

Jokikalastus Oulankajoen vesistössä 2013 – Oulangan taimenhankkeen kalastajakyselyiden tuloksia



Terhi Wendelin
terhi.wendelin(at)gmail.com

Raisa Nikula
raisa.nikula(at)gmail.com

Timo P. Karjalainen
Oulun yliopisto, Thule-instituutti
timo.p.karjalainen(at)oulu.fi

Översättning: Pimma Åhman.

Kansikuva: Taimen haavissa. Aku Ahlholm.



ISO 14001

© Metsähallitus, Vantaa 2015

ISSN-L 1235-6549
ISSN (verkkajulkaisu) 1799-537X
ISBN 978-952-295-111-3 (pdf)

Terhi Wendelin, Raisa Nikula ja Timo P. Karjalainen

**Jokikalastus Oulankajoen
vesistöissä 2013
– Oulangan taimenhankkeen
kalastajakyselyiden tuloksia**



METSÄHALLITUS

KUVAILULEHTI

JULKAISUJA	Metsähallitus	JULKAISUAIKA	22.4.2015
TOIMEKSIANTAJA	Metsähallitus	HYVÄKSYMISPÄIVÄMÄÄRÄ	
LUOTTAMUKSELLISUUS	Julkinen	DIAARINUMERO	
SUOJELUALUE TYYPPI/ SUOJELUOHJELMA	kansallispuisto, Natura 2000 -alue		
ALUEEN NIMI	Oulangan kansallispuisto		
NATURA 2000 -ALUEEN NIMI JA KOODI	Oulanka FI1101645		
ALUEYKSIKKÖ	Pohjanmaan luontopalvelut		
TEKIJÄ(T)	Terhi Wendelin, Raisa Nikula ja Timo P. Karjalainen		
JULKAISUN NIMI	Jokikalastus Oulankajoen vesistössä 2013 – Oulangan taimenhankkeen kalastajakyselyiden tuloksia		
TIIVISTELMÄ	<p>Suomen ja Venäjän rajalla sijaitsevassa Oulankajoen vesistössä elää yksi Euroopan viimeisistä luonnonvaraisista järvitaimenkannoista. Metsähallituksen johtama Karelia ENPI CBC -ohjelman hanke ”Saving our joint treasure: sustainable trout fisheries for the transborder Oulanka River system” teki Oulankajoen vesistöön vuonna 2013 jokikalastusluvan ostaneiden parissa Suomessa ja Venäjällä kyselytutkimuksia, joista saatua tietoa hyödynnetään kehitettäessä vaarantuneen taimenkannan kalastusta nykyistä kestävämmiksi.</p> <p>Tässä raportissa esitetään hankkeen kalastajakyselyiden keskeiset tulokset ja johtopäätökset. Erittäisesti vertaillaan Paanajärven kansallispuistossa tehdyn kyselytutkimuksen tuloksia Suomen puolelta saatuihin tuloksiin. Tarkastelun kohteena ovat alueelle kalastamaan tulon syyt, kalastajien rahankäyttö eli aluetaloudellinen merkitys, näkemykset parhaista keinoista suojella vesistön kalakantoja sekä kalastuksen ja taimensaaliin määrä.</p> <p>Kyselyissä selvisi, että Oulankajoen vesistössä kalastaville matkailijoille luonnon, maisemien ja luonnonvaraisen taimenkannan kalastusmahdollisuuden merkitys matkakohteen valinnassa on suuri. Sen sijaan saalisvarmuus, kalansaaliin suuri määrä tai mahdollisuus taimenen syötäväksi pyytämiseen eivät ole heille kovin tärkeitä. Alueelle tullaan kalastamaan kaukaa ja kohteessa viivytään pitkään, keskimäärin 4–5 päivää. Kalastusmatkailijat käyttävät Suomen puolella (Kuusamossa) rahaa jonkin verran enemmän päivätasolla kuin Venäjän puolella (Pääjärven taajamassa ja Paanajärven kansallispuistossa), mutta jokikalastuksen alueelle tuoma rahamäärä on Suomen puolella selvästi suurempi lähinnä siitä syystä, että kalastusmatkailijoita käy siellä enemmän. Kalastusmatkailijat kuluttivat rahaa molemmin puolin rajaa etupäässä majoitukseen, ruokaan ja polttoaineisiin, eivät juurikaan ohjelmopalveluihin.</p> <p>Kyselyiden yhteydessä kerättyjen saalisraporttien perusteella jokikalastajien taimensaaliin määrä vuonna 2013 oli 334 kalaa. Neljä viidestä saalistaimenesta nostettiin Suomen puolella ja niistä suurimman osan (74 %) ottivat paikalliskalastajat. Kalastusmatkailijat vapauttivat saamiaan alamtan täyttäviä taimenia takaisin jokeen kolme kertaa todennäköisemmin kuin paikalliskalastajat. Sekä kalastusmatkailijoiden että paikalliskalastajien mielestä tärkein yksittäinen keino kalakantojen säilyttämiseksi Oulankajoen vesistössä olisi pyydä ja päästä -kalastus. Myös useat muut kalansaaliin määrää rajoittavat keinot saivat laajaa kannatusta kalastajilta rajan molemmin puolin. Niiden harkitulle soveltamiselle on tarvetta, sillä kyselyillä kerättyjen saalisraporttien ja hankkeessa tehdyn kutupopulaation kokoarvion valossa Oulankajoen vesistön taimenkannan kalastuskuolevuus on tasolla, joka aiheuttaa kannan taantumisen.</p>		
AVAINSANAT	järvitaimen, <i>Salmo trutta</i> , Kuusamo, Kitkajoki, Kuusinkijoki, Oulankajoki, Oulangan kansallispuisto, Paanajärven kansallispuisto, Pääjärvi, kalastusmatkailu, virkistyskalastus, aluetaloudelliset vaikutukset, lähialueyhteistyö, Karelia ENPI CBC		
MUUT TIEDOT			
SARJAN NIMI JA NUMERO	Metsähallituksen luonnonsuojelujulkaisuja. Sarja A 217		
ISSN-L	1235-6549	ISBN (pdf)	978-952-295-111-3
ISSN (VERKKOJULKAISU)	1799-537X		
SIVUMÄÄRÄ	42 s.	KIELI	suomi
KUSTANTAJA	Metsähallitus	PAINOPAIKKA	
JAKAJA	Metsähallitus, luontopalvelut	HINTA	

PRESENTATIONSBLAD

UTGIVARE	Forststyrelsen	UTGIVNINGSDATUM	22.4.2015
UPPDRAGSGIVARE	Forststyrelsen	DATUM FÖR GODKÄNNANDE	
SEKRETESSGRAD	Offentlig	DIARIENUMMER	
TYP AV SKYDDSSOMRÅDE/ SKYDDSPROGRAM	nationalpark, Natura 2000-område		
OMRÅDETS NAMN	Oulanka nationalpark		
NATURA 2000-OMRÅDETS NAMN OCH KOD	Oulanka FI1101645		
REGIONAL ENHET	Österbottens naturtjänster		
FÖRFATTARE	Terhi Wendelin, Raisa Nikula och Timo P. Karjalainen		
PUBLIKATION	Älvfiske i Oulankajoki vattendrag 2013 – resultat av enkät bland fiskare inom ramen för insjööringsprojektet i Oulankajoki		
SAMMANDRAG	<p>I Oulankajoki vattendrag vid gränsen mellan Finland och Ryssland förekommer ett av Europas sista ursprungliga vilda insjööringsbestånd. Det av Forststyrelsen ledda Karelia ENPI CBC-programmet "Saving our joint treasure: sustainable trout fisheries for the transborder Oulanka River system" gjorde år 2013 enkätundersökningar i Finland och i Ryssland bland personer som köpt fisketillstånd till Oulankajoki. Resultaten av undersökningarna används då man utvecklar fisket av detta sårbara öringbestånd så att det blir hållbarare än numera.</p> <p>I denna rapport presenteras de viktigaste resultaten och slutsatserna av enkäterna bland fiskare. Speciellt jämförs resultaten av enkätundersökningen i Paanajärvi nationalpark med resultaten av enkäten från finska sidan. I enkäten utreddes orsakerna till varför fiskare kommit till området, hur de använt pengar (dvs. effekterna på lokala ekonomin), fiskarnas uppfattning om de bästa sätten att skydda fiskbestånden i vattendraget samt fiskets omfattning och öringbytets storlek.</p> <p>Enkäterna visar att naturen, landskapet och möjligheterna att fiska av det vilda öringbeståndet haft stor betydelse när fisketurister i Oulankajoki vattendrag valt sitt rese-mål. Däremot visade sig säkert fiskbyte, stor bytesmängd och möjligheten att fiska öring för att ätas inte vara så viktiga faktorer för dessa fisketurister. De kommer till området långt ifrån och vistas där en lång tid, i genomsnitt 4–5 dagar. Fisketuristerna använder på finska sidan av gränsen (i Kuusamo) något mer pengar per dag än på ryska sidan (i Pääjärvi tätort och Paanajärvi nationalpark), men mängden pengar älvfisket för med sig till området är betydligt större på finska sidan främst av den orsaken att det finska området besöks av fler fisketurister. Fisketuristerna använde på bägge sidorna av gränsen pengar huvudsakligen till logi, mat och bränsle men inte just alls till program-tjänster.</p> <p>De bytesrapporter som insamlades i samband med enkäterna visar att älvfiskarnas öringbyte år 2013 bestod av 334 fiskar. Fyra av fem öringar drogs upp på finska sidan och största delen av dessa (74 %) fångades av lokala fiskare. Fisketuristerna släppte tillbaka undermåliga öringar i älven med tre gånger större sannolikhet är lokala fiskare. Både fisketuristerna och de lokala fiskarna ansåg att det viktigaste sättet att bevara fiskbestånden i Oulankajoki vattendrag är catch and release-fiske. Även många andra sätt att begränsa bytesmängden vann stort understöd hos fiskare på bägge sidorna av gränsen. Det finns behov av en väl genomtänkt tillämpning av begränsningsmetoder, för de med enkäterna insamlade bytesrapporterna och den uppskattning av storleken på den lekande populationen som gjordes inom projektet visar att fiskedödligheten för öringbeståndet i Oulankajoki vattendrag är i dag på en nivå som resulterar i att beståndet går tillbaka.</p>		
NYCKELORD	insjööring, <i>Salmo trutta</i> , Kuusamo, Kitkajoki, Kuusinkijoki, Oulankajoki, Oulanka nationalpark, Paanajärvi nationalpark, Pääjärvi, fisketurism, rekreativfiske, effekter på lokala ekonomin, närområdessamarbete, Karelia ENPI CBC		
ÖVRIGA UPPGIFTER			
SERIENS NAMN OCH NUMMER	Forststyrelsens naturskyddspublikationer. Serie A 217		
ISSN-L	1235-6549	ISBN (PDF)	978-952-295-111-3
ISSN (ONLINE)	1799-537X		
SIDANTAL	42 s.	SPRÅK	finska
FÖRLAG	Forststyrelsen	TRYCKERI	
DISTRIBUTION	Forststyrelsen, naturtjänster	PRIS	

Sisällys

1 JOHDANTO.....	7
2 TUTKIMUSAINEISTO JA -MENETELMÄT.....	9
2.1 Kyselytutkimuksen kohdealueet ja niiden kalastuslupamyynti.....	9
2.2 Kyselyiden sisältö.....	9
2.3 Vastaajien otanta ja kyselyn jakelukanavat.....	10
2.4. Vastaamisaktiivisuus.....	11
2.5 Aineiston ryhmittely ja analysointi.....	12
2.6 Jokikalastuskauden 2013 taimensaaliin arviointi.....	12
3 TULOKSET.....	13
3.1 Matkan pääasiallinen tarkoitus.....	13
3.2 Matkailijoiden tärkeimmät syyt kalastaa.....	13
3.3 Paikalliskalastajien tärkeimmät syyt kalastaa.....	16
3.4 Kalastuskokemuksen pituus Olanga-, Kuusinki-, Kitka- ja Oulankajoella.....	17
3.5 Kalassa vietetty aika.....	18
3.6 Taimensaaliit.....	19
3.7 Kalastusmatkailijoiden rahankäyttö.....	21
3.8 Pyydä ja päästä -kalastus on suosituin keino kalakantojen säilyttämiseksi.....	24
3.9 Alamittojen nostaminen, rauhoitusalueiden lisääminen ja tiukat saaliskiintiöt saivat kannatusta kalastajilta.....	26
3.10 Kalastajien oma-aloitteisesti esille tuomat tärkeimmät keinot kalakantojen säilyttämiseksi.....	27
4 TULOSTEN TARKASTELU.....	28
4.1 Oulankajoen vesistön jokikalastuksen aluetaloudellinen merkitys Venäjällä ja Suomessa.....	28
4.2 Saaliin määrää rajoittaville taimenkantojen elvytystoimenpiteille tukea kalastajilta.....	29
4.3 Jokikalastuksen ja järvikalastuksen vähentäminen on tarpeen taimenkantojen säilyttämiseksi.....	29
LÄHTEET.....	31
LIITTEET	
Liite 1 Paanajärven kansallispuistossa jaettu kyselylomake, venäjänkielinen.....	33
Liite 2 Paanajärven kansallispuistossa jaettu kyselylomake, suomenkielinen.....	35
Liite 3 Suomessa jaettu kyselylomake.....	37
Liite 4 Suomessa kausilupakalastajille jaettu saalistiedustelulomake.....	41

1 Johdanto

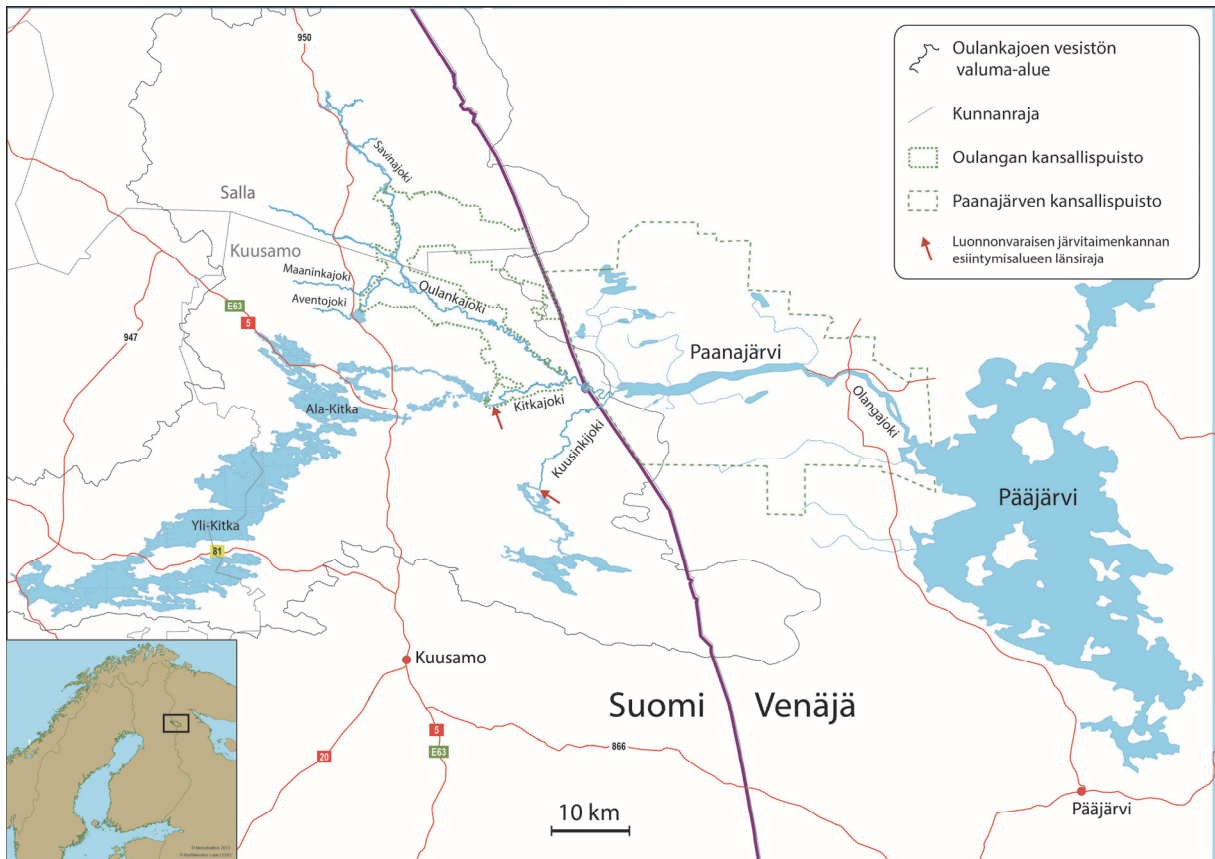
Suomen ja Venäjän rajalla sijaitsevassa Oulankajoen vesistöissä esiintyy yksi Euroopan viimeisistä luonnonvaraisista, alkuperäisenä säilyneistä järvitaimenkannoista. Suomen puolella virtaavat Oulankajoki latvajokineen, Kitkajoki ja Kuusinkijoki muodostavat sen tärkeimmän poikastuotantoalueen. Venäjän Karjalassa sijaitseva Pääjärvi on puolestaan taimenkannan pääasiallinen syönnösalue. Sukukypsyyden saavutettuaan taimenet vaeltavat Pääjärvestä Olangajoen ja Paanajärven kautta Suomen jokiin kudulle (kuva 1).

Kutuvaellukselle jokiin nousseita taimenia virkistyskalastetaan molemmin puolin rajaa. Venäjällä taimenen jokikalastusta järjestää Olangajoella Paanajärven kansallispuisto. Suomessa kalastusjärjestelyistä yksityisomistuksessa olevilla vesialueilla vastaavat maanomistajien muodostamat osakaskunnat. Valtion vesillä eli Oulangan kansallispuiston alueella kalastusta järjestää ja valvoo Metsähallitus.

Metsähallitus johti vuosina 2013–2014 Karelia ENPI CBC -naapurisuusohjelman hanketta ”Saving our joint treasure: sustainable trout fisheries for the transborder Oulanka River system”. Hankkeessa kerättiin Oulankajoen vesistön taimenkannasta ja sen virkistyskalastuksesta tutkimustietoa, jonka avulla taimenkannan hoitotoimenpiteet ja kalastusjärjestelyt on mahdollista suunnitella entistä kestävämmiksi.

Metsähallituksen yhteistyökumppani Oulun yliopiston Thule-instituutti keräsi tietoa hankealueen jokikalastajista ja jokikalastuksesta kyselytutkimuksella. Kyselyyn kutsuttiin vastaamaan vuoro-kausilupien ostajia molemmin puolin Suomen ja Venäjän rajaa. Kyselytutkimuksella selvitettiin kalastamisen syitä ja motiiveja, kalastajien näkemyksiä luonnontaimenkannan hoitokeinoista Oulankajoen vesistöissä, heidän kalastusponnistuksensa ja taimensaaliinsa määrää ja kalastusmatkailijoiden rahankäyttöä alueilla. Lisäksi Metsähallitus keräsi erillisellä saalistiedustelulla tietoa kausiluvilla kalastaneiden kalastusponnistuksesta ja taimensaalismäärästä.

Tässä julkaisussa raportoidaan kalastajakyselyiden keskeiset tulokset ja johtopäätökset. Erityisesti vertaillaan Paanajärven kansallispuiston jokikalastajista ja -kalastuksesta kerättyä aineistoa Suomen puolen vastaavaan aineistoon, jota koskeva raportti on aiemmin julkaistu Riista- ja kalatalouden tutkimuslaitoksen Tutkimuksia ja selvityksiä -sarjassa (Kuosku ym. 2014). Tässä raportissa käytetään termiä kalastusmatkailija (tai kalastusluvan ostanut matkailija) puhuttaessa kaikista kalastusta harrastaneista ja kalastusluvan ostaneista ulkopaikkakuntalaisista matkailijoista, joilla ei ole vapaa-ajan asuntoa tai mökkiä Kuusamossa tai Venäjän puolella Pääjärven alueella.



Kuva 1. Suomen ja Venäjän rajan ylittävä Oulankajoen vesistö. © Metsähallitus 2015, © Karttakeskus Lupa L5293.

2 Tutkimusaineisto ja -menetelmät

2.1 Kyselytutkimuksen kohdealueet ja niiden kalastuslupamyyniti

Tutkimusaineisto koostuu ”Oulangan taimenhankkeen” kohdealueella jokikalastuskaudella 2013 kalastaneiden henkilöiden kyselyvastauksista. Kohdealueen muodostivat Paanajärven kansallispuistossa sijaitseva Olangajoki sekä Kuusamossa Oulankajoen vesistöalueella sijaitsevien Kuusinki-, Kitka- ja Oulankajoen ne osat, joihin luonnonvarainen taimen pääsee nousemaan syönnösalueiltaan Venäjän Pääjärvestä ja Paanajärvestä (kuva 1).

Kohdealueeseen ei kuulunut Kitkajoen Jyrävän putouksen yläpuolinen kalastusalue, koska Jyrävä muodostaa nousuesteen Venäjän puolelta nouseville vaellustaimenille (Sutela & Huusko 1997). Oulankajoen Kiutaköngkään yläpuolinen kalastusalue sisältyy tutkimusalueeseen, vaikka Kiutaköngäs voikin olla noususte joillakin virtaamalla. Merkintätutkimukset ovat osoittaneet taimenten pystyvän nousemaan Kiutaköngkään yli (Saraniemi 2005), ja lisäksi kutuvaelluksella olevia, Kiutaköngkään alta pyydystettyjä ja Carlin-merkittyjä taimenia siirretään vuosittain Kiutaköngkään yli (Ervasti 2014).

Venäjällä kysely kohdistettiin Paanajärven kansallispuistossa Olangajoen kalastuslupan ostaneisiin henkilöihin. Suomessa kohderyhmänä olivat Kuusamossa Oulankajoen virkistyskalastusalueelle, Oulankajoen ja Kitkajoen yhtenäislupa-alueelle ja Kuusinkijoen yhtenäislupa-alueelle kalastuslupan ostaneet henkilöt (ks. myös Kuosku ym. 2014, s. 13–14).

Olangajoen kalastuslupia myy Paanajärven kansallispuisto. Jokikalastuslupia myytiin kesällä 2013 Paanajärven kansallispuistossa yhteensä 2 679 kappaletta. Niistä suomalaiset kalastajat ostivat 306 kappaletta ja venäläiset kalastajat 2 373 kappaletta. Yksi kalastuslupa on voimassa yhden vuorokauden. Paanajärven kansallispuiston jokikalastuslupia osti kesällä 2013 yhteensä 686 henkilöä, joista suomalaisia oli 89 ja venäläisiä 597. Lupia ostettiin siten keskimäärin 3,9 lupavuorokautta henkilöä kohden.

Kuusamossa lupia myy useampi taho. Kuusinkijoen yhteislupia sekä Oulankajoen ja Kitkajoen yhteislupia Nurmisaarenniemestä Venäjän rajalle myy Kuusamon kylien yhteisten vesialueiden osakaskunta (KYVOK). Oulankajoella Metsähallitus myy lupia Nurmisaarenniemestä Oulangan kansallispuiston pohjoisrajalle ulottuvalle jokiosuudelle. Sallassa kalastuslupia myy Hautajärven kalastusalue. Kuusinki-, Kitka- ja Oulankajoelle on mahdollista ostaa paperisia lupia ja mobiililupia. Lisäksi lupia voi ostaa Metsähallituksen sähköisen luvanmyyntijärjestelmän kautta.

Eri lupatyypit yhteen laskettuina Suomen puoleisille jokialueille myytiin jokikalastuskaudelle 2013 yhteensä 6 384 lupavuorokautta sekä lisäksi 418 kappaletta kausilupia. Lupia osti yhteensä 4 143 henkilöä. Lupia ostettiin keskimäärin noin 1,5 lupavuorokautta henkilöä kohden. Matkailijoita luvan ostajista oli 3 150 henkilöä. Matkailijat ostivat kalastuslupia yhteensä 5 397 vuorokaudelle (ks. myös Kuosku ym. 2014: 14).

2.2 Kyselyiden sisältö

Kyselylomakkeissa (liitteet 1–3) vastaajilta kysyttiin kalansaaliin ja kalastuspäivien määrää, pyydä ja päästä -kalastuksen harrastamista, näkemystä tärkeimmistä keinoista kalakantojen säilyttämiseen kohdejoilla, tärkeimpiä syitä kalastaa kyseisillä joilla sekä kalastusmatkailijoiden matkan ensisijaista tarkoitusta ja rahakäyttöä menoluokittain.

Suomen puolella käytetty kalastajakyselylomake erosi jonkin verran Venäjän puolella käytetystä lomakkeesta. Suomen puolella tiedusteltiin edellisten lisäksi rasvaeväleikattujen saaliskalojen määrää ja pyydystettyjen taimenten kokojakaumaa sekä tiedusteltiin, minkälaisina kalavesinä vastaaja pitää Kuusinki-, Kitka- ja Oulankajokea. Lisäksi Suomen puolen lomakkeessa kysyttiin, kuinka monta kalastusmatkaa vastaaja oli tehnyt Kuusinki-, Kitka- tai Oulankajoelle kesällä 2013. Rahankäyttöä koskevassa kysymyksessä menoluokkia oli Suomen puolella käytetyssä kalastajakyselylomakkeessa useampia kuin Venäjän puolella käytetyssä lomakkeessa. Suomen puolella käytetyssä lomakkeessa kysyttiin myös vapaa-ajan asunnon omistamisesta Kuusamon kunnan alueella sekä pyydettiin vapaamuotoisia vastauksia Kuusinki-, Kitka- ja Oulankajoen kalakantojen ja kalastuksen kehittämiseen liittyen.

Kalastajakyselylomakkeet testattiin hankkeessa mukana olevilla tahoilla sekä Suomen puolella vielä noin 20 henkilöllä eri puolella maata ja 25 kalastajalla Kuusingin leirintäalueella kesällä 2013. Testausten perusteella kysymyksenasettelua ja kysymysten järjestystä sekä lomakkeen ulkoasua muokattiin selkeämmäksi (ks. myös Kuusku ym. 2014, s. 15). Taimensaaliista lomakkeen kysymyksessä 2 raportoineille vastaajille oli lähetettävä tarkentava kysely, koska heidän keskuudessaan huomattiin esiintyvän monenlaisia tulkintoja siitä, mitä lomakkeessa odotettiin raportoitavan saaliina. Saaliina oli tarkoitettu raportoitavan vain ylös otettuja eli tapettuja alamitan täyttäviä kaloja, mutta ei takaisin jokeen elävänä palautettuja mitan täyttäviä tai alamittaisia kaloja. Sähköpostitse ja tekstiviestillä tehdyllä tarkentavalla kyselyllä selvennettiin nimenomaan joesta kalastamalla poistettujen, alamitan täyttävien taimenten osuus vastaajan raportoitavien saalista taimenten joukossa.

Kausilupakalastajille suunnatussa saalistiedustelussa kysyttiin kalastusvuorokausien määrää, taimensaaliin määrää (tapetut ja vapautetut mittataimenet eriteltynä) sekä havaintoja merkityistä ja rasvaeväleikatuista taimenista jokikohtaisesti (liite 4).

2.3 Vastaajien otanta ja kyselyn jakelukanavat

Venäjällä Paanajärven kansallispuisto jakoi kalastajakyselylomakkeen kaikille Oulankajoen kalastusluvan ostaneille puiston vieraille. He saattoivat palauttaa täyttämänsä lomakkeen joko kansallispuiston opastuskeskukseen tai puiston vartijoille.

Suomessa kalastajakyselylomake lähetettiin postitse joka kolmannelle KYVOK:n paperivuorokausiluvan ostaneelle paikkakuntalaiselle tai kalastuskunnan osakkaalle ja joka kolmannelle ulkopaikkakuntalaiselle KYVOK:n vuorokausikalastusluvan ostajalle. Metsähallituksen sähköisen luvanmyyntijärjestelmän kautta luvan ostaneista otettiin mukaan otokseen niin ikään joka kolmas henkilö. Kaikki KYVOK:n ja Metsähallituksen mobiililupien ostajat kutsuttiin vastaamaan kyselyn sähköiseen versioon Internetissä. KYVOK:n kausilupien ostajat eivät kuuluneet Suomen puolella tehdyn kyselyn otantaan, mutta heitä saattoi olla vastaajien joukossa, jos he olivat ostaneet kausiluvan lisäksi myös vuorokausilupia.

Päällekkäisyydet poistettiin otannan yhteydessä eli samaan osoitteeseen tai samalle henkilölle lähetettiin vain yksi kyselylomake tai tekstiviesti. Puutteelliset ja epäselvät yhteystiedot hylättiin, mikä heikensi jonkin verran otannan kattavuutta paperilupien osalta, koska käsinkirjoitetuissa luvissa oli suhteellisen paljon epäselviä yhteystietoja.

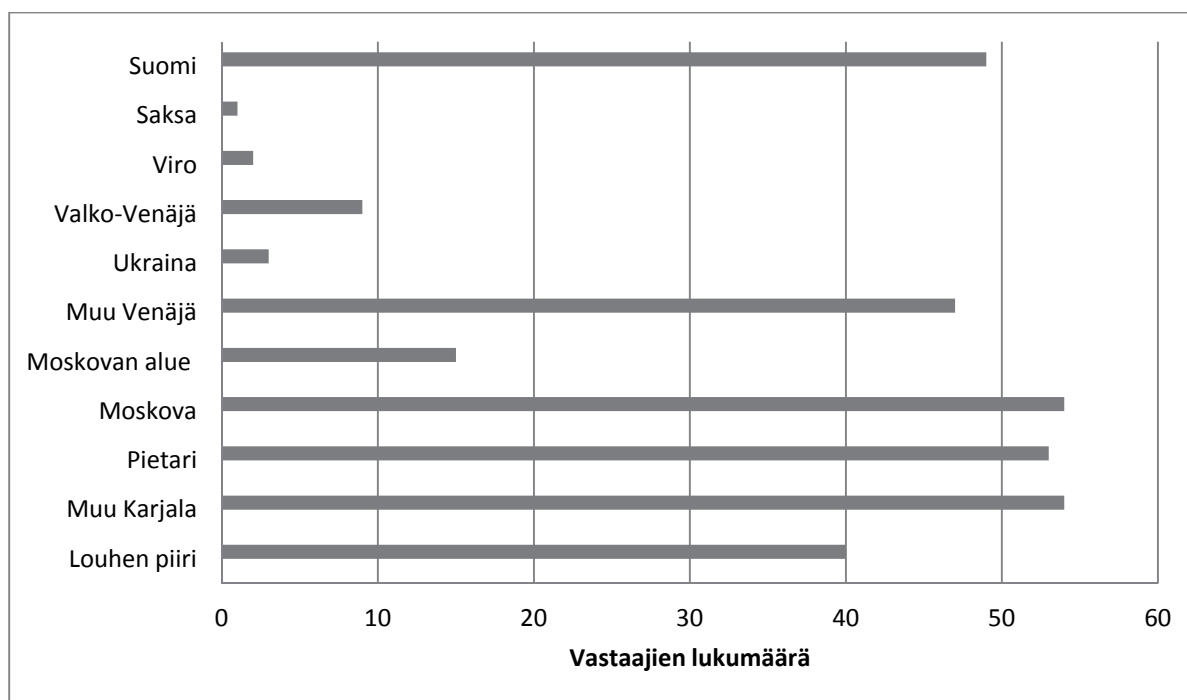
Kalastajakyselyn sähköinen versio julkaistiin Oulangan taimenhankkeen Internet-sivuilla (www.oulangantaimen.fi, www.kumzha.com). Internetissä olevasta kyselylomakkeesta tiedotettiin paperisessa kyselylomakkeessa. Kyselylomakkeen ja tekstiviestin vastaanottajille annettiin tunnussana, joka tuli antaa vastattaessa kyselyn sähköiseen versioon Internetissä. Tunnussanan avulla

voitiin tunnistaa Internet-kyselyyn vastanneiden joukosta varsinaiseen otokseen kuuluneet vastaajat (ks. myös Kuosku ym. 2014: 14–15).

Kausilupalaisille suunnatun saalistiedustelun vastaanottajiksi poimittiin sattumanvaraisesti 200 kausiluvan ostajaa KYVOK:n lupamyyntivihkoista. Saalistiedustelulomake lähetettiin heille helmikuussa 2014 postitse palautuskuoren kera.

2.4. Vastaamisaktiivisuus

Venäjän Olangajoelle kalastusluvan ostaneista 686 henkilöstä 321 palautti täytetyn paperisen kyselylomakkeen ja lisäksi kahdeksan henkilöä vastasi Internetissä olevaan kyselyyn. Paanajärven kansallispuistossa kalastaneiden vastausaktiivisuus oli siten 47 %. Vastaajista 282 täytti venäjänkielisen vastauslomakkeen ja 50 suomenkielisen lomakkeen. Matkailijoita heistä oli 305 ja paikallisia eli Pääjärvellä asuvia 27. Kotipaikkansa ilmoittaneet vastaajat tulivat kuudesta eri maasta; venäläisistä suurempi osuus tuli Moskovasta ja Pietarista kuin Karjalan alueelta (kuva 2).



Kuva 2. Paanajärven kansallispuistossa kalastajakyselyyn vastanneiden henkilöiden kotipaikat.

Suomen puolella kyselylomake lähetettiin postitse 848 henkilölle ja lisäksi 715 henkilölle lähetettiin tekstiviesti, jossa pyydettiin vastaamaan Internetissä olevaan kyselyyn. Paperisen kyselylomakkeen palautti Suomen puolella 351 henkilöä ja Internet-kyselyyn vastasi 462 henkilöä. Internet-kyselyyn vastanneista 313 henkilöä oli sellaisia, jotka oli kutsuttu vastaajaksi tekstiviestillä; 149 henkilöä vastasi Internet-kyselyyn kutsumatta. Varsinaisen otosjoukon keskuudessa vastaamisaktiivisuus oli siten 42 %. Tässä raportissa tarkasteltuun aineistoon sisällytettiin kaikki 813 kyselyvastausta. Niistä 573 tuli matkailijoilta ja 240 Kuusamossa tai Sallassa vakituisesti asuvilta tai mökin omistavilta.

Venäjän puolella kalastusmatkan arvioidut menot -osioon vastasi 290 matkailijaa. Paanajärven kansallispuistossa kyselyyn vastasi sekä venäläisiä että suomalaisia kalastusmatkailijoita, joiden

osuus aineistosta (n = 290) jakautuu siten, että venäläisten kalastusmatkailijoiden osuus on 84 prosenttia ja suomalaisten kalastusmatkailijoiden osuus 16 prosenttia. Suomen puolella Kuusamoon suuntautuneiden kalastusmatkojen arvioituja menoja koskeviin kysymyksiin vastasi 487 kalastuslupia ostanutta matkailijaa.

Kuusamolaisien kausilupakalastajien parissa tehtyyn saalistiedusteluun vastasi 94 kausilupia ostanutta henkilöä, jotka olivat hankkineet yhteensä 43 Kitkajoen–Oulankajoen kausilupaa ja 71 Kuusinkajoen kausilupaa. Saadut saalisilmoitukset kattoivat siten yli neljäsosan jokikalastuskaudella 2013 myydyistä 418 kausiluvasta.

2.5 Aineiston ryhmittely ja analysointi

Vastaajat jaettiin neljään eri ryhmään: (1) Paanajärven kansallispuistossa kalastaneet matkailijat, (2) Kuusamossa kalastaneet matkailijat, (3) Paanajärven kansallispuistossa kalastaneet paikalliset pääjärveläiset ja (4) Kuusamossa kalastaneet paikalliset kuusamolaiset ja Kuusamossa lomiasunnon omistavat. Ryhmistä 3 ja 4 käytetään jäljempänä nimitystä *paikalliskalastajat*.

Aineiston analysoinnissa käytettiin tilastollisina menetelminä muuttujien jakaumien tarkastelua sekä kuvailevia tunnuslukuja (keskiarvo, keskihajonta, moodi ja mediaani). Moodilla eli tyyppiarvolla tarkoitetaan sitä muuttujan arvoa, jota aineistossa esiintyy eniten. Mediaani on muuttujan suuruusjärjestykseen asetetuista arvoista keskimäinen.

Rahankäyttöä tarkasteltiin niiden matkailijoiden osalta, jotka olivat vastanneet kyseisen kohdan kysymyksiin. Rahankäyttöä tarkasteltiin sekä henkilöä kohden että matkaseuruetta kohden vuorokaudessa. Keskimääräinen rahankäyttö koko matkan aikana saatiin kertomalla henkilökohtainen sekä matkaseurueen vuorokausikulutus matkan keskimääräisellä kestolla. Rahankäyttöä menoluokittain tarkasteltiin osuutena kokonaiskulutuksesta. Paanajärven kansallispuistossa kerätystä aineistosta tarkasteltiin lisäksi venäläisten kalastusmatkailijoiden ja suomalaisten kalastusmatkailijoiden rahankäyttöä alueella.

Kysymykseen tärkeimmistä keinoista Oulankajoen vesistön kalakantojen säilyttämiseen oli mahdollista antaa myös vapaamuotoinen vastaus. Vapaamuotoisia vastauksia analysoitiin aineistolähtöisen sisällönanalyysin avulla luokittelemalla vastaukset aineiston pohjalta muodostettuihin luokkiin (Tuomi & Sarajärvi 2009: 95–96). Tarkasteluun otettiin kussakin neljästä vastaajaryhmästä ne luokat, joissa mainintoja oli vähintään viisi.

2.6 Jokikalastuskauden 2013 taimensaaliin arviointi

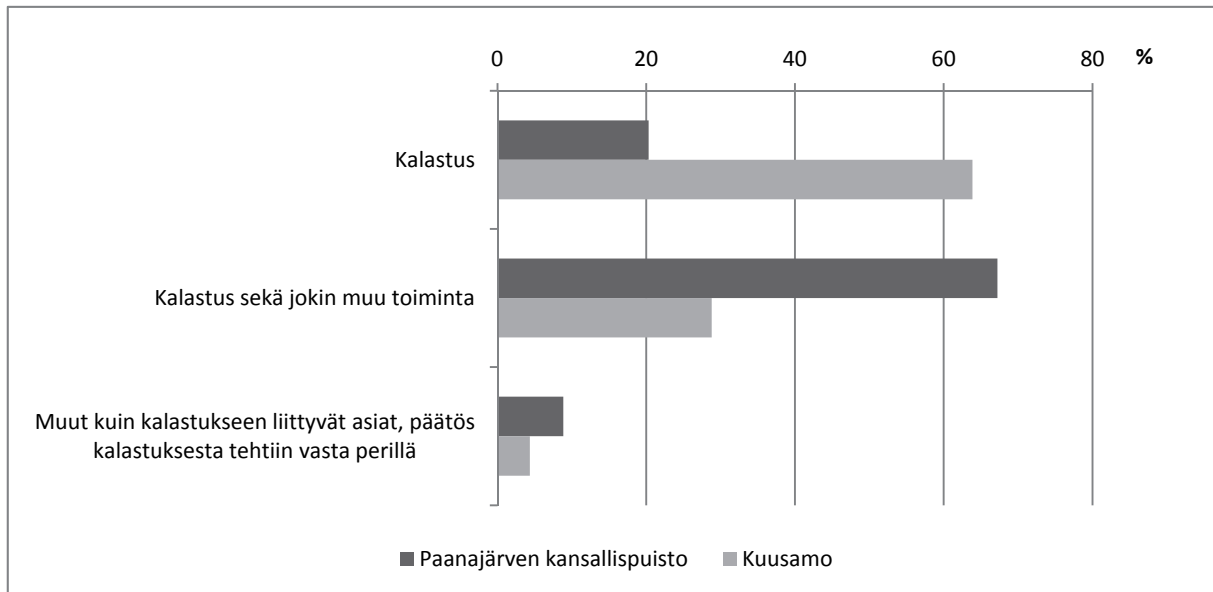
Sekä kalastajakyselylomakkeissa että kausilupalaisten saalistiedustelulomakkeessa pyydettiin raportoimaan saaliiksi otettujen ja vapautettujen taimenten lukumäärä jokikohtaisesti. Kalastajilta kysyttiin myös heidän kullakin joella kalassa viettämänsä aikaa eli kalastusponnistusta (vrk). Näiden tunnuslukujen perusteella laskettiin vastaajaryhmäkohtaiset saalispaineet kalastusvuorokautta kohden.

Vastaajat ryhmiteltiin saaliita tarkasteltaessa seuraavasti: (a) kalastusmatkailijat Suomen puoleisilla jokialueilla, (b) paikalliskalastajat Suomen puoleisilla jokialueilla (sisältäen sekä vuorokausiluvilla että kausiluvilla tehdyn kalastusponnistuksen), (c) Paanajärven kansallispuistossa kalastaneet venäläiset ja muut kuin suomalaiset ja (d) Paanajärven kansallispuistossa kalastaneet suomalaiset. Yhdistettynä tietoon näille kalastajaryhmille kohdealueella myytyjen vuorokausilupien ja kausilupien kokonaismäärästä saalispainelukujen perusteella oli mahdollista arvioida kunkin kalastajaryhmän jokikalastuskaudella 2013 ylös ottama taimenten määrä.

3 Tulokset

3.1 Matkan pääasiallinen tarkoitus

Paanajärven kansallispuistossa kalastusluvan ostaneista matkailijoista selvästi suurin osa (67 %) tuli puistoon ensisijaisesti kalastuksen sekä jonkin muun toiminnan vuoksi (kuva 3). Sen sijaan Kuusamossa kalastusluvan ostaneista matkailijoista suurin osa (64 %) tuli Kuusamoon ensisijaisesti yksinomaan kalastuksen vuoksi.

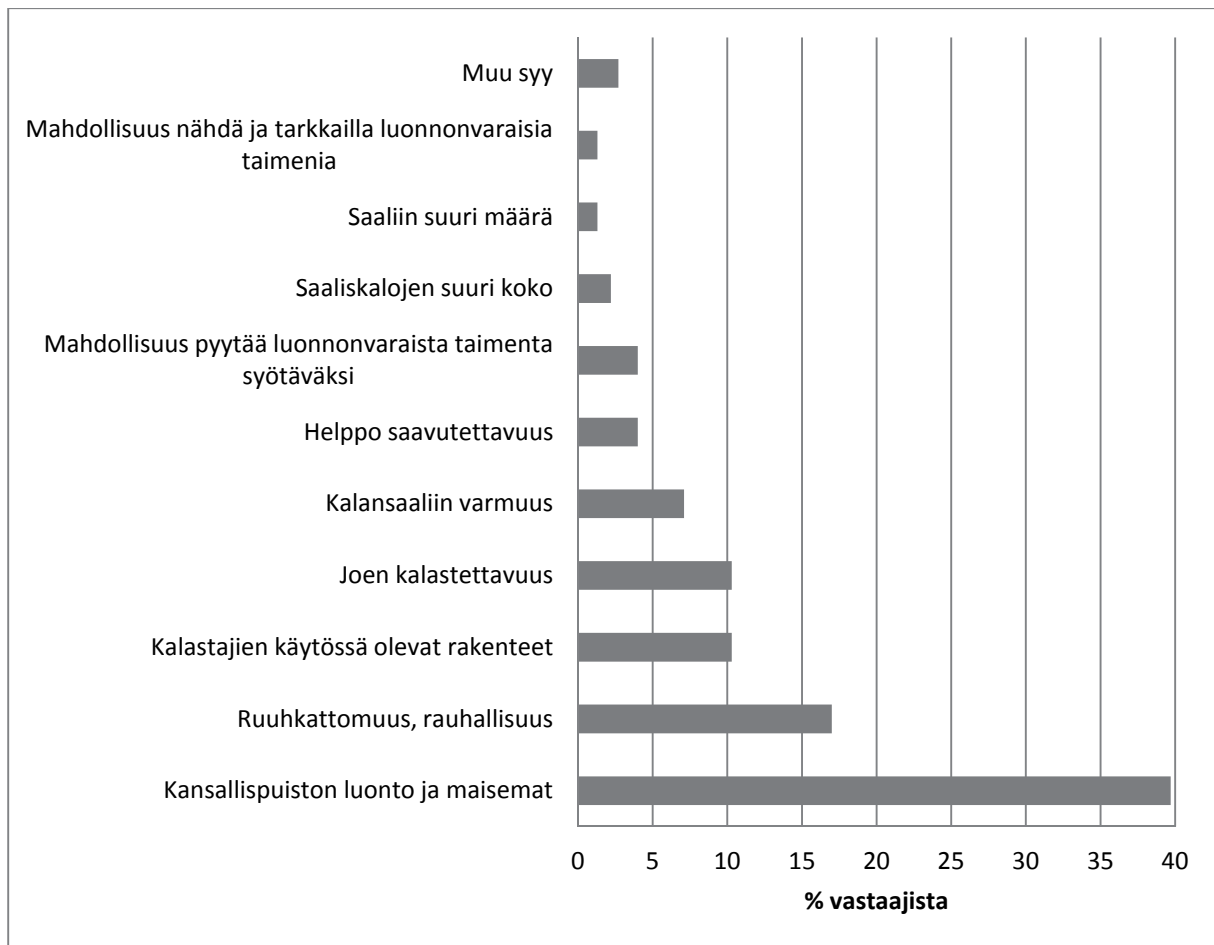


Kuva 3. Jokikalastusluvan ostaneiden matkailijoiden Paanajärven kansallispuistoon ja Kuusamoon tulon ensisijainen tarkoitus.

Paanajärven kansallispuistoon 20 % vastaajista tuli ensisijaisesti kalastamaan ja yhdeksän prosenttia muiden kuin kalastukseen liittyvien asioiden vuoksi ja teki päätöksen kalastuksesta vasta perillä kansallispuistossa tai Pääjärven taajamassa. Kalastusmatkailijoista 29 % tuli Kuusamoon ensisijaisesti kalastuksen sekä jonkin muun toiminnan vuoksi, ja neljä prosenttia tuli Kuusamoon muiden kuin kalastukseen liittyvien asioiden vuoksi ja teki päätöksen kalastuksesta vasta perillä Kuusamossa.

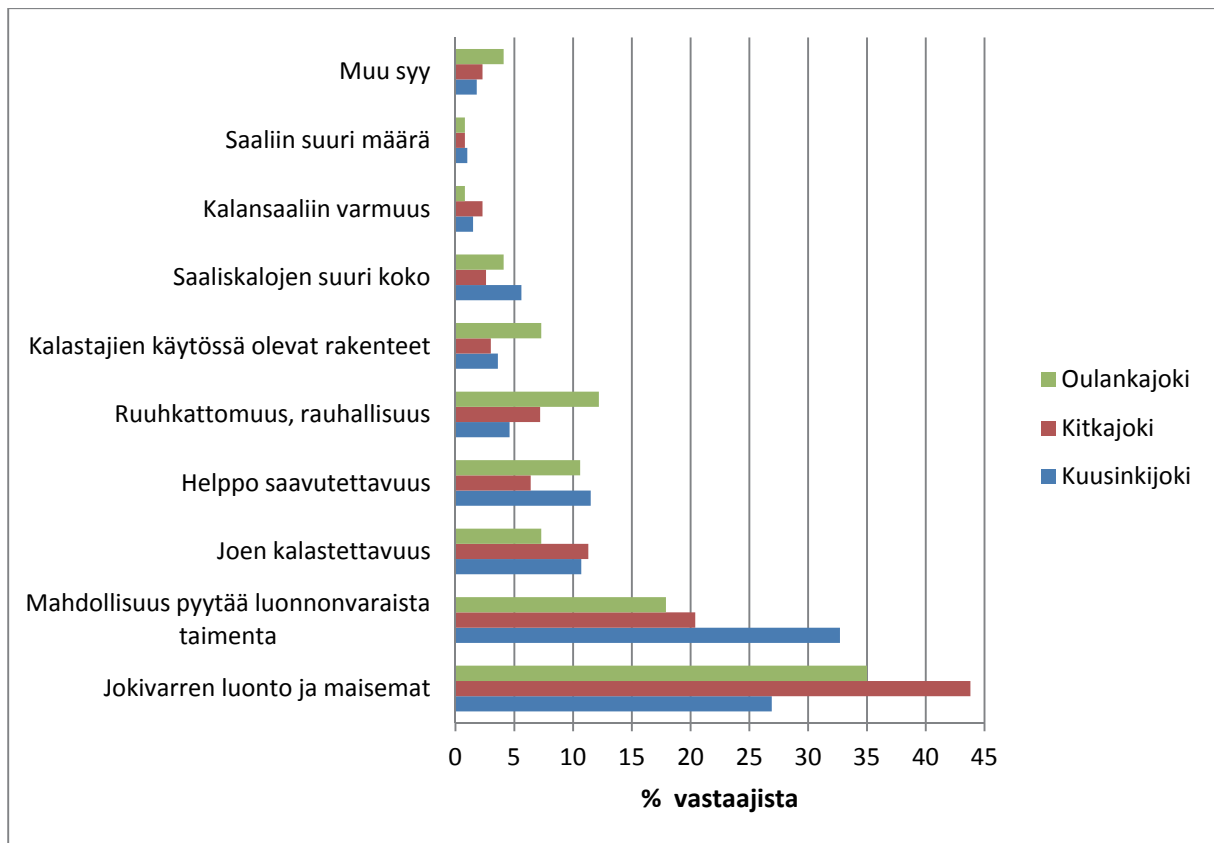
3.2 Matkailijoiden tärkeimmät syyt kalastaa

Paanajärven kansallispuistossa kalastusluvan ostaneista matkailijoista 40 prosenttia mainitsi tärkeimmäksi syyksi Olangajoella kalastamiseen kansallispuiston luonnon ja maisemat (kuva 4). Vajaalle viidennekselle heistä tärkein syy oli kansallispuiston ruuhkattomuus ja rauhallisuus. Noin joka kymmenennelle tärkein syy oli joko joen kalastettavuus tai kalastajien käytössä olevat rakenteet. Mahdollisuus pyytää luonnonvaraisia taimenia syötäväksi tai ylipäättään nähdä ja tarkkailla niitä, saaliskalojen suuri koko tai saaliin suuri määrä olivat tärkein syy Venäjän Olangajoelle tuloon vain hyvin pienelle osalle kalastusmatkailijoista.



Kuva 4. Paanajärven kansallispuistoon saapuneiden kalastusmatkailijoiden vastausten jakauma kysyttäessä tärkeintä syytä tulla kalastamaan Olangajoelle. Kysymykseen antoi yksiselitteisen vastauksen 188 venäläistä ja 36 suomalaista kalastusmatkailijaa

Suomen puolella kalastuskohteen valinnan tärkeimpiä perusteita kysyttiin erikseen jokaisesta kolmesta kohdejoesta (kuva 5). Samoin kuin Paanajärven kansallispuistoon, myös Kuusamon joille kalastusmatkailijoita veti vahvasti luonto ja maisemat. Sekä Oulanka- että Kitkajoella kalastaneet pitivät jokivarren luontoa ja maisemia useimmiten tärkeimpänä syynään kalastaa kyseisillä joilla. Jokivarren luonnon ja maisemien arvostus oli korkeimmillaan Kitkajoella kalastaneiden joukossa. Kuusinkijoella kalastaneet matkailijat mainitsivat tärkeimmäksi syyksi joella kalastamiseen hieman useammin mahdollisuuden pyytää luonnonvaraista taimenta (33 % vastaajista) kuin jokivarren luonnon ja maisemat (27 % vastaajista).



Kuva 5. Kalastusmatkailijoiden vastausten jakaumat kysyttäessä tärkeintä syytä tulla kalastamaan Oulankajoelle Kitkajoelle ja Kuusinkijoelle. Kysymykseen antoi yksiselitteisen vastauksen 123 Oulankajoella, 265 Kitkajoella ja 391 Kuusinkijoella kalastanutta matkailijaa.

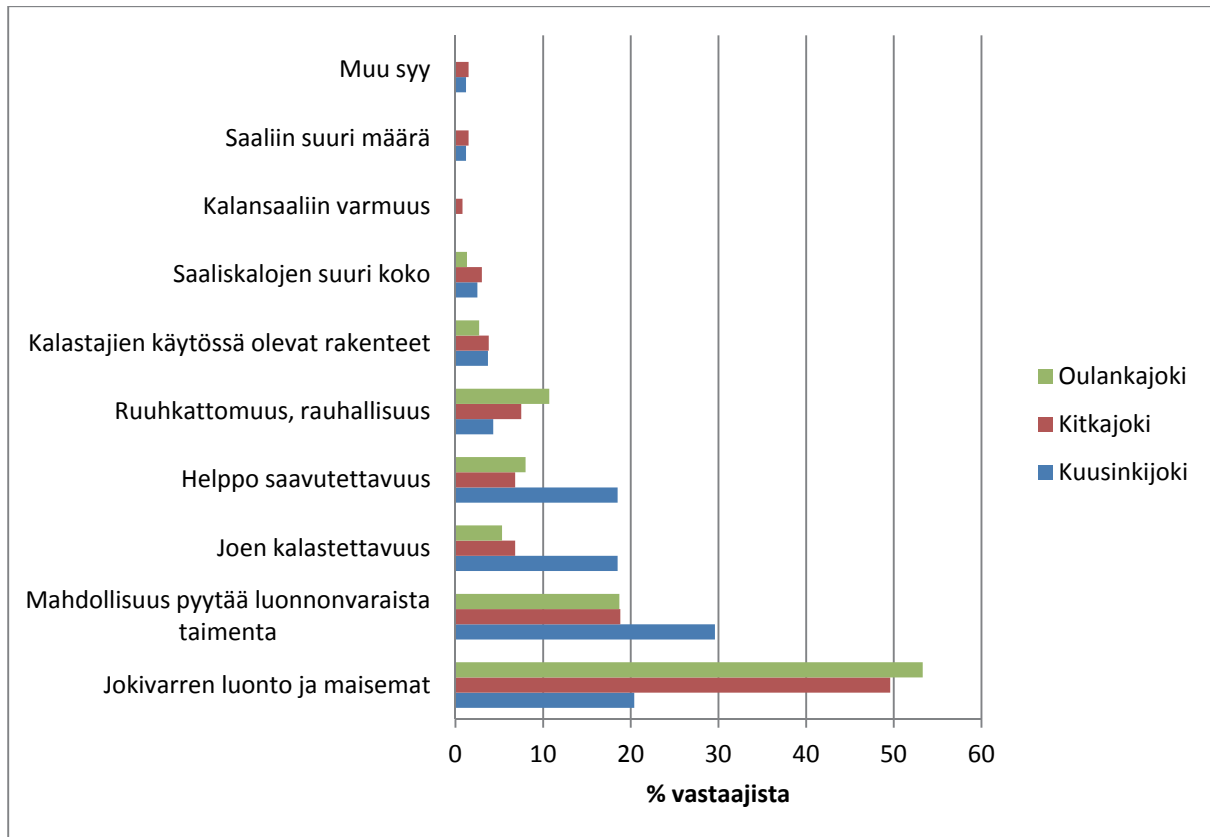
Kitkajoella ja Oulankajoella luonnonvaraisen taimenen pyyntimahdollisuus oli tärkein joelle tulon syy viidennekselle matkailijoista. Kuusinkijoella matkailijat arvostavat kolmanneksi eniten joen helppoa saavutettavuutta ja neljänneksi eniten joen kalastettavuutta. Kitkajoella matkailijat arvostavat kolmanneksi eniten joen kalastettavuutta ja neljänneksi eniten ruuhttomuutta ja rauhallisuutta. Ruuhttomuus ja rauhallisuus nousi matkailijoiden kolmanneksi tärkeimmäksi syyksi kalastaa Oulankajoella.

Paanajärven kansallispuistossa kalastaneet matkailijat eivät pitäneet joen helppoa saavutettavuutta lähellekään yhtä usein tärkeimpänä syynä kuin kalastusmatkailijat Suomessa. Sen sijaan kalastajien käytössä olevia rakenteita pidettiin huomattavasti useammin tärkeimpänä syynä joelle kalaan tulolle kuin Suomen puolella.

Suomen puolella kalansaaliiseen liittyvät syyt, kuten saaliin varmuus, saaliskalojen koko ja saaliin suuri määrä, koettiin vain hyvin harvoin tärkeimmiksi syiksi tulla kalastamaan Oulankajoen vesistöön. Paanajärven kansallispuistossa kahdeksan prosenttia kalastusluvan ostaneista matkailijoista piti kalansaaliin varmuutta tärkeimpänä syynä tulla Oulankajoelle kalaan, mutta saaliskalojen koko ja määrä eivät nousseet Oulankajoellakaan usein mainittujen tärkeimpien kalastuksen syiden joukkoon.

3.3 Paikalliskalastajien tärkeimmät syyt kalastaa

Paikalliskalastajien tärkeimmät syyt kalastaa Suomen puoleisilla Kuusinki-, Kitka- ja Oulankajoella painottuvat hyvin samalla tavalla kuin matkailijoiden syyt (kuva 6). Oulankajoella tai Kitkajoella kalastaneista paikallisista ja mökinomistajista puolet pitää luontoa ja maisemia joelle kalaan tulonsa tärkeimpänä syynä. Kuusinkijoella paikalliset ja mökinomistajat pitävät useimmin – matkailijoiden tapaan – tärkeimpänä kalastamaan tulon syynä mahdollisuutta pyytää luonnonvaraista taimenta (30 % vastaajista).



Kuva 6. Paikalliskalastajien vastausten jakaumat kysyttäessä tärkeintä syytä mennä kalastamaan Oulankajoelle, Kitkajoelle ja Kuusinkijoelle. Kysymykseen antoi yksiselitteisen vastauksen 75 Oulankajoella, 131 Kitkajoella ja 160 Kuusinkijoella kalastanutta paikalliskalastajaa.

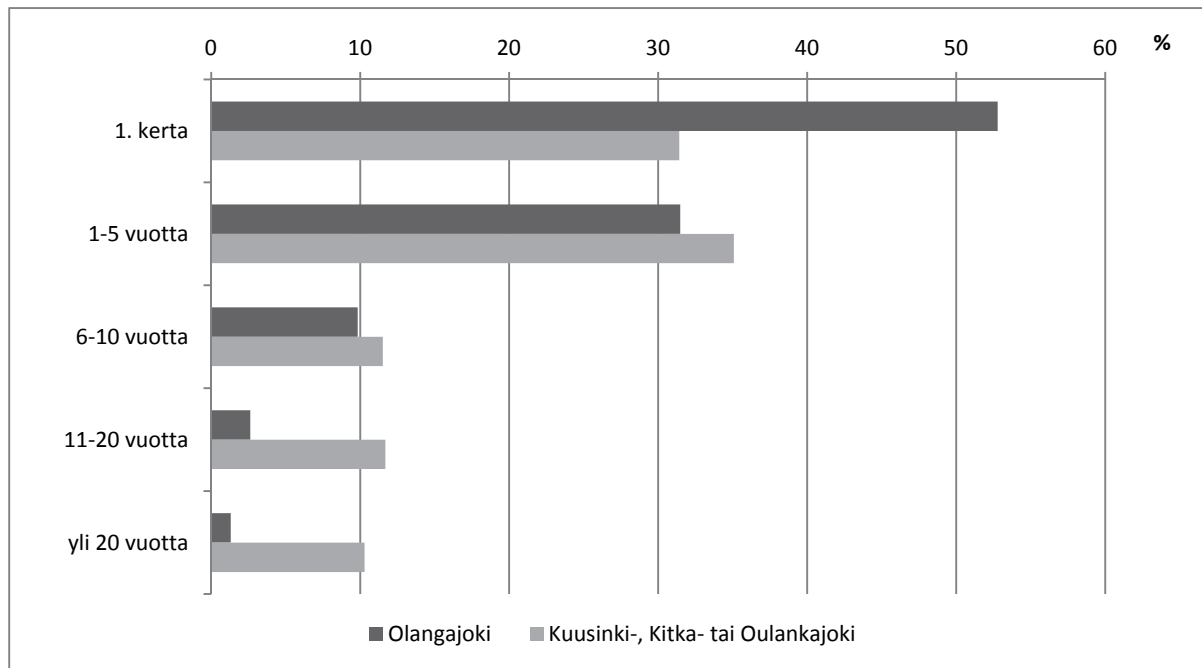
Paanajärven kansallispuistossa kalastamassa käyneet paikalliset arvostivat kalastuskohteessaan hyvin eri asioita kuin matkailijat. Paikallisille tärkeimmät syyt kalastaa Oulankajoella ovat kalastajien käytössä olevat rakenteet (22 %), ruuhkattomuus ja rauhallisuus (16 %) sekä saaliskalojen suuri koko (14 %). Kansallispuiston luonnon ja maisemat mainitsi tärkeimmäksi kalastamisen syyksi vain neljä prosenttia paikallisista vastaajista. Venäjän puolella tähän kysymykseen vastanneiden paikallisten henkilöiden määrä on tosin hyvin pieni (18 henkilöä) ja tuloksia voidaan siksi pitää lähinnä suuntaa antavina. Kuitenkin ainakin jyrkimmät erot tuloksissa matkailijoihin verrattuna heijastanevat todellisia eroavaisuuksia paikallisten ja matkailijoiden syissä tulla kalastamaan Oulankajoelle.

Yhteenvedon voidaan todeta, että luonnonvaraisen taimenen kalastus matkailijoita houkuttelevana vetovoimatekijänä on tämän kyselytutkimuksen perusteella monin verroin suurempi Oulankajoen vesistön Suomen puoleisissa osissa kuin Oulankajoella Venäjän puolella.

3.4 Kalastuskokemuksen pituus Olanga-, Kuusinki-, Kitka- ja Oulankajoella

Paanajärven kansallispuistossa kyselyyn vastanneista kalastusluvan ostaneista matkailijoista puolet oli kalastamassa Olangajoella ensimmäistä kertaa (kuva 7). Kolmasosa heistä oli käynyt kalastamassa Olangajoella 1–5 vuoden ajan. Suomessa kyselyyn vastanneista matkailijoista kolmasosa oli kalastamassa Kuusinki-, Kitka- tai Oulankajoella ensimmäistä kertaa, ja hieman yli kolmasosa oli käynyt kalastamassa kyseisillä joilla 1–5 vuoden ajan. Olangajoella kalasti siis suhteellisesti enemmän ensikertalaisia kuin Kuusinki-, Kitka- ja Oulankajoella. Yhdestä viiteen vuotta kohdealueella kalastamassa käyneiden matkailijoiden osuus oli kutakuinkin sama Venäjällä ja Suomessa.

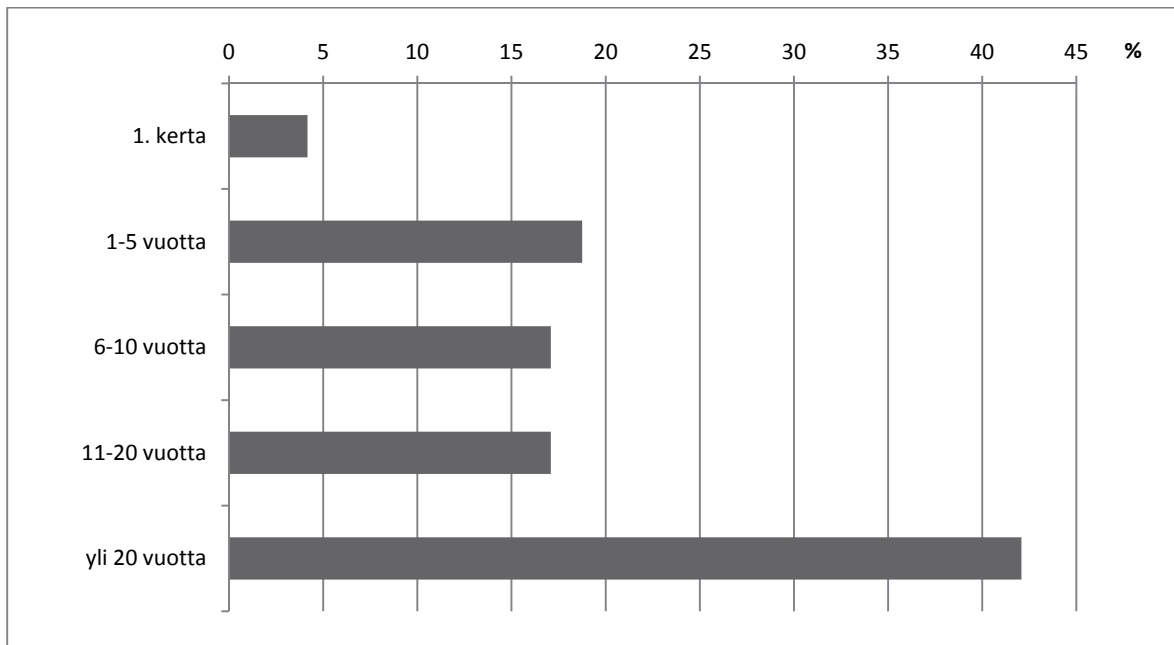
Yli viiden vuoden kalastuskokemus kohdejoilla oli selvästi harvinaisempaa matkailijoiden keskuudessa kuin alle viiden vuoden kalastuskokemus. Sekä Olangajoella että Kuusinki-, Kitka- ja Oulankajoella noin kymmenen prosenttia kalastusmatkailijoista omasi 6–10 vuoden kalastuskokemuksen kohteessa. Yli kymmenen vuotta kohdealueella kalastamassa käyneiden matkailijoiden osuus oli huomattavasti suurempi Suomen puolella (22 %) kuin Venäjän puolella Olangajoella (4 %). Yli 20 vuotta kalastamassa käyneitä on Olangajoen matkailijoista vain yksi prosentti, kun puolestaan Kuusinki-, Kitka- tai Oulankajoella yli 20 vuotta kalastamassa käyneiden matkailijoiden osuus oli kymmenen prosenttia. Eron selittänee se seikka, että Paanajärven kansallispuisto on perustettu vuonna 1992, ja sitä ennen matkailijoita kävi alueella vähän.



Kuva 7. Matkailijoiden kalastuskokemuksen pituus Olangajoella sekä Kuusinki-, Kitka- ja Oulankajoella.

Olangajoella kalastaneista paikallisista vastaajista yli puolet oli käynyt kalastamassa Olangajoella 1–5 vuoden ajan. Ensimmäistä kertaa kesällä 2013 kalastamassa olleita oli noin viidesosa, ja yli viisi vuotta Olangajoella kalastamassa käyneiden paikallisten osuus oli yhteensä 25 prosenttia paikallisista vastaajista. Kuusamossa vakituisesti asuvien tai Kuusamossa loma-asunnon omistavien joukossa pitkä kalastuskokemus kohdejoilla oli yleistä: 42 % heistä oli kalastanut Kuusinki-, Kitka- tai Oulankajoella yli 20 vuotta. Ensikertalaisia heistä oli vain neljä prosenttia (kuva 8).

Kuudesta kymmeneen vuotta ja 11–20 vuotta Kuusinki-, Kitka- tai Oulankajoella kalastamassa käyneiden osuudet ovat yhtä suuria, 17 prosenttia, ja 1–5 vuotta kyseisillä joilla käyneiden paikalliskalastajien osuus hieman suurempi, 19 prosenttia. Olangajoella kalastaneet matkailijat olivat useimmiten kalastamassa kohteella ensimmäistä kertaa.



Kuva 8. Kuusamossa vakituisesti asuvien tai Kuusamossa loma-asunnon omistavien kalastajien (n = 240) kalastuskokemuksen pituus Kuusinki-, Kitka- ja Oulankajoella.

3.5 Kalassa vietetty aika

Paanajärven kansallispuistossa kyselyyn vastanneet kalastusmatkailijat kalastivat matkansa aikana keskimäärin 4,3 päivää; moodi eli tyyppiarvo oli kolme päivää. Matkailijat Suomessa kalastivat matkansa aikana Kuusinkijoella keskimäärin kolmena päivänä, Kitkajoella 2,7 päivänä ja Oulankajoella 2,1 päivänä; moodi kaikilla Suomen joilla oli yksi päivä. Tyypillisesti kalastusmatkailijat kalastivat siis matkansa aikana Olangajoella kolmena päivänä ja Kuusinki-, Kitka tai Oulankajoella yhtenä päivänä.

Venäjällä Olangajoella paikalliset kalastivat keskimäärin kaksi päivää, tyyppiarvo oli yksi päivä. Suomessa paikalliskalastajat kalastivat Kuusinkijoella keskimäärin 7,1 päivänä, Kitkajoella 5,1 päivänä ja Oulankajoella 2,8 päivänä. Myös Suomessa paikalliskalastajien tyyppiarvo kalastuksen kestolle oli yksi päivä, kaikilla kohdejoilla.

Paanajärven kansallispuistossa matkailijat kalastivat siten keskimäärin useampana päivänä kuin paikalliskalastajat. Sen sijaan Kuusamossa paikalliskalastajat kalastivat keskimäärin useamman päivän kuin kalastusmatkailijat. Olangajoelle Paanajärveen kansallispuistoon suuntautuvilla matkoilla kalastettiin tyypillisesti useampana päivänä kuin Suomen puoleisille joille suuntautuvilla matkoilla.

Paanajärven kansallispuistossa kyselyyn vastanneet 324 henkilöä olivat Olangajoella kalassa yhteensä 1 294 vuorokautena (taulukko 1). Suomalaiset vastaajat kalastivat vierailunsa aikana Olangajoella keskimäärin 3,04 vuorokautena, venäläiset vastaajat keskimäärin 4,17 vuorokautena.

Kausilupalaisten saalistiedusteluun vastanneet henkilöt olivat ostaneet yhteensä 114 kausilupaa ja käyneet niillä kalastamassa yhteensä 1 352 päivänä (taulukko 1). Keskimäärin yhdellä kausiluvala kalastettiin siten 11,86 päivänä. Kun kausilupia myytiin vuonna 2013 yhteensä 418 kappaletta, voidaan niillä arvioida kalastetun yhteensä 4 957 päivänä.

Suomen puolella raportoiduista yhteensä 5331 kalastusvuorokaudesta kohdistui Kuusinkijokeen 60 %, Kitkajokeen 32 % ja Oulankajokeen 8 %. Kukin joki oli jokseenkin yhtä suosittu matkailijoiden ja paikalliskalastajien keskuudessa: kalastusponnistuksen jokikohtaisissa osuuksissa oli eroja matkailijoiden ja paikallisten välillä enimmillään 3,6 prosenttiyksikköä.

Taulukko 1. Kyselyvastaajien raportoimat kalastusponnistukset, ylös otetut taimensaaliit ja vapautetut taimenet kalastajaryhmittäin.

	Kalastus- ponnistus, vrk	Taimen- saalis, kpl (†)	Yksikkö- saalis, taimenta/vrk	Vapautettuja mittataimena, kpl	Vapautettuja alamittaisia taimena, kpl
Matkailijat Suomessa (n = 570)	1 947	26	0,0134	49	2064
Paikalliskalastajat Suomes- sa (n = 240)	2 032	71	0,0349	22	1 086
Venäläiset Olangajoella (n = 272)	1 142	24	0,0210	18	99
Suomalaiset Olangajoella (n = 50)	152	6	0,039	2	37
Kausilupakalastajat Suo- messa (n = 94)	1 352	44	0,0325	15	(ei kysytty)
Yhteensä	6 625	171		106	3 044

3.6 Taimensaaliit

Suomen puolella kyselyihin vastanneet raportoivat joesta ylös otetuksi saaliiksi yhteensä 141 taimenta. Venäjän puolella kalastaneet vastaajat raportoivat saaliiksi yhteensä 30 taimenta (taulukko 1). Suurin osa sekä Paanajärven kansallispuistossa (92 %) että Suomessa (85 %) kalastaneista vastaajista ei ollut kalastanut yhtään alamitan ylittävää taimenta.

Suomalaisista paikalliskalastajista 15 % oli ottanut saaliiksi yhden taimenen ja 7 % kahdesta viiteen taimenta. Saalista ottaneista paikalliskalastajista 23 % ilmoitti myös vapauttaneensa alamitan täyttäviä taimena takaisin jokeen. Suomalaisista paikalliskalastajista 3 % oli sellaisia, jotka eivät olleet ottaneet lainkaan taimena saaliiksi, mutta olivat kuitenkin vapauttaneet alamitan täyttävän taimenen tai useampia takaisin jokeen. Matkailijoiden joukossa tällaisten pelkästään taimenen pyydä ja päästä -kalastusta harjoittaneiden osuus oli 5 %.

Mittataimenten vapauttaminen oli keskimäärin yleisempää Suomessa kuin Venäjällä. Suomessa mittataimenten vapauttaminen oli puolestaan yleisempää matkailijoiden keskuudessa kuin paikalliskalastajien keskuudessa: jokaista tuhatta kalastusvuorokautta kohden matkailijat vapauttivat 25 mittataimenta, paikalliskalastajat (kausilupakalastajat mukaan luettuna) 11 mittataimenta. Ero mittataimenten vapauttamisalttiudessa selittää suurelta osin eron matkailukalastajien ja paikalliskalastajien saalispaineessa kalastusvuorokautta kohden Suomessa. Venäjällä paikalliskalastajien määrä oli niin pieni, ettei vapautustapahtumien yleisyyden vertailu matkailijoihin ole mielekäästä.

Kaiken kaikkiaan Paanajärven kansallispuistossa kalastaneet henkilöt vapauttivat 15 mittataimenta jokaista tuhatta kalastusvuorokautta kohden.

Suomessa raportoidusta ylös otetusta taimensaaliista 54 % oli saatu Kuusinkijoesta, 39 % Kitkajoesta ja 7 % Oulankajoesta. Mittataimenterien vapauttamisista 67 % tapahtui Kuusinkijoella, 29 % Kitkajoella ja 4 % Oulankajoella. Jokien taimensaalisvarmuutta voidaan vertailla suhteuttamalla niistä raportoitujen saalis- ja vapautettujen taimenterien lukumäärä jokeen kohdistuneeseen kalastusponnistukseen. Mittataimenterien saannin todennäköisyys kalastusvuorokautta kohden oli Kuusinkijoella 0,042, Kitkajoella 0,047, Oulankajoella 0,030 ja Venäjän Olangajoella 0,043.

Suomen puolella vapautetuiksi raportoiduista alamittaisista taimenista 83,9 % oli alle 25 cm:n mittaisia, 14,7 % 25–50 cm:n mittaisia ja 1,4 % 51–60 cm:n mittaisia. Olangajoella kalastaneita pyydettiin erittelemään vapautetut taimenet vain kahteen kokoluokkaan: yli ja alle 60 cm mittaisiin. Venäjällä kalastaneet raportoivat Suomessa kalastaneisiin vastaajiin verrattuna huomattavasti harvemmin alamittaisia vapautettuja taimenia: Suomessa alamittaisia taimenia vapautettiin 792 kappaletta jokaista tuhatta kalastusvuorokautta kohden, kun Venäjällä luku oli 105 kappaletta.

Kun kyselyvastaajien saalis- ja kalastuspäiväraporteista laskettuja yksikkösaaliita suhteutetaan vesistöalueella myytyihin lupamääriin, saadaan Oulankajoen vesistön jokikalastuskauden 2013 kokonaistaimensaalisarvioksi 334 kalaa (taulukko 2). Taimenista 79 % kalastettiin Suomen puolella ja 21 % Venäjän puolella Olangajoella, Paanajärven kansallispuistossa.

Kyselylomakkeissa vastaajia pyydettiin kirjaamaan saalistietoihin taimenterien yhteispaino. Suomen puolelta saatiin yhteensä 70 alamitan täyttävää, joesta ylös otettua taimenta koskien sellaiset saalisraportit, joista voitiin päätellä, kuinka monen taimenterien yhteispaino niissä oli ilmoitettu. Niistä laskettu saalistaimenterien keskipaino oli 3,50 kg. Venäjän Olangajoelta saatiin vastaavat raportit yhteensä 28:sta alamitan täyttävästä saalistaimenterien, niiden keskipaino oli 2,95 kg.

Suomalaisten ja venäläisten ym. kalastajien välillä näyttäisi olevan eroa taimenterien Olangajoella kohdistuvassa saalispaineessa: suomalainen Olangajoella kalassa ollut otti taimenterien joesta ylös liki kaksi kertaa suuremmalla todennäköisyydellä kuin venäläinen tai muunmaalainen kollegansa.

Taulukko 2. Jokikalastuskauden 2013 lupamyynnin ja kalastajakyselyvastauksista saatujen tietojen perusteella arvioidut kokonaistaimensaaliit kalastajaryhmittäin Oulankajoen vesistössä.

	Kalastusponnistus, vrk	Saalis/kalastus-vrk	Taimensaalis
Matkailijat Suomessa	5 397	0,013	70
Paikalliskalastajat Suomessa	5 944 ¹	0,034 ²	202
Venäläiset ja muut kuin suomalaiset Olangajoella	2 373	0,021	50
Suomalaiset Olangajoella	306	0,039	12
Yhteensä	14 020		334

¹ Laskettu yhteen kausilupakalastajien saalistiedusteluraporttien perusteella arvioitu kausilupakalastajien kokonaistaimensaalisponnistus Kuusamossa (4 957 vrk) ja paikallisten ostamien vuorokausilupien lukumäärä 987 (ks. luku 2.1)

² Laskettu kausilupakalastajien ja Thulen kyselyyn vastanneiden paikalliskalastajien yhdistetystä saalisraporttineistosta: 115 taimenta/3 384 kalastusvuorokautta.

Thulen kyselyyn vastanneet Suomessa kalastaneet raportoivat saaneensa yhteensä 51 rasvaeväleikattua eli istutusalkuperää olevaa taimenta. Koska alkuperäisessä kyselylomakkeessa ei kysytty rasvaeväleikattujen kalojen kokoa, tiedusteltiin sitä jälkikäteen jokaiselta rasvaeväleikattuja raportoineelta vastaajalta. Luonnollisen vaelluskierron omaksuneiden istutustaimenten voidaan otaksua olevan ensimmäiselle kudulle tullessaan vähintään 50 cm:n mittaisia kuten luonnonvaraisten taimenten (Huusko 1990, Ervasti 2014), joten jälkikäteen kysyttiin, olivatko rasvaeväleikatut yli vai alle 50 cm pitkiä. Kokotieto saatiin 34 rasvaevättömästä taimenesta. Niistä viisi oli vähintään 50-senttisiä ja 29 oli alle 50-senttisiä. Lisäksi kausilupalaisten saalistiedustelussa raportoitujen vähintään 60-senttisten taimenten joukossa oli kaksi rasvaeväleikattua. Jos muiden 17 rasvaeväleikatun taimenen joukossa oli vähintään 50-senttisiä kaloja samassa suhteessa kuin niiden 34:n joukossa, joiden koko saatiin selville, voidaan Thulen kyselyyn Suomessa vastanneiden arvioida kalastaneen 7–8 kutuvaelluksella ollutta istutustaimenta. Suomessa vastanneet raportoivat kalastaneensa yhteensä 158 taimenta kokoluokassa ≥ 51 cm, joten tällä tavoin arvioituna istutusalkuperää olevien kalojen osuus Oulankajoen vesistön kutupopulaatiossa olisi noin 5 %.

3.7 Kalastusmatkailijoiden rahankäyttö

Venäjällä tarkastelun kohteena oli kalastusmatkailijoiden (n = 290) rahankäyttö Paanajärven kansallispuistossa ja Pääjärven taajamassa. Suomessa tarkastellaan kalastusmatkailijoiden (n = 487) rahankäyttöä Kuusamossa. Kalastusmatkailijoiden rahankäyttöä tarkasteltaessa aineistot ovat hieman tässä raportissa aiemmin esitettyjä pienempiä, koska kaikki kalastusmatkailijat eivät olleet vastanneet rahankäyttöä koskeviin kysymyksiin.

Kuusinki-, Kitka- ja Oulankajoille suuntautuneen kalastuksen Kuusamoon tuomaa kalastusmatkailutuloa selvittivät Kuosku ym. (2014). Heidän raportissaan todetaan, että laskettaessa kalastusmatkailun vaikutuksia alueen talouteen tulee selvittää nimenomaan aluetalouden ulkopuolelta tulevan matkailutulon määrä. Siten paikallinen virkistyskalastus eli Kuusamossa vakituisesti asuvien ja kesämökin omistavien kalastus on rajattu pois kalastusmatkailutulon laskennasta (Kuosku ym. 2014: 22). Matkailijan matkan aikana kertyneet kustannukset kotipaikkakunnalta matkan kohteeseen ja takaisin kotipaikkakunnalle on myös jätetty pois tarkastelusta, koska nämä eivät vaikuta kohdealueen aluetalouteen. Kuosku ym. (2014) jakoivat kalastusmatkailijat motivoituneisuuden perusteella kolmeen ryhmään. Tässä tällaista jaottelua ei tehdä vaan tarkastellaan yksittäisen kalastusmatkailijan ja koko matkaseurueen keskimääräistä rahankäyttöä.

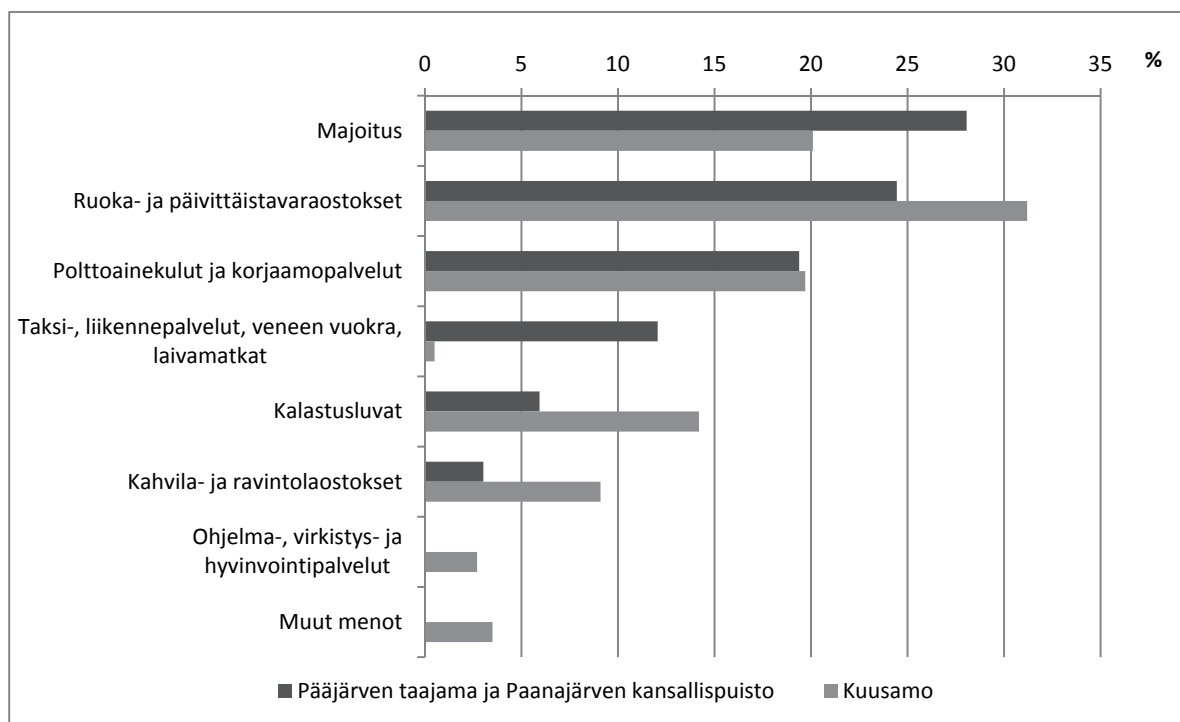
Kyselytutkimuksen mukaan kalastusmatkailijat kuluttivat Paanajärven kansallispuistoon Olangajoelle suuntautuneen kalastusmatkansa aikana noin 38 euroa vuorokaudessa henkilöä kohden Pääjärven taajaman ja Paanajärven kansallispuiston alueella (taulukko 3). Vastaavasti Kuusamossa kalastusmatkailijat kuluttivat Kuusinki-, Kitka- ja/tai Oulankajoelle suuntautuneen kalastusmatkansa aikana noin 55 euroa vuorokaudessa henkilöä kohden. Venäjän puolella kalastusmatkan kesto oli keskimäärin 5,2 vuorokautta ja Suomen puolella hieman lyhyempi, 4,4 vuorokautta. Koko matkan aikana kalastusmatkailija kulutti keskimäärin 197 euroa Pääjärven taajamassa ja Paanajärven kansallispuistossa, kun Kuusamossa kalastusmatkailija kulutti matkan aikana keskimäärin 240 euroa. Sekä Venäjän että Suomen puolella matkaseurueen keskimääräinen koko oli kaksi henkilöä. Koko matkaseurueen keskimääräiset menot matkan aikana olivat siten noin 395 euroa Paanajärven kansallispuiston ja Pääjärven taajaman alueella ja noin 481 euroa Kuusamossa. Venäläisten kalastusmatkailijoiden ilmoittamat menot on muutettu euroiksi ruplan kesän (kesä-elokuu) 2013 keskiarvoisen kurssin mukaisesti (Euroopan komissio 2014). Vuoden 2013 aikana tehtyjen kalastusmatkojen määrää ei kysytty Venäjän puolella toteutetussa kyselyssä.

Taulukko 3. Kalastusmatkailijoiden keskimääräiset menot Paanajärven kansallispuistossa ja Pääjärven taajamassa sekä Kuusamossa kesällä 2013 (Kuosku ym. 2014, kirjoittajien täydentämänä).

	Paanajärven kansallispuisto ka. n = 290	Kuusamo ka. n = 487
Menot/hlö/vrk, euroa	38,0	54,7
Menot hlö/matka, euroa	197,4	240,5
Matkan keskimääräinen kesto, vrk	5,2	4,4
Kalastusmatkojen määrä/vuosi		1,5
Matkaseurueen koko, hlöä	2,0	2,0
Menot matkaseurue/matka, euroa	394,8	481,0

Pääjärven taajamassa ja Paanajärven kansallispuistossa kalastusmatkailijoiden menoista suurin osa eli 28 prosenttia kokonaiskustannuksista käytettiin majoitukseen ja 24 prosenttia ruoka- ja päivittäistavaraostoksiin (kuva 9). Kuusamossa suurin osa eli 31 prosenttia kalastusmatkailijoiden kokonaiskustannuksista käytettiin ruoka- ja päivittäistavaraostoksiin ja 20 prosenttia majoitukseen. Ruoka- ja päivittäistavaraostoksiin kuuluvat myymälä- ja kioskiostokset, harrastusvälineet, matkamuistot ja apteekkiostokset sekä Suomen puolella myös Alko.

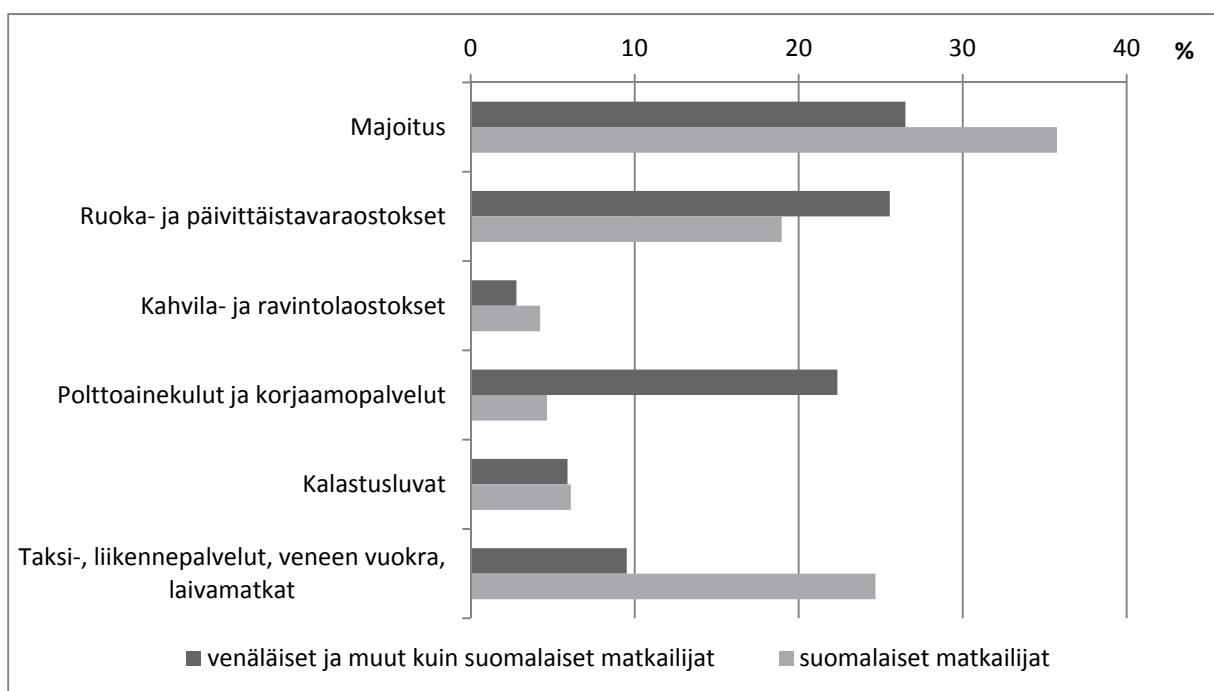
Noin 19 prosenttia kokonaiskustannuksista kulutettiin sekä Venäjän että Suomen puolella polttoaineeseen ja korjaamopalveluihin. Venäjän puolella käytettiin suhteellisesti selvästi enemmän rahaa taksi- ja liikennepalveluihin sekä veneen vuokriin ja laivamatkoihin kuin Suomen puolella. Sen sijaan Suomen puolella kulutettiin enemmän kalastuslupiin sekä kahvila- ja ravintolaostoksiin kuin Venäjän puolella. Suomessa kyselytutkimuksella tiedusteltiin myös kalastusmatkailijoiden kulutusta ohjelma-, virkistys- sekä hyvinvointipalveluihin, kuten opastettuihin retkiin, harrastepaikkojen pääsymaksuihin, tilaisuuksiin ja näyttelyihin, partureihin ja kylpylöihin. Suomen puolella vastausvaihtoehtona oli myös kohta ”Muut menot”. Venäjällä nämä kohdat eivät sisällyneet kyselyyn.



Kuva 9. Kalastusmatkailijoiden rahankäytön suhteellinen jakautuminen menoluokittain Pääjärven taajamassa ja Paanajärven kansallispuistossa (kaikki kansallisuudet) sekä Kuusamossa kesällä 2013.

Paanajärven kansallispuistossa kyselyyn vastanneet olivat kansallisuudeltaan enimmäkseen venäläisiä (80,7 % vastaajista) ja suomalaisia (14,8 % vastaajista). Venäläisten ja muiden kuin suomalaisten kalastusmatkailijoiden matkan kesto Paanajärven kansallispuistossa ja Pääjärven taajamassa oli keskimäärin 5,5 vuorokautta, kun suomalaisten kalastusmatkailijoiden matkan keskimääräinen kesto oli lyhyempi, 3,6 vuorokautta. Venäläiset ja muut kuin suomalaiset kalastusmatkailijat kuluttivat matkan aikana keskimäärin 195 euroa henkilöä kohden eli noin 35 euroa vuorokaudessa henkilöä kohden. Suomalaiset kalastusmatkailijat kuluttivat Venäjällä hieman enemmän kuin venäläiset kalastusmatkailijat. Suomalaiset kuluttivat matkan aikana keskimäärin 209 euroa henkilöä kohden eli noin 58 euroa vuorokaudessa henkilöä kohden.

Pääjärven taajamassa ja Paanajärven kansallispuistossa venäläisten ja muiden kuin suomalaisten kalastusmatkailijoiden menoista neljäsosa käytettiin majoitukseen ja neljäsosa ruoka- ja päivittäistavaraostuksiin (kuva 10). Hieman yli viidesosa venäläisten ja muiden kuin suomalaisten kalastusmatkailijoiden kokonaiskustannuksista kului polttoaineeseen ja korjaamopalveluihin.



Kuva 10. Venäläisten sekä muiden kuin suomalaisten kalastusmatkailijoiden ja suomalaisten kalastusmatkailijoiden rahankäytön suhteellinen jakautuminen menoluokittain Pääjärven taajamassa ja Paanajärven kansallispuistossa kesällä 2013.

Suomalaiset kalastusmatkailijat kuluttivat matkallaan Pääjärven taajamassa ja Paanajärven kansallispuistossa hieman yli kolmasosan kokonaiskustannuksistaan majoitukseen (kuva 10). Taksi- ja liikennepalveluihin sekä veneen vuokriin ja laivamatkoihin suomalaiset kalastusmatkailijat kuluttivat noin neljäsosan kokonaiskustannuksistaan. Ruoka- ja päivittäistavaraostuksiin suomalaisilla kalastusmatkailijoilla kului hieman vajaa 20 prosenttia kokonaiskustannuksista.

Tuloksista nähdään, että kalastusmatkailijat kuluttivat enemmän rahaa matkansa aikana Suomen puolella kuin Venäjän puolella vaikka Venäjän puolella kalastusmatkan keskimääräinen kesto oli pidempi kuin Suomen puolella. Lisäksi Venäjän puolella suomalaiset kalastusmatkailijat kuluttivat enemmän rahaa matkansa aikana kuin venäläiset ja muut kuin suomalaiset kalastusmatkailijat vaikka suomalaisten kalastusmatkailijoiden keskimääräinen matkan kesto oli lyhyempi. Niin Suomen kuin Venäjän puolella suurin osa kalastusmatkailijoiden kokonaiskustannuksista kului majoitukseen sekä ruoka- ja päivittäistavaraostuksiin.

3.8 Pyydä ja päästä -kalastus on suosituin keino kalakantojen säilyttämiseksi

Sekä Venäjän että Suomen puolella kalastusmatkailijat pitivät pyydä ja päästä -kalastusta useimmiten (33–38 % vastaajista) tärkeimpänä keinona kalakantojen säilyttämiseen Oulankajoen vesistöissä (kuva 11). Pyydä ja päästä -kalastus oli myös Olangajoen paikalliskalastajien parissa selvästi eniten kannatusta saanut kalakantojen säilyttämisen keino.

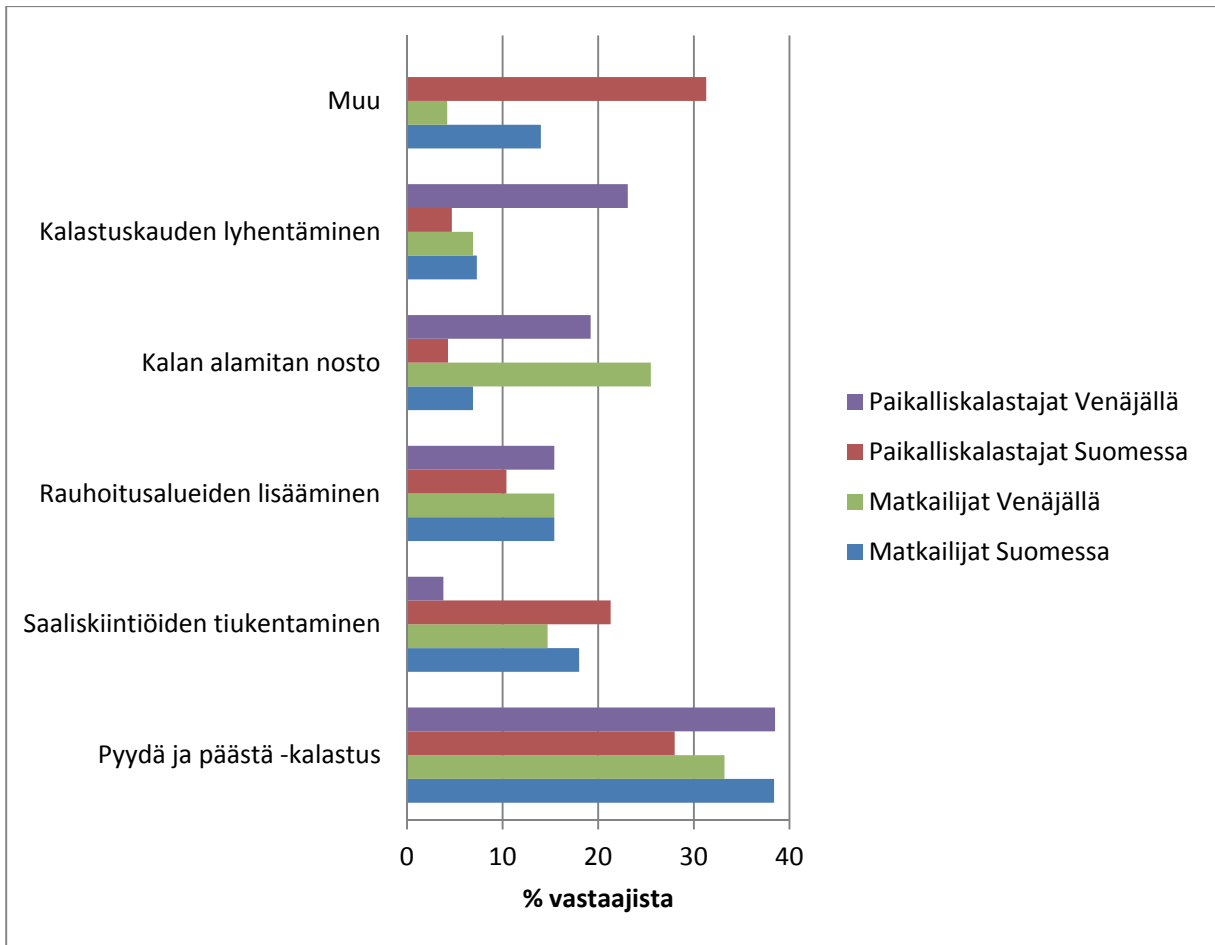
Myös Suomen puolen paikalliskalastajat pitivät pyydä ja päästä -kalastusta useimmin (28 % vastaajista) tärkeimpänä yksittäisenä keinona kalakantojen säilyttämiseksi, mutta vielä suurempi osa heistä (31,3 %) piti tärkeimpänä keinona jotain itse määrittelemäänsä keinoa, jota ei ollut valmiiden vastausvaihtoehtojen joukossa (kuva 11).

Olangajoen kalastusmatkailijoista puolet vastasi harrastavansa pyydä ja päästä -kalastusta silloin tällöin ja päästävänsä vapaaksi pienen osan saaliista (kuva 12). Kuusinki-, Kitka- ja Oulankajoen kalastusmatkailijoista lähes puolet harrastaa pyydä ja päästä -kalastusta melko usein päästäten vapaaksi suurimman osan saaliista. Kysymyksessä ei eroteltu, mitä kaloja kalastajat päästävät, joten pyydä ja päästä -kalastus voi tässä tapauksessa kohdistua sekä taimeniin että muihin kalalajeihin. Jotkut vastaajat ovat saattaneet myös tulkita alamittaisten kalojen vapauttamisen olevan pyydä ja päästä -kalastusta.

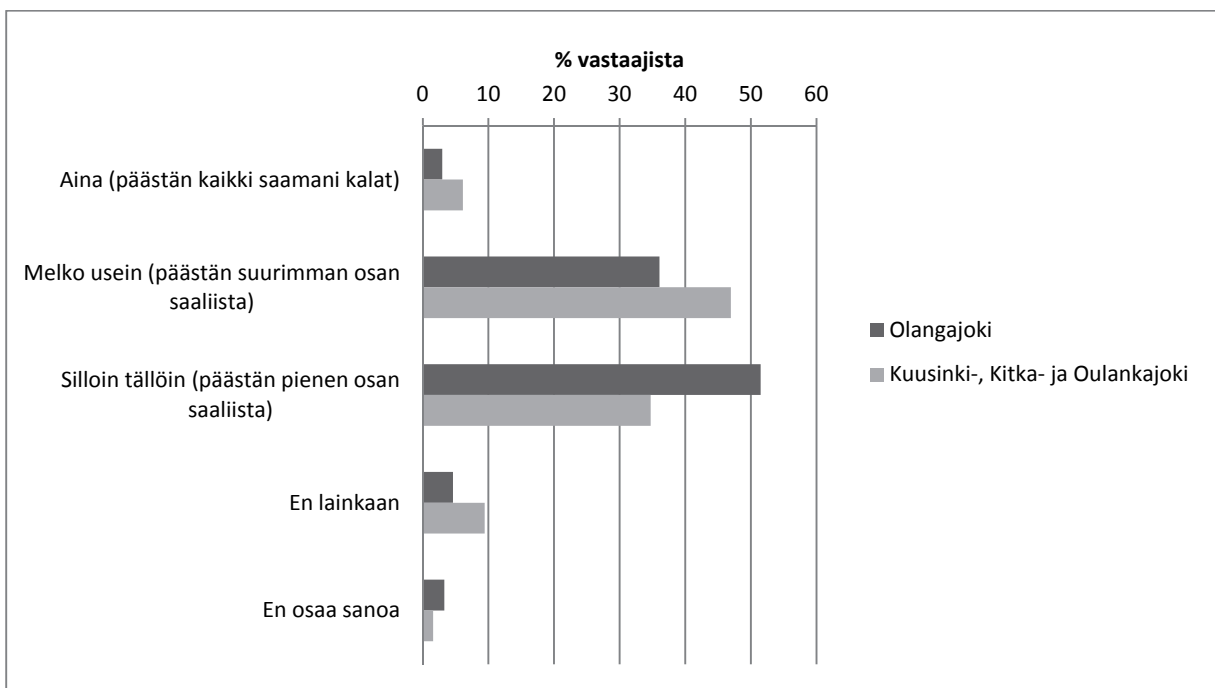
Olangajoella 36 prosenttia kalastusmatkailijoista harrastaa pyydä ja päästä -kalastusta melko usein, ja Kuusinki-, Kitka- ja Oulankajoella yhtä suuri osa harrastaa pyydä ja päästä -kalastusta silloin tällöin. Kuusinki-, Kitka- ja Oulankajoella hieman suurempi osa harrastaa aina pyydä ja päästä -kalastusta kuin Olangajoella, mutta sekä Venäjän että Suomen puolella kuitenkin vain pieni osa kalastusmatkailijoista päästää kaikki saamansa kalat. Täysin pyydä ja päästä -kalastusta harrastamattomien osuus kaikista kalastusmatkailijoista on melko pieni sekä Venäjän että Suomen puolella, mutta kuitenkin hiukan suurempi kuin aina pyydä ja päästä -kalastusta harrastavien kalastusmatkailijoiden osuus.

Olangajoen paikalliskalastajista 44 prosenttia harrastaa pyydä ja päästä -kalastusta silloin tällöin eli päästää pienen osan saaliista. Tämä on hieman vähemmän kuin kalastusmatkailijoiden vastaava osuus. Kuitenkin suurin osa sekä paikalliskalastajista että kalastusmatkailijoista harrastaa pyydä ja päästä -kalastusta silloin tällöin. Kuten kalastusmatkailijoista myös paikallisista kolmasosa harrastaa pyydä ja päästä -kalastusta melko usein eli päästää suurimman osan saaliista. Noin viidesosa Olangajoen paikalliskalastajista ei harrasta pyydä ja päästä -kalastusta lainkaan; osuus on selvästi suurempi kuin pyydä ja päästä -kalastusta harrastamattomien kalastusmatkailijoiden osuus. Venäjän puolella yksikään paikalliskalastaja ei ilmoittanut harrastavansa pyydä ja päästä -kalastusta aina. Pienen aineiston perusteella ei kuitenkaan voida tehdä yleistettäviä päätelmiä Olangajoen paikalliskalastajista.

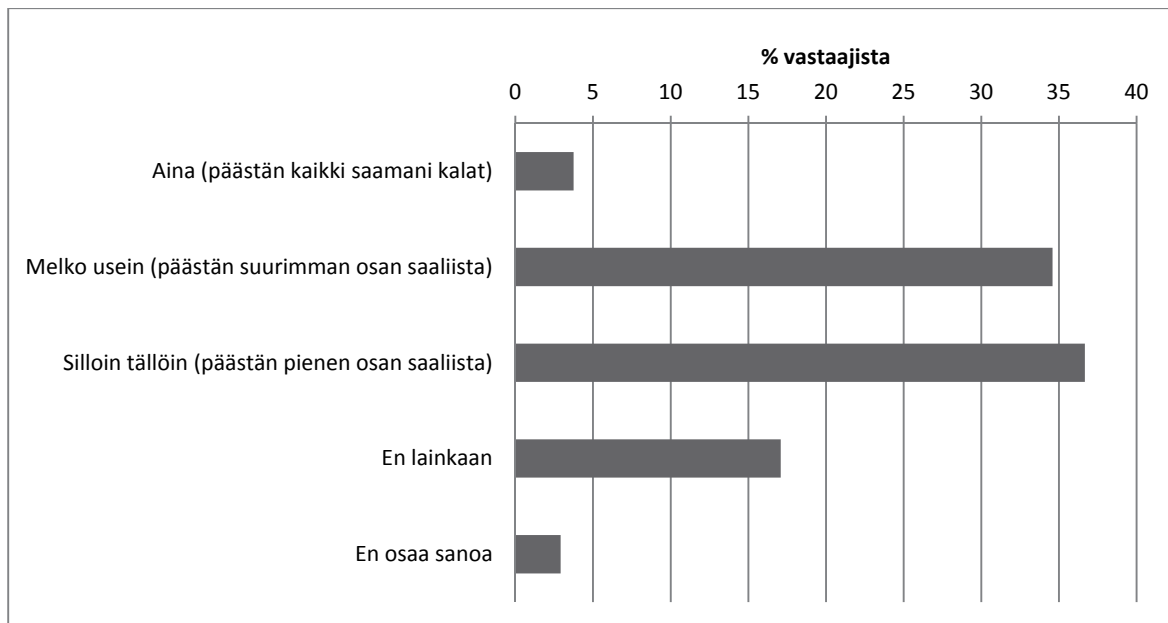
Suomalaisista paikalliskalastajista lähes yhtä suuri osa harrastaa pyydä ja päästä -kalastusta silloin tällöin kuin melko usein (kuva 13). Suurin osa Suomen puolen paikalliskalastajista harrastaa pyydä ja päästä -kalastusta silloin tällöin, mutta suurempi osa kalastusmatkailijoista kuin paikallisista ja mökinomistajista päästää suurimman osan saaliistaan tai kaikki saamansa kalat. Paikalliskalastajien keskuudessa pyydä ja päästä -kalastuksen täydellinen harrastamattomuus on sen sijaan yleisempää kuin kalastusmatkailijoiden parissa.



Kuva 11. Matkailijoiden ja paikalliskalastajien vastausten jakaumat kysyttäessä tärkeintä keinoa Oulankajoen vesistön kalakantojen säilyttämiseen.



Kuva 12. Pyydä ja päästä -kalastuksen yleisyys kalastusmatkailijoiden keskuudessa Venäjän Olangajoella sekä Suomen Kuusinki-, Kitka- ja Oulankajoella.



Kuva 13. Pyydä ja päästä -kalastuksen yleisyys paikalliskalastajien keskuudessa Kuusinki-, Kitka- ja Oulankajoen.

Yhteenvedon voidaan todeta, että Paanajärven kansallispuistossa kalastaneista vastaajista suurin osa harrastaa pyydä ja päästä -kalastusta vain silloin tällöin. Suomessa kalastaneet kalastusmatkailijat harrastavat pyydä ja päästä -kalastusta tyypillisesti melko usein ja paikalliskalastajat tyypillisesti silloin tällöin tai melko usein. Suomen puolella pyydä ja päästä -kalastus on yleisempää kalastusmatkailijoiden kuin paikalliskalastajien keskuudessa. Ero tuli ilmi myös näiden kalastajaryhmien taimensaalisraporteissa, joiden mukaan kalastusmatkailijat vapauttivat 65 % kaikista saamistaan alamitan täyttävistä taimenista, mutta paikalliskalastajat vapauttivat vain 24 % (taulukko 1). Huomionarvoista on, että vaikka pyydä ja päästä -kalastus on kaikissa kalastajaryhmissä useimmiten tärkeimpänä pidetty yksittäinen keino kalakantojen säilyttämiseksi, sitä tiukasti harjoittavien osuus on hyvin pieni kaikissa kalastajaryhmissä.

3.9 Alamittojen nostaminen, rauhoitusalueiden lisääminen ja tiukat saaliskiintiöt saivat kannatusta kalastajilta

Venäjän puolella kalastusmatkailijoista neljäsosa pitää tärkeimpänä keinona kalakantojen säilyttämiseksi kalojen alamittojen nostoa ja 15 % rauhoitusalueiden lisäämistä (kuva 11). Venäjän puolella paikalliskalastajista 23 % pitää tärkeimpänä keinona kalastuskauden lyhentämistä ja 19 % kalojen alamittojen nostoa. Suomen puolella kalastusmatkailijoista 18 % pitää tärkeimpänä keinona saaliskiintiöiden tiukentamista ja 15 % rauhoitusalueiden lisäämistä. Suomen puolella paikalliskalastajista 21 prosenttia pitää saaliskiintiöiden tiukentamista tärkeimpänä keinona kalakantojen säilyttämiseen.

3.10 Kalastajien oma-aloitteisesti esille tuomat tärkeimmät keinot kalakantojen säilyttämiseksi

Suomen puolella vaihtoehdon ”Jokin muu” valitsi 31 prosenttia paikalliskalastajista ja 14 prosenttia kalastusmatkailijoista. Annetuista vaihtoehdoista poikkeavia, omin sanoin kuvailtuja muita keinoja kalakantojen säilyttämiseen esitettiin lukuisia.

Eniten mainintoja suomalaisilta paikalliskalastajilta saivat jokien rauhoittaminen kalastukselta joko yhtä aikaa tai vuorovuosin useammaksi vuodeksi sekä viikoittaiset rauhoituspäivät kalastuskauden aikana. Lukuisat paikalliskalastajat pitivät tärkeimpänä kalakantojen säilyttämiskeinona taimenten poikasistutuksia; mätirasia-istutukset saavat yksittäisistä istutustavoista eniten mainintoja. Venäjän puolella tapahtuvan taimenenkalastuksen rajoittamista ja valvonnan lisäämistä pidettiin myös usein tärkeimpänä keinona kalakantojen säilyttämiseksi. Lisäksi lupien myyntiehtoja halutaan tiukentaa ja myytäviä lupamääriä rajoittaa. Vesien saastuminen haluttiin estää ja kalapoikasten selviytymistä uhkaavien saalistajien määrää haluttiin vähentää. Sallittujen vieheiden enimmäismäärää kalastajaa kohden haluttiin myös vähentää ja väkasettömien koukkujen käyttöä lisätä. Kuusinkijoen tapauksessa useat paikalliskalastajat mainitsevat Myllykosken voimalaitoksen purkamisen tai juoksutusmäärien paremman hallinnan tärkeimpänä keinona parantaa joen taimenkannan tilaa.

Kalastusmatkailijoiden useimmin mainitsema muu keino oli kalastuksen rajoittaminen Venäjän puolen järviolueilla, jotta useammat taimenet pääsevät nousemaan jokiin kutemaan. Etenkin verkkokalastuksen rajoittaminen Venäjän Pääjärvellä mainittiin usein tärkeimmäksi keinoksi, ja lisäksi Venäjän puolelle toivottiin tiukempia kalastussääntöjä ja kalastuksen valvonnan tehostamista. Useat kalastusmatkailijat pitivät tärkeimpänä keinona kalakantojen säilyttämiseen kalastuksen valvonnan, kuten lupien, saaliskiintiöiden, otettujen kalojen koon sekä kalastussääntöjen valvonnan, lisäämistä myös Suomen puolella. Useita mainintoja tärkeimpänä keinona saivat myös Kuusinki-, Kitka- ja Oulankajoen täysrauhoitukset vuorovuosin. Moni kalastusmatkailija toivoi taimenelle alamitan lisäksi ylämittaa sekä kalastusluville korkeampaa hintaa ja tiukempia lupakiintiöitä. Istutusten lisääminen mainitaan myös useasti tärkeimpänä keinona. Kuusinkijoen kohdalla myös monet kalastusmatkailijat ottivat paikalliskalastajien tapaan esille Myllykosken vesivoimalaitoksen juoksutushäiriöiden aiheuttamat vedenpinnan äkilliset laskut taimenia uhkaavana tekijänä, johon olisi pikimmiten puututtava.

Kysyttäessä tärkeimpiä keinoja kalakantojen säilyttämiseksi, Venäjän puolella vaihtoehdon ”Jokin muu” valitsi neljä prosenttia kalastusmatkailijoista (kuva 11). Useimmiten he mainitsivat keinona kalastuksen valvonnan lisäämisen. Valvonnan lisäämisen tulisi vastaajien mukaan kohdistua saaliiksi otettujen kalojen kokoon ja määrään, muiden kalastussääntöjen noudattamiseen ja laittoman kalastuksen paljastamiseen. Toiseksi useimmiten venäläiset kalastusmatkailijat ottivat esille kalanviljelyn lisäämisen.

Lukuisten suomalaisten vastaajien huolestuneisuus Kuusinkijoen Myllykosken voimalaitoksen häiriötilanteiden vaikutuksesta taimenkannoille saa vahvistusta Kuusamon kaupungin teettämästä virtausmallinnusta soveltavasta konsulttiselvityksestä (van der Meer 2014). Sen mukaan tyypillinen virtaamaa laskeva käyttöhäiriötilanne aiheuttaa ranta-alueiden kuivumista jo 15 minuutissa, vaikutukset ulottuvat joen alaosiin asti ja matalilla jokialueilla olevat taimenen mätimunat ovat vaarassa tuhoutua käyttöhäiriöiden aikana.

4 Tulosten tarkastelu

4.1 Oulankajoen vesistön jokikalastuksen aluetaloudellinen merkitys Venäjällä ja Suomessa

Oulanka-, Kitka- ja Kuusinkijoen luonnonvaraisten taimenkantojen esiintymisalueelle (eli OKK-alueelle) suuntautuvan kalastusmatkailun kokonaisvaikutukset Kuusamon välittömään kalastusmatkailutuloon sekä palkka- ja verotulokertymään laskettiin Oulangan taimenhankkeessa vuonna 2013 (Kuosku ym. 2014). OKK-alueen kalastusmatkailu vaikuttaa Kuusamon aluetalouteen sekä kalastusmatkailijoiden Kuusamossa tekemien ostosten kautta että kuusamolaisen yritysten kalastusmatkailun ohjelmapalveluiden tuottaman liikevaihdon kautta. OKK-alueen kalastusmatkailijat jättivät Kuusamoon vuonna 2013 yhteensä 1,1–2,2 miljoonaa euroa välitöntä arvonlisäverollista matkailutuloa, joka pitää sisällään vain matkailijoiden kulutuksen eikä kalastusmatkailuyritysten saamaa liikevaihtoa. Oulanka-, Kitka- ja Kuusinkijoen kalastusmatkailun välittömät työllisyysvaikutukset Kuusamossa olivat yhteensä 7,2–12,5 henkilötyövuotta (Kuosku ym. 2014). Kokonaisuudessaan kalastusmatkailun merkitys Kuusamon aluetaloudelle on paljon näitä lukuja suurempi, mutta koko kalastusmatkailun aluetaloudellisia vaikutuksia ei Kuusamossa ole tutkittu.

Suurin osa Oulankajoen vesistöalueen Suomen ja Venäjän puolen kalastusmatkailijoista on motivoituneita kalastuksen harrastajia, jotka kalastavat omatoimisesti, mikä näkyy ohjelmapalveluyritysten toistaiseksi melko pienenä kalastusmatkailun liikevaihtona. Kuusamossa kalastusmatkailija kuluttaa keskimääräisesti noin 40 euroa enemmän rahaa kalastusmatkansa aikana kuin kalastusmatkailija Paanajärven kansallispuistossa ja Pääjärven taajamassa. Keskimääräinen kahden hengen kalastusmatkailijaseurue tuo matkansa aikana Paanajärven kansallispuistoon ja Pääjärven taajamaan noin 395 euroa ja Kuusamoon noin 480 euroa. Yli kahden miljoonan matkailutulo Kuusamoon ja useamman sadan tuhannen tulo Pääjärven alueelle Venäjällä on merkittävä lisä alueen yritysten liikevaihdossa.

Kalastusmatkan keskimääräinen kesto on Paanajärven kansallispuistossa ja Pääjärven taajamassa 5,2 vuorokautta ja Kuusamossa 4,4 vuorokautta; matkakohteessa viivytään siis useampi päivä. Matkan aikana tapahtuvaan kulutukseen vaikuttaa luonnollisesti se, kuinka kauan matkalla viivytään. Viipymän pituus sekä majoituksen ja ruoka- ja päivittäistavaroiden suuri osuus kalastusmatkailijoiden kokonaismenoista viittaavat siihen, että kalastusmatkailijoita tulee Kuusamoon ja Paanajärven kansallispuistoon melko kaukaa. Kalastusmatkakohteen valinnassa Oulankajoen vesistön luonnolla ja myös omalla taimenkannalla on suuri merkitys, ja siksi sinne ollaan halukkaita matkustamaan kaukaakin.

Kuoskun ym. (2014) tutkimuksessa haastateltujen yritysten näkemysten mukaan kalastusmatkailu todennäköisesti lisääntyy ja kalastusmatkailun liikevaihdon odotetaan sen myötä kasvavan tulevaisuudessa. Taimenen rooli kalastusmatkailun kehittämisessä nähdään merkittävänä, sillä kolme-toista neljästätoista haastatellusta kalastusmatkailuyrittäjästä piti luonnonvaraisia taimenkantoja erittäin tärkeänä Kuusamon kalastusmatkailuimagolle (Kuosku ym. 2014). Lähestulkoon kukaan yrittäjästä ei kuitenkaan kokenut voivansa markkinoida taimenenkalastusta tuotteena asiakaskunnalleen, koska saalisvarmuus on nykyisin niin heikko. Suomen puolella kalastajien keskuudessa kaikilla kolmella joella luonnonvaraisen taimenen kalastusmahdollisuus nousi toiseksi tärkeimmäksi perusteeksi kalastuskohteen valinnalle, kun vertailtiin yhteensä kolmea tärkeimmäksi valittua tekijää. Tärkein peruste kalastuskohteen valinnassa oli alueen luonto ja maisemat. Varsinaiseen saaliiseen liittyvät tekijät, kuten kalansaaliin varmuus, saaliin suuri koko tai määrä, eivät sen sijaan juuri vaikuttaneet kalastuskohteen valintaan.

Oulankajoen vesistön taimen on käynyt kalastajalle harvinaiseksi saaliiksi, mutta sen pyydystämisen pienikin mahdollisuus vetää Kuusamon suurjokien varsille suuren määrän kalastusmatkailijoita. Venäjänpuoleisella Olangajoella eli Paanajärven kansallispuistossa taimenenkalastuksen merkitys venäläisiä kalastusmatkailijoita houkuttelevana tekijänä on pienempi kuin Suomen puolella, mutta niin on myös venäläisten jokikalastajien taimenkannoille aiheuttama saalispaine.

Koska taimenen tai muun kalan saaliiksi saamista tärkeämpää useimmille kalastajille ovat muut kalastuskokemukseen liittyvät seikat, voidaankin olettaa, että taimenkantojen säilymisen turvaamiseksi on mahdollista ryhtyä saalispainetta pienentäviin toimenpiteisiin ilman, että kalastusmatkailijoiden seudulle tuomat matkailutulot tai paikalliskalastajilta saatavat lupamyyntitulot vähenisivät merkittävästi lyhyelläkään aikavälillä. On luultavaa, että jos taimenkantoja saadaan elvytettyä pitkäjänteisillä ja riittävän tehokkailla toimenpiteillä, tulee taimenen jokikalastuksesta nykyistäkin suositumpaa ja sen aluetaloudellinen merkitys kasvaa.

4.2 Saaliin määrää rajoittaville taimenkantojen elvytystoimenpiteille tukea kalastajilta

Oulankajoen vesistön luonnonvaraiset vaellustaimenet ovat rajallinen luonnonvara, jota halutaan hyödyntää niiden elinalueen kaikissa osissa Suomessa ja Venäjällä. Tässä raportissa käsiteltyjen kalastajakyselyjen tavoitteena oli kerätä Oulankajoen vesistön vaellustaimenten kalastuksesta ja niiden kalastajista sellaista tietoa, jota voidaan käyttää hyväksi kehitettäessä taimenen kalastusjärjestelyitä nykyistä kestävämmiksi.

Varsinkin Suomen puolen paikalliskalastajilla on pitkä kokemus Oulankajoen vesistössä kalastamisesta ja vahvoja näkemyksiä siitä, miten taimenkantojen heikentynyttä tilaa voitaisiin parantaa. Heidän ja myös kalastusmatkailijoiden keskuudessa laajaa kannatusta saavia kalakantojen säilyttämiskeinoja ovat pyydä ja päästä -kalastus, saaliskiintiöiden tiukentaminen, rauhoitusalueiden lisääminen ja kokonaisten jokien määräaikainen rauhoittaminen kalastukselta. Koska muut kalalajit kuin taimen eivät ole uhanalaisia Oulankajoen vesistössä, voidaan kalastajien uskoa suhtautuvan myönteisesti näihin toimenpiteisiin nimenomaan silloin, kun tarkoituksena on taimenkantojen elinvoimaisuuden turvaaminen. Toisaalta on mahdollista suunnata toimenpiteet koskemaan pelkästään taimenenkalastusta ja säilyttää muiden kalalajien kalastuksen puitteet ennallaan tai jopa lisätä niiden kalastusmahdollisuuksia ajallisesti ja/tai alueellisesti.

Suurimman osan Oulankajoen vesistön jokialueiden taimensaaliista, noin 60 %, ottavat suomalaiset paikalliskalastajat, jotka voivat ostaa kausilupia Kuusinki-, Kitka- ja Oulankajoelle. Varteenotettavin keino lisätä kudulle pääsevien taimenten määrää ja taimenkantojen poikastuotantoa olisi vähentää kausilupakalastajien saaliiksi ottamien taimenten määrää tavalla tai toisella. Vuonna 2014 yhdellä kausiluvulla sai ottaa saaliiksi viisi taimenta. Vain hyvin pieni osa saalistiedusteluun vastanneista kausilupakalastajista oli käyttänyt koko kiintiönsä tai edes puolta siitä, joten on huomattava, että kausiluvan saaliskiintiön pienentäminen ei yksinään ole kovin tehokas keino paikalliskalastajien taholta tulevan saalispaineen pienentämiseksi.

4.3 Jokikalastuksen ja järvikalastuksen vähentäminen on tarpeen taimenkantojen säilyttämiseksi

Pääjärvellä syönnösalueella tapahtuvan kalastuksen rajoittamisen ja valvonnan tarkeys Oulankajoen vesistön taimenkantojen säilymiselle nousi esille varsinkin Suomen jokialueilla kalastaneiden matkailijoiden vapaamuotoisissa kyselyvastauksissa. Vuonna 2014 voimassa olleen Venäjän pohjoisen kalatalousalueen kalastussäännön (Rosrybolovstvo 2009) mukaan taimenen kuten muidenkin kalala-

jien kalastus Pääjärvellä on sallittua ilman kalastuslupaa mm. onkimalla ja heittouistelemalla. Taimenen alamitta sekä virkistys- että ammattikalastajille Pääjärvellä on 60 cm, ja se tulee mitata – hieman toisin kuin Suomessa – kalan kuonon kärjestä pyrstöevän keskimmäisten ruotojen juureen, eli ottamatta pyrstöevän ruotojen pituutta mukaan. Pienimuotoinen verkkokalastus ankkuroiduilla verkoilla on Pääjärvellä jokamiehenoikeus, mutta verkon solmuväli saa olla korkeintaan 30 mm, joten se ei kalastussäännön puitteissa toteutettuna verota syönnösvaihekokoisia taimenia (Niva 1994). Vetouisteluun moottori- tai purjevoimalla liikkuvasta veneestä tarvitaan kalastuslupa. Venäjän federaation kalastusvirasto ei ole toistaiseksi myöntänyt millekään toimijalle valtuuksia kalastuslupien myymiseen virkistyskalastajille Pääjärvellä (Venäjän federaation kalastusviraston SZUFAR sähköpostitiedonanto Metsähallitukselle 5.12.2014). Viraston tiedonannon mukaan myöskään Pääjärven ammattikalastajilla ei ole oikeutta myydä taimenkiintiöstään edelleen vetouistelulupia virkistyskalastajille. Pääjärvellä voimassa oleva kalastussääntö ja kalastusjärjestelyt ovat siten periaatteessa varsin tiukasti taimenen kalastusta rajoittavia. Koska taimenen vetouistelua harjoittavat venekunnat kuitenkin ovat Pääjärvellä varsin yleinen näky, lienee virkistyskalastuksen valvonnan tehostaminen siellä avainasemassa taimenkantojen suojelukeinona.

Oulanka-, Kitka- ja Kuusinkijokeen kutemaan tulevien kalojen vuotuinen keskimääräinen pituus on 60–70 cm. Jos Pääjärvellä noudatetaan tehokkaasti 60 cm:n alamittarajoitusta, ovat taimenet järvessä pyynnin kohteena ensimmäistä kutuvaellustaan edeltävän kesän lopulta talven yli seuraavaan alkukesään. Kutuvaellusten välivuotta viettävät kalat ovat välivuosinaan järvessä kalastuksen kohteena koko ajan. Käytännössä laillinen kalastus järvessä kohdistuu siis kutuvaellukseen valmistautuviin kaloihin ja jo kertaalleen kutuvaeltaneisiin kaloihin.

Oulankajoen vesistöön vuonna 2013 vaeltaneista taimenista arvioitiin (ks. taulukko 2) joutuneen jokikalastajien saaliiksi 334 yksilöä, jotka 3 kg:n keskipainon mukaan laskettuna painoivat yhteensä n. 1 000 kg. Jos oletetaan, että edellä mainittu saalismäärä ja vuonna 2014 kutuvaelluksella olleiden kalojen määrä (1 000–1 200 yksilöä) edustavat keskimääräistä vuotuista tasoa, niin jokivaiheen kalastus poistaa noin 30 % vaelluskalamäärästä. Pääjärven ammattikalastajat puolestaan raportoivat ajanjaksolla 2008–2013 taimensaaliikseen yhteensä 5 103 kg. Vuonna 2013 heidän taimensaaliinsa oli yhteensä 910 kg, joka oli hieman alle puolet heidän vuosikiintiöstään 2 100 kg (Gromtsev 2014). Jos Pääjärven ammattikalastajien vuotuinen noin 900 kg:n saalis koostuu yli 60 cm:n taimenista, edustaa se suuruusluokaltaan nykyisen jokikalastuksen veroista populaatioon kohdistuvaa kalastusta: 2,5 kg:n keskipainon mukaan laskettuna noin 360 yksilöä.

Riista- ja kalatalouden tutkimuslaitoksessa tehdyt, toistaiseksi julkaisemattomat Oulankajoen vesistön taimenkannan populaatiomallisimulaatiot osoittavat, että jos järvellä kutuvaellukselle valmistautuvien kalojen ja välivuotta viettävien kalojen (> 60 cm:n pituiset kalat) kalastuskuolevuus nousee samalle tasolle kuin nykyinen kutuvaelluksella joessa olevien kalojen kalastuskuolevuus, alkaa populaation koko taantua (A. Huusko, henkilökohtainen tiedonanto 29.4.2014). Taantumaa johtava kokonaiskuolevuuden taso näyttää vallinneen vuonna 2013, vaikka järvikuolevuudessa ei otettaisi lainkaan huomioon esimerkiksi vetouistelemalla saatuja luvattomia saaliita.

Jokialueilla toteutettavat taimenkantojen elvytykseen tähtäävät pitkäjänteiset toimenpiteet ovat siis tärkeitä, mutta niiden lisäksi on vähintäänkin yhtä tärkeää pyrkiä pitämään Oulankajoen vesistön vaellustaimenkantojen syönnösvaiheen ja kutuvälivuosien aikainen kalastuskuolevuus Venäjän Pääjärvessä tasolla, joka on kestävä, kun otetaan huomioon jokikalastuksen aiheuttama kuolevuus.

Lähteet

- Ervasti, S. 2014: Oulankajoen taimenkannan tila vuosina 1965–2013. – Opinnäytetyö, Turun ammattikorkeakoulu, Turku. 51 s.
- Euroopan komissio 2014: Financial programming and budget. – <ec.europa.eu/budget/contracts_grants/info_contracts/infoeuro/infoeuro_en.cfm>, viitattu 17.4.2014.
- Gromtsev, A. N. (toim.) 2014: Государственный доклад о состоянии окружающей среды Республики Карелия в 2013 г. [Ympäristön tila Karjalan Tasavallassa 2013]. – Karjalan Tasavallan luonnonvara- ja ympäristöministeriö, Petroskoi. 300 s.
- Huusko, A. 1990: Kuusinkijoen vesistöalueen kalatalousselvitys. – Riista- ja kalatalouden tutkimuslaitos. Kalatutkimuksia 14. 238 s.
- Kauppila, P., Karjalainen, T. P., Harju, K. & Arvio, A. 2011: Kalastusmatkailun aluetaloudelliset vaikutukset: esimerkkinä Iijoen valuma-alueen kunnat. – Riista- ja kalatalous – Tutkimuksia ja selvityksiä 12/2011. 36 s.
- Kuosku, K., Kauppila, P. & Karjalainen, T. P. 2014: Oulanka-, Kitka- ja Kuusinkijoen kalastusmatkailun aluetaloudelliset vaikutukset. – Riista- ja kalatalous – Tutkimuksia ja selvityksiä 3/2014. 35 s.
- Niva, T. 1994: Viisviitokset järvitaimenen kalastukseen. – Suomen Kalastuslehti 5/1994: 27–28.
- Rosrybolovstvo 2009: Федеральное агентство по рыболовству 2009: Правила рыболовства для северного рыбохозяйственного бассейна, утверждены 16 января 2009 г. (с изменениями от 23 сентября 2011 г.). [Pohjoisen kalatalousalueen kalastussäännöt. Hyväksytty 16.1.2009 (päivitetty 23.09.2011), Venäjän federaation kalastusvirasto, Moskova.]. Москва, <docs.cntd.ru/document/902143923>, viitattu 26.1.2015.
- Saraniemi, M. 2005: Oulankajoen taimenkannan vaellus, rakenne ja koko vuosina 1965–2003. – Pro gradu -työ. Oulun yliopisto, Biologian laitos, Oulu. 84 s. + 8 liitettä.
- Sutela, T. & Huusko, A. 1997: Virkistyskalastus Kuusinki-, Kitka- ja Oulankajoella. – Riista- ja kalatalouden tutkimuslaitos. Kalatutkimuksia – Fiskundersökningar 125. 22 s.
- Tuomi, J. & Sarajärvi, A. 2009: Laadullinen tutkimus ja sisällönanalyysi. – Tammi, Helsinki. 175 s.
- van der Meer, O. 2014: Kuusinkijoen säännöstelyn vaikutusten arviointi virtausmallinnuksella. – Tmi Olli van der Meer. 28 s. + 19 liites.

Уважаемые любители рыбалки на реке Оланга!

В водном бассейне реки Оланга идет финско-русский совместный проект, цель которого защищать находящиеся под угрозой исчезновения популяции кумжи и организовать рыболовство на устойчивом уровне. Данным опросом мы пытаемся выяснить значение реки Оланга для любителей рыбалки и рыбаков-туристов. Каждый, кто заполнит анкету, получит приманку фирмы «Rapala» и возможность участвовать в розыгрыше приза – подарочного сертификата на рыболовный тур в регион Куусамо стоимостью 1000 евро.

Большое спасибо Вам за ответы!

Тимо П. Карьялайнен
Университет Оулу

Александр Бижон
директор НП Паанаярви

1. Как долго Вы ловите на реке Оланга?

- 1-ый раз
 1-5 лет
 6-10 лет
 11-20 лет
 свыше 20 лет

2. Запишите количество рыболовных дней и данные Вашего улова на реке Оланга в 2013 г.

Вид		Отпущенные кумжи	
<ul style="list-style-type: none"> ▪ Кумжа ▪ Хариус ▪ Другие виды, какие? 	___ шт. / ___ кг ___ шт. / ___ кг ___ шт. / ___ кг	<ul style="list-style-type: none"> ▪ Маломерные (<60 см) ▪ Свыше мин. размера (>60 см) (поймал и отпусти)	___ шт. ___ шт.
Количество рыболовных дней летом 2013	___ дней		
Отмеченные кумжи (подвесные метки под спинным плавником) ___ шт.			
Кумжи с радиопередатчиком (передатчик на желудке рыбы, проволочная антенна вне рыбы) ___ шт.			

3. Практикуете ли Вы вид рыбалки «Поймал и Отпусти»?

- Всегда (я отпускаю всю пойманную рыбу)
 Довольно часто (отпускаю большую часть пойманной рыбы)
 Иногда (отпускаю небольшую часть пойманной рыбы)
 Не отпускаю
 Затрудняюсь ответить

4. Отметьте цифрами, по Вашему мнению, три самых важных способа сохранения рыбных запасов. Укажите порядок приоритетов цифрами от одного до пяти так, что 1 = самый важный, 5 = наименьший по значимости способ.

- Рыбалка по принципу «поймал-отпусти», (catch and release)
 Увеличение числа запретных для рыбной ловли районов
 Сокращение рыболовного сезона
 Ужесточение квот на вылов
 Увеличение минимального размера выловленных рыб
 Что-то ещё, а что? _____

5. Отметьте цифрами, три самых важных причины выбора реки Оланга как места рыбалки.
1 = самая важная, 2 = вторая по значимости, 3 = третья по значимости причина

Доступность региона	
Инфраструктура для рыбаков, как напр. путеводители, указатели на местах, обустроенные костровища, навесы, домики и т.д.	
Доступность рыбалки с берега	
Природа и ландшафт национального парка	
Тишина, покой	
Большая вероятность улова	
Большой размер выловленных рыб	
Большое количество выловленных рыб	
Возможность вылова дикой кумжи с целью приготовления	
Возможность наблюдения за дикой кумжой	
Что-то ещё, а что? _____	

ПРИБЛИЗИТЕЛЬНЫЕ РАСХОДЫ СВЯЗАННЫЕ С РЫБОЛОВНЫМ ТУРОМ

6. Причина приезда в Национальный Парк Паанаярси?

- рыбалка рыбалка и другие виды туристической деятельности
 другая причина приезда в НП, и решение о рыбалке приняли только на месте

7. Оцените, сколько денег Вы потратили при посещении НП Паанаярви и поселка Пяозерский.
 - Мои ответы касаются расходов на ___ человек(а).
 - Длительность пребывания в Пяозерском и в НП Паанаярви: ___ суток.

• Проживание	_____ рублей
• Продукты питания, хозяйственные товары, сувениры, лекарства, рыболовные снасти и т.п.	_____ рублей
• Кафе и рестораны	_____ рублей
• Топливо и ремонт машины	_____ рублей
• Разрешения на рыбалку	_____ рублей
• Такси, транспорт, аренда моторной лодки, экскурсия на судне	_____ рублей
ВСЕГО	_____ рублей

Контактные данные участника опроса (для участия в розыгрыше лотереи)

ФИО: _____ Год рождения _____

Телефон / E-mail: _____ Место жительства(город) _____

Просим отдать заполненную анкету сотрудникам национального парка.

СПАСИБО ЗА УЧАСТИЯ В ОПРОСЕ!

Hyvä Olangajoen kalastaja

Oulankajoen vesistön alueella on käynnissä Suomen ja Venäjän välinen kumppanuushanke, jonka tarkoituksena on turvata vaarantunut luonnontaimenen kanta ja kestävä kalastus. Tällä kyselyllä selvitetään Olangajoen (Paanajärven kansallispuistossa) ja sen taimenen merkitystä kalastuksen harrastajille ja kalastusmatkailijoille.

Kyselyyn vastanneiden kesken arvotaan 1000 € arvoinen kalastusmatkalahjakortti Kuusamon kalavesille. Pyydämme, että vastaisitte kyselyyn ja palauttaisitte lomakkeen Paanajärven kansallispuiston työntekijöille puiston portille. Jokainen lomakkeen palauttanut saa Rapalan vieheen.

Suuri kiitos vastauksistanne!

Timo P. Karjalainen
Oulun yliopisto, Thule-instituutti

Aleksandr Bizhon
Paanajärven kansallispuiston johtaja

1. Kuinka kauan olette kalastaneet Olangajoella?

1. kerta 1-5 vuotta 6-10 vuotta 11-20 vuotta yli 20 vuotta

2. Kirjatkaa Olangajoella (Paanajärven kansallispuisto) kalastamienne päivien lukumäärä ja saalis-tiedot kesältä 2013.

Saalis <ul style="list-style-type: none"> ▪ Taimen ▪ Harjus ▪ Muut, mitkä? _____ _____	___ kpl / ___ kg ___ kpl / ___ kg ___ kpl / ___ kg	Vapautetut taimenet <ul style="list-style-type: none"> ▪ Alamittaiset (<60 cm) ▪ Pyyntikokoiset (>60 cm) 	___ kpl ___ kpl
Kalastuspäivien lukumäärä kesällä 2013	_____ pv		
Carlin –merkittyjen (numerolipuke kalan selkävän tyvellä) taimenien määrä _____ kpl Radiolähetintaimenia (radiolähetin kalan vatsassa, antennilanka kalan ulkopuolella) _____ kpl			

3. Harrastatteko pyydä ja päästä (catch and release) –kalastusta?

Aina (päästän kaikki saamani kalat)
 Melko usein (päästän suurimman osan saaliista)
 Silloin tällöin (päästän pienemmän osan saaliista)
 En lainkaan
 En osaa sanoa

4. Mitkä ovat mielestänne tärkeimmät keinot kalakantojen säilyttämiseen? Merkitkää ne tärkeysjärjestykseen numeroilla 1-5 siten, että nro 1 = tärkein, 2 = toiseksi tärkein.... ja 5 = vähiten tärkein keino.

- Pyydä ja päästä –kalastus (catch and release)
 Rauhoitusalueiden lisääminen
 Kalastuskauden lyhentäminen
 Saaliskiintiöiden tiukentaminen
 Kalan alamitan nosto
 Jokin muu, mikä? _____

5. Mitkä olivat teille kolme tärkeintä syytä kalastaa Olangajoella Paanajärven kansallispuistossa? Nro1 = tärkein, 2 = toiseksi tärkein ja 3 = kolmanneksi tärkein syy kalastaa täällä.

Helppo saavutettavuus	
Kalastajien käytössä olevat rakenteet, kuten nuotiopaikat, maasto-opasteet jne.	
Joen kalastettavuus	
Kansallispuiston luonto ja maisemat	
Ruuhkattomuus, rauhallisuus	
Kalansaaliin varmuus	
Saaliskalojen suuri koko	
Saaliin suuri määrä	
Mahdollisuus pyytää luonnonvaraista taimenta syötäväksi	
Mahdollisuus nähdä ja tarkkailla luonnonvaraisia taimenia	
Muu, mikä?	

KALASTUSMATKAN ARVIODUT MENOT

6. Mikä oli Paanajärven kansallispuistoon tulonne ensisijainen tarkoitus?

- kalastus
 kalastus sekä jokin muu toiminta
 muut kuin kalastukseen liittyvät asiat, päätös kalastuksesta tehtiin vasta perillä

7. Arvioikaa, kuinka paljon käytitte rahaa Paanajärven kansallis puistoon suuntautuneella matkallanne seuraaviin alla mainittuihin menoluokkiin liittyen. Pyydämme merkitsemään vain yhdestä matkasta aiheutuneet kustannukset Pääjärven taajamassa ja kansallispuistossa (eli ei matkan aikana kertyneitä kustannuksia kotipaikkakunnalta tänne).

Vastauksenne koskevat ___ hlön kalastusmatkasta aiheutuneita menoja ja rahankäyttöä.

Matkanne kesto (tai matkojenne keskimääräinen kesto) Pääjärven taajamassa ja kansallispuistossa oli ___ vrk (pois lukien tulo- ja menomatkoihin käytetty aika).

• Majoitus	_____ €
• Ruoka- ja päivittäistavaraostokset (myymälät, kioskit, harrastusvälineet, matkamuistot, apteekki)	_____ €
• Kahvila- ja ravintolaostokset	_____ €
• Polttoainekulut ja korjaamopalvelut	_____ €
• Kalastusluvat	_____ €
• Taksi-, liikennepalvelut, veneen vuokra, laivamatkat	_____ €
Yhteensä	_____ €

Vastaajan yhteystiedot (jos haluatte osallistua palkinnon arvontaan)

Syntymävuosi _____ Asuinkunta _____

Kiitoksia vastauksistanne!

Hyvä Kitka-, Kuusinki- tai Oulankajoen kalastaja

Oulankajoen vesistön alueella on käynnissä Suomen ja Venäjän välinen kumppanuushanke, jonka tarkoituksena on turvata vaarantunut luonnontaimenkanta ja kestävä kalastus. Hanketta johtaa Metsähallitus ja kumppaneina ovat Oulun yliopiston Thule-instituutti sekä Riista- ja kalatalouden tutkimuslaitos. Hanketta rahoittavat EU, Suomen ja Venäjän valtiot, Kuusamon kaupunki ja Kuusamon kylien yhteisten vesialueiden osakaskunta.

Tällä kyselyllä selvitetään Kitka-, Kuusinki- ja Oulankajokien merkitystä kalastuksen harrastajille ja kalastusmatkailijoille. Lisäksi selvitetään kalastusmatkailijoiden käyttämiä paikallisia palveluita sekä niistä heille aiheutuvia kustannuksia. Kaikki lomakkeella kerätyt tiedot jäävät vain tutkijoiden käyttöön ja niitä käsitellään tilastollisina yhteenvetoina, jolloin yksittäisten vastaajien tiedot eivät tule julki. Vastaamalla kyselyyn annatte arvokasta tietoa ainutlaatuisen kalastuskohteen ja kalakannan hoidon suunnitteluun, ja näin vaikutatte virkistyskalastuksen turvaamiseen alueella jatkossakin.

Kyselyyn vastanneiden kesken arvotaan pääpalkintona voittajan valinnan mukaan joko kolmipäiväinen, täyden palvelun kalastus- ja eräretki Venäjälle Paanajärven kansallispuistoon (matkanjärjestäjänä Ruka Pro Guides), tai vaihtoehtoisesti 1000 euron lahjakortti Kuusamon Tärppi –kalastusliikkeeseen. Muut palkinnot: 200 euron lahjakortit Kuusamon Uistimelle ja Kuusamon Tärppiin.

Pyydämme vastaamaan tähän kyselyyn joko palauttamalla kyselylomakkeen oheisessa palautuskuoreessa 30.9.2013 mennessä tai vastaamalla kysymyksiin Internet-osoitteessa: www.oulangantaimen.fi. Internet-vastauksiin pyydetään salasana, joka on Fisu2013.

Lämmin kiitos vastauksistanne!

Timo P. Karjalainen
Yliopistotutkija, Thule-instituutti
Puh. 0400 662 171

Kirsi Kuosku
Projektitutkija, Thule-instituutti
Puh. 0400 375 930

1. Kuinka kauan olette kalastanut Kuusinki, Kitka tai Oulankajoella?

1. kerta 1-5 vuotena 6-10 vuotena 11-20 vuotena yli 20 vuotena

2. Kirjatkaa alla olevaan taulukkoon kullakin joella kalastamienne päivien lukumäärä ja saalis-tiedot kesältä 2013.

	Kuusinkijoki	Kitkajoki	Oulankajoki
Saalis			
▪ Taimen	__ kpl / __ kg	__ kpl / __ kg	__ kpl / __ kg
▪ Harjus	__ kpl / __ kg	__ kpl / __ kg	__ kpl / __ kg
▪ Muut, mitkä?	__ kpl / __ kg	__ kpl / __ kg	__ kpl / __ kg
Vapautetut taimenet			
▪ Alamittaiset (<60 cm)	__ kpl	__ kpl	__ kpl
▪ Pyyntikokoiset (>60 cm)	__ kpl	__ kpl	__ kpl
Kalastuspäivien lukumäärä kesällä 2013	_____ pv	_____ pv	_____ pv
Rasvaeväleikattujen saaliskalojen määrä _____ kpl			
Carlin –merkittyjen (numerolipuke kalan selkäevän tyvellä) taimenien määrä _____ kpl			
Radiolähetintaimenia (radiolähetin kalan vatsaontelossa, antennilanka kalan ulkopuolella) _____ kpl			
Taimenien kokojakauma, kpl			
<25 cm _____ kpl, 26 – 50 cm _____ kpl, 51 - 60 cm _____ kpl, >60 cm _____ kpl			

3. **Mitkä ovat mielestänne kolme tärkeintä keinoa kalakantojen säilyttämiseen Kuusinki-, Kitka- ja Oulankajoella?** Merkitkää ne tärkeysjärjestykseen numeroilla 1, 2 ja 3 siten, että 1 = tärkein, 2 = toiseksi tärkein ja 3 = kolmanneksi tärkein keino.

- Pyydä ja päästä –kalastus (catch and release)
- Rauhoitusalueiden lisääminen
- Kalastuskauden lyhentäminen
- Saaliskiintiöiden tiukentaminen
- Kalan alamitan nosto
- Jokin muu, mikä?

4. **Harrastatteko pyydä ja päästä (catch and release) –kalastusta?**

- Aina (päästän kaikki saamani kalat) Melko usein (päästän suurimman osan saaliista) Silloin tällöin (päästän pienen osan saaliista) En lainkaan En osaa sanoa

5. **Minkälaisina kalavesinä pidätte Kuusinki-, Kitka- ja Oulankajokia?** Ympyröikää sopivat vaihtoehdot. Asteikko: 5= erittäin hyvä, 4 = hyvä, 3 = keskinkertainen, 2 = huono, 1 = erittäin huono, 0 = en osaa sanoa. Vastatkaa vain niiden jokien osalta, joilla olette kalastanut.

	Kuusinkijoki						Kitkajoki						Oulankajoki					
Kalansaaliin määrä	5	4	3	2	1	0	5	4	3	2	1	0	5	4	3	2	1	0
Saaliin lajikoostumus	5	4	3	2	1	0	5	4	3	2	1	0	5	4	3	2	1	0
Saaliskalojen koko	5	4	3	2	1	0	5	4	3	2	1	0	5	4	3	2	1	0
Kalastusolosuhteet	5	4	3	2	1	0	5	4	3	2	1	0	5	4	3	2	1	0

6. **Mitkä olivat teille kolme tärkeintä syytä kalastaa Kuusinki-, Kitka- tai Oulankajoella?** Merkitkää ne jokikohtaisesti numeroilla 1, 2 ja 3 niiden jokien kohdalle, joilla olette kalastanut. Nro 1 = tärkein, 2 = toiseksi tärkein ja 3 = kolmanneksi tärkein syy kalastaa kyseisellä joella.

	Kuusinkijoki	Kitkajoki	Oulankajoki
Helppo saavutettavuus			
Kalastajien käytössä olevat rakenteet, kuten nuotiopaikat, veneenlaskupaikat, maasto-opasteet jne.			
Joen kalastettavuus			
Jokivarren luonto ja maisemat			
Ruuhkattomuus, rauhallisuus			
Kalansaaliin varmuus			
Saaliskalojen suuri koko			
Saaliin suuri määrä			
Mahdollisuus pyytää luonnonvaraista taimenta			
Muu, mikä? (esim. alueen muut harrastusmahdollisuudet)			

Seuraavat kalastusmatkojen arvioituja menoja koskevat kysymykset koskevat vain matkailijoita. Jos olette kuusamolainen tai teillä on vapaa-ajan asunto Kuusamossa, voitte siirtyä suoraan lomakkeen lopussa olevaan taustatieto-osioon.

KALASTUSMATKAN ARVIOIDUT MENOT

7. Mikä oli Kuusamoon tulonne ensisijainen tarkoitus

- kalastus Kuusamossa
- kalastus sekä jokin muu toiminta tai kohde Kuusamossa
- muut kuin kalastukseen liittyvät asiat, päätös kalastuksesta tehtiin vasta Kuusamossa

8. Montako kalastusmatkaa teitte Kuusamoon Kuusinki-, Kitka- ja Oulankajoille kesällä 2013?

(Kalastusmatkalla tarkoitetaan matkaa, jonka aikana teillä oli voimassa oleva kalastuslupa Kuusinki-, Kitka- tai Oulankajoille)

kpl

9. Arvioikaa, kuinka paljon käytitte rahaa Oulanka-, Kitka- tai Kuusinkijoelle suuntautuneella kalastusmatkallanne Kuusamossa alla lueteltuihin menoluokkiin liittyen. Jos teitte kesän aikana useamman matkan alueelle, arvioikaa kulutus keskimäärin yhtä matkaa koskien. Huom. Pyydämme merkitsemään vain yhdestä matkasta aiheutuneet kustannukset Kuusamossa (eli ei esim. matkan aikana kertyneitä kustannuksia kotipaikkakunnalta Kuusamoon ja Kuusamosta takaisin kotipaikkakunnalle).

Monenko henkilön kalastusmatkasta aiheutuneita menoja ja rahankäyttöä vastauksenne koskee?

hlöä

Matkan kesto (tai matkojenne keskimääräinen kesto) Kuusamossa (pois lukien tulo- ja menomatkoihin käytetty aika)

vrk

• Majoitus	<input type="text"/> €
• Ruoka ja päivittäistavara- sekä erikoistavaraostokset (marketit, valintamyymälät, kioskit, harrastusvälineet, Alko, matkamuitot, apteekki jne)	<input type="text"/> €
• Kahvila- ja ravintolaostokset, sis. huoltoasemien kahvilaostokset	<input type="text"/> €
• Ohjelma-, virkistys- ja hyvinvointipalvelut (opastetut retket, pääsymaksut harrastepaikkoihin, tilaisuuksiin ja näyttelyihin, parturit, kylpylä jne)	<input type="text"/> €
• Polttoainekulut ja korjaamopalvelut	<input type="text"/> €
• Kalastusluvut	<input type="text"/> €
• Taksi- ja liikennepalvelut	<input type="text"/> €
• Muu, mikä? _____	<input type="text"/> €
Yhteensä	<input type="text"/> €

VASTAAJAN TAUSTATIEDOT

10. Syntymävuosi _____

11. Asuinkunta _____

12. Omistatteko vapaa-ajan asunnon Kuusamon kunnan alueella?

kyllä en

13. Miten toivoisitte, että Kuusinki-, Kitka- ja Oulankajokien kalakantoja ja kalastusta kehitetään tulevaisuudessa?

Vastaajan yhteystiedot (osallistuttaessa palkinnon arvontaan)

Kiitoksia vastauksistanne!

This document has been produced with the financial assistance of the European Union, the Republic of Finland and the Russian Federation.





METSÄHALLITUS

KUUSAMON YHTEISTEN
VESIALUEIDEN OSAKASKUNTA

KESÄN 2013 SAALISTIEDUSTELU

KUUSINKI-, KITKA- (Jyrävän alapuolinen) JA OULANKAJOEN KAUSILUPAKALASTAJILLE

Metsähallituksen johtama ”Oulangan taimenhanke” selvittää Kuusinki-, Kitka- ja Oulankajokien luonnonvaraisten vaellustaimenkantojen kokoa ja niihin kohdistuvaa kalastuspainetta Suomessa ja Venäjällä.

Teidät on poimittu tähän saalistiedusteluun satunnaisotannalla KYVOK:n kesällä 2013 myymien kausilupien ostajien joukosta. Aktiivikalastajana vastauksenne alla esitettyihin kysymyksiin ovat erityisen arvokkaita kantojen hoidon suunnittelulle.

Yhteystietonsa jättäneiden vastaajien kesken arvotaan 15 kotimaista vaappusettiä (setin arvo n. 50 euroa). Myös nimettömät vastaukset ovat tervetulleita.

Pyydämme teitä postittamaan vastauksenne oheisessa palautuskuoressa viimeistään 7.3.2014.

Kiittäen,

Metsähallitus ja Kuusamon yhteisten vesialueiden osakaskunta KYVOK

1. Kuinka monena päivänä kalastitte Kuusinki-, Kitka- (Jyrävän alapuolinen) ja Oulankajoella kesäkuukausina 2013? (merkitkää 0, jos ette kalastanut lainkaan ko. joella)

Kuusinkijoki: kesäkuussa _____ päivänä, heinäkuussa _____ päivänä, elokuussa _____ päivänä

Kitkajoki: kesäkuussa _____ päivänä, heinäkuussa _____ päivänä, elokuussa _____ päivänä

Oulankajoki: kesäkuussa _____ päivänä, heinäkuussa _____ päivänä, elokuussa _____ päivänä

2. Ilmoittakaa Kuusinki-, Kitka- (Jyrävän alapuolinen) ja Oulankajoelta kesällä 2013 saamanne taimensaalis (vain 60 cm alamitan täyttävät kalat, merkitkää 0 jos ette saanut tällaisia taimenia kyseisestä joesta).

Kuusinkijoki _____ yksilöä, vapautin niistä takaisin jokeen _____ yksilöä.

Kitkajoki _____ yksilöä, vapautin niistä takaisin jokeen _____ yksilöä.

Oulankajoki _____ yksilöä, vapautin niistä takaisin jokeen _____ yksilöä.

Jatkuu kääntöpuolella →

3. Jos mahdollista, merkitkää kohdassa 2 ilmoitettujen syötäväksi ottamienne taimenten painot (esimerkiksi "2.6 kg ja 3,1 kg", jos otitte joesta kaksi taimenta)

Kuusinkijoki _____

Kitkajoki _____

Oulankajoki _____

4. Oliko kohdassa 2 ilmoittamienne taimenten joukossa Carlin-merkittyjä tai rasvaeväleikattuja yksilöitä? (merkitkää 0, jos ei ollut)

Kuusinkijoki: Carlin-merkittyjä _____ yksilöä Rasvaeväleikattuja _____ yksilöä

Kitkajoki: Carlin-merkittyjä _____ yksilöä Rasvaeväleikattuja _____ yksilöä

Oulankajoki: Carlin-merkittyjä _____ yksilöä Rasvaeväleikattuja _____ yksilöä

5. Ilmoittakaa vielä Kuusinki-, Kitka- (Jyrävän alapuolinen) ja Oulankajoelta kesällä 2013 saamanne harjussaalis

(35 cm alamitan täyttävät kalat, merkitkää 0 jos ette saanut tällaisia harjuksia).

Kuusinkijoki: _____ yksilöä, yhteensä _____ kg

Kitkajoki: _____ yksilöä, yhteensä _____ kg

Oulankajoki: _____ yksilöä, yhteensä _____ kg

6. Mahdolliset vapaamuotoiset kommenttinne:

Yhteystietonne (halutessanne osallistua arvontaan):

Kiitos vastauksistanne! www.oulangantaimen.fi

Lisätietoja antaa tarvittaessa Raisa Nikula, Metsähallitus, puh. 040 715 2959, raisa.nikula@metsa.fi

Uusimmat Metsähallituksen luonnonsuojelujulkaisut

Sarja A

- No 210 Vähäsarja, V. 2014: Luontoympäristön terveys- ja hyvinvointivaikutusten taloudellinen arvottaminen. 76 s.
- No 211 Mäkilä, M., Jonassen, T. & Salmela, J. 2014: Tanhukärpaskartoitukset Lapin suojelualueilla vuonna 2013. 22 s.
- No 212 Kukkonen, M. 2014: Metsähallituksen jäkälä-, kovakuoriais-, kääväkäs-, maanilviäis- ja sammalkartoitukset vuosina 2007–2013. 76 s.
- No 213 Vatanen, E. & Kajala, L. 2015: Kansallispuistojen, retkeilyalueiden ja muiden luontomatkailullisesti arvokkaiden suojelukohteiden paikallistaloudellisten vaikutusten arviointimenetelmän kertoimien päivitys 2014. 28 s.
- No 214 Oulasvirta, P. (ed.), Aspholm, P., Kangas, M., Mejdell Larsen, B., Luhta, P.-L., Moilanen, E., Olofsson, P., Salonen, J., Väilä, S., Veersalu, A. & Taskinen, J. 2015: Raakku! – Freshwater pearl mussel in northern Fennoscandia. 237 s.
- No 215 Pakkanen, T., Raatikainen, K. & Mussaari, M. 2015: Yksityisten suojelualueiden perinnebiotooppien pinta-alaselvitys 2013. 60 s.
- No 216 Raatikainen, K. J. & Raatikainen, K. 2015: Valtion maiden perinnebiotooppien pinta-alaselvitys 2014. 65 s.
- No 217 Wendelin, T., Karjalainen, T. P. & Nikula, R. 2015: Jokikalastus Oulankajoen vesistössä 2013 – Oulangan taimenhankkeen kalastajakyselyiden tuloksia. 42 s.
- No 218 Венделин, Т., Карьялайнен, Т. П. & Никула, Р. 2015: РЕЧНАЯ ЛОВЛЯ В СИСТЕМЕ РЕКИ ОУЛАНКАЙОКИ В 2013 Г. – Результаты опроса рыбаков в проекте «Кумжа Северной Карелии».

Sarja B

- No 207 Rosu, S. 2015: Selkämeren kansallispuiston kävijätutkimus 2012. 105 s.
- No 208 Itäluoma, J. 2015: Selkämeren kansallispuiston yritystutkimus 2013. 58 s.
- No 209 Nääppä, R. 2015: Selkämeren kansallispuiston sidosryhmätutkimus 2013. 49 s.
- No 210 Puska, E.-M. 2015: Oulangan kansallispuiston kävijätutkimus 2014. 76 s.
- No 211 Vuollet, J., Nyman, M. & Eronen, V. 2015: Merilinnustus Suomen etelärannikolla – raportti 2014 tehdystä internet-kyselystä. 24 s.

Sarja C

- No 130 Metsähallitus 2014: Oulangan hoito- ja käyttösuunnitelma 2012–2026. 164 s.
- No 131 Metsähallitus 2014: Valtavaaran–Pyhävaaran ja Särkipерän–Löyhkösen–Antinvaaran hoito- ja käyttösuunnitelma 2012–2022. 121 s.
- No 132 Metsähallitus 2015: Hailuodon Natura 2000 -alueiden hoito- ja käyttösuunnitelma 2013–2027. 148 s.

ISSN-L 1235-8983
ISSN (verkkojulkaisu) 1799-5388
ISBN 978-952-295-111-3 (pdf)

julkaisut.metsa.fi