

Veera Tahvanainen, Tuuli Tikkamäki ja Tuomo Lindholm

Kolin kansallispuiston kävijätutkimus 2009



Veera Tahvanainen
Joensuun Yliopisto
puh. 050 490 2820

Tuuli Tikkamäki
Metsähallitus
puh. 040 487 0553

Tuomo Lindholm
puh. 050 542 8903

Översättning: Firma Pimma Åhman

Kansikuva: Mäkränaho – autiot ladot, autiot polut.
Kuva: Metsähallitus / Tuomo Lindholm



© Metsähallitus 2011

ISSN-L 1235-8983
ISSN 1799-5388 (verkkajulkaisu)
ISBN 978-952-446-894-7 (pdf)

Kolin kansallispuiston kävijätutkimus

2009



KUVAILULEHTI

JULKAISIJA	Metsähallitus	JULKAISUAIKA	3.9.2011
TOIMEKSIANTAJA	Metsähallitus	HYVÄKSYMISPÄIVÄMÄÄRÄ	
LUOTTAMUKSELLISUUS	Julkinen	DIAARINUMERO	3887/52/2011
SUOJELUALUETYYPPI/ SUOJELUOHJELMA	kansallispuisto, Natura 2000 -alue		
ALUEEN NIMI	Kolin kansallispuisto		
NATURA 2000 -ALUEEN NIMI JA KOODI	Kolin kansallispuisto FI0700010 (SCI)		
ALUEYKSIKKÖ	Etelä-Suomen luontopalvelut		
TEKIJÄ(T)	Veera Tahvanainen, Tuuli Tikkamäki ja Tuomo Lindholm		
JULKAISUN NIMI	Kolin kansallispuiston kävijätutkimus 2009		
TIIVISTELMÄ	<p>Kolin kansallispuistossa tehtiin kesän 2009 aikana kävijätutkimus, jolla selvitettiin alueen kävijärakennetta, kävijöiden kiinnostuksen kohteita ja viipymää, käytön alueellista jakautumista, kävijätyytyväisyyttä ja käytön paikallistaloudellisia vaikutuksia. Tutkimuksen tuloksia hyödynnetään kansallispuiston hoidon ja käytön suunnittelussa.</p> <p>Tutkimusaineisto kerättiin kesäkaudella 15.5.–15.9.2009. Kyselylomakkeen avulla haastateltiin 15 vuotta täytäneitä kävijöitä. Vastauslomakkeita saatiin 1 032 kappaletta.</p> <p>Vastaajien sukupuolijakauma oli varsin tasainen ja keski-ikä oli 42 vuotta. Yleisin vierailukohde oli Ukko-Koli. Suomalaisia vierailijoita tuli eniten Pohjois-Karjalan ja Ylä-Savon alueelta sekä pääkaupunkiseudulta. Ulkomaisten kävijöiden osuus oli 10 %. Yöpyjiä oli noin kolmannes vastanneista. Päiväkävijät viipyivät kansallispuistossa keskimäärin 3,5 tuntia ja yöpyjät majoittuvat Kolin alueella yhden tai kaksi yötä, yleisimmin vuokramökissä tai hotellissa. Noin neljä viidesosaa kävijöistä liikkui 2–5 hengen seurueissa. Seurueista yli puolet koostui oman perheen jäsenistä.</p> <p>Kolin kansallispuistoon tultiin nauttimaan maisemista ja luonnosta sekä rentoutumaan yhdessä oman seurueen kanssa. Suosituimmat harrastukset kansallispuistossa olivat kävely, maiseman katselu ja luonnon tarkkailu.</p> <p>Kävijöiden odotukset täyttyivät erinomaisesti, etenkin luonnonympäristö-vastasi odotuksia. Kokonaisuudessaan palvelujen määrää ja laatua pidettiin melko hyvänä. Kaksi osa-aluetta voidaan nostaa kuitenkin kehittämiskohteiksi: reittien taukopaikat ja ennakko-opastusaineistot. Käyntiä häiritseviä tekijöitä ei juurikaan koettu olevan.</p> <p>Kävijöiden rahankäytön paikallistaloudelliset kokonaisvaikutukset olivat noin 5,3 milj. euroa ja 70 henkilötyövuotta. Tämä on todennäköisesti aliarvio, sillä tämä tutkimus tehtiin kesällä ja tyypillisesti talvikävijät käyttävät kesäkävijöitä enemmän rahaa.</p>		
AVAINSANAT	Kolin kansallispuisto, kävijätutkimus		
MUUT TIEDOT			
SARJAN NIMI JA NUMERO	Metsähallituksen luonnonsuojelujulkaisuja. Sarja B 156		
ISSN-L	1235-8983	ISBN (PDF)	978-952-446-894-7
ISSN (VERKKOJULKAISU)	1799-5388		
SIVUMÄÄRÄ	44 s.	KIELI	suomi
KUSTANTAJA	Metsähallitus	PAINOPAIKKA	
JAKAJA	Metsähallitus, luontopalvelut	HINTA	

PRESENTATIONSBLAD

UTGIVARE	Forststyrelsen	UTGIVNINGSDATUM	3.9.2011
UPPDRAGSGIVARE	Forststyrelsen	DATUM FÖR GODKÄNNANDE	
SEKRETESSGRAD	Offentlig	DIARIENUMMER	3887/52/2011
TYP AV SKYDDSOMRÅDE/ SKYDDSPROGRAM			
OMRÅDETS NAMN			
NATURA 2000-OMRÅDETS NAMN OCH KOD			
REGIONENHET			
FÖRFATTARE	Veera Tahvanainen, Tuuli Tikkamäki och Tuomo Lindholm		
PUBLIKATION	Besökarundersökning i Koli nationalpark 2009		
SAMMANDRAG	<p>Det gjordes en besökarundersökning i Koli nationalpark sommaren 2009. Man utredde besökarstrukturen, besökarnas intressen, besökens längd, besökens områdesvisa och tidsmässiga fördelning och verkningar på den lokala ekonomin samt besökarnas belåtenhet. Undersökningens resultat används vid planeringen av nationalparkens skötsel och användning.</p> <p>Materialet insamlades under sommaren, 15.5–15.9.2009. Med hjälp av ett frågeformulär intervjuade man minst 15 år fyllda personer. Man fick in 1 032 svarsformulär.</p> <p>Könsfördelningen bland svararna var rätt jämn och medelåldern 42 år. Ukko-Koli var det vanligaste besöksmålet. Mest finländska besökare kom från norra Karelen, norra Savolax och huvudstadsregionen. Utlänningarnas andel av besökarna var 10 %. En tredjedel av svararna övernattade i Koliområdet. Dagsgästerna vistades i genomsnitt 3,5 timmar i nationalparken och övernattarna stannade i Koliområdet en till två nätter, oftast i hyresstugor eller hotell. Ungefär en femtedel av svararna besökte området i ett sällskap på 2–5 personer. Över hälften av sällskapen bestod av egna familjemedlemmar.</p> <p>Besökarna kom till Koli nationalpark för att njuta av landskapen och naturen och för att koppla av tillsammans med sitt eget sällskap. De populäraste aktiviteterna i nationalparken var att promenera, beundra landskapet och observera naturen.</p> <p>Besökarnas förväntningar uppfylldes mycket väl, i synnerhet vad gäller naturmiljön. På det hela taget var besökarna tämligen nöjda med mängden av och kvaliteten på tjänsterna. Två delområden bör dock ännu förbättras: rastplatserna utmed lederna och förhandsinfomaterialet. Besökarna ansåg att det förekom mycket få störande faktorer.</p> <p>Besökarnas totala inkomsteffekt på området var 5,3 miljoner euro per år och sysselsättningseffekten 70 årsverken. Denna summa är troligen något för låg, för undersökningen gjordes på sommaren och vinterbesökarna använder i allmänhet mera pengar än sommarbesökarna.</p>		
NYCKELORD	Koli nationalpark, besökarundersökning		
ÖVRIGA UPPGIFTER			
SERIENS NAMN OCH NUMMER	Metsähallituksen luonnonsojelujulkaisuja. Sarja B 156		
ISSN-L	1235-8983	ISBN (PDF)	978-952-446-894-7
ISSN (ONLINE)	1799-5388		
SIDANTAL	44 s.	SPRÅK	finska
FÖRLAG	Forststyrelsen	TRYCKERI	
DISTRIBUTION	Forststyrelsen, naturtjänster	PRIS	

Sisällys

1 JOHDANTO.....	7
2 KÄVIJÄTUTKIMUKSEN TOTEUTUS.....	8
2.1 Alueen kuvaus	8
2.2 Aineisto ja menetelmät	11
3 TULOKSET	15
3.1 Kävijärakenne.....	15
3.1.1 Kävijöiden perustiedot.....	15
3.1.2 Kävijöiden seuruetiedot.....	17
3.2 Käynti Kolin kansallispuistossa	17
3.2.1 Kohteen tärkeys	17
3.2.2 Kävijöiden ulkoilu- ja luontoharrastukset	18
3.2.3 Käyntien alueellinen jakautuminen	19
3.2.4 Käynnin kesto ja toistuvuus.....	20
3.2.5 Saapuminen alueelle	21
3.2.6 Kävijöiden rahankäyttö ja sen paikallistaloudelliset vaikutukset.....	22
3.2.7 Tietolähde	26
3.3 Kävijätyytyväisyys	26
3.3.1 Käynnin tarkoitus.....	26
3.3.2 Kävijöiden mielipiteet alueesta, palveluista ja ympäristön laadusta	27
3.3.3 Kävijöiden odotusten toteutuminen ja käyntiä häirinneet tekijät	30
3.3.4 Kävijätyytyväisyysindeksi	30
3.4 Vapaamuotoiset ajatukset.....	30
4 TULOSTEN TARKASTELU	31
KIITOKSET	33
LÄHTEET	34
LIITTEET	
Liite 1 Kolin kansallispuiston kävijätutkimuksen 2009 otantakehikko.....	35
Liite 2 Aineiston keruu-aikataulu ja sen toteutuminen Kolin kansallispuistossa 2009	36
Liite 3 Vastaajien ilmoittamat matkan muut kohteet.....	37
Liite 4 Vapaamuotoinen palaute aihepiireittäin.....	39
Liite 5 Suomenkielinen kyselylomake	40

1 Johdanto

Kolin kansallispuiston vetovoimatekijöitä ovat maisemat, kulttuuriympäristöt, vaativa ja monipuolinen retkeilyreitistö sekä kulttuuriperintö. Ukko-Kolilta Pieliselle avautuvan kansallismaiseman ohella Kolilla on edustettuna monipuolisesti Pielisen vaaraluontoa vanhoista kuusikoista lehtoihin ja mäntykankaisiin. Alkuperäisen luonnon lisäksi kansallispuisto säilyttää kaskikulttuuria, johon kuuluvat torpat, ahot, eläimet ja kasken poltto kaikkine eri vaiheineen. Koli on myös mielenkiintoinen osa suomalaisen korkeakulttuurin ja luontomatkailun historiaa sekä nykypäivää. Kolin kansallispuiston ylivoimaisesti tunnetuin ja suosituin käyntikohde on Ukko-Kolin laki Kolin huipulla. Kolin monipuoliset retkeilymahdollisuudet ja kansallispuiston läpi kulkeva Herajärven kierros ovat jääneet tämän kansallismaiseman varjoon.

Kansallispuiston asiakaspalvelu keskittyy Kolin huippujen tuntumaan Luontokeskus Ukon, Sokos Hotelli Kolin ja Koli Shop Retkituvan muodostamaan kokonaisuuteen. Matkailuneuvontaa ja kansallispuistoa koskevaa tietoa saa myös Kolin kylältä, Kolin matkailuneuvonnasta ja Kolin Ryynäsestä sekä kesäaikana Kolin Sataman Alamajalta. Metsähallitus hoitaa Luontokeskus Ukon palveluiden lisäksi laajaa retkeilyverkostoa reittirakenteineen ja taukopaikkoineen.

Kävijätutkimuksen tavoitteena oli saada selville alueen kävijärakenne, kävijöiden harrastukset, käytön alueellinen ja ajallinen jakautuminen, kävijäytyvyisyys ja kävijöiden rahankäytön paikallistaloudelliset vaikutukset. Lisäksi selvitettiin, mistä lähteistä kävijät olivat saaneet tietoa Kolin kansallispuistosta. Nämä tiedot ovat keskeisiä, kun kansallispuistossa kehitetään maastorakenteita, retkeilypalveluita ja asiakaspalvelua.

Tämä tutkimus on ensimmäinen Kolin kansallispuistossa Metsähallituksen vakioidulla menetelmällä tehty kävijätutkimus. Kansallispuisto siirtyi Metsäntutkimuslaitokselta Metsähallituksen hallintaan vuonna 2008. Tutkimuksen tuloksia hyödynnetään kansallispuiston hoito- ja käyttösuunnitelmassa sekä Kolin–Ruunaan alueen luontomatkailusuunnitelmassa (Laukkanen 2010).

2 Kävijätutkimuksen toteutus

2.1 Alueen kuvaus

Kolin kansallispuisto on perustettu vuonna 1991 ja laajennettu 1996. Viimeisimmät maanliitokset tehtiin 2009. Kansallispuisto sijaitsee Pohjois-Karjalassa, Lieksan, Kontiolahten ja Joensuun kuntien alueella. Laajuudeltaan se on noin 30 km². Kansallispuiston päätuloväylältä Joensuu–Kajaani-valtatieltä nro 6 on Kolille ja kansallispuiston ensimmäisten polkujen lähtöpaikalle 9 km. Kansallispuiston luontokeskus Ukko ja suosituin nähtävyys, Kolin huiput, sijaitsevat 12 km:n päässä valtatieltä 6 (kuva 1). Kansallispuiston toissijainen tuloväylä on Pielisen länsirannalla kulkeva Rantatie. Puistoon voi saapua myös vesiteitse ja talvella jäätietä Lieksan Vuonislahdesta. Joensuusta on matkaa kansallispuistoon 70 km, Kuopiosta 151 km ja Helsingistä 490 km.



Kuva 1. Kolin kansallispuiston sijainti. © Metsähallitus 2011, © Karttakeskus Lupa L5293.

Kansallispuisto ulottuu Kolin kylältä noin 20 km etelään Herajoelle saakka Pielisen rannan myötäisenä kapeahkona vaarajonona. Lännen puolelta kansallispuisto rajautuu kahteen pienempään järveen, Jeroon ja Herajärveen. Suomalaisten kansallispuistojen joukossa Kolistä tekee erityislaatuisen sen sijainti Kolin kylän tuntumassa, erämaisen vaaraluonnon ja Pielisen äärellä (kuva 2). Kansallispuiston ja samalla koko Etelä-Suomen korkein kohta on Ukko-Kolin huippu, 374 m merenpinnasta. Koli on vanha matkailukohde, ja matkailu on nykyisin Kolin kylän tärkeimpiä elinkeinoja.

Kolin kansallispuiston vetovoimatekijöitä ovat kansallismaisema, vaaraluonto, suomenkarjan, suomenhevosten ja lampaiden elävöittämät kulttuuriympäristöt, kaskihistoria, geologia, laaja polkureitistö (noin 70 km), vaellusreitti Herajärven kierros (40 km) sekä useat yksittäiset luonnonnähtävyydet.

Kansallispuiston palvelurakenteet – 20 tulentekopaikkaa, joista viidellä myös telttailu on sallittu ja 7 vuokratupaa – palvelevat sijaintinsa takia erityisesti päiväkävijöitä, kulttuuriympäristöissä vierailevia ja Herajärven kierroksen vaeltajia. Kansallispuistossa on neljä luontopolkua, jotka pe-

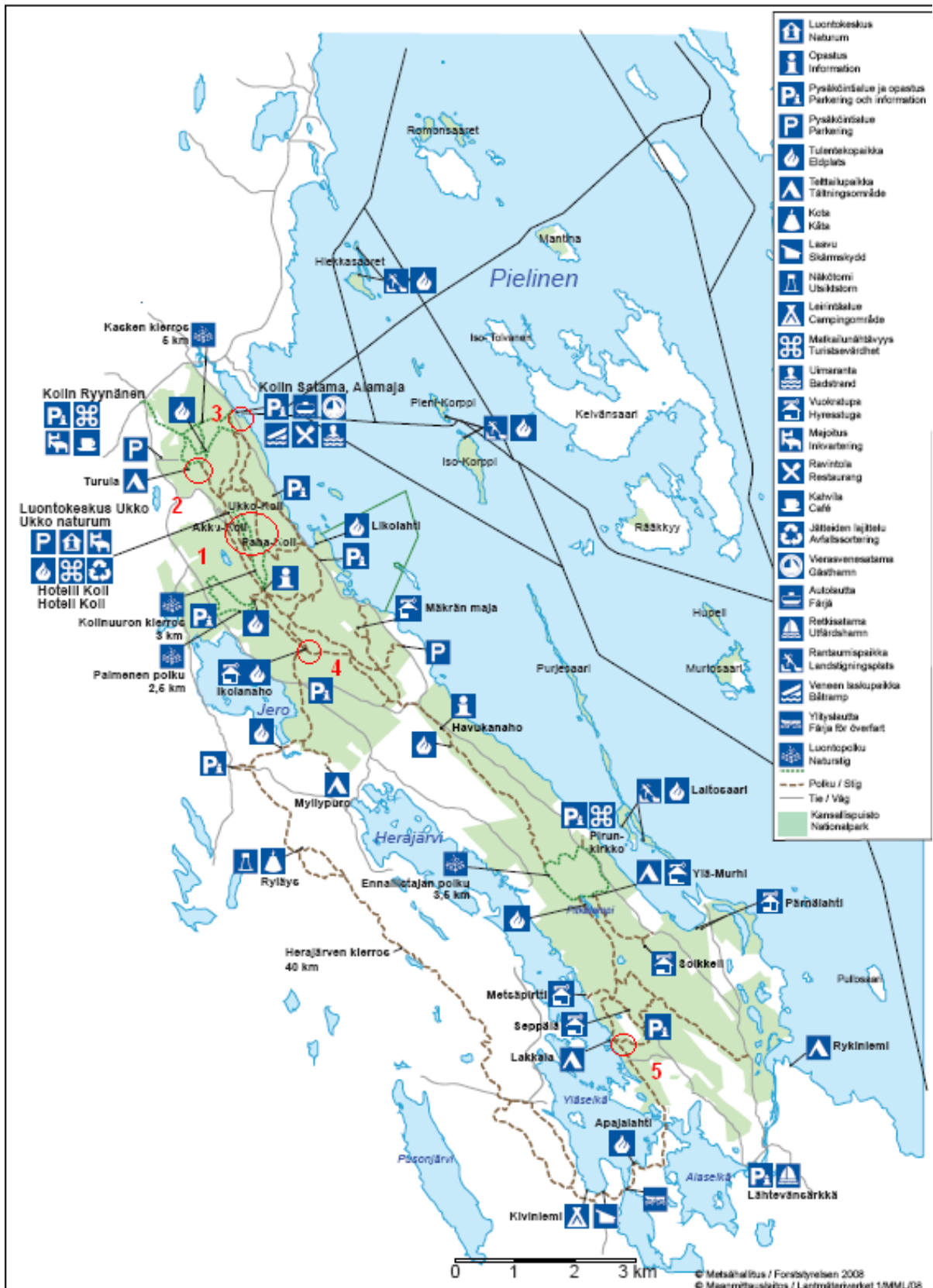
rehdyttävät retkeilijän omiin erityisiin teemoihinsa (kaskikulttuuri, lehdot, geologia, ennallistaminen ja luonnonhoito).

Lähiympäristön pyöräily-, vesi-, melonta-, ratsastus- ja vaellusreitit täydentävät kansallispuiston retkeilypalveluja. Kolin alue – kansallispuisto ympäristöineen – tarjoaa matkailijalle eritasoisia majoituspaikkoja hotellista mökkiin ja maatilaa aittaan n. 2 000 vuodepaikan verran. Kahvila- ja ravintolapalveluita on tarjolla majoitusta rajoitetummin. Kansallispuistossa on kolme ravintolaa, joista hotellin ravintola on auki ympäri vuoden, Alamaja kesäisin ja Rinnetupa laskettelukaudella. Puiston ja lähiympäristön neljästä kahvilasta kolme palvelee myös talvisin.

Taulukossa 1 on tärkeimmät tiedot Kolin kansallispuistosta vuonna 2009. Ajankohtaista ja tarkempaa tietoa on Metsähallituksen Luontoon.fi-verkkopalvelussa www.luontoon.fi (Metsähallitus 2011).

Taulukko 1. Kolin kansallispuistoa kuvaavat tärkeimmät tiedot vuonna 2009.

KOLIN KANSALLISPUISTO	
Perustamisajankohta	1991, laajennettu 1996
Sijainti	Pohjois-Karjala, Lieksan, Kontiolahden ja Joensuun kunnat
Kansallispuiston pinta-ala	30 km ²
Käyntimäärä	V. 2008 käyntejä 110 000 V. 2009 käyntejä 127 500 V. 2010 käyntejä 138 500 Käynneistä noin kaksi kolmasosaa touko-syyskuussa.
Kesäaikaiset palvelut	Metsähallituksen tarjoamat palvelut kesäaikana <ul style="list-style-type: none"> - Luontokeskus Ukko - Telttailupaikkoja 5 kpl - Vuokratupia 7 kpl - Tulentekopaikkoja 20 kpl (joista 6 saarissa) - luontopolkuja 4 kpl - polkuja yhteensä yli 70 km - Kiskohissi Yrittäjien tarjoamat palvelut kesäaikana <ul style="list-style-type: none"> - Ohjelmapalvelut: opastetut kierrokset, maastoruokailut, ratsastus, maastopyöräily, veneretket, maisemahissi - Välinevuokraus: retkeilytarvikkeet, maastopyörät, kajakit, kannootit, veneet, kävelysauvat - Majoituspalvelut: hotelli Koli, mökki, aitat, maatilamajoitusta - Matkojen ja mökkien välitys, matkailuneuvonta - Kahvila- ja ravintolapalvelut - Satamapalvelut - Alamaja - Kolin Ryytänen - Kyläkauppa - Näkötorni, tulentekopaikkoja 4kpl - Maisemahissi
Käyttömuodot	Luonnonsuojelu, perinneympäristöjen suojelu ja hoito, luonnon virkistyskäyttö ja luontomatkailu
Hoito- ja käyttösuunnitelma	Uuden hoito- ja käyttösuunnitelman teko aloitettu vuonna 2010, valmistuu 2011.



Kuva 2. Kolin kansallispuisto palveluineen. Tämä kartta oli kyselylomakkeen liitekarttana. Punaisilla renkailla on merkitty tutkimuksen haastattelupaikat: 1 Huiput, 2 Ollila-Turula, 3 Satama, 4 Ikolanaho ja 5 Lakkala. © Metsähallitus 2011, © Maanmittauslaitos / Lantmätningsverket 1/MML/11.

2.2 Aineisto ja menetelmät

Kolin kansallispuiston kävijätutkimuksen aineisto kerättiin kesäkaudella 15.5.–15.9.2009. Kävijätutkimuksen haastattelupaikkoja oli viisi: Kolin Huiput, Ollila–Turula, Lakkala, Ikolanaho ja Kolin Satama (kuva 2). Aineiston otantakehikon (liite 1) otantapäivien määrä arvioitiin kesäajan arvioidun kävijämäärän perusteella. Otantapäivien määrän arvioinnissa hyödynnettiin Metsähallituksen henkilökunnan aluetuntemusta ja kokemusta. Haastattelupäivät ja ennalta päätetyt otospaikat arvottiin otanta-ajanjaksolle, kuten myös otanta-ajankohdat, aamupäivä (klo 10–15) ja iltapäivä (klo 15–20) (liite 2). Arvonta suoritettiin varmistaen, että kustakin otantapaikasta, viikonpäivästä ja ajankohdasta saatiin aineiston analysointiin riittävän suuri otos.

Tutkimuksessa käytettiin Metsähallituksen vakiolomaketta, joka muokattiin Kolin kansallispuistoon sopivaksi (liite 5, Kajala ym. 2009). Vakioinnilla tämä kävijätutkimus saatiin vertailukelpoiseksi muiden Metsähallituksen kävijätutkimusten kanssa. Kyselylomakkeita oli suomen- ja englanninkielisinä.

Otokseen poimittiin kustakin otantapistestä kaikki Kolin kansallispuistossa vierailevat 15 vuotta täyttäneet, alueella jo jonkin aikaa viipyneet henkilöt saapumis- tai tapaamisjärjestyksessä, sitä mukaa, kun haastatteliija vapautui aiemmin saapuneiden kävijöiden haastattelemisesta. Otospaikalta haastattelukohta valittiin siten, että siitä oli suora näköyhteys tulo- ja poistumisreiteille. Haastattelupaikan valinnassa kiinnitettiin myös huomiota siihen, että haastateltavilla oli mahdollisimman miellyttävät ja käytännölliset olosuhteet vastata kyselylomakkeeseen.

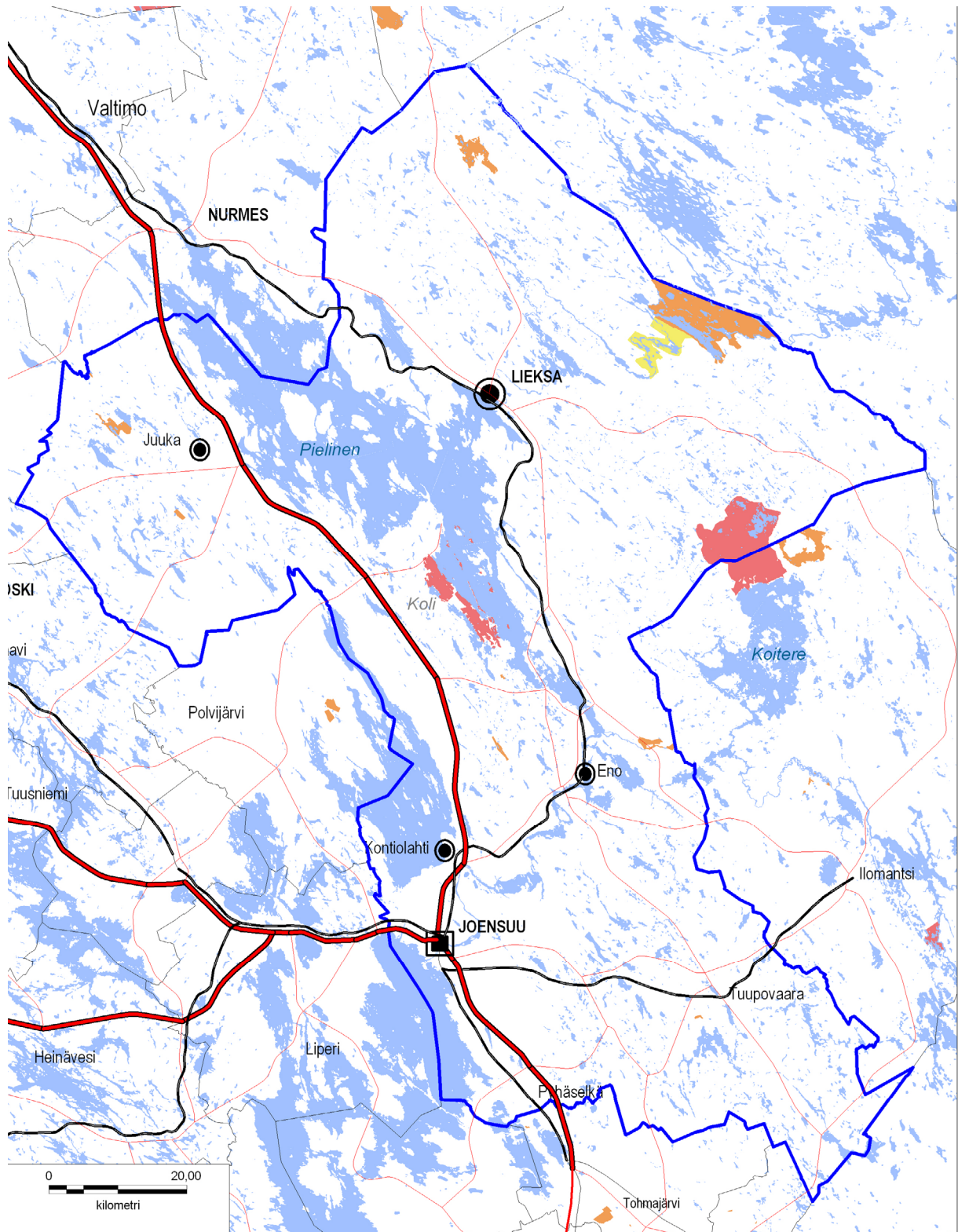
Kävijätutkimukseen osallistuneille tarjottiin kahta karttaa avuksi vastaamiseen. Kartassa 1 (kuva 2) oli kuvattuna Kolin kansallispuiston alue ja kartassa 2 (kuva 3) Kolin kansallispuiston lähialueet Joensuu, Kontiolahti, Juuka ja Lieksa. Jokaiselle haastateltavalle annettiin ohjeet vastauslomakkeen täyttämiseen ja osoitettiin kartalta lähialueet. Haastatteliija avusti, sekä tarkensi pyydettyä kysymyksiä ja vastausvaihtoehtoja.

Haastattelussa pyrittiin siihen, että haastateltava täyttäisi lomakkeen itse. Kuusi kertaa haastatteliija täytti lomakkeen haastateltavan vastausten perusteella osin tai kokonaan. Ulkomaisia kävijöitä jäi jonkin verran haastattelematta kieliongelmiensa takia. Vastajat palauttivat lomakkeet pääasiassa haastattelijalle. Muutama lomake palautettiin Luontokeskus Ukkoon tai Alamajan kahvilaan. Palkkioksi lomakkeen täyttämiseen kävijätutkimukseen osallistuneet saivat kahvilipun joko Luontokeskus Ukkoon tai Alamajalle.

Jokaisesta keruupäivästä pidettiin keruupäiväkirjaa, johon kirjattiin sääolot, keruun kesto, kävijöiden määrä, haastattelusta kieltäytyvät, alle 15-vuotiaiden lukumäärä ja ohikulkijoiden lukumäärä sekä muita huomioitavia asioita tai kävijöiltä tulleita kommentteja.

Yleisesti ottaen haastatteluun suhtauduttiin myönteisesti, ja aineistoa kertyi yli odotusten. Vastausten tavoitemäärä oli 500 kappaletta keruujakson aikana (41 päivää), mutta täytettyjä lomakkeita saatiin yli kaksinkertainen määrä, 1 032 kpl. Eniten vastuksia saatiin heinä- ja elokuun aikana. Tutkimuksen alussa ja lopussa, eli kesäsesongin ulkopuolella touko- ja syyskuussa, vastauksia kertyi vain vähän. Otospaikoista Lakkala ja Ollila–Turula olivat hiljaisimmat ja Kolin huiput vilkkain (taulukko 2). Helteisinä päivinä vastaamasta kieltäytyvien määrä oli hieman suurempi kuin muulloin.

Sääolot olivat tutkimuksen aikana pääpiirteittäin suotuisat. Sadepäivien määrä oli 13. Sateisella tai myrskyisellä säällä oli haastattelu suoritettava sateelta suojassa. Kolin huipuilla haastattelupaikana toimivat sadesäällä Yläpiha ja kiskohissi. Lakkalassa haastattelu tapahtui sisällä Lakkalassa ja Ollila–Turulassa sisällä Ollilassa. Ikolanahoon sadesäällä saapuneet haastateltiin Ikolanahon tuvassa.



Kuva 3. Kolin kansallispuiston lähialue. Lähialueeksi määriteltiin tässä tutkimuksessa Joensuu, Juuka, Lieksa ja Kontiolahti (sinisen viivan sisäpuolinen alue). Karttaan on merkitty vaaleanpunaisella alueen kansallispuistot, keltaisella retkeilyalueet ja oranssilla muut suojelualueet. © Metsähallitus 2011, © Maanmittauslaitos 1/MML/11.

Taulukko 2. Vastausten alueellinen jakautuminen Kolin kansallispuistossa.

Haastattelupaikka	kpl	%
Huiput	841	82
Ikolanaho	69	7
Lakkala	14	1
Ollila–Turula	30	3
Satama	78	8
Yhteensä	1 032	100

Kolin kävijäryhmissä on vuodenaikojen välillä suurta vaihtelua ja otoksen edustavuutta heikentää tutkimuksen ajoittuminen ainoastaan kesään. Aineiston keruussa ilmeni muutamia ongelmia. Ryhmämatkailijat ovat aineistossa aliedustettuina, sillä usein ryhmän ennakolta tiukaksi suunniteltuun aikatauluun ei sopinut kyselytutkimukseen vastaaminen. Kävijöistä valtaosa on Ukko-Kolin ”pikakävijöitä”, jolloin erityisesti retkeilijöiden ja vaeltajien mielipiteet eivät tule kovin hyvin esille aineistosta. Kävijätutkimukseen vastaamisen teki Kolilla ongelmalliseksi myös kävijöiden viipymisen yleinen lyhyys. Puolen tunnin päiväkävijällä, jonka ainut käyntikohde oli Ukko-Kolin laki, ei riittänyt arviointikyky useimpiin kysytyihin asioihin. Tällaisia kävijöitä on Kolin kansallispuiston kävijöistä ja tähän tutkimukseen osallistuneista merkittävä osa.

Lähialueen ja kansallispuiston erottaminen toisistaan tuotti vastaajille vaikeuksia, siitä huolimatta, että ne selitettiin ja osoitettiin kartalta kaikille haastateltaville. Moni mielsi Hotelli Kolin lähialueeksi, vaikka se sijaitsee kansallispuiston sisällä. Rahankäyttöön liittyvässä kysymyksessä 13 (liite 5) puolestaan monet vastaajat olivat unohtaneet sisällyttää lähialueet ja erityisesti Joensuun laskeihin.

Muita kyselylomakkeessa (liite 5) ongelmallisiksi tai täydennettäväksi osoittautuneita kysymyksiä olivat etenkin numerot 3a ja b, 4, 7, 9b, 10, 13 ja 16. Kysymys 7 jäi osalta huomaamatta sijaintinsa takia. Usein myös kysymys 9b oli jätetty vastaamatta. Osa vastaajista jätti kysymyksen 10 vastaamatta todennäköisesti siksi, että se näytti raskaalta. Etenkin kysymyksen toinen sarake ”palvelujen määrä” oli toistuvasti jätetty arvioimatta. Taustatiedoissa kysymyksessä 16 useat olivat ilmoittaneet kunnan sijaan postitoimipaikan, jonka perusteella kunta oli onneksi tallennusvaiheessa pääteltävissä.

Vastauslomakkeiden tiedot tallennettiin Metsähallituksen asiakasseurantatietojen hallinnassa käytettävään ASTA-tietojärjestelmään. Aineiston analysoinnin tilastollisina menetelminä käytettiin suorien jakaumien tarkastelua ja kuvailevia tunnuslukuja: keskiarvoa, keskihajontaa, moodia, mediaania ja prosenttipisteitä.

- Moodi on tyyppiarvo, joka kuvaa aineiston yleisintä arvoa.
- Mediaani ilmaisee muuttujan keskimmäisen arvon jakaen havaintoaineiston kahteen yhtä suureen osaan.
- 25 %:n prosenttipiste ilmaisee sen muuttujan arvon, jonka alle sijoittuu neljäsosa havaintoaineistosta, ja 75 %:n prosenttipiste sen muuttujan arvon, jonka alle sijoittuu kolme neljäsosaa havainnoista.

Kävijöiden rahankäytön paikallistaloudellisten vaikutusten laskemiseen käytettiin Metsäntutkimuslaitoksen ja Metsähallituksen vuonna 2009 kehittämää laskentamallia (Metsähallitus & Metsäntutkimuslaitos 2009). Yhdysvaltalaiseen Money Generation Model’iin (Stynes ym. 2000, MGM2 2009) perustuva, Suomen oloihin muokattu malli liitettiin vuonna 2010 osaksi Metsähalli-

tuksen ASTA-tietojärjestelmää. Paikallistaloudellisten vaikutusten laskemisessa käytetään ASTAan tallennettuja tietoja kävijöistä ja heidän rahankäytöstään sekä alueen vuotuista käyntimäärää. Laskentaa varten suojelu- ja retkeilyalueet on jaettu neljään luokkaan lähialueen asukastiheyden perusteella. Koli kuuluu tässä tarkastelussa luokkaan ”matkailukeskus”. Kullekin luokalle on laskettu keskimääräiset välittömien vaikutusten kertautumista kuvaavat kertoimet sekä työllisyys-suhdeluvut. Apuna on käytetty Tilastokeskuksen maakunnallisista panos-tuotostaulukoista johdettuja paikallisia panos-tuotostaulukoita.

3 Tulokset

3.1 Kävijärakenne

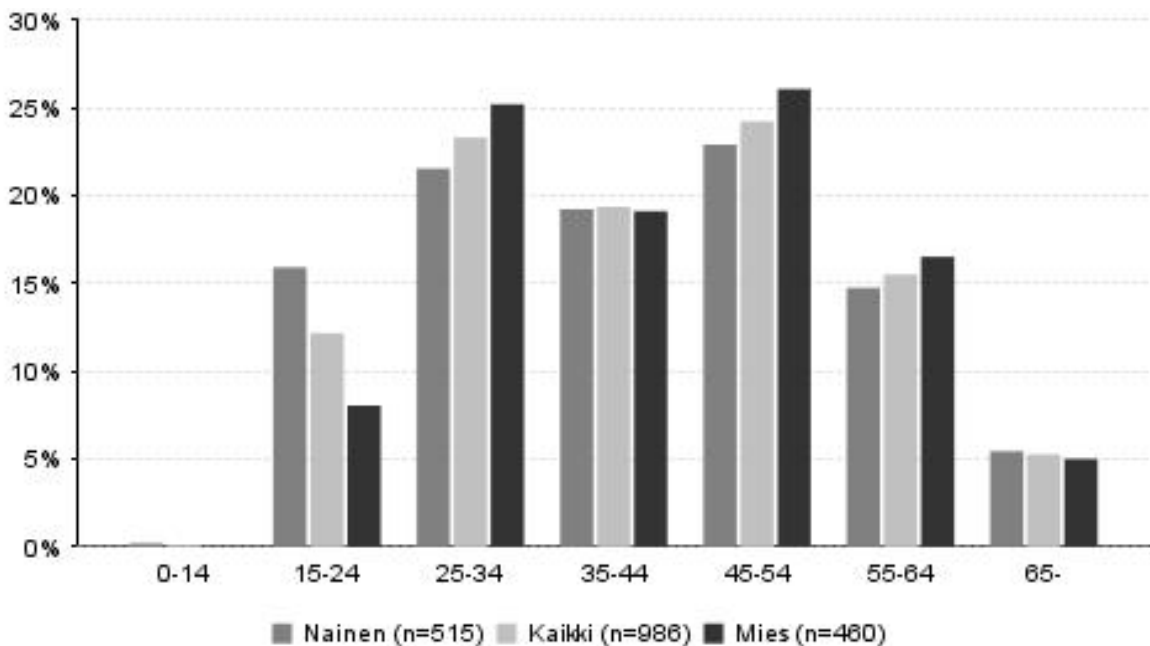
3.1.1 Kävijöiden perustiedot

Kolin kansallispuiston kävijätutkimukseen vastanneiden sukupuoli- ja ikäjakauma oli melko tasainen. Vastanneista 47 % oli miehiä ja 53 % naisia. Kaikkien vastanneiden keski-ikä oli 41,8 vuotta miesten ollessa keskimäärin 42,8- ja naisten 40,9-vuotiaita (taulukko 3). Suurimmat kävijäryhmät olivat 45–54- ja 25–34-vuotiaat (kuva 3). Kävijöistä lähes 70 % oli iältään 25–54-vuotiaita.

Vastanneista 45 % oli suorittanut korkeakoulututkinnon (taulukko 4). Ammattikoulun tai opisto-tasaisen tutkinnon oli suorittanut myös 45 %. 11 %:lla ei ollut loppututkintoa, mutta heistä osa oli opiskelijoita.

Taulukko 3. Vastanneiden ikää kuvaavia tunnuslukuja sukupuolen mukaan (n = 377).

Ikä	Mies	Nainen	Kaikki
Keski-ikä	42,78	40,92	41,80
län keskihajonta	13,89	14,74	14,37
Minimi-ikä	15	14	14
Maksimi-ikä	84	81	84
Moodi	52	46	27
Mediaani	43	41	42

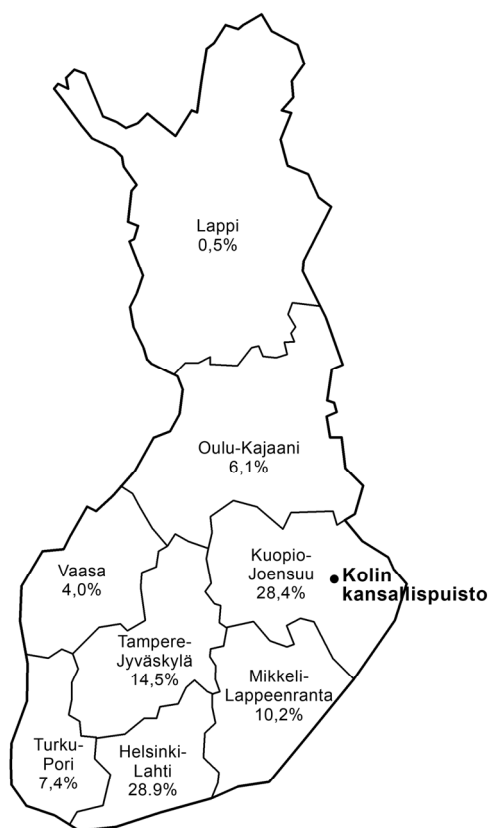


Kuva 3. Vastanneiden ikäjakauma sukupuolen mukaan.

Taulukko 4. Kolin kansallispuiston kävijöiden koulutustaso sukupuolen mukaan. Ryhmä ”ei ammatillista tutkintoa” sisältää myös eri koulutusasteiden opiskelijoita.

Ammatillinen koulutus	Mies		Nainen		Kaikki	
	kpl	%	kpl	%	kpl	%
Ammattikoulu	125	27	76	15	206	21
Opistotasoinen tutkinto	100	22	127	25	231	24
Alempi yliopisto- tai korkeakoulututkinto	71	16	130	26	201	21
Ylempi yliopisto- tai korkeakoulututkinto	116	25	114	23	234	24
Ei ammatillista tutkintoa	46	10	59	12	105	11
Yhteensä	458	100	506	100	977	100

Vastanneista 89 % oli suomalaisia. Pääkaupunkiseudulta ja Lahden alueelta tuli 29 % ja Pohjois-Savon ja Pohjois-Karjalan alueelta 28 % vastanneista (kuva 4). Suomalaisia kävijöitä oli eniten Joensuusta (13 %) ja Helsingistä (12 %), mutta merkittäviä määriä myös Tampereelta ja Kuopios-ta. Ulkomaalaisia oli 11 % vastanneista. Heissä oli eniten saksalaisia, sveitsiläisiä, alankomaalai-sia ja venäläisiä. Ranskasta, Italiasta ja Espanjasta oli kustakin 1 % vastanneista. Talvikautta tut-kittaessa merkittävä osa ulkomaaisista kävijöistä olisi venäläisiä.



Kuva 4. Kolin kansallispuiston kotimaisten kävijöiden asuinpaikkakunnat.

3.1.2 Kävijöiden seuruetiedot

Vastanneista 83 % vieraili kansallispuistossa 2–5 hengen seurueissa. Seurueet koostuivat oman perheen jäsenistä (56 %) tai ystäväistä (30 %) (taulukko 5). Omaa perhettä etäisempiä sukulaisia oli mukana vain harvoilla (5 %). Yksin ilmoitti kansallispuistoon tullessa vain 5 % vastanneista. Kerho-, yhdistys- tai työporukassa kansallispuistoon saapui 8 %. Tuloksia tulkitessa on huomiotava, että erilaiset isommat valmismatkaryhmät ovat tutkimuksen otoksessa aliedustettuina ryhmien aikataulujen vuoksi.

Vastanneista 1,8 prosentilla seurueeseen kuului jäseniä, joilla oli liikkumiseensa liittyviä erityistarpeita (taulukko 5). Liikuntaesteisiä näissä seurueissa oli keskimäärin yksi (mediaani) ja enimmillään kolme. Alle 15-vuotiaita oli seurueessaan 23 %:lla vastanneista. Näissä seurueissa alle 15-vuotiaita oli keskimäärin kaksi (mediaani) ja enimmillään 18. Lapset olivat keskimäärin 9-vuotiaita.

Taulukko 5. Seurueen koostuminen.

Seurue	kpl	%
Oman perheen jäsenet	535	56
Ystävät	285	30
Muut sukulaiset	46	5
Työtoverit	30	3
Kerho, yhdistys tms.	21	2
Opiskeluryhmä	11	1
Eläkeläisryhmä	8	1
Ohjelmapalveluyrityksen asiakkaat	3	0
Matkatoimiston tai muun matkanjärjestäjän ryhmä	2	0
Yritysvieraat	1	0
Jokin muu	6	1
Yhteensä	948	100

3.2 Käynti Kolin kansallispuistossa

3.2.1 Kohteen tärkeys

Kolin kansallispuisto oli matkan ainoa tai tärkein kohde 42 %:lle ja yksi matkan suunnitelluista kohteista 49 %:lle vastanneista (taulukko 6). Matkan muiksi kohteiksi ilmoitettiin mm. Itä-Suomen kaupunkeja (Joensuu, Savonlinna). Muut matkakohteet on eritelty liitteessä 3.

Vain 10 % vastaajista oli poikennut kansallispuistoon ennalta suunnittelematta. Matkan pääkohteiksi mainittiin tällöin mm. oma mökki ja Ruunaan retkeilyalue (liite 3).

Taulukko 6. Kolin kansallispuiston tärkeys matkan kohteena.

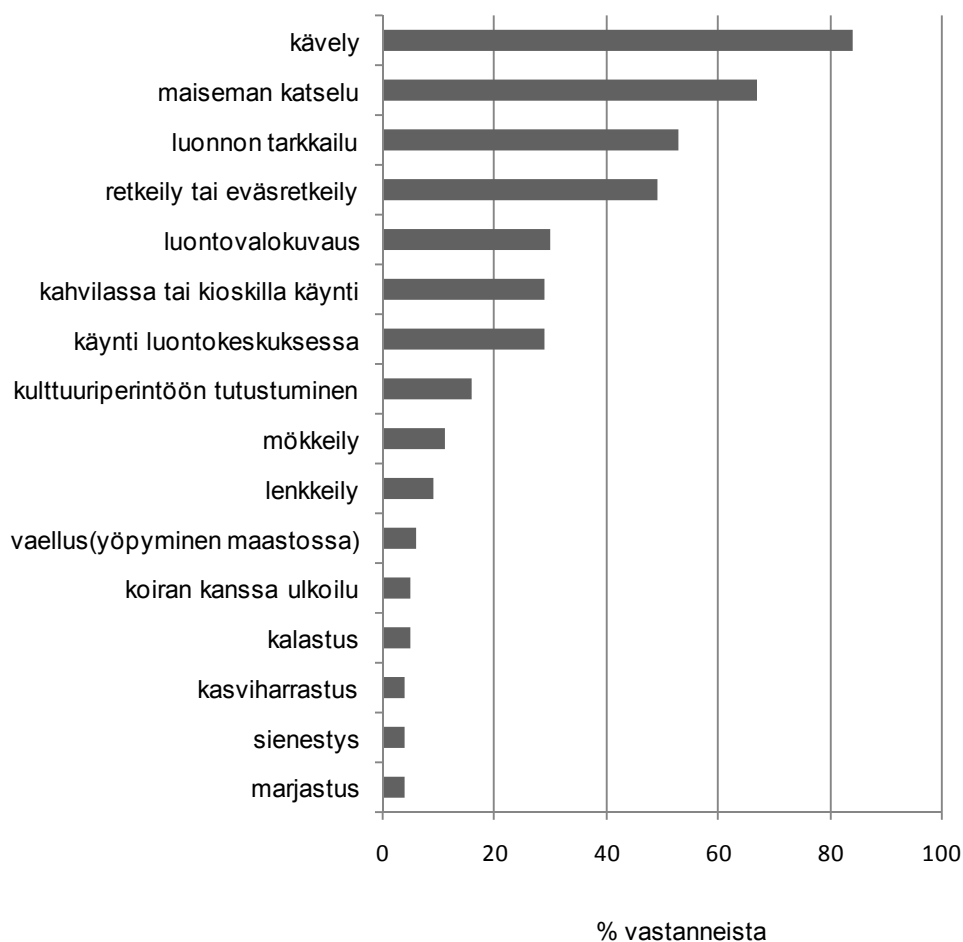
Kohteen tärkeys	kpl	%
Matkan ainoa tai tärkein kohde	410	42
Yksi matkan suunnitelluista kohteista	477	49
Ennalta suunnittelematon kohde matkan varrella	94	10
Yhteensä	981	100

3.2.2 Kävijöiden ulkoilu- ja luontoharrastukset

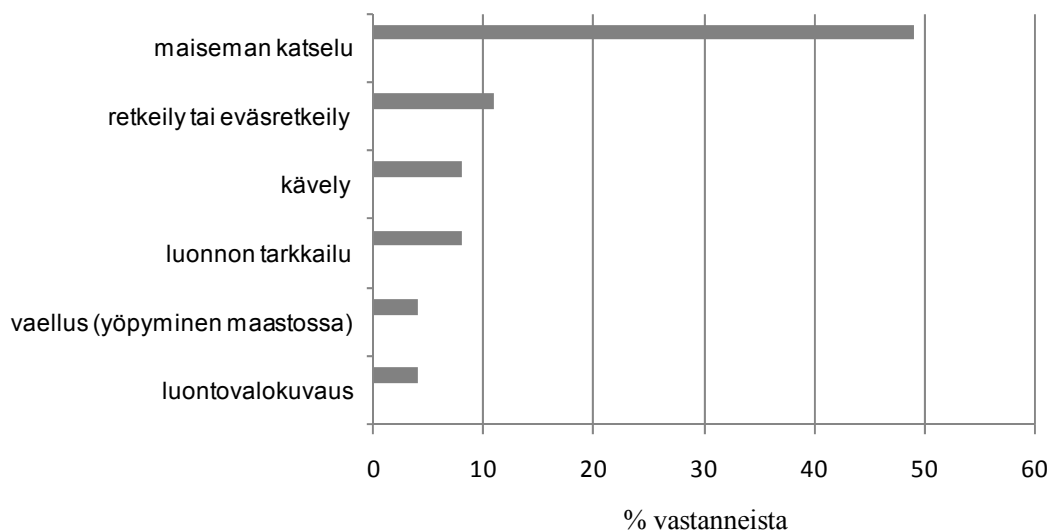
Kolme suosituinta harrastusta kansallispuistovierailulla olivat kävely, maiseman katselu ja luonnon tarkkailu (kuva 5). Lähes puolet vastanneista oli myös harrastanut retkeilyä tai eväsretkeilyä. Kolme suosituinta ovat tyypillisiä päiväkävijän harrasteita, joihin ei juuri tarvitse varustautua. Muita harrastuksia olivat suosituimmuusjärjestyksessä kulttuuriperintöön tutustuminen 16 %, mökkeily 11 %, lenkkeily 9 %, vaellus (yöpyminen maastossa) 6 %, kalastus 5 %, koiran kanssa ulkoilu 5 %, marjastus 4 %, sienestys 4 %, kasviharrastus 4 % ja ”jokin muu” 4 %. Muita lomakkeella kysytyjä toimintoja oli harrastanut vastanneista kolme prosenttia tai vähemmän.

Kävelyn suosiosta huolimatta henkilökohtaisesti tärkeimmäksi harrastukseksi koettiin useimmin maiseman katselu (kuva 6). Tärkeysjärjestyksessä myös retkeily tai eväsretkeily nousi kävelyn ja luonnon tarkkailun edelle. Huomattavan monet kokivat Kolin kansallispuistossa käydessään tärkeimmäksi harrastukseksi vaeltamisen tai valokuvauksen. Muita lomakkeella kysytyjä harrastuksia piti tärkeimpänä korkeintaan 3 % vastanneista.

Vajaa puolet (44 %) vastanneista harrasti 4–6 toimintaa tällä käynnillään ja 37 % ilmoitti toimintojensa määräksi 1–3. Naiset jakoivat vierailuaikansa hieman useampien harrastusten kesken kuin miehet.



Kuva 5. Harrastukset, joihin kävijät osallistuivat tai aikoivat osallistua käynnin aikana sekä niiden suosio. Kysymykseen vastasi 1 021 haastateltua.



Kuva 6. Vastanneiden henkilökohtaisesti tärkein harrastus kyseisellä käynnillä. Kysymykseen vastanneita oli 628.

3.2.3 Käyntien alueellinen jakautuminen

Suosituin Kolin kansallispuiston vierailukohteista oli selvästi Kolin huiput (Ukko-Koli, Akka-Koli ja Paha-Koli), joilla kävi 89 % vastanneista (taulukko 7). Seuraavaksi suosituimpia luontokohteita olivat Herajärven kierros ja Ollilan, Turulan ja Mattilan perinnetilat sekä luontopolut Kaskenkierros ja Paimenen polku. Valmiiden vaihtoehtojen ulkopuolelta nousivat esille Mäkrävaara (56 kävijää), Pirunkirkko (31 kävijää), Tarhapuro, muutamat ahot ja Lakkala. Yksittäisillä käyntikohteilla vieraillaan lähinnä satunnaisesti, mikäli ne eivät ole puiston tulo- tai lähtöalueita, kuten Kolin kylän Ryynänen ja Satama.

Vastaukset osoittavat kävijöiden jakautuvan Kolin kansallispuiston alueelle varsin epätasaisesti. Puiston pohjoisosan kohteissa kävijöitä on huomattavasti enemmän kuin eteläosassa. Pohjoisessakin kävijät keskittyivät selvästi huipuille (89 % vastanneista), Luontokeskus Ukkoon (60 %) ja Kolin satamaan (43 %).

Taulukko 7. Käyntien jakautuminen Kolin kansallispuistossa. Kysymyksessä oli mahdollista valita useampi vaihtoehto.

Käyntikohte	kpl	%
Huiput (Ukko-Koli, Akka-Koli, Paha-Koli)	908	89
Luontokeskus Ukko	612	60
Kolin Satama	437	43
Muualla, missä?	167	16
Herajärvenkierros, vaellusreitti	104	10
Perinnetilat (Ollila, Turula, Mattila)	98	10
Kaskenkierros, luontopolku	90	9
Kolin Ryynänen	70	7
Paimenen polku, luontopolku	76	7
Ennallistajan polku, luontopolku	42	4
Vastanneita yhteensä	1 015	

3.2.4 Käynnin kesto ja toistuvuus

Vastanneista hieman yli puolet (53 %) oli käynyt Kolin kansallispuistossa aikaisemmin. Viimeisen viiden vuoden aikana alueella aikaisemmin vierailleiden keskimääräinen käyntien määrä oli 12 kertaa, mutta mediaani vain 3 kertaa. Paikalliset, Kolin kansallispuistossa työskentelevät tai sen liepeillä asuvat, saattavat vierailta kansallispuiston alueella päivittäin, jolloin vuotuisia käyntikertoja saattaa olla useita satoja. Tämän takia keskimääräistä käyntikertojen määrää kuvaa parhaiten mediaani (kts. s. 13).

Vastaajille tuotti vaikeuksia erottaa kansallispuisto ja sen lähialue toisistaan, mm. Hotelli Koli miellettiin monesti puiston lähialueeksi. Tämä vaikuttaa erityisesti yöpyjien tilastoinnissa.

Kolin kansallispuiston kävijöistä noin kaksi kolmasosaa (68 % vastanneista) oli päiväkävijöitä, jotka viipyivät puistossa keskimäärin kolme tuntia (taulukko 8). Naisten osuus päiväkävijöistä oli hieman suurempi (53 %) kuin miesten osuus (44 %), ja naisten viipymä oli keskimäärin varttituntin pidempi kuin miesten.

Kävijöiltä tiedusteltiin myös, miten pitkään he oleskelivat Kolin kansallispuistossa ja sen lähialueilla yhteensä. Lähialueeseen oli rajattu kuuluvaksi Joensuu, Kontiolahti, Juuka ja Lieksa (kuva 3, s. 12).

Käynnin kokonaiskestossa on Kolilla ja sen lähialueilla huomioitu ainoastaan lähialueen ulkopuolella asuvat vastaajat. Näin tulos kuvaa matkailijoiksi luokiteltavien henkilöiden viipymää. Heistä noin kolmasosa oli päiväretkellä ja puolet yöpyi Kolin kansallispuistossa tai sen lähialueella (taulukko 9). Matkailijoiden keskimääräinen päiväkäynti kansallispuistossa lähialueineen oli 3,6 tunnin mittainen, mikä on noin puoli tuntia pidempi kuin taulukosta 8 näkyvä kaikkien päiväkävijöiden viipymä puistossa (3,1 h). Ne matkailijat, jotka yöpyivät matkallaan kansallispuistossa tai sen lähialueella, viipyivät keskimäärin 3,6 vuorokautta. Tyypillisin vierailu molemmat sukupuolet huomioon ottaen oli kahden vuorokauden mittainen.

Kansallispuiston alueella yöpyvät viettivät yönsä useimmiten hotellissa (40 % vastanneista) tai vuokratuvassa (13 %). Kansallispuistossa omassa teltassa tms. yöpyviä oli 10 % vastanneista. Kansallispuiston lähialueilla vuokramökkit olivat suosituin majoitusmuoto (50 %).

Taulukko 8. Päiväkävijöiden ja yöpyjien osuus sekä käynnin kesto Kolin kansallispuiston alueella.

Kävijäryhmä	n	Osuus %	Käynnin kesto (yöpyjillä vrk, päiväkävijöillä h)				
			Keskiarvo	Mediaani	Moodi	Min	Max
Päiväkävijät	570	68	3,1	2	2	0	24
Miehet	253	44	2,9			0	24
Naiset	300	53	3,2			0	20
Yöpyjät	268	32	2,9	2	1	1	99
Miehet	132	49	2,5			1	10
Naiset	128	48	3,3			1	99
Yhteensä	838						

Taulukko 9. Matkailijoiden käynnin kesto Kolin kansallispuistossa ja sen lähialueella.

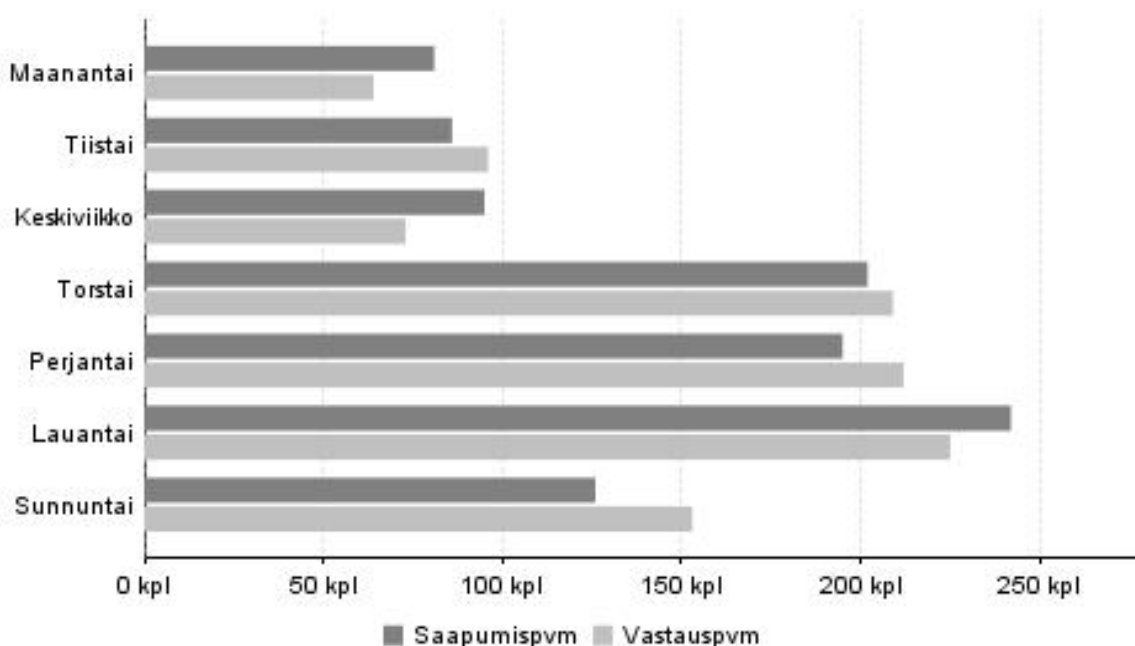
Kävijäryhmä	n	Osuus %	Käynnin kesto (yöpyjillä vrk, päiväkävijöillä h)				
			Keskiarvo	Mediaani	Moodi	Min	Max
Päiväkävijät	228	34	3,6	3	2	0	13
Miehet	110	48	3,3			0	12
Naiset	110	48	3,7			1	12
Yöpyjät	445	66	3,6	2	2	1	50
Miehet	212	48	3,6			1	50
Naiset	223	50	3,5			1	25
Yhteensä	673						

3.2.5 Saapuminen alueelle

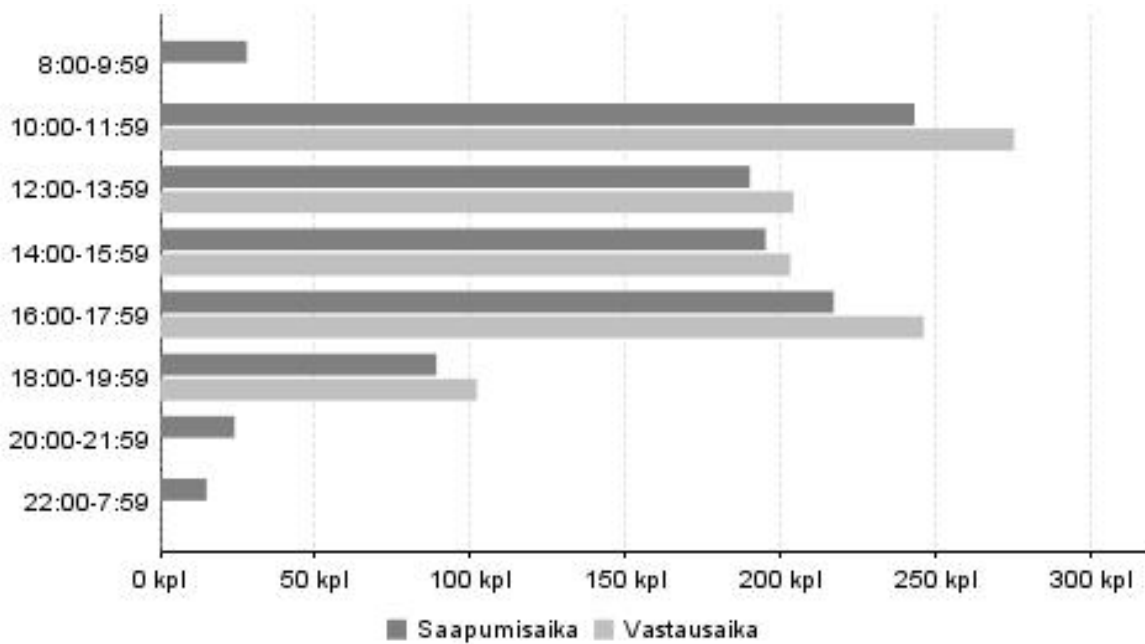
Eniten kävijöitä saapui Kolin kansallispuistoon heinä- ja elokuun aikana, jolloin kerättiin myös suurin osa kävijätutkimuksen aineistosta. Kaikkein vähiten kävijöitä oli syyskuussa, jonka aikana kävijätutkimuksen vastauksista kertyi vain 4 %.

Suurin osa kävijöistä saapui puistoon loppuviikosta, useimmin lauantaisin (kuva 7). Torstaina, perjantaina ja lauantaina saapui yhteensä 63 % vastanneista. Päivän vilkkain saapumisaika oli kello kymmenestä kahteentoista (kuva 8). Päiväkävijät saapuivat alueelle aamupäivällä ja yöpyjät pääosin kello 16–18 tai sen jälkeen.

Kansallispuistoon tultiin yleisimmin omalla henkilöautolla (70 % vastanneista). Monet tulivat myös matkailuautolla tai auto-asuntovaunuyhdistelmällä (21 %). Kulkuneuvoina oli käytetty myös reittivenettä, moottoripyörää, linja-autoa ja kimppataksia.



Kuva 7. Kolin kansallispuistoon saapuminen ja kyselyyn vastaaminen viikonpäivittäin (n = 1 032).



Kuva 8. Kolin kansallispuistoon saapuminen ja kyselyyn vastaaminen vuorokaudenajan mukaan (n = 1 030).

3.2.6 Kävijöiden rahankäyttö ja sen paikallistaloudelliset vaikutukset

Kävijöiden rahankäytön ja sen paikallistaloudellisten vaikutusten arvioimiseksi vastaajia pyydettiin arvioimaan kulut, jotka liittyivät kyseiseen käyntiin Kolin kansallispuistossa ja sen lähialueella. Kysymyksen vastausprosentti oli 87 %. Paikallistaloudellisten vaikutusten laskenta perustuu kansallispuiston vuoden 2009 käyntimäärään, joka oli 127 500. Tulosten tulkinnassa on huomiotava, että ne on laskettu kesäkauden kävijöiden rahankäytön perusteella. Tyypillisesti talvimatkailijat jättävät alueelle kesämatkailijoita enemmän rahaa.

Kävijät kuluttivat keskimäärin 46 € käyntiä kohden (taulukko 10). Majoittujat jättivät alueelle keskimäärin 60 € ja päiväkävijät 25 € käyntikertaa kohden. Kotimaiset matkailijat kuluttivat yhdellä käyntikerralla keskimäärin 55 €, ulkomaalaiset 20 € ja paikalliset asukkaat 17 €.

Paikallistaloudellisten vaikutusten arvioinnissa käytettyjä käsitteitä on määritelty taulukossa 11.

Taulukko 10. Kolin kansallispuiston kävijöiden keskimääräinen rahankäyttö (sis. ALV) käyntikertaa kohden matkailijaryhmittäin ja oleskelun pituuden mukaan kansallispuistossa ja sen lähialueella.

	Kaikki	Majoittujat	Päiväkävijät
Kaikki kävijät	n = 898	n = 509	n = 373
Keskimääräinen kulutus (€)	46	60	25
Kotimaiset matkailijat	n = 620	n = 397	n = 213
Keskimääräinen kulutus (€)	55	67	32
Ulkomaaiset matkailijat	n = 90	n = 56	n = 34
Keskimääräinen kulutus (€)	20	29	5
Lähialueen asukkaat	n = 149	n = 36	n = 107
Keskimääräinen kulutus (€)	17	22	15

Taulukko 11. Paikallistaloudellisten vaikutusten arviointiin liittyviä käsitteitä ja niiden määritelmiä.

Käsite	Määritelmä
Kokonaistulovaikutukset	Kävijöiden rahankäytöstä lähialueelle syntyvät välittömät ja välilliset tulovaikutukset.
Kokonaistyöllisyysvaikutukset	Kävijöiden rahankäytöstä lähialueelle syntyvät välittömät ja välilliset henkilötyövuodet.
Kotimaiset matkailijat	Kohteen lähialueen ulkopuolelta Suomesta tulevat kävijät.
Paikalliset kävijät	Lähialueella asuvat kävijät.
Majoittujat	Kohteessa tai sen lähialueella vähintään yhden yön majoittuneet kävijät.
Päiväkävijät	Kävijät, jotka eivät ole yöpyneet kohteessa tai sen lähialueella.
Välittömät vaikutukset	Kävijöiden rahankäytöstä aiheutuvat välittömät tulo- ja työllisyysvaikutukset lähialueen yrityksissä.
Välilliset vaikutukset	Välittömät vaikutukset kertautuvat välillisiksi vaikutuksiksi, kun välitöntä tuloa saavat yritykset ostavat muilta lähialueen yrityksiltä tuotteita ja palveluita sekä maksavat tuloa työntekijöille, jotka käyttävät tuloja tuotteiden ja palveluksien ostoon lähialueella. Osa välillisistä vaikutuksista vuotaa alueen ulkopuolelle.

Kolin kansallispuiston kävijöiden rahankäytön kokonaistulovaikutus vuonna 2009 oli 5,3 miljoonaa euroa ja kokonaistyöllisyysvaikutus 70 henkilötyövuotta (taulukko 12). Nämä luvut kuvaavat kävijöiden rahankäytöstä alueelle muodostuvia välillisiä ja välittömiä rahavirtoja sekä niihin kytkeytyviä työllisyysvaikutuksia.

Menolajeittain tarkasteltuna rahaa on käytetty eniten majoittumiseen, ruoka- ja vähittäiskauppaostuksiin, huoltamo-ostoksiin sekä kahvila- ja ravintolaostoksiin (taulukko 12). Tulovaikutuksiltaan ylivoimaisesti merkittävin menolaji on majoittuminen ja toiseksi nousevat kahvila- ja ravintolaostokset. Tämä selittyy palvelualojen työllistävämmällä vaikutuksella ja sillä, että palvelualojen tulovaikutus kohdistuu vahvemmin lähialueelle.

Taulukko 12. Kolin kansallispuiston kävijöiden rahankäyttö ja paikallistaloudelliset vaikutukset menolajeittain kansallispuistossa ja sen lähialueella vuoden 2009 käyntimäärillä (n = 898).

Menolaji	Keskimääräinen rahankäyttö (€, sis. ALV)	Tulovaikutus (€, ilman ALV)	% tulo-vaikutuksista	Työllisyysvaikutus (hvt)
Huoltamo-ostokset ¹	9,26	73 692	2	2
Paikallisliikenne ²	0,67	78 841	2	1
Ruoka- ja muut vähittäiskauppaostokset	10,71	408 231	12	9
Kahvila ja ravintola	7,92	788 017	24	13
Majoittuminen	15,30	1 796 572	54	30
Ohjelmapalvelut ³	1,27	148 845	4	2
Muut menot ⁴	0,53	52 374	2	1
Välittömät vaikutukset yhteensä		3 346 572	100	56
Välilliset vaikutukset		1 955 268		14
Kokonaisvaikutukset		5 301 840		70

¹ Polttoaine- ja muut huoltamo-ostokset

² Paikallismatkojen, kuten bussi- ja taksimatkojen kustannukset

³ Ohjelma- ja virkistyspalvelut, esim. opastetut retket, pääsymaksut tilaisuuksiin ja näyttelyihin

⁴ Muut menot, esim. kalastus-, metsästys- tai kelkkailuluvat, varusteiden ja välineiden vuokrat

Matkakohteen tärkeyden mukaan tarkasteltuna taloudelliset kokonaisvaikutukset jakautuvat niin, että suurin vaikutus on Kolin kansallispuiston yhdeksi matkakohteekseen valinneilla (taulukko 13). Heidän taloudelliset kokonaisvaikutuksensa ovat noin 2,9 milj. euroa ja 39 henkilötyövuotta. Kolin tärkeimmäksi matkakohteekseen valinneiden taloudelliset kokonaisvaikutukset ovat 2,0 milj. euroa ja 27 henkilötyövuotta.

Kotimaan matkailijat tuottavat euromääräisesti selvästi suurimman tulovaikutuksen, 4,7 milj. euroa (taulukko 14). Majoittajat tuottavat selvästi suuremman kokonaistulovaikutuksen kuin päiväkävijät (taulukko 15).

Taulukko 13. Kolin kansallispuiston kävijöiden paikallistaloudelliset vaikutukset kohteen tärkeyden mukaan vuonna 2009.

Menolaji	Tärkein kohde n = 367		Yksi monista kohteista n = 421		Ennalta suunnitteleman n = 88		Yhteensä n = 876	
	Tulo- vaikutus (€, ilman ALV)	Työllis- yys- vaikutus (htv)	Tulo- vaikutus (€, ilman ALV)	Työllis- yys- vaikutus (htv)	Tulo- vaikutus (€, ilman ALV)	Työllis- yys- vaikutus (htv)	Tulo- vaikutus (€, ilman ALV)	Työllis- yys- vaiku- tus (htv)
Huoltamo-ostokset ¹	23 897	0,5	38 959	0,8	11 314	0,2	74 170	1,6
Paikallisliikenne ²	26 897	0,3	50 239	0,5	1 005	0,0	78 141	0,8
Ruoka- ja muut vähit- täiskauppaostokset	128 719	2,7	221 868	4,7	58 103	1,2	408 691	8,6
Kahvila ja ravintola	289 614	4,8	439 708	7,3	66 540	1,1	795 861	13,1
Majoittuminen	730 515	12,1	1 006 116	16,6	99 030	1,6	1 835 661	30,3
Ohjelmapalvelut ³	46 109	0,5	81 013	0,8	12 061	0,1	139 183	1,4
Muut menot ⁴	23 287	0,4	23 173	0,4	7 229	0,1	53 689	0,8
Välittömät vaikutukset yhteensä	1 269 038	21	1 861 076	31	255 281	4	3 385 396	57
Väiilliset vaikutukset	735 540	5	1 085 195	8	155 679	1	1 976 414	15
Kokonaisvaikutukset⁵	2 004 579	27	2 946 271	39	410 960	6	5 361 810	71

¹ Polttoaine- ja muut huoltamo-ostokset

² Paikallismatkojen, kuten bussi- ja taksimatkojen kustannukset

³ Ohjelma- ja virkistyspalvelut, esim. opastetut retket, pääsymaksut tilaisuuksiin ja näyttelyihin

⁴ Muut menot, esim. kalastus-, metsästys- tai kelkkailuluvat, varusteiden ja välineiden vuokrat

⁵ Tarkasteltaessa vaikutuksia kävijäsegmenteittäin kokonaisvaikutukset vaihtelevat verrattuna segmenttoimattomaan aineistoon. Tämä johtuu käytettävissä olevien vastausten määrän vaihtelusta.

Taulukko 14. Kolin kansallispuiston kävijöiden paikallistaloudelliset vaikutukset matkailijaryhmittäin vuonna 2009.

Menolaji	Kotimaan matkailijat n = 620		Ulkomaiset matkailijat n = 90		Lähialueen asukkaat n = 149		Yhteensä n = 859	
	Tulo- vaikutus (€, ilman ALV)	Työllis- suys- vaikutus (htv)	Tulo- vaikutus (€, ilman ALV)	Työllis- suys- vaikutus (htv)	Tulo- vaikutus (€, ilman ALV)	Työllis- suys- vaikutus (htv)	Tulo- vaikutus (€, ilman ALV)	Työllis- suys- vaikutus (htv)
Huoltamo-ostokset ¹	63 197	1,3	1 550	0,0	6 326	0,1	71 072	1,5
Paikallisliikenne ²	68 185	0,7	7 061	0,1	4 783	0,0	80 029	0,8
Ruoka- ja muut vähittäiskauppaostokset	343 550	7,2	15 250	0,3	31 497	0,7	390 296	8,2
Kahvila ja ravintola	672 253	11,1	40 658	0,7	63 331	1,0	776 243	12,8
Majoittuminen	1 634 198	27,0	121 284	2,0	51 727	0,9	1 807 208	29,8
Ohjelmanpalvelut ³	133 818	1,4	228	0,0	19 474	0,2	153 519	1,6
Muut menot ⁴	40 111	0,6	425	0,0	9 436	0,1	49 972	0,8
Välittömät vaikutukset yhteensä	2 955 311	49	186 455	3	186 574	3	3 328 340	56
Väliilliset vaikutukset	1 722 043	13	106 256	1	112 956	1	1 941 255	14
Kokonaisvaikutukset⁵	4 677 354	62	292 711	4	299 529	4	5 269 595	70

¹ Polttoaine- ja muut huoltamo-ostokset

² Paikallismatkojen, kuten bussi- ja taksimatkojen kustannukset

³ Ohjelma- ja virkistyspalvelut, esim. opastetut retket, pääsymaksut tilaisuuksiin ja näyttelyihin

⁴ Muut menot, esim. kalastus-, metsästys- tai kelkkailuluvat, varusteiden ja välineiden vuokrat

⁵ Tarkasteltaessa vaikutuksia kävijäsegmenteittäin kokonaisvaikutukset vaihtelevat verrattuna segmentoimattomaan aineistoon. Tämä johtuu käytettävissä olevien vastausten määrän vaihtelusta.

Taulukko 15. Päiväkävijöiden ja majoittujien paikallistaloudelliset vaikutukset Kolin kansallispuistossa ja lähialueella vuonna 2009.

Menolaji	Päiväkävijät n = 373		Majoittujat n = 509		Yhteensä n = 882	
	Tulo- vaikutus (€, ilman ALV)	Työllisyys- vaikutus (htv)	Tulo- vaikutus (€, ilman ALV)	Työllisyys- vaikutus (htv)	Tulo- vaikutus (€, ilman ALV)	Työllisyys- vaikutus (htv)
Huoltamo-ostokset ¹	23 306	0,5	49 104	1,0	72 411	1,5
Paikallisliikenne ²	17 988	0,2	62 283	0,6	80 271	0,8
Ruoka- ja muut vähittäiskauppaostokset	133 346	2,8	261 866	5,5	395 212	8,3
Kahvila ja ravintola	214 952	3,5	569 023	9,4	783 975	12,9
Majoittuminen	165 468	2,7	1 650 386	27,2	1 815 854	30,0
Ohjelmanpalvelut ³	37 777	0,4	112 105	1,1	149 882	1,5
Muut menot ⁴	15 090	0,2	38 234	0,6	53 324	0,8
Välittömät vaikutukset yhteensä	607 927	10	2 743 002	46	3 350 928	56
Väliilliset vaikutukset	370 186	3	1 585 081	12	1 955 266	14
Kokonaisvaikutukset⁵	978 112	13	4 328 082	57	5 306 195	70

¹ Polttoaine- ja muut huoltamo-ostokset

² Paikallismatkojen, kuten bussi- ja taksimatkojen kustannukset

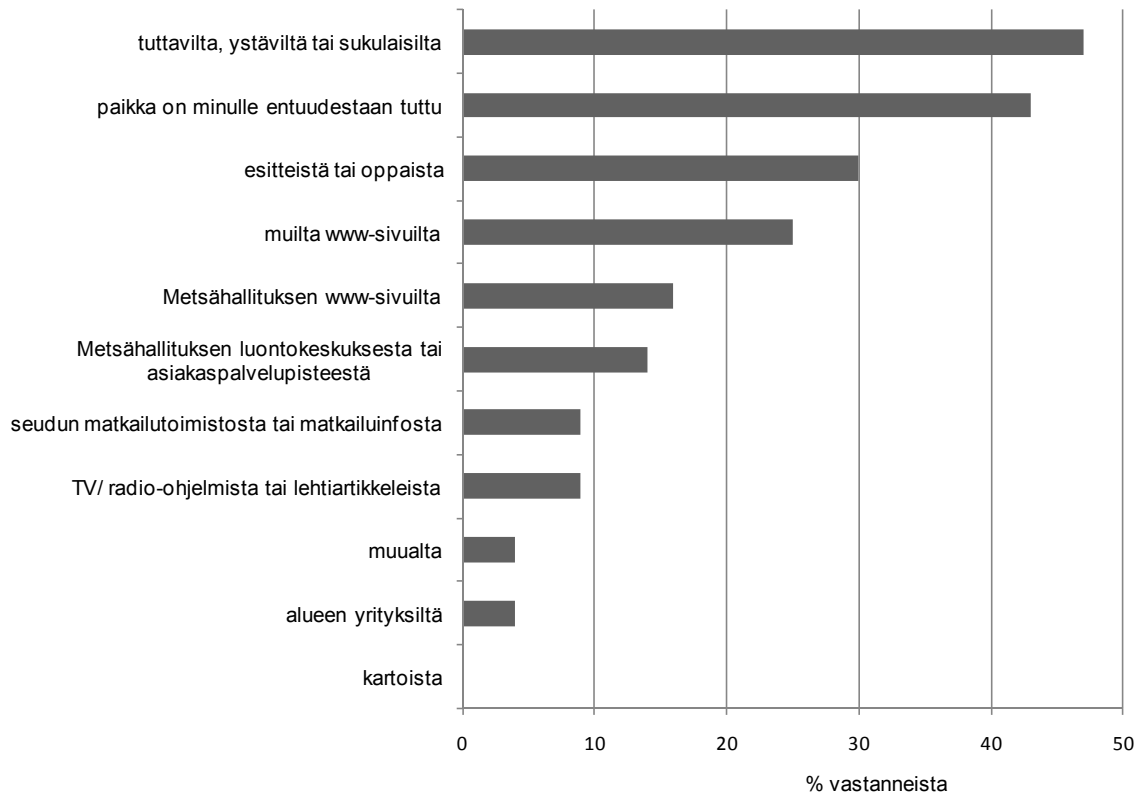
³ Ohjelma- ja virkistyspalvelut, esim. opastetut retket, pääsymaksut tilaisuuksiin ja näyttelyihin

⁴ Muut menot, esim. kalastus-, metsästys- tai kelkkailuluvat, varusteiden ja välineiden vuokrat

⁵ Tarkasteltaessa vaikutuksia kävijäsegmenteittäin kokonaisvaikutukset vaihtelevat verrattuna segmentoimattomaan aineistoon. Tämä johtuu käytettävissä olevien vastausten määrän vaihtelusta.

3.2.7 Tietolähde

Vastanneista yli 40 %:lle Koli oli entuudestaan tuttu tavalla tai toisella (kuva 9). Lähes puolet vastanneista oli kuullut Kolin kansallispuistosta tuttaviltaan, sukulaisiltaan tai ystäviltään. Näiden jälkeen yleisimpiä tietolähteitä olivat esitteet ja oppaat, jotka olivat tavoittaneet 30 % tutkimuksen osallistuneista. Muut kuin Metsähallituksen verkkosivut olivat olleet tietolähteinä 25 %:lle ja Metsähallituksen omat verkkosivut 16 %:lle. Metsähallituksen luontokeskus tai asiakaspalvelupisteet olivat tietolähteinä tavoittaneet ainoastaan 14 % vastanneista.



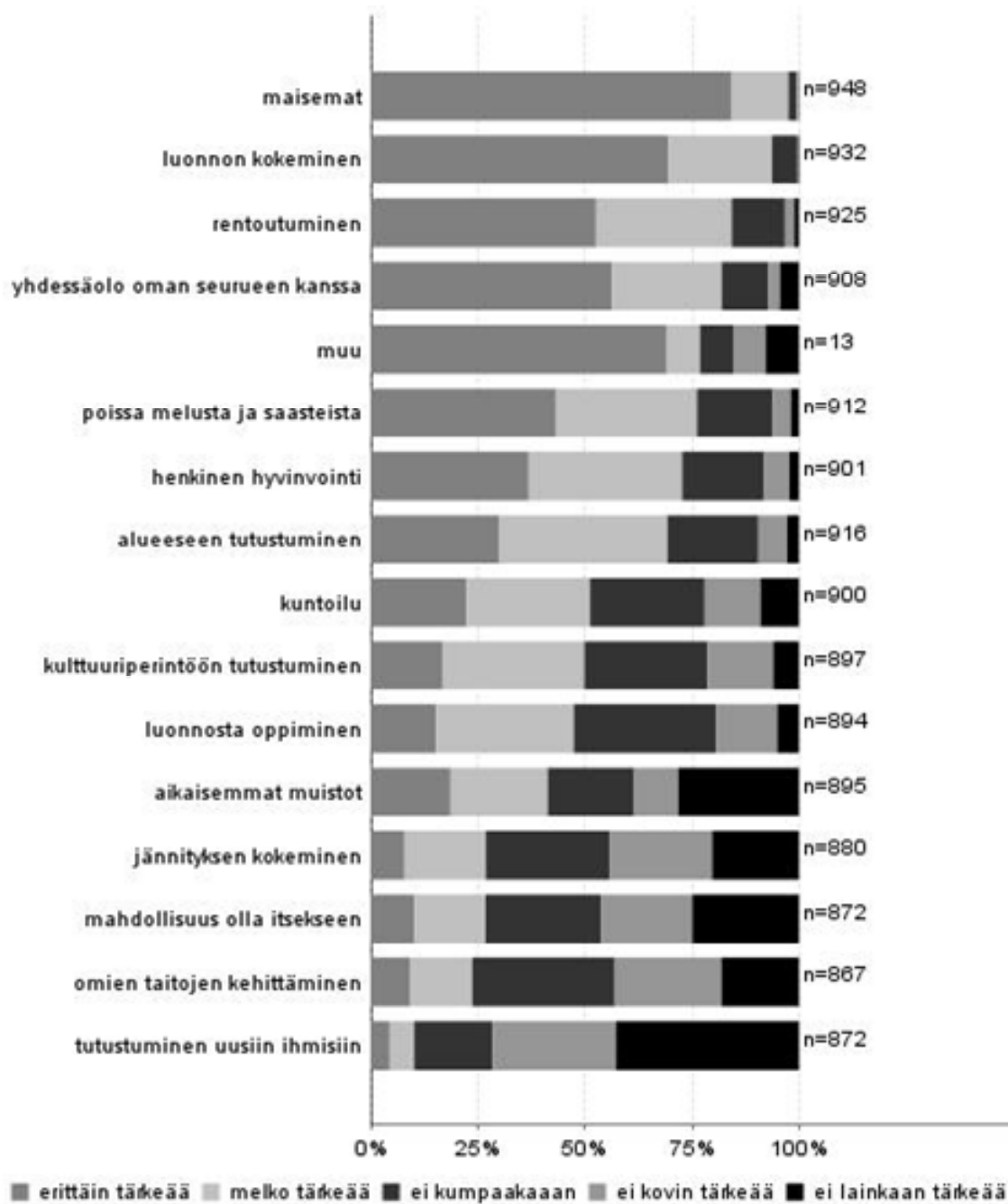
Kuva 9. Mistä saadaan tietoa Kolin kansallispuistosta? Tärkeimmäksi tietolähteeksi nimettiin tuttavat, ystävät ja sukulaiset. Kysymykseen vastasi 989 kävijää.

3.3 Kävijätyytyväisyys

3.3.1 Käynnin tarkoitus

Kolin kansallispuiston tärkeimmiksi vetovoimatekijöiksi miellettiin maisemat ja mahdollisuus luonnon kokemiseen. Asteikolla 1–5, jossa 1 tarkoitti ei lainkaan tärkeää ja 5 erittäin tärkeää syytä kansallispuistoon saapumiselle, saivat sekä maisemat että luonnon kokeminen keskiarvoksi yli 4,5 (kuva 10). Näissä kahdessa kohdassa vastausten keskihajonta oli pienintä, joten niistä vallitsi myös suurin yksimielisyys.

Seuraavaksi tärkeimmät syyt Kolilla vierailulle olivat henkilökohtaisempia. Henkinen hyvinvointi, melusta ja saasteesta pois pääsy, rentoutuminen sekä oman seurueen kanssa yhdessäolo ylittivät keskiarvon neljä (kuva 10). Kolmas vastausjoukko koostui asioista, joihin kansallispuiston hoidon ja käytön suunnittelulla erityisesti voidaan vaikuttaa. Näistä käynnin tarkoituksista saivat keskiarvoksi yli kolme alueeseen tutustuminen, luonnosta oppiminen, kulttuuriperintöön tutustuminen ja kuntoilu (kuva 10).



Kuva 10. Kävijöiden syyt vierailuun Kolin kansallispuistossa.

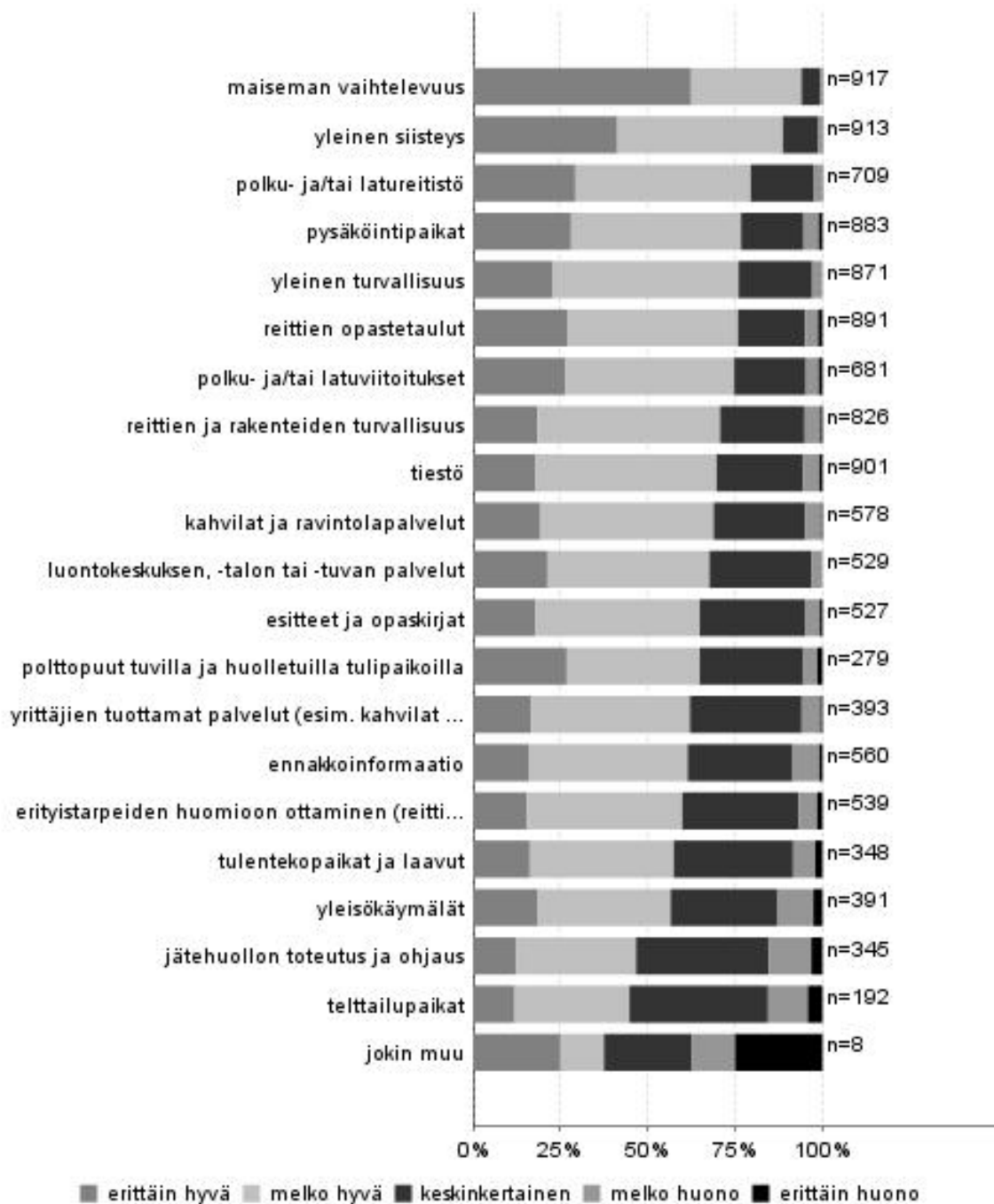
3.3.2 Kävijöiden mielipiteet alueesta, palveluista ja ympäristön laadusta

Kävijät arvioivat alueen, palveluiden ja ympäristön laatua sekä määrää. Suurin osa kävijöistä ei juuri käytä kansallispuiston palveluita lyhyen viiptymisen vuoksi. Suurin osa puiston alueestakin jää kävijöille vieraaksi, kun käynnit keskittyvät huippujen tuntumaan. Tämä näkyi heikkona vastausprosenttina etenkin retkeilypalveluiden kohdalla. Alueen ja palveluiden heikko tuntemus vaikuttaa myös annettuihin arvioihin siten, että neutraalit keskimmäiset vastausvaihtoehdot korostuvat.

Kaiken kaikkiaan alueen, palveluiden ja ympäristön laatu koettiin melko hyväksi. Erityisen tyytyväisiä oltiin maiseman vaihtelevuuteen, yleiseen siisteyteen, polku- ja/tai latureitistöön sekä niiden viitoitukseen ja reittien opastetauluihin (taulukko 16 ja kuva 11). Pysäköintipaikat ja yleinen turvallisuus ylsivät niin ikään vastausten keskiarvoissa neljään eli melko hyvään. Kaikissa näissä kohdissa myös vastausprosentti oli korkea (taulukko 16). Tulentekopaikat, yleisökäymälät, jätehuolto ja telttailupaikat arvioitiin huomattavan usein laadultaan huonoiksi, ja ne jäivät keskiarvoltaan vain keskinkertaisiksi. Muita retkeilypalveluita hieman paremmaksi arvioitiin polttopuuhuolto (kuva 11). Retkeilypalveluiden kohdalla vastausprosentit olivat pienet vaihdellen telttailupaikkojen 20 % ja yleisökäymälöiden 40 % välillä (taulukko 16). Vastausprosentin pienuudesta päätellen näiden palveluiden käyttö on koko kävijämäärään nähden vähäistä, eivätkä käyttäjät ole olleet erityisen tyytyväisiä.

Taulukko 16. Kolon kansallispuiston palveluiden ja rakenteiden käyttö ja laadun arviointi. Arviointiasteikko: 1 = erittäin huono, ... 5 = erittäin hyvä.

Palvelu tai ympäristötekijä	Käyttänyt ja arvioinut		Arviointi, %					Keskiarvo	Ei käyttänyt n
	n	%	erittäin huono	melko huono	keskinkertainen	melko hyvä	erittäin hyvä		
Pysäköintipaikat	883	91	1	4	18	49	28	4,0	75
Tiestö	901	93	1	5	25	52	18	3,8	51
Reittien opastetaulut	891	92	1	4	19	49	27	4,0	55
Polku- ja/tai latureitistö	709	73	0	3	18	50	29	4,1	192
Polku- ja/tai latuviitoitukset	681	70	1	4	21	48	26	4,0	218
Tulentekopaikat ja laavut	348	36	2	6	34	41	16	3,6	539
Polttopuut tuvilla ja huollatuilla tulipaikoilla	279	29	1	4	30	38	27	3,8	591
Yleisökäymälät	391	40	3	10	30	38	19	3,6	496
Jätehuollon toteutus ja ohjaus	345	35	3	12	38	34	12	3,4	527
Erityistarpeiden huomioon ottaminen (reittien kuljetta- vuus, turvallisuus, opasteet yms.)	539	55	1	5	33	45	15	3,7	330
Telttailupaikat	192	20	4	11	40	33	12	3,4	677
Esitteet ja opaskirjat	527	54	1	4	30	47	18	3,8	368
Luontokeskuksen, -talon tai -tuvan palvelut	529	54	0	3	29	46	21	3,9	377
Ennakkoinformaatio	560	58	1	8	30	46	16	3,7	329
Yrittäjien tuottamat palvelut (esim. kahvilat ja ohjelma- palvelut)	393	40	1	5	32	45	17	3,7	482
Reittien ja rakenteiden tur- vallisuus	826	85	1	5	24	52	19	3,8	86
Yleinen turvallisuus	871	90	0	3	21	53	23	4,0	44
Yleinen siisteys	913	94	0	1	10	47	41	4,3	24
Maiseman vaihtelevuus	917	94	0	0	5	32	62	4,6	15
Kahvilat ja ravintolapalvelut	578	59	0	4	26	49	19	3,8	329
Lomakkeita yhteensä	973								



Kuva 11. Vastanneiden mielipiteet Kolin kansallispuistossa käyttämiensä palveluiden laadusta.

Palveluiden määrä arvioitiin melko hyväksi. Vastausten keskiarvo oli 4,1. Kehittämisen kannalta oleellisimpia ovat annetut ääriarvot. Määränkin arvioinnissa retkeilypalveluiden puutteet nousivat selvästi esiin. Vastanneista yli 20 % arvioi riittämättömiksi telttailupaikat, käymälät, jätehuollon toteutuksen ja ohjauksen sekä tulentekopaikat ja laavut.

Retkeilypalveluiden lisäksi riittämättömiksi tai puutteellisiksi koettiin pysäköintipaikat (18 % vastanneista), polku ja/tai latuviitoitukset (14 %), reittien opastetaulut (13 %), ennakkoinformaatio (12 %), esitteet ja opaskirjat (11 %) sekä erityistarpeiden huomioon ottaminen ja yrittäjien tuottamat palvelut (10 % vastanneista molemmissa tapauksissa).

3.3.3 Kävijöiden odotusten toteutuminen ja käyntiä häirinneet tekijät

Luonnon ympäristöön, harrastusmahdollisuuksiin sekä reitteihin ja rakenteisiin kohdistuneiden odotusten toteutumista arvioitiin asteikolla 1–5 siten, että 1 vastasi odotusten täyttymistä erittäin huonosti ja 5 erittäin hyvin.

Kolin kansallispuiston kävijöiden odotukset toteutuivat yleisesti ottaen hyvin. Luonnonympäristö vastasi arvioiduista parhaiten kävijöiden odotuksia: 75 % arvioi odotusten täyttyneen erittäin hyvin. Luonnonympäristö sai keskiarvoksi 4,72 (taulukko 17). Reitit ja rakenteet arvioi 46 % vastanneista melko hyväksi ja 40 % erittäin hyväksi. Reittien ja rakenteiden keskiarvosana oli 4,24. Harrastusmahdollisuudet vastasivat hieman heikommin ennako-odotuksia, niissä painotus oli selvästi kohti keskinkertaista ja keskiarvo oli 3,99.

Kävijät eivät olleet kokeneet puistovierailullaan juuri lainkaan käyntiä häiritseviä asioita.

Taulukko 17. Kolin kansallispuiston kävijöiden ennako-odotusten toteutuminen. Arviointi: 1 = erittäin huonosti, ... 5 erittäin hyvin.

Odotukset	Vastanneita		Arviointi, %					Keski-arvo	Keski-hajonta
	n	%	erittäin huonosti	melko huonosti	keskin kertaisesti	melko hyvin	erittäin hyvin		
Luonnonympäristö	961	100	0	0	2	23	75	4,72	0,52
Harrastusmahdollisuudet	869	90	0	1	27	43	29	3,99	0,79
Reitit ja rakenteet	932	97	0	1	13	46	40	4,24	0,73
Yhteensä	965								

3.3.4 Kävijätyytyväisyysindeksi

Kävijätyytyväisyysindeksi on laskettu palveluiden, ympäristön, odotusten ja häiritsevien tekijöiden keskiarvona. Kolin kansallispuiston valtakunnallisesti vertailukelpoinen indeksi oli tutkimuksen mukaan 4,15. Kaiken kaikkiaan kävijät ovat siis melko tyytyväisiä Kolin kansallispuistoon.

Kolin kansallispuiston arvosana on häiriötekijöiden, odotusten ja ympäristön osalta yli 4 eli kävijät olivat keskimäärin melko tyytyväisiä näihin osatekijöihin. Palvelut arvioitiin hieman heikomiksi, sillä niiden valtakunnallisesti vertailukelpoinen keskiarvo oli alle 4 (3,87).

3.4 Vapaamuotoiset ajatukset

Vapaamuotoisen kirjallisen palautteen määrä oli vähäinen, mutta suullista palautetta saatiin runsaasti. Suullinen palaute tuli suoraan kävijätutkijalle haastattelun aikana, ja se kirjoitettiin muistiin keruupäiväkirjaan. Vapaamuotoinen palaute oli pääosin negatiivista, mutta myös positiivista palautetta ja kehitysideoita saatiin. Kirjalliset vapaamuotoiset palautteet on koostettu liitteeseen 4.

Suullisessa palautteessa (keruupäiväkirja) moitittiin retkeilyrakenteiden ränsistynyttä kuntoa ja telttailualueiden ja opasteiden vähäistä määrää. Myös Hotelli Kolin sijainti herätti kävijöissä närkästystä. Positiivisena pidettiin kansallispuiston kauniita vaaramaisemia. Maastopyöräilyreittejä toivottiin alueelle lisää.

Tutkimukseen kohdistuneesta suullisesta palautteesta kävi ilmi, että kävijätutkimuksen kyselylomake oli liian pitkä ja paikoitellen vaikeaselkoinen.

4 Tulosten tarkastelu

Tyypillinen Kolin kansallispuiston kävijä on 25–54-vuotias suomalainen, joka saapuu omalla autolla perheensä kanssa pariaksi tunniksi ihaillemaan kansallismaisemaa.

Kansallispuiston kävijöistä 89 % oli suomalaisia ja 11 % ulkomaalaisia. Eniten suomalaisia kävijöitä saapui Pohjois-Karjalasta ja pääkaupunkiseudulta. Ulkomaisissa kävijöissä oli eniten saksalaisia, sveitsiläisiä, alankomaalaisia ja venäläisiä. Ulkomaalaisten osuus on todellisuudessa hieman suurempi kuin 11 %, sillä englanninkielinen kyselylomake karkotti etenkin saksalaisia ja venäläisiä vastaajia.

Kävijöiden ikä- ja sukupuolijakaumat olivat erittäin tasaiset. Kävijöistä noin 40 % kuului joko 25–34- tai 45–54-vuotiaisiin. 35–44-vuotiaita oli hiukan alle 20 % kävijöistä. Viimeksi mainitusta ryhmästä merkittävä osa on nuoria lapsiperheitä, joiden liikkuminen kansallispuistossa on melko haastavaa suurien korkeuserojen takia. Liikkumisen vaikeuden vuoksi myös iäkkäiden osuus kaikista kävijöistä on vain 5 %.

Kävijät olivat ammatilliselta koulutukseltaan joko ylemmän tai alemman korkeakoulututkinnon suorittaneita (45 % vastanneista) tai toisen asteen koulutuksen saaneita (45 %). Lopuilla ei ollut loppututkintoa, mutta joukkoon lukeutui myös opiskelijoita.

Kansallispuistossa vierailtiin useimmiten 2–5 hengen seurueissa, jotka koostuivat oman perheen jäsenistä tai ystäväistä. Seurueet olivat harvoin yli 6-henkisiä, ja vielä harvemmin alueelle saavuttiin yksin. Kävijätutkimuksen otokseen ei saatu matkanjärjestäjien kokoamia tai muita ennakkoon valmiiksi muodostuneita ryhmiä, sillä näiden aikatauluihin ei kyselyyn vastaaminen useinkaan sopinut. Muutamia suuria (bussi)ryhmiä tavattiin kesän aikana maastossa kuitenkin viikoittain.

Käynnit keskittyivät selvästi lomakuukausille; kesä-, heinä- ja elokuulle. Lomakaudesta huolimatta suurin osa kävijöistä vieraili kansallispuistossa viikonloppuisin. Valtaosa kävijöistä vieraili puistossa klo 10 ja klo 18 välillä. Päiväkävijät saapuivat aamupäivästä, mutta yöpyjät klo 16 jälkeen. Selvästi vilkkaimmat saapumisajankohdat olivat klo 10–12 ja klo 16–18.

Vastanneista 42 % piti Kolia ennalta suunnitellun matkansa tärkeimpänä tai jopa ainoana kohteena. Vain noin 10 % oli poikennut Kolille ennalta suunnittelematta. Koli on hyvin tunnettu matkakohde. Siitä kuullaan pääasiassa ystäviltä ja sukulaisilta, ja osalle kävijöistä se on jo ennestään tuttu tavalla tai toisella. Yli puolet vastanneista oli käynyt Kolilla aiemminkin. Matkailumarkkinointi, esitteet ja oppaat tavoittivat vain 30 % kävijöistä. Huomionarvoista on, etteivät kummitkaan, Metsähallituksen verkkosivut ja asiakaspalvelupisteet, tavoittaneet kuin n. 15 % vastaajista etukäteen.

On hiukan ristiriitaista, että Kolille tullaan suunnitellusti, mutta ennakkotiedotusmateriaali saavuttaa kävijöitä huonosti. Myös se, että kävijät kokevat tuntevansa käyntikohteen, vaikuttaa uuden tiedon tai ennakkotiedon omaksumiseen ja vaikuttavuuteen. Kävijätutkimuksen perusteella voidaan sanoa tiedonvälityksessä ja tiedon saatavuudessa olevan kehittämishaastetta yleisesti, mutta erityisesti retkeilymahdollisuuksia ja kansallispuiston useita nähtävyyksiä ajatellen.

Noin kaksi kolmasosaa (68 %) kävijöistä oli vain kolmisen tuntia viipyviä päiväkävijöitä. Päiväkävijöiden suuresta osuudesta huolimatta myös yöpyjiä oli niin paljon, että majoitus nousee kokonaistulo- ja työllisyysvaikutusten merkittävimmäksi osatekijäksi. Yöpyjien viipymä on keskimäärin vain pari yötä. Majoitusmuodoista nousi kansallispuistossa tärkeimmäksi hotelli ja lähialueella mökit. Yöpyjistä harvat liikkuvat kansallispuiston syrjäisemmissä osissa tai yöpyivät maastossa. Yhtäältä hotellin sijainti kansallispuistossa lisää puistossa yöpyjien määrää (vaikka kaikki hotelli-

vieraat eivät tiedostaneet olevansa kansallispuistossa), mutta toisaalta majoitustyyppille on ominaista lyhyt 1–2 yön viipymä. Kansallispuiston ulkopuolella majoittuvien viipymää nostaa mökkimajoitus, sillä mökeissä yövytään usein pitempään kuin yksittäisiä öitä, esimerkiksi kokonainen viikko.

Kolin kansallispuiston kävijöistä noin 40 % käytti yrittäjien palveluja. Kesäaikana palvelujen tarjonta painottuu majoitukseen ja ruokaan. Ohjelmapalveluiden tarjonta on vähäistä. Ympärivuotinen tarkastelu kävijöiden rahankäytöstä todennäköisesti osoittaisi keskimääräisen rahankäytön tämän tutkimuksen tuloksia suuremmaksi, sillä talvella maksullisia ja suurempihintaisia harrastuksia, kuten laskettelu ja opastettu lumikenkäily, on kesää enemmän.

Kolin harrastusmahdollisuudet tunnettiin huonosti eikä niitä juuri käytetty. Keskimäärin vain kolmisen tuntia viipyvät kävijät tyytyivät katselemaan maisemia, kävelemään lyhyen lenkin huipeilla ja mahdollisesti vierailemaan Luontokeskus Ukossa tai Satamassa. Pohjoisosan perinmaisemiakin kävi ihailmassa vain 10 % vastanneista ja kauempana puiston eteläosissa retkeili tuskin senkään vertaa väkeä.

Harrastusmahdollisuuksien vähäinen hyödyntäminen suoraan tai ohjelmapalveluiden kautta on yhteydessä siihen, etteivät Metsähallituksen verkkosivut ja asiakaspalvelu tavoittaneet kävijöitä ennalta. Harrastusmahdollisuuksien ennalta tunteminen lisäisi niiden käyttöä, mikä todennäköisesti pidentäisi viipymää ja kasvattaisi myös käyntien paikallistaloudellisia vaikutuksia.

Yleisesti ottaen Kolin kansallispuiston kävijät olivat melko tyytyväisiä ja kokivat puiston vastanneen odotuksia. Tyytyväisimpiä oltiin maisemiin ja luonnonympäristöön, joista puistoon oli tultuakin nauttimaan. Vähemmän kiitosta ja negatiivistakin palautetta keräsivät sen sijaan retkeilypalvelurakenteet. Kokonaisuudessaan positiivista palautetta oli kuitenkin enemmän niin, että se peitti keskiarvoissa negatiivisen alleen. Kävijät eivät olleet kokeneet puistovierailullaan juuri lainkaan käyntiä häiritseviä asioita.

Kansallispuistojen yleinen käyttömuoto, retkeily, jää Kolilla pikaisen maiseman katselun jalkoihin. Retkeily on tärkein aktiviteetti vain hieman yli 10 %:lle kävijöistä. Retkeilijöistäkin suurin osa oli päiväretkeilijöitä, sillä vain 6 % ilmoitti vaeltaneensa eli yöpyneensä retkellään maastossa.

Huomionarvoista on retkeilypalveluista saadun palautteen vähyyys ja siinä korostuneet kielteiset arviot. Retkeilijämäärien lisäämiseksi täytyisi palvelurakenteet – nuotiopaikat, vuokratuvat, käymälät ja telttapaikat – saada laadultaan ja määrältään vastaamaan kasvavaa kysyntää. Toisekseen kävijöiden ennakkotietämystä alueesta ja sen palveluista tulisi saada paremmaksi panostamalla asiakaspalveluun, verkkosivuihin yms. ennakkotiedotukseen.

Kävijämäärän kasvua kannattaa hakea nimenomaan pidempään viipyvistä retkeilijöistä, jolloin käyttö jakaantuisi puistoon tasaisemmin. Pidempi viipymä kasvattaa myös matkailun paikallistaloudellisia vaikutuksia etenkin, jos suhteellisen omatoimiset kotimaanmatkailijat saataisiin käyttämään myös maksullisia palveluita. Haasteena olisikin saada suomalaiset retkeilemään Kolilla enemmän ”eurooppalaiseen tyyliin”, johon kuuluu vähintään majoittuminen vaelluksen päätteeksi hotellissa tai paremmin varustellussa mökissä.

Kolista tiedetään ennalta lähes kaikille suomalaisille tuttu kansallismaisema – näkymä Ukko-Kolilta Pieliselle – mutta Koli on paljon muutakin. Kävijöiden tiedot kansallispuistosta ja lähialueen palveluista jäävät kuitenkin myös käynnin jälkeen valitettavan hatariksi. Vaikka maisema Ukko-Kolilta on alueen tärkein vetonaula, tulisi Kolin markkinoinnissa korostaa entistä enemmän myös harrastusmahdollisuuksia, perinmaisemia, vesistöjä ja hiekkarantoja. Kolin monipuolisuutta konkreettisesti esiintuomalla kansallispuiston käyttöä saataisiin monipuolistettua ja käyttöpainetta tasoitettua Kolin huipulta myös muualle puistoon.

Kiitokset

Kolin kansallispuiston kävijätutkimuksen tekeminen on opettanut paljon, sillä tämä on ensimmäinen tutkimukseni. On ollut mahtavaa osallistua Kolin kansallispuiston kehittämiseen ja samalla saada mahdollisuus oppia uusia asioita, joista uskon olevan hyötyä tulevaisuudessa. Vaikka tutkimuksen edetessä sattuiinkin eteen erilaisia ongelmia, saatiin ne aina tavalla tai toisella ratkaistua Metsähallituksen asiantuntevan henkilökunnan opastuksella. Tahtoisinkin kiittää etenkin Tuuli Tikkamäkeä ja Liisa Kajalaa korvaamattomasta opastuksesta ja avusta kävijätutkimuksen teossa.

Erytiskiitokset kuuluvat tietenkin myös kaikille Kolin kansallispuiston kävijätutkimukseen vastanneille sekä kaikille kansallispuistossa vierailleille.

Veera Tahvanainen

Kävijätutkimuksen raportin työstäminen on ollut oppimistilaisuus myös minulle suorittaessani siviilipalvelusta Kolin kansallispuistossa. Kiitos Veeralle ja Tuulille, jotka ovat keränneet aineiston ja laittaneet raportin alulle. Kiitän myös Liisaa kommenteista ja koko Vaara-karjalan puistoalueen tiimiä hienosta vuodesta Kolilla.

Tuomo Lindholm

Lähteet

- Kajala, L., Almik, A., Dahl, R., Dikšaitė, L., Erkkonen, J., Fredman, P., Jensen, F., Søndergaard, Karoles, K., Sievänen, T., Skov-Petersen, H., Vistad, O. I. & Wallsten, P. 2009: Kävijäseuranta luontoalueilla – Pohjoismaiden ja Baltian maiden kokemuksiin perustuva opas. Metsähallituksen luonnonsuojelujulkaisuja. Sarja B 116. 144 s.
- Laukkanen, M. 2010: Kolin–Ruunaan alueen luontomatkailusuunnitelma. – Metsähallituksen luonnonsuojelujulkaisuja. Sarja C 87. 39 s.
- Metsähallitus 2011: Luontoon.fi-verkkopalvelu. Kolin kansallispuisto – <<http://www.luontoon.fi/Koli>>, 23.2.2011.
- Metsähallitus & Metsäntutkimuslaitos 2009: Kansallispuistojen ja retkeilyalueiden kävijöiden rahankäytön paikallistaloudelliset vaikutukset. – <http://www.metsa.fi/sivustot/metsa/fi/Eraasiatjaretkely/Virkistyskaytonsuunnittelu/suojelualueidenmerkityspaikallistaloudelle/Documents/Kokonaisvaikutukset_2009.xls>, viitattu 10.12.2010.
- MGM2 2009: NPS Money Generation Model. – <<http://web4.msue.msu.edu/mgm2/default.htm>>, viitattu 28.1.2011.
- Stynes, D. J., Propst, D. B., Chang, W.-H. & Sun, Y. 2000: Estimating national park visitor spending and economic impacts; The MGM2 Model. – <<http://web4.canr.msu.edu/MGM2/MGM2.pdf>>, viitattu 10.12.2010.

Kolin kansallispuiston kävijätutkimuksen 2009 otantakehikko

Paikka	Kohderyhmä	Arvioitu kävijämäärä tutkimusjakson (15.5. -15.9.2009) aikana	Havaintoja (tavoite)	Keruupäiviä
Huiput	Kaikki kävijät	40 000	285	23
Satama	Kaikki kävijät	8 000	57	5
Ollila-Turula	Kaikki kävijät	8 000	57	5
Lakkala	Herajärven kierros	6 000	43	3
Ikolanaho	Kaikki kävijät ja Herajärven kierros	8 000	57	5
<i>Yhteensä</i>		70 000	500	41

LIITE 2.

Aineiston keruuajataulu ja sen toteutuminen Kolin kansallispuistossa 2009**touko-kesäkuu 2009**

<i>päivä</i>	su 17.5.	ti 19.5.	la 23.5.	la 30.5.	su 31.5.	pe 5.6.	ma 8.6.
<i>paikka</i>	Huiput	Satama	Huiput	Ollila-Turula	Huiput	Lakkala	Huiput
<i>kello</i>	15-20	10-15	10-15	15-20	15-20	10-15	15-20
<i>tavoite</i>	12	11	12	11	12	14	12
<i>toteuma</i>	25		50	1	29	2	32
<i>lomakkeet yhteensä, kpl</i>							139

kesä-heinäkuu 2009

<i>päivä</i>	ma 15.6.	ti 16.6.	ke 17.6.	to 25.6.	pe 26.6.	la 27.6.	ke 1.7.
<i>paikka</i>	Ollila-Turula	Satama	Ikolanaho	Lakkala	Huiput	Huiput	Lakkala
<i>kello</i>	10-15	10-15	15-20	10-15	15-20	15-20	15-20
<i>tavoite</i>	11	11	11	14	12	12	14
<i>toteuma</i>		23	9	6	50	48	6
<i>lomakkeet yhteensä, kpl</i>							142

heinäkuu 2009

<i>päivä</i>	la 4.7.	su 5.7.	ma 6.7.	pe 10.7.	la 11.7.	ti 14.7.	ke 15.7.
<i>paikka</i>	Satama	Ollila-Turula	Ollila-Turula	Huiput	Huiput	Ikolanaho	Ikolanaho
<i>kello</i>	15-20	10-15	15-20	10-15	10-15	15-20	10-15
<i>tavoite</i>	11	11	11	12	12	11	
<i>toteuma</i>	25	15	11	50	51	16	27
<i>lomakkeet yhteensä, kpl</i>							195

heinä-elokuu 2009

<i>päivä</i>	to 16.7.	to 20.7.	ti 21.7.	to 23.7.	ma 27.7.	su 31.7.	ti 2.8.
<i>paikka</i>	Huiput	Ikolanaho	Huiput	Huiput	Ollila-Turula	Satama	Huiput
<i>kello</i>	10-15	15-20	15-20	10-15	15-20	10-15	10-15
<i>tavoite</i>	12	11	12	12	11	11	12
<i>toteuma</i>	50	8	48	51	4	51	32
<i>lomakkeet yhteensä, kpl</i>							244

elokuu 2009

<i>päivä</i>	pe 4.8.	ke 12.8.	to 13.8.	su 16.8.	to 20.8.	pe 21.8.	la 22.8.
<i>paikka</i>	Huiput	Ikolanaho	Huiput	Huiput	Huiput	Huiput	Huiput
<i>kello</i>	15-20	15-20	10-15	10-15	10-15	15-20	15-20
<i>tavoite</i>	12	11	12	12	12	12	12
<i>toteuma</i>		9	51	50	37	38	50
<i>lomakkeet yhteensä, kpl</i>							235

elokuu-syyskuu 2009

<i>päivä</i>	ke 26.8.	to 27.8.	ti 1.9.	su 6.9.	ma 7.9.	pe 11.9.
<i>paikka</i>	Huiput	Huiput	Huiput	Satama	Huiput	Huiput
<i>kello</i>	15-20	10-15	10-15	10-15	15-20	10-15
<i>tavoite</i>	12	12	12	11	12	12
<i>toteuma</i>	22	14	9	3	8	21
<i>lomakkeet yhteensä, kpl</i>						77
KAIKKI LOMAKKEET YHTEENSÄ						1 032

Vastaajien ilmoittamat matkan muut kohteet

Matkan muut kohteet, kun Koli oli yksi matkan suunnitelluista kohteista							
Matkakohde	kpl	Matkakohde	kpl	Matkakohde	kpl	Matkakohde	kpl
Joensuu	32	Luonnon- ja kansallispuistot	3	Jävi	1	Pudasjärvi	1
Savonlinna	17	Nordkap	3	Lahti	1	Hailuoto	1
Nurmes	16	Nunnanlahti	3	Kaavi	1	Puijo	1
Mökki	16	Vuokatti	3	Kainuun rastiviikko	1	Vantaa	1
Kivikeskus	15	Oulu	3	Kajaani	1	Saksa	1
Ruunaa	15	Herajärven kierros	2	Kalasadama	1	Hanko	1
Kuopio	14	Huhmari	2	Katinkulta	1	Sulkava	1
Valamo	14	Liettua	2	Ukko-Koli	1	Salla	1
Helsinki	13	Viro	2	Kermansavi	1	Joutsa	1
Lieksa	11	Ystävien tapaaminen	2	Kesäteatteri	1	Sotkamo	1
Juuka	10	Hiidenportti	2	Kiuruvesi	1	Korkeakoski	1
Lappi	8	Jyväskylä	2	Mänttä	1	Nilsin pisavuori	1
Bompa	7	Vaikkajoki	2	Kiviniemi	1	Vanhempien luona	1
Suomi	7	Outokummun kaivos	2	Kesäteatteri	1	Veneilyreitit	1
Mikkeli	6	Kolin portti	2	Koti	1	Jerusalemi	1
Paateri	6	Kontioranta	2	Kotka	1	Ylämylly	1
Turku	6	Kuhmo	2	Maretarium	1	Visulahti	1
Patvinsuon kansallispuisto	6	Saariselkä	2	Tallinna	1		
Reittialus	5	Mummola	2	Joutsa	1		
Kuusamo	5	jäätelökioski	2	Hyrnsalmi	1		
Tahko	5	Lofotit	2	Raate	1		
Heinävesi	4	Paimentupa	2	Lakkala	1		
Ilomantsi	4	Ruka	2	Varkaus	1		
Imatra	4	Kitee	2	Lapsuudenkoti	1		
Itä-Suomi	4	Sukulaiset	2	Levi	1		
Lappeenranta	4	Ahveninen	1	Loma-Koli	1		
Punkaharju	4	Alvar Aallon rakennukset	1	Pankkoski	1		
Tampere	4	Antiikkimessut	1	Luonto	1		
Pielinen	4	Brandö	1	Nuortti-joki	1		
Retretti	4	Historialliset paikat	1	Lemmenjoki	1		
Norja	4	Inari	1	Näätämö	1		
Lähialueet	4	Järvet	1	Olavinlinna	1		
Eno	3	Keski-Suomi	1	Oulanka	1		
Etelä-Suomi	3	Latvia	1	Rantasalmi	1		
Ilosaarirock	3	Länsi-Suomi	1	Tornio	1		
Outokumpu	3	Parkano	1	Haaparanta	1		
Rovaniemi	3	Puola	1	Oulujärvi	1		
Saimaa	3	Tammisaari	1	Posio	1		
Karjala	3	Tammisaari	1	Ristijärvi	1		
Kenttä	3	Uimaharju	1	Hämeenlinna	1		
Paalasmaa	3	Juankoski	1	Puumala	1		
Koli	3	Sola	1	Kerimäen kirkko	1		
Ruotsi	3	Ähtäri	1	Polvijärvi	1		

LIITE 3. 2(2)

Matkan pääkohde tai pääkohteet, kun Koli oli ennalta suunnitteleman kohde matkan varrella	kpl
Enon kylä	2
Moottoripyörämatka	2
Joensuu	3
Itä-Suomi	1
Lieksa	4
Kuopio	2
Kajasteen lavatanssit	1
Kaksinkantaja Lieksassa	1
Kesämökki	7
Kilpisjärvi	1
Narvik	1
Koiranäyttely	2
Koti	1
Kuhmo	1
Kuusamo	1
Punkaharju	1
Nuijamaa	1
Nurmes	1
Juuka	1
Koli	2
Olavinlinna	1
Oulu	1
Outokumpu	1
Paimenen tupa	1
Pohjois-Karjala	1
Ruka	1
Ruokaostokset	2
Ruunaa	3
Tahkovuori	1
Savonlinna	2
Seinäjoki	1
Sonkajärvi	1
Puolanka	1
Sukulaiset, tuttavat	2
Työmatka	1

Vapaamuotoinen palaute aihepiireittäin

Luokka	Laatu	Vapaamuotoinen palaute
ei määritelty	kehittämisehdotus	Lähempänä Ukko-Kolia voisi olla joku telttailupaikka, sillä se helpottaisi Herajärvenkierroksen tekoa niille jotka tulevat esim. Helsingistä töitten jälkeen, sillä silloin on hotellilla vasta klo 22 pintaan.
ei määritelty	kehittämisehdotus	Puskat pitäisi raivata maiseman tieltä. Rappusia huipulla täytyisi siistiä, että olisi helpompi päästä ylös ja kaikilla tarjoilijoilla myös hotellilla pitäisi olla kansallispuvut.
ei määritelty	kehittämisehdotus	Maastopyöräreitit olisivat tervetulleita.
ei määritelty	valitus	Tupakan tumppeja oli paljon.
ei määritelty	valitus	Pääntalon/hotellin kahvilan tarjoilun niukkuus. Voisi olla parempia leivonnaisia tarjolla!
ei määritelty	valitus	Sain väärän kartan turisti-infosta! Koko päivä meni hukkaan etsiessä leiriytymispaikkaa + en löytänyt niitä. Yritin etsiä kolmea eri paikkaa!
ei määritelty	valitus	Telttailu lähes mahdotonta!
ei määritelty	kehu	Kaikki on mahtavaa.
ei määritelty	ei määritelty	Ei tätä paikkaa kantsi täyteen rakentaa sillä 40 milj. eurolla.
ei määritelty	ei määritelty	Paikan pyhyttä ja kansanperinteellisyyttä voisi kunnioittaa ja korostaa enemmän. Voisi rakentaa enemmän ympäristön ehdoilla ja sitä korostaen esim. hirsirakennus. Kolin luontokeskus on kauhea arkkitehtoisesti, upea luontokokemus karahtaa sen kohtaamiseen. Avohakkuista miinus.
ei määritelty	ei määritelty	Kaikki on mahtavaa.
ei määritelty	ei määritelty	Lähtiessä Kuopiosta jouduin valtakunnallisesta numerialueesta kysymään Kollille puhelinnumeroa. Kysyin Kolin matkailukeskus - ei osattu yhdistää, tarjottiin hiihtohissejä, sitten pyysin Kolin Sokoshotellin-> yhdistettiin sokoshotellikeskusvaraamoon!
ei määritelty	ei määritelty	Reitistön kunto Ukko-Kolille, vaarallisia oksia reitillä.
ei määritelty	ei määritelty	Toivoisin lisää opastetauluja kävelyreiteille (infotauluja).
ei määritelty	ei määritelty	Saa nauttia kauniista ja jylhistä maisemista oman rakkaansa kanssa rauhassa lomaillen.
ei määritelty	ei määritelty	Kun saavuimme, opastuskeskus oli kiinni, olisimme tarvinneet muutakin karttaa kuin opastetauluja.
ei määritelty	ei määritelty	Harmi, että sattui näin huono keli!
ei määritelty	ei määritelty	Rakennussuunnitelmat kansallispuiston viereen.
ei määritelty	ei määritelty	Maantien varressa merkki leirintäalueesta mm. teltta-merkki. Ei ollutkaan käytössä.
ei määritelty	ei määritelty	Erittäin siistiä ja ihanan mäkistä, mutta huipulla ei kaiteita!
ei määritelty	ei määritelty	Maastopyöräilyreittejä voisi lisätä.

Suomenkielinen kyselylomake

Aineiston kerääjä täyttää:

numero	paikka	kävijä	haastattelija	posti	nimikirjaimet	pvm	kellonaika



METSÄHALLITUS

Kolin kansallispuisto

Kävijätutkimus 2009

Täyttöohjeet:

Kävijätutkimuksella kerättävää tietoa käytetään hyväksi Kolin kansallispuiston kehittämisessä. Toivomme Sinun vastaavan tämän lomakkeen jokaiseen kysymykseen huolellisesti ja pyydämme ottamaan huomioon seuraavat ohjeet:

1. Lue kysymykset huolellisesti.
2. Vastaa kysymyksiin **henkilökohtaisesti** merkitsemällä yksi rasti vastausympyrään (○). Niissä kysymyksissä, joissa on mahdollista valita useampi vaihtoehto, merkitse vastauksesi vastausruutuihin (□). Joissakin kysymyksissä pyydetään kirjoittamaan vastaus.
3. Kysymykset koskevat **ainoastaan tämänkertaista käyntiäsi** Kolin kansallispuistossa (ks. oheinen kartta).

Palauta täytetty lomake aineiston kerääjälle.

KIITOKSET ETUKÄTEEN!

1. Milloin saavuit Kolin kansallispuistoon (ks.kartta1)?

päivämäärä _____ ja kellonaika _____

2. Kuinka kauan oleskelit tai aiot oleskella tällä käynnillä

a. Kolin kansallispuistossa (ks. kartta1)?

(vastaa joko vuorokausina tai tunteina)

noin _____ vrk tai _____ tuntia

b. yhteensä Kolin kansallispuistossa ja sen lähialueella, (ks.kartta2)?

noin _____ vrk tai _____ tuntia

→ **Jos vastasit edelliseen kysymykseen (2b) enemmän kuin 1 vrk, niin kuinka monena päivänä olet vierailut tai suunnittelet vierailevasi Kolin kansallispuistossa tämän matkasi aikana? _____ päivänä**

3. Jos yövyit tai aiot yöpyä

(muussa tapauksessa siirry kysymykseen 4)

a. Kolin kansallispuistossa (ks. kartta 1), niin montako yötä

hotellissa _____ yötä vuokratuvassa _____ yötä

asuntoautossa _____ yötä veneessä _____ yötä

lomaosakkeessa _____ yötä vuokramökissä _____ yötä

kodassa tai laavussa _____ yötä omassa mökissä _____ yötä

omassa majoituksessa (laavu, telta tms.) _____ yötä muualla, missä? _____ yötä

b. kansallispuiston lähialueella, (ks. kartta 2), niin montako yötä vietit tai vietät

hotellissa _____ yötä omassa mökissä _____ yötä

vuokramökissä _____ yötä asuntoautossa tai -vaunussa _____ yötä

lomaosakkeessa _____ yötä muualla, missä _____ yötä

4. Missä päin Kolin kansallispuistoa vierailit tai suunnittelet vierailevasi tällä käynnillä (ks. kartta1)?

(merkitse tarvittaessa useampi kohta)

<input type="checkbox"/>	Kolin satama	<input type="checkbox"/>	Paimenen polku, luontopolku
<input type="checkbox"/>	Kolin Ryyinänen	<input type="checkbox"/>	Ennallistajanpolku, luontopolku
<input type="checkbox"/>	Luontokeskus Ukko	<input type="checkbox"/>	Herajärven kierros, luontopolku
<input type="checkbox"/>	Kaskenkierros, luontopolku	<input type="checkbox"/>	Perinnetilat (Ollila, Turula, Mattila)
<input type="checkbox"/>	Huiput (Ukko-Koli, Akka-Koli, Paha-Koli)	<input type="checkbox"/>	muualla, missä? _____ _____

5a. Millä kulkuneuvoilla matkustit kotoasi Kolin kansallispuistoon? (merkitse kaikki käyttämäsi kulkuneuvot)

- | | |
|----------------------------------------------------------------------|------------------------------------------------------------|
| <input type="checkbox"/> taksi | <input type="checkbox"/> juna |
| <input type="checkbox"/> jalan | <input type="checkbox"/> lentokone |
| <input type="checkbox"/> linja-auto | <input type="checkbox"/> polkupyörä |
| <input type="checkbox"/> moottoripyörä | <input type="checkbox"/> henkilöauto |
| <input type="checkbox"/> reittivene tai -alus | <input type="checkbox"/> tilausbussi (ryhmämatka) |
| <input type="checkbox"/> moottorivene (oma) | <input type="checkbox"/> yleinen kulkuneuvo, ei määritelty |
| <input type="checkbox"/> henkilöauto ja asuntovaunu tai matkailuauto | |
| <input type="checkbox"/> kanootti, kajakki, soutuvene tai purjevene | |
| <input type="checkbox"/> muu, mikä? _____ | |

5b. Mitä yllä valitsemistasi kulkuneuvoista käytit viimeksi?

- muista sukulaisista
- oman perheen jäsenistä
- kerhosta, yhdistyksestä tms.
- koululuokasta tai päiväkotiryhmästä
- ohjelmalveluyrityksen asiakkaista
- matkatoimiston tai muun matkanjärjestäjän ryhmä
- jostakin muusta, mistä? _____

8. Mikä Sinulle oli tai on tärkeää tällä käynnilläsi Kolin kansallispuistossa? (vastaa jokaiseen vaihtoehtoon)
(5 = erittäin tärkeää, 4 = melko tärkeää, 3 = ei kumpaakaan, 2 = ei kovin tärkeää, 1 = ei lainkaan tärkeää)

	erittäin tärkeää	ei lainkaan tärkeää			
	5	4	3	2	1
luonnon kokeminen	<input type="radio"/>	<input type="radio"/>	<input type="radio"/>	<input type="radio"/>	<input type="radio"/>
maisemat	<input type="radio"/>	<input type="radio"/>	<input type="radio"/>	<input type="radio"/>	<input type="radio"/>
mahdollisuus olla itsekseen	<input type="radio"/>	<input type="radio"/>	<input type="radio"/>	<input type="radio"/>	<input type="radio"/>
henkinen hyvinvointi	<input type="radio"/>	<input type="radio"/>	<input type="radio"/>	<input type="radio"/>	<input type="radio"/>
poissa melusta ja saasteista	<input type="radio"/>	<input type="radio"/>	<input type="radio"/>	<input type="radio"/>	<input type="radio"/>
rentoutuminen	<input type="radio"/>	<input type="radio"/>	<input type="radio"/>	<input type="radio"/>	<input type="radio"/>
tutustuminen uusiin ihmisiin	<input type="radio"/>	<input type="radio"/>	<input type="radio"/>	<input type="radio"/>	<input type="radio"/>
yhdessäolo oman seurueen kanssa	<input type="radio"/>	<input type="radio"/>	<input type="radio"/>	<input type="radio"/>	<input type="radio"/>
aikaisemmat muistot	<input type="radio"/>	<input type="radio"/>	<input type="radio"/>	<input type="radio"/>	<input type="radio"/>
alueeseen tutustuminen	<input type="radio"/>	<input type="radio"/>	<input type="radio"/>	<input type="radio"/>	<input type="radio"/>
luonnosta oppiminen	<input type="radio"/>	<input type="radio"/>	<input type="radio"/>	<input type="radio"/>	<input type="radio"/>
omien taitojen kehittäminen	<input type="radio"/>	<input type="radio"/>	<input type="radio"/>	<input type="radio"/>	<input type="radio"/>
kuntoilu	<input type="radio"/>	<input type="radio"/>	<input type="radio"/>	<input type="radio"/>	<input type="radio"/>
jännityksen kokeminen	<input type="radio"/>	<input type="radio"/>	<input type="radio"/>	<input type="radio"/>	<input type="radio"/>
alueen kulttuuriperintöön tutustuminen	<input type="radio"/>	<input type="radio"/>	<input type="radio"/>	<input type="radio"/>	<input type="radio"/>
jokin muu, mikä?	<input type="radio"/>	<input type="radio"/>	<input type="radio"/>	<input type="radio"/>	<input type="radio"/>

6. Minkälainen on seurueesi tällä käynnilläsi Kolin kansallispuistossa?

- olen yksin → siirry kysymykseen 8.
seurueen koko yhteensä _____ henkilöä
(vastaaja mukaan luettuna) joista
alle 15-vuotiaita? _____ henkilöä
- alle 15-vuotiaiden syntymävuodet (jos kaikki lähes saman ikäisiä, ilmoita yleisin syntymävuosi)

- liikuntaesteisiä? _____ henkilöä

7. Mistä seurueesi pääosin koostuu tällä käynnilläsi Kolin kansallispuistossa?

(valitse parhaiten kuvaava, lisää vaihtoehtoja oik. yläkulmassa)

- ystävistä
- yritysvieraista
- työtovereista
- eläkeläisryhmästä
- opiskeluryhmästä

9a. Mitä pääasiassa teit tai aiot tehdä Kolin kansallispuistossa tällä käynnilläsi?

(merkitse tarvittaessa useampi vaihtoehto)

<input type="checkbox"/> kävely	<input type="checkbox"/> sienestys	<input type="checkbox"/> vaellus (yöpyminen maastossa)
<input type="checkbox"/> sauvakävely	<input type="checkbox"/> kasviharrastus	<input type="checkbox"/> ratsastus
<input type="checkbox"/> lenkkeily	<input type="checkbox"/> opetukseen liittyvä käynti	<input type="checkbox"/> maisemien katselu
<input type="checkbox"/> retkeily	<input type="checkbox"/> käynti luontokeskus Ukossa	<input type="checkbox"/> luontoleiri
<input type="checkbox"/> luonnon tarkkailu	<input type="checkbox"/> luontovalokuvaus	<input type="checkbox"/> osallistuminen tapahtumaan
<input type="checkbox"/> eväsretkeily	<input type="checkbox"/> partiretki	<input type="checkbox"/> kulttuuriperintöön tutustuminen
<input type="checkbox"/> pyöräily	<input type="checkbox"/> leirikoulu	<input type="checkbox"/> mökkeily
<input type="checkbox"/> kalastus	<input type="checkbox"/> koiran kanssa ulkoilu	<input type="checkbox"/> kahvilassa tai kioskillä käynti
<input type="checkbox"/> lintuharrastus	<input type="checkbox"/> suunnistus	<input type="checkbox"/> työ/tutkimus
<input type="checkbox"/> marjastus	<input type="checkbox"/> telttailu tai muu leiriytyminen maastossa	<input type="checkbox"/> muu, mikä? _____

9b. Mikä valitsemasi vaihtoehto oli tai on mielestäsi kaikkein tärkein tällä käynnilläsi?

[_____]

10a. Mitä mieltä olet käyttämäsi palveluiden, rakenteiden ja ympäristön laadusta ja määrästä tämänkertaisella käynnilläsi Kolin kansallispuistossa? Vastaa jokaiseen kohtaan ja arvioi tällä käynnillä käyttämäsi palvelun tai rakenteen laatu. Mikäli et ole käyttänyt palvelua tai rakennetta tällä käynnilläsi, jätä laadun arviointikohta tyhjäksi ja rastita vaihtoehto "en ole käyttänyt palvelua". Palvelun tai rakenteen määrän voit arvioida aina.

Laadun arviointi asteikolla 5 = erittäin hyvä, 4 = melko hyvä, 3 = keskinkertainen, 2 = melko huono, 1 = erittäin huono
Määrän arviointi asteikolla 3 = liian suuri, 2 = sopiva, 1 = liian pieni, eos = en osaa sanoa

	käyttämäni palvelun, rakenteen tai ympäristön laatu					palveluiden tai rakenteiden nykyinen määrä					eos en osaa sanoa		
	erittäin hyvä	5	4	3	2	erittäin huono	en ole käyttänyt	liian suuri	3	2		1	liian pieni
pysäköintipaikat		<input type="radio"/>	<input type="radio"/>	<input type="radio"/>	<input type="radio"/>	<input type="radio"/>		<input type="radio"/>	<input type="radio"/>	<input type="radio"/>	<input type="radio"/>		<input type="radio"/>
lähialueen tiestö		<input type="radio"/>	<input type="radio"/>	<input type="radio"/>	<input type="radio"/>	<input type="radio"/>		<input type="radio"/>	<input type="radio"/>	<input type="radio"/>	<input type="radio"/>		<input type="radio"/>
reittien opastetaulut		<input type="radio"/>	<input type="radio"/>	<input type="radio"/>	<input type="radio"/>	<input type="radio"/>		<input type="radio"/>	<input type="radio"/>	<input type="radio"/>	<input type="radio"/>		<input type="radio"/>
polku- ja/tai latureitistö		<input type="radio"/>	<input type="radio"/>	<input type="radio"/>	<input type="radio"/>	<input type="radio"/>		<input type="radio"/>	<input type="radio"/>	<input type="radio"/>	<input type="radio"/>		<input type="radio"/>
polku- ja/tai latuviitoitukset		<input type="radio"/>	<input type="radio"/>	<input type="radio"/>	<input type="radio"/>	<input type="radio"/>		<input type="radio"/>	<input type="radio"/>	<input type="radio"/>	<input type="radio"/>		<input type="radio"/>
tulentekopaikat ja laavut		<input type="radio"/>	<input type="radio"/>	<input type="radio"/>	<input type="radio"/>	<input type="radio"/>		<input type="radio"/>	<input type="radio"/>	<input type="radio"/>	<input type="radio"/>		<input type="radio"/>
polttopuut tuvilla ja huolletuilla tulipaikoilla		<input type="radio"/>	<input type="radio"/>	<input type="radio"/>	<input type="radio"/>	<input type="radio"/>		<input type="radio"/>	<input type="radio"/>	<input type="radio"/>	<input type="radio"/>		<input type="radio"/>
yleisökäymälät alueella		<input type="radio"/>	<input type="radio"/>	<input type="radio"/>	<input type="radio"/>	<input type="radio"/>		<input type="radio"/>	<input type="radio"/>	<input type="radio"/>	<input type="radio"/>		<input type="radio"/>
jätehuollon toteutus ja ohjaus		<input type="radio"/>	<input type="radio"/>	<input type="radio"/>	<input type="radio"/>	<input type="radio"/>		<input type="radio"/>	<input type="radio"/>	<input type="radio"/>	<input type="radio"/>		<input type="radio"/>
erityistarpeiden huomioon ottaminen (reittien kuljettavuus, turvallisuus, opasteet yms.)		<input type="radio"/>	<input type="radio"/>	<input type="radio"/>	<input type="radio"/>	<input type="radio"/>		<input type="radio"/>	<input type="radio"/>	<input type="radio"/>	<input type="radio"/>		<input type="radio"/>
telttailupaikat		<input type="radio"/>	<input type="radio"/>	<input type="radio"/>	<input type="radio"/>	<input type="radio"/>		<input type="radio"/>	<input type="radio"/>	<input type="radio"/>	<input type="radio"/>		<input type="radio"/>
esitteet ja opaskirjat		<input type="radio"/>	<input type="radio"/>	<input type="radio"/>	<input type="radio"/>	<input type="radio"/>		<input type="radio"/>	<input type="radio"/>	<input type="radio"/>	<input type="radio"/>		<input type="radio"/>
ennakkoinformaatio		<input type="radio"/>	<input type="radio"/>	<input type="radio"/>	<input type="radio"/>	<input type="radio"/>		<input type="radio"/>	<input type="radio"/>	<input type="radio"/>	<input type="radio"/>		<input type="radio"/>
luontokeskus Ukon palvelut		<input type="radio"/>	<input type="radio"/>	<input type="radio"/>	<input type="radio"/>	<input type="radio"/>		<input type="radio"/>	<input type="radio"/>	<input type="radio"/>	<input type="radio"/>		<input type="radio"/>
kahvilat ja ravintolapalvelut		<input type="radio"/>	<input type="radio"/>	<input type="radio"/>	<input type="radio"/>	<input type="radio"/>		<input type="radio"/>	<input type="radio"/>	<input type="radio"/>	<input type="radio"/>		<input type="radio"/>
yrittäjien tuottamat palvelut (esim. kahvilat ja ohjelmapalvelut)		<input type="radio"/>	<input type="radio"/>	<input type="radio"/>	<input type="radio"/>	<input type="radio"/>		<input type="radio"/>	<input type="radio"/>	<input type="radio"/>	<input type="radio"/>		<input type="radio"/>
reittien ja rakenteiden turvallisuus		<input type="radio"/>	<input type="radio"/>	<input type="radio"/>	<input type="radio"/>	<input type="radio"/>		<input type="radio"/>					
yleinen turvallisuus		<input type="radio"/>	<input type="radio"/>	<input type="radio"/>	<input type="radio"/>	<input type="radio"/>		<input type="radio"/>					
yleinen siisteys		<input type="radio"/>	<input type="radio"/>	<input type="radio"/>	<input type="radio"/>	<input type="radio"/>		<input type="radio"/>					
maiseman vaihtelevuus		<input type="radio"/>	<input type="radio"/>	<input type="radio"/>	<input type="radio"/>	<input type="radio"/>		<input type="radio"/>					
jokin muu, mikä? _____		<input type="radio"/>	<input type="radio"/>	<input type="radio"/>	<input type="radio"/>	<input type="radio"/>		<input type="radio"/>	<input type="radio"/>	<input type="radio"/>	<input type="radio"/>		<input type="radio"/>

10b. Kuinka tyytyväinen olet kokonaisuudessaan kansallispuiston palveluiden ja rakenteiden määrään?
(5= erittäin tyytyväinen, 4=melko tyytyväinen, 3=ei kumpikaan, 2=melko tyytymätön, 1=erittäin tyytymätön)

5 4 3 2 1
erittäin tyytyväinen erittäin tyytymätön

11. Täyttyivätkö tähän käyntiisi Kolin kansallispuistossa liittyvät odotuksesi seuraavien asioiden suhteen?
(5 = erittäin hyvin, 4 = melko hyvin, 3 = keskinkertaisesti, 2 = melko huonosti, 1 = erittäin huonosti)

	erittäin hyvin					erittäin huonosti				
	5	4	3	2	1	5	4	3	2	1
luonnonympäristö	<input type="radio"/>	<input type="radio"/>	<input type="radio"/>	<input type="radio"/>	<input type="radio"/>	<input type="radio"/>	<input type="radio"/>	<input type="radio"/>	<input type="radio"/>	<input type="radio"/>
harrastusmahdollisuudet	<input type="radio"/>	<input type="radio"/>	<input type="radio"/>	<input type="radio"/>	<input type="radio"/>	<input type="radio"/>	<input type="radio"/>	<input type="radio"/>	<input type="radio"/>	<input type="radio"/>
reitit ja rakenteet	<input type="radio"/>	<input type="radio"/>	<input type="radio"/>	<input type="radio"/>	<input type="radio"/>	<input type="radio"/>	<input type="radio"/>	<input type="radio"/>	<input type="radio"/>	<input type="radio"/>

12. Onko Kolin kansallispuisto tällä matkalla...

- matkasi ainoa tai tärkein kohde?
- yksi matkasi suunnitelluista kohteista?
Muita kohteita ovat: _____
- ennalta suunnittelemaan kohde matkan varrella?
Matkasi pääkohde/pääkohteet ovat: _____ -

13. Rahankäyttö

Oletko käyttänyt / käytkö rahaa tähän matkaan liittyviin erilaisiin menoihin kansallispuistossa tai sen lähialueella. (ks. kartta2)?

- kyllä (→ vastaa alla oleviin kysymyksiin)
 en (→ siirry kysymykseen 14a)

Ilmoita rastiamalla, arvioitko tässä

- henkilökohtaiset kulusi sekä osuutesi seurueen yhteisistä kuluista **VAI**
 perheen tai seurueen kokonaiskulut.

Kyseessä on matkatoimiston tai muun matkanjärjestäjän järjestämä pakettimatka, jonka hinta on _____
→ Ilmoita tämän lisäksi alla muut kulusi kansallispuistossa ja sen lähialueella.

Ilmoita alla (kohdat A-G), paljonko tähän matkaan liittyviä kuluja sinulla on ollut ja arviolta tulee olemaan **kansallispuistossa ja sen lähialueella**. (Kirjaa riville 0 (nolla), jos sinulla ei ole kyseeseen kohtaan kuuluvia kuluja.)

A polttoaine- ja muut huoltamo-ostokset	_____
B paikallismatkojen kustannukset (esim. paikalliset bussi- tai taksimatkat)	_____
C ruoka- sekä muut vähittäiskauppaostokset	_____
D kahvila- ja ravintolaostokset	_____
E majoittuminen	_____
F ohjelma- ja virkistyspalvelut (esim. opastetut retket, pääsymaksut tilaisuksiin ja näyttelyihin)	_____
G muut menot (esim. kalastus-, metsästys- tai kelkkailuluvat, varusteiden ja välineiden vuokrat)	_____

14a. Kuinka usein olet käynyt Kolin kansallispuistossa ennen tätä käyntiä?

(vastaa kaikkiin soveltuviin kohtiin)
tämä on ensimmäinen kerta → siirry kysymykseen 15 viimeisen viiden vuoden aikana _____ kertaa milloin ensimmäisen kerran? v. _____ milloin viimeksi? v. _____

15. Onko jokin seuraavista asioista häirinnyt Sinua tämäkertaisella käynnilläsi Kolin kansallispuistossa?

(vastaa jokaiseen vaihtoehtoon)

(5 = ei lainkaan, 4 = melko vähän, 3 = keskimukaisesti, 2 = melko paljon, 1 = erittäin paljon)

	ei lainkaan paljon	5	4	3	2	1	erittäin
maaston kuluneisuus	<input type="radio"/>	<input type="radio"/>	<input type="radio"/>	<input type="radio"/>	<input type="radio"/>	<input type="radio"/>	
maaston roskaantuneisuus	<input type="radio"/>	<input type="radio"/>	<input type="radio"/>	<input type="radio"/>	<input type="radio"/>	<input type="radio"/>	
luonnonympäristön käsittely	<input type="radio"/>	<input type="radio"/>	<input type="radio"/>	<input type="radio"/>	<input type="radio"/>	<input type="radio"/>	
liiallinen kävijämäärä	<input type="radio"/>	<input type="radio"/>	<input type="radio"/>	<input type="radio"/>	<input type="radio"/>	<input type="radio"/>	
muiden kävijöiden käyttäytyminen	<input type="radio"/>	<input type="radio"/>	<input type="radio"/>	<input type="radio"/>	<input type="radio"/>	<input type="radio"/>	
jokin muu, mikä? _____	<input type="radio"/>	<input type="radio"/>	<input type="radio"/>	<input type="radio"/>	<input type="radio"/>	<input type="radio"/>	

16. Pysyvän asuinpaikkasi postinumero ja asuinkuntasi?

[_ _ _ _ _] _____

17. Sukupuoli?

- mies nainen

18. Syntymävuosi?

[_ _ _ _ _]

19. Ammatillinen koulutus? (merkitse korkein taso)

- ammattikoulu
 opistotasoinen tutkinto
 alempi yliopisto- tai korkeakoulututkinto
 ylempi yliopisto- tai korkeakoulututkinto
 ei ammatillista tutkintoa

20. Mistä sait tietoa Kolin kansallispuistosta? (voit merkitä useamman vaihtoehdon)

- Metsähallituksen luontokeskuksesta tai asiakaspalvelupisteestä
 tuttavilta, ystäviltä tai sukulaisilta
 Metsähallituksen www-sivuilta (www.luontoon.fi)
 muilta www-sivuilta
 esitteistä tai oppaista (retkeilyopas, ym)
 TV / radio-ohjelmista tai lehtiartikkeleista
 seudun matkailutoimistosta tai matkailufosta
 alueen yrityksiltä (esim. ohjelmapalvelut, majoitus)
 paikka on minulle entuudestaan tuttu
 muualta, mistä _____

KIITOKSIA VASTAUKSISTASI!

Mikäli haluat esittää muita ajatuksiasi, niin kirjoita niitä saamallasi paperille

Uusimmat Metsähallituksen luonnonsuojelujulkaisut

Sarja A

- No 191 Marika Yliniva ja Essi Keskinen 2010: Perämeren kansallispuiston vesimakrofytyt – peruskartoitus ja näytteenottomenetelmien vertailu. 66 s.
- No 192 Juutinen, R. ym. 2010: Lähteikköjen ennallistamistarve – kasviyhteisöjen ja ympäristön rakenteen tarkastelu. 59 s.
- No 193 Juutinen, R. (toim.) 2010: Lähteikköjen ennallistamistarve – hyönteislajiston tarkastelu ja koko hankkeen yhteenveto. 133 s.

Sarja B

- No 147 Laukkanen, M. 2010: Kolin kansallispuiston yritystutkimus 2009–2010. 67 s.
- No 148 Leinonen, K., Seppänen, M., Raasakka, N. & Magga, A. 2011: Urho Kekkosen kansallispuiston kalastus- ja retkeily selvitys 2008. 36 s.
- No 149 Metsähallitus 2011: Metsähallituksen julkisten hallintotehtävien tilinpäätös ja toimintakertomus 2010. 62 s.
- No 150 Meri-Hilkka Mäkelä 2011: Leivonmäen kansallispuiston kävijätutkimus 2011. 62 s.
- No 151 Karoliina Sarajärvi 2011: Syötteen kävijätutkimus 2010. 55 s.
- No 152 Karoliina Sarajärvi & Veikko Virkkunen 2011: Syötteen yritystutkimus 2010. 47 s.
- No 153 Marjo Korhonen 2011: Evon retkeilyalueen kävijätutkimus 2010. 46 s.
- No 154 Mäenpää, O. 2011: Torronsuon kansallispuiston kävijätutkimus 2010. 47 s.
- No 155 Tikkanen, R. 2011: Liesjärven kansallispuiston kävijätutkimus 2010. 51 s.

Sarja C

- No 105 Pulkkinen, P., Partanen, T., Kiiskinen, A. & Laakkonen, M. 2011: Pallas–Yllästunturin kansallispuiston kalavesien hoito- ja käyttösuunnitelma. 2. korj. p. 39 s.
- No 106 Metsähallitus 2011: Muotkeduoddara meahcceguovllu dikšun- ja geavahanplána. 186 s.
- No 107 Metsähallitus 2011: Báišduoddara meahcceguovlu ja dasa guoskevaš jekkiidsuodjalanguovlluid dikšun- ja geavahanplána. 158 s.
- No 109 Meriruoho, A. 2011: Merenkurkun saariston maailmanperintöalueen luontomatkaailusuunnitelma 2011. 54 s.
- No 110 Meriruoho, A. 2011: Naturturismplan för världsarvet Kvarkens skärgård 2011. 54 s.
- No 111 Meriruoho, A. 2011: Sustainable Tourism Development Strategy for Kvarken Archipelago World Heritage Site 2011. 54 s.
- No 112 Alatossava, S. 2011: Sustainable Tourism Development Strategy for Oulanka National Park 2011. 49 s.

ISSN-L 1235-8983
ISSN 1799-5388 (verkkajulkaisu)
ISBN 978-952-446-894-7 (pdf)

www.metsa.fi/julkaisut