

Valtavaaran ja Pyhävaaran kävijätutkimus 2011



Översättning: Firma Pimma Åhman

Kansikuva: Valtavaaran laelle kiipeäminen palkitaan upeilla näköaloilla.
Kuva: Metsähallitus / Mari Limnell



© Metsähallitus 2012

ISSN-L 1235-8983
ISSN (verkojulkaisu) 1799-5388
ISBN 978-952-446-972-2 (pdf)

Mikko Äijälä

Valtavaaran ja Pyhävaaran kävijätutkimus 2011

KUVAILEHTI

JULKAISIJA	Metsähallitus	JULKAISUAIKA	6.9.2012
TOIMEKSIANTAJA	Metsähallitus	HYVÄKSYMISPÄIVÄMÄÄRÄ	
LUOTTAMUKSELLISUUS	Julkinen	DIAARINUMERO	4681/52/2012
SUOJELUALUETYYPPI/ SUOJELUOHJELMA	luonnonsuojelualue, Natura 2000 -alue		
ALUEEN NIMI	Valtavaaran ja Pyhävaaran luonnonsuojelualue		
NATURA 2000 -ALUEEN NIMI JA KOODI	Valtavaara–Pyhävaara FI1101601		
ALUEYKSIKKÖ	Pohjanmaan luontopalvelut		
TEKIJÄ	Mikko Äijälä		
JULKAISUN NIMI	Valtavaaran ja Pyhävaaran kävijätutkimus 2011		
TIIVISTELMÄ	<p>Vuonna 1991 perustettu Valtavaaran ja Pyhävaaran luonnonsuojelualue sijaitsee Kuusamossa, Pohjois-Pohjanmaalla, aivan Rukan matkailukeskuksen tuntumassa ja Kuusamon korkeimmista ja näyttävimmistä huipuista muodostuvalla vaarajonolla. Vaarajonoon kuuluu luonnonsuojelualueen sisään rajautuvien Konttaisen, Valtavaaran ja Pyhävaaran lisäksi myös Ruka. Suojelualue on kooltaan 844 hehtaaria. Siellä kulkee hiihtolatuja, retkeilyreittejä ja pitkä vaellusreitti Karhunkierros. Luonnonsuojelualueeseen rajautuu 151 hehtaarin laajuinen Pyhävaaran vanhojen metsien suoje- luohjelma-alue. Luonnonsuojelualueella vieraili vuonna 2011 noin 35 500 kävijää.</p> <p>Kevättalven ja kesän 2011 aikana tehdyllä kävijätutkimuksella selvitettiin Valtavaaran ja Pyhävaaran luonnonsuojelualueen kävijärakennetta, kävijöiden virkistysmotiiveja ja harrastuksia, käyntien alueellista jakautumista sekä kävijätyytyväisyyttä. Tutkimuksen tuloksia hyödynnetään vuonna 2012 laadittavassa Valtavaaran ja Pyhävaaran luonnonsuojelualueen hoito- ja käyttösuunnitelmassa sekä alueen hoidon ja käytön toteutuksessa.</p> <p>Vastaajien sukupuolijakauma oli hyvin tasainen, ja keski-ikä oli 47 vuotta. Kävijät tulivat useimmin Oulusta ja pääkaupunkiseudulta, 6 % kävijöistä oli ulkomaalaisia. Luonnonsuojelualueella liikuttiin yleensä 2–5 hengen seurueissa, jotka koostuivat oman perheen jäsenistä. Alue on vahva päiväkäyntikohde. Yleisimmin käytiin Valtavaaralla, ja noin 15 % vastanneista oli kiertämässä Karhunkierrosta. Lähialueella viivytettiin keskimäärin 6 yötä ja yleisimmin majoituttiin vuokramökissä.</p> <p>Tärkeimpiä syitä suojelualueelle saapumiseen olivat maisemat, luonnon kokeminen ja rentoutuminen yhdessä oman seurueen kanssa. Kevättalven suosituimpia harrastuksia olivat maastohiihto, sulan maan aikaan kävely, retkeily ja yön yli kestävä vaellus. Myös eväretkeilyä ja luonnon tarkkailua pidettiin tärkeinä. Lähes puolet kävijöistä oli alueella ensimmäistä kertaa, kevättalvella kuitenkin vain vajaa neljännes.</p> <p>Valtavaaran ja Pyhävaaran luonnonsuojelualueen kävijöiden paikallistoloudelliset vaikutukset olivat 4,7 milj. euroa ja 62 henkilötyövuotta. Rahaa kävijät kuluttivat alueella keskimäärin 131 € käyntiä kohden.</p> <p>Kävijät olivat tyytyväisiä palveluiden ja ympäristön laatuun. Tyytyväisimpiä oltiin maiseman vaihtelevuuteen, yleiseen siisteyteen sekä taukopaikkoihin ja polttopuihin. Kävijöiden odotukset täytti parhaiten luonnonympäristö. Häiriötekijöitä oli hyvin vähän, eniten häiriötä tuottivat maaston kuluneisuus ja luonnonympäristön käsittely. Vapaamuotoisessa palautteessa kehuja saivat reitit, luonto ja alueen hoitamiseksi tehty työ. Kehittämistoiwieena mainittiin useimmin alueen opasteiden parantaminen.</p>		
AVAINSANAT	Valtavaara, Pyhävaara, kävijätutkimus, luonnonsuojelualue		
MUUT TIEDOT			
SARJAN NIMI JA NUMERO	Metsähallituksen luonnonsuojelujulkaisuja. Sarja B 172		
ISSN-L	1235-8983	ISBN (PDF)	978-952-446-972-2
ISSN (VERKKOJULKAISU)	1799-5388		
SIVUMÄÄRÄ	53 s.	KIELI	suomi
KUSTANTAJA	Metsähallitus	PAINOPIIKKA	
JAKAJA	Metsähallitus, luontopalvelut	HINTA	

PRESENTATIONSBLAD

UTGIVARE	Forststyrelsen	UTGIVNINGSDATUM	6.9.2012
UPPDRAGSGIVARE	Forststyrelsen	DATUM FÖR GODKÄNNANDE	
SEKRETESSGRAD	Offentlig	DIARIENUMMER	4681/52/2012
TYP AV SKYDDSOMRÅDE/ SKYDDSPROGRAM	naturskyddsområde, Natura 2000-område		
OMRÅDETS NAMN	Valtavaara–Pyhävaara naturskyddsområde		
NATURA 2000-OMRÅDETS NAMN OCH KOD	Valtavaara–Pyhävaara FI1101601		
REGIONENHET	Österbottens naturtjänster		
FÖRFATTARE	Mikko Äijälä		
PUBLIKATION	Besökarundersökning i Valtavaara och Pyhävaara 2011		
SAMMANDRAG	<p>Valtavaara-Pyhävaara skyddsområde grundades år 1991 i Kuusamo i Norra Österbotten. Området ligger på en kedja av Kuusamos högsta och mäktigaste skogsklädda berg, alldeles intill Ruka turistcenter. I bergskedjan ingår utöver bergen Konttainen, Valtavaara och Pyhävaara inom själva skyddsområdet även fjället Rukatunturi. Skyddsområdets areal är 844 hektar. På området finns det skidspår, friluftsleder och en lång vandringsled kallad Karhunkierros. Naturskyddsområdet gränsar till Pyhävaara skyddsområde för gamla skogar, som har en areal på 151 hektar. Naturskyddsområdet hade år 2011 ca 35 500 besökare.</p> <p>Besökarundersökningen i Valtavaara-Pyhävaara naturskyddsområde gjordes under vårvintern och sommaren 2011. Man undersökte besökarstrukturen, besökarnas friluftsmotiv och aktiviteter, besökens områdesvisa och tidsmässiga fördelning och besökarnas belåtenhet. Undersökningens resultat används när man år 2012 utarbetar en skötsel- och användningsplan för Valtavaara-Pyhävaara naturskyddsområde samt när skötseln och användningen genomförs i praktiken.</p> <p>Svararnas könsfördelning var mycket jämn och medelåldern 47 år. De flesta besökarna kom från Uleåborg och huvudstadsregionen, och 6 % av besökarna var utlänningar. Merparten av besökarna rörde sig på området i grupper på 2–5 personer, som bestod av familjemedlemmar. Dagsbesök var klart den vanligaste formen av besök i området. De flesta svarare besökte Valtavaara, och ca 15 % av dem vandrade leden Karhunkierros. Besökarna vistades i skyddsområdets omgivning i genomsnitt 6 nätter och de flesta övernattade i hyresstugor.</p> <p>De viktigaste orsakerna till besöken i naturskyddsområdet var landskapen, naturupplevelsorna och avkoppling med det egna sällskapet. De populäraste aktiviteterna var att terrängskida på vårvintern och att vandra, idka friluftsliv och göra långvandringar inklusive övernattnin under den snöfria tiden av året. Att göra picknickar och naturobservationer ansågs också vara viktiga aktiviteter. Nästan hälften av svararna besökte området för första gången; på vårvintern var denna andel dock litet under en fjärdedel.</p> <p>Naturskyddsområdets besökares totala inkomsteffekt på området var ca 4,7 miljoner euro och sysselsättningseffekten 62 årsverken. Besökarna använde i genomsnitt 131 euro per besök i området.</p> <p>Besökarna var nöjda med kvaliteten på tjänsterna och miljön. De var nöjdast med de varierande landskapen och den allmänna snyggheten samt rastplatserna och veden. Besökarnas förväntningar uppfylldes bäst när det gäller naturmiljön. De uppgav få störande faktorer; mest störde den slitna terrängen samt behandlingen av naturmiljön. I den fritt formulerade responsen fick lederna, naturen och det arbete som gjorts för att vårda området beröm. Bättre skyltar och tavlor hörde till de vanligaste önskemålen bland svararna vad gällde utvecklingen av området.</p>		
NYCKELORD	Valtavaara, Pyhävaara, besökarundersökning, naturskyddsområde		
ÖVRIGA UPPGIFTER			
SERIENS NAMN OCH NUMMER	Metsähallituksen luonnonuojelujulkaisuja. Sarja B 172		
ISSN-L ISSN (ONLINE)	1235-8983 1799-5388	ISBN (PDF)	978-952-446-972-2
SIDANTAL	53 s.	SPRÅK	finska
FÖRLAG	Forststyrelsen	TRYCKERI	
DISTRIBUTION	Forststyrelsen, naturtjänster	PRIS	

Sisällys

1 JOHDANTO.....	7
2 KÄVIJÄTUTKIMUKSEN TOTEUTUS.....	8
2.1 Alueen kuvaus	8
2.2 Aineisto ja menetelmät	10
3 TULOKSET	13
3.1 Kävijärakenne.....	13
3.1.1 Kävijöiden perustiedot.....	13
3.1.2 Kävijöiden seuruetiedot.....	15
3.2 Käynti Valtavaaran ja Pyhävaaran luonnonsuojelualueella	16
3.2.1 Kohteen tärkeys	16
3.2.2 Kävijöiden ulkoilu- ja luontoharrastukset	17
3.2.3 Käyntien alueellinen jakautuminen	21
3.2.4 Käynnin kesto ja toistuvuus.....	22
3.2.5 Saapuminen alueelle	24
3.2.6 Kävijöiden rahankäyttö ja sen paikallistaloudelliset vaikutukset.....	25
3.2.7 Tietolähde	27
3.3 Kävijättyytyväisyys	28
3.3.1 Käynnin tarkoitus.....	28
3.3.2 Kävijöiden mielipiteet alueesta, palveluista ja ympäristön laadusta	28
3.3.3 Kävijöiden odotusten toteutuminen.....	30
3.3.4 Vastanneiden käyntiä häirinneet tekijät.....	30
3.3.5 Kävijättyytyväisyysindeksi.....	31
3.4 Vapaamuotoiset ajatukset.....	31
4 TULOSTEN TARKASTELU	32
4.1 Yhteenveto.....	32
LÄHTEET	34
LIITTEET	
Liite 1 Valtavaaran ja Pyhävaaran kävijätutkimuksen 2011 otantakehikko.....	35
Liite 2 Aineiston keruuakataulu ja sen toteutuminen.....	36
Liite 3 Suomenkielinen kyselylomake	39
Liite 4 Vastaajien ilmoittamat matkan muut kohteet.....	44
Liite 5 Vapaamuotoinen palaute.....	48
Liite 6 Valtavaaran ja Pyhävaaran luonnonsuojelualueen hiihtoreitit.....	51
Liite 7 Valtavaaran ja Pyhävaaran luonnonsuojelualueen retkeilyreitit.....	52
Liite 8 Valtavaaran ja Pyhävaaran luonnonsuojelualueen lähialue	53

1 Johdanto

Aivan Rukan matkailukeskuksen tuntumassa sijaitseva Valtavaaran ja Pyhävaaran luonnonsuojelualue tarjoaa retkeilijälle helposti saavutettavia ja monipuolisia luontoelämyksiä. Jylhien maisemien lisäksi alueella saa ihailia aitoa koillismaalaista vaara- ja metsäluontoa. Alueen lintulajisto on runsas sisältäen myös todellisia harvinaisuuksia, joten retkeilijöiden lisäksi Valtavaaran rinteitä kipuavat myös lintuharrastajat. Monipuolisen reittivalikoiman ja hyvän palveluvarustuksen ansiosta luonnonsuojelualue soveltuu päiväretkikohteeksi niin aloittelevalle kuin kokeneemmallekin luonnossa liikkujalle ympäri vuoden. Myös kuuluisa vaellusreitti Karhunkierros kulkee alueen halki.

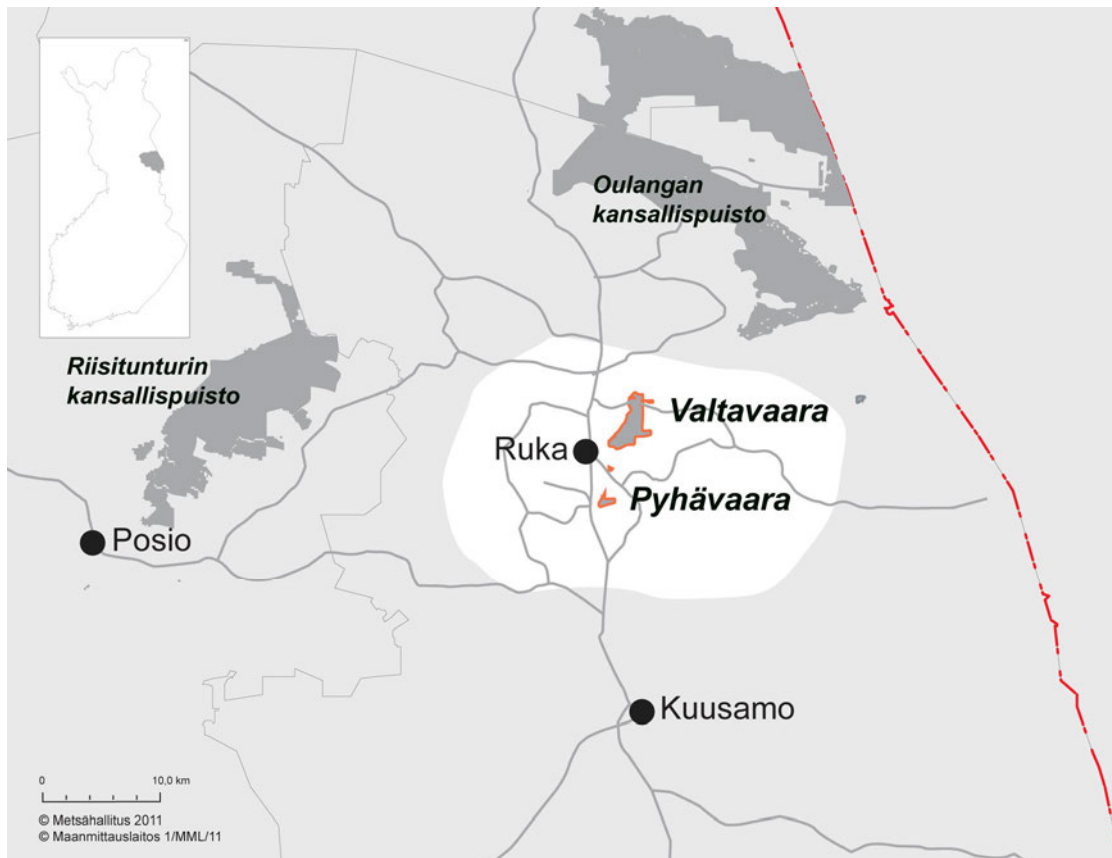
Keskeinen sijainti matkailukeskuksen ydinalueen tuntumassa on Valtavaaran ja Pyhävaaran luonnonsuojelualueelle sekä uhka että mahdollisuus. Suojelualue reitteineen on harvoin kotikonnuilta pohjoiseen tehdyn matkan pääkohde, mutta Rukan kävijöille se on yksi helmi Kuusamon upeiden luontokohteiden joukossa. Monen kävijän mielestä Rukan rakennettu ympäristö kaipaa vastapainokseen koskemattomia vaaranrinteitä ja kaunista luontoa. Suojelualueen ja sen kävijöiden onneksi Rukan laajentumissuunta on ollut pääasiassa Valtavaaralta poispäin.

Tämä on ensimmäinen Valtavaaran ja Pyhävaaran luonnonsuojelualueella toteutettu kävijätutkimus. Aiemmin kävijätutkimuksia on tehty esimerkiksi Oulangan kansallispuistossa, joka yhdistyy luonnonsuojelualueeseen Karhunkierros-reitin kautta. Kävijätutkimuksen tarkoituksena on selvittää muun muassa tutkimusalueen kävijärakennetta, kävijöiden harrastuksia ja mielipiteitä, tyytyväisyyttä palveluihin ja rakenteisiin sekä rahankäyttöä suojelualueella ja sen lähialueella, joka tässä käsittää Kuusamon kaupungin alueen. Tutkimuksen tulokset ovat tarpeellisia suojelualueiden hoidon suunnittelussa ja kehittämisessä: Valtavaaran ja Pyhävaaran luonnonsuojelualueen hoito- ja käyttösuunnitelma laaditaan vuoden 2012 aikana.

2 Kävijätutkimuksen toteutus

2.1 Alueen kuvaus

Vuonna 1991 perustettu Valtavaaran ja Pyhävaaran luonnonsuojelualue sijaitsee Pohjois-Pohjanmaan maakunnassa, Kuusamon kaupungin alueella. Valtavaaran ja Pyhävaaran luonnonsuojelualue sijoittuu Kuusamon korkeimmista ja näyttävimmistä huipuista muodostuvalle vaarajonolle, johon kuuluvat Konttainen, Valtavaara, Ruka ja Pyhävaara (kuvat 1 ja 2). Vaarajonon korkeimmat kohdat, Valtavaara ja Ruka, kohoavat yli 490 metriin (mpy) ja myös Konttainen ja Pyhävaara ovat yli 450 metriä korkeita. Suojelualue koostuu kolmesta erillisestä osasta, Valtavaarasta, Pyhävaarasta ja Rukatunturiin kuuluvasta Juhannuskalliosta (kuva 2), ja sen pinta-ala on 844 hehtaaria. Valtavaaran alueella on rajoitusosia, joilla liikkuminen on luvanvaraista. Rajoitusosiin luokituvat myös Juhannuskallio ja Pyhävaara. Lisäksi tutkimusalueeseen kuului suojelualueeseen rajautuva, 151 hehtaarin suuruinen Pyhävaaran vanhojen metsien suojeluohjelma-alue, jonka kautta kulkee talvisin hiihtoreitti (kuva 2). Tutkimusalueesta on kuitenkin raportissa käytetty nimeä Valtavaaran ja Pyhävaaran luonnonsuojelualue.



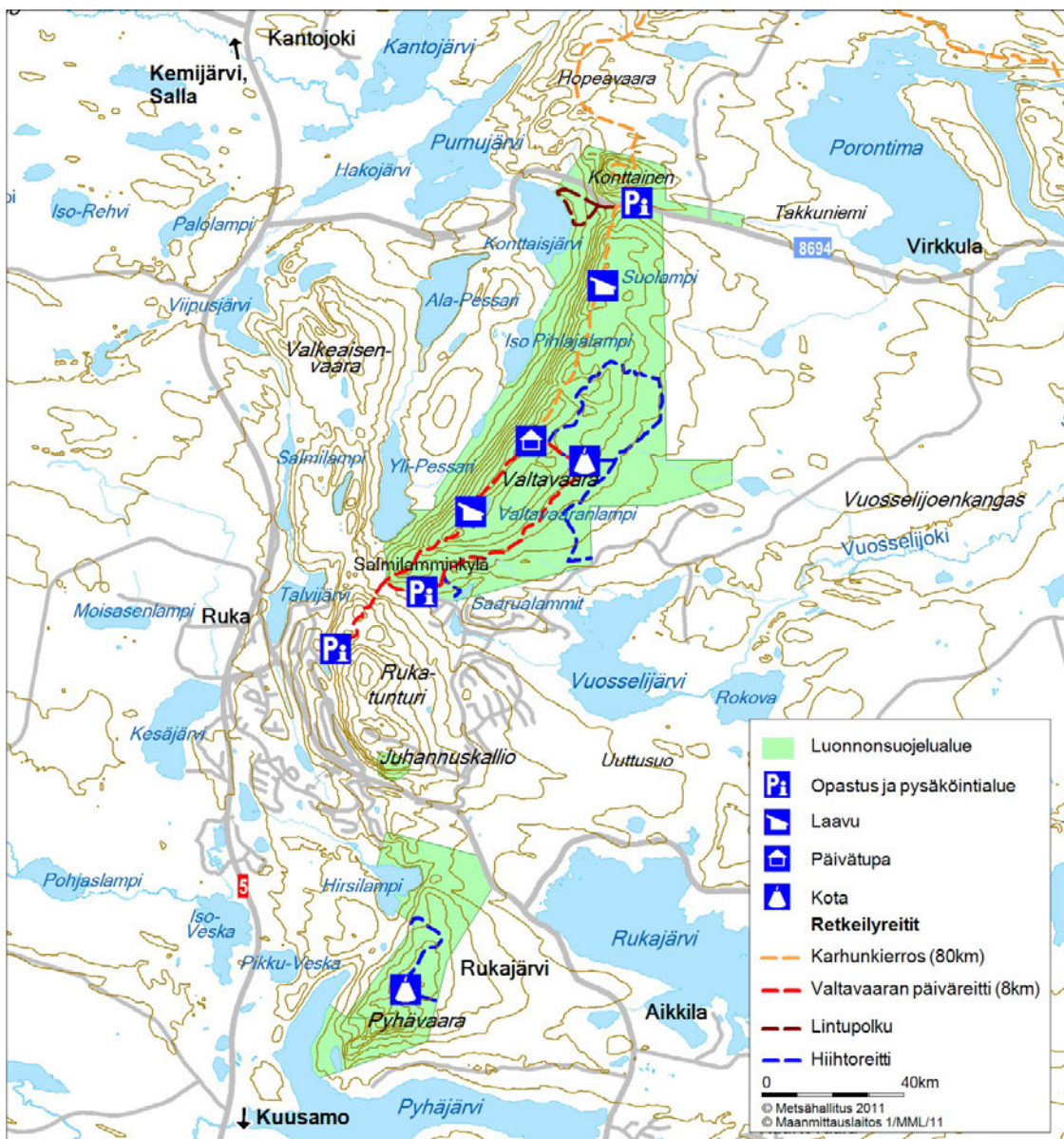
Kuva 1. Tutkimusalueen sijainti. © Metsähallitus 2012, © Maanmittauslaitos 1/MML/12.

Seuraava kuvailu perustuu Konttainen–Valtavaara–Ruka-reittioppaaseen (Metsähallitus 2007) ja Metsähallituksen Luontoon.fi-verkkopalveluun (Metsähallitus 2011).

Alueen luonto on edustava esimerkki koillismaalaisesta vaara- ja metsäluonnosta. Monimuotoisuus on runsas niin luontotyypien määrän kuin lajistonkin suhteen. Luontotyypit vaihtelevat

vanhoista metsistä ja erityyppisistä pienialaisista soista aina vaarojen paljaskallioisiin lakiosiin. Monet alueella tavattavat kasvilajit ovat pohjoista ja itäistä alkuperää, mutta esimerkiksi lehtolaikuilta voi tavata monia eteläisiä kasvilajeja, jotka esiintyvät täällä jopa levinneisyysrajansa pohjoispuolella. Myös alueen linnusto on runsas: Valtavaaran alueella pesii noin 80 lintulajia, muun muassa Kuusamossa levinneisyysalueensa länsirajalla elävä sinipyrstö.

Luonnonsuojelualan retkeilyreitit (kuva 2) tarjoavat mahdollisuuksia päiväretkeilyyn sekä kesällä että talvella. Alueen sijainti Rukan matkailukeskuksen välittömässä läheisyydessä tekee reitit helposti saavutettaviksi. Valtavaaran päiväreitti on helppo tapa tutustua luonnonsuojelualueeseen ja Konttaisen tuntumassa sijaitseva lintupolku tarjoaa hyvät mahdollisuudet lintujen tarkkailuun. Oulangan kansallispuistosta alkava Karhunkierros-reitti kulkee Valtavaaran läpi kohti Rukalla olevaa päätepistettä. Talvella alueella voi liikkua lumikengillä tai hiihtää hoidetuilla laduilla. Pyhävaaralla kulkee hiihtolatu, mutta siellä ei ole merkittyä kesäretkeilyreittiä.



Kuva 2. Valtavaaran ja Pyhävaaran luonnonsuojelualue sekä Pyhävaaran vanhojen metsien suojeluohjelma-alue retkeilypalveluineen. © Metsähallitus 2012, © Maanmittauslaitos 1/MML/12.

Taulukkoon 1 on koottu tärkeimmät tiedot Valtavaaran ja Pyhävaaran luonnonsuojelualueesta. Ajankohtaista ja tarkempaa tietoa löytyy Luontoon.fi-verkkopalvelusta (Metsähallitus 2011).

Taulukko 1. Valtavaaran ja Pyhävaaran luonnonsuojelualuetta kuvaavat tärkeimmät tiedot vuonna 2011.

VALTAVAARAN JA PYHÄVAARAN LUONNONSUOJELUALUE	
Perustamisajankohta	1991
Sijainti	Pohjois-Pohjanmaan maakunnassa Kuusamon kaupungin alueella
Pinta-ala	Luonnonsuojelualue 844 ha + Pyhävaaran vanhojen metsien suojeluohjelma-alue 151 ha, tutkimusalue yhteensä 995 ha.
Käyntimäärä	35 500 (vuonna 2011)
Palvelut	<ul style="list-style-type: none"> – Reittejä yhteensä n. 24,5 km <ul style="list-style-type: none"> ○ kesäreittejä (polut) n. 13 km ○ talvireittejä (latuverkosto) 11,5 km – Valtavaaran päivätupa – Valtavaaran kota – Pikku-Pyhävaaran kota – Laavut 2 kpl
Käyttömuodot	Luonnonsuojelu, luonnon virkistyskäyttö
Hoito- ja käyttösuunnitelma	Runkosuunnitelma laadittu vuonna 1998 (Metsähallitus 1999), uusi hoito- ja käyttösuunnitelma valmistuu vuonna 2012

2.2 Aineisto ja menetelmät

Valtavaaran ja Pyhävaaran kävijätutkimuksen aineisto kerättiin kevättalvella 22.2.–21.4.2011 ja kesäkaudella 11.6.–24.9.2011. Tutkimuksessa käytettiin Metsähallituksen vakiolomaketta (liite 3), jota muokattiin tähän tutkimukseen sopivaksi. Kyselylomakkeen rinnalla oli apuna kartta: kevättalvella Rukan latukartta (liite 6) ja kesällä Konttaisen–Valtavaaran–Rukan retkeilyreittikartta (liite 7). Kävijätutkimuksen aineisto kerättiin standardoidulla menetelmällä, joten tutkimuksen tulokset ovat vertailukelpoisia muiden Metsähallituksen suojelualueilla tehtyjen tutkimusten kanssa.

Mahdollisimman edustavaan otokseen pyrittiin ajoittamalla keruupäivät satunnaisesti hieman yli kuuden kuukauden jaksolle siten, että eri vuodenajat (talvi- ja kesäkausi), eri viikonpäivät ja eri vuorokaudenajat (aamupäivä ja iltapäivä) tulevat kattavasti tutkittua. Kevättalvella tavoitteena oli kerätä 138 lomaketta ja kesällä 424 (liite 1). Lomakkeita saatiin yhteensä 428 kappaletta, joista kevättalvella 89 ja kesäkaudella 310. Kevättalven tavoitteesta toteutui lähes 65 % ja kesäkauden tavoitteesta lähes 75 % (liite 2).

Aineistonkeräys tapahtui kunkin päivän aikana vain yhdellä keruupisteellä. Keruupisteitä oli yhteensä kuusi ja ne sijaitsivat taukopaikoilla eri puolilla suojelualuetta (taulukko 2 ja kuva 2). Otantamenetelmänä käytettiin pääosin satunnaisotantaa, eli kaikki haastattelupaikan ohittaneet seurueet saattoivat joutua otokseen. Pienemmistä seurueista (2–4 henkeä) pyydettiin yhtä henkilöä vastaamaan ja suuremmista seurueista (5–10 henkeä) kahta henkilöä. Joillekin seurueille kyselylomake annettiin mukaan, ja nämä palauttivat sen postissa Metsähallituksen Kuusamon toimipisteeseen. Kyselyyn vastanneilla oli myös mahdollisuus osallistua arvontaan. Mikäli kävijöitä oli paljon, osa seurueista ehti ohittaa keruupisteen joutumatta poimituksi otokseen.

Keruupäivät ja jokaisen keruupäivän keruupiste arvottiin. Alkuperäisestä keruuaikataulusta jäi kevättalvella käyttämättä huhtikuun kolme viimeistä keruupäivää (liite 2). Kesäkaudella jäi elokuussa yksi keruupäivä pois. Lisäksi syyskuun viimeiset kolme keruupäivää jätettiin käyttämättä, koska vastauksia oli saatu jo tyydyttävä määrä. Kevättalvella keruupisteet olivat Valtavaaran hiihtoladun varrella sijaitseva kota, Pyhävaaran hiihtoladun varrella sijaitseva kota sekä Konttaisen

pysäköintipaikka (taulukko 2 ja liite 1). Kesäkaudella keruupisteinä toimivat Valtavaaran päiväreitin varrella sijaitsevat Valtavaaranlammen laavu ja Valtavaaran päivätupa sekä alueen pohjoisosassa Karhunkierros-reitin varrella sijaitsevat Suolammen laavu ja Konttaisen pysäköintipaikka. Kevättalvella aineiston keruuseen osallistui useita Metsähallituksen työntekijöitä Koillismaan toimipisteistä. Kesäkaudella aineistonkeruun hoitivat Tuuli Veteläinen ja Mikko Äijälä.

Taulukko 2. Vastausten jakautuminen haastattelupaikoittain Valtavaaran ja Pyhävaaran luonnonsuojelualueella.

Haastattelupaikka	kpl	%
Valtavaaran kota	58	14
Pyhävaaran kota	23	6
Konttaisen P-paikka	52	13
Valtavaaranlammen laavu	128	31
Suolammen laavu	40	10
Valtavaaran päivätupa	109	27
Yhteensä	410*	100

*18 lomaketta palautui postissa ilman merkintää haastattelupaikasta.

Kyselyyn vastaamiseen kului aikaa noin 15 minuuttia vastaajasta riippuen. Vastaamiseen meni hieman enemmän aikaa, mikäli aineistonkerääjä haastatteli vastaajaa. Kesä-syyskuun aikana kävijöille annettiin mukaan 40 lomaketta postin kautta palautettavaksi.

Selvä enemmistö (92 %) vastaajista täytti lomakkeen itse paikan päällä. Kymmentä vastaajaa (2 %) haastateltiin. Postin kautta vastauksia saatiin yhteensä 26 kappaletta, mikä on 6 % vastausten kokonaismäärästä. Monet siis jättivät lomakkeen palauttamatta postin kautta, vaikka ottivat sen mukaansa. Yksi postissa palautettu lomake hylättiin puutteellisten vastausten vuoksi.

Kyselyyn vastattiin pääsääntöisesti erittäin mielellään, ja kieltäytymisiä tuli vain muutamia. Yleisin syy vastaamatta jättämiseen oli kiire jatkaa matkaa, näin oli etenkin Karhunkierroksen kiertäjien keskuudessa. Jokaisesta keruupäivästä pidettiin keruupäiväkirjaa, johon merkittiin päivämäärä, keruupaikan nimi, kerääjän nimi, keruujankohta, säätila, kerättyjen lomakkeiden lukumäärä, mahdollisiin kieltäytymisiin liittyviä seikkoja sekä aineistonkerääjän omia kommentteja. Keruupäiväkirjoja hyödynnetään tulevien kävijätutkimusten suunnittelussa.

Tutkimuksessa käytettiin suomen-, englannin- ja saksankielisiä kyselylomakkeita. Ylivoimaisesti suurin osa (95 %) palautetuista lomakkeista oli suomenkielisiä. Englanninkielisiä palautetuista oli 3 % ja saksankielisiä 2 %.

Tutkimuksen aikana kyselylomakkeessa (liite 3) ilmeni muutamia ongelmia, jotka aiheuttivat sekaannusta ja mahdollisesti myös virheellisiä vastauksia:

- Sekaannusta aiheutti se, että osa kysymyslomakkeen kysymyksistä koski vain ”tätä käyntiä” ja joissain toisissa kysymyksissä piti huomioida kaikki käynnit tutkimusalueella.
- Kysymyksissä 2 ja 3 vastaajan oli hieman vaikea mieltää, että a-kohdissa tarkoitettiin pelkästään luonnonsuojelualuetta ja b-kohdissa lisäksi suojelualueen lähialueita, tässä tapauksessa koko Kuusamon aluetta.
- Etenkin Karhunkierroksen kävijöille kysymykseen 5b (viimeisin käytetty kulkuneuvo) vastaaminen oli hankalaa, koska käytännössä he saapuvat alueelle kävellen.

- Palveluihin ja rakenteisiin liittyvissä kysymyksissä Karhunkierroksen kävijät saattoivat helposti harhautua ajattelemaan koko Karhunkierrosta ja sen palveluita ja rakenteita.
- Monet jättivät vastaamatta kysymykseen 13 (rahankäyttö) mahdollisesti sen vaikeuden tai henkilökohtaisuuden vuoksi.
- Muutamat vastaajat kokivat palveluihin ja rakenteisiin liittyvät kysymykset hieman hankaliksi, koska olivat nähneet vasta niin pienen osan tutkimusalueesta.

Edellä mainittujen ongelmakohtien negatiivista vaikutusta pyrittiin minimoimaan sillä, että aineiston kerääjä opasti lomakkeen täyttämässä ja oli koko ajan vastaajan käytettävissä, mikäli kysytävää ilmeni. Ajan salliessa aineistonkerääjä myös lomakkeen saatuaan tarkisti, että vastaaja oli vastannut jokaiseen kysymykseen. Aineiston tallennusvaiheessa joissakin vastauksissa ilmenneitä selviä epä johdonmukaisuuksia pyrittiin korjaamaan niiltä osin kuin se oli mahdollista.

Kyselylomakkeiden tiedot tallennettiin Metsähallituksen asiakasseurantatietojen hallintaan käytettävään ASTA-tietojärjestelmään. Aineiston tilastollista analyysia tehtiin tarkastelemalla suoria jakaumia ja käyttäen tunnuslukuina keskiarvoa, keskihajontaa, moodia, mediaania ja prosenttipisteitä.

Kävijöiden rahankäytön paikallistaloudelliset vaikutukset (luku 3.2.6) laskettiin Metsäntutkimuslaitoksen ja Metsähallituksen vuonna 2009 kehittämällä laskentamallilla (Metsähallitus & Metsäntutkimuslaitos 2009), joka on osa Metsähallituksen ASTA-tietojärjestelmää. Laskennassa käytetään kävijätutkimuksen tuottamia tietoja kävijöistä ja heidän rahankäytöstään sekä alueen vuotuis- ta käyntimäärää. Kokonaisvaikutusten laskentaa varten suojelu- ja retkeilyalueet on jaettu neljään luokkaan lähialueen asukastiheyden perusteella. Valtavaaran ja Pyhävaaran luonnonsuojelualue kuuluu tässä tarkastelussa luokkaan matkailukeskus. Kullekin luokalle on laskettu keskimääräiset välittömien vaikutusten kertautumista kuvaavat kertoimet sekä työllisyysuhdeluvut. Apuna on käytetty Tilastokeskuksen maakunnallisista panos-tuotostaulukoista johdettuja paikallisia panos-tuotostaulukoita.

3 Tulokset

3.1 Kävijärakenne

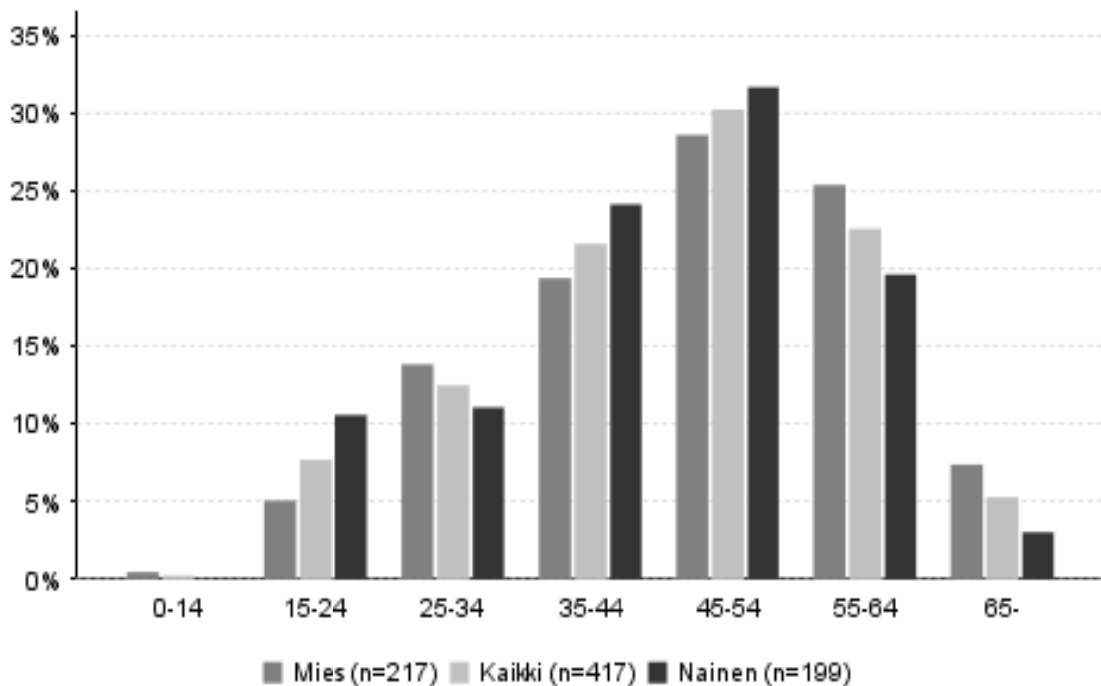
3.1.1 Kävijöiden perustiedot

Kävijätutkimukseen vastanneiden sukupuolijakauma oli melko tasainen, sillä vastaajista 52 % oli miehiä ja 48 % naisia.

Vastaajien keski-ikä oli noin 47 vuotta. Molempien sukupuolten suurin ikäryhmä oli 45–54-vuotiaat (kuva 3). Lähes kolmannes (32 %) kaikista vastaajista oli 55-vuotiaita tai vanhempia. Miehistä noin kolmannes (33 %) ja naisista hieman vajaa neljännes (23 %) kuului 55-vuotiaiden ja sitä vanhempien ikäryhmään. Vain 5 % vastaajista oli alle 25-vuotiaita. Naisista alle 25-vuotiaita oli 11 % ja miehistä 5 %.

Vastaajista lähes puolet (46 %) oli suorittanut korkeakoulututkinnon (taulukko 3). Heidän joukossaan oli eniten ylemmän yliopisto- tai korkeakoulututkinnon suorittaneita. Hieman alle kolmanneksella (30 %) vastaajista oli opistotasoinen tutkinto. Vastaajista vain 8 %:lla ei ollut lainkaan ammatillista koulutusta.

Vastaajista 94 % oli suomalaisia (taulukko 4). Valtavaaran ja Pyhävaaran luonnonsuojelualueelle saavuttiin useimmin Oulusta (8 %) sekä pääkaupunkiseudulta (Helsinki, Espoo ja Vantaa yhteensä 17 %). Ulkomaalaisista suurin ryhmä olivat saksalaiset (2 % vastanneista) (taulukko 4). Loput jakaantuivat 14 eri kansallisuuden kesken, ja Euroopan ulkopuolisia kotimaita olivat Saudi-Arabia, Israel, Etelä-Afrikka ja Kanada.



Kuva 3. Vastanneiden ikäjakauma sukupuolen mukaan.

Taulukko 3. Vastanneiden ammatillinen koulutus sukupuolen mukaan.

Ammatillinen koulutus	Mies		Nainen		Kaikki	
	kpl	%	kpl	%	kpl	%
Ammattikoulu	45	20	22	11	67	16
Opistotasoinen tutkinto	57	26	69	35	126	30
Alempi yliopisto- tai korkea-koulututkinto	33	15	42	21	76	18
Ylempi yliopisto- tai korkea-koulututkinto	65	30	54	27	119	28
Ei ammatillista tutkintoa	20	9	12	6	32	8
Yhteensä	220	100	199	100	420	100

Taulukko 4. Vastanneiden kotimaa

Kotimaa	kpl	%
Suomi	397	94
Saksa	10	2
Iso-Britannia	3	1
Alankomaat	2	0
Venäjä	1	0
Saudi-Arabia	1	0
Etelä-Afrikka	1	0
Ruotsi	1	0
Sveitsi	1	0
Israel	1	0
Luxemburg	1	0
Ranska	1	0
Itävalta	1	0
Belgia	1	0
Kanada	1	0
Tanska	1	0
Yhteensä	424	100

3.1.2 Kävijöiden seuruetiedot

Suurin osa vastanneista (77 %) oli liikkeellä 2–5 hengen seurueissa (taulukko 5). Yksin oli liikkeellä 14 % vastaajista. Kuuden tai useamman henkilön seurueeseen kuului noin joka kymmenes (9 % vastaajista).

Lähes joka neljanteen (23 %) seurueeseen kuului alle 15-vuotiaita lapsia (taulukko 6). Yleisimmin lapsia oli seuruetta kohden yhdestä kolmeen. Enimmillään heitä oli yhdessä seurueessa 6. Vuosien 1999 ja 2004 välillä oli syntynyt puolet alle 15-vuotiaista, joten he olivat iältään noin 7–12 vuotta (taulukko 6). Nuorin oli syntynyt vuonna 2011.

Selvästi suurin osa (68 %) seurueista koostui oman perheen jäsenistä (taulukko 7). Viidennes seurueista (20 %) koostui ystäväistä. Huomattavasti pienempi määrä vastaajia oli liikkeellä muiden sukulaisten (4 %), työtovereiden (3 %) tai ohjelmapalveluyrityksen asiakkaista muodostuvan ryhmän (2 %) kanssa. Muun tyyppisiin seurueisiin, kuten opiskeluryhmiin ja kerhoihin tai yhdistyksiin, kuului vain muutamia vastaajia. ”Jokin muu” -ryhmään kuului mm. perhekodista tullut ryhmä (taulukko 7).

Taulukko 5. Seurueiden koko Valtavaaran ja Pyhävaaran luonnonsuojelualueella.

Seurueen koko	kpl	%
Yksin	61	14
2–5 hengen seurue	327	77
6 tai useamman hengen seurue	37	9
Yhteensä	425	100

Taulukko 6. Usean hengen seurueita kuvaavia tunnuslukuja Valtavaaran ja Pyhävaaran luonnonsuojelualueella.

	n	Keski-arvo	Keskihaj.	Prosenttipisteet				
				Min	25 %	Med	75 %	Max
Seurueen koko yhteensä	364	3,4	3,52	2	2	2	4	36
Alle 15-vuotiaita	83	2,1	1,22	1	1	2	3	6
Liikuntaesteisiä	6	1,8	2,04	1	1	1	1	6
Alle 15-vuotiaiden syntymävuodet	145	2001,5	3,82	1995	1999	2001	2004	2011

Taulukko 7. Seurueen koostuminen.

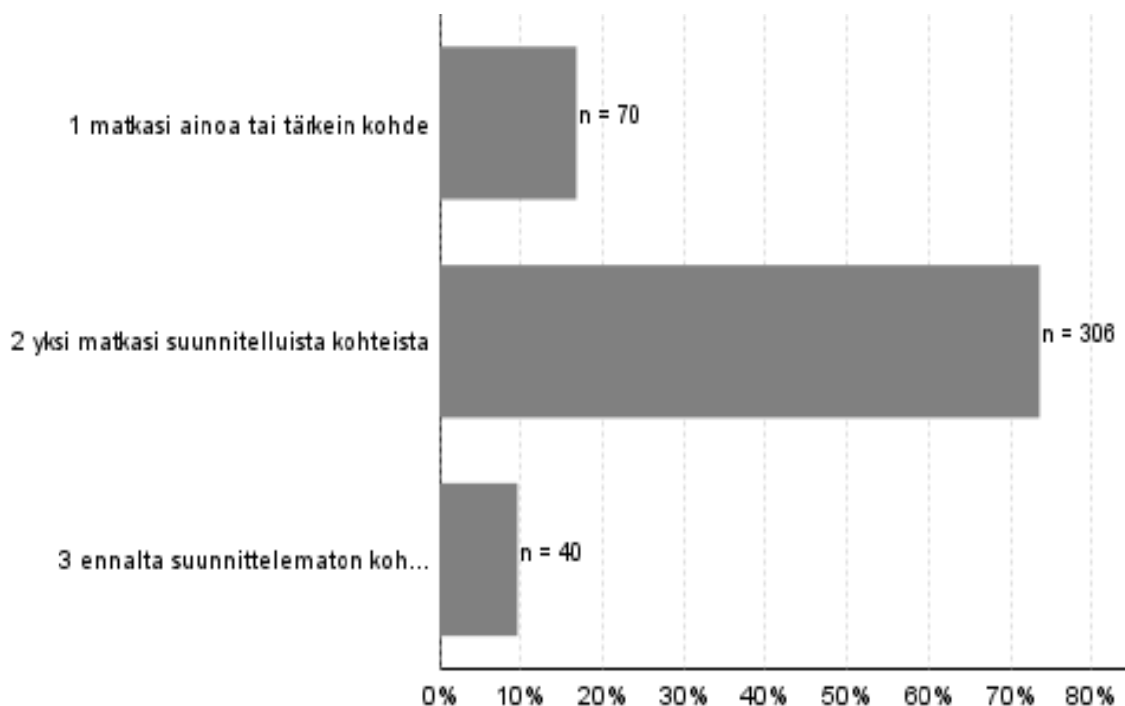
Seurue koostui	kpl	%
Oman perheen jäsenistä	249	68
Muista sukulaisista	15	4
Ystäväistä	73	20
Työtovereista	11	3
Opiskeluryhmästä	1	0
Ohjelmapalveluyrityksen asiakkaista	7	2
Kerhosta, yhdistyksestä tms.	4	1
Jostakin muusta, mistä?	4	1
Yhteensä	364	100

3.2 Käynti Valtavaaran ja Pyhävaaran luonnonsuojelualueella

3.2.1 Kohteen tärkeys

Kävijöiltä tiedusteltiin, oliko Valtavaaran ja Pyhävaaran luonnonsuojelualue heidän matkansa ainoa ja tärkein kohde vai oliko heillä tarkoitus vierailla myös muissa kohteissa. Näitä tuloksia tarkastellessa on muistettava alueen sijainti aivan Rukan matkailukeskuksen kupeessa, jolloin suurimmalle osalle Ruka on mahdollisesti matkan pääkohde. Samoin Oulangan kansallispuisto, joka on luonnossa liikkujalle todennäköisempi matkan pääkohde, sijaitsee lähialueella.

Lähes kolmelle neljästä vastaajasta (74 %) luonnonsuojelualue oli yksi matkan suunnitelluista kohteista (kuva 4). Matkan muina suunniteltuina kohteina mainittiin useimmin Ruka, Oulangan kansallispuisto, Karhunkierros, Pieni Karhunkierros ja Riisitunturin kansallispuisto (liite 4). Vajaa viidennes (17 %) vastaajista ilmoitti, että luonnonsuojelualue oli heidän matkansa ainoa ja tärkein kohde (kuva 4). Kymmenen prosenttia vastaajista ilmoitti, että luonnonsuojelualue oli heille ennalta suunnittelematon kohde matkan varrella. Matkan muut kohteet sekä pääkohteet on lueteltu liitteessä 4.



Kuva 4. Valtavaaran ja Pyhävaaran luonnonsuojelualueen tärkeys matkakohteena (n = 416).

3.2.2 Kävijöiden ulkoilu- ja luontoharrastukset

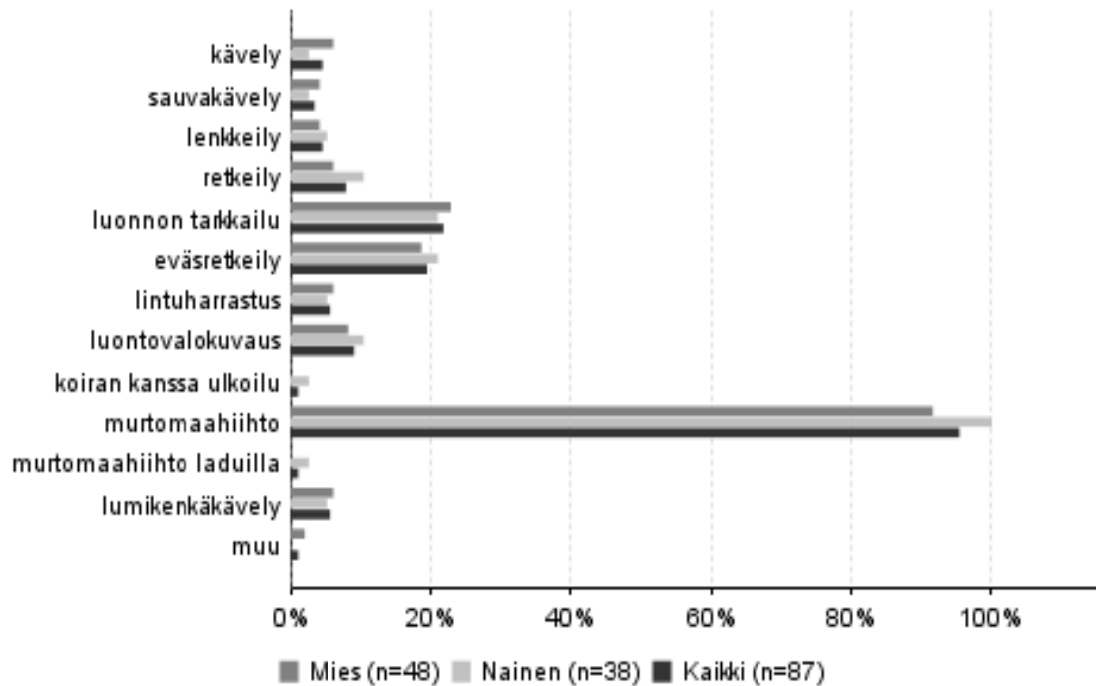
Kävijöiltä tiedusteltiin, mitä he olivat harrastaneet tai aikoivat harrastaa tällä käynnillä Valtavaaran ja Pyhävaaran luonnonsuojelualueella. Vastaajalla oli mahdollisuus valita useampi kuin yksi aktiviteetti. Kävely oli suosituin aktiviteetti, jota kävijät harrastivat tällä käynnillään Valtavaaran ja Pyhävaaran luonnonsuojelualueella (62 % prosenttia vastaajista), ja sitä harrastivat sekä miehet että naiset (taulukko 8). Luonnon tarkkailu, retkeily, eväretkeily ja luontokuvaus olivat muita suosittuja toimintoja, hieman suosittumia naisten kuin miesten keskuudessa.

Taulukko 8. Vastanneiden pääasialliset harrastukset, joihin osallistuttiin tai aiottiin osallistua tällä käynnillä Valtavaaran ja Pyhävaaran luonnonsuojelualueella. Suosituimmat toiminnot on korostettu lihavoinnilla.

Harrastus	Mies		Nainen		Kaikki	
	kpl	%	kpl	%	kpl	%
Kävely	132	60	130	65	263	62
Sauvakävely	17	8	17	8	35	8
Lenkkeily	16	7	23	11	39	9
Retkeily	84	38	85	42	169	40
Luonnon tarkkailu	96	44	97	48	193	46
Eväretkeily	70	32	83	41	154	36
Pyöräily	2	1	3	1	5	1
Lintuharrastus	19	9	10	5	29	7
Marjastus	12	5	9	4	22	5
Sienestys	5	2			6	1
Kasviharrastus	8	4	5	2	13	3
Opetukseen liittyvä käynti	2	1			2	0
Luontovalokuvaus	56	25	65	32	121	29
Koiran kanssa ulkoilu	13	6	16	8	29	7
Murtomaahiihto	44	20	38	19	83	20
Murtomaahiihto laduilla			1	0	1	0
Lumikenkäkävely	3	1	2	1	5	1
Vaellus (yöpyminen maastossa)	27	12	29	14	56	13
Muu	2	1			2	0
Yhteensä	220		201		423	

Kevättalvi

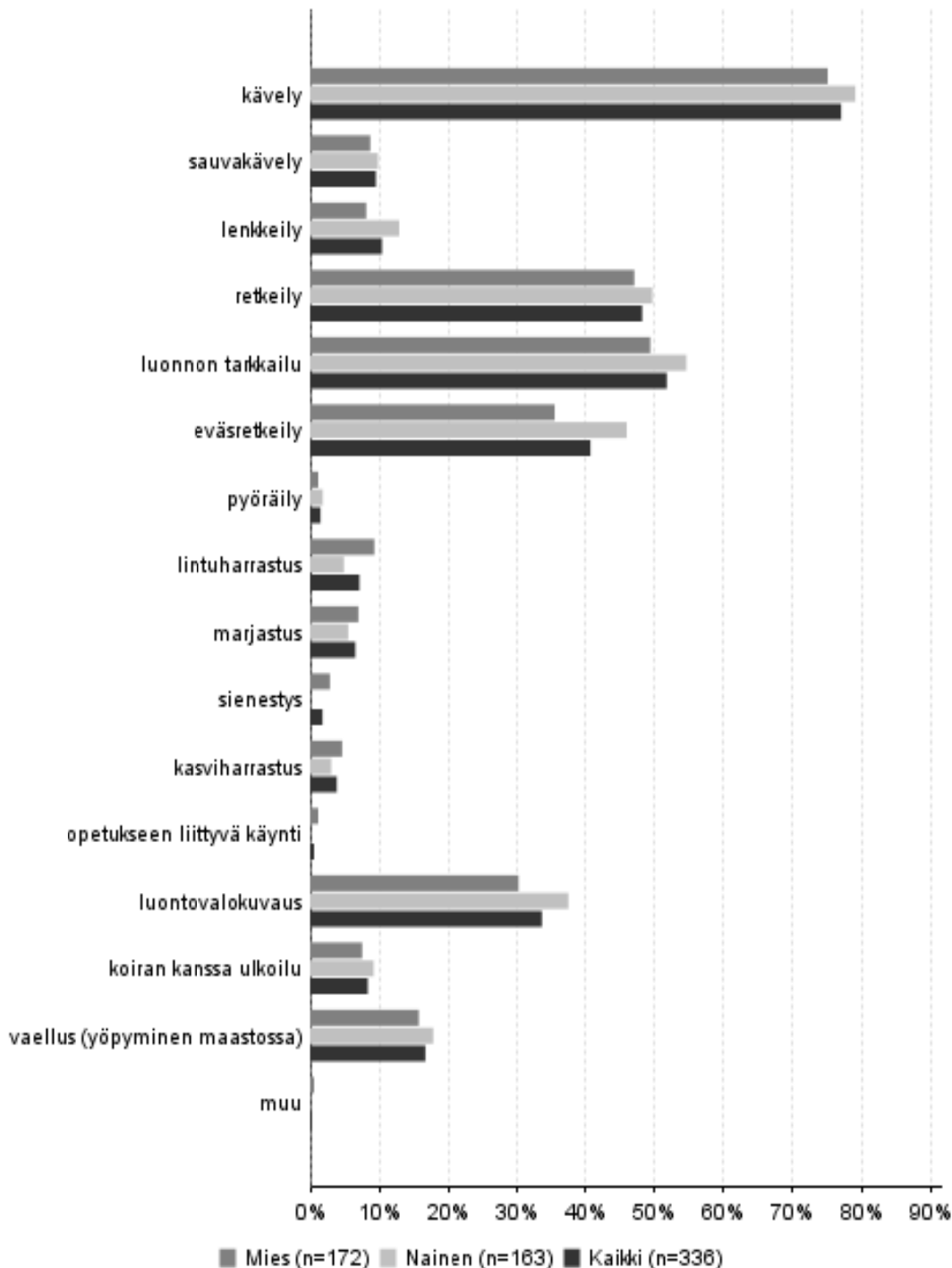
Kevättalvella (helmikuu–huhtikuu 2011) ylivoimaisesti suurin osa vastaajista (95 %) harrasti murtomaahiihtoa (kuva 5). Tämä käsittää myös vastausvaihtoehdon ”murtomaahiihto laduilla”. Hie-
man yli viidennes (22 %) harrasti luonnon tarkkailua ja lähes yhtä suuri osa (20 %) eväsretkeilyä. Jonkin muun kuin kolme edellä mainittua harrastusta valitsi alle puolet (44 %) vastaajista. Vain muutamat ulkoilivat koiran kanssa tai mainitsivat jonkin muun harrastuksen. Kun harrastuksia tarkasteltiin eri sukupuolten välillä, huomattavia eroja ei löytynyt (kuva 5).



Kuva 5. Vastanneiden harrastukset kevättalvella 2011 Valtavaaran ja Pyhävaaran luonnonsuojelualueella.

Kesä ja syksy

Kesäkaudella (kesäkuu–syyskuu 2011) selvästi suurin osa (77 %) vastaajista harrasti kävelyä (kuva 6). Hieman yli puolet vastaajista (52 %) harrasti luonnon tarkkailua ja lähes yhtä moni (48 %) retkeilyä. Noin kaksi viidestä vastaajasta (41 %) harrasti eväretkeilyä ja noin kolmannes vastaajista (34 %) luontovalokuvausta. Hieman alle viidennes (17 %) harrasti vaeltamista, johon liittyi yöpyminen maastossa. Vain 15 % vastaajista valitsi jonkin muun harrastuksen kuin edellä mainitut. Sukupuolten välillä ei ollut merkittäviä eroja sen suhteen, mitä aktiviteetteja harrastettiin (kuva 6).



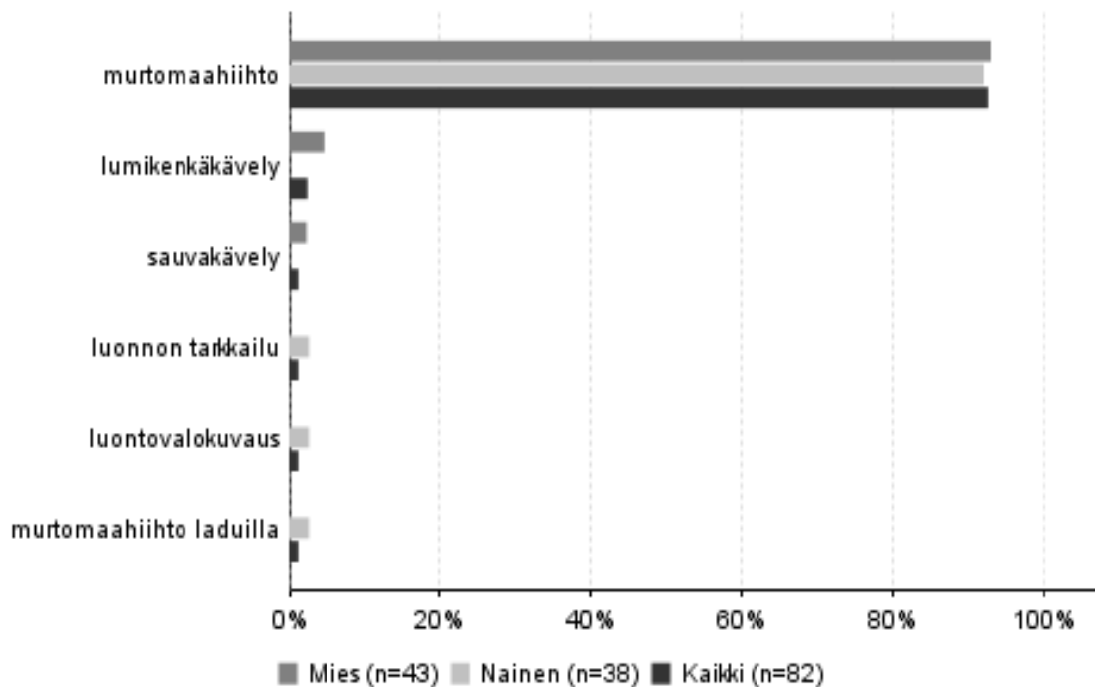
Kuva 6. Vastanneiden harrastukset kesällä ja syksyllä 2011 Valtavaaran ja Pyhävaaran luonnonsuojelualueella.

Käynnin tärkein harrastus

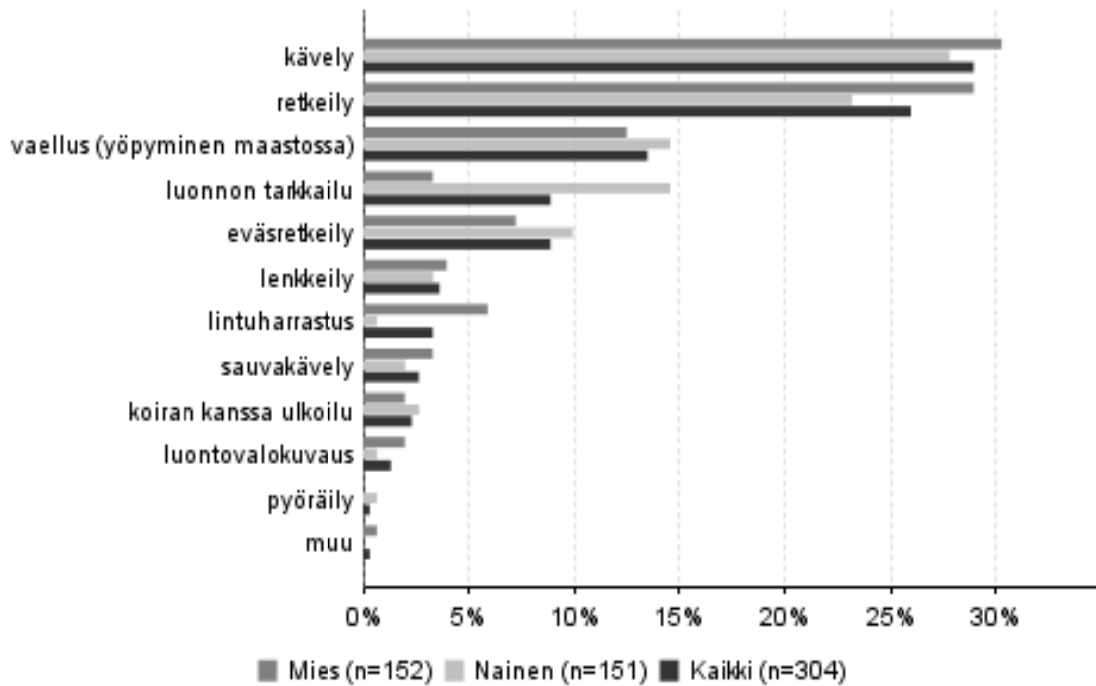
Kävijöiltä tiedusteltiin myös, mikä heidän valitsemistaan harrastuksista oli kaikkein tärkein kyseisellä käynnillä Valtavaaran ja Pyhävaaran luonnonsuojelualueella. Lähes kaikki vastaajat (n = 423) ilmoittivat, mitä aikoivat harrastaa käynnillään. Monilta jäi kuitenkin ilmoittamatta, mikä heidän mielestään näistä harrastuksista oli tärkein (n = 386).

Kevättalvella vastaajien selvästi tärkein (93 %) harrastus oli murtomaahiihto (kuva 7). Vain muutama vastaaja mainitsi jonkin muun harrastuksen tärkeimmäksi. Kun harrastuksia tarkasteltiin sukupuolten välillä, huomattavia eroja ei löytynyt.

Kesäkaudella vastaajille tärkeimpiä harrastuksia olivat kävely (29 %), retkeily (26 %) sekä vaellus, johon kuuluu yöpyminen maastossa (13 %) (kuva 8). Luonnontarkkailua lukuun ottamatta ei harrastusten tärkeydessä löytynyt huomattavia sukupuolten välisiä eroja. Naisista hieman alle viidennes (15 %) piti luonnontarkkailua tärkeimpänä toimintanaan, mutta miehistä vain 3 % (kuva 8).



Kuva 7. Vastanneiden tärkein harrastus kevättalvella 2011 Valtavaaran ja Pyhävaaran luonnonsuojelualueella.



Kuva 8. Vastanneiden tärkein harrastus kesällä ja syksyllä 2011 Valtavaaran ja Pyhävaaran luonnon-suojelualueella.

3.2.3 Käyntien alueellinen jakautuminen

Kävijöiltä tiedusteltiin, missä päin Valtavaaran ja Pyhävaaran luonnonsuojelualuetta he vierailivat tai aikoivat vierailla tämän käynnin aikana. Vastatessa oli mahdollista ilmoittaa useampi paikka.

Selvästi suosituin alue oli Valtavaara, sillä 88 % vastaajista vieraili tai aikoi vierailla siellä (taulukko 9). Konttaisella vieraili tai aikoi vierailla hieman yli kolmannes (34 %) vastaajista. Karhunkierroksen kävijöitä oli hieman alle viidennes (18 %). Valtavaara ja Konttainen sijaitsevat Karhunkierroksen varrella, joten Karhunkierroksen kävijät vierailevat niissä joka tapauksessa. Pyhävaaralla vieraili tai aikoi vierailla 11 % vastaajista.

Taulukko 9. Käyntien alueellinen jakautuminen Valtavaaran ja Pyhävaaran luonnonsuojelualueella. Kysymyksessä pystyi valitsemaan usean vaihtoehdon.

Käyntikohde	kpl	%
Valtavaara	371	88
Pyhävaara	46	11
Konttainen	143	34
Olen Karhunkierroksella	77	18
Vastanneita yhteensä	423	

3.2.4 Käynnin kesto ja toistuvuus

Kävijöiltä tiedusteltiin, kuinka kauan he viipyivät tai aikoivat viipyä Valtavaaran ja Pyhävaaran luonnonsuojelualueella senkertaisella käynnillään. Alueella yöpyjiltä tiedusteltiin myös, missä he yöpyivät.

Selvä enemmistö (89 %) oli päiväkävijöitä (taulukko 10). Päiväkävijät viipyivät alueella keskimäärin hieman alle neljä tuntia. Kävijöistä 11 % yöpyi luonnonsuojelualueella ja heillä käynti kesti keskimäärin yhden vuorokauden.

Useimmat luonnonsuojelualueella yöpyneet viettivät yönsä omassa majoitteessa (laavu, telta yms.) (taulukko 11). Yöpyjät viettivät alueella keskimäärin hieman yli yhden yön. Pisimmäksi ilmoitettu viipymä 6 yötä lienee kirjausvirhe, vastaaja lienee tarkoittanut joko lähialueella vietettyjä öitä tai koko Karhunkierrosta.

Taulukko 10. Päiväkävijät ja yöpyjät sekä käynnin kesto Valtavaaran ja Pyhävaaran luonnonsuojelualueella.

Kävijäryhmä	n	Osuus %	Käynnin kesto (päiväkävijöillä h, yöpyjillä vrk)				
			Keskiarvo	Mediaani	Moodi	Min	Max
Päiväkävijät	372	89	3,7	3	3	1	12
Miehet	189	51	3,7			1	12
Naiset	179	48	3,7			1	10
Yöpyjät	44	11	1,1	1	1	0	3
Miehet	26	59	1,2			0	3
Naiset	18	841	1,0			0	2
Yhteensä	416						

Taulukko 11. Yöpyemisen kesto (vrk) yöpymistavoittain Valtavaaran ja Pyhävaaran luonnonsuojelualueella.

Yöpymistapa	n	Keskiarvo	Keskihaj.	Prosenttipisteet				
				Min	25 %	Med	75 %	Max
Oma majoite (laavu, telta tms.)	18	1,4	0,92	1	1	1	1	4
Muu	14	1,8	1,81	1	1	1	1	6

Kävijöiltä tiedusteltiin myös, kuinka kauan he viipyivät tai aikoivat viipyä yhteensä Valtavaaran ja Pyhävaaran luonnonsuojelualueella ja sen lähialueella. Luonnonsuojelualan lähialue käsitti Ruukan ja koko Kuusamon kaupungin alueen (liite 8). Kävijöiltä tiedusteltiin myös sitä, missä he yöpyivät.

Päiväkävijät, joita oli vain 5 % vastanneista, viettivät luonnonsuojelualueella ja sen lähialueella keskimäärin noin 6 tuntia (taulukko 12). Yöpyjät, joita oli huomattava enemmistö (95 %), viettivät luonnonsuojelualueella ja sen lähialueella keskimäärin 5,5 vuorokautta. Kesto vaihteli yhdestä vuorokaudesta kolmeen viikkoon.

Lähes puolet vastaajista (45 %) yöpyi vuokramökissä (taulukko 13). Usein yövyttiin myös hotellissa tai omassa mökissä. Vajaa viidennes (17 %) valitsi vaihtoehdon ”muualla”. Tätä määrää selittää se, että Karhunkierroksen kävijät yöpyvät Kuusamon alueella esimerkiksi autiotuvassa tai omassa majoitteessa. Vain muutama vastaaja yöpyi asuntoautossa tai -vaunussa. Myös paikallisia asukkaita oli vastaajista vain muutama (taulukko 13).

Taulukko 12. Päiväkävijät ja yöpyjät sekä käynnin kesto Valtavaaran ja Pyhävaaran luonnonsuojelualueella ja sen lähialueella yhteensä.

Kävijäryhmä	n	Osuus %	Käynnin kesto (päiväkävijöillä h, yöpyjillä vrk)				
			Keskiarvo	Mediaani	Moodi	Min	Max
Päiväkävijät	21	5	6,2	6	5	2	12
Miehet	10	48	6,4			4	10
Naiset	11	52	6,0			2	12
Yöpyjät	383	95	5,5	6	7	1	21
Miehet	200	52	5,4			1	21
Naiset	179	47	5,6			1	20
Yhteensä	404						

Taulukko 13. Yöpymisten kesto (vrk) yöpymistavoittain Valtavaaran ja Pyhävaaran luonnonsuojelualueen lähistöllä (n = 407).

Yöpymistapa	n	Keskiarvo	Keskihaj.	Prosenttipisteet				
				Min	25 %	Med	75 %	Max
Hotellissa	70	3,2	2,06	1	2	3	4	9
Vuokramökissä	183	5,5	2,17	1	4	6	7	14
Omassa mökissä	69	5,6	3,47	1	3	5	7	21
Asuntoautossa tai -vaunussa	6	6,5	9,33	1	1	3	7	25
Vakituisessa asunnossa*	6	3,8	4,79	0	1	1	10	10
Muulla	73	4,4	2,38	1	3	4	6	14

*Ainoastaan vastausten määrä (n = 6) on merkitsevä.

Kävijöiltä tiedusteltiin myös, olivatko he ensimmäistä kertaa Valtavaaran ja Pyhävaaran luonnonsuojelualueella, vai oliko alue heille ennalta tuttu. Aiemmin alueella käyneiltä tiedusteltiin, milloin he olivat ensimmäisen kerran käyneet alueella sekä milloin viimeksi.

Yli puolet (57 %) vastaajista oli vierailut alueella aiemmin, 43 % prosenttia oli ensimmäistä kertaa (taulukko 14). Vuodenaikojen välillä oli eroja, sillä kesäkaudella lähes puolet vastaajista (49 %) oli ensikertalaisia, mutta talvikaudella vain vajaa neljännes (23 %).

Varhaisin käynti alueelle oli tehty jo vuonna 1960 ja viimeisin tutkimusvuonna (taulukko 15). Keskimäärin alueella on vierailtu ensimmäistä kertaa vuonna 1999 eli 12 vuotta sitten. Vastaajat olivat vierailleet alueella viimeksi keskimäärin 2,5 vuotta sitten, mutta joillakin viimeisestä vierailusta oli vierähtänyt jo 25 vuotta.

Taulukko 14. Vastanneiden käynnin toistuvuus Valtavaaran ja Pyhävaaran luonnonsuojelualueella sukupuolen mukaan.

Käynnin toistuvuus	Miehet		Naiset		Kaikki	
	kpl	%	kpl	%	kpl	%
Ensikertaa alueella	90	44	82	43	172	43
Käynyt aikaisemmin	115	56	107	57	224	57
Yhteensä	205	100	189	100	396	100

Taulukko 15. Aiemmin Valtavaaran ja Pyhävaaran luonnonsuojelualueella vierailneiden ensimmäisen ja viimeisimmän käynnin ajoittuminen.

Ensimmäinen ja viimeisin käynti alueella	n	Keski-arvo	Keskihajonta	Prosenttipisteet				
				Min	25 %	Med	75 %	Max
Ensimmäisen kerran käynyt								
vuonna	212	1999,1	11,04	1960	1993	2003	2007	2011
vuotta sitten	212	11,9	11,04	0	4	8	17	51
Viimeksi käynyt								
vuonna	198	2008,5	4,06	1986	2009	2010	2010	2011
vuotta sitten	198	2,5	4,06	0	1	1	2	25

3.2.5 Saapuminen alueelle

Kävijöiltä tiedusteltiin, mitä kulkuneuvoja he olivat käyttäneet saapuessaan Valtavaaran ja Pyhävaaran luonnonsuojelualueelle ja mitä kulkuneuvoa he olivat käyttäneet viimeisimpänä.

Selvästi suurin osa (87 %) vastaajista oli käyttänyt henkilöautoa tullessaan alueelle (taulukko 16). Linja-autolla oli tullut 12 % vastaajista ja lentokoneella 9 %. ”Jotakin muuta” kulkuneuvoa (taulukko 16) oli käyttänyt 6 % vastaajista. Näitä kulkuvälineitä olivat muun muassa moottoripyörä sekä taksi. Varsinkin Karhunkierroksen kävijät vastasivat tähän kohtaan saapuneensa kävellen. Juna oli käyttänyt 4 % vastaajista. Henkilöauton ja asuntovaunun yhdistelmää tai matkailuautoa oli käyttänyt 2 %. Saman verran (2 %) oli tullut tilausbussilla.

Reilu enemmistö (81 %) vastaajista oli käyttänyt luonnonsuojelualueelle saapuessaan viimeisimpänä kulkuneuvonaan henkilöautoa (taulukko 17). 10 % vastaajista oli käyttänyt viimeisenä linja-autoa ja 5 % jotakin muuta kulkuneuvoa. ”Jokin muu” -kohtaan (taulukko 17) oli vastannut myös moni jalan liikkunut. Muita kulkuneuvoja oli käyttänyt vain muutama vastaaja.

Taulukko 16. Kulkuneuvot, joita käytettiin saavuttaessa Valtavaaran ja Pyhävaaran luonnonsuojelualueelle. Matkaan on voitu käyttää useampaa kulkuneuvoa.

Kulkuneuvo	kpl	%
Henkilöauto	368	87
Henkilöauto ja asuntovaunu tai matkailuauto	10	2
Linja-auto	52	12
Tilausbussi (ryhmämatka)	7	2
Juna	16	4
Lentokone	38	9
Jokin muu	25	6
Vastanneita yhteensä	425	100

Taulukko 17. Kulkuneuvo, jota käytettiin viimeisenä saavuttaessa Valtavaaran ja Pyhävaaran luonnonsuojelualueelle.

Viimeisin kulkuneuvo	kpl	%
Henkilöauto	340	81
Henkilöauto ja asuntovaunu tai matkailuauto	9	2
Linja-auto	42	10
Tilausbussi (ryhmämatka)	5	1
Lentokone	2	0
Jalan	1	0
Jokin muu	21	5
Yhteensä	420	100

3.2.6 Kävijöiden rahankäyttö ja sen paikallistaloudelliset vaikutukset

Kävijöiden rahankäytön ja sen paikallistaloudellisten vaikutusten arvioimiseksi vastaajia pyydettiin arvioimaan kulut, jotka liittyivät tähän käyntiin Valtavaaran ja Pyhävaaran luonnonsuojelualueella ja sen lähialueella. Paikallistaloudellisten vaikutusten laskenta perustuu vuoden 2011 käyntimäärään, joka oli 35 500.

Keskimäärin kävijät kuluttivat alueella 131 € käyntiä kohden (taulukko 18). Majoittujien alueelle jättämä rahamäärä (138 €) on ymmärrettävästi päiväkävijöiden kulutusta (54 €) huomattavasti suurempi. Kotimaiset matkailijat kuluttivat keskimäärin 136 €/käynti, kun taas ulkomaiset matkailijat selvisivät alueella hieman halvemmalla (80 €). Paikalliset asukkaat kuluttivat käynnillään keskimäärin 29 euroa. Paikallistaloudellisten vaikutusten arvioinnissa käytettyjä käsitteitä on määriteltä taulukossa 19.

Taulukko 18. Keskimääräinen rahankäyttö (sis. ALV) käyntikertaa kohden matkailijaryhmittäin ja oleskelun pituuden mukaan Valtavaaran ja Pyhävaaran luonnonsuojelualueella ja sen lähialueella.

	Kaikki	Majoittajat	Päiväkävijät
Kaikki kävijät	n = 392	n = 357	n = 35
Keskimääräinen kulutus (€)	131	138	54
Kotimaiset matkailijat	n = 348	n = 329	n = 19
Keskimääräinen kulutus (€)	136	139	80
Ulkomaiset matkailijat	n = 24	n = 19	n = 5
	80	98	.*
Lähialueen asukkaat	n = 12	n = 1	n = 11
	29	.*	28

* havaintojen määrä (n) < 10, jolloin rahankäyttöä ei arvion epäluotettavuuden vuoksi ilmoiteta.

Taulukko 19. Paikallistaloudellisten vaikutusten arviointiin liittyviä käsitteitä ja niiden määritelmiä.

Käsite	Määritelmä
Kokonaistulovaikutukset	Kävijöiden rahankäytöstä lähialueelle syntyvät välittömät ja välilliset tulovaikutukset.
Kokonaistyöllisyysvaikutukset	Kävijöiden rahankäytöstä lähialueelle syntyvät välittömät ja välilliset henkilötyövuodet.
Kotimaiset matkailijat	Kohteen lähialueen ulkopuolelta Suomesta tulevat kävijät.
Paikalliset kävijät	Lähialueella asuvat kävijät.
Majoittujat	Kohteessa tai sen lähialueella vähintään yhden yön majoittuneet kävijät.
Päiväkävijät	Kävijät, jotka eivät ole yöpyneet kohteessa tai sen lähialueella.
Välittömät vaikutukset	Kävijöiden rahankäytöstä aiheutuvat välittömät tulo- ja työllisyysvaikutukset lähialueen yrityksissä.
Välilliset vaikutukset	Välittömät vaikutukset kertautuvat välillisiksi vaikutuksiksi, kun välitöntä tuloa saavat yritykset ostavat muilta lähialueen yrityksiltä tuotteita ja palveluita sekä maksavat tuloa työntekijöille, jotka käyttävät tulonsa tuotteiden ja palveluksien ostoon lähialueella. Osa välillisistä vaikutuksista vuotaa alueen ulkopuolelle.

Valtavaaran ja Pyhävaaran luonnonsuojelualueen kävijöiden rahankäytön kokonaistulovaikutus oli vuoden 2011 käyntimäärällä laskettuna 4,7 miljoonaa euroa ja kokonaistyöllisyysvaikutus 62 henkilötyövuotta (taulukko 20). Nämä luvut kuvaavat luonnonsuojelualueella käyneiden rahankäytöstä lähialueelle syntyviä rahavirtoja ja niihin liittyviä työpaikkoja vuonna 2011.

Menolajeittain tarkasteltuna kävijät käyttivät eniten rahaa majoittumiseen sekä ruoka- ja muihin vähittäiskauppaostoksiin. Majoittumisella on kuitenkin monikertainen tulo- ja työllisyysvaikutus vähittäiskauppaan verrattuna.

Taulukko 20. Kävijöiden rahankäyttö ja paikallistaloudelliset vaikutukset menolajeittain Valtavaaran ja Pyhävaaran luonnonsuojelualueella ja sen lähialueella (n = 392) vuonna 2011.

Menolaji	Keskimääräinen rahankäyttö (€, sis. ALV)	Tulovaikutus (€, ilman ALV)	% tulo-vaikutuksista	Työllisyysvaikutus (htv)
Huoltamo-ostokset ¹	16,43	35 971	1	1
Paikallisliikenne ²	3,05	98 639	3	1
Ruoka- ja muut vähittäiskauppaostokset	33,16	369 213	12	8
Kahvila ja ravintola	21,06	651 323	22	11
Majoittuminen	49,22	1 592 026	53	26
Ohjelmapalvelut ³	4,05	130 897	4	1
Muut menot ⁴	4,00	109 350	4	2
Välittömät vaikutukset yhteensä		2 987 418	100	50
Välilliset vaikutukset		1 753 520		13
Kokonaisvaikutukset		4 740 938		62

¹ Polttoaine- ja muut huoltamo-ostokset

² Paikallismatkojen, kuten bussi- ja taksimatkojen kustannukset

³ Ohjelma- ja virkistyspalvelut, esim. opastetut retket, pääsymaksut tilaisuuksiin ja näyttelyihin

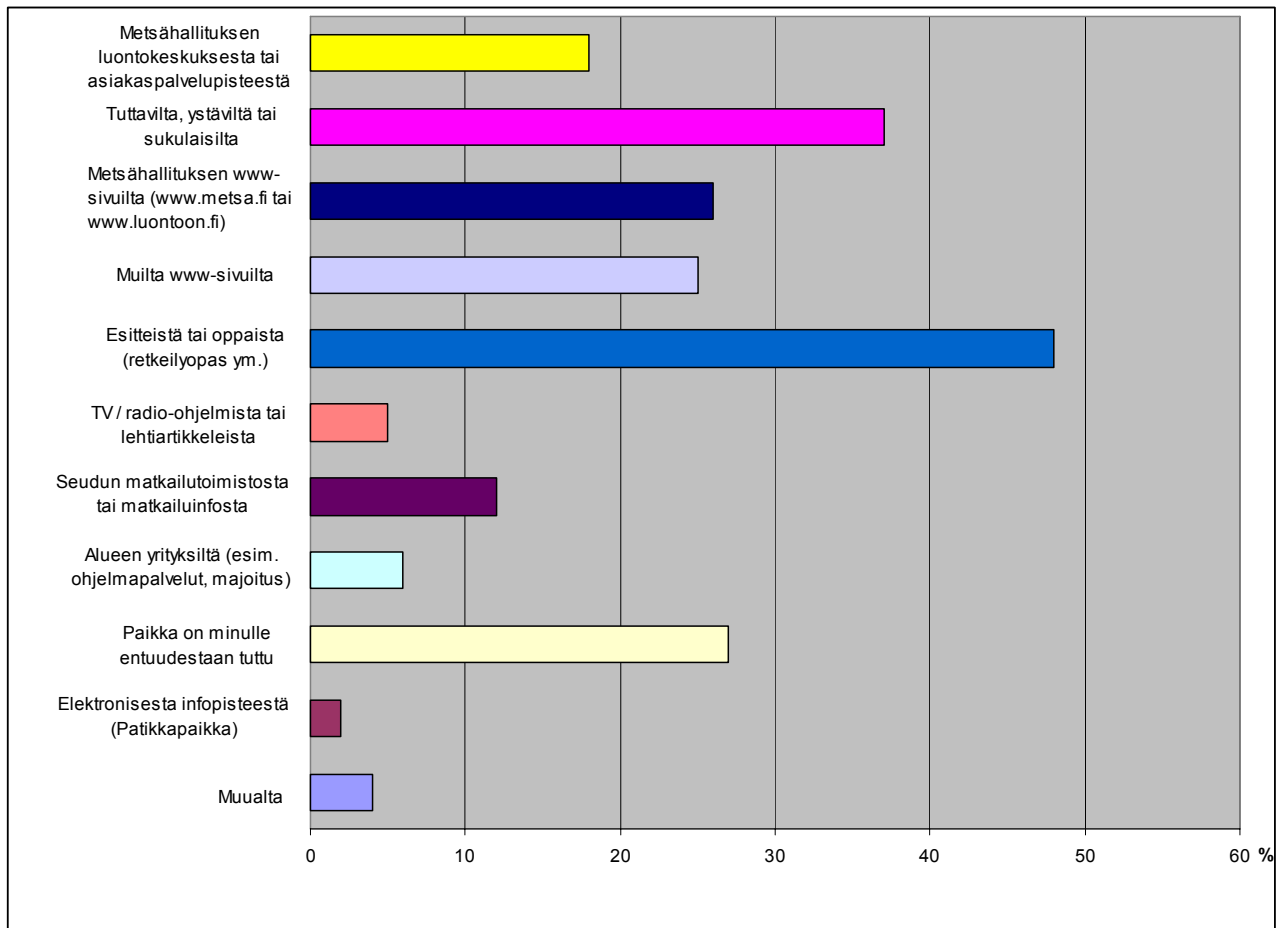
⁴ Muut menot, esim. kalastus-, metsästys- tai kelkkailuluvat, varusteiden ja välineiden vuokrat

3.2.7 Tietolähde

Vastaajilta tiedusteltiin, mistä he olivat saaneet tietoa Valtavaaran ja Pyhävaaran luonnonsuojelualueesta.

Lähes puolet (48 %) vastaajista oli saanut tietoa esitteistä tai oppaista (kuva 9). Yli kolmannes (37 %) oli saanut tiedon tuttavilta, ystäviltä tai sukulaisilta. Hieman yli neljännekselle (27 %) vastaajista suojelualue oli entuudestaan tuttu. Lähes yhtä moni vastaaja (26 %) oli löytänyt tiedon Metsähallituksen verkkosivuilta. Viidennes vastaajista (25 %) oli etsinyt tiedon muilta verkkosivuilta. Harvimminkin tietolähteenä mainittiin ”jokin muu” (4 %) tai Patikkapaikka (2 %).

Kevättalven ja kesän–syksyn kävijöiden välillä oli eroja sen suhteen, mistä vastaajat olivat tietoa saaneet. Kesäkauden kävijöistä lähes kolmannes (30 %) oli saanut tietoa Metsähallituksen verkkosivuilta, mutta kevättalven kävijöistä vain 12 %.

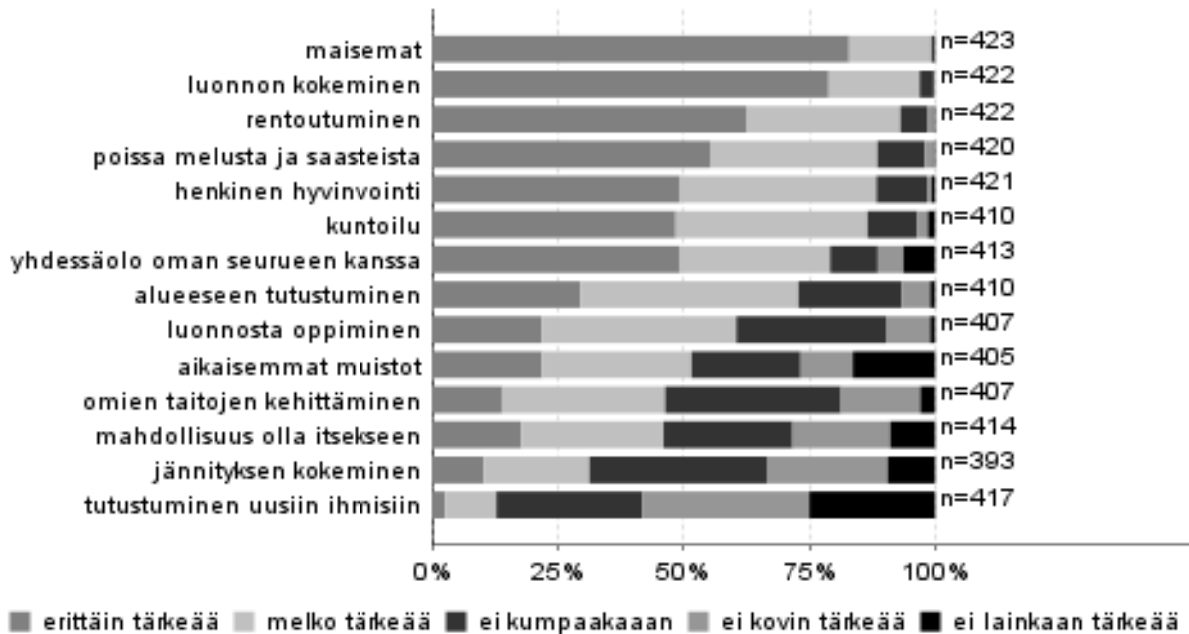


Kuva 9. Vastanneiden (n = 417) tietolähteet (% vastanneista).

3.3 Kävijätyytyväisyys

3.3.1 Käynnin tarkoitus

Kävijöiltä tiedusteltiin, mikä heille oli tärkeää tällä käynnillä Valtavaaran ja Pyhävaaran luonnonsuojelualueella. Tärkeimpiä asioita olivat maisemat ja luonnon kokeminen (kuva 10). Vähiten tärkeinä pidettiin jännityksen kokemista sekä tutustumista uusiin ihmisiin.



Kuva 10. Vastanneiden virkistysmotiivit Valtavaaran ja Pyhävaaran luonnonsuojelualueella.

3.3.2 Kävijöiden mielipiteet alueesta, palveluista ja ympäristön laadusta

Vastaajilta tiedusteltiin, mitä mieltä he olivat käyttämiensä palveluiden laadusta ja määrästä kyseisellä käynnillä Valtavaaran ja Pyhävaaran luonnonsuojelualueella. Vastaajat arvioivat kutakin asiaa asteikolla 1–5 siten, että 1 tarkoitti erittäin huonoa ja 5 erittäin hyvää.

Keskiarvojen perusteella alueen palveluiden laatuun oltiin yleisesti ottaen tyytyväisiä (taulukko 21). Tyytyväisimpiä oltiin yleiseen siisteyteen sekä maiseman vaihtelevuuteen. Palveluvarustukseen liittyvissä asioissa oltiin tyytyväisimpiä tulentekopaikkoihin ja laavuihin sekä polttopuuhuoltoon. Vähiten tyydyttivät yrittäjien tuottamat palvelut sekä jätehuolto. Kaikkien kysytyjen asioiden osalta mielipiteet olivat kuitenkin lähempänä melko hyvää kuin keskinkertaista ($ka \geq 3,5$) (taulukko 21).

Kävijöitä pyydettiin myös arvioimaan tyytyväisyyttään alueen palveluiden ja rakenteiden määrään asteikolla 1–3, jossa 1 tarkoitti liian vähäistä palveluiden määrää ja 3 liian suurta. Palvelurakenteista polku- ja latuverkosto, pysäköintipaikat sekä polttopuut tulipaikoilla vastasivat määrältään parhaiten kävijöiden tarpeita (taulukko 22). Eniten kaivattiin lisäystä yrittäjien tuottamiin palveluihin, jätehuollon toteutukseen ja ohjaukseen sekä reittien opastetuihin. Vastaajien mielestä vain teitä oli alueella liikaa.

Taulukko 21. Vastanneiden mielipiteet Valtavaaran ja Pyhävaaran luonnonsuojelualueen palveluiden ja ympäristön laadusta (1 = erittäin huono, ... 5 = erittäin hyvä). Parhaimmiksi arvioidut palvelut on korostettu lihavoimilla.

Palvelu tai ympäristötekijä	Käyttänyt ja arvioinut		Arviointi, %					Keski-arvo	Ei käyttänyt n
	n	%	erittäin huono	melko huono	keskin-kertainen	melko hyvä	erittäin hyvä		
Pysäköintipaikat	298	71	1	1	13	43	42	4,2	122
Tiestö	339	80	1	1	15	56	27	4,1	78
Reittien opastetaulut	410	97	1	6	19	48	26	3,9	9
Polku- ja/tai latureitistö	402	95	0	1	12	49	37	4,2	16
Polku- ja/tai latuviitoitukset	403	95	1	4	19	47	28	4,0	13
Tulentekopaikat ja laavut	384	91	0	1	13	47	40	4,3	35
Polttopuut tuvilla ja huolletuilla tulipaikoilla	345	82	0	3	11	42	44	4,3	75
Yleisökäymälät	315	75	0	3	27	45	25	3,9	103
Jätehuollon toteutus ja ohjaus	316	75	1	4	28	47	19	3,8	102
Erityistarpeiden huomioon ottaminen (reittien kuljettavuus, turvallisuus, opasteet yms.)	362	86	1	5	28	50	17	3,8	53
Yrittäjien tuottamat palvelut (esim. kahvilat ja ohjelmapalvelut)	261	62	3	10	35	38	14	3,5	156
Reittien ja rakenteiden turvallisuus	410	97	0	4	19	58	19	3,9	7
Yleinen turvallisuus	407	96	0	0	15	55	30	4,1	8
Yleinen siisteys	416	99	0	0	6	50	44	4,4	2
Maiseman vaihtelevuus	414	98	0	0	5	30	65	4,6	2
Jokin muu	2	0	100	0	0	0	0	1,0	2
Lomakkeita yhteensä	422								

Taulukko 22. Vastanneiden mielipiteet Valtavaaran ja Pyhävaaran luonnonsuojelualueen palveluiden määrästä (1 = liian pieni, 2 = sopiva, 3 = liian suuri). Määrältään sopivimmiksi arvioidut palvelut on korostettu lihavoimilla.

Palvelu	Arvioinut		Arviointi, %			En osaa sanoa		Keski-arvo	Keskihajonta
	n	%	liian pieni	sopiva	liian suuri	n	%		
Pysäköintipaikat	253	65	5	92	4	130	34	1,99	0,29
Tiestö	269	69	1	87	12	111	29	2,11	0,34
Reittien opastetaulut	346	89	15	80	5	36	9	1,91	0,44
Polku- ja/tai latureitistö	341	88	7	85	7	39	10	2,00	0,38
Polku- ja/tai latuviitoitukset	344	89	13	82	5	34	9	1,92	0,42
Tulentekopaikat ja laavut	325	84	8	88	4	54	14	1,96	0,35
Polttopuut tuvilla ja huolletuilla tulipaikoilla	292	75	5	88	6	85	22	2,01	0,34
Yleisökäymälät	293	76	12	85	4	88	23	1,92	0,38
Jätehuollon toteutus ja ohjaus	271	70	14	84	2	106	27	1,89	0,38
Erityistarpeiden huomioon ottaminen (reittien kuljettavuus, turvallisuus, opasteet yms.)	268	69	9	88	3	107	28	1,94	0,34
Yrittäjien tuottamat palvelut (esim. kahvilat ja ohjelmapalvelut)	232	60	16	79	5	147	38	1,89	0,45
Jokin muu	0	0	0	0	0	1	0		
Vastanneita yhteensä	388								

3.3.3 Kävijöiden odotusten toteutuminen

Kävijöiltä kysyttiin, kuinka hyvin Valtavaaran ja Pyhävaaran luonnonsuojelualueen luonnonympäristö, harrastusmahdollisuudet, reitit ja rakenteet täyttivät heidän odotuksensa. Vastajat arvioivat kutakin asiaa asteikolla 1–5 siten, että 1 vastasi odotusten täyttymistä erittäin huonosti ja 5 erittäin hyvin.

Parhaiten odotuksia vastasi alueen luonnonympäristö, sillä lähes kaksi kolmesta (71 %) vastaajasta arvioi siihen kohdistuneiden odotusten täytyneen erittäin hyvin keskiarvon ollessa 4,7 (taulukko 23). Hieman yli puolet (51 %) vastaajista oli sitä mieltä, että reitteihin ja rakenteisiin kohdistuvat odotukset täytyivät erittäin hyvin, keskiarvo oli 4,4. Harrastusmahdollisuuksiin oli erittäin tyytyväisiä hieman alle puolet (45 %) vastaajista keskiarvon ollessa 4,3. Yksikään vastaaja ei ollut sitä mieltä, että heidän odotuksensa olisivat täytyneet melko tai erittäin huonosti.

Taulukko 23. Vastanneiden ennako-odotusten täytyminen Valtavaaran ja Pyhävaaran luonnonsuojelualueella (1 = erittäin huonosti, ... 5 = erittäin hyvin).

Odotukset	Vastanneita		Arviointi, %					Keskiarvo	Keskihajonta
	n	%	erittäin huonosti	melko huonosti	keskin-kertaisesti	melko hyvin	erittäin hyvin		
Luonnonympäristö	420	100	0	0	1	27	71	4,70	0,49
Harrastusmahdollisuudet	412	98	0	0	11	43	45	4,32	0,69
Reitit ja rakenteet	419	99	0	0	7	42	51	4,43	0,64
Yhteensä	422								

3.3.4 Vastanneiden käyntiä häirinneet tekijät

Vastaajilta tiedusteltiin, olivatko tietyt asiat häirinneet heitä tämänkertaisella käynnillä Valtavaaran ja Pyhävaaran luonnonsuojelualueella. Arviointi tapahtui viisiportaisella asteikolla siten, että 1 tarkoitti asian häirinneen erittäin paljon ja 5 ei lainkaan.

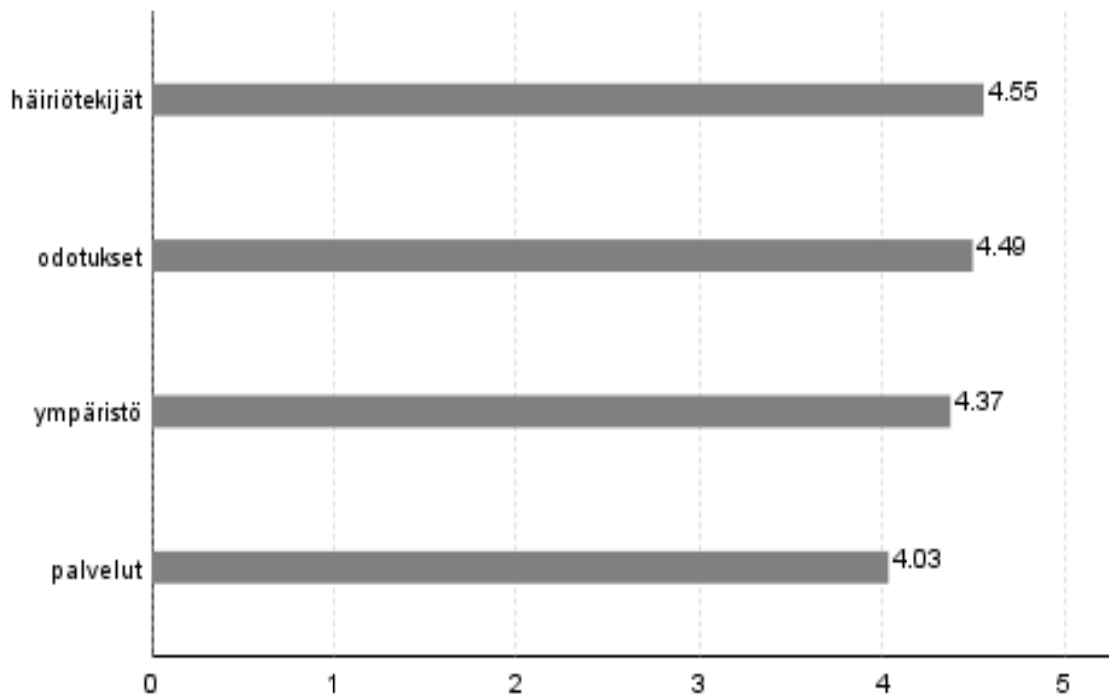
Vähiten vastaajia häiritsi muiden kävijöiden käyttäytyminen, sillä 79 % vastaajista oli sitä mieltä, että se ei häirinnyt lainkaan (keskiarvo oli 4,7) (taulukko 24). Seuraavaksi vähiten oli häirinnyt maaston roskaantuneisuus: 70 % vastaajista oli sitä mieltä, että se ei häirinnyt lainkaan (keskiarvo 4,6). Eniten vastaajia häiritsi maaston kuluneisuus, mutta siinäkin keskiarvo oli hyvä (4,4). Yleisesti ottaen mitkään taulukossa 24 nimetyt asiat eivät häirinneet merkittävästi, sillä kaikkien kohdalla keskiarvo oli yli 4,4. ”Jokin muu” -kohdassa (keskiarvo 2,62) häiriötekijöiksi oli mainittu muun muassa moottorikelkat ja ympäristön rakentaminen.

Taulukko 24. Vastanneita häirinneet tekijät Valtavaaran ja Pyhävaaran luonnonsuojelualueella (1 = erittäin paljon, ... 5 = ei lainkaan).

Häiriötekijä	Vastanneita		Arviointi, %					Keskiarvo	Keskihajonta
	n	%	erittäin paljon	melko paljon	keskin-kertaisesti	melko vähän	ei lainkaan		
Maaston kuluneisuus	411	98	1	2	9	27	61	4,44	0,82
Maaston roskaantuneisuus	413	99	1	1	4	23	70	4,61	0,72
Luonnonympäristön käsittely	407	97	1	4	6	27	62	4,46	0,84
Liiallinen kävijämäärä	413	99	1	3	6	21	69	4,55	0,79
Muiden kävijöiden käyttäytyminen	413	99	1	1	3	15	79	4,70	0,69
Jokin muu	13	3	23	38	15	0	23	2,62	1,50
Yhteensä	418								

3.3.5 Kävijätyytyväisyysindeksi

Valtakunnallisesti vertailukelpoinen kävijätyytyväisyysindeksi on laskettu seuraavien osatekijöiden keskiarvona: mielipiteet palveluiden ja ympäristön laadusta, ennako-odotusten toteutuminen ja käyntiä häirinneet tekijät. Viisiportaisella arviointiasteikolla 1 tarkoittaa erittäin huonoa ja 5 erittäin hyvää. Valtavaaran ja Pyhävaaran kävijätyytyväisyysindeksi on 4,25. Kaikkien osatekijöiden keskiarvot ovat yli neljän, joten kävijöitä voidaan pitää melko tyytyväisinä käyntiinsä Valtavaaran ja Pyhävaaran luonnonsuojelualueella (kuva 11). Osatekijöistä palvelut on arvioitu hieman muita heikommaksi.



Kuva 11. Kävijätyytyväisyyteen liittyvien osatekijöiden keskiarvot Valtavaaran ja Pyhävaaran luonnonsuojelualueella (1 = erittäin huono, ... 5= erittäin hyvä).

3.4 Vapaamuotoiset ajatukset

Vastaajilla oli mahdollisuus esittää vapaamuotoisia ajatuksia Valtavaaran ja Pyhävaaran luonnonsuojelualueesta. Vapaamuotoista palautetta antoi 64 henkilöä eli 15 % vastaajista. Vastaajat antoivat sekä myönteistä että kielteistä palautetta ja myös kehittämisehdotuksia (liite 5).

Kiitoksia ja kehuja saivat erityisesti luonnonsuojelualan reitit ja luonto sekä alueen hoitamisen eteen tehty työ. Kielteistä palautetta annettiin eniten alueen opasteista. Huolissaan oltiin myös siitä, miten Rukan rakentaminen ja ympäröivien alueiden metsätalouskäyttö vaikuttavat luonnonsuojelualueeseen tulevaisuudessa. Kaksi vastaajaa huomautti myös itse kyselyn olevan vähän turhan monimutkaisen.

Kehittämisehdotuksissa mainittiin useimmin luonnonsuojelualueella olevien opasteiden parantaminen. Esiin nousi myös se, ettei 5-tieltä ole opastetta Konttaiselle. Huomautettiin lisäksi, että Konttaisen ”markkinointia” pitäisi muutenkin lisätä. Ehdotettiin, että Konttaisen näköalapaikalle rakennettaisiin suoja-aita lisäämään turvallisuutta. Muutama vastaaja kaipasi luonnonsuojelualueelle opastauluja kertomaan mielenkiintoisista luontokohteista. Yksi vastaaja toivoi kahvilaa Valtavaaran päälle. Palveluihin liittyen ehdotettiin myös, että Rukalta järjestettäisiin kuljetus Konttaiselle, jotta alueen voisi kävellä läpi ilman omia kyytijärjestelyjä.

4 Tulosten tarkastelu

4.1 Yhteenveto

Kävijätutkimus perustuu kevättalvella, kesällä ja syksyllä 2011 kerättyyn aineistoon, joka koostuu 428 vastauslomakkeesta. Tutkimusalueena oli Valtavaaran ja Pyhävaaran luonnonsuojelualue, joka käsittää maantieteellisesti kolme erillistä osaa: Valtavaaran, Rukatunturiin kuuluvan Juhannuskallion sekä Pyhävaaran.

Kävijöiden sukupuolijakauma oli suhteellisen tasainen miesten ollessa pienenä enemmistönä. Molemmissa sukupuolissa 45–54-vuotiaiden ikäryhmä oli suurin. Miehet olivat enemmistönä vanhimpien ikäryhmässä (yli 65-vuotiaat), kun taas naiset olivat enemmistönä nuorimpien ikäryhmässä (15–24-vuotiaat). Kävijät olivat suhteellisen korkeasti koulutettuja: lähes puolet vastaajista (46 %) oli suorittanut korkeakoulututkinnon.

Helposti saavutettava luonnonsuojelualue kiinnostaa etenkin kauempaa tulevia suomalaisia matkailijoita; 94 % vastaajista oli kotimaasta. Paikallisia asukkaita oli vastaajista vain muutama. Kolme neljästä vastaajasta (77 %) oli liikkeellä 2–5 hengen seurueessa ja useimmin seurue koostui oman perheen jäsenistä. Hieman alle neljänneksellä (23 %) seurueista oli mukanaan alle 15-vuotiaita lapsia.

Selvä enemmistö vastaajista (74 %) ilmoitti luonnonsuojelualueen olevan vain yksi matkan suunnitelluista kohteista. Matkan muita suunniteltuja kohteita olivat mm. lähellä sijaitsevat Rukan matkailukeskus ja Oulangan kansallispuisto reitteineen.

Lähes yhdeksän kymmenestä vastaajasta saapui alueelle henkilöautolla. Luonnonsuojelualueen selvästi suosituin käyntikohta oli Valtavaara, jossa vieraili 88 % kävijöistä. Konttaisella kävi hieman yli kolmannes (34 %) vastaajista. Näiden molempien kautta kulkevan Karhunkierroksen kuljijoita oli hieman alle viidesosa vastaajista. Pyhävaaralla kävi noin joka kymmenes vastaaja. Siellä ei ole varsinaisia kesäreittejä, joten määrä perustuu pelkästään kevättalven käynteihin.

Valtavaaran ja Pyhävaaran luonnonsuojelualueelle tullaan useimmin maisemien, luonnon kokemuksen ja rentoutumisen vuoksi. Sen sijaan jännityksen kokeminen tai tutustuminen uusiin ihmisiin olivat harvemmin syynä alueella vierailemiseen.

Luonnonsuojelualue on selvästi päiväretkikohde, vain 11 % kävijöistä yöpyi siellä. Keskimääräinen viipymä oli päiväkävijöillä noin neljä tuntia. Vain 5 % vastaajista oli käymässä Kuusamossa päiväselttään, enemmistö kävijöistä yöpyi luonnonsuojelualueen lähialueella ja lähes puolet heistä majoittui vuokramökissä.

Ensikertalaisten lisäksi luonnonsuojelualue kiinnostaa myös siellä jo aiemmin käyneitä, sillä enemmistö vastaajista (57 %) oli vierailut luonnonsuojelualueella ennenkin. Kesäkaudella ensikertalaisten osuus oli huomattavasti suurempi kuin kevättalvella.

Vastaajia pyydettiin arvioimaan joko omat henkilökohtaiset kulunsa tai osuutensa seurueen yhteisistä kuluista Rukan ja Kuusamon alueella vieraillessaan. Kotimaiset matkailijat käyttivät keskimäärin 136 euroa, ulkomaiset matkailijat 80 euroa ja lähialueen asukkaat 29 euroa. Kaiken kaikkiaan Valtavaaran ja Pyhävaaran luonnonsuojelualueen kävijöiden paikallistaloudelliset vaikutukset olivat vuoden 2011 käyntimäärällä laskien 4,7 milj. euroa ja 62 henkilötyövuotta.

Kävijät olivat tyytyväisiä alueeseen ja sen palveluihin. Eniten kiitoksia keräsi yleinen siisteys ja maiseman vaihtelevuus. Erityisen tyytyväisiä oltiin tulentekopaikkoihin ja laavuihin sekä poltto-

puuhooltoon. Palveluiden määrää pidettiin pääsääntöisesti sopivana, lisäystä kaivattiin eniten yrittäjien tuottamiin palveluihin, jätehuollon ohjaukseen ja reittiopasteisiin. Yleisesti ottaen luonnonsuojelualue vastasi hyvin kävijöiden ennakko-odotuksia, eivätkä mitkään häiriötekijät haitanneet heitä suuremmin.

Kävijätutkimuksessa annettiin joitakin kehitysehdotuksia. Näistä nousi selvimmin esille luonnonsuojelualueen reittiopasteiden parantaminen. Muutama vastaaja kaipasi myös Konttaisen profiilin nostamista alueen markkinoinnissa. Kaiken kaikkiaan Valtavaaran ja Pyhävaaran luonnonsuojelualueen kävijät olivat tyytyväisiä alueeseen ja sen palveluvarustukseen.

Kiitokset

Erityiskiitos Sari Alatossavalle asiantuntevasta ohjauksesta ja avustamisesta tutkimusprosessin aikana. Kiitokset Metsähallituksen Koillismaan toimipisteiden aineistonkeruuseen osallistuneelle henkilökunnalle ja kesäkuussa aineistonkeruusta vastanneelle Tuuli Veteläiselle.

Suuret kiitokset myös teille kaikille Valtavaaran ja Pyhävaaran luonnonsuojelualueen kävijätutkimukseen osallistuneille, jotka teitte tutkimuksen onnistumisen mahdolliseksi.

Lähteet

Metsähallitus 1999: Valtavaaran ja Pyhävaaran luonnonsuojelun runkosuunnitelma. – Metsähallituksen luonnonsuojelujulkaisuja. Sarja B 49. 39 s.

Metsähallitus 2007: Konttinen–Valtavaara–Ruka-reittiopas ja kartta. – Metsähallitus, Vantaa.

Metsähallitus 2011: Valtavaara–Pyhävaara. – Luontoon.fi-verkkopalvelu, <<http://www.luontoon.fi/retkikohteet/muutsuojelualueet/valtavaara/Sivut/Default.aspx>>, viitattu 14.10.2011.

Metsähallitus & Metsäntutkimuslaitos 2009: Kansallispuistojen ja retkeilyalueiden kävijöiden rahankäytön paikallistaloudelliset vaikutukset. – Raportti 14.12.2009, Metsähallitus, Vantaa. Asianro 3017/52/2009. <<http://www.metsa.fi/sivustot/metsa/fi/Eraasiatjaretkeily/Virkistyskaytonsuunnittelu/suojelualueidenmerkityspaikallistaloudelle/Documents/Kavijoiden%20paikallistaloudelliset%20vaikutukset.pdf>>. 16 s.

Valtavaaran ja Pyhävaaran kävijätutkimuksen 2011 otantakehikko

Kevättalvi 2011

Paikka	Kohderyhmä	Havainnot (tavoite)	Keruupäiviä
Valtavaara, kota (VK)	Hiihtäjät	80	8
Pyhävaaran laavu (PY)	Hiihtäjät	40	5
Konttainen (KT)	Lintubongarit, lumikenkäilijät,	18	3
<i>Yhteensä</i>		138	16

Kesä ja syksy 2011

Paikka	Kohderyhmä	Havainnot (tavoite)	Keruupäiviä
Valtavaaran päivätupa (VT)	Päiväretkeilijät, vaeltajat	84	14
Valtavaaranlammen laavu (VL)	Päiväkävijät, ryhmät, vaeltajat	184	23
Konttainen (KT)	Päiväretkeilijät, vaeltajat, lintubongarit	60	10
Suolammen laavu (SL)	Päiväretkeilijät, vaeltajat	96	12
<i>Yhteensä</i>		424	59

<i>Kaikki yhteensä</i>	562	75
-------------------------------	------------	-----------

Aineiston keruuaikataulu ja sen toteutuminen**Merkkien selitykset:**

VK = Valtavaaran kota, PY = Pyhävaaran laavu, KT = Konttainen, SL = Suolammen laavu,
VL = Valtavaaranlammen laavu, PT = Valtavaaran päivätupa

HELMI-MAALISKUU 2011

<i>päivä</i>	ti 22.2.	to 24.2.	pe 25.2.	to 3.3.	pe 4.3.	la 5.3.	ma 7.3.
<i>paikka</i>	VK	PY	VK	PY	VK	PY	VK
<i>kello</i>	10-15	10-16	10-15	10-16	10-15	10-15	10-15
<i>haastattelija</i>	Arja	Pekka	Pekka	Vesa	Rauno	Arja	Arja
<i>tavoite</i>	10	8	10	8	10	8	10
<i>toteutunut</i>	13	6	10	10	7	9	11

MAALIS-HUHTIKUU 2011

<i>päivä</i>	to 10.3.	pe 11.3.	ti 15.3.	la 26.3.	ti 29.3.	to 7.4.	pe 15.4.
<i>paikka</i>	KT	VK	KT	PY	VK	KT	VK
<i>kello</i>	10-15	10-15	10-15	10-15	10-15	10-16	10-16
<i>haastattelija</i>	Arja	Sari	Arja	Sari	Arja	Matti	ei kerätty
<i>tavoite</i>	6	10	6	8	10	6	10
<i>toteutunut</i>	1	6	0	1	15	0	0

HUHTIKUU 2011

<i>päivä</i>	ke 20.4.	to 21.4.	
<i>paikka</i>	VK	PY	
<i>kello</i>	10-15	10-15	
<i>haastattelija</i>	ei kerätty	ei kerätty	
<i>tavoite</i>	10	8	138
<i>toteutunut</i>	0	0	89

KESÄKUU 2011

<i>päivä</i>	la 11.6.	su 12.6.	ma 13.6.	ke 15.6.	pe 17.6.	la 18.6.	ma 20.6.
<i>paikka</i>	SL	KT	VL	VL	SL	KT	PT
<i>kello</i>	ap	ip	ap	ip	ap	ip	ap
<i>haastattelija</i>	Tuuli	Tuuli	Tuuli	Tuuli	Tuuli	Tuuli	Tuuli
<i>tavoite</i>	6	6	8	8	6	6	8
<i>toteutunut</i>	5	7	9	10	4	6	5

KESÄ-HEINÄKUU 2011

<i>päivä</i>	ke 22.6.	ma 27.6.	ti 28.6.	ke 29.6.	to 30.6.	la 2.7.	su 3.7.
<i>paikka</i>	PT	VL	PT	SL	VL	VL	SL
<i>kello</i>	ip	ap	ip	ap	ip	ap	ip
<i>haastattelija</i>	Tuuli	Tuuli	Tuuli	Tuuli	Tuuli	Mikko	Mikko
<i>tavoite</i>	8	8	8	6	8	8	6
<i>toteutunut</i>	8	4	1	8	9	4	4

HEINÄKUU 2011

<i>päivä</i>	ma 4.7.	ke 6.7.	la 9.7.	ti 12.7.	la 16.7.	ma 18.7.	ti 19.7.
<i>paikka</i>	PT	VL	PT	SL	KT	PT	SL
<i>kello</i>	ap	ip	ap	ip	ap	ip	ap
<i>haastattelija</i>	Mikko	Mikko	Mikko	Mikko	Mikko	Mikko	Mikko
<i>tavoite</i>	8	8	8	6	6	8	6
<i>toteutunut</i>	10	10	9	0	7	10	5

HEINÄKUU 2011

<i>päivä</i>	ke 20.7.	to 21.7.	la 23.7.	su 24.7.	ma 25.7.	ti 26.7.	ke 27.7.
<i>paikka</i>	KT	VL	VL	PT	VL	KT	SL
<i>kello</i>	ip	ap	ip	ap	ip	ap	ip
<i>haastattelija</i>	Mikko	Mikko	Mikko	Mikko	Mikko	Mikko	Mikko
<i>tavoite</i>	6	8	8	8	8	6	6
<i>toteutunut</i>	5	7	5	8	8	5	3

ELOKUU 2011

<i>päivä</i>	ti 2.8.	ke 3.8.	to 4.8.	la 6.8.	ma 8.8.	ti 9.8.	ti 16.8.
<i>paikka</i>	PT	KT	PT	VL	VL	PT	SL
<i>kello</i>	ap	ip	ap	ip	ap	ip	ap
<i>haastattelija</i>	Mikko	Mikko	Mikko	ei kerätty	Mikko	Mikko	Mikko
<i>tavoite</i>	8	6	8	8	8	8	6
<i>toteutunut</i>	8	4	8	0	1	1	2

ELOKUU 2011

<i>päivä</i>	ke 17.8.	to 18.8.	ke 24.8.	to 25.8.	pe 26.8.	la 27.8.	su 28.8.
<i>paikka</i>	KT	VL	VL	SL	KT	VL	VL
<i>kello</i>	ap	ip	ip	ap	ip	ap	ip
<i>haastattelija</i>	Mikko	Mikko	Mikko	Mikko	Mikko	Mikko	Mikko
<i>tavoite</i>	6	8	8	6	6	8	8
<i>toteutunut</i>	2	7	5	8	3	8	7

ELO-SYYSKUU 2011

<i>päivä</i>	ma 29.8.	to 1.9.	pe 2.9.	la 3.9.	ma 5.9.	ke 7.9.	to 8.9.
<i>paikka</i>	PT	KT	VL	PT	PT	VL	VL
<i>kello</i>	ap	ip	ap	ip	ip	ap	ap
<i>haastattelija</i>	Mikko	Mikko	Mikko	Mikko	Mikko	Mikko	Mikko
<i>tavoite</i>	8	6	8	8	8	8	8
<i>toteutunut</i>	6	0	6	7	7	9	7

SYYSKUU 2011

<i>päivä</i>	ti 13.9.	to 15.9.	pe 16.9.	su 18.9.	ma 19.9.	to 22.9.	la 24.9.
<i>paikka</i>	VL	KT	PT	SL	VL	SL	SL
<i>kello</i>	ip	ap	ip	ap	ip	ap	ip
<i>haastattelija</i>	Mikko	Mikko	Mikko	Mikko	Mikko	Mikko	Mikko
<i>tavoite</i>	8	6	8	6	8	6	6
<i>toteutunut</i>	1	4	7	4	7	0	5

SYYSKUU 2011

<i>päivä</i>	ma 26.9.	ti 27.9.	pe 30.9.	
<i>paikka</i>	VL	VL	VL	
<i>kello</i>	ap	ip	ap	
<i>haastattelija</i>	ei kerätty	ei kerätty	ei kerätty	
<i>tavoite</i>	8	8	8	424
<i>toteutunut</i>	0	0	0	310

Suomenkielinen kyselylomake



Valtavaara-Pyhävaaran luonnonsuojelualue

Kävijätutkimus 2011

Täyttöohjeet:

Kävijätutkimuksella kerättävää tietoa hyödynnetään Valtavaara-Pyhävaaran luonnonsuojelualueen kehittämisessä. Toivomme Sinun vastaavan tämän lomakkeen jokaiseen kysymykseen ja pyydämme ottamaan huomioon seuraavat ohjeet:

1. Lue kysymykset huolellisesti.
2. Vastaa kysymyksiin **henkilökohtaisesti** merkitsemällä rasti yhteen vastausympyrään (○). Niissä kysymyksissä, joissa on mahdollista valita useampi vaihtoehto, merkitse vastauksesi vastausruutuihin (□). Joissakin kysymyksissä pyydetään kirjoittamaan vastaus.
3. Kysymykset koskevat **ainoastaan tämänkertaista käyntiäsi** Valtavaara-Pyhävaaran luonnonsuojelualueella (katso oheinen kartta).
4. Huomioithan, että **harmaalla pohjalla** olevat kysymykset koskevat kansallispuiston lähialuetta, esimerkiksi Rukan matkailukeskusta.
5. Palauta täytetty lomake aineiston kerääjälle.
6. Lisätietoja antaa Sari Alatossava p. 0205 64 6831 (sari.alatossava@metsa.fi)

KIITOKSET ETUKÄTEEN!



1. Milloin saavuit Valtavaara -Pyhävaaran luonnonsuojelualueelle (katso kartta)?

päivämäärä _____ ja kellonaika _____

2. Kuinka kauan oleskelit tai oleskelet tällä käynnilläsi

a. Valtavaara - Pyhävaaran luonnonsuojelualueella?

(vastaa joko vuorokausina tai tunteina)

noin _____ vrk tai _____ tuntia

**b. yhteensä Valtavaara -Pyhävaaran luonnonsuojelu-
alueella ja sen lähistöllä, esim. Rukan matkailu-
keskuksessa (ks. kartta)?**

noin _____ vrk tai _____ tuntia

- jos vastasit edelliseen kysymykseen (2b.)
enemmän kuin 1 vrk, kuinka monta kertaa vierailit tai suunnittelet vierailevasi Valtavaara - Pyhävaaran luonnonsuojelualueella tämän matkan aikana?

_____ kertaa

3. Jos yövyit tai aiot yöpyä

**a. Valtavaara -Pyhävaaran luonnonsuojelualueella,
montako yötä vietit tai vietät**

omassa majoitteessa (telta tms.) _____ yötä laavulla _____ yötä

muualla, _____ yötä

missä? _____

**b. suojelualueen lähistöllä, esim. Rukan matkailukeskuksessa (ks. kartta),
montako yötä vietit tai vietät**

hotellissa _____ yötä omassa mökissä _____ yötä

vuokra-mökissä _____ yötä asuntoautos-
sa tai -
vaunussa _____ yötä

muualla, _____ yötä asun alueella _____

missä? _____

**4. Missä päin Valtavaara -Pyhävaaran luonnonsuojelu-
aluetta vierailit tai suunnittelet vierailevasi juuri tällä
käynnilläsi? (merkitse tarvittaessa useampi kohta)**

- Valtavaara
- Pyhävaara
- Konttainen
- olen Karhunkierroksella

**5a. Millä kulkuneuvoilla matkustit kotoasi (lo-
ma)kohteeseen? (merkitse kaikki käyttämäsi kulkuneuvot)**

- 1 henkilöauto
- 2 henkilöauto ja asuntovaunu tai matkailuauto
- 3 linja-auto
- 5 juna
- 4 tilausbussi (ryhmämat- 6 lentokone
- 99 muu, mikä? _____

**5b. Mitä yllä valitsemistasi kulkuneuvoista käytit vii-
meisenä saapuessasi Valtavaara -Pyhävaaran luon-
nonsuojelualueelle?**

Merkitse numero -> _____

**6. Minkälainen seurueesi on tällä käynnilläsi Valtavaa-
ra -Pyhävaaran luonnonsuojelualueella?**

olen yksin → siirry kysymykseen 8.

seurueen koko yhteensä _____ henkilöä
(vastaaja mukaan lukien), joista

alle 15-vuotiaita? _____ henkilöä

alle 15-vuotiaiden syntymävuodet
(jos kaikki lähes saman ikäisiä,
ilmoita yleisin syntymävuosi) _____

liikuntaesteisiä? _____ henkilöä

**7. Mistä seurueesi pääosin koostuu tällä käynnilläsi
Valtavaara -Pyhävaaran luonnonsuojelualueella?**

(valitse parhaiten kuvaava vaihtoehto)

- oman perheen jäsenistä
- muista sukulaisista
- ystäväistä
- työtovereista
- koululuokasta
- päiväkotiryhmästä
- opiskeluryhmästä
- eläkeläisryhmästä
- ohjelmapalveluyrityksen asiakkaista
- kerhosta, yhdistyksestä tms.
- jostakin muusta, mistä? _____

8. Kuinka tärkeitä seuraavat asiat ovat sinulle tällä käynnilläsi Valtavaara -Pyhävaaran luonnonsuojelualueella?

(vastaa jokaiseen vaihtoehtoon)

(5 = erittäin tärkeää, 4 = melko tärkeää, 3 = ei kumpaakaan, 2 = ei kovin tärkeää, 1 = ei lainkaan tärkeää)

	erittäin tärkeää	5	4	3	2	1	ei lainkaan tärkeää		erittäin tärkeää	5	4	3	2	1	ei lainkaan tärkeää
luonnon kokeminen		<input type="radio"/>	<input type="radio"/>	<input type="radio"/>	<input type="radio"/>	<input type="radio"/>		aikaisemmat muistot		<input type="radio"/>	<input type="radio"/>	<input type="radio"/>	<input type="radio"/>	<input type="radio"/>	
maisemat		<input type="radio"/>	<input type="radio"/>	<input type="radio"/>	<input type="radio"/>	<input type="radio"/>		alueeseen tutustuminen		<input type="radio"/>	<input type="radio"/>	<input type="radio"/>	<input type="radio"/>	<input type="radio"/>	
mahdollisuus olla itsekseen		<input type="radio"/>	<input type="radio"/>	<input type="radio"/>	<input type="radio"/>	<input type="radio"/>		luonnosta oppiminen		<input type="radio"/>	<input type="radio"/>	<input type="radio"/>	<input type="radio"/>	<input type="radio"/>	
henkinen hyvinvointi		<input type="radio"/>	<input type="radio"/>	<input type="radio"/>	<input type="radio"/>	<input type="radio"/>		omien taitojen kehittäminen		<input type="radio"/>	<input type="radio"/>	<input type="radio"/>	<input type="radio"/>	<input type="radio"/>	
poissa melusta ja saasteista		<input type="radio"/>	<input type="radio"/>	<input type="radio"/>	<input type="radio"/>	<input type="radio"/>		kuntoilu		<input type="radio"/>	<input type="radio"/>	<input type="radio"/>	<input type="radio"/>	<input type="radio"/>	
rentoutuminen		<input type="radio"/>	<input type="radio"/>	<input type="radio"/>	<input type="radio"/>	<input type="radio"/>		jännityksen kokeminen		<input type="radio"/>	<input type="radio"/>	<input type="radio"/>	<input type="radio"/>	<input type="radio"/>	
tutustuminen uusiin ihmisiin		<input type="radio"/>	<input type="radio"/>	<input type="radio"/>	<input type="radio"/>	<input type="radio"/>		muu, mikä?		<input type="radio"/>	<input type="radio"/>	<input type="radio"/>	<input type="radio"/>	<input type="radio"/>	
yhdessäolo omissa seurueissa		<input type="radio"/>	<input type="radio"/>	<input type="radio"/>	<input type="radio"/>	<input type="radio"/>		_____		<input type="radio"/>	<input type="radio"/>	<input type="radio"/>	<input type="radio"/>	<input type="radio"/>	

9a. Mitä pääasiassa teit tai aiot tehdä Valtavaara -Pyhävaaran luonnonsuojelualueella tällä käynnilläsi?

(merkitse tarvittaessa useampi vaihtoehto)

- | | | |
|--|--|---|
| 1 <input type="checkbox"/> kävely | 7 <input type="checkbox"/> pyöräily | 15 <input type="checkbox"/> luontovalokuvaus |
| 2 <input type="checkbox"/> sauvakävely | 9 <input type="checkbox"/> lintuharrastus | 18 <input type="checkbox"/> koiran kanssa ulkoilu |
| 3 <input type="checkbox"/> lenkkeily | 10 <input type="checkbox"/> marjastus | 21 <input type="checkbox"/> maastohiihto |
| 4 <input type="checkbox"/> retkeily | 11 <input type="checkbox"/> sienestys | 27 <input type="checkbox"/> lumikenkäily |
| 5 <input type="checkbox"/> luonnon tarkkailu | 12 <input type="checkbox"/> kasviharrastus | 34 <input type="checkbox"/> vaellus (yöpyminen maastossa) |
| 6 <input type="checkbox"/> eväretkeily | 13 <input type="checkbox"/> opetukseen liittyvä käynti | 999 <input type="checkbox"/> muu, mikä? _____ |

9b. Mikä valitsemasi vaihtoehto oli tai on mielestäsi tällä käynnillä kaikkein tärkein? numero → [_____]

10a. Mitä mieltä olet käyttämiesi palveluiden, rakenteiden ja ympäristön laadusta ja määrästä tämänkertaisella käynnilläsi Valtavaara - Pyhävaaran luonnonsuojelualueella?

Vastaa jokaiseen kohtaan ja arvioi tällä käynnillä käyttämäsi palvelun tai rakenteen laatu.

Laadun arviointi asteikolla 5 = erittäin hyvä, 4 = melko hyvä, 3 = keskinkertainen, 2 = melko huono, 1 = erittäin huono

Määrän arviointi asteikolla 3 = liian suuri, 2 = sopiva, 1 = liian pieni

	käyttämäni palvelun, rakenteen tai ympäristön laatu							palveluiden tai rakenteiden nykyinen määrä						
	erittäin hyvä	5	4	3	2	1	erittäin huono	en ole käyttänyt	liian suuri	3	2	1	liian pieni	en osaa sanoa
pysäköintipaikat		<input type="radio"/>	<input type="radio"/>	<input type="radio"/>	<input type="radio"/>	<input type="radio"/>		<input type="radio"/>		<input type="radio"/>	<input type="radio"/>	<input type="radio"/>		<input type="radio"/>
lähialueen tiestö		<input type="radio"/>	<input type="radio"/>	<input type="radio"/>	<input type="radio"/>	<input type="radio"/>		<input type="radio"/>		<input type="radio"/>	<input type="radio"/>	<input type="radio"/>		<input type="radio"/>
reittien opastetaulut		<input type="radio"/>	<input type="radio"/>	<input type="radio"/>	<input type="radio"/>	<input type="radio"/>		<input type="radio"/>		<input type="radio"/>	<input type="radio"/>	<input type="radio"/>		<input type="radio"/>
polku- ja latureitistö		<input type="radio"/>	<input type="radio"/>	<input type="radio"/>	<input type="radio"/>	<input type="radio"/>		<input type="radio"/>		<input type="radio"/>	<input type="radio"/>	<input type="radio"/>		<input type="radio"/>
polku- ja latuviitoitukset		<input type="radio"/>	<input type="radio"/>	<input type="radio"/>	<input type="radio"/>	<input type="radio"/>		<input type="radio"/>		<input type="radio"/>	<input type="radio"/>	<input type="radio"/>		<input type="radio"/>
tulentekopaikat ja laavut		<input type="radio"/>	<input type="radio"/>	<input type="radio"/>	<input type="radio"/>	<input type="radio"/>		<input type="radio"/>		<input type="radio"/>	<input type="radio"/>	<input type="radio"/>		<input type="radio"/>
polttopuut tuvalla ja huolletuilla tulipaikoilla		<input type="radio"/>	<input type="radio"/>	<input type="radio"/>	<input type="radio"/>	<input type="radio"/>		<input type="radio"/>		<input type="radio"/>	<input type="radio"/>	<input type="radio"/>		<input type="radio"/>
yleisökäymälät alueella		<input type="radio"/>	<input type="radio"/>	<input type="radio"/>	<input type="radio"/>	<input type="radio"/>		<input type="radio"/>		<input type="radio"/>	<input type="radio"/>	<input type="radio"/>		<input type="radio"/>
jätehuollon toteutus ja opastus		<input type="radio"/>	<input type="radio"/>	<input type="radio"/>	<input type="radio"/>	<input type="radio"/>		<input type="radio"/>		<input type="radio"/>	<input type="radio"/>	<input type="radio"/>		<input type="radio"/>
erityistarpeiden huomioon ottaminen (reittien kuljettavuus, turvallisuus, opasteet yms.)		<input type="radio"/>	<input type="radio"/>	<input type="radio"/>	<input type="radio"/>	<input type="radio"/>		<input type="radio"/>		<input type="radio"/>	<input type="radio"/>	<input type="radio"/>		<input type="radio"/>
yrittäjien tuottamat palvelut (esim. kahvilat ja ohjelmapalvelut)		<input type="radio"/>	<input type="radio"/>	<input type="radio"/>	<input type="radio"/>	<input type="radio"/>		<input type="radio"/>		<input type="radio"/>	<input type="radio"/>	<input type="radio"/>		<input type="radio"/>
reittien ja rakenteiden turvallisuus		<input type="radio"/>	<input type="radio"/>	<input type="radio"/>	<input type="radio"/>	<input type="radio"/>		<input type="radio"/>		<input type="radio"/>	<input type="radio"/>	<input type="radio"/>		<input type="radio"/>
yleinen turvallisuus		<input type="radio"/>	<input type="radio"/>	<input type="radio"/>	<input type="radio"/>	<input type="radio"/>		<input type="radio"/>		<input type="radio"/>	<input type="radio"/>	<input type="radio"/>		<input type="radio"/>
yleinen siisteys		<input type="radio"/>	<input type="radio"/>	<input type="radio"/>	<input type="radio"/>	<input type="radio"/>		<input type="radio"/>		<input type="radio"/>	<input type="radio"/>	<input type="radio"/>		<input type="radio"/>
maiseman vaihtelevuus		<input type="radio"/>	<input type="radio"/>	<input type="radio"/>	<input type="radio"/>	<input type="radio"/>		<input type="radio"/>		<input type="radio"/>	<input type="radio"/>	<input type="radio"/>		<input type="radio"/>
jokin muu, mikä? _____		<input type="radio"/>	<input type="radio"/>	<input type="radio"/>	<input type="radio"/>	<input type="radio"/>		<input type="radio"/>		<input type="radio"/>	<input type="radio"/>	<input type="radio"/>		<input type="radio"/>

10b. Kuinka tyytyväinen olet kokonaisuudessaan luonnonsuojelualan palveluiden ja rakenteiden määrään?

(5= erittäin tyytyväinen, 4=melko tyytyväinen, 3=ei kumpikaan, 2=melko tyytymätön, 1=erittäin tyytymätön)

5 4 3 2 1

erittäin tyytyväinen ○ ○ ○ ○ ○ erittäin tyytymätön

11. Täyttyivätkö tähän käyntiin liittyvät odotuksesi Valtavaara -Pyhävaaran luonnonsuojelualueella seuraavien asioiden suhteen?

(5 = erittäin hyvin, 4 = melko hyvin, 3 = keskimääräisesti, 2 = melko huonosti, 1 = erittäin huonosti)

erittäin
hyvin 5 4 3 2 1 huonosti

luonnonympäristö ○ ○ ○ ○ ○

harrastusmahdollisuudet ○ ○ ○ ○ ○

reitit ja rakenteet ○ ○ ○ ○ ○

12. Onko Valtavaara -Pyhävaaran luonnonsuojelualue tällä matkalla

- matkasi ainoa tai tärkein kohde?
- yksi matkasi suunnitelluista kohteista?
Muita kohteita ovat: _____
- ennalta suunnitteleman kohde matkan varrella?
Matkasi pääkohde/pääkohteet ovat: _____

13. Rahankäyttö**Oletko käyttänyt / Tuletko käyttämään rahaa tähän matkaan liittyviin menoihin Valtavaara -Pyhävaaran luonnonsuojelualueella tai sen lähialueella esim. matkailukeskuksessa (ks. karttarajaus)?**

- kyllä (→ vastaa alla oleviin kysymyksiin)
- en (→ siirry kysymykseen 14)

Ilmoita rastiittamalla, arvioitko tässä

- henkilökohtaiset kulusi sekä osuutesi seurueen yhteisistä kuluista **VAI**
- perheen tai seurueen kokonaiskulut.

Ilmoita alla (kohdat A-G), paljonko tähän matkaan liittyviä kuluja sinulla on ollut ja arviolta tulee olemaan **suojelualueella ja sen lähialueella**. (Kirjaa riville 0 (nolla), jos sinulla ei ole kyseiseen kohtaan kuuluvia kuluja.)

A polttoaine- ja muut huoltamo-ostokset	_____
B paikallismatkojen kustannukset (esim. paikalliset bussi- tai taksimatkat)	_____
C ruoka- sekä muut vähittäiskauppaostokset	_____
D kahvila- ja ravintolaostokset	_____
E majoittuminen	_____
F ohjelma- ja virkistyspalvelut (esim. opastetut retket, pääsymaksut tilaisuuksiin ja näyttelyihin)	_____
G muut menot (esim. kalastus-, metsästys- tai kelkkailuluvat, varusteiden ja välineiden vuokrat)	_____

14. Kuinka usein olet käynyt Valtavaara -Pyhävaaran luonnonsuojelualueella ennen tätä käyntiä?

(vastaa kaikkiin soveltuviin kohtiin)

tämä on ensimmäinen kerta

viimeisen viiden vuoden aikana _____ kertaa

milloin ensimmäisen kerran? v. _____

milloin viimeksi? v. _____

15. Onko jokin seuraavista asioista häirinnyt sinua tämänkertaisella käynnilläsi Valtavaara -Pyhävaaran luonnonsuojelualueella (vastaa jokaiseen vaihtoehtoon)

(5 = ei lainkaan, 4 = melko vähän, 3 = keskimääräisesti, 2 = melko paljon, 1 = erittäin paljon)

	ei lain- kaan	5	4	3	2	1	erittäin paljon	en osaa sanoa
maaston kuluneisuus	○	○	○	○	○	○	○	○
maaston roskaantuneisuus	○	○	○	○	○	○	○	○
luonnonympäristön käsittely	○	○	○	○	○	○	○	○
liiallinen kävijämäärä	○	○	○	○	○	○	○	○
muiden kävijöiden käyttäytyminen	○	○	○	○	○	○	○	○
jokin muu, mikä? _____	○	○	○	○	○	○	○	○

16. Pysyvän asuinpaikkasi postinumero ja asuinpaikkasi?

[_____] _____

17. Sukupuoli?

- mies nainen

18. Syntymävuotesi?

[_____]

19. Ammatillinen koulutus? (merkitse korkein taso)

- ammattikoulu
- opistotasoinen tutkinto
- alempi yliopisto- tai korkeakoulututkinto
- ylempi yliopisto- tai korkeakoulututkinto
- ei ammatillista tutkintoa

20. Mistä sait tietoa Valtavaara -Pyhävaaran luonnonsuojelualueesta?

(voit merkitä usean vaihtoehdon)

- Metsähallituksen luontokeskuksesta tai asiakaspalvelupisteestä
- tuttavilta, ystäviltä tai sukulaisilta
- Metsähallituksen www-sivuilta (www.metsa.fi tai www.luontoon.fi)
- muilta www-sivuilta
- esitteistä tai oppaista (retkeilyopas, ym.)
- TV- / radio-ohjelmista tai lehtiartikkeleista
- seudun matkailutoimistosta tai matkailuinfosta
- alueen yrityksiltä (esim. ohjelmapalvelut, majoitus)
- suojelualue on minulle entuudestaan tuttu
- Patikkapaikasta (elektroninen infopiste)
- muualta, mistä _____

KIITOS VASTAUKSISTASI!

Mikäli haluat esittää muita ajatuksiasi, niin kirjoita niitä tähän.

Aineiston kerääjä täyttää:

numero	paikka	kävijä	haastattelija	posti	nimikirjaimet	pvm	kellonaika

Vastaajien ilmoittamat matkan muut kohteet

Matkan pääkohde tai pääkohteet, kun Valtavaaran ja Pyhävaaran luonnonsuojelualue oli ennalta suunnitteleman kohde matkan varrella	kpl
Bomba, Oulu	1
Ei erityisiä kohteita	1
Ei tiedä	1
Hiihtäminen latureiteilla	1
Karhunkierros	14
Karhunkierros (Hautajärvi-Ruka)	1
Karhunkierros, Suurpetokeskus	1
Konttainen	1
Laskettelu, mökkeily	1
Mökillä käynti	1
Mökkeily kaverin mökillä	1
Oma mökki alueella	1
Pieni Karhunkierros, Oulangan kansallispuisto	1
Ruka	5
Rukan matkailukeskus	1
Sukulointi	1
Yhteensä	33

Matkan muut kohteet, kun Valtavaaran ja Pyhävaaran luonnonsuojelualue oli yksi suunnitelluista kohteista	kpl
100–150 km hiihto	1
80 km:n Karhunkierrokseen kuuluvat kohteet	1
Baarit, Kuusamo	1
esim. Pikku karhunkierros ym.	1
Hautajärvi, Oulangan kansallispuisto, Ruka	1
Helsinki, Rovaniemi	1
Hetta, Kilpisjärvi, Saariselkä	1
Hossa	1
Hossa ja Kuusamon ympäristö	1
livaara	1
livaara, Kylmäluoma	1
livaara, Riisitunturi, Karhunkierroksen kohteet	1
livaara, Riisitunturi, Närängänvaara	1
livaara, Ruka	1
Julma Ölkky	1
Juuma	2
Juuma, Pieni karhunkierros	1
Jäämeri, Pohjois-Norja, Oulanka, Lappi	1
Karhunkierroksen kohteet	4

Karhunkierros	35
Karhunkierros Hautajärveltä	1
Karhunkierros, Helsinki, Tampere	1
Karhunkierros, Kuusinkijoki, Kiutaköngäs	1
Karhunkierros, Ristikallio-Ruka-kohteet	1
Kiilopää	1
Kitkajoki	1
Kitkajoki (kalastus)	1
Kitkajoki, Juuma	1
Kitkajoki, Matsajoki	1
Kitkajoki, Pieni Karhunkierros, Kiutaköngäs	1
Kiutaköngäs	2
Kiutaköngäs, Juuma ja muut kohteet	1
Kiutaköngäs, Pieni Karhunkierros	1
Kiutaköngäs, Riisitunturi	1
Kiutaköngäs, Ruka, Kuusamo	1
Kiutaköngäs, Ruka, Riisitunturi	1
Koko Karhunkierros	1
Konttainen	1
Korouoma ja Julma-Ölkky	1
Korpihilla, Pieni Karhunkierros	1
Kuontivaara, Valtavaara, Alakylän ladut	1
Kuusamo	5
Kuusamon Inari Ylläs	1
Kuusamon keskusta	1
Kuusamon suurpetokeskus	1
Kuusamon Tropiikki	2
Kylpylä ym.	1
latureitistö Rukalla	1
Levi	1
Lintuharrastus, matkalla Utsjoelle	1
Lintumatkailu	1
Lintupaikat Kuusamossa	1
Lintutarkkailu Kuusamon alueella	1
Matkakeskus, rinteet	1
Muu latureitistö	1
Muut alueen hiihtoreitit	1
Muut Kuusamon ladut	1
Muut reitit	1
Muut Rukan alueen latureitit, laskettelurinne, Kuusamo, Oulanka	1
Muut Rukan alueen palvelut	1
Mökki Rukalla	1
Mökki, kesäteatteri, Ruka	1

LIITE 4. 3(4)

Oulangan ja Rukan ympäristö	1
Oulangan kansallispuisto	2
Oulangan kansallispuisto, Riisitunturi	1
Oulangan kansallispuisto, Riisitunturi, Juuma	1
Oulangan kansallispuisto, Ruka	1
Oulanka	6
Oulanka, Karhunkierros	1
Oulanka, Kitkajoki, Hossa	1
Oulanka, Riisitunturi	3
Oulanka, Riisitunturi, Pieni Karhunkierros	2
Oulanka, Rovaniemi	1
Oulanka, Salla	1
Oulankajoki	2
Oulankajoki, Luoston alue	1
Oulankajoki, Pieni Karhunkierros	2
Oulankajoki, Suurpetokeskus	1
Oulu	1
Oulu, Syöte	1
Pieni Karhunkierros ja Kiutaköngäs	1
Pieni Karhunkierros	15
Pieni Karhunkierros, Julma Ölkky	2
Pieni Karhunkierros, Kiutaköngäs	4
Pieni karhunkierros, koskenlasku Juumassa	1
Pieni Karhunkierros, Kuusamo	1
Pieni Karhunkierros, Maastopyöräreitit	1
Pieni Karhunkierros, Oulangan kanjoni, Ristikallio-Savilampi	1
Pieni Karhunkierros, Oulangan kansallispuisto	2
Pieni Karhunkierros, Oulangan muut kohteet, Riisitunturi	1
Pieni Karhunkierros, Oulanka	3
Pieni Karhunkierros, Oulankajoen rekti (koskenlasku)	1
Pieni Karhunkierros, Riisitunturi	3
Pieni Karhunkierros, Riisitunturi, Kiutaköngäs	1
Pieni karhunkierros, Riisitunturi, Korouoma	1
Pieni Karhunkierros, Riisitunturi, Kumpuvaara, Suurpetokeskus	1
Pieni karhunkierros, Riisitunturi, Saariselkä	1
Pieni Karhunkierros, Rukan alue	1
Pieni karhunkierros, Taivalkoski, suurpetokeskus, Oulangan luontokeskus	1
Polkupyöräretki	1
Posio	1
Pyhätunturi	1
Raatteen tie	1
Ranuan eläinpuisto	1

Ranuan eläinpuisto, Julma Ölkky	1
Riisitunturi	6
Riisitunturi ja muita ulkoilualueita	1
Riisitunturi, Kiutaköngäs, Juuma, Ruka, Koli, Ruunaa, Savonlinna	1
Riisitunturi, Oulanka, Kitka	1
Riisitunturi, Oulanka, Pieni Karhunkierros	1
Riisitunturi, Pieni Karhunkierros	2
Riisitunturi, Ruka, Pyhä-Luosto, Valkeaisenvaara	1
Rinteet	2
Rovaniemi, Saariselkä	1
Ruka	14
Ruka - Kuusamo -alue	1
Ruka, Kiitämjärvi	1
Ruka, Kuontivaara	1
Ruka, Kuusamo, Juuma	1
Ruka, Riisitunturi	1
Ruka, Uttasuo	1
Ruka, Virkkula	1
Ruka, Salla	1
Ruka: laskettelu, ladut	1
Rukalla laskettelu	1
Rukan alue	5
Rukan alue, Oulangan kansallispuisto	1
Rukan alueen ladut	1
Rukan ja Kuusamon ladut	1
Rukan laskettelukeskus	1
Rukan rinteet	1
Rukan rinteet ja hiihtoladut	1
Rukan ympäristö	2
Rukatunturi	1
Saana, Tromssa	1
Saariselkä, Levi, Iso-Syöte	1
Salla	1
Salla, Karhunkierros	1
Suurpetokeskus, Ruka	1
Viipus, Kumpuvaara, Kuontivaara	1
Ympäristö	1
Yhteensä	244

Vapaamuotoinen palaute

Luokka	Laatu	Vapaamuotoinen palaute
Lvk– Retkeily - Jätehuolto	kehittämisehdotus	Lasin, paperin ja metallin lajittelun lisäksi myös energiajäte
Lvk– Retkeily - Jätehuolto	kehu	Ekopisteitä oli Karhunkierroksen varrella hyvin.
Lvk– Retkeily -Tuvat ja kämpät	kehu	Kiitokset hienoista taukopaikoista, joissa oli polttopuuta.
Lvk– Retkeily -Tuvat ja kämpät	kehu	Hyvä palveluvarustus tuvilla (mm. kaasut)
Lvk– Retkeily -Reitit	muu	Käveltiin ensin harhaan Saaruan tuvan jälkeen, kun ei huomattu Karhunkierroksen reittiä. Käytiin laskettelurinteen alla pyörähtämässä. Ei silti harmita, oma moka.
Lvk– Retkeily -Reitit	kehittämisehdotus	Maalipurkit mukaan "haastatteliijoille", jotta kulkijat saavat nopeammin selvää reitistä. Suurin osa OK. Tai jotain pientä korvattavaa voivat tehdä.
Lvk– Retkeily -Reitit	valitus	Suolammelta lähtevät portaat ylös Vartavaaralle ovat paikoin lahoit.
Lvk– Retkeily -Reitit	valitus	Merkittyjä reittejä ei kovin paljon -> vaatii oman auton tms. päiväreittejä varten
Lvk– Retkeily -Reitit	kehu	Alueelle on helppo tulla, tuttua seutua!
Lvk– Retkeily -Reitit	kehu	Sorareittejä oli hyvä kävellä.
Lvk– Retkeily -Reitit	kehu	Reitit ovat hyväkuntoisia
Lvk– Retkeily -Reitit	kehu	Polkujen kunto erinomainen
Lvk– Retkeily -Reitit	kehu	Well if you could make the weather 5 degrees warmer and a little sunny, this would be heaven ;). It's about as perfect as it could be. Thanks for all the stairs and boards in swampy places. Thanks for everythin! We'll be back!
Lvk– Retkeily - Maasto-opasteet ja viitat	kehittämisehdotus	Konttaisen parkkipaikalta parempi opastus Karhunkierrokselle myös tien toiselle puolelle! Viitta, minne suuntaan kävellä.
Lvk– Retkeily - Maasto-opasteet ja viitat	kehittämisehdotus	Opasteet Konttaiselle ja Valtavaaralle valtatie 5:n varteen.
Lvk– Retkeily - Maasto-opasteet ja viitat	kehittämisehdotus	Latusuuntien käytön opastaminen ja tiedottaminen erittäin tärkeätä, asia on turvallisuuden vuoksi tärkeä.
Lvk– Retkeily - Maasto-opasteet ja viitat	kehittämisehdotus	Lähde Jussinkämpän jälkeen matkalla kohti Rukaa pitäisi merkata, jotta sen näkisi!
Lvk– Retkeily - Maasto-opasteet ja viitat	kehittämisehdotus	Kieltäkää tulentekeminen selvästi kylteillä! (esim. Konttaisen huipulla)
Lvk– Retkeily - Maasto-opasteet ja viitat	kehittämisehdotus	Kyltit parremiksi + niiden määrää lisättävä
Lvk– Retkeily - Maasto-opasteet ja viitat	kehittämisehdotus	Valtavaaran alueelle pitäisi tehdä kiinnostavista luontokohteista kertovat opastaulut
Lvk– Retkeily - Maasto-opasteet ja viitat	kehittämisehdotus	Reitin varrella olisi hyvä olla viittoja, jotka kertovat jäljellä olevan matkan

Luokka	Laatu	Vapaamuotoinen palaute
Lvk– Retkeily - Maasto-opasteet ja viitat	kehittämisehdotus	Infotauluja voisi olla -> toisivat elämyksellisyyttä ja niillä voisi kiinnittää eri osioihin huomiota. Tarinoiden hyödyntäminen?
Lvk– Retkeily - Maasto-opasteet ja viitat	valitus	Opasteet epäselvät
Lvk– Retkeily - Maasto-opasteet ja viitat	valitus	Kartan ja opasteviittojen kilometrimäärät eivät ole yhtäpitäviä vaan niissä on suuria eroavaisuuksia
Lvk– Retkeily - Maasto-opasteet ja viitat	valitus	Oulangan kansallispuiston alueella parannettavaa on (reitti-merkinnöissä). Värimerkit puissa välillä epäselvät.
Lvk– Retkeily - Maasto-opasteet ja viitat	valitus	Huonot opasteet reitille Rukalla
Lvk– Retkeily - Maasto-opasteet ja viitat	valitus	Huonosti merkatut reittien lähtöpaikat
Lvk– Retkeily - Maasto-opasteet ja viitat	valitus	Ison Kuikkalammen laavun nimi on paikan päällä eri kuin Metsähallituksen sivuilta tulostetussa infopakettissa. Harhautti minua ja lähdin sieltä eteenpäin ja seuraava olikin sitten Suolammen laavu -> aivan liian pitkä matka
Lvk– Retkeily - Maasto-opasteet ja viitat	kehu	Valtavaara-Pyhävaara alueella Karhunkierroksen (reitti)merkit selvät.
Lvk– Retkeily -Muut palvelurakenteet	kehittämisehdotus	Konttaisen kallioseinämän näköalapaikalle voisi rakentaa turvakaiteet
Lvk– Retkeily -Muut palvelurakenteet	kehittämisehdotus	Konttaisen suunnalta palovartijan majalle nousevat puupor- taat korjaamisen tarpeessa, kun ovat jo lahot.
Lvk– Retkeily -Muut palvelurakenteet	kehittämisehdotus	WC Konttaisen alueelle!
Lvk– Retkeily -Muut palvelurakenteet	kehittämisehdotus	Sauna Karhunkierroksen varrelle!
Lvk– Retkeily -Muut palvelurakenteet	kehittämisehdotus	Valtavaaran päällä voisi olla kahvilatoimintaa, menisi var- masti kaupaksi.
Lvk– Retkeily -Muut palvelurakenteet	valitus	Suolammen laavulla on huonot telttapaikat.
Lvk– Retkeily - Maastoliikenne	valitus	Ei moottoriveneitä pienille järville!
Lvk– Retkeily - Maastoliikenne	valitus	Konttaisen parkkipaikka ahdas.
Lvk– Retkeily -Muu luonnon virkistys- käyttö	muu	Maksuttomuus on erittäin tärkeää.
Lvk– Retkeily -Muu luonnon virkistys- käyttö	kehittämisehdotus	Linnuille voisi olla ruokintapaikka kodan lähellä - turistit tosin voivat jo ruokkia ja väärillä eväillä.
Lvk– Retkeily -Muu luonnon virkistys- käyttö	kehu	Mahtava paikka, pakko tulla uudestaan!

LIITE 5. 3(3)

Luokka	Laatu	Vapaamuotoinen palaute
Lvk- Retkeily -Muu luonnon virkistyskäyttö	kehu	Hieno ja rauhallinen luonnonsuojelualue
Lvk- Retkeily -Muu luonnon virkistyskäyttö	kehu	Alue on upeasti hoidettu. Patikointi on ollut todellinen elämys täällä! :)
Lvk- Retkeily -Muu luonnon virkistyskäyttö	kehu	Valtavaara-Pyhävaara alue aivan fantastinen
Lvk- Retkeily -Muu luonnon virkistyskäyttö	kehu	Metsähallituksen työntekijät tekevät mahtavaa työtä ylläpitäessään näitä reittejä.
Lvk- Retkeily -Muu luonnon virkistyskäyttö	kehu	Kaunista luontoa, suositellaan eteenpäin. Hyvä juttu, kun Metsähallitus rakentaa ja ylläpitää laavuja, päivätupia yms. Kiitos!
Lvk- Retkeily -Muu luonnon virkistyskäyttö	kehu	Valtavaaran päiväreitti oli aivan mahtava kokemus vesisaa-teesta huolimatta.
Lvk-Viestintä ja markkinointi	kehittämisehdotus	Konttainen on yksi Rukan/Kuusamon hienoimmista paikoista -> mainostusta pitäisi lisätä -Tienvarsiopasteet 5-tielle -Maininta Rukan/Kuusamon opaskarttaan
Lvk-Käytön kestävyys	muu	Olen kulkenut alueella ikäni (50 vuotta). Alue on hieno, mutta ympäristön (Ruka) turistiteollisuuden paisuminen huolehtaa. Kauanko luontoa riittää täällä?
Lvk-Käytön kestävyys	tiedustelu	Miten alueen käy, jos kaivokset tulevat lähialueelle?
Lvk-Matkailuyritysten toiminta	valitus	Palvelujen aukioloaikoja on vaikea selvittää varsinkin kesän alussa.
H-Tietohallinto	kehittämisehdotus	Rukan parkkipaikalla pitäisi olla myös pyöräparkki.
H-Alueiden hallinta ja suunnittelu	kehittämisehdotus	Säästää kaikki vanhat metsät ja tukkikaa ojat.
H-Alueiden hallinta ja suunnittelu	kehu	Kiitos monista retkeilijöitä avustavista palveluista.
H-Alueiden hallinta ja suunnittelu	kehu	Alue säästynyt hyvin avohakkuilta!
Joukkoliikenteen kehittämiseen liittyvä idea	kehittämisehdotus	Järjestetty kuljetus Konttaiselle -> mahdollisuus kävellä Rukalle Valtavaaran "yli"
Muu	muu	Ollos hyvä!
Muu	muu	"Kuusamo, nyt kutsuu mua Kuusamo... metsän näen jämäkän, ja vaaran sinertävän. Kaukana. on mennyt onni kaukana..."
Muu	muu	=)
Muu	kehittämisehdotus	Kysely voisi olla tehokkaampi
Muu	kehittämisehdotus	Kaavoituksella huomioitava pienet ja rauhalliset järvet: Masaturismi ohjattava/keskitettävä palvelujen viereen
Muu	kehittämisehdotus	Samma på svenska, kiitos. Lisätää shoppailu listaan (kysymys 12).
Muu	valitus	Älytön kysely, liian kimurantti.
Muu	valitus	Avohakkuita pitäisi rajoittaa alueiden välittömässä läheisyydessä.
Muu	kehu	Auttavaiset ihmiset

Valtavaaran ja Pyhävaaran luonnonsuojelualueen hiihtoreiitit

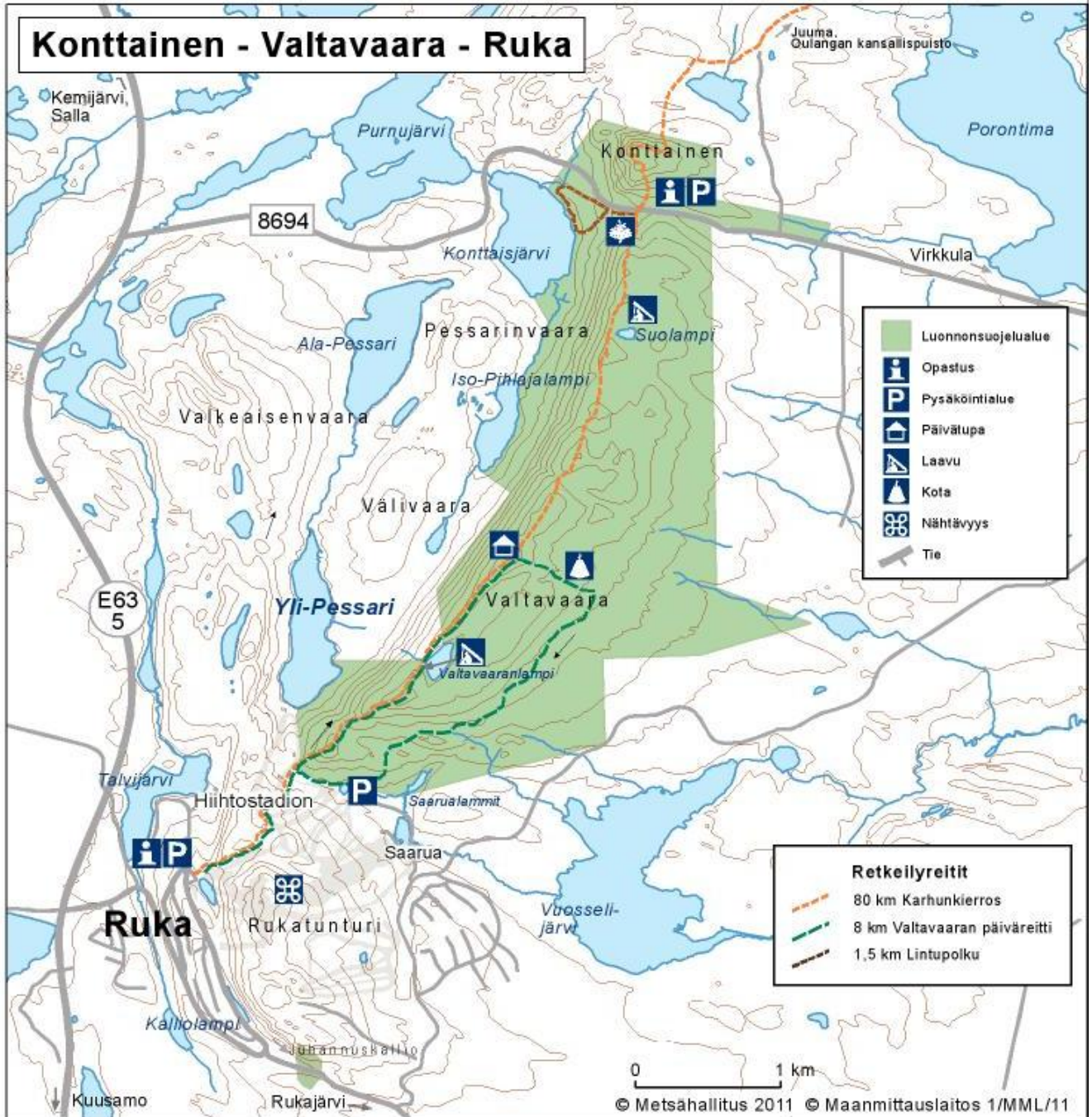
Kartta oli talvikaudella vastaajien nähtävänä.



Merkkien selitykset	Teckenförklaring	Legend	Zeichenerklärung
<p>Perinteinen Traditionell Classic only Klassisch</p> <p>Luistelu ja perinteinen Gleiding and traditionell Skating and classic</p> <p>Koko kauden ylläpidettävä latu, muut ladut 15.2.-30.4. Spårn underhållad hela säsongen, andra spårn 15.2.-30.4. Track groomed hole season, other tracks 15.2.-30.4.</p>	<p>Helppo latusuus Lätt spår Easy track Leicht loipen</p> <p>Keskivaikea latusuus Medelsvårt spår Moderately difficult track Mittelschwer loipen</p> <p>Vaikea latusuus Svårt spår Difficult track Schwer loipen</p> <p>Olet täällä Du är här You are here Sie sind hier</p>	<p>Valaistu latu Upplyst spår Lighted track Beleuchtete loipe</p> <p>Suosittelava hiihtosuunta Rekommenderad skiriktning Recommended sking direction Empfohlene Laufrichtung</p> <p>Muut palvelut Andra services Other services Andere dienstleistungen</p>	<p>Latusuuskien välimatkat Spåravståndens skiriktning Distances between points (km) Entfernung in Kilometern</p> <p>Kota, laavu, autiotupa Kåta, vinterskydd, odemarsktuga Lapp hut, lean-to shelter, fell hut Lappenzelt, schuttdach, schutzütte</p> <p>Latukahvio sesonkiavonkoppuisin 15.2.-30.4. Förskåring på veckosluterna 15.2.-30.4. Setting point on weekends 15.2.-30.4. Verkauf am wochenende 15.2.-30.4.</p>

Valtavaaran ja Pyhävaaran luonnonsuojelualueen retkeilyreitit

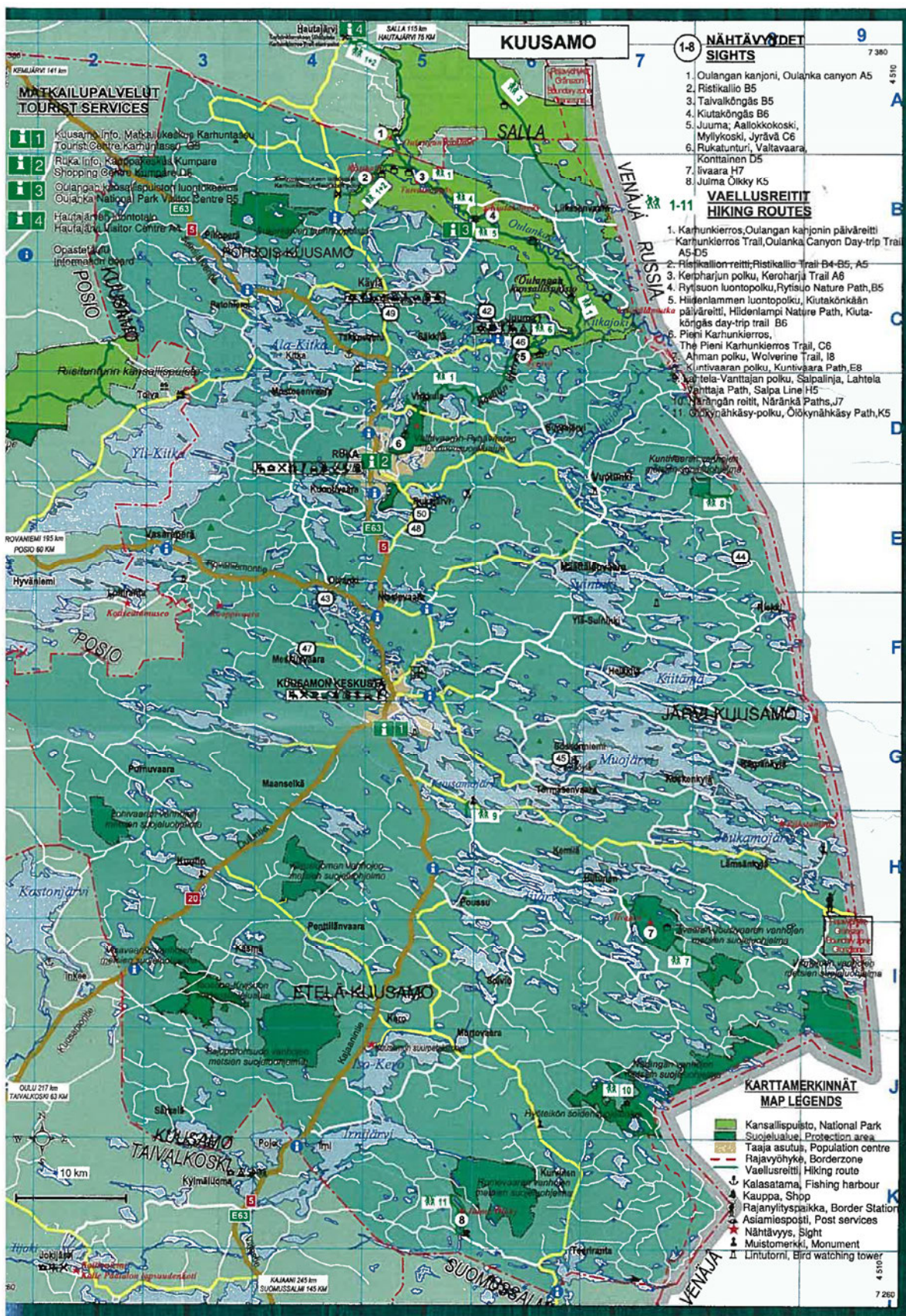
Kartta oli kesäkaudella vastaajien nähtävänä.



© Metsähallitus 2012, Maanmittauslaitos 1/MML/12.

Valtavaaran ja Pyhävaaran luonnonsuojelualueen lähialue

Lähialue käsitti koko Kuusamon kaupungin alueen, joka on rajattu karttaan punaisella katkoviivalla.



© Kuusamon kaupunki 2012, © SYKE 2012, Pohjois-Pohjanmaan ympäristökeskus, © Maanmittauslaitos 1/MML/12, © Metsähallitus 2012. Kartan laatija Kimmo Kaava. Julkaisija Ruka-Kuusamo Matkailuyhdistys ry.

Uusimmat Metsähallituksen luonnonsuojelujulkaisut

Sarja A

- No 191 Yliniva, M. & Keskinen, E. 2010: Perämeren kansallispuiston vesimakrofytyt – peruskartoitus ja näytteenottomenetelmien vertailu. 66 s.
- No 192 Juutinen, R. ym. 2010: Lähteikköjen ennallistamistarve – kasviyhteisöjen ja ympäristön rakenteen tarkastelu. 59 s.
- No 193 Juutinen, R. (toim.) 2010: Lähteikköjen ennallistamistarve – hyönteislajiston tarkastelu ja koko hankkeen yhteenveto. 133 s.
- No 194 Konu, H. & Kajala, L. 2012: Segmenting Protected Area Visitors Based on Their Motivations. 72 s.
- No 195 Hokkanen, T. 2012: Itäisen Suomenlahden saaristolinnuston pitkäaikaismuutokset – erityisesti vuosina 1992–2011. 174 s.

Sarja B

- No 163 Mansikkaviita, R. 2012: Salamajärven kansallispuiston kävijätutkimus 2012. 66 s.
- No 164 Ellä, A.-M. 2012: Puurijärven ja Isonsuon kansallispuiston kävijätutkimus 2011. 44 s.
- No 165 Kärenlampi, R. & Pyykkönen, T. 2012: Rokuan kansallispuiston kävijätutkimus 2011. 54 s.
- No 166 Pyykkönen, T. 2012: Oulujärven retkeilyalueen kävijätutkimus 2011. 62 s.
- No 167 Huovinen, H. & Nivasalo, P. 2012: Lemmenjoen kansallispuiston kävijätutkimus 2011. 60 s.
- No 168 Sartamo, L. 2012: Kalajoen meriluontokeskuksen asiakastutkimus 2009. 45 s.
- No 169 Laakso, J. 2012: Tunturi-Lapin luontokeskuksen asiakastutkimus 2010. 50 s.
- No 170 Kärenlampi, R., Rautiola, H., Simi, P. & Pyykkönen, T. 2012: Liminganlahden alueen kävijätutkimus 2010. 52 s.
- No 171 Yläsaari, S. 2012: Koloveden kansallispuiston kävijätutkimus 2011. 70 s.

Sarja C

- No 119 Metsähallitus 2012: Kalajoen rannikon Natura 2000 -alueiden hoito- ja käyttösuunnitelma 2012–2022. 107 s.
- No 120 Kyöstilä, M., Sulkava, P., Rauhala, T. & Ylläsjärvi, H. 2012: Pallas–Yllästunturin kansallispuiston reitistösuunnitelma 2011. 98 s.
- No 121 Metsähallitus 2012: Simojärven ja Soppanan Natura 2000 -alueiden hoito- ja käyttösuunnitelma 2011–2025. 77 s.
- No 122 Metsähallitus 2012: Teijon retkeilyalueen ja Natura 2000 -alueen hoito- ja käyttösuunnitelma 2011–2026. 112 s.
- No 123 Lapin ympäristökeskus 2012: Kilpiaavan hoito- ja käyttösuunnitelma. 60 s.

ISSN-L 1235-8983
ISSN (verkkajulkaisu) 1799-5388
ISBN 978-952-446-972-2 (pdf)

www.metsa.fi/julkaisut