

Riisitunturin kansallispuiston kävijätutkimus 2012



Översättning: Firma Pimma Åhman

Kansikuva: Kaikki ladut vievät Riisille.
Kuva: Metsähallitus / Pekka Veteläinen



© Metsähallitus 2013

ISSN-L 1235-8983
ISSN (verkkajulkaisu) 1799-5388
ISBN 978-952-295-016-1 (pdf)

Nora Arnkil

Riisitunturin kansallispuiston kävijätutkimus 2012



KUVAILULEHTI

JULKAISIJA	Metsähallitus	JULKAISUAIKA	11.3.2013
TOIMEKSIANTAJA	Metsähallitus	HYVÄKSYMISPÄIVÄMÄÄRÄ	
LUOTTAMUKSELLISUUS	Julkinen	DIAARINUMERO	622/2013
SUOJELUALUETYYPPI/ SUOJELUOHJELMA	kansallispuisto, soidensuojelualue, Natura 2000 -alue		
ALUEEN NIMI	Riisitunturin kansallispuisto, Karitunturin soidensuojelualue		
NATURA 2000 -ALUEEN NIMI JA KOODI	Riisitunturin kansallispuisto FI1301101		
ALUEYKSIKKÖ	Pohjanmaan luontopalvelut		
TEKIJÄ	Nora Arnkil		
JULKAISUN NIMI	Riisitunturin kansallispuiston kävijätutkimus 2012		
TIIVISTELMÄ	<p>Vuonna 1982 perustettu Riisitunturin kansallispuisto sijaitsee Lapin maakunnan eteläosassa, Posion kunnan alueella. Riisitunturin kansallispuisto on parasta koillismaalaista tunturi- ja vaaraluontoa ja Suomen hienointa rannesuojeluetta. Sen lakialueilta avautuvat laajat näkymät Kitkajärville ja niiden takaisille vaaroille ja tuntureille. Suosituimpia käyntikohteita ovat Riisitunturin huiput sekä puiston päiväreitit, Riisin Rietas ja Riisin Rääpäsy. Talvella puistossa kulkee hiihtolatu. Riisitunturin kansallispuistoon tehdään vuosittain noin 20 900 käyntiä.</p> <p>Kevättalven ja kesän 2012 aikana tehdyllä Metsähallituksen kävijätutkimuksella selvitettiin muun muassa Riisitunturin kansallispuiston kävijärakennetta, kävijöiden virkistysmotiiveja ja harrastuksia, käyntien alueellista jakautumista sekä kävijätyytyväisyyttä. Tutkimuksen tuloksia hyödynnetään alueen hoidon ja käytön toteutuksessa sekä palveluiden kehittämisessä.</p> <p>Tutkimukseen osallistuneiden kävijöiden sukupuolijakauma oli suhteellisen tasainen ja suurin ikäryhmä oli 55–64-vuotiaat. Lähes joka kymmenes vastaaja oli paikallinen ja 88 % tuli muualta kotimaasta, yleisimmin Oulusta tai pääkaupunkiseudulta. Ulkomaisten kävijöiden osuus oli 4 %. Suurin osa kyselyyn vastanneista liikkui 2–5 hengen seurueessa, joka useimmiten koostui oman perheen jäsenistä. Lähes joka viidennellä vastaajalla oli mukanaan alle 15-vuotias lapsi.</p> <p>Kansallispuisto kiinnosti ensikertalaisia: 54 %:lle kävijöistä Riisitunturi oli täysin uusi käyntikohte. Riisitunturille saavuttiin pääasiassa päiväretkelle ja useimmin maisemien, luonnon kokemisen tai rentoutumisen vuoksi. Päiväkävijöiden vierailu kesti keskimäärin noin kolme tuntia ja yöpyjien hieman yli vuorokauden. Matkailijoiden enemmistö viipyi Riisitunturilla sekä Posion kunnasta ja Kuusamon kaupungista koostuvalla lähialueella keskimäärin 6–7 yötä, pääasiassa vuokra- tai omassa mökissä. Selvä enemmistö vastaajista ilmoitti Riisitunturin kansallispuiston olevan vain yksi matkan suunnitelluista kohteista.</p> <p>Riisitunturin kansallispuiston kävijöiden paikallistaloudelliset vaikutukset vuonna 2012 olivat 3,2 miljoonaa euroa ja 43 henkilötyövuotta. Kotimaiset matkailijat käyttivät keskimäärin 176 euroa, ulkomaiset matkailijat 244 euroa ja lähialueen asukkaat 9 euroa käyntiään kohden.</p> <p>Kävijät olivat tyytyväisiä Riisitunturin alueeseen ja sen palveluihin. Eniten kiitoksia keräsivät polku- ja latuverkosto, alueen siisteys sekä maiseman vaihtelevuus. Palveluiden määrää pidettiin pääsääntöisesti sopivana. Riisitunturin kansallispuisto vastasi kävijöiden odotuksia hyvin, eikä mikään tekijä häirinnyt heitä suuremmin. Vapaamuotoisessa palautteessa kehuja sai erityisesti Riisitunturin kansallispuisto hienona vierailukohteena ja kokemuksena. Moitteita annettiin alueelle ohjaavien opasteiden puutteellisuudesta ja kehittämissuunnitelmista toivottiin mm. latu- ja reittiverkoston laajentamista sekä lisää taukopaikkoja.</p>		
AVAINSANAT	Riisitunturi, kansallispuisto, kävijätutkimus		
MUUT TIEDOT	Samaan aikaan toteutettiin myös Korouoman suojelualueen lyhennetty kävijätutkimus, jonka tiivistelmä on tämän julkaisun liitteenä 7. Tiivistelmän on kirjoittanut Eeva Bruun.		
SARJAN NIMI JA NUMERO	Metsähallituksen luonnonsuojelujulkaisuja. Sarja B 181		
ISSN-L	1235-8983	ISBN (PDF)	978-952-295-016-1
ISSN (VERKKOJULKAISU)	1799-5388		
SIVUMÄÄRÄ	55 s.	KIELI	suomi
KUSTANTAJA	Metsähallitus	PAINOPAIKKA	
JAKAJA	Metsähallitus, luontopalvelut	HINTA	

PRESENTATIONSBLAD

UTGIVARE	Forststyrelsen	UTGIVNINGSDATUM	11.3.2013
UPPDRAGSGIVARE	Forststyrelsen	DATUM FÖR GODKÄNNANDE	
SEKRETESSGRAD	Offentlig	DIARIENUMMER	622/2013
TYP AV SKYDDSONOMRÅDE/ SKYDDSPROGRAM	nationalpark, myrskyddsområde, Natura 2000-område		
OMRÅDETS NAMN	Riisitunturi nationalpark, Karitunturi myrskyddsområde		
NATURA 2000-OMRÅDETS NAMN OCH KOD	Riisitunturi nationalpark FI1301101		
REGIONENHET	Österbottens naturtjänster		
FÖRFATTARE	Nora Arnkil		
PUBLIKATION	Besökarundersökning i Riisitunturi nationalpark 2012		
SAMMANDRAG	<p>Riisitunturi nationalpark grundades år 1982. Parken ligger i Posio kommun i södra delen av landskapet Lappland. Naturen i Riisitunturi nationalpark präglas av fjäll, skogsklädda berg och de finaste sluttningssmyrarna i Finland. Från bergskrönen i området har man en fin utsikt över sjön Kitkajärvi och fjällen och de skogbevuxna bergen bakom sjön. De populäraste besöksmålen är Riisitunturis krön och parkens leder för dagsutflykter, Riisin Rietas och Riisin Rääpäsy. Om vintrarna finn det ett skidspår i parken. Riisitunturi nationalpark har årligen ca 20 900 besökare.</p> <p>Under vårvintern och sommaren 2012 gjorde Forststyrelsen en besökarundersökning i nationalparken. I den utreddes bland annat besökarstrukturen, besökarnas friluftsmotiv och intressen, besökens områdesvisa fördelning samt besökarnas belåtenhet. Undersökningens resultat kommer att utnyttjas vid verkställandet av områdets skötsel och användning och vid utvecklingen av dess tjänster.</p> <p>Könsfördelningen bland de besökare som deltog i enkäten var rätt jämn, och den största åldersgruppen var 55–64-åringar. Nästan var tionde svarare var lokalbo, medan 88 % av besökarna kom från andra delar av Finland, främst från Uleåborg och huvudstadsregionen. Andelen utländska besökare var 4 %. Merparten av svararna kom till nationalparken i sällskap på 2–5 personer, som oftast bestod av familjemedlemmar. Nästan var femte svarare hade med sig ett barn som var yngre än 15 år.</p> <p>Många av svararna besökte Riisitunturi nationalpark för första gången: för 54 % av besökarna var Riisitunturi ett helt nytt besöksmål. De flesta gjorde dagsbesök i Riisitunturi och motiven till besöket var i allmänhet att få beundra landskapen, uppleva naturen och koppla av. Dagsbesökarna vistades i parken i genomsnitt ca tre timmar, övernattarna litet över ett dygn. Merparten av turisterna uppehöll sig i Riisitunturi nationalpark och närområdet bestående av Posio kommun och Kuusamo stad 6–7 nätter, huvudsakligen i hyresstuga eller egen stuga. En klar majoritet av svararna angav att Riisitunturi nationalpark var ett av de planerade målen för resan.</p> <p>Riisitunturi nationalparks besökares totala inkomsteffekt på området år 2012 var ca 3,2 miljoner euro och sysselsättningseffekten 43 årsverken. De inhemska turisterna använde i genomsnitt 176 euro var under sitt besök, de utländska turisterna 244 euro och invånare från närområdet 9 euro var.</p> <p>Besökarna var nöjda med Riisitunturiområdet och dess tjänster. Mest beröm fick nätverket av leder och skidspår, områdets renhet och variationen i landskapet. Största delen av svararna ansåg att mängden tjänster var lämplig. Besökarnas förväntningar på Riisitunturi nationalpark uppfylldes väl, och ingenting störde dem i större utsträckning. I den fritt formulerade responsen fick Riisitunturi nationalpark beröm speciellt som ett fint besöksmål och en fin upplevelse. Negativ kritik fick den bristfälliga skyltningen till området, och i förslagen på hur området borde utvecklas ingick bl.a. utvidgning av nätverket av skidspår och leder samt byggandet av fler rastplatser.</p>		
NYCKELORD	Riisitunturi, nationalpark, besökarundersökning		
ÖVRIGA UPPGIFTER	Samtidigt gjordes också en snävare besökarundersökning i Korouoma skyddsområde, vars sammandrag finns i bilaga 7 av denna publikation. Sammandraget har gjorts av Eeva Bruun.		
SERIENS NAMN OCH NUMMER	Metsähallituksen luonnonsuojelujulkaisuja. Sarja B 181		
ISSN-L ISSN (ONLINE)	1235-8983 1799-5388	ISBN (PDF)	978-952-295-016-1
SIDANTAL	55 s.	SPRÅK	finska
FÖRLAG	Forststyrelsen	TRYCKERI	
DISTRIBUTION	Forststyrelsen, naturtjänster	PRIS	

Sisällys

1 JOHDANTO.....	7
2 KÄVIJÄTUTKIMUKSEN TOTEUTUS.....	8
2.1 Alueen kuvaus.....	8
2.2 Aineisto ja menetelmät.....	10
3 TULOKSET.....	13
3.1 Kävijärakenne.....	13
3.1.1 Kävijöiden perustiedot.....	13
3.1.2 Kävijöiden seuruetiedot.....	15
3.2 Käynti Riisitunturin kansallispuistossa.....	16
3.2.1 Kohteen tärkeys.....	16
3.2.2 Kävijöiden ulkoilu- ja luontoharrastukset.....	16
3.2.3 Käyntien alueellinen jakautuminen.....	19
3.2.4 Käynnin kesto ja toistuvuus.....	19
3.2.5 Saapuminen alueelle.....	22
3.2.6 Kävijöiden rahankäyttö ja sen paikallistaloudelliset vaikutukset.....	23
3.2.7 Tietolähde.....	24
3.3 Kävijättyytyväisyys.....	25
3.3.1 Käynnin tarkoitus.....	25
3.3.2 Kävijöiden mielipiteet alueesta, palveluista ja ympäristön laadusta.....	26
3.3.3 Kävijöiden odotusten toteutuminen.....	27
3.3.4 Vastanneiden käyntiä häirinneet tekijät.....	28
3.3.5 Kävijättyytyväisyysindeksi.....	28
3.4 Vapaamuotoiset ajatukset.....	29
4 TULOSTEN TARKASTELU.....	30
LÄHTEET.....	32
LIITTEET	
Liite 1 Riisitunturin kansallispuiston kävijätutkimuksen 2012 otantakehikko.....	33
Liite 2 Aineiston keruuajataulu ja sen toteutuminen.....	34
Liite 3 Suomenkielinen kyselylomake.....	37
Liite 4 Vastaajien ilmoittamat matkan muut kohteet.....	42
Liite 5 Vapaamuotoinen palaute.....	47
Liite 6 Riisitunturin kansallispuiston lähialue.....	49
Liite 7 Korouoman luonnonsuojelualueen kävijätutkimus 2012.....	50

1 Johdanto

Posiolla, eteläisessä Lapissa, sijaitseva Riisitunturin kansallispuisto vietti vuoden 2012 aikana 30-vuotisjuhliiaan. Tämä noin 77 hehtaarin laajuinen kansallispuisto ympäristöineen on erämainen alue, jolle ominaisia ovat rannesuot, vaarakuusikot ja eteläinen tunturiluonto. Riisitunturin retkeilykäyttö painottuu sulan maan aikaan: kesään ja ruskaretkeilyyn. Riisitunturi on ollut paikallisten virkistyskohde, mutta nykyisin suurin osa kävijöistä on Posiolla tai Rukalla majoittuvia matkailijoita. Erityisesti kevättalvella Riisitunturin kuuluisat, tykyn peittämät kynttiläkuuset houkuttelevat hiihtäjiä ja lumikenkääilijöitä. Riisitunturin kansallispuiston alueella on myös reitti koiravaljakoille.

Riisitunturin alueen päiväretkelyn kehittämiseen on viime vuosina satsattu. Vuosina 2009–2010 otettiin käyttöön Riisitunturin uudet päiväreitit, 4,3 kilometrin mittainen Riisin Rääpäsy ja 10,7 km pitkä Riisin Rietas. Samaan aikaan Riisitunturin pysäköintipaikkaa siirrettiin noin 3 km, Tolvan tien varresta aivan kansallispuiston rajalle. Uudet reitit, parantunut saavutettavuus ja samana vuonna saadun Vuoden Retkikohde -tittelin tuoma julkisuus ovat vahvistaneet Riisitunturin suosiota Posion ja Kuusamon kävijöiden yhtenä matkakohteena. Alueen läpi kulkee myös viime vuosina melko vähäisellä käytöllä ollut UKK-reitti.

Kevättalven ja kesän 2012 aikana tehdyllä kävijätutkimuksella selvitettiin muun muassa Riisitunturin kansallispuiston kävijärakennetta, kävijöiden virkistysmotiiveja ja harrastuksia, käyntien alueellista jakautumista sekä kävijäytyvyäisyyttä. Tutkimuksen tuloksia hyödynnetään alueen hoidon ja käytön toteutuksessa sekä palveluiden kehittämisessä.

Tämä on toinen Riisitunturin kansallispuistossa tehty kävijätutkimus. Vuosina 2005–2006 toteutetussa ensimmäisessä kävijätutkimuksessa (Muikku 2006) oli koeluonteisesti käytössä uudistettu, aikaisempaa laajempi lomake. Lomakkeen muutokset aiheuttivat ongelmia, ja sitä pidettiin liian pitkänä ja sekavana. Tutkimuksessa kerättiin 130 lomaketta ja niistä saatuja tietoja hyödynnettiin samaan aikaan käynnissä olleen Riisitunturin kansallispuiston hoito- ja käyttösuunnitelman (Metsähallitus 2009) valmistelussa.

Samaan aikaan nyt tehdyn tutkimuksen kanssa tehtiin kävijätutkimusta myös toisella tunnetulla posiolaisella luontokohteella, Korouoman suojelualueella. Korouomassa tehdyllä kävijätutkimuksella kerättiin lisätietoa alueen hankevalmistelua ja tulevia kehittämistoimenpiteitä varten. Korouoman kävijätutkimuslomake perustui Metsähallituksen kävijätutkimusten vakioituihin kysymyksiin, mutta oli vakioitua kävijätutkimuslomaketta huomattavasti suppeampi. 191 kerätystä lomakkeesta tehty yhteenveto on tämän tutkimuksen liitteenä 7. Eeva Bruun on kerännyt tutkimusaineiston ja kirjoittanut tiivistelmän.

2 Kävijätutkimuksen toteutus

2.1 Alueen kuvaus

Vuonna 1982 perustettu Riisitunturin kansallispuisto sijaitsee Lapin maakunnan eteläosassa, Posion kunnan alueella (kuva 1). Posion keskustasta kansallispuistoon on matkaa noin 20 kilometriä ja Kuusamosta noin 60 kilometriä. Lähimmät kylät ovat Tolva, Suonnankylä ja Keski-Kitka. Riisitunturin kansallispuisto on pinta-alaltaan 77 neliökilometriä.

Lähes koko puisto on 300 metriä merenpinnan yläpuolella ja Riisitunturin molemmat laet kohoavat yli 450 metrin korkeuteen. Puistoon liittyy kiinteästi sen lounaispuolella sijaitseva Karitunturin soidensuojelualue sekä etelä- ja pohjoisreunoihin rajoittuvat vanhojen metsien suojelualueet (kuva 2) (Metsähallitus 2009). Jollei toisin ole eritelty, sekä varsinaisesta kansallispuiston alueesta että siihen rajautuvista suojelualueista käytetään tässä tutkimuksessa yleisesti nimeä Riisitunturin kansallispuisto.



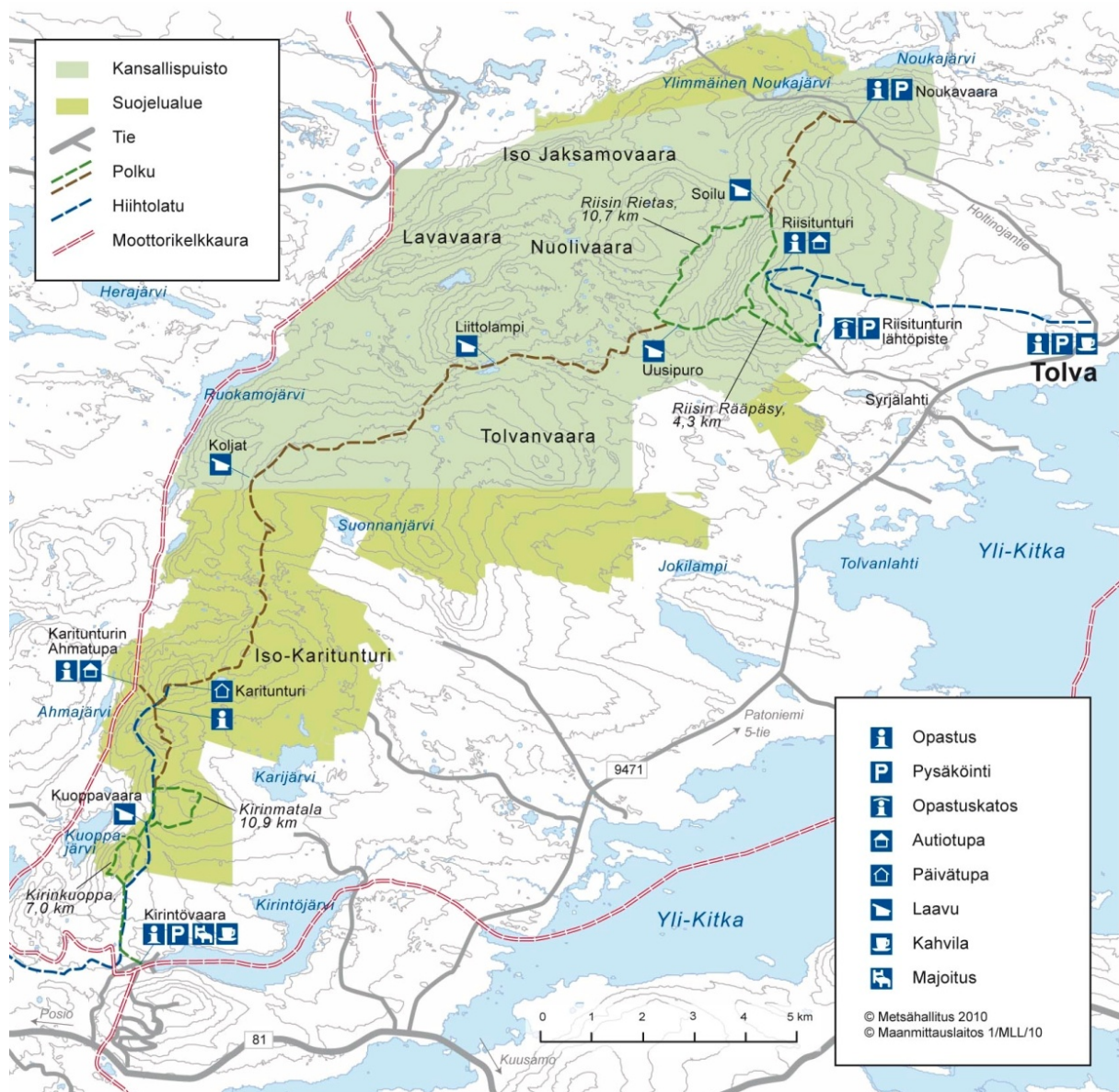
Kuva 1. Riisitunturin kansallispuiston sijainti. © Metsähallitus 2013. © Maanmittauslaitos 1/MML/13.

Riisitunturin kansallispuisto on parasta koillismaalaista tunturi- ja vaaraluontoa (Metsähallitus 2012). Puisto on myös Suomen hienointa rинnesuoaluetta, jota värittävät pienipiirteinen suokasvil-lisuus ja puuttomien huippujen harvat tunturilajit. Lakialueilta avautuu laajat näkymät Kitkajärvil-le ja niiden takaisille vaaroille ja tuntureille. Kansallispuisto on osa laajaa, Euraasian mantereen pohjoisosaa kiertävää taigametsää; suurin osa puistosta on kynttilämäisten kuusten ja paksun sammalikon peitossa. Maaselkä eli idän ja lännen välinen vedenjakaja kulkee puiston halki. Lin-nuista tavataan lähinnä pohjoisen taigan havumetsälajeja, kuten pajulintua ja jättiläispeippoa. Suuris-ta nisäkkäistä alueella vaeltaa enimmäkseen poroja, mutta myös karhusta nähdään merkkejä vuo-sittain.

Riisitunturin reitit soveltuvat parhaiten päivän tai parin retkiin (Metsähallitus 2011). Suosituimpia käyntikohteita ovat Riisitunturin huiput sekä Riisitunturin päiväreitit, Riisin Rietas ja Riisin Rääpäsy. Talvella Riisitunturin lähtöpisteeseen vievä tie pidetään auki, ja lähtöpisteen, autiotuvan ja Tolvassa sijaitsevan kahvila Korpihillan välillä kulkee hoidettu maastohiihtolatu.

Tutkimuksen lähialueen muodostivat Posion kunta ja Kuusamon kaupunki. Lähialue on rajattu liitteen 6 kartalle.

Taulukkoon 1 on koottu tärkeimmät tiedot Riisitunturin kansallispuistosta. Ajankohtaista ja tarkempaa tietoa löytyy Luontoon.fi-verkkopalvelusta (Metsähallitus 2012).



Kuva 2. Riisitunturin kansallispuisto sekä pohjois- ja etelärajojen vanhojen metsien suojelualueet ja Karitunturin soidensuojelualue. © Metsähallitus 2013, © Maanmittauslaitos 1/MML/13.

Taulukko 1. Riisitunturin kansallispuistoa kuvaavat tärkeimmät tiedot vuonna 2012.

RIISITUNTURIN KANSALLISPUISTO	
Perustamisajankohta	1982
Sijainti	Lapin maakunnassa Posion kunnan alueella
Pinta-ala	77 km ² , lisäksi Karitunturin soidensuojelualue sekä vanhojen metsien suojelualueet
Käyntimäärä	20 900
Palvelut	Reitit <ul style="list-style-type: none"> – Riisin Rietas 10,7 km – Riisin Rääpäsä 4,3 km – Retkeilyreitti 29 km – Tolva–Riisitunturi-hiihtolatu 5–12 km – Kirinkuoppa 7,0 km – Kirinmatala 10,9 km Muut palvelut <ul style="list-style-type: none"> – Riisitunturin autiotupa – Ahmatupa (autiotupa) – Karitunturin päivätupa – Laavuja 5 kpl (Kuoppavaara, Koljat, Liittolampi, Uusipuro, Soilu)
Käyttömuodot	Luonnonsuojelu, luontomatkailu, luonnon virkistyskäyttö
Hoito- ja käyttösuunnitelma	Laadittu vuonna 2008 (Metsähallitus 2009)

2.2 Aineisto ja menetelmät

Riisitunturin kävijätutkimuksen aineisto kerättiin kevättalvella 29.2.–10.4.2012 sekä kesäkaudella 19.6.–27.9.2012. Tutkimuksessa käytettiin Metsähallituksen vakiolomaketta, jota muokattiin tähän kävijätutkimukseen sopivaksi (liite 3). Kyselylomakkeen rinnalla oli apuna kaksi karttaa: Riisitunturin kansallispuistoa ja siihen liittyviä suojelualueita ja reittejä kuvaava kartta (kuva 2) sekä kävijätutkimuksen lähialuetta (Posion kunta ja Kuusamon kaupunki) kuvaava kartta (liite 6). Riisitunturin kävijätutkimuksen aineisto kerättiin vakioidulla menetelmällä, joten sen tulokset ovat vertailukelpoisia muiden Metsähallituksen kansallispuistoissa tehtyjen kävijätutkimusten kanssa.

Kävijätutkimuksen aineistonkeruu ajoitettiin niin, että kerätyt havainnot kuvaavat alueen todellista käyttöä ja kävijämäärää mahdollisimman hyvin. Keruupäivät jaettiin hieman yli kuuden kuukauden ajanjaksolle siten, että eri vuodenaajat (talvi- ja kesäkausi) sekä eri viikonpäivät ja vuorokaudenaajat (aamupäivä ja iltapäivä) tulivat kattavasti tutkittua. Kevättalvella tavoitteena oli kerätä 92 ja kesäkaudella 331 lomaketta (liite 1). Lomakkeita saatiin kerätyksi yhteensä 501 kappaletta, joista kevättalvella 46 ja kesällä 455 (liite 2). Kevättalven tavoitteesta toteutui siis 50 % ja kesäkauden tavoite ylitettiin 111 lomakkeella. Alkuperäisestä keruuaikataulusta poiketen kevättalvella jäi käyttämättä kolme ja kesäkaudella samoin kolme keruupäivää (liite 2).

Aineiston keräys tapahtui kunkin päivän aikana vain yhdellä keruupisteellä. Keruupäivät ja jokaisen keruupäivän keruupiste arvottiin. Keruupisteitä oli neljä ja ne sijaitsivat Riisitunturin autiotuvalla, Soilun ja Uudenlammin laavuilla sekä pysäköintipaikalla Riisitunturin lähtöpisteessä (taulukko 2 ja kuva 2). Kevättalvella lomakkeita kerättiin pelkästään Riisitunturin autiotuvalta. Kevättalvella keruuseen osallistui useita Metsähallituksen Koillismaan puistoalueen työntekijöitä ja kesäkaudella aineistonkeruun hoitivat Nora Arnkil ja Eeva Bruun.

Taulukko 2. Vastausten jakautuminen haastattelupaikoittain Riisitunturin kansallispuistossa.

Haastattelupaikka	kpl	%
Riisitunturin autiotupa	276	55
Soilun laavu	47	9
Uudenlammin laavu	24	5
Riisitunturin P-paikka	154	31
Yhteensä	501	100

Otantamenetelmänä käytettiin pääosin satunnaisotantaa, toisin sanoen kaikki haastattelupaikan ohittaneet seurueet saattoivat joutua otokseen. Pienemmistä seurueista (2–4 henkeä) vastaamaan pyydettiin yhtä henkilöä ja suuremmista (5–10 henkeä) kahta henkilöä. Mikäli kävijöitä oli paljon, osa seurueista ehti ohittaa keruupaikan joutumatta poimituksi otokseen haastattelijan ollessa varattuna. Muutamille seurueille kyselylomake annettiin mukaan ja pyydettiin palauttamaan se postissa Metsähallituksen Kuusamon toimipisteeseen. Kyselyyn vastanneilla oli myös mahdollisuus osallistua Riisitunturi-tuotteiden arvontaan. Tutkimuksessa käytettiin suomen-, englannin- ja saksankielisiä kyselylomakkeita. Ylivoimaisesti suurin osa (97 %) lomakkeista täytettiin suomeksi. Englanninkielisiä täytetyistä oli 2 % ja saksankielisiä 1 %.

Kyselyyn vastaamiseen meni aikaa noin 10–20 minuuttia vastaajasta riippuen. Lähes jokainen (99 %) kyselyyn vastanneista täytti lomakkeen itse paikan päällä. Vain kahta vastaajaa haastateltiin, ja haastattelijan täyttämänä lomakkeeseen vastaamiseen kului lähes kaksinkertainen aika. Monet keruupisteeltä lomakkeen mukaansa ottaneet jättivät sen palauttamatta, sillä postitse lomakkeita palautui vain kaksi kappaletta.

Kävijät suhtautuivat kyselyyn pääsääntöisesti myönteisesti, ja osallistuneet vastasivat kyselyyn omien sanojensa mukaan mielellään. Kyselystä kieltäytyneet vetosivat enimmäkseen kiireeseen tai lomalla oloon, ja muutamina päivinä vastaushalukkuutta vähensi lomakkeitakin kastellut vesisade. Jokaisesta keruupäivästä pidettiin keruupäiväkirjaa, johon merkittiin päivämäärä, keruupaikan nimi, kerääjän nimi, keruujankohta, vallitseva säätila, kerättyjen lomakkeiden lukumäärä sekä mahdollisiin kieltäytymisiin liittyviä seikkoja ja aineistonkerääjän omia kommentteja. Keruupäiväkirjoja hyödynnetään tulevien kävijätutkimusten suunnittelussa.

Tutkimuksen aikana kyselylomakkeessa (liite 3) ilmeni muutamia ongelmia, jotka aiheuttivat sekaannusta ja mahdollisesti myös virheellisiä vastauksia:

- Monesti vastaaja ei ymmärtänyt ”lähialueella” majoittumisen tarkoittavan kansallispuiston lisäksi myös Posion ja Kuusamon aluetta.
- Sekaannusta aiheutti myös se, että osa kysymyksistä koski ”tätä käyntiä” ja osa myös kaikkia aikaisempia käyntejä Riisitunturin kansallispuistossa.
- Palveluihin ja rakenteisiin liittyvissä kysymyksissä osa vastaajista saattoi harhautua ajattelemaan kaikkien kansallispuistojen palveluita ja rakenteita yleensä.
- Muutamat vastaajat kokivat palveluihin ja rakenteisiin liittyvät kysymykset hankaliksi varsinkin vierailun alussa, kun olivat nähneet vasta pienen osan kansallispuiston alueesta.
- Moni jätti vastaamatta kysymykseen 13 (rahankäyttö) mahdollisesti sen vaikeuden tai henkilökohtaisuuden syyksi.
- Kysymyksen 13 (rahankäyttö) luultiin myös usein koskevan vain rahankäyttöä kansallispuiston alueella tai esimerkiksi eväisiin laitettuja rahoja.

Edellä mainittujen ongelmakohtien vaikutusta pyrittiin pienentämään sillä, että aineiston kerääjä opasti lomakkeen täyttämässä ja oli jatkuvasti vastaajan saatavilla kysymyksien ja ongelmien varalta. Ajan salliessa aineiston kerääjä myös tarkisti, ennen vastaajan poistumista paikalta, että kaikkiin kysymyksiin oli vastattu ja vieläpä mahdollisimman loogisesti. Aineiston tallennusvaiheessa joissakin vastauksissa ilmenneitä selviä epä johdonmukaisuuksia korjattiin mahdollisuuksien mukaan.

Kyselylomakkeiden tiedot tallennettiin Metsähallituksen asiakasseurantatietojen hallintaan käytävään ASTA-tietojärjestelmään. Aineiston tilastollista analyysiä tehtiin tarkastelemalla suoria ja-kaumia ja käyttämällä tunnuslukuina keskiarvoa, keskihajontaa, moodia, mediaania ja prosenttipisteitä.

Kävijöiden rahankäytön paikallistaloudellisten vaikutusten laskemiseen käytettiin Metsäntutkimuslaitoksen ja Metsähallituksen vuonna 2009 kehittämää laskentamallia (Metsähallitus & Metsäntutkimuslaitos 2009), joka on osa Metsähallituksen ASTA-tietojärjestelmää. Laskennassa käytetään tallennettuja tietoja kävijöistä ja heidän rahankäytöstään sekä alueen vuotuista käyntimäärää. Laskentaa varten suojelu- ja retkeilyalueet on jaettu lähialueen asukastiheyden perusteella neljään luokkaan, joista Riisitunturin kansallispuisto kuuluu luokkaan matkailukeskus. Kullekin luokalle on laskettu keskimääräiset välittömien vaikutusten kertautumista kuvaavat kertoimet sekä työllisyysuhdeluvut. Apuna on käytetty Tilastokeskuksen maakunnallisista panos-tuotostaulukoista johdettuja paikallisia panos-tuotostaulukoita.

3 Tulokset

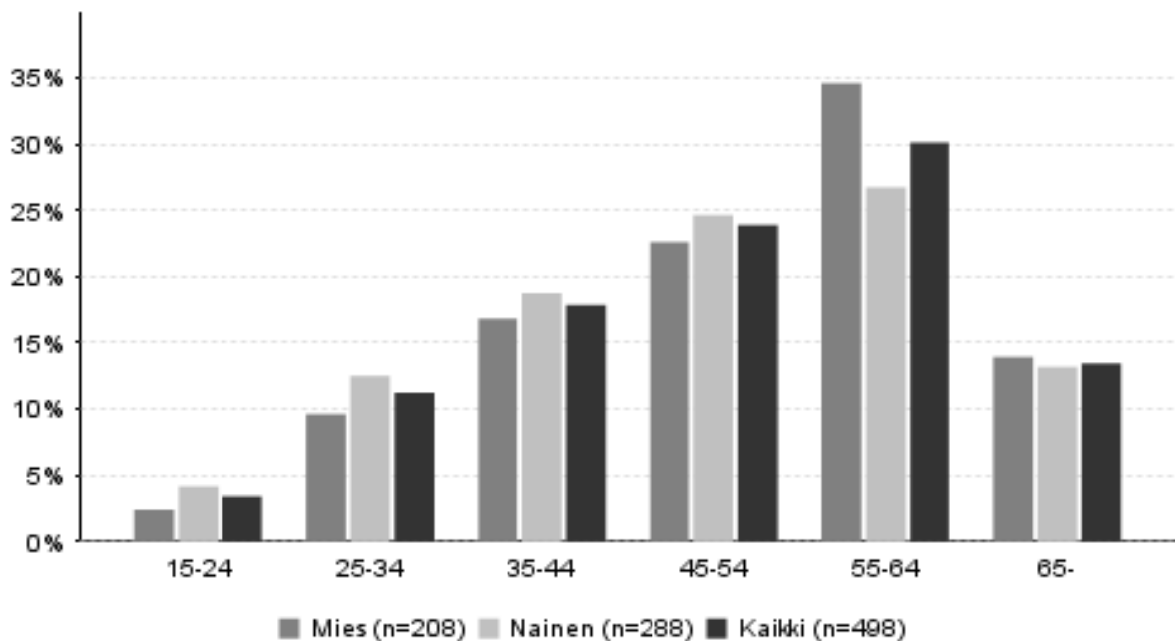
3.1 Kävijärakenne

3.1.1 Kävijöiden perustiedot

Riisitunturin kävijätutkimukseen vastanneista 58 % oli naisia ja 42 % miehiä. Vastaajien keski-ikä oli noin 50 vuotta. Molempien sukupuolten suurin ikäryhmä oli 55–64-vuotiaat (kuva 3). Kaikista vastaajista vajaa neljännes (24 %) oli 45–54-vuotiaita, ja 43 % oli 55-vuotiaita tai vanhempia. Miehistä noin puolet (49 %) ja naisista 40 % kuului 55-vuotiaiden tai sitä vanhempien ikäryhmään. Vain 3 % vastaajista oli alle 25-vuotiaita: naisista alle 25-vuotiaita oli 4 % ja miehistä 2 %.

Kyselyyn vastanneista 96 % oli suomalaisia (taulukko 3). Vastaajista 88 % oli kotimaisia matkailijoita, 8 % paikallisia asukkaita ja 4 % ulkomaisia matkailijoita. Riisitunturin kansallispuistoon saavuttiin enimmäkseen lähialueilta ja pääkaupunkiseudulta: Posion ja Kuusamon seudulta kävijöitä oli yhteensä 8 %, Oulusta 6 % ja pääkaupunkiseudulta (Helsinki–Espoo–Vantaa) yhteensä 12 %. Ulkomaisista matkailijoista suurin osa tuli Alankomaista, Saksasta, Espanjasta ja Sveitsistä (kustakin 1 %) (taulukko 3). Loput kyselyn ulkomaisista vastaajista edustivat 7 eri kansallisuutta ja Euroopan ulkopuolelta olivat edustettuina Uusi-Seelanti ja Filippiinit.

Vastanneista 39 % oli suorittanut korkeakoulututkinnon (taulukko 4). Heistä enemmistö oli ylemmän yliopisto- tai korkeakoulututkinnon suorittaneita. Noin kolmanneksella (31 %) oli opistotasoinen tutkinto ja kyselyyn vastanneista 7 %:lla ei ollut minkäänlaista ammatillista tutkintoa.



Kuva 3. Vastanneiden ikäjakauma sukupuolen mukaan.

Taulukko 3. Vastanneiden kotimaa.

Kotimaa	kpl	%
Suomi	480	96
Alankomaat	4	1
Espanja	3	1
Saksa	3	1
Sveitsi	3	1
Belgia	2	0
Viro	1	0
Italia	1	0
Ruotsi	1	0
Uusi-Seelanti	1	0
Filippiinit	1	0
Itävalta	1	0
Yhteensä	501	100

Taulukko 4. Vastanneiden ammatillinen koulutus sukupuolen mukaan.

Ammatillinen koulutus	Mies		Nainen		Kaikki	
	kpl	%	kpl	%	kpl	%
Ammattikoulu	44	21	71	25	116	23
Opistotasoinen tutkinto	57	27	99	34	156	31
Alempi yliopisto- tai korkeakoulututkinto	33	16	41	14	74	15
Ylempi yliopisto- tai korkeakoulututkinto	57	27	61	21	118	24
Ei ammatillista tutkintoa	17	8	15	5	33	7
Yhteensä	208	100	287	100	497	100

3.1.2 Kävijöiden seuruetiedot

Suurin osa (86 %) kyselyyn vastanneista oli liikkeellä 2–5 hengen seurueissa (taulukko 5). Yksin liikkeellä olleita retkeilijöitä oli vastaajista vain 4 %. Kuuden tai useamman hengen seurueeseen kuului joka kymmenes.

Seurueista lähes joka viidennellä (17 %) oli mukanaan alle 15-vuotias lapsi (taulukko 6). Yleisimmin seurueeseen kuului yksi tai kaksi lasta, enimmillään heitä oli kuusi yhdessä seurueessa. Puolet alle 15-vuotiaista kävijöistä oli syntynyt vuosina 2001–2007, joten he olivat iältään noin 5–11-vuotiaita (taulukko 6). Nuorin oli syntynyt vuonna 2012.

Reilusti yli puolet (65 %) kyselyyn vastanneiden seurueista koostui oman perheen jäsenistä (taulukko 7). Muita suosittuja seuralaisia olivat ystävät (21 %) ja selvästi harvemmin muut sukulaiset (8 %), työtoverit (2 %) sekä kerhon tai yhdistyksen jäsenet (2 %). Muun tyyppisiin seurueisiin, kuten opiskelu- tai eläkeläisryhmiin, kuului vain muutama henkilö vastanneista. ”Jostakin muusta” koostuviin seurueisiin kuului mm. palvelukodin asukkaita ja henkilökuntaa.

Taulukko 5. Seurueiden koko Riisitunturin kansallispuistossa.

Seurueen koko	kpl	%
Yksin	18	4
2–5 hengen seurue	430	86
6 tai useamman hengen seurue	50	10
Yhteensä	498	100

Taulukko 6. Usean hengen seurueita kuvaavia tunnuslukuja.

	n	Keski-arvo	Keskihaj.	Prosenttipisteet				
				Min	25 %	Med	75 %	Max
Seurueen koko yhteensä	480	3,8	5,08	2	2	2	4	52
Alle 15-vuotiaita	82	1,9	1,11	1	1	2	2	6
Liikuntaesteisiä	5	1,2	0,45	1	1	1	1	2
Alle 15-vuotiaiden syntymävuodet	138	2004,3	3,85	1997	2001	2004	2007	2012

Taulukko 7. Seurueen koostuminen.

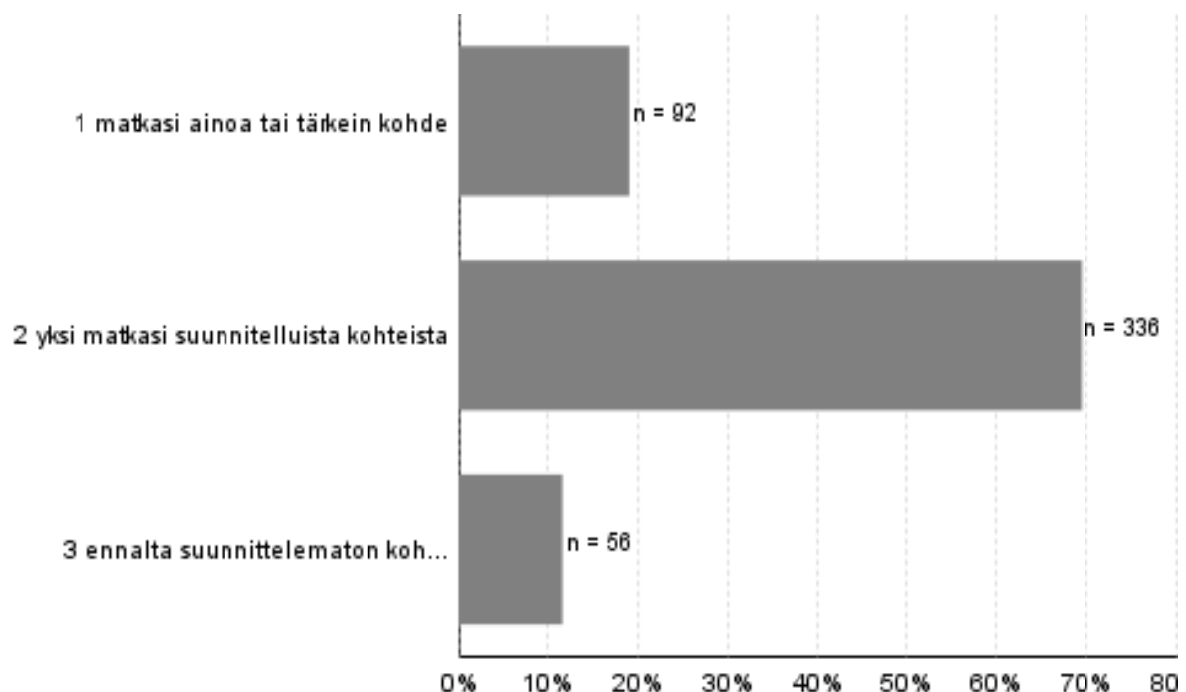
Seurue	kpl	%
Oman perheen jäsenet	314	65
Muut sukulaiset	36	8
Ystävät	99	21
Työtoverit	12	2
Opiskeluryhmä	1	0
Eläkeläisryhmä	2	0
Ohjelmapalveluyrityksen asiakkaat	1	0
Kerho, yhdistys tms.	11	2
Jokin muu, mikä?	4	1
Yhteensä	480	100

3.2 Käynti Riisitunturin kansallispuistossa

3.2.1 Kohteen tärkeys

Riisitunturin kävijöiltä tiedusteltiin, oliko kansallispuisto heidän ainoa tai tärkein kohteensa, vai oliko heillä suunnitelmissa käydä matkan aikana myös muissa kohteissa. 69 % vastaajista ilmoitti Riisitunturin olevan yksi heidän matkansa suunnitelluista kohteista (kuva 4). On hyvä muistaa, että Riisitunturin kansallispuisto sijaitsee noin 40 kilometrin päässä Rukan matkailukeskuksesta sekä noin 50 kilometrin päässä Oulangan kansallispuistosta, jotka molemmat ovat hyvin todennäköisiä kohteita matkailijoille. Kävijöiden muina suunniteltuina vierailukohteina mainittiinkin usein Pieni Karhunkierros, Ruka, Karhunkierros, Oulangan alue sekä Korouoman suojelualue (liite 4).

Noin viidennes (19 %) kävijöistä ilmoitti Riisitunturin olevan matkan ainoa tai tärkein kohde ja 12 %:lle kansallispuisto oli ennalta suunnittelematon kohde matkan varrella (kuva 4).



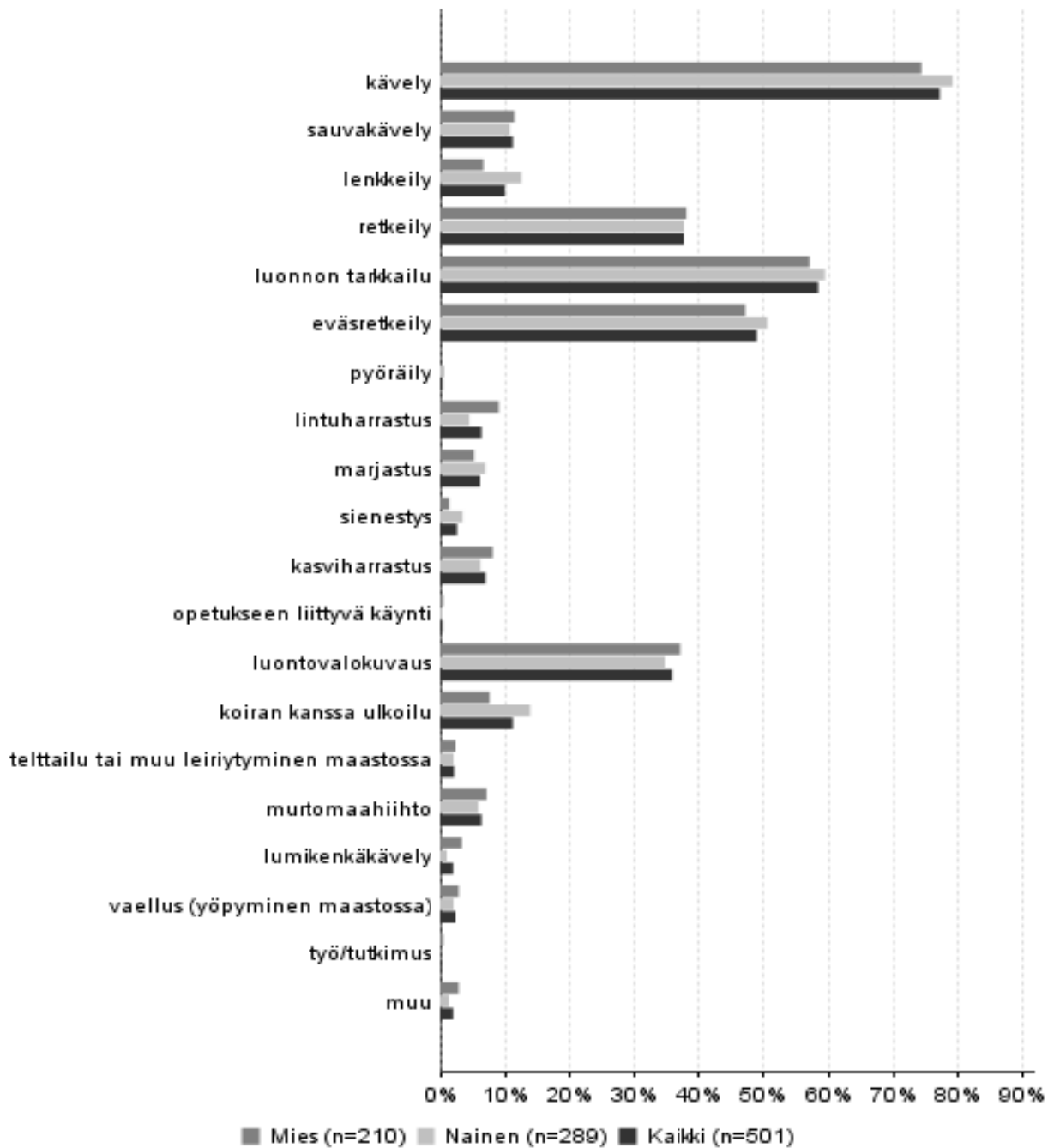
Kuva 4. Riisitunturin kansallispuiston tärkeys matkan kohteena (n = 484).

3.2.2 Kävijöiden ulkoilu- ja luontoharrastukset

Kävijöiltä tiedusteltiin, mitä he olivat harrastaneet tai aikoivat harrastaa käynnillään Riisitunturin kansallispuistossa. Vastaajalla oli mahdollisuus valita useampi vaihtoehto listasta, ja suurin osa vastaajista mainitsikin 1–3 aktiviteettia.

Suosituin toiminta sekä miesten että naisten keskuudessa oli kävely, jota harrasti 77 % kansallispuiston kävijöistä (kuva 5). Muita suosittuja toimintoja olivat luonnon tarkkailu (58 %), eväsretkeily (49 %), retkeily (38 %) sekä luontovalokuvaus (36 % kävijöistä). Kaikki edellä mainitut harrastukset olivat hieman suosittumia naisten kuin miesten keskuudessa. Loput vastaukset jakautuivat melko tasaisesti mm. sauvakävelyn, lenkkeilyn, lintu- ja kasviharrastuksen sekä koiran kanssa ulkoilun kesken.

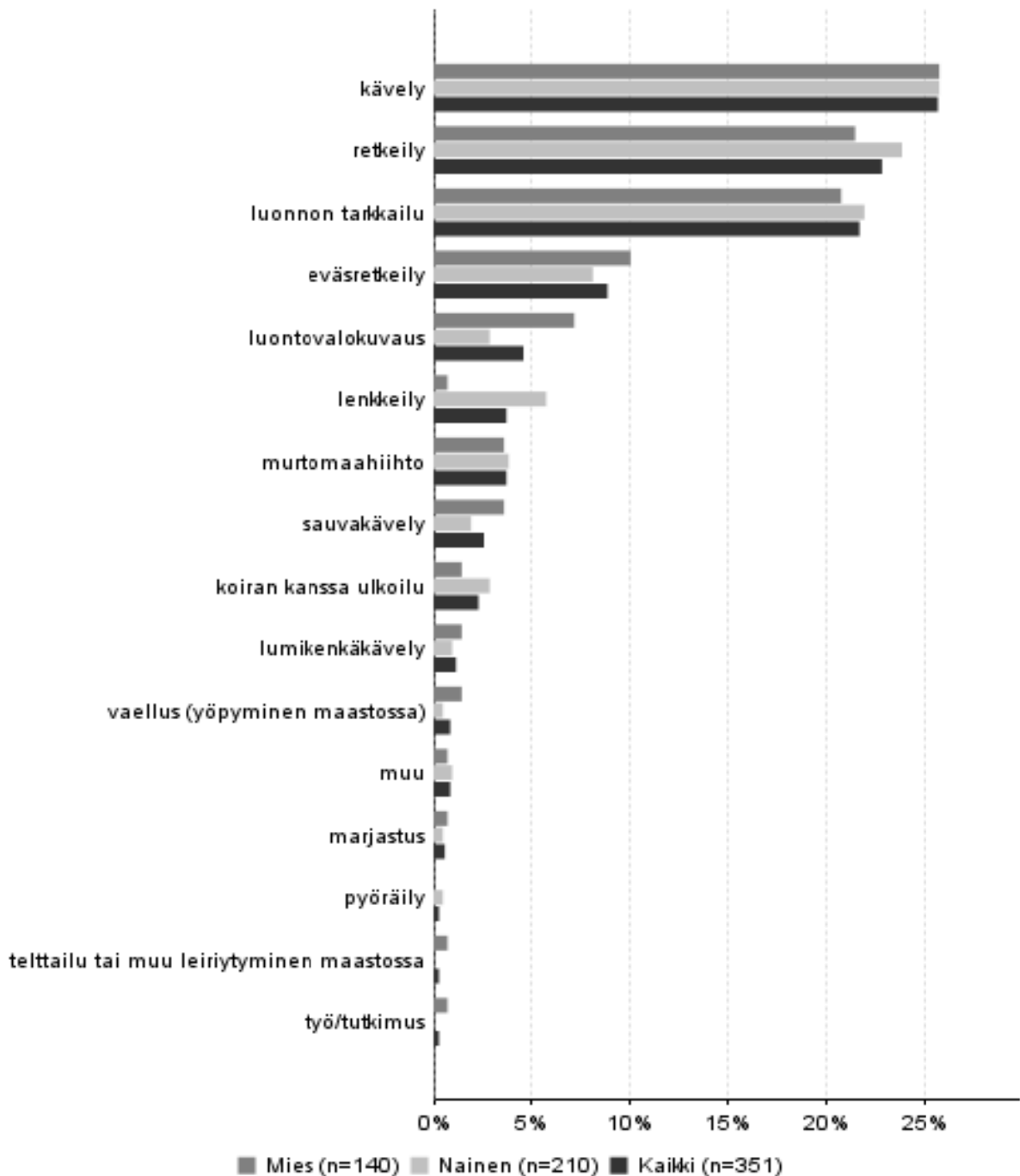
Listan ulkopuolelta kohtaan ”muu” mainittiin kyseisen käynnin aktiviteeteiksi mm. geokätköily, laskettelu puuterilumella sekä lounaan valmistus nuotiolla. Talviset lajit murtomaahiihto sekä lumikenkäkävely olivat luonnollisesti kevättalvella haastateltujen kävijöiden vastauksia.



Kuva 5. Pääasialliset harrastukset, joihin osallistuttiin tai aiottiin osallistua tällä käynnillä Riisitunturin kansallispuistossa.

Kävijöiltä tiedusteltiin myös, mikä oli heidän pääasiallisista harrastuksistaan kaikkein tärkein kyseisellä käynnillä Riisitunturin kansallispuistossa. Kaikki kyselyyn vastanneet ilmoittivat pääasialliset harrastuksensa käynnin aikana (n = 501), mutta vajaa kolmannes jätti ilmoittamatta, mikä oli harrastuksista tärkein (n = 351).

Vastaukset tärkeimpään harrastukseen olivat todella yhteneväisiä käynnin pääasiallisten harrastusten kanssa: 26 % kaikista vastaajista ilmoitti käyntinsä tärkeimmäksi toiminnaksi kävelyn (kuva 6). Muita tärkeimpiä toimintoja olivat jälleen kerran retkeily (23 %), luonnon tarkkailu (22 %) sekä eväretkeily (9 %) ja luontovalokuvaus (5 % vastaajista).



Kuva 6. Vastanneiden tärkein harrastus tällä käynnillä Riisitunturin kansallispuistossa.

3.2.3 Käyntien alueellinen jakautuminen

Riisitunturin kävijöiltä tiedusteltiin, missä päin Riisitunturin kansallispuistoa tai sen suojelualueita (kuva 2 sivulla 9) he vierailivat tai aikoivat vieraila kyseisellä käynnillään. Vastaajalla oli mahdollisuus valita useampi vaustausvaihtoehto.

Ylivoimaisesti suosituin käyntialue oli Riisitunturi päiväreitteineen, sillä jokainen vastaaja vieraili tai ilmoitti aikovansa vieraila Riisitunturilla käyntinsä aikana (taulukko 8). Tulos onkin lähes väistämätön, sillä kaikki kävijätutkimuksen keruupisteet sijaitsivat Riisitunturin päiväreittien varrella. 3 % vastaajista vieraili tai aikoi vieraila myös Noukavaarassa ja Karitunturilla vieraili tai aikoi vieraila 2 % vastaajista. Muiksi kohteiksi (2 % vastaajista) eriteltiin mm. Liittolammet ja Koljat.

Taulukko 8. Käyntien alueellinen jakautuminen Riisitunturin kansallispuistossa. Kysymyksessä pystyi valitsemaan useamman vaihtoehdon.

Käyntikohte	kpl
Riisitunturin alue (päiväreitit)	498
Noukavaara	14
Karitunturi	10
Muulla	12
Vastanneita yhteensä	499

3.2.4. Käynnin kesto ja toistuvuus

Kävijöiltä tiedusteltiin, kuinka kauan he viipyivät tai aikoivat viipyä Riisitunturin kansallispuistossa senkertaisella käynnillään. Kansallispuistossa yöpyjiltä tiedusteltiin myös, missä he yöpyivät tai aikoivat yöpyä.

Suurin osa (93 %) kyselyyn vastanneista oli päiväkävijöitä (taulukko 9). Päiväkävijät viipyivät kansallispuiston alueella keskimäärin 3,4 tuntia; tyypillinen käynti oli noin kolmen tunnin mittainen. Kävijöistä 7 % prosenttia yöpyi kansallispuistossa, ja käynti kesti keskimäärin hieman yli vuorokauden.

Useimmat kansallispuistossa yöpyneet kävijät viettivät yönsä omassa majoitteessa (telta, laavu tms.) (taulukko 10). Monet majoittuivat myös Riisitunturin autiotuvassa. Vain kolme kävijää ilmoitti yöpyvänsä kodassa tai rakennetussa laavussa.

Taulukko 9. Päiväkävijät ja yöpyjät sekä käynnin kesto Riisitunturin kansallispuistossa.

Kävijäryhmä	n	Osuus %	Käynnin kesto (päiväkävijöillä h, yöpyjillä vrk)				
			Keskiarvo	Mediaani	Moodi	Min	Max
Päiväkävijät	463	93	3,4	3	3	1	12
Miehet	197	42	3,5			1	12
Naiset	266	57	3,3			1	8
Yöpyjät	35	7	1,5	1	1	1	5
Miehet	15	42	1,6			1	5
Naiset	20	58	1,4			1	4
Yhteensä	498						

Taulukko 10. Yöpyymisen kesto (vrk) Riisitunturin kansallispuistossa yöpymistavoittain.

Yöpymistapa	n	Keski-arvo	Keski-haj.	Prosenttipisteet				
				Min	25 %	Med	75 %	Max
Autiotupa	9	1,7	0,87	1	1	1	2	3
Oma majoite (laavu, telta tms.)	14	1,1	0,36	1	1	1	1	2
Kota tai laavu	3	1,7	1,15	1	1	1	3	3
Muu	11	1,1	0,30	1	1	1	1	2

Kyselyyn vastanneilta tiedusteltiin myös, kuinka kauan he viipyivät tai aikoivat viipyä yhteensä Riisitunturin kansallispuistossa ja sen lähialueella. Lähialue käsitti tutkimuksessa Posion ja Kuusamon seudun (liite 6). Vastaukset annettiin joko vuorokausina tai tunteina. Vastaajilta tiedusteltiin myös sitä, missä he yöpyivät.

Päiväkävijät, joita oli vain 7 % vastanneista, ilmoittivat vierailevansa Riisitunturin kansallispuistossa ja sen lähialueella yhteensä keskimäärin 5 tuntia (taulukko 11). Yöpyjät, joita oli suurin osa vastaajista (93 %), viettivät keskimäärin 6,6 vuorokautta kansallispuistossa ja sen lähialueella. Yöpyymisvuorokausien kesto vaihteli yhdestä vuorokaudesta kahteen kuukauteen.

Lähes puolet (47 %) vastaajista yöpyi lähialueen vuokramökissä (taulukko 12). Vajaa kolmannes (31 %) majoittui omassa mökissä ja lähialueen hotelleissa yöpyi 7 % vastaajista.

Taulukko 11. Päiväkävijät ja yöpyjät sekä käynnin kesto Riisitunturin kansallispuistossa ja sen lähialueella yhteensä.

Kävijäryhmä	n	Osuus %	Käynnin kesto (päiväkävijöillä h, yöpyjillä vrk)				
			Keskiarvo	Mediaani	Moodi	Min	Max
Päiväkävijät	32	7	5,3	5	5	2	12
Miehet	13	42	6,1			3	12
Naiset	19	58	4,8			2	10
Yöpyjät	419	93	6,6	6	7	1	60
Miehet	178	42	6,2			1	40
Naiset	241	57	6,8			1	60
Yhteensä	451						

Taulukko 12. Yöpyymisen kesto (vrk) Riisitunturin kansallispuiston lähialueella yöpymistavoittain (n = 419).

Yöpymistapa	n	Keski-arvo	Keski-haj.	Prosenttipisteet				
				Min	25 %	Med	75 %	Max
Hotelli	31	4,0	1,81	1	3	4	5	7
Vuokramökki	197	5,5	2,60	1	4	6	7	20
Oma mökki	129	8,8	8,99	2	4	6	9	60
Asuntoauto tai -vaunu	22	4,2	3,72	1	2	3	5	14
Muu	40	4,4	3,09	1	2	4	6	14

Kävijöiltä tiedusteltiin myös, olivatko he Riisitunturin kansallispuistossa ensimmäistä kertaa, vai oliko alue heille ennalta tuttu. Aiemmin kansallispuistossa vierailleilta tiedusteltiin, milloin he olivat käyneet siellä ensimmäisen kerran ja milloin viimeisin vierailu oli tapahtunut.

Reilu puolet (54 %) vastaajista oli alueella ensimmäistä kertaa (taulukko 13) ja 46 % oli käynyt Riisitunturin kansallispuistossa aiemminkin. Varhaisin käynti alueelle oli tehty jo vuonna 1950 (taulukko 14). Keskimäärin alueella on vierailtu ensimmäisen kerran vuonna 2001, noin 11 vuotta sitten. Vastaajat olivat viimeksi vierailleet kansallispuistossa keskimäärin 2,3 vuotta sitten eli vuonna 2009, mutta joillakin viimeisimmästä vierailusta oli ehtinyt vierähtää jo 32 vuotta.

Taulukko 13. Vastanneiden käynnin toistuvuus Riisitunturin kansallispuistossa sukupuolen mukaan.

Käynnin toistuvuus	Miehet		Naiset		Kaikki	
	kpl	%	kpl	%	kpl	%
Ensikertaa alueella	109	54	147	54	258	54
Käynyt aikaisemmin	92	46	127	46	219	46
Yhteensä	201		274		477	

Taulukko 14. Aiemmin Riisitunturin kansallispuistossa vierailleiden ensimmäisen ja viimeisimmän käynnin ajoittuminen.

Ensimmäinen ja viimeisin käynti alueella	n	Keski-arvo	Keskihajonta	Prosenttipisteet				
				Min	25 %	Med	75 %	Max
Ensimmäisen kerran käynyt								
vuonna	196	2001,5	12,24	1950	1998	2007	2010	2012
vuotta sitten	196	10,5	12,24	0	2	5	14	62
Viimeksi käynyt								
vuonna	188	2009,7	4,49	1980	2010	2011	2012	2012
vuotta sitten	188	2,3	4,49	0	0	1	2	32

3.2.5 Saapuminen alueelle

Kävijöiltä tiedusteltiin, mitä kulkuneuvoja he olivat käyttäneet saapuessaan Riisitunturin kansallispuistoon, ja mitä niistä oli käytetty viimeiseksi kansallispuistoon saavuttaessa. Tuloksissa on otettava huomioon, että matkaa on voitu tehdä useampaa kuin yhtä kulkuneuvoa käyttäen.

Suurin osa (91 %) vastaajista käytti Riisitunturin kansallispuistoon saapuessaan kulkuneuvonaan henkilöautoa (taulukko 15). Vastaajista 6 % oli käyttänyt matkantekoon matkailuautoa tai henkilöauton ja asuntovaunun yhdistelmää. Muita kulkuneuvoja, kuten tilausbussia ja junaa, käytti vain muutama prosentti vastaajista. Jonakin muuna kulkuneuvona (2 %) (taulukko 15) mainittiin muun muassa moottoripyörä, polkupyörä ja taksi.

Viimeisimpänä kulkuneuvona kansallispuistoon saavuttaessa 90 % vastaajista oli käyttänyt henkilöautoa (taulukko 16). 5 % vastaajista oli saapunut alueelle viimeisimpänä kulkuneuvonaan matkailuauto tai henkilöauton ja asuntovaunun yhdistelmä. Muita vaihtoehtoja oli valittu vain muutama.

Taulukko 15. Kulkuneuvot, joita vastanneet käyttivät matkallaan Riisitunturin kansallispuistoon. Matkaa on voitu taittaa useampaa kulkuneuvoa käyttäen.

Kulkuneuvo	kpl	%
Henkilöauto	458	91
Henkilöauto ja asuntovaunu tai matkailuauto	29	6
Linja-auto	4	1
Tilausbussi (ryhmämatka)	16	3
Juna	12	2
Lentokone	21	4
Jokin muu	12	2
Vastanneita yhteensä	501	

Taulukko 16. Kulkuneuvo, jota käytettiin viimeisenä saavuttaessa Riisitunturin kansallispuistoon.

Viimeisin kulkuneuvo	kpl	%
Henkilöauto	426	90
Henkilöauto ja asuntovaunu tai matkailuauto	23	5
Tilausbussi (ryhmämatka)	16	3
Moottoripyörä	1	0
Polkupyörä	1	0
Taksi	1	0
Jokin muu	7	1
Vastanneita yhteensä	475	100

3.2.6 Kävijöiden rahankäyttö ja sen paikallistaloudelliset vaikutukset

Kävijöiden rahankäytön ja sen paikallistaloudellisten vaikutusten arvioimiseksi vastaajia pyydettiin arvioimaan kulut, jotka liittyivät tähän käyntiin Riisitunturin kansallispuistossa. Paikallistaloudellisten vaikutusten laskenta perustuu alueen vuoden 2012 käyntimäärään, joka oli 20 900.

Keskimäärin kävijät kuluttivat alueella 172 € käyntiä kohden (taulukko 17). Majoittujien alueelle jättämä rahamäärä (193 €) on ymmärrettävästi moninkertainen päiväkävijöiden kulutukseen (13 €) verrattuna. Kotimaiset matkailijat kuluttivat keskimäärin 176 €/käynti ja ulkomaiset matkailijat reilusti enemmän (244 €/käynti). Paikalliset asukkaat kuluttivat käynnillään keskimäärin vain 9 €. Paikallistaloudellisten vaikutusten arvioinnissa käytettyjä käsitteitä on määritelty taulukossa 18.

Taulukko 17. Keskimääräinen rahankäyttö (sis. ALV) käyntikertaa kohden matkailijaryhmittäin ja oleskelun pituuden mukaan Riisitunturin kansallispuistossa ja sen lähialueella.

	Kaikki	Majoittujat	Päiväkävijät
Kaikki kävijät	n = 407	n = 358	n = 49
Keskimääräinen kulutus (€)	172	193	13
Kotimaiset matkailijat	n = 374	n = 340	n = 34
Keskimääräinen kulutus (€)	176	192	17
Ulkomaiset matkailijat	n = 14	n = 12	n = 2
Keskimääräinen kulutus (€)	244	284	.*
Lähialueen asukkaat	n = 15	n = 3	n = 12
Keskimääräinen kulutus (€)	9	.*	5

* havaintojen määrä (n) < 10, jolloin rahankäyttöä ei arvion epäluotettavuuden vuoksi ilmoiteta.

Taulukko 18. Paikallistaloudellisten vaikutusten arviointiin liittyviä käsitteitä ja niiden määritelmiä.

Käsite	Määritelmä
Kokonaistulovaikutukset	Kävijöiden rahankäytöstä lähialueelle syntyvät välittömät ja välilliset tulovaikutukset.
Kokonaistyöllisyysvaikutukset	Kävijöiden rahankäytöstä lähialueelle syntyvät välittömät ja välilliset henkilötyövuodet.
Kotimaiset matkailijat	Kohteen lähialueen ulkopuolelta Suomesta tulevat kävijät.
Paikalliset kävijät	Lähialueella asuvat kävijät.
Majoittujat	Kohteessa tai sen lähialueella vähintään yhden yön majoittuneet kävijät.
Päiväkävijät	Kävijät, jotka eivät ole yöpyneet kohteessa tai sen lähialueella.
Välittömät vaikutukset	Kävijöiden rahankäytöstä aiheutuvat välittömät tulo- ja työllisyysvaikutukset lähialueen yrityksissä.
Välilliset vaikutukset	Välittömät vaikutukset kertautuvat välillisiksi vaikutuksiksi, kun välitöntä tuloa saavat yritykset ostavat muilta lähialueen yrityksiltä tuotteita ja palveluita sekä maksavat tuloa työntekijöille, jotka käyttävät tulonsa tuotteiden ja palveluksien ostoon lähialueella. Osa välillisistä vaikutuksista vuotaa alueen ulkopuolelle.

Riisitunturin kansallispuiston kävijöiden rahankäytön kokonaistulovaikutus oli vuoden 2012 käyntimäärällä laskettuna noin 3,2 miljoonaa euroa ja kokonaistyöllisyysvaikutus 43 henkilötyövuotta (taulukko 19). Nämä luvut kuvaavat kansallispuistossa käyneiden rahankäytöstä lähialueelle syntyviä rahavirtoja ja niihin liittyviä työpaikkoja vuonna 2012.

Menolajeittain tarkasteltuna kävijät kuluttivat eniten majoitukseen sekä ruoka- ja muihin vähittäiskauppaostoksiin. Majoittumisella on kuitenkin moninkertainen tulo- ja työllisyysvaikutus vähittäiskauppaan verrattuna.

Taulukko 19. Kävijöiden rahankäyttö ja paikallistaloudelliset vaikutukset menolajeittain Riisitunturin kansallispuistossa ja sen lähialueella (n = 407) vuonna 2012.

Menolaji	Keskimääräinen rahankäyttö (€, sis. ALV)	Tulovaikutus (€, ilman ALV)	% tulo-vaikutuksista	Työllisyysvaikutus (htv)
Huoltamo-ostokset ¹	31,88	40 944	2	1
Paikallisliikenne ²	1,05	19 039	1	0
Ruoka- ja muut vähittäiskauppaostokset	52,29	341 491	17	7
Kahvila ja ravintola	21,47	389 572	19	6
Majoittuminen	54,66	1 037 240	52	17
Ohjelmapalvelut ³	5,54	105 156	5	1
Muut menot ⁴	4,88	78 347	4	1
Välittömät vaikutukset yhteensä		2 012 689	100	34
Välilliset vaikutukset		1 201 250		9
Kokonaisvaikutukset		3 213 939		43

¹ Polttoaine- ja muut huoltamo-ostokset

² Paikallismatkojen, kuten bussi- ja taksimatkojen kustannukset

³ Ohjelma- ja virkistyspalvelut, esim. opastetut retket, pääsymaksut tilaisuuksiin ja näyttelyihin

⁴ Muut menot, esim. kalastus-, metsästys- tai kelkkailuluvat, varusteiden ja välineiden vuokrat

3.2.7 Tietolähde

Kävijätutkimukseen vastanneilta tiedusteltiin, mistä he olivat saaneet tietoa Riisitunturin kansallispuistosta. Kysymykseen oli mahdollista valita useampi vastausvaihtoehto.

Lähes puolet vastaajista (46 %) oli saanut kansallispuistosta tietoa tuttavilta, ystäviltä tai sukulaisilta (taulukko 20). Hieman pienempi osuus (41 %) vastaajista oli löytänyt tietonsa esitteistä tai oppaista. Vajaa kolmasosa (28 %) oli etsinyt tietoa Metsähallituksen verkkosivuilta ja reilulle viidennekselle (22 %) kävijöistä Riisitunturin kansallispuisto oli jo entuudestaan riittävän tuttu. Vähiten vastauksia tietolähteinä keräsivät alueen yritykset (4 %) ja elektroninen infopiste Patikka-paikka (0 %). Muiksi tietolähteiksi (4 % vastaajista) mainittiin mm. erilaiset messut, muut retkeilijät ja Facebook.

Taulukko 20. Vastanneiden tietolähteet.

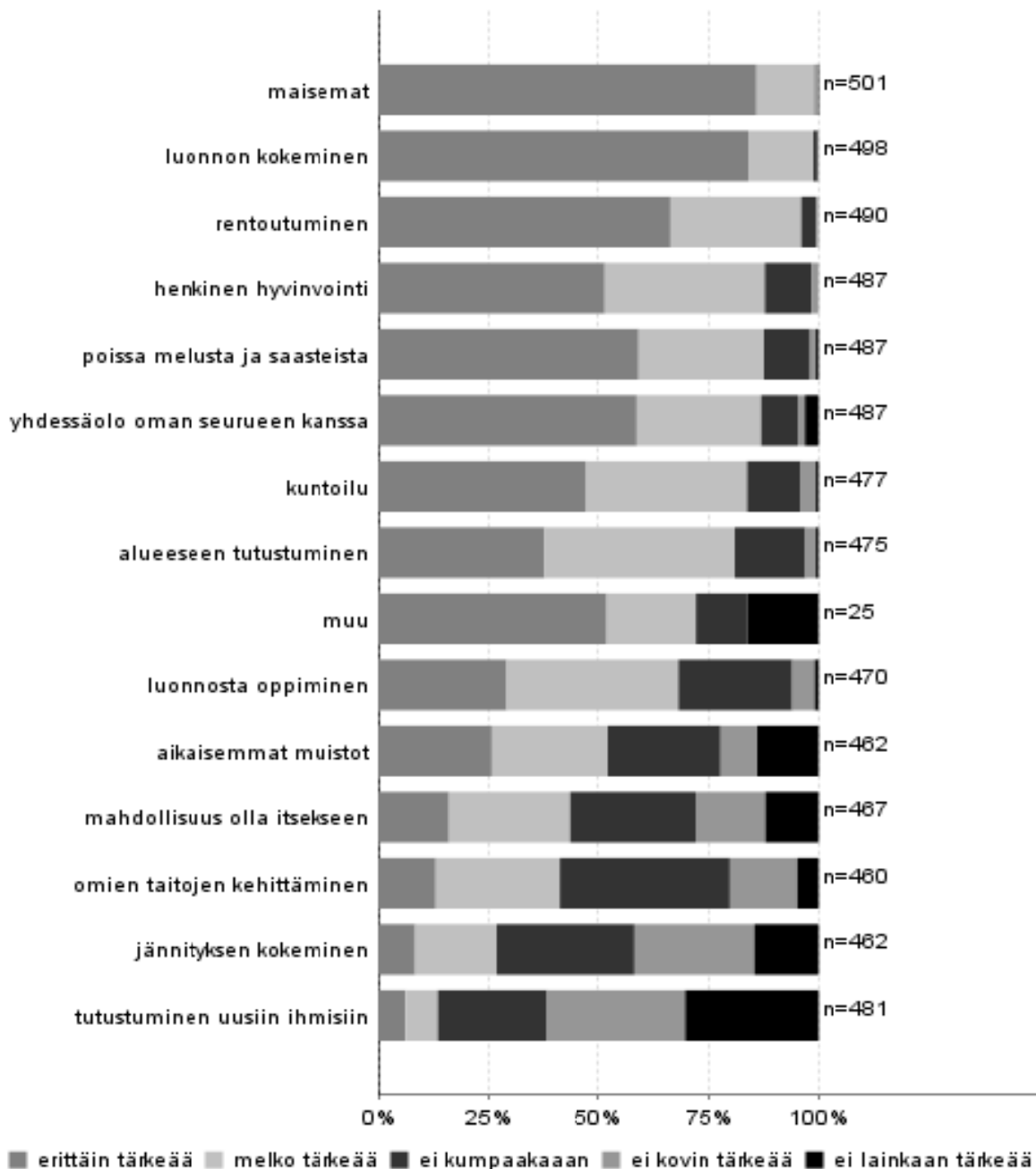
Tietolähde	kpl	%
Metsähallituksen luontokeskus tai asiakaspalvelupiste	92	19
Tuttavat, ystävät tai sukulaiset	228	46
Metsähallituksen www-sivut (www.metsa.fi tai www.luontoon.fi)	138	28
Muut www-sivut	80	16
Esitteet tai oppaat (retkeilyopas ym.)	205	41
Tv/radio-ohjelmat tai lehtiartikkelit	23	5
Seudun matkailutoimisto tai matkailuinfo	71	14
Alueen yritykset (esim. ohjelmapalvelut, majoitus)	18	4
Paikka on entuudestaan tuttu	108	22
Elektroninen infopiste	1	0
Muu	19	4
Vastanneita yhteensä	495	

3.3 Kävijätyytyväisyys

3.3.1 Käynnin tarkoitus

Tutkimukseen vastanneita pyydettiin arvioimaan, mitkä asiat olivat heille tärkeitä kyseisellä käynnillä Riisitunturin kansallispuistossa. Arviointiasteikko oli ”ei lainkaan tärkeä” – ”erittäin tärkeä”.

Lomakkeessa annetuista vaihtoehtoista tärkeimpinä pidettiin maisemaa, luonnon kokemista ja rentoutumista (kuva 7). Yli puolet vastaajista piti myös poissaoloa melusta ja saasteista sekä yhdessäoloa oman seurueen kanssa erittäin tärkeinä. Vähiten tärkeää oli tutustuminen uusiin ihmisiin sekä jännityksen kokeminen.



Kuva 7. Vastanneiden virkistysmotiivit Riisitunturin kansallispuistossa.

3.3.2 Kävijöiden mielipiteet alueesta, palveluista ja ympäristön laadusta

Kävijätutkimukseen vastanneilta tiedusteltiin, mitä mieltä he olivat kansallispuistossa käyttämien palveluiden laadusta ja määrästä. Laatu arvioitiin asteikolla 1–5 siten, että 1 tarkoitti erittäin huonoa ja 5 erittäin hyvää. Määrää arvioitiin asteikolla 1–3, jossa 1 tarkoitti liian vähäistä palveluiden määrää ja 3 liian suurta palveluiden määrää.

Kaiken kaikkiaan Riisitunturin kansallispuiston palveluiden laatuun suhtauduttiin erittäin myönteisesti (taulukko 21). Yleinen siisteys, maiseman vaihtelevuus, pysäköintipaikat, reittien opastetaulut, polku- ja/tai latuviitoitukset sekä polku- ja/tai latureitistö arvosteltiin paremmaksi kuin ”melko hyväksi”, sillä ne kaikki saivat keskiarvoksi yli 4. Vain jätehuollon toteutus ja ohjaus, tiestö sekä yrittäjien tuottamat palvelut saivat ”melko hyvää” huonomman arvosanan. Koska Riisitunturin kansallispuistossa ei ole jätehuoltoa ja yrittäjien tuottamia palveluita on vain vähän, on arvosana ”keskinkertainen” ehkä ennemminkin arvostelu palvelun puuttumista kohtaan. Kaikkien kysytyjen asioiden osalta mielipiteet ovat kuitenkin lähempänä melko hyvää kuin keskinkertaista (ka>3,3).

Kansallispuiston palveluiden ja rakenteiden määrää kysyttäessä vastaajat olivat melko tyytyväisiä lähes kaikkien kysytyyn (taulukko 22). Reittien opastetaulut, polku- ja latuverkosto sekä tulentekopaikat ja laavut vastasivat määrältään parhaiten kävijöiden tarpeita. Eniten kaivattiin lisää yrittäjien tuottamiin palveluihin sekä teihin. Palveluiden ja rakenteiden määrä sai kävijöiltä kokonaisarvosanaksi 4,4 asteikolla 1 = erittäin tyytymätön, ... 5 = erittäin tyyväinen.

Taulukko 21. Vastanneiden mielipiteet Riisitunturin kansallispuiston palveluiden ja ympäristön laadusta (1 = erittäin huono, ... 5 = erittäin hyvä).

Palvelu tai ympäristökäyttäjä	Käytännyt ja arvioinut		Arviointi, %					Keski-arvo	Ei käytännyt n
	n	%	erittäin huono	melko huono	keskinkertainen	melko hyvä	erittäin hyvä		
Pysäköintipaikat	494	99	1	2	7	34	56	4,4	3
Tiestö	486	97	1	8	34	44	13	3,6	2
Reittien opastetaulut	489	98	0	1	10	36	52	4,4	2
Polku- ja/tai latureitistö	466	93	0	1	8	44	47	4,4	11
Polku- ja/tai latuviitoitukset	470	94	0	1	8	39	51	4,4	10
Tulentekopaikat ja laavut	440	88	0	1	11	47	40	4,3	47
Polttopuut tuvilla ja huolletuilla tulipaikoilla	399	80	1	3	14	43	40	4,2	85
Yleisökäymälät	402	81	0	4	21	46	29	4,0	86
Jätehuollon toteutus ja opastus	351	70	2	5	25	42	26	3,9	122
Erityistarpeiden huomioon ottaminen (reittien kuljettavuus, turvallisuus, opasteet yms.)	409	82	0	3	19	49	30	4,1	55
Yrittäjien tuottamat palvelut (esim. kahvilat ja ohjelmapalvelut)	224	45	6	14	35	30	15	3,3	230
Reittien ja rakenteiden turvallisuus	478	96	0	1	12	56	31	4,2	8
Yleinen turvallisuus	485	97	0	0	10	51	39	4,3	3
Yleinen siisteys	490	98	0	0	5	42	53	4,5	1
Maiseman vaihtelevuus	491	98	0	1	7	34	59	4,5	0
Jokin muu	6	1	0	17	0	50	33	4,0	3
Lomakkeita yhteensä	499								

Taulukko 22. Vastanneiden mielipiteet Riisitunturin kansallispuiston palveluiden määrästä (1 = liian pieni, 2 = sopiva, 3 = liian suuri).

Palvelu	Arvioinut		Arviointi, %			En osaa sanoa		Keski-arvo	Keskihajonta
			liian pieni	sopiva	liian suuri	n	%		
	n	%							
Pysäköintipaikat	357	84	6	91	3	61	14	1,97	0,30
Tiestö	339	80	6	92	2	49	12	1,96	0,28
Reittien opastetaulut	366	86	6	87	7	18	4	2,01	0,36
Polku- ja/tai latureitistö	347	82	7	88	6	31	7	1,99	0,35
Polku- ja/tai latuviitoitukset	347	82	4	90	6	32	8	2,02	0,32
Tulentekopaikat ja laavut	321	76	7	88	6	53	12	1,99	0,35
Polttopuut tuvilla ja huolletuilla tulipaikoilla	290	68	3	91	6	84	20	2,02	0,30
Yleisökäymälät	311	73	6	91	3	60	14	1,97	0,30
Jätehuollon toteutus ja ohjaus	259	61	6	91	3	114	27	1,97	0,30
Eryistarpeiden huomioon ottaminen (reittien kuljettavuus, turvallisuus, opasteet yms.)	275	65	4	92	4	98	23	2,01	0,28
Yrittäjien tuottamat palvelut (esim. kahvilat ja ohjelmalvelut)	214	50	20	79	1	155	37	1,81	0,43
Reittien ja rakenteiden turvallisuus	4	1	0	100	0	3	1	2,00	0,00
Yleinen turvallisuus	3	1	0	100	0	1	0	2,00	0,00
Yleinen siisteys	3	1	0	100	0	1	0	2,00	0,00
Maiseman vaihtelevuus	3	1	0	100	0	1	0	2,00	0,00
Jokin muu	16	4	13	88	0	10	2	1,88	0,34
Vastanneita yhteensä	424								

3.3.3 Kävijöiden odotusten toteutuminen

Kansallispuiston kävijöiltä tiedusteltiin, kuinka hyvin heidän odotuksensa täyttyivät Riisitunturin luonnonympäristön, harrastusmahdollisuuksien sekä reittien ja rakenteiden suhteen. Vastaajat arvioivat niistä kutakin asteikolla 1–5 siten, että 1 tarkoitti odotusten täyttymistä erittäin huonosti ja 5 erittäin hyvin.

Parhaiten odotuksia vastasi alueen luonnonympäristö, sillä 77 % vastaajista arvioi siihen kohdistuneiden ennako-odotustensa täytyneen erittäin hyvin (taulukko 23); keskiarvo luonnonympäristölle oli 4,75. Vastaajista reilu puolet (59 %) piti odotuksiaan kansallispuiston reittien ja rakenteiden suhteen erittäin hyvin täytyneinä ja 34 % melko hyvin. Keskiarvo oli 4,52. Hieman tyytymättömämmin suhtauduttiin harrastusmahdollisuuksiin: 42 % vastaajista koki odotustensa täytyneen erittäin hyvin ja 18 % keskinkertaisesti. Keskiarvo oli kuitenkin 4,21 eli melko hyvä. Vain yksittäiset vastaajat olivat sitä mieltä, että todellisuus vastasi heidän odotuksiaan melko huonosti, eikä yksikään vastaaja kokenut odotustensa täytyneen erittäin huonosti.

Taulukko 23. Vastanneiden ennako-odotusten täytyminen Riisitunturin kansallispuistossa (1 = erittäin huonosti, ... 5 = erittäin hyvin).

	Vastanneita		Arviointi, %					Keski-arvo	Keskihajonta
			erittäin huonosti	melko huonosti	keskin-kertaisesti	melko hyvin	erittäin hyvin		
	n	%							
Luonnonympäristö	498	100	0	0	2	21	77	4,75	0,47
Harrastusmahdollisuudet	463	93	0	1	18	39	42	4,21	0,79
Reitit ja rakenteet	495	99	0	1	6	34	59	4,52	0,64

3.3.4 Vastanneiden käyntiä häirinneet tekijät

Tutkimukseen vastanneita pyydettiin arvioimaan, olivatko tietyt asiat häirinneet heitä kyseisellä käynnillä Riisitunturin kansallispuistossa. Arviointi tehtiin asteikolla 1–5, jossa 1 tarkoitti asian häirinneen erittäin paljon ja 5 ei lainkaan.

Vähiten vastaajia häiritsi muiden kävijöiden käyttäytyminen; 84 %:a vastaajista se ei häirinnyt lainkaan (taulukko 24). Keskiarvo oli 4,77. Seuraavaksi vähiten häiritsi maaston roskaantuneisuus (ka 4,74), vastaajista 82 % oli sitä mieltä, ettei se häirinnyt lainkaan. Eniten vastaajia häiritsi liiallinen kävijämäärä, mutta keskiarvo oli siinäkin hyvä, 4,56. Vastanneista 5 % mainitsi jonkin muun häiritsevän seikan, jonka heistä 42 % koki häirinneen joko melko paljon tai erittäin paljon. Tällaisia muita käyntiä häirinneitä tekijöitä olivat irrallaan olevat koirat, pitkospuiden poisto sekä kehnot polttopuut.

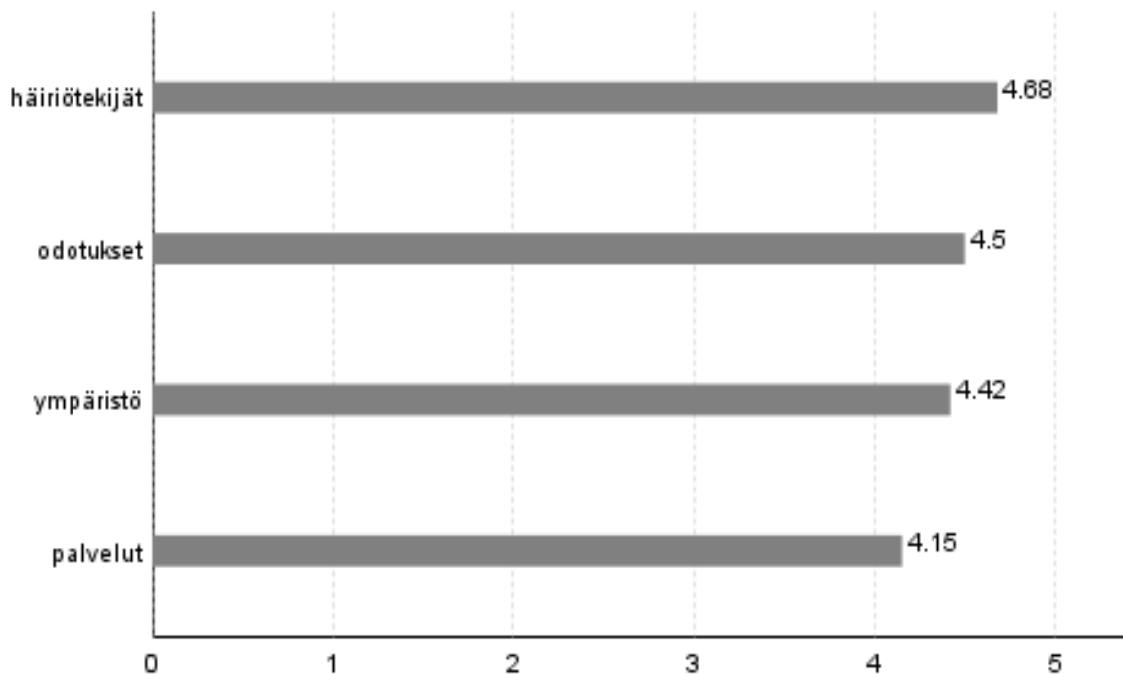
Taulukko 24. Vastanneiden käyntiä häirinneet tekijät Riisitunturin kansallispuistossa (1 = erittäin paljon, ...5 = ei lainkaan).

Häiriötekijä	Vastanneita		Arviointi, %					Keski-arvo	Keskihajonta
			erittäin paljon	melko paljon	keskin-kertaisesti	melko vähän	ei lainkaan		
	n	%							
Maaston kuluneisuus	472	98	0	1	6	19	74	4,64	0,69
Maaston roskaantuneisuus	480	99	1	2	2	14	82	4,74	0,66
Luonnonympäristön käsittely	470	97	0	2	4	19	75	4,67	0,67
Liiallinen kävijämäärä	479	99	1	4	7	15	73	4,56	0,87
Muiden kävijöiden käyttäytyminen	476	98	1	1	3	11	84	4,77	0,62
Jokin muu	24	5	21	21	8	13	38	3,25	1,65
Vastanneita yhteensä	484								

3.3.5 Kävijätyytyväisyysindeksi

Riisitunturin kansallispuiston valtakunnallisesti vertailukelpoinen kävijätyytyväisyysindeksi on laskettu seuraavien osatekijöiden keskiarvona: mielipiteet palveluiden ja ympäristön laadusta, ennako-odotusten toteutuminen sekä käyntiä häirinneet tekijät. Kyselyyn vastanneet tekivät arvioinnin asteikolla yhdestä viiteen, jossa 1 tarkoittaa erittäin huonoa ja 5 erittäin hyvää. Indeksillä kuvataan kävijöiden yleistä tyytyväisyyttä kyseiseen käyntiinsä kansallispuistossa.

Riisitunturin kansallispuiston kävijätyytyväisyysindeksi on 4,35, joten puiston kävijöitä voidaan pitää kaiken kaikkiaan tyytyväisinä käyntiinsä kansallispuistossa (kuva 8). Kaikkien osatekijöiden keskiarvot ovat yli neljän eli ”melko hyvän”, vain palvelut arvioitiin hieman muita osatekijöitä heikommaksi.



Kuva 8. Kävijätyytyväisyyteen liittyvien osatekijöiden keskiarvot Riisitunturin kansallispuistossa (1 = erittäin huono... 5 = erittäin hyvä).

3.4 Vapaamuotoiset ajatukset

Tutkimukseen vastanneilla oli mahdollisuus esittää vapaamuotoisia ajatuksia Riisitunturin kansallispuistosta ja vierailustaan siellä. Vapaamuotoista palautetta antoi 58 henkilöä, noin 12 % kaikista vastaajista. Joukkoon mahtui niin myönteisiä ja kielteisiä palautteita kuin myös kehittämissuhteita (liite 5).

Eniten kiitoksia ja kehuja ansaitsi Riisitunturin kansallispuisto hienona vierailukohteena ja upeana kokemuksena. Myös alueen hoitoa ja reittejä kiiteltiin. Kielteistä palautetta saivat polttopuuhuolto sekä alueelle ohjaavien opasteiden puutteellisuus; erityisesti kaivattiin opasteita pohjoisesta päin (5-tietä) tullessa. Myös puiston esitteissä olevia reittikarttoja moitittiin puutteellisiksi. Muutamat kävijät pitivät itse kyselyä liian pitkänä.

Kehittämissuhteissa mainittiin useimmin latu- ja reittiverkoston laajentaminen sekä parantaminen. Laavu- ja nuotiopaikkoja kaivattiin lisää, samoin pitkospuita kosteikkopoluille. Informaation lisäämisestä mainittiin mm. reiteistä ja taukopaikoista kertovan tiedon parantaminen Internetissä sekä Facebookin mahdollisuuksien hyödyntäminen. Riisitunturin alueelle toivottiin myös lisää opastauluja kertomaan esimerkiksi suotyypeistä. Yksi vastaajista toivoi alueelle kahvilaa ja toinen parempia julkisia kulkuyhteyksiä.

4 Tulosten tarkastelu

Kävijätutkimus perustuu kevättalvella, kesällä ja syksyllä 2012 kerättyyn aineistoon, joka koostuu 501 vastauslomakkeesta. Tutkimusalueena oli Posion kunnan alueella Lapin maakunnassa sijaitseva Riisitunturin kansallispuisto sekä siihen rajautuvat Karitunturin soidensuojelualue ja kaksi vanhojen metsien suojelualueita.

Tutkimukseen osallistuneiden kävijöiden sukupuolijakauma oli suhteellisen tasainen miesten ollessa hiukan vähälukuisempia. Molempien sukupuolten suurin ikäryhmä oli 55–64-vuotiaat. Naisia oli hieman miehiä enemmän nuoremmissa ikäluokissa (15–34-vuotiaat) ja miehiä vanhemmissa ikäryhmissä (55 vuotta ja vanhemmat). Kävijät olivat suhteellisen korkeasti koulutettuja: 39 % vastaajista oli suorittanut korkeakoulun ja vain 7 %:lla ei ollut ammatillista tutkintoa lainkaan.

Riisitunturin kansallispuisto on erityisesti kauempaa tulevien kotimaisten matkailijoiden suosiossa; vajaa kymmenesosa vastanneista oli paikallisia asukkaita ja 88 % tuli muualta kotimaasta. Ulkomaisten kävijöiden osuus oli 4 %, kansallispuistoon heitä saapui pääasiassa Euroopasta. Suurin osa (86 %) kyselyyn vastanneista liikkui 2–5 hengen seurueessa, joka useimmiten koostui oman perheen jäsenistä. Lähes joka viidennellä oli mukanaan alle 15-vuotias lapsi.

Selvä enemmistö (69 %) vastaajista ilmoitti Riisitunturin kansallispuiston olevan vain yksi matkan suunnitelluista kohteista. Matkan muiksi suunnitelluiksi kohteiksi mainittiin mm. Ruka, Karhunkierros ja Oulangan kansallispuisto; matkan aikana vierailtiin siis useammassa luontokohteessa. Vain noin viidennekselle kävijöistä Riisitunturi oli matkan ainoa tai tärkein kohde.

Yhdeksän kymmenestä vastaajasta saapui kansallispuiston alueelle henkilöautolla. Suosituimmat vierailukohteet kansallispuistossa olivat Riisitunturin päiväreitit Riisin Rääpäsä ja Riisin Rietas. Riisitunturille saavuttiin useimmin maisemien, luonnon kokemisen ja rentoutumisen vuoksi, sen sijaan jännityksen kokeminen ja uusiin ihmisiin tutustuminen olivat harvoin syynä alueella vierailuun.

Kansallispuisto on selvästi päiväretkikohde, kaikista vastaajista vain 7 % yöpyi puiston alueella. Päiväkävijät vierailivat kansallispuistossa keskimäärin noin kolme tuntia ja yöpyjillä tyypillinen vierailu kesti hieman yli yhden vuorokauden. Enemmistö matkailijoista viipyi Riisitunturilla sekä Posion kunnasta ja Kuusamon kaupungista koostuvalla lähialueella yleisimmin 6–7 yötä. Lähes puolet vastaajista majoittui lähialueen vuokramökeissä ja noin kolmannes omassa mökissään.

Kansallispuistossa aikaisemmin käyneiden lisäksi alue kiinnostaa myös ensikertalaisia: 54 %:lle kävijöistä Riisitunturi oli täysin uusi käyntikohde.

Vastaajia pyydettiin arvioimaan joko omat henkilökohtaiset kulunsa tai osuutensa seurueensa kokonaisuudesta Posion ja Kuusamon alueella vieraillessaan. Kotimaiset matkailijat käyttivät keskimäärin 176 euroa, ulkomaiset matkailijat 244 euroa ja lähialueen asukkaat 9 euroa vierailullaan. Kaiken kaikkiaan Riisitunturin kansallispuiston kävijöiden paikallistaloudelliset vaikutukset vuonna 2012 olivat 3,2 miljoonaa euroa ja 43 henkilötyövuotta.

Kaikkiaan kävijät olivat tyytyväisiä Riisitunturin alueeseen ja sen palveluihin. Eniten kiitoksia keräsivät polku- ja latuverkosto, alueen siisteys sekä maiseman vaihtelevuus. Palveluiden määrää pidettiin pääsääntöisesti sopivana, lisäystä kaivattiin eniten yrittäjien tuottamiin palveluihin. Riisitunturin kansallispuisto vastasi kävijöiden odotuksia hyvin, eikä mikään häirinyt heitä suuremmin.

Kävijätutkimuksessa vapaata palautetta antoi noin joka kymmenes vastaaja. Kehuja keräsi erityisesti Riisitunturin kansallispuisto hienona vierailukohteena ja kokemuksena. Moitteita annettiin alueelle ohjaavien opasteiden puutteellisuudesta. Kehittämisehdotuksissa toivottiin mm. latu- ja reittiverkoston laajentamista sekä lisää taukopaikkoja kansallispuiston alueelle.

Kiitokset

Suuret kiitokset Metsähallitukselle ja erityisesti Sari Alatossavalle mahdollisuudesta tähän mielenkiintoiseen työhön, siihen opastamisesta ja hyvistä neuvoista läpi koko työprosessin. Kiitokset yhteistyöstä Eeva Bruunille ja koko Metsähallituksen Kuusamon toimipisteelle.

Suurin kunnia kuuluu jalolle Riisille ja sen kaikille mukaville kävijöille. Kiitos!

Lähteet

- Metsähallitus 2009: Riisitunturin kansallispuiston hoito- ja käyttösuunnitelma 2008–2017. – Metsähallituksen luonnonsuojelujulkaisuja. Sarja C 50. 87 s.
- Metsähallitus & Metsäntutkimuslaitos 2009: Kansallispuistojen ja retkeilyalueiden kävijöiden rahankäytön paikallistaloudelliset vaikutukset. – Raportti 14.12.2009, Metsähallitus, Vantaa. Asianro 3017/52/2009. <<http://www.metsa.fi/sivustot/metsa/fi/Eraasiatjaretkeily/Virkistyskaytonsuunnittelu/suojelualueidenmerkityspaikallistaloudelle/Documents/Kavijoiden%20paikallistaloudelliset%20vaikutukset.pdf>>. 16 s.
- Metsähallitus 2011: Riisitunturin kansallispuiston esite. – <<http://julkaisut.metsa.fi/julkaisut/show/1198>>, viitattu 23.10.2012. 2 s.
- Metsähallitus 2012: Riisitunturin kansallispuisto. – Luontoon.fi-verkkopalvelu, <<http://www.luontoon.fi/retkikohteet/kansallispuistot/riisitunturi/luonto/Sivut/Default.aspx>>, viitattu 23.10.2012.
- Muikku, M. 2006: Riisitunturin kansallispuisto. Kävijätutkimus 2005–2006. – Raportti, Metsähallitus, Vantaa. 32 s.

Riisitunturin kansallispuiston kävijätutkimuksen 2012 otantakehikko

Kevättalvi 2012

Paikka	Kohderyhmä	Havainnointi (tavoite)	Keruu päiviä
Riisitunturin autiotupa	Hiihtäjät, lumikenkäilijät, päiväretkeilijät	92	12
Yhteensä		92	12

Kesä 2012

Paikka	Kohderyhmä	Havainnointi (tavoite)	Keruu päiviä
Riisitunturin autiotupa	Päiväretkeilijät, ryhmät, vaeltajat	180	30
Soilun laavu	Päiväretkeilijät, vaeltajat	44	11
Uusipuron laavu	Päiväretkeilijät, vaeltajat	32	8
Riisitunturin P-paikka	Päiväretkeilijät, vaeltajat	75	15
Yhteensä		331	64

Aineiston keruuaikataulu ja sen toteutuminen**Merkkien selitykset:**

RT = Riisitunturin autiotupa, SL = Soilun laavu, UL = Uuttusuon laavu ja RP = Riisitunturin parkkipaikka
 mh = Metsähallitus järjestää aineistonkeruun

HELMI-MAALISKUU 2012

<i>päivä</i>	ke 29.2.	to 8.3.	la 10.3.	ti 13.3.	pe 16.3.	to 22.3.	la 24.3.
<i>paikka</i>	RT	RT	RT	RT	RT	RT	RT
<i>kello</i>	10-15	10-16	10-15	10-16	10-15	10-15	10-15
<i>haastattelija</i>	mh	mh	mh	mh	mh	mh	mh
<i>tavoite</i>	6	8	10	6	8	6	10
<i>toteutunut</i>	6	6	7	3	6	2	5

MAALIS-HUHTIKUU 2012

<i>päivä</i>	ke 28.3.	pe 30.3.	ke 4.4.	to 5.4.	ti 10.4.		
<i>paikka</i>	RT	RT	RT	RT	RT		
<i>kello</i>	10-15	10-15	10-15	10-15	10-15		
<i>haastattelija</i>	mh	mh	mh	mh	mh		
<i>tavoite</i>	6	10	6	10	6		
<i>toteutunut</i>	-	-	7	4	-		
<i>Kevättalvi, tavoite yhteensä, kpl</i>							92
<i>Kevättalvi, lomakkeet yhteensä, kpl</i>							46

KESÄKUU 2012

<i>päivä</i>	ti 19.6.	to 21.6.	pe 22.6.	su 24.6.	ma 25.6.	ti 26.6.	pe 29.6.
<i>paikka</i>	RT	SL	RT	RT	RP	RT	RP
<i>kello</i>	ap	ip	ap	ip	ap	ip	ap
<i>haastattelija</i>	Nora	Nora	Nora	Nora	Nora	Nora	Nora
<i>tavoite</i>	6	4	6	6	5	6	5
<i>toteutunut</i>	5	0	5	8	8	9	5

KESÄ-HEINÄKUU 2012

<i>päivä</i>	la 30.6.	su 1.7.	ti 3.7.	ke 4.7.	ti 10.7.	ke 11.7.	to 12.7.
<i>paikka</i>	RT	RT	RP	RP	RT	UL	RT
<i>kello</i>	ip	ap	ip	ap	ip	ap	ip
<i>haastattelija</i>	Nora	Nora	Nora	Nora	Nora	Nora	Nora
<i>tavoite</i>	6	6	5	5	6	4	6
<i>toteutunut</i>	-	-	15	8	8	1	6

HEINÄKUU 2012

<i>päivä</i>	pe 13.7.	la 14.7.	su 15.7.	ti 17.7.	ke 18.7.	to 19.7.	pe 20.7.
<i>paikka</i>	UL	RT	RT	SL	RP	RP	RT
<i>kello</i>	ap	ip	ap	ip	ap	ip	ap
<i>haastattelija</i>	Nora	Nora	Nora	Nora	Nora	Nora	Nora
<i>tavoite</i>	4	6	6	4	5	5	6
<i>toteutunut</i>	5	1	11	5	7	10	7

HEINÄ-ELOKUU 2012

<i>päivä</i>	la 21.7.	su 22.7.	ma 23.7.	ti 24.7.	ke 25.7.	to 26.7.	la 4.8.
<i>paikka</i>	RT	SL	RT	RT	RT	UL	UL
<i>kello</i>	ip	ap	ip	ap	ip	ap	ip
<i>haastattelija</i>	Nora	Nora	Nora	Nora	Nora	Nora	Nora
<i>tavoite</i>	6	4	6	4	6	4	4
<i>toteutunut</i>	6	1	8	6	10	1	5

ELOKUU 2012

<i>päivä</i>	su 5.8.	ma 6.8.	ti 7.8.	to 9.8.	pe 10.8.	la 11.8.	su 12.8.
<i>paikka</i>	RP	SL	SL	RP	SL	RT	RT
<i>kello</i>	ap	ip	ip	ap	ip	ap	ip
<i>haastattelija</i>	Nora	Nora	Nora	Nora	Nora	Nora	Nora
<i>tavoite</i>	5	4	4	5	4	6	6
<i>toteutunut</i>	5	2	4	7	4	8	4

ELOKUU 2012

<i>päivä</i>	ti 14.8.	ke 15.8.	to 16.8.	pe 17.8.	la 18.8.	su 19.8.	ma 20.8.
<i>paikka</i>	RT	UL	RT	RP	RT	RT	UL
<i>kello</i>	ap	ip	ap	ip	ap	ap	ip
<i>haastattelija</i>	Nora	Nora	Nora	Nora	Nora	Nora	Nora
<i>tavoite</i>	6	4	6	5	6	6	4
<i>toteutunut</i>	8	2	9	6	6	6	2

ELO-SYYSKUU 2012

<i>päivä</i>	ke 22.8.	to 23.8.	pe 24.8.	ke 29.8.	to 30.8.	pe 31.8.	ti 4.9.
<i>paikka</i>	RT	RP	SL	RT	RT	RT	RT
<i>kello</i>	ap	ip	ap	ip	ap	ap	ap
<i>haastattelija</i>	Nora	Eeva	Eeva	Eeva	Eeva	Eeva	Eeva
<i>tavoite</i>	6	5	4	6	6	6	6
<i>toteutunut</i>	1	6	3	5	14	5	14

SYYSKUU 2012

<i>päivä</i>	ke 5.9.	to 6.9.	pe 7.9.	la 8.9.	su 9.9.	ke 12.9.	to 13.9.
<i>paikka</i>	SL	SL	RP	RP	RT	RT	RP
<i>kello</i>	ip	ap	ap	ip	ap	ap	ip
<i>haastattelija</i>	Eeva	Eeva	Eeva	Eeva	Eeva	Eeva	Eeva
<i>tavoite</i>	4	4	4	5	6	6	5
<i>toteutunut</i>	8	5	18	15	15	15	14

SYYSKUU 2012

<i>päivä</i>	ti 18.9	ke 19.9.	pe 21.9.	la 22.9.	su 23.9.	ti 25.9.	ke 26.9.
<i>paikka</i>	SL	RP	UL	RT	SL	RP	RT
<i>kello</i>	ap	ip	ap	ip	ap	ip	ap
<i>haastattelija</i>	Eeva	Eeva	Eeva	Eeva	Eeva	Eeva	Eeva
<i>tavoite</i>	4	5	4	6	4	5	6
<i>toteutunut</i>	9	15	7	15	7	15	15

SYYSKUU 2012

<i>päivä</i>	to 27.9.						
<i>paikka</i>	UL						
<i>kello</i>	ap						
<i>haastattelija</i>	Eeva						
<i>tavoite</i>	4						
<i>toteutunut</i>	-						
<i>Kesä, tavoite yhteensä, kpl</i>							331
<i>Kesä, lomakkeet yhteensä, kpl</i>							455
<i>KAIKKI LOMAKKEET YHTEENSÄ, kpl</i>							501

Suomenkielinen kyselylomake



Riisitunturin kansallispuisto

Kävijätutkimus 2012

Täyttöohjeet:

Kävijätutkimuksella kerättävää tietoa hyödynnetään Riisitunturin kansallispuiston kehittämisessä. Toivomme Sinun vastaavan tämän lomakkeen jokaiseen kysymykseen ottaen huomioon seuraavat ohjeet:

1. Lue kysymykset huolellisesti.
2. Vastaa kysymyksiin **henkilökohtaisesti** merkitsemällä rasti yhteen vastausympyrään (○). Niissä kysymyksissä, joissa on mahdollista valita useampi vaihtoehto, merkitse vastauksesi vastausruutuihin (□). Joissakin kysymyksissä pyydetään kirjoittamaan vastaus.
3. Kysymykset koskevat **ainoastaan tämänkertaista käyntiäsi** Riisitunturin kansallispuistossa (katso oheinen kartta).
4. Huomiothan, että **harmaalla pohjalla** olevat kysymykset koskevat myös kansallispuiston lähialuetta.
5. Palauta täytetty lomake aineiston kerääjälle tai postilla palautuskuoressa.
6. Lisätietoja antaa Sari Alatossava p. 0205 64 6831, sari.alatossava@metsa.fi

KIITOKSET ETUKÄTEEN!

1. Milloin saavuit Riisitunturin kansallispuistoon, katso kartta?

päivämäärä _____ ja kellonaika _____

2. Kuinka kauan oleskelit tai oleskelet tällä käynnilläsi

a. Riisitunturin kansallispuistossa?

(vastaa joko vuorokausina tai tunteina)

noin _____ vrk tai _____ tuntia

b. yhteensä Riisitunturin kansallispuistossa ja sen lähistöllä (kts. kartta)?

noin _____ vrk tai _____ tuntia

→ jos vastasit edelliseen kysymykseen (2b.) **enemmän kuin 1 vrk**, niin kuinka monta kertaa vierailit tai suunnittelet vierailevasi Riisitunturin kansallispuistossa tämän matkan aikana?

_____ kertaa

3. Jos yövyit tai aiot yöpyä (muuten siirry kysymykseen 4)

a. Riisitunturin kansallispuistossa, niin montako yötä vietit tai vietät

omassa majoitteessa

(telta tms.) _____ yötä autiotuvassa _____ yötä

muualla, _____ yötä laavussa _____ yötä

missä? _____

b. kansallispuiston lähistöllä (kts. kartta), niin montako yötä vietit tai vietät

hotellissa _____ yötä omassa mökissä _____ yötä

vuokramökissä _____ yötä asuntoautossa tai -vaunussa _____ yötä

muualla, _____ yötä asun alueella

missä? _____

4. Missä päin Riisitunturin kansallispuistoa vierailit tai suunnittelet vierailevasi juuri tällä käynnilläsi? (merkitse tarvittaessa useampi kohta)

- Noukavaara
- Riisitunturin alue (päiväreitit)
- Karitunturi
- Muualla, missä?

5a. Millä kulkuneuvoilla matkustit kotoasi (lo-ma)kohteeseen? (merkitse kaikki käyttämäsi kulkuneuvot)

- 1 henkilöauto
- 2 henkilöauto ja asuntovaunu tai matkailuauto
- 3 linja-auto
- 5 juna
- 4 tilausbussi (ryhmämat- 6 lentokone
- 99 muu, mikä? _____

5b. Mitä yllä valitsemistasi kulkuneuvoista käytit viimeisenä saapuessasi Riisitunturin kansallispuistoon?

Merkitse numero -> _____

6. Minkälainen seurueesi on tällä käynnilläsi Riisitunturin kansallispuistossa?

olen yksin → siirry kysymykseen 8.

seurueen koko yhteensä _____ henkilöä
(vastaaja mukaan lukien), joista

alle 15-vuotiaita? _____ henkilöä

alle 15-vuotiaiden syntymävuodet
(jos kaikki lähes saman ikäisiä, ilmoita yleisin syntymävuosi)

liikuntaesteisiä? _____ henkilöä

7. Mistä seurueesi pääosin koostuu tällä käynnilläsi Riisitunturin kansallispuistossa?

(valitse parhaiten kuvaava vaihtoehto)

- oman perheen jäsenistä
- muista sukulaisista
- ystävistä
- työtovereista
- koululuokasta
- päiväkotiryhmästä
- opiskeluryhmästä
- eläkeläisryhmästä
- ohjelmapalveluyrityksen asiakkaista
- kerhosta, yhdistyksestä tms.
- jostakin muusta, mistä? _____

8. Kuinka tärkeitä seuraavat asiat ovat sinulle tällä käynnilläsi Riisitunturin kansallispuistossa?

(vastaa jokaiseen vaihtoehtoon)

(5 = erittäin tärkeää, 4 = melko tärkeää, 3 = ei kumpaakaan, 2 = ei kovin tärkeää, 1 = ei lainkaan tärkeää)

	erittäin tärkeää	5	4	3	2	1	ei lainkaan tärkeää		erittäin tärkeää	5	4	3	2	1	ei lainkaan tärkeää
luonnon kokeminen		<input type="radio"/>	<input type="radio"/>	<input type="radio"/>	<input type="radio"/>	<input type="radio"/>		aikaisemmat muistot		<input type="radio"/>	<input type="radio"/>	<input type="radio"/>	<input type="radio"/>	<input type="radio"/>	
maisemat		<input type="radio"/>	<input type="radio"/>	<input type="radio"/>	<input type="radio"/>	<input type="radio"/>		alueeseen tutustuminen		<input type="radio"/>	<input type="radio"/>	<input type="radio"/>	<input type="radio"/>	<input type="radio"/>	
mahdollisuus olla itsekseen		<input type="radio"/>	<input type="radio"/>	<input type="radio"/>	<input type="radio"/>	<input type="radio"/>		luonnosta oppiminen		<input type="radio"/>	<input type="radio"/>	<input type="radio"/>	<input type="radio"/>	<input type="radio"/>	
henkinen hyvinvointi		<input type="radio"/>	<input type="radio"/>	<input type="radio"/>	<input type="radio"/>	<input type="radio"/>		omien taitojen kehittäminen		<input type="radio"/>	<input type="radio"/>	<input type="radio"/>	<input type="radio"/>	<input type="radio"/>	
poissa melusta ja saasteista		<input type="radio"/>	<input type="radio"/>	<input type="radio"/>	<input type="radio"/>	<input type="radio"/>		kuntoilu		<input type="radio"/>	<input type="radio"/>	<input type="radio"/>	<input type="radio"/>	<input type="radio"/>	
rentoutuminen		<input type="radio"/>	<input type="radio"/>	<input type="radio"/>	<input type="radio"/>	<input type="radio"/>		jännityksen kokeminen		<input type="radio"/>	<input type="radio"/>	<input type="radio"/>	<input type="radio"/>	<input type="radio"/>	
tutustuminen uusiin ihmisiin		<input type="radio"/>	<input type="radio"/>	<input type="radio"/>	<input type="radio"/>	<input type="radio"/>		muu, mikä?		<input type="radio"/>	<input type="radio"/>	<input type="radio"/>	<input type="radio"/>	<input type="radio"/>	
yhdessäolo omassa seurueessa		<input type="radio"/>	<input type="radio"/>	<input type="radio"/>	<input type="radio"/>	<input type="radio"/>		_____		<input type="radio"/>	<input type="radio"/>	<input type="radio"/>	<input type="radio"/>	<input type="radio"/>	

9a. Mitä pääasiassa teit tai aiot tehdä Riisitunturin kansallispuistossa tällä käynnilläsi?

(merkitse tarvittaessa useampi vaihtoehto)

- | | | |
|--|--|---|
| 1 <input type="checkbox"/> kävely | 9 <input type="checkbox"/> lintuharrastus | 18 <input type="checkbox"/> koiran kanssa ulkoilu |
| 2 <input type="checkbox"/> sauvakävely | 10 <input type="checkbox"/> marjastus | 20 <input type="checkbox"/> telttailu tai leiriytyminen maastossa |
| 3 <input type="checkbox"/> lenkkeily | 11 <input type="checkbox"/> sienestys | 22 <input type="checkbox"/> murtomaahiihto |
| 4 <input type="checkbox"/> retkeily | 12 <input type="checkbox"/> kasviharrastus | 27 <input type="checkbox"/> lumikenkäily |
| 5 <input type="checkbox"/> luonnon tarkkailu | 13 <input type="checkbox"/> opetukseen liittyvä käynti | 34 <input type="checkbox"/> vaellus (yöpyminen maastossa) |
| 6 <input type="checkbox"/> evästreikely | 15 <input type="checkbox"/> luontovalokuvaus | 999 <input type="checkbox"/> muu, mikä? |
| 7 <input type="checkbox"/> pyöräily | 17 <input type="checkbox"/> leirikoulu | <input type="checkbox"/> _____ |

9b. Mikä valitsemasi vaihtoehto oli tai on mielestäsi tällä käynnillä kaikkein tärkein? numero → [_____]

10a. Mitä mieltä olet käyttämiesi palveluiden, rakenteiden ja ympäristön laadusta ja määrästä tämänkertaisella käynnilläsi Riisitunturin kansallispuistossa? Vastaa jokaiseen kohtaan ja arvioi tällä käynnillä käyttämäsi palvelun tai rakenteen laatu.

Laadun arviointi asteikolla 5 = erittäin hyvä, 4 = melko hyvä, 3 = keskinkertainen, 2 = melko huono, 1 = erittäin huono

Määrän arviointi asteikolla 3 = liian suuri, 2 = sopiva, 1 = liian pieni

	käyttämäni palvelun, rakenteen tai ympäristön laatu						palveluiden tai rakenteiden nykyinen määrä							
	erittäin hyvä	5	4	3	2	1	erittäin huono	en ole käyttänyt	liian suuri	3	2	1	liian pieni	en osaa sanoa
pysäköintipaikat		<input type="radio"/>	<input type="radio"/>	<input type="radio"/>	<input type="radio"/>	<input type="radio"/>		<input type="radio"/>		<input type="radio"/>	<input type="radio"/>	<input type="radio"/>		<input type="radio"/>
lähialueen tiestö		<input type="radio"/>	<input type="radio"/>	<input type="radio"/>	<input type="radio"/>	<input type="radio"/>		<input type="radio"/>		<input type="radio"/>	<input type="radio"/>	<input type="radio"/>		<input type="radio"/>
reittien opastetaulut		<input type="radio"/>	<input type="radio"/>	<input type="radio"/>	<input type="radio"/>	<input type="radio"/>		<input type="radio"/>		<input type="radio"/>	<input type="radio"/>	<input type="radio"/>		<input type="radio"/>
polku- ja latureitistö		<input type="radio"/>	<input type="radio"/>	<input type="radio"/>	<input type="radio"/>	<input type="radio"/>		<input type="radio"/>		<input type="radio"/>	<input type="radio"/>	<input type="radio"/>		<input type="radio"/>
polku- ja latuviitoitukset		<input type="radio"/>	<input type="radio"/>	<input type="radio"/>	<input type="radio"/>	<input type="radio"/>		<input type="radio"/>		<input type="radio"/>	<input type="radio"/>	<input type="radio"/>		<input type="radio"/>
tulentekopaikat ja laavut		<input type="radio"/>	<input type="radio"/>	<input type="radio"/>	<input type="radio"/>	<input type="radio"/>		<input type="radio"/>		<input type="radio"/>	<input type="radio"/>	<input type="radio"/>		<input type="radio"/>
polttopuut tuvilla ja huolletuilla tulipaikoilla		<input type="radio"/>	<input type="radio"/>	<input type="radio"/>	<input type="radio"/>	<input type="radio"/>		<input type="radio"/>		<input type="radio"/>	<input type="radio"/>	<input type="radio"/>		<input type="radio"/>
yleisökäymälät alueella		<input type="radio"/>	<input type="radio"/>	<input type="radio"/>	<input type="radio"/>	<input type="radio"/>		<input type="radio"/>		<input type="radio"/>	<input type="radio"/>	<input type="radio"/>		<input type="radio"/>
jätehuollon toteutus ja opastus		<input type="radio"/>	<input type="radio"/>	<input type="radio"/>	<input type="radio"/>	<input type="radio"/>		<input type="radio"/>		<input type="radio"/>	<input type="radio"/>	<input type="radio"/>		<input type="radio"/>
erityistarpeiden huomioon ottaminen (reittien kuljettavuus, turvallisuus, opasteet yms.)		<input type="radio"/>	<input type="radio"/>	<input type="radio"/>	<input type="radio"/>	<input type="radio"/>		<input type="radio"/>		<input type="radio"/>	<input type="radio"/>	<input type="radio"/>		<input type="radio"/>
yrittäjien tuottamat palvelut (esim. kahvilat ja ohjelmalvelut)		<input type="radio"/>	<input type="radio"/>	<input type="radio"/>	<input type="radio"/>	<input type="radio"/>		<input type="radio"/>		<input type="radio"/>	<input type="radio"/>	<input type="radio"/>		<input type="radio"/>
reittien ja rakenteiden turvallisuus		<input type="radio"/>	<input type="radio"/>	<input type="radio"/>	<input type="radio"/>	<input type="radio"/>		<input type="radio"/>		<input type="radio"/>	<input type="radio"/>	<input type="radio"/>		<input type="radio"/>
yleinen turvallisuus		<input type="radio"/>	<input type="radio"/>	<input type="radio"/>	<input type="radio"/>	<input type="radio"/>		<input type="radio"/>		<input type="radio"/>	<input type="radio"/>	<input type="radio"/>		<input type="radio"/>
yleinen siisteys		<input type="radio"/>	<input type="radio"/>	<input type="radio"/>	<input type="radio"/>	<input type="radio"/>		<input type="radio"/>		<input type="radio"/>	<input type="radio"/>	<input type="radio"/>		<input type="radio"/>
maiseman vaihtelevuus		<input type="radio"/>	<input type="radio"/>	<input type="radio"/>	<input type="radio"/>	<input type="radio"/>		<input type="radio"/>		<input type="radio"/>	<input type="radio"/>	<input type="radio"/>		<input type="radio"/>
jokin muu, mikä? _____		<input type="radio"/>	<input type="radio"/>	<input type="radio"/>	<input type="radio"/>	<input type="radio"/>		<input type="radio"/>		<input type="radio"/>	<input type="radio"/>	<input type="radio"/>		<input type="radio"/>

10b. Kuinka tyytyväinen olet kokonaisuudessaan kansallispuiston palveluiden ja rakenteiden määrään?

(5= erittäin tyytyväinen, 4=melko tyytyväinen, 3=ei kumpikaan, 2=melko tyytymätön, 1=erittäin tyytymätön)

5 4 3 2 1

erittäin tyytyväinen ○ ○ ○ ○ ○ erittäin tyytymätön

11. Täytyivätkö tähän käyntiin Riisitunturin kansallispuistossa liittyvät odotuksesi seuraavien asioiden suhteen?

(5 = erittäin hyvin, 4 = melko hyvin, 3 = keskimääräisesti, 2 = melko huonosti, 1 = erittäin huonosti)

	erittäin hyvin	5	4	3	2	1	erittäin huonosti
luonnonympäristö		○	○	○	○	○	
harrastusmahdollisuudet		○	○	○	○	○	
reitit ja rakenteet		○	○	○	○	○	

12. Onko Riisitunturin kansallispuisto tällä matkalla

- matkasi ainoa tai tärkein kohde?
- yksi matkasi suunnitelluista kohteista?
Muita kohteita ovat: _____
- ennalta suunnittelemaan kohde matkan varrella?
Matkani pääkohde/pääkohteet ovat: _____

13. Rahankäyttö**Oletko käyttänyt / Tuletko käyttämään rahaa tähän matkaan liittyviin menoihin Riisitunturin kansallispuistossa tai sen lähialueella (kts. karttarajaus)?**

- kyllä (→ vastaa alla oleviin kysymyksiin)
- en (→ siirry kysymykseen 14)

Ilmoita rastiattamalla, arvioitko tässä

- henkilökohtaiset kulusi sekä osuutesi seurueen yhteisistä kuluista **VAI**
- perheen tai seurueen kokonaiskulut.

Ilmoita alla (kohdat A-G), paljonko tähän matkaan liittyviä kuluja sinulla on ollut ja arviolta tulee olemaan **kansallispuistossa ja sen lähialueella**. (Kirjaa riville 0 (nolla), jos sinulla ei ole kyseiseen kohtaan kuuluvia kuluja.)

A polttoaine- ja muut huoltamo-ostokset	_____
B paikallismatkojen kustannukset (esim. paikalliset bussi- tai taksimatkat)	_____
C ruoka- sekä muut vähittäiskauppaostokset	_____
D kahvila- ja ravintolaostokset	_____
E majoittuminen	_____
F ohjelma- ja virkistyspalvelut (esim. opastetut retket, pääsymaksut tilaisuuksiin ja näyttelyihin)	_____
G muut menot (esim. kalastus-, metsästys- tai kelkkailuluvat, varusteiden ja välineiden vuokrat)	_____

14. Kuinka usein olet käynyt Riisitunturin kansallispuistossa ennen tätä käyntiä?

(vastaa kaikkiin soveltuviin kohtiin)

tämä on ensimmäinen kerta

viimeisen viiden vuoden aikana _____ kertaa

milloin ensimmäisen kerran? v. _____

milloin viimeksi? v. _____

15. Onko jokin seuraavista asioista häirinnyt sinua tämänkertaisella käynnilläsi Riisitunturin kansallispuistossa? (vastaa jokaiseen vaihtoehtoon)

(5 = ei lainkaan, 4 = melko vähän, 3 = keskimääräisesti, 2 = melko paljon, 1 = erittäin paljon)

	ei lainkaan	5	4	3	2	1	erittäin paljon	en osaa sanoa
maaston kuluneisuus		○	○	○	○	○		○
maaston roskaantuneisuus		○	○	○	○	○		○
luonnonympäristön käsittely		○	○	○	○	○		○
liiallinen kävijämäärä		○	○	○	○	○		○
muiden kävijöiden käyttäytyminen		○	○	○	○	○		○
jokin muu, mikä? _____		○	○	○	○	○		○

16. Pysyvän asuinpaikkasi postinumero ja asuinkuntasi?

[_____] _____

17. Sukupuoli?

- mies nainen

18. Syntymävuotesi?

[_____]

19. Ammatillinen koulutus? (merkitse korkein taso)

- ammattikoulu
- opistotasoinen tutkinto
- alempi yliopisto- tai korkeakoulututkinto
- ylempi yliopisto- tai korkeakoulututkinto
- ei ammatillista tutkintoa

20. Mistä sait tietoa Riisitunturin kansallispuistosta?

(voit merkitä usean vaihtoehdon)

- Metsähallituksen luontokeskuksesta tai asiakaspalvelupisteestä
- tuttavilta, ystäviltä tai sukulaisilta
- Metsähallituksen internet-sivuilta (www.metsa.fi tai www.luontoon.fi)
- muilta internet-sivuilta
- esitteistä tai oppaista (retkeilyopas, ym.)
- TV- / radio-ohjelmista tai lehtiartikkeleista
- alueen matkailuinfosta
- alueen yrityksiltä (esim. ohjelmapalvelut, majoitus)
- puisto on minulle entuudestaan tuttu
- Patikkapaikasta (elektroninen infopiste)
- muualta, mistä _____

KIITOS VASTAUKSISTASI!

Mikäli haluat esittää muita ajatuksiasi, niin kirjoita niitä tähän.

Aineiston kerääjä täyttää:

numero	paikka	kävijä	haastattelija	posti	nimikirjaimet	pvm	kellonaika

Vastaajien ilmoittamat matkan muut kohteet

Matkan pääkohde tai pääkohteet, kun Riisitunturin kansallispuisto oli ennalta suunnitteleman kohden matkan varrella	kpl
Hautajärvi, Oulanka kp, UKK	1
Karhunkierros	4
Kuusamo, Ruka	1
Lappi (kiertomatka)	1
Lomailu	1
mökkeily	1
Mökkeily	2
Oulangan kanjoni, Jyrävä, Ristikallio, Kiutaköngäs	1
Oulanka	3
Oulanka kp	1
Oulanka, Ruka	1
Oulanka, Ruka, Karhunkierros	1
Pieni Karhunkierros	2
Posio	2
Ranua zoo	1
Ruka	2
Ruka, Karhunkierros	1
Ruka, Kuusamo	2
Rukan alue	1
Rukan ympäristö	1
Rukan ympäristön muut reitit	1
UKK-puisto, Jäämeri	1
Utsjoki, Norja	1
Valtavaara, Pikku Karhunkierros, Koskenlasku	1
Yhteensä	34

Matkan muut kohteet, kun Riisitunturin kansallispuisto oli yksi suunnitelluista kohteista	kpl
Auttiköngäs	1
Herkkupuoti	1
Hirsiniemi	1
Hossa, Karhunkierros	1
Hossa, Kuusamo, Oulanka, Juuma	1
Hossa, Syöte	1
Hossa, Syöte, Ruka/Kuusamo	1
Iivaara	1
Iso Karhunkierros, koskenlasku	1
Iso-Syöte	1
Itärajan talviretkeilyreitti	1
Julma-Ölkky	2

Julma-Ölkky, Pieni Karhunkierros, Oulankajoki meloen, Oulangan kansallispuisto	1
Julma-Ölkky, Pikku Karhunkierros, Oulangan kanjoni, Valtavaara	1
Juuma, Oulanka, Konttainen	1
Juuma, Pallas	1
Juuma, Ruka, Pieni Karhunkierros	1
Juuma, Rukan laki	1
Jyrävä	1
Kalastus Kitkajärvellä	1
Karhunkierroa, Valtavaara	1
Karhunkierroksen nähtävyydet	1
Karhunkierros	11
Karhunkierros, Hossa, Saunavaara	1
Karhunkierros, Kiutaköngäs, Ruka	1
Karhunkierros, Oulangan kanjoni, Kiutaköngäs, Valtavaara	1
Karhunkierros, Oulanka	1
Karhunkierros, Valtavaara yms.	1
Karitunturi	3
Kiutaköngäs	5
Kiutaköngäs, Julma Ölkky, Muovaara	1
Kiutaköngäs, Juuma, Pieni Karhunkierros, Salla	1
Kiutaköngäs, Jyrävä	1
Kiutaköngäs, Oulangan kanjoni	1
Kiutaköngäs, Pieni Karhunkierros	2
Kiutaköngäs, Pieni Karhunkierros, Valtavaara	1
Kiutaköngäs, Posio, Suurpetokeskus	1
Kiutaköngäs, Valtavaara, Pyhävaara	1
Koillismaan rastipäivät	1
Koli, Korouoma, Posio, Sotkamo, Leppävirta, Suonenjoki, Tampere	1
Kolin kansallispuisto, Oulanka, käsivarren erämaa	1
Konttainen	1
Konttainen, Valtavaara	1
Konttainen, Valtavaara, Ruka, Oulankajoki	1
Korouoma	11
Korouoma, Auttiköngäs	1
Korouoma, Oulangan kansallispuiston alue	1
Korouoma, Ranua, Kuusamo	1
Korouoma, Ruka	1
Korouoma, Syöte	1
Korpihilla	10
Korpihilla, Pentik	1
Korpihilla, Pentik-mäki	1
Koskenlasku	1
Kuopio, Oulu, Vasaraperä, Kuusamo	1

LIITE 4. 3(5)

Kurkijärvi	1
Kuusamo	2
Kuusamo, Oivanki	1
Kuusamo, Pyhätunturi	1
Kuusamo, Salla, Posio	1
Kuusamon alueen retkeilykohteet	1
Kuusamon ympäristö	1
Kyläily sukulaisten luona	1
Käylän tukkilaiskisas	1
Lappi	1
Liekka, Kilpisjärvi, Oulu, Pori	1
Livojärvi	1
Luonto/lintukuvaus Oulangalla	1
Marjastus muulla, mökin ympäristö	1
Melonta Kemijoella	1
Melonta Oulankajoella	1
Miero, Ruokamo-järvi, luonto-kävely	1
muut Posion kohteet	1
Mökki	2
Oivanki	1
Osa Karhunkierrosta, tropille, pieniä patikointimatkoja	1
Oulangan kanjoni	2
Oulangan kanjoni, Pieni Karhunkierros, Kiutaköngäs, Ruka	1
Oulangan kansallispuisto	8
Oulangan kansallispuisto, Kitkajärvi	1
Oulangan kansallispuisto, Korouoma	1
Oulangan kansallispuisto, Ranuan eläinpuisto	1
Oulangan kansallispuisto, Ruka	2
Oulangan kansallispuisto, Rukan lähistö (Konttainen, Valtavaara)	1
Oulangan kansallispuisto, Salla	1
Oulanka	9
Oulanka jokilaakso, Konttainen, Kumpuvaara	1
Oulanka, Juuma	1
Oulanka, Juuma, Ruka	1
Oulanka, karhunkierros	1
Oulanka, Karhunkierros	1
Oulanka, Karhunkierros, Hossa	1
Oulanka, Kiutaköngäs	1
Oulanka, Kiutaköngäs, Valtavaara	1
Oulanka, Luosto	1
Oulanka, Pieni Karhunkierros	1
Oulanka, Pieni Karhunkierros, Kuusamon Tropiikki	1
Oulanka, Posio, Kuusamo	1
Oulanka, Pyhä-Luosto	1

Oulanka, Ruka	2
Oulanka, Ruka, jne.	1
Oulanka, Syöte	1
Ounasjoki	1
Pallastunturit, Oulangan kansallispuisto, Karhunkierros	1
Pentik	2
Pentik, Korouoma,	1
Pentik, Livojärvi	1
Pentikin myymälä	1
Pentik-mäki	1
Pieni Karhunkierros	16
Pieni Karhunkierros, Iso-Syöte	1
Pieni Karhunkierros, Julma-Ölkky, koskenlasku	1
Pieni Karhunkierros, Julma-Ölkky, Oulanka	1
Pieni Karhunkierros, Julma-Ölkky, Valtavaara	1
Pieni Karhunkierros, Kiutaköngäs, Rukatunturi	1
Pieni Karhunkierros, Konttainen, suot	1
Pieni Karhunkierros, Oulangan kanjoni	1
Pieni Karhunkierros, Oulangan kanjoni, Kiutaköngäs ym.	1
Pieni Karhunkierros, Oulangan k:n reitit	1
Pieni Karhunkierros, Oulanka	2
Pieni Karhunkierros, Oulanka, Kiutaköngäs	1
Pieni Karhunkierros, Oulanka, Valtavaara	1
Pieni Karhunkierros, Ristikallio, Valtavaara	1
Pieni Karhunkierros, Ruka	1
Pieni Karhunkierros, Ruka, Pentik	1
Pieni Karhunkierros, Valtavaara, Oulanka	1
Pieni Karhunkierros, Valtavaara, Oulanka, Tropiikki	1
Pieni Karhunkierros, Ölöknähkäsy	1
Pikku Karhunkierros	1
Pikku Karhunkierros, Valtavaara	1
Pikku Karhunkierros, Valtavaara, Kuusamon luontokeskus, pe- toeläin keskus, Kiutaköngäs, luontoretkeily	1
Piku Karhunkierros	1
Posio	1
Posio, Kitka	1
Posio, Livo	1
Posio, Sotkamo	1
Pyhä, Salla, Oulangan kansallispuisto	1
Pyhätunturi	1
Ranuan eläinpuisto, Kaustisen kansanmusiikkijuhlat, Jalavan kauppa	1
Ranuan eläinpuisto, Kuusamon Tropiikki	1
Ristikallio, Sipiknkoski	1
Ruka	15
Ruka + ympäristö	1

LIITE 4. 5(5)

Ruka ym.	1
Ruka, Juuma	1
Ruka, Karhunkierros	1
Ruka, Kitka	1
Ruka, Kiutaköngäs	3
Ruka, Konttainen	1
Ruka, Korouoma	1
Ruka, Oulanka	1
Ruka, Oulanka, Valtavaara	1
Ruka, Oulanka, Vanttaja	1
Ruka, Pieni Karhunkierros	2
Ruka, Posio	1
Ruka, Ranua, Pentik	1
Ruka, Syöte	1
Ruka, Tropiikki, mökkeily	1
Ruka, Valtavaara	2
Ruka, Ylläs	1
Ruka; Kitkajärvi	1
Rukan alue, Pyhävaara, Valtavaara ym.	1
Rukan kohteet	1
Rukan ympäristö	1
Rukan ympäristö, Kiveskoski, Käylä, Juuma, Posio	1
Salla	1
Sallan seutu	1
Several National Parks	1
Suurpetokeskus	1
Särkitunturi, Pallas	1
Tornio, Roi, Kuusamon Tropiikki	1
Ukk puisto	1
Valtavaara	3
Valtavaara, Karhunkierros	1
Valtavaara, Kiutaköngäs	1
Valtavaara, Oulangan kanjoni, Ristikallio, Pieni Karhunkierros	1
Valtavaara, Oulanka	1
Valtavaara, pieni karhunkierros	1
Valtavaara, Pieni Karhunkierros	1
Valtavaara, Suurpetoeläin keskus	1
Vintilänkaira	1
Ylläs, Pyhätunturi, Saana	1
Yhteensä	276

Vapaamuotoinen palaute

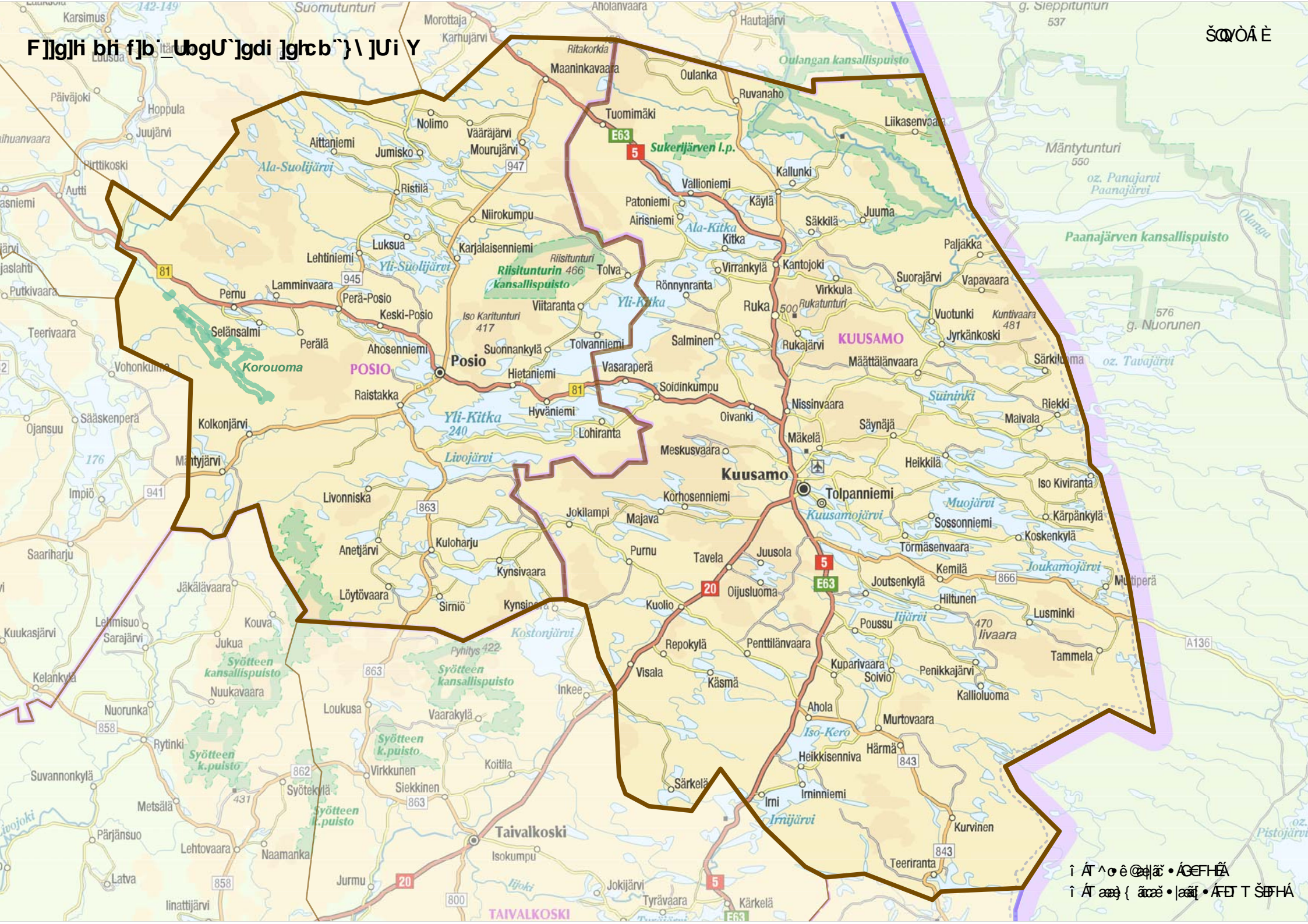
Luokka	Laatu	Vapaamuotoinen palaute
ei määritelty	valitus	(sää olisi voinut olla parempi)!
ei määritelty	kehu	Peaceful and beautiful place, will come back!
ei määritelty	kehu	Es ist eine sehr gute Aussicht:D
ei määritelty	kehu	Hieno paikka!
ei määritelty	kehu	Hieno paikka
ei määritelty	kehu	Kiitos!
ei määritelty	kehu	Kaunis paikka
ei määritelty	kehu	Upea kokemus käydä täällä.
ei määritelty	kehu	Olen 40 v. käynyt Oulangassa ja joka kerta kiittänyt Metsähallituksen henkilökuntaa erinomaisesta työstä.
ei määritelty	kehu	Kiitos Hei:)
ei määritelty	kehu	Hyvin hoidettu kansallispuisto. Kiitos!
ei määritelty	kehu	Kiitos Riisitunturi!
ei määritelty	kehu	Aivan mahtava paikka. Ehdottomasti tulemme uudelleen porukalla.
Lvk– Retkeily - Polttopuuhuolto	valitus	Huom! Polttopuutilanne verrattuna muihin Metsähallituksen pitämiin kansallispuistoihin
Lvk– Retkeily -Tuvat ja kämpät	kehittämisehdotus	Tulistelukota puuttuu kämpältä.
Lvk– Retkeily -Tuvat ja kämpät	kehittämisehdotus	Lisää metallisia makkaratikkuja!
Lvk– Retkeily -Tuvat ja kämpät	kehittämisehdotus	Vessan tyhjennystä enemmän? Kauha kuivikepurkkeihin.
Lvk– Retkeily -Tuvat ja kämpät	valitus	Autiotuvassa kamiinan kahva puuttuu -> palovammat, ja vessa on aika täynnä.
Lvk– Retkeily -Reitit	kehittämisehdotus	Latujen ja reittien kunnostamisessa voisi parantaa.
Lvk– Retkeily -Reitit	kehittämisehdotus	Latuverkoston kehittämistä Korpihilla-Riisitunturin parkkipaikka.
Lvk– Retkeily -Reitit	kehittämisehdotus	Reitistön pidentäminen siten, että voisi patikoida n. 7 km:n "ympyrälenkin".
Lvk– Retkeily -Reitit	kehittämisehdotus	Toivoisin vielä lisää latuja ja reittejä.
Lvk– Retkeily -Reitit	kehittämisehdotus	Kävelyreitti Korpihillaan?
Lvk– Retkeily -Reitit	kehittämisehdotus	Pitkospuita kosteikkopoluille lisää.
Lvk– Retkeily -Reitit	kehittämisehdotus	Tolvan parkkipaikalta pitäisi olla kunnan latu Riisille. Samoin Karitunturin ja Riisin välinen latuyhteys olisi ehdoton!
Lvk– Retkeily -Reitit	valitus	Latu-ura ehkä liian kapea.
Lvk– Retkeily -Reitit	kehu	Tosi ihanat maisemat ja hyväkuntoiset reitit. Kiitos!
Lvk– Retkeily -Reitit	kehu	Kaikin puolin hieno ja helposti tavoitettava retkikohde, joka sopii myös vaativalle vaeltajalle (pohjoisosa).
Lvk– Retkeily -Reitit	kehu	Hyvä, hieno retkikohde! Pyritään käymään ainakin kerran vuodessa.
Lvk– Retkeily -Reitit	kehu	Valitsimme Riisitunturin päiväkohteeksi, koska täällä pääsee kulkemaan suhteellisen helposti lastenrattailla eikä reitti ole liian vaativa tai pitkä 4-vuotiaalle.
Lvk– Retkeily -Reitit	kehu	Polkujen sepelöinti vaikuttaa hyvältä ratkaisulta.
Lvk– Retkeily -Reitit	kehu	Kiva kun aamulla tehtiin kelkalla ladut ympäristöön!
Lvk– Retkeily - Maasto-opasteet ja viitat	kehittämisehdotus	Riisin p-paikalla sekä autiotuvalla tulisi olla kyltti Riisin huipulle. Kävijät olivat luulleet että tupa on huipulla ja kävelivät sinne ja eivät olleet varmoja mihin suuntaan siitä jatkaa.
Lvk– Retkeily -Muut palvelurakenteet	kehittämisehdotus	Uudenlammin laavun ja Soilun laavun välillä voisi olla ainakin yksi laavu lisää- ja muutenkin nuotiopaikkoja lisää.

LIITE 5. 2(2)

Lvk– Retkeily -Muut palvelurakenteet	kehittämisehdotus	WC-käymälöitä enemmän
Lvk– Retkeily -Muut palvelurakenteet	kehittämisehdotus	Polun varrella saisi olla huonompikuntoisia silmälläpitäen istuinmahdollisuuksia sopivin välimatkoin.
Lvk– Retkeily -Muut palvelurakenteet	valitus	Huonot opasteet 5 tiellä pohjoisesta tullessa.
Lvk– Retkeily -Maastoliikenne	kehittämisehdotus	Lisää parkkipaikkoja puiston eteläpään puolelle.
Lvk– Retkeily -Maastoliikenne	kehittämisehdotus	Patoniementieltä lähtevän tien pintaan pitäisi ajaa lisää kivituhkamursketta.
Lvk– Aspa -Luontoon.fi	kehittämisehdotus	Internetissä voisi olla Korouoman reiteistä paremmat kilometrimäärät ja Riisitunturin alueesta enemmän infoa ja karttoja mm.laavut, tulentekopaikat jne.
Lvk– Aspa -Muu opastusaineisto	valitus	Puiston esitekartoissa voisi olla pieni selkiytys paikallaan. Riisin Rääpäsyn kulkua ei auto kartoista arvaa. Opastuskatoksen ja maastotaulujen kartoissa on Rääpäsä ja Rietas omilla väreillä, mikä on selkeää. Esitteen kartassa molemmat on vihreällä, ja Rääpäsän silmukamuoto ei kovin selkeästi näy. No, meille oli tuttu paikka ja nou problem.
Lvk–Viestintä ja markkinointi	kehittämisehdotus	Metsähallituksen kannattaisi laittaa puiston sijainti Facebookiin ja Foursquareen,jotta niihin voisi "tsekata" (check-in), ja kuvia voisi jakaa niin että ihmiset tietävät mistä ne ovat.
Lvk–Viestintä ja markkinointi	valitus	Uudelle pysäköintialueelle ei ollut opasteita, eikä Tolvantien P-alueella ollut alueen karttaa.
Ls–Luonto- ja kulttuuritieto	kehittämisehdotus	Kaipasimme reiteillä useamman infotaulun, esimerkiksi suotyypeistä.
Turvallisuuden liittävä kehittämisidea	kehittämisehdotus	Reitistölle kannattaisi harkita turvallisuuden liittyvistä asioista esim. pelastuspalvelun kanssa yhteistyössä tehtävää infotaulusysteemiä, jossa tauluun on merkitty turvallisuuskoodi. Tämän yksinkertaisen koodin avulla pelastuspalvelu tietää organisoida tarvittaessa pelastusoperaation. Käytössä mm. Pirvan reiteillä Hämeessä.
Yleinen kehittämisidea Metsähallitukselle	valitus	Liian pitkä kysely!
Yleinen kehittämisidea Metsähallitukselle	valitus	Hieman pitkäkö kysely!
Joukkoliikenteen kehittämiseen liittyvä idea	kehittämisehdotus	Bussiyhteydet olisivat kivat edes kerran päivässä. Tulimme bussilla Patoniementien päähän ja siitä eteenpäin taksilla. Esim. paikoista joihin muut bussit kuljettavat "turisteja" voisi olla hyvä päästä jatkamaan eteenpäin.
Muu	muu	Tällä viikolla tapasin Oulangan kanjonissa 2 nuorta naista.
Muu	muu	Jos Kuusamon seuduilta löytyisi töitä voisinkin muuttaa alueelle pysyvästi luonnon vuoksi
Muu	kehittämisehdotus	Kahvila ois kiva:)
Muu	valitus	Kiitos kysymyksistä, niitä oli vähän liikaa
Muu	kehu	Hieno paikka. Hyvä, että autolla pääsee nyt lähemmäksi. Eka kerralla kävelimme Tolvan tieltä asti... Tosin silloin olimme nuorempia ja ripsakampia. :)
Muu	kehu	Rentouttava kokemus.
Muu	kehu	Keep up the good work!
Muu	kehu	The view is amazing.
Muu	kehu	Hieno reissu!

F]lg]h bh f]b _ubgU`]gdi]grcb`}} \]Ui Y

ŠOÒÀ È



î Á ^ ° é @ ã • Á Ğ F H Á
î Á aæ { ä c ä • ä ä i • Á E T Š F H Á

Eeva Bruun

Korouoman luonnonsuojelualan kävijätutkimus 2012

1 Kävijätutkimuksen toteutus ja tutkimusalue

Korouoman luonnonsuojelualue sijaitsee Etelä-Lapissa, Posiolla. Korouoman rotkolaakso on ainutlaatuinen nähtävyys Suomessa, ja siellä vierailee vuosittain noin 20 000 kävijää. Korouoman alueen pinta-ala on 26 km². Retkeilyä voi harrastaa siellä monipuolisesti. Luonnontarkkailun ja patikoinnin lisäksi alue soveltuu myös kalastukseen. Korouoman rotkonseinämät ovat myös suosittu kiipeily- sekä jääkiipeilykohde.

Tutkimuksen aineisto kerättiin kyselytutkimuksena 10.7.–22.8.2012 Koivukönkään laavulla, Kanjonilaavulla (lähin laavu Saukkovaaran pysäköintialueelta), Kuulean päivätuvalla sekä Lastenlammen laavulla (kuva 1). Suurin osa aineistosta kertyi Kanjonilaavulta. Tutkimuslomakkeena käytettiin lyhennettyä versiota Metsähallituksen kävijätutkimusten vakiolomakkeesta. Vastauksia saatiin yhteensä 191 kpl.



Kuva 1. Korouoman luonnonsuojelualue palveluineen. © Metsähallitus 2013, © Maanmittauslaitos 1/MML/13.

2 Tulokset

2.1 Kävijärakenne

Vastaajista 92 % oli suomalaisia. Eniten kävijöitä oli Oulusta (13 %) ja pääkaupunkiseudulta (12 %). Paikallisia kävijöitä oli 5 %. Ulkomaiset kävijät (8 %) olivat Euroopasta, useimmin Alankomaista ja Saksasta. Tutkimukseen osallistui lähes yhtä paljon miehiä kuin naisia. Miesten keski-ikä (48 vuotta) oli hieman korkeampi kuin naisten (44 vuotta).

2.2 Käynti Korouomassa

Aineistosta suurin osa kerättiin Kanjonilaavulla (92 %), joten tuloksissa myös käynnit painottuvat Kanjonilaavulle. Saukkovaaran ja Kanjonilaavun alueella ilmoitti käyvänsä 90 % kävijöistä. Myös Koivukönkään ja Pirunkirkon alue oli käyntikohteena suosittu (37 % vastanneista). Muita käyntikohteita olivat esimerkiksi Kanjonilaavun lähiympäristön taukopaikat Pajupuro, Piippukallio ja Julmakallio. Vastaajista 5 % käveli koko Korouoman läpi.

Korouoman kävijöistä suurin osa (88 %) oli päiväkävijöitä, ja he arvioivat viettävänsä alueella keskimäärin neljä tuntia. Yöpyjät (12 %) viettivät Korouomassa yleisimmin 1–2 yötä autiotuvassa tai teltassa. Osa yöpyjistä nukkui pysäköintialueilla asuntoautoissa tai -vaunuissa.

Suurin osa vastanneista (69 %) oli Korouomassa ensimmäistä kertaa. Osalle Korouoma oli tuttu jo vuosien takaa. Aiemmin käyneiden ensimmäinen kerta oli keskimäärin 18 vuotta sitten ja edellisen kerran he olivat käyneet Korouomassa noin viisi vuotta sitten. Aiemmin käyneet olivat hieman useammin miehiä kuin naisia, miehistä 38 % oli käynyt aiemmin ja naisista noin joka neljäs.

Kävijät harrastivat tutkimuspäivinä Korouomassa monipuolisesti (taulukko 1). Puolet Korouomassa käyneistä koki tärkeimmäksi luonnontarkkailun (25 % vastanneista) tai retkeilyn (24 %).

Tutkimuksessa kysyttiin, mitä retkeilijät haluaisivat tai olisivat halunneet tehdä Korouomassa. Kävijät olisivat halunneet viipyä alueella kauemmin ja retkeillä koko reitin päästä päähän. Osa olisi halunnut harrastaa useampia asioita: kalastaa, ajaa maastopyörällä, meloa, laskea koskea, uida, sauna, ratsastaa, ajaa koiravaljakolla ja kiipeillä kallioseinämällä.

Taulukko 1. Pääasialliset harrastukset, joihin osallistuttiin tai aiottiin osallistua tällä käynnillä Korouomassa. Suosituimmat harrastukset on korostettu lihavoinnilla.

Harrastus	Mies		Nainen		Kaikki	
	kpl	%	kpl	%	kpl	%
Kävely	81	85	87	91	168	88
Sauvakävely	3	3	3	3	6	3
Lenkkeily	8	8	7	7	15	8
Retkeily	32	34	45	47	77	40
Luonnon tarkkailu	62	65	59	61	121	63
Eväsretkeily	38	40	51	53	89	47
Pyöräily	1	1			1	1
Kalastus			1	1	1	1
Lintuharrastus	7	7	4	4	11	6
Marjastus	7	7	3	3	10	5
Sienestys	1	1	2	2	3	2
Kasviharrastus	2	2	6	6	8	4
Luontovalokuvaus	40	42	42	44	82	43
Koiran kanssa ulkoilu	14	15	11	11	25	13
Telttailu tai muu leiriytyminen maastossa	4	4	5	5	9	5
Vaellus (yöpyminen maastossa)	5	5	5	5	10	5
Ratsastus			1	1	1	1
Tutustuminen MH:n alueisiin	1	1			1	1
Geokätköily	1	1			1	1
Muu	8	8	7	7	15	8
Yhteensä	95		96		191	

2.3 Uudet reitti-ideat

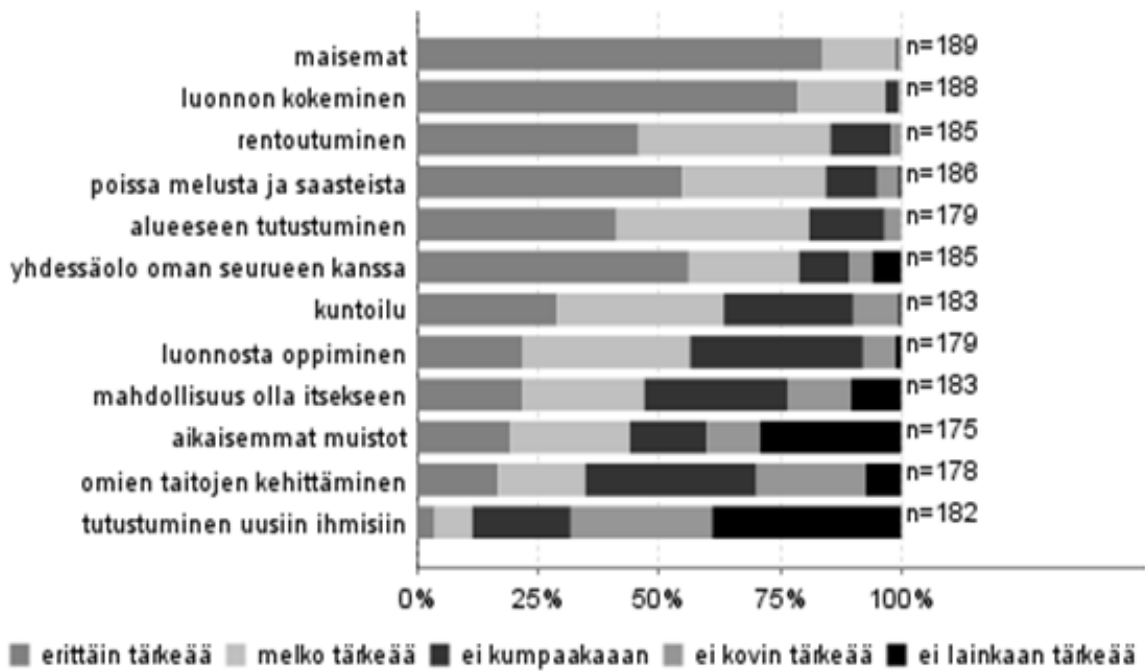
Tutkimuksessa pyydettiin miettimään uusia reitti-ideoita Korouomaan. Ehdotuksia uusiksi reiteiksi tuli vain muutamalta vastaajalta. He halusivat lisää maisemareittejä ja reittivaihtoehtoja esimerkiksi Julmakalliolle. Toiveissa oli myös pysäköintialueilta lähtevät 5–10 km:n pituiset ympyräreitit. Lisäksi toivottiin uusia näköalapaikkoja. Ehdotus tuli myös hevosvaellukseen, pyöräilyyn ja koiravaljakko-ajeluun soveltuvasta reitistöstä tai ympyräreitistä. Myös lapsia kiinnostavaa satupolkua esitettiin.

2.4 Kävijättyytyväisyys

Vastaajat pitivät Korouomassa käydessään maisemia ja luonnon kokemista melko tärkeänä tai erittäin tärkeänä (kuva 2). Tutustuminen uusiin ihmisiin sekä omien taitojen kehittäminen eivät olleet tärkeitä suurimmalle osalle vastanneista.

Korouoman palveluiden ja rakenteiden laatuun ollaan pääosin tyytyväisiä (kuva 3). Alueen tiestö kuitenkin oli noin joka toisen vastaajan mielestä keskinkertainen tai huono. Huono tie mainittiin erityisesti Kuuleassa ja Koivukönkäällä. Yrittäjien tuottamien palveluiden laatua arvioi ainoastaan 32 % kävijöistä, ja tämä johtunee mainittujen palveluiden vähyydestä.

LIITE 7. 5(6)



Kuva 2. Vastanneiden syyt vierailulla Korouomassa.



Kuva 3. Mielipiteet Korouoman palveluiden ja rakenteiden laadusta.

2.5 Vapaamuotoinen palaute

Vapaamuotoisessa palautteessa tuli huomautuksia huonokuntoisista pitkospuista, erityisesti Saukkovaaran ja Pajupuron välillä sekä Piippukallion ja Vohontien välillä. Myös sillat, kaiteet ja portaat kaipasivat kunnostusta. Eniten palautetta tuli opasteiden vähyydestä ja kilometrimerkintöjen epätarkkuudesta. Taukopaikoille toivottiin koko alueen karttoja. Pääteille toivottiin myös parempaa opastusta, esimerkiksi Ranuan suunnasta tulevalle tielle (nro 941) Saukkovaaraan ohjaavia opasteita sekä Rovaniementieltä (nro 81) parempaa opastusta Koivukönkääle. Palautetta annettiin myös myytävien Korouoman virkistyskarttojen saatavuudesta, sillä painos on loppunut.

Yksittäiset kävijät toivoivat alueelle kahvilaa, paria lisäkämpää sekä saunaa. Kalastukseen toivottiin selkeitä lupaohjeita sekä puhelinosto-optiota ja kalojen istutusta. Telttailupaikkoja haluttaisiin lisää ja telttailu haluttiin alueella vapaaksi. Lisäksi toivottiin opasteita tiskivesien käsittelystä tai joessa tiskaamisen kieltäviä kylttejä.

3 Yhteenvedo

Pääosin kävijät olivat tyytyväisiä käyntiinsä Korouomassa. Kävijöitä hämmästyttivät lähinnä rikkinäiset pitkospuut ja kaiteet. Kanjonilaavun molemmat tulipaikat olivat kovassa käytössä. Maastossa ihmiset hämmästyttivät usein karttojen ja opasviittojen vähyyttä sekä kilometrimäärien virheellisyyttä. Monet retkeilijät eivät tienneet, minne jatkaa Kanjonilaavulta, kun halusivat tehdä pienen lenkin. Tähän auttaisi, jos esimerkiksi Piippukallion ja Julmakallion laavuille olisi opasteet ja kilometrimäärät. Jääputoukselle mennessään osa kävijöistä harhautui viittojen epäselvyyden vuoksi. Kuulean päivätuvalla ja Koivukönkääle menevät tiet ovat huonossa kunnossa.

Opasteet tuntuivat olevan hankalia osalle ulkomaisista kävijöistä. Esimerkiksi näköalapaikan ja kämpän opasteet voisi tehdä selvemmiksi käyttämällä joko symboleja ja/tai paikkojen nimiä. Kalastuksen opastus ja lupa-asiat olivat hyvin esillä Kuulean päivätuvalla, mutta Kanjonilaavulla ei ollut kuin vanha pieni kyltti ”Virkistyskalastusalue”.

Telttailu tuotti päänvaivaa osalle yöpyjistä ja retkeä suunnittelevista. Leiriytyminen on Metsähallituksen verkkosivujen mukaan kielletty lehtojensuojelualueella ja sallittu vain erikseen osoitetuilla telttailualueilla. Kanjonilaavun läheisyydessä oleva telttailualue on kuitenkin hankala löytää, kun ohjeita ei ole etukäteen Internetistä saatavana. Vastajaat pohdiskelivatkin, saako laavujen ja tupien vieressä teltailla.

Uusimmat Metsähallituksen luonnonsuojelujulkaisut

Sarja A

- No 198 Mattila, J. 2012: Kovakuoriaiskartoitukset Etelä-Suomen luontopalveluiden alueella 2009–2010. 120 s.
- No 199 Junninen, K. (toim.) 2012: Haapametsien käävät. 79 s.
- No 200 Mikkonen, N. 2013: Suojelualueiden priorisointi sekä merkittävimmät luontoarvokeskittymät Metsähallituksen luontopalveluiden hallinnoimilla alueilla Natura 2000 -luontotyyppisiin perustuen. 87 s.
- No 201 Vuori, H., Kareksela, S., Haapalehto, T. & Kotiaho, J. S. 2013: Ravinnetason ja ojituksen vaikutus suokasvillisuuden monimuotoisuuteen ja lajikoostumukseen. 39 s.
- No 202 Salla, A. 2013: Sipoonkorven kansallispuiston geologiset luontokohteet. 29 s.

Sarja B

- No 172 Äijälä, M. 2012: Valtavaaran ja Pyhävaaran kävijätutkimus 2011. 53 s.
- No 173 Seppänen, S. 2012: Hossan retkeilyalueen kävijätutkimus 2011–2012. 64 s.
- No 174 Nyman, R. 2012: Pyhä–Luoston kansallispuiston kävijätutkimus 2009–2010. 68 s.
- No 175 Piiparinen, H., Seilonen, M. & Kuusinen, L. 2012: Kytäjän–Usmin metsäalueen kävijätutkimus 2011. 54 s.
- No 176 Korkalainen, H. 2012: Tiilikajärven kansallispuiston kävijätutkimus 2012. 51 s.
- No 177 Karlin, A. 2012: Perämeren kansallispuiston kävijätutkimus 2012. 57 s.
- No 178 Olin, K. 2012: Lentuan luonnonsuojelualueen kävijätutkimus 2012. 61 s.
- No 179 Pulkkinen, K. 2012: Hiidenportin kansallispuiston kävijätutkimus 2012. 57 s.
- No 180 Vesterinen, M. 2013: Seitsemisen luontokeskuksen asiakastutkimus 2011–2012. 47 s.

Sarja C

- No 120 Kyöstilä, M., Sulkava, P., Rauhala, T. & Ylläsjärvi, H. 2012: Pallas–Yllästunturin kansallispuiston reitistösuunnitelma 2011. 98 s.
- No 121 Metsähallitus 2012: Simojärven ja Soppanan Natura 2000 -alueiden hoito- ja käyttösuunnitelma 2011–2025. 77 s.
- No 122 Metsähallitus 2012: Teijon retkeilyalueen ja Natura 2000 -alueen hoito- ja käyttösuunnitelma 2011–2026. 112 s.
- No 123 Lapin ympäristökeskus 2012: Kilpiaavan hoito- ja käyttösuunnitelma. 60 s.
- No 124 Piironen, A. 2012: Eteläisen Kaupunginlahden ja Pohjoislahden–Tiilitehtaanmäen alueen pienpetojen pyyntisuunnitelma. 36 s.
- No 125 Forststyrelsen & Nylands miljöcentral 2012: Skötsel- och användningsplan för Ekenäs och Hangö östra skärgård. 136 s.

ISSN-L 1235-8983
ISSN (verkkojulkaisu) 1799-5388
ISBN 978-952-295-016-1 (pdf)

julkaisut.metsa.fi