

Pallas–Yllästunturin kansallispuiston yritystutkimus 2011



Mirka Nivunkijärvi
mirkanivunkijarvi@gmail.com

Ritva Saarensalmi
Pallastunturin luontokeskus
Pallastunturintie
99330 Pallastunturi
ritva.saarensalmi@metsa.fi

Jari Ylläsjärvi
Luontokeskus Kellokas
Tunturintie 54
95970 Äkäslompolo
jari.yllasjarvi@metsa.fi

Översättning: Mirka Nivunkijärvi och Cajsa Rudbacka-Lax

Kansikuva: Ryhmä tutkii jääkauden jälkiä geologiaretkellä Pirunkurussa Ylläksellä.
Kuva: Metsähallitus / Maarit Kyöstiä 2010.



© Metsähallitus 2013

ISSN-L 1235-8983
ISSN (verkojulkaisu) 1799-5388
ISBN 978-952-295-002-4 (pdf)

Mirka Nivunkijärvi, Jari Ylläsjärvi ja Ritva Saarensalmi

Pallas–Yllästunturin kansallispuiston yritystutkimus 2011



KUVAILULEHTI

JULKAISIJA	Metsähallitus	JULKAISUAIKA	25.4.2013
TOIMEKSIANTAJA	Metsähallitus	HYVÄKSYMISPÄIVÄMÄÄRÄ	
LUOTTAMUKSELLISUUS	Julkinen	DIAARINUMERO	1214/2013
SUOJELUALUETYYPPI/ SUOJELUOHJELMA	kansallispuisto, Natura 2000 -alue		
ALUEEN NIMI	Pallas–Yllästunturin kansallispuisto		
NATURA 2000 -ALUEEN NIMI JA KOODI	Ylläs–Aakenus FI1300618, Pallas–Ounas FI1300101		
ALUEYKSIKKÖ	Lapin luontopalvelut		
TEKIJÄT	Mirka Nivunkijärvi, Jari Ylläsjärvi ja Ritva Saarensalmi		
JULKAISUN NIMI	Pallas–Yllästunturin kansallispuiston yritystutkimus 2011		
TIIVISTELMÄ	<p>Pallas–Yllästunturin kansallispuisto on perustettu vuonna 2005 yhdistämällä Pallas–Ounastunturin kansallispuiston ja Ylläs–Aakenustunturin alueet toisiinsa. 102 000 hehtaarin alueen käsittävä kansallispuisto on pinta-alaltaan Suomen kolmanneksi suurin. Kävijämäärän perusteella Pallas–Yllästunturin kansallispuisto on suosituin, vuonna 2011 siellä vieraili 435 500 kävijää. Puisto ulottuu Lapissa neljän kunnan, Kittilän, Kolarin, Muonion ja Enontekiön alueelle. Puiston monimuotoinen luonto pitää sisällään mm. lehtoja, soita, rantoja, harjuja ja vanhoja metsiä.</p> <p>Tämä nykyisen Pallas–Yllästunturin kansallispuiston ensimmäinen yritystutkimus toteutettiin 26.9.–29.11.2011. Metsähallitus on kuitenkin teettänyt yritystutkimukset jo vuonna 2004 silloisille Ylläs–Aakenustunturin suojelualueelle ja Pallas–Ounastunturin kansallispuistolle. Pallas–Yllästunturin kansallispuiston hoito- ja käyttösuunnitteluun liittyvä luontomatkailusuunnitelma laadittiin vuonna 2008. Suunnitelmaan sisältyi myös yrittäjille suunnattuja sidosryhmähaastatteluja.</p> <p>Pallas–Yllästunturin kansallispuiston yritystutkimuksella kartoitettiin tutkimusalueella toimivien yritysten toimintaa ja kansallispuiston merkitystä yrityksille sekä selvitettiin, onko yrityksillä kiinnostusta sitoutua kestävään luontomatkailuun ja alueelliseen yhteistyöhön. Aineisto kerättiin postitetuilla kyselylomakkeilla sekä puhelin- ja henkilökohtaisilla haastatteluilla.</p> <p>Yritystutkimukseen osallistettiin 75 alueella toimivaa yritystä, joista vastasi 33. Yrityksistä 28 kertoi käyttävänsä Pallas–Yllästunturin kansallispuistoa tai sen lähialueita liiketoiminnassaan. Yrityksistä 72 % tarjosi erilaisia ohjelmalveluita, ja majoitustoimintaa harjoittavien osuus oli 59 %. Suurin osa, 61 %, yritysten asiakkaista oli suomalaisia.</p> <p>Pallas–Yllästunturin kansallispuiston aluetta käyttäneistä yrityksistä 59 % arvioi alueen merkityksen yritystoiminnalleen melko suureksi tai erittäin suureksi. Suosituimmat toimintamuodot alueella olivat retkeily ja lumikenkäkävely. Moottorikelkkailu, hiihto ja vaellukset olivat myös suosittuja toimintoja kansallispuiston alueella tai sen ympäristössä.</p> <p>Metsähallituksen palveluista parhaimmiksi arvioitiin henkilökunnan yhteistyö yrittäjien kanssa. Heikoimman arvion saivat Metsähallituksen tarjoama ympäristö- ja laatujärjestelmäkoulutus, erityisryhmien palvelut ja jätehuolto. Kansallispuiston polkujen pitkospuihin toivottiin myös paljon parannusta.</p>		
AVAINSANAT	Pallas–Yllästunturin kansallispuisto, yritystutkimus		
MUUT TIEDOT			
SARJAN NIMI JA NUMERO	Metsähallituksen luonnonsuojelujulkaisuja. Sarja B 187		
ISSN-L	1235-8983	ISBN (PDF)	978-952-295-002-4
ISSN (VERKKOJULKAISU)	1799-5388		
SIVUMÄÄRÄ	56 s.	KIELI	suomi
KUSTANTAJA	Metsähallitus	PAINOPAIKKA	
JAKAJA	Metsähallitus, luontopalvelut	HINTA	

PRESENTATIONSBLAD

UTGIVARE	Forststyrelsen	UTGIVNINGSDATUM	25.4.2013
UPPDRAGSGIVARE	Forststyrelsen	DATUM FÖR GODKÄNNANDE	
SEKRETESSGRAD	Offentlig	DIARIENUMMER	1214/2013
TYP AV SKYDDSOMRÅDE/ SKYDDSPROGRAM	nationalpark, Natura 2000-område		
OMRÅDETS NAMN	Pallas–Yllästunturi nationalpark		
NATURA 2000-OMRÅDETS NAMN OCH KOD	Ylläs–Aakenus FI1300618, Pallas–Ounas FI1300101		
REGIONENHET	Lapplands naturtjänster		
FÖRFATTARE	Mirka Nivunkijärvi, Jari Ylläsjärvi och Ritva Saarensalmi		
PUBLIKATION	Företagsundersökning i Pallas–Yllästunturi nationalpark 2011		
SAMMANDRAG	<p>Pallas–Yllästunturi nationalpark grundades 2005 när Pallas–Ounastunturi nationalpark och Ylläs–Aakenustunturi-området förenades. Nationalparkens area på 102 000 hektar gör området till Finlands tredje största nationalpark. Om man ser till besökarantalet är Pallas–Yllästunturi nationalpark populärast, 2011 hade den 435 500 besökare. Parken sträcker sig in på fyra kommuners område i Lappland, Kittilä, Kolari, Muonio och Enontekis. Parkens mångsidiga natur omfattar bland annat lundar, myrar, stränder, åsar och gamla skogar.</p> <p>Detta är den första företagsundersökningen i nuvarande Pallas–Yllästunturi nationalpark och den gjordes under tiden 26.9–29.11.2011. Forststyrelsen har emellertid tidigare låtit göra företagsundersökningar redan 2004 i dåvarande Ylläs–Aakenustunturi skyddsområde och Pallas–Yllästunturi nationalpark. En plan för naturturismen utarbetades i anslutning till skötsel- och användningsplanen för Yllästunturi nationalpark 2008. I planen ingick också intervjuer med intressentgrupper riktade till företagare.</p> <p>Avsikten med företagsundersökningen i Pallas–Yllästunturi nationalpark var att kartlägga verksamheten inom de företag som är verksamma i området och nationalparkens betydelse för företagen samt att ta reda på om företagen är intresserade av att förbinda sig till hållbar naturturism och lokalt samarbete. Materialet samlades in genom frågeblanketter som skickades ut, telefonsamtal och personliga intervjuer.</p> <p>Av de 75 företag som är verksamma i området svarade 33 på företagsundersökningen. 28 företag sade sig använda Pallas–Yllästunturi nationalpark eller dess närområde i sin affärsverksamhet. 72 % av företagen erbjöd olika slags programtjänster och andelen som erbjöd inkvarterings-tjänster var 59 %. Majoriteten, 61 %, av deras kunder var finländare.</p> <p>59 % av de företag som använt Pallas–Yllästunturi nationalpark område i sin verksamhet uppskattade dess betydelse för verksamheten som relativt stor eller mycket stor. De mest populära aktiviteterna i området var utflykter samt snöskovandring. Skoterkörning, skidåkning och vandringar var också populära aktiviteter inom nationalparkens område eller i dess närområde.</p> <p>Bäst av Forststyrelsen tjänster ansågs personalens samarbete med företagarna vara. Det sämsta betyget fick Forststyrelsens utbildning om miljö och kvalitetssystem, servicen för specialgrupper samt avfallshanteringen. Man önskade också att nationalparkens stigar och spänger skulle förbättras ordentligt.</p>		
NYCKELORD	Pallas–Yllästunturi nationalpark, företagsundersökning		
ÖVRIGA UPPGIFTER			
SERIENS NAMN OCH NUMMER	Metsähallituksen luonnonuojelujulkaisuja. Sarja B 187		
ISSN-L	1235-8983	ISBN (PDF)	978-952-295-002-4
ISSN (ONLINE)	1799-5388		
SIDANTAL	56 s.	SPRÅK	finska
FÖRLAG	Forststyrelsen	TRYCKERI	
DISTRIBUTION	Forststyrelsen, naturtjänster	PRIS	

Sisällys

1 JOHDANTO.....	7
2 YRITYSTUTKIMUKSEN TOTEUTUS.....	8
2.1 Alueen kuvaus	8
2.2 Aineisto ja menetelmät	14
3 TULOKSET	16
3.1 Yritysten taustatiedot.....	16
3.1.1 Yritysten toimialue ja päätoimialat.....	16
3.1.2 Yritysten asiakkaat	17
3.1.3 Yritysten työvoimatilanne	19
3.2 Pallas–Yllästunturin kansallispuiston käyttö.....	20
3.2.1 Kansallispuiston käyttö ja merkitys yrityksille.....	20
3.2.2 Yritysten kansallispuistossa tarjoamat toiminnot	22
3.2.3 Yritysten tyytyväisyys Metsähallituksen palveluihin	23
3.3 Toimintaympäristö ja yhteistyö.....	26
3.3.1 Toimintaympäristö.....	26
3.3.2 Yritysten välinen yhteistyö	26
3.5 Kestävä luontomatkailu	28
3.6 Tulevaisuus.....	29
3.6.1 Yritystoiminnan tulevaisuus ja matkailun kehittyminen seuraavien viiden vuoden aikana	29
3.6.2 Yritysten koulutustoiveita.....	31
3.6.3 Yritysten ehdotuksia ja ideoita kansallispuiston kehittämiseksi.....	32
4 TULOSTEN TARKASTELU	33
LÄHTEET	36
LIITTEET	
Liite 1 Saatekirje.....	37
Liite 2 Kestävän luontomatkailun periaatteet.....	39
Liite 3 Suomenkielinen kyselylomake	40
Liite 4 Asiakaskunnan muutokset	50
Liite 5 Asiakkaiden kausittaisen jakautumisen muutokset.....	51
Liite 6 Vapaamuotoiset mielipiteet palveluiden laadusta.....	52
Liite 7 Toiveet Pallas–Yllästunturin kansallispuiston kehittämiseksi.....	53
Liite 8 Vapaamuotoiset mielipiteet palveluiden ja rakenteiden määrästä	54
Liite 9 Toiminnan laajentaminen seuraavien viiden vuoden aikana	55
Liite 10 Toiminnan lisääminen ja uusien tuotteiden kehittäminen kansallispuistossa	56

1 Johdanto

Pallas–Yllästunturin kansallispuisto on laajalle alueelle ja osin suurien matkailukeskusten välittömään läheisyyteen sijoittuva suojelualue Tunturi-Lapissa. Kansallispuiston käyttöä ohjaavat ensisijaisesti luonnonsuojelulaki ja sen nojalla laaditut lakisäätteiset hoito- ja käyttösuunnitelma (Metsähallitus 2008) ja järjestyssääntö. Laki Metsähallituksesta sekä muu lainsäädäntö yhdessä poronhoitolain kanssa määrittelevät poronhoidon aseman kansallispuistossa.

Tutkimusalue oli laajempi kuin Pallas–Yllästunturin kansallispuisto, sillä puisto on keskellä laajaa matkailun toiminta- ja reitistöaluetta, ja näitä on vaikea toiminnallisesti erottaa. Tutkimusalueeseen sisältyy myös muita suojelualueita, samoin metsätalousalueita sekä yksityisten, yhteisöjen ja kuntien omistamia maa-alueita. Yritystutkimuksessa koko tutkimusalueesta on käytetty nimeä Pallas–Yllästunturin kansallispuisto.

Matkailulla on oma vaikutuksensa ympäristön luontoon sekä alueen talouteen. Tutkimuksen kohdealueelle sijoittuvat sekä Ylläksen suuri matkailukeskus Kolarissa että kansallispuiston sydämessä sijaitseva Pallastunturin perinteinen pieni matkailukeskus. Lisäksi kansallispuiston toimintaympäristössä ovat Levin matkailukeskus Kittilässä ja pienempi Olostunturin matkailukeskus Muoniossa. Kansallispuiston ympärille sijoittuu useita pieniä matkailupalveluja tarjoavia kyliä. Ympärivuotisesti liikennöity lentokenttä sijaitsee Kittilässä ja osavuotisesti saavutettavissa oleva lentokenttä Enontekiöllä. Alue on saavutettavissa junalla joko Kolarista tai juna-bussiyhdistelmän avulla Rovaniemeltä.

Kansallispuiston matkailukäytön tulevaisuuden tavoitteena on toteuttaa kestävää luontomatkailua siten, että alueen suojeluarvot säilyvät ja samalla sosiaalisen, kulttuurillisen ja taloudellisen kestävyuden tavoitteet toteutuvat. Tavoitteen yhtenä toteutuskeinona on liittää kansallispuisto entistä tiiviimmin osaksi luontomatkailuverkostoa ja saada myös puiston lähellä sijaitsevien kylien pienet yritykset mukaan tähän verkostoon. Metsähallituksen teettämän Pallas–Yllästunturin kansallispuiston luontomatkailusuunnitelman (Kyöstilä ym. 2010) tarkoitus on varmistaa kestävä luontomatkailun periaatteiden toteutuminen.

Tämän tutkimuksen tavoitteena oli selvittää Pallas–Yllästunturin kansallispuistossa ja sen lähialueilla toimivien pienten ja suurten yritysten kiinnostusta ja halua sitoutua kestävään luontomatkailuun ja alueelliseen yhteistyöhön. Lisäksi tutkimuksessa tarkastellaan yritysmaailman muutoksia verrattuna alueella vuonna 2004 tehtyyn vastaavaan tutkimukseen (Koivumaa 2004 a ja b). Vuonna 2011, ennen tätä yritystutkimusta, tehtiin myös Metsäntutkimuslaitoksen johdolla laaja Pallas–Yllästunturin kansallispuistossa toimiville yrityksille suunnattu tutkimus (Kittilä ym. 2011). Sen antamia tuloksia pyritään tässä tutkimuksessa tarkentamaan erityisesti yrittäjyysyhteistyön edellytysten ja tuotteistamisen osalta. Luontomatkailussa toimivia yrityksiä haastatteleamalla saadaan palautetta Metsähallituksen ja yrittäjien välisestä yhteistyöstä ja sen kehittämisen suunnista. Samalla tuodaan aina myös kestävä luontomatkailun periaatteita tutuksi elinkeinotoimijoille.

Yritystutkimus toteutettiin pääasiassa postitse kyselylomakkeilla, niitä seuranneilla puhelinhaastatteluilla ja joidenkin yritysten kohdalla henkilökohtaisilla haastatteluilla.

2 Yritystutkimuksen toteutus

2.1 Alueen kuvaus

Suomen kolmanneksi suurin kansallispuisto, 102 000 hehtaarin laajuinen Pallas–Yllästunturi, ulottuu neljän kunnan, Kittilän, Kolarin, Muonion ja Enontekiön alueelle (kuva 1). Kunnittain kansallispuisto jakautuu niin, että Enontekiön osuus on 30 990 ha, Muonion rajojen sisällä on 34 730 ha, Kittilässä 34 270 ha ja Kolarin alueella pienin osuus, 2 249 ha (Metsähallitus 2008). Vesistöjä Pallas–Yllästunturin kansallispuiston pinta-alasta on 2,6 % eli 2 700 ha.

Pallas–Yllästunturin kansallispuisto perustettiin vuonna 2005 yhdistämällä Pallas–Ounastunturin kansallispuiston alue ja Ylläs–Aakenuksen suojelualue (Metsähallitus 2008) (kuva 2). Lisäksi kansallispuistoon sisällytettiin eri suojeluohjelmien kohteita: Varkaankurun lehtoalue, soidensuojeluohjelmaan kuuluneet Iso-Latvavuoman–Kellojängän–Tuuliselänvuoman–Aakenustunturin alue ja Neuvo–Pietari, Pallasjärven rantojensuojeluohjelman alue, Mustakeron vanhojen metsien suojeluohjelman alue sekä osa Enontekiön Kellotapulien harjijensuojeluohjelman alueesta. Kansallispuistoon kuuluu lisäksi metsä- ja tunturialueita Ounasjokivarressa, Ruototunturin–Könkäsentunturin–Raijanselän alueella sekä Sarvijärventievoilla.

Kun siis laki Pallas–Yllästunturin kansallispuistosta astui voimaan 1.2.2005, yhdistettiin Länsi-Lapin edustavin tunturiketju sekä siihen liittyvät luonnontilaisina ja erämaisina säilyneet metsä- ja suoalueet luonnonsuojelulain mukaiseksi kansallispuistoksi (Metsähallitus 2008). Raja vastaa yleispiirteisesti jo vuonna 1910 ehdotetun luonnonpuiston rajoja lisättynä Ylläs–Aakenustunturin alueella.



Kuva 1. Pallas–Yllästunturin kansallispuiston sijainti. © Metsähallitus 2013, © Maanmittauslaitos 1/MML/13.

Pallas–Yllästunturi sijaitsee luonnonmaantieteellisesti Peräpohjolan, Metsälapin ja Tunturi-Lapin rajamailla (Kyöstilä ym. 2010). Puiston ydin on Ounasselänten tunturiketju, joka on lähes 100 km pitkä ja ulottuu pohjoisilta Ounastuntureilta eteläisemmälle Ylläkselle saakka. Tämä tunturiketju on eroosiojäänne vanhoista vuorista, jotka aikanaan ulottuivat yli 2 000 metrin korkeuteen. Tunturialueet ja jokikurujen rehevät lehdot ovat useiden eläin- ja kasvilajien levinneisyyden eteläisimpiä tai pohjoisimpia ääriajoja.

Yritystoiminta on kansallispuistossa normitettua ja erilaisin laein säädeltyä. Luonnonsuojelulaki ohjailee kansallispuiston käyttöä ja antaa tiettyjä rajoituksia. Sen mukaisesti laadittiin kansallispuiston hoito- ja käyttösuunnitelma (Metsähallitus 2008) sekä annettiin järjestyssääntö. Järjestyssäännöllä asetetaan rajoituksia mm. alueen käytölle. Muita alueella vaikuttavia lakeja ovat esimerkiksi kalastuslaki, maastoliikennelaki, metsästyslaki, jätelaki, porotalouden ja luontaiselinkeinojen harjoituslaki, pelastuslaki, järjestyslaki, maankäyttö- ja rakennuslaki ja ympäristövaikutusten arvioinnista annettu laki (Kyöstilä ym. 2010).

Alueeseen tukeutuvan luontomatkailuyrittäjyyden lisäksi kansallispuistossa harjoitetaan porotaloutta sekä luonnonsuojelua ja monimuotoista tutkimustoimintaa. Valtionmaalla kansallispuiston lähiympäristössä harjoitetaan metsätaloutta. Jotta nämä kaikki tahot voisivat toimia yhdessä ja rinnakkain mahdollisimman mutkattomasti ja tuloksellisesti, ovat sidosryhmille kohdennetut tutkimukset ja tulevaisuuden ennakointi tärkeitä. Lisäksi alueella on tärkeä merkitys paikallisväestölle, puistossa marjastetaan, kalastetaan ja osin myös metsätetään tietyin rajoituksin.

Pallas–Yllästunturi on käyntimääriltään Suomen suosituin kansallispuisto. Tämä selittyy paitsi luonnon vetovoimalla ja matkailuhistorialla, myös matkailukeskusten (Ylläs, Levi ja Pallas–Olos) läheisyydellä sekä viime vuosikymmenten voimakkaasti kasvaneella kansainvälisellä turismilla. Puiston pitkänomaista muotoa tukee hyvä liikenneyhteyksien verkosto: rautatieasema Kolarissa, lentokentät Enontekiöllä, Kittilässä ja Pajalassa sekä ympärivuotisesti toimiva julkinen liikenne.

Kansallispuiston paikallistaloudellinen vaikutus on merkittävä. Pallas–Yllästunturin kansallispuiston kävijätutkimuksen perusteella (Rantatalo & Ylläsjärvi 2011) kansallispuiston kävijöiden rahankäytön kokonaistulo-vaikutus oli vuonna 2011 noin 30,6 miljoonaa euroa ja sen lisäksi kävijöiden kokonaistyöllisyysvaikutus 402 henkilötyövuotta. Kävijätutkimuksen mukaan: *”Matkakohde päätöksen perusteella tarkasteltaessa Pallas–Yllästunturin kansallispuiston tärkeimmäksi kohteeseen valinneiden taloudelliset kokonaisvaikutukset ovat lähes 19 miljoonaa euroa ja työllisyysvaikutukset 246 henkilötyövuotta. Nämä luvut voidaan tulkita niin, että kansallispuiston tulo-vaikutus paikallistalouteen on vähintään 19 miljoonaa euroa vuodessa ja työllisyysvaikutus 246 henkilötyövuotta”*.

Voimakkaasti kehittyvä matkailu tarvitsee elintilavaatimuksineen yhteensovittamista kansallispuistossa ja sitä ympäröivillä alueilla. Metsähallituksen teettämän Pallas–Yllästunturin kansallispuiston luontomatkailusuunnitelman (Kyöstilä ym. 2010) tarkoitus on varmistaa kestävä luontomatkailun periaatteiden toteutuminen. Matkailulla on oma vaikutuksensa ympäristön luontoon sekä alueen talouteen. Luontomatkailusuunnitelmassa luontomatkailu on määritelty seuraavasti: *”Kestävä luontomatkailu tarkoittaa luonnon käyttöä retkeilyyn, virkistäytymiseen ja yritystoimintaan niin, että se samalla ylläpitää ja edistää kansallispuiston luonnon ja maiseman suojelua sekä vaalii sitä yleisön suosimana luonnonnähtävyytenä”*.

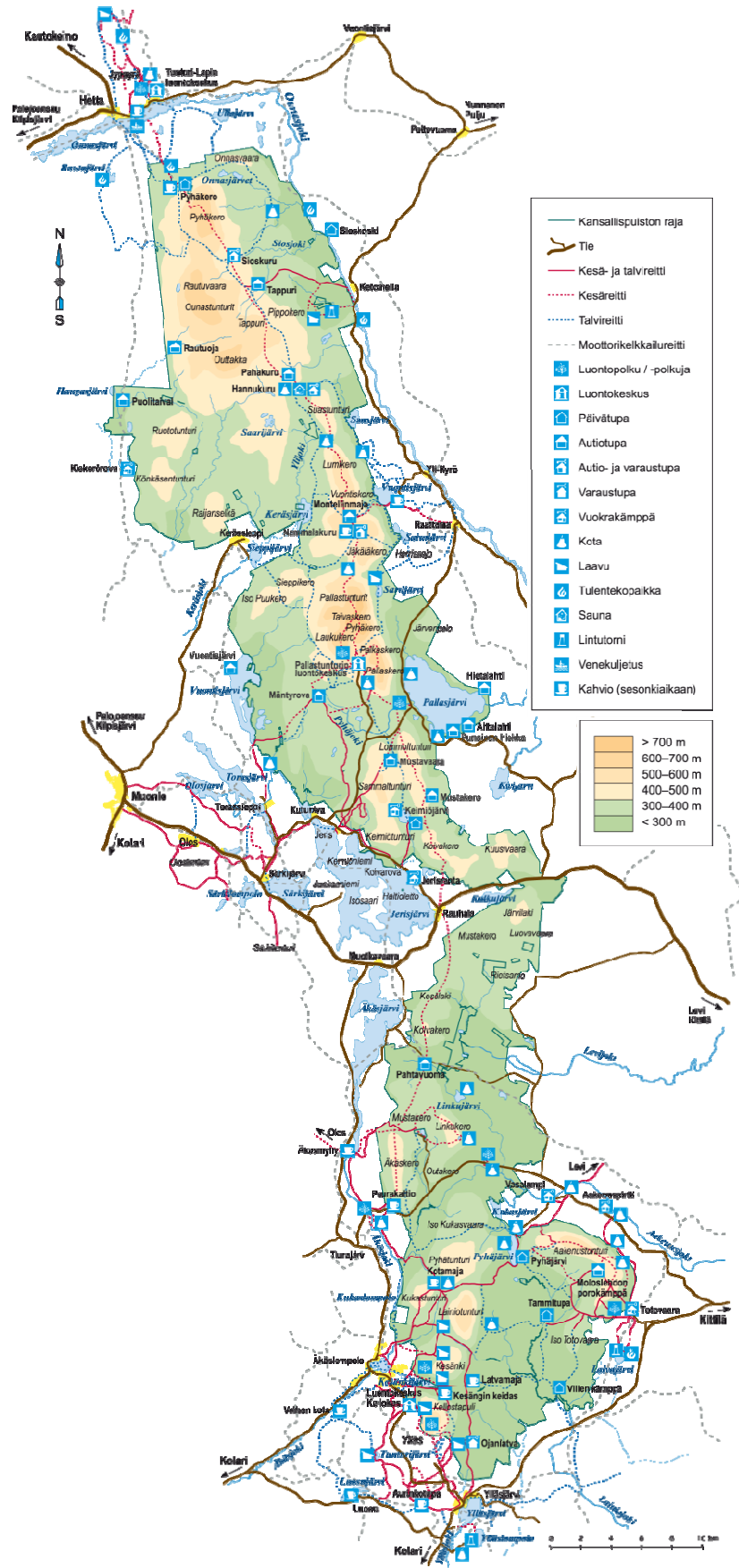
Edellä on kuvailtu varsinaista Pallas–Yllästunturin kansallispuistoa. Tämän yritystutkimuksen kohdealue oli kuitenkin laajempi, sillä kansallispuisto on keskellä laajaa matkailun toiminta- ja reitistöaluetta, josta sitä on vaikea toiminnallisesti erottaa. Tutkimusalueeseen sisältyi kansallispuiston lisäksi muita suojelualueita, samoin metsätalousalueita sekä yksityisten, yhteisöjen ja kuntien omistamia maa-alueita. Niitä yhdistävät tieverkon lisäksi erilaiset polut, ladut, reitit ja urat. Tutkimusalue ja sen painopisteet on erotettu pohjoiseksi ja eteläiseksi toiminta-alueeksi ja nimeytyiksi 13 painopistealueeksi (kuvat 3 ja 4). Tässä tutkimuksessa koko tutkimusalueesta käytetään nimeä Pallas–Yllästunturin kansallispuisto.

Luontomatkailuyrittäjien käyttöön on laadittu yritystoiminnan mahdollisuuksista ja rajoituksista kertova Pallas–Yllästunturin kansallispuiston matkailuyrittäjän opas (Kyöstilä 2010). Se on ladattavissa vapaasti käyttöön Metsähallituksen verkkosivuilta (<http://julkaisut.metsa.fi/julkaisut/show/660>).

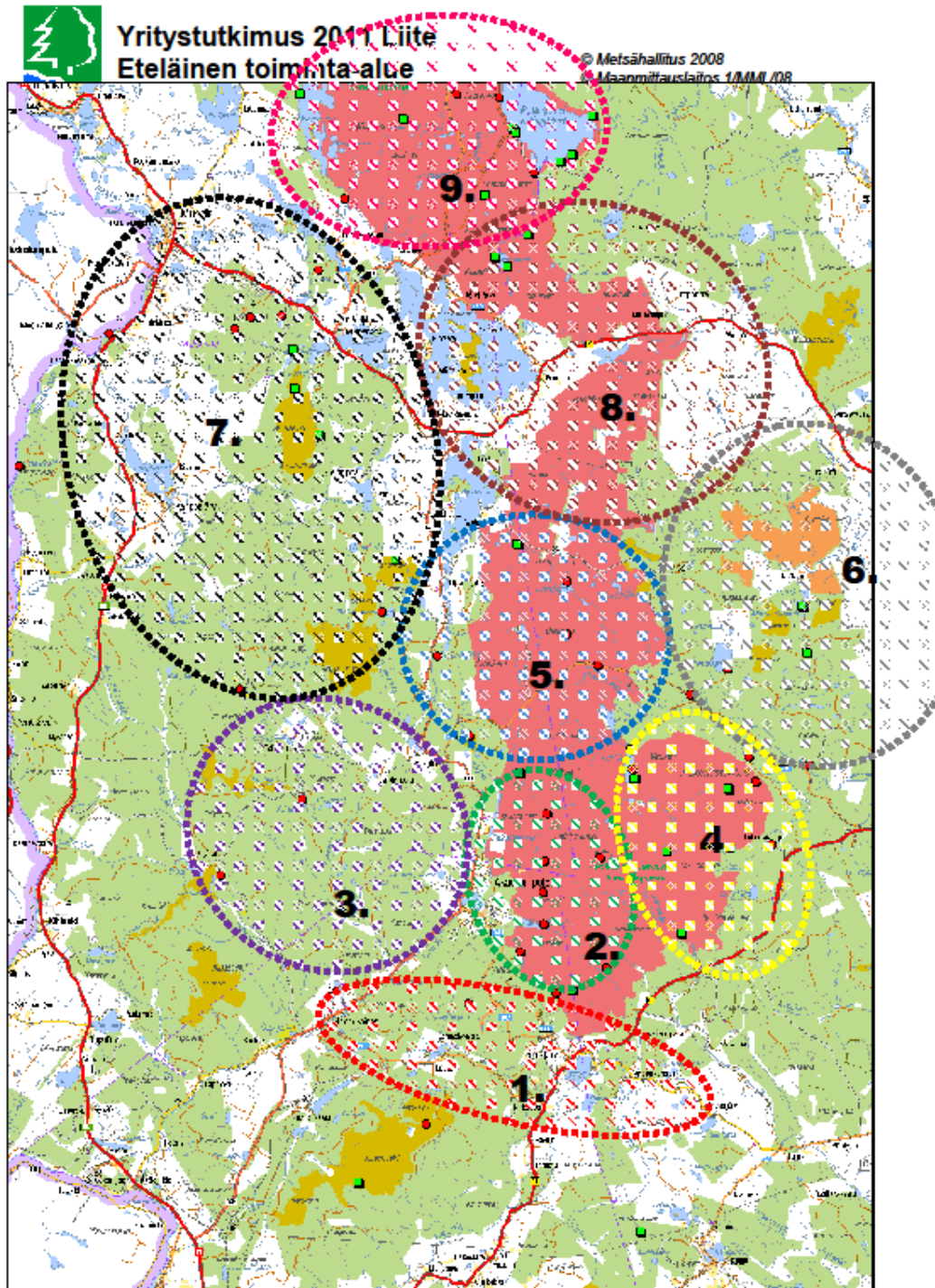
Taulukkoon 1 on koottu tärkeimmät tiedot Pallas–Yllästunturin kansallispuistosta. Tarkempaa ja ajankohtaisempaa tietoa löytyy mm. Metsähallituksen Luontoon.fi-verkkopalvelusta (Metsähallitus 2013).

Taulukko 1. Pallas–Yllästunturin kansallispuistoa kuvaavat tärkeimmät tiedot vuonna 2011.

PALLAS–YLLÄSTUNTURIN KANSALLISPUISTO	
Perustamisajankohta	Pallas–Ounastunturin kansallispuisto ja Ylläs–Aakenuksen suojelualue yhdistettiin Pallas–Yllästunturin kansallispuistoksi 1.2.2005
Sijainti	Länsi-Lapissa, Kittilän, Kolarin, Muonion ja Enontekiön kuntien alueella
Alueen pinta-ala	1 020 km ²
Käyntimäärä 2010	435 500
Palvelut	<ul style="list-style-type: none"> – Luontokeskus Kellokas, Äkäslompola, Kolari – Pallastunturin luontokeskus, Pallastunturi, Muonio – Tunturi-Lapin luontokeskus, Hetta, Enontekiö – Autio- ja päivätuvat 21 kpl – Vuokratuvat 3 kpl – Vuokrakodot 2 kpl – Varaustuvat 1 kpl – Varaus-/autiotuvat 2 kpl – Latukahviot 3 kpl – Kodat, puolikodat ja laavut 32 kpl – Huolto- ja valvontatuvat 3 kpl – Muut kämpät 2 kpl – Keittokatos 1 kpl – Polttopuusuojat 27 kpl – Tulentekopaikat 23 kpl – Käymälät 57 kpl – Muut jätehuoltokohteet 14 kpl – Pitkoset 22,4 km – Venelaituri, kiinnityspaikat 3 kpl – Opastuskatokset, taulut yms. 276 kpl – Retkeilyreitit 244 km – Luontopolut 54 km – Hiihtoreitit ja latu-urat 331 km – Moottorikelkkaurat ja -reitit 18 km <p>Yrittäjien liiketoimintaan liittyviä palveluita:</p> <ul style="list-style-type: none"> – Kansallispuistosta vuokratulla maa-alueella sijaitsee kaksi hotellia – Hiihtokeskus, jossa on kaksi hiihtohissiä rinteeseen ja rinnekahvio – Latukahvilapalvelut (4 kahvilaa) – Monipuolista ohjelmapalvelutarjontaa – Huollettuja hiihtoreittejä ylläpitää neljä latupoolia – Ohjattua koiravaljakko- ja moottorikelkkasafaritoimintaa kansallispuistoon liittyvillä erillisillä sopimusreiteillä <p>Vuosittain toistuvia liikunta- ja kulttuuritapahtumia</p>
Käyttömuodot	Luonnonsuojelu, luonnon virkistyskäyttö, luontomatkailu/matkailu, porotalous, tutkimus, kotitarvekalastus, marjastus ja sienestys
Hoito- ja käyttösuunnitelma	Vahvistettu v. 2008 (Metsähallitus 2008)
Järjestyssääntö	Vahvistettu v. 2008
Luontomatkailusuunnitelma	Hyväksytty v. 2010 (Kyöstilä ym. 2010)
Reitistösuunnitelma	Hyväksytty v. 2011
Tutkimuksia ja muita julkaisuja	<ul style="list-style-type: none"> – Tunturi-Lapin luontokeskuksen asiakastutkimus, 2010 (Laakso 2012) – Kävijätutkimus, 2010 (Rantatalo & Ylläsjärvi 2011) – Luontokeskus Kellokkaan asiakastutkimus, 2011 (ei vielä julkaistu) – Pallastunturin luontokeskuksen asiakastutkimus, 2012 (tutkimus tekeillä) – Matkailuyrittäjän opas, 2010 (Kyöstilä 2010)

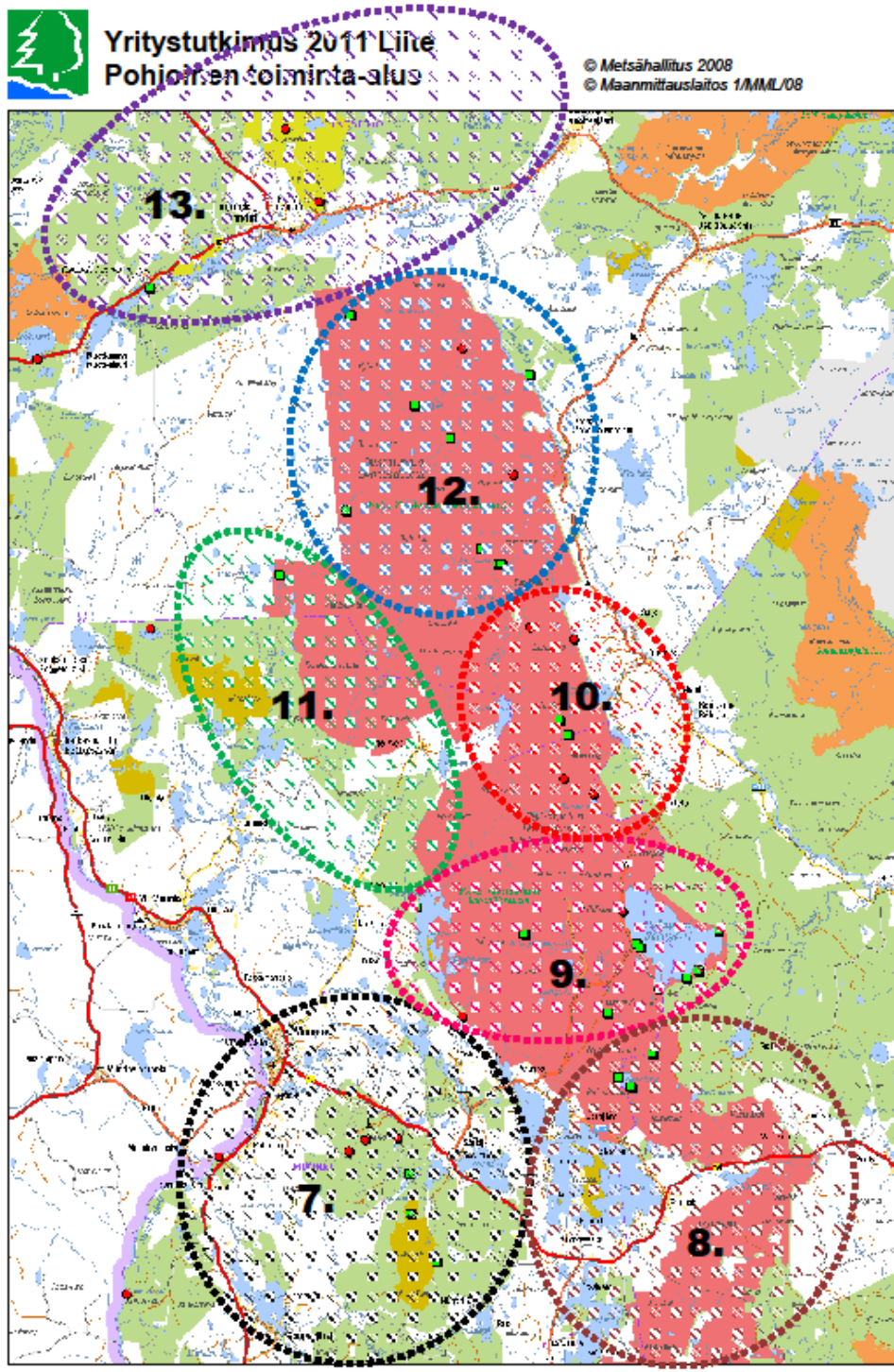


Kuva 2. Pallas–Yllästunturin kansallispuisto palveluineen. © Metsähallitus 2013, © Maanmittauslaitos 1/MML/13.



Kuva 3. Tutkimusalueen eteläinen toiminta-alue. Pallas–Yllästunturin kansallispuisto on merkitty punaisella. Numeroidut ympyrät (1–9) kuvaavat yritysten käyttämiä alueita kansallispuistossa ja sen ympäristössä. Kartta oli haastattelulomakkeen liitteenä. © Metsähallitus 2013, © Maanmittauslaitos 1 MML/13.

- | | |
|-------------------------------------|---|
| 1. Ylläksen–Ylläsjärven–Luosun alue | 6. Kätkätunturi–Levi |
| 2. Ylläksen–Äkäslompolon alue | 7. Muonion ja Oloksen ympäristö |
| 3. Kuertunturin–Pakasaivon-alue | 8. Rauhalan–Jerisjärven–Keimiöjärven alue |
| 4. Aakenustunturin–Lainion alue | 9. Pallastunturin alue |
| 5. Äkäskeron alue | |



Kuva 4. Tutkimusalueen pohjoinen toiminta-alue. Pallas–Yllästunturin kansallispuisto on merkitty punaisella. Numeroidut ympyrät (7–13) kuvaavat yritysten käyttämiä alueita kansallispuistossa ja sen ympäristössä. Kartta oli haastattelulomakkeen liitteenä. © Metsähallitus 2013, © Maanmittauslaitos 1 MML/13.

7. Muonion ja Oloksen ympäristö
8. Rauhalan–Jerisjärven–Keimiöjärven alue
9. Pallastunturin alue
10. Vuontisjärven alue

11. Kajanki–Kerässieppi
12. Ounastunturin alue
13. Hetan ympäristö

2.2 Aineisto ja menetelmät

Pallas–Yllästunturin kansallispuiston yritystutkimus 2011 on ensimmäinen, joka on tehty vuonna 2005 perustetusta puistosta. Aikaisempia yritystutkimuksia alueelta ovat Pallas–Ounastunturin yritystutkimus (Koivumaa 2004a) ja Ylläs–Aakenustunturin suojelualueen yritystutkimus (Koivumaa 2004b), jotka molemmat valmistuivat vuonna 2004.

Tutkimuksen kohteeksi valittiin Pallas–Yllästunturin kansallispuiston ympäristössä toimivia yhteistyöyrityksiä ja muita matkailuyrityksiä Kittilän, Kolarin, Muonion ja Enontekiön kunnista. Tutkimuslomake lähetettiin 75:lle kansallispuiston ympäristön matkailutoimijalle. Osoitteisto oli koottu vuonna 2011 Lapin luontopalveluissa Rovaniemellä opiskelijatyönä, eri lähteitä hyödyntäen. Osoitteisto oli kirjava ja sisälsi myös yrityksiä, jotka eivät olleet toiminnassa tai joiden matkailutoiminnan osuus oli niin pienimuotoista tai muun liiketoiminnan osa, ettei kyselyä nähty yrityksessä väliarvoiseksi.

Tutkimussuunnitelman mukaisesti tutkimus toteutettiin ensisijaisesti postikyselynä, jota tuetaan tarvittaessa muistutuskirjeellä sekä yrityskohtaisella haastattelulla. Mikäli vastauksia ei kerry postikyselyn avulla, tuetaan tutkimuksen suorittamista mahdollisuuksien mukaan joko puhelinhaastattelulla tai tekemällä henkilökohtaisia haastattelukäyntejä yrityksiin.

Tutkimuksen toteutti vakituinen henkilöstö oman työnsä ohella: Kysymyslomakkeiston laadinnasta vastasivat Ritva Saarensalmi ja Jari Ylläsjärvi. Henkilökohtaisia haastatteluja tekivät Ritva Saarensalmi, Eila Autto ja Mirka Nivunkijärvi. Kysymyslomakkeiden postituksen ja puhelinhaastatteluiden sekä tulosten tallennuksen ja tarkastelun teki Mirka Nivunkijärvi osana Rovaniemen ammattikorkeakoulun luonnonvarayksikön agrologin tutkinnon opinnäytetyötä.

27.10.2011 postitetun kyselylomakkeen (liite 3) mukana oli tutkimusalueen kartta (kuvat 3 ja 4), saatekirje (liite 1), Metsähallituksen kestävä luontomatkailun periaatteet (liite 2) sekä valmiiksi maksettu palautuskuori.

Postin välityksellä toteutettuun kyselyyn vastasi vain neljätoista yritystä, joten vastausaikaa päätettiin jatkaa ja tehostaa vastaamista tekemällä tärkeimmiksi katsottuihin yrityksiin sekä puhelinhaastatteluja (8) että henkilökohtaisia haastattelukäyntejä (11). Tutkimusaineistoa otettiin vastaan 29.11.2011 saakka, jolloin koossa oli 33 yrittäjän vastaukset. Näistä 33 vastanneesta yrityksestä 28 kertoi käyttävänsä kansallispuistoa tai sen lähialueita (ks. kuvat 3 ja 4) toimintaympäristönään. Viisi haastattelun kohteena olevaa yritystä koki, etteivät kuulu ko. tutkimuksen kohderyhmään. Yksi kohdealueella sijannut yritys ilmoitti pääasialliseksi toimintaympäristökseen Kilpisjärven alueen, joka ei kuulunut tutkimuksen piiriin. Sama yritys koki, ettei kansallispuistolla ole juurikaan merkitystä yrityksen toiminnalle. Yksi yrityksistä ei halunnut täyttää lomaketta muuttuneen päätoimensa takia, mutta antoi kuitenkin haastattelun ja kertoi mielellään kokemuksistaan ja mielipiteistään.

Haastattelujen kesto vaihteli puolesta tunnista kahteen tuntiin. Haastattelussa kysymyksiä voitiin avata haastateltavalle, ja tapaamisen tai puhelun aikana tuli esille hyviä huomioita, joita ei ainoastaan lomakkeeseen itsenäisesti vastaten olisi tullut. Yritykset olivat melko kriittisiä, ja haastattelijat saivat palautetta eri asioista. Osa yrityksistä ei pitänyt mielekkäänä monien tutkimusten tekemistä samalla alueella. Eri tahojen toteuttamina niitä pidetään sirpaleisina, eikä niillä ole todettu olevan mitään näkyvää vaikutusta toimintaan. Toisaalta yritykset kokivat tärkeäksi, että heidät huomioidaan. Henkilökohtaisella tasolla tapahtuva haastattelu on hyvä asia. Yrityksille se kertoo siitä, että sen toimintaa arvostetaan. Osa yrityksistä kommentoi, että kyselylomake on uuvuttava ja liian pitkä. Kysymyksiä ei aina ymmärretty oikein, ja tämä vaikeutti vastaamista teettäen työtä myös raportojalla. Osaan taas ei osattu vastata täsmällisesti. Esimerkiksi asiakkaiden kansallisuuksien arviointi on ohjelmapalveluyrityksissä hankalaa. Näissä yrityksissä on enemmän merkitystä asiakkaan kielellä kuin kansallisuudella, jota ei välttämättä järjestelmällisesti tilastoida, kuten majoitusyrityksissä.

Heikkoon vastausmäärään vaikutti aiemmin samana vuonna samalle kohderyhmälle tehty Tunturi-Lapin kehitys ry:n rahoittama ja Metsäntutkimuslaitoksen toteuttama yritystutkimus (Kittilä ym. 2011). Metsäntutkimuslaitoksen tutkija pyysi konsultointiapua Metsähallitukselta, ja niin osa kyseisen tutkimuksen kysymyksistä kopioitiin tai mallinnettiin suoraan Asta-järjestelmään laadituista standarikysymyksistä. Näin hyvä ajatus tärkeästä seutukunnallisesta tiedonkeruun koordinaatiosta kääntyi puolestaan nyt tehdyn yritystutkimuksen heikkoudeksi, ehkä näkyen yhtenä selitteenä laihalle vastausprosentille. Seuraavien tutkimusten ennakkoinnissa tulisikin pitää huolta, ettei samankaltaisia tutkimuksia kohdennettaisi lähes yhtäaikaan samalle kohderyhmälle. Näin tuotettaisiin mahdollisimman paljon tietoa alueen päätöksenteon hyödyksi ja myös taloudellisten vaikutusten arvio voitaisiin yhdistää tutkimukseen.

Yrityksille kohdennetut tutkimukset tulisi toteuttaa matkailusesonkien ulkopuolella. Paras tulos saavutetaan edelleen henkilökohtaisella haastattelulla. Se koetaan yrityksissä arvostavaksi lähestymistavaksi. Myös tutkimusosaamiseen, tutkimuksen suunnitteluun, suorittamisen läpikäyntiin ja resurssointiin tulisi kiinnittää enemmän huomiota. Tutkimussuunnitelma tulisi käydä läpi esim. tutkimusraadissa, ja sen tulisi olla hyväksytty ennen tutkimuksen aloittamista.

Tämän yritystutkimuksen aineisto tallennettiin Metsähallituksen ASTA-tietojärjestelmään ja käsiteltiin sen sekä osin Excelin avulla. ASTA-tietojärjestelmän vakioitun menetelmän ansiosta tutkimus on vertailukelpoinen kaikkien Metsähallituksen muiden yritystutkimusten kanssa, ja myös alueellisten muutosten tarkastelu on mahdollista. Tietojärjestelmän vakioitua kysymyslomaketta muokattiin lisäkysymyksin tutkimusalueen tarpeita paremmin vastaavaksi. Tässä tutkimuksessa pakollisten kysymysten lomaan tuotettiin lisäkysymyksiä yritysten koulutushalukkuudesta ja joitakin kysymyksiä muokattiin paremmin alueelle sopiviksi.

Jatkossa myös yritystutkimusten kysymysten sisältöä tulisi pohtia kriittisesti: mitä ja millaista tietoa yrityksiltä halutaan saada tulevaisuuden päätöksenteon pohjaksi? Tutkimusten suorittamisessa tulisi pyrkiä alueelliseen yhteistyöhön. Metsähallitus kerää yhteistyöyrittäjiltään vuosittaista yrityspalautetta, jota analysoimalla saataisiin tärkeätä tietoa erityisesti yritystutkimuksen kysymysten laatimiseen. Osan yritystutkimuksen kysymyksistä tulisi kohdentua elinkeinoa kiinnostaviin ajankohtaisiin asioihin peruskysymysten lisäksi.

3 Tulokset

3.1 Yritysten taustatiedot

3.1.1 Yritysten toimialue ja päätoimialat

Keskimäärin yritysten toiminta on jakautunut melko tasaisesti kaikkiin sijaintikuntiin, mutta kuten taulukosta 2 nähdään, olivat Enontekiö ja Muonio tässä tutkimuksessa eniten yritystoiminnassa käytettyjä alueita. Yksi yritys ilmoitti harjoittavansa toimintaansa pääasiassa Kilpisjärven alueella. Koko Suomen alueella toimintaansa harjoitti vain yksi yritys. Tutkimukseen osallistuneista yrityksistä kaksi toimi myös Suomen ulkopuolella (taulukko 2).

Tutkimukseen osallistuneista vain kaksi oli Metsähallituksen yhteistyöyrityksiä. Pallas–Yllästunturin kansallispuiston alueella yhteistyöyrityksiä oli tutkimushetkellä yhteensä 18 ja niistä 15 kuului kohderyhmään. Yhteistyöyrittäjyys oikeuttaa yrittäjän Metsähallituksen kanssa kahdenvälisiin sopimuksiin Metsähallituksen omistamista alueista tai rakenteista.

Taulukko 2. Yritysten toimialueet. Yhden yrityksen toiminta voi kohdistua useampaan toimialueeseen.

Toimialue	kpl	%
Toimialue koko Suomi	1	3
Lapin maakunta	31	94
Pohjois-Norja	1	3
Pohjois-Ruotsi	1	3
Enontekiö	13	39
Kittilä	12	36
Kolari	10	30
Muonio	13	39
Muut kunnat: Utsjoki, Inari	1	3
Vastanneita yhteensä	33	

Yrityksiä pyydettiin ilmoittamaan päätoimialansa tärkeysjärjestyksessä. Kävi ilmi, että suurin osa yrityksistä, 72 % vastanneista, tarjoaa ohjelmalveluita (taulukko 3). Ohjelmalveluiden lisäksi tärkeimpiä nimettyjä palveluita olivat majoitus (59 %) ja ravitsemispalvelut (44 %). Ohjelmalveluiden ohella tarjottiin useimmiten majoitusta ja/tai ravitsemispalveluita, mutta myös majoitus- ja ravitsemispalvelut yhdessä oli suosittu yhdistelmä. Joukossa oli sekä pienyrityksiä että isompia, kuten esimerkiksi hotelleja.

Alueen yrityksistä seitsemän ilmoitti päätoimialakseen jonkin muun kuin vaihtoehtoissa olevan alan. Nämä toimialat löytyvät taulukosta 4. Kyseiset monialayritykset harjoittavat myös muuta toimintaa tuottamalla esimerkiksi majoitusta sekä ravitsemis- ja ohjelmalveluita.

Taulukko 3. Yritysten päätoimialat. Yhdellä yrityksellä voi olla useampia päätoimialoja.

Toimiala	kpl	%
Majoituspalvelut	19	59
Ravitsemispalvelut	14	44
Henkilöliikennepalvelut	1	3
Matkatoimisto-, matkanjärjestäjä- ja matka- opaspalvelut (HUOM: sis. ohjelmapalvelut)	23	72
Kulttuuripalvelut	3	9
Virkistys- ja viihdepalvelut	2	6
Sekalaiset matkailupalvelut	8	25
Muu	7	22
Vastanneita yhteensä	32	

Taulukko 4. Yritysten muut päätoimialat.

Toimiala
Parturi-kampaamo
Matkailun konsultointi
Urakointi
Hiihtokeskus
Vaellusratsastus
Vene + moott. vuokraus
Leirikoulut

3.1.2 Yritysten asiakkaat

Asiaksmäärien kausittaisen jakautumisen ja asiakkaiden kansallisuuksien jakautumisen arvioiminen koettiin melko hankalaksi. Pienet yritykset eivät yleensä pidä lukua asiakasmääristä tai asiakkaiden kansallisuuksista, sillä Tilastokeskus ei vaadi virallista rekisteröintiä yrityksiltä, joilla on alle 10 huonetta, mökkiä tai sähköliitännäispisteellä varustettua matkailuvaunupaikkaa. Suurin osa arvioista kuitenkin kallistui sille kannalle, että suomalaisia asiakkaita oli enemmän kuin ulkomaisia (taulukko 5).

Ulkomaisista asiakkaista suurin osa tuli Yhdistyneestä kuningaskunnasta ja Hollannista, kummatkin keskimäärin 12 % yritysten ulkomaisista asiakkaista (taulukko 6). Pallas-Yllästunturin kansallispuiston kävijätutkimus 2010 (Rantatalo & Ylläsjärvi 2011) vahvistaa, että Saksasta, Sveitsistä ja Britanniaasta tulee paljon matkailijoita (taulukko 7). Ylivoimaisesti suurin osa kävijätutkimukseen vastanneista oli kuitenkin suomalaisia.

Yritysten talvi- ja joulusiukkaat tulevat pääosin matkanjärjestäjien kautta. Omatoimiset matkailijat taas ovat yleensä suomalaisia. Kesällä liikkuva matkailija on lähes poikkeuksetta omatoiminen. Vertailu vuoden 2004 yritystutkimukseen (Koivumaa 2004 a ja b) vahvistaa sen, että suomalaisia matkailijoita on edelleen vastanneiden vieraina enemmän kuin ulkomaalaisia, mutta mainittavaa muutosta ei ole tapahtunut.

Asiakaskunnan muutoksista sai kertoa kyselylomakkeen avoimessa kysymyksessä (liitteen 3 kysymys 6c), jossa asiakkaiden kansallisuuksia arvioitiin esimerkiksi seuraavin lausein: ”*Keskieuropalaiset lisääntyvät joka vuosi hieman*”, ”*Brittien määrä laskee, Ranska nousee, Saksa ja Hollanti ennallaan*” ja ”*Ulkomaalaisten määrä on vähentynyt, syynä taloustilanne Euroopassa*”. Yritysten antamiin vastauksiin voi tutustua tarkemmin liitteessä 4.

Taulukko 5. Yritysten asiakkaiden jakautuminen suomalaisiin ja ulkomaalaisiin. Asiakasmääränsä ilmoittaneiden yritysten lukumäärä (n) oli 33.

Yritysten asiakkaista	kpl	%
Suomalaisia	1 779	61
Ulkomaalaisia	1 121	39
Yhteensä	2 900	

Taulukko 6. Yritysten ulkomaisten asiakkaiden kotimaa.

Kotimaa	kpl	%
Viro	22	2
Ranskan tasavalta	79	7
Saksa	126	11
Italia	18	2
Alankomaat	131	12
Norja	10	1
Venäjä	54	5
Ruotsi	10	1
Sveitsi	106	9
Yhdistynyt kuningaskunta	139	12
Muu kuin Suomi, ei määriteltä tarkemmin	70	6

Taulukko 7. Matkailijoiden kotimaa Pallas–Yllästunturin kävijätutkimuksen mukaan vuonna 2010 (Rantatalo & Ylläsjärvi 2011).

Kotimaa	kpl	%
Suomi	2 890	94
Saksa	42	1
Sveitsi	23	1
Yhdistynyt kuningaskunta	16	1
Itävalta	16	1
Ruotsi	14	0
Tsekki	13	0
Yhdysvallat	10	0
Ranskan tasavalta	8	0
Viro	5	0
Alankomaat	4	0
Puola	3	0
Tanska	3	0
Belgia	3	0
Venäjä	2	0
Liettua	2	0
Espanja	1	0
Norja	1	0
Unkari	1	0
Kanada	1	0

Kevättalvi (1.3.–15.4.) on taulukon 8 mukaan yritysten kiireisintä aikaa. Talvikauden (1.11.–28.2.) asiakasmäärä on hieman kevättalvea vähäisempi, mutta joulusesonki nostaa tämänkin kauden lukeman korkeaksi. Kesän aika on matkailuyrityksissä hiljaisinta aikaa. Myös vuoden 2004 tutkimuksessa (Koivumaa 2004 a ja b) todettiin, että asiakkaita on eniten talvella ja keväällä.

Kausijaottelussa syksyyn (taulukko 8) kuuluu ruska-aika, kun taas talvikauteen sisältyy joulusesonki ja alkuvuoden kylmät kuukaudet. Kevättalven aikaan lasketaan kuuluviksi hiihtolomaviikot ja pääsiäinen. Kevätkausi päättyy vappuun, jolloin alkaa liukuminen kohti pääsääntöisesti hiljaisempaa kesäaikaa.

Kun nyt tehdyssä tutkimuksessa kysyttiin asiakkaiden kausittaisen jakautumisen muutoksia (liitteen 3 kysymys 7b), oli suurin osa vastanneista yrityksistä sitä mieltä, että matkanjärjestäjien kautta asiakkaita tulee pääosin sesonkiaikoina: ”Kesä omatoimimatkailijoita, joulukuukauden matkanjärjestäjiä, kevätfirmaporukoita” ja ”Matkanjärjestäjien kautta tulevat vain pääsesonkeina”. Kesämatkailu on joissakin yrityksissä ollut edellisenä kesänä vilkkaampaa ja joissakin yrityksissä taas kesät ovat hiljennet. Vapaamuotoiset vastaukset tähän kysymykseen ovat liitteessä 5.

Taulukko 8. Yritysten asiakkaiden jakautuminen kausittain.

Kausi	%
Kesä (1.5.–31.8.)	15,1
Syksy (1.9.–31.10.)	13,1
Talvi (1.11.–28.2.)	27,4
Kevättalvi (1.3.–15.4.)	36,5
Kevät (16.4.–30.4.)	7,9
Yhteensä	100

3.1.3 Yritysten työvoimatilanne

Pienyritykset olivat pääosin perheyrityksiä, joissa vierasta työvoimaa ei käytetä. Tutkimukseen osallistuneet yritykset työllistivät vuonna 2010 yhteensä 152 vakituista ja 183 määräaikaista työntekijää (taulukko 9). Osa yrittäjistä piti yritystään niin pienenä, että jätti vastaamatta henkilöstömäärää koskevaan kysymykseen, koska ulkopuolista työvoimaa ei ollut. Näin ollen vastaamatta jättäneiden yritysten henkilöstömääräksi voidaan arvioida ainakin yksi henkilö yritystä kohden, jolloin kaikkien yritysten vakituinen henkilöstömäärä olisi yhteensä 156.

Taulukko 9. Yritysten henkilöstömäärä vuonna 2010.

Työsuhteen tyyppi	n	Summa (hlöä)	Keski-arvo	Keskihajonta	Prosenttipisteet				
					Min	25 %	Med	75 %	Max
Vakituiset	27	152	5,63	11,86	1	2	2	3	60
Määräaikaiset	20	183	9,15	15,11	1	1	2	6	50
Yhteensä	27	335	7,13	13,30	1	2	2	4	60

3.2 Pallas–Yllästunturin kansallispuiston käyttö

3.2.1 Kansallispuiston käyttö ja merkitys yrityksille

Kansallispuiston merkitystä koskevaan kysymykseen vastanneista 59 % arvioi, että kansallispuisto on melko tärkeä tai erittäin tärkeä yrityksen toiminnalle (taulukko 10). Lähes joka neljännelle vastaajalle se oli keskinkertaisen tärkeä. Merkitystä ei ollut lainkaan tai sitä oli melko vähän joka viidennelle vastaajalle. Muutama yritys oli sitä mieltä, että Pallas–Yllästunturin kansallispuiston säännöt hankaloittavat tai estävät kokonaan toiminnan puiston alueella. Alueen merkitys arvioitiin silti suureksi, sillä kansallispuisto vetää matkailijoita, jotka tarvitsevat yrittäjien palveluita.

Vuoden 2004 Pallas–Ounastunturin kansallispuiston ja Ylläs–Aakenustunturin alueen yritystutkimuksista (Koivumaa 2004 a ja b) käy samoin ilmi, että puiston merkitys yrityksen toiminnalle on melko tai erittäin suuri. Tyytymättömimpiä olivat hevos- ja koiravaljakkotoimintaa harjoittavat yritykset, joiden näkökulmasta kansallispuiston käyttöön ei ole minkäänlaisia mahdollisuuksia.

Yritykset ovat aina suhtautuneet kriittisesti toimintansa ohjaamiseen ja rajoittamiseen suojelualueilla. Tämä todettiin myös Johanna Koivumaaan pro gradussa (Koivumaa 2008), joka pohjautui osin yrityshaastatteluihin vuodelta 2004. Kritiikkiä saivat silloisen Ylläs–Aakenustunturin suojelualueen asettamat rajoitukset. Toisaalta vuonna 2008 kansallispuisto oli kuitenkin jo jollain tavalla yritysten toiminta-alueita. Jopa kansallispuiston laajeneminen koettiin tuolloin pääasiassa hyväksi asiaksi.

Reitistöihin sekä reittimerkintöihin ja -opasteisiin toivottiin parannuksia jo vuoden 2004 tutkimuksissa (Koivumaa 2004 a ja b). Vuonna 2004 kaivattiin erityisesti kelkka-, koiravaljakko- ja pororeittejä. Näistä mm. koiravaljakkoreittejä löytyy kansallispuiston sisältä tänään. Toiminnan ehtona on ollut sen suuntaaminen kestävän matkailun periaatteita noudattaen siten, ettei liiketoiminnasta aiheudu vaaraa luonnolle, kulttuuriperintökohteille tai poroelinkeinolle.

Taulukko 10. Pallas–Yllästunturin kansallispuiston alueen merkitys yrityksille. Arviointi: 1 = ei lainkaan tärkeä,... 5 = erittäin tärkeä.

	Vastanneita		Arviointi, %					Keski-arvo	Keskihajonta
	n	%	ei lainkaan tärkeä	vähän tärkeä	keskinkertainen	melko tärkeä	erittäin tärkeä		
Alueen merkitys yrityksille	22	67	5	14	23	14	45	3,82	1,30

Vuonna 2011 yritykset harjoittivat pääasiassa toimintaansa Pallastunturin ja Yllästunturin läheisyydessä. Toiminta painottuu lähinnä suurempien kylien ja laskettelukeskusten, esimerkiksi Ylläksen, Oloksen ja Pallaksen läheisyyteen (taulukko 11). Taulukossa listatut alueet näkyvät kuvien 3 ja 4 kartoilla (ks. sivut 12 ja 13).

Pallas–Yllästunturin kansallispuiston kävijätutkimuksesta (Rantatalo & Ylläsjärvi 2011) poimittu tulos (taulukko 12) antaa samansuuntaista tietoa, sillä vuonna 2010 suosituin käyntikohte on ollut Kesängin alue Yllästunturin läheisyydessä. Toiseksi suosituimmaksi kohteeksi kävijätutkimuksessa nousi Pallastunturin alue kansallispuiston perinteikkäässä keskiosassa.

Taulukko 11. Yritysten v. 2011 käyttämät alueet Pallas–Yllästunturin kansallispuistossa-

Alue	kpl	%
Pallastunturin alue	16	53
Ylläksen–Äkäslompolon alue	13	43
Muonion ja Oloksen ympäristö	11	37
Rauhalan–Jerisjärven–Keimiöjärven alue	10	33
Aakenustunturin–Lainion alue	9	30
Hetan ympäristö	9	30
Kajanki–Kerässieppi	8	27
Vuontisjärven alue	8	27
Ylläksen–Ylläsjärven–Luosun alue	8	27
Ounastunturin alue	7	23
Kätkätunturi–Levi	7	23
Kuertunturin–Pakasaivon-alue	7	23
Äkäskeron alue	6	20
Muu	1	3
Vastanneita yhteensä	30	

Taulukko 12. Käyntien alueellinen jakautuminen Pallas–Yllästunturin kansallispuistossa vuonna 2010 (Rantatalo & Ylläsjärvi 2011).

Käyntikohde	kpl	%
Kesänki, Kellostapuli	1 590	53
Pallastunturin seutu	1 204	40
Kukastunturi, Lainio	983	33
Vuontiskeron seutu	766	25
Pyhäkero, Ounastunturi	592	20
Aakenustunturi	568	19
Lainiojoen seutu	457	15
Pippokero, Hietajärvi	446	15
Äkäskeron seutu	413	14
Keimiötunturi (Jerisjärvi)	375	12
Pyhätunturin seutu	323	11
Pallasjärven seutu	309	10
Mäntyrovan seutu	235	8
Muulla, missä?	112	4
Outakka	51	2
Pahtavuoma (Rauhala)	41	1
Vastanneita yhteensä	3 014	



Opastetun retken lepoaika Nammalassa. Kuva: Metsähallitus / Ritva Saarensalmi 2010.

3.2.2 Yritysten kansallispuistossa tarjoamat toiminnot

Pallas–Yllästunturin kansallispuiston palvelutarjonta on varsin keskittynyttä. Vastaajilta kysyttiin, millaisia toimintoja yritys harjoittaa tutkimusalueella omana liiketoimintanaan. Kaikki yritykset eivät vastanneet kysymykseen. Vastanneista 23 yrityksestä 10 (43 % vastanneista) tarjoaa asiakkailleen 1–3 erilaista toimintaa tai palvelua ja joka viides 4–6 toimintaa (taulukko 13). Ohjelmapalveluita päätoimenaan tuottavien yritysten yleisimpiä toimintoja olivat retkeily, lumikenkäkävely, pilkkiminen ja kalastus, kelkkailu sekä välinevuokraus.

Taulukko 13. Yritysten tutkimusalueella järjestämien toimintojen määrä.

Toimintojen lkm / yritys	kpl	%
1–3	10	43
4–6	5	22
7–9	4	17
10 tai enemmän	4	17
Yhteensä	23	100

Liiketoimintana tarjotut toiminnot liittyvät yleisimmin luonnosta nauttimiseen omin voimin, kuten esimerkiksi retkeily (48 % vastanneista tarjosi), lumikenkäkävely (43 %) ja hiihtäminen (39 %), joihin kansallispuiston alue tarjoaa mainiot puitteet (taulukko 14). Poroajeluita tarjosi vain kaksi (9 %) ja ratsastusta yksi (4 %) tutkimukseen osallistuneista yrityksistä. Eräs yritys tarjosi toisista poiketen kulttuurikokemuksia gallerian muodossa. Muita palveluita ulkoilun ja liikunnan lisäksi olivat esimerkiksi kahvilat, ravintolat ja muut ruokapalvelut.

Taulukossa 14 näkyvät yritysten tarjoamien toimintojen ohella voimassa olevat pelastuslaitoksen hyväksymät turvallisuussuunnitelmat. Turvallisuussuunnitelman on oltava kuluttajaturvallisuuslain

hyväksymä. Yllättäen vain 65 %:lla vastanneista yrityksistä oli turvallisuussuunnitelma tarjoamilleen palveluille. Kattavimmin turvallisuussuunnitelmia oli majoitus-, (78 %) ja ruoka- tai ravitsemispalveluita (78 %) tarjoavilla. Taulukkoa tarkastellessa on huomattava, että yksi yritys voi tarjota useita eri toimintoja.

Taulukko 14. Yritysten tutkimusalueella tarjoamat toiminnot ja voimassa olevat turvallisuussuunnitelmat.

Toiminta	Järjestänyt		Voimassa oleva turvallisuussuunnitelma	
	kpl	%	kpl	%
Sauvakävely	3	13	0	0
Retkeily	11	48	5	45
Kalastus	6	26	4	67
Murtomaahiihto laduilla	9	39	3	33
Lumikenkäkävely	10	43	3	30
Moottorikelkkailu	9	39	5	56
Koiravaljakkoajelu	5	22	2	40
Poroajelu	2	9	1	50
Vaellus (yöpyminen maastossa)	9	39	5	56
Ratsastus	1	4	0	0
Metsästys	3	13	1	33
Pilkkiminen	7	30	2	29
Melonta	6	26	3	50
Koskenlasku	3	13	1	33
Maastopyöräily	3	13	2	67
Kulttuuriperintöön tutustuminen	8	35	2	25
Välinevuokraus	7	30	2	29
Kahvilatoiminta	8	35	5	62
Ruoka- tai ravitsemispalvelut	9	39	7	78
Majoitus	9	39	7	78
Lomakkeita yhteensä	23		15	

3.2.3 Yritysten tyytyväisyys Metsähallituksen palveluihin

Yritykset ovat pääasiassa melko tyytyväisiä kansallispuiston tarjoamien palveluiden ja rakenteiden määrään, kuten taulukosta 15 voidaan tulkita. Asiaa kartoitettiin kysymyksellä 14b (liite 3), jossa tiedusteltiin, kuinka tyytyväisiä yrittäjät ovat kokonaisuudessaan palveluiden ja rakenteiden määrään. Määrää enemmän tuotti kommentointia rakenteiden kunto, mm.: ”Rakenteet ovat määrältään riittävät, mutta laadultaan huonot”.

Myös Metsäntutkimuslaitoksen teettämän tutkimuksen (Kittilä ym. 2011) mukaan yrittäjät olivat pääosin tyytyväisiä palveluihin, mutta Metsähallituksen koettiin kuitenkin ottavan heikosti huomioon yrittäjien tarpeet. Osa vastanneista toivoi lisää taukopaikkoja ja -palveluita sekä reittejä, kun taas osa ei kaivannut palveluita enää yhtään enempää.

Yrittäjiä tyytyväisempiä ovat yritysten asiakkaat. Taulukosta 15 nimittäin nähdään vertailuna, että vuoden 2010 kävijätutkimukseen (Rantatalo & Ylläsjärvi 2011) vastanneet kävijät olivat keskimäärin hieman tyytyväisempiä (ka 4,2) kansallispuiston palveluiden ja rakenteiden määrään kuin yrittäjät nyt (ka 3,8).

Taulukko 15. Yrittäjien tyytyväisyys kansallispuiston palveluiden ja rakenteiden määrään kokonaisuudessaan v. 2011 (1 = erittäin tyytymätön, ... 5 = erittäin tyytyväinen). Vertailuna kävijätutkimuksen 2010 (Rantatalo & Ylläsjärvi 2011) vastaajien tyytyväisyys alueen palveluiden määrään kokonaisuudessaan.

	Arvioinut		Arviointi, %					Keski-arvo
	n	%	erittäin tyytymätön	melko tyytymätön	ei kumpikaan	melko tyytyväinen	erittäin tyytyväinen	
Yritysten tyytyväisyys alueen palveluiden määrään kokonaisuudessaan	23	70	0	0	30	61	9	3,8
Kävijätutkimuksen 2010 vastaajien tyytyväisyys alueen palveluiden määrään kokonaisuudessaan	2602	94	0	0	7	62	31	4,2

Kyselylomakkeen kysymyksellä 14a kartoitettiin yritysten mielipiteitä Metsähallituksen kansallispuistossa tarjoamien palveluiden laadusta. Taulukosta 16 havaitaan, että eniten hajontaa on jätehuollon järjestelyjä koskevissa vastauksissa.

Kysymykseen on vastannut 20 yrittäjää (83 % vastanneista). Heistä kuitenkin yli puolet eli 55 % pitää sitä joko erittäin hyvänä tai melko hyvänä ja 25 % joko melko tai erittäin huonona. Tyytymättömyyttä näyttää kohdistuvan myös puuhuoltoon (16 %), rakenteiden ja reittien turvallisuuteen (26 %) sekä erityisryhmien, kuten liikuntarajoitteisten palveluihin (32 %). Yli 60 % vastanneista arvioi puuhuollon laadun keskinkertaiseksi tai melko hyväksi. Hajonta selittynee sillä, että kansallispuiston alueella on muutamia erittäin kovalla käytöllä olevia kohteita, joille kohdennetut huoltoresurssit ovat riittämättömiä suhteessa käyntimääriin.

Taulukko 16. Pallas–Yllästunturin kansallispuiston palveluiden ja rakenteiden käyttö sekä laadun arviointi. 1 = erittäin huono, ..., 5 = erittäin hyvä.

Palvelu	Käyttänyt ja arvioinut		Arviointi, %					Keski-arvo	Ei käyttänyt n
	n	%	erittäin huono	melko huono	keskinkertainen	melko hyvä	erittäin hyvä		
Palvelurakenteet alueen sisääntuloväylillä (pysäköinti- ja rantautumispaikat jne.)	22	92	0	5	41	41	14	3,64	5
Palvelurakenteet maastossa (tulentelepaikat, polut, ladut, laiturit, sillat, puukatokset, käymälät jne.)	21	88	0	10	33	43	14	3,62	6
Rakenteiden ja reittien turvallisuus	23	96	4	22	30	39	4	3,17	4
Maasto-opasteet (infotaulut, viitoitus)	22	92	0	18	27	45	9	3,45	5
Polttopuuhuolto	19	79	5	11	32	32	21	3,53	8
Jätehuolto (käymälät, jätepiest, yleinen siisteys)	20	83	10	15	20	45	10	3,30	7
Erytisryhmien palvelut (esim. liikuntaesteiset)	19	79	11	21	42	26	0	2,84	8
Metsähallituksen henkilöstön yhteistyö yrittäjien kanssa	23	96	0	13	26	30	30	3,78	4
Opastusaineiston laatu ja saatavuus (mh:n esitteet ja muu aineisto)	23	96	0	4	39	39	17	3,70	4
Metsähallituksen kyseisen alueen www-sivujen hyödyllisyys	18	75	0	6	28	44	22	3,83	8
Metsähallituksen tarjoama ympäristö- ja laatu järjestelmäkoulutus	12	50	0	8	58	33	0	3,25	15
Muu	0	0							4
Lomakkeita yhteensä	24								
Aluekohtainen ka								3,48	
Vertailukelpoinen ka								3,48	

Tätä yritystutkimusta tehtäessä tarkennettiin erikseen, mikä Metsähallituksen ja kansallispuiston palveluissa on erityisen hyvää tai huonoa (kysymykset 14a ja 14b). Kaikki laatuun liittyvät vapaa-muotoiset vastaukset ovat liitteessä 6 ja määrään liittyvät liitteessä 8.

Määrän arviointiin liittyvistä vapaamuotoisista vastauksista (kysymys 14b ja liite 8) positiivisia oli vähemmistö (5 kappaletta). Niissä todettiin esimerkiksi: *”On hyvä, että reitistöön ja levähdyspaikoihin ja huoltoon on panostettu”* ja *”Kaikki toimii tarpeisiimme nähden hyvin”*. Yksi yrittäjä toteasi: *”Olemme tyytyväisiä, että hyvin hoidettu kansallispuisto on vetovoimatekijä koko alueelle”*.

Negatiivisävyisissä kommentteissa, joita oli lievä enemmistö, otettiin kantaa myös haastattelun aikana ajankohtaiseen luontopalvelujen rahoituksen leikkausuhkaan esimerkiksi näin: *”Hyvä yhteistyökumppani, mutta rahaton. Jos on rahaton on myös vähän kädentönkin”*. Alueen latureitistön huollosta vastaavat yritysten jäsenistä koostuvat ja ympäröivien kuntien tukemat neljä latupoolia. Metsähallitusta haluttaisiin mukaan ylläpitämään myös talviaikaisen reitistön huoltoa: *”Rakenteita ei tarvitse lisätä, mutta Metsähallituksen tulisi osallistua latujen ylläpitoon ja kustannusten jakoon.”*

Monen vastanneen mielestä rakenteista pitkospuut olivat paikoin erittäin huonossa kunnossa, jopa hengenvaarallisia (liite 6). Erään yrittäjän mielipide oli: *”Osa pitkospuista on huonossa kunnossa, vaatii päivitystä. Samoin opasteet vaativat päivitystä, sekä reittien huolto”*. Reittien laatuun liittyvät kommentit riippuivat alueesta, jota vastanneet yritykset käyttivät. Polttopuutoimitusten laatu jakoi mielipiteitä, sillä joidenkin mielestä puut olivat märkiä ja liian suuria, kun taas toiset kehuivat palvelua.

Yrityksen sijainti ja sen käyttämät alueet vaikuttivat vastauksiin, ja eräs yritys jopa arvioi, että Pallas–Yllästunturin kansallispuiston pohjoisessa osassa asiat olisivat hieman huonommin kuin eteläisessä osassa. Toinen yritys taas arvioi: *”Enontekiön päässä varmaan asiat huonommin kuin muualla puiston alueella”*. Kolmannelle yritykselle tarjotut palvelut sekä sijainti olivat puolestaan parasta mahdollista: *”Olemme erittäin tyytyväisiä palvelurakenteeseen ja siihen, että satumme olemaan älyttömän hyvässä asemassa ja paikalla kansallispuistoon nähden”*.

Lähes puolet (15) jätti vastaamatta kysymykseen Metsähallituksen tarjoaman ympäristö- ja laatu-koulutuksen laadusta. Se on ymmärrettävää, sillä koulutusta ei ole juuri ollut erityisen järjestetyssä muodossa tarjolla. Ympäristö- ja laatuasioita käydään läpi lähinnä yhteistyö- ja käyttöoikeussopimuksia laadittaessa. Vastaajissa näitä sopimuksen tehneitä yrityksiä oli vain muutama.

Edellä taulukosta 16 näkyy, että mikään arvioinnin kohteena ollut palvelun osa-alue ei ollut keskiarvoltaan erittäin huono. Erityisryhmien, kuten liikuntasesteisten, palvelujen laatu oli arvoitu huonoimmaksi (ka 2,84). Arvioinnin kohteena olleiden palveluiden sekä aluekohtainen että vertailukelpoinen keskiarvo olivat 3,48. Lukua voidaan pitää huomattavasti Metsähallituksen palvelutavoitetta alhaisempana. Asiakaspalvelun laadun keskiarvona tavoitellaan hyvää, joka on 4 asteikolla 1–5.

Samassa yhteydessä tiedusteltiin myös ideoita Pallas–Yllästunturin kansallispuiston palvelujen ja rakenteiden kehittämiseksi (kyselylomakkeen kysymys 15). Tämän kysymyksen vastaukset ovat liitteessä 7, ja niitä on tarkastelu myös luvussa 3.6.3. Vastauksissa suurimman huomion saivat reittien kunnostus ja päivittäminen: *”Reittien uudelleenlinjaus, jolloin pitkospuuta ei niin paljon tarvittaisi, voisi olla hyvä”*.

3.3 Toimintaympäristö ja yhteistyö

3.3.1 Toimintaympäristö

Tutkimuksessa kartoitettiin myös yritysten mielipiteitä matkailualan toimintaympäristöstä. Arvioita selvitettiin kuudella tasolla – oman yrityksen tasosta koko maahan. Asteikolla 1–5 mitattuna toimintaympäristö koettiin keskimäärin parhaaksi (ka 3,65) omassa yrityksessä (taulukko 17). Vastanneista 50 % arvioi yhteistyön Metsähallituksen kanssa sujuvan melko hyvin. Alueen yrittäjien kesken tapahtuva yhteistyö arvioitiin keskimäärin samoihin lukemiin (ka 3,46). Tämä todetaan myös Metsäntutkimuslaitoksen tekemässä yritystutkimuksessa (Kittilä ym. 2011). Sen mukaan yrittäjät ovat pääasiassa melko tai erittäin tyytyväisiä yhteistyöhön muiden yritysten kanssa.

Tässä tutkimuksessa yrittäjät toivat esiin, että matkailualan yrittäjyyden toimintaympäristö Suomessa on joko keskinkertainen (43 %) tai melko hyvä (48 %) (taulukko 17). Maakunnallinen ja seudullinen toimintaympäristö sai huonoimmat arviot (ka 3,26), kunnallinen toiseksi huonoimman (3,33). 27 % yrityksistä ei vastannut kysymykseen.

Taulukko 17. Yritysten mielipiteet toimintaympäristöstä. 1 = erittäin huono, ... 5 = erittäin hyvä.

Toimintaympäristö	Vastanneita		Arviointi, %					Keskiarvo	Keskihajonta
	n	%	erittäin huono	melko huono	keskinkertainen	melko hyvä	erittäin hyvä		
Matkailualan yrittäjyyden toimintaedellytyksien suhteen yleisesti Suomessa	23	96	0	4	43	48	4	3,52	0,67
Yrittäjyyden toimintaedellytyksien suhteen maakunnallisesti tai seudullisesti	23	96	0	13	57	22	9	3,26	0,81
Yrittäjyyden toimintaedellytyksien suhteen alueen sijaintikunnassa tai -kunnissa	24	100	0	17	38	42	4	3,33	0,82
Alueen yrittäjien keskuudessa	24	100	0	8	46	38	8	3,46	0,78
Yhteistyössä Metsähallituksen kanssa	24	100	0	13	33	50	4	3,46	0,78
Omassa yrityksessä	23	96	0	4	35	52	9	3,65	0,71
Yhteensä	24								

3.3.2 Yritysten välinen yhteistyö

Yritysten välistä yhteistyötä koskeneeseen kysymykseen vastasi 24 yritystä. Vastanneista 4 % ei tee lainkaan yhteistyötä muiden yritysten kanssa (taulukko 18). Osa yrityksistä ilmoitti tekevänsä yhteistyötä muiden kanssa, mutta ei kuitenkaan ilmoittanut olevansa alihankkija tai omaavansa alihankkijoita tai yhteistyökumppaneita. Monet yrittäjät siis ilmeisesti ohjaavat asiakkaitaan tarpeen tullen toisten yrittäjien palveluiden äärelle ilman sopimuksia.

Taulukko 18. Yritysten yhteistyö muiden yritysten kanssa. 1 = ei lainkaan, ...5 = erittäin paljon.

	Vastanneita		Arviointi, %					Keskiarvo	Keskihajonta
	kpl	%	ei lainkaan	melko vähän	keskinkertaisesti	melko paljon	erittäin paljon		
Tekeekö yritys parhaillaan yhteistyötä	24	100	13	46	29	8	4	3,54	0,98
Lomakkeita yhteensä	24	100							

Eniten yhteistyötä ilmoitettiin tehtävän markkinoinnissa (69 %) ja ohjelmapalveluissa (69 %) (taulukko 19). Majoitus- ja kuljetuspalveluissa ilmoitti tekevänsä yhteistyötä 52 % vastanneista. Kun tuloksia verrataan vuoden 2004 tutkimustuloksiin (Koivumaa 2004 a ja b), näyttäisi siltä, että yhteinen tuotteistus on vähentynyt. Vähiten yhteistyötä ilmoitettiin nyt tehtävän muun muassa tuotteiden (34 %) ja tuotekehittelyn (28 %) saralla (taulukko 19). Vuonna 2004 yhteistyötä sen sijaan tehtiin eniten juuri näiden parissa (Koivumaa 2004 a ja b).

Taulukon 19 kohtaan ”muu” sisältyivät opastukset ja käännöstyöt sekä asiakkaiden ohjaaminen toisiin yrityksiin. Haastatteluja tehtäessä kävi ilmi, että joillakin yrityksillä ei varsinaista yhteistyösopimusta ole, mutta he ohjaavat asiakkaita muihin yrityksiin, mikäli heillä itsellään ei ole tarjota tarvittavaa palvelua.

Tavallisin yhteistyömuoto oli kumppanuus (taulukko 20). Yhteistyökumppaneiden määrä yritystä kohti vaihteli yhdestä 25:een. Vaihteluun vaikutti luonnollisesti yritysten koko. Taulukossa 20 esitetyn mediaaniluvun mukaan noin puolella vastanneista yrityksistä oli korkeintaan neljä yhteistyöyrittystä. Suurimman yhteistyöyrittäjämäärän (25 yhteistyöyrittystä) omaava yritys nostaa keskiarvoa, joka onkin lähes 7.

Yritysten alihankkijoiden määrä vaihteli 2 ja 15 välillä, ja keskiarvo oli 6,80 (taulukko 20). Alihankkijoina toimi vastanneista yrityksistä vain kahdeksan.

Taulukko 19. Yritysten yhteistyöalat muiden yrittäjien kanssa.

Yhteistyöala	kpl	%
Markkinointi	20	69
Myynti	9	31
Kalusto	8	28
Tapahtumat	13	45
Tuotteet	10	34
Tuotekehitys	8	28
Majoituspalvelut	15	52
Ruokailupalvelut	10	34
Ohjelmapalvelut	20	69
Kuljetuspalvelut	15	52
Muu	3	10
Vastanneita yhteensä	29	

Taulukko 20. Yritysten yhteistyön tyyppi ja määrä.

Yhteistyön tyyppi	n	Summa	Keskiarvo	Keskihajonta	Prosenttipisteet				
					Min	25 %	Med	75 %	Max
Yrityksellä on alihankkijoita	10	68	6,80	4,32	2	3	7	10	15
Yrityksellä on yhteistyökumppaneita	17	116	6,82	6,34	1	3	4	10	25
Yritys toimii alihankkijana	8	27	3,38	2,13	1	1	3	5	7
Yhteensä	35	211	6,03	5,19	1	3	4	10	25

3.5 Kestävä luontomatkailu

Kestävän luontomatkailun pääperiaatteena on tarjota matkailijalle luontoelämyksiä ja palveluita niin, että luonto- ja kulttuuriarvot eivät vaarannu. Matkailupalvelua suunniteltaessa on otettava huomioon periaatteet, jotka Metsähallitus on laatinut luonnonsuojelu- ja erämaa-alueille sekä suoje-
luohjelmakohteille. Niiden avulla pyritään yhdessä yrittäjien kanssa periaatteiden mukaiseen tilaan.

Kestävän luontomatkailun periaatteita ja niiden toteuttamista arvioitiin viisiportaisella asteikolla. Luontomatkailun periaatteiden toteutumista yritysverkostossa ja yrityksen sidosryhmissä pidettiin pääosin melko hyvänä (45 % vastanneista) tai keskinkertaisena (40 %) (taulukko 21). Kysymykseen vastanneista yrityksistä 71 % arvioi yrityksensä ja sen asiakkaiden onnistuneen periaatteiden toteuttamisessa melko tai erittäin hyvin. Metsähallituksen onnistuminen arvioitiin parhaimmaksi, sillä 60 % kysymykseen vastanneista oli sitä mieltä, että Metsähallitus on onnistunut melko hyvin kestävän luontomatkailun periaatteiden toteuttamisessa.

Itse periaatteita arvioitaessa niiden toteuttamiskelpoisuus katsottiin keskimäärin hieman huonommaksi (keskiarvo 3,90) kuin muut ominaisuudet (taulukko 22). Hyväksyttävyyttä (4,26), soveltuvuus yrityksen toimintaan (4,30) sekä selkeys ja ymmärrettävyys (4,05) arvioitiin keskimäärin melko hyväksi tai erittäin hyväksi.

Taulukko 21. Onnistuminen kestävän luontomatkailun periaatteiden toteuttamisessa (1 = erittäin huonosti, ... 5 = erittäin hyvin).

Taho	Vastanneita		Arviointi, %					Keski- arvo	Keski- hajonta
	n	%	erittäin huonosti	melko huonosti	keskinker- taisesti	melko hyvin	erittäin hyvin		
Yritys ja sen asiakkaat	21	100		5	24	57	14	3,81	0,75
Yrityksen sidosryhmät	20	95		10	40	45	5	3,45	0,76
Yritysverkosto	20	95		10	40	45	5	3,45	0,76
Metsähallitus	20	95		10	25	60	5	3,60	0,75
Vastanneita yhteensä	21								

Taulukko 22. Metsähallituksen suojelualueiden kestävän luontomatkailun periaatteiden arviointi (1 = erittäin huono, ... 5 = erittäin hyvä).

Kestävän luontomatkailun periaatteiden	Vastanneita		Arviointi, %					Keski- arvo	Keski- hajonta
	n	%	erittäin huono	melko huono	keskinker- tainen	melko hyvä	erittäin hyvä		
Hyväksyttävyyttä	23	100	0	0	9	57	35	4,26	0,62
Soveltuvuus yrityksen toimintaan	23	100	0	0	9	52	39	4,30	0,63
Toteuttamiskelpoisuus	21	91	0	5	19	57	19	3,90	0,77
Selkeys ja ymmärrettävyys	22	96	0	5	23	36	36	4,05	0,90
Vastanneita yhteensä	23								

3.6 Tulevaisuus

3.6.1 Yritystoiminnan tulevaisuus ja matkailun kehittyminen seuraavien viiden vuoden aikana

Yritysten tulevaisuutta seuraavien viiden vuoden aikajänteellä selvitettiin yritysten toiminnan laajentumisen, henkilöstömäärän ja alueen matkailun kehittymisen kannalta (liitteen 3 kysymykset 24–28). Samalla arvioitiin myös, mikä on Pallas–Yllästunturin kansallispuiston merkitys yritysten toiminnalle tulevaisuudessa.

Suurin osa (62 %) kysymykseen vastanneista yrityksistä näki tulevaisuuden myönteisenä ja arvioi toimintansa kasvavan ainakin jossain määrin (taulukko 23). Vapaamuotoisissa vastauksissa (liite 9) toiminnan laajentamista suunniteltiin kansallispuiston pohjoispäässä (Vuontisjärven ympäristö) tai sitä suunnataan kokonaan uusille alueille, kuten Pöyrisjärven tai Kilpisjärven erämaa-alueille. Kasvuun pyritään tehostamalla toimintoja, sillä henkilöstömäärään odotetaan vain vähäisiä muutoksia. Pääasiassa henkilöstömäärän arvioitiin pysyvän entisellään (46 % vastanneista) tai kasvavan jonkin verran (46 %) (taulukko 23). Pallas–Yllästunturin kansallispuiston matkailumäärien arvioitiin kasvavan jonkin verran (50 %) tai pysyvän ennallaan (38 %).

Pallas–Yllästunturin kansallispuiston merkitys yrityksille on suuri tulevaisuudessakin, sillä alueen merkitys arvioitiin keskimäärin melko suureksi (4,09) (taulukko 24). Kansallispuiston merkitys matkailuyritykselle vahvistuu myös Metlan tutkimuksen mukaan (Kittilä ym. 2011).

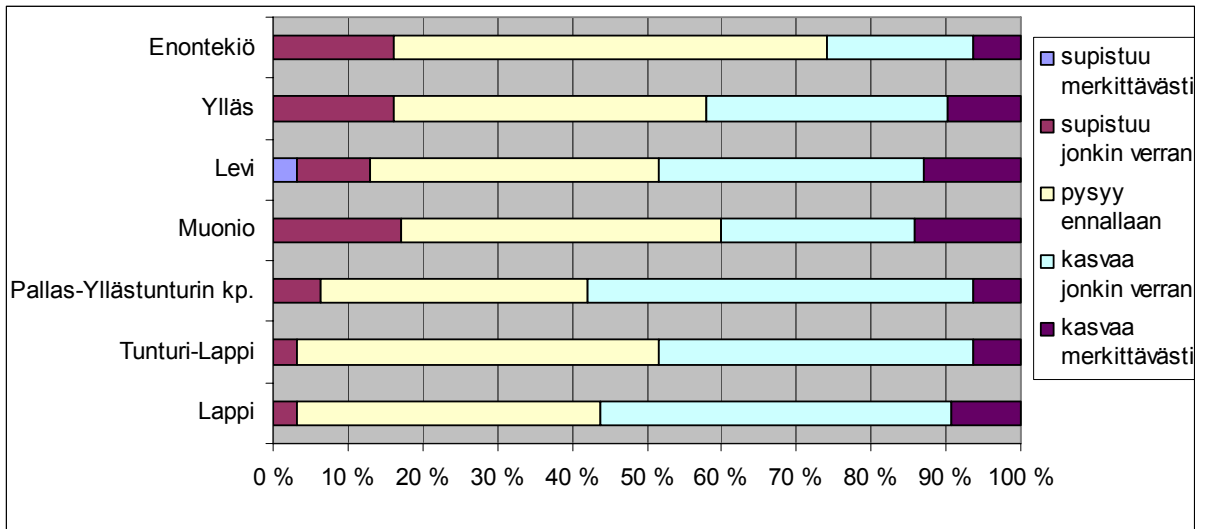
Matkailun kehittymistä arvioitiin myös alueittain. Pääosin matkailun arveltiin kasvavan hieman tai pysyvän ennallaan kaikilla kysytyillä alueilla seuraavien viiden vuoden aikana (kuvat 5 ja 6). Kesämatkailun arvioitiin kasvavan eniten Levillä ja Muoniossa, kun taas Ylläs arvioitiin eniten kasvavaksi alueeksi talvella.

Taulukko 23. Tulevaisuuden näkymät ja muutokset toiminnan laajuudessa. 1 = supistuu merkittävästi, ... 5 = kasvaa merkittävästi.

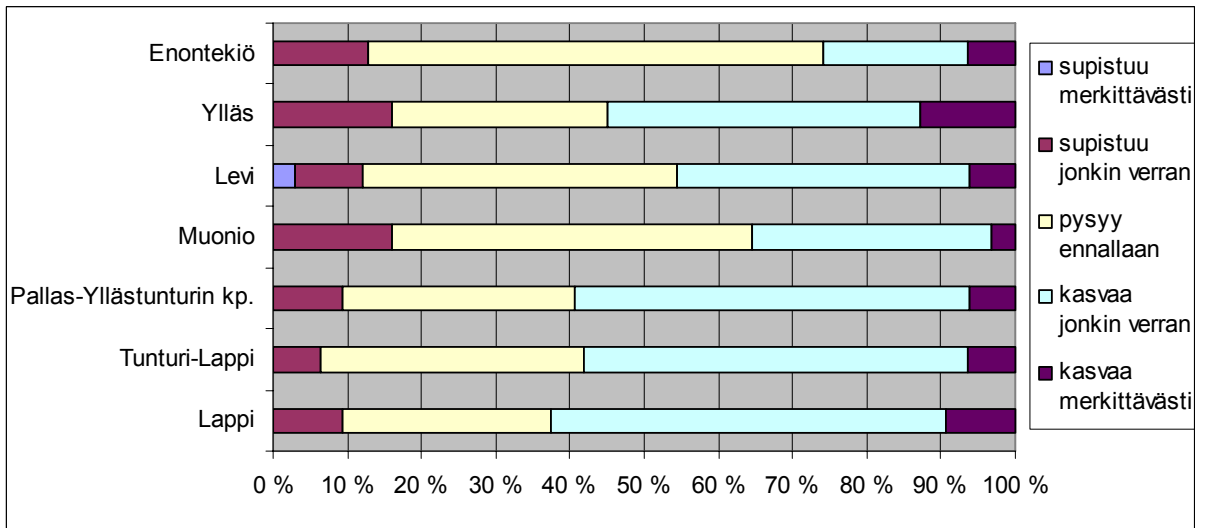
	Vastanneita		Arviointi, %					Keski-arvo	Keskihajonta
			supistuu merkittävästi	supistuu jonkin verran	pysyy entisellään	kasvaa jonkin verran	kasvaa merkittävästi		
	n	%							
Yrityksen toiminta	24	100		4	33	58	4	3,62	0,65
Yrityksen henkilöstömäärä	24	100		8	46	46		3,38	0,65
Alueen matkailu	24	100		4	38	50	8	3,62	0,71

Taulukko 24. Pallas–Yllästunturin kansallispuiston merkitys yrityksille seuraavien viiden vuoden aikana. 1 = ei lainkaan tärkeä, ... 5 = erittäin tärkeä.

	Vastanneita		Arviointi, %					Keski-arvo	Keskihajonta
			ei lainkaan tärkeä	vain vähän tärkeä	ei kumpikaan	melko tärkeä	erittäin tärkeä		
	n	%							
Alue on yrityksille tulevaisuudessa	23	100		4	17	43	35	4,09	0,85



Kuva 5. Yritysten arvio kesämatkailun kehittymisestä seuraavien viiden vuoden aikana.



Kuva 6. Yritysten arvio talvimatkailun kehittymisestä seuraavien viiden vuoden aikana.



Yrittäjät matkailuväen kulttuuriperintöretkellä Kalkinrovassa. Kuva: Metsähallitus / Ritva Saarensalmi 2010.

3.6.2 Yritysten koulutustoiveita

Tutkimuksessa tiedusteltiin myös, millaisista Metsähallituksen koulutuksista yritykset olisivat kiinnostuneita. Eniten kiinnostusta herättivät alueen luonto ja lajisto (58 % vastanneista) sekä alueen kulttuuriperintö ja historia (45 %) (taulukko 25). Turvallisuusasioista koulutusta kaipasi 42 % vastanneista ja saman verran oli laatu- ja ympäristöasioista kiinnostuneita yrityksiä. Kohtaan ”muu” (taulukko 25) yksi yritys toivoi asiakkaalle suunnattuja lyhyitä tietoisuus-tyyppisiä koulutuksia esimerkiksi ympäristöstä. Vähiten kiinnostusta herättivät opaskoulutus (24 %) ja geologia (18 %).

Taulukko 25. Yritysten koulutushalukkuus seuraavien viiden vuoden aikana.

Koulutus	kpl	%
Alueen luonto ja lajisto	19	58
Alueen kulttuuriperintö ja historia	15	45
Opaskoulutus	8	24
Turvallisuusasiat	14	42
Laatu- ja ympäristöasiat	14	42
Geologia	6	18
Muu	1	3
Koulutus ei kiinnosta	6	18
Vastanneita yhteensä	33	

3.6.3 Yritysten ehdotuksia ja ideoita kansallispuiston kehittämiseksi

Kysymyslomakkeella (liite 3) oli mahdollisuus kertoa myös vapaamuotoisesti yrityksen kehittämissuunnitelmista ja kansallispuistoon kohdistuvista toiveista. Vastauksia kartoitettiin kysymyksellä 15 ”Mitä toiveita teillä on Pallas–Yllästunturin kansallispuiston kehittämiseksi”. Lisäksi yrittäjiltä kysyttiin, miten kiinnostuneita he ovat lisäämään yrityksensä toimintaa kansallispuistossa tai kehittämään sinne uusia tuotteita (kysymys 28). Vastajat olivat hyödyntäneet eri tavoin mahdollisuutta vastata lomakkeiston avoimiin kysymyksiin. Seuraavissa kappaleissa esitettyjä monipuolisia vastauksia poimittiin liitteistä 7–10. Vastaukset vaihtelivat laadultaan pikaisista kommentoinneista syvällisempiin pohdintoihin.

Viidellä yrityksellä oli kehittämissuunnitelmia ja yksi puolestaan kertoi mahdollisista kehittämissuunnitelmista. Kehittämissuunnitelmat koskivat pääasiassa toiminta-alueen laajentamista.

Yrityksistä 39 prosentilla ei ollut mitään kansallispuiston varaan laskettuja suunnitelmia. Syyksi kaksi vastaajaa ilmoitti kansallispuiston tiukat rajoitukset. Eräs yritys toivoi seuraavanlaista muutosta: ”Yritystoimintaan luvat, eikä niin kovat rajoitukset”, ja oli sitä mieltä, että ”harrastajat saa – yrittäjät ei”.

Kehittämissideoissa palattiin tarpeeseen löyhentää lupakäytäntöä, sekä koira-, hevos- ja maastopyöräreittien lisäämiseen kansallispuistossa: ”Ratsastusreitti puuttuu” ja ”Reitti kelkoille, hevosille, koirille. Ohjatut/opastetut reitit. Puiston käyttö saisi olla vapaampaa, mutta ei liian vapaata”. Reittimuutostoiveilla haluttaisiin parantaa liikuntarajoitteisten mahdollisuuksia liikkua puistossa: ”Liikuntarajoitteisten palveluita voisi lisätä”. Metsähallituksen ja yrittäjien välistä yhteistyötä toivottiin ja peräänkuulutettiin esimerkiksi seuraavilla kommentoilla: ”Paljon parannettavaa. Byrokratia vähemmäksi, kansan keskelle yhdessä tekemään. Talkoot reitistöjen kuntoonlaitossa”.

Tuotteistusideat liikkuivat pääsääntöisesti eri toimintoihin, mm. melontaan ja maastopyöräilyyn, liittyvän reittiverkoston kehittämisessä. Yleensäkin eri tavoin tapahtuva tuotteistaminen näyttää vapaamuotoisten vastauksien määrän perusteella kiinnostavan kovasti (20 vastausta). Uusina ja yhteisinä kehittämiskohteina nähtiin mm. alueen vahvan kulttuuriperinnön, kuten elinkeino- ja kulttuurihistorian (poroelinkeino, saamelaisuus), perinteiden (asutushistoria, niittykulttuuri) ja luonnon nähtävyyksikohteiden (Pakasaivo, Äkäsmylly) ympärille rakentuva tuotteistaminen. Tapahtumayhteistyötä esitettiin myös lisättäväksi entisestään. Vuodesta 2010 alkaen on yrittäjien ja kuntien kanssa yhteistyössä toteutettu mm. retkiviikkoja eri puolilla kansallispuistoa.

4 Tulosten tarkastelu

Pallas–Yllästunturin kansallispuiston yritystutkimukseen osallistui yhteensä 33 alueella toimivaa yritystä. Vastauksia kerättiin postitse sekä puhelin- ja henkilökohtaisilla haastatteluilla. Vastausprosentiksi saatiin 44 %. Vastauksien määrää alensivat vastaajien ruska-ajan kiireet ja vastikään tehty Metsäntutkimuslaitoksen samantyyppinen yritystutkimus.

Tutkimukseen osallistuneista yrityksistä useimmat tarjosivat tärkeimpänä toimialanaan erilaisia ohjelmalveluita. Myös majoitus- ja ravitsemispalveluita tarjoavia yrityksiä oli huomattava määrä, ja yleensä ohjelmalveluiden ohella tarjottiin joko majoitus- tai ravitsemispalveluita tai molempia. Tähän tutkimukseen osallistuneiden yritysten yritysaktiivisuus oli korkein Muonion ja Enontekiön kuntien alueella, kun taas Kolarin alueella aktiivisuus oli vähäisintä. Tämä kertoo ehkä myös siitä, ettei kansallispuiston hyödyntämistä yritystoimintaan ole vielä kunnolla löydetty ja että mahdollisuuksia täytyy tavoitteellisimmin avata.

Asiakasmäärien arvioiminen oli osalle yrityksistä vaikeaa, sillä tilastointia ei vaadita alle 10 majoituspaikan yrityksiltä. Valtaosan asiakkaista arvioitiin kuitenkin olevan suomalaisia. Ulkomaiset matkailijat tulevat enimmäkseen Saksasta, Alankomaista ja Britanniaista. Maakohtaiset muutokset riippuivat yrityksestä ja alueesta, joten oli hyvin vaikea arvioida, mistä ja milloin asiakkaita tulevaisuudessa saapuu. Euroopasta saapuvien asiakkaiden määrään oli edellisenä vuonna vaikuttanut horjuva taloustilanne, mutta toisaalta eräs yrittäjä kertoi keskieurooppalaisten asiakkaiden määrän nousvan oikein kohdistetun markkinoinnin ansiosta.

Tutkimukseen osallistuneiden yritysten työllistävyys oli yhteensä 335 henkilöä. Osa yrityksistä jätti kuitenkin vastaamatta kysymykseen, koska yrittäjän lisäksi yrityksessä ei työskennellyt muita. Nämä yritykset huomioon ottaen työllistävyys oli kaikkiaan 339 henkilöä.

Yrityksiltä saatiin varsin täsmällistä tietoa koulutustarpeista ja -kohteista. Yritykset kaipasivat enimmäkseen koulutusta toiminta-alueensa luonnosta ja lajistosta sekä kulttuuriperinnöstä ja historiasta. Turvallisuusasioista kaipasi koulutusta 42 % yrityksistä. Turvallisuuteen liittyvien asioiden tuntemuksen puute huomattiin myös turvallisuussuunnitelmien puutteellisuudessa.

Kansallispuiston ja sen ympäristön alueista yritykset käyttivät eniten Pallastunturin aluetta (53 %) ja toiseksi eniten Ylläs–Äkäslompolon aluetta (43 %). Nämä kaksi ovat myös vuoden 2010 kävijätutkimuksen (Rantatalo & Ylläsjärvi 2011) mukaan kävijöiden eniten suosimia alueita. Tutkimukseen vastanneet aktiiviyrietykset olivat pääosin matkailukeskusten, kuten Oloksen, Ylläksen ja Pallaksen läheisyydestä.

Pääasiallisesti yritykset olivat tyytyväisiä kansallispuiston ja Metsähallituksen palveluihin. Tyytyväisyys riippui osin siitä, mitä aluetta kukin yritys toiminnassaan käytti. Pitkospuut saivat eniten moitetta, sillä osa niistä on hyvin vanhoja, eikä kaikkia kansallispuiston alueen pitkospuuta ja polkuja ole kunnostettu.

Metsähallituksen palveluista kritiikkiä sai paljon kansallispuiston käyttöön liittyvien lupa-asioiden hankaluus ja se, että rajoitukset haittaavat yritystoimintaa. Maastopyöräilyreittejä kaivataan erityisesti Ylläksen alueelle. Pyöräilymahdollisuuksien lisääminen nähtäisiin tarpeellisena alueen kesämatkailun kehittämisessä. Hevosvaellusyritykset kaipailevat lupaa kansallispuiston alueella liikkumiseen. Lupia ei ole toistaiseksi myönnetty, ja yritysten mielestä niiden saaminen on niin vaikeaa, että yksikään alueella toimiva hevosmatkailuyritys ei harjoita toimintaansa Pallas–Yllästunturin kansallispuistossa. Lupakäytäntö vaikeuttaa myös koiravaljakkosafareiden järjestämistä. Luonnonmukaisten matkailumuotojen näinkin laaja rajoittaminen ihmetyttää monia yrittäjiä. Yritykset toi-

voisivat lupa-asioista päättävien perehtyvän yrityksen toimintaan ja tuotteeseen paremmin ennen päätöksen tekoa sekä perustelevan luvan eväämisen.

Yritysten Pallas–Yllästunturin kansallispuiston alueella harjoittamat toiminnat liittyivät lähinnä luonnossa liikkumiseen. Palvelutarjonnassa oli eniten päiväretkiä ja vaelluksia, murtomaahiihtoa ja moottorikelkkailua. Luonnossa liikkumisen lisäksi eniten tarjottuja toimintoja olivat ruoka- tai ravitsemispalvelut ja majoitus. Tarjonta vastaa kysyntään, sillä Pallas–Yllästunturin kansallispuiston kävijätutkimuksen (Rantatalo & Ylläsjärvi 2011) mukaan hiihto ja retkeily ovat suosituimmat harrastukset kävijöiden keskuudessa.

Toimintoihin liittyvät turvallisuussuunnitelmat olivat huolestuttavan huonolla mallilla, kun 23 vastanneesta vain 15:llä oli osassa toiminnoistaan turvallisuussuunnitelma. Kattavimmin turvallisuussuunnitelmia oli ruoka- ja ravitsemuspalveluita, majoitusta ja kahvilatoimintaa tarjoavilla yrityksillä.

Tutkimukseen osallistuneista yrityksistä 59 % kertoo tekevänsä yhteistyötä muiden yritysten kanssa melko tai erittäin paljon. Markkinoinnin ja ohjelmalveluiden saralla yhteistyötä tehdään eniten, kun taas yllättäen tuotteissa ja tuotekehityksessä yhteistyö oli vähäisintä. Vuoden 2004 yritystutkimuksen mukaan (Koivumaa 2004 a ja b) alueen yritykset tekivät eniten yhteistyötä juuri tuotteissa ja tuotekehityksessä. Kehittämistyötä voisi tehdä vaikkapa kansallispuistomatkojen tuotteistamisessa.

Kestävän luontomatkailun periaatteita pidettiin yleisesti hyvinä. Periaatteet eivät avautuneet kaikille, ja niiden selkeys sekä toteuttamiskelpoisuus olivat joidenkin yritysten mielestä keskinkertaisia tai melko huonoja. Tärkeä havainto on, että keskimäärin periaatteet arvioitiin kaikin puolin erittäin tai melko hyviksi. Kaikille vastanneille yrityksille nämä kestävän luontomatkailun periaatteet eivät siltikään tunnu sopivan. Matkailuelinkeinon, erityisesti luontomatkailun, kestävä kehittäminen vaatii vielä ponnistuksia alueella. Matkailuelinkeinon toteuttajana matkailu- ja palvelualan yritykset ovat itse vastuussa toimintansa ohjaamisesta. Sen ulkopuolella olevat tahot, kuten Metsähallituksen luontopalvelujen kestäväan luontomatkailuun sitouttava sopimusmalli ja esim. Euroopan unionin tarjoamat eri hankkeiden kautta saatavat mahdollisuudet, ovat keinoja toteuttaa ja kehittää kestävästä luontomatkailusta yritykselle laatu- tai paremminkin toiminnanohjauksen arvopääoma.

Alueen matkailun kehittämiseen kaikilla on omat toiveensa ja ideansa. Tärkeää olisi se, että yrittäjät saavat äänensä kuuluviin ja yhteistyö Metsähallituksen kanssa pysyy hyvänä ja kasvaa entisestään. Eräs yrittäjä kaipasi tekoja ja ihmetteli, miksi tutkimuksia on näinkin paljon, mutta mitään konkreettista lopputulosta ei ole ollut havaittavissa. Toivottiin, että Metsähallituksen päättäjät hankkisivat käytännön kokemusta asioista ja tutustuisivat yritysten toimintaan tarkemmin esimerkiksi vieraillemalla yrityksissä mahdollisuuksien mukaan. Haasteita alueen matkailun kehittämiseksi aiheuttavat Metsähallituksen ja yritysten väliset luparistiriidat, poronhoidon vaikutukset matkailuun ja päinvastoin, sekä muut ongelmat.

Pallas–Yllästunturin kansallispuiston luontomatkailusuunnitelmassa (Kyöstilä ym. 2010) kerrotaan kansallispuiston tarjoamista liiketoimintamahdollisuuksista. Metsähallituksen verkkosivuilta on myös haettavissa lisätietoja, ja esimerkiksi Matkailuyrittäjän opas (Kyöstilä 2010) on sieltä vaivattomasti ladattavissa omalle koneelle. Tästä tutkimuksesta kävi kuitenkin ilmi, että tarve henkilökohtaiseen keskusteluun ja neuvontaan on suuri, eivätkä parhaatkaan verkkosivustot korvaa kasvokkain tapahtuvaa keskustelua ja neuvontaa. On tarpeen järjestää keskustelutilaisuuksia, joissa yrittäjät ja Metsähallituksen edustajat voisivat keskustella tässä tutkimuksessa ilmi käyneistä ongelmista ja mahdollisuuksista.

Tämän ja aikaisemman yritystutkimuksen (Koivumaa 2004 a ja b) esiin nostamiin kehittämistoi- miin on kansallispuistossa ryhdytty, ja tavoitteena on kestäväan luontomatkailun, reitistöjen kulutus- kestävyuden sekä viitoituksen ja yrityksille suunnatun kansallispuistokoulutuksen kehittäminen alueella. Puistohallinnon haasteena on ollut yhteisen, kaikille neljälle kansallispuistokunnalle, po-

ronhoidolle ja muille sidosryhmille sopivan, osallistavan ja toistuvan työskentelytavan löytäminen ja mallintaminen. Jatkossa kansallispuiston toimintaa ovat suuntaamassa ja kehittämässä kansallispuiston vuosittain kokoontuva yhteistyöryhmä, johon kuuluu yrittäjiä sekä edustaja kaikista neljästä kunnasta ja tärkeimmistä sidosryhmistä kuten paliskunnista. Tärkeätä on tuoda kaikille seutukunnan yrityksille tutuksi myös perusasioita kuten se, miksi kansallispuisto on perustettu, millainen lainsäädäntö ohjaa puistohallinnon työtä, mitkä ovat toiminnan rajoitukset ja millaista ohjeistusta puistohallinto yrittäjille tarjoaa. Tämä vaatii Metsähallituksen organisaatiolta entistä aktiivisempaa roolia ja esiintuloa. Kestävän matkailun periaatteet on tehtävä halutuiksi arvoiksi jokaiselle kansallispuiston aluetta käyttävälle yritykselle.

Pallas–Yllästunturin kansallispuisto voi parhaimmillaan olla kansallispuistomatkailun veturi, jolla vastataan Suomen maabrändiryhmän tuottamaan haasteeseen kehittää kansallispuistojen ja matkailukeskuksien välistä yhteistyötä, tuotteistusta ja tapahtumatarjontaa.

Kiitokset

Kiitokset kaikille matkailuväen kiireiden keskellä vastanneille henkilöille sekä opinnäytetyön tekijä Mirka Nivunkijärvelle. Erityinen kiitos suuresta avusta kuuluu julkaisutoimittaja Hellevi Saloselle, jonka tarkoille silmille toivomme leppoisia eläkepäiviä henkevämmän kirjallisuuden parissa.

Lähteet

- Kittilä, A., Jokinen, M., Kauppinen, P. & Maaninka, P. 2011: Luontomatkailun ohjelmapalveluyritysten toiminta Pallas–Yllästunturin kansallispuistossa. Kehittämistarpeet, yhteistyö ja tulevaisuus. – Metsäntutkimuslaitos, Kolari. 56 s.
- Koivumaa, J. 2004: Pallas-Ounastunturin kansallispuiston yritystutkimus. – Raportti, Metsähallitus, Vantaa. 41 s.
- Koivumaa, J. 2004: Ylläs-Aakenustunturin suojelualueen yritystutkimus. – Raportti, Metsähallitus, Vantaa. 35 s.
- Koivumaa, J. 2008: Kansallispuiston ja matkailuyritysten vuorovaikutus – rinnakkainelo, ristiriita vai symbioosi? Esimerkkinä Pallas–Yllästunturin kansallispuisto. – Pro gradu -tutkielma, Lapin yliopisto, kauppatieteiden ja matkailun tiedekunta, Rovaniemi. 75 s.
- Kyöstilä, M. 2010: Pallas–Yllästunturin kansallispuisto. Matkailuyrittäjän opas. – Pallas-Ylläs matkailurinki vaihe II -hanke. <<http://julkaisut.metsa.fi/julkaisut/show/660>>. 63 s.
- Kyöstilä, M., Erkkonen, J., Sulkava, P. & Lohiniva, S. 2010: Pallas–Yllästunturin kansallispuiston luontomatkailusuunnitelma. – Metsähallituksen luonnonsuojelujulkaisuja. Sarja C 85. 82 s.
- Metsähallitus 2008: Pallas–Yllästunturin kansallispuiston hoito- ja käyttösuunnitelma. Metsähallituksen luonnonsuojelujulkaisuja. Sarja C 36. 198 s.
- Metsähallitus 2013: Pallas–Yllästunturin kansallispuisto. – Luontoon.fi-verkkopalvelu. <<http://www.luontoon.fi/retkikohteet/kansallispuistot/pallasyllastunturi>>, viitattu 6.12.2012.
- Rantatalo, K. Ylläsjärvi, J. 2011: Pallas–Yllästunturin kansallispuiston kävijätutkimus 2010. Metsähallituksen luonnonsuojelujulkaisuja. Sarja B 160. 110 s.

Saatekirje



Pallastunturi 26.9.2011

Arvoisa luontomatkailutoimija,

Ohessa on Pallas – Yllästunturin kansallispuiston yritys­kysely täytettäväksenne. Lähetämme yritys­kyselyn kaikille alueen yrityksille ja muille matkailutoimijoille, jotka toimivat kansallispuistossa tai sen läheisyydessä tai joiden asiakkaista merkittävä osa tulee tänne mo­tiivinaan luonnossa liikkuminen, viihtyminen, harrastaminen tai luontoelämykset.

Tutkimuksessa kysymyksillä haemme tietoa yritysten matkailusesonkikausien jakaantumises­ta, henkilöstötarpeesta, tyytyväisyydestä, matkailusuhteista ja esim. luontopalvelujen palvelu­rakenteesta. Haluamme kysyä teiltä miltä tulevaisuus näyttää ja miten merkittävänä näette kansallispuiston osana matkailuelinkeinoa. Tavoitteenamme on liittää kansallispuisto myös en­distä tiiviimmin osaksi alueen elinkeinoelämää ja luontomatkailuverkostoa. Matkailuelinkeinolta saaman palautteen avulla voimme pyrkiä kehittämään ja suuntaamaan toimintaamme pitkä­jänteisesti.

Pallas – Yllästunturin kansallispuiston luontomatkailusuunnitelmassa linjataan periaatteet kan­sallispuistoon tukeutuvalle yritysten toteuttamalle luontomatkailulle. Kestävä luontomatkailu to­teutuu parhaiten tukemalla verkostoituvaa luontomatkailua alueella.

Tähän pääsemme alueella mm. solmimalla kestävään luontomatkailuun sitouttavia yhteistyö­sopimuksia.

Pallas-Ylläs matkailurinki II vaiheessa tuotettiin helppolukuinen Matkailuyrittäjän opas kansal­lispuistoon, joka kertoo mitä, miten, missä ja millä edellytyksillä yritys voi harjoittaa liiketoimin­taa kansallispuistossa. Siihen kannattaa tutustua. Kirjeen loppuosassa on osoitteita, joista voitte ladata asiakirjoja, esim. yrittäjän oppaan, kansallispuiston hoito- ja käyttösuunnitelman sekä siihen liittyvän luontomatkailusuunnitelman.

Toivomme, että perehdytte oheiseen kyselylomakkeeseen ja palautatte vastauksenne loka­kuun puoleenväliin mennessä (15.10.2011). Ohessa on valmiiksi maksettu palautuskuori pos­titusta varten.

Maaseutuelinkeinojen koulutusohjelmassa agrologiksi (Ramk) opiskeleva Mirka Nivunkijärvi tekee kyselyn perusteella opinnäytetyötä. Mikäli teillä on jotain kysyttävää kyselyyn tai yhteis­työsopimukseen liittyen olkaa yhteydessä. Kestävään luontomatkailuun sitoutuneille yhteis­työyrittäyksillemme kysely toimii samalla tämän vuoden vuosipalautteena.

Ystävällisin terveisin kansallispuiston henkilöstön puolesta

Ritva Saarensalmi
erikoissuunnittelija

Pallas–Yllästunturin kansallispuisto
ritva.saarensalmi@metsa.fi, p. 040 357 2553

LIITE 1. 2(2)

LIITTEET

kyselylomake, karttaliitteet, kestävän luontomatkailun kriteeristö

LISÄTIETOA KANSALLISPUISTON TOIMINNAN OHJAUKSESTA:

www.metsa.fi > ajankohtaista > julkaisut > julkaisusarjat >

Muut julkaisut >

Pallas–Yllästunturin kansallispuisto Matkailuyrittäjän opas

C-SARJA:

Julkaisusarja C > 2008

Pallas–Yllästunturin kansallispuiston hoito- ja käyttösuunnitelma

Julkaisusarja C > 2010

Pallas–Yllästunturin kansallispuiston luontomatkailusuunnitelma

Julkaisusarja C > 2011

Pallas–Yllästunturin kansallispuiston kalavesien hoito- ja käyttösuunnitelma



Kestävän luontomatkailun periaatteet



Liite 1

Kestävän luontomatkailun periaatteet

Mitä on kestävä luontomatkailu?

Kestävän luontomatkailun tavoitteena on tarjota matkailijoille hienoja elämyksiä luonto- ja kulttuuriarvoja vaarantamatta. Suojelualueille laadituissa kestävän luontomatkailun periaatteissa on otettu huomioon ekologisen, sosiaalisen, kulttuurisen ja taloudellisen kestävyys näkökulmat. Ekologinen kestävyys tarkoittaa luonnonarvojen kunnioittamista. Sosiaalinen, taloudellinen ja kulttuurinen kestävyys tarkoittavat paikallisten asukkaiden hyvinvoinnin kunnioittamista ja matkailijoiden elämysten varmistamista. Luontomatkailu voi parhaimmillaan edistää luonnonsuojelua, hyvinvointia ja taloudellista kasvua. Huonosti suunniteltuna ja toteutettuna luontomatkailu voi toisaalta uhata luontoa tai häiritä paikalliskulttuuria ja muita luonnossa liikkujia.

Matkailun vilkastuminen suojelualueilla edellyttää yhteisiä pelisääntöjä. Luontomatkailuyritysten ja Metsähallituksen kesken tehtävissä yhteistyösopimuksissa määritellään hyvät ja kestävät toimintatavat. Kestävyyden tavoite saavutetaan vain yhteistyöllä.

Kestävyyttä mitataan

Metsähallituksessa on laadittu malli luontomatkailun kestävyys arvioimiseksi. Kestävyyden seuranta perustuu hyväksyttävän muutoksen raja -menetelmään. Menetelmässä määritellään kestävyys mittarit, joiden avulla seurataan luontomatkailun ekologisia, sosiaalisia ja taloudellisia vaikutuksia kohdealueilla.

Suojelualueet luontomatkailukohteina

Vetovoimaiset suojelualueet ovat merkittäviä luontomatkailukohteita. Vaikka luonnonsuojelualueiden päätarkoitus on luonnon suojelu, alueet palvelevat myös luonnossa virkistytymistä, tutkimusta ja luonnonharrastusta. Luonnon virkistyskäyttö on yleensä myös luontomatkailua. Metsähallitus hoitaa lähes kaikkia maamme kansallispuistoja ja muita valtion suojelualueita.

Kestävän luontomatkailun periaatteet

Luontomatkailun ja sen edellytysten kehittämiseksi Metsähallitus on laatinut kestävän luontomatkailun periaatteet luonnonuojelu - ja erämaa-alueille sekä suojeluohjelmakohteille. Kestävä luontomatkailua kehitetään yhteistyössä matkailun parissa toimivien yrittäjien, paikallisten asukkaiden, kuntien ja muiden yhteisöjen kanssa. Kestävän luontomatkailun periaatteet eivät ole luettelo siitä, mitä saa tehdä ja mitä ei. Pikemminkin on kyse yhteisestä pyrkimyksestä näiden yleisten periaatteiden mukaiseen tavoitetilään.

METSÄHALLITUS

KESKILÄRVIÄ



Metsähallitus

Lapin luontopalvelut

Luottamuksellinen

Haastattelulomakkeen nro _____

Vastauspäivämäärä _____

PALLAS-YLLÄSTUNTURIN KANSALLISPUISTON YRITYSTUTKIMUS

Täyttöohjeet:

Yritystutkimuksella kerättävää tietoa hyödynnetään Pallas-Yllästunturin kansallispuiston kehittämisessä. Tiedot ovat ehdottoman luottamuksellisia ja tulokset raportoidaan siten, että yksittäisen yrityksen tiedot eivät ole niistä pääteltävissä. Toivomme teidän vastaavan tämän lomakkeen jokaiseen kysymykseen huolellisesti ja pyydämme ottamaan huomioon seuraavat ohjeet:

1. Lukekaa kysymykset huolellisesti.
2. Vastatkaa kysymyksiin **yrityskohtaisesti** merkitsemällä yksi rasti vastausympyrään (○). Niissä kysymyksissä, joissa on mahdollista valita useampi vaihtoehto, merkitkää vastauksenne vastausruutuihin (□). Joissakin kysymyksissä pyydetään kirjoittamaan vastaus.
3. Lisätietoja antaa Ritva Saarensalmi p. 040 357 2553 (ritva.saarensalmi@metsa.fi) ja Mirka Nivunkijärvi p. 040 591 9121 (mirka.nivunkijarvi@metsa.fi)

TAUSTATIEDOT YRITYKSESTÄ

1. Yrityksen nimi	
perustamisvuosi	_____
yhteistyösopimuksen numero	_____
Y-tunnus	_____

2. Vastaajan nimi	
asema tai tehtävä yrityksessä	_____
vastauspäivämäärä	_____ / 2011

3. Yrityksen toimialue		
<input type="checkbox"/> koko Suomi	<input type="checkbox"/> Pohjois-Ruotsi	<input type="checkbox"/> Enontekiön kunta
<input type="checkbox"/> Lapin maakunta	<input type="checkbox"/> Pohjois-Norja	<input type="checkbox"/> Kittilän kunta
<input type="checkbox"/> muu maakunta tai maakunnat	<input type="checkbox"/> Muonion kunta	<input type="checkbox"/> muu kunta tai kunnat
mitkä? _____	<input type="checkbox"/> Kolarin kunta	mitkä? _____

4. Yrityksen päätoimialat tärkeysjärjestyksessä (1 = tärkein, 2 = seuraavaksi tärkein jne.)

___ majoituspalvelut	___ kulttuuripalvelut
___ ravitsemuspalvelut	___ virkistys- ja viihdepalvelut
___ henkilöliikennepalvelut	___ sekalaiset matkailupalvelut (esim. kiinteistöhuolto)
___ ohjelmapalvelut	___ muu, mikä? _____
___ matkatoimisto-, matkanjärjestäjä- ja matkappaan palvelut	

5. Mitkä ovat tärkeimmät yrityksenne tarjoamat palvelut ja aktiviteetit?

(nimeä korkeintaan kolme)

a) yleensä:

b) kansallispuistossa/suojelualueilla:

ASIAKKAAT**6a. Mikä osuus yrityksenne asiakkaista on**

suomalaisia	_____ %	omatoimisia	_____ %
ulkomaalaisia	_____ %	matkanjärjestäjän kautta	_____ %
yhteensä	100 %	yhteensä	100 %

6b. Miten asiakaskuntanne jakautuu kansallisuuksittain? Ilmoita tärkeimmät**kansallisuudet sekä niiden osuudet kaikista ulkomaalaisista asiakkaistanne.**

brittejä	_____ %	muita, mitä?	_____ %
saksalaisia	_____ %	muita, mitä?	_____ %
hollantilaisia	_____ %	muita, mitä?	_____ %
ranskalaisia	_____ %	muut	_____ %
venäläisiä	_____ %	yhteensä	100 %

6c. Onko asiakaskunnassanne tapahtunut muutoksia viime aikoina, tai arvioitteko muutoksia tapahtuvan lähitulevaisuudessa? Jos kyllä, niin arvioikaa muutoksen syitä.

7a. Kuinka asiakaskuntanne jakaantuu vuodenajoittain?

kesä (1.5.–31.8.)	_____	%
syksy (1.9.–31.10)	_____	%
talvi (1.11.–28.2.)	_____	%
kevättalvi (1.3.–15.4.)	_____	%
kevät (16.4.–31.5.)	_____	%
yhteensä	100	%

7b. Onko asiakkaiden kausittaisessa jakautumisessa tapahtunut muutoksia? Onko omatoimiasiakkaiden ja matkanjärjestäjien kautta tulevien asiakkaiden välillä eroa kausittaisen jakautumisen suhteen?

HENKILÖSTÖ

8. Yrityksenne työntekijöiden ja henkilöstövuosien määrä vuonna 2010

vakituinen henkilöstö _____ henkilöä ja noin _____ henkilötyövuotta
määräaikainen henkilöstö _____ henkilöä ja noin _____ henkilötyövuotta

9. Millaisesta koulutuksesta yrityksenne voisi olla kiinnostunut seuraavan viiden vuoden aikana?

- | | |
|---|--|
| <input type="checkbox"/> alueen luonto ja lajisto | <input type="checkbox"/> alueen kulttuuriperintö ja historia |
| <input type="checkbox"/> opaskoulutus | <input type="checkbox"/> turvallisuusasiat |
| <input type="checkbox"/> laatu- ja ympäristöasiat | <input type="checkbox"/> geologia |
| <input type="checkbox"/> muu, mikä? | |

PALLAS-YLLÄSTUNTURIN ALUE

10a. Käytättekö seuraavia kohteita yritystoiminnassanne? (ks. alue karttaliitteestä)**Pallas-Yllästunturin kansallispuisto**

- Ylläs-Äkäslompolon alue (2)
- Äkäskeron alue (5)
- Aakenustunturi – Lainio alue (4)
- Rauhala – Jerisjärvi – Keimiöjärvi (8)
- Pallastunturin alue (9)
- Vuontisjärven ympäristö (10)
- Ounastunturin alue (12)

Kansallispuiston ulkopuolinen alue

- Ylläs-Ylläsjärvi-Luosun alue (1)
- Kuertunturi – Pakasaivo alue (3)
- Kätkätunturi – Levin alue (6)
- Muonio – Olos ympäristö (7)
- Kajanki – Kerässieppi (11)
- Hetan ympäristö (13)
- Muu, mikä?

10b. Aiotteko seuraavan viiden vuoden aikana laajentaa toimintaanne tai tuotteitanne muihin alueen suojelukohteisiin? Jos aiotte, niin mihin?

11. Minkälaisia toimintoja yrityksenne harjoittaa (tekee itse, ei osta alihankintana) kansallispuistossa/suojelualueilla ja millä niistä yrityksellänne on voimassa oleva Kuluttajaturvallisuuslain (2004) mukainen turvallisuussuunnitelma?

	turvallisuus- suunnitelma		turvallisuus- suunnitelma
<input type="checkbox"/> sauvakävely	<input type="checkbox"/>	<input type="checkbox"/> pilkkiminen	<input type="checkbox"/>
<input type="checkbox"/> retkeily	<input type="checkbox"/>	<input type="checkbox"/> kiipeily ja laskeutuminen	<input type="checkbox"/>
<input type="checkbox"/> kalastus (kesä)	<input type="checkbox"/>	<input type="checkbox"/> melonta	<input type="checkbox"/>
<input type="checkbox"/> murtomaahiihto	<input type="checkbox"/>	<input type="checkbox"/> koskenlasku	<input type="checkbox"/>
<input type="checkbox"/> lumikenkäily	<input type="checkbox"/>	<input type="checkbox"/> maastopyöräily	<input type="checkbox"/>
<input type="checkbox"/> moottorikelkkailu	<input type="checkbox"/>	<input type="checkbox"/> kulttuuriperintöön tutustuminen	<input type="checkbox"/>
<input type="checkbox"/> koiravaljakkoajelu	<input type="checkbox"/>	<input type="checkbox"/> välinevuokraus	<input type="checkbox"/>
<input type="checkbox"/> poroajelu	<input type="checkbox"/>	<input type="checkbox"/> kahvilatoiminta	<input type="checkbox"/>
<input type="checkbox"/> vaellus/yöpyminen maastossa	<input type="checkbox"/>	<input type="checkbox"/> ruoka- tai ravitsemispalvelut	<input type="checkbox"/>
<input type="checkbox"/> ratsastus	<input type="checkbox"/>	<input type="checkbox"/> majoitus	<input type="checkbox"/>
<input type="checkbox"/> metsästys	<input type="checkbox"/>	<input type="checkbox"/> muu, mikä _____	<input type="checkbox"/>

12. Kuinka tärkeänä pidätte Pallas-Yllästunturin kansallispuistoa yrityksenne toiminnan kannalta (5=erittäin tärkeä, 4=melko tärkeä, 3=keskinkertainen, 2=vähän tärkeä, 1=ei lainkaan tärkeä)

5 4 3 2 1

erittäin tärkeä ○ ○ ○ ○ ○ ei lainkaan tärkeä

13. Kuinka suuren osuuden yrityksenne asiakkaista arvioitte olevan myös kansallispuiston asiakkaita?

_____ %

14a. Arvioikaa seuraavien Pallas-Yllästunturin kansallispuiston palveluiden laatua

(5 = erittäin hyvä, 4 = melko hyvä, 3 = keskinkertainen, 2 = melko huono, 1 = erittäin huono)

	erittäin hyvä	5	4	3	2	1	erittäin huono	emme ole käyttäneet palvelua
palvelurakenteet alueen sisääntuloväylillä (pysäköinti- ja rantautumispaikat jne.)	<input type="radio"/>	<input type="radio"/>	<input type="radio"/>	<input type="radio"/>	<input type="radio"/>	<input type="radio"/>	<input type="radio"/>	<input type="radio"/>
palvelurakenteet maastossa (tulipaikat, autio-, päivä- ja varaustuvat, käymälät)	<input type="radio"/>	<input type="radio"/>	<input type="radio"/>	<input type="radio"/>	<input type="radio"/>	<input type="radio"/>	<input type="radio"/>	<input type="radio"/>
polku- ja latureitistö (polut, laiturit, sillat, pitkospuut, ladut)	<input type="radio"/>	<input type="radio"/>	<input type="radio"/>	<input type="radio"/>	<input type="radio"/>	<input type="radio"/>	<input type="radio"/>	<input type="radio"/>
rakenteiden ja reittien turvallisuus	<input type="radio"/>	<input type="radio"/>	<input type="radio"/>	<input type="radio"/>	<input type="radio"/>	<input type="radio"/>	<input type="radio"/>	<input type="radio"/>
maasto-opasteet (infotaulut, viitoitus)	<input type="radio"/>	<input type="radio"/>	<input type="radio"/>	<input type="radio"/>	<input type="radio"/>	<input type="radio"/>	<input type="radio"/>	<input type="radio"/>
polttopuuhuolto	<input type="radio"/>	<input type="radio"/>	<input type="radio"/>	<input type="radio"/>	<input type="radio"/>	<input type="radio"/>	<input type="radio"/>	<input type="radio"/>
jätehuolto (käymälät, jätepiestit, yleinen siisteys)	<input type="radio"/>	<input type="radio"/>	<input type="radio"/>	<input type="radio"/>	<input type="radio"/>	<input type="radio"/>	<input type="radio"/>	<input type="radio"/>
erityisryhmien palvelut (esim. liikuntaesteiset)	<input type="radio"/>	<input type="radio"/>	<input type="radio"/>	<input type="radio"/>	<input type="radio"/>	<input type="radio"/>	<input type="radio"/>	<input type="radio"/>
Metsähallituksen henkilöstön yhteistyö yrittäjien kanssa	<input type="radio"/>	<input type="radio"/>	<input type="radio"/>	<input type="radio"/>	<input type="radio"/>	<input type="radio"/>	<input type="radio"/>	<input type="radio"/>
opastusaineisto (esitteet ja muu aineisto)	<input type="radio"/>	<input type="radio"/>	<input type="radio"/>	<input type="radio"/>	<input type="radio"/>	<input type="radio"/>	<input type="radio"/>	<input type="radio"/>
Luontoon.fi –sivusto	<input type="radio"/>	<input type="radio"/>	<input type="radio"/>	<input type="radio"/>	<input type="radio"/>	<input type="radio"/>	<input type="radio"/>	<input type="radio"/>
Metsähallituksen tarjoama koulutus	<input type="radio"/>	<input type="radio"/>	<input type="radio"/>	<input type="radio"/>	<input type="radio"/>	<input type="radio"/>	<input type="radio"/>	<input type="radio"/>
Muu, mikä? _____	<input type="radio"/>	<input type="radio"/>	<input type="radio"/>	<input type="radio"/>	<input type="radio"/>	<input type="radio"/>	<input type="radio"/>	<input type="radio"/>

Kerro, miksi jokin on erityisen hyvää tai huonoa:

14b. Kuinka tyytyväisiä olette kokonaisuudessaan kansallispuiston palveluiden ja rakenteiden määrään?

(5= erittäin tyytyväinen, 4=melko tyytyväinen, 3=ei kumpikaan, 2=melko tyytymätön, 1=erittäin tyytymätön)

5 4 3 2 1
erittäin tyytyväinen erittäin tyytymätön

Kerro miksi?

15. Mitä toiveita teillä on Pallas-Yllästunturin kansallispuiston kehittämiseksi (palvelut rakenteet ja ympäristö), jotta se vastaisi paremmin yrityksenne tarpeita?

YLEINEN TOIMINTAYMPÄRISTÖ JA MATKAILUYRITYSTEN VÄLINEN YHTEISTYÖ

16. Toimintaympäristö on mielestäni

(5 = erittäin hyvä, 4 = melko hyvä, 3 = keskinkertainen, 2 = melko huono, 1 = erittäin huono)

	erittäin hyvä	5	4	3	2	1	erittäin huono
matkailualan yrittäjyyden toimintaedellytyksien suhteen yleisesti Suomessa	<input type="radio"/>	<input type="radio"/>	<input type="radio"/>	<input type="radio"/>	<input type="radio"/>	<input type="radio"/>	<input type="radio"/>
yrittäjyyden toimintaedellytyksien suhteen maakunnallisesti tai seudullisesti	<input type="radio"/>	<input type="radio"/>	<input type="radio"/>	<input type="radio"/>	<input type="radio"/>	<input type="radio"/>	<input type="radio"/>
yrittäjyyden toimintaedellytyksien suhteen alueen sijaintikunnassa tai -kunnissa	<input type="radio"/>	<input type="radio"/>	<input type="radio"/>	<input type="radio"/>	<input type="radio"/>	<input type="radio"/>	<input type="radio"/>
alueen yrittäjien keskuudessa	<input type="radio"/>	<input type="radio"/>	<input type="radio"/>	<input type="radio"/>	<input type="radio"/>	<input type="radio"/>	<input type="radio"/>
yhteistyössä Metsähallituksen kanssa	<input type="radio"/>	<input type="radio"/>	<input type="radio"/>	<input type="radio"/>	<input type="radio"/>	<input type="radio"/>	<input type="radio"/>
omassa yrityksessä	<input type="radio"/>	<input type="radio"/>	<input type="radio"/>	<input type="radio"/>	<input type="radio"/>	<input type="radio"/>	<input type="radio"/>

17. Teettekö yhteistyötä muiden kansallispuiston lähialueen yritysten kanssa?

(5= erittäin paljon, 4=melko paljon, 3=jonkin verran, 2=melko vähän, 1=ei lainkaan)

	5	4	3	2	1	
erittäin paljon	<input type="radio"/>	<input type="radio"/>	<input type="radio"/>	<input type="radio"/>	<input type="radio"/>	ei lainkaan

18. Millaisissa asioissa teette yhteistyötä alueen muiden yritysten kanssa?

- | | |
|---|--|
| 1 <input type="checkbox"/> markkinointi | 7 <input type="checkbox"/> majoituspalvelut |
| 2 <input type="checkbox"/> myynti | 8 <input type="checkbox"/> ruokailupalvelut |
| 3 <input type="checkbox"/> kalusto | 9 <input type="checkbox"/> ohjelmapalvelut |
| 4 <input type="checkbox"/> tapahtumat | 10 <input type="checkbox"/> kuljetuspalvelut |
| 5 <input type="checkbox"/> tuotteet | 11 <input type="checkbox"/> muu, mikä? _____ |
| 6 <input type="checkbox"/> tuotekehitys | 12 <input type="checkbox"/> muu, mikä? _____ |

19. Kuinka paljon teette luontomatkailuun liittyvää yhteistyötä alueella?

Yrityksellä on _____ kpl alihankkijoita
 _____ kpl yhteistyökumppaneita
 Yritys toimii alihankkijana _____ (kpl) yritykselle (asiakkaat maksavat suoraan ko. yrittäjälle).

METSÄHALLITUKSEN TUOTTAMA MATERIAALI**20. Mistä yrityksenne hakee tietoa Pallas-Yllästunturin kansallispuistosta?**

(voit merkitä usean vaihtoehdon)

- Metsähallituksen luontoon.fi -sivustolta
 Metsähallituksen yleisiltä www-sivuilta (www.metsa.fi)
 retkikartta.fi -sivustolta
 www.laplandfinland.com
 www.tunturi-lappi.fi www.kittila.fi www.enontekio.fi
 www.kolari.fi www.muonio.fi
 Ylläksen alueen www-sivuilta (www.yllas.fi)
 Levin alueen www-sivuilta (www.levi.fi)
 muilta www-sivuilta, mistä?
 esitteistä tai oppaista (retkeilyopas, ym.)
 muualta, mistä?

21a. Miten hyödyllisenä pidätte Metsähallituksen Pallas-Yllästunturin kansallispuistosta ja sen luontoarvoista tuottamaa tietoa?

(5=erittäin hyödyllinen, 4=melko hyödyllinen, 3=keskinkertainen, 2=vain vähän hyödyllinen, 1=ei lainkaan hyödyllinen)

	erittäin hyödyllinen	5	4	3	2	1	ei lainkaan hyödyllinen	emme ole käyttäneet palvelua
luontoon.fi (esim. kohdekuvaukset)		○	○	○	○	○		○
tapahtumat (luontoillat, tietoiskut, retket)		○	○	○	○	○		○
esitteet ja muu painettu materiaali		○	○	○	○	○		○

21b. Millaista tietoa ja missä muodossa kaipaisitte tietoa kansallispuistosta ja sen erityispiirteistä omaa markkinointianne tai toimintanne varten?

KESTÄVÄ LUONTOMATKAILU

22a. Arvioikaa oheisessa liitteessä olevia MH:n kestävän luontomatkailun periaatteita

(5 =erittäin hyvä, 4 =melko hyvä, 3 =ei kumpikaan, 2 =melko huono, 1 =erittäin huono)

	erittäin hyvä	5	4	3	2	1	erittäin huono
Kuinka hyväksyttävänä pidätte periaatteita yleisesti?		○	○	○	○	○	
Kuinka hyvin periaatteet sopivat yrityksenne omaan toimintaan?		○	○	○	○	○	
Kuinka toteuttamiskelpoisina pidätte periaatteita?		○	○	○	○	○	
Kuinka selkeitä ja ymmärrettäviä periaatteet ovat?		○	○	○	○	○	

22b. Arvioikaa miten kestävän luontomatkailun periaatteiden toteuttamisessa on onnistuttu.

Miten hyvin onnistui / onnistuivat:

(5 =erittäin hyvä, 4 =melko hyvä, 3 =ei kumpikaan, 2 =melko huono, 1 =erittäin huono)

	erittäin hyvä	5	4	3	2	1	erittäin huono
yritys ja sen asiakkaat		○	○	○	○	○	
yrittäjien sidosryhmät		○	○	○	○	○	
alueen yritysverkosto		○	○	○	○	○	
Metsähallitus		○	○	○	○	○	

23. Onko yrityksenne kiinnostunut solmimaan yhteistyösopimuksen

luontopalvelujen kanssa?

- kyllä, yrityksemme on jo sitoutunut kestävään luontomatkailuun ja on yhteistyöyrittäjä
- kyllä, yrityksemme on kiinnostunut solmimaan yhteistyösopimuksen
- ei

TULEVAISUUS *Tämän osion kysymyksissä aikajänne on 5 vuotta.*

24. Minkälaiset tulevaisuuden näkymät yrityksellänne on toiminnan kasvun suhteen?

(5= kasvaa merkittävästi, 4=kasvaa jonkin verran, 3=pysyy ennallaan, 2=supistuu jonkin verran, 1=supistuu merkittävästi)

	5	4	3	2	1	
Yrityksen toiminta kasvaa merkittävästi	○	○	○	○	○	supistuu merkittävästi

25. Minkälaiset tulevaisuuden näkymät yrityksellänne on henkilöstömäärän suhteen?

(5= kasvaa merkittävästi, 4=kasvaa jonkin verran, 3=pysyy ennallaan, 2=supistuu jonkin verran, 1=supistuu merkittävästi)

Yrityksen henkilöstö	5	4	3	2	1	
kasvaa merkittävästi	○	○	○	○	○	supistuu merkittävästi

25b. Kuinka merkittävänä näette toimintanne kehittämisen ja alueellisen yhteistyön kansainvälisen asiakkaan tavoittamiseksi seuraavien viiden vuoden aikana?

(5= erittäin tärkeä, 4=melko tärkeä, 3=ei kumpikaan, 2=vain vähän tärkeä, 1=ei lainkaan tärkeä)

	5	4	3	2	1	
erittäin tärkeä	○	○	○	○	○	ei lainkaan tärkeä

26. Kuinka tärkeänä pidätte Pallas-Yllästunturin kansallispuistoa yrityksenne toiminnan kannalta seuraavien viiden vuoden aikana?

(5= erittäin tärkeä, 4=melko tärkeä, 3=ei kumpikaan, 2=vain vähän tärkeä, 1=ei lainkaan tärkeä)

5 4 3 2 1

erittäin tärkeä ei lainkaan tärkeä

27. Kuinka arvioitte alueen matkailun kehittyvän seuraavan viiden vuoden aikana?

(5= kasvaa merkittävästi, 4=kasvaa jonkin verran, 3=pysyy ennallaan, 2=supistuu jonkin verran, 1=supistuu merkittävästi)

	kasvaa merkittävästi	5	4	3	2	1	supistuu merkittävästi
Lapissa							
kesällä		<input type="radio"/>	<input type="radio"/>	<input type="radio"/>	<input type="radio"/>	<input type="radio"/>	
talvella		<input type="radio"/>	<input type="radio"/>	<input type="radio"/>	<input type="radio"/>	<input type="radio"/>	
Tunturi-Lapissa							
kesällä		<input type="radio"/>	<input type="radio"/>	<input type="radio"/>	<input type="radio"/>	<input type="radio"/>	
talvella		<input type="radio"/>	<input type="radio"/>	<input type="radio"/>	<input type="radio"/>	<input type="radio"/>	
Pallas-Yllästunturin kansallispuistossa							
kesällä		<input type="radio"/>	<input type="radio"/>	<input type="radio"/>	<input type="radio"/>	<input type="radio"/>	
talvella		<input type="radio"/>	<input type="radio"/>	<input type="radio"/>	<input type="radio"/>	<input type="radio"/>	
Muonion alueella							
kesällä		<input type="radio"/>	<input type="radio"/>	<input type="radio"/>	<input type="radio"/>	<input type="radio"/>	
talvella		<input type="radio"/>	<input type="radio"/>	<input type="radio"/>	<input type="radio"/>	<input type="radio"/>	
Levin matkailukeskuksen alueella							
kesällä		<input type="radio"/>	<input type="radio"/>	<input type="radio"/>	<input type="radio"/>	<input type="radio"/>	
talvella		<input type="radio"/>	<input type="radio"/>	<input type="radio"/>	<input type="radio"/>	<input type="radio"/>	
Ylläksen matkailukeskuksen alueella							
kesällä		<input type="radio"/>	<input type="radio"/>	<input type="radio"/>	<input type="radio"/>	<input type="radio"/>	
talvella		<input type="radio"/>	<input type="radio"/>	<input type="radio"/>	<input type="radio"/>	<input type="radio"/>	
Enontekiön alueella							
kesällä		<input type="radio"/>	<input type="radio"/>	<input type="radio"/>	<input type="radio"/>	<input type="radio"/>	
talvella		<input type="radio"/>	<input type="radio"/>	<input type="radio"/>	<input type="radio"/>	<input type="radio"/>	

28. Oletteko kiinnostuneita lisäämään yrityksenne toimintaa tai kehittämään uusia tuotteita Pallas-Yllästunturin kansallispuistossa? Näettekö kansallispuistossa hyödyntämättömiä mahdollisuuksia? Mitä edellytyksiä kansallispuistosta/toimintaympäristöstä mahdollisesti puuttuu kun tavoitteena on palvelusta palveluun rakentuva kansallispuistomatkailu yritysten välillä ja luontoon tukeudutaan päiväreikelyn keinoin? (jatka tarvittaessa eril. paperille).

ALUEEN KULTTUURIPERINTÖ, TUTKIMUS JA GEOLOGIA

29a. Hyödynnetäänkö kulttuuriperintöä alueen matkailussa (esi- ja lähihistoria, kulttuuri yms.)?

(5 = erittäin paljon, 4 = melko paljon, 3 = keskimääräisesti, 2 = melko vähän, 1 = ei lainkaan)
erittäin paljon 5 4 3 2 1 ei lainkaan

Koetteko, että alueen kulttuuriperinnössä on vielä matkailullisesti hyödyntämättömiä mahdollisuuksia?

Tuoko alueen kulttuuriperinnön tuntemus yrityksellenne/ yrityksenne tuotteelle lisäarvoa?

Aikooko yrityksenne jatkossa hyödyntää alueen kulttuuriperintötietoutta toiminnassaan?

29b. Hyödynnetäänkö geologisia tietoja alueen matkailussa?

(5 = erittäin paljon, 4 = melko paljon, 3 = keskimääräisesti, 2 = melko vähän, 1 = ei lainkaan)
erittäin paljon 5 4 3 2 1 ei lainkaan

Koetteko, että geologiatieto voisi tarjota matkailullisesti hyödyntämättömiä mahdollisuuksia?

Tuoko alueen geologiatuntemus yrityksellenne lisäarvoa?

29c. Hyödynnetäänkö luontotietoa kansallispuistosta alueen matkailussa?

(5 = erittäin paljon, 4 = melko paljon, 3 = keskimääräisesti, 2 = melko vähän, 1 = ei lainkaan)
erittäin paljon 5 4 3 2 1 ei lainkaan

Koetteko, että yritysten tulisi saada lisää tietoa alueen kasvillisuuden erityispiirteistä ja monimuotoisuudesta?

Koetteko, että yritysten tulisi saada lisää tietoa alueen eläimistön erityispiirteistä ja monimuotoisuudesta?

Koetteko, että yritysten tulisi saada lisää tietoa alueen linnustosta ja monimuotoisuudesta?

Koetteko, että yritysten tulisi saada lisää tietoa luonnon ja ilmaston yleisilasta?

Tuoko alueella tehtävä luonnontieteellinen tutkimus ja sen tulokset yrityksellenne/ yrityksenne tuotteelle lisäarvoa?

Aikooko yrityksenne jatkossa hyödyntää alueelta kerättyä tutkimustietoa toiminnassaan?

Saako lomakkeella kerättyjä tietoja käyttää opinnäytetyössä? Tietoja käytetään luottamuksellisesti siten, että yksittäisen yrityksen tiedot eivät ole niistä päätettävissä.

Kyllä

Ei

Kiitos ajastanne!

Asiakaskunnan muutokset

Yrityksen toimiala	Muutos asiakaskunnassa
Ravitsemuspalvelut	Ulkomaalaiset asiakkaat periaatteessa kiinnostavat, mutta tärkeää on myös, että tilanne ei käy hallitsemattomaksi. En ole kiinnostunut massamatkailusta, vaan pysyn mieluummin uniikkina kohteena.
Majoituspalvelut	Keskieurooppalaiset lisääntyvät joka vuosi hieman.
Ohjelmapalvelut	Ulkomaalaiset asiakkaat ovat vähentyneet.
Vaellusratsastuspalvelut	Emme seuraa tarkkaan eri kansallisuuksien määriä, mutta brittien määrä on viime vuosina tuntunut vähenevän, mitkä kuitenkin ovat suurin ulkomaalaisryhmä
Majoituspalvelut	Markkinointia ulkomaille tehdään ja odotetaan saavamme täysihoidoryhmiä täysillä ohjelmilla.
Ohjelmapalvelut	Kesämatkailusta puuttui ulkomaalaiset - epävarmuus maailmalla
Ohjelmapalvelut	Ei suuria muutoksia
Majoituspalvelut	On. Kyllä. Ulkomaat kasvaa ja tulee lisää uusia markkina-alueita.
Sekalaiset matkailupalvelut	Ei muutoksia.
Hiihtokeskus	Ulkomaalaisten määrä on vähentynyt, syynä taloustilanne Euroopassa.
Majoituspalvelut	Ei ole
Majoituspalvelut	Vähentynyt, on hiljaista. Matkailuautot ja -vaunut vievät yksittäiset asiakkaat, isot ryhmät eivät mahdu.
Ohjelmapalvelut	Joulukuussa pääosin ulkomaalaisia.
Ohjelmapalvelut	Ranska ja Saksa lisäänty tulevaisuudessa -> hyvä jälleenmyyjäkalusto & yhteistyöverkosto.
Ravitsemuspalvelut	Ei. On monipuolista
Parturi-kampaamo	Ei
Ohjelmapalvelut	Ei ole
Ohjelmapalvelut	Ei juurikaan. Venäläiset ehkä vähän lisäänty.
Majoituspalvelut	Ulkomaalaisten osuuden kasvu johtuen ulkomaanmarkkinoinnin panostuksen.
	Suomalaisten osuus yöpymisistä on hieman pienentynyt edellisvuosista. Tähän on osittain syynä Enontekiön kotimaisen asiakaskunnan vanheneminen. Lisäksi palvelujen infrastruktuuri ei ole ajan tasalla kilpaileviin alueisiin verrattuna, mikä on puolestaan heikentänyt palvelujen kysyntää.
Majoituspalvelut	Ei ole
Ohjelmapalvelut	Brittien määrä laskee, Ranska nousee, Saksa ja Hollanti ennallaan.
Majoituspalvelut	Ulkomaalaisten osuus kasvaa. Yrityksen tunnettavuus lisääntyy.
Majoituspalvelut	Leirikoulut vähentyneet huomattavasti. Korkeat kustannukset, aktiivisten opettajien ja vanhempien puute.

Asiakkaiden kausittaisen jakautumisen muutokset

Yrityksen toimiala	Muutos asiakkaiden kausittaisessa jakautumisessa
Majoituspalvelut	Kesä ollut viimeiset kaksi vuotta tosi menestyksenkäs. Huviloiden ka. on ollut toimiva.
Majoituspalvelut	Ei
Majoituspalvelut	Ei
Ohjelmapalvelut	Kesä merellä kasvaa.
Ohjelmapalvelut	Kesä omatoimimatkoilijoita, jouluku matkanjärjestäjiä, kevät firmaporukoita
Ohjelmapalvelut	Ei
Majoituspalvelut	Matkanjärjestäjät lisääntyvät talvikaudella.
Sekalaiset matkailupalvelut	Matkanjärjestäjien kautta tulevat vain pääsesonkeina.
Majoituspalvelut	Ei ole
Ohjelmapalvelut	Kyllä on. Matkanjärjestäjien kautta tulee asiakkaita aina sesonkina (parhaana), mökinomistajat käyvät usein myös ns. "hiljaisina" aikoina.
Majoituspalvelut	Kesämatkailu on vähentynyt.
Ohjelmapalvelut	Ei. Jouluku enemmän ryhmiä -> matkanjärjestäjien kautta.
Ohjelmapalvelut	Talvella pääasiassa matkanjärj. Omatoimisille (harvoja) räätälöinti -> poimivat mielekkäitä osasia tarjonnasta.
Ravitsemuspalvelut	Kesä nousussa, myös silloin ihmiset löytävät Kammariin.
Majoituspalvelut	Kevättalven varaukset tiivistyvät yhä lyhyemmälle ajalle.
Ohjelmapalvelut	Ei ole
Ohjelmapalvelut	Ei juuri.
Majoituspalvelut	Ei. Matkanjärj. Kautta painottuu syksyyn ja talveen.
	Enontekiö on laaja pitäjä. Kahden matkailukylän, Hetan ja Kilpisjärven sesongit poikkeavat toisistaan. Kilpisjärven sesonkiajat ajoittuvat pääosin 15.3.–7.5. ja kesäkuu-ruska-ajalle. Muina aikoina norjalainen asiakaskunta käyttää lähinnä viikonloppuisin Kilpisjärven matkailupalveluita. Hetan matkailusesongit ovat jouluku, kevätseasonki 1.3.–30.4. ja kesä-ruska-aika.
Majoituspalvelut	Ei ole
Parturi-kampaamo	Ei
Majoituspalvelut	Kesäasiakkaat lisääntyneet. Kesällä omatoimi-asiakkaita enemmän.
Majoituspalvelut	Leirikoulu painottuvat nykyisin syksyyn, ennen keväälle.

Vapaamuotoiset mielipiteet palveluiden laadusta

Miksi jokin on erityisen hyvää tai huonoa?

Puuhuolto taukopaikoilla, laavut, korjatut reitit ja opasteiden uusiminen. Tiedot kasveista, eläimistä ympäristöstä ym. reittien varsilla.

Tiedottakaa ja tarkentakaa kelkkailun /safareiden järjestämisen mahdollisuuksista Pahtavuoma - Miele-tonlehto -alueella. Alue kuuluu puistoon ja sitä halkoo kelkkareitti.

Enontekiön päässä varmaan asiat huonommin kuin muualla puiston alueella.

Hyvin näyttää sujuvan minulla (yrityksellä) puiston väen kanssa.

Opastetaulut hienosti ja elävästi kerrottu.

Olemme erittäin tyytyväisiä palvelurakenteeseen ja siihen, että satumme olemaan älyttömän hyvässä asemassa ja paikalla kansallispuistoon nähden.

Henkilökunta on parasta.

Puita on riittävästi. Polttopuuhoolto toimii erittäin hyvin. Myös metsähallituksen henkilöstön yhteistyö yrittäjien kanssa on erittäin hyvää. Pitkospuut ovat paikoin huonokuntoisia, jopa vaarallisia.

Pitkospuut ovat erittäin huonot ja hakkuut pilaavat maisemaa, esim. Tiurajärvi - Kittilä väli.

Huonoa ollut, että ei ole pyöräilyreittejä kansallispuiston alueelle -> Asia saatava korjattua, mikäli kesätoimintaa halutaan kehittää.

Osa pitkospuista on huonossa kunnossa, vaatii päivitystä. Samoin opasteet vaativat päivitystä sekä reitien huolto, ettei metittyyis. Viitoituskyllit vaatisivat tarkastusta.

Puiston alueen käyttö rajoitettua.

Ei voi käyttää.

Huonoa= pitkospuut joillakin reiteillä vaarallisia Baldotievan ympäristöstä, n. 30 v. vanhoja.

Pitkospuut lahot, tosi huonossa kunnossa Pallaksella.

WC:t joskus suosituissa paikoissa aivan täynnä. Polttopuut liian isoja.

Puut huonoja, märkiä ja isoja.

Puisto ei osallistu rahallisesti esim. latujen talvihoitoon. Pitkospuuta paljon lahonnut. Opastetaulut.

Maastoviitoitusta liian harvassa.

opasteet esim. punainen hiekka, kalmankaltio, Hietajärvi tosi heikot ei siis ollenkaan.

Pitkospuut ovat hengenvaarallisia. Metsähallituksen esitteet ja mainokset hyvät -> oman imagon/tuloksen nostattamiseksi.

Koulutuksesta en ole huomannut ilmoituksia.

Paikallisena kansallispuisto on tuttu alue.

Toiveet Pallas–Yllästunturin kansallispuiston kehittämiseksi

Toive

Yritykseni kautta ja sen suuntaan kulkevia reittejä pitäisi parantaa: Kävelyreittiyhteys Karilasta Nilivaraan. Hangaskurun laavu - kotamajareitti -väli pitäisi huoltaa myös talvella. Porojen tuoma haitta esiin!

Ei nyt heti tule mieleen

Aikaisempi interaktiivinen (Tunturi-Lapin) luontokeskuksen näyttely oli parempi kuin nykyinen.

Toivon, että eräs Suomen upeimmista kansallispuistoista säilyy kansallispuistona, eli ei rakentamisia (liiallista) puistoon.

Reittien uudelleenlinjaus, jolloin pitkospuita ei niin paljon tarvittaisi, voisi olla hyvä.

Alueen ympärille pitäisi saada puskurivyöhyke maastopyöräilyä, mönkijä ja isoille ryhmävaelluksille.

Selkeä ohjeistus ulkomaalaisille asiakkaille reittien käytöstä talvella ja kesällä. Havainnollinen ja kiinnostava kuvaus kustakin reitistä, kieliversiot.

Murtsikan ympärillä tapahtuva kehitys täytyisi voida ottaa huomioon latuja, siltoja, tienylityksiä kunnostaessa. Maastopyöräily sallittava siinä missä patikointikin.

Pallaksen luontokeskus rakennuksena ihan liian pieni kävijämäärään nähden. Haluaisin mukavan, viihtyisän käyntikohteen, mahdollisesti uudistetun uuden luentosalin/auditorion. Suurin kansallispuisto on aika vaatimattomassa rakennuksessa. Päivitys olisi myös paikallaan. Oloksen alueen yrittäjänä toivoisin, että Oloksen päällä olevat pitkospuut korjattaisiin. Lisäksi toivoisin opasteiden päivittämisen eri kielille.

Kelkkareitit ja vapaampi kulku puistoon, Pallaksen hotelli toisi asiakkaita ja kehittäisi matkailua.

Hevosreitit.

Toivon, että eräs Suomen upeimmista kansallispuistoista säilyy kansallispuistona, eli ei rakentamisia (liiallista) puistoon.

En osaa ottaa kantaa, koska 99,9% työskentelen Kilpisjärvellä.

Liikumme enimmäkseen erämaaosissa, emme sinne osaa kaivata mitään rakenteita tai palveluita.

Yritystoimintaan luvat, eikä niin kovat rajoitukset. Harrastajat saa - yrittäjät ei.

Osa opasteista huonossa kunnossa. Panostamalla myös puiston ulkopuolella olevien mh-kämppien ja laavujen hoitoon

Esteetöntä matkailua varten yrityksille tulee sallia motorisoidun kulkuvälineen käyttö talviaikaan asiakkaiden kuljettamiseen (aikataulu). Esteetöntä matkailua varten tarvitaan lisäksi helppokulkuiset pistot kansallispuiston päiväretkiä varten. Yrityksille tulee sallia latukahvion pito kansallispuistossa kevätsezonkina. Pyhäkeron kahvio ei riitä täyttämään asiakkaiden tarpeita.

Opasteet kuntoon. Yrityksen kelkkalupa-asia kuntoon (vain yhdelle harkitusti)

Puiston alue auki ohjelmapalveluita varten. Myös muille kuin metsähallituksen omille asiakkaille

Pippovuoman suopolun kunnostus.

Vapaamuotoiset mielipiteet palveluiden ja rakenteiden määrästä

Mielipide

Minusta on hyvä että reitistöön, levähdyspaikkoihin ja huoltoon alueella on panostettu.

Olemme tyytyväisiä, että hyvin hoidettu kansallispuisto on hyvä vetovoimatekijä koko alueelle.

Kaikki toimii.

Kaikki toimii tarpeisiimme hyvin, erinomaisesti.

Pyöräreitit puiston alueella puuttuvat. Alueella pyöräilty yli 20v., mutta puiston tullessa pyöräilyä ei ole huomioitu.

Hyvä yhteistyökumppani, mutta rahaton. Jos on rahaton on myös "vähän kädetönkin".

Ei kokemusta palveluista.

Ei palvele yritystämme.

Olosuoman laavu + Pikkutunturijärven laavu upeita sauvakävelyn ja hiihdon taukopaikkoja (koirien kanssa liikkuvalla kesällä).

Yritys ei kaipaa puiston palveluita.

Paljon parannettavaa. Byrokratia vähemmäksi, kansan keskelle yhdessä tekemään. Talkoot reitistöjen kuntoonlaitossa.

Rakenteet ovat määrältään riittävät, mutta laadultaan huonot.

Olen käyttänyt hyvin vähän rakenteita.

Rakenteita ei tarvi lisätä. Metsähallituksen tulisi osallistua latujen ylläpitokustannuksiin ja ylläpitoon.

Toiminnan laajentaminen seuraavien viiden vuoden aikana

Aikooko laajentaa toimintaa tai tuotteita alueen muihin suojelukohteisiin seuraavien viiden vuoden aikana

Ei

Ei

Ei

Mahdollisesti

Ei ole ajatusta

Alueen yläpäähän

Ei

Ei

Toiminta ja palvelu laajene, mutta ei Muonion ulkopuolelle

Ei

Ei, kun ei saa.

Kilpisjärven erämaa-alue. Näkkälä- Lemmenjoki (Pöyrisjärven erämaa-alue)

Ei

Ei ole tämänhetkisiä suunnitelmia.

Ei, kun ei saa. Metsähallituksen toiminta rajoittaa yritysten toimintaa.

Yrityksillä on halua ja tarvetta laajentaa toimintaansa Pöyrisjärven ja käsivarren erämaa-alueille lihasvoimaan perustuvien aktiviteettien osalta.

Ei

Aion, Vuontisjärven ympäristöön.

Ei

Toiminnan lisääminen ja uusien tuotteiden kehittäminen kansallispuistossa

Kiinnostus toiminnan lisäämiseen ja uusien tuotteiden kehittämiseen kansallispuistossa

Alueen maastossa on vielä merkkejä vanhoista elinkeinoista sekä nähtävyyksistä (peuranpyyntikuopat, poropaimenten työn jäljet, ÄKÄSMYLLY, seitakivet, niittykulttuuri yms.). Mainitsemiani kohteita ei välttämättä ole kansallispuiston alueella, mutta lähialueilla ja yhdistettävissä -> elämyksellisten ohjelmien tuottaminen.

Haluaisin keskustella kelkkasafareiden taukopaikkamahdollisuuksista Kortejärvi- Saattorova- Mioletönlehto -alueella.

Kyllä olemme kiinnostuneet.

Olen kiinnostunut.

Ratsastusreitti puuttuu.

Toimimme pääasiassa nuorisoryhmien kanssa ja tämä ryhmä on aktiivinen kansallispuiston palveluiden käyttäjä. Olemme huolestuneita k.p:n rakentamisesta. Riittää autiotuvat, varaustuvat, opastuskeskus, nuotiopaikat ja lähellä toimivat yritykset.

Maastopyöräily reiteillä?

Kyllä jonkin verran.

Kyllä. Aloittamamme Aakenus Lodge tukee tätä ja on osa tulevaisuuden visiota.

Pitäisikö tapahtumia suunnitella enemmän? Luontotapahtumia eri asiakasryhmille; seminaareja tai tietoisuuksia.

Reitti kelkoille, hevosille, koirille. Ohjatut/opastetut reitit. Puiston käyttö saisi olla vapaampaa, mutta ei liian vapaata.

Mahdollisuudet kansallispuistossa liikkumiseen hevosella. (Lupahakemus laitettu 2 vuotta sitten, mutta päätöstä ei ole tullut).

Käännetyt (Saksa, Ranska, Englanti) kieliversiot. Lupa-asiat selkeämmin esiin.

Puisto ei juurikaan vaikuta toimintaan.

Yritysten lupa-asioihin järkeä. Porotalouselinkeinon ei tarvitsisi olla niin määräävää puiston alueella.

Raattamassa yhteistyökumppanit, nyt saavutettavuus huonohko.

Ounasjoki. Melontaretkelyä pitäisi kehittää.

Olemme kiinnostuneet! Varmasti on hyödyntämättömiäkin mahdollisuuksia.

Olen kiinnostunut kehittämään toimintaa ja uusia tuotteita. Liikuntarajoitteisten palveluita voisi lisätä. Yritysten välinen reittiverkosto täytyisi olla kunnossa ja hyvin hoidettu niin talvella kuin kesällä.

Uusimmat Metsähallituksen luonnonsuojelujulkaisut

Sarja A

- No 198 Mattila, J. 2012: Kovakuoriaiskartoitukset Etelä-Suomen luontopalveluiden alueella 2009–2010. 120 s.
- No 199 Junninen, K. (toim.) 2012: Haapametsien käävät. 79 s.
- No 200 Mikkonen, N. 2013: Suojelualueiden priorisointi sekä merkittävimmät luontoarvokeskittymät Metsähallituksen luontopalveluiden hallinnoimilla alueilla Natura 2000 -luontotyyppeihin perustuen. 87 s.
- No 201 Vuori, H., Kareksela, S., Haapalehto, T. & Kotiaho, J. S. 2013: Ravinnetason ja ojituksen vaikutus suokasvillisuuden monimuotoisuuteen ja lajikoostumukseen. 39 s.
- No 202 Salla, A. 2013: Sipoonkorven kansallispuiston geologiset luontokohteet. 29 s.

Sarja B

- No 176 Korkalainen, H. 2012: Tiilikjärven kansallispuiston kävijätutkimus 2012. 51 s.
- No 177 Karlin, A. 2012: Perämeren kansallispuiston kävijätutkimus 2012. 57 s.
- No 178 Olin, K. 2012: Lentuan luonnonsuojelualueen kävijätutkimus 2012. 61 s.
- No 179 Pulkkinen, K. 2012: Hiidenportin kansallispuiston kävijätutkimus 2012. 57 s.
- No 180 Vesterinen, M. 2013: Seitsemisen luontokeskuksen asiakastutkimus 2011–2012. 47 s.
- No 181 Arnkil, N. 2013: Riisitunturin kansallispuiston kävijätutkimus 2012. 55 s.
- No 182 Rekiranta, H. 2013: Linnansaaren kansallispuiston kävijätutkimus 2012. 88 s.
- No 183 Konttinen, T. & Saari, H. 2013: Haapakeitaan soidensuojelualueen kävijätutkimus 2012. 33 s.
- No 185 Koskeli, A. & Nieminen, E. 2013: Ruunaan luontotalon asiakastutkimus 2011. 44 s.
- No 186 Siekkinen, S. & Nieminen, E. 2013: Luontokeskus Ukon asiakastutkimus 2010–2011. 51 s.

Sarja C

- No 121 Metsähallitus 2012: Simojärven ja Soppanan Natura 2000 -alueiden hoito- ja käyttösuunnitelma 2011–2025. 77 s.
- No 122 Metsähallitus 2012: Teijon retkeilyalueen ja Natura 2000 -alueen hoito- ja käyttösuunnitelma 2011–2026. 112 s.
- No 123 Lapin ympäristökeskus 2012: Kilpiaavan hoito- ja käyttösuunnitelma. 60 s.
- No 124 Piironen, A. 2012: Eteläisen Kaupunginlahden ja Pohjoislahden–Tiilitehtaanmäen alueen pienpe-tojen pyyntisuunnitelma. 36 s.
- No 125 Forststyrelsen & Nylands miljöcentral 2012: Skötsel- och användningsplan för Ekenäs och Hangö östra skärgård. 136 s.

ISSN-L 1235-8983
ISSN (verkkojulkaisu) 1799-5388
ISBN 978-952-295-002-4 (pdf)

julkaisut.metsa.fi