

Syötteen kulttuuriperinnön tuotteistamissuunnitelma 2011



Lisätietoja suunnitelmasta antavat:

Veikko Virkkunen
Metsähallitus
Pohjanmaan luontopalvelut
Erätie 1
93280 Syöte
puh. 040 765 5153
veikko.virkkunen@metsa.fi

Päivi Tervonen
Metsähallitus
Pohjanmaan luontopalvelut
Viestitie 2
87700 Kajaani
puh. 040 743 7478
paivi.tervonen@metsa.fi

Översättning: Pimma Åhman.

Kansikuva: Pinotavaran kuoriminen parkkuupukin ja -raudan avulla kuului 1900-luvun alun Syötteen savotoilla työskentelevien miesten perustehtäviin. Syötteen alueen metsistä voi vieläkin löytää vanhan parkkuupukin jäänteenä menneistä savotta-ajoista. Metsähallituksen järjestämässä Erämaan markkinat -tapahtumassa metsätaituri Jori Mikkonen esitteli yleisölle savotoille kuuluneita töitä. Arkistokuva: Lusto / Enso-Gutzeitin kokoelmat, uudet kuvat: Metsähallitus / Inga Nieminen.



© Metsähallitus, Vantaa, 2012

ISSN-L 1796-2943
ISSN (verkkójulkaisu) 1796-2943
ISBN 978-952-446-933-3 (pdf)

Inga Nieminen

Syötteen kulttuuriperinnön tuotteistamissuunnitelma 2011



Euroopan unioni
Euroopan aluekehitysrahasto

Vipuvoimaa
EU:lta
2007-2013



METSÄHALLITUS

KUVAILEHTI

JULKAISIJA	Metsähallitus	JULKAISUAIKA	4.4.2012
TOIMEKSIANTAJA	Metsähallitus	HYVÄKSYMISPÄIVÄMÄÄRÄ	
LUOTTAMUKSELLISUUS	Julkinen	DIAARINUMERO	768/021/2012
SUOJELUALUETYYPPI/ SUOJELUOHJELMA	kansallispuisto, valtion retkeilyalue, virkistymetsä, luonnonsuojelualue, erityissuojelualue, aarnialue, yksityinen suojelualue, Natura 2000 -alue (SCI/SPA), harjijensuojeluohjelma, lehtojensuojeluohjelma, rantojensuojeluohjelma, vanhojen metsien suojeluohjelma		
ALUEEN NIMI	Syötteen kansallispuisto, Iso-Syötteen retkeilyalue, Syötteen virkistymetsä, Soiperoinen luonnonsuojelualue		
NATURA 2000 -ALUEEN NIMI JA KOODI	Syöte (FI 1103828), Maaselkä (FI 1103813), Latva-Korte–Kärppävaara (FI 1105407), Salmitunturi–Rääpysjärvi (FI 11054405)		
ALUEYKSIKKÖ	Pohjanmaan luontopalvelut		
TEKIJÄ(T)	Inga Nieminen		
JULKAISUN NIMI	Syötteen kulttuuriperinnön tuotteistamissuunnitelma		
TIIVISTELMÄ	<p>Syötteen alueen valikoiduilla päiväreiteillä tehtiin kesällä 2011 kulttuuriperintöinventointeja. Inventoinneissa tarkastettiin vanhat tunnetut kohteet ja etsittiin mahdollisia ennestään tuntemattomia kohteita reiteiltä ja niiden läheisyydestä.</p> <p>Inventoitaviksi reiteiksi valittiin Ahmankierros, Rytivaaran kierros, Syötteen kierros, Romevaaran huiputus, Pytkyn pyrähdys, Soiperoinen ja Pyhitys. Luontopoluista käytiin läpi Vattukurun ja Kellarilammen luontopolut. Uusia kulttuuriperintökohteita reittien varsilta löytyi noin 40. Tuotteistettaviksi reiteistä valittiin Rytivaaran kierros, Pytkyn Pyrähdys, Pyhitys ja Soiperoinen.</p> <p>Tuotteistamissuunnitelmassa esitellään reittien varsilla sijaitsevia kulttuuriperintökohteita ja niiden vaatimia kunnostustoimenpiteitä sekä ideoita kohteiden tuotteistamiseen ja esittelyyn kävijöille. Tuotteistamisen tarkoituksena on vahvistaa paikallisen kulttuuriperinnön roolia Syötteen matkailun palvelutarjonnassa. Tuotteistamissuunnitelmassa on myös lista lähteistä, jotka tarjoavat materiaalia Syötteen alueen tuotteistamistyön parissa työskenteleville sekä lista kulttuuriperintöä hyödyntävistä tuoteideoista.</p>		
AVAINSANAT	Syöte, kulttuuriperintö, luontomatkailu, tuotteistaminen		
MUUT TIEDOT			
SARJAN NIMI JA NUMERO	Metsähallituksen luonnonsuojelujulkaisuja. Sarja C 118		
ISSN-L	1796-2943	ISBN (PDF)	978-952-446-933-3
ISSN (VERKKOJULKAISU)	1796-2943		
SIVUMÄÄRÄ	47 s.	KIELI	suomi
KUSTANTAJA	Metsähallitus	PAINOPAIKKA	
JAKAJA	Metsähallitus, luontopalvelut	HINTA	

PRESENTATIONSBLAD

UTGIVARE	Forststyrelsen	UTGIVNINGSDATUM	4.4.2012
UPPDRAGSGIVARE	Forststyrelsen	DATUM FÖR GODKÄNNANDE	
SEKRETESSGRAD	Offentlig	DIARIENUMMER	768/021/2012
TYP AV SKYDDSOMRÅDE/ SKYDDSPROGRAM	nationalpark, statens strövområde, rekreationsskog, naturskyddsområde, urskogsområde, privat naturskyddsområde, Natura 2000-område (SCI/SPA), skyddsprogram för åsar, lundskyddsprogram, strandskyddsprogram, skyddsprogram för gamla skogar		
OMRÅDETS NAMN	Syöte nationalpark, Iso-Syöte strövområde, Syöte rekreationsskog, Soiperoinen naturskyddsområde		
NATURA 2000-OMRÅDETS NAMN OCH KOD	Syöte (FI 1103828), Maaselkä (FI 1103813), Latva-Korte-Kärppävaara (FI 1105407), Salmi-tunturi-Räापysjärvi (FI 11054405)		
REGIONENHET	Österbottens naturtjänster		
FÖRFATTARE	Inga Nieminen		
PUBLIKATION	Produktifieringsplan för kulturarvet i Syöte		
SAMMANDRAG	<p>Kulturarvet utmed vissa bestämda vandringsleder i Syöteområdet inventerades sommaren 2011. Vid inventeringarna inspekterade man gamla kända objekt och letade efter nya objekt vid vandringslederna och i deras närhet.</p> <p>Följande vandringsleder inventerades: Ahmankierros, Rytivaaran kierros, Syötteen kierros, Romevaaran huiputus, Pytkyn pyrähdys, Soiperoinen och Pyhitys. Av naturstigarna undersöktes Vattukuru naturstig och Kellarlampi naturstig. Man fann ca 40 nya kulturarvsobjekt utmed lederna och beslöt att produktifiera av dessa Rytivaaran kierros, Pytkyn pyrähdys, Pyhitys och Soiperoinen.</p> <p>I produktifieringsplanen presenteras kulturarvsobjekten utmed lederna och åtgärder för deras istandsättning samt läggs fram idéer om hur objekten kunde produktifieras och presenteras för besökarna. Syftet med produktifieringen är att stärka det lokala kulturarvets roll i serviceutbudet för turister i Syöte. I produktifieringsplanen finns det också en förteckning över de källor som innehåller nyttigt material för de som arbetar med produktifiering i Syöteområdet samt en förteckning över idéer på produkter som bygger på kulturarvet.</p>		
NYCKELORD	Syöte, kulturarv, naturturism, produktifiering		
ÖVRIGA UPPGIFTER			
SERIENS NAMN OCH NUMMER	Forststyrelsens naturskyddspublikationer. Serie C 118		
ISSN-L	1796-2943	ISBN (PDF)	978-952-446-933-3
ISSN (ONLINE)	1796-2943		
SIDANTAL	47 s.	SPRÅK	finska
FÖRLAG	Forststyrelsen	TRYCKERI	
DISTRIBUTION	Forststyrelsen, naturtjänster	PRIS	

Sisällys

1 JOHDANTO.....	7
2 SYÖTE	8
2.1 Syötteen alueen historiaa	10
3 TUOTTEISTAMISEEN VALITUT REITIT	11
3.1 Soiperoinen.....	11
3.2 Rytivaaran kierros ja Rytivaaran kruununmetsätorppa	15
3.2.1 Rytivaaran kierros.....	16
3.2.2 Latolammen niittylato, niittysauna ja niittypato	17
3.2.3 Rytivaaran kruununmetsätorppa	18
3.3 Pytkyn pyrähdys	23
3.4 Pyhitys	26
4 SYÖTTEEN LUONTOKESKUS	30
4.1 Pysyvä näyttely.....	30
4.2 Vaihtuvat näyttelyt	31
4.3 Viestintäaineisto	31
4.4 Lasten nurkkaus.....	32
4.5 Kurssit.....	33
4.6 Tiedonkeruu luontokeskuksella.....	34
4.7 Tapahtumat	34
4.8 Myyntituotteet	36
5 KOHDEOPASTEET JA ESITTEET	37
6 TUOTTEISTAMISIDEOITA YLEISESTI	39
LÄHTEET	41
LIITTEET	
Liite 1 Ehdotuksia kulttuuriperinnön hyödyntämiseksi tuotteissa	45
Liite 2 Kirjallisuutta	48

1 Johdanto

Kesällä 2011 Syötteen alueella tehtiin Syötteen lumoa -hankkeeseen liittyen kulttuuriperintöinventointi valikoiduilla päiväreiteillä. Inventoinneissa tarkastettiin reiteiltä tunnetut kulttuuriperintökohteet ja pyrittiin löytämään reittien varsilla mahdollisesti sijaitsevat aiemmin tuntemattomat kohteet, joita voitaisiin myöhemmin hyödyntää tulevassa Polku-hankkeessa. Yhtenä Polku-hankkeen päämääränä on lisätä kulttuuriperintöä osaksi Pohjois-Pohjanmaan matkailukohteiden tarjontaa, Syötteen alueella muun muassa kunnostamalla alueen valikoituja reittejä ja parantamalla kulttuuriperinnön esittelyä tuotteistamiseen valittujen kulttuuriperintökohteiden avulla. Inventoinnissa huomioitiin ihmisen toiminnasta kertovat, käytöstä poistuneet kohteet esihistorialliselta ajalta noin 1960-luvulle saakka. Inventointi ulotettiin reiteiltä noin 400 metrin etäisyydelle tai alueille, joille reiteiltä oli näköyhteys. Inventoitavat reitit valittiin saavutettavuuden, edustavuuden, kävijämäärien sekä kulttuuriperintökohteiden monipuolisuuden ja ajankäytön rajoitteiden perusteella.

Syötteen alueen päiväreiteistä inventoitiin Ahmankierros, Rytivaaran kierros, Syötteen kierros, Romevaaran huiputus, Pytkyn pyrähdys, Soiperoinen ja Pyhitys. Lisäksi luontopoluista valittiin läpikäytäväksi Kellarilampi ja Vattukuru. Aiemmin tuntemattomia kohteita inventoinnissa löytyi noin 40. Reittien varsilla sijaitsevien kulttuuriperintökohteiden sekä reittien vetovoimaisuuden ja kävijämäärien perusteella läpikäydyistä reiteistä edelleen tuotteistettaviksi valittiin Soiperoinen, Pyhitys, Pytkyn Pyrähdys ja Rytivaaran kierros.

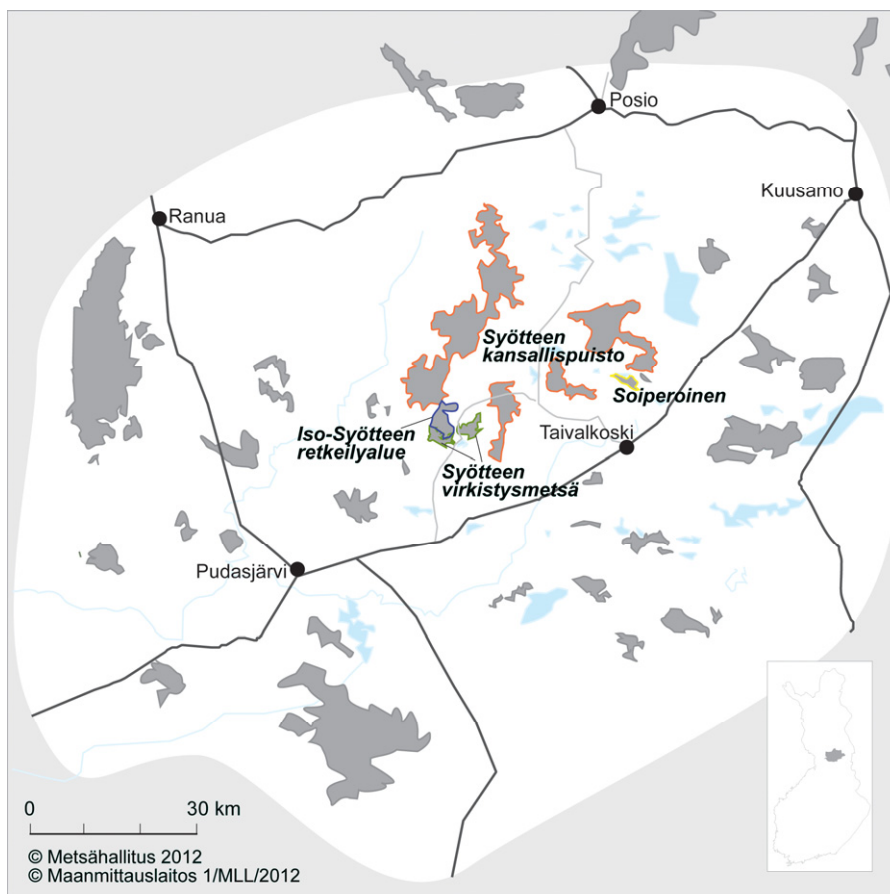
Tuotteistamissuunnitelmassa esitellään Syötteen alueen kulttuurihistoriaa, reittien varsilla sijaitsevia kulttuuriperintökohteita ja ideoita kohteiden tuotteistamiseen ja esittämiseen kävijälle. Metsän voi nähdä elävänä museona, johon eri aikakausien maankäyttö ja ihmistoiminta ovat jättäneet jälkensä ja johon myös oma aikamme jää näkyviin. Kulttuuriperinnön tuotteistamisen avulla tämän museon sisältöä pyritään avaamaan kävijälle.

2 Syöte

Syöteen kansallispuisto on perustettu vuonna 2000. Pudasjärven, Taivalkosken ja Posion kuntien alueella sijaitseva puisto on laajuudeltaan 299 km² ja se jakautuu Syöteen, Maaselän, Latva-Korte-Kärppävaaran ja Salmitunturin alueisiin. Yhdessä Iso-Syöteen retkeilyalueen ja Syöteen virkistysmetsän kanssa kansallispuisto muodostaa merkittävän suojelu- ja retkeilyaluekokonaisuuden. Syöteen kansallispuistossa on 122 km merkittyjä päiväretkeilyyn sekä pidemmille vaeluksille soveltuvia retkeilyreittejä. Lisäksi alueella on neljä 0,5–4,0 kilometrin mittaista luontopolkua (Metsähallitus 2011a).

Syöteen kävijätutkimuksen (Sarajärvi 2011) mukaan Syöteen kansallispuistossa oli vuoden 2009 aikana 40 000 kävijää. Iso-Syöteen retkeilyalueella kävijöitä oli 25 000 ja Syöteen virkistysmetsässä 31 000. Kevättalvella ja kesällä 2010 tehtyyn kävijätutkimukseen vastanneiden sukupuolijakauma oli tasainen ja keski-ikä 49. Kävijöistä 98 % oli suomalaisia. Tärkeimmiksi syiksi puistoon saapumiseen oli mainittu maisema, luonnon kokeminen ja rentoutuminen. Kesä- ja syyskaudella suosituimmat aktiviteetit olivat kävely, luonnontarkkailu ja retkeily. Kevättalvella suosituinta oli murtomaahiihto (Sarajärvi 2011).

Syöteen luontomatkailevuussuunnitelmassa (Virkkunen 2011) alueen vetovoimatekijöiksi on nimetty ”Erämaiden Syöte” (Luonto: erämaisuus, lajisto, maisemat), ”Palvelujen Syöte” (Palvelut: saavutettavuus, turvallisuus, monipuolisuus) ja ”Tarinoiden Syöte” (Kulttuuri: kulttuuriperintö, tarinat, paikallisuus). Samaan suunnitelmaan (Virkkunen 2011) on alueen tavoitetilasta kirjattu seuraavaa:



Kuva 1. Syöteen alue.

”Erämainen luonto, kulttuuri ja paikallisuus muodostavat Syötteen matkailualueen vetovoiman perustan. Korkeatasoiset matkailutoimijoiden tuottamat ja markkinoimat palvelut Syötteellä mahdollistavat kotimaisen ja kansainvälisen matkailun menestymisen hallitusti ja kestävästi. Syötteen suojelualueita kehitetään yhtenäisenä kokonaisuutena yhdessä paikallisten toimijoiden kanssa. Syöte on tärkeä voimavara sekä Kuusamo-Laplandin että Oulun seudun matkailun kansainvälistymiselle ja kilpailukyvyille. Syöte tarjoaa luontomatkailijalle monipuolisia luonto- ja kulttuuriarvoihin sekä paikallisuuteen perustuvia elämyksiä. Menestyminen matkailussa luo työpaikkoja ja parantaa Syötteen kiinnostavuutta asuinpaikkana.”

Edellä kuvattuihin vetovoimatekijöihin ja tavoitetilaa pyrkivät sekä kulttuuriperinnön inventointi että tuotteistamissuunnitelma osaltaan vastaamaan.

Iso-Syöte on Suomen eteläisin tunturi. Syötteen alue on ollut pohjoisinta kaskialuetta, pohjoisinta liito-oravan esiintymisaluetta sekä suotyypeiltään ja maiseman monipuolisuudelta ainutlaatuisia aluetta (Metsähallitus 2011b). Syötteen erikoispiirteet tekevät alueesta suomalaisille matkailijoille kiehtovan kohteen. Kansainvälisille kävijöille mielenkiintoisimpia asioita voivat olla suomalaisille tavallisimmat ja tutuimmat asiat: neljä vuodenaikaa, metsä kasveineen ja eläimineen, luonnon hiljaisuus, jokamiehenoikeudet ja mahdollisuus luonnonantimien hyödyntämiseen. Myös rakennettu ympäristö ja paikalliset ruoat voivat tarjota kävijöille mieleenpainuvia elämyksiä.

Ihmisen ja luonnon vuorovaikutusta Syötteen alueella eri aikoina on erinomaisesti kuvattu Jouni Aarnion (2001b) teoksessa ”Syötteen alueen maankäytön historia”. Mahdollisuutta uuden painoksen ottamiseksi Aarnion teoksesta tai mahdollisuutta sen verkkojulkaisuun tulee selvittää, koska teos tarjoaa vankkaa yleistietoa alueesta ja muodostaa pohjan alueen kulttuuriperinnön tuotteistamiselle.

Syötteen lumoa -hankkeessa keskeinen idea on kehittää uusia toimintatapoja ja tuotteita Syötteen kansallispuiston ja alueen muiden luontokohteiden hoitoon. Hankkeen toimenpiteisiin on kirjattu kulttuuriperinnön inventointi ja tuotteistus (Metsähallitus 2011c). Syötteen aluetta ovat aiemmin inventoineet mm. Sarkkinen (1998, 1999) , Okkonen (2001), Rautiainen (2006), Karjalainen & Taivainen (2009), Schulz & Taivainen (2009), Kelola-Mäkeläinen & Schulz (2010) ja Schulz (2010). Syötteen lumoa -hankkeen kulttuuriperintöinventointiin valittujen reittien varsilta tunnettiin ennestään noin 70 kulttuuriperintökohdetta. Kesän 2011 inventoinnissa alueelta löytyi noin 40 ennestään tuntematonta kohdetta (Nieminen 2011). Jatkossa kulttuuriperintöä on tarkoitus tuotteistaa ja tuoda paremmin kävijöiden koettavaksi.

Metsähallituksen Pohjanmaan luontopalveluilla oli vuosina 2008–2011 käynnissä Kulma-hanke (Kulttuuriperintö matkailun voimavaraksi). ”Kulttuuriperintö on Kulmassa ymmärretty hyvin laajasti kattaen niin rakennukset, muinaisjäännökset, suullisen perinnön, eränkäyntikohteet ja kulttuurimiljööt kunkin matkailukeskuksen ympäristössä. Tiivis yhteistyö toiminta-alueiden niin pienten kuin suurtenkin yritysten kanssa on Kulman todellinen kulmakivi” (Metsähallitus 2011d). Tuotteistaminen tehtiin yritysten kanssa ja niiden tarpeista käsin. Kulma hanke oli kolmivaiheinen:

- 1) kartoitus
- 2) kunnostaminen
- 3) tuotteistaminen.

Syötteen lumoa -hankkeen inventoinneissa ja tuotteistamissuunnitelmassa on mahdollisuuksien mukaan noudatettu Kulman kolmivaiheisuutta. Kulttuuriperintö on muinaisjäännöksistä laajennettu kattamaan myös uudemmat kohteet 1960-luvulle saakka (Metsähallitus 2011c).

2.1 Syötteen alueen historiaa

Vanhimmat Koillismaan alueelta ajoitetut kivikautiset asuinpaikat ovat osoittautuneet 9 500 vuoden ikäisiksi. Alueelle on siis siirrytty pian jääkauden päättymisen jälkeen (Metsähallitus 2011e). Syötteen alueelta tunnetaan useita kivikautisia asuinpaikkoja ja myös osa alueella esiintyvistä pyyntikuopista saattaa olla peräisin kivikaudelta.

Alueelle kehittyi saamelaisasutusta¹ rautakaudella, noin 300–1300 jälkeen ajanlaskun alun. Aikakaudesta on poronhoidon ohella jäljellä runsas saamelaisperäinen paikannimistö (Aarnio 2001b, 11). 1500-luvun lopulla Taivalkoskelle ja Pudasjärvelle alkoi levitä savolaisasutusta. Mukanaan savolaiset toivat kaskiviljelytaidon. Kaskiröykkiöitä alueella ei ole kasattu, joten kaskiin viittaavia kulttuuriperintökohteita alueelta ei tunneta. Kaskeamisesta ovat kuitenkin jäljellä monet palo- ja aho-liitteiset paikannimet (Schulz 2011, Aarnio 2001b, 21–23).

Savolaiset uudisasukkaat omaksuivat poronhoidon alueella eläneiltä saamelaisilta, jotka vetäytyivät hiljalleen pohjoisemmas suomalaisasutuksen tieltä. 1700-luvun kuluessa poronhoito kehittyi kannattavaksi elinkeinoksi ja 1800-luvulla saivat alkunsa edelleen käytössä olevat paliskunnat (Aarnio 2001b, 41). Merkkinä porotaloudesta alueella on vanhoja poroaitoja sekä kesämerkintä- ja erotuspaikkoja. Saamelaiset käyttivät kesyjä poroja lisäksi houkutuseläiminä villipeurojen metsästyksessä, joten myös alueella esiintyvät pyyntikuopat ovat osittain poroihin liittyviä (Aarnio 2001b, 41, 15). Pyyntikulttuurin jäljiltä alueella on runsaasti pyyntiin liittyviä paikannimiä (Aarnio 2001b, 18). Metsähallituksen perustaminen vuonna 1859 (Parpola & Åberg 2009, 32) merkitsi kaskikauden hiipumista valtion mailla (Aarnio 2001b, 26).

Hankalien kuljetusolosuhteiden vuoksi Pudasjärven ja Taivalkosken seutukunnat eivät ennen 1700-luvun loppua lukeutuneet Pohjanmaan varsinaiseen tervantuotantoalueeseen, vaikka alueella on runsaasti tervahautoissa poltetun männyn kasvulle sopivia hiekkaharjualueita. Tilanne muuttui, kun tervatynnyreitä alettiin rahdata tukeista rakennetuilla lautoilla tulva-aikoina. Suuren mittakaavan tervakauppa päättyi ensimmäiseen maailmansotaan mennessä lahosuojaa tarvitsemattomien, metallista rakennettujen höyrylaivojen yleistymisen myötä (Aarnio 2001b, 29–30). Syötteen alueella on tervanpoltosta jäänteinä lukuisia tervahautoja ja niiden lähellä sijainneiden tervapirttien raunioita. 1940-luvulla Metsähallitus valmisti puuhiiltä Soiperoisessa (Aarnio 2001b, 33), missä on edelleen nähtävillä hiilimiilun pohjia ja miilunpolttajan mökin jäänteet.

Heinäsuovat, latojen ja niittysaunojen jäänteet sekä niittypadot kertovat alueen niittynautinnasta (Aarnio 2001b, 44–47). Suoniityille on paisutettu vettä patojen avulla heinäkasvun edistämiseksi. Heinät on kerätty suoviin ja lopulta niittylatoihin. Niittysaunat ovat toimineet asumuksina heinäntöiden ajan.

Taivalkosken ja Pudasjärven erämaa-alueita on perinteisesti asutettu rakentamalla asumus ennestään asuttamattomalle alueelle. Metsähallituksen perustamisen myötä rakennukset tulivat olemaan valtion mailla, jolloin solmittiin kruununorpparisopimuksia. Kruununmetsätorpat ovat olleet alueella valtakunnallisessakin mittakaavassa merkittävä ilmiö.

Puusavottojen jäljiltä alueella on runsaasti metsätyökämppien jäänteitä. Kaadettaviksi aiottu puut merkittiin lyömällä puun kylkeen kirveellä pilkka, johon lyötiin leimakirveellä puun omistavan yhtiön leima. Kaadetut puut kuorittiin parkkuupukkien päällä ja kuljetettiin pois alueelta jäädytetyjä varsiteitä tai kosteiden paikkojen päälle asetelluista rimoista muodostuvia kapulateitä pitkin. Myös parkkuupukkeja, kaatamatta jääneitä leimapuita ja varsiteitä on edelleen löydettävissä alueelta.

¹ Yhdenmukaisuuden vuoksi tuotteistamissuunnitelmassa käytetään termiä ”saamelainen”, vaikka osassa lähteistä esiintyy termi ”lappalainen” samaa kansanryhmää tarkoittavassa merkityksessä.

3 Tuotteistamiseen valitut reitit

Tässä luvussa esitellään tuotteistettaviksi valitut reitit Soiperoinen, Pyhitys, Pytkyn Pyrähdys ja Rytivaaran kierros sekä niiden varrella sijaitsevia kulttuuriperintökohteita.

Kullekin reitille tulee huolehtia riittävät ja selkeät, eri kansallisuuksia palvelevat opasteet. Reittien maalimerkinät ja merkintöjen kunto tulee tarkastaa. Teitä ja pysäköintialueita tulee tarpeen mukaan kunnostaa ja niiden käytettävyyttä ylläpitää. Puusto tulee kaikkien reittien varsilla raivata kulttuuriperintökohteiden päältä ja välittömästä läheisyydestä kohteiden suojelemiseksi ja niiden esittelyn helpottamiseksi. Kulttuuriperintökohteiden hoitoon ja huoltamiseen löytyy ohjeistusta Kiinteiden muinaisjäännösten hoito-oppaasta (Metsähallitus 2002).

Kartat reiteistä ja kulttuuriperintökohteiden kohdetiedot on otettu Metsähallituksen Reiska-tietokannasta.

3.1 Soiperoinen

Soiperoinen on luonnonkaunis ja kulttuuriperintökohteiltaan erittäin monipuolinen alue, jonka varrella on hyvin opastein mahdollista avata maiseman ajallisia kerrostumia omatoimikävijälle. Alue tarjoaa myös hyvät mahdollisuudet opastettujen, alueen vanhoja elinkeinoja esittelevien kierrosten järjestämiseen.

Soiperoinen alue sijaitsee Taivalkosken kunnan pohjoisosassa, noin 20 kilometrin päässä Taivalkosken keskustasta. Aluetta hallitsevat Soiperoinenharju ja sitä reunustavat kirkasvetiset pohjavesijärvet. Soiperoinen kuuluu harjunsuojeluohjelmaan ja on Natura 2000 -aluetta. Soiperoinen alueen reittien pituudet ovat 3,3 km ja 1,5 km. Alueen maankäyttöhistoria tunnetaan melko tarkasti.

Soiperoinen on kompakti ja maisemiltaan kaunis alue, jossa jääkauden jäljet ovat hyvin nähtävissä. Vedet ovat kirkkaita ja myös vedenalaiset kohteet näkyvät hyvin. Alueella on mukavia nuotiopaikkoja, joilla näkyy käyttäjiä myös hiljaisempina aikoina. Kulttuuriperintökohteita on tasaisesti koko suojelualueella. Kohteet ovat monipuolisia ja eriaikaisia, ja niistä on olemassa hyvät kohdetiedot.

Syötteen luontokeskuksessa heinäkuussa 2011 pidetyssä tuotteistamistyöpajassa Soiperoinen kohderyhmiksi määritettiin lapset, koululaiset, nuoret aikuiset, lapsiperheet, liikuntarajoitteiset ja eläkeläiset. Soiperoinen alueen käyttö keskittyi kesiiin ja syksyihin (Metsähallitus 2011f).

Tie Soiperoinen alueelle on kapea, mutta hyväkuntoinen. Pysäköintialueen lähellä on päivätupa, joka on liikuntarajoitteistenkin saavutettavissa (Metsähallitus 2011f). Pysäköintialueelta lähdettäessä ensimmäinen kulttuuriperintökohde on päivätuvan vieressä, ja sen havainnointi on mahdollista myös liikuntarajoitteisille. Soiperoiselta löytyy koko aluetta ja sen kulttuuriperintöä esittelevä opastaulu, mutta taulun lukeakseen on käveltävä iso osa reitistä, eikä se näin ollen palvele liikuntarajoitteisia. Alueella kulkee paljon maastoa kuluttavia ”omatoimipolkuja”, joiden vähentämiseksi reitit tulee merkitä hyvin maastoon.

Syötteen maankäytön historiassa (Aarnio 2001b) Soiperoinen alueen vaiheet esitellään melko kattavasti. Inventoinnissa uusina kohteina Soiperoinen alueelta löytyi Saarilammen pohjassa makaava tukkilautta ja Rääpysjärvestä kolme kalapatoa (Nieminen 2011).



Kuva 2. Soiperoinen alue. Kulttuuriperintökohteet näkyvät kartoissa harmaina palloina. © Metsähallitus 2012, Maanmittauslaitos 1/MML/12.

Kaikki kohteet eivät ole reitin varrella, mutta reitiltä on näköyhteys alueille, joilla kohteita on. Tällaisia ovat mm. suot järven takana, Rääpysjärven asuinpaikka ja verkkoladon jäänteet). Näitä kohteita on mahdollista esitellä opastein harjun päältä. Tieto maisemaan sisältyvistä, näkymättömissä olevistakin kohteista tuo maisemaan ajallista kerroksellisuutta ja syvyyttä. Syyt alueen maankäyttöön voidaan ulottaa jääkaudelle asti, ja myös tämän näkökulman esittäminen voi tuoda uutta sisältöä kävijän kokemukseen luonnon ja kulttuuriperinnön suhteesta.

Saarilammen pohjoispuolella on kolme hiilimiilua 1940-luvulta sekä hiilenpolttaajan mökin jäännöksiä. Miilut ovat kohteina edustavia ja helppoja esitellä. Miilut eivät ole reittien varsilla, mutta niiden luokse johtaa polku Rääpysjärven itäpäästä ja myös Saarilammen pohjoisrantaa pitkin kävelimällä on mahdollista käydä tutustumassa miiluihin. Mikäli Syötteen alueen kulttuuriperinnöstä toteutetaan gps-esite, ovat miilut hyvä kohde sellaiseen. Hiilimiilujen päältä tulee poistaa puusto, jotta puut eivät kaatuessaan nostaisi miilujen maakerroksia juurien mukana. Miilujen havainnointi on risukkoisesta maastosta johtuen vaikeaa. Kahden miilun ylitse kulkee polku, joka kuluttaa miiluja. Polku tulisi pyrkiä siirtämään esimerkiksi miilujen pohjoispuolelle. Paikalle tulee sijoittaa kyltti, jossa havainnollistetaan kuvan avulla polttotapahtumaa. Mikäli mukaan halutaan tarina, voisi se kertoa esimerkiksi miilunvartijan illasta, jolloin miilu meinaa syttyä kokonaan palamaan.



Kuva 3. Soiperoisenharjun maisemaa. Kuva: Metsähallitus / Veikko Virkkunen.

Rääpysjärven pohjoispuoli on soinen ja osittain hankalakulkuinen. Reittejä tulee laajentaa siten, että Rääpysjärven länsipäästä lähtevää polkua on mahdollista seurata itään rantavedessä sijaitsevan verkkoladon ohi ja siirtyä sen jälkeen kulkemaan Rääpysjärven matalaa ja hiekkapohjaista rantaa pitkin, kuitenkin lintujen pesiminen rannoilla huomioiden. Reitin voi kulkea halutessaan paljain jaloin tai vedenpitävillä kengillä. Rääpysjärveen laskevien purojen kohdalla vedestä tulee nousta ylittämään purojen suut siltarakenteita pitkin, koska virtaava vesi on kuluttanut näissä kohdin rannan syvemmäksi. Rääpysjärven itäpäässä reitti voi nousta olemassa olevalle polulle ja sivuta hiilimiiluja tai vaihtoehtoisesti seurata Rääpysjärven rantaa Poromyhkyrälle, jolloin hyvän näkyvyyden aikana rannalta käsin olisi mahdollista havainnoida vedessä olevia kalapatoja. Näin olisi mahdollista esitellä myös Rääpysjärven pohjoispuolisia kohteita ja tarjota tavallisesta poikkeava tapa ulkoilla kansallispuiston alueella.

Soiperoisen polun varressa sijaitsee pyyntikuoppa. Pyyntimenetelmänä kuopat ovat olleet käytössä kivikaudelta 1800-luvulle saakka. Kuopat sijaitsevat usein harjuilla tai kannaksilla, jotka ovat eläimille luontaisia kulkureittejä. Ajoituksestaan riippumatta kyseinen kuoppa esittelee hyvin pyyntikuopille tyypillistä sijaintipaikkaa. Kuoppien käyttö tulee parhaiten esille kuvalla, sillä se toimii kohteella kävijän kielestä ja iästä riippumatta.

Pysäköintialueen lähellä sijaitsevan purojen kesämerkintäpaikan kautta voidaan kertoa poronhoidon saapumisesta alueelle, poronhoidon pitkistä perinteistä ja elinkeinon paikallisesta merkityksestä.

Tarinan mukaan Rääpysjärven rannalla on 1700-luvulla asunut Rääpysjärvi-niminen mies (Aarnio 2001b, 16). Järven pohjoisrannalla on edelleen näkyvissä torpan kiuas ja verkkolato. Tarina Rääpysjärven asukkaasta voidaan esittää kuvana tai sarjakuvana. Vedessä oleva verkkolato on kohteena jännittävä ja säilymisasteeltaan huomattavan paljon asuinrakennusta parempi. Samaan esittelytauluun (esim. Soiperoisenharjulle) voisi yhdistää kuvan kalasaunan käytöstä 200 vuotta myöhemmin. Kyseessä on ilmeisen hyvä kalajärvi, koska kaikki kohteet ja nimikin liittyvät kalastukseen.

Niilo Keräsen (1992 ja 1996) Soiperoisten maa -kirjojen hahmoihin pohjautuen tulee tehdä oma esite, tehtäväpaperi tai värityskirja lapsille. Soiperoisen kyltteihin sisällytettynä kirjavat hahmot tekisivät alueesta levottoman. Esitteen tai tehtävät voisi numeroida kohteittain siten, että eri kyltlien luona olisi kyseiseen paikkaan liittyvä tehtävä. Tehtävien tulisi kuitenkin olla ilman kohteilla käyntiäkin toteutettavissa.

Saarilammen pohjassa makaava tukkilautta eli kopukka näkyy hyvin rantavedestä. Tämä voisi olla yksi mahdolliseen gps-esitteeseen (ks. sivu 38) laitettavista kohteista. Tukkilauttoja on käytetty alueilla, joille ei ole ollut kannattavaa kuljettaa venettä. Suuremmat tukkilautat vaikuttivat Syötteen alueen tervakauppaan mahdollistamalla tervatynnyreiden kuljettamisen Iijokea pitkin Ouluun (Aarnio 2001b, 11).

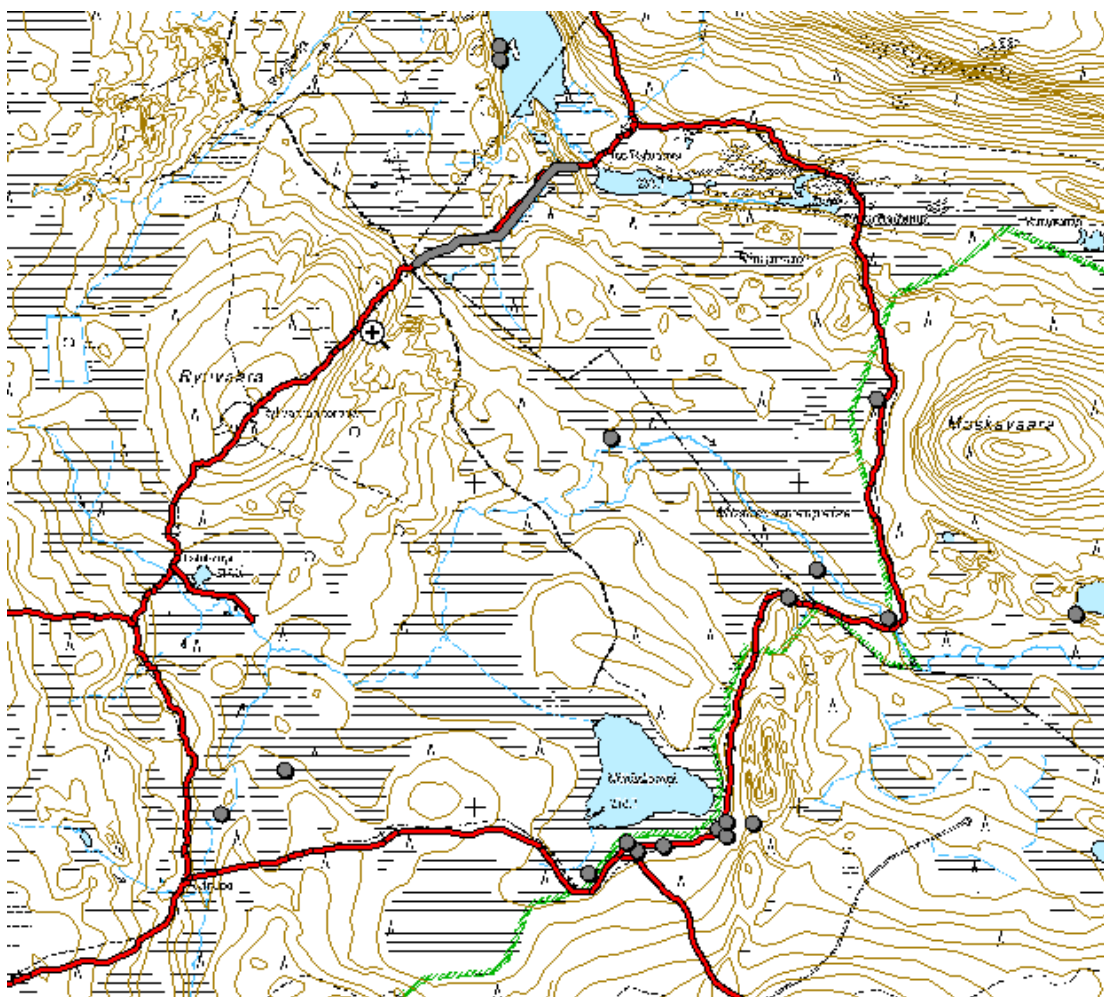
Kaunis luonnonmaisema ja kirkkaat vedet, jotka mahdollistavat myös vedenalaisten asioiden havainnoinnin, luovat erinomaisen ympäristön vedessä tapahtuvalle liikunnalle. Harrastussukellus ja melonta rantoja kierrellen mahdollistavat kohteiden havainnointia vedestä käsin. Rääpysjärvi tarjoaa hienot puitteet myös innovatiivisemmille tapahtumille, kuten erävesijuoksukilpailuille. Rääpysjärven veneenlaskupaikalle sijoitetun kyltin avulla veneilijöille ja melojille voidaan esitellä

Kunnostamistoimenpiteet	Tuotteistamistoimenpiteet
<ul style="list-style-type: none"> - Reittien merkitseminen maastoon - Puuston poistaminen ja polun siirtäminen pois hiilimiilujen päältä - ”Kahlausreitti” Rääpysjärven pohjoisosaan - Palveluiden parantaminen liikuntarajoitteisille 	<ul style="list-style-type: none"> - Kulttuuriperinnön monipuolinen esittely reitin varrelle sijoitetuin kyltein - Kopukan ja hiilimiilujen esittämien gps-esitteessä - Erävesijuoksun MM-kilpailut - Viestintä urheilusukeltajille alueen harrastusmahdollisuuksista - Kulttuuriperinnön esittely melojille ja muille vedessä liikkujille - Niilo Keräsen Soiperoisten maa -kirjojen hahmoihin liittyvä esite tai tehtäväkirja lapsille

3.2 Rytivaaran kierros ja Rytivaaran kruununmetsätorppa

Rytivaaran kierroksella on rekonstruktioiden ja ennallistusten muodossa mahdollista esitellä alueelle tyypillisiä vanhoja elinkeinoja ja niihin liittyviä kulttuuriperintökohteita sekä järjestää monipuolisia näytöksiä ja kokeilumahdollisuuksia ja majoitusvaihtoehtoja eri tapahtumiin ja ohjelmapalveluihin liittyen. Reitin käyttöä tulee pyrkiä laajentamaan myös talvikaudelle.

Rytivaaran kierros on Syötteen kansallispuistossa, Taivalkosken ja Pudasjärven kuntien rajalla sijaitseva 9 kilometrin mittainen rengasreitti (Metsähallitus 2011g). Syötekylästä Rytivaaran kierrokselle pääsee ajamalla 16 km osittain päällystämätöntä metsätietä ja jatkamalla jalan Ukonvaaran pysäköintialueelta 0,6 km:n rengasreitille. Reitin varrella sijaitsee Rytivaaran kruununmetsätorppa sekä Rytitupa-niminen autiotupa. Rengasreitiltä on mahdollista poiketa Latolammelle, jossa suoympäristöön on entisöity niittysauna, niittylato ja niittypato (Metsähallitus 2011g).



Kuva 4. Rytivaaran kierros. Kulttuuriperintökohteet näkyvät kartoissa harmaina palloina. © Metsähallitus 2012, Maanmittauslaitos 1/MML/12.

3.2.1 Rytivaaran kierros

Opasteet Rytivaaraan tulee kunnostaa kattaviksi reitin käytettävyyden parantamiseksi. Mahdollisuutta siirtää pysäköintialue Ukonvaarasta reitin varrelle Mätaslammien rantaan tulee selvittää. Tällöin ylimääräinen, maisemaltaan yksitoikkoinen 600 metrin kävely reitin ja pysäköintialueen välillä jää pois.

Syötteen luontokeskuksessa heinäkuussa 2011 pidetyssä tuotteistamistyöpajassa Rytivaaran kierroksen kohderyhmäksi määriteltiin aikuiset, erityisesti omatoimimatkailijat, mutta myös opasteuille retkille osallistujat. Alueen kulttuuriperintökohteet liittyvät torpan lisäksi voimakkaasti niitykulttuuriin sekä savottatöihin.

Rytivaaran kierros pysäköintialueen ja torpan välillä myötöpäivään kiertäen ei sisällä reitille näkyviä kulttuuriperintökohteita. Etäämmällä sijaitsevista niitynautintakohteista reitin varrella on mahdollista kertoa. Koska reitin kohokohtana ja huippuna on Rytivaaran kunnostettu torppa, tulee reitin alkuosa valjastaa Rytivaaraan tutustumiseen. Itse torpan pihapiiri pysyy tunnelmaltaan autenttisempana, mikäli sitä ei täytetä opastuskyltein. Mikäli opastekylttien määrää torpan ympäristössä päätetään kuitenkin lisätä, tulee se tehdä maisema-arvot huomioiden. Torpasta ja sen elämästä on olemassa paljon tietoa, ja toisaalta asukkaiden elinympäristö on ollut pihapiiriä suurempi, joten heidän elämästään ja torppareiden elämästä yleensä kertovien kylttien ulottaminen kauemmas pihapiiristä on perusteltua. Myös etäisyydet tulevat konkreettisemmin mukaan retkeilijän kokemukseen torpassa käymisestä, mikäli ne otetaan mukaan ajatuksiin jo reitin alussa (esimerkiksi kirjallinen tieto siitä, ettei 50 vuoden aikana paikalla käynyt kuin yksi metsänhoitaja). Etäisyyden konkretisoimiseksi Rytivaaran asutuksen aikainen etäisyys lähimmästä tiestä tulee selvittää ja suhteuttaa kävijän askelmäärä Rytivaaran asukkaiden askelmäärään: yksi nykyretkeilijän askel pysäköintialueelta torpalle vastaa viittä asukkaiden askelta lähimmälle tielle.

Rytivaaraa lähestyttäessä reitin varrella olisi mahdollista esitellä myös luonnosta saatavia syötäviä ja käyttökelpoisia kasveja, liittäen ne torppareiden laihaan leipään ja siihen, kuinka ympäristöä on ennen monipuolisesti hyödynnetty toimeentulossa. Rytivaarasta eteenpäin myötöpäivään kuljettavassa reitti on maisemallisesti monipuolinen ja vaihteleva.

Mahdollisuutta Rytivaarasta Mätaslammelle tulevan talvitien kunnostamisesta retkeilykäyttöön tulee selvittää. Suora reitti parantaa Rytivaaran saavutettavuutta ja reitti on maisemallisesti vaihtelevampi kuin nykyinen reitin läntinen osa. Tällöin kuitenkin Latolammen alue jää reitin ulkopuolelle. Talvitien käyttöä myös Rytivaaran torpan talvikäytössä tulee selvittää. Torppa on tunnelmallinen ja kiinnostava kohde esimerkiksi rekiretkiä myyvää ohjelmapalvelua ajatellen.

Rytivaaran kierroksen kaakkoisosassa sijaitsee Mätaslammien savottayhdyskuntaan kuuluneiden viiden kämpän jäänteet 1900-luvun alkupuolelta sekä varsitie. Savottakämpistä on jäljellä kiukaat sekä seinälinjat. Mahdollisuutta rakentaa reitin varrelle ennallistus savottakämpistä tai siirtää ehjä kämpä paikalle muualta tulee selvittää. Rekonstruktion rakentaminen tarjoaa mahdollisuuden perinteisen rakentamisen kurssin järjestämiseen tai näytökseen perinteisistä rakentamistavoista. Paikallisia savotoilla työskennelleitä henkilöitä tulee haastatella yksityiskohtiin liittyen. Savottakämpä tuo reitin varrelle taukopaikan, mahdollisen yöpymispaikan sekä elävöittää ympäröiviä alkuperäisiä kämppäjäännöksiä ja niihin liittyvää vanhaa elinkeinoa. Kämpässä on mahdollista esitellä kuvin ja esinein savottatöitä ja niihin liittyneitä työ- ja elinoloja.

Rytivaaran kierroksen läpi kulkee talvitie. Mahdollisuutta talvitien käyttöön talviaikaan tulee selvittää. Hevosrekiajelut, poroajelut tai huskyajelut mahdollistavat myös talvikäyttöä erilaisten ohjelmapalveluiden muodossa. Hevosten avulla on mahdollista esitellä myös talvista varsiteiden käyttöä ja savottatöitä. Mahdollisuutta hevostamiskurssin järjestämiseen Rytivaaran kierroksen ympäristössä tai luontokeskuksen läheisyydessä tulee selvittää.

3.2.2 Latolammen niitylato, niittysauna ja niitypato

Latolammelle on rakennettu niittysaunan, niitypadon ja niityladon ennallistukset. Ne tuovat konkreettisesti ilmi, kuinka reittiä ympäröiviä suoniittyjä on käytetty ja selventävät myös ajatusta työoloista ja työstä suoniityillä.



Kuva 5. Latolammen niitylato. Kuva: Metsähallitus / Inga Nieminen.

Latolammen niittysaunan seinäpuut ovat osittain lahonneet ja sauna tulee tarvittavilta osin kunnostaa. Mikäli kohteessa halutaan konkreettisesti esitellä niittysaunojen käyttöä, tulee saunan kiuas korjata käyttökelpoiseksi, jotta rakennusta voidaan esimerkiksi tapahtumien yhteydessä näytösluontoisesti lämmittää.

Latolammella on talkootapahtumana mahdollista toteuttaa niityn paisuttamista tai heinätöitä. Paisutusniitty vaatii viikkojen kuivatusajan ennen niittoa, joten paisuttamisen ja niiton yhdistäminen samaan tapahtumaan ei ole ajallisesti mahdollista. Tammen avaaminen voi toimia näytösluontoisena tapahtumana ja suoniityn niittäminen talkooluontoisena tapahtumana, johon halukkaiden on mahdollista osallistua. Latolammen niittysauna tulee kunnostaa lämmityskelpoiseksi, jolloin hei-

nätöihin voi liittää niittysaunan lämmittämisen. Saunomisen voi yhdistää myös retkiin, joilla tutustutaan esimerkiksi suokasveihin tai suon eliölajeihin, vanhoihin suonkäyttötapoihin, suolla tapahtuneisiin töihin ja soiden hyödyntämiseen. Omatoimiretkeilijöille sauna toimii taukopaikkana. Suovierailu saunoineen voi olla erityisesti kansainvälisille kävijöille kiinnostava kokemus, koska suo on monille ympäristönä mystinen ja outo.

Rytivaaran kierroksen varrella on paljon niittykulttuurikohteita, jotka ovat huonossa kunnossa. Latolammen rekonstruktiot esittelevät, millaisia ympäristön aidot ja huonokuntoisemmat kohteet ovat käyttönsä aikana olleet. Latolammelle tulee rakentaa myös kekosuova ja saurasuova monipuolistamaan niittykulttuurikohteiden esittelyä. Heinäsuovat tulee rakentaa talkoina tai näytöstahtumana, jolloin ne tarjoavat mielenkiintoisen tavan tutustua alueen kulttuuriperintöön. Valmiit heinäsuovat tuovat aitoutta myös mahdollisiin niittotalkoisiin. Heinänteko ja keruu ovat toimintana liitettävissä Rytivaaran eläinten pitoon.

Kunnostamistoimenpiteet	Tuotteistamistoimenpiteet
<ul style="list-style-type: none"> – Kattavat opasteet Rytivaaraan – Pysäköintialueen siirtäminen Mätäslammen rantaan – Mätäslammelta Rytivaaraan kulkevan talvitien kunnostaminen retkeilykäyttöön – Niittysaunan ja kiukaan korjaaminen – Heinäsuovien rakentaminen Latolammelle – Rytituvan mahdollinen siirto lähemmäs Rytivaaraa 	<ul style="list-style-type: none"> – Rytivaaran elämän ja luonnonkäytön esittelyä reitin alkupuolella – Latolammen niityn paisuttaminen ja suoniityn niittäminen yleisötapahtumina tai näytöksinä – Heinäsuovien rakentaminen Latolammelle yleisötapahtumana – Soiden käyttöön, eliöihin ja kasveihin liittyvät retket ja ohjelmapalvelut – Metsätyökämpän ennallistus reitin varrelle – Varsitien näytösluontoinen käyttö talvisin – Hevosmetsätyökurssi

3.2.3 Rytivaaran kruununmetsätorppa

Elämää Rytivaarassa

Metsähallituksen lähteiden (Aarnio 2001b) mukaan Rytivaaran torppa on perustettu vuonna 1852. Vuoteen 1870 saakka Rytivaara luokiteltiin mäkituvaksi, jolla ei harjoitettu säännöllistä maanviljelyä. Tilanne muuttui Metsähallituksen kanssa solmitun torppasopimuksen myötä.

Rytivaaran perustajaa ei tunneta, mutta vuoden 1860 jälkeen torppa toimi neljän eri perheen asuinsijana. Torpan asukkaiden elinkeinoina ovat olleet kaskiviljely, metsästyys, kalastus, metsätyöt ja maatyöt talollisille. Rytivaarassa on eletty köyhää ja eristäytynyttä elämää, ja katovuosina Rytivaarassa tiedetään turvautuneen pettuleipään. Karjamääräkin torppassa on ollut vaatimaton. Lehmien lisäksi kotieläiminä tiedetään pidetyn hevosta ja lampaita. Rytivaaran kruununmetsätorppan vaiheista voi lukea tarkemmin muun muassa Jouni Aarnion (2001b) Syötteen maankäytön historiasta.

Nykyinen torpparakennus on järjestyksessään kolmas, sen edeltäjä paloi asumiskelvottomaksi 1900-luvun alkupuolella (Aarnio 2001a 69). Rytivaara jäi autioksi 1950-luvun lopulla. Vuonna 2001 Metsähallitus aloitti torppan kunnostustyöt, ja nykyisin torppa edustaa yhtä paikallista mennyttä elämäntapaa. Kruununmetsätorppia on Taivalkosken ja Pudasjärven alueilla ollut valtakunnallisesti merkittävä määrä ja ne ovat olennainen osa paikallista asutushistoriaa. Nykyisin vanhoja kruununmetsätorppia on alueella valtion omistaman Rytivaaran lisäksi vain Latvakouva, joka on yksityisessä omistuksessa. (Aarnio 2001b, 51–60). Kunnostuksen myötä Rytivaara ei enää ole alkuperäisessä kunnossa eikä siten suojelun alainen. Torppan käyttömahdollisuudet matkailuyrittäjiä, erilaisia ryhmiä ja vierailijoita ajatellen ovat siten monipuoliset.



Kuva 6. Rytivaara kesäpäivänä. Kuva: Metsähallitus / Inga Nieminen.

Kunnostustyöt ja toimenpiteet Rytivaarassa

Rytivaaran aidattu piha-alue on noin hehtaarin laajuinen. Torpparakennuksen lisäksi pihapiirissä on aitta, navetta-lato, sauna, talli, keittokota sekä vanha kaivonpaikka. Lähistöllä on myös hete, jonka vesi on juomakelpoista, joskaan sen laatua ei ole tutkittu.

Rytivaaran torpassa ja sen ympäristössä on ilmeisesti jonkin verran jäljellä vanhoja, torpan asukkaiden ajalta peräisin olevia esineitä. Ajan kuluessa vanhat esineet menevät sekaisin uudempien, korjaustöiden yhteydessä tai niiden jälkeen tuotujen työkalujen ja välineiden kanssa. Vanha esineistö tulee dokumentoida ja luetteloita ja sen tulee olla esillä torpan eteisessä tai pihapiirin muissa rakennuksissa kootusti siten, että ero moderneista työkaluista tulee ilmi. Tarvittaessa kunnostamiseen osallistuneita henkilöitä tulee haastatella esineiden alkuperäisyyteen ja löytöpaikkoihin liittyen. Rytivaarassa käytettävät modernit työvälineet tulee säilyttää torpan ilmapiirin autenttisuuden vuoksi kootusti yhdessä paikassa.

Torppa tulee sisustaa uudelleen järkevästi ajanmukaisilla ja paikallisesti tyypillisillä kalusteilla siten, että se kuvaa torppareiden elämää ja käyttöesineitä valittuna ajankohtana vuosien 1850 ja 1950 välillä, jolloin torppa on ollut asutuskäytössä. Apuna esineiden kartoittamisessa tulee käyttää kuvamateriaalia ja haastatteluja. Tällä hetkellä torppa on ”kuori” eikä torppareiden elämää ja asukkaiden toimintaa esittelevä paikka. Kalustamisessa ja sisustamisessa tulee pyrkiä käyttämään esineitä, joiden vuoksi paikkaa ei tarvitse pitää lukittuna. Rytivaaran etäisyys yleisistä teistä toimii osaltaan esineistöä suojelevana tekijänä. Niin esineinventointi kuin uudelleensisustaminenkin on mahdollista toteuttaa opinnäytteen, kurssityön tai harjoittelun puitteissa.

Kesäkausina Rytivaaran ulkorakennuksissa tulee olla esillä rakennusten käyttötarkoituksia vastaavia työkaluja ja materiaaleja, jotka ovat kuuluneet torppareiden elämään. Mahdollisuus kokeilla,

haistella ja tunnustella parantaa erityisesti omatoimikävijöiden käyntikokemusta. Panostamalla vuosittain eri osa-alueisiin saadaan Rytivaarassa käymiseen ja Rytivaaran esilletuomiseen kävijöille vaihtelua ja houkuttelevuutta. Esimerkiksi villan käsittely ja petun käyttö ovat helposti esille tuotavia asioita.

Rytivaaran torpan uuni tulee korjata käyttökuntoiseksi. Mahdollisuus torpan lämmittämiseen ja ruoanvalmistamiseen torpan tiloissa lisäävät Rytivaaran käytettävyyttä ja mukavuutta. Myös torpan sauna tulee saattaa käyttökuntoon. Mikäli Rytivaaran sauna kunnostetaan käytettäväksi, voi polttopuita säilyttää lukkojen takana huoltotoimien vähentämiseksi ja sauna voi olla käytössä vain erilaisten tapahtumien ja retkien yhteydessä. Mahdollisuus saunan käyttöön lisää kuitenkin kohteen monipuolisuutta ja kokemuksellisuutta varsinkin kansainvälisille kävijöille. Torpan kaivo tulee kunnostaa. Toimiva kaivo lisää myös kohteen paloturvallisuutta. Torpan lähellä sijaitsevan hetteen välittömään läheisyyteen tulee kesäkausiksi tuoda tuohilippi tai muu torpan henkeen sopiva astia, jolla veden ottaminen hetteestä mahdollistuu. Tarvittaessa hetteelle tulee tehdä kevyt kunnostus. Hete on kylmä ja sitä voi käyttää ruokien säilyttämiseen. Tarvittaessa hetteen veden laatu tulee tutkituttaa.

Toimintaa ja käyttöä Rytivaarassa

Syötteen luontokeskuksessa heinäkuussa 2011 pidetyssä tuotteistamistyöpajassa Rytivaaran torpan kohderyhmiksi on määritelty koululaisryhmät, rippikouluryhmät, ulkomaalaisryhmät, nostalgianhaluiset ja paikalliset.

Rytivaara tarjoaa oivalliset puitteet kokeilevalle ja osallistuvalla toiminnalle. Erilaiset tuotteistamiseen liittyvät tapahtumat, teemapäivät, näytökset, ohjelmapalvelut, kurssit ja talkoot on mahdollista toteuttaa Rytivaaran ympäristössä. Rytivaaran käyttöä erilaisten tilaisuuksien ja tapahtumien pitopaikkana tulee tuoda esille. Elokuvaryhmille ja larppaajille ympäristö on ainutlaatuinen. Sosiaalista mediaa tulee hyödyntää Rytivaaran esilletuomisessa mahdollisille käyttäjäyhteisöille.

Rytivaarassa on aikanaan pidetty hevosia, lemmiä ja lampaita (Aarnio 2001b, 57). Mahdollisuutta kotieläinten pitoon Rytivaaran pihapiirissä kesäisin tulee selvittää. Tietoa lampaiden pidosta löytyy mm. Laurea ammattikorkeakoulun sivuilta (Alasuutari 2004). Petovaaran vuoksi ihmisten läsnäolo Rytivaarassa on samanaikaisesti tarpeen. Torpan pihapiirissä on valmiiksi eläinten pitoon soveltuvia rakennuksia ja hetteestä on saatavilla juomavettä eläimille. Lampaat tuovat paikkaan elämää ja katseltavaa, eikä niittämistarvetta torpan pihapiirissä tällöin ole. Lampaat voisivat olla paikalla esimerkiksi heinäkuun ajan, jolloin oletettavasti on eniten kävijöitä. Vaikka lampaita ei paikalle saataisi, voisi lampaanvillaa tuoda paikalle kuvaamaan lampaiden kuulumista Rytivaaran elämään.

Paikalle voi hankkia villan käsittelyyn tarvittavia välineitä kuten keritsimet, karstat, värttinät ja rukin mahdollistamaan villaan liittyvää kokeilua, toimintaa ja mahdollisia kursseja ja näytöksiä. Mahdollisuuksien mukaan tulee selvittää, mitä villankäsittelyvälineitä Rytivaarassa on aikanaan käytetty. Villaan liittyen paikalla voi järjestää teemapäiviä tai viikonloppuja, jolloin lampaiden perinteistä keritsemistä ja villan käsittelyä voidaan esitellä ja kävijöillä on mahdollisuus kokeilla perinteisiä työvälineitä. Tällöin viikonlopuille tulee järjestää tapahtumia (keritseminen, karstausta ja kehräys, rukin käyttö, villan värjäminen).

Villan jatkokäsittelyyn pystykangaspuut olisivat edullinen ja helposti toteutettava, joskaan ei Rytivaaraan liittyvä ratkaisu. Pystykangaspuut ovat koottavissa luonnonpuisista irtosista, joten sellaisten käyttö esimerkiksi jonkun tapahtuman yhteydessä on helppoa. Villan värjäystä kasveilla tai sienillä voi myös toteuttaa Rytivaarassa näytösluonteisesti tai kasvivärjäyskursseina. Värjättyjä

villoja voi myydä huovutukseen tai langaksi jalostettuna luontokeskuksessa vahvasti paikallisena tuotteena.

Mahdollisuutta hevosten käyttöön Rytivaarassa esimerkiksi ratsastus- tai rekiretkien muodossa tulee selvittää. Myös muiden eläinten vetämillä reillä Rytivaaran elämyksellistä käyttöä on mahdollista laajentaa talvikaudelle.

Rytivaarassa tiedetään kasvatetun perunoita torpan ollessa asuttuna. Perunoita ja muita helppohoitaisia hyötykasveja tulee istuttaa torpan pihapiiriin tekemään paikkaa elävemmäksi ja asutumman oloiseksi. Kävijät voivat käyttää kasveja ja valmistaa niistä ruokaa. Rytivaarassa tiedetään turvautuneen tiukkoina aikoina pettuleipään. Rytivaarassa tulee järjestää pettuleivän valmistamista joko näytösluontoisesti tai siten, että kävijöiden on mahdollista osallistua ja saada vaikkapa leipää mukaansa. Pettuleipä on hyvä myyntiartikkeli myös Syötteen luontokeskukselle. Uunin kunnostamisen myötä erilaiset ruokaan ja sen valmistamiseen liittyvät tapahtumat tulee ottaa mukaan Rytivaaran toimintaan.

Syötteen luontokeskuksessa on kuunneltavissa Rytivaaran vanhojen asukkaiden haastatteluja. Haastatteluiden saamista Rytivaaraan kuultaviksi esimerkiksi mobiilipalveluiden kautta tulee selvittää. Autenttisen kokemuksen saavuttamiseksi opaskylttien lisäämistä Rytivaaraan tulee välttää. Ympäristöä tulee pyrkiä tekemään entisten asukkaiden kautta eläväksi muulla tavoin.

Rytivaarasta tulee tarjota artikkeleita eri lehtiin (esimerkiksi Historia-lehti). Paikasta tulee lukijoita ajatellen elävä, kun sitä esitellään asukkaiden kautta. Rytivaara saa näin näkyvyyttä ja paikan kiinnostavuus nousee. Paikallislehtiin Rytivaarasta voi koostaa lyhyen juttusarjan, jossa esiteltäisiin torpan eri vaiheita. Rytivaarasta voisi olla tarjolla myös oma kuvitettu esite.

Rytitupa on hyvä ja siisti ja nykyisellä paikallaan mukava välietappi muuten kohteettomalla taipa- leella pysäköintialueen ja Rytivaaran välillä. Etäisyys Rytivaarasta haittaa tuvan käyttöä Rytivaaran mahdollisen käytön yhteydessä. Kuitenkin Rytivaaran torpan ”eristyneisyys” on perusteltua paikan tunnelman kannalta. Mikäli Rytituvan siirto lähemmäs Rytivaaran torppaa katsotaan kuitenkin tarpeelliseksi, tulee tupa sijoittaa paikkaan, josta se ei tule minään vuodenaikana näkymään torpan pihapiiriin. Rytivaaran alueella on mahdollisuus myös telttamajoitukseen. Toisaalta teltat pilaavat ympäristöä muiden kävijöiden kannalta. Mahdollisuutta yöpymiseen Rytivaaran ulkorakennuksissa tulee selvittää ja parantaa.

Koululaisryhmät

Koululaisryhmille tulee Syötteen alueella tarjota leirikoulupaketteja tai retkipäiviä, joihin on mahdollista sisällyttää liikuntaa, historiaa, käsitöitä, maantiedettä ja biologiaa. Toteutukset tulee suunnitella yhdessä opettajien kanssa, jotta ne vastaavat opetussuunnitelmien sisältöjä ja tarjoavat siten aidosti vartenotettavan ja toimivan tavan koululaisyhteistyöhön. Rytivaara tarjoaa koululaisille elämyksellisen vierailukohteen ja majoitusvaihtoehdon sekä erilaisen oppimisympäristön.

Draamapedagogiset keinot historian elävöittämiseen tulee yhdistää koululaisille tarjottaviin ohjelmopalveluihin. Pieni näytelmä torpan elämästä varsinkin yllättäen ja odottamatta alkavana tarjonnee mieleenpainuvan tavan tuoda torpan elämää konkreettisesti koululaisryhmien koettavaksi.

Nostalgianhakuiset ja paikalliset

Rytivaara soveltuu erityisen hyvin hiljentymis- ja elämysmatkailuun. Kesällä mahdollisuutta asustella pari päivää Rytivaarassa ja osallistua esimerkiksi torpan arkisiin askareisiin tai talkoisiin tulee mainostaa teemoittamalla heinäkuun päiviä tai viikkoja eri työtehtäville ja näytöksille. Rytivaaran ympäristöä voisi niittää talkoovoimin. Talkoisiin voi yhdistää torpan henkeen sopivaa tarjottavaa ja tarinoita nuotion ääressä.

Leiritoimintaan tai viikonlopun kurseille voi ottaa teemaksi luonnonkasvien käyttöä, ruoan valmistus- ja kypsennysmenetelmiä luontoympäristössä, käsityötaitoja luonnonmateriaaleista (kuten tuohityöt, korinpunonta, savityöt) sekä vanhoja tulentehtäviä. Mikäli paikalla olisi leiriläisiä tekemässä edellä mainittuja asioita, toimisi se samalla näytöksenä mahdollisille kävijöille. Myös erilaiset lintujen- ja kasvientuntemusretket voisivat suuntautua Rytivaaraan. Retkiin voisi yhdistää saunomista, ruoanvalmistusta tulella ynnä muuta, mihin paikka tarjoaa puitteet.

Luontokeskuksella voisi järjestää kurssitoimintaa, joka vaatisi enemmän materiaalia, välineitä ja raaka-aineita, joiden kuljettaminen Rytivaaraan saattaisi olla hankalaa. Luonnonmateriaaliskursseja eri teemoilla esimerkiksi viikonloppuisin tulee kehittää. Samat kurssit toimisivat sekä matkailijoille että paikallisille käsityöläisille. Mikäli Rytivaarassa laiduntaisi kesäisin lampaita, voisi näiden villaa tai siitä kehrättyä lankaa käyttää luontokeskuksessa kasvivärjäykseen. Tällainen olisi myös konkreettisesti seudulta tuleva myyntiartikkeli.

Pienen arkeologisen yleisökaivauksen järjestäminen vanhan, jo palaneen torpan kohdalla saattaisi olla kävijöitä kiinnostava tapahtuma.

Ulkomaalaiset

Rytivaarassa ja sen ympäristössä on mahdollista tutustua suomalaiseen luontoon ja kasvilajeihin. Jo mahdollisuus luonnonveden juomiseen voi olla elämys. Myös eristyisyys ja hiljaisuus ympärillä voivat olla kansainvälisille kävijöille ennen kokemattomia asioita. Suomalainen perinteinen rakennustapa, rakennusten sijoittelu ja mahdollisuuksien mukaan vanha esineistö voivat kiinnostaa kansainvälisiä käyttäjiä. Elävän tulen ääressä kerrotut tarinat Rytivaaran elämästä ja asukkaista aidossa ympäristössä herättävät torppaa henkiin.

Rytivaaran torpalle tulee tuottaa kokeiltaviksi vanhoja työtapoja ja työkaluja. Mikäli elämyksellinen kokeileminen on yhdistettävissä aidosti hyödylliseen ja torppaympäristöä ylläpitävään toimintaan, antaa se kävijällekin mahdollisuuden osallistua torpan elämään aidolla tavalla.

Yli-Iin Kierikkikeskuksen kivikauden kylässä vuosina 2010–2011 toteutetuille ”primitiivileireille” oli osallistujia ympäri vuoden ympäri maailmaa. Tv-uutisten haastattelussa osallistujat kertoivat halunneensa kokea vanhanaikaista, luonnonläheistä elämäntapaa, jollaista Rytivaaralla olisi varmasti myös tarjota. Yhteistyö Allianssin tai vastaavan nuorisosäätiön tai järjestön kanssa voisi auttaa osallistujien löytämiseen. Toiminta ja leiriläisten eläminen Rytivaarassa toisi kävijöille elämyksellisyyttä torpassa vierailuun, kunhan toiminnan luonne on selvä kaikille osapuolille.

Kartoitus- ja kunnostamistoimenpiteet	Tuotteistamistoimenpiteet
<ul style="list-style-type: none"> – Alkuperäisesineistön dokumentointi ja luettelointi – Torpan kalustaminen ajan henkeen sopivaksi – Torpan uunin saattaminen käyttökuntoon – Rytivaaran saunan saattaminen käyttökuntoon – Kaivon saattaminen käyttökuntoon – Tarvittaessa hetteen kevyt kunnostus ja vedenlaadun tutkiminen 	<ul style="list-style-type: none"> – Lampaiden pito kesäkaudella – Villan käsittely vanhoilla menetelmillä – Hyötykasvien kasvattaminen Rytivaarassa – Rytivaaran asukkaiden haastattelut Rytivaaraan mobiilipalveluna – Pettuleivän valmistus Rytivaarassa – Rytivaara juhlapaikkana – Rytivaara larppausympäristönä – Rytivaara hiljentymismatkailukohteena – Rytivaara elokuvien kuvauspaikkana – Luonnonläheiseen elämäntapaan perustuvat kansainväliset leirit – Koululaisille leirikoulupaketteja – Lehtijuttuja Rytivaaran elämästä – Arkeologinen yleisökaivaus Rytivaarassa – Rytivaaran käytön laajentaminen myös talvikaudelle – Tuohilippi Rytivaaran hetteen yhteyteen – Teematapahtumia <ul style="list-style-type: none"> – Ruoankypsennys primitiivisin menetelmin – Luonnonkasvien käyttömahdollisuuksia – Käsityöt luonnonmateriaaleista

3.3 Pytkyn pyrähdys

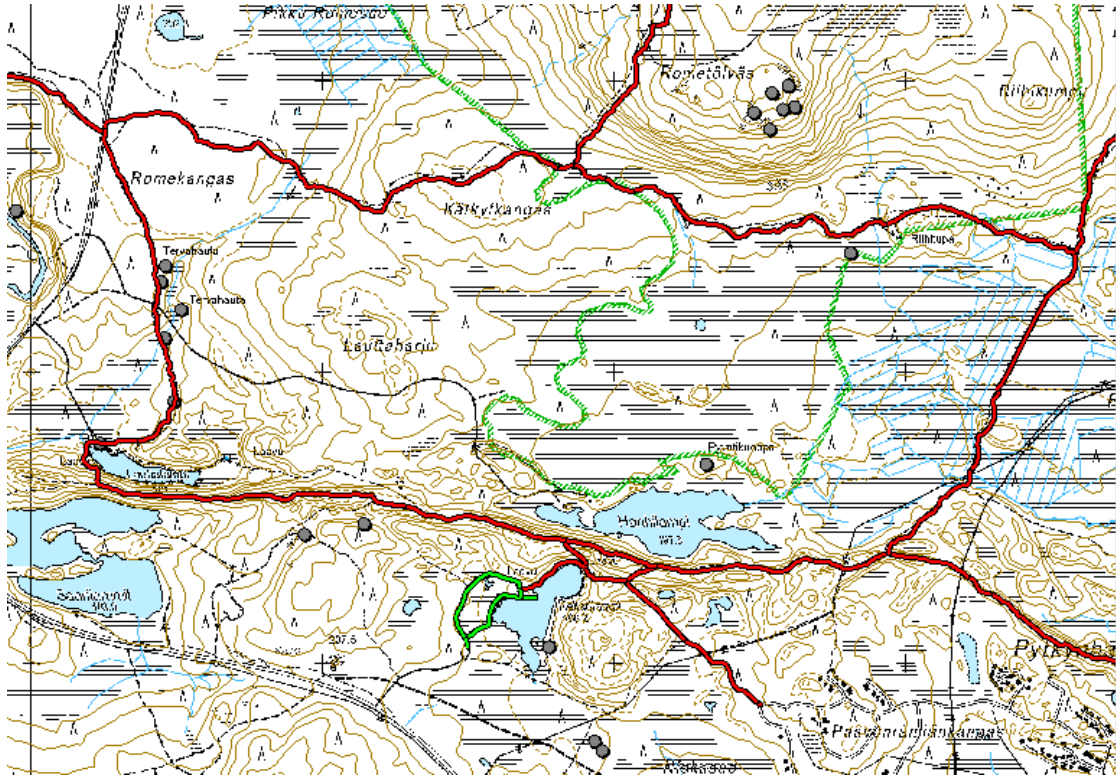
Pytkyn pyrähdys on Syötteen matkailijoille sijainniltaan keskeinen, helposti saavutettava ja maisemiltaan vaihteleva reitti, jonka varrella on monipuolisesti nähtävää niin kulttuuriperintöön kuin geologiaankin liittyen. Reitti tarjoaa mahdollisuuksia kilpailuhenkisiin tehtäviin ryhmille.

Pytkyn pyrähdys on Pudasjärvellä, Iso-Syötteen retkeilyalueella sijaitseva 9 km:n pituinen rengasreitti (Metsähallitus 2011h). Reitti kulkee Pytkynharjun laella ja sen pohjoispuolella kangas- ja suomaastossa. Reitti on helposti saavutettava ja sen aloittaminen on mahdollista useasta eri kohdasta. Alueella kulkee polkuja, jotka mahdollistavat monipuoliset reittivalinnat, ja polkuja käytämällä reitistä voi kävellä halutessaan vain osan. Pytkyn pyrähdysten varrella ovat Lauttalammen ja Kellarilammen laavut sekä Riihituvan päivätupa (Metsähallitus 2011h).

Syötteen luontokeskuksessa heinäkuussa 2011 pidetyssä tuotteistamistyöpajassa Pytkyn pyrähdysten kohderyhmiksi määritettiin nuoret aikuiset, hyväkuntoiset, eläkeläiset, leirikoulut ja matkailijat.

Pytkyn pyrähdys on kulttuuriperintökohteiltaan ja maisemaltaan monipuolinen ja tuotteistamiseen valituista toistaiseksi ainoa reitti, jonka varrelta tunnetaan myös esihistoriallinen kohde. Pytkynharjulta avautuvat hienot maisemat pohjoiseen Hanhilammen yli ja maisemassa on helposti esiteltäviä jälkiä jääkaudesta ja sen jälkeisistä vaiheista, mm. Ancyliusjärven rantakivikko harjun kyljessä.

Pytkyn pyrähdysten varrella on Lauttalammelta reittiä myötäpäivään edeten kivikautinen asuinpaikka, parkkuupukki kantojen keskellä, kämpänjäännös, Syötteen alueen toistaiseksi ainoa tunnettu rautahytti, tervahautoja, tuohirovepuita, leimikko ja rajamerkki.



Kuva 7. Pytkyn pyrähdys. Kulttuuriperintökohteet näkyvät kartoissa harmaina palloina. © Metsähallitus 2012, Maanmittauslaitos 1/MML/12.



Kuva 8. Pytkynharjulta avautuvat kauniit maisemat. Kuva: Metsähallitus / Inga Nieminen.

Lauttalammen rannalla, kivistä asuinpaikkaa vastapäätä on laavu, jonka kautta kivistä kohteen voi esitellä. Laavun läheisyyteen tulee sijoittaa opaskyltti, jossa maiseman muuttumisen avulla kuvataan elämää kivistä kaudella. Mikäli toteutus on mahdollinen, voisi Lauttalammen sijoittaa kylttiin läpikuultavan kalvon, jonka läpi katsomalla lammen rannalla näkyy kivistä kota ja ihmisiä nuotion äärellä syömässä pyytämäänsä kalaa kivistä välineidensä ympäröimänä. Myös tarina vastarannan tapahtumista yhtenä iltana tuhansia vuosia sitten voisi laittaa retkeilijän mielikuvituksen kutkuttavasti liikkeelle. Mahdollisuutta käyttää kohteissa laajemminkin läpikuultavalle pohjalle tehtyjä kuvia, joiden avulla maisemaa voisi katsoa kuvan läpi ja saada kuvan sisällön maiseman päälle, tulee selvittää. Kyseisellä tavalla voisi kuvata esimerkiksi harjunrinnettä ja kuvan läpi katsottuna Ancylysjärven aaltoja huuhtomassa harjun rantaa. Myös tervahautoilla ja käämpäkohteilla tällainen esittelytapa tekisi kohteen kävijälle elävämmäksi.

Alueella sijaitsevien kahden tervahaudan yhteydessä tervanvalmistusta on mahdollista esitellä myös vaiheittaisesti puun koloamisesta haudan rakentamiseen.

Pärjänjokeen liittyy paljon tapahtumia, esimerkiksi metsävahdin tappo (Aarnio 2001b, 40 ja Sorri 2007, 38), joista voisi kertoa Pytkyn pyrähdysten tai Syötteen kierroksen varrella, sillä molemmat reitit sivuavat joen uomaa.

Leimapuiden yhteyteen voisi laittaa kävijälle haasteen, kuinka monta leimapuuta ja erilaista leimaa hän onnistuu alueelta löytämään – kyseiset puut kun ovat kaatajalta aikanaan jääneet löytämättä.

Yritysporukoille tai muille ryhmille voi reitillä toteuttaa tehtäväreitti-ohjelmalvelun, johon liittyen voi järjestää esimerkiksi puunparkkuukilpailun, suojuoksua, tietovisan tervantuotantoon tai käämpäpöytäliittymään liittyen ja myöhemmässä vaiheessa kulttuuriperintöaiheisiin liittyviä tarjottavia.

Kunnostamistoimenpiteet	Tuotteistamistoimenpiteet
	<ul style="list-style-type: none"> - ”Etsi leimapuut” -tehtävä - Jääkauden jälkien esittely maisemassa - Pärjänjoen tapahtumien esittely reitin varrella - Tuohiroveet – luonnon hyödyntämisen esittely opastetuissa - Tervapuiden koloaminen, valmistelutyöt ohjelmalveluna tai vapaaehtoistyönä. - Toimintakuntoisia kohteita (tervahauta) - Tervan käyttötapojen esittely opastekyltein tervahautojen yhteydessä - Raudanvalmistusnäytös - Kivistä asuinpaikan esittely Lauttalammen laavulta - Yritysporukoille rento tehtäväreitti, jossa voi hyödyntää yllä lueteltuja asioita

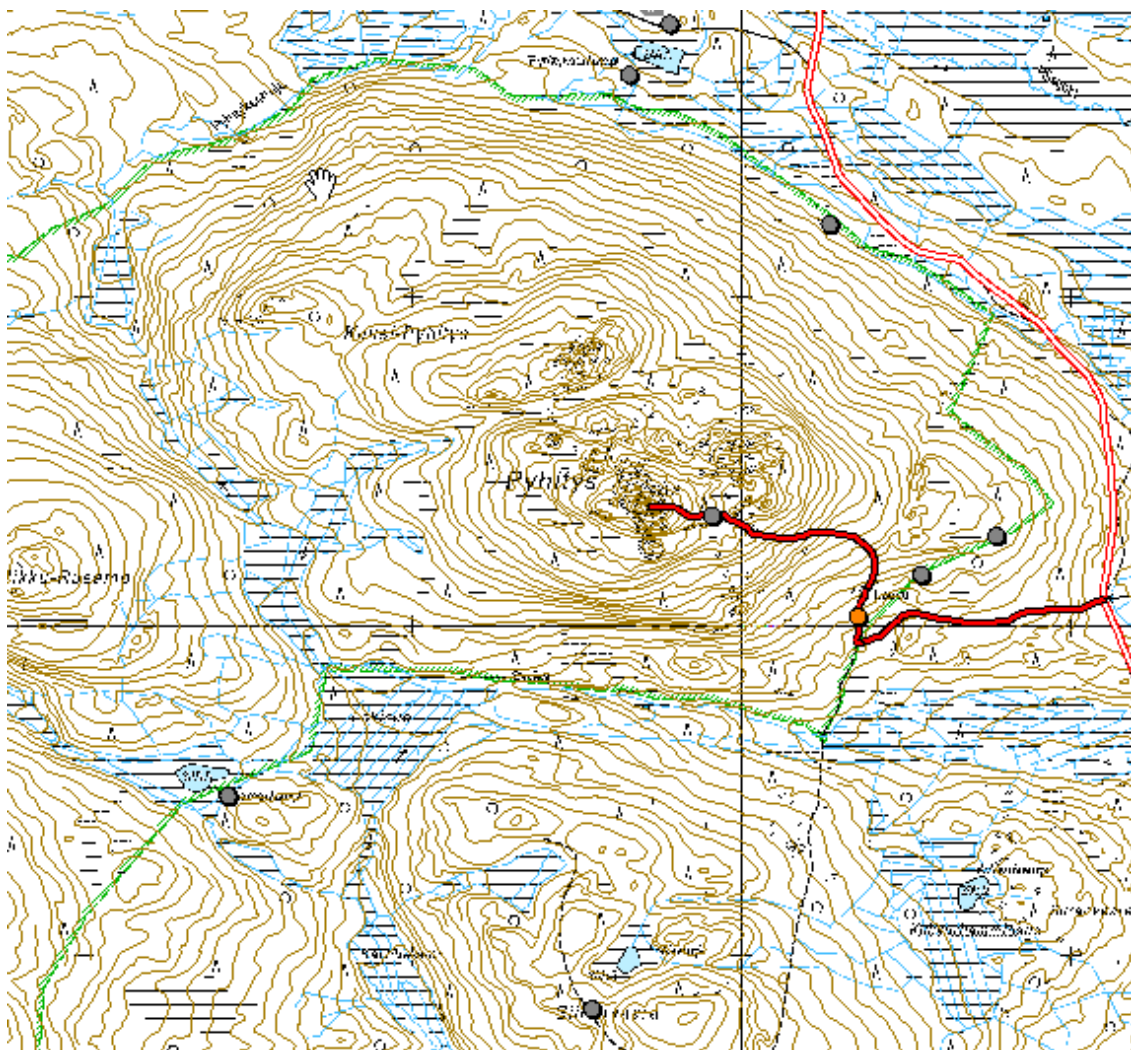
3.4 Pyhitys

Pyhitys on tarinapaikka, joka maisemiensa myötä tarjoaa kävijälle visuaalisen elämyksen. Kohteen aiempi käyttö ja tieto Pyhitykseen liittyvistä tarinoista ja tapahtumista tuovat kävijän kokemukseen syvyyttä. Pyhitys tarjoaa tilavan ja tasaisen lakialueensa vuoksi monipuolisia käyttömahdollisuuksia vihkipaikasta tanssipaikkaan ja joogasaliin.

Pyhitys on Taivalkosken kunnassa, Salmitunturin alueella sijaitseva Syötteen kansallispuiston korkein vaara (422 m mpy). Vaaralle nousee pysäköintialueelta 1,5 kilometrin mittainen polku, jonka varrella on laavu, tulipaikka ja kuivakäymälä.

Tie paikalle oli kesäkuussa 2011 huono ja se tulee kunnostaa alueen käytettävyyden lisäämiseksi. Myös opasteet paikan päälle tulee järjestää. Alueen pysäköintialue tulee merkitä selkeästi ja sen yhteyteen tulee sijoittaa kartta alueesta. Polulle tulee suorittaa kevyt kunnostus.

Syötteen luontokeskuksessa heinäkuussa 2011 pidetyssä tuotteistamistyöpajassa Pyhityksen kohderyhmiksi määriteltiin nähtävyyksien ja elämyksien etsijät, seurakunnat (Siirajärven leirikeskusten käyttäjät), koululaiset ja talvimatkailijat. Oulunkaaren seurakunnat käyttävät paikkaa leirikeskusensa läheisyydestä johtuen runsaasti.



Kuva 9. Pyhitys. Kulttuuriperintökohteet näkyvät kartoissa harmaina palloina. © Metsähallitus 2012, Maanmittauslaitos 1/MML/12.



Kuva 10. Maisema Pyhitykseltä Kostonjärvelle päin. Kuva: Metsähallitus / Inga Nieminen.

Pyhityksen laelta aukeaa avara maisema joka suuntaan ja näkymä viereiseen Kostonjärveen on hyvä. Rakennettua ympäristöä laelta on hyvin vähän näkyvissä. Reitti Pyhitykselle on pistomainen, mutta reitille näkyvä maisema on hyvin erilainen ylös- ja alaspäin kuljettaessa. Pyhityksen laella on betonista valettu nelikulmainen tolppa. Mikäli tolpan kulmat poistetaan ja siitä tehdään poikkileikkaukseltaan pyöreä, on sen avulla mahdollista esittää kävijälle yksinkertaisimmillaan tolpan yli kaiverretuin nuolin ja kirjaimin, mitä tolpan takana näkyy.

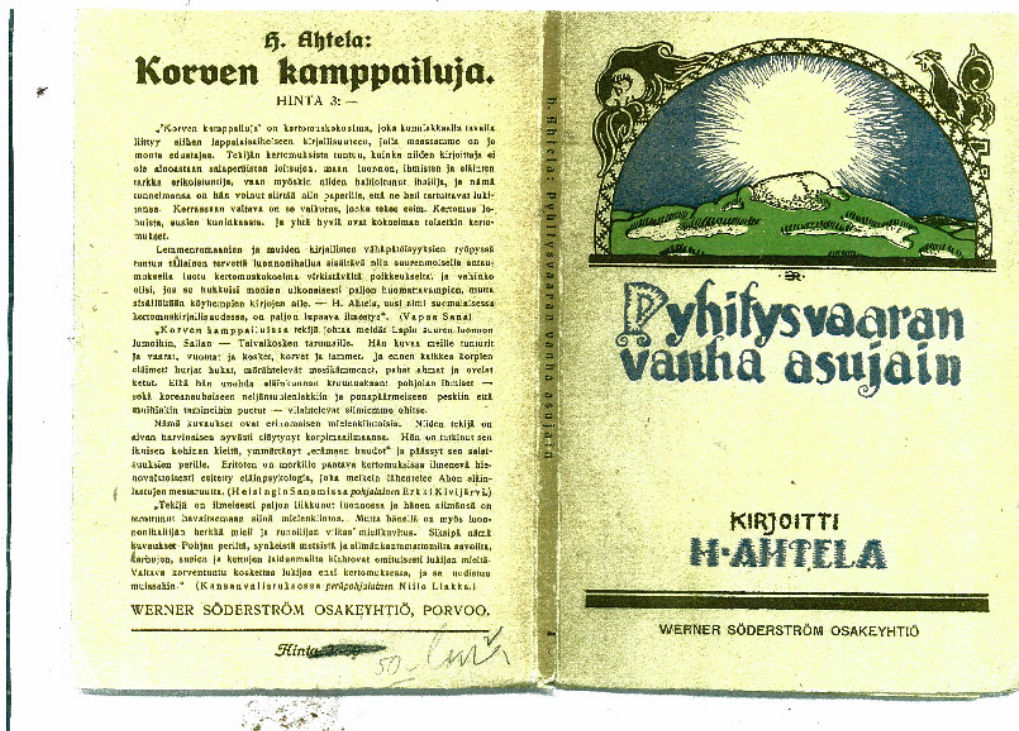
Tunnettujen kulttuuriperintökohteiden määrä Pyhityksellä on vähäinen. Kohteet ovat viimeisiltä vuosikymmeniltä ja niiden matkailullinen tai tuotteistamiseen liittyvä potentiaali on vähäinen. Pyhityksen potentiaali tuotteistamisessa liittyykin kohteen luonteeseen tarinapaikkana. Jouni Aarnion (2001b) mukaan nimi Pyhitys tulee uhraamisesta, jota Pyhityksellä on muinaisista ajoista lähtien harjoitettu pyyntionnen takaamiseksi. Reitin alkuun sijoitettu kyltti, jossa tarina nimen takana kerrotaan, tuo kävijälle tunteen paikan muinaisesta ja pitkäaikaisesta käytöstä ja merkityksestä. Kyltti tulee sijoittaa reitin alkupäähän, niille tienoille, josta nousu vaaralle alkaa. Laavun ympäristö tarjoaa luontevan paikan Pyhitykseen liittyvien tarinoiden esittelyyn.

Reitin varrella on kolmen ”jalan” varassa oleva pöytäkivi, jonka kohdalla voi esitellä pöytäkiviä ja erikoisten luonnonmuodostelmien käyttöä yleisesti (esimerkkinä saamelaisten seidat). Kyseisen kiven kohdalla on kuitenkin tuotava selkeästi ilmi, ettei kiveen tiedetä liittyvän tällaista käyttöä.

Reitillä on myös pieni hiidenkirnu, jonka olemassaolon voi reitin alussa mainita ja jättää kohteen retkeilijän löydettäväksi. Mukaan täytyisi luultavasti liittää kehotus jättää pieni kivi paikalleen koloon, jotta aika saa jatkaa työtään. Pyhityksen laki tulee säästää kylteiltä ja opasteilta ja rytmittää sellaisilla vaaralle nousua.

H. Ahtelan (1918) satu ”Pyhitysvaaran vanha asujain” tuo paikkaan oman ulottuvuutensa. Tarinassa on ilmeisesti tunnettuja ja oikeita henkilöitä ja paikannimiä, joiden merkitys on suurin paikallisille ja paikallistuntemusta omaaville. Tarina tarjoaa kuitenkin aineksia kohteen käyttöön ja esittelyyn erityisesti lapsille. Pyhitysvaaralle tulee järjestää lapsille peikkoretki, jonka aikana lapsille kerrotaan Pyhityksen peikosta joko oppaan tai peikon itsensä kertomana. Peikko tulee tervehtimään lapsia ja osallistuu retkelle lasten kanssa. Tarinankerronnan lisäksi tapahtumaan tulee liittää erilaisia pelejä ja leikkejä ja peikko voi kertoa myös ystävistään, metsän eläimistä. Evästauolle laavu tulipaikkoineen tarjoaa mukavan ympäristön. Ahtelan kirjassa mainitaan tuluksien käyttö tulenteossa. Pyhityksen nuotiopaikalla on mahdollista tarjota mahdollisuutta tulenteeseen tuluksia käyttämällä. Tulusrauta on mahdollista kiinnittää ketjulla laavuun, jotta se ei lähtisi tulenteesta innostuneiden retkeilijöiden matkaan. Kirjan kaunista kansikuvaa (kuva 11) on helppo yhdistää tuotteisiin. Mahdollisuutta uuden, pienen painoksen ottamiseksi kirjasta tulee selvittää.

Kalle Kellinsalmen (1981) teoksessa ”Kun erämaata asutettiin” on Pyhityksen vieressä sijaitsevaan Kostonjärveen liittyvä tarina tapetuista venäläissotilaista, jotka tappaneet suomalaiset tulivat katumapäälle ja kävivät tämän vuoksi Pyhityksellä rukoilemassa anteeksiantoa.



Kuva 11. H. Ahtelan vuonna 1918 ilmestynyt tarina Pyhitysvaaran peikosta.

Pyhitys tarjoaa erinomaiset puitteet hiljentymismatkailuun. Myös erilaisiin hyvinvointipalveluihin, luonnossa toteutettavaan ohjattuun liikuntaan, kuten joogaan ja venyttelyyn, paikka tarjoaa hienon ympäristön. Pyhityksen käyttöä ”luonnon kirkkona” ja vihkipaikkana tulee tuoda esille häihin ja eräretkeilyyn liittyvissä sosiaalisissa medioissa potentiaalisten kiinnostuneiden tavoittamiseksi. Myös häämessuille ja vastaaviin tapahtumiin tulee toimittaa esite Pyhityksestä. Lähiseurakuntien informoiminen auttaa tavoittamaan kiinnostuneita.

Kunnostamistoimenpiteet	Tuotteistamistoimenpiteet
<ul style="list-style-type: none"> - Tien kunnostaminen - Pysäköintialueen merkitseminen - Kartan sijoittaminen pysäköintialueelle - Opasteet paikan päälle - Polun kevyt kunnostus - Siiranjärveltä erämaalatu Pyhitykselle - Selvitys pidemmästä päiväreitistä Pyhitykselle 	<ul style="list-style-type: none"> - Kertomus Pyhitys-nimen alkuperästä reitin alkuun - Pyhityksen käyttö ”luonnon kirkkona” - Pyhitys-maisemantulkintasovellus älypuheliiniin - Pyhityksen vanhan asujaimen hyödyntäminen paikan opastauluissa, lapsille voisi olla omansa - Pöytäkiviin liittyvien uskomusten esittely opastaulussa - ”Etsi hiidenkirnu” -tehtävä opastauluun - Pyhityksen käyttö ohjatun liikunnan ympäristönä - hiljentymismatkailu - Peikkoretki lapsille Pyhitykseen - Nuotiopaikalle mahdollisuus tulentekoon tuloilla

4 Syötteen luontokeskus

Tuotteistamissuunnitelmaan valitut päiväreitit ovat luonteeltaan ja kulttuuriperintökohteiltaan toisistaan poikkeavia ja mahdollistavat monipuoliset käyttö- ja ohjelmapalvelumahdollisuudet niin yksittäisille retkeilijöille kuin ryhmillekin. Syötteen luontokeskus esittelee kulttuuriperintöä yksittäisiä reittejä kokonaisvaltaisemmin ja mahdollistaa alueen maankäytön historiaan ja kulttuuriperintöön tutustumisen kaikkina vuodenaikoina myös liikuntarajoitteisille. Luontokeskus tarjoaa helposti saavutettavat puitteet monenlaiselle toiminnalle, jota kulttuuriperintöön liittyen on mahdollista järjestää. Kylteissä, esitteissä ja luontokeskuksen näyttelyssä on aiempaa monipuolisempien esittelytapojen myötä mahdollista tehdä alueen kulttuuriperintö kävijälle elävämmäksi ja mieleenpainuvammaksi. Metsien pimennossa löytäjänsä odottaa monta kohdetta, joiden löytyessä tulee tieto niistä kerätä talteen.

Syötteen luontokeskuksessa toimii Metsähallituksen luontopalveluiden asiakaspalvelupiste ja kahvila-ravintola (Metsähallitus 2011i). Luontokeskuksen Lastuja selkosilta -perusnäyttely esittelee Syötteen alueen luontoa ja kulttuuriperintöä tekstien ja kuvien kautta. Näyttely on sisällöltään runsas ja informatiivinen, mutta näyttelyn uusimisen tullessa ajankohtaiseksi tulee näyttelyyn tuottaa monipuolisempia tapoja informaation välittämiseen kävijälle. Näyttelyn tekstimäärää tulee keventää ja erikielisiä tekstejä tulee jakaa eri sävyisille tai kääntyville taustoille siten, ettei tekstimäärä näytä näyttelyyn saapuvan vierailijan silmiin liian runsaalta. Mahdollisuuksien mukaan luontokeskuksen näyttelyyn tai pihalle tulee pyrkiä hankkimaan kävijöille jotain itse kokeiltavaa.

4.1 Pysyvä näyttely

Mahdollisuutta joidenkin Syötteen ja lähialueiden kivikautisten löytöjen deponoimiseksi eli talentamiseksi luontokeskukseen tulee selvittää. Materiaalinsa puolesta kivikautiset esineet eivät ole arkoja kosteuden tai lämpötilan muutoksille. Löytöjä voi sijoittaa auditorioon tai näyttelytilaan lukittavaan vitriiniin löytötietojen kanssa. Esineet tuovat näyttelyyn monipuolisuutta, tekevät paikallisen esihistorian näyttelykävijöille konkreettisemmaksi ja tuovat sen myös paremmin liikuntaesteisten saavutettavaksi. Talvikaudeksi tulee selvittää myös mahdollisuutta joidenkin kotiseutumuseon esineiden siirtämiseksi luontokeskukseen. Erityisesti savottatöihin tai muihin talviaikaan tehtäviin töihin liittyvät esineet ja työkalut tuovat kulttuuriperintöä kävijöiden nähtäville silloin, kun sen havainnointi luonnossa on vaikeaa. Lumen peittäessä kulttuuriperintökohteet maastossa sellaisia kuitenkin olisi esillä luontokeskuksessa, jonka kautta monet Syötteellä kävijät ja retkeilijät kulkevat. Näyttelyyn voisi tuoda myös muita kokemuksellisia elementtejä, kuten tervanhajua tervanpoltosta kertovaan osioon.

Näyttelyn uusimisen tullessa ajankohtaiseksi tulee selvittää mahdollisuutta pienen, paikallisista elinoloista kertovan rakennuksen tai rakennuksen osan siirtämiseksi luontokeskuksen näyttelyyn. Rakennuksen avulla kävijälle voidaan esittää vanhoja elinoloja elämyksellisellä tavalla. Tarkoitukseen voisi sopia esimerkiksi pieni torppa, niittysauna tai tervapirtti. Käytössä olleen rakennuksen myötä on mahdollista saada näyttelyyn moniaistillisuutta esimerkiksi savulta tuoksuvien seinähirsien avulla.

4.2 Vaihtuvat näyttelyt

Vuoden 2011 Erämaan markkinoiden kuvat tarjoavat hyvää materiaalia pieneen näyttelyyn tai auditoriossa pyörivään näytönsäästäjään. Mustavalkoinen värimaailma toisi kuviin yhtenäisyyttä ja vanhanaikaista ilmapiiriä. Hyvin rajatut kuvat esimerkiksi ravintolan puolella toimisivat samalla mainoksena tuleville markkinoille.

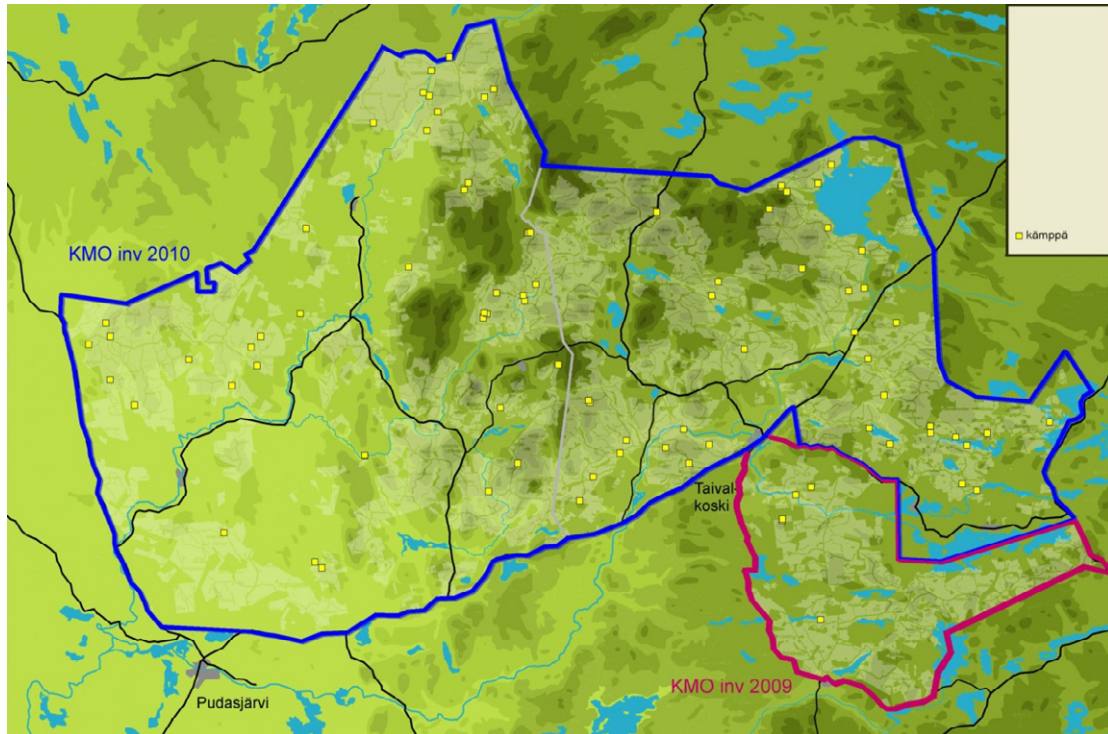
Pieniä vaihtuvia näyttelyitä kulttuuriperintöaiheisiin liittyen tulee mahdollisuuksien mukaan pyrkiä järjestämään esimerkiksi auditorioon.

4.3 Viestintäaineisto

Kulttuuriperintöön liittyvää audiovisuaalista materiaalia tulee tuottaa luontokeskuksessa esiteltäväksi, Yli-Iin Kierikkikeskuksen lapsille suunnatun ”Aikamatka kivikaudelle” -lyhytelokuvan (Taipaleenmäki 2004) tyyliin. Lyhytelokuvat mahdollistavat eri kohteiden ja eri ajanjaksojen esilletuomisen. Rytivaaran kruununmetsätorppa on miljöönä lyhytelokuvalla erityisen hyvä ja paikkaa tunnetaan paljon tarinoita, joita videoissa voi hyödyntää. Elokuviissa esiteltäviä tapahtumia voisivat olla tulipalo Rytivaarassa tai Rytivaaraan muutto. Luontokeskuksessa myytäviä tuotteita tulee mahdollisuuksien mukaan markkinoida audiovisuaalisen materiaalin avulla. Myös mahdollisia kulttuuriperintöön liittyviä sarjakuvia voisi käyttää myytävien tuotteiden esilletuomiseen.

Luontokeskuksen auditorioon pyöriväksi filmiksi tai näytönsäästäjäksi voi laittaa filmin kulttuuriperintökohteista. Toteutuksen voisi hoitaa siten, että ensin kuvassa on kohde nykyisellään ja sitten taiteilijan hahmotelmana tai muunlaisena toteutuksena sama kohde käytössä: tervahauta ja kuva siitä palamassa, metsäkämpän jäännös ja ehjä kämpä käytössä, parkkuupukki ja metsätyömies parkkaamassa puuta jne. Samoja aineistoja tulee mahdollisuuksien mukaan hyödyntää myös Patikkapaikassa. Luontokeskuksen auditoriota voisi hyödyntää myös paikalliseen kulttuuriperintöön välillisesti liittyvien elokuvien (kuten tukkilaiselokuvat) esittämiseen.

Kulttuuriperintöä voi luontokeskuksessa tuoda esille myös karttojen avulla. Kartan tulkintaa on mahdollista avata yleisölle kohteiden sijoittumisen näkökulmasta nostamalla esiin paikannimiä, vesistöjä ja maastonmuotoja ja niiden tarpeellisuutta erityyppiselle ihmistoiminnalle ja siten myös kohteiden inventoinnille. Esille voi asettaa esimerkiksi levinneisyyskarttoja eri löytötyypeistä, joita seudulla on (kuva 12). Omat karttansa voisivat saada esimerkiksi esihistorialliset kohteet, tervantuotantoon liittyvät kohteet, savottakämpät ja saamelaisperäisiä paikannimiä omaavat alueet. Samalla tietojen keruu uusista kohteista parantuu ja helpottuu, kun kävijät näkevät, mitkä kohteista ovat ennestään tunnettuja. Kartat tulee tarjota helposti selailtavassa muodossa esimerkiksi selailutelineessä.



Kuva 12. Kämppien levinneisyyskartta Hans-Peter Schulzin (2011) esitelmästä ”Metsien kulttuuriperintö”.

Luontokeskuksen ravintolaan kulttuuriperintöä on mahdollista tuoda teemoitettujen ruokalistojen tai teemaruokapäivien myötä, kuten ”tukkilaisen ruoat”, ”torpparin eväät” tai ”metsästäjä-keräilijän saalis”. Syötäviä luonnonkasveja ja sitä kautta osaa menneiden ikäpolvien ravinnosta ja luonnonkäytöstä voi esitellä esimerkiksi ravintolan seinällä.

Syötteen alueelta tulee tuottaa sisältöä luontopalveluiden ylläpitämälle Pohjolan Kilta -verkkosivustolle.

4.4 Lasten nurkkaus

Luontokeskuksen lasten nurkkaan tulee hankkia paikalliset lastenkirjat luettaviksi, ja mahdollisuuksien mukaan niitä tulee hankkia myös myyntiin luontokeskukseen. Mikäli reittien varsilla olevien kohteiden opasteita toteutetaan sarjakuvina, voi ne koota samalla luontokeskuksella myytäväksi sarjakuvalehdiksi tai liittää sarjakuvia lasten nurkkaukseen katseltaviksi.

Nurkkaukseen voitaisiin rakentaa torpasta nukkekotityyppinen pienoismalli, jolla voisi leikkiä. Puiset ihmishahmot, aidat ja eläimet ovat kestäviä. Tässä voisi hyödyntää myös huovutettuja juttuja esimerkiksi neulahuovutettuna pihapiirinä.

Lasten nurkkaukseen tulee hankkia pelejä, jotka liittyvät eläimiin, kalastukseen tai luontoon. Luontoaiheinen muistipeli tulee hankkia pelattavaksi nurkkaukseen. Mikäli muistipeli toteutettaisiin omin voimin valokuvista tehdyistä tulosteista, olisi kadonneet kortit helppo korvata ja kuvien aiheita vaihdella.

Lasten nurkkaukseen leluiksi ja askartelumateriaaleiksi tulee poimia luonnosta käpyjä, tikkuja, kiviä ynnä muuta myrkytöntä käpylehmiä ja muuta itse tehtävää varten. Alustaksi käpylehmille

voisi hankkia sammalta. Lapsille voisi järjestää myös ohjattuja askartelutapahtumia luonnonmateriaaleista.

Luontokeskukseen voisi toisinaan tehdä vaihtuvaksi näyttelyksi täysin lapsille suunnatun näyttelyn. Aiheena voisi olla esimerkiksi lapsen elämä ja työt tietynä valittuna historiallisena ajankohdana.

Kunnostamistoimenpiteet	Tuotteistamistoimenpiteet
– Sisustussuunnitelman laadinta ja toteutus	– Lasten nurkkaukseen paikalliset lastenkirjat luettaviksi – Kyltteihin mahdollisesti tuotettavat sarjakuvat esille lasten nurkkaukseen – Lasten nurkkaukseen luonnonmateriaaleja askartelu- ja leikkimateriaaleiksi – Lapsille piirustuskilpailu paikallisiin satuihin liittyen – Muistipelikortit Syötteen alueen kuvista – Lapsille suunnattu vaihtuva näyttely.

4.5 Kurssit

Luontokeskuksella on mahdollista järjestää kurssitoimintaa, joka palvelee niin paikallisia ihmisiä, matkailijoita kuin käsityöläisiäkin. Retkeilijöille ja luonnossa paljon viihtyville ihmisille mahdollisesti kiinnostava olisi luonnonkasvien ruokakäyttö ja eräruokakurssi, jossa sisältönä olisivat myös ruoanvalmistustavat luonnossa. Tällainen voi antaa uusia aineksia luontoretkeilyyn. Samalla ruokakurssit tarjoavat paikallisille ravintola- ja matkailuyrittäjille mahdollisia lisäideoita elinkeinonsa toteuttamiseen.

Luontokeskuksessa voisi järjestää koulutusta luonnonkasvien käytöstä ravintona. Kurssin tulisi sijoittua alkukesään tai sen voisi toteuttaa moniosaisena kesän eri vaiheissa, jotta kasvien käyttöä olisi mahdollista kurssin puitteissa käydä läpi monipuolisemmin. Käytettävien kasvien ja niiden eri käyttötapojen lisäksi kurssilla voisi käydä läpi esimerkiksi säilöntä- ja valmistusmenetelmiä ajalta ennen pakastinta ja sähköhellää.

Turkka Aaltosen ruokakurssin järjestäminen luontokeskuksella. Aaltosen laaja kokemus eräperinteestä ja eräolosuhteisiin soveltuvista ruoanvalmistustavoista sopii eräalueelle. Kurssi olisi retkeilijöille kiinnostava ja toisi samalla mahdollisesti paikallisille yrittäjille uusia ideoita tarjottaviin ruokiin ja niiden valmistustapoihin, varsinkin erilaisten tapahtumien osalta. Kurssi voisi sisältää esimerkiksi kuumilla kivillä kypsentämistä, savikuoressa kypsentämistä, hautapaistosten valmistusta ja luonnosta saatavien maustekasvien käyttöä.

Erilaisilla luonnonmateriaaleilla toteutetut käsityökurssit tai -päivät tarjoaisivat paikallisille käsityöläisille uusia tuotteistamisen mahdollisuuksia sekä kävijöille mielenkiintoista ohjelmaa. Materiaaleina voisivat olla esimerkiksi tuohi, savi, paju, luu ja villa. Villan työstämiseen voisi yhdistää myös värikasvien ja -sienten käytön. Työpajan aiheena voisi olla myös pyyntivälineiden valmistaminen menneiden aikojen tapaan, kuten kalaverkon punominen pajunkuoressa tai rapumerran valmistaminen pajuista sitomalla. Mikäli alueelta on esihistoriallisia keramiikkalöytöjä, voisi niiden kuvia tilata Museovirastolta ja näyttää kurssin yhteydessä. Kuvia voisi mahdollisesti hyödyntää myös luontokeskuksen näyttelyssä. Myös perinteisiin rakennustapoihin perehdyttävällä kurs-

silla olisi varmasti osallistujia. Kurssin voisi toteuttaa rakentamalla rekonstruktion Syötteen alueelle. Myös saunavihtakurssi taitavan opettajan vetämänä voisi olla kiinnostava.

Kasvi- ja sienivärjäyskurssi tarjoaa tavan hyödyntää ympäröivää luontoa ja käsityöläisille kasvi- värjäys mahdollistaa Syötteen luonnon liittämisen konkreettisesti ja tiiviisti tuotteisiinsa. Käsityö- kurseja voi kiinnostuksen mukaan järjestää myös villasta, luusta, sarvesta, savesta, tuohesta ja pajusta.

Teo Sorrin (2009) kirjassa ”Syötteen poluilta ja polkujen varsilta” mainitaan nahanparkitus. Retkeilijöille, metsästäjille, eräihmisille ja käsityöläisille nahanparkituskurssi voi olla kiinnostava tapa syventää omaa osaamista ja saada enemmän irti harrastuksista. Toteutukseltaan nahanparkitus olisi helpointa toteuttaa kalannahkoja käyttämällä.

Valokuvauskurssilla kuvauskohteena voisi olla kulttuuriperintö. Valokuvakilpailu alueen kulttuuriperinnöstä voisi toimia innostavana tapana saada ihmiset tutustumaan alueen kulttuuriperintöön.

Mahdollisuutta hevosemetsäyökurssin järjestämiseen luontokeskuksen lähistöllä tulee selvittää.

4.6 Tiedonkeruu luontokeskuksella

Luontokeskuksella voidaan kerätä myös kootusti tietoa alueen kulttuuriperintökohteista. Tarkoitusta varten käytössä tulee olla kartta ja perustietoja varten lomake, jonka voi täyttää, mikäli tietää alueelta kulttuuriperintökohteita. Tulevaisuudessa alueelle suuntautuvien tarkastuskäyntien tai inventointien yhteydessä näitä tietoja voi tarjota inventoijalle. Näin kulttuuriperinnön keruu pysyy jatkuvana ja innokkaat kulttuuriperintökohteiden bongaat saavat järkevän muodon tietojensa luovuttamiseen. Luontokeskuksella tulee järjestää kulttuuriperinnön keruutapahtumia, joissa kerättävinä voivat olla niin tarinat, kuvat kuin kulttuuriperintökohteetkin.

Keruutapahtumia voi teemoittaa historioitsijan, kansatieteilijän tai paikallistuntijan esitelmillä, jotka houkuttelevat paikalle ihmisiä ja toimivat samalla keskustelunavaajina. Tarinailloissa ihmiset voivat kertoa Syötteen alueelta muistamia tapahtumia, jotka samalla voidaan dokumentoida jatkokäyttöä varten. Tällaisista keruulloista voisi tehdä toistuvia tapahtumia, joihin kutsuttuja esitelmäsiijoita ja esitelmäaiheita muuttelemalla (pyyntikeinot, vanhat työtavat) saisi monipuolisia sisältöjä. Eri aihepiirit saattaisivat palauttaa ihmisten mieliin tapahtumia ja samalla tarinat pysyisivät muistissa ja kotiseututuntemus lisääntyisi. Tapahtumat olisivat antoisia myös seudun matkailijoille.

Luontokeskuksella voisi olla valokuvatapahtumia, joihin ihmiset voisivat tuoda vanhoja valokuvia arkistoistaan ja joissa paikalla oleva kansatieteilijä tai historioitsija voisi tunnistaa kuvissa olevia tapahtumia ja työtapoja ja paikalliset voisivat tunnistaa kuvien henkilöitä ja paikkoja. Näin kertyisi lisää kuvamateriaalia alueelta, ihmisten omista arkistoista.

Syötteen alueen verkkopalveluiden välityksellä (mm. pohjolaguild.fi, Syote.fi) tulisi pyrkiä keräämään tarinoita alueelta ja samalla tarjota sivuilla kävijöille mahdollisuutta tutustua näihin tarinoin. Lisäksi tarinoiden esittely on mahdollista luontokeskuksessa.

4.7 Tapahtumat

Syötteen kesäisten Erämaan markkinoiden vastapainoksi tulee järjestää myös talvimarkkinat. Joulunaika ja hiihtolomaviikko tarjoavat otollisimmat ajankohdat talvitapahtumille. Luminen vuodenaika mahdollistaa rekiäjelut, joita voi toteuttaa mahdollisuuksien mukaan hevosen, porojen tai

koirien vetäminä. Myös erilaiset maksulliset kuljetukset Syötteen alueella ovat näin mahdollisia. Talvinen ja luminen vuodenaika mahdollistaa tunnelman luomisen ulkotulia käyttämällä. Napakelkka ja muut talviset ulkoiluvälineet tuovat tapahtumiin eri-ikäisiä kiinnostavaa toimintaa. Mikäli talvimarkkinat sijoittuvat hiihtolomaviikolle, tulee harkita erillisen myyjäistapahtuman järjestämistä joulun alle.

Luontokeskuksessa tulee järjestää markkinapäivä tai -viikonloppu, jolloin paikalliset käsityöläiset voivat myydä ja näytösluontoisesti valmistaa tuotteitaan luontokeskuksen tiloissa. Näin paikalliset tuotteet tulevat kävijöille tutuiksi. Tapahtumassa on mahdollista painottaa kulttuuriperintöön liittyviä tuotteita. Markkinatapahtumiin tulee pyrkiä kehittämään erilaisia Syötteen alueen historiaan pohjaavia hahmoja, kuten kaupusteleva laukkuryssä.

Syötteelle tulee tuottaa leirikoulupaketteja, joiden sisältö tulee suunnitella yhdessä opettajien kanssa opetussuunnitelmaa vastaavaksi. Syötteen alueella on mahdollista tarjota luokkaretkimäisessä ympäristössä kokemuksia ja elämyksiä historiasta, liikunnasta, biologiasta, maantieteestä sekä käsitöistä. Hyvillä ja sisällöltään toimivilla paketeilla lähiseutujen koululuokista on mahdollista saada vuosittaisia vieraita kansallispuiston alueelle. Samankaltaisia leirikoulupaketteja voi toteuttaa Rytivaarassa esimerkiksi viikonlopun mittaisina. Koululaisille tulee laatia joko luontokeskuksella tai maastossa tehtäviksi ja pohdittaviksi vaihtoehtoisia tehtäviä, joista esimerkiksi opettaja voi valita kullekin ryhmälle sopivimpia. Myös valmiit, eri-ikäisille suunnatut tehtävämoneistat kulttuuriperintöaiheista palvelevat nuorempaa kävijäjoukkoa.

Luontokeskuksen läheisyydessä tulee tapahtumien yhteydessä tarjota mahdollisuuksien mukaan näytösluontoisia tapahtumia. Kaskan pienimuotoinen polttaminen liittyy vahvasti alueen asutushistoriaan ja tarjoaa yleisöllekin mahdollisuuden osallistua ja kokeilla. Mikäli kaskanpolto mahdollistuu, tulee samalla selvittää mahdollisuutta pienen kaskiruis- tai kaskinaurisviljelmän tekoon kaskialueelle. Näin kaskeamisen käyttö saadaan esille polttohetkeä monipuolisemmin. Kaskeamisen yhteydessä tulee tarjota kävijöille naurishaudassa kypsytettyjä nauriita sekä ruista sisältävää ruokaa, molemmat kun tiiviisti liittyvät kaskeamiseen.

Tukkilaisnäytökset ja savottatyöt eri tapahtumien yhteydessä kuvaavat erinomaisesti alueen vanhoja maankäyttötapoja ja liittyvät vahvasti paikalliseen kulttuuriperintöön. Tapahtumat ovat yleisölle mieleenpainuvia, mikäli niissä mahdollistetaan myös yleisön pääsy osallistumaan ja kokeilemaan.

Muita tapahtumiin soveltuvia aiheita näytöksiin olisivat esimerkiksi tervanpoltto, hiilihiilunpoltto, hevosten käyttö metsätöissä, tukkilautan rakentaminen, eläinten eri osien hyödyntäminen (nahkojen parkitseminen, luuesineet, jännelanka, sarviesineet), vanhat kalastus- ja pyyntimenetelmät, lampaiden keritseminen ja villan käsittely langaksi vanhoilla työvälineillä, tulenteko vanhoilla menetelmillä, petun irrottaminen ja käyttö, raudan valmistaminen malmista rautahytissä, perinteiset rakennusmenetelmät, salvokset ja niiden valmistaminen kirveellä.

Ansapolkuun liittyen alueella voisi järjestää ohjelmapalveluita vanhoista pyyntimenetelmistä, ryhmille esimerkiksi leikkimielinen ammuttakilpailu jousilla. Myös pilkkareittisuunnistus lapsille, esimerkiksi koululaisryhmille, tietyllä alueella olisi mahdollinen.

Syötteen tarinoita tulee tuoda myös nuotiotulille eri vuodenaikoina. Paikalla olisi paikallinen tarinaniskijä tai muuten toimeen sopiva henkilö. Helpoimmillaan tarinaillan voisi toteuttaa luontokeskuksen lähistöllä, jolloin wc:t ja tarvittaessa lämmittelymahdollisuus olisivat lähellä. Mahdollisuus myös kuulijalle osallistua omilla kertomuksillaan, kunhan paikalla on joku, jolla vetovastuu. Suullinen perinne on kulttuuriperintöä elävimmillään!

4.8 Myyntituotteet

Luontokeskuksessa myytävissä tuotteissa on helppo vaalia paikallisuutta. Retkeilijöille olisi tarjolla kolme erilaista, henkilöhahmojen tai ammattiryhmien mukaan nimettyä eväspakettia mukaan maastoon otettaviksi. Sisältönä olisi esimerkiksi kuivalihaa, kuivattuja marjoja tai kasviksia, paikallista ruisreikäleipää tai petteleipää. Mahdollinen tuote voisi olla tulusrauta tykötarpeineen tuluspussissa retkeilijöille.

Tuotteistamistoimenpiteet
<ul style="list-style-type: none">– Kivikauden esineiden deponointi luontokeskukseen– Kotiseutumuseon esineistöä talvikaudeksi luontokeskukseen– Pienen rakennuksen tai rakennuksen osan siirtäminen luontokeskuksen näyttelyyn– Av-materiaalin tuottaminen luontokeskuksessa esitettäväksi– Alueen kulttuuriperintökohteiden levinneisyyden esittely karttojen avulla– Luontokeskukselle valokuvien– keruutapahtumia– Luontokeskukselle suullisen perinteen keruutapahtumia– Erämaan markkinoiden valokuvista pieni näyttely luontokeskukseen– Talvimarkkinat– Kaskeaminen näytösluontoisesti luontokeskuksen läheisyydessä– Sisällön tuottaminen Syötteeltä Pohjolan Kilta -sivustolle– Kurssija<ol style="list-style-type: none">1. Luonnonkasvien ruokakäyttö2. Eräruoat3. Nahanparkitus4. Kasvivärjäys5. Hevosmetsätyöt6. Käsityökurssit villasta, tuohesta, pajusta, savesta, luusta, sarvesta ja koivusta (vitsakset ja saunavihdat)

Syötteen alueella on mahdollista järjestää ohjelmalveluina eri vuodenaikoina eri tavoin teemoitettuja ja eri kulkuvälineitä hyödyntäviä retkiä. Erilaiset valjakko- ja rekiajelut on mahdollista suunnitella erilaisilla sisällöillä – samoja sisältöjä voidaan tarjota myös retkellä tarjottaviin ruokiin. Myös lumikenkäily, maastopyöräily ja kanoottit tarjoavat monipuolisia mahdollisuuksia alueen kulttuuriperinnön kokemiseen. Retkeilijöille sopivat, paikallisuutta korostavat eväät ja henkilöiden tai ammattiryhmien mukaan teemoitetut ruoat ja annokset esimerkiksi luontokeskukselta mukaan myytäväksi toisivat mukavan lisän retkikokemukseen. Kuivaliha ja kuivatut marjat ja muut kevyet tuotteet toimivat pitkälläkin retkillä. Ruokapakettiin olisi helposti liitettävissä mukaan perinteisin menetelmin valmistettu ruokailuväline tai astia.

Mikäli alueella poltettaisiin jonkun tapahtuman yhteydessä tervaa tai hiiliä, saisi niistä samalla paikallisia tuotteita myyntiin. Tervan polttamisen voisi helposti yhdistää erämaan markkinoihin tai muuhun tapahtumaan.

Elinkeinoista kaskeaminen puuttuu reittien varsilla olevista kulttuuriperintökohteista, koska kaskiröykkiöitä ei ole alueella käytetty (Schulz 2011). Kaskeaminen on kuitenkin näkyvillä alueen kasveissa ja lajistossa, joiden avulla tätä osaa kulttuuriperinnöstä saa mukaan reiteille.

5 Kohdeopasteet ja esitteet

Kulttuuriperinnön esittelemisessä kuvat palvelevat kaikkia käyttäjiä iästä ja kielitaidosta riippumatta, ja opastusmateriaalin informatiiviseen kuvitukseen tulee kiinnittää erityistä huomiota. Faktatietojen pohjalta luodut fiktiiviset tarinat tekevät kohteita ja niihin liittyvää elämäntapaa nykyihmiselle eläväksi. Tarinoita käytettäessä faktan ja fiktion ero tulee kuitenkin tuoda selkeästi ilmi.

Kylttejä ja niiden puitteita voisi suunnitella kohteiden mukaan esimerkiksi tervaamalla tervahaudan kyltin kehykset ja käyttämällä metsätyökamppien kylteissä salvottuja kehyksiä ja kaskipaikkoja esittelevässä kyltissä risukarhireunusta kuitenkin siten, että kylttien ulkoasussa säilyy riittävästi yhtenäisiä piirteitä. Kulttuuriperintökohteiden esittelykylttejä toteutettaessa kaikkien kylttien alareunaan tulee sisällyttää jääkaudesta nykypäivään ulottuva aikajana, johon kunkin kulttuuriperintökohdetyypin käyttöajan voi merkitä. Kun Syötteen luontokeskuksen näyttelyn uusiminen tulee ajankohtaiseksi, voi vastaavanlaista aikajanaa käyttää myös näyttelyssä. Aikajanan avulla voi helposti havainnollistaa paikallisten tapahtumien ajallista suhdetta muun Suomen tai maailman tapahtumiin. Aikajana palvelee kaikkia käyttäjiä kielestä riippumatta ja tuo esille kunkin kohdetyypin käyttöajan vuosilukuja konkreettisemmin.

Tervahautojen yhteydessä tervan syntyä ja sen vaikutuksia tulee esitellä monipuolisesti. Tervan syntyä voi havainnollistaa ”tervapolulla”, joka alkaa kaulatuilla puilla ja päättyy osittain rakennettuun tervahautaan, jonka jälkeen sokerina pohjalla voi olla aito tervahaudan jäännös. Tervahaudan yhteyteen tulee esimerkiksi opaskyltin yhteyteen liittää kaksi puunkappaletta, joihin on kaiverrettu päivämäärä, jolloin ne on tuotu paikalle, toinen tervattuna ja toinen tervaamattomana, jotta tervan vaikutus ajan kanssa tulee konkreettisesti esille. Myös tervan tuoksu tervahaudan yhteydessä saadaan näin mukaan. Tervan syntyä voi esitellä myös puun kautta; mitä prosesseja puussa tapahtuu alkaen kaulaamisesta ja päättyen tervan valumiseen ulos tervahaudan halssista. Myös tervan tietä Syötteen alueelta Ouluun ja sieltä edelleen Englantiin ja laivan pintaan voi kuvata kylteissä. Tervan tie on myös helposti sarjakuvana esitettävissä.



Mahdollisuutta käyttää läpikuultavaa kalvoa opastuskylteissä tulee selvittää. Kalvoon voisi kuvata kohteen sen käyttöhetkellä siten, että kohdetta kalvon läpi katsottaessa se ”heräisi henkiin”. Vastaavanlaista ideaa voisi toteuttaa myös kulttuuriperintökohteita esittelevässä lehtisessä, jonka paperisivuilla olisi kuvia kulttuuriperintökohteista ja sivujen välissä olevilla kalvosivuilla täydentäviä kuvia, joiden läpi paperisivua katsomalla kohteesta muodostuisi kuva sen käyttöhetkellä. Esimerkiksi kalasaunan piipusta nousisi savua ja seinustalla olisi verkkoja kuivumassa, kivikautiselle asuinpaikalle ilmesytyisivät asukkaat majoineen, pyyntivälineineen ja saaliineen ja parkkuupukin yläpuolelle kumartuisi hikinen mies irrottamaan tukista kuorta.

Kuva 12. Tiitu Takalon kuvitusta Vapriikin Ottopoi-
kia ja työläistyttöjä -näyttelyyn. Lähde: Kallio & Ta-
kalo 2011.

Syötteen alueen historiaa ja menneitä tapahtumia tulee esitellä ihmisille sarjakuvien kautta. Tampereen Vapriikissa toteutetussa Ottopoikia ja työläistyttöjä – Yhdeksän sarjakuvaa Tampereelta -näyttelyssä (Takalo & Kallio 2011) idea on toteutettu toimivasti. Historian tapahtumia esitellään sarjakuvissa yksittäisten henkilöiden ja perheiden kautta. Tarinamainen ja kuvitettu esitystapa on kävijälle mielenkiintoinen ja mieleenpainuva.

Helposti sarjakuviksi taipuvia tapahtumia ovat esimerkiksi Rytivaaran palo (Sorri 2009, 33), Tukkiin naulattu uittomies (Sorri 2009, 100), Metsävahdin surma (Aarnio 2001b, 40, Sorri 2007, 38), Pyhityksen luona vihollisten tappaminen ja katumus (Kellinsalmi 1981, 19), Rappasotien surmanlasku (Sorri 2007, 25) ja Rosvo Perttunen (Sorri 2007, 76), Viisi miestä ja hevonen taksissa (Sorri 2007, 87). Tervan- tai kaskenpoltosta voisi sarjakuvana kuvata hetken, jolloin palo on riistäytyä käsistä kun vahdin valppaus herpaantuu, tai hetken, jolloin tukkisuma syntyy ja tilanteesta selviää. Myös tervan tie tervahaudasta Syötteen alueelta Ouluun ja sieltä edelleen Englantiin ja laivan kylkeen olisi helposti sarjakuvana esitettävissä. Pyhityksen peikosta voisi toteuttaa sarjakuvan lapsille.

Osaan kuvasarjoista voisi tallentaa pidemmän ajallisen jatkumon, esimerkkinä kivikauden metsästäjien nuotiopaikka ja nykyretkeilijät samassa asetelmassa. Tervaan liittyvä sarjakuva voisi kuvata tervan valmistusta, kuljettamista tukkilautalla ja lopulta kauppaamista ja käyttöä vaikkapa Englannissa. Heinänteosta sarjakuva voisi kertoa esimerkiksi päivästä suoniityllä.

Yhdellä tarkoitukseen sopivalla kohteella opaste tulisi toteuttaa siten, että kohteen käyttö kuvataan sarjana kuvia, esimerkiksi valmistelutoimet, kohteen käyttö ja kohde heti käytön jälkeen. Viimeiseksi ”kuvaksi” tulee laittaa heijastava, peilimäinen pinta, josta kävijä näkisi itsensä kohteen edustalla, jolloin nykyhetki menneen jatkumona tulee konkreettisesti ilmi kohteen kehityskaarissa käyttökohteesta kulttuuriperintökohteeksi. Nykyhetken tuominen menneen jatkeeksi saattaa toimia kävijälle monella tapaa ajatuksia herättävänä.

Kulttuuriperinnön paremman esilletuonnin ja tuotteistamisen myötä tulee kulttuuriperinnön esittely huomioida myös esitteissä. Tietoa kulttuuriperintökohteista tulee sisällyttää reittiesitteisiin, jotta kohteet olisivat helposti saavutettavissa, tai Syötteen alueen kulttuuriperinnöstä voi laatia erillisen esitteen, jossa käydään reiteittäin läpi kulttuuriperintökohteet. Kulttuuriperintökohdeoppaan voisi toteuttaa ”sienikirjatyylisenä”, säänkestävänä.

Kulttuuriperintökohde-esitteet, joissa on mukana gps-koordinaatit erityyppisten kulttuuriperintökohteiden luo. Kuusamon Karhuntassussa on muutaman euron hintaan myynnissä esitteitä, joissa esitellään Hannun jäljillä -näyttelyyn liittyvien luontokuvaaja Hannu Hautalan luontokuvien kuvauspaikkoja. Esitteessä kerrotaan peruskarttalehtien numerot ja kuvauspaikkojen koordinaatit ja niiden yhteydessä on pieni kuva paikalta. Vastaavaa ideaa voisi soveltaa varsinkin kauempana reiteistä olevien kulttuuriperintökohteiden esittelyyn.

Kyltit	Esitteet
<ul style="list-style-type: none"> - Sarjakuvien käyttö - Faktan pohjalta fiktiivisiä tarinoita kohteille - Aikajanat - Tervattua puuta tervahadoille - Kuvitus, jossa kohde käytössä - Kohteiden mukaan teemoitetut kylttien puitteet - Heijastuspinnan avulla nykyhetki menneen jatkumoksi 	<ul style="list-style-type: none"> - Kulttuuriperintökohteille gps-koordinaattiesite - Läpikuultokalvojen käyttö opasteissa ja esitelehtisessä kohteiden ”henkiinherättämiseksi” - GPS- tai mobiilipastusreitillä toimiva polku

6 Tuotteistamideoita yleisesti

Päiväreiteillä tulee järjestää opastettuja kierroksia kulttuuriperintökohteilla, jotta paikalliset ja matkailijat voivat tutustua paikalliseen historiaan ja kulttuuriperintöön. Erilaisia ”kansallispuisto tutuksi” -teemaretkiä tulee järjestää eri tavoin toteutettuina, esimerkiksi ohjattu sauvakävelyretki tai ulkoilmajoogaa kansallispuiston eri osissa. Opastetuilla kierroksilla kävijöitä on mahdollista houkutella puistoon myös hiljaisempina vuodenaikoina.

Kulttuurikokemusten yhdistämistä eri vuodenaikoihin ja eri kulkuvälineisiin tulee vahvistaa; lumikenkäily, pyöräily, kanoottiretket, koiravaljakkoajelut, poroajelut ja rekiajelut tarjoavat erilaisia mahdollisuuksia kulttuuriperinnön ja kansallispuiston kokemiseen. Retkiä voisi suunnitella myös ruoan näkökulmasta; savottamiesten eväät lumikenkäilyretkelle, jolla esiteltäisiin metsätöihin liittyviä kohteita. Ohjelmopalveluna kalastuspäivä esimerkiksi Rääpysjärvelle, jonka yhteydessä esitellään vanhoja kalanpyyntimenetelmiä (launit, erilaiset pyydykset, Suomesta tunnettu maailman vanhin kalaverkko, kalasaunat yms.) ja valmistaa nuotiolla ruokaa, joko kalastamalla saatua sapuskaa tai sitten muuta.

Syötteen alueelta tunnetaan monia henkilö- ja taruhahmoja, joiden käyttöä markkinoinnissa, esitteissä ja viestinnässä tulee kehittää. Valituille hahmoille tulee määritellä ”luonne” ja käyttö ja tilata kuvitus hahmosta. Useisiin Syötteen alueen henkilöhahmoihin liittyviin tarinoihin voi tutustua esimerkiksi Teo Sorrin (2007, 2009) kirjoissa. Hahmoja voi käyttää ruokalistojen laadinnassa, kohteiden esittelyissä ja tapahtumien vetonauloina. Erityisesti Pyhitysvaaran vanha asujain - kirjassa (Ahtela 1918) esitelty Pyhityksen peikko ansainnee paikkansa Syötteen hahmojen joukossa. Mikäli peikko lunastaa paikkansa Syötteen kansallispuiston maskottina, tulee peikkohahmosta luoda myös puku, jotta peikko voi konkreettisesti osallistua Syötteen tapahtumiin ja viihdyttää lapsia. Myös yhteistyö muiden lähialueiden kansallispuistojen hahmojen kanssa avaa monipuolisia uusia mahdollisuuksia mainontaan ja yhteistyöhön kansallispuistojen välillä.

Mahdollisuutta kännyköiden mobiilisovellusten hyödyntämiseen niin kokonaisten reittien kuin yksittäisten kohteidenkin osalta tulee selvittää. Tarkoitukseen sopiva reitti voidaan opastaa kokonaan mobiilisovelluksen avulla. Kännykän näytölle avautuvilla kuvilla voidaan kuvata esimerkiksi eri kulttuuriperintökohteiden käyttöhetkeä.

Eri taukopaikoilla voi esitellä erilaisia vanhoja tulentekotapoja ja tarjota välineet ja ohjeet sellaisen kokeiluun. Tulusrauta tulee liittää ketjulla seinään tai muuhun rakenteeseen, jotta se ei lähde retkeilijöiden mukaan. Tulusrauta on suhteellisen edullinen ja helppokäyttöinen ja kohteen pitäminen käyttökuntoisena on melko vaivatonta. Myös kitkatulen teko ja tuliporan käyttö voivat olla mukana, joskin niiden osalta toteutus on vaativampi ja onnistumisprosentti tulenteossa heikompi. Tulentekotavat ja välineet voisivat olla reitin varrella näyttelynomaisesti esimerkiksi kesän ajan, tulusraudan voisi jättää päivätuvalle pitkäaikaiseen käyttöön.

Kulttuuriperintökartta alueesta. Vaikkapa eri väreillä eriaikaisia tai eri elinkeinoihin liittyviä alueita ja kohteita, samaa värijakoa voisi toteuttaa aikajanassa kartan alaosassa. Paikannimiä voisi myös hyödyntää, sillä monet niistä alueen maankäytön historiaan. Mikäli kulttuuriperintöön liittyvä kartta on erillinen, siihen mahtuu enemmän asiaa kulttuuriperinnöstä. Vaarana tietysti on, että se jäisi ”tarpeettomana” retkikartan varjoon ja hyllyyn.

Geokätköjä tulee kätkeä kansallispuistoon siten, että kätkön löytämiseen tarvittavien vihjeiden ymmärtämiseen tarvitaan kulttuuriperintötietoutta tai tietoa Syötteen alueen historiasta. Kätköjen sijoittelussa tulee kuitenkin huomioida kulttuuriperintökohteiden säilyminen ja koskemattomuus. Tietoa geokätköilystä löytyy www.geokatkot.fi-sivustolta. Syötteen alueella jääkauden jäljet

maastossa ovat hyvin ja monipuolisesti havaittavissa. Olemassa olevia reittejä voi hyödyntää myös jääkauden jäljistä kertovien retkien järjestämiseen ja myös geokätköilyyn.

Kulttuuriperintöön tai paikallisiin henkilöhahmoihin liittyvät menut paikallisiin ravintoloihin. Henkilöhahmoja ja kulttuuriperintöön liittyviä elementtejä, kuten tervaa, voi hyödyntää myös muiden tuotteiden ja erilaisten ohjelmanpalveluiden mainonnassa.

Tuotteistamistoimenpiteet

- Mobiilisovellusten hyödyntäminen reittien opastamisessa
- Eri tulentekotapojen esittely taukopaikoilla
- Opetussuunnitelmiin pohjautuvien leirikoulupakettien tuottaminen koululaisryhmille
- Teemapäivien tuottaminen koululaisryhmille
- Syöteen tarinat nuotiotulille
- Kulttuuriperintöön ja tarinoihin perustuvat menut
- Valokuvakilpailu Syöteen alueen kulttuuriperinnöstä
- Kulttuuriperintöön teemoitetut ohjelmanpalvelut, joissa yhdistetään eri vuodenaikoina eri kulkuvälineitä ja eri ruokia kokonaisuuksiksi
- Markkinat, joilla paikalliset käsityöläiset voivat myydä ja näytösluontoisesti valmistaa tuotteitaan
- Geokätköjä kulttuuriperintövihjein
- ”Erämaan markkinat” -tyylisiin tapahtumiin ”laukkuryssä”
- Jääkauden jäljet maisemassa -retkiä
- Näytöksinä
 1. raudanvalmistus rautahytissä
 2. hevosen käyttö metsätoissa, varsiteiden jäädytys
 3. tervahaudan tai hiilimiilun polttaminen
 4. savottatyöt
 5. tukinuitto
 6. eläimenosien hyödyntäminen
 7. lampaiden keritseminen ja villan jatkokäsittely perinteisin menetelmin
 8. vanhat tulentekotavat
 9. petun irrottaminen ja käyttö
 10. vanhat rakennusmenetelmät, eri salvostyyppit
 11. tukkilautan rakentaminen ja käyttö
 12. vanhat kalastus- ja pyyntimenetelmät

Lähteet

- Aarnio, J. 2001a: Kaskenpoltosta karjanpitoon ja savottatöihin – metsän historiaa Syöte Life - alueella. – Teoksessa: Lehtonen H. (toim.), Luontoa ja Historiaa. Syötteen alueelta – Syöte Life-projektin perusselvitykset. Metsähallitus, Pohjanmaan–Kainuun Luontopalvelut, Oulu.
- Aarnio, J. 2001b: Syötteen alueen maankäytön historia. – Metsähallituksen luonnonsuojelujulkaisuja. Sarja A 133. 74 s.
- Ahtela, H. 1918: Pyhitysvaaran vanha asujain. – WSOY, Porvoo. 77 s.
- Alasuutari, S 2004: Lammas verkossa. – Laurea ammattikorkeakoulu, <<http://openetti.aokk.hamk.fi/info/opiskelijoidentyot/lammas/index.htm>>, viitattu 13.7.2011.
- Geokätköt 2011: Geokätköily-sivusto. <<http://www.geokätköt.fi>>, viitattu 28.7.2011.
- Kallio, P. & Takalo, T. 2011: Ottopoikia ja työläistyttöjä. – Tampereen museoiden julkaisuja 117. 62 s.
- Karjalainen, T. & Taivainen, J. 2009: Taivalkoski kulttuuriperintöinventointi 2009 Itäinen alue. – Raportti, Metsähallituksen arkisto, Vantaa.
- Kellinsalmi, K. 1981: Kun erämaata asutettiin. – Omakustanne, Kuusamo. 55 s.
- Kelola-Mäkeläinen, H. ja Schulz, H.-P. 2010: Taivalkoski pohjoisosa kulttuuriperintöinventointi 2010. – Raportti, Metsähallituksen arkisto, Vantaa.
- Keränen, N. 1992: Soiperoisten maa. – Otava, Helsinki. 175 s.
- Keränen, N. 1996: Soiperoisten maan kuningas. – Otava, Helsinki. 174 s.
- Metsähallitus 2002: Kiinteiden muinaisjäännösten hoito-opas. 3. uud. p. – Metsähallituksen luonnonsuojelujulkaisuja. Sarja B 64. 40 s.
- Metsähallitus 2011a: Syötteen kansallispuisto. – Luontoon.fi-verkkopalvelu. <<http://www.luontoon.fi/retkikohteet/kansallispuistot/syote/Sivut/Default.aspx>>, viitattu 27.7.2011.
- Metsähallitus 2011b: Iso-Syötteen retkeilyalue. – Luontoon.fi-verkkopalvelu. <<http://www.luontoon.fi/retkikohteet/retkeilyalueet/isosyote/Sivut/Default.aspx>>, viitattu 20.7.2011.
- Metsähallitus 2011c: Syötteen lumoa -hanke 2010–2012. – Metsähallituksen verkkosivut. <<http://www.metsa.fi/sivustot/metsa/fi/Hankkeet/Rakennerahastohankkeet/syotteenlumoa/Sivut/SyotteenLumoa.aspx>>, viitattu 10.8.2011.
- Metsähallitus 2011d:Kulma-hanke. Kulttuuriperintö matkailun voimavaraksi. – Metsähallituksen verkkosivut. <<http://www.metsa.fi/sivustot/metsa/fi/Hankkeet/Rakennerahastohankkeet/KULMA/Sivut/KULMA.aspx>>, viitattu 10.8.2011.
- Metsähallitus 2011e: Pilkka-utiskirje 9.5.2011. – Metsähallitus, Vantaa. <http://mmm.multiedition.fi/metsahallitus/kulttuuriperinto/pilkka/2011/01/Pilkka_alasivu_4.php>, viitattu 11.8.2011.

- Metsähallitus 2011f: Soiperoinen. – Luontoon.fi-verkkopalvelu. <<http://www.luontoon.fi/retkikohteet/muutsuojelualueet/soiperoinen/Sivut/Default.aspx>>, viitattu 20.7.2011.
- Metsähallitus 2011g: Syötteen reitit. – Luontoon.fi-verkkopalvelu. <<http://www.luontoon.fi/retkikohteet/kansallispuistot/syote/reitit/Sivut/Default.aspx>>, viitattu 20.7.2011.
- Metsähallitus 2011h: Iso-Syötteen reitit. – Luontoon.fi-verkkopalvelu. <<http://www.luontoon.fi/retkikohteet/retkeilyalueet/isosyote/reitit/Sivut/Default.aspx>>, viitattu 20.7.2011.
- Metsähallitus 2011i: Syötteen luontokeskus. – Luontoon.fi-verkkopalvelu. <<http://www.luontoon.fi/palvelupisteet/luontokeskukset/syote/Sivut/Default.aspx>>, viitattu 20.7.2011.
- Museovirasto 2011: Kulttuuriympäristö rekisteriportaali. – Museovirasto, Helsinki. <http://kulttuuriymparisto.nba.fi/netsovellus/rekisteriportaali/portti/default.aspx?sovellus=mjreki&taulu=T_KOHDE&tunnus=832010048>, viitattu 13.7.2011.
- Nieminen I. 2011: Syötteen lumoa -hankkeen kulttuuriperintöinventointi. – Raportti, Metsähallituksen arkisto, Vantaa. 82 s.
- Okkonen, J. 2001: Syöte Life -alueen arkeologinen inventointi. – Raportti, Metsähallituksen arkisto, Vantaa.
- Parpola, A. & Åberg, V. 2009: Metsävaltio. Metsähallitus ja Suomi 1859–2009. – Edita, Helsinki. 496 s.
- Rautiainen, P. 2006: Muutamia muinaisjäänöshavaintoja Iso-Syötteen lähistöltä kesällä 2006. – Raportti, Metsähallituksen arkisto, Vantaa. 12 s.
- Sarajärvi, K. 2011: Syötteen kävijätutkimus 2010. – Metsähallituksen luonnonsuojelujulkaisuja. Sarja B 151. 55 s.
- Sarkkinen, M. 1999: Taivalkoski inventointi 1999. – Raportti, Metsähallituksen arkisto, Vantaa. 254 s.
- Sarkkinen, M. 1998: Pudasjärvi, inventointi 1998. – Raportti, Metsähallituksen arkisto, Vantaa.
- Schulz, H.-P. 2010: Pudasjärvi pohjoisosa kulttuuriperintöinventointi 2010. – Raportti, Metsähallituksen arkisto, Vantaa.
- Schulz, H.-P. 2011: Metsien kulttuuriperintö, Valtion talousmetsien kulttuuriperintökohteiden inventointi Pudasjärvellä ja Taivalkoskella 2010. – Esitelmä Syötteen luontokeskuksessa 14.7.2011.
- Schulz, H.-P. & Taivainen J. 2009: Taivalkoski kulttuuriperintöinventointi 2009 Läntinen alue. – Raportti, Metsähallituksen arkisto, Vantaa.
- Sorri, T. 2007: Tarinoiden Syöte. Tarinoita tunturista, vaaroista, jokivarsilta, puroilta ja kyliltä. – Omakustanne, Tornio. 291 s.
- Sorri, T. 2009: Syötteen poluilta ja polkujen varsilta. – Omakustanne, Tornio. 271 s.
- Taipaleenmäki, V. 2004: Aikamatka kivikaudelle. – Kierikki Kivikauden Keskukselle tuotettu lyhytelokuva. Klaffi Tuotannot. <<http://www.youtube.com/watch?v=EJpGUn7BANO>>, viitattu 4.8.2011.

Takalo, T. & Kallio, P. 2011: Ottopoikia ja työläistyttöjä – yhdeksän sarjakuvaa Tampereelta. – Näyttely Museokeskus Vapriikissa 2.4.–4.9.2011. <<http://www.tampere.fi/vapriikki/nayttely/ottopoikia-ja-tyolaistyttoja.html>>, viitattu 2.8.2011.

Virkkunen, V. 2011: Syötteen luontomatkailusuunnitelma 2011. – Metsähallituksen luonnonsuojelujulkaisuja. Sarja C 93. 59 s.

Ehdotuksia kulttuuriperinnön hyödyntämiseksi tuotteissa

Postikortit

Korttiin liitetyn muovikuplan sisälle tulisi vanhimpia kivilajeja tai korukivihiekkaa Syötteen alueelta. Hyvin vanhat kivilajit voisivat kiinnostaa varsinkin kansainvälisiä kävijöitä. Postikortin kuvaan maisema alueelta, josta hiekka on peräisin.

Postikorttikuva Pyhitysvaaran vanha asujain -kirjan (Ahtela 1918) kannesta.

Vanhoja mustavalkokuvia alueelta, esimerkiksi Pääalo-instituutin kuva-arkistosta (<http://www.kirjastovirma.net/kuva-arkisto/kokoelmat/268>). Myös kansanparannuskuvat, jotka ovat Samuli Paulaharjun artikkelissa wirma-sivustolla (<http://www.kirjastovirma.net/paulaharju/tietajat>) ovat hyviä.

Lapsille voisi järjestää piirustuskilpailun Syötteestä tai sen tarinahahmoista, yhtenä teemana esimerkiksi Pyhityksen vanhan asujaimen peikko. Piirustuksista voisi tehdä postikortteja. Samalla lapset tutustuisivat alueen tarinaperinteeseen. Piirustuksista voisi myös järjestää näyttelyn luontokeskuksen lasten nurkkaukseen.

Tulitikkuaaskit, joissa kuvituksena olisi Pyhitysvaaran vanha asujain tai vanhoja mustavalkokuvia alueelta. Takapuolella voisi olla myös paikallisia sananlaskuja tai sanontoja, mikäli sellaisia tunnetaan.

Pelikortit, joissa kuvina alueen vanhoja mustavalkovalokuvia (<http://www.kirjastovirma.net/kuva-arkisto/kokoelmat/268>) tai maisemakuvia Syötteen alueelta; neljä maata, neljä vuodenaikaa.

Pyhitysvaaran vanha asujain -kirja. Mahdollisuutta uuden pienen painoksen ottamiseen tarinasta tulee selvittää.

Pyhityksen peikko. Luontokeskuksella myynnissä oleviin huovutettuihin villahahmoihin voisi lisätä peikkohahmot tai hahmoja Niilo Keräsen Soiperoisten maa -kirjoista. Pehmoleluna tai huopahahmona peikon voisi myös liittää peikkotarinan mukana myytäväksi.

Peikko paikallisesta kivistä valmistettuna löylynhenkenä.

Mukit, joissa Pyhityksen peikko on kohokuvana. Vrt. Mammutit matkalla -taulun tyyliin toteutettu savimuki Kierikin museomyymälässä (<http://www.kierikki.fi/sivu/fi/kauppa/>).

Emalimuki, jossa kuvitus ja väritys Pyhitysvaaran vanha asujain -kirjan kannesta. Myös kartta tietystä reitistä tai alueesta metallimukissa yksivärisenä olisi retkeilijöille sopiva.

T-paita, johon printti Pyhitysvaaran vanha asujain -kirjaan kannesta, peikon pää, samaan tyyliin kuin R-Collectionin Gallen-Kallela t-paidoissa. Mikäli printti olisi edessä alhaalla sivulla siten, että pää katsoisi kohti keskikohtaa, olisi paita yksilöllisempi kuin perinteinen keskellä edessä printtaus.

Ulkoilu/retkeilyvälineitä voisi olla Pyhitys-kuvalla (termospullo, juomapullo, huivi).

Kynttilät, joiden kyljessä on kohokuviona peikkokuva.

LIITE 1. 2(3)

Kangaskassit ovat helppoja toteuttaa ja hyödyllisiä. Kuvituksena voisi käyttää Pyhityksen vanhaa asujainta tai vanhoja mustavalkokuvia. Myös korkeuskäyräkarttakuva Syötteen alueelta tai korkeuserokuva alueesta eri väreillä voisivat toimia mielenkiintoisena kuvituksena. Myös kasvien, kalojen tai sienten kuvat samaan tyyliin kuin luontokeskuksessa myytävissä postikorteissa ja julisteissa on.

Saippuat olisi varustettuna paikallisilla teemoilla ja lisukkeilla, kuten marjoja, kasveja, siemeniä tai tietyn alueen hiekkaa kuorivana osana saippuoissa. Kaskisaippua: savunhajua ja tuhkaa, suoniittysaippua: suokasveja ja turvetta, tervasaippua. Näitä voisi toteuttaa eri teemoilla eri ihmisille; kalastajille kalanhajun poistavaa, marjastajille hieman kuorivaa, joka vie marjavärjäymät pois käsistä. Lapsille tehtäisiin hellävaraisempia peikonmuotoisia saippuoita.

Mikäli Rytivaaraan saataisiin lampaita, näiden lampaiden **villaa huovutukseen tai langaksi jalostettuna** voisi myydä luontokeskuksessa. Tuotteet olisivat paikallisia ja alueen historiaan liittyviä. Lankaa tai villaa voisi myös myydä paikallisilla kasveilla värjättyinä tai kasvivärjästarvikkeita tai ohjeita erillisinä pakkauksina villan mukana.

Korukivikorut; paikallisista korukivistä valmistetut korut, merkitys eri, kun kiven alkuperä on tiedossa. Korut voisivat olla hiomattomia, luonnollisia, kokonaan ilman kimaltavia metalliosia, esimerkiksi riipus, jossa vain reikä kivessä ja ripustusnauha.

Tervatuotteet; terva liittyy vahvasti kulttuuriperintöön. Mikäli Syötteellä järjestetään näytösluontoista tervanpoltoa, voisi sen tuotteita myydä tai jatkojalostaa (tervainen tuoksukynttilä, tervatoffee paikallisesti nimettynä, tervasaippua). Tuotteissa olisi eri tavalla paikallinen leima, jos niihin käytettäisiin aidosti paikallista tervaa.

Torpparihahmot tarjottaisiin leluina lapsille: torpparin perhe ja eläimiä esimerkiksi puusta valmistettuina pikku-ukkoina, myös talo, aitoja ynnä muita lisäosia.

Huopikkaat Jämsässä on Suomen kaksi toimivaa huopikkaita valmistavaa huopatehdasta: Alhon huopatehdas (<http://www.alhonhuopatehdas.fi>) ja Jämsän huopatehdas (http://www.yritysopas.com/tiedot/Jamsa/Jamsan_Huopatehdas_Oy). Paikalliset villayrittäjät voisivat liittää valmiisiin huopikkaisiin ja huopa-aamutossuihin neulahuovutuksella Pyhityksen peikon tai pieniä villahahmoja kenkien päälle. Ne voisivat olla peikon lisäksi esimerkiksi erämaan eläimiä.

Niilo Keräsen Soiperoisten maa -kirjan hahmoista voisi tehdä **huovuttamalla hahmoja**, kuten myös Pyhityksen peikosta.

Porotuotteita: sarviesineet, luuesineet, taljat, poronlihatuotteet.

Tuohiroveet

Ohjekirjanen luonnonmateriaaleista valmistettaviin asioihin, joita tiedetään Syötteen alueella käytetyn, esimerkiksi pettuleipä ja tuohiroveet.

Hierontaa/perinteisiä kansanparannusmenetelmiä ympäristössä, johon luotu kansanperinteeseen nojaava tunnelma (kelopuu, pihkan, tervan tai suon tuoksua, kasveja ja kiviä sisustuksena).

Paikallisesta puusta valmistetut **lusikka-haarukat** retkeilijöille. (ks. esim. <http://lightmyfireusa.com/spork.html>).

Perinteiset **tulentekovälineet** retkeilijöille; tulusrauta, iskukivi ja tuluksia/ohjeita niiden valmistamiseen. Myös pelkkä tulusrauta käyttöohjeiden kanssa toimisi.

Reppuleipää retkeilijöille evääksi, jossa mukana on pettua. Myös muita ruokatuotteita, esimerkiksi kuivalihaa ja marjoja, joita on helppo kuljettaa maastoon mukaan.

Postimerkit, joissa kuvitus on Syötteeltä.

Tuubihuivi, jossa on kuviona vinovalokartta Syötteen alueelta.

Eläinten tassut kokokuvioituina **metalli-, puu- tai saviriipuksina**, malli oikeasta kypälän painanteesta Syötteen alueelta.

T-paita, jossa on karttamerkein korostettu ihmisen ruumiinmuotoja.

Luontoretkiä joissa **teemana on ”leppoistelu”**. Ohjattu retki, jolla ei nopeaa etenemistä eikä fyysistä vaativuutta, vaan oleilua ja huomion kiinnittämistä ympäristöön ja pieniin asioihin: tuoksuihin, väreihin, materiaaleihin, eläimiin ja kasveihin. Sopisi hyvin kiireettömille ja stressistä irti haluaville sekä huonosti liikkuville. Tällaista voitaisiin toteuttaa myös **ulkoilujuogana** tai vastaavana rentoutusharjoituksena, jossa mukana liikunnanohjaaja, joka kiinnittäisi osallistujien huomiota hengittämiseen yms. Erityisesti kesäkaudella tarjontaan voisi lisätä hyvinvointiin liittyvää ohjelmaa, jossa harjoitukset toteutettaisiin luonnossa ja johon voisi lisätä vanhaan kansanperinteesen tai kasvien käyttöön liittyvää lisää. Toimisi ohjelmanumerona myös polttari- tai synttäriporukoille, rentoutus, hieronta, sauna, turvehoidot yms.

Taivalkoskelaisten opiskelijoiden **opinnäytetöiden sitomista alueeseen** ja sen kehittämiseen tulee tukea. Rahallinen kannustin tai stipendi sekä paikallislehdissä näkyvä mainostus asiasta voisi tuoda tulosta.

Mikäli Syötteen luontokeskukseen tullaan tuottamaan **lyhytelokuvia** tai videoita kulttuuriperintöön liittyen, tulee niitä samalla hyödyntää tuotteiden esilletuomisessa ja liittää myytäviä tuotteita selkeästi filmeihin.

Paikallisuuden korostaminen tuotteissa ja niiden materiaaleissa ja asian voimakas esilletuonti tuotteiden esitteissä.

Kirjallisuutta

Ohessa listattuina teoksia ja verkkosivustoja, jotka lähteineen saattavat olla avuksi Syötteen alueella kulttuuriperinnön tuotteistamisen kanssa toimiville tahoille. Lista ei ole kattava, vaan tarjoaa ainoastaan ohjeellista runkoa ja lähtökohtaa aineistoon tutustumiseen. Katso myös julkaisun varsinaista lähdeluetteloa.

Kirjat

Aarnio, J. ym. 2002: Matkailuyrittäjien luonto-opas. – Metsähallitus, Pohjanmaan–Kainuun luontopalvelut, Oulu.

Ahtela, H. 1916: Korven kamppailuja. – WSOY, Porvoo. 134 s.

Lehtonen, H. (toim.) 2001: Luontoa ja historiaa Syötteen alueelta – Syöte Life-projektin perusselvitykset. – Metsähallitus, Pohjanmaan–Kainuun luontopalvelut, Oulu.

Lisäksi paikallishistoriateokset tarjoavat tietoa ja aineistoa paikallisesta kulttuuriperinnöstä.

Verkkosivustoja

<http://kulttuuriymparisto.nba.fi> Museoviraston rekisteriportaali, josta on kuntakohtaisesti haettavissa tiedot tunnetuista muinaisjäännöskohteista.

www.syote.fi Syötteen aluetta, palveluita ja tapahtumia esittelevä sivusto.

www.luontoon.fi Metsähallituksen ylläpitämä sivusto, joka esittelee Suomen kansallispuistoja ja retkeilykohteita.

<http://www.pohjolaguuild.fi/> Metsähallituksen luontopalveluiden hallinnoimalla verkkosivustolla esitellään ”Pohjolan” kulttuuriperintöä ja nykykulttuuria innovatiivisella tavalla.

<http://www.kirjastovirma.net/kunnat/Taivalkoski> ja <http://www.kirjastovirma.net/kunnat/Pudasjärvi>. Kirjastojen kotiseutuhankkeissa luotu pohjoispohjalaisen kulttuurin sivusto, joka sisältää paikallishistoriaa, taruja ja tarinoita sekä ruoka- ja käsityöperinnettä.

<http://www.muinaispolut.fi> Museoviraston ylläpitämä sivusto, jolla esitellään retki- ja käyntikohteiksi sopivia polkuja, joiden varrella on muinaisjäännöksiä sekä kulttuuriperintö- ja luontokohteita.

<http://www.kantapuu.fi/> Museotietokanta, joka sisältää muun muassa laajan valikoiman valokuvia suomalaisesta metsäkulttuurista.

<http://www.helsinki.fi/kansatiede/histmaatalous/index.htm> Helsingin yliopiston kansatieteen oppiaineen opetuspaketti, joka kertoo Suomessa käytössä olleista maatalouden harjoittamiseen liittyvistä työtavoista ja välineistä.

<http://www.ymparisto.fi/default.asp?contentid=182000&lan=FI> Ympäristöministeriön ylläpitämä sivusto, joka esittelee perinnemaisematkailukohteita.

<http://www.finlex.fi/fi/laki/alkup/1963/19630295> Muinaismuistolaki.

Uusimmat Metsähallituksen luonnonsuojelujulkaisut

Sarja A

- No 191 Yliniva, M. & Keskinen, E. 2010: Perämeren kansallispuiston vesimakrofytyt – peruskartoitus ja näytteenottomenetelmien vertailu. 66 s.
- No 192 Juutinen, R. ym. 2010: Lähteikköjen ennallistamistarve – kasviyhteisöjen ja ympäristön rakenteen tarkastelu. 59 s.
- No 193 Juutinen, R. (toim.) 2010: Lähteikköjen ennallistamistarve – hyönteislajiston tarkastelu ja koko hankkeen yhteenveto. 133 s.
- No 194 Konu, H. & Kajala, L. 2012: Segmenting Protected Area Visitors Based on Their Motivations. 72 s.

Sarja B

- No 156 Tahvanainen, V., Tikkamäki, T. & Lindholm, T. 2011: Kolin kansallispuiston kävijätutkimus 2009. 44 s.
- No 157 Similä, M. & Junninen, K. (toim.) 2011: Metsien ennallistamisen ja luonnonhoidon opas. 192 s.
- No 158 Ahtiainen, T. 2011: Ruunaan retkeilyalueen kävijätutkimus 2009. 60 s.
- No 159 Moilanen, E. & Luhta, P.-L. 2011: Ijoen kunnostettujen jokien kalataloudellinen seuranta 2005–2010. 110 s.
- No 160 Rantatalo, K. & Ylläsjärvi, J. 2011: Pallas–Yllästunturin kansallispuiston kävijätutkimus 2010. 110 s.
- No 161 Metsähallitus 2012: Metsähallituksen julkisten hallintotehtävien tilinpäätös ja toimintakertomus 2011. 65 s.

Sarja C

- No 114 Metsähallitus 2012: Darvvatvári meahcceguovllu dikšun- ja geavahanplána. 154 s.
- No 115 Metsähallitus 2012: Tsarmitunturin erämaa-alueen hoito- ja käyttösuunnitelma 2010–2025. 99 s.
- No 116 Metsähallitus 2012: Värriön luonnonpuiston, Tuntsan erämaan ja Peurahaaran hoito- ja käyttösuunnitelma 2010–2025. 78 s.
- No 117 Metsähallitus 2012: Revonneva–Ruonnevan, Haarasuon ja Huhtaneva–Luminevan Natura 2000 -alueiden hoito- ja käyttösuunnitelma 2010–2025. 46 s.

ISSN-L 1796-2943
ISSN (verkkojulkaisu) 1796-2943
ISBN 978-952-446-933-3 (pdf)

www.metsa.fi/julkaisut