

Idän Taigan luontomatkailusuunnitelma

Hossa, Kalevalapuisto ja Ystävyyden puisto



Eeva Pulkkinen
Metsähallitus, Luontokeskus Petola
Lenttiirantie 342, 88900 Kuhmo
eeva.pulkkinen@metsa.fi
0205 64 6376, 040 576 8603

Översättning: Tmi Pimma Åhman.

Kansikuva: Lentuankoski on Kuhmon suosituimpia luonnonnähtävyyksiä.
Kuva: Metsähallitus / Henna Meriruoko.



© Metsähallitus 2011

ISSN 1796-2943
ISBN 978-952-446-815-2 (pdf)

Eeva Pulkkinen

Idän Taigan luontomatkailusuunnitelma

Hossa, Kalevalapuisto ja Ystävyyden puisto



Euroopan unioni
Euroopan aluekehitysrahasto



METSÄHALLITUS

KUVAILULEHTI

JULKAISIJA	Metsähallitus	JULKAISUAIKA	17.1.2011
TOIMEKSIANTAJA	Metsähallitus	HYVÄKSYMISPÄIVÄMÄÄRÄ	4.10.2010
LUOTTAMUKSELLISUUS	Julkinen	DIAARINUMERO	289/530/2011
SUOJELUALUETYYPPI/ SUOJELUOHJELMA	luonnonpuisto, luonnonsuojelualue, valtion retkeilyalue, Natura 2000 -alue, soidensuojelualue		
ALUEEN NIMI	Hossan retkeilyalue, Moilasenvaara, Kalevalapuisto, Ystävyiden puisto, Ulvinsalon luonnonpuisto		
NATURA 2000 -ALUEEN NIMI JA KOODI	Elimyssalon alue FI1200220, Ulvinsalon alue FI1200225, Iso-Palonen–Maariansärkät FI1200252, Lentuan alue FI1200251, Juortanansalon alue FI1200208, Martinselkonen FI1200719, Sydänmaanaro FI1200721, Rimpisuo FI1200724, Hossa FI1200742, Moilasenvaara FI1201013, Paha-maailma FI1200744, Kala-Peuro FI1200725, Levävaara FI1200707, Housuvaara FI1200715, Iso Vaskenvaara FI1200733, Öllärinsärkkä FI1200740, Karsikkovaara–Losolehto FI1200737, Mesiönvaara FI1200713, Mäntypuro FI1200736, Viisiriinihinen FI1200730, Vieremänsuon alue FI1200741, Murhisalo FI1200742		
ALUEYKSIKKÖ	Pohjanmaan luontopalvelut		
TEKIJÄ	Eeva Pulkkinen		
JULKAISUN NIMI	Idän Taigan luontomatkailusuunnitelma. Hossa, Kalevalapuisto ja Ystävyidenpuisto		
TIIVISTELMÄ	<p>Tarve Itä-Kainuuta koskevalle luontomatkailusuunnitelmalle syntyi siitä, että alueella on runsaasti hienoja luonnonsuojelualueita, jotka ovat nousemassa olevan luontomatkailun kannalta tärkeitä vetovoimatekijöitä. Suunnittelualue kattaa Kainuun itäosien luonnonsuojelu- ja retkeilyalueet: Hossan retkeilyalueen lähiympäristöineen ja Kalevalapuiston alueet Suomussalmella sekä Ystävyiden puiston alueet Kuhmossa. Suunnitelma-alueella toimii Idän Taiga -matkailuyhdistys, joka on Wild Taiga -matkailutuotekonseptin luoja. Wild Taiga sai Euroopan komission EDEN- eli European Destination of Excellence -verkoston Destination of Excellence in Finland -palkinnon vuoden 2008 nousevana, paikallista kulttuuria ja elämäntapaa hyödyntävänä suomalaisena matkailukohteena.</p> <p>Suojelualueiden matkailukäytön kokonaistilannetta ei ollut kartoitettu, eikä myöskään ollut käsitystä siitä, mitä toiveita yrittäjillä ja matkailun kehittäjillä näille alueille on. Tältä pohjalta syntynyt luontomatkailusuunnitelma on kartoitus ja lähtöpiste yhteiselle tekemiselle ja matkailumahdollisuuksien kehittämiselle. Luontomatkailusuunnitelman päätarkoitus on kestävän luontomatkailun edistäminen.</p> <p>Kainuussa luontomatkailu on vielä melko pienimuotoista verrattuna suuriin matkailukeskuksiin. Matkailun toimijoilla on kuitenkin vahva näkemys siitä, että Idän Taigan luontomatkailu kasvaa ja että suojelualueilla tulee olemaan entistä merkittävämpi rooli matkailun vetovoimatekijänä. Suojelualueita kestävästi hyödyntämällä tuotetaan matkailijoille ja alueelle hyvinvointia. Wild Taiga -tuoteperhe tarvitsee lisää panostusta viestintään ja markkinointiin sekä tuotekehittelyyn. Luontokohteiden palvelujen laatu on epätasaista, ja niiden kuntoon saattamiseksi on tehtävä töitä. Kainuun matkailun erikoisuus on luonnontarkkailu ja -kuvaus. Ruokintaan perustuvaa eläinten tarkkailua ei voi harjoittaa suojelualueilla, mutta muilta osin luontokuvausmahdollisuudet otetaan suunnitelmassa huomioon säädösten sallimissa rajoissa. On tärkeää saada sopimukset kuntoon suojelualueita käyttävien matkailuyritysten kanssa. Yhteistyötä alueiden hallinnoijan ja matkailuyritysten välillä tiivistetään mm. säännöllisillä yhteisillä tapaamisilla.</p> <p>Idän Taigan eli Kainuun itäosien ensimmäinen luontomatkailusuunnitelma on laadittu helmi- ja syyskuun välisenä aikana 2010 Kainuun Etu Oy:n ja Metsähallituksen luontopalvelujen rahoittamana hankkeena. Matkailuyhdistys Idän Taiga ry:n hallitus on ollut mukana suunnitelman laadinnassa ja ohjauksessa. Luontomatkailusuunnitelma päivitetään viiden vuoden välein.</p>		
AVAINSANAT	Idän Taiga, Wild Taiga, Hossan retkeilyalue, Kalevalapuisto, Ystävyiden puisto, Itä-Kainuu, luonnonsuojelualue, kestävä matkailu, luontomatkailu		
MUUT TIEDOT	Luontomatkailusuunnitelma laadittiin Kainuun Etu Oy:n hallinnoimassa hankkeessa LUMA – Luontomatkailusuunnitelma Idän Taigan alueelle.		
SARJAN NIMI JA NUMERO	Metsähallituksen luonnonsuojelujulkaisuja. Sarja C 90		
ISSN	1796-2943	ISBN (PDF)	978-952-446-815-2
SIVUMÄÄRÄ	49 s.	KIELI	suomi
KUSTANTAJA	Metsähallitus	PAINOPAIKKA	
JAKAJA	Metsähallitus, luontopalvelut	HINTA	

PRESENTATIONSBLAD

UTGIVARE	Forststyrelsen	UTGIVNINGSDATUM	17.1.2011
UPPDRAKSGIVARE	Forststyrelsen	DATUM FÖR GODKÄNNANDE	4.10.2010
SEKRETESSGRAD	Offentlig	DIARIENUMMER	289/530/2011
TYP AV SKYDDSSOMRÅDE/ SKYDDSPROGRAM	naturpark, naturskyddsområde, strövområde, Natura 2000-område, myrskyddsområde		
OMRÅDETS NAMN	Hossa strövområde, Moilasenvaara, Kalevalaparken, Vänskapens park, Ulvinsalo naturpark		
NATURA 2000-OMRÅDETS NAMN OCH KOD	Elimyssalon alue FI1200220, Ulvinsalon alue FI1200225, Iso-Palonen–Maariansärkät FI1200252, Lentuan alue FI1200251, Juortanansalon alue FI1200208, Martinselkonen FI1200719, Sydänmaanaro FI1200721, Rimpisuo FI1200724, Hossa FI1200742, Moilasenvaara FI1201013, Pahamaailma FI1200744, Kala-Peuro FI1200725, Levävaara FI1200707, Hou-suvaara FI1200715, Iso Vaskenvaara FI1200733, Öllärinsärkkä FI1200740, Karsikkovaara–Losolehto FI1200737, Mesiönvaara FI1200713, Mäntypuro FI1200736, Viisiriuhinen FI1200730, Vieremänsuon alue FI1200741, Murhisalo FI1200742		
REGIONENHET	Österbottens naturtjänster		
FÖRFATTARE	Eeva Pulkkinen		
PUBLIKATION	Naturturismplan för östra Kajanaland. Hossa, Kalevalaparken och Vänskapens park.		
SAMMANDRAG	<p>Behovet av en naturturismplan för östra Kajanaland uppkom för att det på området finns så många fina naturskyddsområden som är viktiga attraktionsfaktorer med tanke på den växande naturturismen. Planområdet består av naturskydds- och strövområden i de östra delarna av Kajanaland: Hossa strövområde med näromgivning, områdena i Kalevalaparken i Suomussalmi samt de områden som ingår i Vänskapens park i Kuhmo. På planområdet verkar turistföreningen Idän Taiga, som har tagit fram turismkonceptet Wild Taiga. Wild Taiga beviljades år 2008 priset Destination of Excellence in Finland av Europeiska kommissionens nätverk EDEN dvs. European Destination of Excellence. Wild Taiga belönades för att det är ett stigande finskt turistmål som utnyttjar den lokala kulturen och levnadssättet i sin verksamhet.</p> <p>Det fanns ingen helhetsbild av användningen av skyddsområdena för turism och man hade inte heller någon uppfattning om vilka önskemål företagare och de som vill utveckla turismen hade för de här områdena. Naturturismplanen uppkom som ett svar på detta behov och den är en kartläggning som fungerar som utgångspunkt för samarbetet och utvecklingen av turismmöjligheterna. Huvudsyftet med naturturismplanen är att främja en hållbar naturturism.</p> <p>I jämförelse med turismen i stora turistcentra är turismen i Kajanaland än så länge rätt småskalig. Aktörerna inom turismen har dock en stark vision om att naturturismen i östra Kajanaland (Idän Taiga) kommer att växa och att naturskyddsområdena kommer att spela en allt viktigare roll som attraktionsfaktorer för turismen. Genom att utnyttja skyddsområdena på ett hållbart sätt skapar man välfärd såväl åt turisterna som till hela området. Inom produktfamiljen Wild Taiga bör man satsa hårdare på information, marknadsföring och produktutveckling. Kvaliteten på tjänsterna i naturobjekten är ojämn, och man bör arbeta flitigt för att förbättra tjänsterna. Specialiteter för turismen i Kajanaland är naturobservation och naturfotografering. Observering av djur som utfodras går inte att ordna på naturskyddsområden, men för övrigt och inom ramen för olika bestämmelser beaktas naturfotografering i naturturismplanen. Det är viktigt att man får avtalen med de turistföretag som använder skyddsområden i sin verksamhet i skick. Samarbetet mellan den som förvaltar områdena och turistföretagen intensifieras bl.a. med hjälp av regelbundna möten.</p> <p>Den första naturturismplanen för östra Kajanaland utarbetades mellan februari och september 2010 i ett projekt som finansierades av Kainuun Etu Oy och Forststyrelsens naturtjänster. Styrelsens för turistföreningen Idän Taiga ry deltog i utarbetandet och styrningen av planen. Naturturismplanen uppdateras med fem års mellanrum.</p>		
NYCKELORD	Östra Kajanaland, Wild Taiga, Hossa strövområde, Kalevalaparken, Vänskapens park, naturskyddsområde, hållbar turism, naturturism		
ÖVRIGA UPPGIFTER	Naturturismplanen utarbetades inom projektet LUMA – Luontomatkailusuunnitelma Idän Taigan alueelle, som administrerades av Kainuun Etu Oy.		
SERIENS NAMN OCH NUMMER	Metsähallituksen luonnonsuojelujulkaisuja. Sarja C 90		
ISSN	1235-6549	ISBN (PDF)	978-952-446-815-2
SIDANTAL	49 s.	SPRÅK	finska
FÖRLAG	Forststyrelsen	TRYCKERI	
DISTRIBUTION	Forststyrelsen, naturtjänster	PRIS	

Sisällys

1 JOHDANTO.....	7
2 ALUERAJAUS JA SUUNNITELMAN TAVOITTEET	9
2.1 Aluerajaus.....	9
2.2 Suunnitelman tavoitteet	11
3 TOIMINTAYMPÄRISTÖ.....	12
3.1 Luontomatkailun yleiset trendit.....	12
3.2 Matkailun suunnitelmat ja keskeiset toimijat Kainuussa	12
3.2.1 Matkailun palvelutarjoajat	13
Matkailuyrittäjät.....	13
Metsähallitus.....	13
Kunnat.....	13
3.2.2 Maakunnalliset kehittäjät ja kehitysorganisaatiot.....	14
4 IDÄN TAIGA MATKAKOHTEENA	15
4.1 Taigametsän lumo	15
4.2 Luonnon ja kulttuurin harmoniaa	16
4.3 Elämyksiä luonnossa ja luonnosta.....	17
5 LUONTOMATKAILUN NYKYTILA	19
5.1 Kysyntä.....	19
5.2 Tarjonta.....	20
5.2.1 Majoitus	21
5.2.2 Kulttuuri.....	21
5.2.3 Hossan, Kalevalapuiston ja Ystävyyspuiston tarjonta.....	22
5.3 Opastusviestintä ja markkinointi	24
5.4 Idän Taigan luontomatkailun vahvuudet ja mahdollisuudet.....	26
5.5 Johtopäätökset nykytilasta.....	28
6 LUONTOMATKAILUN KESTÄVYYS	29
6.1 Kestävän luontomatkailun periaatteet	29
6.2 Luontomatkailun kestävyysarviointi	31
7 LUONTOMATKAILUN TAVOITTEET	32
8 KEHITTÄMISOHJELMA	33
8.1 Markkinointi ja viestintä.....	33
8.2 Maastorakenteet, reitit ja muu palveluvarustus	35
8.3 Luontokohteisiin tukeutuvien matkailutuotteiden kehittäminen	37
9 SUUNNITELMAN SEURANTA	39
LÄHTEET	40
LIITTEET	43
Liite 1 Alueet ja palvelukartat	43
Liite 2 LAC-seurantamenetelmän kuvaus	46
Liite 3 Idän Taiga -alueen LAC-menetelmän kriteerit ja mittarit	48

1 Johdanto

Alkuperäinen tarve Itä-Kainuuta koskevalle luontomatkailusuunnitelmalle syntyi siitä, että alueella on runsaasti hienoja luonnonsuojelualueita, jotka ovat nousemassa olevan luontomatkailun kannalta tärkeitä vetovoimatekijöitä. Suojelualueiden matkailukäytön kokonaistilannetta ei ollut kartoitettu, eikä myöskään ollut käsitystä siitä, mitä toiveita yrittäjillä ja matkailun kehittäjillä näille alueille on. Tältä pohjalta syntynyt luontomatkailusuunnitelma on kartoitus ja lähtöpiste alueiden hallinnoijan ja alueilla toimivien yritysten väliselle yhteiselle tekemiselle ja matkailumahdollisuuksien kehittämiseksi.

Suunnitelma-alue kattaa Kainuun itäosien luonnonsuojelu- ja retkeilyalueet: Hossan retkeilyalueen lähiympäristöineen ja Kalevalapuiston alueet Suomussalmella sekä Ystävyden puiston alueet Kuhmossa.

Suunnitelma-alueella toimii noin 60 yrityksen muodostama Idän Taiga -matkailuyhdistys, joka on Wild Taiga -matkailutuotekonseptin luoja. Wild Taiga -tuotteet ammentavat paikallisesta luonnosta ja kulttuurista. Wild Taiga sai Euroopan komission EDEN-verkoston (European Destination of Excellence) Destination of Excellence in Finland -palkinnon vuoden 2008 nousevana, paikallista kulttuuria ja elämäntapaa hyödyntävänä suomalaisena matkailukohteena. Metsähallituksen Pohjanmaan luontopalvelut on Idän Taiga ry:n jäsen.

Luontomatkailusuunnitelman päätarkoitus on kestävän luontomatkailun edistäminen suunnittelualueella. Kestävästä matkailusta on lukuisia erilaisia määritelmiä. Tässä suunnitelmassa *kestävällä matkailulla* tarkoitetaan taloudellisesti elinvoimaista matkailua, joka ei tuhoa resursseja, joista matkailu on tulevaisuudessa riippuvainen, erityisesti fyysistä ympäristöä ja matkailukohteen yhteisön sosiaalista kudosta (Swarbrooke 1999). Kestävä matkailu kiinnittää huomion matkailun suunnittelussa ja kehittämisessä sen taloudelliseen, sosiokulttuuriseen ja ekologiseen kestävyyslyhyellä ja pitkällä aikatahtimella sekä eri aluetasoilla (Saarinen 1998).

Toinen matkailusuunnitelman keskeinen käsite on *luontomatkailu*. Metsähallituksessa luontomatkailu määritellään samoin kuin Valtioneuvoston (Valtioneuvosto 2003) vahvistamassa luonnon virkistyskäytön ja luontomatkailun kehittämissuunnitelmassa (VILMAT): *Luontomatkailulla tarkoitetaan kaikkea luontoon tukeutuvaa matkailua. Hieman suppeammin määriteltynä luontomatkailua on sellainen matkailu, jonka yhteydessä virkistäydytään luonnossa. Luontomatkailu yhdistää luonnon virkistyskäytön ja matkailun. Luontomatkailussa luonto on merkittävä vetovoimatekijä tai toimintaympäristö. Luonnon virkistyskäytössä on luontomatkailua lähes kaikki se, mikä ei ole päivittäistä lähivirkistystä. Siten mm. matkailuun liittyvä loma-asuminen ja sen yhteydessä tapahtuva virkistyskäyttö katsotaan luontomatkailuksi.*

Luontomatkailusuunnitelma lähtee liikkeelle aluerajauksista ja suunnitelmalle asetetuista tavoitteista. Toimintaympäristön kuvauksessa esitellään luontomatkailun kansainväliset trendit sekä ne toimijat ja suunnitelmat, jotka liittyvät Kainuun matkailun kehittämiseen. Vetovoimatekijöiden jälkeen tarkastellaan alueen luontomatkailun nykytilaa, esitellään kestävän luontomatkailun periaatteet ja kuvataan matkailun ympäristövaikutusten arviointia ja seuranta koskeva ”hyväksyttävän muutoksen rajat” (Limits of Acceptable Change, LAC) -menetelmä. Luontomatkailun tavoitteen kautta edetään konkreettiseen toimenpide- ja rahoitussuunnitelmaan, jossa sovitaan niin yhteisistä tekemisistä kuin toimintatavoistakin.

Suunnitelma on tehty helmi-syyskuussa 2010 LUMA – Luontomatkailusuunnitelma Idän Taigan alueelle -hankkeessa, jonka hallinnosta on vastannut Kainuun Etu Oy. Ohjausryhmän puheenjohtaja on ollut Virpi Keränen. Hankkeen toteuttamisesta on vastannut projektipäällikkö, erikoissuunnittelija Eeva Pulkkinen Metsähallituksesta tukenaan puistonjohtaja Kerttu Härkönen ja eri-

koissuunnittelija Matti Tapaninen Metsähallituksesta. Suunnitelman pohjaksi tehtiin yritystutkimus (Pulkkinen 2010) haastattelemalla 24 Idän Taiga ry:n jäsenyritystä. Lisäksi on kuultu Kuhmon ja Suomussalmen kuntien edustajien näkökulmat luontomatkailun kehittämiseen. Suunnitelmaa on työstetty kahdessa strategiatyöpajassa, 2.3. ja 10.5.2010.

Luontomatkailusuunnitelmahanketta on ohjannut Idän Taiga ry:n hallitus, joka on hyväksynyt suunnitelman kokouksessaan 4.10.2010. Metsähallituksen Pohjanmaan luontopalvelut seuraa suunnitelman toteutumista säännöllisesti, ja suunnitelma päivitetään noin viiden vuoden kuluttua.

2 Aluerajaus ja suunnitelman tavoitteet

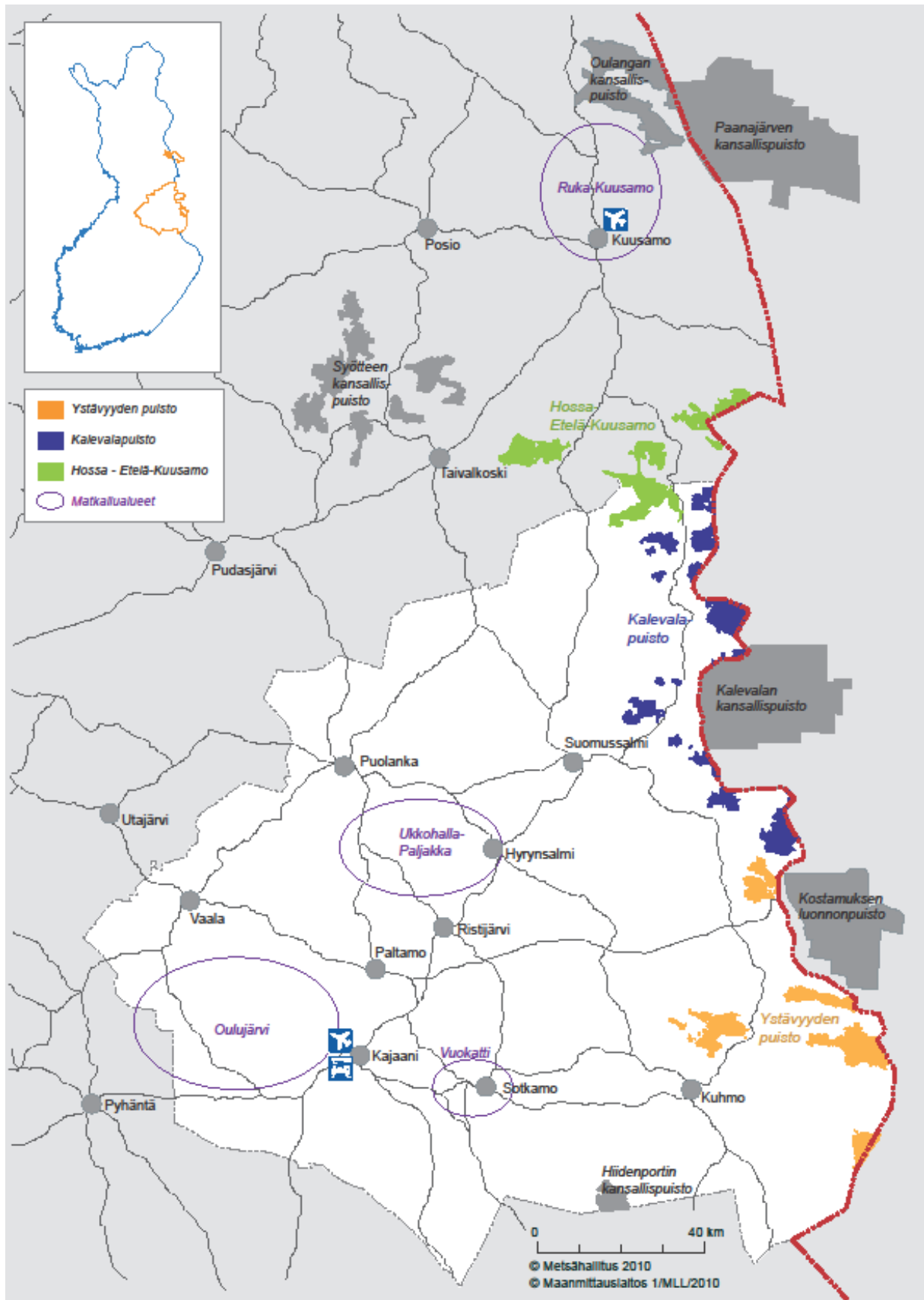
2.1 Aluerajaus

Idän Taigan luontomatkailusuunnitelmassa keskitytään matkailun kuvaamiseen, suunnitteluun ja kehittämiseen kolmen itäisessä Kainuussa sijaitsevan aluekokonaisuuden kautta: Hossa–Etelä-Kuusamo, Kalevalapuisto ja Ystävyiden puisto. Kuhunkin aluekokonaisuuteen kuuluu useita erilisiä suojelualueita. Matkailullinen käyttö painottuu erityisesti Hossaan, mutta myös muilla alueilla on matkailua ja matkailun yritystoimintaa. Ystävyiden puistoon kuuluva Ulvinsalon luonnonpuisto jää matkailukäytön ulkopuolelle, sillä liikkuminen luonnonpuistossa on mahdollista vain tutkimustarkoituksissa. Aluekokonaisuudet on esitelty tarkemmin liitteessä 1. Koko suunnittelu-alueetta havainnollistaa kuvan 1 kartta Kainuun luonnonsuojelu- ja retkeilyalueista.

Suunnitelma sivuaa myös varsinaisten kohdealueiden ympäristöä. Esimerkiksi pitkät vaellus-, hiihto- ja koiravaljakkoreitit kulkevat myös suojelualueiden ulkopuolella, sinne sijoittuvat myös ruokintaan perustuvaan eläinten tarkkailuun liittyvät matkailupalvelut.

Itäinen Kainuu on matkakohteena vielä melko tuntematon ja käyntimääriltään vähäinen, mutta sieltä on matkailullisia yhteyksiä Vuokatin, Ukkohallan ja Paljakan matkailukeskuksiin. Vuokatis-ta noin puolen tunnin matkan päässä sijaitsee kaksi kansallispuistoa, Hiidenportti ja Tiilikka, jotka eivät kuitenkaan kuulu suunnitelma-alueeseen. Hossalla on kytkös Rukan–Kuusamon suuntaan (Närängän luonnonmetsät, Julma-Ölkky) ja Kylmäluoman retkeilyalueeseen.

Suunnitelma-alueella on vahvat yhteydet Venäjän puolella sijaitseviin sisarpuistoihin, Kalevalan kansallispuistoon ja Kostamuksen luonnonpuistoon. Kalevalan kansallispuisto perustettiin vuonna 2007. Sen toiminta luontomatkailukohteena on vasta alussa. Ystävyiden puisto ja Kostamuksen luonnonpuisto ovat vuodesta 1990 muodostaneet Ystävyiden luonnonsuojelun alueen, ensimmäisen ns. puistoparin Suomen ja Venäjän rajalla, ja yhteistyö on ollut tiivistä mm. yhteisten hankkeiden kautta.



Kuva 1: Hossan, Kalevalapuiston ja Ystävyden puiston sijainti. © Metsähallitus 2011. © Maanmittauslaitos 1/MML/11.

2.2 Suunnitelman tavoitteet

Idän Taigan luontomatkailusuunnitelman päätavoitteena on edistää Kuhmon ja Suomussalmen alueen luontomatkailun kehittymistä ja monipuolistumista. Suunnitelman avulla luonnonsuojelu- ja retkeilyalueet ja niillä olevat palvelut asemoidaan tehokkaammin alueella toimivan matkailun voimavaraksi. Suunnitelmalla rakennetaan luontomatkailun saralla toimivien kesken yhteistä visiota ja entistä parempia yhteistoimintatapoja alueen matkailulliselle kehittämiselle ja kestävän luontomatkailun edistämiseksi.

Luontomatkailusuunnitelman tavoitteena on lisäksi vahvistaa suojelu- ja retkeilyalueiden asemaa osana Wild Taiga -brändiä ja varmistaa suojelualueisiin kytkennässä olevan luontomatkailun kestävyyttä pitkällä tähtäimellä siten, etteivät luonto- ja kulttuuriarvot vaarannu.

Onnistunut luontomatkailuyhteistyö edistää paikallisyhteisön elinvoimaisuutta ja lisää matkailun paikallistaloudellista vaikuttavuutta. Suunnitelmassa määritellään yhteiset tavoitteet, keinot ja toimintatavat suojelualueisiin liittyvän matkailun yhteistyölle ja kuvataan menetelmä luontomatkailun ympäristövaikutusten arvioimiseen.

Suunnitelma noudattaa Kainuun maakuntastrategian (Kainuun maakunta -kuntayhtymä 2005) linjauksia ja maakuntaohjelman (Kainuun maakunta -kuntayhtymä 2009a) sekä Kainuun matkailustrategian (Matkailun edistämiskeskus 2010a) tavoitteita. Suunnitelma edistää myös valtakunnallisen matkailustrategian (Valtakunnallinen matkailustrategiatyöryhmä 2006) toteutusta ja on yhteensopiva strategian teemakohtaisten ohjelmien kanssa. Suunnitelma on myös osa Kainuun luontomatkailun teemaohjelman koordinoitihankkeen työohjelmaa (Kainuun maakunta -kuntayhtymä 2007). Näiden lisäksi Metsähallitus noudattaa valtakunnallisia kestävän luontomatkailun periaatteita (Metsähallitus 2004) ja matkailuyhteistyötä koskevaa ohjeistustaan.

3 Toimintaympäristö

3.1 Luontomatkailun yleiset trendit

Suomen matkailustrategian 2020 (Valtakunnallinen matkailustrategiatyöryhmä 2006) mukaan luontomatkailu on kansainvälisesti nopeimmin kasvava ja kehittyvä matkailun muoto. Sen on arvioitu kasvavan noin kymmenen prosenttia vuosittain. Myös luonto- ja kulttuuriperustaisen matkailun uskotaan kasvavan entisestään, kun länsimaalaiset ikääntyvät ja matkailijat etsivät uudenlaisia, vaihtoehtoisia matkakohteita ja tapoja matkustaa. Matkailijat hakevat yhä enemmän luontoon ja kulttuuriin perustuvia matkatuotteita. Kansainvälisten trendien mukaan

- ihmiset ovat kokeneita matkustajia ja tarkkanäköisiä oman matkakohteensa valinnan suhteen, mikä ohjaa heitä etsimään uudenlaisia paikkoja ja matkailutuotteita,
- ihmiset liikkuvat aiempaa enemmän ja valtioiden rajat ylittävistä matkustamisesta on tullut entistä helpompaa,
- lomat ovat lyhyempiä kuin aiemmin, mutta niitä pidetään useammin ympäri vuoden,
- ihmiset ovat entistä aktiivisempia lomallaan ja etsivät erilaisia aktiviteetteja,
- eurooppalainen väestö ikääntyy, mutta säilyy aktiivisena pidempään,
- ihmiset ovat enenevässä määrin tietoisia ympäristön tilasta.

Suomen matkailustrategiassa 2020 todetaan, että suurin yksittäinen matkailualan toimintaympäristön muutostekijä on ollut vuonna 2007 alkanut maailmanlaajuinen finanssikriisi ja sitä seurannut taantuma, minkä seurauksena matkailu on jonkin verran vähentynyt. Taantumien aiheuttaman notkahduksen ei kuitenkaan oleteta muuttavan matkailukysynnän rakenteita pysyvästi. Matkailumarkkinoiden kehitystä ohjaavissa trendeissä ei ole tapahtunut suuria muutoksia. Entisestään ovat vahvistuneet ja selkiytyneet ympäristötietoisuuden korostuminen, asiakasryhmien entistä eriytyneempi segmentoituminen ja Internetin merkityksen kasvu.

3.2 Matkailun suunnitelmat ja keskeiset toimijat Kainuussa

Idän Taigan luontomatkailusuunnitelmassa on huomioitu seuraavat keskeiset strategiat ja asiakirjat, joissa mainittuihin tavoitteisiin ja toimenpiteisiin suunnitelma tukeutuu:

- Ohjelma luonnon virkistyskäytön ja luontomatkailun kehittämiseksi (Luonnon virkistyskäytön ja luontomatkailun kehittämistyöryhmä 2002)
- Suomen matkailustrategia vuoteen 2020 ja toimenpideohjelma vuosille 2007–2013 (Valtakunnallinen matkailustrategiatyöryhmä 2006)
- Kainuun maakuntasuunnitelma 2025 (Kainuun maakunta -kuntayhtymä 2005)
- Kainuun maakuntaohjelma 2009–2014 (Kainuun maakunta -kuntayhtymä 2009a)
- Kainuun maakuntakaava 2020 (Kainuun maakunta -kuntayhtymä 2009b)
- Kainuun matkailustrategia (Matkailun edistämiskeskus 2010a)
- Kainuun matkailun kansainvälistymisstrategia (päivitettävänä, Kainuun Etu Oy 2010)
- Wildlife-matkailutuotteiden kehittämisstrategia 2009–2013 (Matkailun edistämiskeskus 2009)
- Kuhmon kaupungin matkailustrategia 2009–2015
- Suomussalmen kunnan matkailua koskevat päämäärät ja toimintalinjat (Suomussalmen kunta 2010)
- Hossan matkailustrategia 2001 (Suomussalmen kunta 2010)
- Kestävän luontomatkailun periaatteet (Metsähallitus 2004)
- Suojelualueiden hoidon ja käytön periaatteet (Metsähallitus 2010)

Matkailun keskeiset toimijat suunnitelma-alueella ovat matkailun palvelutarjoajat, kunnat ja maakunnalliset kehittäjät.

3.2.1 Matkailun palvelutarjoajat

Matkailuyrittäjät

Suomussalmen ja Kuhmon itäosien matkailuyrittäjien yhdistyksessä, Idän Taiga ry:ssä, on 61 jäsentä. Jäsenyritykset ovat enimmäkseen pieniä perheyrittäjiä. Yritykset jakaantuvat noin puoliksi yhden hengen yrityksiin ja 3–6 henkilöä työllistäviin yrityksiin. Keskimäärin yrityksissä työskentelee 2,5 kokoaikaista vakituista työntekijää ja yksi määräaikainen työntekijä. Koska matkailu ei ole ympärivuotista, on pysyvän, ammattitaitoisen henkilöstön saaminen vaikeaa. Tämä vaikuttaa pitkän tähtäimen suunnitteluun.

Idän Taiga ry perustettiin vuonna 2005. Tällä hetkellä yhdistyksen toiminta on hankepohjaista. Idän Taigan alueen matkailuyhteistyön kehittämishanke työllistää yhden henkilön. Hanke päättyy 30.6.2011. Vakinaista henkilökuntaa yhteistyön kehittämiseen ja toiminnan pyörittämiseen ei hankepäällikön lisäksi ole.

Sekä Suomussalmen kunta että Kuhmon kaupunki tukevat Idän Taiga ry:tä rahallisesti. Metsähallituksen luontopalvelut on yhdistyksen jäsen. Wild Taiga -tuotemerkin (ks. luku 5.2) omistaa Kuhmon kaupunki ja Idän Taiga ry:llä on siihen käyttöoikeus. Yhdistys on aloittamassa Wild Taiga -tuoteperheen tulevaisuuden strategiatyötä.

Metsähallitus

Metsähallitus on suunnitelma-alueen suuri maanomistaja: noin puolet Kuhmon ja Suomussalmen maapinta-alasta on Metsähallituksen hallinnassa. Metsähallituksen luontopalvelut hoitaa suunnitelma-alueen luonnonsuojelu- ja retkeilyalueita ja niiden palveluvarustusta, jotka ovat tietyin ehdoin niin jokamieskäyttäjien kuin matkailuyrittäjienkin käytössä (liite 1). Luonnonsuojelualueiden käyttöä säätelevät niiden perustamisasetukset, luonnonsuojelualueiden hoidon ja käytön periaatteet (Metsähallitus 2010) ja kunkin alueen hoito- ja käyttösuunnitelmat (Metsähallitus 2006 ja 2008a).

Luonnonsuojelu- ja retkeilyalueilla tapahtuvasta matkailun yritystoiminnasta tehdään sopimus yrityksen ja luontopalvelujen välillä. Käyttöoikeussopimus antaa yrittäjälle oikeuden käyttää alueen retkeilyrakenteita ja muuta varustusta yritystoiminnassaan tietyin ehdoin ja korvausta vastaan. Yhteistyösopimuksessa sovitaan edellisen lisäksi syvemmälle menevästä kumppanuudesta, johon liittyy oleellisesti yhteinen markkinointi ja viestintä (näkyvyys luontokeskuksissa, luontopalvelujen opastusaineistossa, Luontoon.fi-sivuilla ja yritysten jakelukanavissa) sekä yhteinen tuotekehittely.

Luonnonsuojelu- ja retkeilyalueiden ohella myös valtion talousmetsät ovat luontomatkailuyrittäjille tärkeää toiminta-aluetta. Talousmetsissä toimittaessa yrittäjä tekee sopimukset Metsähallituksen metsätalouden tulosalueen kanssa. Metsähallituksen maksullisista luontomatkailupalveluista vastaa Villi Pohjola, jonka toimintaa suunnitelma-alueella on kämppien vuokraus ja vuokrakämppien välitys.

Kunnat

Kuhmon kaupunki on luopunut erillisestä matkailutoimistostaan ja kehittää matkailua osana elinkeinotoimiston tehtäväkenttää. Kaupunki ostaa matkailuneuvontapalvelut Idän Taiga ry:ltä (www.visitkuhmo.fi). Kaupungilla on halu kehittää luontomatkailua ja tehostaa vuosikymmenten aikana rakennetun luonnossa liikkumista helpottavan palveluvarustuksen käyttöä.

Suomussalmen kunnan matkailuneuvonnassa työskentelee kaksi vakituista henkilöä ja kausioppaita. Kunta tuottaa matkailuaineistoa ja ylläpitää nähtävyyksiä, kuten Turjanlinnaa ja Domnan Pirttiä.

3.2.2 Maakunnalliset kehittäjät ja kehitysorganisaatiot

Kainuun maakunnan elinkeinollinen kehittäminen on kuntien omistaman osakeyhtiön, Kainuun Etu Oy:n vastuulla. Kainuun Etu Oy:llä on käynnissä useita matkailun kehittämishankkeita. Se vetää mm. Kainuun kansainvälistä matkailumarkkinointia, Idän Taigan alueen matkailuyhteistyön kehittämishanketta ja Kainuun luontomatkailun teemaohjelmaa. Myös Kajaanin ammattikorkeakoulu (KAMK) ja Kainuun maakunta -kuntayhtymä ovat matkailun kehittämisessä mukana. KAMK hallinnoi TUTKA-tuotekehityshanketta sekä Matkailun ennakoinnin tutkimus ja kehittäminen Kainuussa ja Koillismaalla -hanketta (Kajaanin ammattikorkeakoulu 2010), jonka tuloksia hyödynnetään myös tässä luontomatkailusuunnitelmassa.

4 Idän Taiga matkakohteena

Matkailun edistämiskeskuksen (Matkailun edistämiskeskus 2010b) kansainvälisen luontomatkailetutkimuksen mukaan Suomen vahvuuksina luontomatkailessa nähdään mm. harva asutus ja laajat erämaa-alueet. Suomi koetaan vielä ”aidoksi” matkakohteeksi, jossa jokamiehenoikeudet antavat mahdollisuuden kulkea melko vapaasti. Ensiarvoisia valtteja ovat puhtaus ja turvallisuus. Eläimistö antaa mahdollisuudet luonnontarkkailuun ja -kuvaamiseen. Suomessa on selkeästi erotettavissa neljä vuodenaikaa, joista kukin luo matkailulle erilaisia olosuhteita ja tilanteita. Luontomatkailessa lisäksi matkaan halutaan sisällyttää kulttuuria.

Kainuun ja Koillismaan matkailullisen vetovoiman ytimen muodostavat tulevaisuudessa yhä selvemmin luontoon ja kestävään matkailuun pohjautuvat laadukkaat aktiviteetit ja elämykset (Kajaanin ammattikorkeakoulu 2010). Matkakohde valitaan yhä useammin luontoarvojen perusteella ja erityistä huomiota kiinnitetään palvelujen laatuun ja turvallisuuteen. Teemapohjainen matkailu on nousussa, ja alueen tärkeimmät teemat liittyvätkin luontoon. Kesäteemoista tärkeimpiä ovat vaellus ja retkeily, luonnon katselu ja kuvaus sekä kalastus. Vaellusaktiviteettien kärjessä ovat kevyet päiväretket ja niiden ykköstekijöinä siisteys ja hyvät opastetaulut. Talviteemoista tärkeimmiksi ovat tulleet hiihtoretket, laskettelu ja muut rinneaktiviteetit, joulu ja uusivuosi, husky- ja porosafarit sekä talvikalastus. Ympäri vuotisista teemoista tärkeimmäksi nousevat luonnon hiljaisuus sekä hiljaiset kohteet ja ohjelmat.

Kaikki yllä olevissa selvityksissä mainitut vahvuudet ovat suoraan johdettavissa Idän Taigan vetovoimatekijöihin. Itäisillä alueilla Taiga-nimi luo positiivista mielikuvaa. Luonto ja kulttuuri kulkevat vahvasti käsi kädessä: luonnossa liikkua ei voi olla kohtaamatta rikasta kulttuuriperintöä ja kulttuuri puolestaan kumpuaa luonnosta.

Idän Taiga -alueen matkailullisia vetovoimatekijöitä kartoitettiin luontomatkailessuunnitelman laadinnan yhteydessä järjestetyssä yrittäjätyöpajassa. Tulokset on seuraavassa jaoteltu teemoittain:

1. Luonto, maisemat ja sijainti (Taigametsän lumo)
2. Luonto ja kulttuuri (Luonnon ja kulttuurin harmoniaa)
3. Palvelut ja harrastusmahdollisuudet (Elämyksiä luonnossa ja luonnosta)

4.1 Taigametsän lumo

Vihreät metsät, monipuoliset suot ja puhtaat vedet ovat luonteenomaisia Kuhmon ja Suomussalmen erämaiselle luonnolle, ”Idän Taigalle”, tai kansainvälisemmin ”Wild Taigalle”. Jääkauden seurauksena syntyneet harjujaksot tuovat oman lisänsä maaston monipuolisuuteen. Leimaa-antava tekijä on suunnattoman suuri pohjoinen taigavyöhyke, joka ulottuu Tyneltä Valtamereltä Suomeen saakka. Idän Taiga on siitä vain murunen, mutta lähellä ja helposti saavutettavissa.

Eteläinen ja pohjoinen luonto lyövät kättä. Eniten näillä seuduilla kiehtovat taigan alkuperäisasukkaat: kaikki Suomen neljä suurpetoa ja niiden lisäksi mm. metsäpeura, metso ja majava. Suomussalmi on Suomen eteläisintä poronhoitoaluetta, joten porojakaan ei tarvitse mennä Lappiin asti katsomaan.

Metsän anti on korkeassa kurssissa. Alkuperäisluonto antaa parastaan lukuisilla luonnonsuojelualueilla, joista näyttävimmät on koottu Ystävyiden puistoksi, Kalevalapuistoksi ja Hossan retkeilyalueeksi monipuolisine luontoliikunta- ja virkistysmahdollisuuksineen. Luonnonantimet ovat kautta aikain houkuttelleet runsain määrin metsästäjiä ja kalastajia. Tuskin on Suomessa metsä-

miestä, joka ei Kainuun metsästysmahdollisuuksia tuntisi. Marjastus on myös merkittävä tekijä. Puolukanpoiminnan MM-kisat eivät ole sattumalta kotiutuneet Suomussalmelle.

Vaikka alueella on lukuisia edustavia suojelualueita, koetaan itäisen Kainuun vetovoiman puutteeksi se, että täällä ei ole nimekästä kansallispuistoa tai ”superreittiä”. Kansallispuiston status on maailmanlaajuinen ja jo sana ”kansallispuisto” riittää kertomaan kohteen palvelun tasosta. Toisaalta koko Wild Taiga on yhtä suurta puistoa. Vetovoimaa lisäävät lukuisiin ”pyhiin” kohteisiin liittyvät muinaiset kertomukset, jotka vain odottavat löytämistään ja esiintuomistaan.

Vuodenkierron näytelmä on ikivanha, mutta erämaan ainutlaatuinen tunnelma ottaa kulkijan valtaansa yhä uudelleen kaikkina vuodenaikoina. ”Oikea” talvi tuo oman eksotiikkansa ja lisänsä luontoliikunnan kirjoon. Taigan pehmeä vihreys kesällä, väriloisto syksyllä ja huikaiseva valkeus talvella yhdistettynä linnunlauluun tai rikkumattomaan rauhaan takaavat niin sielulle kuin ruumiillekin puhdistavan luontokokemuksen. Yön pimeys ja tähtitaivas ovat monille kaupungeista tuleville matkailijoille uusia kokemuksia samoin kuin valosaasteettomuus ja äänimaiseman rauhoittava erilaisuus.

4.2 Luonnon ja kulttuurin harmoniaa

Kainuu on kuulu luonnostaan ja kulttuuristaan. Rajaseudun rikas kulttuuriperintö ja sen tuntemus ja ymmärtäminen ovat myös luontomatkailun keskeisiä tekijöitä. Kulttuuriperintöön ovat vaikuttaneet Kainuun ihmiset, jotka ovat toimineet niukoissa ja karuissa luonnonoloissa kahden valtakunnan rajalla kulttuurien vuorovaikutuksessa. Nykypäivänä seudun kulttuuriantti tulee esille ennen kaikkea kalevalaisuudessa ja Kuhmon Kamarimusiikkifestivaaleilla.

Noin kolmensadan kilometrin mittainen yhteinen raja Venäjän kanssa on Kainuunkin seuduilla vuoroin erottanut, vuoroin yhdistänyt kansoja ja kulttuureja. Mahtavan taigavyöhykkeen länsilaidalla, kahden meren puolivälissä sijaitessaan seutu on toiminut kauttakulkureittinä tai puskurina idän ja lännen välillä milloin rauhan, milloin sodan töissä. Tänäkin päivänä Suomen itärajalla on mystinen vetovoimansa osin rajankäyntiin liittyvän rikkaan vaiheikkaan historian takia, osin EU:n itärajana.

Itäisessä Kainuussa ollaan koko suomalaisen kulttuurin juurilla, sillä alueella on merkittävä osuus Kalevalan ja karelianismin synnyssä. Lönnrot teki useita runonkeruumatkoja Kuhmon kautta Vienan Karjalaan ja hänen jälkeensä tulivat monet Kalevalan innoittamat taiteilijat. Sen seurauksena mm. Lentuan nykyisen luonnonsuojelualueen maisemat ikuistuivat Gallen-Kallelan Aino-triptyykkiin. Kalevalaan kytkeytyy vahvasti myös kansanmusiikki, erityisesti runonlaulu, jonka vanha taitaja Jussi Huovinen asuu edelleen Suomussalmen Hietajärvellä. Kansanmusiikki elää myös tässä päivässä: Kuhmoon perustettiin Runonlaulu-Akatemia lokakuussa 2010.

Suomen ainoat vielä asuttuina säilyneet vienankarjalaiskylät Kuivajärvi ja Hietajärvi Suomussalmella – ja jo sammunut Rimmin kylä Kuhmossa – sijaitsevat aivan rajan tuntumassa nykyisten suojelualueiden läheisyydessä. Kuivajärven vaikuttava karjalaistalo Domnan Pirtti on muistomerkki suurelle taitajalle, Domna Huoviselle. Hietajärvellä on uutena nähtävyytenä karjalaista perinnettä esittelevä Jussin talo.

Luonto on innoittanut taiteilijoita Kalevalan jälkeenkin. Suomussalmen suuri mies, korpikirjailija Ilmari Kianto on tehnyt kainuulaisia sielunmaisemia tunnetuksi ja Lentuan maisemissa ajatteli Veikko Huovisen havukka-aholainen sinisiä ja punaisia ajatuksiaan. Kuhmon Kamarimusiikkifestivaali sai alkunsa, kun 1970-luvulla joukko muusikoita halusi tulla musisoimaan luonnon keskelle – ja loppu on historiaa.

Seudulta löytyy merkkejä myös erittäin vanhasta kulttuurista. Hossan tuhansia vuosia vanhat kal-liomaalaukset tuovat arvoituksellisen lisänsä matkailun vetovoimatekijöihin. Arkeologisia löytöjä on tehty myös Kalevalapuiston ja Ystävyyden puiston alueilta. Asutus asettui aikoinaan rannoille ja vaaroille, ja erämaan keskellä asumisesta kertovatkin esimerkiksi Levävaaran ja Latvavaaran kruununmetsätorpat Kuhmon Elimyssalolla ja Närängän erämaatila Etelä-Kuusamossa. Maastossa tulee vastaan kaskeamisen merkkejä ja pyyntikuoppien jäänteitä muistoina entisaikaisesta riistan-pyyntistä. Tervanpoltto ja kauppaaminen siirsivät korpiseutujen asukkaat rahatalouden piiriin. Samat vesistöt, jotka aikoinaan kuljettivat tervaa tietöimiltä salomailta rannikolle, jouduttavat nyt retki- ja koskimelojien matkaa.

Kainuussa elää vahva maakuntaidentiteetti. Perinteiset ja nykyaikaiset työtävät, ympäristö ja esi-neet, ruoka- ja liikuntakulttuuri yhdistyvät kestäväen kehityksen periaatteisiin, omavaraisuuden arvostamiseen ja innovatiivisuuteen. Talvisota vaikutti vahvasti kainuulaisten elämään. Suomen sotahistorian merkittävimpien taistelujen näyttämöt Raate ja Saunajärvi, samoin kuin nähtävyy-skohteet Raatteen Portti ja Talvisotamuseo, vetävät kiinnostuneita kävijöitä. Vaikka luonto jo peit-tääkin varsinaiset taistelutantereet, saattaa niillä edelleen havaita sodan sekä ihmiselle että luon-nolle aiheuttamat tuhot.

Seudun rikas kulttuuri on mukana matkailuyrittäjien ohjelmapaketeissa. Yrityshaastatteluissa kävi kuitenkin ilmi, että kulttuuritarjonta vaatii vielä tuotteistamista. Tietoa on runsaasti, mutta se on monin osin hajallaan ja siksi vaikeasti käytettävissä. Toisaalta koetaan, että kulttuuriperintöön liittyvät tarinat luovat huomattavaa lisäarvoa ohjelmiin.

4.3 Elämyksiä luonnossa ja luonnosta

Itäisessä Kainuussa – Idän Taigalla – voi harrastaa luontoliikuntaa ja käyttää palveluita, jotka suu-relta osin pohjautuvat alueen luonnon ja kulttuurin vetovoimaan. Hossa, Kalevalapuisto ja Ystä-vyyden puisto tarjoavat hyvät luontoharrastusmahdollisuudet. Hyvin varustellut polkuverkostot kutsuvat kulkemaan. Kohteista löytyy sopiva kaikenikäisille ja -kuntoisille kulkijoille. Hossan luontokeskus palvelee Hossan seudun matkailijoita, ja Luontokeskus Petolassa Kuhmossa voi perehtyä karhun, suden, ilveksen ja ahman sekä metsäpeuran elämään.

Idän Taigan matkailuyrittäjät tarjoavat persoonallisia, laadukkaita, luonnonläheisiä tuotteita pää-asiassa pienille ryhmille. Esimerkiksi luonnontarkkailu, opastetut vaellus- ja melontaretket sekä husky- ja porosafarit ovat saaneet laajalti kiitosta. ”Extremeä” tarjoaa mm. koskikellunta talvella, rauhaa ja hiljaisuutta taas opastettu patikointi retkipolulla. Laajat selkoset vetävät metsästäjiä ul-komailta saakka ja isommat ja pienemmät virtapaikat, samoin kuin laajimmatkin järvenselät, houkuttelevat kalasaaliiden narraajia.

Luonnossa koettuja elämyksiä täydentävät erilaiset käyntikohteet. Kuhmo-talo on henkisen kas-vun keskus, elegantti ja kiiteltu tapahtumapaikka. Juminkeko ja Kalevala Spirit johdattavat kale-valaiseen maailmaan ja suomalaisuuden syvimpään olemukseen kaikkien aistien välityksellä. Tal-visotamuseot Suomussalmella (Raatteen Portti) ja Kuhmossa täydentävät sotatantereilla vierailulta saatuja kokemuksia ja Suomussalmen Hiljainen kansa pysäyttää miettimään kainuulaisen kansan sisua ja nälkämaan laulua.

Sekä majoitus- että ruokailupaikat tuovat paikallista identiteettiä esille ja ylpeinä tarjoavat paikal-lisia herkkuja ja perinneruokia. Matkailija saakin usein syödäkseen rönttösiä ja eräänlaista ”perin-nepizzaa” – kala-, lanttu- tai pottukukkoa.

Idän Taiga tarjoaa siis kävijöilleen runsaasti kulttuuriin, historiaan ja luontoon perustuvia yksilöllisiä matkailupalveluja jokaisena vuodenaikana. Nämä kaikki alueen matkailulliset vetovoimatekijät sisältyvät kuvaan 2, joka syntyi matkailuvalttien kartoittamiseksi järjestetyssä yrittäjätyöpajassa.



Kuva 2: Idän Taigan vetovoimatekijät.

5 Luontomatkailun nykytila

Yrityshaastattelujen (Pulkkinen 2010) perusteella Idän Taigan matkailuyrittäjät kokevat matkailun nykytilan ja toimintaympäristön yleisesti ottaen hyväksi, vaikkakin kehitettävää vielä on. Yrittäjien välistä yhteistyötä on runsaasti ja yhteistyö Metsähallituksen luontopalvelujen kanssa toimii, joskin toimintaperiaatteet koetaan jäykiksi.

Luonnonsuojelualueet nähdään erittäin tärkeiksi yritysten toiminnan kannalta. Monen yrityksen toiminnot sijoittuvat osin luonnonsuojelualueille tai niiden läheisyyteen. Metsähallituksen tuottama tieto suojelualueista ja luontoarvoista on hyödyllistä. Tietoa haetaan verkkosivustojen lisäksi luontokeskuksista ja suoraan luontopalvelujen henkilöstöltä sekä Kuhmossa kaupungin vapaa-aikatoimelta ja Suomussalmella matkailutoimistosta.

Seuraavassa perehdytään tarkemmin Idän Taigan alueen matkailun kysyntään ja tarjontaan sekä opastusviestintään ja luodaan katsaus matkailun vahvuuksiin ja mahdollisuuksiin.

5.1 Kysyntä

Idän Taiga ry:n jäsenille tehtyjen yrityshaastattelujen (Pulkkinen 2010) mukaan yritysten asiakkaat jakaantuvat melko tasaisesti kotimaisiin ja ulkomaisiin. Matkanjärjestäjien kautta tulee n. 36 % asiakkaista, omatoimisesti 64 %. Ulkomaalaisista eniten käy brittejä, ranskalaisia, saksalaisia ja venäläisiä. Runsaasti asiakkaita tulee myös Italiasta, Espanjasta ja Keski-Euroopasta. Erityisesti luontokuvaajia tulee Ruotsista ja muista Pohjoismaista. Eniten asiakkaita käy kesäaikaan, hiljaisinta on keväällä (taulukko 1).

Taulukko 1. Yritysten asiakkaiden jakautuminen vuodenajoille.

Vuodenaika	Osuus asiakkaista, %
Kesä (1.6.–31.8.)	43
Syksy (1.9.–31.10.)	12
Talvi (1.11.–28.2.)	24
Kevättalvi (1.3.–15.4.)	13
Kevät (16.4.–31.5.)	8
Yhteensä	100

Yritysten asiakasmääristä ei ollut saatavana tarkkoja tietoja. Vuotuisten asiakkaiden määrät vaihtelevat yksittäisen ohjelmopalveluyrittäjän muutamasta sadasta asiakkaasta (esimerkiksi hiihtovallusretket) suosittujen nähtävyydenkohteiden (esimerkiksi Hiljainen kansa) kymmeneen tuhansiin asiakkaisiin. Kainuun kv-matkailun markkinointihankkeen (Kainuun Etu Oy 2010) keräämien tietojen mukaan kesän 2010 matkailukaudella erilaisten kesäohjelmien kysyntä kasvoi. Esimerkiksi alueen viidessä suurimmassa eläintenkatse- ja kuvausyrityksessä asiakkaita kävi yhteensä lähes 4 200.

Metsähallitus seuraa säännöllisesti luonnonsuojelu- ja retkeilyalueiden käyntimääriä. Seurantavälineinä ovat laskurit, vieraskirjamerkinnot, polttopuun kulutus sekä kalastus- ja metsästyslupien myyntimäärät. Lisäksi tehdään kävijätutkimuksia. Hossassa viimeisin kävijätutkimus on tehty vuonna 2007 (Metsähallitus 2008b). Vuonna 2005 kävijöiden kokemuksia ja mielipiteitä selvitetiin Martinselkosessa, Murhisalolla ja Itärajan retkeilyreitillä Kalevalapuistossa sekä Elimyssalon, Lentuan ja Iso-Palosen–Maariansärkkien luonnonsuojelualueilla Ystävyyden puistossa (Metsähallitus 2005a).

Eniten kävijöitä on Hossassa, missä palvelutarjontakin on runsainta ja monipuolisinta (taulukko 2). Kalevalapuiston ja Ystävyiden puiston matkailu- ja retkeilykäyttö on melko vähäistä. Nämä alueet kiinnostavat lähinnä omatoimisia retkeilijöitä, jotka haluavat liikkua erämaisessä luonnossa myös polkujen ulkopuolella, yleensä jonkin harrastuksen parissa. Suuri osa alueiden kävijöistä ja palvelujen käyttäjistä on paikallisia ihmisiä, jotka tulevat alueille metsästämään, kalastamaan tai marjastamaan.

Luontokeskusten asiakasmääriä ja asiakastyytyvääisyyttä mitataan palvelupisteiden asiakastutkimuksissa. Hossan luontokeskuksessa asiakastutkimus tehtiin edellisen kerran vuonna 2005 (Metsähallitus 2005b), Luontokeskus Petolassa 2006 (Metsähallitus 2008c). Tavoitteena on tehdä asiakastutkimukset noin viiden vuoden välein. Lisäksi palvelupisteissä kerätään jatkuvaa palautetta. Lukuja Hossan luontokeskuksen ja Luontokeskus Petolan käyntimääristä ja asiakastyytyvääisyydestä on taulukossa 3.

Taulukko 2: Hossan, Kalevalapuiston ja Ystävyiden puiston käyntimäärät vuonna 2009 Metsähallituksen kävijälaskentojen mukaan.

Alue	Käyntimäärä 2009
Hossa	55 000
Kalevalapuisto	12 000
Ystävyiden puisto	12 000

Taulukko 3: Käyntimäärät ja asiakastyytyvääisyys luontokeskuksissa.

Palvelupiste	Käyntimäärä 2009	Asiakastyytyvääisyys asiakastutkimusten perusteella (asteikko 1–5, valtakunnallinen keskiarvo 4,30)
Hossan luontokeskus	44 000	4,5
Luontokeskus Petola	18 000	4,5

5.2 Tarjonta

Idän Taigan matkailuyhdistyksessä on mukana 61 jäsentä (tilanne keväällä 2010). Niistä kuholaisia on 24 ja suomussalmelaisia 22. Muualta Kainuusta jäseniä on 8 ja Kainuun ulkopuolelta 7. Jäsenyrytysten toimialat jakautuvat pääasiassa kolmeen luokkaan (taulukko 4).

Taulukko 4. Idän Taigan jäsenyrytysten toimialat.

Toimiala	Jäseniä
Wildlife	36
Majoitus	12
Kulttuuri	13
Yhteensä	61

Jako on suuntaa antava, sillä esimerkiksi monet wildlife-ohjelmapalvelujen tarjoajat järjestävät myös pienimuotoista majoitusta ja majoitusliikkeillä on ohjelmistossaan kulttuuriohjelmaa. Vaikka kaikki matkailupalveluja tarjoavat yritykset eivät ole Idän Taiga ry:n jäseniä, yhdistyksen jäsenyrytykset edustavat kattavasti alueen matkailutarjontaa. Yhdistyksen toiminnassa on mukana niin hotelleja, mökkiyrittäjiä, ravintoloita kuin ohjelmapalveluyrityksiäkin. Yhteistä on alueen vetoimatekijöiden hyödyntäminen matkailussa. Idän Taiga ry:n käyttämää Wild Taiga -tuotemerkkiä kuvataan seuraavasti (www.wildtaiga.fi):

Vihreät metsät, aavat suot, puhdas vesi ja rikas eläimistö ovat osa Kuhmon ja Suomussalmen koskematonta luontoa, Wild Taigaa. Wild Taiga on elämysten ja rentoutumisen tyssija sekä lumoava kokonaisuus havumetsiä, kirkkaita vesistöjä, rikkasta kulttuuria, monipuolista tekemistä sekä aidosti ystävällisiä ihmisiä. Nähtävää, kuultavaa, maistettavaa, aistittavaa ja koettavaa – elämää sen kaikissa väreissä – löytää alueelta kaikkina vuodenaikoina ja vuoden jokaisena päivänä.

Itäisen Kainuun luonnonkauniissa ympäristössä voi ihailla metsän nisäkkäitä, etenkin suuria petoeläimiä – karhuja, susia ja ahmoja – jotka ovat muualla Euroopassa harvinaisia tai kokonaan kadonneet. Ulkoilmaihmisille alueella on tarjolla myös erilaisia retkeilyreittejä ympäri vuoden sekä erinomaiset mahdollisuudet metsästyksen, kalastukseen, marjastukseen, sienestykseen sekä melontaan ja erilaisiin safareihin.

Kuhmo ja Suomussalmi ovat lisäksi malliesimerkkejä rikkaan perinteen ja vahvan kulttuurin sopivasta sekoituksesta. Alueelle omintakeinen kulttuuri tulee Kuhmossa ja Suomussalmella vieraileville tutuksi erilaisissa kiehtovissa tapahtumissa ja juhlissa, näyttelyissä sekä mielenkiintoisissa vierailukohteissa.

5.2.1 Majoitus

Idän Taigan alueella on hotelleja ja matkustajakoteja, kumpiakin Kuhmossa kaksi ja Suomussalmella yksi. Suomussalmella majoituspalveluita on eniten Hossan alueella ja keskustan läheisyydessä. Molemmissa kunnissa on myös useampia leirintäalueita.

Metsähallituksella on alueella varsin paljon majoitustarjontaa. Alueella on yhteensä 40 Villin Pohjan vuokrakämpää. Autiotupia löytyy Hossasta viisi, Itärajan retkeilyreitiltä neljä ja talvireitiltä kolme. Muita autiotupia on Suomussalmella viidessä paikassa. Kuhmon puolella autiotupia on yhteensä seitsemän.

Monet yksityiset henkilöt vuokraavat omia mökkejään matkailijoille. Useimmat majoitusyritykset tarjoavat ravitsemuspalveluita, ja molemmista kunnista löytyy myös muita ruokailupaikkoja.

5.2.2 Kulttuuri

Itäisen Kainuun kulttuuritarjonta on monipuolista. Kuhmon Kamarimusiikkifestivaali on jo käsite. Sen lisäksi sekä Kuhmossa että Suomussalmella on monta mielenkiintoista luontoon ja kulttuuriin liittyvää käyntikohdetta, joista matkailija voi valita ohjelmaansa itseään kiinnostavat.

Kuhmon mielenkiintoisimpia kohteita ovat Juminkeko, Kalevala Spiritin elämyspuisto, Kuhmotalo ja museot sekä Luontokeskus Petola. Kuhmossa järjestetään useita kulttuuritapahtumia ympäri vuoden, mm. Kuhmon Talvi, Ihminen ja kosmos -tapahtuma, kansanmusiikitapahtuma Som-melo, Hilpeä heinäkuu ja syksyinen Römppäviikko.

Suomussalmen käyntikohteista ovat kiintoisimpia Raatteen Portti, Hiljainen Kansa, Soiva metsä, kesäteatteri, kotiseutumuseo, vienankarjalaiset kylät Kuivajärvi ja Hietajärvi sekä Ilmari Kiannon taiteilijakoti Turjanlinna. Kesällä järjestetään Köhökkä ja pienimuotoiset Suomussalmen Musiikkijuhlat.

Seudun rikas kulttuuriperintö tulee esille myös luonnonsuojelualueilla. Yrittäjän ohjelmapaketista riippuen matkailija pääsee tutustumaan kaskeamiseen, tervanpolttoon, pyyntikulttuuriin ja moniin muihin teemoihin.

5.2.3 Hossan, Kalevalapuiston ja Ystävyiden puiston tarjonta

Suunnitelma-alueella on runsaasti Metsähallituksen ylläpitämää retkeilyn palveluvarustusta. Liitteen 1 kartat antavat kokonaiskuvan niistä.

Pitkät vaellusreitit yhdistävät suunnittelualueen luontokohteet. Suomussalmella Itärajan retkeilyreitti kulkee Hossan ja Kalevalapuiston alueiden kautta, Kuhmossa UKK-reitti yhdistää Ystävyiden puiston alueet. Suojelualueiden ulkopuolella UKK-reitti on paikoin huonossa kunnossa ja lähes kadonnut. Hossassa on kymmenien kilometrien polkuverkosto. Muutkin yksittäiset suojelualueet sopivat hyvin päiväretkikohteiksi.

Suunnittelualueella on erinomaiset mahdollisuudet vesiretkeilyyn. Hossan melontareitit ovat laajalti tunnettuja. Kuhmon suosituimpia melontareittejä ovat Tervareitti ja Jongunjoen reitti. Monet pienemmät joet tarjoavat myös mahdollisuuksia elämyksellisiin melontaretkiin hiljaisilla kohteilla.

Itärajan talviretkeilyreitillä tehdään pitkiä hiihto- ja koiravaljakkovaelluksia. Reitien jatkamisesta Kuhmoon saakka on esitetty toiveita. Yhteistyöyrittäjät voivat avata reitin ja huoltaa vaelluksia moottorikelkalla, mutta muuten ei moottorikelkkailu ole reitillä sallittu. Moottorikelkkailua varten on kunnostettuja runsaasti uria suojelualueiden ulkopuolelle. Urilla ajamiseen tarvitaan Metsähallituksen uralupa. Merkittviä mönkijäreittejä alueella ei ole, eikä niille ole toistaiseksi ollut suurempaa kysyntääkään.

Suojelualueilla on monipuoliset kalastusmahdollisuudet laajempaakin kalastusmatkailua varten. Muutamissa kohteissa, esim. Lentuankoskella, on alettu kunnostaa kutusoraikkoja lohikaloille sopiviksi lisääntymispaikoiksi (www.kalevalantaimen.net). Toiminnan tavoitteena on palauttaa vesistöihin niiden luontainen lohikalakanta.

Yrittäjillä on mahdollisuus varata käyttöönsä Lentuan luonnonsuojelualueen laidalla sijaitseva Lentuan luontotupa ja kota. Tuvan näyttely kertoo Lentuan järviluonnosta, ja sen tekstit pohjautuvat suurelta osin Veikko Huovisen Havukka-ahon ajattelija -teokseen. Tupa ja kota ovat vuokratavissa Villin Pohjolan varausjärjestelmän kautta. Yrittäjät voivat sopimuksen mukaan käyttää ryhmiään myös Elimyssalon luonnonsuojelualueella sijaitsevilla Levävaaran ja Latvavaaran erämaatililla, jotka molemmat ovat entisiä kruununmetsätorppia. Levävaaran päärakennusta ja pihapiiriä on kunnostettu, Latvavaarassa vain pihapiiriä on kunnostettu niittämällä se säännöllisesti.

Hossassa Väräkallio on yksi alueen suosituimmista käyntikohteista. Hossan Seipiniemeen on rakennettu suuri savusauna, jonka yhteydessä on ruokailutila isollekin ryhmälle. Kohde on vuokrattu yhteistyöyrittäjälle, ja se varataan Hossan luontokeskuksesta. Etelä-Kuusamossa sijaitsevalla Närängän entisöidyillä erämaatilalla pääsee tutustumaan luontaistalouteen perustuneeseen elämänmenoon. Päärakennus on varattavissa Villin Pohjolan varausjärjestelmän kautta.

Hossan luontokeskus tutustuttaa Hossan historiaan, luontoon ja retkeilyyn, opastaa, tarjoaa palveluita retkeilyalueella vieraileville ja antaa tietoa Metsähallituksen palveluista. Luontokeskuksen asiakaspalvelua hoitaa yhteistyöyrittäjä, joka vastaa myös luontokeskuksen kahvilaravintolapalveluista, kokouspalveluista, välinevuokrauksesta ja Villin Pohjolan kämppien varauksesta. Kuhmossa Luontokeskus Petola tarjoaa monipuolista tietoa Suomen suurpedoista sekä seudun suojelualueista ja retkeilykohteista ja toimii samalla Metsähallituksen palvelupisteenä. Petola on myös itsenäinen kiinnostava nähtävyysskohde.

Idän Taigan suojelu- ja retkeilyalueiden palvelutarjonta on koottu taulukkoon 5. Edellä esiteltyjen lisäksi päiväretkikohteiksi sopivat myös muilla Kainuun luonnonsuojelualueilla olevat eripituiset reitit sekä mm. Kuhmon kaupungin, Suomussalmen kunnan ja kyläyhdistysten ylläpitämät reitit.

Taulukko 5. Hossan, Kalevalapuiston ja Ystävyden puiston palvelutarjonta.

PALVELUT		
Asiakaspalvelupisteet	<ul style="list-style-type: none"> – Hossan luontokeskus – Luontokeskus Petola 	
Vuokrattavat kohteet	<ul style="list-style-type: none"> – Lentuan luontotupa ja kota – Palolammen vuokrapirtti (Hiidenportin kansallispuisto) – Villin Pohjolan vuokrakämpät (mm. Hossa, Yli-Vuokki, Syväjärvi) 	
Kulttuurikohteet	<ul style="list-style-type: none"> – Levävaaran kruununmetsätorppa – Latvavaaran erämaatila – Hossan Värikallio ja muut kulttuurikohteet – Martinselkosen luonnonhoitoniityt – Närängän erämaatila 	
Matkailun yritystoiminta suojelualueilla	Noin 15 yritystä toimii suojelu- ja retkeilyalueilla	
REITIT JA PALVELUVARUSTUS		
Hossa–Etelä-Kuusamo		
Reitti	Reitin pituus, km	Varustus
Luontopolku	3	Hossan reitit: – luontopolku sopii liikuntaesteisille – muiden polkujen varsilla runsaasti taukopaikkoja – reiteiltä toisille useita yhdyspolkuja, pitkät patikoinnit mahdollisia
Huosiusjärven polku	7,5	
Laukkujärven polku	13,5	
Järvien polku	20	
Värikallion polku	8	
Ölkyn Ähkäsy	10	Etelä-Kuusamon reitit: – Närängän luonnonmetsät ja erämaatila – Peurapuron laavu
Närängän reitit	27	
Kalevalapuisto		
Itärajan retkeilyreitti	160	<ul style="list-style-type: none"> – 20 tulentekopaikkaa ja/tai laavua – 4 autiotupaa – talvi- ja kesäreitti osin eri linjauksilla
Martinselkonen – Itärajan reitin lisäksi Teerilammen ja Lintulammen yhdyspolku	5	<ul style="list-style-type: none"> – 3 tulentekopaikkaa – 2 autiotupaa – talvireitin varrella 2 laavua
Murhisalo – Itärajan reitin lisäksi Saarisuon retkeilypolku	9	<ul style="list-style-type: none"> – 2 laavua
Yli-Vuokki ja Malahvia – runsaasti polkuja järvien rannoilla		<ul style="list-style-type: none"> – Yli-Vuokin virkistyskalastusalueen palveluvarustus
Ystävyden puisto		
UKK-reitti Kuhmossa	200	<ul style="list-style-type: none"> – 19 tulentekopaikkaa ja/tai laavua
Elimyssalo UKK -reitin lisäksi – Elimysjärven kierto – Levä- ja Latvavaaran polku	13–15 8	<ul style="list-style-type: none"> – 2 tulentekopaikkaa – 2 laavua – kruununmetsätorppa ja erämaatila, vesimylly
Iso-Palonen–Maariansärkät UKK-reitin lisäksi – Pikku-Palosen kierros – Iso-Palosen kierros – Jäkäläsärkän polku	5 12 4	<ul style="list-style-type: none"> – Pikku-Palosen kierroksella 1 laavu – Iso-Palosen kierroksella 3 laavua, 2 tulentekopaikkaa
Vesireitit		
Hossan vesireitit	kymmeniä kilometrejä	<ul style="list-style-type: none"> – retkeilyalueen palvelut käytettävissä – soveltuvat niin aloittelijoille kuin vaativillekin melojille – välinevuokrausta ja opastusta luontokeskuksessa
Tervareitti, Kuhmo	kymmeniä km, osin järvireitti	<ul style="list-style-type: none"> – mm. Lentua reitin varrella – Oulujoen vesistön latvoilta Ontojärvelle
Kalliojoen reitti, Kuhmo	40	<ul style="list-style-type: none"> – lähtee Iso-Palosen alueelta – yhtyy Tervareittiin Lentualla
Jongunjoen melontareitti, Kuhmo	70	<ul style="list-style-type: none"> – laavuja, kaksi autiotupaa

5.3 Opastusviestintä ja markkinointi

Idän Taiga ry tekee jäseniltä kerätyillä varoilla yhteismarkkinointia, joka sisältää mm. markkinointimateriaalin tuottamisen, matkanjärjestäjille suunnatut tapahtumat, messut ja työpajat sekä tuotesuunnittelun. Lisäksi Metsähallitus tekee omaa, suojelu- ja retkeilyalueita koskevaa opastusviestintää.

Metsähallituksen opastusviestinnän tavoitteena on lisätä kävijöiden tietoutta suojelu- ja retkeilyalueiden luontoarvoista ja viestiä vastuullisesta, roskattomasta retkeilystä ja retkeilymahdollisuuksista yleensä. Viestinnässä noudatetaan Metsähallituksen luontopalvelujen viestintäohjelmaa ja kumppaniviestinnän ohjeistusta, ja luontopalvelujen tuottamalla esitteillä ja julkaisuilla on yhteinen graafinen ilme. Luontopalvelujen viestintään ja markkinointiin kohdennetut budjettivarat käytetään ilmoituskuluihin ja tapahtumamarkkinointiin, omien tapahtumien kuluihin ja esitteiden tekemiseen.

Kaikista suojelualueista ei tehdä omia alue-esitteitä, koska esitteet ovat kalliita ja vanhenevat nopeasti. Esitteiden sijaan alueiden luonnosta ja palveluista viestiminen on keskitetty Luontoon.fi-verkkopalveluun. Toinen tärkeä sivusto retkeilijöiden ja matkailijoiden kannalta on luontopalvelujen ylläpitämä Retkikartta.fi-karttapalvelu. Luontokeskus Petola on vahvasti mukana myös Suurpedot.fi-sivuston sisällöntuotannossa ja ylläpidossa.

Metsähallituksen ylläpitämien sivustojen lisäksi suunnittelualueen retkeilytarjonta on esillä Kuhmon ja Suomussalmen kuntien omilla sivustoilla. Luontomatkailusuunnitelman yrityshaastatteissa kävi ilmi, että sekä yrittäjät että yksityiset retkeilijät ovat kokeneet Kainuun maakunnan Kainuu.fi/ulkoilukartta-sivuston tärkeäksi tiedon saannin kanavaksi. Hossan aluetta palvelee myös Hossan alueen matkailuyrittäjien ylläpitämä Hossa.fi-sivusto (www.hossa.fi) ja Itärajan reitistä löytyy tietoa harrastajien perustamilta (mutta heikosti päivitettyiltä) Itärajanreitti.fi-sivuilta (www.itarajanreitti.fi). Kaikki alueilla kävijät eivät käy luontokeskuksissa tai tutustu kohteista kertoviin Internet-sivuihin. Siksi maasto-opasteet ovat tärkeä opastusviestinnän väline. Niitä on viime vuosien aikana uusittu ja parannettu monilla alueilla.

Luonto-opastus kuuluu olennaisena osana myös erilaisiin tapahtumiin, joita luontopalvelut järjestää avoimina yleisötapahtumina luontokeskuksissa ja alueilla ympäri vuoden. Tuoreimpana viestinnän välineenä on mukaan otettu sosiaalinen media, jonka käyttöä on tarkoitus laajentaa niin Idän Taiga ry:ssä kuin Metsähallituksessakin.

Kaikkien tapahtumien ja esimerkiksi palveluvarustuksen uudistusten yhteydessä ovat alueen toimijat aktiivisesti olleet yhteydessä mediaan. Paikallinen ja alueellinen media ovat tarttuneet tarjottuihin aiheisiin kiitettävästi.

Idän Taigan suojelualueilla ei ole ollut käytössä yhtä yhtenäistä logoa. Hossan retkeilyalueella, Ystävyiden puistolla ja Luontokeskus Petolalla on kullakin oma tunnuksensa. Kalevalapuistolle tunnus on suunnitteilla. Metsähallituksen ohjeistuksen mukaisesti kaikessa sen tuottamassa aineistossa on näkyvillä myös Metsähallituksen tunnus. Wild Taigalla on oma logonsa, jonka käyttöön ovat oikeutettuja kaikki yhteismarkkinoinnissa mukana olevat yritykset. Ehdotus onkin, että Wild Taiga -logon käyttöä vahvistetaan myös suojelualueiden markkinoinnissa ja opastusviestinnässä.

Taulukossa 6 on kooste Idän Taigan alueiden tämänhetkisestä viestinnästä.

Taulukko 6. Idän Taigan viestintä.

Luontopalvelujen viestintä	
Luontokeskukset	<ul style="list-style-type: none"> - Opastukset - AV-esitykset - Näyttelyt - Asiakasneuvonta
Esitteet ja muut julkaisut	<ul style="list-style-type: none"> - Luontokeskus Petola: luontokeskusesite ja Petolan näyttelyesite - Hossan retkeilyalue: kohde-esite - Elimyssalolta Vienansalolle, Paluu lähteille ja Luonnon lumoissa -luonto-opastusaineistot - Kalevalapuistot-kirja
Luontoon.fi-verkkopalvelu	<ul style="list-style-type: none"> - Aluekohtaiset esittelyt lähes kaikista erillisistä alueista - Asiakaspalvelupisteiden sivut: Hossan luontokeskus, Luontokeskus Petola, Lentuan luontotupa - Yhteistyöyrittäjien tarjoamat palvelut esillä kohde-esittelyissä - Retkikartta.fi-karttapalvelu
Sosiaalinen media (Facebook)	<ul style="list-style-type: none"> - Hossan retkeilyalue - Luontokeskus Petola
Maasto-opasteet	<ul style="list-style-type: none"> - Hossan retkeilyalue - Ystävyyden puiston alueet Ulvinsaloo lukuun ottamatta - Kalevalapuistossa Martinsekonen, Murhisalo, reittiopasteet
Omat tapahtumat	<ul style="list-style-type: none"> - Euroopan kansallispuistopäivä - Pohjolan luonnonkukkien päivä - Rakennusperintöpäivä - Tapahtumat, tempaukset ja näyttelyt luontokeskuksissa - Muut opastetut maastotapahtumat
Patikkapaikka	<ul style="list-style-type: none"> - Hossan luontokeskuksessa elektroninen infopiste, joka esittelee lähinnä Oulangan kansallispuistoa ja sen ympäristön luontokohteita ja niiden palveluita, ml. Hossa. Infopisteet ovat Hossan lisäksi palvelupiste Karhuntasussa, Oulangan luontokeskuksessa ja Hautajärven luontotalossa, Sallan Poropuistossa, Posion matkailuneuvonnassa ja Ruka-infossa sekä Venäjällä Paanajärven kansallispuiston opastuskeskuksessa ja Louhen kaupungintalolla.
Alueiden tunnuks	<ul style="list-style-type: none"> - Hossan retkeilyalueella, Ystävyyden puistolla ja Luontokeskus Petolalla omat tunnuks -> logotuotteet
Wild Taiga -logo näkyviin luontopalvelujen opastuksessa	<ul style="list-style-type: none"> - Wild Taiga -logo sovitulla, sopivalla tavalla esillä Idän Taiga -alueen luontokohdeiden opastusviestinnässä ja muussa näkymisessä.
Yhteinen viestintä	
Näkyvyys matkailuyhdistyksen aineistoissa	<ul style="list-style-type: none"> - Wild Taiga -esitteet kieliversioineen - Wild Taiga -uutiskirjeet - Suoramarkkinointikirjeet - Verkkopalvelu Wildtaiga.fi
Näkyvyys muualla Internetissä	<ul style="list-style-type: none"> - kainuu.fi/ulkoilukartta - Itarajanreitti.fi - Hossa.fi - Suurpedot.fi - Kuntien sivustot
Sosiaalinen media (Facebook)	<ul style="list-style-type: none"> - Wild Taiga - Idän Taiga ry:n jäsenyritysten omat
Messut ja myyntitapahtumat	<ul style="list-style-type: none"> - Yhteinen osallistuminen ja näkyminen tapahtumissa - Wild Taiga -workshopit Luontokeskus Petolassa
Jutut ja tekstit	<ul style="list-style-type: none"> - Aktiivinen tiedottaminen normaalien tiedotuskäytäntöjen mukaisesti - Artikkelien tarjonta mm. Vuokatti News ja Vuokatti Magazine -lehtiin - Asiantuntijapalvelujen käyttö
Matkailu- ja mökkikansiot	<ul style="list-style-type: none"> - Luontokeskus Petola Villin Pohjolan Kuhmon kämppäkansioissa - Hossan luontokeskus Hossan kämppäkansioissa
Näkyvyys mm. matkailuneuvonnassa	<ul style="list-style-type: none"> - Esitteet ja tietoa Suomussalmen matkailutoimistossa - Esitteet ja tietoa Visitkuhmo.fi-matkailuinfolossa
Näkyvyys eri medioissa Suomessa ja ulkomailla	<ul style="list-style-type: none"> - Sanomalehdet, aikakauslehdet ja harrastelehdet - Ulkomaisten matkanjärjestäjien ja toimittajien artikkelit Wild Taigasta
Yhteiset tapahtumat	<ul style="list-style-type: none"> - Hilpeä heinäkuu, Kuhmo - Kuhmon Talvi - Yhteiset seminaarit - EDEN-verkoston tapahtumat

5.4 Idän Taigan luontomatkailun vahvuudet ja mahdollisuudet

Idän Taigan yrittäjillä on uskoa tulevaisuuteen. Yrityshaastatteluissa (Pulkkinen 2010) kävi ilmi, että yritysten nähdään kasvavan ja henkilöstömäärän lisääntyvän. Seudun luonnonsuojelualueiden merkitys yritysten toiminnan kannalta tulee kasvamaan entisestään.

Yrittäjät kaipaavat lisää tietoa luonnonsuojelualueista ja niiden luonto- ja kulttuuriarvoista myös muilla kielillä kuin suomeksi. Kartat ja lajitieto nähdään tärkeinä. Esimerkiksi kulttuuriperinnössä on paljon hyödyntämätöntä aineistoa. Aineistoa toivotaan sekä kirjallisenä että sähköisenä.

Kaikenlainen koulutus luonnosta, lajistosta, kulttuuriperinnöstä ja historiasta on tervetullutta. Lisäksi kaivataan opaskoulutusta sekä turvallisuuteen ja ympäristöasioihin liittyvää koulutusta, samoin markkinoinnin ja viestinnän sekä tuotteistamisen, asiakashallinnan ja asiakkaan kotimaan tuntemuksen koulutusta. Ongelmaksi muodostuu ajanpuute, sillä vaikka kiinnostusta on, eivät pienten yritysten voimavarat riitä kaikkeen.

Matkailun kehittämisen suurimmat puutteet ovat tuotteistamisessa ja toiminnan saamisessa ympärivuotiseksi. Markkinointi ja viestintä kaipaavat lisää volyymiä. Wild Taiga on tuore brändi ja yrittäjien tuotteet kiinnostavia ja yksilöllisiä, mutta nimi ei vielä ole tarpeeksi tunnettu. Yrittäjien välistä yhteistyötä on jo nyt paljon, mutta sitä on tarpeen vahvistaa.

Kainuun matkailun vahvuuksia ovat luonnontarkkailu ja erityisesti suurpetojen tarkkailu. Näihin liittyy edelleen ristiriitaisuuksia mm. maankäytön suhteen. Yrityshaastatteluissa kävi ilmi, että tarkkailutuotteissa pitää nostaa esille myös muita lajeja, esimerkiksi metsäpeura, hirvi, majava ja liito-orava. Lintujen tarkkailua on jo, mutta linnuissakin on vielä hyödyntämättömiä lajeja, esimerkiksi metso, teeri ja muut taigametsien linnut. Jos tarkkailutuote ei vaadi eläinten ruokintaa, nämä tuotteet sopivat myös luonnonsuojelualueille.

Myös laadun varmistuksessa on parannettavaa. Metsähallituksessa noudatetaan omaa ympäristö- ja laatujärjestelmää. Idän Taigan yrittäjillä on meneillään Laatutonni-koulutus, jonka myötä laatuvarmuus paranee. Joillakin yrityksillä on jo nyt jokin laatujärjestelmä.

Rajan läheisyys ja rajan takaisuus ovat Kainuussa vahvuus. Kainuusta on hyvät yhteydet Vienan Karjalaan. Yhteistoiminta Kostamuksen luonnonpuiston ja Kalevalan kansallispuiston kanssa sujuu juohevasti Vartius–Lyttä-rajanylityspaikan kautta. Rajalta on Kostamukseen matkaa vain 30 kilometriä. Etenkin Kalevalan kansallispuisto Vuokkiniemen kylän luoteispuolella on jo nyt matkailun vahva vetovoimatekijä. Kiinnostavuudesta ja vetovoimaisuudesta huolimatta luontomatkailun kehittäminen venäläisiin sisarpuistoihin vaatii pitkäjänteistä kehittämistä. Idän Taigan yrittäjillä on runsaasti kiinnostusta lisätä matkailuyhteistyötä venäläisten puistojen kanssa, mutta päälimmäisenä toiveena on saada Venäjän puolella kuntoon tiestö, välttämättömin palveluvarustus ja matkailua koskeva säännöstö.

Kysymys Kainuun alueen saavutettavuudesta tulevaisuudessa luo epävarmuutta. Finnairin lentovuorot ja VR:n junavuorot Kajaaniin ovat viime vuosina pääasiassa vähentyneet, mutta keskusteluja on käyty mm. muiden lentoyhtiöiden reittivuoroista. Tieverkoston kunnossapidon merkitys kasvaa. Kaavoituspolitiikka kehittyi kohti kestävä kehityksen mukaisia maankäyttöpäätöksiä ja matkailun tarpeiden huomioon ottamista.

Idän Taiga ry ei ole tehnyt omaa SWOT-analyysiä alueen matkailusta. Sitä koskevat kuitenkin hyvin pitkälti samat vahvuudet, heikkoudet, mahdollisuudet ja uhat, jotka nousivat esille Matkailun ennakkoinnin tutkimus ja kehittäminen Kainuussa ja Koillismaalla -hankkeessa tehdyssä analyysissä (Kajaanin ammattikorkeakoulu 2010). Kainuun matkailun SWOT on määritelty taulukossa 7.

Taulukko 7. Kainuun matkailun SWOT-analyysi. Matkailun ennakkoinnin tutkimus ja kehittäminen Kainuussa ja Koillismaalla -hanke (Kajaanin ammattikorkeakoulu 2010).

VAHVUUDET	HEIKKOUEDET
<ul style="list-style-type: none"> - Luonto - Kulttuuri - Korkeatasoiset ja monipuoliset erityisesti luonnossa toteutettavat aktiviteetit - Hiljaisuus - Elämykset - Kestävä matkailu ja ekologisuus - Pienet, erikoistuneet ja joustavat yritykset - Yritysten yhteistoiminta - Lumivarmuus - Turvallinen matkakohde - Sesongit mikroyrittäjän uudistumisen ehto - Venäjän läheisyys - Uutuusarvo ja tuoreus - Ei massatuotantoa - Suuriin kv-toimijoihin panostaminen - Ympärivuotisuus (vrt. Lapin keskukset) 	<ul style="list-style-type: none"> - Saavutettavuus - Laadun hallinnan puutteellisuus - Palveluiden saatavuus - Asiakasprofilointi - Tunnettavuus - Intressiritiriidat maankäytössä - Työnantajakuva - Suuryritysten pieni lukumäärä - Suurten keskusten puuttuminen - Yleisen infrastruktuurin häviäminen - Ammattitaidottomuus + näkemyksellisyyden puute, oman vetovoiman yliarviointi - Kontaktien puute - Kohdeperusteinen matkailumarkkinointi - Palveluiden monipuolisuus; mm. luonnon tuotteistaminen, reitistöjen määrä ja laatu jäljessä - Hintataso - Majoituksen taso ja tarjonta
MAHDOLLISUUDET	UHAT
<ul style="list-style-type: none"> - Hinta/laatu-suhde - Kestävä kehitys ja vastuullisuus - Matkailun kehittämistarpeet huomioiva kaavoituspolitiikka - Ulkomaiset sijoitukset ja pääoma - Bisnes, tuotekehitys ja innovaatiotoiminta käyttäjäyhteisöjen kautta - Internet markkinointi- ja myyntikanavana, erit. majoitus ja aktiviteetit, työ- ja vapaa-ajan matkojen yhdistäminen - DMC-toimistojen kysyntä kasvaa - Sesonkivaihtelut vähenevät - Luonto-opastuksen ja luonnossa liikkumisen ohjeistamisen tarve kasvaa - Ympärivuotisuus luonnon tuotteistamisella - Mikroyritysten johdettu, omasta tarpeesta/ tahdosta muodostunut verkottuminen - Osaaminen (liiketoiminta-, markkinointi-, kansainvälisyyden) kasvaa - Sinkkumatkailu 	<ul style="list-style-type: none"> - Saavutettavuudesta tulee turvatonta (esim. lentäminen ei enää turvallista) - Haittaava tiedonvälitys sosiaalisessa mediassa - Itä-Euroopan nousevien kohteiden voimistuminen lisää kilpailua - Hotelliketjujen kasvu - Ulkomaisten sijoitusten ja pääoman myötä paikallisuus syrjäytyy - Näkemyspuute kasvun rajoista; resort vai rauha - Kestävän kehityksen sivuuttaminen - Lentoliikenteen rajoittaminen ilmastonmuutoksen torjumiseksi - Osaamisen ja erikoistumisen jatkuva kehittäminen unohtuu - Yrittäjäksi ryhtyminen ei kiinnosta - Ammattitaitoisen hotelli- ja erityisesti ravintola-henkilökunnan puute - Matkailutuotteiden yhdenmukaisuus

5.5 Johtopäätökset nykytilasta

Itäiseen Kainuuseen sijoittuva Wild Taiga -tuoteperhe sai erinomaista nostetta markkinointiinsa EDEN-verkoston tunnustuksesta vuonna 2008. Tuoteperhe tarvitsee lisää panostusta viestintään ja markkinointiin sekä tuotekehittelyyn. Matkailun toimijoilla on vahva näkemys siitä, että Idän Taigan luontomatkailu kasvaa ja että suojelualueilla tulee olemaan matkailussa entistä merkittävämpi rooli. Matkailussa on kaiken kaikkiaan vahva tekemisen ja kehittämisen ote.

Metsähallituksen ja yrittäjien yhteistoiminnan kehittämiseksi on hyvät mahdollisuudet. Luonnon-suojelu- ja retkeilyalueet ovat matkailun vetovoimatekijöitä, joita kestävästi hyödyntämällä tuetaan matkailijoille ja alueelle hyvinvointia.

Kainuussa luontomatkailun sopimusyrittäjiä on vuosina 2007–2010 ollut parhaimmillaan 12. Useat yhteistyösopimukset raukesivat vuoden 2009 lopussa. Metsähallitus neuvottelee sopimukset yrittäjien kanssa kuntoon, toisin sanoen luonnonsuojelu- ja retkeilyalueita käyttävien yritysten kanssa solmitaan vähintään käyttöoikeussopimukset alueiden ja palvelujen käytöstä.

Suojelualueiden saavutettavuus on toisaalta hyvä, toisaalta heikko. Kainuussa välimatkat ovat verrattain pitkät eikä julkista liikennettä enää paljonkaan ole. Tieverkosto on kuitenkin niin tiheä, että jokaisen yksittäisen alueen lähelle pääsee autolla. Etäisyydellä on hyvätkin puolensa. Alueen vetovoimaa on rauhallisuus ja hiljaisuus, joita ei saavuteta taajama-alueilla. Matkanteko kohteelle luo vahvan tunteen erämaisyydestä. NykYTEknologia, esimerkiksi laajakaistan tulo syrjäseuduille, parantaa alueen yrittäjien toimintamahdollisuuksia.

Matkailutarjonta pitäisi saada entistä vahvemmin jakautumaan koko vuodelle. Nyt painotus on kesässä. Tällä on suuri vaikutus mm. majoitustarjontaan. Kesällä majoituskapasiteetti ei riitä, talvella majoitusyrittäjillä on ongelmia toiminnan pyörittämisessä. Yrittäjien välistä yhteistyötä on runsaasti, mutta lisätilaa sillekin on.

6 Luontomatkailun kestävyys

Luontomatkailulla on aina ekologisia, taloudellisia, sosiaalisia ja kulttuurisia vaikutuksia. Suomen matkailustrategiassa 2020 (Valtakunnallinen matkailustrategiatyöryhmä 2006) todetaan, että ohjelmapalveluyritysten on tunnettava kestävän luontomatkailun periaatteet ja oltava selvillä toimintansa aiheuttamista ympäristövaikutuksista ja riskeistä. Kestävä kehitys ja vastuullisuus ovat tärkeitä matkailukehityksen periaatteita ja matkakohteen valintapäätökseen vaikuttavia tekijöitä, jotka tulee huomioida myös Idän Taigan matkailupalveluissa, koska ne pohjautuvat niin voimakkaasti paikalliseen luontoon ja kulttuuriin.

6.1 Kestävän luontomatkailun periaatteet

Kestävän luontomatkailun periaatteet ovat Metsähallituksen ja matkailuyritysten yhteisen toiminnan ja kehittämisen perusta (Metsähallitus 2004). Periaatteet ohjaavat sekä ohjattuja matkailupalveluita että jokamieskäyttöön perustuvaa toimintaa suojelualueella. Kukin yhdeksästä kestävän luontomatkailun pääperiaatteesta sisältää yksityiskohtaisempia toimintaa ohjaavia tavoitteita.

1. Luontoarvot säilyvät ja toiminta edistää luonnon suojelua

- Luonto on tärkeä matkan syy.
- Kävijöille kerrotaan luonnosta ja sen suojelusta.
- Matkailu ei häiritse luontoa, kaikki alueet eivät sovellu matkailukäyttöön.
- Ryhmät ovat pieniä, kuljetaan reiteillä aina kun mahdollista.
- Matkailua kanavoidaan palveluvarustuksen sijoituksella ja ohjeilla.
- Rakennetaan ympäristöön sopeutuvasti, luonnonkauniit alueet säilytetään rakentamattomina.
- Luonnon kulumista ja muita ympäristövaikutuksia seurataan, tarvittaessa niihin puututaan.

2. Ympäristöä kuormitetaan mahdollisimman vähän

- Toimitaan luonnon ehdoilla, vältetään kaikkea ympäristön kuormitusta.
- Tavoitteena on ympäristöä säästävä ja roskaton retkeily.
- Polttopuuta käytetään säästeliäästi.
- Päästöt veteen ja ilmaan minimoidaan ja suositetaan uusiutuvia energialähteitä.
- Metsähallitus ja yrittäjät antavat hyvän esimerkin ympäristönsuojelusta.

3. Arvostetaan paikallista kulttuuria ja perinteitä

- Tutustutaan avoimin mielin paikalliseen kulttuuriin.
- Paikallinen kulttuuri otetaan mahdollisuuden mukaan huomioon tiedon ja elämysmahdollisuuksien tarjonnassa.
- Käytetään paikalliset olot hyvin tuntevia oppaita.

4. Asiakkaiden arvostus ja tietämys luonnosta ja kulttuurista lisääntyvät

- Hankitaan tietoa etukäteen.
- Tieto löytyy helposti ja on tarjolla kiinnostavassa muodossa.
- Annetaan mahdollisuus osallistua alueen hoitoon.
- Oppaat ovat hyvin koulutettuja.

5. Asiakkaiden mahdollisuudet luonnossa virkistymiseen paranevat

- Otetaan huomioon kaikki luonnossa liikkujat.
- Palvelut mitoitetaan kysynnän ja kohteen mukaan.
- Tarjotaan luonnonrauhaa ja opastettuja luontoretkiä.
- Matkailutuotteita kehitetään yhdessä yrittäjien kanssa.

6. Asiakkaiden henkinen ja fyysinen hyvinvointi vahvistuvat

- Suositetaan lihasvoimin liikkumista.
- Huolehditaan asianmukaisesta retkeilyvarustuksesta.
- Tarjolla on helppoja ja vaativia retkikohteita.
- Tarjotaan mahdollisuus luontoelämyksiin.
- Rakenteet, reitit ja ohjelmapalvelut ovat turvallisia

7. Vaikutetaan myönteisesti paikalliseen talouteen ja työllisyyteen

- Käytetään mahdollisuuksien mukaan paikallisten yrittäjien tuotteita ja palveluja.
- Työllistetään mahdollisuuksien mukaan paikkakuntalaisia, mutta huomataan, että myös muualta tulleet ihmiset ja ideat voivat olla voimavara kotiseudun kehittämisessä.

8. Viestintä ja markkinointi on laadukasta ja vastuullista

- Asiatiedot ovat luotettavia.
- Tiedotus on avointa ja vuorovaikutteista.
- Markkinointi ei ole ristiriidassa luonnonsuojelun kanssa.

9. Toimintaa suunnitellaan ja toteutetaan yhteistyössä

- Asiakkaiden mielipiteet ovat tärkeitä.
- Järjestetään koulutusta yhdessä yrittäjien kanssa.
- Annetaan kaikille kiinnostuneille mahdollisuus osallistua suunnitteluun.
- Yhteistyössä asetetaan etusijalle ne, jotka sitoutuvat näihin kestäväen luontomatkailun periaatteisiin.

Idän Taigan yhteistyöyritykset sitoutuvat Metsähallituksen luontopalvelujen kanssa tehdyissä yhteistyösopimuksissa toimimaan em. periaatteiden mukaisesti. Yritystutkimukseen osallistuneet yrittäjät pitävät periaatteita hyväksyttävänä ja omaan toimintaansa sopivina (Pulkkinen 2010). Heidän mukaansa erityisesti ulkomaiset asiakkaat edellyttävät ympäristöasioiden huomioon ottamista matkailupalveluissa. Yrittäjät arvioivat onnistuneensa periaatteiden toteuttamisessa keskinäisesti tai hyvin, mutta toivovat Metsähallitukselta vielä lisää perehdytystä ja koulutusta periaatteiden käytännön toteuttamiseen. Yrittäjät myös näkevät luonnonsuojelun ja metsätalouden välillä törmäyskurssin toiminnan kestävyudessa.

6.2 Luontomatkailun kestävyysarvio

Metsähallitus arvioi suojelualueiden matkailukäytön kestävyyttä Hyväksyttävän muutoksen rajat - menetelmällä (LAC, Limits of Acceptable Change). Menetelmän periaate on, että valitaan tietyt luontomatkailun kestävyyttä kuvaavat indikaattorit, joiden tilaa seurataan säännöllisesti. Jos indikaattorin tilassa tapahtuu matkailukäytön takia epätoivottu muutos, ryhdytään korjaaviin toimenpiteisiin. Indikaattoreita voivat olla esimerkiksi uhanalaisten lajien esiintyminen tai pesintä alueella, polkujen ja taukopaikkojen kuluneisuus, kävijöiden kokemukset alueesta jne. Indikaattorit valitaan siten, että ne valottavat kestävyysarvion ekologisia, sosiaalisia, taloudellisia ja kulttuurisia näkökulmia. LAC-seurantamenetelmä on kuvattu liitteessä 2.

Idän Taiga -alueella aloitetaan LAC-menetelmän aktivointi matkailutoimijoiden yhteistyönä. Luontopalvelut ja matkailuyritykset valitsevat yhdessä seurattavat asiat sekä niille lähtö- ja raja-arvot ja tarkasteluvälin. Liitteessä 3 on yksi mahdollinen indikaattorilista Idän Taigan LAC-menetelmälle.

Tämänhetkinen arvio suunnitelma-alueen luontomatkailun kestävydestä on, että kestävyys ei ole uhattuna. Tosin sekä sosiaalisessa että taloudellisessa kestävyudessa on viitteitä paneutumisen arvoisista asioista. Sosiaalinen ongelma luontomatkailusta syntyy, jos paikalliset asukkaat kokevat matkailuyrityksen toimivan sopimuksista ja säännöistä piittaamattomalla tavalla. Luontomatkailun taloudellinen kestävyys vaatii tutkimusta: onko luontomatkailusta elinkeinoksi ja miten luontomatkailuyritysten liikevaihto ja pitkän tähtäimen taloudellinen tulos kehittyvät. Näihin asioihin voidaan kiinnittää huomiota LAC-mittaristoa rakennettaessa.

7 Luontomatkailun tavoitteet

Hossan, Kalevalapuiston ja Ystävyiden puiston luontomatkailun tavoitetila 2020 noudattaa matkailun kehittämisen yleistä tavoitetilaa ja tukee Wild Taiga -tuoteperheen menestymistä, kun luontokohteita asemoidaan Wild Taiga -brändin alle.

Luontomatkailusuunnitelman toisessa työpajassa 10.5.2010 rakennettiin pohjaa em. suojelu- ja retkeilyalueiden luontomatkailun visiolle (tavoitetilalle), joka hahmottui seuraavaan muotoon:

Hossan, Kalevalapuiston ja Ystävyiden puiston visio 2020:

Rajatonta taikaa rajojen taigalla

Hossa, Kalevalapuisto ja Ystävyiden puisto ovat palveluiltaan laadukkaita ja matkailullisesti suosittuja luontokokemusten lähteitä.

Suojelu- ja retkeilyalueet tukevat kansallisesti ja kansainvälisesti tunnetun Wild Taiga -tuoteperheen menestymistä.

Luonto- ja kulttuuriarvot yhdessä itärajan rikkaan historian kanssa luovat pohjan kiinnostaville matkailun palveluille, jotka tuotetaan kestävän matkailun periaatteen mukaisesti.

Puistot muodostavat yhdessä venäläisten sisarpuistojen kanssa matkailullisen kokonaisuuden.

Idän Taiga ry ei vielä ole määritellyt visiota Wild Taiga -konseptille. Kun Wild Taigan visio varmistuu, tässä luontomatkailusuunnitelmassa määritelty luonnonsuojelu- ja retkeilyalueita koskeva tavoitetila (visio) tullaan tarkistamaan niin, että visiot ovat toisiaan tukevia. Tavoitetilaan pääsemistä varten on määritelty sekä pitkän että lyhyen aikavälin päämäärät.

Pitkän aikavälin päämäärät

- Itä-Kainuun luonto-, kulttuuri- ja maisemakohteet ovat tärkeä osa Kainuun maakunnan imagoa ja kansalaiset ovat ylpeitä luontonsa ja kulttuurinsa helmistä. Metsähallituksen palvelut on integroitu matkailualueiden palveluihin, ja niitä kehitetään ja markkinoidaan yhtenä kokonaisuutena yhteisen Wild Taiga -brändin alla.
- Luontokeskukset ovat paikallisia toiminta- ja tapahtumakeskuksia. Luontokeskusten tarjontaa monipuolistetaan yhteistyöllä, ja lopputulos tuo lisäarvoa niin asiakkaille kuin tekijöillekin.
- Luontokohteiden käytön kestävyys on varmistettu. Palvelujen tarjonta on sovitettu vastaamaan sekä paikallista kysyntää että matkailukysyntää. Luontokohteet ovat tärkeä osa Kainuun matkailun kilpailukykyä ja tukevat osaltaan kannattavaa yritystoimintaa.
- Hossa, Kalevalapuisto ja Ystävyiden puisto ovat Kainuun kansainvälisen luonto- ja kulttuurimatkailun tukijalkoja.

Lyhyen aikavälin päämäärät sisältyvät luontomatkailusuunnitelman kehittämisohjelmaan (luku 8).

8 Kehittämishjelma

Idän Taigan luontomatkailualueen kehittämistarpeita kartoitettiin sekä yrityshaastattelussa että yritystyöpajoissa. Lisäksi luontopalveluissa on tehty sisäistä kehittämistarkastelua mm. yrityspalautteiden pohjalta. Huomioon on otettu myös kuntaedustajien näkemykset tarpeellisista toimenpiteistä.

Monet toimenpiteet koskevat yleistä kehittämistä. Osa niistä tehdään Metsähallituksen omana työnä, osa yhteistyössä Idän Taiga ry:n yritysten ja muiden sidosryhmien kanssa, ja mahdollisuuksien mukaan ne nivotaan erilaisiin matkailun kehittämishankkeisiin (esim. Kainuun KV-matkailumarkkinoinnin koordinoitihanke, Tutka, VILMAT). Monessa toimenpiteessä tarvitaan myös Metsähallituksen metsätalouden mukaantuloa.

Monien tässä kuvattujen kehittämistarpeiden toteutus edellyttää erillistä kehittämisrahoitusta. Osa toimenpiteistä sisällytetään syksyllä 2010 jätettävään ENPI CBC -naapuruushankemukseen. Kainuun ELY-keskukselta haetaan rahoitusta työohjelmahankkeille, joilla voidaan esimerkiksi uusia ja parantaa alueiden palvelurakenteita. Luontopalvelujen tavoitteena on toteuttaa toimenpideohjelman kehittämiskohteet seuraavan viiden vuoden aikana.

Kehittämistarpeet on seuraavassa jaoteltu kolmeen osioon: markkinointiin ja viestintään, maastorakenteiden, reittien ja muun palveluvarustuksen parantamiseen sekä luontokohteisiin tukeutuvien matkailutuotteiden kehittämiseen.

8.1 Markkinointi ja viestintä

Markkinoinnin ja viestinnän kehittäminen vaatii yhteistä toimintaa, jossa kaikki suunnittelualueen toimijat maakuntatasolta yksityisiin yrittäjiin ovat mukana. Ylätason suunnittelu on tehtävä yhdessä. Idän Taiga ry tarvitsee vakituisen työntekijän, jotta markkinointiin ja viestintään saadaan jatkuvuutta ja pitkäjänteisyyttä. Yksi keino yhteisen viestin välittämiseen on myös Wild Taiga -logon käytön laajentaminen suojelualueiden viestintään.

Suojelualueisiin liittyvää viestintäaineistoa tarvitaan lisää. Alueista tarvitaan hyvät kartat, jotka ulottuvat myös suojelualueen ulkopuolelle. Karttojen tulee olla tulostettavissa Internet-sivuilta. Karttojen lisäksi tarvitaan lyhyet, selkeät aluekuvaukset ja lajitietoa niin uhanalaisista kuin yleisistäkin lajeista. Kaikki tuotettava tieto on oltava saatavilla vähintään englanniksi, mielellään myös muilla kielillä. Samalla on koottava tiedot alueisiin liittyvästä kulttuurihistoriasta. Perusviestejä ovat myös roskattoman retkeilyn ja kestävän luontomatkailun edistäminen.

Luontokeskusten sisältöä uusitaan lähivuosina. Hossan luontokeskuksen uuden näyttelyn suunnittelu on käynnissä, Petolan uuden näyttelyn suunnittelu on alkamassa.

Luontoon.fi-sivuihin on tulossa parannusta, kun Luontoon.fi-verkkopalvelua parhailaan uusitaan. Yhteistyöyritysten tiedot saadaan uudessa versiossa entistä paremmin näkyviin. Tärkeää on pitää tieto ajantasaisena. Sivuille on saatava myös kuvaukset aluekokonaisuuksista ja pitkestä tai yhdistettävistä reiteistä.

Luontokohteiden ja yritysten palvelujen markkinoinnin tukemiseksi tarvitaan infofilmä Kainuusta. Filmä voisi toimia eräänlaisena ”sisäänheittäjänä” kohteisiin herättämällä katsojassa ajatuksen ”tämä minua odottaa”. Sama filmä on käytettävissä myös messutapahtumissa, markkinoinnissa jne.

Viestinnän ja yhteistoiminnan tehostamiseksi tarvitaan säännöllisiä tapaamisia ja seminaareja, joissa ovat mukana matkailuyrittäjät, Metsähallituksen luontopalvelut ja metsätalous ja tarpeen mukaan muitakin matkailutoimijoita. Tätä kautta tieto esimerkiksi tulevista hoito- ja käyttösuunnitelmista, metsätalouden hakkuista, ennallistamistöistä ja muista suunnitelmista kulkee sujuvammin ja yhteydenpito toimijoiden välillä tiivistyy.

Tapahtumat houkuttavat kävijöitä. Niitä kannattaa järjestää ja markkinoida yhteistyössä. Tapahtumien järjestämisessä on kiinnitettävä entistä enemmän huomiota siihen, ettei samassa kunnassa tai naapurikunnassakaan järjestetä päällekkäisiä tapahtumia ja, että tapahtumia on ympäri vuoden.

Idän Taigan luontomatkailun markkinointi ja viestintä kaipaavat kaikin puolin vahvistamista. Tämä vaatii matkailun toimijoilta sitoutumista ja resursseja. Markkinoinnin ja viestinnän kehittämisohjelma on tiivistetty taulukkoon 8.

Taulukko 8. Kehittämisohjelma. Markkinointi ja viestintä.

Toimenpide	Toteutus	Vastuutaho	Rahoitus
Yleinen markkinointi ja viestintä	<ul style="list-style-type: none"> – Idän Taigan kotimaan markkinointisuunnitelma – Yhteismarkkinoinnin vahvistaminen – Yhteistyö Kainuun Edun ja Kainuun maakunnan kanssa 	<ul style="list-style-type: none"> – Kaikki toimijat maakuntatasolta yksityisiin yrittäjiin 	<ul style="list-style-type: none"> – Idän Taigan jäsenmaksut ja yhteismarkkinointimaksu – Hankerahoitus
Tietoa luonnonsuojelualueista ja lajeista sekä alueiden kulttuurikohteista	<ul style="list-style-type: none"> – Nykyinen tietotarjonta paremmin tunnetuksi: luontoon.fi, retkikartta.fi, Kainuun ulkoilukartta – Vakiokartat suojelualueista palveluineen ja ajo-ohjeineen pdf-muotoisina, tulostusmahdollisuus verkosta – Lajitietoa lisää mielenkiintoisella tavalla – Kulttuurikohteet esille, mahdolliset niihin liittyvät tarinat mukaan – Esitteet, maasto-opasteet ajan tasalla ja uusiutuvia – Kieliversiot vähintään englanti, mielellään myös venäjä, ranska, saksa, italia, espanja 	<ul style="list-style-type: none"> – Luontopalvelut -> toimittaa tietoa myös muille palvelujen ylläpitäjille 	<ul style="list-style-type: none"> – Alulle ENPI-hankeessa – Päivitys ja täydennys omana työnä
Idän Taigan tai maakunnan yleinen infofilmi	<ul style="list-style-type: none"> – "Elokuva" ammattilaisvoimin 	<ul style="list-style-type: none"> – Maakunnan viestintä tai Kainuun Etu – KAMK:n Tutka-hanke 	<ul style="list-style-type: none"> – Hankerahoitus
Luontoon.fi-sivujen ilmeen ja sisällön parantaminen	<ul style="list-style-type: none"> – Uutta sisältöä – Lisäkuvitusta – Yrittäjien tiedot helpommin löydettäväksi – Aluekokonaisuuksien kuvaukset – Pitkien reittien ja yhdistettävien reittien kokonaiskuvaukset 	<ul style="list-style-type: none"> – Luontopalvelut valtakunnallisesti ja alueittain 	<ul style="list-style-type: none"> – Omana työnä
Tapahtumat	<ul style="list-style-type: none"> – Alueen vahvuuksista nousevia mielenkiintoisia tapahtumia ympäri vuoden 	<ul style="list-style-type: none"> – Yhteistyössä 	<ul style="list-style-type: none"> – Perus- ja hanke- rahoitus
Wild Taiga -logon käytön laajentaminen ja vahvistaminen (Wild Taiga Parks)	<ul style="list-style-type: none"> – Tunnus käyttöön myös suojeluiden tuotteille – Selvitetään Wild Taiga Parks -nimen käyttömahdollisuus 	<ul style="list-style-type: none"> – Yhteistyössä 	<ul style="list-style-type: none"> – Perus- ja hanke- rahoitus
Yleinen viestintä ja tiedonkulku toimijoiden välillä	<ul style="list-style-type: none"> – Säännölliset yhteiset tapaamiset, seminaarit yms. vuosittain 	<ul style="list-style-type: none"> – Yhteistyössä luontopalvelut, metsätalous, yrittäjät 	<ul style="list-style-type: none"> – Omana työnä

8.2 Maastorakenteet, reitit ja muu palveluvarustus

Suunnittelualueen luontokohteiden palvelujen laatu on epätasaista. Kunnostussuunnittelu tehdään aluekokonaisuuksittain, ei yksittäisiä suojelualueita silmällä pitäen. Jos rakenteiden kuntoa ja turvallisuutta ei voida taata, on myös uskallettava purkaa vähällä käytöllä olevat tarpeettomat reitit ja muut rakenteet ja keskittää resurssit käytetyimpiin kohteisiin. Tarvetta arvioidaan yhdessä palvelujen käyttäjien, siis myös matkailuyritysten, kanssa.

Lähivuosina uusitaan tieopasteet luonto- ja nähtävyydenkohteille matkailualueittaisten viitoitus-suunnitelmien mukaan, joita Kainuun eri alueille on Tielaitoksen toimeksiannosta laatinut Ramboll Oy. Maasto-opasteisiin otetaan tarvittaessa mukaan vähintään englanninkielinen osuus ja niihin varataan tila sopimusyrittäjien tiedottamiselle.

Itärajan talviretkeilyreitti suunnitellaan ja rakennetaan jatkamaan Kuhmoon. Osin siinä voidaan hyödyntää olemassa olevia suojelualueiden retkeilyreittejä ja vanhaa UKK-reittiä, osin ns. rajavyöhykkeen takarajaa. Yrittäjät ovat olleet yhtä mieltä siitä, että samalle reitille mahtuvat niin hiihtovaeltajat, koiravaljakot kuin luontokuvaajatkin, kunhan kaikkien eri ryhmien tarpeet otetaan suunnittelussa riittävästi huomioon. Yhtenä tavoitteena on nostaa pitkä Itärajan talviretkeilyreitti maakunnalliseksi kärkituotteeksi.

Tarkoitus on myös selvittää mahdollisuus perustaa luontokuvausreitit Elimyssaloon ja Martinselkosen alueelle. Nämä reitit suunniteltaisiin ennen kaikkea maisemakuvausta ajatellen, ja mahdollisesti niiden yhteyteen nousisivat maisema- ja lintukuvaustornit tarvittavine palvelurakenteineen. Tämä edistäisi suoluonnon hyödyntämistä matkailussa. Tarkempi suunnittelu tehdään yhdessä huomioiden luonnonsuojelu-, poronhoito- ja muut näkökohdat.

Kainuun laajoilla selkosilla on perinteisesti tilaa kaikille toimijoille. Uusiin tilanteisiin on kuitenkin varauduttava. Esimerkiksi retkeilyreittien käytössä on jatkossa otettava entistä paremmin huomioon luonnontarkkailuyritysten sijainti ja erityisesti karhunkatseluun tarkoitettut paikat, sillä retkeilijöiden ohjaaminen alueelle, jonne petoja houkutellessaan ruokinnan avulla, sisältää myös turvallisuusriskin.

Suunnitelma-alueella selvitetään maastopyöräily- ja melontareittien kehittämistarpeet ja -mahdollisuudet. Geokätköilyä alueilla on jo jonkin verran. Moottorikelkkareittien kehittäminen ja uudelleenlinjaus on meneillään Kuhmossa, Suomussalmella se on jo tehty. Olennaista on varmistaa reittien hyvä ja laadukas ylläpito esimerkiksi moottorikelkkapoolien avulla. Mönkijäreiteille ei Idän Taigan alueella ole toistaiseksi ollut kysyntää. Vaikka kysyntä kasvaisikin, mönkijäreitit eivät tule kulkemaan suojelualueilla. Koiravaljakkotoimintaa alueilla on, mutta niiden suhteen on vielä selkeytettävä pelisäännöt.

Suojelualueita käyttävien yrittäjien kanssa listataan ne laavut ja tulentekopaikat, joita he toiminnassaan hyödyntävät. Näiden paikkojen palveluvarustus suunnitellaan ja varustetaan mahdollisuuksien mukaan yrittäjien käyttöön sopivaksi ja huomioidaan myös talvikäyttö.

Reittejä ja maastorakenteita koskevat toimenpide-esitykset ovat taulukossa 9.

Taulukko 9. Kehittämisohjelma. Reitit ja maastorakenteet.

Toimenpide	Toteutus	Vastuutaho	Rahoitus
Retkeilyrakenteiden määrän ja laadun optimointi	<ul style="list-style-type: none"> – Tarkastellaan aluekokonaisuuksittain / alueittain luontopalvelujen suunnittelujärjestelmien, palautteiden ja käyttömäärätietojen pohjalta – Inventoinnin kautta päätökset ja toteutus 	<ul style="list-style-type: none"> – Luontopalvelut, alueiden käyttäjät, yrittäjät 	<ul style="list-style-type: none"> – Perustyötä – Työllisyysrahoitus, hankkeet
Viitoitussuunnitelma matkailualueittain	<ul style="list-style-type: none"> – Viitoitusten kartoitus, uusintatarpeen ja uusien tarvittavien määritys 	<ul style="list-style-type: none"> – Luontopalvelut suojelualueita koskien 	<ul style="list-style-type: none"> – Hankerahoitus
Itärajan talviretkeilyreitti linjataan myös Kuhmon alueelle	<ul style="list-style-type: none"> – Reitin tarvekartoitus, suunnittelu, linjaus, palvelujen määrittely, rakentaminen ja merkintä – Reitin yhteiskäyttö: hiihtovälikkeet, koiravaljakkosafarit ja luontokuvaajat 	<ul style="list-style-type: none"> – Luontopalvelut, metsätalous, yrittäjät, ravartioisto 	<ul style="list-style-type: none"> – Hankerahoitus
Selvitetään mahdollisuus rakentaa pilottihankkeena luontokuvausreitit Elimyssalolle ja Martinselkoselle. Samalla selvitetään mahdollisuus rakentaa 1–2 luonnontarkkailu(lintu)ornia suokohteille	<ul style="list-style-type: none"> – Suunnittelu yhteistyössä yrittäjien kanssa – Rakentaminen, jos todetaan tarkoituksenmukaiseksi – Reitit pohjautuvat osittain olemassa oleviin reitteihin – Palvelujen määrittely, rakentaminen ja merkintä 	<ul style="list-style-type: none"> – Luontopalvelut, yrittäjät 	<ul style="list-style-type: none"> – Hankerahoitus
Liikuteltava piilokoju lintujen tarkkailuun	<ul style="list-style-type: none"> – Kytös luontokuvausreitien suunnitteluun – Liikuteltavan lintujentarkkailukojun suunnittelu – Markkinointi- ja viestintämateriaalit 	<ul style="list-style-type: none"> – Yrittäjät 	<ul style="list-style-type: none"> – Oma rahoitus, hankerahoitus
Suoretkeilyn edistäminen	<ul style="list-style-type: none"> – Tarjolla olevien kohteiden tekeminen tutummiksi, palvelujen kartoitus ja parannus – Markkinointi 	<ul style="list-style-type: none"> – Luontopalvelut, yrittäjät 	<ul style="list-style-type: none"> – Perustyötä perusrahoituksella, hankerahoitus
Melontareitit	<ul style="list-style-type: none"> – Tarveharkinta, mahdollisten uusien reittien linjaus ja palvelujen rakentaminen – Markkinointi 	<ul style="list-style-type: none"> – Reittien käyttäjät, luontopalvelut 	<ul style="list-style-type: none"> – Hankerahoitus
Maastopyöräreitit	<ul style="list-style-type: none"> – Tarveharkinta, mahdollisten uusien reittien linjaus ja palvelujen rakentaminen – Markkinointi 	<ul style="list-style-type: none"> – Reittien käyttäjät, luontopalvelut, metsätalous 	<ul style="list-style-type: none"> – Hankerahoitus
Moottorikelkkareittien talvikaikainen hoito kuntoon sopimuksin	<ul style="list-style-type: none"> – Poolit kaikille matkailualueille 	<ul style="list-style-type: none"> – Yleensä kunnilla vetovastuu, luontopalvelut mukana pooleissa 	<ul style="list-style-type: none"> – Perusrahoitus (jatkuvaa työtä)
Koiravaljakkotoiminnan pelisäännöt retkeily- ja suojelualueilla selviksi	<ul style="list-style-type: none"> – Kaikille yhteiset mahdollisuudet 	<ul style="list-style-type: none"> – Luontopalvelut aloitteentekijänä 	<ul style="list-style-type: none"> – Perusrahoitus
Yrittäjien käyttämien tauko- paikkojen listaus ja varustussuunnittelu	<ul style="list-style-type: none"> – Lista kohteista – Suunnitelma yhteistyössä yrittäjien kanssa 	<ul style="list-style-type: none"> – Luontopalvelut, yrittäjät 	<ul style="list-style-type: none"> – Hankerahoitus, perusrahoitus

8.3 Luontokohteisiin tukeutuvien matkailutuotteiden kehittäminen

Taulukkoon 10 on koottu matkailutuotteiden kehittämiseen liittyviä toimenpide-esityksiä. Osa edellisen luvun esityksistä liittyy tämän otsikon alla oleviin toimenpiteisiin.

Yhtenä päätavoitteena on saada suojelu- ja retkeilyalueiden käytön sopimuskäytännöt yrittäjien kanssa kuntoon. Kaikilla suojelualueita käyttävillä yrittäjillä on jatkossa oltava vähintään käyttö-oikeussopimus Metsähallituksen luontopalvelujen kanssa. Yrittäjät tarvitsevat usein sopimukset myös metsätalouden kanssa. Kaikinpuolista yhteistyötä on lisättävä. Yhteistyötä venäläisten sisarpuistojen kanssa jatketaan tiiviisti. Syksyllä 2010 avautuvaan ENPI-naapuruusohjelman hankehakemukseen sisällytetään mm. kulttuuriperintöinventointeja sekä sertifioitujen luonnonsuojelualueoppaiden koulutus, joka toteutetaan Oulangan kansallispuiston kokemusten pohjalta.

Reittisuunnitelmat tehdään yhteistyössä maanomistajien, matkailutoimijoiden ja matkailun kehittäjien kanssa. Kainuun ELY-keskus harkitsee vuonna 1998 valmistuneen maakunnan kattavan reittisuunnitelman päivittämistä (kokoustieto, 14.9.2010). Yrittäjät ovat myös esittäneet toiveita ns. maisemareitistä talviseen luontoon. Perusajatuksena on, että asiakkaita ei kuljeteta, vaan heitä varten avataan reitti maastohiihtoa ja luontokuvausta varten.

Kalastusmatkailun kehittämiseksi on vireillä useita hankkeita. Suojelualueilla on aloitettu virtavesien kunnostaminen lohikaloille sopiviksi kutupaikoiksi.

Kainuun matkailun erikoisuus on luonnontarkkailu ja -kuvaus. Ruokintaan perustuvaa eläinten tarkkailua ei voi harjoittaa suojelualueilla, mutta muilta osin luontokuvausmahdollisuudet otetaan suojelualueilla huomioon säädösten, asetusten ja periaatteiden antamissa puitteissa. Myös ammatillinen luontokuvaus huomioidaan, mutta painotus on kuitenkin matkailussa. Suojelualueiden osalta selvitetään, miten luontokuvausmahdollisuuksia voidaan parantaa. Tässä yhteydessä selvitetään mm. kalasääsken ja kotkan tekopesien rakentamismahdollisuudet ja mahdollisesti web-kameran sijoittaminen pesälle.

Yrittäjät ovat myös toivoneet mahdollisuutta ruokkia eläimiä suojelualueilla ja myydä metsästys- ja kalastuslupia omille asiakkailleen. Näihin toiveisiin liittyvät linjaukset ovat valtakunnallisia, eivätkä mahdolliset muutokset käytäntöihin tapahdu luontomatkailusuunnittelun kautta. Tärkeinä yrittäjät näkevät myös hakkuilta säästettävät suojavyöhykkeet reittien varsilla ja hakkuutähteiden siivoamisen reiteiltä. Käytännössä valtion mailla reittien metsiä käsitellään metsänhoito-ohjeiden ja Ympäristöoppaan mukaisesti: hakkuutähteet siivotaan, mutta suojavyöhykkeitä ei pääsääntöisesti jätetä.

Taulukko 10. Kehittämishjelma. Luontokohteisiin tukeutuvat matkailutuotteet.

Toimenpide	Toteutus	Vastuutaho	Rahoitus
Säännölliset yhteistyöpalaverit, yhteinen kehittäminen	– Yhteiset tuotekehitys- ym. -teemaiset tapaamiset	– Idän Taiga ry, luontopalvelut, metsätalous	– Perustyötä
Käyttöoikeus- tai yhteistyösopimukset palveluvarustuksen käyttöön	– Sopimusten esittely ja laadinta	– Aloitteentekijänä luontopalvelut	– Perustyötä
Tuotekehittely, testaus	– Valittujen tuotteiden maasto-testaus	– Yrittäjät, matkailun kehittäjät	– Hankerahoitus
Kalastusmatkailun kehittäminen	– Yhteishankkeet eri toimijoiden kanssa, käynnissä ja vireillä	– Luontopalvelut, yrittäjät, ELY-keskus, järjestöt	– Hanke- ja perusrahoitus
Moottorikelkkojen käytölle selkeät pelisäännöt is-alueilla toteutettavissa matkailutuotteissa	– Neuvotellaan ja kirjataan käytännöt – Sisällytetään yhteistyö- ja käyttöoikeussopimuksiin – Pääajatuksena avata reitti m- kelkalla, mutta asiakkaiden kulku lumikengillä, hiihtäen tai kävellen – Samat reitit useiden yritysten käytössä	– Luontopalvelut, yrittäjät	– Perustyötä
Kulttuuriperintötieto paremmin käyttöön matkailutuotteissa	– Tiedonjako, esilläpito, inventointien tulosten esittely, popularisointi – Nivotaan yhteen Kostamuksen luonnonpuiston ja Kalevalan kansallispuiston kulttuuriperintöinventointien kanssa	– Luontopalvelut, yrittäjät, matkailun kehittäjät	– Perustyötä, hankerahoitus – Ystävyyden puiston kulttuuriperintöinventointi ENPI-hankkeeseen
Sertifioitujen oppaiden kouluttaminen	– Oulangan kp:ssa toteutetun koulutuksen pohjalta – Mukana myös venäläiset sisarpuistot – Oppaiden toimimismahdollisuus myös venäläisissä puistoissa	– Luontopalvelut, yrittäjät	– Hankerahoitus
Yhteistyön tiivistäminen venäläisten sisarpuistojen kanssa	– Matkailumahdollisuuksien parantaminen Kostamuksen luonnonpuistossa ja Kalevalan kansallispuistossa – Erilliset yhteistyösuunnitelmat ja sopimukset puistojen kanssa	– Luontopalvelut, Kostamuksen luonnonpuisto, Kalevalan kansallispuisto, – Yrittäjät mukana suunnittelussa	– Hankerahoitus
Luontomatkailuun liittyvien luontokuvausmahdollisuuksien parantaminen	– Selvitys – Luontokuvausseminaarit	– Luontopalvelut, yrittäjät	– Hankerahoituksella alkuun, jatkuu omana työnä
LAC-menetelmän käyttöönotto Idän Taigan alueella	– LAC-kriteeristön kehittäminen itäisen Kainuun suojelualueille yhteistyössä yrittäjien kanssa	– Luontopalvelut, yrittäjät	– Hankerahoituksella alkuun, jatkuu omana työnä

9 Suunnitelman seuranta

Metsähallituksen luontopalvelut seuraa luontomatkailusuunnitelman toteutumista aktiivisesti. Suunnitelman toteutumisvaiheista tiedotetaan ja niistä keskustellaan Idän Taiga ry:n kanssa järjestävissä yhteisissä tilaisuuksissa sekä muun yhteistyön puitteissa. Luontomatkailusuunnitelman toimenpiteet huomioidaan vuosisuunnittelussa ja ulkopuolista rahoitusta vaativat toimenpiteet sisällytetään hankehakemuksiin.

Suunnitelma toimii tukirankana yhteistyöyrittäjien ja muiden sidosryhmien kanssa käytävissä palaute-, suunnittelu- ja muissa keskusteluissa. Se toimii punaisena lankana Idän Taiga ry:n ja luontopalvelujen välisen yhteistoiminnan kehittämisessä.

Koko suunnitelman päivitys tehdään noin viiden vuoden kuluttua.

Lähteet

- Borg, P. 1997: Kestävä kehitys – Kestävyys matkailussa. – Teoksessa: Borg, P. & Condit, S. (toim.), Kestävä matkailu. Kestävän matkailun julkaisuja 1. Matkailun osaamiskeskus ja Matkailualan verkostoyliopisto. Joensuun yliopisto, Savonlinna. 137 s.
- Cole, D. N. (2004): Environmental impacts of outdoor recreation in wildlands. – Teoksessa: Manfredi, M. J., Vaske, J. J., Bruyere, B. L., Field, D. R. & Brown, P. J. (toim.), Society and natural resources: a summary of knowledge. Jefferson, MO: Modern Litho. S. 107–116.
- European Commission 2002 (toim.): Using natural and cultural heritage for the development of sustainable tourism in non-traditional tourist destinations. – <http://ec.europa.eu/enterprise/sectors/tourism/documents/studies/index_en.htm>, viitattu 1.7.2010. 82 s.
- Fennell, D. A. 1999: Ecotourism. An Introduction. – Routledge, London. 315 s.
- Kainuun Etu 2010: Kainuun KV-matkailumarkkinoinnin koordinoitihanke. – <<http://www.kainuunetu.fi/fi/21d0f882-976e-41d7-87ce-d9473b6de21d/81f289d8-b873-48f9-8997-864c9216f5dd>>, viitattu 21.12.2010.
- Kainuun maakunta -kuntayhtymä 2005: Maakuntasuunnitelma 2025 – Uusiutuva Kainuu. – <http://www.kainuu.fi/index.php?mid=2_323_325>, viitattu 20.5.2010. 61 s.
- Kainuun maakunta -kuntayhtymä 2007: Kainuun luontomatkailun teemaohjelma. – <http://www.kainuunetu.fi/UserFiles/d763e312-4069-4815-82bd-f6886b1871ca/Web/pdf/luontomatkailun_teemaohjelma.pdf>, viitattu 20.5.2010. 83 s.
- Kainuun maakunta -kuntayhtymä 2009a: Kainuun maakuntaohjelma 2009–2014. – <http://www.kainuu.fi/index.php?mid=2_323_338>, viitattu 20.5.2010. 81 s.
- Kainuun maakunta -kuntayhtymä 2009b: Kainuun maakuntakaava 2020. – <http://maakunta.kainuu.fi/alltypes.asp?menu_id=507>, viitattu 20.5.2010.
- Kajaanin ammattikorkeakoulu 2010: Matkailun ennakoinnin tutkimus ja kehittäminen Kainuussa ja Koillismaalla -hankkeen väliraportti 22.4.2010. – Kajaanin ammattikorkeakoulu, Kajaani.
- Koivula, E., Saastamoinen, O., Hentinen, L., Loikkanen, T., Määttä, M., Peltonen, A., Saarinen, J. & Tyrväinen, L. 2005: Metsät ja luontomatkailu: nykytila ja kehittämistarpeita. – Teoksessa: Koivula, E. & Saastamoinen, O. (toim.), Näkökulmia luontomatkailuun ja sen tulevaisuuteen. Joensuun yliopiston metsätieteellisen tiedekunnan tiedonantoja 165. Joensuun yliopisto, Joensuu. S. 7–61.
- Laki Metsähallituksesta 30.12.2004/1378.
- Laki viranomaisten suunnitelmien ja ohjelmien ympäristönvaikutusten arvioinnista 8.4.2005/200.
- Laki Ystävyyden puistosta 31.5.1990/488.
- Luonnonsuojelulaki 20.12.1996/1096.
- Luonnon virkistyskäytön ja luontomatkailun kehittämistyöryhmä 2002: Ohjelma luonnon virkistyskäytön ja luontomatkailun kehittämiseksi. – Suomen Ympäristö 535. 48 s.

Maastoliikennelaki 22.12.1995/1710.

Matkailun edistämiskeskus 2009: Wildlife matkailutuotteiden kehittämisstrategia 2009–2013. – [http://www.mek.fi/w5/mekfi/index.nsf/6dbe7db571ccef1cc225678b004e73ed/3af96a050d9ea239c225754d00238206/\\$FILE/wildlifekehitt%C3%A4misstrategia_2009-2013%20vrs%202.pdf](http://www.mek.fi/w5/mekfi/index.nsf/6dbe7db571ccef1cc225678b004e73ed/3af96a050d9ea239c225754d00238206/$FILE/wildlifekehitt%C3%A4misstrategia_2009-2013%20vrs%202.pdf). 13 s.

— 2010a: Maakunnalliset matkailustrategiat. Tiivistelmä. – [http://www.mek.fi/relis/REL_LIB.NSF/0/b82d86cf2b874d85c22576cb003a070e/\\$FILE/Maakunnalliset%20matkailustrategiat_tammikuu2010.pdf](http://www.mek.fi/relis/REL_LIB.NSF/0/b82d86cf2b874d85c22576cb003a070e/$FILE/Maakunnalliset%20matkailustrategiat_tammikuu2010.pdf). 45 s.

— 2010b: Kansainvälinen luontomatkailututkimus 2010. – MEK A 169. 49 s.

Metsähallitus 2004: Kestävän luontomatkailun periaatteet suojelualueilla. – Metsähallitus, Vantaa. <http://www.metsa.fi/sivustot/metsa/fi/luonnonsuojelu/suojelualueidenhoitojakaytto/virkistyskayttojaluontomatkailu/Kestavanluontomatk/Sivut/Kestavanluontomatkailunperiaatteetluonnonsuojelualueilla.aspx>, viitattu 1.6.2010.

— 2005a: Kainuun luonnonsuojelualueiden kävijätutkimuksen tuloksia. – Metsähallituksen tiedote. <http://www.metsa.fi/sivustot/metsa/fi/ajankohtaista/Tiedotearkisto/Tiedotteet2005/Sivut/Kainuunluonnonsuojelualueidenkavijatutkimuksentuloksia.aspx>, viitattu 26.11.2010.

— 2005b: Hossan luontokeskuksen asiakastutkimus. – Raportti, Metsähallituksen arkisto, Vantaa. 23 s.

— 2006: Hossan retkeilyalueen hoito- ja käyttösuunnitelma. – Metsähallituksen luonnonsuojelujulkaisuja. Sarja C 12. 58 s.

— 2008a: Ystävyyden puiston hoito- ja käyttösuunnitelma. – Metsähallituksen luonnonsuojelujulkaisuja. Sarja C 38. 148 s.

— 2008b: Hossan retkeilyalueen kävijätutkimus 2007. – Metsähallituksen luonnonsuojelujulkaisuja. Sarja B 111. 73 s.

— 2008c: Luontokeskus Petolan asiakastutkimus 2006. – Metsähallituksen luonnonsuojelujulkaisuja. Sarja B 97. 40 s.

— 2010: Suojelualueiden hoidon ja käytön periaatteet. – Metsähallituksen luonnonsuojelujulkaisuja. Sarja B 127. 93 s.

— & Metsäntutkimuslaitos 2009: Kansallispuistojen ja retkeilyalueiden kävijöiden rahankäytön paikallistaloudelliset vaikutukset. Alustava raportti 30.10.2009. – Metsähallitus, Vantaa. 19 s.

Pulkkinen, E. 2010: Idän Taigan yritystutkimus 2010. – Käsikirjoitus, Metsähallitus, luontopalvelut, Kuhmo.

Saarinen, J. 1998: Kestävyys, kantokyky ja matkailun kehittäminen: näkökulmia kestävän matkailun problematiikkaan. – Teoksessa: Saarinen, J. & Järviluoma, J. (toim.), Kestävyys luonnon virkistys- ja matkailukäytössä. S. 15–31.

Suomussalmen kunta 2010: Suomussalmen kunnan verkkosivut. – <http://www.suomussalmi.fi/Resource.phx/sivut/sivut-suomussalmi/hallinto/hallinto.htx>, viitattu 21.12.2010.

Swarbrooke, J. 1999: Sustainable Tourism Management. – CABI Publishing, New York, USA. 384 s.

Valtakunnallinen matkailustrategiatyöryhmä 2006: Suomen matkailustrategia vuoteen 2020 & Toimenpideohjelma vuosille 2007–2013. – Kauppa- ja teollisuusministeriö, Helsinki. KTM julkaisuja 21/2006. 102 s.

Valtioneuvosto 2003: Valtioneuvoston periaatepäätös toimintaohjelmasta luonnon virkistyskäytön ja luontomatkailun kehittämiseksi 13.2.2003. – Ympäristöhallinnon verkkosivut. <<http://www.ymparisto.fi/download.asp?contentid=2296>>.

Weaver, D. W. 1999: Magnitude of ecotourism in Costa Rica and Kenya. – *Annals of Tourism Research* 26:792–816.

Alueet ja palvelukartat

Hossa – Etelä-Kuusamo

Matkailullisen kokonaisuuden muodostavat

- Hossan retkeilyalue (8 955 ha)
- Julma Ölkky
- Moilasenvaaran Natura-alue (972 ha)
- Närängän luonnonmetsät

Kalevalapuisto

Kalevalapuisto koostuu jo perustetuista ja perustettavaksi ehdotetuista luonnonsuojelualueista. Alueiden yhteispinta-ala on noin 27 500 ha. Kalevalapuiston venäläisenä puistoparina on Kalevalan kansallispuisto Vienan Karjalassa.

Vanhujen metsien suojeleohjelman mukaiset kohteet

- Pahamaailman luonnonsuojelualue (2 072 ha)
- Kala-Peuro (191 ha)
- Levävaara (464 ha)
- Housuvaaran luonnonsuojelualue (797 ha)
- Ison Vaskenvaaran luonnonsuojelualue (316 ha)
- Öllörinsärkän luonnonsuojelualue (508 ha)
- Karsikkovaara–Losolehdon luonnonsuojelualue (1 128 ha)
- Mesiönvaaran luonnonsuojelualue (507 ha)
- Rimpisuon luonnonsuojelualue (253 ha)
- Mäntypuron luonnonsuojelualue (203 ha)
- Viisiriihisen luonnonsuojelualue (318 ha)

Lakisäätöiset luonnonsuojelualueet

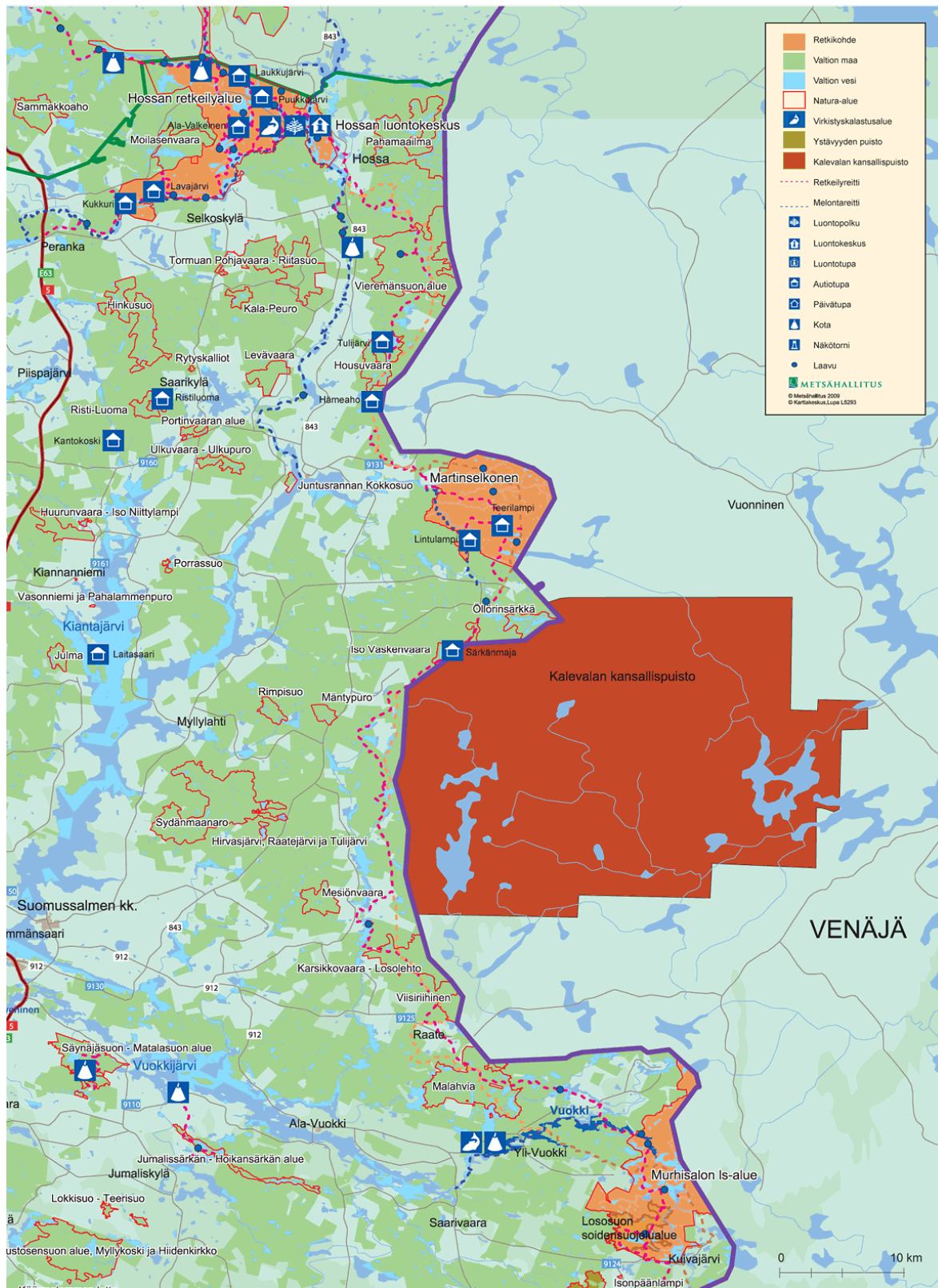
- Martinselkosen luonnonsuojelualue ja siihen liittyvä Poukamasuon luonnonsuojelualue (6 194 ha)

Soidensuojelualueet

- Paiselammin soidensuojelualue ja Tormuan Pohjavaara (1 610 ha)
- Vieremänsuon soidensuojelualue ja Vieremänsuon luonnonsuojelualue (2 952 ha)
- Raatesuon soidensuojelualue ja Sydänmaanaron luonnonsuojelualue (2 986 ha)
- Murhisalon luonnonsuojelualue ja Lososuon–Saarijärven soidensuojelualue (6 548 ha)

Kalevalapuiston toiminnalliseen kokonaisuuteen kuuluvat myös

- Hossan retkeilyalue
- Suomussalmen vienalaiskylien maisema-alue

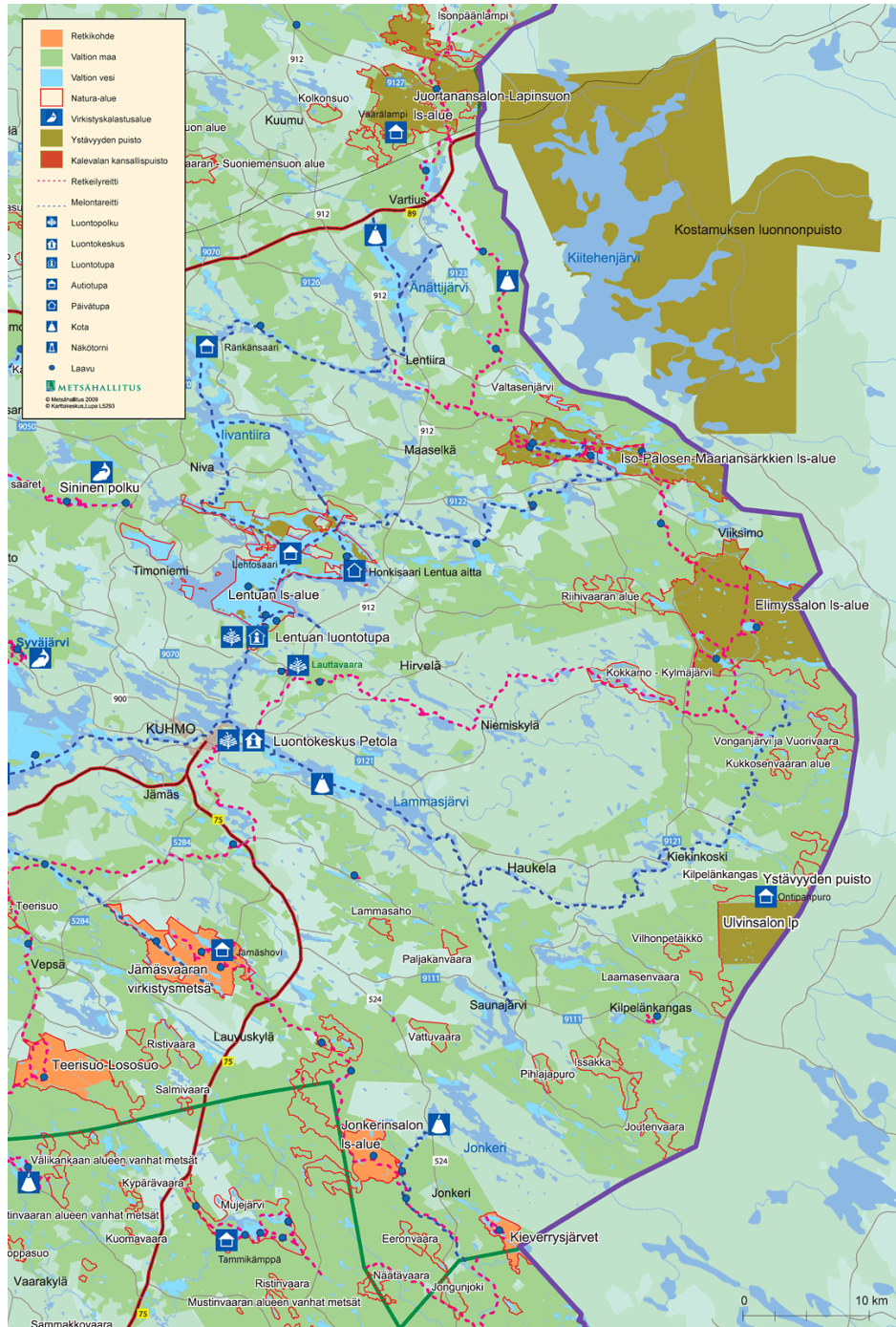


Hossan ja Etelä-Kuusamon sekä Kalevalapuiston suojelualueet. Ystävyden puisto sijaitsee tästä etelään. © Metsähallitus 2011, © Karttakeskus, Lupa L 5293.

Ystävyden puisto

Ystävyden puisto koostuu viidestä erillisestä luonnonsuojelualueesta pääosin Kuhmon kunnan alueella. Vain Lapinsuo sijaitsee Suomussalmen kunnassa. Alueet yhdistettiin Ystävyden puistoksi vuonna 1990 samalla, kun perustettiin suomalais-venäläinen Ystävyden luonnonsuojelualue, johon Venäjän puolelta kuuluu Kostamuksen luonnonsuojelualue.

- Elimyssalon luonnonsuojelualue (8 293 ha)
- Lentuan luonnonsuojelualue (6 591 ha)
- Iso-Palosen–Maariansärkkien luonnonsuojelualue (4 053 ha)
- Juortanansalon–Lapinsuon soidensuojelualue (5 436 ha)
- Ulvinsalon luonnonsuojelualue (3 949 ha, vain tutkimuskäyttö)

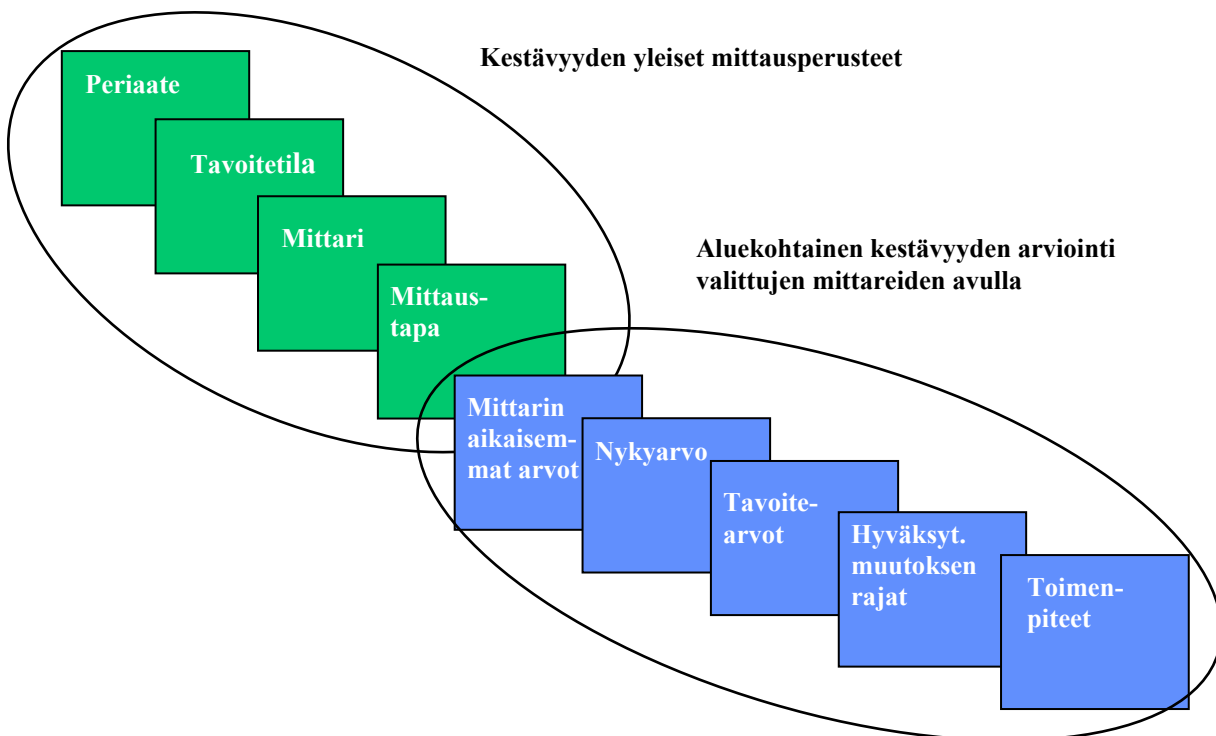


Ystävyden puistoon ja Ystävyden luonnonsuojelualueeseen kuuluvat suojelualueet (kartassa ruskealla). © Metsähallitus 2011, © Karttakeskus, Lupa L 5293.

LAC-seurantamenetelmän kuvaus

Metsähallituksessa luontomatkailun kestävyys seurannan työvälineeksi on valittu ”hyväksyttävän muutoksen rajat” -lähestymistapa (*Limits of Acceptable Change* = LAC), joka on yksi matkailun ympäristövaikutusten hallintaan kehitetyistä menetelmistä. LAC-prosessin tarkoituksena on määrittää alueen tavoitetila, verrata sitä nykytilaan ja löytää keinot tavoitetilan saavuttamiseksi ja säilyttämiseksi. LAC toimii apuvälineenä myös keskenään ristiriitaisten tavoitteiden yhteensovittamisessa ja kompromissien etsimisessä. Prosessi voidaan jakaa seuraaviin osavaiheisiin:

Kestävyyden arviointi



Kuva 1. LAC-prosessin sovittaminen yksittäisen alueen suunnitteluun.

Vaihe I: Periaatteet ja tavoitetila

Hyväksyttävän muutoksen rajat -lähestymistavassa määritellään ensin alueen luontomatkailun periaatteet ja niihin liittyvät tavoitetilat. Suunnittelussa otetaan huomioon myös alueen rajoitteet, esim. erityistä suojelua vaativat lajit sekä herkät kohteet, jotka tulee suojata häiriöiltä. Tämän jälkeen tunnistetaan uhkat, joiden pohjalta joudutaan mahdollisesti perustamaan käytön suhteen eriarvoisia vyöhykkeitä.

Vaihe II: Indikaattorit eli mittarit

Indikaattorit eli mittarit mittaavat tavoitteissa esitettyjen haluttujen olosuhteiden, tavoitetilan, toteutumista. Metsähallituksessa on kehitetty yhteisesti käyttöön otettavat valtakunnalliset sekä aluekohtaisesti valinnaiset mittarit, joiden avulla luontomatkailun ympäristövaikutuksia seurataan. Mittareille määritetään mittaustapa, sekä mittarin nykyarvo ja mahdolliset aikaisemmat arvot. Mittareille voidaan määritellä myös tavoitearvot.

Vaihe III: Hyväksyttävän muutoksen rajat

Nykyarvojen ja tavoitearvojen määrittämisen jälkeen mittareille asetetaan raja-arvot, joiden alittaminen tai ylittäminen mittarin tyypistä riippuen ei ole enää hyväksyttävää. Raja-arvot perustuvat arvioihin, toisin sanoen ei ole olemassa oikeaa tai väärää arvoa. Hyväksyttävän muutoksen raja-arvojen asettaminen onkin mittarien valinnan ohella suunnittelun vaikein vaihe, joka vaatii tarkkaa harkintaa. Jos raja-arvot asetetaan liian tiukoiksi, voi syntynyt tilanne olla pahempi kuin itse ongelma. Toisaalta, jos raja-arvot on asetettu liian väljiksi, ollaan tilanteessa, jossa liian paljon vaikutusta sallitaan (Cole 2004) Raja-arvoja on mahdollista tarvittaessa hyväksytysti muuttaa kerran, korkeintaan kahdesti (Cole 2004).

Raja-arvojen alittuminen/ylittyminen: toimenpiteet

LAC-prosessissa pyritään reaktiivisuuteen: muutosta seurataan vaikutusten kautta ja ryhdytään toimenpiteisiin, jos ennalta määritellyt raja-arvot alittuvat tai ylittyvät. Näin ei aseteta etukäteen rajoja esimerkiksi sille, kuinka paljon vierailijoita puisto voi ottaa vastaan, vaan välillisesti seurataan käytön vaikutuksia sopivien mittareiden avulla, jotka määrittelevät rajat kestäväälle käytölle. Mikäli tilanne ei ole enää hyväksyttävä, otetaan käyttöön ennalta suunnitellut toimenpiteet tilanteen korjaamiseksi. Osa toimenpiteistä voi olla luonteeltaan ennakoivia, esim. yrittäjien ja asiakkaiden koulutus. On huomattava, että monien mittareiden kohdalla ennakoivat toimenpiteet ovat käytössä jatkuvasti, vaikka raja-arvojen alittumista tai ylittymistä ei tapahtuisikaan.

Idän Taiga -alueen LAC-menetelmän kriteerit ja mittarit

Kriteeri 1. Luontoarvot säilyvät suosituillakin alueilla: matkailu ja virkistyskäyttö eivät vaaranna uhanalaisten ja harvinaisten lajien esiintymiä. Luontomatkailu edistää tai ei ainakaan huononna maisema-arvoja.

Mittari. Retkeilyreitistön vaikutusalue suhteessa alueen pinta-alaan. Lasketaan GIS-analyysillä (retkeilyreitillä 100 metrin puskuri, tiellä 500 metrin puskuri). Mittari käyttöön Hossan retkeily-alueella.

Lähtötilanne: Selvitetään nykytilanne em. menettelyllä vuoden 2011 aikana.

Kriteeri 2. Ympäristöä kuormitetaan mahdollisimman vähän: maaston kuluneisuus on hyväksyttävissä rajoissa, käytetään merkittyjä reittejä ja huollettuja rakenteita silloin, kun niitä on, ympäristöä säästävä retkeily on yleisesti käytössä, polttopuun käyttö on säästäväistä.

Mittari. Kuinka paljon maaston kuluneisuus on häirinnyt kävijöitä (kävijätutkimuksen kysymys 15, koodi 1).

Mittari. Kuinka paljon maaston roskaantuneisuus on häirinnyt kävijöitä (kävijätutkimuksen kysymys 15, koodi 2). Mittarit käyttöön koko suunnitelma-alueella.

Lähtötilanne: Kävijätutkimukset 2005 ja 2007.

Kriteeri 3. Arvostetaan paikallista kulttuuria ja perinteitä: Metsähallituksen toiminta on paikallisesti hyväksyttävää, yhteistyöyrittäjien toiminta on paikallisesti hyväksyttävää.

Mittari. Yhteistyösopimusten lukumäärä. Mittarit käyttöön koko suunnitelma-alueella.

Lähtötilanne: Yhteistyösopimukset 31.12.2010.

Kriteeri 4. Asiakkaiden arvostus ja tietämys luonnosta ja kulttuurista lisääntyvät: asiakkaat tuntevat paikallisen kulttuurin erityispiirteet, ovat kiinnostuneita luonnosta ja hankkivat lisätietoa; luonto on matkan tärkeä motiivi.

Mittari. Kuinka tärkeää kävijöille on luonnon kokeminen (kävijätutkimuksen kysymys 8, koodi 1)

Mittari. Kuinka tärkeää kävijöille on kulttuuriperintöön tutustuminen (kävijätutkimuksen kysymys 8, koodi 15). Mittarit käyttöön koko suunnitelma-alueella.

Lähtötilanne: Kävijätutkimukset 2005 ja 2007.

Kriteeri 5. Asiakkaiden mahdollisuudet luonnossa virkistäytymiseen paranevat: ylläpidetään laadukasta ja viihtyisää virkistysympäristöä, otetaan huomioon muut asiakkaat.

Mittari. Kuinka paljon liiallinen kävijämäärä on häirinnyt kävijöitä (kävijätutkimus kysymys 15, koodi 4)

Mittari. Valtakunnallisesti standardisoitu kävijätyytyväisyysindeksi

Mittari. Kuinka paljon muiden kävijöiden käyttäytyminen on häirinnyt kävijöitä (kävijätutkimuksen kysymys 15, koodi 5). Mittarit käyttöön koko suunnitelma-alueella.

Lähtötilanne: Kävijätutkimukset 2005 ja 2007.

Kriteeri 6. Asiakkaiden henkinen ja fyysinen hyvinvointi vahvistuvat: kävijät tuntevat virkistävää luonnossa, kävijät saavat henkilökohtaisia luontokokemuksia ja elämyksiä, palvelurakenteiden turvallisuus taataan.

Mittari. Kuinka tärkeää kävijöille on rentoutuminen (kävijätutkimuksen kysymys 8, koodi 6).

Mittari. Luontorakenteiden kunto. Mittarit käyttöön koko suunnitelma-alueella.

Lähtötilanne: Kävijätutkimukset 2005 ja 2007; REISKA – yhteenveto 31.12.2010.

Kriteeri 7. Vaikutetaan myönteisesti paikalliseen talouteen ja työllisyyteen: alueelle suuntautuva luontomatkailu edistää aluetaloutta.

Mittari. Kävijöiden paikallistalouteen jättämä matkailutulo €/vuosi. Mittari käyttöön Hossan retkeilyalueella.

Lähtötilanne: PAAVOn arvio Hossan matkailutulosta 2010 (Ruunaan aineistolla).

Kriteeri 8. Viestintä ja markkinointi on laadukasta ja vastuullista: kerrotaan avoimesti ja kattavasti, mitä eri suojelualueilla saa ja on soveliaista tehdä.

Mittari. Kävijätyytyväisyyden osa-alue: odotusten täyttyminen (kävijätutkimus). Mittari otetaan käyttöön koko suunnitelma-alueella.

Lähtötilanne: Kävijätutkimukset 2005 ja 2007.

Kriteeri 9. Toimintaa suunnitellaan ja toteutetaan yhteistyössä: Metsähallituksen ja matkailuyritysten yhteistyö on luontevaa ja vuorovaikutteista, asiakaspalaute kerätään ja se käsitellään, sidosryhmäyhteistyö on hyvää ja säännöllistä.

Mittari. Arvio Metsähallituksen toiminnasta yrittäjäarviona (1–5). Mittari otetaan käyttöön koko suunnitelma-alueella.

Lähtötilanne: Yrittäjien arviot 31.1.2011.

Uusimmat Metsähallituksen luonnonsuojelujulkaisut

Sarja A

- No 191 Marika Yliniva ja Essi Keskinen 2010: Perämeren kansallispuiston vesimakrofytit - peruskartoitus ja näytteenottomenetelmien vertailu. 66 s.
- No 192 Juutinen, R. ym. 2010: Lähteikköjen ennallistamistarve – kasviyhteisöjen ja ympäristön rakenteen tarkastelu. 59 s.
- No 193 Juutinen, R. (toim.) 2010: Lähteikköjen ennallistamistarve – hyönteislajiston tarkastelu ja koko hankkeen yhteenveto. 133 s.

Sarja B

- No 142 Sarlin, A., Nygrund, S. & Meriruoho, A. 2010: Företagsundersökning i världsarvet Kvarkens skärgård 2009. 46 s.
- No 143 Sarlin, A., Nygrund, S. & Meriruoho, A. 2010: Merenkurkun saariston maailmanperintöalueen yritystutkimus 2009. 48 s.
- No 144 Hyttinen, R. & Kortelainen, T. 2010: Pyhätunturin luontokeskuksen asiakastutkimus 2008. 48 s.
- No 145 Airaksinen, S. & Kuusiniva, M. 2010: Syötteen luontokeskuksen asiakastutkimus 2008–2009. 39 s.
- No 146 von Boehm, A. 2010: Nuuksion kansallispuiston kävijätutkimus 2009–2010. 60 s.
- No 147 Laukkanen, M. 2010: Kolin kansallispuiston yritystutkimus 2009–2010. 67 s.

Sarja C

- No 79 Metsähallitus 2010: Aatsinki-Onkamon, Peuratunturin ja Suksenpaistama-Miehinkävaaran Natura 2000 -alueiden hoito- ja käyttösuunnitelma. 61 s.
- No 80 Metsähallitus 2010: Kolvananuuro ja lähialueet Natura 2000 -alueen hoito- ja käyttösuunnitelma. 77 s.
- No 81 Metsähallitus 2010: Kaldoaivin erämaa-alueen sekä Sammuttijängän–Vaijoenjängän soidensojelualueen hoito- ja käyttösuunnitelma. 175 s.
- No 82 Metsähallitus 2010: Metsäkylän Natura 2000 -alueen hoito- ja käyttösuunnitelma 2009–2018. 41 s.
- No 85 Kyöstilä, M., Erkkonen, J., Sulkava, P. & Lohiniva, S. 2010: Pallas–Yllästunturin kansallispuiston luontomatkailusuunnitelma. 82 s.
- No 86 Pulkkinen, P., Partanen, T., Kiiskinen, A. & Laakkonen, M. 2010: Pallas–Yllästunturin kansallispuiston kalavesien hoito- ja käyttösuunnitelma. 40 s.
- No 87 Laukkanen, M. 2010: Kolin–Ruunaan alueen luontomatkailusuunnitelma. 39 s.
- No 88 Metsähallitus 2010: Pyhä-Häkin kansallispuiston ja Natura 2000 -alueen hoito- ja käyttösuunnitelma. 104 s.
- No 89 Metsähallitus 2011: Lätäsenon–Hietajoen soidensojelualueen hoito- ja käyttösuunnitelma. 136 s.

ISSN 1796-2943
ISBN 978-952-446-815-2 (pdf)

www.metsa.fi/julkaisut