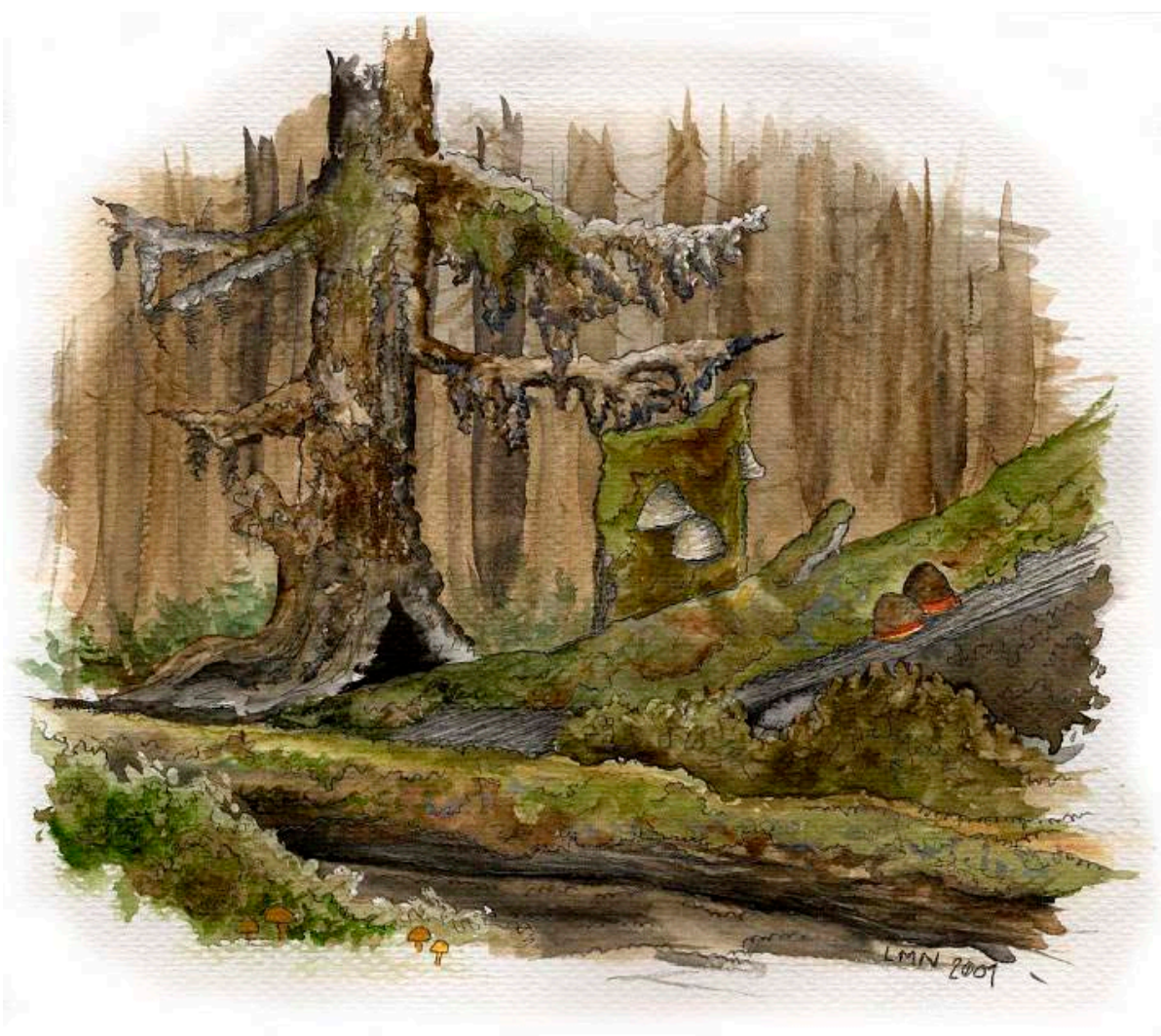


Öjenin hoito- ja käyttösuunnitelma 2010–2020



Öjenin hoito- ja käyttösuunnitelma 2010–2020



METSÄHALLITUS

Kansikuva: Liselott Nyström © Metsähallitus 2001



© Metsähallitus 2011

ISSN-L 1796-2943

ISSN 1796-2943 (verkkajulkaisu)

ISBN 978-952-446-868-8 (verkkajulkaisu)

KUVAILULEHTI

JULKAISIJA	Metsähallitus	JULKAISUAIKA	2011
TOIMEKSIANTAJA	Metsähallitus	HYVÄKSYMISPÄIVÄMÄÄRÄ	22.12.2009
LUOTTAMUKSELLISUUS	Julkinen	DIAARINUMERO	4589/623/2009
SUOJELUALUETYYPPI/ SUOJELUOHJELMA	vanhojen metsien suojeluohjelma, Natura 2000		
ALUEEN NIMI	Öjen		
NATURA 2000 -ALUEEN NIMI JA KOODI	Södra stadsfjärden –Söderfjärden–Öjen FI 0800057		
ALUEYKSIKKÖ	Pohjanmaan luontopalvelut		
TEKIJÄ(T)	Metsähallitus		
JULKAISUN NIMI	Öjenin hoito- ja käyttösuunnitelma 2010–2020		
TIIVISTELMÄ	<p>Öjenin metsäalue sijaitsee Yttersundomin kylässä noin 5 km Vaasan keskustasta länteen. Öjenin alue on osa Södra stadsfjärden –Söderfjärden–Öjenin (FI 0800057) Natura 2000 -aluetta, jonka kokonaispinta-ala on 2 855 ha. Öjenin Natura 2000 -alueen pinta-ala on 251,6 ha. Öjen kuuluu myös vanhojen metsien suojeluohjelmaan. Suunnittelualueeseen kuuluvat kaikki Metsähallituksen kiinteistöt (264 ha) Öjenillä ja noin 23 ha yksityisessä omistuksessa olevia alueita. Metsähallitus hallinnoi aluetta tämän suunnitelman mukaisesti. Tavoitteena on, että koko alue perustetaan luonnonsuojelulain (1096/1996) mukaiseksi luonnonsuojelualueeksi. Yksityismaiden alueilla suunnitelma on vain suuntaa antava asiakirja.</p> <p>Alue on Länsi-Suomen oloissa poikkeuksellisen laaja yhtenäisenä säilynyt vanhojen metsien alue. Viimeisistä suuremmista hakkuista on kulunut jo vuosikymmeniä, mikä osaltaan lisää alueen luonnontilaisuutta ja suojeluarvoja. Öjenillä tavataan erilaisia metsäisiä luontotyyppisiä ranta-lehdoista karuihin kalliomänniköihin, joissa vanhimmat puut ovat yli 200-vuotiaita. Alueen vaihtelua lisäävät pienialaiset puustoiset rämeet sekä rehevät, luhtaiset ja tervaleppää kasvavat korvet. Myös vanhojen luonnonmetsien kääpä-, sammal- ja jäkälälajeja tavataan. Alueen lintulajisto on tunnusomainen vanhoille luonnonmetsille.</p> <p>Öjen on merkittävä luonnonharrastuskohde vaasalaisille. Aluetta käytetään retkeilyyn, marjastukseen ja sienestykseen, lintujen tarkkailuun, koirien ulkoiluttamiseen ja metsästykseen. Öjenillä on myös järjestetty suunnistustapahtumia, ja sitä on käytetty maastopyöräilykohteena. Alueen monenlainen käyttö on aiheuttanut paikoitellen maaston kulumista.</p> <p>Suunnitelman ensisijainen tavoite on varmistaa alueen luontainen kehittyminen ja turvata vanhojen metsien luontoarvot sekä kehittää virkistyskäyttöä ja alueen opetuskäyttöä luontoarvojen sallimissa rajoissa.</p> <p>Suunnitelma päivitetään viimeistään vuonna 2020.</p>		
AVAINSANAT	Öjen, Sandmaren, Kälströmshagen, vanha metsä, hoito- ja käyttösuunnitelma, luontopolku, ennallistaminen		
MUUT TIEDOT	Suunnitelman ovat kirjoittaneet Jouni Elonen, Kari Hallantie, Liisa-Maija Hurme, Susanna Ollqvist ja Mikko Rautiainen.		
SARJAN NIMI JA NUMERO	Metsähallituksen luonnonsuojelujulkaisuja. Sarja C 96		
ISSN-L	1796-2943	ISBN (VERKKOJULKAISU)	978-952-446-868-8
ISSN (VERKKOJULK.)	1796-2943		
SIVUMÄÄRÄ	51 s.	KIELI	suomi
KUSTANTAJA	Metsähallitus	PAINOPAIKKA	
JAKAJA	Metsähallitus, luontopalvelut	HINTA	

PRESENTATIONSBLAD

UTGIVARE	Forststyrelsen	UTGIVNINGSDATUM	2011
UPPDRAKSGIVARE	Forststyrelsen	DATUM FÖR GODKÄNNANDE	22.12.2009
SEKRETESSGRAD	Offentlig	DIARIENUMMER	4589/623/2009
TYP AV SKYDDSOMRÅDE/SKYDDSPROGRAM	statsrådets beslut om skydd av gamla skogar i Södra Finland, Natura 2000		
OMRÅDETS NAMN	Öjen		
NATURA 2000-OMRÅDETS NAMN OCH KOD	Södra stadsfjärden –Söderfjärden–Öjen FI 0800057		
REGIONENHET	Österbottens naturtjänster		
FÖRFATTARE	Forststyrelsen		
PUBLIKATION	Skötsel- och användningsplan för Öjen 2010–2020		
SAMMANDRAG	<p>Skogsområdet Öjen ligger cirka 5 km väster om Vasa stads centrum i Sundom by och är en del av det 2 855 hektar stora Natura 2000-området Södra stadsfjärden –Söderfjärden–Öjen. Öjens andel av Natura 2000-området är 251,6 hektar och det ingår även i skyddsprogrammet för gamla skogar. I planeringsområdet ingår alla Forststyrelsens fastigheter (264 ha) på Öjen och ca 23 ha privatägda områden. Forststyrelsen förvaltar området i enlighet med denna plan. Målet är att hela området inrättas till ett naturskyddsområde enligt naturvårdslagen. För de privatägda områdena är planen inte juridiskt bindande utan endast rådgivande.</p> <p>Öjen är ett exceptionellt stort och enhetligt bevarat gammelskogsområde med tanke på skogarnas allmänna tillstånd i Västra Finland. Området har besparats från stora skogsavverkningar under de senaste årtionden, vilket har ökat Öjens naturtillstånd och naturskyddsvärden. Här hittar man olika skogsnaturtyper från unga strandlundar till karga hållmarkstallskogar med över 200 år gamla träd. Områdets mångfald utökas av skogsbevuxna myrar och frodiga klubbaskärr. Tickor, mossor, lavar och fåglar typiska för gammelskog förekommer i området.</p> <p>Öjen är ett viktigt friluftsområde för Vasabor där de plockar bär och svamp, promenerar, tittar på fåglar, rastar hundar och jagar. Där har också arrangerats orienteringstävlingar och där förekommer terrängcykling. Områdets olika användargrupper har ställvis förorsakat slitage i terrängen.</p> <p>Huvudmålet med planen är att trygga områdets naturliga utveckling och gammelskogens naturvärden samt att utveckla rekreations- och undervisningsanvändningen utan att riskera naturvärdena. Planen uppdateras senast år 2020.</p>		
NYCKELORD	Öjen, Sandmaren, Kålströmshagen, gammelskog, skötsel- och användningsplan, naturstig, restaurering		
ANDRA UPPGIFTER	Skötsel- och användningsplanen har skrivits av Jouni Elonen, Kari Hallantie, Liisa-Maija Hurme, Susanna Ollqvist och Mikko Rautiainen.		
SERIENS NAMN OCH NUMMER	Metsähallituksen luonnonuojelujulkaisuja. Sarja C 96		
ISSN-L	1796-2943	ISBN (ONLINE)	978-952-446-868-8
ISSN (ONLINE)	1796-2943		
SIDANTAL	51 s.	SPRÅK	finska
FÖRLAG	Forststyrelsen	TRYCKERI	
DISTRIBUTION	Forststyrelsen, naturtjänster	PRIS	

Sisällys

1 Johdanto	7
ALUEEN LUONTO JA TÄHÄNASTINEN KÄYTTÖ	9
2 Luonto, historia ja nykyinen käyttö	9
2.1 Yleiskuvaus.....	9
2.2 Geologia ja geomorfologia.....	10
2.3 Vesistöt	10
2.4 Natura 2000 -luontotyypit.....	11
2.4.1 Metsien kasvupaikat ja ikäjakauma	13
2.4.2 Puulajijakauma.....	13
2.4.3 Lahopuusto.....	14
2.5 Lajisto	14
2.5.1 Linnut.....	14
2.5.2 Muut eläinlajit.....	17
2.5.3 Sammalet, jäkälät ja kääväkkaat	17
2.6 Historia.....	18
2.6.1 Kalastusalueesta metsästysmaaksi	18
2.6.2 Muinaisjäännökset	19
2.7 Nykyinen käyttö.....	20
2.8 Aikaisemmat selvitykset alueesta	20
2.9 Maankäyttöanalyysi	21
2.10 Yhteenvedo tärkeimmistä arvoista suojelun ja käytön kannalta.....	22
HOITO JA KÄYTTÖ	23
3 Hoidon ja käytön tavoitteet	23
4 Vyöhykealuejako	24
5 Luonto- ja kulttuuriarvot	25
5.1 Luonnonsuojelu ja -hoito	25
5.1.1 Nykytila.....	25
5.1.2 Tavoitteet	26
5.1.3 Toimenpiteet	26
5.1.4 Seuranta.....	26
5.2 Kulttuuriperinnön suojelu ja hoito	27
5.2.1 Nykytila.....	27
5.2.2 Tavoitteet	27
5.2.3 Toimenpiteet	27
5.2.4 Seuranta.....	27
6 Luonnon virkistyskäyttö ja luontomatkailu	28
6.1 Retkeily ja muu luonnon virkistyskäyttö	28
6.1.1 Nykytila.....	28
6.1.2 Tavoitteet	29
6.1.3 Toimenpiteet	29
6.1.4 Seuranta.....	30
6.2 Opastusviestintä.....	30
6.3 Matkailun yritystoiminta	31

6.4	Palvelurakenteiden huolto	32
7	Tutkimus	33
8	Muu käyttö.....	34
8.1	Marjastus, sienestys ja koirien ulkoiluttaminen.....	34
8.2	Kalastus.....	34
8.3	Metsästys.....	35
8.4	Maastoliikenne ja muu liikkuminen.....	36
9	Toimenpidesuunnitelmat	36
10	Suunnittelualueen ulkopuolinen maankäyttö.....	37
10.1	Tiet	37
10.2	Sähkölinjat.....	37
10.3	Yhteisöjen käytössä olevat rakennukset.....	37
10.4	Lumenkaatopaikka	37
10.5	Metsäalueet.....	37
	HALLINTO JA TOTEUTUKSEN YMPÄRISTÖVAIKUTUKSET	38
11	Käytön ohjaus, sopimukset, järjestyssääntö ja laajentaminen	38
12	Turvallisuus ja pelastustoiminta.....	38
13	Valvonta	39
14	Yhteistyö.....	39
15	Resurssit ja aikataulu.....	40
16	Suunnitelman vaikutusten arviointi	41
16.1	Ekologiset vaikutukset ja vaikutukset Natura 2000 -kohteiden luonnonarvoihin.....	41
16.2	Sosiaaliset ja taloudelliset vaikutukset.....	41
	Lähteet ja kirjallisuus	42
	Liitteet	45
Liite 1	Lausuntoyhteenveto.....	45
Liite 2	Metsähallituksen vahvistuskirje.....	51

1 Johdanto

Öjenin metsäalue Vaasassa, Yttersundomin kylässä (kuva 1), kuuluu vanhojen metsien suojeluohjelmaan, josta valtioneuvosto teki periaatepäätöksen 27.6.1996. Alue kuuluu myös Suomen Natura 2000 -verkostoon, josta valtioneuvosto teki päätöksen 20.8.1998 (Valtioneuvoston päätös 1998). Natura 2000 -kohteen nimi on **Södra stadsfjärden –Söderfjärden–Öjen** (FI 0800057), ja sen kokonaispinta-ala on 2 855 ha. Öjenin suunnittelualan pinta-ala on noin 287 ha ja se sijaitsee noin 5 km:n päässä Vaasan keskustasta. Vaasan kaupungin yleiskaavaehdotuksessa Öjenin alue on merkitty luonnonsuojelualueeksi.

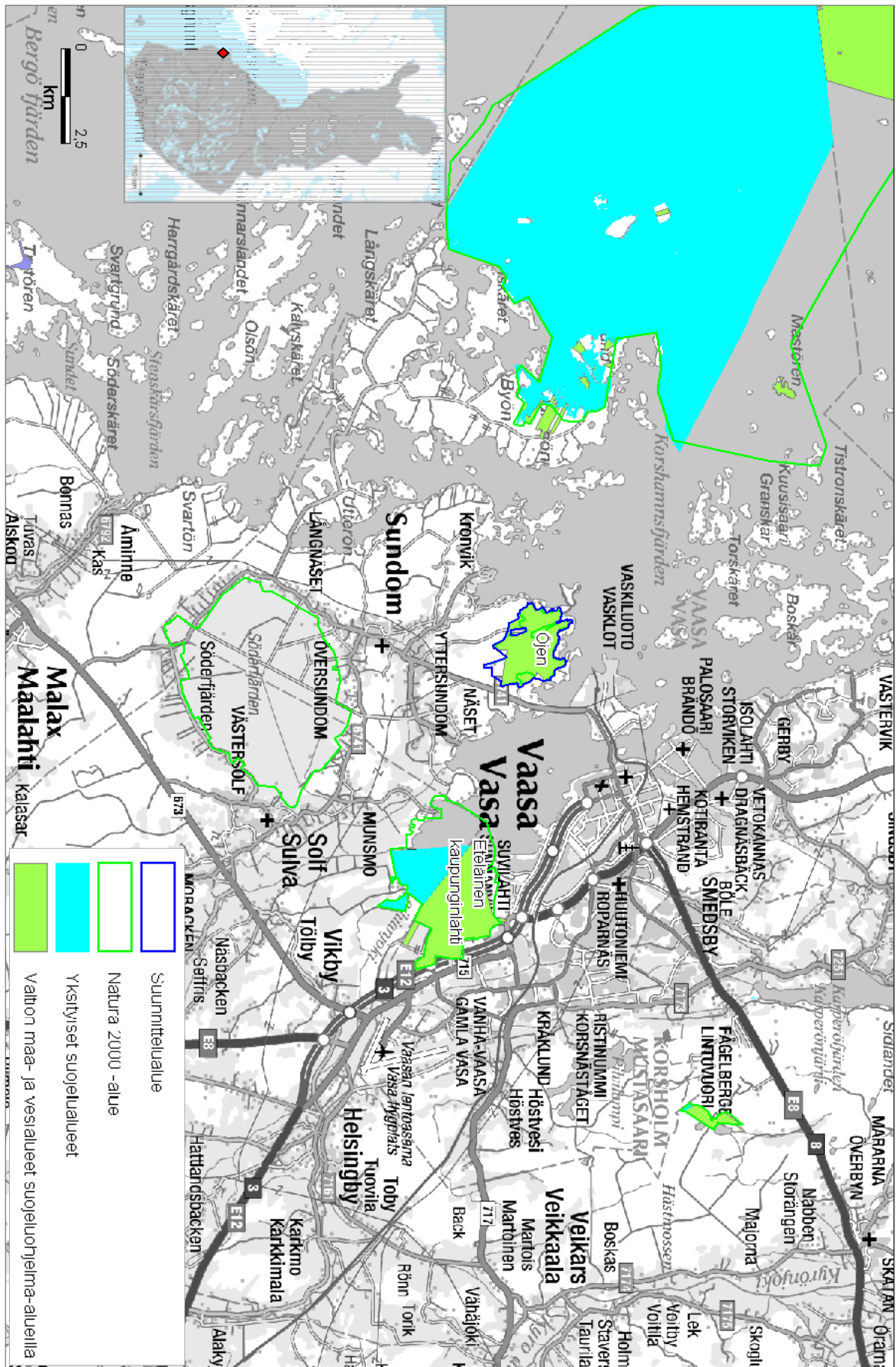
Pääosa suunnittelualueesta, noin 264 ha, siirtyi vuoden 1998 keväällä Vaasan kaupungin omistuksesta valtion haltuun luonnonsuojelutarkoituksiin. Tehdyssä vaihtokaupassa kaupunki sai haltuunsa maaherrantalon Vaasan keskustassa. Alue on tullut hyvin tunnetuksi vaasalaisten keskuudessa sen suojelemiseksi käydyn julkisen keskustelun vuoksi. ”Rakkaalla lapsella on monta nimeä”: paikalliset kutsuvatkin suunnittelualuetta mm. nimillä **Öjen, Ön, Öjskatan** ja **Myrgrund**. Öjenin säilyminen lähes luonnontilaisena metsäalueena suuren kaupungin läheisyydessä johtuu useasta seikasta: alue on ollut pitkään ns. **uusjakoaluetta**; sieltä on puuttunut pitkään yleiskaava, sen tieto on nuorta ja alue on hyvin kivikkoista, pienipiirteistä sekä kosteapohjaista.

Valtion hallinnassa olevat alueet käsittävät myös Natura 2000 -rajauksen ulkopuolelle jääneitä alueita 35 ha. Koko suunnittelualueesta tullaan asetuksella perustamaan valtion luonnonsuojelualue, jota hallinnoi Metsähallitus. Hoito- ja käyttösuunnitelman perusteella tullaan luonnonsuojelualueelle tekemään luonnonsuojelulain (1096/1996) 20. §:n mukainen järjestyssääntö.

Södra stadsfjärden –Söderfjärden–Öjenin Natura 2000 -alueelle on tehty Södra stadsfjärdenin hoito- ja käyttösuunnitelma vuonna 2005 (Haldin 2005) sekä Söderfjärdenin maisemanhoitosuunnitelma vuonna 2008 (Molander & Järvinen 2008). Öjenin alueelle ei ole aiemmin tehty hoito- ja käyttösuunnitelmaa.

Öjenin hoito- ja käyttösuunnitelma on tehty Metsähallituksessa vuonna 2007 vahvistetun Hoito- ja käyttösuunnittelun ohjeiden (Metsähallitus 2007) mukaisesti. Suunnitelman tarkoitus on taata alueen luontainen kehittyminen ja turvata vanhojen metsien luontoarvot. Suunnitelman pohjaksi on koottu olemassa olevat tiedot alueen luonnosta. Siellä on myös tehty tarvittavat luontoinventoinnit vuosina 1998–2008. Myös alueen historia, vanha maankäyttö ja mahdolliset muinaisjäännökset on kartoitettu.

Suunnittelu aloitettiin jo vuonna 1998 kutsumalla koolle suunnitteluryhmä, johon kuuluivat ympäristöpäällikkö Christer Hangelin ja maisema-arkkitehti Jorma Panu (Vaasan kaupunki), ylitarkastaja Matti Kyröläinen (Länsi-Suomen ympäristökeskus), maakunta-ärkeologi Pentti Risla (Pohjanmaan museo), Anders Lindman (Sundom bygdeförening rf), Mika Hiltunen (Vaasan ympäristöseura ry) ja tutkija Richard Hudd (Riista- ja kalatalouden tutkimuslaitos). Suunnitteluryhmä on pitänyt kolme kokousta, ja viimeisessä kokouksessa keväällä 2000 käsiteltiin alueen hoito- ja käyttösuunnitelman luonnosta. Vuosina 2001–2008 Metsähallitus on suunnitelma-luonnoksen pohjalta tehnyt täydennysinventointeja ja erilaisia ennallistamistoimenpiteitä sekä rakentanut luontopolun suunnittelualueella. Suunnitelma kirjoitettiin valmiiksi vuonna 2009. Lausuntokierroksen 4.11.–2.12.2009 yhteydessä on pidetty kaksi sidosryhmäkokousta. Yksityismaiden alueilla suunnitelma on vain suuntaa antava asiakirja. Suunnitelmasta saatujen lausuntojen (8 kpl) ja palautteiden yhteenveto on liitteessä 1. Metsähallitus vahvisti suunnitelman 22.12.2009 (Liite 2).



Kuva 1. Öjen suunnittelualan sijainti, lähiseudun Natura 2000 -alueet ja yksityiset suojelualueet. © Metsähallitus 2009, © Karttakeskus lupa L5293, Suomen ympäristökeskus 2009.

2.2 Geologia ja geomorfologia

Vaasan seudulla kallioperän vallitsevana kivilajina on ns. **Vaasan graniitti**, joka on harmaata, karkearakeista ja helposti lohkeilevaa graniittia. Kiviaines sisältää niukasti emäksisiä aineita, joten siitä rapautuvat aineet ovat happamia ja vähäravinteisia. Öjenin kallioperä on pääosin moreenin peitossa. Notkelmapaikoissa maalajina on savea, hiesua tai turvetta. Vaasan seudulla tavattavia kallioperän murtolinjoja ei ole selvästi näkyvissä. Alueelta löytyy suuriakin siirtolohkareita, ja siellä esiintyy kivisiä kumpu- ja **De Geer** -moreenimuodostelmia; mutta pääosin maasto on melko tasaista ja helppokulkuista.

Öjenin alueella on kalliopaljastumia lähinnä alueen itäosassa Kompassbergetin suunnalla. Kompassberget kohoaa yli 15 m vedenpinnasta, ja on näin ollen noussut merestä 200 jKr. tienoilta. Suuri osa nykyisen Öjenin alueesta on ollut kuivaa maata 1400-luvulle tultaessa.

2.3 Vesistöt

Öjenissä ei ole jäljellä luonnontilaisia puroja tai lampia. Alueella on kuitenkin vielä 1900-luvun puolivälissä ollut useita luonnontilaisia lampia. Metsäojitusten seurauksena niiden vedenpinta on laskenut, ja entiset lammet ovat nykyään muuttuneet tai muuttumassa avoimiksi nevoiksi.

Kälströmshagen

Kälströmshagen on entinen järvi, jonka valuma-alue on 180 ha. Lämpimiltään järvi on ollut noin 40 m ja syvyydeltään noin 50–60 cm. Järvi on toiminut kalojen – kuten ahvenen, hauen ja särjen – kutupaikkana vielä 1960-luvulla. Runsasvetisinä keväinä hauet saattavat nousta vielä nykyäänkin sinne kutemaan. Todennäköisempää kuitenkin on, että kalat eivät enää pääse sinne ranta-alueen ruovikoitumisen seurauksena sekä siksi, että laskuojalla on muutamia vaikeasti ohitettavia kohtia. Joka tapauksessa järven vedenlaatu on niin hapan (kevällä 2007 mitattu 4,2), että edes hauen kutu ei siellä onnistu. Järven syvyys on nykyään noin 10 cm ojituksen seurauksena sekä sen vuoksi, että järveen on todennäköisesti valunut kiintoaineita yläpuolisten ojien perkauksen takia.

Sandmaren

Sandmaren on noin 1,5 km pitkä kosteikkoalue, joka koostuu räme-, neva- ja korpityypeistä (kuva alla). 1900-luvun alkupuoliskolla sen läpi lienee kulkenut luonnontilainen puro.



Öjenin maasto on monin paikoin soistunut, ja alueelta löytyy myös nevoja. © Metsähallitus 2009, valokuvaaja Tuija Warén.

Alue on ojitettu vuonna 1991, ja vuonna 1998 ojat on jälleen tukittu. Sandmarenin valuma-alue on 110 ha. Keväisin lumien sulamisvedet valuvat merta kohti siten, että paikoin ympäröivät metsät tulvivat, ja sinne onkin muodostunut runsaasti lahpuuta. Keväällä 2007 Sandmarenin puroa ja kosteikkoaluetta kunnostettiin luonnontilaisempaan suuntaan kaivinkoneella sekä lapiotyönä. Kosteikkoalueille nousee haukia kutemaan; veden laatu on happamuudeltaan sillä tasolla (keväällä 2009 mitattu 5,8), että kudun pitäisi onnistua. Kosteikoilla kutee myös sammakoita.

Muut vesistöt

Alueella on kaksi lähdettä. Toinen on alueen pohjoispuolella Skoängsgrundetilla ja toinen eteläpuolella suunnittelualan rajamailla Nyback långkärretillä. Pohjoisempaan oleva lähde saattaa pohjaveden matalalla ollessa olla kuiva, mutta siitä huolimatta lähteestä valuu vuosittain riittävästi vettä, joten lähdekasvillisuus säilyy lähteen alapuolisessa korvessa. Lähteen vaikutuspiiriin on aikoinaan myös kaivettu käsin kaksi ojaa, jotka kuljettavat pois lähteen vesiä.

2.4 Natura 2000 -luontotyypit

Viimeisin luontotyyppi-inventointi valtionmailla on tehty vuosina 2003 ja 2004. Yksityismaiden luontotyypit inventoidaan vasta vuosina 2009–2010. Luontotyyppien määrittelyyn on käytetty Natura 2000 -opasta (Airaksinen & Karttunen 2001). Samalla inventoitiin myös lahpuusto ja pohdittiin ennallistamistarvetta. Öjenin alueen pinta-alasta lähes 64 % eli 169,7 ha kuuluu johonkin Natura 2000 -luontotyyppiin (kuva 3). Vallitsevana luontotyyppinä ovat luonnonmetsät (48 %) ja toiseksi suurimpana ryhmänä puustoiset suot (14 % pinta-alasta) (kuva alla). Lähes 2 % alasta kuuluu maankohoamismetsiin (taulukko 1). Kaikki kolme luontotyyppiä ovat luokitukseltaan priorisoituja, mikä tarkoittaa, että ne ovat erityisen suojelun tarpeessa Euroopassa. Luontotyyppien edustavuus arvioidaan nelitasoisella asteikolla: **erinomainen, hyvä, merkittävä** sekä **ei merkittävä** (kuva 4).



Vanha kuusivaltainen korpimetsä on hyvä esimerkki puustoisesta suosta, joka lisää alueen monimuotoisuutta. © Metsähallitus 2009, kuvaaja Tuija Warén.

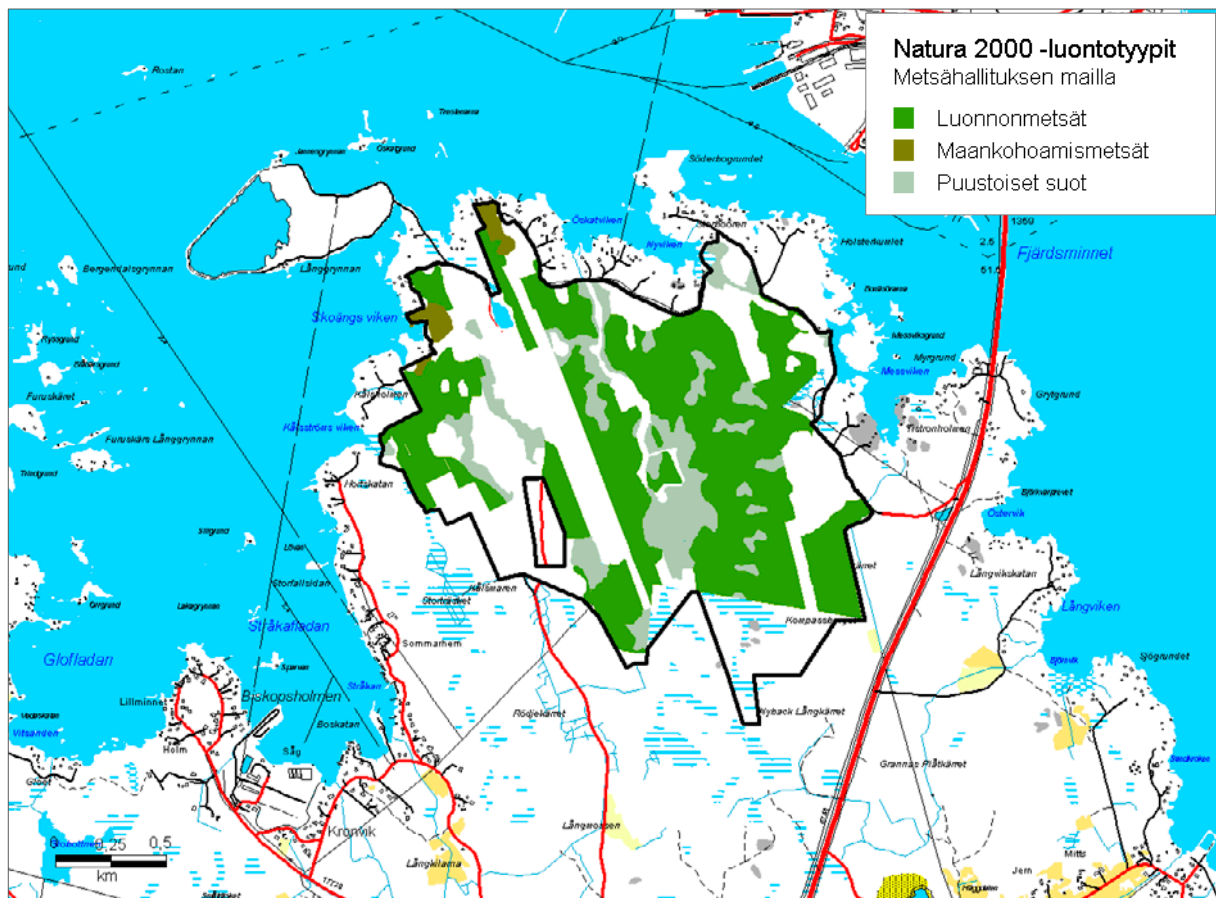
Taulukko 1. Öjenin suunnittelualan Natura 2000 -luontotyytit valtionmailla. Osuus = Osuus valtion hallinnoimasta alueesta %.

Koodi	Natura 2000 -luontotyyppi	Pinta-ala ha	Osuus
9010	Luonnonmetsät	128,3	48
9030	Maankohoamisrannikon primäärisuknessiometsät	4,4	1,7
91D0	Puustoiset suot	37	14

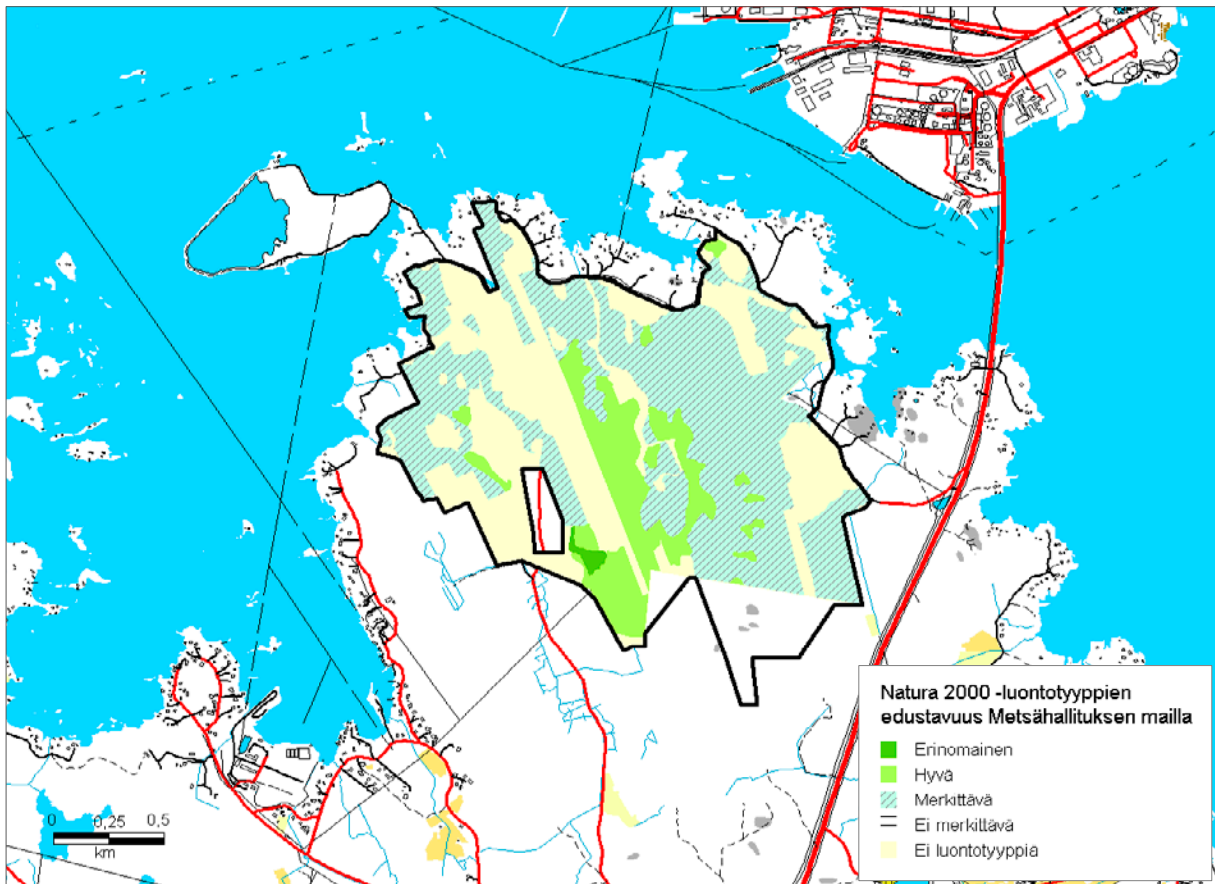
Melkein puolet Öjenin koko pinta-alasta kuuluu luontotyyppiin **luonnonmetsät** (9010). Luonnonmetsiä löytyy koko alueelta. Edustavuudeltaan näistä 105,6 ha on **merkittäviä** ja 22,7 ha **hyviä**. Paremman edustavuuden luonnonmetsät löytyvät Öjenin alueen keskiosista. Koko metsäalue on kehittymässä yhä luonnontilaisempaan suuntaan. Kestää tosin aikansa, ennen kuin kaikki ihmisen toiminnan jäljet – kuten vanhat kannot, sähkölinjan aukea ja istutusalat – lopulta peittyvät kokonaisuuteen.

Maankohoamismetsistä (9030) kaikki kuuluvat edustavuudeltaan luokkaan **merkittävä**. Edustavuutta alentavat alueella tehdyt ojitukset. Maankohoamismetsiksi on alueella katsottu kuuluvan lähinnä suknession alkuvaiheiden metsiä lähellä rantaa, ja myöhemmät suknessiovaiheet on luettu tyyppiin **luonnonmetsät** (9010).

Puustoisista soista (91D0) on edustavuudeltaan erinomaisia 1,3 ha, hyviä 14,37 ha ja merkittäviä 21,3 ha. Öjenin alueen suot sijaitsevat kohtalaisen tasaisesti jakautuneina alueella. Sandmarenin noin 25 ha:n suo-alueutta lukuun ottamatta ovat suot kohtalaisen pieniä. Kaikki suot kuuluvat suo-yhdistymätyyppiin **piensuot**.



Kuva 3. Öjenin Natura 2000 -luontotyytit. © Metsähallitus 2009, © Maanmittauslaitos 1/MML/09, Suomen ympäristökeskus 2009.



Kuva 4. Öjenin Natura 2000 -luontotyyppien edustavuus. © Metsähallitus 2009, © Maanmittauslaitos 1/MML/09, Suomen ympäristökeskus 2009.

2.4.1 Metsien kasvupaikat ja ikäjakauma

Suhteellisen vähäisen hakkuutoiminnan seurauksena suurin osa alueesta on varttunutta ja ikääntyvää kuusivaltaista tuoreen tai kuivahkon kankaan havusekametsää. Hyvin edustavia ovat myös alueen luonnontilaiset, luhtaiset ja tervaleppäiset korvet.

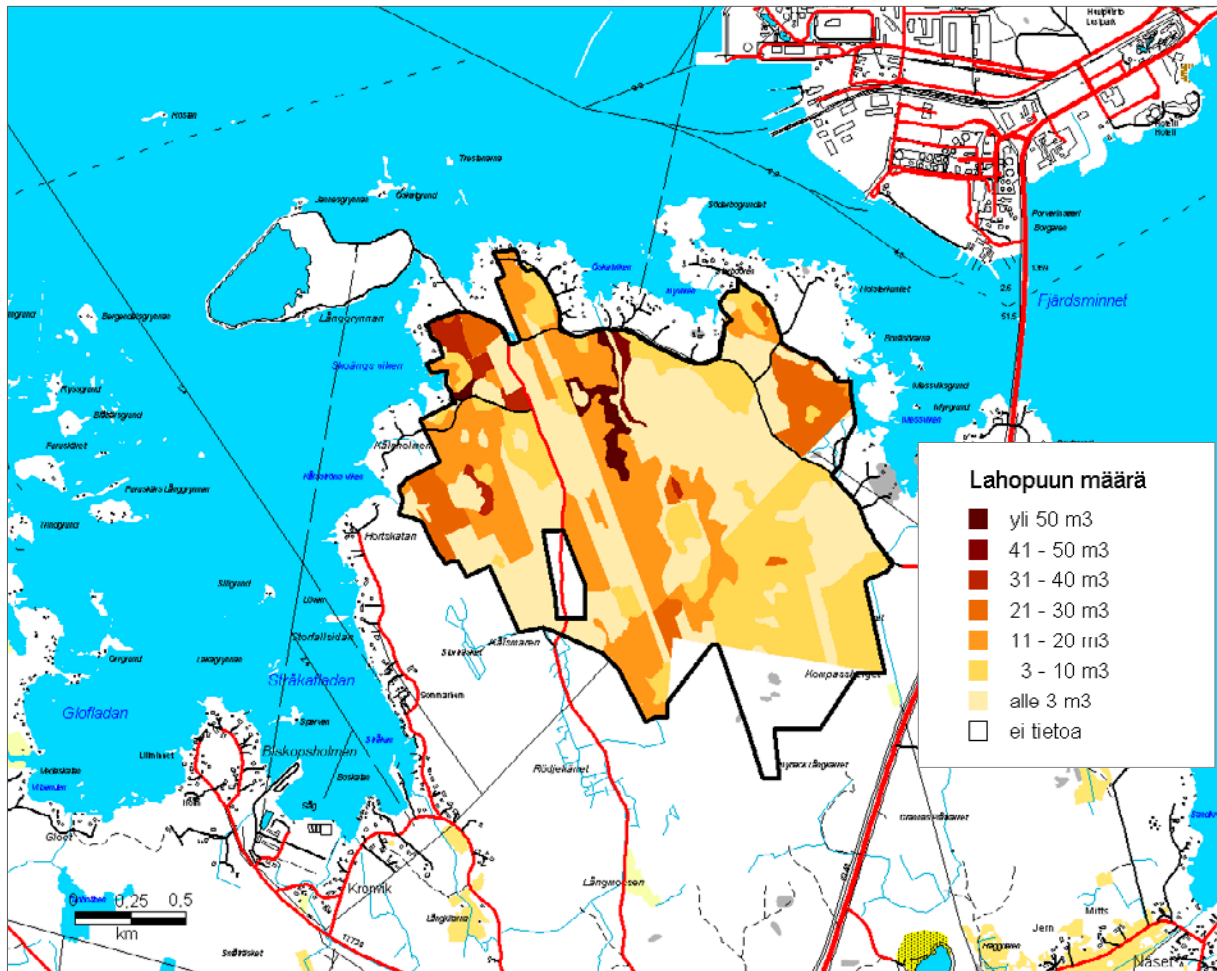
Öjenin alueen luontotyyppi-inventoinnissa luokiteltiin 265 ha pinta-alasta: 81 % kivennäismaaksi, 9 % korviksi, 5 % rämeiksi ja 3 % nevoiksi. Vesialueita on 1 %. Tuoretta kangasta on 123 ha, kuivahkoa kangasta 81 ha, kuivaa kangasta 0,4 ha ja kallioita 0,3 ha. Pääosa alueen metsistä eli 93 % on tuottavaa metsämaata (kasvu yli 1 m³/ha/vuosi). Metsien ikärakenne painottuu vanhempiin ikäluokkiin. Uudistuskypsiä metsiä on 159 ha ja varttuneita metsiä 63 ha. Taimikoita sekä nuoria kasvatusmetsiä on 25 ha.

2.4.2 Puulajijakauma

Pääosa Öjenin alueen 56 100 m³:n puustotilavuudesta on havupuita. Kuusi on vallitseva puulaji, ja sitä on puustosta noin 58 %, kun taas mäntyä on 31 %. Koivua on yhteensä 5 %, tervaleppää 4 %, mutta haapaa ainoastaan 1 %. Keskimääräinen puustotilavuus on noin 210 m³/ha.

2.4.3 Lahopuusto

Alueella on runsaasti lahopuuta (kuva 5). Lahopuun määrä on keskimäärin 10 m³/ha. Öjenin alueen lahopuun kokonaismäärä on 2 550 m³. Suurin osa lahopuusta koostuu kuusesta, jota on noin 1 900 m³. Mänty- ja tervaleppälahopuuta on kumpaakin noin 300 m³. Muita lehtilahopuita on vain vähäisiä määriä. Sekapuuna on paikoin hyvinkin järeitä haapoja – osa niistä jo pystyyn kuolemasa tai maapuuna. Suurimmat lahopuukeskittymät ovat ennallistetun Sandmarenin korpireunoilla, joissa lahopuun määrä hehtaaria kohti nousee jopa 60 m³:in.



Kuva 5. Lahopuun määrä Öjenin valtionmailla. © Metsähallitus 2009, © Maanmittauslaitos 1/MML/09.

2.5 Lajisto

2.5.1 Linnut

Vaasan kaupungin vuosina 2005 ja 2006 tekemän lintuatlasinventoinnin (Kannonlahti & Nyman 2007) perusteella Öjenin alueen pesimälinnusto on vanhoille metsille tyypillinen. Vanhojen metsien indikaattorilajeista alueella pesivät mm. töyhtötiainen, pohjantikka ja varpuspöllö. Kaiken kaikkiaan Vaasan kaupungin inventoinnissa havaittiin yhteensä 55 lajia. Varmoina laskettavia, pesiviä lintulajeja oli tässä inventoinnissa 41 kpl. Metsähallituksen tekemässä linjalaskennassa kesällä 2006 havaittiin kaksi lajia, jotka eivät olleet Vaasan kaupungin aineistossa. Nämä ovat

kurki ja haarapääsky. Yhteensä Öjenissä on tuoreimmissa inventoinneissa havaittu kaikkiaan 62 lajia. EU:n lintudirektiivin (79/409/ETY) lajeja on näistä 10 kpl (taulukko 2). Kaikki lajit ja pesimälajisto ovat esitetty taulukoissa 3 ja 4.

Taulukko 2. Öjenin alueen EU-direktiivin mukaiset lintulajit. Uhanalaisuusluokat: VU = vaarantunut, NT = silmälläpidettävä, LC = elinvoimainen. todennäk.= todennäköinen.

Lajiryhmä	Laji	Uhanalaisuus	Huomautus
Kanalinnut	Metso	LC	soidin havaittu
	Teeri	NT	pesivä
	Pyy	LC	pesivä
Petolinnut	Huuhkaja	LC	pesivä
	Varpuspöllö	LC	pesivä
	Viirupöllö	LC	todennäk. pesintä
Kurkilinnut	Kurki	LC	todennäk. pesintä
Tikkalinnut	Palokärki	LC	pesivä
Varpuslinnut	Pikkulepinkäinen	NT	havaittu
Uhanalainen laji		VU	pesivä

Taulukko 3. Vaasan kaupungin teettämässä inventoinnissa havaitut Öjenin alueen mahdollisesti pesivät lajit. Uhanalaisuusluokat: NT = silmälläpidettävä, LC = elinvoimainen.

Lajiryhmä	Laji	Tieteellinen nimi	Uhanalaisuus	Huomautus
Varpuslinnut	Mustapääkerttu	<i>Sylvia atricapilla</i>		
	Pikkukäpylintu	<i>Loxia curvirostra</i>		
	Pikkulepinkäinen	<i>Lanius collurio</i>	NT	
	Pyrstötiainen	<i>Aegithalos caudatus</i>		
	Räkättirastas	<i>Turdus pilaris</i>		
	Sinitiaainen	<i>Parus caeruleus</i>		
	Sirittäjä	<i>Phylloscopus sibilatrix</i>		
Petolinnut	Nuolihaukka	<i>Falco subbuteo</i>		
	Viirupöllö	<i>Strix uralensis</i>	LC	havaittu 3/2007
Sorsalinnut	Sinisorsa	<i>Anas platyrhynchos</i>		
	Tavi	<i>Anas crecca</i>		
Varislinnut	Harakka	<i>Pica pica</i>		
	Korppi	<i>Corvus corax</i>		
Tikkalinnut	Käpytikka	<i>Dendrocopus major</i>		
	Pohjantikka	<i>Picoides tridactylus</i>		
Kahlaajat	Lehtokurppa	<i>Scolopax rusticola</i>		
Kanalinnut	Metso	<i>Tetrao urogallus</i>	NT	soidin
Kiitäjälinnut	Tervapääsky	<i>Apus apus</i>		

Maaliskuussa 2007 havaittiin pöllöretken aikana alueelta viirupöllö, mutta pesinnästä ei ole toistaiseksi varmuutta (Nyman, J., suullinen tieto). Alueella on lisäksi ainakin ollut myös metson soidin, mutta keväällä 2007 metsoja ei havaittu.

Onnekas kävijä voi kevättalvella nauttia metson soidinnasta alueella. © Metsähallitus 2001, piirros Liselott Nyström.



Taulukko 4. Vaasan kaupungin teettämässä lintuinventoinnissa havaitut Öjenin alueen varmat pesimälajit. Osa taulukon lajeista esiintyy myös muilla lohkoilla epävarmoina pesimälajeina. Uhanalaisuusluokat: VU = vaarantunut, NT = silmälläpidettävä, LC = elinvoimainen.

Lajiryhmä	Laji	Tieteellinen nimi	Uhanalaisuus
Varpuslinnut	Haarapääsky	<i>Hirundo rustica</i>	
	Harmaasieppo	<i>Muscicapa striata</i>	
	Hernekerttu	<i>Sylvia curruca</i>	
	Hippiäinen	<i>Regulus regulus</i>	
	Hömötiainen	<i>Parus montanus</i>	
	Keltasirkku	<i>Emberiza citrinella</i>	
	Kirjosieppo	<i>Ficedula hypoleuca</i>	
	Kuusitiainen	<i>Parus ater</i>	
	Laulurastas	<i>Turdus philomelos</i>	
	Lehtokerttu	<i>Sylvia borin</i>	
	Leppälintu	<i>Phoenicurus phoenicurus</i>	
	Metsäkirvinen	<i>Anthus trivialis</i>	
	Mustarastas	<i>Turdus merula</i>	
	Pajulintu	<i>Phylloscopus trochilus</i>	
	Peippo	<i>Fringilla coelebs</i>	
	Peukaloinen	<i>Troglodytes troglodytes</i>	
	Punakylkirastas	<i>Turdus iliacus</i>	
	Punarinta	<i>Erithacus rubecula</i>	
	Punatulku	<i>Pyrrhula pyrrhula</i>	
	Punavarpunen	<i>Carpodacus erythrinus</i>	
	Puukiiپیjä	<i>Certhia familiaris</i>	
	Rautiainen	<i>Prunella modularis</i>	
	Talitiainen	<i>Parus major</i>	
	Tiltalti	<i>Phylloscopus collybita</i>	
	Töyhtötiainen	<i>Parus cristatus</i>	
	Urpiaainen	<i>Carduelis flammea</i>	
Viherveppo	<i>Carduelis chloris</i>		
Vihervarpunen	<i>Carduelis spinus</i>		
Västaräkki	<i>Motacilla alba</i>		
Petolinnut	Huuhkaja	<i>Bubo bubo</i>	LC
	Kanahaukka	<i>Accipiter gentilis</i>	
	Varpushaukka	<i>Accipiter nisus</i>	
	Varpuspöllö	<i>Glaucidium passerinum</i>	LC
Kahlaajat	Metsäviklo	<i>Tringa ochropus</i>	
	Taivaanvuohi	<i>Gallinago gallinago</i>	
Kanalinnut	Pyy	<i>Bonasa bonasia</i>	LC
	Teeri	<i>Tetrao tetrix</i>	NT
Varislinnut	Närhi	<i>Garrulus glandarius</i>	
	Varis	<i>Corvus corone</i>	
Tikkalinnut	Palokärki	<i>Dryocopus martius</i>	LC
Kurkilinnut	Kurki	<i>Grus grus</i>	LC
Kyyhkylinnut	Sepelkyyhky	<i>Columba palumbus</i>	
Sorsalinnut	Telkkä	<i>Bucephala clangula</i>	
Uhanalainen laji			VU

Suunnittelualueella pesi vuonna 2006 onnistuneesti uhanalainen lintu. Myös vuonna 2007 uhanalaisen linnun on havaittu pesivän samassa paikassa.

Wegeliuksen vuonna 1999 tekemän inventoinnin mukaan alueella havaittiin mm. seuraavat varmat pesimähavainnot: metso (1–2 paria), pyy (9 paria), teeri (4–7 paria), käpytikka (4–5 paria), korppi (1 pari), pohjantikka (2 paria), rautiainen (13 paria), mustapääkerttu (1 pari), pähkinähakki (1 pari). Siellä tavattiin lisäksi pesimäaikana palokärki, pikkusieppo (1 laulava), huuhkaja, varpuspöllö, varpushaukka, kanahaukka sekä mehiläishaukka. Lisäksi alueella oleskeli nuoria kurkia.

2.5.2 Muut eläinlajit

Vaasan kaupungin vuonna 1995 teettämässä liito-oravaselvityksessä (Wistbacka 1996) löydettiin Öjenistä liito-oravien (*Pteromys volans*) jälkiä alueen rantaosista, joissa on runsaasti liito-oravalle sopivia elinympäristöjä. Liito-orava on vaarantunut (VU), EU:n luontodirektiivin (92/43/ETY) liitteen IVa laji. Ympäristöhallinnon uhanalaisten lajien **Hertta**-rekisterissä on lisäksi havainto liito-oravan pesinnästä alueen rajalla. Hertta-tietokannassa on myös papanahavainto vuodelta 2008.



Liito-oravat viihtyvät erityisesti Öjenin rantametsissä.
© Metsähallitus 2001, piirros Liselott Nyström.

Alueen itärajan tuntumasta on myös havainto valtakunnallisesti silmälläpidettävästä hämähäkkilajista, isoristihämähäkistä (*Araneus saevus*). Kattavaa selkärangattomien eläinten kartoitusta ei alueelta ole, eikä lepakkojen esiintymisestä myöskään ole tietoja.

2.5.3 Sammalet, jäkälät ja kääväkkäät

Alueella tavataan aarnisammalta (*Schistostega pennata*) yli kuudellakymmenellä esiintymispaikalla. Natura-alueen rajan tuntumasta on havainto erittäin uhanalaiseksi (CR) luokitellusta tupsurustojäkälästä (*Ramalina roesleri*), ja lajille soveliaan pinta-alan on arvioitu olevan noin 3 ha. Haavanhyytelöjäkälää (*Collema subnigrescens*), joka on luokiteltu koko maassa vaarantuneeksi lajiksi sekä alueellisesti silmälläpidettäväksi ja harvinaiseksi, on Öjenissä löydetty yhdestä haavasta.

Muita pitkää luonnontilajatkumoa indikoivia Öjenissä tavattuja lajeja ovat samettikesijäkälä (*Lepetogium saturninum*) sekä alueellisesti uhanalaiset (RT) silomunuaisjäkälä (*Nephroma bellum*) ja raidan keuhkojäkälä (*Lobaria pulmonaria*). Öjenin alueelta löydettyt kääväksälajit on esitetty taulukossa 5.



Öjenin vanhoissa metsissä on paikoitellen paljon lahoppuuta, joista on löydetty yli 30 kääväksälajia. © Metsähallitus 2001, piirros Liselott Nyström.

Taulukko 5. Öjenin alueella tavatut kääväkäslijit. Uhanalaisuusluokat: NT = silmälläpidettävä.

Laji	Tieteellinen nimi	Uhanalaisuus
Haavanarinakääpä	<i>Phellinus populicola</i>	
Lakkakääpä	<i>Ganoderma lucidum</i>	
Kuusenkääpä	<i>Porodaedalea chrysoloma</i>	
Ruostekääpä	<i>Phellinus ferrugineofuscus</i>	NT
Punahäivekääpä	<i>Leptoporus mollis</i>	
Pihkakääpä	<i>Onnia leporina</i>	
Riukukääpä	<i>Phellinus viticola</i>	
Pikireunakääpä	<i>Phellinus lundellii</i>	
Oravuotikka	<i>Asterodon ferroginosus</i>	
Haarasarvisieni	<i>Xylaria hypoxylon</i>	
Rustokääpä	<i>Skeletocutis amorpha</i>	
Aniskääpä	<i>Gloeophyllum odoratum</i>	
Ruskohaprakääpä	<i>Postia leucomallella</i>	
Pohjankääpä	<i>Climacocystis borealis</i>	
Tervakääpä	<i>Ischnoderma benzoinum</i>	
Valkohaprakääpä	<i>Postia lactea</i>	
Kuusenjuurikääpä	<i>Heterobasidium radiciperda</i>	
Lepänarinakääpä	<i>Phellinus alni</i>	
Sinihaprakääpä	<i>Postia caesia</i>	
Lepänkääpä	<i>Inonotus radiatus</i>	
Rivikääpä	<i>Antrodia serialis</i>	
Kelokääpä	<i>Antrodia sinuosa</i>	
Kuorikääpä	<i>Rigidoporus corticola</i>	
Verinahakka	<i>Stereum sanguinolentum</i>	
Routakääpä	<i>Skeletocutis carneogrisea</i>	
Viinikääpä	<i>Gloeoporus taxicola</i>	
Ketunkääpä	<i>Inocutis rheades</i>	
Väljäpillikääpä	<i>Antrodia heteromorpha</i>	
Tippahaprakääpä	<i>Postia guttulata</i>	NT
Puuterikääpä	<i>Oligoporusptychogaster</i>	

2.6 Historia

2.6.1 Kalastusalueesta metsästysmaaksi

Ajanlaskumme alussa Öjen oli vain noin 2 km pitkä saari, jota ympäröivät pienet luodot ja kari-kot. Alue onkin suurimmaksi osaksi noussut merestä vuosien 300–800 jKr. välillä. Näihin aikoihin ihmiset kävivät siellä pääasiassa vain metsästävässä hylkeitä. Noin vuonna 1000 saari oli kasvanut kiinni mantereeseen. Vakituinen väestö alkoi kuitenkin vasta noin 1400-luvun alussa oleskella Öjenin lähistöllä.

Tärkeä elinkeino Öjeniä ympäröivissä kylissä oli hylkeenpyynnin lisäksi kalastus. Lahna, hauki, ahven ja silakka olivat tavallisimpia saaliskaloja. Kuivatulla tai suolatulla kalalla maksettiin verot kirkolle ja myöhemmin myös valtiolle.

Öjenin alue on aina ollut viljelymaaksi sopimatonta kivisen maaperänsä vuoksi. Sen sijaan soilta ja rantaniityiltä on kerätty heinää, kaislaa ja saraa ja myös puiden lehtiä talvirehuksi eläimille. Takamailla sijainneet karjamajat olivat 1800-luvun loppupuolelta aina toiseen maailmansotaan saakka yleisiä ruotsinkielisellä Pohjanmaalla. Karjamajat olivat pieniä vajoja, jotka sijaitsivat metsässä, lähellä karjan kesälaitumia. Myös Öjenissä on ollut karjamajoja, joiden ympäristössä Yttersundomin kyläläiset ovat pitäneet lehmää. Karjamajoja alueella on ollut ainakin neljä, keskittyen kahdelle alueelle: yksi pohjoisrannalla Bovikenin lähellä sekä kolme länsirannalla Skoängsvikenissä/Kålsholmenin niemellä. Karjamajat eivät enää ole pystyssä, mutta niiden ympäristöjen vanhat, umpeen kasvavat niityt sekä rakenteiden jäänteet kielivät vanhasta maankäytöstä. Vanhaan laidunkäyttöön ja heinäniittoon viittaavat myös alueen vanhimmat ojat Sandmarenilla ja Kålströmhagenilla.

Öjenin karjamajat tunnettiin nimellä **halvfäbodrar**, eli niitä hoidettiin kotitalalta käsin. Iltaisin, kun piikat olivat tehneet päivän työnsä kotitalallaan, jatkoivat he matkaansa karjamajoille, jotka sijaitsivat metsässä. Majalle tullessaan he kutsuivat karjan kokoon ja lypsivät lehmät. Maito säilytettiin yön yli kellarissa, jonne oli kerätty keväällä jäälohkareita. Jäälohkareet oli pakattu sahajauhoihin, jotta ne säilyisivät kylminä koko kesän. Piikat nukkuivat karjamajoissa, ja aikaisin aamulla he kantoivat painavat maitokannut tilalle. Maito saatettiin myös viedä kaupunkiin, jossa se myytiin.

Öjenin metsäalue on toiminut Yttersundomin kyläläisten ”kylämetsänä” 1700-luvulla suoritettuun isojakoon asti. Kyläläiset saivat siis käydä hakemassa poltto- ja rakennuspuuta metsästä, ja luultavasti alueen eteläisemmät osat, jotka sijaitsevat lähempänä kylää, ovat olleet kovemmassa käytössä. Metsässä myös metsästettiin kotitarpeiksi jäniksiä, kettuja, metsälintuja ja oravia.

2.6.2 Muinaisjäännökset

Alueen muinaisjäännösten selvittämiseksi Pohjanmaan museo teki alueella vuonna 1998 maastotarkastuksen (Risla 1998). Kompassbergetin avokalliolla on kaksi halkaisijaltaan noin 14 m:n suuruista päällmansuunnat näyttävää kompassiruusu (kuva alla). Ne ovat kivistä rakennettuja muodostelmia, jotka näyttävät ilmansuunnat joko neljällä tai kahdeksalla varrellaan. Kompassiruusut ovat Pohjanmaan museon tutkimusten mukaan nuoremmalta rautakaudelta (v. 500–1000). Rakentajina ovat ehkä olleet kalastajat, jotka odottelivat purjehdussään paranemista tai kyläläiset, jotka odottelivat kotiin tulevia kalastajia tai hylkeensaalistajia.



Kompassiruusu. Kuvassa näkyy selvästi kävijöiden aiheuttama maan kuluminen. © Metsähallitus 2009, valokuvaaja Tuija Warén.

Muita muinaismuistolain (295/1963) tarkoittamia kiinteitä muinaisjäänneksiä ei alueelta ole tavattu. Alue on ollut rautakaudella ja toisen vuosituhannen alussa pääosin viljelykseen sopimaton kivinen ja kalliainen moreeniharjanne, joka Sundomin kyläasutuksen muodostuessa noin kuusi vuosisataa sitten tarjosi laidunnukseen kosteikkoja ja rantaniittyjä. Suurimittaisempi kalastus, joka jättää jälkeensä pyyntileirit, siirtyi kauempana merellä sijaitseville saarille Öjenin jäädessä Yttersundomin kylän takamaiksi. Vuodelta 1548 Sundomista mainitaan kaksi kylää: Översundomin Murmursund ja Yttersundomin Kålsö. Kompassbergetin pohjoisosaan oli maayhteys Kålsöstä.

2.7 Nykyinen käyttö

Virkistys, vapaa-aika ja opetus

Öjenin alue sijaitsee vain noin 5 km:n päässä Vaasan keskustasta ja on hyvin merkittävä luontoharrastuskohde. Se on myös tärkeä ulkoilualue ympäröivän rantavyöhykkeen huvila-asutukselle. Aluetta käytetään retkeilyyn, marjastukseen ja sienestykseen, lintujen tarkkailuun, koirien ulkoiluttamiseen ja metsästykseseen. Osaksi alueen läpi kulkevia teitä (Laajasuontie–huvilatie) käytetään vuosittaisen kansainvälisen **Vaasan marssi** -kävelytapahtuman reittinä. Alueella on myös järjestetty suunnistustapahtumia, ja maastopyöräilyn merkkejä on havaittu maastossa. Kävijät ovat paikoitellen aiheuttaneet haitallista kulumista maastossa, mikä uhkaa alueen luonnonarvoja.

Metsästys ja riistanhoito

Sundom jaktförening r.f.:llä on toistaiseksi voimassa oleva vuokrasopimus hirven sekä minkin, ketun ja supikoiran metsästykseseen Öjenin alueella. Hirviä kaadetaan Öjenin suunnittelualueelta tai sen ympäriltä vuosittain useita yksilöitä. Minkkiä ja supikoiraa pyydetään lähialueelta vuosittain useita kymmeniä yksilöitä.

2.8 Aikaisemmat selvitykset alueesta

Tämä on ensimmäinen hoito- ja käyttösuunnitelma, jota Metsähallitus tekee alueelle. Öjenin alueen inventointeja on tehnyt vuonna 1996 Juha Kinnunen, joka kartoitti metsien kasvupaikkoja, kasvillisuutta ja eläimistöä. Kartoituksen tulokset on esitelty julkaisussa **Raportti Öjenin metsän luontoinventoinnista** (Kinnunen 1996). Ralf Wistbacka ja Rune Lång ovat tehneet Öjenin alueella liito-oravaselvityksen vuonna 1995 Vaasan kaupungin toimeksiantona. Tulokset on julkaistu Vaasan kaupungin ympäristöosaston julkaisussa 6/96 (Wistbacka & Lång 1996). Ralf Wistbacka on inventoinut Öjenin alueen pienvesistöt vuonna 1999, ja inventoinnin tuloksista on valmistunut käsikirjoitus Metsähallitukselle (Wistbacka 1999). Pentti Rislä inventoi Öjenin muinaisjäänökset, ja tulokset on koottu Pohjanmaan museon raporttiin PM 9812 (Rislä 1998). Öjenin alueen linnustoa on selvitetty useaan kertaan, mm. Timo Wegelius vuonna 1999, Jan Nyman ja Jouni Kannonlahti vuosina 2005 ja 2006 (Nyman & Kannonlahti 2007) sekä Ari Rajasärkkä vuonna 2006 (Rajasärkkä 2006). Lise-Lotte Molander on tehnyt Öjenissä biotooppikartoituksen vuonna 1999. Metsähallitus on tehnyt alueelle luontotyyppi-inventoinnin vuonna 2003–2004. Palveluvarustuksen kunnossapitoselvityksen on tehnyt Ann-Karolin Södergård vuonna 2008 (Södergård 2008).

2.9 Maankäyttöanalyysi

Aiempi maankäyttö

Ennen toista maailmansotaa alueella on tehty harsintahakkuita, joista on todisteina vanhat sammalloittuneet kannot siellä täällä. Suurin osa hakkuista on ollut kotitarvehakkuita, ja monet vaikeasti saavutettavat alueet ovat säilyneet hakkuiden ulkopuolella. Viimeisten 50 vuoden aikana on tehty pienimuotoisia hakkuita, jotka erottuvat ilmakuviosta luode-kaakkoissuuntaisina sarkoina. Osa alueen soista ojitettiin vuonna 1991. Ojitukset ovat muuttaneet alueen vesitaloutta ja luontaista kehitystä sekä heikentäneet sen luontoarvoja. Öjenin tien pohjoispuolisia ojia (noin 800 m) lukuun ottamatta ojat täytettiin kaivinkonetyönä kesällä 1998 Länsi-Suomen ympäristökeskuksen ja Vaasan kaupungin sopimuksen mukaisesti. Ojia täytettiin noin 4,8 km.

Alueen luoteisosassa sijaitsee noin 1 ha:n kokoinen kivilouhos, josta on otettu materiaalia Öjenin länsipuolella sijaitsevaa niin kutsuttua **vihreää saarta** rakennettaessa. Toiminta kivilouhoksella on päättynyt, kuoppa on täyttynyt vedellä ja se on ympäröity vankoin kaitein.

Virkistyskäyttö

Alueen virkistysarvo ja vetovoima on suuri, joten virkistyskäytön aiheuttama häirintä lintujen pesimäaikana sekä maan kuluminen ovat todellisia uhkatekijöitä etenkin kävijämäärän kasvaessa. Ongelmia voidaan vähentää virkistyskäytön ohjaamisella, Metsähallituksen ja eri käyttäjäryhmien välisellä yhteistyöllä ja sopimuksilla sekä tulevan järjestyssäännön avulla.

Metsästys

Metsästystä on rajoitettu metsästysvuokrasopimuksella. Metsästys voi tilapäisesti häiritä sekä eläimiä että ihmisiä. Koska alue on lähellä kaupunkia, voi ristiriitaa syntyä metsästyksen ja toisaalta luonnonharrastuksen sekä virkistyskäytön välillä. Ongelmia voidaan vähentää esimerkiksi tiedottamalla hirvenmetsästyksestä ja pienpetojen pyynnistä alueella. Pienpetojen – kuten supikoiran ja minkin – pyynti tulee mahdollisesti lähivuosina lisääntymään.

Vieraslajit

Alueella esiintyy minkkiä ja supikoiraa, jotka molemmat muodostavat uhan sen luontaiselle eläimistölle. Molemmat lajit lisääntyvät jatkuvasti Suomessa, ja ilman tehostettua saalistusta tulee uhka alueen luonnonsuojeluarvoja kohtaan pahenemaan.

Maankäyttö suunnittelualan ulkopuolella

Öjenin niemen rannoilla sijaitsee kymmeniä yksityiskäytössä olevia vapaa-ajanasuntoja. Alueelle johtaa kaksi tietä, jotka kulkevat osittain suunnittelualan läpi. Vaasan kaupungissa on vajaa 60 000 asukasta, ja väestön määrä tulee todennäköisesti kasvamaan tulevaisuudessa. Vaasan kaupungin yleiskaavaehdotuksessa on Myrgrundin niemelle merkitty uusia asuinkerrostaloalueita sekä ulkoilureitti. Suunnitellut kerrostaloalueet rikkoisivat Eteläinen kaupunginlahti –Söderfjärden–Öjenin Natura 2000 -alueen suojelun ekologisen yhteyden sekä pienentäisivät huomattavasti yhtenäisen luonnonalueen laajuutta ja heikentäisivät maankohoamisrannikon luonnon kehityskulkua. Kerrostaloalueet nostaisivat myös hyvin todennäköisesti kävijöiden määrää Öjenin alueella. Jos suunnitelmat toteutuvat, kohdistuu Öjeniin suuri kulutuspaikkeen lisäys, mikä on uhka alueen luonnonarvoille.

2.10 Yhteenveto tärkeimmistä arvoista suojelun ja käytön kannalta

Luontoarvot

Öjenin metsäalue on Vaasan kaupungin läheisyydestä ja hyvistä kulkuyhteyksistä huolimatta saanut kehittyä suhteellisen rauhassa ja luonnontilaisena. Metsät ovat kehittymässä yhä vain luonnontilaisemmiksi, ja niiden Natura-luontotyyppien edustavuus paranee ajan saatossa. Koska alueella on runsaasti lahpuuta, on se tärkeä lahpuusta riippuvaisille lajeille. Jatkossa alueen lahpuun merkitys kasvaa, koska suojelun alue on pääasiassa talousmetsien ympäröimä. On tärkeää, että alue saa kehittyä luonnonmukaisesti virkistyskäytöstä huolimatta.

Virkistysarvot

Vaasan kaupungin läheisyyden ja hyvien kulkuyhteyksien ansiosta alue on sopiva virkistys- ja opintokohde, jonne on helppo mennä. On odotettavissa, että Öjenin merkitys virkistyskäyttöalueena ja opintokohteena edelleen korostuu.

HOITO JA KÄYTTÖ

3 Hoidon ja käytön tavoitteet

Öjenin hoidon ja käytön suunnitelman ensisijainen tavoite on varmistaa alueen luontainen kehittyminen ja turvata vanhojen metsien luontoarvot. Valtioneuvoston periaatepäätöksessä vanhojen metsien suojelusta todetaan: ”**Alueet pyritään säilyttämään koskemattomina siten, että niiden luonnonvarainen kehitys turvataan.**” Öjenissä Metsähallitus kiinnittää erityistä huomiota uhanalaisiin lajeihin sekä vanhojen metsien lajien elinympäristöjen säilyttämiseen. Tavoitteena on myös ohjata virkistyskäyttö jo olemassa olevalle luontopolulle sekä kehittää polkua opetus-tarkoitukseen.

Hoito- ja käyttösuunnitelmassa esitetyissä linjauksissa pyritään sovittamaan yhteen alueen eri käyttömuodot sen luonnontilaisuus säilyttäen sekä tukemaan nykyisen kaltaista käyttöä ohjatusti.

Suunnittelualue kuuluu Södra Stadsfjärden –Söderfjärden–Öjenin Natura 2000 -alueeseen (FI 0800057). Natura-verkostoon kuulumisen vaatii alueen luontotyyppien ja luonnonvaraisten eliölajien suotuisan suojelutason säilyttämistä tai tarvittaessa ennalleen saattamista (Valtioneuvoston päätös 1998). Tämä edellyttää alueen nykyisten luontoarvojen turvaamista.

Aluetta ei ole vielä perustettu luonnonsuojelualueeksi. Natura 2000 -päätöksen mukaan Öjenin metsäalue hankitaan valtiolle ja perustetaan luonnonsuojelualueeksi yhdessä Eteläisen kaupungin- selän itäpuolisten valtionmaiden kanssa.

Tavoitteet Öjenin alueen hoidolle ja käytölle ovat seuraavat:

- alueen luontaisen kehityksen varmistaminen
- kasviston ja eläimistön suojeleminen korostaen uhanalaisia ja harvinaisia lajeja
- vanhojen metsien lajien ja niiden elinympäristöjen suojeleminen
- alueen infrastruktuurin ja käytön ohjeistuksen suunnittelu sekä kehittäminen, mikä mahdollistaa virkistyskäytön luontoarvoja vaarantamatta
- alueen käytön kehittäminen lasten ja nuorten luonto-opetuksessa
- vesistöjen ennallistaminen sekä purojen ja niiden lajiston elinympäristöjen parantaminen
- Öjenin luonnonsuojelualueen perustaminen.

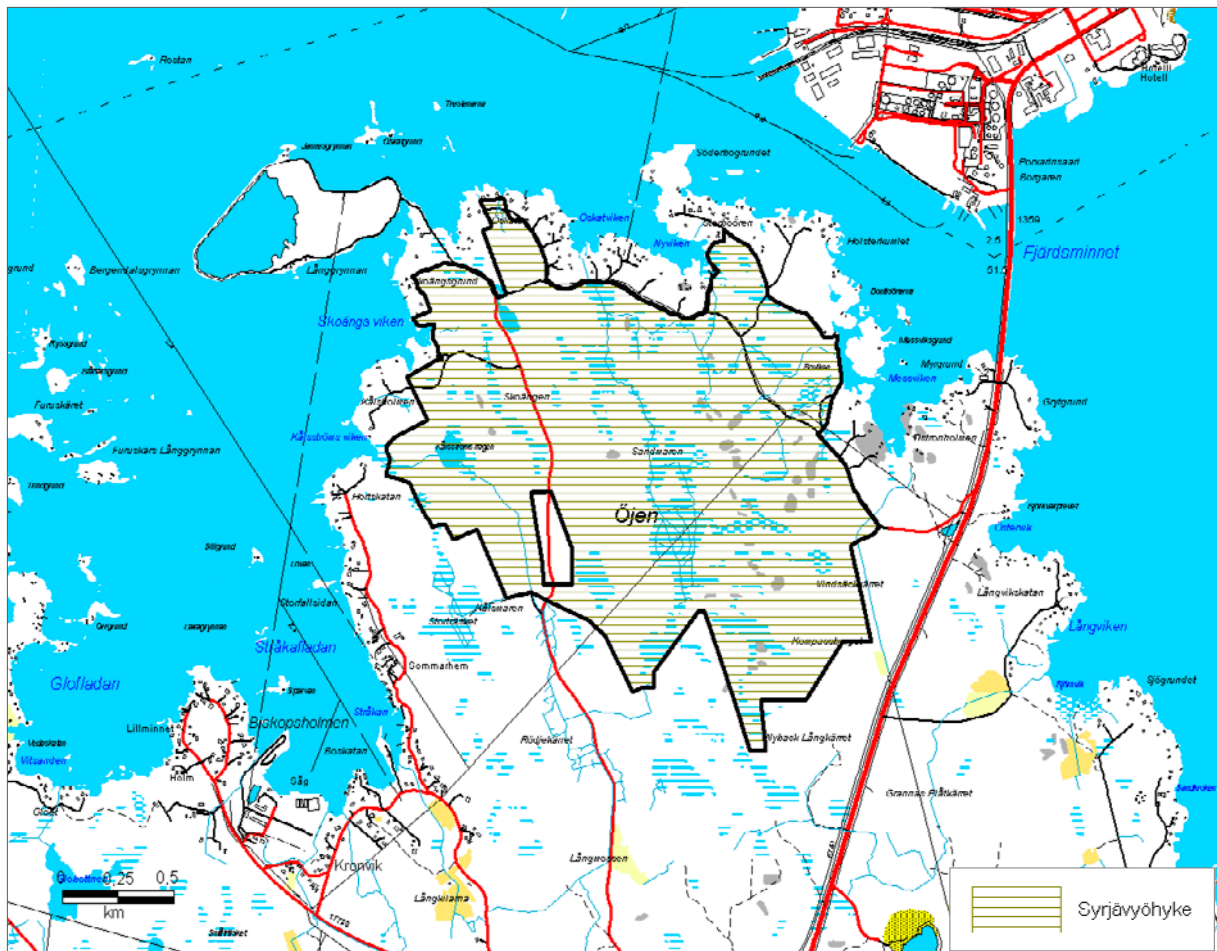


Vanhaa kalliomännikköä löytyy Öjenin korkeimmilta paikoilta.
© Metsähallitus 2009,
valokuvaaja Tuija Warén.

4 Vyöhykealuejako

Metsähallituksen vyöhykejaossa koko suunnittelualue luetaan syrjävyöhykkeeksi, vaikka tässä tapauksessa alue ei olekaan syrjäinen. Syrjävyöhyke vastaa kuitenkin parhaiten alueen käytölle asetettuja tavoitteita. Tavoitteena on ohjata alueen käyttöä ja hoitoa tulevaisuudessa siten, että sen suojelu on turvattu. Syrjävyöhyke pidetään mahdollisimman luonnontilaisena alueena, jonne ei ohjata kävijöitä aktiivisesti eikä rakenneta uutta palveluvarustusta. Aluetta voidaan käyttää opastettuihin retkiin. Liikkuminen on sallittu jokamiehenoikeuksien mukaisesti.

Kaupungin läheisyyden takia Öjeniin kohdistuu merkittävä virkistyskäyttöpaine. Se on myös tärkeä opetuskohde. Sen luonne vanhojen metsien suojelukohteena ei kuitenkaan salli sitä, että aluetta kehitettäisiin pelkästään virkistyskäytön ehdoilla. Sinne rakennetun polun tarkoituksena on toisaalta kanavoida liikkumista siellä ja toisaalta toteuttaa vanhojen metsien suojeluarvoista kertova opetuspolku. Käyttömuodot, joissa pääsisältönä on muu kuin luontoon tutustuminen, pyritään ohjaamaan Vaasan kaupungin virkistysalueille sekä Södra Stadsfjärdenin Natura 2000 -alueelle (mukaan lukien Risön metsäalue).



Kuva 6. Öjenin vyöhykejako. © Metsähallitus 2009, © Maanmittauslaitos 1/MML/09.

5 Luonto- ja kulttuuriarvot

5.1 Luonnonsuojelu ja -hoito

5.1.1 Nykytila

Öjenin alueen metsät ovat jo nyt varsin luonnontilaiset. Alueella on kuitenkin 21 h istutusmänniköitä. Kasvupaikkana niillä on mustikka- tai puolukkatyyppiä – lukuun ottamatta 1 ha:n kokoista lehtomaista kangasta. Istutusmetsät ovat kehitysluokiltaan nuoria tai varttuneita kasvatusmetsiä. Kokonaisuudessaan alueen metsät ovat kehittymässä luonnontilaiseen suuntaan, elleivät ne sitä jo ole.

Ihmiset ovat viime vuosikymmeninä muokanneet alueen vesistöjä pääasiassa huonoon suuntaan. Kälströmshagenin tila on hankala, koska entisen järven läpi laskee yksityismailta metsien ja peltojen kuivatusvesiä mereen. Näin ollen veden laatuun vaikuttavat Metsähallituksen toimista riippumattomat tekijät. Järven veden happamuus on ainakin toistaiseksi este kalojen kudun onnistumiselle järvessä.

Sandmarenin tilanne on parempi, koska sen vesistöalueen läpi ei kulje ulkopuolisia kuivatusvesiä. Metsähallitus on laatinut Sandmarenin ennallistamissuunnitelman (Metsähallitus 2006). Se tähtää veden säilymiseen kosteikkoalueilla sekä hauen ja sammakoiden kudun onnistumiseen ja puuston taimettumiseen ojalinjoiden kohdilla. Alueen luonnontilaisuutta on parannettu metsäojitusten jälkeen kahteenkin kertaan ja työt jatkuvat edelleen, kunnes mahdollisimman luonnonmukainen hydrologinen tila on saavutettu. Toimenpiteet aloitettiin keväällä 2007, jolloin alueen kosteikkoja padottiin sekä ohjattiin veden kulkua entiseen purouomaan. Sandmarenin kosteikkoalueille ilmestyi vedenpinnan ensimmäisen korotuksen jälkeen sorsalintuja, ja myös kurjet ruokailevat siellä.



Luonnontilaista kuusivaltaista metsää Sandmarenin lähistöltä. © Metsähallitus 2009, valokuvaaja Tuija Warén.

5.1.2 Tavoitteet

- Natura 2000 -luontotyyppien pinta-alan säilyminen tai lisääntyminen sekä niiden edustavuuden paraneminen
- vanhojen metsien luontoarvojen turvaaminen ja metsien kehittyminen yhä luonnontilaisemmiksi
- vanhojen metsien lajiston ja niiden elinympäristöjen suojeleminen
- kulumisen vähentäminen
- alueen hydrologisen tilan palauttaminen mahdollisimman luonnonmukaiseksi, happamien vesien kulkeutumisen vähentäminen mereen ja Kålströmshagenin toiminnan parantaminen kalojen kutualueena.

5.1.3 Toimenpiteet

- 1) Metsien ennallistamistoimenpiteille ei Öjenissä ole tarvetta. Nämä toimenpiteet johtaisivat todennäköisesti esteettisesti huonoon tulokseen. Mikäli katsotaan tarpeelliseksi, voidaan lehtipuusuutta lisätä pienaukottamalla kevyesti istutusmänniköitä. Poistettua puustoa jätetään lahoppuiksi, ja jossakin määrin sitä voi myös käyttää polttopuuna taukopaikalla. Tätä varten tehdään tarvittaessa erillinen ennallistamissuunnitelma. Kulutus olisi luonnonmukaisin keino ennallistaa alueen istutusmetsiä, mutta Öjenin alue ei kuulu Metsähallituksen palojatkumalueisiin.
- 2) Sandmarenin purouomaa perataan tarpeen mukaan lapiolla.
- 3) Kålströmshagenille laaditaan ennallistamis- ja kunnostussuunnitelma.
- 4) Mikäli Kålströmshagenin vedenlaatua ja vesitaloutta saadaan parannettua, voidaan sitä käyttää alkuperäisten kalakantojen elvyttämiseen
- 5) Pienpetojen vähentäminen metsäkanalintujen sekä muiden maassa pesivien lintujen suojelemiseksi on alueen vuokranneen metsästysseuran vastuulla. Minkinpyynti voidaan kohdentaa varsinkin vesistöjen sekä niihin liittyvien uomien varsille.
- 6) Järjestyssäännössä tullaan kieltämään lemmikkieläinten vapaana pitäminen. Koiran käyttö on kuitenkin mahdollista metsästyslainsäädännön puitteissa. Kiinnipidon valvontaa tehostetaan ja valistusta lisätään mm. opasteissa.

Metsähallitus vastaa toimenpiteistä.

5.1.4 Seuranta

Alueella tehdään ennallistamistoimenpiteiden jälkeen Metsähallituksen normaalia hoitoseurantaa, kun kyseessä on vesistöjen ennallistaminen. Seurantaan kuuluu myös veden laadun analysointi ennen ja jälkeen toimenpiteiden.

Metsähallitus seuraa lintukantojen kehittymistä muutaman vuoden välein sekä täydentää lajikohtaisia inventointeja etenkin selkärangattomien ja lepakkojen osalta.

5.2 Kulttuuriperinnön suojelu ja hoito

5.2.1 Nykytila

Koska Öjen sijaitsee maankohoamisrannikolla, alueen historia on melko lyhyt, ja kulttuuriperinnön kannalta arvokkaimmat kohteet ovat alueen korkeimmissa osissa sijaitsevat kompassiruusut. Luontopolku kulkee tällä hetkellä kompassiruusujen vierestä, ja vuosittain on havaittu, että kompassiruusujen kiviä on siirrelty.

Entisten karjamajojen ympärillä olevat vanhat perinnemaisemat ovat niin pahasti umpeenkasvaneet, että niiden kunnostamista ja hoitoa ei pidetä järkevänä.

5.2.2 Tavoitteet

- Säilyttää Kompassbergetin kompassiruusut sekä kartoittaa alueen muinaisjäännökset (kulttuuriperintökohteet) perusteellisesti. Vanhojen karjamajojen yhteydessä olevat ruovikointuneet rantaniityt sijaitsevat pääosin valtionmaiden ja suojelualuerajausten ulkopuolella, joten niiden hoidolle ei esitetä tavoitteita.

5.2.3 Toimenpiteet

- 1) Kompassiruusujen säilyminen yritetään turvata niin, että luontopolun pääväylä ohjataan Kompassbergetin ohi, mutta jätetään pistopolku Kompassbergetille. Tällä pyritään ohjaamaan paikalle vain muinaisjäännöksistä aidosti kiinnostuneet kävijät. Kompassiruusujen välitön ympäristö pidetään peitteettömänä.
- 2) Kompassiruusut dokumentoidaan valokuvaamalla ja mittauspiirustuksella. Kompassiruusujen lähelle asetetaan opastetaulu, jossa kerrotaan niiden olevan arvokkaita muinaisjäännöksiä, joihin kajoaminen on kielletty. Seurannan kannalta informaatiotauluissa tulee olla esillä myös kompassiruusujen mittauspiirustukset, jolloin muinaisjäännöskohteissa mahdollisesti tapahtuvat muutokset ovat helpommin dokumentoitavissa.
- 3) Metsähallitus suorittaa muinaisjäännösten täydennysinventoinnin viimeistään vuonna 2011.

Metsähallitus vastaa toimenpiteistä.

5.2.4 Seuranta

Metsähallitus seuraa kompassiruusujen sekä alueelta mahdollisesti myöhemmin löytyvien muiden muinaisjäännösten tilaa huolto- ja muiden töiden yhteydessä.

6 Luonnon virkistyskäyttö ja luontomatkailu

6.1 Retkeily ja muu luonnon virkistyskäyttö

6.1.1 Nykytila

Liikkuminen on sallittu ympäri vuoden koko alueella jalan ja hiihtäen. Metsähallitus on rakentanut Öjeniin luontopolun vuonna 2005.

Öjenin luontopolku on 4,5 km pitkä, ja se lähtee Myrgrundintien varrella olevalta pysäköinti-alueelta, josta jatketaan kävellen Öjenin tietä noin 300 m, kunnes luontopolulle johtava pieni silta ja opastetaulut näkyvät. Luontopolulle pääsee myös alueen teiltä neljää eri sisääntulopolkua pitkin. Sisääntulopolut on merkitty maastoon. Polun varrella on yksitoista kohdeopastetta, joiden avulla retkeilijä voi tutustua alueen luontoon sekä lääkekasveihin ja vanhoihin kansanuskomuksiin. Rengasmainen polku on helppokulkuinen, sillä maasto on vain lievästi kumpuilevaa. Polun kiertoaika kävellen on noin 2,5–3 tuntia. Polun rakentamisen jälkeen virkistyskäyttö on lisääntynyt huomattavasti. Polku on leventynyt ja haarautunut vuosi vuodelta ja on enimmillään usean metrin levyinen – etenkin märissä kohdissa.

Polkua käytetään jossain määrin maastopyöräilyyn, mikä erityisesti märkänä aikana jättää jälkiä. Maastopyöräily on luonteeltaan liikuntaa, jollaiseen vanhan metsän teemaluontopolkua ei ole ensisijaisesti tarkoitettu. Alueella ei ylläpidetä hiihtolatuja.

Polun varrella olevalla taukopaikalla on nuotiopaikka, polttopuusuoja, pöytä ja penkit. Taukopaikan ympäristö on pahoin kulunut. Käymälä on suunnitteilla. Öjenissä ei ole telttailualueita, eikä alueella ei saa tehdä avotulta. Siellä ei myöskään ole jätekeräystä, vaan kävijät ohjataan viemään roskansa mukanaan.

Vaasan Suunnistajat ovat laatineet alueesta suunnistuskartan. Öjenin alue on ollut tärkeä kohde suunnistajille kaupungin läheisen sijainnin vuoksi. Alueella on aiemmin ollut kiintorastiverkosto, joka on poistettu. Kerran vuodessa elo–syyskuussa Vaasan Suunnistajat on järjestänyt iltarastitapahtuman, johon on osallistunut noin 50–100 henkilöä. Suunnistusseurojen järjestämät iltarastit ja muut joukkotapahtumat edellyttävät Metsähallituksen suostumusta.



Öjenin luontopolun avajaiset olivat vuonna 2005; kolme vuotta myöhemmin polulla laskettiin noin 5 000 kävijää vuodessa. © Metsähallitus 2005, valokuvaaja Tuija Warén.

6.1.2 Tavoitteet

Palveluvarustuksen tavoitteena ei ole lisätä virkistys- ja retkeilykäyttöä, vaan tukea alueen luonnetta opetuskohteena sekä korostaa sen merkitystä arvokkaana vanhojen metsien suojelukohteena. Tavoitteena on:

- alueen kävijämäärää ei pyritä aktiivisesti kasvattamaan
- pitää luontopolku luonteeltaan helppokulkuisena metsäpolkuna
- pitää luontopolku niin hyvässä kunnossa, että kävijöiden ei tarvitse etsiä itselleen omia helpompikulkuisia reittejä
- estää luontopolun kulumisen, leviäminen ja haarautuminen
- parantaa opastusta niin, että se tukee opetuskäyttöä
- maastopyöräily painottuu talviaikaan, jolloin maa on roudassa.

6.1.3 Toimenpiteet

- 1) Polun kuluneille kohdille lisätään pitkospuita tai polun kantavuutta parannetaan kuorikkeella.
- 2) Luontopolun alkuun uusitaan maasto-opaste, jossa on alueen kartta, järjestyssäännöt (sen jälkeen, kun alueesta on perustettu lakisääteinen suojelualue) ja tietoa alueen luonnosta sekä pienpedoista ja niiden metsästyksestä.
- 3) Polun pääväylä ohjataan Kompassbergetin ohi. Kompassbergetille jätetään pistopolku. Siellä olevan kompassiruusun viereen sijoitetaan Museoviraston muinaisjäännöksen suojelukyltti.
- 4) Polun viitoitusta parannetaan.
- 5) Opastuspisteisiin ja taukopaikalle lisätään ohjeita turvallisuuden varalta.
- 6) Taukopaikalle rakennetaan käymälä.
- 7) Polun varrelle sijoitetaan kaksi penkkiä.
- 8) Maastopyöräilyä ohjataan yhteistyössä Vaasan seudun MTB ry:n kanssa ja säädellään tarvittaessa tulevassa järjestyssäännössä.
- 9) Suunnistusta pyritään ohjaamaan ja sovittamaan yhteen luontoarvojen kanssa yhteistyössä Vaasan Suunnistajat ry:n kanssa.

Metsähallitus vastaa toimenpiteistä.

6.1.4 Seuranta

Nykytila

Metsähallitus seuraa alueen kävijämääriä reitille asetetun kävijälaskurin perusteella. Taukopaikalla on myös kävijävihko. Öjenin luontopolun kävijämäärä vuonna 2008 oli noin 5 000 henkilöä. Koko alueen kävijämäärän arvioidaan olevan vuositasolla huomattavasti suurempi.

Tavoitteet

- säännöllinen kävijäseuranta ja ajankohtaiset tiedot kävijämääristä
- estää maan kulumista sekä ohjata alueen käyttöä kävijäseurannan ja maan kuluneisuudessa tapahtuvien muutosten perusteella.

Toimenpiteet

- 1) Metsähallitus aloittaa reitin ja taukopaikan kuluneisuuden muutosten säännöllisen seuraamisen **Pallas**-menetelmällä (Sulkava & Norokorpi 2007) soveltuvin osin. Seurannasta tehdään erillinen suunnitelma. Seurannassa mitataan polun leveyttä ja syöpyneisyyttä sekä roskaantumista ja kasvillisuuden muutoksia polun varrella olevilla Natura-luontotyypeillä sekä taukopaikalla ja sen ympäristössä. Seurannan perusteella voidaan suunnitella toimenpiteet maaston kulumisen estämiseksi ja maaston kestävämmäksi.
- 2) kävijälaskureiden toiminnan tarkkailu ja vuosittainen lukeminen
- 3) kävijävihkojen keräys ja uusiminen
- 4) polttopuun käyttö määrän seuraaminen.

Metsähallitus vastaa toimenpiteistä.

6.2 Opastusviestintä

Nykytila

Öjenin luontopolku palvelee lähistön kouluja hyvin opetuskohteena. Öjenin luonnosta ja luontopolusta kerrotaan Metsähallituksen **luontoon.fi**-sivustolla. Öjenin alueella on hyvät edellytykset lisätä yleisön kiinnostusta luontoon ja luonnossa tapahtuviin ilmiöihin. Esimerkiksi Sandmarenin kunnostustyöt tuovat kaloista kiinnostuneille lapsille ja aikuisille mahdollisuuden tutustua kalojen kutuvaellukseen, kun kalat uivat pitkospuiden ali kosteikoille kutemaan.

Tavoite

- tavoitteena on lisätä koululaisten ja lähialueella asuvien innostusta luontoon.

Toimenpiteet

- 1) Metsähallituksen ylläpitämän **luontoon.fi**-sivuston Öjenin sivuja kehitetään niin, että ne kertovat alueen mahdollisuuksista luonto-opetukseen.
- 2) Luontokeskus **Terranovassa** käy erityisesti keväisin runsaasti luokkaretkiryhmiä, joiden ohjelmaan Öjenin luontopolku voidaan sisällyttää.
- 3) Asetetaan kalahavaintovihko Sandmarenille.

Metsähallitus vastaa toimenpiteistä.

6.3 Matkailun yritystoiminta

Nykytila

Luontomatkailuyrittäjät voivat tuoda opastettuja ryhmiä kiertämään luontopolkua.

Metsähallituksen nuotiopaikkojen säännöllinen käyttö edellyttää luontomatkailun yhteistyöyrittäjäsopimuksen tekemistä. Metsähallituksen Vaasan puistoalueella näitä sopimuksia on tehty 33 kpl. Sopimuksen tehneet ovat velvollisia raportoimaan toiminnastaan Metsähallitukselle vuosittain. Matkailutoiminta Öjenin alueella on erittäin vähäistä, eikä vuosittaisissa yhteistyöyrittäjien raporteissa ole yhtään käyntiä siellä.

Tavoite

- Kaikki luontomatkailuyrittäjät tiedostavat alueen herkkyyden ja erityispiirteet sekä ottavat nämä huomioon opastaessaan ryhmiä Öjenissä.

Toimenpide

- Metsähallitus välittää tietoa luontomatkailuyrittäjille esimerkiksi vuosittaisissa tapaamisissaan tai muulla tavoin.

Metsähallitus ja yrittäjät vastaavat toimenpiteestä.



Luontomatkailuyrittäjä Vesa Heinonen opastaa asiakkaita Öjenin luontopolulla.
© Metsähallitus 2005, valokuvaaja Tuija Wärén.

6.4 Palvelurakenteiden huolto

Nykytila

Polun ja siihen liittyvän palveluvarustuksen säännöllisestä huollosta on huhtikuussa 2008 tehty kilpailutuksen perusteella huoltopalvelusopimus yksityisen huoltoyrittäjän kanssa.

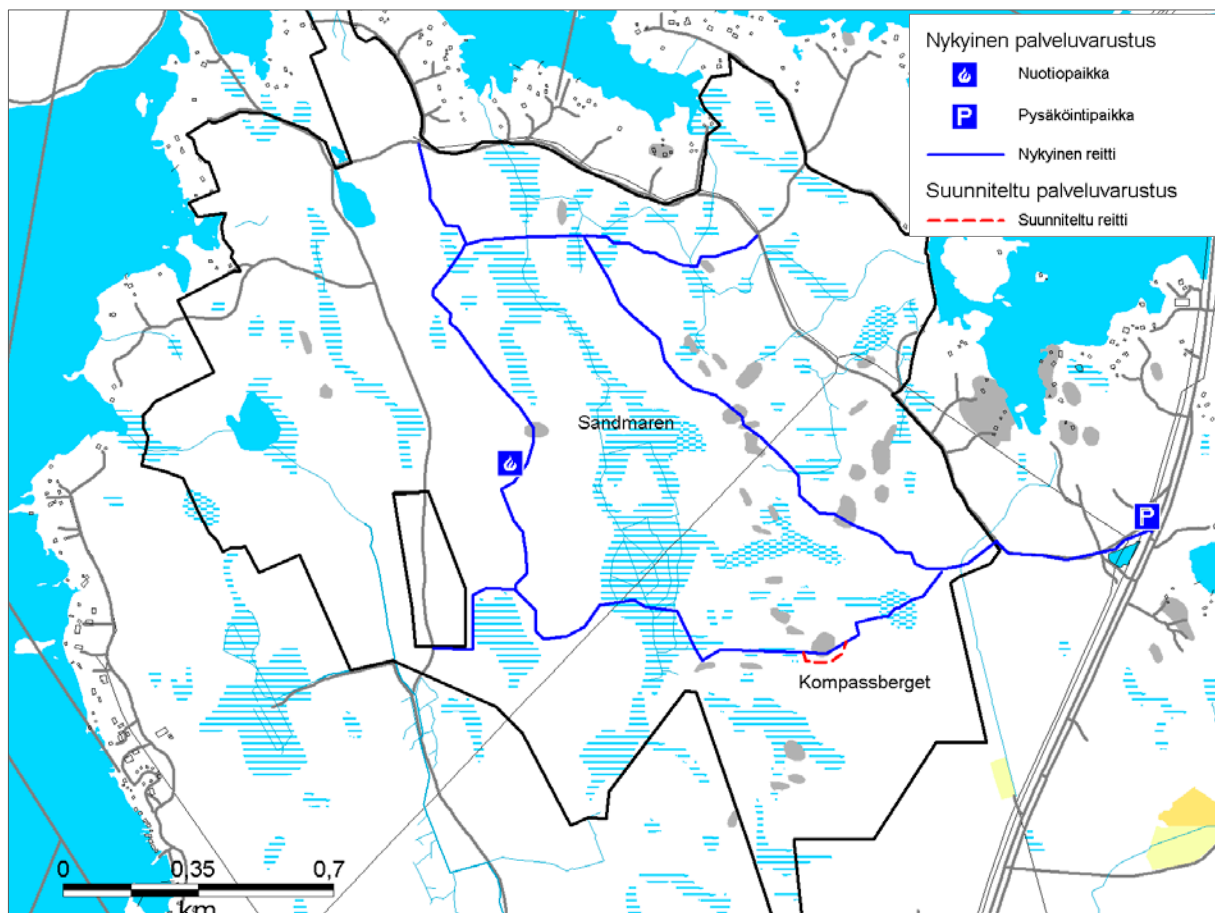
Tavoitteet

- Alueen luontopolku ja taukopaikka sekä opastetaulut pidetään hyvässä kunnossa ympäri vuoden.

Toimenpide

- 1) Palvelurakenteita korjataan ja uusitaan tarpeen mukaan.

Metsähallitus vastaa toimenpiteestä.



Kuva 7. Ojenin palveluvarustus. © Metsähallitus 2009, © Maanmittauslaitos 1/MML/09.

7 Tutkimus

Nykytila

Alueella ei ole tutkimustoimintaa.

Tavoitteet

Metsähallitus kerää ja säilyttää perustietoa alueen luonnosta, mikäli korkeakoulut tai yliopistot tarvitsevat sitä tutkimuksissaan.

Toimenpiteet

Uusia toimenpiteitä ei tarvita. Alueella voidaan tehdä tiettyihin lajeihin liittyvää tutkimus- ja hoitotyötä. Tällaisia lajeja ovat esimerkiksi liito-orava, vanhojen metsien linnut, sammalet ja jäkä-
lät. Myös kalaston palautumista ennallistettuun vesistöön voidaan tutkia.

Kälströmshagenin kunnostuksen yhteydessä on mahdollisuus käynnistää tutkimushanke pien-
vesistöjen kunnostuksen toimenpiteistä ja tuloksista.

8 Muu käyttö

8.1 Marjastus, sienestys ja koirien ulkoiluttaminen

Nykytila

Marjastus ja sienestys sisältyvät jokamiehenoikeuksiin, eikä niitä ole rajoitettu. Marjoja ja sieniä kerätään alueella yleisesti lintujen pesimäajan jälkeen. Öjen on suosittu alue koirien ulkoiluttamiseen myös talviaikana.

Tavoitteet

- alue tarjoaa hyvät edellytykset marjastukseen ja sienestykseen
- marjojen ja sienten keruu ei häiritse pesimälinnustoa
- koirat pidetään kytkettyinä.

Toimenpiteet

Marjojen ja sienten keruu voi jatkua kuten aiemminkin. Opastustauluihin lisätään kehoitus koirien kiinni pitämisestä.

8.2 Kalastus

Nykytila

Alueella ei harjoiteta kalastusta. Onkiminen, pilkkiminen ja viehekalastus on Öjenin alueella sallittu kalastuslain (286/1982) 8. §:n mukaisesti. Muu kalastus alueella on kielletty. Metsähallituksen luvalla on sallittu tieteellisessä tai opetuksellisessa tarkoituksessa tapahtuva kalojen pyynti myös muilla välineillä.

Tavoitteet

- Kalastaminen ei häiritse pesimälinnustoa eikä kalojen kutua.

Toimenpiteet

Ei aiheuta toimenpiteitä.

8.3 Metsästys

Nykytila

Metsästys on pääsääntöisesti kielletty vanhojen metsien suojelualueilla Etelä-Suomessa, mutta siihen voidaan luonnonsuojelulain (1096/1996) mukaisesti sallia erityisin syin poikkeuksia. Sundom jaktförening ry:llä on toistaiseksi voimassa oleva vuokrasopimus valtionmailla hirven sekä minkin, ketun ja supikoiran metsästykseseen Öjenin alueella.



Hirviä liikkuu Öjenillä runsaasti, ja niitä kaadetaan alueelta tai sen ympäriltä vuosittain useita yksilöitä. Hirvenmetsästys tapahtuu pääasiassa alueen ulkoreunoja myötäillen, tiestön liepeiltä; yksi passipaikka on varsinaisesti alueen sisällä. Metsästyksessä käytetään pääasiassa pysäyttävää koiraa. Käynnissä olevasta metsästyksestä on tiedotettu alueelle johtavien teiden varsilla olevilla kylteillä. Metsästystä järjestetään 3–4 päivän aikana syksyisin.

Tavoitteet

- metsästys ei vaaranna vanhojen metsien lajistoa
- hirvieläinten metsästyksellä vähennetään vilkkaasti liikennöidyn Myrgrundintien onnettomuusriskiä
- pienpetopyynnillä edistetään linnuston suojelua
- metsästyspaine säilyy nykyisellä tasolla.

© Metsähallitus 2001, piirros Liselott Nyström.

Toimenpiteet

- 1) Metsästyksessä ja metsästystavoista sovitaan Metsähallituksen ja metsästysseuran välisellä metsästysvuokrasopimuksella, joka noudattaa voimassa olevaa lainsäädäntöä sekä hoito- ja käyttösuunnitelman linjauksia.
- 2) Hirvieläinten metsästyksessä tiedotetaan vuosittain alueen opastetuluissa hyvissä ajoin ennen kauden alkua.
- 3) Käynnissä olevasta metsästyksessä tiedotetaan sisäänmenoteiden varsille sijoitettavissa hirvi-jahdistavissa varoittavissa kylteissä, jotka pannaan esille ennen metsästyksen alkua ja poistetaan heti sen jälkeen.
- 4) Metsästysseura ohjeistaa mm. seuran tiedotteissa ja kokouksissa jäsenistöään noudattamaan erityistä huolellisuutta ja varovaisuutta Öjenin alueella metsästäessään.
- 5) Hirvenmetsästystornit parantavat metsästyksen turvallisuutta, eikä niitä tarvitse poistaa, ennen kuin niiden kunto on heikentynyt. Metsästysseura on vastuussa tornien turvallisuudesta.
- 6) Metsästysseura pyytää Öjenin alueelta pienpetoja sekä valvoo aluetta metsästyksen ja koirakurin osalta.

Toimenpiteistä vastaavat Metsähallitus (1) ja Sundom jaktförening rf (1–6).

8.8 Maastoliikenne ja muu liikkuminen

Nykytila

Maastoliikennelain (1710/1995) mukaan on moottoriajoneuvoilla liikkuminen maastossa ilman maanomistajan lupaa kielletty. Laitonta moottoriajoneuvoilla ajoa ei alueella tiettävästi esiinny.

Tavoitteet

- Alueella ei esiinny laitonta moottoriajoneuvoilla ajoa.

Toimenpiteet

Ei aiheuta toimenpiteitä.

9 Toimenpidesuunnitelmat

Toteuttaakseen tämän suunnitelman tulee Metsähallitus tekemään seuraavat yksityiskohtaisemmat toimenpidesuunnitelmat:

- mahdollisille metsien ennallistamistoimenpiteille istutusmänniköiden osalta erillinen suunnitelma
- Kålströmshagenin järveen tarvittaessa ennallistamissuunnitelma
- toimenpidesuunnitelma palveluvarustuksen kehittämiseksi.



Ennen suojelupäätöksiä Öjenillä on tehty pienialaisia hakkuita, joihin voi tulevaisuudessa olla tarpeellista tehdä ennallistamistoimenpiteitä – kuten pienaukokuksia. © Metsähallitus 2001, piirros Liselott Nyström.

10 Suunnittelualan ulkopuolinen maankäyttö

10.1 Tiet

Alueen pohjoisosan läpi kulkeva tie on huvila-asukkaiden rakentama. Vaasan kaupunki ei ole ollut tiessä osakkaana, mutta tie on rakennettu kaupungin luvalla – sillä edellytyksellä, että kaupunki voi käyttää sitä. Valtion ja Vaasan kaupungin kauppakirjan ehtojen mukaan ”myyjällä, ostajalla sekä alueen huvila-asukkailla on oikeus käyttää alueen läpi kulkevaa huvilatietä. Rasiteteiden perustamiskustannuksista vastaa myyjä”. Tiestä on perustettu Öjenin tienhoitokunta.

Toinen tie, nimeltään **Laajasuontien jatke**, johtaa Sundomin kylältä pohjoiseen.

Tienhoitokunnilla on oikeus ylläpitää olemassa olevia teitä tulevilla luonnonsuojelualueella. Autolla tulevat Öjenin kävijät jättävät autonsa Sundomin tien varrella olevalle parkkipaikalle. Asiaton liikenne voidaan estää rakentamalla puomit alueelle johtaville teille.

10.2 Sähkölinjat

Suunnittelualan halki lounais-koillisuunnassa on kulkenut 20 kW:n sähkölinja. Toinen sähkölinja kulkee huvilatien suuntaisesti. Vaasan Sähkö Oy on siirtänyt aluetta halkovan sähkölinjan ja sähkötolpat pois.

Anvian (Vaasan Läänin Puhelin Oy) omistama puhelinlinja kulkee osittain suunnittelualueella. Anvia on pyytänyt lupaa puhelinlinjan siirtämiseen (Metsähallitus 2009) Natura-alueen lähelle suunniteltujen omakotitalotonttien vuoksi. Puhelinlinjan siirtämistä käsitellään mahdollisen kaavoitusprosessin yhteydessä.

10.3 Yhteisöjen käytössä olevat rakennukset

Öjenin pohjoispuolella Vaskiluodon satamaa vastapäätä sijaitsee Vaasan työväenopiston oppilas-yhdistyksen ulkoilumajana toimiva **Pohjanpirtti**. Hieman kauempana alueen lounaispuolella on seurakunnan kesäkotina.

10.4 Lumenkaatopaikka

Lumenkaatopaikka sijaitsee Vaasan kaupungin maalla aivan suunnittelualan tuntumassa, lähellä Sundomintietä alueen läpi menevän huvilatien alkupäässä.

10.5 Metsäalueet

Öjeniä ympäröivät talousmetsät ovat eri-ikäisiä ja hyvin vaihtelevia. Huvila-alueen yhteydestä löytyy lähes luonnontilaisia maankohoamismetsiä, ja Sundomintien varrella kasvaa varttuneita havupuumetsiä. Vaasan yleiskaavaehdotuksessa on suunniteltu kerrostaloja Öjenin suunnittelu-alueen lähistölle ja merenrannan tuntumaan.

HALLINTO JA TOTEUTUKSEN YMPÄRISTÖVAIKUTUKSET

11 Käytön ohjaus, sopimukset, järjestyssääntö ja laajentaminen

Valtion osuutta Öjenin alueesta hallinnoi ja hoitaa Metsähallituksen Pohjanmaan luontopalvelut. Hoito- ja huoltotyöt teetetään paikallisilla yrittäjillä tai Vaasan kaupungilla.

Aluetta ei ole vielä perustettu luonnonsuojelualueeksi. Vanhojen metsien suojelemisesta tehdyn periaatepäätöksen (7.12.1995) ja Natura 2000 -päätöksen (Valtioneuvoston päätös 1998) mukaisesti tullaan koko alueesta perustamaan luonnonsuojelualue. Yksityisten omistuksessa olevien Natura 2000 -alueiden hankkimisesta valtiolle luonnonsuojelutarkoituksiin tai rauhoituspäätösten tekemisestä yksityismaille vastaa Länsi-Suomen ympäristökeskus.

Tämän hoito- ja käyttösuunnitelman hyväksymisen sekä luonnonsuojelualueen perustamissäädöksen ja rauhoitusmääräysten antamisen jälkeen Metsähallitus laatii alueelle järjestyssäännön. Luonnonsuojelulain (1096/1996) 20. §:n mukaisesti järjestyssäännössä annetaan alueen käyttäjiä koskevia määräyksiä, jotka perustuvat perustamissäädöksiin sekä hoito- ja käyttösuunnitelmaan.

Suunnistuksen ja maastopyöräilyn ohjaamisesta pyritään sopimaan Metsähallituksen ja seurojen kesken.

12 Turvallisuus ja pelastustoiminta

Turvallisuushallinnan sekä palo- ja pelastustoiminnan osalta suunnitelma-alueella noudatetaan normaalia valtionmailla noudatettavaa käytäntöä. Öjenin alueella kävijä voi tuntea itsensä turvalleksi, koska alue on hyvin viitoitettu ja teiden ympäröimä. Lisäksi se sijaitsee lähellä Sundomin kylää ja Vaasan keskustaa.

Metsähallitus vastaa valtionmailla olevan palveluvarustuksen kunnosta ja siitä, että varustus täyttää sille asetetut turvallisuusvaatimukset. Reittien viitoitus tulee pitää selkeänä, ja opastuspisteissä ja taukopaikoilla tulisi olla ohjeita myös turvallisuuden varalta.

Työturvallisuuden osalta noudatetaan voimassa olevia työsuojeluohjeita. Matkapuhelinverkon kuuluvuus on alueella kattava.

13 Valvonta

Metsähallitus valvoo viranomaisena ja alueen haltijana Öjenin suunnittelualueen käyttöä. Maanhaltijan lupaa edellyttäviä toimia valvotaan normaalisti Metsähallituksessa noudatettavan tavan mukaisesti. Koska alue on jo nyt saavuttanut laajan suosion, tullaan sen käyttöä opetuskohteena edelleen kehittämään. Samalla on syytä pitää huolta alueen käytön ohjeistuksesta ja siitä, että turvallaisuudessa järjestyssääntöjä noudatetaan. Käyttäjiä tullaan ohjaamaan järjestyssäännöllä sekä opastamaan polkujen lähtöpisteissä olevilla opastustauluilla. Valvontaa suorittaa erätarkastajien lisäksi Metsähallituksen muu henkilöstö huolto- ja muiden töiden ohella. Erityistä huomiota kiinnitetään roskaantumiseen, luvattomaan tulentekoon, luvattomaan maastoliikenteeseen sekä lemmikkieläinten kiinnipitoon.

14 Yhteistyö

Suunnittelualueen lähialueet

Vaasan kaupunki, jakokunnat ja yksityiset maanomistajat omistavat suunnittelualueita ympäröivät alueet. Eteläinen kaupunginselkä yhdistää Öjenin ja Södra stadsfjärdenin (mukaan lukien Risön) Natura 2000 -alueen kokonaisuudeksi. Kokonaisuuden virkistyskäytön suunnittelu, kehittäminen ja luonnonsuojeluarvojen säilyminen vaativat hyvää yhteistyötä kaikkien maa- ja vesialueiden omistajien välillä sekä Länsi-Suomen ympäristökeskuksen kanssa.

Ennallistamistoimenpiteet

Toimenpiteet Sandmarenilla ja Kälströmshagenilla edellyttävät yhteistyötä Riista- ja kalantutkimuslaitoksen, Sundomin jakokunnan, kalastushoitokunnan ja yksityisten maanomistajien kanssa.

Virkistyskäyttö

Alueen virkistyskäytön ohjaaminen ja parantaminen vaativat yhteistyötä lähialueen maanomistajien kanssa. Erityisen tärkeä yhteistyötaho on Vaasan kaupunki. Metsähallitus toivoo, että Vaasan kaupungin virkistysalueet ja Natura 2000 -alueiden virkistyskäyttö suunnitellaan kokonaisuutena. Metsähallitus tekee yhteistyötä maastopyöräilijöiden ja suunnistusseurojen kanssa.

Alueen kehittäminen opetuskäyttöön edellyttää yhteistyötä opettajien ja koulujen kanssa. Terranovan luontokeskus vastaa Öjenin opetustoiminnasta.

Valvonta

Mahdolliset valvontatoimet tapahtuvat yhteistyössä poliisin ja merivartioston kanssa. Metsästyksen- ja kalastuksenvalvonta tapahtuu yhteistyössä paikallisten metsästysseurojen ja vesienomistajien kanssa.

15 Resurssit ja aikataulu

Virkistyskäytön palvelurakenteet

Taulukossa 6 on esitetty kustannuslaskelma ja aikataulu Öjenin palveluvarustuksen investointi- ja ylläpitotoimille. Toimenpiteet on asetettu tärkeysjärjestykseen (priorisointiluokat).

Metsähallituksen kustannukset välttämättömistä toimista (luokka 1) 10-vuotiskaudella ovat yhteensä korkeintaan 22 000 euroa.

Taulukko 6. Öjenin suunnittelualueen palveluvarustus: investoinnit ja ylläpito 10-vuotiskaudella. Hinnat vuoden 2009 tasoa. Luokka 1 = ensisijainen toteutus, 2 = toteutetaan melko todennäköisesti.

Toimenpide	Luokka	Aikataulu	Yhteensä €	€/v (10 v)
INVESTOINNIT				
Pitkospuut 40 m	1	2010	1 000	100
Viitoitukset	1	2010	500	50
Polun pinnoitus 500 m	2	2015	5 000	500
2 pöytäpenkkiä	1	2010	500	50
Taukopaikan käymälä	2	2010	2 000	200
KORVAUSINVESTOINNIT (KORJAUKSET JA MUUTOKSET)				
Opasteiden ja viitoituksen uusiminen	2	2015	3 000	300
Pitkospuiden uusiminen	2	2015	12 000	1 200
YLLÄPITO				
Ylläpitohuolto	1	2010–2020	20 000	2 000
Yhteensä			44 000	4 400

Ennallistaminen

Ennallistamistyöt priorisoidaan toimenpidesuunnitelmien perusteella tarkoituksenmukaisesti resurssien sallimissa määrin.

16 Suunnitelman vaikutusten arviointi

16.1 Ekologiset vaikutukset ja vaikutukset Natura 2000 -kohteiden luonnonarvoihin

Ennallistamistoimenpiteiden vaikutus luontotyypeihin ja lajeihin

Toimenpiteet Sandmarenilla on jo melkein toteutettu Metsähallituksen ennallistamissuunnitelman mukaisesti. Ennallistamistyöt ovat vaikuttaneet Natura 2000 -kohteen luonnonarvoihin positiivisesti. Puustoisten soiden (91DO) pinta-ala on lisääntynyt ja niiden luonnontila on parantunut. Tulevaisuudessa on todennäköistä, että erityisesti metsäkorprien edustavuus paranee, ja on mahdollista, että myös ennallistettu purouoma täyttää Natura-luontotyyppin tunnusmerkit. Kålströms-hagenin lammen vesitalouden ennallistaminen voi johtaa siihen, että pieni osa alueen luonnonmetsistä (9010) muuttuu korveksi (91DO), luhdaksi (91DO) tai tulvametsäksi (91E0). Luonnonmetsät, puustoiset suot ja tulvametsät ovat kaikki priorisoituja Natura 2000 -luontotyyppisiä, ja sen takia vähäiset muutokset niiden jakautumisissa eivät heikennä alueen luonnonarvoja. Kaikki toimenpiteet tähtäävät alueen ekologisen toimivuuden parantamiseen.

Virkistyskäyttöön liittyvien toimenpiteiden vaikutukset

Esitetty palveluvarustuksen lisääminen on hyvin vähäistä ja ainoastaan nykyistä kapasiteettiä ylläpitävää, joten lisää haittavaikutuksia luonnolle ei ole. Pitkospuiden ja karikkeen tai luonnonsoran lisääminen polun kosteimpiin kohtiin vähentää maan kulumista.

Natura 2000 -arviointi

Edellä esitellyn perusteella voi päätellä, että Öjenin hoito- ja käyttösuunnitelma ei merkittävästi heikennä alueen Natura 2000 -arvoja eikä siten edellytä luonnonsuojelulain (1096/1996) 65. §:n mukaista vaikutusten arviointia.

16.2 Sosiaaliset ja taloudelliset vaikutukset

Valtion maa- ja vesialueiden perustaminen luonnonsuojelualueeksi Öjenillä sallii virkistyskäytön jokamiehenoikeuksien perusteella tulevaisuudessakin. Luonnossa liikkuminen edistää kävijöiden henkistä ja fyysistä hyvinvointia. Kehittämällä palveluvarustusta ja opastusta lisätään alueen kiinnostavuutta ja soveltuvuutta luonto-opetukseen.

Luontoarvojen turvaaminen edellyttää virkistyspaineen ohjaamista Metsähallituksen ja eri käyttäjäryhmien välisellä yhteistyöllä ja mahdollisilla sopimuksilla sekä järjestyssääntöjen avulla. Käytännössä tämä saattaa vähentää esimerkiksi suunnistajien ja maastopyöräilijöiden mahdollisuuksia käyttää aluetta harrastuksiinsa entiseen tapaan. Alueen metsästyskäyttö edistää osaltaan myönteisiä sosiaalisia vaikutuksia.

Hoito- ja käyttösuunnitelmalla on positiivinen taloudellinen ja työllistävä vaikutus, joka syntyy toimenpiteiden toteuttamisesta, toimenpidesuunnitelmien laatimisesta sekä palveluvarustuksen rakentamisesta ja ylläpidosta. Suunnitelman toteuttaminen työllistää Metsähallituksen vakinaisia ja tilapäisiä työntekijöitä sekä seudun yksityisiä urakoitsijoita.

Lähteet ja kirjallisuus

- Airaksinen, O. & Karttunen, K. 2001: Natura 2000 -luontotyyppiopas. – 2. korj. p. Ympäristöopas 46, luonto ja luonnonvarat. Suomen ympäristökeskus. 194 s.
- Euroopan unionin lintudirektiivi 79/409/ETY. – Euroopan yhteisöjen neuvoston direktiivi luonnonvaraisten lintujen suojelusta.
- Euroopan unionin luontodirektiivi 92/43/ETY. – Euroopan yhteisöjen neuvoston direktiivi luontotyyppien sekä luonnonvaraisen eläimistön ja kasviston suojelusta. Annettu 21.5.1992.
- Haldin, M. 2005: Skötsel- och användningsplan för Risön– Södra Stadsfjärden. – Länsi-Suomen ympäristökeskuksen moniste 119/2005. 47 s.
- Kalastuslaki 286/1982.
- Kannonlahti, J. & Nyman, J. 2007: Vaasan lintuatlasaineisto 2005–2006. – Julkaisematon. Vaasan kaupunki, kaupunkisuunnittelu & ympäristöosasto.
- Kinnunen, J. 1996: Raportti Öjenin metsän luontoinventoinnista. – Vaasan kaupunki, ympäristöosasto 1/96.
- 1999: Vaasan Öjenin metsäinventointi. – Käsikirjoitus. Metsähallitus.
- Luonnonsuojelulaki 1096/1996.
- Maastoliikennelaki 1710/1995.
- Molander, L.-L. 1999: Öjenin biotooppikartoitus. – Kuviokartta ja kuviotiedot. Metsähallitus.
- & Järvinen, C. 2008: Söderfjärdenin maisemanhoitosuunnitelma. – Länsi-Suomen ympäristökeskuksen raportteja 2/2008. 44 s.
- Metsähallitus 2004–2008: Metsähallituksen luontotyyppi-inventointi. – Metsähallitus, SutiGis-tietojärjestelmä.
- 2006: Sandmarenin ennallistamissuunnitelma. – Asianhallinta 3565/42/2006.
- 2007: Hoito- ja käyttösuunnittelun ohje. – Versio 2.0. Metsähallitus, luontopalvelut. 11.1.2007.
- 2009: Anvian lupahakemus puhelinlinjan siirtämiseksi. – Asianhallinta 460/662/2009.
- Muinaismuistolaki 295/1963.
- Nyström, L. 2003: Historik över Öjen, Sundom. – Kulturhistorisk bakgrundsundersökning av statens markområde i Öjen, Sundom. Forststyrelsen & Center för lokal utveckling, Åbo Akademi.
- Rajasärkkä, A. 2006: Öjenin alueen linnustoselvitys. – Julkaisematon selvitys. Metsähallitus, Pohjanmaan luontopalvelut.

Risla, P. 1998: Öjenin muinaismuistot. – Raportti PM 9812. Pohjanmaan museo.

Sulkava, P. & Norokorpi, Y. (toim.) 2007: Luontomatkailun vaikutukset kasvillisuuteen ja maaston kulumiseen Pallas–Yllästunturin kansallispuistossa. – Metsähallituksen luonnonsuojelujulkaisuja. Sarja A 166. 75 s.

Södergård, A.-K. 2008: Öjenin palveluvarustuksen kunnossapitoselvitys. – Julkaisematon selvitys. Metsähallitus, Pohjanmaan luontopalvelut.

Valtioneuvoston päätös 1998: Valtioneuvoston päätös Euroopan yhteisön Natura 2000 -verkoston Suomen ehdotuksen hyväksymisestä 20.8.1998. – Helsinki. 84 s. + 2 liitettä.

Wegelius, T. 1999: Öjenin linnust selvitys. – Käsikirjoitus. Metsähallitus.

Wistbacka, R. 1999: Inventering av småvattendrag i Öjen-området i Sundom 1999. – Käsikirjoitus. Metsähallitus.

— & Lång, R. 1996: Liito-oravaselvitys Vaasassa 1995. – Vaasan kaupunki, ympäristöosasto 6/96.

Suullinen tiedonanto

Nyman, J. 2007: Suullinen tiedonanto.

Lausuntoyhteenveto

LAUSUNNON ANTAJA JA ASIA (KOOSTE)	METSÄHALLITUKSEN (MH) VASTINE JA AIHEUTUNUT TOIMENPIDE SUUNNITELMASSA (HKS)
<p>YKSITYISET MAANOMISTAJAT GLEN BJÖRKQVIST, NILS-ERIK LIND, BÖRJE HYDÉN 18.11.2009 Vaativat suunnitelman ruotsiksi ja katsovat, että Metsähallitus on rikkonut kielilakia.</p>	<p>-Hks:an ei sisälly toimenpiteitä yksityismailla; sen vaikutukset yksityisille maanomistajille ovat vähäisiä eivätkä juridisesti sitovia. Vaasan kaupungissa, jossa suunnittelualue sijaitsee, enemmistön kieli on suomi. Maanomistajille on tarjottu henkilökohtaista ruotsinkielistä palvelua, jotta lausunnon antaminen mahdollistuu. MH katsoo toimineensa kielilain mukaisesti. +Suunnitelma on tarkoitus kääntää ruotsiksi, kun se valmistuu lausuntoajan jälkeen.</p>
<p>RIISTA- JA KALATALOUDEN TUTKIMUSLAITOS 27.11.2009 Alueen kuvaus- ja inventointitiedot on esitetty melko niukassa muodossa.</p>	<p>-Metsähallituksen hoito- ja käyttösuunnittelun ohjeistuksen mukaan kuvailevan osuuden tulee olla lyhyt, ja pääpainon tulee olla suunnitteluosuudessa. +Ei aiheuta muutoksia suunnitelmaan.</p>
<p>Pitää huonona perusteluna sitä, ettei kulotusta ole tarkoitus käyttää ennallistamistoimena, koska alue ei kuulu Metsähallituksen kulojatkumoon.</p>	<p>-Lajiston ja sijainnin kannalta alue ei kuulu Metsähallituksen ensisijaisiin kulotuskohteisiin. Resurssien puitteissa MH voi tulevaisuudessa harkita kulotustoimenpiteitä alueella. +Ei aiheuta muutoksia suunnitelmaan.</p>
<p>Näkee pienaukotuksen käyttämisen hyvänä lehtipuusuuden lisäämiseksi. Mainitsee, ettei poistuman käytöstä kuitenkaan sanota mitään.</p>	<p>+Suunnitelmaa on tarkennettu ehdotuksen mukaisesti. Tekstiin on lisätty: ”Poistettua puustoa jätetään lahoppuiksi, ja jossain määrin sitä voi myös käyttää polttopuuna tauko-paikalla.”</p>
<p>Näkee hyvänä, että hirvenmetsästystä on tarkoitus jatkaa. Tiheä hirvikanta estää lehtipuuston nousemisen. Runsaampi lehtipuusto ja pienet aukot suosisivat mm. pyytä, jonka kanta voisi olla huomattavasti suurempi.</p>	<p>+Ei aiheuta muutoksia suunnitelmaan.</p>
<p>Näkee hyvänä minkin ja supikoiran jatkuvan pyynnin.</p>	<p>+Ei aiheuta muutoksia suunnitelmaan.</p>
<p>Supikoiran kohdalla mainittu peruste sen olemisesta metsäympäristöissä tehokas pesärosvo on vailla pohjaa, vaikka väite onkin yleinen. Tutkimus on osoittanut, että supikoira ei ole tehokas pesien etsijä, vaikka se tuhoakin sattumalta löytämänsä pesät.</p>	<p>+Suunnitelman tekstiä on tarkennettu ehdotuksen mukaisesti; poistettu lause: ”Pyynti tulisi keskittää erityisesti supikoiraan, joka on tehokas pesärosvo myös metsäisessä ympäristössä.”</p>
<p>Pitää hyvänä maastopyöräilyn kieltämistä ja suunnistuksen ohjaamista luontoa mahdollisimman vähän kuluttaviin tapoihin – etenkin lintujen pesimäaikana.</p>	<p>-Maastopyöräilyä ei kielletä, vaan sitä ohjataan. +Ei aiheuta muutoksia suunnitelmaan.</p>
<p>Näkisi mielellään myös sen, että alueen läpi olisi ohjattu hiihtolatuja osana laajempia latuverkostoja, koska talviseen vanhaan metsään tutustuminen suksien päältä lisää kiinnostusta luontomme suojeluun.</p>	<p>-Halukas taho/yhdistys voi tehdä hiihtoladun Metsähallituksen erillisellä luvalla, mutta alueelle ei voi varsinaisesti raivata latu-uraa. +Ei aiheuta muutoksia suunnitelmaan.</p>

LIITE 1. 2(6)

LAUSUNNON ANTAJA JA ASIA (KOOSTE)	METSÄHALLITUKSEN VASTINE JA AIHEUTUNUT TOIMENPIDE SUUNNITELMASSA
<p>TIMO NIEMINEN, SUUNNISTAJA, KARTOITTAJA 1.12.2009 Pitää Öjskatanin pohjoisosaa ihanteellisena suunnistusmaastona. Pohjoisosan kivisyys on vähäisempää kuin tyypillisessä Merenkurkun maastossa. Öjenin sijainti lähellä kaupunkia on sen päävaltti kuntorasteja ajatellen.</p>	<p>-Öjenin alue on ensisijaisesti vanhojen metsien suojelualue. Metsähallituksen vastuulla on varmistaa, että alueen suojeluarvot eivät heikkene merkittävästi ihmistoiminnan vuoksi. +Ei aiheuta muutoksia suunnitelmaan.</p>
<p>Katsoo, että kävijämäärä Öjenissä on kasvanut luontopolun myötä, ja että polun avaaminen Öjeniin alkoi lähes heti näkyä maastossa: polku-ura alkoi näkyä vuosi vuodelta selvemmin.</p>	<p>-Metsähallitus on samaa mieltä Niemisen kanssa. +Ei aiheuta muutoksia suunnitelmaan.</p>
<p>Toivoisi löytyvän ratkaisun sille, että viime vuosien tapainen pienimuotoinen kuntosuunnistus olisi tulevaisuudessakin mahdollista suunnitelmaa koskevalla alueella. Katsoo, että suunnistuksen kieltäminen olisi vakava rajoitus, kun kaupungin liepeillä olevat lähiliikuntamaastot muutenkin vähenevät voimakkaan rakentamisen takia.</p>	<p>-Suunnistusta ei ole tarkoitus kieltää, mutta sitä voidaan ohjata eri keinoin. +Tekstiä tarkennetaan suunnistuksen osalta.</p>
<p>Katsoo, että maaston kuluminen johtuu muista tekijöistä kuin kuntosuunnituksesta, eikä suunnistuksen täyskielto vähentäisi maaston kulumista.</p>	<p>-Maaston ja polun kuluminen ovat kaksi eri asiaa. Metsähallituksen kokemuksen perusteella suunnistus voi aiheuttaa maaston kulumista. +Ei aiheuta muutoksia suunnitelmaan.</p>
<p>Jos kaupungin kaavoitussuunnitelmat toteutuvat alueen lähetyvillä, tulevat suunnitelma sekä luontoliikkujat kohtaamaan haasteen kaavoituksen kanssa. Siihen verrattuna suunnistuksen pois rajaaminen on kuin tippa valtameressä.</p>	<p>-Vaasan seudun kasvava väestömäärä tulee väistämättä lisäämään alueen käyttöpainetta. Metsähallituksen tehtävä on vähentää haitallisia vaikutuksia alueen luontoon eri keinoin. Suunnistuksen ja muun käytön ohjaaminen on yksi keino. +Ei aiheuta muutoksia suunnitelmaan.</p>
<p>VAASAN KAUPUNKI 15.12.2009 Öjenin alue on osa Vaasan kaupungin viheraluejärjestelmää ja yksi viidestä retkeilyalueesta. Alue muodostaa tärkeän henkireiän asukkailla, jotka voivat kokea siellä luonnon rauhaa ja virkistystä.</p>	<p>-Metsähallitus pyrkii säilyttämään Öjenin alueen luonnonrauhan, jotta lähiseudun asukkailla olisi mahdollisuus nauttia vanhan metsän luonnosta. +Ei aiheuta muutoksia suunnitelmaan.</p>
<p>Katsoo, että aluetta voisi kehittää parantamalla reitistöä paremmin kulutusta kestäväksi. Virkistysarvoa voisi lisätä osoittamalla reittiyhteys ja toinen taukopaikka länsiosaan, jossa Natura-alue rajoittuu mereen.</p>	<p>-Reitistön laajentaminen ja toinen taukopaikka ei ole mahdollista luonnonsuojeluarvojen turvaamisen takia. Reitistön parantaminen kestävämmäksi löytyy jo hoito- ja käyttösuunnitelmasta. +Ei aiheuta muutoksia suunnitelmaan.</p>
<p>Alueen luontopedagogista arvoa voisi lisätä kehittämällä infotauluverkostoa ja infotaulusisältöä kiinnostavammaksi.</p>	<p>-Ehdotus löytyy osittain suunnitelmasta. Metsähallitus on saanut nykyisistä tauluista pelkästään positiivista palautetta alueen kävijöiltä, mutta tauluja uudistettaessa kehitetään sisältöä ja ulkomuotoa. Yhteistyö koulutoimen kanssa on tärkeää. +Ei aiheuta muutoksia suunnitelmaan.</p>
<p>Taulukon 3 lajeista korpin, käpytikan ja pyrstötiaisen pesintä alueella on varmistettu Vaasan kaupunkisuunnittelun teettämien linnustokartoitusten yhteydessä vuosina 2007–2009 (Nyman & Toivio).</p>	<p>-Suunnitelmaa tarkennetaan tältä osin.</p>
<p>Taulukoissa 2–4 suositellaan käytettäväksi jotain yleisesti käytössä olevaa taksonomista lajijärjestystä.</p>	<p>-Suunnitelma korjataan tältä osin.</p>

LAUSUNNON ANTAJA JA ASIA (KOOSTE)	METSÄHALLITUKSEN VASTINE JA AIHEUTUNUT TOIMENPIDE SUUNNITELMASSA
VAASAN KAUPUNKI 15.12.2009	
Vaasan kaupunki on teettänyt luonnon-suojelulain 65. §:n mukaisen Natura-arvioinnin Vaasan kaupungin alueella olevista Natura-alueista vuonna 2009 Vaasan yleiskaavan 2030 yhteydessä. Arvioinnin mukaan yleiskaavan alue-varausten toteuttaminen yksin tai yhdessä muiden hankkeiden kanssa ei merkittävästi heikennä niitä luontoarvoja, joiden vuoksi Eteläisen kaupunginselän –Söderfjärdenin–Öjenin Natura-alue on sisällytetty Natura-verkoston.	-Metsähallitukselta on pyydetty lausuntoa Natura-arvioinnista, ja sen yhteydessä otamme lopullisesti kantaa arviointiin. Tässä vaiheessa Metsähallitus toteaa arvioinnissa sanottavan mm., ettei Öjenin alueelle ole syntynyt rinnakkaispolkuja eivätkä polut ole päässeet leviämään. Polkuverkoston jatkuvan seurannan perusteella Metsähallitus on asiasta eri mieltä. Metsähallituksen näkemyksen mukaan kerrostaloaluevarausten toteutuminen Öjenin välittömässä läheisyydessä lisää kävijämäärää, mikä saattaa vaarantaa alueen suojeluarvoja. +Ei aiheuta muutoksia suunnitelmaan.
Katsoo, ettei kävijämäärää tulisi aktiivisesti rajoittaa. Verrattuna Nuuksion alueeseen voi Öjenin alueen olettaa kestävän noin 10 000 kävijää vuodessa.	-Kävijämäärää ei ole tarkoitus rajoittaa, mutta suojeluarvojen turvaaminen edellyttää käytön ohjaamista. Polulla on noin 5 000–6 000 kävijää vuodessa, mutta ihmisiä liikkuu myös polun ulkopuolella. Todennäköisesti kävijämäärä on jo nyt lähes 10 000. Nuuksion kansallispuisto ja Öjenin vanhojen metsien suojelualue ovat hyvin erilaiset; esim. suojeluarvot ja suojelun tavoitteet ovat erilaiset kansallispuistossa ja vanhojen metsien suojelualueella. +Ei aiheuta muutoksia suunnitelmaan.
Katsoo, että kävijämäärän nousu tulee huomioida suunnitelmassa tehostamalla reitistön kestävyttä ja varaamalla riittävästi resursseja alueen kehittämiseen ja hoitoon.	-Ehdotus löytyy suunnitelmasta. +Ei aiheuta muutoksia suunnitelmaan.
SUNDOMIN KYLÄYHDISTYS JA SUNDOM SAMFÄLLIGHET 26.11.2009 Suunnitelma sisältää hyvin muotoiltuja tavoitteita turvata ja kehittää luontoarvoja Öjenin vanhassa metsässä sekä mahdollistaa metsän käyttämisen vapaa-ajan alueena ja opetuskohteena ilman korvaamattomia kulumisvahinkoja.	+Ei aiheuta muutoksia suunnitelmaan.
Toivon mukaan suunniteltu ohjaaminen ja tiedottaminen saavat kaikki käyttäjät omaksumaan vastuullisen alueen käytön.	+Ei aiheuta muutoksia suunnitelmaan.
Pitää vähemmän vastuullisena Vaasan kaupungin ehdotusta varata vanhojen metsien alueelta maata kerrostaloja varten ja pitää kerrostaloja suurena riskinä alueen ympäristön muuttumiselle.	+Ei aiheuta muutoksia suunnitelmaan.
Tukee ehdotusta parantaa alueen luontopolkua mm. kiertämällä Kompassberget.	+Ei aiheuta muutoksia suunnitelmaan.
Tukee mahdollisuutta palauttaa kutevien kalojen nousu Sandmareniin. Näkee myös mahdollisuudet kalojen lisääntymiselle Kälströmshagenilla.	+Ei aiheuta muutoksia suunnitelmaan.
Pitää nykyistä luontopolkua liian pitkänä pienille lapsille ja vähemmän liikkuville henkilöille, ja ehdottaa myös lyhyempää vaihtoehtoa polulle.	-Ehdotus otetaan osittain huomioon suunnitelmassa. +Suunnitelmaan on lisätty toimenpidesuunnitelman laatiminen palveluvarustuksen kehittämiseksi, johon sisällytetään mahdollisuus lyhyempään reittivaihtoehtoon.
Kannattaa ajatusta paremmasta yhteisestä Vaasan seudun ulkoilu- ja virkistysalueiden ohjaamisesta ja järjestämisestä Natura 2000 -alueilla.	-Ei aiheuta muutoksia suunnitelmaan.

LIITE 1. 4(6)

LAUSUNNON ANTAJA JA ASIA (KOOSTE)	METSÄHALLITUKSEN VASTINE JA AIHEUTUNUT TOIMENPIDE SUUNNITELMASSA
SUNDOMIN KYLÄYHDISTYS JA SUNDOM SAMFÄLLIGHET 26.11.2009 Huomauttaa Metsähallitukselle, että Sundomin kyläyhdistyksellä on ollut tähän asti päävastuu Öjbergetin polusta, ja että sen siirtämisestä isommalle organisaatiolle voisi olla etua.	-Metsähallitus ei vastaa kaupungin virkistysalueiden ylläpidosta eikä myöskään yksityismailla olevista virkistysalueista. +Ei aiheuta muutoksia suunnitelmaan.
POHJANMAAN LIITTO 4.12.2009 Pitää tärkeänä, että alueelle laaditaan hks varmistamaan sen luontainen kehittyminen sekä turvaamaan alueen luontoarvot.	-Ei aiheuta muutoksia suunnitelmaan.
Muistuttaa, että alue on yksi Vaasan kaupungin viidestä retkeilyalueesta ja korostaa sen luontopedagogista merkitystä.	-Alue on merkitty Vaasan yleiskaavaluonnoksessa luonnonsuojelualueeksi. Yhteistyö koulutoimen kanssa on tärkeää. +Ei aiheuta muutoksia suunnitelmaan.
Katsoo, että suunnitelman tavoitteena ei tulisi olla kävijämäärän aktiivinen rajoittaminen.	-Kävijämäärää ei ole tarkoitus rajoittaa, mutta suojeluarvojen turvaaminen edellyttää käytön ohjaamista. +Suunnitelmaa on osittain tarkennettu tältä osin. Kohdasta 6.2.1 on poistettu ”Alueen kävijämäärä pysyy nykyisellä tasolla – ” ja korvattu seuraavasti: ”Alueen kävijämäärää ei pyritä aktiivisesti kasvattamaan.”
Suunnitelmassa tulisi varautua kävijämäärän mahdolliseen nousuun varaamalla riittävästi resursseja alueen kehittämiseen ja hoitoon.	-Ehdotus löytyy suunnitelmasta. Keskeisinä toimenpiteinä ovat käytön ohjaaminen ja sitä tukevat toimet. +Ei aiheuta muutoksia suunnitelmaan.
VAASAN SUUNNISTAJAT RY 9.12.2009 Ehdottaa, että kohdassa 2.7 ja kuvailulehdellä oleva virke korjataan seuraavasti: ”Öjenillä on myös järjestetty suunnistustapahtumia, mutta näiden jäljiltä merkkejä maaston kulumisesta ei ole osoitettavissa.” Suunnistustapahtumien rajoittaminen lausutuilla perusteilla edellyttäisi, että Metsähallitus voi osoittaa suunnistuksen jäljet maastossa.	-Metsähallituksella on monen vuoden kokemus suunnistus-toiminnasta Öjenissä ja muualla. Suunnistus on aiheuttanut maaston kulumista, mutta haitallisia vaikutuksia luontoon voidaan vähentää toimintaa ohjaamalla. Metsähallitus on havainnut suunnistuskilpailujen seurannan yhteydessä maaston kulumista. Seurannasta ei ole tehty raportteja; jatkossa panostamme raportointiin yhteistyössä suunnistusseuran kanssa. Metsähallituksen tehtävä on eri tavoin vähentää haitallisia vaikutuksia alueen luontoon. Suunnistuksen ohjaaminen on yksi keino. +Ei aiheuta muutoksia suunnitelmaan.
Ehdottaa, että kohdan 6.1.3 Toimenpiteet viimeinen kohta kirjoitetaan seuraavasti: ”Suunnistustoimintaa voidaan jatkaa entisessä laajuudessa Metsähallituksen ja Vaasan Suunnistajien sopimalla tavalla.”	-Suunnitelma korjataan Vaasan Suunnistajien ehdotuksen suuntaan.
Ehdottaa, että kohdan 16.2 Sosiaaliset ja taloudelliset vaikutukset toinen virke muutetaan seuraavasti: ”Käytännössä suunnistusta ei rajoiteta; toimintaa ohjataan jatkossa Metsähallituksen ja Vaasan Suunnistajien sopimalla tavalla.”	+Suunnitelmatekstiä on korjattu ehdotuksen suuntaan luvuissa 6.1.3, 12, 15 ja 16.2.
Katsoo, että suunnitelmassa on virheellisesti tulkittu kokoontumislain tarkoittaman yleisötilaisuuden luvanvaraisuutta. Katsoo, että em. lain mukaan tapahtuman järjestäminen edellyttäisi vain maanomistajan suostumusta eikä pääsääntöisesti viranomaislupaa.	-Suunnitelman tekstiä muutetaan tältä osin.

LAUSUNNON ANTAJA JA ASIA (KOOSTE)	METSÄHALLITUKSEN VASTINE JA AIHEUTUNUT TOIMENPIDE SUUNNITELMASSA	
<p>VAASAN SUUNNISTAJAT RY 9.12.2009 Katsoo, että Metsähallituksen on julkista valtaa käyttävänä tahona osaltaan edistettävä kokoontumis- lain edellyttämällä tavalla kokoontumisvapauden käyttämistä turvaamalla oikeus kokoontua ilman ulkopuolista häiriötä ja luomalla tähän edellytykset (Kokoontumislaki 4 §).</p>	<p>-Alueella on mahdollista järjestää pienimuotoisia joukkotapahtumia Metsähallituksen suostumuksella, jos toiminnasta ei aiheudu haittaa alueen lajistolle ja suojeluarvoille. +Ei aiheuta muutoksia suunnitelmaan.</p>	
<p>Katsoo Nuuksion kansallispuiston suojeluarvon olevan korkeampi kuin suunnitteilla olevan Öjenin luonnonsuojelualueen. Suunnistustapahtumien kieltäminen ja tiukempien rajoitusten asettaminen kuin Nuuksion kansallispuistoon ei ole perusteltua.</p>	<p>-Kansallispuistojen ja vanhojen metsien suojelu- ohjelma-alueiden tavoitteet ovat erilaiset. Alueet ovat laajuudeltaan hyvin erilaiset, eikä niitä voi verrata toisiinsa. +Ei aiheuta muutoksia suunnitelmaan.</p>	
<p>Katsoo, että alue on sijaintinsa ja maastonsa vuoksi ensiarvoisen tärkeä iltarastitarkoituksiin ja harjoituksiin.</p>	<p>+Ei aiheuta muutoksia suunnitelmaan.</p>	
<p>Katsoo, että erityisesti oravapolkutoiminta lapsille ja nuorille olisi hoito- ja käyttösuunnitelman pää- tavoitteiden mukaista alueen käytön kehittämistä luonto-opetuksessa.</p>	<p>-Tämä otetaan huomioon suunnistuskäytön ohjaamisessa.</p>	
<p>Esittää, että suunnistustapahtumien järjestämisestä sovittaisiin tapauskohtaisesti.</p>	<p>-Tämä voidaan nähdä kuuluvan osaksi MH:n ja Vaasan Suunnistajien välistä yhteistyötä. +Ei aiheuta muutoksia suunnitelmaan.</p>	
<p>Katsoo, että yksityiskohtaisessa sopimusmenettelyssä on mahdollista ottaa huomioon suunnitelmassa esitetyt luonnonsuojelunäkökohdat sekä Öjenin alueen käytön tavoitteet niin, että ohjattuna luonnon virkistyskäyttömuotona myös suunnistusharrastus Öjenillä on edelleen mahdollista.</p>	<p>-Yhteistyötä ja sopimista korostetaan suunnitelmassa.</p>	
<p>VAASAN SEUDUN MTB RY 9.12.2009 Tuo esille, että Vaasan seudun MTB ry:stä Öjenin luontopolkua käyttää arviolta noin kymmenen maastopyöräilijää, ja että vaikeakulkuinen maasto rajoittaa tehokkaasti pyöräilijöiden määrää.</p>	<p>+Ei aiheuta muutoksia suunnitelmaan.</p>	
<p>Katsoo, että viime vuosina havaittu polun kulumisen on vähentänyt maasto- pyöräilijöiden kiinnostusta polulla vierailuun, koska pehmentynyt ja leventynyt polku ei tarjoa samanlaisia haasteita, kuin mitä Öjen vielä muutama vuosi sitten tarjosi.</p>	<p>+Ei aiheuta muutoksia suunnitelmaan.</p>	
<p>Katsoo, etteivät pyöräilijät ole tehneet uusia polkuja Öjenille, ja että kävelijöiden määrän kasvu on aiheuttanut polkujen kulumista sekä leventymistä.</p>	<p>-Metsähallitus on osittain samaa mieltä lausujatahon kanssa, että myös patikoiden määrän lisääntyminen on aiheuttanut polkureittien kulumista ja levenemistä. +Ei aiheuta muutoksia suunnitelmaan.</p>	
<p>Tuo esille, että maastopyöräilijät välttävät polkua keväisin, kesäisin ja syksyisin sateen jälkeen, ja että he käyttävät polkua enimmäkseen talvisin.</p>	<p>-Metsähallitus ehdottaa säännöllistä tiedonvaihtoa Vaasan seudun MTB ry:n kanssa maastopyöräilyn ohjaamiseksi alueella. +Suunnitelman teksti muutetaan osittain.</p>	
<p>Katsoo polun parantamisen siten, että se ei enää kiinnostaisi maastopyöräilijöitä tuovan vain lisää ongelmia. Helpompikulkuisella polulla pyöräily lisääntyisi, ja ongelmaksi muodostuisivat mopot ja mönkijät. Samalla luontopolku muuttuisikin normaaliksi ulkoilureitiksi.</p>	<p>-Metsähallitus aikoo parantaa reitistön kestävyyttä, mutta tinkimättä luontopolun luonteesta. Tavoite on säilyttää "kiemurteleva metsäpolku". +Ei aiheuta muutoksia suunnitelmaan.</p>	

LIITE 1. 6(6)

LAUSUNNON ANTAJA JA ASIA (KOOSTE)	METSÄHALLITUKSEN VASTINE JA AIHEUTUNUT TOIMENPIDE SUUNNITELMASSA
VAASAN SEUDUN MTB RY 9.12.2009 Tuo esille, että pyöräily kuuluu jokamiehenoikeuksiin.	-Pyöräily kuuluu jokamiehenoikeuksiin, mutta toiminta ei saa aiheuttaa vähäistä suurempaa haittaa – kuten ei muukaan jokamiehenoikeuksiin kuuluva toiminta. +Ei aiheuta muutoksia suunnitelmaan.
LÄNSI-SUOMEN YMPÄRISTÖKESKUS 10.12.2009 Toteaa, että hks on asianmukainen ja perusteellinen. Siinä on otettu luonnonsuojelutavoitteista tinkimättä huomioon alueen virkistyskäyttö- ja opetustavoitteet sekä kulttuuriperinnön suojelu ja hoito.	+Ei aiheuta muutoksia suunnitelmaan.
Pitää puutteena, ettei suunnitelma sisällä varsinaista uhka-analyysiä, vaikka uhkia luonnonarvoille ja hoidon tavoitteille on eri kohdissa käsiteltykin.	-Metsähallitus tekee uhka-analyysin suunnitelman päivityksen yhteydessä. +Ei aiheuta muutoksia suunnitelmaan.
Katsoo, että hks:ssa olisi ollut hyvä pohtia luontotyyppien suotuisan suojelutason parantamisen esteitä ja niiden poistamiseksi sopivia keinoja. Esim. Vindsäckkärretin korpinen notkelma, jossa Natura-alueen rajaus ei ole täysin onnistunut, on jäänyt vähälle tarkastelulle. Suotuisan suojelutason parantaminen edellyttäisi Natura-alueen itäpuolisen ojitetun notkelman liittämistä suojeltavaan kokonaisuuteen, jotta vesitaloutta voitaisiin ennallistaa.	-Kaikki esitetyt toimenpiteet tähtäävät luontotyyppien suotuisan suojelutason säilymiseen nykyisellään ja/tai kohenemiseen. Metsähallitus ei ole tutkinut Vindsäckkärretin tapausta tarkemmin, mutta katsoo, että asiaa voi tarvittaessa hoitaa METSO-ohjelman avulla. +Ei aiheuta muutoksia suunnitelmaan.
Kohdassa 5.1.3 esitetään toimenpiteessä 4, että Kälströmshageniin voidaan istuttaa kaloja – kuten mateita. Perusteluja sille, miksi näin olisi hyvä tehdä, ei kuitenkaan esitetä.	+Hks:a on tarkennettu ehdotuksen mukaisesti. Suunnitelman tekstiin on muutettu: ”Mikäli Kälströmshagenin vedenlaatua ja vesitaloutta saadaan parannettua, voidaan sitä käyttää alkuperäisten kalakantojen elvyttämiseen.”
Kohdassa 6.1.3 esitetään yhdeksi toimenpiteeksi käymälän rakentamista taukopaikalle. Suunnitelmassa ei kuitenkaan ole kerrottu, miten sen ja nuotiopaikan huolto järjestetään, ja millaista rasiutusta siitä aiheutuu maastolle ja luonnonarvoille.	+Suunnitelmaan lisätään palveluvarustuksen toimenpidesuunnitelman laatiminen. Toimenpidesuunnitelmassa käsitellään mm. tulevan käymälän huolto ja vaikutukset alueen suojeluarvoihin. Toimenpidesuunnitelmasta pyydetään lausunto Länsi-Suomen ympäristökeskukselta.
Katsoo, että termin muinaismuisto sijasta olisi parempi käyttää johdonmukaisesti lakitermiä muinaisjäännös , jota paikoin käytetäänkin.	+Suunnitelma on korjattu lausunnon mukaisesti.
Luvun 3 valokuvan teksti ”Vanha kalliomännikkö on noussut merestä n. 200–300 jKr.” ei pidä paikkaansa.	+Suunnitelma on korjattu lausunnon mukaisesti.
Luvun 5.1.1 kolmannessa kappaleessa oleva sanonta ”joka tähtää – ” ja ”puuston taimettuminen ojalinjoiden kohdilla” eivät ole kielellisesti oikein.	+Suunnitelma on korjattu lausunnon mukaisesti.
Kohdan 5.2.4 teksti olisi parempi muodossa: ”Metsähallitus seuraa kompassiruusuja ja alueelta mahdollisesti myöhemmin löytyvien muiden muinaisjäännösten tilaa huolto- ja muiden töiden yhteydessä.”	+Suunnitelma on korjattu lausunnon mukaisesti.

Metsähallituksen vahvistuskirje

Pohjanmaan luontopalvelut

22.12.2009
4589/623//2009

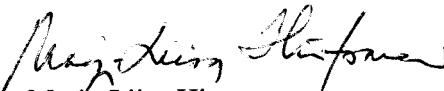
kirjeenne 18.12.2009

ÖJENIN HOITO- JA KÄYTTÖSUUNNITELMAN HYVÄKSYMINEN

Pohjanmaan luontopalvelut on viitekirjeellään lähettänyt Metsähallituksen hyväksyttäväksi Öjenin (FI0800057) hoito- ja käyttösuunnitelman. Suunnittelualan pinta-ala on noin 287 hehtaaria.

Metsähallitus hyväksyy suunnitelman esitetystä muodostaan toteutettavaksi omien alueittensa osalta.

Luontopalvelujohtajan sijaisena apulaisjohtaja


Marja-Liisa Hintsanen

Erikoissuunnittelija


Timo Halme

TIEDOKSI: Länsi-Suomen ympäristökeskus
Pohjanmaan luontopalvelut

Uusimmat Metsähallituksen luonnonsuojelujulkaisut

Sarja A

- No 191 Yliniva, M. & Keskinen, E. 2010: Perämeren kansallispuiston vesimakrofytit. Peruskartoitus ja näytteenottomenetelmien vertailu. 66 s.
- No 192 Juutinen, R. ym. 2010: Lähteikköjen ennallistamistarve. Kasviyhteisöjen ja ympäristön rakenteen tarkastelu. 59 s.
- No 193 Juutinen, R. (toim.) 2010: Lähteikköjen ennallistamistarve. Hyönteislajiston tarkastelu ja koko hankkeen yhteenveto. 133 s.

Sarja B

- No 147 Laukkanen, M. 2010: Kolin kansallispuiston yritystutkimus 2009–2010. 67 s.
- No 148 Leinonen, K., Seppänen, M., Raasakka, N. & Magga, A. 2011: Urho Kekkosen kansallispuiston kalastus- ja retkeily selvitys 2008. 36 s.
- No 149 Metsähallitus 2011: Metsähallituksen julkisten hallintotehtävien tilinpäätös ja toimintakertomus 2010. 62 s.

Sarja C

- No 84 Metsähallitus 2010: Muotkatunturin erämaa-alueen hoito- ja käyttösuunnitelma. 179 s.
- No 85 Kyöstilä, M., Erkkonen, J., Sulkava, P. & Lohiniva, S. 2010: Pallas–Yllästunturin kansallispuiston luontomatkailusuunnitelma. 82 s.
- No 86 Pulkkinen, P., Partanen, T., Kiiskinen, A. & Laakkonen, M. 2010: Pallas–Yllästunturin kansallispuiston kalavesien hoito- ja käyttösuunnitelma. 40 s.
- No 87 Laukkanen, M. 2010: Kolin–Ruunaan alueen luontomatkailusuunnitelma. 39 s.
- No 88 Metsähallitus 2010: Pyhä-Häkin kansallispuiston ja Natura 2000 -alueen hoito- ja käyttösuunnitelma. 104 s.
- No 89 Metsähallitus 2011: Lätäsenon–Hietajoen soidensuojelualueen hoito- ja käyttösuunnitelma. 136 s.
- No 90 Pulkkinen, E. 2011: Idän Taigan luontomatkailusuunnitelma. Hossa, Kalevalapuisto, Ystävyyden puisto. 49 s.
- No 91 Metsähallitus 2011: Kalevalapuiston hoito- ja käyttösuunnitelma. 143 s.
- No 92 Metsähallitus 2011: Tarvantovaaran erämaa-alueen hoito- ja käyttösuunnitelma. 166 s.
- No 93 Virkkunen, V. 2011: Syötteen luontomatkailusuunnitelma 2011. 59 s.
- No 94 Virkkunen, V. 2011: Sustainable Tourism Development Strategy 2011, Syöte National Park. 60 s.
- No 95 Metsähallitus 2011: Lietveden ja Luonterin Natura 2000 -alueiden hoito- ja käyttösuunnitelma. 102 s.

ISSN-L 1796-2943
ISSN 1796-2943 (verkkójulkaisu)
ISBN 978-952-446-868-8 (verkkójulkaisu)

Julkaisu on luettavissa osoitteessa:

www.metsa.fi/hks