



## Urho Kekkosen kansallispuisto

- 2 550 km<sup>2</sup>
- Perustettu: 1983
- Sijainti: Sodankylä, Savukoski, Inari



## Metsähallitus, alueen hoitaja

- Urho Kekkosen kansallispuiston asiakaspalvelu
- puh. 0206 39 7200
- ukpuisto@metsa.fi
- luontoon.fi/urhokekkoenkansallispuisto
- facebook.com/ukpuisto



**Tunne Urho Kekkosen kansallispuiston laajojen kairojen sekä tuntureiden tarinat ja patikoi illaksi tuvan lämpöön. Vaeltajan haaveet täyttävä kansallispuisto alkaa aivan Saariselän kupeesta. Näissä avarissa maisemissa on myös joulupukin koti, mystinen Korvatunturi.**

### Tunturipaljakan ja Lapinkorven maa

Urho Kekkosen kansallispuiston tunturien ja korpimetsien kirjoma erämaa avautuu retkeilijälle heti Saariselän ja Kiilopään tuntumasta. Astu kansallispuiston teemallisille päiväretkeileille ja anna niiden kuljettaa tunturien tarinoiden äärelle.

Puistossa on tavattu 130 lintulajia, joista osa on uhanalaisia. Runsaslukuisimmat ovat pajulintu, järripeippo, niittykirvinen, punakyllkirastas ja urpiainen. Retkeilijän kumppani ja hyvinvointia tuojia on tauko-paikalla hypähtelevä kuukkeli. Puiston näkyvin nisäkäs on poro. Poroahoito on ollut vuosisatainen elannon selkäranka ja yhä nykyäänkin kansallispuisto on kolmen paliskunnan laidun-alueita.

### Mieli erämaahan

Kuule kairojen kutsu ja kulje reiteistä riippumattomana kansallispuiston tunnuseläimen,

## Kansallispuisto

# Urho Kekkonen

maakotkan, lailla. Urho Kekkosen kansallispuiston laajoista erämaista löydät tilaa itsellesi ja ajatuksillesi. Anna askeltesi viedä kohden kansallispuiston korkeinta huippua, Sokostia. Sen laelta (718mpy) avautuvat näkymät ylitse Euroopan viimeisten erämaiden.

Laajojen kairojen ja puuttomien paljakoiden kainalosta voit tavoittaa muitakin kuvankauniita luontohelmiä, kuten vehreän piilopaikan Paratiisikurun, kivikkoisen Pirunportin, kalliokolossa pauhaavan Kotakönkään ja puiston kaakkoiskulmalla jylhässä kanjonissa virtaavan Nuorttijoen.

Kansallispuiston eteläosien suo- ja kuusierämaat sekä pohjoisen tunturit ja mäntykankaat ovat myös suurpetojemme – karhun, suden, ahman ja ilveksen asuinsijoja.

### Tunturitupien lämpö

Niin pohjan loimujen loisteessa, kun keskiyön auringon allakin on autiotupa erämaan kulkijan luotettu kumppani, jonne kulkunsa voi suunnata vaelluspäivän kallistussa iltaan. Urho Kekkosen kansallispuiston tupaverkosto on maamme kattavin. Erämaahan kulkunsa suuntaavaa palvelevat lukuisat autio- ja varaustuvat, saattaapa retken rasittama kulkija päästä vaikkapa Luiojärven erämaasaunan leppeisiin löylyihin.

Päiväretkeläisen tauko- ja levähdyspaikkoina merkityillä reiteillä palvelevat lukuisat päivätuvat, laavut, kodat ja tulipaikat.

### Aiemmat kulkijat

Vanhat asuinsijat, peurakuopien jäänteet ja muut ihmisen luontoon jättämät merkit kertovat alueen vivahteikkaasta asutushistoriasta aikaan ennen kansallispuistoa. Poroahoidosta kertovia vanhoja kotasijoja ja aita-aiikkoja voi kohdata esim. Pikku-Luiojärvellä, Niilanpäällä ja Naltiossa.

Lutto- ja Suomujoen kulttuurihistoriallisesti merkittävät asuinkentät ovat ikkuna kolttasaamelaiseen rakennusperinteeseen ja aivan Venäjän rajan tuntumassa sijaitsevassa Raja-Joosepin piha-piirissä voit kokea häivähdyksen 1900-luvun alun uudisasukkaiden elämästä. Erämaa kätkee sisäänsä lukuisia tarinoita – moni legenda on lähtöisin selkosen aiemmista asukeista ja kulkijoista.

Retkeilijät ovat suosineet Koilliskairaa 1950-luvulta asti, vaikka kävijöiden määrä oli tuolloin vielä pieni. Ensimmäisiin eräretkeilijöihin kuului Kullervo Kemppinen, joka kirjoitti alueesta kaksi kirjaa: Poropolku kutsuu ja Lumikuru.

### Kulkuyhteydet

Useita päivittäisiä linja-autovuoroja liikennöi Rovaniemeltä Tankavaaraan, Kakslauttaseen ja Saariselälle. Kemijärveltä on linja-autoyhteys Savukoskelle, josta puistoon voi jatkaa taksilla. Ivaloon saapuvilta lennoilta on linja-autoyhteys Saariselälle ja Kiilopäälle. Ota yhteyttä asiakaspalveluumme, niin autamme mielellämme sinua suunnittelemaan retkesi.

### Retkeilyä luontoa suojellen

- Kunnioita luontoa ja huomioi kansaretkeilijät.
- Kansallispuistossa voit liikkua lihasvoimin kaikkialla muualla paitsi rajavyöhykkeellä.
- Pyöräily on kesällä sallittua merkityillä reiteillä sekä muutamalla merkitsemättömällä reitillä, talvella kaikkialla muualla paitsi laduilla.
- Avotulen voit tehdä sitä varten osoitetuilla paikoilla kansallispuiston retkeily- ja luontomatkailuvyöhykkeellä. Muualla ns. syrjävyöhykkeellä tilapäinen tulenteko on sallittua pois lukien Paratiisikuru, Lumikuru sekä Raja-Joosepin museoalue ja kolttakentät. Jos metsäpalovarotus on voimassa, avotulen teko on kielletty kokonaan.
- Retkeile roskattomasti. Voit käyttää sytykkeenä pieniä määriä puhdasta paperia ja pahvia, kaikki muut roskat jaksat kantaa pois.
- Pidäthän lemmikkisi kytkettynä. Jos vastaasi tulee metsästäjä koiran kanssa, kyse on paikallisesta, jolla on oikeus metsästyksen kotikuntansa alueella myös kansallispuistossa.
- Voit poimia marjoja ja sieniä.
- Jätä kasvit kasvamaan, puut pystyyn ja eläimet rauhaan.
- Myös maa- ja kallioperä on osa luontoa. Jätäthän siis kivet sammaloitumaan jättämättä omaa merkkiäsi tunturin huipulle tai polun varteen.
- Hätätilanteessa soita 112. Huomioi, että puistossa on katvealueita joilla puhelin ei kuulu.

### luontoon.fi/urhokekkoenkansallispuisto/ohjeetjasaannot

METSÄHALLITUS 12/2022

KUVA: PASI NIVASALO

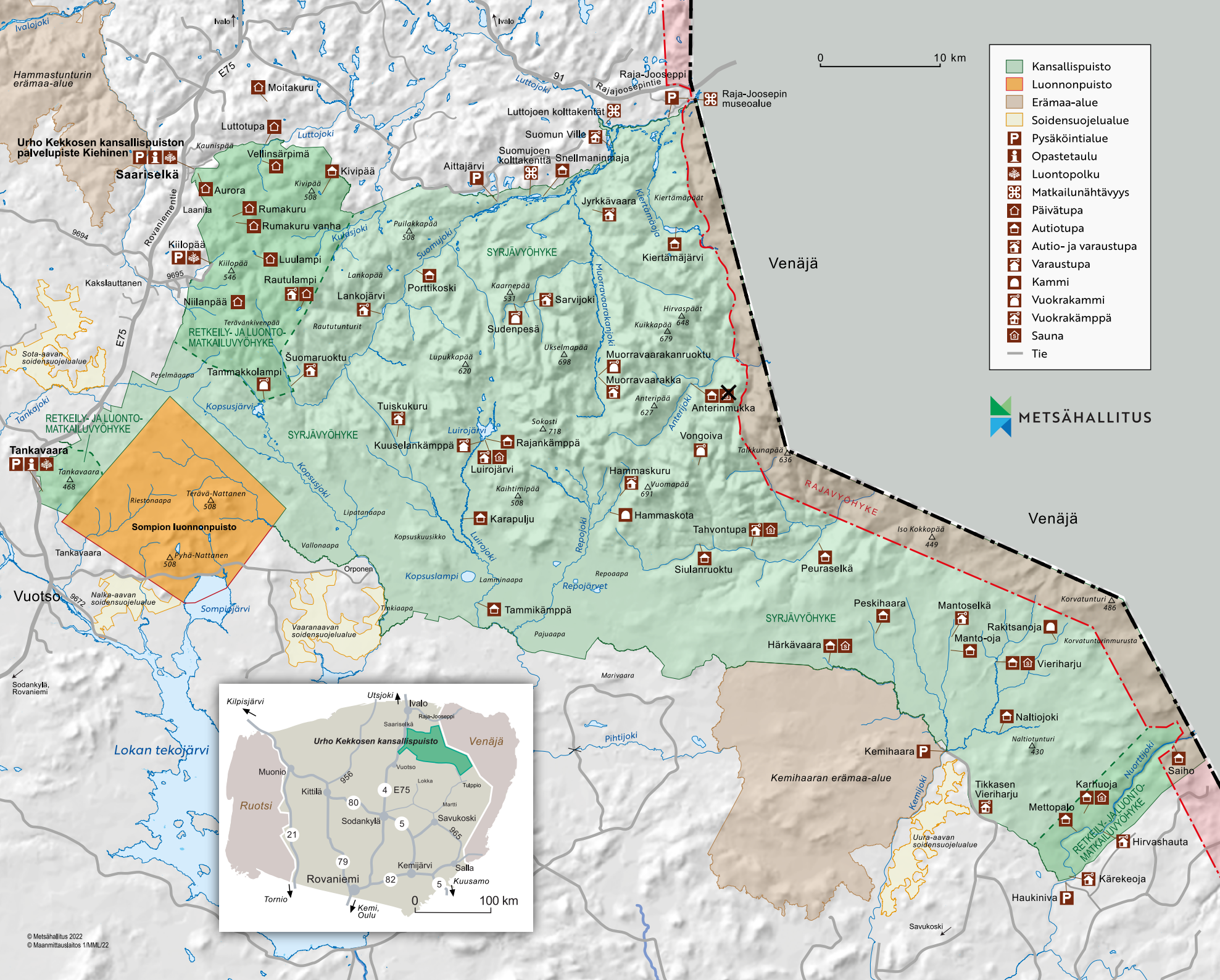
GRANO OY, PAINOS 5000 KPL





Kansallispuisto

# Urho Kekkonen



- Kansallispuisto
- Luonnonpuisto
- Erämaa-alue
- Soidensuojelualue
- Pysäköintialue
- Opastetaulu
- Luontopolku
- Matkailunähtävyys
- Päivätupa
- Autiotupa
- Autio- ja varaustupa
- Varaustupa
- Kammi
- Vuokrakammi
- Vuokrakämppä
- Sauna
- Tie

