

## **METSÄHALLITUKSEN PÄÄTÖS** **Tammisaaren saariston kansallispuiston** **järjestyssääntö**

**Annettu Vantaalla 29.5.2013**

### **Tammisaaren saariston kansallispuiston järjestyssääntö**

Metsähallitus on luonnonsuojelulain 1096/1996 18 ja 20 § nojalla antanut tämän Raaseporin kaupungissa sijaitsevan Tammisaaren saariston kansallispuiston käyttäjiä koskevan järjestyssäännön. Kansallispuisto on perustettu lailla (485/1989) ja sen rauhoituksesta, hallinnasta ja hoidosta on säädetty asetuksella (243/1990). Järjestyssääntöön on otettu edellä mainitusta laista ja asetuksesta sekä luonnonsuojelulaista (1096/1996), metsästyslaista (615/1993), kalastuslaista (286/1982), maastoliikennelaista (1710/1995), muinaismuistolaista (295/1963), pelastuslaista (379/2011), kokoontumislaista (530/1999), järjestyslaista (612/2003) ja jätelaista (646/2011) sekä valtioneuvoston asetuksesta saaristokunnista ja muiden kuntien saaristo-osista vuosina 2012-2015 (1296/2011) johtuvia määräyksiä, jotka koskevat alueen käyttäjiä. Lisäksi järjestyssäännössä on määräyksiä, jotka Metsähallitus on kansallispuiston hallinnosta vastaavana viranomaisena maanomistajan ominaisuudessa oikeutettu ja velvollinen antamaan.

Järjestyssäännön määräykset noudattavat periaatteita, jotka on esitetty ympäristöministeriön 13.4.2012 vahvistamassa Tammisaaren ja Hangon itäisen saariston hoito- ja käyttösuunnitelmassa.

Kansallispuiston alueen muodostavat perustamislain määrittelemän kartan osoittaman rajauksen sisällä olevat valtion omistamat maa- ja vesialueet. Ympäristöministeriö on myöhemmässä vaiheessa päättänyt muiden alueiden liittämistä kansallispuistoon (385/1995). Tämä järjestyssääntö koskee myös mahdollisia muita alueita, jotka liitetään kansallispuistoon tämän järjestyssäännön vahvistamisen jälkeen.

### **Tammisaaren saariston kansallispuiston perustamistarkoitus**

Tammisaaren saariston kansallispuisto on perustettu Suomenlahden saaristo- ja meriluonnon edustavan osan säilyttämiseksi sekä ympäristöntutkimuksen ja luonnonharrastuksen edistämiseksi (perustamislaki 1 §).

#### **1. Yleiset säännökset**

(luonnonsuojelulaki 18 §, perustamisasetus 1 §, maastoliikennelaki 4 §, metsästyslaki 2 ja 8 luku, jätelaki 72 §, kalastuslaki 5 §, järjestyslaki 3§, muinaismuistolaki 1 §).

Kansallispuiston alueella on kielletty:

- 1) maa-ainesten ottaminen taikka maa- tai kallioperän vahingoittaminen;
- 2) luonnonvaraisten selkärankaisten eläinten tappaminen, pyydystäminen ja hätyyttäminen sekä niiden pesien hävittäminen, samoin selkärangattomien eläinten pyydystäminen ja kerääminen
- 3) puiden, pensaiden ja muiden kasvien tai niiden osien ottaminen ja vahingoittaminen;

- 4) koirien ja muiden kotieläinten pitäminen irrallaan;
- 5) luonnon roskaaminen, muita ihmisiä häiritsevä toiminta, rakennelmien, muinaismuistojen tai raunioiden vahingoittaminen,
- 6) muut toimenpiteet, jotka saattavat muuttaa alueen luonnontilaa tai vaikuttaa epäedullisesti sen kasvillisuuden tai eläimistön säilymiseen;

## **2. Liikkuminen, leiriytyminen ja tulenteke**

(luonnonsuojelulaki 18 §, pelastuslaki 24 §, perustamisasetus 2 §)

Kansallispuiston alueella on sallittua:

- 1) liikkuminen vesillä ja rantautuminen saariin sekä liikkuminen saarilla jalan tai hiihtäen tai muutoin jokamiehen oikeudella seuraavia poikkeuksia lukuun ottamatta (ks. liitekartta):
  - 1.1.-31.12. maihinnousu arvokkaan maaluonnon ja lajiston turvaamiseksi on kielletty seuraavilla saarilla: Lågskär-Mellanlandet, Hjortronskär-Äggolskär ja kansallispuistoon kuuluva Jussarön länsiosa. Jussarön merkittävä luontopolkua pitkin liikkuminen on kuitenkin sallittua.
  - 1.4.-31.7. maihinnousu pesimälinnuston ja kasvillisuuden turvaamiseksi on kielletty seuraavilla saarilla: Gaddarna, Äggharukobbarna-Äggharun sekä näiden länsipuolella olevat luodot, Mossklobben, Skyffelskär, Vitharun ja Drängharun,
  - maa- ja vesialueilla liikkuminen on kielletty seuraavilla liitekarttaan merkityillä alueilla: 1.1.-31.12. Älgön Verkviken ja Älgön Verkfladan sekä 1.4.-31.7. Älgön Storträsket. Älgön Storträsketin eteläisessä lahdenpohjukassa on uiminen sallittu.
- 2) tilapäinen telttailu ja tulenteke siihen osoitetuilla paikoilla saarilla Fladalandet, Modernmagan ja Älgön Rödjan käyttäen säästeliäästi tarkoitukseen varattua, paikalle tuotua puuta. Tulenteke on sallittu Skedöklovanilla. Retkikeittimen käyttö on sallittu muuallakin. Avotulen teko on kokonaan kielletty maastopalovaroituksen aikana;

## **3. Luonnontuotteiden keräily, kalastus ja metsästys**

(valtioneuvoston asetus saaristokunnista ja muiden kuntien saaristo-osista vuosina 2012-2015 2 §, perustamisasetus 2 §, kalastuslaki 5 §)

Kansallispuiston alueella:

- 1) marjojen ja ruokasienten poimiminen on sallittu;
- 2) kalastus on sallittu kalastuslain mukaisesti ottaen huomioon kohdassa 2. mainitut liikkumisrajoitusalueet;
- 3) metsästys: paikalliset asukkaat voivat anoa vesilintujen metsästyslupia ajalle 10.9.-30.11. eräille kansallispuiston eteläosilla sijaitseville luodoille Äggharunin länsipuolella (ks. liitekartta). Paikallinen asukas tarkoittaa henkilöä joka on kirjoilla entisen Tammisaaren kaupungin saaristo-osassa (asetus 1296/2011 2 §), jonne ei ole kiinteää tieyhteyttä. Asetuksessa mainitut muut alueet (Bromarv, Trollshovda, Lindö, Svedja, Öby, Odensö, Norrby, Båsa) eivät kuitenkaan sisälly tässä tarkoitettuun määritelmään.

## **4. Metsähallituksen luvalla sallitut toimet**

(perustamisasetus 4 §, kokoontumislaki 13 §, luonnonsuojelulaki 15 §, maastoliikennelaki 4 §)

Kansallispuiston alueelle on Metsähallituksen luvalla sallittu:

- 1) tutkimusta tai muuta tieteellistä tarkoitusta taikka opetusta varten tappaa tai pyydystää eläimiä sekä kerätä kasveja ja niiden osia, eläinten pesiä sekä kivennäisnäytteitä;
- 2) vähentää kasvi- tai eläinlajien yksilöiden lukumäärä, jos laji on lisääntynyt liikaa tai käynyt muuten vahingolliseksi;
- 3) ottaa haltuun alueelle kaatuneen riistaeläimen;
- 4) matkailun yritystoiminta, liikuntaesteisten kuljettaminen ja muuhun niihin verrattava toiminta. Matkailuun liittyvää yritystoimintaa voidaan kuitenkin harjoittaa ilman erillistä sopimusta tai lupaa, mikäli toiminta perustuu kansallispuistossa sallittuihin jokamiesoikeuksiin ja siinä ei käytetä Metsähallituksen huollettuja taukopaikkoja. Suunnistus-, ulkoilu-, yms. tapahtumia voidaan pääsääntöisesti järjestää tekemällä niistä ilmoitus Metsähallitukselle.

## 5. Muut säännökset

Luonnonsuojelua valvovalla viranomaisella ja kansallispuiston valvojalla on oikeus ottaa haltuunsa metsästys-, keräily- tai muut välineet, joita on käytetty tai ilmeisesti aiotaan käyttää vastoin kansallispuistossa noudatettavia säännöksiä tai määräyksiä. Sama haltuunotto-oikeus koskee myös kansallispuistoalueelta luvattomasti pyydettyjä eläimiä, luvattomasti otettuja kasveja sekä kaikkea muuta sellaista, mitä kansallispuistoalueelta on kielletty ottamasta tai siellä käyttämästä (luonnonsuojelulaki 60 §).

Liikkumista, tulentekoa, leiriytymistä ja maastokulkuneuvojen käyttöä koskevat rajoitukset eivät koske kansallispuiston valvonta- ja hoitotehtävissä liikkuvia eivätkä myöskään poliisi-, pelastuspalvelu- ja palontorjuntatehtävissä tai vastaavissa viranomaistehtävissä liikkuvia eivätkä eläinsuojelun edellyttämiä välttämättömiä toimenpiteitä (luonnonsuojelulaki 14 §).

Kansallispuistoa koskevan asetuksen ja tämän järjestyssäännön sisältämät säännökset, joiden mukaan eräät toimenpiteet Tammisaaren saariston kansallispuistossa sallitaan, eivät perusta laajempaa oikeutta kuin mitä asianomaiselle muutoin kuuluu (perustamisasetus 6 §).

## 6. Muutoksenhaku

Päätökseen saa hakea muutosta valittamalla Helsingin hallinto-oikeuteen 30 päivän kuluessa päätöksen tiedoksisaannista. Tarkemmat ohjeet muutoksenhausta on päätöksen liitteenä olevassa valitusosoituksessa.

## 7. Tiedoksianto

Tämä päätös saatetaan tiedoksi yleistiedoksiantona. Päätös pidetään nähtävänä 12.7.2013 saakka Metsähallituksen keskusyksikössä, Vernissakatu 4, 01300 Vantaa, sekä Metsähallituksen internet-sivuilla osoitteessa [www.metsa.fi/Eräasiat](http://www.metsa.fi/Eräasiat) ja retkeily/Retkeily/Uusimmat järjestyssäännöt. Asiakirjan nähtäväksi asettamisesta ilmoitetaan virallisessa lehdessä 5.6.2013 sekä sanomalehdissä Länsi-Uusimaassa ja Västra Nyland.

Luontopalvelujohtaja

Rauno Väisänen

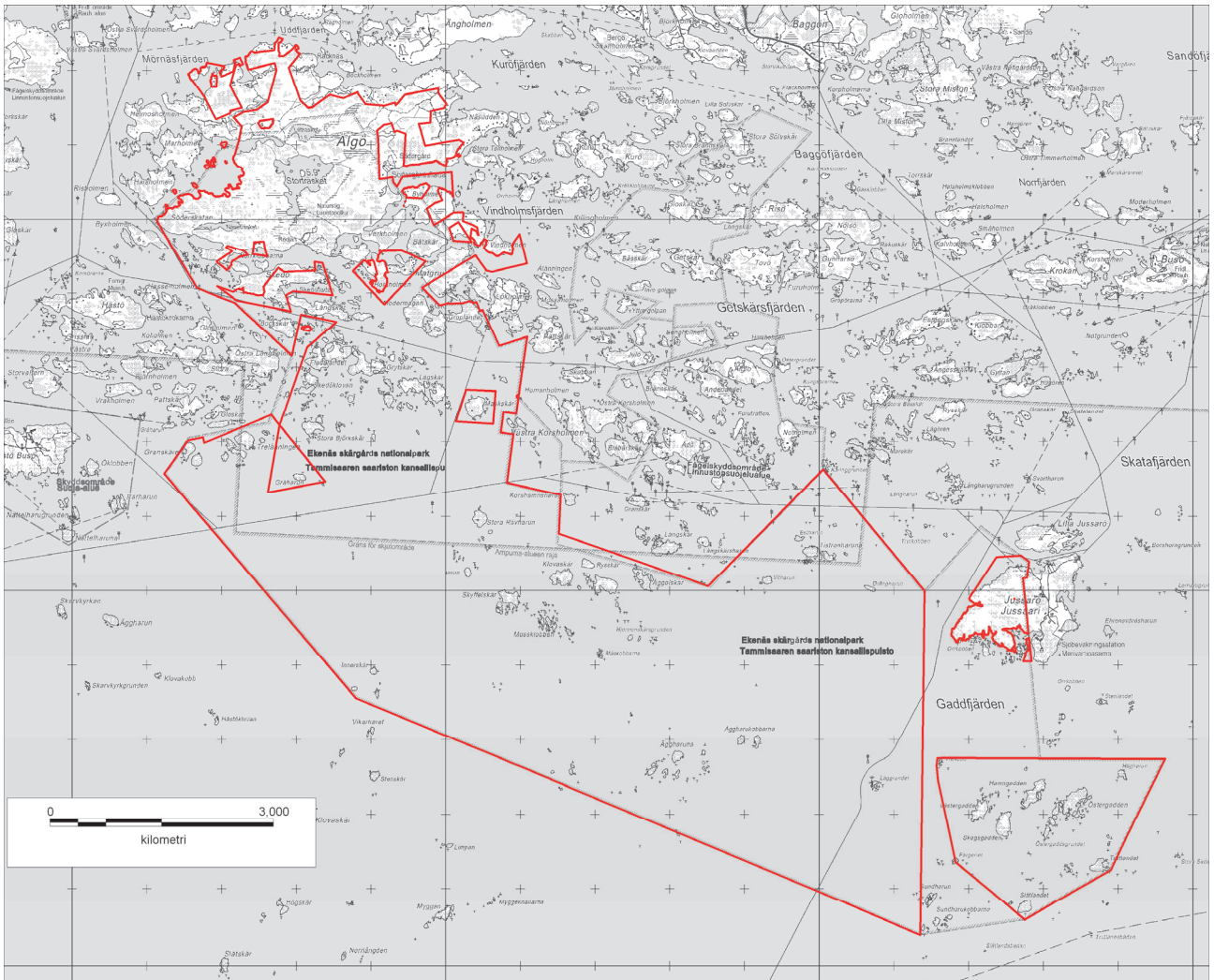
Ylitarkastaja

Esko Korsulainen

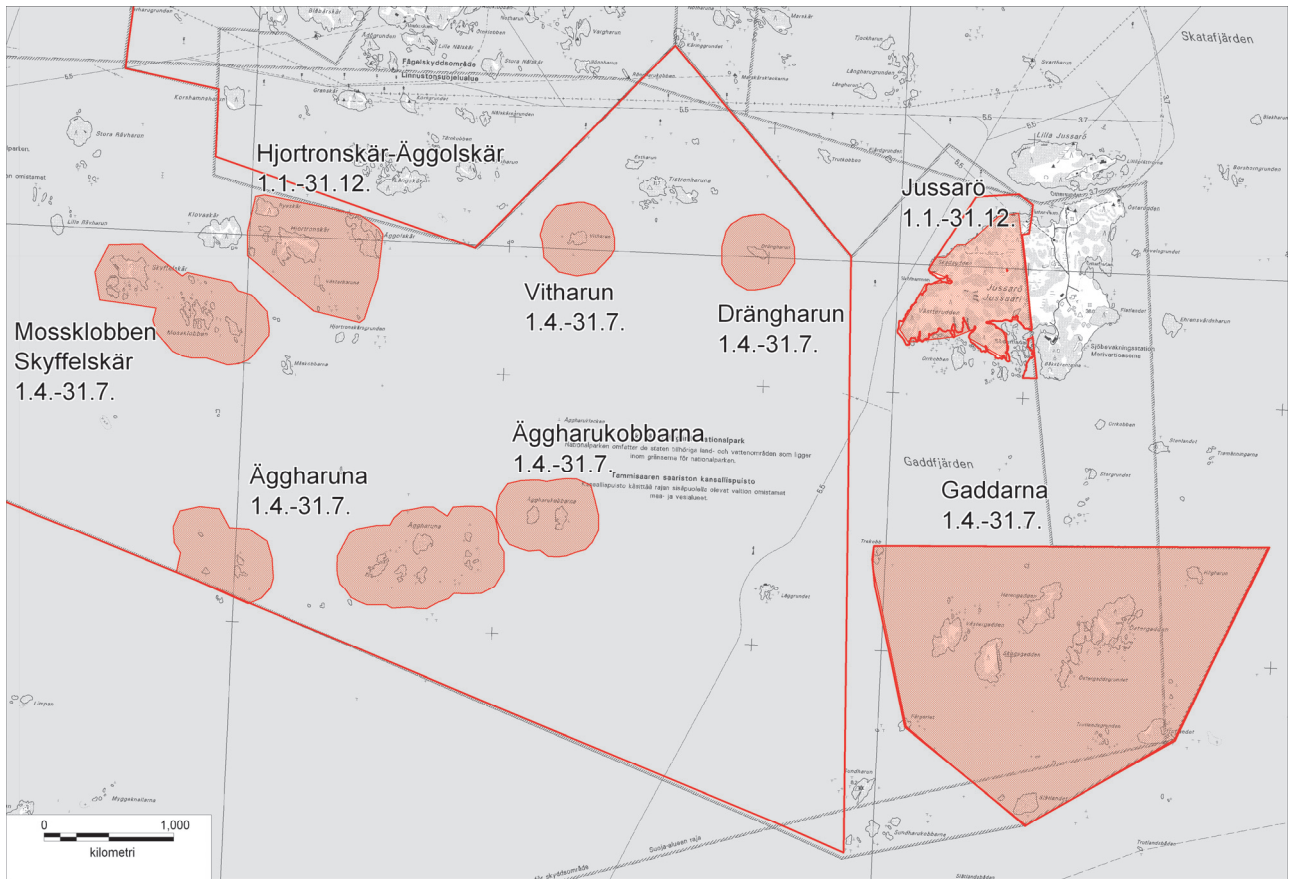
## Liitteet

Karttoja (4 kpl)  
Valitusosoitus

Liite 1. Kartta Tammisaaren saariston kansallispuistosta, liikkumisrajoitusalueista sekä alueesta jonne paikalliset asukkaat voivat anoa metsästyslupia.

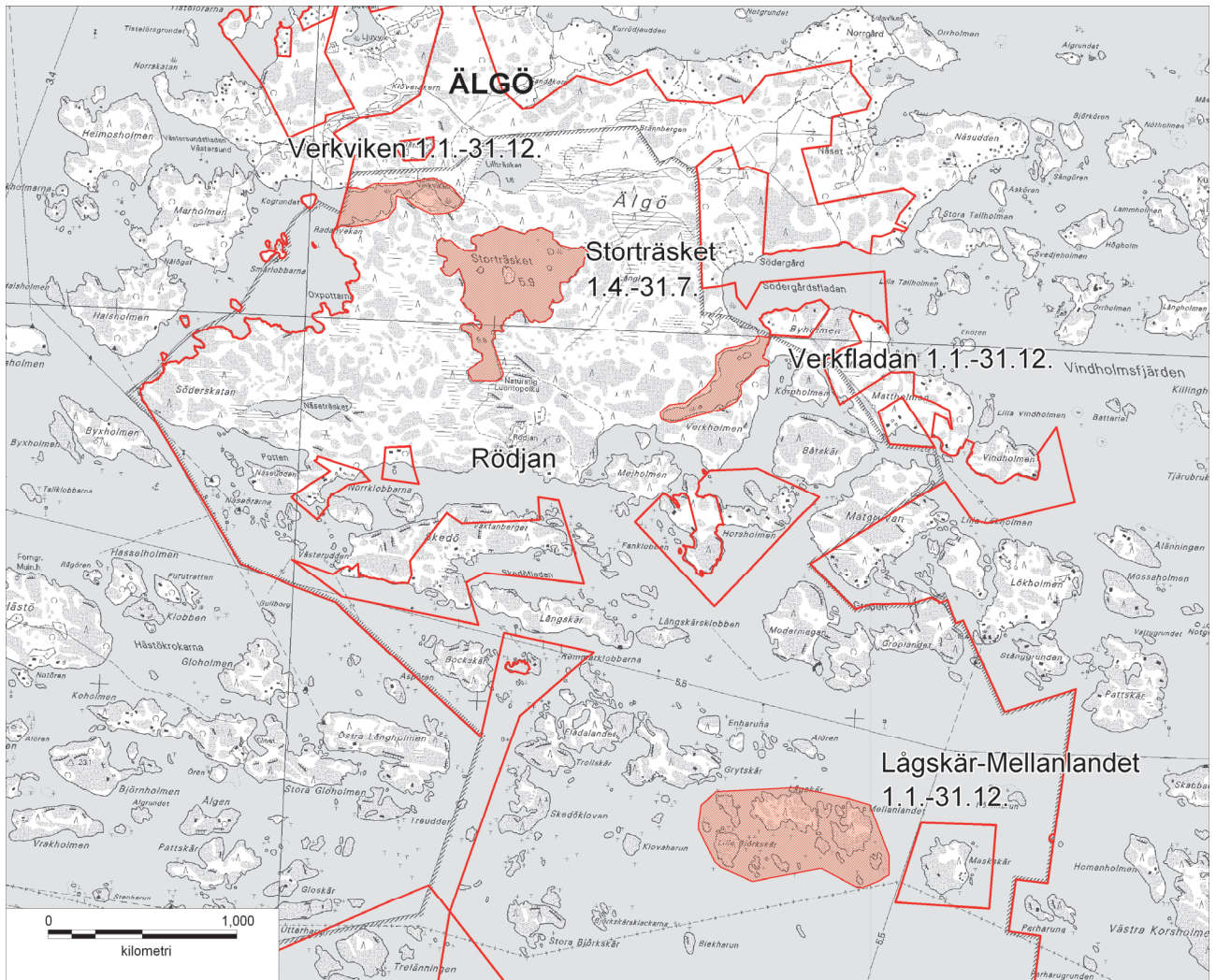


Tammisaaren saariston kansallispuisto © Maanmittauslaitos 1/MML/13, © Metsähallitus 2013.



Tammisaaren saariston kansallispuisto: eteläosan rajoitusalueet ja -ajat. © Maanmittauslaitos 1/MML/13, © Metsähallitus 2013.





Tammisaaren saariston kansallispuisto: pohjoisosan rajoitusalueet ja -ajat. © Maanmittauslaitos 1/MML/13, © Metsähallitus 2013.



Tammisaaren saariston kansallispuisto: luodot joille paikallisasukkaille voidaan myöntää vesilintujen metsästyslupia (sininen rajaus) ajalle 10.9.-30.11. © Maanmittauslaitos 1/MML/13, © Metsähallitus 2013.