

**METSÄHALLITUKSEN PÄÄTÖS**  
Joutenveden luonnonsuojelun alueen  
järjestyssäännöstä

Annettu Vantaalla 4.8.2016

**Joutenveden luonnonsuojelun alueen järjestyssääntö**

Metsähallitus on luonnonsuojelulain (1096/1996) 18 ja 20 § nojalla antanut tämän Enonkosken kunnassa sekä Varkauden ja Savonlinnan kaupungeissa sijaitsevan Joutenveden luonnonsuojelun alueen käyttäjiä koskevan järjestyssäännön. Luonnonsuojelun alue on perustettu 5.6.2014 annetulla valtioneuvoston asetuksella (441/2014).

Tämä järjestyssääntö sisältää ne määräykset ja ohjeet, jotka alueella kulkijoiden tulee tietää ja tuntea. Järjestyssääntöön on otettu asetuksesta 441/2014 sekä luonnonsuojelulaista 1096/1996 johtuvat säännökset. Lisäksi järjestyssääntöön on otettu järjestyslaista (612/2003), jätelaista (646/2011), kalastuslaista (379/2015), kokoontumislaista (530/1999), metsästyslaista (615/1993), muinaismuistolasta (295/1963) ja pelastuslaista (379/2011) johtuvia määräyksiä, jotka koskevat alueen käyttäjiä. Järjestyssäännössä on myös määräyksiä, jotka Metsähallitus on luonnonsuojelun alueen hallinnosta vastaavana viranomaisena ja maanhaltijan ominaisuudessa oikeutettu ja velvollinen antamaan.

Järjestyssäännön määräykset noudattavat periaatteita, jotka on esitetty Metsähallituksen 29.2.2016 vahvistamassa Joutenveden – Pyyveden Natura-alueen hoito- ja käyttösuunnitelmassa.

Joutenveden luonnonsuojelun alueen muodostavat perustamisasetuksen 441/2014 liitekarttaan merkityn rajauksen sisällä olevat valtion omistamat maa- ja vesialueet. Tämä järjestyssääntö koskee myös alueita, jotka on myöhemmin liitetty tai liitetään Joutenveden luonnonsuojelun alueeseen.

**1. Kielletyt toimet**

Luonnonsuojelun alueella on kielletty

- 1) maa-ainesten tai kaivoskivennäisten ottaminen taikka maa- ja kallioperän vahingoittaminen (luonnonsuojelulaki 13 §),
- 2) luonnonvaraisten selkärankaisten eläinten tappaminen, pyydystäminen ja hätyyttäminen sekä niiden pesien hävittäminen, samoin selkärangattomien eläinten pyydystäminen ja kerääminen (luonnonsuojelulaki 13 §),
- 3) sienien, puiden, pensaiden ja muiden kasvien tai niiden osien ottaminen tai vahingoittaminen (luonnonsuojelulaki 13 §),
- 4) roskaaminen (jätelaki 72 §),
- 5) avotulen teko, lukuun ottamatta tähän tarkoitukseen osoitettuja paikkoja ja käyttäen ainoastaan tarkoitukseen varattua, paikalle tuotua puuta. Avotulenteko on kokonaan kielletty metsäpalvaroituksen aikana. Retkikeittimen käyttö on kuitenkin sallittua (pelastuslaki 6 §, hoito- ja käyttösuunnitelma),
- 6) muita ihmisiä häiritsevän toiminnan harjoittaminen (järjestyslaki 3 §),
- 7) rakennelmien, muinaisjäännösten tai raunioiden vahingoittaminen (muinaismuistolaki 1 §),
- 8) koirien tai muiden kotieläinten pitäminen irrallaan lukuun ottamatta metsästyksen yhteydessä käytettäviä koiria (metsästyslaki 53 §) sekä

- 9) ryhtyminen muihinkaan toimiin, jotka saattavat muuttaa alueen luonnontilaa tai vaikuttaa epäedullisesti alueen luonnonoloihin, maisemaan taikka eliölajien säilymiseen (luonnonsuojelulaki 13 §).

## 2. Sallitut toimet

Luonnonsuojelualueella on sallittu

- 1) liikkuminen omin voimin ja vesikulkuneuvoilla seuraavin rajoituksin:  
Saimaannorpan lisääntymis- ja levähdyspaikkojen häiriöttömyyden turvaamiseksi maihinnousu ja liikkuminen on kielletty 1.1. – 30.4. välisenä aikana liitekarttaan merkityillä luonnonsuojelualueen osilla (luonnonsuojelulaki 18 §).  
Rajoitusalueisiin rajautuville yksityisille kiinteistöille tapahtuva, kiinteistöjen käytön kannalta tarpeellinen kulkeminen on sallittu liikkumista koskevien rajoitusten estämättä.
- 2) tilapäinen leiriytyminen koko alueella pois lukien liitekarttaan merkityt rajoitusalueet 1.1.–30.4. välisenä aikana (luonnonsuojelulaki 18 §),
- 3) kalastaminen kalastuslain (379/2015) 7 §:ssä säädettyjen yleiskalastusoikeuksien mukaisesti (luonnonsuojelulaki 14 §),
- 4) marjojen ja hyötysienien poimiminen (luonnonsuojelulaki 14 §) sekä
- 5) kiinteiden muinaisjäännösten muinaismuistolain (295/1963) mukaiset tutkimukset (valtioneuvoston asetus 441/2014, 3 §).

## 3. Metsähallituksen luvalla sallitut toimet

Luonnonsuojelualueella on Metsähallituksen luvalla sallittu

- 1) tieteellisessä tarkoituksessa tai opetusta varten tapahtuva eläinten pyydystäminen tai tappaminen, sienien ja kasvien tai niiden osien, eläinten pesien ja kivennäisnäytteiden kerääminen (luonnonsuojelulaki 15 §),
- 2) hirven, metsäjäniksen, rusakon, teeren ja pyyn metsästys 1.10. – 31.12. välisenä aikana (valtioneuvoston asetus 441/2014, 3 §),
- 3) kasvi- tai eläinlajin yksilöiden lukumäärän vähentäminen, jos laji on tullut liian runsaslukaiseksi tai käynyt muutoin vahingolliseksi (luonnonsuojelulaki 15 §),
- 4) geologisten tutkimusten tekeminen tai malmien etsiminen (luonnonsuojelulaki 15 §),
- 5) ilma-aluksella laskeutuminen (luonnonsuojelulaki 15 §),
- 6) alueelle kaatuneen riistaeläimen haltuun ottaminen (luonnonsuojelulaki 15 §),
- 7) muutoinkin kuin kalastuslain 7 §:ssä tarkoitettulla tavalla kalastaminen (luonnonsuojelulaki 15 §),
- 8) metsästys- ja pelastuskoirakokeiden järjestäminen ja ko. koirien kouluttaminen (metsästyslaki 53 §),
- 9) matkailun yritystoiminnan harjoittaminen, yleisötapahtumien ja maastokilpailujen järjestäminen tai muun edellä mainittuihin verrattavan toiminnan järjestäminen. Matkailuun liittyvää yritystoimintaa voidaan kuitenkin harjoittaa ilman erityistä sopimusta tai lupaa, mikäli toiminta perustuu luonnonsuojelualueella sallittuihin jokamiehenoikeuksiin, eikä siinä käytetä Metsähallituksen huollettuja taukopaikkoja tai rakenteita. Suunnistus-, ulkoilu- yms. tapahtumia voidaan pääsääntöisesti järjestää ilmoittamalla niistä riittävän ajoissa Metsähallitukselle (kokoontumislaki 13 §, hoito- ja käyttösuunnitelma).

## 4. Muut määräykset

Valvontatehtävissä toimiva voi antaa luonnonsuojelutarkoituksessa tähän järjestyssääntöön perustuvia määräyksiä, joita luonnonsuojelualueella kävijän on noudatettava. Luonnonsuojelualueen valvojalla on luonnonsuojelulain mukaan oikeus ottaa haltuunsa metsästys-, kalastus-, keräily- tai muut välineet, joita on käytetty tai aiotaan käyttää vastoin luonnonsuojelualueella noudatettavia säännöksiä tai määräyksiä. Sama haltuunotto-oikeus koskee luonnonsuojelualueelta luvattomasti pyydettyjä eläimiä, luvattomasti

otettuja kasveja sekä kaikkea muuta sellaista, mitä luonnonsuojelualueelta on kielletty ottamasta tai siellä käyttämästä. (luonnonsuojelulaki 60 §.)

Liikkumista, tulentekoa ja maastokulkuneuvojen käyttöä koskevat rajoitukset eivät koske luonnonsuojelualan valvonta- ja hoitotehtävissä liikkuvia, poliisi-, pelastus- ja palontorjuntatehtävissä tai vastaavissa viranomaistehtävissä liikkuvia, eivätkä eläinsuojelun edellyttämiä välttämättömiä toimenpiteitä. (luonnonsuojelulaki 14 §.)

## 5. Voimaantulo

Tämä päätös tulee voimaan mahdollisesta muutoksenhausta huolimatta. Muutoksenhakuviranomainen voi kieltää päätöksen toimeenpanon (hallintolainkäyttölaki 586/1996).

## 6. Muutoksenhaku

Tähän päätökseen tyytymätön saa hakea siihen valittamalla muutosta Itä-Suomen hallinto-oikeudelta siten kuin hallintolainkäyttölaissa (586/1996) säädetään. Valitusosoitus on liitteenä.

## 7. Päätöksen tiedoksianto

Tämä päätös saatetaan tiedoksi yleistiedoksiantona. Päätös pidetään nähtävänä 19.9.2016 asti Metsähallituksen ohjausyksikössä, Vernissakatu 4, 01300 VANTAA ja Metsähallituksen Saimaan luontokeskuksessa Riihisaassa, Riihisaari 57130 Savonlinna sekä Metsähallituksen internet-sivuilla osoitteessa [www.metsa.fi/Luonnossa liikkuminen/oikeudet-ja-saannot](http://www.metsa.fi/Luonnossa_liikkuminen/oikeudet-ja-saannot). Asiakirjan nähtäväksi asettamisesta ilmoitetaan virallisessa lehdessä 12.8.2016 sekä sanomalehti Itä-Savossa ja Warkauden lehdessä.

Luontopalvelujohtaja



Rauno Väisänen

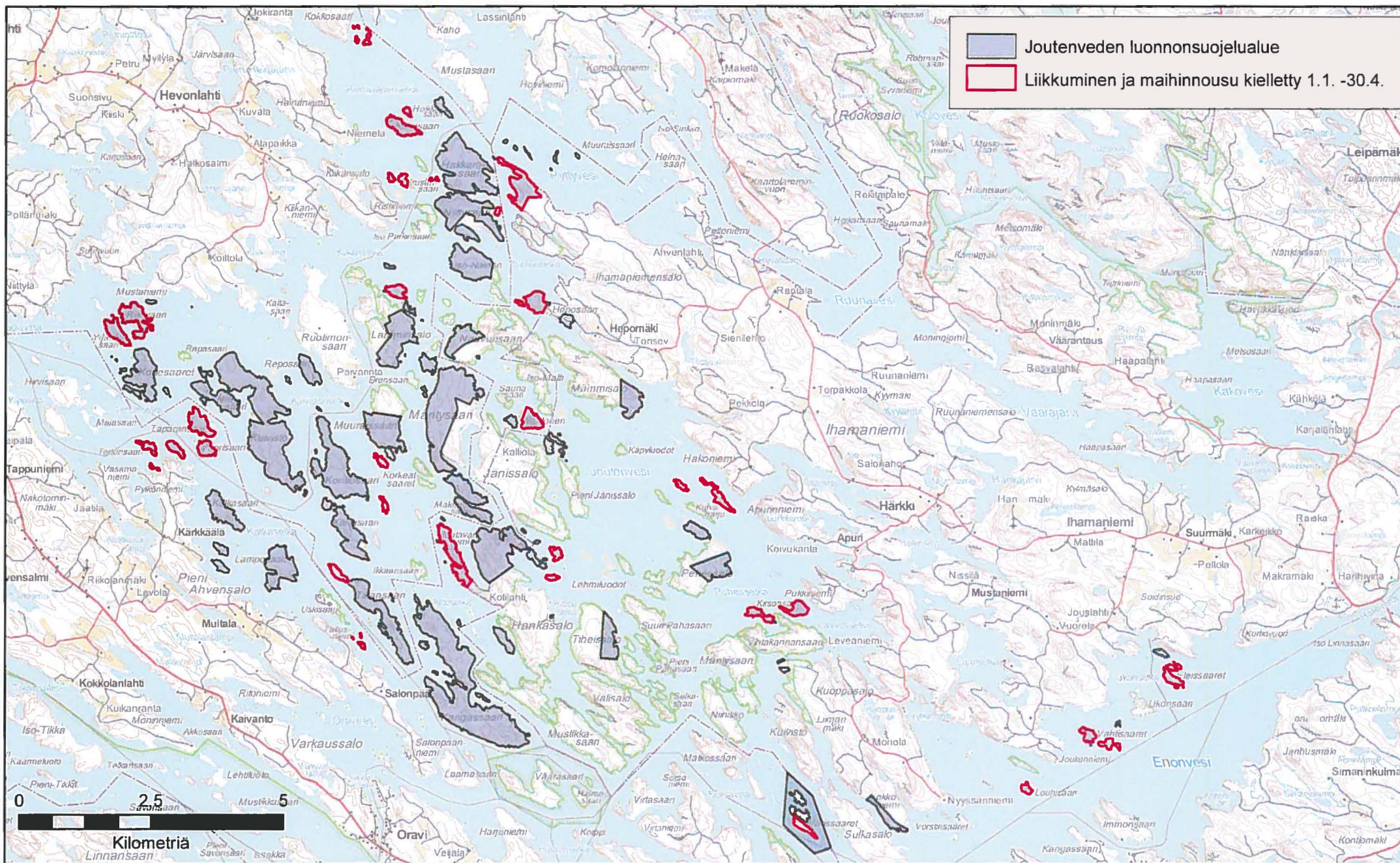
Ylitarkastaja



Esko Korsulainen

**Liitteenä:**

- 1) Kartta Joutenveden luonnonsuojelualueesta
- 2) Valitusosoitus



## Joutenveden luonnonsuojelualue

Varkaus, Savonlinna, Enonkoski