

## **METSÄHALLITUKSEN PÄÄTÖS**

### **Kurjenrahkan kansallispuiston järjestyssäännöstä**

**Annettu Vantaalla 28.6.2010**

#### **Kurjenrahkan kansallispuiston järjestyssääntö**

Metsähallitus on luonnonsuojelulain 1096/1996 18 ja 20 § nojalla antanut tämän Turun kaupungissa sekä Auran, Maskun, Mynämäen, Nousiaisten, Pöytyän ja Ruskon kunnissa sijaitsevan Kurjenrahkan kansallispuiston käyttäjiä koskevan järjestyssäännön. Kansallispuisto on perustettu lailla (1295/1997) ja sen metsästyksestä on säädetty asetuksella (1296/1997). Järjestyssääntöön on otettu edellä mainitusta laista ja asetuksesta sekä luonnonsuojelulaista (1096/1996), metsästyslaista (615/1993), kalastuslaista (286/1982), maastoliikennelaista (1710/1995), muinaismuistolaista (295/1963), pelastuslaista (468/2003), kokoontumislaista (530/1999), järjestyslaista (612/2003) ja jätelaista (1072/1993) johtuvia määräyksiä, jotka koskevat alueen käyttäjiä. Lisäksi järjestyssäännössä on määräyksiä, jotka Metsähallitus on kansallispuiston hallinnosta vastaavana viranomaisena maanomistajan ominaisuudessa oikeutettu ja velvollinen antamaan.

Järjestyssäännön määräykset noudattavat periaatteita, jotka on esitetty ympäristöministeriön 18.1.2005 vahvistamassa Kurjenrahkan kansallispuiston hoito- ja käyttösuunnitelmassa.

Kansallispuiston alueen muodostavat perustamislain määrittelemän kartan osoittaman rajauksen sisällä olevat valtion omistamat maa- ja vesialueet sekä siihen myöhemmin liitetyt alueet. Tämä järjestyssääntö koskee myös mahdollisia muita alueita, jotka liitetään kansallispuistoon tämän järjestyssäännön vahvistamisen jälkeen.

#### **Kurjenrahkan kansallispuiston perustamistarkoitus**

Kurjenrahkan kansallispuisto on perustettu Etelä-Suomessa poikkeuksellisen edustavan suo- ja metsäluonnon suojelemiseksi, soiden ja metsien eliölajien säilyttämiseksi, yleiseksi luonnonnähtävyydeksi sekä retkeilyä, opetusta ja tutkimusta varten (perustamislaki 1 §).

#### **1. Kielletyt toimet**

(luonnonsuojelulaki 13 § ja 18 §, metsästyslaki 53 §, jätelaki 19 §, kalastuslaki 5 §, järjestyslaki 3 §, muinaismuistolaki 1 §).

Kansallispuiston alueella on kielletty:

- 1) maa-ainesten tai kaivoskivennäisten ottaminen sekä maa- tai kallioperän vahingoittaminen,
- 2) luonnonvaraisten selkärankaisten eläinten tappaminen, pyydystäminen ja hätyyttäminen sekä niiden pesien hävittäminen, samoin selkärangattomien eläinten pyydystäminen ja kerääminen,
- 3) ravustus,
- 4) sienien, puiden, pensaiden ja muiden kasvien tai niiden osien ottaminen ja vahingoittaminen;
- 5) koirien ja muiden kotieläinten pitäminen irrallaan;

- 6) luonnon roskaaminen, muita ihmisiä häiritsevä toiminta, rakennelmien, muinaismuistojen tai raunioiden vahingoittaminen,
- 7) muut toimenpiteet, jotka vaikuttavat epäedullisesti alueen luonnonoloihin, maisemaan taikka eliölajien säilymiseen;

## 2. Sallitut toimet

(luonnonsuojelulaki 14, 18 §, pelastuslaki 24 §)

Kansallispuiston alueella on sallittua:

- 1) liikkuminen jokamiehen oikeuksien mukaisesti seuraavin rajoituksin: Pesivän ja levähtävän linnuston rauhan turvaamiseksi liikkuminen on kielletty seuraavilla kansallispuistossa nähtävillä oleviin karttoihin ja maastoon merkityillä rajoitusalueilla:
  - a. Lammenrahkan rajoitusvyöhykkeellä Pöytyällä 15.1. – 15.7. välisenä aikana,
  - b. Kurjerahkan länsiosan rajoitusvyöhykkeellä 15.4. – 15.7. välisenä aikana,
  - c. Vajosuon rajoitusvyöhykkeellä 15.4. – 15.7. välisenä aikana, sekä
  - d. Laidasuon-Lakjärven rajoitusvyöhykkeellä 15.4. – 15.7. välisenä aikana;
- 2) tilapäinen telttailu ja tulenteke siihen osoitetuilla paikoilla käyttäen säästeliäästi tarkoitukseen varattua, paikalle tuotua puuta. Retkikeittimen käyttö on sallittu muuallakin. Avotulen teko on kokonaan kielletty maastopalovaroituksen aikana;
- 3) marjojen ja hyötösyienien poimiminen;
- 4) onkiminen, pilkkiminen,
- 5) viehekalastus kalastuslain mukaisesti.

## 4. Metsähallituksen luvalla tai suostumuksella sallitut toimet

(perustamisasetus 1 §, kokoontumislaki 13 §, luonnonsuojelulaki 15§, kalastuslaki 5§)

Kansallispuiston alueella on Metsähallituksen luvalla tai suostumuksella sallittu:

- 1) tutkimusta tai muuta tieteellistä tarkoitusta taikka opetusta varten tapahtuva eläinten pyydystäminen ja tappaminen sekä sienien ja kasvien tai niiden osien, eläinten pesien ja kivennäisnäytteiden kerääminen;
- 2) hirvenajo kansallispuistoon kuuluvalla Lammenrahkan alueella;
- 3) alueelle kaatuneen riistaeläimen haltuun otto;
- 4) matkailun yritystoiminta, yleisötapahtumien tai maastokilpailujen järjestäminen ja muuhun niihin verrattava toiminta. Matkailuun liittyvää toimintaa voidaan kansallispuistossa harjoittaa kuitenkin ilman erillistä sopimusta tai lupaa, mikäli toiminta perustuu kansallispuistossa sallittuihin jokamiehenoikeuksiin kuten patikointiin tai hiihtoon, eikä siinä käytetä Metsähallituksen huollettuja taukopaikkoja.

## 5. Muut säännökset

Luonnonsuojelua valvovalla viranomaisella ja kansallispuiston valvojalla on oikeus ottaa haltuunsa metsästys-, keräily- tai muut välineet, joita on käytetty tai ilmeisesti aiotaan käyttää vastoin kansallispuistossa noudatettavia säännöksiä tai määräyksiä. Sama haltuunotto-oikeus koskee myös luonnonsuojelualueelta luvattomasti pyydettyjä eläimiä, luvattomasti otettuja kasveja sekä kaikkea muuta sellaista, mitä luonnonsuojelualueelta on kielletty ottamasta tai siellä käyttämästä (perustamislaki 3 §, luonnonsuojelulaki 60 §).

Liikkumista, tulentekoa, leiriytymistä ja maastokulkuneuvojen käyttöä koskevat rajoitukset eivät koske kansallispuiston valvonta- ja hoitotehtävissä liikkuvia eivätkä myöskään poliisi-, pelastuspalvelu- ja palontorjuntatehtävissä tai vastaavissa viranomaistehtävissä liikkuvia eivätkä eläinsuojelun edellyttämiä välttämättömiä toimenpiteitä (luonnonsuojelulaki 14 §).

## **6. Muutoksenhaku**

Päätökseen saa hakea muutosta valittamalla Turun hallinto-oikeuteen 30 päivän kuluessa päätöksen tiedoksisaannista. Tarkemmat ohjeet muutoksenhausta on päätöksen liitteenä olevassa valitusosoituksessa.

## **7. Tiedoksianto**

Tämä päätös saatetaan tiedoksi yleistiedoksiantona. Päätös pidetään nähtävänä 11.8.2010 saakka Metsähallituksen Turun yksikössä, Kärämäentie 8, 20300 Turku sekä Metsähallituksen internet-sivuilla osoitteessa [www.metsa.fi/Eräasiat](http://www.metsa.fi/Eräasiat) ja retkeily/Luvat ja päätökset/Uusimmat järjestyssäännöt. Asiakirjan nähtäväksi asettamisesta ilmoitetaan virallisessa lehdessä 5.7.2010 sekä sanomalehti Turun Sanomissa.

Luontopalvelujohtaja

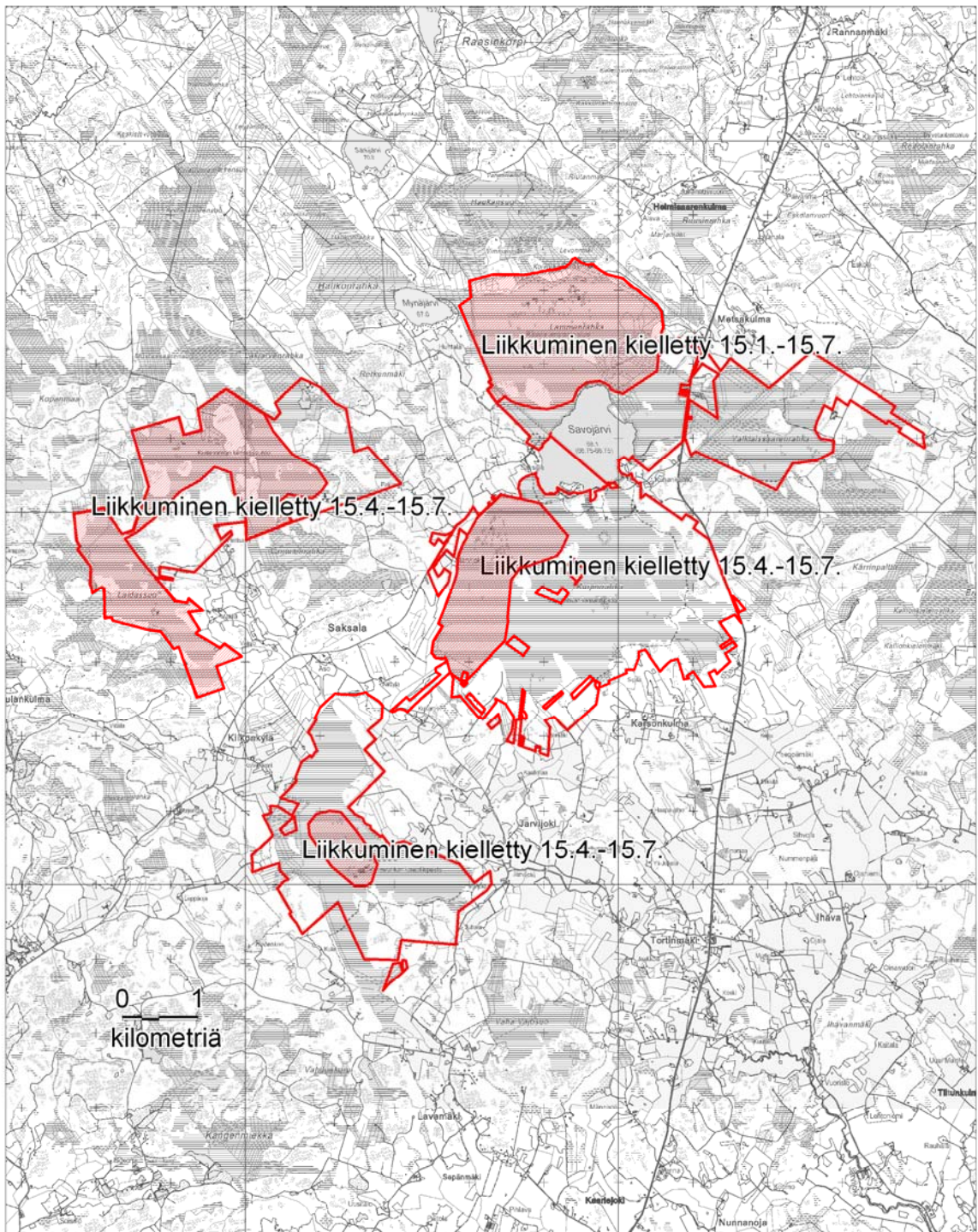
Rauno Väisänen

Ylitarkastaja

Esko Korsulainen

### **Liitteenä**

Kartta  
Valitusosoitus



Kurjenrahkan kansallispuisto  
© Maanmittauslaitos 1/MML/10, © Metsähallitus 2010

Liite: Kurjenrahkan kansallispuiston kartta ja liikkumisrajoitusalueet.