

METSÄHALLITUKSEN PÄÄTÖS
Pihlajaveden luonnonsuojelun alueen
järjestysäännöstä

Annettu Vantaalla 4.8.2016

Pihlajaveden luonnonsuojelun alueen järjestysääntö

Metsähallitus on luonnonsuojelulain (1096/1996) 18 ja 20 § nojalla antanut tämän Savonlinnan kaupungissa sekä Sulkavan kunnassa sijaitsevan Pihlajaveden luonnonsuojelun alueen käyttäjiä koskevan järjestysäännön. Luonnonsuojelun alue on perustettu 5.6.2014 annetulla valtioneuvoston asetuksella (441/2014).

Tämä järjestysääntö sisältää ne määräykset ja ohjeet, jotka alueella kulkijoiden tulee tietää ja tuntea. Järjestysääntöön on otettu asetuksesta 441/2014 sekä luonnonsuojelulaista 1096/1996 johtuvat säännökset. Lisäksi järjestysääntöön on otettu järjestyslaista (612/2003), jätelaista (646/2011), kalastuslaista (379/2015), kokoontumislaista (530/1999), metsästyslaista (615/1993), muinaismuistolasta (295/1963) ja pelastuslaista (379/2011) johtuvia määräyksiä, jotka koskevat alueen käyttäjiä. Järjestysäännössä on myös määräyksiä, jotka Metsähallitus on luonnonsuojelun alueen hallinnosta vastaavana viranomaisena ja maanhaltijan ominaisuudessa oikeutettu ja velvollinen antamaan.

Järjestysäännön määräykset noudattavat periaatteita, jotka on esitetty Metsähallituksen 30.12.2011 hyväksymässä Pihlajaveden Natura-alueen hoito- ja käyttösuunnitelmassa.

Pihlajaveden luonnonsuojelun alueen muodostavat perustamisasetuksen 441/2014 liitekarttaan merkityn rajauksen sisällä olevat valtion omistamat maa- ja vesialueet. Tämä järjestysääntö koskee myös alueita, jotka on myöhemmin liitetty tai liitetään Pihlajaveden luonnonsuojelun alueeseen.

1. Kielletyt toimet

Luonnonsuojelun alueella on kielletty

- 1) maa-ainesten tai kaivoskivennäisten ottaminen taikka maa- ja kallioperän vahingoittaminen (luonnonsuojelulaki 13 §),
- 2) luonnonvaraisten selkärankaisten eläinten tappaminen, pyydystäminen ja hätyyttäminen sekä niiden pesien hävittäminen, samoin selkärangattomien eläinten pyydystäminen ja kerääminen (luonnonsuojelulaki 13 §),
- 3) sienien, puiden, pensaiden ja muiden kasvien tai niiden osien ottaminen tai vahingoittaminen (luonnonsuojelulaki 13 §),
- 4) roskaaminen (jätelaki 72 §),
- 5) avotulen teko, lukuun ottamatta tähän tarkoitukseen osoitettuja paikkoja ja käyttäen ainoastaan tarkoitukseen varattua, paikalle tuotua puuta. Avotulenteko on kokonaan kielletty metsäpalvaroituksen aikana. Retkikeittimen käyttö on kuitenkin sallittua (pelastuslaki 6 §, hoito- ja käyttösuunnitelma),
- 6) muita ihmisiä häiritsevän toiminnan harjoittaminen (järjestyslaki 3 §),
- 7) rakennelmien, muinaisjäännösten tai raunioiden vahingoittaminen (muinaismuistolaki 1 §),
- 8) koirien tai muiden kotieläinten pitäminen irrallaan lukuun ottamatta metsästyksen yhteydessä käytettäviä koiria (metsästyslaki 53 §) sekä
- 9) ryhtyminen muihinkaan toimiin, jotka saattavat muuttaa alueen luonnontilaa tai vaikuttaa epäedullisesti alueen luonnontiloihin, maisemaan taikka eliölajien säilymiseen (luonnonsuojelulaki 13 §).

2. Sallitut toimet

Luonnonsuojelualueella on sallittu

- 1) liikkuminen omin voimin ja vesikulkuneuvoilla seuraavin rajoituksin:
Saimaannorpan lisääntymis- ja levähdyspaikkojen häiriöttömyyden turvaamiseksi mairinnousu ja liikkuminen on kielletty 1.1. – 30.4. välisenä aikana liitekarttaan merkityillä luonnonsuojelualueeseen kuuluvilla maa-alueilla. Alueilla, missä rajoitusvyöhykkeen saaria ympäröi luonnonsuojelualueeseen kuuluva valtion vesialue, liikkumisrajoitus ulottuu myös jääalueelle 50 metrin etäisyydelle saarten rannasta (hoito- ja käyttösuunnitelma, luonnonsuojelulaki 18 §) (karttaliite).
Rajoitusalueisiin rajautuville yksityisille kiinteistöille tapahtuva, kiinteistöjen käytön kannalta tarpeellinen kulkeminen on sallittu liikkumista koskevien rajoitusten estämättä.
- 2) tilapäinen leirytyminen koko alueella pois lukien liitekarttaan merkityt rajoitusalueet 1.1.–30.4. välisenä aikana (luonnonsuojelulaki 18 §),
- 3) kalastaminen kalastuslain (379/2015) 7 §:ssä säädettyjen yleiskalastusoikeuksien mukaisesti (luonnonsuojelulaki 14 §),
- 4) marjojen ja hyötysienien poimiminen (luonnonsuojelulaki 14 §) sekä
- 5) kiinteiden muinaisjäännösten muinaismuistolain (295/1963) mukaiset tutkimukset (valtioneuvoston asetus 441/2014, 3 §).

3. Metsähallituksen luvalla sallitut toimet

Luonnonsuojelualueella on Metsähallituksen luvalla sallittu

- 1) tieteellisessä tarkoituksessa tai opetusta varten tapahtuva eläinten pyydystäminen tai tappaminen, sienien ja kasvien tai niiden osien, eläinten pesien ja kivennäisnäytteiden kerääminen (luonnonsuojelulaki 15 §),
- 2) hirven, metsäjäniksen, rusakon, teeren ja pyyn metsästys 1.10. – 31.12. välisenä aikana (valtioneuvoston asetus 441/2014, 3 §),
- 3) kasvi- tai eläinlajin yksilöiden lukumäärän vähentäminen, jos laji on tullut liian runsaslukaiseksi tai käynyt muutoin vahingolliseksi (luonnonsuojelulaki 15 §),
- 4) geologisten tutkimusten tekeminen tai malmien etsiminen (luonnonsuojelulaki 15 §),
- 5) ilma-aluksella laskeutuminen (luonnonsuojelulaki 15 §),
- 6) alueelle kaatuneen riistaeläimen haltuun ottaminen (lsl 15 §),
- 7) muutoinkin kuin kalastuslain 7 §:ssä tarkoitetulla tavalla kalastaminen (luonnonsuojelulaki 15 §),
- 8) metsästys- ja pelastuskoirakokeiden järjestäminen ja ko. koirien kouluttaminen (metsästyslaki 53 §),
- 9) matkailun yritystoiminnan harjoittaminen, yleisötapahtumien ja maastokilpailujen järjestäminen tai muun edellä mainittuihin verrattavan toiminnan järjestäminen. Matkailuun liittyvää yritystoimintaa voidaan kuitenkin harjoittaa ilman erityistä sopimusta tai lupaa, mikäli toiminta perustuu luonnonsuojelualueella sallittuihin jokamiehen oikeuksiin, eikä siinä käytetä Metsähallituksen huollettuja taukopaikkoja tai rakenteita. Suunnistus-, ulkoilu- yms. tapahtumia voidaan pääsääntöisesti järjestää ilmoittamalla niistä riittävän ajoissa Metsähallitukselle (kokoontumislaki 13 §, hoito- ja käyttösuunnitelma).

4. Muut määräykset

Valvontatehtävissä toimiva voi antaa luonnonsuojelutarkoituksessa tähän järjestyssääntöön perustuvia määräyksiä, joita luonnonsuojelualueella kävijän on noudatettava. Luonnonsuojelualan valvojalla on luonnonsuojelulain mukaan oikeus ottaa haltuunsa metsästys-, kalastus-, keräily- tai muut välineet, joita on käytetty tai aiotaan käyttää vastoin luonnonsuojelualueella noudatettavia säännöksiä tai määräyksiä. Sama haltuunotto-oikeus koskee luonnonsuojelualueelta luvattomasti pyydettyjä eläimiä, luvattomasti

otettuja kasveja sekä kaikkea muuta sellaista, mitä luonnonsuojelualueelta on kielletty ottamasta tai siellä käyttämästä. (luonnonsuojelulaki 60 §.)

Liikkumista, tulentekoa ja maastokulkuneuvojen käyttöä koskevat rajoitukset eivät koske luonnonsuojelualan valvonta- ja hoitotehtävissä liikkuvia, poliisi-, pelastus- ja palontorjuntatehtävissä tai vastaavissa viranomaistehtävissä liikkuvia, eivätkä eläinsuojelun edellyttämiä välttämättömiä toimenpiteitä. (luonnonsuojelulaki 14 §.)

5. Voimaantulo

Tämä päätös tulee voimaan mahdollisesta muutoksenhausta huolimatta. Muutoksenhakuviranomainen voi kieltää päätöksen toimeenpanon (hallintolainkäyttölaki 586/1996).

6. Muutoksenhaku

Tähän päätökseen tyytymätön saa hakea siihen valittamalla muutosta Itä-Suomen hallinto-oikeudelta siten kuin hallintolainkäyttölaissa (586/1996) säädetään. Valitusosoitus on liitteenä.

7. Päätöksen tiedoksianto

Tämä päätös saatetaan tiedoksi yleistiedoksiantona. Päätös pidetään nähtävänä 19.9.2016 asti Metsähallituksen ohjausyksikössä, Vernissakatu 4, 01300 VANTAA ja Metsähallituksen Saimaan luontokeskuksessa Riihisaassa, Riihisaari 57130 Savonlinna sekä Metsähallituksen internet-sivuilla osoitteessa [www.metsa.fi/Luonnossa liikkuminen/oikeudet-ja-saannot](http://www.metsa.fi/Luonnossa_liikkuminen/oikeudet-ja-saannot). Asiakirjan nähtäväksi asettamisesta ilmoitetaan virallisessa lehdessä 12.8.2016 sekä sanomalehti Itä-Savossa.

Luontopalvelujohtaja



Rauno Väisänen

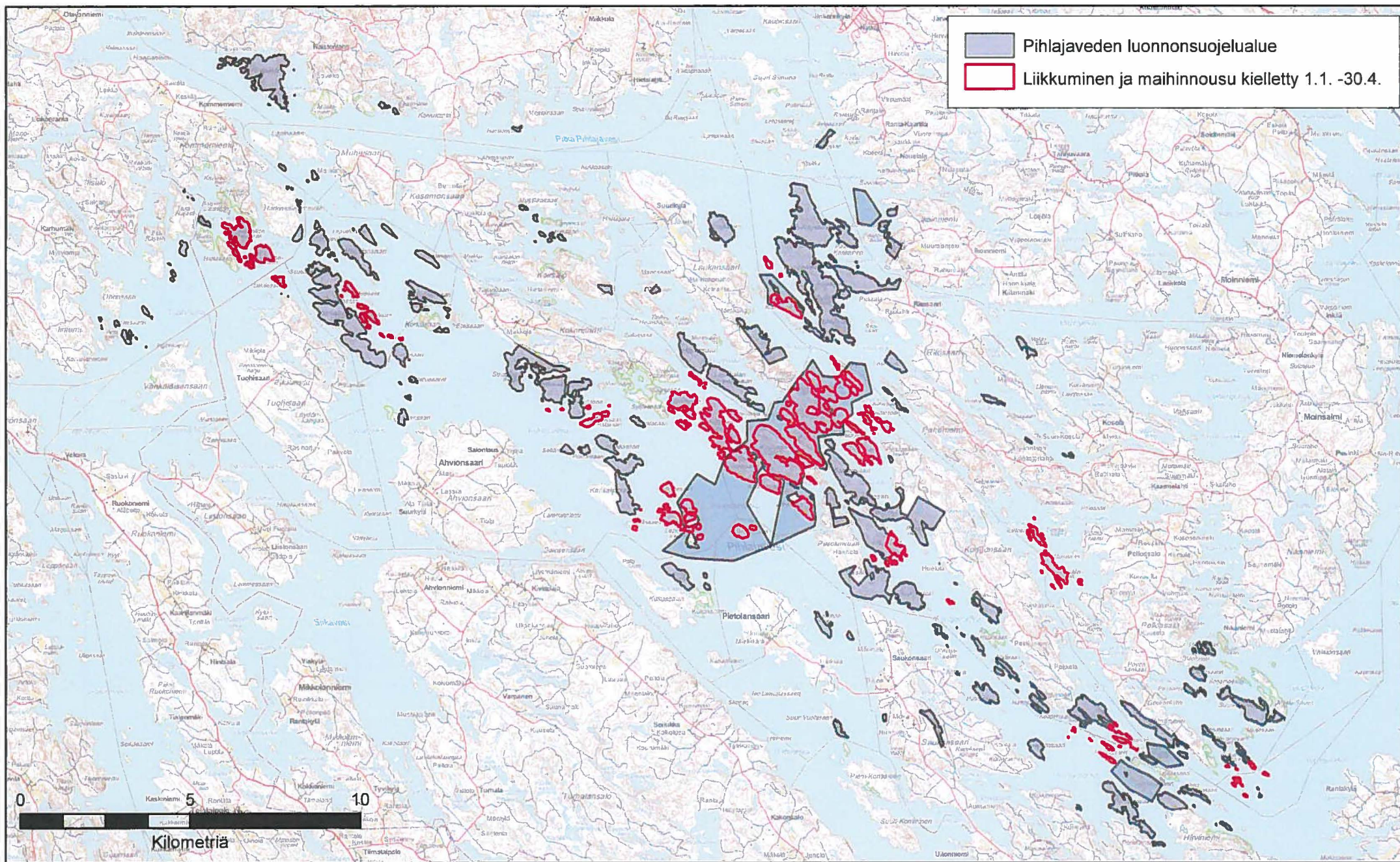
Ylitarkastaja



Esko Korsulainen

Liitteenä:

- 1) Kartta Pihlajaveden luonnonsuojelualueesta
- 2) Valitusosoitus



Pihlajaveden luonnonsuojelualue

Savonlinna, Sulkava

© Maanmittauslaitos 1/MML/16, © Metsähallitus 2016