

Saaristomer kansallispuiston järjestyssääntö



METSÄHALLITUS
FORSTSTYRELSEN

Kansikuva: Teemu Köppä

Kuvat: Teemu Köppä, Seppo Keränen

Saaristomeren kansallispuiston järjestyssääntö

Saaristomeren kansallispuisto sijaitsee ulkosaaristossa, Saaristomeren eteläreunalla. Varsinaista kansallispuistoa ympäröi laajempi yhteistoimintalue, jonka sisäpuolella olevat valtion omistamat maa- ja vesialueet, puolustusvoimien aluetta lukuun ottamatta, muodostavat kansallispuiston. Puisto muodostaa ydinosaan laajemmasta Saaristomeren biosfäärialueesta, jonka UNESCO perusti vuonna 1994 edistämään ihmisten ja luonnon vuorovaikutussuhteiden tutkimusta sekä kestäväää kehitystä alueella. Suojelun tavoitteena on Saaristomeren luonnon ja kulttuurin suojeleminen, niihin liittyvien perinteisten luonnonkäyttömuotojen turvaaminen, elävän saaristoyhteisön säilyttäminen sekä ympäristötutkimuksen edistäminen.

Puistoon kuuluu noin 2000 saarta ja luotoa laajalla ulkosaaristoalueella. Useimmat saaret ovat paljaita, mutta

suurimmissa kasvaa metsää. Tyypillisiä ovat laajat, pieniä saaria käsittävät saaristot, joita suuret selkävedet erottavat. Eräiden saarten maaperä on kalkin vaikutuksesta hyvin rehevää, ja niillä kasvaa monia harvinaisia kasveja. Kansallispuiston keskellä kulkee kolmannen Salpausselän reunamoreeni muodostaen meren syliin kauniita hiekka- ja mukulakivisaaria pitkine riuttoineen.

Puistoon kuuluu hienoja yhä vanhaan tapaan hoidettavia lehdesniittyjä runsaine kukkineen sekä hakamaita ja muita perinnemaisemia; kansallispuisto mm. ylläpitää laidunnusta monilla saarilla. Utön ja Bengtskärin majakat ohjaavat merenkulkua puiston ulkoreunalla.

Kansallispuistoon voi tutustua joko omalla veneellä, saariston yhteysaluksia hyväksi käyttäen tai opastetulla veneretkellä. Kasnäsisä, Saaristomeren luontokeskus Sinisimpukassa esitellään puiston luontoa monipuolisesti.



METSÄHALLITUS

Määräys

Sisältöalue

Saaristomeren kansallispuiston
järjestyssääntö

Säännökset, joihin toimivalta perustuu

Luonnonsuojelulaki 1096/96,

18 ja 20 §:t

Kohderyhmät

Saaristomeren kansallispuiston käyttäjät

Voimassaoloaika

16.4.2001 – toistaiseksi

Metsähallitus on luonnonsuojelulain (1096/96) 18 ja 20 §:n nojalla antanut seuraavan Kemiönsaaren kunnan ja Paraisten kaupungissa sijaitsevaa Saaristomeren kansallispuistoa koskevan järjestyssäännön.

Saaristomeren kansallispuisto on perustettu 1.1.1983 annetulla lailla (645/1982) (muutos 130/1991) ja sen rauhoituksesta, hallinnasta ja hoidosta on säädetty asetuksella (1123/1994). Järjestyssääntöön on otettu em. laeista ja asetuksista sekä luonnonsuojelulaista

(1096/1996), metsästyslaista (615/1993) ja kalastuslaista (286/1982) johtuvat määräykset. Lisäksi järjestyssäännössä on määräyksiä, jotka Metsähallitus on kansallispuiston hallinnosta vastaavana viranomaisena maanomistajan ominaisuudessa oikeutettu ja velvollinen antamaan. Järjestyssäännön määräykset noudattavat periaatteita, jotka on esitetty ympäristöministeriön 05.07.1999 asetuksen (1123/94) nojalla vahvistamassa hoidon ja käytön runkosuunnitelmassa.

Kansallispuiston alueen muodostavat perustamislain (645/82) liitekarttaan merkityn rajauksen sisällä olevat valtion omistamat maa- ja vesialueet lukuun ottamatta puolustusvoimain hallinnassa olevia alueita. Tämä järjestyssääntö koskee myös alueita, jotka on liitetty kansallispuistoon sen perustamisen jälkeen.

Saaristomeren kansallispuisto on perustettu Saaristomeren luonnon ja kulttuurin suojelemiseksi, niihin liittyvien perinteisten luonnonkäyttötapojen turvaamiseksi, elävän saaristoyhteisön säilyttämiseksi sekä ympäristöntutkimusta ja yleistä luonnonharrastusta varten. Kansallispuisto tarjoaa mahdollisuuksia veneilyyn, opetukseen ja tutkimukseen.





Yleistä

1. Kansallispuistossa ei saa ottaa taikka vahingoittaa puita, pensaita tai muita kasveja tai niiden osia, ei myöskään ottaa maa-aineksia eikä muutoinkaan vahingoittaa maa- tai kallioperää taikka merenpohjaa, eikä tappaa, pyydystää tai hätyyttää luonnonvaraisia selkärangaisia eläimiä tai hävittää niiden pesiä eikä pyydystää tai kerätä selkärangattomia eläimiä. Kansallispuistossa on kielletty muutkin toimet, jotka saattavat vaikuttaa epäedullisesti alueen luonnonoloihin, maisemaan taikka eläin- tai kasvilajien säilymiseen. Kiellettyä on myös luonnon roskaaminen, muita ihmisiä häiritsevä toiminta sekä koirien, kissojen tai muiden eläinten päästäminen irralleen sekä kansallispuistossa olevien rakennelmien, opastustaulujen, muinaismuistojen, hylkyjen, aitojen ja raunioiden vahingoittaminen.

Liikkumista koskevat rajoitukset

2. Kansallispuiston saariin saa rantautua ja sen vesillä liikkua veneellä. Saarilla saa liikkua jalkaisin ja talvella hiihtäen. Maihinnousu, rantaan kiinnittyminen ja liikkuminen tämän järjestyssäännön liitteessä esitetyissä rajoitusosissa liitteessä mainittuina aikoina on sallittu vain Metsähallituksen luvalla. Rajoitusosat ja niillä voimassa olevat rajoitukset merkitään maastoon.

3. Laitesukellus kansallispuiston vesissä on sallittu lukuun ottamatta Korppoon Grimsörar ja Nauvon Trunsön, Sandholmin ja Borstön rajoitusosia, missä laitesukellus on sallittu vain Metsähallituksen luvalla.



Tulenteko, leiriytyminen ja autiotupien käyttö

4. Nuotien tai siihen verrattavan avotulen teko on sallittu vain tähän tarkoitukseen osoitetuissa paikoissa. Tulentekoon saa käyttää säästeliäästi tarkoitusta varten varattua puuta. Avotulen teko ei ole kuitenkaan sallittu silloin kun alueelle on annettu metsäpalovaroitus. Retkikeittimen käyttö on kansallispuistossa sallittu.

5. Leiriytyminen on sallittu vain seuraavilla tarkoitusta varten osoitetuilla telttailualueilla;

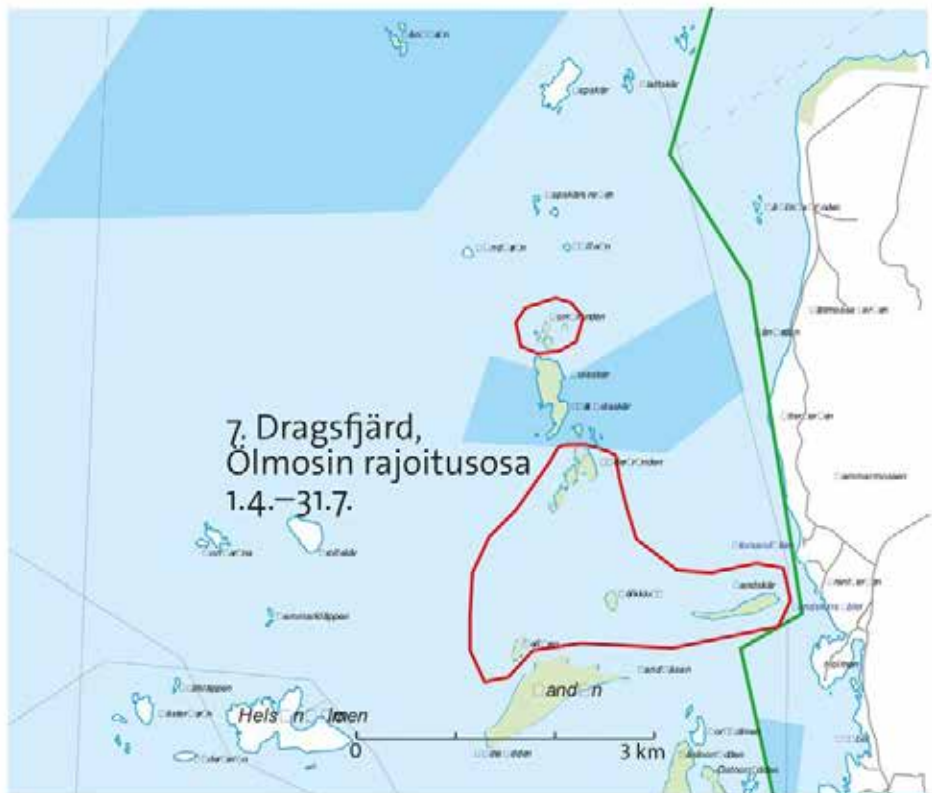
Houtskari: Nölstö

Korppoo: Aspö Långlandet, Börkö Byviken, Brunskär Stora Hästö, Kalgarholm Konungskär, Jurmon Moringharun, Österskär Sundskär

Nauvo: Berghamn Västerby, Gullkrona, Dalskär, Lökholm Kråkskär, Nötö Bodö

Dragsfjärd: Högsåra Sandviken, Storfallan Högland, Vänö Yxskär, Ölmos Sandö

6. Konungskärin, Oxharunin ja Gärskärin autiotupien käyttö on sallittu tilapäiseen majoittumiseen.



Marjastus ja sienestys

7. Marjojen ja ruokasienten poiminta sekä ajopuiden keräily on sallittua, mikäli liikkumista koskevat rajoitukset tai muut määräykset eivät sitä estä.

Kalastus

8. Onkiminen ja pilkkiminen sekä viehekalastus yhdellä vavalla ja vieheellä on sallittu kalastuslain muutoksen (1045/1996) 8 §:n ja 88 §:n mukaisesti, elleivät liikkumisrajoitukset sitä estä. Muu kalastus on sallittu vain Metsähallituksen kirjallisella luvalla siinä mainituin ehdoin.

Paikallisia asukkaita ja peruselinkeinojen harjoittajia koskevat erityismääräykset

9. Kalastuslain (286/1982) 8 §:n tarkoittama paikallisille asukkaille vapaa kalastus on sallittu kansallispuistossa siten kuin kalastuslaissa tarkemmin määrätään. Tässä kalastuksessa tulee noudattaa kuitenkin kansallispuiston rajoitusosia koskevia määräyksiä.

10. Ammattikalastajille voidaan myöntää lupia ammattikalastukseen sekä paikallisille asukkaille lupia kotitarvekalastukseen kansallispuiston vesialueilla.



11. Metsästyslupa voidaan myöntää vain paikallisille asukkaille. Kansallispuistossa on sallittu metsästysasetuksen muuttamisesta annetun asetuksen (869/1998) 29 §:n mukainen vesilintujen kevätmetsästys. Lupia voidaan myöntää myös muuhun metsästyksen. Koiran käyttö metsästyksessä on sallittua. Lupa voidaan liittää metsästettäviä riistalajeja koskevia rajoituksia, mikäli se on suojelun kannalta tarpeellista.

12. Rajoitusosaa 8 sekä rajoitusosan 9 Borstön kylän puoleista osaa lukuun ottamatta liikkumista koskevat rajoitukset eivät koske kyseisen kylän vakinaisia asukkaita, ammattikalastajia tai metsästäjiä metsästyksen yhteydessä.

13. Metsähallitus voi osoittaa kansallispuiston hoitoa edellyttäviltä alueilta laidunmaata sekä luovuttaa polttopuuta ja karjan rehua yhteistoiminta-alueella asuville ja erityisistä syistä muillekin saaristolaisille.



Luvanvarainen toiminta

14. Metsähallitus voi myöntää luvan rajoitusalueella liikkumiseen, tutkimus- tai opetustarkoituksessa tapahtuvaan eläinten tappamiseen tai pyydystämiseen ja kivennäisnäytteiden sekä kasvien keräämiseen. Metsähallituksen lupa tarvitaan myös muinaismuistolain mukaisesti tutkimuksiin, geologisiin tutkimuksiin ja malminetsintään sekä kulkuväylien, sähkö- ja puhelinlinjojen ja -laitteiden kunnossapitoon sekä merenkululaitteiden ja vesikuluväylien liikennemerkkien ja valo-opasteiden rakentamiseen ja kunnossapitoon. Lupia on haettava kirjallisesti Metsähallitukselta.

Matkailuun liittyvä yritystoiminta ja yleisötapahtumien järjestäminen tai muu niihin verrattava toiminta kansallispuiston alueella edellyttää Metsähallituksen ja yrittäjän välistä sopimusta.

15. Saaristomeren kansallispuistosta annetun asetuksen (1123/1994) 3§:n mukaan kansallispuistossa ovat Metsähallituksen luvalla sallittuja toimet, jotka ovat tarpeellisia puolustusvalmiuden ylläpitämiseksi, puolustusvoimien merenkulun turvallisuudelle, puolustusvoimien aluevalvonnalle sekä rajavartiolaitokselle sille säädettyjen tehtävien hoitamista varten.

Muut määräykset

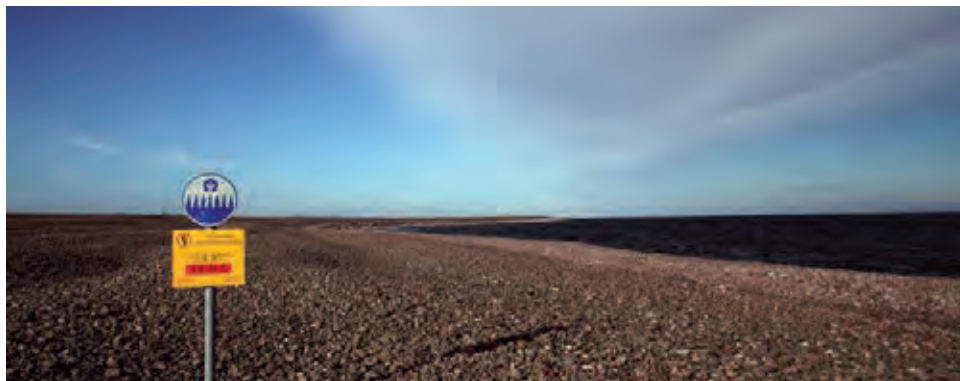
16. Saaristomeren kansallispuistosta annetun asetuksen (1123/1994) ja tämän järjestyssäännön sisältämät säännökset, joiden mukaan eräät toimenpiteet kansallispuistossa sallitaan, eivät perusta kenellekään laajempaa oikeutta kuin mitä asianomaiselle muutoin kuuluu.

17. Kansallispuiston valvontatehtävissä toimiva voi antaa luonnonsuojelutarkoituksessa tähän järjestyssääntöön perustuvia määräyksiä, joita puistossa kävijäin on noudatettava. Saaristomeren kansallispuistoa koskevan lain (645/1982) mukaan luonnonsuojelua valvovalla viranomaisella ja kansallispuiston valvojalla on oikeus ottaa haltuunsa metsästys-, kalastus-, keräily- tai muut välineet, joita on käytetty tai aiotaan käyttää vastoin kansallispuistossa noudatettavia säännöksiä ja määräyksiä. Sama haltuunotto-oikeus koskee myös kansallispuistosta luvattomasti pyydettyjä eläimiä, luvattomasti otettuja kasveja sekä kaikkea muuta sellaista, mitä kansallispuistosta on kielletty ottamasta tai siellä käyttämästä.

18. Rikkomukset kansallispuiston järjestyssääntöä tai luonnonsuojelulaissa tarkoitettua rauhoitusmääräystä vastaan rangaistaan luonnonsuojelulain (1096/1996) nojalla, jollei teosta ole muualla laissa säädetty ankarampaa rangaistusta.

19. Tämä järjestyssääntö kumoaa Metsähallituksen 10.6.1991 antaman Saaristomeren kansallispuiston järjestyssäännön.





Rajoitusosat

Maihinnousu ja liikkuminen 1.4.–31.7. välisenä aikana on kielletty seuraavilla Saaristomerén kansallispuistoon kuuluvilla saarilla ja luodoilla tai niiden osilla:

1. Korppoo, Aspön ja Brunskärin rajoitusosa

Aspön Västra Skärgården paitsi suurimmat saaret ja Brunskärin kylän eteläinen luotoalue:

Krummarna, Tordmulekläpparna, Vitlandet, Flakaskärsgrunden, Pölsan, Pölskläppen, Sjulkläppen, Köpmanskären, Laxgrunden, Portkläpparna, Fränukläpparna, Stackskär, Stacksskärs harun, Rödharu, Södra Röngharu, Södra Fjärdskär, Fjärdskärs kobben, Skorvskär, Rödsikären, Moringharu, Stenkläppen, Södra Vitharu, Västerkläppen, Svartkläppen, Svartkläpp kobben, Ståtbådan, Vällingskär, Mörgrundet, Disken, Mårgrundet, Gädskallen, Vidkobben, Tistronkobben, Stockkläppen, Slagören sekä näihin liittyvät nimettömät karit.

2. Korppoo, Västerön rajoitusosa

Brunskärin Västerön saari

3. Korppoo, Jurmon ja Utön rajoitusosa

Jurmon pääsaaren länsiosa sekä sen ja Utön välissä olevia luotoja ja riuttoja:

Estrevlarna, Ömsarsten, Skalmören, Gaddarna, Sanden, Örskär, Örskärs ören, Gropskär, Innerlandet sekä näihin liittyvät nimettömät karit.

4. Nauvo, Ådön rajoitusosa

Ådön, Lillön, Hundskär, Brändön, Klöttret, Långön, Långökobben, Matmorán, Hummelkläpparna, Askskär, Askskärs kläpparna, Lederskär, Granskär, Granskärs haru sekä näihin liittyvät nimettömät karit.

5. Nauvo, Gullkronan rajoitusosa

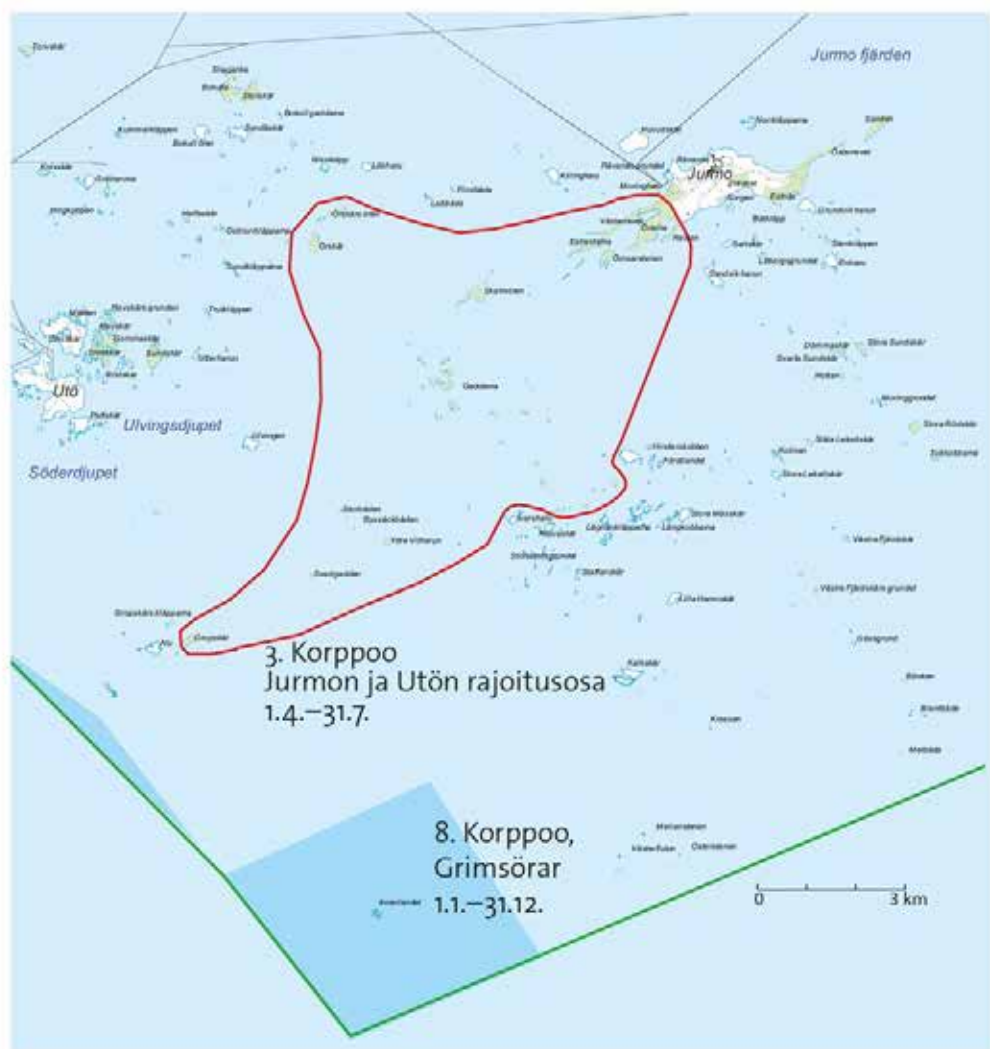
Vitharuna, Rödharu

6. Nauvo, Sandskärin rajoitusosa

Lökholmin Sandskärin saari

7. Dragsfjärd, Ölmosin rajoitusosa

Norrgrundén, Södergrundén, Kälkklobb, Sandskär, Tallören sekä näihin liittyvät nimettömät karit.



Maihinnousu sekä liikkuminen ja laitesukeltaminen ympäröivillä vesialueilla on kielletty ympäri vuoden seuraavilla saarilla ja luodoilla:

8. Korppoo, Grimsöarna

9. Nauvo, Trunsön, Sandholmin ja Borstön rajoitusosa

Borgen, Långskär, Norr Sumpskär, Glasaskär, Bosskär, Lökskär, Storskär, Egelskär, Hamnkläppen, Grabbaskläppen, Svensör, Kalkskär, Lilla Kalkskär, Alskär, Skitun, Vitskär, Karpharu, Gölsören, Garpharun, Bredkläppen, Långören, Stenkläppen, Svartklobben, Sprängharu, Sundskär, Petklobben, Rysskläppen, Lilla Stubbskär, Stubbskärs kobborna, Stora Stubbskär, Släta Måsskär, Gråkläppen, Gråkläpp grynnorna, Vitningen, Pattakläpp, Härbärgs kläppen,

Rosinahällarna, Namnlösan, Smedskären, Storsör, Smäsörarna, Gadden, Skeppsbadarna, Storharun, Lillarun, Fallbådan, Knivlängnan, Stora Salskär, Lilla Salskär, Salskärs kläpparna, Sandören, Ståtbåda, Kummelskären, Ådskär, Tärskläppen, Gålören, Grisselborgen, Stenskär, Labbskär, Fjärdblekorna, Gudinggrund, Kalskär, Sivalskär, Långskär, Laxkobben, Labbharu, Lotan, Blålängnan, Ålbåda, Klovgadd, Klovgadd bådan, Mastbåda, sekä näihin liittyvät nimettömät karit ja vesialueet.

Sotilaallinen suoja-alue

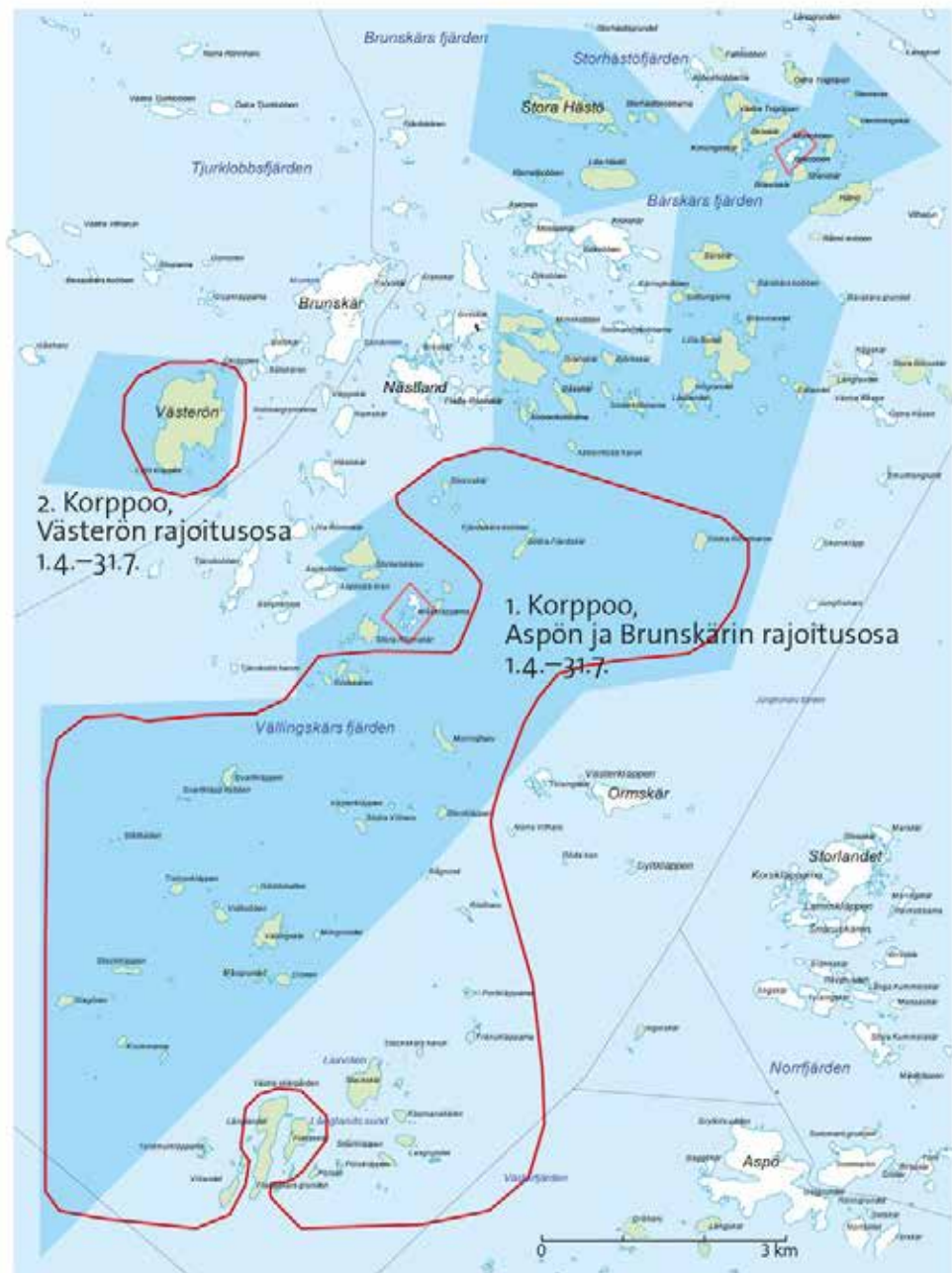
Saaristomeren kansallispuiston yhteistoiminta-alueella on neljä Alueevalvontalakiin (755/2000) perustuvaa suoja-aluetta. Näitä koskevista toimintarajoituksista saa tietoa Saaristomeren meripuolustusalueesta.

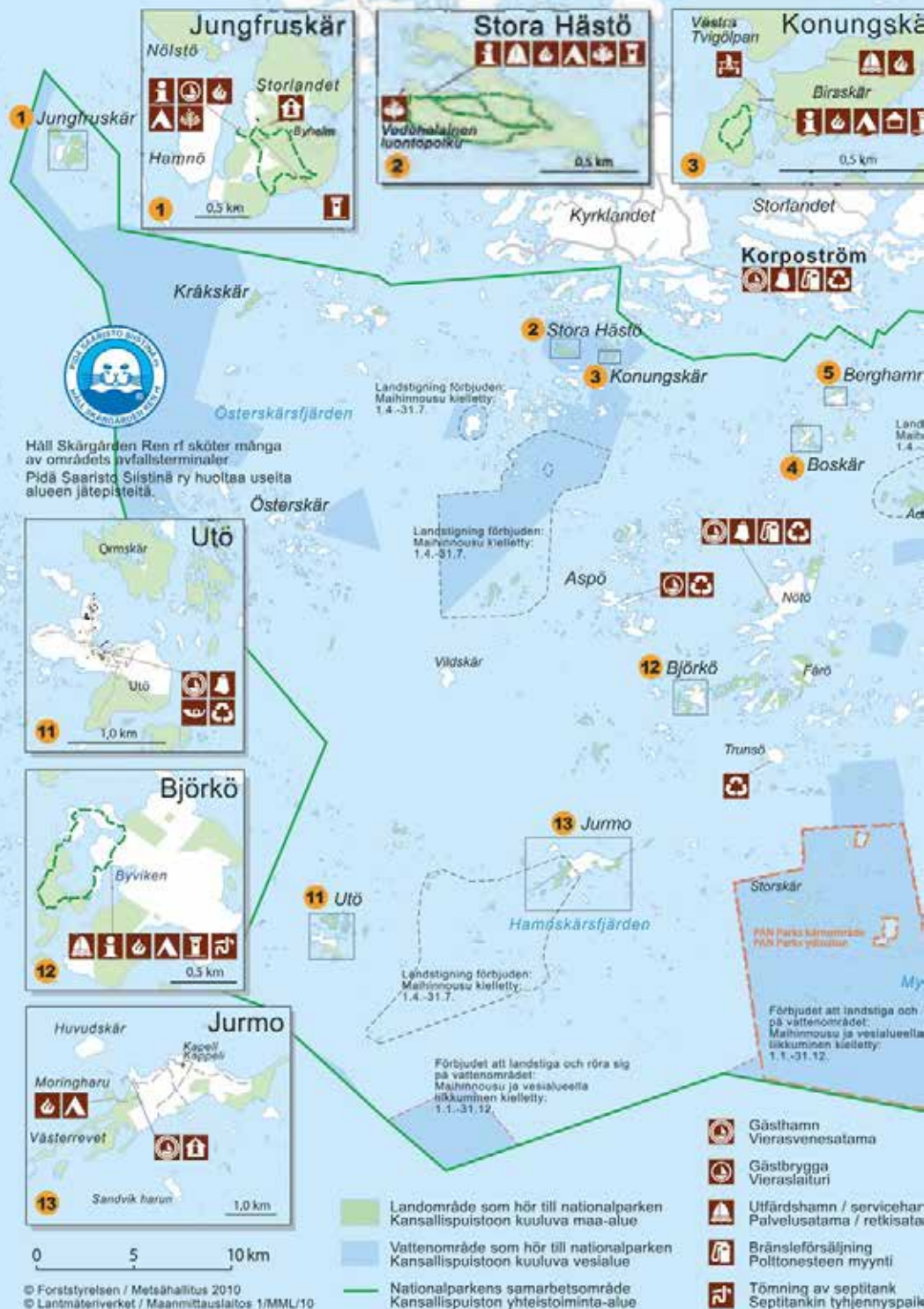


MAIHINNOUSU KIELLETTY



MAIHINNOUSU JA VESIALUEELLA
LIKKUMINEN KIELLETTY





Häll Skärgården Ren rf sköter många av områdets avfallsterminaler. Pida Saaristo Siistinä ry huolttaa useita alueen jätepiisteitä.



- Landområde som hör till nationalparken Kansallispuistoon kuuluva maa-alue
- Vattenområde som hör till nationalparken Kansallispuistoon kuuluva vesialue
- Nationalparkens samarbetsområde Kansallispuiston yhteistoiminta-alue

- Gästhamn Vierasvenesatama
- Gästbrygga Vieraslaituri
- Utfärdshamn / servicehamn Palvelusatama / retikisatama
- Bränsleförädlning Polttonesteen myynti
- Tömning av septiktank Septitankin tyhjennyspaikka



- Naturum eller naturstuga
Luontokeskus tai luontötupa
- Information
Opastus
- Ödestuga
Autiotupa
- Tätningsområde
Telttailualue
- Eldplats
Tulentekopaikka

- Nähtävyyss
Sevärdhet
- Naturstig
Luontopolku
- Gångbro
Kävelysilta
- Butik
Kauppa
- Restaurang
Ravintola

- Utsiktstorn
Näkötorni
- Post
Posti
- Torrtoalett
Kuivakäymälä
- Avfallssortering
Jätteiden lajittelu

Lisätietoja luonnonsuojelusta:

Saaristomeren luontokeskus Sinisimpukka
Meripuistotie, 25930 Kasnä
puhelin 0205 64 4620
sähköposti sinisimpukka@metsa.fi

Metsähallitus
Vernissakatu 4, PL 94, 01301 Vantaa
puhelin 0205 64 100

