

METSÄHALLITUKSEN PÄÄTÖS

Valkmusan kansallispuiston järjestyssäännöstä

Annettu Vantaalla 3.3.2011

Valkmusan kansallispuiston järjestyssääntö

Metsähallitus on luonnonsuojelulain 1096/96 18 ja 20 §:n nojalla antanut tämän Pyhtään kunnassa sekä Kotkan kaupungissa sijaitsevan Valkmusan kansallispuiston käyttäjiä koskevan järjestyssäännön. Kansallispuisto on perustettu lailla (635/1996) ja sen rauhoituksesta, hallinnasta ja hoidosta on säädetty asetuksella (636/1996, jäljempänä perustamisasetus). Järjestyssääntöön on otettu edellä mainitusta laista ja asetuksesta sekä luonnonsuojelulaista (1096/96), metsästyslaista (615/93), kalastuslaista (286/82), maastoliikennelaista (1710/1995), pelastuslaista (468/2003), kokoontumislaista (530/1999), muinaismuistolaista (295/1963), järjestyslaista (612/2003) ja jätelaista (1072/1993) johtuvia määräyksiä, jotka koskevat alueen käyttäjiä. Lisäksi järjestyssäännössä on määräyksiä, jotka Metsähallitus on kansallispuiston hallinnosta vastaavana viranomaisena maanomistajan ominaisuudessa oikeutettu ja velvollinen antamaan.

Järjestyssäännön määräykset noudattavat periaatteita, jotka on esitetty ympäristöministeriön 5.9.2002 vahvistamassa Valkmusan kansallispuiston hoito- ja käyttösuunnitelmassa.

Kansallispuiston alueen muodostavat perustamislain määrittelemän kartan osoittaman rajauksen sisällä olevat valtion omistamat maa- ja vesialueet sekä siihen myöhemmin liitetyt alueet. Tämä järjestyssääntö koskee myös mahdollisia muita alueita, jotka liitetään kansallispuistoon tämän järjestyssäännön vahvistamisen jälkeen.

Valkmusan kansallispuiston perustamistarkoitus

Valkmusan kansallispuisto on perustettu Etelä – Suomalaisen poikkeuksellisen edustavan suoluonnon suojelemiseksi, soiden ja niiden reunametsien eliölajien säilyttämiseksi sekä retkeilyä, opetusta ja tutkimusta varten. (perustamislaki 1 §).

1. Kielletyt toimet

Kansallispuiston alueella on kielletty:
(luonnonsuojelulaki 13§, perustamisasetus 1§, jätelaki 19§, järjestyslaki 3§, muinaismuistolaki 1§, metsästyslaki 53§)

- 1) luonnonvaraisten selkärankaisten eläinten tappaminen, pyydystäminen ja hätyyttäminen sekä niiden pesien hävittäminen, samoin selkärangattomien eläinten

- pyydystäminen tai kerääminen ,
- 2) puiden, pensaiden ja muiden kasvien tai sienien taikka niiden osien ottaminen tai vahingoittaminen ,
 - 3) maa- tai kallioperän vahingoittaminen,
 - 4) luonnon roskaaminen, muita ihmisiä häiritsevä toiminta, rakennelmien, muinaismuistojen tai raunioiden vahingoittaminen,
 - 5) koirien ja muiden kotieläinten pitäminen irrallaan,
 - 6) muut toimet, jotka saattavat vaikuttaa epäedullisesti alueen luonnonoloihin, maisemaan taikka eläin- tai kasvilajien säilymiseen .

2. Sallitut toimet

Kansallispuiston alueella on sallittua:

(LsL 14,18§, maastoliikennelaki 4§, perustamisaetus 2§, pelastuslaki 24§, kalastuslaki 5§)

- 1) liikkuminen jokamiehen oikeuksien mukaisesti seuraavin rajoituksin:
 - a. polkupyöräily on sallittu vain sitä varten osoitetulla tiellä (karttaliite),
 - b. ratsastus on sallittu vain sitä varten osoitetulla tiellä (karttaliite),
- 2) moottorikäyttöisellä kulkuneuvolla ajo liikenteelle avoinna olevilla teillä ja autojen paikoitus liikennemerkein osoitetuilla paikoitusalueilla,
- 3) tilapäinen leiriytyminen sitä varten osoitetulla telttailualueella,
- 4) avotulen teko sitä varten osoitetulla paikalla. Retkikeittimen käyttö on sallittua muuallakin. Avotulen tekoon saa käyttää ainoastaan tarkoitukseen varattua, paikalle tuotua puuta. Avotulen teko on kokonaan kielletty metsäpalovaroituksen aikana,
- 5) marjojen ja ruokasienien poimiminen,
- 6) onkiminen ja pilkkiminen.

3. Metsähallituksen luvalla sallitut toimet

Metsähallitus voi myöntää luvan kansallispuiston alueelle seuraaviin tarkoituksiin:

(perustamisasetus 3§, luonnonsuojelulaki 15§, kokoontumislaki 13§)

- 1) tutkimusta tai muuta tieteellistä tarkoitusta taikka opetusta varten tapahtuvaan eläinten tappamiseen tai pyydystämiseen, kasvien ja niiden osien, eläinten pesien sekä kivennäisnäytteiden vähäiseen ottamiseen,
- 2) matkailun yritystoimintaan, yleisötapahtumien tai maastokilpailujen järjestämiseen, liikuntaesteisen kuljettamiseen ja muuhun niihin verrattavaan toimintaan. Matkailuun liittyvää toimintaa voidaan kansallispuistossa harjoittaa kuitenkin ilman erillistä sopimusta tai lupaa, mikäli toiminta perustuu kansallispuistossa sallittuihin jokamiehenoikeuksiin kuten patikointiin tai hiihtoon, eikä siinä käytetä Metsähallituksen huollettuja taukopaikkoja,
- 3) alueelle kaatuneen riistaeläimen haltuun ottamiseen ,
- 4) hirven ajamiseen sitä metsästettäessä .

4. Muut säännökset

Kansallispuiston hallinnasta vastaavan laitoksen palveluksessa olevalla luonnonsuojelualan valvojalla on oikeus ottaa haltuunsa metsästys-, keräily- tai muut välineet, joita on käytetty tai ilmeisesti aiotaan käyttää vastoin kansallispuistossa noudatettavia säännöksiä tai määräyksiä. Sama haltuunotto-oikeus koskee myös kansallispuiston alueelta luvattomasti pyydettyjä eläimiä, luvattomasti otettuja kasveja sekä kaikkea muuta sellaista, mitä kansallispuistosta on kielletty ottamasta tai siellä käyttämästä (perustamislaki 3 §).

Liikkumista, tulentekoa, leiriytymistä ja maastokulkuneuvojen käyttöä koskevat rajoitukset eivät koske kansallispuiston valvonta- ja hoitotehtävissä liikkuvia eivätkä myöskään poliisi-, pelastuspalvelu- ja palontorjuntatehtävissä tai vastaavissa viranomaistehtävissä liikkuvia eivätkä eläinsuojelun edellyttämiä välttämättömiä toimenpiteitä (LsL 14 §).

Kansallispuistoa koskevan asetuksen ja tämän järjestyssäännön sisältämät säännökset, joiden mukaan eräät toimenpiteet Valkmusan kansallispuistossa sallitaan, eivät perusta laajempaa oikeutta kuin mitä asianomaiselle muutoin kuuluu (perustamisasetus 5 §).

5. Muutoksenhaku

Päätökseen saa hakea muutosta valittamalla Helsingin:n hallinto-oikeuteen 30 päivän kuluessa päätöksen tiedoksisaannista. Tarkemmat ohjeet muutoksenhausta on päätöksen liitteenä olevassa valitusosoituksessa.

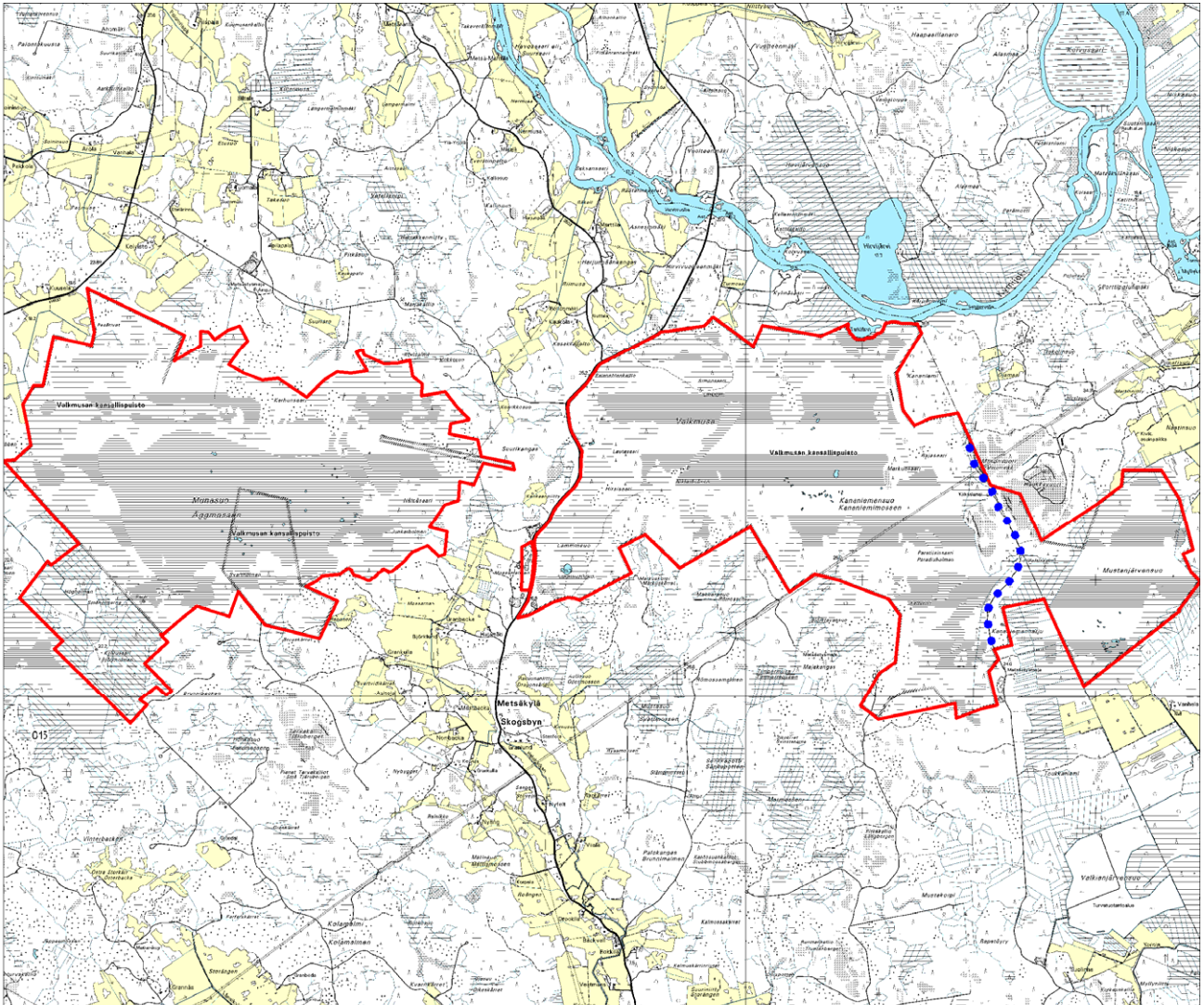
6. Tiedoksianto ja yhteystiedot

Tämä päätös saatetaan tiedoksi yleistiedoksiantona. Päätös pidetään nähtävänä 13.4.2011 saakka Metsähallituksen keskusyksikössä, Vernissakatu 4, 01300 Vantaa, sekä Metsähallituksen internet-sivuilla osoitteessa [www.metsa.fi/Eräasiat ja retkeily/Luvat ja päätökset/Uusimmat järjestyssäännöt](http://www.metsa.fi/Eräasiat_ja_retkeily/Luvat_ja_päätökset/Uusimmat_järjestyssäännöt). Asiakirjan nähtäväksi asettamisesta ilmoitetaan Virallisessa lehdessä 7.3.2010 sekä sanomalehti Kymen Sanomissa.

Luontopalvelujohtaja Rauno Väisänen

Ylitarkastaja Esko Korsulainen

Kartta: Valkmusan kansallispuisto



Valkmusan kansallispuisto

© Maanmittauslaitos 1/MML/10, © Metsähallitus 2010

Pyöräily- ja ratsastusreitti

