

Metsähallituksen selvitys Etelä-Konneveden kansallispuiston perustamisedellytyksistä



Kansikuva: Näkymä Enonniemen alueen yli Kalajanvuorelta Etelä-Konnevedelle päin. Kuva: Metsähallitus / Timo Halme.



© Metsähallitus, Vantaa 2013

Sisällys

1 Johdanto	4
2 Tiivistelmä	5
3 Taustaa	7
3.1 Kansallispuistot luonnonsuojelulainsäädännössä.....	7
3.2 Selvitysalueen nykyinen suojelu- ja kaavoitusilanne	7
4 Alueen nykyinen käyttö ja kehittämistavoitteet	11
4.1 Alueen nykyinen käyttö ja kävijämäärät	11
4.2 Alueen kehittämistavoitteet	12
5 Selvitysalueen luontoarvot ja rooli kansallispuistoverkossa	13
5.1 Yleistä	13
5.2 Selvitysalue Natura 2000 -verkostossa.....	13
5.3 Etelä-Konneveden luonnonpiirteet.....	15
5.4 Rooli kansallispuistoverkossa	16
6 Kansallispuiston raja- ja rajautuminen	17
7 Kansallispuiston perustamisen vaikutukset nykyiseen käyttöön	19
8 Kansallispuiston perustamisen sosiaaliset vaikutukset ja integroituminen paikallisyhteisöihin	20
9 Palvelut ja niiden lisätarve	21
10 Kansallispuiston perustamisen kustannukset ja paikallistaloudelliset vaikutukset	23
10.1 Kansallispuiston perustamis- ja ylläpitokustannukset.....	23
10.2 Kansallispuiston paikallistaloudelliset vaikutukset	24
11 Kansallispuiston perustamisen keskeiset edellytykset	25
12 Lausuntoyhteenveto	26
Liitteet	
Liite 1 Kooste Etelä-Konneveden kansallispuiston perustamisedellytysten selvitysluonnoksesta saaduista lausunnoista	27

1 Johdanto

Ympäristöministeri Ville Niinistö pyysi kesäkuussa 2012 eri puolilla Suomea nousseita esityksiä uusista kansallispuistoista lähetettäväksi ministeriöön yhdellä kertaa arvioitaviksi. Esityksiä tuli kaikkiaan 19, joista neljä valittiin jatkoselvitykseen: Olvassuo, Salon Teijo, Etelä-Konnevesi ja Lapin Käsivarren suurtunturit. Ympäristöministeriö tilasi Metsähallituksen luontopalveluilta selvitykset näiden alueiden soveltuvuudesta kansallispuistoiksi. Selvitysten perusteella ministeri Niinistö ja hallitus ratkaisevat, ryhdytäänkö lakiesityksiä uusista kansallispuistoista valmistelemaan. Kansallispuistolain säätää viime kädessä eduskunta.

Tämä selvitys koskee Keski-Suomen ja Pohjois-Savon maakuntien rajalla Konneveden ja Rautalammin kunnissa sijaitsevaa Etelä-Konneveden aluetta. Selvityksen on valmistellut erikoisuunnittelija Raimo Itkonen Metsähallituksen Etelä-Suomen luontopalveluista tukenaan työryhmä, jonka muut jäsenet olivat puistonjohtaja Tuula Peltonen, vastaava suojelubiologi Panu Kuokkanen sekä eräsuunnittelija Markus Pekkinen. Työhön on osallistunut myös muita Metsähallituksen asiantuntijoita.

Selvitystä tehtäessä kuultiin laajasti paikallisyhteisöjä, alueen käyttäjiä ja sidosryhmiä. Esiin nousseet alueen käytön tavoitteet ja näkökulmat nostettiin esiin ja pyrittiin ottamaan huomioon selvityksessä. Kahdenvälisiä keskusteluja käytiin kansallispuistoesityksen tehneiden alueen kuntien ja luonnonsuojelujärjestöjen lisäksi maakuntaliitosten, ELY-keskusten, kalastusalueen, osakaskunnan, aluetta hyödyntävien metsästyseurojen ja riistanhoitoyhdistyksen, Jyväskylän yliopiston tutkimusaseman sekä Törmälän loma- ja kursikeskuksen kanssa. Matkailuyrittäjille järjestettiin keskustelutilaisuudet sekä Konnevedellä että Rautalammillä. Myös yleisötilaisuudet järjestettiin molemmissa kunnissa, minkä lisäksi tarjottiin mahdollisuus osallistua verkkokeskusteluun viikon ajan.

Selvityksestä pyydettiin lausunnot kaikkiaan 33 taholta ja lausuntoja saatiin 19 kpl. Yhteisiä lausuntoja antoivat mm. alueella metsästävät metsästyseurat. Lausuntojen perusteella selvitykseen tehtiin muutamia täydennyksiä ja täsmennyksiä. Lausunnot toimitetaan kokonaisuudessaan ympäristöministeriön käyttöön.

2 Tiivistelmä

Metsähallitus on selvittänyt ympäristöministeriön toimeksiannosta Etelä-Konneveden kansallispuiston perustamisedellytyksiä. Luonnonsuojelualueiden ja kansallispuistojen perustamiseen liittyvä lainsäädäntö on määritelty luonnonsuojelulain 10, 11 ja 22 §:ssä. Selvityksessä on lisäksi tarkasteltu mahdollisen kansallispuiston roolia kansallispuistoverkossa sekä sen perustamisen kustannuksia, vaikutuksia alueen käyttöön ja kehittämistarpeita.

Etelä-Konneveden selvitysalue sijaitsee Konneveden ja Rautalammin kunnissa Keski-Suomen ja Pohjois-Savon maakuntien rajalla. Alue kattaa valtion omistuksessa olevat alueet Konnevesi-järven saarissa ja ranta-alueilla sekä Toussunlinnan alueen Hankaveden rannalla. Valtion omistuksessa ei ole vesialueita. Kaikki valtionmaat ovat suojeluun varattuja alueita, joita ei vielä ole perustettu luonnonsuojelualueiksi. Lähes kaikki alueet sisältyvät Natura-alueisiin. Valtaosa niistä kuuluu lisäksi Konneveden rantojen suojeluohjelma-alueeseen. Enonniemen alueella on kaksi vanhojen metsien suojeluohjelman kohdetta, Kalajanvuori ja Kituvuori. Keski-Suomen 4. vaihe-maakuntakaavassa selvitysalueella on kehittämisperiaatemerkinä ”Konneveden kehittämisalue” kuvauksella ”kansallispuistoksi kehitettävä alue”. Pohjois-Savon maakuntaohjelman toteuttamissuunnitelmassa 2013–2014 Etelä-Konneveden kansallispuiston muodostaminen on nimetty yhdeksi maakunnan keskeisistä edunajamisasioista. Etelä-Konneveden suojelualuekokonaisuutta täydentää lisäksi 76 yksityisenä suojelualueena rauhoitettua aluetta, joiden yhteispinta-ala on 1 142 ha.

Etelä-Konneveden virkistys- ja matkailukäyttö on toistaiseksi ollut vielä melko vähäistä. Tämänhetkiseksi vuotuisten käyntien määräksi arvioidaan 6 000 käyntiä. Käyttö jakautuu alueellisesti ja toiminnallisesti kahteen pääryhmään, järvioltaalle ja mantereelle suuntautuvaan retkeilyyn. Tunnetuin käyntikohde on Enonniemen Kalajanvuori, jossa vieraillee vuosittain n. 2 000 retkeilijää. Järvi ja siihen liittyvät koskialueet ovat vapaaajankalastajien suosiossa. Selvitysalueen kaikki valtionmaat ovat metsästyskäytössä vuokrattuna paikallisille metsästysseuroille hirvieläinten ja pienriistan metsästysalueiksi. Tutkimuskäytön

kannalta alue on merkittävä, sillä järven rannalla sijaitsee Jyväskylän yliopiston bio- ja ympäristötieteiden laitoksen Konneveden tutkimusasema.

Kansallispuiston perustamisen vaikutuksia alueen nykyiseen käyttöön vähentää se, että kaikki kansallispuistoesitykseen sisältyvät alueet ovat jo nykyisinkin suojeluun varattuja alueita. Nykyisiin metsästyskäytäntöihin tulisi rajoituksia, mutta näin kävisi joka tapauksessa alueita perustettaessa muiksikin suojelualueiksi kuin kansallispuistoksi. Etelä-Konneveden vesialueet eivät ole valtion omistuksessa eikä kansallispuiston perustamisella olisi suoranaisia vaikutuksia niiden käyttöön tai kalastuksen järjestelyihin. Kansallispuiston perustamisen myötä alueen tunnettuus ja virkistyskäytön määrä todennäköisesti lisääntyisivät merkittävästi, mikä asettaisi tarpeita käytön ohjaukselle ja opastukselle. Samalla se loisi mahdollisuuksia luontomatkailevan yritystoiminnalle.

Palveluiden kehittämisen tarpeet liittyvät alueen saavutettavuuden ja peruspalveluvarustuksen parantamiseen. Avainasemassa on toimiva yhteistyö Metsähallituksen, alueen kuntien, matkailuyrittäjien ja muiden toimijoiden kesken. Kansallispuisto olisi vain osa Etelä-Konneveden virkistyskäytön ja matkailun kokonaisuutta. Siihen tutustuminen ja sen käyttö tulisi nojaamaan jatkossakin vahvasti ympäristön palveluihin. Kansallispuisto tulisi olemaan alue, johon saavutaan eri suunnilta ja erilaisin tavoittein. Kansallispuiston portteina toimivat sisääntuloväylät ja lähtöpisteet sijaitsisivat pääsääntöisesti muiden toimijoiden alueilla, ja vesiliikenteen ohjaus tapahtuisi varsinaisen kansallispuistoalueen ulkopuolella. Konneveden Häyrylänrannan satama olisi keskeinen lähtöpiste vesiretkelyle ja Rautalammin Hanhitaipaleen kalasatama pienveneilylle alueen itäosissa. Törmälän loma- ja kurssikeskus toimisi luontevana opastuspisteenä Enonniemeen suuntautuvalla retkeilyllä.

Kansallispuiston perustaminen edellyttäisi lisäresursseja kiinteistönmuodostamiseen ja palveluvarustuksen kehittämiseen sekä vuotuisen ylläpitoon. Investointiluntonoiset kustannukset olisivat vähintään 460 000 € ja vuotuiset ylläpitomenot 35 000 €. Kansallispuiston aluetaloudelliseksi vaikutukseksi arvioidaan 12 000 vuotuisella käyntimäärällä 150 000–1 100 000 € riippuen

siitä, millaisia palveluita kävijöille olisi tarjolla ja millaiseksi kävijöiden viipymä kansallispuistossa ja sen lähialueilla muodostuisi.

Metsähallituksen näkemyksen mukaan Etelä-Konneveden selvitysalue täyttää luonnonsuojelulain 10 §:n ja 11 §:n kansallispuiston perustamisedellytykset.

- Alue on luonnonarvoiltaan merkittävä, erityisesti Enonniemen alueen kalliomuodostumat ja vanhat, rehevät luonnonmetsät haapalajistoinen ovat valtakunnallisestikin arvokkaita.
- Alue täydentäisi kansallispuistoverkostoa sen aukkokohtassa Järvi-Suomen pohjoisosissa, Pohjois-Savon ja Pohjois-Hämeen eliömaakuntien rajoilla.
- Etelä-Konnevesi toisi kansallispuistoverkoston koko järviältäan kattavan sisävesien suurjärvikohteen, jossa säännöstelemättömän reitin keskusjärven saari- ja rantaluonto yhdistyy pohjoissavolaiseen vuorimaahan. Kansallispuisto säilyttäisi yhdessä alueen yksityisten suojelualueiden kanssa yhtenäisen, osin

jylhäpiirteisen ja erämaisen maisemakokonaisuuden, jolla on huomattavaa merkitystä yleisenä nähtävyytenä.

- Alue muodostaa monipuolisen virkistyskäytön kokonaisuuden, jossa on mahdollista sekä patikoida pohjoissavolaisessa vuorimaastossa että veneillä ja meloa monimuotoisessa, isompia selkiä ja rikkonaista, sokkeloista saaristoa sisältävällä sisävesien suurjärvellä. Kansallispuisto lisäisi alueen tunnettuutta, ja tietoisuus alueen mahdollisuuksista todennäköisesti lisäisi sen virkistyskäyttöä merkittävästi.

Konnevedellä ja Rautalammilla vallitsee varsin yhtenäinen tahtotila kansallispuiston saamiseksi alueelle, mitä osoittavat myös kuntien vetämät alueen virkistys- ja matkailukäytön kehittämishankkeet parin viime vuoden aikana. Kansallispuistoasema antaisi hyvät edellytykset Etelä-Konneveden virkistys- ja matkailukäytön edelleen kehittämiseksi.



Kalajanvuoren laella. Kuva: Metsähallitus / Raimo Itkonen.

3 Taustaa

3.1 Kansallispuistot luonnonsuojelulainsäädännössä

Kansallispuistot ovat keskeinen osa suomalais-ta luonnonsuojelua ja suojelualueverkkoa. Ne säilyttävät ja ylläpitävät luonnon monimuotoisuutta. Kansallispuistot ovat tyypillistä suomalaista luontoa, mutta ne ovat myös kansallisesti ja kansainvälisesti arvokkainta osaa luonnostamme. Kansallispuistot ovat myös kävijöille avoimia nähtävyyksiä.

Ensimmäinen kansallispuisto, Yellowstone, perustettiin 1872 Yhdysvalloissa ”yleiseksi luonnonnähtävyydeksi, ihmisten hyödyksi ja iloksi”. Adolf Erik Nordenskiöldiä (1832–1901) pidetään yleisesti suomalaisen kansallispuistoaatteen isänä. Vuonna 1880 Nordenskiöld esitti valtakunnanpuistoja, joihin säilötään ihmisenkoskematonta isänmaata. Lainsäädännön valmistelussa suojelualueet huomioitiin ensi kertaa vuonna 1910, jolloin suojametsäkomitean mietinnössä ehdotettiin puistojen perustamista Pallastunturille ja Kemijärven Pyhätunturille. Suomen ensimmäiset kansallispuistot Pallas-Ounastunturi, Pyhätunturi, Heinäsaari (Petsamossa) ja Stora Träskö (Porkkalassa) perustettiin vuonna 1938. Heinäsaari jäi sodan jälkeen rajan taakse ja Stora Träskö lakkautettiin Porkkalan luovutuksen jälkeen.

Kansainvälinen luonnonsuojeluliitto (IUCN) määrittelee kansallispuiston seuraavasti: ”Luokkaan II kuuluvat suojelualueet ovat suuria luonnontilaisia tai lähes luonnontilaisia alueita, jotka on perustettu laajamittaisten ekologisten prosessien sekä alueelle tunnusomaisten lajien ja ekosysteemien suojelemiseksi. Ne muodostavat samalla pohjan ympäristön ja perinteisen kulttuurin kannalta kestävä tutkimuksen ja opetuksen sekä henkisen hyvinvoinnin, virkistyskäytön, retkeilyn ja matkailun mahdollisuuksille.”

Suomessa kansallispuisto perustetaan säätämällä sitä koskeva laki. Suojelualueiden yleiset perustamisedellytykset ovat luonnonsuojelulain (1096/1996) 10. §:ssä. Niitä ovat mm. seuraavat: alueella elää tai on uhanalainen, harvinainen tai harvinaistuva eliölaji, eliöyhteisö tai ekosysteemi; alueella on erikoinen tai harvinainen luonnontuotuma; alue on muutoin niin edustava, tyypillinen tai arvokas, että sen suojelu voidaan

katsoa luonnon monimuotoisuuden tai kauneuden säilyttämisen kannalta tarpeelliseksi.

Kansallispuistojen perustamiselle on yleisten edellytysten lisäksi kaksi erityistä edellytystä (LsL 11 §). Kansallispuiston vähimmäispinta-ala on 1 000 ha. Lisäksi alueella on oltava merkitystä yleisenä luonnonnähtävyytenä tai muutoin luonnontuntemuksen lisäämisen tai yleisen luonnontuntemuksen kannalta. Kansallispuisto voidaan perustaa vain valtion maalle.

Ensimmäisiä kansallispuistoja suunniteltaessa ja perustettaessa 1800-luvun lopulta 1950-luvulle puistoissa haluttiin säästää erityisiä maisemakokonaisuuksia. Niitä pidettiin kansallisen identiteetin kannalta merkittävänä. Toisessa vaiheessa, 1960-luvulta 1980-luvulle, kansallispuistoilla haluttiin säilyttää maamme tyypillisiä piirteitä sekä ekologisia ja maisemallisia kokonaisuuksia. Kolmannessa vaiheessa 1990-luvulta lähtien kansallispuistot on nähty arvokkaiksi myös matkailun näkökulmasta.

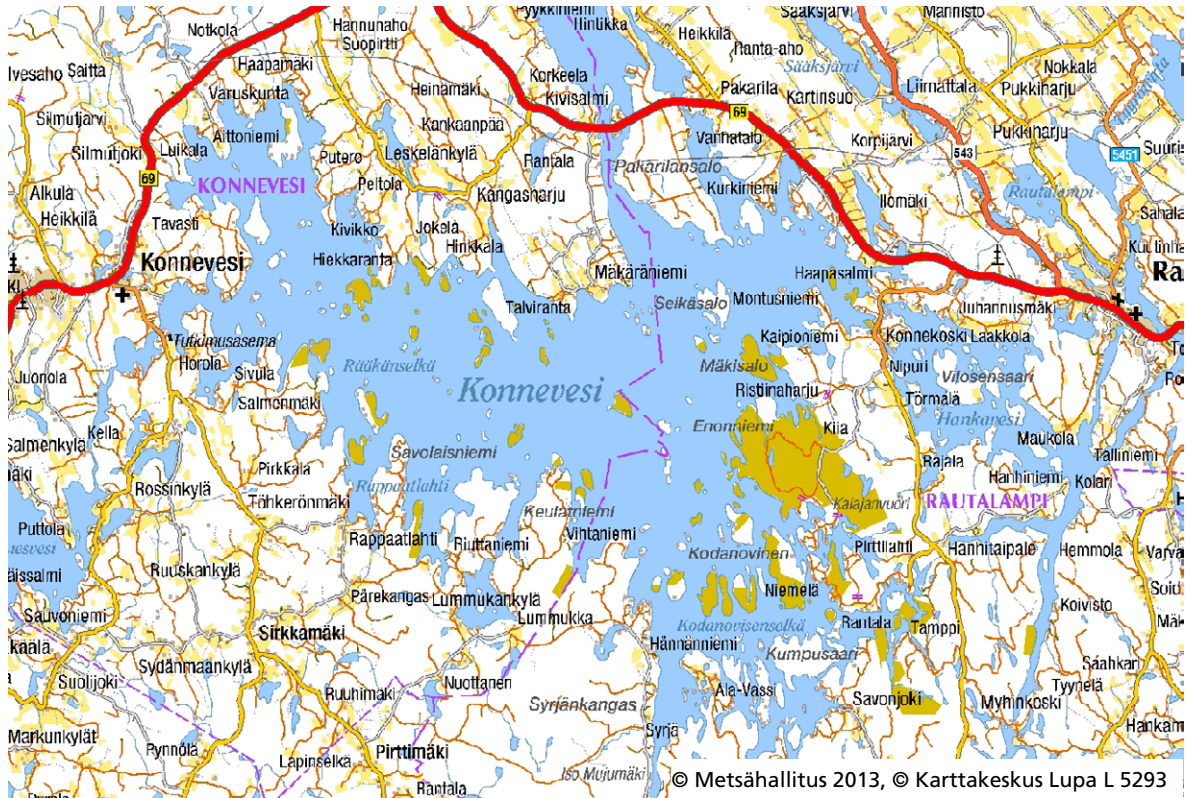
Suomessa on tällä hetkellä 37 kansallispuistoa, ja niihin tehtiin vuonna 2012 yli kaksi miljoonaa käyntiä. Käyntien määrä on yli kaksinkertaistunut viimeisen kymmenen vuoden aikana.

3.2 Selvitysalueen nykyinen suojelu- ja kaavoitustilanne

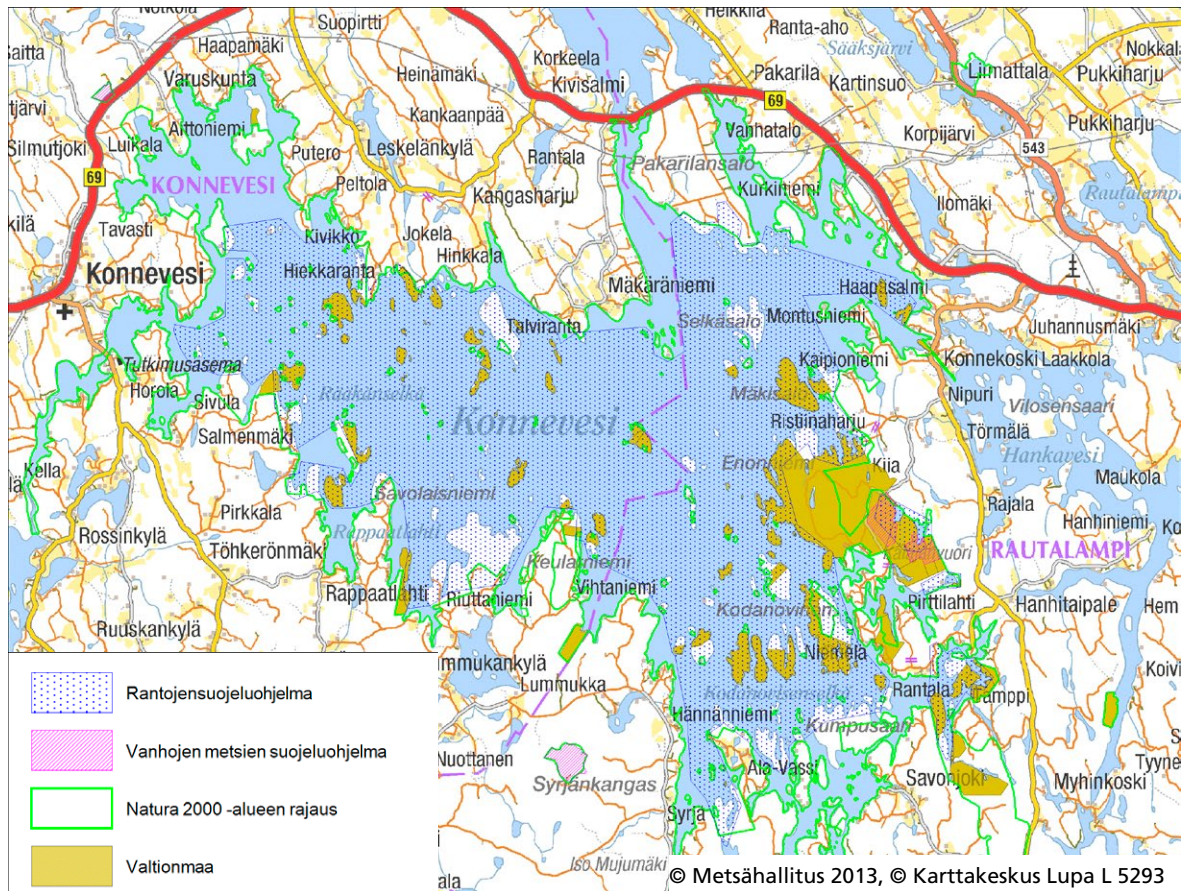
Etelä-Konneveden selvitysalue sijaitsee Keski-Suomen ja Pohjois-Savon maakuntien rajalla Konneveden ja Rautalammin kunnissa. Alueen valtion maat koostuvat Konnevesi-järven saarista ja ranta-alueista, erillisenä kohteena selvitysalueeseen sisältyy Hankaveden rannassa sijaitseva Toussunlinnan alue (kuva 1). Valtion maa-alueita on selvitysalueella kaikkiaan 1 528 ha. Valtion omistuksessa ei ole vesialueita.

Selvitysalue kattaa käytännössä koko Konnevesi-järven järvaltaan. Alueesta käytetään tässä selvityksessä nimitystä ”Etelä-Konnevesi” erotuksena järven pohjoispuolella sijaitsevaan Pohjois-Konneveteen. Nimeä käytetään myös paikallisten ihmisten toimesta, vaikka järven nimi virallisesti onkin Konnevesi.

Selvitysalueen kaikki valtionmaat ovat suojeluun varattuja alueita, joita ei vielä ole perustettu



Kuva 1. Etelä-Konneveden kansallispuistoselvitysalue ja valtionmaiden sijainti.



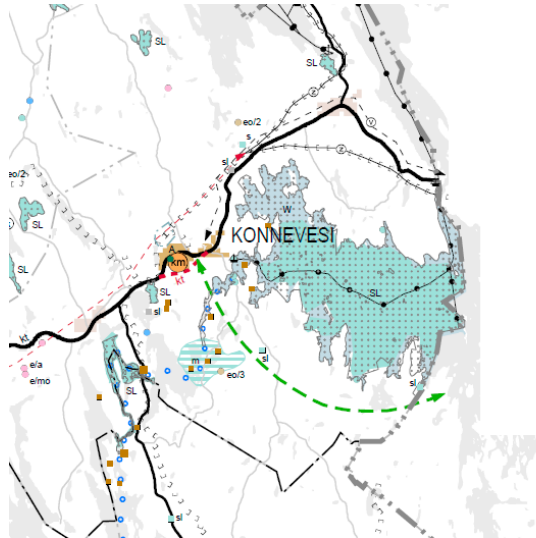
Kuva 2. Selvitysalueen suojeluohjelmat.

luonnonsuojelualueiksi (kuva 2). Ne on hankittu valtiolle pääosin 1990-luvulla suojeleuohjelmien toteuttamiseksi. Valtaosa alueista kuuluu Konneveden rantojensuojeluohjelma-alueeseen (RSO090080). Enonniemen alueella on kaksi vanhojen metsien suojeleuohjelman kohdetta, Kalajanvuori (AMO080450) ja Kituvuori (AMO080451). Lähes kaikki alueet sisältyvät Natura-alueisiin. Konneveden saaret ja ranta-alueet sisältyvät kohteeseen Konnevesi–Kalaja–Niinivuori (FI0600032), ja Hankaveden rantaan rajoittuva erillinen Toussunlinna on oma Natura-kohteensa (FI0600061). Kypärin ja Lammassalon saarissa on luonnonmuistomerkeinä rauhoitettut lehmusryhmät.

Konneveden–Kalajan–Niinivuoren Natura-alueen luonnonsuojelulla toteutettava osa on esitetty Keski-Suomen maakuntakaavassa merkinnällä SL, luonnonsuojelulain nojalla suojeltu tai suojeltavaksi tarkoitettu alue (kuva 3). Keski-Suomen 4. vaihemaakuntakaavassa selvitysalueella on kehittämisperiaatemerkinä ”Konneveden kehittämisa-alue” kuvauksella ”kansallispuistoksi kehitettävä alue” (kuva 4). Liitto on nimennyt Etelä-Konneveden alueen kehittämisen kansallispuistoksi yhdeksi ympäristön kärkihankkeista 2014.

Pohjois-Savon maakuntakaavassa alue kuuluu Rautalammille ja Suonenjoelle yltävään virkistys- ja matkailuvyöhykkeeseen, jonka kehittämisessä ja maankäytön suunnittelussa tulee ottaa huomioon alueen virkistysmahdollisuudet ja suojelualueverkoston ekologisesti kestävä hyödyntäminen (kuva 5). Etelä-Konneveden virkistys- ja matkailuvyöhykkeelle on annettu kunnille erillinen suunnittelusuositus tehdä yhteistyötä yli maakuntarajojen muiden toimijoiden kanssa alueen kestäväksi hyödyntämiseksi matkailussa ja virkistyskäytössä.

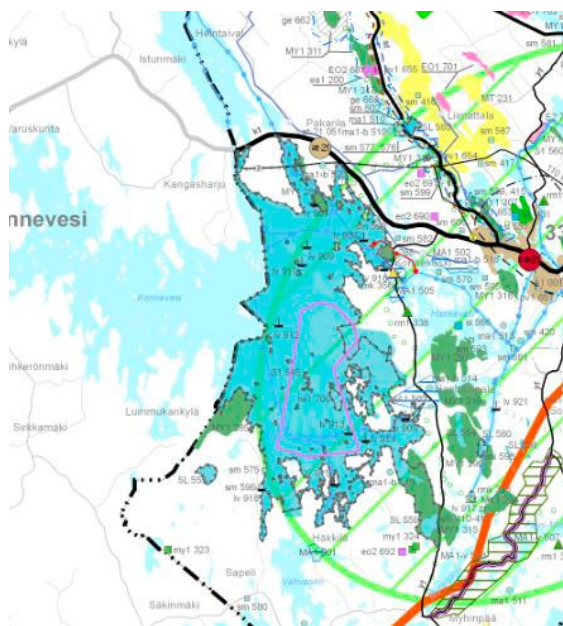
Etelä-Konneveden suojelualuekokonaisuus on esitetty maakuntakaavassa suojelutavan perusteella merkinnöillä S1, suojelualue (vesilain ja vesilain tai luonnonsuojelulain perusteella suojeltavat alueet), SL, luonnonsuojelualue ja MY1, maa- ja metsätalousvaltainen alue, jolla on erityisiä ympäristöarvoja (alueet, joilla on maa-aineslain 3 §:n tarkoittamia maisemaan liittyviä arvoja). Lisäksi alueella on mm. rantautumispaikkoja/venesatamia (lv), Konnekosken virkistyskalastuskohde (rmk) ja veneväylä sekä alueen erityisominaisuutta kuvaavana merkintänä hiljainen alue (hil1).



Kuva 3. Keski-Suomen maakuntakaava.



Kuva 4. Keski-Suomen 4. vaihemaakuntakaava.



Kuva 5. Pohjois-Savon maakuntakaava 2030.

Pohjois-Savon maakuntaohjelman toteuttamissuunnitelmassa 2013–2014 Etelä-Konneveden kansallispuiston muodostaminen on nimetty yhdeksi maakunnan keskeisistä edunajamisasioista.

Konneveden kunnan Etelä-Konneveden ranta-yleiskaavassa valtion suojeluun varatut alueet on kaavassa osoitettu luonnonsuojelualueiksi (SL). Rautalammin kunnan Etelä-Konneveden ranta-yleiskaavan päivitys on aloitettu v. 2012. Kaavan tavoitteissa mainitaan vireillä oleva Enonniemen kansallispuistohanke. Hankaveden–Kalajanjärven ympäristön osayleiskaavassa selvitysalue on merkitty luonnonsuojelualueeksi (SL). Vuori-Kalajan virkistyskohteelle saa rakentaa retkeilyä palvelevia vähäisiä rakennelmia, esim. laavun. Konnekosken virkistyskalastusalueet on

määritelty retkeily- ja ulkoilualueeksi (VR), jolle saa sijoittaa vain retkeilyä ja muuta yleistä virkistyskäyttöä palvelevia rakennuksia ja rakennelmia. Kaavaan on merkitty maa-, kivi- ja kallioainesten ottoalue (EO-1) Saukkolamminkankaan alueelle Konnekoskentien varteen. Ottoalue rajautuu 200 metrin päähän lähimmistä valtionmaista. Yleiskaavoituksen osana tehdyssä maisemaselvityksessä todetaan, että toteutuessaan ottoalue aiheuttaa sekä väliaikaisia että pysyviä voimakkaita vaikutuksia maisemaan (kallioleikkaukset, valaistus, metsän profiilin muutos) Etelä-Konnevedeltä päin katsottaessa.

Selvitysalueelle on myönnetty kaksi varaus- ja malminetsintälupahakemuksen valmistelua varten ja sen pohjois- ja itäpuolisille alueille on haettu malminetsintälupaa.



Kalajanvuoren huippu kohoaa 77 metriä Vuori-Kalajan lammen pinnasta. Kuva: Metsähallitus / Raimo Itkonen.

4 Alueen nykyinen käyttö ja kehittämistavoitteet

4.1 Alueen nykyinen käyttö ja kävijämäärät

Etelä-Konneveden virkistyskäyttö jakautuu alueellisesti ja toiminnallisesti kahteen pääryhmään, järvioltaalle ja mantereelle suuntautuvaan retkeilyyn. Mantereen puolella käyttö painottuu Rautalammin Kalajanvuoren alueelle, joka on ollut tunnettu näköalapaikka jo 1800-luvulla. Kalajanvuoren patikoijat lähtevät joko Törmälän kurssikeskuksesta tai ajavat auton Vuori-Kalajan metsäautotielle. Kalajanvuoren juurella, Vuori-Kalaja-lammen rannalla yksityisellä suojelualueella on Rautalammin kunnan ylläpitämä laavu ja nuotiopaikka.

Järvioltaalla liikutaan vuodenajan mukaan matka- tai pienveneillä, hiihtäen tai moottori-kelkalla. Vapaa-ajan kalastajia on runsaasti, ja alueella kalastaa myös muutama ammattikalastaja. Konnekoskella on virkistyskalastuspaikka, jonka valtion maalla sijaitsevia rakenteita ylläpitää Kosken ja Lassilan kalastuskunta. Lapinsalon ja Pyysalon saarissa on Metsähallituksen

ylläpitämät rantautumiskohteet laavuineen. Näiden lisäksi yksityisten suojelualueiden saarissa on kolme kuntien ylläpitämää huollettua rantautumispaikkaa.

Etelä-Konnevesi on tähän asti ollut melko syrjässä maakuntien matkailun kehittämisen keskuksista, eikä sillä ole kovin vakiintunutta matkailukäyttöä. Järvellä on kuitenkin runsaasti vapaa-ajan asutusta rannoilla ja saarissa, ja kesäaikaan alueella vieraillee jonkin verran matkaveneilijöitä ja vapaa-ajan kalastajia. Konnevedeltä on kanavayhteys Päijänteelle, mutta matkailupalveluiden tarjonta alueella on vielä vähäistä ja järjestäytymätöntä.

Etelä-Konneveden alueen virkistyskäyttäjien tämänhetkiseksi vuotuisten käyntien määräksi on arvioitu tekeillä olevassa suojelualuekokonaisuuden hoito- ja käyttösuunnitelmassa 6 000 käyntiä. Kävijälaskureihin perustuvaa tietoa on vain Kalajanvuoren käytöstä, jossa vuotuinen käyntimäärä on n. 2 000 käyntiä. Kalastuslupia myydään järviolueella osakaskuntien ulkopuolisille vuosittain vajaat 2 000, ja kuntien arvion mukaan



Lapinsalon rantautumispaikka. Kuva: Metsähallitus / Timo Halme.

mökkiläisten ja kalastajien lisäksi järvellä käy n. 2 000 venematkailijaa. Vesistöretkeilyn määräksi arvioidaan näin n. 4 000 käyntikertaa vuodessa.

Selvitysalueen kaikki valtionmaat ovat metsätyskäytössä. Ne on vuokrattu paikallisille metsätysseuroille hirvieläinten ja pienriistan metsätysalueiksi. Alueilla metsästää kymmenen paikallista metsätysseuraa. Myös vierasperäisiä pienpetoja, minkkiä ja supikoiraa, pyydetään alueella aktiivisesti.

Etelä-Konnevedellä on pitkät tutkimusperinteet. Järven rannalla Siikakosken kupeessa sijaitsee Jyväskylän yliopiston bio- ja ympäristötieteiden laitoksen Konneveden tutkimusasema. Yliopistolisten tutkimusasemien verkostossa sen asema on merkittävä kokeellisen ekologian, evoluutioekologian ja vesistötieteiden tutkimuksen kannalta. Kirkas ja lähes arktinen Etelä-Konnevesi toimii vertailuvetenä tutkittaessa ihmistoiminnan vesistöjä kuormittavaa vaikutusta.

4.2 Alueen kehittämistavoitteet

Konneveden ja Rautalammin kunnat tekivät vuoden 2011 aikana Konneveden–Kalajanvuoren luontomatkailun kehittämistä esiselvityksen, jonka tarkoituksena oli selvittää alueen matkailun nykytila sekä keskeiset kehittämiskohteet. Esiselvitystä rahoittivat kuntien lisäksi Keski-Suomen ja Pohjois-Savon liitot. Selvityksen tuloksena kunnat ottivat tavoitteekseen kansallispuiston muodostamisen alueelle.

Esiselvityksen jälkeen kunnat käynnistivät Etelä-Konneveden ympäristön kehittämishankkeen, jonka tavoitteena on parantaa alueen virkistys- ja matkailukäytön edellytyksiä ja edistää

kansallispuiston syntymistä Enonniemen–Etelä-Konneveden alueella sijaitseville valtion omistamille maille. Hanke kestää v. 2013 loppuun, ja siinä pyritään kehittämään alueen vesistömatkailun edellytyksiä mahdollisen kansallispuistonkin tarpeita ajatellen sekä valmistamaan matkailuyrittäjiä luontomatkailupotentiaalin hyödyntämiseen. Metsähallitus laatii hankkeen osana hoito- ja käyttösuunnitelman Etelä-Konneveden suojelualuekokonaisuudelle alueen nykyisen suojelutatuksen pohjalta sekä tekee suunnitelman edellyttämät luonto- ja muut taustaselvitykset. Hanke saa rahoitusta Manner-Suomen maaseudun kehittämisohjelmasta.

Hoito- ja käyttösuunnitelma on tällä hetkellä lausuntovaiheessa. Suunnitelman päämäärinä on mm. parantaa Natura-alueiden metsäisten luontotyyppien pinta-aloja ja edustavuutta sekä turvata alueen haapajakumoa ja kallioalueiden harvinaisten lajien elinympäristöjä sekä tarjota paikallisille asukkaille ja matkailijoille vetovoimainen, helposti saavutettava retki- ja veneilykohde. Etelä-Konneveden tarjoamat mahdollisuudet monipuoliselle tutkimustoiminnalle pyritään säilyttämään vähintään nykyisen kaltaisina. Suunnitelmassa on asetettu seuraavia kehittämistavoitteita:

- Järvioltaan kaakkoisosan rikkonainen saaristo palvelurakenteineen houkuttelee erityisesti melojia ja pienveneilijöitä.
- Etelä-Konneveden suojelualuekokonaisuus virkistyskalastuskohteineen muodostaa arvokkaan voimavaran ja toimintaympäristön kestäväää luontomatkailutoimintaa harjoittaville yrittäjille.
- Tieto alueen kävijöistä, kävijämääristä ja -profiilista kasvaa.

5 Selvitysalueen luontoarvot ja rooli kansallispuistoverkossa

5.1 Yleistä

Luonnontieteellisesti selvitysalue sijoittuu eteläborealiselle Järvi-Suomen kasvillisuusvyöhykkeelle, Pohjois-Savon ja Pohjois-Hämeen eliömaakuntien rajamaille. Etelä-Konnevesi on kansallisvedeksi nimetyn, säännöstelemättömän Rautalammin reitin keskusjärvi, jonka vedenlaatu on erinomainen. Rantojensuojeluohjelma on säilyttänyt suuren osan järven ja saarien rantoja rakentamattomina.

Konneveden kunnan puolella valtion maat sijaitsevat melko hajallaan saarissa ja järven ranta-alueilla. Rautalammin puolella järven itärannalla sijaitsee 685 ha:n yhtenäinen Enonniemen valtionmaa-alue, jolla on Konnevesi-järven rantaviivaa n. 9 km. Enonniemen ranta-alue on kalliainen ja erämainen. Valtion maat yhdessä yksityismaiden suojelualueiden kanssa muodostavat eheän maisemakokonaisuuden. Heinäkuun

lopussa 2010 Asta-myrsky syöksyvirtauksineen pyyhkäisi Etelä-Konneveden ylitse kaakosta luoteeseen ja kaatoi runsaasti puuta sekä saarissa että mantereella. Myrskytuhoja on nähtävillä eri osissa aluetta. Myrskyn kaatama Iso-Häntiäisen saari on ennallistettu polttamalla.

5.2 Selvitysalue Natura 2000 -verkostossa

Etelä-Konneveden alue sisältyy Natura 2000 -verkostoon sekä SCI- että SPA-alueena. Natura-alue rajautuu pitkälti Etelä-Konneveden järvioltaan mukaisesti ja siihen sisältyvät lähes kaikki selvitysalueen valtionmaat lukuun ottamatta yhteensä 143 ha:n alueita Enonniemessä, Kirkkosaarella ja Kodanovisella sekä Toussunlinnaa. Toussunlinna muodostaa Natura-verkostossa oman SCI-alueensa.



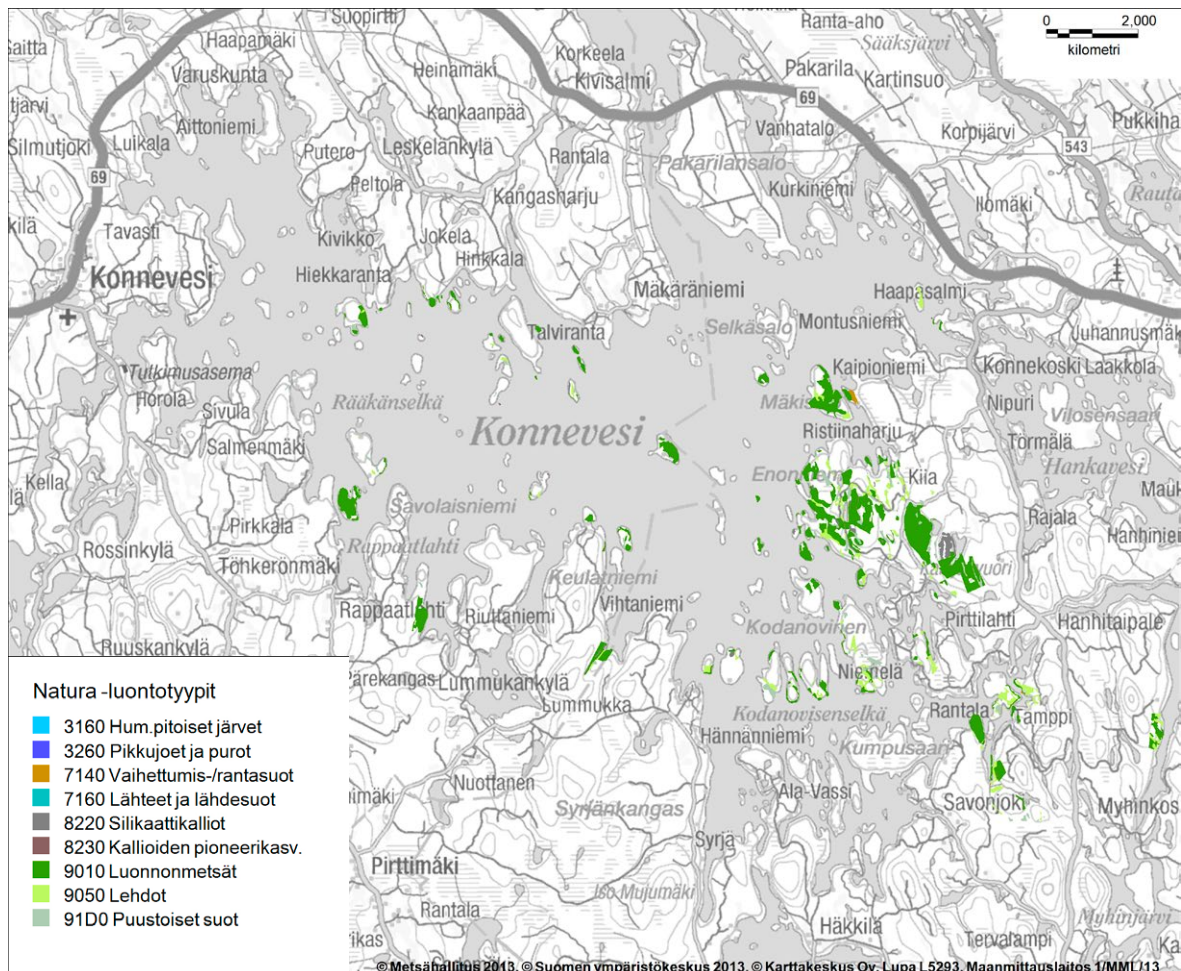
Ennallistamispoltto Iso-Häntiäisen saarella toukokuussa 2012. Kuva: Jani Hakola.

Metsähallitus on inventoinut alueiden Natura-luontotyytit ja ne on esitetty taulukossa 1 ja kuvassa 6. Alueilla esiintyy 9 eri luontotyyppiä, joiden yhteispinta-ala on 550 ha. Tämä kattaa n.

40 % inventoidusta alueesta. Vallitsevia luontotyyppiä ovat borealiset luonnonmetsät ja lehdot, joiden yhteispinta-ala on 477 ha.

Taulukko 1. Selvitysalueen Natura-luontotyyppien pinta-ala ja osuus inventoidusta alueesta (1 355 ha).
* = ensisijaisen tärkeänä pidetty Natura 2000 -luontotyyppi.

Natura-luontotyyppi	Pinta-ala, ha	%
Humuspitoiset lammet ja järvet (3160)	0,02	0,00
Pikkujoet ja purot (3260)	0,1	0,01
Vaihettumissuot ja rantasuot (7140)	3,18	0,23
Lähteet ja lähdesuot (7160)	0	0,00
Silikaattikalliot (8220)	20,07	1,48
Kallioiden pioneerikasvillisuus (8230)	0,65	0,05
* Luonnonmetsät (9010)	401,08	29,59
Lehdot (9050)	76,41	5,64
* Puustoiset suot (91D0)	48,6	3,59
Yhteensä	550,11	40,59



Kuva 6. Selvitysalueen Natura-luontotyytit.

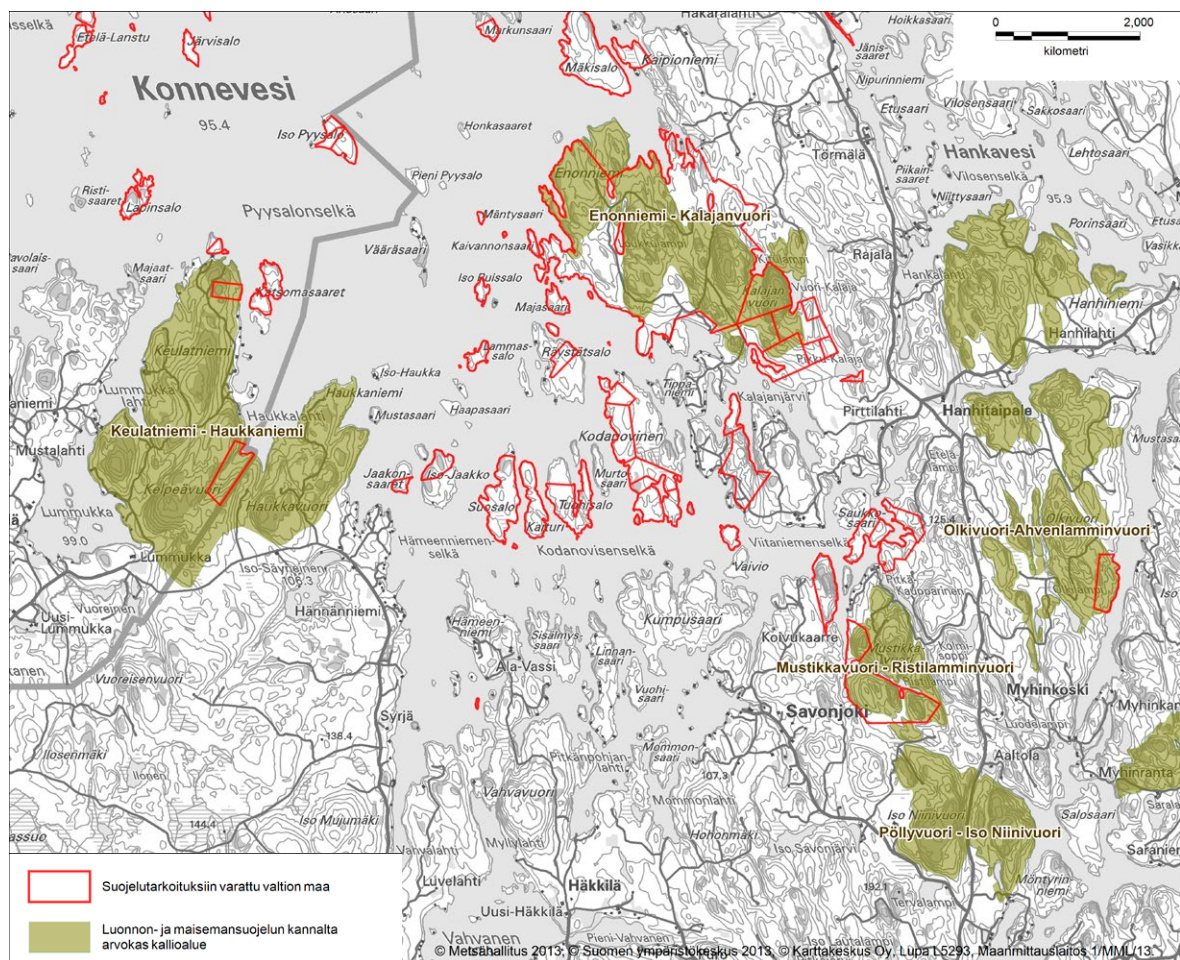
5.3 Etelä-Konneveden luonnonpiirteet

Selvitysalueetta luonnehtivat seuraavat ominaisuudet ja luonnonpiirteet:

- Kansallisvesi. Etelä-Konnevesi on vedenlaadultaan erinomainen Rautalammin reitin keskusjärvi. Reitti on eteläisen Suomen tärkeimpiä vaeltavan järvitaimenen elinalueita. Järvi on kirjattu vesipuitedirektiivin mukaiseen vesienhoidon suojelualuekisteriin Natura-alueena, joka on merkittävä vedestä riippuvaisten elinympäristöjen ja lajien suojelun kannalta. Selvitysalue kattaa koko järvioltaan, vaikka valtion omistamat saaret sijaitsevatkin mosaiikkimaisesti yksityisomistuksessa olevien saarten lomassa. Noin puolet yksityisistä saarista on rauhoitettu yksityisinä suojelualueina.
- Monipuolinen ja merkittävä geologia ja kalliomorfolgia. Järvioltaan länsiosien matalimmat ja silokallioiset saaret ja rannat

muuttuvat alueen itäosassa topografialtaan jyrkkäpiirteisemmäksi pohjoissavolaiseksi vuorimaaksi. Etenkin itä- ja eteläosissa on useita pohjoisesta etelään tai etelälounaaseen suuntautuvia murroslinjalaaksoja. Saaret ja lahdet ovat monin paikoin rannoiltaan jyrkkiä ja suoraviivaisia, ja maisemaa hallitsevat huomattavat kallioperäkohoumat ja jyrkänteet. Selvitysalueelle ulottuu neljä valtakunnallisesti merkittäväksi määriteltyä, luonnon- ja maisemansuojelun kannalta arvokasta kallioaluetta: Enonniemi–Käljänvuori, Mustikkavuori–Ristilamminvuori, Olkivuori–Ahvenlamminvuori ja Keulatniemi–Haukkaniemi (kuva 7). Kallioalueet ovat myös biologisesti arvokkaita, sillä niillä esiintyy valtakunnallisesti ja alueellisesti uhanalaisia ja silmälläpidettäviä lajeja sekä muuta harvinaista kalliolajistoa.

- Vanhat luonnonmetsät ja lehdot. Selvitysalueen arvokkaimmat vanhat luonnonmetsät sijaitsevat Enonniemen alueella ja Mäkisalonsaaren



Kuva 7. Valtakunnallisesti arvokkaat kallioalueet.

saareissa. Niiden arvoa lisäävät maapohjan rehevyys ja paikoin runsaskin haapapuusto, myös metsälehmusta esiintyy. Alueella esiintyy useita direktiivilajeja sekä edustavaa metsälajistoa ja monimuotoista epifyyttijäkälä-, lahottajasieni- ja lahoppuhyönteislajistoa. Haavasta riippuvaiselle lajistolle alue on valtakunnallisesti merkittävä. Haapalajistolle tärkeimpiä elinympäristöjä ovat järeät haavikot Kalajanvuoren ja Kituvuoren alueilla, muualla Enonniemessä on haapajatkumon ylläpitämisen kannalta merkittäviä nuoria haavikoita. Asta-myrsky kaatoi saarissa ja mantereella runsaasti puuta v. 2010 ja tuotti eri-ikäistä lahoavaa puuainesta. Tuoreessa kääväkäsinventoinnissa Kalajanvuoren kuusivaltaiset metsät saivat indikaattoripisteillä mitattuna arvon ”hyvin arvokas metsäalue”.

- Järvilinnusto. Etelä-Konnevesi on merkittävä pesimä- ja levähdysalue vesilinnuille ja alueella on edustava selkävesilinnusto. Alueen sääksikanta on Keski-Suomen vahvin.
- Yhtenäinen maisemakokonaisuus. Valtion maat muodostavat etenkin alueen itäosissa Enonniemen ranta-alueilla yhtenäisen ja rakentamattoman, paikoin erämaisenkin maisemakokonaisuuden, jota täydentävät ja säilyttävät myös alueen lukuisat yksityiset suojelualueet. Länsi- ja keskiosien aavat selkävedet pikkusaarineen ja luotoineen vaihtuvat alueen kaakkoisosassa Kodanovisenselän sokkeloiseksi saaristoksi. Itäosien maisemalle ovat luonteenomaisia pitkät ja kapeat, kalliorantaiset murtumalinjoissa sijaitsevat lahdet ja salmet.
- Kulttuurihistoria. Rautalammin reitti on ollut merkittävä vesiväylä jo kiviaudella. Alueen muinaisjäännökset kertovat vuosituhantisesta ihmistoiminnasta tärkeällä vesireitillä. Pohjois-Lanstun karsikko on edustava näyte karsikkokulttuurista. 1800-luvulla kahden saaren väliseen salmeen pysähdyttiin vainajan saattomatkalla Rautalammin emäpitäjän kirkkomaahan kaivertamaan puunrunkoon vainajan kuolinaika, nimikirjaimet ja/tai risti. Paikkaa pidettiin symbolisena rajana elävien ja kuolleiden maailmojen välillä. Toussunlinnan jyrkänteillä sijaitsee ainoa Pohjois-Savosta löydetty kalliomaalaus.

5.4 Rooli kansallispuistoverkossa

Etelä-Konneveden kansallispuisto täydentäisi kansallispuistoverkkoa Järvi-Suomen pohjoisosissa Pohjois-Savon ja Pohjois-Hämeen eliömaakuntien rajoilla koko järvioltaan kattavalla suurjärvikohteella, jossa säännöstelemättömän reitin keskusjärven saari- ja rantaluonto yhdistyy pohjoissavolaiseen, vanhoja luonnonmetsiä ja lehtoja sisältävään vuorimaahan. Kansallispuisto säilyttäisi yhtenäisen, paikoin erämaisenkin maisemakokonaisuuden, jota täydentävät lukuisat yksityismaiden suojelualueet. Kansallispuisto tarjoaisi hyvät mahdollisuudet vesiretkelyyn ja melontaan sekä patikointiin melko haastavassa, jyrkkäpiirteisessä ja erämaisessa ympäristössä.

Pohjois-Savon maakunta on puutteellisesti edustettuna nykyisessä kansallispuistoverkossa. Tiilikjärven kansallispuisto sijaitsee Rautavaaralla maakunnan koillisosissa, ja osa Linnansaaren kansallispuistosta ulottuu maakunnan eteläosiin Varkaudessa. Järvi-Suomen alueella on muutamia seutunsa järviluontoa ja maisemaa säilyttäviä kansallispuistoja, mm. Linnansaari ja Kolovesi Saimaalla sekä Päijänteen kansallispuisto eteläisellä Päijänteellä. Päijänteen kansallispuistoa luonnehtivat harjusaarten ketjut sekä niihin lomittuvat kalliosaaret. Hallitsevina luontotyyppinä ovat harjumuodostelmien metsäiset luontotyytit. Saimaan vesistöalueella sijaitseva Linnansaaren kansallispuisto koostuu Haukiveden pohjoisosan saarista, joiden luontotyypeissä painottuvat lehdot. Metsäkuvassa näkyvät alueella aktiivisesti harjoitetun kaskikulttuurin jäljet. Koloveden kansallispuisto muistuttaa luontotyypeiltään Etelä-Konneveden aluetta, sillä sielläkin vallitsevana ovat borealiset luonnonmetsät. Metsät ovat kuitenkin keskimäärin karumpia ja mäntyvaltaisempia. Kolovesi on Saimaan latvavesien Vuoksen vesistöalueen sokkeloista, kapeiden salmien ja lahtien rikkomaa saaristoaluetta, josta puuttuvat Etelä-Konnevedelle tyypilliset avoimet selkävedet.

Etelä-Konneveden kansallispuisto täydentäisi sisävesien kansallispuistojamme tuomalla kansallispuistoverkkoon koko järvioltaan kattavan, pohjoissavolaista metsäistä vuorimaata ja järviluontoa yhdistävän kohteen, jonka järvimaisemassa yhdistyvät rikkonainen, jylhäpiirteinen saaristo ja suuret selkävedet luotoineen.

6 Kansallispuiston raja- ja rajautuminen

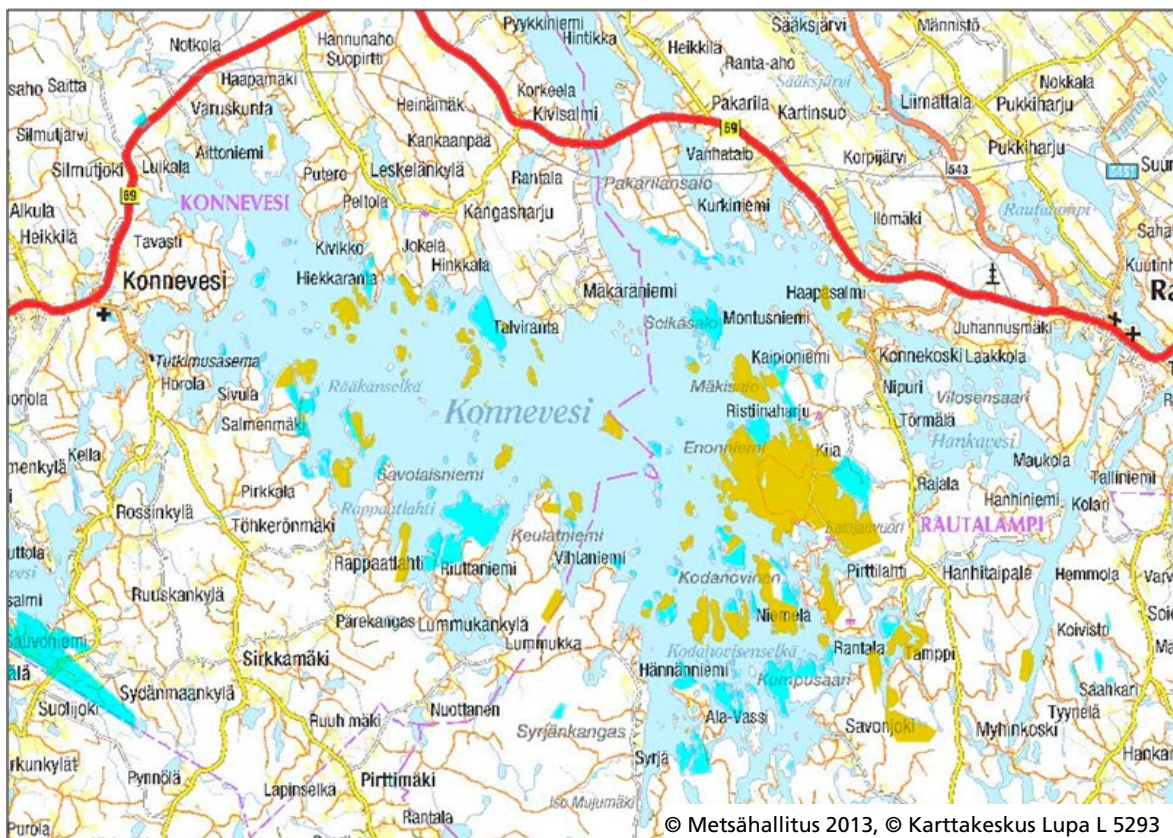
Kansallispuistoon sisältyisivät kaikki valtion omistuksessa olevat Etelä-Konneveden saaret ja ranta-alueet sekä Toussunlinna Hankaveden rannalla (kuva 8). Suurimmat mantereella sijaitsevat maa-alueet ovat Rautalammin kunnan puolella Enonniemen–Kalajanvuoren alueella. Toussunlinna liittyy luontevasti Enonniemen metsä- ja kalliioalueisiin laajoine ja edustavine lehtoineen, luonnonmetsineen ja jyrkänteineen. Se myös täydentää kalliomaalauksineen alueen kulttuuriperintöä ja muodostaa nähtävyyshäkötehteen. Alueiden yhteispinta-ala on 1 528 ha.

Valtiolle lunastetulla alueella Konnekosken pohjoisrannalla on kaksi vanhaan nautintaan perustuvaa saunarakennusta, joiden asema tulee tarkastella lakiesityksen laadinnan yhteydessä.

Etelä-Konneveden järvaltaalla Natura-rajauksen sisällä on 76 yksityisenä suojelualueena rauhoitettua aluetta, joiden yhteispinta-ala on 1 142 ha (kuva 8). Ne tukevat kansallispuiston tavoitteita mm. säilyttämällä maisemakokonaisuutta ja täydentämällä alueen virkistyskäytön palveluko-

konaisuutta. Yksityisillä suojelualueilla on mm. neljä kuntien ylläpitämää, yleisessä käytössä olevaa huollettua rantautumis-/taukopaikkaa.

Konneveden kunnan omistuksessa olevat Etelä-Konneveden alapuolisen koskireitin pohjoisimmat kosket Siikakoskelta Kellankoskelle kuuluvat vesialueiden osalta Konneveden–Kalajan–Niinivuoren Natura-alueeseen. Kunnan tavoitteena on kehittää koskien virkistyskäyttöä ja kalastusmatkailua sekä vahvistaa luonnonvaraista järvitaimenkantaa. Tavoitteet tukevat kansallispuiston tavoitteita ja vahvistavat sen palvelukokonaisuutta. Luonnonsuojelulain 22 § mahdollistaa kansallispuistoon liittyvän, muun julkisoikeudellisen yhteisön kuin valtion omistaman alueen liittämisen kansallispuistoon. Tämä antaa mahdollisuuden jatkossa laajentaa kansallispuistoa vesielementillä, mikäli kunta katsoisi sen tavoiteltavaksi. Rautalammin kunnan puolella Enonniemen alueella valtionmaihin rajautuu Rautalammin seurakunnan omistama yksityinen suojelualue keskeisen luontokohteen Kalajanvuore-



Kuva 8. Etelä-Konneveden suojelukokonaisuus, valtion omistamat alueet (kellanuskeja) ja yksityiset suojelualueet (vaaleansininen).

ren tuntumassa. Alueella sijaitsee myös Kalajavuoren virkistyskäytön kannalta keskeinen laavu ja nuotiopaikka.

Koskireitin eteläpäässä sijaitsee Rossin maakunnallisesti arvokas maisema-alue, joka osaltaan tukee maisemakokonaisuutta.

Vanhan metsän ja erityisesti haapalajiston kytkeytyneisyyden kannalta ympäristön merkittävin suojelualue on n. 10 km:n päässä kaakossa Suonenjoen puolella sijaitseva 625 ha:n laajuinen Keurunmäen–Haavikkolehdon Natura-alue (FI0600015), jossa esiintyy runsaasti uhanalaisia ja vanhoille metsille tunnusomaisia kääpiä ja kovakuoriaisia.



Maisema Loukkuvuorelta Kodanovisen suuntaan. Kuva: Metsähallitus / Raimo Itkonen.

7 Kansallispuiston perustamisen vaikutukset nykyiseen käyttöön

Selvitysalueen valtionmaat ovat tällä hetkellä sekä hirven että pienriistan metsästyskäytössä vuokrattuina paikallisille metsästyseuroille. Kansallispuiston perustaminen toisi rajoituksia metsästyskäytäntöihin. Toisaalta kaikki selvitysalueen valtionmaat ovat suojelutarkoitukseen varattuja alueita, joista tullaan perustamaan suojelualueita, vaikka kansallispuistoa ei tulisikaan. Siinä yhteydessä alueiden metsästyskäytännöt tulevat joka tapauksessa muuttumaan.

Luonnonsuojelulain 15 §:n mukaisesti kansallispuistoissa voidaan sen perustamistarkoitusta vaarantamatta alueen hallinnasta vastaavan viranomaisen tai laitoksen luvalla ajaa hirveä metsästyksen yhteydessä. Samoin edellytyksin on myös mahdollista vähentää vierasperäisten sekä, jos laji on tullut liian runsaslukaiseksi tai käynyt muuten vahingolliseksi, muidenkin kasvi- ja eläinlajien yksilöiden lukumäärää. Rauhoitussäädökset eivät siis aseta rajoituksia nykyiselle minkin ja supikoiran pyynnille.

Viimeisten kansallispuistojen perustamiskokemusten pohjalta voidaan olettaa alueen kävijämäärän lisääntyvän kansallispuiston perustamisen myötä. Leivonmäen kansallispuiston perustamisen Joutsaan Haapasuon–Syysniemen luonnonsuojelualueen tilalle nosti alueen kävijämäärän viidessä vuodessa parista tuhannesta 12 000 kävijään. Myös Etelä-Konneveden alueella tulee jatkossa liikkumaan enemmän ihmisiä. Kokemus on kuitenkin osoittanut, että kansallispuiston kävijöitä voidaan ohjata tehokkaasti palvelurakenteilla ja opastuksella. Tämä asettaa kuitenkin haasteita sekä kansallispuiston suunnittelulle että esim. järvialueen veneväylille. Lisääntyvä kiinnostus aluet-

ta kohtaan luo mahdollisuuksia myös matkailun yritystoiminnalle.

Tutkimuskäytön osalta kansallispuiston perustamisen vaikutukset olisivat Konneveden tutkimusaseman mukaan positiiviset. Sijainti kansallispuiston kupeessa lisäisi kansainvälistä kiinnostusta ja voisi tuoda alueelle uutta tutkimusta. Se myös edistäisi aseman muiden palvelujen, mm. majoitus- ja ruokailupalvelujen kysyntää.

Etelä-Konneveden vesialueet eivät ole valtion omistuksessa eivätkä siten kuuluisi kansallispuistoonkaan. Vesialueisiin tai kalastuksen järjestylihin puiston perustamisella ei olisi suoranaisia vaikutuksia. Alueen ohjattu käyttö huollettuine rantautumispaikkoineen voisi myös edistää alueen virkistyskalastustoimintaa.

Kansallispuiston perustamisen vaikutuksia alueen nykyiseen käyttöön vähentää yleensäkin se, että kaikki kansallispuistoon tulevat alueet ovat jo nykyisinkin suojeluun varattuja alueita. Talouskäytössä olevia valtionmaita selvitysalueella ei ole. Kansallispuistolla ei ole myöskään suojavyöhykkeitä eikä vaikutusta ympäröivään maankäyttöön. Ympäröivään alueeseen vaikuttaa lähinnä alueen kuuluminen jo nykyiselläänkin Natura-verkoston, jolloin ympäristön maankäyttö tai toiminta ei saa merkittävästi heikentää niitä arvoja, joiden perusteella alue on verkostoon sisällytetty.

8 Kansallispuiston perustamisen sosiaaliset vaikutukset ja integroituminen paikallisyhteisöihin

Aloitteen kansallispuiston perustamiseen Etelä-Konnevedelle tekivät alueen kunnat ja luonnonsuojelujärjestöt. Konnevedellä ja Rautalammilla vallitsee varsin yhtenäinen tahtotila kansallispuiston saamiseksi alueelle. Kansallispuisto lisääisi alueen tunnettuutta ja nostaisi sen imagoa. Hanke on jo yhdistänyt kuntia ja tarjonnut foorumin Etelä-Konneveden virkistys- ja matkailukäytön kehittämiseksi yhtenä kokonaisuutena yli maakuntarajojen. Kuntien yhteisessä Etelä-Konneveden ympäristön kehittämishankkeessa on käsitelty matkailun edistämisen kysymyksiä, koottu yhteen yrittäjäkenttä ja järjestetty koulutusta matkailuyrittäjille. Kansallispuisto voisi jatkossakin olla kuntia ja kuntalaisia yhdistävä tekijä. Myös matkailuyrittäjien yhteistyö ja verkottuminen voisi edelleen lisääntyä.

Selvitysalueen valtionmaita käyttää metsästystarkoituksiin 10 metsästysseuraa, joissa metsästysoikeutta käyttää vajaat 300 metsästäjää. Valtionmaidan merkitys seurojen metsästysmahdollisuuksissa vaihtelee. Suurimmat alueet ovat vuokralla Enonniemen alueella Nipurin Erällä, jolla valtionmaat muodostavat n. 40 % seuran hirvialueesta.

Metsästysseurat ovat tietoisia siitä, että metsästyskäytäntöihin on tulossa muutoksia, kun suojeluun varattuja alueita perustetaan suojelualueiksi, ja asia on kirjattu vuokrasopimuksiinkin. Selvityksen aikana esitetty kritiikki onkin kohdistunut enemmän metsästyksen rajoituksiin eteläisen Suomen luonnonsuojelualueilla yleensä kuin varsinaisesti kansallispuiston perustamiseen Etelä-Konnevedelle. Metsästäjät katsovat kuitenkin, että Enonniemen jyrkkäpiirteisen topografian ja Etelä-Konneveden saaristo-olosuhteiden vuoksi hirvenmetsästyksen järjestäminen alueella niin, että valtionmaat toimisivat pelkkinä ajoalueina, on vaikeasti järjestettävissä.

Hoito- ja käyttösuunnitelmassa arvioidaan liian tiheä hirvikanta uhkaksi haavan uudistumiselle ja uhanalaisen haapalajistolle elintärkeän haapajatkumon ylläpitämiselle. Suojelutavoitteiden mukaista olisi pystyä pitämään hirvikanta riittävän matalana haavan uudistumisen turvaamiseksi. Minkin ja supikoiran runsastuminen nähdään mahdolliseksi uhkaksi järvilinnustolle. Kansallispuiston rauhoitussäädökset eivät estäisi niiden metsästystä, ja pyynnin jatkuminen olisi toivottavaa alueen luonnonsuojelutavoitteiden kannalta.

Vesialueet eivät kuuluisi kansallispuistoon eikä puiston perustamisella olisi suoranaisia vaikutuksia kalastukseen tai muuhun vesialueiden käyttöön. Sitä ohjaisivat edelleen kalastusalueet ja osakaskunnat. Kansallispuiston myötä paraneva retkikohteiden palveluvarustus ja opastus voisivat parantaa myös virkistyskalastuksen edellytyksiä ja tuoda alueelle uusia kalastajia.

9 Palvelut ja niiden lisätarve

Metsähallitus ylläpitää selvitysalueella kahta rantautumispaikkaa, Pyysalossa ja Lapinsalossa. Lapinsalon laiturirakenteet mahdollistavat rantautumisen myös isolla matkaveneellä. Konneveden järviolueella on lisäksi muutamia kuntien ja kalastuskuntien ylläpitämiä virkistyskäyttökohteita. Mantereen puolen retkeily keskittyy Enonniemen–Kalajanvuoren alueelle, johon johtaa Törmälän kurssikeskuksesta kunnan ylläpitämä retkeilyreitti. Reitin varrella YSA-alueella sijaitsee kunnan ylläpitämä Vuori-Kalajan laavu, joka on suosittu levähdyskohde Kalajanvuorelle kiipeävien keskuudessa. Kalajanvuorelta alkaa Enonniemen yhtenäinen valtionmaa-alue.

Valtion maille saavutaan virkistäytymään muiden toimijoiden ylläpitämien lähtöpisteiden kautta. Alueet sijaitsevat saarissa ja Enonniemeläkin melko kaukana yleisestä tieverkosta. Häyrylänrannan satama on veneretkeilyn merkittävin lähtöpiste. Siellä ovat Etelä-Konneveden ainoat tankkaus- ja imutyhjennyspisteet veneilijöille. Satamassa on myös vedenottopiste, sauna ja suihku, veneluiska sekä kesäaikaan ravintola- ja leiriytymispalveluita. Sataman vuotuinen kävijämäärä on n. 7 000 henkilöä. Rautalammin puolella vesiretkeilyn lähtöpisteinä toimii Hanhitaipaleen kalasatama. Muita vesiliikenteen solmukohtia ovat Etelä- ja Pohjois-Konneveden yhdistävä Kivisalmi veneenlaskupaikkoineen ja kesäaikaisine ravintolapalveluineen sekä Konneveden ja Hankaveden välinen Konnekoski. Konnekosken läpi ei kuitenkaan pystytä liikennöimään suuremmilla matkaveneillä, mikä rajoittaa Rautalammin kuntataajaman palveluiden hyödyntämistä Etelä-Konneveden suunnasta. Maakuntakaavaan on merkitty uusi, Konnekosken ohittava veneväylä Etelä-Konnevedeltä Hankavedelle. Myös Hankaveden–Kalajanjärven ympäristön osayleiskaavassa Konnekosken kohdalle on esitetty kanava-alueen yhteistarve vaihtoehtoisine sijainteineen.

Matkailupalveluiden tarjonta lähialueella on melko vähäistä ja järjestäytymätöntä, tosin kuntien yhteinen matkailun kehittämishanke on yhdistänyt toimijoita ja edistänyt yrittäjien verkottumista. Vuodepaikkoja on suunnittelun alueen lähiympäristössä, Konneveden ja Rautalammin kunnissa yhteensä n. 1 000. Matkailupalveluita tuottavat erilaiset pienyritykset, suuria matkailun

toimijoita ei ole. Pienyritykset tarjoavat erilaisia luontoon tukeutuvia ohjelmapalveluita, mutta niiden määrä on vielä toistaiseksi ollut melko vähäinen.

Mantereen retkeilykäytön lähtöpisteinä toimii Törmälän loma- ja kurssikeskus, josta lähtee kolmen kilometrin mittainen retkeilypolku Kalajanvuorelle. Törmälässä järjestetään rippileirejä ja erilaisia kursseja, minkä lisäksi se tarjoaa majoitusta ja ruokailua. Yöpymisvuorokausia Törmälässä on vuosittain n. 3 000 ja ruokailevia päiväkävijöitä 1 500–2 000. Törmälän omien asiakkaiden lisäksi moni yksittäinen Kalajanvuorelle saapuva käyttää Törmälää lähtöpisteensä. Kalajanvuorelle saavutaan myös alueelle vieviä metsäautoteitä pitkin.

Häyrylänrannan eteläpuolella Siikakoskella sijaitseva Konneveden tutkimusasema tarjoaa kokouspalveluiden lisäksi majoitus- ja ruokailupalveluita. Yliopiston ulkopuolisia kävijöitä on vuosittain n. 2 100.

Etelä-Konnevesi on suosittu virkistyskalastuskohde. Järviolueella tapahtuvan kalastuksen ohella palvelukokonaisuuteen liittyy koskikalastuskohteita. Konneveden kunta hankki viime vuonna omistukseensa järven eteläpuolisen koskireitin, ja meneillään on kehittämishanke alueen virkistyskäytön ja kalastuksen infrastruktuurin ja opastuksen kehittämiseksi. Rautalammin puolella Konnekosken virkistyskalastuskohdetta ylläpitää Kosken ja Lassilan kalastuskunta.

Mahdolliseen kansallispuistoon tutustuminen ja sen käyttö tulisi nojaamaan jatkossakin vahvasti ympäristön palveluihin. Kansallispuisto tulisi olemaan alue, johon saavutaan eri suunnilta ja erilaisin tavoittein. Valtion maille ei ole luontevaa kohdetta lähtöpisteeksi vesille eikä Enonniemen retkeilyreiteille. Kansallispuiston saavutettavuuden parantamiseen ja kävijöiden ohjaukseen tulisi kiinnittää erityistä huomiota. Kansallispuiston palveluiden kehittämisessä korostuisi yhteistyö eri toimijoiden välillä.

Häyrylänrannan ja Kivisalmen opasteita tulisi kehittää yhdessä Konneveden kunnan kanssa. Rautalammin puolella Hanhitaipaleen kalasatama olisi varustettava pienveneilyn lähtöpisteeksi yhteistyössä kunnan kanssa. Opastusmateriaalia ja verkko-opastusta on kehitettävä Etelä-Kon-

neveden lähtökohdista, jossa alueelle saavutaan useammasta tulosuunnasta.

Enonniemeen tulevat kävijät on luontevaa ohjata Törmälään, jossa ollaan kiinnostuneita yhteistyöstä alueen retkeilyn kehittämisessä. Törmälän nykyisetkin palvelut tukevat hyvin kansallispuiston palvelukokonaisuutta, ja siellä on kaavailtu matkailupalvelujen lisäämistä ja kehittämistä. Törmälä sijaitsee kuitenkin lähes kolmen kilometrin etäisyydellä varsinaisesta kansallispuistoalueesta, ja retkeilijöille olisi varustettava vaihtoehtoinen lähtöpiste myös lähemmäksi Kalajanvuorta. Nykyisin paikallisten käyttämä tieyhteys Loukkuvuorentien kautta on pitkä, hankalasti opastettava ja kallis kunnostaa ja ylläpitää yleisökäytön tarpeisiin. Suunnitteilla on uusi metsäautotie Törmälästä vajaan kilometrin päähän Vuori-Kalajan laavusta. Tämä tarjoaisi mahdollisuuden varustaa tarkoituksenmukainen lähtöpiste pysäköintipaikkoineen Kalajanvuoren-Enonniemen alueen retkeilyreiteille.

Enonniemen retkeilyreitistöä tulee laajentaa ja sen palveluvarustusta kehittää ja lisätä kansallispuiston perustamisen myötä lisääntyvän kävijämäärän tarpeisiin. Vuori-Kalajan taukopaikan ylläpito ja huolto on varmistettava osana kansallispuiston palveluvarustusta. Enonniemen retkeilyreitistöjen saavutettavuutta on syytä parantaa myös vesialueelta käsin. Luontevimmin tämä tapahtuu varustamalla kaakkoisosan rannikolle rantautumispaikka, josta on yhteys Kalajanvuoren reitteihin.

Kansallispuiston käytön kannalta keskeisiä ovat myös muiden toimijoiden, mm. kuntien ja ELYn, toimet vesiretkeilyn edellytysten parantamiseksi. Veneväylien lisääminen voi osoittautua tarpeelliseksi, esim. kulku Enonniemen rantaan varustettavalle matkaveneille soveltuvalla rantautumispaikalle pitäisi pystyä järjestämään ja opastamaan. Kansallispuiston käytön kannalta olisi toivottavaa, että kaavoissa esitetty kanavayhteys Konneveden ja Hankaveden välillä toteutuisi.

Kansallispuiston sisääntuloteiden liikennemäärät tulisivat lisääntymään. Tällä hetkellä valtatie 9:ltä Myhinpään kautta Törmälään tuleva tieyhteys on etenkin keväisin melko huonossa kunnossa. Kansallispuiston kävijöiden ohjaaminen Törmälään lisäisi tieyhteydellä liikkuvien uusien kävijöiden määrää ja asettaisi tarpeita tiestön ylläpidon tasolle.

Kansallispuiston perustaminen toisi uusia mahdollisuuksia ja haasteita myös matkailupalvelujen tuottajille. Etelä-Konneveden kansallispuisto olisi järvi- ja järvipuisto, ja Enonniemen alueen retkeilyreitit ja Konnekoskea lukuun ottamatta kansallispuistoon tutustuminen edellyttäisi veneen käyttöä. Todennäköisesti vesiliikennöintipalveluiden kysyntä tulisi lisääntymään, samoin erilaisten välinevuokraus-, opastus- ja ohjelmapalveluiden. Vaikka kansallispuisto toimisi myös päiväkäyntikohteena, on Etelä-Konneveden kaltaisella kohteella odotettavissa myös pitempiä viipymiä. Tämä todennäköisesti lisäisi myös majoituspalveluiden kysyntää.

10 Kansallispuiston perustamisen kustannukset ja paikallistaloudelliset vaikutukset

10.1 Kansallispuiston perustamis- ja ylläpitokustannukset

Kansallispuistoon sisällytettävät valtionmaat ovat tällä hetkellä suojeluun varattuja alueita, joita ei ole vielä perustettu luonnonsuojelualueiksi. Kiinteistöjä on yhteensä 54 kappaletta, osa useammassa palstassa. Alue on muodostettava luonnonsuojelulain mukaisesti suojelualuekiinteistöksi ja tehtävä tarvittavat rajankäynnit. Alueen pirstaleisuus ja monien kohteiden sijainti saarissa asettavat omat haasteensa kiinteistönmuodostukselle, etenkin maastotöille.

Hoito- ja käyttösuunnitelma on päivitettävä vastaamaan kansallispuiston tavoitteita. Kansallispuisto perustetaan yleiseksi luonnonnähtävyydeksi, ja sen tavoitteissa korostuvat muuhun luonnonsuojelualueeseen verrattuna alueen virkistys- ja opetuskäyttö.

Saavutettavuuden parantaminen ja tunnettuuden lisääminen ovat Etelä-Konnevedellä keskei-

siä haasteita. Tienvarsiopastuksen järjestäminen useampaan tulopisteeseen ympäröiviltä valta- ja kantateiltä vaatii merkittävästi panostusta. Enonniemen retkeilykäytön kehittäminen edellyttää uuden, lähempänä kansallispuiston alueita olevan lähtöpisteen osoittamista retkeilijöille. Vesiretkeilyn lähtöpisteitä on kehitettävä yhteistyössä kuntien kanssa. Häyrylänranta, Hanhitaipale ja Kivisalmi on varustettava asianmukaisilla kansallispuiston opasteilla.

Kansallispuiston palveluvarustusta on lisättävä ja kohennettava. Tämänhetkinen varustus ei vastaa tulevaa kysyntää. Nykyisten kohteiden kapasiteettia on lisättävä, ja uusia rantautumispaikkoja tarvitaan sekä matkaveneille että pienveneilijöille ja melojille. Enonniemen retkeilyreitistöä on kehitettävä ja laajennettava ja kytkettävä se myös järviolueeseen. Taulukossa 2 on esitetty arvio tarvittavista investoinneista, todelliset kustannukset selviävät hoito- ja käyttösuunnitelmaa päivitettäessä.

Taulukko 2. Etelä-Konneveden kansallispuiston kustannusvaikutukset.

Kertaluonteiset perustamiskustannukset	Euroa
Kiinteistönmuodostus ja merkintä	110 000
Hoidon ja käytön suunnittelu (4 htkk + matkakulut)	20 000
Luonnonsuojelun ja hoidon toimenpiteet	
Soiden ennallistaminen, lehtojen ja haapalajiston hoito	40 000
Retkeily, luontomatkailu ja opastusviestintä	
I. Investoinnit	
Pysäköintialueet, tienvarsiopasteet, satamien opasteet	120 000
Reitit ja palveluvarustus	150 000
Opastusviestintä	30 000
Yhteensä	300 000
II. Hoidon ja ylläpidon kustannukset/vuosi	
Suunnittelija/puistomestari (4 htkk + matkakulut)	20 000
Puu- ja käymälähuolto	10 000
Tiestö ym.	5 000
Kalusto (vene)	5 000
Yhteensä	40 000

Uusi kansallispuisto vaatii panostusta opastus- ja esitemateriaaliin sekä verkkoviestintään. Opastuksen järjestämisessä voidaan hyödyntää modernia tekniikkaa, mm. virtuaaliopastusta joka soveltuu käytettäväksi useammassa kohteessa.

Järvikansallispuiston hoidon ja käytön järjestäminen vaatii venekalustoa.

10.2 Kansallispuiston paikallistaloudelliset vaikutukset

Metsähallitus selvittää kansallispuistojen paikallistaloudellisia vaikutuksia Metsäntutkimuslaitoksen kanssa kehitetyllä menetelmällä, joka perustuu Yhdysvalloissa käytössä olevaan MGM2-malliin. Menetelmässä hyödynnetään käyntikertatietoja, kävijöiden rahankäyttötietoja sekä rahan kiertämistä paikallistaloudessa kuvaavia kertoimia. Kokonaistulovaikutukset tarkoittavat kävijöiden rahankäytöstä lähialueelle syntyviä vuotuisia välittömiä ja välillisiä tulovaikutuksia.

Etelä-Konnevedeltä ei ole käytettävissä kävijätutkimuksia eikä selvityksiä kävijöiden rahankäytöstä alueella. Kävijämääräarvioon sisältyy epävarmuustekijöitä etenkin vesialueen käytön osalta, sillä laskentaan perustuvia lukuja ei ole olemassa. Vain Kalajanvuoren retkeilyreittien osalta on olemassa kävijälaskuripohjaista tietoa käyntimääristä. Tämän vuoksi kansallispuiston perustamisen aluetaloudellisia vaikutuksia on arvioitu muiden samantyyppisten kansallispuistojen aineistojen avulla.

Etelä-Konneveden alueen kävijämääräksi on arvioitu tekeillä olevassa suojelualuekokonaisuuden hoito- ja käyttösuunnitelmassa 6 000 käyntiä. Vaikutusten arvioinnissa on käytetty käyntimääränä 12 000 käyntiä, eli kansallispuiston on arvioitu nostavan käyntimäärän tarkastelujaksolla kaksinkertaiseksi nykyiseen verrattuna. Tällä käyntimäärällä kokonaistulovaikutukset olisivat 150 000–1 100 000 €. Se, mihin kohtaan vaihteluvälillä vaikutusten loppusumma asettuisi, riippuu siitä, millaisia palveluita kävijöille on tarjolla ja millaiseksi kävijöiden viipymä kansallispuistossa ja sen lähialueilla muodostuu. Arvioinnissa on käytetty vertailutietoina Isojärven, Leivonmäen, Päijänteen, Linnansaaren ja Koloveden kansallispuistojen kävijätietoja.

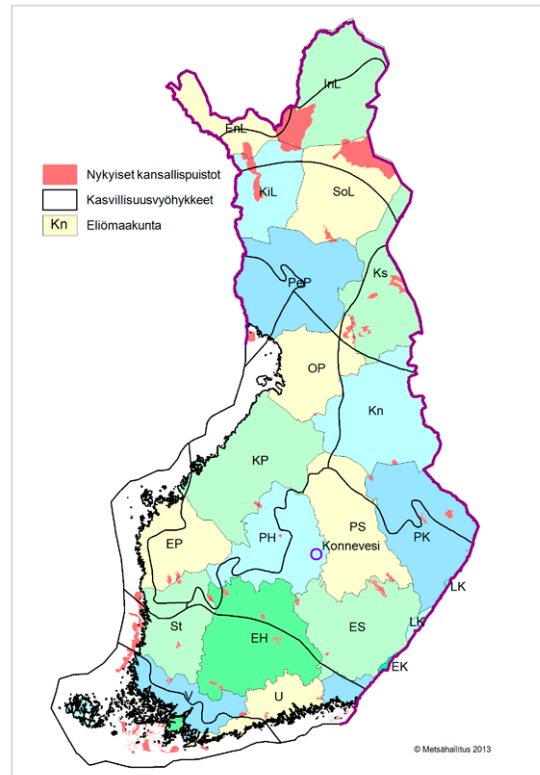
Alueella on myös muita vetovoimatekijöitä, mm. Konneveden koskien virkistyskalastus ja siihen kytkeytyvä matkailu, sekä yleisötapahtumia, joita kansallispuiston perustaminen todennäköisesti tukisi.

11 Kansallispuiston perustamisen keskeiset edellytykset

Metsähallituksen näkemyksen mukaan Etelä-Konneveden selvitysalue täyttää luonnonsuojelulain 10 §:n ja 11 §:n kansallispuiston perustamisedellytykset.

- Alue on luonnonarvoiltaan merkittävä, erityisesti Enonniemen alueen kalliomuodostumat ja vanhat, rehevät luonnonmetsät haapalajistoineen ovat valtakunnallisestikin arvokkaita.
- Alue täydentäisi kansallispuistoverkoston aukkokohtassa Järvi-Suomen pohjoisosissa, Pohjois-Savon ja Pohjois-Hämeen eliömaakuntien rajoilla (kuva 9).
- Etelä-Konnevesi toisi kansallispuistoverkoston koko järvioltaan kattavan sisävesien suurjärvikohteen, jossa säännöstelemättömän reitin keskusjärven saari- ja rantaluonto yhdistyy pohjoissavolaiseen vuorimaahan. Kansallispuisto säilyttäisi yhdessä alueen yksityisten suojelualueiden kanssa yhtenäisen, osin jylhäpiirteisen ja erämaisen maisemakokonaisuuden, jolla on huomattavaa merkitystä yleisenä nähtävyytenä.
- Alue muodostaa monipuolisen virkistyskäytön kokonaisuuden, jossa on mahdollista sekä patikoida pohjoissavolaisessa vuorimaastossa että veneillä ja meloa isompia selkiä ja rikkonaista, sokkeloista saaristoa sisältävällä sisävesien suurjärvellä. Kansallispuisto lisäisi alueen tunnettuutta, ja tietoisuus alueen mahdollisuuksista todennäköisesti lisäisi merkittävästi sen virkistyskäyttöä.

Alueen hoidon ja käytön kustannukset eivät lisääntyisi kansallispuiston perustamisen myötä kovin merkittävästi. Etelä-Konneveden valtiolle suojelutarkoituksiin hankituista alueista tullaan joka tapauksessa muodostamaan suojelualue, jonka lisääntyvä virkistyskäyttö tarvitsee ohjausta ja palvelurakenteita. Kansallispuiston perustaminen edellyttää kuitenkin lisäresursseja etenkin perustamisvaiheessa, Metsähallituksen nykyisillä resursseilla ei uutta kansallispuistoa pystytä hoitamaan.



Kuva 9. Selvitysalueen sijainti kansallispuistoverkossa.

Luontomatkailun yritystoiminta on alueella vielä melko vähäistä mutta kuntien kehityshankkeiden myötäkin lisääntymässä ja järjestäytymässä. Kansallispuistostatus antaisi hyvät edellytykset Etelä-Konneveden virkistys- ja matkailukäytön edelleen kehittämiseksi.

Kansallispuiston kehittämisen kannalta olisi tärkeää kuntien sitoutuminen Etelä-Konneveden alueen virkistys- ja matkailukäytön kehittämiseen kansallispuiston luonnonarvot huomioon ottaen. Kansallispuiston portteina toimivat sisääntuloväylät ja lähtöpisteet sijaitsevat pääsääntöisesti kuntien satama-alueilla, ja vesiliikenteen ohjaus tapahtuu varsinaisen kansallispuistoalueen ulkopuolella. Kansallispuistoon tutustumisen järjestämiseksi avainasemassa on toimiva yhteistyö Metsähallituksen, alueen kuntien, matkailuyrittäjien ja muiden toimijoiden kesken.

12 Lausuntoyhteenvedo

Selvityksestä pyydettiin lausunnot kaikkiaan 33 taholta. Lausuntoja saatiin 19 kpl, yhteisiä lausuntoja antoivat mm. alueella metsästävät metsästysseurat. Perustamisedellytysten selvitystä pidettiin yleisesti kattavana ja sen katsottiin tarjoavan hyvän pohjan kansallispuiston perustamistarveharkinnan perustaksi. Selvitykseen esitettiin muutamissa lausunnoissa joitakin täsmennyksiä, ja selvitystä on lausuntojen jälkeen täydennetty mm. Järvi-Suomen alueen kansallispuistojen vertailun sekä Pohjois-Savon maakuntakaavamerkin-
töjen osalta.

Kansallispuiston perustaminen esitetystä muodossa Etelä-Konnevedelle sai yleisesti kannatusta ja mainittiin monen toimijan osalta tavoitteelliseksi. Kansallispuistoa ei vastustettu yhdessäkään lausunnoissa. Alueen nähtiin täyttävän hyvin kansallispuiston vaatimukset ja yksityisten suojelun alueiden todettiin täydentävän kokonaisuutta hyvin. Alueen nähtiin yleisesti myös täydentävän hyvin Suomen kansallispuistoverkkoa.

Kansallispuiston perustamisen positiivisia vaikutuksia alueen virkistys- ja matkailukäytön kehittämiseksi ja elinkeinotoiminnalle tuotiin esille useissa lausunnoissa. Kansallispuiston perustamisen nähtiin lisäävän alueen matkailullista vetovoimaa. Toisaalta muutamissa lausunnoissa nostettiin esille käytön ohjaamisen tarve alueen suojelutavoitteiden turvaamiseksi kävijämäärien lisääntyessä.

Pohjois-Savon ELY-keskus kaipasi selvitykseen tarkempaa alueen Natura-arvojen kuvausta mm. direktiivilajien osalta sekä arviota kansallispuiston perustamisen vaikutuksista Natura-alueen luonnonarvoihin, luontotyyppeihin ja direktiivilajistoon. Selvityksessä päädyttiin kuitenkin pysymään yleisemmällä ja tiivistetyllä tasolla, ja vaikutusten arvioinnit tehdään alueen tarkemman hoito- ja käyttösuunnittelun yhteydessä. Tarkempaa lajisto- ja luontotietoa Natura-verkoston näkökulmasta löytyy Metsähallituksessa valmis-
teilla olevan Etelä-Konneveden suojelun kokonaisuuden hoito- ja käyttösuunnitelmasta Metsähallituksen verkkosivuilta osoitteesta www.metsa.fi/hks.

Eniten kriittisiä sävyjä aiheutti kansallispuiston perustamisen vaikutus alueen metsästysmahdollisuuksiin ja käytäntöihin. Alueella metsästävät metsästysseurat, Suomen riistakeskus, MTK ja Rautalammin kunta edellyttivät tai toivoivat, ettei hirvenmetsästystä tai pienpetojen pyyntiä rajoitettaisi kansallispuiston rauhoitussäädöksillä. Tätä perusteltiin hirvi- ja pienpetokannan kasvun aiheuttamilla ongelmilla ja uhkilla kansallispuiston suojelutavoitteiden saavuttamiselle haapajakumon ja pesimälinnuston vaarantumisen muodossa, hirtvahinkoriskien lisääntymisellä myös alueen ulkopuolella sekä metsästyksen sosiaalisella merkityksellä alueella. Toisaalta luonnonsuojelujärjestöjen puolelta odotettiin metsästyksen osalta noudatettavan vastaavaa käytäntöä kuin muissakin Etelä-Suomen kansallispuistoissa tai edellytettiin tieteellistä selvitystä haapajakumon ylläpidolle aiheutuvista haitoista ennen metsästyksen mahdollista sallimista.

Muutamissa lausunnoissa tähdennettiin, että kansallispuiston perustaminen ei saa rajoittaa ympäristön maankäyttöä, vesialueilla liikkumista, kalastusta tai yksityisten suojelun alueiden käyttöä.

Osassa lausunnoista kannettiin huolta riittävien resurssien osoittamisesta kansallispuiston palvelurakenteille. Selvityksessä arvioitua kustannustasoa esitettiin nostettavaksi. Eri toimijoiden välisen yhteistyön merkitystä kansallispuiston palveluiden järjestämisessä korostettiin useissa lausunnoissa. Törmälän loma- ja kurssikeskuksen roolia kansallispuiston Enonniemen suunnan retkeilyn opastuspisteenä toivat esille sekä keskus itse että muutamat muut lausunnonantajat.

Lausuntojen kooste on selvityksen liitteenä. Lausunnot toimitetaan kokonaisuudessaan ympäristöministeriölle.

Kooste Etelä-Konneveden kansallispuiston perustamisedellytysten selvitysluonnoksesta saaduista lausunnoista

Keski-Suomen liitto

- olemassa olevat valtion maat puoltavat kansallispuiston nopeaa toteuttamista
- kunnilla ja maakunnilla vahva yhteinen tahto kansallispuiston perustamiseksi
- kansallispuisto tukisi myös ulkopuolisten alueiden virkistys- ja matkailukäytön edelleen kehittämistä
- kävijämäärätavoite tulisi asettaa suuremmaksi, edellyttää tasokasta palveluvarustusta ja opastusta, varauduttava perustamis- ja ylläpitokustannuksissa
- kansallispuiston perustaminen lisäisi merkittävästi alueen matkailullista vetovoimaa ja olisi maakuntien yhteinen etu.

Pohjois-Savon liitto

- ei yleisesti tarkastellen huomautettavaa
- selvityksen kaavoituskuvausta tulee täydentää Pohjois-Savon osalta varsinaisilla aluevaraus- ja kohdemerkinnöillä
- aiemmat ja meneillään olevat, eri toimijoiden yhteistyönä toteutetut kehittämishankkeet antavat hyvät edellytykset suunnitella ja parantaa kansallispuistoa koskevia palveluja myös sen ulkopuolella
- ennakoitua suurempi kävijämäärä lisäisi tulo- ja hoitokustannusarvioita
- kansallispuiston perustamisen keskeisissä edellytyksissä on syytä mainita kalastusmatkailu
- loppusyksystä 2013 nähtävillä asetettavassa Pohjois-Savon kaupan maakuntakaavaluonnoksessa Etelä-Konneveden alue osoitetaan kehittämismerkinnällä, jonka tarkoituksena on edistää kansallispuiston syntymistä valtion omistamalla mailla
- liitto pyytää ympäristöministeriötä harkitsemaan vielä kansallispuiston nimikysymystä, kansainvälisesti merkittävän Rautalammin reitin olisi hyvä näkyä myös kansallispuiston nimessä.

Keski-Suomen ELY-keskus

- selvitys kattava esitys alueen luonteesta, erityisarvoista ja erilaisista käyttömuodoista, tarjoaa hyvän pohjan kansallispuiston perustamistarveharkinnan pohjaksi
- selvityksen pohjalta alue täyttää luonnonsuojelualueille ja kansallispuistoille luonnonsuojelulaissa asetetut yleiset perustamisedellytykset
- täydentäisi erinomaisesti Suomen kansallispuistoverkkoa
- valtion alueet muodostavat monipuolisen kokonaisuuden, jolla on merkittävät luonnonarvot mutta joka tarjoaa myös mahdollisuuksia luontoon tukeutuvalla retkeily- ja virkistyskäytölle
- järvi- ja järvialueilla ja sen ympäristössä sijaitsevat yksityiset suojelualueet täydentäisivät kansallispuiston alueen suojelullista ja virkistyksestä arvoa merkittävästi
- mikäli kansallispuisto perustetaan, tulee Metsähallituksessa laadittavana olevaa suojelukokonaisuuden hoito- ja käyttösuunnitelmaa hyödyntää määriteltäessä kansallispuiston suojelu- ja muita käyttötavoitteita
- luontomatkailun kehittämistä tulee tarkastella kokonaisvaltaisesti ottaen huomioon alueen suojeluarvojen säilyttämistavoitteet, Konneveden puoleiset alueet ovat herkkiä saaristoalueita eivätkä kestä merkittävää ohjaamatonta matkailupainetta
- jatkossa nousee esille myös uusien vesiväylien merkitsemistarve.

Pohjois-Savon ELY-keskus

- selvitykseen on koottu kattavasti tietoa alueen nykytilasta, suojeluvarauksista, luonto- ja maisema-arvoista, kulttuurihistoriasta sekä käytöstä, ja siinä on arvioitu kansallispuiston perustamisedellytyksiä ja perustamisen vaikutuksia melko kattavasti eri näkökulmat huomioon ottaen
- alueen harvinaisten luontotyyppien esiintymistä voisi kuvata tarkemmin ja suhteuttaa luontotyyppien esiintymisen merkitystä esimerkiksi Järvi-Suomen alueella
- alueen lehmusmetsiköt ovat Pohjois-Savon laajimmat ja järeimmät ja niiden arvoa korostaa eteläinen lehtolajisto, alueella on myös edustavia kuivia lehtoja
- myös kalliometsistä toivoisi tarkempaa kuvausta ja merkityksen arviointia
- vaikka osa arvokkaista luontotyypeistä sijaitsee YSA-alueilla, ovat ne osa arvokasta luontokokonaisuutta ja mainitsemisen arvoisia
- uhanalaiset ja silmälläpidettävät sekä direktiivilajit olisi syytä mainita, jotta alueen arvosta lajistonsuojelukohteena saisi paremman kuvan, merkittäviä esiintymiä on mm. kääväkkäissä ja jäkälissä
- alueen linnustollista merkitystä voisi täydentää ja arvioida matkailun lisääntymisen vaikutuksia linnustoon sekä mahdollisten mairinnousukieltojen tarpeellisuutta
- Natura-alueen tietoja on syytä täydentää ja mainita luonto- ja lintudirektiivien mukaiset luontotyyppit ja lajit
- selvityksessä on syytä arvioida kansallispuiston perustamisen seurauksena lisääntyvän virkistyskäytön vaikutuksia Natura-alueen luonnonarvoihin, Natura-luontotyyppeihin ja direktiivien liitteiden lajeihin
- kansallispuiston perustaminen lisännee Etelä-Konneveden itäpuolisen yhdyntien 16089 hoitoa ja kunnossapitoa sekä liikennöitävyyttä ja turvallisuutta koskevia vaatimuksia, kansallispuiston ulkoisen saavutettavuuden parantamiseen ei kuitenkaan ole osoitettavissa normaalin tienpidon rahoituksen ylittäviä resursseja
- kansallispuiston perustamisella odotetaan yrittäjien keskuudessa olevan suuri toimintaa virkistävä vaikutus
- ELY-keskus puoltaa kansallispuiston perustamista alueelle, alue täyttää kansallispuiston perustamisedellytykset ja täydentäisi hyvin kansallispuistoverkkoa Järvi-Suomessa
- suurjärvikohteita on kansallispuistoverkossa vähän ja Pohjois-Savossa vain yksi kansallispuisto, sekin edustaa hyvin toisenlaista luontoa maakunnan pohjoisosissa
- kansallispuiston perustaminen lisäisi alueen tunnettavuutta ja nostaisi sen imagoa sekä tarjoaisi hyvät mahdollisuudet erityisesti luontomatkailuun ja sen kehittämiseen
- Törmälä ja Konneveden tutkimusasema voisivat toimia opastuksen lähtöpisteinä
- lisääntynyt käyttö edellyttää palvelurakenteiden kehittämistä
- kuntien ja maakuntaliittojen tuki antaa hyvän lähtökohdan kansallispuiston perustamiselle.

Konneveden kunta

- kunnan tavoite on kansallispuiston muodostaminen alueelle
- kunta on tukenut aluekokonaisuuden yhtenäisyyttä hankkimalla Etelä-Konneveden alapuolisen koskireitin pohjoisimmat kosket, joiden virkistyskäyttöä ja kalastusmatkailua tukevia rakenteita kehitetään parhaillaan
- alueen tunnettuuden ja saavutettavuuden lisääminen on tärkeää matkailurakenteiden kysynnän ja tarjonnan lisäämiseksi
- alueen lähtöpisteiden selkeys ja saavutettavuus ovat tärkeitä kansallispuiston virkistyskäytön mahdollistamiseksi, alueen laajuus ja monipuolisuus vaativat toimivat rantautumispisteet ja reitistöt retkeilijöiden ohjaamiseksi ja alueen säilymiseksi luonnontilaisena
- palveluvarustusta on myös jatkossa kehitettävä todellisen kävijäpaineen mukaan myös melontakäyttöä ajatellen

- kansallispuisto koetaan alueella tervetulleeksi, käytön lisääntyminen ja lähiluonnon mahdollisuuksien näkeminen palvelisi niin kuntalaisia kuin matkailijoitakin
- lähi- ja luontomatkailu ovat kovassa nosteessa ja yhteistyössä paikallisten toimijoiden kanssa Etelä-Konnevesi soveltuisi kehitettäväksi kansallispuistoksi matkailun ja luonnonsuojelun ehdoilla.

Rautalammin kunta

- kunta esittää Rautalammin ja Konneveden kansallispuiston perustamista valtion maille Etelä-Konneveden ja Enonniemen alueille
- kansallispuistolla ei tule olla sellaisia suojavyöhykkeitä ja vaikutuksia ympäröivään maankäyttöön, jotka estävät asumisen, vapaa-ajan asumisen, yrittämisen ja maa- ja metsätalouden sekä maa-ainesten ottoon ja kaivannaistoimintaan liittyvän maankäytön kansallispuistorajauksen ulkopuolella
- vesialueilla saarissa oleville mökeille tulee sallia vapaa-ajan asukkaiden esteetön liikkuminen
- kävijätavoite vuoteen 2028 mennessä tulisi asettaa 30.000–35.000 henkilöön
- suunniteltua retkeilyreitistöä tulisi pidentää 40 kilometriin ja rakennusten, rakennelmien sekä erilaisten retkeilyreittien rakentamiseen tulisi käyttää vuosittain 150.000–200.000 euroa ja kunnossapitoon tulisi varata vuosittain 80.000–100.000 euroa
- Törmälän loma- ja kurssikeskusta tulisi kehittää kansallispuiston opastuskeskuksena ja lisäksi tulisi samassa yhteydessä käynnistää Hankaveden ja Etelä-Konneveden välisen pienvenekanan rakentamisen ja toteutuksen suunnittelu sekä rakentaminen
- suur- ja pienriistan metsästys tulisi rajoitetusti sallia suunnitellulla kansallispuistoalueella ja yksityisillä vesialueilla tulisi sallia ammatti- ja vapaa-ajan kalastus sekä kalanistutukset.

Museovirasto

- ei huomautettavaa luonnoksesta
- museovirasto kannattaa lämpimästi Etelä-Konneveden kansallispuiston perustamista.

Sisä-Savon luonnonystävät ry

- selvitys on tehty asiantuntevasti, ja siinä on esitetty tiivistetysti mutta varsin kattavasti kansallispuiston perustamiseen liittyvät keskeiset kysymykset
- selvityksessä on todettu luonnonsuojelulain 22 §:n tarjoama mahdollisuus muun julkisoikeudellisen yhteisön kuin valtion omistaman alueen liittämiseen kansallispuistoon Konneveden kunnan omistaman koskireitin osalta, mutta suojelualuekokonaisuuteen sisältyy myös muita julkisoikeudellisen yhteisön omistamia alueita. Tärkein näistä on Rautalammin seurakunnan omistama maa-alue seudun keskeisimmän luontokohteen Kalajanvuoren tuntumassa. Vastaava kohde on myös suojeltuihin valtion maihin rajautuva Saukkolamminkankaan alue, jonka kunta on hankkinut omistukseensa etuostolain nojalla suojelu- ja virkistystarkoituksiin. Se eheyttäisi ja täydentäisi kansallispuistoa merkittävästi Konneveden kaakkoiskulmalla sekä pienentäisi Kalajanvuoren–Enonniemen alueelle kohdistuvaa retkeilypainetta
- mikäli selvityksessä tavoiteltavaksi mainittu Konnekosken ohittava veneväylä rakennetaan, on tärkeää palauttaa Konnekoski luontaiseksi ja suojella kosken rantaluontoa nykyistä paremmin
- Sisä-Savon luonnonystävät kannattaa kansallispuiston toisen opastuskeskuksen rakentamista Törmälän yhteyteen, toinen voisi sijaita Konneveden tutkimusasemalla
- selvityksessä esitetyt ratkaisut kävijöiden ohjaamisesta Törmälään ja lähtöpisteen varustaminen lähemmäksi Kalajanvuorta uuden metsäautotien päähän ovat kannatettavia
- yhdistys pitää tärkeänä selvityksessä mainitulla tavalla Hanhitaipaleen kalasataman varustamista pienveneilyn lähtöpisteeksi yhteistyössä Rautalammin kunnan kanssa

- ennen metsästyksen mahdollista sallimista luonnonsuojelualueella olisi hirven ja majavan haitoista haapajakumon ylläpidolle alueella tehtävä tieteellinen selvitys.

Suomen luonnonsuojeluliiton Keski-Suomen piiri ry

- alueen kuvaus ja rajausta ovat selvityksessä hyvät, kuvauksesta kuitenkin puuttuu luonnonarvojen mahdollisten erityispiirteiden vertailu nykyisiin Järvi-Suomen alueen kansallispuistoihin
- kytkettyneisyysyhdyt jäävät epäselviksi vanhojen haavikoiden merkitystä lukuun ottamatta, viereisten julkisyhteisöjen omistuksessa olevien alueiden liittämismahdollisuudet kansallispuistoon tulisi selvittää tai perustaa niistä puskurialueita suojaksi suojelualueille, jos kansallispuisto perustetaan
- vyöhykejako tulee toimintojen järjestämisessä käyttää myös Etelä-Konneveden kansallispuistossa sekä osoittaa myös itäosan mantereen alueelle syrjäosia, jonne ei ohjata matkailu- ja virkistyspalveluja
- YSA-alueilla sijaitsevat palvelurakenteet tulee ottaa huomioon palvelujen kehittämisessä, vaikka alueita ei liitettäisikään kansallispuistoon
- uusi metsäautotie on järkevä lähtöpaikka Kalajanvuoren reiteille, mikäli muiden teiden käyttöä rajoitetaan
- metsästyskäytössä tulee noudattaa muissa Etelä-Suomen kansallispuistoissa noudatettavaa käytäntöä
- alueen kuntien tavoitteita matkailun kehittämiseksi tulee tukea kansallispuiston palvelujen kehittämisessä vyöhykejako noudattaen
- Etelä-Konneveden selvitysalue sopii luontoarvoiltaan erinomaisesti täydentämään kansallispuistoverkkoa
- koko järvioltaalle ulottuvana se muodostaa hyvän kokonaisuuden, jonka varustus on rakennettavissa pitkäjänteisesti ja vaiheittain
- koskialueet nostavat alueen edellytyksiä kansallispuistoksi lisäämällä kiinnostusta kansallispuiston luontoon
- kuntien tavoitteita matkailun kehittämisessä on mahdollista edistää tukemalla yhteistyötä eri toimijoiden kesken.

Suomen Latu

- Suomen latu kannattaa kansallispuiston perustamista esitettyssä muodossa
- statuksen ei pidä kuitenkaan tarpeettomasti estää liikkumista alueella
- kansallispuiston toteutuessa on mahdollista panostaa alueen kulunohjaukseen, opasteisiin ja virkistyskäytön palveluvarustukseen
- Konneveden tutkimusasema voi kehittyä infopisteeksi sopivine näyttelyineen
- liikkuminen kansallispuiston alueelle tulisi ohjata siten, ettei se tarpeettomasti häiritse alueen asutusta
- alueelle kaksi pääsisäänkäyntiä, Törmälä idästä ja Häyrylänranta tai tutkimusasema lännestä voisivat olla portteja puistoon.

Konneveden luontoretkeilijät ry

- kannattaa kansallispuiston perustamista alueelle, jotta ainutlaatuinen luontokokonaisuus saadaan säilytettyä
- koskireitin liittäminen ainakin toiminnalliseksi osaksi kansallispuistoa parantaisi melontareittiä koskien kautta
- rantautumispaikkoja suunniteltaessa huomioon pienveneilijät ja melojat

- uusi telttailupaikka Ryhmäsaaren Suosalon eteläpuolelle, nuotiopaikka Näresaaren, Lapin-saloon yleinen sauna pienveneilijöiden käyttöön.

Suomen riistakeskus Pohjois-Savo ja Keski-Suomi

- riistakeskus katsoo, että myös kotoperäisten pienpetokantojen säätely on kansallispuistossa tärkeää järvi- ja metsälinnuston suojelemiseksi (mm. riekkoa esiintyy myös saarielinympäristöissä, ja näätä- ja kettukantojen runsastuminen voi uhata näitä populaatioita)
- pyyntiluvan varaista hirven metsästystä ei tule rajoittaa tulevan kansallispuiston alueella metsästystä koskevilla rajoituksilla, pelkkä hirven ajo Etelä-Konneveden olosuhteissa ei riitä pitämään hirvikantaa kurissa suojelutavoitteissa mainitun haavan uudistumisen turvaamiseksi
- haapajatkumon turvaamiseksi on tärkeää säädellä alueen majavakantaa metsästyksellisin keinoin, samoin ilmaston lämpenemisen mahdollistamaa villisika- ja valkohäntäpeurakantojen kasvua
- metsästys olisi sallittava alueella toimivien metsästyseurojen kaikille jäsenille, jos paikallisuus halutaan sitoa kansallispuiston perustamiseen, tulisi se sitoa kyseisten kuntien alueilla toimiviin riistanhoitoyhdistyksiin
- metsästyksen kohdistuvat rajoitukset on otettava huomioon myös sosiaaliselta kannalta, ja se tulee rinnastaa muihin virkistyskäytön muotoihin
- metsästyseurat ovat maaseudulla toimivina yhteisöinä vahvasti mukana kyläyhteisöjen kehittäjinä, toimijoina ja yhdistäjinä.

Rautalammin riistanhoitoyhdistys, Kuikkavuoren Erä ry, Nipurin Erä ry, Saukon Erä ry

- allekirjoittaneet eivät ole mahdollisen kansallispuiston perustamista vastaan, kunhan metsästyksen jatkuminen alueella huomioidaan
- kansalaisten yhdenvertaisen kohtelun vuoksi tulisi luonnonsuojelulain lisäksi huomioida ainakin perustuslain 6 §, yhdenvertaisuuslain 6 § ja metsästyslain 8 §
- selvityksen kallioaluekartta tulisi rajata koskemaan ainoastaan suunnittelualuetta eikä ulottaa pitkälti itäänpäin
- metsästys tulisi sallia nykykäytännön mukaisesti
- metsästäjät ovat suurin käyttäjäryhmä alueella, metsästyskäyntien määrä puuttuu selvityksen kävijämääristä
- metsästyksen painottuminen loppusyksyyn ei häiritse muita luonnonkäyttäjiä kansallispuistossakaan
- metsästäjät toimivat alueen parhaiten tuntevina mm. pelastustehtävissä, palvelu saattaa vaarantua, mikäli metsästys kielletään
- kansallispuiston suojelutavoitteet eivät tule täyttymään, mikäli metsästystä rajoitetaan liikaa, pedot hävittävät linnuston.

Konneveden Eräpojat ry, Hinkkalan Metsästysyhdistys ry, Rantin Rämpijät ry, Sirkkamäen Metsästyseura ry, Matti Häyrysen hirviseurue

- allekirjoittaneet toivovat, että selvitysalueella säilyisi mahdollisuus hirven ja pienpetojen pyyntiin
- alueella metsästetään aktiivisesti vierasperäisiä pienpetoja, jos se kielletään, alue voi menettää merkityksensä lintujen pesimä- ja levähdysalueena
- hirvenpyynnin kieltämisen vaikutukset eivät rajoittuisi vain itse alueelle, hirvikeskittymien hirvien vaeltaessa kesä- ja talvilaitumien välillä ne aiheuttaisivat metsätuhoja ja vaaratilanteita liikenteessä

- hirvenpyynnin kieltämisen myötä osa seuroista menettäisi mahdollisuuden hirvenmetsästyksen vuokra-alueiden pienentymisen vuoksi
- metsästäjä ei jätä maastoon enempää jälkiä kuin muutkaan alueella liikkuvat.

Siikakoski-Puteron osakaskunta

- pienpetojen ja haittalintujen metsästys tulee sallia edelleen kalastuskunnan alueella ja saarissa
- ammattikalastuksen ja puoliammatillisen kalastuksen harjoittamisen edellytykset tulee turvata eikä sille saa tuottaa haittaa esim. vesiliikenteellä
- metsästykselle ei tule kansallispuistomääräyksillä asettaa rajoituksia vesialueella eikä yksityisten omistamissa saarissa
- kansallispuistomääräyksillä ei tule puuttua kalastusta koskeviin rajoituksiin osakaskunnan omistamilla vesialueilla
- kansallispuiston saaret sijaitsevat puhtasvetisessä vesistössä, vesistönhoitoon olisi syytä saada rahoitusta kansallispuiston hoitovaroista vesistön puhtaana säilymisen edesauttamiseksi
- Metsähallituksen tulee varata kansallispuistoon suuntautuvaa liikennöintiä varten riittävät alueet järvelle pääsyä varten, liikennöinti ei saa rajoittaa kalastuksen tai yksityisten maanomistajien ranta-alueiden käyttöä eikä vesialueilla liikkumista tule rajoittaa kansallispuistopäätöksillä
- osakaskunnan vesialueita ei tule jatkossakaan liittää kansallispuistoon eikä puistoa tule laajentaa vesielementillä, koska tämä vaarantaisi yksityistä elinkeinonharjoittamista
- jäällä tapahtuvaa, osakaskunnan luvanvaraista pienimuotoista harrastustoimintaa ei tule rajoittaa kansallispuistopäätöksillä, jäällä liikkuminen tulee sallia maastoliikennelain mukaisesti.

Rautalammin ja Konneveden matkailuyrittäjät

- Rautalammin matkailuyrittäjäyhdistys puoltaa kansallispuiston perustamista Etelä-Konneveden valtionmaille
- kansallispuisto nostaisi alueen imagoa ja toisi merkittävää lisäarvoa kunnille ja yrittäjille
- kansallispuistoa perustettaessa on hyvä suunnitella yhdessä kuntien ja yrittäjien kanssa matkailua ja virkistyskäyttöä palvelevat rakenteet
- liikuntarajoitteiset tulisi ottaa huomioon ainakin osalla rakenteista ja reiteistä.

Törmälän loma- ja kurssikeskus Oy

- Törmälä suhtautuu kansallispuiston perustamiseen erittäin myönteisesti, se on jo sijainniltaan kuin tulevan kansallispuiston portti
- Törmälän tavoitteena on kehittää matkailupalveluja ja erityisesti luontomatkailupalveluja yhteistyössä alueen muiden toimijoiden kanssa, kansallispuiston perustaminen tukee näitä tavoitteita
- Törmälälle on tärkeää, että ihmiset ohjataan tulevan kansallispuiston alueelle Törmälän kautta, olemassa oleva infra ja valmius nopeastikin kehittää palveluja kestäväälle luontomatkailulle puoltaa opastuskeskuksen sijoittumista Törmälän alueelle
- Törmälällä ei ole huomauttamista esiteltyihin suunnitelmiin, Törmälä sitoutuu omien resurssiansa puitteissa edesauttamaan tulevan kansallispuiston tunnettuutta ja käyttöä.

Maa- ja metsätaloustuottajain keskusliitto MTK ry

- kansallispuiston perustaminen ei saa rajoittaa YSA-alueiden käyttöä enempää kuin alueita perustettaessa on määrätty
- kansallispuistolle ei tule perustaa suoja- tai reunavyöhykkeitä, joilla rajattaisiin puistoa ympäröivien alueiden käyttöä
- kansallispuiston mahdollisen laajentamisen yksityisille alueille tulee perustua vapaaehtoisuuteen sekä osapuolten välillä sovittaviin korvauksiin tai vaihtomaihin
- kansallispuistoa ei tule laajentaa vesielementillä
- kansallispuiston palveluvarustuksen toteutuksessa ja palveluiden järjestämisessä tulee ottaa huomioon kehittämishankkeiden, alueen kuntien, yritysten, asukkaiden ja muiden sidosryhmien tarpeet ja tavoitteet
- kulkemista tulee ohjata opastetuille reiteille, joiden suunnittelu tulee tehdä yhdessä maanomistajien kanssa mikäli liikkumista ohjautuu YSA-alueille
- alueen hoitoon on varattava riittävät resurssit, jotta palveluvarustus säilyy toimivana
- hirvenmetsästys tulee sallia myös kansallispuiston alueella, hirvipopulaation kasvu aiheuttaa tuhoja myös muulle metsäomaisuudelle suojelun ulkopuolella
- vieraslajien pyyntiä ja hävittämistä tulee aktiivisesti edistää suojelullisten arvojen säilyttämiseksi
- tuottajayhdistykset paheksuvat riittämättömiä osallistamistoimia, jokaista alueen maanomistajaa olisi tullut lähestyä kirjeitse
- kansallispuiston perustamisen edellytykset pohjautuvat paikallisten asukkaiden pitkäjänteiseen toimintaan alueen luontoarvoja kunnioittaen, tätä paikallistuntemusta tulee jatkossakin arvostaa ja hyödyntää.

Etelä-Konneveden ympäristön kehittämishanke

- hanke puoltaa kansallispuiston perustamista Etelä-Konneveden valtionmaille
- on tärkeää, että Jyväskylän yliopiston Konneveden tutkimusaseman tutkimuskäytön osalta kansallispuiston perustamisen vaikutukset ovat positiiviset
- tulevassa lainsäädännössä tutkimusaseman tutkimustoiminnan edellytykset tulee turvata mm. seurantojen, näytteiden oton eliöiden tutkimustarkoituksiin pyydystämisen osalta
- tutkimusaseman ja kansallispuiston välitön yhteys saattaa lisätä kansainvälistä kiinnostusta ja kehittää uutta tutkimusta
- ainoana Konneveden puolen ympärivuotisesti aktiivisena toimijana kansallispuiston välitöissä läheisyydessä asema katsoo voivansa asettua merkittävään rooliin kansallispuiston toimintaa ja palveluja järjestettäessä
- kansallispuistoa perustettaessa on tärkeää suunnitella riittävät ja hyvin matkailijoita ja yrittäjiä palvelevat rakenteet niin mantereelle kuin vesistöillekin
- hanke pitää tärkeänä, että hirvieläinten metsästys pystytään järjestämään alueella mm. haapa-jatkumon turvaamiseksi sekä vierasperäisten pienpetojen pyynti turvaamaan niin, ettei niistä muodostu uhkaa järvilinnustolle
- alueen luontomatkailu on nosteessa, hanke uskoo kansallispuiston tuovan merkittävää lisäarvoa niin kunnille kuin alueen elinkeinoelämälle.

Metsähallituksen selvitys,
asianro MH 3473/2013/06.02.03