

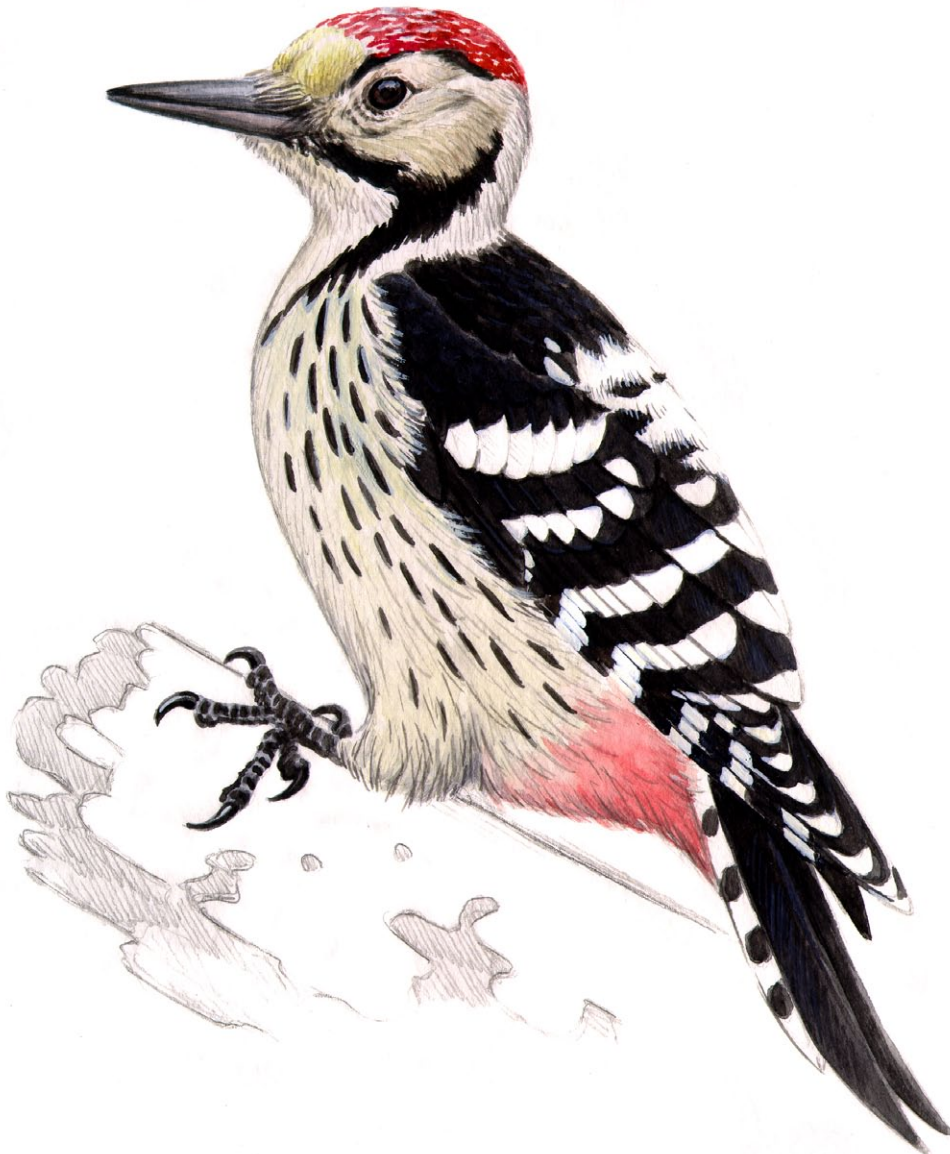
Timo Laine & Jari Ilmonen

Metsähallituksen vastuulajien tila ja suojelutaso vuonna 2006

Valkoselkätikka

Dendrocopos leucotos (Bechstein)

- Luonnonsuojeluasetus: erityisesti suojeltava, rauhoitettu
- Luontodirektiivi: —
- Lintudirektiivi: liitteen I laji
- Uhanalaisuusluokka vuonna 2000: CR, äärimmäisen uhanalainen
- **Suojelutason kokonaisarvio vuonna 2006: epäsuotuisa huono – paraneva**



Kuva: Jari Kostet



Levinneisyysalue ja esiintyminen

Valkoselkätikan levinneisyysalueen pinta-ala on 56 000 km². Levinneisyysalueen rajaus perustuu tunnettuihin reviiereihin ja muihin säännöllisiin esiintymisalueisiin 2000-luvulla. Pinta-ala on laskettu puskuroimalla tunnetut pesäpaikat 20–25 km:n levyisellä puskurivyöhykkeellä maastosta riippuen. Järvi-Suomen laajat vesistöalueet ovat kokonaan mukana, vaikka osia vesistöalueista jäikin puskuroinnin ulkopuolelle. Lajin levinneisyysaluetta on Vaasa–Kuopio–Joensuu-linjan eteläpuolinen Suomi. Esiintyminen on painottunut Etelä-Karjalaan, Etelä-Savoon, Päijät-Hämeeseen, Keski-Suomeen, Pirkanmaalle ja Vaasan saaristoon. Pohjanmaalla, Satakunnassa, Suomenselällä ja Pohjois-Savossa esiintyy kuitenkin laajoja tyhjiöalueita (kuva 1).

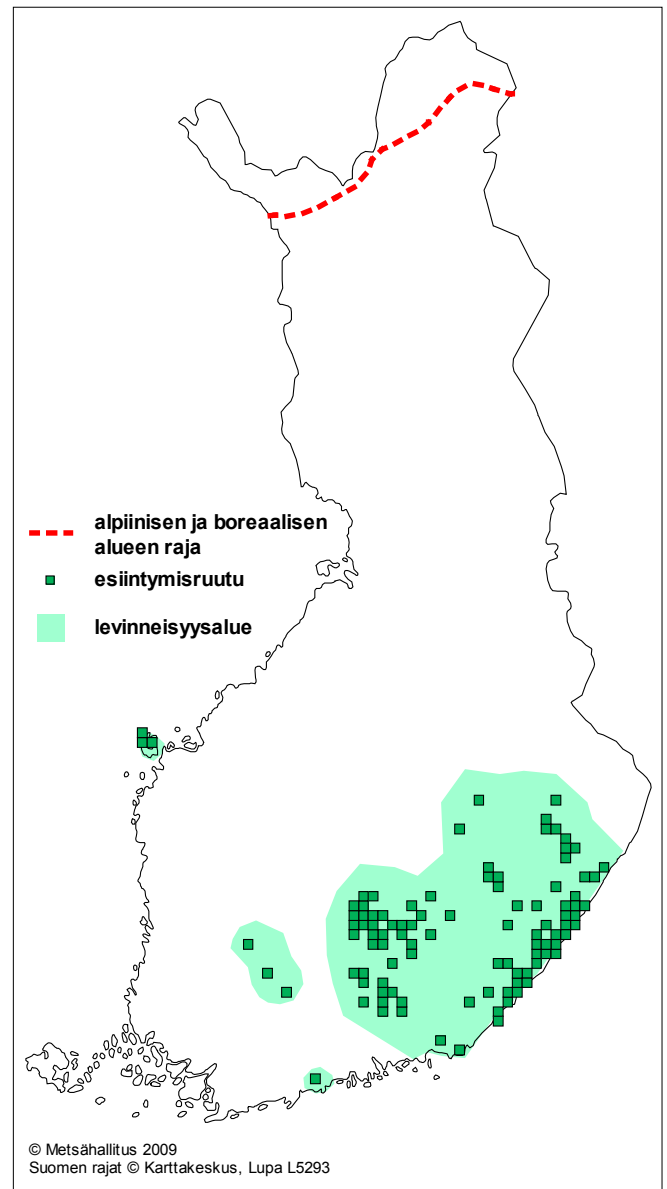
Valkoselkätikan levinneisyysalueen on arvioitu kasvaneen tarkastelujaksolla 1987–2006. Tarkastelujakso vastaa valkoselkätikkatyöryhmän seurantajaksoa. Tulokset talvilintulaskentareiteiltä vuodesta 1950 lähtien osoittavat jyrkkää valkoselkätikkakannan laskua ja levinneisyysalueen kaventumista (Virkkala ym. 1993). Laji on nykyisin kuitenkin runsastumaan ja leviämään päin, ja vuodesta 1987 alkaen kanta on valkoselkätikkatyöryhmän seurannan mukaan kasvanut selvimmin Etelä-Karjalassa, Pohjois-Karjalan eteläosissa ja Etelä-Savon itäosissa. Väähäistä levittäytymistä on tapahtunut myös Pirkanmaalle ja Kanta-Hämeeseen. Rannikkoseutujen primaarimetsien nopea kehitys on valkoselkätikalle suotuisaa ja alueet ovat vaeltavien yksilöiden löydettävissä. Päijät-Hämeen ja Keski-Suomen tilanteessa on havaittu vähiten muutoksia vuodesta 1990 lähtien, joskin Päijät-Hämeessä on paikoin havaittu selvää levinneisyyden kaventumista.

Valkoselkätikan levinneisyysalue tunnetaan hyvin, sillä tieto perustuu kattaviin selvityksiin ja seurantaan.

Valkoselkätikan levinneisyysalueen tilan on arvioitu olevan epäsuotuisa riittämätön, mutta kuitenkin paraneva. Levinneisyysalue on edelleen selvästi pienempi kuin historiallinen ja myös nykyisin valkoselkätikalle ilmastoltaan ja kasvillisuustyypeiltään soveltuva arvioitu alue.

Populaatiokoko

Pesivien parien minimimäärä (taulukko 1) tarkoittaa varmistettuja pesintöjä eli reviierejä, joilta on löydetty pesä, poikue tai havaittu ruokaa kantava emo. Lisäksi mukana ovat sellaiset reviiirit, joissa on tavattu pesimäaikana valkoselkätikkapari, havaittu reviiirillä runsaasti ruokailijälkiä ja yöpymis- tai pesäkoloja ja todettu edellisen kolmen vuoden jaksolla ainakin yksi varmistettu pesintä. Pesinnän todennäköisyys on tällöin erittäin suuri, vaikka varma pesimähavainto puuttuukin. Varsinkin pesinnän



Kuva 1. Valkoselkätikan levinneisyys.

loppuvaiheessa aikuisten ruokkimisrytmi voi olla erittäin hidas, mistä syystä pesää ei aina löydetä. Pesivien parien maksimimäärä tarkoittaa kaikkia niitä tunnettuja reviierejä, joilla on joko varmistettu pesintä tai havaittu pariskunta tai toinen emoista pesimäaikana ja joista on pesintähavainto ainakin kerran kolmen viimeisen vuoden aikana. Aikuisten yksilöiden määrä sisältää minimissään alkukevään varmistetuilla pesimäalueilla havaitut yksilöt

Taulukko 1. Valkoselkätikan populaatiokoko.

	Suomessa yhteensä	Borealisella alueella	Alpiinisella alueella
Pesiviä pareja	65–85	65–85	–
Aikuisia yksilöitä	160–250	160–250	–

sekä reviirien lähistöllä havaitut paikalliset yksinäiset ja todennäköisesti nuoret linnut. Maksimiarvossa ovat mukana edelliset sekä syksyn ja talven mittaan havaitut uudet, paikallisiksi asettuneet yksilöt.

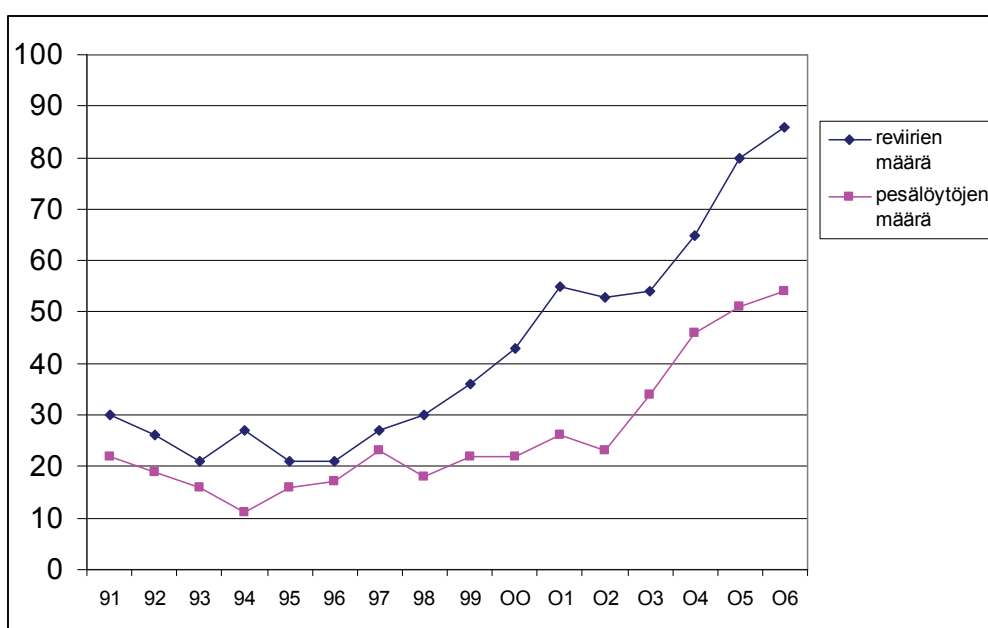
Reviiritulkinnat ja arviot pesivistä pareista perustuvat samoihin kriteereihin, joita ympäristöhallinto on edellyttänyt valkoselkätikkatyöryhmän suojeluesityksien perusteluilta. Väljemmin tulkittuna kannanarviot voivat olla suurempia, mutta suojelutavoitteiden toteutumiseksi on vaadittu tarkkaa ja tarpeen mukaan varmistettavissa olevaa tietoa.

Vielä 1990-luvun alussa Päijät-Hämeen, Keski-Suomen, Etelä-Savon, Pohjois-Karjalan ja Etelä-Karjalan osapopulaatiot olivat selvästi rajattavissa reviiripisteiden avulla. Saimaan laajan vesistöalueen lehtipuustoiset metsät ovat kuitenkin elpyneet kahdessakymmenessä vuodessa ja tarjoavat nykyään paremmat mahdollisuudet uudisreviireille, mistä syystä osapopulaatioiden rajat eivät ole enää yhtä selviä. Idästä levittäytynyt kanta on 2000-luvulla keskittynyt selvästi Etelä-Karjalaan (29 reviiriä vuonna 2006), Etelä-Savoon (19 reviiriä) ja Pohjois-Karjalaan (11 reviiriä). Keski-Suomessa (12 reviiriä) ei ole havaittu seurantajaksolla vuosina 1987–2006 mainittavia muutoksia. Kymenlaakson kanta (5 reviiriä) on pysynyt samankokoisena jo vuosia. Päijät-Hämeessä (7 reviiriä) reviirimäärät ovat jonkin verran vähentyneet viimeisen kolmen vuoden aikana. Vaasan saariston erillispopulaatio vaihtelee kahdesta viiteen reviiriin vuosittain (2 reviiriä vuonna 2006).

Päijät-Hämeen ja kaakkoisen Keski-Suomen jäännepopulaatio on ollut pitkään erillään muun maan kannasta. Valtaosa pesivistä pareista on vanhoja, 8–10-vuotiaita. Etelä-Karjalan ja Etelä-Savon populaatiot ovat selvemmin yhteydessä toisiinsa, ja ne ovat osa Luoteis-Venäjän suurta lähdepopulaatiota. Populaatioiden ikärakenne on Päijät-Hämeen ja Keski-Suomen populaatioita nuorempi ja yksilöiden vaihtuvuus on suuri. Vaasan seudun pieni erillinen populaatio on syntynyt vaelluslintujen kerääntymisen seurauksena 1960-luvulta lähtien, ja viime vuosikymmeninä maankohoamisrannikon primaarimetsien lahopuusukessio on luonut lajille sopivat elinmahdollisuudet.

Valkoselkätikan populaation on arvioitu kasvaneen tarkastelujaksolla 1991–2006. Tämä näkyy selvimmän löydettyjen pesien määrän kasvussa (kuva 2), joskin osa noususta on selitettävissä tiedon laadun paranemisella Kaakkois-Suomen rajakunnissa. Reviirien määrän kasvu on arvioitu todelliseksi maakuntien linnustoa aktiivisesti jo vuosikymmeniä kartoittaneiden lintuyhdistysaktiivien kanssa.

Valkoselkätikan populaation tilan on arvioitu olevan epäsuotuisa huono, mutta kuitenkin paraneva. Lajin kanta on taantunut hyvin voimakkaasti 1950-luvun tilanteesta ja on selvästi alle suotuisaksi arvioidun populaatiokoon (mahdollisesti noin 60–70 %). Alle sadan parin pesivä kanta ei riitä varmistamaan geneettisen monimuotoisuuden säilymistä. Kanta on kuitenkin kasvanut selvästi viime vuosikymmeninä.



Kuva 2. Valkoselkätikkareviirien ja pesälöytöjen määrä Suomessa 1991–2006.



Valkoselkätikkametsää. Kuva : Timo Laine

Lajin elinympäristöt

Valkoselkätikka vaatii pesimisympäristökseen vähintään noin 70–80-vuotiasta, lehtipuuvaltaista metsikköä (koivu, haapa, harmaaleppä, tervaleppä, raita), jossa on seka-puustona mäntyä ja jonkin verran varttuneita kuusia, eikä kuusialikasvosta tai lehtipuuvitaa. Valkoselkätikka vaatii elinympäristöltään valoa ja avaruutta, jotta se uskaltautuu ruokailemaan maapuilla ja matalalla pötkelöiden rungoilla. Kuusi- ja lehtipuutiheiköissä luontaisten vihollisten saalistusmahdollisuudet myös lisääntyvät. Lehtilahopuuston merkitys lajille on suuri. Hyvässä elinympäristössä on lehtilahopuuta maassa ja pystyssä yhteensä keskimäärin 25 m³/ha. Lajin asuttaman elinympäristön pinta-alaksi on laskettu 65–75 km² pesivien parien ja yksilöiden pesimä- ja talvireviirien enimmäismäärän perusteella.

Lajille sopivan elinympäristön on arvioitu kasvaneen tarkastelujaksolla 1987–2006. Elinympäristön määrä on lisääntynyt 1980-luvun laajojen kasvatushakkuiden jälkeen erityisesti suurilla järviolueilla, saarissa, niemissä ja muilla rannoilla. Luontaisesti syntynyttä lahopuustoa on tarjolla eniten juuri vesistöjen varsilla. Valkoselkätikan elinympäristön tila tunnetaan kohtalaisesti, mutta elinympäristötutkimuksia ei ole tehty kattavasti koko levinneisyysalueella.

Valkoselkätikan elinympäristön tilan on arvioitu olevan epäsuotuisa riittämätön, mutta kuitenkin paraneva. Lajin asuttaman ja sille soveltuvan elinympäristön määrä on lisääntynyt viime vuosina, mutta sen määrä on edelleen vähäinen ja laatu heikko.

Lajiin vaikuttaneet ja vaikuttavat tekijät sekä tulevaisuuden ennuste

Tehokas metsätalous on vähentänyt valkoselkätikalle sopivien metsien määrää ja heikentänyt elinympäristöjen laatua 1950-luvun alusta lähtien. Lähes 80 % valkoselkätikan levinneisyysalueen varttuneista lehtipuuvaltaisista, lahopuustoisista metsistä on uudistettu havupuulle viimeisten 40–50 vuoden aikana. Hakkuiden seurauksena yhtenäisten, valkoselkätikalle sopivien metsäalueiden määrä on vähentynyt rajusti, reviiirit ovat sirpaloituneet pieniin osiin ja yksilöt eristyneet toisistaan laajalle alueelle. Lisääntymisaikana kaikki aikuiset yksilöt eivät välttämättä löydä kumppania pitkien etäisyyksien vuoksi.

Metsätalous uhkaa myös jäljellä olevia lehtipuuvaltaisia, iäkkäitä metsiä. Metsäteollisuuden puun tarve kasvaa jatkuvasti, sillä esimerkiksi uuden teknologian avulla haavan ja muiden lehtipuiden käyttö lisääntyy koivun rinnalla. Myös energiatuotannon kasvu lisää puun käyttöä,

minkä seurauksena lehtipuuvasta metsiköiden määrä vähentyy. Uhka kohdistuu jo olemassa oleviin asuttuihin alueisiin, joita kaikkia ei koskaan pystytä suojelemaan kattavasti. Vähentäminen kohdistuu vielä selvemmin tulevaisuuden tikkametsiin, jotka ovat päässeet hyvään luontaiseen kehitysvaiheeseen. Kannan kasvaessa eteen saattaa tulla tilanne, jossa juuri lajille soveltuvat alueet joutuvat laajamittaiseen talouskäyttöön.

Myös vesistöjen rantarakentaminen vähentää valkoselkätikalle luonnostaan hyvin soveltuvien rantametsien määrää ja heikentää niiden laatua. Tieverkoston lisääminen ja perusparantaminen erityisesti Järvi-Suomessa vähentää sopivien elinympäristöjen määrää ja lisää pesimäaikaista häiriötä. Luoteis-Venäjän kiihtyvän talouskasvun seurauksena rajantakaisen Karjalan valkoselkätikkametsät vähentyvät merkittävästi hakkuissa ja Suomen populaatiota täydentävä muuttovoitto vähenee. Säännöllinen muuttovoitto idästä normaalin levittäytymisen kautta ja ajoittaisina massavaelluksina täydentää merkittävästi suomalaista populaatiota, ja ilman muuttovoittoa lajin häviämiskatku Suomen linnustosta on suuri. Pitkällä aikavälillä ilmastonmuutoksesta aiheutuva lämpötilan kohoaminen helpottaa kuitenkin nuorten lintujen selviämistä ensimmäisestä talvesta ja voi myös lisätä lehtipuuston luontaisia kasvumahdollisuuksia. Nämä voivat laajentaa levinneisyysaluetta erityisesti maankohoamisrannikon primaarimetsissä.

Valkoselkätikan nykyinen populaatiokokoo on niin pieni, että aktiivisista suojeluponnistuksista, elinympäristöjen hoidosta ja metsäsuunnittelun uudistuksista huolimatta kanta voi sattumatekijöiden seurauksena kääntyä jyrkkään laskuun tai pysyä ennallaan. Läntisen osapopulaation pesivä kanta saattaa lähivuosina hetkellisesti pudota vanhojen yksilöiden samanaikaisesti kuollessa. Tämä voi jo olla syynä eteläisen ja kaakkoisen Päijät-Hämeen joidenkin hyvien reviirien autioitumiselle. Reviirille pyrkiviä nuoria lintuja on kuitenkin tällä hetkellä riittävästi tilanteen tasapainottamiseksi. Suomen populaation poikastuotto on pysynyt hyvänä, eikä merkkejä sisäsiitoksen heikentämästä kannasta ole.

Valkoselkätikan tulevaisuuden ennusteen arvioidaan olevan epäsuotuisa riittämätön. Tällä hetkellä ennuste lajin tulevaisuudesta on kannan kasvun ja idästä tulevan muuttovoiton sekä metsäsuunnittelun uudistusten ja suojelutyön ansiosta melko lupaava ja toiveita herättävä, mutta maankäytön ja metsätalouden tehostuneet suunnitelmat ovat uhka tämän suuntauksen jatkumiselle.

Suojelutilanne ja hoitotoimet

Valkoselkätikan suojelutilannetarkastelu (taulukko 2) perustuu vuoden 2006 pesimäkauden jälkeen alueellisilta ympäristökeskuksilta saatuihin tietoihin. Valkoselkätikkakohteissa on paljon Naturaan tai muihin suojelusuunnitelmiin tai -ohjelmiin kuulumattomia alueita. Vuoden 1992 suojelusuunnitelman toteutumistaso on kuitenkin paikoitellen 85–98 %, ja nykyisistä reviiereistä kaikkiaan noin 50 % on eri tavoin suojeltu. Valkoselkätikan kannalta merkittäviä alueita on suojeltu yhteensä noin 2 700 ha vuoden 2006 loppuun mennessä. Valkoselkätikan suojelua on toteutettu paitsi suojelusuunnitelman mukaan, myös osana rantojensuojelu-, lehtojensuojelu- ja vanhojen metsien suojeluohjelmaa. Suojelusuunnitelma ei ole vahvistettu lakisääteinen luonnonsuojeluohjelma. Sitä on toteutettu luonnonsuojelualueita perustamalla, luonnonsuojelulain erityisesti suojeltavien lajien rajauspäätösten avulla sekä osana Natura-ohjelmaa.

Valkoselkätikan hoitotoimia toteutettiin Keski-Suomessa Metsähallituksen mailla Life-hankkeen ”Vesi- ja rantaluonnon suojelu Keski-Suomessa” (1999–2002) aikana. Metsähallituksen luontopalveluissa hoitotoimia on aloitettu myös Etelä-Savossa Linnansaaren kansallispuiston alueella ja Mikkelin seudulla. Tikkametsiä on hoidettu Metsä-Life-hankkeessa ja pieneltä osin myös lehtojen hoitotoimien yhteydessä. Metsähallituksen SutiGis -järjestelmän mukaan (tilanne 21.11.2007) ja luontotiimeiltä saatujen tietojen mukaan vuoteen 2006 mennessä oli valkoselkätikkametsien hoitotoimia toteutettu Metsähallituksen hallinnassa olevilla alueilla noin 650 hehtaarin alalla. Lisäksi hoitotoimia on tehty yksityismaiden suojelualueilla noin 70 ha:n alalla. Kaikkia hoitotoimia ei kuitenkaan ole kirjattu tietojärjestelmiin, ja hoidetun alueen pinta-ala on noin kolminkertainen.

Taulukko 2. Valkoselkätikan vuoden 2006 pesimäaikaisten reviirien jakautuminen suojelualueille, suojeluohjelma-alueille ja niiden ulkopuolelle sekä Metsähallituksen alueille.

Omistaja	Natura	Luonnon-suojelualue	Luonnon-suojeluohjelma	Naturan tuoma lisäys	Suojelu yhteensä	Ei suojeltu	Kaikki yhteensä
Mh	27	10	1	16	27	1	28
muu	14	13	1	1	15	33	48
Yhteensä	41	23	2	17	42	34	76

Suojelu-, hoito- ja tiedonkeruutarve

Alueellisesti suurin valkoselkätikan suojelutarve on Kaakkois-Suomen ympäristökeskuksen alueella ja Etelä-Savossa.

Seuraavien 10–15 vuoden aikana lajin elinympäristöjen hoitotarve on suuri lähes kaikilla hoitamattomilla kohteilla, toimenpiteinä lähinnä kuusen alikasvoksen poisto ja lehtilahopuun lisäys.

Alueellisesti suurin perusinventointitarve on lounaisella rannikkomaalla ja sisäsaaristossa. Valkoselkätikan seuranta tulee tehdä yhteistyössä lintutieteellisten yhdistysten ja luonnontieteellisen keskusmuseon kanssa koko lajin keskeisellä levinneisyysalueella. Talviaikainen seuranta on helpoiten toteutettavissa ruokintapaikoilla ja sopii esim. valtakunnallisten havainnointitapahtumien yhteyteen. Reviiriseurannat toteutetaan Metsähallituksen valkoselkätikkatyöryhmän koordinoimana, ja työhön tarvitaan ulkopuolista palkattua työvoimaa 6–8 kk vuodessa, jotta tiedon laatu ja määrä pysyy nykyisellä hyvällä tasolla.

Kirjallisuutta

Alanko, T. 1996: Valkoselkätikat pohjalukemista lievään nousuun – seurantaraportti 1995–1996. – Päijät-Hämeen Linnut 27: 9–18.

Koivusaari, J. 2002: Kahden vuosituhannen tikkatarinaa. Merenkurkun valkoselkäiset ruotuun. – Siipipeili-vuosijulkaisu 2001–2002: 4–8.

Laine, T. 1997: Valkoselkätikka edelleen metsälinnustomme uhanalaisimpia lajeja – seurantaraportti vuodelta 1996. – Linnut-vuosikirja 1996: 12–14.

Laine, T. 1999: Valkoselkätikan seuranta 1997–1998: onko aallonpohja ohitettu? – Linnut-vuosikirja 1998: 4–9.

Laine, T. 2002: Valkoselkätikan seuranta 1999–2001: lievä nousukausi alkanut. – Linnut-vuosikirja 2001: 10–14.

Laine, T. 2004: Valkoselkätikan seuranta 2002–2003 – pesimäkanta vahvistumassa. – Linnut-vuosikirja 2003: 4–7.

Laine, T. 2007: Metsähallituksen vastuulajien tila 2006 -arviointi. Valkoselkätikka – Julkaisematon raportti (asianumero 4915/41/2007). Metsähallitus, Vantaa, 21.12.2007. 12 s.

Laine, T. & Below, A. 2000: Valkoselkätikka – *Dendrocopos leucotos*. – Teoksessa: Below, A. (toim.), Suojelualueverkoston merkitys eräille uhanalaisille nisäkäs- ja lintulajeille. Metsähallituksen luonnonsuojelujulkaisuja. Sarja A 121: 102–106.

Sarkanen, S. & Koivusaari, J. 2001: Valkoselkätikan esiintymisestä Merenkurkun alueella. – Linnut 36(2): 34–36.

Virkkala, R., Alanko, T., Laine, T. & Tiainen, J. 1993: Population contraction of the White-backed Woodpecker *Dendrocopos leucotos* in Finland as a consequence of habitat alteration. – *Biological Conservation* 66: 47–53.

Metsähallituksen vastuulajien tilan ja suojelutason arviointi on tehty luontodirektiivin vuosia 2001–2006 koskevan raportoinnin yhteydessä. Suojelutaso ja sen osatekijät (levinneysalue, populaatio, lajin elinympäristö, ennuste lajin tulevaisuudesta) arvioitiin luokituksella suotuisa – epäsuotuisa riittämätön – epäsuotuisa huono. Arvioinnista vastasi Timo Laine. Metsähallituksen valkoselkätikkatyöryhmän muut jäsenet vuosina 2003–2006 ovat olleet Tapio Alanko (Päijät-Hämeen lintutieteellinen yhdistys ry.), Tatu Hokkanen (Metsäntutkimuslaitos), Jukka Kiviluoto (Hämeen – Uudenmaan metsäkeskus), Seppo Kallonen (Metsähallitus, luontopalvelut), Jouni Koskela (Metsähallitus, luontopalvelut), Ari Lehtinen (Hämeen ympäristökeskus), Sauli Sarkanen (Metsähallitus, luontopalvelut) ja Raimo Virkkala (Suomen ympäristökeskus). Jari Ilmonen on toimittanut tämän tietolomakkeen arviointimateriaalin pohjalta ja Heikki Eeronheimo on osallistunut toimitustyöhön.

Suosittelava viittaus: Laine, T. & Ilmonen, J. 2009: Metsähallituksen vastuulajien tila ja suojelutaso vuonna 2006. Valkoselkätikka – *Dendrocopos leucotos* (Bechstein). – Tietolomake, lajit. Metsähallitus, 6 s. <http://julkaisut.metsa.fi/julkaisut/pdf/luo/valkoselkatikka_2006.pdf>

Ulkoasu ja taitto Marianne Katainen, kansikuva Jari Kostet, kartta Heikki Eeronheimo

© Metsähallitus 2009