

W  
A  
M  
E  
T  
S  
I  
N  
K  
A  
D  
O  
N  
N  
E  
E  
T

KADONNEET

Toimittanut Jouni Taivainen

# METSIIIN KADONNEET

Valtion metsien kulttuuriperintökohteiden inventointihanke 2010-2015



METSÄHALLITUS

# METSIIIN KADONNEET

## TIIVISTELMÄ

*...ilmeisen metsiin jättämiä jälkiä  
varhaisimmalta kivikaudelta...*

METSIIIN KADONNEET - Valtion metsien kulttuuriperintökohteiden inventointihanke

978-952-295-144-1 (painettu)

978-952-295-145-8 (pdf)

Metsähallituksen metsätalouden julkaisuja nro 73

ISSN 1239-1670

Metsähallitus käynnisti vuonna 2010 Kansallinen metsäohjelma (KMO) 2015 mukaisen kulttuuriperintöinventointihankkeen tavoitteenaan kartoittaa valtion metsien kulttuuriperintö vuoden 2015 loppuun mennessä. Hankkeessa kartoitettiin kaikenlaisia ihmisen metsiin jättämiä jälkiä varhaisimmalta kivilaudelta 1960-luvulle saakka. Hankkeessa inventoitiin noin neljä miljoonaa hehtaaria talous- eli monikäyttömetsiä. Kohteita kartoitettiin yli 10 000 ja niiden ikähaarukka on noin 10 000 vuotta. Inventointien myötä lakisäateisten muinaisjäännösten määrä metsätalouden mailla noin nelinkertaistui. Inventointien alkaessa metsistä tunnettiin hieman yli tuhat muinaisjäännöstä, inventointien jälkeen lähes neljätuhatta.

Inventoinnin kokonaiskustannukset metsätalouden mailla olivat noin neljä miljoonaa euroa. Hanke toteutettiin liiketoiminnan omalla kustannuksella ilman ulkopuolista rahoitusta.

Vuosittain maastossa liikkui kesäkaudella kymmenen arkeologien johtamaa tutkimusryhmää eri puolilla Suomea. Arkeologin lisäksi ryhmään kuului paikallinen kokenut ja maastoa tunteva metsuri sekä arkeologian tai metsäalan harjoittelija. Näin sekä paikallistuntemus että inventoinneissa saatava tieto välittyivät molempiin suuntiin ja kenttätö oli tehokasta ja turvallista.

Inventoinnissa kohteesta tallennettiin paikkatiedot ja tehtiin kohdekuvaukset valokuvineen. Nämä tiedot vietiin maastotöiden päätyttyä Metsähallituksen tietojärjestelmiin, jolloin ne voitiin välittömästi ottaa huomioon kaikissa metsänkäytön ja suunnittelun vaiheissa ja siten varmistettiin kulttuuriperinnön säilyminen. Kohteita voidaan hyödyntää myös esimerkiksi virkistyskäytössä, matkailussa, opetuksessa ja tutkimuksessa.

Inventoitaviin kohteisiin sisällytettiin lakisäateisten suojeltujen muinaisjäännös- ja rakennusperintökohteiden lisäksi myös suuri joukko muita kulttuuriperintökohteita, jotka eivät ole lain suojaamia. Ensin mainittuihin kuuluvat muun muassa esihistoriallisen ja historiallisen ajan muinaisjäännökset, kuten kivilautiset asuinpaikat, rautakautiset kalmistot ja yli sata vuotta vanhat tervahaudat, hiilimiilut ja raudanvalmistuspaikat. Jälkimmäisiin kuuluvat puolestaan metsien nuorempi kulttuuriperintö, kuten metsätyökämpät, niittyladot ja uittorakenteiden jäännökset sekä toisen maailmansodan aikaiset sotahistorialliset kohteet tai 1900-luvulla autioituneet maatilat ja asuinpaikat.

*Kannen kuva: Arkeologi Riku Mönkkönen ja metsuri Tauno Karppinen dokumentoivat niittylatoa Valtimon Ylä-Kolkonjärvellä. Aleksi Pienimäki, Metsähallitus.*



## SISÄLLYSLUETTELO

*...ihmisen metsiin jättämiä jälkiä  
varhaisimmalta kiviltaudelta...*

TIIVISTELMÄ.....	3
1. JOHDANTO.....	7
2. PROJEKTIN TOTEUTUS.....	9
2.1. Esityöt.....	9
2.2. Kenttätyöt.....	11
2.3. Jälkityöt.....	11
3. PROJEKTIN TULOKSET.....	19
3.1. Kohteet.....	19
3.2. Valokuvat.....	21
3.3. Kulttuuriperintökoulutus ja -ohjeet.....	21
3.4. Inventointimenetelmän kehittäminen.....	23
3.5. Viestintä.....	25
4. PROJEKTIN VAIKUTTAVUUS.....	26
5. VALTION METSIEN KULTTUURIPERINNÖN HOIDON JATKOTOIMET.....	27
6. NOSTOJA INVENTOINTIAINEISTON JOUKOSTA.....	29
6.1. Vanhimman asutuksen jäljillä.....	29
6.2. Vanhoja valtateitä ja muinaisia polkuja.....	33
6.3. Esihistoriallisista jääkaapeista lentokoneen putoamispaikkaan – retkikohteita Suomen luonnossa.....	41
6.4. Sotamuistoja Lapin metsistä.....	67
LIITTEET	
Liite 1: Radiohiiliajoitukset (taulukko).....	74
Liite 2: Luulajjanalyysit (taulukko).....	76
Liite 3: Inventoinnin tausta-aineistot.....	79
Liite 4: Kulttuuriperintökohteiden arvotus (diagrammi).....	80
Liite 5: Ennestään tunnetut ja inventoinnissa löydetyt muinaisjäännökset kpl tiimeittäin (diagrammi).....	80
Liite 6: Ennestään tunnetut ja inventoinnissa löydetyt muinaisjäännökset kpl koko maa (diagrammi).....	81
Liite 7: Muinaisjäännösten ajoittuminen (diagrammi).....	81
Liite 8: Luettelo inventoiduista alueista ja inventointiraporttien e-julkaisulinkeistä.....	82

Taisto Karjalainen (vasemmalla) ja Hans-Peter Schulz testaavat erilaisia maastotietokoneita esiselvityshankkeen aikana Taivalkosken Kylmäluomassa. Jouni Taivainen, Metsähallitus.



# 1. JOHDANTO

Metsähallituksen metsätalous perusti vuoden 2009 alussa esiselvitysprojektin valtion metsien kulttuuriperinnön kokonaisinventoinnin suunnittelemiseksi Kansallinen metsäohjelma 2015 asettaman tavoitteen mukaisesti. Projektin palkattiin arkeologit Jouni Taivainen, Hans-Peter Schulz ja Taisto Karjalainen. Luontopalvelut osallistuivat hankkeeseen omarahoitteisesti asiantuntija-apua antaen. Esiselvitysprojektin tuloksena syntyi ehdotus siitä, kuinka valtion maat tulisi inventoida. Esityksen pohjalta Metsähallitus käynnisti vuonna 2010 konsernihankkeen, jonka tavoitteeksi tuli inventoida valtion maiden kulttuuriperintö vuoden 2015 loppuun mennessä.

Valtion maiden kulttuuriperintöinventointi vuosina 2010–2015 toteutettiin ns. ositetun otannan menetelmällä, jossa kenttätyö kohdistettiin potentiaalisille kulttuuriperintökohteiden esiintymäalueille. Inventoinnin maastokattavuus oli Lapissa noin neljä prosenttia ja muualla Suomessa noin kahdeksan prosenttia. Tämän perusteella saatiin hyvä yleiskuva eri alueiden tyypillisestä kulttuuriperinnöstä, vaikkakaan kaikkia kohteita ei pystytty löytämään.

Metsätalouden maita oli tarkoitus inventoida noin neljä miljoonaa hehtaaria (metsätalousmaat kokonaan sekä noin 10 % kitu- ja joutomaista) ja Luontopalveluiden maita samalla tavalla noin 1,25 miljoonaa hehtaaria. Hankkeen suunnitellut kokonaiskustannukset olivat noin 5,4 miljoonaa euroa, josta neljä miljoonaa metsätaloudelta ja 1,4 miljoonaa Luontopalveluilta. Hanke hyväksyttiin Metsähallituksen hallituksessa kaksivaiheisena. Vuosien 2010–2012 jälkeen pidettiin välitarkastelu, jonka tuloksena päätettiin jatkaa ja saattaa hanke valmiiksi vuoden 2015 loppuun mennessä.

Projekti eteni suunnitelmien mukaisesti metsätalouden osalta. Metsiä inventoitiin noin neljä miljoonaa hehtaaria (ks. taulukko, sivu 8). Hankkeen kokonaiskustannukset metsätalouden osalta olivat noin neljä miljoonaa euroa ja ne toteutettiin liiketoiminnan omalla kustannuksella ilman ulkopuolista rahoitusta. Luontopalvelujen osalta suunniteltu rahoitus jäi puuttumaan ja suojelualueiden inventoinnit jäivät noin 62 000 hehtaariin.

Hanke käynnistettiin alun perin konsernihankkeena, mutta käytännössä siitä tuli inventointien osalta metsätalouden hanke. Synergiahyötyjä saatiin kuitenkin Luontopalvelujen kanssa vähäisten maastoinventointien lisäksi mm. koulutuksessa, viestinnässä, tietojärjestelmän kehittämisessä (Reiska/Pave), inventointiohjeen päivityksissä ja yhteydenpidossa sidosryhmiin (mm. Museovirasto, Tapio, erilaiset yhdistykset).

...ihmisen metsiin jättämiä jälkiä  
varhaisimmalta kivikaudelta...

2010–2015

## VUOSITTAIN INVENTOIDUT HEHTAARIT

• Vain metsätalouden maat •

Alueet	2009–2012	2013	2014	2015	Yhteensä
Etelä-Suomi	265 000	175 950	96 000	112 124	649 074
PoKa	569 541	191 000	197 574	93 000	1 051 115
Lappi	1 163 962	282 000	364 300	160 000	1 970 262
Yhteensä	1 998 503	648 950	657 874	365 124	3 670 451

Hankkeen aikana inventoidut vuosittaiset hehtaanimäärät. Metsätalouden organisaatiouudistuksessa 2013 yhdistyivät Länsi- ja Itä-Suomi Etelä-Suomen alueeksi, Pohjanmaa ja Kainuu Pohjanmaa-Kainuun (taulukossa PoKa) alueeksi ja Itä-Lappi, Länsi-Lappi sekä Ylä-Lappi Lapin alueeksi.

### Erikoissuunnittelijat:

Jouni Taivainen (projektipäällikkö, Etelä-Suomi), Taisto Karjalainen (Länsi-Lappi), Hans-Peter Schulz (Pohjanmaa) vuoden 2013 loppuun, Eija Ojanlatva (Itä- ja Ylä-Lappi) 2011, Juha-Pekka Joona (Itä- ja Ylä-Lappi) 2012–2015, Hanna Kelola-Mäkeläinen (Kainuu 2011–2013 ja Pohjanmaa-Kainuu 2013–2015) 2011–2015, sijaisena Riikka Mustonen 2011.

### Suunnittelijat:

Eija Ojanlatva (2010), Riikka Mustonen (2010, 2012–2015), Hanna Kelola-Mäkeläinen (2010), Ville Laurila (2011–2015), Siiri Tolonen (2011–2013), Jan-Erik Nyman (2011), Riku Mönkkönen (2011–2012), Olli Räihälä (2011–2015), Piritta Häkälä (2012, 2014–2015), Inga Nieminen (2012–2014), Esa Hertell (2014–2015).



## 2. PROJEKTIN TOTEUTUS

Projektin inventoinneista vastasivat hankkeeseen palkatut arkeologit, jotka toimivat erikoissuunnittelijoina ja suunnittelijoina. Erikoissuunnittelijat vastasivat alueittaisesta suunnittelusta ja toteutuksesta ja osallistuivat tämän lisäksi myös inventointeihin. Suunnittelijat eli kausiarkeologit vastasivat omien vuotuisten inventointialueidensa inventoinneista.

Projektin vuotuinen toteutus inventointien osalta jakautui kolmeen vaiheeseen. Talvikaudella suunniteltiin tulevan kesän inventointeja (esityöt), kesäkaudella inventoitiin (kenttätyöt) ja syyskaudella raportoitiin (jälkityöt).

### 2.1. ESITYÖT

Esityövaihe tapahtui talviaikaan, jolloin inventointialueilta kerättiin monenlaisia tausta-aineistoja (liite 3), joiden analysoinnin perusteella tiedettiin mille alueille maastotyö pitää painottaa. Tausta-aineistoista saadut havainnot siirrettiin maastotietokoneen peruskarttapohjalle pisteinä, viivoina tai alueina ja ne tarkastettiin inventoinnissa.

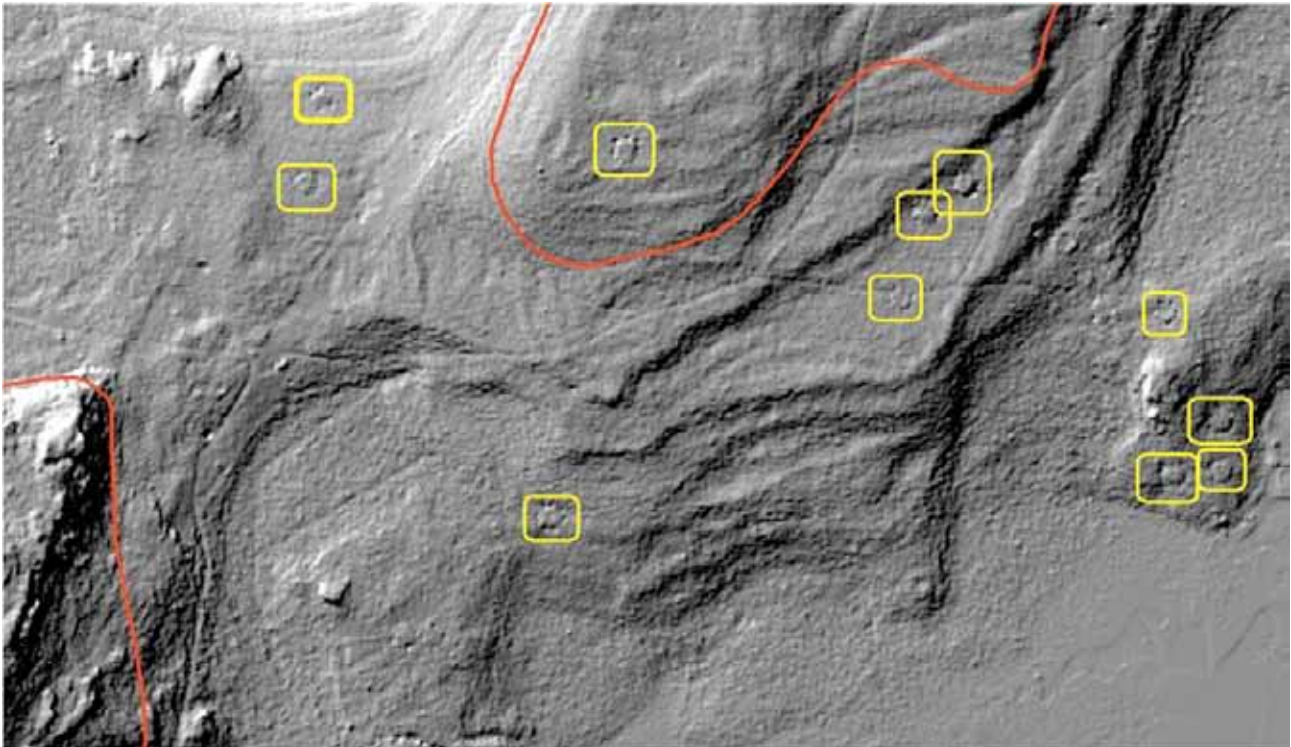
Projektin edetessä käyttöön tuli uudenlaisia aineistoja, joista erityisesti ilmalaserkeilausaineisto todettiin hyvin käyttökelpoiseksi. Niistä tuotettujen vinovalovarjosteiden avulla pystyttiin paikantamaan mm. kivikautisia asuinpaikanteita, pyyntikuoppia, jätinkirkkoja, tervahautoja, hiilimiiluja ja sotahistoriallisia kohteita. Inventoinnissa käytettiin sekä Metsähallituksen omaa että Maanmittauslaitoksen ilmalaserkeilausaineistoa.

Maanmittauslaitoksen vanhat peruskartat (yleensä 1960–1970-luvuilta) tulivat hankkeen aikana saataviksi digitaaliossa muodossa, mikä helpotti erityisesti 1900-luvun rakenteiden paikallistamista maastossa. Vanhoissa peruskartoissa näkyy sellaisiakin merkintöjä asutuksesta, tiestöstä, poluista, kämpistä, pelloista ja niitty-ladoista, jotka nykyisillä peruskartoilla eivät enää näy, mutta joiden paikat tai jäännökset ovat em. karttojen avulla vielä maastosta löydettävissä.



...ihmisen metsiin jättämiä jälkiä  
varhaisimmalta kivikaudelta...

Viljelyröykkiö Lieksan Kanervavaaran autioituneen ja metsitetyn tilan mailla. Paikka näkyy vanhoissa peruskartoissa asuttuna tilana rakennuksiin ja peltoineen. Jouni Taivainen, Metsähallitus.



Maanmittauslaitoksen ilmalaserkeilausaineistosta tuotettu vinovalovarjoste Teijon retkeilyalueelta Salosta. Kuvassa erottuu runsaasti hiilimiilun jäännöksiä. Ne näkyvät pyöreinä tai suorakaiteen muotoisina kuoppien ympäröiminä kuvioina (ympyröity keltaisella). Alueen varhainen kivikautinen muinaisrantakorkeus (50 metriä) on merkitty punaisella. Eriaikaiset muinaisrantatörmät erottuvat kuvassa myös hyvin. Jouni Taivainen, Metsähallitus.

## 2. PROJEKTIN TOTEUTUS

### 2.2. KENTTÄTYÖT

Kenttätyökausi kesti pääsääntöisesti toukokuulta - syyskuulle, noin 3,5–4 kuukautta, jonka aikana yksi kenttätyöryhmä inventoi etelässä noin 40 000 hehtaaria ja Pohjanmaalla, Kainuussa sekä Lapissa noin 80 000–100 000 hehtaaria. Tausta-aineistoista saadut havainnot tarkastettiin inventoinnissa minkä lisäksi etsittiin uusia ennestään tuntemattomia kohteita. Kenttätöiden tavoitteena oli inventoida tutkimusalue tasapainoisesti, jotta aivan tutkittomaa alueita ei jäisi minnekään. Tämän vuoksi liikuttiin myös alueilla, joilla ei ollut mitään ennakkoon tiedossa olevaa tarkastettavaa kohdetta ja myös alueilla, joilta ei uskottu mitään löytyvän.

Maastotyöt tehtiin pareina siten, että arkeologin avustajana toimi paikallinen Metsähallituksen metsuri tai metsäalan tai arkeologian opiskelija. Tämä osoittautui toimivaksi ja hyväksi järjestelyksi. Metsurin maaston tuntemus ja suhteet paikallisiin ihmisiin helpottivat sekä inventointia että haastattelutyötä. Kenttätyöjakson aikana tieto alueen tyyppillisistä kulttuuriperintökohteista välittyi metsurille ja arkeologian tai metsäalan harjoittelijalle siten, että jatkossa he kykenevät itse tunnistamaan tyyppisimmät kohteet ja viemään niistä havainnot tietokantoihin. Näin parannettiin inventointitoiminnan jatkuvuutta, sillä inventoinnissa ei koskaan kyetä löytämään kaikkia kohteita kerralla, vaan kulttuuriperintökohteiden inventointi on jatkuvaa havaintojen kerryttämistä ja havaintojen tarkastamista.

Maastohavaintojen tallentamiseen (paikkatieto, kohdekuvaukset) käytettiin kannettavia maastotietokoneita ja valokuvat otettiin digitaalisina alusta alkaen.

### 2.3. JÄLKITYÖT

Syksyn ja talven jälkitöissä inventoinneissa havaitut kohteet vietiin Metsähallituksen Reiska-tietokantaan kohdekuvauksineen, paikkatietoineen ja valokuvineen. Talteen otetut löydöt puhdistettiin ja luetteloitiin, luuaines analysoitiin ja osa löydöistä lähetettiin radiohiiliajoitukseen.

Inventoiduista alueista koostettiin vuosittain inventointiraportit, jotka toimitettiin paperiversioina sekä Metsähallituksen että Museoviraston arkistoihin. Kaikista inventointiraporteista on saatavilla e-julkaisut (liite 8). Linkit e-julkaisuihin löytyvät esimerkiksi Metsähallituksen ulkoisilta internet-sivuilta [www.metsa.fi](http://www.metsa.fi).

Eero Kakkuri (vas.) ja Jouni Taivainen Humpilan  
Kiipunjärven maastossa. Risto Savolainen, Metsähallitus.



## 2. PROJEKTIN TOTEUTUS



*Taisto Karjalainen Länsi-Lapin kairassa.  
Inga Nieminen, Metsähallitus.*



*Eija Ojanlatva dokumentoi toisen maailman-  
sodan aikaista saksalaistukikohtaa Inarissa.  
Sodanaikaisen muulitallin paikalla rehottaa  
nokkosviidakko.  
Jouni Taivainen, Metsähallitus.*



*Juha-Pekka Joonas otti vastuun Itä- ja Ylä-  
Lapin inventoinneista Eija Ojanlatvan siirrettyä  
Saamelaismuseo Siidan palvelukseen. Inari,  
Nellim, Mutajärvi toisen maailmansodan  
aikainen potero.  
Anni-Helena Ruotsala, Metsähallitus.*

*Riku Mönkkönen Pohjois-Karjalan kaukaisissa metsissä.  
Aleksi Pienimäki, Metsähallitus.*

SYVÄJOKI

## 2. PROJEKTIN TOTEUTUS



Siiri Tolonen kesällä 2013 Pohjois-Sallan Tuore Vuonneloselällä, josta löytyi vanhalta rajamerkiltä vaikuttava latomus. Nykyisin paikalla ei ole tunnettua rajaa.

Aki Hakonen, Metsähallitus.



Inventointiryhmien satunnainen kohtaaminen Murhivaaran laella Suomussalmella kesällä 2014. Kuvassa arkeologi Ville Laurila, harjoittelijat Antti Heikkinen ja Jussi Kivioja sekä arkeologi Hanna Kelola-Mäkeläinen.

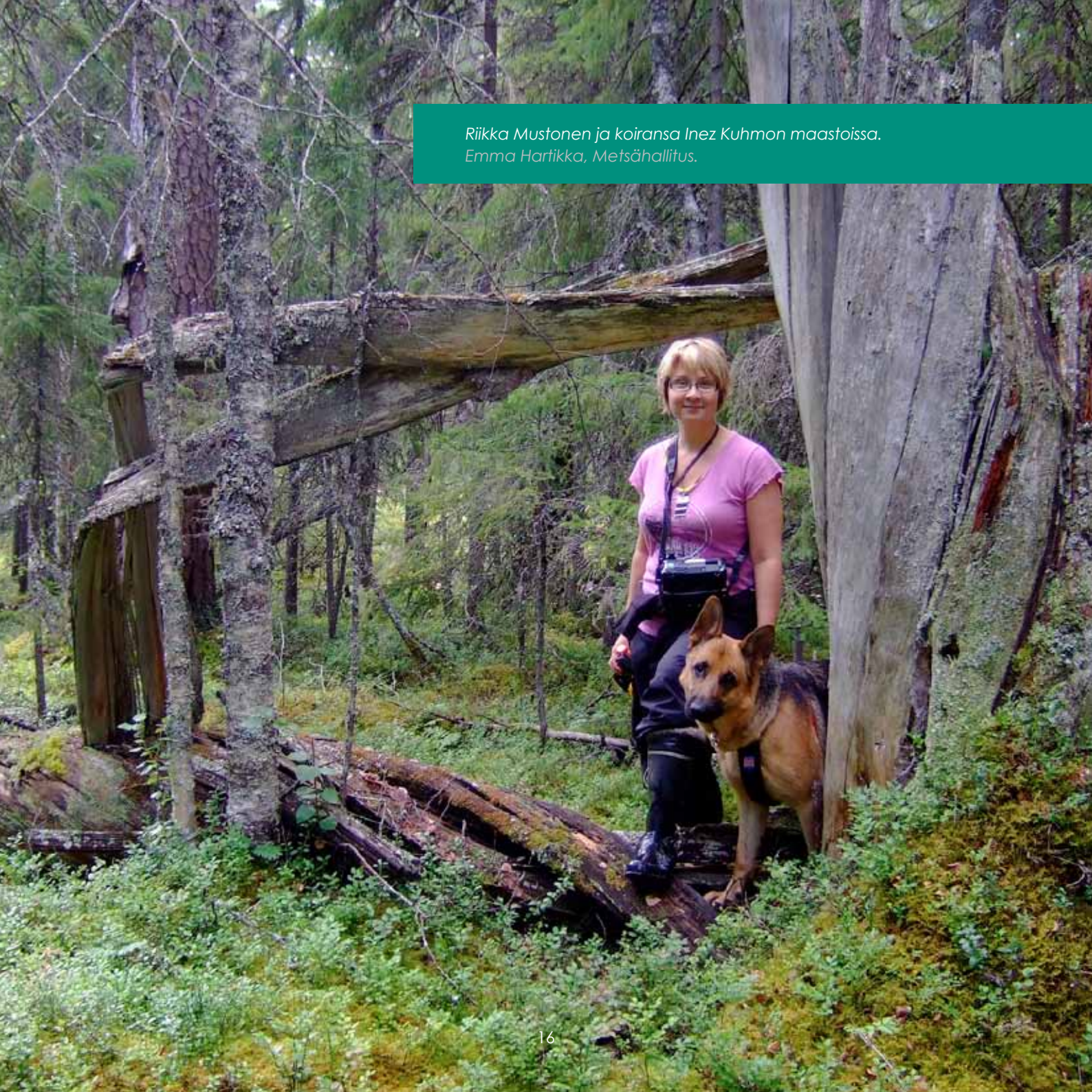
Jouni Taivainen, Metsähallitus.



Inga Nieminen ja metsuri Timo Simontaival dokumentoivat Lapin ja Lannan rajapyykkiä Rovaniemen Puntarikerolla.

Taisto Karjalainen, Metsähallitus.

Riikka Mustonen ja koiransa Inez Kuhmon maastoissa.  
Emma Hartikka, Metsähallitus.





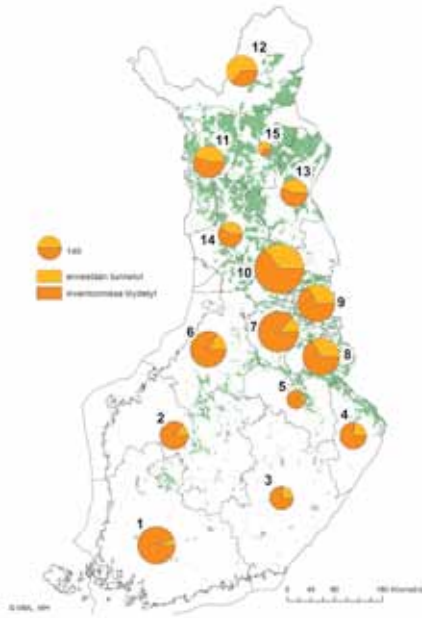
## 2. PROJEKTIN TOTEUTUS



*Harjoittelija Verne Tervaharju tekee muistiinpanoja toisen maailmansodan aikaisessa partisaanitukikohdassa Savukosken Petäjä-Raatelmasselässä. Piritta Häkälä, Metsähallitus*

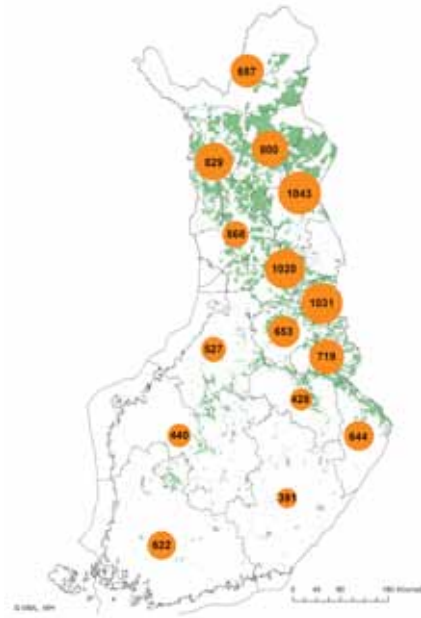


*Metsuri Markku Oinonen mittaa pykälletyn kelon halkaisijaa Ruunaan Kattilakoskenkankaalla Lieksassa. Jouni Taivainen, Metsähallitus.*

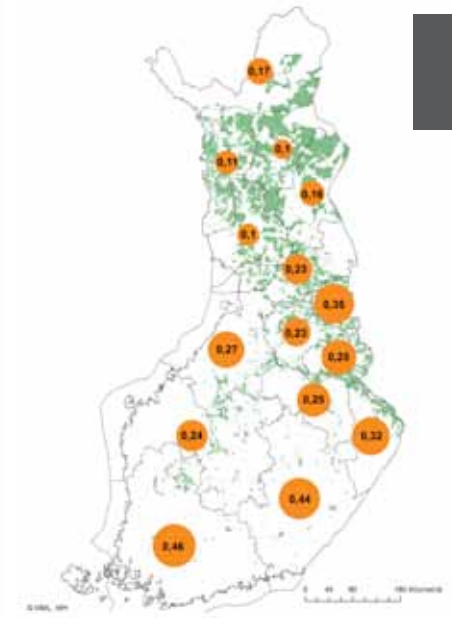


Ennestään tunnetut/ löydetyt muinaisjännökset tiimeittäin. Metsätalouden maat vihreällä.

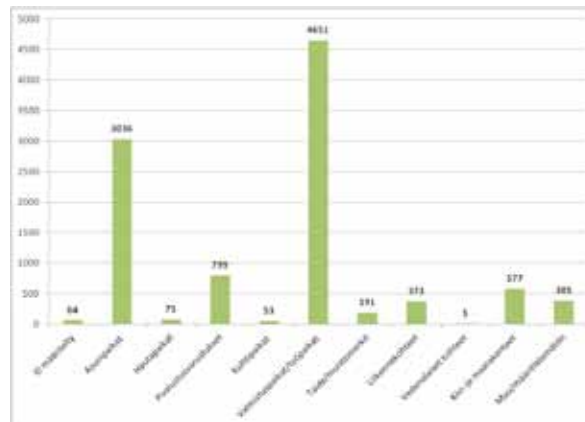
- 1. Länsi-Suomi 22 ja 325
- 2. Keski-Suomi 27 ja 172
- 3. Järvi-Suomi 32 ja 104
- 4. Lieksa 41 ja 134
- 5. Nurmes 7 ja 78
- 6. Keski-Pohja 52 ja 266
- 7. Länsi-Kainuu 54 ja 361
- 8. Kuhmo 114 ja 225
- 9. Suomussalmi 113 ja 234
- 10. Koillismaa 214 ja 393
- 11. Länsi-Lappi 110 ja 136
- 12. Ylä-Lappi 153 ja 89
- 13. Itä-Lappi 83 ja 104
- 14. Etelä-Lappi 62 ja 91
- 15. Keski-Lappi 29 ja 16



Dokumentoitujen kohteiden lukumäärä tiimeittäin. Metsätalouden maat vihreällä värillä.



Dokumentoitujen kohteiden määrä/neliökilometri tiimeittäin. Metsätalouden maat vihreällä.



Kulttuuriperintökohteiden jakauma tyypeittäin (lkm).

# 3. PROJEKTIN TULOKSET

## 3.1. KOHTEET

Projektin aikana valtion metsistä kartoitettiin yli 10 000 kohdetta. Ne ajoittuvat noin 10 000 vuoden mittaiselle ajanjaksolle ulottuen maamme varhaisimmalta asutusjaksolta noin 1960-luvulle. Yksittäisiä rakenteita kartoitettiin ja dokumentoitiin hankkeen aikana yli 100 000.

Inventoitaviin kohteisiin sisällytettiin lakisääteisten suojeltujen muinaisjäännös- ja rakennusperintökohteiden lisäksi myös suuri joukko muita kulttuuriperintökohteita, jotka eivät ole lain suojaamia. Ensin mainittuihin kuuluvat muun muassa esihistoriallisen ja historiallisen ajan muinaisjäännökset, kuten kivikautiset asuinpaikat, rautakautiset kalmitot ja yli sata vuotta vanhat tervahaudat, hiilimiilut ja raudanvalmistuspaikat. Näitä on inventointiaineistosta noin kolmannes (liite 4). Jälkimmäisiin kuuluvat puolestaan metsien nuorempi kulttuuriperintö, kuten metsätyökämpät, niittyladot ja uittorakenteiden jäännökset sekä toisen maailmansodan aikaiset sotahistorialliset kohteet tai 1900-luvulla autoituneet maatilat ja asuinpaikat.

Kerätty tietomäärä on valtava ja se antaa vankan pohjan valtion metsien kulttuuriperinnön suojelemiseksi yhdessä asiaan liittyvien ohjeiden ja koulutuksen kanssa. Tieteelliselle tutkimukselle, opetukselle, metsien virkistyskäytölle ja matkailulle hankkeen keräämä aineisto on myös erittäin arvokas.

Kulttuuriperintökohteiden esiintymistiheys on selkeästi suurin Etelä-Suomen metsissä, mutta myös Kainuussa ja Pohjois-Karjalassa kohteita on runsaasti. Lapissa kohdetiheys on selkeästi muuta maata alhaisempi.

Inventointien myötä lakisääteisten muinaisjäännösten määrä metsätalouden mailla noin nelinkertaistui. Metsistä tunnettiin ennestään hieman yli tuhat muinaisjäännöstä, inventointien jälkeen lähes neljätuhatta (liite 6). Muinaisjäännöksistä 356 on esihistorialliselta ajalta, 2 239 historialliselta ajalta ja ajoittamattomia on 133 (liite 7). Esihistoriallisen ajan kohteista suurin osa on kivikaudelta. Ajoittamattomia muinaisjäännöksiä ovat esimerkiksi pyyntikuopat, joista ei ilman tarkempia tutkimuksia yleensä pysty määrittelemään ikää. Niitä on käytetty kivikaudelta historialliselle ajalle.

Metsien kulttuuriperintö liittyy valtaosaltaan työntekoon, asumiseen ja sotimiseen. Näitä kohteita on yhteensä yli 80 % koko massasta (diagrammi vasemmalla).

A photograph of a weathered wooden boat, possibly a canoe or small rowing boat, resting on a forest floor. The boat is dark and appears to be made of old wood, with some internal ribs visible. It is surrounded by dense, low-lying vegetation, including small green plants and mosses. In the background, a calm lake reflects the surrounding forest. The trees are mostly deciduous with green leaves, and a large, thick tree trunk leans over the boat from the right. The sky is blue with some light clouds. The overall scene is peaceful and natural.

Näkymä Vienan reitin varrelta. Suomussalmi, Kevättijärvi,  
Hyrynhiikka. Hanna Kelola-Mäkeläinen, Metsähallitus.

## 3. PROJEKTIN TULOKSET

### 3.2. VALOKUVAT

Projektin kuva-aineisto, noin 40 000, on sopimuksella Metsämuseo Luston kanssa luovutettu Kantapuu.fi-palveluun, johon ne on arkistoitu ja josta ne ovat kaikkien saatavilla. Kuvia voi etsiä erilaisten hakusanojen tai kohde-numeron perusteella. Kuva-aineisto on ensimmäinen, joka on ladattavissa Kantapuusta ilman vesileimaa (pieni-resoluutioinen kuva).

### 3.3. KULTTUURIPERINTÖKOULUTUS JA -OHJEET

Projektin aikana päivitettiin metsätalouden ympäristöopas, johon laadittiin toimintaohje kulttuuriperinnön suhteen. Ohjeesta tehtiin myös pdf-kenttäversio sekä suunnittelijoille että puunkorjuuseen. Hankkeen aikana järjestettiin vuosittain kulttuuriperintökoulutusta Metsähallituksen henkilöstölle sekä omin voimin että yhteistyössä Museoviraston kanssa. Projektin omalle henkilökunnalle pidettiin koulutuspäivät keväisin ja syksyisin. Niissä käytiin läpi kenttätöihin liittyviä asioita, kuten inventointimenetelmiä, laitteistoja ja ohjelmia sekä puntaroiitiin miten vuosi oli mennyt ja miten toimintaa suunnataan eteenpäin.



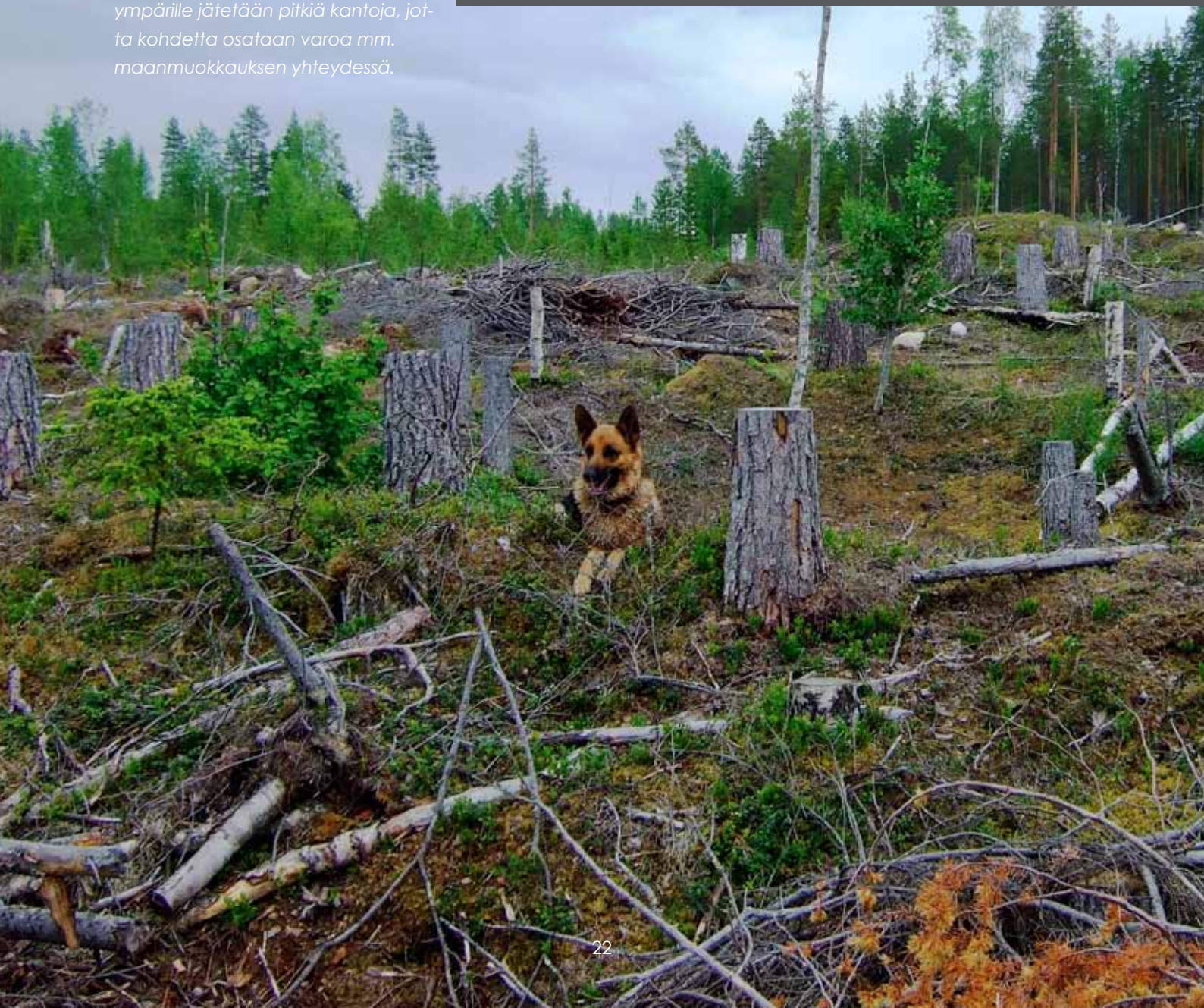
Juha-Pekka Joona ja Piritta Häkälä testaavat maastolaitetta kevätkoulutuksessa Espoon Nuuksiossa keväällä 2014. Jouni Taivainen, Metsähallitus.



Päivi Tervonen kertoo metsien rakennetusta kulttuuriperinnöstä Metsähallituksen Lapin alueen henkilökunnalle. Jouni Taivainen, Metsähallitus.

Metsätaloustoimenpiteissä kulttuuriperintökohteiden päältä (pl. kulureiitit) poistetaan puusto ja kohteiden ympärille jätetään pitkiä kantoja, jotta kohdetta osataan varoa mm. maanmuokkauksen yhteydessä.

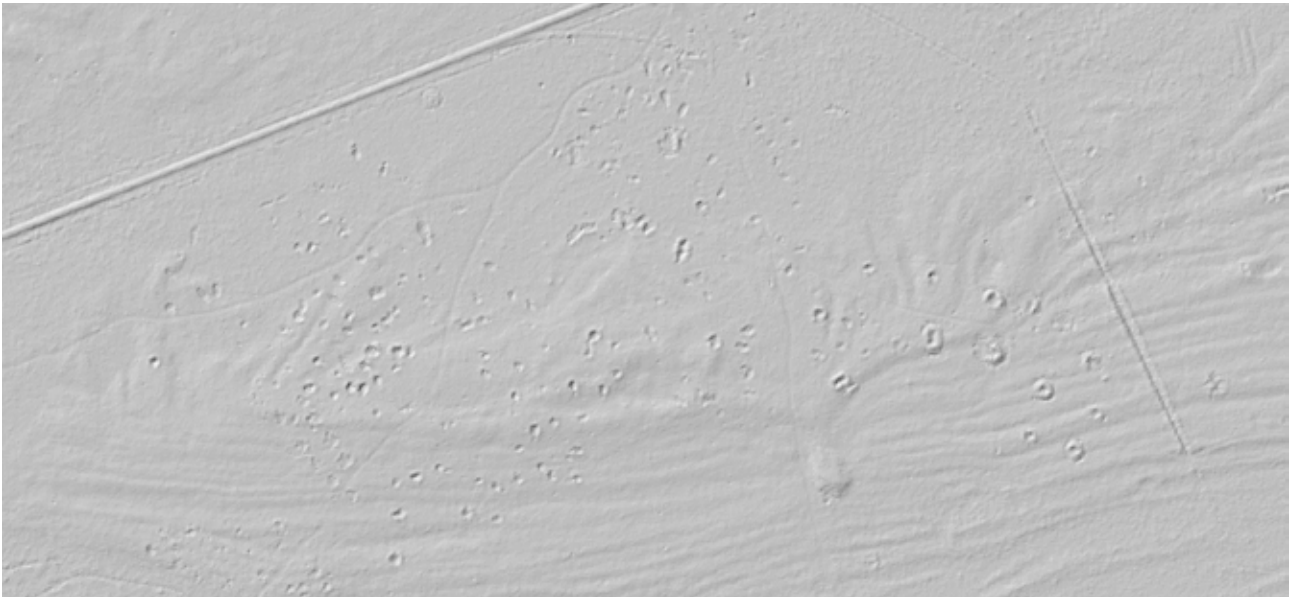
Kuvassa Inez ja kaksi pitkin kannoin merkattua tervahautaa Sotkamon Palokankaalla. Riikka Mustonen, Metsähallitus.



## 3. PROJEKTIN TULOKSET

### 3.4. INVENTOINTIMENETELMÄN KEHITTÄMINEN

Inventointimenetelmää kehitettiin aktiivisesti koko hankkeen ajan. Ehkä suurin yksittäinen kehitysaskel tapahtui ilmalaserkeilausaineiston käyttöönoton myötä, kun saatiin sekä Metsähallituksen omaa että Maanmittauslaitoksen aineistoa inventoinnin tarpeisiin muokattavaksi. Aineistosta tuotettujen vinovalovarjosteiden avulla pystyttiin jo kenttätöiden esityövaiheessa käymään läpi laajoja inventointialueita, joista voitiin paikallistaa tarkasti mm. tervahautoja, hiilimiiluja, toisen maailmansodan aikaisia sotahistoriallisia rakenteita, pyyntikuoppia ja kivikautisia asuinpaikanteita. Nämä kohteet tarkastettiin maastossa ja niihin oli gps-paikantimen avulla helppo löytää. Hanke sai Metsähallituksen innovaatiopalkinnon vuonna 2014 laserkeilausaineiston käytön kehittämisestä kulttuuriperintöinventointeihin.



Toisen maailmansodan aikaisia tuliasemia Hangon Koverharissa. Vinovalovarjoste on tuotettu Maanmittauslaitoksen ilmalaserkeilausainestosta. Jouni Taivainen, Metsähallitus.

Vuoden 1871 metsätalouuskartassa kohteen paikalle on merkitty Rajalan torppa. Se esiintyy vielä vuoden 1935 metsätalouuskartassa täplänä ja paikannimenä, mutta vuoden 1965 kartassa siitä ei ole enää mitään merkintää. Nykyisin paikka on täysin metsän valtaama, mutta torpan lähiympäristössä on muutamia viljelyröykkiöitä, kivetty kellarikuoppa sekä puurakenteinen kaivon jäännös.

Rajalan torpan tulisijan jäännös Evon retkeilyalueella.  
Jouni Taivainen, Metsähallitus.



### 3. PROJEKTIN TULOKSET

Toinen laajasti hyödynnetty aineisto inventoinnissa olivat eriaikaiset kartat. Hankkeen aikana käytiin vuosittain läpi inventointialueiden vanhat Kansallisarkistoon talletetut metsätalouksetkartat. Niistä valittiin informatiivisimmat karttasarjat kultakin tutkimusalueelta muutaman vuosikymmenen välein. Vanhin kartta-aineisto on noin 1800-luvun jälkipuoliskolta, tuoreimmat noin 1950-luvulta. Kaikkiaan näitä karttoja digitoitiin toista tuhatta ja ne asemoitiin siten, että ne aukeavat nykyisen kartta-aineiston mukaisesti. Lisäksi käytettiin vanhoja peruskarttoja noin 1950–60-luvuilta sekä vanhoja pitäjänkarttoja ja kyläkarttoja aina 1600-luvulta lähtien.

Inventointimenetelmän kehittämisessä nähtiin alusta asti yhtenä tärkeänä tekijänä myös tavoitteellinen "massatuotanto" eli kaikkia yllämainittuja aineistojen hankinta- ja muuntotöitä pyrittiin tekemään mahdollisimman keskitetysti ja tehokkaasti, jotta aineistot saataisiin inventoijille valmiina paketteina.



*Niinimäen torppa vuoden 1874 metsätalouksetkartassa. Torppa sijaitsee Evon retkeilyalueella. Pellot ovat nykyään pääosin metsittyneitä, mutta tiet ja rakennukset ovat edelleen olemassa. Karttaan on punaisilla pisteillä merkitty inventoinnissa löytyneet kiviröykkiöt, jotka näyttävät osuvan vanhojen peltokuvioiden välimaastoon. Ne voidaan tällä perusteella ja maastohavaintoihin tukeutuen tulkita nimenomaan kasikiraunioiksi. Kartta Kansallisarkisto, Metsähallituksen kokoelmat, kuvan käsittely Jouni Taivainen, Metsähallitus.*

#### 3.5. VIESTINTÄ

Hanke panosti alusta alkaen vahvasti viestintään. Sanomalehdistössä, televisiossa ja radiossa hanke oli esillä viikoittain. Perinteisten medioiden lisäksi pidettiin omaa blogia "Kadonneen kulttuuriperinnön metsästäjät", joka keräsi kolmessa vuodessa yli 100 000 katselukertaa. Tuloksista kerrottiin hauskaasti ja houkuttelevasti runsaiden kuvien kera. Blogista oli linkitys hankkeen Twitter- ja Instagram-tileille, joihin tehtiin päivityksiä suoraan maastosta. Instagram-tilin kautta levitettiin kuvallista ja sanallista sanomaa englanniksi.

# 4. PROJEKTIN VAIKUTTAVUUS

Hankkeella oli monia suotuisia vaikutuksia sekä Metsähallituksen imagolle, toiminnolle, henkilökunnalle että kulttuuriperinnön suojelulle. Lisäksi tuloksia, menetelmää ja aineistoja voivat myös Metsähallituksen ulkopuoliset tahot hyödyntää mm. matkailun, tutkimuksen, opetuksen ja koulutuksen tarpeisiin.

## METSÄIN KADONNEET

1.

Metsähallitus on ainoa merkittävä puunmyyjä, joka tuntee myös hoitamiensa metsien kulttuuriset arvot tällä tasolla. Tätä tulisi käyttää markkinoinnissa hyväksi.

2.

Kulttuuriperintökohteet tunnetaan ja niiden suhteen on selkeät toimintaohjeet. Puuta voidaan saada metsästä entistä enemmän ja varmemmin. Tehostaa osaltaan metsätalouden toimintaa.

3.

Metsätalouden maanmyynti on aiempaa selkeämpää ja nopeampaa. Kattavan kulttuuriperintöinventoinnin ansiosta voidaan antaa ajantasaiset kommentit nopeasti ja luotettavasti.

4.

Positiivinen julkisuus Metsähallitukselle. Kulttuuriperintöinventointihankkeen ansiosta Metsähallitus on saanut pelkästään hyvää julkisuutta. Koko hankkeen ajan on viikoittain ollut uutisia inventoinneista erilaisissa medioissa (sanomalehdet, radio, televisio, internet).

5.

Hankkeeseen osallistuneet arkeologit ovat tällä hetkellä varmasti maamme parhaita metsien kulttuuriperinnön asiantuntijoita, erityisesti niillä alueilla, joilla he ovat inventointinsa suorittaneet.

6.

Koulutuksiin ja inventointeihin osallistunut Metsähallituksen henkilökunta (suunnittelijat ja metsurit) tuntevat omien alueidensa kulttuuriperinnön pääpiirteet entistä paremmin ja heillä on paremmat edellytykset tunnistaa maastossa vastaan tulevia ennestään tuntemattomia kulttuuriperintökohteita ja viedä ne havaintoina Metsähallituksen paikatietojärjestelmään.

7.

Metsähallituksen kehittämä kulttuuriperinnön inventointimenetelmä on laajentanut perinteisen arkeologisen inventoinnin kenttää lähelle nykyaikaa. Tämä on tuonut inventoinnin piiriin runsaasti sellaista aineistoa, jota ei aiemmin mikään muu taho ole näin laajamittaisesti ja systemaattisesti inventoinut (mm. toinen maailmansota, metsätyöt, uitto, kämppäkulttuuri, maaseudun autoituminen 1960-luvulla).

8.

Metsähallituksen kehittämä inventointimenetelmä olisi hyödynnettävissä myös yksityismetsien puolella.

9.

Hanke keräsi valtavan määrän tietoa, jota voidaan hyödyntää mm. matkailun ja metsien virkistyskäytön kehittämisessä sekä tutkimuksessa, koulutuksessa ja opetuksessa.

## 5. VALTION METSIEN KULTTUURIPERINNÖN HOIDON JATKOTOIMET

Hanke tavoitti maalinsa ja päättyi, mutta kulttuuriperintö ja siihen liittyvät asiat säilyvät ja ovat edelleen olemassa. Miten nämä (erityisesti arkeologiseen kulttuuriperintöön liittyvät) asiat hoidetaan metsätaloudessa projektin päättymisen jälkeen, kun arkeologian erikoisosaaminen häviää organisaatiosta?

Nykyisessä organisaatiossa toimivin malli olisi varmaankin jyvittää vastuut suunnittelupäälliköiden kautta alueellisille ympäristöasiantuntijoille ja tukeutua tarvittaessa Museoviraston ja maakuntamuseoiden asiantuntijoihin sekä ostopalveluihin (esim. koulutus, konsultointi, inventoinnit, maastotarkastukset, kohdemerkinnät jne).

Paras vaihtoehto olisi kuitenkin palkata metsätalouden organisaatioon vähintään yksi arkeologian erikoisosaaja, joka voisi hoitaa edellä mainittujen asioiden lisäksi myös muita asioita, kuten kulttuuriperintöön liittyvää tiedottamista ja yhteydenpitoa viranomaisiin, yliopistoihin sekä muihin yhteistyötahoihin. Lisäksi hän voisi täydentää hankkeessa kerättyä aineistoa kaukokartoituksen avulla ja tarkastaa järjestelmiin kirjattuja uusia havaintoja. Myös metsätalouden aiheuttamien vaurioiden seuranta tulisi jatkaa ja keskittyä erityisesti viime vuosien aikana toimenpiteiden kohteina olleille metsäkuviolle. Näin saataisiin ajantasaista tietoa siitä, miten metsätaloudessa osataan huomioida kulttuuriperintö erilaisissa toimenpiteissä ja kiinnittää siten huomiota mahdollisesti havaittuihin riskitekijöihin.

Erillisenä asiana Metsähallituksen kulttuuriperintöinventoinneissa nousee esiin suojelualueiden inventointitarve, sillä hankkeen aikana suojelualueita inventoitiin vain noin 60 000 hehtaaria suunnitellun 1,25 miljoonan hehtaarin sijaan rahoituksen puuttuessa.

*..seuranta tulisi jatkaa ja keskittyä erityisesti  
viime vuosien aikana toimenpiteiden kohteina olleille metsäkuviolle....*

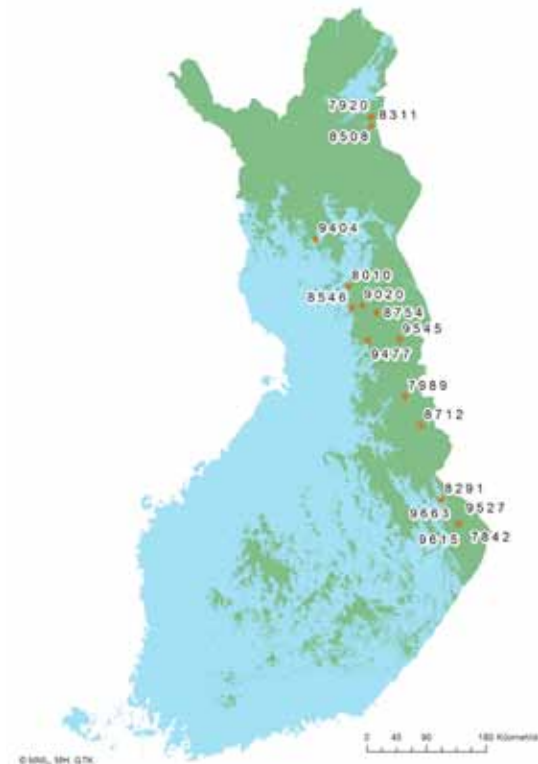
Asuinpaikan kohdalla hiekka on paikoin haalean punaiseksi värjäytynyttä. Paikalla kasvaa mäntymetsä hienossa hiekkamaassa ja idänpuoleisen suon keskellä näkyy lampi, jonka vesi on aikanaan ulottunut asuinpaikalle saakka. Asuinpaikalla on syöty hirveä noin 9 400 vuotta sitten.

Rovaniemen Pirttivaaran asuinpaikalla on suon rantapenkereessä useita epämääräisiä kuoppia, jotka liittyvät asuinpaikan rakenteisiin.  
*Taisto Karjalainen, Metsähallitus.*

## 6. NOSTOJA INVENTOINTIAINEISTON JOUKOSTA

### 6.1. VANHIMMAN ASUTUKSEN JÄLJILLÄ

Ennestään tuntemattomia kiviakautisia asuinpaikkoja löydettiin satoja. Osasta saatiin kerättyä muinaisten ihmisten ruuantähteistä jääneitä palaneita luun palasia, joille tehtiin lajimääritykset. Lisäksi niistä tehtiin yhteensä 23 radiohiiliajoitusta, joista vanhimmat osoittautuivat lähes 10 000 vuoden ikäisiksi. Nämä ajoitukset veivät osassa Suomea asutuksen varhaisinta tunnettua vaihetta jopa 1 000 vuotta ennestään tunnettua vanhemmaksi (Rovaniemen Pirttivaara). Vanhimmat ajoitukset saatiin Ilomantsin suunnalta Muinais-Koitereen rannoilta sekä Rovaniemeltä ja Taivalkoskelta.



*Vanhimmat löydetyt kiviakautiset kohteet ajoituksineen (ikä vuosissa, ajoitukset on esitetty calBP mediaaneina). Sininen alue kuvaa vanhinta tunnettua jääkauden jälkeistä muinaisrantalinjaa, vihreä kuivaa maata. Tausta-aineistona on käytetty GTK:n Muinaisrantojen havainnot -aineistoa ([http://tupa.gtk.fi/paikkatieto/meta/ancient\\_shorelines.html](http://tupa.gtk.fi/paikkatieto/meta/ancient_shorelines.html)), josta on poimittu Itämeren korkein ranta (highest\_shoreline\_10m) sekä Pielisen, Ilomantsin, Sotkamon ja Pohjois-Suomen jääjärvet. Tarkemmat tiedot ajoituksista ja luulajianalyysistä liitteissä 1 ja 2.*

*Riku Mönkkönen, Metsähallitus.*



### *Kivikautinen liesi 6 400 vuoden takaa Kuhmon Nurmesperässä.*

Normaaliveden aikaan liesi on veden alla, mutta inventointiajankohdaksi varhain keväällä se oli paljastunut kuivalle maalle ja tuli löydettyksi. Lieden pinnalta talteen saadut palaneen luun palaset pystyttiin analysoimaan nisäkkään luiksi, mutta sen tarkempaa määrittystä niille ei voitu antaa. Luut ajoitettiin ja näin saatiin selville milloin paikalla on asusteltu. Ympäristöstä löytyi myös muutamia saviastian palasia.

*Jouni Taivainen, Metsähallitus.*



Palanutta luuta maan pinnalla Ilomantsista löytyneestä kohteesta Kalatonlampi 1. Luun palaset erottuvat valkoisina kappaleina. Ajoitustuloksen mukaan kohde on noin 7 800 vuotta vanha. Luut ovat kuuluneet jollekin nisäkkäälle, mutta tarkempaa lajimäärittystä ei näistä saatu.

*Esa Hertell, Metsähallitus.*



Taivalkosken Paloharjun asuinpaikka löytyi inventoinnissa. Paikka sijaitsee vanhan hiekanottokuopan reunassa ja lieinee osin tuhoutunut. Tässä paikassa, muinaisen vesistön äärellä, ihmiset ovat syöneet luulöydön perusteella ainakin majavaa noin 9 500 vuotta sitten.

*Hanna Kelola-Mäkeläinen, Metsähallitus.*

## 6. NOSTOJA INVENTOINTIAINEISTON JOUKOSTA

Varhaisin asutus kivikaudella hyödynsi metsien riistaa, jonka lisäksi kerättiin marjoja, sieniä ja kaikkea muutakin syötäväksi kelpaavaa. Kalat ja hylkeet olivat vesien viljaa. Suomen maaperässä kaikki orgaaninen aines tuhoutuu vuosituhansien saatossa (poikkeuksena esim. suot, joissa orgaaninenkin aines säilyy erittäin hyvin johtuen kosteista ja hapettomista olosuhteista), mutta esimerkiksi palanut luu säilyy kohtalaisen hyvin. Näistä vanhoista luun palasista asiantuntija voi määrittää lajin. Erityisen sopivia lajinmääritykseen ovat esim. nivelen tai kallon kappaleet, hampaat ja nikamat. Monesti nämä ovat kuitenkin pieninä palasina ja lajin määrittäminen voi jäädä hämäräksi. Kaikki löytöpaikoilta talteen otettu luuaines analysoitiin. Näin saatiin paljon lisätietoa siitä, millaisia eläimiä tai kaloja on metsästetty ja pyydetty kivikaudella eri puolilla Suomea.

Hirvi ja peura ovat aina olleet tärkeitä saaliseläimiä suomalaisille. Niiden luita löydettiin Rovaniemen Pirttivaarasta (9 400 vuotta), Lieksan Metelinsaaresta (8 300 vuotta) ja Suomussalmen Komminsärkältä (8 000 vuotta). Haukea on syöty jo mainitun Muinais-Koitereen lisäksi Taivalkosken Harjunnokalla (9 500 vuotta), Kuhmon Puhakan-kankaalla (8 700 vuotta) ja Muinais-Päijänteen Pohjanmaalle suuntautuneen lasku-uoman rannalla Pihtiputaan Lammintauslehdossa (6 900 vuotta). Oulun Hevoskankaan mesoliittiselta/neoliittiselta asuinpaikalta löydettiin teeren luita, mutta niitä ei ajoitettu.

*...asutus kivikaudella hyödynsi metsien riistaa,  
lisäksi kerättiin marjoja, sieniä ja kaikkea muutakin  
syötäväksi kelpaavaa...*



*Kuvassa Taivalkosken Kylmäluoman retkeilyalueelta löydetty Mustaperän asuinpainanne, jossa on asuttu ajoitettujen luulöytöjen perusteella noin 6 200 vuotta sitten.*

*Inventoinneissa löydettiin toisinaan myös kivikautisten asumusten pohjia, jotka erottuvat maastossa yleensä soikeina painanteina.*

*Hanna Kelola-Mäkeläinen, Metsähallitus.*

Vanhin löydetty asuinpaikkakeskittymä sijaitsee Ilomantsissa Muinais-Koitereen rannoilla. Nykyään Koitere on paljon pienempi kuin varhaisina aikoina ja vanhat asuinpaikat sijaitsevatkin melko kaukana nykyisiltä rannoilta. Ne ovat mäen rinteissä metsäalueilla. Niitä paljastui lähes 10 000 vuotta vanhoja asuinpaikkoja, joilla sen aikaiset asukit ovat syöneet ainakin majavaa ja haukea. Lisäksi luuaineistossa on tarkemmin määrittelemättömiä nisäkkään ja kalojen luita. Majavan luita löytyi myös Taivalkosken Harjunnokan asuinpaikalta, joka ajoittuu noin 9 500 vuoden ikäiseksi.



Ilomantsista löydettiin useita erittäin vanhoja ja ennestään tuntemattomia kivikautisia asuinpaikkoja, jotka sijoittuvat Muinais-Koitereen eriaikaisille rannoille. Nykyisin järvi on paljon pienempi ja vanhimmat asuinpaikat löytyvät metsäalueilta. Kuvassa kelta-asuinen harjoittelija Olli Eranti seisoo lähellä paikkaa, josta talteen otetut luut ajoitettiin noin 7 800 vuoden ikäisiksi. Kuvassa näkyvän auton takana ja siitä oikealle olevalta mäeltä löytyi noin kaksi tuhatta vuotta vanhempia luita. Kuvassa näkyy siis kaksi eri-ikäistä kivikautista asuinpaikkaa, jotka ovat sijainneet muinaisen Koitereen eriaikaisilla rantavyöhykkeillä. Esa Hertell, Metsähallitus.



## 6. NOSTOJA INVENTOINTIAINEISTON JOUKOSTA

### 6.2. VANHOJA VALTATEITÄ JA MUINAISIA POLKUJA

*Jouni Taivainen (Teksti julkaistu Kadonneen kulttuuriperinnön metsästäjät –blogissa 3.1.2014).*

Metsien kätköissä on monenlaisia unholaan painuneita kulkureittejä. Osa hyvin vanhoistakin teistä tai poluista voi olla vielä nykyisinkin käytössä, mutta osa on kadonnut kokonaan tai osittain. Joissain tapauksissa aikoinaan hyvin merkittäväkin valtavyöly on jäänyt sivuun, kun tilalle on tullut uusi ja ehkä enemmän asutusta myötäilevä kulkuvyöly. Toiset reitit ovat jääneet pois, koska asutus alueelta on hävinnyt tai kulkuneuvot ovat muuttuneet toisenlaisiksi. Muutoksia on tapahtunut kautta aikain, mutta viimeiset suuret muutokset ovat tapahtuneet vasta 1900-luvulla, jolloin esim. talvitiet jäivät pitkälti pois käytöstä. Hevospelit vaihtuivat autoihin, suksia alettiin käyttää vain urheilemiseen tai polkupyörillä ei enää liikuttu halki erämaiden kulkevia pyöräteitä metsätyökämpältä toiselle. Inventoinneissa on tullut vastaan monenlaisia kulkureittejä ja niiden jäännöksiä. Tässä on pari esimerkkiä laajasta valikoimasta.

#### KYRÖNKANKAAN TIE

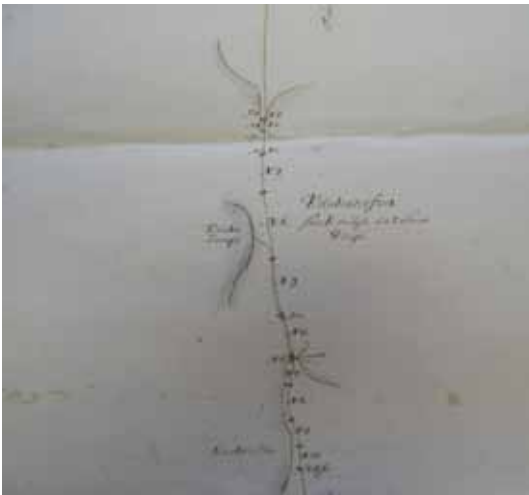
Kauhanevan kansallispuiston halki kulkeva Kyrönkankaan tie on yksi vanhimmista valtateistämme. Se on mainittu Jaakko Teitin vuonna 1556 laatimassa selvityksessä. Tie kulki Pohjanmaalta Korsholman linnakkeesta Hämeenlinnaan Kauhanevan ja sitä ympäröivän erämaan halki. Se oli aluksi vain kangasmaalle syntynyt polku, jota vasta 1600-luvulla alettiin kunnostamaan ratsutiekseksi. Tie oli käytössä vain kesäaikaan. Talvella reitti kulki Parkanon kautta. Tien vanhin syntyhistoria on hämärän peitossa, mutta se lienee syntynyt helppokulkuiseen kangasmaastoon viimeistään keskiajalla. Tien varhaisimmat käyttäjät lienevät olleet eränkävijöitä, joiden myötä alueen vakituinen asutuskin hiljalleen syntyi. Tie oli 1770-luvulle saakka vilkkaimmin liikennöity tie Pohjanmaalta Etelä-Suomeen. Sen käyttö hiipui, kun Kurikan ja Jalasjärven välinen vanha talvitie kunnostettiin kesäkäyttöön ja tämä ns. Hämeenmetsän kautta kulkeva reitti jäi pitempänä matkustajaliikenteeltä syrjään. Nykyisin se on museotienä ja sitä pitkin kulkee polkupyöräreitti.

Suon sisässä on vanhoja puurakenteita, joista esim. pitkospuun tai kapulatien runkoja näkyy siellä täällä työntyneenä polun nykyisen hiekkapinnan läpi. Koska puu säilyy suossa tuhansiakin vuosia, olisi mahdollista tutkia kuinka vanhoja tämän tien vanhimmat rakenteet ovat. Pitäisi vain kaivaa esiin alimmaisista säilyneitä rakenteita ja tehdä niistä esim. dendrokronologinen ajoitus.  
Jouni Taivainen, Metsähallitus.

Tien kulkua Kauhanevan pohjoispäässä. Suon kohdalla tie kapenee nykyisestä noin 4–5 metristä 2,5 metriin. Kuten kuvasta näkyy, on hiekkainen osuus vielä kapeampi.

## 6. NOSTOJA INVENTOINTIAINEISTON JOUKOSTA

Kartassa näkyy tien kulku Kauhanevan kohdalla sekä vasemmalla Kauhalampi. Etelässä (kartan alaosassa) näkyvät tekstit Trumba ja Bro. Ne merkitsevät siltarumpua ja siltää, jotka on pitänyt rakentaa Kauhalammesta purkautuvan ojan yli. Nykyisin Kauhalammesta laskeva puro laskee nevalle melko suoraan itään samasta kohdasta, josta se tässä kartassa on valuttanut vetensä koko lailla etelään.



...siltarumpua ja siltää  
jotka on pitänyt rakentaa...

Karttaote vuoden 1750 kartasta. Piirtänyt T. Rönholm.  
7:2 Vaasan maakunta-arkisto.



Pohjankankaalla tie kulkee harjumaisessa maastossa. Kuvattu Karvian puolella. Jouni Taivainen, Metsähallitus.

Rakenne erottuu suossa leveänä kohoumana, joka johtaa niemekkeen kärjestä kohti suosaarekettä. Kohouman sivulinjoilla on erotettavissa lyhyitä pystypuun pätkiä, jotka lienevät olleet sillan reunamerkkejä korkeamman veden aikana.

Tällaisena sillanjäännös näyttäytyi, kun arkeologi saapui paikalle.  
Jouni Taivainen, Metsähallitus.

## 6. NOSTOJA INVENTOINTIAINEISTON JOUKOSTA

### UNOHTUNUT KULKUREITTI OUDONJÄRVELTÄ POHJOISEEN

Taivalkosken Oudonjärveltä löytyi vuodelta 1862 peräisin olevan metsätalouuskartan perusteella jo unohtunut ja lähes tyystin hävinnyt kulkureitti. Se pystyttiin paikantamaan siltä osin kuin se tuossa vanhassa kartassa näkyi.



Vuoden 1862 karttaan (J.W. Poppius, Oulun maakunta-arkisto) on merkitty Kaakkurilammen luoteispuolelle silta, joka kulkee suon yli kovan maan kärjestä koilliseen kohti metsäsaarekettä. Tätä karttaa ja nykyistä peruskarttaa vertaamalla sillan sijaintipaikka pystyttiin löytämään. Paikantamisessa auttoi kartassa näkyvä Kaakkurilampi, joka on vielä nykyisinkin saman niminen.

Reitti näytti vanhan kartan perusteella jatkuvan suosaarekkeessa pohjois-luoteeseen. Metsiköstä löytyikin muutama vanha pilkkapuu, jotka johdattivat seuraavan suon reunaan, jossa reitti jatkui suohon painuneina pitkospuina.



Kairalla tunnustelemalla selvisi, että suossa kohoumana näkyvän rakenteen leveys on noin metrin. Pienen lapiointituokion jälkeen paljastui, että noin 15 senttiä paksun suoturpeen alla on sillarakenne, joka muodostuu 5–6 rinnakkain asetetusta puusta. Puut lienevät olleet alunperin pyöreitä eli niitä ei ole veistetty tasaiseksi, mutta jonkun verran ne olivat tasaiseksi kuluneet. Leikkaukseen nousi vesi melko nopeasti, joten tämän tarkempia havaintoja ei rakenteesta saatu. Pituutta sillalla on noin 140 metriä kovasta maasta kovaan maahan.

Jouni Taivainen, Metsähallitus.

Pilkkapuu = puu, jonka kylkeen veistettiin kirveellä polun kulkua osoittava merkki.

Vanhat pilkkapuut osoittivat jo hävinneen polun ammoista kulkureittiä maastossa. Jouni Taivainen, Metsähallitus.

## 6. NOSTOJA INVENTOINTIAINEISTON JOUKOSTA

Vanhaa kulku-uraa pystyi seuraamaan kaikkiaan kolmen suosaarekkeen yli. Aina löytyi jostain vanha pilkkapuu ja seuraavan suon reunasta pitkospuun jäännökset. Pohjoisessa maaperä alkoi kuitenkin muuttua kuivemmaksi ja kovemmaksi ja lopulta vanha reitti katosi kokonaan. Aivan viimeisimmässä kolkassa kuljin suota ristiin rastiin ja pitkin poikin ja koitin kairalla tunnustelemalla löytää turpeen alta pitkospuun jäännöksiä. Näin löytyikin se viimeinen pätkä.

Oli mieleenpainuvaa päästä jäljittämöön ja kulkemaan tätä vanhaa reittiä, jonka lähtöruutu lienee sijainnut jossain Oudonjärven rannoilla. Mihin se sieltä aikanaan on johtanut, jäi arvoitukseksi, mutta se näyttäisi kuitenkin suuntautuneen kohti Tyrä- ja Jokijärviä, joiden rannoilla on ollut vahvaa asutusta jo varhain. Yksi Kalle Päätalokin asui aikoinaan siellä. Liekö hänkin kulkenut tätä polkua?



*Myyrälehdon tienoilla pitkospuiden pää oli jo kokonaan kadonnut sammaleiden ja turpeen alle. Kuvan keskellä näkyy pitkosten päältä poistettuja turpeita. Jouni Taivainen, Metsähallitus.*



*Kukahen näitä lienee viimeksi tallustellut? Jouni Taivainen, Metsähallitus.*



*Postipolun kulkua Inarissa. Juha-Pekka Joona, Metsähallitus.*



## 6. NOSTOJA INVENTOINTIAINEISTON JOUKOSTA

### 6.3. ESIHISTORIALLISTA JÄÄKAAPEISTA LENTOKONEEN PUTOAMISPAIKKAAN – RETKIKOhteita SUOMEN LUONNOSSA

*Hanna Kelola-Mäkeläinen (Teksti julkaistu Kadonneen kulttuuriperinnön metsästäjät -blogissa 27.8.2015).*

Suomen luontoa juhlietaan viikonloppuna ja olemme sen kunniaksi koonneet tähän postaukseen retkikohteiksi sopivia kulttuuriperintökohteita. Retkikohteet on jaettu kolmeen ryhmään sen mukaan, miten kohteelle pääsee - polkua pitkin, metsän halki tai autolla perille. Kohteiden paikkatiedot on ilmoitettu ETRS-TM35FIN-tasokoordinaatteina.

#### POLKUA PITKIN

##### 1. Kuttura-Purnumukka-postipolku, Inari

Kutturin kylän kaakkoispuolelta on vuoden 2012 inventoinnissa dokumentoitu noin 4,5 kilometriä pilkkapuiden reunustamaa Kutturasta Purnumukkaan johtanutta postipolkua. Polun varrella on reittiä osoittavien pilkkapuiden lisäksi muutamia puisia kylttejä sekä Kalaojan kohdalla sillan jäänteet.

Ohjeet kohteelle: Postipolulle pääsee autolla kahdestakin kohtaa, sillä se risteää sekä Kivijoelle menevän että Anninlammen länsipuolella olevan metsäautotien kanssa. Kiviojan ja postipolun risteys: N 7586959 ja E 479123. Anninlammen länsipuolella olevan metsäautotien ja polun yhtymäkohta: N 7585414 ja E 481200.

*...noin 4,5 kilometriä pilkkapuiden reunustamaa  
Kutturasta Purnumukkaan johtanutta postipolkua...*

Schutzwallin rakenteita. Juha-Pekka Joonas, Metsähallitus.



## 6. NOSTOJA INVENTOINTIAINEISTON JOUKOSTA

### 2. Schutzwall, saksalaisten puolustusrakennelmia, Tankavaara

Saksalaiset rakensivat Lapin sodan aikaan Ivaloon pääpuolustusaseman nimeltä Schutzwall. Siihen kuuluvia laajoja kokonaisuuksia on kartoitettu Tankavaarasta Ivaloon johtavan tien varrelta useita. Kaksi niistä sijaitsee Iso Tankavaaran pohjoislaidalla Kojjakkokurun ja Ivaloon johtavan tien välissä, Purnumukan risteyksen etelä- ja kaakkoispuolilla. Alueelta on kartoitettu yli 110 erilaista rakennetta: muun muassa taisteluhautoja, teltan pohjia, poteroita, tuliasemia ja korsuja. Kohteet ovat hyvin eritasoisesti säilyneitä ja osa niistä on jo ehtinyt osittain tuhoutua.

Ohjeet kohteelle: Puolustusrakennelmat sijaitsevat kahdessa keskittymässä Purnumukan risteyksen etelä- ja kaakkoispuolilla. Risteyksen kohdalta lähtee polku kohti Loijakkokurua ja ensimmäiset kohteet sijaitsevat polun molemmin puolin noin 100–150 metrin päässä tiestä. Toinen keskittymä sijaitsee tästä noin 700 m päässä itään hiekanottoalueen tuntumassa. Ensimmäisen keskittymän keskipiste: N 7566039 ja E 505058. Toisen keskittymän keskipiste: N 7566108 ja E 505623.

*...alueelta on kartoitettu yli 110 erilaista rakennetta:*

*muun muassa taisteluhautoja, teltan pohjia, poteroita, tuliasemia ja korsuja...*

Lentokoneen putoamispaikka. Taisto Karjalainen, Metsähallitus.



## 6. NOSTOJA INVENTOINTIAINEISTON JOUKOSTA

### 3. Lentokonejängä lentokoneen putoamispaikka, Rovaniemi

Lentokonejängälle on Lapin sodan aikaan 15.10.1944 tippunut Junkers JK-263 -kone. Se on kuulunut lentorykmentti 4:n pommituslaivue 44:ään ja sen tehtävänä on ollut tiedustella Rovaniemen lentokenttää ja kauppala. Lennolla olivat mukana sähköttäjä, kersantti Onni Luumi, tähystäjä, kornetti Rainer Leheskivi, lentomestari Osmo Metsola ja vänrikki Untamo Siivonen. Lento lähti Rissalan tukikohdasta tuhoutumispäivän aamuna ja saksalaisten ilmatorjunta osui siihen Rovaniemen lentokentän yllä. Kone joutui tekemään pakkolaskun jängälle ja miehistöstä Luumi ja Leheskivi pelastautuivat laskuvarjolla, kun taas Metsola ja Siivonen onnistuivat tuomaan koneen alas. Laskuvarjolla hypänneet eivät selviytyneet, vaan Leheskiven ruumis löydettiin 1946 Vennivaaran rinneestä ja Luumi katosi ja julistettiin kadonneena kuolleeksi vuonna 1947. Pakkolaskun tehneet Metsola ja Siivonen selvisivät. Koneen pakkolaskupaikalle on vuonna 2003 pystytetty muistomerkki, jolla kunnioitetaan sodassa kaatuneita, haavoittuneita ja loukkaantuneita lentäjäveteraaneja.

Inventoinnissa saadun paikallisen tiedon mukaan lentokoneen osia on viety sodan jälkeen valvontakomission toimesta Neuvostoliittoon. Niitä on kuitenkin edelleen pakkolaskupaikalla osittain suoturpeeseen painuneena. Kerrotaan myös, että paikalliset asukkaat ehtivät tyhjentää lentokoneen tankit ja pyörittää bensalla puimakonetta useiden vuosien ajan.

Ohjeet kohteelle: Metsäautotieltä on kyltti Lentokonejängälle ja kohteelle kulkee polku, joka on loppupäästään vetinen. Kävelyä kohteelle tulee noin 700 m. Lentokonejängälle johtavan polun pää: N 7378417 ja E 429974.

*...pakkolaskupaikalle on vuonna 2003 pystytetty muistomerkki,  
jolla kunnioitetaan sodassa kaatuneita, haavoittuneita ja  
loukkaantuneita lentäjäveteraaneja...*



*Muhoksen Jättiläissaaren jätinkirkko. Hans-Peter Schulz, Metsähallitus.*



*Taivalkosken Kylmäluoman Mustaperän kivikautinen talon pohja kuvan keskellä. Hanna Kelola-Mäkeläinen, Metsähallitus.*

## 6. NOSTOJA INVENTOINTIAINEISTON JOUKOSTA

### 4. Jättiläissaari jätinkirkko, Muhos

Pohjanmaan ja Perämeren rannoille rakennettiin kivistä noin 4 000–5 000 vuotta sitten suuria, pääosin suorakaiteenmuotoisia, kivivalleja eli jätinkirkkoja, joiden käyttötarkoitusta ei edelleenkään tiedetä varmasti. Yksi näistä sijaitsee Muhoksella Jättiläissaassa.

Jättiläissaaren jätinkirkko on noin 17 x 12 m kokoinen ja sen 3 m paksuiset vallit ovat 0,5–0,8 m korkeat. Kivirakennne on rakentamisaikaan sijainnut meren rannalla, johon nykyään on matkaa noin 34 kilometriä.

Ohjeet kohteelle: Jättiläissaarelle johtaa läheisen Pirttijärven itäpuolelta Tuppelan kohdalta pitkospuupolku. Kävelyä kohteelle tulee noin 1,2 kilometriä. Kohteen koordinaatit: N 7200805 ja E 458779.

### 5. Mustaperä kivikautinen talo, Kylmäluoman retkeilyalue, Taivalkoski

Mustaperän etelärannalta Kylmäluoman retkeilyalueelta löydettiin vuoden 2010 inventoinnissa kivikautinen talon jäännös. Se erottuu maastosta suorakaiteenmuotoisena noin 14 x 6,2 m kokoisena lounais-koillisuuntainen painauma, jonka syvyys on noin 50–70 cm. Painauman koillispuolella on kaatunut kelohonka, jonka alta löytyi palaneita kiviä, kvartsi-iskoksia sekä palanutta luuta. Palaneesta luusta tehdyn radiohiiliajoituksen mukaan paikalla on asuttu noin 6 200 vuotta sitten.

Ohjeet kohteelle: Kohde sijaitsee Kylmäluoman retkeilyalueella ja sen ohi kulkee retkeilyalueen polku. Kylmäluoman retkeilykeskukselta matkaa kohteelle tulee noin 3,5 kilometriä. Kohteen koordinaatit: N 7273516 ja E 585752.

*...rannoille rakennettiin kivistä noin 4 000–5 000 vuotta sitten  
suuria, pääosin suorakaiteenmuotoisia, kivivalleja eli jätinkirkkoja...*

*...koillispuolella on kaatunut kelohonka, jonka alta löytyi  
palaneita kiviä, kvartsi-iskoksia sekä palanutta luuta...*



*Pyyntikuoppa harjun laella, polun oikealla puolella.  
Hanna Kelola-Mäkeläinen, Metsähallitus.*



## 6. NOSTOJA INVENTOINTIAINEISTON JOUKOSTA

### 6. Pyyntikuoppajärjestelmä, Mustalamminkangas, Suomussalmi

Pirttiperän pohjoispäässä kulkevalla harjulla on 17 pyyntikuopan muodostama pyyntikuoppajärjestelmä. Kuoppien halkaisija vaihtelee 1–3 m välillä ja syvyydeltään ne ovat 0,4 -1 m. Harjun leveämmässä länsipäässä kuoppia on 2–4 kuopan ryhmissä. Pyyntikuoppia on myös harjun etelärinteiden alla olevalla tasanteella. Pirttiperän rannalta löytyy kuoppien lisäksi kivikautinen asuinpaikka, rakennuksen jäännöksiä sekä useita tervahautoja.

Ohjeet kohteelle: Akonkankaan kohdalta lähtee polku/metsäautotie Pirttiperän rantaan, josta harjulle on noin 200 m kävelymatka polkua pitkin. Harjun päällä kulkee polku. Kohteen keskipiste: N 7214715 ja E 585793.

*...rannalta löytyy kuoppien lisäksi kivikautinen asuinpaikka,  
rakennuksen jäännöksiä sekä useita tervahautoja...*

*Karsikkopuu Pyhäncankaalla. Riikka Mustonen, Metsähallitus.*

## 6. NOSTOJA INVENTOINTIAINEISTON JOUKOSTA

### 7. Pyhänkankaan karsikko, Saarijärvi

Vainajia on kuljetettu Saarijärven kirkkomaahan Pyhänkankaan halki kulkevaa tietä myöten. Pyhänkankaan kohdalla on perimätiedon mukaan pysähdytytty lepuuttamaan hevosia, tehty karsikkopuu ja otettu ryyppy vainajan muistolle. Karsikkopuita kerrotaan olleen tien varressa toista sataa, mutta suurin osa niistä on jo kaatunut myrskyssä. Nykyään puita on jäljellä 28 kappaletta. Näihin vainajien muistoksi tehtyihin puihin on voitu kaivertaa puun kylkeen tehtyyn pilkkaan esimerkiksi vainajan nimi, syntymä- ja/tai kuolinvuosi, risti tai puumerkki. Lisäksi puusta voitiin karsia oksia.

Pyhänkankaan karsikkopuissa vanhin kaiverus on vuodelta 1833 ja nuorin vuodelta 1897. Puu, jossa on teksti "1860 HP", on yhdistetty Heikki Niilonpoika Paatelaiseen, joka on kirkonkirjojen mukaan kuollut kyseisenä vuonna halvaukseen 67-vuotiaana. Lisäksi teksti "1846 AK" saattaa liittyä Antti Juhananpoika Kauppiseen. Karsikko on rauhoitettu vuonna 1904 metsänhoitaja Karl Branderin aloitteesta.

Ohjeet kohteelle: Pyhänkankaan karsikko sijaitsee Pyyrinlahdesta Kurelahteen johtavan vanhan tien varrella kohdassa, jossa on jyrkkä nousu. Kohde on merkitty peruskarttaan ja sinne johtaa tieltä polku. Kohteelle on kävelyä noin 200 m. Kohteen koordinaatit: N 6959679 ja E 432101.

*...vainajien muistoksi tehtyihin puihin on voitu kaivertaa  
puun kylkeen tehtyyn pilkkaan esimerkiksi vainajan nimi,  
syntymä- ja/tai kuolinvuosi, risti tai puumerkki...*



*Puosinkallion pronssikautinen hautaröykkiö.  
Jouni Taivainen, Metsähallitus.*

## 6. NOSTOJA INVENTOINTIAINEISTON JOUKOSTA

### 8. Puosinkallio pronssikautisia hautaröykkiöitä, Salo

Puosinkalliolla Salossa on kolme pronssikautista hautaröykkiötä, joita on arkistolähteiden mukaan kaivanut kapteeni Forsström vuonna 1879. Kaivauksissa olisi löydetty luunsirpaleita, tuhkaa, hiiltä ja pronssisoljen puolikas ja pronssimiekka tai -tikari, jotka ovat joutuneet hukkaan. Lisäksi erään tiedon mukaan Särkisalon kunta olisi ottanut röykkiöistä runsaasti kiviä 1900-luvun alussa kirkkolaiturin tekoa varten. Nykyään hautaröykkiöistä suurimman halkaisija on 15–18 m ja pienimmän noin 5 m.

Ohjeet kohteelle: Kohde sijaitsee meren rannan tuntumassa olevalla kalliolla, josta on komea näkymä merelle. Kohde on merkitty peruskarttaan ja sinne johtaa polku. Kohteen koordinaatit: N 6669872 ja E 275698.

*...kolme pronssikautista hautaröykkiötä, joita on  
arkistolähteiden mukaan kaivanut  
kapteeni Forsström vuonna 1879...*

*Tervatehtaan retorttiuunin jäännös erottuu joen takana kuvan keskellä kohoavana kiveyksenä. Jouni Taivainen, Metsähallitus.*



## 6. NOSTOJA INVENTOINTIAINEISTON JOUKOSTA

### 9. Savijärven tervatehdas, Evon retkeilyalue, Hämeenlinna

Savijärven tervatehdas kuuluu ensimmäisiin Suomessa rakennettuihin moderneihin tervatehtaisiin. Se on lisäksi varhaisin tunnettu esimerkki kemiallisesta tuotantolaitoksesta, jossa perinteistä teollisuutta uudistettiin tieteellisen tutkimuksen keinoin. Tehdas perustettiin 1864 ja toiminnan lakkaamisajankohtaa ei tiedetä tarkasti, mutta laitteet ovat vanhentuneet 1890-luvulla.


Tervatehtaan rakennukset ovat vielä 1900-luvulla olleet ainakin päällisin puolin melko hyvässä kunnossa. Nykyään paikalla on nähtävissä lohkotuista kivistä kylmämuurattu kaksiosainen retorttihuone, jonka koko on noin 3,1 x 5,5 metriä ja korkeus noin 1,6 metriä. Lisäksi retorttihuoneen länsipuolella, vajaa kymmenen metriä ylärinteeseen päin, on tasattu alue, joka vaikuttaa rakennuksen perustukselta. Retorttihuoneen pohjoispuolella on tiilistä muuratun pyöreän tervahuoneen pohja, jonka halkaisija on noin 6 metriä. Puron itärannalla on myös puisen uittorännin maatuneita jäännöksiä ja tervatehtaan pohjoispuolelta löytyy moderni betoninen pato.

Ohjeet kohteelle: Tervatehtaan paikka sijaitsee Savijärvestä Rahtijärveen laskevan puron länsirannalla ja se on merkitty peruskarttaan. Tehtaan paikan ohitse kulkee joen molemmin puolin polku/tie. Kohteen koordinaatit: N 6789774 ja E 400829.

*...varhaisin tunnettu esimerkki kemiallisesta tuotantolaitoksesta,  
jossa perinteistä teollisuutta uudistettiin  
tieteellisen tutkimuksen keinoin...*

A photograph showing a stone wall or structure built from large, dark grey rocks in a forest. The wall is composed of several sections, with some sections being taller and more structured than others. The background is filled with tall, thin trees, likely spruce or pine, and the ground is covered with moss and small plants.

*Kivilatomuksia Iso Matkavaaran laella.  
Hans-Peter Schulz, Metsähallitus.*

A photograph showing a large, flat area covered with numerous small, grey stones. The stones are scattered across the ground, creating a textured surface. In the background, there is a line of trees, including some birches, and the sky is overcast.

*Rakkakuoppia Latvavaaralla. Hans-Peter Schulz, Metsähallitus.*



## 6. NOSTOJA INVENTOINTIAINEISTON JOUKOSTA

### METSÄN HALKI

#### 1. Iso Matkavaara kivilatomuksia, Pudasjärvi

Iso Matkavaaran laella olevassa rakkakivikossa ja välittömästi sen alapuolella olevassa rinteessä on 19 tornitai kekomaista kivilatomusta, joiden korkeus vaihtelee 40–90 cm välillä. Halkaisijaltaan latomukset ovat noin 60–100 cm. Latomuksien on erään teorian mukaan oletettu olleen väliaikaisia uuninkivivarastoja, mutta siihen tarkoitukseen kivet ovat väärää lajia ja kasat sijaitsevat liian kaukana asutuksesta. Todennäköisemmin ne ovatkin jonkinlaisia merkkirakennelmia.

Ohjeet kohteelle: Kohde sijaitsee vaaran päällä ja lähin metsäautotie kulkee noin 200 m päästä. Kohteen koordinaatit: N 7260190 ja E 517756.

#### 2. Latvavaara rakkakuoppia, Yli-Ii

Yli-Iin Latvavaaran laella olevasta rakkakivikosta löydettiin vuonna 2012 yhteensä 14 kuoppaa. Näitä ns. rakkakuoppia on tehty esihistorialliselta ajalta historialliselle ajalle saakka ja niitä on todennäköisesti käytetty lihan säilytysvarastoina. Kuoppien alla kulkee usein puroja, joiden vesi on pitänyt kivet ja niissä säilytetyn ruuan kylminä, joten kuoppien voisi sanoa olevan ensimmäisiä jääkaappeja. Latvavaaran kuoppien koko vaihtelee 1,1–3 m välillä ja syvyydeltään ne ovat 0,4–0,7 m.

Ohjeet kohteelle: Latvavaaran länsipuolelle johtaa metsäautotie. Kohde on tieltä noin 200 m päässä vaaran laella. Kohteen koordinaatit: N 7257559 ja E 456262.

*...todennäköisemmin ne ovatkin jonkinlaisia merkkirakennelmia...*

*...alla kulkee usein puroja, joiden vesi on pitänyt kivet ja niissä säilytetyn ruuan kylminä...*

A photograph of a stone cairn, a traditional boundary marker, situated in a lush green forest. The cairn is built from several large, grey, rounded stones stacked together. The surrounding area is covered in vibrant green moss and ferns, with tall, thin trees in the background.

Onko tässä muinainen lapinkylien välinen rajamerkki?  
*Hans-Peter Schulz, Metsähallitus.*

A photograph showing the remains of a wooden structure, possibly a cabin or a small building, that has been abandoned and is now in a state of decay. The structure is made of dark, weathered wood and is partially collapsed. It is surrounded by a dense forest of tall, thin trees, with sunlight filtering through the canopy.

*Uittoruuhien jäännökset. Riku Mönkkönen, Metsähallitus.*

## 6. NOSTOJA INVENTOINTIAINEISTON JOUKOSTA

### 3. Kelkkavaara rajakivi, Kuusamo

Kelkkavaaran laen kaakkoispäässä on aukealla paikalla pyöreä kivilatomus, jossa on pystykiven ympärille ladottu kehämäisesti kiviä. Jäkälän peittämän kivirakenteen läpimitta on 1,5 m ja korkeus 1,2 m. Rajakivi saattaa olla yksi Kitkan ja Maanselän lapinkylien välisen rajan merkeistä.

Ohjeet kohteelle: Kohteen lähelle johtaa Heinäjärven itäpuolelta metsäautotie. Kohde sijaitsee noin 75 m päässä tieltä. Kohteen koordinaatit: N 7319721 ja E 587111.

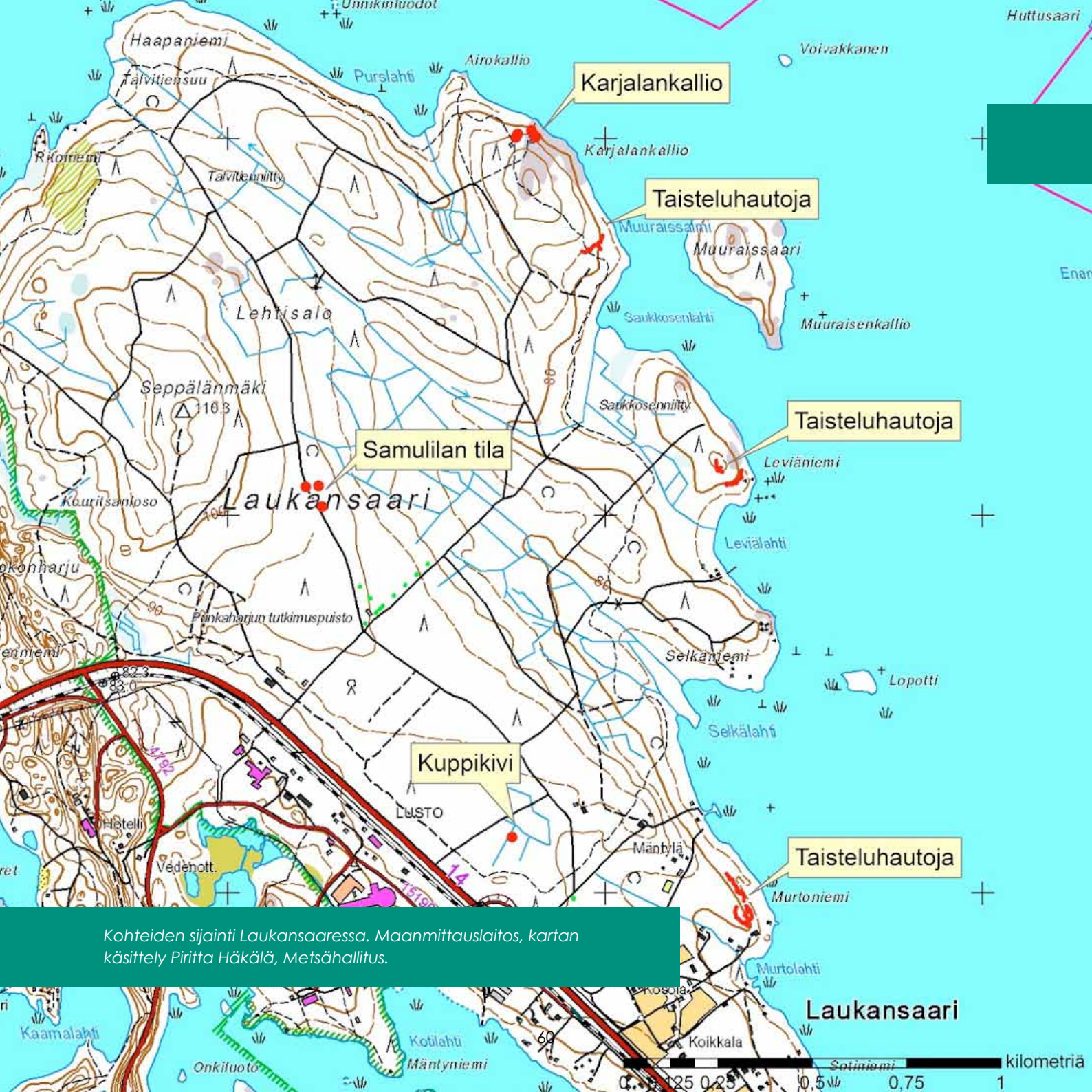
### 4. Palmikkijoki uittoränni ja -laitteita, Valtimo

Valtimossa Palmikkijoen varteen on uittoa varten rakennettu puinen noin 120 m pitkä uittoränni eli uittoruuhi. Ränni on leveimmillään noin 1,5 m leveä ja korkeutta sillä on noin 1 m. Sen länsipäädyssä on lisäksi hirsistä salvottu uittopato ja joen reunoille on rakennettu noin 35 metrin matkalle hirsisiä suisteita eli ohjeseiniä. Uittoränni on ollut käytössä ainakin 1920-luvun lopulta lähtien.

Ohjeet kohteelle: Kohteelle ei kulje polkua. Autolla pääsee hiekkatietä pitkin noin 200 m päähän kohteesta. Kohteelle täytyy kulkea ojitetun suon halki. Kohteen koordinaatit: N 7069620 ja E 573417.

*...aukealla paikalla pyöreä kivilatomus,  
jossa on pystykiven ympärille ladottu kehämäisesti kiviä...*

*...uittoränni on ollut käytössä ainakin 1920-luvun lopulta lähtien...*



Kohteiden sijainti Laukansaarella. Maanmittauslaitos, kartan käsittely Piritta Häkälä, Metsähallitus.

# Laukansaari

0 0,25 0,5 0,75 1 kilometriä

## 6. NOSTOJA INVENTOINTIAINEISTON JOUKOSTA

### 5. Laukansaari Punkaharju, Savonlinna

Punkaharjun Laukansaarelta on tänä kesänä inventoitu monta eri-ikäistä kohdetta. Saarelta löytyy useita torppien ja maatilojen jäännöksiä, joista parhaiten säilynyt kokonaisuus on alueen keskivaiheilla oleva Samuilan tila. Tila on ollut suuri ja siinä on ollut iso päärakennus, jonka perustukset näkyvät maastossa edelleen, joskin puskien ja heinän peittämänä. Tilaan on kuulunut myös navetta, sauna, riihi, kaivo sekä erilaisia kellareita.

Saaren itärannalta löytyy puolestaan useita sotakohteita, joista Karjalankalliolla sijaitseva kivirakenne on voinut karttalähteiden perusteella olla osa venäläisten asemia, joita alueella oli Ruotsin ja Venäjän välisessä sodassa 1788–1790. Kalliolla on myös Salpalinjaan kuuluva kallioon louhittu ja nykyisin kaiteilla ympäröity kaapelikaivannon perustus. Kaapeli oli ollut tarkoitus vetää Laukansaaren ja sitä vastapäätä olevan Vasattaren väliin. Muita Salpalinjaan kuuluvia puolustusvarustuksia on saarella Muuraissalmen kohdalla, Leviäniemen kaakkoiskärjessä sekä Murtoniemessä. Kaikissa näissä on nähtävissä taisteluhautoja ja osassa on myös romahtaneita miehistökorsuja.

Laukansaaren kaakkoisosasta löytyy lisäksi kuppikivi, jonka aitoudesta on tosin esitetty epäilyjä. Alue, jossa kuppikivi on, on nykyisin nuorta koivikkoa, mutta aiemmin se on ollut Laukansaaren yhteislaidunta. Kertomusten mukaan paikalliset lapset ovat tehneet kupit odotellessaan äitejään, jotka ovat olleet laitumella lypsämässä lehmiä.

Ohjeet kohteelle: Kohteet sijaitsevat ympäri Laukansaarta ja kaikille kohteille ei johda tietä/polkua.

*...useita torppien ja maatilojen jäännöksiä,  
joista parhaiten säilynyt kokonaisuus on  
alueen keskivaiheilla oleva Samuilan tila...*



*Kestikievarin perustukset. Eija Ojanlatva, Metsähallitus.*



*Kuohungin savottakämppä. Taisto Karjalainen, Metsähallitus.*

## 6. NOSTOJA INVENTOINTIAINEISTON JOUKOSTA

### AUTOLLA PERILLE

#### 1. Paljakainen kestikievari, Inari

Paljakainen oli kruunun omistama kestikievari ja se perustettiin ilmeisesti vuonna 1920. Kievaria isännöivät Evert Siivikko (1920–1925), Aukusti Tomperi (1926–1928), Albert Rajala (1929–1934) ja Hannes Tanhua (1935–1940). Paljakaisessa oli navetta ja kaksi lehmää, ja kuuden hevosen tallissa oli talon puolesta yksi hevonen. Navetan ja tallin lisäksi pihapiirissä oli aitta, heinälato ja sauna Paljakaisojan rannalla. Kaikki rakennukset poltettiin maan tasalle Lapin sodassa.

Ohjeet kohteelle: Kohteelle pääsee autolla, sillä kestikievari sijaitsee vanhan maantien ja uuden E4-tien välissä. Etelässä kohde rajautuu Paljakaisojaan. Kievarin rakennusten jäännösten ympärillä on laaja ja tasainen, avoin kenttä. Kohteen koordinaatit: N 7597090 ja E 518424.


#### 2. Kuohungin savottakämpä, Rovaniemi

Kuohunkijoen varrella on sijainnut Kuohungin pääkämpä, joka toimi 1900-luvun savotoiden aikaan muiden savottakämppien keskuskämpänä. Kuohungissa asuivat metsätyöherrat ja osa työmiehistä. Kämpän suuruudesta kertoo se, että siellä sijaitsi myös kauppa. Alueella on vielä nähtävissä pääkämpän ja kaupparakennuksen lisäksi kellari, liiterteitä, keskuslämmityshuone ja halkovaja.

Ohjeet kohteelle: Kohde on merkitty peruskarttaan ja kämpän pihaan pääsee autolla. Kohteen koordinaatit: N 7354187 ja E 472709.

*...navetan ja tallin lisäksi pihapiirissä oli  
aitta, heinälato ja sauna Paljakaisojan rannalla...*

*...toimi 1900-luvun savotoiden aikaan  
muiden savottakämppien keskuskämpänä...*



*Pioneerijoukkojen teltan pohja erottuu pyöreänä maavallina Karhuanon tukikohdassa. Hanna Kelola-Mäkeläinen, Metsähallitus.*



## 6. NOSTOJA INVENTOINTIAINEISTON JOUKOSTA

### 3. Karhuaro talvisodan aikainen tukikohta, Suomussalmi

Karhuaron hyvin säilynyt talvisodan aikainen tukikohta kartoitettiin Suomussalmen vuoden 2014 inventoinnissa. Tukikohta on ollut käytössä sodan viimeisinä kuukausina 5.2. –13.3.1940 ja se on toiminut polkupyöräpataljoona 6:n komentokeskuksena.

Polkupyöräpataljoona 6 eli PPP 6 toimi suoraan päämajan alaisuudessa ja sitä johti Majuri Järvinen. Linnoitustyön Karhuaron alueella tekivät pataljoonan esikuntakomppania ja pioneerijoukot kersantti Olavi Saarion johdolla. Tukikohta sijaitsi ensin noin 1,5 km päässä kaakkoon Akonjärven rannalla Ruottulan talossa, mutta neuvostojoukkojen ryhtyessä harjoittamaan tarkkuusammuntaa Ruottulan taloon, päätettiin se siirtää kauemmas korpeen Karhuahon alueelle. Veteraanit itse ovat käyttäneet tukikohdasta nimeä Nuolikangas.

Tukikohta on Suomussalmen sotakohteiden joukossa poikkeuksellinen useammastakin syystä. Ensinnäkin se on Suomussalmen ainoa talvisodan aikainen autenttinen säilynyt pataljoonan komentopaikkakokonaisuus ja toiseksi tukikohdan linnoitteita on tehty louhimalla ja räjäyttämällä. Tällaista tapaa ei tunneta Suomussalmen alueelta muualta, vaan näin pysyviä linnoitteita on tehty lähinnä Karjalan kannaksen suunnalla.

Ohjeet kohteelle: Tukikohdan halki kulkee metsäautotie ja jäänteitä löytyy tien molemmilta puolilta. Kohteen koordinaatit: N 7232311 ja E 610115.

*...veteraanit itse ovat käyttäneet  
tukikohdasta nimeä Nuolikangas...*

*Lautavaaran tukikohdan massiivinen kivrakennus, jonka käyttöyhteyttä ei kukaan enää tiedä. Taisto Karjalainen, Metsähallitus.*



## 6. NOSTOJA INVENTOINTIAINEISTON JOUKOSTA

### 6.4. SOTAMUISTOJA LAPIN METSISTÄ

*Taisto Karjalainen (Teksti julkaistu Kadonneen kulttuuriperinnön metsästäjät –blogissa 8.1.2014).*

Kulttuuriperintöinventointimme yksi merkittävimmistä kohderyhmistä on toiseen maailmansotaan liittyvät kohteet. Seuraavassa esittelen kohteita, jotka sijaitsevat Rovaniemen kunnan alueella. Näillä korkeuksilla itärintaman taistelut käytiin pääasiassa Sallan suunnalla. Rovaniemen kohteet liittyvät lähinnä saksalaisten tukikohtiin ja rakennelmiin, Lapin sotaan ja vankileireihin. Lapin sota käytiin saksalaisten ja suomalaisten joukkojen välillä 1944–1945. Tätä sodan vaihetta ei ole nähty niin kunniakkaana kuin itärintaman taisteluja. Sodassa entiset aseveljet kävivät toistensa kimppuun ja samalla Lapin asutuskeskukset ja infrastruktuuri tuhoittiin. Saksalaisten tukikohdat ja vankileirit ovat edelleen kipeä aihe ja ne on haluttu myös aktiivisesti unohtaa. Tulisiko tällaisia kohteita sitten tutkia, kartoittaa ja dokumentoida?

Työni ohella huomasin, että asenteet ovat ainakin muuttumassa. Sota-ajan kohteet herättävät kiinnostusta, koska ne ovat häviämässä ja niistä kertovat aikalaisten kuvaukset ovat harvenemassa. Saksalaiset veivät omat arkistonsa paetessaan Norjaan, jossa ne ilmeisesti tuhoittiin. Inventoinnissa kohteet kuvataan, kartoitetaan ja haavahtavat rakenteet dokumentoidaan. Tämä tiedonkeruu voi auttaa osaltaan historian tutkimusta. Esimerkiksi Lautavaaran saksalaistukikohdista mitattujen rakennuksien yhteispinta-ala on 10 500 neliometriä, mikä kertoo tukikohdan merkityksestä itärintaman huollossa. Vankileirien ja niissä sijainneiden rakennusten määrästä voi päätellä vankien lukumäärää ja leirien luonnetta. Leirit sijoitettiin aluksi asutuksen ja kulkureittien läheisyyteen, koska vankeja käytettiin infrastruktuurin rakentamisessa. Myöhemmin leirit siirrettiin kauaksi erämaihin, koska vangeilla teetettiin metsätöitä ja koska Lapin siviiliväestö valitti vankien huonosta kohtelusta. Inventoinnissa tavatut vankileirit sijaitsivat kaikki kaukana erämaissa ja niihin on johtanut vain hevostie.

Seuraavassa on muutamia kuvia näistä Rovaniemen kunnan alueella sijaitsevista sota-ajan kohteista. On huomattavaa, että kohteiden siivoamisen takia niistä on viety kaikki mahdollinen käyttökelpoinen tavara ja viime vuosina niitä on lisäksi kaiveltu luvattomasti metallinilmäsimien kanssa.

## SOTILASTUKIKOHDAT JA SOTARAKENTEET



Lautavaaran saksalaistukikohdan rakennuksen pohja. Alueella on suuria parakin pohjia, asuinrakennuksien sokkeleita sekä saunojen, autovarikkojen ym. huoltorakennusten sijoja.



Lautavaaran tukikohdan leipomon irtaimistoa. Tukikohdan rakensivat suomalaiset ja rakentamisen rahoitti Saksan valtio. Tukikohdasta huollettiin Sallan rintamaa, mutta myös paikalliset asukkaat saivat ostaa leipomon tuotteita. Tukikohdassa työskenteli lähinnä Itävallan alueelta peräisin olevia sotilaita.



Aselippaassa on saksalainen teksti.



Tukikohdan ampumarata. Maalialue on tiilirakennelmien keskellä.

## 6. NOSTOJA INVENTOINTIAINEISTON JOUKOSTA



Räjähäneen ammusvaraston ammuslaatikoita. Saksalaiset räjäyttivät varaston Lapin sodan loppuvaiheessa ennen pakenemistaan Norjaan. Ammuksien ei haluttu päätyvän venäläisten käsiin.



Airis-Raanselän saksalainen asumuksen sokkeli osoittaa, että alueelle rakennettiin pysyväksi tarkoitettuja omakotitalorakennuksia upseerien perheille.



Kulusniemen junaradan rakensivat saksalaiset Olkkajärven Kulusniemen vesitasolentokoneiden tukikohdan ja Rovaniemi-Kemijärvi junaradan yhteysradaksi. Lentokoneet tankattiin Kulusniemessä.



Könkäänvaaran sotilasleiristä on jäänyt jäljelle muutama esine, joista kuvassa vuoden 1945 Jerry-polttoainekannisteri. Vuosiluvun perusteella paikalla leiriytyivät suomalaiset.

## LENTOKONEEN PUTOAMISPAIKAT



Venäläisen lentokoneen putoamispaikka Naarman kairassa. Paikalle putosi kesällä 1941 Tupolev SB-2 -merkinen lentokone. tarinat kertovat, että läheisen järven rannasta on löytynyt laskostettu laskuvarjo, joten ainakin yksi lentäjä selviytyi hengissä. Paikalta tiedetään löytyneen myös nuoren venäläisnaisen henkilöpaperit. Koneen alumiiniosista paikallinen erakko on tehnyt uistimia.

## 6. NOSTOJA INVENTOINTIAINEISTON JOUKOSTA



Lentokonejänkä on saanut nimensä paikalle pudonneen suomalaiskoneen mukaan. Koneen ampuivat alas sak-salaiset Lapin sodan loppuvaiheessa 15.10.1944 heti sen noustua Rovaniemen kentältä. Paikallinen metsästäjä kertoi, että valvontakomissio vei sodan jälkeen koneen osia Neuvostoliittoon. Sitä ennen paikalliset tyhjänsivät koneen polttoainetankit ja käyttivät kerosiinillä puimakonetta usean syksyn ajan.

A photograph of a forest floor covered in low-lying vegetation and fallen logs. In the center, a structure made of several large, weathered logs is built, resembling a traditional Finnish 'vankileiri' (log shelter). The logs are arranged in a triangular or A-frame shape. The background shows a dense forest of tall, thin trees. A teal-colored text box is positioned at the top of the image.

## VANKILEIRIT

*Pajakkalammin vankileirin aitaa, jossa on vielä piikkilankaa jäljellä.  
Taisto Karjalainen, Metsähallitus.*



## 6. NOSTOJA INVENTOINTIAINEISTON JOUKOSTA



Pajakkalammin vankikoppi. Yhdestä vankikopista on tehty myöhemmin porojen räkkäsuoja. Taisto Karjalainen, Metsähallitus.



Viitakönkään vankileirin irtaimistossa on patoja, kattiloita, pesuvateja ja öljylamppuja. Esineet ovat osittain sulaneet, mistä päätellen ainakin osa leirin rakennuksista poltettiin. Taisto Karjalainen, Metsähallitus.

## LIITE 1. RADIOHIILIAJOITUKSET

<i>Reiska</i>	<i>Kohdenimi</i>	<i>KM-nro</i>	<i>Labra nro</i>	<i>Ajoitus BP</i>	<i>CalBC</i>	<i>CalBP</i>	<i>*Median CalBP</i>
129361	<i>Inari Pierväljävri 2</i>	<i>38552:2</i>	<i>Ua-41330</i>	<i>7733±45</i>	<i>6650- 6470</i>	<i>8600- 8420</i>	<i>8508</i>
129461	<i>Inari Pierväljävri 3</i>	<i>38553:2</i>	<i>Ua-41331</i>	<i>7091±47</i>	<i>6060- 5880</i>	<i>8010- 7830</i>	<i>7920</i>
131004	<i>Inari Torkojoki</i>	<i>38563:2</i>	<i>Ua-41332</i>	<i>7488±46</i>	<i>6440- 6240</i>	<i>8390- 8190</i>	<i>8311</i>
122301	<i>Taivalkoski Paloharju</i>	<i>38434:5</i>	<i>Ua-41333</i>	<i>8452±54</i>	<i>7590- 7540</i>	<i>9540- 9400</i>	<i>9477</i>
126403	<i>Posio Laukku 1</i>	<i>38409:2</i>	<i>Ua-41327</i>	<i>8088±54</i>	<i>7190- 6820</i>	<i>9140- 8770</i>	<i>9020</i>
115563	<i>Posio Joutsenlampi 2</i>	<i>38408:3</i>	<i>Ua-41328</i>	<i>7768±43</i>	<i>6660- 6480</i>	<i>8610- 8430</i>	<i>8546</i>
120901	<i>Posio Äimäperä 4</i>	<i>38410:5</i>	<i>Ua-41329</i>	<i>7911±60</i>	<i>7040- 6640</i>	<i>8990- 8590</i>	<i>8754</i>
147055	<i>Kuhmo Puhakankangas E</i>	<i>39237:3</i>	<i>Beta 347477</i>	<i>7900±40</i>	<i>6920- 6880</i>	<i>8870- 8830</i>	<i>8712</i>
139526	<i>Taivalkoski Harjunnokka 5</i>	<i>38912:4</i>	<i>Beta 347476</i>	<i>8590±40</i>	<i>7610- 7580</i>	<i>9560- 9520</i>	<i>9545</i>
152227	<i>Rovaniemi Pirttivaara luode</i>	<i>39268:3</i>	<i>Beta 347478</i>	<i>8370±40</i>	<i>7530- 7340</i>	<i>9480- 9290</i>	<i>9404</i>
166028	<i>Suomussalmi Komminsärkkä 1</i>	<i>39705:1</i>	<i>Beta 375721</i>	<i>7180±30</i>	<i>6075- 6005</i>	<i>8025- 7955</i>	<i>7989</i>

<i>Reiska</i>	<i>Kohdenimi</i>	<i>KM-nro</i>	<i>Labra nro</i>	<i>Ajoitus BP</i>	<i>CalBC</i>	<i>CalBP</i>	<i>*Median CalBP</i>
156351	Lieksa Metelinsaari 3	39709	Beta 375722	7470±40	6430-6240	8380-8190	8291
170058	Kemijärvi Kalliojärvi 3	40101:1	Beta 410060	7210±30	6090-6015	8040-7965	8010
171521	Ilomantsi Vene-Saahkari 3	40248:2	Beta 410063	8680±30	7745-7595	9695-9545	9615
171531	Ilomantsi Kalatonlampi 1	40251:6	Beta 410067	7000±30	5925-5835	7875-7785	7842
171531	Ilomantsi Kalatonlampi 1	40251:2	Beta 410066	8720±30	7815-7605	9765-9555	9663
171531	Ilomantsi Kalatonlampi 1	40251:11	Beta 410065	8550±40	7600-7540	9550-9490	9527
119241	Taivalkoski Mustaperä	38435:5	Ua-41334	5407±72	4270-4040	6320-5990	6201
161060	Pihtipudas Lammintauslehto 2	39655:1	Beta 375720	6050±30	4865-4850	6815-6800	6903
168894	Kuhmo Nurmesperä 1	39887:2	Beta 410061/Beta 411814	5640±30	4420-4400	6370-6350	6423
171984	Ilomantsi Juomahuuha 1	40261:8	Beta 410069/Beta 411816	4100±30	2705-2570	4655-4520	4611
171984	Ilomantsi Juomahuuha 1	40261:4	Beta 410068	4670±30	3520-3365	5470-5315	5398
175799	Suomussalmi Salonsaari	luetteloim.	Beta 410070		CalAD 1464-1646		

\*Median CalBP on saatu syöttämällä Ajoitus BP-sarakkeen arvot OxCal 4.2. ohjelmaan, kalibrointikäyränä on käytetty IntCal 13.

LIITE 2. LUULAJIANALYYSIT • Kristiina Mannermaa 2011-2015

Reiskanro	Kohde	KM nro	Laji/ryhmä	Löytäjä
126403	Posio Laukku 1	38409:2	Mammalia ( nisäkkäät)*	T. Karjalainen 2010
115563	Posio Joutsenlampi 2	38408:3	Megamammalia (suuret nisäkkäät)*	T. Karjalainen 2010
120901	Posio Äimäperä 4	38410:5	Mammalia ( nisäkkäät)*	T. Karjalainen 2010
129361	Inari Pierväljäväri 2	38552:2	Rangifer Tarandus (peura)*	E. Ojanlatva 2010
129461	Inari Pierväljäväri 3	38553:2	Mammalia ( nisäkkäät)*	E. Ojanlatva 2010
131004	Inari Torkojoki	38563:2	Mammalia ( nisäkkäät)*	E. Ojanlatva 2010
122301	Taivalkoski Paloharju	38435:5	Mammalia ( nisäkkäät)*	H. Kelola-Mäkeläinen 2010
119241	Taivalkoski Mustaperä	38434:5	Mammalia (nisäkkäät)*	H. Kelola-Mäkeläinen 2010
			Indet (tunnistamattomat)	
147055	Kuhmo Puhakankangas	39237:3	Mammalia (nisäkkäät)*	R. Mustonen 2012
			Esox lucius (hauki)	
			Cyprinidae (särkikalat)	
			Teleostei (kalat)	
			Indet (tunnistamattomat)	
146008	Oulu Hevoskangas 2	39272:7	Castor Fiber (majava)	H-P. Schulz 2012
			Ruminantia (märehtijät)	
			Mammalia (nisäkkäät)	
			Megamammalia (suuret nisäkkäät)	
			Tetrao Tetrix (teeri)	
152227	Rovaniemi Pirttivaara Luode	39268:3	Alces alces (hirvi)*	T. Karjalainen 2012
			Megamammalia (suuret nisäkkäät)	
			Mammalia (nisäkkäät)	

Reiskanro	Kohde	KM nro	Laji/ryhmä	Löytäjä
139526	Taivalkoski Harjunnokka 5	38912:4	Castor Fiber (majava)*	H-P. Schulz 2011
			Mammalia (nisäkkäät)	
			Teleostei (kalat)	
			Esox lucius (hauki)	
			Indet (tunnistamattomat)	
145663	Yli-li Seljänmaa 3	39279:2	Phocidae (hylkeet)	H-P. Schulz 2012
			Mammalia (nisäkkäät)	
			Indet (tunnistamattomat)	
158757	Haapavesi Nevakaarto 3	KM 39954	Indet (tunnistamattomat)	H-P. Schulz 2013
156351	Liekka Metelinsaari	KM 39709	Alces alces (hirvi)*	I. Nieminen 2013
			Megamammalia (suuret nisäkkäät)	
			Mammalia (nisäkkäät)	
161060	Pihtipudas Lammintauslehto 2	KM 39655:1	Esox lucius (hauki)	V. Laurila 2013
			Mammalia (nisäkkäät)*	
			Indet (tunnistamattomat)	
158806	Pyhäjärvi Pitkäkangas 3	KM 39995	Mammalia (nisäkkäät)	H-P. Schulz 2013
			Esox lucius (hauki)	
			Teleostei (kalat)	
			Indet (tunnistamattomat)	
166028	Suomussalmi Komminsärkkä 1	KM 39705:1	Alces alces (hirvi)*	H. Kelola-Mäkeläinen 2013
			Megamammalia (suuret nisäkkäät)	
			Mammalia (nisäkkäät)	
166021	Suomussalmi Komminsärkkä 2	KM 39706:3	Mammalia (nisäkkäät)	H. Kelola-Mäkeläinen 2013

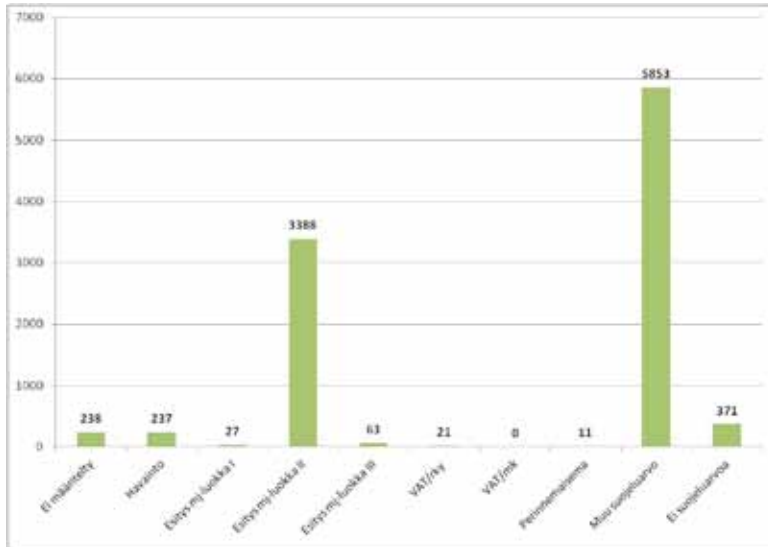
LIITE 2. LUULAJIANALYYSIT • Kristiina Mannermaa 2011-2015

Reiskanro	Kohde	KM nro	Laji/ryhmä	Löytäjä
171953	Ilomantsi Aittolahti 1	40257:3	Mammalia (nisäkkäät)	E. Hertell 2014
171471	Ilomantsi Haaralampi 2	40241:3	Mammalia (nisäkkäät)	E. Hertell 2014
			Esox lucius (hauki)	
			Teleostei (kalat)	
171531	Ilomantsi Kalatonlampi 1	40251:2	Mammalia (nisäkkäät)*	E. Hertell 2014
			Indet (tunnistamattomat)	
		40251:6	Mammalia (nisäkkäät)*	
			Mammalia (nisäkkäät) luuesineen katk.?	
			Indet (tunnistamattomat)	
		40251:11	Mammalia (nisäkkäät)	
			Indet (tunnistamattomat)	
171521	Ilomantsi Vene-Saahkari 3	40248:2	Mammalia (nisäkkäät)*	E. Hertell 2014
			Esox lucius (hauki)	
			Indet (tunnistamattomat)	
171984	Ilomantsi Syväjärvi Juomahuhta 1	40261:4, 8	Castor Fiber (majava)*	E. Hertell 2014
			Mammalia (nisäkkäät)	
			Teleostei (kalat)	
			Indet (tunnistamattomat)	
170058	Kemijärvi Kalliojärvi	40101:1	Rangifer Tarandus (peura)*	P. Häkälä 2014
			Rangifer Tarandus/Alces alces (peura/hirvi)	
			Megamammalia (suuret nisäkkäät)	
			Mammalia (nisäkkäät)	
			Aves/Mammalia (lintu/nisäkäs)	
168894	Kuhmo Nurmesperä 1	39887:2	Mammalia (nisäkkäät)*	J. Taivainen 2014

## LIITTEET

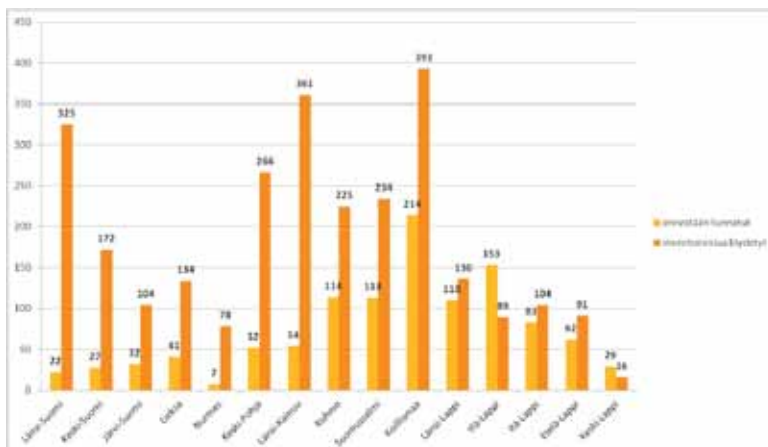
LIITE 3. LUETTELO INVENTOINNISSA KÄYTETYISTÄ  
TAVALLISIMMISTA TAUSTA-AINEISTOISTA

1. Peruskartat (myös vanhat)
  - Merkintöjä mm. tervahautoista, pitkospuista, rakennuksista yms.
2. Maaperäkartat, pohjavesialueet, muinaisrannat
  - Auttavat esim. kiviakautisten asuinpaikkojen löytämisessä, tarkempi aineisto ei kata koko maata.
3. Isojaon aikainen kartta-aineisto 1700–1800-luvut, MML:n arkisto, maakunta-arkistot, Kansallisarkisto
  - Valaisee mm. asutusta, kulkureittejä ja muuta maankäyttöä menneiden vuosisatojen aikana, ei kata koko maata.
4. Metsätaloustalokartat 1800–1900-luvut, Kansallisarkisto (myös MH:n ja Metlan toimipisteiden arkistot)
  - Kuten ed., lisäksi erityisesti metsätyökämppien ja metsänvartijatilolojen yms. paikat.
5. SutiGis (MH:n metsätalouden järjestelmä)
  - Sisältää mm. kuviokohtaisia (tai gps-) tietoja mm. tervahautojen, rakennuksen jäännösten yms. havainnoista, jotka inventoinnissa tarkastetaan.
6. Reiska (MH:n järjestelmä)
  - Tiedossa olevat kulttuuriperintökohteet.
7. Muinaisjäännösrekisteri, Museovirasto
  - Tiedossa olevat muinaisjäännöskohteet.
8. Muinaisjäännösten inventointi- kaivaus- ja tarkastuskertomukset, muinaiskalupäiväkirja, Museovirasto
  - Kuten ed., lisäksi laajempaa tietoa kuin mj-rekisterissä, mm. inventointikertomusten yleiskuvauksissa hyvää tietoa alueen esihistoriasta ja historiasta.
9. Muu arkistotieto
  - Esim. kirjastojen kotiseutuarkistot tai erillisten projektien tuottamat aineistot, kannattaa aina tarkastaa kuntakohtaisesti.
10. Historiakirjallisuus mm. paikallis- ja pitäjän tarinat
  - Alueen yleispiirteet, tiedossa olevia kohteita ja niiden taustatietoja.
11. Haastattelut
  - Paikallisten metsäammattilaisten, metsissä liikkujien ja historiantutijoiden haastattelut ovat inventoinneissa osoittautuneet erittäin hyväksi tietolähteeksi, kohdetietojen lisäksi voidaan saada myös täydentäviä tietoja paikallisista arkistolähteistä, jotka muuten voivat jäädä kokonaan huomioimatta.
12. Ilmakuvat, ajantasaiset
  - Esim. tervahaudat saattavat näkyä pistemäisenä erilaisena puustona kuin ympäristössä.
13. Ilmakuvat, arkistot
  - Vanhoissa ilmakeuvissa voi näkyä esim. jo hävinneitä rakennuksia tai jo metsittyneitä kulku-uria.
14. Ilmalaserkeilaus/vinovalvostustiet



LIITE 4.

Kulttuuriperintökohteiden arvot



LIITE 5.

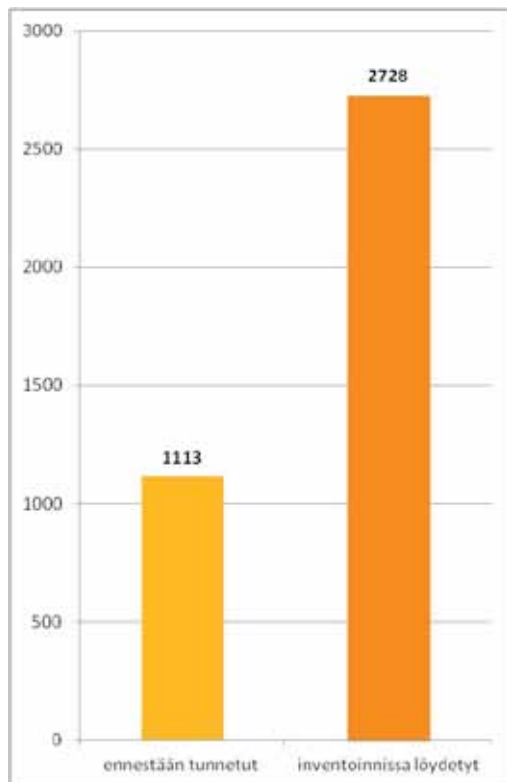
Ennestään tunnetut ja inventoinnissa löydettyt muinaisjäännökset tiimeittäin



# LIITTEET 4 • 5 • 6 • 7

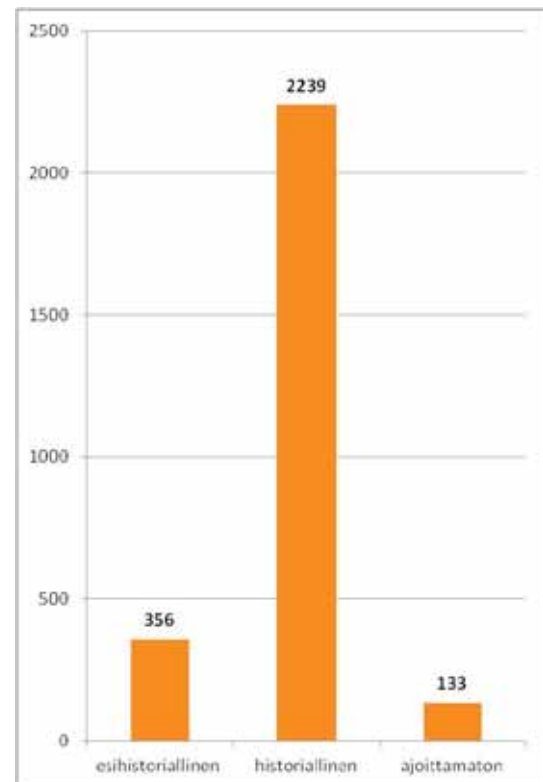
## LIITE 6.

Ennestään tunnetut ja inventoinnissa löydetyt muinaisjäännökset metsätalouden mailta



## LIITE 7.

Muinaisjäännösten ajoittuminen





INVENTOINTIRAPORTIN ALUE	VUOSI	TEKIJÄ
Evo	2008	Jouni Taivainen
Taivalkoski läntinen	2009	Hans-Peter Schulz, Jouni Taivainen
Taivalkoski itäinen	2009	Taisto Karjalainen, Jouni Taivainen
Ivalo kaakkoispuoli	2010	Eija Ojanlatva
Taivalkoski pohjoinen	2010	Hanna Kelola-Mäkeläinen, Hans-Peter Schulz
Jyväskylän seutu	2010	Riikka Mustonen
Posio ja Ranuan koillisosa	2010	Taisto Karjalainen
Pudasjärvi pohjoinen	2010	Hans-Peter Schulz
Teijo	2010	Jouni Taivainen
Jumalissärkkä, Suomussalmi	2010	Hanna Kelola-Mäkeläinen
Lieksa Ertonvaara	2010	Jouni Taivainen
Lieksa Ruunaa	2010	Jouni Taivainen
Ii Loukasmaa	2010	Hans-Peter Schulz
Nurmes	2011	Ville Laurila
Savukoski lounaisosa	2011	Siiri Tolonen
Savukoski kaakkoisosa	2011	Jan-Erik Nyman
Valtimo, Lieksa	2011	Riku Mönkkönen
Etelä-Kuhmo	2011	Riikka Mustonen
Rovaniemen eteläpuoli	2011	Taisto Karjalainen
Ivalo Koillisosa	2011	Juha-Pekka Joonas

## E-JULKAISULINKKI

[http://www.e-julkaisu.fi/metsahallitus/evo\\_inventointiraportti\\_2008/](http://www.e-julkaisu.fi/metsahallitus/evo_inventointiraportti_2008/)  
[http://www.e-julkaisu.fi/metsahallitus/taivalkoski\\_itainen\\_alue\\_osa1\\_2009/](http://www.e-julkaisu.fi/metsahallitus/taivalkoski_itainen_alue_osa1_2009/)  
[http://www.e-julkaisu.fi/metsahallitus/taivalkoski\\_itainen\\_alue\\_osa2\\_2009/](http://www.e-julkaisu.fi/metsahallitus/taivalkoski_itainen_alue_osa2_2009/)  
[http://www.e-julkaisu.fi/metsahallitus/taivalkoski\\_lantinen\\_alue\\_osa1\\_2009/](http://www.e-julkaisu.fi/metsahallitus/taivalkoski_lantinen_alue_osa1_2009/)  
[http://www.e-julkaisu.fi/metsahallitus/taivalkoski\\_lantinen\\_alue\\_osa2\\_2009/](http://www.e-julkaisu.fi/metsahallitus/taivalkoski_lantinen_alue_osa2_2009/)  
[http://www.e-julkaisu.fi/metsahallitus/ivalon\\_kaakkoispuolisen\\_kulttuuriperintoinventointi\\_2010/](http://www.e-julkaisu.fi/metsahallitus/ivalon_kaakkoispuolisen_kulttuuriperintoinventointi_2010/)  
[http://www.e-julkaisu.fi/metsahallitus/taivalkoski\\_pohjoisosa\\_kulttuuriperintoinventointi\\_2010/](http://www.e-julkaisu.fi/metsahallitus/taivalkoski_pohjoisosa_kulttuuriperintoinventointi_2010/)  
[http://www.e-julkaisu.fi/metsahallitus/jyvaskylan\\_seutu\\_inv\\_2010/](http://www.e-julkaisu.fi/metsahallitus/jyvaskylan_seutu_inv_2010/)  
[http://www.e-julkaisu.fi/metsahallitus/posio\\_kulttuuriperintoinventointi\\_2010/](http://www.e-julkaisu.fi/metsahallitus/posio_kulttuuriperintoinventointi_2010/)  
[http://www.e-julkaisu.fi/metsahallitus/pudasjarvi\\_pohjoisosa\\_kulttuuriperintoinventointi\\_2010/](http://www.e-julkaisu.fi/metsahallitus/pudasjarvi_pohjoisosa_kulttuuriperintoinventointi_2010/)  
[http://www.e-julkaisu.fi/metsahallitus/teijo\\_kulttuuriperintoinventointi\\_2010/](http://www.e-julkaisu.fi/metsahallitus/teijo_kulttuuriperintoinventointi_2010/)  
[http://www.e-julkaisu.fi/metsahallitus/suomussalmi\\_jumalissarkka\\_inv\\_2010/](http://www.e-julkaisu.fi/metsahallitus/suomussalmi_jumalissarkka_inv_2010/)  
[http://www.e-julkaisu.fi/metsahallitus/lieksa\\_ertonvaara1\\_tarkastuskertomus/](http://www.e-julkaisu.fi/metsahallitus/lieksa_ertonvaara1_tarkastuskertomus/)  
[http://www.e-julkaisu.fi/metsahallitus/lieksa\\_ruunaan\\_alue\\_kulttuuriperintoinventointi\\_2010/](http://www.e-julkaisu.fi/metsahallitus/lieksa_ruunaan_alue_kulttuuriperintoinventointi_2010/)  
[http://www.e-julkaisu.fi/metsahallitus/ii\\_loukasmaa\\_inventointi\\_2010/](http://www.e-julkaisu.fi/metsahallitus/ii_loukasmaa_inventointi_2010/)  
[http://www.e-julkaisu.fi/metsahallitus/nurmes\\_inventointiraportti\\_2011/](http://www.e-julkaisu.fi/metsahallitus/nurmes_inventointiraportti_2011/)  
[http://www.e-julkaisu.fi/metsahallitus/savukoski\\_lounaisosa\\_inventointiraportti\\_2011\\_osa1/](http://www.e-julkaisu.fi/metsahallitus/savukoski_lounaisosa_inventointiraportti_2011_osa1/)  
[http://www.e-julkaisu.fi/metsahallitus/savukoski\\_lounaisosa\\_inventointiraportti\\_2011\\_osa2\\_a/](http://www.e-julkaisu.fi/metsahallitus/savukoski_lounaisosa_inventointiraportti_2011_osa2_a/)  
[http://www.e-julkaisu.fi/metsahallitus/savukoski\\_lounaisosa\\_inventointiraportti\\_2011\\_osa2\\_b/](http://www.e-julkaisu.fi/metsahallitus/savukoski_lounaisosa_inventointiraportti_2011_osa2_b/)  
[http://www.e-julkaisu.fi/metsahallitus/savukoski\\_lounaisosa\\_inventointiraportti\\_2011\\_osa2\\_c/](http://www.e-julkaisu.fi/metsahallitus/savukoski_lounaisosa_inventointiraportti_2011_osa2_c/)  
[http://www.e-julkaisu.fi/metsahallitus/savukoski\\_lounaisosa\\_inventointiraportti\\_2011\\_osa2\\_d/](http://www.e-julkaisu.fi/metsahallitus/savukoski_lounaisosa_inventointiraportti_2011_osa2_d/)  
[http://www.e-julkaisu.fi/metsahallitus/savukoski\\_lounaisosa\\_inventointiraportti\\_2011\\_osa2\\_e/](http://www.e-julkaisu.fi/metsahallitus/savukoski_lounaisosa_inventointiraportti_2011_osa2_e/)  
[http://www.e-julkaisu.fi/metsahallitus/savukoski\\_lounaisosa\\_inventointiraportti\\_2011\\_osa2\\_f/](http://www.e-julkaisu.fi/metsahallitus/savukoski_lounaisosa_inventointiraportti_2011_osa2_f/)  
[http://www.e-julkaisu.fi/metsahallitus/savukoski\\_lounaisosa\\_inventointiraportti\\_2011\\_osa2\\_g/](http://www.e-julkaisu.fi/metsahallitus/savukoski_lounaisosa_inventointiraportti_2011_osa2_g/)  
[http://www.e-julkaisu.fi/metsahallitus/savukoski\\_lounaisosa\\_2011\\_liite1/](http://www.e-julkaisu.fi/metsahallitus/savukoski_lounaisosa_2011_liite1/)  
[http://www.e-julkaisu.fi/metsahallitus/savukoski\\_lounaisosa\\_2011\\_liite2/](http://www.e-julkaisu.fi/metsahallitus/savukoski_lounaisosa_2011_liite2/)  
[http://www.e-julkaisu.fi/metsahallitus/savukoski\\_inventointiraportti\\_osa1\\_2011/](http://www.e-julkaisu.fi/metsahallitus/savukoski_inventointiraportti_osa1_2011/)  
[http://www.e-julkaisu.fi/metsahallitus/savukoski\\_inventointiraportti\\_osa2\\_2011/](http://www.e-julkaisu.fi/metsahallitus/savukoski_inventointiraportti_osa2_2011/)  
[http://www.e-julkaisu.fi/metsahallitus/savukoski\\_inventointiraportti\\_osa3\\_2011/](http://www.e-julkaisu.fi/metsahallitus/savukoski_inventointiraportti_osa3_2011/)  
[http://www.e-julkaisu.fi/metsahallitus/savukoski\\_inventointiraportti\\_osa4\\_2011/](http://www.e-julkaisu.fi/metsahallitus/savukoski_inventointiraportti_osa4_2011/)  
[http://www.e-julkaisu.fi/metsahallitus/savukoski\\_inventointiraportti\\_osa5\\_2011/](http://www.e-julkaisu.fi/metsahallitus/savukoski_inventointiraportti_osa5_2011/)  
[http://www.e-julkaisu.fi/metsahallitus/valtimo\\_ja\\_lieksa\\_inventointiraportti\\_2011/](http://www.e-julkaisu.fi/metsahallitus/valtimo_ja_lieksa_inventointiraportti_2011/)  
[http://www.e-julkaisu.fi/metsahallitus/etela-kuhmo\\_raportti\\_osa1\\_2011/](http://www.e-julkaisu.fi/metsahallitus/etela-kuhmo_raportti_osa1_2011/)  
[http://www.e-julkaisu.fi/metsahallitus/etela-kuhmo\\_raportti\\_osa2\\_2011/](http://www.e-julkaisu.fi/metsahallitus/etela-kuhmo_raportti_osa2_2011/)  
[http://www.e-julkaisu.fi/metsahallitus/rovaniemi\\_raportti\\_osa\\_1\\_2011/](http://www.e-julkaisu.fi/metsahallitus/rovaniemi_raportti_osa_1_2011/)  
[http://www.e-julkaisu.fi/metsahallitus/rovaniemi\\_raportti\\_osa\\_2\\_2011/](http://www.e-julkaisu.fi/metsahallitus/rovaniemi_raportti_osa_2_2011/)  
[http://www.e-julkaisu.fi/metsahallitus/rovaniemi\\_raportti\\_osa\\_3\\_2011/](http://www.e-julkaisu.fi/metsahallitus/rovaniemi_raportti_osa_3_2011/)  
[http://www.e-julkaisu.fi/metsahallitus/rovaniemi\\_raportti\\_osa\\_4\\_2011/](http://www.e-julkaisu.fi/metsahallitus/rovaniemi_raportti_osa_4_2011/)  
[http://www.e-julkaisu.fi/metsahallitus/rovaniemi\\_raportti\\_osa\\_5\\_2011/](http://www.e-julkaisu.fi/metsahallitus/rovaniemi_raportti_osa_5_2011/)  
[http://www.e-julkaisu.fi/metsahallitus/rovaniemi\\_osa\\_6-7/](http://www.e-julkaisu.fi/metsahallitus/rovaniemi_osa_6-7/)  
[http://www.e-julkaisu.fi/metsahallitus/rovaniemi\\_raportti\\_osa\\_7\\_2011/](http://www.e-julkaisu.fi/metsahallitus/rovaniemi_raportti_osa_7_2011/)  
[http://www.e-julkaisu.fi/metsahallitus/inari\\_osa1\\_2011/](http://www.e-julkaisu.fi/metsahallitus/inari_osa1_2011/)  
[http://www.e-julkaisu.fi/metsahallitus/inari\\_osa2\\_2011/](http://www.e-julkaisu.fi/metsahallitus/inari_osa2_2011/)  
[http://www.e-julkaisu.fi/metsahallitus/inari\\_osa3\\_2011/](http://www.e-julkaisu.fi/metsahallitus/inari_osa3_2011/)  
[http://www.e-julkaisu.fi/metsahallitus/inari\\_osa4\\_2011/](http://www.e-julkaisu.fi/metsahallitus/inari_osa4_2011/)

INVENTOINTIRAPORTIN ALUE	VUOSI	TEKIJÄ
Lounais-Suomi	2011	Jouni Taivainen
Kuusamo	2011	Hans-Peter Schulz
Pudasjärvi	2011	Hans-Peter Schulz
Taivalkosken itä- ja lounaisosat	2011	Hans-Peter Schulz
Suomussalmi Syväjärvensärkkä	2011	Riikka Mustonen
Kuhmo Vuosanka	2011	Riikka Mustonen
Hyrnsalmi	2011	Riikka Mustonen
Suomussalmi Isoautio	2011	Riikka Mustonen
Ylitornio ja Pello	2011	Oili Räihälä
Keminmaa-Ranua-Simo-Tervola	2012	Inga Nieminen
Parkano-Ylöjärvi-Ruovesi	2012	Ville Laurila
Rautavaara-Juuka	2012	Riku Mönkkönen
Savukosken koillisosa	2012	Piritta Häkälä
Rovaniemen pohjoispuoli	2012	Taisto Karjalainen
Salla	2012	Siiri Tolonen
Pohjanmaa länsi	2012	Hans-Peter Schulz
Inari Kuttura ja Sodankylän pohjoisosa	2012	Juha-Pekka Joona
Pohjois-Kuhmo	2012	Riikka Mustonen
Lounais-Suomi	2012	Jouni Taivainen
Suomussalmi hautasaaret	2012	Riikka Mustonen
Pohjoinen Keski-Suomi	2013	Ville Laurila
Etelä-Suomussalmi	2013	Hanna Kelola-Mäkeläinen
Kittilän pohjoispuoli	2013	Taisto Karjalainen
Etelä-Suomi	2013	Jouni Taivainen
Lieksa pohjoisosa	2013	Inga Nieminen
Keski-Pohja itäosa	2013	Hans-Peter Schulz
Länsi-Suomi pohjoisosa	2013	Hans-Peter Schulz
Vesivehmaa lentokenttä	2013	Ville Laurila
Pohjois-Savo ja Pohjois-Karjalan länsiosat	2013	Oili Räihälä

## E-JULKAISULINKKI

[http://www.e-julkaisu.fi/metsahallitus/lounais-suomi\\_raportti\\_2011/](http://www.e-julkaisu.fi/metsahallitus/lounais-suomi_raportti_2011/)  
[http://www.e-julkaisu.fi/metsahallitus/inventointiraportti\\_kuusamo\\_2011/](http://www.e-julkaisu.fi/metsahallitus/inventointiraportti_kuusamo_2011/)  
[http://www.e-julkaisu.fi/metsahallitus/inventointiraportti\\_pudasjarvi\\_2011/](http://www.e-julkaisu.fi/metsahallitus/inventointiraportti_pudasjarvi_2011/)  
[http://www.e-julkaisu.fi/metsahallitus/inventointiraportti\\_taivalkoski\\_2011/](http://www.e-julkaisu.fi/metsahallitus/inventointiraportti_taivalkoski_2011/)  
[http://www.e-julkaisu.fi/metsahallitus/syvajarvensarkka\\_inventointiraportti\\_2011/](http://www.e-julkaisu.fi/metsahallitus/syvajarvensarkka_inventointiraportti_2011/)  
[http://www.e-julkaisu.fi/metsahallitus/syvajarvensarkka\\_inventointiraportti\\_2011\\_osa2/](http://www.e-julkaisu.fi/metsahallitus/syvajarvensarkka_inventointiraportti_2011_osa2/)  
[http://www.e-julkaisu.fi/metsahallitus/kuhmo\\_vuosanka\\_osa1\\_2011/](http://www.e-julkaisu.fi/metsahallitus/kuhmo_vuosanka_osa1_2011/)  
[http://www.e-julkaisu.fi/metsahallitus/kuhmo\\_vuosanka\\_osa2\\_1\\_2011/](http://www.e-julkaisu.fi/metsahallitus/kuhmo_vuosanka_osa2_1_2011/)  
[http://www.e-julkaisu.fi/metsahallitus/kuhmo\\_vuosanka\\_osa2\\_1.1\\_2011/](http://www.e-julkaisu.fi/metsahallitus/kuhmo_vuosanka_osa2_1.1_2011/)  
[http://www.e-julkaisu.fi/metsahallitus/kuhmo\\_vuosanka\\_osa2.2\\_2011/](http://www.e-julkaisu.fi/metsahallitus/kuhmo_vuosanka_osa2.2_2011/)  
[http://www.e-julkaisu.fi/metsahallitus/tarkistus\\_raportti\\_hyrnsalmi\\_2011/](http://www.e-julkaisu.fi/metsahallitus/tarkistus_raportti_hyrnsalmi_2011/)  
[http://www.e-julkaisu.fi/metsahallitus/suomussalmi\\_isoautio\\_raporttiosa\\_2011/](http://www.e-julkaisu.fi/metsahallitus/suomussalmi_isoautio_raporttiosa_2011/)  
[http://www.e-julkaisu.fi/metsahallitus/suomussalmi\\_isoautio\\_kohdeosa\\_2011/](http://www.e-julkaisu.fi/metsahallitus/suomussalmi_isoautio_kohdeosa_2011/)  
[http://www.e-julkaisu.fi/metsahallitus/yliornio\\_pello\\_2011/](http://www.e-julkaisu.fi/metsahallitus/yliornio_pello_2011/)  
[http://www.e-julkaisu.fi/metsahallitus/ranua\\_tervola\\_keminmaa\\_simo\\_2012/](http://www.e-julkaisu.fi/metsahallitus/ranua_tervola_keminmaa_simo_2012/)  
[http://www.e-julkaisu.fi/metsahallitus/parkano\\_2012/](http://www.e-julkaisu.fi/metsahallitus/parkano_2012/)  
[http://www.e-julkaisu.fi/metsahallitus/rautavaara\\_ja\\_juuka\\_2012/](http://www.e-julkaisu.fi/metsahallitus/rautavaara_ja_juuka_2012/)  
[http://www.e-julkaisu.fi/metsahallitus/savukoski\\_kulttuuriperintoinventointi\\_2012/](http://www.e-julkaisu.fi/metsahallitus/savukoski_kulttuuriperintoinventointi_2012/)  
[http://www.e-julkaisu.fi/metsahallitus/rovaniemi\\_2012/](http://www.e-julkaisu.fi/metsahallitus/rovaniemi_2012/)  
[http://www.e-julkaisu.fi/metsahallitus/salla\\_2012/](http://www.e-julkaisu.fi/metsahallitus/salla_2012/)  
[http://www.e-julkaisu.fi/metsahallitus/pohjanmaa\\_lansiosa\\_2012/](http://www.e-julkaisu.fi/metsahallitus/pohjanmaa_lansiosa_2012/)  
[http://www.e-julkaisu.fi/metsahallitus/inari\\_ja\\_sodankyla\\_2012/](http://www.e-julkaisu.fi/metsahallitus/inari_ja_sodankyla_2012/)  
[http://www.e-julkaisu.fi/metsahallitus/pohjois-kuhmo\\_2012/](http://www.e-julkaisu.fi/metsahallitus/pohjois-kuhmo_2012/)  
[http://www.e-julkaisu.fi/metsahallitus/lounais-suomi\\_2012/](http://www.e-julkaisu.fi/metsahallitus/lounais-suomi_2012/)  
[http://www.e-julkaisu.fi/metsahallitus/suomussalmi\\_hautasaaret\\_2012/](http://www.e-julkaisu.fi/metsahallitus/suomussalmi_hautasaaret_2012/)  
[http://www.e-julkaisu.fi/metsahallitus/pohjoinen\\_keski-suomi\\_2013/](http://www.e-julkaisu.fi/metsahallitus/pohjoinen_keski-suomi_2013/)  
[http://www.e-julkaisu.fi/metsahallitus/etela-suomussalmi\\_2013\\_osa1/](http://www.e-julkaisu.fi/metsahallitus/etela-suomussalmi_2013_osa1/)  
[http://www.e-julkaisu.fi/metsahallitus/etela-suomussalmi\\_2013\\_osa2/](http://www.e-julkaisu.fi/metsahallitus/etela-suomussalmi_2013_osa2/)  
[http://www.e-julkaisu.fi/metsahallitus/etela-suomussalmi\\_2013\\_osa3/](http://www.e-julkaisu.fi/metsahallitus/etela-suomussalmi_2013_osa3/)  
[http://www.e-julkaisu.fi/metsahallitus/etela-suomussalmi\\_2013\\_osa4/](http://www.e-julkaisu.fi/metsahallitus/etela-suomussalmi_2013_osa4/)  
[http://www.e-julkaisu.fi/metsahallitus/etela-suomussalmi\\_2013\\_osa5/](http://www.e-julkaisu.fi/metsahallitus/etela-suomussalmi_2013_osa5/)  
[http://www.e-julkaisu.fi/metsahallitus/etela-suomussalmi\\_2013\\_osa6/](http://www.e-julkaisu.fi/metsahallitus/etela-suomussalmi_2013_osa6/)  
[http://www.e-julkaisu.fi/metsahallitus/kittila\\_inventointi\\_2013/](http://www.e-julkaisu.fi/metsahallitus/kittila_inventointi_2013/)  
[http://www.e-julkaisu.fi/metsahallitus/kittila\\_inventointi\\_2013\\_osa2/](http://www.e-julkaisu.fi/metsahallitus/kittila_inventointi_2013_osa2/)  
[http://www.e-julkaisu.fi/metsahallitus/kittila\\_inventointi\\_2013\\_osa3/](http://www.e-julkaisu.fi/metsahallitus/kittila_inventointi_2013_osa3/)  
[http://www.e-julkaisu.fi/metsahallitus/kittila\\_inventointi\\_2013\\_osa4/](http://www.e-julkaisu.fi/metsahallitus/kittila_inventointi_2013_osa4/)  
[http://www.e-julkaisu.fi/metsahallitus/kittila\\_inventointi\\_2013\\_osa5/](http://www.e-julkaisu.fi/metsahallitus/kittila_inventointi_2013_osa5/)  
[http://www.e-julkaisu.fi/metsahallitus/kittila\\_inventointi\\_2013\\_osa6/](http://www.e-julkaisu.fi/metsahallitus/kittila_inventointi_2013_osa6/)  
[http://www.e-julkaisu.fi/metsahallitus/etela-suomi\\_2013\\_a\\_osa1/](http://www.e-julkaisu.fi/metsahallitus/etela-suomi_2013_a_osa1/)  
[http://www.e-julkaisu.fi/metsahallitus/etela-suomi\\_2013\\_b\\_osa1/](http://www.e-julkaisu.fi/metsahallitus/etela-suomi_2013_b_osa1/)  
[http://www.e-julkaisu.fi/metsahallitus/lieksa\\_pohjoisosa\\_2013/](http://www.e-julkaisu.fi/metsahallitus/lieksa_pohjoisosa_2013/)  
[http://www.e-julkaisu.fi/metsahallitus/keski-pohja\\_itaosa\\_2012/](http://www.e-julkaisu.fi/metsahallitus/keski-pohja_itaosa_2012/)  
[http://www.e-julkaisu.fi/metsahallitus/lansi-suomi\\_pohjoisosa\\_2013/](http://www.e-julkaisu.fi/metsahallitus/lansi-suomi_pohjoisosa_2013/)  
[http://www.e-julkaisu.fi/metsahallitus/vesivehmaan\\_lentokentta\\_2013/](http://www.e-julkaisu.fi/metsahallitus/vesivehmaan_lentokentta_2013/)  
[http://www.e-julkaisu.fi/metsahallitus/pohjois-savo\\_2013/](http://www.e-julkaisu.fi/metsahallitus/pohjois-savo_2013/)

INVENTOINTIRAPORTIN ALUE	VUOSI	TEKIJÄ
Inari Hammaskairan pohjoispuoli	2013	Juha-Pekka Joono
Sodankylän eteläosa	2013	Siiri Tolonen
Sodankylän keskiosa	2013	Juha-Pekka Joono
Ilomantsi	2014	Esa Hertell
Kolari pohjoisosa	2014	Inga Nieminen
Puolanka-Utajärvi	2014	Ville Laurila
Utajärvi Kurimon ruukin ympäristö	2014	Ville Laurila
Pello-Kolari	2014	Taisto Karjalainen
Hyrynsalmi ja Ristijärvi	2014	Olli Räihälä
Hyrynsalmi Siikalahti	2014	Hanna Kelola-Mäkeläinen
Lieksa eteläosa	2014	Riikka Mustonen
Etelä-Suomi	2014	Jouni Taivainen
Pohjois-Suomussalmi	2014	Hanna Kelola-Mäkeläinen
Kemijärvi	2014	Piritta Häkälä
Kuhmo Nurmesjärvi	2014	Jouni Taivainen
Pelkosenniemi	2014	Juha-Pekka Joono
Sodankylän itäosa	2014	Juha-Pekka Joono
Muhos Teerikangas	2014	Hanna Kelola-Mäkeläinen ja Ville Laurila
Jalasjärvi Rustari	2015	Ville Laurila
Enontekiö	2015	Marika Kieleväinen
Häme, Kaakkois-Suomi ja Savo	2015	Esa Hertell
Pohjois- ja Länsi-Inari	2015	Juha-Pekka Joono
Kajaani	2015	Hanna Kelola-Mäkeläinen
Sotkamo	2015	Olli Räihälä
Pohjois-Pirkanmaa, Itä-Satakunta ja eteläinen Etelä-Pohjanmaa	2015	Ville Laurila
Etelä-Savo, Pohjois-Savo ja Pohjois-Karjala	2015	Piritta Häkälä
Vaala, Paltamo ja Sotkamon pohjoisosa	2015	Riikka Mustonen
Muonio	2015	Taisto Karjalainen

## E-JULKAISULINKKI

[http://www.e-julkaisu.fi/metsahallitus/inari\\_2013/](http://www.e-julkaisu.fi/metsahallitus/inari_2013/)  
[http://www.e-julkaisu.fi/metsahallitus/sodankyla\\_etelaosa\\_2013/](http://www.e-julkaisu.fi/metsahallitus/sodankyla_etelaosa_2013/)  
[http://www.e-julkaisu.fi/metsahallitus/sodankyla\\_keskiosa\\_2013/](http://www.e-julkaisu.fi/metsahallitus/sodankyla_keskiosa_2013/)  
[http://www.e-julkaisu.fi/metsahallitus/ilomantsi\\_2014/](http://www.e-julkaisu.fi/metsahallitus/ilomantsi_2014/)  
[http://www.e-julkaisu.fi/metsahallitus/kolari\\_pohjaisosa\\_2014/](http://www.e-julkaisu.fi/metsahallitus/kolari_pohjaisosa_2014/)  
[http://www.e-julkaisu.fi/metsahallitus/puolanka\\_utajarvi\\_2014/](http://www.e-julkaisu.fi/metsahallitus/puolanka_utajarvi_2014/)  
[http://www.e-julkaisu.fi/metsahallitus/utajarvi\\_kurimo\\_ruukki\\_tarkastuskaynti\\_2014/](http://www.e-julkaisu.fi/metsahallitus/utajarvi_kurimo_ruukki_tarkastuskaynti_2014/)  
[http://www.e-julkaisu.fi/metsahallitus/pello\\_kolari\\_2014\\_osa1/](http://www.e-julkaisu.fi/metsahallitus/pello_kolari_2014_osa1/)  
[http://www.e-julkaisu.fi/metsahallitus/pello\\_kolari\\_2014\\_osa2/](http://www.e-julkaisu.fi/metsahallitus/pello_kolari_2014_osa2/)  
[http://www.e-julkaisu.fi/metsahallitus/pello\\_kolari\\_2014\\_osa3/](http://www.e-julkaisu.fi/metsahallitus/pello_kolari_2014_osa3/)  
[http://www.e-julkaisu.fi/metsahallitus/hyry-risti\\_2014\\_osa1/](http://www.e-julkaisu.fi/metsahallitus/hyry-risti_2014_osa1/)  
[http://www.e-julkaisu.fi/metsahallitus/hyry-risti\\_2014\\_osa2/](http://www.e-julkaisu.fi/metsahallitus/hyry-risti_2014_osa2/)  
[http://www.e-julkaisu.fi/metsahallitus/hyry-risti\\_2014\\_osa3/](http://www.e-julkaisu.fi/metsahallitus/hyry-risti_2014_osa3/)  
[http://www.e-julkaisu.fi/metsahallitus/hyrynsalmi\\_siikalahti\\_kivikausi\\_2014/](http://www.e-julkaisu.fi/metsahallitus/hyrynsalmi_siikalahti_kivikausi_2014/)  
[http://www.e-julkaisu.fi/metsahallitus/lieksa\\_etelaosa\\_2014/](http://www.e-julkaisu.fi/metsahallitus/lieksa_etelaosa_2014/)  
[http://www.e-julkaisu.fi/metsahallitus/etela-suomi\\_2014\\_kmo\\_a-osa/](http://www.e-julkaisu.fi/metsahallitus/etela-suomi_2014_kmo_a-osa/)  
[http://www.e-julkaisu.fi/metsahallitus/etela-suomi\\_2014\\_kmo\\_b-osa/](http://www.e-julkaisu.fi/metsahallitus/etela-suomi_2014_kmo_b-osa/)  
[http://www.e-julkaisu.fi/metsahallitus/pohjois-suomussalmi\\_osa1\\_2014/](http://www.e-julkaisu.fi/metsahallitus/pohjois-suomussalmi_osa1_2014/)  
[http://www.e-julkaisu.fi/metsahallitus/pohjois-suomussalmi\\_osa2\\_2014/](http://www.e-julkaisu.fi/metsahallitus/pohjois-suomussalmi_osa2_2014/)  
[http://www.e-julkaisu.fi/metsahallitus/kemijarvi\\_2014/](http://www.e-julkaisu.fi/metsahallitus/kemijarvi_2014/)  
[http://www.e-julkaisu.fi/metsahallitus/kuhmo\\_nurmesjarvi\\_osaA\\_2014/](http://www.e-julkaisu.fi/metsahallitus/kuhmo_nurmesjarvi_osaA_2014/)  
[http://www.e-julkaisu.fi/metsahallitus/kuhmo\\_nurmesjarvi\\_osaB\\_2014/](http://www.e-julkaisu.fi/metsahallitus/kuhmo_nurmesjarvi_osaB_2014/)  
[http://www.e-julkaisu.fi/metsahallitus/pelkosenniemi\\_2014/](http://www.e-julkaisu.fi/metsahallitus/pelkosenniemi_2014/)  
[http://www.e-julkaisu.fi/metsahallitus/sodankyla\\_2014/](http://www.e-julkaisu.fi/metsahallitus/sodankyla_2014/)  
[http://www.e-julkaisu.fi/metsahallitus/muhos\\_teerikangas\\_tarkastuskaynti\\_2014\\_osa1/](http://www.e-julkaisu.fi/metsahallitus/muhos_teerikangas_tarkastuskaynti_2014_osa1/)  
[http://www.e-julkaisu.fi/metsahallitus/muhos\\_teerikangas\\_tarkastuskaynti\\_2014\\_osa2/](http://www.e-julkaisu.fi/metsahallitus/muhos_teerikangas_tarkastuskaynti_2014_osa2/)  
[http://www.e-julkaisu.fi/metsahallitus/utajarvi\\_kurimo\\_ruukki\\_tarkastuskaynti\\_2014/](http://www.e-julkaisu.fi/metsahallitus/utajarvi_kurimo_ruukki_tarkastuskaynti_2014/)  
[http://www.e-julkaisu.fi/metsahallitus/enontekio\\_2015/](http://www.e-julkaisu.fi/metsahallitus/enontekio_2015/)  
[http://www.e-julkaisu.fi/metsahallitus/hame\\_kaakkoi-suomi\\_ja\\_savo\\_2015/](http://www.e-julkaisu.fi/metsahallitus/hame_kaakkoi-suomi_ja_savo_2015/)  
[http://www.e-julkaisu.fi/metsahallitus/inari\\_2015/](http://www.e-julkaisu.fi/metsahallitus/inari_2015/)  
[http://www.e-julkaisu.fi/metsahallitus/kajaani\\_2015\\_osa1/](http://www.e-julkaisu.fi/metsahallitus/kajaani_2015_osa1/)  
[http://www.e-julkaisu.fi/metsahallitus/kajaani\\_2015\\_osa2/](http://www.e-julkaisu.fi/metsahallitus/kajaani_2015_osa2/)  
[http://www.e-julkaisu.fi/metsahallitus/sotkamo\\_2015\\_osa1/](http://www.e-julkaisu.fi/metsahallitus/sotkamo_2015_osa1/)  
[http://www.e-julkaisu.fi/metsahallitus/sotkamo\\_2015\\_osa2/](http://www.e-julkaisu.fi/metsahallitus/sotkamo_2015_osa2/)  
[http://www.e-julkaisu.fi/metsahallitus/sotkamo\\_2015\\_osa3/](http://www.e-julkaisu.fi/metsahallitus/sotkamo_2015_osa3/)  
[http://www.e-julkaisu.fi/metsahallitus/parkano\\_2015/](http://www.e-julkaisu.fi/metsahallitus/parkano_2015/)  
  
[http://www.e-julkaisu.fi/metsahallitus/etela-ja-pohjois\\_savo\\_pohjois\\_karjala/](http://www.e-julkaisu.fi/metsahallitus/etela-ja-pohjois_savo_pohjois_karjala/)  
[http://www.e-julkaisu.fi/metsahallitus/paltamo\\_vaala\\_ja\\_sotkamo\\_2015/](http://www.e-julkaisu.fi/metsahallitus/paltamo_vaala_ja_sotkamo_2015/)  
[http://www.e-julkaisu.fi/metsahallitus/muonio\\_2015\\_osa1/](http://www.e-julkaisu.fi/metsahallitus/muonio_2015_osa1/)  
[http://www.e-julkaisu.fi/metsahallitus/muonio\\_2015\\_osa2/](http://www.e-julkaisu.fi/metsahallitus/muonio_2015_osa2/)



# METSÄIN

# KAADONNEET

Palmopäikkä Jaakkoo-Taara Oy • Suunnittelu ja toteutus MainosDraini 2016

