

# Yli-Vuokin virkistysmetsän hoito- ja käyttö- suunnitelma 2011-2020





# Yli-Vuokin virkistysmetsän hoito- ja käyttö- suunnitelma 2011-2020

Heidi Kontiokari  
Heikki Juntunen  
Ari Holappa  
Kerttu Härkönen  
Kari Sarajärvi  
Pasi Korhonen  
Heikki Väyrynen  
Ilkka Immonen  
Risto Jäntti

16.11.2010



# SISÄLLYS

1 JOHDANTO .....	7
2 SUUNNITELMAN TAVOITTEET .....	8
3 SUUNNITELMA-ALUEEN KUVAUS .....	9
3.1 SIJAINTI JA MAANKÄYTTÖ .....	9
3.2 KAAVOITUS .....	10
3.3 MAASTO .....	10
3.4 VESISTÖT .....	11
3.5 METSÄT .....	11
3.6 LUONTO- JA KULTTUURIARVOT .....	13
3.6.1 Lajiesiintymät .....	14
3.6.2 Luontokohteet .....	15
3.6.3 Dialogikohteet .....	15
3.6.4 Ekologiset yhteydet .....	15
3.6.5 Kulttuuriarvot .....	16
4 VIRKISTYSKÄYTTÖ .....	17
4.1 RETKEILY JA PALVELURAKENTEET .....	17
4.1.1 Palvelurakenteiden huolto ja kehittämistarpeet .....	19
4.2 VUOKRAKÄMPÄT .....	19
4.2.1 Vuokrakämppien huolto ja kehittämistarpeet .....	20
4.3 KALASTUS JA KALAVESIEN HOITO .....	20
4.3.1 Virkistyskalastusalueen hoito ja käyttö suunnitelmakaudella .....	21
4.3.2 Kalastus virkistyskalastusalueen ulkopuolisissa vesissä .....	22
4.4 METSÄSTYS JA RIISTANHOITO .....	23
4.5 LIIKKUMINEN JA MAASTOLIIKENNE .....	23
4.6 MUU VIRKISTYSKÄYTTÖ .....	24
5 METSÄTALOUS JA METSIEN KÄSITTELY .....	25
5.1 METSIEN AIEMPI KÄYTTÖ .....	25
5.2 METSIEN KÄSITTELY SUUNNITELMAKAUDELLA .....	25
5.2.1 Hakkuu- ja käsittelytavat .....	26
5.2.2 Ekologisten yhteysmetsien käsittely .....	28
5.3 TOIMINNAN ULKOPUOLISET ALUEET .....	28
5.4 TOIMENPIDESUUNNITTELU .....	29
6 LUONNON- JA KULTTUURIARVOJEN SUOJELU .....	30
6.1 LUONNONSUOJELU .....	30
6.2 KULTTUURIARVOJEN SUOJELU .....	31
7 PORONHOITO .....	32
8 HALLINNAN JA HOIDON JÄRJESTÄMINEN .....	33
9 YHTEISTYÖ .....	34
9.1 YLEISÖTILAISUUS JA -PALAUTE .....	34
9.2 SIDOSRYHMÄLAUSUNNOT .....	35
10 SUUNNITELMAN SEURANTA .....	39

KIRJALLISUUS .....	40
--------------------	----

## KARTAT

Kartta 1	Metsien kehitysluokat .....	41
Kartta 2	Ekologiset yhteydet .....	42
Kartta 3	Virkistyskäytön alueet, reitit ja rakenteet .....	43
Kartta 4	Toiminnallinen aluejako .....	44

# 1 JOHDANTO

Yli-Vuokin virkistysmetsä on maisemallisesti ja matkailullisesti merkittävä alue Suomussalmen kunnassa. Alueen vedet ovat Metsähallituksen virkistyskalastusalueetta, jota Metsähallitus on kehittänyt 1970-luvulta lähtien. Alue-ekologisen suunnittelun yhteydessä v. 1998 Yli-Vuokin virkistyskalastusalueen ympärille perustettiin Metsähallituksen omalla päätöksellä luonnonhoitometsä, joka Metsähallituksen nykyisen maankäyttöluokituksen mukaan on virkistysmetsä. Metsähallituksen metsätalousalueille perustamat virkistysmetsät ovat ensisijaisesti virkistystarkoituksiin varattuja, usein maisemallisesti erikoisia alueita, joilla on virkistys- tai suojeluarvoja ja joiden hoidossa tulee korostetusti ottaa huomioon virkistyskäyttöä ja luontomatkailua tukevien luonnonpiirteiden säilyminen. Yli-Vuokin virkistysmetsä tukee erityisesti alueella tapahtuvaa kalastusmatkailua, mutta myös monia muita virkistystoimintoja.

Metsähallituksen suunnitteluperiaatteiden mukaan virkistyskäytön erityisalueille laaditaan tarvittaessa alueen luonteeseen sopiva hoito- ja käyttösuunnitelma, joka ohjaa alueella tapahtuvaa toimintaa ja sen kehittämistä. Tämän hoito- ja käyttösuunnitelman laatimisesta on päätetty Metsähallituksen Metsien käytön Kainuun aluetiimin kokouksessa 14.11.2005. Alueelle ei ole aiemmin laadittu eri käyttömuodot kattavaa hoito- ja käyttösuunnitelmaa.

Suunnitelman tausta-aineistona on käytetty Metsähallituksen paikkatietojärjestelmää (SutiGis), jonka sisältämiä virkistysmetsää koskevia tietoja tarkennettiin ennen suunnitelman laatimista. Suunnitelman laadinnassa on hyödynnetty mm. Vuokin alue-ekologista suunnitelmaa, Kainuun luonnonvarasuunnitelmaa sekä alueen historiasta ja aikaisemmasta hoidosta ja käytöstä saatua tietoa. Lisäksi suunnitelman laadinnassa on hyödynnetty maakuntakaavakarttaa ja -selostusta.

Hoito- ja käyttösuunnitelman laatimisen yhteydessä Yli-Vuokin virkistysmetsän ulkorajaus on tarkistettu ja korjattu noudattamaan tarkemmin kuvion- ja kiinteistönrajoja. Myös metsiköiden kuviointiin on tehty tarpeellisia muutoksia. Muutosten seurauksena virkistysmetsän kokonaispinta-ala kasvoi n. 1 ha.

Hoito- ja käyttösuunnitelma on laadittu v. 2010 ja se koskee vuosia 2011–2020. Suunnittelun vetäjänä on toiminut ja suunnitelman on pääasiassa kirjoittanut suunnittelija Heidi Kontiokari Metsähallituksen metsätaloudesta. Suunnitelman laatimiseen ovat metsätaloudesta lisäksi osallistuneet tiimiesimies Heikki Juntunen ja ympäristöasiantuntija Ari Holappa. Suunnitelman laatimiseen ovat osallistuneet myös puistonjohtaja Kerttu Härkönen, eräsuunnittelijat Kari Sarajärvi, Pasi Korhonen ja Heikki Väyrynen sekä suojelubiologi Ilkka Immonen Metsähallituksen luontopalveluista, sekä palvelupäällikkö Risto Jäntti Villi Pohjolasta. Myös yleisöä ja sidosryhmiä on osallistettu suunnitelman laatimisessa. Suunnitelman kuvat on ottanut Heidi Kontiokari ja kartat on laatinut Seija Pienninen Metsähallituksesta.

Suunnitelman käsitteli ja hyväksyi Metsähallituksen Pohjanmaan–Kainuun alueen johtoryhmä 16.11.2010.

## 2 SUUNNITELMAN TAVOITTEET

Tämän hoito- ja käyttösuunnitelman tavoitteena on sovittaa yhteen Yli-Vuokin virkistysmetsän alueen eri käyttömuotoja (metsätalous, virkistyskäyttö, luontomatkailu, luonnonsuojelu, kulttuuriarvojen suojelu) ja niiden tavoitteita. Suunnitelman päätavoitteena on ohjata virkistysmetsän hoitoa ja käyttöä siten, että ne eivät vaaranna virkistyskäytön toimintaedellytyksiä ja alueen luonnon monimuotoisuutta. Tarkoituksena on mm. määritellä, kuinka alueen metsiä voidaan käsitellä säilyttäen samalla alueen virkistyskäyttöä tukevat ominaispiirteet ja luonnonarvot. Metsien käsittelyssä tavoitteena on myös virkistysympäristön parantaminen. Virkistyskäytön osalta tavoitteena on määritellä alueen kehittämistarpeet ja -suunnat.

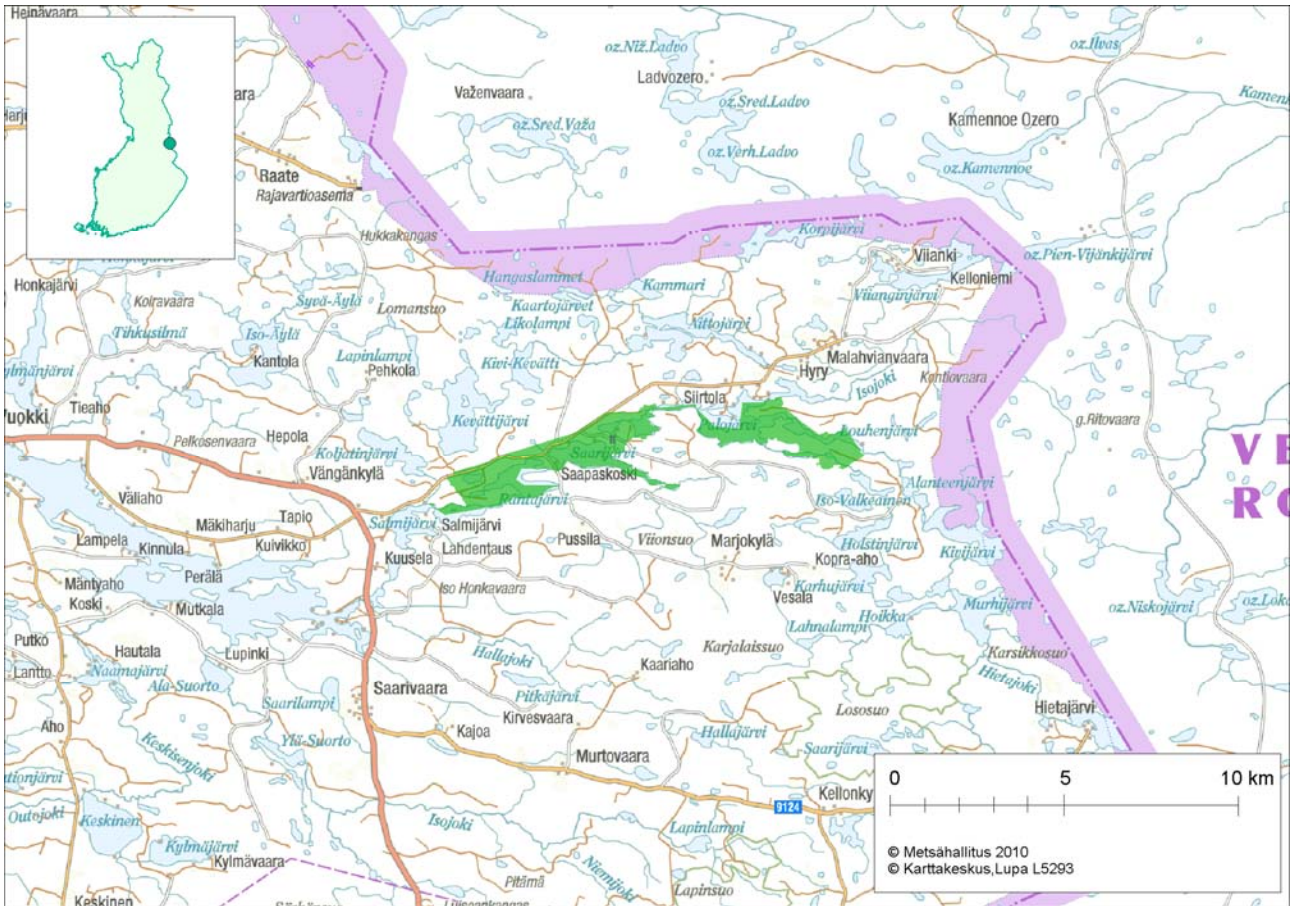
Tässä suunnitelmassa kuvataan alueen hoidon ja käytön päälinjat seuraavaksi kymmenvuotiskaudeksi. Yksityiskohtaisia toimenpidesuunnitelmia tai hakkuulaskelmia ei suunnitelmassa tehdä, vaan mm. metsikkökohtaiset käsittelyehdotukset ja palvelurakenteiden kunnostussuunnitelmat annetaan erikseen. Jatkossa toimenpidesuunnitelmat laaditaan tämän hoito- ja käyttösuunnitelman linjausten mukaisesti.



# 3 SUUNNITELMA-ALUEEN KUVAUS

## 3.1 SIJAINTI JA MAANKÄYTTÖ

Yli-Vuokin virkistysmetsä sijaitsee Suomussalmen kunnan kaakkoisosassa, Vuokin kylässä n. 50 kilometrin etäisyydellä kunnan keskustasta Kuhmontien (n:o 912) itäpuolella (kuva 1). Itä-länsi-suunnassa pitkänomaisesta virkistysmetsän alueesta valtaosa sijaitsee Malahviantien eteläpuolella.



Kuva 1. Yli-Vuokin virkistysmetsän sijainti.

Virkistysmetsän kokonaispinta-ala on 1110 ha, josta 44 % (491 ha) on puuntuotoskyvyltään metsämaata (taulukko 1). Kitu- ja joutomaita on yhteensä 93 ha ja vesiä 516 ha. Loput alueesta on rakennettua maata, sorapaikkoja, teitä sekä linjoja (yht. n. 11 ha).

Koko suunnitelma-alue on Metsähallituksen metsätalouden hallinnassa ja se on maankäyttöluokaltaan virkistysmetsää. Alueella sijaitsee Metsähallituksen virkistyskalastusalue, useita Metsähallituksen ylläpitämiä palvelurakenteita ja taukopaikkoja sekä neljä Villin Pohjolan vuokrakämppeä. Metsähallituksen tekemistä käyttöoikeus- ja vuokrasopimuksista alueelle on yksi toistaiseksi voimassa oleva sähkölinjasopimus (0,8 ha). Virkistysmetsä rajoittuu pääosin valtion maihin ja sen ympäristö on lähes asumatonta aluetta.

Taulukko 1. Virkistysmetsän pinta-ala pääryhmittäin.

Pääryhmä	Pinta-ala, ha	%
Metsämaa	490,7	44,2
Kitumaa	48,4	4,4
Joutomaa	44,7	4,0
Rakennettu maa	2,0	0,2
Sorapaikat	1,5	0,1
Tiet	6,2	0,6
Linjat	0,8	0,1
Vedet	516,0	46,5
<b>Yhteensä</b>	<b>1110,3</b>	<b>100</b>

## 3.2 KAAVOITUS

Valtioneuvoston 29.4.2009 vahvistamassa Kainuun maakuntakaavassa 2020 (7.5.2007) Yli-Vuokin virkistysmetsän alue on osoitettu virkistysalueeksi (V), jolla on voimassa maankäyttö- ja rakennuslain 33.1 §:n mukainen ehdollinen rakentamisrajoitus. Alueen maankäyttöä suunniteltaessa tulee kiinnittää erityistä huomiota alueen virkistyskäytön kehittämiseen sekä luonnon ja ympäristöarvojen säilymiseen. Alueen toteuttaminen ei saa vaarantaa alueella sijaitsevan tai siihen rajoittuvan Natura-alueen suojelun perusteena olevia luonnonarvoja. Alueelle saa rakentaa yleistä virkistyskäyttöä varten tarkoitettuja rakennuksia. Itärajan retkeilyreitti on merkitty kaavaan maakunnallisesti merkittävänä ulkoilureittinä ja se on kaavaselostuksessa todettu tärkeäksi valtakunnalliseksi ulkoilureitiksi.

Maakuntakaavassa virkistysmetsä kuuluu myös Itärajaa myötäilevään luontomatkailun kehittämisalueeseen, jonka maankäyttöä suunniteltaessa tulee kiinnittää erityistä huomiota luonnon virkistyskäytön ja luontomatkailun edistämiseen sekä luonnon- ja kulttuuriarvojen säilymiseen. Alueen sisällä oleville luonnonsuojelu- tai virkistysalueille on jo rakennettu luontomatkailua palvelevia rakenteita, ja matkailuelinkeino tulee ottaa huomioon metsien käytössä etenkin rakennettujen matkailukohteiden lähellä. Merkinnän vaikutukset kohdistuvat viranomaisten harjoittamaan alueen käyttöä koskevaan suunnitteluun ja päätöksentekoon.

## 3.3 MAASTO

Suunnitelma-alueen maisemaa hallitsevat useat sokkeloiset järvet ja niitä reunustavat avarat mäntykankaat. Järvien rannoilla on paikoin myös rämeitä ja pieniä avosoita. Alue on pinnanmuodoiltaan loivapiirteistä ja korkeusvaihtelut ovat pääasiassa melko vähäisiä. Alueen korkeus on 200–230 m mpy.

Valtaosa (79 %) alueen maapinta-alasta on kivennäismaiden metsämaata. Alueen maaperä muodostuu pääosin moreenista, mutta Malahviantien ympäristössä esiintyy myös lajittuneita maalajeja (hiekkä). Kalliopaljastumia ja louhikoita on pienialaisesti. Enimmäkseen karuja turvemaita on yhteensä 112 hehtaarin alalla. Tästä rämettä on 106 ha ja korpea 6 ha. Suoalueet ovat enimmäkseen ojittamattomia.

### 3.4 VESISTÖT

Yli-Vuokin virkistysmetsä sijaitsee Vuokkijärven reitin valuma-alueella. Alueen vedet ovat osa rajavyöhykkeeltä alkavaa Yli-Vuokin vesireittiä, joka koostuu yli 20 km pitkistä pienten järvien, lampien ja niitä yhdistävien koskien ketjusta. Virkistysmetsän alueella on yhteensä 14 järveä tai lampea ja useita koskia. Lisäksi virkistysmetsään sisältyy muutamia lyhyitä puroja. Vesipinta-alaa on yhteensä 516 ha, josta 494 ha on virkistyskalastusvesiä. Vesistöistä laajimmat ovat Rantajärvi (kuva 2), Saarijärvi ja Palojärvi. Palojärveen laskee myös toinen reitti Malahviasta, jolloin vesistön virtaama lisääntyy.



*Kuva 2. Vesistöt ovat hallitseva osa Yli-Vuokin virkistysmetsän maisemaa. Kuvassa Rantajärvi.*

Suunnitelma-alueen järvet ovat pitkänomaisia, sokkeloisia järviä. Alueen vesistöt ovat pääosin hyvälaatuisia ja vesi on humuksen värjäämää. Hiekkaisten mäntykankaiden keskellä sijaitsevat lammet (mm. Taivallampi) ovat kirkasvetisiä. Vesistöjen rantavyöhykkeet ovat kapeita ja puustoa kasvava useimmiten rantaan asti. Paikoin esiintyy myös kivikkoisia tai kallioisia rantoja. Alueen vesistöjen luonnontilaan ovat merkittävästi vaikuttaneet uiton aikaiset toimenpiteet.

Suunnitelma-alueella ei sijaitse pohjavesialueita.

### 3.5 METSÄT

Yli-Vuokin virkistysmetsä on luonteeltaan erämainen alue. Virkistyskäytön kannalta keskeisillä alueilla on näyttäviä, iäkkäitä metsiköitä, mutta monin paikoin on myös nuorta taimikkoa. Enimmäkseen alueen metsät ovat hoidettuja, rakenteeltaan ja iältään tasaisia männiköitä. Alueelta löytyy runsaasti myös harsintahakkuiden jälkiä. Aikaisemman puusukupolven puita, keloja sekä metsäpalojen jälkiä virkistysmetsän alueella esiintyy kohtalaisesti. Virkistysmetsän itäosassa metsät muistuttavat rakenteeltaan enemmän luonnontilaisia metsiä kuin muualla alueella. Louhenkankaan ja Nivankankaan välisellä alueella on useita luonnontilaisia tai sen kaltaisia, iäkkäitä ja mäntyvaltaisia metsiköitä, joissa esiintyy erirakenteista puustoa, aiheja ja palokantoja.

Virkistysmetsä on enimmäkseen puustoista aluetta. Alueen puuston tilavuus metsämaalla on yhteensä n. 65 400 m<sup>3</sup>. Keskimääräinen puuston määrä metsämaalla on n. 133 m<sup>3</sup>/ha.

Suunnitelma-alue on kasvillisuudeltaan melko karua (taulukko 2). Suomen kasvimaantieteellisessä aluejaossa Yli-Vuokin alue kuuluu pohjoisboreaaliseen vyöhykkeeseen, Kainuun–Kuusamon alueen eteläreunalle. Kasvupaikkatyypeistä alueen metsämailla vallitsevat kuivahkot kankaat ja niitä vastaavat rämeet (89 %). Kuivaa kangasta on 4 % ja tuoreita kankaita tai niitä vastaavia kasvupaikkoja 8 % metsämaan pinta-alasta. Tuoreita kankaita viljavampia kasvupaikkoja alueella esiintyy pienialaisesti. Virkistysmetsän kitu- ja joutomaan rämeet edustavat kasvillisuusluokaltaan enimmäkseen kuivahkoja tai sitä karumpia kankaita vastaavia kasvupaikkoja.

*Taulukko 2. Metsämaan pinta-ala ja puusto kasvillisuusluokittain.*

Kasvillisuusluokka )	Pinta-ala		Puusto	
	ha	%	m <sup>3</sup>	%
Lehtomainen kangas	0,7	0,1	136	0,2
Tuore kangas	36,7	7,5	6 620	10,1
Kuivahko kangas	436,1	88,9	56 453	86,4
Kuiva kangas	17,3	3,5	2 158	3,3
<b>Yhteensä</b>	<b>490,7</b>	<b>100</b>	<b>65 366</b>	<b>100</b>

\*) turvemilla viljavuudeltaan vastaavat kasvupaikat

Alueen puuston ikä vaihtelee välillä 0–181 vuotta. Valtaosa (64 %) alueen metsiköistä on yli 100-vuotiaita (taulukko 3). Metsien vanhat ikäluokat (121–140 ja 141–160 v.) ja toisaalta kaikista nuorimmat metsät (0–20 v.) ovat selkeästi vallitsevia. 40–80 -vuotiaita metsiä alueella on erittäin vähän.

*Taulukko 3. Metsämaan pinta-ala ja puusto ikäluokittain.*

Ikä, v	Pinta-ala		Puusto	
	ha	%	m <sup>3</sup>	%
0–20	94,1	19,2	67	0,1
21–40	34,3	7,0	1 567	2,4
41–60	7,6	1,6	832	1,3
61–80	5,7	1,2	583	0,9
81–100	35,1	7,1	5 635	8,6
101–120	19,7	4,0	3 511	5,4
121–140	116,7	23,8	20 280	31,0
141–160	104,5	21,3	19 299	29,5
161–180	72,3	14,7	13 530	20,7
181–200	0,7	0,2	62	0,1
<b>Yhteensä</b>	<b>490,7</b>	<b>100</b>	<b>65 366</b>	<b>100</b>

Metsien kehitysluokkajakauma noudattelee metsien ikärakennetta. Metsämaasta 67 % kuuluu uudistuskypsien metsien luokkaan (taulukko 4, kartta 1). Viime vuosikymmeninä tehtyjen uudistushakuiden myötä alueelle on syntynyt pienialaisia taimikoita, joiden osuus metsämaan pinta-alasta on 21 %. Aukeita alueita on 3 %. Nuoria ja varttuneita kasvatusmetsiä (yht. 10 %) esiintyy enimmäkseen yksittäisinä metsiköinä.

Taulukko 4. Metsämaan pinta-ala ja puusto kehitysluokittain.

Kehitysluokka	Pinta-ala		Puusto	
	ha	%	m <sup>3</sup>	%
Aukea	13,8	2,8	0	0
Taimikko	101,1	20,6	756	1,2
Nuori kasvatusmetsä	24,7	5,0	2 160	3,3
Varttunut kasvatusmetsä	21,9	4,5	2 500	3,8
Uudistuskypsä metsä	329,2	67,1	59 950	91,7
<b>Yhteensä</b>	<b>490,7</b>	<b>100</b>	<b>65 366</b>	<b>100</b>

Puustoltaan virkistysmetsä on enimmäkseen mäntyvaltaista aluetta. Jopa 88 % metsämaan pinta-alasta on puhdasta männikköä (taulukko 5). Mäntysekametsää on 5 %. Yksittäisiä kuusikoita ja kuusisekametsiä (4 %) on lähinnä purojen varsilla ja lähteikköjen ympäristössä. Lehtipuuta, lähinnä vain koivua kasvaa sekapuuna vähäisiä määriä. Alueen puumäärästä mäntyä on 93 %, kuusta 6 %, koivua 1 % ja muita puulajeja 0,1 %.

Taulukko 5. Metsämaan puulajivaltaisuus.

Puulajivaltaisuus	Pinta-ala		Puusto	
	ha	%	m <sup>3</sup>	%
Puhdas männikkö	429,9	87,6	57 828	88,5
Mäntysekametsä	26,4	5,4	3 694	5,7
Puhdas kuusikko	1,9	0,4	285	0,4
Kuusisekametsä	18,7	3,8	3 558	5,4
Puuton (aukeat alat)	13,8	2,8	0	0
<b>Yhteensä</b>	<b>490,7</b>	<b>100</b>	<b>65 366</b>	<b>100</b>

### 3.6 LUONTO- JA KULTTUURIARVOT

Yli-Vuokin virkistysmetsän suurimmat luontoarvot liittyvät erityisesti vesistöihin (luku 3.4) sekä vanhoihin metsiin ja kääpälajeihin. Alueen metsien luontoarvot keskittyvät virkistysmetsän itäosaan, Louhenkankaan–Nivankankaan alueelle, missä on useita luonnontilaisia tai sen kaltaisia, vanhoja metsiköitä (kuva 3). Nämä metsiköt on rajattu käsittelyn ulkopuolelle Metsähallituksen omalla päätöksellä joko luontokohteina tai ns. dialogikohteina.

Merkittävimmät lahopuuesiintymät sijaitsevat aarnimetsiköissä tai muissa metsien käsittelyn ulkopuolella olevissa vanhoissa metsiköissä Louhenkankaan–Nivankankaan alueella, missä esiintyy kohtalaisesti sekä maapuukeskittymiä että kuollutta pystypuuta. Muualla alueen metsiä on aiemmin käsitelty niin, ettei luonnontilaisia metsiä eikä merkittäviä lahopuuesiintymiä yksittäisiä maa- ja pystypuita lukuun ottamatta juurikaan ole. Paikoin taimikoiden ja vanhemman metsän rajalle on syntynyt lahoppuuta tuulenkaatojen seurauksena. Lahopuustoa on virkistysmetsän alueelta mitattu n. 40 hehtaarin alalta.

Itäosastaan Yli-Vuokin virkistysmetsä rajoittuu Murhisalon Natura-alueeseen (6548 ha). Murhisalo on luonnonarvoiltaan erittäin merkittävä alue. Se käsittää mm. ainutlaatuisen suuren järviketjun valuma-alueen. Alueella on myös runsaasti vanhoja luonnonmetsiä ja eri suotyyppisiä ja siellä esiintyy useita uhanalaisia kasvi- ja eläinlajeja. Malahvian Natura-alue (2383 ha) sijaitsee virkistysmetsän luoteispuolella ja ulottuu lähimmillään reilun kilometrin päähän virkistysmetsästä. Malahvia on laaja yhtenäinen alue, jolla vaihtelevat suot, pienvedet ja boreaaliset luonnonmetsät. Malahvia on yksi Kainuun tärkeimmistä pienvesikohteista ja merkittävä alue myös uhanalaisen vanhan metsän

lajiston säilyttämisessä. Yli-Vuokin virkistysmetsän yksi luonnonsuojelullinen merkitys onkin toimia ekologisena yhteysalueena näiden Natura-alueiden välillä.



Kuva 3. Luonnontilaisen kaltaista vanhaa metsää Itärajan retkeilyreitillä varrella.

### 3.6.1 Lajiesiintymät

Virkistysmetsän itäosassa tavataan useita luonnontilaisia metsäympäristöjä vaativia kääpälajeja ja muita vanhoja metsiä indikoivia eliölajeja. Uhanalaisista lajeista alueella on tehty havainnot kolmesta vaarantuneesta (VU) lajista: sirppikääpä (*Skeletocutis lenis*) kahdesta paikasta, pursukääpä (*Amylocystis lapponica*) ja kelonuppijäkälä (*Calicium adpersum*). Näiden lisäksi alueelta on havainnot viidestä silmälläpidettäväksi (NT) luokitellusta lajista: rusokantokääpä (*Fomitopsis rosea*), korkkikerroskääpä (*Perenniporia subacida*), kitukääpä (*Postia parva*), korpiludekääpä (*Skeletocutis odora*) sekä riekonkääpä (*Antrodia albobrunnea*), joka on havaittu alueelta neljästä eri paikasta. Edellä mainitut lajihavainnot on merkitty Metsähallituksen paikkatietojärjestelmään ja Hertta Eliölajit -järjestelmään. Alueelta kirjatut uhanalaisten lajien esiintymät sijoittuvat Louhenkankaalle virkistysmetsän itäosaan. Pursukääpä on tavattu myös alueen länsiosasta.

Alueella esiintyvistä kääpälajeista sirppi-, kitu- ja riekonkääpä esiintyvät vanhoissa metsissä järeillä ja pitkälle lahonneilla, usein kelottuneilla mäntymaapuilla. Pursu-, rusokanto-, korpilude- ja korkkikerroskääpä kasvavat kuorellisilla järeillä kuusimaapuilla; tyypillisiä kasvupaikkoja ovat vanhat, pienilmastoltaan kosteat kuusivaltaiset metsät ja kulon kiertämät korpipainanteet, missä esiintyy runsaasti järeää kuusimaapuuta. Kelonuppijäkälä esiintyy vanhoissa kangasmetsissä ja korvissa havu- ja lehtipuilla. Vanhojen metsien lajiston uhanalaisuuden syitä ja uhkatekijöitä ovat metsätalouden käytön aiheuttamat ikärakenteen muutokset sekä lahoavan puuaineksen väheneminen. Monet lajit ovat herkkiä myös hakkuiden aiheuttamalle reunavaikutukselle.

### 3.6.2 Luontokohteet

Luontokohteista virkistysmetsän alueelle on luokiteltu aarnimetsiköitä yhteensä 15 ha, puron- ja noronvarsimetsiköitä 8 ha sekä kallioita ja jyrkänteitä 1 ha. Aarnimetsiköt keskittyvät virkistysmetsän itäosaan. Luontokohteista alueella esiintyy lisäksi useita lähteitä ja tihkupintaa yhteensä n. 3 hehtaarin alalla. Osa luontokohteista esiintyy päällekkäin toisen kohteen kanssa. Yhteensä luontokohteita alueella on n. 26 ha.

Luontokohteiksi merkittyjen puronvarsimetsiköiden rajausta ja tietoja on tarkennettu hoito- ja käyttösuunnitelman maastotöiden yhteydessä. Lisäksi suunnitelman laatimisen yhteydessä on tärkeimpien koskikalastuskohteiden (Saapaskoski, Paasonkoski, Palokoski) vanhoja rantametsiköitä (yht. 5 ha) merkitty aarnimetsiköiksi Metsähallituksen paikkatietojärjestelmään. Nämä metsiköt eivät kaikilta osin täytä luonnontilaisen metsikön tunnusmerkkejä, mutta ne jätetään metsätaloustoimenpiteiden ulkopuolelle kehittymään luonnontilaiseksi. Myös pistemäisten luontokohteiden merkitsemistä paikkatietojärjestelmään on täydennetty hoito- ja käyttösuunnitelman maastotöiden yhteydessä.

### 3.6.3 Dialogikohteet

Virkistysmetsän itäosa (Louhenkangas–Nivankangas) oli mukana Pohjois-Suomen vanhojen metsien suojelun täydentämistä koskeneessa, Metsähallituksen ja luontojärjestöjen välisessä neuvotteluprosessissa v. 2003–2005. Dialogiprozessissa täsmennettiin Metsähallituksen alue-ekologista suunnittelua ja sen tarkoituksena oli ratkaista vanhojen metsien suojelun täydentämiseen liittyvät kiistat Pohjois-Suomen valtion metsissä. Louhenkankaalla ja Nivankankaalla prosessin tuloksena yhteensä 63 ha sovittiin jätettäväksi pysyvästi metsätaloukskäytön ulkopuolelle. Tästä 9 ha on rajattu käsitteilyn ulkopuolelle aarnimetsiköinä jo alue-ekologisessa suunnittelussa.

Maa- ja metsätalousministeriö asetti v. 2006 työryhmän valmistelemaan dialogiratkaisun edellyttämiä jatkotoimenpiteitä, ja työryhmä luovutti työryhmämuistion ministeriölle tammikuussa 2007. Yli-Vuokin alueet luokiteltiin suojelun toteuttamisessa vaihtoehtoon E (Metsätaloukskäytön ulkopuolelle Metsähallituksen liiketoiminnan maankäyttöluokituksessa), mutta suojelun toteutustavasta ei ole vielä saatu päätöstä ministeriöstä. Luokkaan E siirretyt kohteet toteutetaan pysyvinä kuviorajoituksina, jotka rajaavat kuviot kokonaan hakkuiden ulkopuolelle. Luokka E ei yksinään rajoita alueiden muuta käyttöä, kuten virkistysreittien rakentamista, välttämätöntä tienrakennusta, maisemanhoitotoimia tai käyttöoikeus- ja vuokrasopimuksia. Osa luokan kohteista on kuitenkin sellaisia, että ne ovat kokonaan tai osittain myös erilaisia alue-ekologisen suunnittelun luontokohteita, jotka voivat aiheuttaa Metsähallituksen ohjeiden mukaisia lisärajoitteita. Myös dialogikohteiden niissä osissa, joihin ei sisälly luontokohderajoitteita, luontoarvot otetaan huomioon muun käytön toteutuksessa.

### 3.6.4 Ekologiset yhteydet

Yli-Vuokin virkistysmetsä kuuluu Vuokin alue-ekologisen suunnitelman (1998) alueeseen. Alue-ekologisen suunnittelun yhteydessä virkistysmetsän alueelle on luokiteltu ekologisia yhteyksiä yhteensä 92 ha. Yli-Vuokin virkistysmetsän alue ympäristöineen on osa Murhisalosta Malahvian alueelle suuntautuvaa ekologista yhteyttä (kartta 2), joka yhdessä luonto- ja dialogikohteiden kanssa mahdollistaa eliölajien leviämistä alueelta toiselle ja palvelee samalla maisemallisia ja virkistyksellisiä tarpeita. Yhteys koostuu enimmäkseen edustavista havupuuvaltaisista vanhoista metsistä, mutta Saarijärven etelärannalla ja Taivallammen alueella se sisältää tällä hetkellä ekologisesti vähäar-

voisia, käsiteltyjäkin männiköitä. Ekologisten yhteysmetsiköiden käsittelymahdollisuuksia on kuvattu luvussa 5.2.2.

### 3.6.5 Kulttuuriarvot

Museoviraston rekisterissä ei ole kiinteitä muinaisjäännöksiä Yli-Vuokin virkistysmetsän alueelta. Kulttuurikohteista alueella kuitenkin esiintyy useita vanhoja tervahaudan pohjia. Lisäksi Jokiniemessä lähellä Saapaskoskea on vanha ladonpohja sekä Juurikka-aholla vanhan rakennuksen pohja, joka todennäköisesti on lähtöisin 1800-luvun loppupuolelta. Kulttuurikohteiden kirjaamista paikkatietojärjestelmään on täydennetty hoito- ja käyttösuunnitelman maastotöiden yhteydessä.

Virkistysmetsän pohjoispuolella kulkee Pohjanlahdelta Vienanmerelle kulkeva Vienan reitti (kartta 3). Kulkureitti on satoja vuosia vanha. Polkumainen reitti on johtanut Suomussalmen Vuokkijärveltä Viian ja Kivijärven kautta Vuokkiniemeen. Keskeinen, paikoin vielä näkyvä ja maastoon merkitty osa Vienan reittiä ("Lönnrotin polku") sijaitsee Vuokin kylän alueella, Yli-Vuokin virkistysmetsän pohjoispuolella. Museovirasto on määritellyt reitinosan muinaismuistolain mukaiseksi kulkutiemuinaisjäännökseksi ja se on myös merkitty Kainuun maakuntakaavaan. Museoviraston mukaan reitin mahdollinen sivuhaara kulkee virkistysmetsään kuuluvan Louhenkankaan–Nivankankaan alueen kautta. Mahdollisen sivuhaaran kulkua maastossa on selvitetty työmaakohtaisesti metsätalouden toimenpidesuunnittelun yhteydessä.



## 4 VIRKISTYSKÄYTTÖ

Yli-Vuokin virkistysmetsässä on monipuoliset virkistysmahdollisuudet erämaisessa luonnossa. Alueen vetovoimatekijöitä ovat mm. erämaisuus, vesistöt ja itärajan läheisyys. Alueen virkistyskäyttö painottuu kalastukseen ja metsästykseseen ja omatoimiseen luonnossa liikkumiseen. Kalastajien ja metsästäjien lisäksi aluetta käyttävät retkeilijät, melojat ja marjastajat, joista monet majoittuvat alueella sijaitseviin vuokrakämppeihin. Erityisesti Saarijärven ympäristössä liikkuu paljon ihmisiä. Yli-Vuokin virkistysmetsä on Suomussalmen tärkeimpiä luontomatkailukohteita.

Metsähallitus on kehittänyt Yli-Vuokin alueen virkistyskäyttöä 1970-luvulta lähtien. Järvi- ja koskimaisemissa risteilee polkuja, joiden varsilla on Metsähallituksen ylläpitämiä palvelurakenteita. Alueen läpi kulkee valtakunnallisesti merkittävä Itärajan retkeilyreitti. Alueella on neljä Villin Pohjolan vuokrakämppeä, joiden toimintaa virkistyskalastusalueen ylläpito ja siellä olevat rakenteet merkittävästi tukevat. Vuokrakämpät puolestaan lisäävät suunnitelma-alueen houkuttelevuutta kalastajien ja metsästäjien keskuudessa. Yli-Vuokin virkistysmetsän tärkeimpien reittien ja rakenteiden sijainti on esitetty kartassa 3.

Yli-Vuokin virkistysmetsä sijaitsee vajaan tunnin matkan päässä Suomussalmen keskustasta. Suuri osa virkistysmetsän kalastuskohteista, kämpistä ja taukopaikoista sijaitsee teiden läheisyydessä ja on helposti saavutettavissa läpi vuoden. Yli-Vuokin virkistysmetsän alueelle pääsee Suomussalmi-Kuhmo -maantieltä (n:o 912), jolta on opastus alueelle. Kuhmontieltä käännytään Malahviantielle, jota ajetaan 4 km, minkä jälkeen oikealle kääntyy Taivallammen pysäköintialueelle johtava tie. Hieman pidemmällä Malahviantien ja Marjokyläntien risteyksessä on myös opastus alueelle. Marjokyläntien kautta pääsee kiertämään virkistysmetsän itäosaan Louhenkankaalle.

Virkistysalueella on arviolta 4000 käyntiä/v. Aluetta käytetään ympäri vuoden, mutta käyttö painottuu kesä- ja syyskuukausiin. Kävijämääriin ei ole odotettavissa suurta kasvua suunnitelmakauden aikana.

### 4.1 RETKEILY JA PALVELURAKENTEET

Virkistysmetsän alueella on merkittyjä retkeilyreittejä yhteensä n. 6,2 km. Virkistysmetsän itäosan halki kulkee Itärajan retkeilyreitti. Reitti on Kuivajärveltä Hossaan kulkeva, 160 km:n pituinen retkeilypolku, josta n. 4 km on virkistysmetsän alueella. Virkistysmetsän sisälle reitti tulee etelästä Murhisalon alueelta ja jatkuu virkistysmetsän luoteispuolelle, Malahvian alueelle. Reitti on helppokulkuista kangas-, suo- ja harjumaastoa ja se on tarkoitettu patikointiin sulan maan aikana. Virkistysmetsässä reitin suo-osuuksille on rakennettu pitkospuita yhteensä n. 400 metrin matkalle sekä kävelysillat Torniokoskelle ja Siikanivalle. Reitti on merkitty maastoon sinisin maalimerkein. Reitti kulkee virkistysmetsässä 2000-luvun alussa tehdyn avohakkuun läpi, mutta reitinkohta on selvästi näkyvissä.

Itärajan talviretkeilyreitti on tehty hiihtoretkeilijöiden ja koiravaljakoiden käyttöön. Talvireitti on myös n. 160 km pitkä reitti, joka sivuaa ja halkoo virkistysmetsän keskiosaa 2,2 km:n matkalla sähkölinjan pohjaa ja tietä pitkin. Reitti on merkitty maastoon oranssein maalitäplin. Talviretkeilyreitti ei ole huollettu latu, mutta suurella osalla reittiä on yleensä kelkkajälki.

Retkeilyreittien käyttö on nykyään vähäistä, mutta erityisesti talviaikainen käyttö on lisääntymässä opastettujen hiihtovaellusten ja koiravaljakkoretkien määrän kasvaessa. Reittejä ylläpitää Metsähallituksen luontopalvelut.

Varsinaisten retkeilyreittien lisäksi alueella on useita merkitsemättömiä polkuja erityisesti vesistöjen, virkistyskalastuskohteiden sekä taukopaikkojen läheisyydessä. Esimerkiksi Taivallammen ympäri kiertää 1,7 km pitkä polku, jolla on pitkospuut n. 1 km matkalla. Paasonkosken yli on rakennettu kävelysilta. Lisäksi virkistysmetsän vesistöjen kautta kulkee Yli-Vuokin melontareitti. Reitin pituus on yhteensä 20 km, josta virkistysmetsän sisällä on 14 km. Kanoottien vesillelaskupaikka sijaitsee virkistysmetsän itäpuolella, Alanteenjärven eteläpäässä. Myös melontareittiä ylläpitää luontopalvelut.

Virkistysmetsän alueella on yhteensä kahdeksan Metsähallituksen ylläpitämää taukopaikkaa, jotka sijaitsevat Taivallammella, Saapaskoskella, Paasonkoskella, Palokoskella ja Siikanivassa. Taukopaikat on tehty palvelemaan ensisijaisesti kalastajia, mutta ne palvelevat myös muita luonnossa liikkujia. Taivallammella (kuva 4) on yhteensä neljä tulentekopaikkaa. Lammen pohjois- ja itärannalla sijaitsevien tulentekopaikkojen yhteydessä on polttopuusuojat sekä kuivakäymälät. Eteläisen tulentekopaikan yhteydessä on polttopuusuoja. Taivallammen eteläpuolella sijaitsevalla tulentekopaikalla on lisäksi kota, halkovaja ja kuivakäymälä. Taivallammen koillispuolella sijaitsee kohteen pysäköintipaikka. Lammen kiertävän polun varrella on lisäksi erillisiä istahdus- ja kalastustasoja sekä nuotiopaikkoja.



*Kuva 4. Taivallammen pohjoisrannalla sijaitseva taukopaikka.*

Rantajärven ja Saarijärven välisen Saapaskosken rannalla sijaitsee keittokatos, jonka yhteydessä on tulentekopaikka sekä polttopuukatos- ja käymälärakennus. Keittokatoksessa on myös virkistyskalastusalueen kalastuslupa-automaatti. Saarijärven ja Juurikkalammen välissä, Itärajan talviretkeilyreitin varrella sijaitsevan Paasonkosken tulentekopaikan yhteydessä on polttopuukatos, kuivakäymälä ja pöytä-penkki-yhdistelmä. Palokosken suulla Juurikkalammen itärannalla sijaitsevalla tulentekopaikalla on yhdistetty polttopuu- ja kuivakäymälärakennus. Palojärven ja Nivajärven välisellä kannaksella, Itärajan kesäretkeilyreitillä sijaitsee Siikanivan tulentekopaikka, jolla on polttopuukatos, kuivakäymälä sekä pöytä-penkki-yhdistelmä. Taukopaikkojen yhteydessä on erilliset kompostit.

Lisäksi reittien varsilla sekä kalastuskohteiden ja Villin Pohjolan kämppien läheisyydessä on opastustauluja ja -viittoja. Virkistyskalastusalueen opastustaulut sijaitsevat Taivallammella, Saapaskoskella ja Paasonkoskella.

Alueen palvelurakenteet on rakennettu pääosin 1990-luvulla ja ne ovat osittain kunnostuksen tarpeessa.

#### 4.1.1 Palvelurakenteiden huolto ja kehittämistarpeet

Virkistysmetsän alueella sijaitsevien retkeilyreittien ja palvelurakenteiden huollosta ja kunnossapidosta, samoin kuin opastuksesta ja kalastusjärjestelyjen viestinnästä vastaa Metsähallituksen luontopalvelut. Poikkeuksena on Saapaskosken keittokatos ja sen yhteydessä olevat rakenteet, jotka kuuluvat Villin Pohjolan ylläpitämiin kohteisiin.

Suunnitelmakaudella virkistysmetsän retkeilypalvelut ja -rakenteet säilytetään alueella ja niitä kunnostetaan tarpeen mukaan. Tämä koskee erityisesti reittien pitkостusta, tulentekopaikkoja ja maasto-opastusta. Alueelle ei tarvitse lisätä reittejä tai rakenteita. Virkistysmetsän sisään jäävien pidempien reittien reitinosien kehittämistarpeita tarkastellaan osana koko reittiä. Maasto-opasteisiin ja kalastusasioiden viestintään kiinnitetään erityistä huomiota silloin, kun järjestelyissä tapahtuu muutoksia. Tavoitteena on, että maasto-opasteissa oleva tieto on aina ajantasaista.

Kunnostus- ja kehittämistarpeita voidaan hankkeistaa joko erikseen tai osana Kainuun kaikkien vastaavien virkistyskalastusalueiden hoitoa ja ylläpitoa. Ylläpito- ja korjausinvestointihankkeisiin haetaan rahoitusta ELY-keskukselta (työllisyystyöohjelmat, EAKR -ohjelmat).

Alueen maastokohteiden polttopuu- ja jätehuollon hoitaa huoltopalveluyrittäjä. Alueella noudatetaan roskattoman retkeilyn periaatetta, joten maastokohteissa ei ole jätteiden keräysastioita. Jätehuollossa painotetaan kävijöiden omatoimisuutta opastamalla kävijöitä toimittamaan itse jätteensä pois luonnosta, polttamaan palavat jätteet tulisijoissa ja viemään kompostoitavat jätteet alueen komposteihin. Taukopaikoilla olevat kompostoitavat kuivakäymälät tyhjennetään tarpeen mukaan. Vuokrakämppien yhteydessä on omat jäteastiansa. Jos alueen roskaantuminen lisääntyy, asioihin puututaan ensisijaisesti tehostetun neuvonnan keinoin.

## 4.2 VUOKRAKÄMPÄT

Yli-Vuokin virkistysmetsän alueella sijaitsee neljä Villin Pohjolan vuokrakämpää (kartta 3), jotka on rakennettu 1990-luvulla. Saapaskosken lomakämpä (20 hlö/120 m<sup>2</sup>) on Saarijärven länsirannalla ja Marjokyläntien varrella sijaitseva vanha, kunnostettu metsäkämpä, joka sopii parhaiten perheille sekä ryhmille. Kämpän yhteydessä on erillinen sauna, varasto- ja käymälärakennus sekä tallirakennus. Kämpän varustukseen kuuluu myös mm. tulentekopaikka, vene, koirankoppi sekä riistan-säilytyskoppi ja alueella on hyvä uimaranta. Saapaskosken kämpän läheisyydessä sijaitsee lisäksi keittokatos, joka kämpän vuokranneiden lisäksi on mm. kalastajien ja retkeilijöiden käytettävissä.

Tärppitupa, Paasonkoski ja Juurikkaniva ovat eräkämppejä, jotka soveltuvat parhaiten pienille ryhmille. Tärppitupa ja Paasonkoski (6 hlö/22 m<sup>2</sup>) sijaitsevat Saarijärven pohjoisrannalla. Molempien kämppien pihaan johtaa tie ja niiden yhteydessä on erillinen sauna sekä polttopuu- ja käymälärakennus. Pihassa on myös tulentekopaikka, uimaranta, kaivo, koirankoppi sekä vene. Juurikkanivan kämpä (4 hlö/22,5 m<sup>2</sup>) sijaitsee Juurikkalammen rannalla, n. 300 metrin päässä lähimmästä tiestä.

Juurikkaniva on laavumallinen rakennus, jonka takaosassa on matala tupa. Kämpän yhteydessä on erillinen sauna, polttopuu- ja käymälärakennus, koirankoppi, laituri ja vene.

Kämppien käyttäjäkunta koostuu pääasiassa yksityisasiakkaista (metsästäjät, kalastajat), mutta Saapaskosken kämppää käyttävät myös yritykset koulutus-, kokous- ja virkistyskohteena. Saapaskosken kämppää on vuokrattu myös pidempiaikaisesti matkailupalveluyrittäjille. Kämpillä on yhteensä n. 1500–2000 kävijää/v. Kävijöistä suuri osa on vakituisia kävijöitä. Kämppien käyttö painottuu erityisesti syksyn metsästyssesonkiin, mutta myös kesäkauteen.

#### 4.2.1 Vuokratämppien huolto ja kehittämistarpeet

Metsähallituksen virkistyskalastuskohteissa Metsähallituksen vuokratämpät koetaan tärkeiksi erityisesti kalastajien ja metsästäjien keskuudessa, joten niiden ylläpitäminen alueella on tärkeää. Suunnitelmakaudella Villin Pohjolan vuokratämppien varustus pidetään nykytasolla ja niiden toimintaa pääasiassa lyhytaikaisina vuokratämppinä jatketaan nykyisen käytännön mukaan. Kämppien vuokraustoimintaa harjoittaa Villi Pohjola. Kämppien ja niiden yhteydessä olevien rakennusten huolto hoidetaan huoltopalveluyrittäjän kautta. Alueelle ei ole suunnitelmissa rakentaa lisää rakennuksia, mutta tarvittaessa lisärakentamista voidaan harkita esim. Taivallammelle tai Juurikka-aholle.

### 4.3 KALASTUS JA KALAVESIEN HOITO

Virkistysmetsä ympäristöineen on suosittu Metsähallituksen virkistyskalastusalue ja virkistyskalastus on suunnitelma-alueen tärkeimpiä käyttömuotoja. Suunnitelma-alueen vesistöistä Taivallampi, Takajärvi, Rantajärvi, Saarijärvi, Perukanlampi, Juurikkalampi, Palojärvi, Nivajärvi sekä Louhenjärvi (yht. 494 ha) kuuluvat Yli-Vuokin virkistyskalastusalueeseen (kartta 3), jota on kehitetty 1970-luvulta alkaen. Em. vesistöjen lisäksi virkistyskalastusalueeseen kuuluvat Murhisalon Natura-alueella sijaitsevat Louhenlampi ja Alanteenjärvi, mutta ne eivät sisälly virkistysmetsään eivätkä siten varsinaiseen hoito- ja käyttösuunnitelman alueeseen. Virkistyskalastusalueeseen kuuluu myös useita erämaisia, järviä yhdistäviä koskia. Vaikka alueen vedet eivät ole luonnontilaisia, tekee koskireitti alueesta valtakunnallisesti merkittävän virkistyskalastuskohteen.

Alueen suosio virkistyskalastusalueena perustuu erämaiseen, lähes asumattomaan ympäristöön. Alueen vetovoimaa lisäävät myös alueen palvelut, kuten polkuverkosto, taukopaikat ja vuokratämpät, sekä alueen perheystävällisyys. Tärkeimmät kohderyhmät ovat matkailukalastajat sekä paikalliset virkistyskalastajat. Reilu neljännes Yli-Vuokissa kalastavista majoittuu alueella sijaitsevissa Villin Pohjolan vuokratämpissä. Yli-Vuokin kalastajat majoittuvat myös teltassa tai laavussa. Yleisin kalastusaika on yksi vuorokausi. Virkistyskalastusalueelle myydään kalastuslupia keskimäärin 1100 kpl/v. Tärkein kalastusmuoto on vapakalastus, mutta suurimmille järvivesille myydään rajoitusti myös verkkolupia. Alue on käytössä ympäri vuoden. Alueella kalastavat käyvät kohteessa yleensä useita kertoja vuodessa.

Yli-Vuokin virkistyskalastusalueen kalasto on monipuolinen ja sitä hoidetaan säännöllisin istutuksin. Alueelle istutetaan säännöllisesti sekä kalanpoikasia että pyyntikokoisia kaloja. Virkistyskalastusalueen luontaiseen kalalajistoon kuuluvat ahven, harjus, hauki, siika, made, taimen sekä tavallimmat särkikalat. Istukaslajeina ovat olleet harjus, kirjolohi, taimen, siika ja kuha. Alueelle on istutettu kalaa myös Metsähallituksen ja osakaskunnan yhteistyönä. Istutustoiminta on painottunut eniten kalastetulle reitin alaosalle sekä Taivallammelle.

Yli-Vuokin koskireitillä keskeisimpiä kalastuskohteita ovat Saapaskoski (kuva 5), Paasonkoski ja Palokoski. Rajavyöhykkeen ja Juurikkalammen väliset koski- ja virtavedet ovat perhokalastusalueita. Yli-Vuokin reitillä esiintyy kohtalainen harjuskanta ja myös luonnossa lisääntyvää taimenta. Molempien lajien kantoja on vahvistettu vuosittain pienpoikasten ja taimenen osalta myös pyyntikokoisten kalojen istutuksilla. Myös kirkasvetinen Taivallampi (13 ha) on keskeinen kalastuskohde virkistyskalastusalueella. Taivallampeen on istutettu säännöllisesti pyyntikokoista kirjolohta v. 1990–2009. Lisäksi lampeen on istutettu satunnaisesti myös pyyntikokoista taimenta, harjusta ja järvilohia, sekä siian ja harjuksen poikasia. 1990-luvulla lampeen on istutettu myös joitain satoja yksilöitä jokirapuja. Istutusten tarkoituksena oli kokeilla rapujen käyttökelpoisuutta veteen joutuviin kalanperkeiden hävittämisessä, joten ravustusta lammessa ei sallita. Rapukannan nykytilasta ei ole varmaa tietoa.



*Kuva 5. Saapaskoski on Yli-Vuokin virkistyskalastusalueen tunnetuimpia kalastuskohteita.*

#### 4.3.1 Virkistyskalastusalueen hoito ja käyttö suunnitelmakaudella

Yli-Vuokin alueen kalastusmahdollisuuksia kehitetään suunnitelmakaudella alueen luontaisia kalalajeja suosivaan suuntaan matkailukalastajien ja paikallisten virkistyskalastajien tarpeet huomioiden. Virkistyskalastusalueella panostetaan jatkossa reittivesien ja koskialueiden kehittämiseen lähinnä taimenen ja harjuksen istutuksin. Istutukset painottuvat Saapaskoskelle, Paasonkoskelle ja Palokoskelle. Koskialueille istutetaan pyyntikokoista taimenta ja koko reitille harjuksen ja taimenen poikasia (0–2 v.). Latvavesille (Louhenjoki, Kivijärvenkosket) istutetaan pelkästään pienpoikasia. Alueen järvesiin voidaan tehdä siikaistutuksia ja Palojärveen myös kuhaistutuksia yhteistyössä Vuokin osakaskunnan kanssa.

Kirjolohen istutus Taivallammella on lopetettu ja suunnitelmakaudella Taivallammen kalastoa hoidetaan siian ja harjuksen istutuksin. Kesällä 2010 istutetaan pyyntikokoista harjusta. Jatkossa istutukset tehdään pääsääntöisesti siian ja harjuksen pienpoikasilla. Kalaistutuksia ei tehdä talviaikaan.

Suunnittelualueella sijaitsevien koskialueiden kalataloudelliset kunnostustarpeet selvitetään suunnittelukauden aikana. Samalla inventoidaan virtakutuisten kalojen kutu- ja poikastuotantoalueet. Inventointi tehdään joko Metsähallituksen omana työnä tai osana jotain suurempaa virtavesien kunnostushanketta.

Taivallammella sekä alueen koskiosuuksilla on pilkintä-, onginta- ja viehekalastuskielto, joten näissä vesissä saa kalastaa vain Metsähallituksen Yli-Vuokin viehekalastusluvalla. Rajavyöhykkeen ja Juurikkalammen välisillä koski- ja virtavesillä kalastus on sallittu vain perhokalastusvälinein. Metsähallituksen valtakunnallinen viehelupa ei siis oikeuta kalastamaan Taivallammessa eikä reittivedessä rajavyöhykkeen ja Saapaskosken välisellä osuudella. Läänikohtainen viehelupa tai jokamiehen onginta- ja pilkintäoikeus eivät puolestaan oikeuta kalastamaan Taivallammessa, Louhenjoessa välillä Tammikoski–Louhenlampi, välillä Palokoski–Saarikoski eikä koski- ja virtapaikoissa. Pyydyskalastus (verkot, katiskat, koukut) on sallittu osalla suunnittelualueen järvistä Metsähallituksen Suomussalmen pyydyslupa-alueen luvalla. Pyydyskalastukseen osoitetut vesialueet ja kalastusrajoitukset ilmenevät vuosittain päivitettävästä pyydysvesiluettelosta.

Metsähallituksen kalastusjärjestelyt (lupaehdot) muuttuivat v. 2010 alusta mm. Yli-Vuokin virkistyskalastusalueella. Rannalta tai jäältä kalastettaessa yksi kalastaja saa jatkossa käyttää vain yhtä vapaa tai siimaa ja vapa on oltava kalastajan käden ulottuvilla (2 m:n päässä). Vetouistelussa ja perhonsoudussa voi käyttää jatkossakin kahta vapaa kalastajaa kohden. Muutosten tarkoitus on edistää aktiivisten kalastusmuotojen käyttöä. Passiivinen kalastus syöteillä eli ns. ootto-onginta ja syöttitahnojen, silikonipallojen ja vastaavien keinotekoisien syöttien käyttö Taivallammella on kielletty. Ootto-onginnan rajoittamiseen on suhtauduttu Yli-Vuokissa pääosin myönteisesti ja muuttuneista kalastussäännöistä huolimatta virkistyskalastusalue säilynee yhtä vetovoimaisena alueena kuin ennenkin.

Suunnitelma-alueen ympäristössä on Vuokin kalaveden osakaskunnan vesiä (mm. Palojärvi), joihin kalastuskunta myy viehe- ja pyydysyksikkölupia. Metsähallitus tekee mielellään jatkossakin yhteistyötä osakaskunnan kanssa.

Virkistyskalastusalueen ja sen palveluiden kehittäminen ja hoito tehdään Metsähallituksen luontopalvelujen ja Villin Pohjolan yhteistyönä. Alueen kalastusjärjestelyitä, istutuskäytäntöjä ym. ohjeita voidaan muuttaa tarpeen mukaan. Metsähallituksen luvilla tapahtuvaan kalastukseen voidaan asettaa järvi- ja jokikohtaisia määrällisiä kiintiöitä ja ajallisia rauhoituksia. Vesien kalastuksen käyttöä seurataan kalatalouden suunnittelu- ja seurantajärjestelmän kautta.

#### 4.3.2 Kalastus virkistyskalastusalueen ulkopuolisissa vesissä

Virkistyskalastusalueeseen kuulumattomissa vesissä (Kevätinlampi, Ala-Hoikka, Kalliolampi ja pienimmät suolammet) kalastus on sallittua yleiskalastusoikeuksilla sekä läänikohtaisella vieheluvalla tai Metsähallituksen vieheluvalla.

## 4.4 METSÄSTYS JA RIISTANHOITO

Yli-Vuokin virkistysmetsä ympäristöineen on metsästyksen kannalta tärkeä ja suosittu alue sekä paikallisille asukkaille että muualta tuleville lupametsästäjille. Virkistysmetsä on suosittua pienriistan metsästysaluetta ja myös karhun metsästyksen sekä hirvenmetsästyksen ovat tärkeitä alueella, sillä seudulla elää vahvat karhu- ja hirvikannat. Syksyinen metsästykskausi onkin merkittävä matkailusesonki alueella. Kanalintusaaliin perusteella paikallisten metsästyksen on n. 70 % koko metsästyspaineesta Suomussalmen riistanhoitoyhdistyksen alueella (RKTL tutkimus 2003). Itä-Suomussalmen alueella maksimi lupakiintiö v. 2009 oli 125 kpl yhtäaikaaisesti voimassa olevaa kanalintulupaa. Villin Pohjolan vuokrakämpät lisäävät osaltaan alueen metsästyspainetta. Pienriistan metsästyspaineesta huolimatta riistakannat ovat kohtuullisen hyvällä tasolla. Alueella on keskimäärin hyvät teeri- ja metso- kannot, mutta vuosittaiset kannanvaihtelut ovat suuria. Riekkokanta on heikohko ja pyytä esiintyy keskinkertaisesti. Vesilintukannat ovat heikot.

Virkistysmetsän alueella metsästäminen on sallittu paikalliselle väestölle metsästyslain 8 §:n mukaisesti ja ulkopaikkakuntalaisille Metsähallituksen normaalin lupakäytännön mukaisesti. Metsästyksluvut myy Villi Pohjola. Pienriistan osalta alue kuuluu Itä-Suomussalmen pienriistan metsästyksalueeseen. Karhunmetsästyksen osalta alue on itäisen poronhoito-alueen kiintiössä (ministeriön määrittelemä), muiden suurpetojen (susi ja ilves) metsästyksen on sallittu pyyntilupien nojalla. Hirvenmetsästyksen osalta alue kuuluu Yli-Vuokin (n:o 8628) hirvialueeseen. Metsähallituksen hirvenmetsästysoikeus myönnetään vuosittaisen aluelupamenettelyn kautta. Alueluvan nojalla hirtiseurue hakee varsinaiset pyyntiluvat riistanhoitopiiriltä. Yli-Vuokin alueella on ilmennyt huomattavia hirven aiheuttamia metsävahinkoja. Alueen metsästyskäytäntö voi jatkua nykykäytännön mukaisesti, koska se ei sulje pois alueen muita käyttömuotoja eikä vaaranna alueen eliölajeja. Vaikka alueella liikkuu paljon mm. kalastajia, niin alueen metsästyskäyttö ei aiheuta turvallisuusriskiä.

Aktiivista riistanhoitoa alueella toteutetaan lähinnä laittamalla nuolukiviä hirville. Riistanhoitoa toteutetaan myös huomioimalla riista metsien käsittelyssä ympäristöoppaan mukaisesti. Metsien käsittelyssä tulee kiinnittää erityistä huomiota koivun, lepän ja kuusen (erityisesti alikasvos) säästämiseen hakkuiden yhteydessä sekä kosteikkopainanteiden poikueympäristöihin. Riistakohteista alueelta on merkittynä yksi pyy-ympäristö (2 ha) Metsähallituksen paikkatietojärjestelmään. Muita erityisiä riistan elinympäristöjä suunnitelma-alueelta ei ole tiedossa.

## 4.5 LIKKUMINEN JA MAASTOLIIKENNE

Jokamiehenoikeuksiin perustuva liikkuminen on sallittua virkistysmetsän alueella. Vuokrakämppien piha-alueet on kuitenkin varattu pelkästään kämpän asiakkaiden käyttöön. Moottoriajoneuvoilla ajo maastossa on maastoliikennelain mukaan sallittu ainoastaan maanomistajan luvalla. Moottorikelkkailu ilman erillistä lupaa on sallittua vain jäällä. Moottorikelkkaa tai muuta moottorikäyttöistä ajoneuvoa voidaan käyttää alueen rakentamis-, huolto-, kunnostus- ja valvontatöissä. Itärajan talviretkeilyreitillä tehdään koiravaljakkoretkiä ja hiihtovaelluksia, ja näitä tekevät yrittäjät saavat luvan huoltoajoihin moottorikelkalla tapauskohtaisesti. Myös poronhoitotöissä on oikeus käyttää moottorikäyttöistä ajoneuvoa virkistysmetsän alueella. Virkistysmetsän alueella ei sijaitse varsinaisia moottorikelkkauria.

Veneen, kanootin ja kelluntarenkaan käyttö on kielletty Taivallammessa. Muilla vesialueilla ei ole veneilyyn liittyviä rajoituksia.

## 4.6 MUU VIRKISTYSKÄYTTÖ

Virkistysmetsän aluetta käytetään myös marjastukseen ja sienestykseen. Luonnontuotteiden kerääminen, joka perustuu jokamiehenoikeuksiin, on sallittua virkistysmetsän alueella. Avotulenteko on sallittu vain sitä varten osoitetuilla paikoilla ja polttopuuna tulee käyttää siihen varattua polttopuuta. Jokamiehenoikeuksiin perustuva tilapäinen leiriytyminen alueella on sallittu. Leiriytymistä ohjataan kuitenkin huollettujen taukopaikkojen läheisyyteen, missä kävijöillä on käytössään mm. käymälät ja tulentekopaikat.

Virkistysmetsän keskiosassa sijaitsee ns. Juurikka-ahon telttailualue, missä on ollut mahdollisuus omatoimiseen telttailuun ja matkailuvaunun pitoon. Alueen tarkoituksena on ollut ohjata leiriytyjiä pois kalapaikoilta. Alueelle ei ole kuitenkaan rakennettu palveluvarustusta tai opastusta. Suunnitelmakaudella Juurikka-ahon alueelle ei ohjata telttailijoita tai muita leiriytyjiä ja virkistyskalastusaluekartoissa oleva telttailualueen kohdemerkintä poistetaan.

Matkailuvaunun pito on sallittu tilapäisesti yleisten teiden läheisyydessä ja pysäköintialueilla, kuten Saapaskosken keittokatoksen vieressä sijaitsevalla, tähän tarkoitukseen varatulla kentällä. Matkailuvaunu- tai telttapaikkaluvan voi ostaa Saapaskosken lupa-automaatista. Leiriytymisen opastusta tarkennetaan mahdollisten epäselvyyksien ja tarpeen mukaan.

Suomussalmen seurakunta käyttää Kalliolammen ja Ala-Hoikan välistä niemekettä vaellusrippikoululeiritoiminnassaan. Toimintaa voidaan harjoittaa jatkossakin jokamiehenoikeuksien rajoissa.



# 5 METSÄTALOUS JA METSIEN KÄSITTELY

## 5.1 METSIEN AIEMPI KÄYTTÖ

Suunnitelma-alueen metsien rakenteeseen ovat vaikuttaneet monet eri metsien käyttömuodot. Tervanpoltto on ollut alueella erittäin yleistä 1800-luvulla ja 1900-luvun alkupuolella. Myös harsintahakkuukauden jälkiä on yhä näkyvissä Yli-Vuokin virkistysmetsän alueella. Suurimmat muutokset ovat aiheutuneet 1950-luvun lopulta alkaen nykymuotoisen metsätalouden seurauksena. Alueekologisen suunnitelman laatimisen yhteydessä v. 1998 Yli-Vuokin virkistyskalastusalueen ympärille perustettiin Metsähallituksen luonnonhoitometsä (nyk. virkistysmetsä), jossa hakkuita on tehty säännöllisesti lähes koko alueella. Virkistysmetsän tavoitteena on ollut ohjata metsien käsittelyä siten, että virkistyskäytön tavoitteet otetaan korostetusti huomioon. Metsien käsittelyssä kiertoaikaa on jatkettu jopa 1,5-kertaiseksi ja v. 2005 alkaen uudistushakkuut on toteutettu pienipiirteisinä pienaukkohakkuina. Ennen tätä alueella on tehty myös laajempia avohakkuita vanhojen käsittelyohjeiden mukaisesti. Osa uudistuskypsistä metsistä on käsitelty väljennyshakkuin. Viime kymmenvuotiskauden (2001–2010) aikana alueella on tehty siemenpuu- ja avohakkuita 16 ha, pienaukkohakkuuta 61 ha sekä väljennys- ja harvennushakkuuta n. 47 ha.

## 5.2 METSIEN KÄSITTELY SUUNNITELMAKAUDELLE

Yli-Vuokin virkistysmetsän alueella on useita käyttömuotoja, jotka on otettava huomioon metsätaloustoimenpiteiden yhteydessä. Metsien hoito- ja käsittelytoimenpiteet tulee suunnitella ja toteuttaa siten, että alueen maisema-, luonto- ja kulttuurihistorialliset arvot sekä virkistyskäytön ja matkailun toimintaedellytykset säilyvät. Suunnitelma-alueen metsien käsittelyn tarkoituksena on metsien elinvoimaisuuden säilyttäminen, alueen virkistysarvon ja metsien monimuotoisuuden lisääminen sekä metsätaloustoimenpiteiden jatkaminen alueella. Virkistysmetsän hoidossa pyritään metsän tuottokyvyn säilyttämiseen, mutta alueella ei voida soveltaa tavanomaisia tuottovaatimuksia. Virkistyspalvelurakenteet, luontokohteet sekä ympäristöoppaan mukaiset tavoitteet mm. säästöpuiden määrälle pienentävät hakkuumäärää normaaliin talousmetsään verrattuna. Alueen puustoisuudesta johtuen virkistysmetsällä on kuitenkin hyvät edellytykset sovittaa yhteen maisemanhoidon, virkistyskäytön ja metsien hoidon tarpeet. Kaikki alueen metsät eivät ole säännöllisessä virkistyskäytössä, ja näillä alueilla metsien käsittelymahdollisuuksia voi olla enemmän. Suunnitelmakaudella metsätaloustaloudessa olevilla alueilla on kohtalaisesti metsänhoidollisia hakkuumahdollisuuksia. Hakkuumahdollisuudet painottuvat kuitenkin suunnitelmakauden loppupuoliskolle.

Kainuun luonnonvarasuunnitelman yhteydessä Yli-Vuokin virkistysmetsän alue on metsänkäsittelyltään siirretty matkailu- ja retkeilymetsien luokkiin, joissa noudatetaan erirakenteistavien hakkuiden periaatetta. Erirakenteistavien hakkuiden tarkoituksena on säilyttää ja lisätä alueen metsikkörakenteen vaihtelevuutta. Tavoitteena alueella on mosaiikkimainen metsikkörakenne, jossa esiintyy metsiköitä kaikista ikäluokista. Virkistysmetsä on mäntyvaltaista aluetta, joten tavoitteena käsittelyissä on myös saada aikaan puulajivaihtelua suosimalla lehtipuita ja kuusia. Yksittäiset haavat ja raidat säästetään ja niiden pienialaiset keskittymät säästetään kokonaan. Pääsääntöisesti myös yksittäiset koivut ja kuuset säästetään karuimpien kasvupaikkojen mäntyvaltaisissa metsissä. Metsikön erirakenteisuutta kehitetään myös säilyttämällä puustoa eri läpimittaluokissa ja latvuserroksissa. Erikoiset ja vanhimmat puuyksilöt säilytetään koko alueella. Hakkuissa säilytetään myös puuston tihentymiä ja taimiryhmiä. Säästöpuuston määrää voidaan säädellä kohteen mahdollisuuksien tai maisemallisten tavoitteiden mukaan (kuitenkin vähintään 20 m<sup>3</sup>/ha). Alueella tehtäviä metsänkäsittelyratkaisuja tulee tarkastella pitkällä tähtäimellä, sillä metsikkörakenteen ja puulajisuhteiden muutos vaatii hyvin pitkän ajan.

Virkistysmetsän maisema pyritään käsittelyissä säilyttämään mahdollisimman luonnonmukaisena. Metsien käsittelyn tulee sopia maaston muotoihin. Tavoitteena alueen käsittelyissä on peitteellisen metsänkuvan säilyttäminen, joten metsien käsittelyn on tapahduttava pienipiirteisesti ja uudistamisen vaiheittain pitkällä aikavälillä. Virkistysmetsän alueella on kiinnitettävä erityistä huomiota rantametsien käsittelyyn ja niiden maiseman huomioimiseen käsittelyiden yhteydessä. Erityisen tärkeää maiseman huomioiminen on tärkeimpien kalastuskohteiden (Saapaskoski, Paasonkoski, Palokoski, Taivallampi), vuokratämpien sekä Saarijärven ympäristössä. Suuret ja haitalliset muutokset pyritään minimoimaan myös retkeilyreittien lähimaisemassa. Itärajan retkeilyreitit lähimetsien käsittely on suunniteltava huolella, jotta reitin maisema- ja virkistysarvot säilyvät. Puunkorjuun vaikutukset alueen virkistyskäyttöön pyritään minimoimaan. Reittien ja rakenteiden lähiympäristöt pidetään siisteinä ja kulkukelpoisina käsittelyjen yhteydessä ja polkujen ylittämistä korjuukalustolla vältetään.

Virkistysmetsän hoidossa ja käytössä noudatetaan metsälakia ja sen velvoitteita metsien käsittelylle. Erityishakkuut, jotka poikkeavat tavanomaisista käsittelymalleista toteutetaan metsälain 6 §:n nojalla, jonka mukaan kohteissa, joilla on metsän monimuotoisuuden, maiseman tai metsän monikäytön kannalta erityistä merkitystä, voidaan hakkuu tehdä kohteen erityisluonteen edellyttämällä tavalla. Metsälainsäädännön lisäksi metsien käsittelyä ohjaavat Metsähallituksen Metsänhoito-ohje (2008), Metsätalouden ympäristöopas (2004) sekä Kainuun luonnonvarasuunnitelman (2004) ja Vuokin alue-ekologisen suunnitelman (1998) tavoitteet.

### 5.2.1 Hakkuu- ja käsittelytavat

Tässä hoito- ja käyttösuunnitelmassa virkistysmetsän alue on jaettu metsätaloustoiminnan alueeseen sekä toiminnan ulkopuolisiin alueisiin (kartta 4). Metsätaloustoiminnan piirissä olevaa metsämaata Yli-Vuokin virkistysmetsän alueella on yhteensä n. 439 ha. Metsien käsittely tällä alueella perustuu metsikkökuviointiin, kuviokohtaisesti mitattuihin puustotunnuksiin sekä metsikkökuvioiden ikära-kenteeseen ja kehitysluokkiin (kartta 1). Suunnitelmakaudella aluetta käsitellään pääasiassa harven-nus- ja väljennyshakkuilla sekä pienialaisilla uudistushakkuilla, jolloin maasto ja maisema säilyvät peitteellisenä laajemmin tarkasteltuna.

Virkistysmetsän alueella uudistuskypsien metsien uudistushakkuut toteutetaan pienaukkohakkuina. Pienaukkohakkuissa alueen peitteinen metsänkuva säilyy, jolloin voidaan välttää uudistamisvai-heesta virkistysalueelle aiheutuvia haitallisia vaikutuksia. Maiseman herkkyydestä ja maaston muo-doista riippuen pienaukkojen koko voi olla 0,1–0,5 ha. Pienaukkohakkuita voidaan toistaa 10–20 vuoden välein, jolloin esim. 10 vuoden käsittelyväylillä pienaukkohakkuin kerralla käsiteltävä koko-naispinta-ala voi olla enintään kymmenesosa ja 20 vuoden käsittelyväylillä enintään viidesosa käsi-teltävän metsikön pinta-alasta (kun metsikön kiertoaika n. 100 v.). Käytännössä alueen metsät ovat kuitenkin jatkettun kiertoajan piirissä. Osia virkistysmetsästä on aloitettu käsittelemään pienaukko-hakkuin 2000-luvun puolivälistä alkaen. Aikaisemmat hakkuut ja jätettävä säästöpuusto huomioon ottaen voi suunnitelmakaudella (10 v.) uudistettava pinta-ala virkistysmetsän alueella olla korkein-taan n. 27 ha. Pääasiassa pienaukkohakkuita voidaan tehdä suunnitelmakauden loppupuolella. Tai-vallammen lähiympäristössä ei tehdä uudistushakkuita tällä suunnitelmakaudella.

Uudistuskypsissä metsissä ja pienaukotettavien kohteiden välialueilla voidaan tehdä maisemallisesti tai metsänhoidollisesti tarpeellisia väljennyshakkuita (kuva 6). Väljennyshakkuiden tavoitteena on lisätä jo uudistuskäynnin yhteydessä puuston ja sen latvuston elinvoimaisuutta ja valmistaa metsikköä luontaiseen uudistamiseen. Väljennyshakkuun voimakkuutta säädellään kohteen mukaan. Esimer-kiksi luontaisen taimiaineksen synnyttämisen edistämiseksi voidaan puustoa paikoin väljentää ta-

vanomaista harvemmaksi ja ylispuita poistamalla vapauttaa kasvutilaa jo olemassa oleville taimiryhmille ja nuorille puille. Jos metsikön puusto on erirakenteinen, voidaan rakennetta ylläpitää poimintaluonteisin hakkuuin.



*Kuva 6. Väljennyshakkuulla käsiteltyä metsää Yli-Vuokin virkistymetsän alueella.*

Kasvatusmetsien harvennushakkuuiden tavoitteena on vapauttaa kasvutilaa metsikön parhaille ja elinvoimaisimmille puille, edistää nuorten metsien järeytymistä ja lisätä mahdollisuuksien mukaan lehtipuuston suhteellista osuutta. Virkistymetsän alueella harvennushakkuut toteutetaan metsänhoito-ohjeiden mukaisesti. Näkymien avaamiseksi ja maiseman parantamiseksi voidaan kuitenkin tehdä tavanomaista voimakkaampia harvennuksia ja maisemallisesti herkillä kohteilla puolestaan varovaisempia harvennuksia. Kasvatusmetsien pienen pinta-alan vuoksi virkistymetsän alueella on melko vähäisiä harvennustarpeita.

Palvelurakenteiden ympäristössä metsiä käsitellään tarvittaessa varovaisin väljennys- ja harvennushakkuuin kohteen mukaan. Rakennusten ja rakenteiden välittömässä läheisyydessä puusto voi olla tavallista harvempaa. Vuokrakämppien pihapiireissä puusto on melko harvaa, joten niissä ei ole merkittäviä puuston käsittelytarpeita suunnitelmakaudella.

Suunnitelma-alueen taimikot hoidetaan metsänhoito-ohjeiden mukaisesti. Hoidetut taimikot ovat virkistyksellisesti parempia kuin hoitamattomat tiheiköt. Taimikoissa sallitaan kuitenkin ryhmittäisyyttä ja eri-ikäisyyttä. Maisemaa haittaavaa nuorta puustoa voidaan raivata mm. alueen tienvarsimetsissä sekä kämppien ja palvelurakenteiden ympäristössä.

Virkistysmetsän alueella pyritään mahdollisuuksien mukaan metsän uudistamiseen ilman maanmuokkausta tai maanmuokkaus tehdään mahdollisimman kevyin menetelmin. Puuston luontaista uudistamista suositaan, mutta tarvittaessa voidaan käyttää myös kylvöä tai istutusta.

Kunnostusojitus, kasvatuslannoitus ja tienrakennus ovat tarvittaessa sallittuja Yli-Vuokin virkistysmetsän alueella. Ojitettujen soiden osuus alueen pinta-alasta on vähäinen, joten myös mahdolliset kunnostusojituspinta-alat ovat pienet.

## 5.2.2 Ekologisten yhteysmetsien käsittely

Ekologisten yhteyksien (kartta 2) osalta metsien käsittely jakautuu kahteen luokkaan. Kuusi- ja lehtipuuvaltaiset yhteysmetsät sekä tuoreet kankaat ja sitä viljavammat kohteet jätetään pääsääntöisesti kokonaan käsittelyn ulkopuolelle. Tätä karumpia mäntyvaltaisia metsiä voidaan uudistaa vaiheittain ja kiertoaikaa jatkamalla. Uudistamismenetelmänä käytetään pienaukkohakkuuta ja luontaista uudistamista. Säästöpuustoa jätetään runsaasti (väh. 20 m<sup>3</sup>/ha). Nuorissa mäntyvaltaisissa metsissä voidaan tehdä varovaisia harvennushakkuuta, joiden tavoitteena on nopeuttaa puuston ja erityisesti lehtipuiden järeytymistä. Jos puusto on eri-ikäisrakenteista, tulee rakenne pyrkiä säilyttämään käsittelyissä. Tavoitteena on, että yhteysmetsät ainakin osin tarjoaisivat kelvollisen elinympäristön myös kosteaa ja vakaata pienilmastoa vaativille eliölajeille. Ekologisiin yhteyksiin rajoittuvia metsiä tulee käsitellä pienipiirteisesti ja kapeisiin, reunavaikutukselle alttiisiin käytäviin rajoittuvissa metsissä ei tehdä uudistushakkuuta yhtä aikaa molemmin puolin käytävää. Toinen puoli voidaan uudistaa vasta sen jälkeen, kun toisella puolella metsikön valtapituus on vähintään kolmannes käytäväpuuston valtapituudesta.

Ekologisista yhteyksistä 51 ha on joko käsittelyn ulkopuolisina luonto- ja dialogikohteina tai kitu- ja joutomaata. Lisäksi yksi metsämaan korpikuvio (1 ha) jää käsittelyn ulkopuolelle kasvillisuusluokkansa perusteella. Täten Yli-Vuokin virkistysmetsän ekologisista yhteyksistä n. 40 ha (43 %) jää metsätaloustoiminnan piiriin.

## 5.3 TOIMINNAN ULKOPUOLISET ALUEET

Metsätaloustoiminnan ulkopuolisia alueita on yhteensä n. 145 ha, mikä on 25 % virkistysmetsän metsä-, kitu- ja joutomaiden pinta-alasta. Tästä 51 ha on metsämaata, jolla puustoa on yhteensä n. 10 300 m<sup>3</sup>. Toiminnan ulkopuoliset alueet jäävät kokonaan metsien käsittelyn ja metsänhoitotoimenpiteiden ulkopuolelle, mutta poikkeustilanteissa, kuten metsätuhojen tai yleisen turvallisuuden vuoksi tehdä harkittuja pienimuotoisia toimenpiteitä. Myös polun pitäminen kulkukelpoisena sekä näkymän tai maiseman parantaminen voi edellyttää yksittäisten puiden poistamista. Käsittelyn ulkopuolelle jäävät kohteet keskittyvät virkistysmetsän itäosaan (kartta 4).

1. Metsähallituksen omalla päätöksellä suojellut metsiköt eli ns. dialogikohteet (yht. 63 ha) jäävät kokonaan käsittelyn ulkopuolelle (luku 3.6.3).

2. Alueen kaikki luontokohteet (luku 3.6.2), kuten aarnimetsiköt, puronvarsimetsiköt, kalliot ja jyrkänteet sekä lähteet (yht. n. 26 ha) jäävät metsien käsittelyn ulkopuolelle. Luontokohteisiin sisältyy virkistyskalastuskoskien rantoja (5 ha), jotka on merkitty aarnimetsiköksi Metsähallituksen paikkatietojärjestelmään hoito- ja käyttösuunnitelman laatimisen yhteydessä (kuva 7). Käsittelyn ulkopuolella ovat myös uhanalaisten lajien elinympäristöt, jotka rajataan tarkemmin mahdollisen metsätaloussuunnittelun yhteydessä.



*Kuva 7. Tärkeimpien virkistyskalastuskoskien rannat (vas. Paasonkoski) sekä luontokohteet (oik.) jätetään hakkuiden ulkopuolelle.*

3. Luonto- ja dialogikohteisiin sisällyttämättä ekologisista yhteysmetsistä yksi metsämaan kuvio (1 ha) on kasvillisuusluokkansa perusteella kokonaan käsitellyn ulkopuolella (luku 5.2.2).

4. Metsien käsittelyjen ulkopuolelle jätetään alueen vesistöissä sijaitsevat saaret (6 ha). Saarten puusto on jätetty käsittelemättä myös aikaisempien hakkuiden yhteydessä. Saarille on merkitty paikkatietojärjestelmään käyttörajoitukset hoito- ja käyttösuunnitelman laatimisen yhteydessä.

5. Toiminnan ulkopuolisia alueita ovat myös kaikki alueen kitu- ja joutomaat (93 ha) sekä pienialaiset kosteikot. Rantaviivan pituudesta johtuen alueella on paljon rantavyöhykkeitä, jotka jäävät pääosin käsittelyjen ulkopuolelle. Maiseman ja vesiensuojelun huomioimiseksi hakkuualojen ja vesistöjen väliin jätetään riittävät suojavyöhykkeet, jotka virkistysmetsän alueella ovat yleensä tavanomaista leveämpiä. Vesistöjen rantapuuston ja vesien varjostusolosuhteiden säilyminen on tärkeää myös alueen kalakantojen turvaamiseksi. Alueella on myös suon ja kankaan puustoisia vaihettumisvyöhykkeitä, jotka jäävät pääosin käsittelyjen ulkopuolelle.

Vaihettumis- ja suojavyöhykkeitä, pienialaisimpia luontokohteita ja uhanalaisten lajien elinympäristöjä ei ole merkitty suunnitelmaan eivätkä ne sisälly yllä esitettyihin pinta-aloihin, joten todellisuudessa käsitellyn ulkopuolelle jäävää pinta-alaa on enemmän.

## 5.4 TOIMENPIDESUUNNITTELU

Tässä hoito- ja käyttösuunnitelmassa esitetyt metsien käsittelymallit ja -ohjeet ovat yleisluontoisia ja laajoja alueita koskevia toimintaperiaatteita. Yksityiskohtaisemmat käsittelyohjeet annetaan toimenpidesuunnittelun yhteydessä. Tulevien toimenpidesuunnitelmien ratkaisujen tulee olla hoito- ja käyttösuunnitelman linjausten mukaisia. Toimenpidesuunnittelussa huomioidaan mahdollisuuksien mukaan myös suunnitelmasta saatu palaute (luku 9). Uhanalaisten lajien esiintymisalueilla sekä Natura-alueeseen rajoittuvissa osissa toimenpidesuunnitelmat tehdään aina yhteistyössä luontopalvelujen luonnonsuojeluprosessin kanssa (luku 6.1).

# 6 LUONNON- JA KULTTUURIARVOJEN SUOJELU

## 6.1 LUONNONSUOJELU

Luonnonsuojelun tavoitteet Yli-Vuokin virkistysmetsän alueella ovat olemassa olevien luontoarvojen ja suojelukohteiden säilyttäminen, lajien elinympäristöjen turvaaminen sekä ekologisen yhteysalueen ylläpitäminen. Virkistysmetsän luonnonsuojelulliset arvot ja uhanalaiset lajiesiintymät keskittyvät alueen itäosaan, Louhenkankaan–Nivankankaan alueelle, missä sijaitsevat alueen luonnontilaisimmat metsät ja mistä on myös useita kääpähavaintoja (luku 3.6.1). Lajiesiintymät otetaan huomioon metsänkäsittelyssä Metsähallituksen metsätalouden ympäristöoppaan ohjeiden mukaisesti. Lajien suojelu alueella tapahtuu lähinnä elinympäristöjä säilyttämällä.

Muutamalla metsätaloustoiminnan piiriin jäävistä kuvioista on tiedossa oleva uhanalaisesiintymä. Jos uhanalaisen lajin esiintymä sijaitsee käsiteltävällä alueella tai sen lähellä, selvitetään ko. lajin elinympäristövaatimukset, tehdään esiintymän tarkempi kartoitus maastossa ja rajataan säästettävä elinympäristö ennen toimenpiteitä Metsähallituksen metsätalouden ja luontopalvelujen luonnonsuojeluprosessin yhteistyönä. Uhanalaisten lajien esiintymät rajataan siten, että elinvoimainen lajiesiintymä voi säilyä paikalla pitkällä tähtäimellä. Lajien nykyiset elinpaikat säilytetään metsien käsittelytoimenpiteissä ja esimerkiksi kääpälajiesiintymien ympäristössä säästetään kohdat, missä on tarjolla lajille soveltuvaa lahoppuuta ja lahoppuujatkumo pyritään turvaamaan pitkällä aikavälillä. Lajiesiintymien läheisyydessä metsien käsittelyssä tulee ottaa huomioon myös hakkuiden aiheuttama reunavaikutus, joka voi heikentää elinympäristöjen pienilmastoa.

Yli-Vuokin virkistysmetsä rajoittuu itäosastaan Murhisalon Natura-alueeseen. Myös Natura-alueeseen rajoittuvissa osissa metsänhoitotoimenpiteet suunnitellaan yhteistyössä luonnonsuojeluprosessin kanssa. Yli-Vuokin virkistysmetsän yksi luonnonsuojelullinen merkitys on toimia ekologisena yhteysalueena Murhisalon ja Malahvian Natura-alueiden välissä. Merkittävä osa Malahvian ja Murhisalon välisestä ekologisesta yhteydestä sijaitsee kuitenkin myös virkistysmetsän ulkopuolella Palojärven ja Saarijärven eteläpuolella (kartta 2). Virkistysmetsän ohella myös näillä alueilla on merkitystä yhteyden toimivuuden kannalta.

Taloukskäytössä olevilla alueilla luonnon monimuotoisuuden säilyttäminen perustuu myös metsätalouden ympäristöoppaan mukaiseen metsien käsittelyyn sekä säilytettäviin luontokohteisiin. Metsälain erityisen tärkeät elinympäristöt on merkitty luontokohteiksi Metsähallituksen paikkatietojärjestelmään ja ne säilytetään käsittelyissä. Muut pienialaiset luontokohteet huomioidaan yksityiskohtaisemman toimenpidesuunnittelun yhteydessä. Virkistysmetsän alueella lahoppuuta ei tuoteta aktiivisesti, vaan lahoppuuston annetaan lisääntyä mm. jättämällä riittävästi säästöpuuta metsien käsittelyssä. Lahoppuun määrän ja lehtipuiden osuuden lisääntyminen, luontokohteet sekä muut hoito- ja käyttösuunnitelmassa käsittelyjen ulkopuolelle määritellyt alueet edistävät luonnon monimuotoisuustavoitteita pitkällä tähtäimellä.

## 6.2 KULTTUURIARVOJEN SUOJELU

Maastossa havaitut muinaismuistokohteet, kuten vanhat tervahaudat on merkitty Metsähallituksen paikkatietojärjestelmään ja niiden kirjaamista täydennetään toimenpidesuunnittelun yhteydessä. Metsien käsittelyssä huomioidaan kohteiden säilyminen ja toimitaan ympäristöoppaan ohjeiden mukaisesti. Metsähallitus kartoittaa ja inventoi alueen kulttuuriperintökohteet tarkemmin lähivuosina.

Virkistysmetsän ulkopuolella kulkee muinaismuistolain suojelema Vienan reitti, jonka sivuhaara mahdollisesti sijaitsee virkistysmetsän alueella (luku 3.6.5). Jos metsänhoitotöiden ja hakkuiden suunnittelun tai toteutuksen yhteydessä havaitaan mahdollinen muinaismuistolain mukainen kulkutie, pyydetään käsittelyistä Museoviraston lausunto ennen toimenpiteitä. Museovirasto määrittelee, onko kyseessä muinaisen huomattavan kulkutien jäännös ja ohjeistaa tarvittaessa metsänkäyttöä tarkemmin. Muinaisjäännöksenä suojeltu kulkutie muodostuu varsinaisesta kulkutiestä ja sen suoja-alueesta. Mikäli suoja-alue ei ole toisin määritetty, se ulottuu vähintään kahden metrin etäisyydelle kulkutien näkyvistä osista. Metsien käsittelyssä kulkutiellä ja sen suoja-alueella ei pääsääntöisesti liikuta konein, kulkutien ylittämistä koneilla vältetään, maanpintaa ei rikota tai muokata, kohteelle ei jätetä latvus- tai oksamassaa, rakenteita ei vaurioiteta ja kulkutietä osoittavat vanhat merkki puut tai muut merkinnät säästetään.

## 7 PORONHOITO

Porotalouden hallinnossa Yli-Vuokin alue kuuluu Hallan paliskunnan alueeseen. Seudulla laiduntaa satoja poroja ympäri vuoden. Yli-Vuokin virkistysmetsän alue on tärkeä porojen talvilaidunalue. Erityisesti järvien rannat ovat tärkeitä porojen laitumia alueella. Virkistysmetsän pohjoispuolella oleva särkkäalue on tärkeä jäkälälaidun, kun taas virkistysmetsän itäpuolella oleva Murhisalon alue kuusikkoineen on tärkeä talvilaidunalue ja isoine suoalueineen tärkeä kesälaidunalue. Virkistysmetsän alueella ei ole porotalouden kiinteitä rakenteita.

Poronhoidon edellytykset tulee ottaa huomioon metsätalouden toimenpiteissä. Tärkeillä jäkälämilla vältetään kesäaikaista puunkorjuuta ja maanpinnan käsittelyä tai käytetään mahdollisimman kevyitä menetelmiä. Ylitiheiden taimikoiden ja metsiköiden harventaminen muuttaa pintakasvillisuuden suhteita ja on siten eduksi porojen laiduntamien jäkälökköjen kannalta.

Poronhoitotyöt sekä porojen laiduntaminen ovat sallittuja alueella poronhoitolain mukaisesti. Erotusaitojen ja talviruokintapaikkojen ylläpitäminen on sallittua Metsähallituksen luvalla. Poronhoitotoimista ei kuitenkaan saa aiheutua kohtuutonta haittaa alueen luontoarvoille. Paikallinen paliskunta ja Metsähallitus neuvottelevat poronhoitotöistä ja niiden järjestämisestä alueella metsänhoidollisten ja poronhoitoon liittyvien päämäärien yhteensovittamiseksi.



## 8 HALLINNAN JA HOIDON JÄRJESTÄMINEN

Yli-Vuokin virkistysmetsä on Metsähallituksen metsätalouden tulosalueen hallinnassa. Alueen hoito Metsähallituksessa toteutetaan yhteistyönä eri tulosalueiden välillä. Metsätalous vastaa alueen metsien hoidosta ja käsittelystä sekä maankäyttöön liittyvistä vuokra- ja käyttöoikeussopimuksista. Metsätalous vastaa myös alueen hoidon ja käytön suunnittelusta yhteistyössä Metsähallituksen muiden tulosalueiden kanssa. Alueen opastuksesta, virkistyskäytön reittien ja rakenteiden ylläpidosta sekä kalastus- ja metsästysasioiden hallinnoinnista vastaa luontopalvelut. Luontopalvelujen luonnonsuojeluprosessi antaa tarvittaessa asiantuntija-apua metsätaloussuunnittelun tai virkistyskäytön suunnittelun tarpeiden mukaan. Kalastus- ja metsästyslupien sekä vuokrakämppien myyntiä hoitaa Villi Pohjola. Villi Pohjola vastaa myös vuokrakämppien ylläpidosta huoltopalveluyrittäjän kautta. Alueen valvontaa hoitaa Metsähallituksen henkilöstö muun työnsä ohessa.

## 9 YHTEISTYÖ

Tämä hoito- ja käyttösuunnitelma on laadittu Metsähallituksen osallistavan suunnittelun periaatteita noudattaen. Suunnitelmaa on Metsähallituksen sisällä laadittu eri tulosalueiden yhteistyönä. Hoito- ja käyttösuunnitelman laajempi osallistaminen toteutettiin, kun alustavia suunnitelmia oli jo esitettyä yleisölle ja sidosryhmille. Suunnitelman käsitteli ja hyväksyi Metsähallituksen Pohjanmaan–Kainuun alueen johtoryhmä 16.11.2010. Suunnitelma julkaistaan Metsähallituksen internet-sivuilla.

### 9.1 YLEISÖTILAISUUS JA -PALAUTE

Suunnitelmasta pidettiin yleisötilaisuus alueen asukkaille ja sidosryhmille 1.6.2010 Vuokin kylätalolla. Tilaisuudesta tiedotettiin paikallisessa lehdessä (Ylä-Kainuu). Paikalla oli yhteensä 14 henkilöä, jotka edustivat Metsähallitusta (9), paikallista väestöä (4) ja lehdistöä (1). Tilaisuudessa metsätalouden ja luontopalvelujen edustajat esittelivät suunnitelma-alueita, toimintaansa alueella sekä hoito- ja käyttösuunnitelman linjauksia. Tilaisuudessa yleisöllä oli mahdollisuus antaa tietoja ja palautetta virkistysmetsän alueesta ja suunnitelmasta joko suullisesti tai kirjallisesti. Tilaisuudessa yleisö korosti, että kyseessä on arvokas vesialue ja suunnitelma-alueella kannattaa toimia ajatuksen kanssa niin maalla kuin vesillä. Tilaisuudessa saatu palaute koski enimmäkseen vesistöjä ja kalastusta. Yhden osallistujan mukaan suunnitelma-alueen vesistöt ovat pilalla uiton vuoksi, vaikka jonkin verran niitä on kunnostettukin. Yleisön mielestä Yli-Vuokin reittiä on kivetty hajanaisesti ja koska vesireitti on matkailullisessa mielessä kiinnostava, yhtenäinen reitti olisi parempi. Lisäksi yleisön mukaan alueelta pyydytyssä siassa on esiintynyt loisia. *Suunnittelualueella sijaitsevien koskialueiden kalataloudelliset kunnostustarpeet selvitetään suunnittelukauden aikana joko Metsähallituksen omana työnä tai osana suurempaa virtavesien kunnostushanketta. Samalla inventoidaan virtakutuisten kalojen kutu- ja poikastuotantoalueet.* Metsien käsittelystä tilaisuudessa mainittiin, että aluetta on hakattu jo paljon eikä siellä voi enää hakata lisää.

Lisäksi yleisöllä oli jälkikäteen mahdollisuus antaa palautetta suunnitelmasta postitse, sähköpostitse tai puhelimitse. Saadut palautteet on huomioitu suunnitelmassa mahdollisuuksien mukaan (*kursivoitu teksti*). Kirjallisia palautteita suunnitelmasta saatiin yksi kappale (Vuokin kyläyhdistys ry). Palautteessa kyläyhdistys toivoo hakkuualueiden rajausten tarkistamista Jysmänpuron kohdalla sekä virkistysmetsän länsiosassa (Taivallampi–Rautiaisenlampi–Rautiaisen mylly) Vienan reittiin liittyvien tavoitteiden vuoksi. Lisäksi kyläyhdistys toteaa, että virkistysmetsästä on hakattu jo suuri osa ja toivoo, että hakkuiden suhteen otettaisiin hieman pidempi aikalisä. Jos virkistysmetsän alueella tehdään hakkuita, niin yhdistyksen mukaan tulisi luopua maaperän käsittelystä metsän uudistamisen yhteydessä. Vesistöjen kalakannan hoitoon liittyvät suunnitelmat ovat yhdistyksen mielestä oikeansuuntaisia.

*Vuokin kyläyhdistyksen mainitsema Jysmänpuron alue ei sisälly suunnitelma-alueeseen. Puronvarsimetsä on jo muutoin rajattu käsittelyn ulkopuoliseksi luontokohteeksi Metsähallituksen paikkatietojärjestelmään ja mahdolliset Vienan reittiin liittyvät arvot otetaan huomioon muussa toiminnassa. Vienan reitin kartoitettu osa kulkee kokonaisuudessaan virkistysmetsän ulkopuolella. Virkistysmetsään sisältyvä osa Taivallammen alueesta ei ole Vienan reitin vaikutuspiirissä eivätkä alueella mahdollisesti suoritettavat toimenpiteet vaaranna reitin arvoja. Saadun yleisöpalautteen ja hakkuutarkastelujen seurauksena hoito- ja käyttösuunnitelmaan on lisätty maininta Yli-Vuokin virkistysmetsän hakkuiden painottamisesta suunnitelmakauden loppupuoliskolle. Maaperän käsittelystä virkistysmetsän alueella ei ole mahdollista luopua kokonaan, mutta alueella pyritään mahdollisuuksi-*

*en mukaan luontaiseen uudistamiseen ilman maanmuokkausta. Muutamalla pienialaisesti uudistettulla kohteella näin on jo tehtykin.*

Tilaisuuden ulkopuolella saadun suullisen palautteen mukaan Yli-Vuokin virkistysmetsän alue on kallisarvoista aluetta ja on huono asia, että ensin hakataan ja sitten alueelle laaditaan hoito- ja käyttösuunnitelma. Palautteessa huomautetaan, että alueella on avohakattu retkeilyreitit varsia ja vuokrakämppien lähimetsiä, välialueet on harvennettu monotonisesti ja että erirakenteistavien hakkuiden sisältämää poimintahakkuuta ei ole vielä harjoitettu. Palautteen antajan mielestä alueelle ei tulisi tehdä enää yhtään avo- tai pienaukkohakkuuta, suurimmat männyt tulisi säästää hakkuissa ja myös kuuset ja koivut tulisi säästää alueella. Palautteessa alueen retkeilykohteet toivottiin pidettävän kunnossa ja harmiteltiin, että Kalliolammen ja Ala-Hoikan välisen uoman ylittävä kävelysilta on poistettu.

*Virkistysmetsän alueella hakkuita on tehty säännöllisesti jo 1990-luvulta lähtien. Virkistysmetsien hoito- ja käyttösuunnitelmien järjestelmällisempi laatiminen on aloitettu vasta 2000-luvulla. Vuosittain on pystytty laatimaan muutama suunnitelma ja Yli-Vuokin virkistysmetsän hoito- ja käyttösuunnitelman laadinta on ollut vuorossa v. 2010. Toiveita hakkuista pidättäytymisestä ei voitu ottaa huomioon. Alueen maisemassa vallitsevat edelleen uudistuskypsät metsät ja tavoitteena on, että alueen metsien rakenteellinen vaihtelu lisääntyy siten, että peitteisyys kuitenkin säilyy. Aihkimännyt ja vastaavat vanhat puuyksilöt säästetään ympäristöoppaan mukaisesti ja pääsääntöisesti yksittäiset koivut ja kuuset säästetään karuimpien kasvupaikkojen mäntyvaltaisissa metsissä. Erirakenteistaviin hakkuisiin kuuluvaa poimintahakkuuta voidaan tehdä lähinnä kuusikoissa ja jo ennestään erirakenteisissa metsissä. Yli-Vuokin virkistysmetsän alueella poimintaluonteista hakkuuta on tehty pienialaisesti. Retkeilykohteista Metsähallituksen luontopalvelut keskittyy pitämään kunnossa Itärajan reitin rakenteineen. Reitin ulkopuolisia, huonon kunnan vuoksi purettuja vanhoja rakenteita ei pidetä enää kunnossa.*

## 9.2 SIDOSRYHMÄLAUSUNNOT

Heinä-elokuussa v. 2010 hoito- ja käyttösuunnitelman luonnoksesta pyydettiin erilliset lausunnot tärkeimmiltä sidosryhmiltä: Suomussalmen kunta, Kainuun maakunta -kuntayhtymä, Kainuun ELY-keskus, Kainuun metsäkeskus, Museovirasto, Vuokin kyläyhdistys ry, Kainuun luonnonsuojelupiiri, Suomussalmen kalastusalue, Vuokin kalaveden osakaskunta, Kainuun kalatalouskeskus, Kainuun Vapaa-ajankalastajat ry, Kainuun riistanhoitopiiri, Suomussalmen riistanhoitoyhdistys sekä Hallan paliskunta. Sidosryhmälausuntoja saatiin yhteensä kuusi kappaletta (Kainuun metsäkeskus, Kainuun maakunta -kuntayhtymä, Museovirasto, Kainuun luonnonsuojelupiiri, Suomussalmen kunta ja Kainuun ELY-keskus).

Saatujen lausuntojen sisältö sekä niiden huomiointi ja aikaansaamat muutokset suunnitelmassa (*kursivoitu teksti*):

**Kainuun metsäkeskuksen** mukaan Yli-Vuokin virkistysmetsän hoito- ja käyttösuunnitelma on asiantuntevasti laadittu. Lausunnossaan metsäkeskus huomauttaa, että metsien ikäluokkataulukko toisi suunnitelmassa lisätietoa virkistysmetsästä, koska alueella on vanhoja metsiä ja alueella käytetään pitkiä kiertoaikoja. Lausunnossa huomautetaan myös, että alueen kasvatusmetsiin voitaisiin saada aikaan vaihtelevuutta ja taimiryhmiä vaihtelevaa harvennustiheyttä käyttämällä. Osa alueen retkeilypoluista tulisi merkitä maastoon vain hienovaraisesti tai jättää kokonaan merkitsemättä, mikä vaikuttaa kävijöiden luonto- ja virkistyskokemukseen. *Metsien ikäluokkataulukko on lisätty suunnitelmaan (luku 3.5) metsäkeskuksen esityksestä.*

**Kainuun maakunta -kuntayhtymä** toteaa lausunnossaan, että hoito- ja käyttösuunnitelmassa on esitetty alueelle osoitetut maakuntakaavan aluevaraukset kaavamääräyksineen ja tarkentaa, että Itärajan retkeilyreitti on kaavaselostuksessa todettu tärkeäksi valtakunnalliseksi ulkoilureitiksi. Kuntayhtymän mukaan suunnitelmassa on lisäksi huomioitu maakunnan suunnittelun näkökohtia sekä tarkasteltu virkistysmetsän alueen luonnon-, kulttuuri- ja virkistyskäyttöarvoja ja historiaa monipuolisesti. Alueen luontokohteet ja saaret on tarkoituksenmukaista jättää metsien käsittelyn ulkopuolelle sekä käyttää maiseman ja vesiensuojelun huomioimiseksi tavanomaista leveämpiä suojavyöhykkeitä hakkuualojen ja vesistön välissä. *Itärajan retkeilyreittiä koskeva tarkennus on lisätty hoito- ja käyttösuunnitelmaan (luku 3.2).*

**Museoviraston** antaman lausunnon mukaan hoito- ja käyttösuunnitelma luo selkeät puitteet alueen hoidolle ja käytölle. Suunnitelmassa on huomioitu alueen lähellä kulkeva Vienan reitti ja tuotu esille tieto virkistysmetsän alueella sijaitsevasta reitin sivuhaarasta ja muista kulttuuriperintökohteista. Museovirasto korostaa, että Louhenkankaan–Nivankankaan alueen hoidossa ja metsänkäsittelyssä tulee ottaa huomioon vanhojen kulkureittien säilyminen. Erityisen tärkeää tämä on vielä käsittelemättömillä iäkkäillä metsäalueilla. Lausunnossa myös suositellaan, että pääosin luonnontilaisen ja iäkkään metsän käsittelyssä pyritäisiin luonnonmukaisuuteen, vältettäisiin suoralinjaisia kuvionrajoja ja laajoja käsittelyalueita ja metsänuudistamisessa pidättäytyttäisiin voimakkaasta maanmuokkauksesta. Metsänkäsittelyn ulkopuolelle jättämisestä on Museoviraston mukaan perusteltua harkita Louhenkankaan–Nivankankaan vanhojen metsien alueilla ja Murhisalon Natura-alueen lähellä. *Tässä hoito- ja käyttösuunnitelmassa on määritelty metsätaloustoiminnan ulkopuolelle jäävät alueet, joita alueella on n. 145 ha. Päätöksiä näiden kohteiden jättämisestä käsittelyiden ulkopuolelle on tehty mm. alue-ekologisen suunnittelun ja dialogiprosessin, mutta myös hoito- ja käyttösuunnitelman laatimisen yhteydessä. Suuri osa dialogi- ja luontokohteista sijaitsee juuri Louhenkankaan–Nivankankaan alueella, lähellä Murhisalon Natura-aluetta. Lisää uusia suojelukohteita ei ole tarkoitus perustaa virkistysmetsän alueelle.*

**Kainuun luonnonsuojelupiirin** mukaan suunnitelman laatiminen toteuttaen osallistavaa suunnittelua sekä alueen itäosien luonnontilaisten tai sen kaltaisten metsien sekä koskikalastuskohteiden rantojen säästäminen käsittelyiltä on kiitettävää. Kainuun luonnonsuojelupiiri katsoo, että virkistysmetsän alueella voi jatkossakin toteuttaa hakkuita, mutta niiden määrää ja intensiteettiä on vähennettävä merkittävästi. Metsänkäsittelytavoitteista mm. erirakenteisuuden lisääminen hakkuissa sekä hakkuiden painottaminen harvennus- ja väljennyshakkuisiin saavat lausunnossa kiitosta. Metsien käsittelystä lausunnossa mainitaan, että alueen maiseman säilyttämiseksi peitteisenä pienaukkojen tulisi olla korkeintaan muutamien kymmenien aarien kokoisia. Virkistysmetsässä tulisi olla mahdollista antaa uudistumisen viivästyä joitakin vuosia, ja avohakkuista sekä maanmuokkauksesta luopuminen hyödyttäisi myös luontomatkailualaa. Luonnonsuojelupiiri painottaa, että Vienan reitin sivuhaara tulisi selvittää kunnolla ja reitin ympäristö säilyttää maisemallisesti kauniina. *Pienaukkohakkuissa käytettävä, ympäristöoppaan mukainen aukon koko on korkeintaan 0,5 ha eli suurempi kuin Kainuun luonnonsuojelupiirin esitys aukkojen kooksi. Vienan reitin mahdollisen sivuhaaran kartoitus lienee mahdollista, mutta sen on tapahduttava museoviranomaisen toimesta.*

Yli-Vuokin virkistysmetsässä ja sen lähellä sijaitsevilla Natura-alueilla esiintyvien uhanalaisten lajien kantojen vahvistamiseksi Kainuun luonnonsuojelupiirin mukaan olisi erittäin tärkeää, että virkistysmetsän metsiin kehittyä luonnontilaisen metsän piirteitä. Alueen kytkeytyneisyyden vahvistamiseksi tulisi luonnontilaisen kaltaisia metsiä antaa kehittyä muuallekin kuin alueen itäosaan. Ekologisten yhteyksien kokonaispinta-ala on luonnonsuojelupiirin mielestä varsin vähäinen, joten näillä kuvioilla ei tulisi sallia metsätaloustoimenpiteitä. Saarten lisäksi myös useat niemet olisi syytä jättää käsittelemättä, myrskytuhoja ei tulisi korjata alueella ja poimintahakkuidenkin toteutuksessa tulisi jättää riittävästi säästöpuita. Luonnonsuojelupiirin mukaan hoito- ja käyttösuunnitelmaan

tulisi kirjata karkea arvio rannoille käsittelemättä jätettävien kaistaleiden leveydestä ja suoja-  
vyöhykkeiden tulisi olla ympäristöoppaassa mainittua 3-5 metriä selvästi leveämpiä. Kainuun luon-  
nonsuojelupiiri esittää, että alueella toteutettavista toimenpiteistä tiedotetaan Metsähallituksen in-  
ternetsivuilla ennen käsittelyjen aloittamista. *Ehdotukseen uusien käsittelemättä jätettävien kohteiden lisäämisestä on otettu kantaa vastineessa Museoviraston lausuntoon. Toisaalta hoito- ja käyttösuunnitelman laatimisen yhteydessä uusia luontokohteita on määritelty myös virkistymetsän länsipuoliskoon. Metsien käsittelyssä pyritään välttämään systemaattista käsittelytapaa ja suoraviivaisia käsittelyalueiden rajoja, joten rannoille jätettävän suoja-  
vyöhykkeen leveys vaihtelee mm. maaston muotojen mukaan. Vesiensuojelun minimisuoja-  
vyöhykkeellä (5 m) ei tehdä metsätaloustoimenpiteitä.*

**Suomussalmen kunta** esittää lausunnossaan, että koskikalastuskohteiden rantametsien lisäksi suunnitelmassa olisi syytä tarkastella, voidaanko Taivallammen ympäristö ja sen näkemäalue rajata metsätaloustoiminnan ulkopuolelle tai vaihtoehtoisesti määritellä Taivallampeen ja sen näkemäalueelle rajautuva metsien käsittelytapaa, joka vastaa suunnitelman päätavoitteita. Suomussalmen kunnan mukaan tulisi harkita Vienan reitin mahdollisen sivuhaaran tarkkaa kartoitusta ennen metsänhoito-  
toimenpiteitä. Pienaukkohakkuissa tulisi noudattaa pidennettyä, lähempänä 20 vuotta olevaa toistoväliä, jotta tavoitteet mosaiikkimaisesta maisemakuvasta saavutetaan. Välttämättä kohteissa ei tulisi suosia isoimpien puiden poistamista metsäntuotokyvyn kasvattamiseksi maisemallisten arvojen kustannuksella. Metsänuudistamisessa tulee suosia luontaista uudistumista ilman maanmuokkausta. Lausunnossa Suomussalmen kunta ehdottaa Itärajan retkeilyreitille paalumerkintöjä reitin selvittämiseksi hakkuualueiden kohdalla. Kunta myös muistuttaa, että koskialueiden kunnostusta suunniteltaessa on syytä huomioida poikastuotanto ja kutualueiden kunnostamisen lisäksi myös koskijaksojen virkistyskalastusmahdollisuudet.

*Suomussalmen kunnan kommentti koskien Taivallammen ympäristöä on aiheellinen. Tämän johdosta hoito- ja käyttösuunnitelmaan (luku 5.2.1) on lisätty maininta, että Taivallammen lähiympäristössä ei tehdä uudistamishakkuita tällä suunnitelmakaudella. Vienan reitin mahdollisen sivuhaaran kartoitus on varmasti mahdollista, mutta se on Museoviraston tehtävä. Suomussalmen kunnan antamassa lausunnossa esitetty toive pidennetyistä pienaukkohakkuuiden toistovälistä on jo otettu huomioon hakkuuiden mitoituksessa ja myös siten, että uudistushakkuita tehdään pääasiassa suunnitelmakauden loppupuolella. Metsänhoito-ohjeen mukaan harvennus- ja väljennyshakkuut tehdään ensisijaisesti laatu- ja alaharvennuksena, joissa poistetaan huonolaatuisia, vioittuneita ja valtapuuston alle jääneitä puita sekä hyvälaatuisen valtapuuston kasvua haittaavia puita, eli hakkuissa ei suosita isoimpien puiden poistoa. Metsänuudistamisesta suunnitelmassa on jo ennestään maininta, että virkistymetsän alueella pyritään mahdollisuuksien mukaan metsän uudistamiseen ilman maanmuokkausta tai maanmuokkaus tehdään mahdollisimman kevyin menetelmin. Puuston luontaista uudistamista suositaan, mutta tarvittaessa voidaan käyttää myös kylvöä tai istutusta. Itärajan reitin merkinnät ovat tällä hetkellä hyvät myös hakkuualueiden osalta. Reitin suhteen tehdään jatkuvaa pientä parantamista ja jos merkintä häviää, tehdään merkintä uudelleen. Koskialueiden kalataloudellisessa kunnostamisessa tulee huomioidavaksi myös virkistyskalastuksen vaatimukset, joten kunnan lausunnossa esitetty täsmennys on tältä osin aiheellinen.*

**Kainuun ELY-keskus** pitää hoito- ja käyttösuunnitelmaa kokonaisuutena tarkasteltuna perusteellisenä, mutta esittää, että suunnitelman tavoitetarkastelussa mainittaisiin myös kulttuurihistoria yhteinä käyttömuotona. Lausunnossaan ELY-keskus muistuttaa, että valtakunnallisten alueidenkäyttö-  
voitteiden yhtenä yleistavoitteena on edistää ekologisten yhteyksien säilymistä suojelualueiden välillä. ELY-keskus katsoo, että ekologisten yhteyksien säilymistä turvaaminen Malahvian ja Murhisalon Natura-alueiden välillä on erityisen keskeinen tekijä yksityiskohtaisemmassa metsäsuunnittelussa ja korostaa, että ekologisia yhteyksiä tulee pyrkiä vahvistamaan myös määrällisesti. Alueen

vesistöjen rannoille olisi perusteltua luoda pysyvästi käsittelemättä jätettäviä, luonnon prosessien kautta kehittyviä metsäisiä yhteyksiä. Lajisuojelua koskevia tavoitteita ja keinoja on ELY-keskuksen mukaan suunnitelmassa käsitelty monipuolisesti. *Kainuun ELY-keskuksen esityksestä hoito- ja käyttösuunnitelman tavoitteiden kuvaukseen (luku 2) on lisätty kulttuuriarvojen suojelu. Ekologiset yhteydet on pääasiassa määritelty Metsähallituksen alue-ekologisen suunnittelun yhteydessä. Hoito- ja käyttösuunnitelman laatimisen yhteydessä yksi metsämaan kuvio lisättiin ekologistiin yhteyksiin ja lisäksi määriteltiin uusia luontokohteita, jotka ovat myös osa ekologisen verkoston kokonaisuutta. Merkittävä osa Malahvian ja Murhisalon välisestä ekologisesta yhteydestä sijaitsee virkistysmetsän ulkopuolella (kartta 2), joten myös näillä alueilla on merkitystä yhteyden toimivuuden kannalta.*

## 10 SUUNNITELMAN SEURANTA

Tämä suunnitelma on voimassa vuoden 2020 loppuun asti. Tämän jälkeen alueelle laaditaan uusi hoito- ja käyttösuunnitelma. Toiminnan myötä muuttuvia alueen ja sen metsiköiden ominaisuustietoja sekä tietoja mahdollisista uusista erityiskohteista päivitetään paikkatietojärjestelmään jatkuvasti. Suunnitelman tavoitteiden toteutumista seurataan aluetta koskevan toimenpidesuunnittelun yhteydessä.

# KIRJALLISUUS

Heinonen, P., Karjalainen, H., Kaukonen, M. & Kuokkanen, P. (toim.) 2004. Metsätalouden ympäristöopas. Metsähallitus. 159 s.

Hiltunen, V. & Väisänen, M. (toim.) 2004. Kainuun alueen luonnonvarasuunnitelma, kausi 2002–2011. Metsähallituksen metsätalouden julkaisuja 50. 85 s.

Joensuu, O. 1978. Ylivuokin virkistyskalastusalueen kalatalouden käyttö- ja hoitosuunnitelma. Metsähallinnon Pohjanmaan piirikuntakonttori, Oulu. 6 s.

Kainuun maakuntakaava 2020. Kaavaselostus. Kainuun maakunta -kuntayhtymä. Kajaani, 7.5.2007. 130 s.

Kainuun maakuntakaava 2020. Maakuntakaavamerkinnot ja -määräykset. Kainuun maakunta -kuntayhtymä. Kajaani, 7.5.2007. 22 s.

Laaksonen, J. (toim.) 2005. Kainuun luontokohdeopas. Kainuun luonnonsuojelupiiri ry. 272 s.

Metsähallitus 2007. Hoito- ja käyttösuunnittelun ohje. Versio 2.0. 70 s.

Metsähallitus 2008. Metsänhoito-ohje. Intranet-versio 15.4.2008. 23 s.

Metsätalouden kehittämiskeskus Tapio 2009. Metsien hoito ja käyttö kulkutiemuinaisjäännöksillä. Ohje. 2 s.

Näpänkangas, J., Meriruoko, A., Tolonen, A., Vainio, M., Jäntti, R., Juntunen, H. & Herttuainen, E. 1998. Vuokin alue-ekologinen suunnitelma. Metsähallitus. 78 s.

Pohjois-Suomen vanhojen metsien suojelun täydentäminen. Metsähallituksen ja luontojärjestöjen ns. dialogiratkaisun jatkotoimenpiteet. Työryhmämuistio mmm 2007:10. Helsinki, 2007. 16 s.

Sirkka, A. 2008. Virkistyskalastus ja sen kehittäminen Metsähallituksen kalastuskohteissa vuonna 2007. Opinnäytetyö. Turun ammattikorkeakoulu. 70 s.

Kalastuslaki 286/1982

Maankäyttö- ja rakennuslaki 132/1999

Maastoliikennelaki 1710/1995

Metsälaki 1093/1996

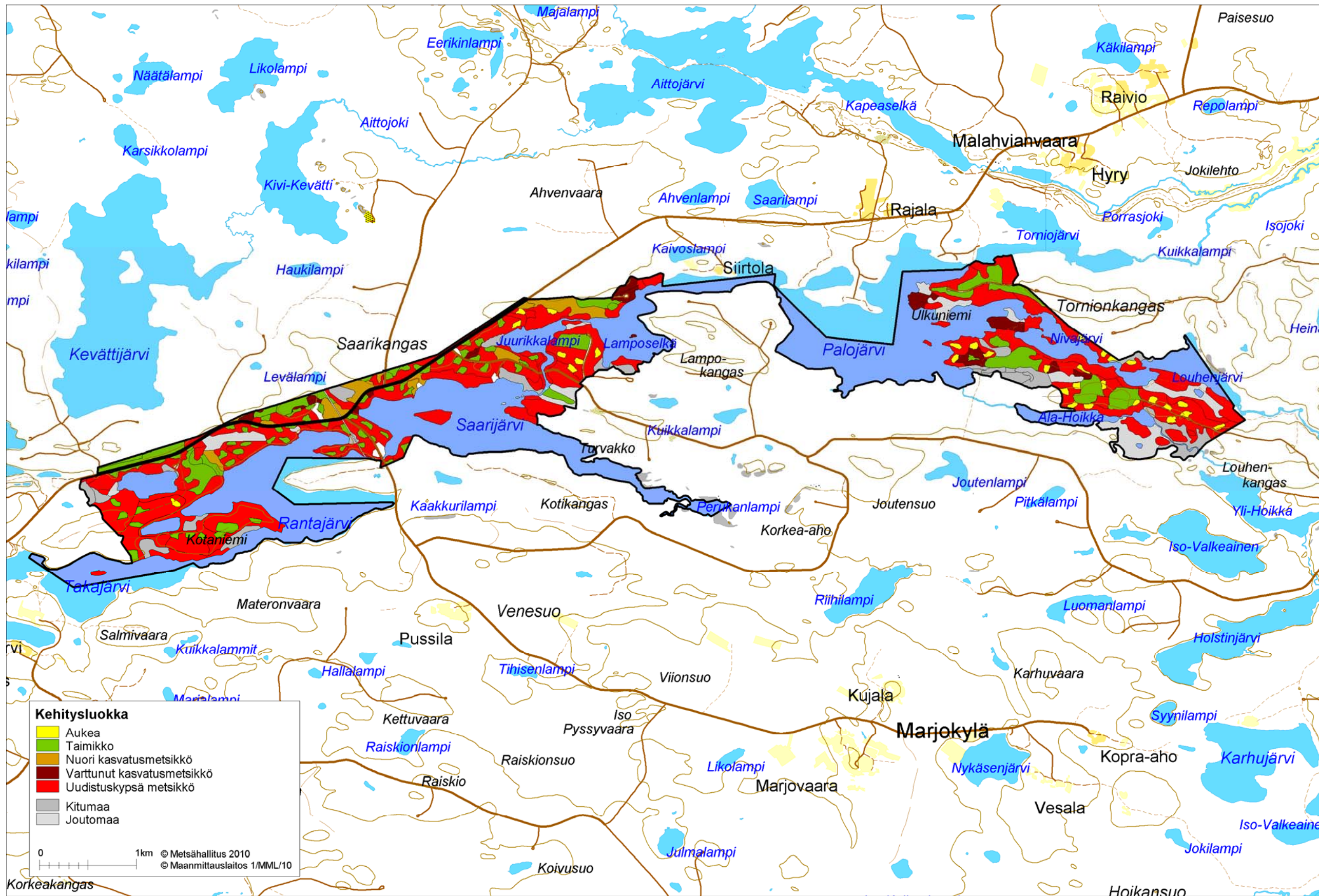
Metsästyslaki 615/1993

Muinaismuistolaki 295/1963

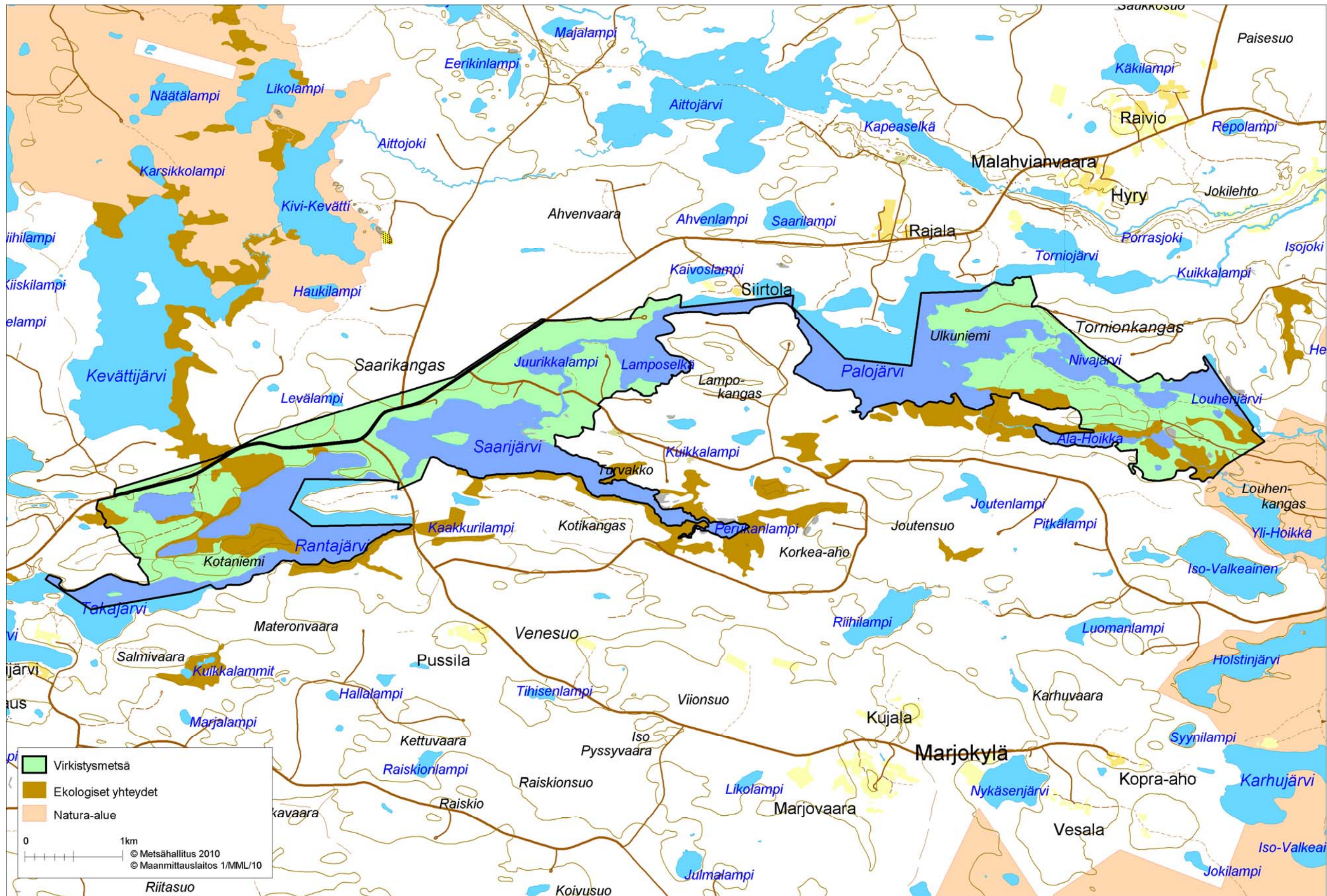
Poronhoitolaki 848/1990



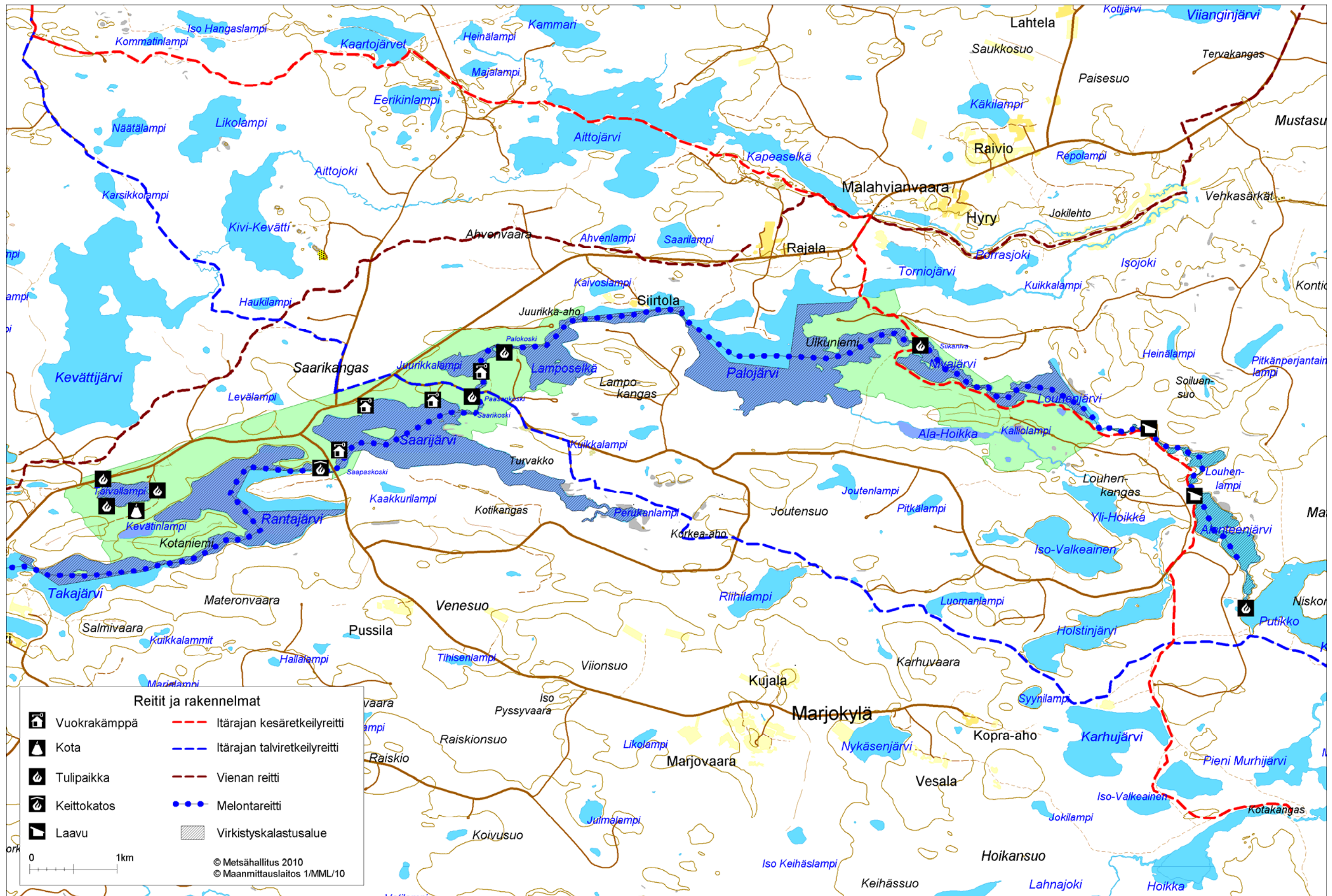
Kartta 1 Metsien kehitysluokat



Kartta 2 Ekologiset yhteydet



Kartta 3 Virkistyskäytön alueet, reitit ja rakenteet



Kartta 4 Toiminnallinen aluejako

