

# Itäisen Suomenlahden kansallispuiston kävijätutkimus 2007



Timo Hemmilä  
timo.hemmila@pp.inet.fi

Översättning: Pimma Åhman

Kansikuva: Veneilynautintoja Itäisen Suomenlahden kansallispuiston väljillä vesillä.  
Kuva: Harri Korkeamäki

Euroopan unionin osarahoittama hanke



© Metsähallitus 2008

ISSN 1235-8983  
ISBN 978-952-446-654-7 (pdf)

Timo Hemmilä

# Itäisen Suomenlahden kansallispuiston kävijätutkimus 2007



KAAKKOIS-SUOMEN  
YMPÄRISTÖKESKUS  
SYDÖSTRA FINLANDS  
MILJÖCENTRAL



METSÄHALLITUS

# KUVAILULEHTI

JULKAISIJA	Metsähallitus	JULKAISUAIKA	1.9.2008
TOIMEKSIANTAJA	Metsähallitus	HYVÄKSYMISPÄIVÄMÄÄRÄ	
LUOTTAMUKSELLISUUS	Julkinen	DIAARINUMERO	3054/52/2008
SUOJELUALUETYYPPI/ SUOJELUOHJELMA	kansallispuisto, Natura 2000 -alue		
ALUEEN NIMI	Itäisen Suomenlahden kansallispuisto		
NATURA 2000-ALUEEN NIMI JA KOODI	Itäisen Suomenlahden saaristo ja vedet FI0408001		
ALUEYKSIKKÖ	Etelä-Suomen luontopalvelut		
TEKIJÄ(T)	Timo Hemmilä		
JULKAISUN NIMI	Itäisen Suomenlahden kansallispuiston kävijätutkimus 2007		
TIIVISTELMÄ	<p>Itäisen Suomenlahden kansallispuisto käsittää itäisimpien rannikkokuntien uloimman saariston. Puiston sata saarta ja luotoa sijaitsevat hajallaan laajalla, 60 km:n levyisellä merialueella, kaukana mantereesta ja asutuista saarista. Puiston maisemaa hallitsevat saariryhmät, joissa on melko suuria metsäisiä saaria. Useimmat Itäisen Suomenlahden kansallispuiston saaret ovat etelärannikolle tyypillisiä jyrkkärantaisia, tyrskyjen pieksemiä, metsättömiä kalliokareja.</p> <p>Itäisen Suomenlahden kansallispuisto on tunnettu monipuolisesta linnustostaan ja sotahistoriastaan. Parhaan kuvan kansallispuistosta saa liikkumalla veneellä sen alueella. Puiston ainoa suojainen satama on Ulko-Tammiossa. Kõlivenellä pääsee myös Mustaviiriin ja Suur-Pisiin.</p> <p>Hoito- ja käyttösuunnitelman laatiminen on ajankohtaista, ja siihen tarvitaan tietoa myös kansallispuiston käyttäjistä. Tämän vuoksi Itäisen Suomenlahden kansallispuistossa tehtiin kävijätutkimus kesällä 2007. Tutkimuksella haluttiin selvittää erityisesti perustiedot kansallispuiston kävijöistä: kävijärakenne, kävijöiden harrastukset, käytön alueellinen ja ajallinen jakautuminen sekä kävijätyytyväisyys.</p> <p>Itäisen Suomenlahden kansallispuiston kävijäkysely toteutettiin 27.5.–13.8.2007. Arvioitu kävijämäärä oli tutkimusjakson aikana noin 17 000 kävijää. Ulko-Tammioon kävijät saapuivat veneillä eri puolille saarta, ja niinpä haastattelija joutui liikkumaan alueella ja keräämään vastauksia saaresta pois lähteviltä retkeilijöiltä. Osa aineistosta kerättiin kansallispuiston 25-vuotisjuhlaristeilyllä, joka tehtiin Kotkasta Ulko-Tammioon ja takaisin, osa taas lukittavien palautuslaatikoiden avulla. Lukittava palautuslaatikko oli Mustaviirissä, Kaunissaarella, Haapasaarella ja Suur-Pisissä.</p> <p>Yleensä alueelle saavuttiin oman perheen kanssa merenrantapaikkakunnilta. Tärkeimmät syyt Itäisen Suomenlahden kansallispuistossa vierailuun olivat maisemat, luonnon kokeminen, rentoutuminen sekä oleminen poissa melusta ja saasteesta. Tärkein harrastus oli luonnon tarkkailu ja toisena tuli historiaan tutustuminen.</p> <p>Luonnonympäristö vastasi parhaiten kävijöiden ennako-odotuksia, harrastusmahdollisuudet heikoimmin. Tutkimuksessa tiedustelluista asioista maaston roskaantuneisuus häiritsi Itäisen Suomenlahden kansallispuistossa eniten. Kävijätyytyväisyyden osatekijöiden perusteella laskettu kävijätyytyväisyysindeksi kertoo, että Itäisen Suomenlahden kansallispuiston kävijät olivat suhteellisen tyytyväisiä vierailuunsa alueella.</p>		
AVAINSANAT	kävijätutkimus, kansallispuisto, Itäinen Suomenlahti		
MUUT TIEDOT	Selvitys on tehty osana Euroopan unionin tukemaa hanketta "Itäisen Suomenlahden kansallispuisto – luonnon monimuotoisuuden ja kestävä luontomatkailevan vetovoiman kehittäminen".		
SARJAN NIMI JA NUMERO	Metsähallituksen luonnonsuojelujulkaisuja. Sarja B 104		
ISSN	1235-8983	ISBN (PDF)	978-952-446-654-7
SIVUMÄÄRÄ	48 s.	KIELI	suomi
KUSTANTAJA	Metsähallitus	PAINOPAIKKA	
JAKAJA	Metsähallitus, luontopalvelut	HINTA	

# PRESENTATIONSBLAD

UTGIVARE	Forststyrelsen	UTGIVNINGSDATUM	1.9.2008
UPPDRAGSGIVARE	Forststyrelsen	DATUM FÖR GODKÄNNANDE	
SEKRETESSGRAD	Offentlig	DIARIENUMMER	3054/52/2008
TYP AV SKYDDSOMRÅDE/ SKYDDSPROGRAM	nationalpark, Natura 2000-område		
OMRÅDETS NAMN	Östra Finska vikens nationalpark		
NATURA 2000 -OMRÅDETS NAMN OCH KOD	Itäisen Suomenlahden saaristo ja vedet FI0408001		
REGIONENHET	Södra Finlands naturtjänster		
FÖRFATTARE	Timo Hemmilä		
PUBLIKATION	Besökarundersökning i Östra Finska vikens nationalpark 2007		
SAMAMNDRAG	<p>Östra Finska vikens nationalpark består av yttre skärgård i Finlands östligaste kustkommuner. Parkens hundra öar och skär är utspridda över ett vidsträckt, 60 km brett havsområde långt borta från fastlandet och de bebodda öarna. Landskapet i parken präglas av ögrupper med en del rätt så stora och skogbevuxna öar. Största delen av öarna i Östra Finska vikens nationalpark består dock av för sydkusten typiska skoglösa skär med branta, vågpinade klippstränder</p> <p>Östra Finska vikens nationalpark är känd för sin mångsidiga fågelfauna och krigshistoria. Då man rör sig med båt på området får man bäst en helhetsbild av parken. Nationalparkens enda skyddade hamn ligger i Ulko-Tammio. Man kommer med kölbåt även till Svartviran och Suur-Pisi.</p> <p>Utarbetandet av en skötsel- och användningsplan för parken är nu aktuellt, och därför behövs också uppgifter om nationalparkens användare. Av denna orsak gjordes en besökarundersökning i Östra Finska vikens nationalpark sommaren 2007. Det huvudsakliga målet var att få grundläggande information om parkens besökare; besökarnas aktiviteter, användningens områdesvisa och tidsmässiga fördelning samt besökarnas belåtenhet.</p> <p>Besökarundersökningen i Östra Finska vikens nationalpark gjordes 27.5–13.8.2007. Det uppskattade antalet besök under undersökningstiden var ca 17 000. Eftersom besökare kom med båt till olika delar av Ulko-Tammio, rörde sig intervjuaren flitigt i olika delar av ön för att samla in svar av besökare som höll på att lämna ön. En del av materialet insamlades under nationalparkens 25-års jubileumskryssning från Kotka till Ulko-Tammio och tillbaka. En del svar fick man med hjälp av låsförsedda svarsblad i terrängen. Det fanns låsförsedda svarsblad på Svartviran, Fagerö, Aspö och Suur-Pisi.</p> <p>Besökarna kom huvudsakligen till området med sin egen familj från någon av kustkommunerna. De viktigaste orsakerna till besöken på området var att beundra landskapet, att göra naturupplevelser och att koppla av samt att vara borta från buller och föroreningar. Den viktigaste aktiviteten bland besökarna var att göra naturobservationer och den näst viktigaste att bekanta sig med områdets historia.</p> <p>Besökarnas förväntningar uppfylldes bäst när det gällde naturmiljöerna och sämst när det gällde möjligheterna till aktiviteter. Den mest störande faktorn i Östra Finska vikens nationalpark var enligt svararna nedskräpningen av terrängen. Belåtenhetsindexet, som baserar sig på de olika delarna av besökarbelåtenheten, visar att besökarna i Östra Finska vikens nationalpark var tämligen nöjda men sitt besök på området.</p>		
NYCKELORD	besökarundersökning, Östra Finska viken, nationalpark		
ANDRA UPPGIFTER	Denna utredning ingår i det av EU finansierade projektet "Itäisen Suomenlahden kansallispuisto – luonnon monimuotoisuuden ja kestäväen luontomatkailun vetovoiman kehittäminen".		
SERIENS NAMN OCH NUMMER	Metsähallituksen luonnonsuojelujulkaisuja. Sarja B 104		
ISSN	1235-8983	ISBN (PDF)	978-952-446-654-7
SIDANTAL	48 s.	SPRÅK	finska
FÖRLAG	Forststyrelsen	TRYCKERI	
DISTRIBUTION	Forststyrelsen, naturtjänster	PRIS	

# Sisällys

1 JOHDANTO.....	7
2 KÄVIJÄTUTKIMUKSEN TOTEUTUS.....	8
2.1 Alueen kuvaus .....	8
2.2 Aineisto ja menetelmät .....	11
3 TULOKSET .....	13
3.1 Kävijärakenne.....	13
3.1.1 Kävijöiden perustiedot.....	13
3.1.2 Kävijöiden seuruetiedot.....	15
3.2 Käynti Itäisen Suomenlahden kansallispuistossa .....	16
3.2.1 Kohteen tärkeys .....	16
3.2.2 Kävijöiden aiempi retkeilykokemus .....	16
3.2.3 Kävijöiden ulkoilu- ja luontoharrastukset .....	18
3.2.4 Käyntien alueellinen jakautuminen .....	21
3.2.5 Käynnin kesto ja toistuvuus.....	22
3.2.6 Saapuminen alueelle .....	24
3.2.7 Käyntiin liittyvä rahankäyttö .....	26
3.3 Kävijätyytyväisyys .....	27
3.3.1 Käynnin tarkoitus .....	27
3.3.2 Kävijöiden mielipiteet alueesta, palveluista ja ympäristön laadusta .....	28
3.3.3 Kävijöiden mielipiteet palvelujen määrästä.....	30
3.3.4 Kävijöiden odotusten toteutuminen.....	31
3.3.5 Vastanneiden käyntiä häirinneet tekijät.....	32
3.3.6 Kävijätyytyväisyysindeksi.....	34
3.4 Vapaamuotoiset ajatukset.....	34
4 TULOSTEN TARKASTELU JA YHTEENVETO.....	35
LIITTEET	
Liite 1 Itäisen Suomenlahden kansallispuiston kävijätutkimuksen 2007 otantakehikko .....	37
Liite 2 Aineiston suunniteltu keruuajataulu .....	38
Liite 3 Aineiston toteutunut keruuajataulu .....	39
Liite 4 Vastaajien ilmoittamat matkan muut kohteet.....	40
Liite 5 Kävijätyytyväisyyteen liittyvät osatekijät.....	42
Liite 6 Vapaamuotoinen palaute aihepiireittäin.....	43
Liite 7 Kyselylomake .....	45

# 1 Johdanto

Itäisen Suomenlahden kansallispuisto käsittää itäisimpien rannikkokuntien uloimman saariston. Puiston sata saarta ja luotoa sijaitsevat hajallaan laajalla, 60 km:n levyisellä merialueella, kaukana mantereesta ja asutuista saarista. Itäisen Suomenlahden kansallispuisto kuuluu Itämeren suojelusopimuksen mukaiseen Itämeren tärkeimpien suojelualueiden verkkoon. Suojelukokonaisuutta täydentää olennaisesti heti rajan taakse Venäjän puolelle suunnitteilla oleva Suomenlahden kansallispuisto.

Itäisen Suomenlahden kansallispuisto on tunnettu monipuolisesta linnustostaan ja sotahistoriastaan. Parhaan kuvan kansallispuistosta saa liikkumalla veneellä sen alueella. Ulko-Tammion saareen pääsee kesäisin myös vuoroveneellä.

Kattavaa selvitystä Itäisen Suomenlahden kansallispuiston käytöstä ja kävijöistä ei ole aiemmin tehty, viimeisin on veneilykysely Ulko-Tammiossa vuonna 1997. Nyt tehdyllä tutkimuksella haluttiin selvittää erityisesti perustiedot kansallispuiston kävijöistä. Selvitettäviä asioita olivat kävijärakenne, kävijöiden harrastukset, käytön alueellinen ja ajallinen jakautuminen sekä kävijätyytyväisyys.

Metsähallitus vastaa alueen hoidosta ja ylläpitää kansallispuiston retkeilyrakenteita. Metsähallituksen tavoitteena on säilyttää alueen ominaispiirteet myös tulevaisuudessa. Hoito- ja käyttösuunnitelman laatiminen on ajankohtaista, ja siihen tarvitaan tietoa myös kansallispuiston käyttäjistä. Tämän vuoksi Itäisen Suomenlahden kansallispuistossa tehtiin kävijätutkimus kesällä 2007.

# 2 Kävijätutkimuksen toteutus

## 2.1 Alueen kuvaus

Itäisen Suomenlahden kansallispuiston sata saarta ja luotoa sijaitsevat hajallaan laajalla, 60 km:n levyisellä merialueella, kaukana mantereesta ja asutuista saarista (kuva 1, taulukko 1). Puiston maisemaa hallitsevat saariryhmät, joissa on melko suuriakin metsäisiä saaria. Myös ulapan takana siintää suuria metsäisiä saaria, mutta ne ovat Suomen rajojen ulkopuolella.

Useimmat kansallispuiston saaret ovat Suomen etelärannikolle tyypillisiä jyrkkärantaisia, tyrskyjen pieksämiä, metsättömiä kalliokareja. Saarien jyrkkyys johtuu siitä, että kallioperän punaruskea, jääkauden ja meren hioma rapakivigraniitti lohkeaa jyrkän kuutiomaisesti. Lohkareiden raoissa rehottaa tiivis pensaikko. Paikoin meri ja jää ovat muotoilleet mukulakivistä ja somerikosta rantavalleja, joiden tasanteet kukkivat alkukesästä keltaisina. Tällaisella somerokentällä pesii usein suuri lapintirayhdyskunta. Itäisen Suomenlahden jäät ovat harmaahylkeiden ja itämeren norppien tärkeää lisääntymisaluetta.

Kalliosaarille tuo vastapainon kahden kilometrin pituinen Pitkäviiri, merestä kohonnut pitkittäisharju. Sen hiekkarannat ja laajat rantamatalikot ovat vanhastaan olleet aurinkoisten kesäpäiväretkien kohteina.

Metsäisten saarten kasvillisuus on yleensä matalaa ja harvaa kalliomännikköä sekä poronjäkäliä ja kallionrakoihin tarttuneita katajapensaita. Ulko-Tammion ja muiden isoimpien saarten sisäosissa on myös kuin yllättäen eteläisen reheviä lehtoja. Saarista rehevin on Ristisaari, kaunissaarelaisten entinen laidunsaari saarnilehtoinen, kukkaketoinen ja rantaniittyinen.

Itäisen Suomenlahden kansallispuisto tunnetaan ennen muuta merilinnustostaan. Alueella onkin runsaasti hyviä lintusaaria. Yleisimpiä vesilintuja ovat isokoskelo ja tukkasotka. Liikkumiselta rauhoitetuilla luodoilla saavat pesimärauhan vaateliammatkin avomeren linnut, kuten ruokki ja riskilä. Muualla Suomessa voimakkaasti taantunut pilkkasiipi pesii edelleen puistossa. Muita harvalukuisia merilintuja ovat muun muassa etelänkiisla, merihanhi ja luotokirvinen. Harvalukuinen ja mielenkiintoinen uusi pesimälaji kansallispuiston alueella on valkuposkihanhi.

Parhaiten Itäisen Suomenlahden kansallispuistosta saa kuvan liikkumalla puiston alueella veneellä. Kansallispuiston ainoa suojainen satama on Ulko-Tammiossa (kuva 2). Köliveneeellä pääsee myös Mustaviiriin ja Suur-Pisiin.

Nykyään Ulko-Tammion saari on rauhallinen merellinen retkikohde veneilijöille ja muille saaristossa liikkuville. Saarelta löytyvät tykit, tunneli sekä linnakkeen jäännökset kertovat kuitenkin sota-ajan ponnisteluista. Ulko-Tammion saareen pääsee kesäisin myös vuoroveneellä. Ulko-Tammiossa on kesäviikonloppuisin Metsähallituksen opas opastamassa kansallispuiston kävijöitä.

Mustaviirin eräs nähtävyys on jatulintarha. Jatulintarhat ovat kivilabyrintteja, joiden halkaisija on yleensä 10–12 metriä ja jotka on ladottu päänkokoisista kivistä. Vanhimmat jatulintarhat ovat kivikaudelta ja nuorimmat runsaan sadan vuoden ikäisiä. Jatulintarhoja on pidetty leikki- ja kohtaamispaikkoina, mutta ne liittyvät todennäköisesti myös kalastus- ja metsästystaikoihin. Saarella on myös yksi Struven kolmiomittausketjun mittauspisteistä, tulitikkuaskin kokoinen kallioon porattu reikä. Kolmiomittausketju kuuluu UNESCO:n maailmanperintöluetteloon ja sen pisteistä kuusi sijaitsee Suomessa.



Suur-Pisi on veneilijöiden suosiossa ja pystyy antamaan suojaa kovallakin tuulella. Saaren kalli-oon on hakattu kuningas Kustaa III:n tunnus. Kaiverruksessa on päivämäärä 14. kesäkuuta 1777; tällöin kuningas etsi laivastoineen Suur-Pisistä suojaa myrskyltä.

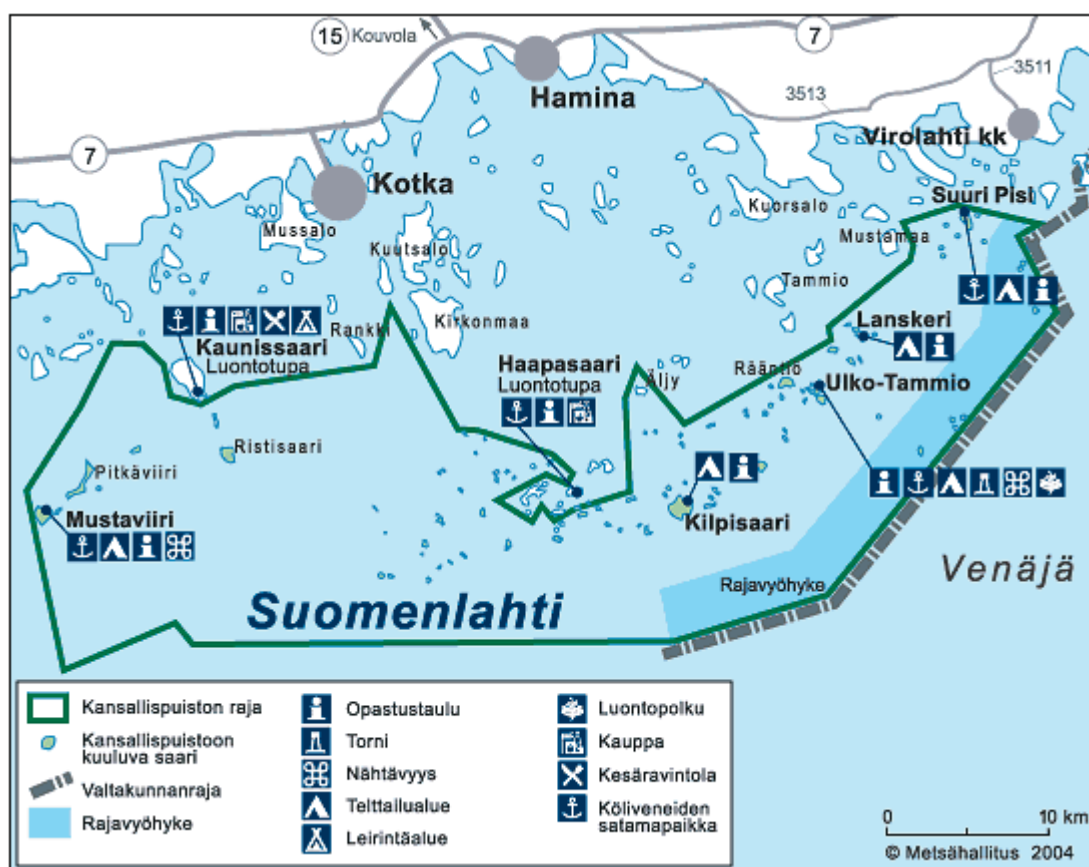
Itäisen Suomenlahden kansallispuiston alueella merenkulun ja saaristoelinkeinojen perinteet ovat pitkät. Kalastus, lintujen ja hylkeiden pyynti sekä pienimuotoinen maanviljely ja karjatalous ovat jättäneet jälkensä kansallispuiston maisemaan. Heti puiston rajojen ulkopuolella ovat Kaunissaaren, Haapasaaren ja Tammion saaristolaiskylät. Kaunissaaren vierasvenesatamassa on kesäisin avoinna oleva luontotupa kansallispuistoa esittelevine ”Tyrsky tuo ja vie” -näyttelyineen. Myös Haapasaaren vanha koulu toimii kesäisin luontotupana. Luontotuvan näyttely ”Rajatapaus” kertoo ulkosaariston luonnosta ja kansallispuiston asemasta Fennoskandian rajalla.



**Kuva 1.** Itäisen Suomenlahden kansallispuiston sijainti. © Metsähallitus 2008, © Maanmittauslaitos 1/MML/08.

Taulukko 1. Itäisen Suomenlahden kansallispuistoa kuvaavat tärkeimmät tiedot.

<b>Itäisen Suomenlahden kansallispuisto</b>	
<b>Perustamisajankohta</b>	1982
<b>Sijainti</b>	Etelä-Suomen läänissä, sijaintikunnat Pyhtää, Kotka, Hamina ja Virolahti
<b>Kansallispuiston pinta-ala</b>	6,7 km <sup>2</sup>
<b>Käyntimäärä (arvioitu)</b>	Noin 17 000 käyntiä/vuosi
<b>Palvelut</b>	<ul style="list-style-type: none"> <li>– Kaunissaaren luontotupa (puiston ulkopuolella)</li> <li>– Haapasaaren luontotupa (puiston ulkopuolella)</li> <li>– Ulko-Tammiossa Metsähallituksen opas kesä-heinäkuussa</li> <li>– Maretarium Kotkassa; mm. kalastusluvat</li> <li>– Telttailualueet Ulko-Tammiossa, Suur-Pisissä, Lanskerissa, Kilpisaarissa ja Mustaviirissä</li> <li>– Tulentekopaikat telttailualueiden yhteydessä</li> <li>– Juomavesikaivot Ulko-Tammiossa ja Mustaviirissä</li> <li>– Jätehuolto: Ulko-Tammiossa on jätteiden lajittelupiste, muissa saarissa vain käymälä ja/tai komposti</li> <li>– Leiriytymissaarissa on kuivakäymälä</li> </ul>
<b>Käyttömuodot</b>	Luonnonsuojelu, luontomatkailu, luonnon virkistyskäyttö, kotitarvekalastus ja rajoitettu kotitarvemetsästys
<b>Hoito- ja käyttösuunnitelma</b>	Kansallispuiston runkosuunnitelma on vuodelta 1987. Uuden hoito- ja käyttösuunnitelman laadinta on aloitettu 2007. Suunnitelma valmistuu vuoden 2008 aikana



Kuva 2. Itäisen Suomenlahden kansallispuisto. © Metsähallitus 2008, © Maanmittauslaitos 1/MML/08.

## 2.2 Aineisto ja menetelmät

Kävijätutkimuksen aineisto kerättiin standardoidulla menetelmällä, joten tutkimuksen tulokset ovat vertailukelpoisia muiden Metsähallituksen kävijätutkimusten kanssa. Lisäksi yhtenäiset menetelmät mahdollistavat muutosten seurannan alueella kävijätutkimuksesta toiseen. Samanaikaisesti kävijätutkimuksen kanssa selvitettiin myös saarien kävijämääriä neljällä laskurilla.

Itäisen Suomenlahden kansallispuistossa ei ollut tarvetta aluekohtaisille kysymyksille vuonna 2007, joten kyselylomake koostui Metsähallituksen kävijätutkimusten vakiokysymyksistä (liite 7). Vastausvaihtoehdot valittiin standardoitujen vaihtoehtojen joukosta niin, että ne sopivat alueelle.

Kansallispuiston kävijöitä mahdollisimman hyvin edustavan otoksen keräämiseksi laadittiin otantakehikko, jonka mukaisesti toimittiin. Otantakehikko on luettelo niistä yksiköistä (tässä tapauksessa kävijöistä), joista otos aiotaan poimia (liite 1).

Kävijäkysely toteutettiin 27.5.–13.8.2007. Keruupäivän pituus oli viisi tuntia siten, että aamupäivä tarkoitti klo 10:n ja 15:n välistä aikaa ja iltapäivä klo 15:n ja 20:n välistä aikaa (liite 2). Aineiston keruuaikatauluun on yhdistetty kaikki Itäisen Suomenlahden kansallispuiston kävijätutkimuksen 2007 keruupäivät. Kuitenkin mm. sääolosuhteet aiheuttivat aineiston keräämisessä aikataulumuutoksia, jotka voidaan havaita toteutuneessa keruuaikataulussa (liite 3).

Lomake jaettiin kaikille aineiston keruuaikana otantapisteeseen saapuville 15 vuotta täyttäneille henkilöille, mutta ei kuitenkaan vasta alueelle menossa oleville, vaikka he kulkivat otantapisteen ohi. Otokseen poimittiin kaikki keruupisteen ohittavat henkilöt saapumisjärjestyksessä sitä mukaa, kun aineistonkerääjä vapautui edellisestä kävijästä. Osa kävijöistä saattoi siis ohittaa keruupisteen joutumatta poimituksi otokseen, koska aineistonkerääjä asioi muiden kävijöiden kanssa. Näin tapahtui esimerkiksi silloin, kun haastattelija oli jakamassa lomakkeita aiemmin saapuneille asiakkaille tai neuvoi vastaajia heidän pyynnöstään jonkin yksittäisen kysymyksen kohdalla. Sen sijaan silloin, kun asiakas tai asiakkaat täyttivät itsenäisesti lomaketta, jakoi haastattelija lomakkeita toisille otantapisteeseen saapuville. Käytännössä esim. Ulko-Tammiossa, jonne kävijät saapuivat veneillä eri puolille saarta, haastattelija joutui kävijöitä haastatteleessaan liikkumaan alueella.

Osa aineistosta kerättiin yleisölle avoimella kansallispuiston 25-vuotisjuhlariesteilyllä Kotka–Ulko-Tammio–Kotka, jonne pääsi 100 ensimmäiseksi ilmoittautunutta. Osa aineistosta taas kerättiin lukittavien palautuslaatikoiden avulla. Puiston ulkopuolella olevissa Haapasaaren ja Kaunisaaaren luontotuvissa olevat palautuslaatikot tyhjennettiin ja uudet vastauslomakkeet (9 suomi + 1 englantia) tuotiin kahden viikon välein. Mustaviiristä ja Suur-Pisistä vastauslomakkeet haettiin ja uudet vietiin (9 suomi + 1 englantia) neljän viikon välein. Uudet vastauslomakkeet toimitettiin palautuslaatikoiden läheisyydessä oleville vastauspisteille jokaisen tyhjennyskerran yhteydessä. Käytännössä palautuslaatikoiden tyhjennys- ja täyttöajankohdat täytyi sovittaa muiden huoltokäyntien yhteyteen. Tästä ja huonoista keliolosuhteista aiheutui, että Mustaviirin keräyspisteessä ei ollut tarjolla vastauslomakkeita noin viikon aikana heinäkuun puolivälissä.

Aineistonkerääjä piti keruupäiväkirjaa jokaiselta keruupäivältä. Siihen kirjattiin aineistonkeruuseen vaikuttavia tekijöitä kuten säätila, keruun kesto, suuret ryhmät, kävijöiden määrä keruupisteessä, kerättyjen lomakkeiden lukumäärä sekä kerääjän omia tuntemuksia ja havaintoja keruuseen vaikuttaneista tekijöistä. Lisäksi siihen kirjattiin asioita, jotka nousivat esiin kävijöiden kanssa käydyissä vapaamuotoisissa keskusteluissa.

Päiväkirjan tietoja verrattiin keruusuunnitelmaan. Lisäksi päiväkirjan tiedoista oli paljon hyötyä esimerkiksi silloin, kun tarkasteltiin aineiston edustavuutta. Tulevissa kävijätutkimuksissa aikai-

sempia päiväkirjoja voidaan käyttää hyväksi aineistonkeruun suunnittelussa niin, ettei ainakaan samoja virheitä toisteta seuraavassa tutkimuksessa. Ulko-Tammiossa kävijätutkimukseen vastaisesta kieltäytyi keruupäiväkirjojen mukaan vain neljä venekuntaa, syynä olivat lähtökiireet. Vastausprosentti nousi erittäin korkeaksi (98 %).

Kävijätutkimuksen tavoite ei aivan täysimääräisesti toteutunut (liite 1 ja taulukko 2). Suurimpana syynä voidaan pitää heinäkuun 2007 epäedullista säätilaa, joka poikkeuksellisen kovine tuulineen karkotti veneilijät kansallispuiston saarista. Ulko-Tammiossa aineiston keruutavoite kuitenkin jopa ylittyi. Ulko-Tammion aineiston runsautta voidaan selittää erittäin motivoituneilla kerääjillä ja melko suurella kävijämäärällä. Muiden keräyspisteiden jäämistä tavoitteesta voidaan kenties selittää laatikkokeräykselle asetetuilla liian suurilla tavoitteilla ja varsinkin heinäkuun poikkeuksellisen epävakaalla säällä, joka näkyi myös Ulko-Tammion keräyksessä. Suunnitelmissa heinäkuuta pidettiin matkailun kannalta vilkkaimpana kuukautena, mitä se ei sitten ollutkaan.

**Taulukko 2.** Vastausten jakautuminen Itäisen Suomenlahden kansallispuistossa.

Haastattelupaikka	kpl	%
Ulko-Tammio	192	72
Haapasaari	15	6
Kaunissaari	25	9
Mustaviiri	19	7
Suur-Pisi	15	6
<b>Yhteensä</b>	<b>266</b>	<b>100</b>

Kyselylomakkeet toimivat pääosin hyvin. Kuitenkin osa vastaajista todennäköisesti koki jotkin kysymykset liian raskaiksi tai liian henkilökohtaisiksi vastata. On toisaalta vaikea sovittaa yhteen kattava, paljon tietoa keräävä kyselylomake ja vastaajan kannalta mukava ja vaivaton, lomautunelmaan sopiva kohtaaminen aineistonkerääjän kanssa. Joistakin vastauksista huomaa, ettei vastaaja ole lukenut tai ymmärtänyt kysymystä oikein, jolloin vastauksen arvo jää kyseenalaiseksi. Kysymyksessä 10a arvioitiin palvelujen ja rakenteiden määrää ja laatua. Vastaajista pääosa vastasi laadun arviointiin, mutta määrän arvioiminen olikin jo suurpiirteisempää. Toinen ja ehkä eniten vieroksuttu kysymys oli numero 13. Liekö kysymys rahasta vai oliko jo neljäs sivu liikaa, kuitenkin vastausten taso ja määrä ei tässä rahankäyttöön liittyvässä kysymyksessä ollut hyvä.

Kerätty aineisto tallennettiin Metsähallituksen asiakasseurantatietojen hallintaan käytettävään ASTA-tietojärjestelmään. Kun koko aineisto oli talletettu ja tarkistettu, laadittiin tietojärjestelmää vakioreporttikooite, johon tämän tutkimusraportin tulokset pääosin perustuvat. Joitain yksittäisiä muuttujia analysoitiin lisäksi yksityiskohtaisemmin tietojärjestelmän ns. dynaamisen raportoinnin kautta. Aineiston analysoinnin tilastollisina menetelminä käytettiin suorien jakaumien tarkastelua ja kuvailevia tunnuslukuja (keskiarvo, keskihajonta, moodi, mediaani ja prosenttipisteet):

- Moodi on tyyppiarvo, joka kuvaa aineiston yleisintä arvoa.
- Mediaani ilmaisee muuttujan keskimmäisen arvon jakaen havaintoaineiston kahteen yhtä suureen osaan.
- 25 %:n prosenttipiste ilmaisee sen muuttujan arvon, jonka alle sijoittuu neljäsosa havaintoaineistosta ja 75 %:n prosenttipiste puolestaan sen muuttujan arvon, jonka alle sijoittuu kolme neljäsosaa havainnoista.

# 3 Tulokset

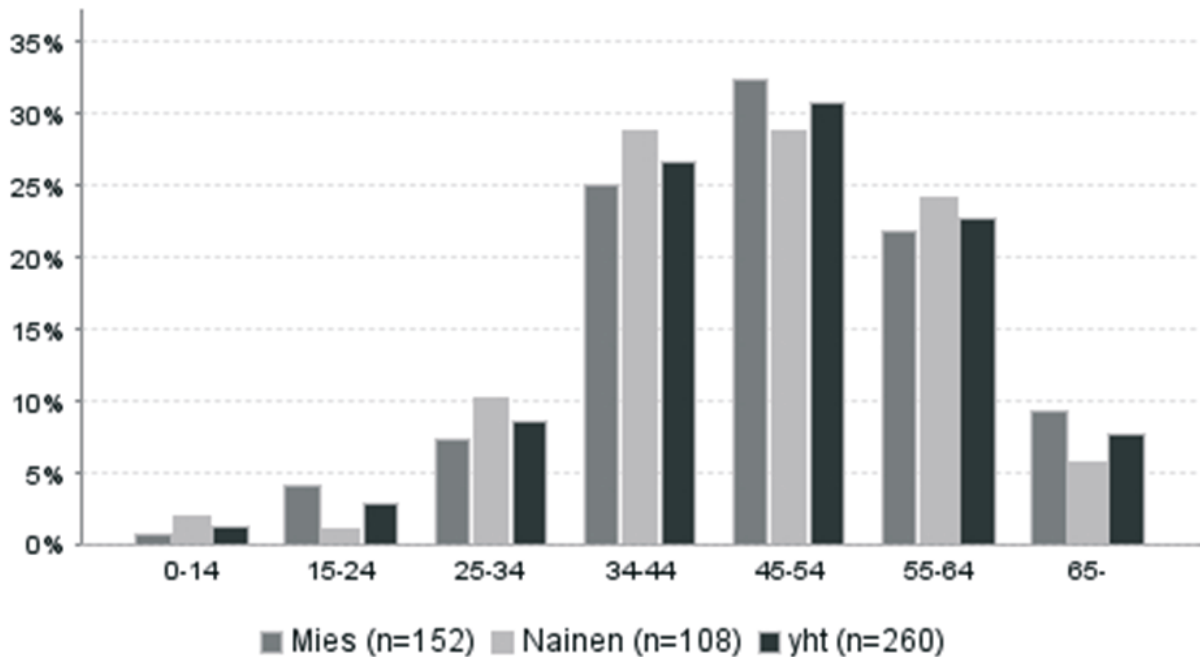
## 3.1 Kävijärakenne

### 3.1.1 Kävijöiden perustiedot

Kävijätutkimukseen vastanneista 58 % oli miehiä ja 42 % naisia. Miesten keski-ikä oli noin 49 vuotta ja naisten noin 47 vuotta. Vastanneista miehistä iäkkäin oli 77-vuotias ja naisista 72-vuotias (taulukko 3). Suurin kävijäryhmä oli 45–54-vuotiaat (kuva 3). Vastanneista 30 %:lla oli yliopistotasoinen tutkinto ja 37 %:lla opistotasoinen tutkinto. Ammattikoulun käyneitä oli 21 % ja 12 %:lla ei ollut lainkaan ammatillista tutkintoa. Naisten joukossa oli suhteellisesti enemmän yliopisto- ja opistotutkinnon suorittaneita, toisaalta miesten joukossa oli enemmän ammattikoulun käyneitä (taulukko 4).

**Taulukko 3.** Vastanneiden ikää kuvaavia tunnuslukuja sukupuolen mukaan. Vastanneiden lukumäärä (n) oli 260.

Ikä	Mies	Nainen	Kaikki
Keski-ikä	48,53	47,25	48,00
län keskihajonta	12,88	11,69	12,39
Minimi-ikä	14	13	13
Maksimi-ikä	77	72	77
Moodi	50	55	52
Mediaani	50	48	50

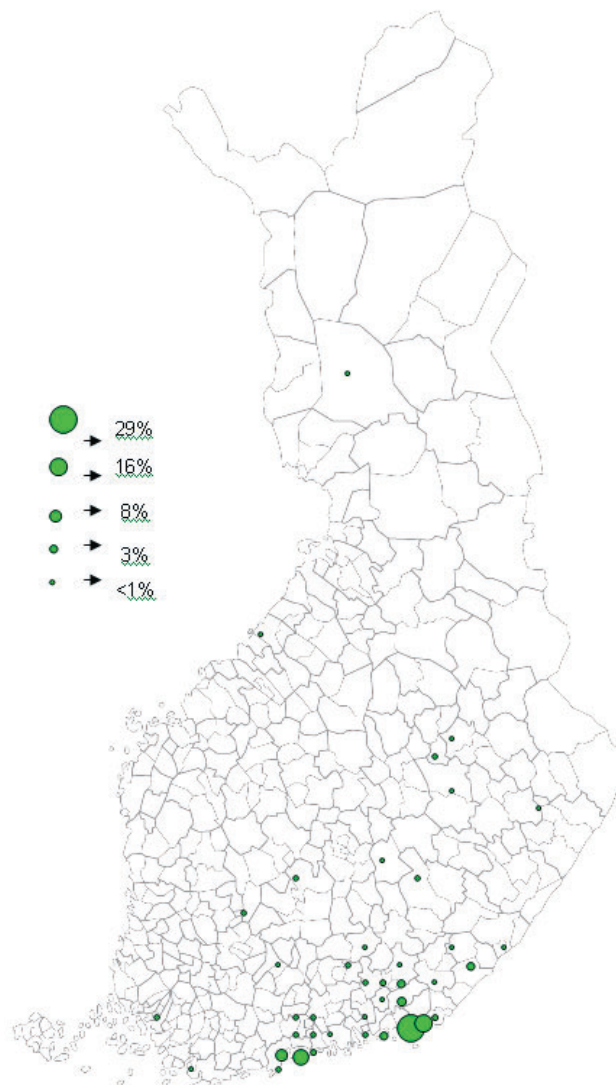


**Kuva 3.** Vastanneiden ikäjakauma sukupuolen mukaan.

**Taulukko 4.** Vastanneiden ammatillinen koulutus sukupuolen mukaan.

Ammatillinen koulutus	Mies		Nainen		Kaikki	
	kpl	%	kpl	%	kpl	%
Ammattikoulu	42	28	12	11	54	21
Opistotasoinen tutkinto	50	33	44	42	94	37
Alempi yliopisto- tai korkeakoulututkinto	16	11	10	9	26	10
Ylempi yliopisto- tai korkeakoulututkinto	26	17	26	25	52	20
Ei ammatillista tutkintoa	16	11	14	13	30	12
<b>Yhteensä</b>	<b>150</b>	<b>100</b>	<b>106</b>	<b>100</b>	<b>256</b>	<b>100</b>

Eniten kotimaisia kävijöitä Itäisen Suomenlahden kansallispuistoon tuli läheisistä kaupungeista: Kotkasta 29 % ja Haminasta 16 %. Yhteensä noin 50 % kävijöistä oli lähialueelta. Myös pääkaupunkiseudulta oli runsaasti kävijöitä (Helsingistä 13 %, Espoosta 8 % ja Vantaalta 2 %). Merenrantapaikkakunnilta oli vastanneista yhteensä noin 76 % (kuva 4). Ulkomailla asuvia oli kyselyyn vastanneissa kaksi, yksi Saksasta ja yksi Venäjältä.



**Kuva 4.** Vastanneiden kotimaisten kävijöiden asuinkunnat (n = 258).

### 3.1.2 Kävijöiden seuruetiedot

Itäisen Suomenlahden kansallispuistoon tultiin useimmiten pienissä 2–5 hengen seurueissa (71 %) (taulukko 6). Vain 5 % vastaajista ilmoitti liikkuvansa yksin. Yli 6 hengen seurueissa liikkui lähes neljännnes (23 %) vastaajista. Seurueen koko vaihteli kahdesta yli 100 henkilöön (100 = tutkimuksen maksimi). Ryhmäkoon mediaani oli kolme henkeä. Kuitenkin osa ryhmistä oli suuria, joten seurueen koon keskiarvoksi muodostui noin 14 henkilöä. Seurueiden alle 15-vuotiaiden jäsenten ikä oli keskimäärin 9 vuotta. Liikuntaesteisiä seurueen jäseniä oli 17 (taulukko 7).

**Taulukko 6.** Kävijöiden seuruetiedot.

Seurueen koko	kpl	%
Yksin	14	5
2–5 hengen seurue	184	71
6 tai useamman hengen seurue	60	23
<b>Yhteensä</b>	<b>258</b>	<b>100</b>

**Taulukko 7.** Usean hengen seurueita kuvaavia tunnuslukuja Itäisen Suomenlahden kansallispuistossa.

Muuttuja	n	Keski-arvo	Keski-haj.	Prosenttipisteet				
				Min	25 %	Med	75 %	Max
Seurueen koko yhteensä	244	13,8	28,43	2	2	3	5	100
Alle 15-vuotiaita	106	2,3	3,41	0	1	1	2	20
Liikuntaesteisiä	17	0,2	0,44	0	0	0	0	1
Alle 15-vuotiaiden syntymävuodet	131	1997,9	3,83	1992	1995	1998	2001	2007

Itäisen Suomenlahden kansallispuistoon tulleiden seurue koostui yleisimmin omasta perheestä (60 %). Vastaajista 20 % ilmoitti seurueessaan olevan ystäviä tai sukulaisia. Kerhon, yhdistyksen tms. seurueen kanssa liikkeellä oli 7 % vastaajista. Vastaajista 5 % tuli Itäisen Suomenlahden kansallispuistoon työtovereiden kanssa ja 2 % oli eläkeläisryhmän mukana. Koululuokan tai opiskeluryhmän kanssa liikkui 1 % (taulukko 8).

**Taulukko 8.** Seurueen koostumus.

Seurueen koostumus	kpl	%
Oman perheen jäsenistä	139	60
Muista sukulaisista	12	5
Ystäväistä	34	15
Työtovereista	12	5
Koululuokasta	2	1
Opiskeluryhmästä	1	0
Eläkeläisryhmästä	4	2
Ohjelmapalveluyrityksen asiakkaista	1	0
Kerhosta, yhdistyksestä tms.	17	7
Jostakin muusta, mistä?	8	3
<b>Yhteensä</b>	<b>230</b>	<b>100</b>

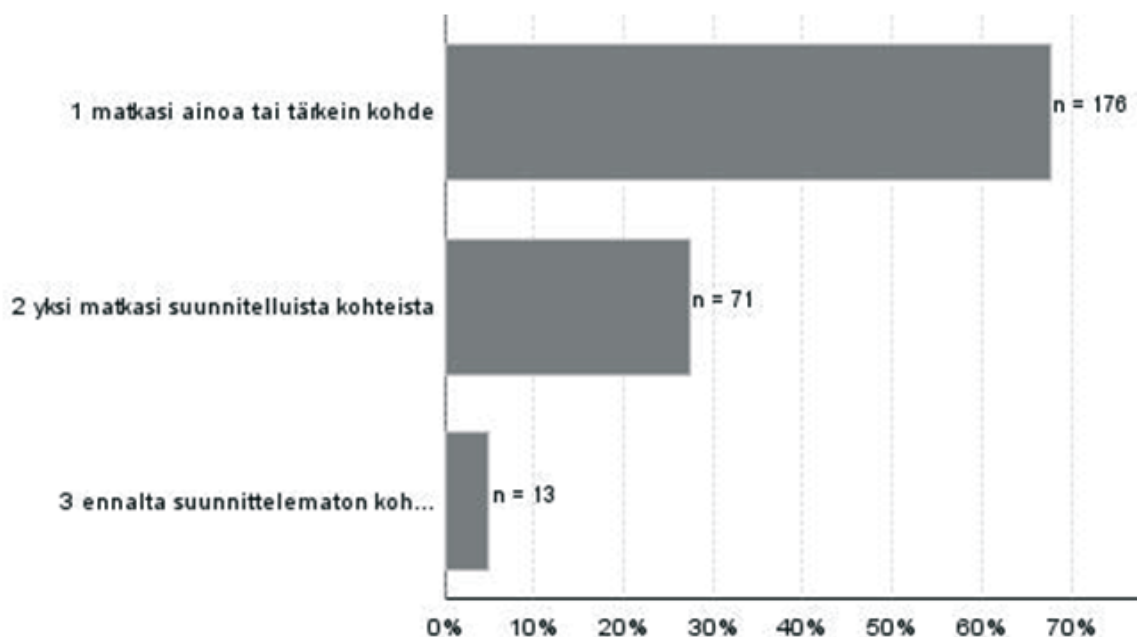
**Taulukko 9.** ”Jostakin muusta, mistä?” -kentässä ilmoitetut seuruetiedot.

Seurueen koostumus muu	kpl
Kansallispuiston 25-vuotisjuhlaristeilyn vieraat (MH)	2
Satunnaiset ihmiset	1
Työväen sivistysliitto	3
<b>Yhteensä</b>	<b>6</b>

## 3.2 Käynti Itäisen Suomenlahden kansallispuistossa

### 3.2.1 Kohteen tärkeys

Vastanneista 68 % ilmoitti Itäisen Suomenlahden kansallispuiston olevan joko matkan ainoa tai tärkein kohde (kuva 5). Noin 27 % ilmoitti kansallispuiston olevan yksi matkansa suunnitelluista kohteista. Kävijöistä 5 % tuli alueelle ennalta suunnittelematta. Niiltä kävijöiltä, joille kansallispuisto oli yksi matkan suunnitelluista kohteista, kysyttiin, mitkä matkan muut kohteet ovat. Ne on lueteltu liitteessä 3. Vastaavasti niiltä, joille Itäisen Suomenlahden kansallispuisto oli ennalta suunnittelematon kohde matkan varrella, kysyttiin, mikä tai mitkä olivat matkan pääkohteet ja myös ne on listattu liitteessä 4.



**Kuva 5.** Itäisen Suomenlahden kansallispuiston tärkeys matkan kohteena (n = 260).

### 3.2.2 Kävijöiden aiempi retkeilykokemus

Itäisen Suomenlahden kansallispuiston kävijöitä pyydettiin kertomaan, kuinka usein he olivat käyneet virkistäytymässä kansallispuistossa, retkeilyalueella tai muussa luontomatkakohteessa viimeisen vuoden aikana. Vastaajista 157 ilmoitti käyneensä päiväretkellä ja 84 yöpymisretkellä (taulukko 10). Päiväretkiä oli tehty keskimäärin 5,3, enimmillään 75. Yöpymisretkien keskiarvo oli 3,2 retkeä kuluneen vuoden aikana. Suurin yöpymisretkien määrä oli 30.



Retkien laatua tiedusteltiin vastaajilta viimeisen viiden vuoden ajalta. Kyselyyn vastanneista 63 % oli tehnyt omatoimisia retkiä merkittyjen reittien ulkopuolella. Merkityillä reiteillä 26 % oli tehnyt pitkiä ja 48 % lyhyitä retkiä. Noin neljäsosa oli osallistunut opastetuille retkille. Miehet olivat tehneet hiukan naisia enemmän omatoimisia retkiä merkittyjen reittien ulkopuolella sekä pitkiä retkiä merkityillä reiteillä (taulukko 11). Vastaajista 12 % ilmoitti tehneensä myös muun tyyppisiä retkiä, joista yleisimpiä olivat veneily- ja purjehdusretket (taulukko 12).

**Taulukko 10.** Itäisen Suomenlahden kansallispuiston kävijätutkimukseen vastanneiden käynnit kansallispuistoissa, retkeilyalueilla tai muissa luontomatkakohteissa viimeisten 12 kuukauden aikana.

Muuttuja	n	Keski-arvo	Keskihaj.	Prosenttipisteet				
				Min	25 %	Med	75 %	Max
Päiväretkellä muualla	157	5,3	10,06	0	1	2	5	75
Yöpymisretkellä muualla	84	3,2	5,18	0	0	2	3	30

**Taulukko 11.** Vastanneiden aiempi retkeilykokemus viimeisten viiden vuoden aikana.

Retkityyppi	Mies		Nainen		Kaikki	
	kpl	%	kpl	%	kpl	%
Omatoimisia retkiä merkittyjen reittien ulkopuolella	90	69	52	55	142	63
Pitkiä (yli 10 km) omatoimisia retkiä merkityillä reiteillä	42	32	17	18	59	26
Lyhyitä (alle 10 km) omatoimisia retkiä merkityillä reiteillä tai tutussa maastossa	63	48	46	49	109	48
Osallistunut opastetulle retkelle	29	22	22	23	51	23
Muu	16	12	10	11	26	12
<b>Yhteensä</b>	<b>131</b>		<b>94</b>		<b>225</b>	

**Taulukko 12.** Vastanneiden muut retket viimeisten 12 kuukauden aikana.

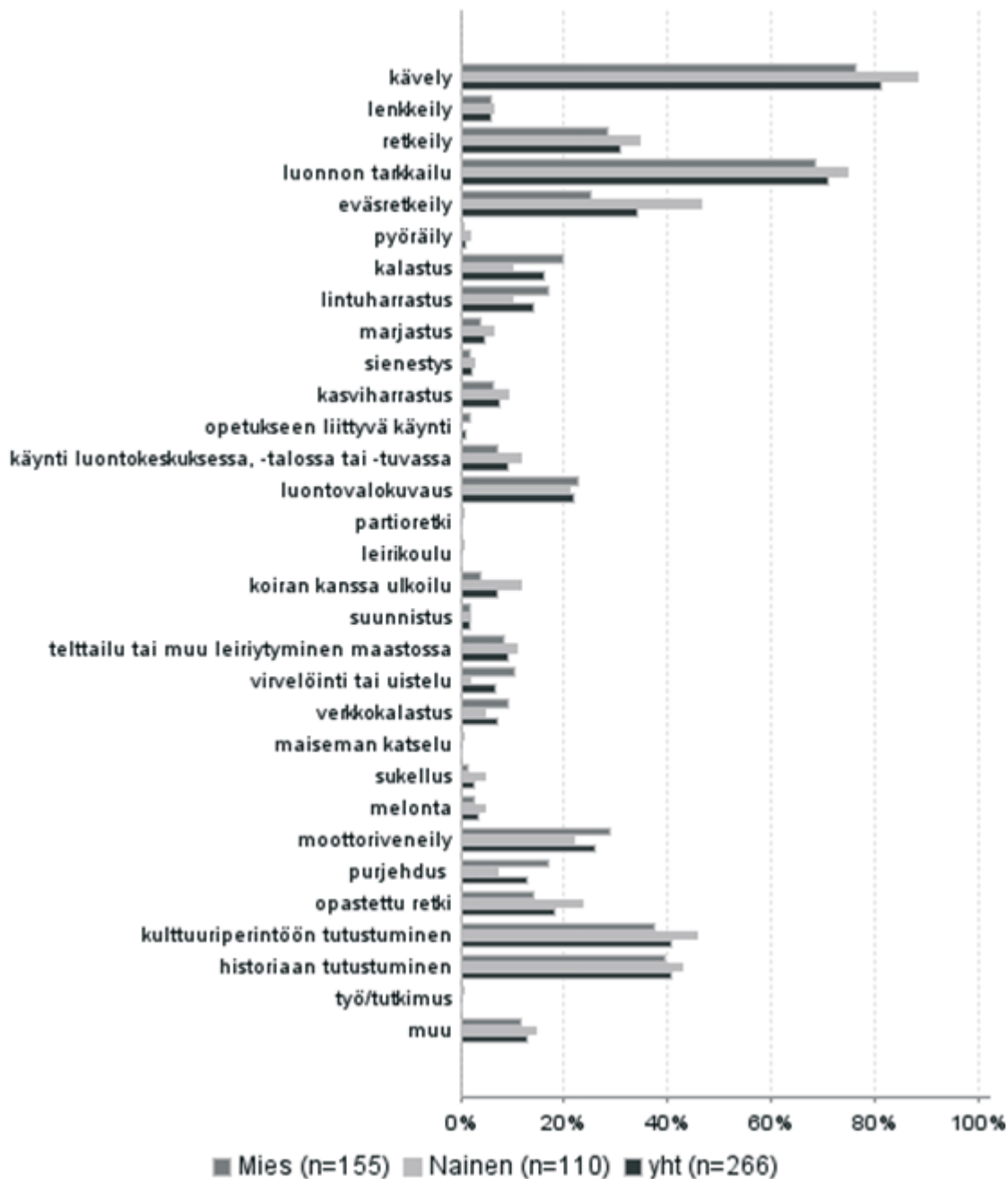
Retkityyppi muu	kpl
Kalastus- ja pyöräilyretkiä	1
Kalastusretkiä	2
Lomaretkiä	1
Long kayaking trips	1
Metsästys- ja kalastusretkiä	1
Partioleireillä	1
Partioretket (ei omatoimiset)	1
Purjehdusretkiä	3
Pyhäntunturin kansallispuisto, Karhunkierros Kuusamo	1
Sieniretket + marjaretket	1
Veneilyretkiä	11
Vetänyt retkiä	1
<b>Yhteensä</b>	<b>25</b>

### 3.2.3 Kävijöiden ulkoilu- ja luontoharrastukset

Kävelyä ilmoitti harrastaneensa 81 % vastaajista, joten se oli yleisin harrastus. Luonnon tarkkailua harrasti 71 % ja historiaan tai kulttuuriperintöön tutustui 41 % vastaajista. Eväsretkeilyä harrasti 34 % ja retkeilyä 31 %. Moottoriveneily oli 26 %:lla pääasiallinen harrastus. Retkeilijöistä 18 % osallistui opastetulle retkelle. Kalastus (16 %), lintuharrastus (14 %) ja purjehdus (13 %) olivat myös mieluisia harrastuksia (taulukko 13 ja kuva 6).

**Taulukko 13.** Pääasialliset harrastukset, joihin osallistuttiin tai aiottiin osallistua tällä käynnillä Itäisen Suomenlahden kansallispuistossa (n = 266).

Aktiiviteetti	Mies		Nainen		Kaikki	
	kpl	%	kpl	%	kpl	%
Kävely	118	76	97	88	216	81
Luonnon tarkkailu	106	68	82	75	189	71
Kulttuuriperintöön tutustuminen	58	37	50	45	108	41
Historiaan tutustuminen	61	39	47	43	108	41
Eväsretkeily	39	25	51	46	91	34
Retkeily	44	28	38	35	82	31
Moottoriveneily	45	29	24	22	69	26
Luontovalokuvaus	35	23	23	21	58	22
Opastettu retki	22	14	26	24	48	18
Kalastus	31	20	11	10	43	16
Lintuharrastus	26	17	11	10	37	14
Purjehdus	26	17	8	7	34	13
Muu	18	12	16	15	34	13
Käynti luontokeskuksessa, -talossa tai -tuvassa	11	7	13	12	24	9
Telttailu tai muu leiriytyminen maastossa	13	8	12	11	25	9
Kasviharrastus	10	6	10	9	20	8
Koiran kanssa ulkoilu	6	4	13	12	19	7
Virvelöinti tai uistelu	16	10	2	2	18	7
Verkkokalastus	14	9	5	5	19	7
Lenkkeily	9	6	7	6	16	6
Marjastus	6	4	7	6	13	5
Sukellus	2	1	5	5	7	3
Melonta	4	3	5	5	9	3
Sienestys	3	2	3	3	6	2
Suunnistus	3	2	2	2	5	2
Pyöräily	1	1	2	2	3	1
Opetukseen liittyvä käynti	3	2			3	1
Partioretki	1	1			1	0
Leirikoulu	1	1			1	0
Maiseman katselu	1	1			1	0
Työ/tutkimus	1	1			1	0
<b>Yhteensä</b>	<b>155</b>		<b>110</b>		<b>266</b>	



**Kuva 6.** Pääasialliset harrastukset, joihin osallistuttiin tai aiottiin osallistua Itäisen Suomenlahden kansallispuistossa.

Kävely oli molempien sukupuolten yleisin harrastus, miehistä 76 % ja naisista 88 % harrasti sitä. Luonnon tarkkailu oli toiseksi yleisin harrastus sekä miehillä (68 %) että naisilla (75 %). Miehistä 39 % tutustui historiaan ja 37 % kulttuuriperintöön. Naisten kolmanneksi yleisin harrastus oli eväsretkeily (46 %) ja neljänneksi yleisintä oli kulttuuriperintöön tutustuminen (45 %).

Eväsretkeily oli yleisempää naisten kuin miesten keskuudessa, kun taas kalastus ja purjehdus olivat yleisempiä miesten keskuudessa. Naiset osallistuivat miehiä enemmän opastetuille retkille. Muuten erot naisten ja miesten harrastuksissa jäivät pieniksi.

Vastanneet osallistuivat useimmiten 4–6 aktiviteettiin (48 % vastaajista). Vastaajista 30 % osallistui korkeintaan kolmeen aktiviteettiin vierailullaan Itäisen Suomenlahden kansallispuistossa. Ky-

selyyn vastanneista 18 % ilmoitti harrastaneensa 7–9 aktiviteettia ja vain 4 % yli kymmentä aktiviteettia (taulukko 14).

Naiset harrastivat ehkä hieman useampaa aktiviteettia kuin miehet, mutta ero jäi kuitenkin pieneksi. Järjestys sen suhteen, kuinka moneen aktiviteettiin osallistuttiin, oli sama sekä miehillä että naisilla.

Kävijöiltä tiedusteltiin, mikä oli heille tärkein harrastus Itäisen Suomenlahden kansallispuistossa oleskelun aikana. Vastanneista neljännes (23 %) ilmoitti tärkeimmäksi aktiviteetikseen luonnon tarkkailun (taulukko 15). Historiaan tutustumista piti kaikkein tärkeimpänä 14 % vastaajista. Retkeily oli tärkeintä käynnin aikana 12 %:lle.

**Taulukko 14.** Harrastusten lukumäärä tällä käynnillä Itäisen Suomenlahden kansallispuistossa.

Harrastusten lukumäärä	Miehet		Naiset		Kaikki	
	kpl	%	kpl	%	kpl	%
1–3 aktiviteettia	53	34	28	25	81	30
4–6 aktiviteettia	74	48	52	47	127	48
7–9 aktiviteettia tai enemmän	24	15	24	22	48	18
10 aktiviteettia tai enemmän	4	3	6	5	10	4
<b>Yhteensä</b>	<b>155</b>	<b>100</b>	<b>110</b>	<b>100</b>	<b>266</b>	<b>100</b>

**Taulukko 15.** Vastanneiden tärkeimmät harrastukset tällä käynnillä Itäisen Suomenlahden kansallispuistossa.

Tärkein aktiviteetti	Mies		Nainen		Kaikki	
	kpl	%	kpl	%	kpl	%
Luonnon tarkkailu	19	18	24	30	43	23
Historiaan tutustuminen	18	17	8	10	26	14
Retkeily	16	15	6	8	22	12
Moottoriveneily	8	8	7	9	15	8
Eväretkeily	6	6	7	9	13	7
Purjehdus	9	8	3	4	12	6
Muu	4	4	6	8	10	5
Kävely	5	5	4	5	9	5
Lintuharrastus	8	8	1	1	9	5
Opastettu retki	4	4	3	4	7	4
Kalastus	4	4	1	1	5	3
Kulttuuriperintöön tutustuminen			4	5	4	2
Melonta	1	1	2	3	3	2
Marjastus	1	1	1	1	2	1
Telttailu tai muu leirytyminen maastossa			2	3	2	1
Verkkokalastus	2	2			2	1
Luontovalokuvaus	1	1			1	1
<b>Yhteensä</b>	<b>106</b>	<b>100</b>	<b>79</b>	<b>100</b>	<b>185</b>	<b>100</b>

### 3.2.4 Käyntien alueellinen jakautuminen

Vastanneista 78 % kävi Ulko-Tammiossa. Lähes neljäsosa (23 %) kävi Kaunissaaren luontotuvassa ja vajaa viidesosa (18 %) Haapasaaren luontotuvassa. Suur-Pisissä ja Mustaviirissä vieraili reilu kymmenesosa kyselyyn vastanneista (taulukko 16). ”Muista” kohteista useimmat olivat veneilijöiden suosimia sisä- ja ulkosaariston retkeilykohteita (taulukko 17).

**Taulukko 16.** Käyntien alueellinen jakautuminen Itäisen Suomenlahden kansallispuistossa. Käynnillä oli mahdollista vieraila useammassa paikassa.

Käyntikohte	kpl	%
Ulko-Tammio	208	78
Kaunissaari (luontotupa )	62	23
Haapasaari (luontotupa )	48	18
Suur-Pisi	31	12
Mustaviiri	30	11
Muualla missä?	20	8
Lanskeri	15	6
Koivuluoto	14	5
Kilpisaari	14	5
Ristisaari	7	3
Pitkäviiri	9	3
<b>Yhteensä</b>	<b>266</b>	

**Taulukko 17.** Muut kohteet, joissa vastanneet ilmoittivat käyneensä tällä käynnillä Itäisen Suomenlahden kansallispuistossa.

Käyntikohte muu	kpl
Tammio	5
Huovari	2
Klamila	2
Kolmkivi	2
Askeri	1
Itä-Karit	1
Mossholmen	1
Nuokko	1
Pitkäkotka	1
Reiskeri	1
Ulkoluodot	1
Ulko-Nuokko	1
Vanhankylänmaa, Reiskeri, Askeri, Kolseli, Syteskeri, Grillskär, Lehtinen, Huovari jne.	1
<b>Yhteensä</b>	<b>20</b>

### 3.2.5 Käynnin kesto ja toistuvuus

Itäisen Suomenlahden kansallispuiston kävijätutkimukseen osallistuneista 44 % oli päiväkävijöitä ja 56 % yöpyi alueella vähintään yhden yön (taulukko 18). Oleskelun pituus kansallispuistossa vaihteli paljon. Lyhimmillään käynti kesti yhden tunnin ja pisimmillään yli kuukauden (37 vuorokautta). Sekä naisilla että miehillä lyhin vierailu puiston alueella kesti yhden tunnin. Miehillä pisimmän vierailun kesto oli 37 vuorokautta ja naisilla 30 vuorokautta.

Keskimääräinen päiväkävijä oleskeli alueella noin kolme tuntia ja yöpyjä noin neljä vuorokautta. Tyypillisin päiväkävijöiden oleskelu kesti kaksi tuntia (moodi) ja yöpyjillä kaksi vuorokautta (taulukko 18).

Kun tarkastellaan vierailun kestoa ottaen kansallispuiston lähialue mukaan (Kotka, Hamina, Pyhtää, Ruotsinpyhtää ja Virolahti), oli yöpyjiä enemmän (64 %, taulukko 19). Vastanneet päiväkävijät viipyivät puistossa ja sen lähialueella yhteensä keskimäärin neljä tuntia ja yöpyjät kuusi vuorokautta.

**Taulukko 18.** Päiväkävijöiden ja yöpyjien osuus sekä käynnin kesto (tunteja/vuorokausia) sukupuolen mukaan Itäisen Suomenlahden kansallispuiston alueella.

Kävijäryhmä	n	Osuus %	Käynnin kesto (yöpyjillä vrk, päiväkävijöillä h)				
			Keskiarvo	Mediaani	Moodi	Min	Max
Päiväkävijät	108	44	3,1	3	2	1	8
Miehet	49	45	3,2			1	8
Naiset	58	54	3,1			1	8
Yöpyjät	135	56	4,1	2	2	1	37
Miehet	91	67	3,6			1	37
Naiset	44	33	5,0			1	30
<b>Yhteensä</b>	<b>243</b>						

**Taulukko 19.** Päiväkävijöiden ja yöpyjien osuus sekä käynnin kesto (tunteja/vuorokausia) sukupuolen mukaan Itäisen Suomenlahden kansallispuistossa ja sen lähialueella.

Kävijäryhmä	n	Osuus %	Käynnin kesto (yöpyjillä vrk, päiväkävijöillä h)				
			Keskiarvo	Mediaani	Moodi	Min	Max
Päiväkävijät	68	36	4,4	4	3	1	12
Miehet	34	50	4,4			2	12
Naiset	34	50	4,5			1	10
Yöpyjät	122	64	6,1	3	3	1	70
Miehet	78	64	4,5			1	39
Naiset	44	36	9,0			1	70
<b>Yhteensä</b>	<b>190</b>						

Puistossa yöpyneistä vastaajista 74 % yöpyi veneessä puiston alueella ja puiston lähialueella yöpyneistä puiston kävijöistä veneessä yöpyi 72 % (taulukot 20 ja 21). Kansallispuistossa toiseksi yleisin yöpymistapa oli oma majoite (laavu, telta tms.), jollaisessa majoittui 22 % puistossa yö-

pyneistä. Kansallispuiston lähialueella veneessä yöpymisen jälkeen yleisintä oli omassa tai vuokramökissä yöpyminen, näissä majoittui yhteensä 15 % puiston lähistöllä yöpyneistä.

Lähes kolmasosa (32 %) kaikista vastanneista vieraili Itäisen Suomenlahden kansallispuistossa ensimmäistä kertaa (taulukko 22). 68 % ilmoitti käyneensä kansallispuistossa aiemminkin. Naiset olivat miehiä hieman useammin alueella ensimmäistä kertaa. Puistossa aiemmin vierailleet olivat käyneet siellä tyypillisesti (mediaani) kuusi kertaa ja keskimäärin 20 kertaa viimeisen viiden vuoden aikana (taulukko 23).

Keskimäärin kävijät olivat vierailleet Itäisen Suomenlahden kansallispuistossa ensimmäisen kerran noin 21 vuotta aiemmin eli vuonna 1986 ja edellisen kerran noin 3 vuotta aiemmin eli vuonna 2004 (taulukko 24).

**Taulukko 20.** Vastanneiden yöpymisten määrä Itäisen Suomenlahden kansallispuiston alueella (n=145).

Yöpymistapa	n	Keski-arvo	Keskihaj.	Prosenttipisteet				
				Min	25 %	Med	75 %	Max
Autiotuvassa	5	13,0	17,01	0	0	3	25	37
Omassa majoitteessa (laavu, telta tms.)	32	3,3	3,43	0	1	2	4	12
Veneessä	107	3,6	4,66	1	1	2	4	30
Muualla	1	2,0		2	2	2	2	2

**Taulukko 21.** Vastanneiden yöpymisten määrä Itäisen Suomenlahden kansallispuiston lähistöllä (n=99).

Yöpymistapa	n	Keski-arvo	Keskihaj.	Prosenttipisteet				
				Min	25 %	Med	75 %	Max
Hotellissa	4	1,8	0,50	1	1	2	2	2
Vuokramökissä	5	4,0	2,83	1	2	3	7	7
Omassa mökissä	10	21,3	24,51	2	5	10	25	70
Asuntoautossa tai -vaunussa	1	3,0		3	3	3	3	3
Veneessä	71	3,7	3,47	1	2	3	5	25
Leirikeskuksessa	2	5,5	4,95	2	2	9	9	9
Muualla	6	3,7	2,80	1	2	3	4	9

**Taulukko 22.** Vastanneiden käynnin toistuvuus Itäisen Suomenlahden kansallispuistossa.

Käynnin toistuvuus	Miehet		Naiset		Kaikki	
	kpl	%	kpl	%	kpl	%
Ensikertaa alueella	35	26	33	41	68	32
Käynyt aikaisemmin	98	74	48	59	146	68
<b>Yhteensä</b>	<b>133</b>		<b>81</b>		<b>214</b>	

**Taulukko 23.** Vastanneiden käynnit Itäisen Suomenlahden kansallispuistossa viimeisen viiden vuoden aikana.

Aikaisemmat käyntikerrat	n	Keski-arvo	Keski-haj.	Prosenttipisteet				
				Min	25 %	Med	75 %	Max
Käynnit viimeisen 5 vuoden aikana	146	20,2	41,33	0	3	6	20	350

**Taulukko 24.** Vastanneiden aiempien käyntien ajoittuminen.

Ensimmäinen ja viimeisin käynti alueella	n	Keski-arvo	Keski-haj.	Prosenttipisteet				
				Min	25 %	Med	75 %	Max
Ensimmäisen kerran käynyt vuonna	151	1986,3	14,72	1950	1975	1988	1999	2007
Ensimmäisen kerran käynyt 'n' vuotta sitten	151	20,7	14,72	0	8	19	32	57
Viimeksi käynyt vuonna	148	2004,5	5,54	1970	2005	2006	2007	2007
Viimeksi käynyt 'n' vuotta sitten	148	2,5	5,54	0	0	1	2	37

### 3.2.6 Saapuminen alueelle

Kävijät matkustivat Itäisen Suomenlahden kansallispuistoon useimmiten moottoriveneellä (46 %). Henkilöautoa matkallaan käytti 40 % vastaajista. Reittiveneettä tai -alusta käytti 19 % ja tilausveneettä tai -alusta 14 % vastanneista. 12 % kyselyyn vastanneista ilmoitti kulkuneuvokseen purjeveneen. Julkisista kulkuneuvoista yleisin oli linja-auto (6 %) (taulukko 25). Vastaajat nimesivät myös muita kulkuneuvoja kuin kysymyslomakkeessa mainitut. Ne näkyvät taulukosta 26.

Vesikulkuneuvojen (n = 250) käytön jakautumista tarkasteltiin vesikulkuneuvoluokittain vastaajan asuinpaikkakunnan mukaan. Kansallispuiston lähialueen asukkaista 58 %:lla oli käytössä moottorivene, purjevene oli 25 %:lla, tilausvene tai -alus 63 %:lla ja reittivene tai -alus 34 %:lla. Vastavasti pääkaupunkiseutulaisista (Helsinki, Espoo, Vantaa) oli käytössään moottorivene 22 %:lla, purjevene 28 %:lla, reittivene tai -alus 30 %:lla ja tilausvene tai -alus 3 %:lla.

Koska kohteina olivat saaret, viimeisin kulkuneuvo oli yleisesti vesikulkuneuvo: moottorivene 50 %, reittivene tai -alus 19 %, tilausvene tai -alus 13 %, purjevene 11 %, kanootti, kajakki tai soutuvene 5 % tai jokin muu 1 % (n = 149).

**Taulukko 25.** Kulkuneuvot, joita vastanneet käyttivät matkallaan Itäisen Suomenlahden kansallispuistoon. Matkaa on voitu tehdä useammalla kulkuneuvolla.

Kulkuneuvo	kpl	%
Moottorivene	123	46
Henkilöauto	107	40
Reittivene tai -alus	50	19
Tilausvene tai -alus	37	14
Purjevene	31	12
Linja-auto	17	6
Kanootti, kajakki tai soutuvene	6	2
Jokin muu	6	2
Juna	3	1
<b>Yhteensä</b>	<b>266</b>	

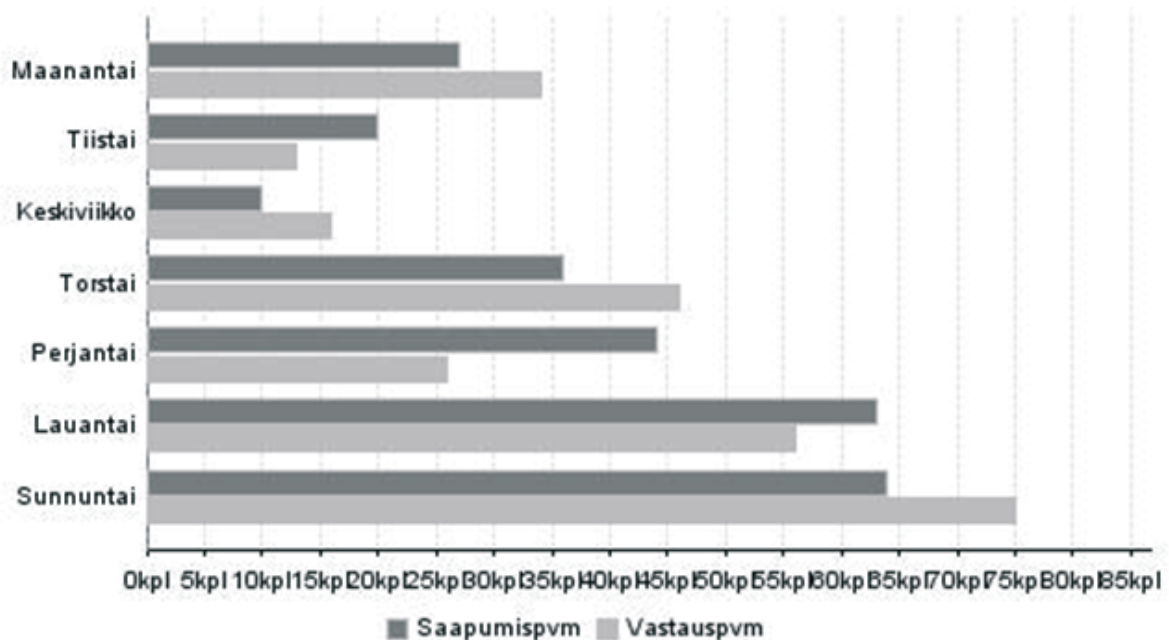


**Taulukko 26.** Vastanneiden ilmoittamat muut kulkuneuvot.

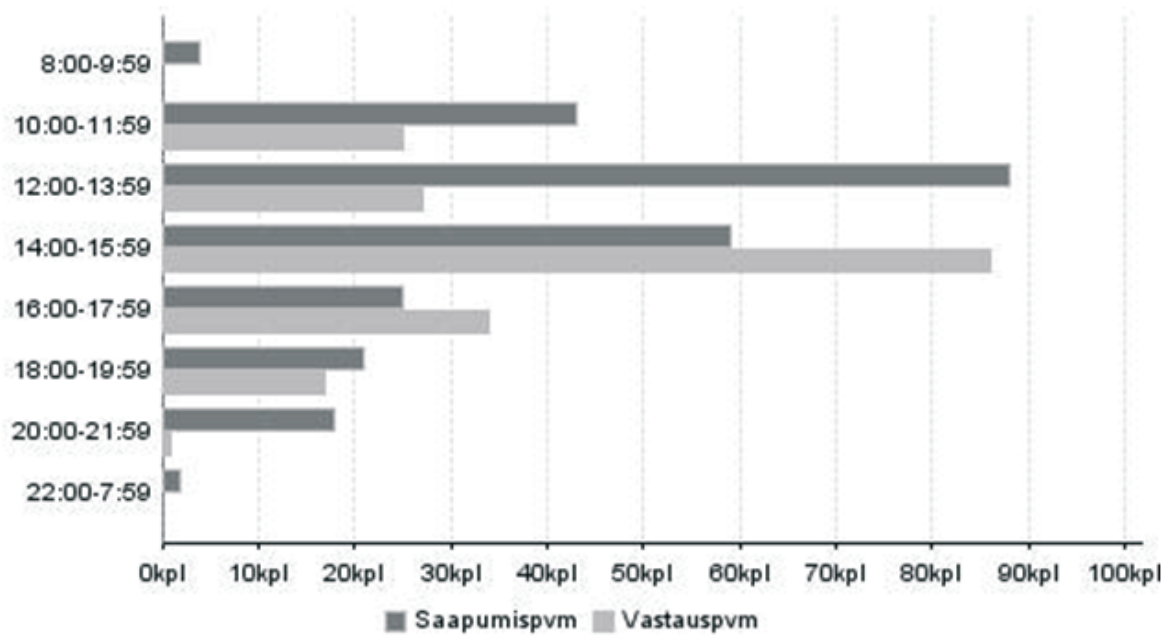
Kulkuneuvo muu	kpl
Oma vene	2
Polkupyörä	2
Metro	1
Pakettiauto	1
Sukulaisen vene	1
<b>Yhteensä</b>	<b>7</b>

Vastanneet saapuivat alueelle useimmiten lauantaina tai sunnuntaina (kuva 7). Loppuviikosta (perjantai–sunnuntai) saapui kyselyyn osallistuneiden enemmistö, 66 %.

Itäisen Suomenlahden kansallispuistoon saavuttiin yleensä päiväsaikaan (kuva 8). Aamupäivän kello 10 ja iltapäivän kello 16 välillä saapui 74 % vastanneista.



**Kuva 7.** Saapuminen Itäisen Suomenlahden kansallispuistoon ja vastaaminen viikonpäivittäin. Vastauspäivämäärän n = 266 ja saapumispäivämäärän n = 258.



**Kuva 8.** Saapuminen Itäisen Suomenlahden kansallispuistoon ja vastaaminen saapumis- ja vastausajankohdan mukaan. Vastausajankohdan n = 266 ja saapumisajankohdan n = 260.

### 3.2.7 Käyntiin liittyvä rahankäyttö

Vastaajia pyydettiin arvioimaan omat henkilökohtaiset kulunsa sekä oma osuutensa seurueen yhteisesti maksamista kuluista. Kuluiksi oli tarkoitettu ilmoittaa koko matkaan käytettävä summa eli kaikki ne kulut, joita vastaajilla oli kotiovelta lähtemisen jälkeen, ei siis ainoastaan kansallispuistoa koskevat. Keskimäärin Itäisen Suomenlahden kansallispuistossa vierailut kulutti rahaa matkaansa noin 142,54 euroa (taulukko 27). Mediaaniarvoksi rahankulutukselle saatiin 58,00 euroa ja 95 prosentin luottamusväliksi 98–187 euroa.

**Taulukko 27.** Käyntiin liittyvä rahankäyttö.

Menot yhteensä	€/käynti	Luottamusväli (95 %)
Keskiarvo	142,54	98–187
Mediaani	58,00	

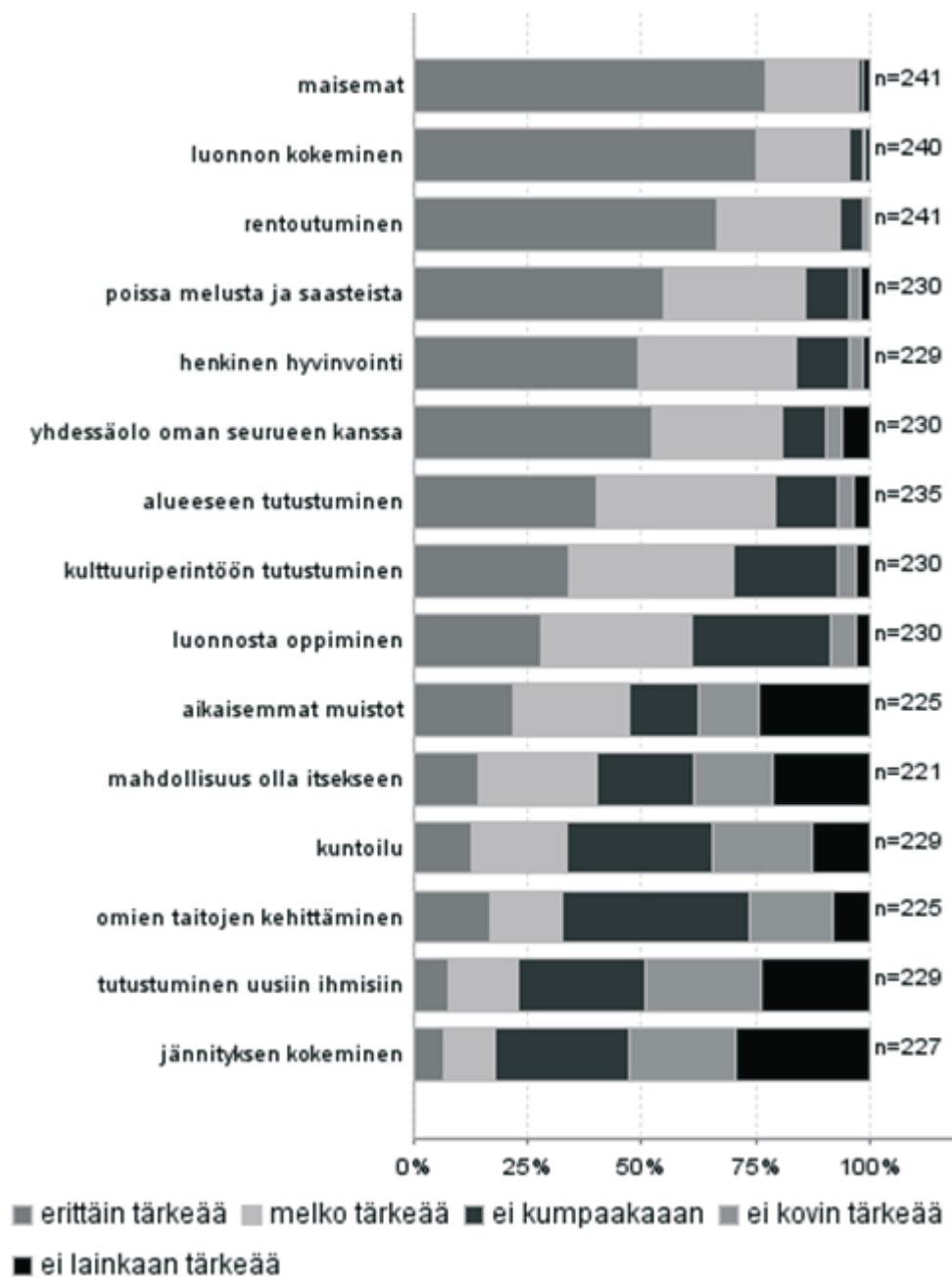
Kävijätutkimuksessa kysyttiin rahan käytöstä myös laajemmin, mutta vastauksia saatiin niukasti. Tämän vuoksi matkakustannusten tarkempi analysointi on vaikeaa. Keskiarvoina mainittakoon matkakustannukset yleisillä kulkuneuvoilla 80,30 euroa (n = 31) sekä majoittuminen vastaamisalueella tai lähialueella 50,70 euroa (n = 26).

### 3.3 Kävijätyytyväisyys

#### 3.3.1 Käynnin tarkoitus

Vastaajat pitivät maisemia, luonnon kokemista, rentoutumista, poissa melusta ja saasteesta olemista sekä yhdessäoloa oman seurueen kanssa tärkeimpinä virkistysmotiiveinaan tällä käynnillään Itäisen Suomenlahden kansallispuistossa (kuva 9). Maisemia ja luonnon kokemista piti yli 70 % vastaajista erittäin tärkeänä ja yli 60 % piti rentoutumista erittäin tärkeänä. Yli puolet vastaajista piti olemista poissa melusta ja saasteista sekä yhdessäoloa oman seurueen kanssa erittäin tärkeänä.

Noin 30 % vastaajista ei pitänyt jännityksen kokemista lainkaan tärkeänä. Niin ikään tutustumista uusiin ihmisiin ja aikaisempia muistoja Itäisen Suomenlahden kansallispuistosta ei noin neljännes vastaajista pitänyt lainkaan tärkeänä (kuva 9).



Kuva 9. Kävijöiden virkistysmotiivit Itäisen Suomenlahden kansallispuistossa.

### 3.3.2 Kävijöiden mielipiteet alueesta, palveluista ja ympäristön laadusta

Kävijöiden mielipiteet Itäisen Suomenlahden kansallispuiston alueesta, palveluista ja ympäristön laadusta käyvät ilmi taulukosta 28 ja kuvasta 10. Vastanneet olivat käyttäneet palvelurakenteista eniten opastetauluja ja yleisökäymälöitä (85 %) sekä jätehuoltoa (80 %). Vähiten oli käytetty Metsähallituksen auto- ja päivätupia (22 %).

Palvelurakenteita käyttäneistä kävijöistä noin 60 % piti polttopuuhuoltoa erittäin hyvänä ja noin 90 % vähintään melko hyvänä. Noin 80 % vastanneista piti tulentekopaikkoja ja yleisökäymälöitä joko erittäin hyvinä tai melko hyvinä. Yleisesti ottaen Itäisen Suomenlahden kansallispuiston palvelurakenteet saivat melko hyvät arvostelut.

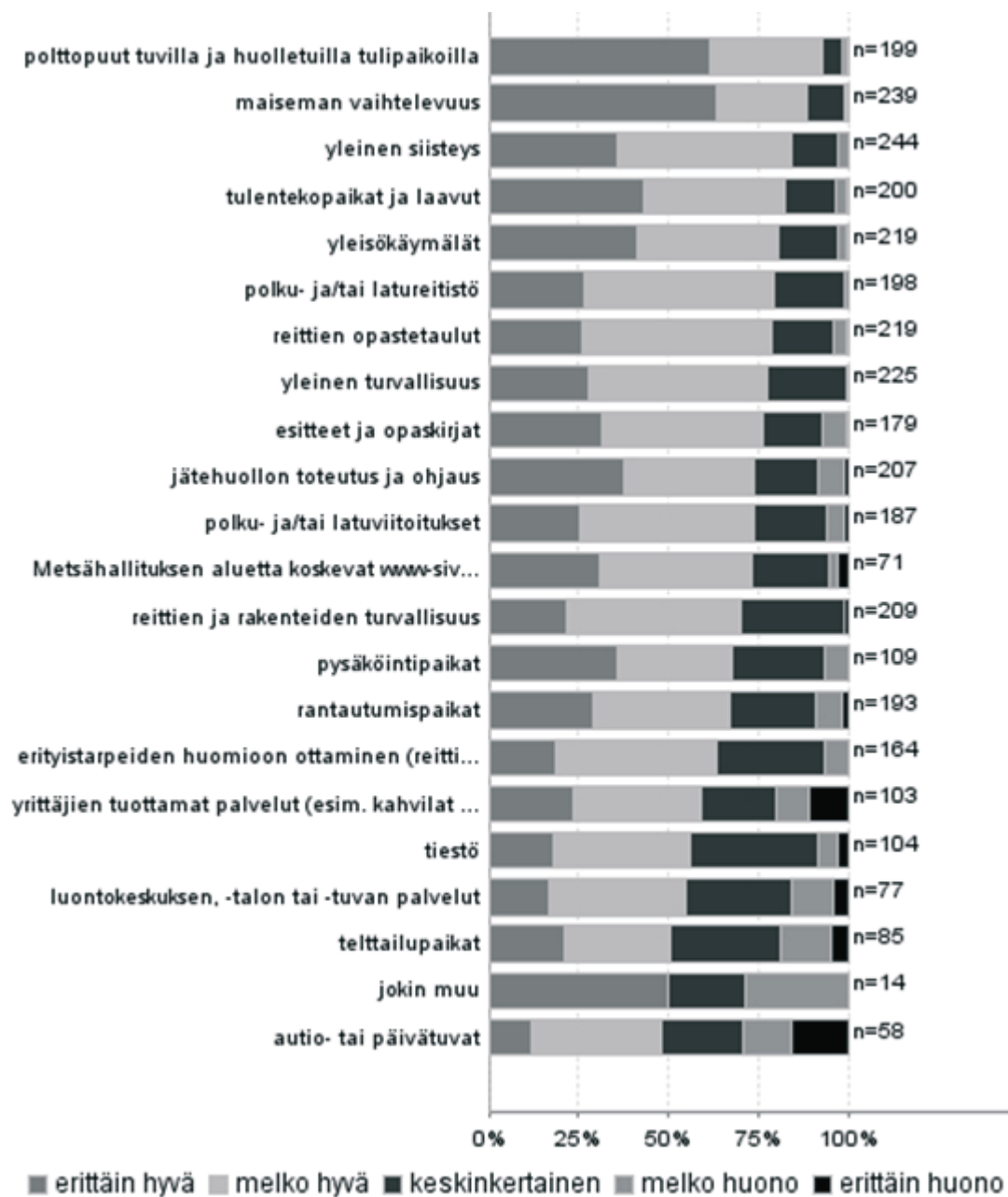
Eniten huonoja arvosteluja saivat osakseen auto- ja päivätuvat, jotka noin 30 % vastanneista arvioi melko huonoiksi tai erittäin huonoiksi. Myös telttailupaikat, luontotupien palvelut ja yrittäjien tuottamat palvelut saivat osakseen kritiikkiä. Telttailupaikat ja yrittäjien tuottamat palvelut olivat vastaajista noin 20 %:n mielestä melko huonoja tai erittäin huonoja. Myös luontotupien palveluja pidettiin melko keskinkertaisina pistein 3,5.

Maisemien vaihtelevuutta Itäisen Suomenlahden kansallispuistossa piti vastaajista yli 80 % melko tai erittäin hyvänä. Myös yleinen siisteys sai noin 80 %:lta vähintään melko hyvän arvosanan. Rantautumispaikkoja piti huonoina noin 10 % vastaajista, vapaamuotoisen palautteen perusteella ongelma on lähinnä niiden puute.

**Taulukko 28.** Palveluiden käyttö ja laadun arviointi Itäisen Suomenlahden kansallispuistossa.

Palvelu tai ympäristökäyttäjä	Käyttänyt ja arvioinut		Arviointi, %					Keski-arvo	Ei käyttänyt n
	n	%	erittäin huono	melko huono	keskinkertainen	melko hyvä	erittäin hyvä		
Pysäköintipaikat	109	42	0	6	26	32	36	4,0	116
Tiestö	104	40	3	6	36	38	18	3,6	104
Reittien opastetaulut	219	85	0	4	17	53	26	4,0	22
Polku- ja/tai latureitistö	198	76	0	1	20	53	27	4,1	34
Polku- ja/tai latuviitoitukset	187	72	1	5	20	49	25	3,9	36
Tulentekopaikat ja laavut	200	77	1	3	14	40	43	4,2	37
Polttopuut tuvilla ja huolletuilla tulipaikoilla	199	77	1	2	6	31	61	4,5	48
Yleisökäymälät	219	85	0	3	16	39	42	4,2	28
Jätehuollon toteutus ja ohjaus	207	80	1	8	17	36	38	4,0	35
Erityistarpeiden huomioon ottaminen (reittien kuljettavuus, turvallisuus, opasteet yms.)	164	63	0	7	30	45	19	3,8	58
Auto- tai päivätuvat	58	22	16	14	22	36	12	3,2	160
Telttailupaikat	85	33	5	14	31	29	21	3,5	139
Esitteet ja opaskirjat	179	69	1	7	17	45	31	4,0	51
Metsähallituksen aluetta koskevat www-sivut (www.luontoon.fi ja www.metsa.fi)	71	27	3	3	21	42	31	4,0	146
Luontokeskuksen, -talon tai -tuvan palvelut	77	30	4	12	30	38	17	3,5	137
Rantautumispaikat	193	75	2	8	24	38	29	3,8	40
Yrittäjien tuottamat palvelut (esim. kahvilat ja ohjelmopalvelut)	103	40	11	10	20	36	23	3,5	110

Reittien ja rakenteiden turvallisuus	209	81	1	0	29	48	22	3,9	23
Yleinen turvallisuus	225	87	0	0	22	49	28	4,0	11
Yleinen siisteys	244	94	0	3	13	48	36	4,2	2
Maiseman vaihtelevuus	239	92	0	1	10	25	63	4,5	2
Jokin muu	14	5	0	29	21	0	50	3,7	15
<b>Vastanneita yhteensä</b>	<b>259</b>								



Kuva 10. Kävijöiden mielipiteet Itäisen Suomenlahden kansallispuiston palveluista.

### 3.3.3 Kävijöiden mielipiteet palvelujen määrästä

Palvelujen määrää Itäisen Suomenlahden kansallispuistossa kävijät arvioivat sopivaksi (taulukko 29). Kokonaisuudessaan palvelujen määrään oli erittäin tai melko tyytyväisiä 89 % vastaajista.

Parhaiten kävijöiden tarpeita vastasi polku- ja latureitistön määrä, 92 % vastanneista piti sitä sopivana (taulukko 30), 6 % tosin liian suurena. Suurin osa kävijöistä (84 %) vastasi myös opastetaulujen ja viitoituksen määrän olevan sopivan, samoin tulentekopaikkojen ja polttopuiden määrän. Yhtä tyytyväisiä oltiin myös erityistarpeiden huomioon ottamiseen sekä esitteiden ja opaskirjojen määrään. Lisää yrittäjien tuottamia palveluita kaipasi 22 % vastanneista. Autio- ja päivätupien määrää piti liian pienenä 34 % vastanneista, rantautumispaikkojen määrää 28 % ja telttailupaikkojen 20 %. Lähialueen tiestön määrään oli tyytyväisiä 89 % kävijöistä, mutta pysäköintipaikkoja toivoi lisää 25 %.

**Taulukko 29.** Vastanneiden kokonaistyytyväisyys Itäisen Suomenlahden kansallispuiston palvelujen määrään.

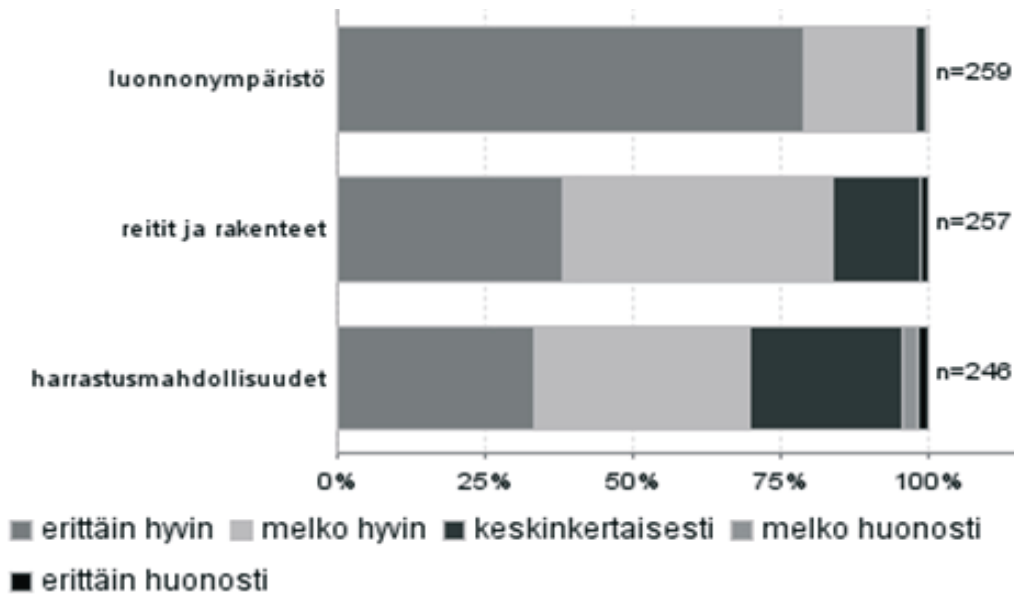
Palvelu	Käyttänyt ja arvioinut		Arviointi, %					Keski-arvo	Ei käytetty n
	n	%	erittäin tyytyväisen	melko tyytyväisen	ei kumpikaan	melko tyytyväinen	erittäin tyytyväinen		
Tyytyväisyys palveluiden määrään kokonaisuudessaan	233	100	0	1	10	54	35	4,2	0
<b>Vastanneita yhteensä</b>	<b>233</b>								

**Taulukko 30.** Mielipiteet palvelujen määrästä. (Pysäköintipaikat ja tiestö ovat kansallispuiston lähialueella.)

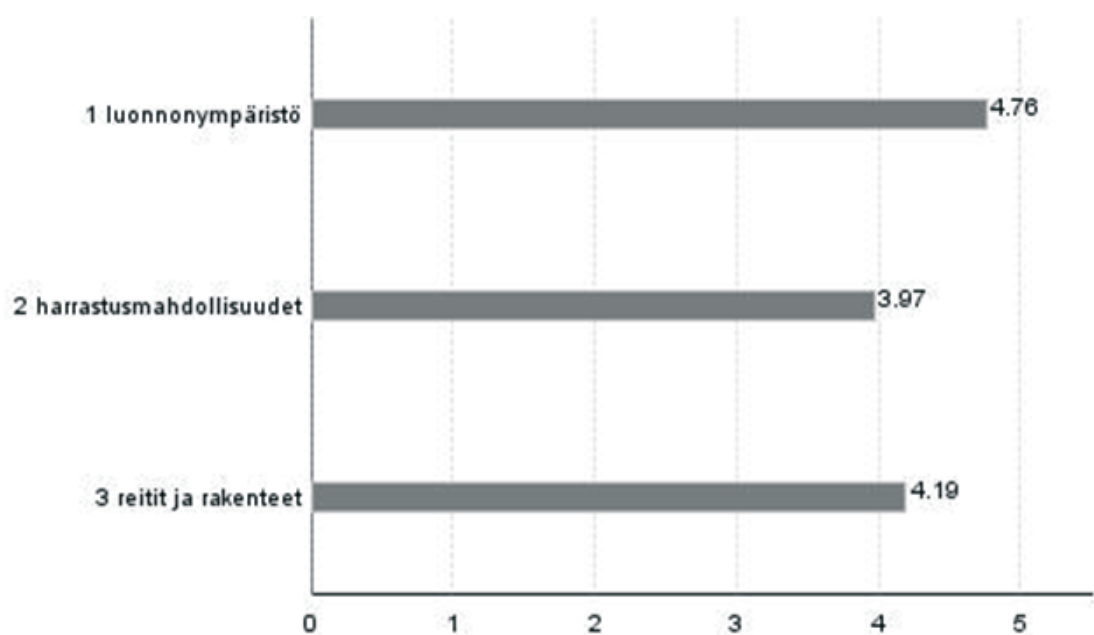
Palvelu	Käyttänyt ja arvioinut		Arviointi, %			Keski-arvo	Keskihajonta
	n	%	liian pieni	sopiva	liian suuri		
Pysäköintipaikat	71	35	25	72	3	1,77	0,48
Tiestö	66	33	3	89	8	2,05	0,32
Reittien opastetaulut	157	78	9	84	7	1,98	0,40
Polku- ja/tai latureitistö	146	72	1	92	6	2,05	0,27
Polku- ja/tai latuviitoitukset	139	69	11	84	5	1,94	0,40
Tulentekopaikat ja laavut	148	73	6	84	10	2,04	0,40
Polttopuut tuvilla ja huolletuilla tulipaikoilla	140	69	4	84	13	2,09	0,40
Yleisökäymälät	162	80	15	79	6	1,91	0,45
Jätehuollon toteutus ja ohjaus	145	72	17	79	5	1,88	0,45
Erityistarpeiden huomioon ottaminen (reittien kuljettavuus, turvallisuus, opasteet yms.)	107	53	9	84	7	1,97	0,40
Autio- tai päivätuvat	53	26	34	62	4	1,70	0,54
Telttailupaikat	83	41	20	73	6	1,86	0,50
Esitteet ja opaskirjat	126	62	12	84	4	1,92	0,39
Metsähallituksen aluetta koskevat www-sivut (www.luontoon.fi ja www.metsa.fi)	49	24	10	82	8	1,98	0,43
Luontokeskuksen, -talon tai -tuvan palvelut	56	28	18	80	2	1,84	0,42
Rantautumispaikat	138	68	28	65	7	1,78	0,55
Yrittäjien tuottamat palvelut (esim. kahvilat ja ohjelmapalvelut)	81	40	22	69	9	1,86	0,54
Jokin muu	4	2	50	25	25	1,75	0,96
<b>Vastanneita yhteensä</b>	<b>202</b>						

### 3.3.4 Kävijöiden odotusten toteutuminen

Kävijöitä pyydettiin arvioimaan ennakko-odotustensa täyttymistä muutamien asioiden suhteen asteikolla 1–5 niin, että 1 vastasi ennakko-odotuksia erittäin huonosti ja 5 erittäin hyvin. Luonnonympäristöön kohdistuneet ennakko-odotukset täytyivät parhaiten Itäisen Suomenlahden kansallispuistossa vastanneiden mielestä ja harrastusmahdollisuuksiin kohdistuneet huonoimmin. Vastaajista 98 % oli sitä mieltä, että luonnonympäristö vastasi ennakko-odotuksia erittäin hyvin tai melko hyvin (kuvat 11 ja 12).



Kuva 11. Vastanneiden ennakko-odotusten täytyminen Itäisen Suomenlahden kansallispuistossa.

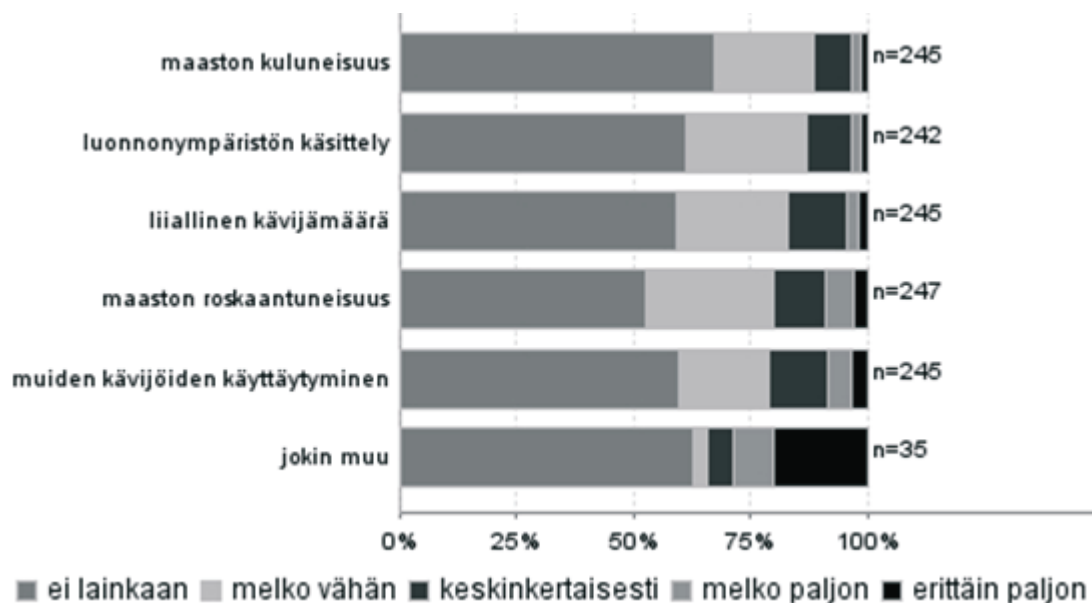


Kuva 12. Keskiarvot vastanneiden ennakko-odotusten täyttymisestä (1 = erittäin huonosti... 5 = erittäin hyvin).

### 3.3.5 Vastanneiden käyntiä häirinneet tekijät

Vastaajia pyydettiin arviomaan, kuinka paljon eri tekijät olivat häirinneet heitä tällä käynnillä Itäisen Suomenlahden kansallispuistossa. Arviointi suoritettiin asteikolla 1–5 niin, että 5 = ei häirinnyt lainkaan ja 1 = häirinnyt erittäin paljon. Vastanneita oli häirinnyt vähiten maaston kuluneisuus ja eniten maaston roskaantuneisuus sekä muiden kävijöiden käyttäytyminen (kuva 13).

Vastanneista 35 henkilöä ilmoitti, että lisäksi jokin muu tekijä oli häirinnyt heitä kansallispuistossa käynnin aikana. Häirinneet tekijät liittyivät moneen eri asiaan (taulukko 31). Kaikki 35 henkilöä eivät ilmoittaneet häiriön syytä, mutta muut tekijät näyttävät häirinneen erityisen paljon, sillä 9 % vastanneista ilmoitti niiden häiritsevän melko paljon ja 20 % erittäin paljon.



Kuva 13. Vastanneita Itäisen Suomenlahden kansallispuistossa häirinneet tekijät ja niiden häiritsevyys.

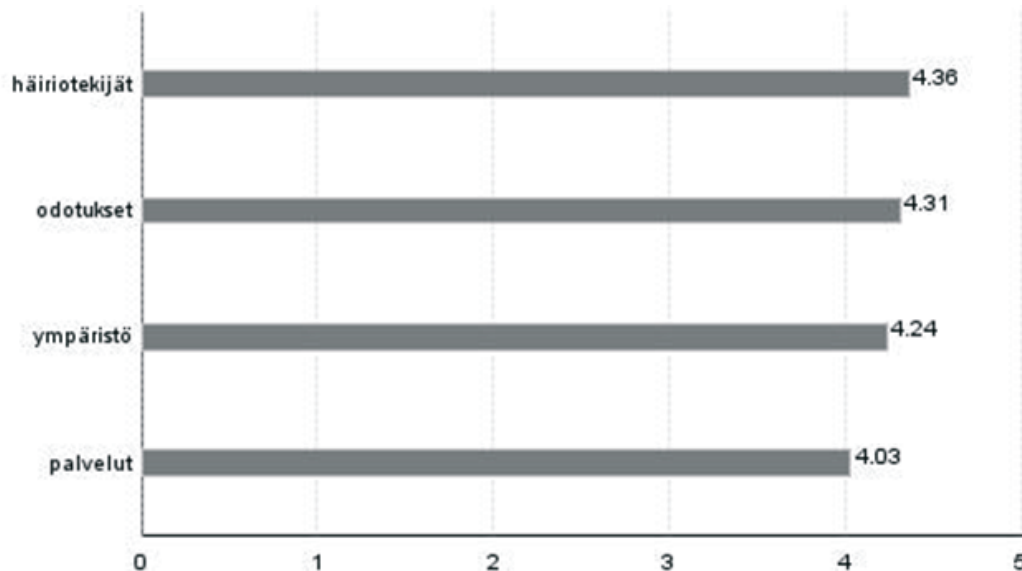


**Taulukko 31.** Vastanneita häirinneet muut tekijät.

<b>Häiriö muu</b>	<b>kpl</b>
Aallonmurtajat puuttuu	1
Ei ruokailupalvelua	1
Humalaiset veneilijät Ulko-Tammiossa	1
Huono sää	1
Juopottelu	1
Kiire aikataulu	1
Käymälöiden puute	1
Levä	1
Liian vähän laituripaikkoja	1
Moottorin tyhjäkäyttö	1
Punkit	1
Punkkipelko	1
Puutteelliset opasteet	1
Sinilevä	1
Tupakan tumpit	1
Valkoposkianhien jätökset	1
Veden saastuminen	1
Vesisade	1
<b>Yhteensä</b>	<b>18</b>

### 3.3.6 Kävijättyytyväisyysindeksi

Itäisen Suomenlahden kansallispuiston kävijättyytyväisyysindeksi on 4,14 (kuva 14 ja liite 5). Lukuun on laskettu kaikki odotukset, mielipiteet ja häiritsevät tekijät keskiarvoina. Eri osa-alueiden erilliset keskiarvot ovat yleisesti ottaen melko hyvät. Arvosana 5 tarkoittaa erittäin hyvää ja arvosana 1 erittäin huonoa.



**Kuva 14.** Kävijättyytyväisyyteen liittyvien osatekijöiden keskiarvot (1 = erittäin huono, ... 5 = erittäin hyvä) Itäisen Suomenlahden kansallispuistossa.

## 3.4 Vapaamuotoiset ajatukset

Vapaamuotoista palautetta antoi noin neljäsosa vastaajista. Yleisesti ottaen palaute oli monipuolista, palautteena tuli kehuja, valituksia ja runsaasti kehittämisehdotuksia. Vapaamuotoinen palaute on koottu kokonaisuudessaan liitteeseen 6.

Erityistä kiitosta sai Ulko-Tammiossa kesällä 2007 toiminut opas. Myös retkeilykohteena Ulko-Tammio sai kiitosta, ja todettiin, että alueen kehittämisessä oli käytetty hyvää harkintaa, huolellisuutta ja tyyliä. Metsähallituksen järjestämä juhlaristeily sai runsaasti kiitosta. Kansallispuistoa keuhuttiin ja kaunista saariston luontoa ihailtiin.

Eniten valitettiin autiotupien, varsinkin Koivuluodon, huonosta kunnosta ja vaadittiin niiden kunnostusta. Vaadittiin myös käymälöiden tyhjentämistä useammin. Jollekin matkailijalle polttopuiden laatu tuotti ongelmia, ja myös polttopuiden pilkontaan käytettävien työkalujen kunnosta valitettiin. Myös avarampien telttailupaikkojen vähäisyys ja laituritilan puute olivat valituksen aiheina.

Kehittämissuunnitelmassa ideoitettiin eniten erilaisia peseytymisvaihtoehtoja Ulko-Tammioon, lähinnä sauna- ja suihkuvuoroja. Myös grillikatosta Ulko-Tammion itälahteen ehdotettiin useamman kävijän voimalla. Monta ehdotusta tuli Ulko-Tammion itä- ja länsilahtien aallonmurtaajista, ja yleisesti pyydettiin lisää laituritilaa. Laituria myös Mustaviiriin ehdotti useampi vastaaja. Suur-Pisiin ehdotettiin laituria ja grillikatoksen tuomista pois metsästä. Veneiden kiinnityspaikkojen parantamisen yhteydessä esiin tulivat myös Kilpisaari ja Lanskeri.

## 4 Tulosten tarkastelu ja yhteenveto

Itäisen Suomenlahden kansallispuiston kävijätutkimukseen vastanneista yli puolet oli miehiä. Suurin kävijäryhmä olivat 45–54-vuotiaat. Vastanneilla oli useimmiten opistotasoinen koulutus.

Kävijät tulivat Itäisen Suomenlahden kansallispuistoon useimmiten lähialueelta, johon luettiin puiston sijaintikunnat sekä Ruotsinpyhtää, ja yleensä merenrantapaikkakunnilta (79 %). Noin kolmannes vastanneista käytti tilaus- tai reittivenettä, loput saapuivat alueelle pienemmillä vesikuluneuvoilla, puolet moottoriveneellä. Moottoriveneilijöistä yli puolet tuli lähialueelta, kuten myös tilausveneen tai -aluksen käyttäjistä. Purjehtijoista reilu neljännes oli pääkaupunkiseudulta. Tilausveneen tai -aluksen käyttäjistä kuitenkin vain 3 % oli pääkaupunkiseudulta.

Alueelle tultiin useimmiten oman perheen kanssa ja toiseksi useimmin ystävien tai sukulaisten kanssa. Noin kaksi kolmesta seurueesta koostui oman perheen jäsenistä. Seurueiden koko oli useimmiten pieni, 2–5 henkilöä.

Tärkeimmät syyt Itäisen Suomenlahden kansallispuistossa vierailuun olivat maisemat, luonnon kokeminen, rentoutuminen sekä oleminen poissa melusta ja saasteesta. Syynä voisi olla se, että enemmistö kävijöistä oli ns. ruuhka-Suomesta, jossa elämänrytmi on usein kiireistä. Vähiten merkityksellisiä virkistysmotiiveja Itäisen Suomenlahden kansallispuistossa olivat jännityksen kokeminen ja tutustuminen uusiin ihmisiin.

Kävijöistä kaksi kolmesta ilmoitti Itäisen Suomenlahden kansallispuiston matkansa ainoaksi tai tärkeimmäksi kohteeksi. Vain 5 % kävijöistä tuli saarille ennalta suunnittelematta. Vain noin kolmasosa retkeilijöistä oli alueella ensimmäistä kertaa. Ensimmäisestä käynnistä oli kulunut keskimäärin 21 vuotta.

Suosittuja harrastuksia olivat kävely, luonnon tarkkailu, historiaan tai kulttuuriperintöön tutustuminen, eväsretkeily ja retkeily yleensä. Tärkein harrastus oli luonnon tarkkailu ja toisena tuli historiaan tutustuminen.

Kolme neljästä vastanneesta oli käynyt Ulko-Tammiossa, mikä on reilut 5 % enemmän kuin Ulko-Tammiossa vastanneiden lukumäärä. Lähes neljännes oli käynyt Kaunissaaren luontotuvassa ja vajaa viidennes Haapasaaren luontotuvassa. Reilut 10 % vieraili Mustaviirissä ja Suur-Pisissä. Tätä tulosta tulkittaessa täytyy muistaa erilaiset aineistonkeruumenetelmät ja erilaiset vastauskeritymät. Toisin sanoen tämä tutkimus ei anna luotettavaa tietoa eri saarien välisistä kävijämääristä.

Itäisen Suomenlahden kansallispuiston vierailijoista reilu puolet yöpyi alueella vähintään yhden yön. Päiväkävijät viipyivät alueella noin kolme tuntia ja yöpyjät yleensä kaksi vuorokautta. Jos puiston lähialue otetaan mukaan, yöpyjien määrä nousee kahteen kolmasosaan vastanneiden määrästä. Päiväkävijöiden viipymä nousee neljään tuntiin ja yöpyjien viipymä kolmeen vuorokauteen. Yleisin yöpymispaikka oli vene sekä puiston alueella että sen lähistöllä (72–74 %).

Kävijöiden matkaansa kuluttamasta rahamäärästä saatiin vain hyvin karkea arvio. Suuri osa vastaajista ei ilmoittanut minkäänlaisia käynnistä aiheutuneita kuluja. Oletettavaa kuitenkin on, että kustannuksia on syntynyt. Todennäköisesti rahan käyttöön liittyvää kysymystä pidettiin liian henkilökohtaisena.

Retkeilijöiden ennakko-odotukset Itäisen Suomenlahden kansallispuiston luonnonympäristöstä, reiteistä ja rakenteista sekä harrastusmahdollisuuksista vastasivat todellisuutta melko hyvin. Par-

haiten todellisuutta vastasivat ennakko-odotukset luonnonympäristöstä. Harrastusmahdollisuudet vastasivat heikoimmin kävijöiden odotuksia.

Tutkimuksessa tiedustelluista häiritsevistä asioista maaston roskaantuneisuus häiritsi eniten Itäisen Suomenlahden kansallispuistossa. Toiseksi eniten oli häirinnyt muiden kävijöiden käyttäytyminen. Lisäksi kävijöiden oli mahdollista mainita jokin muu häiriötekijä. Noin 13 % vastaajista nimesi jonkin muun häirinneen asian, joka oli useimmiten pisteytetty melko paljon tai erittäin paljon häiritseväksi. Yleisimmin mainitut asiat olivat toisten vierailijoiden käyttäytymiseen (alkoholin käyttö) liittyvät asiat, rantautumisasiat ja jopa punkkipelko.

Kävijätyytyväisyyden osatekijöiden (häiriötekijät, odotukset, ympäristö, palvelut) perusteella laske-  
tun kävijätyytyväisyysindeksin perusteella Itäisen Suomenlahden kansallispuiston kävijät olivat suhteellisen tyytyväisiä vierailuunsa alueella. Kävijätyytyväisyysindeksi oli 4,14 asteikolla 1–5.

Retkeilijät antoivat monipuolista vapaamuotoista palautetta Itäisen Suomenlahden kansallispuis-  
tosta. Ulko-Tammiota kiiteltiin opaspalveluista ja retkeilykohteena yleensä. Kaunista luontoa ihailtiin. Myös valituksia saatiin, varsinkin autiotupien huonosta kunnosta oltiin katkeria ja vaadit-  
tiin niiden kunnostamista. Myös mm. telttailupaikkojen ja laituritilan puutteesta valitettiin.

Kehittämisehdotuksista suurin osa kohdistui Ulko-Tammioon: peseytymismahdollisuuksia, grilli-  
katosta, aallonmurtajia ja lisää laituritilaa toivottiin. Myös Mustaviiriin ehdotti laituria useampi  
vastaaja. Samoin Suur-Pisiin ehdotettiin laituria. Veneiden kiinnityspaikkojen parantamisen yh-  
teydessä esiin tulivat myös Kilpisaari ja Lanskeri. Toisin sanoen matkailijoiden mielestä palve-  
luissa on vielä parantamisen varaa.

Tässä tutkimuksessa saaduista vastauksista monet kuvaavat Ulko-Tammiossa retkeilleiden näke-  
myksiä ja usein vain Ulko-Tammiossa saatujen kokemusten perusteella. Toisaalta Ulko-Tammion  
kävijämäärät ovat varsin hyvin suhteessa sieltä saatujen vastausten määrään. Voidaan myös tode-  
ta, että Kaunissaaren luontotuvan suuren kävijämäärän olisi pitänyt näkyä paremmin sieltä saatu-  
jen vastausten määrässä. Ulko-Tammioista poiketen muissa saarissa vastauksia kerättiin laatikko-  
keräyksellä, joten vastausprosentista ei ole tietoa. On kuitenkin huomioitava, että Kaunissaari ja  
Haapasaari eivät kuulu Itäisen Suomenlahden kansallispuistoon, ja niinpä on puiston matkailun  
kannalta Ulko-Tammion vastausten suuri määrä hyväksyttävissä.

## Itäisen Suomenlahden kansallispuiston kävijätutkimuksen 2007 otantakehikko

Paikka	Kohderyhmä tai lomakkeiden palautuslaatikon paikka	Arvioitu kävijämäärä tutkimusjakson (21.5.–13.8.2007) aikana	Havaintoja (tavoite)	Keruu-päiviä
Pääsaari (Ulko-Tammio)	Kaikki kävijät	10 000	164	22
Haapasaari	Infopiste	3000	45	6
Kaunissaari	Infopiste	3000	45	6
Mustaviiri	Varasto	500	23	3
Suur-Pisi	Katos	500	23	3
<b>Yhteensä</b>		<b>17 000</b>	<b>300</b>	<b>40</b>

## LIITE 2.

**Aineiston suunniteltu keruuajataulu**

ap = aamupäivä (klo 10–15)

ip = iltapäivä (klo 15–20)

H = Haapasaari, K = Kaunissaari, M = Mustaviiri, S = Suur-Pisi

**Touko-kesäkuu 2007**

<b>päivä</b>	ma 21.5.	su 27.5	ma 4.6	pe 8.6.	su 10.6.	to 14.6.	su 17.6.
<b>paikka</b>	lomakkeet H,K,M,S	HKS- risteily	palautus H ja K	Ulko- Tammio	Ulko- Tammio	Ulko- Tammio	Ulko- Tammio
<b>kello</b>				10–15	15–20	15–20	15–20
<b>tavoite</b>	7+7+7+7	20	7 + 7	5	6	6	6
<b>kpl</b>							
<i>lomakkeet yhteensä, kpl</i>							

**Kesä-heinäkuu 2007**

<b>päivä</b>	ma 18.6.	la 23.6.	su 24.6.	la 30.6.	su 1.7.	ma 2.7.	pe 6.7.
<b>paikka</b>	palautus H,K,M,S	Ulko- Tammio	Ulko- Tammio	Ulko- Tammio	Ulko- Tammio	palautus H ja K	Ulko- Tammio
<b>kello</b>		15–20	15–20	15–20	15–20		10–15
<b>tavoite</b>	9+9+9+9	8	8	8	9	9 + 9	9
<b>kpl</b>							
<i>lomakkeet yhteensä, kpl</i>							

**Heinäkuu 2007**

<b>päivä</b>	su 8.7.	to 12.7.	su 15.7.	ma 16.7.	to 19.7.	su 22.7.	pe 27.7.
<b>paikka</b>	Ulko- Tammio	Ulko- Tammio	Ulko- Tammio	Palautus H,K,M,S	Ulko- Tammio	Ulko- Tammio	Ulko- Tammio
<b>kello</b>	15–20	15–20	15–20		15–20	15–20	10–15
<b>tavoite</b>	9	9	9	7+7+7+7	8	9	8
<b>kpl</b>							
<i>lomakkeet yhteensä, kpl</i>							

**Heinä-elokuu 2007**

<b>päivä</b>	su 29.7.	ma 30.7.	ke 1.8.	pe 3.8.	su 5.8.	ma 6.8.	ti 7.8.
<b>paikka</b>	Ulko- Tammio	palautus H ja K	Ulko- Tammio	Ulko- Tammio	Ulko- Tammio	Ulko- Tammio	Ulko- Tammio
<b>kello</b>	15–20		15–20	10–15	15–20	10–15	10–15
<b>tavoite</b>	8	6 + 6	7	7	7	6	6
<b>kpl</b>							
<i>lomakkeet yhteensä, kpl</i>							

**Elokuu 2007**

<b>päivä</b>	ke 8.8.	ma 13.8.					
<b>paikka</b>	Ulko- Tammio	palautus H,K,M,S					
<b>kello</b>	15–20						
<b>tavoite</b>	6						
<b>kpl</b>							
<i>lomakkeet yhteensä, kpl</i>							320

## Aineiston toteutunut keruuaikataulu

<b>päivä</b>	pe 29.6	ti 17.7	to 2.8	ma 13.8	pe 1.6	ti 3.7	ti 17.7
<b>paikka</b>	<b>Haapasaari</b>				<b>Suur-Pisi</b>		
<b>toteutunut kpl</b>	3	2	5	5	3	2	3

<b>päivä</b>	ma 30.7	ma 13.8	ma 11.6	to 5.7	ma 6.8	ma 13.8	to 5.7
<b>paikka</b>	<b>Suur-Pisi</b>		<b>Mustaviiri</b>				<b>Kaunis-saari</b>
<b>toteutunut kpl</b>	2	5	3	5	5	6	15

<b>päivä</b>	pe 25.7	su 27.5	pe 8.6	su 10.6	to 14.6	su 17.6	la 23.6
<b>paikka</b>	<b>Kaunis-saari</b>	<b>Ulko-Tammio</b>					
<b>kello</b>		15:30	10–15	15–20	15–20	15–20	14–16
<b>toteutunut kpl</b>	10	20	5	6	0	6	10

<b>päivä</b>	su 24.6	la 30.6	su 1.7	pe 6.7	la 7.7	su 8.7	to 12.7
<b>paikka</b>	<b>Ulko-Tammio</b>						
<b>kello</b>	14–16	12:30–17:30	11–17	15–16	12:30–16:30	16:30	11–14
<b>toteutunut kpl</b>	8	5	8	2	3	2	10

<b>päivä</b>	pe 13.7	su 15.7	to 19.7	su 22.7	la 28.7	su 29.7	to 2.8
<b>paikka</b>	<b>Ulko-Tammio</b>						
<b>kello</b>	17:30	16–16:30	14–	10–17	15–20	14–17	12–20
<b>toteutunut kpl</b>	3	6	0	6	3	8	9

<b>päivä</b>	pe 3.8	la 4.8	su 5.8	ma 6.8	ti 7.8	ke 8.8	to 9.8
<b>paikka</b>	<b>Ulko-Tammio</b>						
<b>kello</b>	11–18	11–16	11–20	12–19:30	15–19	12–13	11:00
<b>toteutunut kpl</b>	10	35	5	8	6	6	2

lomakkeet yhteensä, kpl

266

## LIITE 4. 1(2)

**Vastaajien ilmoittamat matkan muut kohteet**

<b>Muita kohteita</b>	<b>kpl</b>
Haapasaari	2
Haapasaari, Kaunissaari	1
Hamina + saaret	1
Hamina, Haapasaari	1
Hamina, Kotka, Klamila	1
Itäinen Suomenlahti	2
kaakkois-Suomi	1
Kaunissaari	1
Kaunissaari, Lehmä, Lanskeri	1
Koko itäinen puoli Helsinkiä	1
Kotka, Hamina	1
Kotka, Hamina, Haapasaari	1
Kotka, Kaunissaari	1
Kotka, Päijänne kp	1
Kotka, Svartholm	1
Kotka, Tall ship race and sailing	1
Kotkan Maretarium	1
Loviisa	1
Merimatka	1
Munapirtti	1
Nuokko, Tammio/Pitkäluoto	1
Nuokot	1
Pohjois-Suomi	1
Saaristo	1
Salpalinja	1
Savonlinna	1
Tall ship Race	1
Tallinna, Pärny, Helsinki, Kaunissaari, Tammio	1
Tammio	8
Tammion kohteet	1
Ulkoluodot	1
Ulko-Tammio	1
Verla	3
Vesireitti Helsinki–Kotka	1
Viron pohjoisrannikko. Salpalinja	1
Yleensä itäinen Suomenlahti veneillen	1
Yleinen purjehdus	1
Yleinen purjehdus Itäisellä Suomenlahdella.	1
<b>Yhteensä</b>	<b>49</b>



<b>Matkan pääkohde tai pääkohteet</b>	<b>kpl</b>
Itäisen Suomenlahden satamat, reitti suunnitellaan tuulten ja säiden mukaan.	1
Mökkeily Tammiossa	1
Saaristo ylipäänsä	1
Saimaa	1
Santasaari	1
Tammio	1
Vesireitti Helsinki–Kotka (purjehdus)	1
Vironlahti	1
<b>Yhteensä</b>	<b>8</b>

---

**Kävijätyytyväisyyteen liittyvät osatekijät**

Palvelut		Ympäristö		Odotukset		Häiriötekijät	
Pysäköintipaikat	3,97	Yleinen turvallisuus	4,05	Luonnonympäristö	4,76	Maaston kuluneisuus	4,51
Tiestö	3,62	Yleinen siisteys	4,18	Harrastusmahdollisuudet	3,97	Maaston roskaantuneisuus	4,21
Reittien opastetaulut	4,00	Maiseman vaihtelevuus	4,50	Reitit ja rakenteet	4,19	Luonnonympäristön käsittely	4,44
Polku- ja/tai latureitistö	4,05					Liiallinen kävijämäärä	4,36
Polku- ja/tai latuviitoitukset	3,92					Muiden kävijöiden käyttäytyminen	4,28
Tulentekopaikat ja laavut	4,22						
Polttopuut tuvilla ja huolletuilla tulipaikoilla	4,51						
Yleisökäymälät	4,18						
Jätehuollon toteutus ja ohjaus	4,02						
Erityistarpeiden huomioon ottaminen (reittien kuljetavuus, turvallisuus, opasteet yms.)	3,76						
Autio- tai päivätuvat	3,16						
Telttailupaikat	3,48						
Esitteet ja opaskirjat	3,99						
Metsähallituksen aluetta koskevat www-sivut (www.luontoon.fi ja www.metsa.fi)	3,96						
Luontokeskuksen, -talon tai -tuvan palvelut	3,52						
Rantautumispaikat	3,85						
Yrittäjien tuottamat palvelut (esim. kahvilat ja ohjelmapalvelut)	3,51						
Reittien ja rakenteiden turvallisuus	3,90						
Palveluiden määrä	4,21						
<b>Aluekohtainen keskiarvo</b>	<b>3,97</b>		<b>4,24</b>		<b>4,31</b>		<b>4,36</b>
<b>Vertailukelpoinen keskiarvo</b>	<b>4,03</b>		<b>4,24</b>		<b>4,31</b>		<b>4,36</b>
<b>Aluekohtainen kävijätyytyväisyysindeksi</b>					<b>4,14</b>		
<b>Valtakunnallisesti vertailukelpoinen kävijätyytyväisyysindeksi</b>					<b>4,19</b>		

## Vapaamuotoinen palaute aihepiireittäin

Luokka	Laatu	Vapaamuotoinen palaute
ei määritelty	muu	Mukava ja antoisa reissu! Ilmakin suosi! Uimaan ei kerennyt vaikka luvassa oli sekin!
ei määritelty	kehittämisehdotus	Pellehyppy kilpailut ja onkiskaba
ei määritelty	valitus	Ei linturetkeä saman aikaisesti luontoretken kanssa.
ei määritelty	valitus	Olisin toivonut, että rannan grillitulet olisivat olleet valmiina opastetun reitin jälkeen!!! Eväsmakkarat jäi syömättä!! Aikataulu rajallinen.
ei määritelty	kehu	Kiitos opastuksesta
ei määritelty	kehu	Kiitos mukavasta reissusta Metsähallitukselle!
ei määritelty	kehu	Hieno Paikka! Tullaan vielä uudestaan, erittäin hienoa että Metsähallitus järjesti tällaisen maksuttoman retken. Kaikki neljä lastakin ovat tyytyväisiä ja nauttivat näkemästään ja kokemastaan.
ei määritelty	kehu	Hieno homma
ei määritelty	kehu	Erittäin hieno, rauhallinen paikka.
ei määritelty	kehu	Hope to visit yours beatifull country again!
ei määritelty	kehu	Kaikki hyvin. Niin kauan käydään kun henki pihisee.
ei määritelty	kehu	Kiitos antoisasta matkasta, enemmän tällaisia retkiä!
ei määritelty	kehu	Hieno paikka ja hyvä opas!
ei määritelty	ei määritelty	Luonnonsuojelualueen laajentaminen. Kesäasukkaitten yhteistal- koot esim. siivous. tarkempi valvonta esim. metsänhakkuiden suh- teen luonnonsuojelualueen rajoilla.
ei määritelty	ei määritelty	Olen erittäin huolestunut Itämeren tilasta ja ihmisten piittaamatto- muudesta, roskaaminen.
Lvk- Retkeily - Polttopuuhuolto	kehittämisehdotus	Tulenteossa kirveitä varten hiomakivi.
Lvk- Retkeily - Polttopuuhuolto	valitus	Polttopuiden laatu on heikkoa. Märkiä ja puoliksi lahoja, vaikka ovat katoksessa.
Lvk- Retkeily - Polttopuuhuolto	valitus	Saha kuntoon
Lvk- Retkeily -Jätehuolto	valitus	WC tyhjennys useammin.
Lvk- Retkeily -Jätehuolto	valitus	WC voisi tyhjentää useammin
Lvk- Retkeily -Tuvat ja käm- pät	valitus	Koivuluodon maja on korjattava. + Huussi
Lvk- Retkeily -Tuvat ja käm- pät	valitus	Ulkotammion ja Koivuluodon autiotuvat surkeassa kunnos- sa&acute;. korjattava heti!
Lvk- Retkeily -Tuvat ja käm- pät	valitus	Autiotuvat vaativat remonttia.
Lvk- Retkeily -Tuvat ja käm- pät	valitus	Koivuluodon mökki ja WC tulisi kunnostaa sekä Ulko-Tammion autiotupa.
Lvk- Retkeily -Reitit	valitus	Pitäisi olla paremmat mahdollisuudet joka puolella maastopyöräilyl- le.
Lvk- Retkeily -Maasto- opasteet ja viitat	kehittämisehdotus	Koirien omistajille ohjeet, kuinka käyttäytyä koirien kanssa kansal- lispuistossa.
Lvk- Retkeily -Muut palvelu- rakenteet	kehittämisehdotus	Aallonmurtaja?
Lvk- Retkeily -Muut palvelu- rakenteet	kehittämisehdotus	Sauna ja suihkut, kunnan uimaranta, paremmat telttailualueet, nurmikon huoltoon parantamisen varaa.
Lvk- Retkeily -Muut palvelu- rakenteet	kehittämisehdotus	Sauna sekä suihkuvuoroja. ystävällinen palvelu.
Lvk- Retkeily -Muut palvelu- rakenteet	kehittämisehdotus	Maksullisia sauna ym. peseytymispalveluja! Ystävällinen palvelu täällä Ulko-Tammiossa.
Lvk- Retkeily -Muut palvelu- rakenteet	kehittämisehdotus	Itälahteen olisi hyvä saada grillikatos sekä oma roskapistee. Saares- sa voisi olla myös yleinen sauna, tuntivaraussysteemillä.
Lvk- Retkeily -Muut palvelu- rakenteet	kehittämisehdotus	Itälahteen grillikatos. Saunan käyttö ajanvarauksella.
Lvk- Retkeily -Muut palvelu- rakenteet	kehittämisehdotus	Ulko-Tammio: ns. länsilahti, vanha sodanaikainen aallonmurtaja vähän pidemmäksi ja lisää laitutilaa.
Lvk- Retkeily -Muut palvelu- rakenteet	kehittämisehdotus	Yksi laiturei lisää Ulko-Tammioon

LIITE 6 2(2)

Lvk– Retkeily -Muut palvelurakenteet	kehittämisehdotus	Mustaviirin rakenteet hyviä. Teltta-alueet paremmiksi -> ohjaatte ne oikein
Lvk– Retkeily -Muut palvelurakenteet	kehittämisehdotus	Pisille laiturit ja toi grillikatos pois metsästä.
Lvk– Retkeily -Muut palvelurakenteet	kehittämisehdotus	Pieni huvimajatyylinen grillikatos Itälahden grillipaikalle.
Lvk– Retkeily -Muut palvelurakenteet	kehittämisehdotus	Mustaviiriin vihdoinkin laiturit tai ainakin kulkusilta nykyiseen kivikkoon!
Lvk– Retkeily -Muut palvelurakenteet	kehittämisehdotus	Grillikatos Ulko-Tammion itälahteen. Hudon kehittäminen. Mustaviirin laiturin parantaminen.
Lvk– Retkeily -Muut palvelurakenteet	kehittämisehdotus	Itälahteen grillikatos.
Lvk– Retkeily -Muut palvelurakenteet	kehittämisehdotus	Lisää laituripaikkoja Ulko-Tammioon!
Lvk– Retkeily -Muut palvelurakenteet	kehittämisehdotus	Aallonmurtajat molempiin lahtiin, suojaa paljon tuulilta.
Lvk– Retkeily -Muut palvelurakenteet	kehittämisehdotus	Opasteet ovat usein puutteelliset. Mitä palveluja on ja ei riitä WC, jos ei kerrota että 350 m. Olis kiva jos olis saunanlämmitys- ja kylpymahdollisuus eli pesu!
Lvk– Retkeily -Muut palvelurakenteet	kehittämisehdotus	Kunnon puistonvartija, että saa nukuttua ja kehtaa lapsensakin tuoda Ulko-Tammioon.
Lvk– Retkeily -Muut palvelurakenteet	valitus	Mustaviirin laiturit vois olla parempi
Lvk– Retkeily -Muut palvelurakenteet	valitus	Telttapaikkojen vähäisyys, ei pusikoihin!
Lvk– Retkeily -Muut palvelurakenteet	valitus	Koivuluoto kuntoon
Lvk– Retkeily -Muut palvelurakenteet	kehu	Kiitokset asiallisesta opastuksesta Ulko-Tammiossa.
Lvk– Retkeily -Muut palvelurakenteet	kehu	Alueen kehittäminen on osoittanut hyvää harkintaa, huolellisuutta ja tyyliä, kiitokset!!
Lvk– Retkeily -Maastoliikenne	kehittämisehdotus	Laiturirakenteiden ja kiinnikkeiden parantaminen esim. Kilpisaari ja Mustaviiri (tukirakenteet jo valmiina), Lanskeri.
Lvk– Retkeily -Maastoliikenne	kehittämisehdotus	Eikö vois enemmän polkuja tehdä inventoija paralle?
Lvk– Retkeily -Maastoliikenne	kehittämisehdotus	Muutamia pojuja itälahteen! Kivet pois väylältä, kiitos!
Lvk– Retkeily -Maastoliikenne	tiedustelu	Tuleeko Mustaviiriin laituria?
Lvk– Retkeily -Muu luonnon virkistyskäyttö	muu	Kyseessä on yksi maailman kauniimmista luonnonympäristöistä. Pitäkää siitä huoli.
Lvk– Retkeily -Muu luonnon virkistyskäyttö	valitus	Mustaviiri erinomainen. Suur-Pisistä tulossa nuorison viikonlopun "juhlimiskohde", ainakin meidän vierailun aikana.
Lvk– Retkeily -Muu luonnon virkistyskäyttö	valitus	Laituritilaa!
Lvk– Retkeily -Muu luonnon virkistyskäyttö	kehu	Kansallispuistot ovat hieno juttu. Lapsilla on mahdollisuus tutustua monipuoliseen luontoon, kulttuuriperintöön ja historiaan. +++
Lvk– Retkeily -Muu luonnon virkistyskäyttö	kehu	Mukavaa oli!
Lvk–Viestintä ja markkinointi	muu	Ulko-Tammio on oiva valokuvauskohde
Lvk–Käytön kestävyys	muu	Olen huomannut, että jotkut hakevat Askerista kiviä esim. kiukkaan tai puutarhaan.
Lvk–Käytön kestävyys	kehu	Vaalitaan kaunista saaristoluontoa, täällä lepää mieli ja keho!
Ls–Luonto- ja kulttuuritieto	kehittämisehdotus	Itäisen Suomenlahden on harvinaisen rapakivigraniitti-kivilajin tyyppialue maailmalla. Se kuuluu ns. Viipurin rapakivimassiiviin. Mielestäni tätä seikkaa voisi tuoda esille laajemmin alueen oppaissa!

## Kyselylomake

Aineiston kerääjä täyttää:

numero	paikka	kävijä	haastattelija	posti	nimikirjaimet	pvm	kellonaika



METSÄHALLITUS



# Itäisen Suomenlahden kansallispuiston Kävijätutkimus 2007

## Täyttöohjeet:

Kävijätutkimuksella kerättävää tietoa käytetään hyväksi Itäisen Suomenlahden kansallispuiston kehittämisessä. Toivomme Sinun vastaavan tämän lomakkeen jokaiseen kysymykseen huolellisesti ja pyydämme ottamaan huomioon seuraavat ohjeet:

1. Lue kysymykset huolellisesti.
2. Vastaa kysymyksiin **henkilökohtaisesti** merkitsemällä yksi rasti vastausympyrään (○). Niissä kysymyksissä, joissa on mahdollista valita useampi vaihtoehto, merkitse vastauksesi vastausruutuihin (□). Joissakin kysymyksissä pyydetään kirjoittamaan vastaus.
3. Kysymykset koskevat **ainoastaan tämänkertaista käyntiäsi** Itäisen Suomenlahden kansallispuistossa (ks. oheinen kartta).
4. Palauta täytetty lomake aineiston kerääjälle tai sille osoitettuun paikkaan.
5. Lisätietoja antaa Timo Hemmälä p. 0205 64 5967 ([timo.hemmila@metsa.fi](mailto:timo.hemmila@metsa.fi)) tai Juha Laiho p. 0205 64 5761 ([juha.laiho@metsa.fi](mailto:juha.laiho@metsa.fi))

**KIITOKSET ETUKÄTEEN!**

**1. Milloin saavuit  
Itäisen Suomenlahden kansallispuistoon ?  
(ks. kartta)**

päivämäärä \_\_\_\_\_ ja kellonaika \_\_\_\_\_

**2. Kuinka kauan oleskelit tai aiot oleskella tällä käynnillä**

**a. Itäisen Suomenlahden kansallispuistossa?**

(vastaa joko vuorokausina tai tunteina)

noin \_\_\_\_\_ vrk *tai* \_\_\_\_\_ tuntia

**b. yhteensä Itäisen Suomenlahden kansallispuistossa  
tai sen lähistöllä (ks. kartta)?**

noin \_\_\_\_\_ vrk *tai* \_\_\_\_\_ tuntia

**3. Jos yövyit tai aiot yöpyä** (muussa tapauksessa siirry kysymykseen 4)

**a. Itäisen Suomenlahden kansallispuistossa, niin montako yötä vietit tai vietät**

autiotuvassa \_\_\_\_\_ yötä  
omassa ma-  
joitteessa  
( telalta tms.) \_\_\_\_\_ yötä veneessä \_\_\_\_\_ yötä  
muualla, missä? \_\_\_\_\_ yötä

**b. Itäisen Suomenlahden kansallispuiston lähistöl-  
lä, (ks. kartta), niin montako yötä vietit tai vietät**

hotellissa \_\_\_\_\_ yötä asuntoautossa  
tai -vaunussa \_\_\_\_\_ yötä  
vuokramökissä \_\_\_\_\_ yötä veneessä \_\_\_\_\_ yötä  
omassa mökissä \_\_\_\_\_ yötä leirikeskuk-  
sessa \_\_\_\_\_ yötä  
muualla, missä? \_\_\_\_\_ yötä

**4. Missä päin Itäisen Suomenlahden kansallispuistoa vierailit tai suunnittelet vierailevasi tällä käynnillä?**

(merkitse tarvittaessa useampi kohta)

- Ulko-Tammio       Kaunissaari ( luontotupa )  
 Koivuluoto       Haapasaari ( luontotupa )  
 Lanskeri  
 Kilpisaari  
 Suur-Pisi  
 Ristisaari  
 Mustaviiri  
 Pitkäviiri  
 muualla, missä?

**5a. Millä kulkuneuvoilla matkustit kotoasi kansallispuistoon?** (merkitse kaikki käyttämäsi kulkuneuvot)

- 1  henkilöauto      11  kajakki tai soutuvene  
 3  linja-auto      12  reittivene tai -alus  
 5  juna      13  tilausvene tai -alus  
 6  lentokone      19  moottorivene  
 7  moottoripyörä      20  purjeverne  
 99  muu, mikä? \_\_\_\_\_

**5b. Mitä yllä valitsemistasi kulkuneuvoista käytit viimeksi?**

Merkitse numero -> \_\_\_\_\_

**6. Minkälainen on seurueesi tällä käynnilläsi Itäisen Suomenlahden kansallispuistossa?**

- olen yksin  → siirry kysymykseen 8.  
 seurueen koko yhteensä \_\_\_\_\_ henkilöä  
 (vastaaja mukaan luettuna)  
 joista  
 alle 15-vuotiaita? \_\_\_\_\_ henkilöä  
  
 alle 15-vuotiaiden syntymävuodet (jos kaikki lähes saman ikäisiä, ilmoita yleisin syntymävuosi) \_\_\_\_\_  
 liikuntaesteisiä? \_\_\_\_\_ henkilöä

**7. Mistä seurueesi pääosin koostuu tällä käynnilläsi Itäisen Suomenlahden kansallispuistossa?** (valitse parhaiten kuvaava vaihtoehto)

- oman perheen jäsenistä  
 muista sukulaisista  
 ystävistä  
 työvereista  
 koululuokasta  
 päiväkotiryhmästä  
 opiskeluryhmästä  
 eläkeläisryhmästä  
 ohjelmanpalveluyrityksen asiakkaista  
 kerhosta, yhdistyksestä tms.  
 jostakin muusta, mistä? \_\_\_\_\_

**8. Mikä Sinulle oli tai on tärkeää tällä käynnilläsi Itäisen Suomenlahden kansallispuistossa?**

(vastaa jokaiseen vaihtoehtoon)

(5 = erittäin tärkeää, 4 = melko tärkeää, 3 = ei kumpaakaan, 2 = ei kovin tärkeää, 1 = ei lainkaan tärkeää)

	erittäin tärkeää	5	4	3	2	1	ei lainkaan tärkeää
luonnon kokeminen	<input type="radio"/>	<input type="radio"/>	<input type="radio"/>	<input type="radio"/>	<input type="radio"/>	<input type="radio"/>	
maisemat	<input type="radio"/>	<input type="radio"/>	<input type="radio"/>	<input type="radio"/>	<input type="radio"/>	<input type="radio"/>	
mahdollisuus olla itsekseen	<input type="radio"/>	<input type="radio"/>	<input type="radio"/>	<input type="radio"/>	<input type="radio"/>	<input type="radio"/>	
henkinen hyvinvointi	<input type="radio"/>	<input type="radio"/>	<input type="radio"/>	<input type="radio"/>	<input type="radio"/>	<input type="radio"/>	
poissa melusta ja saasteista	<input type="radio"/>	<input type="radio"/>	<input type="radio"/>	<input type="radio"/>	<input type="radio"/>	<input type="radio"/>	
rentoutuminen	<input type="radio"/>	<input type="radio"/>	<input type="radio"/>	<input type="radio"/>	<input type="radio"/>	<input type="radio"/>	
tutustuminen uusiin ihmisiin	<input type="radio"/>	<input type="radio"/>	<input type="radio"/>	<input type="radio"/>	<input type="radio"/>	<input type="radio"/>	
yhdessäolo oman seurueen kanssa	<input type="radio"/>	<input type="radio"/>	<input type="radio"/>	<input type="radio"/>	<input type="radio"/>	<input type="radio"/>	
aikaisemmat muistot	<input type="radio"/>	<input type="radio"/>	<input type="radio"/>	<input type="radio"/>	<input type="radio"/>	<input type="radio"/>	
alueeseen tutustuminen	<input type="radio"/>	<input type="radio"/>	<input type="radio"/>	<input type="radio"/>	<input type="radio"/>	<input type="radio"/>	
luonnosta oppiminen	<input type="radio"/>	<input type="radio"/>	<input type="radio"/>	<input type="radio"/>	<input type="radio"/>	<input type="radio"/>	
omien taitojen kehittäminen	<input type="radio"/>	<input type="radio"/>	<input type="radio"/>	<input type="radio"/>	<input type="radio"/>	<input type="radio"/>	
kuntoilu	<input type="radio"/>	<input type="radio"/>	<input type="radio"/>	<input type="radio"/>	<input type="radio"/>	<input type="radio"/>	
jännityksen kokeminen	<input type="radio"/>	<input type="radio"/>	<input type="radio"/>	<input type="radio"/>	<input type="radio"/>	<input type="radio"/>	
alueen kulttuuriperintöön tutustuminen	<input type="radio"/>	<input type="radio"/>	<input type="radio"/>	<input type="radio"/>	<input type="radio"/>	<input type="radio"/>	

**9a. Mitä pääasiassa teit tai aiot tehdä Itäisen Suomenlahden kansallispuistossa tällä käynnilläsi?**

(merkitse tarvittaessa useampi vaihtoehto)

- 1  kävely      11  sienestys      39  virvelöinti tai uistelusta  
 2  sauvakävely      12  kasviharrastus      41  verkkokalastus  
 3  lenkkeily      13  opetukseen liittyvä käynti      61  sukellus  
 4  retkeily      14  käynti luontotuvassa      64  melonta  
 5  luonnon tarkkailu      15  luontovalokuvaus      67  moottoriveneily  
 6  eväretkeily      16  partiretki      70  purjehdus  
 7  pyöräily      17  leirikoulu      86  opastettu retki  
 8  kalastus      18  koiran kanssa ulkoilu      88  kulttuuriperintöön tutustuminen  
 9  lintuharrastus      19  suunnistus      95  historiaan tutustuminen

10  marjastus      20  telttailu tai muu leirytyminen maastossa      999  muu, mikä? \_\_\_\_\_

**9b. Mikä valitsemasi vaihtoehto oli tai on mielestäsi kaikkein tärkein tällä käynnilläsi?** numero → [ \_\_\_\_\_ ]

**10a. Mitä mieltä olet käyttämiesi palveluiden, rakenteiden ja ympäristön laadusta ja määrästä tämänkertaisella käynnilläsi Itäisen Suomenlahden kansallispuistossa?** Vastaa jokaiseen kohtaan ja arvioi tällä käynnillä käyttämäsi palvelun tai rakenteen laatu. Mikäli et ole käyttänyt palvelua tai rakennetta tällä käynnilläsi, jätä laadun arviointikohta tyhjäksi ja rastita vaihtoehto "en ole käyttänyt palvelua". Palvelun tai rakenteen määrän voit arvioida aina.

Laadun arviointi asteikolla 5 = erittäin hyvä, 4 = melko hyvä, 3 = keskinkertainen, 2 = melko huono, 1 = erittäin huono  
Määrän arviointi asteikolla 3 = liian suuri, 2 = sopiva, 1 = liian pieni, eos = en osaa sanoa

	käyttämäni palvelun, rakenteen tai ympäristön laatu					en ole käyttänyt	palveluiden tai rakenteiden nykyinen määrä			eos			
	erittäin hyvä	5	4	3	2		1	erittäin huono	liian suuri		3	2	1
pysäköintipaikat		<input type="radio"/>	<input type="radio"/>	<input type="radio"/>	<input type="radio"/>	<input type="radio"/>	<input type="radio"/>		<input type="radio"/>	<input type="radio"/>	<input type="radio"/>	<input type="radio"/>	<input type="radio"/>
lähialueen tiestö		<input type="radio"/>	<input type="radio"/>	<input type="radio"/>	<input type="radio"/>	<input type="radio"/>	<input type="radio"/>		<input type="radio"/>	<input type="radio"/>	<input type="radio"/>	<input type="radio"/>	<input type="radio"/>
reittien opastetaulut		<input type="radio"/>	<input type="radio"/>	<input type="radio"/>	<input type="radio"/>	<input type="radio"/>	<input type="radio"/>		<input type="radio"/>	<input type="radio"/>	<input type="radio"/>	<input type="radio"/>	<input type="radio"/>
polku- ja/tai latureitistö		<input type="radio"/>	<input type="radio"/>	<input type="radio"/>	<input type="radio"/>	<input type="radio"/>	<input type="radio"/>		<input type="radio"/>	<input type="radio"/>	<input type="radio"/>	<input type="radio"/>	<input type="radio"/>
polku- ja/tai latuviitoitukset		<input type="radio"/>	<input type="radio"/>	<input type="radio"/>	<input type="radio"/>	<input type="radio"/>	<input type="radio"/>		<input type="radio"/>	<input type="radio"/>	<input type="radio"/>	<input type="radio"/>	<input type="radio"/>
tulentekopaikat ja laavut		<input type="radio"/>	<input type="radio"/>	<input type="radio"/>	<input type="radio"/>	<input type="radio"/>	<input type="radio"/>		<input type="radio"/>	<input type="radio"/>	<input type="radio"/>	<input type="radio"/>	<input type="radio"/>
polttopuut tuvilla ja huolletuilla tulipaikoilla		<input type="radio"/>	<input type="radio"/>	<input type="radio"/>	<input type="radio"/>	<input type="radio"/>	<input type="radio"/>		<input type="radio"/>	<input type="radio"/>	<input type="radio"/>	<input type="radio"/>	<input type="radio"/>
yleisökäymälät alueella		<input type="radio"/>	<input type="radio"/>	<input type="radio"/>	<input type="radio"/>	<input type="radio"/>	<input type="radio"/>		<input type="radio"/>	<input type="radio"/>	<input type="radio"/>	<input type="radio"/>	<input type="radio"/>
jätehuollon toteutus ja ohjeistus alueella		<input type="radio"/>	<input type="radio"/>	<input type="radio"/>	<input type="radio"/>	<input type="radio"/>	<input type="radio"/>		<input type="radio"/>	<input type="radio"/>	<input type="radio"/>	<input type="radio"/>	<input type="radio"/>
erityistarpeiden huomioon ottaminen (reittien kuljettavuus, turvallisuus, opasteet yms.)		<input type="radio"/>	<input type="radio"/>	<input type="radio"/>	<input type="radio"/>	<input type="radio"/>	<input type="radio"/>		<input type="radio"/>	<input type="radio"/>	<input type="radio"/>	<input type="radio"/>	<input type="radio"/>
autio- tai päivätuvat		<input type="radio"/>	<input type="radio"/>	<input type="radio"/>	<input type="radio"/>	<input type="radio"/>	<input type="radio"/>		<input type="radio"/>	<input type="radio"/>	<input type="radio"/>	<input type="radio"/>	<input type="radio"/>
telttailupaikat		<input type="radio"/>	<input type="radio"/>	<input type="radio"/>	<input type="radio"/>	<input type="radio"/>	<input type="radio"/>		<input type="radio"/>	<input type="radio"/>	<input type="radio"/>	<input type="radio"/>	<input type="radio"/>
esitteet ja opaskirjat		<input type="radio"/>	<input type="radio"/>	<input type="radio"/>	<input type="radio"/>	<input type="radio"/>	<input type="radio"/>		<input type="radio"/>	<input type="radio"/>	<input type="radio"/>	<input type="radio"/>	<input type="radio"/>
Metsähallituksen aluetta koskevat www-sivut		<input type="radio"/>	<input type="radio"/>	<input type="radio"/>	<input type="radio"/>	<input type="radio"/>	<input type="radio"/>		<input type="radio"/>	<input type="radio"/>	<input type="radio"/>	<input type="radio"/>	<input type="radio"/>
luontotuvan palvelut		<input type="radio"/>	<input type="radio"/>	<input type="radio"/>	<input type="radio"/>	<input type="radio"/>	<input type="radio"/>		<input type="radio"/>	<input type="radio"/>	<input type="radio"/>	<input type="radio"/>	<input type="radio"/>
rantautumispaikat		<input type="radio"/>	<input type="radio"/>	<input type="radio"/>	<input type="radio"/>	<input type="radio"/>	<input type="radio"/>		<input type="radio"/>	<input type="radio"/>	<input type="radio"/>	<input type="radio"/>	<input type="radio"/>
yrittäjien tuottamat palvelut (esim. kahvilat ja ohjelmapalvelut)		<input type="radio"/>	<input type="radio"/>	<input type="radio"/>	<input type="radio"/>	<input type="radio"/>	<input type="radio"/>		<input type="radio"/>	<input type="radio"/>	<input type="radio"/>	<input type="radio"/>	<input type="radio"/>
reittien ja rakenteiden turvallisuus		<input type="radio"/>	<input type="radio"/>	<input type="radio"/>	<input type="radio"/>	<input type="radio"/>	<input type="radio"/>						
yleinen turvallisuus		<input type="radio"/>	<input type="radio"/>	<input type="radio"/>	<input type="radio"/>	<input type="radio"/>	<input type="radio"/>						
yleinen siisteys		<input type="radio"/>	<input type="radio"/>	<input type="radio"/>	<input type="radio"/>	<input type="radio"/>	<input type="radio"/>						
maiseman vaihtelevuus		<input type="radio"/>	<input type="radio"/>	<input type="radio"/>	<input type="radio"/>	<input type="radio"/>	<input type="radio"/>						
jokin muu, mikä? _____		<input type="radio"/>	<input type="radio"/>	<input type="radio"/>	<input type="radio"/>	<input type="radio"/>	<input type="radio"/>		<input type="radio"/>	<input type="radio"/>	<input type="radio"/>	<input type="radio"/>	<input type="radio"/>

**10b. Kuinka tyytyväinen olet kokonaisuudessaan kansallispuiston palveluiden ja rakenteiden määrään?**  
(5= erittäin tyytyväinen, 4=melko tyytyväinen, 3=ei kumpikaan, 2=melko tyytymätön, 1=erittäin tyytymätön)

5   4   3   2   1  
erittäin tyytyväinen                  erittäin tyytymätön

**11. Täytyivätkö tähän käyntiisi Itäisen Suomenlahden kansallispuistossa liittyvät odotuksesi seuraavien asioiden suhteen?**

(5 = erittäin hyvin, 4 = melko hyvin, 3 = keskinkertaisesti, 2 = melko huonosti, 1 = erittäin huonosti)

	erittäin hyvin	5	4	3	2	1	erittäin huonosti
luonnonympäristö	<input type="radio"/>	<input type="radio"/>	<input type="radio"/>	<input type="radio"/>	<input type="radio"/>	<input type="radio"/>	<input type="radio"/>
harrastusmahdollisuudet	<input type="radio"/>	<input type="radio"/>	<input type="radio"/>	<input type="radio"/>	<input type="radio"/>	<input type="radio"/>	<input type="radio"/>
reitit ja rakenteet	<input type="radio"/>	<input type="radio"/>	<input type="radio"/>	<input type="radio"/>	<input type="radio"/>	<input type="radio"/>	<input type="radio"/>

**12. Onko Itäisen Suomenlahden kansallispuisto tällä matkalla...**

<input type="radio"/>	matkasi ainoa tai tärkein kohde?
<input type="radio"/>	yksi matkasi suunnitelluista kohteista? Muitakohteitaovat: _____
<input type="radio"/>	ennalta suunnittelematon kohde matkan varrella? Matkasi pääkohde/pääkohteet ovat:

**13. Kuinka paljon käytät kaikkiaan rahaa tähän käyntiin liittyviin erilaisiin menoihin?**

Ilmoita rastittamalla, arvioitko tässä

- henkilökohtaiset kulusi sekä oman osuutesi seurueen yhteisesti maksetuista kuluista (suositeltavaa) VAI  
 perheen tai seurueen kokonaiskulut.

Kyseessä on matkatoimiston tai muun matkanjärjestäjän järjestämä ryhmämatka, jonka hinta on \_\_\_\_\_ €

Ilmoita tämän lisäksi alla, mitä muita kuluja Sinulla on ollut tai arvioit olevan matkallasi.

Matkani kulut eriteltyinä tai yllä mainittujen kulujen lisäksi käytän rahaa tällä matkalla seuraavasti:

**A matkakustannukset (edestakaisin kotoasi)**

yleisillä kulkuneuvoilla \_\_\_\_\_ € omalla tai vuokra-autolla, ilmoita matkan pituus \_\_\_\_\_ km

**B polttoaine- ja muut huoltamo-ostokset**

tällä tai lähialueella \_\_\_\_\_ € matkan varrella tai kotipaikkakunnalla \_\_\_\_\_ €

**C ruoka- sekä muut vähittäiskauppaostokset**

tällä tai lähialueella \_\_\_\_\_ € matkan varrella tai kotipaikkakunnalla \_\_\_\_\_ €

**D kahvila- ja ravintolaostokset**

tällä tai lähialueella \_\_\_\_\_ € matkan varrella tai kotipaikkakunnalla \_\_\_\_\_ €

**E majoittuminen**

tällä tai lähialueella \_\_\_\_\_ € matkan varrella tai kotipaikkakunnalla \_\_\_\_\_ €

**F ohjelmapalvelut alueella** (esim. opastetut retket jne.)

\_\_\_\_\_ €

**G muut menot** (esim. kalastus-, metsästys- tai kelkkailuluvat, varusteiden vuokrat jne.)

tällä tai lähialueella \_\_\_\_\_ € matkan varrella tai kotipaikkakunnalla \_\_\_\_\_ €

**14a. Kuinka usein olet käynyt Itäisen Suomenlahden kansallispuistossa ennen tätä käyntiä?**

(vastaa kaikkiin soveltuviin kohtiin)

tämä on ensimmäinen kerta  → siirry kysymykseen 14b viimeisen viiden vuoden aikana \_\_\_\_\_ kertaa  
milloin ensimmäisen kerran? v. \_\_\_\_\_  
milloin viimeksi? v. \_\_\_\_\_

**14b. Kuinka usein olet käynyt viimeisen 12 kk:n aikana virkistäytymässä kansallispuistossa, retkeilyalueella tms. luontomatkakohteella?**

päiväretkellä noin \_\_\_\_\_ kertaa  
vähintään yhden maastoyöpymisen (esim. teltassa tai autiotuvassa) sisältävällä retkellä \_\_\_\_\_ kertaa

**aikana?** (merkitse kaikki joita olet tehnyt)

- omatoimisia retkiä merkittyjen reittien ulkopuolella  
 pitkiä (yli 10 km) omatoimisia retkiä merkityillä reiteillä  
 lyhyitä (alle 10 km) omatoimisia retkiä merkityillä reiteillä tai tutussa maastossa  
 osallistunut opastetulle retkelle  
 muu, mikä? \_\_\_\_\_

**15. Onko jokin seuraavista asioista häirinnyt Sinua tämänkertaisella käynnilläsi Itäisen Suomenlahden kansallispuistossa?** (vastaa jokaiseen vaihtoehtoon)

(5 = ei lainkaan, 4 = melko vähän, 3 = kesinkertaisesti, 2 = melko paljon, 1 = erittäin paljon)

	ei lain- kaan	5	4	3	2	1	erittäin paljon
maaston kuluneisuus			<input type="radio"/>	<input type="radio"/>	<input type="radio"/>	<input type="radio"/>	<input type="radio"/>
maaston roskaantuneisuus			<input type="radio"/>	<input type="radio"/>	<input type="radio"/>	<input type="radio"/>	<input type="radio"/>
luonnonympäristön käsitte- ly			<input type="radio"/>	<input type="radio"/>	<input type="radio"/>	<input type="radio"/>	<input type="radio"/>
liiallinen kävijämäärä			<input type="radio"/>	<input type="radio"/>	<input type="radio"/>	<input type="radio"/>	<input type="radio"/>
muiden kävijöiden käyttäy- tyminen			<input type="radio"/>	<input type="radio"/>	<input type="radio"/>	<input type="radio"/>	<input type="radio"/>
jokin muu, mikä? _____			<input type="radio"/>	<input type="radio"/>	<input type="radio"/>	<input type="radio"/>	<input type="radio"/>

**16. Pysyvän asuinpaikkasi postinumero ja asuinkunta-  
si?**

[ \_\_\_\_\_ ] \_\_\_\_\_

**17. Sukupuoli?**

mies  nainen

**18. Syntymävuosi?**

[ \_\_\_\_\_ ]

**19. Ammatillinen koulutus?** (merkitse korkein taso)

- ammattikoulu  
 opistotasoinen tutkinto  
 alempi yliopisto- tai korkeakoulututkinto  
 ylempi yliopisto- tai korkeakoulututkinto  
 ei ammatillista tutkintoa

**KIITOKSIA VASTAUKSISTASI!**

Mikäli haluat esittää muita ajatuksiasi, niin kirjoita niitä tähän.

\_\_\_\_\_  
\_\_\_\_\_  
\_\_\_\_\_

**14c. Millaisia retkiä olet tehnyt viimeisen 5 vuoden**



# Uusimmat Metsähallituksen luonnonsuojelujulkaisut

## Sarja A

- No 174 Heikkilä, P., Hokkanen, M., Kotiaho, J. & Päivinen, J. 2008: Lahopuun määrän kehitys ennallistamisen jälkeen Koloveden ja Liesjärven kansallispuistoissa vuosina 2006–2007. 33 s. (verkkojulkaisu)
- No 175 Hovi, M., Kytö, H. & Rautio, S.-K. (eds) 2008: Fire and Forest – The International Forest Fire Symposium in Kajaani 13.–14.11.2007. 70 s.
- No 176 Wallenius, T. 2008: Menneet metsäpalot Kalevalan kankailla. 46 s.
- No 177 Sarvanne, H., Tanskanen, A. & Yrjölä, R. 2008: Linnansaaren kansallispuiston linnustonselvitys vuonna 2005. 47 s. (verkkojulkaisu)
- No 178 Boström, M. & Ekeboom, J. 2008: Undervattensinventeringar på Jungfruskär 2005. 33 s. (verkkojulkaisu)

## Sarja B

- No 91 Hankala, A. 2008: Hämeenkaan alueen kävijätutkimus 2006–2007. 62 s. (verkkojulkaisu)
- No 92 Hankala, A. & Tunturi, K. 2008: Hämeenkaan alueen yritystutkimus 2006. 61 s. (verkkojulkaisu)
- No 93 Mikkola, M. & Kuosmanen, R. 2008: Pyhä-Häkin kansallispuiston kävijätutkimus 2007. 46 s. (verkkojulkaisu)
- No 94 Tunturi, K. 2008: Helvetinjärven kansallispuiston kävijätutkimus 2006. 60 s. (verkkojulkaisu)
- No 95 Tunturi, K. 2008: Seitsemisen kansallispuiston kävijätutkimus 2006–2007. 69 s. (verkkojulkaisu)
- No 96 Tunturi, K. 2008: Seitsemisen ja Helvetinjärven kansallispuistojen yritystutkimus 2006. 71 s. (verkkojulkaisu)
- No 97 Pääkkönen, J. R. 2008: Luontokeskus Petolan asiakastutkimus 2006. 40 s. (verkkojulkaisu)
- No 98 Räsänen, H. 2008: Raja-Karjalan alueen yritystutkimus 2007. 72 s. (verkkojulkaisu)
- No 99 Halsti, C. 2008: Vattajanniemen kävijätutkimus 2006. 79 s. (verkkojulkaisu)
- No 100 Huhta, A. 2008: Hämeen luontokeskuksen asiakastutkimus 2006–2007. 52 s. (verkkojulkaisu)
- No 101 Hemmilä, T. 2008: Repoveden kansallispuiston kävijätutkimus 2008. 51 s. (verkkojulkaisu)
- No 102 Halme, T. 2008: Pihlajaveden Natura 2000 -alueen kävijätutkimus 2007. 55 s. (verkkojulkaisu)
- No 103 Lindblom, H. 2008: Saimaan alueen yritystutkimus 2007. 63 s. (verkkojulkaisu)

ISSN 1235-8983  
ISBN 78-952-446-654-7 (pdf)

Julkaisu on luettavissa osoitteessa:

[www.metsa.fi/julkaisut](http://www.metsa.fi/julkaisut)