

# Inarin retkeilyalueen yritystutkimus 2006–2007



Eeva Puolakka  
Metsähallitus  
Lapin luontopalvelut  
eeva.puolakka@metsa.fi

Översättning: Pimma Åhman

Jorgalus: Jouni Vest

Kansikuva: Inarijärven Ukonkivi.  
Kuva: Riina Tervo



© Metsähallitus 2008

ISSN 1235-8983  
ISBN 978-952-446-659-2 (pdf)

Eeva Puolakka

---

# **Inarin retkeilyalueen yritystutkimus 2006–2007**

# KUVAILULEHTI

JULKAISIJA	Metsähallitus	JULKAISUAIKA	19.12.2008
TOIMEKSIANTAJA	Metsähallitus	HYVÄKSYMISPÄIVÄMÄÄRÄ	
LUOTTAMUKSELLISUUS	Julkinen	DIAARINUMERO	4608/52/2008
SUOJELUALUETYYPPI/ SUOJELUOHJELMA	Rantojensuojeluohjelma, Inarijärven osayleiskaavan kaavamääräykset (rakennuslaki), Natura 2000 -alue		
ALUEEN NIMI	Inarin retkeilyalue		
NATURA 2000 -ALUEEN NIMI JA KOODI	Inarijärvi FI1300212		
ALUEYKSIKKÖ	Lapin luontopalvelut		
TEKIJÄ(T)	Eeva Puolakka		
JULKAISUN NIMI	Inarin retkeilyalueen yritystutkimus 2006–2007		
TIIVISTELMÄ	<p>Inarin kunnassa sijaitsevaa Inarin retkeilyaluetta on suunniteltu ulkoilulain mukaiseksi valtion retkeilyalueeksi. Alue on helposti saavutettava ja hyvin suosittu sekä kansallinen että kansainvälinen retkeilykohde. Paikalliselle väestölle se on erittäin tärkeä virkistysalue ympäri vuoden. Alueen asiakaspalvelun ja opastuksen keskus, Siida, sijaitsee keskeisellä paikalla Inarin kirkonkylässä.</p> <p>Retkeilyalueen pinta-ala on 121 820 ha, josta metsämaata on 35 440 ha ja vesiä 68 450 ha. Alue on maastonmuodoiltaan hyvin vaihteleva. Tärkeimmät vesistöt ovat erämaisuudestaan kuuluisa Inarijärvi sekä siihen laskeva Juutuanjoki. Alueella on myös tuntureita ja vaaroja, joista näkyvin on Inarin kirkonkylän lähistöllä sijaitseva Otsamotunturi. Tärkeimpiä nähtävyyksiä ovat Ukonkivi, Karhunpesäkivi, Pielpajärven erämaakirkko sekä Nellimin uittoränni.</p> <p>Alueen virkistyskäyttöä selvitettiin laajasti vuosina 2006–2007 kävijätutkimuksella ja kävijälaskennalla sekä yritystutkimuksella. Inarin kunta on hyödyntänyt selvitysten tuloksia retkeilyalueen toiminnallisen suunnitelman laadinnassa ja osayleiskaavan päivittämisessä. Metsähallitus käyttää tuloksia alueen virkistyskäytön suunnittelussa. Ensivaiheessa on laadittu hanke- ja rahoitussuunnitelma, joka sisältää lähivuosien rakennus- ja peruskorjauskohteet kustannusarvioineen.</p> <p>Alueen arvioitu käyntimäärä vuodessa on 200 000. Eniten kävijöitä on Siidassa, Inarijärvellä, Karhunpesäkivellä, Nellimin uittorännillä, Pielpajärvellä, Otsamolla ja Juutuanjoella.</p> <p>Yritystutkimuksen kohdejoukkona oli 57 yritystä, joiden toiminnan katsottiin tavalla tai toisella liittyvän Inarin retkeilyalueeseen. Tutkimukseen osallistui kuitenkin vain 15 yritystä, joista 11 oli käyttänyt retkeilyaluetta liiketoiminnassaan viimeisen vuoden aikana. Tutkimukseen osallistuneiden yritysten yleisin päätoimiala oli virkistys- ja viihdepalvelut. Yritysten asiakkaista oli suomalaisia 55 %, yksityisasiakkaiden osuus oli 69 %. Yritykset olivat käyttäneet aluetta eniten kalastukseen ja moottorikelkkailuun.</p> <p>Yritysten tyytyväisyys alueen palveluihin, Metsähallituksen toimintaan ja yhteistyöhön Metsähallituksen kanssa oli keskinkertaista luokkaa. Yritykset suhtautuivat myönteisesti alueen matkailun tulevaisuuden näkymiin ja arvioivat yleensä oman toimintansa kasvavan jonkin verran.</p>		
AVAINSANAT	Inari, retkeilyalue, yritystutkimus		
MUUT TIEDOT			
SARJAN NIMI JA NUMERO	Metsähallituksen luonnonsuojelujulkaisuja. Sarja B 109		
ISSN	1235-8983	ISBN (PDF)	978-952-446-659-2
SIVUMÄÄRÄ	55 s.	KIELI	suomi
KUSTANTAJA	Metsähallitus	PAINOPAIKKA	
JAKAJA	Metsähallitus, luontopalvelut	HINTA	

# PRESENTATIONSBLAD

UTGIVARE	Forststyrelsen	UTGIVNINGSDATUM	19.12.2008
UPPDRAGSGIVARE	Forststyrelsen	DATUM FÖR GODKÄNNANDE	
SEKRETESSGRAD	Offentlig	DIARIENUMMER	4607/52/2008
TYP AV SKYDDSSOMRÅDE/ SKYDDSPROGRAM	Strandskyddsområde, planbestämmelser i delgeneralplanen för Enare träsk (markanvändnings- och bygglagen), Natura 2000 -område		
OMRÅDETS NAMN	Enare strövområde		
NATURA 2000 -OMRÅDETS NAMN OCH KOD	Inarijärvi FI1300212		
REGIONAL ENHET	Lapplands naturtjänster		
FÖRFATTARE	Eeva Puolakka		
PUBLIKATION	Företagsundersökning i Enare strövområde 2006–2007		
SAMMANDRAG	<p>Enare strövområde, som man planerar att omvandla till ett strövområde i enlighet med lagen om friluftsliv, är ett lättillgängligt friluftsmål i Enare kommun. Området är ett mycket populärt friluftsmål både nationellt och internationellt sett. För den lokala befolkningen är det ett mycket viktigt rekreationsområde året om. Centret för kundtjänst och vägledning på området, dvs. Siida, ligger centralt i Enare kyrkby.</p> <p>Strövområdets areal är 121 820 ha, av vilka 35 440 ha är skogsmark och 68 450 ha vattenområden. Området har en mycket varierande topografi. Det ödemarksartade Enare träsk och Juutuanjoki älv, som mynnar ut i sjön, är de viktigaste vattnen på området. På området finns det fjäll och skogsklädda höjder, av vilka fjället Otsamotunturi i närheten av Enare kyrkby är det mest framträdande. De viktigaste sevärdheterna på området är Ukonkivi, Karhunpesänkivi, Pielpjärvi ödemarkskyrka och flottningsrännan i Nellim.</p> <p>Rekreatjonsbruket av området klarades ingående åren 2006–2007 med en besökarundersökning, en besökarräkning och en företagsundersökning. Enare kommun har använt sig av undersökningarnas resultat vid utarbetandet av en operativ plan för Enare strövområde och vid uppdateringen av delgeneralplanen. Forststyrelsen utnyttjar resultaten vid planeringen av områdets rekreationsbruk. Till en början har man utarbetat en projekt- och finansieringsplan, som presenterar de närmaste årens bygg- och istandsättningsobjekt inklusive kostnadskalkyler.</p> <p>Det uppskattade antalet besökare på området är 200 000 per år. Flest besökare har Siida, Inarijärvi, Karhunpesänkivi, flottningsrännan i Nellim, Pielpjärvi, Otsamo och Juutuanjoki.</p> <p>Företagsundersökningen målgrupp var 57 företag, vars verksamhet ansågs tangera Enare strövområde på ett eller annat sätt. Dock deltog endast 15 företag i undersökningen, och av dem hade 11 stycken använt området i sin verksamhet under de senaste 12 månaderna. Rekreatjons- och nöjes-tjänster var den vanligaste huvudbranschen för de företag som deltog i undersökningen. Av företagens kunder var 55 % finländare, och privatkundernas andel var 69 %. Företagen hade nyttjat strövområdet huvudsakligen för fiske och snöskoteråkning.</p> <p>Företagens belåtenhet med tjänsterna på området, Forststyrelsens verksamhet och samarbetet med Forststyrelsen var medelgod. Företagen förhöll sig positivt till turismens framtidsutsikter på området och ansåg att deras verksamhet kommer att växa i någon mån.</p>		
NYCKELORD	Enare, strövområde, företagsundersökning		
ÖVRIGA UPPGIFTER			
SERIENS NAMN OCH NUMMER	Metsähallituksen luonnonsuojelujulkaisuja. Sarja B 109		
ISSN	1235-8983	ISBN (PDF)	978-952-446-659-2
SIDANTAL	55 s.	SPRÅK	finska
FÖRLAG	Forststyrelsen	TRYCKERI	
DISTRIBUTION	Forststyrelsen, naturtjänster	PRIS	

# GOVVIDANSIIDU

ALMMUSTUHTTI	Meahciráđdehus	ALMMUSTUHTTINÁIGI	19.12.2008
DOAIMBANADDI	Meahciráđdehus	DOHKKEHANBEAIVEMEARRI	
LUHTOLAŠVUOHTA	Almmolaš	DIÁRANUMMIR	4607/52/2008
SUODJANGUOVLOTIIPA/ SUODJALANPROGRÁMMA	Gáttiidsuodjalanprográmma, Anárjávri oasseoppalašláva lávvamearrádušat (huksenláhka)		
GUOVLLU NAMMA	Anára vánddardanguovlu		
NATURA 2000-GUOVLLU NAMMA JA KODA	Anárjávri FI1300212		
GUOVLOOVTTADAT	Lappi luonddubálvalusat		
DAHKKI(T)	Eeva Puolakka		
PRENTOSA NAMMA	Anára vánddardanguovllu fitnodatdutkanuš 2006–2007		
ČOAHKKÁIGEASSU	<p>Anára vánddardanguovlui, mii lea plánejuvvon olgolihkadanlága mielđasaš vánddardanguovlun, lea álki beassat Anára gieldda siste. Dat lea hui bivnnuhis vánddardanguovlu sihke riikkadásis ja riikkaidgaskasaččat. Báikkálaš olbmuid dat lea erenoamáš dehálaš lustageavahanguovlu birra jagi. Guovllu áššehasbálvalan- ja oahpistanbáiki Siida lea guovdu Anára girkosiidda.</p> <p>Vánddardanguovllu viidodat lea 121 820 ha, mas vuovdeeatnamat leat 35 440 ha ja čázit 68 450 ha. Guovlu lea eanahámiid dáfus hui molsašuddi. Deháleamos čázadahkan lea meahccáivuođastis beakkán Anárjávri oktan dasa luoiti Juvdujogain. Guovllus leat maidđái duottarčohkat ja várit, main oidnoseamos lea Ohcamaš lahka Anára girkosiidda. Guovllu deháleamos oaidnámušat leat Ádjágeađgi, Karhupesäkivi, Bielbajávri meahccegirku ja Njellima dimbbargolganrenne.</p> <p>Guovllu lustageavaheapmi čielggaduvvui viidát jagiid 2006–2007 ollašutton gallestallidutkamuša, fitnodatdutkanuša ja gallestallilohkama bokte. Anára gieldda lea atnán ávkin čielggadusa bohtosiid Anára vánddardanguovllu doaibmaplána dahkamis ja oasseoppalašláva beivemis. Meahciráđdehus geavaha bohtosiid guovllu lustageavaheami pláneimis. Álggos lea vuos dahkkojuvvon fidno- ja ruhtadanplána, mainna leat čujuhuvvon lagamusjagiid huksen- ja vuodđodivvunčuozáhagat oktan golloárvoštallamiin.</p> <p>Guovllu árvalit gallestallat jahkásaččat 200 000 olbmo. Eanemus gallestallit leat Siiddas, Anárjávri, Karhupesäkivis, Njellima dimbbargolganrennes, Bielbajávris, Ohcamaččas ja Juvdujogas.</p> <p>Gallestallidutkamuša čuozáhatjoavkun ledje 57 fitnodaga, maid doaimma gehčče juogaláhkai guoskat Anára vánddardanguovlui. Dutkamušii oassálaste goittotge dušše 15 fitnodaga, main 11 ledje geavahan Anára vánddardanguovllu iežaset fitnodatdoaimmas mañimuš jagi áigge. Dutkamušii oassálastán fitnodagaid váldodoaibmasuorgin ledje lustageavahan- ja suohtastalanbálvalusat, maid áššehasain suomelaččat ledje 55 %, priváhtaáššehasaid ossodat lei 69 %, Fitnodagat leat geavahan guovllu eanemus guolástussii ja mohtorgielkkástallamii.</p> <p>Fitnodagaid áššehasduhtavašvuotta guovllu bálvalusaide, Meahciráđdehus doibmii ja ovttasbargui Meahciráđdehusain lei gaskageardán. Fitnodagat ledje posiitivvalaččat guovllu turisimma boahteáigái ja árvvoštalle iežaset doaimma muhtun muddui lassánit.</p>		
ČOAVDDASÁNIT	Anár, vánddardanguovlu, fitnodatdutkanuš		
EARÁ DIEĐUT			
RAIDDU NAMMA JA NUMMIR	Metsähallituksen luonnonsuojelujulkaisuja. Sarja B 109		
ISSN	1235-8983	ISBN (PDF)	978-952-446-659-2
SIIDOLOHKU	55 s.	GIELLA	suomagiella
GOASTTIDEADDJI	Meahciráđdehus	PRENTENBÁIKI	
JUOHKKI	Meahciráđdehus, luonddubálvalusat	HADDI	

# Sisällys

1 JOHDANTO.....	9
2 YRITYSTUTKIMUKSEN TOTEUTUS .....	10
2.1 Alueen kuvaus .....	10
2.2 Aineisto ja menetelmät .....	13
3 TULOKSET .....	14
3.1 Yritysten taustatietoja .....	14
3.1.1 Yritysten päätoimiala ja tuotteet .....	14
3.1.2 Yritysten asiakkaat .....	14
3.1.3 Yritysten työllisyystilanne.....	16
3.2 Inarin retkeilyalueen käyttö.....	18
3.2.1 Inarin retkeilyalueen käyttötavat ja käytön tarkoitus.....	18
3.2.2 Inarin retkeilyalueen tarjoamat mahdollisuudet .....	19
3.2.3 Metsähallituksen palveluiden käyttö ja arviointi.....	21
3.3 Toimintaympäristö ja yhteistyö.....	25
3.3.1 Toimintaympäristö.....	25
3.3.2 Yritysten välinen yhteistyö.....	26
3.3.3 Yritysten ja Metsähallituksen välinen yhteistyö.....	27
3.4 Asiakastyytyväisyys .....	30
3.5 Kestävä luontomatkailu .....	31
3.6 Tulevaisuus.....	32
3.7 Toiveita ja terveisiä Metsähallitukselle .....	33
4 TULOSTEN TARKASTELU JA YHTEENVETO .....	36
KIITOKSET .....	38
LÄHTEET .....	38
LIITTEET	
Liite 1 Kyselylomake .....	39





# 1 Johdanto

Inarin retkeilyalue sijaitsee keskeisellä paikalla Inarin kunnassa E75-tien varrella ja kuuluu kokonaisuudessaan saamelaisten kotiseutualueeseen. Alue on sekä kotimaisten että ulkomaisten matkailijoiden suosima retkeilykohde. Sen vetovoimaisuus perustuu erämaiseen luonnonympäristöön sekä kulttuuriin. Paikalliselle väestölle se on erittäin tärkeä virkistysalue ympäri vuoden. Alueen perustamista ulkoilulain mukaiseksi retkeilyalueeksi on valmisteltu Metsähallituksessa viimeisen kymmenen vuoden aikana (Metsähallitus 2004). Inarin kunnan käynnistettyä Inarijärven osayleiskaavan tarkistamisen vuonna 2006 retkeilyalueen suunnittelu sovittiin yhteen kaavoitusprosessin kanssa.

Suunnitellun Inarin retkeilyalueen kävijärakenteesta ja virkistyskäyttömuodoista kerättiin ensimmäisen kerran tietoa vuonna 2000 toteutetulla kävijätutkimuksella (Puolakka 2004). Uuden ja tarkemman tiedon saamiseksi alueen virkistyskäyttöä selvitettiin vuosina 2006 ja 2007 kävijälaskennan ja kävijätutkimuksen (Puolakka 2008a) lisäksi myös yritystutkimuksen avulla. Inarin kunta on hyödyntänyt selvitysten tuloksia Inarin retkeilyalueen toiminnallisen suunnitelman laadinnassa ja osayleiskaavan päivittämisessä. Metsähallitus käyttää tuloksia alueen virkistyskäytön suunnittelussa. Ensivaiheessa on laadittu hanke- ja rahoitussuunnitelma, joka käsittää lähivuosien rakennus- ja peruskorjauskohteet kustannusarvioineen.

Tämän yritystutkimuksen tavoitteena oli selvittää Inarin retkeilyalueella toimivien yritysten alueen käyttöä sekä kokemuksia ja toiveita. Kaikki Metsähallituksen yritystutkimukset suoritetaan samalla menetelmällä, joten tämän tutkimuksen tulokset ovat vertailukelpoisia muiden yritystutkimusten tulosten kanssa.

Vuosina 2007–2008 selvitettiin lisäksi asiakastutkimuksella Siidan – Ylä-Lapin luontokeskuksen ja Saamelaismuseon kävijöiden profiilia ja asiakastyytyvääsiisyyttä (Puolakka 2008b). Siida opastaa ja palvelee myös Inarin retkeilyalueen kävijöitä.

# 2 Yritystutkimuksen toteutus

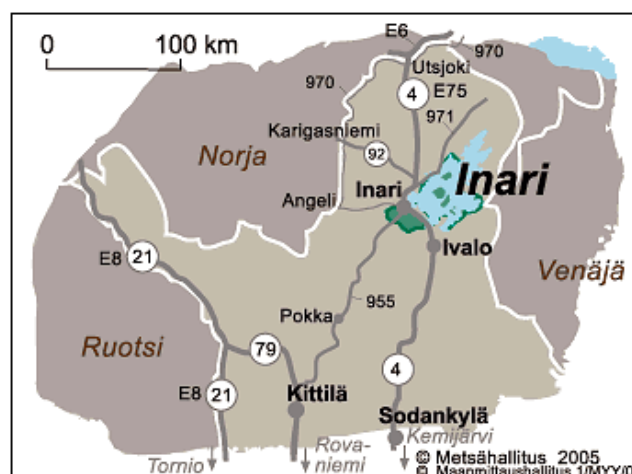
## 2.1 Alueen kuvaus

Inarin retkeilyalue sijaitsee Lapin läänissä Inarin kunnassa (kuva 1). Se on valtion maalla ja jakautuu kahteen luonnoltaan ja maisemaltaan erilaiseen osaan, Juutuan alueeseen ja läntiseen Inarijärveen (kuva 2). Keskeisellä paikalla Inarin kirkonkylässä sijaitsee Siida, jonka katon alla on sekä Saamelaismuseumo että Ylä-Lapin luontokeskus, retkeilyalueen asiakaspalvelun ja opastuksen keskus. Retkeilyalue on helposti saavutettavissa, sillä sen halki kulkee maaliikenteen pääväylä E75 (valtatie 4) ja lentokenttä on Ivalossa.

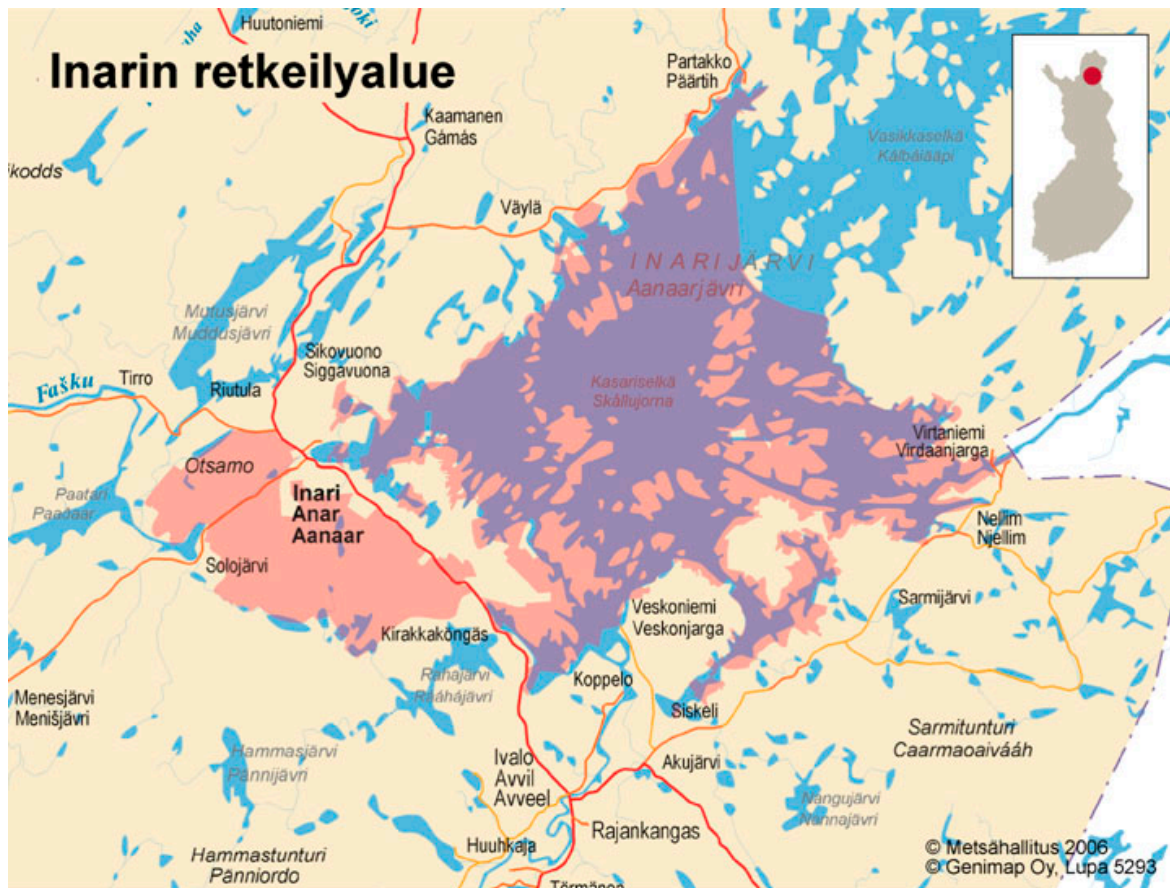
Inarijärvi on karu, kirkasvetinen suurjärvi, jonka itäinen osa kuuluu Vätsärin erämaa-alueeseen. Sen tärkeimmät virkistytymismuodot ovat vesiretkeily ja virkistyskalastus sekä talvisin moottorikelkkailu. Inarijärven suosituin kulttuurikohte on 40 metriä korkea Ukonkivi, saamelaisten vanha palvonta- ja uhripaikka. Järven liepeillä sijaitseva Pielpajärven erämaakirkko on päiväretkeilijöiden suosima käyntikohte.

Juutuan alue Inarin kirkonkylän lähistöllä on maastonmuodoiltaan hyvin vaihtelevaa. Alueella on vaaroja, tuntureita, jokiuomia sekä runsaasti pieniä järviä ja lampia. Alueen suurin joki on Inarijärveen laskeva Juutuanjoki, tunnettu perhokalastuskohde. Juutuanjokivarren pohjoispuolella koottaa Otsamotunturi (418 m mpy), jonka huipulla olevalle päivätuvalle johtaa polut kolmesta ilmansuunnasta. Juutuanjoen eteläpuolella sijaitsevat mm. Nukkumapään, Karipään ja Tuulispään tunturialueet sekä Myössäjärven–Tuulijärven virkistyskalastusalue. Myössäjärvellä on hyvin suosittu matkailunähtävyys, Karhunpesäkivi.

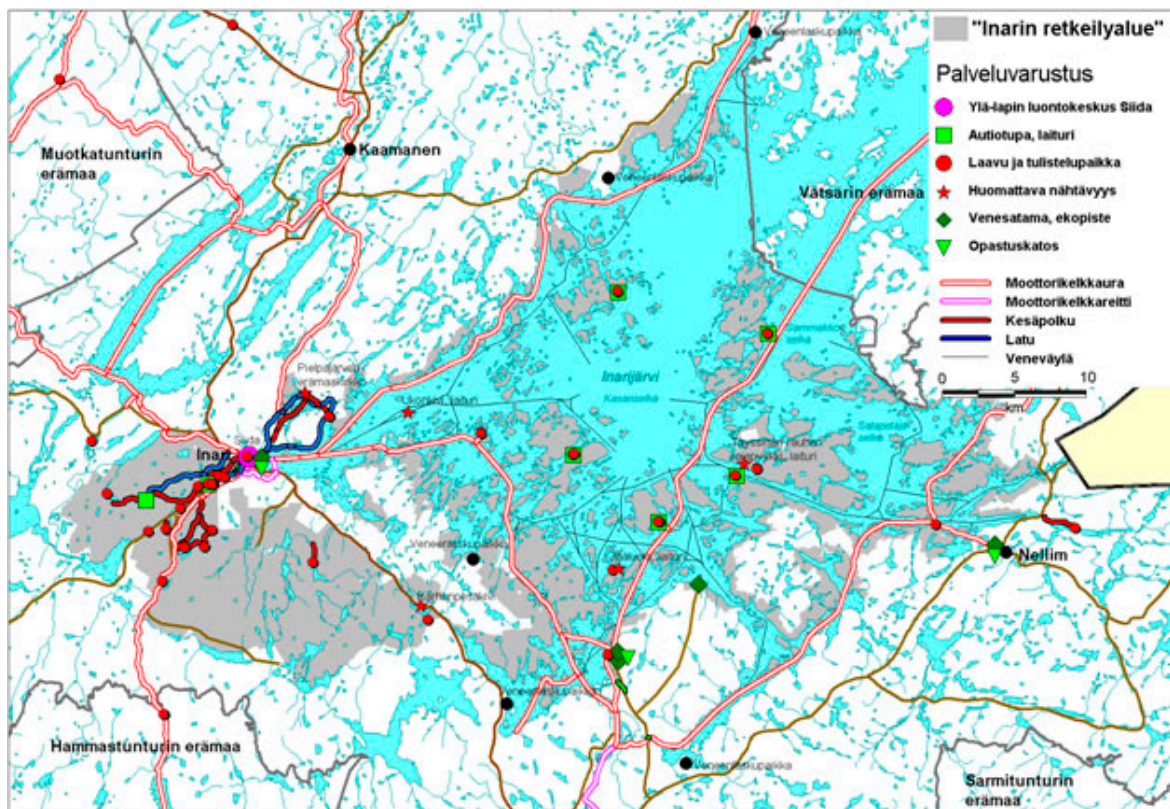
Retkeilyalueen tärkeimmät käyttömuodot ovat poronhoito, ammatti- ja kotitarvekalastus, retkeily ja virkistyskäyttö, luontomatkailu sekä metsätalous. Metsähallitus on kehittänyt alueen virkistyskäyttöön tarkoitettuja palvelurakenteita jo pitkään ja tämän hetkinen palveluvarustus vastaa ulkoilulla perustettujen retkeilyalueiden tasoa (kuva 3). Alueen suosiota sekä kansallisena että kansainvälisenä retkeilykohteena lisäävät sen keskeinen sijainti Inarin kunnassa, helppo saavutettavuus sekä mielikuva alueen luonnon erämaisyydestä ja puhtaudesta. Inarin retkeilyaluetta kuvaavat tärkeimmät tiedot on esitelty taulukossa 1. Lisätietoa Inarin retkeilyalueesta löytyy mm. Luontoon.fi-verkkopalvelusta ([www.luontoon.fi](http://www.luontoon.fi)).



Kuva 1. Inarin retkeilyalueen sijainti. © Metsähallitus 2008, © Maanmittauslaitos 1/MML/2008.



Kuva 2. Inarin retkeilyalue (kartalla punertava alue). © Metsähallitus 2008, © Genimap Oy, Lupa L5293.



Kuva 3. Inarin retkeilyalueen palveluvarustus. © Metsähallitus 2008, © Genimap Oy, Lupa L5293.

**Taulukko 1.** Inarin retkeilyaluetta kuvaavat tärkeimmät tiedot.

<b>Inarin retkeilyalue</b>	
<b>Perustamisajankohta</b>	– suunniteltu perustettavaksi ulkoilulain (606/73) mukaiseksi valtion retkeilyalueeksi
<b>Sijainti</b>	– Lapin läänissä, Inarin kunnan alueella
<b>Retkeilyalueen pinta-ala</b>	– 121 820 ha – metsämaa 35 440 ha, muu maa-ala 17 930 ha, vedet 68 450 ha
<b>Kävijämäärä (arvioitu)</b>	– noin 200 000 käyntikertaa/vuosi
<b>Palvelut</b>	– Siida – Ylä-Lapin luontokeskus ja Saamelaismuseumo – merkittyjä retkeilyreittejä n. 50 km – luontopolku, 9 km – merkittyjä latuja n. 60 km – pyöräilyreittejä n. 55 km – moottorikelkkauria n. 200 km – merkittyjä veneilyreittejä n. 400 km – venesatamia 5, lisäksi rantautumispaikat Inarijärven tuvilla ja nähtävyysskohteissa – autiotupia 5 – päivätupia 2 – vuokratupia 5 – huollettuja tulentekopaikkoja n. 30 – ravintola- ja kahvilapalveluita, kauppoja, majoituspalveluita, ohjelmapalveluita, venekuljetuksia
<b>Käyttömuodot</b>	– retkeily- ja virkistyskäyttö, porotalous, luontaiselinkeinot, ammatti- ja kotitarvekalastus, metsätalous, luontomatkailu
<b>Hoito- ja käyttösuunnitelma</b>	– Juutuan alueelle on tehty luonnos

## 2.2 Aineisto ja menetelmät

Inarin retkeilyalueen tutkimus käynnistyi alkuvuonna 2006 kävijälaskennan, kävijätutkimuksen ja yritystutkimuksen suunnittelulla ja työn organisoinnilla. Yritystutkimus alkoi toukokuussa 2006 kaikkien aluetta mahdollisesti käyttävien yritysten kartoittamisella. Tutkimuksen kohdejoukoksi kertyi kaikkiaan 57 yritystä. Aineisto kerättiin pääosin postittamalla kyselylomakkeet (liite 1) yrittäjille, mutta osa lomakkeista täytettiin haastattelemalla. Lomakkeita tai muita vastauksia palautui tutkimuksen aikana vain 19 kpl, vastausprosentti oli siis hyvin alhainen. Tallennuskelpoisia lomakkeita palautui 15 kpl, mikä on 26 % kaikista lähetetyistä lomakkeista.

Yrittäjien laimeaa kiinnostusta kyselyyn vastaamiseen selittää osaltaan se, että kysymyslomaketta pidettiin usein pitkänä ja vaikeana. Kyselyn aloittaminen osui lisäksi yrittäjien kannalta vuoden kiireisimmälle jaksolle. Vastausten määrää olisi mahdollisesti voitu lisätä valitsemalla hieman kiirettömämpi ajankohta ja haastattelemalla yrittäjiä aktiivisemmin.

Kyselylomakkeiden tiedot tallennettiin ASTA-tietojärjestelmään, jota Metsähallituksen luontopalvelut käyttää yritystutkimustiedon hallinnan lisäksi kaiken asiakastiedon hallintaan. Nimettömänä palautettuja lomakkeita ei voi tallentaa järjestelmään, joten tällaiset lomakkeet jäivät pois tutkimuksesta.

Vain viidessä lomakkeessa oli annettu vastauksia asiakkaiden lukumäärää koskeviin kysymyksiin. Tämä saattoi johtua lomakkeen epäselvyydestä. ASTA-tietojärjestelmä tuottaa raportit asiakkaista vain niiden lomakkeiden perusteella, joissa asiakasmäärät on ilmoitettu, joten taulukoissa esitetyt asiakastiedot koskevat vain pientä osaa yrityksistä. Tiedot asiakasmääristä on jätetty tästä raportista pois, koska vastauksia oli niin vähän. Raporttia on lisäksi muokattu siten, että yksittäisten yritysten tiedot eivät ole pääteltävissä tuloksista. Taulukoista on mm. poistettu sellaisia kommentteja tai kommenttien osia, jotka viittasivat selvästi johonkin tiettyyn yritykseen.

Tuloksia käsiteltäessä keskeisimpiä tilastollisia menetelmiä olivat suorien jakaumien tarkastelu ja kuvailevat tunnusluvut (keskiarvo, moodi, mediaani ja prosenttipisteet):

- Moodi on tyyppi-arvo, joka kuvaa aineiston yleisintä arvoa.
- Mediaani ilmaisee muuttujan keskimmäisen arvon jakaen havaintoaineiston kahteen yhtä suureen osaan.
- 25 %:n prosenttipiste ilmaisee sen muuttujan arvon, jonka alle sijoittuu neljäsosa havainnoista, ja 75 %:n prosenttipiste sen muuttujan arvon, jonka alle sijoittuu kolme neljäsosaa havainnoista.

# 3 Tulokset

## 3.1 Yritysten taustatietoja

### 3.1.1 Yritysten päätoimiala ja tuotteet

Tutkimukseen osallistuneiden yritysten yleisimmät päätoimialat olivat virkistys- ja viihdepalvelut sekä majoituspalvelut (taulukko 2). Yritysten toimialue oli useimmiten Inarin kunta (taulukko 3).

**Taulukko 2.** Yritysten päätoimialat. Yhdellä yrityksellä voi olla useampia päätoimialoja.

Toimiala	kpl
Majoituspalvelut	8
Ravitsemispalvelut	7
Henkilöliikennepalvelut	1
Matkatoimisto-, matkanjärjestäjä- ja matkaopaspalvelut	2
Kulttuuripalvelut	1
Virkistys- ja viihdepalvelut	9
Sekalaiset matkailupalvelut	5
Muu	2
<b>Vastanneita yhteensä</b>	<b>15</b>

**Taulukko 3.** Yritysten toimialueet. Yhden yrityksen toiminta voi kohdistua useampaan toimialueeseen.

Toimialue	kpl
Toimialue koko suomi	1
Lapin lääni	2
Enontekiö	1
Inari	14
Sodankylä	4
Utsjoki	4
<b>Vastanneita yhteensä</b>	<b>15</b>

### 3.1.2 Yritysten asiakkaat

Yritysten niistä asiakkaista, jotka käyttivät Inarin retkeilyaluetta, oli suomalaisia ollut viimeisten 12 kk:n aikana hieman yli puolet (55 %), ulkomaalaisten osuus oli 45 % (taulukko 4). Yksityisasiakkaiden osuus oli 69 % ja yritysasiakkaiden osuus 31 %. Yksityisasiakkaita vieraili alueella eniten kesällä (taulukko 5). Yritysasiakkaiden osuus puolestaan oli suurempi syksyllä ja keväällä. Kysymykseen ulkomaisten asiakkaiden kansallisuudesta oli vastannut 12 yrittäjää. Yritysten kaikista ulkomaisista asiakkaista eniten oli ranskalaisia (44 %), saksalaisia (21 %) ja hollantilaisia (14 %) (taulukko 6). Taulukossa 7 on yritysten ilmoittama arvio asiakaskunnan koostumuksesta kahden vuoden päästä. Yritykset ovat arvioineet ulkomaisten asiakkaiden sekä yritysasiakkaiden määrän lisääntyvän lähivuosina.

**Taulukko 4.** Yritysten retkeilyaluetta käyttäneiden asiakkaiden jakautuminen (n = 11).

Yritysten aluetta käyttäneistä asiakkaista	%
Suomalaisia	55
Ulkomaalaisia	45
Yksityisasiakkaita	69
Yrityisasiakkaita	31

**Taulukko 5.** Inarin retkeilyaluetta käyttäneiden asiakkaiden jakautuminen kuukausittain (n = 6).

Yritysten asiakkaista	Yksityisasiakkaita %	Yrityisasiakkaita %	Kaikki %
Tammikuu	6	0	5
Helmikuu	10	9	10
Maaliskuu	10	16	11
Huhtikuu	7	16	9
Toukokuu	2	2	2
Kesäkuu	8	9	9
Heinäkuu	30	4	24
Elokuu	12	14	12
Syyskuu	11	24	14
Lokakuu	1	4	2
Marraskuu	0	0	0
Joulukuu	3	2	3
<b>Yhteensä</b>	<b>100</b>	<b>100</b>	<b>100</b>

**Taulukko 6.** Yritysten ulkomaisten asiakkaiden kotimaa.

Kotimaa	%
Ranskan tasavalta	44
Saksa	21
Italia	3
Japani	2
Alankomaat	14
Norja	2
Venäjä	0
Espanja	6
Ruotsi	1
Yhdistynyt kuningaskunta	3
Muu kuin Suomi, ei määriteltä tarkemmin	4
<b>Yhteensä</b>	<b>100</b>



**Taulukko 7.** Arvio asiakaskunnan koostumuksesta kahden vuoden kuluttua.

Yritysten asiakkaista tulevaisuudessa	%
Suomalaisia	46
Ulkomaalaisia	53
Yksityisasiakkaita	45
Yrityisasiakkaita	55

### 3.1.3 Yritysten työllisyystilanne

Suurimmassa osassa kyselyyn vastanneista yrityksistä työntekijämäärä oli 1–5 henkilöä vuonna 2006. Yhteensä yrityksissä oli työntekijöitä 96 henkeä, joista 60 % oli vakituisia ja 40 % määräaikaisia (taulukko 8). Vakituisia työntekijöitä yrityksissä oli keskimäärin kolme ja määräaikaisia keskimäärin neljä.

Kyselyyn vastanneiden yritysten vakinaisen henkilökunnan keskimääräinen henkilötöyö määrä vuonna 2006 oli n. 3 henkilötöyövuotta ja määräaikaisen henkilökunnan n. 2 henkilötöyövuotta (taulukko 9).

**Taulukko 8.** Yritysten työntekijämäärä.

Työsuhteen tyyppi	n	Summa hlöä	Keskiarvo hlöä	Keski-hajonta	Prosenttipisteet				
					Min	25 %	Med	75 %	Max
Vakituiset	12	57	3,00	3,64	1	1	2	3	17
kokopäiväiset	11	27	2,45	1,63	1	1	2	3	6
osa-aikaiset	8	30	3,75	5,39	1	1	2	2	17
Määräaikaiset	8	39	4,33	5,15	1	2	2	5	17
kokopäiväiset	6	19	3,17	2,32	1	2	2	5	7
osa-aikaiset	3	20	6,67	8,96	1	1	2	17	17
Yllä olevista maastopalve- luissa	6	16	2,67	1,97	1	1	2	4	6
<b>Yhteensä</b>	<b>14</b>	<b>96</b>	<b>3,43</b>	<b>4,13</b>	<b>1</b>	<b>1</b>	<b>2</b>	<b>3</b>	<b>17</b>

**Taulukko 9.** Yritysten henkilötöyö määrä henkilötöyövuosina.

Työsuhteen tyyppi	n	Summa htv	Keskiarvo htv	Keski-hajonta	Prosenttipisteet				
					Min	25 %	Med	75 %	Max
Vakituiset	6	23,50	2,94	1,82	1	1	2	4	6
kokopäiväiset	5	17,00	3,40	1,95	2	2	2	5	6
osa-aikaiset	3	6,50	2,17	1,61	1	1	1	4	4
Määräaikaiset	3	7,00	2,33	1,53	1	1	2	4	4
kokopäiväiset	2	3,00	1,50	0,71	1	1	2	2	2
osa-aikaiset	1	4,00	4,00		4	4	4	4	4
Yllä olevista maastopalve- luissa	5	23,00	4,60	5,26	2	2	2	2	14
<b>Yhteensä</b>	<b>6</b>	<b>30,50</b>	<b>2,77</b>	<b>1,69</b>	<b>1</b>	<b>1</b>	<b>2</b>	<b>4</b>	<b>6</b>



Yritysten työntekijöistä 74 oli kotoisin Inarin kunnasta, ja se on 77 % kaikista työntekijöistä (taulukko 10). Yritysten henkilöstön pätevyys oli pääosin erittäin hyvä tai melko hyvä (taulukko 11). Keskikertainen koulutus oli vain osalla sellaisten yritysten henkilöstöstä, joiden päätoimiala on majoituspalvelut tai sekalaiset matkailupalvelut. Työvoimaa oli yleensä ollut sopivasti, sesonkiaikana työvoimapolua oli kuitenkin kokenut 23 % yrityksistä (taulukko 12).

**Taulukko 10.** Inarin retkeilyalueen sijaintikunnasta kotoisin olevan henkilöstön osuus.

Työsuhteen tyyppi	n	Summa hlöä	Keskiarvo hlöä	Keski- hajonta	Prosenttipisteet				
					Min	25 %	Med	75 %	Max
Vakituiset kokopäiväiset	12	48	2,82	2,27	1	2	2	3	10
kokopäiväiset	11	27	2,45	1,63	1	1	2	3	6
osa-aikaiset	6	21	3,50	3,21	2	2	2	3	10
Määräaikaiset	8	26	2,89	2,80	1	2	2	2	10
kokopäiväiset	6	13	2,17	0,98	1	2	2	2	4
osa-aikaiset	3	13	4,33	4,93	1	1	2	10	10
<b>Yhteensä</b>	<b>14</b>	<b>74</b>	<b>2,85</b>	<b>2,41</b>	<b>1</b>	<b>2</b>	<b>2</b>	<b>3</b>	<b>10</b>

**Taulukko 11.** Henkilöstön pätevyys yritysten päätoimialoilla. Arviointi: 1 = erittäin huono, ... 5 = erittäin hyvä.

Toimiala	Vastanneita		Arviointi, %					Keski- arvo	Keski- hajonta
	n	%	erittäin huono	melko huono	keskin- kertain- nen	melko hyvä	erittäin hyvä		
Majoituspalvelut	7	54	0	0	14	57	29	4,14	0,69
Ravitsemis- ja majoituspalvelut	4	31	0	0	0	25	75	4,75	0,50
Henkilöliikennepalvelut	2	15	0	0	0	50	50	4,50	0,71
Matkatoimisto-, matkanjärjestäjä- ja matkaopaspalvelut	1	8	0	0	0	0	100	5,00	
Kulttuuripalvelut	1	8	0	0	0	0	100	5,00	
Virkistys- ja viihdepalvelut	4	31	0	0	0	25	75	4,75	0,50
Sekalaiset matkailupalvelut	2	15	0	0	50	0	50	4,00	1,41
Liitännäiset tuotteet	1	8	0	0	0	0	100	5,00	
Ei-ominaiset tuotteet	1	8	0	0	0	0	100	5,00	
Muu	7	54	0	0	0	86	14	4,14	0,38
<b>Vastanneita yhteensä</b>	<b>13</b>								

**Taulukko 12.** Yritysten työvoimatilanne viimeisten 12 kuukauden aikana. Arviointi: 1 sopivasti työntekijöitä, ... 4 = sesonkiaikoina työntekijäpuula.

Yritysten työvoimatilanne	Vastanneita		Arviointi, %				Keski- arvo	Keski- hajonta
	n	%	sopivasti työnteki- jöitä	liikaa työnteki- jöitä	jatkuvas- ti työvoi- mapula	sesonki- aikoina työvoima- pula		
Yrityksellä on ollut	13	87	69	8		23	1,77	1,30

## 3.2 Inarin retkeilyalueen käyttö

### 3.2.1 Inarin retkeilyalueen käyttötavat ja käytön tarkoitus

Viidestätoista kyselyyn vastanneesta yrityksestä yksitoista (73 %) oli käyttänyt Inarin retkeilyaluetta liiketoiminnassaan viimeisen vuoden aikana. Ne yritykset, jotka eivät olleet aluetta käyttäneet, ilmoittivat, että sen käyttö ei kuulu heidän liikeideaansa tai se sijaitsee heidän toiminta-alueensa ulkopuolella. Hieman yli puolet retkeilyaluetta käyttäneistä yrityksistä ilmoitti käyttäneensä sitä sesonkiaikana kerran viikossa tai useammin (taulukko 13). Harvemmin kuin kerran kuukaudessa oli sitä sesongin aikana käyttänyt 27 % yrityksistä. Lähes puolet aluetta käyttäneistä yrityksistä ilmoitti käyttäneensä sitä sesonkiajan ulkopuolella harvemmin kuin kerran kuukaudessa.

Kymmenestä vastaajasta kahdeksan ilmoitti Inarin retkeilyalueen merkinneen yritykselle joko melko paljon tai erittäin paljon viimeisen vuoden aikana (taulukko 14). Retkeilyaluetta käyttäneistä yrityksistä 90 % tulee käyttämään aluetta erittäin todennäköisesti myös seuraavan vuoden aikana (taulukko 15).

**Taulukko 13.** Inarin retkeilyalueen käytön useus. Arviointi: 1= kerran viikossa tai useammin, ... 4 = harvemmin.

Alueen käytön useus	Vastanneita		Arviointi, %				Keskiarvo	Keskihajonta
	n	%	kerran viikossa tai useammin	kerran kahdessa viikossa	kerran kuukaudessa	harvemmin		
Yritysten sesonkiaikoina	11	73	55	18		27	2,00	1,34
Yritysten sesongin ulkopuolella	11	73	18	18	18	45	2,91	1,22

**Taulukko 14.** Inarin retkeilyalueen merkitys yrityksille viimeisten 12 kk aikana. Arviointi: 1 = ei lainkaan, ... 5 = erittäin paljon.

Arvioitava asia	Vastanneita		Arviointi, %					Keskiarvo	Keskihajonta
	n	%	ei lainkaan	melko vähän	keskinkertaisesti	melko paljon	erittäin paljon		
Alueen merkitys yrityksille viimeisten 12 kk aikana	10	67	10	0	10	20	60	4,20	1,32

**Taulukko 15.** Inarin retkeilyalueen käytön todennäköisyys seuraavien 12 kk:n aikana niissä yrityksissä, jotka olivat käyttäneet aluetta ja niissä, jotka eivät olleet käyttäneet. Arviointi: 1 = erittäin epätodennäköisesti, ... 5 = erittäin todennäköisesti.

Yritys viimeisten 12 kk aikana	Vastanneita		Arviointi, %					Keskiarvo	Keskihajonta
	n	%	erittäin epätodennäköisesti	epätodennäköisesti	ehkä	todennäköisesti	erittäin todennäköisesti		
On käyttänyt aluetta	10	71			10		90	4,80	0,63
Ei ole käyttänyt aluetta	4	29	50	25	25			1,75	0,96
<b>Yhteensä</b>	<b>14</b>								

### 3.2.2 Inarin retkeilyalueen tarjoamat mahdollisuudet

Yritysten eniten harjoittamat toiminnot Inarin retkeilyalueella olivat vuonna 2005 kalastus ja moottorikelkkailu. Suuressa osassa toiminnoista ei ollut voimassa olevaa turvallisuussuunnitelmaa (taulukko 16). Yritykset olivat ilmoittaneet retkeilyalueella harjoittamiensa toimintojen lukumääräksi yleisimmin 1–3 (taulukko 17). Yritysten ilmoittamien suunnitelmien mukaan mm. kalastuksen, koiravaljakkoajelun sekä melonnan ja koskenlaskun tarjonta lisääntyy alueella (taulukko 18).

**Taulukko 16.** Yritysten Inarin retkeilyalueella harjoittamat toiminnot ja voimassa olevat turvallisuussuunnitelmat.

Toiminto	Harjoittanut		Voimassa oleva turvallisuussuunnitelma	
	kpl	%	kpl	%
Retkeily	4	36	1	25
Kalastus	8	73	3	38
Murtomaahiihto	5	45	2	40
Lumikenkäkävely	4	36	2	50
Moottorikelkkailu	7	64	4	57
Koiravaljakkoajelu	3	27	1	33
Poroajelu	4	36	1	25
Ratsastus	1	9	1	100
Melonta	1	9	1	100
Koskenlasku	1	9	0	0
Veneilykaluston vuokraus	4	36	0	0
Tilausvene- tai tilauslaivaliikenne	5	45	1	20
Reittivene- tai reittilaivaliikenne	4	36	1	25
Maastoruokailu	4	36	2	50
Muu	1	9	0	0
<b>Vastanneita yhteensä</b>	<b>11</b>		<b>6</b>	

**Taulukko 17.** Toimintojen lukumäärä Inarin retkeilyalueella yritystä kohden.

Toimintojen lkm / yritys	kpl	%
1–3 aktiviteettia	5	45
4–6 aktiviteettia	2	18
7–9 aktiviteettia tai enemmän	2	18
10 aktiviteettia tai enemmän	2	18
<b>Yhteensä</b>	<b>11</b>	<b>100</b>

**Taulukko 18.** Yritysten suunnittelemat toiminnot alueella seuraavien 12 kk:n aikana.

<b>Toiminto</b>	<b>kpl</b>	<b>%</b>
Sauvakävely	2	18
Retkeily	4	36
Kalastus	9	82
Murtomaahiihto	5	45
Lumikenkäkävely	4	36
Retkiluistelu	1	9
Moottorikelkkailu	7	64
Koiravaljakkoajelu	5	45
Porojelu	4	36
Ratsastus	1	9
Metsästys	1	9
Melonta	2	18
Koskenlasku	2	18
Veneilykaluston vuokraus	4	36
Tilausvene- tai tilauslaivaliikenne	6	55
Reittivene- tai reittilaivaliikenne	3	27
Maastoruokailu	5	45
Maastopyöräily	1	9
Muu	1	9
<b>Vastanneita yhteensä</b>	<b>11</b>	

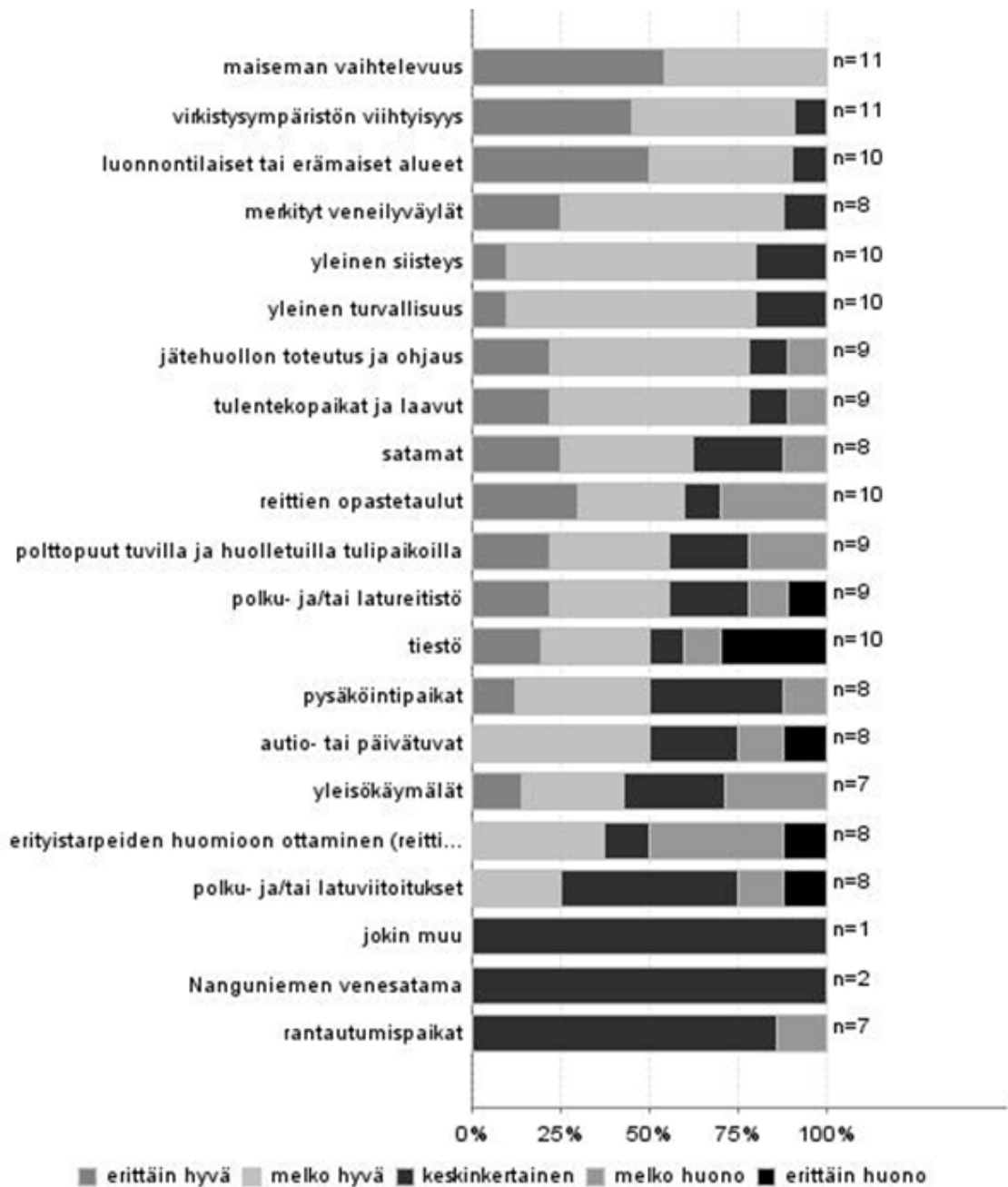
### 3.2.3 Metsähallituksen palveluiden käyttö ja arviointi

Retkeilyalueen palvelurakenteista parhaimmat arvosanat asteikolla 1–5 saivat merkityt veneilyväylät (4,1), tulentekopaikat ja laavut (3,9) sekä jätehuollon toteutus ja ohjaus (3,9) (taulukko 19, kuva 4). Huonoimmat arviot saivat erityistarpeiden huomioon ottaminen (2,8), polku- ja/tai latuviitoitukset (2,9) ja rantautumispaikat (2,9).

Ympäristön laatutekijöistä parhaaksi arvioitiin maiseman vaihtelevuus (4,5) ja huonoimmiksi yleinen turvallisuus (3,9) sekä yleinen siisteys (3,9).

**Taulukko 19.** Alueen palveluiden ja rakenteiden käyttö sekä laadun arviointi (1 = erittäin huono, ... 5 = erittäin hyvä).

Palvelu tai ympäristötekijä	Käyttänyt ja arvioinut		Arviointi, %					Keski-arvo	Ei käyttänyt n
	n	%	erittäin huono	melko huono	keskin-kertainen	melko hyvä	erittäin hyvä		
Pysäköintipaikat	8	73	0	13	38	38	13	3,5	2
Tiestö	10	91	30	10	10	30	20	3,0	0
Reittien opastetaulut	10	91	0	30	10	30	30	3,6	1
Polku- ja/tai latureitistö	9	82	11	11	22	33	22	3,4	2
Polku- ja/tai latuviitoitukset	8	73	13	13	50	25	0	2,9	3
Tulentekopaikat ja laavut	9	82	0	11	11	56	22	3,9	2
Polttopuut tuvilla ja huollatuilla tulipaikoilla	9	82	0	22	22	33	22	3,6	2
Yleisökäymälät	7	64	0	29	29	29	14	3,3	4
Jätehuollon toteutus ja ohjaus	9	82	0	11	11	56	22	3,9	2
Eryytistarpeiden huomioon ottaminen (reittien kuljetta- vuus, turvallisuus, opasteet yms.)	8	73	13	38	13	38	0	2,8	3
Autio- tai päivätuvat	8	73	13	13	25	50	0	3,1	2
Rantautumispaikat	7	64	0	14	86	0	0	2,9	3
Merkityt veneilyväylät	8	73	0	0	13	63	25	4,1	2
Satamat	8	73	0	13	25	38	25	3,8	2
Yleinen turvallisuus	10	91	0	0	20	70	10	3,9	0
Yleinen siisteys	10	91	0	0	20	70	10	3,9	0
Maiseman vaihtelevuus	11	100	0	0	0	45	55	4,5	0
Virkistysympäristön viihty- isyys	11	100	0	0	9	45	45	4,4	0
Luonnontilaiset tai erämaiset alueet	10	91	0	0	10	40	50	4,4	0
Nanguniemen venesatama	2	18	0	0	100	0	0	3,0	8
Jokin muu	1	9	0	0	100	0	0	3,0	0
<b>Vastanneita yhteensä</b>	<b>11</b>								



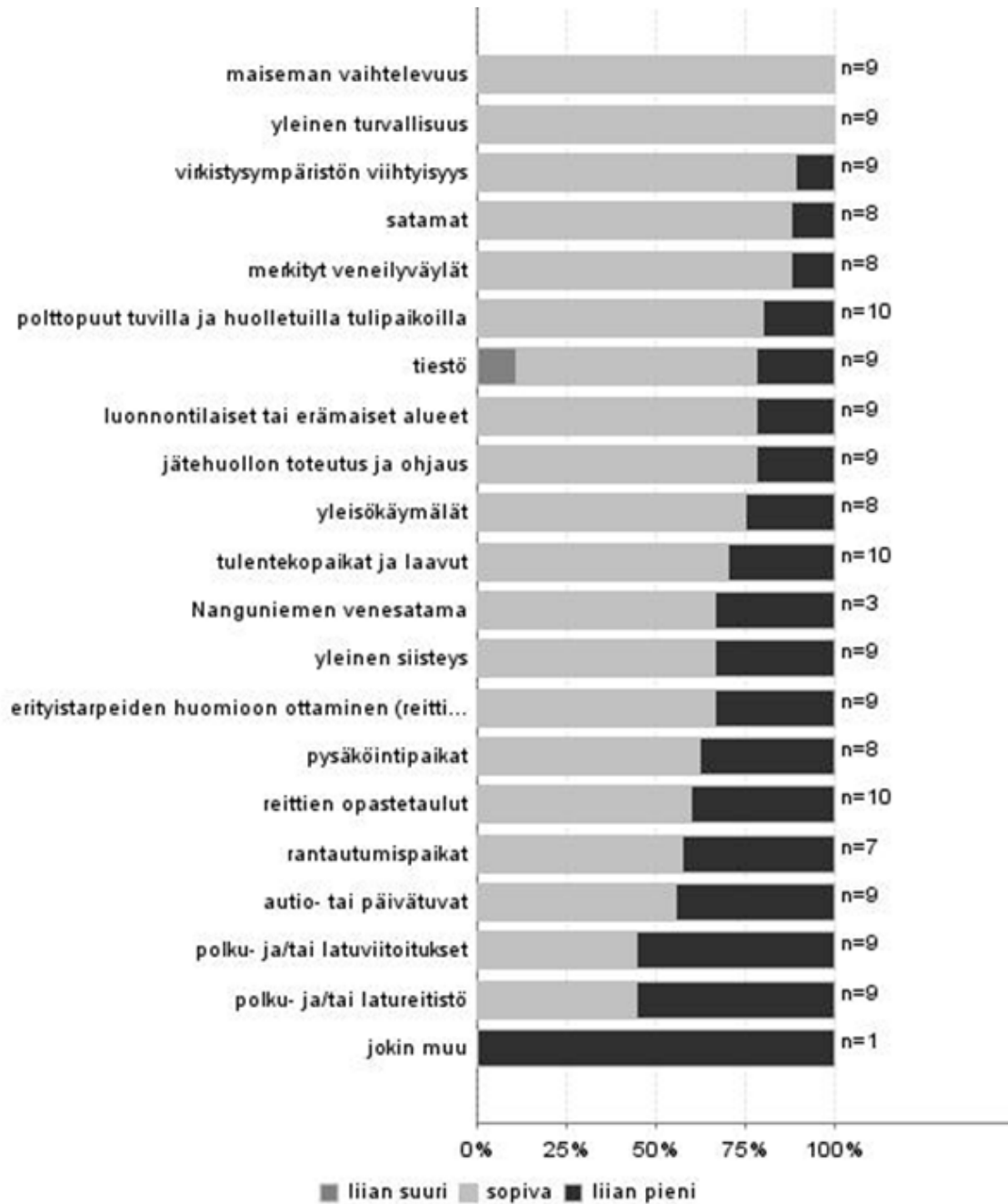
Kuva 4. Inarin retkeilyalueen palveluiden ja rakenteiden laadun arviointi.

Alueen palvelurakenteiden määrä oli useimmiten arvioitu sopivaksi (taulukko 20, kuva 5). Eniten kaivattiin lisää polku ja/tai latureitistöjä, polku ja/tai latuviitoituksia sekä auto- tai päivätupia. Kohtaan ”Jokin muu” tuli yksi mielipide, ja siinä pidettiin moottorikelkkareittien määrää liian pienenä.

Palveluiden määrään kokonaisuudessaan oli joko melko tyytyväisiä tai erittäin tyytyväisiä 60 % aluetta käyttäneistä yrityksistä (taulukko 21).

**Taulukko 20.** Inarin retkeilyalueen palveluiden ja rakenteiden määrän arviointi (1 = liian pieni, 2 = sopiva, 3 = liian suuri).

Palvelu	Käytännyt ja arvioinut		Arviointi, %			Keski-arvo	Keskihajonta
	n	%	liian pieni	sopiva	liian suuri		
Pysäköintipaikat	8	80	38	63	0	1,62	0,52
Tiestö	9	90	22	67	11	1,89	0,60
Reittien opastetaulut	10	100	40	60	0	1,60	0,52
Polku- ja/tai latureitistö	9	90	56	44	0	1,44	0,53
Polku- ja/tai latuviitoitukset	9	90	56	44	0	1,44	0,53
Tulentekopaikat ja laavut	10	100	30	70	0	1,70	0,48
Polttopuut tuvilla ja huolletuilla tulipaikoilla	10	100	20	80	0	1,80	0,42
Yleisökäymälät	8	80	25	75	0	1,75	0,46
Jätehuollon toteutus ja ohjaus	9	90	22	78	0	1,78	0,44
Erytistarpeiden huomioon ottaminen (reittien kuljettavuus, turvallisuus, opasteet yms.)	9	90	33	67	0	1,67	0,50
Auto- tai päivätuvat	9	90	44	56	0	1,56	0,53
Rantautumispaikat	7	70	43	57	0	1,57	0,53
Merkityt veneilyväylät	8	80	13	88	0	1,88	0,35
Satamat	8	80	13	88	0	1,88	0,35
Yleinen turvallisuus	9	90	0	100	0	2,00	0,00
Yleinen siisteys	9	90	33	67	0	1,67	0,50
Maiseman vaihtelevuus	9	90	0	100	0	2,00	0,00
Virkistysympäristön viihtyisyys	9	90	11	89	0	1,89	0,33
Luonnontilaiset tai erämaiset alueet	9	90	22	78	0	1,78	0,44
Nanguniemen venesatama	3	30	33	67	0	1,67	0,58
Jokin muu	1	10	100	0	0	1,00	
<b>Vastanneita yhteensä</b>	<b>10</b>						



Kuva 5. Alueen palveluiden ja rakenteiden määrän arviointi.

Taulukko 21. Yritysten tyytyväisyys retkeilyalueen palveluiden ja rakenteiden määrään kokonaisuudessaan. Arviointi: 1 = erittäin tyytymätön, ... 5 = erittäin tyytyväinen.

Palvelu	Käyttänyt ja arvioinut		Arviointi, %					Keski-arvo	Ei käytetty n
	n	%	erittäin tyytymätön	melko tyytymätön	ei kumpikaan	melko tyytyväinen	erittäin tyytyväinen		
Tyytyväisyys alueen palveluiden määrään kokonaisuudessaan	10	100	10	0	30	40	20	3,6	0



### 3.3 Toimintaympäristö ja yhteistyö

#### 3.3.1 Toimintaympäristö

Matkailun taloudellinen kannattavuus vuonna 2005 koko maassa, maakunnassa ja kohdealueella sekä omassa yrityksessä arvioitiin pääosin joko keskinkertaiseksi tai melko hyväksi (taulukko 22). Parhaat edellytykset matkailun taloudelliselle kannattavuudelle arvioitiin olevan maakunnassa ja kohdealueella.

Myös toimintaympäristön arvioitiin vuonna 2005 useimmiten olleen keskinkertainen tai melko hyvä (taulukko 23). Parhaana toimintaympäristönä pidettiin omaa yritystä sekä maakuntaa tai seutua. Keskiarvoltaan huonoimman arvosanan asteikolla 1 = erittäin huono, ... 5 = erittäin hyvä saivat yrittäjyyden toimintaedellytykset alueen sijaintikunnassa.

**Taulukko 22.** Yritysten mielipiteet taloudellisesta kannattavuudesta vuonna 2005. Arviointi: 1 = erittäin huono, ... 5 = erittäin hyvä.

Kannattavuus	Vastanneita		Arviointi, %					Keski-arvo	Keskihajonta
	n	%	erittäin huono	melko huono	keskinkertainen	melko hyvä	erittäin hyvä		
Matkailun toimialalla koko maassa	12	92	0	0	50	42	8	3,58	0,67
Matkailun toimialalla maakunnassa ja kohdealueella	13	100	0	0	38	46	15	3,77	0,73
Omassa yrityksessä	13	100	0	15	31	54	0	3,38	0,77

**Taulukko 23.** Yritysten mielipiteet toimintaympäristöstä vuonna 2005. Arviointi: 1 = erittäin huono, ... 5 = erittäin hyvä.

Toimintaympäristö	Vastanneita		Arviointi, %					Keski-arvo	Keskihajonta
	n	%	erittäin huono	melko huono	keskinkertainen	melko hyvä	erittäin hyvä		
Matkailualan yrittäjyyden toimintaedellytyksien suhteen yleisesti Suomessa	12	92	0	0	50	50	0	3,50	0,52
Yrittäjyyden toimintaedellytyksien suhteen maakunnallisesti tai seudullisesti	12	92	0	0	33	67	0	3,67	0,49
Yrittäjyyden toimintaedellytyksien suhteen alueen sijaintikunnassa tai -kunnissa	12	92	0	8	50	33	8	3,42	0,79
Alueen yrittäjien keskuudessa	12	92	8	0	33	42	17	3,58	1,08
Yhteistyössä Metsähallituksen kanssa	13	100	0	15	15	69	0	3,54	0,78
Omassa yrityksessä	13	100	0	0	23	62	15	3,92	0,64
<b>Vastanneita yhteensä</b>	<b>13</b>								

### 3.3.2 Yritysten välinen yhteistyö

Kyselyyn vastanneet yritykset ilmoittivat useimmiten tekevänsä yhteistyötä muiden yritysten kanssa joko melko paljon tai keskinkertaisesti (taulukko 24). Yhteistyön tekemistä pidettiin yleensä erittäin hyvänä yrityksen menestymisen kannalta. Tärkeimmät yhteistyöalat olivat markkinointi, ruokailupalvelut sekä majoituspalvelut (taulukko 25).

Yrityksillä oli alihankkijoita keskimäärin neljä, enimmillään niitä oli yhdellä yrityksellä kahdeksan (taulukko 26). Tasavertaisia yhteistyökumppaneita yrityksillä oli keskimäärin kaksi. Yhteistyön toimivuudesta annetut arviot on esitetty taulukossa 27. Parhaimman keskiarvon asteikolla 1–5 sai muiden yrittäjien kanssa tehdyn työnjaon kannattavuus (3,77).

**Taulukko 24.** Yritysten välisen yhteistyön määrä.

Arvioitava asia	Vastanneita		Arviointi, %					Keskiarvo	Keskihajonta
	kpl	%							
Tekeekö yritys parhaillaan yhteistyötä	15	100	erittäin paljon	melko paljon	keskinkertaisesti	melko vähän	ei lainkaan	3,47	1,19
Aikooko yritys lisätä yhteistyötä	15	100	erittäin todennäköisesti	todennäköisesti	ehkä	epätodennäköisesti	erittäin epätodennäköisesti	3,40	0,83
Onko yhteistyön tekeminen eduksi menestymiselle	13	87	erittäin hyvä	melko hyvä	keskinkertainen	melko huono	erittäin huono	4,54	0,52
<b>Vastanneita yhteensä</b>	<b>15</b>	<b>100</b>							

**Taulukko 25.** Yritysten yhteistyöalat alueen muiden yrittäjien kanssa.

Yhteistyöala	kpl	%
Markkinointi	9	64
Myynti	6	43
Kalusto	3	21
Tapahtumat	5	36
Tuotteet	7	50
Tuotekehitys	5	36
Majoituspalvelut	8	57
Ruokailupalvelut	9	64
Ohjelmopalvelut	7	50
Kuljetuspalvelut	7	50
<b>Vastanneita yhteensä</b>	<b>14</b>	

**Taulukko 26.** Yritysten yhteistyön tyyppi.

Yhteistyön tyyppi	n	Summa	Keskiarvo	Keskihajonta	Prosenttipisteet				
					Min	25 %	Med	75 %	Max
Yrityksellä on alihankkijoita	7	29	4,14	2,12	1	3	4	5	8
Yrityksellä on yhteistyökumppaneita	7	14	2,00	0,82	1	1	2	3	3
Yritys toimii alihankkijana	6	18	3,00	1,41	1	2	3	4	5
<b>Yhteensä</b>	<b>20</b>	<b>61</b>	<b>3,05</b>	<b>1,73</b>	<b>1</b>	<b>2</b>	<b>3</b>	<b>4</b>	<b>8</b>

**Taulukko 27.** Yritysten arvio yhteistyön toimivuudesta (1 = täysin eri mieltä, ... 5 = täysin samaa mieltä).

	Vastanneita		Arviointi, %					Keskiarvo	Keskihajonta
	n	%	täysin eri mieltä	jonkin verran eri mieltä	ei samaa eikä eri mieltä	jonkin verran samaa mieltä	täysin samaa mieltä		
Yrittäjätverkoston toiminta parani edellisestä vuodesta	13	100	8	0	46	38	8	3,38	0,96
Työnjako muiden yrittäjien kanssa oli kannattavaa	13	100	0	0	46	31	23	3,77	0,83
Yrityksemme pystyi erikoistumaan alueen palveluketjussa, koska toiset yrittäjät osaavat hoitaa tehtävänsä osaltaan riittävän hyvin	13	100	0	0	54	31	15	3,62	0,77
<b>Vastanneita yhteensä</b>	<b>13</b>								

### 3.3.3 Yritysten ja Metsähallituksen välinen yhteistyö

Yritysten ja Metsähallituksen välinen yhteistyö oli vuonna 2005 useimmiten koskenut alueen käyttöön liittyviä sopimuksia ja lupia sekä Metsähallituksen palvelurakenteiden käyttöä (taulukko 28). Vähiten yhteistyötä oli tehty hakkuiden suunnittelussa, alueen ja palveluiden markkinoimisessa sekä maa-aineksen myynnissä ja ostossa. Yhteistyön laatu oli kokonaisuudessaan ollut yritysten arvioiden mukaan keskinkertaista (taulukko 29). Tyytyväisimpiä oltiin yhteistyöhön puun ostossa ja myynnissä sekä Metsähallituksen palvelurakenteiden käytössä.

Metsähallituksen muusta toiminnasta annettujen arvioiden vertailukelpoinen keskiarvo on 3,42 asteikolla 1–5, jossa 1 on erittäin huono ja 5 on erittäin hyvä (taulukko 30). Tyytyväisimpiä yritykset olivat polttopuuhuoltoon (3,78) ja jätehuoltoon (3,75). Huonoimmat keskiarvot saivat erityisryhmien palvelut (2,20) ja Metsähallituksen henkilöstön yhteistyö yrittäjien kanssa (3,10).

**Taulukko 28.** Yritysten ja Metsähallituksen välisen yhteistyön määrä. Arviointi: 1 = ei lainkaan, ... 5 = erittäin paljon.

Yhteistyöala	Vastanneita		Arviointi, %					Keski-arvo	Keskihajonta
	n	%	ei lainkaan	melko vähän	keskin-kertaisesti	melko paljon	erittäin paljon		
Alueen käyttöön liittyvät sopimukset	12	92	50	17	17	17	0	2,00	1,21
Alueen käyttöön liittyvät luvat	13	100	23	15	46	15	0	2,54	1,05
Alueen ja palveluiden markkinoinen	12	92	83	17	0	0	0	1,17	0,39
Alueen käytön suunnittelu	12	92	75	17	0	8	0	1,42	0,90
Metsähallituksen palvelurakenteiden käyttö (tuvat, tulipaikat yms.)	12	92	33	42	17	8	0	2,00	0,95
Maa-aineksen myynti/osto	12	92	92	8	0	0	0	1,08	0,29
Tonttikaupat ja vuokraus	12	92	67	25	8	0	0	1,42	0,67
Matkailun ohjelmalvelut	12	92	67	17	8	8	0	1,58	1,00
Hakkuiden suunnittelu	12	92	92	8	0	0	0	1,08	0,29
Puun ostomyynti	13	100	46	23	31	0	0	1,85	0,90
Alueen muut palvelut	11	85	45	18	27	9	0	2,00	1,10
Muu	1	8	100	0	0	0	0	1,00	
<b>Vastanneita yhteensä</b>	<b>13</b>								

**Taulukko 29.** Yritysten tyytyväisyys yhteistyöhön Metsähallituksen kanssa. Arviointi: 1 = erittäin tyytymätön, ... 5 = erittäin tyytyväinen.

Yhteistyöala	Tehnyt yht. ja arv.		Arviointi, %					Keski-arvo	Ei yhteistyötä
	n	%	erittäin tyytymätön	melko tyytymätön	ei kumpikaan	melko tyytyväinen	erittäin tyytyväinen		
									n
Alueen käyttöön liittyvät sopimukset	7	54	14	14	29	43	0	3,0	4
Alueen käyttöön liittyvät luvat	10	77	10	10	40	20	20	3,3	2
Alueen ja palveluiden markkinoinen	5	38	60	0	20	20	0	2,0	6
Alueen käytön suunnittelu	6	46	50	17	17	17	0	2,0	5
Metsähallituksen palvelurakenteiden käyttö (tuvat, tulipaikat yms.)	7	54	0	14	29	57	0	3,4	4
Maa-aineksen myynti/osto	1	8	0	0	100	0	0	3,0	10
Tonttikaupat ja vuokraus	4	31	0	25	50	25	0	3,0	7
Matkailun ohjelmalvelut	5	38	20	0	20	60	0	3,2	7
Hakkuiden suunnittelu	1	8	100	0	0	0	0	1,0	10
Puun ostomyynti	6	46	0	33	0	33	33	3,7	6
Alueen muut palvelut	7	54	14	29	43	14	0	2,6	3
<b>Vastanneita yhteensä</b>	<b>13</b>								

**Taulukko 30.** Yritysten arvio Metsähallituksen toiminnasta Inarin retkeilyalueella (1 = erittäin huono, ... 5 = erittäin hyvä).

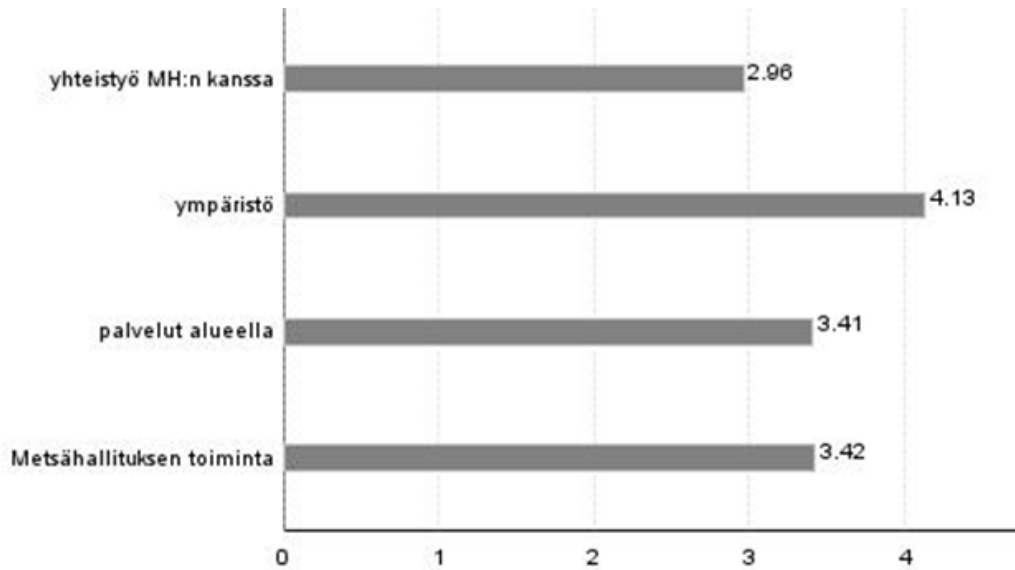
Palvelu	Käyttänyt ja arvioinut		Arviointi, %					Keskiarvo	Ei käytänyt n
	n	%	erittäin huono	melko huono	keskin-kertainen	melko hyvä	erittäin hyvä		
Palvelurakenteet alueen sisääntuloväylillä (pysäköinti- ja rantautumispaikat jne.)	9	90	0	0	56	44	0	3,44	4
Palvelurakenteet maastossa (tulentekopaikat, polut, ladut, laiturit, sillat, puukatokset, käymälät jne.)	10	100	0	10	30	50	10	3,60	3
Rakenteiden ja reittien turvallisuus	10	100	10	0	30	50	10	3,50	3
Maasto-opasteet (infotaulut, viitoitus)	9	90	11	11	33	33	11	3,22	4
Polttopuuhuolto	9	90	0	11	22	44	22	3,78	4
Jätehuolto (käymälät, jätepis- teet, yleinen siisteys)	8	80	0	0	25	75	0	3,75	5
Erytisryhmien palvelut (esim. liikuntaesteiset)	5	50	40	0	60	0	0	2,20	8
Metsähallituksen henkilöstön yhteistyö yrittäjien kanssa	10	100	0	30	30	40	0	3,10	3
Opastusaineiston laatu ja saatavuus (MH:n esitteet ja muu aineisto)	9	90	0	0	33	67	0	3,67	4
Metsähallituksen kyseisen alueen www-sivujen hyödyllisyys	9	90	0	0	78	11	11	3,33	4
Metsähallituksen tarjoama ympäristö- ja laatujärjestelmäkoulutus	1	10	0	0	0	100	0	4,00	12
Muu	0	0							1
<b>Vastanneita yhteensä</b>	<b>10</b>								
<b>Aluekohtainen keskiarvo</b>								<b>3,42</b>	
<b>Vertailukelpoinen keskiarvo</b>								<b>3,42</b>	

### 3.4 Asiakastyytyväisyys

Asiakastyytyväisyyteen liittyvistä osatekijöistä parhaan vertailukelpoisen keskiarvon asteikolla yhdestä viiteen sai ympäristö (4,13) ja heikoimman yhteistyö Metsähallituksen kanssa (2,96) (taulukko 31, kuva 6). Inarin retkeilyalueen yritystutkimuksen 2006–2007 valtakunnallisesti vertailukelpoinen kävijätyytyväisyysindeksi on 3,41.

**Taulukko 31.** Asiakastyytyväisyyteen liittyvät osatekijät.

Metsähallituksen toiminta	Palvelut alueella	Ympäristö	Yhteistyö MH:n kanssa
Palvelurakenteet alueen sisääntuloväyillä (pysäköinti- ja rantautumispaikat jne.)	3,44 Pysäköintipaikat 3,50	Yleinen turvallisuus 3,90	Alueen käyttöön liittyvät sopimukset 3,00
Palvelurakenteet maastossa (tulentelepaikat, polut, ladut, laiturit, sillat, puukatokset, käymälät jne.)	3,60 Tiestö 3,00	Yleinen siisteys 3,90	Alueen käyttöön liittyvät luvat 3,30
Rakenteiden ja reittien turvallisuus	3,50 Reittien opastetaulut 3,60	Maiseman vaihtelevuus 4,55	Alueen ja palveluiden markkinoiminen 2,00
Maasto-opasteet (infotaulut, viitoitus)	3,22 Polku- ja/tai latureitistö 3,44	Virkistysympäristön viihtyisyys 4,36	Alueen käytön suunnittelu 2,00
Polttopuuhuolto	3,78 Polku- ja/tai latuviitoitukset 2,88	Luonnontilaiset tai erämaiset alueet 4,40	Metsähallituksen palvelurakenteiden käyttö (tuvat, tulipaikat yms.) 3,43
Jätehuolto (käymälät, jättepisteet, yleinen siisteys)	3,75 Tulentelepaikat ja laavut 3,89		Maa-aineksen myynti/osto 3,00
Erytisyryhmien palvelut (esim. liikuntaesteiset)	2,20 Polttopuut tuvilla ja huoll. tulipaikoilla 3,56		Tonttikaupat ja vuokraus 3,00
Metsähallituksen henkilöstön yhteistyö yrittäjien kanssa	3,10 Yleisökäymälät 3,29		Matkailun ohjelmapalvelut 3,20
Opastusaineiston laatu ja saatavuus (MH:n esitteet ja muu aineisto)	3,67 Jätehuollon toteutus ja ohjaus 3,89		Hakkuiden suunnittelu 1,00
Metsähallituksen kyseisen alueen www-sivujen hyödyllisyys	3,33 Erytistarpeiden huomioon ottaminen 2,75		Puun ostomyynti 3,67
Metsähallituksen tarjoama ympäristö- ja laatuja järjestelmäkoulutus	4,00 Autio- tai päivätuvat 3,12		Alueen muut palvelut 2,57
	Rantautumispaikat 2,86		
	Merkityt veneilyväylät 4,12		
	Satamat 3,75		
	Palveluiden määrä 3,60		
<b>Aluekohtainen keskiarvo</b>	<b>3,42</b>	<b>3,43</b>	<b>4,23</b>
<b>Vertailukelpoinen keskiarvo</b>	<b>3,42</b>	<b>3,41</b>	<b>4,13</b>
<b>Aluekohtainen kävijättytyväisyysindeksi</b>			<b>3,46</b>
<b>Valtakunnallisesti vertailukelpoinen kävijättytyväisyysindeksi</b>			<b>3,41</b>



Kuva 6. Asiakastyytyväisyyteen-liittyvien osatekijöiden keskiarvot (1 = erittäin huono, ... 5 = erittäin hyvä).

### 3.5 Kestävä luontomatkailu

Yritykset olivat yleensä tyytyväisiä Metsähallituksen kestävä luontomatkailun periaatteisiin liittyviin osatekijöihin (taulukko 32). Parhaan keskiarvon (1 = erittäin huono, ... 5 = erittäin hyvä) saivat periaatteiden yleinen hyväksyttävyyden sekä niiden soveltuvuus yrityksen toimintaan. Periaatteiden toteuttaminen oli yritysten mielestä useimmiten onnistunut melko hyvin (taulukko 33).

Taulukko 32. Metsähallituksen suojelualueiden kestävä luontomatkailun periaatteiden arviointi (1 = erittäin huono, ... 5 = erittäin hyvä).

Kestävän luontomatkailun periaatteiden	Vastanneita		Arviointi, %					Keskiarvo	Keskihajonta
	n	%	erittäin huono	melko huono	keskin-kertainen	melko hyvä	erittäin hyvä		
Hyväksyttävyyden	15	100		7	13	47	33	4,07	0,88
Soveltuvuus yrityksen toimintaan	15	100		7	20	33	40	4,07	0,96
Toteuttamiskelpoisuus	15	100	7	7	13	47	27	3,80	1,15
Selkeys ja ymmärrettävyys	15	100		13	27	27	33	3,80	1,08

Taulukko 33. Onnistuminen kestävä luontomatkailun periaatteiden toteuttamisessa. Arviointi: 1 = erittäin huonosti, ... 5 = erittäin hyvin.

Taho	Vastanneita		Arviointi, %					Keskiarvo	Keskihajonta
	n	%	erittäin huonosti	melko huonosti	keskin-kertaisesti	melko hyvin	erittäin hyvin		
Yritys ja sen asiakkaat	11	92		9	18	64	9	3,73	0,79
Yrityksen sidosryhmät	10	83		10	40	50		3,40	0,70
Yritysverkosto	9	75		11	44	44		3,33	0,71
Metsähallitus	11	92		9	36	45	9	3,55	0,82

Vastanneita yhteensä 12

### 3.6 Tulevaisuus

Yritysten arviot tulevaisuudesta ovat hyvin myönteiset erityisesti alueen matkailun suhteen (taulukko 34). Oman toimintansa ja henkilöstömääränsä yritykset arvioivat yleensä kasvavan jonkin verran tai pysyvän ennallaan. Myös yritysten välisen yhteistyön arvellaan todennäköisesti tai mahdollisesti lisääntyvän seuraavien 12 kuukauden aikana (taulukko 35). Inarin retkeilyalueen merkityksen arvioidaan tulevaisuudessa olevan yrityksille yleensä joko erittäin suuren tai melko suuren (taulukko 36).

Yritysten omissa kehittämissuunnitelmissa seuraavan kahden vuoden aikana esille tulevat mm. majoituskapasiteetin lisääminen sekä saneeraustoimet (taulukko 37). Yhteistyötä ja markkinointia pyritään kehittämään ja tehostamaan. Lisäksi suunnitelmissa on mm. ohjelmanpalveluiden lisäämistä ja monipuolistamista.

**Taulukko 34.** Tulevaisuuden näkymät ja muutokset toiminnan laajuudessa. Arviointi: 1 = supistuu merkittävästi, ... 5 = kasvaa merkittävästi.

Arvioitava asia	Vastanneita		Arviointi, %					Keski-arvo	Keskihajonta
	n	%	supistuu merkittävästi	supistuu jonkin verran	pysyy entisellään	kasvaa jonkin verran	kasvaa merkittävästi		
Yrityksen toiminta	15	100			40	47	13	3,73	0,70
Yrityksen henkilöstömäärä	15	100		7	47	47		3,40	0,63
Alueen matkailu	14	93			14	43	43	4,29	0,73

**Taulukko 35.** Yritysten aikomukset lisätä yhteistyötä seuraavien 12 kuukauden aikana. Arviointi: 1 = erittäin epätodennäköisesti, ... 5 = erittäin todennäköisesti.

Arvioitava asia	Vastanneita		Arviointi, %					Keski-arvo	Keskihajonta
	n	%	erittäin epätodennäköisesti	epätodennäköisesti	ehkä	todennäköisesti	erittäin todennäköisesti		
Aikomuksena lisätä yhteistyötä	15	100		13	40	40	7	3,40	0,83

**Taulukko 36.** Inarin retkeilyalueen merkitys yritykselle seuraavien vuosien aikana. Arviointi: 1 = ei lainkaan, ... 5 = erittäin paljon.

Arvioitava asia	Vastanneita		Arviointi, %					Keski-arvo	Keskihajonta
	n	%	ei lainkaan	melko vähän	keskinkertaisesti	melko paljon	erittäin paljon		
Alue merkitsee yritykselle tulevaisuudessa	15	100		7	7	40	47	4,27	0,88



**Taulukko 37.** Yritysten suunnitelmia oman toiminnan kehittämiseksi.

Yrityksen ensisijainen päätoimiala	Kehittämissuunnitelmat
Majoituspalvelut	Saneerata majoitustiloja.
Majoituspalvelut	Laajennus. Markkinoinnin merkittävä tehostuminen yhdessä yhteistyökumppaneiden kanssa. Mahdollisesti mukaan retkiluistelu. Kelkkailussa asteittain 4-tahtikantaan. Pyritään monipuolistamaan tarjontaa ja yhteistyökuvioita.
Virkistys- ja viihdepalvelut	Kalastus- ja panoraama matkailu. Vammaispalvelut.
Virkistys- ja viihdepalvelut	Lisäämme majoituskapasiteettia. Aloitamme aktiivisen ohjelmalveluiden tekemisen esim. kelkkailu. Haemme yhteistyökumppaneita Suomesta ja maailmalta.
Muu	Tuotannon lisäys, työvoiman lisäys.

### 3.7 Toiveita ja terveisiä Metsähallitukselle

Tutkimuksessa kysyttiin myös alueen kehittämistoiveita. Taulukkoon 38 on koottu yritysten Metsähallitukselle esittämät toiveet alueen kehittämiseksi. Alueelle toivotaan mm. lisää merkittäviä latuja ja polkuja sekä mahdollisuutta järjestää moottorikelkkaretkiä jollekin Inarin lähialueen tunturille. Myös tulipaikkojen, rantautumispaikkojen ja yritystukikohtien määrää pidetään liian pienenä. Toisaalta huomiota pyydetään kiinnittämään alueen erämaisyyden ja luonnontilaisuuden säilymiseen nykyisellään.

Seuraavan kahden vuoden aikana toivotaan mm. latuverkoston, Juutuan reitin, retkiluistelureitistön, mönkijäreitistön ja Nellimin retkeilyreitistön kehittämistä sekä yritystukikohtien lisäämistä (taulukko 39). Ympäristön rauhallisuuden toivotaan kuitenkin säilyvän. Inarijärven rannoille ei haluta lisää lomarakennuskeskittymiä tai lomakyliä. Nykyisistä palvelurakenteista toivotaan pidettävän huolta ja uusittavan tarpeen mukaan.

Jonkin verran esitettiin turvallisuuden liittyviä toiveita (taulukko 40). Toivottiin, että reitistöt merkittäisiin erityisen hyvin, jotta eksymisiltä vältyttäisiin. Lisäksi toivottiin mm. lisää veneväyliä.

**Taulukko 38.** Toiveet retkeilyalueen kehittämiseksi, jotta se vastaisi paremmin yritysten tarpeita.

Yrityksen ensisijainen päätoimiala	Toiveet alueelle
Majoituspalvelut	Riittävästi tulistelupaikkoja järvelle ja maastoon.
Majoituspalvelut	Enemmän kalanistutuksia, kalastajat pettyneitä saaliiseen.
Majoituspalvelut	Latuverkosto pitäisi merkata paremmin. Helppoja maise-malatuja lisää. Koskikalastusalueita lisää.
	Nellimin uittorännille 300 m polku pitäis varmaan sorittaa. Kulutus on ollut kovaa, juuria on tullut paljon esille. Vanhemmille henkilöille vaikeakulkuinen, heitä kuitenkin käy useita bussiryhmiä.
	1–2 uutta rantautumispaikkaa lähialueelle Inarilla. Kelk-kailureittimahdollisuus (vaikka jatkuvalla erityisluvalla oh-jatusti) jollekin tunturille maisemia ihailemaan. Tarve lähistöllä 1.Otsamo, 2.Tuulispää, 3. Nukkumapää. Lopulta-kin se Inari–Pokka reitti auki.
Virkistys- ja viihdepalvelut	Rovajärven kämppä on ollut pitkään pois vuokratyöstä (liekö vieläkin).
Virkistys- ja viihdepalvelut	Nellim–Tsarmijärvi -reitti luvanvaraisesti käytettäväksi.
Virkistys- ja viihdepalvelut	Erämaisia, rauhallisia (ei rajanaapurita) yrityskäyttöön tarkoitettuja tukikohta-alueita tarvitaan selvästi enemmän.
Virkistys- ja viihdepalvelut	Me tarvitsemme ehdottomasti Nellimiin reittiverkoston tulipaikkoineen ja taukotupineen. Myös viitoitusta yms.
Virkistys- ja viihdepalvelut	Aluetta ei saa "kehittää" siten että nykyinen luonnontila ja erämaisuus vähenee.
Virkistys- ja viihdepalvelut	Enemmän rantautumis- ja tulentekopaikkoja Inarille.
Muu	Retkeilyalueella kävijöiden toivotaan käyvän myös ympä-röivissä kylissä palveluita käyttämässä. Retkeilyalueella olevien yritysten pitäisi käyttää alueen raaka-aineita eli paikallisesti jalostettuja tuotteita.
Muu	Tie Norjaan. Kelkkareitit.

**Taulukko 39.** Toiveita retkeilyalueen kehittämiseksi seuraavien kahden vuoden aikana.

Yrityksen ensisijainen päätoimiala	Kehittämistoiveet
Majoituspalvelut	Ei isoja yrityksiä, paikallisia yrittäjiä.
Majoituspalvelut	Järvimatkailu, latuverkosto, Juutuanreittien kehittäminen.
	Retkiluistelureitistölle lupa/edellytykset alkaa kehittä-mään. Mönkijäreittejä.
Virkistys- ja viihdepalvelut	Toivottavasti Inarijärven rantoja ei kaavoiteta (ei lisää mökkejä).
Virkistys- ja viihdepalvelut	Yritystukikohtia lisää.
Virkistys- ja viihdepalvelut	Nellimiin lisää retkeilyreittejä palveluineen. Savottakämp-pä uittorännille, näköalatorni Pyhävaaralle. Maastopyöräi-lyreitti Nellimiin. Inarijärvinäyttely Nellimiin. Selkeä reittien lähtöpaikka. Poikittaisreitti Kasarin yli Inariin kelkoille.
Virkistys- ja viihdepalvelut	Nykyiset puitteet pidettävä kunnossa / osin uusittava. Alueen luontoon ei saa tehdä lisää häiriöpesäkkeitä: lo-makylä tai lomarakennuskeskittyymiä eikä uusia rantau-tumispaikkoja.

**Taulukko 40.** Inarin retkeilyalueen turvallisuuteen liittyvät kehittämissuositukset.

Yrityksen ensisijainen päätoimiala	Turvallisuuteen liittyvät näkökohdat ja kehittämissuositukset Metsähallitukselle
Majoituspalvelut	Reitistöjen merkintä sellaiseksi, että eksyminen on erittäin hankalaa (erityisesti latuverkosto).
Virkistys- ja viihdepalvelut	Lisää veneväyliä. Talvisulat merkittävä jäälle.
Virkistys- ja viihdepalvelut	Uittorännille pitkokset liikuntaesteisille 300 m.
Virkistys- ja viihdepalvelut	Nykyiset rakenteet kuntoon.

Lomakkeen lopussa yrityksille annettiin mahdollisuus esittää yleisesti muita toiveita ja terveisiä Metsähallitukselle. Nämä palautteet ovat taulukossa 41. Kyselylomakkeen täyttäminen itsessään oli antanut aiheen kommentointiin. Lomaketta moitittiin vaikeaksi ja raskaaksi ja arveltiin yksinkertaisemmalla lomakkeella päästävän samaan tai jopa parempaan tulokseen.

Metsähallituksen toivottiin kehittävän Nellimin suunnan palvelurakenteita yhdessä alueen yritysten kanssa ja nähtiin kylän tulevaisuuden olevan palveluiden ja matkailun varassa. Retkeilyalueelle kaivattiin lisää lyhyitä patikkapolkuja, ja nykyiset päiväretkikohteet saivat kiitosta.

Inarijärven rantoja haluttiin suojella ulkopaikkakuntalaisten mökkirakentamiselta. Alueen vääränlaisen kehittämisen katsottiin myös helposti vaarantavan erämaisyyden ja suojelun tasoa.

**Taulukko 41.** Muita toiveita Metsähallitukselle.

Yrityksen ensisijainen päätoimiala	Muut toiveet
Majoituspalvelut	Lyhyitä päiväkohteita patikkapolkuja lisää, asiakkaat kaipaavat sellaisia. Pielpa hyvä, Tuulijärven/Taimenjärven seutu hyvä. Asiakkaat haluaisivat patikoida/kävellä Inarijärven rantoja pitkin – rantapolku? (Joenrannan polku hyvä).
Majoituspalvelut	Ei möisi mökkitontteja Inarijärven rannalta ulkopaikkakuntalaisille.
Ravitsemis- ja viihdepalvelut	Lomake oli vaikea. Yksinkertaisemmalla saisi varmaan saman tai paremman tuloksen.
Virkistys- ja viihdepalvelut	Nellim–Tsarmi-reitti
Virkistys- ja viihdepalvelut	Älkää tehkö näin raskaita kirjoja.
Virkistys- ja viihdepalvelut	Toiveena on myös Nellimin suuntaan saada Mh:n palveluita ja reittejä, olemme mielellään yhteistyössä. Poromiesten edessä nöyryyden on loputtava! Me ei saada mitään aikaiseksi Nellimissä, poromiehet (ei kaikki) vastustavat miltei kaikkia reittejä, vaikka tulevaisuus on palveluissa ja matkailussa.
Virkistys- ja viihdepalvelut	MH:n ei pidä lähteä mukaan Inarijärven suojelua (=erämaisyyttä) nävertävään "kehittämiseen".
Muu	Moottorikelkkareiteiltä pääsy ja opastus paikallisiin yrityksiin.

## 4 Tulosten tarkastelu ja yhteenveto

Inarin retkeilyalueen tutkimus käynnistyi vuoden 2006 toukokuussa. Tutkimuksen kohdejoukkoon kuului 57 yritystä. Palautettuja lomakkeita tai muita vastauksia kertyi vain 19 kpl, joista 15 tallennettiin Metsähallituksen ASTA-tietojärjestelmään jatkokäsittelyä varten. Usein syy tutkimukseen osallistumattomuuteen oli aivan ilmeisesti kyselylomakkeessa, jota pidettiin turhan pitkänä ja rasakkaana. Kyselylomakkeen postittaminen tai haastattelun sopiminen keskelle kiireisimmän sesongin laimensi luultavasti myös yritysten kiinnostusta perehtyä tutkimukseen. Vastausten pienen määrän voi päätellä johtuvan myös yritysten ja Metsähallituksen välisen yhteistyön vähäisyydestä, ja tähän on tietysti yritettävä löytää ratkaisuja. Tutkimuksen tuloksia tulkittaessa tulee ottaa huomioon se, että aineisto edustaa vain pientä osaa retkeilyaluetta käyttävistä yrityksistä. Tuloksia voidaan kuitenkin pitää suuntaa antavina.

Tutkimukseen osallistuneiden yritysten yleisin päätoimiala oli virkistys- ja viihdepalvelut ja toimialue oli pääasiassa Inarin kunta. Inarin retkeilyaluetta oli käyttänyt 73 % (11 kpl) kyselyyn vastanneista yrityksistä. Retkeilyaluetta käyttäneiden yritysten asiakaskunta jakaantui siten, että suomalaisten osuus viimeisen vuoden aikana oli ollut 55 % ja ulkomaalaisten osuus 45 %. Eniten ulkomaisia asiakkaita yrityksillä oli ollut Ranskasta, Saksasta ja Alankomaista. Yksityisasiakkaiden osuus kaikista asiakkaista oli ollut 69 % ja yritysasiakkaiden osuus 31 %. Yksityisasiakkaiden määrä oli suurin kesäkuukausina ja vähäisin loka-marraskuussa. Yritysasiakkaita oli vuoden tarkastelujaksolla eniten maaliskuussa sekä elokuussa. Yritysten oman arvion mukaan ulkomaisten asiakkaiden ja yritysasiakkaiden määrä kasvaa kahden seuraavan vuoden aikana.

Kaikissa yrityksissä oli yhteensä 96 työntekijää, joista 60 % oli vakituudessa työsuhhteessa. Vakituksia työntekijöitä yrityksissä oli keskimäärin kolme ja määräaikaista keskimäärin neljä. Vakinaisen henkilökunnan keskimääräinen henkilötyömäärä vuonna 2006 oli n. kolme henkilötyövuotta ja määräaikaisten henkilökunnan n. kaksi henkilötyövuotta. Työvoiman määrä oli ollut pääosin sopiva, mutta sesonkiaikoina lähes neljäsosalla yrityksistä oli ollut vaikeuksia löytää tarpeeksi työntekijöitä. Inarilaisten osuus työvoimasta oli 77 %. Henkilöstön pätevyys yritysten päätoimialoilla oli enimmäkseen joko erittäin hyvä tai melko hyvä.

Inarin retkeilyalueen merkitys sitä käyttäneille yrityksille oli ollut erittäin suuri ja tulee arvioiden mukaan olemaan sitä jatkossakin. Noin puolet yrityksistä ilmoitti käyttävänsä sesonkiaikoina aluetta liiketoiminnassaan kerran viikossa tai useammin. Ilmoitettujen toimintojen määrä alueella yritystä kohden oli useimmiten 1–3, ja eniten harjoitetut toiminnot olivat kalastus ja moottori- ja kulkukäyttö. Yrityksillä oli suunnitelmissa kehittää toimintojaan siten, että ainakin kalastuksen, koiravaljakkoajelun sekä melonnan ja koskenlaskun tarjonta tulee alueella lisääntymään.

Olemassa olevista palvelurakenteista tyydyttivät parhaiten merkityt veneilyväylät, tulentekopaikat ja laavut sekä jätehuollon toteutus ja ohjaus. Erityistarpeiden huomioon ottaminen, polku- ja latuviitoitukset sekä rantautumispaikat sen sijaan saivat yrityksiltä huonoimmat arvosanat. Palvelurakenteista erityisesti polku- ja latureitistön, polku- ja latuviitoitusten sekä autio- tai päivätipien määrää toivottiin lisäävän. Nykyiseen palvelurakenteiden määrään oli tyytyväisiä 60 % aluetta käyttäneistä yrityksistä.

Vapaamuotoisissa toiveissa alueen kehittämiseksi esitettiin mm. merkittyjen polkujen ja latujen, tulipaikkojen, rantautumispaikkojen ja yritystukikohtien lisäämistä. Retkeilyreittejä toivottiin erityisesti Nellimin suuntaan. Inarin lähistölle kaivattiin lisää lyhyisiin päiväretkiin sopivia kohteita. Alueelle esitettiin myös mm. retkiluistelureitistön sekä mönkijäreitistön rakentamista.

Uusien rantautumispaikkojen ja muun häiriötä aiheuttavan rakentamisen lisäämistä Inarijärvelle toisaalta vastustettiin. Inarijärven merkitys virkistysympäristönä perustuu sen erämaisyyteen ja rauhallisuuteen, mikä tulee palautteen mukaan ottaa huomioon alueen kehittämisessä.

Useimmat yritykset arvioivat matkailun toimialan kannattavuuden melko hyväksi sekä maakunnan, kohdealueen että oman yrityksensä näkökulmasta. Maakuntaa tai seutua sekä omaa yritystä pidettiin myös parhaina toimintaympäristöinä matkailualan yrittäjyyden kannalta.

Kyselyyn vastanneista retkeilyalueen matkailuyrityksistä 93 % ilmoitti tekevänsä yhteistyötä alueen muiden yritysten kanssa vuonna 2006. Yhteistyötä tehtiin erityisesti markkinoinnin, ruokailupalveluiden sekä majoituksen alueilla. Yhteistyön lisäämistä pidettiin yleensä täysin mahdollisena ja sen katsottiin olevan hyväksi yrityksen menestymiselle.

Metsähallituksen kanssa oli vuonna 2005 tehnyt yhteistyötä 87 % kyselyyn vastanneista yrityksistä. Yhteistyö oli yleensä liittynyt sopimuksiin, lupiin sekä palvelurakenteiden käyttöön. Näissä asioissa yhteistyön laatua oli pidetty useimmiten keskinkertaisena tai melko hyvänä. Erittäin tyytymättömiä oltiin useimmiten alueen ja palveluiden markkinoimisessa sekä alueen käytön suunnittelussa tehtyyn yhteistyöhön. Muusta Metsähallituksen toiminnasta tyytyväisimpiä oltiin polttopuuhuoltoon ja jätehuoltoon. Kaikkien asiakastyytyväisyyteen liittyvien osatekijöiden valtakunnallisesti vertailukelpoinen kävijätyytyväisyysindeksi on asteikolla 1–5 mitattuna 3,41. Metsähallituksen kestävä luontomatkailun periaatteisiin yritykset olivat yleensä tyytyväisiä ja niiden toteuttaminen käytännössä oli yritysten mukaan useimmiten onnistunut melko hyvin.

Yritykset suhtautuivat hyvin luottavaisesti alueen matkailun tulevaisuuteen ja arvioivat oman toimintansa yleensä joko kasvavan jonkin verran tai pysyvän entisellään. Yhteistyön lisäämistä muiden yritysten kanssa pidettiin aivan mahdollisena. Inarin retkeilyalueen merkitystä yritykselle pidettiin yleisesti hyvin tärkeänä jatkossakin.

# Kiitokset

Yritystutkimus kuului yhtenä osana siihen laajaan selvitykseen, jolla Inarin retkeilyalueen käyttöä kartoitettiin vuosina 2006 ja 2007. Kiitos Matti Mäenpäälle, joka käytännössä suoritti varsinaisen tutkimustyön ja oli yhteydessä alueen yrittäjiin.

Lomakkeet tallennettiin Metsähallituksen luontopalvelujen uuteen ASTA-tietojärjestelmään. Kiitos Joel Erkkoselle ja Arja Vasamalle ASTAn käyttöön perehdyttävästä koulutuksesta sekä ohjeistuksesta. Erityinen kiitos kuuluu Liisa Kajalalle kärsivällisistä ja pikaisista vastauksista kaikkein visaisimpiinkin kysymyksiin. Kiitos Jorma Portille, jonka tallennustyön ansiosta tutkimusaineisto oli valmiina tulosten käsittelyä varten.

Suuri kiitos kuuluu myös Inarin kunnalle. Sen huomattava taloudellinen tuki hankkeelle oli ensiarvoisen tärkeä.

Ennen kaikkea suuret kiitokset kaikille niille yrittäjille, jotka halusivat olla mukana alueen kehittämistyössä ja antoivat omat arvokkaat vastauksensa tutkimuskäyttöön. Toivomme yhteistyön jatkuvan rakentavassa hengessä tulevinakin vuosina.

# Lähteet

Metsähallitus, Ylä-Lapin luonnonhoitoalue 2004: Metsähallituksen esitys Inarin retkeilyalueen perustamiseksi. – Metsähallituksen arkisto, Vantaa.

Metsähallitus 2007: Luontoon.fi-verkkopalvelu. – <<http://www.luontoon.fi/inari>>, 1.6.2007.

Puolakka, E. 2004: Inarin retkeilyalueen kävijätutkimus 2000. – Käsikirjoitus, Metsähallituksen arkisto, Vantaa. 50 s.

Puolakka, E. 2008a: Inarin retkeilyalueen kävijätutkimus 2006–2007. – Metsähallituksen luonnonsuojelujulkaisuja. Sarja B 108. 64 s.

— 2008b: Siidan asiakastutkimus 2007–2008. – Metsähallituksen luonnonsuojelujulkaisuja. Sarja B 110. 54 s.

## Kyselylomake



Metsähallitus	Lapin luontopalvelut	Luottamuksellinen
Haastattelulomakkeen nro		
Vastauspäivämäärä		

## INARIN RETKEILYALUEEN YRITYSTUTKIMUS

---

### Täyttöohjeet:

Yritystutkimuksella kerättävää tietoa käytetään hyväksi Inarin retkeilyalueen kehittämisessä. Tiedot ovat ehdottoman luottamuksellisia eikä niitä anneta ulkopuolisten tahojen käyttöön. Toivomme teidän vastaavan tämän lomakkeen jokaiseen kysymykseen huolellisesti ja pyydämme ottamaan huomioon seuraavat ohjeet:

1. Lukekaa kysymykset huolellisesti.
2. Vastatkaa kysymyksiin **yrityskohtaisesti** merkitsemällä yksi rasti vastausympyrään (○). Niissä kysymyksissä, joissa on mahdollista valita useampi vaihtoehto, merkitkää vastauksenne vastausruutuihin (□). Joissakin kysymyksissä pyydetään kirjoittamaan vastaus.
3. Palauttakaa täytetty lomake osoitteeseen: Matti Mäenpää, Ylä-Lapin luontokeskus Siida, Inarintie 1 99870 Inari.
4. Lisätietoja antaa Tapio Tynys p. 0400 166491 (tapio.tynys@metsa.fi)

**KIITOKSET ETUKÄTEEN!**

---

## TAUSTATIEDOT YRITYKSESTÄ

<b>1. Yrityksen</b>	
nimi	
perustamisvuosi	
yhteistyösopimuksen numero	
Y-tunnus	

<b>2. Vastaajan</b>	
nimi	
asema tai tehtävä yrityksessä	
vastauspäivämäärä	. . 20 . .

<b>3. Yrityksen toimialue</b> (merkitkää tarvittaessa useampi)	
<input type="checkbox"/> koko Suomi	
<input type="checkbox"/> joku lääni tai läänit, mikä tai mitkä?	
<input type="checkbox"/> joku muu maa, mikä tai mitkä?	
<input type="checkbox"/> Inari	<input type="checkbox"/> Enontekiö
<input type="checkbox"/> Utsjoki	<input type="checkbox"/> Kittilä
<input type="checkbox"/> Sodankylä	<input type="checkbox"/> Rovaniemi

<b>4. Yrityksen päätoimiala(t) tärkeysjärjestyksessä</b> (1=tärkein, 2=seuraavaksi tärkein jne.)	
<input type="checkbox"/> majoituspalvelut	<input type="checkbox"/> kulttuuripalvelut
<input type="checkbox"/> ravitsemispalvelut	<input type="checkbox"/> virkistys- ja viihdepalvelut
<input type="checkbox"/> henkilöliikennepalvelut	<input type="checkbox"/> sekalaiset matkailupalvelut
<input type="checkbox"/> matkatoimisto-, matkanjärjestäjä- ja matkaoppaspalvelut	<input type="checkbox"/> muu, mikä? _____

<b>5. Mitkä ovat tärkeimmät yrityksenne tarjoamat palvelut ja aktiviteetit?</b>	



## ASIAKKAAT

6a. Kuinka monta % yrityksenne asiakkaista on viimeisten 12 kk aikana ollut					
suomalaisia		%	yksityisasiakkaita		%
ulkomaalaisia		%	yrittäjäasiakkaita		%
<b>yhteensä</b>	<b>100</b>	<b>%</b>	<b>yhteensä</b>	<b>100</b>	<b>%</b>
<b>yhteensä noin</b>		<b>hlöä</b>			
6b. Mikäli yrityksellänne on ollut ulkomaalaisia asiakkaita viimeisten 12 kk aikana, mikä on ollut heidän kansallisuutensa?					
brittejä		%	espanjalaisia		%
ruotsalaisia		%	italialaisia		%
saksalaisia		%	norjalaisia		%
hollantilaisia		%	venäläisiä		%
japanilaisia		%	muuta, mitä? _____		%
ranskalaisia		%	muuta, mitä? _____		%
			ei tiedossa		%
<b>ulkomaalaisia yhteensä</b>				<b>100</b>	<b>%</b>

7. Kuinka asiakas kuntanne jakaantuu kuukausittain?					
a) yksityisasiakkaat			b) yritysasiakkaat		
tammikuu		%	tammikuu		%
helmikuu		%	helmikuu		%
maaliskuu		%	maaliskuu		%
huhtikuu		%	huhtikuu		%
toukokuu		%	toukokuu		%
kesäkuu		%	kesäkuu		%
heinäkuu		%	heinäkuu		%
elokuu		%	elokuu		%
syyskuu		%	syyskuu		%
lokakuu		%	lokakuu		%
marraskuu		%	marraskuu		%
joulukuu		%	joulukuu		%
<b>yhteensä</b>	<b>100</b>	<b>%</b>	<b>yhteensä</b>	<b>100</b>	<b>%</b>
<b>yhteensä n.</b>		<b>hlöä</b>	<b>yhteensä n.</b>		<b>hlöä</b>

**HENKILÖSTÖ**

<b>8. Yrityksenne työntekijä- ja henkilötöyömäärä vuonna 2006</b>				
vakituiset kokopäiväiset		henkilöä ja		henkilötöyövotta
vakituiset osa-aikaiset		henkilöä ja		henkilötöyövotta
määräaikaiset kokopäiväiset		henkilöä ja		henkilötöyövotta
määräaikaiset osa-aikaiset		henkilöä ja		henkilötöyövotta
joista maastopalveluihin (mukaan lukien valmistelevat työt) liittyy				
		henkilöä ja		henkilötöyövotta

<b>9. Kuinka moni yrityksenne työntekijöistä asuu Inarin kunnassa?</b>				
vakituiset kokopäiväiset			määräaikaiset kokopäiväiset	
vakituiset osa-aikaiset			määräaikaiset osa-aikaiset	

<b>10. Mikä on ollut yrityksenne työvoimatilanne viimeisten 12 kk aikana? Yrityksellä on ollut</b>				
<input type="checkbox"/>	sopivasti työntekijöitä			
<input type="checkbox"/>	liikaa työntekijöitä sesongin ulkopuolella			
<input type="checkbox"/>	jatkuvasti työvoimapula			
<input type="checkbox"/>	sesonkiaikoina työvoimapula			

<b>11. Millainen pätevyys yrityksenne henkilöstöllä (mukaan lukien alihankkijat) on päätoimialoillanne (ks. kysymys nro 4) - oppilaitoksen, järjestön tms. myöntämä ja ajan tasainen koulutus?</b> (5 = erittäin hyvä, 4 = melko hyvä, 3 = keskitasoinen, 2 = melko huono, 1 = erittäin huono)								
	Päätoimiala		5	4	3	2	1	
1	_____	erittäin hyvä	<input type="radio"/>	<input type="radio"/>	<input type="radio"/>	<input type="radio"/>	<input type="radio"/>	erittäin huono
2	_____	erittäin hyvä	<input type="radio"/>	<input type="radio"/>	<input type="radio"/>	<input type="radio"/>	<input type="radio"/>	erittäin huono
3	_____	erittäin hyvä	<input type="radio"/>	<input type="radio"/>	<input type="radio"/>	<input type="radio"/>	<input type="radio"/>	erittäin huono
4	_____	erittäin hyvä	<input type="radio"/>	<input type="radio"/>	<input type="radio"/>	<input type="radio"/>	<input type="radio"/>	erittäin huono
5	_____	erittäin hyvä	<input type="radio"/>	<input type="radio"/>	<input type="radio"/>	<input type="radio"/>	<input type="radio"/>	erittäin huono

**INARIN RETKEILYALUE**

<b>12. Onko yrityksenne käyttänyt Inarin retkeilyaluetta liiketoiminnassaan viimeisten 12 kk:n aikana? (ks. kartta)</b>	
<input type="radio"/> kyllä	→ JATKAKAA SEURAAVASTA KYSYMYKSESTÄ
<input type="radio"/> ei	→ SIIRTYKAA KYSYMYKSEEN NRO 22

<b>A) JOS YRITYS ON KÄYTTÄNYT INARIN RETKEILYALUETTA LIIKETOIMINNASSAAN VIIMEISTEN 12 kk:n AIKANA, → JATKAKAA TÄSTÄ</b>
---

<b>13. Minkälaisia toimintoja harjoitte vuonna 2005 Inarin retkeilyalueella ja millä niistä yrityksellänne on voimassa oleva pelastusviranomaisten hyväksymä turvallisuussuunnitelma? (Kuluttajaturvallisuuslaki 6)</b>			
	turvallisuussuunnitelma		turvallisuussuunnitelma
<input type="checkbox"/>	retkeily	<input type="checkbox"/>	melonta
<input type="checkbox"/>	murtomaahiihto	<input type="checkbox"/>	koskenlasku
<input type="checkbox"/>	lumikenkäväely	<input type="checkbox"/>	kiipeily ja laskeutuminen
<input type="checkbox"/>	sauvakävely	<input type="checkbox"/>	moottorikelkkailu
<input type="checkbox"/>	retkiluistelu	<input type="checkbox"/>	koiravaljakkoajelu
<input type="checkbox"/>	maastoruokailu	<input type="checkbox"/>	poroajelu
<input type="checkbox"/>	kalastus	<input type="checkbox"/>	maastopyöräily
<input type="checkbox"/>	metsästys	<input type="checkbox"/>	ratsastus
<input type="checkbox"/>	reittivene- tai reittilaivaliikenne	<input type="checkbox"/>	riippuliito
<input type="checkbox"/>	tilausvene- tai tilauslaivaliikenne	<input type="checkbox"/>	sukellus
<input type="checkbox"/>	veneilykaluston vuokraus	<input type="checkbox"/>	kiipeily ja laskeutuminen
<input type="checkbox"/>	muu, mikä?	<input type="checkbox"/>	muu, mikä?
<b>13.b Mikä valitsemanne vaihtoehto on ollut kaikkein tärkein? [      ]</b>			

<b>14. Mihin toimintoihin yrityksellänne on tarkoitus käyttää Inarin retkeilyaluetta seuraavien 12 kk aikana?</b>			
<input type="checkbox"/>	retkeily	<input type="checkbox"/>	melonta
<input type="checkbox"/>	murtomaahiihto	<input type="checkbox"/>	koskenlasku
<input type="checkbox"/>	lumikenkäväely	<input type="checkbox"/>	kiipeily ja laskeutuminen
<input type="checkbox"/>	sauvakävely	<input type="checkbox"/>	moottorikelkkailu
<input type="checkbox"/>	retkiluistelu	<input type="checkbox"/>	koiravaljakkoajelu
<input type="checkbox"/>	maastoruokailu	<input type="checkbox"/>	poroajelu
<input type="checkbox"/>	kalastus	<input type="checkbox"/>	maastopyöräily
<input type="checkbox"/>	metsästys	<input type="checkbox"/>	ratsastus
<input type="checkbox"/>	reittivene- tai reittilaivaliikenne	<input type="checkbox"/>	riippuliito
<input type="checkbox"/>	tilausvene- tai tilauslaivaliikenne	<input type="checkbox"/>	sukellus
<input type="checkbox"/>	veneilykaluston vuokraus	<input type="checkbox"/>	kiipeily ja laskeutuminen
<input type="checkbox"/>	muu, mikä?	<input type="checkbox"/>	muu

Liite 1. 6(17)

**15. Kuinka usein yrityksenne on käyttänyt Inarin retkeilyaluetta yritystoiminnassa viimeisten 12 kk aikana?**

yrityksenne sesonkiaikoina		yrityksenne sesongin ulkopuolella	
<input type="radio"/>	kerran viikossa tai useammin	<input type="radio"/>	kerran viikossa tai useammin
<input type="radio"/>	kerran kahdessa viikossa	<input type="radio"/>	kerran kahdessa viikossa
<input type="radio"/>	kerran kuukaudessa	<input type="radio"/>	kerran kuukaudessa
<input type="radio"/>	harvemmin	<input type="radio"/>	harvemmin

**16. Kuinka monta %:a Inarin retkeilyaluetta käyttävistä asiakkaistanne on viimeisten 12 kkn aikana ollut...**

suomalaisia		%	yksityisasiakkaita		%
ulkomaalaisia		%	yrittäjäasiakkaita		%
<b>yhteensä</b>	<b>100</b>	<b>%</b>	<b>yhteensä</b>	<b>100</b>	<b>%</b>
<b>yhteensä noin</b>		<b>hlöä</b>			

**17. Kuinka Inarin retkeilyaluetta käyttävä asiakaskuntanne jakaantuu kuukausittain?**

a) yksityisasiakkaat			b) yritysasiakkaat		
tammikuu		%	tammikuu		%
helmikuu		%	helmikuu		%
maaliskuu		%	maaliskuu		%
huhtikuu		%	huhtikuu		%
toukokuu		%	toukokuu		%
kesäkuu		%	kesäkuu		%
heinäkuu		%	heinäkuu		%
elokuu		%	elokuu		%
syyskuu		%	syyskuu		%
lokakuu		%	lokakuu		%
marraskuu		%	marraskuu		%
joulukuu		%	joulukuu		%
<b>yhteensä</b>	<b>100</b>	<b>%</b>	<b>yhteensä</b>	<b>100</b>	<b>%</b>
<b>yhteensä n.</b>		<b>hlöä</b>	<b>yhteensä n.</b>		<b>hlöä</b>

**18. Kuinka paljon Inarin retkeilyaluetta on ollut merkitystä yrityksellenne viimeisten 12 kk aikana?**

(5=erittäin paljon, 4=melko paljon, 3=keskiarvoisesti, 2=melko vähän, 1=ei lainkaan)

	5	4	3	2	1	
	erittäin paljon					ei lainkaan
	<input type="radio"/>	<input type="radio"/>	<input type="radio"/>	<input type="radio"/>	<input type="radio"/>	

**19a. Mitä mieltä olette yrityksenne käyttämien palveluiden, rakenteiden ja ympäristön laadusta ja määrästä nykyisin Inarin retkeilyalueella?** Vastatkaa jokaiseen kohtaan ja arvioi palvelun tai rakenteen laatu. Mikäli yrityksenne ei ole käyttänyt palvelua tai rakennetta vuonna 2005, jättäkää laadun arviointikohta tyhjäksi ja rastiakaa vaihtoehto "emme ole käyttäneet palvelua". Palvelun tai rakenteen määrä nuoille arvioide aina.

Laadun arviointi asteikolla 5 = erittäin hyvä, 4 = melko hyvä, 3 = keskinkertainen, 2 = melko huono, 1 = erittäin huono  
Määrän arviointi asteikolla 3 = liian suuri, 2 = sopiva, 1 = liian pieni, EOS = en osaa sanoa

	yrityksen käyttämän palvelun, rakenteen tai ympäristön laatu 5 4 3 2 1	emme ole käyttäneet palvelua	palveluiden ja rakenteiden nykyinen määrä 3 2 1	EOS
1	pysäköintipaikat alueella / lähialueella	hyvä ○ ○ ○ ○ ○ huono ○	liian suuri ○ ○ ○ liian pieni ○	
2	lähialueen tiestö	hyvä ○ ○ ○ ○ ○ huono ○	liian suuri ○ ○ ○ liian pieni ○	
3	opastetut	hyvä ○ ○ ○ ○ ○ huono ○	liian suuri ○ ○ ○ liian pieni ○	
4	polku- ja/tai latureitistö	hyvä ○ ○ ○ ○ ○ huono ○	liian suuri ○ ○ ○ liian pieni ○	
5	polku- ja/tai latuviitoitukset	hyvä ○ ○ ○ ○ ○ huono ○	liian suuri ○ ○ ○ liian pieni ○	
6	tulentekopaikat ja laavut	hyvä ○ ○ ○ ○ ○ huono ○	liian suuri ○ ○ ○ liian pieni ○	
7	polttopuut	hyvä ○ ○ ○ ○ ○ huono ○	liian suuri ○ ○ ○ liian pieni ○	
8	yleisökäymälät alueella	hyvä ○ ○ ○ ○ ○ huono ○	liian suuri ○ ○ ○ liian pieni ○	
9	jätehuoltoalueella	hyvä ○ ○ ○ ○ ○ huono ○	liian suuri ○ ○ ○ liian pieni ○	
10	erityistarpeiden huomioon ottaminen (reittien kuljettavuus, turvallisuus, opasteet yms.)	hyvä ○ ○ ○ ○ ○ huono ○	liian suuri ○ ○ ○ liian pieni ○	
11	autiotuet	hyvä ○ ○ ○ ○ ○ huono ○	liian suuri ○ ○ ○ liian pieni ○	
12	Nanguniemen venesatama	hyvä ○ ○ ○ ○ ○ huono ○	liian suuri ○ ○ ○ liian pieni ○	
13	muut venesatamat	hyvä ○ ○ ○ ○ ○ huono ○	liian suuri ○ ○ ○ liian pieni ○	
14	Metsähallituksen rantautumispaikat	hyvä ○ ○ ○ ○ ○ huono ○	liian suuri ○ ○ ○ liian pieni ○	
15	Inarijärven merkityt veneväylät	hyvä ○ ○ ○ ○ ○ huono ○	liian suuri ○ ○ ○ liian pieni ○	
16	turvallisuus	hyvä ○ ○ ○ ○ ○ huono ○	liian suuri ○ ○ ○ liian pieni ○	
17	yleinen siisteys	hyvä ○ ○ ○ ○ ○ huono ○	liian suuri ○ ○ ○ liian pieni ○	
18	virikistysympäristön viihtyisyys	hyvä ○ ○ ○ ○ ○ huono ○	liian suuri ○ ○ ○ liian pieni ○	
19	maiseman vaihtelevuus	hyvä ○ ○ ○ ○ ○ huono ○	liian suuri ○ ○ ○ liian pieni ○	
20	luonnontilaiset tai erämaiset alueet	hyvä ○ ○ ○ ○ ○ huono ○	liian suuri ○ ○ ○ liian pieni ○	
99	jokin muu, mikä? _____	hyvä ○ ○ ○ ○ ○ huono ○	liian suuri ○ ○ ○ liian pieni ○	
<p><b>19b. Kuinka tyytyväisiä olette kokonaisuudessaan Inarin retkeilyalueen palveluiden ja rakenteiden määrään?</b> (5 = erittäin tyytyväinen, 4 = melko tyytyväinen, 3 = ei kumpikaan, 2 = melko tyytymätön, 1 = erittäin tyytymätön)</p> <p>5 4 3 2 1 erittäin tyytyväinen ○ ○ ○ ○ ○ erittäin tyytymätön</p>				

**20. Mitä toiveita teillä on Inarin retkeilyalueen kehittämiseksi, jotta se vastaisi paremmin yrityksenne tarpeita?**


**21. Kuinka todennäköisesti yrityksenne käyttää Inarin retkeilyaluetta liiketoiminnassaan seuraavien 12 kk aikana?**  
(5=erittäin todennäköisesti, 4=melko todennäköisesti, 3=ei kää, 2=melko epätodennäköisesti, 1=erittäin epätodennäköisesti)

erittäin todennäköisesti    5   4   3   2   1    erittäin epätodennäköisesti  
           

**A) YRITYKSET, JOTKA OVAT KÄYTTÄNEET INARIN RETKEILYALUETTA VIIMEISTEN 12 kk AIKANA → SIIRTYKÄÄ KYSYMYKSEEN NRO 25**

**B) JOS YRITYS EI OLE KAYTTANYT INARIN RETKEILYALUETTA LIKETOIMINNASSAAN VIIMEISTEN 12 kk AIKANA → JATKAKAA TÄSTÄ**

**22. Miksi yrityksenne ei ole käyttänyt Inarin retkeilyaluetta liiketoiminnassaan?**


**23. Mitä toiveita teillä on Inarin retkeilyalueen kehittämiseksi, jotta se vastaisi paremmin yrityksenne tarpeita?**


**24. Kuinka todennäköisesti yrityksenne käyttää Inarin retkeilyaluetta liiketoiminnassaan seuraavien 12 kk aikana?**  
(5=erittäin todennäköisesti, 4=melko todennäköisesti, 3=ei kumpikaan, 2=melko epätodennäköisesti, 1=erittäin epätodennäköisesti)

erittäin todennäköisesti    5   4   3   2   1    erittäin epätodennäköisesti

**YLEINEN TOIMINTAYMPÄRISTÖ JA MATKAILUYRITYSTEN VÄLINEN YHTEISTYÖ  
VUONNA 2006**

**25. Taloudellinen kannattavuus vuonna 2005 oli mielestäni**  
(5 = erittäin hyvä, 4 = melko hyvä, 3 = keskimääräinen, 2 = melko huono, 1 = erittäin huono)

	5	4	3	2	1	
matkailun toimialalla koko maassa	erittäin hyvä	<input type="radio"/>	<input type="radio"/>	<input type="radio"/>	<input type="radio"/>	erittäin huono
matkailun toimialalla maakunnassa ja kohdealueella	erittäin hyvä	<input type="radio"/>	<input type="radio"/>	<input type="radio"/>	<input type="radio"/>	erittäin huono
omassa yrityksessä	erittäin hyvä	<input type="radio"/>	<input type="radio"/>	<input type="radio"/>	<input type="radio"/>	erittäin huono

**26. Toimintaympäristö vuonna 2005 oli mielestäni**  
(5 = erittäin hyvä, 4 = melko hyvä, 3 = keskimääräinen, 2 = melko huono, 1 = erittäin huono)

	5	4	3	2	1	
matkailualan yrittäjyyden toimintaedellytysten suhteen yleisesti Suomessa	erittäin hyvä	<input type="radio"/>	<input type="radio"/>	<input type="radio"/>	<input type="radio"/>	erittäin huono
yrittäjyyden toimintaedellytysten suhteen maakunnallisesti tai seudullisesti	erittäin hyvä	<input type="radio"/>	<input type="radio"/>	<input type="radio"/>	<input type="radio"/>	erittäin huono
yrittäjyyden toimintaedellytysten suhteen alueen sijaintikunnassa tai -kunnissa	erittäin hyvä	<input type="radio"/>	<input type="radio"/>	<input type="radio"/>	<input type="radio"/>	erittäin huono
alueen yrittäjien keskuudessa	erittäin hyvä	<input type="radio"/>	<input type="radio"/>	<input type="radio"/>	<input type="radio"/>	erittäin huono
yhteistyössä Metsähallituksen kanssa	erittäin hyvä	<input type="radio"/>	<input type="radio"/>	<input type="radio"/>	<input type="radio"/>	erittäin huono
omassa yrityksessä	erittäin hyvä	<input type="radio"/>	<input type="radio"/>	<input type="radio"/>	<input type="radio"/>	erittäin huono

**27. Teettekö yhteistyötä Inarin retkeilyalueen muiden yritysten kanssa?**  
(5 = erittäin paljon, 4 = melko paljon, 3 = keskimääräisesti, 2 = melko vähän, 1 = ei lainkaan)

	5	4	3	2	1	
erittäin paljon	<input type="radio"/>	<input type="radio"/>	<input type="radio"/>	<input type="radio"/>	<input type="radio"/>	ei lainkaan

**28. Millaisissa asioissa teette yhteistyötä Inarin retkeilyalueen muiden yritysten kanssa?**

1 <input type="checkbox"/> markkinointi	6 <input type="checkbox"/> tuotekehitys	11 <input type="checkbox"/> muu, mikä?
2 <input type="checkbox"/> myynti	7 <input type="checkbox"/> majoituspalvelut	
3 <input type="checkbox"/> kalusto	8 <input type="checkbox"/> ruokailupalvelut	
4 <input type="checkbox"/> tapahtumat	9 <input type="checkbox"/> ohjelmapalvelut	12 <input type="checkbox"/> muu, mikä?
5 <input type="checkbox"/> tuotteet	10 <input type="checkbox"/> kuljetuspalvelut	

**29. Aiotteko lisätä yhteistyötä Inarin retkeilyalueen muiden yritysten kanssa seuraavien 12 kk aikana?**  
(5 = erittäin todennäköisesti, 4 = melko todennäköisesti, 3 = ehkä, 2 = melko epätodennäköisesti, 1 = erittäin epätodennäköisesti)

	5	4	3	2	1	
erittäin todennäköisesti	<input type="radio"/>	<input type="radio"/>	<input type="radio"/>	<input type="radio"/>	<input type="radio"/>	erittäin epätodennäköisesti

**30. Onko yhteistyön tekeminen mielestänne hyvä asia yrityksenne menestymisen kannalta?**  
(5 = erittäin hyvä, 4 = melko hyvä, 3 = keskimääräinen, 2 = melko huono, 1 = erittäin huono)

	5	4	3	2	1	
erittäin hyvä	<input type="radio"/>	<input type="radio"/>	<input type="radio"/>	<input type="radio"/>	<input type="radio"/>	erittäin huono

Liite 1. 10(17)

<b>31. Kuinka paljon te ette nykyisin luontomatkailuun liittyvää yhteistyötä Inarin retkeilyalueella?</b>				
Yrityksellä on		kpl alihankkijoita.		
Yrityksellä on		kpl tasavertaista yhteistyökumppania (asiakkaat maksavat suoraan ko. yrittäjälle)		
Yritys toimii alihankkijana		(kpl) yritykselle.		

<b>32. Tuotepaketit, jotka yritys enne tuottaa PÄÄTUOTTAJANA yhdessä jonkun muun yrityksen tai ulkopuolisen tahon kanssa:</b>	
tuotepaketti	yhteistyökumppanin tai -kumppanien nimet

<b>33. Tuotatte ko ALIHANKINTANA verkoston muille jäsenille palvelujatyösuorituksia?</b>		
palvelutyösuoritukset	kenelle?	määrä kpl/vuosi

<b>34. Mikä on näkemyksenne alueen yrittäjien keskinäisestä yhteistyöstä tarkasteluvuonna.</b>	
(5 =täysin samaa mieltä, 4 =jonkin verran samaa mieltä, 3 =ei samaa eikä eri mieltä, 2 =jonkin verran eri mieltä, 1 =täysin eri mieltä)	
	5 4 3 2 1
yrittäjäverkoston toiminta parani edellisestä vuodesta	täysin samaa mieltä <input type="radio"/> <input type="radio"/> <input type="radio"/> <input type="radio"/> <input type="radio"/> täysin eri mieltä
työnjako muiden yrittäjien kanssa oli kannattavaa	täysin samaa mieltä <input type="radio"/> <input type="radio"/> <input type="radio"/> <input type="radio"/> <input type="radio"/> täysin eri mieltä
yrityksemme pystyi erikoistumaan alueen palveluketjussa, koska toiset yrittäjät osaavat hoitaa tehtävänsä osaltaan riittävästi hyvin	täysin samaa mieltä <input type="radio"/> <input type="radio"/> <input type="radio"/> <input type="radio"/> <input type="radio"/> täysin eri mieltä



### YHTEISTYÖ METSÄHALLITUKSEN JA YRITYKSEN VÄLILLÄ VUONNA 2005

**35. Missä seuraavista asioista yrityksenne on tehnyt yhteistyötä tai asioinut Metsähallituksen kanssa Inarin retkeilyalueella?**  
(5=erittäin paljon, 4=melko paljon, 3=keskinkertaisesti, 2=melko vähän, 1=ei lainkaan)

	5	4	3	2	1		
alueen käyttöön liittyvät sopimukset	erittäin paljon	<input type="radio"/>	<input type="radio"/>	<input type="radio"/>	<input type="radio"/>	<input type="radio"/>	ei lainkaan
alueen käyttöön liittyvät luvat	erittäin paljon	<input type="radio"/>	<input type="radio"/>	<input type="radio"/>	<input type="radio"/>	<input type="radio"/>	ei lainkaan
alueen ja palveluiden markkinointi	erittäin paljon	<input type="radio"/>	<input type="radio"/>	<input type="radio"/>	<input type="radio"/>	<input type="radio"/>	ei lainkaan
alueen palvelut	erittäin paljon	<input type="radio"/>	<input type="radio"/>	<input type="radio"/>	<input type="radio"/>	<input type="radio"/>	ei lainkaan
alueen käytön suunnittelu	erittäin paljon	<input type="radio"/>	<input type="radio"/>	<input type="radio"/>	<input type="radio"/>	<input type="radio"/>	ei lainkaan
Metsähallituksen palvelurakenteiden käyttö (tuvat, tulipaikat yms.)	erittäin paljon	<input type="radio"/>	<input type="radio"/>	<input type="radio"/>	<input type="radio"/>	<input type="radio"/>	ei lainkaan
maa-aineksen myynti/osto	erittäin paljon	<input type="radio"/>	<input type="radio"/>	<input type="radio"/>	<input type="radio"/>	<input type="radio"/>	ei lainkaan
tonttikaupat ja vuokraus	erittäin paljon	<input type="radio"/>	<input type="radio"/>	<input type="radio"/>	<input type="radio"/>	<input type="radio"/>	ei lainkaan
matkailun ohjelmapalvelut	erittäin paljon	<input type="radio"/>	<input type="radio"/>	<input type="radio"/>	<input type="radio"/>	<input type="radio"/>	ei lainkaan
hakkuiden suunnittelu	erittäin paljon	<input type="radio"/>	<input type="radio"/>	<input type="radio"/>	<input type="radio"/>	<input type="radio"/>	ei lainkaan
puun osto/myynti	erittäin paljon	<input type="radio"/>	<input type="radio"/>	<input type="radio"/>	<input type="radio"/>	<input type="radio"/>	ei lainkaan
Muu, mikä?	erittäin paljon	<input type="radio"/>	<input type="radio"/>	<input type="radio"/>	<input type="radio"/>	<input type="radio"/>	ei lainkaan

**36. Oletteko olleet tyytyväisiä yhteistyöhön seuraavissa asioissa Metsähallituksen kanssa Inarin retkeilyalueella?** Vastatkaa jokaiseen kohtaan ja arvioikaa tyytyväisyyttenne yhteistyöhön, mikäli yrityksellänne on siitä kokemuksia. Muussa tapauksessa jättäkää arviointikohta tyhjäksi ja rastiitakaa vaihtoehto "ei yhteistyötä".  
(5 =erittäin tyytyväinen, 4=melko tyytyväinen, 3=ei kumpikaan, 2=melko tyytymätön, 1=erittäin tyytymätön)

	5	4	3	2	1	ei yhteistyötä		
alueen käyttöön liittyvät sopimukset	tyytyväinen	<input type="radio"/>	<input type="radio"/>	<input type="radio"/>	<input type="radio"/>	<input type="radio"/>	tyytymätön	<input type="radio"/>
alueen käyttöön liittyvät luvat	tyytyväinen	<input type="radio"/>	<input type="radio"/>	<input type="radio"/>	<input type="radio"/>	<input type="radio"/>	tyytymätön	<input type="radio"/>
alueen ja palveluiden markkinointi	tyytyväinen	<input type="radio"/>	<input type="radio"/>	<input type="radio"/>	<input type="radio"/>	<input type="radio"/>	tyytymätön	<input type="radio"/>
alueen palvelut	tyytyväinen	<input type="radio"/>	<input type="radio"/>	<input type="radio"/>	<input type="radio"/>	<input type="radio"/>	tyytymätön	<input type="radio"/>
alueen käytön suunnittelu	tyytyväinen	<input type="radio"/>	<input type="radio"/>	<input type="radio"/>	<input type="radio"/>	<input type="radio"/>	tyytymätön	<input type="radio"/>
Metsähallituksen palvelurakenteiden käyttö (tuvat, tulipaikat yms.)	tyytyväinen	<input type="radio"/>	<input type="radio"/>	<input type="radio"/>	<input type="radio"/>	<input type="radio"/>	tyytymätön	<input type="radio"/>
maa-aineksen myynti/osto	tyytyväinen	<input type="radio"/>	<input type="radio"/>	<input type="radio"/>	<input type="radio"/>	<input type="radio"/>	tyytymätön	<input type="radio"/>
tonttikaupat ja vuokraus	tyytyväinen	<input type="radio"/>	<input type="radio"/>	<input type="radio"/>	<input type="radio"/>	<input type="radio"/>	tyytymätön	<input type="radio"/>
matkailun ohjelmapalvelut	tyytyväinen	<input type="radio"/>	<input type="radio"/>	<input type="radio"/>	<input type="radio"/>	<input type="radio"/>	tyytymätön	<input type="radio"/>
hakkuiden suunnittelu	tyytyväinen	<input type="radio"/>	<input type="radio"/>	<input type="radio"/>	<input type="radio"/>	<input type="radio"/>	tyytymätön	<input type="radio"/>
puun osto/myynti	tyytyväinen	<input type="radio"/>	<input type="radio"/>	<input type="radio"/>	<input type="radio"/>	<input type="radio"/>	tyytymätön	<input type="radio"/>
muu, mikä? _____	tyytyväinen	<input type="radio"/>	<input type="radio"/>	<input type="radio"/>	<input type="radio"/>	<input type="radio"/>	tyytymätön	<input type="radio"/>

<b>37. Arvioika Metsähallituksen muuta toimintaa Inarin retkeilyalueella vuonna 2005.</b>				
(5 = erittäin hyvä, 4 = melko hyvä, 3 = keskitasoinen, 2 = melko huono, 1 = erittäin huono)				
		5 4 3 2 1	onko käytetty paketta	
palvelurakenteet alueen sisääntuloväylillä (pysäköinti- ja rantautumispaikat jne.)	erittäin hyvä	<input type="radio"/> <input type="radio"/> <input type="radio"/> <input type="radio"/> <input type="radio"/>	erittäin huono	<input type="radio"/>
palvelurakenteet maastossa (tulentelepaikat, polut, ladut, laiturit, sillat, puukatokset, käymälät jne.)	erittäin hyvä	<input type="radio"/> <input type="radio"/> <input type="radio"/> <input type="radio"/> <input type="radio"/>	erittäin huono	<input type="radio"/>
rakenteiden ja reittien turvallisuus	erittäin hyvä	<input type="radio"/> <input type="radio"/> <input type="radio"/> <input type="radio"/> <input type="radio"/>	erittäin huono	<input type="radio"/>
maasto-opasteet (infotaulut, viittoitus)	erittäin hyvä	<input type="radio"/> <input type="radio"/> <input type="radio"/> <input type="radio"/> <input type="radio"/>	erittäin huono	<input type="radio"/>
polttopuuhoito	erittäin hyvä	<input type="radio"/> <input type="radio"/> <input type="radio"/> <input type="radio"/> <input type="radio"/>	erittäin huono	<input type="radio"/>
jätehuolto (käymälät, jätepiesteet, yleinen siisteys)	erittäin hyvä	<input type="radio"/> <input type="radio"/> <input type="radio"/> <input type="radio"/> <input type="radio"/>	erittäin huono	<input type="radio"/>
erityisryhmien palvelut (esim. liikuntaesteiset)	erittäin hyvä	<input type="radio"/> <input type="radio"/> <input type="radio"/> <input type="radio"/> <input type="radio"/>	erittäin huono	<input type="radio"/>
Metsähallituksen henkilöstön yhteistyö yrittäjien kanssa	erittäin hyvä	<input type="radio"/> <input type="radio"/> <input type="radio"/> <input type="radio"/> <input type="radio"/>	erittäin huono	<input type="radio"/>
opetusaineiston laatu ja saatavuus (MH:n esitteet ja muu aineisto)	erittäin hyvä	<input type="radio"/> <input type="radio"/> <input type="radio"/> <input type="radio"/> <input type="radio"/>	erittäin huono	<input type="radio"/>
Metsähallituksen alueen verkkosivujen hyödyllisyys	erittäin hyvä	<input type="radio"/> <input type="radio"/> <input type="radio"/> <input type="radio"/> <input type="radio"/>	erittäin huono	<input type="radio"/>
Metsähallituksen tarjoama ympäristö- ja laatu järjestelmäkoulutus	erittäin hyvä	<input type="radio"/> <input type="radio"/> <input type="radio"/> <input type="radio"/> <input type="radio"/>	erittäin huono	<input type="radio"/>
Muu, mikä? _____	erittäin hyvä	<input type="radio"/> <input type="radio"/> <input type="radio"/> <input type="radio"/> <input type="radio"/>	erittäin huono	<input type="radio"/>

**KESTÄVÄ LUONTOMATKAILU**

<b>33a. Arvioi oheisessa liitteessä olevia kestävän luontomatkailun periaatteita Metsähallituksen suojelualueilla.</b> Vastatkaa jokaiseen kohtaan.	
(5 = erittäin hyvä, 4 = melko hyvä, 3 = ei kumpikaan, 2 = melko huono, 1 = erittäin huono)	
	5 4 3 2 1
1	Kuinka hyväksyttävänä pidätte periaatteita yleisesti? erittäin hyvä <input type="radio"/> <input type="radio"/> <input type="radio"/> <input type="radio"/> <input type="radio"/> erittäin huono
2	Kuinka hyvin periaatteet sopivat yrityksenne omaan toimintaan? erittäin hyvä <input type="radio"/> <input type="radio"/> <input type="radio"/> <input type="radio"/> <input type="radio"/> erittäin huono
3	Kuinka toteuttamiskelpoisina pidätte periaatteita? erittäin hyvä <input type="radio"/> <input type="radio"/> <input type="radio"/> <input type="radio"/> <input type="radio"/> erittäin huono
4	Kuinka selkeitä ja ymmärrettäviä periaatteet ovat? erittäin hyvä <input type="radio"/> <input type="radio"/> <input type="radio"/> <input type="radio"/> <input type="radio"/> erittäin huono
<b>33b. Arvioi eri tahojen onnistumista kestävän luontomatkailun periaatteiden (9 kohtaa, liite) toteuttamisessa raportointikaudella.</b>	
<b>Miten hyvin kestävän luontomatkailun periaatteiden toteuttamisessa onnistuifonnistuiivat...</b>	
(5 = erittäin hyvin, 4 = melko hyvin, 3 = ei kumpikaan, 2 = melko huonosti, 1 = erittäin huonosti)	
	5 4 3 2 1
1	yritys ja sen asiakkaat erittäin hyvin <input type="radio"/> <input type="radio"/> <input type="radio"/> <input type="radio"/> <input type="radio"/> erittäin huonosti
2	yrityksen sidosryhmät erittäin hyvin <input type="radio"/> <input type="radio"/> <input type="radio"/> <input type="radio"/> <input type="radio"/> erittäin huonosti
3	yritysverkosto erittäin hyvin <input type="radio"/> <input type="radio"/> <input type="radio"/> <input type="radio"/> <input type="radio"/> erittäin huonosti
4	Metsähallitus erittäin hyvin <input type="radio"/> <input type="radio"/> <input type="radio"/> <input type="radio"/> <input type="radio"/> erittäin huonosti
<b>33c. Vapaamuotoinen kuvaus merkittävimmistä onnistumisista tai epäonnistumisista ja niiden mahdollisista syistä:</b>	
-----	
-----	
-----	
-----	
-----	
-----	

**TULEVAISUUS**

<b>39. Kuinka monta % yrityksenne asiakkaista arvioitte olevan kahden vuoden päästä</b>						
a	suomalaisia		%	b	yksityisasiakkaita	%
	ulkomaalaisia		%		yrittäjäasiakkaita	%
	<b>yhteensä</b>	<b>100</b>	%		<b>yhteensä</b>	<b>100</b> %

**40. Minkälaiset tulevaisuuden näkymät yrityksellänne on toiminnan kasvun suhteen?**  
 (5= kasvaa merkittävästi, 4=kasvaa jonkin verran, 3=pyyhy ennallaan, 2=u pientu jonkin verran, 1= u pientu merkittävästi)

Yrityksen toiminta kasvaa merkittävästi  5  4  3  2  1 supistuu merkittävästi

**41. Minkälaiset tulevaisuuden näkymät yrityksellänne on henkilöstömäärän suhteen?**  
 (5= kasvaa merkittävästi, 4=kasvaa jonkin verran, 3=pyyhy ennallaan, 2=u pientu jonkin verran, 1= u pientu merkittävästi)

Yrityksen henkilöstömäärä kasvaa merkittävästi  5  4  3  2  1 supistuu merkittävästi

**42. Kuinka paljon arvioitte Inarin retkeilyalueen merkittävien yrityksellenne seuraavien vuosien aikana?**  
 (5= erittäin paljon, 4=melko paljon, 3=ei kumpikaan, 2=melko vähän, 1=ei lainkaan)

erittäin paljon  5  4  3  2  1 ei lainkaan

**43. Kuinka arvioitte Inarin retkeilyalueen matkailun tulevaisuutta?**  
 (5= kasvaa merkittävästi, 4=kasvaa jonkin verran, 3=pyyhy ennallaan, 2=u pientu jonkin verran, 1= u pientu merkittävästi)

Matkailu Inarin retkeilyalueella kasvaa merkittävästi  5  4  3  2  1 supistuu merkittävästi

**44. Suunnitelmia yrityksen oman toiminnan kehittämiseksi seuraavien kahden vuoden aikana**


**TOIVEITA JA TERVEISIÄ METSÄHALLITUKSELLE**

<b>45. Toiveita Inarin retkeilyalueen kehittämiseksi seuraavien kahden vuoden aikana</b>	

<b>46. Turvallisuuteen liittyvät näkökohdat ja kehittämisehdotukset Metsähallitukselle</b>	

<b>47. Muita toiveita Metsähallitukselle</b>	

***KIITOKSET VASTAUKSISTANNE!***



<b>Metsähallitus</b>		
Luonnonsuojelu		

Kestävän luontomatkailun periaatteet Metsähallituksen suojelukohteissa

**Kestävää luontomatkailua harjoitetaan lähimmassamme olevilla suojelu-, erämaa- ja suojeluohjelma-alueilla siten, että...**

**1. Luonto arvot säilyvät ja toiminta edistää luonnon suojelua**

Luonto on tärkeä matkan syy  
 Kävijöille kehoitetaan luonnosta ja sen suojelusta  
 Matkailu ei häiritse luontoa, kaikki alueet eivät sovellu matkailukäyttöön  
 Ryhmät ovat pieniä, kuljetaan reiteillä aina kun mahdollista  
 Matkailua kanavoidaan palveluvarustuksen sijoituksella ja ohjeilla  
 Rakennetaan ympäristöön sopeutuvasti, luonnorikkuimmat alueet säilytetään rakentamattomina  
 Luonnon kulumista ja muita ympäristövaikutuksia seurataan, tarvittaessa niihin puututaan

**2. Ympäristöä kuormitetaan mahdollisimman vähän**

Toimitaan luonnon ehdoilla, vältetään kaikkea ympäristön kuormitusta  
 Tavoitteena on ympäristöä säästävä ja roskaton retkeily  
 Polttopuuta käytetään säästeliäästi  
 Päästöt veteen ja ilmaan minimoidaan ja suositetaan uusiutuvia energialähteitä  
 MH ja yrittäjät antavat hyvän esimerkin ympäristönsuojelusta

**3. arvostetaan paikallista kulttuuria ja perinteitä**

Tutustutaan avoimin mielin paikalliseen kulttuuriin  
 Paikallinen kulttuuri otetaan mahdollisuuden mukaan huomioon tiedon ja elämysmahdollisuuksien tarjonnassa  
 Käytetään paikalliset olot hyvin tuntevia oppaita

**4. asiakkaiden arvostus ja tietämys luonnosta ja kulttuurista lisääntyvät**

Hankitaan tietoa etukäteen  
 Tieto löytyy helposti ja on tarjolla kännostavassa muodossa  
 Annetaan mahdollisuus osallistua alueen hoitoon  
 Oppaat ovat hyvin koulutettuja

**5. asiakkaiden mahdollisuudet luonnossa virkistymiseen paranevat**

Otetaan huomioon kaikki luonnossa liikkujat  
 Palvelut mitoitetaan kysynnän ja kohteen mukaan  
 Tarjotaan luonnonsauhaa ja opastettuja luontoretkeilyjä  
 Matkalutuotteita kehitetään yhdessä yrittäjien kanssa

**6. asiakkaiden henkinen ja fyysinen hyvinvointi vahvistuvat**

Suositaan lihasvoimin liikkumista  
Huolehditaan asianmukaisesta retkeilyvarustuksesta  
Tarjolla on helppoja ja vaativia retkeilykohteita  
Tarjotaan mahdollisuus luontoelämyksiin  
Rakenteet, reitit ja ohjelmapalvelut ovat turvallisia

**7. vaikutetaan myönteisesti paikalliseen talouteen ja työllisyyteen**

Käytetään mahdollisuuksien mukaan paikallisten yrittäjien tuotteita ja palveluja  
Työllistetään mahdollisuuksien mukaan paikkakuntalaisia, mutta huomataan, että myös muualta tulleet ihmiset ja ideat voivat olla voimavara kotiseudun kehittämisessä

**8. viestintä ja markkinointi ovat laadukasta ja vastuullista**

Asiatiedot ovat luotettavia  
Tiedotus on avointa ja vuorovaikutteista  
Markkinointi ei ole ristiriidassa luonnonsuojelun kanssa

**9. Toimintaa suunnitellaan ja toteutetaan yhteistyössä**

Asiakkaiden mielipiteet ovat tärkeitä  
Järjestetään koulutusta yhdessä yrittäjien kanssa  
Annetaan kaikille kiinnostuneille mahdollisuus osallistua suunnitteluun  
Yhteistyössä asetetaan etusijalle ne, jotka sitoutuvat näihin kestäväen luontomatkailun periaatteisiin

# Uusimmat Metsähallituksen luonnonsuojelujulkaisut

## Sarja A

- No 175 Hovi, M., Kytö, H. & Rautio, S.-K. (eds) 2008: Fire and Forest – The International Forest Fire Symposium in Kajaani 13.–14.11.2007. 70 s.
- No 176 Wallenius, T. 2008: Menneet metsäpalot Kalevalan kankailla. 46 s.
- No 177 Sarvanne, H., Tanskanen, A. & Yrjölä, R. 2008: Linnansaaren kansallispuiston linnustoselvitys vuonna 2005. 47 s. (verkkojulkaisu)
- No 178 Boström, M & Ekeboom, J. 2008: Undervattensinventeringar på Jungfruskär 2005. 33 s. (verkkojulkaisu)
- No 179 Hilska, S. 2008: Laidunnuksen vaikutus kasvillisuuteen Espoon Laajalahdella. 56 s. (verkkojulkaisu)

## Sarja B

- No 97 Pääkkönen, J. R. 2008: Luontokeskus Petolan asiakastutkimus 2006. 40 s. (verkkojulkaisu)
- No 98 Räsänen, H. 2008: Raja-Karjalan alueen yritystutkimus 2007. 72 s. (verkkojulkaisu)
- No 99 Holsti, C. 2008: Vattajanniemen kävijätutkimus 2006. 79 s. (verkkojulkaisu)
- No 100 Huhta, A. 2008: Hämeen luontokeskuksen asiakastutkimus 2006–2007. 52 s. (verkkojulkaisu)
- No 101 Hemmilä, T. 2008: Repoveden kansallispuiston kävijätutkimus 2008. 51 s. (verkkojulkaisu)
- No 102 Halme, T. 2008: Pihlajaveden Natura 2000 -alueen kävijätutkimus 2007. 55 s. (verkkojulkaisu)
- No 103 Lindblom, H. 2008: Saimaan alueen yritystutkimus 2007. 63 s. (verkkojulkaisu)
- No 104 Hemmilä, T. 2008: Itäisen Suomenlahden kansallispuiston kävijätutkimus 2007. 48 s. (verkkojulkaisu)
- No 105 Hemmilä, T. 2008: Itäisen Suomenlahden kansallispuiston yritystutkimus 2007. 26 s. (verkkojulkaisu)
- No 106 Nyman, H.-E. 2008: Besökarundersökning i Ekenäs skärgårds nationalpark 2007. 50 s. (verkkojulkaisu)
- No 107 Kettunen, A. & Berghäll, J. 2008: Kurjenrahkan kansallispuiston kävijätutkimus 2007. 59 s. (verkkojulkaisu)
- No 108 Puolakka, E. 2008: Inarin retkeilyalueen kävijätutkimus 2006–2007. 64 s. (verkkojulkaisu)



ISSN 1235-8983  
ISBN 978-952-446-659-2 (pdf)

Julkaisu on luettavissa osoitteessa:

[www.metsa.fi/julkaisut](http://www.metsa.fi/julkaisut)