

Oulangan kansallispuiston yritystutkimus 2009



Antti Ahola

Katriina Kivistö

Översättning: Tmi Pimma Åhman

Kansikuva: Oulanka Canoeing for Ladies -tapahtuma
Kuva: Paavo Hamunen, Ruka-Kuusamo Matkailuyhdistys



© Metsähallitus 2010

ISSN 1235-8983

ISBN 978-952-446-774-2 (pdf)

Antti Ahola ja Katriina Kivistö

Oulangan kansallispuiston yritystutkimus 2009



KUVAILEHTI

JULKAISIJA	Metsähallitus	JULKAISUAIKA	3.5.2010
TOIMEKSIANTAJA	Metsähallitus	HYVÄKSYMISPÄIVÄMÄÄRÄ	
LUOTTAMUKSELLISUUS	Julkinen	DIAARINUMERO	1368/52/2010
SUOJELUALUEITYYPPI/ SUOJELUOHJELMA	kansallispuisto, Natura 2000 -alue, luonnonsuojelualue		
ALUEEN NIMI	Oulangan kansallispuisto, Riisitunturin kansallispuisto, Korouoma, Iivaara, Näränkä, Julma Ölkky		
NATURA 2000 -ALUEEN NIMI JA KOODI	Oulanka FI1101645, Riisitunturi FI1301101, Etelä-Kuusamon vanhat metsät FI1101635, Iivaara-Jousivaara FI1101611, Hossa FI1200743, Korouoma-Jäniskaira FI1301104		
ALUEYKSIKKÖ	Pohjanmaan luontopalvelut		
TEKIÄ(T)	Antti Ahola ja Katriina Kivistö		
JULKAISUN NIMI	Oulangan kansallispuiston yritystutkimus 2009		
TIIVISTELMÄ	<p>Oulangan kansallispuisto sijaitsee Koillismaalla, Kuusamon ja Sallan kuntien alueella. Oulangalla tehtiin elokuun 2009 aikana yritystutkimus, jolla selvitettiin alueella toimivien Metsähallituksen yhteistyöyritysten toimintakenttiä sekä Oulangan kansallispuiston merkitystä yritysten toiminnassa. Tutkimuksen tuloksia hyödynnetään kansallispuiston hoidon ja käytön suunnittelussa, virkistyskäytön kehittämisessä sekä alueelle vuonna 2010 valmistuvassa luontomatkailusuunnitelmassa.</p> <p>Yritystutkimuksessa haastateltiin 17 Oulangan kansallispuistoa liiketoiminnassaan käyttävää Metsähallituksen yhteistyöyritystä. Yritysten yleisimmät toimialat olivat virkistys-, viihde- ja ravitsemispalvelut. Yli puolet yritysten asiakkaista oli suomalaisia. Yrityksissä toimi keskimäärin 6 vakituista ja 11 määräaikaista työntekijää. Yritykset työllistivät yhteensä 247 henkilöä.</p> <p>Oulangan kansallispuistoa toiminnassaan käyttäneistä yrityksistä yli 80 % arvioi kansallispuiston merkityksen olevan yrityksen toiminnalle melko suuri tai erittäin suuri. Yleisimpiä yritysten tarjoamia aktiviteetteja olivat koskenlasku ja kalastus. Oulangan alueen palveluista parhaiksi arvioitiin rakenteiden ja reittien turvallisuus sekä tulentekopaikat ja muut palvelurakenteet maastossa. Heikoimmat arviot saivat erityisryhmien palvelut sekä maasto-opasteet.</p> <p>Matkailun toimialan edellytykset koettiin melko hyviksi. Yli puolet yrityksistä arvioi tekevänsä keskimääräistä enemmän yhteistyötä alueen muiden yritysten kanssa. Yhteistyö Metsähallituksen kanssa koettiin melko hyväksi. Kestävän luontomatkailun periaatteita yritykset pitivät hyväksyttävänä ja toteuttamiskelpoisina.</p> <p>Lähes 90 % yrityksistä arvioi toimintansa kasvavan tulevaisuudessa. Yli 70 % yrityksistä arvioi Oulangan kansallispuiston merkityksen tulevaisuudessa melko tärkeäksi tai erittäin tärkeäksi. Kaiken kaikkiaan yritykset näkivät jo taantuman yli, sillä reilusti yli puolet arvioi alueen matkailun kasvavan tulevaisuudessa vähintäänkin jonkin verran.</p>		
AVAINSANAT	Oulanka, Riisitunturi, kansallispuisto, yritystutkimus		
MUUT TIEDOT	Samaan aikaan toteutettiin myös Riisitunturin kansallispuiston yritystutkimus, jonka tiivistelmä on tämän julkaisun liitteenä 3. Tutkimukseen osallistui viisi Riisitunturin lähistöllä sijaitsevaa Metsähallituksen yhteistyöyritystä.		
SARJAN NIMI JA NUMERO	Metsähallituksen luonnonsuojelujulkaisuja. Sarja B 133		
ISSN	1235-8983	ISBN (PDF)	978-952-446-774-2
SIVUMÄÄRÄ	49 s.	KIELI	suomi
KUSTANTAJA	Metsähallitus	PAINOPAIKKA	
JAKAJA	Metsähallitus, luontopalvelut	HINTA	

PRESENTATIONSBLAD

UTGIVARE	Forststyrelsen	UTGIVNINGSDATUM	3.5.2010
UPPDRAGSGIVARE	Forststyrelsen	DATUM FÖR GODKÄNNANDE	
SEKRETESSGRAD	Offentlig	DIARIENUMMER	1368/52/2010
TYP AV SKYDDSSOMRÅDE/ SKYDDSPROGRAM	nationalpark, Natura 2000-område, naturskyddsområde		
OMRÅDETS NAMN	Oulanka nationalpark		
NATURA 2000-OMRÅDETS NAMN OCH KOD	Oulanka FI1101645, Riisitunturi FI1301101, Etelä-Kuusamon vanhat metsät FI1101635, Iivaa- ra-Jousivaara FI1101611, Hossa FI1200743, Korouoma-Jäniskaira FI1301104		
REGIONENHET	Österbottens naturtjänster		
FÖRFATTARE	Antti Ahola och Katriina Kivistö		
PUBLIKATION	Företagsundersökning i Oulanka nationalpark år 2009		
SAMMANDRAG	<p>Oulanka nationalpark ligger i kommunerna Kuusamo och Salla i Koillismaa. I Oulanka gjordes en företagsundersökning i augusti 2009. Man utredde verksamhetsfälten för de av Forststyrelsens samarbetsföretag som har verksamhet på området samt Oulanka nationalparks betydelse i företagets verksamhet. Resultaten används vid planeringen av nationalparkens skötsel och användning, utvecklingen av rekreatjonsbruket samt i den naturturismplan för området som blir klar 2010.</p> <p>I företagsundersökningen intervjuades 17 Forststyrelsens samarbetsföretag som använder nationalparken i sin affärsverksamhet. Företagens vanligaste verksamhetsbranscher var rekreatjons- och nöjestjänster samt restaurang- och cateringtjänster. Över hälften av företagets kunder var finländare. Företagen hade i genomsnitt sex stadigvarande anställda och i genomsnitt 11 visstidsanställda. De företag som deltog i undersökningen sysselsatte sammanlagt 247 personer.</p> <p>Över 80 % av de företag som använder nationalparken i sin verksamhet uppgav att nationalparken har haft en rätt stor eller mycket stor betydelse för deras verksamhet. De allmännaste aktiviteter som företagen erbjuder är försränning och fiske. När det gäller tjänsterna på Oulankaområdet var företagen nöjdast med anläggningarnas och ledernas säkerhet samt eldplatserna och de övriga serviceanläggningarna i terrängen. Det sämsta betyget fick tjänsterna för specialgrupper samt informationstavlor och skyltningen i terrängen.</p> <p>Förutsättningarna för företagsamhet inom turistnäringen ansågs rätt goda. Över hälften av företagen uppskattade att de samarbetar med andra företag på området mer än genomsnittet. Företagen var tämligen nöjda med sitt samarbete med Forststyrelsen. Företagen ansåg att principerna för hållbar naturturism var godtagbara och genomförbara.</p> <p>Nästan 90 % av företagen uppskattade att deras verksamhet kommer att växa i framtiden. Över 70 % av företagen ansåg att Oulanka nationalpark kommer att ha en rätt stor eller mycket stor betydelse för det egna företagets verksamhet de kommande åren. På det hela taget hade företagen trots lågkonjunkturen en positiv syn på framtiden och uppskattade att turismen på området kommer att växa åtminstone i någon mån.</p>		
NYCKELORD	Oulanka, Riisitunturi, nationalpark, företagsundersökning		
ÖVRIGA UPPGIFTER	I Riisitunturi nationalpark gjordes samtidigt en företagsundersökning, vars sammandrag finns i den här publikationens bilaga 3. I undersökningen deltog fem Forststyrelsens samarbetsföretag i Riisitunturis närhet.		
SERIENS NAMN OCH NUMMER	Metsähallituksen luonnonuojelujulkaisuja. Sarja B 133		
ISSN	1235-8983	ISBN (PDF)	978-952-446-774-2
SIDANTAL	49 s.	SPRÅK	finska
FÖRLAG	Forststyrelsen	TRYCKERI	
DISTRIBUTION	Forststyrelsen, naturtjänster	PRIS	

Sisällys

1 JOHDANTO.....	7
2 YRITYSTUTKIMUKSEN TOTEUTUS.....	8
2.1 Alueen kuvaus	8
2.1.1 Oulangan kansallispuisto.....	8
2.1.2 Muut tutkimusalueen kohteet	10
2.2 Aineisto ja menetelmät	12
3 TULOKSET	13
3.1 Yritysten taustatiedot.....	13
3.1.1 Yritysten toimialueet ja päätoimialat.....	13
3.1.2 Yritysten asiakkaat	14
3.1.3 Yritysten henkilöstö.....	15
3.2 Oulangan kansallispuiston käyttö.....	16
3.2.1 Oulangan kansallispuiston käyttötavat ja käytön tarkoitus	16
3.2.2 Oulangan alueen/kansallispuiston tarjoamat mahdollisuudet.....	17
3.2.3 Metsähallituksen palveluiden arviointi.....	18
3.2.4 Metsähallituksen tuottama materiaali	20
3.3 Toimintaympäristö ja yhteistyö.....	21
3.3.1 Toimintaympäristö.....	21
3.3.2 Yritysten välinen yhteistyö.....	22
3.4 Kestävä luontomatkailu	23
3.5 Oulangan alueen kulttuuriperintö	24
3.6 Paanajärven kansallispuisto.....	25
3.7 PAN Parks	25
3.8 Tulevaisuus.....	25
3.9 Toiveita ja terveisiä Metsähallitukselle	26
4 TULOSTEN TARKASTELU JA YHTEENVETO.....	28
KIITOKSET	30
LÄHTEET	30
LIITTEET	
Liite 1 Kyselylomake	31
Liite 2 Kestävän luontomatkailun periaatteet luonnonsuojelualueilla.....	42
Liite 3 Riisitunturin kansallispuiston yritystutkimus 2009.....	44

1 Johdanto

Oulangan kansallispuisto on Suomen suosituimpia ja tunnetuimpia kansallispuistoja. Alueen luonto on ainutlaatuinen: vaihtelevat pinnanmuodot ja ravinteikas maaperä tarjoavat kasvualustan monipuoliselle lajistolle. Pohjoisten, itäisten ja eteläisten lajien kirjo ja moni harvinaisuus elävät Oulangalla esiintymisalueensa ääri rajoilla. Oulankajoen luonnon- ja kulttuurimaisemat ovat yksi Suomen kansallismaisemista. Oulangan mäntymetsät, jokilaaksot ja kanjonit sekä pohjoisosan laajat suoalueet, joita monipuoliset retkeilyreitit halkovat, tarjoavat luonto- ja retkeilyelämyksiä vuosittain lähes 165 000 kävijälle. Retkeilyreittien merkintä aloitettiin alueella jo ennen kansallispuiston perustamista, ja Karhunkierros on puolen vuosisadan aikana ehtinyt muodostua retkeilijöiden parissa käsitteeksi.

Perinteiset Karhunkierroksen kiertäjät ja monipäiväisten vaellusten ystävät ovat kuitenkin jääneet vähemmistöön, kun yhä useampi kävijä tutustuu puistoon suosituilla päiväreiteillä tai ohjelmapalveluyritysten asiakkaina. Kansallispuisto tarjoaa erinomaisen toimintaympäristön yrityksille: Oulangan kansallispuistossa ja sen lähialueilla toimii 32 Metsähallituksen yhteistyöyritystä. Nämä yritykset majoittavat, ruokkivat, kuljettavat ja vievät luontoon tuhansia matkailijoita. Puistossa voi liikkua patikoiden ja meloen, mutta myös lumikengillä, koskenlaskulautalla, porovaelluksella tai rekikoiravaljakolla.

Alueellisessa Kuusamo Lapland -matkailun kansainvälistymisstrategiassa kansallispuistot, Oulanka ja Riisitunturi mukaan lukien, on nostettu kesämatkailun tärkeimmäksi vetovoimatekijäksi. Metsähallituksen yhdessä Metsäntutkimuslaitoksen kanssa julkaiseman tuoreen tutkimuksen mukaan Oulangan kansallispuiston kävijöiden kokonaistulovaikutus oli puiston lähialueella vuonna 2008 noin 14,2 milj. euroa, mikä tekee Oulangasta Suomen tuottoisimman kansallispuiston (Metsähallitus & Metsäntutkimuslaitos 2009). Kansallispuistoon sijoitetut eurot palautuvat monikertaisesti paikallisena yritystoimintana ja työpaikkoina.

Tämä tutkimus on ensimmäinen Oulangan kansallispuistossa tehty yritystutkimus. Nimestään huolimatta tutkimusalue kattaa myös muut Kuusamon ja Posion kuntien alueella sijaitsevat ja paikallisten yrittäjien toiminta-alueeseen kuuluvat suojelualueet: Riisitunturin kansallispuiston, Posion Korouoman sekä Etelä-Kuusamon suojelualueet Iivaaran, Närängän ja Julman Ölkyn.

Yhtä aikaa tämän tutkimuksen kanssa tehtiin yritystutkimus myös Riisitunturin kansallispuistossa. Sen tiivistelmä on tämän julkaisun liitteenä (liite 3). Tutkimuksessa oli mukana ensisijaisesti tai ainoastaan Riisitunturilla toimivia yrityksiä. Riisitunturin aluetta on viime aikoina kehitetty voimakkaasti, ja vuoden 2009 aikana kansallispuistoon on valmistunut kaksi uutta päiväreittiä. Metsähallituksen tarjoamat palvelut ja rakenteet luovat hyvät edellytykset yritysten toiminnalle myös Riisitunturin kansallispuistossa.

Yritystutkimuksella saadaan tietoa tutkittavan alueen matkailuyritysten toiminnasta, Metsähallituksen palveluiden ja rakenteiden sekä yhteistyön toimivuudesta, alueesta toimintaympäristönä sekä yritysten tulevaisuuden suunnitelmista ja toiveista. Tutkimuksen tuloksia hyödynnetään kansallispuistojen hoidon suunnittelussa ja kehittämisessä. Vuonna 2010 valmistuu niin Oulangan kansallispuiston luontomatkailusuunnitelma kuin hoito- ja käyttösuunnitelma. Yleensäkin Metsähallituksen ja yritysten välisellä yhteistyöllä pyritään kehittämään kansallispuistojen palveluita ja rakenteita niiden sijaintialueen yritystoimintaa paremmin palveleviksi.

2 Yritystutkimuksen toteutus

2.1 Alueen kuvaus

2.1.1 Oulangan kansallispuisto

Oulangan kansallispuisto sijaitsee Koillismaalla Kuusamon ja Sallan kuntien alueella. Kansallispuisto on perustettu vuonna 1956, ja sitä on laajennettu vuosina 1982 ja 1989. Puiston pinta-ala on 270 km², ja idässä se rajoittuu valtakunnan rajaan ja rajan takana sijaitsevaan Paanajärven kansallispuistoon. Tässä luvussa oleva alueen kuvaus perustuu Metsähallituksen Luontoon.fi-verkkopalvelun (Metsähallitus 2009a) sekä Oulangan ja Paanajärven kansallispuistojen luonto- ja retkioppaan tietoihin (Lahti & Simula 2005).

Oulangan kansallispuistoa halkoo kaksi jokea: Oulankajoki ja Kitkajoki, ja siksi Oulankaa kuvailaan usein virtaavien vesien kansallispuistoksi. Alueen tunnetuimpia nähtävyyksiä ovat Jyrävän ja Kiutakönkään kosket sekä Oulangan jyrkkäseinäinen kanjoni. Oulankajoen kulttuuri- ja luonnonmaisemat muodostavatkin yhden Suomen kansallismaisemista.

Oulangan kansallispuisto kuuluu pohjoiseen havumetsävyöhykkeeseen ja siellä viihtyy hyvin monimuotoinen eliöstö. Korkeiden kallioiden ja matalien jokilaaksojen erilaiset elinympäristöt tarjoavat menestymisen mahdollisuuksia harvinaisemmillekin lajeille. Puiston alueelta löytyykin melko yleisesti esimerkiksi uhanalaisiksi luokiteltua neidonkenkää. Myös metsäpalot ovat jättäneet oman jälkensä luontoon ja paloalueet tarjoavat mm. harvinaisille kovakuoriaisille arvokkaan elinympäristön. Puistosta voi edelleen löytää jälkiä poronhoidosta sekä niittykulttuurista, ja kulttuuriperintöä tullaan hyödyntämään tulevaisuudessa enemmänkin (Metsähallitus 2009b).

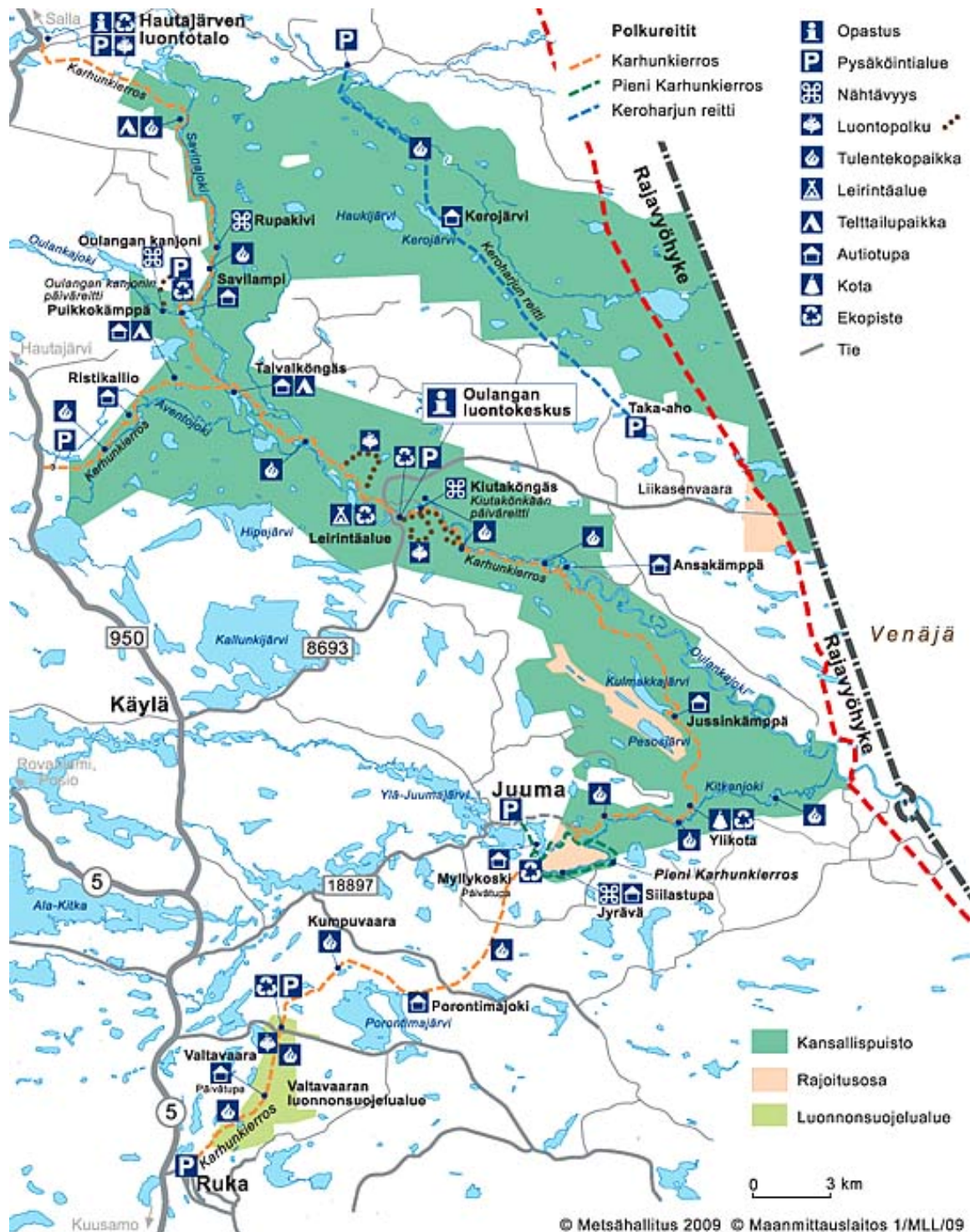
Oulangan kansallispuistolla on retkeilyalueena pitkät perinteet. Jo ennen kansallispuiston perustamista on alueelle merkitty retkeilyreittejä. Nykyinen Karhunkierros-vaellusreitti seuraa pääpiirteissään näitä vanhoja polkuja ja on kokonaismitaltaan 70–80 km reittivalinnasta riippuen. Tärkeimmät Karhunkierroksen lähtö- ja päätepisteet ovat Hautajärven luontotalo, Ristikallion pysäköintialue Sallan tien varressa sekä Rukan matkailukeskus. Reitin eteläinen osuus kulkee Oulangan kansallispuiston ulkopuolella aina Valtavaaran suojelualueelle ja Rukalle asti. Viime vuosina suosituimmaksi reitiksi on noussut Juuman alueella sijaitseva Pienen Karhunkierroksen päiväreitti.

Lähialueen yritykset hyödyntävät Oulangan kansallispuistoa aktiivisesti toiminnassaan. Kansallispuiston alueella harjoitetaan mm. opastettuja vaelluksia, koskenlaskua ja melontaa. Matkailijoita vetää kansallispuiston lisäksi Rukan hiihtokeskus. Suurin osa yritysten asiakkaista vierailee kansallispuistossa kuitenkin kesäkuukausina sekä ruska-aikaan.

Oulangan kansallispuiston perustiedot on koottu taulukkoon 1. Palveluvarustus ja osa lähialueen palveluista näkyvät kuvan 1 kartalla. Ajankohtaista ja tarkempaa tietoa löytyy mm. Luontoon.fi-verkkopalvelusta (www.luontoon.fi).

Taulukko 1. Oulangan kansallispuistoa vuonna 2009 kuvaavat tärkeimmät tiedot.

OULANGAN KANSALLISPUISTO	
Perustamisajankohta	1956, laajennettu vuosina 1982 ja 1989
Sijainti	Oulun ja Lapin läänit, Koillismaalla, Kuusamon ja Sallan kuntien alueella
Kansallispuiston pinta-ala	– Kokonaispinta-ala 270 km ² – Kansallispuiston alue jaetaan liikkumismääräysten perusteella perusosaan ja rajoitusosaan (Metsähallitus 1994)
Käyntimäärä	165 000 (vuonna 2009)
Palvelut	– Oulangan luontokeskus, perustettu v. 1988 – Hautajärven luontotalo, perustettu v. 1992 – reittejä yhteensä 216 km, joista kesäreittejä 144 km vesireittejä 38 km talvireittejä 34 km päiväreittejä ja luontopolkuja 5 kpl – riippusillat 8 kpl – autiotuvat 8 kpl – telttailualueet ja tulentekopaikat 52 kpl – veneen nosto- ja laskupaikat – kahvilapalvelut – leirintäalue
Käyttömuodot	Luonnonsuojelu, luontomatkailu, luonnon virkistyskäyttö, kotitarvekalastus, metsästys, poronhoito
Hoito- ja käyttösuunnitelma	Laadittu vuonna 2003, uusi hoito- ja käyttösuunnitelma valmistuu vuonna 2010
Luontomatkailusuunnitelma	Laadittu vuonna 2004, suunnitelman päivitys valmistuu vuonna 2010



Kuva 1. Oulangan kansallispuiston palveluvarustus. © Metsähallitus 2010, © Maanmittauslaitos 1/MML/10.

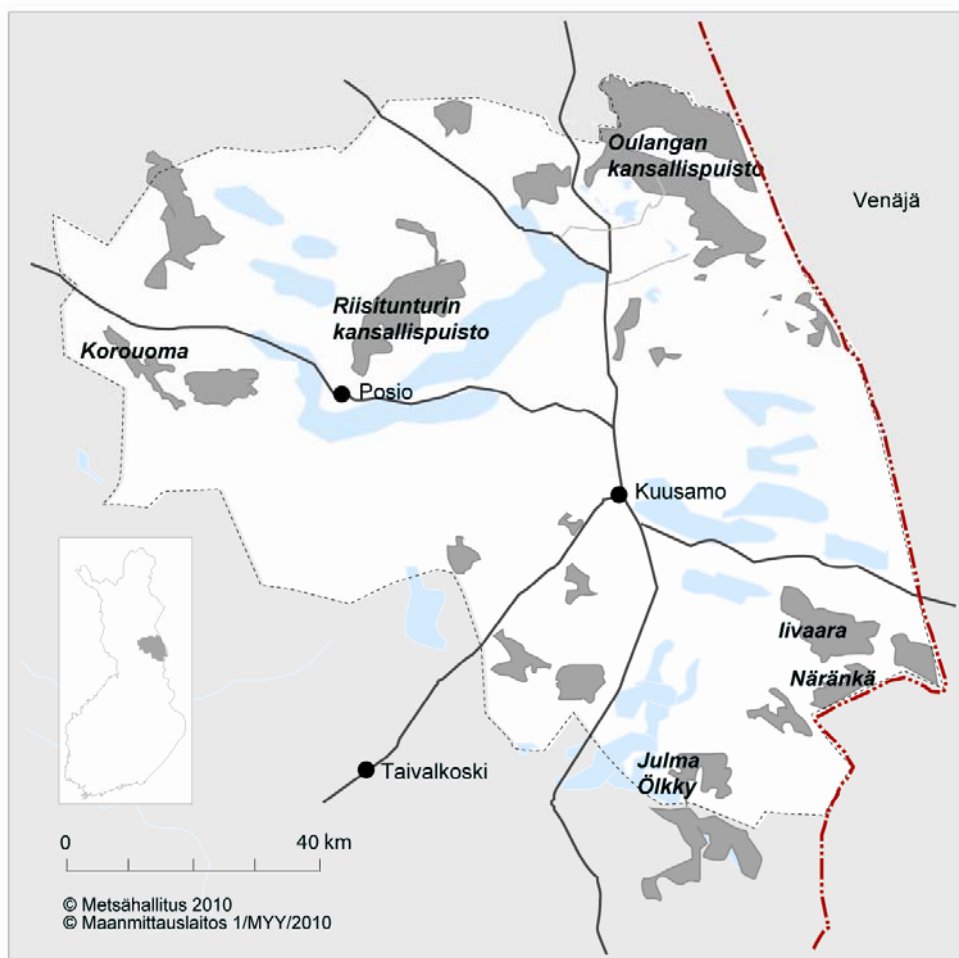
2.1.2 Muut tutkimusalueen kohteet

Yritystutkimuksen lähialueeksi laskettiin muut Kuusamon ja Posion kuntien alueella sijaitsevat ja paikallisten yrittäjien toiminta-alueeseen kuuluvat suojelualueet: Riisitunturin kansallispuisto, Posion Korouoma sekä Etelä-Kuusamon suojelualueet Iivaara, Näränkä ja Julma Ölkky (kuva 2).

Vuonna 1982 perustettu Riisitunturin kansallispuisto sijaitsee Posion kunnassa Etelä-Lapissa ja se on kooltaan 76 km². Riisitunturi on Suomen eteläisimpiä tunturimaisemia: sulan maan aikaan maisemaa hallitsevat arvokkaat rannesuot ja talvella tykkylumi peittää tunturit valkoiseen vaippaan. Riisitunturin kansallispuisto on kehittyvä retkeilyalue, josta löytyy reittejä niin päiväkävijöille kuin vaeltajillekin. Kesän 2009 aikana kansallispuistoon valmistui kaksi uutta päiväreittiä: Riisin Rääpäsy (4,3 km) ja Riisin Rietas (10,7 km). Reittien lisäksi myös palvelurakenteita, kuten laavu- ja käymälöitä, on uusittu kävijöitä paremmin palveleviksi.

Korouoman luonnonsuojelualue on noin 30 kilometriä pitkä ruhjelaakso Posion kunnan länsiosassa. Alue on maastonmuodoiltaan ja maisemaltaan ainutlaatuisen jylhä. Tulevan luonnonsuojelualueen tavoitteena on vanhojen luonnonmetsien, lehtojen ja kallioiden lajiston suojeleminen. Alueen läpi kulkee retkeilyreitti. Korouoma on tunnettu kalliojyrkänteistään, jotka houkuttelevat maisemaan mieltyneiden retkeilijöiden lisäksi myös kallio- ja jääkiipeilijöitä.

Närängän maisemassa vaihtelevat metsät, vaarat ja kurut sekä suot ja vesistöt. Luonnontilaisten metsien lisäksi alueen käyntikohteita ovat Näränkävöiden näköalapaikat ja lähes huipulla sijaitseva erämaatila, jonka päärakennus on vuokrauskäytössä. Iivaara on nimikkoalueensa korkein vaara kohoten 471 metriä merenpinnan yläpuolelle. Iivaaran alueen vanhojen metsien läpi kulkee Iivaaran retkeilyreitti ja huipulle pääsee talvisin niin suksilla kuin moottorikelkälläkin. Julma Ölkky tunnetaan jylhästä rotkojärvestä ja sen kalliomaalauksista.



Kuva 2. Oulangan kansallispuisto ja muut tutkimusalueeseen kuuluvat suojelualueet.
© Metsähallitus 2010, © Maanmittauslaitos 1/MML/10.

2.2 Aineisto ja menetelmät

Yritystutkimuksessa haastateltiin 17 Metsähallituksen Koillismaan puistoalueen yhteistyöyrittäjä, jotka toimivat Oulangan kansallispuistossa tai sen lähialueella (Riisitunturin kansallispuisto, Korouoman, Iivaaran, Närängän ja Julman Ölkyn suojelalueet). Haastelluista yrityksistä lähes kaikkien toiminta liittyi jollakin tavalla Oulangan kansallispuistoon. Puolet haastatelluista yrityksistä toimii myös Riisitunturilla. Korouomassa, Iivaarassa, Närängässä ja Julma Ölkylä ilmoitti toimivansa 1–3 yritystä kussakin.

Haastattelut toteuttivat Katriina Kivistö ja Antti Ahola. Tavoitteena oli haastatella 20 yritystä: yhtä yrittäjää ei kuitenkaan tavoitettu lukuisista yhteydenotoista huolimatta, toinen yrittäjä ei ollut paikalla sovittuna haastatteluajana ja kolmas kieltäytyi vastaamasta vedoten toiminnan vähäisyyteen Metsähallituksen hallinnoimilla alueilla. Vastausprosentti oli näin ollen 85 %.

Haastateltaviin yrityksiin otettiin ensin yhteyttä puhelimitse ja haastattelut pyrittiin sopimaan niiden vastuuhenkilöiden kanssa, jotka yritykset olivat ilmoittaneet yhteistyösopimusta tehtäessä. Haastattelut toteutettiin pääosin elokuun aikana. Kaikki haastattelut tehtiin kasvotusten, 14 yritysten omissa toimitiloissa ja kolme Metsähallituksen toimistolla Karhuntassussa. Haastatteluun kuului puolesta tunnista kahteen tuntiin riippuen yrityksen koosta, yhteistyön määrästä sekä haastateltavan henkilön omasta mielenkiinnosta tutkimukseen. Tutkimuslomake lähetettiin haastateltaville yrityksille jo etukäteen sähköpostitse, jotta heillä oli mahdollisuus tutustua kysymyksiin ennen haastattelua. Haastattelutilanteessa haastateltavalle annettiin oma tutkimuslomake, jota hän sai halutessaan itse täyttää haastattelun edetessä. Toinen haastattelijasta täydensi omaa versiota yritystutkimuslomakkeesta ja toinen teki vielä lisämuistiinpanoja vihkoon. Tutkimuksessa käytettiin Metsähallituksen vakiolomaketta, joka oli muokattu Oulangan yritystutkimuksen tarpeisiin (liite 1).

Tutkimuslomakkeet täytettiin pääosin melko huolellisesti, mutta suppeammin vastasivat ne yritykset, joilla ei tutkimuksen toteutuksen aikaan ollut toimintaa Oulangan kansallispuiston alueella. Tutkimusaineistoa kertyi kuitenkin runsaasti, sillä kaksi haastattelijaa pystyi kirjaamaan haastattelun aikana julki tullutta vapaata sanaa enemmän kuin yksi. Vaikeimmaksi haastateltavat kokivat kysymyksen asiakkaiden jakautumisesta vuodenaikojen mukaan, sillä eri alan yrityksillä sesonkikausi voi olla eri aikaan. Osa puutteellisista vastauksista pystyttiin täydentämään Metsähallituksen aikaisemmin teettämän vuosittaisen palautekyselyn avulla.

Haastattelujen avulla kerätty tutkimusaineisto on soveltuvin osin tallennettu Metsähallituksen asiakasseurantatietojen hallinnassa käytettävään ASTA-tietojärjestelmään sekä lisäkysymysten osalta excel-taulukoihin. Tietojärjestelmän avulla tutkimuksen tuloksista saatiin vakioraporttikooste, johon tämän tutkimuksen tulokset excel-taulukon ohella perustuvat. Aineiston analysoinnin tilastollisina menetelminä käytettiin suorien jakaumien tarkastelua ja kuvailevia tunnuslukuja (keskiarvo, moodi, mediaani ja prosenttipisteet):

- Moodi on tyyppi-arvo, joka kuvaa aineiston yleisintä arvoa.
- Mediaani ilmaisee muuttujan keskimmäisen arvon jakaen havaintoaineiston kahteen yhtä suureen osaan.
- 25 %:n prosenttipiste ilmaisee sen muuttujan arvon, jonka alle sijoittuu neljäsosa havainnoista, ja 75 %:n prosenttipiste sen muuttujan arvon, jonka alle sijoittuu kolme neljäsosaa havainnoista.

3 Tulokset

3.1 Yritysten taustatiedot

3.1.1 Yritysten toimialueet ja päätoimialat

Oulangan kansallispuiston yritystutkimukseen osallistuneista yrityksistä yli puolet ilmoitti toimialueekseen Kuusamon (71 %). Suurin osa tutkimukseen osallistuneista yrityksistä toimii paikallisesti. Neljännes (24 %) yrityksistä ilmoitti toimivansa Lapin läänin alueella ja samoin neljännes (24 %) Oulun läänin alueella (taulukko 2). Muutaman yrityksen toimialueena olivat myös naapurimaat: Venäjän, Ruotsin ja Norjan pohjoisosat.

Päätoimialakseen 59 % yrityksistä ilmoitti ravitsemispalvelut ja 59 % virkistys- ja viihdepalvelut, johon laskettiin mm. ohjelmapalvelut. Majoituspalvelut ilmoitti päätoimialakseen lähes kolmannes (29 %) yrityksistä (taulukko 3). Useimmilla yrityksillä oli kaksi tai useampia päätoimialoja.

Taulukko 2. Yritysten toimialueet. Yhden yrityksen toiminta voi kohdistua useampaan toimialueeseen.

Toimialue	kpl	%
Koko Suomi	0	0
Lapin lääni	4	24
Oulun lääni	4	24
Kuusamo	12	71
Posio	5	29
Salla	3	18
Muu kunta	2	12
Vastanneita yhteensä	17	

Taulukko 3. Yritysten päätoimialat. Yhdellä yrityksellä voi olla useampia päätoimialoja.

Toimiala	kpl	%
Majoituspalvelut	5	29
Ravitsemispalvelut	10	59
Henkilöliikennepalvelut	1	6
Matkatoimisto-, matkanjärjestäjä- ja matkaopaspalvelut	4	24
Virkistys- ja viihdepalvelut	10	59
Sekalaiset matkailupalvelut	1	6
Muu	5	29
Vastanneita yhteensä	17	

3.1.2 Yritysten asiakkaat

Keskimäärin 52 % yritysten asiakkaista oli suomalaisia ja 48 % ulkomaalaisia. Vaihtelua oli kuitenkin paljon, sillä oli yrityksiä, joilla kaikki asiakkaat olivat suomalaisia tai joilla valtaosa asiakkaista (vähintään 75 %) oli ulkomaalaisia (taulukko 4). Joillakin yrityksillä suomalaisten ja ulkomaisten asiakkaiden osuudet vaihtelivat vahvasti vuodenaajan mukaan.

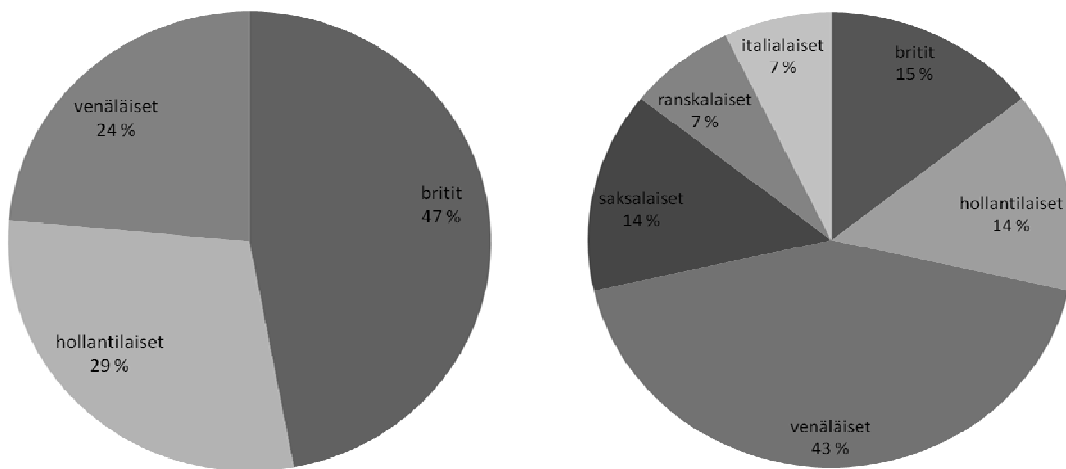
Osa yrityksistä uskoi ulkomaalaisten osuuden kasvavan lähitulevaisuudessa, mutta toisaalta brittien määrä vähenee, kun suoria charter-lentoja ei tule Kuusamoon edellisvuosien tapaan. Britit arvioitiin kuitenkin vielä tärkeimmäksi ulkomaalaisryhmäksi lähes puolessa yrityksistä (kuva 3). Muut tärkeimmät ulkomaiset asiakasryhmät olivat hollantilaiset sekä venäläiset. Myös kotimaisten matkailijoiden määrät ovat kasvaneet osassa yrityksistä.

Yritykset arvioivat myös omatoimimatkailijoiden sekä matkanjärjestäjän kautta tulevien asiakkaiden osuuksia (taulukko 5). Matkanjärjestäjän kautta arvioitiin tulevan hieman enemmän asiakkaita, mutta myös vuodenaika vaikutti omatoimimatkailijoiden ja matkanjärjestäjien kautta tulevien asiakasmäärien suhteeseen.

Suurimmalle osalle yrityksistä talvi sekä kevättalvi olivat tärkeintä sesonkiaikaa, sillä Rukan hiihtokeskus vetää alueelle runsaasti asiakkaita hiihto- ja laskettelukaudella. Neljällä yrityksellä suurimmat asiakasmäärät painottuivat kesään. Syksy ja kevät olivat lähes kaikilla yrityksillä hiljaisimpia lukuun ottamatta syksyn ruska-aikaa.

Taulukko 4. Ulkomaalaisten osuus yrityksen asiakkaista (n = 17).

Ulkomaalaisten osuus asiakkaista, %	n
0–24	4
25–49	4
50–74	5
75–100	4
Yhteensä	17



Kuva 3. Yritysten tärkeimmät ja toiseksi tärkeimmät ulkomaalaisryhmät.

Taulukko 5. Omatoimimatkailijoiden ja matkanjärjestäjän kautta tulevien asiakkaiden osuudet.

Osuus asiakkaista %	Omatoimisia hlöä	Matkanjärjestäjän kautta, hlöä
0–24	4	4
25–49	3	2
50–74	4	5
75–100	4	4
Yhteensä	15	15

3.1.3 Yritysten henkilöstö

Haastatelluissa yrityksissä oli vuonna 2008 keskimäärin kuusi vakituista työntekijää (taulukko 6). Pienimmillään työntekijämäärä oli yksi vakituinen työntekijä ja suurimmillaan 33 työntekijää. Suurimmassa osassa yrityksiä oli yhdestä kuuteen vakituista työntekijää.

Määräaikaista työntekijöitä oli 12 yrityksellä. Suurimmalla osalla näistä oli yhdestä yhteentoista määräaikaista työntekijää. Määräaikaisten työntekijöiden tarve oli suurinta yritysten sesonkiaikana, joka puolestaan riippui yrityksen toimialasta. Yhteensä Oulangan kansallispuiston yritystutkimukseen vastanneet yritykset työllistivät kyseisenä vuonna 247 työntekijää, joista 105 vakituisesti.

15 yritystä arvioi työn määrän henkilötyövuosina. Yritystä kohden henkilötyövuosia kertyi vuonna 2008 keskimäärin 8,5, kun laskettiin yhteen sekä vakituisten että määräaikaisten työntekijöiden työmäärä (taulukko 7). Kuitenkin puolessa yrityksistä henkilötyövuosia oli vain yhdestä kahteen. Vakituiset työntekijät työskentelivät keskimäärin noin neljän työvuoden verran ja määräaikaiset yli kuusi työvuotta.

Taulukko 6. Yritysten työntekijämäärä vuonna 2008.

Työsuhteen tyyppi	n	Summa hlöä	Keskiarvo hlöä	Keskihajonta	Prosenttipisteet				
					Min	25 %	Med	75 %	Max
Vakituiset	17	105	6,18	8,76	1	1	2	6	33
Määräaikaiset	12	142	11,83	18,29	1	2	6	11	66
Yhteensä	17	247	8,52	13,54	1	1	4	8	66

Taulukko 7. Yritysten henkilötyömäärä henkilötyövuosina vuonna 2008.

Työsuhteen tyyppi	n	Summa htv	Keskiarvo htv	Keskihajonta	Prosenttipisteet				
					Min	25 %	Med	75 %	Max
Vakituiset	15	62,5	4,17	5,05	1	1	2	6	16
Määräaikaiset	5	32	6,4	5,03	2	4	5	6	15
Yhteensä	15	94,5	4,72	5,01	1	1	2	6	16

Tutkimuksessa haluttiin myös kartoittaa yritysten kiinnostusta ja tarvetta Metsähallituksen järjestämään koulutukseen (taulukko 8). Yli puolet vastanneista (10) olivat kiinnostuneita lisäämään yrityksen henkilöstön tietoja alueen luonnosta ja lajistosta. Noin kolmannes yrityksistä piti turvallisuuskoulutusta sekä kurssia alueen kulttuuriperinnöstä ja historiasta tarpeellisena omalle toiminnalle.

nalleen. Vähiten kiinnostusta löytyi opaskoulutusta kohtaan, mikä voi johtua siitä, että osa yrityksistä kouluttaa itse oman henkilöstönsä. Muu yrityksiä kiinnostava koulutus liittyisi markkinointiin ja mainontaan. Kurssien ajankohtaan tulisi kiinnittää huomiota, jotta ne eivät ajoittuisi yritysten sesonkeihin.

Taulukko 8. Koulutus, josta yritys on kiinnostunut.

Aihe	Kpl	%
Alueen luonto ja lajisto	10	31
Alueen kulttuuriperintö ja historia	7	22
Opaskoulutus	4	12
Turvallisuusasiat	6	19
Laatu- ja ympäristöasiat	5	16
Yhteensä	32	100

3.2 Oulangan kansallispuiston käyttö

3.2.1 Oulangan kansallispuiston käyttötavat ja käytön tarkoitus

Yli 80 % haastatelluista yrityksistä piti Oulangan kansallispuistoa toiminnalleen melko tärkeänä tai erittäin tärkeänä (taulukko 9). Oulangan kansallispuiston ja tutkimusalueen muiden suojelualueiden käyttöaste riippui yrityksen toimialasta. Vain kaksi yritystä ilmoitti, että he eivät käytä tällä hetkellä Oulangan kansallispuistoa lainkaan toiminnassaan. Nämäkin yritykset pitivät silti kansallispuistoa matkailualueen tärkeänä vetovoimatekijänä.

Yrityksistä 15 arvioi, kuinka moni heidän asiakkaistaan on myös kansallispuiston asiakkaita. Keskimäärin reilun kolmanneksen (39 %) asiakkaista arvioitiin käyvän myös kansallispuistossa. Sulan maan aikaan kansallispuistossa arvioitiin käyvän enemmän omatoimimatkailijoita, kun taas talvella kansallispuiston käyttäjät ovat puiston alueella pääasiassa yritysten asiakkaina.

Taulukko 9. Oulangan kansallispuiston merkitys yrityksille (1 = ei lainkaan tärkeä, ... 5 = erittäin tärkeä).

Arvioitava asia	Vastanneita		Arviointi, %					Keskiarvo	Keskihajonta
	n	%	ei lainkaan tärkeä	vähän tärkeä	keskin-kertainen	melko tärkeä	erittäin tärkeä		
Alueen merkitys yrityksille	17	100	0	6	12	35	47	4,24	0,9

Tutkimuksessa kartoitettiin Oulangan kansallispuiston tärkeimpien osien käyttöä yritystoiminnassa. Oulankajokea yritykset käyttävät pääasiassa melontaan, kun taas Kitkajoessa harjoitetaan enemmän koskenlaskua. Oulangan kanjonin ympäristössä melonta on pääasiallisin aktiviteetti vaelluksen ja retkeilyn lisäksi. Kaikki kansallispuiston vesistöt ovat myös suosittuja kalavesiä. Kiutakönkällä harjoitetaan enimmäkseen vaellusta ja opastettuja retkiä, kuten myös Juuman alueella. Oulangan kansallispuiston lisäksi yritystoiminnassa käytettäviä kohteita ovat mm. Riisitunturin kansallispuisto sekä Iivaaran, Näränkävään ja Korouoman alueet (kuva 2 sivulla 11). Toiminnan laajentaminen muille suojelualueille ei ollut yhdellekään yritykselle juuri nyt ajankohtaista.

3.2.2 Oulangan alueen/kansallispuiston tarjoamat mahdollisuudet

Taulukkoon 10 on merkitty haastatteluun osallistuneiden yritysten harjoittamat toiminnot sekä voimassa olevat, kuluttajaturvallisuuslain mukaiset turvallisuussuunnitelmat. Yleisimmät toiminnot ovat lumikenkäily (62 % yrityksistä) ja melonta (56 %). Lähes puolet yrityksistä (44 %) tarjosi myös kalastusta, vaellusta sekä välinevuokrausta. Taulukkoon on koottu vain ohjatut toiminnot, joten se ei sisällä yritysten asiakkaiden omatoimisia harrasteita. Suurimmalla osalla yrityksistä oli voimassa olevat turvallisuussuunnitelmat kaikkiin ohjaamiinsa toimintoihin. Osalla yrityksistä oli jo turvallisuussuunnitelmia myös sellaisiin toimintoihin, joita heillä ei vielä ollut ohjelmistossaan.

Haastatteluun osallistuneista yrityksistä noin kolmannes (31 %) tarjoaa asiakkailleen 1–3 aktiviteettia (taulukko 11). Neljännes vastanneista tarjoaa 4–6 ja viidennes (19 %) 7–9 aktiviteettia. 10 aktiviteettia tai enemmän on tarjolla neljänneksellä (25 %) yrityksistä. Kuten taulukosta näkyy, aktiviteettien määrä on jakautunut melko tasaisesti.

Yrityksiltä kysyttiin myös kolmea tärkeintä niiden tarjoamaa aktiviteettia sekä yleensä että kansallispuistossa ja muilla suojelualueilla. Kansallispuistossa ja suojelualueilla tärkeimmäksi aktiviteetiksi nimettiin koskenlasku, jota harjoitti kuusi yritystä. Tärkeimmät aktiviteetit yleensä olivat moottorikelkkailu (24 % yrityksistä) ja poroajelu (18 %). Kaksi yritystä ilmoitti yleisesti tärkeimmän aktiviteetin annettujen vaihtoehtojen ulkopuolelta (taulukko 12).

Taulukko 10. Yritysten harjoittamat toiminnot kansallispuistossa ja lähialueen suojelualueilla sekä voimassa olevat turvallisuussuunnitelmat.

Toiminto	Harjoittanut		Voimassa oleva turvallisuussuunnitelma	
	kpl	%	kpl	%
Sauvakävely	3	19	4	133
Retkeily	6	38	5	83
Kalastus	7	44	6	86
Luontovalokuvaus	1	6	1	100
Murtomaahiihto	3	19	3	100
Lumikenkäily	10	62	10	100
Moottorikelkkailu	5	31	5	100
Koiravaljakkoajelu	3	19	3	100
Poroajelu	3	19	3	100
Vaellus (yöpyminen maastossa)	7	44	6	86
Ratsastus	1	6	1	100
Metsästys	2	12	2	100
Pilkkiminen	6	38	6	100
Kiipeily ja laskeutuminen	2	12	2	100
Melonta	9	56	10	111
Koskenlasku	6	38	7	117
Maastopyöräily	2	12	3	150
Kulttuuriperintöön tutustuminen	5	31	3	60
Välinevuokraus	7	44	6	86
Kahvilatoiminta	5	31	5	100
Ruoka- tai ravitsemispalvelut	6	38	6	100
Majoitus	3	19	3	100
Muu	3	19	3	100
Vastanneita yhteensä	16		16	

Taulukko 11. Yritysten järjestämien toimintojen määrä Oulangan kansallispuistossa ja lähialueen suojelualueilla

Toimintojen lukumäärä / yritys	kpl	%
1–3 aktiviteettia	5	31
4–6 aktiviteettia	4	25
7–9 aktiviteettia	3	19
10 aktiviteettia tai enemmän	4	25
Vastanneita yhteensä	16	100

Taulukko 12. Tärkeimmät yritysten tarjoamat aktiviteetit.

Aktiviteetti	Yleensä	%	Kansallispuistossa tai suojelualueilla	%
Retkeily	0	0	1	7
Kalastus	1	6	2	14
Luontovalokuvaus	1	6	1	7
Moottorikelkkailu	4	24	0	0
Koiravaljakkoajelu	1	6	1	7
Poroajelu	3	18	0	0
Vaellus (yöpyminen maastossa)	0	0	1	7
Ratsastus	1	6	0	0
Kalliokiipeily	0	0	1	7
Melonta	0	0	1	7
Koskenlasku	2	12	6	43
Välinevuokraus	1	6	0	0
Kahvilatoiminta	1	6	0	0
Muu	2	12	0	0
Yhteensä	17	100	14	100

3.2.3 Metsähallituksen palveluiden arviointi

Oulangan alueen yrityksiä pyydettiin arvioimaan Metsähallituksen tarjoamia palveluita (taulukko 13 ja kuva 4). Kysymykset osoitettiin ensisijaisesti niille yrityksille, jotka käyttävät Oulangan kansallispuistoa ja tutkimusalueen muita suojelualueita toiminnassaan. Myös muut haastateltavat vastasivat kysymyksiin, jos heillä oli muutoin kuin yritystoiminnan kautta kokemusta palvelusta. Palvelut arvioitiin asteikolla 1–5 siten, että 1 oli erittäin huono ja 5 erittäin hyvä.

Yli 90 % haastatelluista yrityksistä oli arvioinut yhteistyötä Metsähallituksen kanssa, Metsähallituksen tuottaman opastusaineiston laatua ja saatavuutta sekä Luontoon.fi-verkkopalvelun hyödyllisyyttä. Metsähallituksen tarjoamaa koulutusta arvioi vain kolmannes haastatelluista, sillä moni ei ollut käyttänyt kyseistä palvelua.

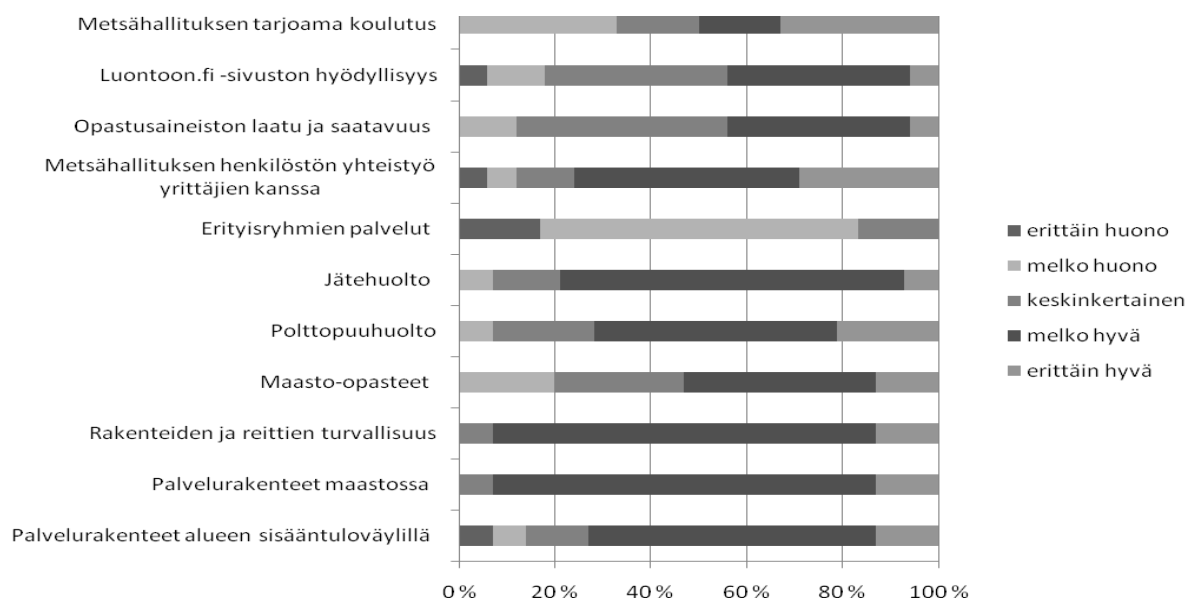
Suurin osa palveluista arvioitiin keskinkertaisiksi tai melko hyväiksi. Parhaimman arvosanan saivat palvelurakenteet maastossa sekä rakenteiden ja reittien turvallisuus: 93 % vastaajista piti näitä palveluja melko hyvinä tai erittäin hyvinä. Myös tulentekopaikat sekä yhteistyö Metsähallituksen kanssa saivat hyvän arvosanan, yli 75 % vastaajista piti näitä palveluja melko hyvinä tai erittäin

hyvinä. Huonoimman arvosanan sai erityisryhmien palvelut: 84 % vastaajista piti palvelua melko huonona tai erittäin huonona.

Eniten yrittäjät kaipasivat kohennusta erityisryhmien palveluihin, sillä nyt alueelta puuttuu kokonaan reitti liikuntaesteisille. Veneen nosto- ja laskupaikkoja kaivattaisiin lisää, ja jo olemassa olevia pitäisi kohentaa. Moni yrittäjästä piti veneen nosto- ja laskupaikoille vieviä teitä ahtaina ja auton kääntöpaikkoja liian pieninä. Myös turhalta moottoriajolta välttyttäisiin, jos veneennostopaikkoja olisi enemmän. Lisäksi Oulangan luontokeskukselle vievä tie vaatii yrittäjien mielestä parempaa kunnossapitoa, sillä nykyisellään tie vaikeuttaa niin asiakkaiden kuin yrittäjienkin kulkua alueelle.

Taulukko 13. Oulangan kansallispuiston palveluiden ja rakenteiden laadun arviointi (1 = erittäin huono, ... 5 = erittäin hyvä).

Palvelu	Arvioinut		Arviointi, %					Keski-arvo	Ei käytänyt n
			erittäin huono	melko huono	keskin kertainen	melko hyvä	erittäin hyvä		
	n	%							
Palvelurakenteet alueen sisääntuloväylillä (pysäköinti- ja rantautumispaikat jne.)	15	88	7	7	13	60	13	3,67	2
Palvelurakenteet maastossa (tulentelepaikat, polut, ladut, laiturit, sillat, puukatokset, käymälät jne.)	15	88	0	0	7	80	13	4,07	2
Rakenteiden ja reittien turvallisuus	15	88	0	0	7	80	13	4,07	2
Maasto-opasteet (infotaulut, viitoitus)	15	88	0	20	27	40	13	3,47	2
Polttopuuhuolto	14	82	0	7	21	50	21	3,86	3
Jätehuolto (käymälät, jätepiestet, yleinen siisteys)	14	82	0	7	14	71	7	3,79	3
Erityisryhmien palvelut (esim. liikuntaesteiset)	12	71	17	67	17	0	0	2	5
Metsähallituksen henkilöstön yhteistyö yrittäjien kanssa	17	100	6	6	12	47	29	3,88	0
Opastusaineiston laatu ja saatavuus (MH:n esitteet ja muu aineisto)	16	94	0	12	44	38	6	3,38	1
Luontoon.fi-sivuston hyödyllisyys	16	94	6	12	38	38	6	3,25	1
Metsähallituksen tarjoama koulutus	6	35	0	33	17	17	33	3,5	10
Vastanneita yhteensä	17								



Kuva 4. Oulangan kansallispuiston palveluiden ja rakenteiden laadun arviointi.

Laadun lisäksi haastateltavilta kysyttiin myös kokonaistyytyväisyyttä palveluiden määrään (taulukko 14). Suurin osa (73 %) vastaajista oli melko tyytyväisiä palveluiden ja rakenteiden määrään Oulangan alueella, eikä kukaan vastaajista ollut määrään tyytymätön.

Taulukko 14. Yritysten tyytyväisyys Oulangan kansallispuiston palveluiden ja rakenteiden määrään kokonaisuudessaan (1 = erittäin tyytymätön, ... 5 = erittäin tyytyväinen).

Palvelu	Käyttänyt ja arvioinut		Arviointi, %					Keskiarvo	Ei käytänyt n
			erittäin tyytymätön	melko tyytymätön	ei kumpikaan	melko tyytyväinen	erittäin tyytyväinen		
	n	%							
Tyytyväisyys alueen palveluiden määrään kokonaisuudessaan	15	100	0	0	13	73	13	4	0
Lomakkeita yhteensä	17								

3.2.4 Metsähallituksen tuottama materiaali

Metsähallitus tuottaa monenlaista sähköistä ja painettua materiaalia Oulangan kansallispuistosta ja läheisistä suojelualueista. Yritykset hakevat tietoa kansallispuistosta pääasiallisesti (14 yritystä) Luontoon.fi-sivustolta (taulukko 15). Myös Ruka–Kuusamon alueen verkkosivuilta (www.ruka.fi), Retkikartta.fi-sivustolta sekä esitteistä ja oppaista haetaan tietoa jonkin verran (n. 30 % yrityksistä). Jotkut yrityksistä ovat tietoa tarvitessaan olleet suoraan yhteydessä Metsähallitukseen.

Tutkimuksessa pyydettiin myös arvioimaan Metsähallituksen tuottaman sähköisen ja painetun tiedon hyödyllisyyttä yrityksen toiminnalle (taulukko 16). Hyödyllisimmäksi yritykset kokivat Luontoon.fi-sivuston, jota 76 % yrityksistä piti melko hyödyllisenä tai erittäin hyödyllisenä. Moni yritys oli löytänyt myös koko Koillismaan puistoalueen kattavana vuosittain julkaistavan Kansallispuistot-lehden. Metsähallituksen palvelupisteisiin sijoitettu elektroninen infopiste Patikkapaikka sai huonoimman arvosanan (3,5 asteikolla 1–5), ja vain noin puolet yrityksistä oli ehtinyt tutustua siihen.

Omaa markkinointiaan varten yritykset haluaisivat tietoa mm. roskattomasta retkeilystä, luonnon kasveista ja niiden hyötykäytöstä, paikallisväestöstä sekä maantieteellisestä historiasta ja alueen kulttuuriperinnöstä. Sähköinen tieto oli halutumpaa, ja monen mielestä tiedon pitäisi olla eri kielellä, jotta se palvelisi myös ulkomaisia asiakkaita. Korkealaatuiset kuvat ja videot selventäisivät ja täydentäisivät tietoa ja olisivat markkinoinnissa ensiarvoisen tärkeitä.

Taulukko 15. Tiedonhaku Oulangan kansallispuistosta.

Vaihtoehto	Kpl	%
Metsähallituksen Luontoon.fi-sivustolta	14	33
Metsähallituksen yleisiltä www-sivuilta (www.metsa.fi)	3	7
Ruka-Kuusamon alueen www-sivuilta (www.ruka.fi)	7	16
Retkikartta.fi-sivustolta	6	14
Alueellisilta www-sivuilta (Kuusamo, Posio, Salla)	0	0
Muilta www-sivuilta, mistä?	1	2
Esitteistä tai oppaista (retkeilyopas ym.)	6	16
Muualta, mistä?	4	12
Yhteensä	43	100

Taulukko 16. Metsähallituksen tuottaman tiedon hyödyllisyys (1 = erittäin hyödyllinen, ... 5 = ei lainkaan hyödyllinen).

Arvioitava asia	Vastanneita		Arviointi, %					Ei käytetty	Keskiarvo
	n	%	erittäin hyödyllinen	melko hyödyllinen	keskin-kertainen	vain vähän hyödyllinen	ei lainkaan hyödyllinen		
Luontoon.fi	17	100	47	29	12	0	0	12	4,4
Kansallispuistot-lehti	17	100	12	47	12	6	0	24	3,8
Patikkapaikka eli elektroninen infopiste	17	100	6	24	6	12	0	53	3,5
Esitteet ja muu painettu materiaali	17	100	18	59	18	6	0	0	3,9
Yhteensä	17								

3.3 Toimintaympäristö ja yhteistyö

3.3.1 Toimintaympäristö

Yritykset arvioivat matkailualan yritysten toimintaedellytyksiä aina valtakunnalliselta tasolta omaan yritykseen saakka (taulukko 17). Myönteisimmin suhtauduttiin toimintaedellytyksiin omassa yrityksessä. Keskiarvo oli asteikolla yhdestä viiteen 4,20 eli melko hyvä. Myös muut vaihtoehdot saivat arvosanaksi melko hyvän. Heikoimman keskiarvon (3,88) sai matkailualan toimintaedellytykset yleisesti Suomessa. Yksikään vastaajista ei arvioinut toimintaympäristöjä erittäin huonoksi. Muutama yrittäjä ei halunnut arvioida omaa yritystään, sillä he olivat mielestään jäävejä vastaamaan.

Taulukko 17. Yritysten mielipiteet toimintaympäristöstä vuonna 2009. Arviointi: 1 = erittäin huono, ... 5 = erittäin hyvä.

Toimintaympäristö	Vastanneita		Arviointi, %					Keski-arvo	Keskihajonta
	n	%	erittäin huono	melko huono	keskinkertainen	melko hyvä	erittäin hyvä		
Matkailualan yrittäjyyden toimintaedellytyksien suhteen yleisesti Suomessa	16	94	0	0	25	63	13	3,88	0,62
Yrittäjyyden toimintaedellytyksien suhteen maakunnallisesti tai seudullisesti	16	94	0	0	19	63	19	4	0,63
Yrittäjyyden toimintaedellytyksien suhteen alueen sijaintikunnassa tai -kunnissa	17	100	0	6	12	41	41	4,18	0,88
Alueen yrittäjien keskuudessa	17	100	0	0	24	47	29	4,06	0,75
Yhteistyössä Metsähallituksen kanssa	17	100	0	6	12	59	24	4	0,79
Omassa yrityksessä	15	88	0	7	7	47	40	4,2	0,86
Yhteensä	17								

3.3.2 Yritysten välinen yhteistyö

Yli puolet (53 %) haastatelluista yrityksistä ilmoitti tekevänsä yhteistyötä Oulangan alueen muiden yritysten kanssa melko paljon (taulukko 18). Erittäin paljon yhteistyötä ilmoitti tekevänsä 18 % yrityksistä ja keskinkertaisesti yhteistyötä oli lähes kolmanneksella (29 %) yrityksistä. Mikään alueen yrityksistä ei toimi yksin: yksikään haastatelluista ei vastannut, ettei yhteistyötä olisi lainkaan tai sitä olisi melko vähän.

Eniten yhteistyötä Oulangan alueen yrittäjien välillä oli ohjelmapalveluissa (71 %), kaluston lainaamisessa (59 %), ruokailupalveluissa (47 %) ja kuljetuspalveluissa (47 %). Myös majoituspalveluissa sekä markkinoinnissa tehtiin usein yhteistyötä. Vähiten yhteistyötä tehtiin tapahtumissa (12 %) ja tuotekehityksessä (12 %) (taulukko 19).

Yleisin yhteistyön muoto oli yhteistyökumppanuus, mutta lähes yhtä yleistä oli yrityksen toimiminen alihankkijana (taulukko 20). Yhteistyökumppaneita yrityksillä oli keskimäärin neljä, ja yritykset toimivat alihankkijana keskimäärin neljälle yritykselle. Yritykset arvioivat, että heillä oli keskimäärin kolme alihankkijaa itsellään. Osa yrityksistä koki yhteistyön tyypin arvioimisen vaikeaksi, sillä osa yhteistyöstä oli sekä tasavertaista yhteistyötä että alihankintaa.

Taulukko 18. Yritysten yhteistyö Oulangan alueen muiden yritysten kanssa. Arviointi: 1 = ei lainkaan, ... 5 = erittäin paljon.

Arvioitava asia	Vastanneita		Arviointi, %					Keski-arvo	Keskihajonta
	kpl	%	erittäin paljon	melko paljon	keskinkertaisesti	melko vähän	ei lainkaan		
Yhteistyö muiden yritysten kanssa	17	100	18	53	29	0	0	3,88	0,7
Lomakkeita yhteensä	17	100							

Taulukko 19. Yritysten yhteistyöalat muiden yrittäjien kanssa.

Yhteistyöala	kpl	%
Markkinointi	7	41
Myynti	6	35
Kalusto	10	59
Tapahtumat	2	12
Tuotteet	5	29
Tuotekehitys	2	12
Majoituspalvelut	7	41
Ruokailupalvelut	8	47
Ohjelmapalvelut	12	71
Kuljetuspalvelut	8	47
Vastanneita yhteensä	17	

Taulukko 20. Yritysten yhteistyön tyyppi.

Yhteistyön tyyppi	n	Summa	Keski-arvo	Keskihajonta	Prosenttipisteet				
					Min	25 %	Med	75 %	Max
Yrityksellä on alihankkijoita	8	24	3	1,6	1	1	3	4	5
Yrityksellä on yhteistyökumppaneita	8	37	4,62	3,02	1	2	4	6	10
Yritys toimii alihankkijana	7	32	4,57	4,86	1	1	4	5	15
Yhteensä	23	93	4,04	3,28	1	2	4	5	15

3.4 Kestävä luontomatkailu

Metsähallituksen yhteistyökumppanina yritykset sitoutuvat noudattamaan kestävän luontomatkailun periaatteita (liite 2), mm. huolehtimaan luonnon monimuotoisuuden säilymisestä, toimimaan luonnon ehdoilla sekä arvostamaan toiminnassaan kulttuuria ja perinteitä. Yrityksiä pyydettiin arvioimaan näiden periaatteiden toteutumista omassa toiminnassaan sekä yhteistyökumppaneiden ja sidosryhmien toiminnassa (taulukko 21). Kaikkien toimijoiden osalta periaatteiden toteuttaminen oli onnistunut vähintäänkin keskinkertaisesti. Parhaimmin periaatteiden toteuttamisessa oli haastateltavien mielestä onnistunut yritys ja sen asiakkaat: yli 90 % arvioi onnistumisen melko hyväksi tai erittäin hyväksi. Myös yrityksen sidosryhmien sekä Metsähallituksen koettiin onnistuneen periaatteiden toteuttamisessa melko hyvin. Periaatteiden arvioitiin toteutuneen heikoimmin yritysverkostossa: keskiarvo jäi lähemmäksi keskinkertaista (3,40).

Yritysten mielipiteet luontomatkailun periaatteista yleisesti olivat erittäin suopeita (taulukko 22). Periaatteiden hyväksyttävyyttä sai korkeimman arvosanan: 71 % vastanneista antoi arvosanaksi erittäin hyvän ja 29 % melko hyvän. Myös periaatteiden toteuttamiskelpoisuus arvioitiin melko hyväksi tai erittäin hyväksi. Yleisesti ottaen periaatteiden koettiin sopivan hyvin yritysten toimintaan, mutta ne yritykset, joiden aktiviteetteihin kuului moottoriajoneuvotoimintaa, pitivät periaatteita hankalina oman toimintansa kannalta. Suurin hajonta oli periaatteiden ymmärrettävyydessä ja selkeydessä, mutta siinäkin 59 % vastanneista antoi arvosanaksi erittäin hyvän.

Taulukko 21. Onnistuminen kestävän luontomatkailun periaatteiden toteuttamisessa (1 = erittäin huonosti, ... 5 = erittäin hyvin).

Taho	Vastanneita		Arviointi, %					Keski-arvo	Keskihajonta
			erittäin huonosti	melko huonosti	keskin-kertaisesti	melko hyvin	erittäin hyvin		
	n	%							
Yritys ja sen asiakkaat	16	100	0	0	6	63	31	4,25	0,58
Yrityksen sidosryhmät	15	94	0	0	20	67	13	3,93	0,59
Yritysverkosto	15	94	7	0	40	53	0	3,4	0,83
Metsähallitus	15	94	0	7	13	67	13	3,87	0,74
Vastanneita yhteensä	16								

Taulukko 22. Metsähallituksen suojelualueiden kestävän luontomatkailun periaatteiden arviointi (1 = erittäin huono, ... 5 = erittäin hyvä).

Kestävän luontomatkailun periaatteiden	Vastanneita		Arviointi, %					Keski-arvo	Keskihajonta
			erittäin huono	melko huono	keskin-kertainen	melko hyvä	erittäin hyvä		
	n	%							
Hyväksyttävyyys	17	100	0	0	0	29	71	4,71	0,47
Soveltuvuus yrityksen toimintaan	17	100	0	6	0	35	59	4,47	0,8
Toteuttamiskelpoisuus	17	100	0	0	0	41	59	4,59	0,51
Selkeys ja ymmärrettävyys	17	100	0	6	6	29	59	4,41	0,87
Vastanneita yhteensä	17								

3.5 Oulangan alueen kulttuuriperintö

Kulma – Kulttuuriperintö matkailun voimavaraksi on Metsähallituksen Pohjanmaan luontopalvelujen käynnissä oleva hanke Kuusamon, Kalajoen ja Rokuan matkailualueilla (Metsähallitus 2009b). Hankkeen tavoitteena on kartoittaa, kunnostaa ja tuotteistaa näiden alueiden kulttuuriperintöä.

Oulangan kansallispuiston yritystutkimuksessa kysyttiin yritysten kiinnostusta esim. tutkimusalueen kulttuuriperintöön ja sen hyödyntämiseen (taulukko 23). 94 % yrityksistä oli sitä mieltä, että alueen kulttuuriperinnössä on hyödyntämättömiä mahdollisuuksia melko paljon tai erittäin paljon. Alueen kulttuuriperinnön tuntemus toi 82 %:lle yrityksistä lisäarvoa melko paljon tai erittäin paljon, ja 70 % yrityksistä aikoi jatkossa hyödyntää alueen kulttuuriperintöä omassa toiminnassaan. Painettu kulttuuriperintöopas tai sähköiset kulttuuriperintösivut auttaisivatkin yrityksiä hyödyntämään alueen kulttuuriperintöä paremmin.

Taulukko 23. Alueen kulttuuriperinnön hyödyntäminen. Arviointi: 1 = ei lainkaan, ... 5 = erittäin paljon.

Arvioitava asia	Vastanneita		Arviointi, %					Keski-arvo
	n	%	erittäin paljon	melko paljon	keskin-kertaisesti	melko vähän	ei lainkaan	
Koetteko, että alueen kulttuuriperinnös- sä on vielä matkailullisesti hyödyntämät- tömiä mahdollisuuksia?	17	100	35	59	6	0	0	4,3
Tuoko alueen kulttuuriperinnön tunte- mus yrityksellenne/yrityksenne tuotteel- le lisäarvoa?	17	100	41	41	12	6	0	4,2
Aikooko yrityksenne jatkossa hyödyn- tää alueen kulttuuriperintöä toiminnas- saan?	17	100	35	35	29	0	0	4,1
Yhteensä	17							

3.6 Paanajärven kansallispuisto

Paanajärven kansallispuisto sijaitsee Venäjällä, Suomen itärajan takana, Oulangan kansallispuis-
ton vieressä. Paanajärven kansallispuisto on neljä kertaa suurempi (103 000 ha) kuin Oulangan
kansallispuisto. Oulangan ja Paanajärven kansallispuistoilla on luonnonmaantieteellisesti paljon
yhteisiä piirteitä ja puistojen hallinto toimii tiiviissä yhteistyössä.

Yritystutkimuksessa kysyttiin yritysten kiinnostusta toimintaan Paanajärven kansallispuistossa.
Neljä yritystä kertoi jo toimivansa Paanajärvellä. Enemmistöllä (10 yritystä) ei vielä ollut toimin-
taa Paanajärven kansallispuistossa, mutta he olivat kiinnostuneita toimimaan siellä. Yrityksistä
kolme ei ollut halukkaita toimimaan Paanajärvellä muun muassa liian monimutkaisen rajanylityk-
sen vuoksi.

3.7 PAN Parks

Oulangan kansallispuisto on osa eurooppalaista PAN Parks -kansallispuistoverkosta, joka pyrkii
yhdistämään suojelualueiden toimivan hoidon laadukkaaseen luontomatkailuun. Oulangalle PAN
Parks -sertifikaatti myönnettiin vuonna 2002 ja vuodesta 2005 lähtien kansallispuiston yhteistyö-
kumppanit ovat voineet hakea kansallispuiston sertifioiduksi PAN Parks -kumppaniksi (PAN
Parks Local Business Partner).

Haastatelluista yrityksistä viisi oli jo PAN Parks -kumppaneita. Kymmenen haastateltavaa kertoi
yrityksen olevan kiinnostunut kumppanuudesta ja halusi lisää tietoa asiasta. Kaksi yritystä sanoi
suoraan, ettei kumppanuus ainakaan nykyisessä muodossa kiinnosta tai ettei yrityksen toimintata-
pa sovi PAN Parks -kumppanuuteen.

3.8 Tulevaisuus

Yritykset arvioivat myös tulevaisuuden näkymiään seuraavan viiden vuoden aikana (taulukko 24).
Oman toimintansa yritykset arvioivat keskimäärin kasvavan jonkin verran (71 % yrityksistä). Toi-
minnan kasvaessa myös yrityksen henkilöstömäärän arvioitiin kasvavan jonkin verran (65 % yri-
-

tyksistä). Itä-Lapin ja Koillismaan kattavalla Kuusamo–Lapland-matkailualueella matkailun arvioitiin kasvavan jonkin verran (71 %). Myös Oulangan kansallispuiston alueen matkailun arvioitiin keskimäärin kasvavan jonkin verran, mutta lähes kolmannes yrityksistä (31 %) arvioi sen pysyvän entisellään. Tulevaisuuden arvioinnissa moni yritys pohti taantuman merkitystä ja vaikutuksia sekä yrityksen toimintaan että yleisesti matkailuun.

Suurin osa yrityksistä (76 %) arvioi Oulangan kansallispuiston merkitsevän yritystoiminnalleen seuraavien viiden vuoden aikana melko paljon tai erittäin paljon (taulukko 25). 12 % yrityksistä arvioi alueen merkityksen melko vähäiseksi tulevaisuudessa. Kansallispuiston merkityksen yrityksille arvioidaan siis kaiken kaikkiaan hiukan vähenevän tulevaisuudessa (vrt. taulukko 9).

Taulukko 24. Yritysten tulevaisuuden näkymät ja muutokset toiminnan laajuudessa seuraavien viiden vuoden aikana (1 = supistuu merkittävästi, ... 5 = kasvaa merkittävästi).

Arvioitava asia	Vastanneita		Arviointi, %					Keski-arvo	Keskihajonta
			supistuu merkittävästi	supistuu jonkin verran	pysyy entisellään	kasvaa jonkin verran	kasvaa merkittävästi		
	n	%							
Yrityksen toiminta	17	100	0	0	12	71	18	4,06	0,56
Yrityksen henkilöstömäärä	17	100	0	0	29	65	6	3,76	0,56
Matkailu Kuusamo-Lapland alueella	17	100	0	6	12	71	12	3,88	0,70
Matkailu Oulangan kansallispuiston alueella	16	94	0	0	31	44	25	3,94	0,77
Yhteensä	17								

Taulukko 25. Oulangan kansallispuiston merkitys yrityksille tulevaisuudessa (1 = ei lainkaan tärkeä, ... 5 = erittäin tärkeä).

Arvioitava asia	Vastanneita		Arviointi, %					Keski-arvo	Keskihajonta
			ei lainkaan tärkeä	vain vähän tärkeä	keskin-kertainen	melko tärkeä	erittäin tärkeä		
	n	%							
Alue merkitsee yrityksille tulevaisuudessa	17	100	0	12	12	41	35	4	1
Yhteensä	17								

3.9 Toiveita ja terveisiä Metsähallitukselle

Yritykset saivat antaa vapaamuotoista palautetta ja kertoa toiveitaan tutkimusalueen kehittämiseksi, jotta se vastaisi paremmin yritysten tarpeita (taulukko 26). Tärkeimmiksi kohennusta ja kehittämistä vaativiksi asioiksi nousivat veneiden nosto- ja laskupaikat sekä niille johtavat tiet. Toinen tärkeä kehittämistä kaipaava osa-alue oli erityisryhmien palvelut. Kehittämistä ja parannusta vaativat myös yhteistyö Metsähallituksen ja yhteistyöyritysten välillä, kansallispuiston opasteet ja niiden näkyvyys sekä kansallispuiston esitteiden laatu.

Taulukko 26. Vapaamuotoinen palaute ja toiveet Metsähallitukselle

Yrityksen ensisijainen päätoimiala	Aluetta koskevat toiveet
Majoituspalvelut	Reitti erityisryhmille.
Ravitsemis- ja ravintola-	Veneenlaskupaikoille menevät tiet leveämmiksi (Kiutaköngäs). Erityis-
Matkatoimisto-, matkanjärjestäjä- ja	Kansallispuistoon pitäisi saada selkeä ja näyttävä sisääntuloportti. Lii-
matkaopaspalvelut	kuntarajoitteisille oma reitti. Pieni Karhunkierros kaksisuuntaiseksi.
Matkatoimisto-, matkanjärjestäjä- ja	Veneennostopaikka Vattumutkaan.
matkaopaspalvelut	
Matkatoimisto-, matkanjärjestäjä- ja	Veneennostopaikka Vattumutkaan.
matkaopaspalvelut	
Virkistys- ja viihdepalvelut	Veneennostopaikkoja lisää. Yksi moottorikelkkareitti esim. Jyrävälle.
Virkistys- ja viihdepalvelut	Tiestön ja parkkipaikkojen parantaminen. Kääntöpaikat veneenlaskupaikoilla ovat ahtaita.
Virkistys- ja viihdepalvelut	Kiutaköngäälle toinen tulipaikka. Tie luontokeskukselle kunnostettava.
Virkistys- ja viihdepalvelut	Kitka- ja Oulankajoelle selkeät joenylityspaikat (kahlaamot). Kahlaamoista myös merkinnät karttaan.
Virkistys- ja viihdepalvelut	Polkuvuorotukset paremmiksi.
Muu	Melontakartta selkeämmäksi. Reittejä liikuntaesteisille.
Muu	Infopisteiden aukioloaikoihin muutoksia, siten että ne palvelisivat paremmin turisteja (auki myös viikonloppuisin ja iltaisin). Pistopitkosputa ja opastauluja hyviin maisemakohteisiin. Opastaulut uusiksi kaikkialla.
Muu	Erityisryhmille reitti esim. Myllykoskelle tai Jyrävälle.

Uutta veneennostopaikkaa toivottiin Vattumutkaan, jotta turha moottoriajo koskenlaskuautoilla jäisi pois. Tällöin yritykset voisivat paremmin noudattaa kestävän luontomatkaamisen periaatteita. Veneenlaskupaikoille vievät tiet olivat joidenkin yrittäjien mielestä liian kapeita ja kääntöpaikat ahtaita. Ehdotettiin, että ainakin yhdestä veneenlaskupaikasta tehtäisiin liikuntarajoitteisille sopiva, jotta heilläkin olisi mahdollisuus päästä melomaan. Erityisryhmien palvelut saivat yleensäkin huonon arvosanan alueen palveluiden ja rakenteiden laadun arvioinnissa. Haastattelussa todettiin, että Oulangan alueelta puuttuu kokonaan liikuntaesteisille soveltuva reitti.

Yritykset toivoivat tiiviimpää yhteistyötä Metsähallituksen kanssa ja erityisesti vuorovaikutteisuutta alueen suunnittelussa ja kehittämisessä. Moni toivoi myös ajan tasalla olevaa tiedotusta Metsähallituksen toimenpiteistä Oulangan alueella. Myös Metsähallituksen alueesta tuottamat esitteet kaipaisivat joidenkin mielestä uudistusta ja niiden saatavuus yrityskäyttöön saisi olla helpompaa. Kansallispuiston opasteisiin tuli monenlaisia kehittämissuhteita: Karhunkierroksen lähtöpisteeseen Rukan hiihtokeskukselle tulisi saada opasteet jo päätien varteen, kansallispuistolla tulisi olla iso ja näyttävä portti kaikilla sisääntulosuunnilla ja kansallispuiston reittien reittimerkinnät pitäisi olla niin hyvin näkyvissä, että ne erottaisi myös pimeässä ja huonolla säällä. Lisäksi kaikki opasteet tulisi saada monikielisiksi.

Liikasenvaarantiehen toivottiin parannusta, sillä vesisateet ja vilkas liikenne kuluttavat tien nopeasti huonoon kuntoon. Tie on tärkeä kansallispuiston käyntikortti, sillä Oulangan luontokeskus sijaitsee kyseisen tien varressa. Kiutaköngäällä olisi tarvetta toiselle tulipaikalle, sillä nykyiselle tulipaikalle syntyy vilkkaimpaan aikaan ruuhkaa.

4 Tulosten tarkastelu ja yhteenveto

Oulangan kansallispuiston yritystutkimuksessa haastateltiin 17 tutkimusalueella vaikuttavaa yritystä ja yhdistystä, joista 15 oli käyttänyt Oulangan aluetta liiketoiminnassaan. Yrityksistä 71 % ilmoitti toimialueekseen Kuusamon kunnan. Posion kunnan alueella toimi 29 % vastanneista ja Sallan kunnan alueella 18 %. Luultavasti yritykset ovatkin ilmoittaneet toimialueekseen sekä yrityksen kotikunnan että markkinointialueen. Yleisimmät toimialat olivat ravitsemispalvelut (59 % vastanneista) ja virkistys- ja viihdepalvelut (59 %).

Oulangan alueen yritysten asiakkaista keskimäärin lähes puolet (48 %) oli ulkomaalaisia. Yrityksille tärkeimmät ulkomaalaisryhmät olivat britit, hollantilaiset ja venäläiset. Keskimäärin hieman yli puolet (53 %) yritysten asiakkaista tuli matkanjärjestäjien kautta, mutta haastateltavien mukaan kesällä omatoimimatkailijoiden osuus on suurempi. Hiihtokeskuksen läheisyys näkyi yritysten arvioissa asiakkaiden jakautumisesta vuodenajoittain: yli puolet yrityksistä ilmoitti pääsesongkiseen talven sekä kevättalven, kun vain neljä yritystä ilmoitti pääsesongkiseen kesän. Syksy ja kevät olivat lähes kaikilla yrityksillä hiljaisinta aikaa.

Suurimmalla osalla Oulangan alueen yrityksistä oli 1–6 vakituista ja 1–11 määräaikaista työntekijää vuonna 2008. Yhteensä alueen yritykset työllistivät 247 henkilöä. Määräaikaista työvoimaa tarvittiin mm. yritysten sesonkiaikoina sekä suurempien asiakasryhmien palvelemisessa.

Metsähallituksen Oulangan aluella tarjoaman koulutuksen aiheista kiinnostivat eniten alueen luonto ja lajisto, alueen kulttuuriperintö ja historia sekä laatu- ja ympäristöasiat. Vähiten kiinnosti opaskoulutus, koska monet yritykset kouluttavat itse henkilöstönsä työtehtäviin. Kurssien ajankohtaan haluttiin kiinnittää huomiota, jotta myös niiden yritysten, joilla sesonkiaika on muiden yritysten sesonkiajan ulkopuolella, olisi mahdollista osallistua koulutukseen.

Oulangan aluetta toiminnassaan käyttävät yritykset tarjosivat asiakkailleen usein monia aktiviteetteja. Ylivoimaisesti tärkein yritysten kansallispuistossa tarjoama aktiviteetti oli koskenlasku (48 %). Yleisimpiä yritysten tarjoamia toimintoja kansallispuistossa tai muilla suojelualueilla olivat lumikenkäkävely (62 %), melonta (56 %) sekä kalastus, vaellus ja välinevuokraus (kukin 44 %). Yleisesti muut tärkeimmät aktiviteetit olivat moottorikelkkailu (24 %) ja poroajelu (18 %). Suurimmalla osalla yrityksistä oli kaikkiin tarjoamiinsa aktiviteetteihin voimassa oleva turvallisuussuunnitelma.

Oulangan kansallispuistossa yritysten toiminnalle tärkeimpiä alueita olivat Oulankajoki ja Kitkajoki, jotka tarjoavat hyvät mahdollisuudet koskenlaskuun, melontaan ja kalastukseen. Muualla kansallispuiston alueella tarjotaan mm. opastettuja vaelluksia ja päiväretkiä. Muita yritystoiminnassa käytettäviä alueita ovat mm. tutkimusalueella sijaitsevat Iivaara, Näränkävaara ja Korouoma.

Yli 80 % haastatelluista yrityksistä arvioi kansallispuiston merkityksen olevan yritystoiminnalleen erittäin suuri tai melko suuri. Nekin yritykset, joiden toiminta oli vähäistä kansallispuiston alueella, pitivät kansallispuistoa merkittävänä matkailualueen vetovoimatekijänä. Kansallispuiston palveluista ja rakenteista parhaaksi arvioitiin palvelurakenteet maastossa sekä rakenteiden ja reittien turvallisuus, joita piti erittäin hyvänä tai melko hyvänä 93 % vastaajista. Myös muut palvelut ja rakenteet saivat kokonaisarvosanaksi vähintään keskinkertaisen lukuun ottamatta erityisryhmien palveluita, jotka 84 % arvioi melko huonoksi tai erittäin huonoksi eikä yksikään yritys keskinkertaisista paremmaksi. Moni haastatelluista ei ollut aiemmin kiinnittänyt erityistä huomiota reittien kuljettavuuteen, mutta kysymys herätti monet miettimään, mitkä reiteistä olisi muutettavissa sopiviksi myös liikuntaesteisille. Parhaimmin tarkoitukseen sopisivat haastattelujen mukaan Kiutaköngkään alue sekä reitti Myllykoskelle.

Yrityksiltä kysyttiin myös mielipidettä palveluiden ja rakenteiden määrästä kokonaisuudessaan. Tässäkin kohdassa 86 % vastanneista oli määrään melko tyytyväisiä tai erittäin tyytyväisiä. Sekä laatua että määrää arvioitaessa haastateltavat saivat vastata kysymykseen, vaikei yritys käyttäisi-kään omassa toiminnassaan puiston rakenteita ja palveluita.

Yritystutkimuksen tulokset palvelurakenteiden osalta ovat hyvin samankaltaiset kuin samanaikaisesti toteutetussa kävijätutkimuksessa (Ahola & Kivistö 2010). Kävijätutkimuksessa arviot olivat kuitenkin kaikilta osin vielä myönteisemmät kuin yritystutkimuksessa. Kävijät olivat pääosin tyytyväisiä myös palveluiden ja rakenteiden määrään, kuten haastatellut yrityksetkin.

Oulangan kansallispuiston yritystutkimuksessa toimintaympäristö arvioitiin parhaaksi omassa yrityksessä (4,20 asteikolla 1–5). Myös suuremmassa mittakaavassa toimintaedellytykset nähtiin pääosin melko hyvinä tai erittäin hyvinä. Toimintaedellytykset yleisesti Suomessa sai huonoimman arvion (3,88). Osa yrityksistä koki tämän vaikeasti arvioitavaksi, kun oma toiminta keskittyy vain pienelle alueelle. Yhteistyö Metsähallituksen kanssa toimi melko hyvin, mutta etenkin tiedottamiseen kaivattiin parannusta. Puiston alueella tehtävistä toimenpiteistä haluttaisiin saada ajankohtaista tietoa esim. sähköpostijärjestelmällä, jotta yrityksetkin olisivat tietoisia, mitä kansallispuistojen alueella tapahtuu.

Haastatelluista Oulangan alueen yrityksistä 71 % arvioi tekevänsä keskinkertaista enemmän yhteistyötä alueen muiden yritysten kanssa. Yleisimmät yhteistyöalat olivat ohjelmapalvelut (71 %), kalusto (59 %) sekä ruokailu- ja kuljetuspalvelut (kumpikin 47 %). Keskimäärin yrityksillä oli viisi tasavertaista yhteistyökumppania ja kolme alihankkijaa. Lisäksi ne itse toimivat noin viiden yrityksen alihankkijoina. Toisinaan haastateltujen oli vaikea erottaa alihankkijoita ja tasavertaisia yhteistyökumppaneita toisistaan, sillä yhteistyötä tehdään niin monin tavoin.

Oulangan alueella yritykset hakevat tietoa kansallispuistosta eniten Luontoon.fi-sivustolta. Myös Ruka–Kuusamo-alueen verkkosivuilta (www.ruka.fi), Retkikartta.fi-sivutolta sekä esitteistä ja oppaista haetaan jonkin verran tietoa. Yritykset kokivat hyödyllisimmäksi tiedonlähteeksi Luontoon.fi-sivuston, jota 76 % yrityksistä piti melko hyödyllisenä tai erittäin hyödyllisenä.

Yrityksiä pyydettiin arvioimaan Metsähallituksen suojelualueiden kestävän luontomatkailun periaatteita. Kaikki Oulangan alueen vastaajat pitivät periaatteita hyväksyttävinä, ja suurin osa arvioi niiden soveltuvan hyvin myös yrityksen omaan toimintaan. Periaatteita pidettiin myös toteuttamiskelpoisina ja ymmärrettävinä. Yritykset arvioivat itse onnistuneensa periaatteiden toteuttamisessa melko hyvin. Myös Metsähallitus ja yritysten sidosryhmät saivat melko hyvät arviot. Heikoimmin periaatteiden noudattamisen arvioitiin onnistuneen yritysverkostossa, mutta sielläkin huomattavasti keskinkertaista paremmin.

Oulangan kansallispuiston yritystutkimuksessa yli 90 % yrityksistä oli sitä mieltä, että Oulangan alueen kulttuuriperinnössä on hyödyntämättömiä mahdollisuuksia melko paljon tai erittäin paljon. Alueen kulttuuriperinnön tuntemus toi 82 %:lle yrityksistä lisäarvoa melko paljon tai erittäin paljon ja 70 % yrityksistä aikoi jatkossa hyödyntää kulttuuriperintöä omassa toiminnassaan.

Suurin osa Oulangan alueen yrityksistä arvioi toimintansa kasvavan tulevaisuudessa. Myös henkilöstmäärän oletettiin kasvavan jonkin verran yrityksen toiminnan kasvun mukana. Kuusamo–Lapland-alueen matkailun arvioitiin kasvavan tulevaisuudessa jonkin verran. Myös kansallispuiston alueella matkailun arvioitiin kasvavan.

Kansallispuistojen merkitys on tulevaisuudessa yrityksille melko tärkeä. Oulangan kansallispuiston merkitys alueen yrityksille näyttäisi kuitenkin hieman laskevan. Tämä voi myös johtua siitä, että yritykset arvioivat kansallispuiston tulevaisuuden merkitystä suhteessa nykyhetkeen, sillä matkailun arvellaan Oulangan alueella kuitenkin kasvavan.

Kiitokset

Oulangan sekä Riisitunturin kansallispuistojen yritystutkimusten toteuttaminen oli mielenkiintoinen ja haastava tehtävä. Lukuisten puheluiden ja aikataulujen sovittelmien jälkeen onnistuimme haastattelemaan lähes kaikki kohderyhmään kuuluvat yritykset. Haluammekin kiittää kaikkia yritystutkimuksiin osallistuneita yrityksiä hyvästä yhteistyöstä.

Kiitokset kuuluvat myös Sari Alatossavalle sekä Matti Tapaniselle ohjauksesta ja neuvoista tutkimuksen eri vaiheissa sekä koko henkilökunnalle Metsähallituksen Kuusamon toimipisteessä, Oulangan luontokeskuksessa ja Hautajärven luontotalolla loistavasta työskentelyilmapiiristä: kesästä 2009 jäi mieleemme monta mukavaa muistoa!

Lähteet

Ahola, A. ja Kivistö, K. 2010: Oulangan kansallispuiston kävijätutkimus 2009. – Metsähallituksen luonnonsuojelujulkaisuja. Sarja B 132. 55 s.

Lahti, K. & Simula, S.-K. 2005: Oulangan ja Paanajärven kansallispuistot: luonto- ja retkiopas. – Metsähallitus, Pohjanmaan–Kainuun luontopalvelut. 137 s.

Metsähallitus 2009a: Luontoon.fi-verkkopalvelu. – <<http://www.luontoon.fi/oulanka>>, 26.10.2009 ja 28.10.2009.

Metsähallitus 2009b: Kulma-hanke. Kulttuuriperintö matkailun voimavaraksi. – <<http://www.metsa.fi/sivustot/metsa/fi/Hankkeet/Rakennerahastohankkeet/KULMA>>, 28.10.2009.

Metsähallitus & Metsäntutkimuslaitos 2009: Kansallispuistojen ja retkeilyalueiden kävijöiden rahankäytön paikallistaloudelliset vaikutukset. – Metsähallituksen ja Metsäntutkimuslaitoksen raportti 14.12.2009, pdf. 16 s.

Kyselylomake



Metsähallitus Pohjanmaan luontopalvelut

Luottamuksellinen

Haastattelulomakkeen nro _____

Vastauspäivämäärä _____

OULANGAN KANSALLISPUISTON YRITYSTUTKIMUS 2009

Täyttöohjeet:

Yritystutkimuksella kerättävää tietoa hyödynnetään Oulangan kansallispuiston kehittämisessä. Tiedot ovat ehdottoman luottamuksellisia ja tulokset raportoidaan siten, että yksittäisen yrityksen tiedot eivät ole niistä pääteltävissä. Toivomme teidän vastaavan tämän lomakkeen jokaiseen kysymykseen huolellisesti ja pyydämme ottamaan huomioon seuraavat ohjeet:

1. Lukekaa kysymykset huolellisesti.
2. Vastatkaa kysymyksiin **yrityskohtaisesti** merkitsemällä yksi rasti vastausympyrään (○). Niissä kysymyksissä, joissa on mahdollista valita useampi vaihtoehto, merkitkää vastauksenne vastausruutuihin (□). Joissakin kysymyksissä pyydetään kirjoittamaan vastaus.
3. **Tulemme haastattelemaan teitä erikseen sovittuna aikana, joten lomakkeen täyttäminen etukäteen ei ole välttämätöntä. Toivomme kuitenkin, että ehtisitte tutustumaan kysymyksiin ennen haastattelua.**
4. Lisätietoja antaa Katriina Kivistö p. (katriina.kivisto@metsa.fi) ja Sari Alatossava p. 0205 64 6831 (sari.alatossava@metsa.fi)

TAUSTATIEDOT YRITYKSESTÄ

1. Yrityksen

nimi _____

perustamisvuosi _____

yhteistyösopimuksen numero _____

Y-tunnus _____

2. Vastaajan

nimi _____

asema tai tehtävä yrityksessä _____

vastauspäivämäärä _____ . 20 _____

3. Yrityksen toimialue (merkitkää tarvittaessa useampi kohta)

koko Suomi

joku lääni tai läänit, mikä tai mitkä? _____

joku maakunta tai -kunnat, mikä tai mitkä? _____

Kuusamon kaupunki

Sallan kunta

Posion kunta

muu kunta, mikä? _____

4. Yrityksen päätoimialat tärkeysjärjestyksessä (1=tärkein, 2=seuraavaksi tärkein jne.)

___ majoituspalvelut

___ kulttuuripalvelut

___ ravitsemispalvelut

___ virkistys- ja viihdepalvelut

___ henkilöliikennepalvelut

___ sekalaiset matkailupalvelut

___ matkatoimisto-, matkanjärjestäjä- ja

___ muu, mikä? _____

matkaopaspalvelut

5. Mitkä ovat tärkeimmät yrityksenne tarjoamat palvelut ja aktiviteetit? (nimeä korkeintaan 3)

a.) yleensä: _____

b.) kansallispuistossa/suojelualueilla: _____

ASIAKKAAT

6a. Mikä osuus yrityksenne asiakkaista on

suomalaisia	_____ %	omatoimisia	_____ %
ulkomaalaisia	_____ %	matkanjärjestäjän kautta	_____ %
yhteensä	100 %	yhteensä	100 %

6b. Miten asiakaskuntanne jakautuu kansallisuuksittain? Ilmoita tärkeimmät kansallisuudet sekä niiden osuudet kaikista ulkomaalaisista asiakkaistanne.

brittejä	_____ %	muita, mitä?	_____ %
saksalaisia	_____ %	muita, mitä?	_____ %
hollantilaisia	_____ %	muita, mitä?	_____ %
ranskalaisia	_____ %	muut	_____ %
venäläisiä	_____ %	yhteensä	100 %

6c. Onko asiakaskunnassanne tapahtunut muutoksia viime aikoina tai arvioitteko muutoksia tapahtuvan lähitulevaisuudessa? Jos kyllä, niin arvioi muutoksen syitä?

7a. Kuinka asiakaskuntanne jakaantuu vuodenajoittain?

kesä (1.6.-31.8.)	_____ %
syksy (1.9.-31.10)	_____ %
talvi (1.11.-28.2.)	_____ %
kevättalvi (1.3.-15.4.)	_____ %
kevät (16.4.-31.5.)	_____ %
yhteensä	100 %

7b. Onko asiakkaiden kausittaisessa jakautumisessa tapahtunut muutoksia? Onko omatoimiasiakkaiden ja matkanjärjestäjien kautta tulevien asiakkaiden välillä eroa kausittaisen jakautumisen suhteen?

HENKILÖSTÖ

8. Yrityksenne työntekijöiden ja henkilötyövuosien määrä vuonna 2008

vakituinen henkilöstö _____ henkilöä ja noin _____ henkilötyövuotta
määräaikainen henkilöstö _____ henkilöä ja noin _____ henkilötyövuotta

9. Millaisesta koulutuksesta yrityksenne voisi olla kiinnostunut seuraavan 5 vuoden aikana?

- alueen luonto ja lajisto
- alueen kulttuuriperintö ja historia
- opaskoulutus
- turvallisuusasiat
- laatu- ja ympäristöasiat
- muu, mikä? _____

OULANGAN ALUE

10a. Käytättekö seuraavia kohteita yritystoiminnassanne?

Oulangan kansallispuisto

Oulankajoki Jos kyllä, miten? _____

Kitkanjoki Jos kyllä, miten? _____

Kiutakönkään alue Jos kyllä, miten? _____

Oulangan kanjoni Jos kyllä, miten? _____

Juuman alue Jos kyllä, miten? _____

Muu Metsähallituksen kohde (kts. kartta)

Muu _____ Jos kyllä, miten? _____

Muu _____ Jos kyllä, miten? _____

10b. Aiotteko seuraavan viiden vuoden aikana laajentaa toimintaanne tai tuotteitanne muihin alueen suojelukohteisiin? Jos aiotte, niin mihin?

11. Minkälaisia toimintoja yrityksenne harjoittaa (tekee itse, ei osta alihankintana) kansallispuistossa/suojelualueilla, ja millä niistä yrityksellänne on voimassa oleva Kuluttajaturvallisuuslain (2004) mukainen turvallisuussuunnitelma?

	turvallisuussuunnitelma		turvallisuussuunnitelma
<input type="checkbox"/> sauvakävely	<input type="checkbox"/>	<input type="checkbox"/> kiipeily ja laskeutuminen	<input type="checkbox"/>
<input type="checkbox"/> retkeily	<input type="checkbox"/>	<input type="checkbox"/> melonta	<input type="checkbox"/>
<input type="checkbox"/> kalastus (kesä)	<input type="checkbox"/>	<input type="checkbox"/> koskenlasku	<input type="checkbox"/>
<input type="checkbox"/> murtomaahiihto	<input type="checkbox"/>	<input type="checkbox"/> maastopyöräily	<input type="checkbox"/>
<input type="checkbox"/> lumikenkäily	<input type="checkbox"/>	<input type="checkbox"/> kulttuuriperintöön tutustuminen	<input type="checkbox"/>
<input type="checkbox"/> moottorikelkkailu	<input type="checkbox"/>	<input type="checkbox"/> välinevuokraus	<input type="checkbox"/>
<input type="checkbox"/> koiravaljakkoajelu	<input type="checkbox"/>	<input type="checkbox"/> kahvilatoiminta	<input type="checkbox"/>
<input type="checkbox"/> poroajelu	<input type="checkbox"/>	<input type="checkbox"/> ruoka- tai ravitsemispalvelut	<input type="checkbox"/>
<input type="checkbox"/> vaellus /yöpyminen maastossa	<input type="checkbox"/>	<input type="checkbox"/> majoitus	<input type="checkbox"/>
<input type="checkbox"/> ratsastus	<input type="checkbox"/>	<input type="checkbox"/> _____	<input type="checkbox"/>
<input type="checkbox"/> metsästys	<input type="checkbox"/>	<input type="checkbox"/> _____	<input type="checkbox"/>
<input type="checkbox"/> pilkkiminen	<input type="checkbox"/>	<input type="checkbox"/> _____	<input type="checkbox"/>

12. Kuinka tärkeänä pidätte Oulangan kansallispuistoa yrityksenne toiminnan kannalta?

(5= erittäin tärkeä, 4=melko tärkeä, 3=keskinkertainen, 2=vähän tärkeä, 1=ei lainkaan tärkeä)

5 4 3 2 1
erittäin tärkeä ○ ○ ○ ○ ○ ei lainkaan tärkeä

13. Kuinka suuren osuuden yrityksenne asiakkaista arvioitte olevan myös kansallispuiston asiakkaita?

_____ %

14a. Arvioikaa seuraavien Oulangan kansallispuiston palveluiden <u>laatua</u>								
(5 = erittäin hyvä, 4 = melko hyvä, 3 = keskinkertainen, 2 = melko huono, 1 = erittäin huono)								
	erittäin hyvä	5	4	3	2	1	erittäin huono	emme ole käyttäneet palvelua
palvelurakenteet alueen sisääntuloväylillä (pysäköinti- ja rantautumispaikat jne.)	<input type="radio"/>	<input type="radio"/>	<input type="radio"/>	<input type="radio"/>	<input type="radio"/>	<input type="radio"/>	<input type="radio"/>	<input type="radio"/>
palvelurakenteet maastossa (tulentekopaikat, polut, ladut, laiturit, sillat, puukatokset, käymälät)	<input type="radio"/>	<input type="radio"/>	<input type="radio"/>	<input type="radio"/>	<input type="radio"/>	<input type="radio"/>	<input type="radio"/>	<input type="radio"/>
rakenteiden ja reittien turvallisuus	<input type="radio"/>	<input type="radio"/>	<input type="radio"/>	<input type="radio"/>	<input type="radio"/>	<input type="radio"/>	<input type="radio"/>	<input type="radio"/>
maasto-opasteet (infotaulut, viitoitus)	<input type="radio"/>	<input type="radio"/>	<input type="radio"/>	<input type="radio"/>	<input type="radio"/>	<input type="radio"/>	<input type="radio"/>	<input type="radio"/>
polttopuuhuolto	<input type="radio"/>	<input type="radio"/>	<input type="radio"/>	<input type="radio"/>	<input type="radio"/>	<input type="radio"/>	<input type="radio"/>	<input type="radio"/>
jätehuolto (käymälät, jätepiestteet, yleinen siisteys)	<input type="radio"/>	<input type="radio"/>	<input type="radio"/>	<input type="radio"/>	<input type="radio"/>	<input type="radio"/>	<input type="radio"/>	<input type="radio"/>
erityisryhmien palvelut (esim. liikuntaesteiset)	<input type="radio"/>	<input type="radio"/>	<input type="radio"/>	<input type="radio"/>	<input type="radio"/>	<input type="radio"/>	<input type="radio"/>	<input type="radio"/>
Metsähallituksen henkilöstön yhteistyö yrittäjien kanssa	<input type="radio"/>	<input type="radio"/>	<input type="radio"/>	<input type="radio"/>	<input type="radio"/>	<input type="radio"/>	<input type="radio"/>	<input type="radio"/>
opastusaineiston laatu ja saatavuus (esitteet ja muu aineisto)	<input type="radio"/>	<input type="radio"/>	<input type="radio"/>	<input type="radio"/>	<input type="radio"/>	<input type="radio"/>	<input type="radio"/>	<input type="radio"/>
Luontoon.fi -sivuston hyödyllisyys	<input type="radio"/>	<input type="radio"/>	<input type="radio"/>	<input type="radio"/>	<input type="radio"/>	<input type="radio"/>	<input type="radio"/>	<input type="radio"/>
Metsähallituksen tarjoama koulutus	<input type="radio"/>	<input type="radio"/>	<input type="radio"/>	<input type="radio"/>	<input type="radio"/>	<input type="radio"/>	<input type="radio"/>	<input type="radio"/>
Muu, mikä? _____	<input type="radio"/>	<input type="radio"/>	<input type="radio"/>	<input type="radio"/>	<input type="radio"/>	<input type="radio"/>	<input type="radio"/>	<input type="radio"/>

Kerro, miksi jokin on erityisen hyvää tai huonoa:

14b. Kuinka tyytyväisiä olette kokonaisuudessaan kansallispuiston palveluiden ja rakenteiden määrään?

(5= erittäin tyytyväinen, 4=melko tyytyväinen, 3=ei kumpikaan, 2=melko tyytymätön, 1=erittäin tyytymätön)

erittäin tyytyväinen 5 4 3 2 1 erittäin tyytymätön

Kerro miksi?

15. Mitä toiveita teillä on Oulangan kansallispuiston kehittämiseksi (palvelut, rakenteet ja ympäristö), jotta se vastaisi paremmin yrityksenne tarpeita?

YLEINEN TOIMINTAYMPÄRISTÖ JA MATKAILUYRITYSTEN VÄLINEN YHTEISTYÖ

16. Toimintaympäristö on mielestäni

(5 = erittäin hyvä, 4 = melko hyvä, 3 = keskinkertainen, 2 = melko huono, 1 = erittäin huono)

	erittäin hyvä	5	4	3	2	1	erittäin huono
matkailualan yrittäjyyden toimintaedellytyksien suhteen yleisesti Suomessa		<input type="radio"/>	<input type="radio"/>	<input type="radio"/>	<input type="radio"/>	<input type="radio"/>	
yrittäjyyden toimintaedellytyksien suhteen maakunnallisesti tai seudullisesti		<input type="radio"/>	<input type="radio"/>	<input type="radio"/>	<input type="radio"/>	<input type="radio"/>	
yrittäjyyden toimintaedellytyksien suhteen alueen sijaintikunnassa tai -kunnissa		<input type="radio"/>	<input type="radio"/>	<input type="radio"/>	<input type="radio"/>	<input type="radio"/>	
alueen yrittäjien keskuudessa		<input type="radio"/>	<input type="radio"/>	<input type="radio"/>	<input type="radio"/>	<input type="radio"/>	
yhteistyössä Metsähallituksen kanssa		<input type="radio"/>	<input type="radio"/>	<input type="radio"/>	<input type="radio"/>	<input type="radio"/>	
omassa yrityksessä		<input type="radio"/>	<input type="radio"/>	<input type="radio"/>	<input type="radio"/>	<input type="radio"/>	

17. Teettekö yhteistyötä muiden Oulangan alueen yritysten kanssa?

(5= erittäin paljon, 4=melko paljon, 3=jonkin verran, 2=melko vähän, 1=ei lainkaan)

erittäin paljon ei lainkaan

18. Millaisissa asioissa teette yhteistyötä Oulangan alueen muiden yritysten kanssa?

1 markkinointi

6 tuotekehitys

11 muu, mikä?

2 myynti

7 majoituspalvelut

3 kalusto

8 ruokailupalvelut

4 tapahtumat

9 ohjelmalvelut

12 muu, mikä?

5 tuotteet

10 kuljetuspalvelut

19. Kuinka paljon teette luontomatkailuun liittyvää yhteistyötä Oulangan alueella?

Yrityksellä on _____ kpl alihankkijoita.

Yrityksellä on _____ kpl tasavertaista yhteistyökumppania (asiakkaat maksavat suoraan ko. yrittäjälle)

Yritys toimii alihankkijana _____ (kpl) yritykselle.

METSÄHALLITUKSEN TUOTTAMA MATERIAALI**20. Mistä yrityksenne hakee tietoa Oulangan kansallispuistosta? (voit merkitä usean vaihtoehdon)**

- Metsähallituksen luontoon.fi-sivustolta
- Metsähallituksen yleisiltä www-sivuilta (www.metsa.fi)
- Ruka-Kuusamon alueen www-sivuilta (www.ruka.fi)
- retkikartta.fi -sivustolta
- alueellisilta www-sivuilta (Kuusamo, Posio, Salla)
- muilta www-sivuilta, mistä: _____
- esitteistä tai oppaista (retkeilyopas, ym)
- muualta, mistä _____

21a. Miten hyödyllisenä pidätte Metsähallituksen Oulangan kansallispuistosta ja sen luontoarvoista tuottamaa tietoa?

(5=erittäin hyödyllinen, 4=melko hyödyllinen, 3=keskinkertainen, 2=vain vähän hyödyllinen, 1=ei lainkaan hyödyllinen)

	erittäin hyödyllinen					ei lainkaan hyödyllinen					emme ole käyttäneet palvelua
	5	4	3	2	1	5	4	3	2	1	
luontoon.fi (esim. kohdekuvaukset)	○	○	○	○	○						○
kansallispuistot-lehti	○	○	○	○	○						○
patikkapaikka eli elektroninen infopiste	○	○	○	○	○						○
esitteet ja muu painettu materiaali	○	○	○	○	○						○

21b. Millaista tietoa ja missä muodossa kaipaisitte tietoa kansallispuistosta ja sen erityispiirteistä omaa markkinointianne varten?

KESTÄVÄ LUONTOMATKAILU

22a. Arvioikaa oheisessa liitteessä olevia kestävän luontomatkailun periaatteita Metsähallituksen suojelualueilla. Vastatkaa jokaiseen kohtaan.

(5 =erittäin hyvä, 4 =melko hyvä, 3 =ei kumpikaan, 2 =melko huono, 1 =erittäin huono)

	erittäin hyvä	5	4	3	2	1	erittäin huono
Kuinka hyväksyttävänä pidätte periaatteita yleisesti?	<input type="radio"/>	<input type="radio"/>	<input type="radio"/>	<input type="radio"/>	<input type="radio"/>	<input type="radio"/>	
Kuinka hyvin periaatteet sopivat yrityksenne omaan toimintaan?	<input type="radio"/>	<input type="radio"/>	<input type="radio"/>	<input type="radio"/>	<input type="radio"/>	<input type="radio"/>	
Kuinka toteuttamiskelpoisina pidätte periaatteita?	<input type="radio"/>	<input type="radio"/>	<input type="radio"/>	<input type="radio"/>	<input type="radio"/>	<input type="radio"/>	
Kuinka selkeitä ja ymmärrettäviä periaatteet ovat?	<input type="radio"/>	<input type="radio"/>	<input type="radio"/>	<input type="radio"/>	<input type="radio"/>	<input type="radio"/>	

22b. Arvioikaa miten kestävän luontomatkailun periaatteiden toteuttamisessa on onnistuttu. Miten hyvin onnistui/onnistuivat:

(5 =erittäin hyvin, 4 =melko hyvin, 3 =ei kumpikaan, 2 =melko huonosti, 1 =erittäin huonosti)

	erittäin hyvin	5	4	3	2	1	erittäin huonosti
yritys ja sen asiakkaat	<input type="radio"/>	<input type="radio"/>	<input type="radio"/>	<input type="radio"/>	<input type="radio"/>	<input type="radio"/>	
yrittäjien sidosryhmät	<input type="radio"/>	<input type="radio"/>	<input type="radio"/>	<input type="radio"/>	<input type="radio"/>	<input type="radio"/>	
alueen yritysverkosto	<input type="radio"/>	<input type="radio"/>	<input type="radio"/>	<input type="radio"/>	<input type="radio"/>	<input type="radio"/>	
Metsähallitus	<input type="radio"/>	<input type="radio"/>	<input type="radio"/>	<input type="radio"/>	<input type="radio"/>	<input type="radio"/>	

23. Onko yrityksenne kiinnostunut olemaan PAN Parks Local Partner?

- kyllä, yrityksemme on jo paikallinen kumppani
 kyllä, yrityksemme on kiinnostunut ryhtymään paikalliseksi kumppaniksi
 ei miksi ei?

TULEVAISUUS

Tämän osion kysymyksissä aikajänne on 5 vuotta.

24. Minkälaiset tulevaisuuden näkymät yrityksellänne on toiminnan kasvun suhteen?

(5= kasvaa merkittävästi, 4=kasvaa jonkin verran, 3=pysyy ennallaan, 2=supistuu jonkin verran, 1=supistuu merkittävästi)

Yrityksen toiminta kasvaa merkittävästi 5 4 3 2 1 supistuu merkittävästi

25. Minkälaiset tulevaisuuden näkymät yrityksellänne on henkilöstömäärän suhteen?

(5= kasvaa merkittävästi, 4=kasvaa jonkin verran, 3=pysyy ennallaan, 2=supistuu jonkin verran, 1=supistuu merkittävästi)

Yrityksen henkilöstömäärä kasvaa merkittävästi 5 4 3 2 1 supistuu merkittävästi

26. Kuinka tärkeänä pidätte Oulangan kansallispuistoa yrityksenne toiminnan kannalta seuraavien vuosien aikana?

(5= erittäin tärkeä, 4=melko tärkeä, 3=ei kumpikaan, 2=vain vähän tärkeä, 1=ei lainkaan tärkeä)

erittäin tärkeä 5 4 3 2 1 ei lainkaan tärkeä

27. Kuinka arvioitte alueen matkailun kehittyvän seuraavan viiden vuoden?

(5= kasvaa merkittävästi, 4=kasvaa jonkin verran, 3=pysyy ennallaan, 2=supistuu jonkin verran, 1=supistuu merkittävästi)

kasvaa merkittävästi 5 4 3 2 1 supistuu merkittävästi

Matkailu Kuusamo -Lapland alueella

Matkailu Oulangan kansallispuiston alueella

28. Oletteko kiinnostuneita lisäämään yrityksenne toimintaa tai kehittämään uusia tuotteita Oulangan kansallispuistossa? Näettekö kansallispuistossa hyödyntämättömiä mahdollisuuksia? Mitä edellytyksiä kansallispuistosta/toimintaympäristöstä mahdollisesti puuttuu?

ALUEEN KULTTUURIPERINTÖ JA PAANAJÄRVEN KANSALLISPUISTO

29a. Hyödynnetäänkö kulttuuriperintöä alueen matkailussa?

(5 = erittäin paljon, 4 = melko paljon, 3 = keskimääräisesti, 2 = melko vähän, 1 = ei lainkaan)

erittäin paljon 5 4 3 2 1 ei lainkaan

Koetteko, että alueen kulttuuriperinnössä on vielä matkailullisesti hyödyntämättömiä mahdollisuuksia?

Tuoko alueen kulttuuriperinnön tuntemus yrityksellenne/ yrityksenne tuotteelle lisäarvoa?

Aikooko yrityksenne jatkossa hyödyntää alueen kulttuuriperintöä toiminnassaan?

29b. Onko yrityksellänne tarvetta kulttuuriperintöön liittyvälle materiaalille? Minkälaista materiaalia kaipaisitte ja missä muodossa? (esim. sähköinen vs. paperi)

30. Toimiiko yrityksenne Venäjällä ja erityisesti Paanajärven kansallispuiston alueella?

kyllä, mitä tuotteita? _____

ei, mutta yrityksemme on kiinnostunut toimimaan alueella

ei yrityksemme ei ole kiinnostunut toimimaan alueella

Toiveita Paanajärven kansallispuiston kehittämiseen:

LIITE 2.

Kestävän luontomatkailun periaatteet luonnonsuojelualueilla

Metsähallitus otti vuonna käyttöön 2004 Kestävän luontomatkailun periaatteet, joita pyritään edistämään kaikessa omassa toiminnassa sekä yhteistoiminnassa matkailuyrittäjien kanssa. Alla esitellään nämä yhdeksän kestävän luontomatkailun periaatetta ja esimerkkejä niiden sisällöstä luonnonsuojelualueilla, erämaa-alueilla ja suojeluohjelmakohteilla.

Kestävää luontomatkailua harjoitetaan hallinnassamme olevilla suojelu-, erämaa- ja suojeluohjelma-alueilla siten, että...



1. Luontoarvot säilyvät ja toiminta edistää luonnon suojelua

- Luonto on tärkeä matkan syy.
- Kävijöille kerrotaan luonnosta ja sen suojelusta.
- Matkailu ei häiritse luontoa, kaikki alueet eivät sovellu matkailukäyttöön.
- Ryhmät ovat pieniä, kuljetaan reiteillä aina kun mahdollista.
- Matkailua kanavoidaan palveluvarustuksen sijoituksella ja ohjeilla.
- Rakennetaan ympäristöön sopeutuvasti, luonnonkauniit alueet säilytetään rakentamattomina.
- Luonnon kulumista ja muita ympäristövaikutuksia seurataan, tarvittaessa niihin puututaan.

2. Ympäristöä kuormitetaan mahdollisimman vähän

- Toimitaan luonnon ehdoilla, vältetään kaikkea ympäristön kuormitusta.
- Tavoitteena on ympäristöä säästävä ja roskaton retkeily.
- Polttopuuta käytetään säästeliäästi.
- Päästöt veteen ja ilmaan minimoidaan ja suositaan uusiutuvia energialähteitä.
- Metsähallitus ja yrittäjät antavat hyvän esimerkin ympäristönsuojelusta.

3. Arvostetaan paikallista kulttuuria ja perinteitä

- Tutustutaan avoimin mielin paikalliseen kulttuuriin.
- Paikallinen kulttuuri otetaan mahdollisuuden mukaan huomioon tiedon ja elämismahdollisuuksien tarjonnassa.
- Käytetään paikalliset olot hyvin tuntevia oppaita.

4. Asiakkaiden arvostus ja tietämys luonnosta ja kulttuurista lisääntyvät

- Hankitaan tietoa etukäteen.
- Tieto löytyy helposti ja on tarjolla kiinnostavassa muodossa.
- Annetaan mahdollisuus osallistua alueen hoitoon.
- Oppaat ovat hyvin koulutettuja.

5. Asiakkaiden mahdollisuudet luonnossa virkistymiseen paranevat

- Otetaan huomioon kaikki luonnossa liikkujat.
- Palvelut mitoitetaan kysynnän ja kohteen mukaan.
- Tarjotaan luonnonrauhaa ja opastettuja luontoretkeä.
- Matkailutuotteita kehitetään yhdessä yrittäjien kanssa.

6. Asiakkaiden henkinen ja fyysinen hyvinvointi vahvistuvat

- Suositaan lihasvoimin liikkumista.
- Huolehditaan asianmukaisesta retkeilyvarustuksesta.
- Tarjolla on helppoja ja vaativia retkikohteita.
- Tarjotaan mahdollisuus luontoelämyksiin.
- Rakenteet, reitit ja ohjelmalvelut ovat turvallisia

7. Vaikutetaan myönteisesti paikalliseen talouteen ja työllisyyteen

- Käytetään mahdollisuuksien mukaan paikallisten yrittäjien tuotteita ja palveluja.
- Työllistetään mahdollisuuksien mukaan paikkakuntalaisia, mutta huomataan, että myös muualta tulleet ihmiset ja ideat voivat olla voimavara kotiseudun kehittämisessä.

8. Viestintä ja markkinointi on laadukasta ja vastuullista

- Asiatiedot ovat luotettavia.
- Tiedotus on avointa ja vuorovaikutteista.
- Markkinointi ei ole ristiriidassa luonnonsuojelun kanssa.

9. Toimintaa suunnitellaan ja toteutetaan yhteistyössä

- Asiakkaiden mielipiteet ovat tärkeitä.
- Järjestetään koulutusta yhdessä yrittäjien kanssa.
- Annetaan kaikille kiinnostuneille mahdollisuus osallistua suunnitteluun.

Antti Ahola ja Katriina Kivistö

Riisitunturin kansallispuiston yritystutkimus 2009

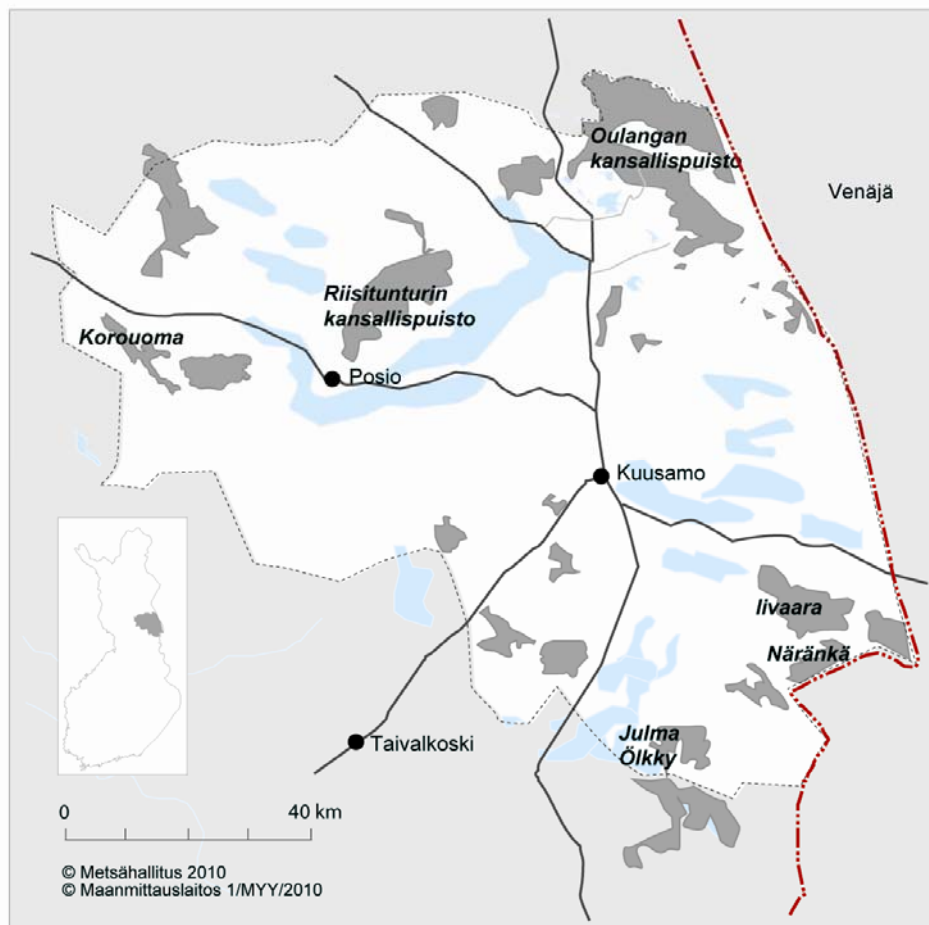


1 Tutkimuksen toteutus ja tutkimusalue

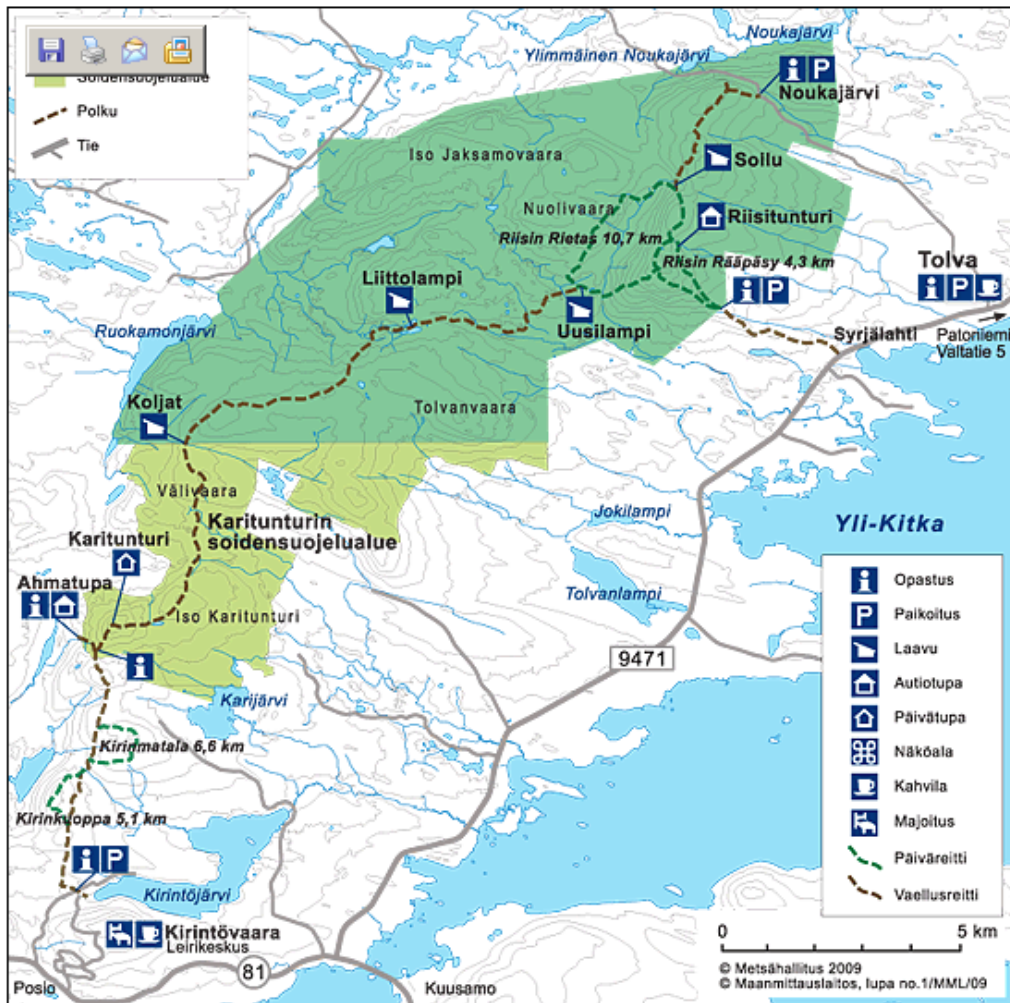
Oulangan kansallispuiston yritystutkimuksen kanssa samaan aikaan tehtiin myös Riisitunturin kansallispuiston yritystutkimus, johon vastasi viisi Posiolle sijoittunutta, erityisesti Riisitunturin kansallispuistossa, Kourouman luonnonsuojelualueella tai niiden läheisyydessä toimivaa Metsähallituksen yhteistyöyrittystä (kuva 1). Tutkimus tehtiin samoilla menetelmillä kuin Oulangan yritystutkimus. Oulangalla käytettyä kyselylomaketta muokattiin hieman vastaamaan Riisitunturin aluetta.

Vuonna 1982 perustettu Riisitunturin kansallispuisto sijaitsee Posion kunnassa Etelä-Lapissa ja se on kooltaan 76 km². Riisitunturi on Suomen eteläisimpiä tunturimaisemia: sulan maan aikaan maisemaa hallitsevat arvokkaat rинnesuot ja talvella tykkylumi peittää tunturit valkoiseen vaippaan. Riisitunturin kansallispuisto on kehittyvä retkeilyalue, josta löytyy reittejä niin päiväkävijöille kuin vaeltajillekin. Kesän 2009 aikana kansallispuistoon valmistui kaksi uutta päiväreittiä: Riisin Rääpäsä (4,3 km) ja Riisin Rietas (10,7 km). Reittien lisäksi myös palvelurakenteita, kuten laavu- ja käymälöitä, on uusittu kävijöitä paremmin palveleviksi (kuva 2).

Korouman luonnonsuojelualue on noin 30 kilometriä pitkä ruhjelaakso Posion kunnan länsiosassa. Tämä 27 km²:n suuruinen alue on maastonmuodoiltaan ja maisemaltaan ainutlaatuisen jylhä. Tulevan luonnonsuojelualueen tavoitteena on vanhojen luonnonmetsien, lehtojen ja kallioiden lajiston suojelu. Alueen läpi kulkee retkeilyreitti. Korouoma on tunnettu kalliojyrkänteistään, jotka houkuttelevat maisemaan mieltyneiden retkeilijöiden lisäksi myös kallio- ja jääkiipeilijöitä.



Kuva 1. Riisitunturin kansallispuiston ja Korouoman luonnonsuojelualueen sijainti.
© Metsähallitus 2010, © Maanmittauslaitos 1/MML/10.



Kuva 2. Riisitunturin kansallispuisto palveluineen. © Metsähallitus 2010, © Maanmittauslaitos 1/MML/10.

2 Tulokset

2.1 Yritysten taustatiedot

Yritysten pääasiallinen toimialue oli Posio (80 % vastanneista yrityksistä), mutta osa yrityksistä toimii laajemmalla alueella. Yleisimmät toimialat olivat majoituspalvelut sekä virkistys- ja viihdepalvelut (60 % yrityksistä).

Suurin osa yrityksistä ilmoitti asiakkaidensa olevan enimmäkseen suomalaisia, mutta kiinnostusta ulkomaisten asiakkaiden osuuden lisäämiseen löytyi, ja moni uskoikin ulkomaalaisten määrän lisääntyvän tulevaisuudessa. Saksalaiset olivat tärkein ulkomaalaisryhmä ja suurin osa asiakkaista oli omatoimimatkailijoita; matkanjärjestäjän kautta tuli lähinnä ulkomaisia asiakkaita. Riisitunturin kansallispuiston lisäksi Rukan matkailukeskus tuo jonkin verran asiakkaita myös Posiolla sijaitseville yrityksille. Yritysten sesongeista tärkeimmät olivat kesä sekä talvi ja kevättalvi.

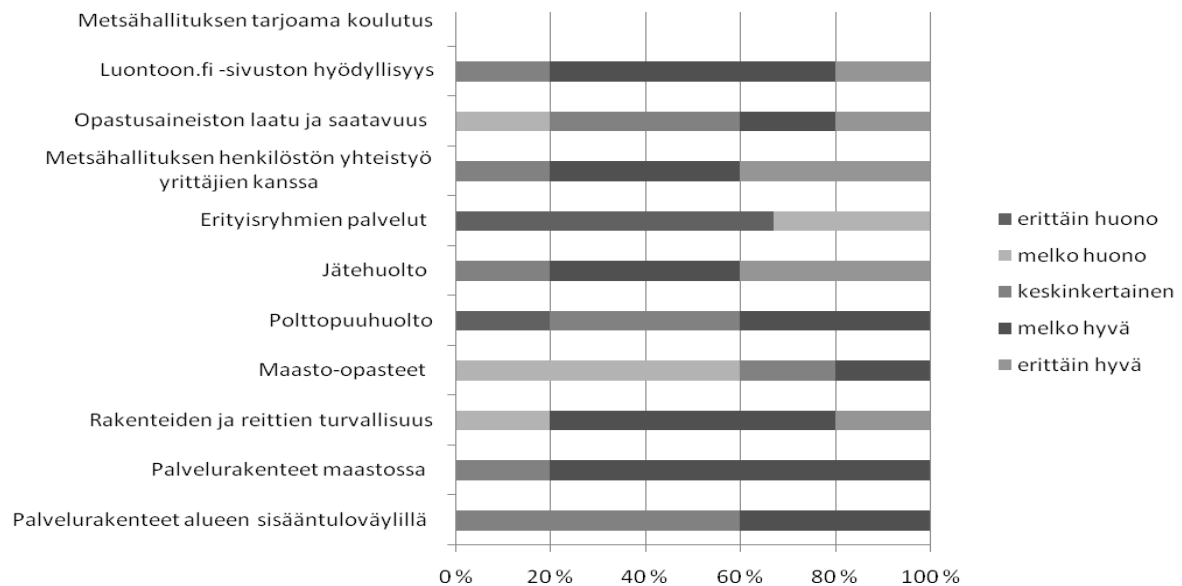
Haastatelluissa yrityksissä oli keskimäärin kolme vakituista ja kolme määräaikaista työntekijää. Määräaikaisia työntekijöitä tarvittiin kausiluonteisesti yrityksen sesonkien aikana. Kaiken kaikkiaan yritykset työllistivät 25 työntekijää, joista 15 oli vakituisia. Vakituksilla työntekijöillä kertyi yritystä kohden keskimäärin 3,4 henkilötyövuotta ja määräaikaisilla 1,3.

Yrityksiä kiinnosti eniten alueen kulttuuriperintöä ja historiaa käsittelevä koulutus, mutta myös alueen luonto ja lajisto sekä laatu- ja ympäristöasiat kiinnostivat.

2.2 Riisitunturin kansallispuiston/alueen käyttö

60 % haastatelluista yrityksistä piti Riisitunturin kansallispuistoa toiminnalleen melko tärkeänä tai erittäin tärkeänä. Keskimäärin 45 % yritysten asiakkaista oli myös Riisitunturin kansallispuiston asiakkaita. Yrityksillä oli kaikille harjoittamilleen toiminnoille voimassaolevat turvallisuussuunnitelmat. Tärkeimmät yritysten tarjoamat palvelut olivat koiravaljakkoajelut sekä majoituspalvelut. Yritysten tarjoamien aktiviteettien määrä vaihteli alle neljästä yli kymmeneen. Tärkeimpinä toiminta-alueina pidettiin Riisitunturin lisäksi Korouoman ja Karitunturin alueita.

Riisitunturin alueen yritykset arvioivat Metsähallituksen tarjoamia palveluita ja rakenteita tutkimusalueella (kuva 3). Parhaimmat arvostukset saivat jätehuolto sekä yhteistyö Metsähallituksen kanssa; 80 % yrityksistä arvioi ne melko hyväksi tai erittäin hyväksi. Heikoimmat arvostukset saivat erityisryhmien palvelut (1,33 asteikolla 1–5).



Kuva 3. Riisitunturin alueen palveluiden ja rakenteiden laadun arviointi.

Eniten yrittäjät kaipasivat kohennusta niin kesä- kuin talvireittien merkintöihin ja opasteisiin. Lisäksi Riisitunturilta puuttuu reitti liikuntaesteisille. Kansallispuistosta kaivattiin lisää opastusmateriaalia, jotta yritysten olisi helpompi ohjata ja opastaa asiakkaitaan.

Laadun lisäksi haastateltavilta kysyttiin myös kokonaistyytyväisyyttä palveluiden määrään. Enemmistö (60 %) vastaajista oli melko tyytyväisiä palveluiden ja rakenteiden määrään Riisitunturin alueella, eikä yksikään vastaajista ollut siihen tyytymätön.

Metsähallitus tuottaa sähköistä ja painettua materiaalia Riisitunturin kansallispuistosta. Haastatellut yritykset hakevat tietoa kansallispuistosta pääasiallisesti Luontoon.fi-sivustolta. Myös esitteistä ja oppaista haetaan jonkin verran tietoa. Tutkimuksessa pyydettiin myös arvioimaan Metsähallituksen tuottaman sähköisen ja painetun tiedon hyödyllisyyttä yrityksen toiminnalle. Hyödyllisimmäksi yritykset kokivat Luontoon.fi-sivuston, jota kaikki pitivät melko hyödyllisenä tai erittäin hyödyllisenä. Myös muut tiedonlähteet saivat keskiarvoksi vähintään 4 asteikolla 1–5. Lisää tietoa kaivattiin historiasta ja kulttuurista.

2.3 Toimintaympäristö ja yhteistyö

Yritykset arvioivat matkailualan yritysten toimintaedellytyksiä valtakunnalliselta tasolta aina omaan yritykseen saakka. Myönteisimmin suhtauduttiin toimintaedellytyksiin yrityksen sijaintikunnassa sekä omassa yrityksessä. Keskiarvo oli asteikolla 1–5 yli 4 (4,20) eli melko hyvä. Heikoimmaksi arvioitiin toimintaedellytykset alueen yrittäjien keskuudessa (3,20).

Yli puolet (60 %) haastatelluista yrityksistä ilmoitti tekevänsä yhteistyötä alueen muiden yritysten kanssa melko paljon ja loput 40 % keskinkertaisesti. Eniten alueen yrittäjien välillä oli yhteistyötä ohjelmajärjestelyissä (80 %). Vähiten yhteistyötä tehtiin myynissä, tuotteissa, tuotekehityksessä sekä kuljetuspalveluissa.

Yleisin yhteistyön muoto oli yhteistyökumppanuus. Yhteistyökumppaneita yrityksillä oli keskimäärin kaksi, ja yritykset toimivat alihankkijana keskimäärin viidelle yritykselle. Yritykset arvioivat, että niillä oli keskimäärin neljä alihankkijaa itsellään.

2.4 Kestävä luontomatkailu ja alueen kulttuuriperintö

Haastattelussa pyydettiin arvioimaan kestävän luontomatkailun yhdeksää periaatetta sekä onnistumista niiden noudattamisessa. Periaatteita pidettiin erittäin hyväksyttävänä, toteuttamiskelpoisena ja selkeinä (keskiarvo vähintään 4,6 asteikolla 1–5). Periaatteiden koettiin myös soveltuvan hyvin yritysten toimintaan (keskiarvo 4,4). Parhaiten periaatteiden toteuttamisessa olivat onnistuneet yritys ja sen asiakkaat sekä Metsähallitus (keskiarvo 4,2). Myös yrityksen sidosryhmien sekä yritysverkoston koettiin onnistuneen melko hyvin (3,8).

Kaikki yritykset olivat sitä mieltä, että Riisitunturin alueen kulttuuriperinnössä on hyödyntämättömiä mahdollisuuksia ja kulttuuriperinnön tuntemus toisi lisäarvoa yritykselle. Yritykset aikoivat jatkossa hyödyntää kulttuuriperintöä omassa toiminnassaan.

2.5 Tulevaisuus

Yritykset arvioivat tulevaisuuden näkymiään seuraavien viiden vuoden aikana. Oman toimintansa kaikki yritykset arvioivat kasvavan seuraavien viiden vuoden kuluessa vähintään jonkin verran. Toiminnan kasvaessa myös yrityksen henkilöstömäärän arvioitiin kasvavan jonkin verran (keskiarvo 4,0 asteikolla 1–5). Matkailun arvioitiin kasvavan koko Kuusamo–Lapland-alueella sekä Posiolla jonkin verran, mutta kaikki yritykset arvioivat Riisitunturin kansallispuiston alueen matkailun kasvavan merkittävästi tulevaisuudessa. Kaikki yritykset arvioivat Riisitunturin kansallispuiston merkittävän yritystoiminnalleen seuraavien viiden vuoden aikana melko paljon tai erittäin paljon.

2.6 Toiveita ja terveisiä Metsähallitukselle

Yritykset saivat myös kertoa toiveitaan Metsähallitukselle, jotta Riisitunturin aluetta voitaisiin kehittää paremmin yritystenkin toimintaa palvelevaksi (taulukko 1). Riisitunturin alueen opasteisiin kaivattiin eniten parannusta, sekä varsinaisille polkureiteille että myös tien varsiin. Myös osa tiestöstä kaipaisi yritysten mukaan kohennusta. Talvimatkailua ajatellen latuverkostoa toivottiin kattavammaksi ja alueelle toivottiin myös koiravaljakkoreittiä.

Taulukko 1. Vapaamuotoinen palaute ja toiveet Metsähallitukselle.

Yrityksen ensisijainen päätoimiala	Aluetta koskevat toiveet
Majoituspalvelut	Latuverkostojen laajentaminen mahdollisimman kattavaksi.
Majoituspalvelut	Puiston eteläosa ja ympyräreitit kaipaavat kohennusta, varsinkin opastus Kuusamo–Rovaniemi-tieltä.
Virkistys- ja viihdepalvelut	Karitunturi–Kirintövaara-välille koiravaljakkoreitti.
Muu	Reitteihin pitäisi panostaa enemmän, ennen kuin kävijämäärä räjähtää käsiin. Riisitunturin pysäköintipaikka Syrjälahdella on liian pieni ja P-paikalle vievältä tieltä puuttuu kohtaamispaikka. Lisää autiotupia puiston alueelle. Reittien varrelle luonto-opaskylttejä.

Uusimmat Metsähallituksen luonnonsuojelujulkaisut

Sarja A

- No 182 Junninen, K. 2009: Kalkkikäävän (*Antrodia crassa*) suojeluserelvitys. 51 s.
- No 183 Yliniva, M. & Keskinen, E. 2009: Perämeren kansallispuiston pohjaeläimet. 46 s.
- No 184 Leinonen, K. & Mutenia, A. 2009: Lokan ja Porttipahdan tekojärvien kalakantojen tila. 32 s.
- No 185 Hyvärinen, E. & Sulkava, P. (toim.) 2010: Hyönteiskartoitukset Annjaloanjilla ja Toskaljärven ympäristössä Käsivarren erämaa-alueella 2007 ja 2008. 78 s.

Sarja B

- No 125 Lindblom, H. & Laukkanen, M. 2010: Punkaharjun alueen kävijätutkimus 2008–2009. 75 s.
- No 126 v. Boehm, A. 2010: Sipoonkorven kävijätutkimus 2009. 74 s.
- No 127 Metsähallitus 2010: Suojelualueiden hoidon ja käytön periaatteet. 93 s.
- No 128 Metsähallitus 2010: Metsähallituksen julkisten hallintotehtävien tilinpäätös ja toimintakertomus 2009. 51 s.
- No 129 v. Boehm, A. 2010: Päijänteen kansallispuiston yritystutkimus 2007. 64 s.
- No 130 v. Boehm, A. 2010: Päijänteen kansallispuiston kävijätutkimus 2008. 59 s.
- No 131 Kallunki, A. 2010: Oulangan luontokeskuksen asiakastutkimus 2008. 51 s.
- No 132 Ahola, A. & Kivistö, K. 2010: Oulangan kansallispuiston kävijätutkimus 2009. 55 s.
- No 133 Ahola, A. & Kivistö, K. 2010: Oulangan kansallispuiston yritystutkimus 2009. 49 s.

Sarja C

- No 71 Metsähallitus 2010: Martimoaapa–Lumiaapa–Penikat Natura 2000 -alueen hoito- ja käyttösuunnitelma. 54 s.
- No 72 Metsähallitus 2010: Auttikönkään Natura 2000 -alueen hoito- ja käyttösuunnitelma. 45 s.
- No 73 Metsähallitus 2010: Paljakan luonnonpuiston, Latvavaaran ja Pirunkirkon hoito- ja käyttösuunnitelma. 57 s.
- No 74 Metsähallitus 2010: Saarijärven aarnialueen hoito- ja käyttösuunnitelma. 45 s.
- No 75 Metsähallitus 2010: Vorlokin Natura 2000 -alueen hoito- ja käyttösuunnitelma. 48 s.

ISSN 1235-8983
ISBN 978-952-446-774-2 (pdf)

Julkaisu on luettavissa osoitteessa:
www.metsa.fi/julkaisut