

Lauhanvuoren kansallispuiston kävijätutkimus 2007



Översättning: Cajsa Rudbacka-Lax.

Kansikuva: Iltahetki Kaivolammin nuotiopaikalla Lauhanvuoren kansallispuistossa.
Kuva: Timo Nieminen.



© Metsähallitus 2010

ISSN 1235-8983
ISBN 978-952-446-779-7 (pdf)

Ari Kuivinen

Lauhanvuoren kansallispuiston kävijätutkimus 2007



KUVAILULEHTI

JULKAISIJA	Metsähallitus	JULKAISUAIKA	25.5.2010
TOIMEKSIANTAJA	Metsähallitus	HYVÄKSYMISPÄIVÄMÄÄRÄ	
LUOTTAMUKSELLISUUS	Julkinen	DIAARINUMERO	5762/52/2008
SUOJELUALUETYYPPI/ SUOJELUOHJELMA	kansallispuisto, Natura 2000 -alue		
ALUEEN NIMI	Lauhanvuoren kansallispuisto		
NATURA 2000-ALUEEN NIMI JA KOODI	Lauhanvuori FI0800001		
ALUEYKSIKKÖ	Etelä-Suomen luontopalvelut		
TEKIJÄ(T)	Ari Kuivinen		
JULKAISUN NIMI	Lauhanvuoren kansallispuiston kävijätutkimus 2007		
TIIVISTELMÄ.	<p>Lauhanvuoren kansallispuiston kävijätutkimus toteutettiin talvi- ja kesäkaudella 2007. Tietoa kansallispuiston kävijöistä ja heidän näkemyksistään tarvitaan mm. alueen hoidon ja käytön suunnittelussa.</p> <p>Kävijätutkimuksella saatiin tietoa kansallispuiston kävijöiden mielipiteistä, odotuksista sekä käyttäytymisestä. Lisäksi kävijätutkimuksella selvitettiin alueen kävijärakennetta, kävijöiden harrastuksia, käytön alueellista ja ajallista jakautumista sekä kävijätyytyväisyyttä.</p> <p>Kävijätutkimukseen vastanneista 53 % oli miehiä ja 47 % naisia. Suurin kävijäryhmä olivat 45–54-vuotiaat. Lähes neljännes kotimaisista kävijöistä tuli kansallispuistoon Kauhajoelta. Puistoon tultiin usein myös Porista, Seinäjoelta, Kankaanpäästä ja Honkajoelta. Ulkomaalaisia oli noin 4 % kävijöistä, ja heistä noin puolet tuli Ruotsista.</p> <p>Lauhanvuorelle tultiin useimmiten pienissä 2–5 hengen seurueissa ja seurue koostui useimmiten oman perheen jäsenistä. Vastanneista 70 % ilmoitti Lauhanvuoren kansallispuiston olevan joko matkan ainoa tai tärkein kohde. 9 % tuli Lauhanvuorelle ennalta suunnittelematta. Pääosa kävijöistä saapui Lauhanvuorelle omalla henkilöautolla. Heinäkuu oli selvästi vilkkain kuukausi. Käynnillään puistossa kävijät kuluttivat rahaa keskimäärin 33 euroa.</p> <p>Kävely, luonnosta nauttiminen, luonnon tarkkailu sekä maiseman katselu olivat kävijöiden suosituimpia harrastuksia Lauhanvuorella. Tärkeimpinä virkistysmotiiveinaan vastaajat pitivät luonnon kokemista, maisemia, rentoutumista sekä poissa melusta ja saasteista olemista.</p> <p>Suurin osa kävijöistä oli tyytyväisiä palveluiden laatuun ja määrään Lauhanvuorella. Lauhanvuoren näkötornia, polttopuita huolletuilla tulentekopaikoilla, pysäköintipaikkoja sekä tulentekopaikkoja pidettiin-suurimmaksi osaksi hyvinä tai melko hyvinä. Huonoimmat arvostelut saivat jätehuollon toteutus ja ohjaus, yrittäjien tuottamat palvelut, tiestö ja telttailupaikat.</p>		
AVAINSANAT	kävijätutkimus, Lauhanvuori		
MUUT TIEDOT			
SARJAN NIMI JA NUMERO	Metsähallituksen luonnonsuojelujulkaisuja. Sarja B 136		
ISSN	1235-8983	ISBN (PDF)	978-952-446-779-7
SIVUMÄÄRÄ	59 s.	KIELI	suomi
KUSTANTAJA	Metsähallitus	PAINOPAIKKA	
JAKAJA	Metsähallitus, luontopalvelut	HINTA	

PRESENTATIONSBLAD

UTGIVARE	Forststyrelsen	UTGIVNINGSDATUM	25.5.2010
UPPDRAGSGIVARE	Forststyrelsen	DATUM FÖR GODKÄNNANDE	
SEKRETESSGRAD	Offentlig	DIARIENUMMER	5762/52/2008
TYP AV SKYDDSSOMRÅDE/ SKYDDSPROGRAM	nationalpark, Natura 2000-område		
OMRÅDETS NAMN	Lauhanvuori nationalpark		
NATURA 2000-OMRÅDETS NAMN OCH KOD	Lauhanvuori FI0800001		
REGIONENHET	Södra Finlands naturtjänster		
FÖRFATTARE	Ari Kuivinen		
PUBLIKATION	Besökarundersökning i Lauhanvuori nationalpark 2007		
SAMMANDRAG	<p>Besökarundersökningen i Lauhanvuori nationalpark genomfördes vinter- och sommarsäsongen 2007. Information om nationalparkens besökare och deras åsikter behövs för bl.a. planeringen av skötseln och användningen av området.</p> <p>Besökarundersökningen gav information om besökarnas åsikter, förväntningar samt uppträdande i nationalparken. Genom besökarundersökningen klarlades dessutom områdets besökarstruktur, besökarnas aktiviteter, den områdesvisa och tidsmässiga fördelningen av användningen samt besökartillfredsställelsen.</p> <p>Av dem som besvarade besökarundersökningen var 53 % män och 47 % kvinnor. De flesta besökarna var i åldern 45–54 år. Nästan en fjärdedel av de inhemska besökarna kom till nationalparken från Kauhajoki. Också från Björneborg, Seinäjoki, Kankaanpää och Honkajoki besökte man ofta parken. Ungefär 4 % av besökarna var utlänningar, och av dem kom ungefär hälften från Sverige.</p> <p>Till Lauhanvuori kom besökarna oftast i små sällskap på 2–5 personer och sällskapet bestod oftast av familjemedlemmar. Av dem som svarade uppgav 70 % att Lauhanvuori var antingen det enda eller viktigaste målet för resan. 9 % kom till Lauhanvuori utan att ha planerat det på förhand. Största delen av besökarna kom till Lauhanvuori med egen personbil. Juli var den klart livligaste månaden. Under sitt besök i parken spenderade besökarna i medeltal 33 euro.</p> <p>Att vandra, njuta av naturen, iaktta naturen samt titta på landskapet hörde till besökarnas populäraste aktiviteter i Lauhanvuori. Som sina viktigaste rekreativsmotiv uppgav de som svarande att uppleva naturen, titta på landskapet, koppla av samt att komma bort från buller och föroreningar.</p> <p>Största delen av besökarna var nöjda med servicens kvalitet och omfattning i Lauhanvuori. Ut-siktstornen i Lauhanvuori, veden på de underhållna eldplatserna, parkeringsplatserna samt eldplatserna ansågs till största delen vara bra eller ganska bra. Sämst kritik fick genomförandet och styrningen av avfallshanteringen, den service som produceras av företagare, vägnätet och tältplatserna.</p>		
NYCKELORD	besökarundersökning, Lauhanvuori		
ÖVRIGA UPPGIFTER			
SERIENS NAMN OCH NUMMER	Metsähallituksen luonnonsuojelujulkaisuja. Sarja B 136		
ISSN	1235-8983	ISBN (PDF)	978-952-446-779-7
SIDANTAL	59 s.	SPRÅK	finska
FÖRLAG	Forststyrelsen	TRYCKERI	
DISTRIBUTION	Forststyrelsen, naturtjänster	PRIS	

Sisällys

1 JOHDANTO.....	7
2 KÄVIJÄTUTKIMUKSEN TOTEUTUS	8
2.1 Alueen kuvaus.....	8
2.2 Aineisto ja menetelmät.....	11
2.2.1 Aineiston keruu.....	11
2.2.2 Kyselylomake	12
3 TULOKSET	14
3.1 Kävijärakenne	14
3.1.1 Kävijöiden perustiedot.....	14
3.1.2 Kävijöiden seuruetiedot.....	16
3.2 Käynti Lauhanvuoren kansallispuistossa	17
3.2.1 Kohteen tärkeys	17
3.2.2 Kävijöiden ulkoilu- ja luontoharrastukset.....	18
3.2.3 Käyntien alueellinen jakautuminen	22
3.2.4 Käynnin kesto ja toistuvuus.....	22
3.2.5 Kävijöiden aiempi retkeilykokemus	25
3.2.6 Saapuminen alueelle	26
3.2.7 Käyntiin liittyvä rahankäyttö	28
3.2.8 Tietolähde	29
3.3 Kävijäytyvyisyys.....	30
3.3.1 Käynnin tarkoitus.....	30
3.3.2 Kävijöiden mielipiteet alueesta, palveluista ja ympäristön laadusta.....	31
3.3.3 Kävijöiden odotusten toteutuminen	34
3.3.4 Vastanneiden käyntiä häiritsevät tekijät	35
3.3.5 Kävijäytyvyisyysindeksi.....	36
3.4 Kesä- ja talvikauden kävijöiden vertailua.....	37
3.5 Valinnaiset ja aluekohtaiset kysymykset	41
3.6 Vapaamuotoiset ajatukset.....	42
4 YHTEENVETO JA TULOSTEN TARKASTELU	43
KIITOKSET	45
LIITTEET	
Liite 1 Otantakehikko.....	47
Liite 2 Aineiston keruaikataulu	48
Liite 3 Suomenkielinen kyselylomake	50
Liite 4 Lauhanvuoren lähialue	56
Liite 5 Vastaajien ilmoittamat matkan muut kohteet	57
Liite 6 Vapaamuotoinen palaute	58

1 Johdanto

Lauhanvuoren kansallispuisto sijaitsee Etelä-Pohjanmaan ja Satakunnan maakuntien rajavyöhykkeellä, Kauhajoen kaupungin sekä Honkajoen ja Isojoen kuntien alueella. Lauhanvuori muodostaa yhdessä läheisen Kauhanevan–Pohjankankaan kansallispuiston kanssa luonnonsuojelullisen, luonnon virkistyskäytöllisen ja luontomatkailullisen kokonaisuuden. Lauhanvuoren erityispiirteinä voidaan pitää eteläisten ja pohjoisten kasvilajien esiintymisen kohtaamista sekä karuuden ja rehevyyden vaihtelua. Länsi-Suomen korkeimpiin lukeutuvaa kohdetta kutsutaan myös ”Länsi-Suomen Lapiksi” sen kasvillisuuden ja runsaslumisuuden vuoksi.

Lauhanvuoren kansallispuiston kävijätutkimus toteutettiin talvi- ja kesäkaudella 2007. Tietoa kansallispuiston kävijöistä ja heidän näkemyksistään tarvitaan mm. alueen hoidon ja käytön suunnittelua varten. Lauhanvuorelle laaditaan hoito- ja käyttösuunnitelma vuosina 2009–2010. Kävijätutkimuksella selvitettiin alueen kävijärakennetta, kävijöiden harrastuksia, käytön alueellista ja ajallista jakautumista sekä kävijätyytyväisyyttä. Lisäksi saatiin tietoa kävijöiden mielipiteistä, odo-
tuksista ja käyttäytymisestä.

Kauhanevan–Pohjankankaan kansallispuistossa tehtiin kävijätutkimus samaan aikaan kuin Lauhanvuorella (Kuivinen 2010a). Kävijätutkimuksen lisäksi keväällä 2007 kartoitettiin Lauhanvuoren ja Kauhanevan–Pohjankankaan kansallispuistoja käyttävien luontomatkailuyrittäjien mielipiteitä haastattelututkimuksella (Kuivinen 2010b).

Metsähallitus vastaa Lauhanvuoren kansallispuiston hoidosta ja ylläpitää kansallispuiston retkeilyrakenteita. Metsähallituksen tavoitteena on säilyttää ja suojella alueen erityistä luontoa myös tulevaisuudessa. Alueen palvelurakenteita kehitetään luonnon ehdoilla.

2 Kävijätutkimuksen toteutus

2.1 Alueen kuvaus

Lauhanvuoren kansallispuisto sijaitsee Etelä-Pohjanmaan ja Satakunnan maakuntien rajavyöhykkeellä, Suomenselän vedenjakavyöhykkeen lounaisosassa noin 30 kilometriä Kauhajoen kaupungin keskustasta etelään (kuva 1). Poriin ja Seinäjoelle on matkaa noin 90 kilometriä ja Tampereelle ja Vaasaan noin 140 kilometriä. Lauhanvuoren kansallispuisto levittäytyy Kauhajoen kaupungin sekä Isojoen ja Honkajoen kuntien alueille. Kansallispuiston pinta-ala on 53 neliökilometriä ja se on perustettu vuonna 1982.

Lauhanvuori on Länsi-Suomen korkeimpia kohtia. Lauhanvuoren laki yltää 231 metriä merenpinnan yläpuolelle ja noin 100 metriä ympäröiviä jokilaaksoja korkeammalle. Lauhanvuori on niin sanottu kalottivuori eli sen noin neliökilometrin laajuinen lakialue ei ole koskaan ollut veden vaikutuksen alaisena. Lauhanvuori tunnetaan rinteiden karuista mäntykankaista, rantakivikoista eli kivijadoista, rantavalleista sekä vuoren lakialueen rehevästä sekametsästä (Muukka & Koponen 2000). Kansallispuistolle ovat ominaisia myös kirkasvetiset lähteet ja luomat sekä keidassuot.

Lauhanvuoren kansallispuisto sijoittuu kasvimaantieteellisessä aluejaossa keskiboreaalisen kasvilisuusvyöhykkeen etelärajalle. Helin ja Leivo (2000) ovat selvittäneet Lauhanvuoren kasvillisuutta. Lauhanvuoren kasvillisuudessa erikoisinta ovat eteläisten ja pohjoisten piirteiden kohtaaminen sekä karuuden ja rehevyyden rajut vaihtelut. Lauhanvuorella sijaitsevat monien harvinaisten kasvien pohjoisimmat kasvupaikat tai eteläiset erillisesiintymät. Vuoren rinteiden männyt ovat kitukasvuisia ja jäkälät sekä puolukat peittävät pohjakasvustoa. Lauhanvuoren laella kasvillisuus muuttuu rehevämmäksi, sillä laen maaperä on säästynyt veden ravinteet huuhtovalta vaikutukselta. Puulajeina ovat koivut, haavat, harmaalepät, pihlajat ja kuuset. Aluskasvillisuudessa viihtyvät mustikat, ruohot ja sammalet. Lauhanvuoren rinteiden alaosien lähteiden ja purojen varsilla kasvaa ravinteikkaan veden ansiosta monia harvinaisia lähde- ja suokasveja (Helin & Leivo 2000).

Eläinlajistoltaan Lauhanvuoren kansallispuisto ei eroa suuresti lähiympäristöstään muutamia harvinaisuuksia lukuun ottamatta (Muukka & Koponen 2000). Lauhanvuoren kansallispuiston tyypillistä eläimistöä edustavat hirvi, jänis, orava, metso, pyy, huuhkaja ja käki. Myös karhuja ja susia on nähty kansallispuistossa. Pohjoisista lintulajeista järripeippo ja tilhi viihtyvät Lauhanvuorella. Puiston harvinaisuuksiin kuuluvat mm. pikkusieppo ja mustakurkku-uikku. Myös kehrääjän voi kuulla surisevan alkukesän öinä. Erikoislaatuisimpia ovat Lauhanvuoren puhdasvetisissä luomissa ja lähdepuroissa uiskentelevat purotaimenet (Muukka & Koponen 2000).

Lauhanvuoren nähtävyyksistä suosituin on vuoren laella sijaitseva näkötorni. Suosittuja nähtävyyksiä ovat myös Kivijata, Aumakivi sekä Spitaalijärvi, jonka rannassa on kansallispuiston ainoa keittokatos. Kansallispuiston itäpuolella, 44-tien varressa sijaitsee Muurahaisen luontomatkailukeskus, jossa on Metsähallituksen luontotupa eli Lauhanvuoren kasvillisuutta, eläimistöä ja geologiaa esittelevä näyttely (Metsähallitus 2007). Muurahaisen luontotuvan yhteydessä toimii myös kahvila. Isojoen puolella noin 3 km kansallispuiston rajasta toimii Lauhansarven luontomatkailukeskus, joka tarjoaa majoitus-, ruoka- sekä virkistys- ja viihdepalveluja.

Lauhanvuoren alueella on kesäisin käytössä olevia reittejä runsaat 40 kilometriä, joista noin puolet on kansallispuiston alueella (Metsähallitus 2007, Nousiainen 2004). Reittien tärkeimmät lähtöpaikat ovat Lauhanvuoren laen ja Spitaalijärven pysäköintialueet sekä Lauhansarven ja Muurahaisen luontomatkailukeskukset. Lauhanvuoren laen pysäköintipaikalta lähtee Lauhan luontopolku nimeltään Rantapolku. Rantapolku esittelee vuoren kasvillisuutta, geologiaa ja ihmisten käden jälkiä vuoren laella ja rinteillä. Polun varrella on luontopolkutauluja, jotka havainnollistavat kuvi-

en ja lyhyiden tekstien avulla vuoren historiaa. Toinen tärkeä reitti kulkee Lauhanvuoren laelta Spitaalijärvelle ja sieltä Kivijadalle. Tämä edestakaisin kuljettava reitti on noin 7 kilometriä pitkä ja reitin suokohdat kuljetaan pitkospuita pitkin. Reitin varrella on kirkasvetisiä lähteitä ja luomia. Talvisin Lauhanvuorella on merkityt hiihtoladut. Lenkkien pituus vaihtelee 5 kilometristä 10 kilometriin. Lauhanvuoren läpi kulkee myös valtakunnallinen pyöräreitti, joka yhdistää toisiinsa Kauhanevan–Pohjankankaan ja Lauhanvuoren kansallispuistot. Tärkeimmät tiedot Lauhanvuoren kansallispuistosta on koottu taulukkoon 1, ja alueen kartta on kuvassa 2.



Kuva 1. Lauhanvuoren kansallispuiston sijainti. © Metsähallitus 2010, © Karttokeskus, Lupa L5293.

Taulukko 1. Lauhanvuoren kansallispuistoa kuvaavat tärkeimmät tiedot.

LAUHANVUOREN KANSALLISPUISTO	
Perustamisajankohta	– v. 1982
Sijainti	– Länsi-Suomen läänissä, Etelä-Pohjanmaan ja Satakunnan maakunnissa, Honkajoen ja Isojoen kuntien sekä Kauhajoen kaupungin alueella
Kansallispuiston pinta-ala	– 53 km ² – Kansallispuistossa on rajoitusosia – Kansallispuistoa hallinnoi Metsähallitus
Käyntimäärä	– 27 500 käyntikertaa (v. 2007) – Pääosa kävijöistä käy alueella touko- ja lokakuun välillä sekä kevättalvella hiihtokaudella – Hiljaisimmat ajat ovat marraskuu ja tammikuu
Palvelut	– Muurahaisen luontotupa, perustettu v. 1999 – Näkötorni: Lauhanvuoren laki – Polkuverkko: yli 20 km – Luontopolku: Rantapolku 2,6 km – Pysäköintialueet: 4 kpl – Telttailupaikat: 3 kpl – Tulentekopaikat: 6 kpl, joista 1 kpl keittokatoksia – Käymälät: 5 kpl – Asuntovaunualue: Spitaalijärven pysäköintialue – Kahvila-, kioski- ja majoituspalveluita Muurahaisen sekä Lauhansarven luontomatkailukeskuksissa – Ravitsemus-, majoitus- ja ohjelmapalveluita alueen luontomatkailuyrittäjillä
Käyttömuodot	– Luonnonsuojelu, luonnon virkistyskäyttö, luontomatkailu, tutkimus, kulttuuriperinnön suojelu, marjastus, sienestys
Hoito- ja käyttösuunnitelma	– Toteutetaan vuosina 2009–2010



Kuva 2. Lauhanvuoren kansallispuiston kartta. © Metsähallitus 2010, © Maanmittauslaitos 1/MML/10.

2.2 Aineisto ja menetelmät

2.2.1 Aineiston keruu

Lauhanvuoren kansallispuiston alueella ei ole aikaisemmin tehty kävijätutkimusta, mutta kävijämääristä alueen eri osissa on kuitenkin kertynyt tietoa mm. kävijälaskureiden avulla. Tätä tietoa käytettiin hyväksi mm. haastattelupaikkojen valinnassa. Tutkimuksen tekoa varten laadittiin suunnittelukansio, johon sisällytettiin kaikki tutkimuksen teossa tarvittavat asiat. Suunnittelukansio toimi kyselyiden tekijän ohjekirjana.

Lauhanvuoren kansallispuiston kävijätutkimus toteutettiin talvella 17.2.–25.3.2007 ja kesällä 24.5.–1.9.2007. Keruupäivät valittiin satunnaisotannalla, minkä jälkeen satunnaistettiin aamu- ja iltapäivä kullekin otantapäivälle. Otantakehikko on liitteenä 1. Kesäkauden keruu aikataulu laadittiin siten, että keruupäivät satunnaistettiin koko otantajaksolle. Keruupäivän pituudeksi päätettiin 5 tuntia siten, että aamupäivä oli klo 9:00–14:00 ja iltapäivä klo 14:00–19:00. Tämän jälkeen satunnaistettiin aamu- ja iltavuorot kullekin päivälle. Talvikaudella keruupäiviä ei pystytty satunnaistamaan samalla tavoin kuin kesäkaudella riittävän otannan saamiseksi. Talvikaudella keruupäivän pituudeksi päätettiin 3 tuntia siten, että aamupäivä oli klo 10:00–13:00 ja iltapäivä klo 13:00–16:00. Talvikaudella keruupäiviä painotettiin etenkin viikonlopuille.

Toteutuneet ajanjaksot eivät poikenneet suuremmin suunnitelluista. Kesäkaudella kyselyt pystyttiin viemään läpi suunnitellun mukaisesti. Talvikaudella jouduttiin arpomaan uusia päiviä huonojen sääolojen vuoksi. Vähäluminen ja leuto talvi ja sen mukanaan tuomat vesisateet ja lumen nopea sulaminen vaikuttivat selvästi kävijöiden määrään talvikauden kyselyiden aikana. Talvikauden tavoitteena oli haastatella 100 vierailijaa, mutta toteutunut määrä oli 63 haastattelua. Lisäksi aineiston keruuta vaikeutti se, että Lauhanvuorella vieraili talvikauden aikana paljon samoja ihmisiä ja he kieltäytyivät vastaamasta kahdesti samaan kyselyyn. Kesän suotuisa sää sekä kävijöiden tasainen määrä läpi kesäkauden varmisti kuitenkin sen, että lomakkeita saatiin kerättyä tavoitteiden edellyttämä määrä. Keruupäiviä kertyi talvikaudelle 15 ja kesäkaudelle 35. Keruu aikataulu on liitteenä 2.

Aineiston keruu tehtiin talvikaudella kahdessa eri kohteessa: Muurahaisen luontotuvan pihapiirissä ja Lauhanvuoren lakialueen parkkipaikalla. Molemmat kohteet sijaitsevat latujen lähtöpaikassa ja lakialue lisäksi latujen risteyskohdassa. Keruupäivät oli jaettu tasan kohteiden kesken. Kesäkauden kyselypaikoiksi päätettiin ottaa Muurahaisen luontotupa, Lauhanvuoren laki (näkötorni) sekä Spitaalijärvi (keittokatos). Lisäksi tehtiin kolme pistokeruupäivää, jolloin kuljettiin seuraava reitti: Lauhanvuoren laki–Spitaalijärvi–Kivijata. Matkan aikana tavattuja kävijöitä pyydettiin vastaamaan kyselyyn. Kesäkaudella keruupäivissä painotettiin Lauhanvuoren lakialuetta, josta saatiin yli puolet vastauksista.

Tietoa kerättiin kaikilta 15 vuotta täyttäneiltä kävijöiltä lukuun ottamatta niitä, jotka olivat vasta saapuneet puistoon. Aineistoon sisältyy kuitenkin varsinkin talvikauden kyselyiden osalta muutamia vastauksia myös vierailijoilta, jotka olivat vasta saapuneet Lauhanvuoren kansallispuistoon. Tämä selittyy kävijöiden vähäisellä määrällä talvikauden aikana, jolloin haastattelija katsoi tarpeelliseksi haastatella myös vasta puistoon saapuneita kävijöitä aineiston riittävyyden takaamiseksi.

Kyselylomake täytettiin pääosin ohjattuna kyselynä, jolloin kävijä täytti lomakkeen itsenäisesti ja tutkimuksen tekijä oli paikalla ohjeistamassa lomakkeen täyttöä ja vastaamassa mahdollisiin kysymyksiin. Pääosin kyselyyn osallistuneet täyttivät lomakkeen itse, mutta 30 tapauksessa aineiston kerääjä haastatteli ja täytti lomakkeen (7,5 % lomakkeista). Tällöin oli pääsääntöisesti kyse vanhemmista henkilöistä. Sellaisille kävijöille, joilla oli kiire poistua kansallispuistosta, annettiin kyselylomake mukaan. Tällaisia henkilöitä oli 44.

Keruupäivistä pidettiin keruupäiväkirjaa, johon merkittiin mm. kunkin päivän vastaajien lukumäärä ja päivän säätila. Keruupäiväkirjaan pyrittiin merkitsemään myös henkilömäärät niistä, jotka kieltäytyivät vastaamasta tai kulkivat muutoin vastaamatta ohi. Aineiston kerääjä oli välillä kuitenkin niin kiireinen, ettei hän kyennyt merkitsemään ylös kaikkia kieltäytyneitä ja ohikulkeneita. Keruupäiväkirjojen mukaan kieltäytyneitä oli noin 140 ja ohikulkeneita noin 50. Todellisuudessa sekä kieltäytyneiden että ohikulkeneiden määrä oli huomattavasti suurempi. Etenkin ohikulkeneiden määrä voi olla paljonkin keruupäiväkirjojen tietoja suurempi, jos ohikulkeneisiin lasketaan esimerkiksi ryhmät, jotka eivät vastanneet, sekä yksittäiset ihmiset, joita aineiston kerääjä ei huomannut neuvoessaan tai haastatellessaan muita kävijöitä.

Kyselylomakkeita laadittiin suomen- ja englanninkielisinä, mutta kaikki täytetyt lomakkeet olivat suomenkielisiä. Kysymyksiin vastaaminen kesti yleensä keskimäärin 10–30 minuuttia. Havaintoja saatiin talvi- ja kesäkaudelta yhteensä seuraavasti: Lauhanvuoren lakialueelta 268, Spitaalijärveltä 65, Muurahaisen luontotuvalta 44 ja Laki–Spitaalijärvi–Kivijata-pistokeruupäiviltä 22 kappaletta. Kaikkiaan lomakkeita kertyi 400 kpl (taulukko 2), joista 337 kpl saatiin kesäkaudella ja 63 kpl talvikaudella. Lomakkeiden kokonaismäärään voidaan olla tyytyväisiä. Kieltäytyneitä, ohikulkeneita ja mukaan annettuja lomakkeita palauttamattomia henkilöitä oli yhteensä noin 220. Lauhanvuoren kävijätutkimuksen vastausprosentti on siis näiden lukujen perusteella 64,5 %. Kyselylomakkeita annettiin mukaan 44 kappaletta ja niistä palautui 14 kappaletta eli niiden palautusprosentti oli noin 32 %.

Taulukko 2. Vastausten alueellinen jakautuminen Lauhanvuoren kansallispuistossa.

Haastattelupaikka	Kpl	%
Muurahaisen luontotupa	44	11
Lauhanvuoren laki	268	67
Spitaalijärvi	65	16
Laki–Spitaalijärvi–Kivijata	22	6
Ei tiedossa	1	0
Yhteensä	400	100

2.2.2 Kyselylomake

Kyselylomakkeena käytettiin Metsähallituksen vakiolomaketta, jota muokattiin aluekohtaisilla kysymyksillä Lauhanvuorelle sopivaksi. Vakiolomaketta käytettiin, koska näin tulokset ovat helposti verrattavissa muilla Metsähallituksen hallinnassa olevilla vastaavilla alueilla tehtyihin tutkimuksiin. Kyselyyn vastaajat olivat usein enemmän hämmentyneitä kyselylomakkeen pituudesta ja rakenteesta kuin tietyistä yksittäisistä kysymyksistä. Monet vastaajat toivoivat, että kävijätutkimuslomake olisi ollut yksinkertaisempi ja helpommin täytettävä. Useat kävijät kieltäytyivät vastaamasta selattuaan lomakkeen läpi tai huomattessaan sen pituuden.

Kyselylomakkeesta on syytä tuoda esille muutamia seikkoja, jotka eivät toimineet suunnitellulla tavalla. Kyselylomake on liitteenä 3.

Kysymyksissä 2 ja 3 tiedusteltiin, kauanko kävijä aikoo viettää aikaa kansallispuistossa sekä puistossa ja sen lähialueella. Monet vastaajat, jotka asuivat vakituisesti kyselylomakkeen karttaan määritetyllä lähialueella (ks. liite 4), kokivat vastaamisen hankalaksi. Asumista lähialueella ei myöskään ollut otettu huomioon Metsähallituksen asiakastietojärjestelmässä (ASTA), sillä sinne sai määriteltäviä vietetyn ajan maksimipituudeksi vain 100 vuorokautta. Monet vastaajat laittoivat tunteina saman ajan niin puistossa kuin puistossa tai sen lähialueilla vietetyksi ajaksi, vaikka asui-

vat vakituisesti lähistöllä. Lisäksi osalla vastaajista nämä kysymykset saattoivat jäädä täyttämättä, vaikka kävijöitä ohjeistettiin kirjoittamaan asuminen alueella käsin lomakkeelle.

Kysymyksessä 5b tiedusteltiin, mitä kulkuneuvoa kävijä oli käyttänyt viimeksi 5a-kohdassa rastittamistaan kulkuneuvoista. Suurin osa vastaajista olisi jättänyt vastaamatta kysymykseen, ellei aineiston kerääjä olisi ensimmäisten haastattelujen perusteella huomannut vastaajien lähes aina jättävän vastaamatta kyseiseen kohtaan ja ruvennut siten neuvomaan vastaajia vastaamaan myös kyseiseen kohtaan. Kysymyksen huomiotta jättäminen voi johtua siitä, että kysymys saattoi jäädä huomaamatta tai siitä, että useimmat kävijät tulivat puistoon vain yhdellä kulkuneuvolla, jolloin he mahdollisesti kokivat 5b-kohtaan vastaamisen turhaksi. Toisaalta kaikissa palautetuissa mukaan annetuissa lomakkeissa kysymykseen 5b oli vastattu, joten kyse saattoi olla myös pelkästään huolimattomuudesta tai tarpeesta täyttää lomake mahdollisimman nopeasti.

Kysymyksessä 10a pyydettiin arvostelemaan palveluita ja ympäristön laatua asteikolla 1–5. Kysymyksessä täytyi arvioida myös palvelujen määrää, mutta kävijät olivat vastanneet siihen vähemmän kuin laadun arviointi -kohtaan. Osa vastaajista oli myös luultavasti sekoittanut rakenteiden ja palveluiden laadun ja määrän keskenään. Monesti vastaajat kokivat monivalintakysymykset rasittavina, joten palveluiden, rakenteiden ja ympäristön laadun kohdat täytettiin, mutta määrän kohdat jäivät täyttämättä.

Kysymyksessä 13 tiedusteltiin matkasta aiheutuneita kuluja. Monet jättivät kohdan täysin tyhjäksi tai ilmoittivat matkan pituuden kotoa alueelle vain yhdensuuntaisena. Kysymys vaati muutenkin kerääjän huomiota, sillä useita vastaajia jouduttiin neuvomaan kyseisessä kohdassa.

Kysymykseen 14a vastattiin usein vain yhteen tai kahteen kohtaan, vaikka tarkoitus oli merkitä sekä käynnit viiden vuoden aikana, ensimmäinen käyntikerta että edellisen käynnin ajankohta. Osa oli myös laskenut sen kertaisen käynnin mukaan.

Kysymyksessä 15 kysyttiin, olivatko jotkin asiat häirinneet kävijää Lauhanvuoren kansallispuistossa. Joillakin vastaajilla olivat sekoittuneet keskenään vaihtoehdot 5 (*ei lainkaan*) ja 1 (*erittäin paljon*).

Kysymyksessä 23 tiedusteltiin, olisiko Lauhanvuorella tarpeellista olla tiettyjä palveluita. Usein kohta, jossa kysyttiin, ovatko eriytetyt palvelut yritystoimintaa ja omatoimista retkeilyä varten tarpeen, olisi jäänyt täyttämättä, ellei aineiston kerääjä olisi selittänyt vastaajalle, mitä kysymys tarkoittaa. Vastausvaihtoehdoissa olisi pitänyt olla En osaa sanoa -kohta, koska osa vastanneista oli laittanut rastin keskelle asteikkoa 5–1 (5 = erittäin tarpeellista ja 1 = ei lainkaan tarpeellista).

Kyselylomakkeiden tiedot tallennettiin Metsähallituksen asiakasseurantatietojen hallintaan käytettävään ASTA-tietojärjestelmään. Aineiston analysoinnin tilastollisina menetelminä käytettiin suorien jakaumien tarkastelua ja kuvailevia tunnuslukuja (keskiarvo, keskihajonta, moodi, mediaani ja prosenttipisteet):

- Moodi on tyyppiarvo, joka kuvaa aineiston yleisintä arvoa.
- Mediaani ilmaisee muuttujan keskimmäisen arvon jakaen havaintoaineiston kahteen yhtä suureen osaan.
- 25 %:n prosenttipiste ilmaisee sen muuttujan arvon, jonka alle sijoittuu neljäsosa havaintoaineistosta, ja 75 %:n prosenttipiste sen muuttujan arvon, jonka alle sijoittuu kolme neljäsosaa havainnoista.

3 Tulokset

3.1 Kävijärakenne

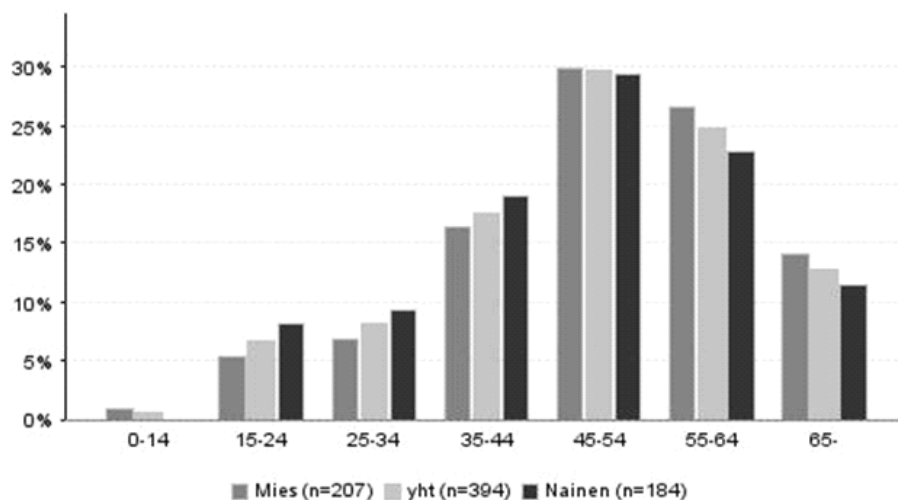
3.1.1 Kävijöiden perustiedot

Kävijätutkimukseen vastanneista 53 % oli miehiä ja 47 % naisia. Miesten keski-ikä oli noin 50 vuotta ja naisten keski-ikä noin 48 vuotta (taulukko 3). Vastanneista naisista iäkkäin oli 81-vuotias ja miehistä iäkkäin 84-vuotias. Suurin kävijäryhmä olivat 45–54-vuotiaat (kuva 3). Vastanneista 29 % oli käynyt ammattikoulun ja 25 %:lla oli opistotasoinen tutkinto (taulukko 4). Ylempi yliopisto- tai korkeakoulututkinto oli 13 %:lla ja alempi yliopisto- tai korkeakoulututkinto 12 %:lla vastaajista. 22 %:lla ei ollut lainkaan ammatillista tutkintoa. Naiset olivat suorittaneet miehiä useammin opistotasoisesta tutkinnon. Miehet taas olivat käyneet naisia yleisemmin ammattikoulun.

Selvästi eniten kotimaisia kävijöitä Lauhanvuoren kansallispuistoon tuli Kauhajoelta (23 %), lähes neljännes kaikista vastaajista. Kauhajoen jälkeen Lauhanvuorelle tuli eniten kävijöitä Honkajoelta (7 %), Seinäjoelta (6 %), Kankaanpäästä (5 %) ja Porista (5 %). Suurista ja väkirikkaista kaupungeista, Tampereelta ja Helsingistä, puistossa vieraili molemmista 3 % vastaajista. Kaiken kaikkiaan Lauhanvuoren kansallispuistossa vieraili kävijöitä 70:ltä eri paikkakunnalta (taulukko 5). Ulkomaalaisia oli noin 4 % kävijöistä ja heistä puolet tuli Ruotsista (taulukko 6).

Taulukko 3. Vastanneiden ikää kuvaavia tunnuslukuja sukupuolen mukaan. Vastanneiden lukumäärä (n) oli 394.

Ikä	Mies	Nainen	Kaikki
Keski-ikä	50,18	47,70	49,01
län keskihajonta	14,42	14,57	14,53
Minimi-ikä	14	15	14
Maksimi-ikä	84	81	84
Moodi	58	49	58
Mediaani	52	49	50



Kuva 3. Vastanneiden ikäjakauma sukupuolen mukaan.

Taulukko 4. Vastanneiden ammatillinen koulutus sukupuolen mukaan.

Ammatillinen koulutus	Mies		Nainen		Kaikki	
	kpl	%	kpl	%	kpl	%
Ammattikoulu	72	35	40	22	113	29
Opistotasoinen tutkinto	37	18	60	33	98	25
Alempi yliopisto- tai korkea-koulututkinto	23	11	23	13	46	12
Ylempi yliopisto- tai korkea-koulututkinto	27	13	21	12	50	13
Ei ammatillista tutkintoa	47	23	37	20	85	22
Yhteensä	206	100	181	100	392	100

Taulukko 5. Vastanneiden kotimaisten kävijöiden asuinkunnat.

Asuinkunta	Kpl	%	Asuinkunta	Kpl	%
Kauhajoki	86	23	Äetsä	2	1
Honkajoki	25	7	Espoo	2	1
Seinäjoki	23	6	Vantaa	2	1
Kankaanpää	20	5	Hollola	2	1
Pori	19	5	Haapajärvi	2	1
Kristiinankaupunki	15	4	Ii	2	1
Isojoki	15	4	Kylmäkoski	2	1
Helsinki	13	3	Kihniö	2	1
Tampere	13	3	Kokemäki	2	1
Ulvila	11	3	Lappeenranta	2	1
Jalasjärvi	10	3	Lapua	1	0
Karvia	7	2	Lempäälä	1	0
Merikarvia	6	2	Loimaa	1	0
Ikaalinen	6	2	Mustasaari	1	0
Kaskinen	5	1	Kälviä	1	0
Nakkila	5	1	Kemi	1	0
Nokia	4	1	Kerava	1	0
Närpiö	4	1	Heinola	1	0
Vaasa	4	1	Eurajoki	1	0
Turku	4	1	Ilmajoki	1	0
Kurikka	4	1	Isokyrö	1	0
Alavus	3	1	Juankoski	1	0
Teuva	3	1	Jurva	1	0
Paimio	3	1	Jämsä	1	0
Parkano	2	1	Järvenpää	1	0
Orimattila	2	1	Virrat	1	0
Oulu	2	1	Vähäkyrö	1	0
Nurmijärvi	2	1	Salo	1	0
Nurmo	2	1	Siuntio	1	0
Pirkkala	2	1	Suodenniemi	1	0
Rauma	2	1	Pomarkku	1	0
Lohja	2	1	Puumala	1	0
Tammela	2	1	Raisio	1	0
Vesilahti	2	1	Piikkiö	1	0
Viiala	2	1			
Ylöjärvi	2	1	Yhteensä	376	100

Taulukko 6. Vastanneiden kotimaa.

Kotimaa	Kpl	%
Suomi	382	96
Ruotsi	9	2
Viro	2	0
Saksa	2	0
Alankomaat	2	0
Venäjä	2	0
Sveitsi	1	0
Yhteensä	400	100

3.1.2 Kävijöiden seuruetiedot

Lauhanvuorelle tultiin useimmiten pienissä 2–5 hengen seurueissa (taulukko 7). Vain 7 % vastaajista liikkui Lauhanvuorella yksin. Yli 6 hengen seurueissa liikkui 12 % vastaajista. Seurueen koko vaihteli kahdesta henkilöstä 49 henkilöön (taulukko 8). Yleensä Lauhanvuorella liikuttiin kahden hengen seurueessa, mutta seurueiden koon keskiarvo oli 5 henkilöä.

Neljänneksessä seurueista oli alle 15-vuotiaita. Alle 15-vuotiaat kävijät olivat syntyneet keskimäärin vuonna 1998, eli lapset olivat yleisimmin 9-vuotiaita. Alle 15-vuotiaista kävijöistä nuorin oli syntynyt vuonna 2007 ja vanhin vuonna 1992. Viidessä seurueessa oli liikuntaesteinen henkilö.

Yleisimmin Lauhanvuoren kansallispuistoon tulleiden ryhmä koostui oman perheen jäsenistä (taulukko 9). Vastaajista 19 % ilmoitti seurueensa koostuvan ystävistä, ja 13 %:lla seurue koostui muista sukulaisista. Kuusi vastaajaa ilmoitti jonkun muun seuruetiedon, ja ne on koottu taulukkoon 10.

Taulukko 7. Kävijöiden seuruetiedot.

Seurueen koko	Kpl	%
Yksin	27	7
2–5 hengen seurue	324	81
6 tai useamman hengen seurue	48	12
Yhteensä	399	100

Taulukko 8. Usean hengen seurueita kuvaavia tunnuslukuja Lauhanvuoren kansallispuistossa.

	n	Keski-arvo	Keski-haj.	Prosenttipisteet				
				Min	25%	Med	75%	Max
Seurueen koko yhteensä	372	5,0	7,01	2	2	3	4	49
Alle 15-vuotiaita	101	4,0	7,80	1	1	2	3	40
Liikuntaesteisiä	5	1,0	0,00	1	1	1	1	1
Alle 15-vuotiaiden syntymävuodet	174	1998,1	3,71	1992	1995	1998	2001	2007

Taulukko 9. Seurueen koostumus.

Seurueen koostumus	Kpl	%
Oman perheen jäsenet	226	61
Muut sukulaiset	48	13
Ystävät	69	19
Työtoverit	9	2
Koululuokka	2	1
Päiväkotiryhmä	3	1
Opiskeluryhmä	4	1
Eläkeläisryhmä	2	1
Ohjelmanpalveluyrityksen asiakkaat	2	1
Jokin muu	6	2
Yhteensä	371	100

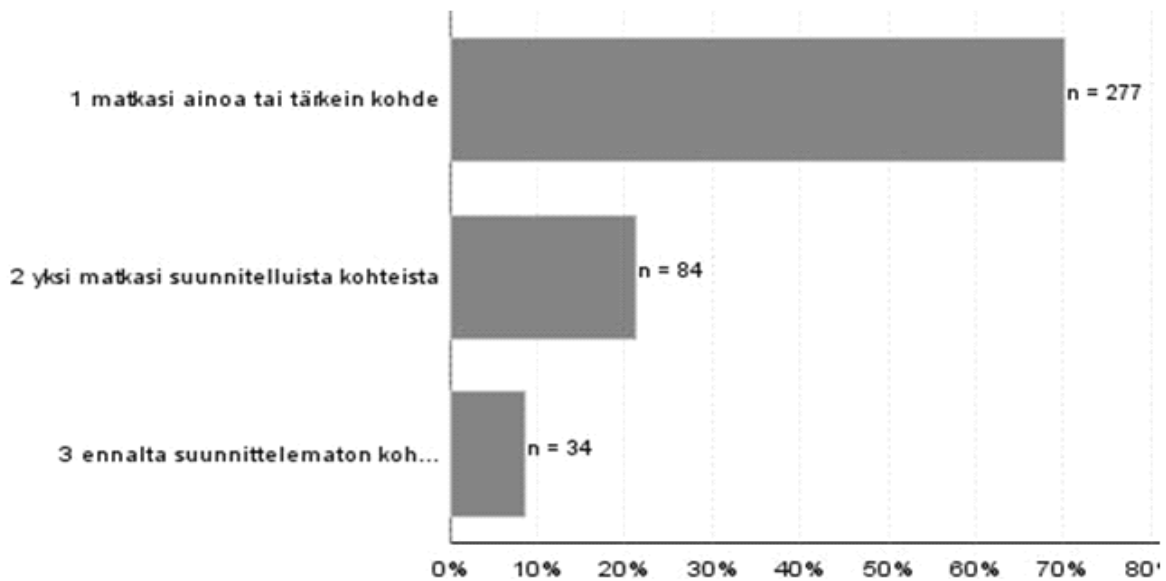
Taulukko 10. Muu-kenttään kirjoitetut seuruetiedot.

Seurueen koostumus	Kpl
Lomalaiset	1
Muut opastukseen osallistuneet	1
Opastettu retki	2
Opastusryhmä	1
Partiolippukunnan jäsenet	1
Yhteensä	6

3.2 Käynti Lauhanvuoren kansallispuistossa

3.2.1 Kohteen tärkeys

Vastanneista 70 % ilmoitti Lauhanvuoren kansallispuiston olevan joko matkan ainoa tai tärkein kohde (kuva 4). Noin 21 % ilmoitti Lauhanvuoren olevan yksi matkan suunnitelluista kohteista, ja 9 % kävijöistä tuli Lauhanvuorelle ennalta suunnittelematta. Niiltä kävijöiltä, joille Lauhanvuori oli yksi matkan suunnitelluista kohteista, kysyttiin, mitkä matkan muut kohteet olivat. Ne on lueteltu liitteessä 5. Lähes kolmannes ilmoitti muuksi kohteekseen Kauhannevan–Pohjankankaan kansallispuiston. Vastaavasti niiltä, joille Lauhanvuoren kansallispuisto oli ennalta suunnittelematon kohde matkan varrella, kysyttiin, mikä tai mitkä olivat matkan pääkohteet. Myös ne on listattu liitteeseen 5.



Kuva 4. Matkakohteen tärkeys (n = 395).

3.2.2 Kävijöiden ulkoilu- ja luontoharrastukset

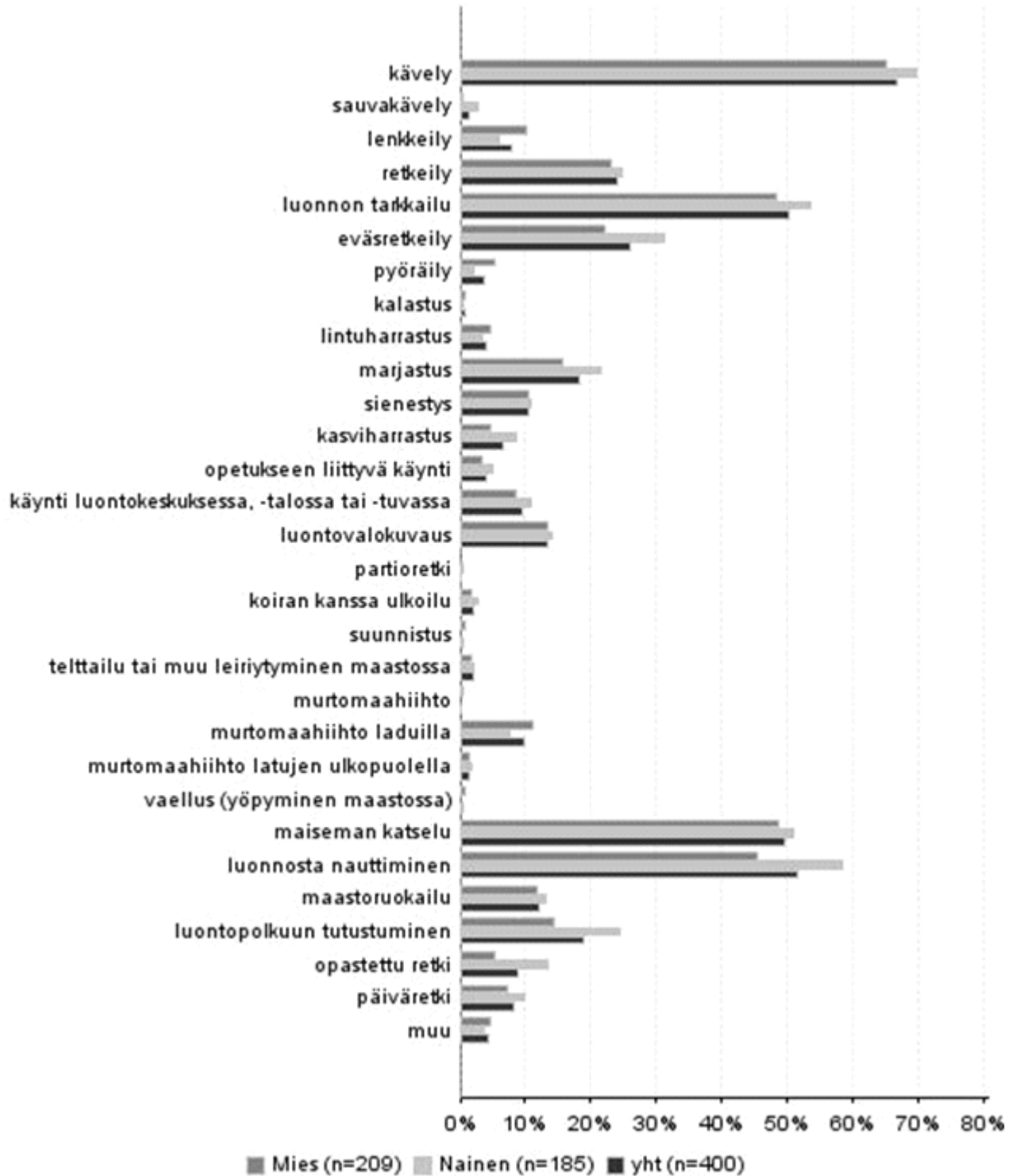
Suosituin toiminto kansallispuistossa oli kävely, jota ilmoitti harrastaneensa 67 % vastaajista (taulukko 11 ja kuva 5). Luonnosta nauttimista harrasti 52 % ja luonnon tarkkailua sekä maiseman katselua 50 % vastaajista. Eväsretkeily, retkeily ja marjastus olivat myös mieluisia harrastuksia. Luontopolkuun kävi tutustumassa 19 % tutkimukseen osallistuneista.

Sekä miehillä että naisilla kuusi suosituinta harrastusta olivat samat, mutta niiden suosituimmuusjärjestyksessä oli eroja. Kävely oli molempien sukupuolten suosituin harrastus. Toiseksi suosituin harrastus miehillä oli maiseman katselu ja naisilla luonnosta nauttiminen. Miesten kolmanneksi suosituin harrastus oli luonnon tarkkailu ja neljänneksi suosituin luonnosta nauttiminen. Naisten kolmanneksi suosituin harrastus oli luonnon tarkkailu ja neljänneksi suosituin maiseman katselu.

Eväsretkeily, luontopolkuun tutustuminen ja marjastus olivat naisten keskuudessa suosituimpia kuin miesten. Miehet puolestaan harrastivat murtomaahiihtoa laduilla ja lenkkeilyä enemmän kuin naiset. Harrastettujen aktiviteettien määrä oli miehillä 29 ja naisilla 27, mutta naiset harrastivat tai aikoivat harrastaa enemmän eri aktiviteetteja käyntiä kohden kuin miehet.

Taulukko 11. Pääasialliset harrastukset, joihin osallistuttiin tai aiottiin osallistua tällä käynnillä Lauhanvuoren kansallispuistossa.

Aktiviteetti	Mies		Nainen		Kaikki	
	kpl	%	kpl	%	kpl	%
Kävely	136	65	129	70	267	67
Sauvakävely	1	0	5	3	6	2
Lenkkeily	21	10	11	6	32	8
Retkeily	48	23	46	25	96	24
Luonnon tarkkailu	101	48	99	54	201	50
Eväsretkeily	46	22	58	31	104	26
Pyöräily	11	5	4	2	15	4
Kalastus	2	1	1	1	3	1
Lintuharrastus	10	5	6	3	16	4
Marjastus	33	16	40	22	73	18
Sienestys	22	11	20	11	42	10
Kasviharrastus	10	5	16	9	26	6
Opetukseen liittyvä käynti	7	3	9	5	16	4
Käynti luontokeskuksessa, -talossa tai -tuvassa	18	9	20	11	38	10
Luontovalokuvaus	28	13	26	14	54	14
Partioretki			1	1	1	0
Koiran kanssa ulkoilu	4	2	5	3	9	2
Suunnistus	2	1			2	0
Telttailu tai muu leiriytyminen maastossa	4	2	4	2	8	2
Murtomaahiihto	1	0			1	0
Murtomaahiihto laduilla	23	11	14	8	40	10
Murtomaahiihto latujen ulkopuolella	3	1	3	2	6	2
Vaellus (yöpyminen maastossa)	2	1			2	0
Maiseman katselu	102	49	94	51	199	50
Luonnosta nauttiminen	95	45	108	58	206	52
Maastoruokailu	25	12	24	13	49	12
Luontopolkuun tutustuminen	30	14	45	24	76	19
Opastettu retki	11	5	25	14	36	9
Päiväretki	15	7	18	10	33	8
Muu	10	5	7	4	17	4
Yhteensä	209		185		400	



Kuva 5. Pääasialliset harrastukset, joihin osallistuttiin tai aiottiin osallistua tällä käynnillä Lauhanvuoren kansallispuistossa.

Kävijöiltä kysyttiin, kuinka montaa aktiviteettia he harrastivat tai aikoivat harrastaa tällä käynnillä Lauhanvuoren kansallispuistossa. Useimmiten harrastettiin 1–3 (46 % kävijöistä) tai 4–6 (36 %) aktiviteettia (taulukko 12). Vain 3 % harrasti kymmentä tai useampaa aktiviteettia. Naiset harrastivat Lauhanvuorella enemmän aktiviteetteja käyntiä kohden kuin miehet.

Kävijöiltä tiedusteltiin myös, mikä oli heidän tärkein aktiviteettinsa Lauhanvuoren kansallispuistossa oleskelun aikana. Lähes neljännes piti luonnosta nauttimista tärkeimpänä aktiviteettinaan (taulukko 13). Vastaajista 10 % ilmoitti maiseman katselun ja marjastuksen tärkeimmäksi aktiviteetiksi, ja kävelyä piti tärkeimpänä 9 % vastaajista. Myös luonnon tarkkailu ja murtomaahiihto laduilla olivat tärkeitä aktiviteetteja. Miehet pitivät maiseman katselua tärkeämpänä kuin naiset, ja naisille marjastus oli selvästi tärkeämpää kuin miehille.

Taulukko 12. Harrastusten lukumäärä tällä käynnillä Lauhanvuoren kansallispuistossa.

Harrastusten lukumäärä	Miehet		Naiset		Kaikki	
	kpl	%	kpl	%	kpl	%
1–3 aktiviteettia	107	51	72	39	183	46
4–6 aktiviteettia	72	34	69	37	143	36
7–9 aktiviteettia tai enemmän	25	12	37	20	62	16
10 aktiviteettia tai enemmän	5	2	7	4	12	3
Yhteensä	209	100	185	100	400	100

Taulukko 13. Vastanneiden tärkeimmät aktiviteetit tällä käynnillä Lauhanvuoren kansallispuistossa.

Tärkein aktiviteetti	Mies		Nainen		Kaikki	
	kpl	%	kpl	%	kpl	%
Luonnosta nauttiminen	43	21	40	22	85	21
Maiseman katselu	25	12	17	9	42	10
Marjastus	17	8	24	13	41	10
Kävely	21	10	14	8	36	9
Luonnon tarkkailu	20	10	14	8	34	8
Murtomaahiihto laduilla	17	8	11	6	30	8
Opastettu retki	8	4	15	8	23	6
Eväsretkeily	10	5	9	5	19	5
Retkeily	8	4	6	3	15	4
Muu	6	3	7	4	13	3
Sienestys	4	2	6	3	10	2
Päiväretki	6	3	3	2	9	2
Luontovalokuvaus	4	2	4	2	8	2
Luontopolkuun tutustuminen	4	2	3	2	7	2
Pyöräily	5	2	1	1	6	2
Käynti luontokeskuksessa, -talossa tai -tuvassa	2	1	4	2	6	2
Lenkkeily	3	1	1	1	4	1
Maastoruokailu			3	2	3	1
Kasviharrastus	1	0	1	1	2	0
Telttailu tai muu leirytyminen maastossa	1	0	1	1	2	0
Kalastus	1	0			1	0
Opetukseen liittyvä käynti	1	0			1	0
Partioretki			1	1	1	0
Koiran kanssa ulkoilu	1	0			1	0
Murtomaahiihto	1	0			1	0
Yhteensä	209	100	185	100	400	100

3.2.3 Käyntien alueellinen jakautuminen

Kävijöiltä kysyttiin, missä kohteissa he olivat vierailleet Lauhanvuoren kansallispuistossa. Lähes kaikki (92 %) olivat käyneet Lauhanvuoren laella (taulukko 14). Kävijätutkimuksessa Lauhanvuoren laella tarkoitetaan sekä Lauhanvuoren näkötornia että pysäköintialuetta, jotka molemmat sijaitsevat Lauhanvuoren lakialueella. Selvästi yli puolet (66 %) kävijöistä vieraili Spitaalijärvellä, Kivijadalla vieraili 38 % ja Muurahaisen luontotuvalla 36 % kävijöistä. Kaivolammilla ja Ahvenlammilla vieraili molemmissa 6 % vastanneista kävijöistä. Muualla kansallispuistossa vierailleiden kävijöiden osuus oli 4 %. Muiksi vierailukohteiksi ilmoitetut paikat Lauhanvuoren kansallispuistossa ovat taulukossa 15. Muista kohteista suosituin oli Aumakivi.

Taulukko 14. Käyntien alueellinen jakautuminen Lauhanvuoren kansallispuistossa. Käynnillä oli mahdollista vieraila useammassa paikassa.

Käyntikohde	Kpl	%
Lauhanvuoren laki	367	92
Spitaalijärvi	262	66
Kivijata	150	38
Muurahaisen luontotupa	144	36
Kaivolampi	24	6
Ahvenlampi	23	6
Muualla	16	4
Vastanneita yhteensä	400	

Taulukko 15. Vastanneiden muut kohteet Lauhanvuoren kansallispuistossa.

Käyntikohde	Kpl
Aumakivi	8
Lauhan kämpä	3
Huhtakorven kivijata	2
Lauhansarvi	2
Kuivajärvi	1
Yhteensä	16

3.2.4 Käynnin kesto ja toistuvuus

Lauhanvuoren kansallispuiston kävijätutkimukseen osallistuneista 93 % oli päiväkävijöitä ja 7 % yöpyi alueella vähintään yhden yön (taulukko 16). Lyhimmillään päiväkävijöiden käynti kesti alle tunnin ja pisimmillään 12 tuntia. Kansallispuistossa yöpyjien käynti kesti lyhimmillään yhden vuorokauden ja pisimmillään viisi vuorokautta. Sekä miehillä että naisilla lyhin vierailu puiston alueella kesti alle tunnin. Pisimmän vierailun kesto oli miehillä viisi vuorokautta ja naisilla kolme vuorokautta.

Keskimääräinen päiväkävijä oleskeli alueella noin kolme tuntia ja yöpyjä noin kaksi vuorokautta. Tyypillisin päiväkävijöiden oleskelu kesti kaksi tuntia (moodi), mikä on melko lyhyt aika puistossa vietetyksi ajaksi. Kansallispuistossa yöpyjät viettivät puistossa useimmiten yhden vuorokauden (moodi).

Kävijöiltä kysyttiin viipymistä myös Lauhanvuoren kansallispuiston lähialueella (ks. liite 4). Lauhanvuoren kansallispuistossa ja sen lähialueella oli päiväkävijöitä 78 % ja yöpyjiä 22 % (taulukko

17). Lyhimmillään päiväkävijöiden käynti kansallispuistossa ja lähialueella kesti alle tunnin ja pisimmillään 12 tuntia. Yöpyjien käynti kesti lyhimmillään yhden vuorokauden ja pisimmillään 90 vuorokautta. Miehillä lyhin vierailu puistossa ja sen lähialueella kesti tunnin ja naisilla alle tunnin. Pisimmän vierailun kesto oli sekä miehillä että naisilla 90 vuorokautta. Tässä yhteydessä on huomioitava, että lähialurajauksen sisällä pysyvästi asuvat henkilöt kokivat tähän kysymykseen vastaamisen hankalaksi (ks. luku 2.2.2).

Päiväkävijät oleskelivat Lauhanvuoren kansallispuistossa ja sen lähialueella keskimäärin yhteensä kolme ja puoli tuntia ja yöpyjät noin kuusi vuorokautta. Useimmat Lauhanvuoren ja sen lähialueen päiväkävijät viettivät alueella kolme tuntia (moodi) ja yöpyjät yhden vuorokauden (moodi). Vastauksista voidaan päätellä, että päiväkävijöille Lauhanvuori on yleensä ainoa kohde lähialueella, kun taas yöpyjät viettävät aikaa myös kansallispuiston ulkopuolella, esimerkiksi vuokramökillä tai omalla mökillä.

Lauhanvuoren kansallispuistossa yöpyi 28 tutkimukseen vastannutta kävijää. Heistä 43 % yöpyi asuntoautossa tai -vaunussa ja 57 % omassa majoitteessaan (laavu, telta tms.) (taulukko 18). Asuntoautossa tai -vaunussa yöpyjät yöpyivät kansallispuistossa keskimäärin noin 2 yötä, ja omassa majoitteessa (laavu, telta tms.) yövyttiin keskimäärin myös noin 2 yötä. Omassa majoitteessaan yöpyvät kävijät yöpyivät kansallispuistossa enintään viiden yön ajan.

Lauhanvuoren kansallispuiston lähialueella yöpyi 65 tutkimukseen vastannutta kävijää. Heistä 35 % yöpyi vuokramökissä ja 38 % omassa mökissä (taulukko 19). Asuntoautossa tai -vaunussa yöpyi 18 % ja muualla 6 %. Vuokramökissä yöpyjät yöpyivät lähialueella keskimäärin noin 3 yötä ja omassa mökissä yöpyjät keskimäärin noin 15 yötä. Asuntoautossa tai -vaunussa yöpyjät yöpyivät lähialueella keskimäärin vain noin yhden yön, mutta muualla yöpyvät keskimäärin noin 10 yötä.

Taulukko 16. Päiväkävijöiden ja yöpyjien osuus sekä käynnin kesto (tunteja/vuorokausia) sukupuolen mukaan jaoteltuna Lauhanvuoren kansallispuistossa.

Kävijäryhmä	n	Osuus %	Käynnin kesto (yöpyjillä vrk, päiväkävijöillä h)				
			Keskiarvo	Mediaani	Moodi	Min	Max
Päiväkävijät	362	93	3,1	3	2	0	12
Miehet	184	51	3,1			0	12
Naiset	172	48	3,1			0	11
Yöpyjät	28	7	1,8	2	1	1	5
Miehet	18	64	1,8			1	5
Naiset	10	36	1,9			1	3
Yhteensä	390						

Taulukko 17. Päiväkävijöiden ja yöpyjien osuus sekä käynnin kesto (tunteja/vuorokausia) sukupuolen mukaan jaoteltuna Lauhanvuoren kansallispuistossa ja sen lähialueella.

Kävijäryhmä	n	Osuus %	Käynnin kesto (yöpyjillä vrk, päiväkävijöillä h)				
			Keskiarvo	Mediaani	Moodi	Min	Max
Päiväkävijät	300	78	3,5	3	3	0	12
Miehet	156	52	3,4			1	12
Naiset	140	47	3,6			0	12
Yöpyjät	84	22	6,2	2	1	1	90
Miehet	46	55	5,6			1	90
Naiset	37	44	7,2			1	90
Yhteensä	384						

Taulukko 18. Vastanneiden yöpymisten määrä Lauhanvuoren kansallispuiston alueella (n = 28).

Yöpymistapa	n	Keski-arvo	Keski-haj.	Prosenttipisteet				
				Min	25%	Med	75%	Max
Asuntoautossa tai -vaunussa	12	1,7	0,49	1	1	2	2	2
Omassa majoitteessa (laavu, telta tms.)	16	1,8	1,18	1	1	1	2	5

Taulukko 19. Vastanneiden yöpymisten määrä Lauhanvuoren kansallispuiston lähialueella (ks. kartta liitteessä 4) (n = 65).

Yöpymistapa	n	Keski-arvo	Keski-haj.	Prosenttipisteet				
				Min	25%	Med	75%	Max
Vuokramökissä	23	2,7	1,55	1	2	2	4	6
Omassa mökissä	25	14,6	26,07	1	2	4	8	90
Asuntoautossa tai -vaunussa	12	1,2	0,39	1	1	1	1	2
Leirikeskuksessa	1	1,0		1	1	1	1	1
Muulla	4	9,5	13,70	2	2	4	17	30

Ensimmäistä kertaa Lauhanvuoren kansallispuistossa vieraili 35 % tutkimukseen vastanneista (taulukko 20). 65 % ilmoitti käyneensä Lauhanvuoren kansallispuistossa aiemminkin. Miesten ja naisten välillä ei ollut juurikaan eroa. Keskimäärin kävijät olivat vierailleet Lauhanvuorella ensimmäisen kerran noin 23 vuotta aiemmin eli vuonna 1984 ja edellisen kerran 2 vuotta aiemmin eli vuonna 2005 (taulukko 21). Varhaisin käynti puistoon oli tehty 77 vuotta sitten eli 52 vuotta ennen kansallispuiston perustamista.

Taulukko 20. Vastanneiden käynnin toistuvuus Lauhanvuoren kansallispuistossa.

Käynnin toistuvuus	Miehet		Naiset		Kaikki	
	kpl	%	kpl	%	kpl	%
Ensikertaa alueella	66	35	56	36	125	35
Käynyt aikaisemmin	125	65	101	64	228	65
Yhteensä	191		157		353	

Taulukko 21. Vastanneiden aiempien Lauhanvuoren kansallispuistossa käyntien ajoittuminen.

Ensimmäinen ja viimeisin käynti alueella	n	Keski-arvo	Keski-haj.	Prosenttipisteet				
				Min	25%	Med	75%	Max
Ensimmäisen kerran käynyt								
vuonna	223	1983,8	17,80	1930	1970	1986	1999	2007
vuotta sitten	223	23,2	17,80	0	8	21	37	77
Viimeksi käynyt								
vuonna	257	2004,9	4,98	1971	2006	2006	2007	2007
vuotta sitten	257	2,1	4,98	0	0	1	1	36

3.2.5 Kävijöiden aiempi retkeilykokemus

Lauhanvuoren kansallispuiston kävijöiltä tiedusteltiin, kuinka paljon he olivat retkeilleet muissa kansallispuistoissa, retkeilyalueilla tms. viimeisten 12 kuukauden aikana. Vastanneista 57 % oli tehnyt yhdestä kolmeen päiväkäyntiä, 15 % neljästä kuuteen päiväkäyntiä ja 18 % kymmenen päiväkäyntiä tai enemmän (taulukko 22). Yöpymisen sisältäneitä retkiä oli tehty paljon vähemmän, sillä 8 % oli tehnyt yhdestä kolmeen yökäyntiä ja 1 % neljästä kuuteen yökäyntiä.

Kävijöiltä tiedusteltiin myös, millaisia retkiä he olivat tehneet viimeisten viiden vuoden aikana. Lähes kaksi kolmasosaa oli tehnyt omatoimisia retkiä merkittyjen reittien ulkopuolella, ja yli puolet vastanneista oli tehnyt lyhyitä (alle 10 km) omatoimisia retkiä merkityillä reiteillä tai tutussa maastossa (taulukko 23). Pitkiä (yli 10 km) omatoimisia retkiä merkityillä reiteillä oli tehnyt 32 % ja opastetulle retkelle oli osallistunut 14 % vastanneista. 2 % ilmoitti tehneensä muunlaisia retkiä ja ne on lueteltu taulukossa 24. Kävijöiden vastauksista voidaan päätellä, että Lauhanvuoren kansallispuiston kävijöihin kuuluu sekä tavallisia alueeseen tutustuvia matkailijoita että kävijöitä, jotka harrastavat retkeilyä mutta harvemmin maastoyöpymisiä.

Taulukko 22. Lauhanvuoren kansallispuiston kävijätutkimukseen vastanneiden käynnit kansallispuistoissa, retkeilyalueilla tai muissa luontomatkakohteissa viimeisten 12 kk:n aikana.

Käyntien lkm	Miehet		Naiset		Kaikki	
	kpl	%	kpl	%	kpl	%
1–3 päiväkäyntiä	76	55	70	60	148	57
4–6 päiväkäyntiä	24	17	15	13	39	15
7–9 päiväkäyntiä			1	1	1	0
10 päiväkäyntiä tai enemmän	25	18	21	18	47	18
1–3 yökäyntiä	13	9	8	7	21	8
4–6 yökäyntiä	1	1	1	1	2	1
Yhteensä	139	100	116	100	258	100

Taulukko 23. Vastanneiden retkeilykokemukset viimeisten 5 vuoden aikana. Kysymyksessä on voinut vastata useampaan kohtaan.

Retkityyppi	Mies		Nainen		Kaikki	
	kpl	%	kpl	%	kpl	%
Omatoimisia retkiä merkittyjen reittien ulkopuolella	127	67	98	59	229	64
Pitkiä (yli 10 km) omatoimisia retkiä merkityillä reiteillä	71	38	43	26	116	32
Lyhyitä (alle 10 km) omatoimisia retkiä merkityillä reiteillä tai tutussa maastossa	94	50	99	60	197	55
Osallistunut opastetulle retkelle	17	9	31	19	50	14
Muu	4	2	2	1	6	2
Vastanneita yhteensä	189		166		360	

Taulukko 24. Vastanneiden ilmoittamat muut retkityypit.

Retkityyppi	Kpl
Marjastus	2
Opastanut itse	1
Partioretki	1
Sieniretki	1
Uinti	1
Veneilyretki	1
Yhteensä	7

3.2.6 Saapuminen alueelle

Kävijät saapuivat Lauhanvuoren kansallispuistoon ueimmiten henkilöautolla (82 %) (taulukko 25). Matkailuautolla tai asuntovaunun kanssa kansallispuistoon saapui 12 % vastaajista. Linja-autolla saapui 2 % ja polkupyörällä 1 % vastaajista. Linja-autolla saapuneiden vähäisestä määrästä voidaan päätellä, että ryhmiä vierailee kansallispuistossa suhteellisen vähän. Neljä henkilöä ilmoitti muun kuin listassa olleen kulkuneuvon. Niitä olivat mönkijä ja pakettiauto.

Kävijöiltä tiedusteltiin myös viimeksi käytettyä kulkuneuvoa, joka 83 %:lla vastaajista oli henkilöauto (taulukko 26). 9 % oli käyttänyt viimeksi henkilöautoa ja asuntovaunua tai matkailuautoa. Linja-autoa ja polkupyörää oli molempia käyttänyt viimeksi 3 % vastanneista ja tilausbussia 1 %. Kysymykseen oli vastannut 369 henkilöä, mitä voidaan pitää hyvänä määränä kysymyksen yleisen ymmärrettävyyden huomioon ottaen (ks. luku 2.2.2).

Taulukko 25. Kulkuneuvot, joita vastanneet käyttivät matkallaan Lauhanvuoren kansallispuistoon. Matka on voitu tehdä useammalla kulkuneuvolla.

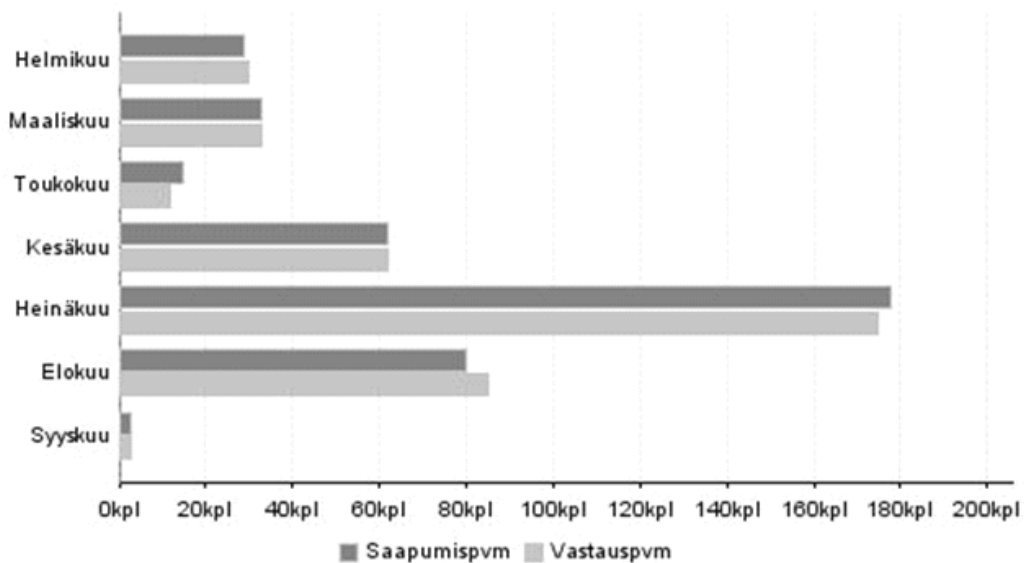
Kulkuneuvo	Kpl	%
Henkilöauto	330	82
Henkilöauto ja asuntovaunu tai matkailuauto	49	12
Linja-auto	10	2
Tilausbussi (ryhmämatka)	4	1
Lentokone	1	0
Moottoripyörä	1	0
Polkupyörä	5	1
Jokin muu	4	1
Vastanneita yhteensä	400	

Taulukko 26. Vastanneiden viimeisin kulkuneuvo Lauhanvuoren kansallispuistoon saavuttaessa.

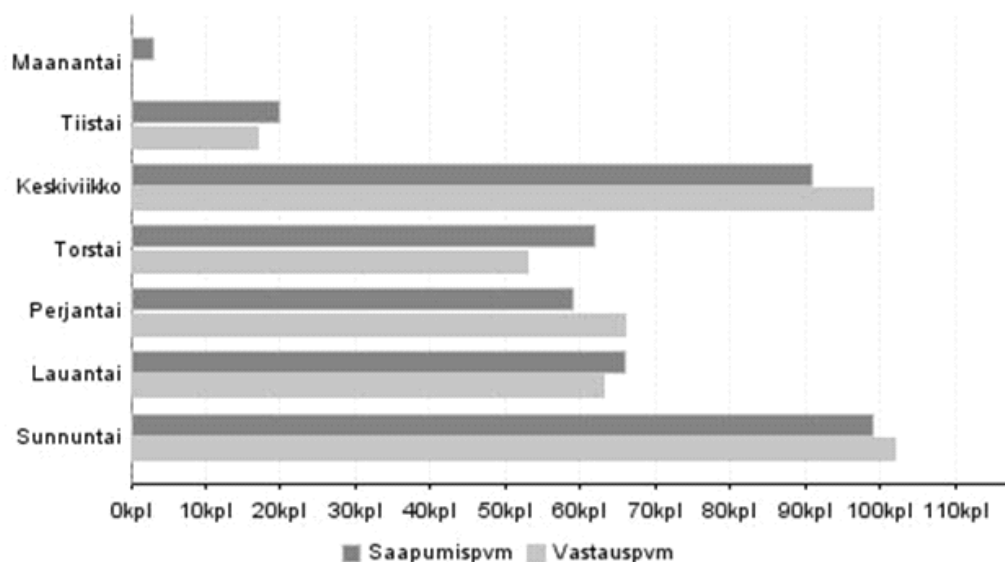
Viimeisin kulkuneuvo	Kpl	%
Henkilöauto	307	83
Henkilöauto ja asuntovaunu tai matkailuauto	35	9
Linja-auto	11	3
Tilausbussi (ryhmämatka)	2	1
Polkupyörä	11	3
Jokin muu	3	1
Yhteensä	369	100

Tutkimukseen vastanneista kävijöistä 85 % saapui Lauhanvuorelle touko-syyskuussa ja 15 % helmi-maaliskuussa (kuva 6). Prosenttiosuuksista ei voida kuitenkaan päätellä Lauhanvuoren kävijöiden jakautumista koko vuoden ajalle, koska kävijätutkimusta ei tehty ympäri vuoden. Heinäkuu oli kuitenkin selvästi suosituin kuukausi vierailta puistossa.

Vuonna 2007 Lauhanvuoren kansallispuiston kävijät saapuivat alueelle useimmiten sunnuntaina (25 % vastanneista) tai keskiviikkona (23 % vastanneista) (kuva 7). Seuraavaksi eniten kävijät saapuivat alueelle torstaina ja lauantaina (kumpikin 16 %) ja lähes yhtä usein perjantaina (15 %). Lauhanvuorelle tultiin useimmiten keskipäivällä kello 12–14 (32 %) tai aamupäivällä kello 10–12 (30 %) (taulukko 27).



Kuva 6. Lauhanvuoren kansallispuistoon saapuminen ja kyselyyn vastaaminen kuukausittain (n = 400).



Kuva 7. Lauhanvuoren kansallispuistoon saapuminen (n=396) ja kyselyyn (n=399) vastaaminen viikonpäivittäin.

Taulukko 27. Lauhanvuoren kansallispuistoon saapuminen ja kyselyyn vastaaminen vuorokauden ajan mukaan.

Kellonaika	Saapumispvm		Vastauspvm	
	kpl	%	kpl	%
8:00–9:59	61	15		
10:00–11:59	117	30	91	23
12:00–13:59	128	32	156	39
14:00–15:59	60	15	104	26
16:00–17:59	17	4	40	10
18:00–19:59	5	1	7	2
20:00–21:59	6	2	1	0
22:00–7:59	2	1		
Yhteensä	396	100	399	100

3.2.7 Käyntiin liittyvä rahankäyttö

Vastaajia pyydettiin arvioimaan omat henkilökohtaiset kulunsa sekä oma osuutensa seurueen yhteisesti maksamista kuluista yhteenlaskettuina. Kuluiksi oli tarkoitus ilmoittaa koko matkaan käytettävä summa eli kaikki ne kulut, joita vastaajilla oli kotiovelta lähtemisen jälkeen. Tarkoituksena ei siis ollut laskea ainoastaan Lauhanvuoren kansallispuistoa koskevia kuluja. Keskimäärin Lauhanvuorella vierailut kulutti matkaansa noin 33 € (taulukko 28). Mediaaniarvoksi rahankulutukselle saatiin 10 €.

Taulukko 28. Käyntiin liittyvä rahankäyttö.

Menot yhteensä	€/käynti	Luottamusväli (95 %)
Keskiarvo	33,27	27–40
Mediaani	10,00	

3.2.8 Tietolähde

Kävijöiltä tiedusteltiin, mistä he olivat saaneet tietoa Lauhanvuoren kansallispuistosta. Yli puolet (52 %) oli saanut tieto tuttavilta, ystäviltä tai sukulaisilta ja 42 % ilmoitti, että Lauhanvuori oli heille jo entuudestaan tuttu (taulukko 29). Metsähallituksen verkkosivuja sekä esitteitä ja oppaita oli molempia käyttänyt tietolähteenään 13 % vastanneista, ja Metsähallituksen luontokeskuksesta tai asiakaspalvelupisteestä oli saanut tietoa 9 % vastanneista. Kymmenen vastaajaa ilmoitti muun tietolähteen ja ne on koottu taulukkoon 30.

Taulukko 29. Vastanneiden tietolähteet. Kysymyksessä pystyi valitsemaan useamman vaihtoehdon.

Tietolähde	Kpl	%
Metsähallituksen luontokeskus tai asiakaspalvelupiste	37	9
Tuttavat, ystävät tai sukulaiset	209	52
Metsähallituksen verkkosivut (www.metsa.fi tai www.luontoon.fi)	51	13
Muut verkkosivut	11	3
Esitteet tai oppaat (Retkeilyopas ym.)	53	13
TV / radio-ohjelmat tai lehtiartikkelit	19	5
Seudun matkailutoimisto tai matkailuinfo	9	2
Alueen yritykset (esim. ohjelmapalvelut, majoitus)	11	3
Paikka on minulle entuudestaan tuttu	168	42
Muu tietolähde	10	3
Vastanneita yhteensä	399	

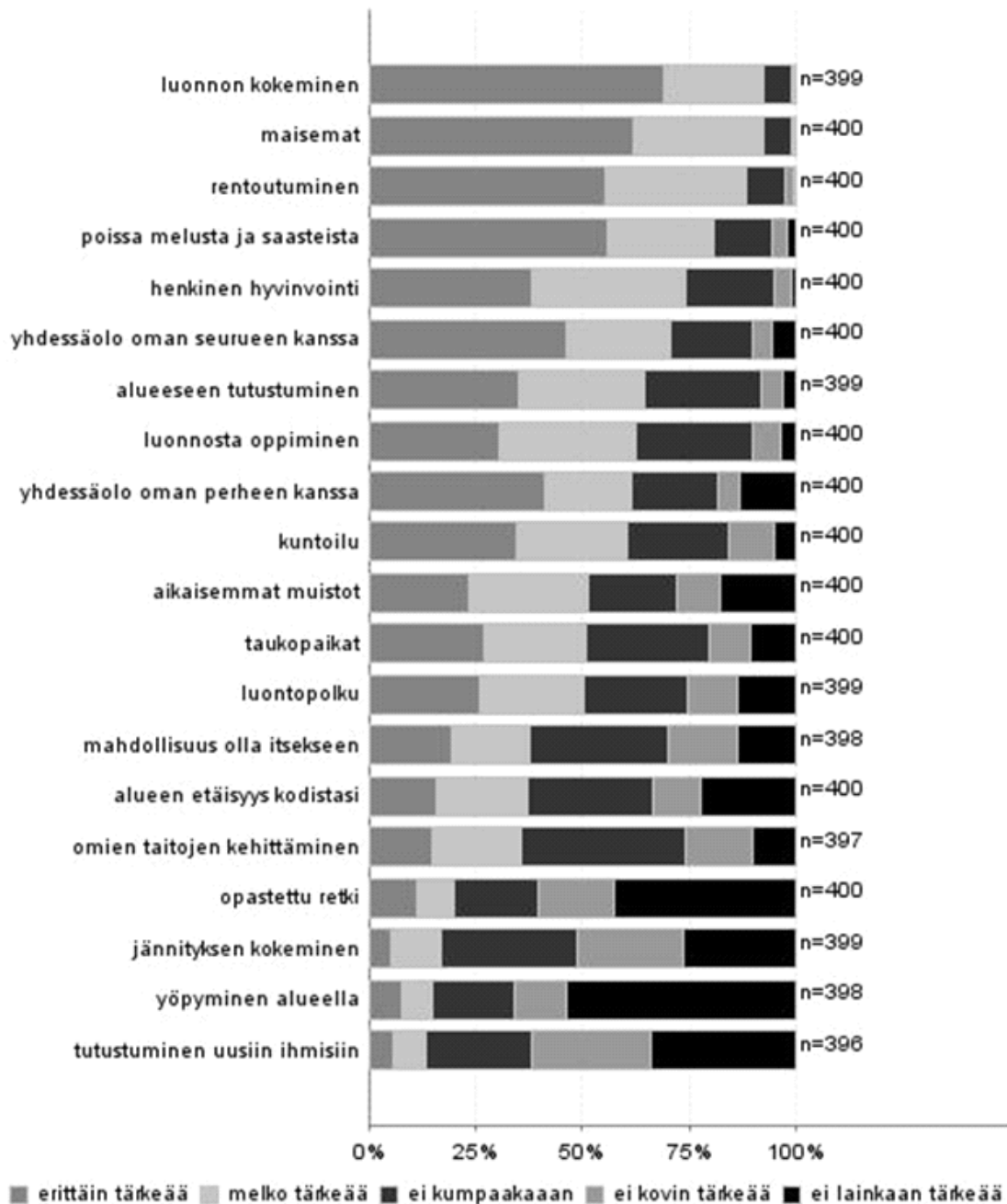
Taulukko 30. Vastanneiden muut tietolähteet.

Tietolähde	Kpl
Autoilijan tiekartta	1
Gt-kartta	2
Koulu	1
Kunnallislehti	1
Kyrönkankaantie-kirja	1
Luontokirja kirjastosta	1
Opas	1
Seudun matkailuopas	1
Tienvarsi-opastus	1
Tienviitta	2
Yhteensä	12

3.3 Kävijättyytyväisyys

3.3.1 Käynnin tarkoitus

Käynnillään Lauhanvuoren kansallispuistossa vastaajat pitivät luonnon kokemista, maisemia, rentoutumista sekä poissa melusta ja saasteista olemista tärkeimpinä virkistysmotiiveinaan (kuva 8). Myös henkistä hyvinvointia sekä yhdessä oloa oman seurueen kanssa pidettiin tärkeinä motiiveina. Vähiten merkittäviä virkistysmotiiveja olivat uusiin ihmisiin tutustuminen ja yöpyminen alueella.



Kuva 8. Kävijöiden virkistysmotiivit Lauhanvuoren kansallispuistossa.

3.3.2 Kävijöiden mielipiteet alueesta, palveluista ja ympäristön laadusta

Vastanneet olivat käyttäneet palvelurakenteista eniten pysäköintipaikkoja (98 %), tiestöä (97 %), reittien opastetauluja (88 %), Lauhanvuoren näkötornia (88 %) ja maantievartiopastusta (84 %). Vähiten oli käytetty Metsähallituksen aluetta koskevia verkkosivuja (29 %) sekä telttailupaikkoja (35 %) (taulukko 31).

Palvelurakenteita käyttäneistä kävijöistä 93 % piti Lauhanvuoren näkötornia erittäin hyvänä tai melko hyvänä. Polttopuita huolletuilla tulipaikoilla piti erittäin hyvinä tai melko hyvinä 81 % ja pysäköintipaikkoja erittäin tai melko hyvinä 79 % palvelun käyttäjistä. Suurin osa (77 %) piti myös tulentekopaikkoja erittäin hyvinä tai melko hyvinä.

Huonoimman arvostelun sai osakseen jätehuollon toteutus ja ohjaus, jonka 14 % vastanneista arvioi melko huonoksi tai erittäin huonoksi. Vastanneista 13 % piti yrittäjien tuottamia palveluita melko huonoina tai erittäin huonoina, kun taas alueen tiestöä piti melko huonona tai erittäin huonona 11 % kävijöistä. Telttailupaikat arvioi melko huonoiksi tai erittäin huonoiksi 10 % vastanneista. Keittokatoksia, Metsähallituksen aluetta koskevia verkkosivuja, opastuspalveluita maastossa sekä luontotuvan palveluita piti jokaista melko huonona tai erittäin huonona 8 % vastanneista.

Yleisesti ottaen Lauhanvuoren kansallispuiston palvelurakenteet saivat kuitenkin hyvät arvostelut. Jokainen palvelurakenne arvioitiin keskiarvojen perusteella melko hyväksi tai lähes melko hyväksi.

Yleistä siisteyttä (keskiarvo 4,3 asteikolla 1–5, jossa 1 = erittäin huono ja 5 = erittäin hyvä), yleistä turvallisuutta (ka 4,1), maisemien vaihtelevuutta (ka 4,1) sekä reittien ja rakenteiden turvallisuutta (ka 4,0) pidettiin Lauhanvuorella yleisesti hyvinä. Vain 2 % vastanneista piti sekä maiseman vaihtelevuutta että yleistä turvallisuutta melko huonoina. Reittien ja rakenteiden turvallisuuden sekä yleisen siisteyden arvioi erittäin huonoiksi 1 % vastanneista.

Palvelurakenteiden määrä tyydytti pääosaa kävijöistä, sillä keskiarvojen perusteella niiden määrä oli sopiva (taulukko 32). Palvelurakenteita käyttäneistä kävijöistä 89 % piti yhtä näkötornia sekä tiestöä määriltään sopivina. Sekä Metsähallituksen aluetta koskevia verkkosivuja että luontotuvan palveluita piti molempia määriltään sopivina 88 % palvelun käyttäjistä, kun taas sekä esitteitä ja opaskirjoja että jätehuollon toteutusta ja ohjausta piti molempia määriltään sopivina 86 % palvelun käyttäjistä. Huonoimman arvostelun sai osakseen keittokatokset-kategoria; 23 % vastanneista arvioi yhden keittokatoksen määrältään liian pieneksi. Pysäköintipaikkoja piti määrältään liian pienenä 17 % vastanneista ja telttailupaikkoja 16 % vastanneista. 15 % piti polku- ja/tai latureitistöä määrältään liian pienenä. Liian suuriksi erilaisten palvelujen määrän merkitsivät vain muutammat vastaajat.

Kävijöiltä kysyttiin myös heidän mielipidettään palveluiden kokonaisuudesta. Kävijöistä 65 % oli melko tyytyväisiä Lauhanvuoren kansallispuiston palveluiden määrään ja erittäin tyytyväisiä oli 21 % vastanneista (taulukko 33). Vain 1 % kävijöistä oli melko tyytymättömiä ja erittäin tyytymättömiä ei ollut lainkaan.

Taulukko 31. Kävijöiden mielipiteet Lauhanvuoren kansallispuiston palveluiden laadusta. Asteikko 1 = erittäin huono, ... 5 = erittäin hyvä.

Palvelu tai ympäristötekijä	Käyttänyt ja arvioinut		Arviointi, %					Keski-arvo	Ei käyttänyt n
	n	%	erittäin huono	melko huono	keskin-kertainen	melko hyvä	erittäin hyvä		
Pysäköintipaikat	393	98	0	4	17	46	33	4,1	7
Lähialueen tiestö	389	97	1	10	31	44	14	3,6	11
Reittien opastetaulut	350	88	0	5	25	49	21	3,9	50
Polku- ja/tai latureitistö	273	68	0	2	23	53	22	3,9	126
Polku- ja/tai latuviitoitukset	267	67	1	5	27	47	19	3,8	132
Tulentekopaikat	228	57	0	5	18	45	32	4,1	171
Polttopuut huolletuilla tulipaikoilla	208	52	0	3	17	43	38	4,1	191
Yleisökäymälät	243	61	2	3	28	35	31	3,9	157
Jätehuollon toteutus ja ohjaus	213	53	5	9	31	36	19	3,5	186
Erityistarpeiden huomioon ottaminen (reittien kuljettavuus, turvallisuus, opasteet yms.)	220	55	1	5	41	37	15	3,6	180
Telttailupaikat	139	35	1	9	36	33	20	3,6	261
Keittokatokset	194	48	1	7	26	37	29	3,9	205
Esitteet ja opaskirjat	227	57	0	7	35	37	21	3,7	173
Metsähallituksen aluetta koskevat verkkosivut (www.luontoon.fi ja www.metsa.fi)	116	29	2	6	33	37	22	3,7	284
Opastuspalvelut maastossa	181	45	1	7	38	36	19	3,7	218
Muurahaisen luontotuvan palvelut	175	44	3	5	17	50	26	3,9	225
Maantienvarsien opastus	335	84	0	6	26	45	22	3,8	65
Näkötorni	352	88	0	0	7	34	59	4,5	45
Yrittäjien tuottamat palvelut (esim. kahvilat ja ohjelmapalvelut)	173	43	5	8	35	30	22	3,6	226
Reittien ja rakenteiden turvallisuus	322	80	1	2	21	48	28	4,0	76
Yleinen turvallisuus	331	83	0	2	20	48	30	4,1	69
Yleinen siisteys	376	94	1	1	9	46	43	4,3	24
Maiseman vaihtelevuus	365	91	0	2	18	44	36	4,1	35
Jokin muu	1	0	0	0	0	0	100	5,0	1
Vastanneita yhteensä	400								

Taulukko 32. Kävijöiden mielipiteet Lauhanvuoren kansallispuiston palveluiden määrästä. Asteikko 1 = liian pieni, 2 = sopiva, 3 = liian suuri.

Palvelu	Käyttänyt ja arvioinut		Arviointi, %			Keski-arvo	Keskihajonta
	n	%	liian pieni	sopiva	liian suuri		
Pysäköintipaikat	341	85	17	80	3	1,86	0,43
Lähialueen tiestö	331	83	7	89	4	1,98	0,33
Reittien opastetaulut	311	78	12	84	5	1,93	0,40
Polku- ja/tai latureitistö	253	63	15	78	6	1,91	0,46
Polku- ja/tai latuviitoitukset	243	61	10	84	5	1,95	0,39
Tulentekopaikat	226	57	9	85	7	1,98	0,39
Polttopuut huolletuilla tulipaikoilla	204	51	4	90	6	2,01	0,32
Yleisökäymälät	229	57	14	83	2	1,88	0,39
Jätehuollon toteutus ja ohjaus	196	49	12	86	2	1,90	0,36
Erytistarpeiden huomioon ottaminen (reittien kuljettavuus, turvallisuus, opasteet yms.)	192	48	13	85	3	1,90	0,38
Telttailupaikat	133	33	16	82	2	1,86	0,40
Keittokatokset	191	48	23	72	5	1,83	0,50
Esitteet ja opaskirjat	213	53	11	86	3	1,92	0,37
Metsähallituksen aluetta koskevat verkkosivut (www.luontoon.fi ja www.metsa.fi)	106	27	7	88	6	1,99	0,35
Opastuspalvelut maastossa	171	43	12	84	4	1,91	0,39
Muurahaisen luontotuvan palvelut	172	43	9	88	3	1,95	0,35
Maantienvarsien opastus	302	76	12	82	6	1,93	0,42
Näkötorni	316	79	3	89	8	2,06	0,32
Yrittäjien tuottamat palvelut (esim. kahvilat ja ohjelmapalvelut)	176	44	11	85	5	1,94	0,39
Reittien ja rakenteiden turvallisuus	275	69	2	93	5	2,03	0,27
Yleinen turvallisuus	283	71	2	92	6	2,04	0,28
Yleinen siisteys	316	79	1	91	8	2,07	0,29
Maiseman vaihtelevuus	306	77	2	92	6	2,04	0,28
Jokin muu	2	1	0	100	0	2,00	0,00
Vastanneita yhteensä	399						

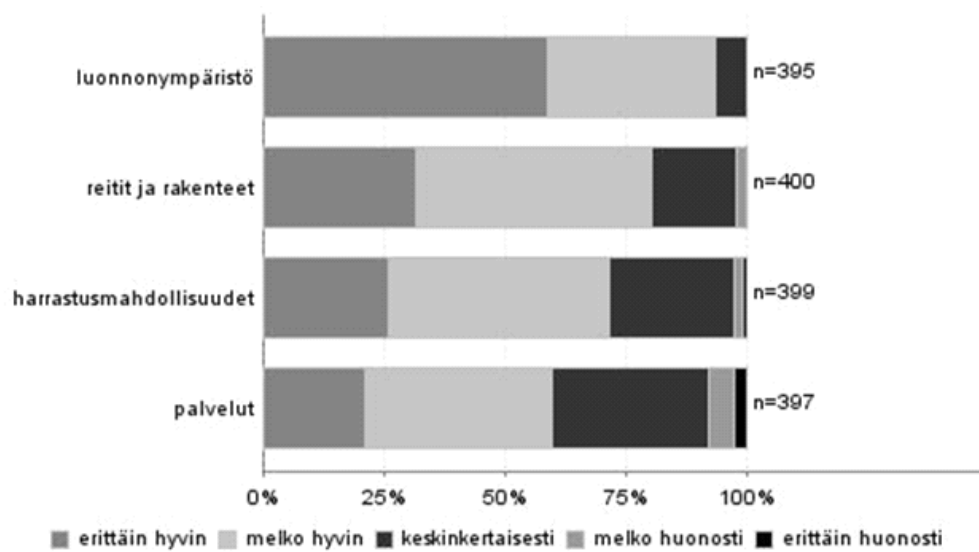
Taulukko 33. Kävijöiden kokonaistyytyväisyys Lauhanvuoren kansallispuiston palveluiden määrään.

	Käyttänyt ja arvioinut		Arviointi, %					Keski-arvo	Ei käyttänyt
	n	%	erittäin tyytymätön	melko tyytymätön	ei kumpikaan	melko tyytyväinen	erittäin tyytyväinen		
Tyytyväisyys palveluiden määrään kokonaisuudessaan	397	100	0	1	14	65	21	4,1	0

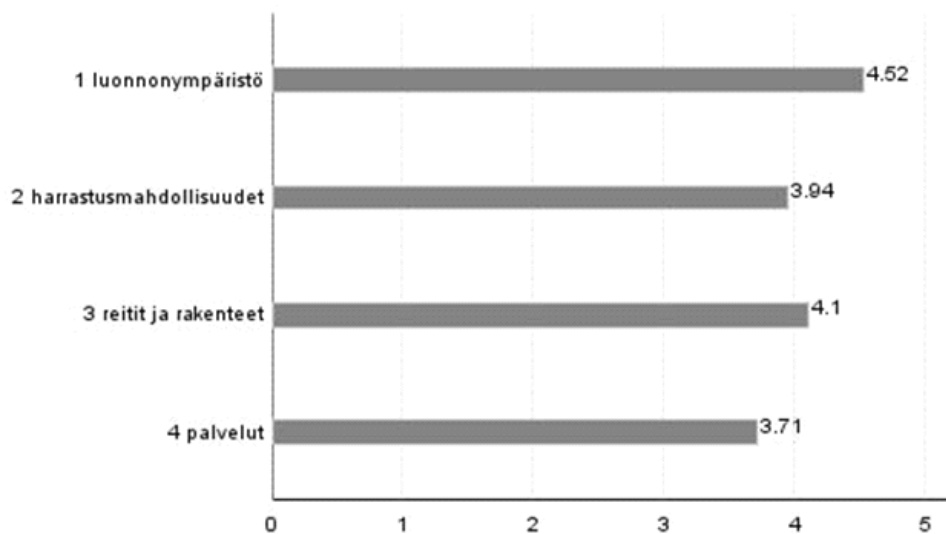
3.3.3 Kävijöiden odotusten toteutuminen

Kävijöiltä tiedusteltiin, miten Lauhanvuoren kansallispuiston luonnonympäristö, reitit ja rakenteet, harrastusmahdollisuudet ja palvelut vastasivat heidän ennako-odotuksiaan. Kävijät arvioivat odotusten toteutumista asteikolla 1–5, jossa 1 vastasi ennako-odotuksia erittäin huonosti ja 5 vastasi ennako-odotuksia erittäin hyvin.

Parhaiten odotukset täytti luonnonympäristö, johon kohdistuneet ennako-odotukset täyttyivät 93 %:n mielestä melko tai erittäin hyvin (kuvat 9 ja 10). Myös reitit ja rakenteet sekä harrastusmahdollisuudet vastasivat hyvin kävijöiden ennako-odotuksia. Palveluilta olisi odotettu hieman enemmän, sillä kolmannes koki palveluiden vastanneen heidän ennako-odotuksiaan vain keskinertaisesti. Pieni osa koki harrastusmahdollisuuksien (3 %) ja palveluiden (8 %) vastanneen ennako-odotuksia melko huonosti tai erittäin huonosti.



Kuva 9. Vastanneiden ennako-odotusten täyttyminen Lauhanvuoren kansallispuistossa.



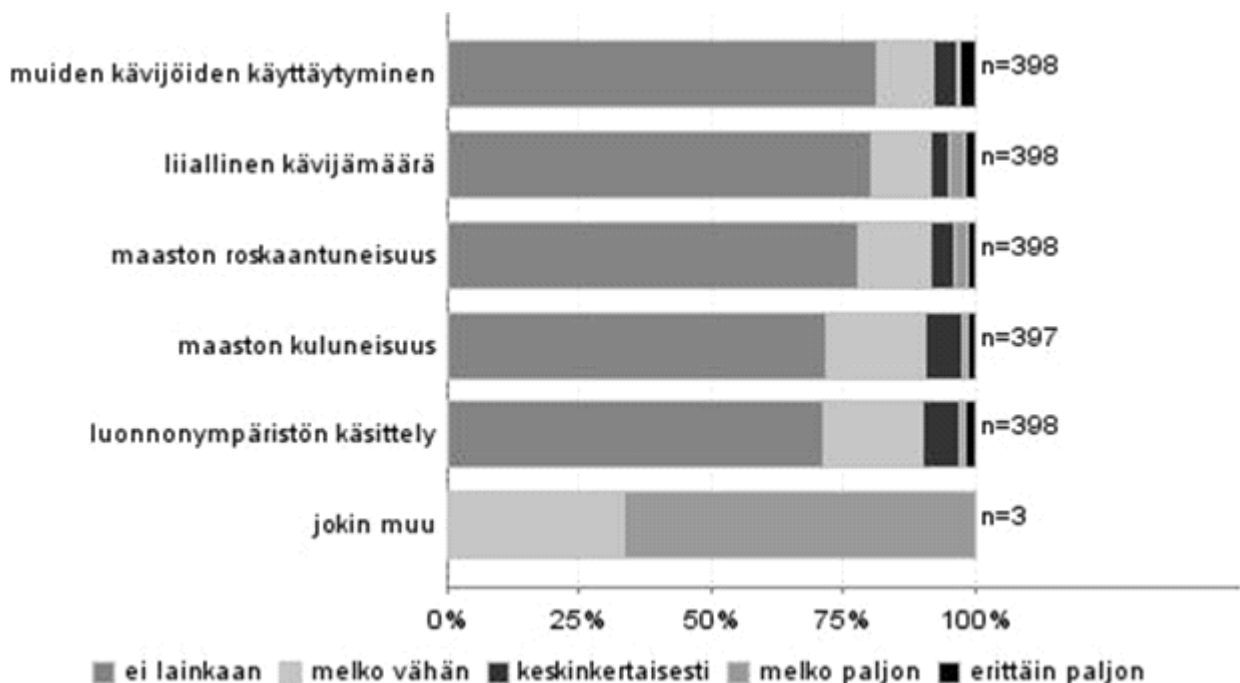
Kuva 10. Keskiarvot vastanneiden ennako-odotusten täyttymisestä. Asteikko 1–5, jossa 1 = vastasi ennako-odotuksia erittäin huonosti, ..., 5 = vastasi ennako-odotuksia erittäin hyvin.

3.3.4 Vastanneiden käyntiä häiritsevät tekijät

Vastaajia pyydettiin arviomaan, kuinka paljon eräät asiat olivat häirinneet heitä käynnillä Lauhanvuoren kansallispuistossa. Mielipiteitä kysyttiin maaston kuluneisuudesta, maaston roskaantuneisuudesta, luonnonympäristön käsittelystä, liiallisesta kävijämäärästä ja muiden kävijöiden käyttäytymisestä. Näiden lisäksi oli mahdollista ilmoittaa ja arvioida muita häirinneitä tekijöitä.

Yleisesti voidaan sanoa, että kävijät olivat kokeneet hyvin vähän häiriötä (kuva 11). Kävijöistä 72–82 % vastasi, että mikään ei ollut häirinnyt heitä käynnillään Lauhanvuoren kansallispuistossa, ja vain 1–3 % ilmoitti jonkin tekijän häirinneen heitä. Keskiarvoiksi häirinneille tekijöille tuli 4,6–4,7 asteikolla 1–5, jossa 5 = häirinnyt erittäin vähän ja 1 = häirinnyt erittäin paljon.

Kolme henkilöä ilmoitti, että lisäksi jokin muu tekijä oli häirinnyt heitä kansallispuistossa käynnin aikana (taulukko 34). Häiritseviä tekijöitä oli pitkospuiden ja latujen huono kunto sekä ympäristön esteellisyys.



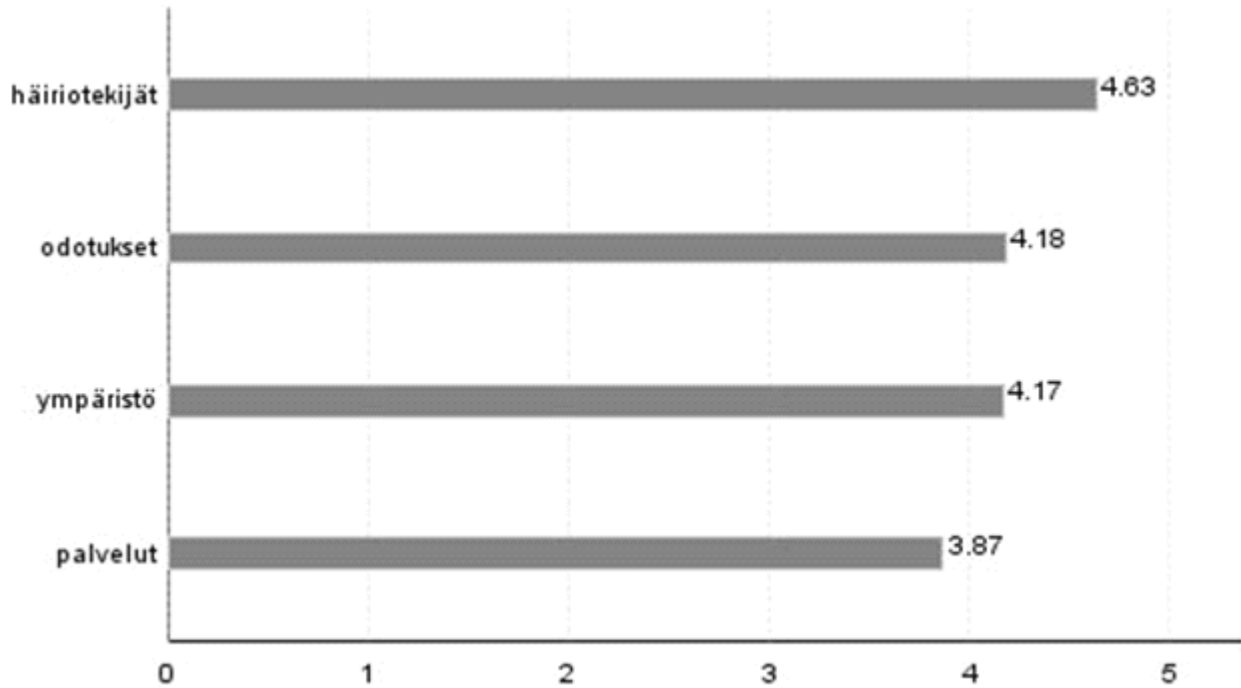
Kuva 11. Vastanneita häirinneet tekijät Lauhanvuoren kansallispuistossa.

Taulukko 34. Muut vastanneita häirinneet tekijät.

Häiriötekijä	Kpl
Huonot pitkospuut	1
Latujen kunto	1
Ympäristön esteellisyys	1
Yhteensä	3

3.3.5 Kävijätyytyväisyysindeksi

Kävijätyytyväisyysindeksiin on laskettu palvelut, ympäristö, odotukset ja häiritsevät tekijät keskiarvoina. Arvosana 5 tarkoittaa erittäin hyvää ja arvosana 1 erittäin huonoa. Lauhanvuoren kansallispuiston valtakunnallisesti vertailukelpoinen kävijätyytyväisyysindeksi on 4,15 (kuva 12 ja taulukko 35). Lauhanvuoren kansallispuiston kävijät olivat siis melko tyytyväisiä. Arvosanaa laskevat palvelut, joka sai ainoana alle neljän olevan keskiarvon.



Kuva 12. Kävijätyytyväisyyteen liittyvien osatekijöiden keskiarvot (1 = erittäin huono, ... 5 = erittäin hyvä) Lauhanvuoren kansallispuistoissa.

Taulukko 35. Kävijätyytyväisyyden osatekijät Lauhanvuoren kansallispuistossa.

Palvelut		Ympäristö		Odotukset		Häiriötekijät	
Pysäköintipaikat	4,07	Yleinen turvallisuus	4,06	Luonnonympäristö	4,52	Maaston kuluneisuus	4,59
Tiestö	3,60	Yleinen siisteys	4,30	Harrastusmahdollisuudet	3,94	Maaston roskaantuneisuus	4,65
Reittien opastetaulut	3,86	Maiseman vaihtelevuus	4,14	Reitit ja rakenteet	4,10	Luonnonympäristön käsittely	4,57
Polku- ja/tai latureitistö	3,94			Palvelut	3,71	Liiallinen kävijämäärä	4,65
Polku- ja/tai latuviitoitukset	3,78					Muiden kävijöiden käyttäytyminen	4,67
Tulentekopaikat ja laavut	4,05						
Polttopuut tuvilla ja huolletuilla tulipaikoilla	4,15						
Yleisökäymälät	3,91						
Jätehuollon toteutus ja ohjaus	3,55						
Erytistarpeiden huomioon ottaminen (reittien kuljettavuus, turvallisuus, opasteet yms.)	3,60						
Telttailupaikat	3,61						
Keittokatokset	3,86						
Esitteet ja opaskirjat	3,73						
Metsähallituksen aluetta koskevat www-sivut (www.luontoon.fi ja www.metsa.fi)	3,72						
Opastuspalvelut maastossa	3,66						
Luontokeskuksen, -talon tai -tuvan palvelut	3,91						
Maantiensien opastus	3,83						
Havaintotornit	4,51						
Yrittäjien tuottamat palvelut (esim. kahvilat ja ohjelmapalvelut)	3,56						
Reittien ja rakenteiden turvallisuus	4,00						
Palveluiden määrä	4,05						
Aluekohtainen keskiarvo	3,89		4,17		4,06		4,63
Vertailukelpoinen keskiarvo	3,87		4,17		4,18		4,63
Aluekohtainen kävijätyytyväisyysindeksi					4,09		
Valtakunnallisesti vertailukelpoinen kävijätyytyväisyysindeksi					4,15		

3.4 Kesä- ja talvikauden kävijöiden vertailua

Lauhanvuoren kävijätutkimukseen vastanneiden prosentuaalinen sukupuolijakauma oli lähes sama kesä- ja talvikaudella. Myös ikäjakauma oli varsin samanlainen, mutta kesällä oli enemmän yli 65-vuotiaita kävijöitä kuin talvella. Talvi- ja kesäkauden kävijöiden koulutustaso oli lähes samalla tasolla. Kauhajoelta tuli 36 % talven kävijöistä ja 20 % kesän kävijöistä. Talven kävijöistä 20 % tuli Honkajoelta, kun taas kesäkaudella Honkajoelta tuli vain 4 % kävijöistä. Porista ja Kankaanpäästä tuli enemmän kävijöitä kesäaikaan. Ulkomaalaisia kävijöitä oli kesäkaudella 5 % vastanneista, kun taas talvikaudella ulkomaalaisia kävijöitä ei ollut lainkaan.

Kesäkaudella kävijöiden seuruekoko oli suurempi kuin talvella. Kesällä kansallispuistossa kävi kuuden tai useamman hengen seurueessa 14 % vastanneista, talvella vain 2 % vastanneista. Talvella yksin puistossa liikkuneiden osuus (13 %) oli selvästi suurempi kuin kesäkaudella (6 %). Seurue koostui talvella ja kesällä yleisimmin oman perheen jäsenistä, mutta kesäaikana seurueessa oli prosentuaalisesti enemmän sukulaisia ja ystäviä kuin talviaikana. Talvella oli vielä kesäkautta-kin yleisempää, että Lauhanvuori oli kävijöiden matkan ainoa tai tärkein kohde (talvi 90 % ja kesä 58 %). Kesäkaudella kävijät liikkuvat enemmän eri kohteissa ja kävivät Lauhanvuoren ohella myös esimerkiksi Kauhannevan–Pohjankankaan kansallispuistossa sekä alueen muissa matkailukohteissa.

Kesäkauden kävijät harrastivat yleisimmin kävelyä (75 %), luonnon tarkkailua (56 %), luonnosta nauttimista (55 %), maiseman katselua (53 %), eväsretkeilyä (27 %), retkeilyä (26 %), marjastusta (22 %) ja luontopolkuun tutustumista (22 %) (taulukko 36). Talvikauden kävijöiden suosituimmat aktiviteetit olivat murtomaahiihto laduilla (60 %), maiseman katselu (35 %), luonnosta nauttiminen (35 %), kävely (24 %), eväsretkeily (21 %), luonnon tarkkailu (17 %) ja retkeily (16 %) (taulukko 37). Kesä- ja talvikauden kävijöiden harjoittamat aktiviteetit muistuttavat toisiaan, mutta kesäkauden kävijät harjoittivat eri aktiviteetteja monipuolisemmin ja useampia aktiviteetteja samalla käynnillä kuin talvikävijät. Tämä selittyy paljolti sillä, että talviaikaan aktiviteettien harrastaminen on paljon rajoitetumpaa ja vaikeampaa kuin kesäaikana. Talvella luonnollisesti harjoitettiin myös talvilajeja. Erittäin leuto ja vähäluminen talvi vähensi varmasti murtomaahiihtäjien määrää. Voidaan olettaa, että normaalin talven aikana hiihtoa harrastavien osuus on vielä suurempi.

Lauhanvuoren laella käytiin aktiivisesti sekä kesällä että talvella (kesä 94 % ja talvi 78 %). Myös muissa Lauhanvuoren pääkohteissa (Muurahaisen luontotupa, Spitaalijärvi, Kivijata) käytiin sekä kesällä että talvella, mutta varsinkin Kivijadalla vieraili kävijöitä talvella selvästi vähemmän kuin kesällä. Se, että kävijöitä vieraili Lauhanvuoren pääkohteissa aktiivisesti myös talviaikana, selittyy paljolti alueen monipuolisella ja kattavalla latuverkostolla. Kesäkauden kävijöihin kuului jonkun verran enemmän niitä, jotka olivat puistossa ensimmäistä kertaa. Kesäkauden vastanneista 38 % oli ensi kertaa alueella ja talven kävijöistä 20 %. Talvikauden kävijät olivat vierailleet Lauhanvuorella viimeisten viiden vuoden aikana keskimäärin 21 kertaa ja kesäkauden kävijät 10 kertaa. Talvikaudella puistossa siis vierailee tietty vakiintunut kävijäkunta, kun taas kesällä kävijät koostuvat sekä uusista että vanhoista kävijöistä. Kesäkauden vastanneista 8 % yöpyi alueella, kun taas talvikaudella kaikki vastanneet olivat päiväkäynnillä puistossa. Talvikauden päiväkävijät viettivät aikaa puistossa yleisimmin kolme ja puoli tuntia ja kesäkauden kävijät kolme tuntia. Luonnon kokeminen, rentoutuminen ja maisemat olivat sekä kesä- että talvikaudella tärkeimmät virkistysmotiivit.

Kesä- ja talvikauden kävijöiden mielipiteet Lauhanvuoren kansallispuiston palveluiden laadusta olivat lähes samat. Kesäkauden kävijät pitivät kuitenkin talvikauden kävijöitä jonkun verran parempina reittien opastetauluja (talvi 3,6 ja kesä 3,9) sekä polku- ja latuviitoituksia (talvi 3,4 ja kesä 3,9) asteikolla 1–5, jossa 4,0 on melko hyvä ja 3,0 keskinertainen. Kunnollisten viitoitusten puuttuminen latureittien varrelta on varmasti osaltaan syynä kesä- ja talvikauden eroihin. Myös Muurahaisen luontotuvan (talvi 3,6 ja kesä 4,0) sekä havaintotornin (Lauhanvuoren näkötorin) (talvi 4,1 ja kesä 4,6) kesäkävijät arvioivat talvikävijöitä paremmiksi. Tuloksia selittänee osaltaan se, että Muurahainen on talvella suljettu. Talvisin Muurahaisesta lähtevät latureitit puistoon. Muurahaisen luontomatkailukeskusken kahvio on kuitenkin ollut avoinna talvisin hiihtotapahtumien yhteydessä sekä talvilomaviikoilla. Kesäkauden (4,1) kävijät olivat vain hieman enemmän tyytyväisiä palveluiden määrään kokonaisuudessaan kuin talvikauden kävijät (3,9) asteikolla 1–5.

Taulukko 36. Vastanneiden pääasialliset harrastukset kesäkaudella Lauhanvuoren kansallispuistossa.

Harrastus	Mies		Nainen		Kaikki	
	kpl	%	kpl	%	kpl	%
Kävely	131	74	121	76	252	75
Sauvakävely	1	1	5	3	6	2
Lenkkeily	20	11	9	6	29	9
Retkeily	45	25	41	26	86	26
Luonnon tarkkailu	97	54	93	58	190	56
Eväsretkeily	43	24	48	30	91	27
Pyöräily	11	6	4	3	15	4
Kalastus	2	1	1	1	3	1
Lintuharrastus	10	6	6	4	16	5
Marjastus	33	19	40	25	73	22
Sienestys	22	12	20	13	42	12
Kasviharrastus	10	6	14	9	24	7
Opetukseen liittyvä käynti	6	3	8	5	14	4
Käynti luontotuvassa	18	10	18	11	36	11
Luontovalokuvaus	26	15	21	13	47	14
Partioretki			1	1	1	0
Koiran kanssa ulkoilu	4	2	4	3	8	2
Suunnistus	2	1			2	1
Telttailu tai muu leiriytyminen maastossa	4	2	4	3	8	2
Murtomaahiihto laduilla	2	1			2	1
Vaellus (yöpyminen maastossa)	2	1			2	1
Maiseman katselu	92	52	85	53	177	53
Luonnosta nauttiminen	87	49	97	61	184	55
Maastoruokailu	22	12	18	11	40	12
Luontopolkuun tutustuminen	30	17	43	27	73	22
Opastettu retki	11	6	25	16	36	11
Päiväretki	13	7	16	10	29	9
Muu	8	4	3	2	11	3
Vastanneita yhteensä	178		159		337	

Taulukko 37. Vastanneiden pääasialliset harrastukset talvikaudella Lauhanvuoren kansallispuistossa.

Harrastus	Mies		Nainen		Kaikki	
	kpl	%	kpl	%	kpl	%
Kävely	5	16	8	31	15	24
Lenkkeily	1	3	2	8	3	5
Retkeily	3	10	5	19	10	16
Luonnon tarkkailu	4	13	6	23	11	17
Eväsretkeily	3	10	10	38	13	21
Kasviharrastus			2	8	2	3
Opetukseen liittyvä käynti	1	3	1	4	2	3
Käynti luontotuvassa			2	8	2	3
Luontovalokuvaus	2	6	5	19	7	11
Koiran kanssa ulkoilu			1	4	1	2
Murtomaahiihto	1	3			1	2
Murtomaahiihto laduilla	21	68	14	54	38	60
Murtomaahiihto latujen ulkopuolella	3	10	3	12	6	10
Maiseman katselu	10	32	9	35	22	35
Luonnosta nauttiminen	8	26	11	42	22	35
Maastoruokailu	3	10	6	23	9	14
Luontopolkuun tutustuminen			2	8	3	5
Päiväretki	2	6	2	8	4	6
Muu	2	6	4	15	6	10
Vastanneita yhteensä	31		26		63	

3.5 Valinnaiset ja aluekohtaiset kysymykset

Lauhanvuoren kansallispuiston kävijöiltä tiedusteltiin, aikooko kävijä palata alueelle uudelleen. 71 % ilmoitti tulevansa kohteelle uudelleen erittäin todennäköisesti ja 17 % todennäköisesti (taulukko 38). Vain 4 % piti melko tai erittäin epätodennäköisenä sitä, että he tulisivat uudelleen Lauhanvuoren kansallispuistoon.

Kansallispuiston kävijöiltä tiedusteltiin myös, aikovatko he suositella kohdetta muille. 71 % vastanneista ilmoitti suosittelevansa kohdetta muille erittäin todennäköisesti ja 20 % todennäköisesti (taulukko 39). Neljä kävijää ilmoitti, että he eivät aio suositella kohdetta muille.

Taulukko 38. Tuleeko uudelleen kohteelle. Asteikko 1–5, jossa 1 = erittäin epätodennäköisesti, ... 5 = erittäin todennäköisesti.

	Yht		5		4		3		2		1		Med	Keski-arvo	Keski-haj.
	n	%	n	%	n	%	n	%	n	%					
Tuleeko uudelleen	400		283	71	69	17	32	8	8	2	8	2	5	4,5	0,88

Taulukko 39. Suositteleeko kohdetta muille. Asteikko 1–5, jossa 1 = erittäin epätodennäköisesti, ... 5 = erittäin todennäköisesti.

	Yht		5		4		3		2		1		Med	Keski-arvo	Keski-haj.
	n	%	n	%	n	%	n	%	n	%					
Suosittaleeko muille	400		285	71	82	20	29	7	2	0	2	0	5	4,6	0,69

Lauhanvuoren kansallispuiston kävijätutkimukseen vastanneilta tiedusteltiin myös, pitäisikö kansallispuistossa olla nykyistä kattavammat opastuspalvelut, yöpymiseen tarkoitettu laavu tai kota tai eriytetyt palvelut yritystoimintaa ja omatoimista retkeilyä varten. Eniten kannatusta sai yöpymiseen tarkoitettu laavu tai kota, jota piti melko tai erittäin tarpeellisena 47 % kävijöistä (taulukko 40). Nykyistä kattavampia opastuspalveluitakin piti melko tai erittäin tarpeellisena 41 % kävijöistä. Vähiten kannatettiin eriytettyjä palveluita, sillä niitä piti tarpeellisena 24 % kävijöistä ja tarpeettomina 30 % kävijöistä. Tuloksiin voi vaikuttaa se, että vastausvaihtoehdoista puuttui en osaa sanoa -kohta, minkä vuoksi osa vastanneista on saattanut laittaa rastin keskelle asteikkoa.

Taulukko 40. Lisäpalvelun tarpeellisuus Lauhanvuorella. Asteikko 1–5, jossa 1 = erittäin epätodennäköisesti, ... 5 = erittäin todennäköisesti.

Lisäpalvelu	Yht		5		4		3		2		1		Med	Keski-arvo	Keski-haj.
	n	%	n	%	n	%	n	%	n	%					
Nykyistä kattavammat opastuspalvelut	398		44	11	120	30	154	39	51	13	29	7	3	3,2	1,05
Yöpymiseen tarkoitettu laavu tai kota	399		75	19	110	28	153	38	29	7	32	8	3	3,4	1,12
Eriytetyt palvelut yritystoimintaa ja omatoimista retkeilyä varten	400		27	7	67	17	184	46	66	16	56	14	3	2,9	1,07

3.6 Vapaamuotoiset ajatukset

Lauhanvuoren kansallispuiston kävijätutkimukseen vastanneista kävijöistä 8 % (32 henkilöä) kirjoitti vapaamuotoisia kommentteja. Vapaamuotoiset kommentit koostuivat pääasiassa toiveista saada alueelle lisää palveluja ja rakenteita. Myös jo olemassa olevien rakenteiden kehittämistä kannatettiin laajasti. Valituksia ja kehujakin esiintyi jonkin verran, mutta pääasiassa vapaamuotoinen palaute koostui kehittämis ehdotuksista. Vapaamuotoiset palautteet on koottu liitteeseen 6.

Eniten toivottiin lisää palveluita Lauhanvuoren näkötornin yhteyteen. Näkötornille toivottiin kahvilaa, kioskia, palvelupistettä (myynnissä karttoja yms.) ja luontonäyttelyä. Myös luontotupa ehdotettiin siirrettäväksi Muurahaisen luontomatkailukeskuksesta Lauhanvuoren laelle. Useissa palautteissa toivottiin asfalttipinnoitetta Lauhanvuoren läpi kulkevalle hiekkatielle. Moni kävijä toivoi myös läpikulkuliikenteen vähentämistä ja erityisesti raskaan liikenteen (kuorma-autot) kieltämistä kansallispuiston alueella.

Parkkipaikkoja haluttiin lisää, varsinkin matkailuautoille ja asuntovaunuille tarkoitettuja eli yöpymiseen soveltuvia. Polku- ja latuareittien opasteita ehdotettiin parannettavaksi. Myös pienten teiden (mm. Ahvenlammen ja Kivijadan) kuntoa haluttiin paremmaksi. Pitkospuiden kuntoa moitittiin paikoittain huonoksi ja varsinkin Kivijadalle toivottiin leveämpiä pitkospuita, joita voisi kulkea myös pyörätuolilla.

Kansallispuiston alueelle toivottiin laavua tai kotaa. Palaneen Lauhan kämpän tilalle haluttiin uusi kämpä samanlaiseen käyttöön kuin aikaisempikin. Lisäksi kävijät halusivat, että Lauhanvuoren alueesta olisi kunnan retkeilykartta. Lisää informaatiota toivottiin myös englanninkielellä. Yksi kävijä toivoi Pohjois-Lauhaan tai vakioareittien ulkopuolelle autiotupaa käymälällä ja puuvajalla varustettuna. Samassa yhteydessä kehoitettiin pitämään Pohjois-Lauhan vanha savottakämpä kunnossa.

Palautteissa saatiin myös moitteita. Moitteita saivat varsinkin opastetut sekä pienten teiden kunto. Tien varsiin jätettyjä kaatuneita puunrunkoja pidettiin rumina kuten myös sivupolkujen merkitsemistä puilla ja juurakoilla. Kehuja sai kansallispuistojen olemassaolo sekä luonnonsuojelutyö ylipäättään. Lisäksi kehoitettiin opastettuja retkiä, joita Lauhanvuorella järjestettiin heinäkuussa 2007.

4 Yhteenveto ja tulosten tarkastelu

Lauhanvuoren kansallispuisto sijaitsee Etelä-Pohjanmaan ja Satakunnan maakuntien rajavyöhykkeellä. Kansallispuiston ensimmäinen kävijätutkimus tehtiin vuonna 2007 talvella 17.2.–25.3. ja kesällä 24.5.–1.9. kyselytutkimuksena. Vastauksia saatiin talvikaudelta 63 ja kesäkaudelta 337.

Lauhanvuoren kansallispuiston kävijöiden sukupuolijakauma oli varsin tasainen. Kävijätutkimukseen vastanneista 53 % oli miehiä ja 47 % naisia. Suurin kävijäryhmä olivat 45–54-vuotiaat. Useimmiten vastanneet olivat käyneet ammattikoulun tai heillä oli opistotasoinen tutkinto. Lähes neljäsosa vastanneista oli vailla ammatillista tutkintoa. Ylempi yliopisto- tai korkeakoulututkinto oli 13 %:lla ja alempi yliopisto- tai korkeakoulututkinto 12 %:lla vastaajista.

Lähes neljäsosa kävijöistä tuli Lauhanvuoreen kansallispuistoon Kauhajoelta. Selitys tälle on varmasti se, että Lauhanvuoren kansallispuisto sijaitsee osittain Kauhajoen kunnan alueella ja Kauhajoki on lähin iso kuntakeskus. Kansallispuisto on erittäin tunnettu ja perinteikäs hiihto- ja retkeilypaikka kauhajokelaisten keskuudessa. Myös kansallispuiston muista sijaintikunnista Honkajoen ja Isojoen tuloa kävijöitä. Lähiseudun isommista asutuskeskuksista Seinäjoelta, Kaupin ja Isojoelta tuli paljon kävijöitä. Lähiseudun isommista asutuskeskuksista Seinäjoelta, Kaupin ja Isojoelta, Kristiinankaupungista ja Porista tulleiden kävijöiden kiinnostus kansallispuistoa kohtaan johtunee kansallispuiston läheisestä sijainnista. Myös Tampereelta ja Helsingistä tulleita kävijöitä oli jonkin verran. Kävijöiden tuloa isoista asutuskeskuksista voidaan selittää halulla kokea luontoa, katsella maisemia ja rentoutua. Monilla on myös sukulaisia alueella tai he ovat itse asuneet alueen läheisyydessä.

Suurin osa Lauhanvuoren kansallispuiston kävijöistä oli suomalaisia. Ulkomaalaisia oli noin 4 % kävijöistä ja heistä puolet tuli Ruotsista. Kansallispuiston sijainti Länsi-Suomessa lähellä rannikkoa sekä ruotsinkielisiä alueita on varmasti vaikuttanut siihen, että naapurimaastamme on tullut puistoon kävijöitä. Toisaalta Lauhanvuoren ja Kauhanevan–Pohjankankaan yritystutkimuksen (Kuivinen 2010b) tulosten perusteella olisi voinut olettaa ruotsalaisten osuuden kaikista kävijöistä olevan suurempi.

Kävijät tulevat Lauhanvuoreen kansallispuistoon yleisimmin oman perheen kanssa. Noin kolme viidesosaa kävijöistä tuli Lauhanvuorelle oman perheen kanssa ja noin viidennes ystävän tai ystävien kanssa. Seurueen koko oli useimmiten 2–5 henkeä. Kuuden tai useamman hengen seurueissa saapui 12 % vastaajista, mikä kertoo isojen ryhmien vähyydestä kansallispuistossa.

Tärkeimmät syyt Lauhanvuoreen kansallispuistossa vierailuun olivat luonnon kokeminen, maisemat, rentoutuminen ja poissa melusta ja saasteesta olo. Kävijät tulevat Lauhanvuoreen kansallispuistoon nauttimaan luonnonrauhasta ja luonnosta yleensä. Lauhanvuoren näkötorni on varmasti selitys sille, että maisemat olivat monen kävijän tärkein syy vierailla kansallispuistossa. Vähiten merkityksellisiä virkistysmotiiveja Lauhanvuorella vierailun aikana olivat uusiin ihmisiin tutustuminen ja yöpyminen alueella.

Suurin osa (70 %) kävijöistä ilmoitti Lauhanvuoreen kansallispuiston matkansa ainoaksi tai tärkeimmäksi kohteeksi. Noin 21 % kävijöistä ilmoitti Lauhanvuoreen olevan yksi matkan suunnitelluista kohteista, ja 9 % kävijöistä tuli Lauhanvuorelle ennalta suunnittelematta.

Suosituimmat harrastukset Lauhanvuoreen kansallispuistossa olivat kävely, luonnosta nauttiminen, luonnon tarkkailu ja maiseman katselu. Kävelyn suosio voidaan päätellä, että Lauhanvuoreen polkureitistö on paljon käytössä. Maiseman katselu taas viittaa Lauhanvuoreen näkötornin suosioon kävijöiden keskuudessa.

Vastaajista lähes kaikki olivat käyneet Lauhanvuoren laella (näkötorni). Lauhanvuoren laki onkin puiston suosituin paikka. Yli puolet kävijöistä vieraili Spitaalijärvellä, Kivijadalla vieraili 38 % kävijöistä ja Muurahaisen luontotuvalla 36 %. Se, että suhteellisen pieni osa kävijöistä vieraili Muurahaisen luontotuvalla, voi johtua luontotuvan sijainnista, joka on noin 2 kilometriä puiston rajojen ulkopuolella (5 km laelta itään). Monen aluetta huonommin tuntevan kävijän on vaikea löytää luontotupaa tai sinne ei yksinkertaisesti jakseta vaivautua. Oma vaikutuksensa voi olla myös sillä, että varsinkin monen ulkopaikkakuntalaisen kävijän on vaikea tunnistaa vanhaa kansakoulurakennusta luontotuvaksi.

Suurin osa Lauhanvuoren kansallispuiston kävijöistä oli päiväkävijöitä. Päiväkävijät oleskelivat kansallispuiston alueella keskimäärin noin kolme tuntia. Kansallispuiston kävijöistä 7 % yöpyi alueella. Yöpyjät viipyivät Lauhanvuoren kansallispuistossa keskimäärin noin kaksi vuorokautta. Kävijät yöpyivät kansallispuiston alueella yleensä joko asuntovaunussa, matkailuautossa tai tellassa.

Lauhanvuoren kansallispuistossa ja sen lähialueilla vierailleista kävijöistä päiväkävijöitä oli 78 %. Päiväkävijöiden vierailu kesti keskimäärin kolme ja puoli tuntia. Yöpyjiä oli 22 % ja he viipyivät Lauhanvuoren kansallispuistossa ja sen lähialueella keskimäärin noin kuusi vuorokautta. Lyhimmillään yöpyjien käynti kansallispuistossa ja sen lähialueella kesti yhden vuorokauden ja pisimmillään 90 vuorokautta. Useamman kuukauden mittaiset vierailut selittyvät sillä, että yöpyjät viettävät aikaa pääosin kansallispuiston ulkopuolella, esimerkiksi vuokramökillä tai omalla mökillä. Moni kävijöistä myös asui puiston lähialueella.

Ensimmäistä kertaa Lauhanvuoren kansallispuistossa vieraili 35 % tutkimukseen vastanneista. 65 % ilmoitti käyneensä Lauhanvuoren kansallispuistossa jo aiemmin. Se, että Lauhanvuorella vieraili ensimmäistä kertaa yli kolmannes vastaajista, kertoo kansallispuiston suosion ja tunnettuuden jonkinasteisesta kasvusta. Tietoa alueesta oli saatu eniten tuttavilta, ystäviltä ja sukulaisilta. Voidaankin päätellä, että ns. puskaradio on edelleen voimissaan ja että kävijät, jotka ovat aikaisemmin vierailleet puistossa, ovat parhaita tiedon levittäjiä.

Kävijöiden matkaansa kuluttamasta rahamäärästä saatiin vain hyvin karkea arvio. Keskimäärin Lauhanvuorella vierailut kuluttivat rahaa matkaansa noin 33 €. Vastauksista oli selvästi havaittavissa, että osa vastanneista ilmoitti kuluikseen ainoastaan sen, mitä he kuluttivat varsinaiseen kansallispuistossa käyntiin, vaikka tarkoituksena oli laskea yhteen koko matkasta aiheutuneet kulut. Osa vastanneista ei ilmoittanut käynnistä aiheutuneen minkäänlaisia kuluja, vaikka oletettavaa on, että kustannuksia on syntynyt (vähintäänkin auton polttoainekulut alueelle pääsemiseksi). Vastaamatta jättäneiden joukossa oli myös sellaisia, jotka olivat kotoisin muilta paikkakunnilta, joten todennäköisesti heille on syntynyt kustannuksia matkastaan Lauhanvuoren kansallispuistoon. Toisaalta osa vastaajista oli laskenut mukaan pidemmän mökkireissun kaikki ruokaostokset, jotka eivät siis enää sinällään liittyneet kansallispuistossa käyntiin.

Lauhanvuoren kansallispuiston palvelurakenteet saivat hyvät arvostelut. Jokainen palvelurakenne arvioitiin keskiarvojen perusteella melko hyväksi tai erittäin hyväksi. Lauhanvuoren näkötorni sai parhaimman arvosanan. Myös polttopuut huolletuilla tulipaikoilla, pysäköintipaikat ja tulenteopaikat saivat hyvät arvosanat. Huonoimmiksi arvioitiin jätehuollon toteutus ja ohjaus, tiestö, erityistarpeiden huomioon ottaminen, yrittäjien tuottamat palvelut ja telttailupaikat. Jätehuollon huono arvosana johtuu siitä, että alueella noudatetaan roskattoman retkeilyn periaatetta. Roskastioiden puuttuminen puiston alueelta ei ehkä ole vielä kaikkien tiedossa tai kävijät haluaisivat, että puistossa olisi edelleen roska-astioita. Erityistarpeiden huomioon ottamisen huonot arviot johtuvat varmasti paljolti palvelurakenteiden puutteista koskien liikuntaesteisiä sekä tästä johtuvista liikuntaesteisten huonoista harrastusmahdollisuuksista puistossa. Ympäristökävijöitä eli yleisiä

siisteyttä, yleistä turvallisuutta, maisemien vaihtelevuutta sekä reittien ja rakenteiden turvallisuutta pidettiin Lauhanvuorella yleisesti hyvinä.

Kävijöiltä kysyttiin mielipidettä myös palveluiden määrästä. Lähes neljännes vastanneista piti keittokatosten määrää liian pienenä. Kävijät siis haluaisivat puistoon Spitaalijärvellä sijaitsevan keittokatoksen lisäksi toisen tai useamman sateelta suojaavan sekä metsäpalovaroituksenkin aikana tulenteon mahdollistavan keittokatoksen. Useat vastaajat pitivät pienenä myös pysäköintipaikkojen määrää. Vapaamuotoisessa palautteessa monet kävijät halusivat alueelle lisää pysäköintipaikkoja varsinkin yöpymistä varten (asuntovaunu/matkailuauto). Kokonaisuudessaan palveluiden määrään oltiin Lauhanvuoren kansallispuistossa kuitenkin melko tyytyväisiä.

Kävijöiden ennako-odotukset Lauhanvuoren kansallispuiston palveluista, harrastusmahdollisuuksista, reiteistä ja rakenteista sekä luonnonympäristöstä vastasivat todellisuutta suhteellisen hyvin. Parhaiten todellisuutta vastasivat ennako-odotukset luonnonympäristöstä. Palvelut vastasivat heikoimmin kävijöiden odotuksia, sillä noin kolmannes koki palveluiden vastanneen heidän ennako-odotuksiaan vain keskinkertaisesti. Syynä tähän voi olla Muurahaisen luontotuvan sijainti sekä palvelurakenteiden vähäisyys itse puiston alueella. Kävijät odottavat usein palvelujen olevan kansallispuiston sisällä ja helposti saatavissa. Lauhanvuoren kansallispuiston tapauksessa kaksi suurinta palvelujen tarjoajaa (Muurahaisen ja Lauhansarven luontomatkailukeskukset) sijaitsevat kumpikin puiston rajojen ulkopuolella.

Tutkimuksessa tiedustelluista asioista luonnonympäristön käsittely häiritsi eniten Lauhanvuoren kansallispuiston kävijöitä. Vapaamuotoisen palautteen perusteella tällä tarkoitettiin todennäköisesti useimmiten tien- ja polunvarsiin jätettyjä kaatuneita puunrunkoja ja ennallistamistöitä. Puistossa ei ole tehty metsien ennallistamista, mutta reittien varsilla on vanhoja hakkuita ja yksityismaahan rajoittuvia alueita, joilla on käsitelty metsää. Toiseksi eniten oli häirinnyt maaston kuluneisuus.

Kävijätyytyväisyyden osatekijöiden (häiriötekijät, odotukset, ympäristö, palvelut) perusteella lasketun kävijätyytyväisyysindeksin perusteella Lauhanvuoren kansallispuiston kävijät olivat melko tyytyväisiä vierailuunsa alueella. Valtakunnallisesti vertailukelpoinen kävijätyytyväisyysindeksi oli 4,15 (asteikko 1–5).

Vapaamuotoisten palautteiden perusteella Lauhanvuoren kansallispuiston kävijät kaipasivat lisää palveluita ja rakenteita, vaikka palveluiden ja rakenteiden määrään oltiin kokonaisuudessaan tyytyväisiä. Myös jo olemassa olevien rakenteiden kehittämistä kannatettiin laajalti ja erityisesti toivottiin lisää palveluja Lauhanvuoren näkötornin yhteyteen. Pääasiassa vapaamuotoinen palaute koostui kehittämis ehdotuksista, mutta myös valituksia ja kehuja esiintyi.

Kiitokset

Kiitokset Tuula Peltoselle, Rami Tuominiemelle, Tuulikki Hallalle ja Liisa Kajalalle, jotka auttoivat minua Lauhanvuoren kansallispuiston kävijätutkimuksen tekemisessä.

Kiitokset myös kaikille tutkimukseen osaa ottaneille ihmisille, joiden vastauksien ansiosta saatiin arvokasta tietoa Lauhanvuoren kansallispuiston palvelurakenteiden ja ympäristön kehittämistä varten.

Lähteet

- Helin, J. & Leivo, A. 2000: Lauhanvuoren kansallispuiston kasvillisuus. – Metsähallituksen luonnonsuojelujulkaisuja. Sarja A 117. 160 s. + karttaliite.
- Kuivinen, A. 2010a: Kauhannevan–Pohjankankaan kansallispuiston kävijätutkimus 2007. – Metsähallituksen luonnonsuojelujulkaisuja. Sarja B 137. 53 s.
- Kuivinen, A. 2010b: Lauhanvuoren ja Kauhannevan–Pohjankankaan kansallispuistojen yritystutkimus 2007.– Metsähallituksen luonnonsuojelujulkaisuja. Sarja B 138. 71 s.
- Metsähallitus 2008: Luontoon.fi-verkkopalvelu. – <<http://www.luontoon.fi/page.asp?Section=186>>, viitattu 14.3.2008.
- Muukka, L. & Koponen, P. 2000: Vierailu karhun valtakuntaan. Luontomatkaikäytön yleisuunnitelma Lauhanvuoren kansallispuiston ja Haapakeitaan luonnonsuojelualueen ympäristöön. – Alueelliset ympäristöjulkaisut 156, Länsi-Suomen ympäristökeskus, Vaasa. 145 s.
- Nousiainen, I. 2004: Retki Suupohjan luontoon. Reitistöt ja muut kohteet. Länsi-Suomen ympäristökeskus, Vaasa.

Lauhanvuoren kansallispuiston kävijätutkimuksen 2007 otantakehikko

Paikka	Kohderyhmä	Havainto ja (tavoite)	Keruupäiviä
Muurahaisen luontotupa (pihapiiri?)	Kesä: kaikki kävijät	30	3
	Talvi: hiihtäjät, ulkoilijat	50	8
Lauhanvuoren laki: kesällä torni, talvella P-paikka	Kesä: kaikki kävijät	210	22
	Talvi: hiihtäjät, ulkoilijat	50	8
Spitaalijärvi, keittokatos	Kesä: kaikki kävijät	50	5
Lauhanvuoren laki-Kivijata	Kesä: kaikki kävijät	10	3
<i>Yhteensä</i>		<i>kesä 300</i>	<i>kesä 33</i>
		<i>talvi 100</i>	<i>talvi 16</i>
		<i>yht. 400</i>	<i>yht. 49</i>

Aineiston keruuakataulu

helmi-maaliskuu							
viikko			7	7	8	8	8
päivä			la	su	arvottu	la	su
paikka			Laki	Muurahainen	--	Laki	Murkku
kello			13-16	10-13		10-13	13-16
kerääjä			Ari	Ari	Ari	Ari	Ari
tavoite			6	6	6	6	6
kpl			9	12	pakkane	2	4
					<i>lomakkeet yht. kpl</i>		27
helmi-maaliskuu							
viikko	9	9	9	9	10	10	10
päivä	ti	to	la	su	ke	la	su
paikka	Laki	Murkku	Murkku	Laki	Laki	Laki	Laki
kello	13-16	10-13	10-13	10-13	13-16	13-16	13-16
kerääjä	Ari	Ari	Ari	Ari	Ari	Ari	Ari
tavoite	6	6	6	6	6	6	6
kpl	2	1	2	7	1	4	1
					<i>lomakkeet yht. kpl</i>		18
maaliskuu							
viikko	11	11	11	12	12		
päivä	ke	pe	su	su			
paikka	Murkku	Laki	Laki	Laki			
kello	10-13	13-16	10-13	10-14			
kerääjä	Ari	Ari	Ari	Ari			
tavoite	6	6	6	6			
kpl	3	1	7	7			
					<i>lomakkeet yht. kpl</i>		18
toukokuu							
viikko	21	21	22	22	22	23	23
päivä	to	su	ke	ke	su	ke	pe
paikka	laki	laki	spitaalijärvi	spitaalijärvi	laki	spitaalij.	laki
kello	9-14	9-14	9-14	9-14	14-19	14-19	14-19
kerääjä	Ari	Ari	Ari	Ari	ari	ari	ari
tavoite	10	10	10	10	10	10	10
kpl	4	6	9	3	5	8	7
					<i>lomakkeet yht. kpl</i>		42
kesäkuu							
viikko	23	24	24	25	26	26	26
päivä	su	pe	la	la	ke	to	pe
paikka	murkku	laki	laki	murkku	spitaalij.	laki	l-k-l
kello	9-14	14-19	9-14	9-14	9-14	9-14	9-14
kerääjä	ari	ari	ari	ari	ari	ari	ari
tavoite	10	10	10	10	10	10	10
kpl	10	8	7	2	7	6	9
					<i>lomakkeet yht. kpl</i>		48

heinäkuu							
viikko	26	27	27	28	28	28	29
päivä	su	ke	la	to	la	su	ke
paikka	laki	laki	spitaalij.	laki	laki	laki	laki
kello	9-14	9-14	14-19	14-19	9-14	9-14	14-19
kerääjä	ari	ari	ari	ari	ari	ari	ari
tavoite	10	10	10	10	10	10	10
kpl	13	16	16	14	12	16	10
					<i>lomakkeet yht. kpl</i>		97
heinäkuu							
viikko	29	29	30	30	31	31	32
päivä	pe	su	ke	su	ke	pe	ti
paikka	laki	laki	spitaalij.	laki	laki	l-k-l	laki
kello	9-14	9-14	14-19	9-14	14-19	9-14	14-19
kerääjä	ari	ari	ari	ari	ari	ari	ari
tavoite	10	10	10	10	10	10	10
kpl	17	10	24	9	18	13	6
					<i>lomakkeet yht. kpl</i>		98
elokuu							
viikko	32	32	33	33	34	34	35
päivä	to	pe	ke	ke	to	la	la
paikka	laki	laki	l-k-l	spitalij.	laki	laki	murkku
kello	9-14	14-19	9-14	14-19	9-14	9-14	14-19
kerääjä	ari	ari	ari	ari	ari	ari	ari
tavoite	10	10	10	10	10	10	10
kpl	6	12	9	6	6	5	8
					<i>lomakkeet yht. kpl</i>		52

Suomenkielinen kyselylomake

Aineiston kerääjä täyttää:

numero	paikka	käytö	kaasutettuja	postit	viikkilajimat	pern	kellonaika

 METSÄHALLITUS	<h1 style="color: blue;">Lauhanvuoren kansallispuisto</h1> <h2 style="color: blue;">Kävijätutkimus 2007</h2>
-----------------------------------------------------------------------------------------------------------	------------------------------------------------------------------------------------------------------------------

Täyttöohjeet

Kävijätutkimuksella kerättävää tietoa käytetään hyväksi [Lauhanvuoren kansallispuiston](#) kehittämisessä. Toivomme Sinun vastaavan tämän lomakkeen jokaiseen kysymykseen huolellisesti ja pyydämme ottamaan huomioon seuraavat ohjeet:

1. Lue kysymykset huolellisesti.
2. Vastaa kysymyksiin **henkilökohtaisesti** merkitsemällä yksi rasti vastausympyrään (○). Niissä kysymyksissä, joissa on mahdollista valita useampi vaihtoehto, merkitse vastauksesi vastausruutuihin (□). Joissakin kysymyksissä pyydetään kirjoittamaan vastaus.
3. Kysymykset koskevat **ainoastaan tämänkertaista käyntiäsi Lauhanvuoren kansallispuistossa** (ks. oheinen kartta).
4. Palauta täytetty lomake aineiston kerääjälle tai sille osoitettuun paikkaan.
5. Lisätietoja antaa Tuula Peltonen p. 0205 64 5268 (tuula.peltonen@metso.fi) tai Rami Tuominiemi p. 0205 64 5262 (rami.tuominiemi@metso.fi)

KIITOKSET ETUKÄTEEN!

<p>1. Milloin saavuit Lauhanvuoren kansallispuistoon (ks. kartta)?</p> <p>päivämäärä _____ ja kellonaika _____</p>	<p>3. Jos yövyit tai aiot yöpyä (muussa tapauksessa siirry kysymykseen 4)</p> <p>a. Lauhanvuoren kansallispuistossa, niin montako yötä vietit tai vietät</p> <table border="1" style="width: 100%;"> <tr> <td style="width: 30%;">9 asuntoautossa tai -vaunussa</td> <td style="width: 10%;">yötä</td> <td style="width: 30%;">10 omassa majoitteessa (laavu, telta tms)</td> <td style="width: 10%;">yötä</td> <td style="width: 10%;"></td> </tr> <tr> <td>99 muualla, missä?</td> <td></td> <td></td> <td></td> <td>yötä</td> </tr> </table>	9 asuntoautossa tai -vaunussa	yötä	10 omassa majoitteessa (laavu, telta tms)	yötä		99 muualla, missä?				yötä																						
9 asuntoautossa tai -vaunussa	yötä	10 omassa majoitteessa (laavu, telta tms)	yötä																														
99 muualla, missä?				yötä																													
<p>2. Kuinka kauan oleskelit tai aiot oleskella täällä käynnillä</p> <p>a. Lauhanvuoren kansallispuistossa? (vastaa joko vuorokausina tai tunteina)</p> <table border="1" style="width: 100%;"> <tr> <td style="width: 15%;">noin</td> <td style="width: 15%;"></td> <td style="width: 15%;">vrk tai</td> <td style="width: 15%;"></td> <td style="width: 15%;"></td> <td style="width: 15%;">tuntia</td> </tr> </table> <p>b. yhteensä Lauhanvuoren kansallispuistossa tai sen lähistöllä (ks. kartta)?</p> <table border="1" style="width: 100%;"> <tr> <td style="width: 15%;">noin</td> <td style="width: 15%;"></td> <td style="width: 15%;">vrk tai</td> <td style="width: 15%;"></td> <td style="width: 15%;"></td> <td style="width: 15%;">tuntia</td> </tr> </table>	noin		vrk tai			tuntia	noin		vrk tai			tuntia	<p>b. kansallispuiston lähistöllä (ks. kartta), niin montako yötä vietit tai vietät</p> <table border="1" style="width: 100%;"> <tr> <td style="width: 30%;"></td> <td style="width: 10%;">yötä</td> <td style="width: 30%;">9 asuntoautossa tai -vaunussa</td> <td style="width: 10%;">yötä</td> <td style="width: 10%;"></td> </tr> <tr> <td>6 vuokra-mökissä</td> <td>yötä</td> <td>13 leikeskuksessa</td> <td></td> <td>yötä</td> </tr> <tr> <td>8 omassa mökissä</td> <td>yötä</td> <td>14 maatilamajoituksessa</td> <td></td> <td>yötä</td> </tr> <tr> <td></td> <td></td> <td>99 muualla, missä</td> <td></td> <td></td> </tr> </table>		yötä	9 asuntoautossa tai -vaunussa	yötä		6 vuokra-mökissä	yötä	13 leikeskuksessa		yötä	8 omassa mökissä	yötä	14 maatilamajoituksessa		yötä			99 muualla, missä		
noin		vrk tai			tuntia																												
noin		vrk tai			tuntia																												
	yötä	9 asuntoautossa tai -vaunussa	yötä																														
6 vuokra-mökissä	yötä	13 leikeskuksessa		yötä																													
8 omassa mökissä	yötä	14 maatilamajoituksessa		yötä																													
		99 muualla, missä																															

9a. Mitä pääasias sa teit tai aiot tehdä Lauhanvuoren kansallispuistossa tällä käynnilläsi? (merkitse tarvittaessa useampi vaihtoehto)										
1	<input type="checkbox"/>	kävely	12	<input type="checkbox"/>	kasviharrastus	27	<input type="checkbox"/>	lumi- ja kiveäkävely		
2	<input type="checkbox"/>	sauvakävely	13	<input type="checkbox"/>	opetukseen liittyvät käynnit	34	<input type="checkbox"/>	vaellus (yöpyminen maastossa)		
3	<input type="checkbox"/>	lenkkeily	14	<input type="checkbox"/>	käynti luontotuvalla	44	<input type="checkbox"/>	hivemetsästäys		
4	<input type="checkbox"/>	retkeily	15	<input type="checkbox"/>	luontovalokuvaus	54	<input type="checkbox"/>	maiseman katselu		
5	<input type="checkbox"/>	luonnon tarkkailu	16	<input type="checkbox"/>	partioretki	56	<input type="checkbox"/>	luonnosta nauttiminen		
6	<input type="checkbox"/>	eväsretkeily	17	<input type="checkbox"/>	leirikoulu	62	<input type="checkbox"/>	maastoruokailu		
7	<input type="checkbox"/>	pyöräily	18	<input type="checkbox"/>	koiran kanssa ulkoilu	63	<input type="checkbox"/>	luontopolkuun tutustuminen		
8	<input type="checkbox"/>	kalastus	19	<input type="checkbox"/>	suunnistus	66	<input type="checkbox"/>	opastettu retki		
9	<input type="checkbox"/>	lintuharrastus	20	<input type="checkbox"/>	telttailu tai muu leinytyminen maastossa	91	<input type="checkbox"/>	yrittäjien, yhdistysten tms. vierailu		
10	<input type="checkbox"/>	majastus	21	<input type="checkbox"/>	murtomaahiihto laduilla	108	<input type="checkbox"/>	päiväretki		
11	<input type="checkbox"/>	sienestys	23	<input type="checkbox"/>	murtomaahiihto latujen ulkopuolella	999	<input type="checkbox"/>	muu, mikä? _____		

9b. Mikä valitsemasi vaihtoehto oli tai on mielestäsi kaikkein tärkein tällä käynnilläsi? numero → [_____]

10a. Mitä mieltä olet käyttämiesi palveluiden, rakenteiden ja ympäristön laadusta ja määrästä
tämänkertaisella käynnilläsi Lauhanvuoren kansallispuistossa? Vastaa jokaiseen kohtaan ja arvioi tällä käynnillä
käyttämäsi palvelun tai rakenteen laatu. Mikäli et ole käyttänyt palvelua tai rakennetta tällä käynnilläsi, jätä laadun arviointikohta
tyhjäksi ja rastita vaihtoehto "en ole käyttänyt palvelua". Palvelun tai rakenteen määrän voit arvioida aina.
Laadun arviointi asteikolla 5 = erittäin hyvä, 4 = melko hyvä, 3 = keskinkertainen, 2 = melko huono, 1 = erittäin huono
Määrän arviointi asteikolla 3 = liian suuri, 2 = sopiva, 1 = liian pieni, eos = en osaa sanoa

		käyttämäni palvelun, rakenteen tai ympäristön laatu					en ole käyttänyt	palveluiden tai rakenteiden nykyinen määrä				eos	
		erittäin hyvä	5	4	3	2		1 huono	liian suuri	3	2		1
1	pysäköintipaikat												
2	lähialueen tiestö												
3	reittien opastetaulut												
4	polku- ja/tai latureitistö												
5	polku- ja/tai latuviitoitukset												
6	tulentekopaikat												
7	polttopuut huolletuilla tulipaikoilla												
8	yleisökäymälät alueella												
9	jätehuollon toteutus ja ohjeistus alueella												
10	erityistarpeiden huomioon ottaminen (reittien kuljettavuus, turvallisuus, opasteet yms.)												
13	telttailupaikat												
14	keittokatokset												
15	esitteet ja opaskirjat												
16	Metsähallituksen aluetta koskevat www-sivut (luontoon.fi ja metsa.fi)												
17	opastuspalvelut maastossa (Metsähallituksen)												
19	Muurahaisen luontotuvan palvelut												
27	maantievarensien opastus												
32	näkötorni												
50	yrittäjien tuottamat palvelut (esim. kahvilat ja ohjelmapalvelut)												
51	reittien ja rakenteiden turvallisuus												
52	yleinen turvallisuus												
53	yleinen siisteys												
54	maiseman vaihtelevuus												

99	jokin muu, mikä? _____	<input type="radio"/>	<input type="radio"/>	<input type="radio"/>	<input type="radio"/>	<input type="radio"/>	<input type="radio"/>	<input type="radio"/>	<input type="radio"/>
10b. Kuinka tyytyväinen olet kokonaisuudessaan kansallispuiston palveluiden ja rakenteiden määrään? (5= erittäin tyytyväinen, 4=melko tyytyväinen, 3=ei kumpikaan, 2=melko tyytymätön, 1=erittäin tyytymätön)									
5 4 3 2 1									
erittäin tyytyväinen <input type="radio"/> <input type="radio"/> <input type="radio"/> <input type="radio"/> <input type="radio"/> erittäin tyytymätön									

11. Täytyivätkö tähän käyntiisi Lauhanvuoren kansallispuistossa liittyvät odotukseksi seuraavien asioiden suhteen? (5 = erittäin hyvin, 4 = melko hyvin, 3 = keskimukaisesti, 2 = melko huonosti, 1 = erittäin huonosti)							
	erittäin hyvin	5	4	3	2	1	erittäin huonosti
1 luonnonympäristö	<input type="radio"/>	<input type="radio"/>	<input type="radio"/>	<input type="radio"/>	<input type="radio"/>	<input type="radio"/>	
2 harrastusmahdollisuudet	<input type="radio"/>	<input type="radio"/>	<input type="radio"/>	<input type="radio"/>	<input type="radio"/>	<input type="radio"/>	
3 reitit ja rakenteet	<input type="radio"/>	<input type="radio"/>	<input type="radio"/>	<input type="radio"/>	<input type="radio"/>	<input type="radio"/>	
4 palvelut	<input type="radio"/>	<input type="radio"/>	<input type="radio"/>	<input type="radio"/>	<input type="radio"/>	<input type="radio"/>	

12. Onko Lauhanvuoren kansallispuisto tällä matkalla...	
1 <input type="radio"/>	matkasi ainoa tai tärkein kohde?
2 <input type="radio"/>	yksi matkasi suunnitelluista kohteista? Muita kohteita ovat: _____
3 <input type="radio"/>	ennalta suunnittelematon kohde matkan varrella? Matkasi pääkohde/pääkohteet ovat: _____ _____

13. Kuinka paljon käytät kaikkiaan rahaa tähän käyntiin liittyviin erilaisiin menoihin?

Ilmoita rastiittamalla, arvioitko tässä

1 henkilökohtaiset kulusi sekä oman osuutesi seurueen yhteisesti maksetuista kuluista (suositeltavaa) VAI

2 perheen tai seurueen kokonaiskulut.

En pysty erittelemään kulujani tarkemmin, mutta matkani kokonaiskulut ovat _____ € (→ siirry kysymykseen 14)

Kyseessä on matkatoimiston järjestämä ryhmämatka, jonka hinta on _____ €

Ilmoita tämän lisäksi alla, mitä muita kuluja Sinulla on ollut tai arvioit olevan matkallasi.

Ilmoitan matkani kulut eriteltyinä tai yllä mainittujen kulujen lisäksi käyttäen rahaa tällä matkalla seuraavasti:

A matkakustannukset (edestakaisin kotoasi)

yleisillä kulkuneuvoilla _____ €	omalla tai vuokra-autolla, ilmoita matkan pituus _____ km
----------------------------------	-----------------------------------------------------------

B polttoaine- ja muut huoltamo-ostokset

tällä tai lähialueella _____ €	matkan varrella tai kotipaikkakunnalla _____ €
--------------------------------	------------------------------------------------

C ruoka- sekä muut vähittäiskauppaostokset

tällä tai lähialueella _____ €	matkan varrella tai kotipaikkakunnalla _____ €
--------------------------------	------------------------------------------------

D kahvila- ja ravintolaostokset

tällä tai lähialueella _____ €	matkan varrella tai kotipaikkakunnalla _____ €
--------------------------------	------------------------------------------------

E majoittuminen

tällä tai lähialueella _____ €	matkan varrella tai kotipaikkakunnalla _____ €
--------------------------------	------------------------------------------------

F ohjelmapalvelut alueella (esim. opastetut retket jne.)

_____ €

G muut menot (esim. keltakaluluvat, varusteiden vuokrat jne.)

tällä tai lähialueella _____ €	matkan varrella tai kotipaikkakunnalla _____ €
--------------------------------	------------------------------------------------

14a. Kuinka usein olet käynyt Lauhanvuoren kansallispuistossa ennen tätä käyntiä?
(vastaa kaikkiin soveltuviin kohtiin)

1 tämä on ensimmäinen kerta → siirry kysymykseen 14b

2 viimeisen viiden vuoden aikana _____ kertaa

3 milloin ensimmäisen kerran? v. _____

4 milloin viimeksi? v. _____

14b. Kuinka usein olet käynyt viimeisen 12 kk:n aikana virkistäytymässä kansallispuistossa, retkeilyalueella tms. luontomatkakohteella?

1 päiväretkellä noin _____ kertaa

2 vähintään yhden maastoyöpymisen (esim. teltassa tai autiotuvassa) sisältävällä retkellä _____ kertaa

14c. Millaisia retkiä olet tehnyt viimeisen 5 vuoden aikana? (merkitse kaikki joita olet tehnyt)

1 <input type="checkbox"/>	omatoimisia retkiä merkittyjen reittien ulkopuolella
2 <input type="checkbox"/>	pitkiä (yli 10 km) omatoimisia retkiä merkityillä reiteillä
3 <input type="checkbox"/>	lyhyitä (alle 10 km) omatoimisia retkiä merkityillä reiteillä tai tutussa maastossa
4 <input type="checkbox"/>	osallistunut opastetulle retkelle
9 <input type="checkbox"/>	muu, mikä? _____

15. Onko jokin seuraavista asioista häirinnyt Sinua tämänkertaisella käynnilläsi Lauhanvuoren kansallispuistossa? (vastaa jokaiseen vaihtoehtoon)

(5 = ei lainkaan, 4 = melko vähän, 3 = kesinkertaisesti, 2 = melko paljon, 1 = erittäin paljon)

		ei lain- kaan	5	4	3	2	1	erittäin paljon
1	maaston kuluneisuus			<input type="radio"/>	<input type="radio"/>	<input type="radio"/>	<input type="radio"/>	<input type="radio"/>
2	maaston roskaantuneisuus			<input type="radio"/>	<input type="radio"/>	<input type="radio"/>	<input type="radio"/>	<input type="radio"/>
3	luonnonympäristön käsittely			<input type="radio"/>	<input type="radio"/>	<input type="radio"/>	<input type="radio"/>	<input type="radio"/>
4	liiallinen kävijämäärä			<input type="radio"/>	<input type="radio"/>	<input type="radio"/>	<input type="radio"/>	<input type="radio"/>
5	muiden kävijöiden käyttäytyminen			<input type="radio"/>	<input type="radio"/>	<input type="radio"/>	<input type="radio"/>	<input type="radio"/>
99	jokin muu, mikä? _____			<input type="radio"/>	<input type="radio"/>	<input type="radio"/>	<input type="radio"/>	<input type="radio"/>

16. Pysyvän asuinpaikkasi postinumero ja asuinkuntasi?

[_____] _____

17. Sukupuoli?

1 mies 2 nainen

18. Syntymävuosi?

[_____]

19. Ammatillinen koulutus? (merkitse korkein taso)

1 ammattikoulu

2 opistotasoinen tutkinto

3 alempi yliopisto- tai korkeakoulututkinto

4 ylempi yliopisto- tai korkeakoulututkinto

5 ei ammatillista tutkintoa

20. Mistä sait tietoa Lauhanvuoren kansallispuistosta? (voit merkitä useamman vaihtoehdon)	
1 <input type="checkbox"/>	Metsähallituksen luontokeskuksesta tai asiakaspalvelupisteestä
2 <input type="checkbox"/>	tuttavilta, ystävilta tai sukulaisilta
3 <input type="checkbox"/>	Metsähallituksen www-sivuilta (www.metsa.fi tai www.luontoon.fi)
4 <input type="checkbox"/>	muilta www-sivuilta
5 <input type="checkbox"/>	esitteistä tai oppaista (retkeilyopas, ym)
6 <input type="checkbox"/>	TV / radio-ohjelmista tai lehtiartikkeleista
7 <input type="checkbox"/>	seudun matkailutoimistosta tai matkailuinfosta
8 <input type="checkbox"/>	alueen yrityksiltä (esim. ohjelmapalvelut, majoitus)
9 <input type="checkbox"/>	paikka on minulle entuudestaan tuttu
99 <input type="checkbox"/>	muualta, mistä _____

22. Matkan jälkeen...

5 = erittäin todennäköisesti, 4 = todennäköisesti, 3 = ehkä, 2 = epätodennäköisesti, 1 = erittäin epätodennäköisesti

	erittäin todennäköisesti	5	4	3	2	1	erittäin epätodennäköisesti
tuletko uudelleen kohteelle?		<input type="radio"/>	<input type="radio"/>	<input type="radio"/>	<input type="radio"/>	<input type="radio"/>	
suositteletko kohdetta muille?		<input type="radio"/>	<input type="radio"/>	<input type="radio"/>	<input type="radio"/>	<input type="radio"/>	

23. Olisiko jokin seuraavista palveluista tarpeen Lauhanvuoren kansallispuistossa?

erittäin tarpeellista 5 4 3 2 1 ei lainkaan

tarpeellista	5	4	3	2	1	ei lainkaan
nykyistä kattavammat opastuspalvelut	<input type="radio"/>	<input type="radio"/>	<input type="radio"/>	<input type="radio"/>	<input type="radio"/>	
yöpymiseen tarkoitettu laavu tai kota	<input type="radio"/>	<input type="radio"/>	<input type="radio"/>	<input type="radio"/>	<input type="radio"/>	
eriytetyt palvelut yritystoimintaa ja omatoimista retkeilyä varten	<input type="radio"/>	<input type="radio"/>	<input type="radio"/>	<input type="radio"/>	<input type="radio"/>	

KIITOKSIA VASTAUKSISTASI!

Mikäli haluat esittää muita ajatuksiasi, niin kirjoita niitä tähän.

Lauhanvuoren lähialue

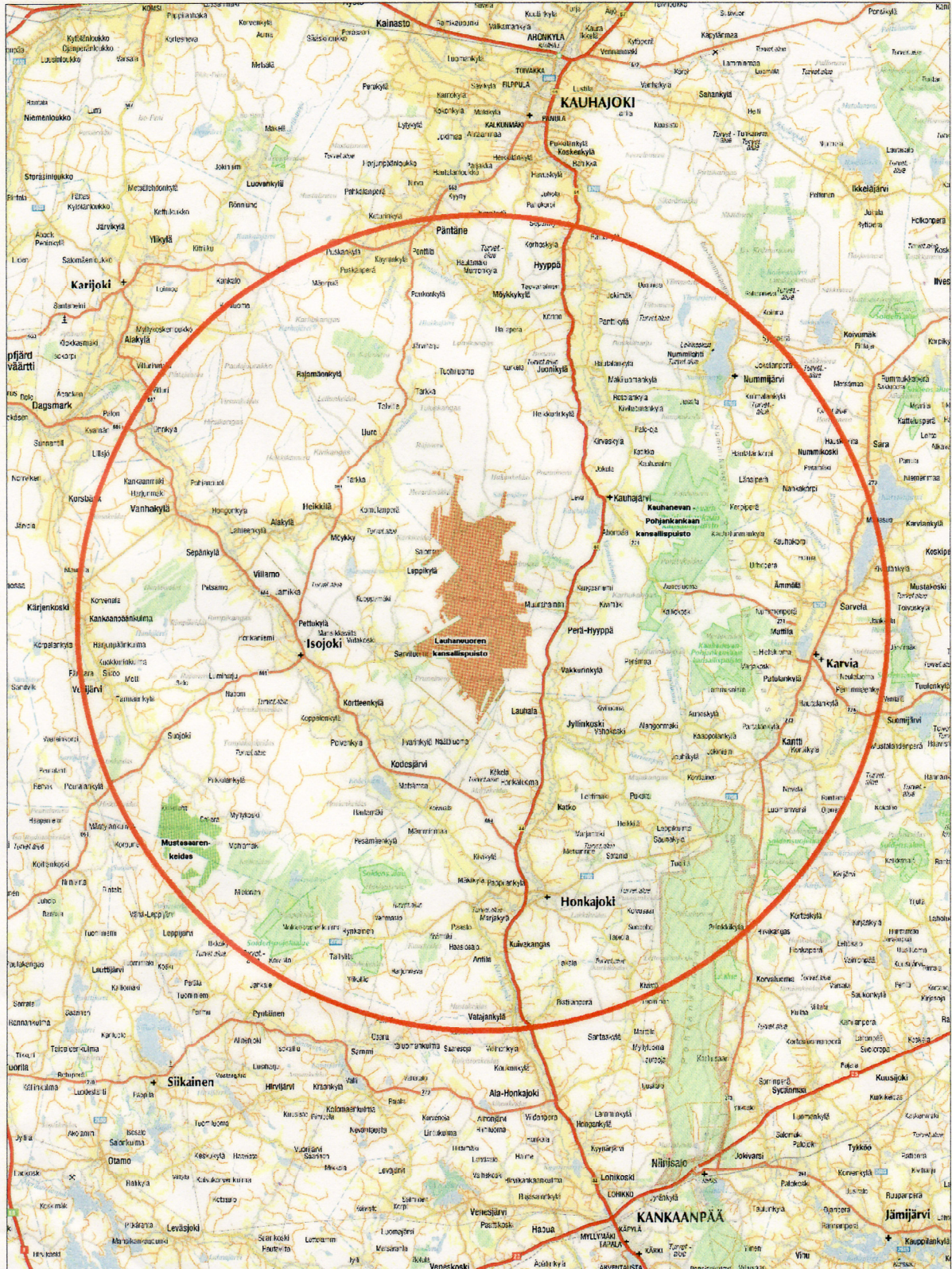


Lauhanvuoren lähialue

© Metsähallitus 6.6.2007 16:53

© Geodata Oy ja Maanmittauslaitos GEO/2242

1:325000



Vastaajien ilmoittamat matkan muut kohteet

Muita kohteita	Kpl
Isonvea	5
Kangasjärvi	2
Kauhajoen pyöräilykisas	1
Kauhaneva-Pohjankangas	10
Koli	2
Lauhansarvi	2
Meri	1
Merikarvia	1
Muut kansallispuistot	1
Närpiö	1
Oma mökki	2
Pyhävuori	1
Ruissalo	2
Seitseminen	2
Susiluola	2
Wasalandia	2
Ähtärin eläinpuisto	2
Yhteensä	39

Matkan pääkohde tai pääkohteet	Kpl
Kangasjärvi	1
Kaverin luona vierailu	1
Lauhansarvi	2
Oulangan kansallispuisto	2
Jukolan viesti Lapualla	1
Seitseminen	1
Siikaisen näkötorni	1
Särkänniemi	1
Tampere	1
Vierailu ystävän luona	1
Yhteensä	12

Vapaamuotoinen palaute

Luokka	Laatu	Vapaamuotoinen palaute
ei määritelty	ei määritelty	Alueesta pitäisi saada kunnon retkeilykartta eli ns. suunnistus-kartta suunnistustaitoisten käyttöön.
ei määritelty	ei määritelty	Pitäisi saada laavu sekä lisää hiihtoreittien opastetauluja talviajal-le. Asfalttipinnoite Lauhan läpi kulkevalle tielle.
Turvallisuuteen liittyvä kehittämisidea	kehittämisehdotus	Kivijadan päälliset pitkospuut leveämmäksi heti!! Ei tarpeeksi le-veä pyörätuolille.
Turvallisuuteen liittyvä kehittämisidea	kehittämisehdotus	Kivijadan puut vammaisille sopivaksi. Tie aumakivelle ja jadalle paremmaksi.
Turvallisuuteen liittyvä kehittämisidea	kehittämisehdotus	Osa pitkospuista pitäisi uusia, varsinkin Ahvenlammen reitillä
Yleinen kehittämisidea Metsähallitukselle	kehittämisehdotus	Tornille myyntipiste esim. kahvi, limsa tai jäätelö yms.
Yleinen kehittämisidea Metsähallitukselle	kehittämisehdotus	Tie voisi olla paremmassa kunnossa --> asfalttipinnoite!??
Yleinen kehittämisidea Metsähallitukselle	kehittämisehdotus	Asfaltti Muurahaiselta tornille saakka
Yleinen kehittämisidea Metsähallitukselle	kehittämisehdotus	Enemmän informaatiota englanninkielellä.
Yleinen kehittämisidea Metsähallitukselle	kehittämisehdotus	Asfalttipinnoite Lauhan läpi kulkevalle tielle.
Yleinen kehittämisidea Metsähallitukselle	kehittämisehdotus	Talvella kelkkareitit kuntoon varsinkin Honkajoen puolella.
Yleinen kehittämisidea Metsähallitukselle	kehittämisehdotus	Kahvila näkötornille + opastuspaikka sekä luontonäyttely. Raskas liikenne pois kansallispuiston keskeltä
Yleinen kehittämisidea Metsähallitukselle	kehittämisehdotus	Luontotupa olisi hyvä saada tornin luo.
Yleinen kehittämisidea Metsähallitukselle	kehittämisehdotus	Parkkipaikan läheisyyteen penkkejä.
Yleinen kehittämisidea Metsähallitukselle	kehittämisehdotus	Parkkipaikkoja enemmän.
Yleinen kehittämisidea Metsähallitukselle	kehittämisehdotus	Palveluita laelle esim. kahvila. Kauhaneva-Pohjankangas sekä Lauhanvuori erotettava omaksi kokonaisuudekseen, pois Seitsemisen alaisuudesta.
Yleinen kehittämisidea Metsähallitukselle	kehittämisehdotus	Kolikkokäyttöisiä sähköpaikkoja pitäisi olla.
Yleinen kehittämisidea Metsähallitukselle	kehittämisehdotus	Tehkää Ahvenlammelle (tai Kaivolammelle) ja Spitaalijärven telt-tapaikalle laavu tai kota, jossa voi yöpyä (talvella hiihtoreissulla). Tehkää myös uusi Lauhan kämpppä vanhalla tyyliällä uudelleen autiotuvaksi (ei varaustupa). Myös pohjois-lauhaan tai muualle vakioreittien ulkopuolelle voisi tehdä autiotuvan+puucee+kaivo+puuvaja. Tulisi omatoimirekeili-jöille tarpeeseen, kun kaikki savottakämpät alkavat olla ihan ro-muja. Pitäkää pohjois-lauhan vanha savottatupa kunnossa.
Yleinen kehittämisidea Metsähallitukselle	kehittämisehdotus	Läpikulkuliikenne (mm. rekat) kansallispuiston läpi ei ole hyvä juttu. Kahvila Lauhan näköalatornille.
Yleinen kehittämisidea Metsähallitukselle	kehittämisehdotus	Enemmän yöpymis- sekä parkkipaikkoja asuntovaunuille.
Yleinen kehittämisidea Metsähallitukselle	kehittämisehdotus	Matkailuajoneuvojen pysäköintipaikkoja lisää Lauhanvuorelle sekä muihinkin kansallispuistoihin.
Muu	muu	Latuopasteet paremmiksi

Muu	muu	Hiudankeitaan luonnonsuojelualue Honkajoella tarvitsisi pikaista kunnostusta, pitkospuut olivat lahot, näkötorni oli käyttökiellossa ja aluehan on Metsähallituksen hoidossa.
		Lauhanvuoren kartta esim. Spitaalijärven parkkipaikalla ei ole aivan ajan tasalla ainakaan tulentekopaikkojen osalta.
Muu	muu	Pidetään luonto luontona tulevaisuudessakin.
Muu	muu	Lauhan kämppä rakennettava uudelleen
Muu	muu	juoma-automaatti tms. tornin luo ja matkaesitteitä, karttoja yms.
Muu	muu	Lauhanvuoren torni ei ollut auki, se oli ainut huono asia!
Muu	valitus	Kivijadan ja Aumakiven opastetaulut surkeita, samoin niille menevät tiet
Muu	valitus	Sivupolkujen merkitseminen puilla ja juurakoilla on hyvin ruman ja epäesteettisen näköistä.
Muu	valitus	Erittäin toivottavaa olisi ettei kaatuneita puunrunkoja laitettaisi tien sivuihin. Ovat hyvin rumia.
Muu	kehu	Hienoa kun kansallispuistoja hoidetaan/suojellaan nykyisenlaisesti.
Muu	kehu	Kiitos mahtavasta opastetusta retkestä

Uusimmat Metsähallituksen luonnonsuojelujulkaisut

Sarja A

- No 183 Yliniva, M. & Keskinen, E. 2009: Perämeren kansallispuiston pohjaeläimet. 46 s.
- No 184 Leinonen, K. & Mutenia, A. 2009: Lokan ja Porttipahdan tekojärvien kalakantojen tila. 32 s.
- No 185 Hyvärinen, E. & Sulkava, P. (toim.) 2009: Hyönteiskartoitukset Annjaloanjilla ja Toskaljärven ympäristössä Käsivarren erämaa-alueella 2007 ja 2008. 78 s.
- No 186 Mattus, I. 2010: Itä-Inarin paikannimistö. 278 s. (ilmestyy toukukuun puolivälissä)

Sarja B

- No 129 v. Boehm, A. 2010: Päijänteen kansallispuiston yritystutkimus 2007. 64 s.
- No 130 v. Boehm, A. 2010: Päijänteen kansallispuiston kävijätutkimus 2008. 59 s.
- No 131 Kallunki, A. 2010: Oulangan luontokeskuksen asiakastutkimus 2008. 51 s.
- No 132 Ahola, A. & Kivistö, K. 2010: Oulangan kansallispuiston kävijätutkimus 2009. 55 s.
- No 133 Ahola, A. & Kivistö, K. 2010: Oulangan kansallispuiston yritystutkimus 2009. 49 s.
- No 134 Meriruoho, A. 2010: Merenkurkun saariston maailmanperintöalueen kävijätutkimus 2009. 50 s.
- No 135 Meriruoho, A. 2010: Besökarundersökning på världsarvet Kvarkens skärgård 2009. 50 s.
- No 136 Kuivinen, A. 2010: Lauhanvuoren kansallispuiston kävijätutkimus 2007. 59 s.
- No 136 Kuivinen, A. 2010: Kauhanevan–Pohjankankaan kansallispuiston kävijätutkimus 2007. 53 s.
- No 136 Kuivinen, A. 2010: Lauhanvuoren ja Kauhanevan–Pohjankankaan kansallispuistojen yritystutkimus 2007. 71 s.

Sarja C

- No 72 Metsähallitus 2010: Auttikönkään Natura 2000 -alueen hoito- ja käyttösuunnitelma. 45 s.
- No 73 Metsähallitus 2010: Paljakan luonnonpuiston, Latvavaaran ja Pirunkirkon hoito- ja käyttösuunnitelma. 57 s.
- No 74 Metsähallitus 2010: Saarijärven aarnialueen hoito- ja käyttösuunnitelma. 45 s.
- No 75 Metsähallitus 2010: Vorlokin Natura 2000 -alueen hoito- ja käyttösuunnitelma. 48 s.
- No 79 Metsähallitus 2010: Aatsinki-Onkamon, Peuratunturin ja Suksenpaistama-Miehinkävaaran Natura 2000 -alueiden hoito- ja käyttösuunnitelma. 61 s.
- No 80 Metsähallitus 2010: Kolvananuuro ja lähialueet Natura 2000 -alueen hoito- ja käyttösuunnitelma. 77 s.
- No 82 Metsähallitus 2010: Metsäkylän Natura 2000 -alueen hoito- ja käyttösuunnitelma 2009–2018. 41 s.

ISSN 1235-8983
ISBN 978-952-446-779-7(pdf)

www.metsa.fi/julkaisut