

Käsivarren erämaan ja Kilpisjärven alueen yritystutkimus 2009



Antti Ohenoja
Metsähallitus
Lapin luontopalvelut
Harjuntie 5
99490 Kilpisjärvi
antti.ohenoja@metsa.fi

Översättning: Tmi Pimma Åhman

Translation: Fran Weaver

Kansikuva: Opastettu Saanan valloitus. Taustalla Mallan luonnonpuisto.
Kuva: Antti Ohenoja



© Metsähallitus 2010

ISSN 1235-8983
ISBN 978-952-446-823-7 (pdf)

Antti Ohenoja

Käsivarren erämaan ja Kilpisjärven alueen yritystutkimus 2010



Euroopan unioni
Euroopan aluekehitysrahasto



Vipuvoimaa
EU:lta
2007–2013



METSÄHALLITUS

KUVAILULEHTI

JULKAISIJA	Metsähallitus	JULKAISUAIKA	31.8.2010
TOIMEKSIANTAJA	Metsähallitus	HYVÄKSYMISPÄIVÄMÄÄRÄ	
LUOTTAMUKSELLISUUS	Julkinen	DIAARINUMERO	3502/52/2010
SUOJELUALUETYYPPI/ SUOJELUOHJELMA	Natura 2000 -alue, luonnonpuisto, lehtojensuojelualue, luonnonsuojelualue, erämaa-alue		
ALUEEN NIMI	Käsivarren erämaa ja Kilpisjärven alue		
NATURA 2000 -ALUEEN NIMI JA KOODI	Käsivarren erämaa FI1300105, Malla FI1300102, Saanan luonnonsuojelualue FI1300112		
ALUEYKSIKKÖ	Lapin luontopalvelut		
TEKIJÄ	Antti Ohenoja		
JULKAISUN NIMI	Käsivarren erämaan ja Kilpisjärven alueen yritystutkimus 2009		
TIIVISTELMÄ	<p>Käsivarren erämaan ja Kilpisjärven alue sijaitsee Lapin läänissä, Enontekiön kunnassa. Alue käsittää Käsivarren erämaa-alueen lisäksi Kilpisjärven lähiretkelykohteet Saanan, Tshakjärven, Salmivaaran, Mallan luonnonpuiston sekä Kolmen valtakunnan rajapyykin. Alueella suoritettiin kesä-heinäkuussa 2009 yritystutkimus, jonka tarkoituksena oli selvittää tutkimusalueen luontomatkailuyritysten toimintaa sekä alueen merkitystä yritystoiminnalle. Tutkimuksella saatua tietoa tullaan hyödyntämään mm. Käsivarren erämaan–Kilpisjärven alueelle laadittavassa kestävässä luontomatkailun suunnitelmassa.</p> <p>Yritystutkimukseen osallistettiin 38 alueella toimivaa yritystä, joista vastasi 30. Yrityksistä 26 ilmoitti käyttävänsä Käsivarren erämaan ja Kilpisjärven aluetta liiketoiminnassaan. 90 % yrityksistä tarjosi erilaisia ohjelmapalveluita. Majoitustoimintaa harjoittavien osuus oli 43 %. Asiakasmääränsä ilmoittaneiden viiden yrityksen vastaukset antavat viitteitä, että aluetta käyttävien yritysten asiakaskunta koostuu pääosin suomalaisista – näiden osuus asiakkaista oli 54 %. Yksityisasiakkaiden osuus oli 87 %. Yritykset työllistivät keskimäärin kaksi vakituista ja kolme määräaikaista työntekijää. Työllistävyyttä koskevaan kysymykseen vastanneet 26 yritystä ilmoittivat työllistävänsä yhteensä 190 henkilöä.</p> <p>65 % Käsivarren erämaata ja Kilpisjärven aluetta viimeisen vuoden aikana käyttäneistä arvioi alueen merkityksen yritystoiminnalleen melko suureksi tai erittäin suureksi. Suosituimmat toimintamuodot alueella olivat moottorikelkkailu ja pilkkikalastus. Myös Kilpisjärven luontotalossa käynti sekä alueelle järjestetyt päiväretket olivat suosittuja. Palveluista arvioitiin parhaimmiksi Käsivarren erämaa-alueen huoltorisutus, luontotalon palvelut sekä tupaverkosto. Heikoimman arvion saivat polku- ja latuviitoitukset, jätehuolto, käymälät, erityisryhmien palvelut sekä yrittäjien hallinnoimat moottorikelkkaurat. Kilpisjärven lähiretkelyalueelle toivottiin myös lisää huollettuja tulipaikkoja.</p> <p>Matkailutoimialan taloudellinen kannattavuus nähtiin keskinkertaisena, sen sijaan toimintaympäristö yrittäjien, Metsähallituksen ja oman yrityksen suhteen melko hyvänä. Yli puolet ilmoitti tekevänsä yhteistyötä muiden yritysten kanssa ja lisäävänsä sitä jatkossa. Yhteistyö koettiin myös oman toiminnan kannalta hyödylliseksi. Metsähallituksen ja yritysten välillä oli yhteistyötä melko vähän ja se liittyi lähinnä alueen käyttöä koskeviin lupa-asioihin. Metsähallituksen ja yritysten välisessä yhteistyössä oltiin tyytyväisimpiä luontotalon palveluihin sekä alueen käyttöön liittyviin lupa-asioihin. Metsähallituksen toiminnasta arvioitiin parhaiksi henkilöstön yhteistyö ja tupien polttopuuhuolto. Yrittäjien asiakastyytyväisyysindeksi oli 3,43 asteikolla 1–5 eli keskinkertainen.</p> <p>Suurin osa yrityksistä arvioi toimintansa pysyvän tulevaisuudessa ennallaan tai kasvavan jonkin verran. 88 % vastanneista arvioi Käsivarren erämaan–Kilpisjärven alueella olevan paljon merkitystä myös tulevaisuudessa. Alueen majoituskapasiteetin toivottiin kasvavan maltillisesti ja matkailurakentamisen keskittyvän kyläkeskuksen alueelle.</p>		
AVAINSANAT	Käsivarren erämaa-alue, Kilpisjärvi, yritystutkimus		
MUUT TIEDOT	Tutkimus toteutettiin osana Enontekiön kunnan koordinoimaa ja Euroopan aluekehitysrahaston (EAKR) tukemaa Kilpisjärvi 2020 -hanketta.		
SARJAN NIMI JA NUMERO	Metsähallituksen luonnonsuojelujulkaisuja. Sarja B 139		
ISSN	1235–8983	ISBN (PDF)	978-952-446-823-7
SIVUMÄÄRÄ	68 s.	KIELI	suomi
KUSTANTAJA	Metsähallitus	PAINOPAIKKA	
JAKAJA	Metsähallitus, luontopalvelut	HINTA	

PRESENTATIONSBLAD

UTGIVARE	Forststyrelsen	UTGIVNINGSDATUM	31.8.2010
UPPDRAGSGIVARE	Forststyrelsen	DATUM FÖR GODKÄNNANDE	
SEKRETESSGRAD	Offentlig	DIARIENUMMER	3502/52/2010
TYP AV SKYDDSSOMRÅDE/ SKYDDSPROGRAM	Natura 2000-område, naturreservat, lundskyddsområde, naturskyddsområde, ödemarksområde		
OMRÅDETS NAMN	Ödemarksområdet Lapska armen och Kilpisjärvitrakten		
NATURA 2000-OMRÅDETS NAMN OCH KOD	Käsivarren erämaa FI1300105, Malla FI1300102, Saanan luonnonsuojelualue FI1300112		
REGIONENHET	Lapplands naturtjänster		
FÖRFATTARE	Antti Ohenoja		
PUBLIKATION	Företagsundersökning i ödemarksområdet Lapska armen och Kilpisjärvitrakten år 2009		
SAMMANDRAG	<p>Området med Lapska armens ödemark och Kilpisjärvi ligger i Enontekis kommun i Lapplands län. Området omfattar förutom ödemarksområdet Lapska armen också följande närutflyktsområden i Kilpisjärvi: Saana, Tsahkaljärvi, Salmivaara och Malla naturreservat samt Treriksröset. På området gjordes i juni-juli 2009 en företagsundersökning, i vilken man utredde turistföretagens verksamhet på undersökningsområdet och områdets betydelse för företagsverksamheten. Resultaten kommer att användas bl.a. vid utarbetandet av en plan för hållbar naturturism för Lapska armens ödemark och Kilpisjärvitrakten.</p> <p>Till undersökningen valdes 38 företag som är verksamma på området. 30 av dessa företag svarade på enkäten och 26 uppgav att de använder området med Lapska armens ödemark och Kilpisjärvi i sin affärsverksamhet. 90 % av företagen erbjöd olika slags programtjänster, 43 % av företagen idkade inkvarteringsverksamhet. Svaren från de fem företag som uppgav sitt kundantal visar att kundkretsen hos de företag som använder området består huvudsakligen av finländare – dessa utgjorde 54 % av alla kunder. Andelen privatkunder var 87 %. Företagen hade i genomsnitt två fastanställda och tre visstidsanställda personer. De 26 företag som svarade på frågan om antalet anställda sysselsatte sammanlagt 190 personer.</p> <p>65 % av de företag som använde området under det senaste året uppgav att området haft en rätt stor eller mycket stor betydelse för företagets verksamhet. Populäraste verksamheter på området var snöskoteråkning och pimpelfiske. Även besök i Kilpisjärvi naturhus samt arrangerade dagsutflykter på området var populära. Företagen var nöjdast med servicespåren markerade med björkrusor i Lapska armens ödemark, naturhusets tjänster och nätverket av stugor. Sämsta betyg fick stig- och skidspårsskyllningen, avfallshanteringen, toaletterna, tjänsterna för specialgrupper och de snöskoterleder som sköts av företagare. Svaramna önskade att det skulle finnas mer eldplatser på närutflyktsområdena i Kilpisjärvi.</p> <p>Turistnäringens ekonomiska lönsamhet ansågs vara medelmåttig medan verksamhetsmiljön bland företagarna, i samarbetet med Forststyrelsen och i det egna företaget ansågs rätt god. Över hälften uppgav att de har samarbete med andra företag och har för avsikt att utöka samarbetet i fortsättningen. Samarbetet ansågs också vara gynnsamt för den egna verksamheten. Det förekom rätt lite samarbete mellan Forststyrelsen och företagen, och det bestod närmast av tillståndsfrågor i anslutning till användningen av området. När det gäller samarbetet mellan Forststyrelsen och företagen var svaramna nöjdast med naturhusets tjänster och tillståndsfrågor i anslutning till användningen av området. Av Forststyrelsens verksamhet ansågs samarbetet med företaget och vedförsörjningen vid stugorna fungera bäst. Företagarnas kundbelåtenhetsindex var 3,43 på skalan 1–5, dvs. medelmåttigt.</p> <p>Merparten av företagen uppskattade att deras verksamhet kommer att fortsätta som hittills eller växa något i framtiden. 88 % av svaramna ansåg att området med Lapska armens ödemark och Kilpisjärvi kommer att ha stor betydelse för företaget också i framtiden. Svaramna önskade att områdets inkvarteringskapacitet skulle öka behärskat och turismbyggandet koncentreras till byn.</p>		
NYCKELORD	ödemarksområdet Lapska armen, Kilpisjärvi, företagsundersökning		
ÖVRIGA UPPGIFTER	Undersökningen genomfördes som en del av projektet Kilpisjärvi 2020, som koordineras av Enontekis kommun och understöds av Europeiska regionala utvecklingsfonden (ERUF).		
SERIENS NAMN OCH NUMMER	Metsähallituksen luonnonsuojelujulkaisuja. Sarja B 139		
ISSN	1235-8983	ISBN (PDF)	978-952-446-823-7
SIDANTAL	68 s.	SPRÅK	finska
FÖRLAG	Forststyrelsen	TRYCKERI	
DISTRIBUTION	Forststyrelsen, naturtjänster	PRIS	

DOCUMENTATION PAGE

PUBLISHED BY	Metsähallitus	PUBLICATION DATE	31.8.2010
COMMISSIONED BY	Metsähallitus	DATE OF APPROVAL	
CONFIDENTIALITY	Public	REGISTRATION NO.	3502/52/2010
PROTECTED AREA TYPE / CONSERVATION PROGRAMME	Natura 2000 site, Strict Nature Reserve, Herb-rich Forest Area, Protected Area, Wilderness Area		
NAME OF SITE	Käsivarsi Wilderness Area and Kilpisjärvi		
NATURA 2000 SITE NAME AND CODE	Käsivarren erämaa FII300105, Malla FII300102, Saanan luonnonsuojelualue FII300112		
REGIONAL ORGANISATION	Natural Heritage Services, Lapland		
AUTHOR	Antti Ohenoja		
TITLE	Entrepreneur survey of Käsivarsi Wilderness Area and Kilpisjärvi 2009		
ABSTRACT	<p>The Käsivarsi Wilderness Area and Kilpisjärvi are located in the province of Lapland in the municipality of Enontekiö. This survey covered popular destinations for hikers around Kilpisjärvi (Saana, Tshakaljärvi, Salmivaara, Malla Strict Nature Reserve and the Three Countries Border Stone), as well as the extensive Käsivarsi Wilderness Area. The survey was conducted in June-July 2009 to investigate the activities of local nature tourism operators and the significance of these natural areas for these businesses. Its results will be applied in various contexts, including the preparation of a new sustainable nature tourism plan for the Käsivarsi Wilderness Area – Kilpisjärvi region.</p> <p>Altogether 30 out of the 38 locally operating businesses contacted responded to the survey, with 26 stating that they use the Käsivarsi Wilderness Area and the areas near Kilpisjärvi in their activities. Some 90% of these businesses run various activity programmes for their clients, and 43% provide accommodation. Answers submitted by five firms who reported their client numbers indicate that the clientele of such local businesses are mainly Finnish citizens (54% of reported client nationalities). Private clients accounted for 87% of all clients. The respondent businesses employ an average of two full-time staff and three temporary employees. The 26 firms that responded to a question on employment reported that they employ a total of 190 people.</p> <p>Some 65% of the respondents who had used the survey areas during the past year rated their importance to their businesses as quite great or extremely great. The most popular activities in the area were snowmobile excursions and ice fishing. Visits to the Kilpisjärvi Visitor Centre and organised day-trip hikes were also popular. The most highly rated facilities and services were the placing of sticks to mark hiking routes in remote parts of the Käsivarsi Wilderness Area, the Visitor Centre's services, and the area's network of wilderness huts. Less favourable ratings were given to the signs directing visitors around hiking and skiing trails, waste management facilities, compost toilet facilities, services for special visitor groups, and snowmobile routes run by local firms. Respondents called for more maintained campfire sites to be provided in hiking destinations near Kilpisjärvi.</p> <p>The financial viability of tourism activities in the area was perceived as moderate, although the operating environment in terms of links with other local firms and Metsähallitus was seen as quite good. More than half of all respondents reported that they collaborate with other local firms and aim to increase such cooperation. Such collaboration was seen as beneficial to respondents' own businesses. Respondents reported that their collaboration with Metsähallitus is fairly limited, and mainly involves obtaining permits enabling them to use the areas. Satisfaction with cooperation between Metsähallitus and local firms was highest concerning the services provided by Kilpisjärvi Visitor Centre and the processing of permits. The most highly rated aspects of Metsähallitus's activities were cooperation from staff members and the provision of firewood for wilderness huts. Respondent businesses' overall levels of satisfaction averaged 3.43 on a scale of 1 to 5, reflecting a moderate degree of satisfaction.</p> <p>Most of the respondent businesses predicted their activities will continue at present levels or increase to some extent. Approximately 88% believed that the Käsivarsi Wilderness Area and the Kilpisjärvi area will remain important to them in the future. Many hoped that the region's accommodation capacity would increase slightly, with new developments concentrated in the region's existing village centres.</p>		
KEYWORDS	Käsivarsi Wilderness Area, Kilpisjärvi, entrepreneur survey		
OTHER INFORMATION	The survey was conducted as part of the Kilpisjärvi 2020 Project, which is coordinated by the municipality of Enontekiö and funded by the European Regional Development Fund.		
SERIES NAME AND NO.	Metsähallituksen luonnonsuojelujulkaisuja. Sarja B 139		
ISSN	1235-8983	ISBN (PDF)	978-952-446-823-7
NO. OF PAGES	68 p.	LANGUAGE	Finnish
PUBLISHING CO.	Metsähallitus	PRINTED IN	
DISTRIBUTOR	Metsähallitus, Natural Heritage Services	PRICE	

Sisällys

1 JOHDANTO.....	9
2 YRITYSTUTKIMUKSEN TOTEUTUS.....	10
2.1 Alueen kuvaus	10
2.2 Aineisto ja menetelmät	14
3 TULOKSET	16
3.1 Yritysten taustatiedot.....	16
3.1.1 Yritysten päätoimiala ja tuotteet.....	16
3.1.2 Yritysten asiakkaat	17
3.1.3 Yritysten työllisyystilanne.....	19
3.2 Käsivarren erämaan ja Kilpisjärven alueen käyttö	21
3.2.1 Alueen käyttötavat ja käytön tarkoitus	21
3.2.2 Käsivarren erämaan ja Kilpisjärven alueen tarjoamat mahdollisuudet	22
3.2.3 Metsähallituksen palveluiden käyttö ja arviointi	25
3.3 Toimintaympäristö ja yhteistyö.....	30
3.3.1 Toimintaympäristö.....	30
3.3.2 Yritysten välinen yhteistyö.....	31
3.3.3 Yritysten ja Metsähallituksen välinen yhteistyö.....	33
3.3.4 Alueidenkäytön ohjaus ja ristiriidat	36
3.4 Asiakastyytyväisyys	37
3.5 Kestävä luontomatkailu	37
3.6 Tulevaisuus.....	38
3.6.1 Yritystoiminnan tulevaisuus	38
3.6.2 Majoituskapasiteetin kasvu ja kaavoitus	39
3.7 Toiveita ja terveisiä Metsähallitukselle	40
4 TULOSTEN TARKASTELU JA YHTEENVETO.....	41
KIITOKSET	44
LÄHTEET	44
LIITTEET	
Liite 1 Asiakastyytyväisyys osatekijöittäin	45
Liite 2 Yritysten suunnitelmia toiminnan kehittämiseksi.....	46
Liite 3 Maankäyttömuotojen väliset ongelmat	47
Liite 4 Turvallisuuden kehittäminen.....	48
Liite 5 Muita toiveita Metsähallitukselle.....	49
Liite 6 Alueen kehittäminen	50
Liite 7 Kyselylomake	51
Liite 8 Kestävän luontomatkailun periaatteet Metsähallituksen suojelukohteissa	67

1 Johdanto

Matkailu on aluetalouden ja työllisyyden näkökulmasta Kilpisjärven ja koko Käsivarren alueen merkittävin elinkeino. Matkailu perustuu siellä erämaisen luonnon vetovoimaisuuteen ja luonnossa koettuihin elämyksiin. Pääosa luonnossa liikkumisesta tapahtuu lihasvoimin omatoimisesti tai opastetuilla retkillä, mutta myös moottorikelkka- ja koiravaljakkosafarein.

Kilpisjärvellä matkailun intensiivisin kasvuvaihe alkoi vuonna 2003 loma- ja liikerakentamisen mahdollistavan asemakaavan myötä. Metsähallituksen roolia koko Käsivarren alueella on kasvatanut vuonna 2008 toteutettu Metsäntutkimuslaitoksen hallinnassa olleiden maiden siirto Metsähallitukselle. Hallinnansiirron yhteydessä Metsähallitus sai hoidettavakseen Kilpisjärven lähialueen tärkeimmät retkeily- ja suojelualueet. Käyntikerroilla mitattuna Kilpisjärven seudun suosituimpia lähiretkeilykohteita ovat Saana, Mallan luonnonpuisto, Kolmen valtakunnan rajapyykki, Tsahkaljärvi ja Salmivaara. Käsivarren erämaa-alueen kanssa nämä muodostavat virkistyskäytön kannalta yhtenäisen aluekokonaisuuden, josta tässä tutkimuksessa käytetään nimeä Käsivarren erämaa ja Kilpisjärven alue tai lyhyemmin Käsivarren–Kilpisjärven alue. Käsivarsi–Kilpisjärvi sekä Hetta–Pallas–Ylläs ovat Tunturi-Lapin puistoalueella luontomatkailun ja luonnon virkistyskäytön painopistealueet.

Käsivarren erämaa-alueen hoito- ja käyttösuunnitelma vahvistettiin ympäristöministeriössä tammikuussa 2008 (Metsähallitus 2008). Suunnitelma on luontomatkailuun perustuvien tutkimusten osalta vanhentunut, eikä se myöskään palvele Metsäntutkimuslaitokselta siirtyneiden alueiden käytön suunnittelua. Metsähallituksen tavoitteena on laatia 2–3 vuoden kuluessa Käsivarren–Kilpisjärven alueelle kestävän luontomatkailun suunnitelma. Suunnitelma ohjaa luontomatkailua ja täydentää Käsivarren erämaa-alueen hoito- ja käyttösuunnitelmaa.

Tämän yritystutkimuksen tavoitteena oli hankkia perustietoja Käsivarren erämaata ja Kilpisjärven aluetta toiminnassaan käyttävistä yrityksistä. Tutkimuksessa pyrittiin selvittämään mm., millaisia yrityksiä alueella toimii, minkälainen asiakaskunta yrityksillä on, miten alueen käyttö ajallisesti jakaantuu sekä millaisia toimintoja alueella harjoitetaan. Lisäksi kartoitettiin Metsähallituksen ja yrittäjien yhteistyön määrää ja laatua sekä yritysten mielipiteitä luontomatkailun toimintaympäristön kehittämiseksi.

Samaan aikaan yritystutkimuksen kanssa tehtiin Käsivarren–Kilpisjärven alueella kävijätutkimus (Ohenoja 2010). Kävijätutkimuksessa selvitettiin mm. alueen kävijärakennetta, viipymää, käynnin motiiveja, retkikohteita sekä rahankäyttöä. Myös eri kohteiden kävijämääriä mitattiin kävijälaskennoilla. Lisäksi tehtiin Kilpisjärven luontotalolla sen palveluiden kehittämistä koskeva asiakastutkimus (Laakso 2010). Yritystutkimuksen tapaan näiden tutkimusten tuloksia tullaan hyödyntämään kestävän luontomatkailun suunnittelussa.

Käsivarren erämaan ja Kilpisjärven kävijöistä ja yritystoiminnasta on aikaisemmin julkaistu mm. Käsivarren erämaa-alueen virkistyskävijät kesäkuusta 1996 toukokuuhun 1997 (Kajala 2000), Vieraskirjamerkintöjä Nuuksion ja Linnansaaren kansallispuistoissa sekä Käsivarren erämaassa (Sokka 2006), Käsivarren erämaa-alueen luonto ja käyttö (Loikkanen & Kajala 2000), Kilpisjärven yrittäjien yhteistyö ja verkostoituminen (Haahti, Maijala & Saraniemi 2001) sekä Kilpisjärven lähiretkeilypalveluiden kehittäminen – Matkailijakyselyn ja yrityshaastattelun tulokset kesältä 2008 (Ohenoja 2008).

2 Yritystutkimuksen toteutus

2.1 Alueen kuvaus

Käsivarren–Kilpisjärven alue sijaitsee Lapin maakunnassa, Enontekiöllä. Tutkimusalue käsitti Käsivarren erämaa-alueen sekä Kilpisjärven lähialueineen (kuvat 1 ja 2). Käsivarren erämaa-alueen osalta tutkimusalue rajautuu idässä Norjan Finnmarkin lääniin. Pohjois- ja länsiosissa Käsivarren erämaa-alue (kuva 1) sekä Kilpisjärven lähialueet (kuva 2) rajautuvat puolestaan Tromssan lääniin (Norja). Etelässä ja lounaassa Kilpisjärven lähialue rajautuu Ruotsin Norrbotteniin. Lähimmät kaupungit ovat Norjan Tromssa (160 km), Ruotsin Kiiruna (280 km) sekä Rovaniemi (430 km) ja Tornio (460 km).

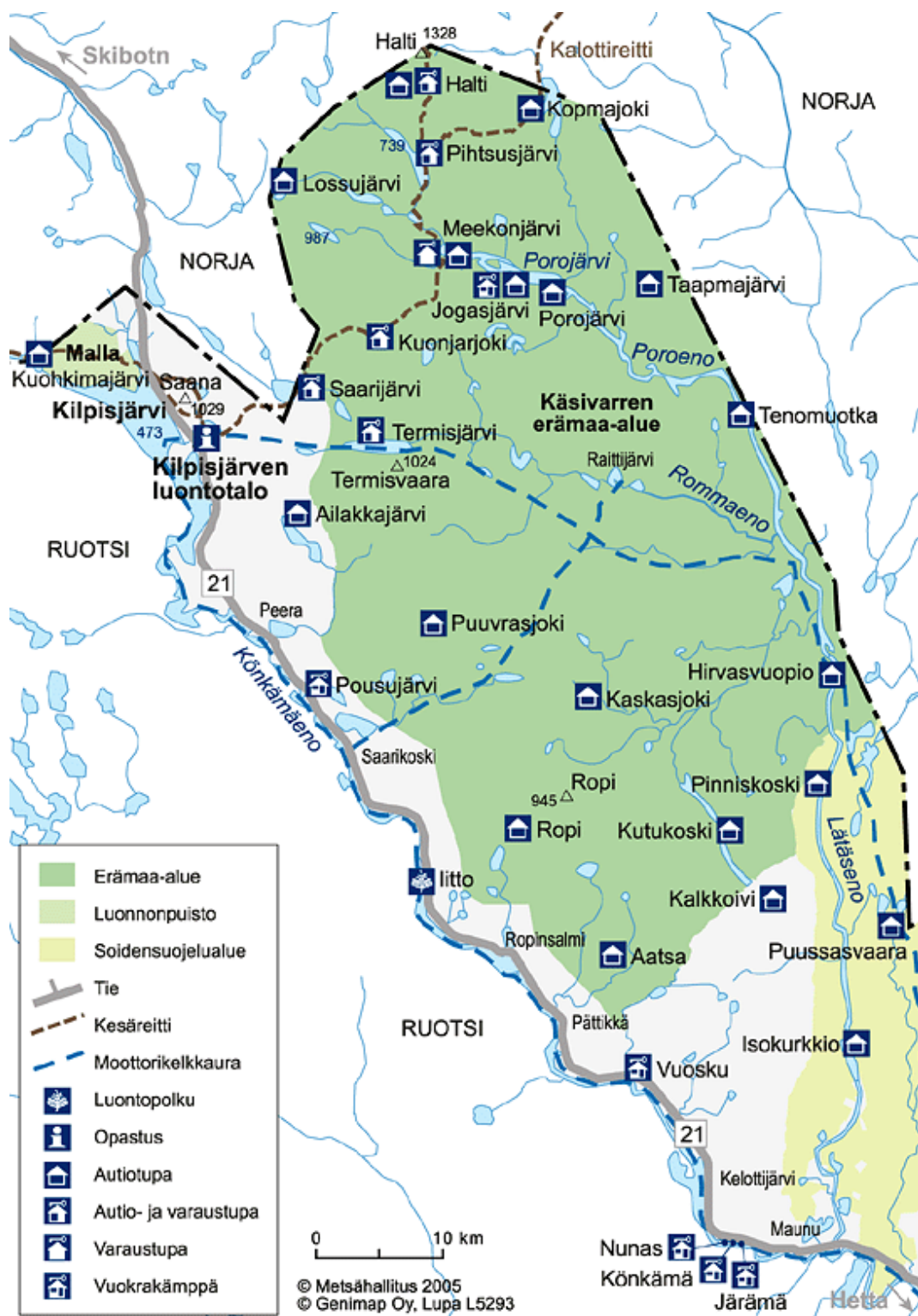
Tutkimusalue on osa Kõlivuoristoa. Nuori, kalkkipitoinen kallioperä tekee alueen kasvillisuudesta poikkeuksellisen rehevän. Kalkkivaikutuksen ansiosta siellä elää mm. harvinaisia kasvi- ja perhoslajeja, joita muualla Suomessa ei tavata. Suomen kymmenen korkeinta tunturia sijaitsevat alueella. Niistä Halti (1 324 mmpy) on korkein. Pääosin tutkimusalue on maastoltaan puutonta tunturipaljakkaa. Käsivarren erämaa-alue, yksi Suomen kahdestatoista erämaalailta perustetusta erämaa-alueesta, kuuluu kokonaisuudessaan tutkimusalueeseen. 220 600 hehtaarin suuruinen alue on perustettu 1991. Erämaa-alueilla pyritään säilyttämään niiden erämaalunne, turvaamaan saamelaiskulttuuri ja luontaiselinkeinot sekä kehittämään luonnon monipuolista käyttöä.

Käsivarren–Kilpisjärven alueen tärkeimmät suojelualueet ovat tieteelliseen tutkimukseen 1916 rauhoitettu ja 1938 perustettu Mallan luonnonpuisto (3 000 ha), Saanan lehtojensuojelualue (76 ha) sekä uhanalaisten perhos- ja kasvilajien vuoksi perustettu Saanan luonnonsuojelualue (240 ha) (kuva 2). Uhanalaisten perhoslajien vuoksi rauhoitettu Annjalonjin luonnonsuojelualue (180 ha) sisältyy Käsivarren erämaa-alueeseen. Natura 2000 -ohjelman piiriin kuuluvat Käsivarren erämaa-alue, Mallan luonnonpuisto sekä Saanan luonnonsuojelualue (kuva 1).

Käsivarren erämaan ja Kilpisjärven alueen matkailullinen suosio perustuu erämaiseen luontoon ja luonnossa liikkumiseen. Käsivarren erämaa on matkailullisesti sekä virkistyskäytön kannalta merkittävä alue, jossa vuosittain vierailee noin 10 000 kävijää. Erämaa-alueen suosituin käyntikohde on Suomen korkein tunturi Halti, jossa vuosittain vierailee noin puolet erämaa-alueen kävijöistä. Haltille johtaa Metsähallituksen ylläpitämä Kalottireitti, joka on osa yhteispohjoismaista noin 800 km:n pituista retkeilyreitistöä. Liikkumisen turvallisuutta ajatellen Haltille merkitään talvisin ns. Käsivarren erämaan huoltorisutus. Risureitin merkitsemisestä vastaa Metsähallitus.

Muita suosittuja nähtävyyshkohteita on Saana lähialueineen, jossa vuosittain vierailee noin 80 000 kävijää. Mallan luonnonpuiston vuosittainen kävijämäärä on noin 10 000 kävijää. Osittain Mallan luonnonpuistoon rajautuvalla Kolmen valtakunnan rajapyykillä vierailee vuosittain noin 7 000 luonnonpuiston kävijää. Alueen toiminnoista suosituimpia ovat retkeily, murtomaahiihto, moottorikelkkailu, kalastus ja koiravaljakkotoiminta. Suosituimpiin toimintoihin löytyy Kilpisjärveltä välinevuokrausta sekä opastuspalveluita. Kilpisjärven kyläkeskuksessa on yritykset ja vapaa-ajan asunnot mukaan lukien noin 1 400 vuodepaikkaa. Keväisin Kilpisjärvi on norjalaisten suosima viikonloppuviettokohte. Norjalaiset tuovat Kilpisjärvelle talven ajaksi yli 200 asuntovaunua. Metsähallituksella on Kilpisjärvellä luontotalo, jossa vierailee vuosittain noin 13 000 asiakasta (taulukko 1).

Taulukossa 1 on perustietoja Käsivarren erämaasta ja Kilpisjärven alueesta. Tarkempaa ja ajankohtaisempaa tietoa löytyy mm. Metsähallituksen Luontoon.fi-verkkopalvelusta (www.luontoon.fi).



Kuva 1. Tutkimusalue käsitti Käsivarren erämaa-alueen (tumma vihreä kartalla) ja Kilpisjärven lähialueeseen. Jälkimmäisen rajaus käy ilmi kuvasta 2. © Metsähallitus 2010, © Karttakeskus, Lupa L 5293.



Kuva 2. Kilpisjärvi lähialueineen käsitti kartalla näkyvän osan Käsivartta. © Metsähallitus 2010, © Karttakeskus, Lupa L5293.

Taulukko 1. Käsivarren erämaan ja Kilpisjärven alueen perustietoja vuonna 2009.

Käsivarren erämaa ja Kilpisjärven alue		
Tutkimusalueeseen liittyviä perustamisajankohtia	Käsivarren erämaa-alue	1991
	Mallan luonnonpuisto	1938
	Saanan luonnonsuojelualue	1988
	Saanan lehtojensuojelualue	1992
	Annjalonjin luonnonsuojelualue	1988
Sijainti	Lapin läänissä, Enontekiön kunnassa. Rajanaapureina Norjan Finnmarkin ja Tromssan läänit sekä Ruotsin Norrbotten.	
Alueiden pinta-aloja	Käsivarren erämaa-alue	2 206,0 km ²
	Mallan luonnonpuisto	30,9 km ²
	Annjalonjin luonnonsuojelualue	1,8 km ²
	Saanan luonnonsuojelualue	1,5 km ²
	Saanan lehtojensuojelualue	0,8 km ²
Arvioidut käyntimäärät Metsähallituksen kohteilla 2009	Saanan alue	70 000
	Mallan luonnonpuisto	10 000
	Kolmen valtakunnan rajapyykki	7 000
	Salmivaara	1 000
	Käsivarren erämaa-alue	10 000
	Halti	4 000
	Kilpisjärven luontotalo	13 000
Palvelut	<ul style="list-style-type: none"> – Kesäretkeilyreitistöä Kilpisjärven lähialueella noin 40 km – Kalottireitti 65 km – Latuverkostoa Kilpisjärven lähialueella noin 55 km – Metsähallituksen moottorikelkkauria noin 90 km – Yrittäjien ylläpitämiä moottorikelkkauria noin 25 km – Enontekiön kunnan ylläpitämä Viktoria-moottorikelkkareitti – Pysäköintialueet tärkeimpien reittien lähtöpisteissä (Malla, Kalottireitti). – Kilpisjärven lähialueella 2 autiotupaa, päivätupa, autio- ja varaustupa, varaustupa sekä laavu. Kohteilla puuhuolto sekä käymälät. – Käsivarren erämaa-alueella 4 autio- ja varaustupaa, 1 varaustupa, 14 autiotupaa sekä 3 vuokrakämppeä. Kohteilla puuhuolto sekä käymälät. – Ravintola- ja kahvilapalveluita, majoituspalveluita ja leirintäaluepalveluita, ohjelmapalveluita sekä kauppa ja huoltoasemapalveluita Kilpisjärven kyläkeskuksessa 	
Käyttömuodot	Luonnon virkistyskäyttö, luontomatkailu, porotalous, tutkimus ja luonnonsuojelu.	
Erityistä	Mallan luonnonpuistossa leiriytyminen on kielletty, ja merkityltä polulta saa kesäaikaan poiketa vain Metsähallituksen luvalla. Saanan luonnonsuojelualueella liikuminen vaatii Metsähallituksen luvan. Muilla Metsähallituksen alueilla voi liikkua jokamiesoikeuksin.	
Hoito- ja käyttösuunnitelmat	<ul style="list-style-type: none"> – Mallan luonnonpuiston järjestyssääntö 20.12.1993. – Käsivarren erämaa-alueen hoito- ja käyttösuunnitelma on vahvistettu ympäristöministeriössä tammikuussa 2008. – Käsivarren–Kilpisjärven alueelle tehdään kestävän luontomatkailun suunnitelma 2–3 vuoden kuluessa. 	

2.2 Aineisto ja menetelmät

Yritystutkimuksen kohteena olivat kaikki tutkimusalueella toimintaansa harjoittavat sekä tulevaisuudessa mahdollisesti toimivat luontomatkailuyritykset. Tutkimukseen otettiin mukaan yrityksiä, joiden päätoimialoina olivat majoituspalvelut, mutta joiden tiedettiin järjestävän asiakkailleen ohjattuja retkiä Kilpisjärven lähialueella. Tiedot yrityksistä hankittiin Metsähallituksen lupa- ja varausrekistereistä sekä Enontekiön kunnan yritysrekisteristä. Myös tutkimuksen vastuuhenkilön asiantuntemusta hyödynnettiin tutkimuksen kohdejoukkoa valittaessa. Tutkimukseen valituista yrityksistä suurimman osan toiminta painottui erilaisiin Käsivarren erämaa-alueella tehtäviin maastosafareihin. Kymmenkunta järjesti tai niiden tiedettiin järjestävän ohjelmapalveluita myös Kilpisjärven lähialueella.

Tutkimuksessa käytettiin Metsähallituksen asiakasseurantojen ASTA-tietojärjestelmän määrittämää yritystutkimuksen kyselylomaketta, jonka sisältöä muokattiin tutkimusalueelle sopivaksi (liite 7). Vakioidun kyselylomakkeen ansiosta tutkimus on vertailukelpoinen Metsähallituksen muilla alueilla toteuttavien yritystutkimusten kanssa. Yritystutkimuksen ohessa postitettiin matkailun turvallisuuteen ja ympäristöasenteisiin liittyvä Enontekiön matkailun kehitys Oy:n kyselylomake. Yritystutkimukseen liitettiin lisäksi kaksi Helsingin yliopiston tietotarpeita palvelevaa, Kilpisjärven kaavoitusta ja rakentamista koskevaa kysymystä. Enontekiön kehitys Oy:n tietotarpeita palvelevia kysymyksiä ei tässä yhteydessä raportoida.

Tutkimus toteutettiin postikyselynä sekä yrityshaastatteluin. Tutkimukseen osallistuneisiin yrittäjiin oltiin puhelimitse yhteydessä ennen tutkimuslomakkeen postitusta. Lomakkeet postitettiin 1.–2.6.2009 yhteensä 42 yrittäjälle. Kyselylomakkeen liitteenä oli tutkimusalueen kartta, saatekirje yhteystietoineen, Metsähallituksen kestävän luontomatkailun periaatteet sekä valmiiksi maksettu palautuskuori. Vastausaika yrittäjille annettiin 5.7.2009 saakka. Niihin Kilpisjärven alueen yrityksiin, joiden vastausta ei saatu määräaikaan mennessä, sovittiin haastattelukäynti. Yrityksiin, joiden kotipaikka oli muualla kuin Kilpisjärvellä, oltiin puhelimitse yhteydessä vastausajan päätymisen jälkeen ja heitä pyydettiin vielä vastaamaan kyselyyn. Tutkimusaineistoa otettiin vastaan 30.7.2009 saakka.

Kyselyn loppuvaiheessa todettiin yhden yrityksen lopettaneen toimintansa, yhteen yritykseen ei puolestaan saatu yhteyttä koko tutkimusprosessin aikana. Kahden tutkimukseen osallistuneen yrityksen välillä tapahtui tutkimusaikana fuusio, jonka vuoksi tutkimuksessa huomioitiin vain emoyhtiön vastaus. Kahden yrityksen huomattiin tutkimuksen alkuvaiheessa olevan samassa omistuksessa. Omistaja vastasi tässä tapauksessa kummankin yrityksensä puolesta samalla lomakkeella. Kysely kohdistui lopulta 38 yritykselle, joista määräaikaan mennessä vastasi 10 (26 %). 10 yritystä haastateltiin yrityskäynnein ja 10 yritystä palautti kyselylomakkeen yhteydenoton jälkeen. Lopulliseksi vastaajamääräksi saatiin 30 (79 %). 8 yritystä (21 %) jätti kokonaan vastaamatta.

Osassa yrityksistä kyselylomake (46 kysymystä) koettiin liian pitkäksi. Kysymyksiä, joissa tiedusteltiin asiakasmääriä ja niiden vuotuista jakautumista, vastaajat pitivät osin liikesalaisuutena osin vaikeana arvioida tai he kokivat tiedon hankkimisen liian paljon aikaa vieväksi.

Yrityksen päätoimialaa koskevaa kysymystä pidettiin sekavana ja vaikeasti ymmärrettävänä. Vastaajat eivät ymmärtäneet vastausvaihtoehtojen sisältöä. Ohjelmapalvelut ja opastuspalvelut ovat luontomatkailun toimialoja kuvaavista termeistä tunnetuimmat. Ne eivät kuitenkaan olleet vastausvaihtoehtojen joukossa, mikä aiheutti vastaajille ongelmia oikean toimialan valitsemisessa. Vastausvaihtoehtoja on tältä osin syytä kehittää yleisemmin ymmärrettäviksi. Päätoimialaa koskevia tuloksia täydennettiin ennalta olleen tiedon sekä yhteisötietojärjestelmästä löytyneiden tietojen pohjalta (toimialat oli tarkistettu sieltä ennen kyselyä).

Tutkimuksen ajoittuminen vilkkaimpaan sesonkiaikaan vähensi osaltaan haastateltavien intoa paneutua kyselyyn. Osa yrittäjistä myös kertoi kyselyjä tulevan postissa liikaa. Yrityshaastattelut sen sijaan koettiin myönteisinä. Yhden yrityskäynnin kesto vaihteli tunnista kolmeen tuntiin. Haastattelun keston vaikutti yrittäjän perehtyneisyys kysyttäviin asioihin. Haastattelu mahdollisti kysymysten avaamisen yrittäjille, mikä paransi vastausten laatua sekä vastausprosenttia. Yhtä lukuun ottamatta haastattelut suoritti sama henkilö, joka myös pyrki esittämään kysymykset haastateltaville samalla tavoin. Haastattelujen yhteydessä yrityksille jaettiin tietoa alueen käyttöön ja Metsähallitus–yritys-yhteistyöhön liittyvistä asioista, ja sen vastaajat kokivat positiivisena. Haastateltavia ei painostettu vastaamaan kysymyksiin, joihin he eivät halunneet tai osanneet ottaa kantaa. Joihinkin kysymyksiin pyydettiin puhelimitse tarkennuksia tietojen tallennusvaiheessa.

Kyselylomakkeiden tiedot tallennettiin Metsähallituksen asiakasseurantojen tietojärjestelmään (ASTA), jonka avulla myös tilastollinen analysointi suoritettiin. Aineiston havainnollistamisessa käytettiin pääasiassa jakaumien tarkastelua sekä kuvailevia tunnuslukuja kuten:

Aluekohtainen asiakastyytyväisyysindeksi	Asiakastyytyväisyyteen liittyvien aluekohtaisten kysymysten otoksesta johdettu keskiarvo
Aluekohtainen keskiarvo	Asiakastyytyväisyyden osatekijöiden otoksesta johdettu keskiarvo
Prosenttipisteet	25 %:n prosenttipiste (alakvartiili) ilmaisee sen muuttujan arvon, jonka alle sijoittuu neljäsosa havaintoaineistosta. 75 %:n piste (yläkvartiili) ilmaisee sen muuttujan arvon, jonka alle sijoittuu kolme neljäsosaa havainnoista. Näiden kahden prosenttipisteen väliin jää siis 50 % havainnoista
Keskiahajonta	Havaintojen (vastausten) jakautuminen keskiarvon ympärille, toisin sanoen kuinka paljon havaintoarvo keskimäärin poikkeaa keskiarvosta
Keskiarvo	Kysymyksen vastauksista laskettu keskiarvo
Mediaani	Ilmaisee muuttujan keskimmäisen arvon jakaen aineiston kahteen yhtä suureen osaan
Moodi	Tyyppiarvo, joka kuvaa aineiston yleisintä arvoa
Valtakunnallisesti vertailukelpoinen keskiarvo	Metsähallituksen yritystutkimusten asiakastyytyväisyyteen liittyvien vakiokysymysten otoksesta johdettu keskiarvo
Vertailukelpoinen keskiarvo	Metsähallituksen yritystutkimusten vakiokysymyksistä johdettu otoskeskiarvo

Tämän raportin tuloksia tarkasteltaessa tulee huomioida otoksen pieni koko sekä yritysten huomattavasti toisistaan poikkeava koko.

3 Tulokset

3.1 Yritysten taustatiedot

3.1.1 Yritysten päätoimiala ja tuotteet

Kaikilla Käsivarren erämaan ja Kilpisjärven alueen yritystutkimukseen osallistuneilla yrityksillä oli toimintaa Enontekiön kunnan alueella. 13 yritystä (43 % vastanneista) ilmoitti harjoittavansa yritystoimintaa pelkästään Enontekiön kunnassa. Useat tutkimusalueella toimivista yrityksistä toimivat myös Muonion ja Kittilän kunnissa. Rovaniemellä ilmoitti toimivansa kaksi yritystä. Toimialueina mainittiin kertaalleen myös Ivalo, Sodankylä, Tornionjokilaakso, Länsi-Lappi sekä Tunturi-Lappi. Tunturi-Lappi ja Tornionjokilaakso eivät ole käsitteinä yksiselitteisiä, joten ne on listattu taulukossa 2 kohtaan ”Muut alueet”, mikä tulee huomioida tuloksia tarkasteltaessa.

Valtaosan tutkimukseen osallistuneista yrityksistä tiedettiin tarjoavan ohjelma- ja opastuspalveluja. Useimmat olivat pienyrityksiä, jotka harjoittivat luontomatkailutoimintaa päätoimensa ohessa. Joukossa oli myös muutama suuri luontomatkailuyritys sekä majoitusyrityksiä, jotka järjestivät ohjelmapalveluja asiakkailleen. Päätoimialan määrittely kysymyslomakkeella annettujen vaihtoehtojen mukaisesti (kysymys 4 liitteessä 7) aiheutti kuitenkin hämmennystä, koska ohjelma- ja opastuspalveluja ei ollut niissä mainittu. Tämä hankaloitti kysymyksen ymmärtämistä, mikä aiheutti vastausten jakautumista eri vaihtoehtojen kesken, vaikka yritysten toimialat olisivatkin olleet samanlaisia. Merkittävä osa yrityksistä vastasi päätoimialakseen ”muu” (taulukko 3). Ennalta olleen tiedon mukaan 90 % yrityksistä järjesti ohjelmapalveluita, kuten opastettuja retkiä, erityyppisiä safareita, bussipastusta tai iltaohjelmaa. Päätoimisia ohjelmapalveluyrityksiä näistä oli 48 %. Taulukko 3 kertoo, että kyselyyn vastanneista yrityksistä kolmellatoista (43 %) oli majoitustoimintaa. 12 majoitusyrittäjää tarjosi myös opastettuja retkiä Käsivarren–Kilpisjärven alueella.

Taulukko 2. Yritysten toimialueet. Yhden yrityksen toiminta voi kohdistua useampaan toimialueeseen.

Toimialue	kpl	%
Koko Suomi	4	13
Lapin lääni	6	20
Enontekiö	27	90
Kittilä	6	20
Kolari	5	17
Muonio	7	23
Muu	6	20
Vastanneita yhteensä	30	

Taulukko 3. Yritysten päätoimialat. Yhdellä yrityksellä voi olla useampia päätoimialoja.

Toimiala	kpl	%
Majoituspalvelut	13	43
Ravitsemispalvelut	10	33
Henkilöliikennepalvelut	2	7
Matkatoimisto-, matkanjärjestäjä- ja matkaopas- palvelut	8	27
Vrkistys- ja viihdepalvelut	4	13
Sekalaiset matkailupalvelut	5	17
Muu	24	80
Vastanneita yhteensä	30	

3.1.2 Yritysten asiakkaat

Asiakasmäärien arvioiminen koettiin vaikeana, tieto oli liian työlästä hankkia tai asiakasmäärää ei haluttu ilmoittaa. Yritysten asiakasmääriä, asiakasmäärien jakautumista kansallisuuksittain sekä asiakasmäärien ajallista jakautumista koskevissa kysymyksissä huomioitiin vastaukset, joissa vastaaja on ilmoittanut sekä asiakasmääränsä että sen prosentuaalisen jakautumisen. Pienen vastajamäärän vuoksi näiden kysymysten tulokset ovat vain suuntaa antavia (taulukot 4–8).

Asiakasmääränsä ilmoittaneiden yritysten (5 kpl) yhteenlaskettu 12 kk:n asiakasmäärä oli 28 753 henkilöä, keskimäärin 5 751 asiakasta yritystä kohden (taulukko 5). Kaikilla yrityksillä oli tuntuva asiakkaidensa jakautumisesta yksityis- ja yritysasiakkaisiin sekä suomalaisiin ja ulkomaisiin asiakkaisiin. Asiakasmääränsä ilmoitti kuitenkin ainoastaan viisi yritystä (17 %). Yritysten sesonkiaika painottuu huhtikuuhun sekä kesä-syyskuulle. Tänä aikana yritykset palvelevat 76 % vuotuisesta asiakasmäärästään (taulukko 4). Matkailun sesonkiluonteisuuden vuoksi osalla yrityksistä ei ole merkittävästi toimintaa lokakuun ja tammikuun välisenä aikana.

Kaikista yritysten palveluita viimeisten 12 kuukauden aikana käyttäneistä asiakkaista suomalaisten osuus oli 69 % (taulukko 5). Ulkomaisten asiakkaiden maakohtaista jakautumista arvioi viisi yritystä (17 %). Suurimman osan ulkomaisista asiakkaista muodostavat norjalaiset (25 %) ja ruotsalaiset (21 %). 25 % viiden yrityksen ilmoittamasta 8 842 vuotuisesta ulkomaisesta asiakkaasta kuului luokkaan ”muu maa”. Muiksi maiksi yritykset ilmoittivat Australian, Belgian, Korean, Sveitsin ja Unkarin sekä ”muu määrittelemätön maa”. Belgialaisten osuus ulkomaisista asiakkaista oli yhden yrityksen vastauksessa 15 % ja toisen 20 %. Yhdellä yrityksellä unkarilaisten osuus ulkomaalaisista oli 30 % (taulukko 6).

Taulukko 4. Yritysten kaikkien asiakkaiden jakautuminen kuukausittain. Kysymykseen vastanneiden yritysten lukumäärä (n) oli yksityisasiakkaiden sekä yritysasiakkaiden kohdalla 5.

Yritysten asiakkaista	Yksityisasiakkaita		Yritysasiakkaita		Kaikki	
	kpl	%	kpl	%	kpl	%
Tammikuu	52	1	112	8	164	2
Helmikuu	114	2	412	29	526	6
Maaliskuu	310	5	427	30	737	9
Huhtikuu	1 223	18	113	8	1 336	16
Toukokuu	312	5	43	3	355	4
Kesäkuu	877	13	85	6	962	12
Heinäkuu	1 673	25	70	5	1 743	21
Elokuu	1 032	15	77	5	1 109	13
Syyskuu	1 080	16	75	5	1 155	14
Lokakuu	0	0	0	0	0	0
Marraskuu	0	0	0	0	0	0
Joulukuu	130	2	30	2	160	2
Yhteensä	6 803	100	1 444	100	8 247	100

Taulukko 5. Yritysten kaikkien asiakkaiden jakautuminen viimeisten 12 kk:n aikana (n = 5).

Yritysten asiakkaista	kpl	%
Suomalaisia	19 910	69
Ulkomaalaisia	8 843	31
Yksityisasiakkaita	26 277	91
Yrityisasiakkaita	2 476	9
Asiakkaita yhteensä	28 753	

Taulukko 6. Ulkomaisten asiakkaiden kotimaa (n = 5).

Kotimaa	kpl	%
Ei tiedossa	1	0
Viro	99	1
Ranskan tasavalta	1 268	14
Saksa	576	7
Italia	24	0
Alankomaat	216	2
Norja	2 205	25
Venäjä	13	0
Ruotsi	1 892	21
Britannia	339	4
Muu kuin Suomi, ei määritelty tarkemmin	2 205	25
Ulkomaisia asiakkaita yhteensä	8 842	

Yrityksistä vain viisi (17 %) ilmoitti tutkimusaluetta käyttävien asiakkaidensa määrän. Sen sijaan 21 yrittäjää (70 %) arvioi aluetta käyttävien asiakkaidensa suhteellista jakautumista yritys- ja yksityisasiakkaisiin sekä 26 (87 %) suomalaisiin ja ulkomaisiin asiakkaisiin. Neljä yritystä ei vastannut kysymykseen lainkaan. Käsivarren erämaassa ja Kilpisjärven alueella käyvät asiakkaat jakautuvat lähes tasaisesti ulkomaalaisiin ja suomalaisiin. Merkittävin osa (87 %) alueella käyvistä asiakkaista on yksityisasiakkaita. Taulukon 7 prosentuaalisissa jakaumissa on huomioitu ainoastaan vastaukset, joissa asiakasmäärä on ilmoitettu.

Tutkimusalueella vierailevat asiakkaat jakautuvat huhtikuulle sekä kesä-syyskuulle, joista huhti-, heinä- ja syyskuu ovat asiakasmäärillä mitattuina vilkkaimmat. Näiden kolmen kuukauden aikana alueella käy jopa 70 % vuoden asiakasmäärästä. Vaikkakin tulokset ovat pienen vastaajamäärän vuoksi vain suuntaa antavia, on niistä nähtävissä sesongin selkeä kausittaisuus maaliskuun–syyskuun aikana (taulukko 8).

Taulukko 7. Käsivarren erämaata ja Kilpisjärvi aluetta käyttävien asiakkaiden jakautuminen viimeisten 12 kk:n aikana (n = 5).

Yritysten aluetta käyttäneistä asiakkaista	kpl	%
Suomalaisia	509	54
Ulkomaalaisia	429	46
Yksityisasiakkaita	819	87
Yrityisasiakkaita	87	9
Asiakkaita yhteensä	938	

Taulukko 8. Käsivarren erämaata ja Kilpisjärven aluetta käyttävien asiakkaiden kuukausittainen jakautuminen. Yksityisasiakkaiden määrää arvioi 8 ja yritysasiakkaiden määrää 5 yritystä.

Kuukausi	Yksityisasiakkaita		Yritysasiakkaita		Kaikki	
	kpl	%	kpl	%	kpl	%
Tammikuu	0	0	6	12	6	0
Helmikuu	4	0	6	12	10	1
Maaliskuu	94	6	6	12	100	6
Huhtikuu	374	22	18	35	392	23
Toukokuu	81	5	5	10	86	5
Kesäkuu	157	9	4	8	161	9
Heinäkuu	472	28	4	8	476	28
Elokuu	173	10	1	2	174	10
Syyskuu	318	19	1	2	319	19
Lokakuu	0	0	0	0	0	0
Marraskuu	0	0	0	0	0	0
Joulukuu	0	0	0	0	0	0
Yhteensä	1 673	100	51	100	1 724	100

3.1.3 Yritysten työllisyystilanne

Tutkimukseen osallistuneet yritykset työllistivät vuonna 2009 yhteensä 93 vakituista ja 97 määräaikaista työntekijää. Merkittävin osa (90 %) vakituisista työntekijöistä oli kokopäiväisiä. Määräaikaisista työntekijöistä kokopäiväisiä oli 64 %. Maastopalveluihin työntekijöistä osallistui 62 (33 %). Vakituisten työntekijöiden sekä maastopalveluihin osallistuvien mediaani (keskihavainto) oli 2 ja määräaikaisten 3. Yritysten kokoerojen (pääosa pieniä ja muutama huomattavasti suurempi) ja pienen vastausmäärän vuoksi mediaani kertoo tässä tapauksessa keskiarvoa paremmin keskimääräisestä työntekijämäärästä (taulukko 9).

Yritysten henkilöstöstä keskimäärin 1–2 asui Enontekiön kunnassa. Vakituisista ja määräaikaisista kokopäivätyöntekijöistä asui Enontekiöllä keskimäärin kaksi työntekijää, osa-aikaisista puolestaan yksi (taulukko 10). Kokonaisuudessaan vain 21 % (40 henkeä) kysymykseen vastanneiden yritysten 190 työntekijästä asui Enontekiön kunnassa. Näistä 63 % (25) oli vakituksia ja 37 % (15) määräaikaisia. Tuloksia tarkasteltaessa tulee muistaa, että yrityksistä 43 % harjoitti toimintaa pelkästään Enontekiöllä ja että merkittävä osa tutkimukseen osallistuneista oli pienyrityksiä.

Henkilötyömäärää arvioi vain 10 yritystä (33 % kyselyyn osallistuneista). Näiden yritysten kokonaisen henkilötyömäärä oli yhteensä 49,25 henkilötyövuotta (taulukko 11). Vakituisten työntekijöiden henkilötyövuosien mediaani oli 2, määräaikaisten ja maastopalveluihin osallistuvien 3.

78 % arvioi työntekijämääränsä sopivaksi. 19 % yrityksistä ilmoitti kärsivänsä sesonkiaikoina työvoimapulasta. 4 %:n mielestä työntekijöitä oli liikaa. Jatkuvaa työvoimapulaa ei yrityksissä kuitenkaan ollut. Muutamalta yritykseltä tuli haastattelujen yhteydessä kommentteja liiallisen työvoiman määrästä sesongin ulkopuolella. Näin kommentoineissa yrityksissä oli yleensä vakituista, ympärivuotista työvoimaa. Kysymykseen työvoiman määrästä vastasi 27 yritystä (90 % kyselyyn osallistuneista).

Taulukko 9. Yritysten työntekijämäärä (hlöä) vuonna 2009.

Työsuhteen tyyppi	n	hlöä yht.	Keski-arvo	Keski-hajonta	Prosenttipisteet				
					Min	25 %	Med	75 %	Max
Vakituiset	22	93	3,72	7,74	1	1	2	3	40
Kokopäiväiset	20	84	4,20	8,61	1	1	2	3	40
Osa-aikaiset	5	9	1,80	1,30	1	1	1	2	4
Määräaikaiset	15	97	5,71	7,39	1	1	3	6	30
Kokopäiväiset	9	62	6,89	9,05	1	2	5	6	30
Osa-aikaiset	8	35	4,38	5,24	1	1	2	6	15
Yllä olevista maastopalveluissa	11	62	5,64	9,18	1	1	2	4	30
Yhteensä	26	190	4,52	7,57	1	1	2	4	40

Taulukko 10. Enontekiön kunnassa asuvien työntekijöiden määrä (hlöä).

Työsuhteen tyyppi	n	hlöä yht.	Keski-arvo	Keski-hajonta	Prosenttipisteet				
					Min	25 %	Med	75 %	Max
Vakituiset	12	25	1,92	1,32	1	1	1	3	4
Kokopäiväiset	11	22	2,09	1,38	1	1	1	4	4
Osa-aikaiset	2	2	1,00	0,00	1	1	1	1	1
Määräaikaiset	9	15	1,50	0,71	1	1	1	2	3
Kokopäiväiset	6	10	1,67	0,82	1	1	2	2	3
Osa-aikaiset	4	5	1,25	0,50	1	1	1	1	2
Yhteensä	16	40	1,74	1,10	1	1	1	2	4

Taulukko 11. Yritysten henkilötöymäärä henkilötöyvuosina (htv).

Työsuhteen tyyppi	n	htv yht.	Keski-arvo	Keski-hajonta	Prosenttipisteet				
					Min	25 %	Med	75 %	Max
Vakituiset	9	24,00	2,40	2,01	1	1	2	3	6
Kokopäiväiset	8	22,00	2,75	2,12	1	1	2	4	6
Osa-aikaiset	2	2,00	1,00	0,00	1	1	1	1	1
Määräaikaiset	6	25,25	4,21	3,61	1	1	3	5	11
Kokopäiväiset	5	21,75	4,35	4,01	1	1	3	5	11
Osa-aikaiset	1	3,50	3,50		3	3	3	3	3
Yllä olevista maastopalveluissa	4	16,00	4,00	4,76	1	1	3	7	11
Yhteensä	10	49,25	3,08	2,75	1	1	2	4	11

3.2 Käsivarren erämaan ja Kilpisjärven alueen käyttö

3.2.1 Alueen käyttötavat ja käytön tarkoitus

Tutkimukseen osallistuneista yrityksistä 26 (87 %) vastasi käyttäneensä tutkimusaluetta liiketoiminnassaan viimeisten 12 kuukauden aikana. Ne kolme yritystä, jotka eivät olleet käyttäneet aluetta liiketoiminnassaan kyseisenä aikana, harjoittivat majoitusliiketoimintaa. Syyksi alueen käytön vähyydelle he ilmoittivat: ”Yrityksemme asiakkaat käyttävät”, ”Meillä ei ole ollut ohjelmalveluita suoraan, vaan olemme käyttäneet alihankintaa” ja ”Pääkehittämiskohteena ollut majoitustilojen rakentaminen”. Yksi yritys ei vastannut kysymykseen.

65 % yrityksistä arvioi tutkimusalueella olleen yritystoimintansa kannalta melko paljon tai erittäin paljon merkitystä viimeisten 12 kk:n aikana (taulukko 12). Alueen merkityksen arvioi melko vähäiseksi 19 % vastanneista. Yksikään yritys ei arvioinut alueen olevan yritystoimintansa kannalta merkityksetön.

Tarkasteltaessa tutkimusalueen käytön jakautumista sesonkiajalle ja sesongin ulkopuolelle havaitaan matkailun kausiluontoisuus. 32 % kysymykseen vastanneista yrityksistä käytti sesongin aikana aluetta yritystoiminnassaan kerran viikossa tai useammin (taulukko 13). Sesongin ulkopuolella (lokakuu–helmikuu) viikoittaista käyttöä ei ollut. Suurin osa, 40 %, ilmoitti käyttävänsä aluetta sesonkiaikana harvemmin kuin kerran kuussa, mikä tässä viittaa pienyritystoiminnan, sivutoimisesti ohjelmalveluita järjestävien sekä muilta paikkakunnilta tulevien yritysten suureen osuuteen tutkimuksessa. Sesongin ulkopuolella aluetta käytti harvemmin kuin kerran kuussa peräti 83 % kysymykseen vastanneista yrityksistä.

Taulukko 12. Käsivarren erämaan ja Kilpisjärven alueen merkitys yrityksille viimeisten 12 kk:n aikana (1 = ei lainkaan, ... 5 = erittäin paljon).

	Vastanneita		Arviointi, %					Keskiarvo	Keskihajonta
	n	%	ei lainkaan	melko vähän	keskin-kertaisesti	melko paljon	erittäin paljon		
Alueen merkitys yrityksille viimeisten 12 kk:n aikana	26	87	0	19	16	19	46	3,92	1,20

Taulukko 13. Käsivarren erämaan ja Kilpisjärven alueen käytön useus viimeisen 12 kk:n aikana (1 = kerran viikossa tai useammin, ... 4 = harvemmin kuin kerran kuukaudessa).

Alueen käytön useus	Vastanneita		Arviointi, %				Keskiarvo	Keskihajonta
	n	%	kerran viikossa tai useammin	kerran kahdessa viikossa	kerran kuukaudessa	harvemmin		
Yritysten sesonkiaikoina	25	83	32	16	12	40	2,60	1,32
Yritysten sesongin ulkopuolella	18	60	0	6	11	83	3,78	0,55

88 % Käsivarren–Kilpisjärven aluetta käyttäneistä yrityksistä aikoi todennäköisesti tai erittäin todennäköisesti käyttää sitä yritystoiminnassaan seuraavienkin 12 kk:n aikana (taulukko 14). Toinen niistä kahdesta yrityksestä, jotka eivät olleet käyttäneet aluetta liiketoiminnassaan viimeisten 12 kuukauden aikana, arveli todennäköisesti käyttävänsä aluetta seuraavan vuoden kuluessa. Yksi yritys ei ollut vastannut kysymykseen.

Taulukko 14. Käsivarren erämaan ja Kilpisjärven alueen käytön todennäköisyys seuraavien 12 kk:n aikana niissä yrityksissä, jotka olivat käyttäneet aluetta ja niissä, jotka eivät olleet käyttäneet. Arviointi: 1 = erittäin epätodennäköisesti, ...5 = erittäin todennäköisesti.

Yritys viimeisten 12 kk:n aikana	Vastanneita		Arviointi, %					Keski-arvo	Keskihajonta
			erittäin epätodennäköisesti	epätodennäköisesti	ehkä	todennäköisesti	erittäin todennäköisesti		
	n	%							
On käyttänyt aluetta	26	93	4	0	8	23	65	4,46	0,95
Ei ole käyttänyt aluetta	2	7	50	0	0	50	0	2,50	2,12

3.2.2 Käsivarren erämaan ja Kilpisjärven alueen tarjoamat mahdollisuudet

Käsivarren–Kilpisjärven alueella toimivilta yrityksiltä on saatavissa monenlaisia palveluja (taulukot 16 ja 18). Suurin osa (46 %) kysymykseen vastanneista yrityksistä tarjoaa 1–3 toimintaa tai palvelua (taulukko 15). Suosituin tarjolla olevista toiminnoista oli moottorikelkkailu. Siihen liittyviä ohjelmalveluita tarjosi 15 yritystä, 58 % kysymykseen vastanneista (taulukko 16). Tutkimusalueella moottorikelkkaretket suuntautuvat pääasiassa Käsivarren erämaa-alueelle. Moottorikelkkaretkien yhteyteen yleensä liittyvä pilkkikalastus oli aktiviteeteistä seuraavaksi suosituin. Pilkkiretkiä tarjosi 14 (54 %) vastanneista yrityksistä. 12 yritystä (46 %) ilmoitti järjestävänsä päiväretkiä alueella. 38 % vastanneista ilmoitti käyttävänsä myös luontotalon palveluita yritystoiminnassaan. Kohdassa ”muu” (taulukko 16) mainittuja toimintoja ovat mm. lentotoiminta, huolletut retket, kotaillat ja telttaretket. Yritysten nykyisten palveluiden oletetaan pysyvän samoina seuraavien 12 kuukauden aikana, jonka vuoksi niitä ei tässä tutkimuksessa selvitetty.

Tutkimuksessa mainitulla turvallisuussuunnitelmalla tarkoitetaan kuluttajaturvallisuuslain (2004) mukaista suunnitelmaa. Vain kahdeksalla yrityksellä (31 %) oli voimassa oleva turvallisuussuunnitelma (taulukko 16). Yksi yritys ilmoitti suunnitelman olevan valmisteilla. Lentotoimintaa harjoittavilla yrityksillä (2) on voimassa oleva, ilmailuhallinnon määräysten mukainen turvallisuussuunnitelma. Voimassa oleva turvallisuussuunnitelma löytyi kaikilta koiravaljakkotoimintaa, koskenlaskua, maastopyöräilyä, melontaa ja ratsastusta harjoittavilta yrityksiltä sekä suurimmalta osalta (yli puolelta) poroajelua, yön yli kestäviä vaelluksia, vuokratuvissa yöpymistä sekä muita aktiviteetteja tarjoavilta yrityksiltä. Yllättävää on, alueen pelastuspalveluiden heikko saatavuus huomioiden, että moottorikelkkapalveluita tarjoavista yrityksistä vain 33 %:lla oli voimassa oleva turvallisuussuunnitelma. Turvallisuusasiat tuntuivat olevan parhaiten kunnossa suuremmilla, luontomatkailupalveluita päätoimekseen tarjoavilla yrityksillä.

Yritykset listasivat toimintansa kannalta tärkeimmiksi palveluiksi moottorikelkkailun, pilkkikalastuksen, murtomaahiihdon ja päiväretket (taulukko 17). Tuloksesta näkyy kevään merkitys luontomatkailutoiminnassa.

Taulukko 15. Yritysten järjestämien toimintojen määrä Käsivarren erämaassa ja Kilpisjärven alueella.

Toimintojen lkm / yritys	vastanneita, kpl	%
1–3	12	46
4–6	4	15
7–9	5	19
10 tai enemmän	5	19
Yhteensä	26	100

Taulukko 16. Yritysten harjoittamat toiminnot eriteltynä sekä voimassa olevat turvallisuussuunnitelmat.

Toiminta	Harjoittanut		Voimassa oleva turvallisuussuunnitelma	
	kpl	%	kpl	%
Kalastus	1	4	0	0
Kalastuslupamyynti	2	8	0	0
Koiravaljakkoajelu	4	15	4	100
Koskenlasku	3	12	3	100
Kulttuuriperintöön tutustuminen	4	15	2	50
Käynti luontotalossa	10	38	2	20
Leijahiihto	1	4	0	0
Lumikenkäkävely	4	15	2	50
Luontoleiri	1	4	0	0
Luontopolkuun tutustuminen	2	8	0	0
Maastopyöräily	1	4	1	100
Maastoruokailu	8	31	4	50
Melonta	1	4	1	100
Metsästys	2	8	0	0
Moottorikelkkailu	15	58	5	33
Murtomaahiihto laduilla	7	27	3	43
Murtomaahiihto latujen ulkopuolella	7	27	3	43
Pilkkiminen	14	54	5	36
Poroajelu	3	12	2	67
Päiväretki	12	46	4	33
Ratsastus	1	4	1	100
Reittivene- tai reittilaivaliikenne	1	4	0	0
Sauvakävely	2	8	1	50
Vaellus (yöpyminen maastossa)	5	19	3	60
Veneilykaluston vuokraus	3	12	0	0
Verkkokalastus	2	8	1	50
Vetouistelu	5	19	1	20
Viehekalastus	6	23	1	17
Välinevuokraus	2	8	0	0
Yöpyminen auto- ja/tai varaustuvassa	8	31	4	50
Yöpyminen autiotuvassa tai laavulla	5	19	1	20
Yöpyminen vuokratuvassa	5	19	4	80
Muu	8	31	3	38
Lomakkeita yhteensä	26		9	

Taulukko 17. Tärkeimmät yritysten tarjoamat toiminnot.

Tärkein toiminta	kpl	%
Moottorikelkkailu	5	28
Pilkkiminen	3	17
Murtomaahiihto	3	17
Päiväretki	3	17
Reittivene- tai reittilaivaliikenne	1	6
Yöpyminen auto- tai varaustuvassa	1	6
Koiravaljakkoajelu	1	6
Ratsastus	1	6
Yhteensä	18	100

Taulukko 18. Kaikki yritysten tarjoamat toiminnot ja palvelut (muuallakin kuin Käsivarren erämaassa ja Kilpisjärven alueella).

Luokka	Toiminta tai palvelu
Kalastus	Lohensoutu
Kalastus	Pilkkireissut
Kalastus	Kalastusretket ja -safarit
Koiravaljakkoajelu	Koiravaljakkoajelut/-retket
Koiravaljakkoajelu	Koiravaljakkosafarit
Koskenlasku	Koskenlasku
Leijahiito	Leijahihtokoulutus
Leirikoulu	Leirikoulut
Leirintäalue toiminta	Camping
Majoitus	Majoituspalvelut
Melonta	Melonta
Metsästys	Metsästysreissut ja -safarit
Muu metsästys	Riekonpyynti
Moottorikelkkailu	Moottorikelkkasafarit
Moottorikelkkailu	Moottorikelkkakuljetukset tunturiin
Opastettu retki	Hiihto- ja patikkaretket
Opastettu retki	Ohjelmalvelut
Opastettu retki	Bussiopastukset Norjaan
Opastettu retki	Lyhyet safarit Levillä kesäisin/talvisin Pitkät vaellukset Lapissa
Opastettu retki	Opastus
Porojelu	Porosafarit
Päiväretki	Tunturiretket kesällä ja talvella
Ratsastus	Ratsastuspalvelut
Reittivene- tai reittilaivaliikenne	Sisävesiliikenteen henkilökuljetukset
Ruoka- tai ravitsemispalvelut	Ravitsemuspalvelut
Ruoka- tai ravitsemispalvelut	Ravintolapalvelut
Välinevuokraus	Välinevuokraus
Muu	Kokonaisvaltaiset matkapalvelupaketit. Sisältö ja pakettin laajuus vaihtelevat segmentteittäin
Muu	Olen matkailussa vain harrastelija, päätoimiala aivan muu (koneurakointi)
Muu	Ohjelmalvelut
Muu	Moottorikelkkavuokraus
Muu	Rakentamisen työnjohto ja mittauspalvelut
Muu	Konetyöt
Muu	Kone- ja kiinteistötyöt
Muu	Ohjelmalvelut
Muu	Vähittäistavarakauppa
Muu	Kalan purkitus
Muu	Helikopterilentopalvelut Lapin läänissä
Muu	Isännöinti
Muu	Välinemyynti

3.2.3 Metsähallituksen palveluiden käyttö ja arviointi

Yrityksiä, jotka ovat toiminnassaan käyttäneet Käsivarren–Kilpisjärven alueella olevia, pääasiassa Metsähallituksen tarjoamia palveluita, pyydettiin arvioimaan palveluiden sekä ympäristön laatua. Kysymyksiin antoi vastauksia 26 yritystä (87 %) (taulukko 19 ja kuva 3). Käytetyimmät tutkimuksessa arvioidut Metsähallituksen palvelut olivat reittien opastetaulut ja luontotalon palvelut, joita ilmoitti käyttäneensä 88 % yrityksistä. Muita suosittuja palveluita olivat tiestö, Metsähallituksen moottorikelkkaurat sekä erityispalvelut, joita käytti 85 % vastanneista. Vähiten oli käytetty ja arvioitu Kilpisjärven lähiympäristössä olevia yrittäjien ylläpitämiä moottorikelkkauria (50 %). Ympäristötekijöistä arvioitiin eniten virkistysympäristön viihtyisyyttä sekä luonnontilaisia ja erämaisia alueita, joista arvionsa antoi 92 % yrityksistä.

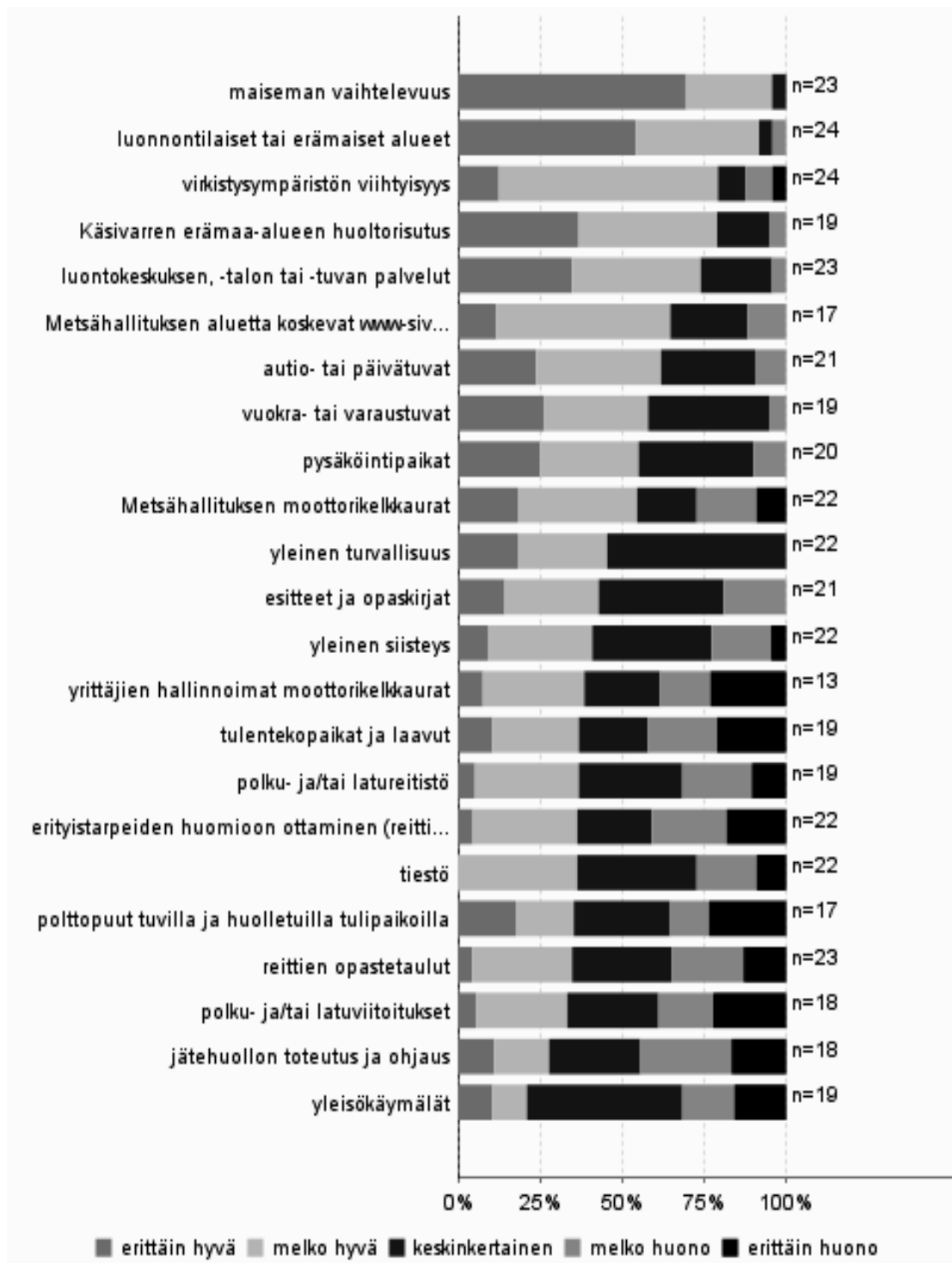
Palveluiden ja ympäristön laadun arviointi tapahtui asteikolla 1–5, jossa 1 = erittäin huono, ...5 = erittäin hyvä (taulukko 19 ja kuva 3). Suurin osa palveluista ja ympäristöstä arvioitiin keskinkertaiseksi tai hyväksi. Arvioinnissa parhaimmat, melko hyvät keskiarvot, saivat Käsivarren erämaa-alueen huoltorisutus (4,1) sekä luontotalon palvelut (4,0). Vuokra-, varaus- ja autiotuvat saivat keskiarvoksi 3,8. Ympäristötekijöistä parhaimman arvosanan, erittäin hyvän (4,7), sai maiseman vaihtelevuus. Myös luonnontilaisiin ja erämaisiin alueisiin oltiin tyytyväisiä: keskiarvo oli 4,4. Palveluista oltiin tyytymättömiä polku- ja latuviitoituksiin, tulentekopaikkoihin ja laavuihin, jätehuollon toteutukseen ja ohjaukseen, yleisökäymälöihin, erityistarpeiden huomioimiseen sekä yrittäjien ylläpitämiin moottorikelkkauriin (taulukko 19 ja kuva 3). Edellä mainitut palvelut saivat keskinkertaista heikomman arvosanan, 2,8. Ympäristötekijöistä tyytymättömiä oltiin yleiseen siisteyteen (3,2).

Yrityksiä pyydettiin arvioimaan myös palveluiden ja rakenteiden määrää alueella. Arviointi tehtiin asteikolla 1 = liian pieni, 2 = sopiva, 3 = liian suuri. Vastauksia antoi yhteensä 24 yritystä (80 %). Pääasiassa palveluiden määrä arvioitiin sopivaksi (taulukko 20 ja kuva 4). Yrityksistä ainoastaan yksi (7 %) arvioi polku- ja latuviitoitusten ja polkujen määrän liian suureksi sekä Käsivarren erämaa-alueen huoltorisutuksen liian laajaksi. Alle 1,5 (palvelujen määrä vähäinen) saivat keskiarvoksi polku- ja latuviitoitukset (1,38) ja yleisökäymälät (1,47).

Käsivarren–Kilpisjärven alueen palveluita käyttäneistä 26 yrityksestä 47 % oli tyytyväisiä tai erittäin tyytyväisiä alueen palveluiden ja rakenteiden määrään kokonaisuudessaan (taulukko 21). Melko tyytymättömiä oli 12 % vastanneista. 42 % ei osannut ottaa kantaa.

Taulukko 19. Käsivarren erämaan ja Kilpisjärven alueen palveluiden ja rakenteiden käyttö sekä laadun arviointi. 1 = erittäin huono, ... 5 = erittäin hyvä.

Palvelu tai ympäristötekijä	Käytännyt ja arvioinut		Arviointi, %					Keski-arvo	Ei käytännyt n
	n	%	erittäin huono	melko huono	keskinkertainen	melko hyvä	erittäin hyvä		
								n	
Pysäköintipaikat	20	77	0	10	35	30	25	3,7	6
Tiestö	22	85	10	18	36	36	0	3,0	3
Reittien opastetaulut	23	88	13	22	30	30	4	2,9	2
Polku- ja/tai latureististö	19	73	11	21	32	32	4	3,0	6
Polku- ja/tai latuviitoitukset	18	69	22	17	28	28	6	2,8	7
Tulentekopaikat ja laavut	19	73	21	21	21	26	11	2,8	5
Polttopuut tuvilla ja huolletuilla tulipaikoilla	17	65	24	12	29	18	18	2,9	7
Yleisökäymälät	19	73	16	16	47	11	11	2,8	6
Jätehuollon toteutus/ohjaus	18	69	17	28	28	17	11	2,8	6
Erityistarpeiden huomioon ottaminen (reittien kuljettavuus, turvallisuus, opasteet yms.)	22	85	18	23	23	32	5	2,8	3
Autio- tai päivätuvat	21	81	0	10	29	38	24	3,8	4
Vuokra- tai varaustuvat	19	73	0	5	37	32	26	3,8	5
Esitteet ja opaskirjat	21	81	0	19	38	29	14	3,4	3
Metsähallituksen aluetta koskevat www-sivut (www.luontoon.fi ja www.metsa.fi)	17	65	0	12	24	53	12	3,6	5
Luontotalon palvelut	23	88	0	4	22	39	35	4,0	2
Yleinen turvallisuus	22	85	0	0	55	27	18	3,6	1
Yleinen siisteys	22	85	5	18	36	32	9	3,2	1
Maiseman vaihtelevuus	23	88	0	0	4	26	70	4,7	1
Virkistysympäristön viihtyisyys	24	92	4	8	8	67	13	3,8	0
Luonnontilaiset tai erämaiset alueet	24	92	0	4	4	38	54	4,4	0
Metsähallituksen moottorikelkkaurat	22	85	9	18	18	36	18	3,4	2
Yrittäjien hallinnoimat moottorikelkkaurat	13	50	23	15	23	31	8	2,8	8
Käsivarren erämaa-alueen huoltorisutus	19	73	0	5	16	42	37	4,1	3
Vastanneita yhteensä	26								



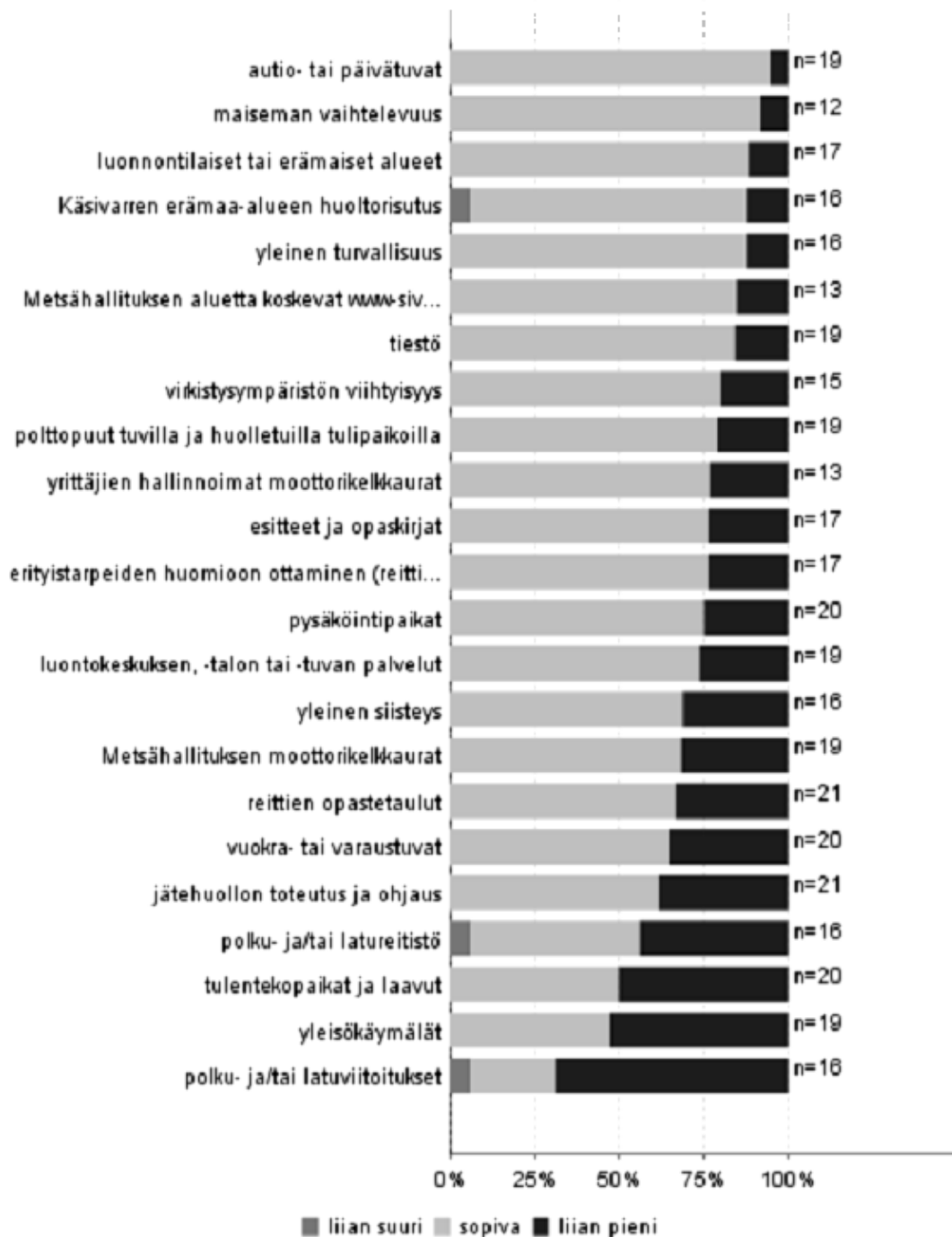
Kuva 3. Käsvärren erämaan ja Kilpisjärven alueen palveluiden ja rakenteiden laadun arviointi.

Taulukko 20. Käsivarren erämaan ja Kilpisjärven alueen palveluiden ja rakenteiden määrän arviointi. 1 = liian pieni, 2 = sopiva, 3 = liian suuri.

Palvelu	Käytännyt ja arvioinut		Arviointi, %			Keski-arvo	Keski-hajonta
	n	%	liian pieni	sopiva	liian suuri		
Pysäköintipaikat	20	83	25	75	0	1,75	0,44
Tiestö	19	79	16	84	0	1,84	0,37
Reittien opastetaulut	21	88	33	67	0	1,67	0,48
Polku- ja/tai latureitistö	16	67	44	50	6	1,62	0,62
Polku- ja/tai latuviitoitukset	16	67	69	25	6	1,38	0,62
Tulentekopaikat ja laavut	20	83	50	50	0	1,50	0,51
Polttopuut tuvilla ja huolletuilla tulipaikoilla	19	79	21	79	0	1,79	0,42
Yleisökäymälät	19	79	53	47	0	1,47	0,51
Jätehuollon toteutus ja ohjaus	21	88	38	62	0	1,62	0,50
Erityistarpeiden huomioon ottaminen (reittien kuljettavuus, turvallisuus, opasteet yms.)	17	71	24	76	0	1,76	0,44
Autio- tai päivätuvat	19	79	5	95	0	1,95	0,23
Vuokra- tai varaustuvat	20	83	35	65	0	1,65	0,49
Esitteet ja opaskirjat	17	71	24	76	0	1,76	0,44
Metsähallituksen aluetta koskevat www-sivut (www.luontoon.fi ja www.metsa.fi)	13	54	15	85	0	1,85	0,38
Luontotalon palvelut	19	79	26	74	0	1,74	0,45
Yleinen turvallisuus	16	67	13	87	0	1,88	0,34
Yleinen siisteys	16	67	31	69	0	1,69	0,48
Maiseman vaihtelevuus	12	50	8	92	0	1,92	0,29
Virkistysympäristön viihtyisyys	15	62	20	80	0	1,80	0,41
Luonnontilaiset tai erämaiset alueet	17	71	12	88	0	1,88	0,33
Metsähallituksen moottorikelkkaurat	19	79	32	68	0	1,68	0,48
Yrittäjien hallinnoimat moottorikelkkaurat	13	54	23	77	0	1,77	0,44
Käsivarren erämaa-alueen huoltorisutus	16	67	13	81	6	1,94	0,44
Vastanneita yhteensä	24						

Taulukko 21. Yritysten tyytyväisyys Käsivarren erämaan ja Kilpisjärven alueen palveluiden ja rakenteiden määrän kokonaisuudessaan. 1 = erittäin tyytymätön, ... 5 = erittäin tyytymätön.

Palvelu	Käytännyt ja arvioinut		Arviointi, %					Keski-arvo	Ei käytännyt n
	n	%	erittäin tyytymätön	melko tyytymätön	ei kumpikaan	melko tyytyväinen	erittäin tyytyväinen		
Tyytyväisyys alueen palveluiden määrään kokonaisuudessaan	26	100	0	12	42	35	12	3,5	0



Kuva 4. Käsivarren erämaan ja Kilpisjärven alueen palveluiden ja rakenteiden määrän arviointi.

Lisäkysymyksenä tutkimuksessa selvitettiin tarvetta rakentaa ns. Safaritalo Käsivarren erämaa-alueelle. Safaritalo on Metsähallituksen yhteistyöyritysten käyttöön tarkoitettu tukikohta, jota voisivat käyttää mm. moottorikelkka- ja koiravaljakkoyrittäjät. Safaritalon tarvetta selvitettiin kysymällä yrityksiltä, kuinka todennäköisesti nämä tulisivat käyttämään taloa toiminnassaan. Yrityksiltä kysyttiin myös mielipidettä talon sijoituspaikasta. Safaritalon käytön todennäköisyyttä mitattiin asteikolla 1–5, jossa 1 = erittäin epätodennäköisesti ja 5 = erittäin todennäköisesti.

Safaritaloa käyttäisi melko tai erittäin todennäköisesti 62 % vastanneista (taulukko 22). 15 % ehkä käyttäisi taloa yritystoiminnassaan. Kriittisimpien, eli melko tai erittäin epätodennäköisesti käytävien osuus oli 23 %. Talon käyttöä arvioineista yrityksistä 17 (65 %) vastasi Safaritalon parasta sijoituspaikkaa koskevaan kysymykseen. Kahdeksassa vastauksessa (47 %) mainittiin sopivimpana sijoituspaikkana Vuobmakasjärvi ja kuudessa (35 %) Meekonjärvi tai Meekon seutu. Näitä kahta sijoituspaikkaa pidettiin Käsivarren erämaassa liikkumisen kannalta keskeisinä. Kolmanneksi parhaana sijoituspaikkana pidettiin Pihtusjärveä, joka mainittiin neljä kertaa (24 % vastaajista).

Taulukko 22. Safaritalon käyttö yritystoiminnassa. 1 = erittäin epätodennäköistä, ... 5 = erittäin todennäköistä.

Arvioitava asia	Vastanneita		Arviointi, %					Keskiarvo	Keskihajonta
			erittäin epätodennäköistä	melko epätodennäköistä	ehkä	melko-todennäköistä	erittäin todennäköistä		
	n	%							
Safaritalon käyttö yritystoiminnassasi	26	100	15	8	15	27	35	3,58	1,45

3.3 Toimintaympäristö ja yhteistyö

3.3.1 Toimintaympäristö

Tutkimuksessa kartoitettiin yritysten mielipiteitä matkailualan toimintaympäristöstä ja kannattavuudesta. Matkailualan kannattavuus arvioitiin keskinertaiseksi niin valtakunnan ja maakunnan tasoilla kuin tutkimusalueella ja omassa yrityksessä (taulukko 23). Oman yrityksen tasolla kannattavuuden koki huonoksi tai erittäin huonoksi 24 % vastanneista. Yksikään yritys ei nähnyt kannattavuutta erittäin hyväksi valtakunnan, tutkimusalueen tai yrityksen tasoilla. Kysymyksiin tuli vastauksia kaikilta tutkimukseen osallistuneilta yrityksiltä.

Mielipiteitä yritysten toimintaympäristöstä selvitettiin kuudella tasolla. Toimintaympäristön Metsähallituksen kanssa arvioi hyväksi tai melko hyväksi 59 % kysymykseen vastanneista, oman yrityksen suhteen 55 % sekä alueen yrittäjien keskuudessa 56 % (taulukko 24). Viisiportaisella asteikolla mitattuna heikoimmat arvosanat saivat matkailualan toimintaedellytykset valtakunnan sekä sijaintikunnan tasolla (keskiarvo 3,19). Maa- tai seutukunnallisesti mitattuna toimintaympäristö nähtiin hieman keskinertaisista parempana (3,26). Kysymykseen tuli vastauksia kaikilta tutkimukseen osallistuneilta yrityksiltä.

Taulukko 23. Yritysten mielipiteet taloudellisesta kannattavuudesta vuonna 2009. 1 = erittäin huono, ... 5 = erittäin hyvä.

Toimialan kannattavuus	Vastanneita		Arviointi, %					Keskiarvo	Keskihajonta
			erittäin huono	melko huono	keskinertainen	melko hyvä	erittäin hyvä		
	n	%							
Matkailun toimialalla koko maassa	27	90	4	0	74	22	0	3,15	0,60
Matkailun toimialalla maakunnassa ja kohdealueella	26	87	4	8	54	35	0	3,19	0,75
Omassa yrityksessä	29	97	7	17	41	34	0	3,03	0,91
Vastanneita yhteensä	30								

Taulukko 24. Yritysten mielipiteet toimintaympäristöstään vuonna 2009. 1 = erittäin huono, ... 5 = erittäin hyvä.

Toimintaympäristö	Vastanneita		Arviointi, %					Keski-arvo	Keskihajonta
	n	%	erittäin huono	melko huono	keskin-kertainen	melko hyvä	erittäin hyvä		
Matkailualan yrittäjyyden toimintaedellytyksien suhteen yleisesti Suomessa	26	87	0	12	58	31	0	3,19	0,63
Yrittäjyyden toimintaedellytyksien suhteen maakunnallisesti tai seudullisesti	27	90	4	15	33	48	0	3,26	0,86
Yrittäjyyden toimintaedellytyksien suhteen alueen sijaintikunnassa	26	87	4	19	35	38	4	3,19	0,94
Alueen yrittäjien keskuudessa	25	83	0	8	36	40	16	3,64	0,86
Yhteistyössä Metsähallituksen kanssa	27	90	0	0	41	33	26	3,85	0,82
Omassa yrityksessä	30	100	0	10	33	33	23	3,70	0,95
Vastanneita yhteensä	30								

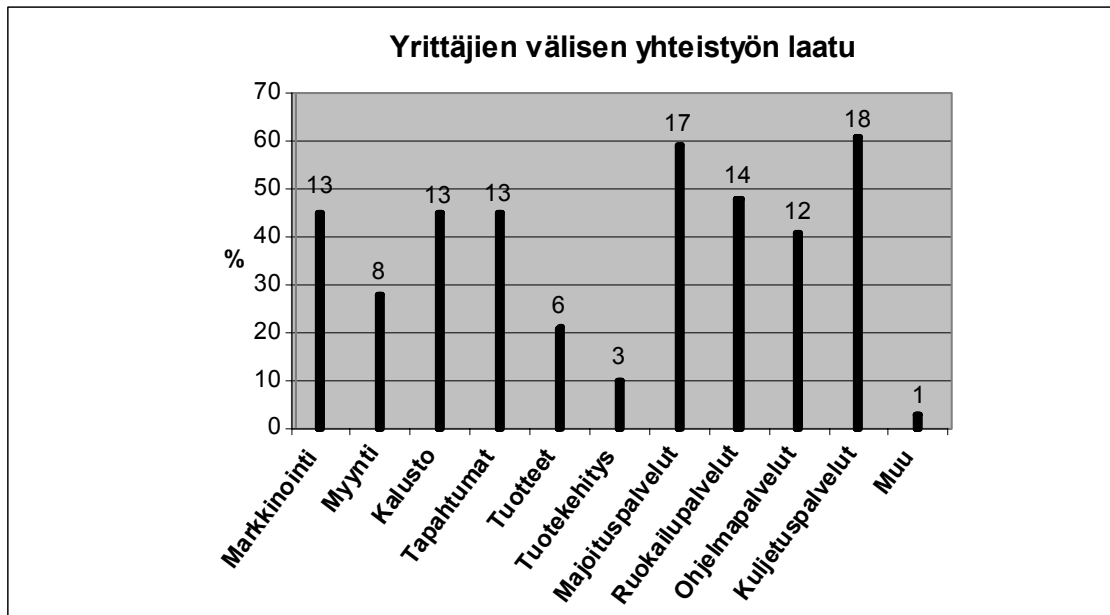
3.3.2 Yritysten välinen yhteistyö

Yrittäjien väliseen yhteistyöhön suhtauduttiin pääosin myönteisesti. Yhteistyötä myös pidettiin oman toiminnan kannalta tärkeänä. Kahta (7 %) lukuun ottamatta kaikki tutkimukseen vastanneet yritykset tekevät yhteistyötä muiden yritysten kanssa (taulukko 25). 53 % ilmoitti tekevänsä yhteistyötä muiden kanssa melko paljon tai erittäin paljon. Tiedusteltaessa aikeita yhteistyön lisäämisestä 40 % arveli ehkä lisäävänsä yhteistyötä. 50 %:lle yhteistyön lisääminen oli todennäköistä tai melko todennäköistä. 90 % yrityksistä näki, että yhteistyö on melko hyvä tai erittäin hyvä etu oman yrityksen menestymiselle (taulukko 25).

Yhteistyöalaa käsittelevään kysymykseen vastasi 29 yritystä (97 %) (kuva 5). Eniten yhteistyötä tehtiin kuljetuspalveluissa (62 % vastanneista), majoituspalveluissa (59 %) sekä ruokapalveluissa (48 %). Yksi yritys ilmoitti tekevänsä yhteistyötä kauppa ja huoltoasemapalveluissa.

Taulukko 25. Yhteistyö muiden yritysten kanssa. Arviointiasteikko 1–5.

Arvioitava asia	Vastanneita		Arviointi, %					Keski-arvo	Keskihajonta
	kpl	%	erittäin paljon	melko paljon	keskin-kertainen	melko vähän	ei lainkaan		
Tekeekö yritys parhaillaan yhteistyötä	30	100	13	40	30	10	7	3,43	1,07
Aikooko yritys lisätä yhteistyötä	30	100	erittäin todennäköisesti	todennäköisesti	ehkä	epätodennäköisesti	erittäin epätodennäköisesti	3,53	0,97
Onko yhteistyön tekeminen eduksi menestymiselle	30	100	erittäin hyvä	melko hyvä	keskin-kertainen	melko huono	erittäin huono	4,40	0,67



Kuva 5. Yritysten väliset yhteistyöalat prosentteina sekä lukumääräisesti (n = 29).

Yleisin yhteistyön muoto oli tasavertainen yhteistyökumppanuus, jossa asiakas maksaa palvelusta suoraan yhteistyöyritykselle. Taulukossa 26 keskiarvo-sarake antaa yhteistyökumppaneiden keskimääräiseksi luvuksi 3,58. Kumppaneiden määrä kuitenkin vaihteli yrityksen koosta riippuen yhdestä kahteenkymmeneen. Mediaani ja 75 %:n prosenttipiste kertovat kuitenkin, että suurimmalla osalla yrityksistä oli yhteistyökumppaneita korkeintaan kolme. Keskiarvoa nostaa se, että suurimmalla yrityksellä yhteistyökumppaneita oli peräti 20 (taulukko 26). Alihankkijoita tutkimukseen osallistuneilla yrityksillä oli 1–6. Keskimäärin alihankkijoita oli yritystä kohden kaksi. Puolet yrityksistä toimi itse alihankkijana korkeintaan kahdelle yritykselle (taulukko 26).

Yritysten välisen yhteistyön parantumisen suhteen oltiin varovaisen optimistisia tai kysymykseen ei osattu ottaa kantaa (taulukko 27). Puolet kysymykseen vastanneista ei osannut arvioida yrittäjäverkoston toiminnan onnistumista kuluneena vuonna. 39 % kysymykseen vastanneista arvioi toiminnan parantuneen jonkin verran. 59 % vastanneista oli sitä mieltä, että työnjako (erikoistuminen palveluiden tuotannossa) muiden yritysten kanssa oli kannattavaa. 48 % vastanneista katsoi, että oma yritys oli pystynyt erikoistumaan verkoston palveluketjussa muiden yritysten riittävän hyvän toiminnan ansiosta, mutta yhtä suuri osa ei ottanut kantaa tähän kohtaan.

Taulukko 26. Yritysten yhteistyön tyyppi. Summa-sarake ilmaisee erityyppisten yhteistyökumppaneiden kokonaismäärät.

Yhteistyön tyyppi	n	Summa	Keskiarvo	Keskihajonta	Prosenttipisteet				
					Min	25 %	Med	75 %	Max
Yrityksellä on alihankkijoita	7	15	2,14	1,77	1	1	2	2	6
Yrityksellä on yhteistyökumppaneita	12	43	3,58	5,32	1	1	2	3	20
Yritys toimii alihankkijana	7	17	2,43	1,81	1	1	2	3	6
Yhteensä	26	75	2,88	3,80	1	1	2	3	20

Taulukko 27. Yritysten mielipiteitä yhteistyön onnistumisesta muiden yritysten kanssa vuonna 2009.

	Vastanneita		Arviointi, %					Keski-arvo	Keski-hajonta
			täysin eri mieltä	jonkin verran eri mieltä	ei samaa eikä eri mieltä	jonkin verran samaa mieltä	täysin samaa mieltä		
	n	%							
Yrittäjätverkoston toiminta parani edellisestä vuodesta	28	100	0	11	50	39	0	3,29	0,66
Työnjako muiden yrittäjien kanssa oli kannattavaa	27	96	0	7	33	48	11	3,63	0,79
Yrityksemme pystyi erikoistumaan alueen palveluketjussa, koska toiset yrittäjät osaavat hoitaa tehtävänsä osaltaan riittävän hyvin	23	82	4	0	48	39	9	3,48	0,85
Yhteensä	28								

3.3.3 Yritysten ja Metsähallituksen välinen yhteistyö

Vastauksissa, jotka käsittelivät yritysten ja Metsähallituksen välisen yhteistyön määrää, hylättiin myös tyytyväisyyskohdan arvio, jos vastaukseksi oli merkitty ”ei yhteistyötä”. Samoin tehtiin yhteistyön laatua käsitteleville vastauksille, jos yhteistyön määrän arviointiin oli vastattu ”ei yhteistyötä”. Puun oston ja myynnin laadun arviointi jäi kysymyslomakkeesta pois.

Keskimäärin yritykset tekivät Metsähallituksen kanssa yhteistyötä melko vähän (taulukko 28). Poikkeuksena olivat alueen käyttöön liittyvät luvat, joissa puolet vastanneista ilmoitti tekevänsä yhteistyötä melko paljon tai erittäin paljon. Keskinkertaisesti oli yhteistyötä luontotalon kanssa (38 % vastanneista). Vähiten kysymykseen vastanneet yritykset tekivät yhteistyötä tonttikaupassa ja vuokrauksessa sekä maa-aineksen ostossa ja myynnissä. Näiden kohdalla 89 % ilmoitti, ettei yhteistyötä ole. Yksi yritys vastasi kohdassa ”Muu” yhteistyötä olevan melko paljon siivouspalveluissa. Yhdellä yrityksellä oli yhteistyötä kelkkareittien kunnostuksessa.

Tyytyväisimpiä oltiin luontotalon palveluita koskevaan yhteistyöhön. Keskiarvo viisiportaisella asteikolla oli 4 (taulukko 29). Alueen käyttöön liittyvissä lupa-asioissa tehtyyn yhteistyöhön oltiin myös melko tyytyväisiä (keskiarvo 3,9).

Taulukko 28. Yhteistyön määrä yritysten ja Metsähallituksen välillä vuonna 2009. Arviointi: 1 = ei lainkaan, ... 5 = erittäin paljon.

Yhteistyöala	Vastanneita		Arviointi, %					Keskiarvo	Keskihajonta
	n	%	ei lainkaan	melko vähän	keskin-kertaisesti	melko paljon	erittäin paljon		
Alueen käyttöön liittyvät sopimukset	28	93	50	7	21	11	11	2,25	1,46
Alueen käyttöön liittyvät luvat	30	100	20	7	23	27	23	3,27	1,44
Alueen ja palveluiden markkinoiminen	28	93	64	7	14	14	0	1,79	1,17
Luontotalon palvelut	29	97	17	21	38	17	7	2,76	1,15
Alueen käytön suunnittelu	28	93	75	7	7	11	0	1,54	1,04
Metsähallituksen palvelurakenteiden käyttö (tuvat, tulipaikat yms.)	28	93	46	18	21	14	0	2,04	1,14
Maa-aineksen myynti/osto	28	93	89	11	0	0	0	1,11	0,31
Tonttikaupat ja vuokraus	28	93	89	0	4	7	0	1,29	0,85
Matkailun ohjelmalvelut	28	93	64	7	21	7	0	1,71	1,05
Puun osto/myynti	28	93	82	7	7	4	0	1,32	0,77
Alueen palvelut	29	97	59	14	17	10	0	1,79	1,08
Muu	1	3	0	0	0	100	0	4,00	0,00
Vastanneita yhteensä	30								

Taulukko 29. Yritysten tyytyväisyys yhteistyöhön Metsähallituksen kanssa. Arviointi: 1 = erittäin tyytymätön, ...5 = erittäin tyytyväinen.

Yhteistyöala	Tehnyt yht.työtä ja arvioinut		Arviointi, %					Keskiarvo	Ei yhteistyötä
	n	%	erittäin tyytymätön	melko tyytymätön	ei kumpikaan	melko tyytyväinen	erittäin tyytyväinen		
									n
Alueen käyttöön liittyvät sopimukset	13	46	8	23	31	31	8	3,1	14
Alueen käyttöön liittyvät luvat	22	79	5	5	23	36	32	3,9	6
Alueen ja palveluiden markkinoiminen	10	36	10	0	70	20	0	3,0	17
Luontokeskuksen palvelut	22	79	0	5	23	41	32	4,0	4
Alueen käytön suunnittelu	6	21	0	0	67	33	0	3,3	21
Metsähallituksen palvelurakenteiden käyttö (tuvat, tulipaikat yms.)	14	50	0	14	43	29	14	3,4	13
Maa-aineksen myynti/osto	2	7	0	0	100	0	0	3,0	25
Tonttikaupat ja vuokraus	3	11	33	0	67	0	0	2,3	24
Matkailun ohjelmalvelut	8	29	0	13	75	13	0	3,0	19
Alueen palvelut	10	36	0	20	30	40	10	3,4	12
Muu	1	4	0	0	0	0	100	5	26
Vastanneita yhteensä	28								

Yritykset arvioivat Metsähallituksen toimintaa Käsivarren–Kilpisjärven alueella. Arvio pyydettiin yhteensä kymmenestä eri palvelusta (taulukko 30). Parhaimmat arviot asteikolla 1–5 saivat Metsähallituksen henkilöstön yhteistyö yritysten kanssa (keskiarvo 4,0) sekä tupien ja tulipaikkojen polttopuuhuolto (3,86; vrt. taulukossa 19 keskiarvo oli 2,9). Heikoimmiksi, puolestaan arvioitiin esteettömät palvelut (2,57) sekä maasto-opasteet (3,04). Kokonaisuudessaan Metsähallituksen toiminta tutkimusalueella vuonna 2009 sai viisiportaisella asteikolla yleisarvosanaksi 3,41, mikä tarkoittaa keskinkertaista.

Taulukko 30. Yritysten arvio Metsähallituksen toiminnasta Käsivarren erämaassa ja Kilpisjärven alueella 2009. Arviointi: 1 = erittäin huono, ... 5 = erittäin hyvä.

Palvelu	Käyttänyt ja arvioinut		Arviointi, %					Keskiarvo	Ei käytänyt n
	n	%	erittäin huono	melko huono	keskin-kertainen	melko hyvä	erittäin hyvä		
Palvelurakenteet alueen sisään-tuloväylillä (pysäköinti- ja rantautumispaikat jne.)	21	81	0	23	36	27	14	3,32	4
Palvelurakenteet maastossa (tulentelepaikat, polut, ladut, laiturit, sillat, puukatokset, käymälät jne.)	22	81	0	23	50	23	5	3,09	5
Rakenteiden ja reittien turvallisuus	24	89	0	21	33	33	12	3,38	3
Maasto-opasteet (infotaulut, viitoitus)	25	93	12	24	28	20	16	3,04	2
Polttopuuhuolto	21	78	0	5	43	14	38	3,86	6
Jätehuolto (käymälät, jätepis- teet, yleinen siisteys)	24	89	4	21	33	12	29	3,42	3
Erytisryhmien palvelut (esim. liikuntaesteiset)	14	52	14	29	43	14	0	2,57	13
Metsähallituksen henkilöstön yhteistyö yrittäjien kanssa	22	81	0	0	36	27	36	4,00	3
Opastusaineiston laatu ja saatavuus (MH:n esitteet ja muu aineisto)	22	81	9	0	32	41	18	3,59	4
Metsähallituksen kyseisen alueen www-sivujen hyödyllisyys	19	70	0	11	37	32	21	3,63	6
Vastanneita yhteensä	27								
Aluekohtainen keskiarvo								3,41	
Vertailukelpoinen keskiarvo								3,41	

3.3.4 Alueidenkäytön ohjaus ja ristiriidat

Alueen käyttömuodoista suurimman osan katsottiin sopivan hyvin Käsivarren–Kilpisjärven alueelle, se näkyy taulukosta 31. Opastetun ja omatoimisen retkeilyn katsoi alueelle sopivan melko hyvin tai erittäin hyvin 88 % yrityksistä. 81 %:n mielestä opastetut moottorikelkkasafarit sekä huolletut hiihtovaellukset sopivat niin ikään vähintään melko hyvin. Huonoimmin näyttivät alueen käyttömuodoiksi sopivan ratsastussafarit – 38 %:n mielestä melko huonosti tai erittäin huonosti. Moottoriveneilyn arvioi yhtä sopimattomaksi alueelle 16 % vastanneista.

Käyttömuotojen ohjausta piti määrältään sopivana 62–85 % vastanneista (taulukko 32). Opastettujen moottorikelkkasafarien ohjauksen arvioi 13 % vastanneista liian suureksi. Moottorikelkkailun ohjausta piti liian suurena 5 % ja koiravaljakkotoiminnan ohjausta 6 % vastanneista. Ratsastussafarien kohdalla 38 % arvioi ohjauksen riittämättömäksi. Moottorikelkkailun ohjauksen arvioi riittämättömäksi 27 %, opastetun retkeilyn ja virkistyskäytön 25 % sekä huollettujen hiihtovaellusten 24 % vastanneista.

Taulukko 31. Alueenkäyttömuodon sopivuus Käsivarren erämaahan ja Kilpisjärven alueelle. Arviointi: 1 = erittäin huono, ... 5 = erittäin hyvä.

Käyttömuoto	Vastanneita		Arviointi, %					Keski-arvo	Keskihajonta
	n	%	erittäin huono	melko huono	keskin-kertainen	melko hyvä	erittäin-hyvä		
Moottorikelkkailu	26	87	0	4	27	31	38	4,04	0,92
Opastetut moottorikelkkasafarit	26	87	0	0	19	8	73	4,54	0,81
Koiravaljakkotoiminta	26	87	15	0	23	27	35	3,65	1,38
Ratsastussafarit	24	80	21	17	33	21	8	2,79	1,25
Huolletut hiihtovaellukset	26	87	0	8	12	12	69	4,42	0,99
Lentoliikenne	24	80	4	0	42	33	21	3,67	0,96
Omatoiminen retkeily- ja virkistyskäyttö	26	87	4	0	8	19	69	4,50	0,95
Opastettu retkeily- ja virkistyskäyttö	26	87	0	0	12	19	69	4,58	0,70
Moottoriveneily	26	87	4	12	38	27	19	3,46	1,07

Taulukko 32. Alueenkäyttömuodon ohjauksen riittävyys Käsivarren erämaassa ja Kilpisjärven alueella. Arviointi: 1 = liian vähäinen, ... 3 = liian suuri.

Palvelu	Vastannut		Arviointi, %			Keski-arvo	Keskihajonta
	n	%	liian vähäinen	sopiva	liian suuri		
Moottorikelkkailu	22	73	27	68	5	1,77	0,53
Opastetut moottorikelkkasafarit	22	73	5	82	13	2,09	0,43
Koiravaljakkotoiminta	19	63	26	68	6	1,79	0,54
Ratsastussafarit	16	53	38	62	0	1,63	0,50
Huolletut hiihtovaellukset	21	70	24	76	0	1,76	0,44
Lentoliikenne	20	67	15	85	0	1,85	0,37
Omatoiminen retkeily ja virkistyskäyttö	21	79	19	81	0	1,81	0,40
Opastettu retkeily- ja virkistyskäyttö	20	67	25	75	0	1,75	0,44
Moottoriveneily	19	63	21	79	0	1,79	0,42

Vapaamuotoista palautetta antoi eri käyttömuotojen (luontaiselinkeinot, luontomatkailu, virkistyskäyttö, luonnonsuojelu, tutkimuskäyttö ja eränkäynti) ongelmista yhteensä 16 yritystä (55 %). Kaikki palautteet ovat liitteessä 3. Kahdessa yrityksessä oltiin huolissaan luontaiselinkeinojen ja poronhoidon merkittävästä asemasta maankäytön ohjauksessa. Moottorikelkkailun katsottiin myös aiheuttavan sekä haittoja poronhoidolle että äänihaittoja. Ratkaisuksi esitettiin mm. moottorikelkkareitistöjen nykyistä selvempää merkitsemistä, valvonnan tehostamista ja kelkkailun rajaamista siten, että haitat alueen muille käyttäjille minimoituvat. Maankäyttömuotojen lähtökohtien erilaisuudesta ja siitä aiheutuvasta yhteensovittamisen vaikeudesta tuli myös yksi kommentti.

3.4 Asiakastyytyväisyys

Alueellista asiakastyytyväisyyttä selvitettiin asiakastyytyväisyyden neljän osatekijän avulla. Osatekijät olivat Metsähallituksen toiminta, palvelut alueella, ympäristö sekä yhteistyö Metsähallituksen kanssa. Parhaimmat keskiarvot saivat asteikolla 1–5 ympäristö (3,95) sekä Metsähallituksen yhteistyö (3,47). Metsähallituksen toiminnan arvosana oli 3,41. Heikoimman, kuitenkin keskinertaisen arvosanan saivat alueen palvelut (3,24). Taulukko kysymysvaihtoehtojen jakautumisesta eri osatekijöihin löytyy liitteestä 1. Aluekohtaista asiakastyytyväisyyttä koskevien kysymysten vastauskeskiarvona saatu yrittäjien asiakastyytyväisyysindeksi Käsivarren–Kilpisjärven alueelle oli 3,43, eli keskinertainen.

3.5 Kestävä luontomatkailu

Kestävän luontomatkailun periaatteiden (liite 8) toteutumista omassa yrityksessä, yrityksen sidosryhmissä sekä Metsähallituksessa pidettiin pääasiassa melko hyvänä (taulukko 33). Parhaiten periaatteet näyttivät toteutuvan omassa yrityksessä, sillä 74 % arvioi yrityksen ja sen asiakkaiden onnistuneen periaatteiden toteuttamisessa melko hyvin tai erittäin hyvin. Toiseksi parhaiten periaatteiden nähtiin toteutuvan Metsähallituksessa (69 % vastanneista). Yritysten sidosryhmissä ja yritysverkoston kesken kestävän luontomatkailun periaatteiden arvioitiin toteutuvan pääasiassa melko hyvin. Sidosryhmien osalta 16 % vastanneista arvioi periaatteiden toteutuneen huonosti.

Metsähallituksen kestävän luontomatkailun periaatteita arvioitiin asteikolla 1 = erittäin huono, ...5 = erittäin hyvä (taulukko 34). Selvä enemmistö, 88 % vastanneista yrityksistä, piti periaatteita melko tai erittäin hyväksyttävänä. Keskiarvo oli 4,31. Peräti 81 % vastanneista katsoi periaatteiden sopivan omaan yritystoimintaan melko hyvin tai erittäin hyvin. Toteuttamiskelpoisuutta sekä selkeyttä ja ymmärrettävyyttä pidettiin pääasiassa melko hyvinä.

Taulukko 33. Onnistuminen kestävän luontomatkailun periaatteiden toteuttamisessa. 1 = erittäin huonosti, ...5 = erittäin hyvin.

Taho	Vastanneita		Arviointi, %					Keskiarvo	Keskihajonta
			erittäin huonosti	melko huonosti	keskinkertaisesti	melko hyvin	erittäin hyvin		
	n	%							
Yritys ja sen asiakkaat	23	100	0	9	17	61	13	3,78	0,80
Yrityksen sidosryhmät	19	83	0	16	26	53	5	3,47	0,84
Yritysverkosto	20	87	5	5	25	55	10	3,60	0,94
Metsähallitus	22	96	0	9	23	55	14	3,73	0,83
Yhteensä	23								

Taulukko 34. Metsähallituksen kestävän luontomatkailun periaatteiden arviointi. 1 = erittäin huono, ...5 = erittäin hyvä.

Kestävän luontomatkailun periaatteiden	Vastanneita		Arviointi, %					Keski-arvo	Keskihajonta
			erittäin huono	melko huono	keskin-kertainen	melko hyvä	erittäin hyvä		
	n	%							
Hyväksyttävyyys	26	100	4	0	8	38	50	4,31	0,93
Soveltuvuus yrityksen toimintaan	26	100	0	4	15	27	54	4,31	0,88
Toteuttamiskelpoisuus	25	96	0	12	16	48	24	3,84	0,94
Selkeys ja ymmärrettävyyys	26	100	0	12	19	50	19	3,77	0,91
Yhteensä	26								

3.6 Tulevaisuus

3.6.1 Yritystoiminnan tulevaisuus

Yritysten tulevaisuutta selvitettiin tutkimuksessa toiminnan laajentumisen, henkilöstömäärän ja asiakasmäärien sekä Käsivarren–Kilpisjärven alueen merkityksen näkökulmista. Puolet vastanneista arvioi toimintansa säilyvän entisellään (taulukko 35). Lähes yhtä moni (43 %) arvioi toimintansa kasvavan jonkin verran. Henkilöstömäärän arvioi pysyvän ennallaan 68 % vastanneista. 21 % ennakoி henkilöstötarpeidensa kasvavan jonkin verran.

Yritykset arvioivat suomalaisten asiakkaiden määrän lievästi (4 %) kasvavan nykytilaan verrattuna seuraavien kahden vuoden kuluessa (taulukko 36 ja taulukko 5 s. 18). Yritysassiakkaiden suhteellisen osuuden nähtiin parissa vuodessa lähes kolminkertaistuvan ja kattavan reilun neljänneksen kokonaisasiakasmäärästä.

82 % vastanneista arvioi Käsivarren–Kilpisjärven alueella olevan melko paljon tai erittäin paljon merkitystä myös tulevaisuudessa (taulukko 37). Alueen merkityksen nähdään lisääntyvän (vrt. taulukko 12 s. 21).

Taulukko 35. Tulevaisuuden näkymät ja muutokset toiminnan laajuudessa. 1 = supistuu merkittävästi, ...5 = kasvaa merkittävästi.

Arvioitava asia	Vastanneita		Arviointi, %					Keski-arvo	Keskihajonta
			supistuu merkittävästi	supistuu jonkin verran	pysyy entisellään	kasvaa jonkin verran	kasvaa merkittävästi		
	n	%							
Yrityksen toiminta	28	100	0	4	50	43	4	3,46	0,64
Yrityksen henkilöstömäärä	28	100	0	4	68	21	7	3,32	0,67

Taulukko 36. Yritysten arvio asiakaskunnan koostumuksesta kahden vuoden päästä. Asiakaskunnan jakautumista suomalaisten ja ulkomaalaisten kesken arvioi 24 yritystä ja yksityis- ja yritysasiakkaiden kesken 22 yritystä.

Yritysten asiakkaista tulevaisuudessa	%
Suomalaisia	71
Ulkomaalaisia	28
Yksityisasiakkaita	69
Yritysassiakkaita	30

Taulukko 37. Käsivarren erämaan ja Kilpisjärven alueen merkitys yrityksille tulevaisuudessa. 1 = ei lainkaan, ...5 = erittäin paljon.

Arvioitava asia	Vastanneita		Arviointi, %					Keski-arvo	Keskihajonta
			ei lainkaan	melko vähän	keskinkertaisesti	melko paljon	erittäin paljon		
	n	%							
Alue merkitsee yrityksille tulevaisuudessa	26	100	0	4	15	41	41	4,19	0,83

Yrityksen kehittämissuunnitelmista oli mahdollisuus kertoa vapaamuotoisesti. Vastanneista puolet kommentoi toimintansa kehittämistä. Kehittämisajatuksissa mainittiin mm. majoitustilojen parantaminen, toiminnan yleinen kehittäminen, kesämatkailun ja ohjelmalveluiden kehittäminen alueella sekä verkostoituminen ja yhteistyö muiden yritysten kanssa. Vastauksissa pohdittiin myös meneillään olevan taloustaantumien vaikutuksia matkailuun ja omaan yritystoimintaan. Neljä yritystä (27 % kommentoineista) vastasi, ettei yrityksellä ole suunnitelmia tai se ei osaa sanoa mitään toiminnan kehittämisestä. Yritysten vapaamuotoiset kommentit ovat liitteenä 2.

3.6.2 Majoituskapasiteetin kasvu ja kaavoitus

Kilpisjärven alueen majoituskapasiteetin arvioidaan tällä hetkellä olevan noin 1 400 vuodepaikkaa. Luvussa ovat mukana majoitusliikkeet sekä vapaa-ajan asunnot. Yrityksiltä tiedusteltiin mielipidettä majoituskapasiteetin kasvusta. Kilpisjärven alueen kasvun toivottiin olevan maltillista. Vuodepaikkojen määrän kasvua 2 100 vuodepaikkaan saakka pidettiin myönteisenä (taulukko 38). Sitä suurempiin vuodepaikkamääriin mentäessä mielipiteet alkoivat kääntyä selvästi kielteisemmiksi. Vuodepaikkojen määrän kasvua yli 4 200 paikan piti melko epätoivottavana tai erittäin epätoivottavana yli 70 % vastanneista.

Matkailurakentamisen toivottiin keskittyvän selkeästi Kilpisjärven eteläpäähän (taulukko 39). 74 % vastanneista piti melko tai erittäin toivottavana rakentamisen sijoittumista tiivistäen kyläkeskuksen ja Salmivaaran alueelle. Sen sijoittumista lentosataman eteläpuolelle piti erittäin tai melko toivottavana 46 %. Sen sijaan matkailurakentamisen laajentuminen Tullin ja Saananjuuren väliselle alueelle oli melko tai erittäin epätoivottavaa 64 %:n mielestä. Samoin matkailurakentamisen laajentamisen kyläkeskuksen ja Saananjuuren väliselle alueelle, valtatie 21 tuntumaan, arvioi 60 % vastanneista melko tai erittäin epätoivottavaksi.

Taulukko 38. Yritysten mielipide majoituskapasiteetin kasvusta Kilpisjärven alueella. 1 = erittäin epätoivottavaa, ... 5 = erittäin toivottavaa.

Majoituskapasiteetin kasvu	Vastanneita		Arviointi, %					Keski-arvo	Keskihajonta
			erittäin epätoivottavaa	melko epätoivottavaa	ei kumpikaan	melko toivottavaa	erittäin toivottavaa		
	n	%							
Kasvaa 1 800 vuodepaikkaan (+30 %)	25	100	16	8	20	16	40	3,56	1,50
Kasvaa 2 100 vuodepaikkaan (+50 %)	24	96	33	4	21	17	25	2,96	1,63
Kasvaa 2 800 vuodepaikkaan (+100 %)	25	100	32	16	16	20	16	2,72	1,51
Kasvaa 4 200 vuodepaikkaan (+200 %)	24	96	54	21	17	4	4	1,83	1,13
Kasvaa 5 600 vuodepaikkaan (+300 %)	25	100	68	8	12	4	8	1,76	1,30
Yhteensä	25								

Taulukko 39. Yritysten mielipiteet matkailurakentamisen laajentumisesta Kilpisjärvellä. 1 = erittäin epätoivottavaa, ... 5 = erittäin toivottavaa.

Matkailurakentamisen laajentuminen	Vastanneita		Arviointi, %					Keski-arvo	Keskihajonta
	n	%	erittäin epätoivottavaa	melko epätoivottavaa	ei kumpikaan	melko toivottavaa	erittäin toivottavaa		
Kylän ja Salmivaaran alueelle tiivistäen	27	100	0	7	19	48	26	3,93	0,87
Vesilentosataman eteläpuolelle	26	96	12	15	27	23	23	3,31	1,32
Kylän ja Saananjuuren väliselle alueelle, vt. 21 tuntumaan	25	93	36	24	24	12	4	2,24	1,20
Tullin ja Saananjuuren väliselle alueelle	25	93	28	36	28	0	8	2,24	1,13
Kylän ja Tsahkaljärven väliselle alueelle	26	96	31	23	27	15	4	2,38	1,20
Laajentuminen sekä eteläettä pohjoispäähän kylää	25	93	28	8	40	20	4	2,64	1,22
Yhteensä	27								

3.7 Toiveita ja terveisiä Metsähallitukselle

Yrityksiltä pyydettiin vapaamuotoista palautetta Käsivarren–Kilpisjärven alueen kehittämiseksi. Lisäksi annettiin mahdollisuus muuhun Metsähallitukselle osoitettuun palautteeseen. Vapaamuotoista palautetta alueen kehittämisestä yritystoimintaa ajatellen antoi yhteensä 19 yritystä (63 % tutkimukseen osallistuneista). Palautteen antajista kolme (16 %) toivoi latu- ja polkureitistöjen parempaa merkitsemistä. Kolmessa palautteessa toivottiin alueelle lisää huollettuja tulipaikkoja tai laavuja. Kahdessa taas toivottiin Tsahkaljärvelle tietä, latureitistöjen selvempää merkitsemistä ja pohjustusta sekä moottorikelkkareitistöjen ja -urien parempaa kunnossapitoa ja merkitsemistä. Niin ikään kahdessa palautteessa tuotiin ilmi pysäköintialueiden ahtaus keväisin. Kaikki tutkimusalueen kehittämistä koskeneet palautteet ovat liitteenä 6.

Turvallisuuden liittyviä näkökohtia antoi kahdeksan yritystä (27 %). Kolmessa (38 %) palautteessa toivottiin puhelinyhteyksien parantamista Käsivarren erämaa-alueella. Kolme palautetta koski rakenteiden, kuten vesistönylitysten parantamista sekä opasteiden ja reittien merkitsemistä. Yksi vastaaja toivoi tupiin turvallisuusohjeita. Turvallisuutta koskeva vapaamuotoinen palaute on liitteenä 4.

Muuta vapaamuotoista palautetta antoi yhteensä 16 yritystä (53 % kaikista vastanneista). Palautteesta 25 % koski yhteistyön lisäämistä Metsähallituksen ja yritysten välillä. Näissä mainittiin mm. tekstiviestikalalupien saaminen alueelle. Muusta palautteesta kolme koski reitistöjen (maastopyörä-, hiihto-, retkeily- ja moottorikelkkareitit) parempaa ja selkeämpää merkitsemistä maastoon. Kaksi yritystä toivoi kevätaikaisten moottorikelkkasafareiden sallimista loppukeväällä kulkakakelien päättymiseen asti. Kommenteista 19 %:ssa mainittiin myönteinen suhtautuminen Safaritalon rakentamiseen Käsivarren erämaa-alueelle. Kaikki palaute on liitteessä 5.

4 Tulosten tarkastelu ja yhteenveto

Käsivarren erämaan ja Kilpisjärven alueen yritystutkimukseen osallistettiin yhteensä 38 alueella toimivaa yritystä. Postitse sekä haastattelujen avulla vastauksia saatiin yhteensä 30. Vastausprosenttia, joka tässä tutkimuksessa oli 79 %, paransivat huomattavasti yhteydenotot yrityksiin ennen vastauslomakkeiden postitusta sekä vastausajan päättymisen jälkeen. Merkitystä oli myös yrityshaastatteluilla.

Valtaosan tutkimukseen osallistuneista yrityksistä tiedettiin tarjoavan ohjelma- ja opastuspalveluja. Toimialaa määrittelevä kysymys ei kuitenkaan auennut vastaajille, mikä aiheutti vastausten jakautumista. Sekavan kysymyksenasettelun vuoksi suuri osa yrityksistä ilmoitti päätoimialakseen ”muu”. Lähes viidenneksellä yrityksistä oli toimintaa myös lähikunnissa, Muoniossa ja Kittilässä. Suurimmalle osalle alueella toimivista yrityksistä ohjelmapalvelut ovat päätoimialan, esimerkiksi majoitustoiminnan ohessa tarjottavia palveluita. Yleisimpiä luontomatkailuaktiviteetteja ovat hiihto, patikointi ja safariopastukset.

Asiakasmääristä sekä asiakasmäärien jakautumisesta kuukausittain saatiin vain viiden yrityksen arvio. Näillä viidellä yrityksellä oli viimeisen vuoden aikana yhteensä 28 753 asiakasta, joista valtaosa, 69 %, oli suomalaisia. Yksityisasiakkaiden osuus oli yli 90 %. Käsivarren–Kilpisjärven alueella käyttävistä asiakkaista ulkomaalaisten osuus näyttäisi olevan 15 % suurempi, kuin yritysten koko asiakaskunnasta. Yritykset ennakoivat parin seuraavan vuoden kuluessa yksityisasiakkaiden määrään lievää laskua. Sen sijaan yritysasiakkaiden osuuteen ennustettiin lievää kasvua. Samoin suomalaisasiakkaiden määrän suhteessa ulkomaalaisiin arvioitiin nousevan muutamalla prosentilla. Ulkomaisista asiakkaista suurin osa, 25 %, oli norjalaisia. Myös ruotsalaisten osuus oli merkittävä, 21 %. Kolmanneksi eniten oli ranskalaisia asiakkaita.

Matkailu Käsivarren–Kilpisjärven alueella on selvästikin kausiluontoista. Siitä antaa viitteitä paitsi asiakasmäärien kuukausittainen jakautuminen myös vastaukset alueen käytön määrästä sesonkina ja sesongin ulkopuolella. Sesongin ulkopuolella alueella ei ollut viikoittaista yrityskäyttöä. Vuotuinen sesonki painottuu huhtikuulle sekä kesä-syyskuulle. Sesonkikuukausina yritykset palvelevat jopa yli 75 % asiakkaistaan. Tutkimusalueella vierailevien asiakkaiden määrä näyttäisi olevan merkittävin huhtikuussa. Yritysten kokonaisasiakasmäärää tarkasteltaessa yritysasiakkaat painottuvat helmi-maaliskuulle. Tulokset kertovat asiakaskunnan erilaisuuden lisäksi siitä, että talvisesongin loppuessa muualla Lapissa toimintaa tullaan jatkamaan Käsivarren–Kilpisjärven alueelle, jossa talvikelejä riittää keväällä pidempään.

Lähes puolella (46 %) yrityksistä oli tarjolla 1–3 toimintaa tai palvelua, mutta yhtä merkittävä oli yli seitsemää toimintaa tai palvelua tarjoavien yritysten osuus. Moottorikelkkailu, pilkkiminen ja opastetut päiväretket näyttäisivät olevan toiminnoista suosituimpia, mikä kertoo kevään merkityksestä luontomatkailutoiminnassa. 87 % yrityksistä oli käyttänyt Käsivarren–Kilpisjärven aluetta liiketoiminnassaan viimeisen vuoden aikana. 65 % näki alueella olevan liiketoimintansa kannalta merkitystä melko paljon tai erittäin paljon. Melkein 90 % yrityksistä aikoi käyttää aluetta toiminnassaan myös seuraavan vuoden aikana.

Luontomatkailu on työvoimavaltainen ala, jonka aluetaloudelliset vaikutukset ovat merkittäviä. Tutkimukseen osallistuneet yritykset työllistivät yhteensä 93 vakituista ja 97 määräaikaista työntekijää. Enontekiöllä asui vakituisista työntekijöistä 25 ja määräaikaisista 15. Suurin osa (78 %) yrityksistä katsoi työvoimansa määrän sopivaksi. Alle viidesosalla oli sesonkiaikana työvoimapulaa. Yritykset arvioivat henkilöstömääränsä pysyvän tulevaisuudessa ennallaan tai hieman kasvavan.

39 % vastanneista arvioi yrittäjien välisen yhteistyön hieman parantuneen viimeisen vuoden aikana. Yhteistyökumppaneita yrityksillä oli keskimäärin 2–3. Lähes 90 % piti yhteistyön lisääntymistä omalle liiketoiminnalleen hyödyllisenä. Suurin osa yhteistyöstä liittyi kuljetus-, majoitus- ja ravintolapalveluihin. Yhteistyö Metsähallituksen kanssa oli vähäistä lukuun ottamatta alueen käyttöön liittyviä sopimus- ja lupa-asioita sekä luontotalon palveluita. Luontomatkailussa yhteistyötä tullaan kuitenkin tiivistämään piakkoin käynnistyvän luontomatkailusuunnitelman laadinnan myötä. Myös luontomatkailun kannalta tärkeiden Kilpisjärven lähialueiden hallinnan siirto Metsähallitukselle edellyttää jatkossa aktiivisempaa yhteistyö- ja kehitystoimintaa Metsähallituksen ja yrittäjien välillä. Metsähallituksen kanssa tehdyn yhteistyön laatuun suhtauduttiin melko neutraalisti. Melko tyytyväisiä oltiin tämän hetkisiin pääyhteistyömuotoihin; luontotalon palveluihin sekä alueen käyttöön liittyviin lupa-asioihin.

Metsähallituksen toiminta yleensä arvioitiin keskinkertaiseksi tai melko hyväksi. Tyytyväisimpiä oltiin Metsähallituksen henkilöstön yhteistyöhön sekä retkeilykohteiden polttopuuhuoltoon. Tyytymättömiä taas oltiin liikuntaesteisille suunnattuihin palveluihin sekä maasto-opasteisiin. Metsähallituksen palveluiden määrää ja laatua sekä ympäristöä koskevissa kysymyksissä palvelujen määrä alueella katsottiin pääosin sopivaksi. Poikkeuksena olivat polku- ja latuviitoitukset, yleisökäymälät sekä tulentekopaikat ja laavut, joiden määrän arvioi liian vähäiseksi yli puolet vastanneista. Ympäristöä käsittelevien kysymysten kohdalla maiseman vaihtelu, luonnontilaiset ja erämaiset alueet sekä alueen viihtyisyys koettiin hyväksi yli 90 % vastauksista. Myös pysäköinti- paikkoihin, tupiin, Käsivarren huoltorisutukseen sekä luontotalon palveluihin oltiin melko tyytyväisiä. Tyytymättömiä oltiin polku- ja latuviitoituksiin, tulipaikkoihin, käymälöihin ja jätehuoltoon sekä yrittäjien hallinnoimiin moottorikelkkauriin.

Ympäristöasenteiden merkitys luontomatkailussa tiedostettiin. 88 % yrityksistä arvioi kestävän luontomatkailun periaatteet hyväksyttäväksi. Periaatteiden katsottiin myös soveltuvan hyvin osaksi omaa liiketoimintaa. 69 % vastanneista piti kestävän luontomatkailun periaatteiden selkeyttä ja ymmärrettävyyttä vähintään melko hyvinä. Yrityshaastattelujen yhteydessä ilmeni kuitenkin Metsähallituksen kestävän luontomatkailun periaatteita koskeva tiedotuksen puute. Periaatteiden katsottiin tällä hetkellä toimivan hyvin Metsähallituksessa sekä omassa yritystoiminnassa.

Lähes kaikkien alueen käyttömuotojen katsottiin sopivan tutkimusalueelle vähintäänkin melko hyvin. Parhaiten sopiviksi ilmoitettiin opastettu retkeily- ja virkistyskäyttö, opastetut moottorikelkkasafarit sekä omatoiminen retkeily- ja virkistyskäyttö. Opastetut aktiviteetit kommentoitiin haastattelujen yhteydessä turvalliseksi ja vastuulliseksi tavaksi liikkua luonnossa. Opastettujen toimintojen arveltiin myös vähentävän luonnolle ja poronhoidolle aiheutuvia haittoja. Eri käyttömuotojen ohjauksen määrä koettiin pääosin sopivaksi.

Pääosa yrityksistä näki matkailun taloudellisen kannattavuuden keskinkertaiseksi valtakunnan, maakunnan sekä oman yrityksen tasoilla. Parhaillaan meneillään olevan maailmantalouden taantumien vaikutuksia matkailuun pohdittiin vapaamuotoisessa palautteessa sekä haastattelujen yhteydessä. Toimintaedellytykset koettiin kuitenkin pääosin melko hyväksi maakunnallisella ja alueellisella tasolla. Toimintaedellytysten nähtiin olevan valtakunnallista tasoa paremmat maakunnassa sekä yrittäjien keskuudessa ja Metsähallituksen kanssa. Oman toimintansa yritykset arvioivat tulevaisuudessa pysyvän ennallaan tai hieman kasvavan.

Kilpisjärven alueen majoituskapasiteetin toivottiin kasvavan maltillisesti. Majoituskapasiteetin kasvuun 2 100 vuodepaikkaan suhtauduttiin positiivisesti. Sen sijaan vuodepaikkamäärien kasvuun sen yli suhtauduttiin selvästi negatiivisemmin. Vuodepaikkamäärän kasvun yli 4 200 näki epätoivottavana yli 70 % vastanneista. Matkailurakentamisen toivottiin keskittyvän tiivistäen kyläkeskuksen alueelle sekä vesilentosatamasta etelään päin. Rakentamista toivottiin vähiten tullin ja Saananjuuren sekä kyläkeskuksen ja Saananjuuren väliselle alueelle.

Vapaamuotoisessa palautteessa tuotiin esille toive reitistöjen paremmasta merkitsemisestä sekä maasto-opasteiden (viittojen) lisäämisestä reitistöille. Maasto-opastuksen parantaminen nähtiin myös turvallisuustekijänä. Kilpisjärven lähiretkeilyalueelle toivottiin lisää tulipaikkoja. Turvallisuusasioista tärkeimpänä nähtiin puhelinyhteyksien parantaminen Käsivarren erämaa-alueella. Kilpisjärven luontotalon ohella alueen yrittäjien merkitys tiedon välittämisessä matkailijoille on merkittävä. Haastatteluissa kävi ilmi yritysten toive Metsähallituksen kausittaisen viestinnän parantamisesta. Toivottiin mm. yritysvierailuja, joissa yritykset saisivat tuoretta tietoa alueen käyttöön liittyvistä asioista. Yritysvierailujen sijaan viestintää voitaisiin ehkä parantaa matkailukauden alussa (helmikuu) järjestettävällä ”yrittäjien informointitilaisuudella”.

Käsivarren erämaan ja Kilpisjärven alueen kävijöistä tehtiin tutkimus yhtä aikaa yritystutkimuksen kanssa. Kävijätutkimuksen avulla saadaan tietoa mm. käynnin motiiveista, kävijöiden viipymisestä alueella, käyntikohteista sekä rahankäytöstä.

Kiitokset

Kiitokset kaikille tutkimuksen tekoon osallistuneille, erityisesti Joel Erkkoselle, Liisa Kajalalle sekä Risto Kurulle. Ritva Saarensalmelle kiitokset haastatteluavusta, Pasi Nivasalolle ja Maarit Kyöstilälle hienoista kartoista. Kiitokset myös tutkimukseen vastanneille yrityksille arvokkaista tiedoista alueen kehittämiseksi!

Lähteet

- Haahti, A., Maijala, V. & Saraniemi, S. ja tutkimusryhmä 2001: Kilpisjärven yrittäjien yhteistyö ja verkostoituminen. ”Tunturissa kalassa”. – Oppivat kylät -projektin julkaisu 2. Lapin yliopiston täydennyskoulutuskeskus. 61 s.
- Kajala, L. 2000: Käsivarren erämaa-alueen virkistyskävijät kesäkuusta 1996 toukokuuhun 1997. – Metsähallituksen luonnonsuojelujulkaisuja. Sarja A 125. 95 s.
- Kajala, L. & Loikkanen, T. (toim.) 2000: Käsivarren erämaa-alueen luonto ja käyttö. – Metsähallituksen luonnonsuojelujulkaisuja. Sarja A 123. 194 s.
- Laakso, J. 2010: Kilpisjärven luontotalon asiakastutkimus 2009. – Metsähallituksen luonnonsuojelujulkaisuja. Sarja B 141. 44 s.
- Metsähallitus 2008: Käsivarren erämaa-alueen hoito- ja käyttösuunnitelma. – Metsähallituksen luonnonsuojelujulkaisuja. Sarja C 39. 134 s.
- Ohenoja, A. 2008: Kilpisjärven lähiretkeilyalueiden kehittäminen. Matkailijakyselyn ja yritys-haastattelun tulokset kesältä 2008. – Raportti, Rovaniemen ammattikorkeakoulu ja Metsähallitus, Rovaniemi. 41 s. + liit.
- & Leppänen, T. 2010: Käsivarren erämaan ja Kilpisjärven alueen kävijätutkimus 2009–2010. – Metsähallituksen luonnonsuojelujulkaisuja. B 140. 106 s.
- Sokka, K. 2006. Vieraskirjamerkintöjä Nuuksion ja Linnansaaren kansallispuistoissa sekä Käsivarren erämaassa. – Metsähallituksen luonnonsuojelujulkaisuja. Sarja A 159. 77 s.

Asiakastyytyväisyys osatekijöittäin

Arviointi asteikolla 1–5.

Metsähallituksen toiminta		Palvelut alueella		Ympäristö		Yhteistyö MH:n kanssa	
Palvelurakenteet alueen sisääntuloväylillä (pysäköinti- ja rantautumispaikat jne.)	3,32	Pysäköintipaikat	3,70	Yleinen turvallisuus	3,64	Alueen käyttöön liittyvät sopimukset	3,08
Palvelurakenteet maastossa (tulentekopaikat, polut, ladut, laiturit, sillat, puukotokset, käymälät jne.)	3,09	Tiestö	3,00	Yleinen siisteys	3,23	Alueen käyttöön liittyvät luvat	3,86
Rakenteiden ja reittien turvallisuus	3,38	Reittien opastetaulut	2,91	Maiseman vaihtelevuus	4,65	Alueen ja palveluiden markkinointi	3,00
Maasto-opasteet (infotaulut, viitoitus)	3,04	Polku- ja/tai latu-reitistö	3,00	Virkistysympäristön viihtyisyys	3,75	Luontokeskuksen palvelut	4,00
Polttopuuhuolto	3,86	Polku- ja/tai latuviitoitukset	2,78	Luonnontilaiset tai erämaiset alueet	4,42	Alueen käytön suunnittelu	3,33
Jätehuolto (käymälät, jätepestiinit, yleinen siisteys)	3,42	Tulentekopaikat ja laavut	2,84			Metsähallituksen palvelurakenteiden käyttö (tuvat, tulipaikat yms.)	3,43
Erytisryhmien palvelut (esim. liikuntaesteiset)	2,57	Polttopuut tuvilla ja huolletuilla tulipaikoilla	2,94			Maa-aineksen myynti/osto	3,00
Metsähallituksen henkilöstön yhteistyö yrittäjien kanssa	4,00	Yleisökäymälät	2,84			Tonttikaupat ja vuokraus	2,33
Opastusaineiston laatu ja saatavuus (MH:n esitteet ja muu aineisto)	3,59	Jätehuollon toteutus ja ohjaus	2,78			Matkailun ohjelmalvelut	3,00
Metsähallituksen kyseisen alueen www-sivujen hyödyllisyys	3,63	Erytistarpeiden huomioon ottaminen (reitien kuljettavuus, turvallisuus, opasteet yms.)	2,82			Alueen palvelut	3,40
		Autio- tai päivätuvat	3,76				
		Vuokra- tai varaustuvat	3,79				
		Esitteet ja opaskirjat	3,38				
		Metsähallituksen aluetta koskevat www-sivut (www.luontoon.fi ja www.metsa.fi)	3,65				
		19 luontokeskuksen, -talon tai -tuvan palvelut	4,04				
		Palveluiden määrä	3,46				
Aluekohtainen keskiarvo	3,41		3,24		3,95		3,47
Vertailukelpoinen keskiarvo	3,41		3,02		3,85		3,48
Aluekohtainen asiakastyytyväisyysindeksi						3,43	
Valtakunnallisesti vertailukelpoinen asiakastyytyväisyysindeksi						3,36	

Aluekohtainen keskiarvo on osatekijöiden otoksesta johdettu keskiarvo.

Vertailukelpoinen keskiarvo on Metsähallituksen yritystutkimusten vakiokysymysten otoksesta johdettu keskiarvo.

Aluekohtainen asiakastyytyväisyysindeksi on asiakastyytyväisyyteen liittyvien, aluekohtaisten kysymysten otoksesta johdettu keskiarvo.

Valtakunnallisesti vertailukelpoinen keskiarvo on Metsähallituksen yritystutkimusten asiakastyytyväisyyteen liittyvien vakiokysymysten otoksesta johdettu keskiarvo.

LIITE 2.

Yritysten suunnitelmia toiminnan kehittämiseksi

Yrityksen ensisijainen päätoimiala	Kehittämissuunnitelmat
Majoituspalvelut	Kehittämishjelmassa on majoitustilojen parantaminen (2 hengen huoneita) ja kapasiteetin nostaminen bussilastillisen majoittamiseksi.
Majoituspalvelut	Yleinen toiminnan kehittäminen.
Majoituspalvelut	Ei ole.
Matkatoimisto-, matkanjärjestäjä- ja matkatoimisto- ja matkatoimisto-	Kesämatkailun kasvuun saaminen. Kesämatkailuun tullaan yrityksessä satsaamaan, esim. Jäämeren retket ja lähialueen ohjelmapalvelutarjonnan kehittäminen. Palveluiden kehittäminen/verkostoituminen norjalaisten yritysten kanssa.
Matkatoimisto-, matkanjärjestäjä- ja matkatoimisto-	Kesäajan maastosafariin panostaminen. "Kalastusmatkailua".
Virkistys- ja viihdepalvelut	Ei ole mietitty. Samalla tavalla eteenpäin.
Virkistys- ja viihdepalvelut	Yhteistyön vahvistaminen muiden yrittäjien kanssa, mm. Metsähallitus.
Muu	En osaa sanoa.
Muu	Verkostoituminen ja kansainvälistyminen auttavat kasvamaan.
Muu	Matkailun virittelyä (päätoimialan työn vähetessä).
Muu	Emme ole ainakaan laajentamassa, koska maailmanlaajuinen, taloudellinen tilanne on epävakaa. Pyrimme tarjoamaan laatua ja yksilöllistä palvelua.
Muu	Käsivarsi-Kilpisjärvi alueen toimintaa kehitetään ympärivuotiseksi yhdessä Lapland Hotels konsernin kanssa. (Myös Heliflite).
Muu	Ei suunnitelmia.
Muu	Maailmantalouden tilanne näyttää hyvin pitkälti suunnan.
Muu	Pyrimme maltilla kasvattamaan yritystämme ja luomaan ratsastusvaelluksesta ruskon aikaan merkittävän lisän Enontekiön matkailuun. Luomaan rakenteita kestävä matkailun periaatteiden mukaisesti.

Maankäyttömuotojen väliset ongelmat

Ongelmat maankäyttömuotojen välillä

Mielestäni ei ole suuria ongelmia.

Koiravaljakkoyrittäjänä olemme poromiesten silmätikkuna, ikään kuin vetokoirat olisivat suurin syntipukki porokuolemiin.

En näe että näissä olisi suuria ongelmia.

Jos luonnonsuojelu saa liian suuren vallan.

Käsivarren alueella poronhoidolla on suhteeton määräysvalta asioihin. Ohjattu luontomatkailu EI ole haitta, vaan hyöty poroelinkeinolle. Höpö rajoitukset tulisi poistaa. Yksityiskelkkailun rajoitukset vasonnan kannalta merkityksettömiä, jos eivät koske myös kuntalaisia.

Kun "maailma ei riitä" ihmistä löytyy hääräämässä Käsivarressa.

Epäselvyydet kalastusluvista, kelkkaluvista. Myös Ruotsi ja Norja huomioitava.

Ei ongelmia

Saananjuuren kaavoitus ei edisty. Maankäyttömuotojen lähtökohdat erilaiset -> vaikea yhteensovittaa.

Pieni alue. Puuttomassa alueessa meluhaitta. Kelkkailun häiriöt poronhoidolle.

Luontais- ja poroelinkeinojen liian vahva asema. Kaikki maankäyttömuodot huomioitava.

Kelkkailu suurin ongelma alueella. Kelkkailu on hallitsematonta alueella. Ajellaan reittien ulkopuolella. Kelkkailun valvonta riittämätöntä. Lentomelu häiritsee kyläalueella.

Reitistön avulla ohjattava esim. hiihtäjät ja kelkat erilleen.

Moottorikelkkailun ohjaaminen/siirtäminen Ala-Kilpisjärvelle, jotta kyläalue rauhoittuisi.

On haastavaa nähdä tulevaisuuteen, miten voidaan luoda hyvä toimintaympäristö luontomatkailulle, perinteisiä elinkeinoja kunnioittaen sekä kestävän luontomatkailun periaatteita noudattaen.

Luonnonsuojelu (mm jätevedet).

Porojen ruokinta ja kokoaminen Peerajärven alueella.

LIITE 4.

Turvallisuuden kehittäminen

Yrityksen ensisijainen päätoimiala	Turvallisuuteen liittyvät näkökohdat ja kehittämisehdotukset
Majoituspalvelut	Kelkkailun valvontaa pitäisi lisätä. Opasteiden kunnostaminen parantaa turvallisuutta kelkkailussa ja virkistyskäytössä. Haltin reitin merkitseminen rastitolpilla.
Majoituspalvelut	Polkujen ja rakenteiden kuntoa parannettava. Opasteita lisättävä ja niiden kunnosta pidettävä huolta. Latujen ja kelkkaurien riittävä kunnossapito.
Matkatoimisto-, matkanjärjestäjä- ja matkatoimistopalvelut	Paloturvallisuus tärkeää. Tunturiin tulisi luoda hätäpuhelinjärjestelmä.
Virkistys- ja viihdepalvelut	Ns. ensiapuryhmän toiminta ja valmius 100 %:sti koko vuodeksi ko. alueelle ja sen yhteistoiminta mm. medihelin ym. pelastusyksiköiden kanssa.
Muu	Puhelinten kuuluvuus Käsivarren erämaassa pitäisi parantaa. Jokien ylitykset turvallisemmiksi, ettei aiheudu vaaratilanteita. Siltoja vesistönylityksiin lisättävä. Kämpissä tulisi olla turvallisuusohjeet, joissa mainittu paikan koordinaatit ja paikat, joissa puhelin kuuluu.
Muu	Risutie talvella ehdoton.
Muu	Itsellämme on koiravaljakkoretkillä AINA huoltokelkka mukana porotokkien ja mahdollisten tapaturmien varalta. Mielestäni sitä tulisi vaatia kaikilta yrityksiltä, jotka järjestävät koirasafareita alueella. Kyse ei ole ammattitaidottomuudesta, vaan turvallisuudesta. Tällä tavalla valjakkokoot saadaan pienemmiksi, kun painavimmat tavarat on kelkan kuljetettavina.
Muu	Puhelinten toimivuus tunturialueella. Ensiapuvälineistön sijoittelua varustettiin.

Muita toiveita Metsähallitukselle

Yrityksen ensisijainen päätoimiala	Muut toiveet
Majoituspalvelut	Informaation jakaminen (mm. esitteet Saanasta ja Mallan luonnonpuistosta). Vierailut yrityksissä -> infoa yrittäjille ja yrityksen asiakkaille. MH:n info yrityksissä vaikka keran viikossa. Tekstiviestikalaluvat alueelle.
Majoituspalvelut	Reittien parempi merkitseminen maastoon. Saarijärvelle ja Terbmisjärvelle saunat.
Majoituspalvelut	Vuokrasopimuksen jatkaminen 2014. Vuokra-alueen lunastusmahdollisuuden selvittäminen!
Majoituspalvelut	Kilpisjärvellä hiihto- ja kelkkareittien merkinnät erotuttava selvästi toisistaan, "nykyisistä muovikeppimerkinnöistä pimeällä heijastinmerkeillä ei selviä erkkikään". Avoin kelkkareitti Haltille, nykyään jo puolet ajelee ilman lupia.
Majoituspalvelut	Tekisivät enemmän yhteistyötä poromiesten kanssa, esim. keväällä kun viedään polttopuita tunturiin, missä porot ovat, ettei ajettaisi vahingossa porojen sekaan. Valvottaisiin reittien ulkopuolella ajavia (tahtovat kylläkin olla paikkakuntalaisia, jotka tätä harrastavat), turistit pysyvät varmaankin aika hyvin reiteillä.
Matkatoimisto-, matkanjärjestäjä- ja matkopalvelut	Maastopyöräilyn edellytysten parantaminen. Alueelle tarvitaan mm. maastopyöräreittejä. Maastopyöräily tulisi huomioida virkistyskäytön reitistöjen suunnittelussa.
Matkatoimisto-, matkanjärjestäjä- ja matkopalvelut	Kelkkasafarilupien tulisi kestää toukokuun loppuun, joten jokainen yrittäjä voisi lopettaa toiminnan haluamallaan ajankohdalla, kelien mukaan. Usein parhaat kalastusolosuhteet ovat toukokuun loppupuolella.
Virkistys- ja viihdepalvelut	Yhteistyötä lisää.
Virkistys- ja viihdepalvelut	Ottakaa jokaiselta yritykseltä heidän asiakkailtaan ns. luontomaksu. Vaikka 5 € per asiakas ja jättäkää Ylä-Lapin viimeiset, luonnontilaiset, jääkauden jälkeen syntyneet ikimetsät rauhaan, koska niiden antama virkistysarvo niin paikkakuntalaisille, kaikille suomalaisille sekä kaikille matkailijoille on korvaamaton.
Muu	Saavutetut palvelut pidettäisiin jatkossakin.
Muu	Harjoittaa toimintaa 12 kk aikana, jos saa kelkkaluvan. (kommentti kysymyksessä 20). Toive, että pienetkin yritykset voisivat jatkaa muistorikkaita retkiään.
Muu	Safaritalon suunnitelmalle täysi tuki. Olemme valmiita tekemään yhteistyötä kevähangilla (huhtikuussa) MH:n kanssa Kilpisjärven alueella. Koirien jätöksiä varten olisi hyvä merkitä joku paikka minne ne viedään, jos ollaan varaustuvalla. (Itse kannan ne louhikoihin tai koivujen juurelle ja suurin osa muista koiraihmisistä jättää ne juuri siihen, mihin ne tippuvat tai keräävät kasalle reen viereen). Viime keväänä hiihtäjäperhe oli kärsinyt ivalolaisen koirayrittäjän kevätretkestä, kun olivat tulleet autiotuvalle iltayöllä tekemään koirille ruokaa. Sesonkiaikana valjakkoihmisille "varaustupa" pääväylällä (Kuonari-Meeko-Pitsus).
Muu	Luontotalon aukioloajat ja joulun aika parannettava. Tsahkaljärven tie ja järvi kuntoon. Kalastuksen mahdollisuus turisteille ja muillekin varma ottipaikka.
Muu	Kämpä kelkkailijoille ehdoton. Kivikkoihin pitäisi rakentaa pitkokset. Vaelusreittien merkitsemisessä puutteita. Reittejä ei saisi sulkea safaritoiminnalta liian aikaisin. Reittien tulisi olla safareiden käytössä niin kauan kuin kysyntää ja kelejä riittää keväällä.
Muu	Erämaisyyden säilyminen tärkeää.
Muu	Majoitusmahdollisuudet myös kelkkailijoille tunturialueella.
Muu	Yhteistyö sekä lupa-asioiden käsittelyn selkeyttäminen ja nopeuttaminen.

Alueen kehittäminen

Yrityksen ensisijainen päätoimiala	Toiveet alueelle
Majoituspalvelut	Latuverkostot. Merkityt reitit.
Majoituspalvelut	Kilpisjärven vaellusreittien + luontopolkujen kunnostaminen + reitistöjen merkitseminen. Tie Tsahkalille. Kelkkailu Ala-Kilpisjärvelle. Ylä-Kilpisjärven ja keskikylän välille pohjusteet, jotta olisi helpompi tehdä ladut.
Majoituspalvelut	Joka järven rantaan laavu ja nimikyltti.
Majoituspalvelut	Kilpisjärven alueen ulkoilureitit kuntoon. Ylä- ja alajärven salmen kohdalle avolaavu, kesä ja talvikäyttöön.
Majoituspalvelut	Latujen ja kelkkaurien kunnossapito. Polkujen huolto (esim. pitkostukset ja maasto-opasteet). Tulipaikkoja lisää (mm. huollettu puolilaavu).
Majoituspalvelut	Lähelle kyläkeskusta tulisi rakentaa nuotio- ja laavupaikkoja. Myös luontopolku, jossa opastaulut ja kohdeopasteet esim. kasveista. Luontopolun tarve on akuutti! Luontopolku palvelisi lapsiperheitä. Kyläkeskuksen lähetyvillä ei ole yhtään helppokulkuista lähikohdetta.
Matkatoimisto-, matkanjärjestäjä- ja matkaopas-palvelut	Vessat Toskajärvelle sekä Urttasjärvelle, koska kyseisillä alueilla käy paljon pilkkijöitä, eikä ole vessoja lähetyvillä.
Matkatoimisto-, matkanjärjestäjä- ja matkaopas-palvelut	Ympäri vuoden avoinna oleva tie Tsahkaljärvelle ja silta Maaseljärveltä tulevan ojan yli. Iso parkkipaikka tien päähän. Kelkkailukausi + ym. hiihtokausi piteneisi parilla viikolla. Kylälle selvät, hyvin merkityt kelkkaurat, jolloin kelkkojen aiheuttama häiriö vähenisi.
Matkatoimisto-, matkanjärjestäjä- ja matkaopas-palvelut	Kulkuyhteydet Kilpisjärvelle paremmiksi. Toiminta sesonkipainotteista. Yrittäjien otettava riskejä matkailullisesti hiljaisen ajan kehittämiseksi, jotta matkailu saadaan alueella ympärivuotiseksi.
Virkistys- ja viihdepalvelut	Erämaisyyden säilyttäminen.
Virkistys- ja viihdepalvelut	Metsähallituksen sivuille selkeät ilmoitukset viikoittain veden korkeudesta Lätäsenossa.
Muu	Toivottavasti koiravaljakoilla vatedeskin saa luvan retkeillä alueella. Parkkipaikka on varsinkin huhtikuun lopussa ahdas ja peräkärryn kanssa on vaikeaa löytää sopivaa paikkaa.
Muu	Monipuolisempi kelkkareitistö lähialueelle, "tyhjänpirraus" kuriin. Säännöllinen reittien kunnostus->Victoria! toisi huomattavasti lisää asiakkaita. Kylä on aivan karmeassa kunnossa paikoitellen. Kelkkavuokrauksesta toimiluvan varaista Käsivarressa ->Vastuu.
Muu	Kelkkailijoille Kämpä. Lähialueelle mönkijäreitti matkailukäyttöön.
Muu	Majoitusmahdollisuuden lisääminen tunturialueella moottorikelkkasafareille. Silta, lautta tms. Raittijärvi - Kiinanmuuri - Poroenoylityspaikkaan.
Muu	Paremmat kalastusmahdollisuudet, järvien hoito (kalojen istutus). Taukopaikka kelkkasafareille.
Muu	Parkkipaikat ovat nykyisellään liian pienet.
Muu	Sauna Meekonlaaksoon olisi upea asia.
Muu	EOS (Kaikki hyvin?)

Kyselylomake



Metsähallitus

Lapin luontopalvelut

Luottamuksellinen

Haastattelulomakkeen nro _____

Vastauspäivämäärä _____

KÄSIVARSI – KILPISJÄRVI ALUEEN YRITYSTUTKIMUS

Käsivarsi – Kilpisjärvi alueella tarkoitetaan tässä yhteydessä Metsähallituksen hallinnoimia alueita. Näitä alueita ovat Saana, Mallan luonnonpuisto / Kuohkimajärvi, Kolmenvaltakunnan rajapyykki ja Käsivarren erämaa. Liitteenä on tutkimusalueen kartta.

Täyttöohjeet:

Yritystutkimuksella kerättävää tietoa käytetään hyväksi Käsivarsi – Kilpisjärvi alueen kehittämisessä. Tiedot ovat ehdottoman luottamuksellisia ja tulokset raportoidaan siten, että yksittäisen yrityksen tiedot eivät ole niistä pääteltävissä. Toivomme teidän vastaavan tämän lomakkeen jokaiseen kysymykseen huolellisesti ja pyydämme ottamaan huomioon seuraavat ohjeet:

1. Lukekaa kysymykset huolellisesti.
2. Vastatkaa kysymyksiin **yrityskohtaisesti** merkitsemällä yksi rasti vastausympyrään (○). Niissä kysymyksissä, joissa on mahdollista valita useampi vaihtoehto, merkitkää vastauksenne vastausruutuihin (□). Joissakin kysymyksissä pyydetään kirjoittamaan vastaus.
3. Palauttakaa täytetty lomake ohessa olevalla kirjekuorella.
4. Lisätietoja antaa Antti Ohenoja, puh. 045 113 1982, antti.ohenoja@metsa.fi.

KIITOKSET ETUKÄTEEN!

TAUSTATIEDOT YRITYKSESTÄ

1. Yrityksen

nimi _____

perustamisvuosi _____

yhteistyösopimuksen numero _____

Y-tunnus _____

2. Vastaajan

nimi _____

asema tai tehtävä yrityksessä _____

vastauspäivämäärä _____ . _____ . 20 _____

3. Yrityksen toimialue (merkitkää tarvittaessa useampi kohta)

koko Suomi

joku lääni tai läänit, mikä tai mitkä? _____

joku maakunta tai maakunnat, mikä tai mitkä? _____

Enontekiö

Kittilä

Kolari

Muonio

Muu kunta

4. Yrityksen päätoimiala(t) tärkeysjärjestyksessä (1=tärkein, 2=seuraavaksi tärkein jne.)

majoituspalvelut

ravitsemis- ja cateringpalvelut

henkilöliikennepalvelut

matkatoimisto-, matkanjärjestäjä- ja matkaopaspalvelut

kulttuuripalvelut

virkistys- ja viihdepalvelut

sekalaiset matkailupalvelut

muu, mikä? _____

5. Mitkä ovat tärkeimmät yrityksenne tarjoamat palvelut ja aktiviteetit?

ASIAKKAAT

6a. Kuinka monta % yrityksenne asiakkaista on viimeisten 12 kk aikana ollut

suomalaisia	_____ %	yksityisasiakkaita	_____ %
ulkomaalaisia	_____ %	yrittysasiakkaita	_____ %
yhteensä	100 %	yhteensä	100 %
yhteensä noin	hlöä		

6b. Mikäli yrityksellänne on ollut ulkomaalaisia asiakkaita viimeisten 12 kk aikana, mikä on ollut heidän

norjalaisia	_____ %	japanilaisia	_____ %
venäläisiä	_____ %	espanjalaisia	_____ %
brittejä	_____ %	italialaisia	_____ %
ruotsalaisia	_____ %	virolaisia	_____ %
saksalaisia	_____ %	muuta, mitä? _____	_____ %
hollantilaisia	_____ %	muuta, mitä? _____	_____ %
ranskalaisia	_____ %	ei tiedossa	_____ %
ulkomaalaisia yhteensä		100	%

7. Kuinka asiakaskuntanne jakaantuu kuukausittain?

a) yksityisasiakkaat

tammikuu	_____ %
helmikuu	_____ %
maaliskuu	_____ %
huhtikuu	_____ %
toukokuu	_____ %
kesäkuu	_____ %
heinäkuu	_____ %
elokuu	_____ %
syyskuu	_____ %
lokakuu	_____ %
marraskuu	_____ %
joulukuu	_____ %
yhteensä	100 %
yhteensä n.	hlöä

b) yritysasiakkaat

tammikuu	_____ %
helmikuu	_____ %
maaliskuu	_____ %
huhtikuu	_____ %
toukokuu	_____ %
kesäkuu	_____ %
heinäkuu	_____ %
elokuu	_____ %
syyskuu	_____ %
lokakuu	_____ %
marraskuu	_____ %
joulukuu	_____ %
yhteensä	100 %
yhteensä n.	hlöä

HENKILÖSTÖ

8. Yrityksenne työntekijä- ja henkilötyömäärä vuonna 2009

vakituiset kokopäiväiset	_____ henkilöä ja	_____ henkilötyövuotta
vakituiset osa-aikaiset	_____ henkilöä ja	_____ henkilötyövuotta
määräaikaiset kokopäiväiset	_____ henkilöä ja	_____ henkilötyövuotta
määräaikaiset osa-aikaiset	_____ henkilöä ja	_____ henkilötyövuotta
joista maastopalveluihin (mukaan lukien valmistelevat työt) liittyy	_____ henkilöä ja	_____ henkilötyövuotta

9. Kuinka moni yrityksenne työntekijöistä asuu Enontekiön kunnassa?

vakituiset kokopäiväiset	_____	määräaikaiset kokopäiväiset	_____
vakituiset osa-aikaiset	_____	määräaikaiset osa-aikaiset	_____

10. Mikä on ollut yrityksenne työvoimatilanne viimeisten 12 kk aikana? Yrityksellä on ollut

- sopivasti työntekijöitä
- liikaa työntekijöitä sesongin ulkopuolella
- jatkuvasti työvoimapula
- sesonkiaikoina työvoimapula

KÄSIVARSI - KILPISJÄRVI ALUE

11. Onko yrityksenne käyttänyt Käsivarsi - Kilpisjärvi aluetta liiketoiminnassaan viimeisten 12 kk:n aikana? (ks. kartta)

- kyllä → JATKAKAA SEURAAVASTA KYSYMYKSESTÄ
- ei → SIIRTYKÄÄ KYSYMYKSEEN NRO 21

A) JOS YRITYS ON KÄYTTÄNYT KÄSIVARSI - KILPISJÄRVI ALUETTA LIIKETOIMINNASSAAN VIIMEISTEN 12 kk:n AIKANA, → JATKAKAA TÄSTÄ

12. Minkälaisia toimintoja harjoititte vuonna 2009 Käsivarsi - Kilpisjärvi alueella ja millä niistä yrityksellänne on voimassa oleva Kuluttajaturvallisuuslain (2004) mukainen turvallisuussuunnitelma?

	turvallisuussuunnitelma		turvallisuussuunnitelma
<input type="checkbox"/> päiväretkeily	<input type="checkbox"/>	<input type="checkbox"/> kulttuuriperintöön tutustuminen	<input type="checkbox"/>
<input type="checkbox"/> vaellusretkeily (yöp. maastossa)	<input type="checkbox"/>	<input type="checkbox"/> luontotaloon tutustuminen	<input type="checkbox"/>
<input type="checkbox"/> lumikenkäväely	<input type="checkbox"/>	<input type="checkbox"/> luontoleirit	<input type="checkbox"/>
<input type="checkbox"/> sauvakävely	<input type="checkbox"/>	<input type="checkbox"/> moottorikelkkailu	<input type="checkbox"/>
<input type="checkbox"/> murtomaahiihto laduilla	<input type="checkbox"/>	<input type="checkbox"/> koiravaljakkoajelu	<input type="checkbox"/>
<input type="checkbox"/> murtomaahiihto latujen ulkopuolella	<input type="checkbox"/>	<input type="checkbox"/> poroajelu	<input type="checkbox"/>
<input type="checkbox"/> vapaalasku	<input type="checkbox"/>	<input type="checkbox"/> maastopyöräily	<input type="checkbox"/>
<input type="checkbox"/> telemark	<input type="checkbox"/>	<input type="checkbox"/> ratsastus	<input type="checkbox"/>
<input type="checkbox"/> retkeily- ja hiihtovälinevuokraus	<input type="checkbox"/>	<input type="checkbox"/> riippuliito	<input type="checkbox"/>
<input type="checkbox"/> veneilykaluston vuokraus	<input type="checkbox"/>	<input type="checkbox"/> varjoliito	<input type="checkbox"/>
<input type="checkbox"/> tilausvene- tai tilauslaivaliikenne	<input type="checkbox"/>	<input type="checkbox"/> leijahiihto	<input type="checkbox"/>
<input type="checkbox"/> reittivene- tai reittilaivaliikenne	<input type="checkbox"/>	<input type="checkbox"/> maastoruokailu	<input type="checkbox"/>
<input type="checkbox"/> metsästys	<input type="checkbox"/>	<input type="checkbox"/> koskenlasku	<input type="checkbox"/>
<input type="checkbox"/> pilkkikalastus	<input type="checkbox"/>	<input type="checkbox"/> melonta	<input type="checkbox"/>
<input type="checkbox"/> viehekalastus	<input type="checkbox"/>	<input type="checkbox"/> kiipeily ja laskeutuminen	<input type="checkbox"/>
<input type="checkbox"/> verkkokalastus	<input type="checkbox"/>	<input type="checkbox"/> yöpyminen autiotuvassa tai laavulla	<input type="checkbox"/>
<input type="checkbox"/> vetouistelu	<input type="checkbox"/>	<input type="checkbox"/> yöpyminen varaustuvassa	<input type="checkbox"/>
<input type="checkbox"/> kalastuslupien myynti	<input type="checkbox"/>	<input type="checkbox"/> yöpyminen vuokratuvassa	<input type="checkbox"/>
<input type="checkbox"/> luontopolkuun tutustuminen	<input type="checkbox"/>	<input type="checkbox"/> muu, mikä?	<input type="checkbox"/>

12.b Mikä valitsemanne vaihtoehto on ollut kaikkein tärkein? [_____]

13. Kuinka usein yrityksenne on käyttänyt Käsivarsi – Kilpisjärvi aluetta yritystoiminnassa viimeisten 12kk aikana?

yrityksenne sesonkiaikoina	yrityksenne sesongin ulkopuolella
<input type="radio"/> kerran viikossa tai useammin	<input type="radio"/> kerran viikossa tai useammin
<input type="radio"/> kerran kahdessa viikossa	<input type="radio"/> kerran kahdessa viikossa
<input type="radio"/> kerran kuukaudessa	<input type="radio"/> kerran kuukaudessa
<input type="radio"/> harvemmin	<input type="radio"/> harvemmin

14. Kuinka monta %:a Käsivarsi – Kilpisjärvi aluetta käyttävistä asiakkaistanne on viimeisten 12 kk:n aikana ollut

suomalaisia	_____ %	yksityisasiakkaita	_____ %
ulkomaalaisia	_____ %	yrityisasiakkaita	_____ %
yhteensä	100 %	yhteensä	100 %
yhteensä noin	hlöä		

15. Kuinka Käsivarsi – Kilpisjärvi aluetta käyttävä asiakaskuntanne jakaantuu kuukausittain?

a) yksityisasiakkaat

tammikuu	_____	%
helmikuu	_____	%
maaliskuu	_____	%
huhtikuu	_____	%
toukokuu	_____	%
kesäkuu	_____	%
heinäkuu	_____	%
elokuu	_____	%
syyskuu	_____	%
lokakuu	_____	%
marraskuu	_____	%
joulukuu	_____	%
yhteensä	100	%
yhteensä n.		hlöä

b) yritysasiakkaat

tammikuu	_____	%
helmikuu	_____	%
maaliskuu	_____	%
huhtikuu	_____	%
toukokuu	_____	%
kesäkuu	_____	%
heinäkuu	_____	%
elokuu	_____	%
syyskuu	_____	%
lokakuu	_____	%
marraskuu	_____	%
joulukuu	_____	%
yhteensä	100	%
yhteensä n.		hlöä

16. Kuinka paljon Käsivarsi – Kilpisjärvi alueella on ollut merkitystä yrityksellenne viimeisten 12 kk aikana? (5= erittäin paljon, 4=melko paljon, 3=keskinkertaisesti, 2=melko vähän, 1=ei lainkaan)

erittäin paljon ○⁵ ○⁴ ○³ ○² ○¹ ei lainkaan

17a. Mitä mieltä olette yrityksenne käyttämien palveluiden, rakenteiden ja ympäristön laadusta ja määrästä nykyisin Käsivarsi – Kilpisjärvi alueella? Vastatkaa jokaiseen kohtaan ja arvioi palvelun tai rakenteen **laatu**. Mikäli yritys senne ei ole käyttänyt palvelua tai rakennetta vuonna 2009, jättäkää laadun arviointikohta tyhjäksi ja rastiittakaa vaihtoehto ”emme ole käyttäneet palvelua”. Palvelun tai rakenteen **määrän** voitte arvioida aina.

Laadun arviointi asteikolla 5 = erittäin hyvä, 4 = melko hyvä, 3 = keskinkertainen, 2 = melko huono, 1 = erittäin huono
Määrän arviointi asteikolla 3 = liian suuri, 2 = sopiva, 1 = liian pieni, EOS = en osaa sanoa

	yrityksen käyttämän palvelun, rakenteen tai ympäristön laatu					emme ole käyttäneet palvelua	palveluiden ja rakenteiden nykyinen määrä			EOS
	5	4	3	2	1		3	2	1	
1 pysäköintipaikat alueella / lähistöllä	hyvä ○	○	○	○	huono ○	○	liian suuri ○	○	liian pieni ○	○
2 lähialueen tiestö	hyvä ○	○	○	○	huono ○	○	liian suuri ○	○	liian pieni ○	○
3 opastetaulut	hyvä ○	○	○	○	huono ○	○	liian suuri ○	○	liian pieni ○	○
4 polku- ja/tai latureitistö	hyvä ○	○	○	○	huono ○	○	liian suuri ○	○	liian pieni ○	○
5 polku- ja/tai latuviitoitukset	hyvä ○	○	○	○	huono ○	○	liian suuri ○	○	liian pieni ○	○
6 tulentekopaikat ja laavut	hyvä ○	○	○	○	huono ○	○	liian suuri ○	○	liian pieni ○	○
7 polttopuut	hyvä ○	○	○	○	huono ○	○	liian suuri ○	○	liian pieni ○	○
8 yleisökäymälät alueella	hyvä ○	○	○	○	huono ○	○	liian suuri ○	○	liian pieni ○	○
9 jätehuolto alueella	hyvä ○	○	○	○	huono ○	○	liian suuri ○	○	liian pieni ○	○
10 erityistarpeiden huomioon ottaminen (reittien kuljettavuus, turvallisuus, opasteet yms.)	hyvä ○	○	○	○	huono ○	○	liian suuri ○	○	liian pieni ○	○
11 auto- tai päivätuvat	hyvä ○	○	○	○	huono ○	○	liian suuri ○	○	liian pieni ○	○
12 vuokra- tai varaustuvat	hyvä ○	○	○	○	huono ○	○	liian suuri ○	○	liian pieni ○	○

	yrityksen käyttämän palvelun, rakenteen tai ympäristön laatu 5 4 3 2 1	emme ole käyttäneet palvelua	palveluiden ja rakenteiden nykyinen määrä 3 2 1	EOS
13	esitteet ja opaskirjat	hyvä <input type="radio"/> <input type="radio"/> <input type="radio"/> <input type="radio"/> <input type="radio"/> huono <input type="radio"/>	liian suuri <input type="radio"/> <input type="radio"/> <input type="radio"/> liian pieni <input type="radio"/>	
14	Metsähallituksen aluetta koskevat www-sivut	hyvä <input type="radio"/> <input type="radio"/> <input type="radio"/> <input type="radio"/> <input type="radio"/> huono <input type="radio"/>	liian suuri <input type="radio"/> <input type="radio"/> <input type="radio"/> liian pieni <input type="radio"/>	
15	Kilpisjärven luontotalon palvelut	hyvä <input type="radio"/> <input type="radio"/> <input type="radio"/> <input type="radio"/> <input type="radio"/> huono <input type="radio"/>	liian suuri <input type="radio"/> <input type="radio"/> <input type="radio"/> liian pieni <input type="radio"/>	
16	turvallisuus	hyvä <input type="radio"/> <input type="radio"/> <input type="radio"/> <input type="radio"/> <input type="radio"/> huono <input type="radio"/>	liian suuri <input type="radio"/> <input type="radio"/> <input type="radio"/> liian pieni <input type="radio"/>	
17	yleinen siisteys	hyvä <input type="radio"/> <input type="radio"/> <input type="radio"/> <input type="radio"/> <input type="radio"/> huono <input type="radio"/>	liian suuri <input type="radio"/> <input type="radio"/> <input type="radio"/> liian pieni <input type="radio"/>	
18	virikistysympäristön viihtyisyys	hyvä <input type="radio"/> <input type="radio"/> <input type="radio"/> <input type="radio"/> <input type="radio"/> huono <input type="radio"/>	liian suuri <input type="radio"/> <input type="radio"/> <input type="radio"/> liian pieni <input type="radio"/>	
19	maiseman vaihtelevuus	hyvä <input type="radio"/> <input type="radio"/> <input type="radio"/> <input type="radio"/> <input type="radio"/> huono <input type="radio"/>	liian suuri <input type="radio"/> <input type="radio"/> <input type="radio"/> liian pieni <input type="radio"/>	
20	luonnontilaiset tai erämaiset alueet	hyvä <input type="radio"/> <input type="radio"/> <input type="radio"/> <input type="radio"/> <input type="radio"/> huono <input type="radio"/>	liian suuri <input type="radio"/> <input type="radio"/> <input type="radio"/> liian pieni <input type="radio"/>	
21	Metsähallituksen moottorikelkkaurat	hyvä <input type="radio"/> <input type="radio"/> <input type="radio"/> <input type="radio"/> <input type="radio"/> huono <input type="radio"/>	liian suuri <input type="radio"/> <input type="radio"/> <input type="radio"/> liian pieni <input type="radio"/>	
22	yrittäjien hallinnoimat moottorikelkkaurat	hyvä <input type="radio"/> <input type="radio"/> <input type="radio"/> <input type="radio"/> <input type="radio"/> huono <input type="radio"/>	liian suuri <input type="radio"/> <input type="radio"/> <input type="radio"/> liian pieni <input type="radio"/>	
23	Käsivarren erämaa-alueen huoltorisutus	hyvä <input type="radio"/> <input type="radio"/> <input type="radio"/> <input type="radio"/> <input type="radio"/> huono <input type="radio"/>	liian suuri <input type="radio"/> <input type="radio"/> <input type="radio"/> liian pieni <input type="radio"/>	
99	jokin muu, mikä? _____	hyvä <input type="radio"/> <input type="radio"/> <input type="radio"/> <input type="radio"/> <input type="radio"/> huono <input type="radio"/>	liian suuri <input type="radio"/> <input type="radio"/> <input type="radio"/> liian pieni <input type="radio"/>	

17b. Kuinka tyytyväisiä olette kokonaisuudessaan Käsivarsi – Kilpisjärvi alueen palveluiden ja rakenteiden määrään?

(5= erittäin tyytyväinen, 4=melko tyytyväinen, 3=ei kumpikaan, 2=melko tyytymätön, 1=erittäin tyytymätön)

5 4 3 2 1

erittäin tyytyväinen erittäin tyytymätön

18. Mitä toiveita teillä on Käsivarsi – Kilpisjärvi alueen kehittämiseksi, jotta se vastaisi paremmin yrityksenne tarpeita?

19. Kuinka todennäköisesti yrityksenne käyttäisi ns. Safaritaloa liiketoiminnassaan, jos sellainen rakennettaisiin Käsivarren erämaa-alueelle?

Safaritalolla tarkoitetaan päiväkäyttöön soveltuvaa taukopaikkaa/tukikohtaa, joka varataan Metsähallituksen yhteistyöyritysten käyttöön.

(5= erittäin todennäköisesti, 4=melko todennäköisesti, 3=ehkä, 2=melko epätodennäköisesti, 1=erittäin epätodennäköisesti)

erittäin todennäköisesti ⁵ ⁴ ³ ² ¹ erittäin epätodennäköisesti

Mikä olisi safaritalolle sopivin sijoituspaikka Käsivarren erämaa-alueella? _____

20. Kuinka todennäköisesti yrityksenne käyttää Käsivarsi – Kilpisjärvi aluetta liiketoiminnassaan seuraavien 12 kk aikana?

(5= erittäin todennäköisesti, 4=melko todennäköisesti, 3=ehkä, 2=melko epätodennäköisesti, 1=erittäin epätodennäköisesti)

erittäin todennäköisesti ⁵ ⁴ ³ ² ¹ erittäin epätodennäköisesti

A) YRITYKSET, JOTKA OVAT KÄYTTÄNEET KÄSIVARSI – KILPISJÄRVI ALUETTA VIIMEISTEN 12 kk AIKANA

→ SIIRTYKÄÄ KYSYMYKSEEN NRO 24

B) JOS YRITYS EI OLE KÄYTTÄNYT KÄSIVARSI – KILPISJÄRVI ALUETTA LIIKE-TOIMINNASSAAN VIIMEISTEN 12 kk AIKANA → JATKAKAA TÄSTÄ

21. Miksi yrityksenne ei ole käyttänyt Käsivarsi – Kilpisjärvi aluetta liiketoiminnassaan?

22. Mitä toiveita teillä on Käsivarsi – Kilpisjärvi alueen kehittämiseksi, jotta se vastaisi paremmin yrityksenne tarpeita?

23. Kuinka todennäköisesti yrityksenne käyttää Käsivarsi – Kilpisjärvi aluetta liiketoiminnassaan seuraavien 12 kk aikana?

(5= erittäin todennäköisesti, 4=melko todennäköisesti, 3=ei kumpikaan, 2=melko epätodennäköisesti, 1=erittäin epätodennäköisesti)

erittäin todennäköisesti 5 4 3 2 1 erittäin epätodennäköisesti
○ ○ ○ ○ ○

TOIMINTAYMPÄRISTÖ JA MATKAILUYRITYSTEN VÄLINEN YHTEISTYÖ VUONNA 2009

24. Taloudellinen kannattavuus vuonna 2009 oli mielestäni

(5 = erittäin hyvä, 4 = melko hyvä, 3 = keskinkertainen, 2 = melko huono, 1 = erittäin huono)

	5	4	3	2	1	
matkailun toimialalla koko maassa	erittäin hyvä	<input type="radio"/>	<input type="radio"/>	<input type="radio"/>	<input type="radio"/>	erittäin huono
matkailun toimialalla maakunnassa ja kohdealueella	erittäin hyvä	<input type="radio"/>	<input type="radio"/>	<input type="radio"/>	<input type="radio"/>	erittäin huono
omassa yrityksessä	erittäin hyvä	<input type="radio"/>	<input type="radio"/>	<input type="radio"/>	<input type="radio"/>	erittäin huono

25. Toimintaympäristö vuonna 2009 oli mielestäni

(5 = erittäin hyvä, 4 = melko hyvä, 3 = keskinkertainen, 2 = melko huono, 1 = erittäin huono)

	5	4	3	2	1	
matkailualan yrittäjyyden toimintaedellytyksien suhteen yleisesti Suomessa	erittäin hyvä	<input type="radio"/>	<input type="radio"/>	<input type="radio"/>	<input type="radio"/>	erittäin huono
yrittäjyyden toimintaedellytyksien suhteen maakunnallisesti tai seudullisesti	erittäin hyvä	<input type="radio"/>	<input type="radio"/>	<input type="radio"/>	<input type="radio"/>	erittäin huono
yrittäjyyden toimintaedellytyksien suhteen alueen sijaintikunnassa tai -kunnissa	erittäin hyvä	<input type="radio"/>	<input type="radio"/>	<input type="radio"/>	<input type="radio"/>	erittäin huono
alueen yrittäjien keskuudessa	erittäin hyvä	<input type="radio"/>	<input type="radio"/>	<input type="radio"/>	<input type="radio"/>	erittäin huono
yhteistyössä Metsähallituksen kanssa	erittäin hyvä	<input type="radio"/>	<input type="radio"/>	<input type="radio"/>	<input type="radio"/>	erittäin huono
omassa yrityksessä	erittäin hyvä	<input type="radio"/>	<input type="radio"/>	<input type="radio"/>	<input type="radio"/>	erittäin huono

26. Teettekö yhteistyötä muiden yritysten kanssa Käsivarsi – Kilpisjärvi alueella?

(5= erittäin paljon, 4=melko paljon, 3=keskinkertaisesti, 2=melko vähän, 1=ei lainkaan)

erittäin paljon 5 4 3 2 1 ei lainkaan

27. Millaisissa asioissa teette yhteistyötä muiden yritysten kanssa Käsivarsi – Kilpisjärvi alueella?

- | | | |
|---|--|--|
| 1 <input type="checkbox"/> markkinointi | 6 <input type="checkbox"/> tuotekehitys | 11 <input type="checkbox"/> muu, mikä? |
| 2 <input type="checkbox"/> myynti | 7 <input type="checkbox"/> majoituspalvelut | |
| 3 <input type="checkbox"/> kalusto | 8 <input type="checkbox"/> ruokailupalvelut | |
| 4 <input type="checkbox"/> tapahtumat | 9 <input type="checkbox"/> ohjelmalvelut | 12 <input type="checkbox"/> muu, mikä? |
| 5 <input type="checkbox"/> tuotteet | 10 <input type="checkbox"/> kuljetuspalvelut | |

28. Aiotteko lisätä yhteistyötä Käsivarsi – Kilpisjärvi alueen muiden yritysten kanssa seuraavien 12 kk aikana?

(5= erittäin todennäköisesti, 4=melko todennäköisesti, 3=ehkä, 2=melko epätodennäköisesti, 1=erittäin epätodennäköisesti)

erittäin todennäköisesti 5 4 3 2 1 erittäin epätodennäköisesti

29. Onko yhteistyön tekeminen mielestänne hyvä asia yrityksenne menestymisen kannalta?

(5= erittäin hyvä, 4=melko hyvä, 3=keskinkertainen, 2=melko huono, 1=erittäin huono)

5 4 3 2 1
erittäin hyvä ○ ○ ○ ○ ○ erittäin huono

30. Kuinka paljon teette nykyisin luontomatkailuun liittyvää yhteistyötä Käsivarsi – Kilpisjärvi alueella?

Yrityksellä on _____ kpl alihankkijoita.

Yrityksellä on _____ kpl tasavertaista yhteistyökumppania (asiakkaat maksavat suoraan ko. yrittäjälle)

Yritys toimii alihankkijana _____ (kpl) yritykselle.

31. Mikä on näkemyksenne alueen yrittäjien keskinäisestä yhteistyöstä vuonna 2009.

(5 =täysin samaa mieltä, 4 = jonkin verran samaa mieltä, 3 = ei samaa eikä eri mieltä, 2 = jonkin verran eri mieltä, 1 =täysin eri mieltä)

5 4 3 2 1

yrittäjäverkoston toiminta parani edellisestä vuodesta	täysin samaa mieltä ○ ○ ○ ○ ○ täysin eri mieltä
työnjako muiden yrittäjien kanssa oli kannattavaa	täysin samaa mieltä ○ ○ ○ ○ ○ täysin eri mieltä
yrityksemme pystyi erikoistumaan alueen palveluketjussa, koska toiset yrittäjät osaavat hoitaa tehtävänsä osaltaan riittävän hyvin	täysin samaa mieltä ○ ○ ○ ○ ○ täysin eri mieltä

YHTEISTYÖ METSÄHALLITUKSEN JA YRITYKSEN VÄLILLÄ VUONNA 2009**32. Missä seuraavista Käsivarsi - Kilpisjärvi aluetta koskevissa asioista yrityksenne on tehnyt yhteistyötä tai asioinut Metsähallituksen kanssa?**

(5=erittäin paljon, 4=melko paljon, 3=keskinkertaisesti, 2=melko vähän, 1=ei lainkaan)

5 4 3 2 1

alueen käyttöön liittyvät sopimukset	erittäin paljon ○ ○ ○ ○ ○ ei lainkaan
alueen käyttöön liittyvät luvat	erittäin paljon ○ ○ ○ ○ ○ ei lainkaan
alueen ja palveluiden markkinoiminen	erittäin paljon ○ ○ ○ ○ ○ ei lainkaan
alueen palvelut	erittäin paljon ○ ○ ○ ○ ○ ei lainkaan
alueen käytön suunnittelu	erittäin paljon ○ ○ ○ ○ ○ ei lainkaan
Metsähallituksen palvelurakenteiden käyttö (tuvat, tulipaikat yms.)	erittäin paljon ○ ○ ○ ○ ○ ei lainkaan
maa-aineksen myynti/osto	erittäin paljon ○ ○ ○ ○ ○ ei lainkaan
tonttikaupat ja vuokraus	erittäin paljon ○ ○ ○ ○ ○ ei lainkaan
matkailun ohjelmalvelut	erittäin paljon ○ ○ ○ ○ ○ ei lainkaan
luontotalon palvelut	erittäin paljon ○ ○ ○ ○ ○ ei lainkaan
puun osto/myynti	erittäin paljon ○ ○ ○ ○ ○ ei lainkaan
Muu, mikä?	erittäin paljon ○ ○ ○ ○ ○ ei lainkaan

33. Oletteko olleet tyytyväisiä yhteistyöhön seuraavissa asioissa Metsähallituksen kanssa Käsivarsi – Kilpisjärvi alueella? Vastatkaa jokaiseen kohtaan ja arvioikaa tyytyväisyyttenne yhteistyöhön, mikäli yrityksellänne on siitä kokemuksia. Muussa tapauksessa jättäkää arviointikohta tyhjäksi ja rastiittakaa vaihtoehto "ei yhteistyötä".

(5 =erittäin tyytyväinen, 4 =melko tyytyväinen, 3 =ei kumpikaan, 2 =melko tyytymätön, 1 =erittäin tyytymätön)

		5	4	3	2	1		ei yhteistyötä
alueen käyttöön liittyvät sopimukset	tyytyväinen	<input type="radio"/>	<input type="radio"/>	<input type="radio"/>	<input type="radio"/>	<input type="radio"/>	tyytymätön	<input type="radio"/>
alueen käyttöön liittyvät luvat	tyytyväinen	<input type="radio"/>	<input type="radio"/>	<input type="radio"/>	<input type="radio"/>	<input type="radio"/>	tyytymätön	<input type="radio"/>
alueen ja palveluiden markkinointi	tyytyväinen	<input type="radio"/>	<input type="radio"/>	<input type="radio"/>	<input type="radio"/>	<input type="radio"/>	tyytymätön	<input type="radio"/>
alueen palvelut	tyytyväinen	<input type="radio"/>	<input type="radio"/>	<input type="radio"/>	<input type="radio"/>	<input type="radio"/>	tyytymätön	<input type="radio"/>
alueen käytön suunnittelu	tyytyväinen	<input type="radio"/>	<input type="radio"/>	<input type="radio"/>	<input type="radio"/>	<input type="radio"/>	tyytymätön	<input type="radio"/>
Metsähallituksen palvelurakenteiden käyttö (tuvat, tulipaikat yms.)	tyytyväinen	<input type="radio"/>	<input type="radio"/>	<input type="radio"/>	<input type="radio"/>	<input type="radio"/>	tyytymätön	<input type="radio"/>
maa-aineksen myynti/osto	tyytyväinen	<input type="radio"/>	<input type="radio"/>	<input type="radio"/>	<input type="radio"/>	<input type="radio"/>	tyytymätön	<input type="radio"/>
tonttikaupat ja vuokraus	tyytyväinen	<input type="radio"/>	<input type="radio"/>	<input type="radio"/>	<input type="radio"/>	<input type="radio"/>	tyytymätön	<input type="radio"/>
matkailun ohjelmapalvelut	tyytyväinen	<input type="radio"/>	<input type="radio"/>	<input type="radio"/>	<input type="radio"/>	<input type="radio"/>	tyytymätön	<input type="radio"/>
luontotalon palvelut	tyytyväinen	<input type="radio"/>	<input type="radio"/>	<input type="radio"/>	<input type="radio"/>	<input type="radio"/>	tyytymätön	<input type="radio"/>
muu, mikä? _____	tyytyväinen	<input type="radio"/>	<input type="radio"/>	<input type="radio"/>	<input type="radio"/>	<input type="radio"/>	tyytymätön	<input type="radio"/>

34. Arvioikaa Metsähallituksen muuta toimintaa Käsivarsi – Kilpisjärvi alueella vuonna 2009.

(5 = erittäin hyvä, 4 = melko hyvä, 3 = keskinkertainen, 2 = melko huono, 1 = erittäin huono)

		5	4	3	2	1		emme ole käyttäneet palvelua
palvelurakenteet alueen sisääntuloväylillä (pysäköinti- ja rantautumispaikat jne.)	erittäin hyvä	<input type="radio"/>	<input type="radio"/>	<input type="radio"/>	<input type="radio"/>	<input type="radio"/>	erittäin huono	<input type="radio"/>
palvelurakenteet maastossa (tulentekopaikat, polut, ladut, laiturit, sillat, puukatokset, käymälät jne.)	erittäin hyvä	<input type="radio"/>	<input type="radio"/>	<input type="radio"/>	<input type="radio"/>	<input type="radio"/>	erittäin huono	<input type="radio"/>
rakenteiden ja reittien turvallisuus	erittäin hyvä	<input type="radio"/>	<input type="radio"/>	<input type="radio"/>	<input type="radio"/>	<input type="radio"/>	erittäin huono	<input type="radio"/>
maasto-opasteet (infotaulut, viitoitus)	erittäin hyvä	<input type="radio"/>	<input type="radio"/>	<input type="radio"/>	<input type="radio"/>	<input type="radio"/>	erittäin huono	<input type="radio"/>
polttopuuhuolto	erittäin hyvä	<input type="radio"/>	<input type="radio"/>	<input type="radio"/>	<input type="radio"/>	<input type="radio"/>	erittäin huono	<input type="radio"/>
jätehuolto (käymälät, jätepiestit, yleinen siisteys)	erittäin hyvä	<input type="radio"/>	<input type="radio"/>	<input type="radio"/>	<input type="radio"/>	<input type="radio"/>	erittäin huono	<input type="radio"/>
erityisryhmien palvelut (esim. liikuntaesteiset)	erittäin hyvä	<input type="radio"/>	<input type="radio"/>	<input type="radio"/>	<input type="radio"/>	<input type="radio"/>	erittäin huono	<input type="radio"/>
Metsähallituksen henkilöstön yhteistyö yrittäjien kanssa	erittäin hyvä	<input type="radio"/>	<input type="radio"/>	<input type="radio"/>	<input type="radio"/>	<input type="radio"/>	erittäin huono	<input type="radio"/>
opastusaineiston laatu ja saatavuus (MH:n esitteet ja muu aineisto)	erittäin hyvä	<input type="radio"/>	<input type="radio"/>	<input type="radio"/>	<input type="radio"/>	<input type="radio"/>	erittäin huono	<input type="radio"/>
Metsähallituksen alueen www-sivujen hyödyllisyys	erittäin hyvä	<input type="radio"/>	<input type="radio"/>	<input type="radio"/>	<input type="radio"/>	<input type="radio"/>	erittäin huono	<input type="radio"/>
Muu, mikä? _____	erittäin hyvä	<input type="radio"/>	<input type="radio"/>	<input type="radio"/>	<input type="radio"/>	<input type="radio"/>	erittäin huono	<input type="radio"/>

35. Miten seuraavat alueidenkäytön muodot sopivat mielestäsi Käsivarsi - Kilpisjärvi alueelle ja onko ko. käyttömuotojen ohjaus alueella mielestäsi riittävää?

Vastatkaa jokaiseen kohtaan ja arvioikaa käyttömuodon sopivuus ja ohjauksen riittävyys.

Käyttömuodon sopivuuden arviointi asteikolla 5 = erittäin hyvä, 4 = melko hyvä, 3 = keskinkertainen, 2 = melko huono, 1 = erittäin huono

Ohjauksen riittävyyden arviointi asteikolla 3 = liian suuri, 2 = sopiva, 1 = liian vähäinen

	sopivuus alueelle					ohjauksen riittävyys					
	5	4	3	2	1	3	2	1			
1 moottorikelkkailu	hyvä	<input type="radio"/>	<input type="radio"/>	<input type="radio"/>	<input type="radio"/>	huono	liian suuri	<input type="radio"/>	<input type="radio"/>	<input type="radio"/>	liian vähäinen
2 opastetut moottorikelkkasafarit	hyvä	<input type="radio"/>	<input type="radio"/>	<input type="radio"/>	<input type="radio"/>	huono	liian suuri	<input type="radio"/>	<input type="radio"/>	<input type="radio"/>	liian vähäinen
3 koiravaljakkotoiminta	hyvä	<input type="radio"/>	<input type="radio"/>	<input type="radio"/>	<input type="radio"/>	huono	liian suuri	<input type="radio"/>	<input type="radio"/>	<input type="radio"/>	liian vähäinen
4 ratsastussafarit	hyvä	<input type="radio"/>	<input type="radio"/>	<input type="radio"/>	<input type="radio"/>	huono	liian suuri	<input type="radio"/>	<input type="radio"/>	<input type="radio"/>	liian vähäinen
5 huolletut hiihtovaellukset	hyvä	<input type="radio"/>	<input type="radio"/>	<input type="radio"/>	<input type="radio"/>	huono	liian suuri	<input type="radio"/>	<input type="radio"/>	<input type="radio"/>	liian vähäinen
6 lentoliikenne	hyvä	<input type="radio"/>	<input type="radio"/>	<input type="radio"/>	<input type="radio"/>	huono	liian suuri	<input type="radio"/>	<input type="radio"/>	<input type="radio"/>	liian vähäinen
7 omatoiminen retkeily ja virkistyskäyttö	hyvä	<input type="radio"/>	<input type="radio"/>	<input type="radio"/>	<input type="radio"/>	huono	liian suuri	<input type="radio"/>	<input type="radio"/>	<input type="radio"/>	liian vähäinen
8 opastettu retkeily ja virkistyskäyttö	hyvä	<input type="radio"/>	<input type="radio"/>	<input type="radio"/>	<input type="radio"/>	huono	liian suuri	<input type="radio"/>	<input type="radio"/>	<input type="radio"/>	liian vähäinen
9 moottoriveneily	hyvä	<input type="radio"/>	<input type="radio"/>	<input type="radio"/>	<input type="radio"/>	huono	liian suuri	<input type="radio"/>	<input type="radio"/>	<input type="radio"/>	liian vähäinen

36. Mitkä ovat mielestäsi suurimmat ongelmat eri maankäyttömuotojen välillä Käsivarsi - Kilpisjärvi alueella?

(luontaiselinkeinot, luontomatkailu, virkistyskäyttö, luonnonsuojelu, tutkimuskäyttö ja eränkäynti)

KESTÄVÄ LUONTOMATKAILU

37a. Arvioikaa oheisessa liitteessä olevia kestävän luontomatkailun periaatteita Metsähallituksen suojelualueilla. Vastatkaa jokaiseen kohtaan.

(5 =erittäin hyvä, 4 =melko hyvä, 3 =ei kumpikaan, 2 =melko huono, 1 =erittäin huono)

		5	4	3	2	1
Kuinka hyväksyttävänä pidätte periaatteita yleisesti?	erittäin hyvä	<input type="radio"/>	<input type="radio"/>	<input type="radio"/>	<input type="radio"/>	erittäin huono
Kuinka hyvin periaatteet sopivat yrityksenne omaan toimintaan?	erittäin hyvä	<input type="radio"/>	<input type="radio"/>	<input type="radio"/>	<input type="radio"/>	erittäin huono
Kuinka toteuttamiskelpoisina pidätte periaatteita?	erittäin hyvä	<input type="radio"/>	<input type="radio"/>	<input type="radio"/>	<input type="radio"/>	erittäin huono
Kuinka selkeitä ja ymmärrettäviä periaatteet ovat?	erittäin hyvä	<input type="radio"/>	<input type="radio"/>	<input type="radio"/>	<input type="radio"/>	erittäin huono

37b. Arvioikaa eri tahojen onnistumista kestävän luontomatkailun periaatteiden (9 kohtaa, liite) toteuttamisessa raportointikaudella. Miten hyvin kestävän luontomatkailun periaatteiden toteuttamisessa onnistui/onnistuivat...

(5 =erittäin hyvin, 4 =melko hyvin, 3 =ei kumpikaan, 2 =melko huonosti, 1 =erittäin huonosti)

		5	4	3	2	1	
1	yritys ja sen asiakkaat	erittäin hyvin	<input type="radio"/>	<input type="radio"/>	<input type="radio"/>	<input type="radio"/>	erittäin huonosti
2	yrittäjien sidosryhmät	erittäin hyvin	<input type="radio"/>	<input type="radio"/>	<input type="radio"/>	<input type="radio"/>	erittäin huonosti
3	yrittäjien verkosto	erittäin hyvin	<input type="radio"/>	<input type="radio"/>	<input type="radio"/>	<input type="radio"/>	erittäin huonosti
4	Metsähallitus	erittäin hyvin	<input type="radio"/>	<input type="radio"/>	<input type="radio"/>	<input type="radio"/>	erittäin huonosti

37c. Vapaamuotoinen kuvaus merkittävimmistä onnistumisista tai epäonnistumisista ja niiden mahdollisista syistä:

TULEVAISUUS

38. Kuinka monta % yrityksenne asiakkaista arvioitte olevan kahden vuoden päästä

a	suomalaisia	_____ %	b	yksityisasiakkaita	_____ %
	ulkomaalaisia	_____ %		yrittäjiesiakkaita	_____ %
	yhteensä	100 %		yhteensä	100 %

39. Minkälaiset tulevaisuuden näkymät yrityksellänne on toiminnan kasvun suhteen?

(5= kasvaa merkittävästi, 4=kasvaa jonkin verran, 3=pysyy ennallaan, 2=supistuu jonkin verran, 1=supistuu merkittävästi)

Yrityksen toiminta kasvaa merkittävästi supistuu merkittävästi

40. Minkälaiset tulevaisuuden näkymät yrityksellänne on henkilöstömäärän suhteen?

(5= kasvaa merkittävästi, 4=kasvaa jonkin verran, 3=pysyy ennallaan, 2=supistuu jonkin verran, 1=supistuu merkittävästi)

Yrityksen henkilöstömäärä kasvaa merkittävästi supistuu merkittävästi

41. Suunnitelmia yrityksen oman toiminnan kehittämiseksi seuraavien kahden vuoden aikana**42. Kuinka paljon arvioitte Käsivarsi – Kilpisjärvi alueen merkitsevän yrityksellenne seuraavien vuosien aikana?**

(5= erittäin paljon, 4=melko paljon, 3=ei kumpikaan, 2=melko vähän, 1=ei lainkaan)

5 4 3 2 1
erittäin paljon ○ ○ ○ ○ ○ ei lainkaan

43. Kuinka toivottavana pidätte Kilpisjärven matkailun kasvua vuoteen 2020 mennessä?**Kilpisjärven nykyinen majoituskapasiteetti on kaikkiaan noin 1 400 vuodepaikkaa**

(sis. majoitusliikkeet, vapaa-ajan mökit ja yhteisöt).

(5 =erittäin toivottava, 4 =melko toivottava, 3 =ei kumpikaan, 2 =melko epätoivottava, 1 =erittäin epätoivottava)

5 4 3 2 1

majoituskapasiteetti kasvaa n. 1 800 vuodepaikkaan (+ n. 30%)	erittäin toivottava	○ ○ ○ ○ ○	erittäin epätoivottava
majoituskapasiteetti kasvaa n. 2 100 vuodepaikkaan (+ n. 50%)	erittäin toivottava	○ ○ ○ ○ ○	erittäin epätoivottava
majoituskapasiteetti kasvaa n. 2 800 vuodepaikkaan (+ n. 100%)	erittäin toivottava	○ ○ ○ ○ ○	erittäin epätoivottava
majoituskapasiteetti kasvaa n. 4 200 vuodepaikkaan (+ n. 200%)	erittäin toivottava	○ ○ ○ ○ ○	erittäin epätoivottava
majoituskapasiteetti kasvaa n. 5 600 vuodepaikkaan (+ n. 300%)	erittäin toivottava	○ ○ ○ ○ ○	erittäin epätoivottava

44. Kuinka toivottavana pidätte matkailurakentamisen sijoittumista Kilpisjärven alueelle seuraavien vaihtoehtojen suhteen?

(5 =erittäin toivottava, 4 =melko toivottava, 3 =ei kumpikaan, 2 =melko epätoivottava, 1 =erittäin epätoivottava)

5 4 3 2 1

laajentuminen kyläalueelle ja Salmivaaran alueelle tiivistäen	erittäin toivottava	○ ○ ○ ○ ○	erittäin epätoivottava
laajentuminen kyläalueen eteläpuolelle (vesilentosataman eteläpuoli)	erittäin toivottava	○ ○ ○ ○ ○	erittäin epätoivottava
laajentuminen kyläalueen ja Saananjuuren väliselle alueelle valtatie tuntumaan.	erittäin toivottava	○ ○ ○ ○ ○	erittäin epätoivottava
laajentuminen Tullin alueen ja Saananjuuren väliselle alueelle	erittäin toivottava	○ ○ ○ ○ ○	erittäin epätoivottava
laajentuminen kyläalueen ja Tsahkaljärven väliselle alueelle	erittäin toivottava	○ ○ ○ ○ ○	erittäin epätoivottava
laajentuminen kylän sekä etelä- että pohjoispäihin	erittäin toivottava	○ ○ ○ ○ ○	erittäin epätoivottava

TOIVEITA JA TERVEISIÄ METSÄHALLITUKSELLE

45. Turvallisuuteen liittyvät näkökohdat ja kehittämissuhteet Metsähallitukselle Käsivarsi – Kilpisjärvi alueella

46. Muita toiveita Metsähallitukselle

KIITOKSET VASTAUKSISTANNE!

Kestävän luontomatkailun periaatteet Metsähallituksen suojelukohteissa



Metsähallitus

Luontopalvelut

Kestävän luontomatkailun periaatteet Metsähallituksen suojelukohteissa

Kestävää luontomatkailua harjoitetaan hallinnassamme olevilla suojelu-, erämaa- ja suojeluohjelma-alueilla siten, että...

1. luontoarvot säilyvät ja toiminta edistää luonnon suojelua

Luonto on tärkeä matkan syy
 Kävijöille kerrotaan luonnosta ja sen suojelusta
 Matkailu ei häiritse luontoa, kaikki alueet eivät sovellu matkailukäyttöön
 Ryhmät ovat pieniä, kuljetaan reiteillä aina kun mahdollista
 Matkailua kanavoidaan palveluvarustuksen sijoituksella ja ohjeilla
 Rakennetaan ympäristöön sopeutuvasti, luonnonkauniit alueet säilytetään rakentamattomina
 Luonnon kulumista ja muita ympäristövaikutuksia seurataan, tarvittaessa niihin puututaan

2. ympäristöä kuormitetaan mahdollisimman vähän

Toimitaan luonnon ehdoilla, vältetään kaikkea ympäristön kuormitusta
 Tavoitteena on ympäristöä säästävä ja roskaton retkeily
 Polttopuuta käytetään säästeliäästi
 Päästöt veteen ja ilmaan minimoidaan ja suositetaan uusiutuvia energialähteitä
 MH ja yrittäjät antavat hyvän esimerkin ympäristönsuojelusta

3. arvostetaan paikallista kulttuuria ja perinteitä

Tutustutaan avoimin mielin paikalliseen kulttuuriin
 Paikallinen kulttuuri otetaan mahdollisuuden mukaan huomioon tiedon ja elämysmahdollisuuksien tarjonnassa
 Käytetään paikalliset olot hyvin tuntevia oppaita

4. asiakkaiden arvostus ja tietämys luonnosta ja kulttuurista lisääntyvät

Hankitaan tietoa etukäteen
 Tieto löytyy helposti ja on tarjolla kiinnostavassa muodossa
 Annetaan mahdollisuus osallistua alueen hoitoon
 Oppaat ovat hyvin koulutettuja

5. asiakkaiden mahdollisuudet luonnossa virkistymiseen paranevat

Otetaan huomioon kaikki luonnossa liikkujat
Palvelut mitoitetaan kysynnän ja kohteen mukaan
Tarjotaan luonnonrauhaa ja opastettuja luontoretkiä
Matkailutuotteita kehitetään yhdessä yrittäjien kanssa

6. asiakkaiden henkinen ja fyysinen hyvinvointi vahvistuvat

Suositaan lihasvoimin liikkumista
Huolehditaan asianmukaisesta retkeilyvarustuksesta
Tarjolla on helppoja ja vaativia retkikohteita
Tarjotaan mahdollisuus luontoelämyksiin
Rakenteet, reitit ja ohjelmapalvelut ovat turvallisia

7. vaikutetaan myönteisesti paikalliseen talouteen ja työllisyyteen

Käytetään mahdollisuuksien mukaan paikallisten yrittäjien tuotteita ja palveluja
Työllistetään mahdollisuuksien mukaan paikkakuntalaisia, mutta huomataan, että myös muualta tulleet ihmiset ja ideat voivat olla voimavara kotiseudun kehittämisessä

8. viestintä ja markkinointi ovat laadukasta ja vastuullista

Asiatiedot ovat luotettavia
Tiedotus on avointa ja vuorovaikutteista
Markkinointi ei ole ristiriidassa luonnonsuojelun kanssa

9. Toimintaa suunnitellaan ja toteutetaan yhteistyössä

Asiakkaiden mielipiteet ovat tärkeitä.
Järjestetään koulutusta yhdessä yrittäjien kanssa
Annetaan kaikille kiinnostuneille mahdollisuus osallistua suunnitteluun
Yhteistyössä asetetaan etusijalle ne, jotka sitoutuvat näihin kestävän luontomatkailemisen periaatteisiin.

Uusimmat Metsähallituksen luonnonsuojelujulkaisut

Sarja A

- No 185 Hyvärinen, E. & Sulkava, P. (toim.) 2009: Hyönteiskartoitukset Annjaloanjilla ja Toskaljärven ympäristössä Käsivarren erämaa-alueella 2007 ja 2008. 78 s.
- No 186 Mattus, I. 2010: Itä-Inarin paikannimistö. 278 s.
- No 187 Rantala, O. & Haanpää, M. (toim.) 2010: Luontolomia kaupunkikohteessa – luontomatkailun kehittäminen Rovaniemellä. 69 s.
- No 188 Haanpää, M. & Rantala, O. (toim.) 2010: Vieraskirjat palvelujen kehittämisen välineenä – ulkomaiset matkailijat Urho Kekkosen kansallispuistossa. 66 s.

Sarja B

- No 134 Meriruoho, A. 2010: Merenkurkun saariston maailmanperintöalueen kävijätutkimus 2009. 50 s.
- No 135 Meriruoho, A. 2010: Besökarundersökning på världsarvet Kvarkens skärgård 2009. 50 s.
- No 136 Kuivinen, A. 2010: Lauhanvuoren kansallispuiston kävijätutkimus 2007. 59 s.
- No 137 Kuivinen, A. 2010: Kauhanevan–Pohjankankaan kansallispuiston kävijätutkimus 2007. 53 s.
- No 138 Kuivinen, A. 2010: Lauhanvuoren ja Kauhanevan–Pohjankankaan kansallispuistojen yritystutkimus 2007. 71 s.
- No 139 Ohenoja, A. 2010: Käsivarren erämaan ja Kilpisjärven alueen yritystutkimus 2009. 68 s.
- No 140 Ohenoja, A. & Leppänen, T. 2010: Käsivarren erämaan ja Kilpisjärven alueen kävijätutkimus 2009–2010. 106 s.
- No 141 Laakso, J. 2010: Kilpisjärven luontotalon asiakastutkimus 2009. 44 s.

Sarja C

- No 74 Metsähallitus 2010: Saarijärven aarnialueen hoito- ja käyttösuunnitelma. 45 s.
- No 75 Metsähallitus 2010: Vorlokin Natura 2000 -alueen hoito- ja käyttösuunnitelma. 48 s.
- No 79 Metsähallitus 2010: Aatsinki-Onkamon, Peuratunturin ja Suksenpaistama-Miehinkävaaran Natura 2000 -alueiden hoito- ja käyttösuunnitelma. 61 s.
- No 80 Metsähallitus 2010: Kolvananuuro ja lähialueet Natura 2000 -alueen hoito- ja käyttösuunnitelma. 77 s.
- No 82 Metsähallitus 2010: Metsäkylän Natura 2000 -alueen hoito- ja käyttösuunnitelma 2009–2018. 41 s.
- No 85 Kyöstilä, M., Erkkonen, J., Sulkava, P. & Lohiniva, S. 2010: Pallas–Yllästunturin kansallispuiston luontomatkailusuunnitelma. 82 s.
- No 86 Pulkkinen, P., Partanen, T., Kiiskinen, A. & Laakkonen, M. 2010: Pallas–Yllästunturin kansallispuiston kalavesien hoito- ja käyttösuunnitelma. 40 s.

ISSN 1235-8983
ISBN 978-952-446-823-7 (pdf)

www.metsa.fi/julkaisut