

Pyhä-Luoston kansallispuiston kävijätutkimus 2009–2010



Reeta Nyman
reeta.nyman@metsa.fi
puh. 0205 64 7305

Översättning: Firma Pimma Åhman
Translation: Fran Weaver

Kansikuva: Retkeilijöitä Noitatunturilla.
Kuva: Metsähallitus / Mika Siitonen



© Metsähallitus 2012

ISSN-L 1235-8983
ISSN (verkkajulkaisu) 1799-5388
ISBN 978-952-446-971-5 (pdf)

Reeta Nyman

Pyhä-Luoston kansallispuiston kävijätutkimus 2009–2010



METSÄHALLITUS

KUVAILULEHTI

| | | | |
|--------------------------------------|---|----------------------|-------------------|
| JULKAISIJA | Metsähallitus | JULKAISUAIKA | 24.10.2012 |
| TOIMEKSIANTAJA | Metsähallitus | HYVÄKSYMISPÄIVÄMÄÄRÄ | |
| LUOTTAMUKSELLISUUS | Julkinen | DIAARINUMERO | 4479/52/2012 |
| SUOJELUALUETYYPPI/ SUOJELUOHJELMA | kansallispuisto, Natura 2000 -alue | | |
| ALUEEN NIMI | Pyhä–Luoston kansallispuisto | | |
| NATURA 2000-ALUEEN NIMI JA KOODI | Pyhätunturin kansallispuisto FI1300901 (SCI), Luosto FI1301713 (SCI), Pyhä–Luosto FI1300908 (SPA) | | |
| ALUEYKSIKKÖ | Lapin luontopalvelut | | |
| TEKIJÄ(T) | Reeta Nyman | | |
| JULKAISUN NIMI | Pyhä–Luoston kansallispuiston kävijätutkimus 2009–2010 | | |
| TIIVISTELMÄ | <p>Pyhä–Luoston kansallispuisto perustettiin 1.3.2005 yhdistämällä vuonna 1938 perustettu Pyhätunturin kansallispuisto sekä Luoston alueen vanhojen metsien ja soidensuojelun kohteet. Kansallispuisto sijaitsee Keski-Lapissa Kemijärven, Pelkosenniemen ja Sodankylän kuntien alueella. Kansallispuiston pinta-ala on noin 143 km². Vuonna 2011 kansallispuiston käyntimäärä oli 118 500.</p> <p>Kansallispuiston selkärangan muodostaa Pyhätunturilta Luostolle jatkuva tunturiketju, jonka reunanilla avautuvat laajat aapasuo- ja metsäalueet. Tunturijonoa katkovat syvät kurut, joista näytävien on yli 200 m syvä Isokuru. Isokurun kautta kulkee Pyhä–Luoston kansallispuiston suosituin retkeilyreitti. Kurujen sekä avoimien tunturilakien eli kerojen vuorottelu muodostaa maisemaan laajan, hyvin tunnetun profiilin. Kurujen pohjilla on pienialaisia lehtoja ja puroja. Kerot ovat pääosin rakkakivikon peittämiä, pääkivilaji on kvartsiitti.</p> <p>Pyhä–Luoston kansallispuistossa tehtiin kesällä 2009 ja talvikaudella 2010 kävijätutkimus, jolla selvitettiin alueen kävijärakennetta, kävijöiden harrastuksia, käytön alueellista ja ajallista jakautumista sekä kävijätyytyväisyyttä. Tutkimuksen tuloksia käytetään hyväksi alueen hoidon ja käytön suunnittelussa.</p> <p>Vastauksista 88 % saatiin kesäkaudelta ja 12 % talvikaudelta. Vastaajista 38 % saapui Pyhä–Luoston kansallispuistoon heinäkuussa. Eniten vierailtiin Isokurussa, Karhunjuomalammella, Lampivaarassa (Ametistikaivoksella) sekä asiakaspalvelupisteessä Pyhätunturin luontokeskuksessa (kansallispuiston ulkopuolella, mutta on osa puiston palveluvarustusta). Päiväkävijöitä oli 94 % ja kansallispuistossa yöpyjiä 6 %. Vastaajien keski-ikä oli 49 vuotta. Ulkomaalaisten osuus vastanneista oli 6 %. Kotimaisia vierailijoita tuli eniten Helsingistä, Espoosta, Oulusta, Rovaniemeltä, Turusta, Tampereelta ja Vantaalta. Päiväkävijät viipyivät alueella keskimäärin kuusi tuntia ja yöpyjät noin kolme vuorokautta. Ensikertalaisia oli kävijöistä 43 %.</p> <p>Tärkeimpiä syitä alueelle saapumiseen olivat maisemat, luonnon kokeminen ja rentoutuminen yhdessä oman seurueen kanssa ja oleminen poissa melusta ja saasteista. Suosituimmat harrastukset kansallispuiston alueella olivat retkeily, kävely, luonnon tarkkailu ja murtomaahiihto.</p> <p>Kävijöiden odotukset täytti parhaiten luonnonympäristö. Palveluiden kohdalla oltiin tyytyväisimpiä auto- ja päivätipiin, maiseman vaihtelevuuteen sekä polku- ja latureitistöön. Pientä kritiikkiä saivat eniten osakseen yrittäjien tuottamat palvelut (esim. kahvilat ja ohjelmapalvelut), jätehuolto ja käymälät. Kokonaisuudessaan palvelujen määrään ja laatuun oltiin tyytyväisiä, ja valtakunnallisesti vertailukelpoinen kävijätyytyväisyysindeksi on 4,24 asteikolla 1–5.</p> | | |
| AVAINSANAT | kävijätutkimus, Pyhä–Luoston kansallispuisto, Pyhä, Luosto | | |
| MUUT TIEDOT | | | |
| SARJAN NIMI JA NUMERO | Metsähallituksen luonnonsuojelujulkaisuja. Sarja B 174 | | |
| ISSN-L | 1235-8983 | ISBN (PDF) | 978-952-446-971-5 |
| ISSN (VERKKOJULKAISU) | 1799-5388 | | |
| SIVUMÄÄRÄ | 70 s. | KIELI | suomi |
| KUSTANTAJA | Metsähallitus | PAINOPAIKKA | |
| JAKAJA | Metsähallitus, luontopalvelut | HINTA | |

PRESENTATIONSBLAD

| | | | |
|---------------------------------------|---|-----------------------|-------------------|
| UTGIVARE | Forststyrelsen | UTGIVNINGSDATUM | 24.10.2012 |
| UPPDRAGSGIVARE | Forststyrelsen | DATUM FÖR GODKÄNNANDE | |
| SEKRETESSGRAD | Offentlig | DIARIENUMMER | 4479/52/2012 |
| TYP AV SKYDDSOMRÅDE/ SKYDDSPROGRAM | nationalpark, Natura 2000- område | | |
| OMRÅDETS NAMN | Pyhä-Luosto nationalpark | | |
| NATURA 2000-OMRÅDETS NAMN OCH KOD | Pyhätunturi nationalpark FI1300901 (SCI), Luosto FI1301713 (SCI), Pyhä-Luosto FI1300908 (SPA) | | |
| REGIONENHET | Lapplands naturtjänster | | |
| FÖRFATTARE | Reeta Nyman | | |
| PUBLIKATION | Besökarundersökning i Pyhä-Luosto nationalpark 2009–2010 | | |
| SAMMANDRAG | <p>Pyhä-Luosto nationalpark grundades 1.3.2005 genom att man sammanslog den år 1938 grundade Pyhätunturi nationalpark med skyddsområden för gamla skogar och myrskyddsområden i Luosto-området. Nationalparken ligger i Kemijärvi, Pelkosenniemi och Sodankylä kommuner i mellersta Lappland. Nationalparkens areal är ca 143 km². År 2011 var besökarantalet för nationalparken 118 500.</p> <p>En fjällkedja mellan Pyhätunturi och Luosto bildar nationalparkens stomme, på vars kanter det finns vidsträckt aapamyror och skogsområden. Fjällkedjan är ställvis genombruten av djupa fjälldalar, av vilka den över 200 meter djupa dalen Isokuru är den ståtligaste. Den populäraste friluftsleden i Pyhä-Luosto nationalpark går genom Isokuru. Fjälldalar och kala fjälltoppar varierar om varandra och bildar en välkänd profil i landskapet. I botten av fjälldalarna förekommer det små lundar och bäckar. Fjälltopparna, dvs. kalfjället, består främst av blockmark, där den huvudsakliga bergarten är kvartsit.</p> <p>I Pyhä-Luosto nationalpark gjordes en besökarundersökning sommaren 2009 och vintern 2010. I undersökningen utreddes besökarstrukturen, besökarnas aktiviteter, besökens områdesvisa och tidsmässiga fördelning samt besökarnas belåtenhet. Undersökningens resultat kommer att utnyttjas vid planeringen av områdets skötsel och användning.</p> <p>Av de samtliga svaren fick man in 88 % under sommaren och 12 % under vintern. Av svararna besökte 38 % Pyhä-Luosto nationalpark i juli. De populäraste besöksmålen var Isokuru, Karhunjomalampi och Lampivaara (ametistgruva) samt naturumet i Pyhätunturi (naturumet ligger utanför parken men hör till parkens serviceutrustning). Andelen dagsbesökare var 94 %, medan 6 % av besökarna övernattade i nationalparken. Besökarnas medelålder var 49 år. Av besökarna var 6 % utlänningar. Mest inhemska besökare kom det från Helsingfors, Esbo, Uleåborg, Rovaniemi, Åbo, Tammerfors och Vanda. Dagsbesökarna vistades i parken i genomsnitt sex timmar och övernattnarna ca tre dygn. 43 % av svararna besökte området för första gången.</p> <p>De viktigaste orsakerna till besöken i parken var att beundra landskapen, att få uppleva naturen, att koppla av tillsammans med det egna sällskapet och att komma bort från buller och föroreningar. De populäraste aktiviteterna bland besökarna i nationalparken var att idka friluftsliv, vandra, göra naturobservationer och terrängskida.</p> <p>Besökarnas förväntningar uppfylldes bäst vad gäller naturmiljön. I fråga om tjänsterna var besökarna nöjdast med öde- och raststugorna, det varierande landskapet och nätet av stigar och skidspår. Litet kritik fick främst de tjänster som företagen producerar (t.ex. caféer och programtjänster), avfallshanteringen och torrtoaletterna. På det hela taget var besökarna nöjda med mängden av och kvaliteten på tjänsterna. Belåtenhetsindexet, som är ett riksomfattande jämförelsetal, var 4,2 på skalan 1–5.</p> | | |
| NYCKELORD | besökarundersökning, Pyhä-Luosto nationalpark, Pyhä, Luosto | | |
| ÖVRIGA UPPGIFTER | | | |
| SERIENS NAMN OCH NUMMER | Metsähallituksen luonnonsuojelujulkaisuja. Sarja B 174 | | |
| ISSN-L ISSN (ONLINE) | 1235-8983 1799-5388 | ISBN (PDF) | 978-952-446-971-5 |
| SIDANTAL | 70 s. | SPRÅK | finska |
| FÖRLAG | Forststyrelsen | TRYCKERI | |
| DISTRIBUTION | Forststyrelsen, naturtjänster | PRIS | |

DOCUMENTATION PAGE

| | | | |
|---|---|------------------|-------------------|
| PUBLISHED BY | Metsähallitus | PUBLICATION DATE | 24.10.2012 |
| COMMISSIONED BY | Metsähallitus | DATE OF APPROVAL | |
| CONFIDENTIALITY | Public | REGISTRATION NO. | 4479/52/2012 |
| PROTECTED AREA TYPE / CONSERVATION PROGRAMME | National Park, Natura 2000 site | | |
| NAME OF SITE | Pyhä–Luosto National Park | | |
| NATURA 2000 SITE NAME AND CODE | Pyhätunturi nationalpark FI1300901 (SCI), Luosto FI1301713 (SCI), Pyhä–Luosto FI1300908 (SPA) | | |
| REGIONAL ORGANISATION | Natural Heritage Services, Lapland | | |
| AUTHOR | Reeta Nyman | | |
| TITLE | Pyhä–Luosto National Park visitor survey 2009–2010 | | |
| ABSTRACT | <p>Pyhä–Luosto National Park was set up in 2005 by combining Pyhätunturi National Park (est. 1938) with areas of valuable old-growth forest and protected mires around Luosto. The 143-sq-km park is in the heart of Finnish Lapland in the municipalities of Kemijärvi, Pelkosenniemi and Sodankylä. In 2011 the park received 118,500 visits.</p> <p>A ridge of high fells running from Pyhätunturi to Luosto forms the backbone of the park, flanked by extensive forests and aapa mires. This ridge is broken by deep gorges in places, including the impressive 200-metre-deep Isokuru Gorge. The park’s most popular hiking trail runs through Isokuru. The gorges and the high open fell-tops combine to form the area’s characteristic, well-loved landscapes. Streams run through small patches of herb-rich woodland in the park’s gorges. The high fells are mainly covered with scree. Quartzite is the most common rock type.</p> <p>In summer 2009 and the winter season of 2010 a survey was conducted at Pyhä–Luosto to analyse visitors, their activities, their satisfaction levels, and how different parts of the park are used at different times. The survey’s results will be utilised to help plan the future management and use of the park.</p> <p>About 88% of the survey responses were obtained in summer, and 12% in winter. Some 38% of the responses were obtained in July. The most popular locations in the park were Isokuru Gorge, Lake Karhunjuomalampi, the amethyst mine at Lampivaara and the customer service point at Pyhätunturi Visitor Centre (technically outside the park, but part of its facilities). About 94% of respondents came for a day, while only 6% stayed in the park overnight. Respondents had an average age of 49. Approximately 6% were foreign visitors. The largest numbers of Finnish visitors came from the cities of Helsinki, Espoo, Oulu, Rovaniemi, Turku, Tampere and Vantaa. Day-trippers spent six hours in the park on average; those who stayed overnight typically stayed for about three days. Some 43% of respondents were first-time visitors.</p> <p>Visitors’ most important reasons for coming were to enjoy the scenery, to experience nature, to relax with friends, and to get away from noise and pollution. The most popular activities were hiking, walking, observing nature and cross-country skiing.</p> <p>Visitors’ expectations were best met regarding the park’s natural settings. With regard to facilities, they were most satisfied with wilderness huts, day-trip cabins, hiking and skiing trails, and the variability of views. Aspects attracting the most criticism included services provided by outside firms (e.g. cafes and organised activities), waste management and compost toilets. Visitors were quite satisfied with the quantity and quality of facilities overall, with satisfaction levels averaging 4.24 on a scale of 1–5 used in a national comparative index.</p> | | |
| KEYWORDS | visitor survey, national park, Pyhä–Luosto | | |
| OTHER INFORMATION | | | |
| SERIES NAME AND NO. | Metsähallituksen luonnonsuojelujulkaisuja. Sarja B 174 | | |
| ISSN-L | 1235-8983 | ISBN (PDF) | 978-952-446-971-5 |
| ISSN (ONLINE) | 1799-5388 | | |
| NO. OF PAGES | 68 p. | LANGUAGE | Finnish |
| PUBLISHING CO. | Metsähallitus | PRINTED IN | |
| DISTRIBUTOR | Metsähallitus, Natural Heritage Services | PRICE | |

Sisällys

| | |
|--|----|
| 1 JOHDANTO..... | 9 |
| 2 KÄVIJÄTUTKIMUKSEN TOTEUTUS..... | 10 |
| 2.1 Alueen kuvaus..... | 10 |
| 2.2 Aineisto ja menetelmät..... | 12 |
| 3 TULOKSET..... | 17 |
| 3.1 Kävijärakenne..... | 17 |
| 3.1.1 Kävijöiden perustiedot..... | 17 |
| 3.1.2 Kävijöiden seuruetiedot..... | 20 |
| 3.2 Käynti Pyhä–Luoston kansallispuistossa..... | 21 |
| 3.2.1 Kohteen tärkeys..... | 21 |
| 3.2.2 Kävijöiden ulkoilu- ja luontoharrastukset..... | 22 |
| 3.2.3 Käyntien alueellinen jakautuminen..... | 24 |
| 3.2.4 Käynnin kesto ja toistuvuus..... | 25 |
| 3.2.5 Saapuminen Pyhä–Luoston kansallispuistoon..... | 30 |
| 3.2.6 Käyntiin liittyvä rahankäyttö ja sen paikallistaloudelliset vaikutukset..... | 33 |
| 3.3 Kävijätyytyväisyys..... | 37 |
| 3.3.1 Käynnin tarkoitus..... | 37 |
| 3.3.2 Kävijöiden mielipiteet alueesta, palveluista ja ympäristön laadusta..... | 38 |
| 3.3.3 Kävijöiden odotusten toteutuminen..... | 40 |
| 3.3.4 Vastanneiden käyntiä häirinneet tekijät..... | 41 |
| 3.3.5 Kävijätyytyväisyysindeksi..... | 42 |
| 3.4. Ulkomaisten vastaajien tietoja ja arvioita..... | 42 |
| 3.5. Kesä- ja talvikauden eroja..... | 43 |
| 3.6 Valinnaiset ja aluekohtaiset kysymykset..... | 44 |
| 3.7 Vapaamuotoiset ajatukset..... | 46 |
| 4 TULOSTEN TARKASTELU..... | 47 |
| 4.1 Yhteenveto..... | 47 |
| 4.2 Vertailu aiempiin tutkimuksiin..... | 49 |
| 4.3 Kävijätutkimuksen jälkeen Pyhä–Luoston kansallispuistossa toteutetut toimenpiteet .. | 49 |
| 5 FINDINGS..... | 50 |
| 5.1 Summary..... | 50 |
| 5.2 Comparison with earlier survey findings..... | 52 |
| 5.3 Measures realised in Pyhä–Luosto National Park following the visitor survey..... | 52 |
| LÄHTEET..... | 54 |
| LIITTEET | |
| Liite 1 Vastaajien ilmoittamat matkan muut kohteet..... | 55 |
| Liite 2 Vastaajien mainitsemat muut käyntikohteet Pyhä–Luoston kansallispuistossa..... | 60 |
| Liite 3 Vastaajien kotikunnat..... | 62 |
| Liite 4 Vapaamuotoinen palaute aihepiireittäin..... | 66 |
| Liite 5 Suomenkielinen kyselylomake..... | 67 |

1 Johdanto

Pyhä–Luoston kansallispuisto sijaitsee Keski-Lapissa suurten jokilaaksojen ja aapasoiden keskellä. Maisemassa vaihtelevat korkeat kerot ja syvät kurut. Kansallispuiston selän muodostaa noin 42 km pitkä tunturiketju alkaen eteläisimmästä Kultakerosta ja jatkuen pohjoisimpaan Yli-Luostoon. Tuntureiden ympärillä on metsiä ja soita, purojen varsilla lehtomaisia kasvupaikkoja. Geologiset muodostelmat ovat hallitsevia varsinkin kansallispuiston eteläosassa Pyhätunturin tunturiketjussa, johon kuuluu viisi tunturia: Kultakero, Ukonhattu, Noitatunturi, Peurakero ja Laakakero. Pyhä–Luoston kansallispuisto on perustettu 1.3.2005 liittämällä vanhaan, vuonna 1938 perustettuun Pyhätunturin kansallispuistoon uusia alueita. Alueen hoito- ja käyttösuunnitelma on valmistunut 2007 (Metsähallitus 2007).

Kansallispuisto on lappilaisessa luokittelussa pieni, n. 143 km², mutta monipuolinen reitistö ja palveluvarustus korvaavat sen, mikä pienehkössä koossa menetetään. Hoito- ja käyttösuunnittelussa puisto on jaettu erilaisiin käyttövyöhykkeisiin, ja kaikki reitit sijaitsevat virkistyskäyttövyöhykkeellä. Pyhä–Luoston kansallispuisto on pääasiallisesti päiväretkikohde. Kävijät majoittuvat puiston vieressä sijaitsevilla Pyhän ja Luoston matkailukeskuksissa ja tekevät päiväretkiä kansallispuistoon. Maastossa yöpyjien määrä vastaajista oli vain 6 %. Kansallispuiston hoidosta ja ylläpidosta vastaa Metsähallitus, koko Pyhä–Luoston matkailualueen latuhuollosta vastaa Pyhä-Luosto Vesi Oy.

Pyhä–Luoston kansallispuistossa tehtiin kävijätutkimus kesällä 2009 ja talvikaudella (helmikuuhun) 2010. Tutkimuksen tavoitteena oli saada selville alueen kävijärakenne, kävijöiden harrastukset, käytön alueellinen ja ajallinen jakautuminen sekä kävijätyytyväisyys. Edellinen kävijätutkimus on toteutettu vuonna 2003 (Tuovinen 2003), silloisessa Pyhätunturin kansallispuistossa. Näiden tutkimusten tulokset eivät ole kaikilta osin vertailukelpoisia, koska nykyisen Pyhä–Luoston kansallispuiston alue sekä reitti- ja palvelurakenneverkosto ovat huomattavasti laajemmat kuin entisen Pyhätunturin kansallispuiston. Vuonna 2007 Pyhä–Luoston kansallispuistossa tehtiin opiskelijatyönä kevennetty ns. ”minikävijätutkimus” (Mursu ym. 2007).

Tämän kävijätutkimuksen tuloksia käytetään hyväksi kansallispuiston hoidon ja käytön suunnittelussa sekä Pyhä–Luoston matkailualueen yritys yhteistyössä. Tutkimusajankohtana rakennettiin uutta Pyhän luonto- ja kulttuurikeskusta (valmistui 2012) ja tästä tutkimuksesta saatiin näyttelyjen sisällön suunnitteluun arvokasta lisätietoa.

2 Kävijätutkimuksen toteutus

2.1 Alueen kuvaus

Pyhä–Luoston kansallispuiston ydinosan muodostaa Suomen eteläisin tunturijono. Alue palvelee monipuolisesti niin matkailua, luonnonsuojelua kuin paikallisväestöä. Kansallispuisto koostuu vuonna 1938 perustetusta Pyhätunturin kansallispuistosta ja sen luoteispuolella sijaitsevasta Luoston alueesta. Nämä yhdistettiin uudeksi kansallispuistoksi vuonna 2005. Pyhä–Luoston kansallispuisto sijaitsee Itä-Lapissa, Kemijärven, Pelkosenniemen ja Sodankylän kuntien alueella (kuva 1).



Kuva 1. Pyhä–Luoston kansallispuiston sijainti. © Metsähallitus 2012, © Maanmittauslaitos 1/MML/12.

Ukko-Luoston ja Lampivaaran lounaispuolella metsät ovat säästyneet kokonaan hakkuilta, ja ne ovat iältään jopa 400-vuotiaita. Luosto tunnetaan komeista, vanhoista männiköistä, Pyhätunturi taas geologiasta ja saamelaishistoriasta. Tunturijonossa vuorottelevat puuttomat laet eli kerot ja syvät kurut. Kuruissa ja puronvarsissa esiintyy reheviä metsiä, jopa pienialaisia lehtoja.

Pyhä–Luoston kansallispuistossa vierailee vuosittain noin 130 000 kävijää. Alue on profiloitunut päiväretkikohteeksi, toisin kuin Lapin kansallispuistot yleensä. Hoito- ja käyttösuunnitelmassa tulevaisuuden toimia on pohdittu juuri tästä näkökulmasta. Retkeilijät majoittuvat alueen matkailukeskuksissa (Pyhä ja Luosto) ja tekevät päiväretkiä kansallispuistoon. Retkien lähtöpaikkoina toimivat Pyhätunturin luontokeskus Pyhällä ja reittien lähtöportti (lähtöopastepiste) Luostolla, lisäksi Huttujärven tien, Rykimäkeron ja Torvisen pysäköintipaikat lähtöopasteineen (kuva 2).

Retkeilyreitit johdattelevat kävijän monenlaisiin maisemiin ja mielenkiintoisiin kohteisiin (kuva 2). Suosituin reitti kulkee läpi Isokurun Karhunjuomalammelle. Luontopolkuja on kaksi: Tunturiaavan geologinen luontopolku (5–5,5 km) ja Luoston vaellusluontopolku (14,5 km). Reitistö kattaa kansallispuiston koko virkistysvyöhykkeen. Talvella luistavat ladut yhdistävät Pyhän ja Luoston tunturikeskukset Pyhä–Luoston kansallispuiston kautta. Latuverkostossa on myös vaatimattomia ”luonnonlatuja”, joita ei ylläpidetä koneellisesti. Esteettömiä reittejä Pyhä–Luoston kansallispuistossa ei vielä ole.



Kuva 2. Pyhä–Luoston kansallispuisto retkeilyreitistöineen ja palveluineen vuonna 2012. © Metsähallitus 2012, © Karttokeskus Lupa L5293.

Taulukkoon 1 on koottu tärkeimmät tiedot Pyhä–Luoston kansallispuistosta. Lisätietoa kansallispuistosta löytyy mm. Luontoon.fi-verkkopalvelusta (Metsähallitus 2012a).

Taulukko 1. Pyhä–Luoston kansallispuistoa kuvaavat tärkeimmät tiedot vuonna 2012.

| PYHÄ–LUOSTON KANSALLISPUISTO | |
|-------------------------------------|---|
| Perustamisajankohta | 1.3.2005 (yhdistettiin 1938 perustettu Pyhätunturin kansallispuisto ja Luoston alueen vanhojen metsien ja soidensuojelualueiden kohteet) |
| Sijainti | Itä-Lapissa, Kemijärven, Pelkosenniemen ja Sodankylän kuntien alueella |
| Kansallispuiston pinta-ala | - Maapinta-ala 142,5 km ² , vesialueet 0,5 km ² - Kansallispuiston alue jaetaan liikkumismääräysten perusteella syrjävyöhykkeeseen (88 km ²), virkistysvyöhykkeeseen (54,2 km ²), kullttu-rivyöhykkeeseen (0,2 km ²) ja rajoitusvyöhykkeeseen (1,1 km ²) (Metsähallitus 2007) |
| Käyntimäärä | 118 500 (2011) |
| Palvelut | Metsähallituksen palvelut: - murtomaahiihtolatuja 75 km, kesäretkeilyreittejä 58 km ja moottorikelk-kauria 17,3 km - Lampivaaran kahvio ja Keropirtti (vuokrattu) - Auto- ja päivätupia 5 kpl, vuokratupia 3 kpl - Kotia ja laavuja 13 kpl - Luontokeskus Naava Pyhätunturilla Yrittäjien tarjoamat palvelut: - Ohjelmapalveluita, mm. opastettuja retkiä kansallispuistossa, leirikou-luohjelmia - Kansallispuiston lähialueella ravintola-, kahvila-, majoitus- ja ohjelma-palveluita |
| Käyttömuodot | Luonnonsuojelu, luontomatkailu, luonnon virkistyskäyttö, porotalous, tutki-mus |
| Hoito- ja käyttösuunnitelma | Laadittu vuonna 2007 (Metsähallitus 2007) |

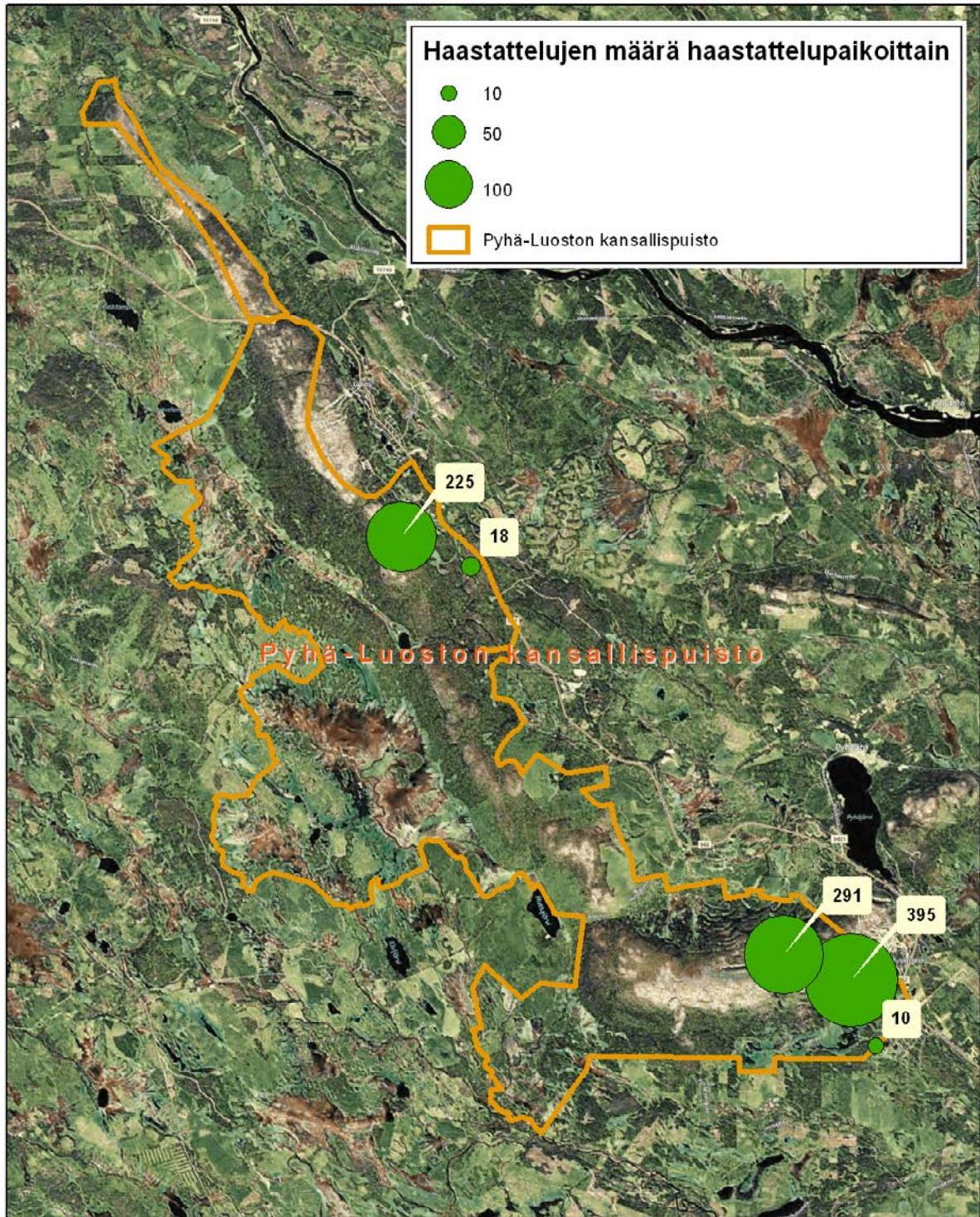
2.2 Aineisto ja menetelmät

Kävijätutkimuksen vastaukset kerättiin Pyhä–Luoston kansallispuistossa viidessä keräyspisteessä (taulukko 2 ja kuvat 2 ja 3). Keräyspaikat olivat kesäkaudella 2009 Isokurun kota, Karhunjuomalammen päivätupa ja Lampivaaran kahvio. Talvikaudella 2010 keräyspaikkoja olivat edellä mainittujen lisäksi Rykimäkeron kota ja Porolaavu. Keräyspaikat valittiin Metsähallituksen ASTA-tietojärjestelmästä saatujen Pyhä–Luoston kansallispuiston käyntimäärien perusteella. Varsinaista otantakehikkoa ei laadittu, koska resurssit olivat vähäiset. Päädyttiin siihen, että vastauksia kerätään silloin, kun kerääjiä on käytettävissä.

Taulukko 2. Vastausten jakautuminen Pyhä–Luoston kansallispuistossa.

| Haastattelupaikka | kpl | % |
|--------------------------|-------------|------------|
| Isokuru | 395 | 42 |
| Karhunjuomalampi | 291 | 31 |
| Lampivaara | 225 | 24 |
| Rykimäkeron kota | 18 | 2 |
| Porolaavu | 10 | 1 |
| Yhteensä | 939* | 100 |

*Vastausten lukumäärä oli yhteensä 941, mutta kahdesta vastauksesta ei käynyt ilmi, missä vastauspaikassa lomake oli täytetty.



Kuva 3. Annettujen vastausten määrä haastattelupaikoittain Pyhä–Luoston kansallispuistossa. © Metsähallitus 2012, © Microsoft Bing 2012.



Talvella 2010 kävijätutkimusaineistoa kerättiin hiihtokaudella. Porolaavu Pyhä–Luoston kansallispuiston eteläräjällä oli yksi keräyspiste. Kuva: Metsähallitus / Reeta Nyman.

Vastaajien tuli olla yli 15-vuotiaita. Tutkimuksessa käytettiin Metsähallituksen kävijätutkimusten vakiolomaketta, joka muokattiin Pyhä–Luoston kansallispuistoon sopivaksi (liite 5). Vakiolomaketta käytettäessä tutkimus saadaan vertailukelpoiseksi Metsähallituksen muiden vastaavien tutkimusten kanssa. Tutkimuslomakkeeseen (liite 5) lisättiin kysymys 16, jolla haluttiin selvittää, millaiset kansallispuistoon liittyvät aiheet kiinnostavat kävijöitä. Tämä kysymys tuotti hyvää taustatietoa Pyhän uuden luonto- ja kulttuurikeskuksen näyttelyn sisällön suunnitteluun.

Tutkimuslomakkeita painatettiin sekä suomen- että englanninkielisinä. Tavoitteena oli saada 500 vastausta. Lopputuloksena vastauksia kertyi kesäkaudelta (2009) 598 kpl ja talvikaudelta (2010) 343 kpl. Vastausten määrä oli yhteensä 941 kpl. Vastaukset jakautuivat tasaisesti arkipäiville maanantaista perjantaihin. Ulkomaisilta kävijöiltä vastauksia saatiin yhteensä 58 kpl.

Kyselystä kieltäytyi yhteensä 170 henkilöä. Yleisimpiä kieltäytymisen syitä olivat kiire, puutteellinen kielitaito (tutkimuslomake oli suomeksi ja englanniksi) tai se, että puoliso oli jo vastannut kyselyyn (kuva 4). Tutkimuslomakkeen käännättäminen useammille kielille ei ole tarpeen. Kävijätutkimukseen tulee olla riittävästi resursseja ja sitä tehtäessä tulee panostaa vastauksia keräävien henkilöiden perehdyttämiseen.



Kuva 4. Kävijätutkimuksesta kieltäytymisen syyt.

Jokaiselta keruupäivältä pidettiin keruupäiväkirjaa, johon kirjattiin sääolot, suuret ryhmät, keruujan kesto, kävijöiden määrä, kerättyjen lomakkeiden lukumäärä sekä muita huomioitavia asioita tai kävijöiltä tulleita kommentteja. Suurin osa vastaajista täytti kyselylomakkeen itse ja palautti lomakkeen haastattelijalle. Tutkimukseen suhtauduttiin varsin myönteisesti. Lomakkeen pituus ja monimutkaisuus olivat yleiset negatiivisten palautteiden aiheet. Kyselyyn vastanneista usea totesi asiaa esiteltäessä: ”ai joo, näitä tutkimuksia”, eli Metsähallituksen tutkimusmenetelmät ovat jo tunnettuja kansallispuiston kävijöiden keskuudessa.

Tutkimuksen edetessä ja tallennusta tehtäessä huomattiin, että vastaajilla aiheuttivat sekaannusta kyselylomakkeella käytetyt nimet ”Pyhä–Luoston kansallispuisto” ja ”Pyhä–Luoston matkailualue”. Kirjoitusalueiden takaosaan laitettiin alusta alkaen näkyville kartta (kuva 10, s. 25), jonka avulla matkailualueen ja kansallispuiston rajaa pyrittiin selventämään vastaajille, mutta usein tuloksetta. Etenkin kysymykseen 1 ”Milloin saavuit Pyhä–Luoston kansallispuistoon?” ja kysymykseen 2 ”Kuinka kauan oleskelit tai aiot oleskella tällä käynnillä a) Pyhä–Luoston kansallispuistossa, b) yhteensä Pyhä–Luoston kansallispuistossa ja Pyhä–Luoston matkailualueella?” vastattiin virheellisesti. Näitä vastauksia korjattiin tallennuksen yhteydessä järjestelmällisesti loogisiksi. Sama virhe toistui kysymyksen 3 kohdalla, jossa kysyttiin yöpymistä Pyhä–Luoston kansallispuistossa ja Pyhä–Luoston matkailualueella.

Kysymykseen 12 ”Onko Pyhä–Luoston kansallispuisto tällä matkalla...” (liite 5) oli vastattu pääosin, että kansallispuisto on matkan ainoa tai tärkein kohde. Pyhä–Luoston matkailuyhdistys ry kerää palautetta alueen asiakkailta. Näiden palautteiden mukaan Pyhä–Luoston kansallispuisto on erittäin merkittävä vetovoimatekijä matkailualueella ja vaikuttaa ratkaisevasti matkan ostopäätöksen tekoon. Matkailija ei aina kykene haastattelutilanteessa erottamaan kansallispuiston ja matkailualueen eroa. Joka tapauksessa Pyhä–Luoston kansallispuiston merkitys on suuri seudun matkailuelinkeinolle ja tulee kasvamaan tulevaisuudessa.

Lomakkeen pituus näytti myös olleen liikaa monelle vastaajalle. Ensimmäiset kysymykset oli vastattu huolellisesti, mutta viimeisissä oli huomattavasti puutteellisia tietoja. Tätä kommentoitiin myös vapaamuotoisissa palautteissa (liite 4).

Kyselylomakkeiden tiedot tallennettiin Metsähallituksen asiakasseurantatietojen hallintaan käytettävään ASTA-tietojärjestelmään. Yksi aluekohtainen kysymys tallennettiin Excel-taulukkoon. Aineiston analysoinnin tilastollisina menetelminä käytettiin suorien jakaumien tarkastelua ja kuvai-levia tunnuslukuja (keskiarvo, keskihajonta, moodi, mediaani ja prosenttipisteet). Keskiarvo on joukon jäsenten summa jaettuna sen jäsenten lukumäärällä. Keskihajonta kuvaa, kuinka paljon aineisto vaihtelee arvosta toiseen. Moodi on joukon tyyppi-arvo eli aineistossa useimmin esiintyvä arvo. Mediaani on keskiluku, joka jakaa havaintoaineiston kahteen yhtä suureen osaan. 25 %:n prosenttipiste ilmaisee sen muuttujan arvon, jonka alle sijoittuu neljäsosa havaintoaineistosta, ja 75 %:n prosenttipiste sen muuttujan arvon, jonka alle sijoittuu kolme neljäsosaa havainnoista.

Kävijöiden rahankäytön paikallistaloudellisten vaikutusten laskemiseen käytettiin Metsäntutkimuslaitoksen ja Metsähallituksen vuonna 2009 kehittämää laskentamallia (Metsähallitus & Metsäntutkimuslaitos 2009), joka on osa Metsähallituksen ASTA-tietojärjestelmää. Paikallistaloudellisten vaikutusten laskemisessa käytetään ASTAan tallennettuja tietoja kävijöistä ja heidän rahankäytöstään sekä alueen vuotuista käyntimäärää. Tässä tutkimuksessa käytettiin vuoden 2011 käyntimäärää. Laskentaa varten suojelu- ja retkeilyalueet on jaettu neljään luokkaan lähialueen asukas-tiheyden perusteella. Pyhä-Luoston kansallispuisto kuuluu tässä tarkastelussa luokkaan taajama. Kullekin luokalle on laskettu keskimääräiset välittömien vaikutusten kertautumista kuvaavat kertoimet sekä työllisyysuhdeluvut. Apuna on käytetty Tilastokeskuksen maakunnallisista panos-tuotostaulukoista johdettuja paikallisia panos-tuotostaulukoita.

3 Tulokset

3.1 Kävijärakenne

3.1.1 Kävijöiden perustiedot

Seuraavissa luvuissa esiteltävissä kävijätutkimuksen tuloksissa ovat mukana sekä kotimaiset että ulkomaiset vastaajat. Ulkomaisten vastaajien oleellisimpia eroja kotimaisiin vastaajiin verrattuna on käsitelty erikseen luvussa 3.4. Tutkimusaineisto jaettiin tallennusvaiheessa kahteen osaan, kesäkauden ja talvikauden vastauksiin. Kesä- ja talvikauden eroja on käsitelty sanallisesti luvussa 3.5.

Kävijätutkimukseen vastanneista 52 % oli naisia ja 48 % miehiä. Miesten ja naisten keski-ikä oli noin 49 vuotta (taulukko 3). Vastanneista miehistä iäkkäin oli 78-vuotias ja naisista 79-vuotias. Kävijätutkimukseen osallistumisen alaikärajana on 15 vuotta, mutta ikää on vaikea arvioida, jos sitä ei suoraan vastaajaehdokkaalta kysytä. Tähän tutkimukseen osallistunut nuorin henkilö on ollut 14-vuotias. Suurin kävijäryhmä oli 55–64-vuotiaat sekä miehissä että naisissa. Vastanneista 67 %:lla oli joko opistotasoinen tutkinto tai alempi tai ylempi yliopisto- tai korkeakoulututkinto (taulukko 4). Ammattikoulun käyneitä oli 22 % vastanneista ja 11 %:lla vastaajista ei ollut lainkaan ammatillista tutkintoa.

Taulukko 3. Vastanneiden ikää kuvaavia tunnuslukuja sukupuolen mukaan. Vastanneiden lukumäärä (n) oli 941.

| Ikä | Mies | Nainen | Kaikki |
|------------------|-------|--------|--------|
| Keski-ikä | 49,45 | 48,41 | 48,91 |
| län keskihajonta | 14,78 | 13,40 | 14,08 |
| Minimi-ikä | 14 | 15 | 14 |
| Maksimi-ikä | 78 | 79 | 79 |
| Moodi | 63 | 61 | 63 |
| Mediaani | 52 | 50 | 51 |

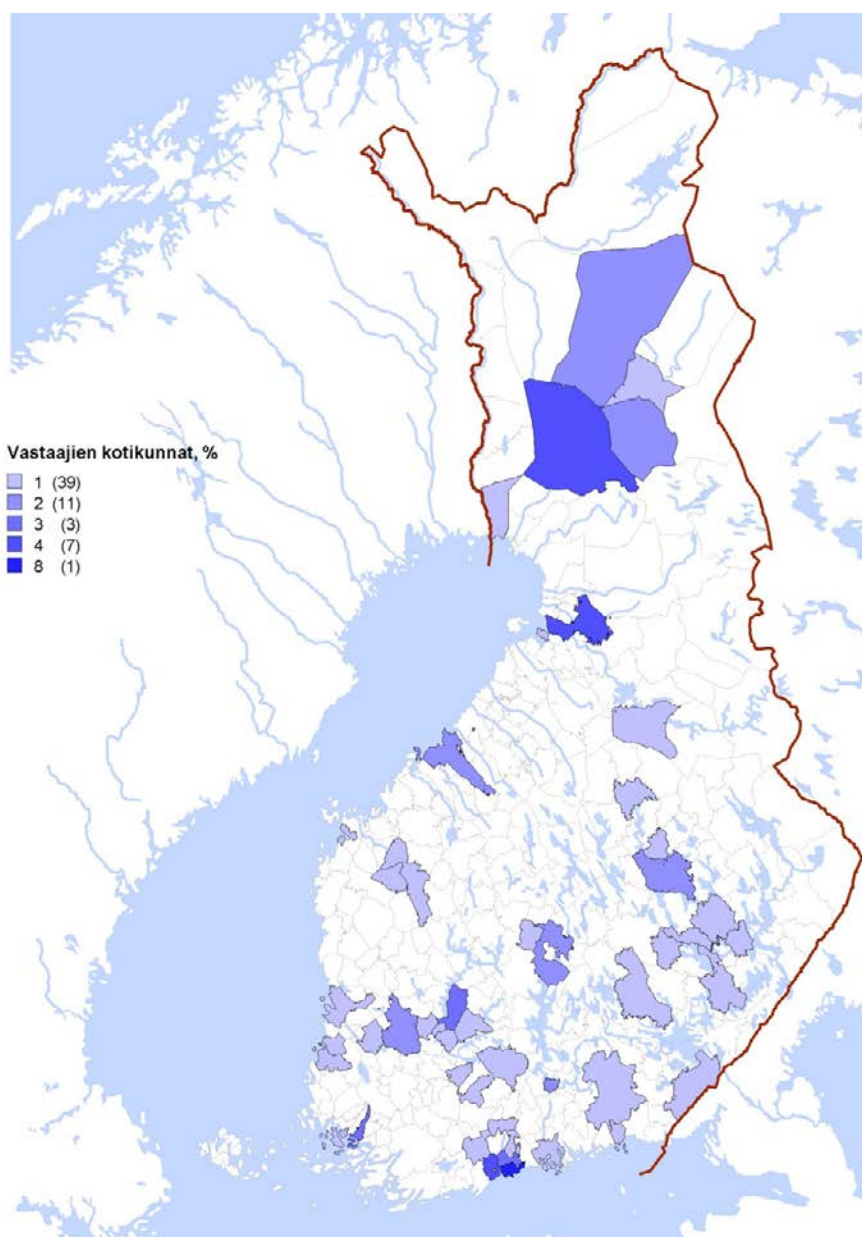
Taulukko 4. Vastanneiden ammatillinen koulutus sukupuolen mukaan.

| Ammatillinen koulutus | Mies | | Nainen | | Kaikki | |
|---|------------|------------|------------|------------|------------|------------|
| | kpl | % | kpl | % | kpl | % |
| Ammattikoulu | 115 | 28 | 75 | 16 | 190 | 22 |
| Opistotasoinen tutkinto | 107 | 26 | 168 | 37 | 276 | 31 |
| Ylempi yliopisto- tai korkeakoulututkinto | 89 | 21 | 96 | 21 | 187 | 21 |
| Alempi yliopisto- tai korkeakoulututkinto | 52 | 12 | 79 | 17 | 132 | 15 |
| Ei ammatillista tutkintoa | 55 | 13 | 42 | 9 | 98 | 11 |
| Yhteensä | 418 | 100 | 460 | 100 | 883 | 100 |

Kotimaisia kävijöitä oli 94 % vastanneista. Heitä saapui Pyhä–Luoston kansallispuistoon eniten Helsingistä (8 %), Espoosta, Oulusta ja Rovaniemeltä (kaikista 4 %), Turusta, Tampereelta ja Vantaalta (kaikista 3 %).

Vastaajien kotikuntia oli yhteensä 172, joista osa on yhdistynyt kuntaliitoksissa vuoden 2010 alussa. Kuvassa 5 on esitetty ne kunnat, joista on ollut enemmän kuin 1 % vastaajista. Pyhä–Luoston kansallispuisto tavoittaa hyvin eri puolelta Suomea olevia matkailijoita. Kaikkien vastanneiden kotikunnat ilmenevät liitteestä 3.

Ulkomaisia kävijöitä oli eniten Hollannista (taulukko 5). Pyhän matkailualueella toimii hollantilainen luontomatkailuyritys, jonka asiakkaita nämä ovat todennäköisesti olleet. Keski-Euroopan maat ovat muutenkin hyvin edustettuina. Yksi vastaajista on ollut Tansaniasta ja yksi Saudi-Arabiasta.



Kuva 5. Vastanneiden yleisimmät kotikunnat (vuoden 2010 kuntajaon mukaisesti) Pyhä–Luoston kansallispuiston kävijätutkimuksessa 2009–2010. © Metsähallitus 2012.

Taulukko 5. Vastanneiden kotimaa.

| Kotimaa | kpl | % |
|-----------------|------------|------------|
| Suomi | 878 | 94 |
| Alankomaat | 11 | 1 |
| Ranska | 9 | 1 |
| Sveitsi | 8 | 1 |
| Saksa | 7 | 1 |
| Italia | 6 | 1 |
| Belgia | 4 | 0 |
| Ruotsi | 3 | 0 |
| Kanada | 2 | 0 |
| Venäjä | 2 | 0 |
| Saudi-Arabia | 1 | 0 |
| Tansania | 1 | 0 |
| Yhdysvallat | 1 | 0 |
| Viro | 1 | 0 |
| Unkari | 1 | 0 |
| Iso-Britannia | 1 | 0 |
| Espanja | 1 | 0 |
| Kreikka | 1 | 0 |
| Yhteensä | 938 | 100 |

3.1.2 Kävijöiden seuruetiedot

Kävijät saapuivat kansallispuistoon useimmiten pienissä 2–5 hengen seurueissa (77 % vastanneista) (taulukko 6). Yksin liikkeellä oli vastaajista vain 4 %. Alle 15-vuotiaita oli seurueessaan mukana 190 vastaajalla (taulukko 7). Näissä seurueissa lapsia oli keskimäärin 3,6, ja heidän ikänsä oli keskimäärin 12 vuotta. Liikuntaesteisiä oli mukana yhdeksässä seurueessa.

Suurin osa vastaajista oli tullut Pyhä–Luoston kansallispuistoon oman perheen kanssa (66 %) tai ystävien seurassa (19 %) (taulukko 8). ”Muissa” seuruetyypeissä (taulukko 8) on mainittu kuudesti ammattiliitto järjestävänä tahona.

Taulukko 6. Vastanneiden seuruetiedot.

| Seurueen koko | kpl | % |
|------------------------------|------------|------------|
| Yksin | 33 | 4 |
| 2–5 hengen seurue | 698 | 77 |
| 6 tai useamman hengen seurue | 173 | 19 |
| Yhteensä | 904 | 100 |

Taulukko 7. Usean hengen seurueita kuvaavia tunnuslukuja Pyhä–Luoston kansallispuistossa.

| | n | Keski-arvo | Keskihaj. | Prosenttipisteet | | | | |
|----------------------------------|-----|------------|-----------|------------------|------|------|------|------|
| | | | | Min | 25 % | Med | 75 % | Max |
| Seurueen koko yhteensä | 871 | 5,4 | 8,43 | 2 | 2 | 3 | 5 | 100 |
| Alle 15-vuotiaita | 190 | 3,6 | 10,40 | 1 | 1 | 2 | 3 | 100 |
| Liikuntaesteisiä | 9 | 1,2 | 0,44 | 1 | 1 | 1 | 1 | 2 |
| Alle 15-vuotiaiden syntymävuodet | 254 | 1996,3 | 10,41 | 1935 | 1996 | 1998 | 2001 | 2009 |

Taulukko 8. Seurueen koostumus Pyhä–Luoston kansallispuistossa 2009–2010.

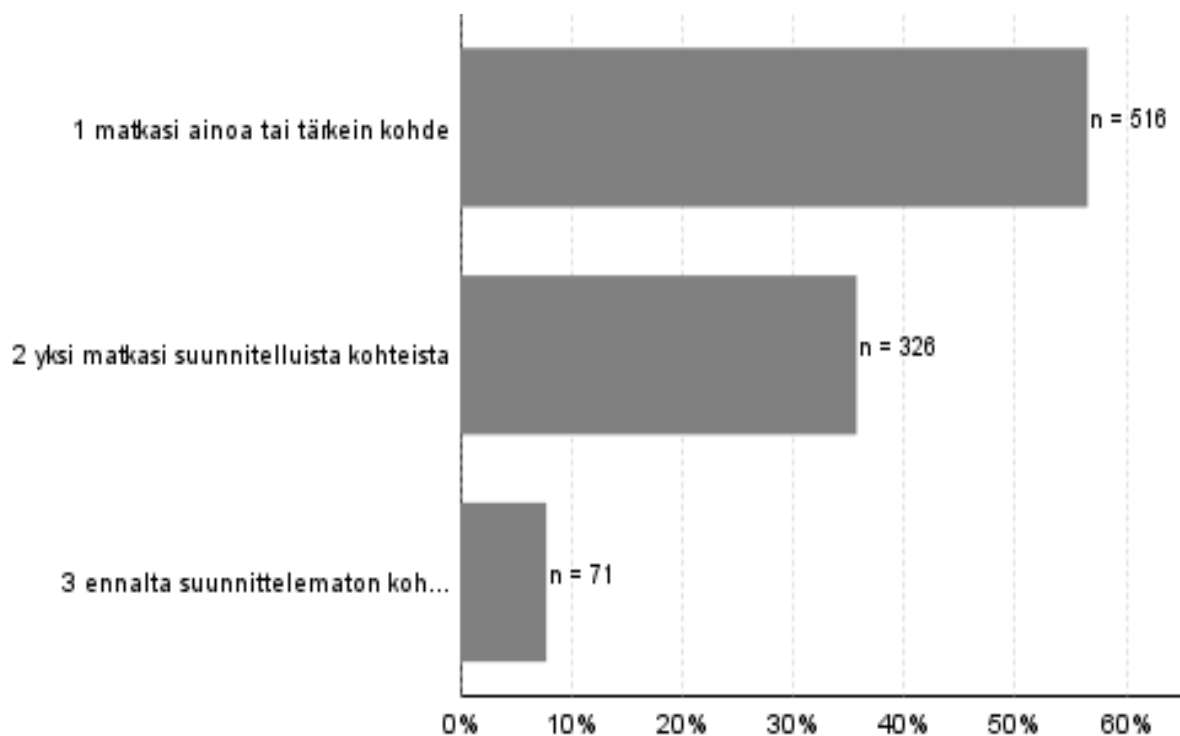
| Seurue | kpl | % |
|-----------------------------------|------------|------------|
| Oman perheen jäsenet | 581 | 66 |
| Ystävät | 167 | 19 |
| Muut sukulaiset | 42 | 5 |
| Työtoverit | 30 | 3 |
| Ohjelmapalveluyrityksen asiakkaat | 14 | 2 |
| Kerho, yhdistys tms. | 12 | 1 |
| Eläkeläisryhmä | 8 | 1 |
| Koululuokka | 7 | 1 |
| Opiskeluryhmä | 6 | 1 |
| Jokin muu, mikä? | 10 | 1 |
| Yhteensä | 877 | 100 |

3.2 Käynti Pyhä–Luoston kansallispuistossa

3.2.1 Kohteen tärkeys

Kävijöiden mielestä Pyhä–Luoston kansallispuiston merkitys matkan kohteena oli hyvin suuri. Kävijätutkimukseen vastanneista 57 % ilmoitti kansallispuiston olleen matkan ainoa tai tärkein kohde ja 36 % vastanneista piti kansallispuistoa yhtenä matkansa suunnitelluista kohteista (kuva 6). Näissä vastauksissa voi kuitenkin olla mukana myös matkailualueen merkitys matkan kohteena. Pyhä-Luoston kansallispuisto ja Pyhä-Luoston matkailualue ovat voineet sekoittua vastaajilla joko nimien samankaltaisuuden tai rajan epäselvyyden vuoksi.

Kansallispuiston ollessa yksi suunnitelluista kohteista ilmoitettiin matkan muina kohteina lukuisa määrä erilaisia paikkoja ja alueita, samoin matkan pääkohteina silloin, kun kansallispuisto oli ennalta suunnittelemaan kohde matkan varrella (liite 1). Pohjois-Suomessa aikoi matkailla 24 vastaajaa, muita suosittuja kohteita olivat sukulaiset, Luosto, Ylläs, Rovaniemi, Oulanka ja Kemijärvi.

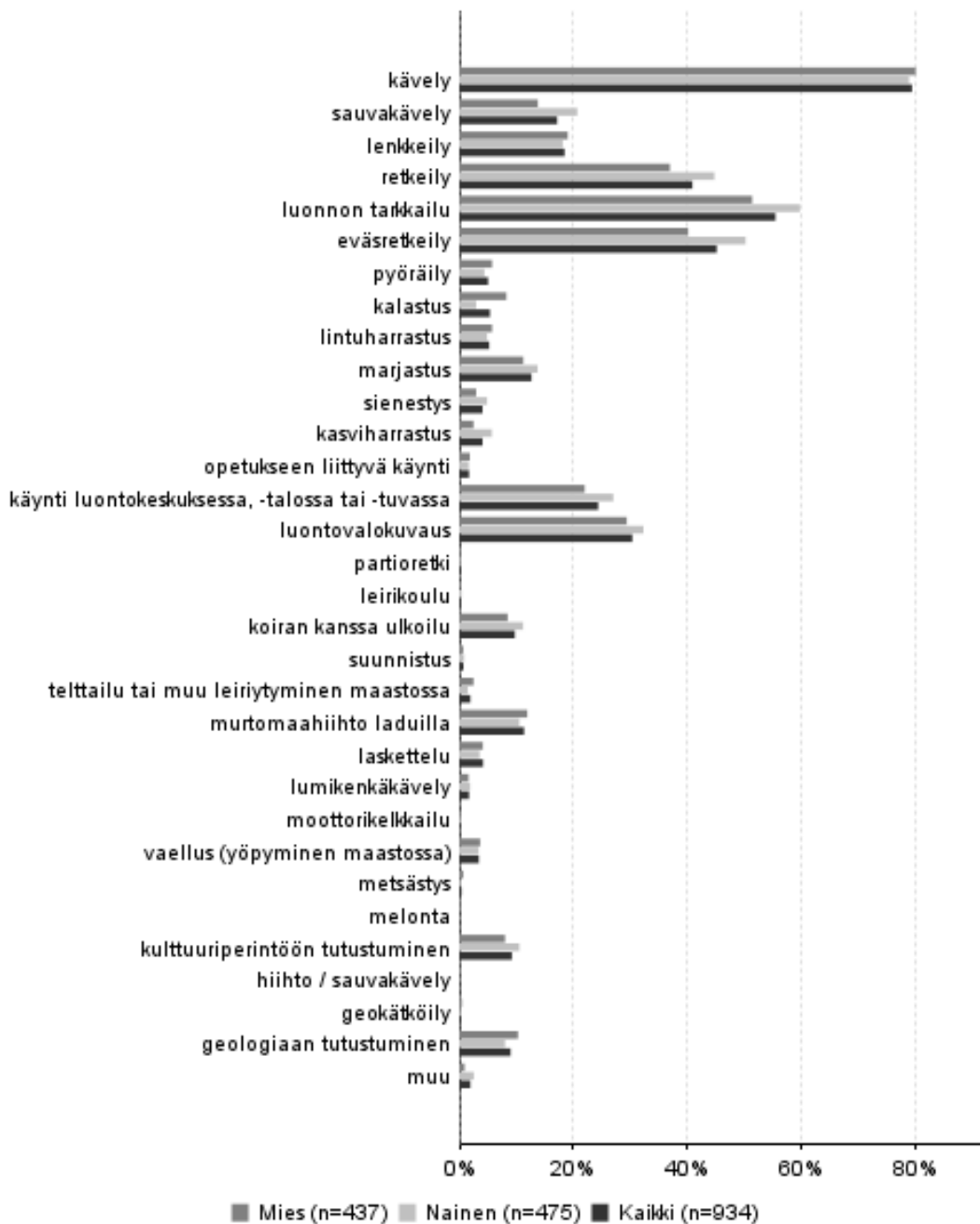


Kuva 6. Pyhä–Luoston kansallispuiston tärkeys matkan kohteena.

3.2.2 Kävijöiden ulkoilu- ja luontoharrastukset

Pyhä-Luoston kansallispuiston kävijöiden yleisimmät aktiviteetit olivat kävely (79 % vastanneista), luonnon tarkkailu (55 %), eväretkeily (45 %) ja retkeily (41 %) (kuva 7). Miespuoliset vastaajat ovat harrastaneet naisvastaajia enemmän pyöräilyä, kalastusta, lintujen tarkkailua, murto- maahiihtoa, laskettelua ja maastossa yöpymistä.

Useimmat kävijätutkimukseen vastanneista osallistuivat tällä käynnillään 1–3 aktiviteettiin (47 % vastanneista) (taulukko 9). 39 % osallistui 4–6 aktiviteettiin. Naiset olivat ahkerampia liikkujia ja harrastajia kuin miehet, koska naisista 42 % ilmoitti osallistuvansa 4–6 toimintaan ja vastaava luku miesvastaajilla oli 36 %.

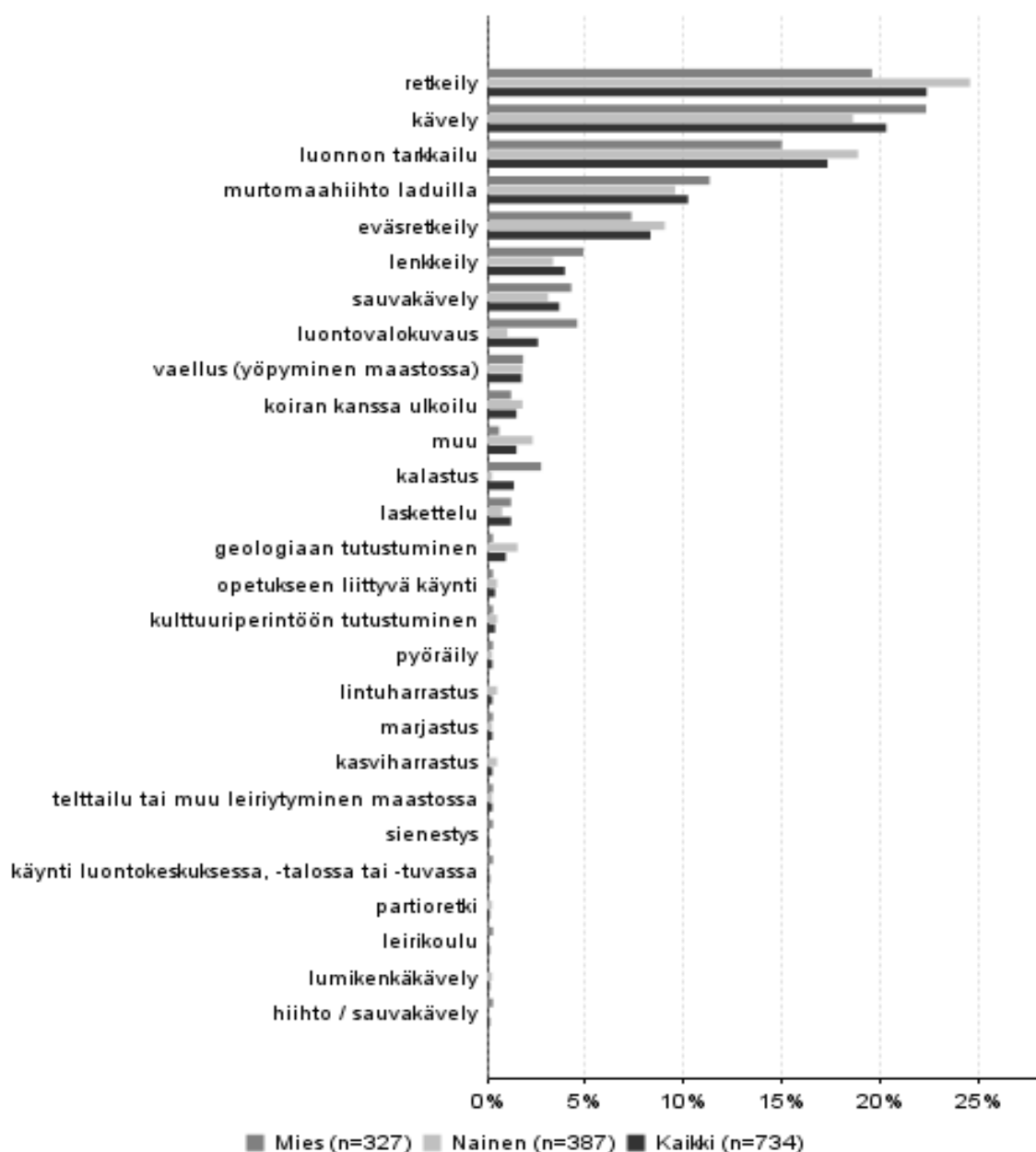


Kuva 7. Pääasialliset harrastukset, joihin osallistuttiin tai aiottiin osallistua tällä käynnillä Pyhä-Luoston kansallispuistossa.

Taulukko 9. Harrastusten lukumäärä tällä käynnillä Pyhä-Luoston kansallispuistossa.

| Harrastusten lukumäärä | Miehet | | Naiset | | Kaikki | |
|------------------------|------------|------------|------------|------------|------------|------------|
| | kpl | % | kpl | % | kpl | % |
| 1-3 | 223 | 51 | 201 | 42 | 437 | 47 |
| 4-6 | 158 | 36 | 199 | 42 | 364 | 39 |
| 7-9 | 45 | 10 | 63 | 13 | 110 | 12 |
| 10 tai enemmän | 11 | 3 | 12 | 3 | 23 | 2 |
| Yhteensä | 437 | 100 | 475 | 100 | 934 | 100 |

Kävijöiltä kysyttiin myös, mikä oli heille tärkein toiminta tai harrastus Pyhä-Luoston kansallispuistossa vierailun aikana. Retkeily oli tärkein (22 %), seuraavina olivat kävely (20 %) ja luonnon tarkkailu (17 %) (kuva 8).



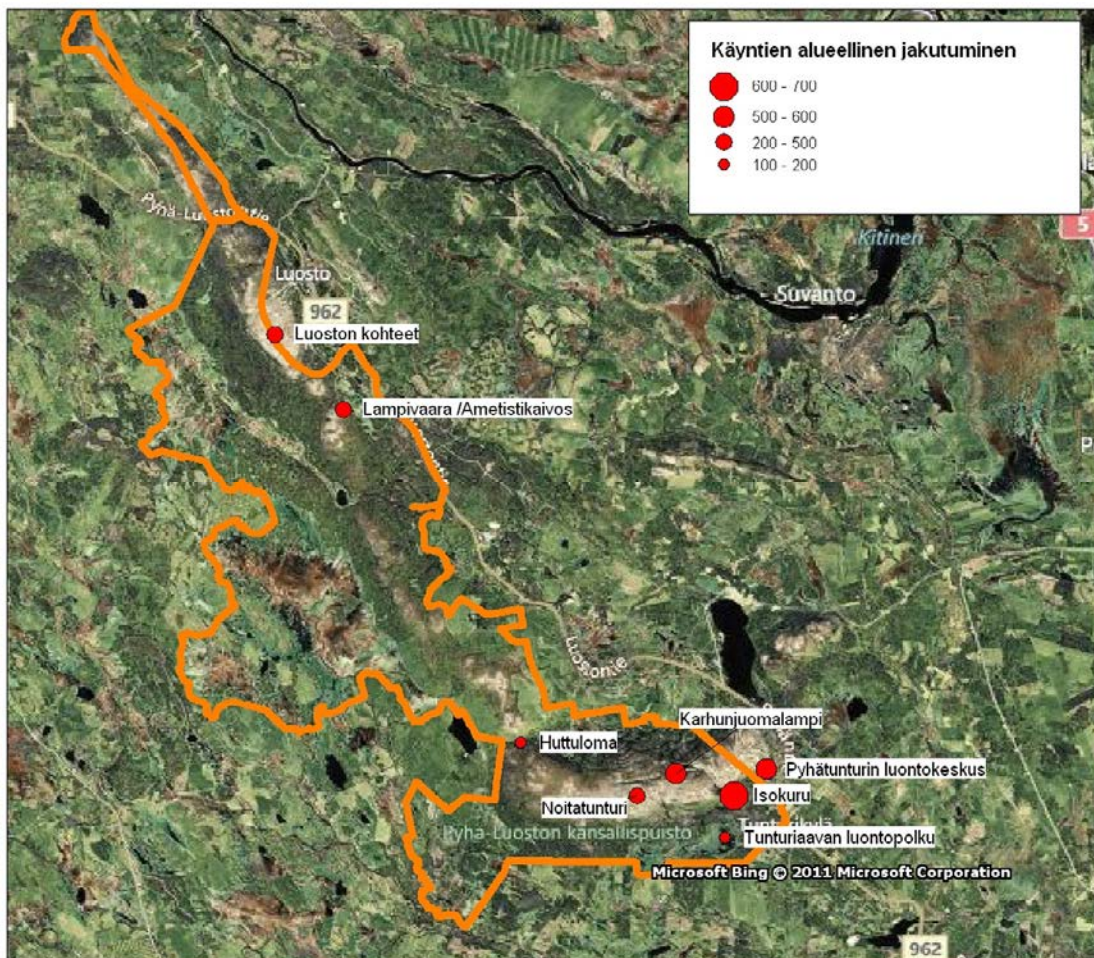
Kuva 8. Vastanneiden tärkein harrastus tällä käynnillä Pyhä-Luoston kansallispuistossa.

3.2.3 Käyntien alueellinen jakautuminen

Suosituimpia vierailukohteita Pyhä–Luoston kansallispuistossa olivat Isokuru (69 % oli vierailut Isokurussa), Karhunuomalampi (63 %) ja Lampivaara/Ametistikaivos (43 %). Pyhätunturin luontokeskuksessa vierailivat useat kävijät (56 %) retken aluksi tai lopuksi. Kansallispuiston korkeimman tunturin, Noitatunturin huipulla kävi 31 % vastanneista. Luoston alueen kohteet olivat myös suosittuja. Käyntien alueellista jakautumista on havainnollistettu kuvassa 9. Taulukosta 10 käyvät ilmi kunkin kohteen kävijöiden tarkemmat lukumäärät.

Käyntikohdevaihtoehtoon ”Muualla, missä?” annetuista vastauksista löytyvät mm. Aittakuru, Tunturiaapa, lintutorni ja Pyhäkasteenputous (liite 2). Tunturiaapa ja lintutorni sijaitsevat kuitenkin Tunturiaavan luontopolulla ja Pyhäkasteenputous Isokurussa, samalla retkeilyreitillä. Tästä voi päätellä, että kävijä ei ole ennen retkeänsä tiennyt, mitä reittiä tulee kulkemaan, tai kohteiden ja nähtävyyksien nimet eivät ole jääneet mieleen. Satunnaisten kävijän on varmasti ollut helpompi Pyhäkasteenputouksella käytyään ilmoittaa kysymyksen 4 vastaukseksi juuri tämä kohde eikä Isokuru.

Toisaalta kohtaan ”Muualla, missä?” on annettu vastaukseksi kohteita, jotka eivät sijaitse Pyhä–Luoston kansallispuistossa, kuten esimerkiksi Soutaja (tunturi kansallispuiston läheisyydessä) ja Suvannon kylä (liite 2). Joko vastaaja ei ole lukenut kysymystä tarkasti tai kansallispuiston alue on jäänyt hänelle epäselväksi.



Kuva 9. Käyntien alueellinen jakautuminen Pyhä–Luoston kansallispuistossa. © Metsähallitus 2012, © Microsoft Bing 2012.

Taulukko 10. Käyntien alueellinen jakautuminen Pyhä–Luoston kansallispuistossa. Kysymyksessä pystyi valitsemaan usean vaihtoehdon.

| Käyntikohde | kpl |
|---------------------------|-----|
| Isokuru | 638 |
| Karhunjuomalampi | 589 |
| Pyhätunturin luontokeskus | 521 |
| Lampivaara/Ametistikaivos | 404 |
| Luoston kohteet | 293 |
| Noitatunturi | 291 |
| Huttuloma | 123 |
| Tunturiaavan luontopolku | 118 |
| Muualla, missä? | 109 |



Isokuru on Pyhä–Luoston kansallispuiston suosituin käyntikohde. Leveät pitkospuut helpottavat tähän geologiseen erikoisuuteen tutustumista. Kuva: Tea Karvinen.

3.2.4 Käynnin kesto ja toistuvuus

Pyhä–Luoston kansallispuiston kävijätutkimuksen vastaajista 94 % oli päiväkävijöitä ja 6 % yön yli kestäviä retkiä tehneitä (taulukko 11). Yöpyjien käynti kansallispuistossa kesti yhdestä vuorokaudesta 10 vuorokauteen. Päiväkävijöiden lyhin retki kansallispuistoon kesti tunnin. Naisia oli hiukan vähemmän yöpyjien joukossa kuin miehiä, päiväkävijöissä taas miehiä oli vähemmän. Maksimijaksi on päiväkäynnille ilmoitettu 30 tuntia, mikä kuitenkin merkitsee yli vuorokauden

viipymää kansallispuistossa. Kysymyksessä oli mahdollista vastata joko tunteina tai vuorokausina. Keskimäärin päiväkävijä viiyy kansallispuistossa kuusi tuntia ja yöpyjä noin kolme vuorokautta (taulukko 11).

Tässä kysymyksessä (kysymys 2, liite 5), jossa selvitettiin aikomusta oleskella Pyhä–Luoston kansallispuistossa ja siellä oleskelun kesto, sekaannusta aiheuttivat vaihtoehdot a) Pyhä–Luoston kansallispuistossa ja b) yhteensä Pyhä–Luoston kansallispuistossa ja Pyhä–Luoston matkailualueella. Kävijätutkimuksen liitteenä olleessa kartassa (kuva 10) oli merkitty selkeästi näkyviin kansallispuiston alue vihreällä rajauksella, mutta ei ollut erikseen rajattu Pyhä–Luoston matkailualueita. Vastajat eivät ole aina hahmottaneet eroa matkailualueen ja kansallispuiston välillä, vaikka karttaliite oli mukana kyselytilanteessa. Tulevissa tutkimuksissa alueiden merkintään ja nimeämiseen on kiinnitettävä enemmän huomiota. Kysymyksen 2 tuloksia korjattiin systemaattisesti aineiston tarkastamisen yhteydessä.

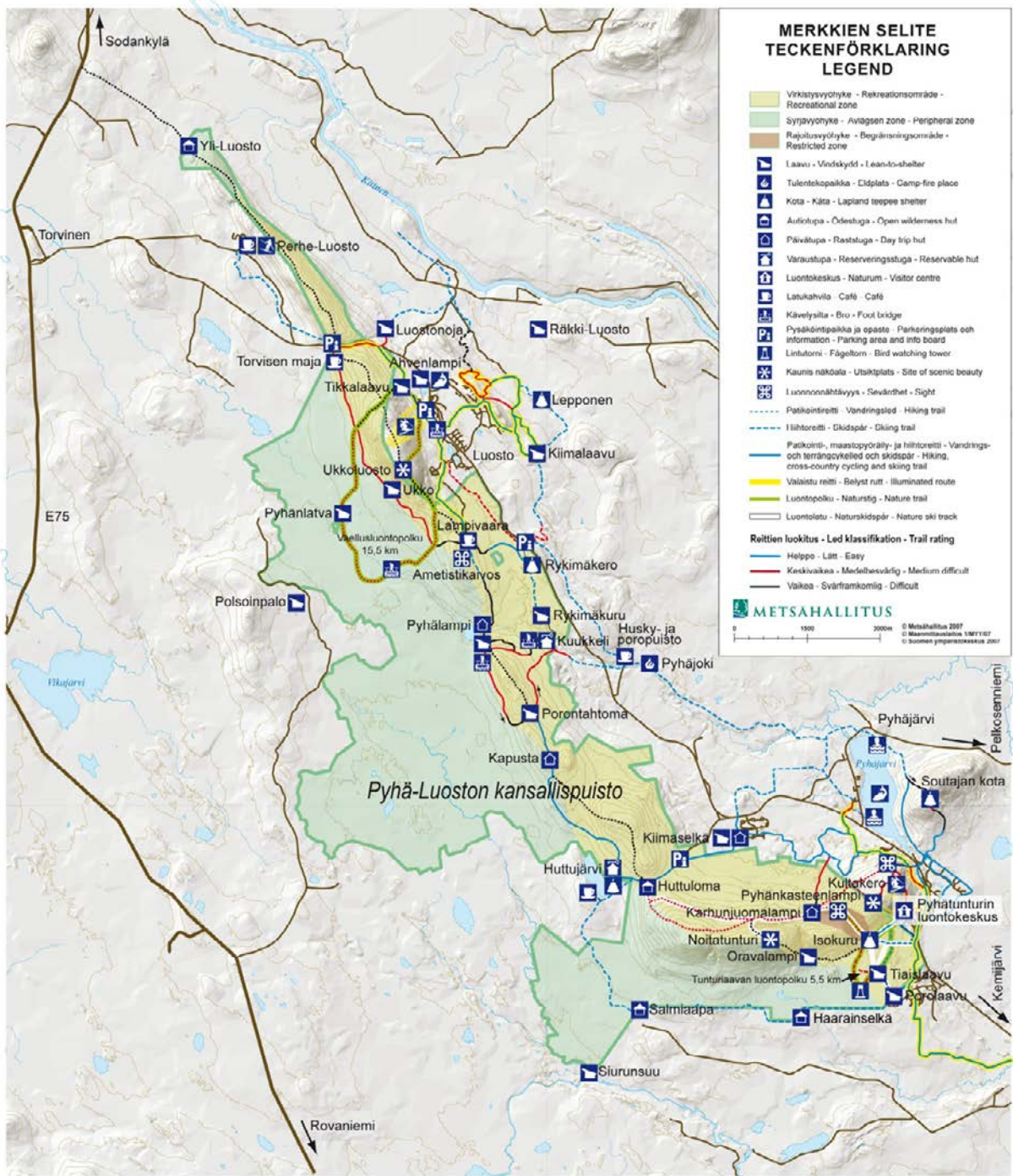
Kansallispuistossa ja sen lähialueella (Pyhä–Luoston matkailualue) yöpyvien osuus oli 88 % vastanneista ja päiväkävijöiden 12 % (taulukko 12). Pyhän ja Luoston matkailukeskuksissa on runsaasti tarjolla majoituskapasiteettia, ja kävijät ovat yöpyneet matkailualueella tehden päiväretkiä kansallispuistoon.

Taulukko 11. Päiväkävijöiden ja yöpyjien osuus sekä käynnin kesto sukupuolen mukaan Pyhä–Luoston kansallispuistossa.

| Kävijäryhmä | n | Osuus % | Käynnin kesto (päiväkävijöillä h, yöpyjillä vrk) | | | | |
|-----------------|------------|---------|--|----------|-------|-----|-----|
| | | | Keski-arvo | Mediaani | Moodi | Min | Max |
| Päiväkävijät | 663 | 94 | 5,8 | 5 | 4 | 1 | 30 |
| Miehet | 292 | 44 | 5,8 | | | 1 | 30 |
| Naiset | 355 | 54 | 5,8 | | | 1 | 30 |
| Yöpyjät | 44 | 6 | 2,7 | 2 | 2 | 1 | 10 |
| Miehet | 25 | 57 | 2,8 | | | 1 | 7 |
| Naiset | 18 | 41 | 2,6 | | | 1 | 10 |
| Yhteensä | 707 | | | | | | |

Taulukko 12. Päiväkävijöiden ja yöpyjien osuus sekä käynnin kesto sukupuolen mukaan Pyhä–Luoston kansallispuistossa ja sen lähialueella, Pyhä–Luoston matkailualueella.

| Kävijäryhmä | n | Osuus % | Käynnin kesto (päiväkävijöillä h, yöpyjillä vrk) | | | | |
|-----------------|------------|---------|--|----------|-------|-----|-----|
| | | | Keski-arvo | Mediaani | Moodi | Min | Max |
| Päiväkävijät | 99 | 12 | 5,3 | 5 | 4 | 2 | 12 |
| Miehet | 46 | 46 | 5,2 | | | 2 | 12 |
| Naiset | 52 | 53 | 5,3 | | | 2 | 12 |
| Yöpyjät | 702 | 88 | 5,5 | 5 | 7 | 1 | 100 |
| Miehet | 323 | 46 | 5,2 | | | 1 | 30 |
| Naiset | 362 | 52 | 5,7 | | | 1 | 100 |
| Yhteensä | 801 | | | | | | |



Kuva 10. Pyhä–Luoston kansallispuiston kävijätutkimuksen liitteenä ollut kartta. Vihertävän rajauksen sisäpuolinen alue on Pyhä–Luoston kansallispuistoa, muu Pyhä–Luoston matkailualue, joka määriteltiin tutkimuksessa kansallispuiston lähialueeksi. © Metsähallitus 2012, © Maanmittauslaitos 1/MLL/012, © Suomen ympäristökeskus 2012.

Pyhä–Luoston kansallispuistossa suurin osa yöpyjistä majoittui autiotupaan, omaan majoitteeseen (telta, laavu tms.) tai vuokratupaan (taulukko 13). Yöpymistapa ”muualla” pitää sisällään päivä-tuvissa yöpyneet, joita oli vastaajissa kolme henkilöä. Kansallispuistossa on kolme vuokratupaa: Huttujärvi, Yrjölä ja Kuukkeli. Yrjölän vuokratupa on tullut puiston palvelutarjontaan kesällä 2009 ja Kuukkeli keväällä 2012 (tutkimusajankohtana vuokratupia oli käytössä kaksi).

Pyhä–Luoston kansallispuiston lähialueella eli Pyhä–Luoston matkailualueella yövyttiin useimmin vuokramökissä, keskimäärin viisi yötä (taulukko 14). Muutamat yöpyjät ilmoittivat viipymä-ajakseen jopa kuukauden, jolloin kyseessä ovat olleet oman loma-asunnon tai vuokramökin omis-tajat. Kestoltaan pisin yöpymismuoto oli taulukon 14 kohta ”muu”, keskimäärin 8 yötä ja pisim-millään 100 yötä. Kaksi vastaajaa ilmoitti yöpymistavakseen vuokra-asunnon, ja tämä tallennettiin kohtaan ”muu”. Seuraavaksi suosituimpia yöpymistapoja olivat hotelli, oma mökki, asuntoauto tai -vaunu ja lomaosake. Kohtaan ”muu” oli vastannut useita yöpyjiä, jotka majailivat Oravan loma-keskuksessa, Kairosmajan tunturikeskuksessa, Metallikerolla (Metalliliiton lomahuoneisto) tai työnantajan lomamökissä.

Taulukko 13. Yöpymisten kesto (vrk) yöpymistavoittain Pyhä–Luoston kansallispuiston alueella. (n = 48).

| Yöpymistapa | n | Keski-arvo | Keski-haj. | Prosenttipisteet | | | | |
|---------------------------------|----|------------|------------|------------------|------|-----|------|-----|
| | | | | Min | 25 % | Med | 75 % | Max |
| Autiotupa | 20 | 1,6 | 1,00 | 1 | 1 | 1 | 2 | 5 |
| Vuokratupa | 15 | 3,0 | 2,54 | 1 | 1 | 2 | 5 | 10 |
| Oma majoite (laavu, telta tms.) | 19 | 1,5 | 0,84 | 1 | 1 | 1 | 2 | 3 |
| Muu | 3 | 2,3 | 2,31 | 1 | 1 | 1 | 5 | 5 |

Taulukko 14. Yöpymisten kesto (vrk) yöpymistavoittain Pyhä–Luoston kansallispuiston lähistöllä (n = 699).

| Yöpymistapa | n | Keski-arvo | Keski-haj. | Prosenttipisteet | | | | |
|------------------------------|-----|------------|------------|------------------|------|-----|------|-----|
| | | | | Min | 25 % | Med | 75 % | Max |
| Hotelli | 118 | 3,5 | 2,07 | 1 | 2 | 3 | 6 | 7 |
| Vuokramökki | 317 | 5,5 | 3,15 | 1 | 4 | 6 | 7 | 30 |
| Lomaosake | 63 | 5,5 | 1,64 | 1 | 4 | 6 | 7 | 8 |
| Oma mökki | 95 | 6,9 | 4,14 | 1 | 5 | 7 | 7 | 30 |
| Asuntoauto tai -vaunu | 79 | 2,7 | 2,24 | 1 | 1 | 2 | 3 | 14 |
| Ystävän tai sukulaisen luona | 1 | 1,0 | | 1 | 1 | 1 | 1 | 1 |
| Muu | 64 | 8,1 | 16,84 | 1 | 3 | 6 | 6 | 100 |



Kansallispuiston kesäkauden kävijöitä tauolla Karhunjuomalammen päivätuvan pihapiirissä. Kuva: Tea Karvinen.

Ensimmäistä kertaa Pyhä–Luoston kansallispuistossa vieraili hieman alle puolet (43 %) vastanneista (taulukko 15). Miesten ja naisten välillä ei juuri ollut eroa. 57 % vastanneista oli käynyt Pyhä–Luoston kansallispuistossa aikaisemmin.

Pyhä–Luoston kansallispuisto on perinteistä luonto- ja kulttuuriretkeilyaluetta. Pyhätunturin kansallispuisto perustettiin jo vuonna 1938 (silloin Metsäntutkimuslaitoksen hallintaan). Tässä tutkimuksessa varhaisimmaksi vuodeksi, jolloin kansallispuistossa on vierailtu, ilmoitettiin 1930. Tällöin alueella ei vielä ollut kansallispuistoa. Keskimäärin puistossa on vierailtu ensimmäisen kerran 17 vuotta sitten ja viimeksi vuonna 2006 (taulukko 16).

Taulukko 15. Vastanneiden käynnin toistuvuus Pyhä–Luoston kansallispuistossa.

| Käynnin toistuvuus | Miehet | | Naiset | | Kaikki | |
|---------------------|------------|----|------------|----|------------|----|
| | kpl | % | kpl | % | kpl | % |
| Ensikertaa alueella | 170 | 45 | 163 | 41 | 336 | 43 |
| Käynyt aikaisemmin | 210 | 55 | 231 | 59 | 444 | 57 |
| Yhteensä | 380 | | 394 | | 780 | |

Taulukko 16. Pyhä–Luoston kansallispuistossa aiemmin vierailleiden ensimmäisen ja viimeisimmän käynnin ajoittuminen.

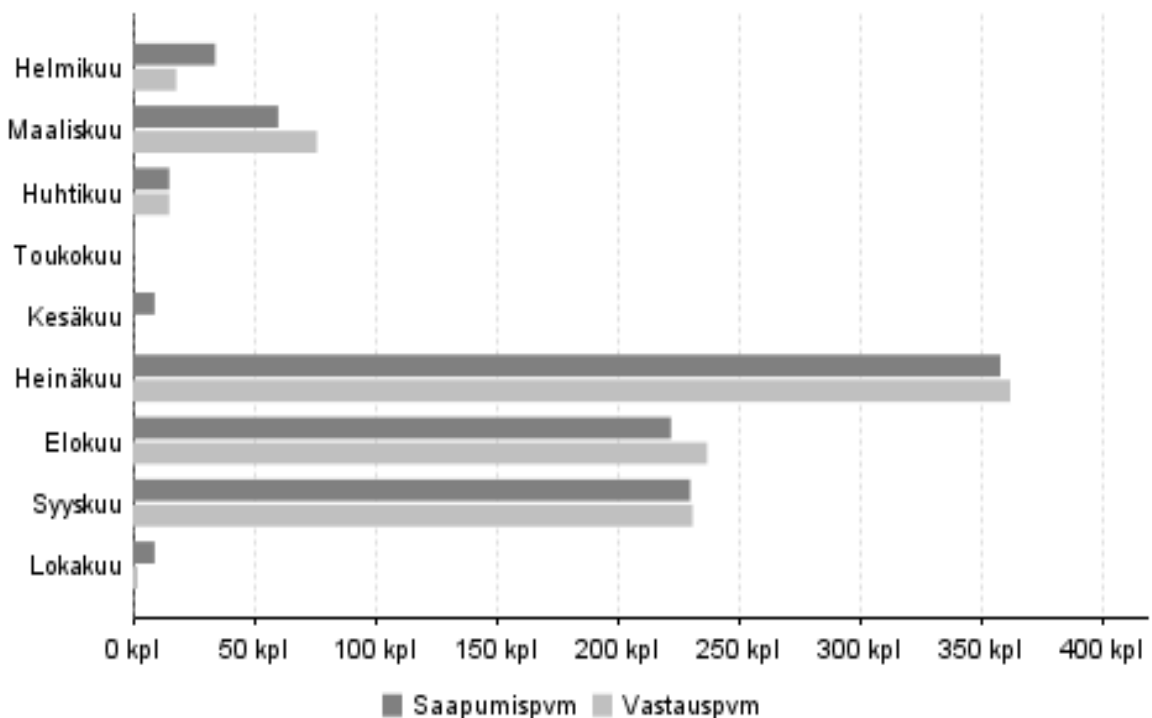
| Ensimmäinen ja viimeisin käynti alueella | n | Keski-arvo | Keskihajonta | Prosenttipisteet | | | | |
|--|-----|------------|--------------|------------------|------|------|------|------|
| | | | | Min | 25 % | Med | 75 % | Max |
| Ensimmäisen kerran käynyt | | | | | | | | |
| vuonna | 464 | 1991 | 13,72 | 1930 | 1982 | 1995 | 2003 | 2010 |
| vuotta sitten | 464 | 17,5 | 13,71 | 0 | 6 | 14 | 27 | 79 |
| Viimeksi käynyt | | | | | | | | |
| vuonna | 440 | 2006 | 6,09 | 1960 | 2007 | 2008 | 2009 | 2010 |
| vuotta sitten | 440 | 2,9 | 6,09 | 0 | 0 | 1 | 2 | 49 |

3.2.5 Saapuminen Pyhä–Luoston kansallispuistoon

Kävijätutkimuksen aikana (heinäkuu 2009–huhtikuu 2010) suurin osa vastanneista kävijöistä saapui Pyhä–Luoston kansallispuistoon kesäkuukausina, heinä-syyskuussa 2009 (kuva 11). Tällöin vastausten keräämiseen oli palkattuna yksi henkilö, joka teki keräystyötä päätoimenaan. Vastausten kerääminen aloitettiin 1.7.2009 ja viimeiset lomakkeet saatiin kerättyä huhtikuussa 2010. Vastauksista 12 % sijoittuu talvikuukausille helmi-huhtikuuhun. Tutkimus painottuu kesään, ja kesä on Pyhä–Luoston kansallispuiston vilkkainta aikaa.

Viikonpäivittäin tarkasteltuna (taulukko 17) vastauspäivämäärät jakautuvat tasaisesti kaikille arkipäiville, vastauksia ei kerätty viikonloppuisin. Saapumispäivämäärällä tarkoitetaan saapumista Pyhä–Luoston kansallispuistoon (kysymys 1 liitteessä 5).

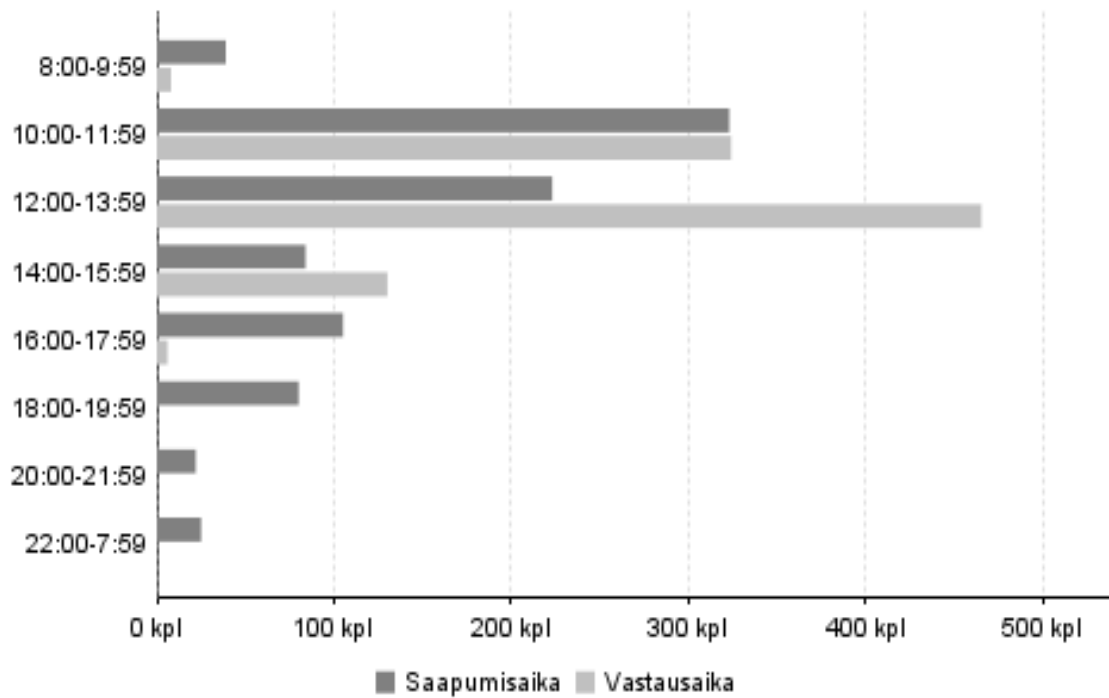
Kellonajoittain jaoteltuna suurin osa saapumisista on tapahtunut klo 10–18 (kuva 12). Aikaisin aamulla ja myöhään illalla alueelle saavuttiin vähiten. Vastauksia saatiin etenkin klo 10 ja klo 14 välisenä aikana. Saapumis- ja vastausajankohdat sopivat hyvin Pyhä–Luoston kansallispuiston luonteeseen: alue on tarkoitettu nimenomaan päiväretkiä tekeville luonnossaliikkujille.



Kuva 11. Pyhä–Luoston kansallispuistoon saapuminen ja kyselyyn vastaaminen kuukausittain.

Taulukko 17. Saapuminen Pyhä–Luoston kansallispuistoon ja vastaaminen viikonpäivittäin.

| Viikonpäivä | Saapumispvm | | Vastauspvm | |
|-----------------|-------------|------------|------------|------------|
| | kpl | % | kpl | % |
| Maanantai | 182 | 19 | 170 | 18 |
| Tiistai | 152 | 16 | 271 | 29 |
| Keskiviikko | 133 | 14 | 183 | 19 |
| Torstai | 124 | 13 | 147 | 16 |
| Perjantai | 123 | 13 | 170 | 18 |
| Lauantai | 128 | 14 | | |
| Sunnuntai | 96 | 10 | | |
| Yhteensä | 938 | 100 | 941 | 100 |



Kuva 12. Saapuminen Pyhä–Luoston kansallispuistoon ja vastaaminen vuorokaudenajan mukaan.

Pyhä–Luoston kansallispuiston läheisyyteen ja reittien lähtöpaikoille on hyvät liikenneyhteydet. Kansallispuisto on saavutettavissa monella eri kulkuneuvolla. Kansallispuistoon ja Pyhä–Luoston matkailualueelle matkustettiin yleisimmin henkilöautolla (80 %) (taulukko 18). Matkailuvaunut ja -autot, juna ja lentokone olivat seuraavaksi suosituimpia kulkuneuvoja.

Tutkimuksessa kysyttiin erikseen, mikä oli viimeisin käytetty kulkuneuvo. Tulokset vahvistivat sitä, että alueelle saavutaan omalla autolla (79 % vastanneista) (taulukko 19).

Taulukko 18. Kulkuneuvot, joita vastanneet käyttivät matkustaessaan Pyhä–Luoston kansallispuistoon ja lähialueelle. Matkaa on voitu tehdä useammalla kulkuneuvolla.

| Kulkuneuvo | kpl | % |
|---|------------|----|
| Henkilöauto | 740 | 80 |
| Henkilöauto ja asuntovaunu tai matkailuauto | 90 | 10 |
| Juna | 80 | 9 |
| Lentokone | 47 | 5 |
| Tilausbussi (ryhmämatka) | 17 | 2 |
| Moottoripyörä | 7 | 1 |
| Taksi | 5 | 1 |
| Polkupyörä | 3 | 0 |
| Jalan | 1 | 0 |
| Jokin muu | 1 | 0 |
| Vastanneita yhteensä | 927 | |

Taulukko 19. Vastanneiden viimeisin kulkuneuvo Pyhä–Luoston kansallispuistoon saavuttaessa.

| Viimeisin kulkuneuvo | kpl | % |
|---|------------|------------|
| Henkilöauto | 482 | 79 |
| Linja-auto | 49 | 8 |
| Henkilöauto ja asuntovaunu tai matkailuauto | 46 | 7 |
| Tilausbussi (ryhmämatka) | 14 | 2 |
| Juna | 7 | 1 |
| Moottoripyörä | 5 | 1 |
| Lentokone | 3 | 0 |
| Taksi | 3 | 0 |
| Polkupyörä | 2 | 0 |
| Jalan | 1 | 0 |
| Yhteensä | 611 | 100 |

3.2.6 Käyntiin liittyvä rahankäyttö ja sen paikallistaloudelliset vaikutukset

Kävijöiden rahankäytön ja sen paikallistaloudellisten vaikutusten arvioimiseksi vastaajia pyydettiin arvioimaan kulut, jotka liittyivät tähän käyntiin Pyhä–Luoston kansallispuistossa ja sen lähialueilla. Keskimäärin vastanneet arvioivat kuluttaneensa 47 euroa käynnillään (taulukko 20). Alueella yöpyneet arvioivat kuluttaneensa 50 euroa ja päiväkävijät 29 euroa. Lähialueelta tulleet kävijät kuluttivat kuusi euroa, ulkomaiset matkailijat 21 euroa ja kauempaa kotimaasta tulleet keskimäärin 51 euroa käyntiä kohden. Eniten kuluttivat lähialueen ulkopuolelta tulleet kotimaiset matkailijat, jotka myös yöpyivät alueella. He arvioivat kuluttaneensa keskimäärin 52 € haastattelukerran käynnillä.

Ulkomaisten matkailijoiden kulutus oli yllättävän pientä. Lisäksi ulkomaalaisten osuus aineistossa oli melko vähäinen (n = 49).

Paikallistaloudellisten vaikutusten arvioinnissa käytettyjä käsitteitä on määritelty taulukossa 21.

Taulukko 20. Pyhä–Luoston kansallispuiston kävijöiden rahankäyttö (sis. ALV) käyntikertaa kohden matkailijaryhmittäin ja oleskelun pituuden mukaan kansallispuistossa ja sen lähialueella.

| | Kaikki | Majoittujat | Päiväkävijät |
|----------------------------|---------|-------------|--------------|
| Kaikki kävijät | n = 750 | n = 607 | n = 142 |
| Keskimääräinen kulutus (€) | 47 | 50 | 29 |
| Kotimaiset matkailijat | n = 577 | n = 492 | n = 84 |
| Keskimääräinen kulutus (€) | 51 | 52 | 44 |
| Ulkomaiset matkailijat | n = 49 | n = 31 | n = 18 |
| Keskimääräinen kulutus (€) | 21 | 30 | 5 |
| Lähialueen asukkaat | n = 34 | n = 7 | n = 27 |
| Keskimääräinen kulutus (€) | 6 | -* | 4 |

* havaintojen määrä (n) < 10, jolloin rahankäyttöä ei arvion epäluotettavuuden vuoksi ilmoiteta

Taulukko 21. Paikallistaloudellisten vaikutusten arviointiin liittyviä käsitteitä ja niiden määritelmiä.

| Käsite | Määritelmä |
|-------------------------------|--|
| Kokonaistulovaikutukset | Kävijöiden rahankäytöstä lähialueelle syntyvät välittömät ja välilliset tulovaikutukset. |
| Kokonaistyöllisyysvaikutukset | Kävijöiden rahankäytöstä lähialueelle syntyvät välittömät ja välilliset henkilötövuodet. |
| Kotimaiset matkailijat | Kohteen lähialueen ulkopuolelta Suomesta tulevat kävijät. |
| Paikalliset kävijät | Lähialueella asuvat kävijät. |
| Majoittujat | Kohteessa tai sen lähialueella vähintään yhden yön majoittuneet kävijät. |
| Päiväkävijät | Kävijät, jotka eivät ole yöpyneet kohteessa tai sen lähialueella. |
| Välittömät vaikutukset | Kävijöiden rahankäytöstä aiheutuvat välittömät tulo- ja työllisyysvaikutukset lähialueen yrityksissä. |
| Välilliset vaikutukset | Välittömät vaikutukset kertautuvat välillisiksi vaikutuksiksi, kun välitöntä tuloa saavat yritykset ostavat muilta lähialueen yrityksiltä tuotteita ja palveluita sekä maksavat tuloa työntekijöille, jotka käyttävät tulonsa tuotteiden ja palveluksien ostoon lähialueella. Osa välillisistä vaikutuksista vuotaa alueen ulkopuolelle. |

Pyhä–Luoston kansallispuiston kävijöiden rahankäytön paikallistaloudelliset kokonaisvaikutukset olivat noin 5,6 miljoonaa euroa ja työllisyysvaikutukset noin 73 henkilötyövuotta (taulukko 22) vuoden 2011 käyntimäärällä (118 500 käyntiä) laskettuina. Nämä luvut kuvaavat kävijöiden rahankäytöstä alueelle muodostuvia välillisiä ja välittömiä rahavirtoja sekä niihin kytkeytyviä työllisyysvaikutuksia.

Menolajeista majoittuminen nousee selvästi yli muiden keskimääräistä rahankäyttöä mitattaessa. Seuraavaksi eniten rahaa on käytetty kahvila- ja ravintolaostoksiin sekä ruoka- ja muihin vähittäiskauppaostoksiin. Majoituspalveluilla on suurin työllistävä vaikutus, ja sen tulovaikutus kohdistuu myös suuressa määrin lähialueelle.

Taulukko 22. Pyhä–Luoston kansallispuiston kävijöiden rahankäyttö ja paikallistaloudelliset vaikutukset Pyhä–Luoston kansallispuistossa ja lähialueella menolajeittain (n = 750) vuoden 2011 käyntimäärällä laskettuna.

| Menolaji | Keskimääräinen rahankäyttö (€, sis. ALV) | Tulovaikutus (€, ilman ALV) | % tulo-vaikutuksista | Työllisyysvaikutus (htv) |
|--|--|-----------------------------|----------------------|--------------------------|
| Huoltamo-ostokset ¹ | 6,77 | 50 091 | 1 | 1 |
| Paikallisliikenne ² | 0,89 | 96 633 | 3 | 1 |
| Ruoka- ja muut vähittäiskauppaostokset | 10,27 | 363 725 | 10 | 8 |
| Kahvila ja ravintola | 7,18 | 664 067 | 19 | 11 |
| Majoittuminen | 18,60 | 2 028 934 | 58 | 33 |
| Ohjelmopalvelut ³ | 1,64 | 179 260 | 5 | 2 |
| Muut menot ⁴ | 1,35 | 124 666 | 4 | 2 |
| Välittömät vaikutukset yhteensä | | 3 507 377 | 100 % | 58 |
| Välilliset vaikutukset | | 2 046 676 | | 15 |
| Kokonaisvaikutukset | | 5 554 052 | | 73 |

¹ Polttoaine- ja muut huoltamo-ostokset

² Paikallismatkojen, kuten bussi- ja taksimatkojen kustannukset

³ Ohjelma- ja virkistyspalvelut, esim. opastetut retket, pääsymaksut tilaisuuksiin ja näyttelyihin

⁴ Muut menot, esim. kalastus-, metsästys- tai kelkkailuluvat, varusteiden ja välineiden vuokrat

Matkakohdepäätöksen perusteella tarkasteltaessa Pyhä–Luoston kansallispuiston tärkeimmäksi kohteeseen valinneiden taloudelliset kokonaisvaikutukset ovat noin 3,4 miljoonaa euroa ja työllisyysvaikutukset 45 henkilötyövuotta (taulukko 23). Nämä luvut voidaan tulkita kansallispuiston vähimmäisvaikutuksiksi paikallistalouteen vuodessa.

Niiden kävijöiden, joille kansallispuisto oli yksi monista kohteista, taloudelliset vaikutukset olivat lähes kaksi miljoonaa euroa ja työllistävä vaikutus 25 henkilötyövuotta. Vain harvoille Pyhä–Luoston kansallispuisto oli ennalta suunnittelemaan kohde matkan varrella, joten näiden kävijöiden rahankäytön tulo- ja työllisyysvaikutukset olivat varsin pienet.

Euromääräisesti ylivertaisesti suurimman tulovaikutuksen tuottivat kotimaan matkailijat, jotka käyttivät eniten majoituspalveluita (taulukko 24). Kotimaan matkailijoiden rahankäytön kokonaisvaikutukset olivat noin 95 % kaikista kävijöiden tulovaikutuksista. Ulkomaisten matkailijoiden rahankäyttö kohdistui myös suureksi osaksi majoittumiseen.

Lähialueen asukkaiden rahankäyttö jakautui epätasaisemmin eri menolajien välillä, eivätkä he käyttäneet lainkaan ohjelmapalveluita ja paikallisliikennettä (taulukko 24).

Majoittujat tuottivat kokonaisuudessaan hieman alle 90 % tulo- ja työllisyysvaikutuksista (taulukko 25). Päiväkävijät puolestaan käyttivät suhteellisesti majoittujia huomattavasti enemmän rahaa kahvila- ja ravintolapalveluihin sekä ohjelmapalveluihin.

Taulukko 23. Pyhä–Luoston kansallispuiston kävijöiden paikallistaloudelliset vaikutukset kohteen tärkeyden mukaan vuoden 2011 käyntimäärällä laskettuna.

| Menolaji | Tärkein kohde n = 412 | | Yksi monista kohteista n = 271 | | Ennalta suunnittelemaan n = 53 | | Yhteensä n = 736 | |
|--|--|---------------------------------------|--|---------------------------------------|--|---------------------------------------|--|---------------------------------------|
| | Tulo- vaikutus (€, ilman ALV) | Työllis- yys- vaikutus (htv) | Tulo- vaikutus (€, ilman ALV) | Työllis- yys- vaikutus (htv) | Tulo- vaikutus (€, ilman ALV) | Työllis- yys- vaikutus (htv) | Tulo- vaikutus (€, ilman ALV) | Työllis- yys- vaikutus (htv) |
| Huoltamo-ostokset ¹ | 22 079 | 0,5 | 24 632 | 0,5 | 3 366 | 0,1 | 50 077 | 1,1 |
| Paikallisliikenne ² | 71 040 | 0,7 | 25 073 | 0,3 | 2 359 | 0,0 | 98 471 | 1,0 |
| Ruoka- ja muut vähittäiskauppaostokset | 194 518 | 4,1 | 149 924 | 3,2 | 19 465 | 0,4 | 363 907 | 7,7 |
| Kahvila ja ravintola | 376 341 | 6,2 | 236 319 | 3,9 | 37 309 | 0,6 | 649 969 | 10,7 |
| Majoittuminen | 1 319 299 | 21,8 | 631 816 | 10,4 | 83 854 | 1,4 | 2 034 969 | 33,6 |
| Ohjelmapalvelut ³ | 79 474 | 0,8 | 85 510 | 0,9 | 14 275 | 0,1 | 179 259 | 1,8 |
| Muut menot ⁴ | 87 524 | 1,3 | 35 750 | 0,6 | 2 418 | 0,0 | 125 691 | 1,9 |
| Välittömät vaikutukset yhteensä | 2 150 273 | 35 | 1 189 023 | 20 | 163 047 | 3 | 3 502 343 | 58 |
| Väliilliset vaikutukset | 1 248 589 | 9 | 700 198 | 5 | 95 447 | 1 | 2 044 234 | 15 |
| Kokonaisvaikutukset⁵ | 3 398 862 | 45 | 1 889 221 | 25 | 258 494 | 3 | 5 546 577 | 73 |

¹ Polttoaine- ja muut huoltamo-ostokset

² Paikallismatkojen, kuten bussi- ja taksimatkojen kustannukset

³ Ohjelma- ja virkistyspalvelut, esim. opastetut retket, pääsymaksut tilaisuuksiin ja näyttelyihin

⁴ Muut menot, esim. kalastus-, metsästys- tai kelkkailuluvat, varusteiden ja välineiden vuokrat

⁵ Tarkasteltaessa vaikutuksia kävijäsegmenteittäin kokonaisvaikutukset vaihtelevat verrattuna segmenttoimattomaan aineistoon. Tämä johtuu käytettävissä olevien vastausten määrän vaihtelusta.

Taulukko 24. Pyhä–Luoston kansallispuiston kävijöiden paikallistaloudelliset vaikutukset matkailijaryhmittäin vuoden 2011 käyntimäärällä laskettuna.

| Menolaji | Kotimaan matkailijat n = 577 | | Ulkomaiset matkailijat n = 49 | | Lähialueen asukkaat n = 34 | | Yhteensä n = 660 | |
|--|--|---|--|---|--|---|--|---|
| | Tulo- vaikutus (€, ilman ALV) | Työllisyy- syy- vaikutus (htv) | Tulo- vaikutus (€, ilman ALV) | Työllisyy- syy- vaikutus (htv) | Tulo- vaikutus (€, ilman ALV) | Työllisyy- syy- vaikutus (htv) | Tulo- vaikutus (€, ilman ALV) | Työllisyy- syy- vaikutus (htv) |
| Huoltamo-ostokset ¹ | 49 479 | 1,0 | 873 | 0,0 | 551 | 0,0 | 50 904 | 1,1 |
| Paikallisliikenne ² | 64 528 | 0,7 | 8 677 | 0,1 | 0 | 0,0 | 73 205 | 0,7 |
| Ruoka- ja muut vähittäiskauppaostokset | 351 147 | 7,4 | 6 050 | 0,1 | 4 020 | 0,1 | 361 218 | 7,6 |
| Kahvila ja ravintola | 647 526 | 10,7 | 15 634 | 0,3 | 4 268 | 0,1 | 667 428 | 11,0 |
| Majoittuminen | 1 959 639 | 32,4 | 93 392 | 1,5 | 4 132 | 0,1 | 2 057 163 | 34,0 |
| Ohjelmapalvelut ³ | 176 066 | 1,8 | 4 711 | 0,0 | 0 | 0,0 | 180 776 | 1,8 |
| Muut menot ⁴ | 107 429 | 1,7 | 11 094 | 0,2 | 4 204 | 0,1 | 122 726 | 1,9 |
| Välittömät vaikutukset yhteensä | 3 355 812 | 56 | 140 432 | 2 | 17 175 | 0 | 3 513 420 | 58 |
| Väilliset vaikutukset | 1 955 589 | 14 | 81 353 | 1 | 11 072 | 0 | 2 048 013 | 15 |
| Kokonaisvaikutukset⁵ | 5 311 401 | 70 | 221 785 | 3 | 28 247 | 0 | 5 561 433 | 73 |

¹ Polttoaine- ja muut huoltamo-ostokset

² Paikallismatkojen, kuten bussi- ja taksimatkojen kustannukset

³ Ohjelma- ja virkistyspalvelut, esim. opastetut retket, pääsymaksut tilaisuuksiin ja näyttelyihin

⁴ Muut menot, esim. kalastus-, metsästys- tai kelkkailuluvat, varusteiden ja välineiden vuokrat

⁵ Tarkasteltaessa vaikutuksia kävijäsegmenteittäin kokonaisvaikutukset vaihtelevat verrattuna segmenttoimattomaan aineistoon. Tämä johtuu käytettävissä olevien vastausten määrän vaihtelusta.

Taulukko 25. Päiväkävijöiden ja majoittujien paikallistaloudelliset vaikutukset Pyhä–Luoston kansallispuistossa ja lähialueella vuoden 2011 käyntimäärällä laskettuna.

| Menolaji | Päiväkävijät n = 142 | | Majoittujat n = 607 | | Yhteensä n = 794 | |
|--|-------------------------------------|----------------------------------|-------------------------------------|----------------------------------|-------------------------------------|----------------------------------|
| | Tulo- vaikutus (€, ilman ALV) | Työllisyys- vaikutus (htv) | Tulo- vaikutus (€, ilman ALV) | Työllisyys- vaikutus (htv) | Tulo- vaikutus (€, ilman ALV) | Työllisyys- vaikutus (htv) |
| Huoltamo-ostokset ¹ | 8 780 | 0,2 | 41 279 | 0,9 | 50 060 | 1,1 |
| Paikallisliikenne ² | 5 826 | 0,1 | 90 937 | 0,9 | 96 762 | 1,0 |
| Ruoka- ja muut vähittäiskauppaostokset | 39 699 | 0,8 | 322 147 | 6,8 | 361 845 | 7,6 |
| Kahvila ja ravintola | 88 225 | 1,5 | 572 098 | 9,4 | 660 323 | 10,9 |
| Majoittuminen | 174 490 | 2,9 | 1 824 384 | 30,1 | 1 998 874 | 33,0 |
| Ohjelmapalvelut ³ | 40 440 | 0,4 | 139 060 | 1,4 | 179 499 | 1,8 |
| Muut menot ⁴ | 20 580 | 0,3 | 104 253 | 1,6 | 124 832 | 1,9 |
| Välittömät vaikutukset yhteensä | 378 040 | 6 | 3 094 156 | 51 | 3 472 196 | 57 |
| Väilliset vaikutukset | 223 613 | 2 | 1 803 402 | 13 | 2 027 015 | 15 |
| Kokonaisvaikutukset⁵ | 601 653 | 8 | 4 897 558 | 64 | 5 499 211 | 72 |

¹ Polttoaine- ja muut huoltamo-ostokset

² Paikallismatkojen, kuten bussi- ja taksimatkojen kustannukset

³ Ohjelma- ja virkistyspalvelut, esim. opastetut retket, pääsymaksut tilaisuuksiin ja näyttelyihin

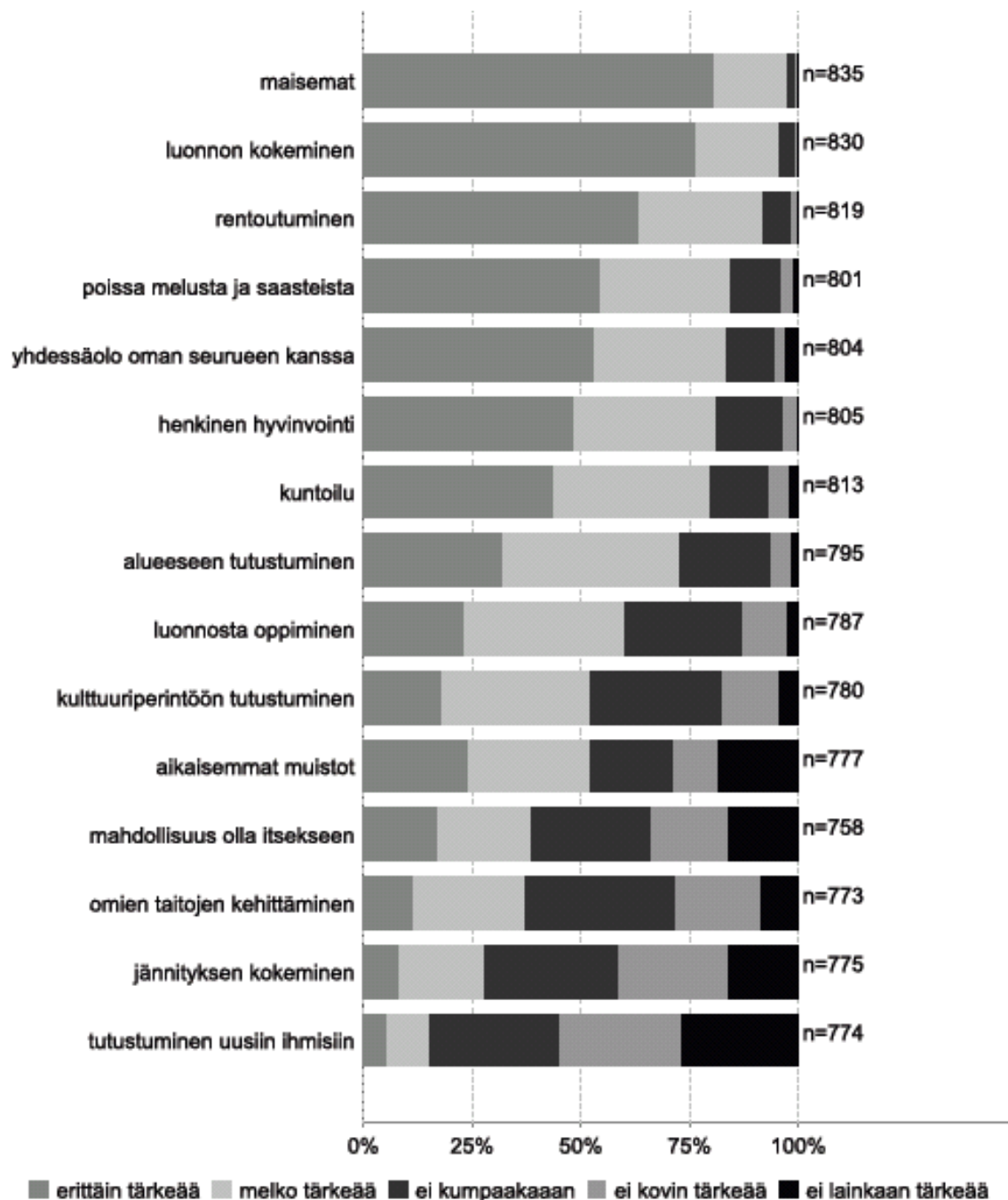
⁴ Muut menot, esim. kalastus-, metsästys- tai kelkkailuluvat, varusteiden ja välineiden vuokrat

⁵ Tarkasteltaessa vaikutuksia kävijäsegmenteittäin kokonaisvaikutukset vaihtelevat verrattuna segmenttoimattomaan aineistoon. Tämä johtuu käytettävissä olevien vastausten määrän vaihtelusta.

3.3 Kävijätyytyväisyys

3.3.1 Käynnin tarkoitus

Tärkeimpinä virkistäytymiseen liittyvinä motiiveinaan eli syinä Pyhä–Luoston kansallispuistossa vierailuun pitivät vastaajat maisemia, luonnon kokemista, rentoutumista, poissaoloa melusta ja saasteista ja yhdessäoloa oman seurueen kanssa (kuva 13). Vähiten merkittäviä motiiveja olivat tutustuminen uusiin ihmisiin, jännityksen kokeminen ja omien taitojen kehittäminen.



Kuva 13. Vastanneiden syyt Pyhä–Luoston kansallispuistossa vierailuun.

3.3.2 Kävijöiden mielipiteet alueesta, palveluista ja ympäristön laadusta

Pyhä–Luoston kansallispuiston palveluja ja ympäristötekijöitä kävijät pitivät pääsääntöisesti hyvinä (taulukko 26). Käytetyimpiä palveluja olivat reittien opastetaulut (95 % vastaajista), polku- ja latureitistö (92 %), tiestö (89 %), polku- ja latuviitoitukset (88 %), tulentekopaikat ja laavut sekä pysäköintipaikat (molemmat 82 %). Ympäristötekijöistä arvioita oli annettu eniten seuraaville asioille: yleinen siisteys (97 %), maiseman vaihtelevuus (94 %), yleinen turvallisuus (94 %) ja reittien ja rakenteiden turvallisuus (94 %). Vähemmän oli käytetty ja arvioitu yrittäjien tuottamia palveluja, jätehuollon toteutusta ja ohjausta, polttopuita tuvilla ja huolletuilla tulipaikoilla sekä yleisökäymälöitä ja kaikkein vähiten auto- ja päivätipia (1 %).

Vastaajat olivat tyytyväisimpiä (asteikolla 1–5) maiseman vaihtelevuuteen (4,5), yleiseen siisteeseen (4,3), tulentekopaikkoihin ja laavuihin (4,3), polttopuihin tuvilla ja huolletuilla taukopaikoilla (4,3) ja polku- ja latuviitoituksiin (4,3). Heikoimmat arviot palveluista ja ympäristötekijöistä sai vaihtoehto ”jokin muu” (3,6). Tätä tekijää oli arvioinut 20 vastaajaa ja vastauksessa mainittuja asioita ovat muun muassa ladut kansallispuistossa, maastopyöräilyreitit, matkapuhelinten kuuluvuus sekä erittelemätön seikka ”joku muu”. Yrittäjien tuottamat palvelut (esim. kahvilat tai ohjelmalvelut) arvioitiin arvosanalla 3,7. Varsinaisesti Pyhä–Luoston kansallispuiston sisällä on ainoastaan yksi yrittäjän tuottama palvelu, Lampivaaran latukahvila, joka on vuokrattu yrittäjälle. Retkeilyreittien ja latujen varsilla on useita latukahvioita, joita vastaajat ovat todennäköisesti myös arvioineet vastatessaan kysymykseen. Alle arvosanan 4 arvioitiin myös jätehuollon toteutus ja ohjaus, yleisökäymälät ja erityistarpeiden huomioon ottaminen (reittien kuljettavuus, turvallisuus, opasteet yms). Näidenkin arvosanat ovat silti hyviä.

Taulukko 26. Vastanneiden mielipiteet Pyhä–Luoston kansallispuiston palveluiden ja ympäristötekijöiden laadusta. Arviointi: 1 = erittäin huono, ...5 = erittäin hyvä.

| Palvelu tai ympäristötekijä | Käyttänyt ja arvioinut | | Arviointi, % | | | | | Keski-arvo | Ei käyttänyt n |
|--|------------------------|----|----------------|-------------|------------------|------------|---------------|------------|-------------------|
| | n | % | erittäin huono | melko huono | keskin-kertainen | melko hyvä | erittäin hyvä | | |
| Pysäköintipaikat | 763 | 82 | 1 | 2 | 17 | 47 | 34 | 4,1 | 127 |
| Tiestö | 828 | 89 | 0 | 2 | 22 | 53 | 22 | 4,0 | 58 |
| Reittien opastetaulut | 881 | 95 | 0 | 4 | 14 | 46 | 36 | 4,1 | 20 |
| Polku- ja/tai latureitistö | 855 | 92 | 0 | 2 | 10 | 49 | 39 | 4,3 | 26 |
| Polku- ja/tai latuviitoitukset | 819 | 88 | 0 | 3 | 14 | 45 | 37 | 4,2 | 33 |
| Tulentekopaikat ja laavut | 763 | 82 | 0 | 2 | 11 | 45 | 42 | 4,3 | 116 |
| Polttopuut tuvilla ja huolletuilla tulipaikoilla | 681 | 73 | 1 | 2 | 12 | 41 | 44 | 4,3 | 194 |
| Yleisökäymälät | 707 | 76 | 1 | 7 | 24 | 40 | 28 | 3,9 | 171 |
| Jätehuollon toteutus ja ohjaus | 662 | 71 | 1 | 5 | 32 | 42 | 20 | 3,8 | 193 |
| Eryytistarpeiden huomioon ottaminen (reittien kuljettavuus, turvallisuus, opasteet yms.) | 728 | 79 | 0 | 4 | 24 | 48 | 23 | 3,9 | 108 |
| Auto- tai päivätipat | 6 | 1 | 0 | 0 | 0 | 50 | 50 | 4,5 | 0 |
| Yrittäjien tuottamat palvelut (esim. kahvilat ja ohjelmalvelut) | 647 | 70 | 1 | 6 | 32 | 47 | 14 | 3,7 | 211 |
| Reittien ja rakenteiden turvallisuus | 867 | 94 | 0 | 2 | 14 | 55 | 29 | 4,1 | 18 |
| Yleinen turvallisuus | 869 | 94 | 0 | 1 | 10 | 53 | 36 | 4,2 | 16 |
| Yleinen siisteys | 900 | 97 | 0 | 1 | 8 | 48 | 43 | 4,3 | 3 |
| Maiseman vaihtelevuus | 874 | 94 | 0 | 0 | 6 | 33 | 61 | 4,5 | 6 |
| Jokin muu | 20 | 2 | 5 | 15 | 35 | 10 | 35 | 3,6 | 39 |
| Lomakkeita yhteensä | 927 | | | | | | | | |

Kävijätutkimuksessa kysyttiin erikseen tyytyväisyyttä kansallispuiston palvelujen määrään. Kokonaisuudessaan erittäin tai melko tyytyväisiä palvelujen määrään oli 93 % vastaajista (taulukko 27).

Parhaiten kävijöiden tarpeita vastasi vähiten arvioitujen tekijöiden, kuten auto- ja päivätipien määrä (taulukko 28). Ympäristötekijöitä oli arvioitu määrän suhteen muutamissa vastauksissa, mutta niiden määrän arviointi on hyvin vaikeaa. Kävijöiden tarpeiden mukaisia olivat tiestön (90 %), pysäköintipaikkojen (89 %) ja polttopuiden määrä (87 %) sekä erityistarpeiden huomioon ottaminen (87 %). Lähes kaikkien arvioitujen tekijöiden määrää pidettiin sopivana. Yrittäjien tuottamia palveluita 14 % vastaajista piti liian vähäisinä.

Taulukko 27. Vastanneiden kokonaistyytyväisyys Pyhä–Luoston kansallispuiston palvelujen määrään. Arviointi: 1 = erittäin tyytymätön, ... 5 = erittäin tyytyväinen.

| | Arvioinut | | Arviointi, % | | | | | Keski-arvo |
|--|-----------|----|---------------------|------------------|--------------|-------------------|----------------------|------------|
| | | | Erittäin tyytymätön | Melko tyytymätön | Ei kumpikaan | Melko tyytyväinen | Erittäin tyytyväinen | |
| | n | % | | | | | | |
| Tyytyväisyys palveluiden määrään kokonaisuudessaan | 865 | 92 | 0 | 0 | 7 | 58 | 35 | 4,3 |

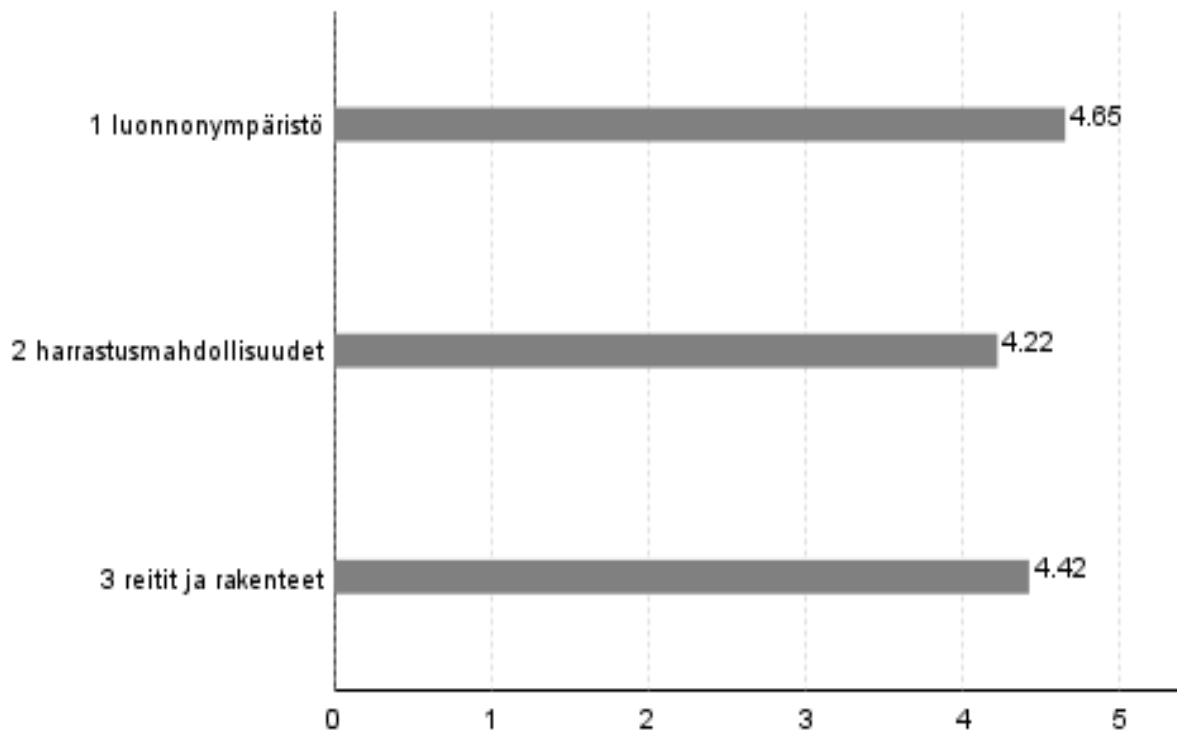
Taulukko 28 Mielipiteet Pyhä–Luoston kansallispuiston palvelujen määrästä. Arviointi: 1 = liian pieni, 2 = sopiva, 3 = liian suuri.

| Palvelu | Arvioinut | | Arviointi, % | | | En osaa sanoa | | Keski-arvo | Keskihajonta |
|---|------------|----|--------------|--------|-------------|---------------|----|------------|--------------|
| | | | liian pieni | sopiva | liian suuri | n | % | | |
| | n | % | | | | | | | |
| Pysäköintipaikat | 562 | 75 | 4 | 89 | 6 | 165 | 22 | 2,02 | 0,33 |
| Tiestö | 567 | 75 | 2 | 90 | 8 | 136 | 18 | 2,05 | 0,31 |
| Reittien opastetaulut | 628 | 83 | 11 | 79 | 10 | 68 | 9 | 1,99 | 0,46 |
| Polku- ja/tai latureististö | 596 | 79 | 7 | 83 | 10 | 88 | 12 | 2,04 | 0,41 |
| Polku- ja/tai latuviitoitukset | 587 | 78 | 9 | 82 | 9 | 86 | 11 | 2,00 | 0,42 |
| Tulentekopaikat ja laavut | 551 | 73 | 8 | 83 | 8 | 131 | 17 | 2,00 | 0,41 |
| Polttopuut tuvilla ja huolletuilla tulipaikoilla | 487 | 65 | 4 | 87 | 9 | 181 | 24 | 2,05 | 0,36 |
| Yleisökäymälät | 533 | 71 | 11 | 82 | 7 | 143 | 19 | 1,95 | 0,42 |
| Jätehuollon toteutus ja ohjaus | 482 | 64 | 12 | 83 | 5 | 188 | 25 | 1,94 | 0,41 |
| Eryytarpeiden huomioon ottaminen (reittien kuljetta- vuus, turvallisuus, opasteet yms.) | 502 | 67 | 5 | 87 | 7 | 158 | 21 | 2,02 | 0,36 |
| Auto- tai päivätuvat | 1 | 0 | 0 | 100 | 0 | 0 | 0 | 2,00 | |
| Yrittäjien tuottamat palvelut (esim. Kahvilat ja ohjelmapal- velut) | 470 | 62 | 14 | 80 | 6 | 182 | 24 | 1,91 | 0,44 |
| Reittien ja rakenteiden turval- lisuus | 5 | 1 | 0 | 100 | 0 | 1 | 0 | 2,00 | 0,00 |
| Yleinen turvallisuus | 3 | 0 | 0 | 100 | 0 | 0 | 0 | 2,00 | 0,00 |
| Yleinen siisteys | 3 | 0 | 0 | 100 | 0 | 0 | 0 | 2,00 | 0,00 |
| Maiseman vaihtelevuus | 2 | 0 | 0 | 100 | 0 | 3 | 0 | 2,00 | 0,00 |
| Jokin muu | 21 | 3 | 10 | 81 | 10 | 49 | 7 | 2,00 | 0,45 |
| Vastanneita yhteensä | 753 | | | | | | | | |

3.3.3 Kävijöiden odotusten toteutuminen

Kävijöiltä kysyttiin, miten Pyhä–Luoston kansallispuiston luonnonympäristö, harrastusmahdollisuudet, reitit ja rakenteet vastasivat heidän ennako-odotuksiaan. Kysymykseen annettiin paljon vastauksia, 922 kpl. Kävijät arvioivat odotusten toteutumista asteikolla 1–5 siten, että 1 vastasi odotusten täyttymistä erittäin huonosti ja 5 erittäin hyvin.

Parhaiten odotukset täytti luonnonympäristö. Se sai vastauksissa keskiarvon 4,65 (kuva 14). Vastaajista 97 %:n mielestä luonnonympäristöön kohdistuneet odotukset täyttyivät melko tai erittäin hyvin. Reitit ja rakenteet vastasivat kävijöiden odotuksia keskiarvolla 4,42. Niiden oli arvioitu vastaavan odotuksia joko melko hyvin tai erittäin hyvin 92 %: ssa vastauksista. Vähiten ennako-odotuksia vastasivat harrastusmahdollisuudet, mutta silti nekin arvioitiin erittäin korkealle. Harrastusmahdollisuuksien keskiarvo oli 4,22. Vastaajista 1 % oli sitä mieltä, että harrastusmahdollisuudet vastasivat ennako-odotuksia melko huonosti.



Kuva 14. Vastanneiden ennako-odotusten täytyminen Pyhä–Luoston kansallispuistossa (n = 922). Arviointi: 1 = erittäin huonosti, ... 5 = erittäin hyvin.

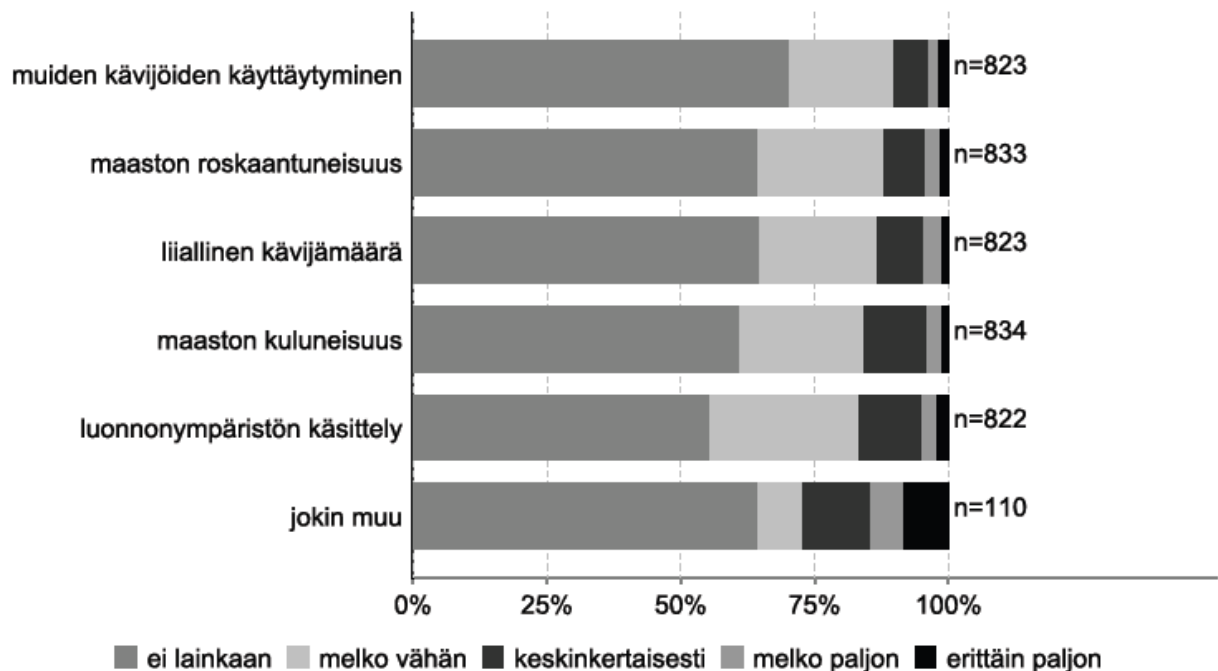
3.3.4 Vastanneiden käyntiä häirinneet tekijät

Vastaajia pyydettiin arvioimaan Pyhä–Luoston kansallispuistossa vierailunsa aikana havaitsemiin häiritseviä tekijöitä. Arvioinnissa asteikolla 1–5 arvosana 5 merkitsi ”ei lainkaan häiriötä”, ja arvosana 1 tarkoitti, että asia häiritsi erittäin paljon. Mielipidettä kysyttiin seuraavista tekijöistä:

- maaston kuluneisuus
- maaston roskaantuneisuus
- luonnonympäristön käsittely
- liiallinen käyntimäärä
- muiden kävijöiden käyttäytyminen
- jokin muu, mikä?

Vastaajat arvioivat vähiten häiritseväksi muiden kävijöiden käyttäytymisen ja maaston roskaantumisen (kuva 15). Vain 5 % vastaajista ilmoitti maaston roskaantuneisuuden häirinneen heitä erittäin tai melko paljon. Liiallinen kävijämäärä oli häirinnyt puolestaan 4 % vastaajista erittäin tai melko paljon.

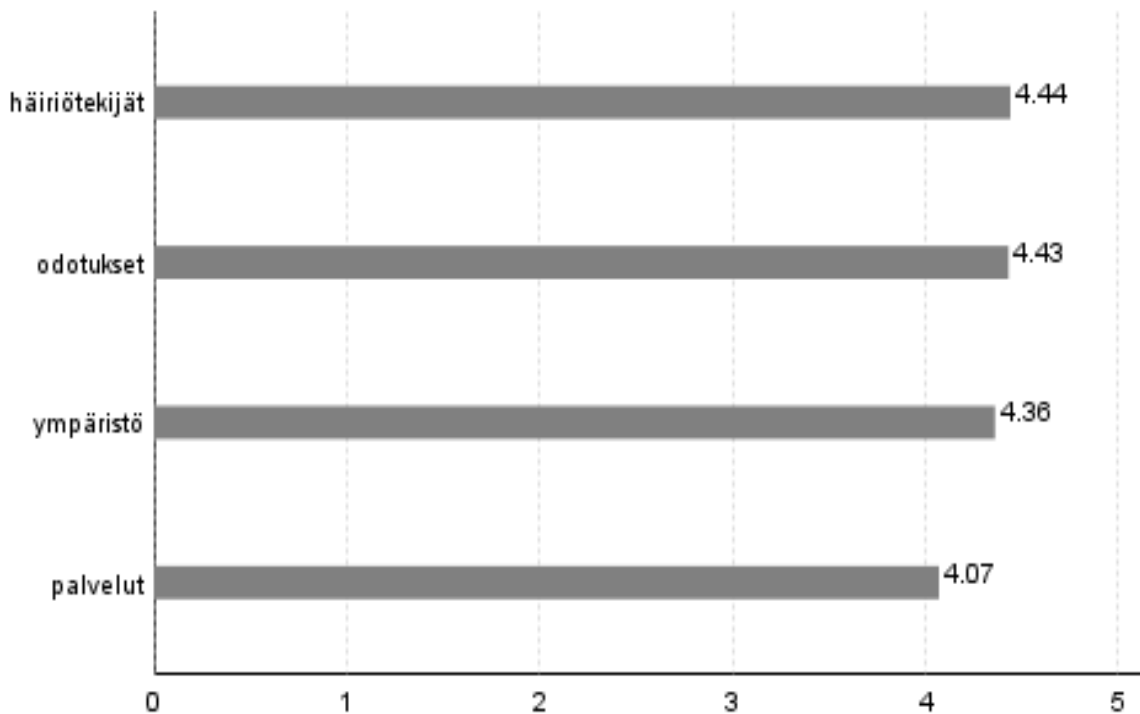
Kaiken kaikkiaan juuri mikään ei häirinnyt käyntiä Pyhä–Luoston kansallispuistossa. Kohtaan ”jokin muu” oli annettu 110 vastausta, ja tämän tekijän keskiarvo oli alin: 4,15. Selitteeksi oli annettu lukuisia erilaisia häiriötekijöitä: Käynnissä olleet rakennustyöt Pyhä–Luoston alueella olivat häirinneet muutamia vastaajia, hyttyset olivat kiusanneet, niin myös wc-paperin uupuminen vessoista sekä opasteiden laatu ja niukkuus. Yllättäen oli häiritseviksi tekijöiksi nimetty sora ja sepeli poluilla sekä liialliset rakenteet, lisäksi reittejä arvioitiin ”liian hienoiksi”. Metsähallitus on viime vuosina parantanut kansallispuiston lähireittien laatua kestäväinnillä. Tämä ei kävijätutkimuksen vastausten perusteella miellytä kaikkia kansallispuiston kävijöitä. Tosin vaihtoehdossa ”jokin muu” vain 14 % vastaajista oli arvioinut tekijän häiritsevän erittäin tai melko paljon.



Kuva 15. Vastanneita häirinneet tekijät Pyhä–Luoston kansallispuistossa.

3.3.5 Kävijätyytyväisyysindeksi

Pyhä–Luoston kansallispuiston valtakunnallisesti vertailukelpoinen kävijätyytyväisyysindeksi on 4,24. Kävijätyytyväisyysindeksiin on laskettu palvelut, ympäristö, odotukset ja häiritsevät tekijät keskiarvoina. Arvosana 5 tarkoittaa erittäin hyvää ja arvosana 1 erittäin huonoa. Pyhä–Luoston kansallispuisto saa kaikista osa-alueista arvosanaksi yli 4, joten kävijät ovat hyvin tyytyväisiä (kuva 16).



Kuva 16. Kävijätyytyväisyyteen liittyvien osatekijöiden keskiarvot (1 = erittäin huono, ... 5 = erittäin hyvä) Pyhä–Luoston kansallispuistossa.

3.4. Ulkomaisten vastaajien tietoja ja arvioita

Pyhä–Luoston kansallispuiston kävijöistä arvioidaan olevan ulkomaalaisia noin 10 %. Tässä tutkimuksessa haluttiin erikseen tarkastella kotimaisten ja ulkomaisten vastaajien merkittävimpiä eroja. Tarkastelusta voi olla apua, kun Pyhä–Luoston kansallispuiston toimintoja ja palveluvarustusta kehitetään, sillä ulkomaiset asiakkaat ovat Pyhä–Luoston matkailualueen eniten kasvava kävijäryhmä. Edellä luvuissa 3.1–3.3 esitetyissä tuloksissa ovat mukana kaikki vastaajat. Eriksään havainnoitiin kotimaisten ja ulkomaisten vastaajien eroja, ja niistä kerrotaan tässä luvussa sanallisesti. Ulkomaisilta kävijöiltä vastauksia saatiin yhteensä 58 kpl (6 % vastauksista).

Ulkomaisten vastaajien keski-ikä oli huomattavasti alempi kuin muiden vastanneiden, noin 37 vuotta. Suurin kävijäryhmä oli 25–34-vuotiaat. Kaikilla ulkomaisilla vastaajilla oli suoritettuna jonkinlainen ammatillinen tutkinto. Ulkomaisten kävijöiden seuruetiedot olivat samansuuntaisia, kuin kotimaisten: 2–5 henkilöä ryhmässä, perhe tai ystävät matkaseurana.

Ulkomaisten kävijöiden arviot kohteen tärkeydestä poikkesivat kotimaisten kävijöiden tuloksista: 72 %:lle Pyhä–Luoston kansallispuisto oli yksi matkan suunnitelluista kohteista. Tämä on ymmärrettävää: kun saavutaan Lappiin kauempaa, tutustutaan matkan aikana useisiin eri kohteisiin Lappissa ja muualla Suomessa.

Ulkomaalaisten suosituimmat toiminnot Pyhä–Luoston kansallispuistossa olivat kävely (89 %), luonnon tarkkailu (68 %) ja luontovalokuvaus (63 %). Luontovalokuvaus on selvästi suosituimpaa kuin kotimaan kävijöillä.

Ulkomaiset vastaajat vierailivat pääsääntöisesti ensimmäistä kertaa alueella, sillä 92 % oli ensi kertaa Pyhä–Luostolla ja Pyhä–Luoston kansallispuistossa. Ulkomaisista matkailijoista oli päiväkävijöitä 82 % ja yöpyjiä 18 %. Suurin osa vastaajista tavoitettiin heinä- ja elokuussa 2009. Päiväkävijöiden käynnin kesto oli keskimäärin kuusi tuntia, sama kuin kotimaisilla kävijöillä. Yöpyjät viipyivät keskimäärin kolme vuorokautta kansallispuiston alueella.

Syyt vierailta kansallispuistossa olivat ulkomaisilla kävijöillä samat kuin kotimaisilla, mutta hieman eri järjestyksessä. Tärkein syy oli luonnon kokeminen, sitten maisemat ja kolmantena se, että pääsee olemaan poissa melusta ja saasteista.

Tyytyväisyys palvelujen määrään kokonaisuudessaan oli ulkomaisilla vastaajilla hieman korkeampi kuin kotimaisilla: 4,6 asteikolla 1–5, mikä on erittäin korkea arvio.

Kaikilta kävijöiltä kysyttiin, miten Pyhä–Luoston kansallispuiston luonnonympäristö, harrastusmahdollisuudet, reitit ja rakenteet vastasivat heidän ennako-odotuksiaan. Ulkomaalaisten arviot olivat hiukkasen matalampia kuin kotimaisten vastaajien, mutta silti erittäin korkeat, harrastusmahdollisuuksien 4,2:sta luonnonympäristön 4,45:een.

Käyntiä häiritsevästä tekijöistä luonnonympäristön käsittely häiritsti ulkomaalaisia huomattavasti vähemmän kuin kotimaisia vastaajia. Muuten vastaukset olivat samansuuntaisia.

Valtakunnallisesti vertailukelpoinen kävijätyytyväisyysindeksi on ulkomaisten vastaajien osalta 4,32 (kaikki vastaajat 4,24) eli erittäin korkea. Kävijätyytyväisyysindeksiin on laskettu palvelut, ympäristö, odotukset ja häiritsevät tekijät keskiarvoina.

3.5. Kesä- ja talvikauden eroja

Tämän kävijätutkimuksen aineisto jaettiin tallennusvaiheessa kahteen osaan: kesäkausi 2009 (kesäkävijät) ja talvikausi 2010 (kevättalven kuukaudet; talvikävijät). Edellä luvuissa 3.1–3.3 on käsitelty kesä- ja talvikauden vastaukset yhdessä. Tässä on otettu esille sellaisia seikkoja, joissa oli huomattavaa eroa kesä- ja talvikauden vastausten välillä. Talvikauden vastauksia oli huomattavasti vähemmän kuin kesäkauden.

Talvikävijöiden keski-ikä oli kolme vuotta korkeampi kuin kesäkävijöiden. Perheessä oli talvikaudella kolme vuotta nuorempia lapsia kuin kesällä.

Kesäkaudella oli alueella ensi kertaa vierailevia liikkeellä enemmän (40 % vastanneista) kuin talvikaudella (32 %). Tutkimukseen ei osunut ketään, joka olisi yöpynyt kansallispuiston alueella talvikaudella. Lähialueella oli talvella pääasiassa yöpyjiä päiväkävijöiden osuuden ollessa vain 4 %. Talvella alueelle saavuttiin useimmiten lauantaisin (33 %) tai keskiviikkoisin (29 %).

Kesäkaudella alueelle saavuttiin ja kyselyyn vastattiin klo 10–14, talvikaudella taas saapuminen ja kyselyyn vastaaminen tapahtui selvemmin keskipäivän tunteina klo 12–14. Talvipäivät ovat lyhyempiä ja hiihtelijät liikkuvat keskipäivällä, kun päivä on vaalentunut ja pakkanen hellittänyt.

Talvikaudella lentomelu arvioitiin melko paljon häiritseväksi, toisin kuin kesäkaudella. Kävijättyytyväisyyden ”palvelut”-osatekijässä oli talvella joistakin tekijöistä melko paljon alhaisempia arvioita (asteikolla 1–5) kuin kesällä: autio- ja päivä tupien arvioksi tuli talvikaudella 4,0 (kesäkausi 4,6),

tulentekopaikkojen ja laavujen 3,93 (kesäkausi 4,31) ja yleisökäymälöiden 3,43 (kesäkausi 3,90). Alhaisempia arvioita voitaneen selittää talvisilla olosuhteilla: lunta kinostuu, liitereihin tuiskuttaa paikoitellen, nuotiopaikka voi olla hautautuneena osittain lumen alle ja käymälässä on viileää asioida.

Talvella kansallispuistossa vierailteiden käynnin kesto oli 8,7 tuntia ja kaikki olivat päiväkävijöitä. Tämä on huomattavasti pidempi käynnin kesto kuin kesäkauden kävijöiden 5,7 tuntia. Pääosa talvikävijöistä on harrastanut murtomaahiihtoa sekä kansallispuistossa että lähialueella ja laskettelua lähialueella. Kysymyksenasettelu on voinut harhauttaa, ja tähän on vastattu ajatellen, että hiihtely ja laskettelu ovat tapahtuneet vain kansallispuistossa, vaikka todellisuudessa on oltu molemmilla alueilla.

Jos tarkastellaan kohteen tärkeyttä jaotellen vastaukset kesä- ja talvikauden mukaan, niin talvikaudella vaihtoehto ”matkasi ainoa tai tärkein kohde” korostuu entisestään, sen osuus on 76 % vastauksista, kun koko aineiston käsittävä tulos oli 57 %. Kesäkauden vastaajista 45 % pitää kansallispuistoa ainoana tai tärkeimpänä kohteenaan ja 45 % yhtenä matkan ennalta suunnitelluista kohteista. Talvella todennäköisesti kansallispuiston alueen hahmottaminen on ollut vielä hankalampaa kuin kesällä. Murtomaahiihtoladut kiertelevät sekä matkailualueella että kansallispuistossa. Pyhä-Luoston kansallispuiston kiinteistönmuodostusprosessi on edennyt hitaasti mutta varmasti, ja rajalinjojen aukaisu aloitettiin kesällä 2012. Rajojen merkintä, joka tullaan tekemään tuonnempaan, helpottanee jatkossa myös kansallispuiston rajojen hahmottamista.

3.6 Valinnaiset ja aluekohtaiset kysymykset

ASTA-tietojärjestelmään vakioitujen kaikille tutkimuksille yhteisten kysymysten lisäksi tähän tutkimukseen otettiin valinnaisena mukaan kysymys 15 ”Tiedätkö, mikä on sallittua Pyhä-Luoston kansallispuistossa?” (liite 5). Vastaaajan oli mahdollista valita useita toimintoja, jotka olivat hänen mielestään kansallispuistossa sallittuja. Vastaaajilla on melko selkeä kuva siitä, mikä on sallittua Pyhä-Luoston kansallispuistossa (taulukko 29). Listalla oli valittavana myös kansallispuistossa kiellettyjä toimia, osa sellaisia, jotka on sallittu vain paikallisille asukkaille tietyillä alueilla, kuten metsästys. Kysymykseen vastasi 875 henkilöä.

Taulukko 29: Vastaaajien käsitys siitä, mikä on sallittua Pyhä-Luoston kansallispuistossa (n = 875).

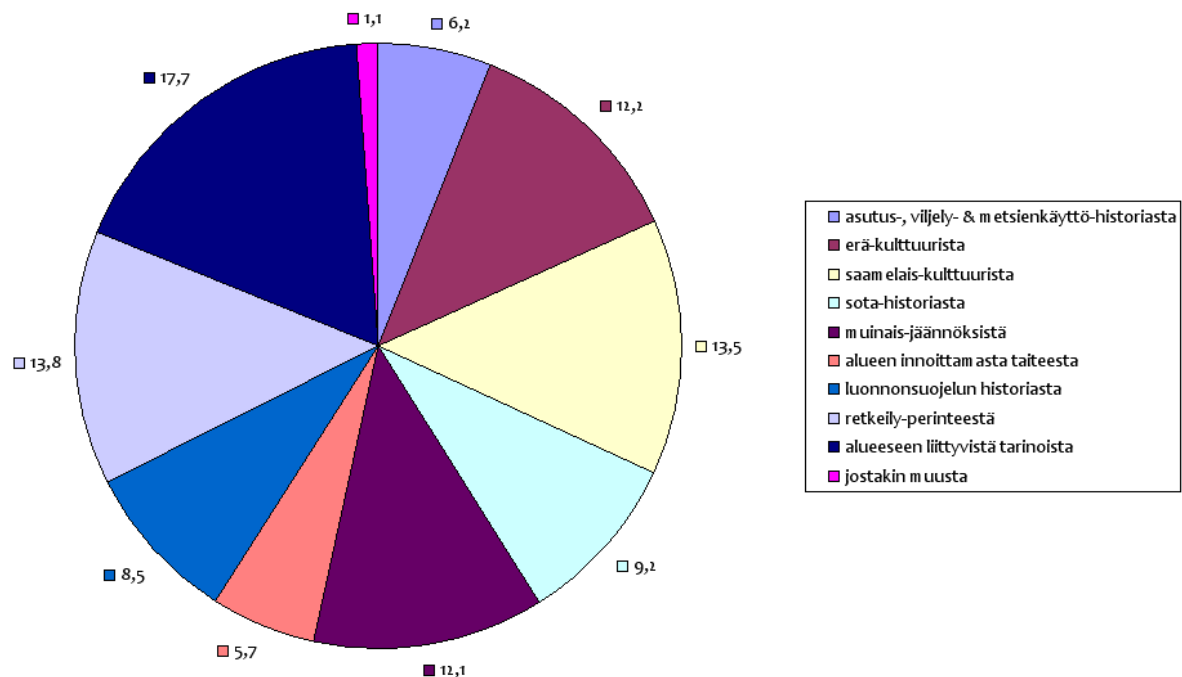
| Toiminta | kpl | % |
|--------------------------------------|--------------|------------|
| Retkeillä missä vaan | 155 | 7 |
| Retkeillä vain merkityillä reiteillä | 732 | 34 |
| Ajaa polkupyörällä | 196 | 9 |
| Poimia marjoja tai sieniä | 694 | 33 |
| Poimia kasveja tai kiviä | 45 | 2 |
| Kalastaa | 182 | 9 |
| Metsästää | 47 | 2 |
| Ajaa moottoriajoneuvolla | 13 | 1 |
| Tehdä tulet ja leirytyä missä vaan | 24 | 1 |
| Ottaa maapuuta polttopuuksi | 46 | 2 |
| Yhteensä | 2 134 | 100 |

Aluekohtainen kysymys tässä tutkimuksessa oli kysymys 16 ”Oletko kiinnostunut alueen ...” (liite 5). Kysymyksellä haluttiin selvittää, millaiset asiat kiinnostavat Pyhä–Luoston kansallispuiston kävijöitä. Tietoja käytetään avuksi uuden luonto- ja kulttuurikeskuksen toiminnan ja näyttelyn suunnittelussa. Vastaukset tallennettiin Excel-taulukkoon. Vastaajia oli 794.

Vaihtoehtoina annettiin seuraavat aiheet:

- asutus-, viljely-, metsienkäyttöhistoria
- erä-kulttuuri (entisaajan metsästys, kalastus, keräily)
- saamelaiskulttuuri
- sotahistoria
- muinaisjäännökset (arkeologiset kohteet)
- alueen innoittama taide (maalaustaide, musiikki jne.)
- luonnonsuojelun historia
- retkeilyperinne
- alueeseen liittyvät tarinat
- jokin muu alueen historiaan ja kulttuuriin liittyvä aihe, mikä?

Vastaajia kiinnostivat annetuista vaihtoehdoista eniten alueeseen liittyvät tarinat (17,7 % vastaajista), retkeilyperinne (13,8 %) ja saamelaiskulttuuri (13,5 %) (kuva 17). Pyhä–Luoston alue ei ole saamelaisaluetta, mutta siellä on metsäsaamelaisajan historiallisia kohteita, kuten esimerkiksi kansallispuistossa olevat Noitatunturi ja Isokuru sekä Pyhäncasteenputous ja Pyhäncasteenlampi. Annetuista aiheista kiinnostivat vähiten alueen innoittama taide (5,7 %), asutus-, viljely- ja metsienkäyttöhistoria (6,2 %) sekä luonnonsuojelun historia (8,5 %).



Kuva 17. Pyhä–Luoston kansallispuistossa ja Pyhä–Luoston matkailualueella kävijöitä kiinnostavat aiheet (n = 794).

3.7 Vapaamuotoiset ajatukset

Kävijätutkimuslomakkeen loppuun oli varattu tilaa vapaamuotoisille ajatuksille, jotka saivat olla mitä tahansa, mitä vastaaja halusi kertoa. Vapaamuotoisia palautteita annettiin tässä tutkimuksessa todella vähän, vain 28 vastaajaa kertoi ajatuksiaan ja tuntemuksiaan. Vapaamuotoiset palautteet ovat liitteessä 4.

Kehuissa mainittiin Luoston rauhallisuus ja rakentamattomuus. Metsähallitus sai kiitosta yleisesti. Mukavia opiskelijoita vastausten kerääjänä kiiteltiin sekä mainittiin latujen profiilin sopivan vartuneelle hiihtäjäväelle. Valituksissa reittien opasteet saivat kommentteja, samoin pitkospuiden ja porraskaiteiden kunto ja latujen kunnostustilanne. Kehittämisehdotuksissa vaadittiin Annikinlammen laavua takaisin, markkinoinnin tehostamista ja kimppakyytejä ilta-aikaan Pyhäältä Luostolle.

Vaikka vastauksia oli vähän, monissa niistä arvosteltiin kyselylomakkeen monimutkaisuutta, kysymysten asettelua pidettiin epäselvänä ja lomaketta pidettiin liian pitkänä täyttää.

4 Tulosten tarkastelu

4.1 Yhteenveto

Pyhä–Luoston kansallispuiston kävijätutkimukseen 2009–2010 vastanneiden kävijöiden sukupuolijakauma oli tasainen. Suurimman kävijäryhmän muodostivat 24–54-vuotiaat, niin miesten kuin naistenkin keskuudessa. Kaikkien vastanneiden keski-ikä oli 49 vuotta. Ulkomaalaisten keski-ikä oli 39 vuotta.

Talvikaudella 2010 tutkimukseen vastanneiden keski-ikä oli kolme vuotta korkeampi kuin kesäkaudella 2009 vastanneiden. Talvikauden vastaukset kerättiin murtomaahiihtolatuksen varrella sijaitsevilta taukopaikoilta, joten hiihtelijöiden keski-ikä voidaan olettaa olevan korkeampi kuin kesäkelillä patikoivien. Vastaajien minimi-ikä oli kesäkauden vastauksissa 14 vuotta ja talvikauden vastauksissa 26 vuotta.

Vastanneilla oli useimmiten ylempi tai alempi yliopisto- tai korkeakoulututkinto tai opistotasoinen tutkinto.

Kotimaisia kävijöitä oli eniten suurista kaupungeista: Helsingistä (8 %), Espoosta, Oulusta ja Rovaniemeltä (kaikista 4 %), Turusta, Tampereelta ja Vantaalta (kaikista 3 %). Kotimaiset vastaajat arvostivat maisemia hieman enemmän kuin luonnon kokemista. Uusiin ihmisiin tutustuminen, jännityksen kokeminen ja omien taitojen kehittäminen eivät olleet merkittäviä virkistysmotiiveja kansallispuistossa vierailtaessa.

Ulkomaalaisia oli 6 % vastaajista, eniten heitä oli Hollannista. Kaukaisin vastaaja oli Tansaniasta. Ulkomaalaiset arvostivat luonnon kokemista ja maisemia.

Pyhä–Luoston kansallispuistossa vierailaan oman perheen tai ystävien kesken, pienissä seurueissa. Ohjelmapalveluyritysten asiakkaita oli 2 % seuruetyypeistä, joten omatoiminen retkeily on Pyhä–Luoston kansallispuiston suosituin liikkumismuoto.

Kävijöiden mielestä Pyhä–Luoston kansallispuiston merkitys matkan kohteena (joko ainoana tai yhtenä matkan suunnitelluista kohteista) oli hyvin suuri. Tämä korostui erityisesti talvikauden vastauksissa. Näissä vastauksissa voi olla mukana myös matkailualueen merkitys matkan kohteena, koska nimet ovat niin lähellä toisiaan: Pyhä–Luoston kansallispuisto ja Pyhä–Luoston matkailualue.

Pyhä-Luoston matkailuyhdistys ry:n teettämän asiakastytyväisyysmittauksen (Haaga-Perho 2009 ja 2010) mukaan kansallispuiston merkitys alueelle suuntautuvan lomamatkan ostopäätöksessä on suuri tai erittäin suuri (44 % kesällä 2009 vastanneista ja 49 % syksyllä 2009 vastanneista). 2010 toteutettuun asiakastytyväisyystutkimukseen osallistuneista lähes 77 % aikoi vieraila kansallispuistossa lomansa aikana.

Kansallispuistossa harrastettiin pääasiassa kävelyä, luonnon tarkkailua, retkeilyä, eväretkeilyä ja luontovalokuvausta. Ulkomaalaiset harrastivat enemmän luontovalokuvausta kuin kotimaiset retkeilijät.

Kansallispuiston suosituimpia kohteita olivat Isokuru, Karhunjuomalampi ja Lampivaara (ametikäivos). Näiltä kolmelta taukopaikalta kerättiin suurin osa vastauksista sekä kesällä että talvella. Kysymyslomakkeella nimetyistä kohteista Tunturiaavan luontopolku sijoittui suosituimmuusjärjestyksessä viimeiseksi.

Pyhä–Luoston kansallispuisto on selkeästi päiväretkeilykohde, vain 6 % vastanneista on yöpynyt nimenomaan kansallispuiston sisällä joko autio- tai vuokratuvassa tai omassa teltassa. Kävijät yöpyvät useimmiten matkailualueelta vuokraamassaan lomamökissä tai omassa tai sukulaisten mökissä. Pyhä–Luoston alueella viivytään noin viisi päivää. Tutkimukseen vastanneista yksikään ei yöpynyt Pyhä–Luoston kansallispuistossa talvella. Päiväkäynti kansallispuistossa kestää kesäaikana keskimäärin 5,8 tuntia, talvella noin 9 tuntia.

Alueella ensikertaa käyneitä oli 43 % vastanneista. Ensikertalaisissa oli miehiä hiukan enemmän kuin naisia. Aiemmin vierailleet kävijät olivat olleet Pyhä–Luoston (ent. Pyhätunturin) kansallispuistossa ensimmäisen kerran keskimäärin vuonna 1991. Varhaisin vierailu alueelle oli tehty 1930, jolloin Pyhätunturin kansallispuistoa ei vielä ollut perustettu (perustamisvuosi 1938).

Pyhä–Luoston kansallispuiston paikallistaloudelliset vaikutukset eli kävijöiden rahankäytöstä lähialueelle syntyvät välittömät ja välilliset tulovaikutukset selvisivät kysymyksellä, jossa kartoitettiin kävijöiden rahankäyttöä alueella vierailun aikana. Paikallistaloudelliset kokonaisvaikutukset olivat noin 5,6 miljoonaa euroa ja työllisyysvaikutukset noin 73 henkilötyövuotta.

Rahaa käytettiin eniten majoittumiseen, kahvila- ja ravintolaostoksiin sekä ruoka- ja muihin vähittäiskauppaostoksiin. Keskimäärin rahaa on kulutettu 47 euroa käyntiä kohden, majoittujien kulutus on päiväkävijöitä suurempaa. Ulkomaisten matkailijoiden vastauksia saatiin vähän (49 kpl), ja niissä kulutus oli arvioitu yllättävän pieneksi.

Metsähallitus on arvioinut kaikkien Suomen kansallispuistojen vastaavien lukujen olleen vuonna 2011 yhteenlaskettuina 108,3 miljoonaa euroa ja 1 394 henkilötyövuotta (Metsähallitus 2012b). Kun määrät jaetaan tasan Suomen 37 kansallispuiston kesken, saadaan keskimääräiseksi tulovaikutukseksi 2,9 miljoonaa euroa ja työllisyysvaikutukseksi 38 henkilötyövuotta. Pyhä–Luoston kansallispuiston osuus luvuista on keskimääräistä paljon suurempi. Pelkät korkeat käyntimäärät eivät kuitenkaan selitä suuria talousvaikutuksia. Ero selittyy Pyhä–Luoston kansallispuiston luonteella verrattuna moneen muuhun puistoon. Pyhän ja Luoston matkailukeskukset sijaitsevat kansallispuiston välittömässä läheisyydessä ja tämä vaikuttaa merkittävästi kansallispuistokävijöiden mahdollisuuksiin käyttää rahaa paikallisiin palveluihin. Eniten rahaa virtaa paikallistalouteen matkailualueilla, joissa kävijöiden viipymä on pidempi ja palvelujen tarjonta suurempi.

Vastaajien ennako-odotukset olivat täyttyneet hyvin. Parhaiten odotukset täytti luonnonympäristö ja myös reitit ja rakenteet vastasivat odotuksia.

Kaiken kaikkiaan juuri mikään tekijä ei häirinnyt käyntiä Pyhä–Luoston kansallispuistossa. Vapaamuotoisesti vastattavaan kohtaan ”Muu” tuli useita mainintoja, ja tämä luokka oli arvioitu häiritsevämmäksi kuin kysymyksessä valmiiksi nimetyt. Rakennustyöt ja rakentamisen äänet, karttojen puute ja ikä sekä yllättäen sora tai murske poluilla koettiin häiritseviksi. Kokonaisuudessaan ”muut” tekijätäkään eivät juuri kävijöitä häirinneet.

Pyhä–Luoston kansallispuiston palvelujen määrän kävijät arvioivat sopivaksi. Parhaiten kävijöiden tarpeita vastasivat polttopuut tuvilla ja taukopaikoilla, alueen tiestö ja polku- ja latureitistö. Heikoimmat arviot palveluiden määrässä saivat yrittäjien tuottamat palvelut, jätehuolto ja käymälät.

Palvelujen käyttöä ja laatua arvioitaessa parhaimmat arviot Pyhä–Luoston kansallispuiston kävijöiltä saivat maiseman vaihtelevuus, yleinen siisteys, tulentekopaikat ja laavut, polttopuut tuvilla ja huolletuilla taukopaikoilla ja polku- ja latuviitoitukset.

Vapaamuotoisissa palautteissa, joita annettiin vain 28, kehuja saivat Luoston alue rauhallisesta ja rakentamattomasta ympäristöstä sekä Metsähallitus yleisesti. Valituksissa saivat kommentteja reitien opasteet, pitkospuiden ja porraskaiteiden kunto ja latujen kunnostustilanne. Kehittämisehdo-

tuksissa vaadittiin Annikinlammen laavua takaisin, markkinoinnin tehostamista ja kimppakyytejä iltai-aikaan Pyhältä Luostolle. Muutamissa vapaamuotoisissa kommentteissa arvosteltiin kyselylomakkeen monimutkaisuutta, kysymysten asettelua pidettiin epäselvänä ja lomaketta pidettiin liian pitkänä täyttää.

Kävijät ovat erittäin tyytyväisiä Pyhä–Luoston kansallispuistoon sekä sen palveluihin ja rakenteisiin. Valtakunnallisesti vertailukelpoinen kävijätyytyväisyysindeksi on 4,24 (asteikko 1–5). Kävijätyytyväisyysindeksissä ovat mukana palvelut, ympäristö, odotukset ja häiritsevät tekijät. Pyhä–Luoston kansallispuisto saa kaikista osa-alueista arvosanaksi yli 4, joten kävijät ovat hyvin tyytyväisiä kansallispuistoon ja sen palveluihin.

4.2 Vertailu aiempiin tutkimuksiin

Pyhä–Luoston kansallispuisto on perustettu 1.3.2005, ja tämä kävijätutkimus on ensimmäinen tältä alueelta. Aiempien kävijätutkimusten tulokset Luostolta (tehty vuonna 2000) ja Pyhätunturin kansallispuistosta (Tuovinen 2003) eivät ole vertailukelpoisia tämän tutkimuksen tulosten kanssa, sillä nykyisen kansallispuiston pinta-ala ja palveluvarustus (reitit ja rakenteet) on noin kolminkertainen aikaisempaan Pyhätunturin kansallispuistoon verrattuna.

Vuonna 2007 ruska-aikaan, viikoilla 36 ja 37, tehtiin Pyhä–Luoston kansallispuistossa kevennetty ”minikävijätutkimus”. Kyseinen kävijätutkimus tehtiin Lapin ammattiopiston matkailualan perustutkinto -opiskelijoiden opinnäytetyönä (Mursu ym. 2007), mutta raporttia ei ole julkaistu. Kävijätutkimuksen vastauksia kerättiin kotimaisilta matkailijoilta kahdessa kohteessa, Lampivaaralla ja Isokurun tulipaikalla. Vastauksia kertyi 91 kappaletta. ”Minikävijätutkimuksen” tulokset ovat hyvin samanlaisia kuin nyt tehdyn kävijätutkimuksen. Vastaajien kokonaistyytyväisyysindeksi oli silloin 4,5 (asteikko 1–5).

4.3 Kävijätutkimuksen jälkeen Pyhä–Luoston kansallispuistossa toteutetut toimenpiteet

Pyhä–Luoston kansallispuistoa on kehitetty tämän tutkimuksen tulosten perusteella ja kehitetään edelleen. Luontokeskus Naavan valmistuttua keväällä 2012 kansallispuiston asiakaspalvelu paranee entisestään. Naava yhdistää alueen asiakkaiden kanssa toimivia tahoja, vuokralaisina ovat Pyhä–Luosto Matkailuyhdistys ry, Pyhä–Luosto Vesi Oy (reitit, kunnallistekniikka), Itä-Lapin ammattioppilaitos (matkailualan koulutus) ja ravintolayrittäjä (Café Loimu). Naavassa toteutetaan oma asiakastutkimus vuonna 2013 (edellinen tehtiin vuonna 2008 Pyhätunturin luontokeskuksessa).

Jätehuoltoa on kansallispuistossa parannettu, etenkin käymälöiden. Useissa paljon käytetyissä kohteissa käymälät on varustettu tyhjennettävillä imusäiliöillä.

Kansallispuiston opaskoulutus on alkanut syksyllä 2012. Kansallispuiston tuotteistamista on suunniteltu useilla eri tahoilla, ja uusia luontomatkailuyrityksiäkin on alueelle syntynyt.

Pyhä–Luoston kansallispuiston alueen hahmottamista selkeyttää rajalinjojen avaus, joka on aloitettu kesällä 2012. Tämän jälkeen seuraa rajojen asianmukainen merkintä maastoon.

5 Findings

5.1 Summary

Both sexes were equally represented among the respondents to the visitor survey conducted at Pyhä–Luosto National Park in 2009 and 2010. The largest age-group within each gender was 24–54-year-olds. Respondents' average age was 49. The park's foreign visitors tended to be younger, with an average age of 39.

The respondents surveyed in the winter season of 2010 were three years older on average than those surveyed in summer 2009. The winter surveys were conducted at picnic sites by cross-country skiing trails, so it can be assumed that skiers are older on average than the hikers who visit in summer. The surveys' youngest respondents in summer and winter were 14 and 26, respectively.

In terms of their educational background most respondents had been through higher or further education. Most of the Finnish respondents were from larger cities including Helsinki (8%); Espoo, Oulu and Rovaniemi (each 4%); and Turku, Tampere and Vantaa (each 3%). Finnish respondents valued the park's landscapes more than the opportunity to experience nature in general. "Meeting new people", "excitement" and "developing my own skills" were not significant motives for visits.

About 6% of respondents were from abroad, with the largest numbers from Holland, and one visitor from as far away as Tanzania. Foreign visitors most appreciated the chance to experience nature and the park's landscapes.

Visitors typically come to Pyhä–Luosto with their family or friends in small groups. Groups on organised excursions accounted for just 2% of all parties, so it is clear that independent trips are the most popular way to visit the national park.

Respondents generally perceived a visit to the Pyhä–Luosto National Park as a very important element of their trip (the only destination or one main planned destination). This was particularly evident among responses to the winter survey. These responses may however reflect confusion between the similarly named Pyhä–Luosto National Park and Pyhä–Luosto tourism area.

Customer satisfaction surveys conducted by the Pyhä–Luosto Tourism Association (Haaga-Perho 2009 and 2010) show that the national park's importance to customers purchasing holiday packages in the area is often high or very high (for 44% of respondents in summer 2009 and 49% in autumn 2009). Almost 77% of respondents to a customer satisfaction survey conducted in 2010 intended to visit the national park during their trip.

The activities enjoyed most often in the national park included walking, observing nature, hiking, picnicking, and nature photography. Foreign visitors were more interested in nature photography than Finnish visitors.

The most popular locations in the park were Isokuru Gorge, Lake Karhunjuomalampi, and the amethyst mine at Lampivaara. Most of the survey responses were obtained at these locations in both summer and winter. Of the alternative locations listed on the questionnaire, the Tunturiaava nature trail was the least popular.

Day-trips are clearly the preferred way to visit Pyhä–Luosto National Park, since only 6% of respondents stayed overnight in the park in their own tents or in open or rented wilderness huts. Visitors most often stayed in holiday cabins rented in the area’s resort centres, or in holiday homes of their own or belonging to relatives. Visitors typically stay in the Pyhä–Luosto area for about five days. None of the winter survey’s respondents had stayed overnight inside the park. Visitors coming on day-trips spent an average of 5.8 hours in the park in summer and about 9 hours in winter.

Some 43% of respondents were first-time visitors, with slightly more men than women among this group. People who had visited previously had on average made their first visit to Pyhä–Luosto (then Pyhätunturi National Park) in 1991. One respondent had visited the area as long ago as 1930, eight years before Pyhätunturi National Park was established.

The impacts on the local economy of Pyhä–Luosto National Park in terms of visitors’ local spending and its direct and indirect effects on incomes and employment were assessed through a question asking respondents to report on their spending during their stay in the area. From their responses the total annual impacts of visitors to the park on the local economy can be estimated at about 5.6 million euros, and 73 person-years in terms of employment.

Visitors spent most money on accommodation, in cafes and restaurants, and on food and other shopping. Respondents spent an average of 47 euros per visit, with people who spent the night locally spending more. The relatively few responses to this question from foreign visitors (49) gave spending estimates that were surprisingly low.

In 2011 Metsähallitus annual economic impact figures calculated for all of Finland’ national parks amounted to 108.3 million euros in income, and 1,394 person-years in employment (Metsähallitus 2012b). Divided by 37 (the number of national parks in 2011) this figure indicates that the average annual economic impact of a single park amounted to 2.9 million euros in income and 38 person-years in employment. The figures now calculated for Pyhä–Luosto are clearly higher than these averages. High visitor numbers do not alone account for the park’s greater economic impact. The difference is better explained by some of the park’s characteristics, which make it differ from most other Finnish national parks. The location of the well developed resorts of Pyhä and Luosto in the immediate vicinity of the park this gives visitors more opportunities to spend money on local services. The largest sums enter the local economy in tourism centres where resorts’ facilities and services encourage visitors to the park to stay longer in the area.

Survey respondents’ expectations were generally well fulfilled – especially concerning the natural environment and the park’s routes and structures.

Responses to a question concerning possible disturbing factors indicated that overall visitors to the national park do not suffer from disturbance. Several freely worded comments were received under the category “other”, which attracted more responses than any of the pre-listed disturbing factors. Factors mentioned in these individual comments included construction work and noise, the lack or age of available maps, and, surprisingly, the surfacing of trails with gravel or crushed aggregate. But neither these “other” factors nor the pre-listed factors seem to disturb visitors significantly.

The scale of the facilities provided in Pyhä–Luosto National Park was seen by visitors as appropriate. Visitors were most satisfied with the availability of firewood at huts and picnic sites, and the area’s networks or roads, hiking trails and skiing trails. The lowest satisfaction

levels concerning the scale of facilities were for services provided by outside firms (e.g. cafes and organised activities), waste management, and the park's toilets.

Visitors' assessments of the quality of the park's facilities gave the highest ratings to the variability of views, general tidiness, campfire sites and shelters, firewood supplies at huts and maintained picnic sites, and the signposting of trails.

In a freely worded feedback survey section, which was only filled in by 28 respondents, the peaceful and undeveloped settings around Luosto were praised, and Metsähallitus's work in general was also appreciated. Negative comments criticised the poor state of some signs, duckboard trails and handrails alongside steps, as well as the poor maintenance of skiing trails. Suggested improvements included calls for the return of a shelter dismantled at Annikinlampi, better marketing, and a car-sharing service to link Pyhä and Luosto in the evenings. Some of the free comments complained that the survey questionnaire itself was too long and complex, with unclear questions.

Overall, visitors were very satisfied with Pyhä–Luosto National Park and its facilities. Satisfaction levels averaged 4.24 on the scale of 1–5 used in a national comparative index. This visitor satisfaction index encompasses parks' facilities, the natural environment, visitors' expectations and disturbing factors. Pyhä–Luosto received scores higher than 4 on each of these issues, reflecting a high degree of satisfaction with the park and its facilities.

5.2 Comparison with earlier survey findings

This visitor survey was the first conducted for this area since Pyhä–Luosto National Park was established in March 2005. The findings of visitor surveys carried out earlier in Luosto (in 2000) and Pyhätunturi National Park (Tuovinen 2003) are not comparable with this survey since both the size of the present national park and the scale of facilities (numbers of trails and structures) are about three times larger than those of the former Pyhätunturi National Park.

During the September 2007 hiking season a small-scale visitor survey was conducted at Pyhä–Luosto as part of research done by students of tourism at Lapland Vocational College (Mursu et al. 2007), though their findings were not officially published. This survey compiled responses from 91 Finnish visitors questioned in two locations: the campfire sites at Lampivaara and Isokuru. Its results are very similar to those of the present survey. Respondents' overall satisfaction levels then averaged 4.5 (on a scale of 1–5).

5.3 Measures realised in Pyhä–Luosto National Park following the visitor survey

Improvements have already been made in the park on the basis of the findings of this survey, and will continue to be made. The opening of the new Pyhä-Luosto Visitor Centre Naava in spring 2012 enhanced the customer services provided in connection with the park. Naava brings together various local stakeholders and local residents. The centre's tenants include the Pyhä-Luosto tourism association, Pyhä–Luosto Vesi Oy (trail management, water supply and sanitation), the Vocational College of Eastern Lapland (training in tourism) and the independently operated Café Loimu. A customer survey specifically of visitors to Naava will be

conducted during 2013 (a previous survey was carried out at Pyhätunturi Visitor Centre in 2008).

Waste management in the national park has already been improved, especially concerning toilets. In several busy locations toilets have been fitted with drainable sewage suction tanks.

The training of national park guides has been initiated during autumn 2012. The branding of the park has been planned by various parties, and new nature tourism enterprises have been set up locally.

Awareness of the national park should increase as progress is made clearing its boundaries. This work began in summer 2012. The next step will be to erect boundary signs in suitable locations.

Kiitokset

Tästä kiitos kuuluu jokaiselle tutkimukseen vastanneelle, ehkä sinullekin? Erityiskiitos Noora Virtaselle tutkimuksen tomerasta liikkeellelaitosta ja Olli Nymanille avusta taulukoinnissa.

Lähteet

- Haaga-Perho tutkimuspalvelut 2009: Pyhä-Luosto Green DMN Asiakastyytyväisyystutkimus Kesä-Syky 2009. – Haaga-Perho, Rovaniemi. 77 s.
- Haaga-Perho tutkimuspalvelut 2010: Pyhä-Luosto Green DMN Asiakastyytyväisyystutkimus Kesä-Syky 2010. – Haaga-Perho, Rovaniemi. 88 s.
- Metsähallitus 2007: Pyhä–Luoston kansallispuiston hoito- ja käyttösuunnitelma. – Metsähallituksen luonnonsuojelujulkaisuja. Sarja C 30. 129 s.
- Metsähallitus 2012a: Pyhä–Luoston kansallispuisto. – Luontoon.fi-verkkopalvelu, <<http://www.luontoon.fi/retkikohteet/kansallispuistot/pyhaluosto>>, viitattu 1.3.2012.
- Metsähallitus 2012b: Kansallispuistot ja retkeilyalueet tärkeitä paikallistaloudelle. – <<http://www.metsa.fi/suojelualueetjapaikallistalous>>, viitattu 1.3.2012.
- Metsähallitus & Metsäntutkimuslaitos 2009: Kansallispuistojen ja retkeilyalueiden kävijöiden rahankäytön paikallistaloudelliset vaikutukset. – Raportti 14.12.2009, Metsähallitus, Vantaa. Asianro 3017/52/2009. <<http://www.metsa.fi/sivustot/metsa/fi/Eraasiatjaretkeily/Virkistyskaytonsuunnittelu/suojelualueidenmerkityspaikallistaloudelle/Documents/Kavijoiden%20paikallistaloudelliset%20vaikutukset.pdf>>. 16 s.
- Mursu, T., Turunen, J. & Kesäläinen T. 2007: Pyhä–Luoston kansallispuiston minikävijätutkimus 2007. – Matkailualan perustutkinto-opiskelijoiden opinnäytetyö, Lapin ammattiopisto, Rovaniemi. 22 s.
- Tuovinen, I. 2003: Pyhätunturin kansallispuiston kävijätutkimus 2003. – Raportti, Metsähallituksen arkisto, Vantaa. 29 s.

Vastaajien ilmoittamat matkan muut kohteet

| Matkan muut kohteet, kun Pyhä-Luoston kansallispuisto oli yksi suunnitelluista kohteista | kpl |
|--|-----|
| (Oulu) Imari, Nordkapp | 1 |
| Aittakuru | 1 |
| Aittakuru, pyöräretki Luostolle, marjastus | 1 |
| All Lapland | 1 |
| Ametistikaivos | 3 |
| Ametistikaivos, Tankavaaran kultakylä | 1 |
| Bärenrunde, Nordcap | 1 |
| Cap du nord | 1 |
| Ei tiedä vielä | 1 |
| Esim. Koli, Savonlinna | 1 |
| Everywhere | 1 |
| Hailuoto, Kalajoki, Rovaniemi, joulupukki, Ruunaankosket, Kymäluoman retkeilyalue | 1 |
| Helsinki | 1 |
| Hillajänkä | 1 |
| Hillastus (saatu jo tarpeellinen määrä), asuminen omalla kämpällä (ei täällä), retkeily tänä vuonna Ylä-Lapissa kunhan seurue saa lisää porukkaa | 1 |
| Hossa | 1 |
| Hossa, Ylläs | 1 |
| Hossa, Ylläs ym. | 1 |
| Huskyt, ametistik. | 1 |
| Inari | 2 |
| Inari, Nordkapp | 1 |
| Inari, Pohjois-Norja... | 1 |
| Inari, Sodankylä, Ivalo | 1 |
| Inari/Salla | 1 |
| Irani | 1 |
| Iso-Syöte, Kuusamo | 2 |
| Itä-Lappi, Pohjois-Norja | 1 |
| Ivalo | 1 |
| Kaamanen | 1 |
| Kairosmaja | 1 |
| Kajaani, Saariselkä | 1 |
| Kaldoaivin erämaa, Vätskärin erämaa | 1 |
| Kampsuherran valtakunta, Ametistikaivos | 1 |
| Karhunkierros | 4 |
| Karhunkierros (lyhyt) | 1 |
| Kemijärven lähiympäristö | 1 |
| Kemijärvi | 2 |
| Kemijärvi, Andyn patsas | 1 |
| Kemijärvi, Salla | 1 |
| Kemijärvi, Vuostimo | 1 |

LIITE 1. 2(5)

| Matkan muut kohteet, kun Pyhä–Luoston kansallispuisto oli yksi suunnitelluista kohteista | kpl |
|---|------------|
| Kemijärvi, Vuostimo, Sodankylä ja Suvanto | 1 |
| Kiilopää, Oratunturi, Viankiaapa | 1 |
| Kilpisjärvi | 2 |
| Kilpisjärvi, Enontekiö, Kuusamo | 1 |
| Kilpisjärvi, Hammerfest | 1 |
| Kilpisjärvi, Norja | 1 |
| Kilpisjärvi, Saanatunturi, Jäämeri | 1 |
| Kilpisjärvi, Saariselkä | 1 |
| Kilpisjärvi, Tromssa | 1 |
| Kitinen | 1 |
| Kokkola, Ruka, Vuokatti | 1 |
| Koli, Lieksa | 2 |
| Koli, Oulu, Savonlinna | 1 |
| Koli, Sotkamo | 1 |
| Konsertti | 1 |
| Konsertti NMKY mieslaulajat | 1 |
| Kopara, Ametistikaivos | 1 |
| Kuhmo, Suomi | 1 |
| Kuusamo | 1 |
| Kuusamo, Inari, Pohj.-Norja jne | 1 |
| Kuusamo, Saariselkä | 1 |
| Kylpylä | 1 |
| Käydään Luostollakin ja Koparassa | 1 |
| Käynti perheen luona Oulussa | 1 |
| Lampivaara (kaivos) | 1 |
| Lapland in general | 1 |
| Lapland | 1 |
| Levi | 2 |
| Levi-, Pallas-, Ounas- | 1 |
| Levi, Tromssa, Alta | 1 |
| Livohka, Luosto | 1 |
| Luosto | 5 |
| Luosto -> Ranua | 2 |
| Luosto, Kalajoki | 1 |
| Luostolan hevostila | 1 |
| Länsi-Lappi | 1 |
| Marathon Rovaniemi | 1 |
| Metsäpalsta Kemijärvellä | 1 |
| Monia | 1 |
| Muita kohteita: Kylmäluoma | 1 |
| Muita kohteita:Kemijärvi, Kuusamo | 1 |
| Muita tuntureita | 1 |
| Muonio Harriniva | 1 |
| Muu Lappi, Kilpisjärvi | 1 |

| Matkan muut kohteet, kun Pyhä–Luoston kansallispuisto oli yksi suunnitelluista kohteista | kpl |
|--|------------|
| Mökkeily | 1 |
| Napapiiri, Salla, Raja-Jooseppi, Etelä-Lappi | 1 |
| Nordcap | 1 |
| Nordkap, Hossa, Inari, Juuma | 1 |
| Norja, Nordkap | 1 |
| Northern Lapland | 1 |
| Nuorgam | 2 |
| Näätämö, Severtijärvi | 1 |
| Näätämöjoki, Severtijärvi, Hammastunturi, Saariselkä, Pyhä, Hossa | 1 |
| Oleskelu synnyinkodissa Pelkosenniellä | 1 |
| Olivat pyöräily Luostolle & Suvantoon | 1 |
| Oma mökki, marjastus, sukulaisivierailut | 1 |
| Oulanga park | 1 |
| Oulangan kansallispuisto | 1 |
| Oulangan kansallispuisto, Varangin vuono | 1 |
| Oulanka | 1 |
| Oulanka, Oulu | 1 |
| Pallas, Levi, Oulanka.. | 1 |
| Pallastunturi, Helsinki, Tallinna | 1 |
| Pallastunturi, Rovaniemi, Helsinki, Tallinna | 1 |
| Pelkosenniemi | 2 |
| Pelkosenniemi, Luosto | 1 |
| Pieni karhunkierros, livaara | 1 |
| Pohjoinen | 1 |
| Pohjois-Lappi | 1 |
| Pohjois-Suomi | 1 |
| Porotila | 1 |
| Porotila, laskettelurinteet | 1 |
| Posio, Savukoski | 1 |
| Posio, Taivalkoski, Kuopio | 1 |
| Pyhäkero, Auttiköngäs jne. | 1 |
| Ranua | 1 |
| Ranuan eläinpuisto | 1 |
| Rest of Lapland | 1 |
| Revontulikappeli | 1 |
| Roi, Inari, Saariselkä, etc | 1 |
| Rokuan kansallispuisto | 1 |
| Rovaniemen joulupukki, Ruunaankosket, Kalajoen hiekkarannat, Jäämeri (Kilpisjärvi)ei menty, Kylmäluoma | 1 |
| Rovaniemi | 5 |
| Ruka | 3 |
| Ruka, Hailuoto, Vuokatti | 1 |
| Ruka, Ranua | 1 |
| Ruka, Savukoski, Sodankylä | 1 |

LIITE 1. 4(5)

| Matkan muut kohteet, kun Pyhä-Luoston kansallispuisto oli yksi suunnitelluista kohteista | kpl |
|---|------------|
| Ruka, Tankavaara ja muu Pohjois-Lappi | 1 |
| Ruka/Levi | 1 |
| Saariselkä | 3 |
| Saariselkä, Kilpisjärvi, Hossa | 1 |
| Saariselkä, Levi, Norja | 1 |
| Saariselkä, Norja yms. | 1 |
| Saariselkä, Norja, Rovaniemi | 1 |
| Saariselkä, Ruka | 1 |
| Saija, Savukoski, Rovaniemi, Salla | 1 |
| Salla, Kemijärvi | 1 |
| Salla, Ruka | 1 |
| Salla-Tunturi/Ruka | 1 |
| Sodankylä, Inari, Ivalo | 1 |
| Sodankylä, Ivalo | 1 |
| Sodankylä, Levi | 1 |
| Sodankylä, Rovaniemi ja napapiiri | 1 |
| Sodankylän alue, kalastus | 1 |
| Sotkamo | 1 |
| Sukulaiset | 1 |
| Sukulaiset Pohjois-Suomessa | 1 |
| Sukulaiset Rovaniemellä | 1 |
| Sukulaisiin | 1 |
| sukulaisvierailu | 1 |
| Suomu, Kemijärvi | 1 |
| Suomu/Kemijärvi | 1 |
| Tankavaara | 1 |
| Tromssa, Alta, Levi | 1 |
| Turku | 1 |
| uinti Pyhäjärvässä | 1 |
| UKK, Saariselkä | 1 |
| Ukko-Luoston ympäristö | 1 |
| Utsjoki | 2 |
| Vaellus Tsarmitunturilla | 1 |
| Whole Lapland and Norwegian Coast (Skibotn, Alta) | 1 |
| Whole Lapland | 1 |
| Visiting relatives | 1 |
| Vuokatti | 4 |
| Ylläs | 4 |
| Ylläs, Kuusamo, Pallas | 1 |
| Ylläs, Levi, Narvik, Kilpisjärvi | 1 |
| Yllästunturi+? | 1 |
| Ympäristöalueet | 1 |
| Yhteensä | 202 |

| Matkan pääkohteet, kun Pyhä–Luoston kansallispuisto oli ennalta suunnitteleman kohde matkan varrella | kpl |
|---|------------|
| Ei tietoa | 1 |
| I have no planning | 1 |
| Kalajoki, Lapin kiertely | 1 |
| Kemijärvi | 1 |
| Kesämökin kunnostus | 1 |
| Kitisen rannalla, Askassa oleva vuokramökki | 1 |
| Koko Pyhätunturin alue | 1 |
| Kuusamo | 1 |
| Lampivaaran ametistikaivos, Luosto | 1 |
| Lappi, Kalajoki | 1 |
| Laskettelurinteet | 1 |
| Lemmenjoen kansallispuisto | 1 |
| lomavietto Sodankylässä | 1 |
| Luosto, Ametistikaivos | 1 |
| Luosto/Levi | 1 |
| Luostolla olevassa mökissä rentoutuminen | 1 |
| Luosto-Pyhätunturi | 2 |
| Mökki | 1 |
| Narvik | 1 |
| Nordkap, Norja | 1 |
| Norja | 1 |
| Norja/Pakas | 1 |
| Norway, Sweden, Oulanka National Park | 1 |
| Näätämöjoki, Hammastunturi | 1 |
| Oulunjärvi/Manamansalo, Pallastunturi | 1 |
| Pallas, Ylläs | 1 |
| Pohjois-Norja | 1 |
| pyhä, Ylläs | 1 |
| Pyhänkasteen putous | 1 |
| Pyhätunturi | 1 |
| Revontulikappeli (häät) Porotila Kopara (häät) | 1 |
| Saana | 1 |
| Saariselkä | 1 |
| Saariselkä, Ivalo, Inari | 1 |
| Savukoski | 1 |
| Sweden | 1 |
| Turku and Lapland | 1 |
| Työmatka | 1 |
| Ukkoluosto | 1 |
| Ukko-Luosto | 1 |
| Utsjoki, Lemmenjoki | 1 |
| Utsjoki, Nuorgam, Saariselkä | 1 |
| Varanki, Tunturi-Lappi, Pohj. | 1 |
| Vuotso, Ylläs, marjastus | 1 |
| Ylläs | 1 |
| Ylläs, Pallas, Ruka | 1 |
| Yhteensä | 47 |

Vastaajien mainitsemat muut käyntikohteet Pyhä–Luoston kansallispuistossa

| Käyntikohte | kpl |
|--|-----|
| Aittakuru | 17 |
| Aittakuru, Tiaisen laavu | 2 |
| Annikinlampi, Soutaja | 1 |
| Ei vielä päätetty | 2 |
| Hillasoilla, mustikkametsissä | 1 |
| Huttujärvi, Annikinlampi, Pyhänkasteenputous | 1 |
| Huttujärvi-Annikinlampi | 1 |
| Jaakolan porotila | 1 |
| Kairosmaja | 2 |
| Kapusta | 1 |
| Kultakero | 4 |
| Lintutorni | 4 |
| luontopolku | 3 |
| Luoston ympäristö | 1 |
| Luppo | 1 |
| Melontareitti | 1 |
| Muut kohteet Pyhä-Luosto vaellusreitillä | 1 |
| Orava | 1 |
| Orava, Kiimaselkä | 1 |
| Oravalampi | 2 |
| Orresokka | 1 |
| Pelkosenniemi, Tankavaara | 1 |
| Peurakero | 2 |
| Peurakero, Aittakuru, Isokuru, Soutaja | 1 |
| Peurakero, Kapusta, Soutaja | 1 |
| Poro- ja tiaislaavu | 1 |
| Pyhäjoki | 2 |
| Pyhäjärvi, Soutaja | 1 |
| Pyhäkero | 1 |
| Pyhän Astelli | 1 |
| Pyhänkasteenlampi | 5 |
| Pyhänkasteenputous | 11 |
| Revontulikappeli | 1 |
| Rykimäkuru | 3 |
| Salla | 1 |
| Salmiaapa, Porolaavu | 1 |
| Sodankylä | 1 |
| Soutaja | 10 |
| Soutaja, Kapusta | 1 |
| Soutaja, Peurakero | 1 |
| Soutajan lenkki (Orava) | 1 |
| Suvannon kylä | 3 |

| | |
|-------------------------|------------|
| Tiaislaavu, Porolaavu | 1 |
| Torvinen | 1 |
| Torvisen maja | 1 |
| Tunturiaapa | 1 |
| Ukko-Luosto | 4 |
| Ukonhattu | 1 |
| Ukonhattu, Annikinlampi | 1 |
| Yhteensä | 109 |

Vastaajien kotikunnat

| Asuinkunta | kpl |
|-------------------|------------|
| Akaa | 1 |
| Alavieska | 1 |
| Alavus | 1 |
| Asikkala | 3 |
| Askola | 1 |
| Espoo | 33 |
| Eura | 1 |
| Eurajoki | 4 |
| Haapajärvi | 1 |
| Hamina | 2 |
| Hankasalmi | 1 |
| Harjavalta | 1 |
| Hattula | 2 |
| Heinola | 3 |
| Heinävesi | 4 |
| Helsinki | 59 |
| Hollola | 3 |
| Huittinen | 2 |
| Hyvinkää | 5 |
| Hämeenlinna | 11 |
| Ii | 3 |
| Iisalmi | 5 |
| Ilmajoki | 5 |
| Imatra | 1 |
| Inari | 1 |
| Inkoo | 2 |
| Jalasjärvi | 2 |
| Joensuu | 2 |
| Jokioinen | 2 |
| Joroinen | 4 |
| Juupajoki | 1 |
| Jyväskylä | 16 |
| Jämsä | 2 |
| Järvenpää | 1 |
| Kaarina | 2 |
| Kajaani | 7 |
| Kalajoki | 2 |
| Kangasala | 7 |
| Kankaanpää | 3 |
| Kannonkoski | 2 |
| Kannus | 2 |
| Karstula | 2 |
| Kauniainen | 1 |
| Kaustinen | 1 |
| Kemi | 2 |
| Kemijärvi | 14 |

| Asuinkunta | kpl |
|-------------------|------------|
| Keminmaa | 1 |
| Kerava | 5 |
| Kesälahti | 2 |
| Keuruu | 2 |
| Kirkkonummi | 3 |
| Kitee | 2 |
| Kiuruvesi | 2 |
| Kokemäki | 4 |
| Kokkola | 11 |
| Kolari | 1 |
| Kontiolahti | 3 |
| Kotka | 8 |
| Kouvola | 9 |
| Kruunupyy | 2 |
| Kuopio | 15 |
| Kurikka | 2 |
| Kuusamo | 2 |
| Lahti | 13 |
| Laihia | 3 |
| Laitila | 1 |
| Lapinlahti | 1 |
| Lappeenranta | 11 |
| Lapua | 1 |
| Lempäälä | 5 |
| Leppävirta | 3 |
| Lestijärvi | 1 |
| Lieksa | 2 |
| Liperi | 1 |
| Lohja | 2 |
| Loimaa | 1 |
| Lumijoki | 1 |
| Luvia | 1 |
| Maaninka | 2 |
| Mikkeli | 7 |
| Muhos | 2 |
| Muonio | 1 |
| Mustasaari | 1 |
| Mynämäki | 1 |
| Mäntsälä | 3 |
| Mäntyharju | 3 |
| Naantali | 4 |
| Nakkila | 3 |
| Nastola | 2 |
| Nilsjä | 2 |
| Nokia | 4 |
| Nummi-Pusula | 2 |
| Nurmes | 2 |

LIITE 3. 3(4)

| Asuinkunta | kpl |
|-------------------|------------|
| Nurmijärvi | 2 |
| Oulu | 28 |
| Oulunsalo | 4 |
| Outokumpu | 1 |
| Paimio | 1 |
| Parikkala | 2 |
| Parkano | 1 |
| Pelkosenniemi | 8 |
| Petäjavesi | 4 |
| Pieksämäki | 3 |
| Pirkkala | 6 |
| Polvijärvi | 1 |
| Pori | 6 |
| Porvoo | 10 |
| Pyhtää | 3 |
| Pyhäjoki | 1 |
| Pyhäjärvi | 2 |
| Pyhäranta | 1 |
| Pälkäne | 2 |
| Raasepori | 4 |
| Raisio | 3 |
| Ranua | 2 |
| Rauma | 6 |
| Rautjärvi | 1 |
| Riihimäki | 3 |
| Ristiina | 1 |
| Rovaniemi | 27 |
| Ruovesi | 1 |
| Salo | 3 |
| Sastamala | 14 |
| Savonlinna | 4 |
| Savukoski | 1 |
| Seinäjoki | 7 |
| Siikalatva | 2 |
| Siilinjärvi | 10 |
| Simo | 1 |
| Sodankylä | 18 |
| Soini | 1 |
| Sonkajärvi | 1 |
| Sotkamo | 1 |
| Suonenjoki | 3 |
| Säkylä | 1 |
| Tammela | 1 |
| Tampere | 25 |
| Tarvasjoki | 1 |
| Tervola | 1 |
| Tohmajärvi | 2 |

| Asuinkunta | kpl |
|-------------------|------------|
| Toholampi | 1 |
| Tornio | 5 |
| Turku | 26 |
| Turunmaa | 2 |
| Tuusula | 4 |
| Töysä | 1 |
| Ulvila | 3 |
| Urjala | 2 |
| Utajärvi | 2 |
| Vaala | 3 |
| Vaasa | 6 |
| Vantaa | 22 |
| Varkaus | 7 |
| Varpaisjärvi | 3 |
| Veteli | 2 |
| Vieremä | 1 |
| Vihti | 5 |
| Viiala | 1 |
| Viitasaari | 3 |
| Vimpeli | 3 |
| Virrat | 2 |
| Ylivieska | 2 |
| Ylöjärvi | 1 |
| Ähtäri | 1 |
| Äänekoski | 3 |

Vapaamuotoinen palaute aihepiireittäin

| Luokka | Laatu | Vapaamuotoinen palaute |
|---|-------------------|--|
| ei määritelty | kehittämisehdotus | Ja sitten se laavu takaisin Annikinlammelle! |
| ei määritelty | valitus | Luoston huipulle paremmat kaiteet, naulat olivat irronneet ja parempi merkintä huipulta als |
| ei määritelty | kehu | Mukava, että Luosto on vielä rauhallinen paikka ei liian täyteen rakennettu. Hieno rauhoittumispaikka. |
| ei määritelty | kehu | Suuri kiitos! |
| ei määritelty | kehu | Hyvä Metsähallitus |
| ei määritelty | ei määritelty | Kysymys 11: "I knew what to expect, but I am very satisfied with all 3" |
| ei määritelty | ei määritelty | HUOM. Ei ole karttaa, jossa on merkitty reitit joita luonnossa löytyy (nuoli, jossa ympyröidyt numerot) |
| ei määritelty | ei määritelty | Kysymys 15 (Tiedätkö mikä on sallittua..) kohta "retkeillä missä vaan" on tarkennettu "ei rajoituskohteissa" |
| ei määritelty | ei määritelty | Liian hankalia kysymyksiä! |
| ei määritelty | ei määritelty | 2 opiskelijaa oli mahottoman mukavia poikia |
| ei määritelty | ei määritelty | 2 opiskelijaa olivat oikein mukavia |
| ei määritelty | ei määritelty | KIITOS |
| ei määritelty | ei määritelty | Noitatunturin reitistö vaikeakulkuinen vanhemmille ihmisille |
| ei määritelty | ei määritelty | Helpompia kaavakkeita |
| ei määritelty | ei määritelty | Kysymys 16, kohta "kalastaa": "jos luvat ok?" |
| Lvk– Retkeily - Reitit | valitus | Pyhänlatvan laavun vaellusreitit pitkospuut paikoittain aika huonot |
| Lvk– Retkeily - Reitit | valitus | Lampisella vaarallinen tien ylitys |
| Lvk– Retkeily - Reitit | valitus | Latuja ei avattu riittävästi. |
| Lvk– Retkeily - Maasto-opasteet ja viitat | valitus | PoroLuostolle portaat merkitty huonosti |
| Lvk– Retkeily - Maasto-opasteet ja viitat | valitus | Erittäin huono opastus esim. Huttuloma-Kiimaselkä-Karhunjuomalampi |
| Lvk– Retkeily - Muu luonnon virkistyskäyttö | muu | Kelkkailijoita mukavan vähän |
| Lvk– Retkeily - Muu luonnon virkistyskäyttö | kehu | Verraton hiihtopaikka varttuneelle väelle! |
| Lvk–Viestintä ja markkinointi | kehittämisehdotus | Markkinointia voisi tehostaa. Kurun hienous oli tietysti iloinen yllätys - mutta yllätys |
| Muu | kehittämisehdotus | Kimppataksi tms. kyytejä illalla Luostolle ja takaisin |
| Muu | valitus | Kysymykset epäselviä, ei tiedä mikä tarkoittaa koko viikon reissua ja mikä juuri tämän päivän hiihtoretkeä. |
| Muu | valitus | Luoston kaupassa ei ole tavaraa tarpeeksi. |
| Muu | kehu | Kiitos |
| Muu | ei määritelty | Lomake uusiksi, kysymykset järkevämmiksi ja yksiselitteisiksi. |

Suomenkielinen kyselylomake

| numero | paikka | kävijä | haastattelija | posti | nimikirjaimet | pvm | kellonaika |
|--------|--------|--------|---------------|-------|---------------|-----|------------|
| | | | | | | | |



METSÄHALLITUS

Pyhä-Luoston
kansallispuisto

Kävijätutkimus 2009–2010

Täyttöohjeet:

Kävijätutkimuksella kerättävää tietoa käytetään hyväksi Pyhä-Luoston kansallispuiston kehittämisessä. Toivomme Sinun vastaavan tämän lomakkeen jokaiseen kysymykseen huolellisesti ja pyydämme ottamaan huomioon seuraavat ohjeet:

1. Lue kysymykset huolellisesti.
2. Vastaa kysymyksiin **henkilökohtaisesti** merkitsemällä yksi rasti vastausympyrään (○). Niissä kysymyksissä, joissa on mahdollista valita useampi vaihtoehto, merkitse vastauksesi vastausruutuihin (□). Joissakin kysymyksissä pyydetään kirjoittamaan vastaus.
3. Kysymykset koskevat **ainoastaan tämänkertaista käyntiäsi** Pyhä-Luoston kansallispuistossa (ks. oheinen kartta).
4. Palauta täytetty lomake aineiston kerääjälle tai sille osoitettuun paikkaan.
5. Lisätietoja antaa Reeta Hyttinen p. 0205 64 7305 (reeta.hyttinen@metsa.fi)

KIITOKSET ETUKÄTEEN!

1. Milloin saavuit Pyhä-Luoston kansallispuistoon (ks. kartta)?

päivämäärä _____ ja kellonaika _____

2. Kuinka kauan oleskelit tai aiot oleskella tällä käynnillä

a. Pyhä-Luoston kansallispuistossa?

(vastaa joko vuorokausina tai tunteina)

noin _____ vrk *tai* _____ tuntia

b. yhteensä Pyhä-Luoston kansallispuistossa ja Pyhä-Luoston matkailualueella (ks. kartta)?

noin _____ vrk *tai* _____ tuntia

→ **Jos vastasit edelliseen kysymykseen (2b) enemmän kuin 1 vrk, niin kuinka monena päivänä olet vierailut tai suunnittelet vierailevasi Pyhä-Luoston kansallispuistossa tämän matkasi aikana?**

_____ päivänä

3. Jos yövyit tai aiot yöpyä

(muussa tapauksessa siirry kysymykseen 4)

a. Pyhä-Luoston kansallispuistossa, niin montako yötä vietit tai vietät

autiotuvassa _____ yötä vuokratuvassa _____ yötä

varaus- omassa majoit-

tuvassa _____ yötä teessa _____ yötä

muualla, missä? _____ yötä

3b. Pyhä-Luoston matkailualueella (ks. kartta), niin montako yötä vietit tai vietät

hotellissa _____ yötä omassa mökissä _____ yötä

vuokra- asuntoautossa tai _____ yötä

mökissä _____ yötä -vaunussa _____ yötä

lomaosak- muualla, missä _____ yötä

keessa _____ yötä _____ yötä

4. Missä päin Pyhä-Luoston kansallispuistoa vierailit tai suunnittelet vierailevasi tällä käynnillä?

(merkitse tarvittaessa useampi kohta)

- Noitatunturi
- Lampivaara / Ametistikaivos
- Luoston kohteet
- Karhunjuomalampi
- Tunturiaavan luontopolku
- Pyhätunturin luontokeskus
- Huttuloma
- Isokuru
- muualla, missä?

7. Mistä seurueesi pääosin koostuu tällä käynnilläsi Pyhä-Luoston kansallispuistossa?

(valitse parhaiten kuvaava vaihtoehto)

- oman perheen jäsenistä
- muista sukulaisista
- ystäväistä
- työtovereista
- koululuokasta
- päiväkotiryhmästä
- opiskeluryhmästä
- eläkeläisryhmästä
- ohjelmapalveluyrityksen asiakkaista
- kerhosta, yhdistyksestä tms.
- jostakin muusta, mistä?

5a. Millä kulkuneuvoilla matkustit kotoasi Pyhä-Luoston kansallispuistoon?

(merkitse kaikki käyttämäsi kulkuneuvot)

- 1 henkilöauto
- 2 henkilöauto ja asuntovaunu tai matkailuauto
- 3 linja-auto 5 juna
- 4 tilausbussi (ryhmämatka) 6 lentokone
- 99 muu, mikä? _____

5b. Mitä yllä valitsemistasi kulkuneuvoista käytit viimeksi?

Merkitse numero → [_____]

6. Minkälainen on seurueesi tällä käynnilläsi Pyhä-Luoston kansallispuistossa?

- olen yksin → siirry kysymykseen 8.
- seurueen koko yhteensä _____ henkilöä
(vastaaja mukaan luettuna) joista _____ henkilöä
alle 15-vuotiaita? _____ henkilöä
alle 15-vuotiaiden syntymävuodet (jos _____
kaikki lähes saman ikäisiä, ilmoita yleisin _____
syntymävuosi) _____
liikuntaesteisiä? _____ henkilöä

8. Mikä Sinulle oli tai on tärkeää tällä käynnilläsi Pyhä-Luoston kansallispuistossa?

(vastaa jokaiseen vaihtoehtoon)

(5 = erittäin tärkeää, 4 = melko tärkeää, 3 = ei kumpaakaan, 2 = ei kovin tärkeää, 1 = ei lainkaan tärkeää)

| | erittäin tärkeää | 5 | 4 | 3 | 2 | 1 | ei lainkaan tärkeää |
|--|------------------|-----------------------|-----------------------|-----------------------|-----------------------|-----------------------|---------------------|
| luonnon kokeminen | | <input type="radio"/> | <input type="radio"/> | <input type="radio"/> | <input type="radio"/> | <input type="radio"/> | |
| maisemat | | <input type="radio"/> | <input type="radio"/> | <input type="radio"/> | <input type="radio"/> | <input type="radio"/> | |
| mahdollisuus olla itsekseen | | <input type="radio"/> | <input type="radio"/> | <input type="radio"/> | <input type="radio"/> | <input type="radio"/> | |
| henkinen hyvinvointi | | <input type="radio"/> | <input type="radio"/> | <input type="radio"/> | <input type="radio"/> | <input type="radio"/> | |
| poissa melusta ja saasteista | | <input type="radio"/> | <input type="radio"/> | <input type="radio"/> | <input type="radio"/> | <input type="radio"/> | |
| rentoutuminen | | <input type="radio"/> | <input type="radio"/> | <input type="radio"/> | <input type="radio"/> | <input type="radio"/> | |
| tutustuminen uusiin ihmisiin | | <input type="radio"/> | <input type="radio"/> | <input type="radio"/> | <input type="radio"/> | <input type="radio"/> | |
| yhdessäolo oman seurueen kanssa | | <input type="radio"/> | <input type="radio"/> | <input type="radio"/> | <input type="radio"/> | <input type="radio"/> | |
| aikaisemmat muistot | | <input type="radio"/> | <input type="radio"/> | <input type="radio"/> | <input type="radio"/> | <input type="radio"/> | |
| alueeseen tutustuminen | | <input type="radio"/> | <input type="radio"/> | <input type="radio"/> | <input type="radio"/> | <input type="radio"/> | |
| luonnosta oppiminen | | <input type="radio"/> | <input type="radio"/> | <input type="radio"/> | <input type="radio"/> | <input type="radio"/> | |
| omien taitojen kehittäminen | | <input type="radio"/> | <input type="radio"/> | <input type="radio"/> | <input type="radio"/> | <input type="radio"/> | |
| kuntoilu | | <input type="radio"/> | <input type="radio"/> | <input type="radio"/> | <input type="radio"/> | <input type="radio"/> | |
| jännityksen kokeminen | | <input type="radio"/> | <input type="radio"/> | <input type="radio"/> | <input type="radio"/> | <input type="radio"/> | |
| alueen kulttuuriperintöön tutustuminen | | <input type="radio"/> | <input type="radio"/> | <input type="radio"/> | <input type="radio"/> | <input type="radio"/> | |

9a. Mitä pääasiassa teit tai aiot tehdä Pyhä-Luoston kansallispuistossa tällä käynnilläsi?

(merkitse tarvittaessa useampi vaihtoehto)

- 1 kävely
- 2 sauvakävely
- 3 lenkkeily
- 4 retkeily
- 5 luonnon tarkkailu
- 6 eväsretkeily
- 7 pyöräily
- 8 kalastus
- 9 lintuharrastus
- 10 marjastus
- 11 sienestys
- 12 kasviharrastus
- 13 opetukseen liittyvä käynti
- 14 käynti luontokeskuksessa
- 15 luontovalokuvaus
- 16 partioretki
- 17 leirikoulu
- 18 koiran kanssa ulkoilu
- 19 suunnistus
- 20 telttailu tai muu leiriytyminen maastossa
- 22 murtomaahiihto laduilla
- 24 laskettelu
- 27 lumikenkäkävely
- 122 geologiaan tutustuminen
- 34 vaellus (yöpyminen maastossa)
- 36 metsästys
- 88 kulttuuriperintöön tutustuminen
- 999 muu, mikä?

9b. Mikä valitsemasi vaihtoehto oli tai on mielestäsi kaikkein tärkein tällä käynnilläsi? numero → [_____]

10a. Mitä mieltä olet käyttämäsi palveluiden, rakenteiden ja ympäristön laadusta ja määrästä tämänkertaisella käynnilläsi Pyhä-Luoston kansallispuistossa? Vastaa jokaiseen kohtaan ja arvioi tällä käynnillä käyttämäsi palvelun tai rakenteen laatu.

Mikäli et ole käyttänyt palvelua tai rakennetta tällä käynnilläsi, jätä laadun arviointikohta tyhjäksi ja rastita vaihtoehto "en ole käyttänyt palvelua". Palvelun tai rakenteen määrän voit arvioida aina.

Laadun arviointi asteikolla 5 = erittäin hyvä, 4 = melko hyvä, 3 = keskinkertainen, 2 = melko huono, 1 = erittäin huono

Määrän arviointi asteikolla 3 = liian suuri, 2 = sopiva, 1 = liian pieni, eos = en osaa sanoa

| | käyttämäni palvelun, rakenteen tai ympäristön laatu | | | | | en ole käyttänyt | palveluiden tai rakenteiden nykyinen määrä | | | | eos | |
|--|---|-----------------------|-----------------------|-----------------------|-----------------------|-----------------------|--|-----------------------|-----------------------|-----------------------|-----------------------|-----------------------|
| | erittäin hyvä | 5 | 4 | 3 | 2 | | 1 | erittäin huono | liian suuri | 3 | | 2 |
| pysäköintipaikat | <input type="radio"/> | <input type="radio"/> | <input type="radio"/> | <input type="radio"/> | <input type="radio"/> | <input type="radio"/> | <input type="radio"/> | <input type="radio"/> | <input type="radio"/> | <input type="radio"/> | <input type="radio"/> | <input type="radio"/> |
| lähialueen tiestö | <input type="radio"/> | <input type="radio"/> | <input type="radio"/> | <input type="radio"/> | <input type="radio"/> | <input type="radio"/> | <input type="radio"/> | <input type="radio"/> | <input type="radio"/> | <input type="radio"/> | <input type="radio"/> | <input type="radio"/> |
| reittien opastetaulut | <input type="radio"/> | <input type="radio"/> | <input type="radio"/> | <input type="radio"/> | <input type="radio"/> | <input type="radio"/> | <input type="radio"/> | <input type="radio"/> | <input type="radio"/> | <input type="radio"/> | <input type="radio"/> | <input type="radio"/> |
| polku- ja/tai latureistöt | <input type="radio"/> | <input type="radio"/> | <input type="radio"/> | <input type="radio"/> | <input type="radio"/> | <input type="radio"/> | <input type="radio"/> | <input type="radio"/> | <input type="radio"/> | <input type="radio"/> | <input type="radio"/> | <input type="radio"/> |
| polku- ja/tai latuviitoitukset | <input type="radio"/> | <input type="radio"/> | <input type="radio"/> | <input type="radio"/> | <input type="radio"/> | <input type="radio"/> | <input type="radio"/> | <input type="radio"/> | <input type="radio"/> | <input type="radio"/> | <input type="radio"/> | <input type="radio"/> |
| tulentekopaikat ja laavut | <input type="radio"/> | <input type="radio"/> | <input type="radio"/> | <input type="radio"/> | <input type="radio"/> | <input type="radio"/> | <input type="radio"/> | <input type="radio"/> | <input type="radio"/> | <input type="radio"/> | <input type="radio"/> | <input type="radio"/> |
| polttopuut tuvilla ja huolletuilla tulipaikoilla | <input type="radio"/> | <input type="radio"/> | <input type="radio"/> | <input type="radio"/> | <input type="radio"/> | <input type="radio"/> | <input type="radio"/> | <input type="radio"/> | <input type="radio"/> | <input type="radio"/> | <input type="radio"/> | <input type="radio"/> |
| yleisökäymälät alueella | <input type="radio"/> | <input type="radio"/> | <input type="radio"/> | <input type="radio"/> | <input type="radio"/> | <input type="radio"/> | <input type="radio"/> | <input type="radio"/> | <input type="radio"/> | <input type="radio"/> | <input type="radio"/> | <input type="radio"/> |
| jätehuollon toteutus ja ohjaus | <input type="radio"/> | <input type="radio"/> | <input type="radio"/> | <input type="radio"/> | <input type="radio"/> | <input type="radio"/> | <input type="radio"/> | <input type="radio"/> | <input type="radio"/> | <input type="radio"/> | <input type="radio"/> | <input type="radio"/> |
| erityistarpeiden huomioon ottaminen (reittien kuljettavuus, turvallisuus, opasteet yms.) | <input type="radio"/> | <input type="radio"/> | <input type="radio"/> | <input type="radio"/> | <input type="radio"/> | <input type="radio"/> | <input type="radio"/> | <input type="radio"/> | <input type="radio"/> | <input type="radio"/> | <input type="radio"/> | <input type="radio"/> |
| yrittäjien tuottamat palvelut (esim. kahvilat ja ohjelmapalvelut) | <input type="radio"/> | <input type="radio"/> | <input type="radio"/> | <input type="radio"/> | <input type="radio"/> | <input type="radio"/> | <input type="radio"/> | <input type="radio"/> | <input type="radio"/> | <input type="radio"/> | <input type="radio"/> | <input type="radio"/> |
| reittien ja rakenteiden turvallisuus | <input type="radio"/> | <input type="radio"/> | <input type="radio"/> | <input type="radio"/> | <input type="radio"/> | <input type="radio"/> | <input type="radio"/> | <input type="radio"/> | <input type="radio"/> | <input type="radio"/> | <input type="radio"/> | <input type="radio"/> |
| yleinen turvallisuus | <input type="radio"/> | <input type="radio"/> | <input type="radio"/> | <input type="radio"/> | <input type="radio"/> | <input type="radio"/> | <input type="radio"/> | <input type="radio"/> | <input type="radio"/> | <input type="radio"/> | <input type="radio"/> | <input type="radio"/> |
| yleinen siisteys | <input type="radio"/> | <input type="radio"/> | <input type="radio"/> | <input type="radio"/> | <input type="radio"/> | <input type="radio"/> | <input type="radio"/> | <input type="radio"/> | <input type="radio"/> | <input type="radio"/> | <input type="radio"/> | <input type="radio"/> |
| maiseman vaihtelevuus | <input type="radio"/> | <input type="radio"/> | <input type="radio"/> | <input type="radio"/> | <input type="radio"/> | <input type="radio"/> | <input type="radio"/> | <input type="radio"/> | <input type="radio"/> | <input type="radio"/> | <input type="radio"/> | <input type="radio"/> |
| jokin muu, mikä? | <input type="radio"/> | <input type="radio"/> | <input type="radio"/> | <input type="radio"/> | <input type="radio"/> | <input type="radio"/> | <input type="radio"/> | <input type="radio"/> | <input type="radio"/> | <input type="radio"/> | <input type="radio"/> | <input type="radio"/> |

10b. Kuinka tyytyväinen olet kokonaisuudessaan kansallispuiston palveluiden ja rakenteiden määrään?

(5= erittäin tyytyväinen, 4=melko tyytyväinen, 3=ei kumpikaan, 2=melko tyytymätön, 1=erittäin tyytymätön)

5 4 3 2 1

erittäin tyytyväinen erittäin tyytymätön

11. Täytyivätkö tähän käyntiisi Pyhä-Luoston kansallispuistossa liittyvät odotuksesi seuraavien asioiden suhteen?

(5 = erittäin hyvin, 4 = melko hyvin, 3 = keskinkertaisesti, 2 = melko huonosti, 1 = erittäin huonosti)

| | erittäin hyvin | 5 | 4 | 3 | 2 | 1 | erittäin huonosti |
|-------------------------|-----------------------|-----------------------|-----------------------|-----------------------|-----------------------|-----------------------|-------------------|
| luonnonympäristö | <input type="radio"/> | <input type="radio"/> | <input type="radio"/> | <input type="radio"/> | <input type="radio"/> | <input type="radio"/> | |
| harrastusmahdollisuudet | <input type="radio"/> | <input type="radio"/> | <input type="radio"/> | <input type="radio"/> | <input type="radio"/> | <input type="radio"/> | |
| reitit ja rakenteet | <input type="radio"/> | <input type="radio"/> | <input type="radio"/> | <input type="radio"/> | <input type="radio"/> | <input type="radio"/> | |

12. Onko Pyhä-Luoston kansallispuisto tällä matkalla...

matkasi ainoa tai tärkein kohde?

yksi matkasi suunnitelluista kohteista?

Muita kohteita ovat:

ennalta suunnittelemaan kohde matkan varrella?

Matkasi pääkohde/pääkohteet ovat:

13. Rahankäyttö

Oletko käyttänyt / tuletko käyttämään rahaa tähän matkaan liittyviin erilaisiin menoihin kansallispuistossa tai sen lähialueella (ks. karttarajaus)?

- kyllä (→ vastaa alla oleviin kysymyksiin)
 en (→ siirry kysymykseen 14)

Ilmoita rastittamalla, arvioitko tässä

- henkilökohtaiset kulusi sekä osuutesi seurueen yhteisistä kuluista VAI
 perheen tai seurueen kokonaiskulut.

Kyseessä on matkatoimiston tai muun matkanjärjestäjän järjestämä pakettimatka, jonka hinta on _____ €
→ Ilmoita tämän lisäksi alla muut kulusi kansallispuistossa ja sen alueella.

Ilmoita alla (kohdat A-G), paljonko tähän matkaan liittyviä kuluja sinulla on ollut ja arviolta tulee olemaan kansallispuistossa ja sen lähialueella. (Kirjaa riville 0 (nolla), jos sinulla ei ole kyseiseen kohtaan kuuluvia kuluja.)

| | |
|--|---------|
| A polttoaine- ja muut huoltamo-ostokset | _____ € |
| B paikallismatkojen kustannukset (esim. paikalliset bussi- tai taksimatkat) | _____ € |
| C ruoka- sekä muut vähittäiskauppaostokset | _____ € |
| D kahvila- ja ravintolaostokset | _____ € |
| E majoittuminen | _____ € |
| F ohjelma- ja virkistyspalvelut (esim. opastetut retket, pääsymaksut tilaisuuksiin ja näyttelyihin) | _____ € |
| G muut menot (esim. kalastus-, metsästys- tai kelkkailuluvat, varusteiden ja välineiden vuokrat) | _____ € |

14. Kuinka usein olet käynyt Pyhä-Luoston kansallispuistossa ennen tätä käyntiä?

(vastaa kaikkiin soveltuviin kohtiin)

tämä on ensimmäinen kerta → siirry kysymykseen 15
viimeisen viiden vuoden aikana _____ kertaa
milloin ensimmäisen kerran? v. _____
milloin viimeksi? v. _____

15. Tiedätkö, mikä on sallittua Pyhä-Luoston kansallispuistossa?

(rastita alla oleviin kohtiin mikä on mielestäsi sallittua)

- retkeillä missä vaan
 retkeillä vain merkityillä reiteillä
 ajaa polkupyörällä maastossa
 poimia marjoja tai sieniä
 poimia kasveja tai kiviä
 kalastaa
 metsästää
 ajaa moottoriajoneuvolla
 tehdä tulet ja leiriytyä missä vaan
 ottaa maapuuta polttopuiksi

16. Oletko kiinnostunut alueen...

(voit merkitä useamman vaihtoehdon)

- asutus-, viljely-, metsienkäyttöhistoriasta
 eräkuulttuurista (entisajan metsästys, kalastus, keräily)
 saamelaiskulttuurista
 sotahistoriasta
 muinaisjäänöksistä (arkeologisista kohteista)
 alueen innoittamasta taiteesta (maalaustaide, musiikki jne.)
 luonnonsuojelun historiasta
 retkeilyperinteestä
 alueeseen liittyvistä tarinoista
 jostakin muusta alueen historiaan ja kulttuuriin liittyvästä aiheesta, mistä?

17. Onko jokin seuraavista asioista häirinnyt Sinua tämänkertaisella käynnilläsi Pyhä-Luoston kansallispuistossa? (vastaa jokaiseen vaihtoehtoon)

(5 = ei lainkaan, 4 = melko vähän, 3 = kesinkertaisesti, 2 = melko paljon, 1 = erittäin paljon)

| | ei lain- kaan | 5 | 4 | 3 | 2 | 1 | erittäin paljon |
|--------------------------------------|------------------|---|---|---|---|---|--------------------|
| maaston kuluneisuus | | ○ | ○ | ○ | ○ | ○ | |
| maaston roskaantuneisuus | | ○ | ○ | ○ | ○ | ○ | |
| luonnonympäristön käsitte- ly | | ○ | ○ | ○ | ○ | ○ | |
| liiallinen kävijämäärä | | ○ | ○ | ○ | ○ | ○ | |
| muiden kävijöiden käyttä- tyminen | | ○ | ○ | ○ | ○ | ○ | |
| jokin muu, mikä? | | ○ | ○ | ○ | ○ | ○ | |

18. Pysyvän asuinpaikkasi postinumero ja asuinkuntasi?

[_____] _____

19. Sukupuoli?

- mies nainen

20. Syntymävuosi?

[_____]

21. Ammatillinen koulutus? (merkitse korkein taso)

- ammattikoulu
 opistotasoinen tutkinto
 alempi yliopisto- tai korkeakoulututkinto
 ylempi yliopisto- tai korkeakoulututkinto
 ei ammatillista tutkintoa

KIITOS VASTAUKSISTASI!

Mikäli haluat esittää muita ajatuksiasi, niin kirjoita niitä tähän.

Uusimmat Metsähallituksen luonnonsuojelujulkaisut

Sarja A

- No 193 Juutinen, R. (toim.) 2010: Lähteikköjen ennallistamistarve – hyönteislajiston tarkastelu ja koko hankkeen yhteenveto. 133 s.
- No 194 Konu, H. & Kajala, L. 2012: Segmenting Protected Area Visitors Based on Their Motivations. 72 s.
- No 195 Hokkanen, T. 2012: Itäisen Suomenlahden saaristolinnuston pitkäaikaismuutokset – erityisesti vuosina 1992–2011. 174 s.
- No 196 Blomberg, J. 2012: Kitkan vesiltä Pohjanlahden tehtaille – Akanlahden tukinsiirtolaitokset 1893–1964. 187 s.
- No 197 Puotunen, M. 2012: Porvoon Söderskärin majakkasaarten rakennusperintö / Byggnadsarvet på Söderskärs fyröar i Borgå. 55 s.

Sarja B

- No 165 Kärenlampi, R. & Pyykkönen, T. 2012: Rokuan kansallispuiston kävijätutkimus 2011. 54 s.
- No 166 Pyykkönen, T. 2012: Oulujärven retkeilyalueen kävijätutkimus 2011. 62 s.
- No 167 Huovinen, H. & Nivasalo, P. 2012: Lemmenjoen kansallispuiston kävijätutkimus 2011. 60 s.
- No 168 Sartamo, L. 2012: Kalajoen meriluontokeskuksen asiakastutkimus 2009. 45 s.
- No 169 Laakso, J. 2012: Tunturi-Lapin luontokeskuksen asiakastutkimus 2010. 50 s.
- No 170 Kärenlampi, R., Rautiola, H., Simi, P. & Pyykkönen, T. 2012: Liminganlahden alueen kävijätutkimus 2010. 52 s.
- No 171 Yläsaari, S. 2012: Koloveden kansallispuiston kävijätutkimus 2011. 70 s.
- No 172 Äijälä, M. 2012: Valtavaaran ja Pyhävaaran kävijätutkimus 2011. 53 s.
- No 173 Seppänen, S. 2012: Hossan retkeilyalueen kävijätutkimus 2011–2012. 64 s.

Sarja C

- No 120 Kyöstilä, M., Sulkava, P., Rauhala, T. & Ylläsjärvi, H. 2012: Pallas–Yllästunturin kansallispuiston reitistösuunnitelma 2011. 98 s.
- No 121 Metsähallitus 2012: Simojärven ja Soppanan Natura 2000 -alueiden hoito- ja käyttösuunnitelma 2011–2025. 77 s.
- No 122 Metsähallitus 2012: Teijon retkeilyalueen ja Natura 2000 -alueen hoito- ja käyttösuunnitelma 2011–2026. 112 s.
- No 123 Lapin ympäristökeskus 2012: Kilpiaavan hoito- ja käyttösuunnitelma. 60 s.
- No 124 Piironen, A. 2012: Eteläisen Kaupunginlahden ja Pohjoislahden–Tiilitehtaanmäen alueen pienpetojen pyyntisuunnitelma. 36 s.
- No 125 Forststyrelsen & Nylands miljöcentral 2012: Skötsel- och användningsplan för Ekenäs och Hangö östra skärgård. 136 s.

ISSN-L 1235-8983
ISSN (verkkojulkaisu) 1799-5388
ISBN 978-952-446-971-5 (pdf)

www.metsa.fi/julkaisut