

# Liminganlahden luontokeskuksen asiakastutkimus 2013



Översättning: Firma Pimma Åhman.

Kansikuva: Opastusta Lintujen kahdeksan vuodenaikaa -näyttelyssä Liminganlahden luontokeskuksessa.  
Kuva: Jari Peltomäki.



© Metsähallitus, Vantaa 2014

ISSN-L 1235-8983  
ISSN 1799-5388 (verkojulkaisu)  
ISBN 978-952-295-055-0 (pdf)

# Liminganlahden luontokeskuksen asiakastutkimus 2013



Euroopan maaseudun  
kehittämisen maatalousrahasto:  
Eurooppa investoi maaseutualueisiin



Elinkeino-, liikenne- ja  
ympäristökeskus



METSÄHALLITUS

# KUVAILULEHTI

JULKAISIJA	Metsähallitus	JULKAISUAIKA	18.3.2014
TOIMEKSIANTAJA	Metsähallitus	HYVÄKSYMISPÄIVÄMÄÄRÄ	
LUOTTAMUKSELLISUUS	Julkinen	DIAARINUMERO	866/2014 05.02
SUOJELUALUETYYPPI/ SUOJELUOHJELMA			
ALUEEN NIMI	Liminganlahti		
NATURA 2000 -ALUEEN NIMI JA KOODI			
ALUEYKSIKKÖ	Pohjanmaan luontopalvelut		
TEKIÄ(T)	Jemina Isoviita		
JULKAISUN NIMI	Liminganlahden luontokeskuksen asiakastutkimus 2013		
TIIVISTELMÄ	<p>Liminganlahden luontokeskus on keväällä 2012 avattu Metsähallituksen asiakaspalvelupiste Limingan Virkkulassa. Liminganlahti tarjoaa poikkeuksellisen hyvät mahdollisuudet lintujen tarkkailuun, sillä tuhannet linnut pysähtyvät alueella muuttomatkoillaan. Liminganlahden luontokeskus tarjoaa monipuolisesti tietoa alueen linnustosta sekä yleisemmin kosteikkoalueista ja niiden suojelun tärkeydestä. Asiakkaat voivat maksutta tutustua luontokeskuksen pysyvään Lintujen kahdeksan vuodenaikaa -näyttelyyn. Sen lisäksi on mahdollista katsoa Elämää Liminganlahdella -multi-mediaesitys luontokeskuksen auditoriossa. Luontokeskuksen yhteydessä on myös ravintola ja hotelli sekä kokoustiloja.</p> <p>Tutkimus on ensimmäinen luontokeskuksen kävijöille suunnattu mielipidekartoitus, ja se toteutettiin Metsähallituksen vakioituilla menetelmillä. Näin tulokset ovat vertailukelpoisia Metsähallituksen luontopalvelujen muiden vastaavien asiakastutkimusten sekä luontokeskuksen omien vastaisuudessa tehtävien tutkimusten kanssa. Aineistoa kerättiin vuonna 2013 huhtikuun alusta lokakuun lopulle. Näin vastauksia saatiin monipuolisesti luontokeskuksen asiakasryhmiltä eri sesonkeina. Tutkimuspäivät arvottiin, tosin viikonloppuja painotettiin suurempien asiakasmäärien vuoksi. Vastauksia saatiin yhteensä 404 kpl.</p> <p>Tutkimustulosten mukaan tyypillinen Liminganlahden luontokeskuksessa vieraileva henkilö on 51-vuotias perheen tai ystävien seurassa henkilöautolla saapuva henkilö, joka viettää luontokeskuksella noin kaksi tuntia ja käyttää ostoksiinsa 19 euroa. Valtaosa luontokeskuksen kävijöistä tuli Oulusta, Limingasta tai niiden lähikunnista, ja yli puolella oli joko ylempi tai alempi korkeakoulututkinto. Suurin osa asiakkaista yhdisti vierailuunsa myös muita aktiviteetteja. Useimmat kävivät luontokeskuksen yhteydessä olevalla Virkkulan lintutornilla. Noin puolet ilmoitti Liminganlahden luontokeskuksen olleen ainoa tai tärkein kohde matkalla. Eniten kävijöitä luontokeskuksella oli lintujen kevätmuuton aikaan.</p> <p>Liminganlahden luontokeskus sai paljon positiivista palautetta, ja asiakkaat olivat tyytyväisiä saamaansa palveluun. Erityisesti arvostettiin tiedonsaantia luonnosta, henkilökohtaista asiakaspalvelua sekä lapsille suunnattuja palveluja. Myös luontokeskuksen uudet tilat ja pysyvä näyttely saivat kiitosta.</p> <p>Tutkimuksen tuloksia voidaan käyttää luontokeskuksen palvelujen ja toiminnan kehittämisessä paremmin kysyntää vastaavaksi. Myöhemmin tehtävien asiakastutkimusten myötä kehitystä voidaan myös seurata. Tutkimustuloksista voi olla hyötyä myös laajemmin alueen matkailun kehittämisessä eri toimijoiden kanssa.</p>		
AVAINSANAT	asiakastutkimus, Liminganlahti, luontokeskus		
MUUT TIEDOT			
SARJAN NIMI JA NUMERO	Metsähallituksen luonnonsuojelujulkaisuja. Sarja B 197		
ISSN-L	1235-8983	ISBN (PDF)	978-952-295-055-0
ISSN (VERKKOJULKAISU)	1799-5388		
SIVUMÄÄRÄ	43 s.	KIELI	suomi
KUSTANTAJA	Metsähallitus	PAINOPAIKKA	
JAKAJA	Metsähallitus, luontopalvelut	HINTA	

# PRESENTATIONSBLAD

UTGIVARE	Forststyrelsen	UTGIVNINGSDATUM	18.3.2014
UPPDRAGSGIVARE	Forststyrelsen	DATUM FÖR GODKÄNNANDE	
SEKRETESSGRAD	Offentlig	DIARIENUMMER	866/2014 05.02
TYP AV SKYDDSSOMRÅDE/ SKYDDSPROGRAM			
OMRÅDETS NAMN	Limingoviken		
NATURA 2000-OMRÅDETS NAMN OCH KOD			
REGIONENHET	Österbottens naturtjänster		
FÖRFATTARE	Jemina Isoviita		
PUBLIKATION	Kundundersökning i Limingovikens naturum 2013		
SAMMANDRAG	<p>Limingovikens naturum är Forststyrelsens kundtjänstställe i Virkkula i Limingo. Naturumet öppnades år 2012. Limingoviken är ett exceptionellt fint ställe för fågelskådning, eftersom tusentals fåglar rastar på området under sin flyttfärd. Limingovikens naturum erbjuder mångsidig information om områdets fågelfauna och om våtmarkerna och vikten av skyddet av dessa. Kunderna kan avgiftsfritt bekanta sig med naturumets permanenta utställning ”Fåglarnas åtta årstider”. Därtill förevisas i naturumets auditorium en multimediapresentation kallad ”Livet vid Limingoviken”. I anslutning till naturumet finns det också en restaurang, ett hotell och konferenslokaler.</p> <p>Detta är den första undersökning i naturumet där man utredde kundernas åsikter, och den gjordes med Forststyrelsens standardiserade metoder. På detta sätt är resultaten jämförbara med Forststyrelsens övriga kundundersökningar och kommande kundundersökningar i naturumet. Materialet insamlades mellan början av april och slutet av oktober 2013. Detta garanterade att Forststyrelsen fick in svar av naturumets olika kundgrupper under olika säsonger. Insamlingsdagarna lottades ut; veckosluten betonades dock något på grund av det större kundantalet under dem. Man fick in sammanlagt 404 svarsblanketter.</p> <p>Undersökningsresultaten visade att en typisk kund i naturumet är en 51 år gammal person, som kommer till platsen med personbil, tillsammans med familj eller vänner, och som vistas i naturumet ca två timmar och använder under besöket 19 euro. Merparten av naturumets besökare kom från Uleåborg, Limingo eller närkommuner, och över hälften hade antingen högre eller lägre högskoleexamen. Största delen av kunderna idkade också andra aktiviteter under besöket. De flesta besökte Virkkula fågeltorn i närheten av naturumet. Ungefär hälften av svararna uppgav att Limingovikens naturum var det enda eller viktigaste målet för resan. Mest besökare hade naturumet under fåglarnas vårflyttning.</p> <p>Limingovikens naturum fick rikligt med positiv respons, och kunderna var nöjda med de tjänster som stod till buds. De uppskattade framför allt informationen om naturen, den personliga kundrådgivningen och tjänsterna för barn. Även naturumets nya lokaliteter och den permanenta utställningen fick beröm.</p> <p>Undersökningsresultaten kan användas då man utvecklar naturumets verksamhet och tjänster att bättre motsvara efterfrågan. Med hjälp av motsvarande kundundersökningar i framtiden kan man följa upp utvecklingen. Undersökningsresultaten kan komma till nytta också då man utvecklar turismen i området i samarbete med övriga aktörer.</p>		
NYCKELORD	kundundersökning, Limingoviken, naturum		
ÖVRIGA UPPGIFTER			
SERIENS NAMN OCH NUMMER	Metsähallituksen luonnon suojelelu julkaisuja. Sarja B 197		
ISSN-L	1235-8983	ISBN (PDF)	978-952-295-055-0
ISSN (ONLINE)	1799-5388		
SIDANTAL	43 s.	SPRÅK	finska
FÖRLAG	Forststyrelsen	TRYCKERI	
DISTRIBUTION	Forststyrelsen, naturtjänster	PRIS	

# Sisällys

1 JOHDANTO.....	7
2 ASIAKASTUTKIMUKSEN TOTEUTUS .....	8
2.1 Luontokeskuksen kuvaus.....	8
2.2 Aineisto ja menetelmät .....	10
3 TULOKSET .....	12
3.1 Asiakasrakenne.....	12
3.1.1 Perustiedot .....	12
3.1.2 Seuruetiedot .....	13
3.2 Käynti Liminganlahden luontokeskuksessa .....	14
3.2.1 Kohteen tärkeys .....	14
3.2.2 Asiakkaiden ulkoilu- ja luontoharrastukset .....	14
3.2.3 Käyntien alueellinen jakautuminen .....	15
3.2.4 Käynnin kesto ja toistuvuus.....	16
3.2.5 Saapuminen luontokeskukseen.....	17
3.2.6 Tietolähde .....	18
3.3 Asiakastyytyväisyys .....	19
3.3.1 Asiakkaiden mielipiteet luontokeskuksesta ja sen palveluista .....	19
3.3.2 Onnistuminen.....	21
3.3.3 Asiakastyytyväisyysindeksi.....	21
3.4 Valinnaiset ja aluekohtaiset kysymykset.....	22
3.4.1 Alueet, joista haettiin tietoa .....	22
3.4.2 Tuotevalikoima ja ostohalukkuus .....	23
3.4.3 Rahankäyttö .....	24
3.5 Vapaamuotoiset ajatukset.....	24
4 TULOSTEN TARKASTELU .....	25
LIITTEET.....	27
Liite 1 Asiakastutkimuksen otantakehikko.....	27
Liite 2 Aineiston toteutunut keruuajataulu .....	28
Liite 3 Vastanneiden asuinkunta .....	30
Liite 4 Vastanneiden kotimaa.....	31
Liite 5 Vastanneiden ilmoittamat matkan muut kohteet.....	32
Liite 6 Käyntien alueellinen jakautuminen.....	34
Liite 7 Lähialueet, joista luontokeskuksesta etsittiin tietoa.....	35
Liite 8 Muut alueet, joista luontokeskuksesta etsittiin tietoa.....	36
Liite 9 Vapaamuotoinen palaute.....	37
Liite 10 Suomenkielinen kyselylomake .....	40

# 1 Johdanto

Liminganlahden luontokeskus sijaitsee Limingan Virkkulassa, noin 30 km Oulun eteläpuolella (kuva 1). Valtakunnalliseen lintuvesiensuojeluohjelmaan ja kansainväliseen Ramsar-verkostoon kuuluva Liminganlahti on Suomen merkittävin ja Euroopan arvokkaimpia lintukosteikkoja. Luontokeskusta laajennettiin vuonna 2012, jonka myötä se tuli osaksi Metsähallituksen valtakunnallista luontokeskusverkostoa.

Liminganlahden luontokeskuksen tarkoituksena on tarjota tietoa Liminganlahden runsaasta linnustosta sekä kosteikkoalueista yleisemmin. Se on Suomen ainoa lintuihin keskittynyt luontokeskus ja Suomen ainoa Ramsar-kosteikkokeskus.

Metsähallituksen asiakaspalvelupisteissä tehdään säännöllisin väliajoin asiakastutkimuksia. Niiden avulla saadaan tärkeää tietoa muun muassa asiakastytyvyydestä. Vakioidulla menetelmällä tehtyjen tutkimusten tuloksia voidaan vertailla muiden luontokeskusten tutkimuksiin sekä seurata luontokeskuksen kehittymistä. Tämä asiakastutkimus on ensimmäinen Liminganlahden luontokeskuksen osalta, joten vertailua aiempiin tutkimuksiin ei voida tehdä. Asiakaspalautetta on kerätty jatkuvan palautteen lomakkeella, mutta nyt tehty tutkimus antaa tarkemman kuvan asiakasta ja heidän mielipiteistään luontokeskuksen osalta.

Asiakastutkimus toteutettiin osana Liminganlahden luontomatkojen toimintamalli ja kansainvälistyminen -hanketta.



**Kuva 1.** Liminganlahden luontokeskus sijaitsee Limingan Virkkulassa noin 30 km Oulusta etelään. © Metsähallitus 2014, © Maanmittauslaitos 1/MML/14.

# 2 Asiakastutkimuksen toteutus

## 2.1 Luontokeskuksen kuvaus

Liminganlahti on Suomen arvokkain, kansainvälisestikin tunnettu lintuvesi. Alueella pesii merkittävä osa usean Suomessa harvalukuisen tai uhanalaisen lajin kannasta. Lisäksi se on tärkeä muuttavien lintujen levähdys- ja ruokailualue. Liminganlahti on osa Natura 2000 -suojelualueverkostoa sekä Ramsar-kosteikkoalueverkostoa. Liminganlahden ympäristö on erikoinen myös voimakkaan maankohoamisen vuoksi.

Uudistunut Liminganlahden luontokeskus avattiin huhtikuussa 2012. Aiemmin paikalla oli kahvilaravintola, majoitustiloja sekä pieni opastuskeskus, mutta Metsähallituksen palveluita varten rakennusta laajennettiin. Uusiin tiloihin rakennettiin auditorio, kokoustiloja sekä pysyvä Lintujen kahdeksan vuodenaikaa -näyttely. Luontokeskuksella on myös kuukausittain vaihtuva taidenäyttely. Lisäksi ravintolahotelli Lintunen toimii luontokeskuksen kanssa samassa rakennuksessa.

Luontokeskukselta on rakennettu pitkospuut rantaan noin 600 m:n päässä sijaitsevalle Virkkulan lintutornille. Suurin osa luontokeskuksen asiakkaista käy myös lintutornilla, jossa näyttelyn tarjoamaa tietoa pääsee heti hyödyntämään. Luontokeskukselta voi lainata ilmaiseksi kiikareita lintutornivierailun ajaksi.

Lintujen kahdeksan vuodenaikaa -näyttely on interaktiivinen ja huomioi lasten tarpeet erityisen hyvin. Näyttelyssä on paljon erilaisia kosketusnäyttöllisiä lintupelejä. Lisäksi kävijä pääsee esimerkiksi koskettamaan höyheniä sekä kuuntelemaan lintujen ääniä. Lapsia varten on myös rakennettu linnunpesä, jossa voi käydä kuuntelemassa lintusatuja. Tietoa alueen linnuista sekä lintujen muutosta on laajasti ja monipuolisesti, joten näyttely sopii myös enemmän lintuja harrastaneille. Lisäksi näyttelyssä kerrotaan kosteikoista ja niiden suojelun tärkeydestä. Näyttelytilaan on rakennettu myös kopio merikämpästä, joten alueen omaleimaiseen kulttuuriperintöön pääsee tutustumaan elämyksellisellä tavalla. Auditoriossa voi lisäksi katsoa Elämää Liminganlahdella -multimediaesityksen, joka kertoo alueesta eri vuodenaikoina. Esityksestä on suomen- ja englanninkielinen versio.

Liminganlahden tapaiset, lähellä suurempia kaupunkeja sijaitsevat luontokeskukset tavoittavat paljon sellaisia ihmisiä, jotka eivät ehkä muuten käyttäisi Metsähallituksen palveluja. Lisäksi niissä pystytään toteuttamaan paremmin myös opetuksellisia tavoitteita, sillä ne ovat saavutettavissa suurelle määrälle kouluja ja päiväkoteja. Etenkin kevätmuuton aikaan lapsiryhmiä vierailee Liminganlahdella lähes päivittäin. Metsähallitus tarjoaa koululaisryhmille sekä näyttely- että lintutorniopastusta. Muille ryhmille lintutorniopastusta tarjoaa luontokeskuksen tiloissa toimiva luontomatkaileuyritys Finnature Oy.

Ennen luontokeskuksen laajennusta käyntejä tehtiin vuosittain noin 20 000. Vuonna 2012 huhtikuisten avajaisten jälkeen loppuvuoden käyntimäärä oli 48 000, ja vuonna 2013 luontokeskuksessa vierailtiin 56 000 kertaa. Kasvu on siis ollut merkittävä. Lokakuussa 2013 luontokeskuksessa vieraili 100 000:s kävijä. Luontokeskus on auki joka päivä, arkisin klo 10–18 ja viikonloppuisin klo 10–16.

Kuvasta 2 näkee Liminganlahden luontokeskuksen tarkemman sijainnin, ja taulukkoon 1 on koottu tärkeimmät tiedot luontokeskuksesta.





Kuva 2. Liminganlahden luontokeskus sijaitsee meren rannalla Limingan Virkkulassa noin 5 km Limingan keskustasta. © Metsähallitus 2014, © Maanmittauslaitos 1/MML/14.

**Taulukko 1.** Liminganlahden luontokeskusta kuvaavat tärkeimmät tiedot vuonna 2013.

<b>LIMINGANLAHDEN LUONTOKESKUS</b>	
<b>Valmistumisajankohta</b>	2012
<b>Sijainti</b>	Limingan Virkkulassa, noin 30 km Oulusta etelään
<b>Käyntimäärä</b>	56 000 (2013)
<b>Palvelut</b>	<ul style="list-style-type: none"><li>• Asiakasneuvonta ja opastus</li><li>• Metsähallituksen tuotteiden ja palveluiden esittely sekä myynti</li><li>• Alueen yrittäjien palveluiden esittely</li><li>• Retkeilyneuvonta</li><li>• Pysyvä näyttely ja multimediaesitys</li></ul>
<b>Erityistä</b>	Liminganlahden luontokeskus rakennettiin vuonna 1998; sitä laajennettiin vuonna 2012 ja uusiin tiloihin avattiin Metsähallituksen näyttely sekä muut palvelut.

## 2.2 Aineisto ja menetelmät

Nyt tehty asiakastutkimus on Liminganlahden luontokeskuksen ensimmäinen. Aineisto kerättiin käyttäen Metsähallituksen vakioimenetelmiä. Näin tulokset ovat vertailukelpoisia Metsähallituksen muiden vastaavien asiakastutkimusten sekä Liminganlahden luontokeskuksen omien, myöhemmin tehtävien tutkimusten kanssa. Vakioitu kyselylomake muokattiin Liminganlahden luontokeskukselle sopivaksi (liite 10). Asiakkaat täyttivät lomakkeen luontokeskuksessa itse aineiston kerääjän läsnä ollessa. Lomakkeita ei voinut täyttää muina aikoina kuin arvottuina aineistonkeruupäivinä.

Aineiston kerääminen aloitettiin huhtikuun 2013 alussa, ja sitä jatkettiin seitsemän kuukauden ajan lokakuun loppuun saakka. Näin vastauksia saatiin mahdollisimman kattavalta joukolta asiakkaita, sillä keruuajana tavoitettiin kevätseongin lintuharrastajat, kesäajan lomalaiset sekä syysmuuton seuraajat. Luontokeskuksen asiakkaita mahdollisimman hyvin edustavan otoksen saamiseksi laadittiin otantakehikko, jossa tutkimuksen kohderyhmäksi määriteltiin kaikki luontokeskuksen 15-vuotiaat ja sitä vanhemmat kävijät (liite 1). Vastaajan ikä arvioitiin silmämääräisesti. Kyselylomakkeen kielivaihtoehdot olivat suomi, ruotsi, englantia ja saksa. Tavoitteeksi määriteltiin 400 vastauslomaketta. Tavoitteen arvioitiin toteutuvan 85 keruupäivällä, mikä tarkoitti keskimäärin 5 lomaketta päivässä. Lopulta keruupäiviä oli 70 (liite 2).

Koska aineistonhankintaan sisältyi myös sesongin ulkopuolisia aikoja, jaettiin keruupäivät ja -tavoitteet keruuajalle luontokeskuksen oletettujen kävijämäärien suhteessa. Kesä- ja lokakuun arveltiin olevan hiljaisimpia kuukausia; tosin lopulta vähiten vastauksia kertyi elokuussa. Keruupäivät arvottiin etukäteen, mutta viikonloppuja painotettiin suurempien kävijämäärien vuoksi.

Asiakastutkimukseen vastanneille annettiin kiitokseksi kahvilippu luontokeskuksen kahvilaan, mikä helpotti vastausten saamista. Kahvilipulla saattoi olla vaikutusta myös siihen, että pääsääntöisesti lomakkeet oli täytetty erittäin huolellisesti lähes kaikkiin kohtiin vastaten. Aineiston kerääjä pyrki tavoittamaan nimenomaan ne asiakkaat, jotka vierailivat luontokeskuksen näyttelyssä, eivätkä pelkästään kahvilassa tai lintutornilla.

Suunnitelman mukaisesti aineiston keruu tapahtui luontokeskuksessa ajalla 4.4.–30.10.2013. Keruupäivän pituus oli aina sama kuin luontokeskuksen aukioloaika, eli viikolla 8 tuntia ja viikonloppuisin 6 tuntia. Vastauksia saatiin lopulta 404 kpl, eli asetettu tavoite saavutettiin. Vastauksia kertyi eniten keväällä, mutta kevätseongin aikaan asiakasmäärät olivat muutenkin suurimmat.

Osa asiakastutkimuksen kysymyksistä osoittautui vaikeiksi ymmärtää tai Liminganlahden luontokeskuksen osalta epäolennaisiksi. Suurin osa vastaajista ei esimerkiksi vastannut kysymykseen numero 7 alueita koskevaan tiedonhakuun liittyen. Palveluiden tasoa arvioidessa vastaajilta kysyttiin mielipidettä esimerkiksi lupiin liittyvästä palvelusta, jota Liminganlahdella ei ole tarjolla. Turhat tai vaikeasti ymmärrettävät kysymykset olisi hyvä karsia pois ennen seuraavan asiakastutkimuksen tekemistä, jolloin vastaajan olisi miellyttävämpää täyttää lomake, ja kaikista kysymyksistä saataisiin olennaista tietoa.

Kyselylomakkeiden tiedot tallennettiin Metsähallituksen asiakastiedon seurantaan käytettävään ASTA-tietojärjestelmään. Aineiston analysoinnin tilastollisina menetelminä käytettiin suorien jakaumien tarkastelua ja kuvailevia tunnuslukuja (keskiarvo, keskihajonta, moodi, mediaani ja prosenttipisteet):

- Moodi on tyyppiarvo, joka kuvaa aineiston yleisintä arvoa.
- Mediaani ilmaisee muuttujan keskimmäisen arvon jakaen havaintoaineiston kahteen yhtä suureen osaan.
- 25 %:n prosenttipiste ilmaisee sen muuttujan arvon, jonka alle sijoittuu neljäsosa havaintoaineistosta, ja 75 %:n prosenttipiste sen muuttujan arvon, jonka alle sijoittuu kolme neljäsosaa havainnoista.

# 3 Tulokset

## 3.1 Asiakasrakenne

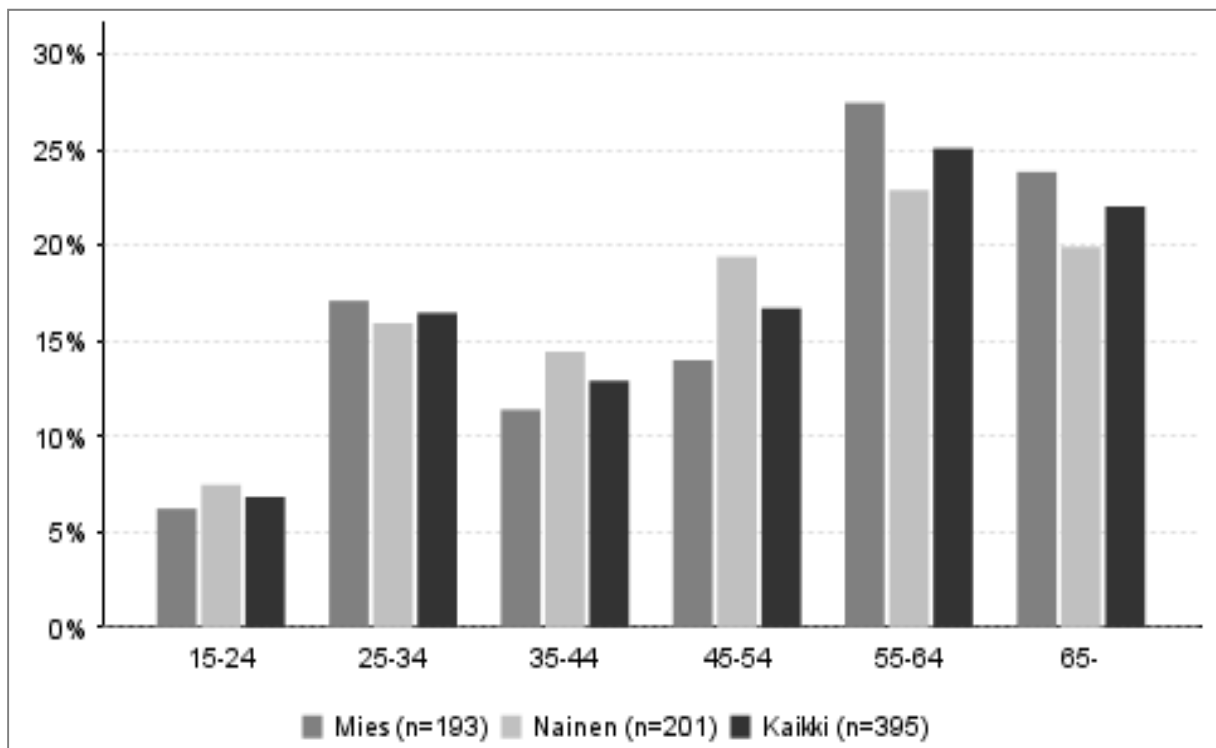
### 3.1.1 Perustiedot

Asiakastutkimukseen vastasi suunnilleen yhtä paljon naisia ja miehiä (taulukko 2). Eniten vastaajia oli ikäluokassa 55–64-vuotiaat (25 % vastanneista) ja toiseksi eniten yli 65-vuotiaiden ikäluokassa (22 %). Alle 24-vuotiaita vastaajia oli vähiten, 7 %. Vanhin vastaaja oli 90-vuotias, nuorin 17. Vastaajien keski-ikä oli 51 vuotta. Vastanneiden ikäjakauma sukupuolen mukaan näkyy kuvassa 3.

Koulutustaustansa ilmoittaneista yli puolet (57 %) oli suorittanut ylemmän tai alemman korkeakoulututkinnon (taulukko 3). Opistotasoinen koulutus oli noin joka neljännellä, ja ammattikoulun suorittaneita oli 15 % vastaajista.

**Taulukko 2.** Asiakastutkimukseen vastanneiden sukupuolijakauma Liminganlahden luontokeskuksessa vuonna 2013.

Sukupuoli	Kpl	%
Mies	198	49
Nainen	204	51
<b>Yhteensä</b>	<b>402</b>	<b>100</b>



**Kuva 3.** Vastanneiden ikäjakauma sukupuolen mukaan Liminganlahden luontokeskuksessa vuonna 2013.

**Taulukko 3.** Vastanneiden ammatillinen koulutus sukupuolen mukaan Liminganlahden luontokeskuksessa vuonna 2013.

Ammatillinen koulutus	Mies		Nainen		Kaikki	
	kpl	%	kpl	%	kpl	%
Ammattikoulu	33	17	24	12	57	15
Opistotasoinen tutkinto	33	17	55	27	89	23
Alempi yliopisto- tai korkeakoulututkinto	46	24	51	25	97	25
Ylempi yliopisto- tai korkeakoulututkinto	66	35	60	30	126	32
Ei ammatillista tutkintoa	13	7	11	5	24	6
<b>Yhteensä</b>	<b>191</b>	<b>100</b>	<b>201</b>	<b>100</b>	<b>393</b>	<b>100</b>

Noin kolmasosa tutkimukseen vastanneista kävijöistä oli kotoisin Oulusta, ja liminkalaisia oli 10 %. Oulusta ja Limingasta sekä niiden lähikunnista oli kotoisin reilusti yli puolet tutkimukseen osallistuneista. Kuitenkin varsinkin kesäkuukausina luontokeskuksella vieraili asiakkaita eri puolilta Suomea. Kaikkiaan asiakastutkimukseen vastanneita oli 73 eri kunnasta (liite 3).

Ulkomaisia vastaajia oli 48 kpl eli 12 % kaikista vastaajista (liite 4). Ulkomaiset kävijät korostuivat tutkimuksessa hieman, sillä heitä oli paljon etenkin keväällä, jolloin vastauksia kerättiin enemmän. Liminganlahdella toivotaan, että yhä useammat kansainväliset lintuharrastajat ja muut luonnosta kiinnostuneet löytäisivät kohteen, joten ulkomaisten asiakkaiden mielipiteet kiinnostivat erityisen paljon. Ulkomaisista vastaajista eniten oli saksalaisia (10 kpl), mutta kaikkiaan vastaajia oli 19 eri maasta.

### 3.1.2 Seuruetiedot

Tutkimukseen vastanneista suurin osa (73 %) vieraili luontokeskuksessa 2–5 hengen seurueessa (taulukko 4). Suuremmissa ryhmissä (yli 6 henkilöä) saapuneita oli noin viidesosa ja yksin vieraillevia 8 % vastanneista. Suurin seuruekoko oli 45 henkilöä, ja tyypillisin 3 henkilöä.

Suurin osa vastanneista vieraili luontokeskuksella perheenjäsenten, muiden sukulaisten tai ystävien kanssa (taulukko 5). Noin 10 % oli luontokeskuksella jonkin ryhmän tai yhdistyksen mukana. Vastanneiden seurueissa oli mukana yhteensä 107 alle 15-vuotiasta lasta ja nuorta, joten myös lapsiperheiden mielipiteet ovat tutkimuksessa hyvin edustettuina. Noin joka neljännessä seurueessa oli mukana alle 15-vuotias.

**Taulukko 4.** Seurueiden koko Liminganlahden luontokeskuksessa vuonna 2013.

Seurueen koko	Kpl	%
Yksin	32	8
2–5 hengen seurue	294	73
6 tai useamman hengen seurue	75	19
<b>Yhteensä</b>	<b>401</b>	<b>100</b>

**Taulukko 5.** Seurueiden koostumus Liminganlahden luontokeskuksessa vuonna 2013.

Seurueen koostuminen	Kpl	%
Oman perheen jäsenet	206	56
Ystävät	65	18
Muut sukulaiset	49	13
Opiskeluryhmä	12	3
Kerho, yhdistys tms.	10	3
Matkatoimiston tai muun matkanjärjestäjän ryhmä	7	2
Eläkeläisryhmä	4	1
Työtoverit	4	1
Koululuokka	2	1
Ohjelmanpalveluyrityksen asiakkaat	2	1
Päiväkotiryhmä	1	0
Yritysvieraat	1	0
Jokin muu	5	1
<b>Yhteensä</b>	<b>368</b>	<b>100</b>

## 3.2 Käynti Liminganlahden luontokeskuksessa

### 3.2.1 Kohteen tärkeys

Noin puolet (48 %) vastaajista ilmoitti luontokeskuksen ainoaksi tai tärkeimmäksi kohteeksi matkallaan (taulukko 6). Suurin osa kävijöistä tulee Oulusta tai lähikunnista, joista lähdetään varta vasten vierailemaan juuri Liminganlahden luontokeskukseen. Alueella ei ole monia kilpailevia vierailukohteita, joten lähialueilta tuleville luontokeskus on usein tärkein kohde. Kuitenkin etenkin kesällä kävi myös asiakkaita, joille luontokeskus oli suunnittelematon kohde matkan varrella (16 % vastaajista). Noin kolmannes ilmoitti luontokeskuksen olleen yksi matkan suunnitelluista kohteista. Tyypillisimmin matkan pääkohde oli Oulu tai muut lähialueen kunnat (liite 5).

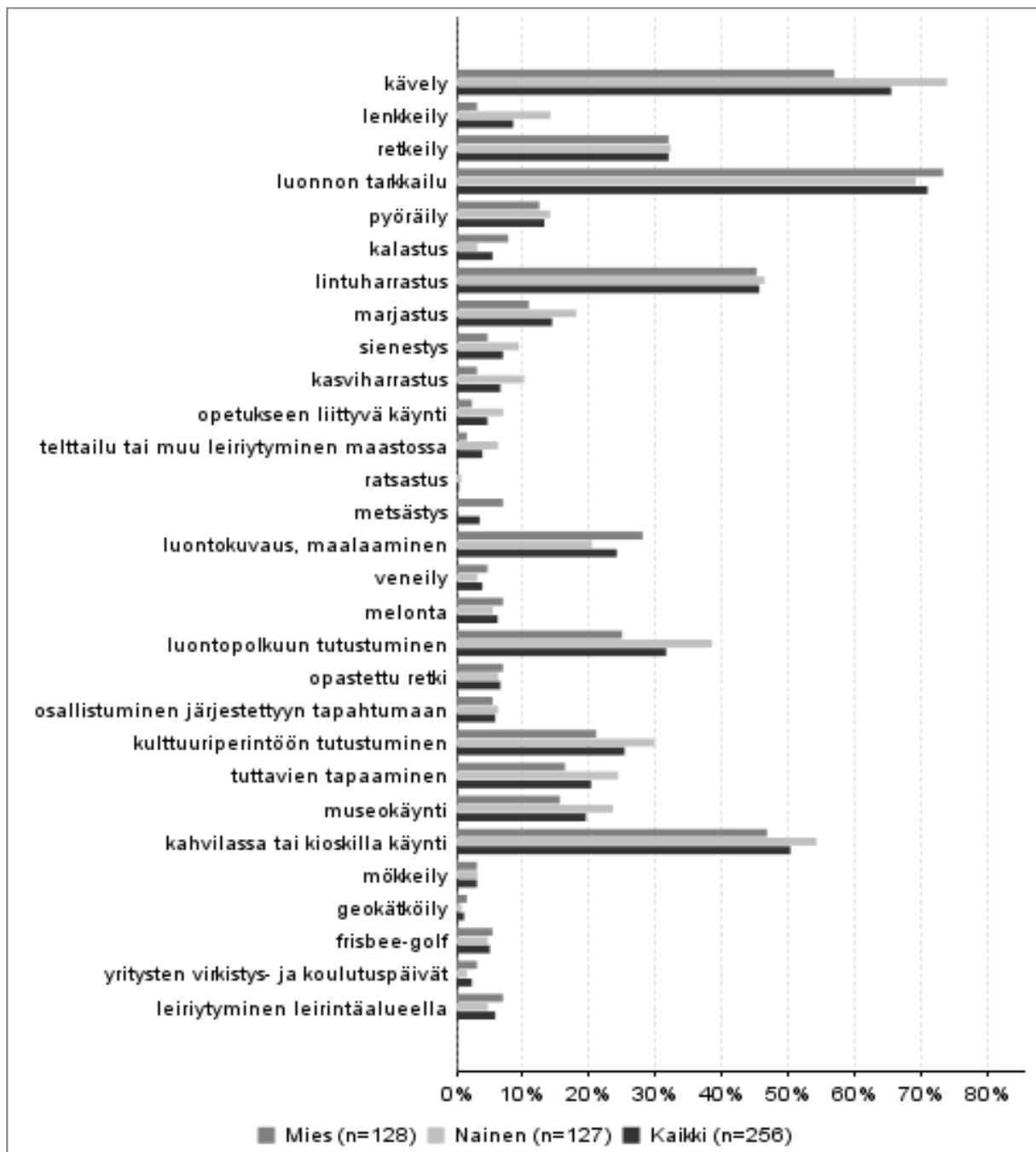
**Taulukko 6.** Liminganlahden luontokeskuksen tärkeys matkan kohteena.

Kohteen tärkeys	Kpl	%
Matkan ainoa tai tärkein kohde	188	48
Yksi matkan suunnitelluista kohteista	141	36
Ennalta suunnittelematon kohde matkan varrella	64	16
<b>Yhteensä</b>	<b>393</b>	<b>100</b>

### 3.2.2 Asiakkaiden ulkoilu- ja luontoharrastukset

Noin kaksi kolmesta vastaajasta aikoi harrastaa jotain lähialueen muissa luontokohteissa. Harrastusten suosio on esitelty kuvassa 4. Yleisimmät aktiviteetit, joihin vastaajat aikovat osallistua, olivat luonnon tarkkailu (71 %), kävely (66 %) sekä lintuharrastus (46 %). Vastaajat listasivat pääosin 1–6 aktiviteettia; tosin kaikki niistä eivät liittyneet luontoon – kuten museokäynti tai kahvilassa ja kioskillä käynti.

Osa vastaajista oli lukenut kysymyksen huolimattomasti, eikä vastaus ilmeisesti koskenut juuri kyseistä käyntiä luontokeskuksella, kuten oli tarkoitus. Vastauksella saatettiin siis tarkoittaa myös edellisiä käyntejä alueella tai mahdollista kiinnostusta kyseisiin aktiviteetteihin tulevaisuudessa. Tämän huomasi, jos aktiviteetteja oli valittu yli 10 tai jos esimerkiksi keväällä aiottiin marjastaa.



**Kuva 4.** Aktiviteetit, joihin vastaajat aikoivat osallistua lähiseudun luontokohteissa kyseisellä vierailullaan luontokeskuksessa.3.2.3 Käyntien alueellinen jakautuminen

Muista lähialueen kohteista ylivoimaisesti suosituin oli Virkkulan lintutorni luontokeskuksen lähellä, jossa aikoi vierailla 78 % vastaajista (taulukko 7). Toiseksi suosituin kohde oli Vanhan Limingan museoalue (17 %) ja kolmantena oli Hailuoto (14 %). Jollakin muulla lähialueen lintutornilla aikoi käydä noin joka viides vastaaja.

Taulukossa 7 mainittujen kohteiden lisäksi vastaajat mainitsivat useita muitakin lähiseudun kohteita, joista tärkeimpinä Oulu (15 mainintaa), Galleria Heiskari Limingassa (5) sekä Puulajipuisto Alakestilän Arboretum (4) (liite 6).

**Taulukko 7.** Vastanneiden vierailut lähiseudun kohteissa kyseisen luontokeskus-käynnin yhteydessä. Vastatessa oli mahdollista valita useita kohteita.

Käyntikohte	Kpl	%
Virkkulan lintutorni, Liminka (luontokeskus)	277	78
Vanha Liminka	60	17
Hailuoto	51	14
Temmesjokisuun lintutorni, Liminka	26	7
Lumijoen Varjakka	24	7
Sannanlahden lintutorni, Lumijoki	19	5
Puhkiavanperän lintutorni, Lumijoki	17	5
Papinkarin lintutorni, Oulunsalo	14	4
Kempeleenlahti, Oulunsalon Varjakka tai Akionlahti	8	2
Muu, mikä?	51	14
<b>Vastanneita yhteensä</b>	<b>357</b>	

### 3.2.4 Käynnin kesto ja toistuvuus

Noin puolet vastaajista oli käynyt Liminganlahden luontokeskuksella aiemmin (taulukko 8). Osa heistä oli kuitenkin todennäköisesti vierailut luontokeskuksella ennen Metsähallituksen tilojen rakentamista, joten kohde on tuolloin ollut erilainen. Viimeisten kahden vuoden aikana tehtyjen vierailukertojen keskiarvo oli neljä, mediaani kaksi.

Liminganlahden luontokeskuksella viivytettiin keskimäärin kaksi tuntia ja kymmenen minuuttia (taulukko 9). Tähän kysymykseen vastattaessa osa on todennäköisesti ottanut huomioon myös ajan, jonka he viettävät Virkkulan lintutornilla, sillä lintutornin voi ymmärtää osaksi luontokeskusta. Muutama vastaaja oli merkinnyt ajaksi useita päiviä, sillä he yöpyivät luontokeskuksen hotellissa. Näissä tapauksissa tutkimuksen tekijä korjasi viipymisaikaa yhtä päivää vastaavaksi, jotta tulokset eivät vääristyisi.

**Taulukko 8.** Vastanneiden käynnin toistuvuus Liminganlahden luontokeskuksessa.

Käynnin toistuvuus	Miehet		Naiset		Kaikki	
	kpl	%	kpl	%	kpl	%
Ensi kertaa luontokeskuksessa	96	49	108	54	205	52
Käynyt aikaisemmin	98	51	92	46	191	48
<b>Yhteensä</b>	<b>194</b>		<b>200</b>		<b>396</b>	

**Taulukko 9.** Käynnin kesto Liminganlahden luontokeskuksessa.

Oleskeluaika kohteessa	n	Keski-arvo	Keski-hajonta	Prosenttipisteet				
				Min	25 %	Med	75 %	Max
Käynnin kesto, minutteja	404	130,5	73,65	0	90	120	150	720



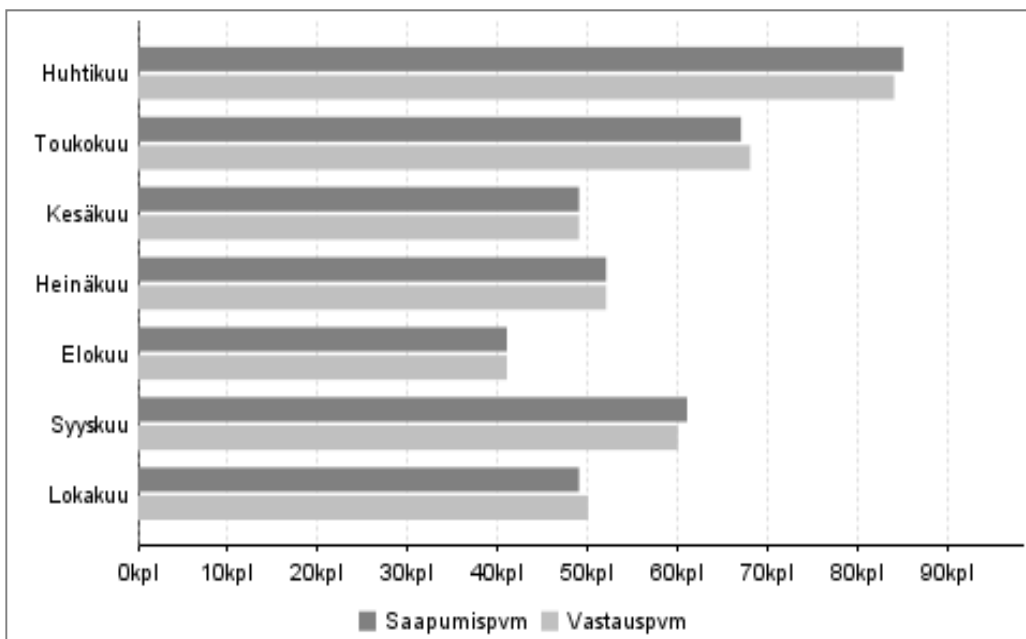
### 3.2.5 Saapuminen luontokeskukseen

Luontokeskukselle on vaikea tulla julkista liikennettä käyttämällä, sillä busseja esimerkiksi Ouluun kulkee vain muutaman tunnin välein. Näin ollen suurin osa (82 %) vastaajista oli saapunut luontokeskukselle henkilöautolla (taulukko 10). Tilausbussilla saapuneita oli 8 %; tosin määrä lienee todellisuudessa hieman suurempi, sillä osa ryhmämatkalaisista on todennäköisesti epähuomiossa valinnut vastausvaihtoehdoista linja-auton.

**Taulukko 10.** Kulkuneuvot, joita vastaajat käyttivät matkallaan Liminganlahden luontokeskukseen. Matkaan on voitu käyttää useampia kulkuneuvoja.

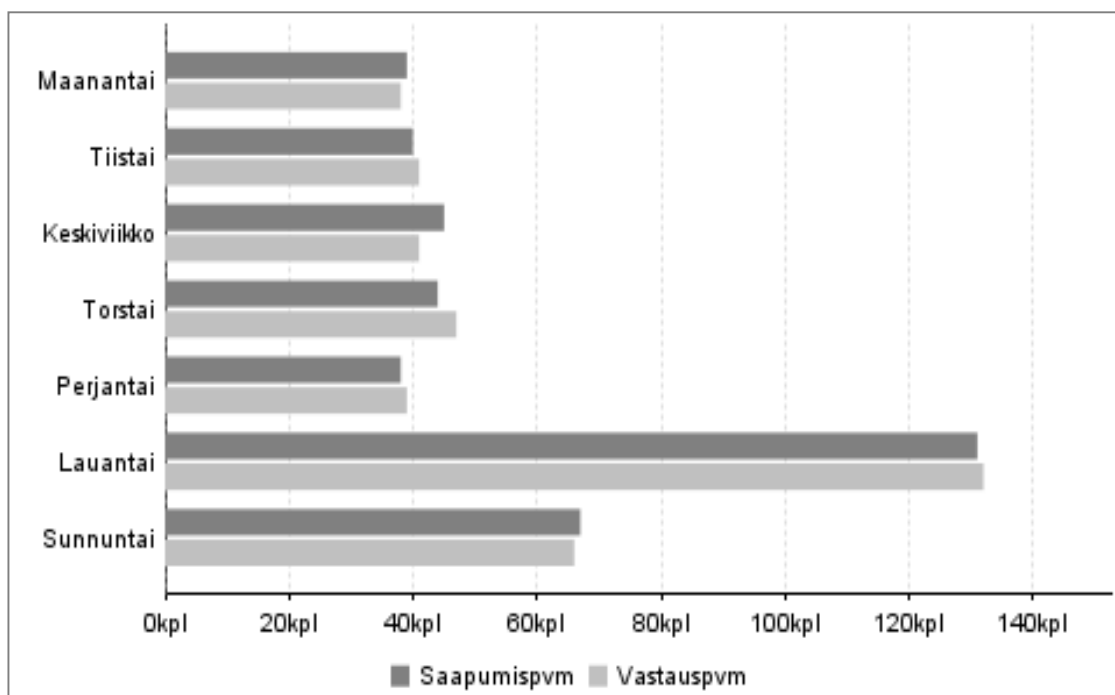
Kulkuneuvo	Kpl	%
Henkilöauto	330	82
Tilausbussi (ryhmämatka)	32	8
Henkilöauto ja asuntovaunu tai matkailuauto	24	6
Linja-auto	23	6
Lentokone	21	5
Polkupyörä	14	3
Juna	10	2
Jalan	8	2
Taksi	4	1
Moottoripyörä	3	1
<b>Vastanneita yhteensä</b>	<b>401</b>	

Liminganlahden luontokeskuksen kiireisin sesonki on lintujen kevätmuuton aikaan huhti–toukokuussa, ja asiakastutkimuksen vastauksia kerättiin tuolloin hieman enemmän kuin muina kuukausina (kuva 5). Vastaukset jakautuvat kuitenkin tutkimusajalle melko tasaisesti, joten eri kävijäryhmien mielipiteet saatiin selville. Keväällä ja syksyllä Liminganlahdelle tullaan useammin nimenomaan lintujen takia ja mukana on enemmän lintuharrastajia, kun taas kesällä monet poikkeavat luontokeskukselle ohikulkumatkalla.



**Kuva 5.** Saapuminen Liminganlahden luontokeskukseen ja vastausten määrä eri kuukausina (n = 404).

Vastanneista 70 % saapui luontokeskukseen ennen kello kahta iltapäivällä ja 94 % ennen kello neljää. Viikonloppuisin luontokeskuksen kävijämäärät ovat suurempia kuin arkipäivinä, ja eniten vastauksia kerättiin lauantaisin (kuva 6). Liminganlahden luontokeskus on auki arkisin klo 10–18 ja viikonloppuisin klo 10–16.



**Kuva 6.** Saapuminen Liminganlahden luontokeskukseen ja vastausten määrä eri viikonpäivinä (n = 404).

### 3.2.6 Tietolähde

Liminganlahden luontokeskuksesta oli kuultu monista eri lähteistä – mutta tärkeimpiä niistä olivat perhe, ystävät ja sukulaiset (taulukko 11). Monelle paikka oli jo entuudestaan tuttu; toisaalta moni yllättyi luontokeskuksen laajennuksesta ja uusista palveluista. Myös internetsivut ovat tärkeitä tietolähteitä. Esimerkiksi Liminganlahden Facebook-sivuja seuraamalla voi helposti löytää luontokeskuksen ajankohtaiset tapahtumat.

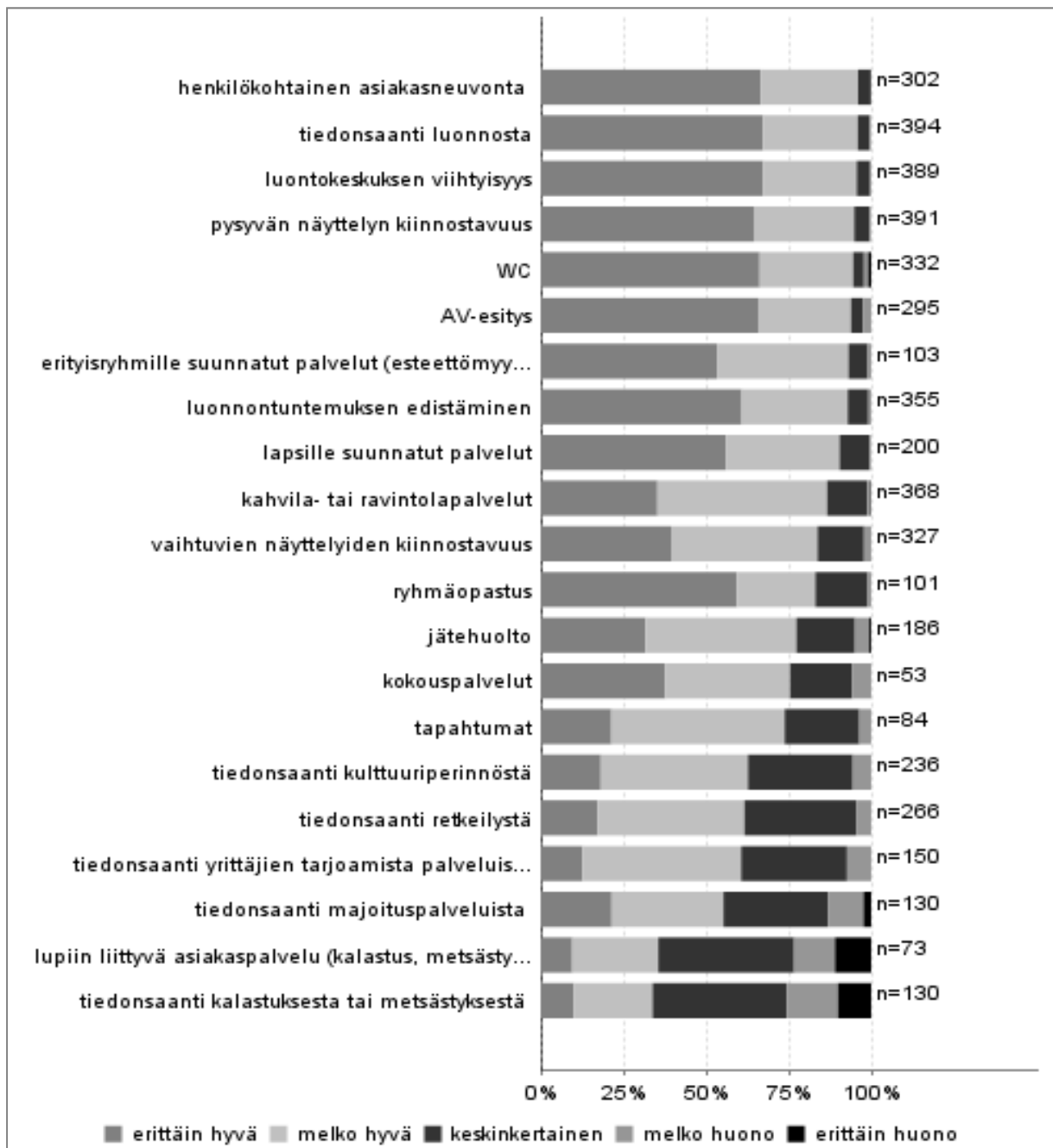
**Taulukko 11.** Vastanneiden ennakkotietojen lähteet Liminganlahden luontokeskuksesta vuonna 2013. Vastatesa oli mahdollista valita useampi vaihtoehto.

Tietolähde	Kpl	%
Tuttavat, ystävät tai sukulaiset	224	56
Paikka on minulle entuudestaan tuttu	159	40
www.liminganlahti.fi-sivut	104	26
Muut www-sivut	77	19
TV/radio-ohjelmat tai lehtiartikkelit	58	15
Esitteet tai oppaat (retkeilyopas ym.)	56	14
Metsähallituksen www-sivut (www.metsa.fi tai www.luontoon.fi)	52	13
Facebook-sivut	37	9
Metsähallituksen luontokeskus tai asiakaspalvelupiste	34	9
Seudun matkailutoimisto tai matkailuinfo	11	3
Alueen yritykset (esim. ohjelmalvelut, majoitus)	6	2
Muu	13	3
<b>Vastanneita yhteensä</b>	<b>397</b>	

### 3.3 Asiakastyytyväisyys

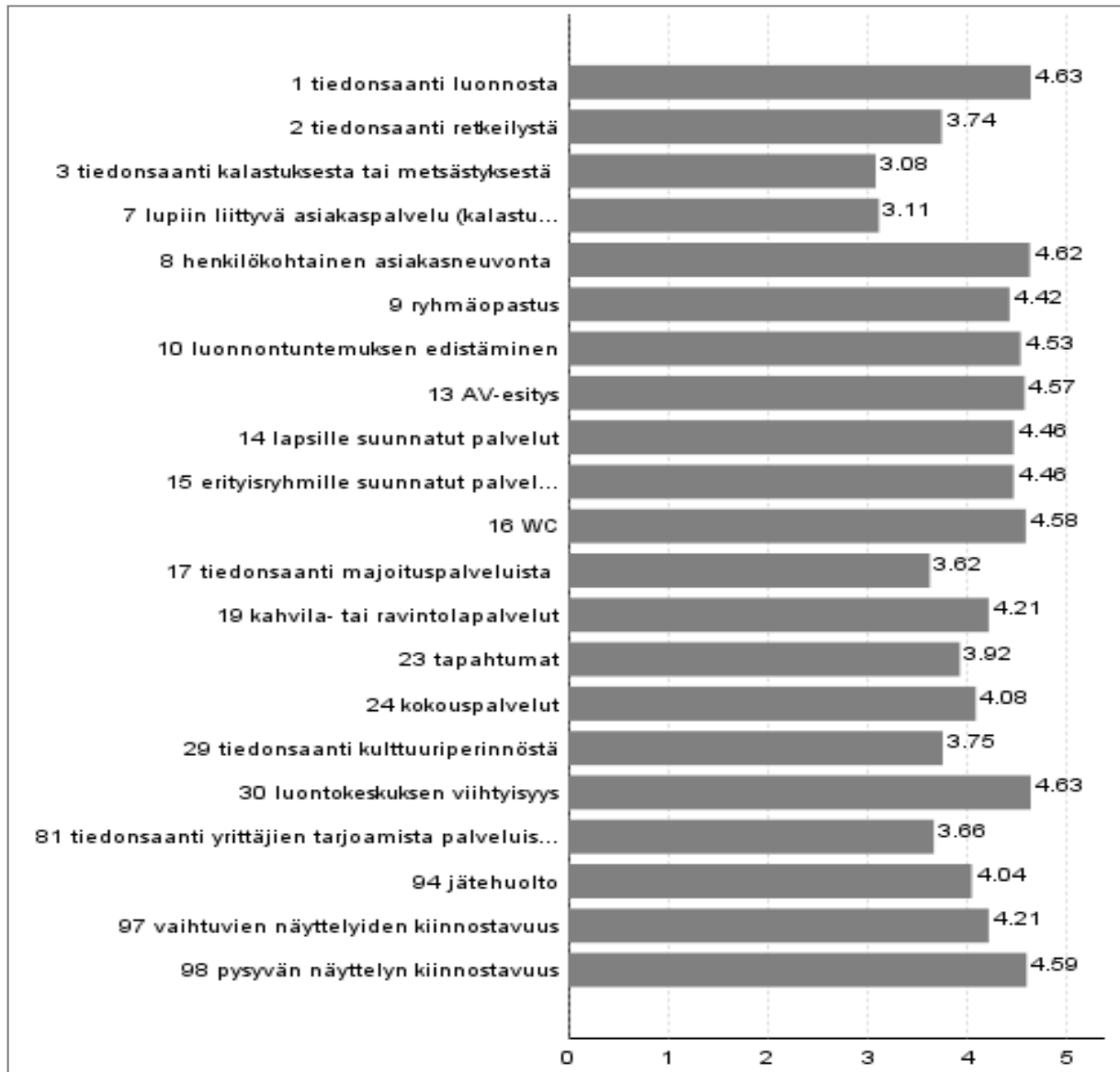
#### 3.3.1 Asiakkaiden mielipiteet luontokeskuksesta ja sen palveluista

Vastaajia pyydettiin arvioimaan käyttämiään luontokeskuksen palveluja asteikolla 1–5 (1 = erittäin huono, 5 = erittäin hyvä). Pääosin arvosanat olivat hyvän ja erittäin hyvän välillä (kuvat 7 ja 8). Arvosanan alle 4 saivat tiedonsaanti kalastuksesta tai metsästyksestä, lupiin liittyvä asiakaspalvelu, tapahtumat sekä tiedonsaanti majoituspalveluista, kulttuuriperinnöstä ja yrittäjien tarjoamista palveluista. Käytetyimpiä ja parhaiksi arvioituja palveluja olivat tiedonsaanti luonnosta, henkilökohtainen asiakasneuvonta, luonnontuntemuksen edistäminen, lapsille suunnatut palvelut sekä Lintujen kahdeksan vuodenaikaa -näyttely.



**Kuva 7.** Liminganlahden luontokeskuksen palveluiden käyttö ja vastanneiden mielipiteet palveluiden laadusta (n = käyttäneet ja arvioineet).

Liminganlahden luontokeskuksella ei myydä Metsähallituksen lupia (esim. metsästys- ja kalastusluvat), joten niihin liittyvää asiakaspalvelua eivät vastaajat todellisuudessa voineet arvioida. Alueen yrittäjien tarjoamista palveluista tehtiin kesällä uudet esitteet sekä kansiot luontokeskuksen asiakkaiden käyttöön, joten tiedonsaanti niiden osalta on jo parantunut.



**Kuva 8.** Liminganlahden luontokeskuksen palveluiden laadun arviointi, keskiarvot. Arviointi: 1 = erittäin huono – 5 = erittäin hyvä.

### 3.3.2 Onnistuminen

Asiakastutkimukseen vastanneet arvioivat luontokeskuksen onnistumista palveluketjun eri osissa. Onnistuminen koettiin myyntituotteiden sopivuutta lukuun ottamatta kaikilla osa-alueilla melko hyväksi tai erittäin hyväksi. Parhaiten luontokeskuksen arvioitiin onnistuneen sisätilojen toimivuudessa ja siisteydessä sekä ennako-odotusten täyttämässä (taulukko 12).

**Taulukko 12.** Liminganlahden luontokeskuksen onnistuminen palvelun osa-alueilla. Arviointi: 1 = erittäin huonosti – 5 = erittäin hyvin.

Palvelu	Vastanneita		Arviointi, %					Keski-arvo	Keskihajonta
	n	%	erittäin huonosti	melko huonosti	keskin-kertaisesti	melko hyvin	erittäin hyvin		
Tiedon saanti palveluista etukäteen	393	98	1	2	19	46	32	4,06	0,81
Perille löytäminen (esim. opasteet)	400	100	1	2	11	30	57	4,40	0,80
Ulkoalueiden toimivuus ja siisteys	395	98	0	1	9	46	45	4,35	0,67
Sisätilojen toimivuus ja siisteys	398	99	0	0	1	15	84	4,84	0,38
Tiedon saanti itselle tärkeistä asioista	394	98	0	0	7	40	52	4,45	0,64
Myyntituotteiden sopivuus omiin tarpeisiin	391	97	1	4	32	43	20	3,77	0,85
Ennako-odotusten täytyminen	395	98	0	1	4	33	62	4,56	0,62
Elämysten tarjoaminen	397	99	0	1	6	42	51	4,42	0,68
<b>Yhteensä</b>	<b>402</b>								

### 3.3.3 Asiakastyytyväisyysindeksi

Liminganlahden luontokeskuksen valtakunnallisesti vertailukelpoinen asiakastyytyväisyysindeksi oli 4,35. Indeksillä muodostuu onnistumisesta eri palveluiden tuottamisessa sekä palveluiden laadusta (liite 10, lomakkeen kysymykset 8 ja 9). Arvosana 1 vastaa erittäin huonoa ja arvosana 5 erittäin hyvää. Onnistumisesta luontokeskus sai arvosanaksi 4,36 ja palveluiden laadusta 4,28. Asiakkaat ovat näin ollen varsin tyytyväisiä luontokeskuksen palveluihin. (taulukko 13)

**Taulukko 13.** Asiakastyytyväisyyden osatekijöiden keskiarvot ja asiakastyytyväisyysindeksi Liminganlahden luontokeskuksessa vuonna 2013. Arviointi: 1 = erittäin huono – 5 = erittäin hyvä.

Onnistuminen		Palvelut	
Tiedon saanti palveluista etukäteen	4,06	Tiedonsaanti luonnosta	4,63
Perille löytäminen (esim. opasteet)	4,40	Tiedonsaanti retkeilystä	3,74
Ulkoalueiden toimivuus ja siisteys	4,35	Tiedonsaanti kalastuksesta tai metsästyksestä	3,08
Sisätilojen toimivuus ja siisteys	4,84	Lupiin liittyvä asiakaspalvelu (kalastus, metsästys, moottorikelkkailu, puunosto tms.)	3,11
Tiedon saanti itselle tärkeistä asioista	4,45	Henkilökohtainen asiakasneuvonta	4,62
Myyntituotteiden sopivuus tarpeisiin	3,77	Ryhmäopastus	4,42
Ennako-odotusten täyttyminen	4,56	Luonnontuntemuksen edistäminen	4,53
Elämysten tarjoaminen	4,42	AV-esitys	4,57
		Lapsille suunnatut palvelut	4,46
		Erytisryhmille suunnatut palvelut (esteettömyys, inva-WC:t yms.)	4,46
		WC	4,58
		Tiedonsaanti majoituspalveluista	3,62
		Kahvila- tai ravintolapalvelut	4,21
		Tapahtumat	3,92
		Kokouspalvelut	4,08
		Tiedonsaanti kulttuuriperinnöstä	3,75
		Luontokeskuksen viihtyisyys	4,63
		Tiedonsaanti yrittäjien tarjoamista palveluista alueella	3,66
		Jätehuolto	4,04
		Vaihtuvien näyttelyiden kiinnostavuus	4,21
		Pysyvän näyttelyn kiinnostavuus	4,59
<b>Aluekohtainen keskiarvo</b>	<b>4,36</b>		<b>4,28</b>
<b>Vertailukelpoinen keskiarvo</b>	<b>4,36</b>		<b>4,33</b>
<b>Aluekohtainen asiakastyytyväisyysindeksi</b>		<b>4,31</b>	
<b>Valtakunnallisesti vertailukelpoinen asiakastyytyväisyysindeksi</b>		<b>4,35</b>	

### 3.4 Valinnaiset ja aluekohtaiset kysymykset

ASTA-tietojärjestelmään vakioituista valinnaisista kysymyksistä tähän tutkimukseen valittiin kolme. Ne olivat kysymyslomakkeen kysymykset numero 7: ”Mitä aluetta tai alueita koskevaa tietoa hait tai haet tällä käynnilläsi Liminganlahden luontokeskuksesta?”, numero 10: ”Ostitko tai ostaisitko seuraavia tuotteita Liminganlahden luontokeskuksesta tällä käynnilläsi?” ja numero 27: ”Kuinka paljon rahaa käytit tai aiot käyttää rahaa erilaisiin ostoksiin palvelusteessämme?”

#### 3.4.1 Alueet, joista haettiin tietoa

Vastaajia pyydettiin nimeämään ne alueet, joista tulivat kyseisellä käynnillä etsimään tietoa. Lähi-alueita koskevaa tietoa ilmoitti hakevansa noin kolmasosa vastaajista, ja muuta Suomea koskevaa tietoa vain 8 %. Suurin osa jätti kokonaan vastaamatta tähän kysymykseen. Tästä voisi päätellä, ettei luontokeskukseen tulla hakemaan tietoa erityisesti tietyistä alueista, vaan kenties yleisemmin linnuista ja luonnosta.

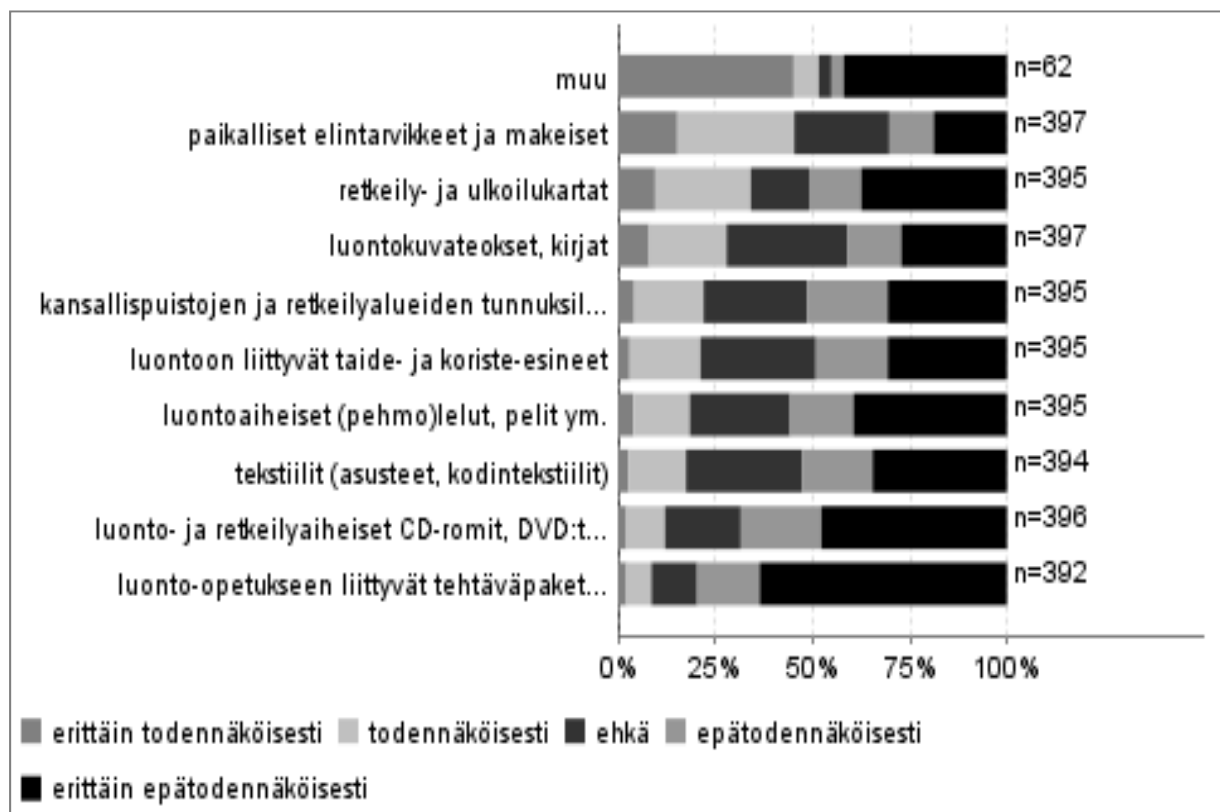
Annetut vastaukset eivät olleet kovin tarkkoja: suurin osa kertoi etsivänsä yleistä tietoa Liminganlahdesta, Limingasta, alueen linnuista ja luonnosta tai lähikunnista – kuten Lumijoesta, Oulusta tai Hailuodosta (liite 7). Kysymys olisi voinut olla tarkempi, jolloin olisi voitu paremmin saada selville, millaista tietoa ihmiset hakevat. Käytännössä ihmiset kyselivät useimmin lintutornien sijaintia sekä hyviä paikkoja nähdä tiettyjä lintulajeja. Kesäaikaan myös Hailuodosta kyseltiin lähes päivittäin.

Muun Suomen osalta tietoa etsittiin lähinnä lintuihin ja luontoon liittyen (liite 8). Etenkin Metsähallituksen muut kohteet, luonnonsuojelualueet ja lintuvedet kiinnostivat asiakkaita.

### 3.4.2 Tuotevalikoima ja ostohalukkuus

Palveluissa onnistumisen arvioinnissa luontokeskuksen myyntituotteiden sopivuus sai heikomman arvosanan kuin muut osa-alueet (ks. taulukko 12). Liminganlahden luontokeskuksella Metsähallituksen tuotteita myydään kahvilaravintola Lintusen yhteydessä, joten vastaaja ei arvioidessaan erottanut ravintolayrittäjän valikoimaa Metsähallituksen tuotteista.

Kuvasta 9 nähdään, että suosituimpia myyntituotteita vastaajien mielestä ovat paikalliset elintarvikkeet ja makeiset, seuraavina tulevat luontokuvateokset ja kirjat sekä retkeily- ja ulkoilukartat. Näitäkin tuotteita kuitenkin ostetaan keskimäärin vain ehkä tai melko epätodennäköisesti. Kovin moni ei kuitenkaan ehdottanut vaihtoehtoisia tuotteita muu-kohdassa; ainoastaan postikortteja kaipasi myyntiin useampi vastaaja. Selkeitä puutteita tuotevalikoimassa ei tämän lisäksi ollut. Ravintolayrittäjälle tuli myös jonkin verran palautetta tämän tuotevalikoimasta, ja se on välitetty eteenpäin.



**Kuva 9.** Vastanneiden halukkuus ostaa mainittuja tuotteita tällä käynnillä Liminganlahden luontokeskuksessa.

### 3.4.3 Rahankäyttö

Asiakkailta kysyttiin, käyttivätkö he rahaa luontokeskuksella ja jos käyttivät, kuinka paljon. Kaksi kolmesta vastanneesta oli käyttänyt rahaa, ja summat vaihtelivat yhdestä eurosta aina 300 euroon (taulukko 14). Keskimäärin rahaa käytettiin noin 19 euroa, ja tyypillisimmin käytetty summa oli 10 euroa. Rahankäytön ja ostohalukkuuden välillä on vähän ristiriitaa – suurin osa käyttää rahaa vierailunsa aikana, mutta kysyttäessä myyntituotteiden kiinnostavuutta ei ostohalukkuutta erityisemmin ollut.

**Taulukko 14.** Käytetyn rahan määrä Liminganlahden luontokeskuksella vierailun aikana.

Muuttuja	n	Keski-arvo	Keski-hajonta	Prosenttipisteet				
				Min	25 %	Med	75 %	Max
Rahankäyttö	260	18,8	25,10	1	6	10	20	300

### 3.5 Vapaamuotoiset ajatukset

Kyselyn lopuksi vastaajille annettiin mahdollisuus kertoa ajatuksiaan Liminganlahden luontokeskuksen toiminnasta ja palveluista. Vapaamuotoista palautetta tuli 96 vastaajalta, ja niistä suurin osa oli kehuja ja kehitysehdotuksia. Kehitysehdotuksia käytiin läpi jo tutkimusaikana, ja osa pystyttiin jo toteuttamaan. Esimerkiksi lintutornille kulkevien pitkospuiden varrelle vietiin penkkejä, mikä helpottaa ainakin eläkeläisryhmien vierailuja lintutornilla. Lisäksi näyttelytilaan on lisätty ruotsin- ja saksankieliset tekstit. Ylivoimaisesti eniten toivottiin, että lintulajit merkittäisiin kuviin ja AV-esitykseen nykyistä paremmin. Jonkin verran moitittiin ulkoalueiden epäsiisteyttä, ja siitä ilmoitettiin siivouksesta vastaavalle taholle. Kaikki annetut kommentit ovat nähtävissä liitteessä 9.

Aineiston kerääjä sai lisäksi paljon suullista palautetta asiakkailta. Myönteisiä kommentteja keräsivät etenkin uudet hienot tilat, onnistuneesti toteutettu näyttely, AV-esitys, kohteen maksuttomuus sekä lasten huomioonottaminen näyttelyä suunniteltaessa.



## 4 Tulosten tarkastelu

Liminganlahden luontokeskuksen asiakastutkimukseen osallistui kahdeksan kuukauden aikana 404 asiakasta, suunnilleen yhtä paljon miehiä ja naisia. Suhtautuminen tutkimukseen oli positii- vista, ja vastauksia saatiin kerättyä alkuperäisen suunnitelman mukaisesti. Kerätty aineisto antaa kattavan kuvan luontokeskuksen asiakkaista ja asiakastytyvyydestä.

Suomalaisista vastaajista yli puolet tuli Oulusta, Limingasta tai niiden lähikunnista. Ulkomaisten vastaajien osuus oli 12 %, ja he tulivat 19 eri maasta. Eniten oli saksalaisia. Noin puolet kaikista vastaajista oli käynyt Liminganlahden luontokeskuksessa aiemmin; tosin moni heistä ei ollut näh- nyt luontokeskusta laajennuksen jälkeen. Tietoa luontokeskuksesta oli useimmin saatu sukulaisilta tai ystäviltä.

Tyypillinen vastaaja tuli Liminganlahden luontokeskukseen kolmen hengen seurueessa, joka koostui omista perheenjäsenistä, ystäväistä tai sukulaisista. Noin joka neljännessä seurueessa oli mukana alle 15-vuotias. Vain noin kolmasosa vastaajista oli alle 45-vuotiaita, ja vastaajien keski- ikä oli 51 vuotta. Yli puolet vastanneista oli suorittanut ylemmän tai alemman korkeakoulu- tutkinnon.

Noin puolet kävijöistä ilmoitti Liminganlahden luontokeskuksen matkansa ainoaksi tai tärkeim- mäksi kohteeksi. Noin 16 % kertoi luontokeskuksen olleen ennalta suunnittelematon kohde mat- kan varrella. Yleisimpiä muita kohteita olivat Oulu, Vanha Liminka ja Hailuoto sekä alueen lintu- tornit. Luontokeskuksessa viivytettiin keskimäärin kaksi tuntia ja kymmenen minuuttia; monissa vastauksissa on todennäköisesti mukana myös lintutornilla vietetty aika. Useimmiten asiakkaat yhdistivät vierailuunsa myös jonkin muun aktiviteetin – esimerkiksi kävelyn, luonnon tarkkailun tai lintuharrastuksen. Suurin osa vastaajista aikoi vierailla samalla myös viereisellä Virkkulan lintutornilla.

Ryhmämatkailijoita lukuun ottamatta Liminganlahdelle saavuttiin yleensä henkilöautolla. Tyypil- linen saapumisaika on puolenpäivän maissa. Kerätyssä aineistossa on eniten vastauksia lintujen kevätmuuton ajalta, jolloin myös asiakkaita kävi eniten. Viikonloppuja korostettiin tutkimuspäiviä arpoessa, sillä silloin tiedettiin olevan enemmän asiakkaita kuin arkena. Eniten vastauksia kerät- tiin lauantaisin.

Asiakastutkimukseen vastanneet olivat pääsääntöisesti hyvin tyytyväisiä saamiinsa palveluihin. Asiakastytyvyyssiindeksi oli 4,35 asteikolla 1–5. Parhaiksi arvioituja palveluja olivat tiedon- saanti luonnosta, henkilökohtainen asiakasneuvonta, luonnontuntemuksen edistäminen, lapsille suunnatut palvelut sekä Lintujen kahdeksan vuodenaikaa -näyttely. Tarjolla olevia myyntituotteita ei koettu erityisen kiinnostaviksi; sen sijaan parhaiten Liminganlahden luontokeskus onnistui en- nakko-odotusten toteuttamisessa sekä sisätilojen toimivuudessa ja siisteydessä.

Vapaavalintaisina kysymyksinä tutkimukseen valittiin tiedonhaku eri alueista, ostohalukkuus sekä rahankäyttö. Ensin mainittuun ei saatu paljon vastauksia: todennäköisesti kysymystä ei joko ym- märretty tai avoimeen kysymykseen ei jaksettu vastata. Tietoa haettiin eniten Liminganlahden alueesta yleisesti, sen linnuista sekä lähikunnista kuten Oulusta ja Hailuodosta. Vaikka suurin osa vastaajista käytti rahaa käyntinsä aikana, ostohalukkuus ei kuitenkaan ollut kovin suurta. Toden- näköisimmin vastaajat aikoivat ostaa paikallisia elintarvikkeita ja makeisia. Keskimäärin vastaajat käyttivät ostoksiinsa 19 euroa.

Asiakastutkimuslomakkeessa oli siis muutamia kysymyksiä, joihin asiakkaat eivät usein vastanneet ja joilla ei saatu olennaista tietoa Liminganlahden luontokeskusta koskien. Tulevissa asiakastyytyväisyystutkimuksissa tämä tulisi ottaa huomioon joko selkeyttämällä kysymyksenasettelua tai vaihtamalla ongelmalliset kysymykset kokonaan toisiin.

Asiakastutkimuksen avulla saatiin hyviä kehitysideoita ja arvokasta palautetta vielä varsin uuden luontokeskuksen toiminnan kehittämiseksi. Runsas positiivinen palaute kertoo, että Liminganlahden luontokeskuksen palveluita arvostetaan, ja että laajennus sekä uudet palvelut on otettu ilolla vastaan.

## Asiakastutkimuksen otantakehikko

<b>Paikka</b>	<b>Kohderyhmä</b>	<b>Ajankohta</b>	<b>Havainnot*</b>	<b>Keruu päiviä</b>
Liminganlahden luontokeskus	Kaikki asiakkaat	1.4.–31.5. ja 1.7.–30.9.	300	60
Liminganlahden luontokeskus	Kaikki asiakkaat	1.–30.6. ja 1.–31.10.	100	25
<b>Yhteensä</b>		<b>7 kk</b>	<b>400</b>	<b>85</b>

\* = tavoite

## Aineiston toteutunut keruuaikataulu

**Paikka:** Liminganlahden luontokeskus

**Keruu päivän pituus:** Arkisin 8 h, viikonloppuisin 6 h

**Tavoite:** 4–5 lomaketta / päivä, riippuen kuukaudesta

### Huhtikuu 2013

<b>Päivä</b>	to 4.4.	ti 9.4.	la 13.4.	ma 15.4.	ke 17.4.	pe 19.4.	la 20.4.
<b>Kpl</b>	10	8	14	7	4	2	6
Lomakkeet yhteensä, kpl							51

### Huhtikuu 2013

<b>Päivä</b>	ke 24.4.	pe 26.4.	la 20.4.				
<b>Kpl</b>	6	10	19				
Lomakkeet yhteensä, kpl							35

### Toukokuu 2013

<b>Päivä</b>	la 4.5.	ti 14.5.	to 16.5.	la 18.5.	to 23.5.	pe 24.5.	la 25.5.
<b>Kpl</b>	9	3	6	5	4	4	10
Lomakkeet yhteensä, kpl							41

### Toukokuu 2013

<b>Päivä</b>	su 26.5.	ma 27.5.	ti 28.5.	to 30.5.	pe 31.5.		
<b>Kpl</b>	7	3	6	5	4		
Lomakkeet yhteensä, kpl							25

### Kesäkuu 2013

<b>Päivä</b>	ti 4.6.	ke 5.6.	la 8.6.	ma 10.6.	ti 11.6.	ke 12.6.	la 15.6.
<b>Kpl</b>	5	4	2	5	5	5	6
Lomakkeet yhteensä, kpl							32

### Kesäkuu 2013

<b>Päivä</b>	su 16.6.	ma 17.6.	ti 25.6.	ke 26.6.			
<b>Kpl</b>	4	5	4	4			
Lomakkeet yhteensä, kpl							17

### Heinäkuu 2013

<b>Päivä</b>	pe 5.7.	la 6.7.	ti 9.7.	ke 10.7.	to 11.7.	ma 15.7.	ti 16.7.
<b>Kpl</b>	4	7	4	6	5	6	6
Lomakkeet yhteensä, kpl							38

### Heinäkuu 2013

<b>Päivä</b>	su 21.7.	ke 31.7.					
<b>Kpl</b>	6	8					
Lomakkeet yhteensä, kpl							14

**Elokuu 2013**

<b>Päivä</b>	ma 5.8.	to 8.8.	su 11.8.	ma 12.8.	su 18.8.	ke 21.8.	pe 30.8.
<b>Kpl</b>	1	5	7	3	7	7	6
Lomakkeet yhteensä, kpl							36

**Elokuu 2013**

<b>Päivä</b>	la 31.8.						
<b>Kpl</b>	5						
Lomakkeet yhteensä, kpl							5

**Syyskuu 2013**

<b>Päivä</b>	la 7.9.	su 8.9.	to 12.9.	pe 13.9.	ma 16.9.	pe 20.9.	la 21.9.
<b>Kpl</b>	6	6	7	1	4	5	17
Lomakkeet yhteensä, kpl							46

**Syyskuu 2013**

<b>Päivä</b>	to 16.9.	su 29.9.					
<b>Kpl</b>	2	12					
Lomakkeet yhteensä, kpl							14

**Lokakuu 2013**

<b>Päivä</b>	pe 4.10.	la 5.10.	su 6.10.	ke 9.10.	la 12.10.	su 13.10.	ma 14.10.
<b>Kpl</b>	2	3	10	1	9	8	1
Lomakkeet yhteensä, kpl							34

**Lokakuu 2013**

<b>Päivä</b>	la 19.10.	ke 23.10.	ma 28.10.	ke 30.10.			
<b>Kpl</b>	10	1	2	3			
Lomakkeet yhteensä, kpl							16

Kaikki lomakkeet yhteensä 404 kpl

## LIITE 3.

**Vastanneiden asuinkunta**

<b>Asuinkunta</b>	<b>Kpl</b>	<b>%</b>	<b>Asuinkunta</b>	<b>Kpl</b>	<b>%</b>
Oulu	117	34	Virrat	2	1
Liminka	34	10	Ylivieska	2	1
Raahe	19	6	Ylöjärvi	2	1
Kempele	17	5	Ähtäri	2	1
Lumijoki	12	3	Espoo	1	0
Helsinki	9	3	Haapajärvi	1	0
Muonio	7	2	Haapavesi	1	0
Rovaniemi	7	2	Ilmajoki	1	0
Tyrnävä	7	2	Joensuu	1	0
Paltamo	5	1	Kangasala	1	0
Hämeenlinna	4	1	Kemi	1	0
Nurmes	4	1	Koski TI	1	0
Siilinjärvi	4	1	Kotka	1	0
Vantaa	4	1	Lappeenranta	1	0
Jyväskylä	3	1	Laukaa	1	0
Kajaani	3	1	Lempäälä	1	0
Kalajoki	3	1	Leppävirta	1	0
Lahti	3	1	Lestijärvi	1	0
Oulainen	3	1	Lohja	1	0
Siikajoki	3	1	Loimaa	1	0
Tampere	3	1	Loviisa	1	0
Vihanti	3	1	Maaninka	1	0
Hamina	2	1	Nivala	1	0
Haukipudas	2	1	Närpiö	1	0
Heinola	2	1	Parainen	1	0
Ii	2	1	Posio	1	0
Iisalmi	2	1	Pyhäjoki	1	0
Juuka	2	1	Pyhäjärvi	1	0
Kokkola	2	1	Rautalampi	1	0
Kuopio	2	1	Rautjärvi	1	0
Muhos	2	1	Sipoo	1	0
Nakkila	2	1	Tornio	1	0
Oulunsalo	2	1	Turku	1	0
Porvoo	2	1	Utajärvi	1	0
Pudasjärvi	2	1	Vihti	1	0
Salo	2	1	Viitasaari	1	0
Savonlinna	2	1			
			<b>Yhteensä</b>	<b>344</b>	<b>100</b>

## Vastanneiden kotimaa

Kotimaa	Kpl	%
Suomi	353	88
Saksa	10	2
Espanja	5	1
Kiina	5	1
Yhdistynyt kuningaskunta	5	1
Ranskan tasavalta	4	1
Alankomaat	2	0
Italia	2	0
Norja	2	0
Sveitsi	2	0
Yhdysvallat	2	0
Bangladesh	1	0
Itävalta	1	0
Kanada	1	0
Meksiko	1	0
Nigeria	1	0
Portugali	1	0
Puola	1	0
Turkki	1	0
Uusi-Seelanti	1	0
<b>Yhteensä</b>	<b>401</b>	<b>100</b>

## Vastanneiden ilmoittamat matkan muut kohteet

Matkan muut kohteet, kun Liminganlahden luontokeskus oli yksi suunnitelluista kohteista	Kpl	Matkan muut kohteet, kun Liminganlahden luontokeskus oli yksi suunnitelluista kohteista	Kpl
Alueen lintutornit	5	Oulu	16
Alueen lintutornit sekä Hailuoto	1	Oulu, Hailuoto	3
Alueen taidenäyttelyt	1	Oulu, Hailuoto, Helsinki	1
Arboretum	2	Oulu, Helsinki	1
En tiedä vielä	1	Oulu, Kuusamo	1
Erämessut Oulussa	1	Oulu, Lappi	1
Galleria 23, hautausmaa	1	Oulu, Lappi (Saariselkä)	1
Hailuoto	6	Oulu, Rovaniemi	1
Hailuoto ja Turkansaari	1	Oulujoki – kalastus	1
Heiskarin Galleria	1	Oulun erämessut ja kaupunginteatteri	1
Helmen Pirtti, Galleria Heiskari	1	Pallastunturi	2
Helsinki, Oulu, Hailuoto, Lappi, Norja	1	Papinkarin lintutorni, Vanha Liminka	2
Jäämeri	1	Pappila, taidekoulu, kirkko, museo	1
Kauppa	1	Puhkiavanperä ja muut tornit	1
Kempele	1	Raahe	2
Kirkko (kirkkokonsertti)	1	Retkikohteet Suomessa	1
Koko Lappi	1	Sukulaiset	1
Kuusamo, Norja	3	Suomen Lappi	1
Kuusamo, Oulu area (lintuharrastus)	1	Taidenäyttely Limingassa	1
Limingan keskusta ja museoalue	1	Taidenäyttely, hautausmaa	1
Limingan keskusta ja Vanha Liminka	1	Temmesjokisuun lintutorni	2
Limingan museoalue, Oulu, Lappi	1	Tyrnävä	1
Liminganlahden hiihtoladut	1	Tyrnävä, Muhos	1
Liminganlahden lintutornit	1	Tyrnävän pellot	1
Lintutornit	1	Vanha Liminka	8
Lumijoen varjakka	1	Vanha Liminka, Kalajoki	1
Lumijoen Varjakka	4	Varjakan talvionginta	1
Marjastus	1	Varjakka (Lumijoki)	1
Marjastus alueet	1	Vierailu sukulaisilla	1
Mm. Limingan kunta	1	Vihanti	1
Museo, pappila ym. kulttuurikohteet	1	Ylivieska, Kalajoki	1
Museo, taidekoulu, pappila	1	Ystävät Oulussa, Pyhän Tuomaan kirkko	1
Muut alueen lintutornit, Kuusamo	1	Zeppelin, Kempele	5
Muut lintutornit, Hailuoto	1		
		<b>Yhteensä</b>	<b>114</b>



<b>Matkan pääkohteet, kun Liminganlahden luontokeskus oli ennalta suunnitteleman kohde matkan varrella</b>	<b>Kpl</b>
Hailuoto	1
Hailuoto, Turkansaari	1
Haukipudas	1
Huutokauppa	2
Irish Festival, Oulu	1
Kempele	1
Koko Suomi, ei tarkkaa matkasuunnitelmaa	1
Lappi	1
Lumijoki	1
Marjastus	1
Norja	2
Oulu	6
Oulu, Hailuoto, Lappi	1
Oulu, kesäteatteri	1
Oulu, Liminka	1
Oulu, Rovaniemi	1
Oulu, Ylivieska, Kokkola	1
Puuhamaa, Tervakoski	1
Raahe	1
Ranua ja Rovaniemi	1
Ranua, Oulu, Kalajoki, Rovaniemi	1
Simo	1
Sukulaisvierailu	2
Utsjoki	3
Vaasa, Ahvenanmaa	1
<b>Yhteensä</b>	<b>35</b>

## Käyntien alueellinen jakautuminen

Muu käyntikohde	Kpl
Ala-Kestilän Arboretum	4
Galleria Heiskari	3
Galleria Heiskari, kirjasto	1
Hiihtoladut	1
Kalajoen letto, vesilintujen pesimäallas	1
Kempele	1
Kuusamo	1
Letto, Kalajoki	2
Liikekeskus	1
Limingan kirkko ja hautausmaa, Heiskarin taidenäyttely	1
Liminka	2
Lumijoki	1
Muhos, Päivärinne	1
Oulangan kansallispuisto	1
Oulu	12
Oulu, Kokkola, Uusikaarlepyy	1
Oulun Eden ja Nallikari	2
Raahe	1
Rajahaudan lintutorni	1
Rantakylän hautausmaa	1
Rantakylän uimapaikka	4
Siikajoen kylän alueen lintupaikat	1
Taidenäyttelyssä Limingassa	1
Tyrnävä, Jokisilta	2
Tyrnävän pellot	2
Varessäikkä	1
Vasankari, Kalajoki	1
Zeppelin, Kempele	4
<b>Yhteensä</b>	<b>55</b>

## Lähialueet, joista luontokeskuksesta etsittiin tietoa

Alue	Kpl
Alueen linnut	35
Liminganlahti	26
Liminka	8
Uudistettuun luontokeskukseen tutustuminen	8
Hailuoto	4
Oulu	4
Alueen luonto	3
Liminganlahti, Hailuoto	3
Luonnonsuojelualueet	3
Maankohoaminen	3
Alueen lintutornit	2
Koko Pohjois-Suomi	2
Liminka, Lumijoki	2
Lintukohteet	2
Lumijoki	2
Oulu, Hailuoto, Liminka	2
Oulun seudun luontokohteet	2
Virkkulan alue	2
Alueen historian synty, muuttoliikenne, esteettömyys	1
Hailuoto ja Perämeren luonto	1
Kempele, Oulu	1
Kiiminki	1
Kosteikkojen linnut	1
Liminganlahden ja Oulun alue	1
Liminka, Ala-Temmes, Oulu	1
Liminka, Tupos	1
Lintujen kevätmuutto, alueen matkailutuotteiden esittely	1
Luonnonsuojelualueet	1
Luonto kiinnostaa yleensä, netistä bongattiin Liminganlahden luontokeskus. Erityisen hyvä alue lintujen tarkkailuun.	1
Oulu, Marjaniemi	1
Oulu, Nallikari, Liminganlahden alue	1
Paikallinen luonto ja historia	1
Perämeren alueen Natura-verkosto	1
Perämeren luonto	1
Sienitietous, lintukuvakilpailun voittajat	1
Sienituntemus, yrttituntemus, kivituntemus	1
Tutustuminen merenrantaan	1
Varjakka, Liminka	1
<b>Yhteensä</b>	<b>134</b>

**Muut alueet, joista luontokeskuksesta etsittiin tietoa**

<b>Alue</b>	<b>Kpl</b>
Lintutietouden lisääminen	6
Luonnonsuojelualueet	3
Muut Metsähallituksen kohteet	3
Pohjois-Suomen luonto	2
Helsinki	1
Kiinnostavat matkakohteet	1
Kivituntemus, yrttituntemus	1
Kosteikkotietous	1
Kuhmo, Kuusamo, Ivalo, Vaasa	1
Kulttuuri, luonto, eläimet	1
Kuusamo, Pyhä-Luosto, Tankavaara, Inari, Kaamanen	1
Lappi	1
Linnanmaa	1
Linnut, luonnon elämä ja historia	1
Luonnonpuistot	1
Luontokohteet	1
Metsä- ja muukin tieto	1
Parainen	1
Raahe, Oulu, Posio	1
Rovaniemi	1
Seinäjoki	1
Vaasa, Lappi, Halti, Ahvenanmaa	1
Ylivieska	1
<b>Yhteensä</b>	<b>33</b>

## Vapaamuotoinen palaute

### Vapaamuotoinen palaute

Web-kameralla kuvaa linnuista.

Luontopolun opasteet vain suomeksi.

Retkeilyn yhdistäminen tähän olisi loistojuttu. Yhdysreitti (viitoitettu) Rantakylä; karttoja, nuotiopaikkoja... Kivisoralla päällystettyä reittiä voisi olla ympäriinsä enemmänkin, moni kävelisi pidempäänkin kun kerran luontoa lähellä. Kahvilassa voisi olla tarjolla suolapalaa, karjalanpiirakkaa, leipää tms. Kaiken ei tarvitse olla valmista, mainos, että tilauksesta tehdään riittäisi.

Haluaisin nähdä selkeästi tietoa verkkosivuilta mahdollisista kävelyreiteistä ym. retkireiteistä jotta voi esim. lapsiperheen kanssa käydä. Verkkosivuilta ei löytynyt lainkaan karttoja poluista tai tornien sijainnista.

Kiikareiden lainaus iso plussa!

Hieno paikka, paras luontokeskus jossa olen Suomessa käynyt! Hyvin otettu eri asiakasryhmät huomioon.

Hyvä lounas!

Kiva paikka tulla lasten kanssa!

One of the best nature centers I have been to in the world! Seriously – I do nature interpretation as a career – planning, writing etc. as well as plan nature tourism and have been all over USA, NZ, South America and Europe and this is truly the best I have seen or communicating/interpreting a specific subject to visitors. If you would like more specific feed back, please feel free to email me.

Roskien havaitseminen oli luontoreitin varrella harmillista. Henkilökunta lupasi korjata asian. Todennäköisesti roskaajat koululaisia. En usko että vapaaehtoiset retkeilijät roskaavat... Kiitos henkilökunnalle reagoinnista! Tämä on ihana paikka jota suosittelen tutuille, ja tulemme itsekin uudestaan! Lapsillekin kaikkea kivaa tarjolla.

Näyttelytilassa voisi olla suoraa webcam-lähetystä joltakin/jostakin lintutorneilta.

Lintujen muuttoreiteistä toivoisin enemmän tietoa. Pullavaihtoehtoja voisi olla enemmän kahvilassa.

Ystävällinen asiakaspalvelu ja kävijöiden vastaanottaminen.

Lähihuokalonas sunnuntaisin (Kellon ja Varjakan kalaa, "Muhoksen mullia", linturuuat ei oikein sovi kuvioon... :)

Tarpeellinen paikka, tänne tulee mielellään.

Tulevaisuudessa varmaan tulee käytyä täällä useamminkin.

Hieno ulkoalueen polku koska pyörätuolillakin pääsee luonnon lähelle.

Olisin ottanut sämpylän kahvin kanssa.

Hieno paikka! Tullaan toistekin.

Todella upea paikka! Monipuolinen, siisti. Ihanaa, että kahvilan kalusteet suomalaista designia.

Hieno paikka ja loistavat puitteet.

Voisitteko avata kahvilan huhtikuussa jotta pääsemme hiihtämällä käymään kahvilla/mehulla.

Tämä luontokeskus on mahtava ja olemme käyneet täällä v. 2005 ja olemme aina poikenneet kun olemme täällä olleet.

Hyvä kokouspaikka! Voin suositella.

Paikka on tosi siisti ja hieno!

Mukavaa vaihtelua opiskeluun! Hieno näyttely! Ja hyvä opas :)

Av-esitykseen lintujen nimet!

Lamunkarin kamera kuntoon! Kiitos :)

Upea luontokohde! Todella hieno näyttely. Videoon voisi laittaa lintulajit näkyviin, olisi kiva tunnistaa ne. Opasteita perille voisi olla enemmän!

Pöllöjen oksennuspallot olisivat kaivanneet valoa, niitä ei oikein erottanut tummaa taustaa vasten. Hieman pidempi ulkoilu/kävelyreitti olisi sopinut meille, koska päätarkoitus oli ulkoilu ja yhdessäolo, ei niinkään lintujen tarkkailu. Opastaulu luontokeskuksen alueesta (nuotiopaikkojen sijainti, lintutorni, reitti tornille) olisi ollut kiva silmäillä ennen lintutornille kävelyä. 10-vuotias seuralainen piti kovasti näyttelyn peleistä. Mukava kohde! :) Ruoka oli hyvää!

Mukava tapahtuma! Voisi olla useamminkin vastaavia.

## LIITE 9. 2(3)

### Vapaamuotoinen palaute

Lintujen nimet videoon!

Upea luontokohde!

Paikka on todella miellyttävä. Kiitos!

Keskuksen julkisivu on hieman ankea, sitä voisi piristää esimerkiksi luontoaiheisilla kuvilla. Muuten keskus on viihtyisä.

Esittäkää videoita joissa kamera ollut linnussa kiinni, saisi todellisen näkymän. Onko kosteikolla webbi-kameroita? Entä alueen linnunpöntöissä?

Filmi oli kaunis, mutta voisi sisältää enemmän informaatiota, tai ainakin nimet näytetyistä lintulajeista.

Kohde on miellyttävä ja siisti.

Hieno paikka ja hieno filmi!

Majoituksesta voisi tarjota enemmän tietoa.

Paremmat opasteet Oulun suunnalta tullessa. Lintupuisto-kyllä hämää K-Supermarketin vieressä.

Esillepano tuo luonnon ihmistä lähelle. Eläinten tunnistettavuus hyvä ja monipuolinen, tieteellinen. Linnun luuranko hyvä ja informatiivinen, voi mielessä rinnastaa ihmisen luurankoon. Voisiko rinnastettavuutta jotenkin havainnollistaa? Silloin voi ymmärtää evoluution merkityksen.

En tiedä, kuuluuko palveluunne kiikareiden tai kaukoputken lainaaminen/vuokraus, olisin kiinnostunut sen kaltaisesta palvelusta. Samoin perinteisen soutuveeneen vuokrausmahdollisuus kiinnostaisi. Näyttely oli hieno ja näyttelytila viihtyisä. Tykkäsin. Tulen joskus uudestaan!

Viestintää lisää tällaisesta ”uutuuskohteesta”, valtina mm. maksuttomuus (isot perheet).

Viime viikolla kävimme Hämeen luontokeskuksessa Tammelassa, hienoja paikkoja ovat molemmat!

Lintujen nimet kuviin.

Lintujen nimet esittelyvideolle!

Tein Youtube-videon ensimmäiseltä käynniltäni luontokeskuksessa / Movielunatic.

Tulemme uudestaan lastenlasten syyslomalla viiden pojan kanssa (9–14 v).

Teipatut paperit seinillä erottuvat muuten korkeasta tasosta.

Hieno luontokohde! Mukava yllätys matkan varrella. Voisi mainostaa paikkaa mm. lapsiperheille.

Tosi upea ja mielenkiintoinen esitys valokuvakilpailun voittajista & muista sijoista. Kiitos!

Oli ihana vierailu lasten ja lastenlasten kanssa.

(Naisten wc tukossa.)

Kiitokset taas kerran. Tulen uudestaan, elämäntilanne on sellainen, että voimme tulla käymään.

Muuttoaikataulu oli hyvä idea!

Kannattaisi markkinoida paikkaa enemmän Oulun kansainvälisille opiskelijoille!

Istumia toivottaisiin kävelypolun varteen heikkojalkaisille.

Todella hyvä opas!

Mukava rentoutus- ja lepoaika pyöräilyn lomassa.

Poikkeuksellisen siisti paikka Suomessa. Kelpaa näyttää ulkomaalaisryhmillekin. Perustakaa ”kuukauden valokuva” -kilpailu siellä otetuille kuville!

Mainostaa voisi ehkä myös arkipäivän kohteena vaikka paikallisissa lehdissä, esim. eläkeläisille, hoituu ruokailu samalla.

Joulun alla ”tonttupolku” tai vastaava olisi kiva (vrt. Ainolanpuisto Oulussa) Voisi olla lasten leikkipaikkakin ulkona, joku ympäristöön sopiva. Enemmän järjestettyä toimintaa, tapahtumia, tai esim. yrityksille jotain (vrt. Vihiluodon kala: opetetaan kalanperkausta – syödään sen jälkeen). Elämysreitit, nokipannukahvit, kalastusta, makkaranpaistoa, revontuli-iltamat... Melontakurssit olisi hyvä idea! Tykkään paikasta, jo kouluaikoina käytiin täällä. Toivottavasti paikka menestyy! Mukavaa kun lapset on otettu huomioon näin hyvin.

Oikein mukava paikka ja ystävällinen henkilökunta, tulemme toistekin!

Esim. kahvilan yläkertaan myyntinäyttely: työt voisivat olla alueen kuvataidekoulun oppilastöitä tms. Aiheet luonnosta; alueen linnut, eläimet, muu luonto... Tuotto luontokeskuksen kehittämiseen/hyödyksi!

Näyttely on tosi mielenkiintoinen!

Aika kiva ja tietoa antava näyttely!

**Vapaamuotoinen palaute**

Jotain suolaista syötävää kahvilaan (muu kuin lounas). Hieno paikka!

Parempi opastus Lumijoen tieltä.

Veneromut ja lautaromu häiritsivät.

Poistakaa lintutornille menevän tien reunalta jätepuuröykkiöt ja veneet!

Hienoa, että Liminganlahdellekin on rakennettu muualta tulevan retkeilijän/lintuharrastajan ”tukikohta”, josta saa tietoa alueesta kootusti.

Enemmän ruotsinkielisiä tekstejä (vaikka erillisinä), nyt vain suomi ja englantia.

Kiitos, upea paikka!

AV-esityksessä voitaisiin ottaa mallia esim. Hailuodon luontokeskuksen esityksestä, jossa alueen luontoa ja kulttuuriperintöä esitellään laajemmin.

AV-esitykseen vaihtelua esim. vuodenaikojen mukaan. Myös pysyvään näyttelyyn vaihtelua.

Ripustinkoukkuja wc:hen (naisten).

Kehitysideoita: Liminganlahden lähialueen ruoppaus. Pienoiseläintarha luontokeskuksen yhteyteen.

Opastekyltti 8-tien liittymään olisi tarpeellinen.

Olen aiemmin käynyt Liminganlahdella paljonkin, nyt kohteena oli nimenomaan valokuvanäyttely.

Kouluille (rehtoreille, ip- ja ap-kerhovastaaville) esimerkiksi sähköpostilla mainontaa paikasta, hyvä paikka pitää vaikka ympäristöopin tunteja.

Luontokeskus erittäin positiivinen yllätys, pysyvä näyttely ja AV-esitys todella hieno. Kiitos ystävälliselle henkilökunnalle!

Luontokeskuksen näyttely oli aivan upea sisällöltään ja tekniseltä toteutukseltaan. Kosketeltavat asiat ja ratkaisut lisäsivät näyttelyn kiinnostavuutta.

Auditoriossa mieluummin videoesitys kuin pelkkiä valokuvia, jos mahdollista.

Erittäin hieno pysyvä näyttely!

Erittäin hieno lintuesitys, kiitos! Opin paljon linnuista.

Luontomatkailejoita voisi kiinnostaa tutustuminen Merikosken kalaportaisiin ja päinvastoin (kalaportilla 10 000 kävijää).

Olin todella yllätynyt, kuinka hyvät olosuhteet.

Liminganlahden alueet yhdessä muiden lähitienoiden lintumaastojen kanssa ovat mielestäni yksi Suomen parhaimpia lintualueita mitä olen löytänyt. Olen retkeillyt näillä alueilla erittäin paljon.

Yli 175 cm ei mahdu WC:ssä istumaan.

Englanninkielinen nettisivu ei kertonut taidenäyttelyn aukioloaikoja (huom! saattaa tarkoittaa lintukuvafestivaali-tapahtumaa). Vessa oli hieno, mutta roskis täynnä. Kahvila siisti ja hyvä palvelu, mutta terveellisiä vaihtoehtoja, kuten hedelmiä ei ollut tarjolla.

Nettisivulla puuttuu aikataulu englanniksi (luultavasti tarkoittaa lintukuvafestivaalin aikataulua). Oulussa ei mainosteta tarpeeksi kohdetta, kuulimme siitä sattumalta tuttavaltamme.

Ihana paikka! Täytyy tulla uudestaan koko päiväksi ja monta kertaa.

Erittäin hieno näyttely!

Näyttelyssä voisi olla enemmän eri lintujen ääniä.

## Suomenkielinen kyselylomake



# Liminganlahden luonto- keskus

## Asiakastutkimus 2013

---

---

### Täyttöohjeet

Asiakastutkimuksella kerättävää tietoa käytetään hyväksi Metsähallituksen asiakaspalvelun ja Liminganlahden matkailupalveluiden kehittämisessä. Toivomme Sinun vastaavan tämän lomakkeen jokaiseen kysymykseen ja pyydämme ottamaan huomioon seuraavat ohjeet:

1. Lue kysymykset huolellisesti.
2. Vastaa kysymyksiin henkilökohtaisesti merkitsemällä yksi rasti vastausympyrään. Niissä kysymyksissä, joissa on mahdollista valita useampi vaihtoehto, merkitse vastauksesi vastausruutuihin. Joissakin kysymyksissä pyydetään kirjoittamaan vastaus siihen varattuun kohtaan.
3. Kysymykset koskevat pääosin tämänpäiväistä käyntiasi Liminganlahden luontokeskuksessa.
4. Palauta täytetty lomake aineiston kerääjälle tai sille osoitettuun paikkaan.
5. Lisätietoja antaa luontokeskuksen henkilökunta

---

---

### KIITOKSET ETUKÄTEEN!

---

---

Aineiston kerääjä täyttää:

numero	kävi	haastattelija	posti	nimikirjaimet	pvm	kellonaika

---

---

## Liminganlahden luontokeskus

Asiakastutkimus 2013

---

---



**1. Milloin saavuit luontokeskukseen?**

päivämäärä \_\_\_\_\_ ja kellonaika \_\_\_\_\_

**2. Kuinka kauan oleskelit tai aiot oleskella luontokeskuksessa tällä käynnilläsi?**

noin \_\_\_\_\_ tuntia ja \_\_\_\_\_ minuuttia

**3. Missä päin muualla vierailit tai suunnittelet vierailevasi tällä käynnilläsi?**

(merkitse tarvittaessa useampi kohta)

- Virkkulan lintutorni, Liminka (luontokeskus)
- Temmesjokisuun lintutorni, Liminka
- Papinkarin lintutorni, Oulu (Oulunsalo)
- Sannanlahden lintutorni, Lumijoki
- Puhkiavanperän lintutorni, Lumijoki
- Vanha Liminka
- Kempeleenlahden alue
- Lumijoen Varjakka
- Hailuoto
- muualla, missä? \_\_\_\_\_

**4a. Millä kulkuneuvoilla matkustit kotoasi luontokeskukseen?** (merkitse kaikki käyttämäsi kulkuneuvot)

- 1  henkilöauto
- 2  henkilöauto ja/tai asuntovaunu tai matkailuauto
- 3  linja-auto
- 4  tilausbussi (ryhmämatka)
- 5  juna
- 6  lentokone
- 7  moottoripyörä
- 8  polkupyörä
- 16  jalan
- 17  hiihtäen
- 18  taksi
- 99  jokin muu \_\_\_\_\_

**4b. Mitä yllä valitsemistasi kulkuneuvoista käytit viimeksi? Merkitse numero -> \_\_\_\_\_****5. Minkälainen on matkaseurueesi?**olen yksin  → siirry kysymykseen 8.

seurueen koko yhteensä \_\_\_\_\_ henkilöä

(vastaaja mukaan luettuna)  
joista

alle 15 -vuotiaita? \_\_\_\_\_ henkilöä

alle 15-vuotiaiden syntymä-vuodet \_\_\_\_\_

liikuntaesteisiä? \_\_\_\_\_ henkilöä

**6. Mistä matkaseurueesi pääosin koostuu tällä käynnilläsi Liminganlahden luontokeskuksessa?**

(valitse parhaiten kuvaava vaihtoehto)

- oman perheen jäsenistä
- muista sukulaisista
- ystävistä
- työtovereista
- koululuokasta
- päiväkotiryhmästä
- opiskeluryhmästä
- eläkeläisryhmästä
- ohjelmalveluyrityksen asiakkaista
- kerhosta, yhdistyksestä tms.
- matkatoimiston tai muun matkanjärjestäjän ryhmä
- yritysvieraista
- jostakin muusta, mistä? \_\_\_\_\_

**7. Mitä aluetta tai alueita koskevaa tietoa hait tai haet tällä käynnilläsi Liminganlahden luontokeskuksesta?**

Oulun seudulla

\_\_\_\_\_

Muualla Suomessa

\_\_\_\_\_

**8. Kuinka hyvin mielestäsi onnistuimme seuraavissa asioissa?** (vastaa jokaiselle riville)

(5 = erittäin hyvin, 4 = melko hyvin, 3 = keskimukaisesti, 2 = melko huonosti, 1 = erittäin huonosti)

	5	4	3	2	1
tiedonsaanti palveluista etukäteen	<input type="radio"/>	<input type="radio"/>	<input type="radio"/>	<input type="radio"/>	<input type="radio"/>
perille löytäminen (esim. opasteet)	<input type="radio"/>	<input type="radio"/>	<input type="radio"/>	<input type="radio"/>	<input type="radio"/>
ulkoalueiden toimivuus ja siisteys	<input type="radio"/>	<input type="radio"/>	<input type="radio"/>	<input type="radio"/>	<input type="radio"/>
sisätilojen toimivuus ja siisteys	<input type="radio"/>	<input type="radio"/>	<input type="radio"/>	<input type="radio"/>	<input type="radio"/>
tiedon saanti minulle tärkeistä asioista	<input type="radio"/>	<input type="radio"/>	<input type="radio"/>	<input type="radio"/>	<input type="radio"/>
myyntituotteiden sopivuus tarpeisiini	<input type="radio"/>	<input type="radio"/>	<input type="radio"/>	<input type="radio"/>	<input type="radio"/>
ennakko-odotuksieni täyttyminen	<input type="radio"/>	<input type="radio"/>	<input type="radio"/>	<input type="radio"/>	<input type="radio"/>
elämysten tarjoaminen	<input type="radio"/>	<input type="radio"/>	<input type="radio"/>	<input type="radio"/>	<input type="radio"/>

**9. Mitä mieltä olet käyttämäsi palveluiden tai tuotteiden laadusta tällä käynnilläsi Liminganlahden luontokeskuksessa?** Vastaa jokaiseen kohtaan ja arvioi tällä käynnillä käyttämäsi palvelun tai tuotteen laatu. Mikäli et ole käyttänyt palvelua tai tuotetta tällä käynnilläsi, jätä laadun arviointikohta tyhjäksi ja rastita vaihtoehto "en ole käyttänyt palvelua".

asteikolla 5 = erittäin hyvä, 4 = melko hyvä, 3 = keskinkertainen, 2 = melko huono, 1 = erittäin huono

	erittäin hyvä	5	4	3	2	1	erittäin huono	en ole käyttä- nyt
tiedonsaanti luonnosta		<input type="radio"/>	<input type="radio"/>	<input type="radio"/>	<input type="radio"/>	<input type="radio"/>		<input type="radio"/>
tiedonsaanti retkeilystä		<input type="radio"/>	<input type="radio"/>	<input type="radio"/>	<input type="radio"/>	<input type="radio"/>		<input type="radio"/>
tiedonsaanti kalastuksesta tai metsästyksestä		<input type="radio"/>	<input type="radio"/>	<input type="radio"/>	<input type="radio"/>	<input type="radio"/>		<input type="radio"/>
lupiin liittyvä asiakaspalvelu (kalastus, metsästys, moottorikelkkailu, puunosto tms.)		<input type="radio"/>	<input type="radio"/>	<input type="radio"/>	<input type="radio"/>	<input type="radio"/>		<input type="radio"/>
henkilökohtainen asiakasneuvonta		<input type="radio"/>	<input type="radio"/>	<input type="radio"/>	<input type="radio"/>	<input type="radio"/>		<input type="radio"/>
ryhmäopastus		<input type="radio"/>	<input type="radio"/>	<input type="radio"/>	<input type="radio"/>	<input type="radio"/>		<input type="radio"/>
luonnontuntemuksen edistäminen		<input type="radio"/>	<input type="radio"/>	<input type="radio"/>	<input type="radio"/>	<input type="radio"/>		<input type="radio"/>
AV-esitys		<input type="radio"/>	<input type="radio"/>	<input type="radio"/>	<input type="radio"/>	<input type="radio"/>		<input type="radio"/>
lapsille suunnatut palvelut		<input type="radio"/>	<input type="radio"/>	<input type="radio"/>	<input type="radio"/>	<input type="radio"/>		<input type="radio"/>
erityisryhmille suunnatut palvelut (esteettömyys, inva-WC:t yms.)		<input type="radio"/>	<input type="radio"/>	<input type="radio"/>	<input type="radio"/>	<input type="radio"/>		<input type="radio"/>
WC		<input type="radio"/>	<input type="radio"/>	<input type="radio"/>	<input type="radio"/>	<input type="radio"/>		<input type="radio"/>
tiedonsaanti majoituspalveluista		<input type="radio"/>	<input type="radio"/>	<input type="radio"/>	<input type="radio"/>	<input type="radio"/>		<input type="radio"/>
kahvila- ja ravintolapalvelut		<input type="radio"/>	<input type="radio"/>	<input type="radio"/>	<input type="radio"/>	<input type="radio"/>		<input type="radio"/>
tapahtumat		<input type="radio"/>	<input type="radio"/>	<input type="radio"/>	<input type="radio"/>	<input type="radio"/>		<input type="radio"/>
kokouspalvelut		<input type="radio"/>	<input type="radio"/>	<input type="radio"/>	<input type="radio"/>	<input type="radio"/>		<input type="radio"/>
tiedonsaanti kulttuuriperinnöstä		<input type="radio"/>	<input type="radio"/>	<input type="radio"/>	<input type="radio"/>	<input type="radio"/>		<input type="radio"/>
luontokeskuksen viihtyisyys		<input type="radio"/>	<input type="radio"/>	<input type="radio"/>	<input type="radio"/>	<input type="radio"/>		<input type="radio"/>
tiedonsaanti yrittäjien tarjoamista palveluista alueella		<input type="radio"/>	<input type="radio"/>	<input type="radio"/>	<input type="radio"/>	<input type="radio"/>		<input type="radio"/>
jätehuolto		<input type="radio"/>	<input type="radio"/>	<input type="radio"/>	<input type="radio"/>	<input type="radio"/>		<input type="radio"/>
vaihtuvien näyttelyiden kiinnostavuus		<input type="radio"/>	<input type="radio"/>	<input type="radio"/>	<input type="radio"/>	<input type="radio"/>		<input type="radio"/>
pysyvän näyttelyn kiinnostavuus		<input type="radio"/>	<input type="radio"/>	<input type="radio"/>	<input type="radio"/>	<input type="radio"/>		<input type="radio"/>

**10. Ostitko tai ostaisitko seuraavia tuotteita Liminganlahden luontokeskuksesta tällä käynnilläsi?**

(vain osa kuuluu nykyiseen tuotevalikoimaamme) Ole ystävällinen ja vastaa jokaiseen kohtaan

asteikolla 5 = erittäin todennäköisesti, 4 = melko todennäköisesti, 3 = ehkä, 2 = melko epätodennäköisesti, 1 = erittäin epätodennäköisesti

	erittäin todennäköisesti	5	4	3	2	1	erittäin epätodennäköisesti
retkeily- ja ulkoilukartat		<input type="radio"/>	<input type="radio"/>	<input type="radio"/>	<input type="radio"/>	<input type="radio"/>	
luontokuvateokset, kirjat		<input type="radio"/>	<input type="radio"/>	<input type="radio"/>	<input type="radio"/>	<input type="radio"/>	
luonto- ja retkeilyaiheiset CD-romit, DVD:t / videot		<input type="radio"/>	<input type="radio"/>	<input type="radio"/>	<input type="radio"/>	<input type="radio"/>	
luontoaiheiset (pehmo)lelut, pelit ym.		<input type="radio"/>	<input type="radio"/>	<input type="radio"/>	<input type="radio"/>	<input type="radio"/>	
luonto-opetukseen liittyvät tehtäväpaketit (ohjajille)		<input type="radio"/>	<input type="radio"/>	<input type="radio"/>	<input type="radio"/>	<input type="radio"/>	
luontoon liittyvät taide- ja koriste-esineet		<input type="radio"/>	<input type="radio"/>	<input type="radio"/>	<input type="radio"/>	<input type="radio"/>	
paikalliset elintarvikkeet ja makeiset		<input type="radio"/>	<input type="radio"/>	<input type="radio"/>	<input type="radio"/>	<input type="radio"/>	
kansallispuistojen ja retkeilyalueiden tunnuksilla varustetut tuotteet		<input type="radio"/>	<input type="radio"/>	<input type="radio"/>	<input type="radio"/>	<input type="radio"/>	
tekstiilit (asusteet, kodintekstiilit)		<input type="radio"/>	<input type="radio"/>	<input type="radio"/>	<input type="radio"/>	<input type="radio"/>	
muu _____		<input type="radio"/>	<input type="radio"/>	<input type="radio"/>	<input type="radio"/>	<input type="radio"/>	

**11a. Kävitkö tai aiotko käydä luontokeskuksen lähiseudun luontokohteissa?**

kyllä  ei → siirry seuraavaan kysymykseen

**Jos vastasit kyllä, niin mitä teit tai aiot tehdä?**

(merkitse tarvittaessa useampi vaihtoehto)

- |  |   |   |
|--|---|---|
| 1 <input type="checkbox"/> kävely            | 13 <input type="checkbox"/> opetukseen liittyvä käynti                | 88 <input type="checkbox"/> kulttuuriperintöön tutustuminen         |
| 3 <input type="checkbox"/> lenkkeily         | 20 <input type="checkbox"/> telttailu tai muu leiriytyminen maastossa | 94 <input type="checkbox"/> tuttavien tapaaminen                    |
| 4 <input type="checkbox"/> retkeily          | 35 <input type="checkbox"/> ratsastus                                 | 104 <input type="checkbox"/> museokäynti                            |
| 5 <input type="checkbox"/> luonnon tarkkailu | 36 <input type="checkbox"/> metsästys                                 | 105 <input type="checkbox"/> kahvilassa tai kioskillä käynti        |
| 7 <input type="checkbox"/> pyöräily          | 53 <input type="checkbox"/> luontokuvaus, maalaaminen                 | 111 <input type="checkbox"/> mökkeily                               |
| 8 <input type="checkbox"/> kalastus          | 63 <input type="checkbox"/> veneily                                   | 121 <input type="checkbox"/> geokätköily                            |
| 9 <input type="checkbox"/> lintuharrastus    | 64 <input type="checkbox"/> melonta                                   | 129 <input type="checkbox"/> frisbee-golf                           |
| 10 <input type="checkbox"/> marjastus        | 83 <input type="checkbox"/> luontopolkuun tutustuminen                | 218 <input type="checkbox"/> yritysten virkistys- ja koulutuspäivät |
| 11 <input type="checkbox"/> sienestys        | 86 <input type="checkbox"/> opastettu retki                           | 232 <input type="checkbox"/> leiriytyminen leirintäalueella         |
| 12 <input type="checkbox"/> kasviharrastus   | 87 <input type="checkbox"/> osallistuminen järjestettyyn tapahtumaan  |   |

**11b. Mikä valitsemasi vaihtoehto oli tai on mielestäsi kaikkein tärkein tällä käynnilläsi?**

merkitse tärkeimmän vaihtoehdon numero → [ \_\_\_\_\_ ]

**12. Kuinka usein olet käynyt Liminganlahden luontokeskuksessa ennen tätä käyntiä?**

tämä on ensimmäinen kerta   
viimeisen kahden vuoden aikana \_\_\_\_\_ kertaa

**13. Onko Liminganlahden luontokeskus tällä matkalla...**

- matkasi ainoa tai tärkein kohde?  
 yksi matkasi suunnitelluista kohteista?  
Muita kohteita ovat: \_\_\_\_\_  
 ennalta suunnittelemaan kohde matkan varrella?  
Matkasi pääkohde/kohteet ovat: \_\_\_\_\_

**14. Mistä sait tietoa Liminganlahden luontokeskuksesta?** (voit merkitä useamman vaihtoehdon)

- Metsähallituksen luontokeskuksesta tai asiakaspalvelupisteestä  
 tuttavilta, ystäviltä tai sukulaisilta  
 Metsähallituksen www-sivuilta (www.metsa.fi tai www.luontoon.fi)  
 muilta www-sivuilta  
 esitteistä tai oppaista (retkeilyopas, ym)  
 TV / radio-ohjelmista tai lehtiartikkeleista

- seudun matkailutoimistosta tai matkailuinfosta  
 alueen yrityksiltä (esim. ohjelmapalvelut, majoitus)  
 paikka on minulle entuudestaan tuttu  
 www.liminganlahti.fi -sivuilta  
 Facebook-sivuilta  
 muualta, mistä \_\_\_\_\_

**16. Pysyvän asuinpaikkasi postinumero ja asuin-kuntasi?**

[ \_\_\_\_\_ ] \_\_\_\_\_

**17. Sukupuoli?**  mies  nainen

**18. Syntymävuosi?** [ \_\_\_\_\_ ]

**19. Ammatillinen koulutus?** (merkitse korkein taso)

- ammattikoulu  
 opistotasoinen tutkinto  
 alempi yliopisto- tai korkeakoulututkinto  
 ylempi yliopisto- tai korkeakoulututkinto  
 ei ammatillista tutkintoa

**27. Kuinka paljon käytit tai aiot käyttää rahaa erilaisiin ostoksiin palvelupisteessämme?**

en käyttänyt   
käytin / aion käyttää rahaa \_\_\_\_\_ euroa

**KIITOKSIA VASTAUKSISTASI!**

Mikäli haluat esittää muita ajatuksiasi, niin kirjoita niitä tähän.

---

---

---

---

# Uusimmat Metsähallituksen luonnonsuojelujulkaisut

## Sarja A

- No 203 Kuntsi, S. & Toivanen, T. 2013: Lahopuun lisäyksen vaikutus kovakuoriaislajistoon. 34 s.
- No 204 Niemi, M. & Nyman, M. 2013: Valkohäntäpeuran ekologiset ja sosiaaliset vaikutukset Tammisaaren saariston kansallispuistossa ja sen lähialueilla. 52 s.
- No 205 Niemi, M. & Nyman, M. 2013: Vitsvanshjortens ekologiska och sociala verkningar i Ekenäs skärgårds nationalpark och dess närområden. 50 s.
- No 206 Trafix oy 2013: Sipoonkorven kansallispuiston liikenneselvitys. 53 s.

## Sarja B

- No 184 Metsähallitus 2013: Metsähallituksen julkisten hallintotehtävien tilinpäätös ja toimintakertomus 2012. 70 s.
- No 185 Koskeli, A. & Nieminen, E. 2013: Ruunaan luontotalon asiakastutkimus 2011. 44 s.
- No 186 Siekkinen, S. & Nieminen, E. 2013: Luontokeskus Ukon asiakastutkimus 2010–2011. 51 s.
- No 187 Nivunkijärvi, M., Ylläsjärvi, J. & Saarensalmi, R. 2013: Pallas–Yllästunturin kansallispuiston yritystutkimus 2011. 56 s.
- No 188 Aapala, K., Similä, M. & Penttinen, J. (toim.) 2013: Ojitettujen soiden ennallistamisopas. 301 s.
- No 189 Kyrönviita, M. 2013: Helvetinjärven kansallispuiston kävijätutkimus 2012. 63 s.
- No 190 Sutela, J. 2013: Itäisen Suomenlahden kansallispuiston kävijätutkimus 2012. 61 s.
- No 191 Olin, K. 2013: Kevon luonnonpuiston kävijätutkimus 2013. 70 s.
- No 192 Weckman, A. 2013: Besökarundersökning i Ekenäs skärgårds nationalpark 2012. 41 s.
- No 193 Nyström, J. & Kempe, R. 2013: Kundundersökning i Ekenäs naturum 2012. 40 s.
- No 194 Korkalainen, H. 2013: Petkeljärven kansallispuiston kävijätutkimus 2011. 48 s.
- No 195 Sutela, J. 2014: Valkmusan kansallispuiston kävijätutkimus 2012. 51 s.
- No 196 Kyrönviita, M. 2014: Seitsemisen kansallispuiston kävijätutkimus 2012. 69 s.
- No 197 Isoviita, J. 2014: Liminganlahden luontokeskuksen asiakastutkimus 2013. 43 s.

## Sarja C

- No 125 Forststyrelsen & Nylands miljöcentral 2012: Skötsel- och användningsplan för Ekenäs och Hangö östra skärgård. 136 s.
- No 126 Metsähallitus 2013: Simpsiön Natura 2000 -alueen hoito- ja käyttösuunnitelma 2012–2027. 94 s.
- No 127 Vuorinen, J., Sorakunnas, E. & Högmander, J. 2014: Öron luontomatkojen kehittämissuunnitelma. 53 s.
- No 128 Metsähallitus 2014: Etelä-Konneveden suojelualuekokonaisuuden hoito- ja käyttösuunnitelma. 135 s.

ISSN-L 1235-8983  
ISSN (verkkojulkaisu) 1799-5388  
ISBN 978-952-295-055-0 (pdf)

[julkaisut.metsa.fi](http://julkaisut.metsa.fi)