

Kolin–Ruunaan alueen yritystutkimus 2014



Anni Koskeli
Metsähallitus
puh. 040 753 0133

Översättning: Pimma Åhman.

Kansikuva: Husky-ajeluja järjestetään talvisin Ruunaan retkeilyalueella ja
Pielisen jäällä Kolin kansallispuiston edustalla. Kuva: Metsähallitus / Tiina Hakkarainen

This publication is funded by the Quality-CET project of the Karelia ENPI CBC programme.
The Programme is co-funded by the European Union, the Russian Federation and the Republic of Finland.



ISO 14001

© Metsähallitus, Vantaa 2014

ISSN-L 1235-8983
ISSN (verkojulkaisu) 1799-5388
ISBN 978-952-295-074-1 (pdf)

Kolin–Ruunaan alueen yritystutkimus 2014



KUVAILULEHTI

JULKAISIJA	Metsähallitus	JULKAISUAIKA	22.6.2014
TOIMEKSIANTAJA	Metsähallitus	HYVÄKSYMISPÄIVÄMÄÄRÄ	
LUOTTAMUKSELLISUUS	Julkinen	DIARINUMERO	3189/2014/05.02
SUOJELUALUETYYPPI/ SUOJELUOHJELMA	kansallispuisto, valtion retkeilyalue, Natura 2000-alue, soidensuojeluohjelman alue		
ALUEEN NIMI	Kolin kansallispuisto, Ruunaan retkeilyalue, Ruunaan luonnonsuojelualue, Patvinsuon kansallispuisto, Reposuon alue		
NATURA 2000 -ALUEEN NIMI JA KOODI	Kolin kansallispuisto FI0700010, Ruunaa FI0700045, Patvinsuo FI0700047, Jongunjoki FI0700058, Reposuo–Kalliolahdensuo FI0700028		
ALUEYKSIKKÖ	Etelä-Suomen luontopalvelut		
TEKIJÄ(T)	Anni Koskeli		
JULKAISUN NIMI	Kolin–Ruunaan alueen yritystutkimus 2014		
TIIVISTELMÄ	<p>Kolin–Ruunaan alue sijaitsee Pohjois-Karjalassa Lieksan kaupungissa. Alue käsittää Kolin kansallispuiston ja Ruunaan retkeily- ja suojelualan lisäksi Patvinsuon kansallispuiston sekä useita pienempiä Metsähallituksen hallinnoimia suojelualueita. Kolin–Ruunaan alueella tehtiin joulukuun 2013 ja helmikuun 2014 välisenä aikana yritystutkimus, jolla selvitettiin alueella toimivien luontomatkailuyritysten toimintakenttiä ja tutkimusalueen merkitystä yritysten toiminnassa. Tutkimuksen tuloksia käytetään hyväksi alueen hoidon ja käytön suunnittelussa. Kolin kansallispuistossa on tehty yritystutkimus aikaisemmin vuosina 2009–2010 ja Raja-Karjalan alueella vuonna 2007.</p> <p>Yritystutkimuksessa oli mukana 49 alueella toimivaa yritystä, joista 24 ilmoitti käyttävänsä Kolin–Ruunaan aluetta liiketoiminnassaan. Yleisimmät yritysten toimialat olivat majoituspalvelut (67 % vastanneista), ruoka- ja ravitsemuspalvelut (49 %) sekä matkatoimisto-, matkanjärjestäjä- ja matkaopaspalvelut (41 %). Yrityksissä toimi yleensä yhdestä kahteen kokopäiväistä työntekijää ja osa-aikaisia työntekijöitä oli keskimäärin kolme. Tutkimukseen osallistuneet yritykset työllistivät yhteensä 249 henkilöä. Vastanneet yritykset arvioivat, että 89 % tutkimusaluetta käyttäneistä asiakkaista oli suomalaisia vuonna 2013. Ulkomaalaiset asiakkaat tulivat yritysten mukaan useimmiten Venäjältä tai Saksasta. Noin 59 % asiakkaista oli yksityisasiakkaita ja 41 % erilaisia ryhmiä.</p> <p>Lähes 78 % Kolin–Ruunaan aluetta toiminnassaan käyttäneistä yrityksistä arvioi tutkimusalueen merkityksen toiminnalleen olevan melko suuri tai erittäin suuri. Yleisimpiä yritysten tarjoamia toimintoja olivat erilaiset päiväretket luontoon, tapahtumien järjestäminen, melonta, majoitus ja kahvilatoiminta. Metsähallituksen alueella tarjoamista palveluista parhaiksi arvioitiin polttopuu- ja jätehuolto, maaston palvelurakenteet, reittien ja rakenteiden turvallisuus sekä Metsähallituksen henkilöstön yhteistyö yrittäjien kanssa. Heikoimmat arviot saivat lähialueen tiestö ja erityisryhmien palvelut.</p> <p>Yritysten kiinnostus luontomatkailuun liittyviä koulutuksia kohtaan oli varsin suurta. 71 % vastanneista yrityksistä oli kiinnostunut jonkinlaisesta luontomatkailuun liittyvästä koulutuksesta. Eniten kiinnostusta herättivät kansainvälisiin luontomatkailijoihin ja Kolin–Ruunaan alueen kulttuuriperintöön ja historiaan liittyvät koulutukset.</p> <p>Lähes kaikki yritystutkimukseen osallistuneet yritykset arvioivat toimintansa pysyvän ennallaan tai kasvavan tulevaisuudessa. Kolin–Ruunaan alueen merkitys yrityksille näyttäisi olevan kasvussa ja yritystoiminta tulee todennäköisesti lisääntymään sekä Kolin kansallispuistossa, Ruunaan retkeilyalueella että Patvinsuon kansallispuistossa. Kaiken kaikkiaan alueen matkailun tulevaisuus näytti yritysten silmissä valoisalta: 75 % vastanneista uskoi alueen matkailun kasvavan tulevaisuudessa.</p>		
AVAINSANAT	Kolin kansallispuisto, Ruunaan retkeilyalue, Patvinsuon kansallispuisto, yritystutkimus, luontomatkailu		
MUUT TIEDOT	Tutkimus on toteutettu osana Quality for Crossborder practises in ecotourism -hanketta.		
SARJAN NIMI JA NUMERO	Metsähallituksen luonnonsuojelujulkaisuja. Sarja B 205		
ISSN-L	1235-8983	ISBN (PDF)	978-952-295-074-1
ISSN (VERKKOJULKAISU)	1799-5388		
SIVUMÄÄRÄ	60 s.	KIELI	suomi
KUSTANTAJA	Metsähallitus	PAINOPAIKKA	
JAKAJA	Metsähallitus, luontopalvelut	HINTA	

PRESENTATIONSBLAD

UTGIVARE	Forststyrelsen	UTGIVNINGSDATUM	22.6.2014
UPPDRAGSGIVARE	Forststyrelsen	DATUM FÖR GODKÄNNANDE	
SEKRETESSGRAD	Offentlig	DIARIENUMMER	3189/2014/05.02
TYP AV SKYDDSDOMRÅDE/ SKYDDSPROGRAM	nationalpark, statens strövområde, Natura 2000-område, myrskyddssområde		
OMRÅDETS NAMN	Koli nationalpark, Ruunaa strövområde, Ruunaa naturskyddsområde, Patvinsuo nationalpark, Reposuoområdet		
NATURA 2000-OMRÅDETS NAMN OCH KOD	Koli nationalpark FI0700010, Ruunaa FI0700045, Patvinsuo FI0700047, Jongunjoki FI0700058, Reposuo–Kalliolahdensuo FI0700028		
REGIONHET	Södra Finlands naturtjänster		
FÖRFATTARE	Anni Koskeli		
PUBLIKATION	Företagsundersökning i Koli–Ruunaaområdet 2014		
SAMMANDRAG	<p>Koli–Ruunaaområdet ligger i Lieksa stad i Norra Karelen. Området omfattar utöver Koli nationalpark och Ruunaa ströv- och naturskyddsområde också Patvinsuo nationalpark och flera mindre naturskyddsområden som förvaltas av Forststyrelsen. Forststyrelsen gjorde en företagsundersökning i Koli–Ruunaaområdet mellan december 2013 och februari 2014. Man utredde i området verksamma naturturismföretags verksamhetsbranscher och områdets betydelse för företagens verksamhet. Undersökningens resultat kommer att användas vid planeringen av områdets skötsel och användning. Det har tidigare gjorts en företagsundersökning i Koli nationalpark åren 2009–2010 och i Norra Karelen år 2007.</p> <p>I företagsundersökningen deltog 49 företag som är verksamma i området, och 24 av dessa uppgav att de använder Koli–Ruunaaområdet i sin affärsverksamhet. De vanligaste verksamhetsbranscherna var inkvarteringstjänster (67 % av svararna), restaurang- och cateringtjänster (49 %) och resebyrå-, researrangörs- och guidetjänster (41 %). Företagen hade i allmänhet en till två anställda på heltid och i genomsnitt tre deltidsanställda. De företag som deltog i undersökningen sysselsatte sammanlagt 249 personer. De uppgav också att ca 89 % av de kunder som använde undersökningsområdet år 2013 var finländare. Största delen av de utländska kunderna var från Ryssland eller Tyskland. Ungefär 59 % av kunderna var privatkunder ja 41 % olika slags grupper.</p> <p>Nästan 78 % av de företag som använde Koli–Ruunaaområdet i sin verksamhet ansåg att undersökningsområdet hade rätt eller mycket stor betydelse för deras verksamhet. De vanligaste verksamheter som företagen stod till tjänst med var olika slags dagsutflykter i naturen, ordnande av evenemang, paddling, inkvartering och caféverksamhet. Av Forststyrelsens tjänster i området fick vedunderhållet, avfallshanteringen, servicestrukturen i terrängen, ledernas säkerhet och Forststyrelsens personals samarbete med företagen mest beröm. Sämsta betyg fick det närliggande vägnätets kondition och beaktandet av specialgrupper.</p> <p>Företagens intresse för naturturismutbildning var rätt stort. Hela 71 % av företagen var intresserade av någon sorts utbildning om naturturism. Mest intresse bland svararna väckte utbildning som gäller internationella naturturister och Koli–Ruunaaområdets kulturarv och historia.</p> <p>Nästan alla företag som deltog i företagsundersökningen uppskattade att deras verksamhet i framtiden kommer att hållas på samma nivå som i dag eller växa. Koli–Ruunaaområdets betydelse för företagen verkar också öka i framtiden, och företagsverksamheten kommer sannolikt att öka i Koli nationalpark, Ruunaa strövområde och Patvinsuo nationalpark. På det hela taget såg företagen turismens framtid i området som ljus: 75 % av svararna ansåg att turismen på området kommer att öka i någon mån eller betydligt i framtiden.</p>		
NYCKELORD	Koli nationalpark, Ruunaa strövområde, Patvinsuo nationalpark, företagsundersökning, naturturism		
ÖVRIGA UPPGIFTER	Undersökningen var en del av projektet Quality for Crossborder practises in ecotourism.		
SERIENS NAMN OCH NUMMER	Forststyrelsens naturskyddspublikationer. Serie B 205		
ISSN-L	1235-8983	ISBN (PDF)	978-952-295-074-1
ISSN (ONLINE)	1799-5388		
SIDANTAL	60 s.	SPRÅK	finska
FÖRLAG	Forststyrelsen	TRYCKERI	
DISTRIBUTION	Forststyrelsen, naturtjänster	PRIS	

Sisällys

1 JOHDANTO.....	7
2 YRITYSTUTKIMUKSEN TOTEUTUS.....	8
2.1 Alueen kuvaus.....	8
2.1.1 Kolin kansallispuisto.....	9
2.1.2 Ruunaan retkeily- ja luonnonsuojelualue.....	11
2.1.3 Muut luontomatkailukohteet tutkimusalueella.....	12
2.2 Aineisto ja menetelmät.....	13
3 TULOKSET.....	15
3.1 Yritysten taustatiedot.....	15
3.1.1 Yritysten toimialue ja päätoimialat.....	15
3.1.2 Yritysten asiakkaat.....	16
3.1.3 Yritysten työvoimatilanne.....	18
3.2 Kolin–Ruunaan alueen käyttö.....	19
3.2.1 Kolin–Ruunaan alueen käyttö ja merkitys yrityksille.....	19
3.2.2 Yritysten alueella tarjoamat toiminnot.....	21
3.2.3 Yritysten tyytyväisyys Metsähallituksen palveluihin.....	24
3.2.4 Tiedonhaku Kolin–Ruunaan alueesta.....	26
3.2.5 Luontomatkailuun liittyvä koulutus.....	28
3.3 Toimintaympäristö ja yhteistyö.....	29
3.3.1 Yritysten välinen yhteistyö.....	29
3.4 Tulevaisuus.....	30
3.5 Toiveita ja terveisiä Metsähallitukselle.....	32
4 TULOSTEN TARKASTELU.....	33
KIITOKSET.....	35
LÄHTEET.....	36
LIITTEET	
Liite 1 Metsähallituksen palvelujen laadun arviointiin liittyvät kommentit.....	37
Liite 2 Oman yritystoiminnan kehittämiseen tai yhteistyöhön liittyvät suunnitelmat.....	42
Liite 3 Toiveita Kolin–Ruunaan alueen kehittämiseksi.....	46
Liite 4 Muita toiveita Metsähallitukselle.....	49
Liite 5 Saatekirje Kolin–Ruunaan alueen yritystutkimukselle.....	52
Liite 6 Kyselylomake.....	53

1 Johdanto

Koli kansallispuistoinen on jo kauan ollut Pohjois-Karjalan matkailun kärkikohteita. Koli muodostaa yhdessä Patvinsuon kansallispuiston, Ruunaan retkeily- ja suojelualueen sekä muiden lähistön suojelualueiden kanssa luonnonoloiltaan monipuolisen verkoston, joka mahdollistaa monenlaiset luontoon perustuvat aktiviteetit.

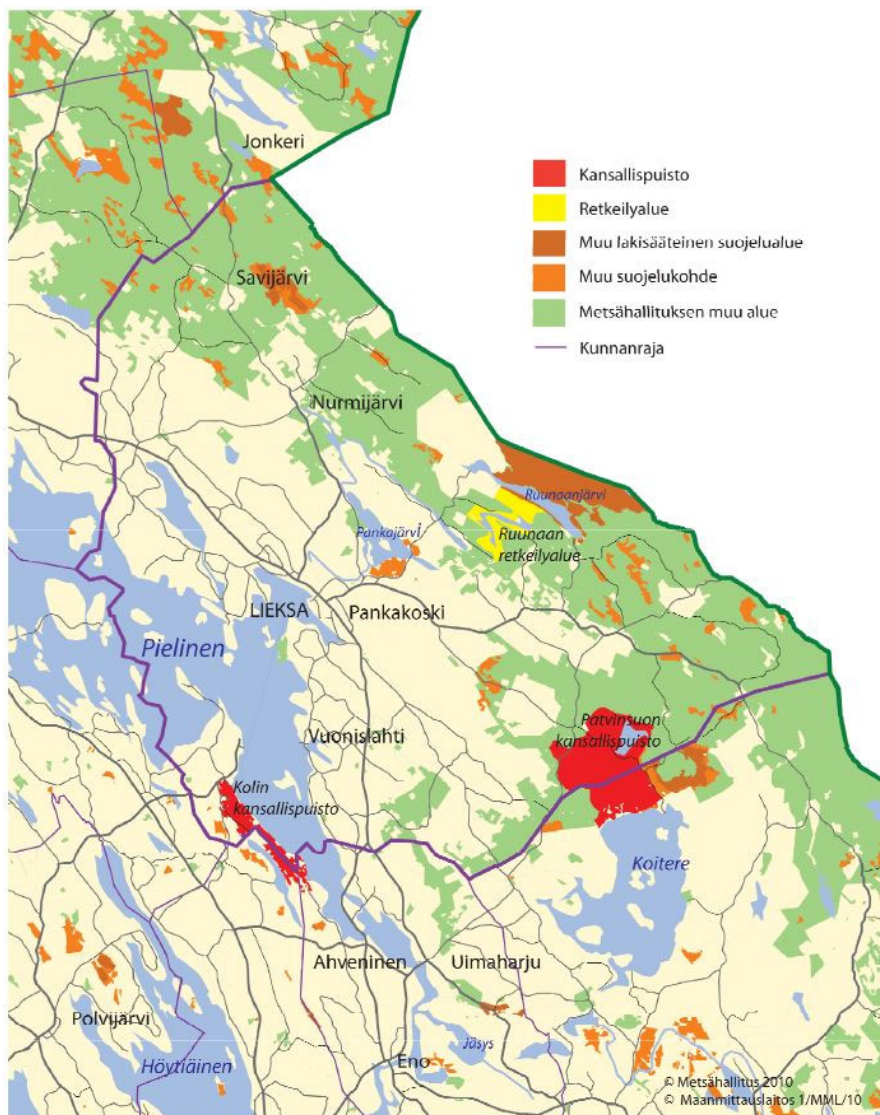
On arvioitu, että lähes kolmannes Pohjois-Karjalan kesäajan luontomatkailijoista saapuu alueelle tutustuakseen valtion ylläpitämiin suojelu- ja virkistysalueisiin (Koskinen 2009). Vuosittain Metsähallituksen hallinnoimille suojelualueille tehdään maakunnassa noin 275 500 käyntiä. Näistä valtaosa kohdistuu Kolin–Ruunaan alueelle, joka on myös määritelty Metsähallituksessa yhdeksi matkailun painopistealueista.

Kolin–Ruunaan alueelle on laadittu Metsähallituksen toimesta luontomatkailusuunnitelma (Laukanen 2010), joka tehtiin osana hoito- ja käyttösuunnitelmien valmistelua Ruunaan retkeily- ja suojelualueille sekä Kolin kansallispuistoon. Ruunaan hoito- ja käyttösuunnitelma (Metsähallitus 2010) on vahvistettu vuonna 2011, ja Kolin hoito- ja käyttösuunnitelma on luonnosvaiheessa (Metsähallitus 2013). Patvinsuon kansallispuiston hoito- ja käyttösuunnitelman uusiminen aloitettiin yritystutkimusraportin kirjoitustyön aikana keväällä 2014.

2 Yritystutkimuksen toteutus

2.1 Alueen kuvaus

Tutkimusalue kattaa tässä yritystutkimuksessa Kolin kansallispuiston ja Ruunaan retkeily- ja luonnonsuojelun lisäksi muut Metsähallituksen hallinnoimat suojelalueet Lieksan kaupungissa (kuva 1). Vaikka osia Kolin kansallispuistosta kuuluu Joensuun ja Kontiolahden kuntiin ja Patvinsuon kansallispuistosta osa kuuluu Ilomantsin kuntaan, on puistojen yhtenäisyyden vuoksi katsottu kuuluvan kokonaisuudessaan tutkimusalueeseen. Alueilta löytyy toisiaan täydentäviä matkailullisia elementtejä ja niille on laadittu yhteinen luontomatkailusuunnitelma (Laukkanen 2010b), jonka tavoitteena on yhtenäisen luontomatkailualueen muodostaminen ja arvokkaiden luontokohteiden sekä niiden ympäriltä löytyvien luontomatkailupalvelujen tunnettuuden parantaminen. Kolin kansallispuistosta, Ruunaan retkeily- ja luonnonsuojelun alueesta, Patvinsuon kansallispuistosta ja muista Lieksan suojelun alueista käytetään tässä raportissa nimitystä Kolin–Ruunaan alue tai tutkimusalue.



Kuva 1. Tutkimusalue sisältää Kolin kansallispuiston, Ruunaan retkeily- ja luonnonsuojelun, Patvinsuon kansallispuiston sekä muut Metsähallituksen hallinnoimat suojelun alueet Lieksan kaupungissa. Kartta oli kyselylomakkeen liitteenä. © Metsähallitus 2014, © Maanmittauslaitos 1/MML/14.

2.1.1 Kolin kansallispuisto

Kolin alue on jo vuosikymmeniä ollut Pohjois-Karjalan matkailun kärkikohteita, vaikka kansallispuisto perustettiin alueelle vasta vuonna 1991. Kulttuuriperintö on vahvasti läsnä Kolilla, jonka maisemat ovat innostaneet niin kuvataiteilijoita kuin säveltäjiäkin aina 1800-luvun lopulta saakka. Maisemien lisäksi myös Kolin kansallispuiston luontoarvot ovat moninaiset: vaaraluonto, lehdot, kaskikulttuuri ja perinnemaisemat antavat alueelle ainutlaatuisen leimansa.

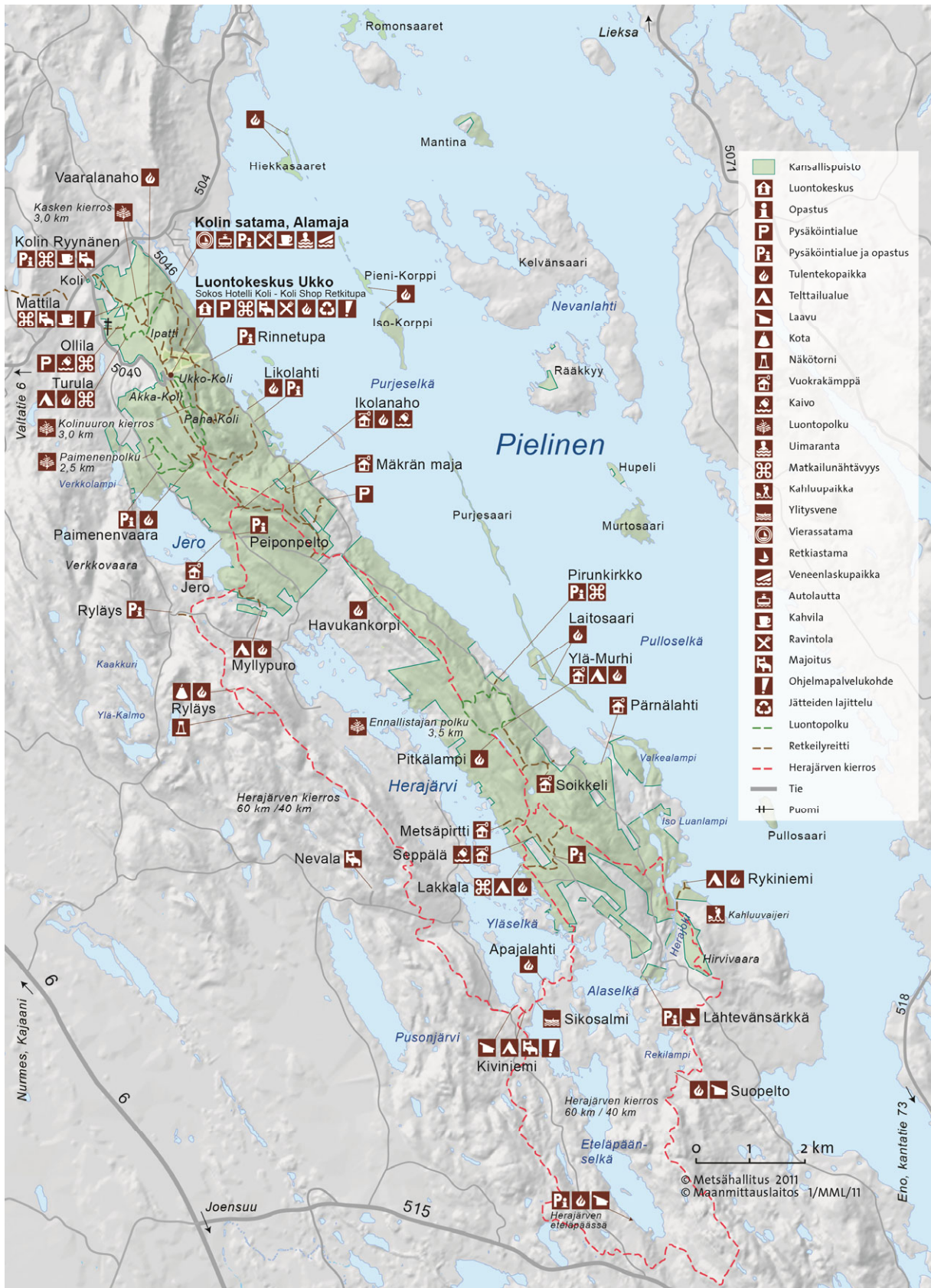
Kolin suosituin nähtävyys on Kolin vaarajonon korkein huippu Ukko-Koli ja sen päältä avautuva kansallismaisema. Kansallispuistossa vieraili vuonna 2013 ennätyskelliset 140 600 kävijää, joista hieman yli 55 000 vieraili Kolin luontokeskus Ukossa. Vuosi oli puiston historian vilkkain ja käyntimäärä ylitti ensimmäisen kerran 140 000 vierailijan rajan.

Kolin kansallispuiston polkuverkosto on laajuudeltaan noin 80 kilometriä (kuva 2). Puiston polkureitistöön yhdistyy pohjoisen suunnasta tuleva UKK-vaellusreitti, jonka jatkeena etelässä on Joensuuhun johtava Kolinpolku. Osittain kansallispuiston alueella sijaitsee pisimmillään 60 kilometrin mittainen Herajärven kierros, joka valittiin vuoden retkikohteeksi vuonna 2007. Herajärvenkierroksen kiertää vuosittain noin 5 000 vaeltajaa. Kansallispuiston alueella olevat hiihtoladut ovat osa laajempaa Kolin latuverkostoa. Kolin kansallispuiston erityispiirteitä ovat myös puiston alueella sijaitsevat Ukko-Kolin laskettelurinteet.

Vaikka Koli on tunnettu kansallismaisemasta, karelianismista ja kansallisromantiikasta, korkeakulttuurin ohella Koliin yhdistyy vahva paikallinen kulttuuriperintö. Puiston pohjoisosassa Vaaralan, Ollilan ja Mattilan tilat muodostavat laiduneläiminen vanhojen pihapiirien kokonaisuuden, ja puiston eteläosassa Lakkalan ja Seppälän pihapiirit ovat tutustumisen arvoisia kohteita (kuva 2). Vanhojen pihapiirien alueilla järjestetään vuosittain monenlaisia työnäytöksiä matkailijoiden iloksi.

Suosittu käyntikohte on myös Metsähallituksen ylläpitämä Kolin luontokeskus Ukko, joka tarjoaa kävijöille tietoa Pielisen ja Kolin alueen matkailu- ja retkikohteista sekä muista Suomen kansallispuistoista. Luontokeskuksessa on lisäksi Kolin historiasta, geologiasta ja luonnosta kertova näyttely ja kolme vaihtuvien näyttelyiden tilaa sekä hyvin varustettu 200 hengen auditorio, jota vuokrataan kokous- ja seminaarikäyttöön.

Kolin kansallispuisto sijaitsee noin 70 kilometriä Joensuusta pohjoiseen 6-tien läheisyydessä. Alue on helposti saavutettavissa henkilöautolla, mutta julkisen liikenteen yhteydet Kolille ovat heikot. Talviaikaan Koli yhdistyy Pielisen jäätien ja Vuonislahden kautta Lieksan keskusta, kun taas kesäaikaan Kolin ja Lieksan väliä liikennöi autolautta.



Kuva 2. Kolin kansallispuisto palveluineen. Kartta oli kyselylomakkeen liitteenä. © Metsähallitus 2014, Maanmittauslaitos 1/MML/14.

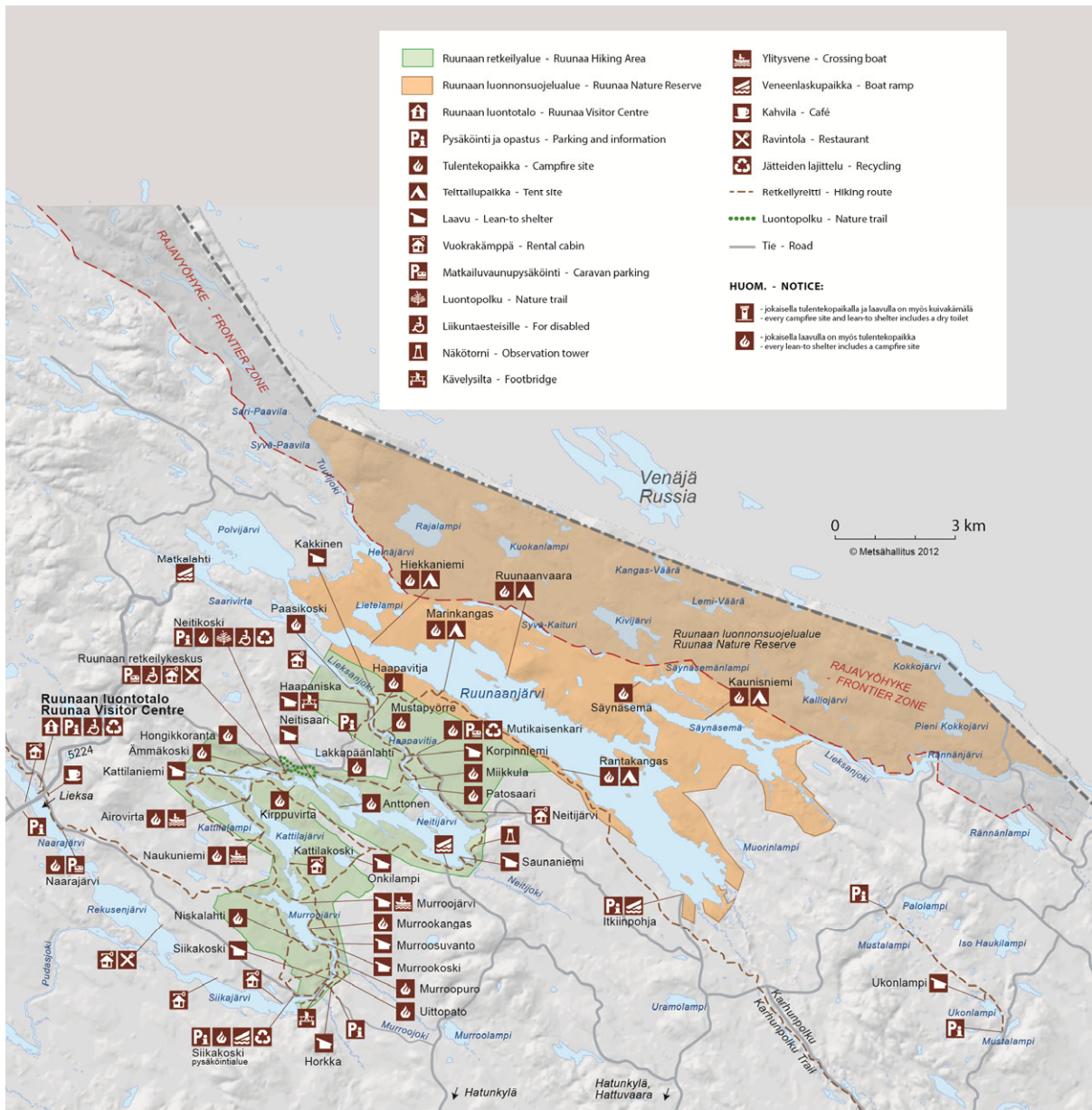
2.1.2 Ruunaan retkeily- ja luonnonsuojelualue

Vuonna 1987 perustettu Ruunaan retkeilyalue sijaitsee Joensuu–Lieksa–Nurmes-tien itäpuolella, noin 30 km Lieksasta itään (kuva 1). Ruunaan retkeilyalue on tunnettu erityisesti koskenlaskusta, melonnasta ja kalastuksesta. Kokematonkin matkailija pääsee tutustumaan koskiin alueen yrittäjien tarjoamien ohjattujen koskenlaskuretkien kautta kumilautalla tai koskiveneellä. Ruunaan kosket ovat myös Etelä-Suomen tärkein virkistyskalastuskohde, johon myydään vuosittain parhaimmillaan 7 000 lupaa.

Matkailuneuvontaa Ruunaan alueella tarjoaa Naarajoella sijaitseva Ruunaan luontotalo. Luontotalon näyttely esittelee itärajan läheisen alueen uittoperinnettä, rajankäynnin perinnettä sekä asutushistoriaa. Kesäkaudella auki olevaan asiakaspalvelupisteeseen tehdään vuosittain noin 7 000 käyntiä. Ruunaan käyntikohteista suosituin on Neitikosken alue, jossa kosken äärelle pääsee esteettömästi (kuva 3). Myös Ruunaan luontotalolta, retkeilykeskuksesta sekä muilta yrittäjiltä löytyy palveluja liikuntaesteisille.

Polkuja Ruunalla on yhteensä noin 50 kilometrin verran ja rengasreittien pituudet vaihtelevat kolmesta kolmeen kymmeneen kilometriin. Alueen reitistö liittyy Karhunpolun kautta laajempaan Karjalan kierrokseen. Talvella Ruunaa tarjoaa mahdollisuuksia myös hiihtoon. Siikakosken–Murrookosken alueella latuja on noin 30 kilometriä.

Ruunaan retkeilyalueen itäpuolelle, pääosin Suomen ja Venäjän rajavyöhykkeelle sijoittuva Ruunaan luonnonsuojelualue tarjoaa kävijälleen erämaisen kokemuksen. Luonnonsuojelualueelta löytyy vanhoja metsiä, aapa- ja keidassoita sekä monipuolista järvi- ja jokiluontoa. Suurin osa suoje- lualueesta on kävijöiden saavutettavissa ainoastaan vesitse.



Kuva 3. Ruunaan retkeily- ja luonnonsuojelualue palveluineen. Kartta oli kyselylomakkeen liitteenä. © Metsähallitus 2014, Maanmittauslaitos 1/MML/14.

2.1.3 Muut luontomatkailukohteet tutkimusalueella

Kolin lisäksi tutkimusalueeseen kuuluu toinenkin kansallispuisto. Suoluonnosta, linnustosta, karhuista ja Suomunjärvestä tunnettuun Patvinsuon kansallispuistoon tehdään vuosittain noin 15 000 käyntiä. Patvinsuo on pinta-alaltaan Pohjois-Karjalan kansallispuistoista suurin ja ulottuu kahden kunnan, Lieksan ja Ilomantsin, alueelle. Patvinsuon polkuverkosto yhdistyy Karjalan kierroksen reitistöön, ja alueella on mahdollista tehdä pitkiäkin vaelluksia. Matkailun yritystoiminta on alueen läheisyydessä huomattavasti vähäisempää kuin Kolilla ja Ruunaalla.

Pohjois-Karjalan suoluontoon pääsee tutustumaan helposti myös Ruunaan retkeilyalueen läheisyydessä sijaitsevalla linnustoltaan arvokkaalla Reposuon soidensuojeluohjelma-alueella. Lieksan ja Ruunaan välille sijoittuvalla alueella on luontotorni ja katselulava sekä kahdentoista kilometrin mittainen rengasreitti tulentekopaikkoineen.

2.2 Aineisto ja menetelmät

Kolin–Ruunaan alueen yritystutkimuksen aineisto kerättiin lomakekyselyn sekä kyselylomakkeen pohjalta tehtyjen haastattelujen avulla joulukuun 2013 ja helmikuun 2014 välisenä aikana. Yritystutkimuksessa haastateltiin Kolin kansallispuiston, Ruunaan retkeilyalueen sekä Patvinsuon kansallispuiston vaikutuspiirissä toimivien, alueen matkailijoille palveluja tai tuotteita tarjoavien yritysten edustajia. Tutkimuksessa käytetty kyselylomake (liite 6) muokattiin Kolin–Ruunaan alueelle sopivaksi Metsähallituksen yritystutkimuksissa käytetystä vakiolomakkeesta. Lomake lähetettiin saatekirjeen (liite 5), karttojen ja valmiiksi maksetun palautuskuoren kanssa yhteensä 87:lle tutkimusalueella toimivalle yritykselle, jotka valittiin mukaan tutkimukseen edellisen, vuonna 2010 alueella toteutetun yritystutkimuksen tietoja sekä useita eri Internet-hakemistoja hyödyntäen. Tutkimuksessa oli mukana monenlaisia matkailu- ja ravitsemispalveluyrityksiä yksityisistä mökinvuokraajista hotelleihin, ohjelmapalveluyrityksiin, välinevuokraajiin ja yksittäisiin matkakohteisiin. Useat yritykset olivat monialaisia ja tarjosivat asiakkailleen palveluja ja tuotteita useammalta matkailun osa-alueelta.

Pääosa tutkimuslomakkeista postitettiin liitteineen yrittäjille 13.12.2013, mutta otoskoko kasvoi muutamalla yrityksellä tutkimuksen edetessä. Vain muutama yritys palautti vastauslomakkeen postitse ilman erillistä muistutusta tutkimuksesta. Tammikuun ensimmäisten viikkojen aikana lähetettiin sähköpostitse muistutusviesti tutkimuksesta niille yrityksille, jotka eivät olleet vielä kyselylomaketta palauttaneet. Sähköpostiviestissä kerrottiin, että yrityksiin tullaan lähiviikkoina ottamaan yhteyttä puhelimitse ja tarjoamaan mahdollisuutta vastata tutkimukseen haastattelun muodossa. Viestissä muistutettiin myös, että tutkimukseen oli mahdollista osallistua ilman haastattelua palauttamalla kyselylomake tutkimuslomakkeen liitteenä lähetetyllä palautuskuorella. Pian muistutusviestin jälkeen useat yritykset palauttivatkin kyselylomakkeen postitse.

Niihin yrityksiin, joiden vastauslomake ei ollut saapunut perille tammikuun 2014 puoleenväliin mennessä, otettiin yhteyttä puhelimitse ja kysyttiin yrittäjien mielenkiintoa osallistua tutkimukseen haastattelun muodossa. Kahdenkymmenen kahdeksan yrityksen kanssa sovittiin aika haastattelulle ja osa yrityksistä halusi osallistua tutkimukseen postittamalla kyselylomakkeen. Kaksikymmentäyksi yritystä kieltäytyi osallistumasta tutkimukseen ja neljää yritystä ei saatu useista yhteydenottoyrityksistä huolimatta kiinni. Sellaisista yrityksistä, jotka kieltäytyivät haastattelusta, mutta lupasivat osallistua tutkimukseen täyttämällä kyselylomakkeen, yhdentoista yrityksen lomakkeet jäivät palautumatta.

Yleisin syy tutkimuksesta kieltäytymiselle oli toiminnan vähäisyys tutkimusalueella tai aikomus lopettaa yrityksen toiminta lähitulevaisuudessa kokonaan. Osa yrittäjistä kertoi, että vaikka yritys onkin vielä virallisesti olemassa, ei toimintaa käytännössä enää ole lainkaan. Eläköitymisikä oli monella yrittäjällä niin lähellä, että tutkimukseen osallistumista ei koettu mielekkäänä. Osa kieltäytyjistä koki aiheen vieraaksi itselleen tai heillä ei ollut mielestään mitään kommentoitavaa. Muutama yrittäjä kieltäytyi haastattelusta kiireiden ja resurssien puutteen vuoksi. Tutkimuksen lopullinen vastausprosentti oli 56. Lomakevastauksia saatiin yhteensä 21 ja haastatteluja tehtiin 28, joista kahdeksan puhelimitse ja 20 kasvotusten. Yksi postitse palautunut vastauslomake jouduttiin hylkäämään hyvin puutteellisten vastausten vuoksi.

Tutkimuksessa tavoitettiin Kolin–Ruunaan alueella aktiivisesti toimivat yritykset kohtuullisen hyvin. Koska kieltäytyneet yritykset olivat pääasiassa niitä, jotka eivät enää aktiivisesti toimi tutkimusalueella, voidaan aineiston katsoa olevan hyvin alueella toimivia yrityksiä edustava. Tutkimusaineisto sisältää runsaasti myös syvällisempää laadullista tietoa, joka on erityisen arvokasta alueen palveluita ja toimintaa kehitettäessä. Tutkimuksen määrällistä aineistoa voidaan käyttää esimerkiksi Metsähallituksen hallinnoimien alueiden välisessä vertailussa.

Kyselylomakkeiden ja haastattelujen tiedot tallennettiin Metsähallituksen asiakastiedon seurantaan käytettävään ASTA-tietojärjestelmään sekä pitkien avoimien vastausten osalta Exceliin. Avoimet vastaukset luokiteltiin ja ne esitetään jakaumina teemoittain. Aineiston analysoinnin tilastollisina menetelminä käytettiin suorien jakaumien tarkastelua, ristiintaulukointia ja kuvailevia tunnuslukuja (keskiarvo, keskihajonta, moodi, mediaani ja prosenttipisteet):

- Moodi on tyyppi-arvo, joka kuvaa aineiston yleisintä arvoa.
- Mediaani ilmaisee muuttujan keskimmäisen arvon jakaen havaintoaineiston kahteen yhtä suureen osaan.
- 25 %:n prosenttipiste ilmaisee sen muuttujan arvon, jonka alle sijoittuu neljäsosa havaintoaineistosta, ja 75 %:n prosenttipiste sen muuttujan arvon, jonka alle sijoittuu kolme neljäsosaa havainnoista.

Tuloksia tulkittaessa on huomioitava, että lähes kaikki yrittäjät kokivat vaikeaksi vastata tutkimusaluetta käyttäneiden asiakkaiden lukumääriä ja taustoja koskeviin kysymyksiin (kysymykset 9a ja 9b). Haastatteluissa ilmeni, että asiakkaita koskevia tietoja oli hyvin harvassa yrityksessä tilastoitu tai muuten tarkemmin seurattu. Myös ne yrittäjät, jotka vastasivat asiakkaita koskeviin kysymyksiin, korostivat, että vastaukset ovat arvioita eivätkä välttämättä vastaa todellisuutta. Moni yrittäjästä jätti arvioimatta myös osa-aikaisten työntekijöiden henkilötyövuosien määrän. Henkilötyövuosia oli yrittäjien mukaan vaikea arvioida, koska osa-aikaisia työntekijöitä saattoi olla yrityksessä paljon ja heidän työsuhteensa kesti lyhimmillään muutamia päiviä kerrallaan. Tulokset ovat siis näiltä osin puutteelliset eivätkä kuvaa todellista tilannetta.

3 Tulokset

3.1 Yritysten taustatiedot

3.1.1 Yritysten toimialue ja päätoimialat

Tutkimukseen osallistuneista yrityksistä 76 % ilmoitti toimialueekseen Lieksan (taulukko 1). 29 % yrityksistä ilmoitti toimialueekseen koko Pohjois-Karjalan tai jonkin muun kunnan kuin Lieksan Pohjois-Karjalan alueella (Ilomantsi, Joensuu, Juuka, Kontiolahti, Nurmes). Muina toimialueina mainittiin Outokumpu, Kuhmo ja Tampere, mutta kaikilla yritystutkimukseen vastanneilla yrityksillä oli kuitenkin toimintaa myös Pohjois-Karjalassa.

Tuloksia tulkittaessa on huomioitava, että kysymyksessä ei haettu tietoa yritysten markkinointialueista vaan kunnista, joissa yritykset käytännössä toimivat. Osa yrittäjistä oli kuitenkin ymmärtänyt toimialueen tarkoittavan aluetta, josta yrityksen asiakkaat tulevat tai jonne yritys on tehnyt markkinointia. Jos tämä väärinkäsitys tuli haastattelutilanteessa esille, korjattiin vastaukset tarkoituksenmukaiseksi. Seuraavissa tutkimuksissa kysymyksenasettelua toimialueen osalta on kuitenkin syytä miettiä uudelleen.

Taulukko 1. Yritysten toimialueet. Yhden yrityksen toiminta voi kohdistua usealle alueelle.

Toimialue	Kpl	%
Lieksa	37	76
Koko Suomi	8	16
Pohjois-Karjala	3	6
Joensuu	3	6
Juuka	3	6
Kontiolahti	3	6
Muu kunta	3	6
Kainuu	1	2
Ilomantsi	1	2
Nurmes	1	2
Vastanneita yhteensä	49	

Yritysten päätoimialoja kysyttäessä 67 % yrityksistä vastasi majoituksen olevan yksi yrityksen päätoimialoista (taulukko 2). Majoitustoimintaa harjoittaneista yrityksistä 70 % vastasi sen olevan myös kaikista tärkein toimiala. Yrityksistä 49 % puolestaan vastasi toimivansa ravitsemusalalla, mutta ainoastaan kaksi yritystä (8 % ravitsemustoimintaa harjoittaneista) vastasi sen olevan päätoimialoista tärkein. Ravitsemispalveluja harjoitettiin siis useimmiten muun yritystoiminnan ohella. Moni yritys mainitsi myös järjestävänsä tapahtumia sekä kokous- ja juhlapalveluja, mutta yksikään yritys ei maininnut niiden olevan kaikkein tärkein toimiala. 12 yritystä vastasi päätoimialakseen jonkin muun kuin kyselylomakkeessa luetellun toimialan, ja näistä yrityksistä puolet vastasi muun mainitun toimialan olevan yritykselle kaikista tärkein. Yritysten mainitsemat muut toimialat on lueteltu taulukossa 3.

Taulukko 2. Yritysten päätoimialat. Yhdellä yrityksellä voi olla useampia päätoimialoja.

Toimiala	Kpl	%
Majoituspalvelut	33	67
Ravitsemispalvelut	24	49
Matkatoimisto-, matkanjärjestäjä- ja matkaopaspalvelut (sisältää ohjelmapalvelut)	20	41
Kokous- ja juhlapalvelut	18	37
Nähtävyydet ja käyntikohteet	12	24
Muu	12	24
Tapahtumat	8	16
Virkistys- ja viihdepalvelut	7	14
Kulttuuripalvelut	5	10
Henkilöliikennepalvelut	4	8
Ostospaikat	4	8
Vastanneita yhteensä	49	

Taulukko 3. Yritysten muut päätoimialat.

Toimiala	Kpl
Nuorisopalvelut	1
Kivisuunnittelu	1
Koulutukset ja kurssit	1
Talonmiespalvelut	1
Ratsastus	1
Lammastalous	1
Saunan vuokraus	1
Matkailun tukipalvelut	1
Kuvausjärjestelyt	1
Kiinteistönhuolto	1
Keittiökalustemyynti	1
Emolehmätuotanto, tieisännöinti	1
Vastanneita yhteensä	12

3.1.2 Yritysten asiakkaat

Yritysten Kolin–Ruunaan aluetta käyttäneet asiakkaat olivat vuoden 2013 aikana pääosin suomalaisia (taulukko 4). Yritysten arvioiden mukaan noin 11 % tutkimusaluetta käyttäneistä yritysten asiakkaista oli vuonna 2013 ulkomaalaisia. Selvästi suurin osa ulkomaalaisista asiakkaista tuli yritysten mukaan Venäjältä ja Saksasta (taulukko 5). Haastatteluissa kerrottiin kuitenkin etenkin hollantilaisten, sveitsiläisten, ranskalaisten ja japanilaisten asiakkaiden määrän kasvaneen viime vuosina. Vaikka suurin osa etenkin tutkimusalueen ulkomaisista talvikävijöistä oli vuonna 2013 venäläisiä, monet yrittäjät toivoivat Kolin–Ruunaan alueella panostettavan myös muista maista saapuvien asiakkaiden huomioon ottamiseen ja laadukkaaseen palveluun.

Yritysten asiakkaita koskevat kysymykset kysyttiin ainoastaan niiltä yrityksiltä, jotka olivat vuonna 2013 käyttäneet yritystoiminnassaan Kolin–Ruunaan aluetta. Vaikka 24 yritystä oli viimeisen vuoden aikana toiminut tutkimusalueella, vain yksitoista yritystä vastasi asiakkaiden määrää koskevaan kysymykseen. Haastatteluissa ilmeni, että kysymys tutkimusaluetta käyttäneiden asiakkaiden määrästä oli monelle yrittäjälle vaikea, sillä vain muutama yritys oli seurannut asiakasmääriä tarkasti. Moni vastanneista yrityksistä korosti asiakasmäärien ja asiakkaiden jakautumisen suomalaisiin ja ulkomaalaisiin olevan vain arvioita, mikä on otettava huomioon tuloksia tulkittaessa, ja laskelmat jäivät vain suuntaa antaviksi osajoukon arvioiksi. Useimpien haastateltujen yksityisasiakkaat käyttivät kohdealueita omatoimisesti, eivätkä he ole näissä laskelmissa mukana.

Taulukko 4. Yritysten tutkimusaluetta käyttävien asiakkaiden jakautuminen suomalaisiin ja ulkomaalaisiin viimeisten 12 kuukauden aikana (n=11).

Yritysten aluetta käyttäneistä asiakkaista	Kpl	%
Suomalaisia	46 080	89
Ulkomaalaisia	5 451	11
Yhteensä	51 531	

Taulukko 5. Yritysten ulkomaalaisten asiakkaiden yleisimmät kotimaat.

Kotimaa	Maininnat, kpl
Venäjä	13
Saksa	12
Hollanti	8
Sveitsi	6
Ranska	5
Japani	4
Belgia	3
Espanja	2
Keski-Eurooppa	2
USA	1
Itä-Eurooppa	1
Englanti	1
Italia	1
Norja	1
Iso-Britannia	1
Viro	1
Vastanneita yhteensä	22

Myös kysymys Kolin–Ruunaan aluetta käyttäneiden yksityis- ja ryhmäasiakkaiden jakautumisesta oli haastattelujen mukaan monelle yritykselle vaikea vastattava, sillä monessa yrityksessä yksityisasiakkaiden ja ryhmämatkalaisten osuuksia ei oltu tilastoitu tai muuten seurattu. Kysymykseen vastanneiden yritysten tutkimusaluetta käyttäneistä asiakkaista keskimäärin noin 56 % oli yksityisasiakkaita (taulukko 6).

Kesä oli yrityksissä selvästi vilkkainta aikaa, sillä 43 % yritysten tutkimusaluetta käyttävistä asiakkaista vieraili yrityksissä kesällä (taulukko 7). Osa yrityksistä ilmoitti toimivansa ainoastaan kesäaikaan. Toisaalta osa etenkin ohjelma- ja kokouspalveluja tarjoavista yrityksistä kertoi haastatteluissa, että merkittävä osa ryhmäasiakkaista saapui alueelle toukokuussa juuri ennen kesälomakauden alkua tai syyskuussa heti lomien loputtua.

Taulukko 6. Yritysten tutkimusaluetta käyttäneiden yksityis- ja ryhmäasiakkaiden jakautuminen asiakasryhmittäin (%). n = 9.

Asiakasryhmä	Keski-arvo	Keski-haj.	Prosenttipisteet				
			Min	25 %	Med	75 %	Max
Yksityisasiakkaita	56,1	30,39	0	40	50	80	90
Yritys-/työasiakkaita	24,9	21,48	0	5	20	50	50
Yhdistyksiä, kerhoja	6,1	7,00	0	0	5	10	23
Koululaisia, opiskelijoita	13,3	32,66	0	0	2	5	100

Taulukko 7. Yritysten tutkimusaluetta käyttävien asiakkaiden jakautuminen vuodenaikoittain (%). n = 9.

Vuodenaika	Keski-arvo	Keski-haj.	Prosenttipisteet				
			Min	25 %	Med	75 %	Max
Kesä (1.6.–31.8.)	42,8	29,06	0	25	50	55	90
Syysy (1.9.–30.11.)	20,3	13,22	5	13	15	25	50
Talvi (1.12.–28.2.)	10,8	11,14	0	0	10	20	25
Kevät (1.3.–31.5.)	26,1	17,99	5	15	25	25	60

3.1.3 Yritysten työvoimatilanne

Yritystutkimukseen osallistuneet yritykset olivat suurimmaksi osaksi varsin pieniä, ja niissä oli keskimäärin noin kaksi kokopäiväistä työntekijää (taulukko 8). Hajonta yritysten työntekijämäärässä oli kuitenkin suurta, sillä suurimmillaan kokopäiväisten työntekijöiden määrä oli 34 ja yhdessätoista yrityksessä ei ollut lainkaan kokopäiväisiä työntekijöitä. Prosenttipisteitä tarkastelemalla huomataan muutaman suuremman yrityksen nostavan keskiarvoa, sillä puolet yrityksistä on ilmoittanut työllistävänsä korkeintaan yhden kokopäiväisen työntekijän. Yhteensä yritystutkimukseen vastanneissa yrityksissä työskenteli 100 kokopäiväistä työntekijää.

Yrityksistä 34 (69 % vastanneista) vastasi käyttäneensä osa-aikaisia työntekijöitä vuonna 2013. Yhteensä yrityksissä oli työskennellyt 148 osa-aikaista työntekijää, ja keskimäärin osa-aikaisia työntekijöitä oli yrityksissä kolme. Suurimmat yritykset nostivat kuitenkin keskiarvoa selvästi, sillä puolet yrityksistä ilmoitti työllistävänsä korkeintaan yhden osa-aikaisen työntekijän (taulukko 8). Osa-aikaisia työntekijöitä käyttäneistä yrityksistä ainoastaan 17 arvioi osa-aikaisten työntekijöiden henkilötyövuosien määrän, minkä vuoksi taulukkoa 9 on tulkittava harkiten. Todellisuudessa osa-aikaisten työntekijöiden henkilötyövuosien määrä on merkittävästi taulukossa ilmoitettua arvoa suurempi. Haastatteluissa ilmeni, että henkilötyövuosien määrittäminen oli hankalaa, sillä yrityksissä saattoi työskennellä useita työntekijöitä yhtä aikaa lyhimmillään muutamien viikkojen tai jopa päivien ajan. Osalle yrittäjistä henkilötyövuosi käsitteenä oli vieras, minkä vuoksi kysymykseen ei osattu vastata.

Taulukko 8. Yritysten työntekijämäärä vuonna 2013.

Työsuhteen tyyppi	n	Summa	Keskiarvo	Keskihajonta	Prosenttipisteet				
					Min	25 %	Med	75 %	Max
Kokopäiväiset	49	101	2,1	4,91	0	1	1	2	34
Osa-aikaiset	49	148	3,0	7,40	0	0	1	3	51
Yhteensä	49	249							

Taulukko 9. Yritysten henkilötyömäärä henkilötyövuosina vuonna 2013.

Työsuhteen tyyppi	n	Summa	Keskiarvo	Keskihajonta	Prosenttipisteet				
					Min	25%	Med	75 %	Max
Kokopäiväiset	49	101	2,10	4,91	0	1	1	2	34
Osa-aikaiset	17	25	1,47	1,09	0	0	0	1	4
Yhteensä	49	126							

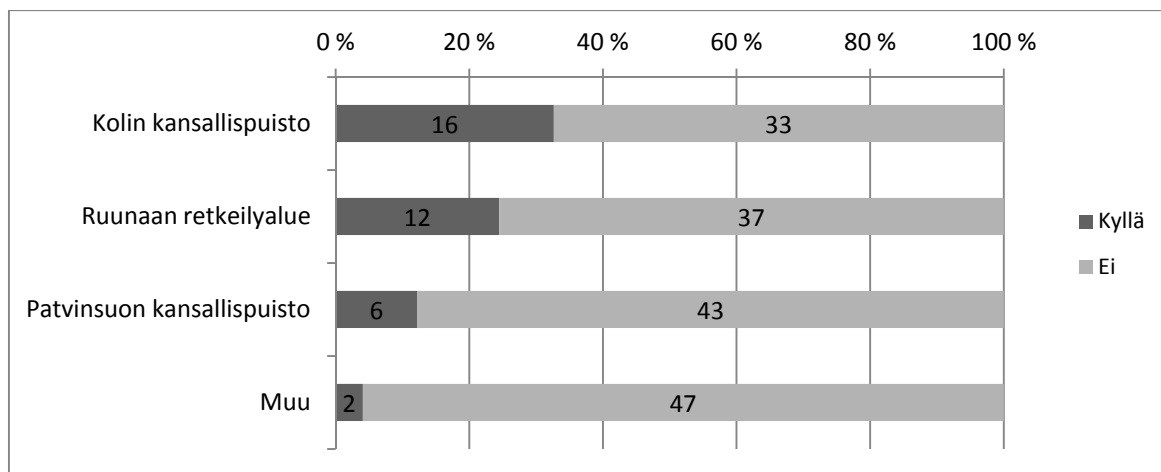
3.2 Kolin–Ruunaan alueen käyttö

3.2.1 Kolin–Ruunaan alueen käyttö ja merkitys yrityksille

Yritystutkimukseen vastanneista yrityksistä 24 (49 %) oli käyttänyt jotain tutkimusalueeseen kuulunutta Metsähallituksen hallinnoimaa aluetta toiminnassaan. Yrityksistä 33 % oli käyttänyt toiminnassaan Kolin kansallispuistoa, 24 % Ruunaan retkeilyaluetta ja 12 % Patvinsuon kansallispuistoa (kuva 4). Lisäksi yksi yrittäjä mainitsi käyttäneensä toiminnassaan Jongunjoen soidensuojelualuetta ja yksi Pienen Ritojärven aluetta. Tutkimusaluetta toiminnassaan käyttäneistä yrityksistä 50 % ilmoitti toimivansa useammalla kuin yhdellä tutkimusalueeseen kuuluvalla alueella.

Kolin–Ruunaan aluetta vuonna 2013 käyttäneistä yrityksistä 67 % oli käyttänyt sesonkiaikana tutkimusaluetta toiminnassaan kerran viikossa tai useammin, ja osa näistä yrityksistä toimi jatkuvasti ainoastaan tutkimusalueella. Tutkimusaluetta käyttäneistä yrityksistä 88 % oli käyttänyt tutkimusaluetta myös sesonkiaikansa ulkopuolella, mutta yli puolet käytti sitä kuitenkin ainoastaan kerran kuukaudessa tai harvemmin (taulukko 10).

Liiketoiminnan luonne, toimintojen soveltumattomuus kansallispuistoon ja puistossa tapahtuvan toiminnan ostaminen muilta yrityksiltä olivat yleisempiä syitä siihen, miksi yritykset eivät käyttäneet Metsähallituksen hallinnoimia suojelualueita liiketoiminnassaan. Puiston hyödyntämiselle ei myöskään aina nähty tarvetta, sillä toiminnan kerrottiin tapahtuvan muualla. Suurin osa niistä yrityksistä, jotka eivät olleet käyttäneet tutkimusaluetta toiminnassaan, olivat ensisijaiselta päätoimialaltaan majoitusyrityksiä.



Kuva 4. Tutkimusalueen käyttö viimeisten 12 kuukauden aikana. Yritys on voinut käyttää toiminnassaan useita alueita. (n = 49)

Taulukko 10. Tutkimusalueen käyttö yritysten sesonkiaikana ja sen ulkopuolella viimeisten 12 kuukauden aikana (1 = kerran viikossa tai useammin, ...4 = harvemmin).

Alueen käytön useus	Vastanneita		Arviointi, %				Keski-arvo	Keskihajonta
	n	%	kerran viikossa tai useammin	kerran kahdessa viikossa	kerran kuukaudessa	harvemmin		
Yritysten sesonkiaikoina	24	49	67	8	4	21	1,79	1,25
Yritysten sesongin ulkopuolella	21	43	38	0	29	33	2,57	1,33
Vastanneita yhteensä	49							

Vaikka kaikki tutkimukseen osallistuneet yritykset eivät olleetkaan käyttäneet tutkimusaluetta omassa toiminnassaan, lähes jokainen haastateltu mainitsi yrityksen asiakkaiden käyttäneen tutkimusaluetta omatoimisesti. Yhtä lukuun ottamatta kaikki yritykset näkivät Kolin–Ruunaan alueella olevan merkitystä yrityksen omalle liiketoiminnalle, ja 78 % vastanneista arvioi tutkimusalueella olevan yritykselle melko paljon tai erittäin paljon merkitystä (taulukko 11). Suurin osa vastanneista kertoi Kolin kansallispuiston, Ruunaan retkeilyalueen ja Patvinsuon kansallispuiston tuovan matkailijoita Lieksaan ja Pohjois-Karjalaan ja tarjoavan tekemistä oman yrityksen asiakkaille, vaikka yrityksellä ei toimintaa tutkimusalueella olisikaan. Ympäröivän luonnon nähtiin tuovan imagohyötyä ja lisäarvoa omalle matkailutuotteelle ja koko Pohjois-Karjalan matkailulle. Yhden yrittäjän mielestä luonnonsuojelualueilla sinänsä ei ollut lainkaan merkitystä yritykselle, sillä alueella on ollut matkailua jo ennen puiston perustamista (taulukko 12).

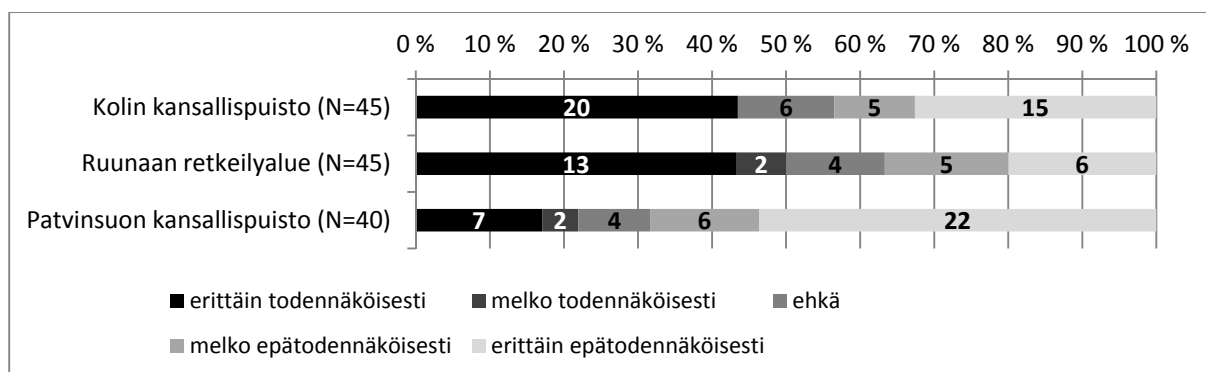
Taulukko 11. Kolin–Ruunaan alueen merkitys yrityksille viimeisten 12 kuukauden aikana.

Tutkimusalueen merkitys yritykselle	Kpl	%
Erittäin paljon	21	47
Melko paljon	14	31
Keskinkertaisesti	6	13
Melko vähän	3	7
Ei lainkaan	1	2
Yhteensä	45	100

Taulukko 12. Kolin–Ruunaan alueen merkitys yrityksille. Kysymyksessä sai antaa useita merkityksiä.

Tutkimusalueen merkitys yritykselle	Kpl	%
Puistot tuovat alueelle asiakkaita	21	57
Tutkimusalue tarjoaa tekemistä asiakkaille	9	24
Yrityksen toiminta sijoittuu pääosin tai kokonaan tutkimusalueelle	7	19
Alueen luonto tuo lisäarvoa matkailutuotteelle	4	11
Maisema ja aktiviteetit ovat alueelle vetäviä voimia, ei niinkään kansallispuisto	1	3
Vastanneita yhteensä	37	

Niiltä yrityksiltä jotka eivät olleet vuonna 2013 käyttäneet Kolin–Ruunaan aluetta liiketoiminnassaan, kysyttiin, millaista toimintaa niillä olisi kiinnostusta tutkimusalueella harjoittaa. Osalla yrityksistä ei ollut kiinnostusta laajentaa toimintaansa suojelualueille, mutta moni vastasi kiinnostusta olevan, jos jokin hyvä idea tulisi vastaan. Ideoiden puutteen lisäksi myös resurssien rajallisuus nähtiin esteenä yritystoiminnan aloittamiseen tutkimusalueella. Kolmella yrityksellä oli selvät suunnitelmat aloittaa ohjelmalveluiden tuottaminen tutkimusalueella ja osa yrityksistä vastasi, että jos yritystoiminta laajenee joskus tulevaisuudessa ohjelmalveluiden tuottamiseen, niin Kolin–Ruunaan aluetta tullaan varmasti käyttämään. Kun tarkastellaan kaikkien yritysten todennäköisyyttä käyttää tutkimusaluetta toiminnassaan, voidaan olettaa alueiden käytön lisääntyvän muutamalla toimijalla seuraavien kahden vuoden aikana (kuva 5).



Kuva 5. Todennäköisyys käyttää tutkimusaluetta omassa liiketoiminnassa seuraavien 24 kuukauden aikana.

3.2.2 Yritysten alueella tarjoamat toiminnot

Kolin–Ruunaan aluetta toiminnassaan käyttävät yritykset harjoittivat alueella monenlaisia toimintoja. Yrityksistä 38 % harjoitti tutkimusalueella yhdestä kolmeen aktiviteettia, mutta lähes yhtä moni järjesti alueella kymmenen toimintoa tai jopa enemmän (taulukko 13). Yli puolet yrityksistä mainitsi järjestävänsä päiväretkiä luontoon ja yhdeksän yritystä mainitsi harjoittavansa tutkimusalueella jotain muuta kuin lomakkeessa listattua aktiviteettia (taulukko 14). Muita yritysten mainitsemia toimintoja olivat veneretket (2 mainintaa), saunan vuokraus, koulutukset ja kurssit, maastoratsastus, luontovalokuvaus, luolaseikkailut, turvehoidot, henkilöliikenne ja ravintolapalvelut. Usein muun mainitun aktiviteetin todettiin olevan myös yrityksen tärkein toiminto. Myös päiväretket luontoon olivat usein tärkeimpiä yritysten harjoittamia toimintoja (taulukko 15).

Taulukossa 14 näkyvät yritysten tutkimusalueella tarjoamien toimintojen ohella voimassa olevat pelastuslaitoksen hyväksymät turvallisuussuunnitelmat. Silloin kun toiminta vaatii turvallisuussuunnitelman, sen on oltava kuluttajaturvallisuuslain mukainen. Vastanneista yrityksistä 52 %:lla oli turvallisuussuunnitelma tarjoamilleen palveluille. Kattavimmin turvallisuussuunnitelmia oli koskenlaskua (100 %), moottorikelkkailua (100 %), kiipeilyä (100 %), kylpyläpalveluita (100 %) ja melontaa (67 %) tarjoavilla yrityksillä.

Taulukko 13. Yritysten harjoittamien toimintojen määrä Kolin-Ruunaan alueella vuonna 2013.

Toimintojen lkm / yritys	Kpl	%
1–3	9	38
4–6	6	25
7–9	2	8
10 tai enemmän	7	29
Yhteensä	24	100

Taulukko 14. Yritysten Kolin–Ruunaan alueella tarjoamat toiminnot ja voimassa olevat turvallisuussuunnitelmat vuonna 2013.

Toiminta	Harjoittanut		Voimassa oleva turvallisuussuunnitelma	
	kpl	%	kpl	%
Päiväretki luontoon	14	58	6	43
Tapahtuman järjestäminen	9	38	4	44
Muu	9	38	4	44
Melonta	9	38	6	67
Majoitus	9	38	4	44
Kahvilatoiminta	9	38	4	44
Maastoruokailu	8	33	4	50
Käynti Kolin luontokeskus Ukossa tai Ruunaan luontotalolla	8	33	1	13
Välinevuokraus	7	29	3	43
Kalastus	7	29	3	43
Tilavuokraus	7	29	2	29
Asiakkaiden palvelu ja neuvonta	7	29	1	14
Yritysten virkistys- ja koulutuspäivät	6	25	2	33
Murtomaahiihto	6	25	1	17
Kulttuuriperintöön tutustuminen	6	25	3	50
Tuotemyynti	5	21	1	20
Leirin järjestäminen	5	21	1	20
Koskenlasku	5	21	5	100
Kalastuslupamyynti	5	21	1	20
Lumikenkäkävely	4	17	1	25
Maastopyöräily	2	8	0	0
Laskettelu	2	8	1	50
Moottorikelkkailu	1	4	1	100
Kylpyläpalvelut	1	4	1	100
Koiravaljakkoajelu	1	4	0	0
Kiipeily ja laskeutuminen	1	4	1	100
Vastanneita yhteensä	24		12	

Taulukko 15. Tärkeimmät yritysten tarjoamat toiminnot Kolin kansallispuistossa vuonna 2013.

Toiminta	Kpl	%
Päiväretki luontoon	5	22
Muu	5	22
Majoitus	2	9
Kahvilatoiminta	2	9
Koskenlasku	2	9
Maastopyöräily	1	4
Käynti Kolin luontokeskus Ukossa tai Ruunaan luontotalolla	1	4
Koiravaljakkoajelu	1	4
Melonta	1	4
Asiakkaiden palvelu ja neuvonta	1	4
Leirin järjestäminen	1	4
Tuotemyynti	1	4
Yhteensä	23	100

3.2.3 Yritysten tyytyväisyys Metsähallituksen palveluihin

Taulukossa 16 näkyy kaikkien tutkimukseen vastanneiden yritysten tyytyväisyys Metsähallituksen tarjoamiin palveluihin tutkimusalueella. Keskimäärin arvosanan yli neljä (melko hyvä) saivat palvelurakenteet maastossa, polttopuuhoolto sekä jätehuolto. Myös rakenteiden ja reittien turvallisuus sekä Metsähallituksen henkilöstön yhteistyö yrittäjien kanssa arvioitiin melko hyväksi. Huonoimmat arvosanat saivat lähialueen tiestö, erityisryhmien palvelut sekä Metsähallituksen yrittäjille vuokraamien rakennusten kunnostus, jonka yksi yrittäjä arvioi kohdassa muu.

Taulukko 16. Metsähallituksen palveluiden käyttö ja laadun arviointi Kolin–Ruunaan alueella vuonna 2013. (1 = erittäin huono, ... 5 = erittäin hyvä).

Palvelu	Käyttänyt ja arvioinut		Arviointi, %					Keskiarvo	Ei käyttänyt n
	n	%	erittäin huono	melko huono	keskin-kertainen	melko hyvä	erittäin hyvä		
Palvelurakenteet alueen sisääntuloväylillä (pysäköinti- ja rantautumispaikat jne.)	48	100	8	4	15	62	10	3,62	0
Palvelurakenteet maastossa (tulentelepaikat, polut, ladut, laiturit, sillat, puukatokset, käymälät jne.)	47	98	0	6	9	43	43	4,21	1
Rakenteiden ja reittien turvallisuus	45	94	0	2	24	49	24	3,96	3
Maasto-opasteet (infotaulut, viitoitus)	46	96	0	9	26	39	26	3,83	2
Polttopuuhoolto	40	83	0	2	10	35	52	4,38	8
Jätehuolto (käymälät, jätepiestet, yleinen siisteys)	44	92	0	0	11	48	41	4,30	4
Erytisryhmien palvelut (esim. liikuntaesteiset)	39	81	3	18	36	33	10	3,31	9
Metsähallituksen henkilöstön yhteistyö yrittäjien kanssa	41	85	5	2	15	49	29	3,95	7
Opastusaineiston laatu ja saataisuus (MH:n esitteet ja muu aineisto)	39	81	3	8	21	49	21	3,77	9
Metsähallituksen kyseisen alueen www-sivujen hyödyllisyys	31	65	3	10	19	45	23	3,74	17
Lähialueen tiestö	47	98	13	15	21	49	2	3,13	1
Metsähallituksen järjestämä koulutus / yhteistyötilaisuus	27	56	7	4	33	33	22	3,59	21
Muu	1	2	0	100	0	0	0	2,00	1
Lomakkeita yhteensä	48								
Aluekohtainen ka								3,82	
Vertailukelpoinen ka								3,91	

Tulosten tulkintaa vaikeuttaa tutkimusalueen laajuus ja luonnonsuojelualueiden erilaisuus. Yritysten mielestä palveluiden laatua oli vaikea arvioida yhdellä yhteisellä arvosanalla, sillä palvelut ovat eri alueilla hyvin eritasoisia. Osa palveluista saattoi olla hyvin toteutettu yhdellä alueella, mutta huonosti toisaalla. Metsähallituksen tarjoamia palveluita oli kuitenkin mahdollista arvioida myös sanallisesti (liite 1). Eniten sanallista palautetta saatiin haastattelujen avulla, sillä ainoastaan muutama yksittäinen toimija oli kirjoittanut sanallista palautetta kyselylomakkeeseen.

Eniten sanallista palautetta annettiin lähialueen tiestöstä (24 mainintaa), ja vastaukset vaihtelivat paljon. Osa yrityksistä sanoi teiden olevan riittävän hyvässä kunnossa ja osan mielestä tiestön kunto oli erittäin huono. Eniten valituksia tuli Kolin rantatiestä, Jeron tiestä, Siikakosken tiestä ja Patvinsuon lähialueen tiestöstä. Teiden hiekoituksen, aurauksen ja suolauksen sanottiin olevan puutteellista ja kostealla säällä hiekkateiden valiteltiin pehmenevän liian helposti. Kesäisin teiden ongelmina olivat kuoppaisuus ja runsas pöly. Teiden hoitoa ja kunnossapitoa toivottiin tehtävän myös viikonloppuisin, sillä silloin ovat liikkeellä suurimmat asiakasmäärät. Toisaalta moni yrittäjä toi esille, että kaikkialle ei tarvita asfalttiteitä eikä teiden voida olettaa olevan maaseudulla yhtä hyvässä kunnossa kuin kaupungeissa. Yrittäjien mukaan Metsähallituksen rooli alueen tiestön kunnossapidossa olisi painostaa teiden ylläpitäjiä huolehtimaan tiestöstä paremmin. Huomattavan moni yritys myös toivoi kevyenliikenteenväylän rakentamista Kolin kylältä hotellille ja laskettelurinteiden alaparkkipaikalle saakka.

Toiseksi eniten sanallista palautetta annettiin Kolin–Ruunaan alueen erityisryhmien palveluista (18 mainintaa). Ruunaalla erityisryhmien palveluita kehuttiin ja ne oli yritysten mukaan otettu hyvin huomioon. Kolin kansallispuiston esteettömyys puolestaan sai heikomman arvioinnin, mutta moni ymmärsi sen, että Kolille erityisryhmien palveluita on olosuhteiden vuoksi tavallista vaikeampi järjestää. Yritysten mukaan kaiken ei tarvitse olla luonnossa esteetöntä, mutta jo olemassa olevista rakenteista toivottiin pidettävän parempaa huolta. Yritykset toivat esille, että sateen syömien polkujen nopea kunnostus sekä kaatuneiden puiden ja muun kasvillisuuden raivaaminen eniten käytetyiltä poluilta parantaa esteettömyyttä huomattavasti. Huonokuntoiset polut voivat olla jollekin todellinen este päästä esimerkiksi Ukko-Kolin huipulle. Esteettömien palveluiden laajentamista Kolin kansallispuistossa ehdotettiin muun muassa Rykiniemeen, jossa maasto on jo valmiiksi melko tasaista. Yhden yrityksen mielestä Kolin–Ruunaan alueen esteettömyyden parantaminen vaatii laajempaa katselua kuin vain Metsähallituksen hallinnoimien luonnonsuojelualueiden osalta. Myös esimerkiksi kuljetusten ja yrittäjien rakenteiden tulisi olla kunnossa, jotta esteettömyyden voitaisiin sanoa parantuneen.

Paljon keskustelua saivat aikaan myös palvelurakenteet alueiden sisääntuloväylillä, joilla tarkoitettiin tässä tutkimuksessa muun muassa pysäköintipaikkoja ja lähestymisopasteita. Patvinsuon kansallispuiston lähestymisopasteita kehuttiin, mutta Kolilla opasteissa kerrottiin olevan puutteita. Vaikka opasteita onkin Kolilla viime aikoina uusittu, kerrottiin kävijöiden silti kyselevän kylällä reittiä kansallispuistoon. Lähestymisopasteet tulisi yritysten mukaan järjestää niin, että ne ymmärtäisivät muutkin kun suomalaiset. Kolinportilta Kolin kylälle tultaessa kylttejä kerrottiin olevan liikaa, jolloin niitä kaikkia ei autolla ajaessa ehdi lukea. Kaikilla alueilla opasteiden toivottiin alkavan nykyistä kauempaa ja niissä toivottiin otettavan huomioon myös eri suunnista alueelle tulevat matkailijat. Parkkipaikoista kerrottiin olevan Kolilla puute etenkin sesonkiaikoina, ja uutta parkkipaikkaa ehdotettiin rakennettavaksi muun muassa Kolin palolaitoksen viereen.

Myös erilaisia maaston rakenteita kommentoitiin paljon. Useimpien yritysten mukaan Kolin kansallispuiston alueella rakenteet ovat hyvin hoidettuja ja ne ovat parantuneet paljon viime vuosien aikana. Kuitenkin osa yrityksistä huomautti, että rakenteita olisi huollettava myös ennakoivasti eikä huoltoa tulisi lykätä niin pitkään, että rakenteet ehtivät rikkoutua. Sateiden jälkeen polkujen ja muiden rakenteiden huoltoon toivottiin ripeyttä. Yritysten mukaan erityistä huomiota vaativat portaat ja pitkospuut, jotka muuttuvat liukkaalla vaarallisiksi. Uutena rakenteena Kolin kansallispuistoon toivottiin katettua nuotiopaikkaa ja moni harmitteli Ipatin kodan katoamista. Myös maasto-

opasteita toivottiin lisää ja jo olemassa oleviin osasteisiin toivottiin lisää visuaalisuutta. Kaiken kaikkiaan kansallispuistoissa ja muilla eniten käytetyillä luonnonsuojelualueilla rakenteet olivat haastateltujen yritysten mukaan melko hyvin hoidettuja. Puutteita nähtiin olevan pääasiassa pienemmillä ja syrjäisemmillä alueilla, kuten esimerkiksi Venäjän rajan tuntumassa. Yrityksistä 85 % oli tutkimusalueen palvelurakenteiden määrään kokonaisuudessaan melko tai erittäin tyytyväisiä (taulukko 17).

Maasto-opasteiden lisäksi moni yritys toivoi monipuolisempaa opastus-aineistoa esimerkiksi karttojen muodossa. Etenkin Ruunaalla kartoissa kerrottiin olevan puutteita, ja Kolille toivottiin riittävän yksinkertaistettua, mutta kuitenkin tarkkaa polkukarttaa, jossa näkyisivät ainakin Ukko-, Akka- ja Paha-Koli sekä yläpiha. Vaikka Internetin käytön yleistymisen myötä painetuille esitteille nähtiinkin olevan aiempaa vähemmän tarvetta, toivottiin painetun materiaalin olemassaoloa myös jatkossa.

Metsähallituksen henkilöstön yhteistyö alueen yrittäjien kanssa arvioitiin keskimäärin melko hyväksi. Monen yrityksen mukaan yhteistyötä oli vaikea arvioida, sillä sen sujuvuus riippui täysin henkilökemioista ja onnistui joidenkin kanssa paremmin kuin toisten. Monen mielestä yhteistyö on kuitenkin keskimäärin ollut aktiivista puolin ja toisin, ja apua on Metsähallitukselta saanut aina kysyttäessä. Osa yrittäjistä kuitenkin toivoi alueen tapahtumista tiedottamisen olevan aktiivisempaa ja tiedottamisen tapahtuvan muuallakin kuin Metsähallituksen omilla verkkosivuilla. Erityistä kiitosta sai Vaara-Karjalan puistoalueen puistonjohtaja Kyösti Tuhkalainen aktiivisuudestaan ja näkymisestään alueen tapahtumissa.

Taulukko 17. Yritysten tyytyväisyys tutkimusalueen palveluiden ja rakenteiden määrään kokonaisuudessaan (1 = erittäin tyytymätön, ... 5 = erittäin tyytyväinen).

Tyytyväisyys palvelujen määrään	Kpl	%
Erittäin tyytymätön	1	2
Melko tyytymätön	3	6
Ei kumpikaan	3	6
Melko tyytyväinen	32	68
Erittäin tyytyväinen	8	17
Yhteensä	47	100

3.2.4 Tiedonhaku Kolin–Ruunaan alueesta

Tietoa Kolin–Ruunaan alueesta yritykset hakivat pääasiassa Internetistä tai muilta ihmisiltä (taulukot 18, 19 ja 20). Metsähallituksen luontoon.fi -sivustoa oli käyttänyt 69 % vastanneista ja sivusto sai yrityksiltä jonkin verran kritiikkiä. Yritykset kuvailivat sivustoa sekavaksi ja turhan laajaksi, jolloin oleellista tietoa on vaikea löytää. Yritysten mukaan ajankohtaiset asiat tulisi nostaa luontoon.fi:ssä paremmin esille ja myös Metsähallituksen yhteistyöyritykset tulisi saada sivustolla enemmän näkyviin. Luontoon.fi-sivuston uusiutumista odotettiin kovasti ja uudessa versiossa toivottiin otettavan myös Internetin mobiilikäyttäjät huomioon. Monet hakivat tietoa myös perinteisesti kysymällä suoraan alueen hyvin tuntevilta henkilöiltä. Jos Kolin luontokeskus Ukko ja Kolin matkailuneuvonta olisi mainittu yhtenä vaihtoehtona kyselylomakkeessa, olisi niiden osuus tietolähteenä ollut varmasti suurempi.

Taulukko 18. Yritysten tiedonhakukanavat tutkimusalueesta. Yritykset ovat voineet käyttää useita tietolähteitä.

Tiedonhaku	Kpl	%
Metsähallituksen luontoon.fi-sivustolta	34	69
Alueen hyvin tuntevilta henkilöiltä	29	59
Metsähallituksen retkikartta.fi-sivustolta	16	33
Esitteistä	15	31
Muualta	14	29
Muilta verkkosivuilta	12	24
Facebook-sivuilta	7	14
Metsähallituksen yleiseltä metsa.fi-sivustolta	6	12
Kuntien verkkosivuilta	2	4
Vastanneita yhteensä	49	

Taulukko 19. Muut yritysten tiedonhaussa käyttämät verkkosivut.

Verkkosivu	Maininnat, kpl
Kolin matkailuyhdistyksen www-sivut (www.koli.fi)	8
Google	2
Muiden yrittäjien verkkosivut (alueen tapahtumat)	1
Vastanneita yhteensä	11

Taulukko 20. Yritysten käyttämät muut tietolähteet.

Muut tietolähteet	Maininnat, kpl
Metsähallituksen työntekijät	3
Sanomalehdet	2
Kolin matkailuneuvonta	2
Kolin luontokeskus Ukko	1
Ystävät	1
Karelia expert	1
Perimätieto	1
Suoraan yrittäjiltä	1
Koli Ry:n tiedotukset	1
Ei tarvitse hakea mistään	1
Vastanneita yhteensä	14

3.2.5 Luontomatkailuun liittyvä koulutus

Yritysten kiinnostus luontomatkailuun liittyviä koulutuksia kohtaan oli varsin suurta. Yrityksistä 71 % oli kiinnostunut jonkinlaisesta luontomatkailuun liittyvästä koulutuksesta, ja useat yritykset ilmaisivat kiinnostuksensa useampaa kuin yhtä aihepiiriä koskevaa koulutusta kohtaan (taulukko 21). Eniten kiinnostusta herättivät kansainvälisiin luontomatkailijoihin ja Kolin–Ruunaan alueen kulttuuriperintöön ja historiaan liittyvät koulutukset. Muita, lomakkeelta puuttuvia yritysten mainitsemia koulutusten aiheita olivat sosiaalisessa mediassa toimiminen, kylämatkailu, luontomatkailutuotteiden markkinointi, lintuopaskoulutus ja ensiapukoulutus, joista kaikki mainittiin yhden kerran. Yksi kohdan ”muu” rastittanut yritys oli jättänyt täsmentämättä, minkälaista muu koulutus voisi olla. Niistä yrityksistä, jotka eivät olleet kiinnostuneita osallistumaan luontomatkailuun liittyvään koulutukseen, neljä mainitsi syyksi yrittäjien vanhan iän ja toiminnan mahdollisen loppumisen tai yritystoiminnan siirtymisen nuoremmalle polvelle. Yhden yrityksen mukaan omat resurssit eivät riitä koulutuksiin ja yhden yrityksen mukaan tietoa tarvitsevat asiakkaat lähetetään mieluummin lähellä sijaitsevaan Kolin luontokeskus Ukkoon.

Koulutuksista kiinnostuneista yrityksistä 25 (71 %) määritteli, kuinka kauan yrityksellä olisi mahdollista osallistua järjestettyihin koulutuksiin vuoden 2014 aikana. Vastanneista yrityksistä 60 % oli valmis käyttämään järjestettyihin koulutuksiin aikaa enintään viisi päivää vuodessa (taulukko 22). Lisäksi kaikki haastatellut yritykset toivoivat, että mahdolliset koulutukset järjestettäisiin sesonkien ulkopuolella, asiakkaiden kannalta mahdollisimman hiljaiseen aikaan.

Taulukko 21. Yritysten kiinnostus luontomatkailuun liittyviin koulutuksiin. Yritykset voivat valita useamman vastausvaihtoehdon.

Koulutus	Kpl	%
Kansainväliset luontomatkailijat asiakkaina	22	45
Alueen kulttuuriperintö ja historia	21	43
Metsien terveys- ja hyvinvoinnin vaikutukset palveluina	16	33
Alueen luonto ja luonnonsuojelu kulttuuriperintönä	14	29
Yrityksemme ei ole kiinnostunut luontomatkailuun liittyvästä koulutuksesta	14	29
Kansallispuisto-opas koulutus	10	20
Alueen metsäkulttuuriperinnön hyödyntäminen tuotteistamisessa	8	16
Muu	6	12
Vastanneita yhteensä	49	

Taulukko 22. Koulutuspäivien toivottu määrä vuonna 2014.

Koulutuspäivien määrä	Kpl	%
Enintään 5	15	60
6–10	6	24
Yli 10	4	16
Yhteensä	25	100

3.3 Toimintaympäristö ja yhteistyö

3.3.1 Yritysten välinen yhteistyö

Yhteistyötä muiden yritysten kanssa tehtiin kohtuullisesti Kolin–Ruunaan alueella. Suurin osa yrityksistä arvioi tekevänsä yhteistyötä melko paljon (31 %) tai erittäin paljon (29 %) (taulukko 23). Eniten yhteistyötä oli tehty markkinoinnissa (66 %) ja ohjelmopalveluissa (66 %) ja vähiten tuotteiden (17 %) osalta (taulukko 24). Kohdassa ”muu” mainittujen yhteistyömuotojen täsmennettiin tarkoittavan siivous- ja huoltopalveluja sekä yritysten yhteisiä tilannekatsauksia.

Yritystutkimusta varten tehdyissä haastatteluissa ilmeni, että yrityksillä oli harvoin yhteistyösovimuksia muiden yritysten kanssa ja että yhteistyö oli suurimmaksi osaksi tapauskohtaista. Monet yritykset pyrkivät palvelemaan asiakkaita kokonaisvaltaisesti ja asiakkaan niin halutessa muilta alueen yrittäjiltä saatettiin pyytää apua esimerkiksi ohjelmopalvelujen tai majoituksen järjestämisessä. Yhteistyö oli monen yrityksen mukaan myös toisten yritysten suosittelua ja markkinoimista asiakkaille. Eräs yrittäjä korosti haastattelussa, että jos asiakkaan viipymää Kolin–Ruunaan alueella halutaan saada kasvatettua, on yrittäjien oltava aktiivisia markkinoimaan myös muiden yritysten palveluita. Haastatteluissa ilmeni, että yhteistyötä tehtiin usein ennen kaikkea omalla alueella ja joidenkin yritysten mielestä myös läheisten suojelun alueiden tarjontaa pitäisi osata hyödyntää paremmin.

Suurin osa yritystutkimukseen vastanneista yrityksistä tulee lisäämään yhteistyötä Kolin–Ruunaan alueella todennäköisesti (29 %) tai erittäin todennäköisesti (27 %) (taulukko 23). Myös monet sellaiset yritykset, jotka eivät todennäköisesti tule lisäämään yhteistyötä, korostivat haastatteluissa, että yrityksissä ei suhtauduta kielteisesti yhteistyöhön tai sen lisäämiseen, mutta realistisesti ajatellen yhteistyön kehittämiseksi ei ole aikaa. Muutaman yrittäjän mukaan yhteistyötä ei yritetä itse aktiivisesti kehittää, mutta jos joku muu keksii hyvän idean, niin yhteistyöhön voidaan mieluusti lähteä.

Taulukko 23. Yrityksen yhteistyö alueen muiden yrittäjien kanssa.

Arvioitava asia	Vastanneita		Arviointi, %					Keskiarvo	Keskihajonta					
	kpl	%	erittäin paljon	melko paljon	keskin-kertaisesti	melko vähän	ei lainkaan							
Tekekö yritys parhaillaan yhteistyötä	49	100	29	31	24	12	4	3,67	1,14					
Aikooko yritys lisätä yhteistyötä	49	100	erittäin todennäköisesti	todennäköisesti	ehkä	epätodennäköisesti	erittäin epätodennäköisesti	27	31	27	8	8	3,59	1,21
Yhteensä	49	100												

Taulukko 24. Yritysten yhteistyöalat muiden yrittäjien kanssa.

Yhteistyöala	Kpl	%
Markkinointi	31	66
Ohjelmapalvelut	31	66
Majoituspalvelut	21	45
Ruokailupalvelut	19	40
Kalusto	17	36
Myynti	15	32
Tapahtumat	14	30
Tuotekehitys	12	26
Kuljetuspalvelut	12	26
Tuotteet	8	17
Muu	2	4
Vastanneita yhteensä	47	

3.4 Tulevaisuus

Suurin osa yrityksistä näki Kolin–Ruunaan alueen matkailun tulevaisuuden varsin valoisisana. Yrityksistä 75 % uskoi alueen matkailun kasvavan seuraavien kahden vuoden aikana ja yli 91 % uskoi oman yrityksen toiminnan pysyvän vähintäänkin entisellään (taulukko 25). Kaksi yritystä oli lopettamassa toimintansa lähitulevaisuudessa. Yritystoiminnan lopettamisen syy oli molemmissa tapauksissa yrittäjien eläköityminen tilanteessa, jossa yritykselle ei ole lähipiirissä jatkajaa. Kaikki tutkimukseen osallistuneet yritykset, joiden toiminta tulee jatkumaan, uskoivat Metsähallituksen hallinnoimalla tutkimusalueella olevan tulevaisuudessa vähintään jonkin verran merkitystä oman yrityksen toiminnalle. Kaikista vastanneista yrityksistä 78 % uskoi tutkimusalueella olevan melko paljon tai erittäin paljon merkitystä omalle yritystoiminnalle (taulukko 26).

Taulukko 25. Tulevaisuuden näkymät ja muutokset toiminnan laajuudessa. (1 = supistuu merkittävästi, ... 5 = kasvaa merkittävästi).

	Vastanneita		Arviointi, %					Keski-arvo	Keskihajonta
	n	%	supistuu merkittävästi	supistuu jonkin verran	pysyy entisellään	kasvaa jonkin verran	kasvaa merkittävästi		
Yrityksen toiminta	49	100	4	4	24	49	18	3,73	0,95
Alueen matkailu	49	100	2	4	18	59	16	3,84	0,83

Taulukko 26. Kolin-Ruunaan alueen merkitys yrityksille tulevaisuudessa (1 = ei lainkaan, ... 5 = erittäin paljon).

	Vastanneita		Arviointi, %					Keski-arvo	Keskihajonta
	n	%	ei lainkaan	melko vähän	keskin-kertaisesti	melko paljon	erittäin paljon		
Alue merkitsee yrityksille tulevaisuudessa	49	100	4	10	8	39	39	3,98	1,13

Haastatteluissa Kolin–Ruunaan alueen matkailun tulevaisuus sai aikaan paljon keskustelua. Moni uskoi edellytysten luontomatkailun kehittämiseen olevan Pohjois-Karjalassa hyvät, sillä maakunnasta löytyy vielä paikkoja, joissa voi aidosti rauhoittua. Haastateltujen yritysten mielestä Kolin–Ruunaan alueen nykyiset vahvuudet, kuten hiljaisuus ja upea luonto, olisi otettava paremmin huomioon alueen markkinoinnissa ja markkinointi olisi osattava kohdistaa oikeille asiakasryhmille. Yritysten mukaan asiakaskuntaa varmasti löytyy myös hiljaisuuteen perustuville tuotteille, jos tuotteita osataan markkinoida oikein.

Kolin–Ruunaan alueen matkailun kehittämisen haasteina nähtiin alueen syrjäisyys muuhun Suomeen ja Eurooppaan nähden sekä maailman yleinen taloustilanne. Toisaalta haastatellut yritykset korostivat yhteistyön tärkeyttä ja voimaa etenkin vaikeina aikoina, jolloin omia investointeja ei välttämättä ole mahdollista tehdä. Kolin–Ruunaan alueen matkailun kehittämisen nähtiinkin olevan vahvasti riippuvainen yrittäjien innovatiivisuudesta ja verkostoitumisesta suurten ja pienten yritysten välillä. Moni haastateltu yritys odotti uuden kylpylän avaamista Kolin Purnunniemeen, sillä kylpylän uskottiin tuovan alueelle uudenlaista asiakaskuntaa.

Kaikilta yritystutkimukseen osallistuneilta yrityksiltä kysyttiin suunnitelmista oman yritystoiminnan tai uudenlaisten yhteistyömuotojen kehittämiseksi. Vastaukset vaihtelivat paljon, sillä osa yrityksistä kertoi aikovansa jatkaa yritystoimintaa samanlaisena kuin se tähänkin saakka oli toiminut ja osa taas luetteli useita kehittämissuunnitelmia (liite 2). Tutkimusalueeseen liittyvät kehittämissuunnitelmat koskivat pääasiassa uusien ohjelmapalvelujen kehittämistä tai yhteistyön lisäämistä alueen muiden yrittäjien kanssa. Monet kehitteillä olevat tuotteet liittyivät jollain tavalla hyvinvointiin, luontoon, rauhoittumiseen ja hiljaisuuteen tai tutkimusalueen vesistöihin. Myös alueen historiaan liittyvät retket ja tapahtumat kiinnostivat monia. Yhteistyösuunnitelmat liittyivät useimmiten yhteiseen markkinointiin. Muutamalla yrityksellä suunnitelmissa oli yritystoiminnan lopettaminen lähitulevaisuudessa, ja osa yrityksistä ei halunnut tuoda keskeneräisiä suunnitelmiaan vielä julki.

Tutkimusaluetta vuonna 2013 käyttäneiltä yrityksiltä kysyttiin lisäksi, mille vuodenaajoille heidän on tarkoitus uusia tuotteita tai palveluita kehittää. Vastaukset jakautuivat hyvin tasaisesti vuodenaikojen kesken, vaikka osalla yrityksistä oli suunnitelmissa kohdistaa tuotekehitystä erityisesti sesonkiajalle tai esimerkiksi koulujen lomaviikoille ja osalla hiljaisemmille vuodenaajoille (taulukko 27). Kuusi tutkimusaluetta vuonna 2013 käyttänyttä yritystä vastasi kehittelevänsä uusia tuotteita kaikille vuodenaajoille. Haastatteluissa nostettiin moneen kertaan esille, että tuotekehitystä on pakko tehdä jatkuvasti, jos asiakkaat halutaan saada pysymään tyytyväisinä ja palaamaan alueelle uudestaan.

Taulukko 27. Yritysten tuotekehityksen kohdistuminen vuodenajoittain.

Vuodenaika	Kpl	%
Kevät (1.3.–31.5.)	11	69
Syksy (1.9.–30.11.)	11	69
Kesä (1.6.–31.8.)	10	63
Talvi (1.12.–28.2.)	10	63
Vastanneita yhteensä	16	

3.5 Toiveita ja terveisiä Metsähallitukselle

Metsähallituksen yrityksiltä saama avoin palaute on listattu liitteissä 3 ja 4. Osa palautteesta koski luvussa 3.2.3 lueteltuja palvelurakenteita, kuten polkuja ja tulentekopaikkoja, ja osassa puolestaan arvioitiin Metsähallituksen toimintaa yleisemmin. Palvelurakenteisiin liittyvät toiveet olivat hyvin moninaisia ja osa jopa keskenään ristiriidassa. Etenkin moottorikelkkailuun ja maastopyöräilyyn liittyvät kommentit pitivät sisällään vastakkaisiakin näkökulmia (liite 3). Osa yrityksistä oli ehdottomasti moottorikelkkailun ja maastopyöräilyn sallimista vastaan ja osa oli sitä mieltä, että ne tulisi sallia mahdollisimman nopeasti. Yhtä mieltä yritykset olivat kuitenkin siitä, että etenkin polkujen ja latujen huoltoon on kiinnitettävä tutkimusalueella erityistä huomiota ja moni peräänkuulutti myös muista jo olemassa olevista rakenteista huolehtimista. Vaikka muun muassa uusien tulenteko- ja yöpymispaikkojen rakentamista toivottiin, oli moni yritys sitä mieltä, että Kolin–Ruunaan alue on säilytettävä mahdollisimman luonnonmukaisena ja liikaa rakentamista on syytä välttää.

Muut yritysten lähettämät toiveet ja terveiset koskivat useimmiten Metsähallituksen ja yrittäjien välistä yhteistyötä tai Kolin–Ruunaan alueen näkymistä mediassa ja markkinointikanavissa (liite 4). Eniten esiin noussut teema koski tutkimusalueesta tiedottamista ja yrittäjien pitämistä ajan tasalla. Moni yritys toivoi, että Metsähallitus tiedottaisi nykyistä aktiivisemmin alueen tapahtumista ja esimerkiksi alueiden huoltoon ja kunnostukseen liittyvistä asioista. Moni haastatelluista yrityksistä huomautti, että huomattava osa alueelle saapuvien retkeilijöiden neuvonnasta tehdään esimerkiksi majoituspalveluja tarjoavissa yrityksissä ja alueen imagon vuoksi olisi tärkeää, että jokainen alueella työskentelevä osaisi kertoa tärkeimpien retkeilyreittien kunnosta. Yritysten mukaan retkeilyreittejä on kuitenkin mahdotonta ehtiä itse kiertämään yritystoiminnan ohessa ja myös Internetistä ajantasaisen tiedon etsiminen vie liikaa aikaa. Paras väylä ajankohtaisista asioista tiedottamiseen olisi yritysten mukaan sähköposti. Myös mahdollisten esitteiden ja muiden julkaisujen jakamiseen toivottiin aktiivisuutta. Esimerkkinä hyvästä käytännöstä nostettiin esille Kolin luontokeskus Ukon asiakasneuvojien kokoama ”Talven top 10” -esite, johon oli koottu kymmenen asiaa, jotka Kolilla kannattaa talvella ehdottomasti tehdä. Esite oli monen yrityksen mukaan hyödyllinen paitsi kausityöntekijöille myös asiakkaille, ja tämän kaltaisia julkaisuja toivottiin tehtävän alueella lisää. Lisää tietoa julkaisujen muodossa toivottiin erityisesti Kolin kansallispuiston luontopoluista, niiden palveluista, nähtävyyksistä ja vaatavuustasosta.

Metsähallituksen ja yritysten väliseen yhteistyöhön liittyen muutama yritys halusi muistuttaa Metsähallitusta tasapuolisuudesta eri yritysten välillä. Yhden yrityksen mielestä Kolilla vallitsee ”rahalla saa -periaate”, jolloin pienet yritykset jäävät helposti suurempien jalkoihin. Myös eriarvoisuus Kolin huippujen läheisyydessä ja muualla sijaitsevien yritysten kesken nostettiin muutamaa otteeseen esille.

Toinen suurempi teema Metsähallitukselle esitettyjen toiveiden ja terveisten osalta oli Kolin–Ruunaan alueen markkinointi ja sen näkyminen mediassa (liite 4). Metsähallitusta kiiteltiin siitä, että se on pitänyt aluetta hyvin esillä, mutta osa yrityksistä oli sitä mieltä, että median huomio on viime aikoina kiinnittynyt väärin aiheisiin. Metsähallituksen toivottiin nostavan viestinnässään voimakkaammin esille tutkimusalueen suojeluarvoja ja luontoa. Yhden yrittäjän mukaan Metsähallituksen tulisi tuoda nykyistä enemmän esille, että myös Metsähallitus arvostaa Kolin–Ruunaan aluetta ensisijaisesti luonto- ja kulttuuriperintökohteena.

4 Tulosten tarkastelu

Kolin–Ruunaan yritystutkimukseen osallistui 49 yritystä, joista 24 ilmoitti käyttävänsä Kolin–Ruunaan aluetta liiketoiminnassaan. Yleisimmät yritysten toimialat olivat majoituspalvelut, ruoka- ja ravitsemuspalvelut sekä matkatoimisto-, matkanjärjestäjä- ja matkaopaspalvelut. Yleisimpiä yritysten tarjoamia toimintoja olivat erilaiset päiväretket luontoon, tapahtumien järjestäminen, melonta, majoitus ja kahvilatoiminta. Suurin osa yrityksistä oli pieniä, sillä puolet yrityksistä ilmoitti työllistävänsä korkeintaan yhden kokopäiväisen työntekijän. Joukkoon mahtui kuitenkin myös muutama suurempi yritys, ja enimmillään yksi yritys työllisti 34 kokopäiväistä työntekijää. Yhteensä tutkimukseen osallistuneet yritykset työllistivät 249 henkilöä.

Yhtä yritystä lukuun ottamatta kaikki yritykset näkivät Kolin–Ruunaan alueella olevan merkitystä yrityksen omalle liiketoiminnalle, ja 78 % vastanneista arvioi tutkimusalueella olevan yritykselle melko paljon tai erittäin paljon merkitystä. Suurin osa vastanneista kertoi Kolin kansallispuiston, Ruunaan retkeilyalueen ja Patvinsuon kansallispuiston tuovan matkailijoita alueelle ja tarjoavan tekemistä asiakkaille. Ympäröivän luonnon nähtiin tuovan imagohyötyä ja antavan lisäarvoa omalle matkailutuotteelle. Kolin–Ruunaan alueen merkitys yrityksille näyttäisi tulevaisuudessa olevan kasvussa ja yritystoiminta tulee todennäköisesti lisääntymään sekä Kolin kansallispuistossa, Ruunaan retkeilyalueella että Patvinsuon kansallispuistossa.

Kaikki Metsähallituksen tutkimusalueella tarjoamat palvelut yrittäjien vuokraamien rakennusten kunnossapitoa lukuun ottamatta arvioitiin keskimäärin vähintään keskinkertaisiksi. Metsähallituksen yrittäjille vuokraamien rakennusten kunnossapidon arvioi yksi yritys melko huonoksi kyselylomakkeen kohdassa ”muu”. Parhaimmat arvostamat saivat polttopuu- ja jätehuolto, maaston palvelurakenteet, reittien ja rakenteiden turvallisuus sekä Metsähallituksen henkilöstön yhteistyö yrittäjien kanssa. Heikoimmat arvot vuokrakiinteistöjen kunnossapidon lisäksi saivat lähialueen tiestö ja erityisryhmien palvelut. Yritysten mukaan Metsähallituksen tulisi ottaa aktiivisempi rooli teiden kunnossapitoon painostamalla teiden ylläpitäjiä huolehtimaan tiestöstä paremmin. Huomattavan moni yritys myös toivoi kevyenliikenteenväylän rakentamista Kolin kylältä hotellille ja laskettelurinteiden alaparkkipaikalle saakka. Erityisryhmien palveluiden puuttumiseen löytyi yrityksiltä ymmärrystä, ja moni toi esille etenkin sen, että Kolilla erityisryhmien palveluita on maaston haasteellisuuden vuoksi vaikea järjestää. Yritysten mukaan kaiken ei tarvitse luonnossa olla esteetöntä, mutta helppo keino esteettömyyden parantamiseen olisi jo olemassa olevien rakenteiden kunnossapito, sateen syömiä polkujen nopeampi kunnostus sekä kaatuneiden puiden ja muun kasvillisuuden raivaaminen eniten käytetyiltä poluilta.

Lähes kaikki yritystutkimukseen osallistuneet yritykset arvioivat toimintansa pysyvän ennallaan tai kasvavan tulevaisuudessa. Myös Kolin–Ruunaan alueen matkailun tulevaisuus näytti yritysten silmissä valoisa: 75 % vastanneista uskoi alueen matkailun kasvavan tulevaisuudessa. Vallitseva maailman taloudellinen tilanne nähtiin kuitenkin haasteena alueen matkailun kehitykselle, ja yritysten mukaan positiivinen kehitys vaatii valtavasti työtä. Eniten vaikutusta nähtiin olevan yhteistyön tiivistymisellä ja monet kokivat suurten ja pienten toimijoiden olevan nykytilanteessa liian erillään toisistaan. Matkailun kehitykselle olisi tärkeää saada kasvatettua alueelle saapuvien matkailijoiden viipymää, mikä onnistuu helpoiten markkinoimalla aluetta kokonaisuutena. Pienten ja suurten toimijoiden olisi osattava markkinoida myös toistensa palveluita ja kertoa oman yrityksen asiakkaalle alueen harrastusmahdollisuuksista, tapahtumista ja muista palveluista. Etenkin Kolin kansallispuiston ja Ruunaan retkeilyalueen palveluiden nähtiin täydentävän toisiaan, mutta Ruunaan palvelutarjonnan ei koettu tulevan Kolilla tarpeeksi hyvin esille.

Moni yritys koki ongelmaksi sen, että oman yritystoiminnan ohella ei ole ylimääräistä aikaa ottaa selvää alueen tapahtumista, minkä vuoksi yritykset toivoivat Metsähallitukselta aktiivisempaa tiedottamista ajankohtaisista asioista. Yhteistyön tiivistymistä ja tiedotuksen lisäämistä toivottiin

myös Kolin kansallispuistossa vuosina 2009–2010 toteutetussa yritystutkimuksessa, joten Metsähallituksen on syytä tarkastella omia tiedotuskäytäntöjään uudelleen ja pohtia, miten niitä voitaisiin parantaa.

Vaikka tämän tutkimuksen tuloksista voidaan löytää yhteneväisyyksiä vuosina 2009–2010 toteutettuun Kolin kansallispuiston yritystutkimukseen (Laukkanen 2010a) ja vuonna 2007 toteutettuun Raja-Karjalan yritystutkimukseen (Räsänen 2008), eivät tutkimukset ole kuitenkaan suoraan vertailukelpoisia ennen kaikkea siksi, että nykyisen tutkimuksen alue jakautui tuolloin kahteen tutkimukseen. Myös kysymyspatteristo on muuttunut varsin paljon. Yritykset kokivat aikaisemman tutkimuslomakkeen liian raskaaksi, minkä vuoksi kysymyksiä on tähän tutkimukseen karsittu varsin paljon. Laukkasen (2010a) tutkimukseen verrattuna uutena teemana tässä yritystutkimuksessa nousi kuitenkin erittäin voimakkaasti esille hiljaisuuteen, rauhaan ja hyvinvointiin perustuva matkailu, jossa nähtiin olevan potentiaalia Kolin–Ruunaan alueen ja koko Pohjois-Karjalan matkailun kehittämisessä. Aikaisemmin itsestäänselvyytenä pidetyn luonnonrauhan arvo oli selvästi sisäistetty ja sen ymmärrettiin olevan etenkin monille ulkomaalaisille matkailijoille varsin eksoottista. Suurin osa yrityksistä toivoikin Kolin–Ruunaan alueen säilyvän rauhallisena paikkana, jossa on mahdollista harrastaa monia erilaisia aktiviteetteja luonnon ehdolla ilman melu- tai valosaastetta.

Kiitokset

Lämpimät kiitokset Kolin–Ruunaan alueen yritystutkimukseen osallistuneille yrityksille, jotka käyttivät kallisarvoista aikaansa tutkimukseen vastaamiseen. Haastattelutyön ohella sain tutustua alueen historiaan myös mielenkiintoisten tarinoiden ja uusien kokemusten kautta. Erityiskiitokset yrittäjä Eero Kortelaiselle, joka omalla vapaa-ajallaan auttoi tutkimushaastattelijaa liukkailla teillä. Haluan kiittää myös Liisa Kajalaa, jonka apu asiakastietojärjestelmän kiemuroiden selvittämisessä oli korvaamatonta.

Lähteet

- Koskinen, K. 2009: Luonnosta elinvoimaa. Ulkoilureitteihin tukeutuvan luonnon virkistyskäytön ominaispiirteet ja luontomatkailun aluetaloudelliset vaikutukset Pohjois-Karjalassa. – Alue- ja kuntatutkimuskeskus Spatia, Joensuun yliopisto. Raportteja 3/2009. <www.joensuu.fi/spatia/julkaisut/rap2009_3.pdf>. 50 s.
- Laukkanen, M 2010a: Kolin yritystutkimus 2009–2010. – Metsähallituksen luonnonsuojelujulkaisuja. Sarja B 147. 67 s.
- Laukkanen, M. 2010b: Kolin–Ruunaan alueen luontomatkailusuunnitelma. – Metsähallituksen luonnonsuojelujulkaisuja. Sarja C 87. 39 s.
- Metsähallitus 2010: Ruunaan hoito- ja käyttösuunnitelma. Hyväksytty 18.2.2011. – <www.metsa.fi/sivustot/metsa/fi/Luonnonsuojelu/Hoidonjakaytonsuunnittelusuojelualueilla/Hyvakasytyt/2011hyvakasytyt/Ruunaa/Documents/Ruunaahkstiivistelma.pdf>, viitattu 6.6.2014.
- Metsähallitus 2013: Kolin hoito- ja käyttösuunnitelman luonnos. – <www.metsa.fi/sivustot/metsa/fi/Luonnonsuojelu/Hoidonjakaytonsuunnittelusuojelualueilla/Koli/Documents/Kolin%20hoito-%20ja%20k%C3%A4ytt%C3%B6suunnitelman%20luonnos.pdf>, viitattu 6.6.2014.
- Räsänen, H. 2008: Raja-Karjalan alueen yritystutkimus 2007. – Metsähallituksen luonnonsuojelujulkaisuja. Sarja B 98. 72 s.

Metsähallituksen palvelujen laadun arviointiin liittyvät kommentit

Palvelurakenteet alueen sisääntuloväylillä (pysäköintipaikat, lähestymisopasteet)

Ruunaalla opasteita voisi olla enemmän.

Opasteet Patvinsuolle ovat olleet huonoja, mutta nyt ne on uusittu.

Metsähallituksen olisi tehtävä parkkipaikka Kolin palolaitoksen viereen.

Kolin opasteissa oletetaan, että kaikki matkailijat tulevat 6-tietä pitkin. Muualta tulevia ei ole otettu huomioon.

Opasteet eivät ala tarpeeksi kaukaa kohteista. Osassa paikkaa opasteet hyviä, mutta esim. Änäkäisellä huonoja.

Ainakin sataman suunnasta opasteet Kolille ovat ok. Myös Ruunaalle on melko helppo löytää.

Patvinsuolla erittäin hyvät.

Hyvä kun opasteita on uusittu Kolilla.

Opasteita omaan yritykseen ei ole. Niitä kaivataan.

Kolin kylällä kysellään jatkuvasti Kolin kansallisuistosta. Voisiko vaikka liikenteenjakaajaan laittaa kyltin puistosta?

Kylttejä on Kolilla uusittu kevyenliikenteenväylän myötä.

Byrokrania on ongelmana opasteiden uusimisessa. Etenkin omaan yritykseen ohjaavat opasteet jopa vaarallisissa paikoissa.

Lähestymisopasteet tulisi järjestää niin, että ne ymmärtäisivät muutkin kun suomalaiset. Kolinportilta kylälle tullessa kylttejä on aivan liikaa. Parkkipaikoista on Kolilla puute.

Hyvä kun opasteita on uusittu Kolilla.

Pienempiin yrityksiin on vaikea löytää, sillä opasteet ovat huonot.

Ensimmäisen kerran Kolille tullessa oli vaikea löytää perille kylältä. Ylä-Kolin parkkipaikoilla on välillä täyttä.

Lähialueen tiestö

Patvinsuon lähialueen tiestö on surkea. Jäistä talvella ja pölyä kesällä.

Hiekoitus Kolin teillä ei ole aina riittävää.

Siikakosken tien kunto ja hoito on huonoa.

Loma-Kolin pikkutiet ovat surkeassa kunnossa. Hiekoitus ja suolaus on puutteellista. Jos teiden asiallinen hoito on liian kallista, niin tienkäyttömaksuja tulisi korottaa eikä vain jättää teitä hoitamatta.

Siikakosken tie hirveän huono.

Jäätie on talvella hyvä, mutta tiet jäätielle osittain huonoja.

Tie Vuonislahdesta jäätielle on surkea.

Tie Vanhan koulun majatalolle on monttupolku kesällä. Talvella hiekoituksessa on puutteita.

Aurausta tarvitaan ehdottomasti myös viikonloppuisin! Silloinhan asiakkaat liikkuvat.

Tiet ovat ihan hyvässä kunnossa. Kaikkialle ei tarvita asfalttiteitä.

Patvinsuolle on huono tie.

Kolilla tiet ovat ok, muualla tutkimusalueella huonot!

Tarkkoja teiden nimiä ei ole Internetin kartoissa.

Aina parantamisen varaa.

Kolilla kevyenliikenteenväylä tulisi jatkua hotellille ja rinteiden alaparkkipaikoille saakka.

LIITE 1. 2(5)

Tiestö Kolilla on ajettavassa kunnossa. Rantatie ja Jerontie ovat kuoppaisia.

Joka paikassa ei tarvita asfalttiteitä ja se on asiakkaidenkin ymmärrettävä.

Tie Kolin kylältä Loma-Kolille ja satamaan on huono ja monet soratiet ovat keväisin ja sateen jälkeen pehmeitä. Koli–Ahmovaara-tie on hyvä. Kevyenliikenteenväylä tulisi rakentaa hotellille saakka.

Kevyenliikenteen väylä saatava edottomasti Loma-Kolille ja huipuille!

Kolin rantatie on huonossa kunnossa.

Kevyenliikenteen väylä Loma-Kolille ja huipuille. Sataman tie on surkeassa kunnossa.

Kevyenliikenteen väylä kylältä yläpihalle.

Kolin rantatie on surkea.

Kolin rantatie on huono.

Palvelurakenteet maastossa (tulentekopaikat, kodat, polut, ladut, laiturit, sillat, käymälät jne.)

Ruunaalla erittäin hyvä. Paremmat kuin Kolilla.

Ladut ovat erittäin hyvässä kunnossa.

Naisten vessa Patvinsuon telttailualueella ei toimi.

Käymälät Kolilla eivät ole aina siistissä kunnossa.

Kolin kansallispuiston alueella rakenteet ovat hyvin hoidettuja. Puiston ulkopuolella sen sijaan poluissa ym. paljon parantamisen varaa!

Kolilla katetuille nuotiopaikoille olisi tarvetta.

Hyvä kun rakenteita on viime aikoina kunnostettu. Lintukojuja tarvitaan maastoon kuvaajia varten.

Patvinsuon käymälöissä olisi ehkä parantamisen varaa.

Ipatin kota tulisi saada takaisin. Asiakkaat ovat harmitelleet kodan katoamista. Kaupunginsaareen tulisi saada nuotiopaikka.

Asiakkaiden mukaan palvelurakenteet Kolilla ovat ok.

Metsähallituksen hallinnan myötä palvelurakenteet parantuneet huomattavasti.

Rakenteita olisi huollettava myös ennakoivasti, eikä huoltoa tulisi lykätä niin pitkään, että rakenteet rikkoutuvat.

Rakenteiden ja reittien turvallisuus

Osa Patvinsuon pitkospuista on huonossa kunnossa.

Yrittäjät ilmoittavat itse Kolilla poluille kaatuneista puista.

Kolin kansallispuiston alueella rakenteet ovat hyvin hoidettuja. Puiston ulkopuolella sen sijaan turvallisuudessa paljon parantamisen varaa!

Osa reiteistä rajan pinnassa käyttökelvottomia. Kolilla, Ruunaalla ja Patvinsuolla reitit hyviä.

Turvallisuudessa tulisi ottaa sesonki huomioon! Erytistä huomiota vaativat portaat, joissa tulee ilmoittaa SELKEÄSTI (myös englanniksi tai paras vaihtoehto; visuaalisesti), jos eivät ole huollettuja.

Hyvä, kun rakenteita on viime aikoina kunnostettu.

Sateiden jälkeen polkujen korjaaminen tulisi olla nopeampaa.

Kaikki kuluttajat ovat erilaisia ja heilläkin on vastuu ymmärtää oma tasonsa ja maaston haastavuus.

Huippujen kierroksella olisi hyvä olla varoitustaulu liukkaista kallioista kostealla säällä.

Kostealla ja pimeällä polut ovat vaarallisia.

Vaarallisuus ei johdu polkujen tai reittien kunnossapidosta vaan olosuhteista ja maastosta Kolilla.

Maasto-opasteet (infotaulut, viitoitus)

Eivät voi koskaan olla liian hyvä.

Opasteet Alamajalta ja hotellilta Mattilaan olisivat tarpeen. Kyltit kylältä Mattilaan ovat kunnossa.

Ruunaalla tarvitaan päivitystä.

Asiakkaat ovat sanoneet, että viitoitusta Kolilla pitäisi parantaa. Yrittäjä itse ei ymmärrä, että miten. Aina löytyy valittajia ja uusavuttomia.

Ensikertalaiset eivät löydä luontokeskuksen pihasta Ukko-Kolille. Voisiko jossain olla esim. kartta tai muuta visuaalista?

Karhunpolulla (etenkin pohjoisessa) opasteet ovat heikot. Pitkien reittien merkinnät voisivat olla kaikkialla selkeämpiä.

Asiakkaat ovat harvoin eksyneet.

Puiston kävijöillä tulee olla myös omaa vastuuta seurata olemassa olevia viittoja ja lukea karttaa. Valittajia ja uusavuttomia on aina, mutta eksyminen voi johtua myös oman huomiokyvyn puutteesta.

Opasteet Kolilla ovat ok.

Nyt kunnossa, Metlan aikaan ei.

Akka-Kolilta olisi saatava jonkinlaiset opasteet Paha-Kolille. Myös asiakaspalutteen mukaan opasteissa on monissa paikoissa puutteita. Risteysnumerot, jotka löytyvät sekä maastosta että kartasta ovat hyviä. Jos ihmisiä halutaan alueelle lisää, olisi opasteiden oltava kunnossa. Visuaalisuutta lisää opasteisiin.

Opasteita tarvitaan lisää ja niiden tulisi olla visuaalisempia. Karttoja ja kilometrilukemia risteyksiin

Polttopuuhuolto

Patvinsuolla puut ovat välillä kosteita. Puita kuitenkin on riittävästi.

Likolahdessa asiakkaat eivät meinaa löytää puukatosta?

Ainakin kesäaikaan puita on ollut riittävästi.

Polttopuita on oltava jatkossakin riittävästi, muuten ihmiset repivät kaarnatkin puista.

Puita on aina ollut Kolilla riittävästi, mutta ne eivät aina ole olleet kuivia.

Polttopuuhuolto on ainakin Kolin kansallispuiston saarissa ollut aina kunnossa. Myös sahat ja kirveet ovat olleet kunnossa.

Ikolanaholta pilkkeet puuttuvat ja tarjolla on ainoastaan isoja pöllejä. Joskus on vieläpä saha puuttunut ja kirves ollut tylsä, niin miten pilkettä pitäisi itse pystyä tekemään?

Jätehuolto (käymälät, jätepisteet, yleinen siisteys)

Vien jätteet itse pois.

Olemme käyttäneet vähän, sillä viemme jätteet itse pois.

Kolin hiekkasaarten jätehuollossa on ollut ainakin aikaisemmin parantamisen varaa.

Vaaralan käymälä ollut huono, mutta toivottavasti nyt paranee, kun käymälä vaihdettiin.

On ymmärrettävää, että kaikkialle ei voida järjestää jätehuoltoa.

Patvinsuon käymälöissä olisi ehkä parantamisen varaa

Jättepisteitä on Kolilla liian vähän. On vaikea sanoa, mikä olisi sopiva määrä, sillä jätehuolto vaatii aina lisätyötä. Mutta voisiko esim. pääministerin nuotiopaikalla ja muilla helposti saavutettavissa olevilla nuotiopaikoilla olla jättepisteet? Vähentäisi varmasti ympäristön roskaantumista.

Jätehuolto toimii Kolin kansallispuiston alueella, mutta puiston ulkopuolella siinä on puutteita.

Ymmärrettävää, että ruuhka-aikoina jätehuolto on vaikea järjestää toimivaksi.

Itse on tullut siivoiltua paikkoja kulkiessa.

Erityisryhmien palvelut (esim. liikuntaesteiset)

Ruunaalla esteettömyys on otettu hyvin huomioon.

Ruunaalla otettu hyvin huomioon.

Patvinsuolla majoitustiloissa on portaita, joten esteetöntä siellä ei ole.

Mattilan rappusiin tarvittaisiin kaiteet ja/tai ramppi. Esteetön polku paloasemalta Mattilaan on olemassa, mutta se tulisi pitää siistinä liiasta kasvillisuudesta.

Asiakaspalautteen mukaan liikkuminen Kolin alueella on hankalaa, eikä esteettömiä saniteettitiloja ole kuin Ukossa ja hotellilla.

Olosuhteet huomioon ottaen erityisryhmien palvelut ovat Kolilla ok.

Kun polut menee esim. sateen vuoksi (tai kaatuneiden puiden takia) huonoon kuntoon, tulee ne kunnostaa nopeasti! Huonot polut voivat oikeasti olla jollekin este päästä esim. huipuille.

Nyt liikkuminen onnistuu Kolin kansallispuistoissa vain hyvin pienellä alueella. Kaikkialle ei tarvitse päästä, mutta voisiko "esteettömiä alueita" laajentaa?

Kaiken ei tarvitse olla luonnossa esteetöntä.

Olosuhteet huomioon ottaen ok.

Esteettömyys vaatii laajempaa katselua kuin vain puistojen osalta. Esim. myös kuljetusten ja yrittäjien rakenteiden tulisi olla kunnossa, mutta resurssija ei ole.

Erityisryhmien palveluita on Kolilla ymmärrettävästi hankala järjestää.

On ymmärrettävää, että kaikkiin paikkoihin esteettömiä palveluita on vaikea toteuttaa ja Koli on korkeuserojensa kanssa tavallista haastavampi paikka.

Aivan Kolin huippujen läheisyydessä ok. Muualle liikuntaesteisten palveluita on vaikea järjestää. Rykinieemeen tulisi saada palveluita liikuntaesteisille.

Vaikea järjestää maastoon.

Liikuntaesteisten on mahdollista kulkea vain aivan pienellä alueella. Mattilasta satamaan kulkeva polku voisi olla paremmin huollettu ja helpompikulkuinen.

Liikuntaesteisille on vaikea järjestää palveluita näin haastavassa maastossa.

Olosuhteisiin nähden liikuntaesteisten palvelut ovat ok.

Metsähallituksen henkilöstön yhteistyö yrittäjien kanssa

Hyvät suhteet kaikkiin.

Yrittäjien tiedottaminen ajankohtaisista asioista voisi olla aktiivisempaa.

On ollut aktiivista molemmiin puolin.

Henkilöstöstä osan kanssa yhteistyötä voi tehdä, mutta osan kanssa se on erittäin hankalaa.

Apua on saanut aina kun on kysynyt.

Kansallispuiston perustaminen Kolille oli asukkaita ajatellen aivan liian raskas toimenpide.

Kyöstin aktiivisuus ja näkyminen alueen tapahtumissa on ollut erittäin positiivista.

Yhteistyö joidenkin kanssa helppoa ja joidenkin kanssa mahdotonta. Pääasiassa yhteistyö sujuu hyvin, mutta se riippuu henkilösuhteista.

Yhteistyön sujuvuus riippuu täysin henkilöstä. Erityiskiitos Kyöstillä hyvin sujuneesta yhteistyöstä.

Yhteistyö on osan henkilöstöstä kanssa helppoa ja osan erittäin vaikeaa.

Metsähallituksen opastusaineisto (esitteet ym.)

Tarvitaan päivitystä (Ruunaa).

Esitteet ovat tylsiä ja värittömiä ja niissä tulisi olla enemmän tarpeellista tietoa. Mukava kuitenkin, että esitteitä on eri kielillä.

Opastusaineiston laatu on vaihtelevaa. Etenkin Ruunaalla kartoissa on puutteita.

Aina löytyy jotain kehitettävää.

Esitteille on nykyään vähän tarvetta, kun kaikki tieto löytyy Internetistä.

Kolin huipuista tarvitsisi tarpeeksi tarkan ja aivan yksinkertaistetun, vaikka käsin piirretyn kartan, jossa näkyisi Ukko-, Akka- ja Paha-Koli sekä yläpiha.

Karttoja ja esitteitä Kolin alueesta voisi olla enemmän.

Esitteissä on liian vähän tietoa, minkä vuoksi ne jäävät usein kertakäyttöisiksi. Esitteissä tulisi olla kartta ja luontopolkujen reittikuvauksia.

Kartat on rajattu liian suppealle alueelle. Retkeilijöitä on myös muualla kuin kansallispuistossa.

Metsähallituksen alueen verkkosivujen hyödyllisyys (luontoon.fi)

Huono/mutkikas/hankala käytettävyys. Ei kovin rautalanka-looginen.

Sivut ovat hieman sekavat. Joskus englanninkielistä versiota on ollut vaikea löytää.

Luontoon.fi-sivut ovat jo ehkä turhankin laajat ja sieltä on vaikea löytää oikeaa tietoa. Onko sivustojen mobiilikäyttäjät otettu huomioon?

Eri mittaiset reitit olisi oltava luontoon.fi:ssä jokaisen helposti löydettävissä. Voisiko nettiin tehdä nosto- ja "ajankohtaisista" luontopoluista? Nettisivujen (ja niiden karttojen) visuaalisuus voisi olla parempaa.

Alueen yrittäjät tulisi olla luontoon.fi:ssä paremmin esillä. Nyt niitä ei meinaa löytyä, vaikka yrittäisi vartta vasten etsiä.

Ajankohtaiset asiat on oltava paremmin esillä.

Verkkosivujen hyödyllisyyttä on paikallisena vaikea arvioida.

Luontoon.fi on sillisalaatti ja sieltä on mahdotonta löytää etsimäänsä. Jo nimi on huono. Asiakkaat eivät osaa yhdistää sitä kansallispuistoihin tai Metsähallitukseen.

Vähän käyttänyt.

Metsähallituksen järjestämät koulutukset /yhteistyötilaisuudet

Luonto liikuttamaan -koulutus oli hyvä ja tarpeellinen.

Ruunaan alueen tapahtumista tulisi tiedottaa myös muualla kuin Internetissä.

Yhteistyötilaisuuksissa käydään aina läpi samoja asioita, mutta toisaalta kertaus on opintojen äiti.

Yhteistyötilaisuuksia tulisi olla enemmän ja ne tulisi toteuttaa vaihtelevammalla rakenteella. Nykyisin tilaisuuksissa on aina muutama sama naama.

Muu, mikä?

Metsähallituksen yrittäjille vuokraamien rakennusten kunnostus ja energiatehokkuuden parantaminen!

Oman yritystoiminnan kehittämiseen tai yhteistyöhön liittyvät suunnitelmat

Yrityksen ensisijainen päätoimiala	Kehittämissuunnitelmat
majoituspalvelut	Yritys on siirtynyt lapsille, jotka eivät todennäköisesti jatka toimintaa.
majoituspalvelut	Ennemmin kuin lähdetään kehittämään omia tuotteita alueelle, halutaan hyödyntää ostopalveluita Metsähallituksen hallinnoimilla alueilla. Toivottavasti alueen yrittäjien tarjoamat palvelut kehittyvät, sillä yhteistyö on välttämätöntä.
majoituspalvelut	Ryhmille vene- ja kalastusretket Ruunaalle. Koiravaljakkoajoa Ruunaalla.
majoituspalvelut	Majoitus- ja ravintolapalveluiden kapasiteetin lisääminen alueella. Olemassa olevien ohjelmapalveluiden kehittäminen. Ruunaan luonnonsuojelualueella (Venäjän raja) toiminnan kehittäminen.
majoituspalvelut	Toiminta pysyy ennallaan, kunnes yrittäjä siirtyy eläkkeelle.
majoituspalvelut	Järvikalastuksen tarjoaminen asiakkaille.
majoituspalvelut	Jos ilmenee tarkoituksenmukaisia yhteistyömahdollisuuksia, niin miksi ei osallistuttaisi. Vielä ei kuitenkaan suunnitelmia toiminnan kehittämiseksi.
majoituspalvelut	Patvinsuon yrittäjän kanssa voisi kehitellä yhteistyötä. Alueen metsästäjille tarjotaan majoitusta.
majoituspalvelut	Opastettujen retkien kehittäminen Kolin kansallispuiston alueelle. Hiihtäjien välinehuollon kehittäminen.
majoituspalvelut	Jos mökinvuokraustoimintaa saadaan kasvatettua, lisääntyy myös Kolin kansallispuiston käyttö.
majoituspalvelut	Kaikki resurssit keskitetään oman tilan kehittämiseen. Kiinnostusta yhteistyöhön alueella on, mutta resurssien vähyys estää oman tuotekehitystyön. Jos ideoita muilta tulee, niin ne otetaan kyllä vastaan.

Yrityksen ensisijainen päätoimiala	Kehittämissuunnitelmat
majoituspalvelut	Suunnitelmissa on lisätä matkailijoiden liikkumista Koli–Ruunaa-välillä, jotta molempien tarjonta tulisi hyödynnettyä ja kausi jatkuisi. Molemmilla on eri tarjonta matkailijoille.
majoituspalvelut	Toiminta tulee iän vuoksi luultavasti loppumaan lähiaikoina.
majoituspalvelut	Retkeily- ja matkailutuotteiden (esim. melonta, kiipeily) kehittäminen alueella. Markkinointia kehitetään yhteistyössä yrittäjien (ei vain Lieksassa vaan koko Suomessa) kanssa. Muut yrittäjät on nähtävä yhteistyökumppaneina, ei kilpailijoina ja heidän kanssaan on tehtävä tiivistä yhteistyötä. Yrityksen pitää löytää oma markkinarako ja kohderyhmä (yritys- ja kokousmatkailu?)
majoituspalvelut	Palveluiden kehittäminen retkeilijöille. Yrityksen asiakaspalvelun kehittäminen (esim. venäläisille).
henkilöliikennepalvelut	Asiakasmäärän kasvattaminen. Uusien, erikoisempien kyyditysmuotojen kehittäminen (esim. limusiini tai bandwagen polttariporukoille). Jos olisi resursseja, niin liikennepuisto lapsille Kolin alueelle ja elämyspuisto Kolille.
henkilöliikennepalvelut	Matkailijoiden opastamisen tehostaminen
matkatoimisto-, matkanjärjestäjä- ja matkaopaspalvelut (HUOM: sis. ohjelmapalvelut)	Toiminta jatkuu varmasti vielä ainakin pari vuotta, sillä sopimus Metsähallituksen kanssa on tehty parin vuoden päähän. Patvinsuon kulttuuriperintöä ja historiaa tullaan hyödyntämään toiminnassa. Terveysliikunta ja hyvinvointi tullaan huomioimaan yhä vahvemmin yritystoiminnassa. Hyvinvointi otetaan huomioon myös ravitsemustoiminnassa. Hiljaisuuden hyödyntäminen matkailutuotteissa. Markkinointiyhteistyön kehittäminen Ruunaan retkeilykeskuksen ja Erä-Eeron kanssa.
matkatoimisto-, matkanjärjestäjä- ja matkaopaspalvelut (HUOM: sis. ohjelmapalvelut)	Markkinointiyhteistyön tekeminen Kolin uuden kylpylän kanssa. Voisiko ulkomaalaisille järjestää opastettuja päiväretkiä alueen historiaan ja arkielämään liittyen?

LIITE 2. 3(4)

Yrityksen ensisijainen päätoimiala	Kehittämissuunnitelmat
matkatoimisto-, matkanjärjestäjä- ja matkaopaspalvelut (HUOM: sis. ohjelmapalvelut)	Yrittäjäyhteistyösopimusten lisääminen tutkimusalueella. Omien ohjelmapalvelutuotteiden (esim. kalastus- ja lintumatkat, SUP-lautailu) tarjoamisen aloittaminen tutkimusalueella.
matkatoimisto-, matkanjärjestäjä- ja matkaopaspalvelut (HUOM: sis. ohjelmapalvelut)	Yhteistyö yrittäjien kanssa. Järvimelontaa Pielisellä -yhteistyötä myös Kolin alueen yrittäjien kanssa. Olen jo mukana Metsähallituksen ja yrittäjien yhteisessä kehittämishankkeessa Ruunaan osalta.
matkatoimisto-, matkanjärjestäjä- ja matkaopaspalvelut (HUOM: sis. ohjelmapalvelut)	Lisätä päiväretkiä Ruunaan luonnonsuojelualueelle ja tutustuttaa asiakkaita Ruunaan ja Patvinsuon luontoon, historiaan ja eläimiin, lintuihin.
matkatoimisto-, matkanjärjestäjä- ja matkaopaspalvelut (HUOM: sis. ohjelmapalvelut)	Juhannusjuhlan ja venetsialaisen laajentaminen (yhteistyö Metsähallituksen kanssa esim. otsalamppuvaellus huipuille)
matkatoimisto-, matkanjärjestäjä- ja matkaopaspalvelut (HUOM: sis. ohjelmapalvelut)	Tarkoitus luoda yritys, josta saa kaiken tarvittavan tiedon Ruunaasta, sekä ostettua meidän palvelut -> nettisivujen uudistaminen. Uusia luontomatkailutuotteita on jo kehitetty (rentoutuskelunta) ja kehitetään lisää.
matkatoimisto-, matkanjärjestäjä- ja matkaopaspalvelut (HUOM: sis. ohjelmapalvelut)	Suunnittelemme useita suuria tapahtumia Ruunaan alueelle.
matkatoimisto-, matkanjärjestäjä- ja matkaopaspalvelut (HUOM: sis. ohjelmapalvelut)	Toiminta loppuu lähiaikoina kokonaan, nyt opastan tarvittaessa.
kulttuuripalvelut	Metsätyöperinteeseen liittyvät tuotteet.
virikistys- ja viihdepalvelut	Tutkimusalueen luonnonrauhaa ja rauhallisuutta hyödynnetään.
nähtävyydet ja käyntikohteet	Yhteistyötä enemmän yrittäjien kesken. Haluaisimme enemmän tuoda yritystä esille Kolilla ja Ruunaalla (mainokset, esitteet yms.)
ostospaikat	Suunnitelmia on, mutta ne ovat vielä liikesalaisuuksia
ostospaikat	Yhteistyö alueen yrittäjien kanssa (ohjelmapalvelut, majoitus). Maastopyöräilyn kehittäminen erityisesti Ruunaan alueella.

Yrityksen ensisijainen päätoimiala	Kehittämissuunnitelmat
ostospaikat	Kehitämme hyvinvointipalveluita ja kansallispuisto hiljenty- mis- ja rauhoittumisaikana -tuotteita.
muu	Kolin luontoa ja hiljaisuutta hyödynnetään hyvinvoinnin läh- teenä ja hiljaisuusmatkailua kehitetään edelleen. Luontokoulutoiminnan aloittaminen Kolilla. Lisämajoitukselle on tarvetta.
muu	Enemmän kuvauksia ja kuvausjärjestelyjä. Suunnitelmissa on tarjota palveluja Kolin kansallispuistolle.
muu	Kestävän matkailun kehittäminen Suomessa.
muu	Maatilan ympäristöä ja lampaita sekä perinnebiotooppeja ja luonnonlaitumia voisi hyödyntää matkailussa enemmän.
muu	Liikuntaan ja kokemuksellisuuteen perustuvaa toimintaa tut- kimusalueella tullaan kehittämään. Ympäristökasvatus Kolilla tulee lisääntymään. Tutkimusalueella olisi hyvät puitteet kehittää Lyke-verkoston tapahtumia/tuotteita/toimintaa yhteistyössä alueen yrittäjien kanssa. Kiinnostusta olisi junior ranger -toimintaan Ruunaalla ja Ko- lilla. Tutkimusalueella voitaisi järjestää koulutuksia ja muuta toi- mintaa myös alueen opettajille. Yrittäjien välisille yhteistyösopimuksille esim. kalastusmatko- jen järjestämisestä olisi tarvetta.
muu	Olen käynnistänyt "Kareliaanikierron"-nimisen palvelun uu- distamisen syksyllä -13. Kolin ympäristötaidefestivaali jatkuu... Sibeliuksen synnystä 150v. vuonna 2015! Jotain tarttee teh- dä!

Toiveita Kolin–Ruunaan alueen kehittämiseksi

Kehittämistoiveet

Polkupyöräily ja moottorikelkkailu sallituksi ja reitistö kuntoon sitä varten Kolin kansallispuistossa ja sen välittömässä ympäristössä nopeasti. Nyt heti. Turha vitkuttelu ja työryhmät sekä ympäristöselvitykset haittaavat matkailutoimintaa.

Ruunaanjärven veneenlaskupaikka Itkiinpohjassa pitäisi ehdottomasti kunnostaa.

Ruunaan hiihtoreitit paremmiksi (kesäaikainen kunnostus, jotta hiihtokausi jatkuisi = latupohjien tasointus).

Ruunaan alueella asiat ovat kohtuullisen hyvin.

Asiakaspalautteen mukaan on harmillista, että Rantatie on metsittynyt rannan puolelta, eikä sieltä enää näe järvelle. Etenkin pajukot olisi hyvä hävittää. Niille paikoille, joista järvelle näkyy, olisi saatava autoille pysähdyspaikkoja ja levähdyspaikkoja ihmisille.

Ruunaan retkeilykeskuksen tiestön ja pihojen kunnostusta eli lisää rahaa perusinfran ylläpitoon ja investointeja rakennusten kunnostukseen.

Kolin laskettelurinteiden kehittäminen.

Moottorikelkkareittien kehittäminen.

Asiakaspalautteen mukaan opasteita Kolin alueella on kehitettävä!

Ukko-Kolin rinteiden tuolihissien uusiminen, lpatin rinteiden valaisu sekä muut toimenpiteet rinteiden pitämiseen ajan tasalla.

Parhaille maisemapaikoille ja levähdyspaikoille polkujen varsilla tarvitaan penkkejä.

Poluista on pidettävä parempaa huolta sateiden jälkeen. Huoli siitä, että rahan puutteen vuoksi polkujen kunto heikkenee.

Puita tarvitsee kaataa ja metsää hoitaa, jos maisema halutaan säilyttää. Tällä hetkellä maisema on katoamassa metsittymisen vuoksi.

Asiakaspalautteen mukaan juomavesihuolto on puistossa heikkoa.

Laavuja ja tulipaikkoja pitäisi saada lisää järkevien etäisyyksien päähän etenkin perheitä ajatellen.

Kasvaviin asiakasmääriin pitäisi Kolilla osata varautua etukäteen myös palvelurakenteiden riittävyyden osalta.

Kolin kansallispuiston saarien ja järvimatkailun kehittäminen.

Änäkäisen kehittäminen matkakohteena (opasteita yms. puuttuu).

Rakenteiden, polkujen ja ympäristön on pysyttävä alueella vähintään samalla tasolla kuin nyt. Poluista ja rakenteista on pidettävä huolta myös pienemmillä alueilla, kuten Pienen Ritojärven alueella.

Puistojen tulisi säilyä mahdollisimman luonnonmukaisina, eikä niihin saisi rakentaa liikaa. Ihmisille tekee hyvää palata välillä luontoon ja opetella selviytymään hieman alkeellisemmissäkin oloissa.

Herajärvenkierroksella Kiviniemen itäpuolella maasto on pieneltä pätkältä mutaista ja kosteaa ja siellä on ikävä retkeillä.

Mökkejä pitäisi voida rakentaa hotellin läheisyyteen Kolilla.

Verkkovaaran nuotiopaikalle laavu ja polku kuntoon. Hieno paikka!

Ipatin kota olisi mukava saada takaisin.

Kolin sataman ja purnuniemen mökkien välisen polun ja siltojen kunnostaminen.

Olemassa olevista rakenteista on huolehdittava.

Ensilumen latu olisi saatava ehdottomasti Kolin kansallispuistoon, sillä puitteet siihen on olemassa!

Parkkipaikalle tulisi saada oma ilmoitustaulu yrittäjille. Ukko ei ole aina auki, eikä hotellista osata ohjata yrityksiin. Parkkialue on nykyisin liiankin "steriili".

Kolin aluetta hoidetaan hyvin.

Kolin kansallispuiston saarien pitäminen telttailun ulkopuolella (aiheuttaa saarten varaamis-ilmiön).

Asuntoautoalueelle on kova tarve Patvinsuolla.

Rakenteista on pidettävä myös jatkossa yhtä hyvää huolta kuin nyt. Huoltomiehille iso kiitos!

Alamajan alueen kehittäminen ja päivittäminen.

Yritysten vuokraamien rakennusten energiatehokkuuden parantaminen, jolloin jopa vuokraa voitaisi korottaa.

Ruunaan luonnonsuojelualueelle olisi hienoa saada Herajärventien tapainen kierros.

Ruunaan luontotalon päivitys nykyaikaisemmaksi. Esim. multivisioesitys on 100 vuotta vanha.

Jos talvimatkailua halutaan Ruunaalle, niin Siikakoskentie täytyy aurata paremmin.

Siikakosken tie pitkin kesää alyttömän huonossa kunnossa. Ajamme asiakkaat kyydissä peräkärrien kanssa. Tärinä, ääni ja pöly tosi ongelmallinen. Moottoripyörällä liikkuvat asiakkaat myös kauhuissaan tienpätkästä.

Retkeilyreittien ja melontareittien hallinta yhden hallinnoijan alaisuuteen (Karhunpolku, Jongunjoki Lieksan ja Kuhmon alueella). Huolto toimii hyvin, mutta alueen kokonaishallinta tökkii.

Pidetään paikat kunnossa ja viitoitukset/opasteet ajantasalla.

Ruunaan suojelualueen (Ruunaanjärven takainen alue) infran parantaminen ja alueen saavutettavuuden parantaminen etenkin talvella. Kohteelle ei ole teitä auki.

Palauttakaa metsäpeura Ruunaalle, ei muita tarvitse.

Rajan läheisyyteen tulisi saada käyttöön erämaatupa yöpymiskäyttöön saunoineen.

Telttailupaikkoja tulisi saada lisää Kolille, erityisesti kansallispuiston saariin.

LIITE 3. 3(3)

Lintukuvauspaikkoja tarvitaan Lieksaan Metsähallituksen alueille. Lintukuvauskojut eivät häiritse lintuja yhtä paljon kuin joka paikassa ympäriinsä juoksevat kuvaajat. Koluissa on selkeät säännöt ja ihmiset liikkuvat niihin/niistä pois siihen aikaan, kun linnut ovat poissa.

Vaskikallion polkuja tulisi huoltaa.

Melontareittien kehittäminen ja kaatuneiden puiden raivaaminen pois reiteiltä.

Pielisen saariin mahdollisesti saada retkeilijöille telttailumahdollisuus. Kanoottimelojat kyselleet, miksi ei yöpymismahdollisuutta Pielisen saarissa.

Maastopyöräilyreittien kehittäminen.

Kolin kansallispuiston infrastruktuuri on saatava kuntoon asiakkaita varten.

Opastuksiin on lisättävä visuaalisuutta.

Polut eivät saisi muuttua hyvästä surkeaksi yhtäkkiä, vaan polun olisi oltava suunnilleen tasalaatuinen pisteestä a pisteeseen b. Kun polku muuttuu yhtäkkiä huonoksi, luulevat ihmiset olevansa väärällä polulla, jos polun huononeminen ei näy kartassa.

Hiljaisuus Kolin kansallispuistossa tulee säilyttää ja rakennetun ympäristön suunnittelu tulee toteuttaa niin, että vältettäisiin tarpeetonta melua ja valosaastetta. Äänimaisema ja valaistus on otettava kaikesa suunnittelussa huomioon. Esimerkiksi musiikkia Ukko-Kolin rinteille ei saa tuoda missään nimessä!

Kansallispuiston on turvattava luonnollinen ja meluton elinympäristö myös alueen luonnon eläimille.

Kolin kansallispuisto tulisi säilyttää paikkana, jossa ihmiset liikkuvat lihasvoimalla eivätkä luontoa häiritsevillä laitteilla (esim. moottorikelkat). Maastopyöräilyä poluilla ei tule kuitenkaan sallia turvallisuussyistä.

Kolin kansallispuistossa olisi tarvetta muutamalle katetulle nuotiopaikalle.

Puitteita valokuvaukseen täytyy parantaa Metsähallituksen hallinnoimilla alueilla. Tarvetta on esimerkiksi koluille, joista pääsisi kuvaamaan muuttolintuja ym. paikoissa, joissa linnut levähtävät. Tavallisia ihmisiä tulisi ohjata hyvälle kuvauspaikoille esim. polkujen avulla, jolloin ihmiset eivät poukkoile poluilta.

Huonokuntoiset ihmiset ja vanhuksot tulisi ottaa huomioon toiminnassa. Lintutornien ym. tulisi olla teiden lähellä.

Missään nimessä ei lisää rakentamista puistoihin. Osa rakenteista pitäisi jo purkaa pois.

Kolilla tulipaikan löytäminen aivan lyhyimmillä retkillä on välillä hankalaa.

Ruunaalla opasteita ainakin alueelle saavuttaessa voitaisi lisätä.

Kulttuuripalveluissa on vielä paljon kehittämisen varaa...

Mattilan tulipaikan (navetan raunioiden sisällä) sorapohjan kunnostus. Pohjakangas (joka estää kasvillisuuden) puuttuu kokonaan.

Mattila-opasteet lpatin puolella kuntoon (Hotelli–Alamaja–Mattila).

Ympäristökasvatuksen kehittäminen Kolilla.

Monipuolisempia palveluvaihtoehtoja lapsille (leirejä yms.) ja lapsiperheille!

Hintataso liian kova.

Muita toiveita Metsähallitukselle

Muut toiveet

Ruunaata enemmän esille.

Metsähallituksen tulisi jatkossakin pitää aluetta esillä. Nyt on hyvin pidetty, joskus jopa liikaakin ja tuntuu, että puisto on Metsähallitukselle vain rahantekokone ennemminkin kuin luonnonsuojelualue. Metsähallituksen on muistettava, että matkailu tulee Koliille luonnon mukana ja luonnosta täytyy pitää huolta. Alueen luontoarvoja tulisi tuoda myös viestinnässä enemmän esille.

Toivottavasti Metsähallitus suhtautuisi positiivisesti uusiin ideoihin alueilla (esim. pyöräily, hevoset ja huskyt). Moottoriajoneuvoja ei tarvitse sallia, vaan ainoastaan sellainen toiminta, joka sopii luonnonsuojelualueelle.

Metsähallitus voisi ottaa aktiivisesti kantaa esimerkiksi tiestön kunnossapitoon ja julkisten liikenneyhteyksien kehittämiseen liittyviin kysymyksiin. Tällä hetkellä matkailuautot eivät pääse monilla alueilla liikkumaan ja asiakkaat etenkin Keski-Euroopasta ovat ihmeissään, kun julkisia liikennevälineitä ei kulje alueella.

Tiedottaminen ajankohtaisista tapahtumista voisi olla aktiivisempaa (esim. sähköpostilla tavoittaa hyvin).

Pitkä lista :) Tehty jo osittain valmiiksi Jari Taskilan käynnillä.

Kolin kansallispuiston luontopoluista voitaisi tehdä painetut esitteet, jossa kerrottaisi selkeästi jokaisen polun vaatavuustaso ja arvioitu ajallinen kesto sekä polun varrella sijaitsevat palvelut (wc:t, tulipaikat yms.). Eli Kolin tulisi tarjota helppoja paketteja myös kokemattomammille retkeilijöille, jotka eivät osaa arvioida etäisyyksiä ja korkeuksia kartasta niin hyvin.

Ennallistettavilta alueilta kaadettavat tukki- ja kuitupuut voitaisiin myydä eteenpäin ja puista saaduilla rahoilla voitaisiin rahoittaa henkilö hoitamaan metsiä ja maisemaa.

Puiston rajanaapurina toive on, että raja ei olisi kuin Suomen ja Neuvostoliiton raja, vaan yhteistyöhalua löytyisi niin kuin on viime vuosina löytynyt.

Heraniemen lomamökeistä ja -aitoista tulisi saada merkintä karttoihin.

Metsähallituksen tulee pysyä omalla reviirillään, kehittää sitä ja perusfasiliteetteja. Turha kankeus pois ja huomattavasti nopeampaa toimintaa ja uudistumista: polkupyöräily ja moottorikelkkailu.

Turhista rönsyistä tunnetuinhan oli Villi Pohjola. Sen matkailulaajentumisosuus oli aivan onneton episodi.

Metsähallituksen tulee pitää aluetta aktiivisesti esillä. Metsähallitus ei saa eristäytyä jatkossakaan, vaan yritysten kanssa tehtävä yhteistyö on oltava avointa ja aktiivista.

Digitaalisia kartastoja (retkikartta.fi yms.) on kehitettävä ja ne on tehtävä helposti löydettäviksi ja helppokäyttöisiksi (mm. palvelut oltava kartoissa). Kun kartat löytyy, on alueelle mukavampi tulla.

Metsähallituksen on oltava aktiivisesti yhteistyössä yrittäjien suuntaan.

Alueen historiaa kannattaisi tuoda esiin markkinoinnissa.

Yrittäjien tiedottaminen alueen ajankohtaisista asioista voisi tapahtua myös jotenkin muuten kuin Internetissä. Monesti tapahtumista ja yhteistyötilaisuuksista luetaan vasta jälkeenpäin lehdestä, kun itse ei Internetiä käytetä.

LIITE 4. 2(3)

Alueen suunnistuskartat tulisi päivittää.

Luontokeskuksessa on oltava ajantasaista tietoa latujen kunnossa ja niistä on osattava kertoa asiakkaille!

Markkinoinnissa on oltava aktiivinen ja koko ajan olisi kehitettävä uutta. Rohkeutta Kolin kehittämiseen!

Kolille pitäisi pystyä myös rakentamaan ja toimintaa kehittämään. Pelkkä vaeltaminen ei riitä kasvatamaan Kolin kävijämääriä. Kansallispuisto on Kolille liian jäykkä toimenpide ja puiston ylisuojelulla karkotetaan ihmisiä pois. Rajoitteita voi ja pitääkin olla, mutta nyt niitä on jo liikaa.

Matkailuyrittäjät tulisi huomioida niin, että kaikilla olisi mahdollisuus toimia alueella. Kolin on kuitenkin pysyttävä Kolina, eikä siitä saa tulla samanlaista turistikeskusta kuin esimerkiksi Levistä on tullut.

Metsähallituksen on seisottava sanojensa takana myös vaikeammissa tilanteissa. Jos verkostoitumisesta puhutaan, niin sen on aidosti toteuduttava myös isojen ja pienten yritysten välillä. Isojen toimijoiden on tuettava pieniä yrityksiä.

Metsähallituksen on jatkettava alueen aktiivista markkinointia.

Kolilla kevyenliikenteen väylä päällystettynä hotellin pihaan alhaalta.

Alueen markkinointiin on panostettava.

Yleisesti yrityksessä ollaan tyytyväisiä palveluun ja toimintaan.

Metsähallituksen työntekijöiden olisi jalkauduttava maastoon ja yritettävä katsoa esim. opasteita asiakkaan silmin. Jos asiakas sanoo, että opasteet eivät ole riittäviä, niin häntä on uskottava, sillä alueella säännöllisesti liikkuvat pitävät monia asioita itsestäänselvinä. Ukko-Koli ei tarkoita välttämättä asiakkaan silmissä samaa kuin Kolin kansallispuisto.

Myös pienet puistossa toimivat yritykset on saatava näkyviin yläpihalla ja markkinoinnissa. Nyt yläpihalla vallitsee "rahalla saa" -periaate.

Kolin infisivuille Ruunaasta enemmän tietoa (Koli Ry).

Yrittäjiä ei kuunnella tarpeeksi Metsähallituksessa metsätalouden puolella esimerkiksi hakkuukysymyksissä.

Linjaukset päätöksenteosta tulisi olla yhtenäisiä koko Metsähallituksessa. Nyt päätökset ovat erilaisia esimerkiksi Lieksassa ja Kainuussa.

Luontoon.fi:ssä alueilla toimivat yhteistyöyrittäjät tulisi olla paremmin esillä ja helpommin löydettävissä.

Metsähallitus voisi jakaa yrittäjille tietämystään hyvistä luontokuvauspaikoista ja lintukohteista. Edes muutaman hyvän uuden paikan löytäminen pidentäisi helposti asiakkaiden viipymää alueella.

Metsästyslupien karttoihin pitäisi merkitä yrittäjien kuvauskäytössä olevat haasket ja syöttöpaikat, jotta metsästäjät tietäisivät jättää paikat metsästyksen ulkopuolelle. Kaikki eivät metsästä syöttöpaikoilla ilkeyttään, vaan tietämättömyyttään.

Säästäkää hakkuumaanne paremmin lintujen elinalueiksi; kuukkeli, metso, metsähanhi, kaakkuri jne. monet muut lajit.

Yhteistyöyrittäjien kanssa olisi hyvä pitää yhteinen palaveri kerran vuodessa. Siellä voitaisi käydä läpi, mitä on vuoden aikana tehty ja mikä on toiminut ja mikä ei.

Sekä positiivista että negatiivista palautetta yrittäjän toiminnasta toivotaan myös Metsähallituksen suunnasta.

Päiväkohtaisen metsästyslupan hankintamahdollisuus yritykselle (yrityksen asiakkaille esim. 1–3 vrk:n metsästyslupa) (Liekse–Etelä-Kuhmo)

Lisää luontoon ja kulttuurihistoriaan liittyviä tapahtumia ja julkaisuja alueelle.

Kolin suojeluarvoja tulisi korostaa entistä enemmän ja Metsähallitus voisi tuoda markkinoinnissaan esille, että myös Metsähallitus arvostaa Kolia luonto- ja kulttuuriperintökohteena.

Kolia tulisi markkinoida sen avulla, mitä meillä jo on (hiljaisuus ja luonto), eikä sillä, mitä täällä ei ole. Asiakkaita varmasti riittää, kun osataan markkinoida oikeille, hiljaisuutta arvostaville ihmisille.

Koliilla on paljon paikkoja, joilla on iso merkitys ihmisille. Näitä paikkoja ei tule hävittää. Voisiko ihmisille tärkeitä paikkoja (ja muita asioita) kartoittaa esim. kirjoituskilpailun avulla? Tuloksista voitaisi tehdä julkaisu, jota yrittäjät voisivat käyttää markkinoinnissaan ja tuotteistamisessa.

Toiminta Koliilla on hyvin yläpihakeskeistä. Tasapuolisuutta kaivataan myös muille alueen yrittäjille.

Koliilla markkinoinnissa mennään jo hiukan väärään suuntaan. Markkinoinnissa tulisi keskittyä enemmän ympäristöön ja luontoon.

Markkinoinnissa tulisi käyttää kuvia paikoista, joihin tavalliset ihmiset pääsevät kuvaamaan ja ihastelemaan paikkoja.

Metsähallituksen tulisi irtautua matkailusta mahdollisimman nopeasti ja siirtyä markkinoinnista ja ohjelmien tuottamisesta ennemminkin taustavoimaksi. Metsähallitus passivoi yrityksiä liialla hyysäämisellä, kun markkinointi ja muu kehittäminen tehdään yritysten puolesta. Näin yrittäjien tieto-taito pääsee katoamaan eivätkä ne yritykset, joilla ei ole edellytyksiä toimia, pääse karsiutumaan pois.

Yhteismarkkinoinnin kehittämistä on hyvä jatkaa.

Palvelutason tulisi säilyä nykyisenlaisena.

Ajankohtaisista asioista tiedottaminen ja mahdollisten materiaalien jakaminen voisi olla aktiivisempaa.

LIITE 5.

Saatekirje



Saate Kolin–Ruunaan
alueen yritystutkimuksel-
le

13.12.2013

Hyvä luontomatkailutoimija,

Tämä on saatekirje Kolin–Ruunaan alueen yritystutkimuksen kyselylomakkeelle. Lähetämme yrityskyselyn kaikille alueen yrityksille, jotka toimivat Kolin kansallispuiston tai Ruunaan retkeilyalueen läheisyydessä tai joiden asiakkaista merkittävä osa tulee alueelle motiivinaan luonnossa liikkuminen, viihtyminen, harrastaminen tai luontoelämykset. Kysely on tarkoitettu myös sellaisille yrityksille, jotka eivät vielä toimi alueella, mutta jotka haluavat investoida ja kehittää liiketoimintaansa lähitulevaisuudessa luontomatkailun suuntaan.

Kysely on ehdottoman luottamuksellinen ja sen tulokset auttavat Metsähallitusta Kolin–Ruunaan alueen matkailun kehittämistarpeiden kartoittamisessa ja toiminnan kehittämisessä. Tavoitteena on kehittää pohjoiskarjalaisten matkailutoimijoiden yhteistyötä ja erityisesti matkailijoiden viiptyä alueella halutaan pidentää. Kolin kansallispuiston ja Ruunaan retkeilyalueen tarjonta täydentävät toisiaan, mikä halutaan tuoda paremmin myös matkailijoiden tietoisuuteen.

Toivomme, että perehdytte oheiseen kyselylomakkeeseen. Tulemme ottamaan teihin tammikuussa yhteyttä kyselyyn liittyen ja tarjoamme teille mahdollisuutta vastata kyselyyn haastattelun muodossa erikseen sovittavana ajankohtana kevään aikana. Jos kuitenkin haluatte palauttaa kyselyn ilman haastattelua, niin ohessa on valmiiksi maksettu palautuskuori postitusta varten. Vastaamme mielellämme, mikäli teillä on jotain kysyttävää yritystutkimukseen liittyen. Metsähallituksen yhteistyöryittäjien osalta kysely toimii samalla palautteena vuoden 2013 toiminnasta.

17.2.2014 mennessä vastanneiden joukosta arvomme palkintoyön valitsemassanne Kolin kansallispuiston vuokratuvassa, sekä Metsähallituksen logotuotteita.

Yhteistyöterveisin,

Anni Koskeli
suunnittelija
Metsähallitus, luontopalvelut
Luontokeskus Ukko, Ylä-Kolintie 39, 83960 Koli
puh. +358 (0)40 753 0133
anni.koskeli@metsa.fi



Liitteet Kyselylomake, alueiden kartat (2 kpl), osoitteellinen palautuskuori (postimaksu maksettu)

Kyselylomake**Metsähallitus****Etelä-Suomen luontopalvelut**

Luottamuksellinen

Haastattelulomakkeen nro _____

Vastauspäivämäärä _____

KOLIN–RUUNAAN ALUEEN YRITYSTUTKIMUS

Yritystutkimuksella kerättävää tietoa käytetään hyväksi Kolin kansallispuiston ja Ruunaan retkeilyalueen kehittämiseksi. Tiedot ovat luottamuksellisia ja tulokset raportoidaan siten, että yksittäisen yrityksen tiedot eivät ole niistä pääteltävissä. Toivomme teidän vastaavan tämän lomakkeen jokaiseen kysymykseen huolellisesti ja pyydämme ottamaan huomioon seuraavat ohjeet:

1. Tulen ottamaan yritykseenne yhteyttä tammikuun aikana ja tarjoamaan mahdollisuutta vastata kyselyyn haastattelun muodossa, joten lomakkeen täyttäminen etukäteen ei ole välttämätöntä. Toivon kuitenkin, että ehtisitte tutustumaan kysymyksiin ennen haastattelua.
2. Mikäli haluatte vastata kyselyyn lomakkeella, vastatkaa kysymyksiin **yri-tyiskohtaisesti** merkitsemällä yksi rasti vastausympyrään (○). Niissä kysymyksissä, joissa on mahdollista valita useampi vaihtoehto, merkitkää vastauksenne vastausruutuihin (□). Joissakin kysymyksissä pyydetään kirjoittamaan vastaus.
3. Palkinnoksi vaivannäöstä arvomme 17.2.2014 mennessä vastauksensa palauttaneiden kesken ilmaisen yöpymisen valitsemassanne Kolin kansallispuiston vuokratuvassa sekä kansallispuiston logotuotteita.
4. Haastattelut toteuttaa ja lisätietoja antaa Anni Koskeli, puh. 040 753 0133 anni.koskeli@metsa.fi.

KIITOKSET ETUKÄTEEN!

TAUSTATIEDOT YRITYKSESTÄ

1. Yrityksenne

nimi _____

perustamisvuosi _____

y-tunnus _____

2. Vastaaajan

nimi _____

asema tai tehtävä yrityksessä _____

3. Yrityksen toimialue (merkitkää tarvittaessa useampi kohta)

koko Suomi

maakunta tai maakunnat, mikä tai mitkä? _____

Lieksa

Kontiolahti

Nurmes

Joensuu

Juuka

Iloimantsi

muu kunta, mikä? _____

4. Yrityksen päätoimialat tärkeysjärjestyksessä (1=tärkein, 2=seuraavaksi tärkein jne.)

___ majoituspalvelut

___ nähtävyydet ja käyntikohteet

___ ravitsemispalvelut

___ kokous- ja juhlapalvelut

___ henkilöliikennepalvelut

___ ostospaikat

___ matkatoimisto-, matkanjärjestäjä- ja
matkaopaspalvelut (sis. ohjelmapalvelut)

___ tapahtumat

___ kulttuuripalvelut

___ muu, mikä? _____

___ virkistys- ja viihdepalvelut

5. Mitkä ovat tärkeimmät yrityksenne tarjoamat palvelut ja aktiviteetit?

6. Yrityksenne työntekijä- ja henkilötyömäärät vuonna 2013

kokopäiväiset

_____ henkilöä ja

_____ henkilötyövuotta

osa-aikaiset

_____ henkilöä ja

_____ henkilötyövuotta

a) TUTKIMUSALUEEN KÄYTTÖ

Tutkimusalue = Kolin-Ruunaan alue = Kolin kansallispuisto, Ruunaan retkeilyalue ja muut Metsähallituksen hallinnoimat suojelualueet Lieksan kaupungissa.

7. Onko yrityksenne käyttänyt seuraavia Metsähallituksen hallinnoimia alueita (tutkimusalue) liiketoiminnassaan viimeisten 12 kk:n aikana?

	Kyllä	Ei
Kolin kansallispuistoa	<input type="radio"/>	<input type="radio"/>
Ruunaan retkeilyaluetta	<input type="radio"/>	<input type="radio"/>
Patvinsuon kansallispuistoa	<input type="radio"/>	<input type="radio"/>
Muuta, mitä? _____	<input type="radio"/>	<input type="radio"/>

→ Jos vastasitte johonkin kohtaan kyllä, jatkakaa seuraavasta kysymyksestä.

→ Jos ette ole käyttäneet mitään yllä olevista alueista toiminnassanne, jatkakaa kysymyksestä 11.

8a. Minkälaisia toimintoja harjoititte Metsähallituksen hallinnoimalla tutkimusalueella (Koli ja/tai Ruunaan tai muut suojelualueet) vuonna 2013 ja millä niistä yrityksellänne on voimassa oleva kuluttajaturvallisuuslain (2012) mukainen turvallisuussuunnitelma?

	turvallisuussuunnitelma		turvallisuussuunnitelma
8 <input type="checkbox"/> kalastus	<input type="checkbox"/>	113 <input type="checkbox"/> välinevuokraus	<input type="checkbox"/>
14 <input type="checkbox"/> käynti Kolin luontokeskus Ukossa tai Ruunaan luontotalolla	<input type="checkbox"/>	114 <input type="checkbox"/> tapahtuman järjestäminen	<input type="checkbox"/>
21 <input type="checkbox"/> murtomaahiihto	<input type="checkbox"/>	115 <input type="checkbox"/> mönkijäsafari	<input type="checkbox"/>
24 <input type="checkbox"/> laskettelu	<input type="checkbox"/>	202 <input type="checkbox"/> kahvilatoiminta	<input type="checkbox"/>
27 <input type="checkbox"/> lumikenkäkävely	<input type="checkbox"/>	205 <input type="checkbox"/> kalastuslupamyynti	<input type="checkbox"/>
31 <input type="checkbox"/> moottorikelkkailu	<input type="checkbox"/>	208 <input type="checkbox"/> asiakkaiden palvelu ja neuvonta	<input type="checkbox"/>
32 <input type="checkbox"/> koiravaljakkoajelu	<input type="checkbox"/>	218 <input type="checkbox"/> yritysten virkistys- ja koulutuspäivät	<input type="checkbox"/>
57 <input type="checkbox"/> kiipeily ja laskeutuminen	<input type="checkbox"/>	219 <input type="checkbox"/> leirin järjestäminen	<input type="checkbox"/>
64 <input type="checkbox"/> melonta	<input type="checkbox"/>	220 <input type="checkbox"/> majoitus	<input type="checkbox"/>
65 <input type="checkbox"/> koskenlasku	<input type="checkbox"/>	222 <input type="checkbox"/> tilavuokraus	<input type="checkbox"/>
82 <input type="checkbox"/> maastoruokailu	<input type="checkbox"/>	223 <input type="checkbox"/> kylpyläpalvelut	<input type="checkbox"/>
84 <input type="checkbox"/> maastopyöräily	<input type="checkbox"/>	224 <input type="checkbox"/> tuotemyynti	<input type="checkbox"/>
88 <input type="checkbox"/> kulttuuriperintöön tutustuminen	<input type="checkbox"/>	999 <input type="checkbox"/> muu, mikä?	<input type="checkbox"/>
108 <input type="checkbox"/> päiväretki luontoon	<input type="checkbox"/>		

8b. Mikä valitsemanne vaihtoehto on ollut kaikkein tärkein? [_____]

ASIAKKAAT

9a. Kuinka monta % yrityksenne tutkimusaluetta käyttävistä asiakkaista on vuonna 2013 ollut...

suomalaisia	_____ %	yksityisasiakkaita	_____ %
ulkomaalaisia	_____ %	yritys-/työasiakkaita	_____ %
yhteensä	100 %	yhdistyksiä, kerhoja	_____ %
yhteensä noin	_____ hlöä	koululaisia, opiskelijoita	_____ %
		yhteensä	100 %

9b. Mistä maista yrityksenne tutkimusaluetta käyttävät ulkomaalaiset asiakkaat pääasiassa saapuvat (3 tärkeintä maata tärkeysjärjestyksessä)?

_____ ei ulkomaalaisia asiakkaita

10a. Kuinka asiakaskuntanne jakaantuu vuodenajoittain?	10b. Mille vuodenaajoille tuotekehitätte lisää palveluita/tuotteita?
kesä (1.6.-31.8.) _____ %	kesä (1.6.-31.8.) _____
syksy (1.9.-30.11.) _____ %	syksy (1.9.-30.11.) _____
talvi (1.12.-28.2.) _____ %	talvi (1.12.-28.2.) _____
kevät (1.3.-31.5.) _____ %	kevät (1.3.-31.5.) _____

11. Kuinka paljon Kolin kansallispuistolla, Ruunaan retkeilyalueella tai muilla seudun suojelualueilla on ollut merkitystä yrityksellenne vuonna 2013?

(5= erittäin paljon, 4=melko paljon, 3=keskinkertaisesti, 2=melko vähän, 1=ei lainkaan)

erittäin paljon 5 4 3 2 1
 ei lainkaan

ja miten? _____

12a. Kuinka usein yrityksenne on käyttänyt tutkimusaluetta yritystoiminnassaan viimeisten 12 kk:n aikana?

yrityksenne sesonkiaikoina

- kerran viikossa tai useammin
- kerran kahdessa viikossa
- kerran kuukaudessa
- harvemmin
- ei ollenkaan

yrityksenne sesongin ulkopuolella

- kerran viikossa tai useammin
- kerran kahdessa viikossa
- kerran kuukaudessa
- harvemmin
- ei ollenkaan

12b. Jos yrityksenne ei ole käyttänyt tutkimusaluetta liiketoiminnassaan, miksi ei?

12c. Olisiko yrityksenne kiinnostunut käyttämään Kolin-Ruunaan aluetta toiminnassaan?

Miten?

13. Kuinka todennäköisesti yrityksenne käyttää tutkimusaluetta liiketoiminnassaan seuraavien 24 kk aikana?

(5= erittäin todennäköisesti, 4=melko todennäköisesti, 3=ehkä, 2=melko epätodennäköisesti, 1=erittäin epätodennäköisesti)

		5	4	3	2	1	
Kolin kansallispuistoa	erittäin todennäköisesti	<input type="radio"/>	<input type="radio"/>	<input type="radio"/>	<input type="radio"/>	<input type="radio"/>	erittäin epätodennäköisesti
Ruunaan retkeilyaluetta	erittäin todennäköisesti	<input type="radio"/>	<input type="radio"/>	<input type="radio"/>	<input type="radio"/>	<input type="radio"/>	erittäin epätodennäköisesti
Patvinsuon kansallispuistoa	erittäin todennäköisesti	<input type="radio"/>	<input type="radio"/>	<input type="radio"/>	<input type="radio"/>	<input type="radio"/>	erittäin epätodennäköisesti

14. Millaiseen luontomatkailuun liittyvään koulutukseen yrityksenne olisi kiinnostunut osallistumaan seuraavan viiden vuoden aikana?

- alueen luonto ja luonnonsuojelu kulttuuriperintönä
- alueen kulttuuriperintö ja historia
- alueen metsäkulttuuriperinnön hyödyntäminen tuotteistamisessa
- kansainväliset luontomatkailijat asiakkaina
- metsien terveys- ja hyvinolon vaikutukset palveluina
- kansallispuisto-opas koulutus (sis. laajemmin Kolin kansallispuiston luonnonsuojelua ja kulttuuriperintöä)
- muu, mikä? _____
- yrityksemme ei ole kiinnostunut luontomatkailuun liittyvistä koulutuksista

kuinka paljon olisitte valmis käyttämään aikaa koulutukseen vuonna 2014? _____ päivää

YLEINEN TOIMINTAYMPÄRISTÖ JA MATKAILUYRITYSTEN VÄLINEN YHTEISTYÖ VUONNA 2013**15. Teettekö yhteistyötä Kolin–Ruunaan alueen muiden yritysten kanssa?**

(5= erittäin paljon, 4=melko paljon, 3=keskinkertaisesti, 2=melko vähän, 1=ei lainkaan)

erittäin paljon 5 4 3 2 1
 ei lainkaan

16. Millaisissa asioissa teette yhteistyötä Kolin–Ruunaan alueen muiden yritysten kanssa?

- | | | |
|---------------------------------------|---|-------------------------------------|
| <input type="checkbox"/> markkinointi | <input type="checkbox"/> tuotekehitys | <input type="checkbox"/> muu, mikä? |
| <input type="checkbox"/> myynti | <input type="checkbox"/> majoituspalvelut | _____ |
| <input type="checkbox"/> kalusto | <input type="checkbox"/> ruokailupalvelut | |
| <input type="checkbox"/> tapahtumat | <input type="checkbox"/> ohjelmalvelut | <input type="checkbox"/> muu, mikä? |
| <input type="checkbox"/> tuotteet | <input type="checkbox"/> kuljetuspalvelut | _____ |

17. Aiotteko lisätä yhteistyötä Kolin–Ruunaan alueen muiden yritysten kanssa seuraavien 24 kk aikana?

(5= erittäin todennäköisesti, 4=melko todennäköisesti, 3=ehkä, 2=melko epätodennäköisesti, 1=erittäin epätodennäköisesti)

erittäin todennäköisesti 5 4 3 2 1
 erittäin epätodennäköisesti

YHTEISTYÖ METSÄHALLITUKSEN JA YRITYKSEN VÄLILLÄ VUONNA 2013

18a. Arvioika tutkimusalueen seuraavien palvelujen laatua.			
(5 = erittäin hyvä, 4 = melko hyvä, 3 = keskinkertainen, 2 = melko huono, 1 = erittäin huono)			
	5 4 3 2 1	emme ole käyttäneet	Kommentit
palvelurakenteet alueiden sisääntuloväylillä (pysäköintipaikat, lähestymisopasteet)	erittäin hyvä ○ ○ ○ ○ ○ erittäin huono	<input type="radio"/>	
lähialueen tiestö	erittäin hyvä ○ ○ ○ ○ ○ erittäin huono	<input type="radio"/>	
palvelurakenteet maastossa (tulentakopaikat, kodat, polut, ladut, laiturit, sillat, käymälät jne.)	erittäin hyvä ○ ○ ○ ○ ○ erittäin huono	<input type="radio"/>	
rakenteiden ja reittien turvallisuus	erittäin hyvä ○ ○ ○ ○ ○ erittäin huono	<input type="radio"/>	
maasto-opasteet (infotaulut, viitoitus)	erittäin hyvä ○ ○ ○ ○ ○ erittäin huono	<input type="radio"/>	
polttopuuhuolto	erittäin hyvä ○ ○ ○ ○ ○ erittäin huono	<input type="radio"/>	
jätehuolto (käymälät, jätepiesteet, yleinen siisteys)	erittäin hyvä ○ ○ ○ ○ ○ erittäin huono	<input type="radio"/>	
erityisryhmien palvelut (esim. liikuntaesteiset)	erittäin hyvä ○ ○ ○ ○ ○ erittäin huono	<input type="radio"/>	
MH:n henkilöstön yhteistyö yrittäjien kanssa	erittäin hyvä ○ ○ ○ ○ ○ erittäin huono	<input type="radio"/>	
MH:n opastusaineisto (esitteet ym.)	erittäin hyvä ○ ○ ○ ○ ○ erittäin huono	<input type="radio"/>	
MH:n alueen verkkosivujen hyödyllisyys	erittäin hyvä ○ ○ ○ ○ ○ erittäin huono	<input type="radio"/>	
MH:n järjestämät koulutukset /yhteistyötilaisuudet	erittäin hyvä ○ ○ ○ ○ ○ erittäin huono	<input type="radio"/>	
muu, mikä? _____	erittäin hyvä ○ ○ ○ ○ ○ erittäin huono	<input type="radio"/>	
18b. Kuinka tyytyväisiä olette kokonaisuudessaan tutkimusalueen palveluiden ja rakenteiden määrään? (5= erittäin tyytyväinen, 4=melko tyytyväinen, 3=ei kumpikaan, 2=melko tyytymätön, 1=erittäin tyytymätön)			
	5 4 3 2 1		
	erittäin tyytyväinen ○ ○ ○ ○ ○ erittäin tyytymätön		

<p>19. Mistä yrityksenne hakee tietoa Kolin kansallispuistosta, Ruunaan retkeilyalueesta tai muista seudun suojelualueista? (voitte merkitä useamman vaihtoehdon)</p> <p><input type="checkbox"/> Metsähallituksen luontoon.fi-sivustolta</p> <p><input type="checkbox"/> Metsähallituksen yleiseltä metsa.fi-sivustolta</p> <p><input type="checkbox"/> Metsähallituksen retkikartta.fi-sivustolta</p> <p><input type="checkbox"/> kuntien verkkosivuilta</p> <p><input type="checkbox"/> Facebook-sivulta</p> <p><input type="checkbox"/> muilta verkkosivuilta, mistä? _____</p> <p><input type="checkbox"/> esitteistä</p> <p><input type="checkbox"/> alueen hyvin tuntevilta henkilöiltä</p> <p><input type="checkbox"/> muualta, mistä? _____</p>

TULEVAISUUS

20. Minkälaiset tulevaisuuden näkymät yrityksellänne on toiminnan kasvun suhteen?

(5= kasvaa merkittävästi, 4=kasvaa jonkin verran, 3=pysyy ennallaan, 2=supistuu jonkin verran, 1=supistuu merkittävästi)

5 4 3 2 1
yrityksen toiminta kasvaa merkittävästi supistuu merkittävästi

21. Kuinka paljon arvioitte Kolin kansallispuiston, Ruunaan retkeilyalueen tai muiden seudun suojelualueiden merkitsevän yrityksellenne seuraavien 24 kk aikana?

(5= erittäin paljon, 4=melko paljon, 3=ei kumpikaan, 2=melko vähän, 1=ei lainkaan)

5 4 3 2 1
erittäin paljon ei lainkaan

22. Kuinka arvioitte Kolin–Ruunaan alueen matkailun tulevaisuutta?

(5= kasvaa merkittävästi, 4=kasvaa jonkin verran, 3=pysyy ennallaan, 2=supistuu jonkin verran, 1=supistuu merkittävästi)

5 4 3 2 1
matkailu tutkimusalueella kasvaa merkittävästi supistuu merkittävästi

23. Suunnitelmanne yrityksen oman toiminnan kehittämiseksi seuraavien viiden vuoden aikana

Tutkimusalueen hyödyntämiseen liittyvät tavoitteet yrityksessänne:

Kiinnostus uusien luontomatkailutuotteiden kehittämiseen tutkimusalueella (esim. yhteistyö Kolin ja Ruunaan välillä):

Muut tutkimusalueen käyttöön/yhteistyöhön liittyvät kehittämissuunnitelmanne:

24a. Metsähallitus tekee matkailuyrittäjien kanssa yhteistyötä ks. metsa.fi > eräasiat ja retkeily > matkailuyrityksille. Oletteko kiinnostuneet tekemään luontomatkailun yhteistyösopimuksen Metsähallituksen kanssa?

- yrityksellämme on jo yhteistyösopimus Metsähallituksen kanssa
- yrityksemme on kiinnostunut tekemään yhteistyösopimuksen Metsähallituksen kanssa
- yrityksemme ei ole kiinnostunut tekemään yhteistyösopimusta Metsähallituksen kanssa. Miksi?

24b. Minkälaista yhteistyötä toivotte Metsähallituksen ja yrityksenne välille?

b) TOIVEITA JA TERVEISIÄ METSÄHALLITUKSELLE

25. Mitä toiveita teillä on Kolin kansallispuiston, Ruunaan retkeilyalueen tai muiden suojelualueiden kehittämiseksi (palvelut, rakenteet ja ympäristö)?

26. Muita toiveita Metsähallitukselle?

KIITOKSET VASTAUKSISTANNE!

Uusimmat Metsähallituksen luonnonsuojelujulkaisut

Sarja A

- No 204 Niemi, M. & Nyman, M. 2013: Valkohäntäpeuran ekologiset ja sosiaaliset vaikutukset Tammissaaren saariston kansallispuistossa ja sen lähialueilla. 52 s.
- No 205 Niemi, M. & Nyman, M. 2013: Vitsvanshjortens ekologiska och sociala verkningar i Ekenäs skärgårds nationalpark och dess närområden. 50 s.
- No 206 Trafix oy 2013: Sipoonkorven kansallispuiston liikenneselvitys. 53 s.

Sarja B

- No 190 Sutela, J. 2013: Itäisen Suomenlahden kansallispuiston kävijätutkimus 2012. 61 s.
- No 191 Olin, K. 2013: Kevon luonnonpuiston kävijätutkimus 2013. 70 s.
- No 192 Weckman, A. 2013: Besökarundersökning i Ekenäs skärgårds nationalpark 2012. 41 s.
- No 193 Nyström, J. & Kempe, R. 2013: Kundundersökning i Ekenäs naturum 2012. 40 s.
- No 194 Korkalainen, H. 2013: Petkeljärven kansallispuiston kävijätutkimus 2011. 48 s.
- No 195 Sutela, J. 2014: Valkmusan kansallispuiston kävijätutkimus 2012. 51 s.
- No 196 Kyrönviita, M. 2014: Seitsemisen kansallispuiston kävijätutkimus 2012. 69 s.
- No 197 Isoviita, J. 2014: Liminganlahden luontokeskuksen asiakastutkimus 2013. 43 s.
- No 198 Metsähallitus 2014: Metsähallituksen julkisten hallintotehtävien tilinpäätös ja toimintakertomus 2013. 69 s.
- No 199 Konttinen, T. 2014: Lauhanvuoren kansallispuiston kävijätutkimus 2012–2013. 56 s.
- No 200 Konttinen, T. 2014: Kauhanevan–Pohjankankaan kansallispuiston kävijätutkimus 2012–2013. 53 s.
- No 201 Konttinen, T. 2014: Hämeenkankaan harjoitus- ja monikäyttöalueen kävijätutkimus 2012–2013. 62 s.
- No 202 Konttinen, T. 2014: Lauhanvuoren–Hämeenkankaan alueen yritystutkimus 2013. 64 s.
- No 203 Metsähallitus 2014: Suojelualueiden hoidon ja käytön periaatteet. 134 s.
- No 204 Salonen, M. 2014: Kurjenrahkan kansallispuiston kävijätutkimus 2013. 66 s.

Sarja C

- No 127 Vuorinen, J., Sorakunnas, E. & Högmänder, J. 2014: Öron luontomatkojen kehittämissuunnitelma. 53 s.
- No 128 Metsähallitus 2014: Etelä-Konneveden suojelualuekokonaisuuden hoito- ja käyttösuunnitelma. 135 s.
- No 129 Konttinen, T. 2014: Lauhanvuoren–Hämeenkankaan alueen luontomatkojen suunnitelma. 89 s.

ISSN-L 1235-8983
ISSN (verkkojulkaisu) 1799-5388
ISBN 978-952-295-074-1 (pdf)

julkaisut.metsa.fi