

Selkämeren kansallispuiston yritystutkimus 2013



Jenni Itäluoma
jenni.italuoma@gmail.com
puh 040 771 5921

Översättning: Pimma Åhman.

Kansikuva: Yleisöristeilyjä tekevä Kaljaasi Ihana Säpin majakkasaareen lähivesillä.
Kuva: Minna Uusiniitty-Kivimäki.

Tutkimus on toteutettu osana Selkämeren helmet Satakunnassa -hanketta, joka on saanut rahoitusta Euroopan aluekehitysrahastosta Varsinais-Suomen ELY-keskuksen kautta.



© Metsähallitus 2015

ISSN-L 1235-8983
ISSN (verkkojulkaisu) 1799-5388
ISBN 978-952-295-091-8 (pdf)

Selkämeren kansallispuiston yritystutkimus 2013



Euroopan unioni
Euroopan aluekehitysrahasto

Vipuvoimaa
EU:lta
2007–2013



METSÄHALLITUS

KUVAILELEHTI

JULKAISIJA	Metsähallitus	JULKAISUAIKA	3.1.2015
TOIMEKSIANTAJA	Metsähallitus	HYVÄKSYMISPÄIVÄMÄÄRÄ	
LUOTTAMUKSELLISUUS	Julkinen	DIAARINUMERO	MH6932/2014/05.02
SUOJELUALUETYYPPI/ SUOJELUOHJELMA	kansallispuisto, Natura 2000 -alue		
ALUEEN NIMI	Selkämeren kansallispuisto		
NATURA 2000-ALUEEN NIMI JA KOODI	Kasalanjokisuu (FI0200033), Ouran saaristo (FI0200077), Pooskerin saaristo (FI0200076), Gummandooran saaristo (FI0200075), Preiviikinlahti (FI0200151, FI0200080), Luvian saaristo (FI0200074), Uudenkaupungin saaristo (FI0200072), Seksmiilarin saaristo (FI0200152), Katanpää (FI0200172)		
ALUEYKSIKKÖ	Etelä-Suomen luontopalvelut		
TEKIJÄ(T)	Jenni Itäluoma		
JULKAISUN NIMI	Selkämeren kansallispuiston yritystutkimus 2013		
TIIVISTELMÄ	<p>Selkämeren kansallispuisto sijaitsee Satakunnan ja Varsinais-Suomen maakunnissa. Vuonna 2011 perustetun Selkämeren kansallispuiston ensimmäinen yritystutkimus toteutettiin maaliskokuussa 2013. Yritystutkimuksen tavoitteena oli selvittää, miten alueen matkailuyrittäjät hyödyntävät kansallispuistoa yritystoiminnassaan, mitä toiveita yrityksillä oli kansallispuiston palveluiden ja rakenteiden kehittämiseksi ja minkälaisia tuotteita yrityksillä oli suunnitteilla kansallispuistoon liittyen. Yritystutkimuksen tavoitteena oli myös saada yritykset mukaan Metsähallituksen ja matkailuyritysten väliseen luontomatkailun yhteistyöhön. Yritystutkimusta hyödynnetään yhdessä muiden tehtyjen selvitysten kanssa Selkämeren hoidon ja käytön suunnittelussa, alueen palveluiden ja matkailuyhteistyön kehittämisessä sekä paikallislähtöisen toimintamallin luomisessa.</p> <p>Yritystutkimukseen osallistui 54 yritystä ja yhdistystä. Vastanneet yritykset olivat pääasiassa melko pieniä: yrityksillä oli keskimäärin 1 vakituinen ja 3 määräaikaista työntekijää. Kansallispuiston alueella palveltujen asiakkaiden määräksi yritykset arvioivat 21 185 asiakasta, joista 95 % oli suomalaisia.</p> <p>Kansallispuiston aluetta oli käyttänyt 44 % yrityksistä. Yritysten sesonkiaikoina alueen käyttö oli vilkasta, 58 % vastanneista käytti aluetta kerran viikossa tai useammin. Vastaavasti sesongin ulkopuolella alueen käyttö oli vähäisempää. Viimeisten 12 kuukauden aikana alue oli merkinnyt yrityksille keskinkertaisesti. Kansallispuiston kohteista vastanneet olivat käyttäneet selvästi eniten kansallispuiston vesialuetta. Muita suosittuja kohteita olivat Kylmäpihlajan, Isonkarin ja Säpin majakkasaaret sekä Katanpään ja Kuuskajaskarin linnakasaaret. Tyypillisiä alueella tarjottuja aktiviteetteja olivat tilausvene- ja tilauslaivaliikenne, opastetut retket, luonnon tarkkailu, retkeily, kalastus ja lintuharrastus.</p> <p>Yritykset suhtautuivat tulevaisuuteen positiivisesti, sillä yritykset arvioivat Selkämeren alueen matkailun sekä oman yrityksensä toiminnan kasvavan jonkin verran seuraavien kahden vuoden aikana. Myös kansallispuiston alueen käyttö lisääntynee jatkossa. Selkämeren kansallispuiston arvioitiin merkitsevän yrityksille tulevaisuudessa keskinkertaisesti, mutta Selkämeren kansallispuistoon ja luontomatkailun hyödyntämiseen liittyviä tavoitteita oli kuitenkin paljon. Yritykset suunnittelivat kansallispuiston maa- ja merialueiden sekä palvelurakenteiden hyödyntämistä yritystoiminnassaan. Metsähallituksen kautta toivottiin myös yrityksen näkyvyyden ja tunnettuuden parantumista ja kansallispuiston imagoa aiottiin hyödyntää markkinoinnissa.</p> <p>Metsähallituksen palveluiden laatu arvioitiin keskinkertaiseksi keskiarvon ollessa 3,17 asteikolla yhdestä viiteen. Parhaimmiksi arvioitiin Metsähallituksen henkilöstön yhteistyö yrittäjien välillä (ka 3,94) ja heikoimmaksi erityisryhmien palvelut (ka 1,96). Saadut arviot kuvaavat hyvin nykyistä tilannetta: vasta perustetun puiston palveluita ja rakenteita ollaan vasta kehittämässä. Kansallispuiston palveluiden, rakenteiden ja ympäristön kehittämistoiveita saatiin paljon. Eniten parannusta toivottiin alueen laitureihin ja rantautumispaikkoihin. Myös alueen retkeilyrakenteisiin toivottiin parannusta.</p> <p>Haastatellut yritykset olivat kiinnostuneita yhteistyöstä Metsähallituksen kanssa. Noin kolmasosalla yrityksistä oli luontomatkailun yhteistyösopimus Metsähallituksen kanssa ja yli puolet yrityksistä oli kiinnostunut tekemään kyseisen sopimuksen. Yhteistyöltä Metsähallituksen kanssa yritykset toivoivat näkyvyyttä ja markkinointia ja sen kautta asiakkaita. Toiveissa oli myös tiedonvälitys ja keskusteleva yhteistyö Metsähallituksen kanssa. Metsähallituksen toivottiin järjestävän verkostoitumistapaamisia yrittäjille sekä osallistuvan erilaisten tapahtumien, kuten majakkapäivän tai talkooleirien, järjestämiseen yhteistyössä yritysten kanssa.</p> <p>Yrittäjien näkemykset kansallispuiston perustamisen vaikutuksista vaihtelivat. Enemmistö oli sitä mieltä, että kansallispuiston perustaminen ei ollut vaikuttanut yritystoimintaan. Synä tähän oli muun muassa se, että kansallispuiston perustamisesta on kulunut vasta vähän aikaa, joten kaikki vaikutukset eivät ole vielä nähtävissä. Osa yrityksistä oli myös niin uusia, etteivät ne olleet toimineet alueella ennen kansallispuiston perustamista. Noin viidesosa yrityksistä oli sitä mieltä, että kansallispuisto oli tuonut alueelle näkyvyyttä ja positiivista imagoa, vaikka asiakasmäärät eivät olleet lisääntyneet. Noin viidesosa vastanneista kertoi puiston tuovan näkyvyyden lisäksi myös konkreettisesti asiakkaita.</p>		
AVAINSANAT	Selkämeren kansallispuisto, yritystutkimus, luontomatkailu		
SARJAN NIMI JA NUMERO	Metsähallituksen luonnonsuojelujulkaisuja. Sarja B 208		
ISSN-L ISSN (VERKKOJULKAISU)	1235-8983 1799-5388	ISBN (PDF)	978-952-295-091-8
SIVUMÄÄRÄ	58 s.	KIELI	suomi
KUSTANTAJA	Metsähallitus	PAINOPAIKKA	
JAKAJA	Metsähallitus, luontopalvelut	HINTA	

PRESENTATIONSBLAD

UTGIVARE	Forststyrelsen	UTGIVNINGSDATUM	3.1.2015
UPPDRAGSGIVARE	Forststyrelsen	DATUM FÖR GODKÄNNANDE	
SEKRETESSGRAD	Offentlig	DIARIENUMMER	MH6932/2014/05.02
TYP AV SKYDDSSOMRÅDE/ SKYDDSPROGRAM	nationalpark, Natura 2000-område		
OMRÅDETS NAMN	Bottenhavets nationalpark		
NATURA 2000-OMRÅDETS NAMN OCH KOD	Kasalaåmynning (FI0200033), Oura skärgård (FI0200077), Pooskeri skärgård (FI0200076), Gummandooro skärgård (FI0200075), Preiviikinlahti (FI0200151, FI0200080), Luvia skärgård (FI0200074), Nystads skärgård (FI0200072), Sexmilarskärgården (FI0200152), Katanpää (FI0200172)		
REGIONENHET	Södra Finlands naturtjänster		
FÖRFATTARE	Jenni Itäluoma		
PUBLIKATION	Företagsundersökning i Bottenhavets nationalpark 2013		
SAMMANDRAG	<p>Bottenhavets nationalpark grundades år 2011 och ligger i landskapen Satakunta och Egentliga Finland. Den första företagsundersökningen i Bottenhavets nationalpark gjordes i mars-maj 2013. Syftet med en företagsundersökning är att utreda hur områdets turistföretagare nyttjar nationalparken i sin verksamhet, hur företagen önskar att tjänsterna och strukturerna i parken utvecklas och hurdana produkter i anslutning till nationalparken företagen har för avsikt att ta fram. Ett ytterligare mål för undersökningen var att få företagen att delta i samarbetet kring naturturism mellan Forststyrelsen och turistföretagen. Undersökningen utnyttjas tillsammans med övriga utredningar vid planeringen av nationalparkens skötsel och användning, vid utvecklingen av områdets tjänster och turismsamarbete samt vid framtagande av en lokalbaserad verksamhetsmodell.</p> <p>I företagsundersökningen deltog 54 företag och föreningar. De företag som deltog i undersökningen var huvudsakligen tämligen små, med i genomsnitt 1 fastanställd och 3 visstidsanställda. Företagen uppskattade antalet kunder som de haft inom parkens område till 21 186, varav 95 % var finländare.</p> <p>Nationalparken har nyttjats av 44 % av företagen. Under högsäsongerna har användningen varit flitig, 58 % av svararna har utnyttjat området en eller flera gånger i veckan. Utanför säsongen var användningen varit mindre. Svararna uppgav att området haft medelmåttig betydelse för företaget under de senaste tolv månaderna. Svararna har nyttjat klart flitigast parkens vattenområde. Andra populära objekt var fyröarna Kylmäpihlaja, Enskär och Säbbskär samt befästningsöarna Katanpää och Kuuskajaskari. Typiska tjänster som företagen erbjudit i området var charterbåttrafik, guidade utflykter, naturobservation, friluftsliv, fiske och fågelskådning.</p> <p>Företagen förhöll sig positivt till framtiden, eftersom de uppskattade att turismen i Bottenhavsområdet samt den egna verksamheten kommer att växa i någon mån under de kommande två åren. De kommer sannolikt också att nyttja nationalparken flitigare i fortsättningen. De uppskattade att nationalparken kommer att ha medelmåttig betydelse för företagen i fortsättningen, trots att de hade uppsatt rikligt med mål som hade att göra med nationalparken och naturturism. Företagen hade planer att nyttja nationalparkens land- och havsområden samt serviceanläggningar i sin verksamhet. De önskade att bli bättre kända och synliga genom Forststyrelsen och planerade att utnyttja nationalparkens image i sin marknadsföring.</p> <p>Kvaliteten på Forststyrelsens tjänster ansågs måttlig; medelvärdet var 3,17 på en skala från 1 till 5. Nöjdast var svararna med samarbetet med Forststyrelsens anställda (medelvärde 3,94) och sämsta vitsord fick tjänsterna för specialgrupper (1,96). Den respons man fick avspeglar väl situationen just nu: man håller ännu på att utveckla tjänster och anläggningar till den nygrundade parken. Man fick in många utvecklingsförslag för nationalparkens tjänster, anläggningar och miljö. Förbättringar önskades främst i bryggorna och landstigningsplatserna, likaså i områdets friluftsanläggningar.</p> <p>De intervjuade företagen var intresserade av samarbete med Forststyrelsen. Cirka en tredjedel av företagen hade ett samarbetsavtal om naturturism med Forststyrelsen och över hälften var intresserade av att ingå ett sådant avtal. Genom samarbetet med Forststyrelsen önskade företagen sig synlighet och marknadsföring och den vägen också nya kunder. De önskade sig också att informationsbyte och diskuterande samarbete med Forststyrelsen. De hoppades att Forststyrelsen ordnar tillfällen för företagarna för bildande av nätverk och deltar i att ordna olika evenemang tillsammans med företagen, såsom en fyrdag eller ett talkoläger.</p> <p>Företagarnas synpunkter på verkningarna av den nygrundade nationalparken varierade. Merparten ansåg att grundandet av nationalparken inte har inverkat på deras företagsverksamhet. En orsak till detta är att alla verkningar ännu inte har kommit fram, eftersom det gått så kort tid sedan parken inrättades. En del av företagen var också så nya att de inte haft verksamhet inom området innan nationalparken grundades. Ungefär en femtedel av företagen ansåg att nationalparken ökat områdets synlighet och positiva image, fastän kundantalet inte ökat. Cirka en femtedel av svararna uppgav att parken medfört inte bara bättre synlighet utan också helt konkret fler kunder.</p>		
NYCKELORD	Bottenhavets nationalpark, företagsundersökning, naturturism		
SERIENS NAMN OCH NUMMER	Metsähallituksen luonnonsuojelujulkaisuja. Sarja B 208		
ISSN-L	1235-8983	ISBN (PDF)	978-952-295-091-8
ISSN (ONLINE)	1799-5388		
SIDANTAL	58 s.	SPRÅK	finska
FÖRLAG	Forststyrelsen	TRYCKERI	
DISTRIBUTION	Forststyrelsen, naturtjänster	PRIS	

Sisällys

1 JOHDANTO.....	7
2 YRITYSTUTKIMUKSEN TOTEUTUS.....	9
2.1 Alueen kuvaus	9
2.2 Aineisto ja menetelmät	13
3 TULOKSET	15
3.1 Yritysten toimialue ja päätoimialat	15
3.1.1 Yritysten asiakkaat	16
3.1.2 Yritysten työvoimatilanne	19
3.2 Kansallispuiston alueen käyttö	20
3.2.1 Kansallispuiston alueen käyttö ja merkitys yrityksille	20
3.2.2 Yritysten alueella tarjoamat toiminnot.....	22
3.2.3 Kansallispuiston lähialueen käyttö	24
3.2.4 Yritysten tyytyväisyys Metsähallituksen palveluihin.....	25
3.3 Yhteistyö.....	26
3.3.1 Yritysten välinen yhteistyö.....	26
3.3.2 Metsähallituksen ja yritysten välinen yhteistyö.....	27
3.4 Tulevaisuus.....	29
3.4.1 Alueen matkailun kehittyminen ja kansallispuiston merkitys yrityksille.....	29
3.4.2 Luontomatkailun kehittäminen	30
3.5 Aluekohtaiset lisäkysymykset	31
3.5.1 Kansallispuiston perustamisen vaikutus yrityksiin.....	31
3.5.2 Mistä yritykset hakevat tietoa kansallispuistosta.....	32
3.5.3 Kiinnostus Metsähallituksen järjestämiin koulutuksiin.....	32
3.6 Toiveita ja terveisiä Metsähallitukselle	33
4 TULOSTEN TARKASTELU	35
KIITOKSET	38
LÄHTEET	39
LIITTEET	
Liite 1 Kyselylomake	41
Liite 2 Yritysten muut päätoimialat.....	50
Liite 3 Yritysten alueella harjoittamat toiminnot	51
Liite 4 Selkämeren kansallispuistoon ja luontomatkailun hyödyntämiseen liittyvät tavoitteet yrityksissä	52
Liite 5 Kiinnostus uusien luontomatkailutuotteiden kehittämiseen Selkämeren kansallispuistossa	54
Liite 6 Muut Selkämeren kansallispuiston käyttöön/yhteistyöhön liittyvät kehittämissuunnitelmat.....	56
Liite 7 Kansallispuiston perustamisen vaikutus yritysten toimintaan	57

1 Johdanto

Selkämeren kansallispuisto on vuonna 2011 perustettu, Suomen neljänneksi suurin kansallispuisto ja samalla maamme suurin Itämeren suojelualue. Kansallispuisto on perustettu suojelemaan Selkämeren vedenalaista ja vedenpäällistä luontoa, eliölajeja sekä niiden elinympäristöjä. Kansallispuiston perustamistarkoituksiin on myös kirjattu luonnon- ja kulttuuriperinnön säilyttäminen sekä yleisen luontoharrastuksen, opetuksen ja tutkimuksen edistäminen sekä ympäristömuutosten seuranta. Lisäksi kansallispuiston tarkoituksena on turvata alueen ammattikalastuksen säilyminen. Puisto on perustettu pääosin Natura 2000 -verkostoon kuuluneille valtion omistamille maa- ja vesialueille. Rauman kaupunki on tehnyt periaatepäätöksen omistamiensa 2 500 hehtaarin suuristen vesi- ja saarialueiden liittämistä osaksi kansallispuistoa.

Selkämeren kansallispuiston perustamista on puuhattu pitkään. Ensimmäinen aloite puiston perustamiseksi tehtiin jo 1990-luvulla. Aloitetta kehitettiin 2000-luvun alkupuolella sekä Uudenkaupungin että Rauman kaupunkien hankkeilla. Vuoden 2008 loppupuolella valmistui ympäristöministeriön Metsähallitukselta tilaama selvitys kansallispuiston perustamisedellytyksistä (Metsähallitus 2008). Tämän jälkeen asiasta tiedotettiin laajalti Selkämeren rannikolla. Satakunnassa hanke sai kannatusta, mutta Varsinais-Suomessa siihen suhtauduttiin nihkeämmin. Kansallispuiston perustaminen pelkästään Satakunnan puoleisille alueille olisi kuitenkin vaikeuttanut kansallispuiston toimintaedellytyksiä. Valtioneuvosto teki periaatepäätöksen Selkämeren kansallispuiston perustamisesta vuonna 2009 ja laki Selkämeren kansallispuistosta astui voimaan vuonna 2011.



Liesluoto Uudessakaupungissa. Kuva: Hanna Ylitalo / Metsähallitus.

Perustamalla kansallispuisto luonnonsuojelualueen sijaan mahdollistaa alueen matkailullisen kehittämisen. Kansallispuiston alueen sisällä on useita matkailullisesti kiinnostavia kohteita, kuten Säpin ja Isonkarin majakkasaaret ja Katanpään linnakesaari. Kansallispuistot ovat nykyään suosittuja matkakohteita, ja kansallispuistojen aluetaloudelliset vaikutukset ovat merkittäviä. Vuonna 2012 kansallispuistojen kokonaistulo- ja työllisyysvaikutukset olivat yhteensä 109,5 miljoonaa euroa ja 1 412 henkilötyövuotta.

Kansallispuiston perustamisen jälkeen Metsähallitus on käynnistänyt hankkeita kansallispuiston kehittämiseksi. Yritystutkimus toteutettiin osana Selkämeren helmet Satakunnassa -hanketta, jonka tavoitteena on paikallislähtöisen toimintamallin luominen kansallispuiston kehittämiseen, hoitoon ja käyttöön. Hankkeen tavoitteena on myös laatia kansallispuistoon ”käsikirja” kohdekohtaista kehittämistyötä silmälläpitäen sekä markkinoida ja tuoda kansallispuistoa tutuksi. Samassa hankkeessa toteutettiin myös Selkämeren kansallispuistossa myös kävijätutkimus (Rosu 2015) ja sidosryhmätutkimus (Nääppä 2015). Yritystutkimusta hyödynnetään yhdessä muiden tehtyjen selvitysten kanssa myös Selkämeren hoidon ja käytön suunnittelussa ja alueen palveluiden ja matkailuyhteistyön kehittämisessä.

Selkämeren kansallispuiston perustamisen jälkeen on toteutettu monia hankkeita, joissa yhtenä tavoitteena on ollut luontomatkailun yritystoiminnan edellytysten kehittäminen. Reitti Selkämerelle -hankkeen tarkoituksena oli luoda Selkämeren kansallispuistoon virtuaaliopas. Virtuaaliopas koostuu 360 astetta kääntyvistä pallopanoraamoista puiston ja sen lähialueiden kohteista. Reitti Selkämerelle -hankkeen aikana kuvattiin puiston Satakunnan puoleisissa osissa, ja Vakka-Suomen reitti Selkämerelle -hankkeessa sivustoa laajennettiin myös Varsinais-Suomen puoleisiin puiston osiin. Selkämeren luonto- ja kulttuurikohteiden hoitohankkeen (SeLuKu) avulla kunnostettiin jo olemassa olevia palveluvarustuksia, kaksi kalamajaa käyntikohteiksi sekä laadittiin luonnonhoidon yleissuunnitelma ja aloitettiin luonnonhoitotyöt kiireellisimmissä kohteissa. Näiden lisäksi Metsähallituksella on ollut matkailutoimijoiden koulutushanke yhdessä Pyhäjärvi-instituutin kanssa.

Selkämeren kansallispuiston yritystutkimuksen tavoitteena oli selvittää, miten alueen matkailuyrittäjät hyödyntävät kansallispuistoa yritystoiminnassaan, mitä toiveita yrityksillä on kansallispuiston palveluiden ja rakenteiden kehittämiseksi ja minkälaisia tuotteita yrityksillä on suunnitteilla kansallispuistoon liittyen. Yritystutkimuksen tavoitteena oli myös saada yritykset mukaan Metsähallituksen ja matkailuyritysten väliseen luontomatkailun yhteistyöhön.

2 Yritystutkimuksen toteutus

2.1 Alueen kuvaus

Selkämeren kansallispuisto on Suomen 37. kansallispuisto ja perustettu vuonna 2011. Kansallispuisto sijaitsee Satakunnan ja Varsinais-Suomen maakunnissa Merikarvian, Porin, Luvian, Eura-joen, Rauman, Pyhärannan, Uudenkaupungin ja Kustavin kuntien alueella (kuva 1). Selkämeren kansallispuisto ulottuu pitkänä ja kapeana alueena Merikarvialta Kustaviin. Kansallispuiston pinta-ala on yli 900 neliökilometriä, josta lähes 98 prosenttia on veden alla. Puiston alueesta noin 15 neliökilometriä on maata ja se muodostuu pääosin ulkosaariston kivikkoisista saarista ja luodoista.



Kuva 1. Selkämeren kansallispuiston sijainti. © Metsähallitus 2015, Maanmittauslaitos 1/MML/15.

Selkämeren kansallispuiston opastukseen ja asiakaspalveluun oli jo valmisteluvaiheen hankkeessa ideoitu eritasoisiin portteihin perustuva verkostomainen toimintamalli. Selkämeren kansallispuistoon ei siis ole tarkoitus perustaa luontokeskusta, vaan kehittää opastusviestintää ja asiakaspalvelua paikallislähtöisesti olemassa olevien pisteiden yhteistyöllä. Ensimmäinen ”virallinen” yhteistyöpiste on Porin keskustassa sijaitseva Luontotalo Arkki, joka avattiin uudistettuna toukokuussa 2013. Neuvontapalveluiden lisäksi Arkissa voi tutustua Selkämeren kansallispuiston pienoisnäytelyyn, jossa esitellään Selkämeren vedenalais- ja saaristoluontoa sekä niiden lajistoa. Arkin lisäksi kansallispuiston sijaintikuntien matkailuinfot ja Kemiönsaarella sijaitseva Saaristomerén luontokeskus Sinisimpukka palvelevat kansallispuiston kävijöitä. Näiden lisäksi Metsähallituksen kansallispuistojen sekä muiden retkikohteiden palveluihin ja ajankohtaisiin uutisiin voi tutustua Luontoon.fi-sivustolla, josta löytyy oma osio myös Selkämeren kansallispuistolle (Metsähallitus 2014a). Vuonna 2012 Selkämeren kansallispuistoa käsittelevillä Luontoon.fi-sivuilla oli katselukertoja yli 19 000 ja vuonna 2013 vajaa 25 000.

Selkämeren kansallispuistoon voi tutustua myös uudenlaisen virtuaalisen luontomatkailusivuston avulla (Metsähallitus 2014d). Sivustolla on 360 astetta kääntyviä pallopanoraamoja puiston ja sen

lähialueiden kohteista. Pallopanoraamoihin on upotettu ääniä, valokuvia, tekstiä ja videoita. Sivusto helpottaa kansallispuistoretkien suunnittelua. Selkämeren virtuaaliopas avattiin huhtikuussa 2013, ja ensimmäisten 12 kk:n aikana käyntikertoja sivustolla oli 15 500. Sekä Selkämeren virtuaalioppaassa (Metsähallitus 2014d) että Luontoon.fi-verkkosivuilla (Metsähallitus 2014a) on alueella toimivien Metsähallituksen kanssa luontomatkailun yhteistyösopimuksen tehneiden yritysten yhteystiedot.

Selkämerelle tyypillistä on pienehköt saaret ja saaristoa ympäröivät matalat rantavedet. Nykyisen kansallispuiston alueella on kaksi majakkasaarta: Säpin majakka Luvialla ja Isonkarin majakka Kustavissa. Näiden lisäksi kansallispuiston alueella suosittuja kohteita ovat muun muassa Porin edustalla sijaitsevat Seliskerin ja Iso-Enskerin retkeilysaaret ja sekä Katanpään linnakesaari Kustavissa. Porissa sijaitseva Preiviikinlahti on suosittu kohde etenkin lintuharrastajien keskuudessa: alueella on useita lintutorneja ja lavoja, joista Huhtalan ja Leveäkarin tornit sijaitsevat kansallispuistossa. Kansallispuiston alueiden välittömässä läheisyydessä sijaitsee myös monia mielenkiintoisia retkikohteita, esimerkiksi Ouraluoto Merikarvian saaristossa sekä Kylmäpihlajan majakkasaari sekä Kuuskajaskarin linnakesaari Rauman edustalla.

Selkämeren kansallispuisto sijaitsee pääosin ulkosaaristossa, ja lähes kaikkiin sen kohteisiin on mentävä veneellä. Puiston alueella voi liikkua oman veneen lisäksi esimerkiksi taksiveneellä ja kesäaikaan Isonkarin ja Kylmäpihlajan majakoille sekä Katanpään ja Kuuskajaskarin linnakesaariin pääsee reittivuorolla. Autolla saavutettavia kohteita ovat Preiviikinlahden lintutornit Porissa sekä Sälttöön laavu Merikarvialla. Näiden lisäksi Uudessakaupungissa sijaitsevaan Liesluotoon on tieyhteys.

Pitkän ja kapean, pohjois-eteläsuuntaisen muotonsa vuoksi Selkämeren kansallispuiston luonto on monimuotoista. Kansallispuiston alueelle onkin tyypillistä veden suolapitoisuuden vaihteellinen muuttuminen. Eteläiseltä Selkämereltä löytyy suolaiseen veteen sopeutuneita eläin- ja kasvilajeja, ja pohjoiseen mentäessä lajisto muuttuu vähäsuolaisempaan veteen sopeutuneeksi lajistoksi. Selkämeren vedenalainen valtalaji on rakkolevä, jota esiintyy erityisesti Selkämeren eteläosassa. Rakkoleväniityt muodostavat tärkeän elinympäristön monille selkärangattomille sekä kalalajeille. Pohjoiseen mentäessä rakkolevä muuttuu harvinaisemmaksi, mutta toinen rakkolevälaaji, pikkuhauru, viihtyy Selkämeren pohjoisosan ja Merenkurkun vähäsuolaisemmissa vesissä. Kansallispuiston alueella on useita toisistaan luonnonmaantieteellisesti eroavia alueita: Ouran saaristo, Pooskerin ja Gummandooran saaristo, Preiviikinlahti, Luvian saaristo, Eurajoen ja Rauman saaristo sekä Uudenkaupungin ja Seksmiilarin saaristot.

Selkämeren kansallispuiston yksi tavoite on ammattikalastuksen säilymisen turvaaminen. Selkämeren rannikko onkin yksi maamme tärkeimmistä alueista ammattikalastuksen harjoittamiselle. Vuonna 2011 Selkämeren rannikolla toimi 238 ammattikalastajaa, joista päätoimisia ammattikalastajia oli 75. Selkämeren kansallispuiston alueelle osuva kalastus on kalastajien mukaan kuitenkin vähäistä ja kalastajat kalastavat tyypillisesti joko yleisillä tai vuokratuilla vesialueilla (Selkämeren ammattikalastajat ry & Porin lintutieteellinen yhdistys ry 2013). Toisille ammattikalastajille matkailusta on tullut sivuelinkeino: he hyödyntävät merialueen tuntemustaan ja kalustoaan tarjoamalla matkailijoille kuljetuspalveluita merellä. Toiset ammattikalastajat ovat siirtyneet kokonaan ammattikalastuksesta matkailuelinkeinon pariin (Salmi & Hankonen 2010). Ammattikalastajien lisäksi kansallispuiston alueella ja lähiympäristössä toimii matkailualan yrityksiä. Tyypillisesti yritykset järjestävät ohjattuja retkiä, risteilyjä tai venekuljetuksia kansallispuiston alueelle (Metsähallitus 2014a, 2014d).

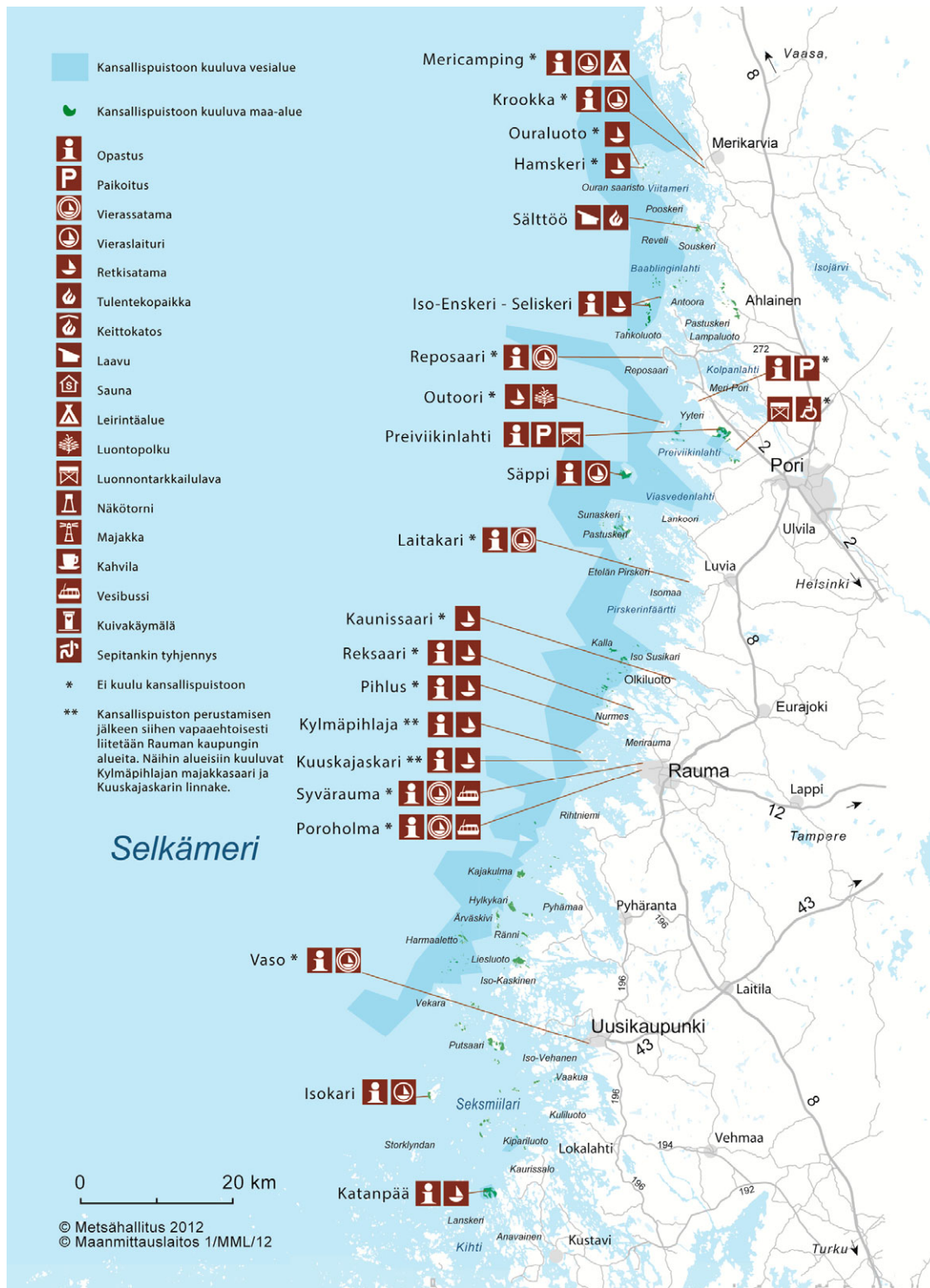
Kansallispuiston alueelle voi tehdä yhden tai useamman päivän veneretkiä ja vieraila kansallispuiston ja sen lähialueiden retkikohteissa. Puiston alueella voi tehdä melontaretkiä joko valmiilla melontareiteillä Rauman edustalla tai melomalla merkittyjen reittien ulkopuolella muualla puiston alueella. Melontaretkä suunniteltaessa kannattaa pitää mielessä, että melonta merialueella vaatii

tietoa ja taitoa. Lisäksi alueella voi tutustua saaristoluontoon sekä kulttuuriperintöön Iso-Enskerin luontopolulla ja Säpin majakkasaarelle valmistuvalla kulttuuripolulla. Sienestäminen, marjastaminen sekä tyrnin marjojen poimiminen on sallittua kansallispuiston alueella, ja lisäksi puiston alueella voi kalastaa tai etsiä alueella olevia geokätköjä. Selkämeren kansallispuistossa vesilintujen syysmetsästys on sallittu Merikarvian Kasalabodanin, Porin Räyhien, Rauman Bokreivien ja Uudenkaupungin Harmaaletojen luodoilla Metsähallituksen luvalla. Luvat voi ostaa Metsähallituksen eräluvien verkkokaupasta (Metsähallitus 2014b).

Taulukkoon 1 on koottu perustiedot Selkämeren kansallispuistosta, ja kuvassa 2 on esitetty keskeisimpien palveluiden sijainti. Ajankohtaista tietoa ja tarkempia karttoja Selkämeren kansallispuistosta löytyy Luontoon.fi-verkkopalvelusta (Metsähallitus 2014a).

Taulukko 1. Selkämeren kansallispuisto kuvaavat perustiedot vuonna 2013.

SELKÄMEREN KANSALLISPUISTO	
Perustamisajankohta	1.7.2011
Sijainti	Merikarvian, Porin, Luvian, Eurajoen, Rauman, Pyhärannan, Uudenkaupungin ja Kustavin ulkosaaristossa
Pinta-ala	915 km ²
Käyntimäärä	32 200 (v. 2012), 41 200 (v. 2013). Käyntimääräluku koskee vain valtion omistamia kansallispuiston alueita, joten siinä ei ole mukana Rauman kaupungin puistoon liitettäväksi suunniteltuja kohteita.
Palvelut	<p>Metsähallituksen palvelut:</p> <ul style="list-style-type: none"> - Saaristomeren luontokeskus Sinisimpukka - Säpin vieraslaituri ja käymälä - Iso-Enskerin ja Seliskerin retkisatamat - Preiviikinlahdella osa luontolavoista ja retkeilyreitistöstä - Sälttöön laavu <p>Yrittäjien tarjoamat palvelut:</p> <ul style="list-style-type: none"> - Ohjelmapalveluita, risteilyjä, vesibussikuljetuksia, tilausvenekuljetuksia ja melontaretkiä kansallispuiston alueella - Opastuksia Isossakarissa ja Katanpään linnakesaarella - Kahvila-, ravintola- ja majoituspalveluita Isossakarissa ja Katanpäässä <p>Kansallispuistoon liitettäväksi suunnitellun alueen palveluita:</p> <ul style="list-style-type: none"> - Hotelli-, kahvila-, ravintola- ja opastuspalveluita Kylmäpihlajan majakalla sekä Kuuskajaskarin linnakesaarella <p>Kansallispuiston lähialueen palveluita:</p> <ul style="list-style-type: none"> - Retkisatamia mm. Merikarvian Ouraluodolla ja Hamskerissa, Porin Outoorissa, Eurajoen Kaunissaarella ja Rauman saaristossa (Nurmes, Reksaari) - Meri-Porin retkeilyreitistö, luontolavat ja tornit - Rauman retkeilysaarten retkeilyreitistöt ja palvelut
Käyttömuodot	Luonnonsuojelu, luonnon virkistyskäyttö, virkistyskalastus, ammattikalastus, luontomatkailu ja metsästys
Hoito- ja käyttösuunnitelma	Hoito- ja käyttösuunnitelma tekeillä, julkaistaan 2015



Kuva 2. Selkämeren kansallispuiston keskeisimmät palvelut vuonna 2013. Rauman kaupungin omistamat myöhemmin puistoon liitettävät alueet (tässä näkyvistä Kuuskajaskari ja Kylmäpihlaja) on tässä tutkimuksessa tulkittu osaksi kansallispuistoa. © Metsähallitus 2015, Maanmittauslaitos 1/MML/15.

2.2 Aineisto ja menetelmät

Tutkimuksen kohdealue on Selkämeren kansallispuisto (kuvat 1 ja 2). Lisäksi tässä tutkimuksessa Rauman kaupungin omistamat kansallispuistoon liitettäväksi suunnitellut maa-alueet (esim. Kylmäpihlaja ja Kuuskajaskari, kuva 2) tulkitaan osaksi Selkämeren kansallispuistoa

Yritystutkimuksen kohdeyrityksinä olivat Selkämeren kansallispuiston alueella tai lähialueella toimivat matkailualan yritykset. Koska kansallispuisto on uusi ja tämä yritystutkimus alueen ensimmäinen, piti aluksi kerätä listaus Selkämeren kansallispuiston alueella toimivista matkailu-alan yrityksistä. Yrityslistauksen pohjana käytettiin Selkämeren kansallispuiston uutiskirje Koskelon jakelulistaa, johon oli kertynyt matkailuyrittäjien tietoja pääsääntöisesti Satakunnan alueelta. Yrityslistaa täydennettiin Vakka-Suomen yritysrekisterin, Satakanta-yritysrekisterin, Orbis-yritysrekisterin sekä vuonna 2011 kerättyjen Matkailun alueelliset tietovarannot -projektin yhteydessä kerättyjen satakuntalaisten ja varsinaissuomalaisten matkailualan yritysten yrityslistojen avulla. Yritysten tietoja kerättiin myös maakunnallisista ja kunnallisista matkailuesitteistä sekä kansallispuiston alueen kuntien sivuilla olevista palveluhakemistoista. Vinkkejä yritysten tietojen keräämiseen saatiin myös kansallispuiston sijaintikuntien matkailutoimistoista.

Tutkimuksen yrityslistalle poimittiin matkailualan yrityksiä, joiden toiminta liittyi Selkämeren kansallispuistoon ja luontomatkailuun tai jotka sijaitsivat Selkämeren kansallispuiston läheisyydessä. Tämä listaus oli varsin laaja ja käsitti 208 yrityksen tiedot. Näille yrityksille lähetettiin yritystutkimuksen kysely. Kyselylomake lähetettiin yrityksiin sähköpostitse tai kirjeitse, mikäli sähköpostiosoitetta ei ollut.

Etukäteen oli päätetty, että mikäli vastauksia ei saataisi tarpeeksi, postikyselyä täydennettäisiin haastatteluilla. Lisäksi oli päätetty, että kaikki Metsähallituksen kanssa luontomatkailun yhteistyösopimuksen tehneet yrittäjät haastateltaisiin. Vastaustavoitteeksi asetettiin 50–60 vastausta, jotta otos olisi riittävän kattava ottaen huomioon kansallispuiston koko ja sen sijainti useiden eri kuntien ja kaupunkien alueella. Koska sähköpostitse saatiin hyvin niukasti vastauksia, yrityslistalta valittiin 57 yritystä, jotka päätettiin haastatella. Päätökset haastateltavista yrityksistä tekivät projektipäällikkö Minna Uusiniitty-Kivimäki, puistonjohtaja Hanna Ylitalo sekä Jenni Itäluoma. Vinkkejä haastateltavien yritysten valintaan saatiin myös Kustavin ja Uudenkaupungin matkailutoimistoista.

Tutkimusaineisto kerättiin ajalla 28.3.2013–31.5.2013. Tutkimukseen vastasi 54 yritystä ja yhdistystä, joista kahdeksan vastasi kyselyyn sähköpostilla, neljä yritystä haastateltiin puhelimitse ja loput 42 yritystä haastateltiin henkilökohtaisesti. Kahdeksan yritystä kieltäytyi haastattelusta. Syynä kieltäytymiseen olivat useimmiten yrittäjien kiireet tai se, että yritystoiminta oli muuttunut ja toiminta ei enää liittynyt luontomatkailuun. Haastattelujen vastausprosentti oli 81 %. Haastattelut toteutti Jenni Itäluoma ja haastattelujen kesto vaihteli puolesta tunnista kahteen tuntiin, ja yleensä haastattelu kesti noin tunnin. Henkilökohtaiset haastattelut toteutettiin joko yrityksen tiloissa, yrittäjän kotona, kahvilassa tai Metsähallituksen Porin toimistolla. Haastattelu eteni siten, että haastattelijä esitti lomakkeen kysymykset yrittäjälle numerojärjestyksessä alusta loppuun.

Lomakkeet oli lähetetty lähes kaikkiin haastateltaviin yrityksiin etukäteen, mutta monikaan yritys ei ollut ennättänyt tutustua lomakkeeseen (liite 1). Lomake oli Metsähallituksen yritystutkimuksiin tarkoitettu vakiolomake, jota muokattiin Selkämeren kansallispuistoon sopivaksi. Vakiolomakkeen käyttö mahdollisti tutkimuksen tulosten vertailun muiden vastaavien Metsähallituksen tutkimusten kanssa. Aluekohtaisten kysymysten avulla haluttiin muun muassa selvittää, oliko kansallispuiston perustaminen vaikuttanut yrityksiin ja mitä kansallispuiston alueita yritykset käyttivät yritystoiminnassaan. Lisäksi haluttiin kartoittaa yritysten kiinnostusta luontomatkailun kehittämiseen erityisesti Selkämeren kansallispuistossa. Vastaavasti joitain vakiolomakkeen valinnaisia

kysymyksiä, kuten kestävään luontomatkailuun liittyvät kysymykset, jätettiin pois, jotta kyselylomakkeen pituus pysyisi kohtuullisena.

Koska suurin osa yrityksistä haastateltiin, saatiin lomakkeet täytettyä melko perusteellisesti. Kysymyksiin yritysten asiakasmääristä ja asiakkaiden jakautumisesta eri asiakastyyppeihin ja vuodenaikoihin oli monen yrittäjän mielestä hankala vastata. Yrityksillä ei ollut yleensä saatavilla tarkkoja tietoja asiakasmääristä ja sen vuoksi ne ovatkin suuntaa antavia arvioita. Kysymykset 11–15 koskivat vain yrityksiä, jotka olivat käyttäneet Selkämeren kansallispuiston aluetta yritystoiminnassaan vuonna 2012, ja kysymykset 16–17 taas koskivat vain yrityksiä, jotka eivät olleet käyttäneet kansallispuiston aluetta vuonna 2012.

Tulosten analysoimiseksi kyselylomakkeiden tiedot tallennettiin Metsähallituksen asiakastiedon seurantaan käytettävään ASTA-tietojärjestelmään. Kysymykset 6b, 7 ja 14b käsiteltiin Excelissä. Aineiston analysoinnin tilastollisina menetelminä käytettiin suorien jakaumien tarkastelua ja kuvailevia tunnuslukuja (keskiarvo, keskihajonta, moodi, mediaani ja prosenttipisteet):

- Moodi on tyyppiarvo, joka kuvaa aineiston yleisintä arvoa.
- Mediaani ilmaisee muuttujan keskimmäisen arvon jakaen havaintoaineiston kahteen yhtä suureen osaan.
- 25 %:n prosenttipiste ilmaisee sen muuttujan arvon, jonka alle sijoittuu neljäsosa havaintoaineistosta, ja 75 %:n prosenttipiste sen muuttujan arvon, jonka alle sijoittuu kolme neljäsosaa havainnoista.

3 Tulokset

3.1 Yritysten toimialue ja päätoimialat

Selkämeren kansallispuiston yritystutkimukseen osallistuneista yrityksistä noin neljäsosa (24 %) ilmoitti toimialueekseen Porin, 22 % Rauman, 19 % Uudenkaupungin ja 17 % Merikarvian (taulukko 2).

Taulukko 2. Yritysten toimialueet. Yhden yrityksen toiminta voi kohdistua usealle alueelle.

Toimialue	Kpl	%
Pori	13	24
Rauma	12	22
Uusikaupunki	10	19
Merikarvia	9	17
Toimialue koko Suomi	7	13
Kustavi	7	13
Luvia	7	13
Varsinais-Suomi	5	9
Eurajoki	5	9
Satakunta	4	7
Pyhäranta	3	6
Uusimaa	2	4
Ahvenanmaa	2	4
Vastanneita yhteensä	54	

Yleisimmin (43 %) vastanneet yritykset ilmoittivat päätoimialakseen ohjelma- ja oheispalvelut, 39 % majoituspalvelut, 39 % ravitsemispalvelut, 35 % kokous- ja juhlapalvelut ja 35 % kuljetuspalvelut (taulukko 3). Yrityksistä lähes puolet ilmoitti toimialakseen jonkin muun kuin vastausvaihtoehdoissa olleen toimialan (liite 2). Muita toimialoja olivat mm. erilaiset kalastukseen liittyvät toimialat (viisi mainintaa), vierasvenesatamapalvelut (neljä mainintaa), rakentaminen ja kiinteistön huolto (neljä mainintaa), risteilytoiminta (kaksi mainintaa) sekä saunapalvelut (kaksi mainintaa).

Taulukko 3. Yritysten päätoimialat. Yhdellä yrityksellä voi olla useampia päätoimialoja.

Toimiala	Kpl	%
Ohjelma- ja oheispalvelut	23	43
Majoituspalvelut	21	39
Ravitsemispalvelut	21	39
Kuljetuspalvelut	19	35
Kokous- ja juhlapalvelut	19	35
Nähtävyydet ja käyntikohteet	15	28
Matkatoimisto-, matkanjärjestäjä- ja matkaopaspalvelut	12	22
Ostospaikat	5	9
Tapahtumat	4	7
Muu	25	46
Vastanneita yhteensä	54	

Tärkeimmät yritysten tarjoamat palvelut ja aktiviteetit olivat tilausvene- ja tilauslaivaliikenne (20 mainintaa), majoituspalvelut (16 mainintaa), ruokailu- tai ravitsemispalvelut (16), retkeily ja opastetut retket (13 mainintaa) sekä kalastukseen liittyvät aktiviteetit (11 mainintaa). Lisäksi mm. saunapalvelut, kokouspalvelut ja tilaisuuksien järjestäminen sekä erilaiset ohjelmalvelut saivat useampia mainintoja.

3.1.1 Yritysten asiakkaat

Selkämeren kansallispuiston aluetta oli käyttänyt liiketoiminnassaan 44 % yrityksistä. Yritysten alueella palveltuja asiakkaita oli vuonna 2012 yhteensä 21 935 henkeä (taulukko 4). Asiakkaista suomalaisia oli 94 % ja ulkomaalaisia 6 %. Noin puolet asiakkaista oli yksityisasiakkaita ja neljännes yritys-/työasiakkaita.

Taulukko 4. Yritysten kansallispuistoa käyttäneet asiakkaat vuonna 2012. Vastanneiden yritysten lukumäärä (n) on 21.

Yritysten aluetta käyttäneistä asiakkaista	Kpl	%
Suomalaisia	20 715	94
Ulkomaalaisia	1 220	6
Yhteensä	21 935	
Yksityisasiakkaita	11 517	53
Yritys-/työasiakkaita	5 673	26
Yhdistyksiä, kerhoja	3 567	16
Koululaisia, opiskelijoita	1 179	5
Yhteensä	21 935	

Kaikkien haastateltujen yritysten asiakkaista 89 % oli suomalaisia ja 11 % ulkomaalaisia vuonna 2012 (taulukko 5). Yritysten asiakasmäärä oli 473 190 henkeä, joista yli kaksi kolmannesta (69 %) oli yksityisasiakkaita. Yrityisasiakkaita oli noin viidennes ja loput, noin kymmenes asiakkaista, oli yhdistyksiä ja kerhoja sekä koululaisia ja opiskelijoita. Suuri asiakasmäärä selittyy yritysten toimialoilla: haastatelluista yrityksistä lähes 40 % harjoitti ravitsemistoimintaa, joka näkyy asiakkaiden kokonaismäärässä.

Taulukko 5. Yritysten kaikki asiakkaat vuonna 2012. Taulukkoa lukiessa kannattaa huomioida, että kaikki vastanneet eivät ilmoittaneet asiakkaidensa jakautumista suomalaisiin ja ulkomaalaisiin. n = 43.

Yritysten asiakkaista	Kpl	%
Suomalaisia	403 912	89
Ulkomaalaisia	52 278	11
Yhteensä	456 190	
Yksityisasiakkaita	326 863	69
Yritys-/työasiakkaita	85 583	18
Yhdistyksiä, kerhoja	44 057	9
Koululaisia, opiskelijoita	16 688	4
Yhteensä	473 190	

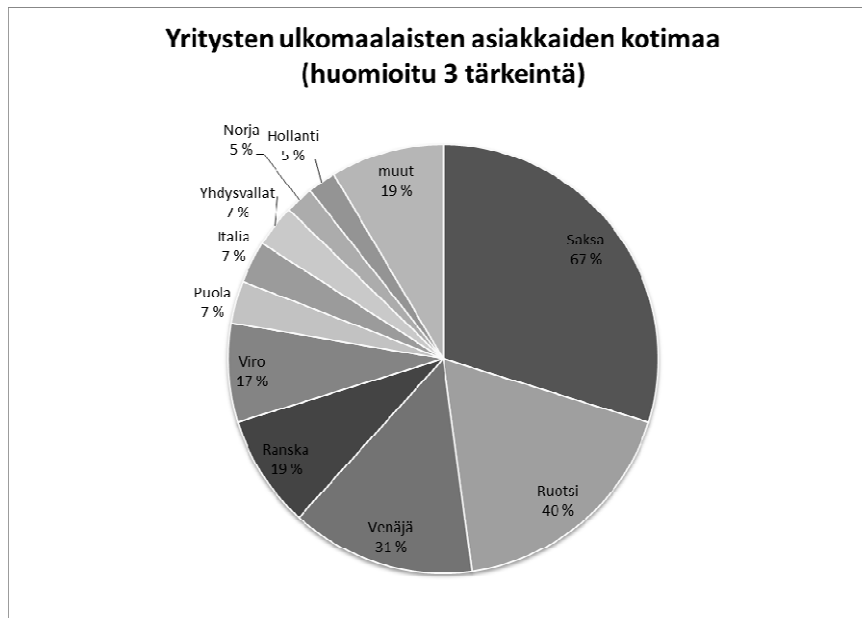
Selkämeren kansallispuistossa ja sen lähialueilla vierailleiden ulkomaisten asiakkaiden määrää on todennäköisesti nostanut Eurajoen Olkiluotoon rakenteilla oleva Olkiluoto 3 -ydinvoimala. Yrityksiä pyydettiin ilmoittamaan kolme tärkeintä ulkomaalaisten asiakkaiden lähtömaata tärkeysjärjestyksessä. Kuvaan 3 on järjestetty tärkeimmät asiakkaiden lähtömaat, kun huomioituna on vain yritysten asiakkaiden tärkein lähtömaa, ja kuvassa 4 on huomioitu yritysten ilmoittamat 3 tärkeintä lähtömaata.

Yritysten asiakkaiden tärkein lähtömaa oli Ruotsi, joka oli 29 %:lle yrityksistä ulkomaisten asiakkaiden tärkein lähtömaa (kuva 3). Toiseksi tärkein asiakkaiden lähtömaa oli Saksa ja kolmanneksi tärkein lähtömaa Venäjä. Saksa oli ulkomaalaisten asiakkaiden tärkein lähtömaa 24 %:lle yrityksistä ja vastaavasti Venäjä oli ulkomaalaisten asiakkaiden tärkein lähtömaa 17 %:lle yrityksistä.



Kuva 3. Yritysten ulkomaalaisten asiakkaiden kotimaat vuonna 2012 (n = 42).

Tarkasteltaessa kolmea tärkeintä lähtömaata samat maat olivat yhä kolmen tärkeimmän lähtömaan joukossa, mutta niiden järjestys oli muuttunut ja erot kasvaneet (kuva 4). Saksa oli 67 %:lla yrityksistä kolmen tärkeimmän lähtömaan joukossa ja 40 %:lla yrityksistä Ruotsi oli kolmen tärkeimmän lähtömaan joukossa. Venäjä oli kolmen tärkeimmän lähtömaan joukossa 31 %:lla yrityksistä. Koska yrityksiä ei pyydetty arvioimaan eri maista tulleiden asiakkaiden määriä, ei näiden vastausten perusteella voida arvioida tarkasti, mistä maasta tulee eniten ulkomaisia asiakkaita.



Kuva 4. Yritysten ulkomaalaisten asiakkaiden kotimaat vuonna 2012 (n = 42).

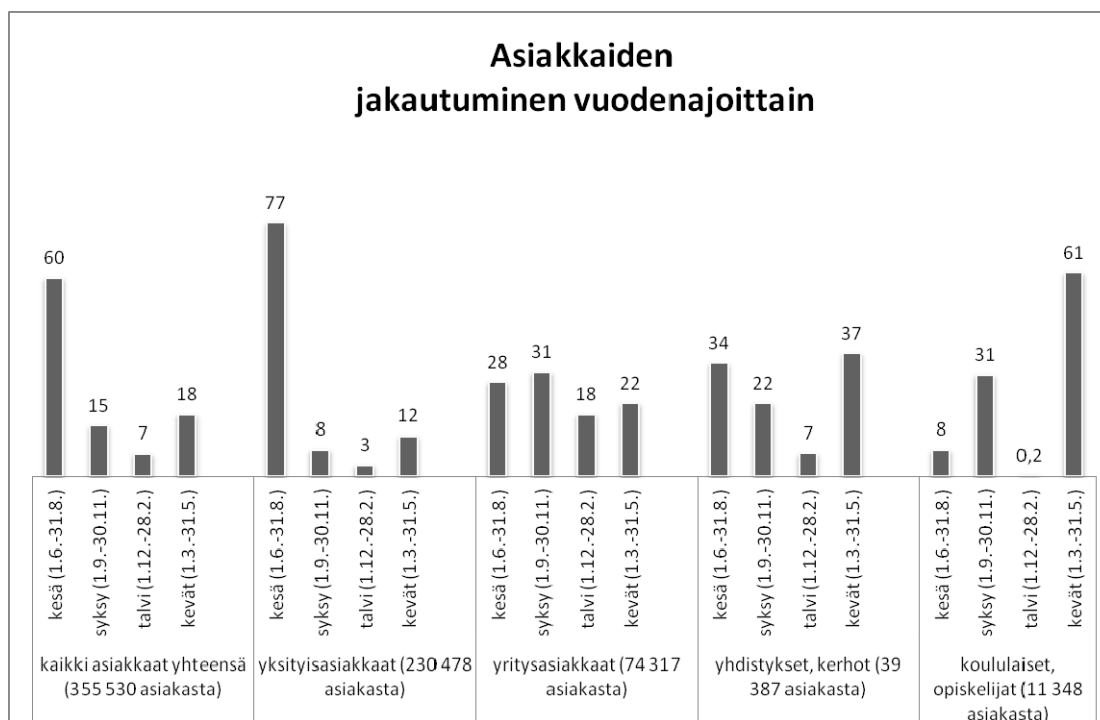
Vastanneiden yritysten kiireisin sesonki oli kesä (kuva 5). Yritysten kaikista asiakkaista 60 % käytti yritysten palveluita juuri kesällä. Keväisin asiakkaita oli 18 % ja syksyisin 15 %. Selvästi vähiten, 7 %, asiakkaita oli talvisin.

Yksityisasiakkaista selvä enemmistö (77 %) käytti yrityksen palveluita kesäisin. Muina vuodenaikoina käyttö oli huomattavasti vähäisempää: keväisin yritysten palveluita käytti 12 % yksityisasiakkaista ja syksyisin 8 %. Talvi oli todella hiljaista aikaa yksityisasiakkaiden osalta, sillä vain 3 % yksityisasiakkaista käytti yritysten palveluita talvella.

Yrityisasiakkaat jakautuivat vuodenaajoille melko tasaisesti: suosituin vuodenaika oli syksy (31 % asiakkaista), mutta kesä oli lähes yhtä suosittu (28 % asiakkaista). Keväisin yritysasiakkaita oli 22 % ja talvella yritysten palveluita käytti 18 % yritysasiakkaista.

Yhdistykset ja kerhot käyttivät yritysten palveluita eniten keväällä (37 % asiakkaista) ja lähes yhtä suosittu aika oli kesä (34 %). Syksyllä yritysten palveluita käytti 22 % ja talvella 7 % yhdistys- ja kerhoasiakkaista.

Koululaiset ja opiskelijat käyttivät yritysten palveluita eniten keväällä (61 % asiakkaista) ja toiseksi eniten syksyllä (31 % asiakkaista). Kesä oli koululaisten ja opiskelijoiden suhteen hiljaisempää, ja talvella koululaiset ja opiskelijat eivät käyttäneet yritysten palveluita lähes lainkaan.



Kuva 5. Yritysten asiakkaiden jakautuminen vuodenajoinn.

3.1.2 Yritysten työvoimatilanne

Yritysten henkilömäärää tarkasteltaessa käytetään tarkastelun apuna mediaania, koska yhdellä yritystutkimukseen vastanneella yrityksellä oli 800 vakituista ja 260 määräaikaista työntekijää, mikä vääristää keskiarvoa.

Haastatelluissa yrityksissä oli keskimäärin 1 (mediaani) vakituinen työntekijä (taulukko 6). Vakituksia kokopäiväisiä työntekijöitä oli 34 yrityksessä, ja näissä yrityksissä oli keskimäärin 2 (mediaani) työntekijää. Vakituksia osa-aikaisia oli 21 yrityksessä, ja keskimäärin vakituksia osa-aikaisia oli 1 (mediaani) työntekijä.

Kokopäiväisiä määräaikaista työntekijöitä oli 12 yrityksellä, ja keskimäärin yrityksissä oli 7 (mediaani) kokopäiväistä määräaikaista työntekijää. Määräaikaista osa-aikaisia työntekijöitä oli 22 yrityksellä, ja keskimäärin yrityksissä oli 3 (mediaani) määräaikaista osa-aikaista työntekijää.

Taulukko 6. Yritysten työntekijämäärä vuonna 2012.

Työsuhteen tyyppi	n	Summa	Keskiarvo	Keskihajonta	Prosenttipisteet				
					Min	25%	Med	75%	Max
Vakituiset	48	948	17,24	107,60	1	1	1	2	800
kokopäiväiset	34	917	26,97	136,71	1	1	2	3	800
osa-aikaiset	21	31	1,48	0,98	1	1	1	2	5
Määräaikaiset	29	401	11,79	34,78	1	2	3	7	200
kokopäiväiset	12	129	10,75	16,17	2	2	7	9	60
osa-aikaiset	22	272	12,36	41,99	1	2	3	5	200
Yhteensä	51	1 349	15,16	86,98	1	1	2	4	800

Kysymykseen henkilötyövuosista vastasi 45 yritystä (taulukko 7). Vastanneissa yrityksissä kertyi keskimäärin 1,73 henkilötyövuotta yritystä kohden. Yrityksissä työskenteli vakituisia kokopäiväisiä keskimäärin 3,11 henkilötyövuoden verran ja vakituisia osa-aikaisia 0,46 henkilötyövuoden verran.

Määräaikaisten kokopäiväisten työpanoksesta kertyi keskimäärin 1,90 henkilötyövuotta yritystä kohden, ja määräaikaisten osa-aikaisten työmäärä oli keskimäärin 0,73 henkilötyövuotta yritystä kohden.

Taulukko 7. Yritysten henkilötyömäärä henkilötyövuosina vuonna 2012.

Työsuhteen tyyppi	n	Summa	Keski-arvo	Keskihajonta	Prosenttipisteet				
					Min	25%	Med	75%	Max
Vakituiset	42	102,08	2,08	3,54	0,08	0,50	1,00	2,00	16,00
kokopäiväiset	30	93,30	3,11	4,22	0,30	1,00	1,00	2,00	16,00
osa-aikaiset	19	8,78	0,46	0,34	0,08	0,20	0,50	0,50	1,50
Määräaikaiset	26	32,88	1,13	1,08	0,03	0,40	0,75	2,00	4,50
kokopäiväiset	10	19,00	1,90	1,24	0,50	1,00	2,00	2,38	4,50
osa-aikaiset	19	13,88	0,73	0,74	0,03	0,20	0,50	0,88	3,00
Yhteensä	45	134,96	1,73	2,90	0,03	0,50	1,00	2,00	16,00

3.2 Kansallispuiston alueen käyttö

3.2.1 Kansallispuiston alueen käyttö ja merkitys yrityksille

Yritystutkimukseen vastanneista yrityksistä 44 % oli käyttänyt kansallispuiston aluetta vuonna 2012. Näistä yrityksistä kahden toiminta sijaitsi kokonaan kansallispuiston alueella. Vastanneista yrityksistä 8 % arvioi alueen merkitsevän yritykselle erittäin paljon (taulukko 8). Vastanneista 13 % arvioi alueen merkitsevän yritykselle melko paljon ja 21 % vastanneista arvioi alueen merkityksen yritykselle olevan keskinkertainen. Reilusti yli puolelle (59 %) vastanneista yrityksistä kansallispuistolla oli vuonna 2012 melko vähän tai ei lainkaan merkitystä.

Taulukko 8. Selkämeren kansallispuiston alueen merkitys yrityksille vuonna 2012. Arviointi: 1 = ei lainkaan, ... 5 = erittäin paljon.

	Vastanneita		Arviointi, %					Keski-arvo	Keskihajonta
			ei lainkaan	melko vähän	keskinkertaisesti	melko paljon	erittäin paljon		
	n	%							
Alueen merkitys yrityksille vuonna 2012	24	44	13	46	21	13	8	2,58	1,14

Aluetta käyttäneistä yrityksistä reilusti yli puolet (58 %) ilmoitti käyttäneensä tutkimusaluetta kerran viikossa tai useammin yritysten sesonkiaikoina (taulukko 9). Vastanneista 13 % käytti aluetta kerran kahdessa viikossa ja 8 % vastanneista käytti aluetta kerran kuukaudessa. Harvemmin aluetta ilmoitti käyttävänsä 21 % vastanneista. Yritysten sesongin ulkopuolella kerran viikossa tai useammin aluetta käytti 13 % vastanneista, kerran kahdessa viikossa 8 % vastanneista, kerran kuukaudessa 21 % vastanneista ja harvemmin 58 % vastanneista.

Taulukko 9. Selkämeren kansallispuiston alueen käytön useus vuonna 2012. Arviointi: 1 = kerran viikossa tai useammin,...4 = harvemmin.

Alueen käytön useus	Vastanneita		Arviointi, %				Keski-arvo	Keskihajonta
	n	%	kerran viikossa tai useammin	kerran kahdessa viikossa	kerran kuukaudessa	harvemmin		
Yritysten sesonkiaikoina	24	44	58	13	8	21	1,92	1,25
Yritysten sesongin ulkopuolella	24	44	13	8	21	58	3,25	1,07

Haastatelluista yrityksistä 56 % ei ollut käyttänyt kansallispuiston aluetta vuonna 2012. Syitä tähän oli muun muassa se, että yritys ei ollut toiminut kansallispuiston lähialueella vuonna 2012 tai että yritystä ei ollut perustettu vielä vuonna 2012. Osa haastatelluista yrityksistä toimi pelkästään mantereella kiinteässä toimipaikassa, jolloin kansallispuiston alueen käyttö ei kuulunut yrityksen toiminta-ajatuksen. Jotkut vastanneista olivat myös sitä mieltä, että kansallispuiston alueita vastaavia alueita löytyy myös puiston ulkopuolelta. Muita syitä kansallispuiston käyttämättömyyteen olivat muun muassa huonot kalavedet kansallispuiston alueella ja kysynnän puute.

Yritykset, jotka eivät olleet käyttäneet kansallispuiston aluetta vuonna 2012, arvioivat alueen käyttöä seuraavan 24 kuukauden aikana seuraavasti: vastanneista 31 % arvioi käyttävänsä aluetta erittäin todennäköisesti ja 12 % arvioi käyttävänsä aluetta todennäköisesti (taulukko 10). Aluetta arvioi käyttävänsä ehkä 15 % vastanneista, epätodennäköisesti alueen käyttöön suhtautui 23 % yrityksistä ja erittäin epätodennäköisesti aluetta arvioi käyttävänsä 19 % vastanneista.

Taulukko 10. Selkämeren kansallispuiston alueen käytön todennäköisyys seuraavien 24 kk:n aikana. Arviointi: 1 = erittäin epätodennäköisesti,...5 = erittäin todennäköisesti.

	Vastanneita		Arviointi, %					Keski-arvo	Keskihajonta
	n	%	erittäin epätodennäköisesti	epätodennäköisesti	ehkä	todennäköisesti	erittäin todennäköisesti		
Todennäköisyys käyttää aluetta seuraavien 24 kk:n aikana	26	100	19	23	15	12	31	3,12	1,56

Selkämeren kansallispuiston kohteista selkeästi eniten yritykset olivat käyttäneet Selkämeren vesialuetta, jota oli käyttänyt 67 % vastanneista (taulukko 11). Vesialueen lisäksi suosittuja olivat alueen majakkasaaret: Isokaria oli käyttänyt 33 % vastanneista, Kylmäpihlajaa 29 % vastanneista ja Säppiä 25 % vastanneista. Majakkasaarien lisäksi myös linnakesaaria oli käytetty paljon, Katanpäättä oli käyttänyt 29 % vastanneista ja Kuuskajaskaria 21 % vastanneista.

Vastanneista kolmasosa (33 %) oli käyttänyt jotain muuta kuin listalla ollutta kohdetta. Mainintoja saivat Merikarvialla sijaitsevat Pookikari ja Kangaskallio sekä Uudenkaupungin saaristosta Kajakulma, Ärväskivi, Harmaalletto ja Sinneskerit. Yhden maininnan sai myös Uudenkaupungin edus-

talla sijaitsevat saaret ja luodot yleisesti. Lomakevian vuoksi yksi kohdan "muu" vastaus jäi arvoitukseksi.

Taulukko 11. Selkämeren kansallispuiston kohteiden käyttö liiketoiminnassa vuonna 2012.

Kansallispuiston kohde	Kpl	%
Selkämeren vesialue (kansallispuistoon kuuluvat osat)	16	67
Isokari (kansallispuistoon kuuluvat osat)	8	33
Katanpää	7	29
Kylmäpihlaja	7	29
Säppi	6	25
Kuuskaajaskari	5	21
Hamskeri (Merikarvia, kansallispuistoon kuuluvat osat)	3	13
Putsaari (kansallispuistoon kuuluvat osat)	3	13
Seliskeri	2	8
Iso-Enskeri	1	4
Iso Susikari	1	4
Preiviikinlahti (kansallispuistoon kuuluvat osat)	1	4
Jokin muu	8	33
Yhteensä	24	100

3.2.2 Yritysten alueella tarjoamat toiminnot

Selkämeren kansallispuiston alueella toimivista yrityksistä yli puolet tarjosi asiakkailleen 1–3 aktiviteettia (taulukko 12). Vastanneista 75 % harjoitti tutkimusalueella tilausvene- tai tilauslaiva-liikennettä (liite 3). Opastettuja retkiä tarjosi 33 % vastanneista ja luonnon tarkkailu, retkeilyä ja kalastusta tarjosi kutakin 29 % vastanneista. Lintuharrastusta, maastoruokailua, yritysten virkistys- ja koulutuspäiviä sekä saunapalveluita tarjosi kutakin 25 % vastanneista.

Taulukko 12. Yritysten alueella harjoittamien toimintojen lukumäärä.

Toimintojen lkm / yritys	Kpl	%
1–3	13	54
4–6	4	17
7–9	2	8
10 enemmän	5	21
Yhteensä	24	100

Yli puolet niistä yrityksistä, jotka olivat käyttäneet Selkämeren kansallispuistoa vuonna 2012, nosti tärkeimmäksi aktiviteetiksi tilausvene- ja tilauslaivaliikenteen (taulukko 13). Kaksi yritystä ilmoitti tärkeimmäksi aktiviteetiksi reittivene- tai reittilaivaliikenteen, ja opastettu retki oli niin ikään tärkein aktiviteetti kahdelle vastanneelle yritykselle. Ruoka- ja ravitsemispalvelut, luonnon tarkkailu, lintuharrastus ja muu, saivat kukin yhden maininnan. Kaiken kaikkiaan yritykset kokivat tämän kysymyksen hankalaksi, sillä seitsemän yritystä ei osannut valita tärkeintä aktiviteettiaan tai he olivat ilmoittaneet tärkeimmäksi aktiviteetikseen useampia vaihtoehtoja.

Taulukko 13. Yritysten alueella harjoittama tärkein toiminto.

Tärkein toiminto	Kpl	%
Tilausvene- tai tilauslaivaliikenne	9	53
Reittivene- tai reittilaivaliikenne	2	12
Opastettu retki	2	12
Ruoka- tai ravitsemispalvelut	1	6
Muu	1	6
Luonnon tarkkailu	1	6
Lintuharrastus	1	6
Yhteensä	17	100

Aktiviteettien lisäksi yrityksiltä kysyttiin, ovatko yritykset tehneet aktiviteeteilleen kuluttajaturvallisuuslain mukaisen turvallisuussuunnitelman. Yrityksistä 63 % oli laatinut turvallisuussuunnitelman ainakin yhdelle tarjoamalleen aktiviteetille (liite 3). Turvallisuussuunnitelmien olemassaololla ja aktiviteettien tyyppin välillä ei ollut juurikaan nähtävissä yhteyttä, vaan pikemminkin toiset yrittäjät olivat huolehtineet turvallisuussuunnitelman tekemisestä ja toiset eivät. Suosituimman aktiviteetin eli tilausvene- ja tilauslaivaliikenteen harjoittajista 61 % ilmoitti heillä olevan tälle toiminnalleen turvallisuussuunnitelma. Extremeretket ja -toiminta, tilavuokraus, leirytyminen maastossa, melonta ja purjehdus olivat aktiviteetteja, joiden kohdalla turvallisuussuunnitelmat oli laadittu. Huonoiten turvallisuussuunnitelmia oli laadittu kalastukseen ja moottorikelkkailuun liittyvissä aktiviteeteissa.

3.2.3 Kansallispuiston lähialueen käyttö

Kansallispuiston lähialueita ilmoitti käyttäneensä 70 % tutkimukseen vastanneista yrityksistä (taulukko 14). Eniten yritykset olivat käyttäneet Selkämeren vesialuetta (kansallispuiston ulkopuoliset osat), jota oli käyttänyt kolme neljästä vastanneesta. Muiden listassa mainittujen kohteiden käyttö oli tasaisempaa: Krookkaa ja Reposarta oli käyttänyt 18 % vastanneista ja Rauman kansallispuiston ulkopuolisia retkeilysaaria (esimerkiksi Nurmes ja Reksaari) 16 % vastanneista.

Muita kuin listassa mainittuja kohteita oli käyttänyt 26 % vastanneista ja käytetyt kohteet olivat: Merikarvialta Ouraluoto ja Pooskerin saaristo, Porista Hilskansaari, Tahkoluoto sekä Porin kaupungin vesi- ja virkistysalueet ja Kustavista Sandback ja Isokari (kansallispuiston ulkopuoliset osat). Näistä Ouraluoto sai kolme mainintaa ja muut kohteet kukin yhden maininnan. Lisäksi yhden maininnan saivat saari Merikarvialla (nimi ei ilmennyt vastauksesta) sekä Rauman–Ukin–Kustavin–Brändön välinen alue.

Taulukko 14. Selkämeren kansallispuiston lähialueiden käyttö liiketoiminnassa vuonna 2012.

Kansallispuiston lähialue	Kpl	%
Selkämeren vesialue (kansallispuiston ulkopuoliset osat)	29	76
Krookka	7	18
Reposaari	7	18
Rauman kansallispuiston ulkopuoliset retkeilysaaret (esim. Nurmes, Reksaari)	6	16
Laitakari	5	13
Lyökin pooki	5	13
Merikarvian jokisuisto	5	13
Putsaari (kansallispuiston ulkopuoliset osat)	5	13
Kaunissaari	4	11
Poroholma	4	11
Hamskeri (Merikarvia, kansallispuiston ulkopuoliset osat)	3	8
Kokemäenjoen jokisuisto	3	8
Olkiluoto	3	8
Ryöväskeeri	3	8
Ahlaisten jokisuisto	2	5
Rihtniemi	2	5
Vekara	2	5
Kasala	1	3
Jokin muu	11	29
Yhteensä	38	100

3.2.4 Yritysten tyytyväisyys Metsähallituksen palveluihin

Yrityksiä pyydettiin arvioimaan Metsähallituksen palveluiden laatua Selkämeren kansallispuiston alueella, mikäli yritys oli käyttänyt palvelua (taulukko 15). Vähiten yritykset olivat käyttäneet polttopuuhuoltoa (44 % kysymykseen vastanneista yrityksistä) ja eniten lähialueen tiestöä (86 %). Parhaimmat arviot sai Metsähallituksen henkilöstön ja yrittäjien välinen yhteistyö (ka 3,94), Metsähallituksen alueen verkkosivujen hyödyllisyys (ka 3,86) sekä Metsähallituksen järjestämät koulutus- ja yhteistyötilaisuudet (ka 3,69). Alueen palveluista parhaimmat arviot sai jätehuolto (ka 3,25). Selvästi heikoimman arvosanan saivat erityisryhmien palvelut (ka 1,96). Myös palvelurakenteet alueen sisääntuloväylillä (ka 2,81) ja polttopuuhuolto (ka 2,89) saivat hieman keskinkertaista huonomman arvosanan. Metsähallituksen palveluiden vertailukelpoinen keskiarvo Selkämeren kansallispuiston alueella oli 3,17 (asteikko: 1 = erittäin huono, ... 5 = erittäin hyvä).

Selkämeren kansallispuiston palveluiden ja rakenteiden kokonaismäärään erittäin tyytyväisiä oli 6 % vastanneista ja melko tyytyväisiä 31 % vastanneista (n = 36). Vastaajista 39 % arvioi palveluiden kokonaismäärään kohtaan ”ei kumpikaan”. Tässä vastausvaihtoehdossa on todennäköisesti vastaajia, jotka ovat arvioineet palveluiden määrän keskinkertaiseksi, sekä vastaajia, joilla ei ole ollut käsitystä palveluiden kokonaismäärästä. Vastaajista 25 % on ollut melko tyytymätön palveluiden kokonaismäärään. Yksikään vastaajista ei ilmoittanut olevansa erittäin tyytymätön palveluiden kokonaismäärään. Tyytyväisyys palveluiden ja rakenteiden kokonaismäärään sai keskiarvoksi 3,17 asteikolla, jossa 1 oli erittäin tyytymätön ja 5 erittäin tyytyväinen.

Taulukko 15. Metsähallituksen palveluiden laatu vuonna 2012.

Palvelu	Käyttänyt ja arvioinut		Arviointi, %					Keskiarvo	Ei käytänyt n
	n	%	erittäin huono	melko huono	keskinkertainen	melko hyvä	erittäin hyvä		
Palvelurakenteet alueen sisääntuloväylillä (pysäköinti- ja rantautumispaikat jne.)	26	60	19	19	31	23	8	2,81	28
Palvelurakenteet maastossa (tulente-kopaikat, polut, ladut, laiturit, sillat, puukatokset, käymälät jne.)	31	72	3	29	29	32	6	3,10	23
Rakenteiden ja reittien turvallisuus	29	67	3	28	31	24	14	3,17	25
Maasto-opasteet (infotaulut, viitoitus)	33	77	6	30	24	33	6	3,03	21
Polttopuuhuolto	19	44	21	16	26	26	11	2,89	35
Jätehuolto (käymälät, jätepiestet, yleinen siisteys)	28	65	4	14	39	39	4	3,25	26
Erytisryhmien palvelut (esim. liikuntaesteiset)	26	60	31	46	19	4	0	1,96	28
Metsähallituksen henkilöstön yhteistyö yrittäjien kanssa	33	77	0	6	15	58	21	3,94	21
Opastusaineiston laatu ja saatavuus (MH:n esitteet ja muu aineisto)	35	81	6	11	34	43	6	3,31	19
Metsähallituksen kyseisen alueen www-sivujen hyödyllisyys	29	67	7	7	21	24	41	3,86	25
Lähialueen tiestö	37	86	8	5	46	35	5	3,24	17
Metsähallituksen järjestämä koulutus / yhteistyötilaisuus	29	67	3	3	28	52	14	3,69	25
Lomakkeita yhteensä	43								
Aluekohtainen ka								3,22	
Vertailukelpoinen ka								3,17	

3.3 Yhteistyö

3.3.1 Yritysten välinen yhteistyö

Selkämeren alueen yrittäjät tekivät yhteistyötä alueen muiden yrittäjien kanssa melko paljon (taulukko 16). Yli puolet yrityksistä teki joko erittäin paljon tai melko paljon yhteistyötä. Keskinertaisesti yhteistyötä teki vajaa kolmannes yrittäjistä ja vain viidennes yrittäjistä teki melko vähän tai ei lainkaan yhteistyötä.

Lähes puolet yrittäjistä aikoi lisätä yhteistyötä joko erittäin todennäköisesti tai todennäköisesti. Ehkä yhteistyötä aikoi lisätä 37 % yrityksistä ja epätodennäköisesti ja erittäin epätodennäköisesti yhteistyön lisäämiseen suhtautui 17 % yrittäjistä.

Taulukko 16. Yritysten yhteistyö muiden yritysten kanssa kansallispuiston alueella.

Arvioitava asia	Vastanneita		Arviointi, %					Keski-arvo	Keskihajonta
	kpl	%	erittäin paljon	melko paljon	keskinertaisesti	melko vähän	ei lainkaan		
Tekeekö yritys parhailaan yhteistyötä	53	98	23	30	28	17	2	3,55	1,08
Aikooko yritys lisätä yhteistyötä	54	100	24	22	37	11	6	3,48	1,14
Lomakkeita yhteensä	54	100							

Eniten yhteistyötä tehtiin kuljetuspalveluihin (67 %), ruokailupalveluihin (63 %) sekä markkinointiin (54 %) liittyen (taulukko 17). Vähiten yhteistyötä tehtiin tuotteisiin (23 %) ja tuotekehitykseen (25 %) liittyen. Muita yhteistyöaloja oli turvallisuuskoulutus, kalan ja kalajalosteiden osto ja myynti, opaspalvelut, kilpailuttaminen yhdessä ja työntekijöiden koulutukset.

Taulukko 17. Yhteistyöalat Selkämeren alueen yrittäjien kesken.

Yhteistyöala	Kpl	%
Kuljetuspalvelut	35	67
Ruokailupalvelut	33	63
Markkinointi	28	54
Ohjelmapalvelut	24	46
Majoituspalvelut	23	44
Tapahtumat	19	37
Myynti	18	35
Kalusto	17	33
Tuotekehitys	13	25
Tuotteet	12	23
Muu	5	10
Vastanneita yhteensä	52	

3.3.2 Metsähallituksen ja yritysten välinen yhteistyö

Metsähallitus tekee matkailuyrittäjien kanssa yhteistyötä mm. solmimalla luontomatkailun yhteistyösopimuksia. Vastanneista yrityksistä 30 %:lla oli voimassaoleva yhteistyösopimus Metsähallituksen kanssa ja 57 % oli kiinnostunut tekemään kyseisen sopimuksen (taulukko 18). Yrityksistä 13 % ei ollut kiinnostunut tekemään yhteistyösopimusta Metsähallituksen kanssa.

Kolme yritystä mainitsi, että yhteistyösopimuksen teko ei ollut ajankohtaista haastatteluhetkellä. Yksi näistä yrittäjistä mainitsi olevansa kiinnostunut tekemään yhteistyösopimuksen mahdollisesti myöhemmin, kunhan kansallispuiston palveluita on kehitetty. Yksi yritys ilmoitti, ettei tunne asiaa vielä tarpeeksi. Yksi yritys kertoi, ettei kokenut yhteistyösopimuksen teon olevan oleellinen yrityksen toiminnan kannalta, ja yksi ilmoitti, ettei toimi kansallispuiston alueella eikä siksi ollut kiinnostunut tekemään yhteistyösopimusta.

Taulukko 18. Kiinnostus luontomatkailun yhteistyösopimuksen tekoon Metsähallituksen kanssa.

Kiinnostus yhteistyösopimuksen tekoon	Kpl	%
Yrityksellämme on jo yhteistyösopimus Metsähallituksen kanssa	16	30
Yrityksemme on kiinnostunut tekemään yhteistyösopimuksen Metsähallituksen kanssa	31	57
Yrityksemme ei ole kiinnostunut tekemään yhteistyösopimusta Metsähallituksen kanssa	7	13
Yhteensä	54	100

Yrityksiltä pyydettiin vapaamuotoista palautetta siitä, minkälaista yhteistyötä he toivoivat Metsähallituksen ja yrityksensä välille. Eniten yhteistyöltä Metsähallituksen kanssa toivottiin markkinointia, näkyvyyttä ja sen kautta asiakkaita (kuva 6). Myös tiedonvälitystä / tiedottamista, vuorovaikutusta ja keskustelua sekä kansallispuiston kehittämistä yhteistyössä Metsähallituksen kanssa toivottiin useissa palautteissa.

Yritykset kaipasivat yhteismarkkinointia Metsähallituksen kanssa. Markkinoinnin lisäksi monet yritykset toivoivat saavansa näkyvyyttä Metsähallituksen kautta. Muutamissa vastauksissa kävi ilmi, että näkyvyyttä toivottiin tulevan muun muassa luontoon.fi-sivuston kautta. Markkinoinnin ja näkyvyyden kautta yritykset toivoivat saavansa asiakkaita, ja muutamissa vastauksissa toivottiin Metsähallituksen ohjaavan asiakkaita suoraan yritykseen.

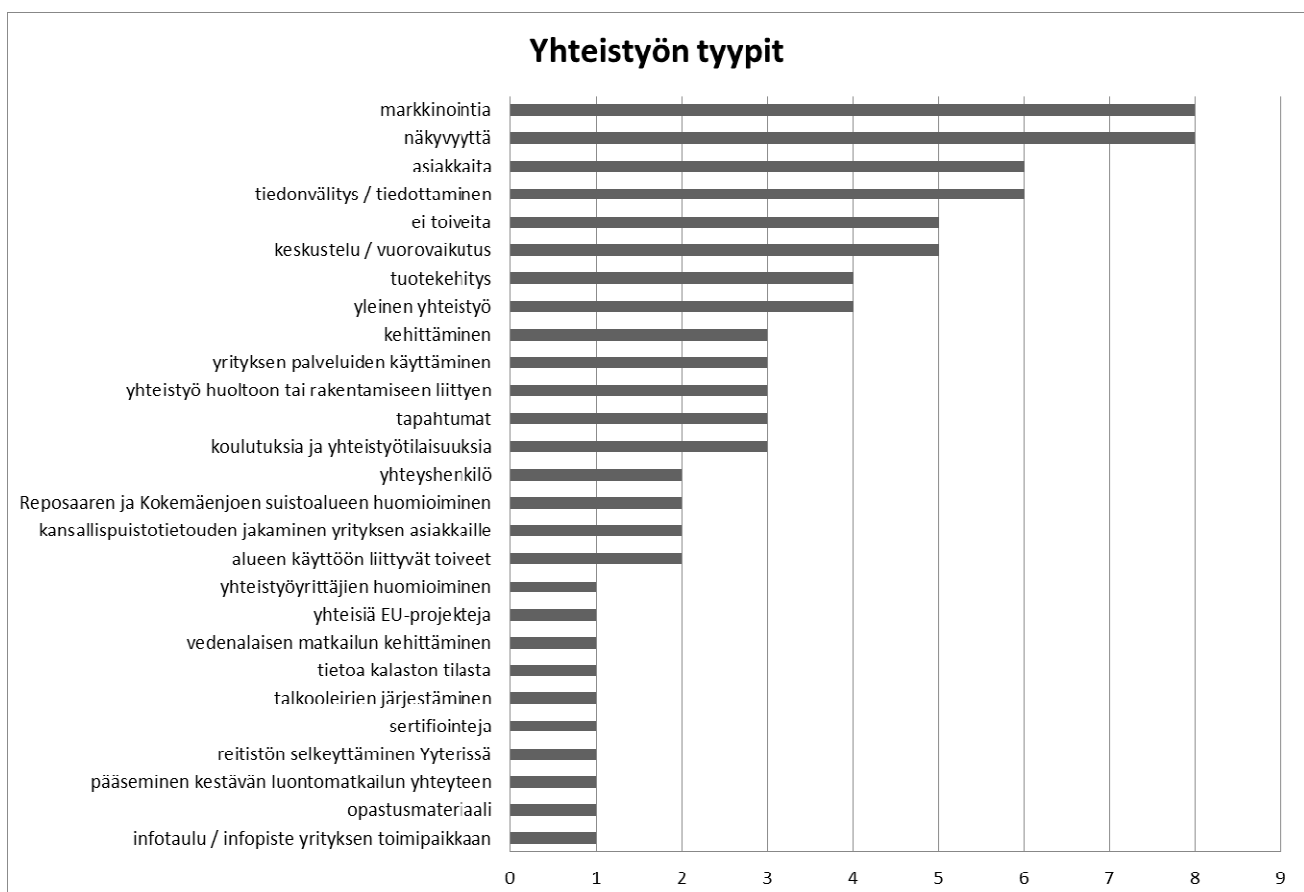
Metsähallitus sai kiitosta nykyisen tiedottamisen onnistumisesta, mutta myös kehittämistoiveita esitettiin. Tietoa toivottiin niin ajankohtaisista puistoon liittyvistä asioista kuin myös tarkempaa tietoa tehdyistä tutkimuksista ja selvityksistä, kuten esimerkiksi kalaston tilasta. Yritykset olivat halukkaita välittämään tietoa myös Metsähallituksen suuntaan. Kehittämistoiveista kävi ilmi, että Metsähallituksen henkilöstön tulisi olla paremmin tavoitettavista: ”Metsähallituksen sivuilla huonosti tietoa kehen ottaa yhteyttä missäkin asiassa” ja ”nimetty henkilö jolta voisi kysellä jos on ongelmia”.

Keskustelevaa yhteistyötä toivottiin mm. seuraavassa kommentissa: ”pitäisi keskustella enemmän yritysten kanssa ennen kuin tehdään päätöksiä. Pitäisi saada eri näkökantoja asioihin ennen kuin niihin käytetään rahaa” ja ”konsultoiva, toisiaan tukeva yhteistyö (kuten nykyään on)”. Myös yrittäjien ja Metsähallituksen työntekijöiden tietotaidon hyödyntäminen kansallispuiston kehittämisessä koettiin tärkeäksi: ”molemminpuolisen asiantuntijuuden jakamista paikan kehittämisessä...”.

Metsähallituksen toivottiin järjestävän tilaisuuksia ja koulutuksia, joissa yrittäjät pääsevät verkostoitumaan. Tilaisuuksien aiheiksi toivottiin tuotteistamista sekä Selkämeren luontoon liittyvää tietoutta. Eräs vastaaja esitti, että tapaamisten lisäksi myös opintoretket ovat hyödyllisiä. Osa vastanneista myös toivoi, että verkostoitumistilaisuudet järjestettäisiin alueittain tai kunnittain. Metsähallituksen toivottiin myös järjestävän tapahtumia yhteistyössä yritysten kanssa, ja yksi yrittäjä oli myös kiinnostunut järjestämään talkooleirejä yhteistyössä Metsähallituksen kanssa.

Alueen käyttöön liittyviä toiveita tuli myös muutama. Eräs vastaaja toivoi, että alueen käytölle ei asetettaisi uusia rajoituksia, ja toinen esitti toiveen, että Pyhämaan edustalla oleviin saariin (Ärväskivi, Hylkkari, Kajakulma) pitäisi saada nuotiopaikat tai nuotientekoluvat. Muutamassa vastauksessa toivottiin Kokemäenjoen suistoalueen ja Reposaaaren parempaa huomioimista kansallispuistoon liittyvissä hankkeissa. Myös Yyterin alueen (Preiviikinlahden) reitistön selkeyttämistä toivottiin yhdessä vastauksessa.

Edellä mainittujen toiveiden lisäksi yritykset toivoivat Metsähallituksen hyödyntävän yritysten palveluita ja tekevän yhteistyötä yritysten kanssa tuotepakettien rakentamiseen liittyen. Muutamat yritykset olivat myös kiinnostuneita tekemään alihankintaa Metsähallitukselle esimerkiksi tekeillä polttopuuhuoltoa tai korjaus- ja rakennustöitä. Yksi yritys toivoi yhteisiä EU-projekteja Metsähallituksen kanssa.



Kuva 6. Yritysten toivomat yhteistyön muodot Metsähallitukselta (n = 49). Yksi yritys on voinut esittää useita toiveita.

3.4 Tulevaisuus

3.4.1 Alueen matkailun kehittyminen ja kansallispuiston merkitys yrityksille

Yritystutkimukseen osallistuneet yrittäjät arvioivat oman yrityksensä sekä alueen matkailun tulevaisuuden pääasiassa positiiviseksi (taulukko 19). Kaksi kolmasosaa yrityksistä uskoivat yrityksensä toiminnan kasvavan jonkin verran tai merkittävästi. Noin yksi kolmasosa yrityksistä arvioi toiminnan pysyvän ennallaan, ja vain kaksi prosenttia arvioi yrityksen toiminnan supistuvan jonkin verran.

Selkämeren alueen matkailun tulevaisuuden yrittäjät arvioivat vielä valoisammaksi: 78 % yrittäjistä uskoivat alueen matkailun kasvavan jonkin verran tai merkittävästi, 20 % arvioi sen pysyvän ennallaan ja vain 2 % arvioi alueen matkailun supistuvan merkittävästi.

Taulukko 19. Yrityksen oman toiminnan ja alueen matkailun kehittyminen (1 = supistuu merkittävästi, ... 5 = kasvaa merkittävästi).

Arvioitava asia	Vastanneita		Arviointi, %					Keski-arvo	Keskihajonta
	n	%	supistuu merkittävästi	supistuu jonkin verran	pysyy entisellään	kasvaa jonkin verran	kasvaa merkittävästi		
Yrityksen toiminta	54	100		2	31	50	17	3,81	0,73
Alueen matkailu	54	100	2		20	63	15	3,89	0,72
Yhteensä	54								

Yritykset arvioivat Selkämeren kansallispuiston merkitsevän yrityksille tulevaisuudessa keskinertaisesti (taulukko 20). Yrityksistä 6 % arvioi kansallispuiston merkitsevän yrityksille seuraavan kahden vuoden aikana erittäin paljon. Yli kaksi kolmasosaa yrityksistä arvioi kansallispuiston merkitsevän yritykselle seuraavan kahden vuoden aikana melko paljon tai keskinertaisesti. Melko vähän puiston arvioi merkitsevän viidesosa yrittäjistä, ja merkityksettömäksi puiston arvioi vain yksi yritys (2 % vastanneista).

Taulukko 20. Alueen merkitys yrityksille seuraavien 24 kuukauden aikana (1 = ei lainkaan, ... 5 = erittäin paljon).

Arvioitava asia	Vastanneita		Arviointi, %					Keski-arvo	Keskihajonta
	n	%	ei lainkaan	melko vähän	keskinertaisesti	melko paljon	erittäin paljon		
Alue merkitsee yrityksille seuraavan 24 kk:n aikana	54	100	2	20	35	37	6	3,24	0,91

3.4.2 Luontomatkailun kehittäminen

Yrityksiä pyydettiin kertomaan suunnitelmiaan yrityksen toiminnan kehittämiseksi seuraavien viiden vuoden aikana. Yleisiä Selkämeren kansallispuistoon ja luontomatkailun hyödyntämiseen liittyviä tavoitteita oli paljon (n = 49, liite 4). Luonto-ohjaajan koulutuksen suorittaminen, panostaminen luontomatkailuun ja ympäristöasioiden huomioiminen yritystoiminnassa olivat yritysten omaan toimintaan liittyviä luontomatkailun kehittämistavoitteita.

Yrityksillä oli suunnitelmissa opastettujen retkien, kuten kalastus-, luonto- ja melontaretkien, tekeminen kansallispuiston alueelle. Yritysten tavoitteena oli myös kansallispuiston maa- ja meri-alueiden sekä palvelurakenteiden, kuten luontopolkujen, hyödyntäminen. Näiden lisäksi sesonki-kauden pidentäminen kuului yritysten tavoitteisiin. Yritykset toivoivat yrityksen näkyvyyden ja tunnettuuden parantuvan yrityksensä ja Metsähallituksen yhteistyön seurauksena. Lisäksi suunnitteilla oli kansallispuiston imagon hyödyntämistä mainonnassa, ja kansallispuiston verkkosivujen kautta toivottiin tulevan asiakkaita.

Jotkut yritykset olivat odottavalla kannalla tulevaisuuden suhteen: Yritykset toivat esille, että kansallispuisto kohteena kyllä kiinnostaa, mutta palvelurakenteiden määrän ja laadun kehitys ratkaisevat, miten yritykset hyödyntävät aluetta tulevaisuudessa. Myös hoito- ja käyttösuunnitelman valmistuminen ja sen myötä esimerkiksi mairinnousun rajoittaminen joillekin lintujen pesimäluodoille vaikuttavat yritysten suunnitelmiin käyttää aluetta.

Yrityksiltä kysyttiin kiinnostusta luontomatkailutuotteiden kehittämiseen Selkämeren kansallispuistossa (n = 42, liite 5). Valtaosa vastanneista ilmoitti, että kiinnostusta luontomatkailutuotteiden kehittämiseen löytyy. Noin kolmannes vastaajista ilmoitti olevansa kiinnostunut luontomatkailutuotteiden kehittämiseen, mutta he eivät kertoneet tarkemmin, millaisia tuotteita heillä mahdollisesti oli suunnitteilla. Lähes puolet vastanneista kertoi tarkemmin luontomatkailutuotteiden kehittämiseen liittyvistä suunnitelmistaan. Muutamalla yrityksellä ei ollut kiinnostusta tuotteiden kehittämiseen ja muutamien mielestä luontomatkailulla ei ole markkinoita.

Tuotteita oli suunnitteilla monen eri teeman ympärille. Yrittäjillä oli suunnitelmissa esimerkiksi kalastus-, metsästys- ja lintumatkailuun sekä hyljebongaukseen liittyviä paketteja. Myös useamman päivän pituinen sukellusretki oli suunnitteilla yhdessä yrityksessä. Muutama yrittäjä oli kiinnostunut tuotteistamaan erä- ja eloonjäämistaitojen opettamista, ja suunnitteilla oli myös opetusselliset purjehduskurssit ja geokätköilyn hyödyntäminen yritystoiminnassa. Muutamat yritykset ilmaisivat myös yleisesti olevansa kiinnostuneita järjestämään luontoon liittyviä ohjelmapalveluita ja opastettuja retkiä.

Kansallispuiston kohteista Kuuskajaskaria ja Putsaarta haluttiin hyödyntää kehitettäessä uusia matkailupaketteja. Yksittäisten tuotteiden lisäksi vastauksista kävi ilmi, että yrittäjät olivat kiinnostuneet kehittämään esimerkiksi saaristovaeltamista sekä ympärivuotista toimintaa. Myös vesiliikenteen kehittäminen ja lisääminen kiinnosti muutamia yrityksiä, ja mobiilisovellusten hyödyntäminen kohdeopastuksessa oli yhden vastaajan tavoitteissa. Yrityksillä oli myös suunnitteilla esimerkiksi ruokailupalveluiden kehittäminen palvelemaan retkiasiakkaita, erilaisten yritysten kokous- ja tykypäivien järjestäminen sekä oman kalakämpän hankinta ja kunnostus.

Yleisistä Selkämeren kansallispuiston käyttöön ja yhteistyöhön liittyvissä kehittämissuunnitelmissa nousi esille muun muassa turvallisuuden kehittäminen ja markkinointiyhteistyö (n = 18, liite 6). Tiedonvälitys ja muu yhteistyö Metsähallituksen ja yrityksen välillä koettiin tärkeäksi, ja yhteistyöhön toivottiin mukaan Satakunnan ammattikorkeakoulua sekä Porin Yliopistokeskusta. Yritysten välistä verkostoitumista ja verkostoitumistapahtumia toivottiin useissa vastauksissa. Muutamissa vastauksissa toivottiin Säpin laiturin kunnostusta ja Hamskerin palveluvarustuksen parantamista.

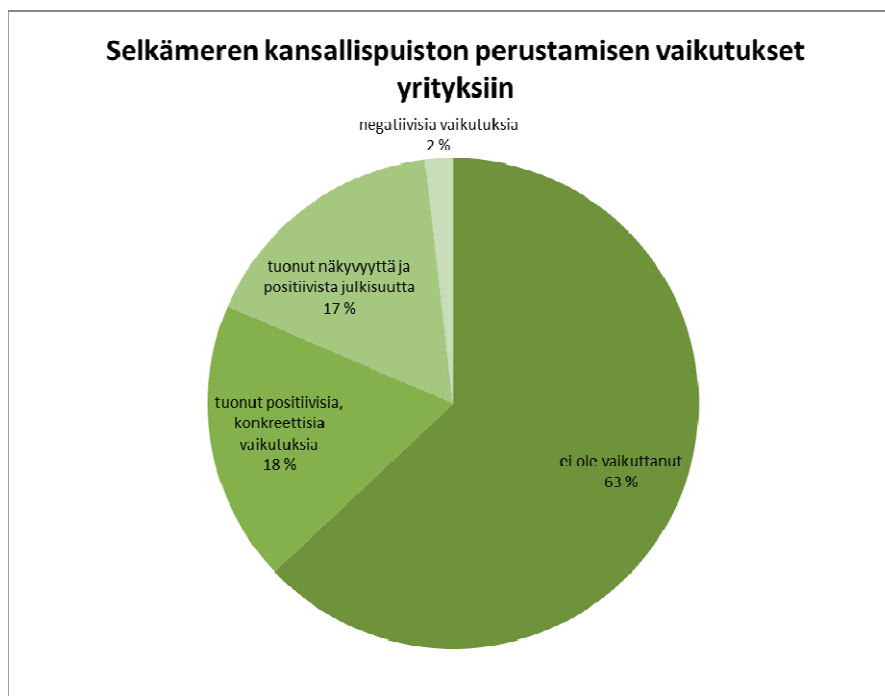
3.5 Aluekohtaiset lisäkysymykset

3.5.1 Kansallispuiston perustamisen vaikutus yrityksiin

Selkämeren kansallispuiston perustamisen vaikutusta yrityksiin kysyttiin avoimella kysymyksellä (liite 7). Yli puolet yrittäjistä oli sitä mieltä, että kansallispuiston perustaminen ei ole vaikuttanut yrityksen toimintaan (kuva 7). Tässä yhteydessä tuli myös esille, että kansallispuiston perustamisesta on vasta vähän aikaa, jonka vuoksi puiston vaikutukset yritystoimintaan eivät ole vielä nähtävissä. Osa vastanneista yrityksistä oli myös toiminut alueella vasta niin vähän aikaa, että heillä ei ollut vertailukohtaa aikaan ennen kansallispuiston perustamista. Muutama yrittäjä toi esille, että vaikka kansallispuisto ei ollut varsinaisesti vaikuttanut yritystoimintaan, niin vesilinnustus ja syysmetsästys olivat jääneet pois.

Yrittäjistä 17 % oli sitä mieltä, että puiston perustaminen oli tuonut näkyvyyttä ja positiivista imagoa alueelle ja omalle yritykselle, vaikka suoranaista asiakasmäärän lisääntymistä tai muita konkreettisia vaikutuksia ei ollut havaittavissa. Yrityksistä 18 % näki, että puiston perustaminen oli konkreettisesti vaikuttanut yrityksen toimintaan positiivisesti. Vastaajien mielestä kansallispuisto oli tuonut lisää näkyvyyttä ja asiakkaita, enemmän materiaalia markkinointiin kansallispuiston esitteiden muodossa ja parantanut myös alueen infrastruktuuria. Yksi yrittäjä kertoi kansallispuiston vakuuttaneen yrittäjän yrityksen perustamiseen, ja muutamat yrittäjät aikoivat hyödyntää kansallispuistoa tuotepakettien suunnittelussa.

Yksi yrittäjä ilmoitti puiston perustamisen vaikuttaneen yritystoimintaan negatiivisesti, koska haittaeläinten, kuten merimetson ja hylkeen, vähentäminen suojelualueella oli hänen mielestään hankalaa. Yrittäjän mielestä haittaeläinten määrä häiritsi luonnonkalakantojen lisääntymistä. Yrittäjä ilmaisi myös huolensa siitä, että kansallispuiston alueella rajoitetaan maihinnousua alueen saarille. Samat huolet koskien haittaeläinten aiheuttamia vahinkoja sekä maihinnousun rajoittamista tulivat esille myös muutamissa muissa haastatteluissa.



Kuva 7. Selkämeren kansallispuiston perustamisen vaikutukset yrityksiin (n = 54).

3.5.2 Mistä yritykset hakevat tietoa kansallispuistosta

Suosituin kanava hakea tietoa Selkämeren kansallispuistosta oli Metsähallituksen luontoon.fi-sivusto, josta haki tietoa lähes kaksi kolmesta vastaajasta (taulukko 21). Noin puolet vastaajista oli hyödyntänyt alueen hyvin tuntevien henkilöiden tietotaitoa ja niin ikään lähes puolet vastaajista oli hakenut tietoa esitteistä. Metsähallituksen retkikartta.fi-sivustolta tietoa oli hakenut 41 % ja Metsähallituksen yleisiltä verkkosivuilta (metsa.fi) 22 % vastanneista. Kuntien verkkosivuilta ja Selkämeren kansallispuiston Facebook-sivulta oli kummastakin hakenut tietoa noin viidesosa vastanneista yrityksistä.

Kolmannes vastaajista ilmoitti käyttäneensä jotain muuta kuin valmiissa vastausvaihtoehdoissa ollutta verkkosivua tiedonhakuun. Muita verkkosivuja olivat google.fi (seitsemän mainintaa), selkämeri.fi (kuusi mainintaa), isokari.com (yksi maininta), sapinmajakka.com (yksi maininta) ja yleisesti netistä (yksi maininta). Muualta tietoa oli hakenut kolme yritystä ja tiedonhakukanavia olivat olleet kirjat, opastetaulu ja merikortti.

Taulukko 21. Yritysten tiedonhakukanavat. Yritykset ovat voineet käyttää useita tietolähteitä.

Tietoa haetaan	Kpl	%
Metsähallituksen luontoon.fi-sivustolta	28	61
Alueen hyvin tuntevilta henkilöiltä	22	48
Esitteistä	21	46
Metsähallituksen retkikartta.fi-sivustolta	19	41
Muilta verkkosivuilta	16	35
Metsähallituksen yleiseltä metsa.fi-sivustolta	10	22
Kuntien verkkosivuilta	9	20
Selkämeren kansallispuiston Facebook-sivulta	9	20
Muualta	3	7
Vastanneita yhteensä	46	100

3.5.3 Kiinnostus Metsähallituksen järjestämiin koulutuksiin

Kokonaisuudessaan yritykset olivat hyvin kiinnostuneita Metsähallituksen koulutuksista, ja vain kolme yritystä ilmoitti, ettei ole kiinnostunut niistä. Mikään koulutuksista ei noussut selkeästi suosituimmaksi, vaan kiinnostus tarjottuihin koulutusvaihtoehtoihin jakaantui tasaisesti (taulukko 22). Turvallisuus- ja laatuasiat kiinnostivat eniten, halukkuutensa tähän koulutukseen ilmaisi 53 % yrityksistä. Kiinnostus muihin koulutuksiin jakautui 51 %:n ja 45 %:n välille.

Tarjottujen kouluvaihtoehtojen lisäksi yrityksillä oli mahdollisuus kertoa oma toiveensa koulutuksen aiheeksi (taulukko 23). Vastaajista kolme oli kiinnostunut osallistumaan koulutukseen, jossa aiheena olisi Selkämeren kansallispuiston alue, luonto, kohteet ja matkailualan yrittäjät. Toiveena oli, että tällainen koulutus pidettäisiin jossain kansallispuiston kohteessa, ja yhdeksi vaihtoehdoksi ehdotettiin Isoakaria. Mainonta- ja markkinointikoulutusta toivoi neljä yrittäjää, ja näiden lisäksi esiin tuli muutamia muita aiheita koulutukselle.

Taulukko 22. Yritysten halukkuus osallistua Metsähallituksen järjestämiin koulutuksiin. Vastauksessa pystyi valitsemaan useita vaihtoehtoja.

Koulutuksen aihe	Kpl	%
Turvallisuus- ja laatuasiat	28	53
Kalastuskulttuuri	27	51
Ympäristö- ja ilmastovastuullisuus	26	49
Alueen vedenpäällinen luonto ja lajisto	25	47
Alueen vedenalainen luonto ja lajisto	25	47
Merenkulun historia	24	45
Muu	13	25
Yrityksemme ei ole kiinnostunut Metsähallituksen koulutuksista	3	6
Vastanneita yhteensä	53	100

Taulukko 23. Muu koulutus (n = 11). Yksi yritys on voinut esittää useampia toiveita.

Koulutuksen aihe	Kpl
Kansallispuisto alueen elämysvetovoiimatekijänä	1
Kansallispuiston alueeseen, luontoon, kohteisiin ja muihin yrittäjiin tutustuminen (koulutuksen ajankohta tulisi olla muu kuin kesä)	3
Koulutusten pitäisi olla sertifioituja koulutuksia eikä ”illanviettoja”	1
Lupa-asiat kalastukseen liittyen	1
Mainonta ja markkinointi (myös ulkomaalaisille)	4
Opaskoulutus	1
Paikallishistoriaa (Rauma, Merikarvia, Pori, Oura)	1
Sähköiseen kaupankäyntiin liittyvä koulutus	1
Tuotteistamiskoulutus (koulutuksen lisäksi alan ammattilaiset apuna tuotteistamisessa)	1
Vastauksia	13

3.6 Toiveita ja terveisiä Metsähallitukselle

Yrityksiltä kysyttiin vapaamuotoista palautetta Selkämeren kansallispuiston palveluiden, rakenteiden ja ympäristön kehittämiseksi. Yrityksistä 43 vastasi tähän kysymykseen. Yrityksillä kysyttiin myös muita toiveita Metsähallitukselle, ja 17 yritystä vastasi tähän. Koska vastaukset näihin kahteen kysymykseen olivat osin samanlaisia, on kysymysten vastaukset käsitelty tässä yhteisesti.

Eniten parannusta toivottiin kansallispuiston alueen rantautumisrakenteisiin eli laitureihin (15 mainintaa) ja rantautumispaikkoihin (kuusi mainintaa). Parannusta toivottiin nykyisiin laiturirakenteisiin mutta myös täysin uusia laitureita toivottiin alueelle.

Alueen retkeilyrakenteisiin toivottiin myös panostusta (17 mainintaa). Vastanneiden toiveissa oli tulentekopaikkoja, huuseja sekä luontopolkuja. Muutama yritys toivoi laavua, ja lisäksi toiveissa oli telttailijoille osoitettuja yöpymispaikkoja, levähdyspaikka ja pitkospuut. Kulttuuriympäristön nykyistä parempi hoitaminen oli yhden yrityksen mielestä tarpeen.

Muita alueen palveluihin liittyviä toiveita olivat jätehuollon kehittäminen (viisi mainintaa), yleisen siisteyden parantuminen (1 maininta) ja kelluvaa septitankki kansallispuiston alueelle (yksi maininta). Muutamissa vastauksissa korostettiin toimivan polttopuuhuollon tärkeyttä. Kansallispuiston alueelle toivottiin myös info- ja opastetauluja (kuusi mainintaa). Tauluja toivottiin sekä

kansallispuiston saariin että mantereelle kansallispuiston lähtöpaikkoihin. Myös lähtöpaikkojen yleistä kehittämistä toivottiin eräässä vastauksessa. Lisäksi eräs vastaaja toivoi Porin alueen veneilyreittien viitoituksen parantamista. Näiden lisäksi erityisryhmien palveluihin toivottiin parannusta. Kansallispuiston alueelle toivottiin kohdetta, jossa voisi liikkua pyörätuolilla ja myös kuulo- ja näkövammaisille toivottiin mahdollisuutta tutustua kansallispuistoon.

Muita toiveita olivat muun muassa Metsähallituksen osallistuminen markkinointiin ja kansallispuiston tunnettuuden lisääntyminen sekä yhteistyön lisääminen Metsähallituksen ja yritysten välillä. Kansallispuiston sääntöihin ja alueen käytön rajoituksiin toivottiin myös selkeytystä, jotta yrityksillä on riittävästi tietoa, miten kansallispuiston alueella tulee toimia. Puistoon toivottiin myös laatuasiakirjaa. Vastauksissa toivottiin myös Metsähallituksen kotisivujen yhtenäistämistä niin, että kaikki puistoon liittyvä tieto löytyisi yhden osoitteen takaa.

Kohteittain tarkasteltuna eniten kehittämistoiveita kohdistui Säppiin ja Ouran saaristoon. Säppiin toivottiin erityisesti uutta laituria tai laiturin kunnostusta, mutta toiveissa oli myös rakennusten korjaus, tulentekopaikka sekä opastaulu saareen. Ouran saaristoon toivottiin ”*toimiva kohde, josta löytyvät käymälä, luontopolkuja, (uimaranta), grillipaikka ja muutenkin siisti ympäristö*”. Toiveissa tuli esille, että Ouran saaristoon kaivattiin mm. tulentekopaikkaa/-paikkoja, pitkospiita, polttopuuhuolto, käymälöitä, luontopolku sekä rantautumispaikkoja.

Yyteriin toivottiin kansallispuiston luontokeskusta, ja myös Reposaaressa toivottiin kansallispuiston infotaulua näkyvämmälle paikalle. Luvian ulkosaaristoon toivottiin rantautumis- ja tulentekopaikkaa. Raumalle parannuksia toivottiin kansallispuiston lähtöpaikkoihin ja alueen matkailusaa-riin. Uudessakaupungissa potentiaalisiksi parannuskohteiksi esitettiin Liesluotoa sekä Isoharmaakaria, ja Kustavin suunnalle toivottiin palvelurakenteita kansallispuiston alueelle sekä Isoonkariin.

4 Tulosten tarkastelu

Selkämeren yritystutkimukseen osallistui 54 yritystä ja yhdistystä. Yrityksistä 44 % oli käyttänyt kansallispuiston aluetta yritystoiminnassaan vuonna 2012. Yrityksistä 24 % ilmoitti toimialueeseen Porin, 22 % Rauman, 19 % Uudenkaupungin ja 17 % Merikarvian. Yrityksistä 43 % ilmoitti päätoimialakseen ohjelma- ja oheispalvelut, 39 % majoituspalvelut ja niin ikään 39 % ravitsemispalvelut.

Vuonna 2012 yritysten kansallispuistoa käyttäneistä asiakkaista 94 % oli suomalaisia. Yhteensä aluetta oli käyttänyt 21 935 asiakasta, joista noin puolet oli yksityisasiakkaita, neljäsosa yritys- ja työasiakkaita ja loput yhdistyksiä ja kerhoja sekä koululaisia ja opiskelijoita. Yritysten yhteenlaskettu asiakasmäärä on todennäköisesti jonkin verran pienempi, sillä hiukan yli puolet vastanneista kertoi tekevänsä erittäin paljon tai melko paljon yhteistyötä alueen muiden yritysten kanssa. Vuonna 2012 Selkämeren kansallispuiston käyntimääräksi arvioitiin Metsähallituksen kävijälasentojen perusteella 32 200 käyntiä (Metsähallitus 2014c). Metsähallituksen käyntimääräluku koskee vain valtion omistamia virallisia kansallispuiston alueita, joten siinä ei ole mukana Rauman kaupungin kohteita, toisin kuin tässä yritystutkimuksessa.

Yritysten kaikista asiakkaista suomalaisia oli 89 % ja ulkomaalaisia 11 %. Kaiken kaikkiaan yrityksillä oli ollut 473 190 asiakasta, joista selvä enemmistö, 69 %, oli yksityisasiakkaita. Yrityisasiakkaita oli vajaa viidennes ja yhdistyksiä ja kerhoja sekä koululaisia ja opiskelijoita reilu kymmenes kaikista asiakkaista. Haastateltujen yritysten suuret asiakasmäärät johtuvat haastateltujen yritysten toimialoista. Haastatelluista yrityksistä 39 % harjoitti ravitsemistoimintaa, joka vaikutti asiakasmääriin nostavasti.

Ulkomaalaisia asiakkaita tuli eniten Saksasta, Ruotsista ja Venäjältä. Koska yrityksiä ei pyydetty erittelemään eri maista tulevien asiakkaiden määriä, ei tärkeintä ulkomaalaisten asiakkaiden lähtömaata voida arvioida tarkasti. Vuonna 2011 kerätyn Matkailun alueelliset tietovarannot -raportin tulokset Satakunnan ja Varsinais-Suomen osalta olivat hyvin samansuuntaisia, sillä myös niissä Ruotsi, Saksa ja Venäjä olivat tärkeimmät ulkomaalaisten asiakkaiden lähtömaat (Itä-Suomen yliopisto 2014). Saaristomeren kansallispuistossa vuonna 2008 tehdyssä yritystutkimuksessa (Mäki 2009) eniten asiakkaita tuli Ruotsista, toiseksi eniten Saksasta ja kolmanneksi eniten Venäjältä.

Asiakkaat käyttivät yritysten palveluita eniten kesällä (60 %). Keväisin asiakkaita oli 18 % ja syksyisin 15 %. Talvi oli hiljaisinta aikaa: 7 % asiakkaista käytti yritysten palveluita talvisin. Yksityisasiakkaat käyttivät yritysten palveluita eniten kesäisin (77 %). Yrityisasiakkaat taas jakautuivat vuodenajoille tasaisemmin syksyn (31 %) ollessa hienoisesti kesää (28 %) vilkkaampi aika. Yhdistykset ja kerhot olivat liikkeellä keväisin (37 %) ja kesäisin (34 %), ja koululaiset ja opiskelijat käyttivät yritysten palveluita eniten keväällä (61 %).

Yritysten työntekijämääriä tarkasteltaessa on mielekästä käyttää apuna mediaania, sillä yhdellä haastatelluista yrityksistä oli yli 1 000 työntekijää, mikä vaikutti keskiarvoon. Vastanneet yritykset olivat yleensä melko pieniä yrityksiä, ja keskimäärin yrityksissä oli 2 (mediaani) työntekijää. Vakituisia työntekijöitä yrityksissä oli keskimäärin 1 (mediaani) ja määräaikaisia työntekijöitä keskimäärin 3 (mediaani) yritystä kohden. Yritysten vakituiset työntekijät tekivät keskimäärin 2,08 henkilötyövuotta yritystä kohden, ja määräaikaisten työntekijöiden työmäärä oli keskimäärin 1,13 henkilötyövuotta yritystä kohden.

Yritystutkimukseen vastanneista yrityksistä 44 % oli käyttänyt kansallispuiston aluetta vuonna 2012, ja näistä yrityksistä kahden toiminta sijoittui kokonaan kansallispuiston alueelle. Kansallispuiston alueella yritykset tarjosivat asiakkailleen yleensä 1–3 aktiviteettia. Tyypillisiä alueella

tarjottuja aktiviteetteja olivat tilausvene- ja tilauslaivaliikenne, opastetut retket, luonnon tarkkailu, retkeily ja kalastus. Vastanneista yrityksistä 53 %:lle tärkein aktiviteetti oli tilausvene- ja tilauslaivaliikenne. Yrityksistä 63 % oli laatinut kuluttajaturvallisuuslain mukaisen turvallisuussuunnitelman ainakin yhdelle aktiviteetilleen. Turvallisuussuunnitelmien tärkeyden korostaminen matkailuyrittäjille suunnattujen koulutustilaisuuksien yhteydessä onkin tulevaisuudessa tärkeää. Kansallispuiston kohteista vastanneet olivat käyttäneet eniten kansallispuiston vesialuetta, Kylmäpihlajan, Isonkarin ja Säpin majakkasaaria sekä Katanpään ja Kuuskajaskarin linnakesaaria.

Kansallispuiston aluetta käyttäneet yritykset arvioivat kansallispuiston merkityksen yritykselle olevan keskinkertainen. Yritykset kuitenkin käyttivät kansallispuiston aluetta ahkerasti: lähes kaksi kolmesta yrityksestä käytti kansallispuiston aluetta sesonkiaikoina kerran viikossa tai useammin. Sesongin ulkopuolella alueen käyttö oli selvästi vähäisempää: lähes kaksi kolmesta vastanneesta käytti aluetta harvemmin kuin kerran kuukaudessa. Kansallispuiston merkitys yrityksille kasvaa tulevaisuudessa, kun alueen matkailupalvelut paranevat ja kansallispuiston tunnettuus paranee sekä yrittäjien että asiakkaiden keskuudessa.

Haastatelluista yrityksistä 58 % ei ollut käyttänyt kansallispuiston aluetta vuonna 2012. Näistä yrityksistä 43 % arvioi käyttävänsä kansallispuiston aluetta todennäköisesti seuraavan kahden vuoden aikana. Syitä kansallispuiston alueen käyttämättömyyteen vuonna 2012 oli muun muassa se, että kansallispuisto ei kuulunut yrityksen toiminta-alueeseen vielä vuonna 2012 tai että yritys toimi vain mantereella eikä kansallispuiston alueen käyttäminen kuulunut yrityksen toiminta-ajatukseen. Joidenkin yritysten mielestä kansallispuiston alue ei ollut niin ainutlaatuinen, ettei samankaltaisia alueita löytyisi myös puiston ulkopuolelta. Muita syitä kansallispuiston käyttämättömyyteen olivat muun muassa huonot kalavedet kansallispuiston alueella ja kysynnän puute.

Metsähallituksen palveluiden laatu arvioitiin keskinkertaiseksi keskiarvon ollessa 3,17 asteikolla yhdestä viiteen. Parhaimmiksi arvioitiin Metsähallituksen henkilöstön ja yrittäjien välinen yhteistyö (ka 3,94) ja Metsähallituksen alueen verkkosivujen hyödyllisyys (ka 3,86). Alueen palveluista ja rakenteista parhaimman arvosanan sai jätehuolto (ka 3,25) ja heikoimmaksi arvioitiin erityisryhmien palvelut (ka 1,96). Arvosanoissa näkyy hyvin puiston tämänhetkinen tilanne: Metsähallituksella on käynnissä tai jo päättyneitä useampia Selkämeren kansallispuistoon liittyviä hankkeita. Hankkeet ovat mahdollistaneet Metsähallituksen näkyvyyden alueella, koska resurssien avulla Metsähallitus on pystynyt käynnistämään alueen matkailuyhteistyön järjestämällä tapaamisia matkailutoimijoiden kesken sekä osallistunut erilaisiin tapahtumiin, joiden kautta kansallispuiston tunnettuus ja Metsähallituksen näkyvyys on parantunut. Eri sidosryhmät ja paikalliset toimijat ovat osallistuneet Selkämeren hoito- ja käyttösuunnitelman laadintaan. Reitti Selkämerelle- sekä Vakka-Suomen reitti Selkämerelle -hankkeiden avulla Selkämeren kansallispuistoon luotu Selkämeri.fi-sivusto on saanut hyvän vastaanoton ja muutenkin Metsähallituksen verkkosivustot koettiin hyödyllisiksi. Erityisryhmien palveluiden parantaminen on varmasti yksi tulevaisuuden haasteista, sillä erityisryhmien palveluiden järjestäminen merelliseen kansallispuistoon on vaativaa.

Kansallispuiston lähialuetta oli käyttänyt 70 % yrityksistä. Eniten oli käytetty Selkämeren vesialuetta, jota oli käyttänyt kolme neljästä vastanneesta. Krookkaa ja Reposarta oli käyttänyt 18 % vastanneista ja Rauman kansallispuiston ulkopuolisia retkeilysaaria 16 % vastanneista.

Yritysten tyytyväisyys Selkämeren kansallispuiston palveluiden ja rakenteiden kokonaismäärään sai arvosanaksi 3,17 asteikolla 1–5, jossa 1 oli erittäin tyytymätön ja 5 oli erittäin tyytyväinen. Toiveita palveluiden, rakenteiden ja ympäristön kehittämiseksi kysyttiin vapaamuotoisella palautteella. Eniten parannusta toivottiin alueen laitureihin ja myös rantautumispaikkoja toivottiin lisää. Lisäksi alueen retkeilyrakenteiden kehittämistä ja lisäämistä toivottiin useissa palautteissa, ja toiveissa oli esimerkiksi tulentekopaikkoja, huusseja ja luontopolkuja.

Yritykset tekivät keskenään melko paljon yhteistyötä, sillä yli puolet yrityksistä teki erittäin paljon tai melko paljon yhteistyötä. Yhteistyön avulla pienet yritykset pystyvät palvelemaan asiakkaitaan entistä paremmin. Eniten yhteistyötä tehtiin kuljetuspalveluissa (67 %) sekä ruokapalveluissa (63 %). Myös markkinoinnissa (54 %) ja ohjelmapalveluissa (46 %) yhteistyö oli melko runsasta. Yrittäjät myös kokivat yhteistyön ilmeisen hyödylliseksi, sillä seuraavan kahden vuoden aikana lähes puolet yrittäjistä aikoi todennäköisesti lisätä yhteistyötä.

Haastatellut yritykset olivat enimmäkseen kiinnostuneita yhteistyöstä Metsähallituksen kanssa. Noin kolmasosalla yrityksistä oli luontomatkailun yhteistyösopimus Metsähallituksen kanssa, ja yli puolet yrityksistä oli kiinnostunut tekemään kyseisen sopimuksen. Yhteistyöltä Metsähallituksen kanssa yritykset toivoivat markkinointia, näkyvyyttä ja sen kautta asiakkaita. Yritykset toivoivat myös tiedonvälitystä ja keskustelevaa yhteistyötä sekä Metsähallituksen osallistumista erilaisen tapahtumien ja tapaamisten järjestämiseen.

Yritykset olivat kiinnostuneita Metsähallituksen koulutuksista, sillä vastanneista yrityksistä vain kolme ei ollut kiinnostunut niistä. Yli puolet vastaajista oli kiinnostuneita turvallisuus- ja laatuasioihin liittyvästä koulutuksesta. Kalastuskulttuuriin liittyvä koulutus kiinnosti puolta vastanneista ja ympäristö- ja ilmastovastuullisuus lähes puolta vastanneista. Tutkimustulosten valossa turvallisuus- ja lautokoulutukselle olisi tarvetta, jotta esim. puutteen turvallisuussuunnitelmissa tulisi korjattua.

Yritykset arvioivat oman toimintansa kasvavan jonkin verran seuraavien kahden vuoden aikana. Myös alueen matkailun arvioitiin kasvavan jonkin verran. Selkämeren kansallispuiston arvioitiin merkitsevän yrityksille tulevaisuudessa keskinkertaisesti, mutta Selkämeren kansallispuistoon ja luontomatkailun hyödyntämiseen liittyviä tavoitteita oli kuitenkin paljon. Yritykset suunnittelivat kansallispuiston maa- ja merialueiden sekä palvelurakenteiden hyödyntämistä yritystoiminnassaan. Metsähallituksen kautta toivottiin myös yrityksen näkyvyyden ja tunnettuuden parantumista, ja kansallispuiston imagon katsottiin olevan hyödyksi markkinoinnissa.

Yrityksillä oli suunnitelmissa paljon erilaisia luontomatkailuun liittyviä tuotepaketteja, kuten kalastus-, metsästys- ja lintumatkailupaketteja. Perinteisempien luontomatkailupakettien rinnalle suunniteltiin myös esimerkiksi sukeltamiseen liittyviä paketteja sekä erä- ja eloonjäämistaitojen opettamiseen tähtäviä kurseja. Yritysten tavoitteissa oli myös ympärivuotisen toiminnan lisäämistä, vesiliikenteen kehittämistä sekä mobiilisovellusten hyödyntämistä. Yleisistä kehittämissuunnitelmista esille nousi muun muassa turvallisuuden kehittäminen ja tiedonvälitys ja muu yhteistyö Metsähallituksen ja yritysten välillä. Vastauksista tuli myös esille, että kansallispuiston hoito- ja käyttösuunnitelman valmistuminen ja sen myötä tulevat mahdolliset alueen käytön rajoitukset vaikuttavat kansallispuiston hyödyntämiseen tulevaisuudessa. Vastauksista kävi myös ilmi, että kansallispuiston palveluiden ja rakenteiden kehitys vaikuttaa huomattavasti yritysten mahdollisuuksiin käyttää kansallispuistoa jatkossa.

Reilu puolet vastanneista oli sitä mieltä, että kansallispuiston perustaminen ei ollut vaikuttanut yritystoimintaan. Syinä tähän oli muun muassa se, että kansallispuiston perustamisesta oli kulunut vasta vähän aikaa, joten kaikki vaikutukset eivät olleet vielä nähtävissä. Osa yrityksistä oli myös niin uusia, etteivät ne olleet toimineet alueella ennen kansallispuiston perustamista. Vajaa viidesosa yrityksistä oli sitä mieltä, että kansallispuisto oli tuonut alueelle näkyvyyttä ja positiivista imagoa, vaikka asiakasmäärät eivät olleet lisääntyneet. Niin ikään vajaa viidesosa vastanneista kertoi puiston tuovan näkyvyyden lisäksi myös konkreettisia vaikutuksia, kuten asiakkaita ja parannuksia alueen infrastruktuuriin. Yksi yrittäjä ilmoitti kansallispuiston vaikuttaneen yritystoimintaan negatiivisesti, koska merimetson ja hylkeen kantojen säätely luonnonsuojelualueella on yrittäjän mielestä hankalaa.

Kiitokset

Suuret kiitokset kaikille Selkämeren kansallispuiston yritystutkimukseen osallistuneille yrityksille ja yhdistyksille, jotka ennättivät kiireidensä lomassa vastata yritystutkimukseen.

Kiitokset myös Liisa Kajalalle, Minna Uusiniitty-Kivimäelle, Laura Lehtoselle ja Hanna Ylitalolle kaikesta avusta ja neuvoista, joita sain yritystutkimuksen eri vaiheissa.

Lähteet

- Itä-Suomen yliopisto 2014: Matkailun alueelliset tietovarannot. – Itä-Suomen yliopisto. <www.uef.fi/fi/matkailun-alueelliset-tietovarannot>, viitattu 8.12.2014.
- Mäki, S. 2009: Saaristomeren kansallispuiston yritystutkimus 2008. – Metsähallituksen luonnonsuojelujulkaisuja. Sarja B 114. 51 s.
- Metsähallitus 2008: Metsähallituksen selvitys Selkämeren kansallispuiston perustamisedellytyksistä. – Metsähallitus, Vantaa. 32 s.
- Metsähallitus 2014a: Selkämeri. – Luontoon.fi-verkkopalvelu, <www.luontoon.fi/selkameri>, viitattu 8.12.2014.
- Metsähallitus 2014b: Eräluvut.fi. – Erälupien verkkopalvelu, <www.eraluvat.fi>, viitattu 8.12.2014.
- Metsähallitus 2014c: Käyntimääriä suojelu- ja retkeilyalueilla sekä asiakaspalvelupisteissä. – <www.metsa.fi/sivustot/metsa/fi/eraasiatjaretkeily/asiakastieto/kayntimaarat/sivut/Kayntimaariasuojelujaretkeilyalueillasekaasiakaspalvelupisteissa.aspx>, viitattu 8.12.2014.
- Metsähallitus 2014d: Selkämeren virtuaaliopas -verkkosivusto. – <www.selkameri.fi>, viitattu 8.12.2014.
- Nääppä, R. 2013: Selkämeren kansallispuiston sidosryhmätutkimus. – Metsähallituksen luonnonsuojelujulkaisuja. Sarja B 209. 49 s.
- Rosu, S. 2015: Selkämeren kansallispuiston kävijätutkimus 2012. – Metsähallituksen luonnonsuojelujulkaisuja. Sarja B 207. 105 s.
- Salmi, J. & Hankonen, I. 2010: Merikarvia - Kalastusperinteitä ja luontoelämyksiä. – Suomen Ympäristö- ja Terveysalan Kustannus. 104 s.
- Selkämeren ammattikalastajat ry & Porin lintutieteellinen yhdistys 2013: Selvitys Selkämeren kansallispuiston linnustonsuojelun ja ammattikalastuksen yhteensovittamisesta – ongelmat ja ratkaisumallit. – <www.sakl.fi/_pdf/SeAK_Kansallispuisto_raportti.pdf>, viitattu 8.12.2014. 62 s.

Kyselylomake

Metsähallitus

Etelä-Suomen luontopalvelut

Luottamuksellinen

Haastattelulomakkeen nro _____

Vastauspäivämäärä _____

SELKÄMEREN KANSALLISPUISTON YRITYSTUTKIMUS**Täyttöohjeet:**

Yritystutkimuksella kerättävää tietoa käytetään hyväksi Selkämeren kansallispuiston kehittämisessä. Tietoa käytetään myös Satakunnan ammattikorkeakoulun matkailualan opinnäytetyön materiaalina. Tiedot ovat ehdottoman luottamuksellisia ja tulokset raportoidaan siten, että yksittäisen yrityksen tiedot eivät ole niistä pääteltävissä. Toivomme teidän vastaavan tämän lomakkeen jokaiseen kysymykseen huolellisesti ja pyydämme ottamaan huomioon seuraavat ohjeet:

1. Tässä kyselyssä **Rauman kaupungin omistamat kansallispuistoon liitettäväksi suunnitellut alueet (esim. Kylmäpihlaja ja Kuuskajaskari) tulkitaan osaksi Selkämeren kansallispuistoa.**
2. Lukekaa kysymykset huolellisesti. **Osa kysymyksistä koskee Selkämeren kansallispuistoa, osa koko Selkämeren aluetta.**
3. Vastatkaa kysymyksiin **yrityskohtaisesti** merkitsemällä yksi rasti vastausympyrään (○). Niissä kysymyksissä, joissa on mahdollista valita useampi vaihtoehto, merkitkää vastauksenne vastausruutuihin (□). Joissakin kysymyksissä pyydetään kirjoittamaan vastaus.
4. Palauttakaa täytetty lomake osoitteeseen: jenni.italuoma@metsa.fi

Lisätietoja antaa Jenni Itäluoma, puh 040 672 3299, jenni.italuoma@metsa.fi tai Minna Uusiniitty-Kivimäki, puh 040 483 6006, minna.uusiniitty-kivimaki@metsa.fi

Täyttöohjeet:

Yritystutkimuksella kerättävää tietoa käytetään hyväksi Selkämeren kansallispuiston kehittämisessä. Tietoa käytetään myös Satakunnan ammattikorkeakoulun matkailualan opinnäytetyön materiaalina. Tiedot ovat ehdottoman luottamuksellisia ja tulokset raportoidaan siten, että yksittäisen yrityksen tiedot eivät ole niistä pääteltävissä. Toivomme teidän vastaavan tämän lomakkeen jokaiseen kysymykseen huolellisesti ja pyydämme ottamaan huomioon seuraavat ohjeet:

1. Tässä kyselyssä **Rauman kaupungin omistamat kansallispuistoon liitettäväksi suunnitellut alueet (esim. Kylmäpihlaja ja Kuuskajaskari) tulkitaan osaksi Selkämeren kansallispuistoa.**
2. **Osa kysymyksistä koskee Selkämeren kansallispuistoa, osa koko Selkämeren aluetta.**
3. Tulemme haastattelemaan teitä erikseen sovittuna aikana, joten lomakkeen täyttäminen etukäteen ei ole välttämätöntä. Toivomme kuitenkin, että ehtisitte tutustua kysymyksiin ennen haastattelua.

Lisätietoja antaa Jenni Itäluoma, puh 040 672 3299, jenni.italuoma@metsa.fi tai Minna Uusiniitty-Kivimäki, puh 040 483 6006, minna.uusiniitty-kivimaki@metsa.fi

KIITOKSET ETUKÄTEEN!

TAUSTATIEDOT YRITYKSESTÄ

1. Yrityksen	
nimi	_____
perustamisvuosi	_____
y-tunnus	_____

2. Vastaajan	
nimi	_____
asema tai tehtävä yrityksessä	_____
vastauspäivämäärä	_____ . 20_____

3. Yrityksen toimialue (merkitkää tarvittaessa useampi kohta)	
<input type="checkbox"/> koko Suomi	
<input type="checkbox"/> joku maakunta tai maakunnat, mikä tai mitkä? _____	
<input type="checkbox"/> Merikarvia	<input type="checkbox"/> Rauma
<input type="checkbox"/> Pori	<input type="checkbox"/> Pyhäranta
<input type="checkbox"/> Luvia	<input type="checkbox"/> Uusikaupunki
<input type="checkbox"/> Eurajoki	<input type="checkbox"/> Kustavi

4. Yrityksen päätoimiala(t) tärkeysjärjestyksessä (1=tärkein, 2=seuraavaksi tärkein jne.)	
____ majoituspalvelut	____ ohjelma- ja oheispalvelut
____ ravitsemispalvelut	____ kokous- ja juhlapalvelut
____ nähtävyydet ja käyntikohteet	____ kuljetuspalvelut
____ matkatoimisto-, matkanjärjestäjä- tai	____ tapahtumat
matkaopaspalvelut	____ muu, mikä? _____
____ ostospaikat	

5. Mitkä ovat tärkeimmät yrityksenne tarjoamat palvelut ja aktiviteetit?

ASIAKKAAT

6a. Kuinka monta % yrityksenne asiakkaista on vuonna 2012 ollut...			
suomalaisia	_____ %	yksityisasiakkaita	_____ %
ulkomaalaisia	_____ %	yritys-/työasiakkaita	_____ %
yhteensä	100 %	yhdistyksiä, kerhoja	_____ %
yhteensä noin	_____ hlöä	koululaisia, opiskelijoita	_____ %
		yhteensä	100 %

6b. Mistä maista yrityksenne asiakkaat pääasiassa saapuvat (3 tärkeintä maata tärkeysjärjestyksessä)?

1. _____
2. _____
3. _____

ei ulkomaalaisia asiakkaita

7. Kuinka asiakaskuntanne jakaantuu vuodenajoinnain?

a) yksityisasiakkaita

kesä (1.6.-31.8.)	_____	%
syksy (1.9.-30.11)	_____	%
talvi (1.12.-28.2.)	_____	%
kevät (1.3.-31.5.)	_____	%
yhteensä	100	%
yhteensä n.	_____	hlöä

b) yritys-/työasiakkaita

kesä (1.6.-31.8.)	_____	%
syksy (1.9.-30.11)	_____	%
talvi (1.12.-28.2.)	_____	%
kevät (1.3.-31.5.)	_____	%
yhteensä	100	%
yhteensä n.	_____	hlöä

c) yhdistyksiä, kerhoja

kesä (1.6.-31.8.)	_____	%
syksy (1.9.-30.11)	_____	%
talvi (1.12.-28.2.)	_____	%
kevät (1.3.-31.5.)	_____	%
yhteensä	100	%
yhteensä n.	_____	hlöä

d) koululaisia, opiskelijoita

kesä (1.6.-31.8.)	_____	%
syksy (1.9.-30.11)	_____	%
talvi (1.12.-28.2.)	_____	%
kevät (1.3.-31.5.)	_____	%
yhteensä	100	%
yhteensä n.	_____	hlöä

HENKILÖSTÖ

8. Yrityksenne työntekijä- ja henkilötyömäärä vuonna 2012..

vakituiset kokopäiväiset	_____	henkilöä ja	_____	henkilötyövuotta
vakituiset osa-aikaiset	_____	henkilöä ja	_____	henkilötyövuotta
määräaikaiset kokopäiväiset	_____	henkilöä ja	_____	henkilötyövuotta
määräaikaiset osa-aikaiset	_____	henkilöä ja	_____	henkilötyövuotta

9. Millaiseen Metsähallituksen järjestämään koulutukseen yrityksenne olisi valmis osallistumaan seuraavan 5 vuoden aikana?

- kalastuskulttuuri
- merenkulun historia
- alueen vedenpäällinen luonto ja lajisto
- alueen vedenalainen luonto ja lajisto
- ympäristö- ja ilmastovastuullisuus
- turvallisuus- ja laatuasiat
- muu, mikä? _____
- yrityksemme ei ole kiinnostunut Metsähallituksen koulutuksista

KANSALLISPUISTON ALUEEN KÄYTTÖ

10. Onko yrityksenne käyttänyt Selkämeren kansallispuistoa liiketoiminnassaan vuonna 2012? (ks. kartta)

- kyllä → JATKAKAA SEURAAVASTA KYSYMYKSESTÄ
 ei → SIIRTYKÄÄ KYSYMYKSEEN NRO 16

A) JOS YRITYS ON KÄYTTÄNYT SELKÄMEREN KANSALLISPUISTOA LIIKETOIMINNASSAAN VUONNA 2012, → JATKAKAA TÄSTÄ

11. Mitä seuraavista Selkämeren kansallispuiston kohteista yrityksenne on käyttänyt liiketoiminnassaan vuonna 2012?

- | | |
|---|---|
| <input type="checkbox"/> Selkämeren vesialue (kansallispuistoon kuuluvat osat) | <input type="checkbox"/> Säppi |
| <input type="checkbox"/> Hamskeri (Merikarvia, kansallispuistoon kuuluvat osat) | <input type="checkbox"/> Iso Susikari |
| <input type="checkbox"/> Sälttöö | <input type="checkbox"/> Kylmäpihlaja |
| <input type="checkbox"/> Seliskeri | <input type="checkbox"/> Kuuskajaskari |
| <input type="checkbox"/> Iso-Enskeri | <input type="checkbox"/> Putsaari (kansallispuistoon kuuluvat osat) |
| <input type="checkbox"/> Preiviikinlahti (kansallispuistoon kuuluvat osat) | <input type="checkbox"/> Isokari (kansallispuistoon kuuluvat osat) |
| | <input type="checkbox"/> Katanpää |
| | <input type="checkbox"/> Jokin muu, mikä? |

12a. Minkälaisia toimintoja harjoititte Selkämeren kansallispuiston alueella ja millä niistä yrityksenne on voimassa oleva kuluttajaturvallisuuslain (2012) mukainen turvallisuussuunnitelma?

	turvallisuussuunnitelma			turvallisuussuunnitelma	
retkeily	<input type="checkbox"/>	<input type="checkbox"/>	marjastus	<input type="checkbox"/>	<input type="checkbox"/>
opastettu retki	<input type="checkbox"/>	<input type="checkbox"/>	sienestys	<input type="checkbox"/>	<input type="checkbox"/>
extremeretket /-toiminta	<input type="checkbox"/>	<input type="checkbox"/>	kalastus	<input type="checkbox"/>	<input type="checkbox"/>
leirin järjestäminen	<input type="checkbox"/>	<input type="checkbox"/>	sukellus	<input type="checkbox"/>	<input type="checkbox"/>
luokkaretket	<input type="checkbox"/>	<input type="checkbox"/>	vesihiihto	<input type="checkbox"/>	<input type="checkbox"/>
leirikoulu	<input type="checkbox"/>	<input type="checkbox"/>	vesiskootteriajelu	<input type="checkbox"/>	<input type="checkbox"/>
telttailu tai leirytyminen maas-	<input type="checkbox"/>	<input type="checkbox"/>	melonta	<input type="checkbox"/>	<input type="checkbox"/>
opetukseen liittyvä käynti	<input type="checkbox"/>	<input type="checkbox"/>	purjehdus	<input type="checkbox"/>	<input type="checkbox"/>
nuorisotoiminta	<input type="checkbox"/>	<input type="checkbox"/>	moottoriveneily	<input type="checkbox"/>	<input type="checkbox"/>
yritysten virkistys- ja koulutuspäi-	<input type="checkbox"/>	<input type="checkbox"/>	veneilykaluston vuokraus	<input type="checkbox"/>	<input type="checkbox"/>
vät			tilausvene- tai tilauslaivaliikenne	<input type="checkbox"/>	<input type="checkbox"/>
luonnon tarkkailu	<input type="checkbox"/>	<input type="checkbox"/>	reittivene- tai reittilaivaliikenne	<input type="checkbox"/>	<input type="checkbox"/>
luontopolkuun tutustuminen	<input type="checkbox"/>	<input type="checkbox"/>	maastoruokailu	<input type="checkbox"/>	<input type="checkbox"/>
luontokuvaus, maalaaminen	<input type="checkbox"/>	<input type="checkbox"/>	ruoka- tai ravitsemispalvelut	<input type="checkbox"/>	<input type="checkbox"/>
lintuharrastus	<input type="checkbox"/>	<input type="checkbox"/>	kahvilatoiminta	<input type="checkbox"/>	<input type="checkbox"/>

kasviharrastus	<input type="checkbox"/>	<input type="checkbox"/>	majoitus	<input type="checkbox"/>	<input type="checkbox"/>
geologiaan tutustuminen	<input type="checkbox"/>	<input type="checkbox"/>	saunapalvelut	<input type="checkbox"/>	<input type="checkbox"/>
pyöräily	<input type="checkbox"/>	<input type="checkbox"/>	tapahtuman järjestäminen	<input type="checkbox"/>	<input type="checkbox"/>
murtomaahiihto	<input type="checkbox"/>	<input type="checkbox"/>	välinevuokraus	<input type="checkbox"/>	<input type="checkbox"/>
lumikenkäkävely	<input type="checkbox"/>	<input type="checkbox"/>	tilavuokraus	<input type="checkbox"/>	<input type="checkbox"/>
retkiluistelu	<input type="checkbox"/>	<input type="checkbox"/>	tuotemyynti	<input type="checkbox"/>	<input type="checkbox"/>
moottorikelkkailu	<input type="checkbox"/>	<input type="checkbox"/>	muu, mikä? _____	<input type="checkbox"/>	<input type="checkbox"/>
metsästys	<input type="checkbox"/>	<input type="checkbox"/>			

12b. Mikä valitsemanne vaihtoehto on ollut kaikkein tärkein? [_____]

13a. Sijoittuuko yrityksenne toiminta kokonaan Selkämeren kansallispuiston alueelle?

kyllä ei

13b. Kuinka usein yrityksenne on käyttänyt Selkämeren kansallispuiston aluetta yritystoiminnassa vuonna 2012?

yrityksenne sesonkiaikoina

- kerran viikossa tai useammin
- kerran kahdessa viikossa
- kerran kuukaudessa
- harvemmin

yrityksenne sesongin ulkopuolella

- kerran viikossa tai useammin
- kerran kahdessa viikossa
- kerran kuukaudessa
- harvemmin

14. Kuinka monta %:a Selkämeren kansallispuistoa käyttäneistä asiakkaistanne on vuonna 2012 ollut...

suomalaisia	_____ %	yksityisasiakkaita	_____ %
ulkomaalaisia	_____ %	yritys-/työasiakkaita	_____ %
yhteensä	100 %	yhdistyksiä, kerhoja	_____ %
yhteensä noin	_____ hlöä	koululaisia, opiskelijoita	_____ %
		yhteensä	100 %

15. Kuinka paljon Selkämeren kansallispuistolla on ollut merkitystä yrityksellenne vuonna 2012?

(5= erittäin paljon, 4=melko paljon, 3=keskinkertaisesti, 2=melko vähän, 1=ei lainkaan)

5 4 3 2 1
erittäin paljon ei lainkaan

A) YRITYKSET, JOTKA OVAT KÄYTTÄNEET SELKÄMEREN KANSALLISPUISTOA VUONNA 2012

→ SIIRTYKÄÄ KYSYMYKSEEN NRO 18

B) JOS YRITYS EI OLE KÄYTTÄNYT SELKÄMEREN KANSALLISPUISTOA LIIKETOIMINNASSAAN VUONNA 2012 → JATKAKAA TÄSTÄ

16. Miksi yrityksenne ei ole käyttänyt Selkämeren kansallispuistoa liiketoiminnassaan?

17. Kuinka todennäköisesti yrityksenne käyttää Selkämeren kansallispuistoa liiketoiminnassaan seuraavien 24 kk aikana?

(5= erittäin todennäköisesti, 4=melko todennäköisesti, 3=ei kumpikaan, 2=melko epätodennäköisesti, 1=erittäin epätodennäköisesti)

5 4 3 2 1
erittäin todennäköisesti ○ ○ ○ ○ ○ erittäin epätodennäköisesti

KANSALLISPUISTON ULKOPUOLISET SELKÄMEREN ALUEET

18. Onko yrityksenne käyttänyt liiketoiminnassaan vuonna 2012 jotain tai joitain seuraavista Selkämeren kansallispuiston lähialueista?

- | | |
|--|---|
| <input type="checkbox"/> Selkämeren vesialue (kansallispuiston ulkopuoliset osat) | <input type="checkbox"/> Ryöväskeeri |
| <input type="checkbox"/> Kasala | <input type="checkbox"/> Laitakari |
| <input type="checkbox"/> Hamskeri (Merikarvia, kansallispuiston ulkopuoliset osat) | <input type="checkbox"/> Olkiluoto |
| <input type="checkbox"/> Kroomka | <input type="checkbox"/> Kaunissaari |
| <input type="checkbox"/> Ahlaisten jokisuisto | <input type="checkbox"/> Rauman kansallispuiston ulkopuoliset retkeilysaaret (esim. Nurmes, Reksaari) |
| <input type="checkbox"/> Merikarvian jokisuisto | <input type="checkbox"/> Poroholma |
| <input type="checkbox"/> Kokemäenjoen jokisuisto | <input type="checkbox"/> Rihtniemi |
| <input type="checkbox"/> Preiviikinlahti (kansallispuiston ulkopuoliset osat) | <input type="checkbox"/> Lyökin pooki |
| <input type="checkbox"/> Reposaari | <input type="checkbox"/> Vekara |
| | <input type="checkbox"/> Putsaari (kansallispuiston ulkopuoliset osat) |
| | <input type="checkbox"/> jokin muu, mikä? _____ |

**YLEINEN TOIMINTAYMPÄRISTÖ JA MATKAILUYRITYSTEN VÄLINEN YHTEISTYÖ
VUONNA 2012**

19. Teettekö yhteistyötä Selkämeren alueen muiden yritysten kanssa?

(5= erittäin paljon, 4=melko paljon, 3=keskinkertaisesti, 2=melko vähän, 1=ei lainkaan)

5 4 3 2 1
erittäin paljon ○ ○ ○ ○ ○ ei lainkaan

20. Millaisissa asioissa teette yhteistyötä Selkämeren alueen muiden yritysten kanssa?

- | | | |
|---------------------------------------|---|--|
| <input type="checkbox"/> markkinointi | <input type="checkbox"/> tuotekehitys | <input type="checkbox"/> muu, mikä?
_____ |
| <input type="checkbox"/> myynti | <input type="checkbox"/> majoituspalvelut | |
| <input type="checkbox"/> kalusto | <input type="checkbox"/> ruokailupalvelut | |
| <input type="checkbox"/> tapahtumat | <input type="checkbox"/> ohjelmapalvelut | <input type="checkbox"/> muu, mikä?
_____ |
| <input type="checkbox"/> tuotteet | <input type="checkbox"/> kuljetuspalvelut | |

21. Aiotteko lisätä yhteistyötä Selkämeren alueen muiden yritysten kanssa seuraavien 24 kk aikana?

(5= erittäin todennäköisesti, 4=melko todennäköisesti, 3=ehkä, 2=melko epätodennäköisesti, 1=erittäin epätodennäköisesti)

5 4 3 2 1
erittäin todennäköisesti ○ ○ ○ ○ ○ erittäin epätodennäköisesti

22. Onko Selkämeren kansallispuiston perustaminen vuonna 2011 vaikuttanut yrityksenne toimintaan? Miten?

YHTEISTYÖ METSÄHALLITUKSEN JA YRITYKSEN VÄLILLÄ VUONNA 2012

23a. Arvioi Selkämeren kansallispuiston seuraavien palvelujen laatua.

(5 = erittäin hyvä, 4 = melko hyvä, 3 = keskimääräinen, 2 = melko huono, 1 = erittäin huono)

	5 4 3 2 1	emme ole käyttäneet	Kommentit
palvelurakenteet alueen sisääntuloväylillä (pysäköintipaikat, lähestymisopasteet)	erittäin hyvä ○ ○ ○ ○ ○ erittäin huono	○	
lähialueen tiestö	erittäin hyvä ○ ○ ○ ○ ○ erittäin huono	○	
palvelurakenteet maastossa (tulenteopaikat, polut, ladut, laiturit, sillat, käymälät jne.)	erittäin hyvä ○ ○ ○ ○ ○ erittäin huono	○	
rakenteiden ja reittien turvallisuus	erittäin hyvä ○ ○ ○ ○ ○ erittäin huono	○	
maasto-opasteet (infotaulut, viitoitus)	erittäin hyvä ○ ○ ○ ○ ○ erittäin huono	○	
polttopuuhuolto	erittäin hyvä ○ ○ ○ ○ ○ erittäin huono	○	
jätehuolto (käymälät, jätepiestit, yleinen siisteys)	erittäin hyvä ○ ○ ○ ○ ○ erittäin huono	○	
erityisryhmien palvelut (esim. liikuntaesteiset)	erittäin hyvä ○ ○ ○ ○ ○ erittäin huono	○	
MH:n henkilöstön yhteistyö yrittäjien kanssa	erittäin hyvä ○ ○ ○ ○ ○ erittäin huono	○	
MH:n opastusaineisto (esitteet ym.)	erittäin hyvä ○ ○ ○ ○ ○ erittäin huono	○	
MH:n alueen verkkosivujen hyödyllisyys	erittäin hyvä ○ ○ ○ ○ ○ erittäin huono	○	

MH:n järjestämät koulutukset /yhteistyötilaisuudet	erittäin hyvä ○ ○ ○ ○ ○ erittäin huono ○	
muu, mikä?	erittäin hyvä ○ ○ ○ ○ ○ erittäin huono ○	

23b. Kuinka tyytyväisiä olette kokonaisuudessaan Selkämeren kansallispuiston palveluiden ja rakenteiden määrään?

(5= erittäin tyytyväinen, 4=melko tyytyväinen, 3=ei kumpikaan, 2=melko tyytymätön, 1=erittäin tyytymätön)

5 4 3 2 1

erittäin tyytyväinen ○ ○ ○ ○ ○ erittäin tyytymätön

TULEVAISUUS

24. Minkälaiset tulevaisuuden näkymät yrityksellänne on toiminnan kasvun suhteen?

(5= kasvaa merkittävästi, 4=kasvaa jonkin verran, 3=pysyy ennallaan, 2=supistuu jonkin verran, 1=supistuu merkittävästi)

5 4 3 2 1

yrityksen toiminta kasvaa merkittävästi ○ ○ ○ ○ ○ supistuu merkittävästi

25. Kuinka paljon arvioitte Selkämeren kansallispuiston merkitsevän yrityksellenne seuraavien 24 kk aikana?

(5= erittäin paljon, 4=melko paljon, 3=ei kumpikaan, 2=melko vähän, 1=ei lainkaan)

5 4 3 2 1

erittäin paljon ○ ○ ○ ○ ○ ei lainkaan

26. Kuinka arvioitte Selkämeren alueen matkailun tulevaisuutta?

(5= kasvaa merkittävästi, 4=kasvaa jonkin verran, 3=pysyy ennallaan, 2=supistuu jonkin verran, 1=supistuu merkittävästi)

5 4 3 2 1

matkailu Selkämeren alueella kasvaa merkittävästi ○ ○ ○ ○ ○ supistuu merkittävästi

27. Suunnitelmanne yrityksen oman toiminnan kehittämiseksi seuraavien viiden vuoden aikana

Selkämeren kansallispuistoon ja luontomatkailun hyödyntämiseen liittyvät tavoitteet yrityksessänne:

Kiinnostus uusien luontomatkailutuotteiden kehittämiseen Selkämeren kansallispuistossa:

Muut Selkämeren kansallispuiston käyttöön/yhteistyöhön liittyvät kehittämissuunnitelmat:

28. Mistä yrityksenne hakee tietoa Selkämeren kansallispuistosta? (voitte merkitä useamman vaihtoehdon)

- Metsähallituksen luontoon.fi-sivustolta
- Metsähallituksen yleiseltä metsa.fi-sivustolta
- Metsähallituksen retkikartta.fi-sivustolta
- kuntien verkkosivuilta
- Selkämeren kansallispuiston Facebook-sivulta
- muilta verkkosivuilta, mistä? _____
- esitteistä
- alueen hyvin tuntevilta henkilöiltä
- muualta, mistä? _____

29a. Metsähallitus tekee matkailuyrittäjien kanssa yhteistyötä ks. metsa.fi > eräasiat ja retkeily > matkailuyrityksille. Oletteko kiinnostuneet tekemään luontomatkailun yhteistyösopimuksen Metsähallituksen kanssa?

- yrityksellämme on jo yhteistyösopimus Metsähallituksen kanssa
- yrityksemme on kiinnostunut tekemään yhteistyösopimuksen Metsähallituksen kanssa
- yrityksemme ei ole kiinnostunut tekemään yhteistyösopimusta Metsähallituksen kanssa miksi? _____

29b. Minkälaista yhteistyötä toivotte Metsähallituksen ja yrityksenne välille?

TOIVEITA JA TERVEISIÄ METSÄHALLITUKSELLE

30. Mitä toiveita teillä on Selkämeren kansallispuiston kehittämiseksi (palvelut, rakenteet ja ympäristö)?

31. Muita toiveita Metsähallitukselle?

KIITOKSET VASTAUKSISTANNE!

LIITE 2.

Yritysten muut päätoimialat

Yrityksen päätoimiala(t) muu	
Kalastukseen liittyvät toimialat	5
Vierasvenesatamapalvelut	4
Rakentamiseen ja kiinteistön hoitoon liittyvä toiminta	4
Saunapalvelut	2
Risteilytoiminta	2
Kotieläintuotanto, kasvinviljely, maatilatuotanto	1
Koulutus, opetusmateriaalin tuottaminen	1
Lomakeskuksen pyörittäminen	1
Luonto- ja lintumatkat	1
Metsätalous	1
Moottoriveneiden vuokraus	1
Tuotanto ja vienti	1
Tuulivoimatuotanto	1
Venekauppa	1
Energiatuotanto	1
Yhteensä	27

Yritysten alueella harjoittamat toiminnot

Toiminto	Harjoittanut		Voimassa oleva turvallisuussuunnitelma	
	kpl	%	kpl	%
Retkeily	7	29	3	43
Luonnon tarkkailu	7	29	2	29
Kalastus	7	29	1	14
Lintuharrastus	6	25	3	50
Marjastus	1	4	0	0
Sienestys	1	4	0	0
Kasviharrastus	4	17	2	50
Opetukseen liittyvä käynti	4	17	2	50
Leirikoulu	3	12	1	33
Telttailu tai muu leirytyminen maastossa	1	4	1	100
Moottorikelkkailu	1	4	0	0
Luontokuvaus, maalaaminen	3	12	2	67
Sukellus	3	12	2	67
Melonta	1	4	1	100
Moottoriveneily	4	17	1	25
Purjehdus	1	4	1	100
Vesihiihto	2	8	1	50
Vesiskootterijelu	2	8	1	50
Veneilykaluston vuokraus	3	12	1	33
Tilausvene- tai tilauslaivaliikenne	18	75	11	61
Reittivene- tai reittilaivaliikenne	5	21	4	80
Maastoruokailu	6	25	2	33
Luontopolkuun tutustuminen	4	17	1	25
Opastettu retki	8	33	4	50
Välinevuokraus	1	4	0	0
Tapahtuman järjestäminen	3	12	1	33
Geologiaan tutustuminen	2	8	1	50
Kahvilatoiminta	3	12	2	67
Luokkaretket	4	17	1	25
Extremeretket /-toiminta	2	8	2	100
Nuorisotoiminta	3	12	1	33
Ruoka- tai ravitsemispalvelut	5	21	3	60
Yritysten virkistys- ja koulutuspäivät	6	25	2	33
Leirin järjestäminen	3	12	2	67
Majoitus	5	21	2	40
Sauna	6	25	2	33
Tilavuokraus	2	8	2	100
Tuotemyynti	4	17	1	25
Muu	4	17	1	25
Vastanneita yhteensä	24		15	

Selkämeren kansallispuistoon ja luontomatkailun hyödyntämiseen liittyvät tavoitteet yrityksissä

Tavoitteena aloittaa asiakasryhmien vieminen kansallispuiston alueelle. Yritys toivoo, että kalastus- ja luontoretkeilypaketeista tulee yksi heidän halutuista ohjelmapaketeistaan.

Yrittäjä haluaisi hyödyntää kansallispuiston aluetta kalastukseen ja viedä ihmisiä retkille sinne.

Vesistöön liittyvän matkailun kehittäminen.

Mahdollisuus, että yritys alkaa ajamaan veneellä väkeä Merikarvian saaristoon ja sen ympäristöön.

Yrittäjällä oma mökki Ouran saaristossa.

Yritys saa näkyvyyttä ja tunnettua Selkämeren kansallispuiston näkyvyyden kautta.

Tarjonnan monipuolistaminen, Jos yrityksen asiakkaiksi tulee enemmän tykyporukoita, voidaan Selkämeren kansallispuisto ottaa kohteeksi.

Yrittäjä aikoo ottaa saaria käyttöön, ulkomaalaisten tuominen alueelle ja koko kansallispuiston tutuksi tuominen.

Toive on pystyä/saada vietyä enemmän ihmisiä merelle sekä talvella että kesällä.

Meri on haasteellinen toimintaympäristö -> isompi kalusto olisi hyvä, voisi kulkea huonommassakin kelissä, mutta se maksaa liikaa.

Yritys aikoo käyttää kansallispuiston logoa mainonnassa. Jos kansallispuiston kohteissa olisi enemmän satamapaikkoja, yritys voisi tehdä lisää luontomatkajoja kohdealueella.

Käytetään kansallispuistoa enemmän hyväksi mainoksissa ja esitteissä. Myös yhteistyön lisääminen suunnitelmissa.

Opastettuja retkiä ryhmille. Edellyttää, että kalusto [veneilykalusto] jollain muulla yrittäjällä.

Ei hirveästi suunnitelmia ainakaan yhteistyön lisäämisestä, huonoja kokemuksia aiemmilta vuosilta.

Tavoitteena olla välietappina kansallispuistoon matkustaville asiakkaille.

Lama-aika vaivaa pahasti, toivomme Selkämerihankkeen lisäävän alueen matkailua.

Yrittäjä haluaisi viedä asiakkaita Hamskeriin ja järjestää melontaretkiä sinne.

Säpin kaupallistaminen eli matkailupalveluiden kehittäminen Säppiin.

Toimintamme kärsii tällä hetkellä vakavasti lama-ajasta, mutta uskomme toimintamme siitä huolimatta kasvavan hieman.

Linturetkiä, kasviretki (ei yhtään osallistujaa) tehty, joten ei mitään näiden lisäksi suunnitteilla.

Markkinointia lisää siihen, että toiminta sijoittuu kansallispuiston alueelle.

Yrittäjä näkee, että he eivät lähde tekemään ohjelmapalveluretkiä mutta ovat halukkaita olemaan toiminnassa mukana esimerkiksi mainostamalla muita yrityksiä.

Yrittäjällä on ajatus lisätä retkitoimintaa puistoon. Luontomatkailutoiminnan laajentaminen Selkämeren kansallispuiston eri kohteisiin on yrityksen tavoitteissa.

Uusien sivujen hyödyntäminen / niiden kautta tuleva kiinnostus.

Ei hyödynnetä paljon, jatketaan kuten ennenkin. . /.../

Tulevaisuus näyttää miten HKS:ssa otetaan kantaa esim. Kajakulman ja Ärväskiven nuotiopaikkoihin ja muihin rakenteisiin.

Tavoite saada luonto-ohjaajan koulutus suoritettua.

Mikäli kansallispuistoon tulee esimerkiksi laavuja ja rantautumispaikkoja Kustavin lähelle, yrittäjä on kiinnostunut käyttämään puistoa.

Asiakasmäärien lisääminen.

Yrityksen omistaman purjelaivan sekä Selkämeren kansallispuiston hyödyntäminen liiketoiminnassa.

Luontokuvausyhteistyötä - mahdollisesti järjestetään koulutustilaisuuksia luontokuvaamiseen liittyen.

Tavoite on lisätä risteilyjä kansallispuiston alueella.

Hommaan kipparin ja veneen.

Yrittäjä toivoo, että alueen vetovoima kasvaa ja kiinnostaa ihmisiä.

Pitäisi ensin tutkia, mitä mahdollisuuksia kansallispuisto tarjoaa.

Lähinnä luontopolkujen/luontoreitistön käyttöä.

Yritys haluaa panostaa luontomatkailuun (pää tavoite) liittyviin tavoitteisiin.

Lisätä olennaisesti alueelle suuntautuvia retkiä ja kehittää uusia palveluita sekä oman yrityksen tuottamina että yhteistyöyritysten kanssa.

Ympäristöasiat ovat olennainen osa kohteemme markkinointia ja yrityksemme toimintaa.

Sesonkikauden kasvattaminen.

Kalastuksen kehittäminen, uusien kohteiden löytäminen/kehittäminen, vedenalaiseen luontoon tutustumisen kehittäminen.

Kehitetään matkamuistoksi mukia, /.../. Myös muita matkamuistoja on suunnitteilla. Satsauksia vaikeuttaa se, että rakennukset eivät ole omia /.../.

Luontomatkailu on hieno termi mutta laskeva trendi. 2-3 vuoden sisällä markkinat saattaa kasvaa, mutta sen jälkeen kiinnostus ja käyttö luontomatkailuun liittyen romahtaa, jos ei tehdä tarvittavia toimenpiteitä. Palveluiden pitää olla kunnossa tälle kohderyhmälle. Venäläiset potentiaalinen asiakasryhmä.

Riippuu siitä, miten kansallispuiston alueen kohteet ja niiden infrastruktuuri (laiturit, opasteet jne) kehittyvät.

Tavoitellaan kansallispuistoon tulevia kävijöitä. Veneilijöiden palveluiden lisääntyminen.

Tavoitteena on uusi leirikoulupaketti, jonka kohteena Hamskeri ja Ouraluoto (yöpyminen näissä kohteissa).

Yrityksen toiminta kohdistuu Merikarvialle ja länsirannikolle, joten Selkämeren kansallispuisto otetaan mahdollisesti mukaan toimintaan.

Selkämeren kansallispuisto kyllä kiinnostaa, koska se mahdollistaa voimakkaampaa matkailuvirtaa ja sitä kautta majoitusasiakkaita. Kun infrastruktuuri saadaan kuntoon, saadaan lisää asiakkaita.

Pyrkimyksenä tarjota retkiä ja kuljetuspalveluja.

Vastanneita 49

Kiinnostus uusien luontomatkailutuotteiden kehittämiseen Selkämeren kansallispuistossa

Lintumatkailu, hyljebongaus, kalastuskulttuuriin liittyviä matkoja, jossa tutustutaan myös kalastuskulttuuriin kalastamisen lisäksi.

Kotkanpesät, miten lähelle saa viedä asiakkaita?

Saaristovaeltamisen ja ympärivuotisuuden kehittäminen. Melonta- ja sukellusreittejä Nurmeksen pohjoisnurkkaan. Santkarin tai Kylmäpihlajan pohjoispuolelle snorklauspaikka jossa olisi poijut, jotta ankkurointi ei tuhoa luontoa.

Jatkuvaa kehitystä eli kiinnostus on kova. Aika rajoittaa.

Jos asiakkailla kiinnostusta, yritys kiinnostunut kehittämään omia tuotteitaan.

Kova kiinnostus, järjestää tuotteistamisiltoja osittain yhteistyössä X:n kanssa.

Kiinnostus kehittää. Yrittäjä haluaisi vuokrata tukikohdan, johon viedä ihmisiä. Esimerkiksi jonkun kalakämpän kunnostus Luvian alueella.

Vaikea ennakoida asiakkaiden toiveita -> esimerkiksi lintubongaus.

Koululaisryhmien opetukselliset purjehdukset, veden tilan seuraaminen.

Jokin uusi idea, jonka avulla saataisiin asiakkaita, koska nyt Kylmäpihlaja on monelle alueen yritykselle tuttu.

Itse ei ole innostunut ideoimaan, mutta ehkä kuitenkin kiinnostunut lähtemään mukaan, jos joku muu ideoi (esimerkiksi sukellusmatkat).

Kiinnostusta on.

Kiinnostusta yhteistyöhön, jos joku muu ryhtyy tekemään matkoja kansallispuistoon.

Olemme kiinnostuneita.

Erätaitojen ja kalastushistorian esittely. "Eloonjäämistaitojen" esitleminen/opettaminen. Geokätköily esim. Ouraluodossa.

Kalastusmatkailu.

Olemme kiinnostuneita.

Isolla kalustolla ei pääse rantautumaan pieniin satamiin, joten se rajoittaa uusien tuotteiden kehittämistä.

Kiinnostusta on mutta asiakkaissa ei halukkuutta.

Lintumatkailu on merellisessä puistossa tärkeää ja sellainen, johon yritys haluaa satsata. Suunnitelmassa on sellaisten lintumatkailutuotteiden kehittäminen, jossa mukana historiaan ja kulttuuriin liittyviä juttuja.

Nurmeksen edelleen kehittäminen ja sen saavutettavuuden parantaminen, Kuuskajaskarin luonnon hyödyntäminen.

Kiinnostusta. Yrittäjä uskoo, että mahdollisuuksia on.

Selviytymiskoulu nuorille. Opiskellaan perustaitoja metsässä.

Ei ole suoraan valmista tuotetta, mutta yleisesti kiinnostusta tuotteiden kehittämiseen on.

Tarkoitus on lisätä ohjelmapalvelutarjontaa luontomatkailuun liittyen. Jos puitteet ovat kansallispuiston kohteissa kunnossa, yritys voi viedä erilaisia ryhmiä näihin ja tarjota siellä jonkinlaista luontoon liittyvää ohjelmaa ja maastoruokailua yms. Tämä liittyy lähinnä Ouran saaristossa sijaitseviin kohteisiin. Kalastus- ja metsästysohjelmaa jne. Yritysten tyky, kokoustaminen, työhyvinvointi yms.

Kannatettava ajatus.

Laivan hyödyntäminen.

Kiinnostusta on. Yrittäjä aikoo kehittää vesiliikennettä.

Kyllä.

Ei tule näillä näkymin kehittämään tuotteita kansallispuiston alueelle.

Kiinnostaisi miten Selkämeren kansallispuiston ja /.../ [yrityksen toiminnan] voisi yhdistää toisiinsa.

On kiinnostusta. Tuote, jota ihmiset voivat käyttää omatoimisesti.

Kiinnostus on kova, jos rahoitus järjestyy.

Useamman päivän sukellusretket sekä muut retket saarille, joille uusi aluksemme pystyy rantautumaan.

Putsaaren matkailun lisääminen.

/.../ ei ole kiinnostusta/suunnitelmia.

Kiinnostusta on mutta ei markkinoita. Kenelle kehitetään, suomalainen eläkeläisryhmä vai joku muu? Venäläiset matkailijat olisivat potentiaalinen ryhmä, jos heidät saataisiin houkuteltua Itä-Suomesta tänne länteen. Tämä edellyttää myös venäjän kielen taitoisia oppaita.

Opastetut matkat, ryhmämatkat, näissä yrittäjä näkee potentiaalia.

Retkiryhmille pyritään myymään eväät tai järjestämään kuljetuspalvelut tilausveneitä käyttäville.

Yrittäjää kiinnostaa geokätköily ja mobiilitoiminnan lisääminen. Esim. rasteja, joita voisi kuunnella puhelimen avulla.

Ei varsinaista kiinnostusta tehdä opastettuja palveluja itse, mutta esimerkiksi ostopalveluna opas johon liittyy majoitusta [=matkailupaketti, majoitus yrityksessä, opas kierrättää asiakkaita.]

Kiinnostaa kehittää palveluja kansallispuistoon ja yhteistyötä Metsähallituksen ym. muiden kumppaneiden kanssa.

Vastanneita 42

Muut Selkämeren kansallispuiston käyttöön/yhteistyöhön liittyvät kehittämissuunnitelmat

Turvallisuuden ja yhteismarkkinoinnin kehittäminen. Tuotteistamiseen on jo panostettu riittävästi. Yhteistyössä turvallisuuden kehittäminen, esimerkiksi yrittäjien sitouttaminen avuntarjoamiseen. Veneilijöille voisi tarjota auttamispalveluita vesijeteillä.

Tällä hetkellä odotellaan Metsähallituksen kehystoimenpiteitä, miten hommaa aletaan viemään eteenpäin.

Voisi tiedottaa enemmän mitä fasilitettejä on.

Saisi olla vapaamuotoisia verkostoitumistapaamisia, esimerkiksi kansallispuiston kohteisiin, ei luentosaliin. Yhteistyöhön mukaan Satakunnan ammattikorkeakoulu ja yliopistokeskus. Markkinoinnin kehittäminen ulkomaalaisille.

Uuden laiturin lobbaus Säppiin.

Tarvitsisi markkinoida enemmän.

Hamskeriin ja Ouraluotoon pitkospuut.

Yrittäjä on suunnitellut hankkivansa ehkä isomman veneen, mikäli Säppiin saadaan kunnan laituri.

Yrittäjä haluaisi päästä tutustumaan alueen kohteisiin ja muihin yrittäjiin tavoitteena luoda yhteistyötä.

Harmaahylkeen metsästyksen liittyvää turismia voisi kehittää, yrittäjä halukas kuljetusyhteistyöhön ja opastamaan ihmiset oikeille paikoille. Turskan pilkkiminen.

Yritys järjestää mielellään tapahtumia yrityksen mökkikylässä. Opasteita myös mantereelle.

Opastuskeskuksessa voi mainostaa Selkämeren kansallispuistoa ja kertoa puistosta ihmisille.

Jotta Ouran kansallispuiston kohteita saadaan kehitettyä, yrityksemme tarjoutuu yhteistyöhön Metsähallituksen kanssa. Esim. Hamskeri tai jokin muu kansallispuiston kohde. Olisi mukavaa, jos olisi käymälät ja polut ja polttopuuasiat kunnossa. Vasta silloin voimme ryhtyä hyödyntämään näitä kohteita enemmän. Markkinointiyhteistyö.

Mahdollisuudet otetaan vastaan ilomielin.

Jos yrittäjä itse perehtyy asiaan paremmin, voi enemmän markkinoida puistoa.

Säppiin pitäisi tehdä uusi laituri. Myös Säpin jätehuoltoa tulisi kehittää. Uusi laituri tulisi tehdä saaren itäpuolelle.

Kyllä.

Ei suunnitelmia mutta kiinnostusta yhteistyöhön on.

Kiinnostusta on, mutta ei tällä hetkellä konkreettisia ideoita.

/.../ liitettäisiin kansallispuistoon.

Paperi ei riitä, kaivataan tapaamista puiston väen kanssa.

Yhteistyön kehittäminen yrittäjien kesken.

Mahdollista tehdä yhteistyötä X:n ja Y:n kanssa.

Metsähallituksen tulisi valtionrahoitteisena mainostaa Selkämeren aluetta jotta se tulisi tunnetuksi. Mainonta tulisi toteuttaa sosiaalisessa mediassa ja televisiossa. Verkkosivujen päätteet tulisi vaihtaa fi-loppuisista com-loppuisiin, koska ulkomaalaiselle fi-loppuiset ovat epäilyttäviä.

Päivitetty tieto, jos jotain poikkeavaa. Yritys voisi välittää tietoa Metsähallituksen suuntaan.

Koko kansallispuiston kattava retki, yritys halukas osallistumaan siihen. Ei pelkästään kunnan rajojen sisällä vaan koko kansallispuiston alueella.

Yrittäjä toivoo, että merikarviaiset merikuljettajat saadaan mukaan toimintaan. [Yhteistyöhön Metsähallituksen kanssa.]

Mahdollisesti suunnitelmissa hommata isompi vene ja kuljettaja ja kuljettaa väkeä saaristossa.

Nyt on meneillään /.../ puiston tuntumassa.

Vastanneita 29

Kansallispuiston perustamisen vaikutus yritysten toimintaan

Suoranaisesti ei, tuo varmasti kuitenkin lisäarvoa ja yritys aikoo rakentaa tuotepakettia kansallispuiston ympärille.

Ei ole vaikuttanut.

On vaikuttanut siten, että yrityksen strategiaa on suunniteltu kansallispuistoa silmälläpitäen. Yritys toivoo hallinnoimaansa /.../ kansallispuiston opastuskeskusta, jonka kautta voisi markkinoida kansallispuistoa.

Negatiivista palautetta. Moititaan, että kansallispuisto vaikeuttaa kalastusta, koska haittaeläinten (etenkin merimetso ja hylkeet) tappaminen on hankalaa suojelualueella. Muita vaikutuksia ei ole havaittu, mutta pelko sydämellä, että tulee muita rajoituksia, esimerkiksi mairinnousun rajoittaminen. Alueen tunnettavuus on ehkä parantunut, mutta oman yrityksen liikevaihdossa ei ole ainakaan vielä näkynyt.

Se vaikuttaa positiivisesti imagomielessä, antaa kuvan, että ollaan kiinnostuneita luonnon tilasta. Yrittäjä näkee Selkämeren kansallispuiston suurena voimavarana ja uskoo, että tulevaisuudessa puistolla on merkitystä.

Antaa lisäpotkua, näkyvyyttä, valmiit esitteet, parantaa saariston infrastruktuuria, kuten laiturit, nuotiopaikat. Asiakkaiden kiinnostus on myös lisääntynyt.

Ei ole vaikuttanut yrityksen toimintaan, mutta yrittäjän henkilökohtaisiin harrastuksiin (vesilinnustus) kansallispuiston perustaminen on vaikuttanut huonontavasti.

Ei ole vaikuttanut. Kalastuspuisto olisi houkuttanut asiakkaita paremmin kuin kansallispuisto.

Yritys uskoo, että kansallispuisto on vaikuttanut toimintaan ja lisännyt esimerkiksi seudullista yhteistyötä (matkailutoimijoiden tapaamiset).

Lisänäkyvyyttä ja positiivisuutta näkyvyyteen. Myös alueen parannuksia, roskiksia sekä nuotiopaikkoja jotka palvelevat myös /.../ [yrityksen] asiakkaita.

Ei ole vaikuttanut.

Ei ole vaikuttanut. Syysmetsästys on jäänyt pois.

Ei ole huomannut, että tässä vaiheessa olisi vaikuttanut.

Ei ole vaikuttanut, mutta asiakkaat ovat kuitenkin kiinnostuneita Selkämeren kansallispuistosta.

Ei tietoa, koko kansallispuisto on vieras yrittäjälle.

Ei vielä mitenkään. Toivomme, että asia muuttuu tulevaisuudessa.

Ei. [Yritys perustettu vuonna 2013].

Ei ole vaikuttanut.

Kysyntä on ehkä hiukan parantunut ja kiinnostus vähän lisääntynyt.

Ei vielä mitenkään, mutta kansallispuisto on vasta perustettu, joten merkitys varmasti muuttuu tulevaisuudessa.

Asiakasmäärät tuntuvat lisääntyneen.

Ei suurta vaikutusta.

Ei osaa sanoa. Ei erityisemmin.

Yritys ei ole toiminut Selkämeren kansallispuiston alueella vielä vuonna 2012.

Yrittäjä kokee alueen potentiaalisena retkeilykohteena yrityksen asiakkaille. Yrittäjä kokee, että alueella on potentiaalia.

Tuonut näkyvyyttä, joka on pienelle yritykselle hyvä mainoskanava.

Ei ole vaikuttanut. Vuosi 2011 oli ensimmäinen vuosi, jolloin yritys toimi Uudessakaupungissa.

Ei ole.

Ei mitenkään.

Kansallispuiston perustaminen vakuutti yritystoiminnan perustamiseen. Yrittäjä uskoo kansallispuiston tuovan asiakkaita.

Ei ole.

Ei ole vaikuttanut.

Näkyvyyttä (Luontoon.fi sivujen kautta yrityksen sivuille tuloja).

Ei merkittävästi.

Ei ole.

Ei ole kokenut, että vaikuttaa paljon. Kansallispuiston infotaulua ihmiset lukevat.

On vaikuttanut. Tuonut tunnettavuutta kansallispuiston alueelle, etenkin Säppi kiinnostaa ihmisiä.

Yrittäjä ei näe, että kansallispuisto olisi vaikuttanut yrityksen toimintaan vielä.

Ei huomioitavaa.

Ei ole vaikuttanut.

Ei ole vaikuttanut ainakaan niin, että yritys olisi huomannut.

Ei toistaiseksi.

Ei ole vaikuttanut.

Ei ole vaikuttanut. Yrittäjä toivoisi, että Metsähallitus markkinoisi Selkämeren kansallispuistoa enemmän ja näkyvämmiin.

Ei ole vaikuttanut. Tuotekehittely ja markkinointi kansallispuistoon liittyen yritykseltä vasta tulossa. Nyt ensimmäistä kertaa mukana uusi tuote, mihin Selkämeren kansallispuisto liittyy.

Ei ole.

Kansallispuiston asiaa on huomioitu /.../ [yrityksessä].

Asiakaskunta on puiston perustamisen jälkeen lisääntynyt ja julkisuus on lisääntynyt.

Tuo käyntikohteille statusta ja julkisuutta.

Ei ole.

Kävijämäärät ja kiinnostus lisääntynyt, saatu hieno huussi Säppiin.

Ei mitenkään.

On mutta ei vielä kovin paljon.

Vastanneita 54

Uusimmat Metsähallituksen luonnonsuojelujulkaisut

Sarja A

- No 208 Kaikkonen, H., Virkkunen, V., Kajala, L., Erkkonen, J., Aarnio, M. & Korpelainen, R. 2014: Terveyttä ja hyvinvointia kansallispuistoista – Tutkimus kävijöiden kokemista vaikutuksista. 65 s.
- No 209 Kaikkonen, H. & Rautiainen, M. 2014: Terveyttä ja hyvinvointia valtion mailta – tarkastelussa metsästäjät ja kalastajat. 30 s.
- No 210 Vähäsarja, V. 2014: Luontoympäristön terveys- ja hyvinvointivaikutusten taloudellinen arvottaminen. 76 s.
- No 211 Mäkilä, M., Jonassen, T. & Salmela, J. 2014: Tanhukärpaskartoitukset Lapin suojelualueilla vuonna 2013. 22 s.
- No 212 Kukkonen, M. 2014: Metsähallituksen jäkälä-, kovakuoriais-, kääväkäs-, maanilviäis- ja sammalkartoitukset vuosina 2007–2013. 76 s.

Sarja B

- No 198 Metsähallitus 2014: Metsähallituksen julkisten hallintotehtävien tilinpäätös ja toimintakertomus 2013. 69 s.
- No 199 Konttinen, T. 2014: Lauhanvuoren kansallispuiston kävijätutkimus 2012–2013. 56 s.
- No 200 Konttinen, T. 2014: Kauhanevan–Pohjankankaan kansallispuiston kävijätutkimus 2012–2013. 53 s.
- No 201 Konttinen, T. 2014: Hämeenkaan harjoitus- ja monikäyttöalueen kävijätutkimus 2012–2013. 62 s.
- No 202 Konttinen, T. 2014: Lauhanvuoren–Hämeenkaan alueen yritystutkimus 2013. 64 s.
- No 203 Metsähallitus 2014: Suojelualueiden hoidon ja käytön periaatteet. 134 s.
- No 204 Salonen, M. 2014: Kurjenrahkan kansallispuiston kävijätutkimus 2013. 66 s.
- No 205 Koskeli, A. 2014: Kolin–Ruunaan alueen yritystutkimus 2014. 60 s.
- No 206 Hallbäck, V. 2014: Terranova – Kvarkens naturcentrums kundundersökning och fortlöpande respons 2011–2013. 51 s.
- No 207 Rosu, S. 2015: Selkämeren kansallispuiston kävijätutkimus 2012. 105 s.
- No 208 Itäluoma, J. 2015: Selkämeren kansallispuiston yritystutkimus 2013. 58 s.
- No 209 Nääppä, R. 2015: Selkämeren kansallispuiston sidosryhmätutkimus 2013. 49 s.

Sarja C

- No 129 Konttinen, T. 2014: Lauhanvuoren–Hämeenkaan alueen luontomatkoilusuunnitelma. 89 s.
- No 130 Metsähallitus 2014: Oulangan hoito- ja käyttösuunnitelma 2012–2026. 164 s.
- No 131 Metsähallitus 2014: Valtavaaran–Pyhävaaran ja Särkipäivän–Löyhkösen–Antinvaaran hoito- ja käyttösuunnitelma 2012–2022. 121 s.

ISSN-L 1235-8983
ISSN (verkkojulkaisu) 1799-5388
ISBN 978-952-295-091-8 (pdf)

julkaisut.metsa.fi