

Saaristomeren ja Pohjanlahden tärkeät hylkeenmetsästys- ja kalastusalueet

Mia Vehkaoja ja Antti Nykänen



Översättning: Carin Grundy

Kansikuva: Harmaahyljettä esiintyy Perämeren pohjukasta aina Suomenlahdelle saakka. Kuva: Aku Ahlholm.



ISO 14001

© Metsähallitus, Vantaa 2018

ISSN-L 1235-8983

ISSN (verkkajulkaisu) 1799-5388

ISBN 978-952-295-217-2 (pdf)

Saaristomeren ja Pohjanlahden tärkeät hylkeenmetsästys- ja kalastusalueet

Mia Vehkaoja ja Antti Nykänen



METSÄHALLITUS

KUVAILULEHTI

JULKAISIJA	Metsähallitus	JULKAISUAIKA	27.3.2018
TOIMEKSIANTAJA		HYVÄKSYMISPÄIVMÄÄRÄ	
LUOTTAMUKSELLISUUS	Julkinen	DIAARINUMERO	
TEKIJÄ(T)	Mia Vehkaoja ja Antti Nykänen		
JULKAISUN NIMI	Saaristomeren ja Pohjanlahden tärkeät hylkeenmetsästys- ja kalastusalueet		
TIIVISTELMÄ	<p>Tutkimuksessa selvitettiin Saaristomeren ja Pohjanlahden tärkeitä hylkeenmetsästys- ja kalastusalueita. Tutkimuksessa kartoitettiin metsästäjien ja kalastajien tärkeiksi koemia alueita yhdessä alueiden käytön ja kehitystarpeiden kanssa. Aineisto kerättiin sähköisellä kyselylomakkeella elo-lokakuun aikana 2017.</p> <p>Tyypillinen hylkeenmetsästäjä oli 30–50-vuotias kalajoki- tai kokkolalainen mies, joka oli harrastanut metsästystä sekä erityisesti hylkeenmetsästystä yli 10 vuotta. Hylkeenmetsästäjä piti harrastusta itselleen erittäin tärkeänä. Tyypillisesti hylkejettiin lähdettiin vähintään kahden hengen ryhmässä ja pyyntiin käytettiin yli 10 päivää vuodessa. Jahti tapahtui yleisimmin keväällä kuin syksyllä, ja metsästyskerralla viivytettiin yhdestä kolmeen päivään. Saalista hylkeenmetsästäjä sai keskimäärin vuosittain. Tärkeimmät metsästysalueet sijoittuivat Merenkurkun alueelle.</p> <p>Tyypillinen vapaa-ajankalastaja oli 50–70-vuotias kouvolaalainen mies, joka harrasti vapakalastusta 11–30 päivää vuodessa. Vapaa-ajankalastajat pitivät kalastusta itselleen tärkeänä harrastuksena. Tyypillisesti kalastuskerta kesti muutaman tunnin kerrallaan ja paikan päällä käytiin yli 50 kertaa viimeisen viiden vuoden aikana. Yleisin vapakalastuksen ajankohta oli syksy.</p> <p>Vapaa-ajan verkkokalastajien tärkeät pyydyskalastuspaikat painottuivat melko samalle alueelle kuin hylkeenmetsästäjienkin. Tärkeät vapakalastusalueet puolestaan sijoittuivat melko tasaisesti Kokkolasta Turkuun ulottuvalle rannikkoalueelle.</p> <p>Kaupallisten kalastajien osioon vastannut oli tyypillisesti yli 20 vuotta verkoilla kalastanut 60–70-vuotias mies Kokkolasta. Yleisimmin verkoilla kalastettiin syksyisin, mutta joka kolmas kalasti myös läpi vuoden.</p> <p>Kaupalliset kalastajat harjoittivat verkkokalastusta pitkin rannikkoaluetta Porista Ouluun. Rysäkalastuksen tärkeimpiä alueita olivat Porin, Vaasan, Kokkolan ja Oulun vesialueet. Rysä- ja verkkokalastusalueet olivat osin samoja, mutta rysäkalastus oli selvemmin painottunut kaupunkien rannoille. Lohen ajosiimakalastus painottui täysin Porin edustan ulkovesille, ja troolausta harjoitetaan Turunmaan saaristossa ja Perämeren pohjukassa.</p> <p>Kyselyn tuloksia tullaan hyödyntämään valtion alueiden käytön ja hyödyntämisen suunnittelussa.</p>		
AVAINSANAT	metsästys, kalastus, hylkeenmetsästys, Pohjanlahti, Saaristomeri, ammattikalastus, vapaa-ajankalastus		
MUUT TIEDOT			
SARJAN NIMI JA NUMERO	Metsähallituksen luonnonsuojelujulkaisuja. Sarja B 237		
ISSN-L ISSN (VERKKOJULKAISU)	1235-8983 1799-5388	ISBN (PDF)	978-952-295-217-2
SIVUMÄÄRÄ	40 s.	KIELI	suomi
KUSTANTAJA	Metsähallitus	PAINOPAIKKA	
JAKAJA	Metsähallitus, Eräpalvelut	HINTA	

PRESENTATIONSBLAD

UTGIVADE	Forststyrelsen	UTGIVNINGSDATUM	27.3.2018
UPPDRAGSGIVARE		DATUM FÖR GODKÄNNANDE	
SEKRETESSGRAD	Offentlig	DIARIENUMMER	
FÖRFATTARE	Mia Vehkaoja och Antti Nykänen		
PUBLIKATION	Viktiga säljaks- och fiskeområden i Skärgårdshavet och Bottniska viken		
SAMMANDRAG	<p>I denna rapport presenteras en kartläggning över viktiga säljaks- och fiskeområden i Skärgårdshavet och Bottenviken. Målet var att reda ut vilka områden som anses viktiga för fiskare och säljägare och samtidigt kartlägga behovet för användning och utveckling av de utvalda områdena. Materialet samlades in med hjälp av en elektroniks enkät under maj-oktober 2017.</p> <p>En typisk säljägare var en 30–50-årig man bosatt i Kalajoki eller Karleby, som hade jagat och i synnerhet jagat säl i mer än tio år. Säljägaren upplevde dessutom säljakten som en mycket viktig hobby. Den typiska säljägaren gick på säljakt tillsammans med minst en annan jägare och jagade säl mer än tio dagar om året. Säljakten skedde oftare på våren än på hösten och jägarna gjorde jakturer på en till tre dagar. Byte fick säljägaren i genomsnitt årligen. De mest betydelsefulla jaktområdena för säljägarna var belägna i Kvarkenområdet.</p> <p>En typisk fritidsfiskare var en 50–70-årig man bosatt i Kouvola, som ägnade sig åt spöfiske 11–30 dagar om året. Fritidsfiskarna upplevde att fiske var en viktig hobby. En fisketur räckte normalt några timmar i taget och en fiskeplats besöktes mer än 50 gånger under de senaste fem åren. Den vanligaste tidpunkten för spöfiske var hösten.</p> <p>Fritidsfiskarna hade markerat de mest betydelsefulla områdena för nätfiske i ungefär samma område som säljägarna. De mest betydelsefulla områdena för spöfiske var däremot utspridda relativt jämnt i hela kustregionen från Karleby till Åbo.</p> <p>En typisk respondent som besvarat frågorna ställda till kommersiella fiskare var en 60–70-årig man bosatt i Karleby, som fiskat med nät i mer än 20 år. Vanligast var nätfiske på hösten, men var tredje respondent fiskade även året om.</p> <p>Yrkesfiskarna fiskade med nät längs hela kusten från Björneborg till Uleåborg. De mest betydelsefulla områdena för fiske med ryssja var havsområdena utanför Björneborg, Vasa, Karleby och Uleåborg. Områdena för fiske med ryssja och nät var delvis de samma, men fisket med ryssja var tydligare förlagt till städernas kuster. Fisket med laxrev förekom endast i vattnen utanför Björneborg. Trålfiske idkades i Åbolands skärgård och längst inne i Bottenviken.</p> <p>Enkätens resultat kommer att användas vid planeringen av användningen och nyttjandet av statens områden.</p>		
NYCKELORD	jakt, fiske, säljakt, Bottniska viken, skärgårdshavet, yrkesfiskar, fritidsfiskar		
ÖVRIGA UPPGIFTER			
SERIENS NAMN OCH NUMMER	Forststyrelsens naturskyddspublikationer. Serie B 237		
ISSN-L	1235-8983	ISBN (PDF)	978-952-295-217-2
ISSN (ONLINE)	1799-5388		
SIDANTAL	40 s.	SPRÅK	finska
FÖRLAG	Forststyrelsen	TRYCKERI	
DISTRIBUTION	Forststyrelsen, Eräpalvelut	PRIS	

Sisällys

1 Johdanto.....	7
2 Aineisto ja menetelmät.....	8
2.1 Kyselyn toteuttaminen.....	8
2.2 Vastaaajien tavoittaminen.....	8
3 Tulokset.....	9
3.1 Vastaaajat.....	9
3.2 Hylkeenmetsästäjille suunnattu kysely.....	10
3.2.1 Hylkeenmetsästys harrastuksena.....	10
3.2.2 Tärkeät hylkeenmetsästysalueet Saaristomerellä ja Pohjanlahdella.....	11
3.2.3 Tärkeäksi koettujen hylkeenmetsästysalueiden käyttö ja kehittäminen.....	13
3.2.4 Hylkeenmetsästyksen kehittäminen.....	14
3.3 Vapaa-ajankalastajille suunnattu kysely.....	15
3.3.1 Vapaa-ajankalastus harrastuksena.....	15
3.3.2 Tärkeät vapaa-ajankalastusalueet Saaristomerellä ja Pohjanlahdella.....	16
3.3.3 Tärkeäksi koettujen vapaa-ajankalastusalueiden käyttö ja kehittäminen.....	18
3.4 Kaupallisille kalastajille suunnattu kysely.....	20
3.4.1 Kaupallisen kalastuksen harjoittaminen.....	20
3.4.2 Tärkeät kalastusalueet.....	21
3.5 Perämeri ja Merenkurkku.....	25
3.6 Kalastusalueiden kehittäminen.....	27
4 Pohdinta.....	28
Lähteet.....	30
Liitteet	
Liite 1 Kyselylomake.....	31

1 Johdanto

Metsähallituksen Eräpalvelut toteutti elokuukuussa 2017 kyselytutkimuksen Saaristomeren ja Pohjanlahden hylkeenmetsästäjille ja kalastajille. Vastaava kyselytutkimus on tehty Suomenlahden alueella vuonna 2016 (Nykänen & Niemi 2016). Kyselyn tarkoituksena oli

- 1) selvittää tärkeiden metsästys- ja kalastusalueiden sijainti etenkin valtion yleisellä vesialueella ja Suomen talousvyöhykkeellä
- 2) saada tietoa näiden alueiden käytön määrästä
- 3) selvittää alueiden metsästys- ja kalastustarpeiden kehitystarpeita.

Kysely ja vastaukset luovat tärkeän pohjan alueiden tulevan käytön ja hyödyntämisen suunnittelulle. Erityisen tärkeitä on selvittää alueiden merkitys elinkeinojen ja luonnon virkistyskäytön osalta. Kyselyn käytännön toteutuksesta vastasivat Antti Nykänen ja Mia Vehkaoja Insinööritoimisto K. Nykänen Oy:stä. Työtä ohjasivat Metsähallituksen eräsuunnittelijat sekä Suomen riistakeskuksen aluetoimistojen henkilöstö.

2 Aineisto ja menetelmät

2.1 Kyselyn toteuttaminen

Sähköinen kysely toteutettiin Harava-kyselytyökalulla (www.eharava.fi). Kyselylomake oli avoinna 15.8.–15.10.2017.

Vastaajaa pyydettiin valitsemaan, haluaako hän vastata hylkeenmetsästäjille, vapaa-ajan kalastajille vai kaupallisille kalastajille tarkoitettuun kysymyskokonaisuuteen. Kalastusmatkailuyrittäjät vastasivat vapaa-ajankalastajien kanssa samaan osioon. Vastaajalla oli mahdollisuus vastata myös useammassa eri roolissa. Kaikkiin kysymyksiin ei ollut pakollista vastata, eli vastaajat pystyivät halutessaan jättämään osan vastauskentistä tyhjiksi. Valmiiden vastausvaihtoehtojen lisäksi vastaajille tarjottiin mahdollisuus antaa avoimia, tekstimuotoisia vastauksia. Kyselyssä hyödynnettiin perinteisemmän kysymyslomakkeen (ks. liite) lisäksi niin kutsuttua pehmo-GIS-tekniikkaa, eli vastaajia pyydettiin merkitsemään karttapohjalta, ruudukkoa apuna käyttäen yhdestä viiteen tärkeäksi kokemaansa aluetta. Kyselyn karttojen karttaruudukon ruutukoko oli 10 x 10 km.

2.2 Vastaajien tavoittaminen

Kysely kohdennettiin kolmelle eri vastaajaryhmälle: hylkeenmetsästäjille, vapaa-ajankalastajille ja kaupallisille kalastajille (ammattikalastajat). Mahdollisimman monipuolisen vastaajajoukon tavoittamiseksi kyselystä tiedotettiin eri kanavia hyödyntäen.

Ensimmäiset tiedotteet kyselystä julkaistiin noin kuukausi ennen kyselyn avautumista metsästäjille ja kalastajille kohdennetuissa lehdissä: Jahti-lehdessä (3/2017), Metsästäjä-lehdessä (3/2017) ja Vapaa-ajan Kalastajassa (4/2017). Elokuun alussa tiedotettiin kyselyn avautumisesta Metsähallituksen, tutkimusalueen ELY-keskusten ja Suomen riistakeskuksen uutiskanavissa sekä Metsähallituksen, Suomen riistakeskuksen, Suomen Metsästäjiliiton ja Suomen Vapaa-ajankalastajien Keskusjärjestön Facebook-sivuilla ja Twitterissä. Samoissa kanavissa julkaistiin lokakuun alussa muistutus kyselyyn vastaamisesta.

Laajasti levitettyjen tiedotteiden lisäksi hyödynnettiin henkilökohtaisia yhteydenottoja. Hylkeenmetsästäjien tavoittamisessa hyödynnettiin Suomen riistakeskusta. Riistakeskuksen edustajat lähettivät kohdennettuja (tiedossa esim. vanhat saalistiedot, pyyntiluvat, riistanhoitoyhdistysten toiminnanohjaajat) sähköposteja potentiaalisille vastaajille. Kaupallisten kalastajien tavoittamisessa hyödynnettiin julkisten tiedotteiden lisäksi Metsähallituksen ja tutkimusalueen ELY-keskusten henkilöstön kontakteja sekä Suomen Ammattikalastajaliiton ja Kalatalouden Keskusliiton viestintäkanavia. ELY-keskuksen tietokannassa oleville noin 1 000 kaupalliselle kalastajalle lähti lisäksi henkilökohtainen sähköpostiviesti, jossa toivottiin kyselyyn vastaamista.

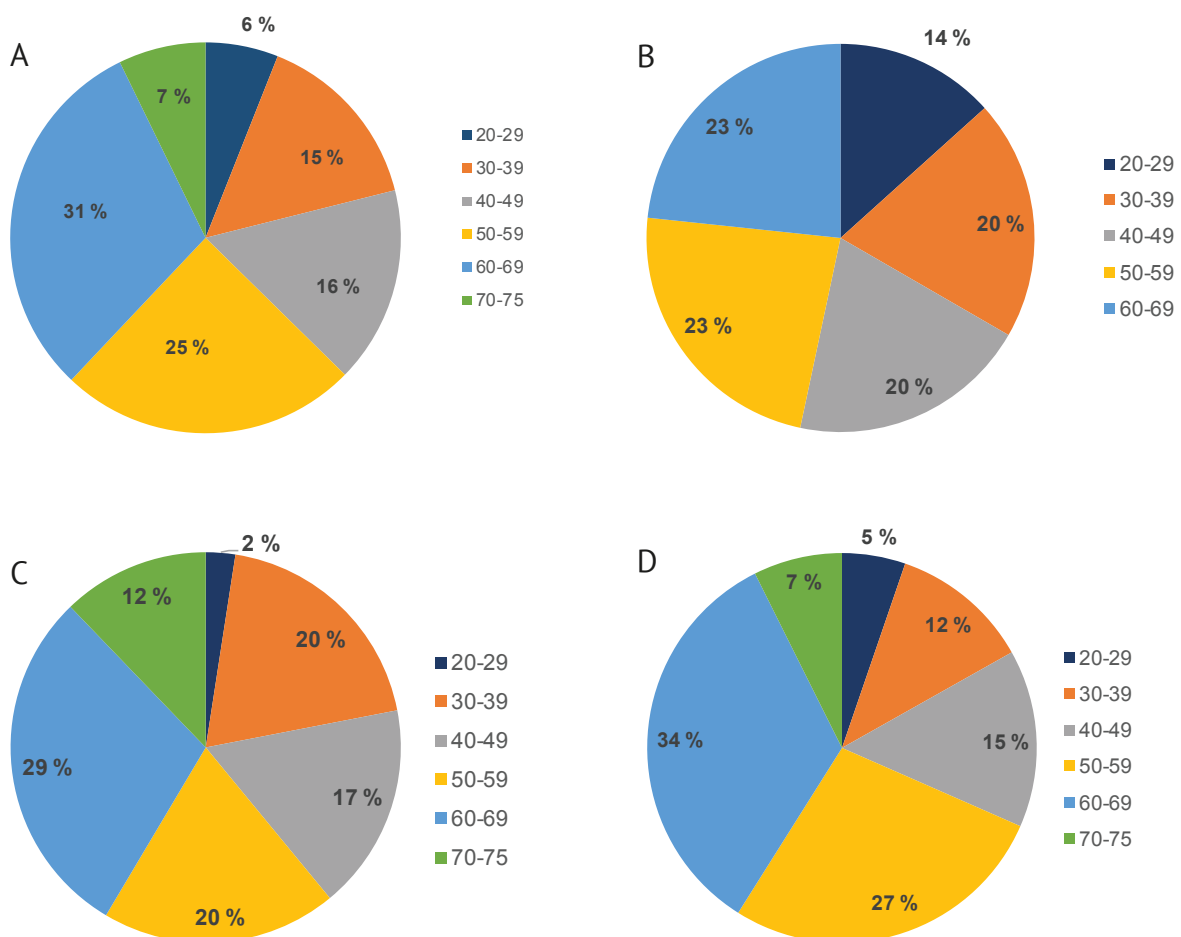
3 Tulokset

3.1 Vastaajat

Tällä kyselyllä kartoitettiin Saaristomerellä ja Pohjanlahden tärkeitä hylkeenmetsästys- ja kalastusalueita. Kaiken kaikkiaan kyselyyn vastasi yhteensä 167 henkilöä. Yli puolet vastaajista (97 henkilöä) oli kaupallisia kalastajia. Vapaa-ajankalastajia vastaajista oli 25 % (42) ja hylkeenmetsästäjiä 18 % (30). Suurin osa (160; 96 %) kyselyn vastaajista oli miehiä. Naisista yksi oli hylkeenmetsästäjä, viisi vapaa-ajankalastajaa ja lisäksi yksi heistä oli kaupallinen kalastaja. Kaikkien vastaajien keski-ikä oli 41 vuotta (vaihteluväli 24–75). Hylkeenmetsästä-

jien keski-ikä oli alin eli 48 (24–69) vuotta, vapaa-ajankalastajien 53 (25–73) vuotta ja kaupallisten kalastajien 54 vuotta (24–75). Kyselyyn vastanneiden henkilöiden ikäjakauma on esitetty kuvassa 1.

Kyselyn vastaajia oli kaiken kaikkiaan 58 kunnasta (asuinkunta). Hylkeenmetsästäjille tarkoitettuun osioon vastanneiden joukossa oli eniten kalajokilaisia, kokkolalaisia ja närpiöläisiä (taulukko 1). Vapaa-ajankalastajia asui eniten Kouvolassa ja kaupallisia kalastajia Kokkolassa.



Kuva 1. Kyselyyn vastanneiden henkilöiden ikäjakauma A) kaikki kyselyyn vastanneet, B) hylkeenpyytäjät, C) vapaa-ajankalastajat ja D) kaupalliset kalastajat.

Taulukko 1. Kyselyyn vastanneiden henkilöiden asuinkunnat (5 yleisintä).

Kaikki		Hylkeenmetsästäjät		Vapaa-ajankalastajat		Kaupalliset kalastajat	
Asuinkunta	Vastaajat (henkilöä)	Asuinkunta	Vastaajat (henkilöä)	Asuinkunta	Vastaajat (henkilöä)	Asuinkunta	Vastaajat (henkilöä)
Kokkola	14	Kalajoki	4	Kouvola	5	Kokkola	12
Kouvola	12	Kokkola	4	Närpiö	3	Oulu	7
Närpiö	11	Närpiö	4	Joutsa	2	Kalajoki	6
Kalajoki	10	Uusikaarlepyy	3	Mustasaari	2	Raahe	5
Oulu	10	Aura	2	Turku	2	li	4
Muut (53)	110	Muut (11)	13	Muut (30)	28	Muut (33)	61
Yhteensä (58)	167	Yhteensä (16)	30	Yhteensä (35)	42	Yhteensä (38)	95

3.2 Hylkeenmetsästäjille suunnattu kysely

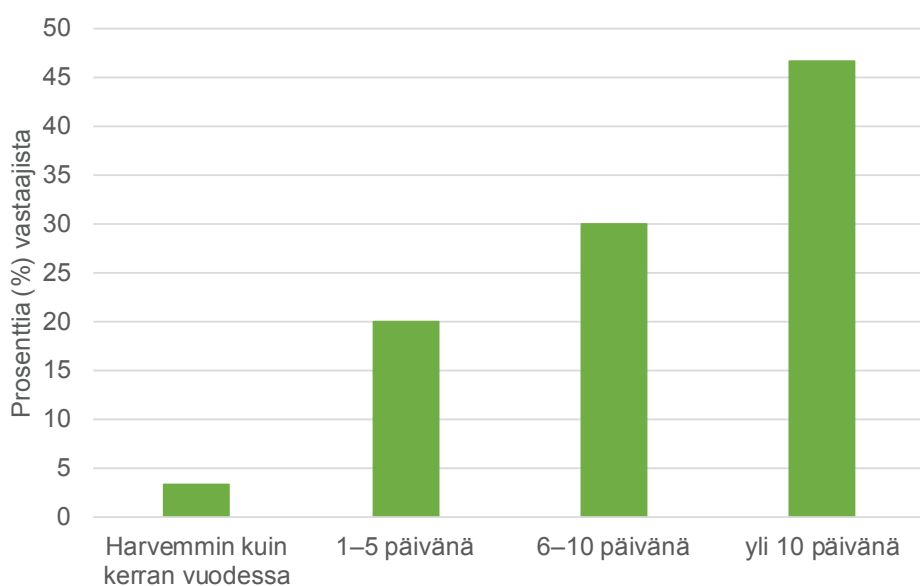
3.2.1 Hylkeenmetsästys harrastuksena

Hylkeenmetsästäjistä 97 % oli harrastanut metsästystä yleisesti yli 10 vuotta. Viidestä kymmeneen vuotta metsästystä oli harrastanut 3 % vastaajista, ja yksikään metsästäjistä ei ollut harrastanut metsästystä alle viittä vuotta. Vastaajista reilu puolet (57 %) oli harrastanut myös hylkeenmetsästystä yli 10 vuotta. Viidestä kymmeneen vuotta hylkeenpyynnissä oli käynyt 30 % vastaajista. Alle viisi vuotta hylkeenmetsästystä harrastaneita oli 13 % vastaajista. Vastaajista hylkeenmetsästystä piti erittäin tärkeänä harrastuksena 63 %

ja melko tärkeänä 30 %. Kaksi vastaajaa (7 %) ei osannut määrittellä hylkeenmetsästyksen tärkeyttä itselleen.

Vastaajista 37 % kertoi metsästävänsä hylkeitä yleensä kolmen hengen seurueessa. Kahden henkilön ryhmässä metsästi 27 % vastaajista ja neljän hengen seurueessa 10 %. Yksin hylkeitä pyyti 27 % vastaajista.

Vastaajista lähes puolet ilmoitti käyttävänsä hylkeenmetsästykseseen yli 10 päivää vuodessa (kuva 2). Kuudesta kymmeneen päivää metsästävässä kävi noin kolmasosa vastaajista, ja joka viides metsästi yhdestä viiteen päivää. Vain 3 % vastaajista kertoi metsästävän hylkeitä harvemmin kuin kerran vuodessa.

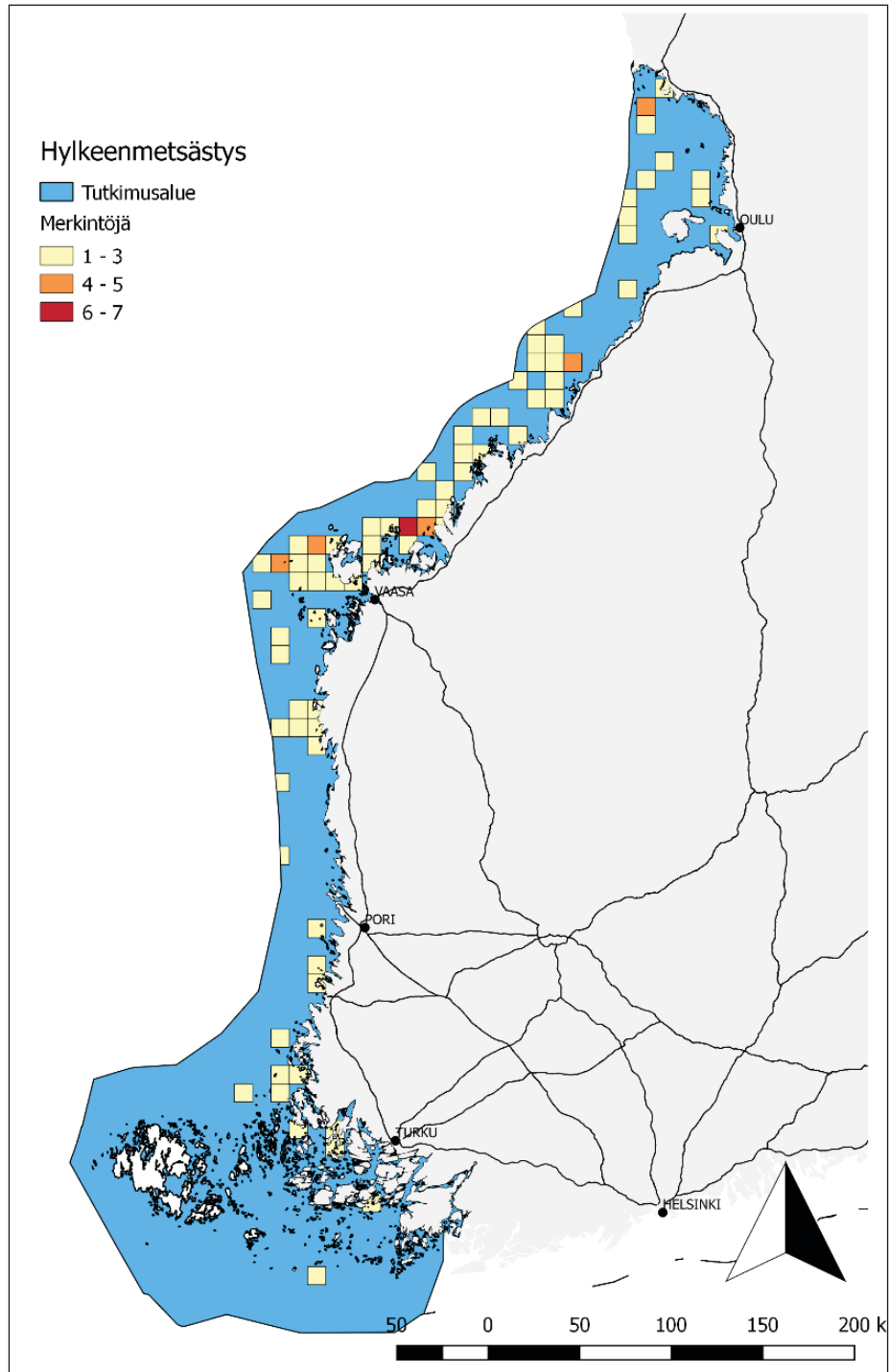


Kuva 2. Vastaajien hylkeenmetsästykseseen käyttämät päivät vuodessa (N = 30).

3.2.2 Tärkeät hylkeenmetsästysalueet Saaristomerellä ja Pohjanlahdella

Hylkeenmetsästäjät merkitsivät kartalle yhteensä 78 tärkeäksi kokemaansa hylkeenmetsästysaluetta (kuva 3). Vastaajien tärkeinä pitämät alueet painottuivat Merenkurkun alueelle.

Vastaajien oli mahdollista perustella, miksi he pitivät kartalle merkitsemiään kohteita tärkeinä hylkeenmetsästysalueina. Vastaajat ilmoittivatkin perustelut jokaiselle karttamerkinnälleen. Yleisin (77 %) peruste paikan valinnalle oli hylkeiden yleisyys. Toiseksi yleisimpänä syynä mainittiin paikan hyvä sijainti (11 %).



Kuva 3. Vastaajien merkitsemät tärkeät hylkeenmetsästysalueet Saaristomerellä ja Pohjanlahdella. © Metsähallitus 2018, © Maanmittauslaitos 1/MML/18.

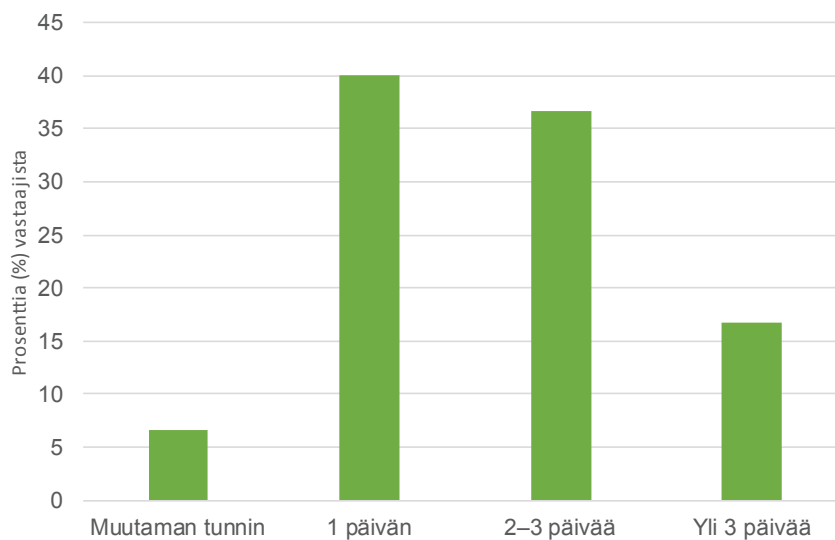
Noin puolet hylkeenpyytäjistä ilmoitti metsästävänsä hylkeitä ainoastaan keväisin (16.4.–31.7.) ja puolet metsästi hylkeitä sekä keväällä että syksyllä (1.8.–31.12).

Kyselyssä selvitettiin, kuinka monta kertaa vastaajat olivat käyneet metsästävässä hylkeitä merkitemillään alueilla viimeisen viiden vuoden aikana. Noin puolet (47 %) vastaajista oli käynyt metsästävässä hylkeitä yli kymmenen kertaa ja kolmasosa 6 x 10 kertaa. Vain yksi henkilö oli käynyt hyljemetsällä harvemmin kuin kerran vuodessa.

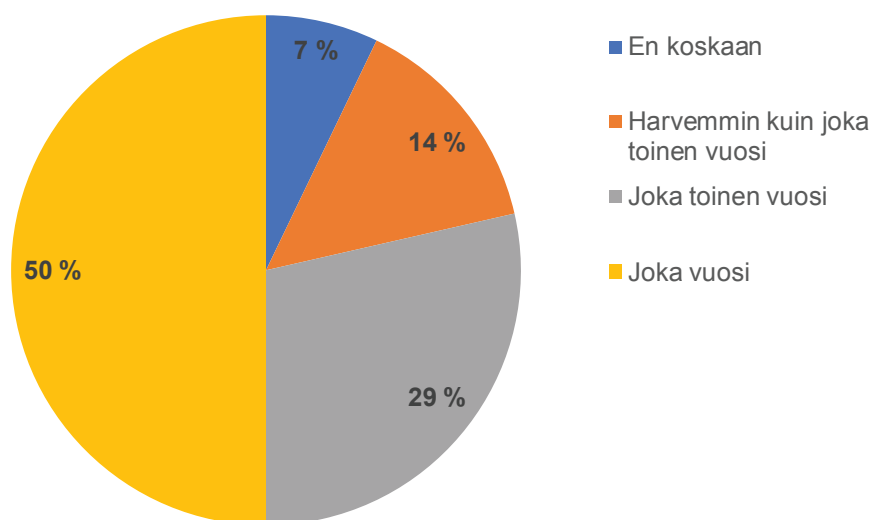
Merkitemillään alueilla vastaajat (40 %) käyttivät hylkeenpyyntiin kerrallaan yleisimmin yhden metsästyspäivän (kuva 4). Lähes

yltä moni (37 %) viipyi hylkeenpyynnissä kerralla kahdesta kolmeen päivään. Muutaman tunnin kerrallaan metsästysreissuun kulutti vain 7 % vastaajista, kun taas yli kolme päivää metsästysalueella viipyi 17 % vastaajista.

Kaikki hylkeenpyyntiin vastanneet henkilöt olivat vastanneet kysymykseen saaliin saannin yleisyydestä. Puolet vastaajista ilmoitti saaneensa saalista joka vuosi (kuva 5). Vastavasti lähes joka kolmas kertoi saaneensa saalista joka toinen vuosi. Harvemmin kuin joka toinen vuosi saalista sai 14 % vastaajista. Vain kaksi vastaajaa (7 %) ei ollut saanut ilmoittamiltaan alueilta koskaan saalista.



Kuva 4. Vastaajien hylkeenmetsästyskertaan yleisimmin käyttämä aika (N = 30).



Kuva 5. Hyljesaaliin saannin yleisyys (N = 30).

3.2.3 Tärkeäksi koettujen hylkeenmetsästysalueiden käyttö ja kehittäminen

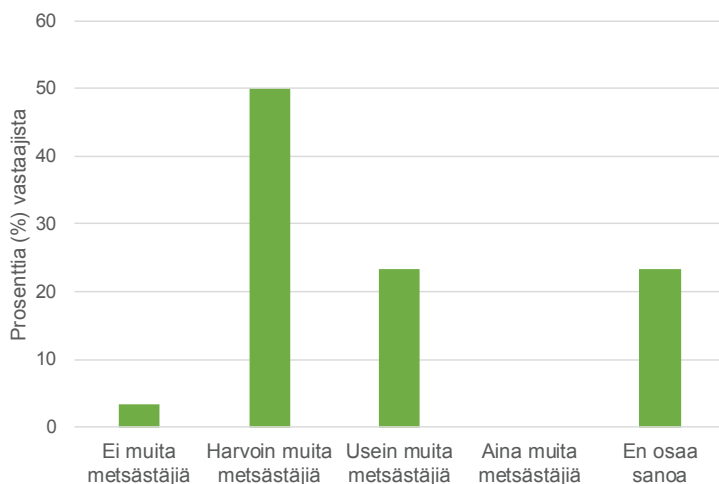
Hylkeenmetsästäjiä pyydettiin myös arvioimaan karttaan merkitsemiensä alueiden muiden hylkeenmetsästäjien määrää ja sen kehitystä. Puolet vastaajista kertoi kohdanneensa muita metsästäjiä harvoin (kuva 6). Kyseeseen vastanneista hylkeenmetsästäjistä 40 % ilmoitti hylkeenmetsästäjien määrän pysyneen samana viimeisen viiden vuoden aikana. Vastaajista 25 % puolestaan kertoi hylkeenmetsästäjien määrän vähentyneen.

Muiden hylkeenmetsästäjien määrän lisäksi vastaajia pyydettiin arvioimaan myös muiden luonnonkäyttäjien kanssa tapahtuneiden kohtaamisten määrää ja kehitystä karttaan merkitsemillään alueilla. Puolet hylkeenmetsästäjistä kertoi kohdanneensa muita luonnonkäyttäjiä harvemmin kuin joka toinen kerta tai ei lainkaan (kuva 7). Joka kerta tai lähes

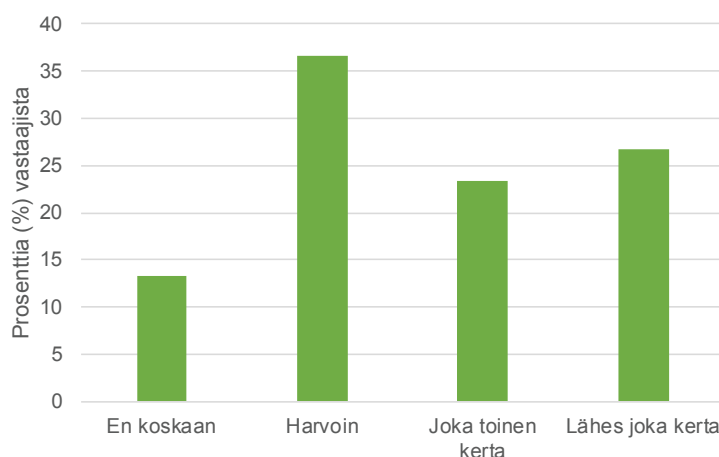
joka kerta muita luonnonkäyttäjiä oli kohdannut 26 % kysymykseen vastanneista henkilöistä.

Kyselyssä pyrittiin kartoittamaan myös mahdollisia ongelmia tai ristiriitoja muiden hylkeenmetsästäjien tai muiden luonnonkäyttäjien kanssa. Ainoastaan kolme vastaajaa raportoi ristiriitatilanteista. Kahdessa tapauksessa kyseessä oli pyynnin häirintä. Kolmas puolestaan koki muiden luonnossa liikkuvien vievän tilaa metsästykseltä.

Yleisesti ottaen hylkeenmetsästäjät olivat pääosin tyytyväisiä merkitsemiensä alueiden nykyiseen palvelutasoon. Lisää palveluja, kuten parempia tankkausmahdollisuuksia ja autiotupia, kaipasi 17 % vastaajista. Kaupallisia majoituspalveluja ei hyödyntänyt yksikään vastaajista. Suurin osa vastaajista (80 %) yöpyi metsästäessään joko teltassa, veneessä tai alueen läheisyydessä olevassa omassa tai tuttavien mökissä.



Kuva 6. Vastaajien kokemus muiden hylkeenmetsästäjien määrästä heidän karttaan merkitsemillään alueilla (N = 30).



Kuva 7. Vastaajien ja muiden luonnossa liikkujien kohtaamisen yleisyys vastaajien karttaan merkitsemillä alueilla (N = 30).

3.2.4 Hylkeenmetsästyksen kehittäminen

Kyselyn vastaajilla oli lisäksi mahdollisuus kommentoida hylkeenmetsästystä ja hylkeenmetsästysjärjestelyiden kehittämistä kolmessa avoimessa kysymyksessä. Ensimmäisessä kysymyksessä tiedusteltiin, miten vastaajan mielestä hylkeenmetsästystä tai hylkeenmetsästysjärjestelyjä tulisi kehittää tulevaisuudessa vastaajan karttaan merkitsemillä alueilla. Toisessa kysymyksessä sama kysymys oli kohdennettu koskemaan koko Suomea. Kolmannessa avoimessa kysymyksessä vastaajat saivat antaa vapaasti palautetta hylkeenmetsästyksen liittyen.

Hylkeenmetsästäjiltä saatiin yhteensä 59 avointa vastausta. Vastauksissa esiintyi paljon päällekkäisyyksiä, joten kaikkiin kolmeen kysymykseen saadut vastaukset käsiteltiin yhtenä kokonaisuutena. Vastauksista erottui selvästi viisi vallitsevaa pääteemaa:

- metsästyksen liittyvien rajoitusten purkaminen
- lupakäytäntöjen muuttaminen
- pyynnin aloitusajankohdan aikaistaminen
- hyljemäärien kasvu
- huoli hylkeenmetsästysalueiden vähentymisestä.

Hylkeenmetsästysajan (16.4.) aikaistaminen oli monen vastaajan toiveena. Merialueiden heikko jäättilanne mainittiin perusteena metsästyksen aikaistamiselle. Heikko jäättilanne ei kaikkina talvina mahdollista perinteistä jäältä pyyntiä.

"Pyyntin aloitus muutamia viikkoja aikaisemmin."

"Det största problemet i de utmärkta områden är att det på de senaste åren inte funnits is den 16 april då jakten börjat. Jag så gott som endast på isen."

"Metsästystä voisi aikaistaa kuukaudella tai kahdella, koska tämän päivän talvina ei enää ole jäätä, joilla metsästää, kun hylkeen pyynti astuu voimaan."

Rajoitusten purkamista toivottiin niin metsästyks- kuin suojelualueiden osalta ja lisäksi pyydettiin muuttamaan kiintiömetsästys vapaaksi metsästykseksi. Muita esiinnousseita teemoja olivat muun muassa näytteenotto-palkkioiden korottaminen, hyljetuotteita koskevien myyntirajoitusten purkaminen ja tapporahan palauttaminen.

"Läänikohtainen hylkeenpyyntilupa käyttöön, hyljetuotteiden kaupankäynti tulisi sallia ja jos ei muu auta niin tapporaha."

"Pyyntiin koko Perämeri ei vain Suomen puoli."

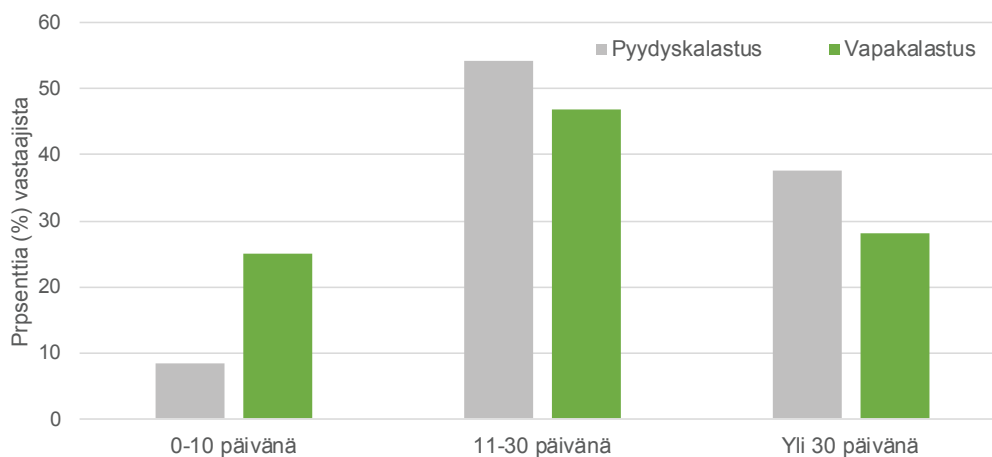
"Hylkeenmetsästys muutenkin niin sään armoilla, että aluerajoitukset poistettava."

3.3 Vapaa-ajankalastajille suunnattu kysely

3.3.1 Vapaa-ajankalastus harrastuksena

Vapaa-ajankalastajille tarkoitettuun osioon vastasi 42 henkilöä, joista kaksi oli kalastusmatkailuyrittäjiä. Koska kyselyyn vastasi vain kaksi kalastusmatkailuyrittäjää, käsiteltiin heidän vastauksensa osana vapaa-ajankalastajien vastauksia. Vastaajista 40 % harrasti vapakalastusta. Pyydyskalastusta ilmoitti harrastavansa 17 % vastaajista. Sekä vapa- että pyydyskalastusta harrasti 43 %. Erittäin tai melko tärkeänä harrastuksena kalastusta piti lähes jokainen (97 %) kyselyyn vastanneesta vapaa-ajankalastajasta.

Vapaa-ajankalastajista reilu puolet harrasti pyydyskalastusta 11–30 päivänä vuodessa, vastaavasti vajaa puolet vastaajista käytti saman ajan vapakalastukseen (kuva 8). Vapakalastusta yli 30 päivänä vuodessa harrasti 28 % ja pyydyskalastusta 38 % vastaajista. Alle 10 päivää vuodessa pyydyksillä kalasti vain kaksi vastaajaa. Vastaajista yksi viidestä harrasti vapakalastusta alle 10 päivää vuodessa.



Kuva 8. Vastaajien vapaa-ajankalastukseen käyttämät päivät vuodessa (N = 42).

3.3.2 Tärkeät vapaa-ajankalastus- alueet Saaristomerellä ja Pohjanlahdella

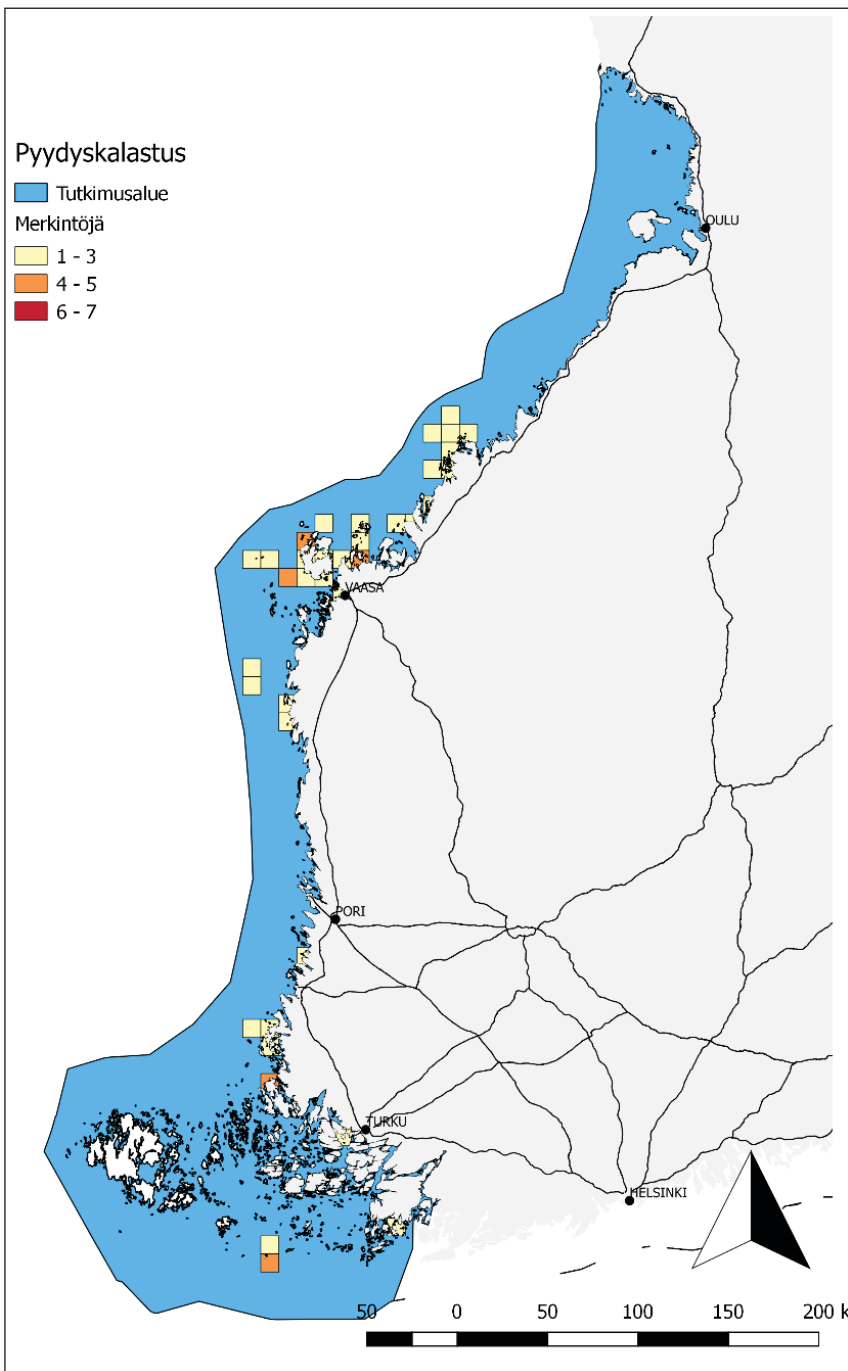
3.3.2.1 Tärkeät pyydyskalastusalueet

Vapaa-ajankalastajista 13 henkilöä merkitsi kartalle yhteensä 37 tärkeäksi kokemaansa pyydyskalastusalueetta (kuva 9).

Vastaajien oli mahdollista perustella, miksi he pitävät kartalle merkitsemiään kohteita tärkeinä pyydyskalastusalueina. Pyydyskalas-

tajille tärkeimpiä kalapaikan ominaisuuksia olivat sen sijainti lähellä mökkiä tai kotia sekä hyvä kalasaalis. Hyvää kalasaalista ei kuvailtu sen yksityiskohtaisemmin. Kyselyssä ei kysytty, koostuuko hyvä kalasaalis jostain tietystä lajista vai esimerkiksi määrästä.

Kalastusaktiivisuuskysymykseen vastanneista 24 henkilöstä 67 % (16 henkilöä) ilmoitti käyneensä merkitsemillään kalastusalueilla yli 50 kertaa viimeisen viiden vuoden aikana. Kolmas osa vastaajista oli kalastanut merkitsemillään alueilla 0–20 tai 21–50 kertaa. Kalassa käynti oli suosituinta kesällä (96 %), syksyllä (92 %) ja keväällä (88 %). Yhteensä 12 vastaajaa kalasti talvella. Kalastusreissullaan vastaajat viipyivät yleisimmin muutaman tunnin (42 %). Yhden päivän kerrallaan kertoi viipyvänsä joka neljäs vastaajista ja yli kolmen päivän mittaisia kalastusretkiä teki 21 % vastaajista. Vain kolmen vastaajan kalastus kesti alueella kahdesta kolmeen päivään.



Kuva 9. Vastaajien merkitsemät tärkeät pyydyskalastusalueet Saaristomerellä ja Pohjanlahdella. © Metsähallitus 2018, © Maanmittauslaitos 1/MML/18.

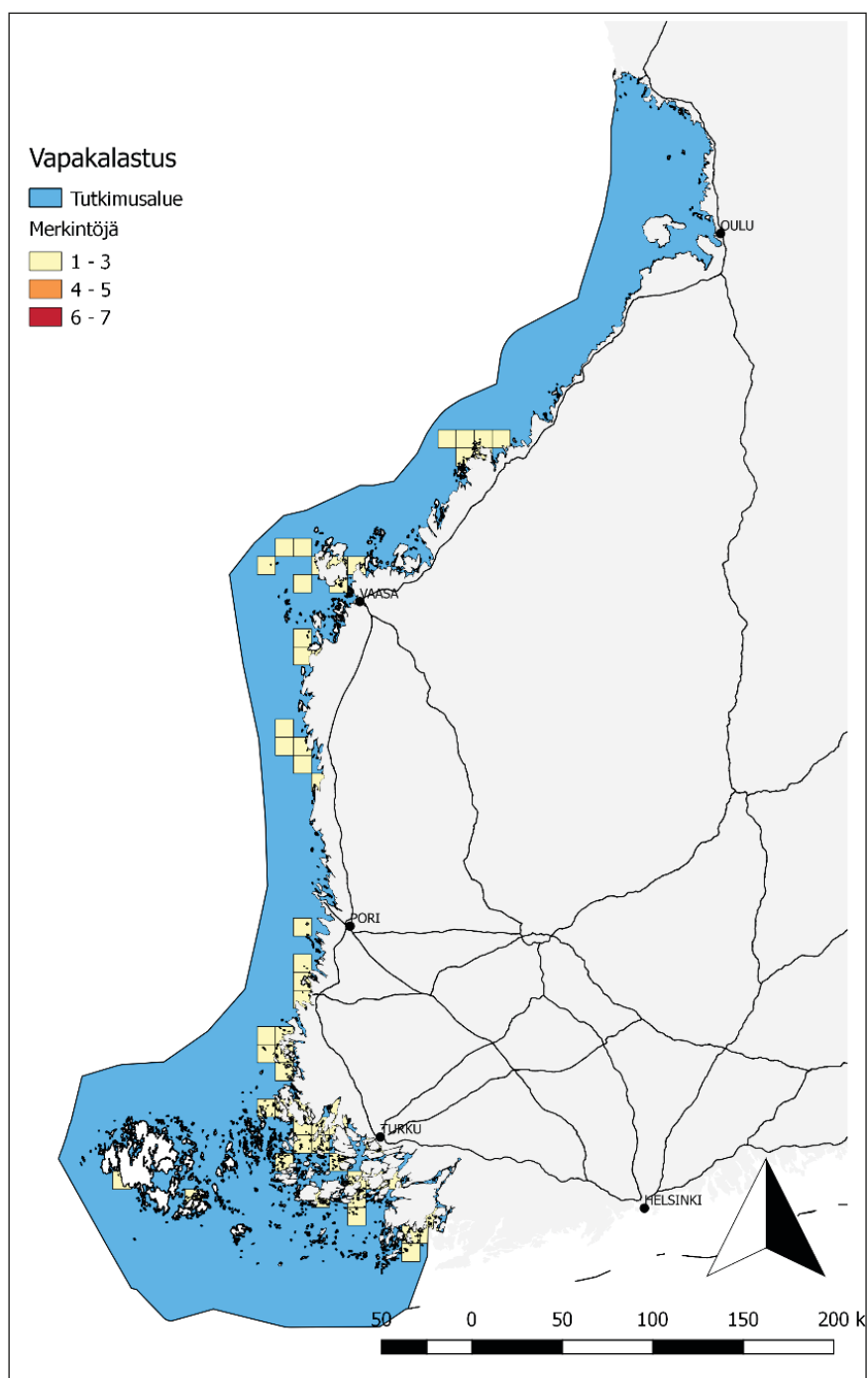
3.3.2.2 Tärkeät vapakalastusalueet

Vapaa-ajankalastajista 24 henkilöä merkitsi kartalle yhteensä 54 tärkeäksi kokemaansa vapakalastusalueetta (kuva 10).

Vastaajia pyydettiin perustelemaan heidän merkitsemiensä vapakalastusaluekohteiden tärkeyttä. Vapakalastajille tärkeintä kalapaikassa oli alueen hyvä kalasaalis, mutta lisäksi alueen sijainti lähellä mökkiä tai kotia koettiin tärkeäksi. Hyvä kalasaalis oli vapakalastajille pyydyskalastajia tärkeämpää. Hyvää kalasaalista ei kuvailtu sen yksityiskohtaisemmin. Kyselyssä ei kysytty, koostuuko hyvä kalasaalis jostain tietystä lajista vai esimerkiksi määrästä.

Kalastusaktiivisuuteen vastanneista 32 henkilöstä 41% (13 henkilöä) kävi merkitsemillään alueilla kalassa yli 50 kertaa viimeisen viiden vuoden aikana. Lähes yhtä moni

(12 vastaajaa) kalasti merkitsemillään alueilla 21–50 kertaa ja seitsemän henkilöä kalasti 0–20 kertaa viimeisen viiden vuoden aikana. Kalassa käynti oli aktiivisinta syksyllä (88 %) ja keväällä (82 %) sekä kesällä (65 %). Talvella vapakalastamassa kävi yksi kolmasosa vastaajista. Yksikään vastaajista ei käynyt vapakalastamassa vain talvella, mutta sen sijaan yksi henkilö kalasti vavalla vain kesällä ja toinen vain syksyllä.



Kuva 10. Vastaajien merkitsemät tärkeät vapakalastusalueet Saaristomerellä ja Pohjanlahdella. © Metsähallitus 2018, © Maanmittauslaitos 1/MML/18.

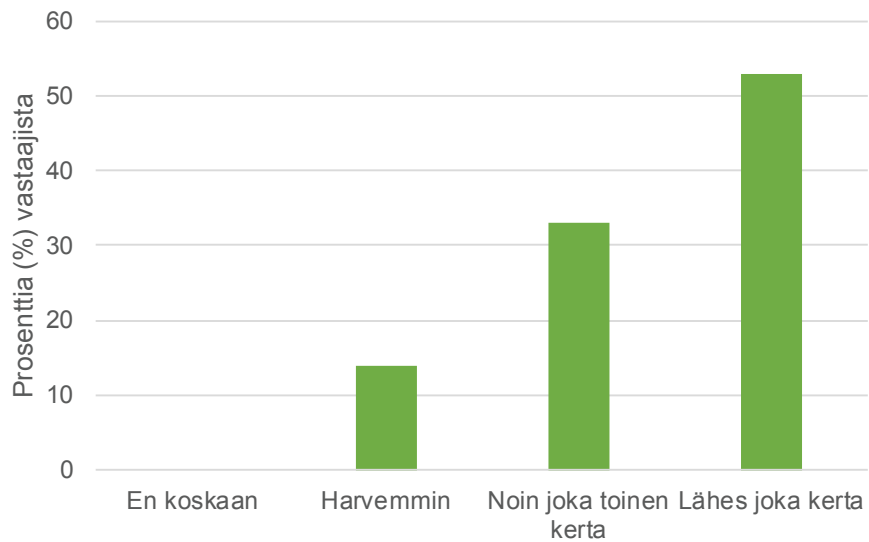
3.3.3 Tärkeäksi koettujen vapaa-ajan kalastusalueiden käyttö ja kehittäminen

Vapaa-ajankalastajilta tiedusteltiin, kuinka usein he olivat kohdanneet muita kalastajia karttaan merkitsemillään alueilla. Yli puolet vapaa-ajankalastajista kertoi kohdanneensa muita kalastajia joka kerta tai lähes joka kerta (kuva 11). Noin joka toinen kerta muita kalastajia oli kohdannut 33 % vastaajista.

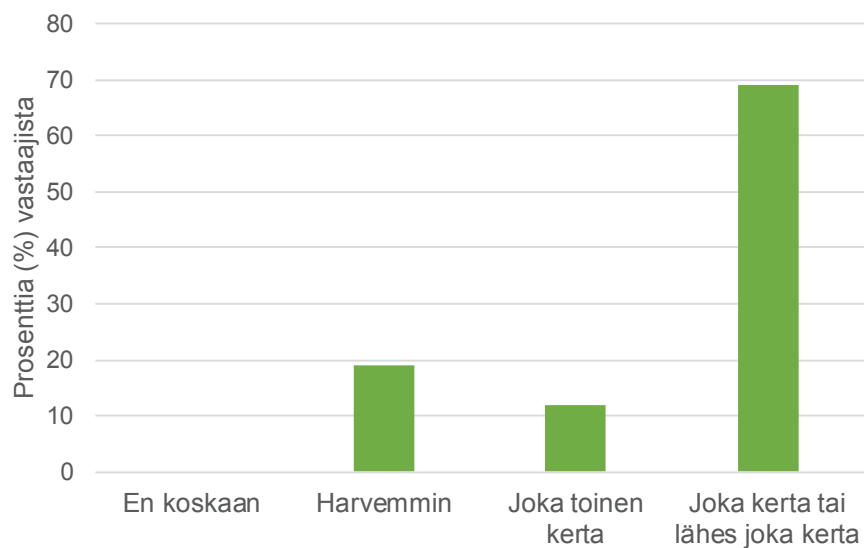
Vastaajat arvioivat myös muiden kalastajien määrää ja kehitystä karttaan merkitsemillään alueilla. Kaikki vastaajat olivat kohdanneet muita kalastajia kalastusalueillaan ja kysymykseen vastanneista 87 % arvioi, että alueilla on jonkin verran tai paljon muita kalastajia. Yhden vastaajan mielestä alueilla on liikaa muita kalastajia. Suurimman osan mielestä muiden kalastajien määrät ovat pysyneet samana viimeisen viiden vuoden aikana. Noin 30 % vastaajista koki muiden kalastajien määrän vähentyneen hieman tai huomattavasti viimeisten viiden vuoden aikana. Kalastajien määrän kasvusta raportoi seitsemän vastaajaa. Kaikki vapaa-ajankalastajat vastasivat muita vesillä liikkujia koskeneeseen kysymykseen (kuva 12). Heistä 81 % oli kohdannut muita vesilläliikkujia joka toinen kerta tai useammin.

Vapaa-ajankalastajilta tiedusteltiin mahdollisista ongelmista tai ristiriidoista muiden vesilläliikkujien kanssa. Vastaajista 90 % ilmoitti, ettei ollut kohdannut ongelma- tai ristiriitatilanteita. Kaikkiaan neljä vastaajaa oli kokenut ongelmatilanteita muiden vesilläliikkujien kanssa. Ristiriitatilanteita aiheuttivat lupa- ja omistusoikeusasiat, verkkomerkinnät sekä toisten veneilijöiden piittaamaton käytös.

Vapaa-ajankalastajat olivat varsin tyytyväisiä merkitsemiensä alueiden nykyiseen palvelutasoon. Kahdeksan vastaajaa kaipasi lisää palveluita, kuten lisää lupia ja valvontaa, polttoaineen jakelupisteitä sekä jääasemia saaliin paremman säilyvyyden takaamiseksi. Suurin osa vastaajista (74 %) kertoi yöpyvänsä alueella. Suosituin majoitusvaihtoehto oli oma tai tuttavien mökki, mutta osa yöpyi myös kaupallisessa majoituksessa tai teltassa/veneessä. 11 vastaajaa kertoi, ettei yövy merkitsemillään alueilla tai niiden läheisyydessä.



Kuva 11. Kyselyyn vastanneiden vapaa-ajankalastajien ja muiden kalastajien kohtaamisten yleisyys vastaajien karttaan merkittävillä alueilla (N = 42).



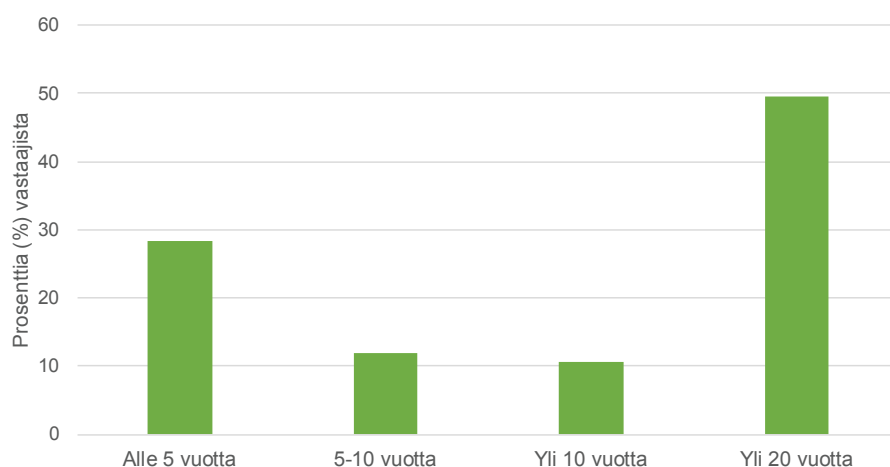
Kuva 12. Vastaajien ja muiden luonnossa liikkujien kohtaamisten yleisyys vastaajien karttaan merkittävillä alueilla (N = 42).

3.4 Kaupallisille kalastajille suunnattu kysely

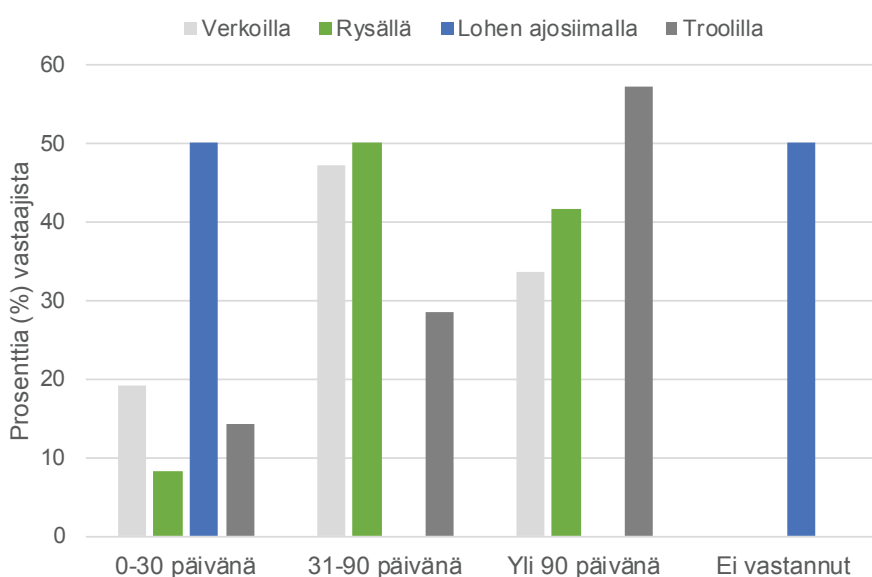
3.4.1 Kaupallisen kalastuksen harjoittaminen

Yhteensä 95 kaupallista kalastajaa vastasi heille tarkoitettuun osioon. Noin puolet vastaajista oli harjoittanut kaupallista kalastusta yli 20 vuotta (kuva 13).

Verkkokalastusta harjoitti 95 % vastaajista. Rysällä kalasti 51 % vastaajista, troolilla seitsemän prosenttia ja lohen ajosiimalla kaksi prosenttia vastaajista. Verkoilla kalastaneista lähes puolet kalasti vuoden aikana 31–90 päivänä ja 33 % yli 90 päivänä (kuva 14). Vastavasti rysäkalastajista 50 % kalasti vuoden aikana 31–90 päivänä ja kaksi viidesosaa yli 90 päivänä. Troolarit kalastivat puolestaan yleisimmin yli 90 päivää. Lohen ajosiimalla kalastaneista kaikki kalastivat ajosiimalla 0–30 päivää vuodessa.



Kuva 13. Kyselyyn vastanneiden kaupallisten kalastajien kaupallisen kalastusuran pituus (N = 95).



Kuva 14. Kyselyyn vastanneiden kaupallisten kalastajien kalastuspäivät pyydystypeittain jaoteltuna (prosenttia vastaajista).

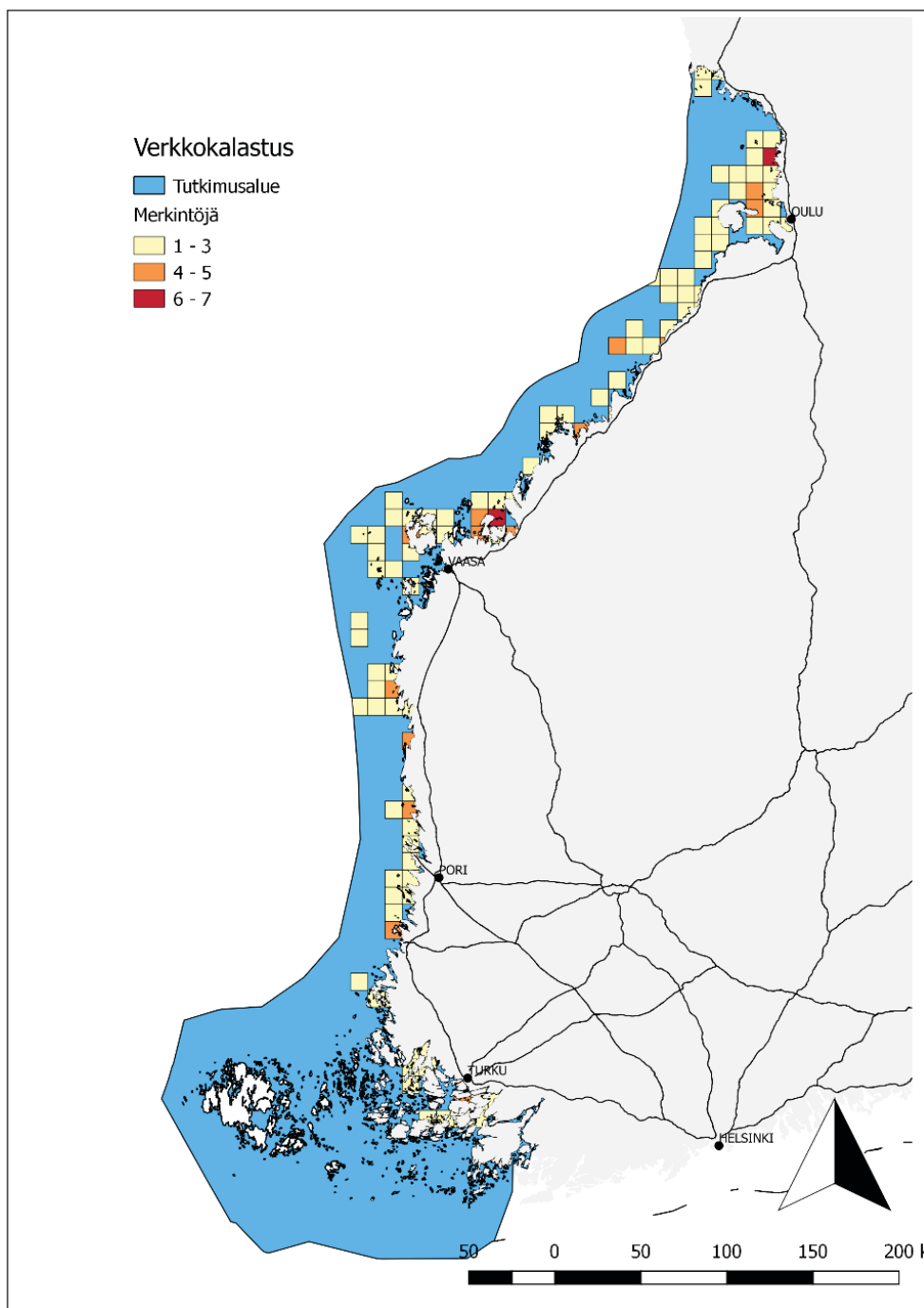
3.4.2 Tärkeät kalastusalueet

3.4.2.1 Verkkokalastusalueet

Verkkokalastajat merkitsivät yhteensä 108 tärkeäksi kokemaansa verkkokalastusaluetta (kuva 15).

Kaikkiaan 72 % verkkokalastajista kävi kalastamassa merkitsemillään alueilla yli 50 kertaa viimeisen viiden vuoden aikana. Syksyllä

verkoilla kalasti 81 % vastaajista, keväällä 72 %, kesällä 68 % ja talvella 42 %. Läpi vuoden verkoilla kalasti melkein yksi kolmasosa vastaajista. Vastaajista 36 % kalasti verkoilla kolmena vuodenaikana. Vain talvella verkoilla kalasti kolme vastaajaa.



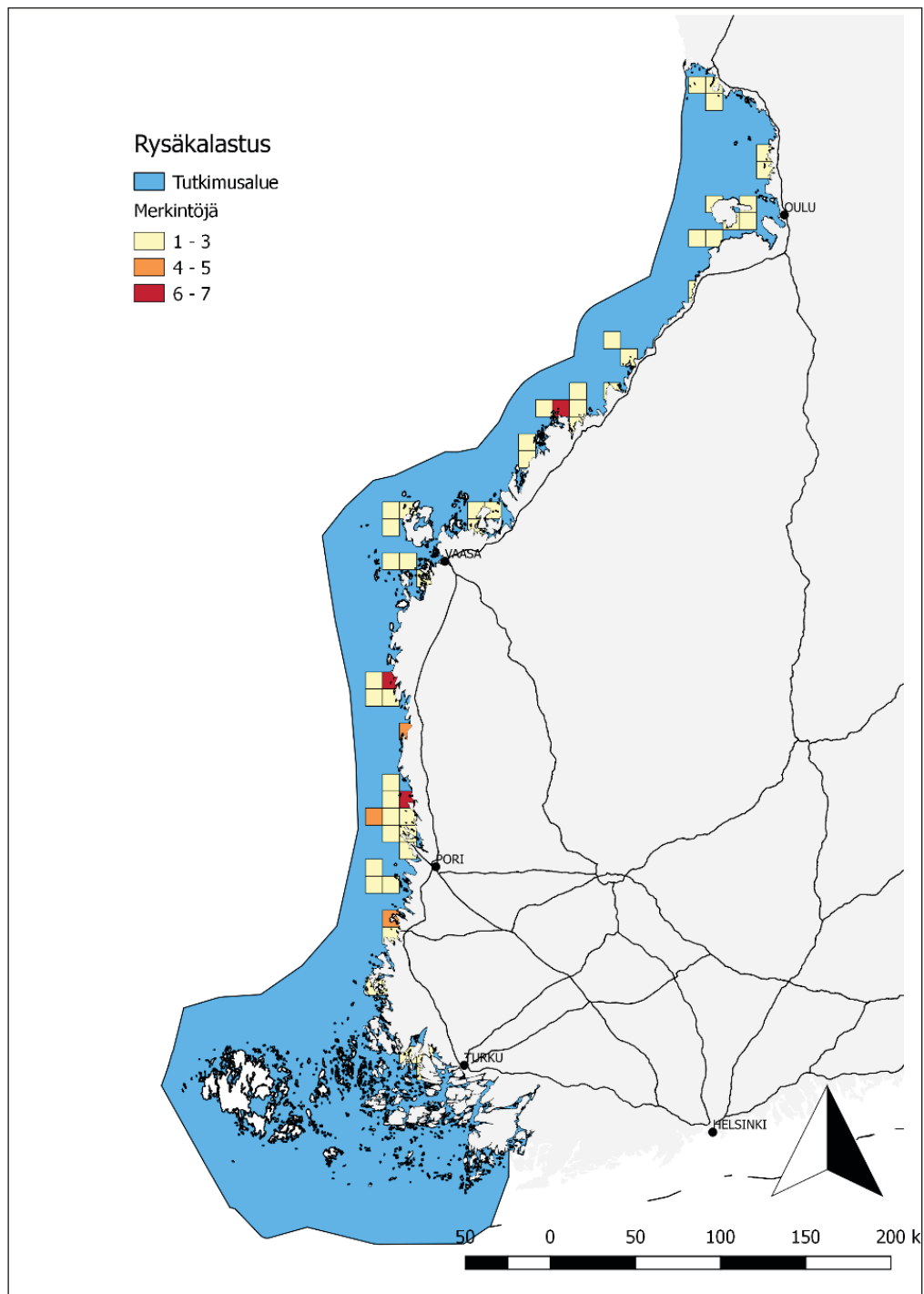
Kuva 15. Vastaajien merkitsemät tärkeät verkkokalastusalueet Saaristomerellä ja Pohjanlahdella. © Metsähallitus 2018, © Maanmittauslaitos 1/MML/18.

3.4.2.2 Rysäkalastusalueet

Rysäkalastajat (48 henkilöä) merkitsivät kartalle yhteensä 56 tärkeäksi kokemaansa rysäkalastusalueetta (kuva 16).

Kaikkiaan 77 % rysäkalastajista kävi kalastamassa merkittävillä alueilla yli 50 kertaa viimeisen viiden vuoden aikana. Keväällä ry-

säkalastamassa kävi 79 % vastaajista, kesällä 77 %, syksyllä 63 % ja talvella 31 %. Ympäri-
vuotisesti rysällä kalasti 13 %. Kolmena vuodenaikana rysällä kalasti kaksi viidesosaa vastaajista. Rysäkalastusta vain talvella harjoitti yksi vastaaja.

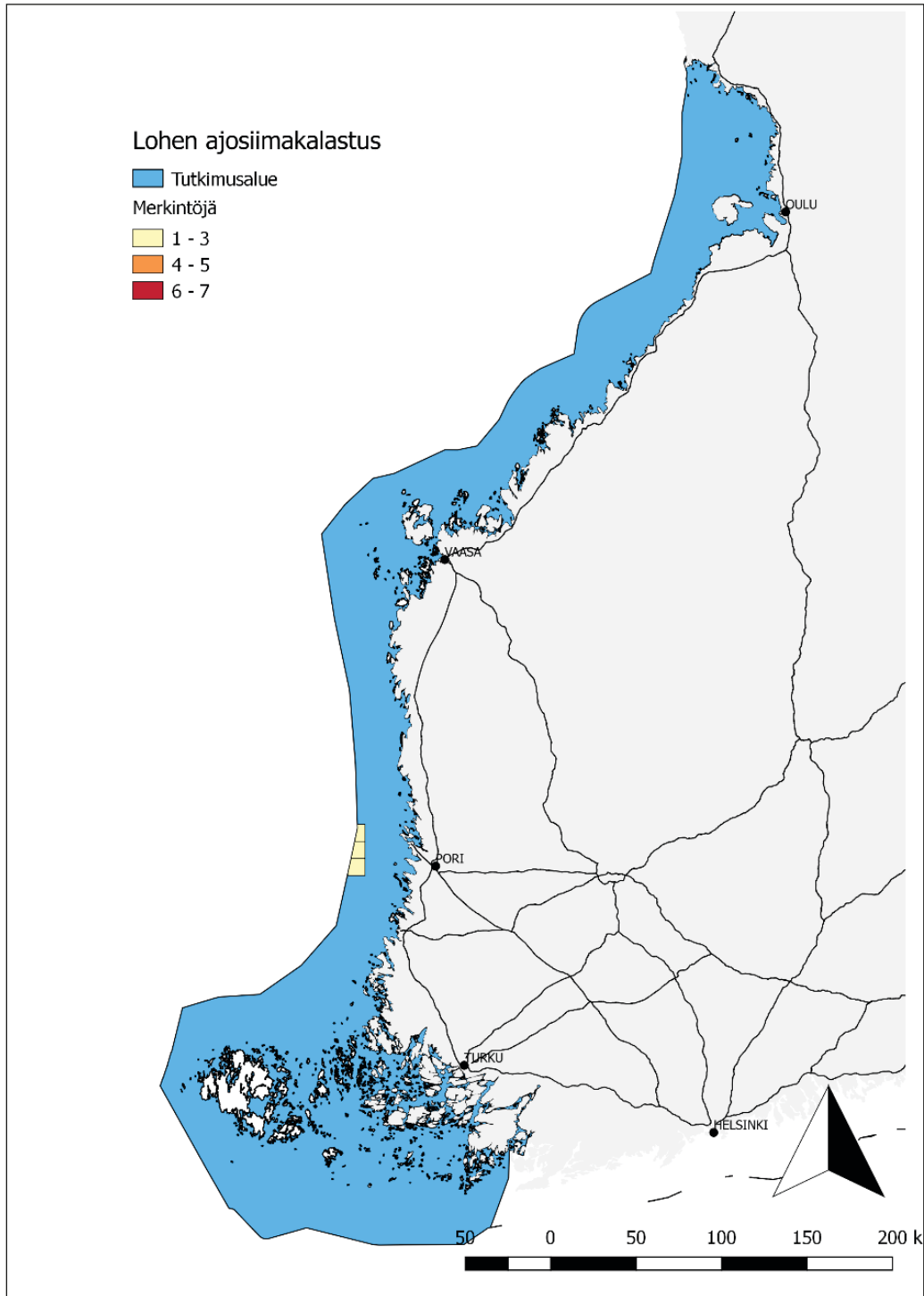


Kuva 16. Vastaajien merkitsemät tärkeät rysäkalastusalueet Saaristomerellä ja Pohjanlahdella. © Metsähallitus 2018, © Maanmittauslaitos 1/MML/18.

3.4.2.3 Lohen ajosiimakalastusalueet

Lohen ajosiimalla kalasti vain kaksi henkilöä, ja he merkitsivät kartalle yhteensä kolme tärkeäksi kokemaansa lohen ajosiimakalastusalueita (kuva 17).

Molemmat lohen ajosiimakalastusta harjoittaneet kaupalliset kalastajat kävivät kalastamassa merkittävillä alueilla 0–20 kertaa viimeisen viiden vuoden aikana. Toinen vastaajista harjoitti ajosiimakalastusta syksyllä ja toinen talvella.



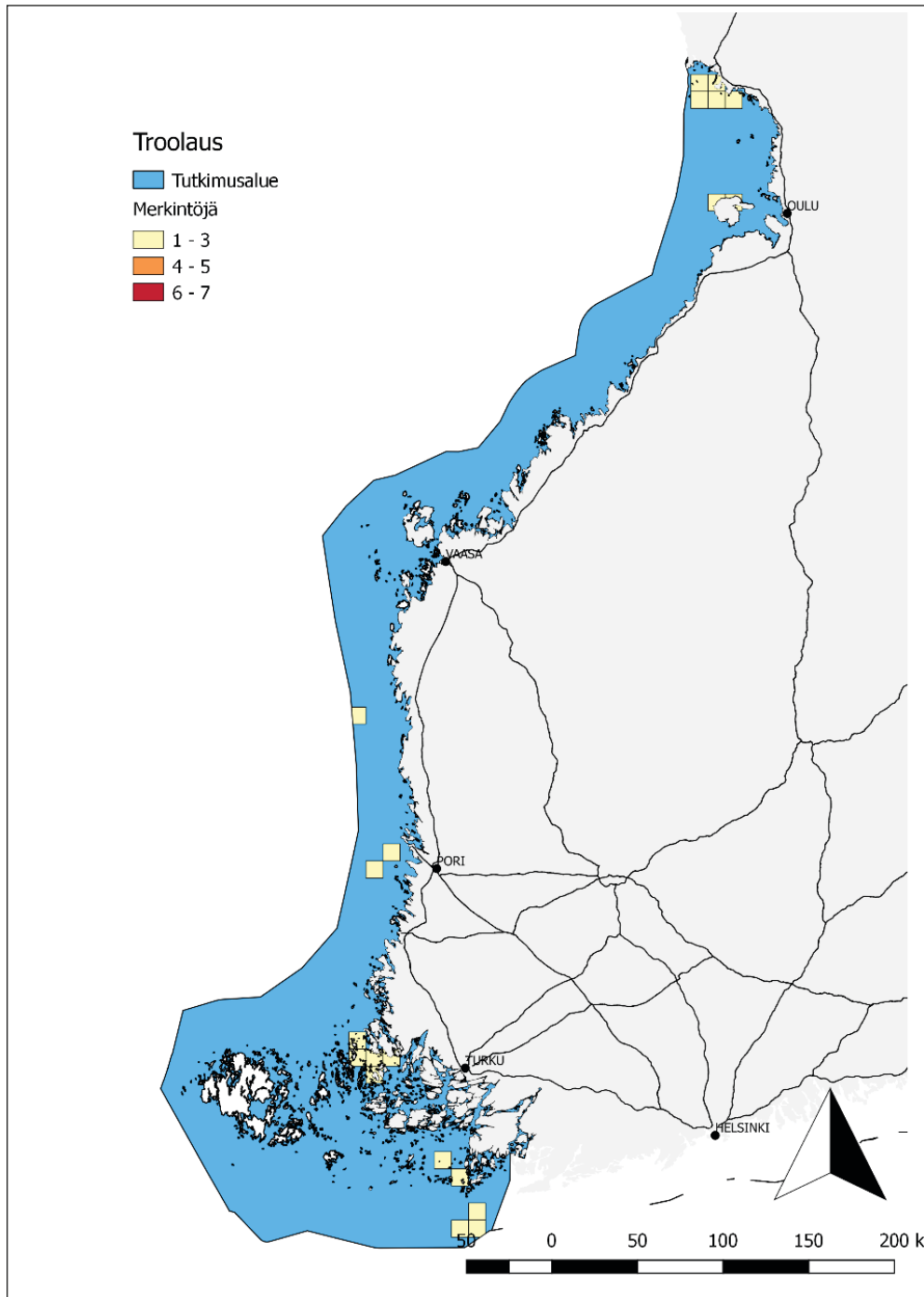
Kuva 17. Vastaajien merkittävät tärkeät lohen ajosiimakalastusalueet Saaristomerellä ja Pohjanlahdella. © Metsähallitus 2018, © Maanmittauslaitos 1/MML/18.

3.4.2.3 Troolauskalastusalueet

Troolausta harjoittavat seitsemän kaupallista kalastajaa merkitsivät kartalle yhteensä 20 tärkeäksi kokemaansa troolauskalastusalueetta (kuva 18).

Troolareista 43 % kävi kalastamassa merkittävillä alueilla yli 50 kertaa viimeisen viiden vuoden aikana. Vastaajista 29 % har-

joitti troolausta 20–50 kertaa ja saman verran 0–20 kertaa viimeisen viiden vuoden aikana. Troolausta keväällä harjoitti 86 %, syksyllä 71 %, talvella 57 % ja kesällä lähes yksi kolmasosa vastaajista. Yksi vastaajista troolasi ympärivuoden, ja reilu kaksi viidesosaa vastaajista harjoitti troolausta kolmena vuodenaikana.

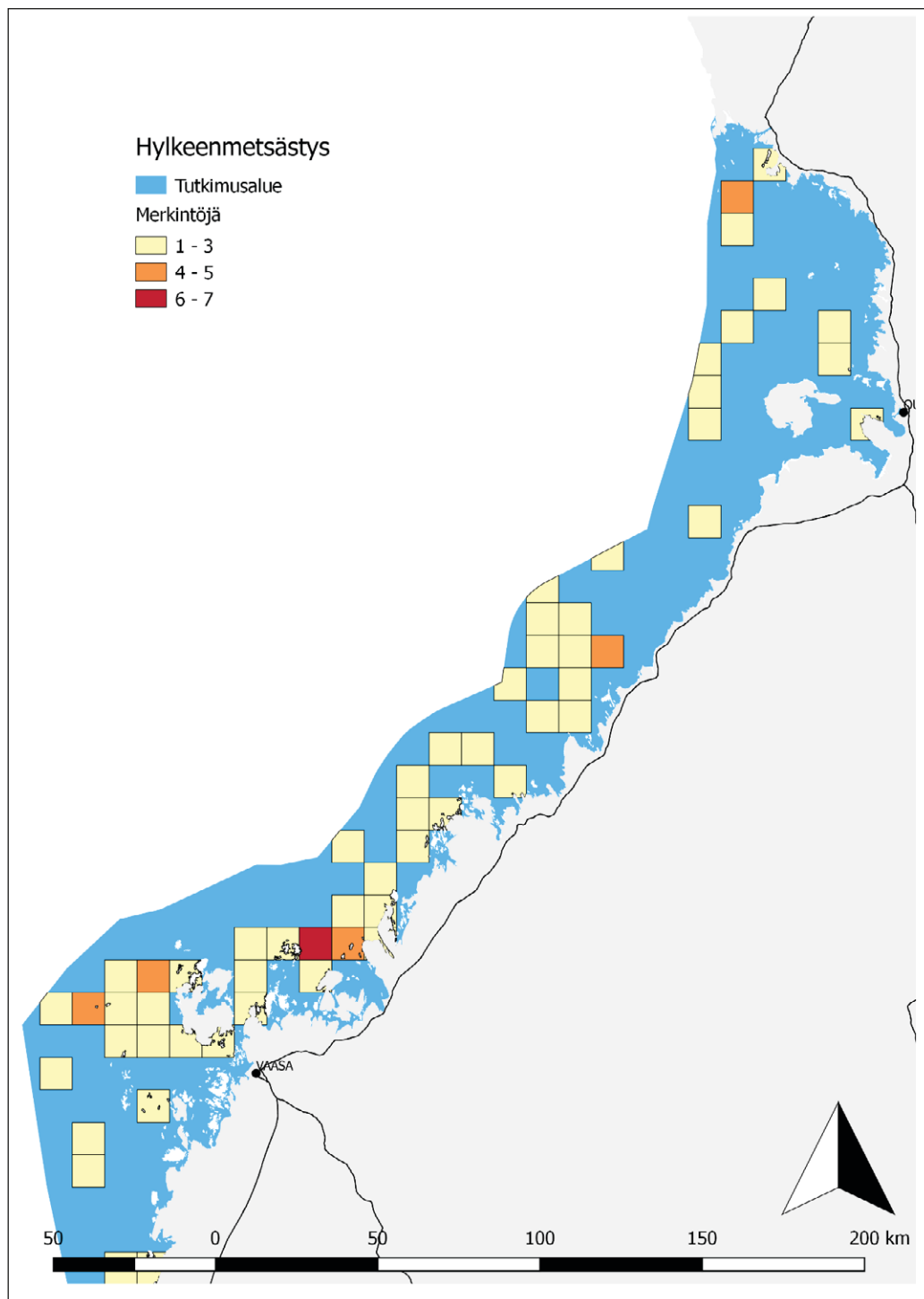


Kuva 18. Vastaajien merkitsemät tärkeät troolauskalastusalueet Saaristomerellä ja Pohjanlahdella. © Metsähallitus 2018, © Maanmittauslaitos 1/MML/18.

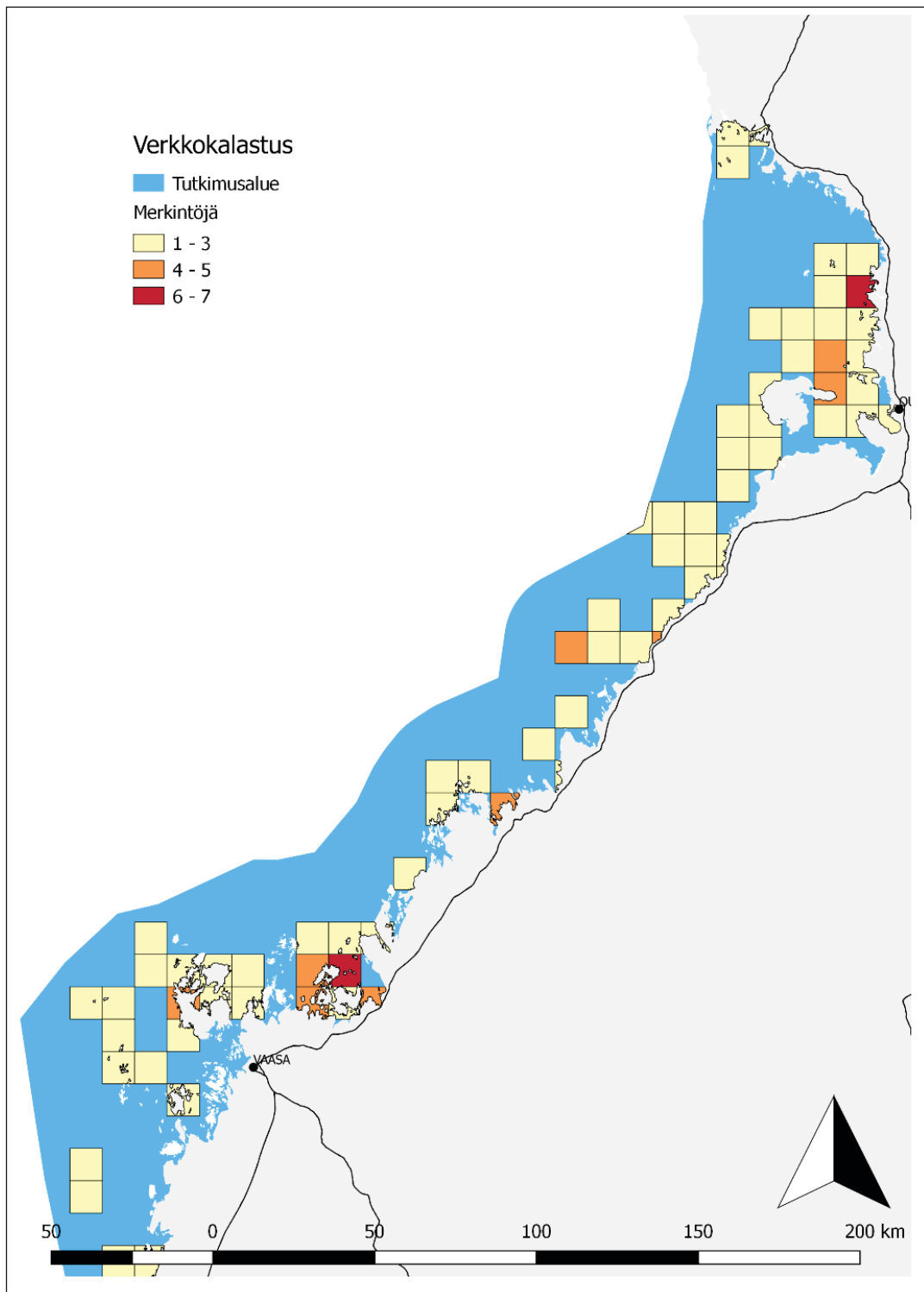
3.5 Perämeri ja Merenkurkku

Vastauksista saatujen karttamerkintöjen perusteella Merenkurkun seudun rannikkoalueet yhdessä Perämeren pohjoisimpien alueiden kanssa koettiin tärkeiksi niin hylkeenmetsästäjien kuin verkko- ja vapaa-ajankalastajien keskuudessa. Näiden huomioiden valossa ha-

luttiin tarkastella kyseisiä alueita tarkemmin (kuva 19 ja 20). Erityisesti Mikkelinsaarten läheiset vesistöt ovat hylkeenmetsästäjille tärkeitä alueita. Verkkokalastajille puolestaan Österön ja Särkimön läheisyydessä olevat vesialueet ovat tärkeitä.



Kuva 19. Vastaajien merkitsemät tärkeät hylkeenmetsästysalueet Merenkurkussa ja Perämerellä. © Metsähallitus 2018, © Maanmittauslaitos 1/MML/18.



Kuva 20. Vastaaajien merkitsemät tärkeät kaupallisen kalastuksen verkkokalastusalueet Merenkurkussa ja Perämerellä. © Metsähallitus 2018, © Maanmittauslaitos 1/MML/18.

3.6 Kalastusalueiden kehittäminen

Kyselyn vastaajilla oli mahdollisuus kommentoida kalastusta vapaasti. Vapaa-ajankalastajista 14 vastaajaa kommentoi kalastusta ja kalastusjärjestelyitä. Ammattikalastajat olivat puolestaan aktiivisempia kommentoimaan. Heistä 42 % (40 henkilöä) kommentoi kalastuksen kehittämistä.

Suurin osa sekä vapaa-ajankalastajista että ammattikalastajista ilmoitti kalakantojen vähentyneen viime vuosien aikana. Kalakantojen vähenemisen suurimpina aiheuttajina nähtiin hylkeet ja merimetsot. Enemmistö vapaa-ajankalastajista piti merimetsoa hylkeitä suurempana uhkana kalastukselle, kun taas ammattikalastajista 73 % piti kasvavia hyljekantoja pahimpana uhkana. Hylkeet nähtiin erityisesti syksyllä tapahtuvan kalastuksen riesana. Muutama ammattikalastaja ilmoitti hylkeitä jääneen heidän rysiinsä. Yksi vapaa-ajankalastaja ja kaksi ammattikalastajaa kokivat uusien voimalaitosten rakentamisen ja toiminnan haitallisena kalastukselle. Heidän mielestään vesistöt rehevöityvät voimaloiden takia. Myös kalankasvatusaltaat nähtiin haitallisina rehevöitymisen kautta.

Ammattikalastajien mietteitä:

"Hylkeet karkottavat kalat pelkällä läsnäolollaan kalastusalueilta. Kalojen löytäminen on tästä syystä haasteellista. Pääosin kalastuksesta saatavat tulot tulevat ahvenesta, koska hylkeet eivät mielellään sitä syö. Merimetsot syövät tietyn kokoista poikaskalaa ja tästä syystä kalakannat tulevat romahtamaan Perämerellä. Metsot ovat lisääntymässä Perämerellä, koska häirintä on sallittua Etelä-Suomessa ja ne siirtyvät uusille pesimäalueille. Kalakantojen romahtaminen ahvenen ja kuhan osalta on nähtävissä Etelä-Suomessa. Häirinnän jälkeen kalakannoissa on elpymisen merkkejä havaittavissa. Häirintä ei kuitenkaan poista ongelmaa vaan siirtää sitä. Toivottavaa olisi, jos ministeriö ja kaikki muutkin virkamiesportaot alkaisivat käyttää konsultteina kalastajia kalastukseen liittyvissä asioissa,

eikä päätöksiä tehtäisi mutu-tuntumalla. Viimeisin emämunaus oli tämä ministeriön päätös siirtyä lohen osalta henkilökohtaisiin kiintiöihin."

"Olen lopettanut kalastuksen, koska verkko-kalastus alkaa olla mahdotonta älyttömän suureksi kasvaneen hyljekannan vuoksi."

Vapaa-ajankalastajien mietteitä:

"Skarvarna har märkbart minskat på fångsterna. Trutar och kråkor har märkbart minskat på andfåglarna."

"Ihmettelen miksi annetaan merimetso-kannan lisääntyä. Nyt on viimeistään viimeinen hetki ruveta harventamaan kantaa. Viimeisen kahden vuoden sisällä on ahven, hauki, siika ynnä muut kalat hävinneet merkitsevästi. Syynä pidän merkittävää merimetsokantaa sekä hylkeitä. Merimetso ei kuulu Suomen luontoon. Kysyisin kuka vastaa tuhoista jotka kyseinen lintulaji aiheuttaa?"

"Vesistö on rehevöitynyt (levää on kaikkialla). Uusi Olkiluodon voimala ja ulkomerelle suunnitellut kalan kasvatusaltaat lisäävät merkittävästi rehevöitymistä! Siiioista on nykyään turha haaveilla!"

4 Pohdinta

Kyselyn tarkoituksena oli selvittää Saaristomeren ja Pohjanlahden tärkeitä hylkeenmetsästyks- ja kalastusalueita. Tarkoituksena oli kerätä metsästäjien ja kalastajien tärkeimpien alueiden sijaintitietoja yhdessä alueiden käytön ja kehitystarpeiden kanssa. Aineisto kerättiin sähköisellä kyselylomakkeella elokakuun aikana 2017. ELY-keskuksen lähettämän henkilökohtaisen sähköpostin avulla kaupallisille kalastajille saatiin tehokkaasti tietoa kyselystä. Henkilökohtaisen sähköpostin välityksellä lähestyttiin noin tuhatta kaupallista kalastajaa. Näistä hieman alle joka kymmenes vastasi kyselyyn. Vapaa-ajankalastajien vastausaktiivisuudesta ei ole tietoa. Tutkimusalueen hylkeenmetsästäjistä (alueella noin 450–500 hylkeenmetsästäjää) noin 6–7 % vastasi kyselyyn. Alueen hylkeenmetsästäjistä moni on myös kaupallinen kalastaja, joten voi olla, että osa hylkeenmetsästäjistä vastasi kyselyyn kaupallisen kalastajan roolissa. Ilman tätä ominaisuutta hylkeenmetsästäjien vastausprosentti olisi saattanut olla korkeampi.

Tyypillinen hylkeenmetsästäjä oli 30–50-vuotias kalajokilainen tai kokkolalainen mies, joka oli harrastanut metsästyksiä sekä erityisesti hylkeenmetsästyksiä yli 10 vuotta. Lisäksi tyypillinen hylkeenmetsästäjä piti kyseistä harrastusta itselleen erittäin tärkeänä. Tyypillisesti hyljejahtiin lähdettiin vähintään kahden hengen ryhmässä ja pyyntiin käytettiin yli 10 päivää vuodessa. Hylkeenmetsästäjä lähti yleisimmin jahtiin mieluummin keväällä kuin syksyllä ja viipyi metsästyksellä yhdestä kolmeen päivään. Saalista hylkeenmetsästäjä sai keskimäärin vuosittain.

Hylkeenmetsästäjille tärkeimmät metsästyksalueet sijoittuivat Merenkurkun alueelle.

Tyypillinen vapaa-ajankalastaja oli 50–70-vuotias kouvolaalainen mies, joka harrasti vapaa-ajankalastusta 11–30 päivää vuodessa. Vapaa-ajankalastajat pitivät kalastusta itselleen tärkeänä harrastuksena. Tyypillisesti kalastuskersta kesti muutaman tunnin kerrallaan ja paikalla käytiin yli 50 kertaa viimeisten viiden vuoden aikana. Yleisin vapaa-ajankalastuksen ajankohta oli syksy. Vapaa-ajankalastajat kohtasivat

muuta kalastajia lähes joka kerta, mutta eivät kokeneet muiden kalastajien määrän muuttuneen viimeisten viiden vuoden aikana.

Vapaa-ajan verkkokalastajien tärkeät pyydyskalastuspaikat painottuivat melko samalle alueelle kuin hylkeenmetsästäjienkin. Tärkeät vapaa-ajankalastusalueet puolestaan sijoittuivat melko tasaisesti Kokkolasta Turkuun ulottuvalle rannikkoalueelle. Vapaa-ajankalastusalueita oli ilmoitettu jonkin verran enemmän kuin pyydyskalastuspaikkoja.

Mielenkiintoista oli, että vapaa-ajankalastusta harrastaville vapaa-ajankalastajille hyvä saalis oli pyydyksillä kalastavia tärkeämpää. Tosin tämä johtuu varmasti ainakin osin siitä, että vapaa-ajankalastajat uhraavat suhteessa enemmän vaivaa saaliin saamiseen kuin pyydyksellä kalastavat. Pyydyksen voi jättää pyytämään ja siirtyä itse tekemään toisaalle jotain muuta, kun taas vapaa-ajankalastaja ei voi jättää ilman valvontaa. Vapaa-ajankalastajista vain vapaa-ajankalastajat käyttivät kalastusreissuillaan kaupallisia majoituspalveluita. Metsähallituksen Eräpalvelut voisi Pohjanlahden ja Perämeren kehittämishankkeissaan ottaa huomioon erityisesti vapaa-ajankalastuksen kehittämisen.

Kaupallisten kalastajien osioon vastannut henkilö oli tyypillisesti yli 20 vuotta verkoilla kalastanut 60–70-vuotias mies Kokkolasta. Yleisimmin verkoilla kalastettiin syksyisin, mutta joka kolmannes kalasti myös läpi vuoden.

Kaupalliset kalastajat harjoittivat verkkokalastusta tasaisesti Porista Oulun rannikkoalueille. Rysäkalastuksen tärkeimpiä alueita olivat Porin, Vaasan, Kokkolan ja Oulun vesialueet. Rysä- ja verkkokalastusalueet olivat osin samoja, mutta rysäkalastus oli selvemmin painottunut kaupunkien rannikoille, kun taas verkkokalastusalueita oli tasaisemmin läpi rannikkoalueen. Lohen ajosiimakalastus painottui täysin Porin edustan ulkovesille. Troolausta puolestaan harjoitetaan Turun saaristossa ja Perämeren pohjukassa.

Hylkeet nähdään etenkin verkkokalastuksen haittana (Salmi & Salmi 2006). Hylkeet rikkovat verkkoja. Varjopuron (2010) tutki-

muksen mukaan erityisesti urosharmaahylkeet vierailevat verkoilla. Tämän kyselyn kaupallisen kalastuksen vastaajista suurin osa oli juuri verkoilla kalastavia, jotka kokevat myös eniten haittaa hyljemäärien kasvusta. Vuoden 2001 suojelualuepäätösten yhteydessä alettiin seurata kaupallisten kalastajien ja hylkeiden ristiriitoja. Verkkokalastajat ovat kokeneet koko tämän seurannan ajan hylkeiden määrän kasvun haittaavan heidän elinkeinoaan (Salmi & Salmi 2006). Tämän kyselyn tulokset eivät eroa aiemmista selvityksistä lähes ollenkaan. Kaupalliset kalastajat toivovat hylkeiden määrän pienentämistä.

Lähteet

- Nykänen, A. & Niemi, M. 2016: Suomenlahden tärkeät hylkeenmetsästys- ja kalastusalueet. – Metsähallitus, Vantaa. 19 s.
- Salmi, J. & Salmi, P. 2006: Ammattikalastajien näkemyksiä hylkeidensuojelualueista vuonna 2006. – Kala- riistaraportteja nro 399. 17 s.
- Varjopuro, R. 2010: Co-existence of seals and fisheries? Adaptation of a coastal fishery for recovery of the Baltic grey seal. – Marine Policy 35: 450–456.

Liite 1 Kyselylomake



Saaristomeren ja Pohjanlahden hylkeenpyynti- ja kalastuskysely

1/28 Tervetuloa

Tervetuloa vastamaan kyselyyn!

Kyselyn tarkoituksena on selvittää vesialueiden käyttöä Saaristomerellä ja Pohjanlahdella, etenkin valtion yleisillä vesialueilla, jotta alueen metsästys-, kalastus- ja suojelukäytön kehittämistä varten saadaan tarvittavaa tietoa. Kysely on suunnattu sekä kaupallisille ja vapaa-ajankalastajille että hylkeenpyyntäjille. Kyselyn ensimmäisessä osiossa voit valita, mille ryhmälle osoitettuihin kysymyksiin haluat vastata.

Kyselyyn vastaaminen kestää noin 10 minuuttia.

Kaupalliset ja vapaa-ajankalastajat

Saaristomeren ja Pohjanlahden kaupallisilta ja vapaa-ajankalastajilta kerätään tällä kyselyllä tietoa tärkeistä kalastusalueista, käytettävistä pyyntitavoista ja valtion yleisen vesialueen merkityksestä kalastukselle. Kysely toteutetaan Metsähallituksen, Suomen Vapaa-ajankalastajien Keskusjärjestön, Kalatalouden Keskusliiton ja Suomen Ammattikalastajaliiton yhteistyöhankkeena.

Vastaamalla kyselyyn voit kertoa:

- Mitkä ovat sinulle tärkeitä kalastusalueita
- Miksi kyseiset alueet ovat sinulle tärkeitä
- Kuinka usein käyt kyseisillä alueilla kalastamassa

Hylkeenmetsästäjät

Saaristomeren ja Pohjanlahden hylkeenpyyntäjiltä kerätään tällä kyselyllä tietoa tärkeistä hylkeenpyyntialueista, hylkeenpyyntialueiden merkityksestä ja käytöstä sekä valtion yleisen vesialueen merkityksestä hylkeenpyyntäjille. Kysely toteutetaan Metsähallituksen ja Suomen riistakeskuksen yhteistyöhankkeen. Kyselyllä tuotetaan taustatietoa Saaristomeren ja Pohjanlahden luonnonsuojeluverkoston kehittämistarpeisiin. Vastaamalla kyselyyn voit kertoa:

- Mitkä ovat sinulle tärkeitä hylkeenpyyntialueita
- Miksi kyseiset alueet ovat sinulle tärkeitä
- Kuinka usein käyt kyseisillä alueilla hylkeenpyynnissä

Aineiston hyödyntäminen

Metsähallitus käsittelee kertynyttä aineistoa luottamuksellisesti. Tuloksia esitellään koosteina niin, että yksittäiset vastaukset tai merkinnät eivät ole yhdistettävissä vastaajaan.

Kyselyn tuloksia tullaan hyödyntämään Metsähallituksen maankäytön suunnittelussa ja metsästyksen sekä kalastukseen liittyvien palveluiden kehittämisessä. Siksi on tärkeää, että merkitset kohteet mahdollisimman tarkasti ja totuudenmukaisesti. Tuloksista koostetaan lisäksi sähköinen raportti, joka on julkisesti luettavissa hankkeen päätyttyä.

Lisätietoa antaa:

Samuli Karppinen (Eräsuunnittelija, metsästys), , +358406515292

Olli Urpanen (Eräsuunnittelija, kalastus), , +358407205963

Antti Nykänen (Paikkatietoasiantuntija), , +358407385177

2/28 Taustatiedot

Sukupuoli*

- Mies
 Nainen

Syntymävuosi***Asuinkunta***

3/28 Valitse kysely

Valitse mille intressiryhmälle tarkoitettuun kyselyyn haluat vastata.*

- Hylkeenmetsästys
 Kaupallinen kalastus (ammattikalastus)
 Vapaa-ajankalastus (myös kalastusmatkailuyrittäjät)

4/28 Taustatiedot

Osio 1: Taustatiedot**Kuinka kauan olet harrastanut metsästystä?***

- Alle 5 vuotta
 5-10 vuotta
 yli 10 vuotta

Kuinka kauan olet harrastanut hylkeenmetsästystä?

- Alle 5 vuotta
 5-10 vuotta
 yli 10 vuotta

Kuinka monena päivänä vuodessa käyt metsästävässä hylkeitä?*

- Harvemmin kuin kerran vuodessa
 1-5 päivänä
 6-10 päivänä
 yli 10 päivänä

Kuinka monta metsästäjää hylkeenpyyntiseurueeseen yleensä kuuluu?

- Metsästään yksin
 2
 3
 4
 5
 Enemmän, montako?

Kuinka tärkeänä harrastuksena pidät hylkeenpyyntiä itsellesi?*

- En osaa sanoa
 En lainkaan tärkeänä
 En kovin tärkeänä
 Melko tärkeänä
 Erittäin tärkeänä

6/28 Merkitsemäsi alueet

Kuinka kauan yleensä olet metsästännyt hylkeitä merkitsemilläsi metsästysalueilla kerrallaan?

- Muutaman tunnin
 1 päivän
 2-3 päivää
 Yli 3 päivää

Kuinka usein olet saanut saalista merkitsemiltäsi metsästysalueilta?

- Joka vuosi
 Joka toinen vuosi
 Harvemmin kuin joka toinen vuosi
 En ole saanut saalista

Kuinka monta metsästyspäivää arvioit käyttäneesi yhden hylkeen saamiseen merkitsemilläsi metsästysalueilla?

- Yhden
 Kaksi
 Kolme
 Useamman kuin kolme

7/28 OSIO 3 ALUEIDEN KÄYTTÖ

Arvioi muiden hylkeenmetsästäjien määrää merkitsemilläsi alueilla

- En osaa sanoa
 Ei muita metsästäjiä
 Harvoin muita metsästäjiä
 Usein muita metsästäjiä
 Aina muita metsästäjiä

Onko hylkeenmetsästäjien määrässä tapahtunut mielestäsi muutosta viimeisen viiden vuoden aikana merkitsemilläsi alueilla?

- En osaa sanoa
 Kyllä, määrä on vähentynyt huomattavasti
 Kyllä, määrä on vähentynyt hieman
 Ei, määrä on pysynyt samana
 Kyllä, määrä on kasvanut hieman
 Kyllä, määrä on kasvanut huomattavasti

Kuinka usein olet kohdannut muita luonnossa liikkujia (esim. retkeilijät, kalastajat, muut metsästäjät kuin hylkeenpyytäjät) merkitsemilläsi alueilla?

- Joka kerta tai lähes joka kerta
 Noin joka toinen kerta
 Harvemmin kuin joka toinen kerta
 En koskaan

Onko muiden luonnossa liikkujien määrässä tapahtunut mielestäsi muutosta viimeisen viiden vuoden aikana merkitsemilläsi alueilla?

- En osaa sanoa
 Kyllä, määrä on vähentynyt huomattavasti
 Kyllä, määrä on vähentynyt hieman
 Ei, määrä on pysynyt samana
 Kyllä, määrä on kasvanut hieman
 Kyllä, määrä on kasvanut huomattavasti

Oletko kohdannut ongelmia tai ristiriitoja muiden metsästäjien tai luonnonkäyttäjien kanssa?

- En
 Kyllä, minkälaisia?

Yövytkö yleensä merkitsemilläsi metsästysalueilla tai niiden läheisyydessä?

- En yleensä yövy alueella
 Kyllä, omassa teltassa tai veneessä.
 Kyllä, omassa tai tuttavien mökissä
 Kyllä, kaupallisessa majoituksessa lähialueella
 Kyllä, muu kuin edellä mainittu vaihtoehto

Kaipaatko lisää palveluja merkitsemillesi metsästysalueille tai niiden läheisyyteen?

- En
 Kyllä, mitä?

HYLKEENPYYNNIN KEHITTÄMINEN

Miten hylkeenmetsästystä tai hylkeenmetsästysjärjestelyjä tulisi kehittää tulevaisuudessa merkitsemilläsi alueilla?

Merkkejä jäljellä: 1000

Miten hylkeenmetsästystä tai hylkeenmetsästysjärjestelyjä tulisi kehittää tulevaisuudessa Suomessa?

Merkkejä jäljellä: 1000

8/28 Hylkeenpyynti

Voit antaa vapaasti palautetta hylkeenmetsästyksen liittyen.



Merkkejä jäljellä: 1000

9/28 Valitse kysely

Oletko*

- Vapaa-ajankalastaja
 Kalastusmatkailuyrittäjä

10/28 Vapaa-ajankalastajat

Mitä kalastusmuotoja harrastat?*

- Pyydyskalastusta
 Vapakalastusta
 Molempia

Kuinka monena päivänä vuodessa käyt kalastamassa pyydyksin?

- 0-10 päivänä
 11-30 päivänä
 Yli 30 päivänä

Kuinka monena päivänä vuodessa käyt vapakalastamassa?

- 0-10 päivänä
 11-30 päivänä
 Yli 30 päivänä

Kuinka tärkeänä harrastuksena pidät kalastusta itsellesi?*

- En osaa sanoa
 En lainkaan tärkeänä
 En kovin tärkeänä
 Melko tärkeänä
 Erittäin tärkeänä

13/28 Pyydyskalastus

Miksi merkitsemäsi alueet ovat itsellesi tärkeitä?*

Valitse min. 1-3 vaihtoehtoa

- Hyvä kalapaikka
 Lähellä mökkiä/kotia
 Ei muita kalastajia
 Muu, mikä

Kuinka monta kertaa yhteensä olet käynyt kalastamassa viimeisen viiden vuoden aikana merkitsemilläsi alueilla?

- 0-20 kertaa
 21-50 kertaa
 Yli 50 kertaa

Mihin aikaan vuodesta olet ollut kalastamassa merkitsemilläsi alueilla?*

Valitse min. 1-4 vaihtoehtoa

- Keväällä
- Kesällä
- Syksyllä
- Talvella

Kuinka kauan yleensä olet viipynyt merkitsemilläsi kalastusalueilla kerrallaan?

- Muutaman tunnin
- 1 päivän
- 2-3 päivää
- Yli 3 päivää

14/28 Vapakalastus

Miksi merkitsemäsi alueet ovat itsellesi tärkeitä?*

Valitse min. 1-3 vaihtoehtoa

- Hyvä kalapaikka
- Lähellä mökkiä/kotia
- Ei muita kalastajia
- Muu, mikä

Kuinka monta kertaa yhteensä olet käynyt kalastamassa viimeisen viiden vuoden aikana merkitsemilläsi alueilla?

- 0-20 kertaa
- 21-50 kertaa
- Yli 50 kertaa

Mihin aikaan vuodesta olet ollut kalastamassa merkitsemilläsi alueilla?*

Valitse min. 1-4 vaihtoehtoa

- Keväällä
- Kesällä
- Syksyllä
- Talvella

Kuinka kauan yleensä olet viipynyt merkitsemilläsi kalastusalueilla kerrallaan?

- Muutaman tunnin
- 1 päivän
- 2-3 päivää
- Yli 3 päivää

15/28 Kalastusmatkailuyrittäjä

Kauanko olet toiminut kalastusmatkailuyrittäjänä?*

- Alle 5 vuotta
- 5-10 vuotta
- 11-20 vuotta
- yli 20 vuotta

17/28 Kalastusmatkailuyrittäjät

Kuinka monta kertaa yhteensä olet vienyt asiakkaita kalastamaan

36

edellisen vuoden aikana
merkitsemilläsi alueilla?

- 0-20 kertaa
- 21-50 kertaa
- Yli 50 kertaa

Mihin aikaan vuodesta olet vienyt
asiakkaita kalastamaan
merkitsemilläsi alueilla? (Valitse
tärkein aika)

- Keväällä
- Kesällä
- Syksyllä
- Talvella

Kuinka kauan yleensä olette
viipynyt merkitsemilläsi
kalastusalueilla kerrallaan?

- Muutaman tunnin
- 1 päivän
- 2-3 päivää
- Yli 3 päivää

18/28 Vapaa-ajankalastus

Kuinka usein olet kohdannut muita
kalastajia merkitsemilläsi alueilla?

- Joka kerta tai lähes joka kerta
- Noin joka toinen kerta
- Harvemmin kuin joka toinen kerta
- En koskaan

Arvioi muiden kalastajien määrää
merkitsemilläsi alueilla

- En osaa sanoa
- Ei muita kalastajia
- Vähän muita kalastajia
- Paljon muita kalastajia
- Liikaa muita kalastajia

Onko kalastajien määrässä
tapahtunut mielestäsi muutosta
viimeisen viiden vuoden aikana
merkitsemilläsi alueilla?

- En osaa sanoa
- Kyllä, määrä on vähentynyt huomattavasti
- Kyllä, määrä on vähentynyt hieman
- Ei, määrä on pysynyt samana
- Kyllä, määrä on kasvanut hieman
- Kyllä, määrä on kasvanut huomattavasti

Kuinka usein olet kohdannut muita
luonnossa vesillä (esim. veneilijät,
kalastajat, metsästäjät)
merkitsemilläsi alueilla?

- Joka kerta tai lähes joka kerta
- Noin joka toinen kerta
- Harvemmin kuin joka toinen kerta
- En koskaan

Arvioi muiden vesillä liikkujien
määrää merkitsemilläsi alueilla

- En osaa sanoa
- Ei muita vesillä liikkujia
- Vähän muita vesillä liikkujia
- Paljon muita vesillä liikkujia
- Liikaa muita vesillä liikkujia

Oletko kohdannut ongelmia tai
ristiriitoja muiden metsästäjien,
kalastajien tai veneilijöiden
kanssa?

- En
- Kyllä, minkälaisia?

Yövytkö yleensä merkitsemilläsi kalastusalueilla tai niiden läheisyydessä?

- En yleensä yövy alueella
 Kyllä, omassa teltassa tai veneessä.
 Kyllä, omassa tai tuttavien mökissä
 Kyllä, kaupallisessa majoituksessa lähialueella
 Kyllä, muu kuin edellä mainittu vaihtoehto

Kaipaatko lisää palveluja merkitsemillesi kalastusalueilla tai niiden läheisyyteen?

- En
 Kyllä, mitä?

19/28 Kaupallinen kalastus

Kauanko olet harjoittanut kaupallista kalastusta (ammattikalastusta)?*

- Alle 5 vuotta
 5-10 vuotta
 Yli 10 vuotta
 Yli 20 vuotta

Millä kalastustavoilla harjoitat kaupallista kalastusta? Merkitse kaikki kalastustavat millä kalastat. Voit valita yhden tai useamman vaihtoehdon.

Verkkokalastus

- Harjoitan verkkokalastusta

Rysäkalastus

- Harjoitan rysäkalastusta

Lohen ajosiimakalastus

- Harjoitan lohen ajosiimakalastusta

Troolaus

- Harjoitan troolausta

Kuinka monena päivänä vuodessa kalastat verkoilla?

- 0-30 päivänä
 31-90 päivänä
 Yli 90 päivänä

Kuinka monena päivänä vuodessa kalastat rysällä?

- 0-30 päivänä
 31-90 päivänä
 Yli 90 päivänä

Kuinka monena päivänä vuodessa kalastat ajosiimalla?

- 0-30 päivänä
 31-90 päivänä
 Yli 90 päivänä

Kuinka monena päivänä vuodessa kalastat troolilla?

- 0-30 päivänä
 31-90 päivänä
 Yli 90 päivänä

24/28 Kaupallinen kalastus

VERKKOKALASTUS

Miksi merkitsemäsi alueet ovat itsellesi tärkeitä?*

Valitse min. 1-3 vaihtoehtoa

- Hyvä kalapaikka
 Hyvä saavutettavuus
 Ei muita kalastajia
 Muu, mikä

Kuinka monta kertaa yhteensä olet käynyt kalastamassa viimeisen viiden vuoden aikana merkitsemilläsi alueilla?

- 0-20 kertaa
 21-50 kertaa
 Yli 50 kertaa

Mihin aikaan vuodesta olet ollut kalastamassa merkitsemilläsi alueilla?*

Valitse min. 1-4 vaihtoehtoa

- Keväällä
 Kesällä
 Syksyllä
 Talvella

25/28 Kaupallinen kalastus

RYSÄKALASTUS

Miksi merkitsemäsi alueet ovat itsellesi tärkeitä?*

Valitse min. 1-3 vaihtoehtoa

- Hyvä kalapaikka
 Hyvä saavutettavuus
 Ei muita kalastajia
 Muu, mikä

Kuinka monta kertaa yhteensä olet käynyt kalastamassa viimeisen viiden vuoden aikana merkitsemilläsi alueilla?

- 0-20 kertaa
 21-50 kertaa
 Yli 50 kertaa

Mihin aikaan vuodesta olet ollut kalastamassa merkitsemilläsi alueilla?*

Valitse min. 1-4 vaihtoehtoa

- Keväällä
 Kesällä
 Syksyllä
 Talvella

26/28 Kaupallinen kalastus

LOHEN AJOSIIMAKALASTUS

Miksi merkitsemäsi alueet ovat itsellesi tärkeitä?*

Valitse min. 1-3 vaihtoehtoa

- Hyvä kalapaikka
 Hyvä saavutettavuus
 Ei muita kalastajia
 Muu, mikä

Kuinka monta kertaa yhteensä olet käynyt kalastamassa viimeisen viiden vuoden aikana merkitsemilläsi alueilla?

- 0-20 kertaa
 21-50 kertaa
 Yli 50 kertaa

Mihin aikaan vuodesta olet ollut kalastamassa merkitsemilläsi alueilla?*

Valitse min. 1-4 vaihtoehtoa

- Keväällä
 Kesällä
 Syksyllä
 Talvella

27/28 Kaupallinen kalastus

TROOLAUS

Miksi merkitsemäsi alueet ovat itsellesi tärkeitä?*

Valitse min. 1-3 vaihtoehtoa

- Hyvä kalapaikka
 Hyvä saavutettavuus
 Ei muita kalastajia
 Muu, mikä

Kuinka monta kertaa yhteensä olet käynyt kalastamassa viimeisen viiden vuoden aikana merkitsemilläsi alueilla?

- 0-20 kertaa
 21-50 kertaa
 Yli 50 kertaa

Mihin aikaan vuodesta olet ollut kalastamassa merkitsemilläsi alueilla?*

Valitse min. 1-4 vaihtoehtoa

- Keväällä
 Kesällä
 Syksyllä
 Talvella

28/28 Palaute

Suuret kiitokset kyselyyn vastaamisesta!

Voit antaa vapaasti palautetta kyselyyn liittyen.

Merkkejä jäljellä: 1000

Kun olet vastannut kaikkiin kysymyksiin, paina oikean alalaidan "Lähetä" nappulaa

Uusimmat Metsähallituksen luonnonsuojelujulkaisut

Sarja A

- No 225 Kurvinen, L., Arnkil, A., Ekeboom, J., Björkman, U., Sahla, M., Ivkovic, D., Riihimäki, A. & Haldin, M. 2017: Meri- ja rannikon luonnonsuojelualueiden tietotarpeet – MeriHOTT-hankkeen lopputarpeet – MeriHOTT-hankkeen lopputarpeet. 88 s.
- No 226 Vösa, R., Högmänder, J., Nordström, M., Kosonen, E., Laine, J., von Numers, M. & Rönkä, M. 2017: Saaristolinnuston historia, kannankehitys ja nykytila Turun saaristossa. 310 s.
- No 227 Kurvinen, L. & Westerbom, M. 2017: Allien syyslevähdysalueiden vedenalaiset inventoinnit Porkkalassa. 45 s.
- No 232 Pakkanen, A. 2017: Pyhä-Luoston kansallispuiston kävijätutkimus 2015–2016. 93 s.
- No 233 Karppinen, P. 2017: Punkaharjun ja Purveden alueen kävijätutkimus 2016–2017. 72 s.
- No 234 Mäkyinen, A. 2017: Merenkurkun saariston maailmanperintöalueen kävijätutkimus 2017. 63 s.
- No 235 Veteläinen, T. 2017: Rokuan kansallispuiston ja luonnonsuojelualueiden kävijätutkimus 2017. 70 s.

Sarja B

- No 225 Ala-Fossi, K. & Mikkola, M. 2017: Pyhä-Häkin kansallispuiston kävijätutkimus 2016. 43 s.
- No 226 Nylander, M. 2017: Repoveden kansallispuiston kävijätutkimus 2013–2014. 69 s.
- No 227 Nylander, M. & Paasonen, S. 2017: Repoveden kansallispuiston yritystutkimus 2013. 34 s.
- No 228 Muhonen, J. 2017: Suomen luontokeskus Haltian asiakastutkimus 2015. 42 s.
- No 229 Lehtonen, L. 2017: Nuuksion kansallispuiston kävijätutkimus 2015–2016. 74 s.
- No 230 Kuusisto, K., Erkkonen, J. & Ylläsjärvi, J. 2017: Pallas-Yllästunturin kansallispuiston kävijätutkimus 2016. 91 s.
- No 231 Rautava, E. 2017: Teijon kansallispuiston kävijätutkimus 2015. 73 s.
- No 236 Malinen, M., Mikkola, M. & Tuomaala, T. 2018: Aulangon luonnonsuojelualueen kävijätutkimus 2016–2017. 64 s.
- No 160 Metsähallitus 2017: Ärjä 2024 – Ärjänsaaren kehittämissuunnitelma 2018–2024. 48 s.
- No 161 Metsähallitus 2017: Kylmäluoman retkeilyalueen hoito- ja käyttösuunnitelma 2017–2032. 89 s.
- No 162 Metsähallitus 2018: Puljun erämaan Natura 2000 -alueen hoito- ja käyttösuunnitelma. 83 s.
- No 163 Metsähallitus 2018: Saarijärven vanhojen metsien hoito- ja käyttösuunnitelma 2011–2025. 80 s.
- No 164 Metsähallitus 2018: Vintilänkairan, Koitelaisen ja Pomokairan Natura 2000 -alueiden hoito- ja käyttösuunnitelma. 75 s.



ISSN-L 1235-8983
ISSN (verkkojulkaisu) 1799-5388
ISBN 978-952-295-217-2 (pdf)

julkaisut.metsa.fi