

METSÄHALLITUKSEN LUONNONSUOJELUJULKAISUJA. SARJA B 259

Inarin retkeilyalueen kävijä- tutkimus 2018–2019

Pasi Nivasalo



Översättning: Pimma Knight

Kansikuva: Jäniskosken riippusillalle ja laavulle menevä reitti soveltuu myös liikuntaesteisille.
Kuva: Pasi Nivasalo.

© Metsähallitus, Vantaa, 2020

ISSN-L 1235-8983

ISSN (verkkajulkaisu) 1799-5388

ISBN 978-952-377-013-3 (pdf)

Pasi Nivasalo

Inarin retkeilyalueen kävijätutkimus 2018–2019

Kuvailulehti

Julkaisija	Metsähallitus	Julkaisu-aika	28.1.2020
Toimeksiantaja	Metsähallitus		
Luottamuksellisuus	Julkinen	Diaarinumero	MH 429/2021
Suojelualuetyyppi/Suojeluohjelma	Retkeilyalue, Natura 2000 -alue		
Alueen nimi	Inarin retkeilyalue		
Natura 2000 -alueen nimi ja koodi	Inarijärvi FI1300212		
Tekijä(t)	Pasi Nivasalo		
Julkaisun nimi	Inarin retkeilyalueen kävijätutkimus 2018–2019		

Tiivistelmä

Inarin kunnassa sijaitseva Inarin retkeilyalue on helposti saavutettavissa oleva retkikohde. Sen suosio on kasvanut Inari–Saariselkä-alueen matkailun kasvun myötä. Myös paikalliselle väestölle se on erittäin tärkeä virkistysalue ympäri vuoden. Alueen asiakaspalvelun ja opastuksen keskus on Ylä-Lapin luontokeskus Siida, joka sijaitsee keskeisellä paikalla Inarin kirkonkylässä.

Retkeilyalueen pinta-ala on 121 820 ha ja alue on maastonmuodoltaan hyvin vaihteleva. Tärkeimmät vesistöt ovat erämaisuudestaan kuuluisa Inarijärvi sekä siihen laskeva Juutuanjoki. Alueella on myös tuntureita ja vaaroja, joista näkyvin on Inarin kirkonkylän lähistöllä sijaitseva Otsamotunturi. Tärkeimpiä nähtävyyksiä ovat Karhunpesäkivi, Pielpajärven erämaakirkko, Ukonkivi sekä Juutuanjoella sijaitseva Jäniskosken riippusilta.

Inarin retkeilyalueen kävijätutkimuksen aineisto kerättiin 26.6.2018–30.6.2019. Kyselyyn saatiin yhteensä 675 vastausta.

Vuonna 2019 Inarin retkeilyalueelle tehtiin yli 143 000 käyntiä. Eniten kävijöitä alueella vieraili heinä-, elo- ja syyskuussa. Kävijämäärät ovat kasvaneet myös talvikuukausina Inarin talvimatkailun kasvun myötä.

Kävijätutkimukseen vastanneiden keski-ikä oli 47 vuotta. Suurin kävijäryhmä oli 55–64-vuotiaat. Vastanneista 84 % oli suomalaisia. Prosenttiosuus jakautui siten, että vastaajista 67 % oli kotimaisia matkailijoita ja 17 % paikallisia asukkaita.

Vastanneiden pääasialliset aktiviteetit Inarin retkeilyalueella olivat kävely (52 %), luonnon tarkkailu (51 %) ja retkeily (50 %). Kalastusta ja luontovalokuvausta oli harrastanut 28 % kävijöistä. Veneilyä harrasti 19 % ja Inarijärven kasvava tunnettavuus myös melontakohteena näkyi 9 %:n osuutena.

Kävijöiden rahankäytön paikallistaloudelliset kokonaistulovaikutukset olivat vuoden 2019 käyntimäärällä lasketuina noin 14,3 miljoonaa euroa ja työllisyysvaikutukset noin 129 henkilötyövuotta.

Inarin retkeilyalueen valtakunnallisesti vertailukelpoinen kävijätyytyväisyysindeksi oli 4,26 (asteikko 1–5, jossa 1 = erittäin huono ja 5 = erittäin hyvä).

Avainsanat	Retkeilyalue, kävijätutkimus		
Sarjan nimi ja numero	Metsähallituksen luonnonsuojelujulkaisuja. Sarja B 259		
ISSN-L	1235-8983	ISSN (verkkójulkaisu)	1799-5388
ISBN	978-952-337-013-3 (pdf)		
Sivumäärä	71 s.	Kieli	Suomi
Kustantaja	Metsähallitus, Luontopalvelut		

Presentationsblad

Utgivare	Forststyrelsen	Utgivningsdatum	28.1.2020
Uppdragsgivare	Forststyrelsen		
Sekretessgrad	Offentlig	Diarienummer	MH 429/2021
Typ av skyddsområde/ skyddsprogram	Strövområde, Natura 2000-område		
Områdets namn	Oulanka nationalpark		
Natura 2000-områdets namn och kod	Enare träsk FI1300212		
Författare	Pasi Nivasalo		
Publikation	Besökarundersökning i Enare strövområde 2018–2019		

Sammandrag

Enare strövområde i Enare kommun är ett utflyktsmål som är rätt att nå. Strövområdet har blivit allt populärare i och med den växande turismen i Enare-Saariselkäområdet. Det är också ett mycket viktigt rekreationsområde för lokalbefolkningen året runt. Områdets centrum för kundtjänst och information finns i Övre Lapplands naturum Siida, som ligger centralt i Enare kyrkby.

Strövområdets areal är 121 820 hektar och det har en mycket varierande topografi. De viktigaste vattendragen i området är det ödemarksartade Enare träsk och älven Juutuanjoki, som mynnar ut i träsket. I området finns det också fjäll och skogsklädda höjder, bl.a. det framträdande fjället Otsamotunturi i närheten av Enare kyrkby. De viktigaste sevärdheterna är flyttblocket Karhunpesäkivi, Pielpajärvi ödekyrka, Ukonkivi samt Jäniskoski hängbro över Juutuanjoki.

Materialet till besökarundersökningen i Enare strövområde insamlades 26.06.2018–30.6.2019. Man fick in sammanlagt 675 svar.

År 2019 var besökarantalet i Enare strövområde över 143 000. Flest besökare hade området i juli, augusti och september. Besökarantalet har ökat även under vintermånaderna till följd av den växande vinterturismen i Enare.

Enkättagarnas medelålder var ca 47 år. Den största besökargruppen bestod av 55–64-åringar. Av svararna var 84 % finländare, så att 67 % var inhemska turister och 17 % lokalbor.

De vanligaste aktiviteterna bland besökarna på Enare strövområde var promenader (52 %), naturobservation (51 %) och friluftsliv (50 %). Av besökarna hade 28 % idkat fiske och naturfotografering. Båtliv idkade 19 % av besökarna: 9 % gjorde det med kanot, vilket visar att Enare träsk är ett allt bättre känt mål för paddlare.

Besökarnas totala inkomsteffekt på området räknades utgående från besökarantalet år 2019 och var ca 14,3 miljoner euro och sysselsättningseffekten var ca 129 årsverken.

Det nationellt jämförbara kundbelåtenhetsindexet för Enare strövområde var 4,26 på skalan 1–5 (där 1 = mycket dålig ... 5 = mycket bra).

Nyckelord	Strövområde, besökarundersökning		
Seriens namn och nummer	Forststyrelsens naturskyddspublikationer. Serie B 259		
ISSN-L	1235-8983	ISSN (online)	1799-5388
ISBN (pdf)	978-952-337-013-3 (pdf)		
Sidantal	71 s.	Språk	Finska
Förlag	Forststyrelsen, Naturtjänster		

Sisällys

1 Johdanto.....	7
2 Kävijätutkimuksen toteutus.....	8
2.1 Alueen kuvaus.....	8
2.2 Aineisto ja menetelmät.....	9
3 Tulokset.....	13
3.1 Kävijärakenne.....	13
3.1.1 Kävijöiden perustiedot.....	13
3.1.2 Kävijöiden seuruetiedot.....	15
3.2 Käynti Inarin retkeilyalueella.....	16
3.2.1 Kohteen tärkeys.....	16
3.2.2 Kävijöiden ulkoilu- ja luontoharrastukset.....	16
3.2.3 Liikkumistapa ja kuljettu matka.....	19
3.2.4 Käyntien alueellinen jakautuminen.....	20
3.2.5 Käynnin kesto, toistuvuus ja kävijävuorokaudet.....	21
3.2.6 Saapuminen alueelle.....	23
3.2.7 Kävijöiden rahankäyttö ja sen paikallistaloudelliset vaikutukset.....	26
3.2.8 Käynnin terveys- ja hyvinvointivaikutukset.....	35
3.3 Kävijätyytyväisyys.....	36
3.3.1 Käynnin tarkoitus.....	36
3.3.2 Kävijöiden mielipiteet alueesta, palveluista ja ympäristön laadusta.....	37
3.3.3 Kävijöiden odotusten toteutuminen.....	39
3.3.4 Vastanneiden käyntiä häirinneet tekijät.....	39
3.3.5 Kävijätyytyväisyysindeksi.....	41
3.4 Vapaamuotoiset ajatukset.....	42
4 Tulosten tarkastelu.....	43
4.1 Yhteenveto.....	43
4.2 Johtopäätökset.....	43
4.2 Vertailu aiempiin tutkimuksiin.....	44
Lähteet.....	45
Liitteet.....	46
Liite 1 Vastanneiden asuinkunnat.....	46
Liite 2 Muut matkan kohteet.....	50
Liite 3 Vapaamuotoinen palaute.....	54
Liite 4 Kävijätutkimuslomake.....	64

1 Johdanto

Inarin retkeilyalue sijaitsee keskeisellä paikalla Inarin kunnassa E75-valtatien varrella. Alue on sekä kotimaisten että ulkomaisten matkailijoiden suosima retkeilykohde. Sen vetovoimaisuus perustuu erämaiseen luonnonympäristöön sekä saamelaiskulttuuriin. Paikalliselle väestölle Inarin retkeilyalue on erittäin tärkeä virkistysalue ympäri vuoden. Inarin retkeilyalue ei ole virallinen ulkoilulain mukainen valtion retkeilyalue, mutta Metsähallituksen näkökulmasta se on pitkälti saman tyyppinen alue.

Inarin retkeilyalueesta on tehty aiemmin kävijätutkimukset vuosina 2000 (Puolakka 2004) ja 2006–2007 (Puolakka 2008). Tämän jälkeen alueen matkailu on kasvanut voimakkaasti ja viime vuosina yritykset ovat rakentaneet runsaasti lisää majoituskapasiteettia alueen välittömään läheisyyteen. Myös Inarin retkeilyalueen palveluja on kehitetty vastaamaan kasvanutta kysyntää. Näkyvimpänä kohteena on toteutettu Metsähallituksen ja Inarin kunnan yhteisenä hankkeena Juutuanjoen riippusilta ja ympärivuotinen retkipolku Inarin kirkonkylälle.

Tällä kävijätutkimuksella kerättiin ajankohtaista tietoa alueen kävijärakenteesta ja virkistyskäyttömuodoista. Tärkeä tavoite oli myös selvittää kävijöiden kokemuksia ja mielipiteitä retkeilyalueen uusista palveluista sekä kartoittaa kehittämiskohteita. Metsähallituksen kävijätutkimukset suoritetaan koko Suomessa samalla menetelmällä, joten tämän tutkimuksen tulokset ovat vertailukelpoisia muiden kävijätutkimusten tulosten kanssa.

2 Kävijätutkimuksen toteutus

2.1 Alueen kuvaus

Inarin retkeilyalue sijaitsee Inarin kunnassa. Sen pinta-ala on 121 820 ha, josta metsämaata on 35 440 ha ja vesiä 68 450 ha. Retkeilyalue on valtion maalla ja jakautuu kahteen luonnoltaan ja maisemaltaan erilaiseen osaan, läntiseen Inarijärveen ja Juutuan alueeseen. Inarin kirkonkylässä sijaitsee retkeilyalueen asiakaspalvelun ja opastuksen keskus Siida, jossa toimivat Saamelaismuseo ja Ylä-Lapin luontokeskus. Retkeilyalue on helposti saavutettavissa. Sen halki kulkee pohjoiseen E75-päätie ja lähin lentokenttä on Ivalossa. Retkeilyalueen kaakkoislaidalla sijaitsevaan Nellimin kylään valmistui uusi tie Ivalosta syksyllä 2019.

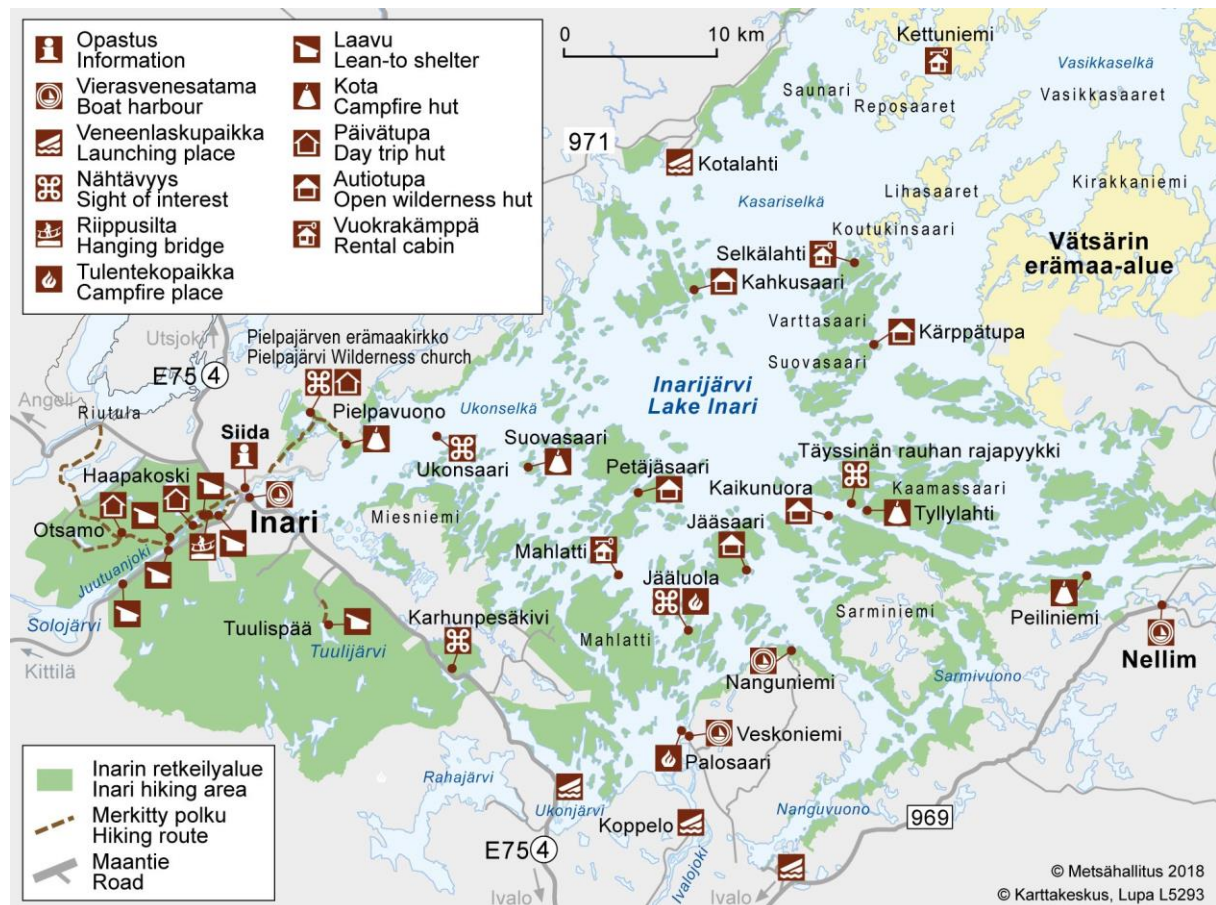
Inarijärvi on karu, kirkasvetinen suurjärvi, jonka itäinen osa kuuluu Vätsärin erämaa-alueeseen. Sen tärkeimmät aktiviteetit ovat vesiretkeily ja virkistyskalastus sekä talvisin moottori- ja kulkukäily. Inarijärven suosituimmat nähtävyydet ovat 40 metriä korkea Ukonkivi, joka on saamelaisten vanha palvonta- ja uhripaikka, Täyssinän rauhan rajakivi sekä Jääsaaren jääluola. Järven lähellä sijaitseva Pielpajärven erämaakirkko on päiväretkeilijöiden suosima käyntikohde. Lisätietoja Inarin retkeilyalueesta saa Luontoon.fi-verkkopalvelusta (Metsähallitus 2020).

Juutuan alue Inarin kirkonkylän lähistöllä on maastonmuodoltaan hyvin vaihtelevaa. Aluetta hallitsee Inarijärveen laskeva Juutuanjoki, jonka pohjoispuolella kohoaa Otsamotunturi (418 mpy). Juutuanjoen Jäniskosken riippusilta ja ympärivuotinen kävelyreitti otettiin käyttöön vuonna 2014 ja siitä on tullut alueen suosituin käyntikohde. Jäniskosken sillalla rekisteröitiin vuonna 2019 lähes 28 000 käyntikertaa. Muita suosittuja kohteita alueella ovat Myössäjärvellä sijaitseva Karhunpesäkivi sekä Tuulispään tunturialue, erityisesti rautuvetenä tunnettu Tuulijärvi.

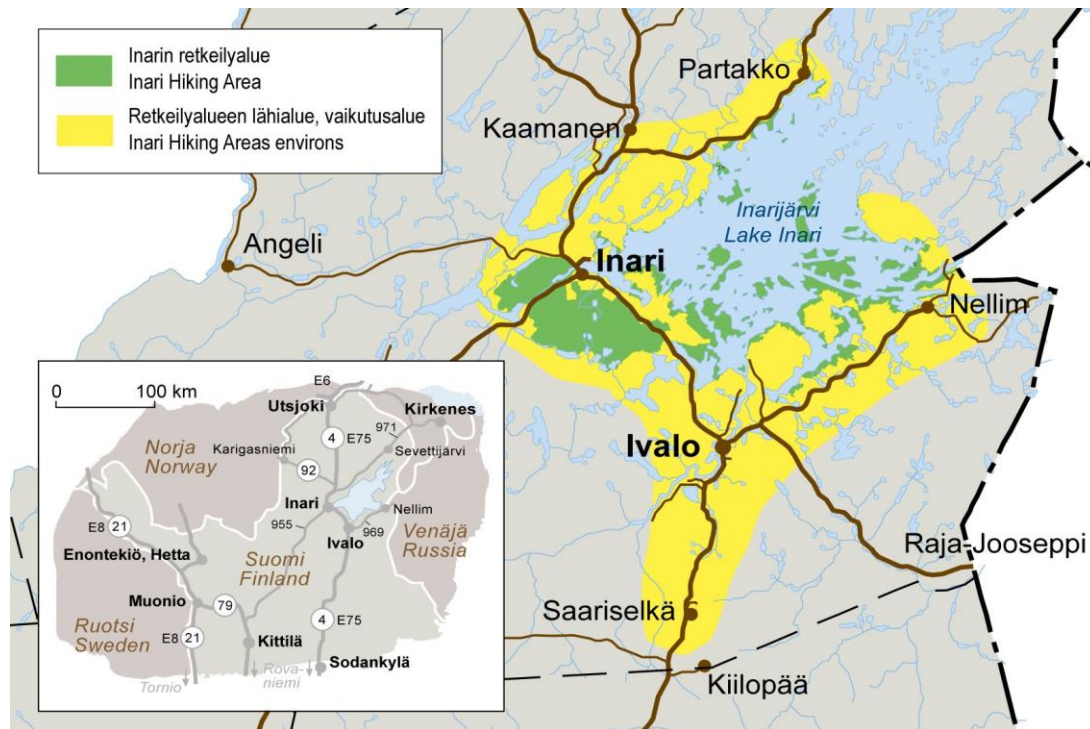
Inarin retkeilyalueen tärkeimmät käyttömuodot ovat poronhoito, ammatti- ja kotitarvekalastus, retkeily- ja virkistyskäyttö sekä luontomatkailu. Metsähallitus on kehittänyt alueen virkistyskäyttöön tarkoitettuja palvelurakenteita, ja myös Inarin kunta on osallistunut mm. Juutuan reitin rakentamiseen. Alueen merkitystä retkeilykohteena puoltavat sen keskeinen sijainti, helppo saavutettavuus sekä luonnon erämaisuus ja puhtaus.

Käyntimäärät Inarin retkeilyalueella kuukausittain vuosina 2018–2019.

Kuukausi	2018	2019	Yhteensä
Tammikuu	5 929	7 791	13 720
Helmikuu	6 012	8 468	14 480
Maaliskuu	11 704	11 826	23 530
Huhtikuu	7 614	9 915	17 529
Toukokuu	3 188	4 506	7 694
Kesäkuu	15 042	16 278	31 320
Heinäkuu	26 103	26 746	52 849
Elokuu	21 171	21 912	43 083
Syyskuu	20 883	20 685	41 568
Lokakuu	6 943	6 860	13 803
Marraskuu	2 845	2 791	5 636
Joulukuu	4 599	5 820	10 419
Yhteensä	132 033	143 598	275 631
Keskimäärin	11 003	11 966	22 969



Inarin retkeilyalueen palvelut ja tutkimuksessa mainitut käyntikohteet. © Metsähallitus 2021, © Karttakeskus Lupa L5293.



Inarin retkeilyalueen ja tutkimukselle määritellyn lähialueen sijainti. © Metsähallitus 2021, © Karttakeskus Lupa L5293.

2.2 Aineisto ja menetelmät

Inarin retkeilyalueen kävijätutkimuksen aineisto kerättiin 25.6.2018–30.6.2019. Aineisto kerättiin vakioidulla menetelmällä siten, että tutkimuksen tulokset ovat vertailukelpoisia aiempiin kävijätutkimuksiin sekä muihin Metsähallituksen kävijätutkimuksiin (Kajala ym. 2009).

Otokseen poimittiin kaikki 15 vuotta täyttäneet henkilöt saapumis- tai tapaamisjärjestyksessä sitä mukaa kuin haastattelijä vapautui aiemmin saapuneiden kävijöiden haastattelemisesta. Alueen laajuuden vuoksi aineistoa kerättiin myös kylmäkeräyspisteissä, joissa kävijät pystyivät täyttämään kyselylomakkeen omatoimisesti. Näitä pisteitä oli Inarijärvellä viidessä autiotuvassa: Punaisella tuvalla, Jääsaarella, Petäjäsaarella, Kärppäsaarella ja Kahkusaarella, sekä lisäksi Suovasaaren ja Tyllylahden veneilytukikohdissa. Talvikauden aineisto kerättiin kokonaisuudessaan kylmäkeräyspisteissä, ja myös kesäaikaiset haastattelu-pisteet muutettiin talveksi kylmäkeräyspisteiksi.

Kävijätutkimukseen osallistuneilla oli apunaan kaksi karttaa. Kartassa 1 oli Inarin retkeilyalue palveluineen ja paikannimien, ja kartassa 2 oli määritelty Inarin retkeilyalueen lähialue. Inarin retkeilyalue oli yksi kolmesta pilottikohteesta, joilla testattiin aineistonkeruuta mobiililaitteella sekä uudistettiin kävijätutkimuksen raportoinnin käytäntöjä. Muut kohteet olivat Oulujärven ja Evon retkeilyalueet. Pilotointi liittyi vuonna 2018 toteutettuun, maa- ja metsätalousministeriön rahoittamaan kävijäseurantojen digitalisaatio -hankkeeseen. Aineistonkeruussa oli käytössä kolme mobiililaitetta, joilla kävijät pääsivät täyttämään vastauslomakkeen ASTA-mobiilisovelluksessa. Myös perinteinen paperinen vastauslomake oli valittavissa vastaustavaksi kävijän niin halutessa. Vastauksia saatiin yhteensä 675 kpl, joista 178 kpl

oli mobiilivastauksia. Vastauslomake oli saatavilla sekä englanniksi että suomeksi. Vastaajista 83 % käytti suomenkielistä lomaketta.

Kyselylomakkeiden tiedot tallennettiin Metsähallituksen asiakasseurantatietojen hallintaan käytettävään ASTA-tietojärjestelmään. Aineiston analysoinnin tilastollisina menetelminä käytettiin suorien jakaumien tarkastelua ja kuvailevia tunnuslukuja (keskiarvo, keskihajonta, moodi, mediaanija prosenttipisteet):

- Moodi on tyyppi-arvo, joka kuvaa aineiston yleisintä arvoa.
- Mediaani ilmaisee muuttujan keskimmäisen arvon jakaen havaintoaineiston kahteen yhtä suureen osaan.
- 25 % prosenttipiste ilmaisee sen muuttujan arvon, jonka alle sijoittuu neljäsosa havaintoaineistosta, ja 75 % prosenttipiste sen muuttujan arvon, jonka alle sijoittuu kolme neljäsosaa havainnoista.

Kävijöiden rahankäytön paikallistaloudellisten vaikutusten laskemiseen käytettiin Metsähallituksen ja Metsäntutkimuslaitoksen (2009) kehittämää laskentamallia, joka on osa Metsähallituksen ASTA-tietojärjestelmää. Paikallistaloudellisten vaikutusten laskemisessa käytetään ASTAan tallennettuja tietoja kävijöistä ja heidän rahankäytöstään sekä alueen vuotuista käyntimäärää. Laskentaa varten suojelu- ja retkeilyalueet on jaettu neljään luokkaan lähialueen asukastiheyden perusteella. Inarin retkeilyalue kuuluu tässä tarkastelussa luokkaan maaseutu. Kullekin luokalle on laskettu keskimääräiset välittömien vaikutusten kertautumista kuvaavat kertoimet sekä työllisyysuhdeluvut. Apuna on käytetty Tilastokeskuksen maakunnallisista panostuotostaulukoista johdettuja paikallisia panos-tuotostaulukoita. Paikallistaloudellisten vaikutusten laskennassa käytettävät kertoimet on päivitetty viimeksi vuonna 2019 (Vatanen & Kajala 2020).

Havaintojen jakautuminen haastattelupaikoittain.

Haastattelupaikka	Kpl	%
Juutuanjoki, Jäniskoski	122	18
Juutuanjoki, Ritakoski	11	2
Otsamo	79	12
Pielpajärvi	117	17
Tuulispää	37	5
Karhunpesäkiivi	55	8
Inarijärvi, Punainen tupa	51	8
Inarijärvi, Jääsaari	44	7
Inarijärvi, Petäjäsaari	28	4
Inarijärvi, Kahkusaari	34	5
Inarijärvi, Kärppätupa	31	5
Inarijärvi, Suovasaari	37	5
Inarijärvi, Tyllylahti	29	4
Yhteensä	675	100

Kyselylomakkeen kieli.

Lomakkeen kieli	Kpl	%
Englanti	118	17
Suomi	557	83
Yhteensä	675	100

3 Tulokset

3.1 Kävijärakenne

3.1.1 Kävijöiden perustiedot

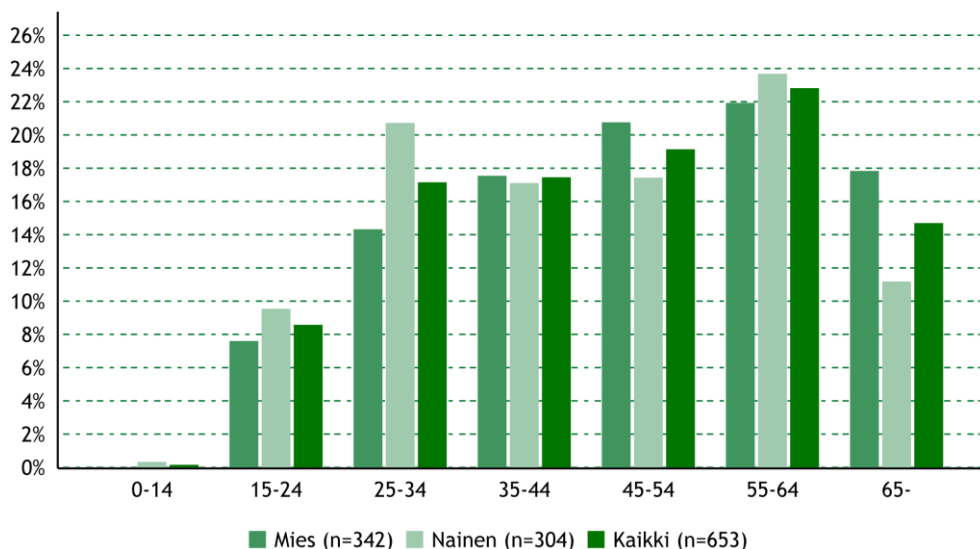
Kävijätutkimukseen vastanneista miehiä oli 53 % ja naisia 47 %. Vastanneiden keski-ikä oli 47 vuotta. Suurin kävijäryhmä oli 55–64-vuotiaat. Kävijätutkimukseen osallistuneiden koulutustausta jakautui seuraavasti: Alemman tai ylemmän korkeakoulututkinnon suorittaneita oli 53 % vastaajista. Opistotasoisena tutkintona oli suorittanut 21 % vastaajista. Ammattikoulun käyneitä oli 20 %, ja 7 %:lla vastaajista ei ollut ammatillista tutkintoa suoritettuna.

Inarin retkeilyalueen kävijätutkimukseen osallistuneista 84 % oli suomalaisia. Prosenttiosuus jakautui siten, että 67 % oli kotimaisia matkailijoita ja 17 % paikallisia asukkaita. Paikallisiksi asukkaiksi luokitellaan Inarin kunnassa asuvat henkilöt. Kaikkien kotimaisten vastanneiden asuinkunnat on lueteltu liitteessä 1.

Ulkomaalaisia matkailijoita kyselyyn vastanneista oli 16 %, eniten heitä oli Saksasta.

Vastanneiden ikäjakauma sukupuolen mukaan jaoteltuna.

Ikäluokka	Mies, kpl	Mies, %	Nainen, kpl	Nainen, %	Kaikki, kpl	Kaikki, %
0–14	-	-	1	0	1	0
15–24	26	8	29	10	56	9
25–34	49	14	63	21	112	17
35–44	60	18	52	17	114	17
45–54	71	21	53	17	125	19
55–64	75	22	72	24	149	23
65–	61	18	34	11	96	15
Yhteensä	342	100	304	100	653	100



Vastanneiden ikäjakauma sukupuolen mukaan jaoteltuna.

Vastanneiden ammatillinen koulutus sukupuolen mukaan jaoteltuna.

Ammatillinen koulutus	Mies, kpl	Mies, %	Nainen, kpl	Nainen, %	Kaikki, kpl	Kaikki, %
Ammattikoulu	79	24	46	16	125	20
Opistotasoinen tutkinto	64	19	65	22	132	21
Alempi yliopisto- tai korkeakoulututkinto	69	21	91	31	162	26
Ylempi yliopisto- tai korkeakoulututkinto	92	28	76	26	173	27
Ei ammatillista tutkintoa	28	8	15	5	43	7
Yhteensä	332	100	293	100	635	100

Vastanneiden kotimaa.

Kotimaa	Kpl	%
Suomi	550	84
Saksa	28	4
Sveitsi	9	1
Yhdysvallat	7	1
Italia	7	1
Ranskan tasavalta	6	1
Tšekki	6	1
Norja	5	1
Yhdistynyt kuningaskunta	5	1
Espanja	5	1
Venäjä	4	1
Puola	4	1
Itävalta	3	0
Australia	3	0
Muu kuin Suomi, ei määritelty tarkemmin	3	0
Alankomaat	3	0
Somalia	1	0
Tanska	1	0
Belgia	1	0
Kanada	1	0
Romania	1	0
Irlanti	1	0
Yhteensä	654	100

Vastanneiden luokittelu asuinkunnan ja kotimaan perusteella.

Kävijätyyppi	Kpl	%
Paikallinen asukas	111	17
Kotimainen matkailija	427	67
Ulkomainen matkailija	104	16
Yhteensä	642	100

3.1.2 Kävijöiden seuruetiedot

Inarin retkeilyalueella vierailijoista 75 % saapui 2–5 henkilön seurueissa. Alle 15-vuotiaita oli mukana 22 %:ssa seurueista. Suurin osa kävijätutkimukseen vastanneista ilmoitti saapuneensa Inarin retkeilyalueelle omien perheenjäseniensä (54 %) tai ystävien (29 %) kanssa. Muina seuruetyyppinä mainittiin asiakas, avustaja, partneri, seurustelukumppani ja vastarakastuneet.

Vastanneiden seurueiden ryhmäkoko.

Seurueen koko	Kpl	%
Yksin	70	11
2-5 hengen seurue	501	75
6 tai useamman hengen seurue	93	14
Yhteensä	664	100

Seuruetta kuvaavia tunnuslukuja.

Seurue	n	Keski-arvo	Keskij.	Prosentti-pisteet, Min	Prosentti-pisteet, 25 %	Prosentti-pisteet, Med	Prosentti-pisteet, 75 %	Prosentti-pisteet, Max
Seurueen koko yhteensä	594	4,3	5,35	2	2	3	4	45
Alle 15-vuotiaita	102	1,8	0,93	1	1	2	2	5
Liikuntaesteisiä	15	1,5	1,06	1	1	1	2	5
Alle 15-vuotiaiden syntymävuodet	154	2009,5	4,31	2002	2006	2008	2013	2018

Seurueen koostumus.

Seurue	Kpl	%
Oman perheen jäsenet	304	54
Muut sukulaiset	41	7
Ystävät	160	29
Työtoverit	14	3
Koululuokka	1	0
Opiskeluryhmä	2	0
Eläkeläisryhmä	3	1
Ohjelmapalveluyrityksen asiakkaat	1	0
Kerho, yhdistys tms.	12	2
Matkatoimiston tai muun matkanjärjestäjän ryhmä	14	3
Jokin muusta, mikä?	6	1
Yhteensä	558	100

3.2 Käynti Inarin retkeilyalueella

3.2.1 Kohteen tärkeys

Kävijöistä 55 % Inarin retkeilyalue oli matkan ainoa tai tärkein kohde, 38 % se oli yksi kohde muiden joukossa. Matkan muina kohteina mainittiin useimmin Ivalo-Saariselkä alue, Lemmenjoen kansallispuisto sekä Pohjois-Norja. Kaikki matkan muut kohteet ovat liitteessä 2.

Inarin retkeilyalueen tärkeys matkan kohteena.

Kohteen tärkeys	Kpl	%
Matkasi ainoa tai tärkein kohde	363	55
Yksi matkasi suunnitelluista kohteista	250	38
Ennalta suunnittelematon kohde matkan varrella	51	8
Yhteensä	664	100

3.2.2 Kävijöiden ulkoilu- ja luontoharrastukset

Vastanneiden pääasialliset aktiviteetit Inarin retkeilyalueella olivat kävely (52 %), luonnon tarkkailu (51 %) ja retkeily (50 %). Kalastusta ja luontovalokuvausta oli harrastanut 28 % kävijöistä. Veneily oli 19 %:n aktiviteetti, ja Inarijärven kasvava tunnettavuus myös melontakohdeena näkyi 9 %:n osuutena. Yöpymisissä telta- tai muu yöpyminen maastossa vei 15 %:n lukemalla niukasti voiton yöpymisestä autiotuvassa tai laavulla, jota ilmoitti harrastaneensa 14 % kävijöistä. Suurin osa (54 % vastanneista) ilmoitti harrastaneensa 1–3 aktiviteettia matkansa aikana.

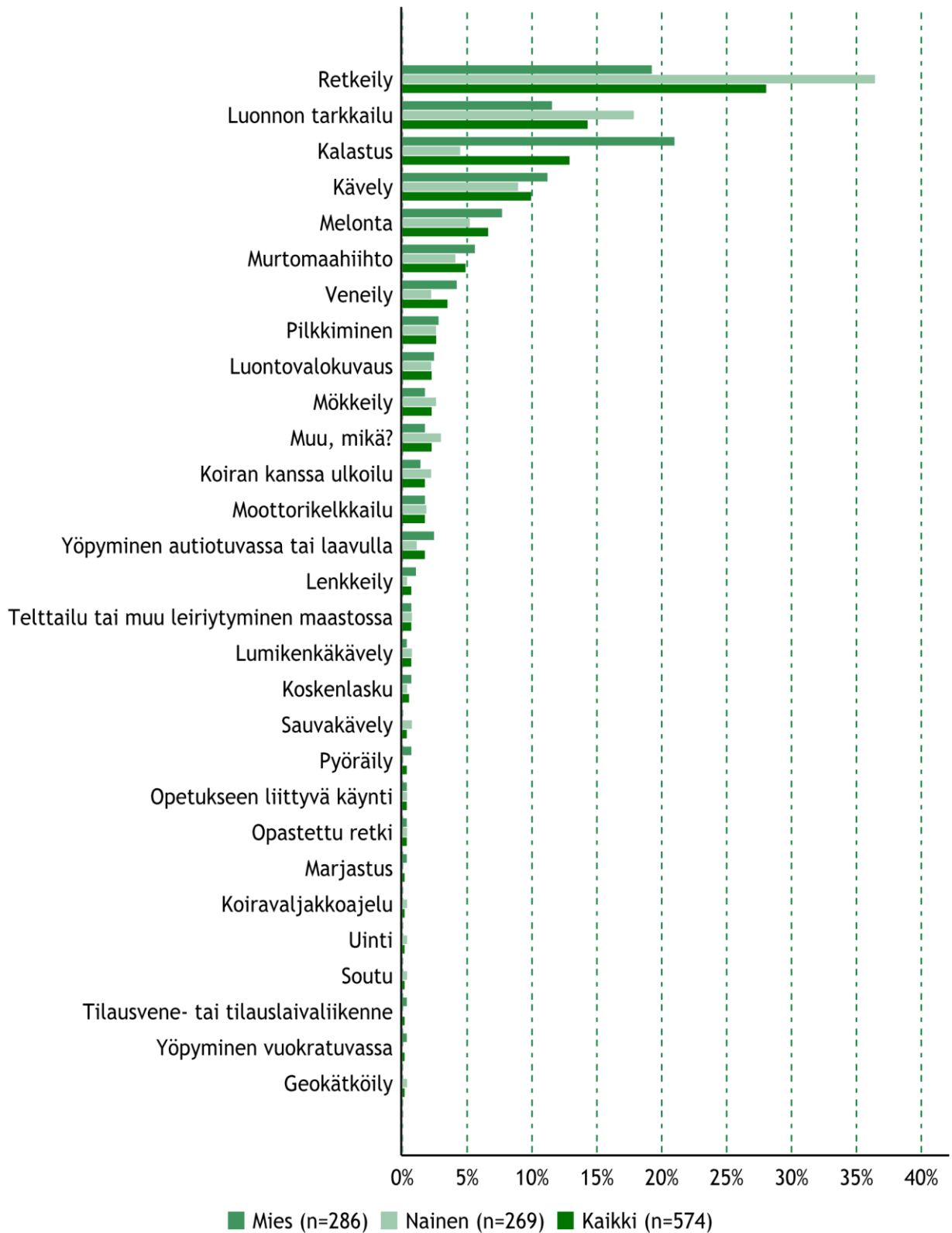
Tärkeimmän aktiviteetin kohdalla miesten ja naisten vastaukset erosivat selkeästi toisistaan. Miehillä tärkein aktiviteetti oli kalastus 21 %:n osuudella, ja naisista 36 % vastaajista koki retkeilyn tärkeimmäksi.

Aktiviteettien lukumäärä käyntiä kohden.

Harrastusten lukumäärä	Miehet, kpl	Miehet, %	Naiset, kpl	Naiset, %	Kaikki, kpl	Kaikki, %
1–3	192	55	159	52	364	54
4–6	119	34	119	39	245	36
7–9	30	9	18	6	50	7
10 tai enemmän	6	2	7	2	13	2
Yhteensä	347	100	303	100	672	100

Pääasialliset aktiviteetit, joihin vastanneet osallistuivat tai aikoivat osallistua tällä käynnillä Inarin retkeily-alueella. Kysymyksessä pystyi valitsemaan usean vaihtoehdon.

Harrastus	Mies, kpl	Mies, %	Nainen, kpl	Nainen, %	Kaikki, kpl	Kaikki, %
Kävely	150	43	189	62	347	52
Sauvakävely	8	2	19	6	28	4
Lenkkeily	13	4	21	7	36	5
Retkeily	146	42	177	58	336	50
Luonnon tarkkailu	160	46	174	57	342	51
Pyöräily	8	2	4	1	12	2
Kalastus	132	38	49	16	186	28
Lintuharrastus	19	5	17	6	36	5
Marjastus	25	7	33	11	61	9
Sienestys	7	2	10	3	17	3
Opetukseen liittyvä käynti	4	1	4	1	8	1
Luontovalokuvaus	84	24	100	33	191	28
Koiran kanssa ulkoilu	35	10	50	17	87	13
Telttailu tai muu leiriytyminen maastossa	69	20	31	10	104	15
Murtomaahiihto	44	13	32	11	78	12
Lumikenkäkävely	12	3	9	3	22	3
Moottorikelkkailu	16	5	13	4	29	4
Koiravaljakkoajelu	1	0	2	1	3	0
Metsästys			1	0	1	0
Pilkkiminen	23	7	18	6	41	6
Uinti	26	7	32	11	61	9
Veneily	85	24	34	11	125	19
Melonta	41	12	20	7	63	9
Koskenlasku	3	1	2	1	5	1
Soutu	3	1	4	1	8	1
Tilausvene- tai tilauslaivaliikenne	4	1	3	1	7	1
Maastopyöräily	3	1	2	1	5	1
Opastettu retki	10	3	7	2	17	3
Yöpyminen autiotuvassa tai laavulla	68	20	24	8	96	14
Yöpyminen vuokratuvassa	8	2	8	3	16	2
Mökkeily	22	6	17	6	40	6
Geokätköily	10	3	12	4	23	3
Muu, mikä?	16	5	18	6	34	5
Yhteensä	347	-	303	-	672	-



Vastanneiden kaikkein tärkein aktiviteetti tällä käynnillä Inarin retkeilyalueella.

3.2.3 Liikkumistapa ja kuljettu matka

Vastaajista 78 % liikkui Inarin retkeilyalueella patikoiden ja matkan pituus oli keskimäärin 8,4 km. Täytyy huomioida, että patikointi kohdistuu suurelta osin Inarin kirkonkylän lähireittien alueelle ja on päiväretkeilyä. Sen sijaan Inarijärvellä kuljetut matkat olivat huomattavasti pidempiä, esimerkiksi keskimääräinen melontamatka oli 70,6 km.

Vaikka Inarin kirkonkylän lähellä on talvella merkittyjä hiihtoreittejä, nousi myös hiihtäen kuljetun matkan keskiarvo 40,5 kilometriin vastauksissa olleiden pitkien hiihtovaellusten vuoksi. Inarijärvelle tehtiin pitkiä vaelluksia myös lumikenkäillen. Niinpä keskimääräinen kuljettu matka lumikengillä oli 22,3 km, vaikka vastauksissa oli mukana myös hyvin lyhyitä lumikengillä kuljettuja matkoja.

Omin voimin kuljettu matka (km) eri liikkumistavoittain tällä käynnillä Inarin retkeilyalueella. Vastaaja on voinut liikkua useammalla eri tavalla. Viimeisen sarakkeen arvo on laskettu käyttäen retkeilyalueen vuoden 2018 käyntimäärää (132 033 käyntiä) ja vastanneiden ilmoittamien kuljettujen matkojen mediaaneja. Vastanneita oli yhteensä 538.

Liikkumistapa	n	Keskiarvo	Keskij.	Prosentti-pisteet, Min	Prosentti-pisteet, 25%	Prosentti-pisteet, Med	Prosentti-pisteet, 75%	Prosentti-pisteet, Max	Kuljettu matka, km/v
Patikoiden	419	8,4	11,07	0	3	7	10	150	575 412
Pyöräillen	35	13,9	38,74	0	0	0	10	200	0
Meloen	83	70,6	70,58	0	0	60	100	300	977 004
Soutaen	45	6,8	16,76	0	0	1	5	100	8 828
Hiihtäen	73	40,5	42,17	0	15	20	60	250	286 431
Lumikenkäillen	18	22,3	42,24	0	2	5	20	150	17 656
Yhteensä	-	20,1	38,4	-	-	9	-	-	1 865 331

3.2.4 Käyntien alueellinen jakautuminen

Kävijätutkimuksessa kysyttiin, missä päin Inarin retkeilyaluetta vastaaja oli tällä käynnillä vierailut tai aikoi vieraila. Suurin osa vastaajista ilmoitti käyntikohteeseen Inarjärven (58 %). Juutuanjoki (25 %) ja Pielpajärven erämaakirkko (20 %) olivat seuraavaksi suosituimmat kohteet. Inarjärvi oli usein merkitty käyntikohteeksi muun kohteen ohella.

Käyntien alueellinen jakautuminen Inarin retkeilyalueella. Kysymyksessä pystyi valitsemaan usean vaihtoehdon.

Käyntikohte	Kpl	%
Muualla, missä?	14	2
Inarjärvi	391	58
Juutuanjoki	171	25
Otsamotunturi	117	17
Pielpajärvi	137	20
Tuulispää	63	9
Karhunpesäkivi	93	14
Nellim	56	8
Partakko	15	2
Vastanneita yhteensä	672	-

Käyntien alueellinen jakautuminen, muut kohteet.

Käyntikohte muu	Kpl
Inari	1
Inarin kirkonkylä	1
Jäniskoski	2
Kaamanen	1
Kettulampi	1
Paadarjärvi	1
Paatari	1
Piilola	1
Saariselkä	1
Sami museum	1
Seulavaara	1
Siida	1
Solojärvi, Inarin kk	1
Taimenjärvien kierros Kiviojalla	1
Veskonieni	1
Yhteensä	16

3.2.5 Käynnin kesto, toistuvuus ja kävijävuorokaudet

Inarin retkeilyalueen kävijätutkimukseen vastanneista 62 % oli päiväkävijöitä ja he viipyivät alueella keskimäärin 3,9 tuntia. Yöpyjät viipyivät alueella keskimäärin 5,4 vuorokautta.

Suosituimmat yöpymistavat Inarin retkeilyalueella olivat autiotupa tai oma majoite kuten telta.

Kävijöiltä tiedusteltiin myös, miten pitkään he oleskelivat Inarin retkeilyalueella ja sen lähialueella yhteensä. Inarin kunnan kotipaikakseen ilmoittaneet katsottiin lähialueella asuviksi vastaajiksi ja heidät ohjeistettiin ohittamaan kysymys. Käynnin kokonaiskestossa on siten huomioitu ainoastaan lähialueen ulkopuolella asuvat vastaajat. Näin tulos kuvaa matkailijoiksi luokiteltavien henkilöiden viipymää.

Matkailijat viipyivät retkeilyalueella ja sen lähialueella yhteensä keskimäärin 7,5 vuorokautta. Vuoden 2018 kokonaiskävijämäärällä (132 000 käyntiä) laskettuna kävijöiden kokonaisviipymä oli yhteensä n. 287 500 kävijävuorokautta. Suosituimmat yöpymistavat lähialueella olivat vuokramökki tai hotelliyöpyminen.

Vastaajista 69 % oli käynyt Inarin retkeilyalueella aiemmin. Innokkaimmat kävijät olivat vierailleet alueella yli 20 kertaa viimeisten viiden vuoden aikana. Ensikertalaisia oli 31 % kävijöistä.

Käynnin toistuvuus sukupuolen mukaan.

Käynnin toistuvuus	Miehet, Kpl	Miehet, %	Naiset, Kpl	Naiset, %	Kaikki, Kpl	Kaikki, %
Ensikertaa alueella	85	28	98	37	186	31
Käynyt aikaisemmin	224	72	168	63	406	69
Yhteensä	309	100	266	100	592	100

Aikaisempien käyntikertojen määrä.

	n	Keski-arvo	Keski-haj.	Prosentti-pisteet, Min	Prosentti-pisteet, 25 %	Prosentti-pisteet, Med	Prosentti-pisteet, 75 %	Prosentti-pisteet, Max
Käynnit viimeisen 5 vuoden aikana	406	20,4	54,10	0	3	5	15	500

Ensimmäinen ja viimeisin käynti Inarin retkeilyalueella.

Ensimmäinen ja viimeisin käynti alueella	n	Keski-arvo	Keski-haj.	Prosentti-pisteet, Min	Prosentti-pisteet, 25 %	Prosentti-pisteet, Med	Prosentti-pisteet, 75 %	Prosentti-pisteet, Max
Ensimmäisen kerran käynyt Vuonna	404	1999,3	15,21	1956	1990	2002	2013	2019
Ensimmäisen kerran käynyt Vuotta sitten	404	19,0	15,16	-1	5	16	29	63
Viimeksi käynyt Vuonna	396	2016,2	5,35	1968	2017	2018	2018	2019
Viimeksi käynyt Vuotta sitten	396	2,1	5,30	-1	0	1	1	50

Päiväkävijöiden ja yöpyjien osuus sekä käynnin kesto (yöpyjillä vrk, päiväkävijöillä h) Inarin retkeilyalueella sekä kävijävuorokaudet vuoden 2018 käyntimäärällä (132 033 käyntiä).

Kävijäryhmä	n	Osuus %	Käynnin kesto Keskiarvo	Käynnin kesto Mediaani	Käynnin kesto Moodi	Käynnin kesto Min	Käynnin kesto Max	Kokonaisviipymä, kävijävuorokausia
Päiväkävijät	416	62	3,9	4	5	1	12	13 398
Päiväkävijät Miehet	169	41	3,7	-	-	1	12	-
Päiväkävijät Naiset	234	56	4,2	-	-	1	12	-
Yöpyjät	258	38	5,4	5	7	1	90	270 498
Yöpyjät Miehet	179	69	5,7	-	-	1	90	-
Yöpyjät Naiset	69	27	4,4	-	-	1	10	-
Yhteensä	674	-	-	-	-	-	-	283 896

Matkailijoiden (41 201 henkilöä) käynnin kesto (yöpyjillä vrk, päiväkävijöillä h) ja kävijävuorokaudet yhteensä Inarin retkeilyalueella ja sen lähialueella vuoden 2018 käyntimäärällä (132 033 käyntiä).

Kävijäryhmä	n	Osuus %	Käynnin kesto Keskiarvo	Käynnin kesto Mediaani	Käynnin kesto Moodi	Käynnin kesto Min	Käynnin kesto Max	Kokonaisviipymä, kävijävuorokausia
Päiväkävijät	37	7	4,3	4	5	1	12	550
Päiväkävijät Miehet	15	41	4,1	-	-	1	12	-
Päiväkävijät Naiset	20	54	4,5	-	-	1	9	-
Yöpyjät	462	93	7,5	6	7	1	100	287 540
Yöpyjät Miehet	240	52	8,2	-	-	1	100	-
Yöpyjät Naiset	206	45	6,9	-	-	1	100	-
Yhteensä	499	-	-	-	-	-	-	288 090

Yöpymisten kesto (vrk) yöpymistavoittain Inarin retkeilyalueella, n = 272.

Yöpymistapa	n	Keskiarvo	Keskijaj.	Prosentti-pisteet, Min	Prosentti-pisteet, 25 %	Prosentti-pisteet, Med	Prosentti-pisteet, 75 %	Prosentti-pisteet, Max
Autiotuvassa	142	2,4	1,85	0	1	2	3	10
Vuokramökissä	36	3,1	2,72	0	1	2	6	7
Omassa mökissä	31	7,4	17,62	0	1	4	7	100
Asuntoautossa tai -vaunussa	15	1,3	1,68	0	0	1	2	6
Omassa majoitteessa (laavu, teltta tms.)	127	4,4	8,18	0	2	3	5	90
Veneessä	46	2,6	2,15	0	1	2	4	7
Muulla, missä?	14	2,9	2,59	0	0	4	5	7

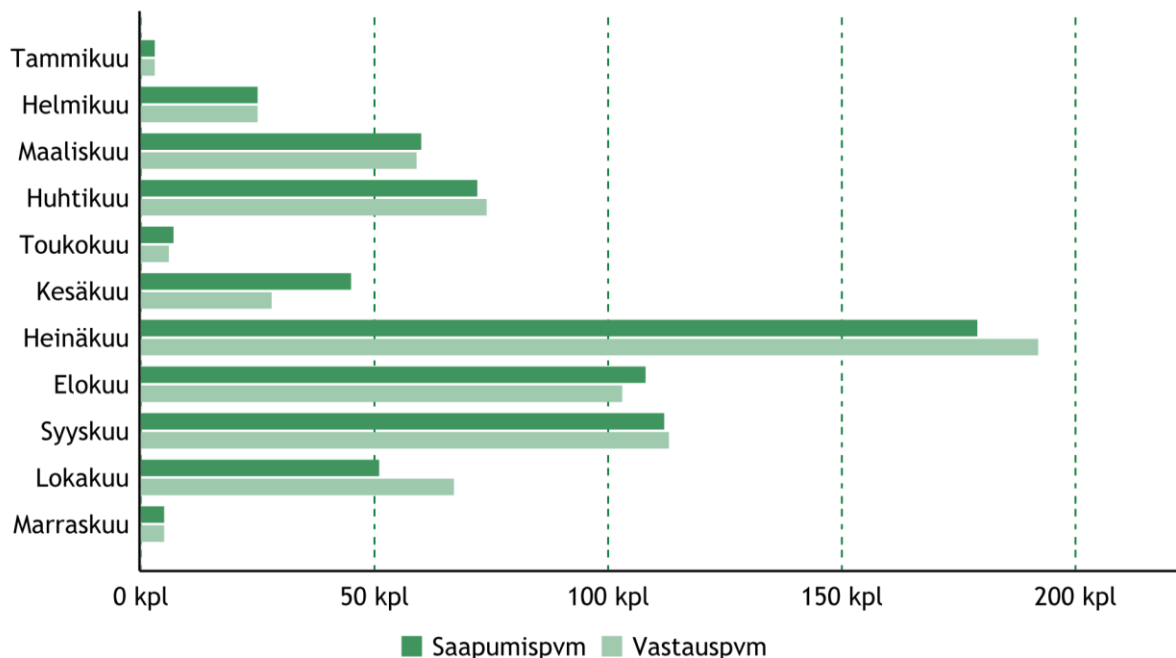
Yöpymisten kesto (vrk) yöpymistavoittain Inarin retkeilyalueen lähistöllä, n=371.

Yöpymistapa	n	Keski-arvo	Keskij. haj.	Prosentti-pisteet, Min	Prosentti-pisteet, 25 %	Prosentti-pisteet, Med	Prosentti-pisteet, 75 %	Prosentti-pisteet, Max
Hotellissa	95	2,9	2,74	0	1	2	4	21
Vuokramökissä	134	5,5	4,12	0	3	6	7	28
Omassa mökissä	61	19,7	28,29	0	5	9	21	100
Asuntoautossa tai -vaunussa	27	2,1	1,73	0	1	2	3	8
Omassa majoitteessa (laavu, telta tms.)	40	2,5	2,68	0	1	1	4	14
Ystävän tai sukulaisen luona	54	5,4	6,39	0	2	4	6	35
Muulla, missä?	14	2,1	2,20	0	0	1	4	7

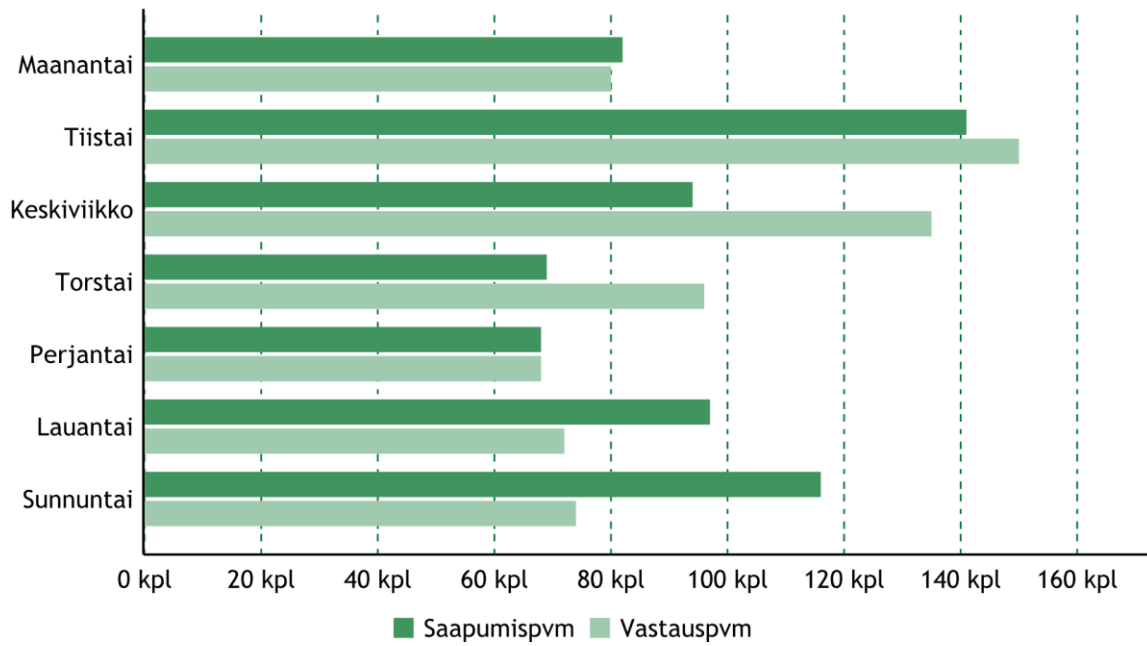
3.2.6 Saapuminen alueelle

Kävijätutkimuksen perusteella suosituin yksittäinen saapumiskuukausi Inarin retkeilyalueelle oli heinäkuu. Toiseksi suosituimmat kuukaudet olivat syyskuu ja elokuu. Viikonpäivistä suosituimmat olivat tiistai, sunnuntai, lauantai ja keskiviikko. Alueella saavuttiin useimmiten klo 12–14. Toiseksi yleisin saapumisaika oli klo 14–16.

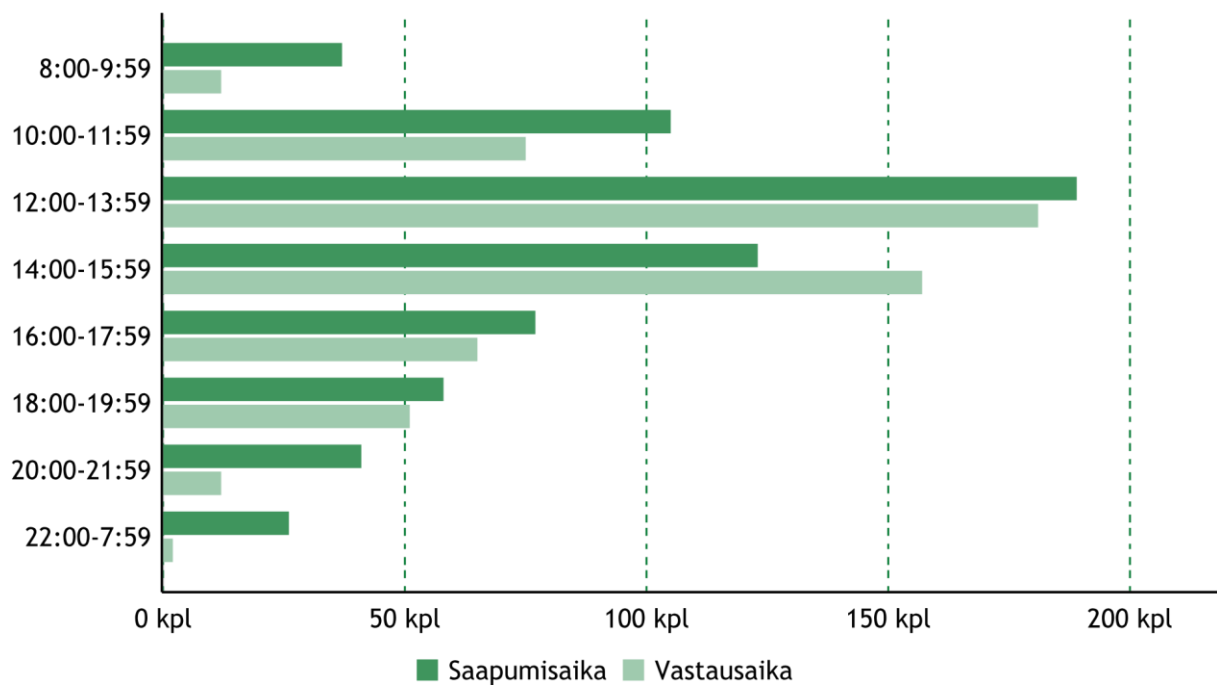
Pääsääntöisesti alueelle tullaan henkilöautolla (81 %). Useasti kyseessä on myös vuokra-auto eli vastauksissa oli auton lisäksi merkitty kulkuvälineeksi lentokone tai juna, mutta viimeisin kulkuneuvo alueelle saavuttaessa oli henkilöauto.



Inarin retkeilyalueelle saapuminen ja kyselyyn vastaaminen kuukausittain.



Inarin retkeilyalueelle saapuminen ja kyselyyn vastaaminen viikonpäivittäin.



Inarin retkeilyalueelle saapuminen ja kyselyyn vastaaminen vuorokauden ajan mukaan.

Kaikki kulkuneuvot, joita vastanneet käyttivät matkalla kotoaan Inarin retkeilyalueelle. Matkaan on voitu käyttää useaa eri kulkuneuvoa. n = 671.

Kulkuneuvo	Kpl	%
Henkilöauto	541	81
Henkilöauto ja asuntovaunu tai matkailuauto	43	6
Linja-auto	37	6
Tilausbussi (ryhmämatka)	20	3
Juna	49	7
Lentokone	70	10
Moottoripyörä	3	0
Kanootti, kajakki tai soutuvene	23	3
Moottorikelkka	20	3
Moottorivene	43	6
Lihavoimin (kävelen, hiihtäen, pyöräillen jne.)	53	8
Jokin muu, mikä?	14	2

Vastanneiden viimeisin kulkuneuvo heidän matkallaan Inarin retkeilyalueelle.

Viimeisin kulkuneuvo	Kpl	%
Henkilöauto	408	68
Henkilöauto ja asuntovaunu tai matkailuauto	35	6
Linja-auto	17	3
Tilausbussi (ryhmämatka)	15	3
Juna	3	1
Lentokone	1	0
Moottoripyörä	1	0
Kanootti, kajakki tai soutuvene	17	3
Moottorikelkka	17	3
Jalan	1	0
Moottorivene	37	6
Lihavoimin (kävelen, hiihtäen, pyöräillen jne.)	39	7
Jokin muu, mikä?	7	1
Yhteensä	598	100

Muu kulkutapa tai -neuvo, joita vastanneet käyttivät matkallaan kotoaan Inarin retkeilyalueelle.

Kulkuneuvo muu	Kpl
autolautta Itämeren yli	2
Inva,auto	1
kevyt kuorma-auto	1
Kimppakyyti	1
kumilautta	1
kumivene	2
laiva	1
lentokenttätaksi	1
Purivat bussi	1
taksi	4
Yhteensä	15

3.2.7 Kävijöiden rahankäyttö ja sen paikallistaloudelliset vaikutukset

Kävijöiden rahankäytön ja sen paikallistaloudellisten vaikutusten arvioimiseksi vastaajia pyydettiin arvioimaan kulut, jotka liittyivät tähän käyntiin Inarin retkeilyalueella ja sen lähialueella. Paikallistaloudellisten vaikutusten laskenta perustuu vuoden 2019 käyntimäärään, joka oli 143 598 käyntikertaa. Kyselyyn vastanneet henkilöt ilmoittivat kuluttaneensa käynnillään Inarin retkeilyalueella ja sen lähialueella keskimäärin 117 euroa. Kotimaiset matkailijat kuluttivat keskimäärin 141 euroa/käynti ja ulkomaiset matkailijat 132 euroa/käynti.

Käyntikertoja parempi kuva kokonaisrahankäytöstä saadaan, kun lasketaan keskimääräinen rahankäyttö kävijää kohden siten, että huomioidaan koko viipymä alueella eikä vain yksittäisiä käyntikertoja. Näin laskettuna keskimääräinen rahankäyttö kävijää kohden Inarin retkeilyalueella oli 197 euroa. Majoittujilla summa oli luonnollisesti kaikkein korkein, kotimaisilla matkailijoilla 257 euroa ja ulkomaisilla matkailijoilla 277 euroa kävijää kohden. Lähialueen asukkaat kuluttivat 63 euroa kävijää kohden, jos yöpyivät alueella, ja päiväkäynnillä rahaa kului keskimäärin 28 euroa.

Inarin retkeilyalueen kävijät käyttävät eniten rahaa majoittumiseen, keskimäärin 101 euroa per kävijä. Seuraavaksi eniten rahaa käytetään muihin menoihin kuten kalastus-, metsästys ja kelkkailulupiin sekä varusteisiin (71 euroa), huoltamo-ostoksiin (52 euroa) ja ruoka- ja vähittäiskauppaostoksiin (48 euroa). Suurimmat paikallistaloudelliset ja työllisyysvaikutukset ovat ostetuilla majoitus-, kahvila- ja ravintolapalveluilla.

Käsitteitä

- **Käyntimäärä:** Vuotuinen Metsähallituksen tietoihin perustuva käyntien määrä kohteessa.
- **Kävijätutkimus:** Metsähallituksen kohteissa toteutettu vakioitu kävijätutkimus, joka toistetaan n. 5 vuoden välein.
- **Alueluokitus:** Vaikutuslaskennan avuksi luotu neliportainen kohteiden lähialueiden asukastiheyttä ja matkailuluonnetta kuvaava luokitus.
- **Lähialue:** Kohteelle määritelty sijainti- ja lähikunnat käsittävä alue.
- **Kokonaistulovaikutukset:** Kävijöiden rahankäytöstä lähialueelle syntyvät välittömät ja välilliset tulovaikutukset.
- **Kokonaistyöllisyysvaikutukset:** Kävijöiden rahankäytöstä lähialueelle syntyvät välittömät ja välilliset henkilötyövuodet.
- **Välittömät vaikutukset:** Kävijöiden rahankäytöstä yrityksissä aiheutuvat tulo- ja työllisyysvaikutukset.
- **Välilliset vaikutukset:** Välittömät vaikutukset kertautuvat välillisiksi vaikutuksiksi, kun välitöntä tuloa saavat yritykset ostavat muilta alueen yrityksiltä tuotteita ja palveluita sekä maksavat tuloa työntekijöille, jotka käyttävät tulonsa tuotteiden ja palveluksien ostoon alueella. Osa välillisistä vaikutuksista vuotaa alueen ulkopuolelle.
- **Kotimaiset matkailijat:** Kohteen lähialueen ulkopuolelta Suomesta tulevat kävijät.
- **Paikalliset kävijät:** Kohteen lähialueella asuvat kävijät.
- **Majoittajat:** Kohteella ja/tai sen lähialueella majoittuvat kävijät.
- **Päiväkävijät:** Kävijät, jotka eivät majoitu kohteella eivätkä sen lähialueella.

Keskimääräinen rahankäyttö käyntikertaa kohden vuonna 2019 Inarin retkeilyalueella.

Kävijäryhmä	Kaikki	Majoittajat	Päiväkävijät
Kaikki kävijät, n	661	510	150
Keskimääräinen kulutus (€)	117	139	42
Kotimaiset matkailijat, n	404	354	50
Keskimääräinen kulutus (€)	141	151	72
Ulkomaiset matkailijat, n	101	93	8
Keskimääräinen kulutus (€)	132	141	-*
Lähialueen asukkaat, n	111	28	82
Keskimääräinen kulutus (€)	28	29	28

* havaintojen määrä (n) < 10, jolloin rahankäyttöä ei arvion epäluotettavuuden vuoksi ilmoiteta.

Keskimääräinen rahankäyttö kävijää kohden vuonna 2019 Inarin retkeilyalueella.

Kävijäryhmä	Kaikki	Majoittajat	Päiväkävijät
Kaikki kävijät, n	661	510	150
Keskimääräinen kulutus (€)	197	244	42
Kotimaiset matkailijat, n	404	354	50
Keskimääräinen kulutus (€)	234	257	72
Ulkomaiset matkailijat, n	101	93	8
Keskimääräinen kulutus (€)	257	277	-*
Lähialueen asukkaat, n	111	28	82
Keskimääräinen kulutus (€)	37	63	28

* havaintojen määrä (n) < 10, jolloin rahankäyttöä ei arvion epäluotettavuuden vuoksi ilmoiteta.

Kävijöiden rahankäyttö käyntikertaa kohden menolajeittain ja paikallistaloudelliset vaikutukset vuonna 2019 Inarin retkeilyalueella, n = 661.

Menolaji	Keskimääräinen rahankäyttö (sis. ALV)	Tulovaikutus (€, ilman ALV)	% tulo-vaikutuksista	Työllisyysvaikutus (htv)
Huoltamo-ostokset ¹	27,27	113 702	1	2
Paikallisliikenne ²	2,73	356 301	4	4
Ruoka- ja muut vähittäiskauppa-ostokset	29,93	1 186 248	13	16
Kahvila ja ravintola	12,60	1 587 192	18	21
Majoittuminen	30,68	4 004 534	45	52
Ohjelmapalvelut ³	2,68	350 270	4	4
Muut menot ⁴	10,92	1 264 661	14	13
Välittömät vaikutukset yhteensä		8 862 908	100 %	111
Välilliset vaikutukset		5 459 303		18
Kokonaisvaikutukset		14 322 211		129

1 Polttoaine- ja muut huoltamo-ostokset

2 Paikallismatkojen kuten bussi- ja taksimatkojen kustannukset

3 Ohjelma- ja virkistyspalvelut, esim. opastetut retket, pääsymaksut tilaisuuksiin ja näyttelyihin

4 Muut menot, esim. kalastus- metsästys- tai kelkkailuluvat, varusteiden ja välineiden vuokrat.

Kävijöiden matkan aikainen rahankäyttö kävijää kohden menolajeittain vuonna 2019 Inarin retkeilyalueella, n = 661.

Menolaji	Keskimääräinen rahankäyttö (sis. alv)
Huoltamo-ostokset ¹	43,27
Paikallisliikenne ²	4,48
Ruoka- ja muut vähittäiskauppaostokset	51,45
Kahvila ja ravintola	22,56
Majoittuminen	56,83
Ohjelmapalvelut ³	4,15
Muut menot ⁴	14,59

1 Polttoaine- ja muut huoltamo-ostokset

2 Paikallismatkojen kuten bussi- ja taksimatkojen kustannukset

3 Ohjelma- ja virkistyspalvelut, esim. opastetut retket, pääsymaksut tilaisuuksiin ja näyttelyihin

4 Muut menot, esim. kalastus- metsästys- tai kelkkailuluvat, varusteiden ja välineiden vuokrat.

Palveluja käyttäneiden keskimääräinen rahankäyttö vuonna 2019 Inarin retkeilyalueella.

Menolaji	Kaikki Keskimääräinen rahankäyttö (€, sis. ALV)	Kaikki Palveluita käyttäneet, n	Majoittujat Keskimääräinen rahankäyttö (€, sis. ALV)	Majoittujat Palveluita käyttäneet, n	Päiväkävijät Keskimääräinen rahankäyttö (€, sis. ALV)	Päiväkävijät Palveluita käyttäneet, n	Ulkomaalaiset kävijät Keskimääräinen rahankäyttö (€, sis. ALV)	Ulkomaalaiset kävijät Palveluita käyttäneet, n	Kotimaan matkailijat Keskimääräinen rahankäyttö (€, sis. ALV)	Kotimaan matkailijat Palveluita käyttäneet, n
Huoltamo-ostokset ¹	48,86	369	52,32	317	28,19	51	53,50	35	54,12	267
Paikallisliikenne ²	32,22	56	33,80	52	11,67	4	28,35	22	39,48	28
Ruoka- ja muut vähittäiskauppaostokset	47,21	419	48,18	366	41,23	52	42,40	56	50,19	299
Kahvila ja ravintola	26,53	314	25,43	289	39,20	25	29,45	41	26,74	246
Majoittuminen	102,93	197	100,97	189	149,12	8	72,47	42	110,04	141
Ohjelmapalvelut ³	19,93	89	19,59	83	24,61	6	35,50	18	17,00	58
Muut menot ⁴	66,23	109	70,68	98	28,73	10	155,33	23	44,73	76
Yhteensä	343,89	457	350,96	389	322,75	67	417,00	63	342,30	316

1 Polttoaine- ja muut huoltamo-ostokset

2 Paikallismatkojen kuten bussi- ja taksimatkojen kustannukset

3 Ohjelma- ja virkistyspalvelut, esim. opastetut retket, pääsymaksut tilaisuuksiin ja näyttelyihin

4 Muut menot, esim. kalastus- metsästys- tai kelkkailuluvat, varusteiden ja välineiden vuokrat.

Tulo- ja työllisyysvaikutukset kohteen tärkeyden mukaan vuonna 2019 Inarin retkeilyalueella.

Menolaji	Tärkein kohde n = 357 Tulovaikutus (€, ilman ALV)	Tärkein kohde n = 357 Työllisyysvaikutus (htv)	Yksi monista kohteista n = 247 Tulovaikutus (€, ilman ALV)	Yksi monista kohteista n = 247 Työllisyysvaikutus (htv)	Ennalta suunnitteleman n = 51 Tulovaikutus (€, ilman ALV)	Ennalta suunnitteleman n = 51 Työllisyysvaikutus (htv)	Yhteensä n = 655 Tulovaikutus (€, ilman ALV)	Yhteensä n = 655 Työllisyysvaikutus (htv)
Huoltamo-ostokset ¹	60 141	0,8	50 188	0,7	4 120	0,1	114 450	1,5
Paikallisiikenne ²	200 335	2,5	132 822	1,7	26 408	0,3	359 565	4,5
Ruoka- ja muut vähittäiskauppaostokset	628 535	8,4	491 390	6,6	69 062	0,9	1 188 987	15,9
Kahvila ja ravintola	708 088	9,2	737 982	9,6	150 780	2,0	1 596 851	20,7
Majoittuminen	1 760 897	22,8	1 979 572	25,7	285 440	3,7	4 025 909	52,2
Ohjelmapalvelut ³	154 630	1,6	173 466	1,8	24 030	0,3	352 127	3,7
Muut menot ⁴	658 153	6,7	598 798	6,1	19 075	0,2	1 276 025	12,9
Välittömät vaikutukset yhteensä	4 170 779	52	4 164 218	52	578 916	7	8 913 913	112
Välilliset vaikutukset	2 600 063	9	2 541 848	8	348 598	1	5 490 510	18
Kokonaisvaikutukset⁵	6 770 843	61	6 706 066	60	927 514	9	14 404 423	130

1 Polttoaine- ja muut huoltamo-ostokset

2 Paikallismatkojen kuten bussi- ja taksimatkojen kustannukset

3 Ohjelma- ja virkistyspalvelut, esim. opastetut retket, pääsymaksut tilaisuuksiin ja näyttelyihin

4 Muut menot, esim. kalastus- metsästys- tai kelkkailuluvat, varusteiden ja välineiden vuokrat

5 Tarkasteltaessa vaikutuksia kävijäsegmentteittäin, kokonaisvaikutukset vaihtelevat verrattuna segmenttoimattomaan aineistoon. Tämä johtuu käytettävissä olevien vastausten määrän vaihtelusta.

Paikallistaloudelliset vaikutukset matkailijaryhmittäin vuonna 2019 Inarin retkeilyalueella.

Menolaji	Kotimaan matkailijat n = 404 Tulovaikutus (€, ilman ALV)	Kotimaan matkailijat n = 404 Työllisyysvaikutus (htv)	Ulkomaiset matkailijat n = 101 Tulovaikutus (€, ilman ALV)	Ulkomaiset matkailijat n = 101 Työllisyysvaikutus (htv)	Lähialueen asukkaat n = 111 Tulovaikutus (€, ilman ALV)	Lähialueen asukkaat n = 111 Työllisyysvaikutus (htv)	Yhteensä n = 616 Tulovaikutus (€, ilman ALV)	Yhteensä n = 616 Työllisyysvaikutus (htv)
Huoltamo-ostokset ¹	97 792	1,3	12 674	0,2	6 904	0,1	117 370	1,6
Paikallisliikenne ²	234 267	2,9	132 168	1,6	9 890	0,1	376 325	4,7
Ruoka- ja muut vähittäiskauppaostokset	965 643	12,9	152 780	2,0	81 597	1,1	1 200 020	16,0
Kahvila ja ravintola	1 345 100	17,4	246 931	3,2	35 410	0,5	1 627 441	21,1
Majoittuminen	3 288 184	42,6	645 019	8,4	82 226	1,1	4 015 429	52,1
Ohjelmapalvelut ³	209 000	2,2	135 435	1,4	14 340	0,2	358 776	3,8
Muut menot ⁴	639 084	6,5	671 623	6,8	36 158	0,4	1 346 864	13,7
Välittömät vaikutukset yhteensä	6 779 070	86	1 996 631	24	266 524	3	9 042 225	113
Välilliset vaikutukset	4 137 858	14	1 263 427	4	175 811	1	5 577 097	18
Kokonaisvaikutukset⁵	10 916 928	100	3 260 058	28	442 335	4	14 619 321	131

1 Polttoaine- ja muut huoltamo-ostokset

2 Paikallismatkojen kuten bussi- ja taksimatkojen kustannukset

3 Ohjelma- ja virkistyspalvelut, esim. opastetut retket, pääsymaksut tilaisuuksiin ja näyttelyihin

4 Muut menot, esim. kalastus- metsästys- tai kelkkailuluvat, varusteiden ja välineiden vuokrat

5 Tarkasteltaessa vaikutuksia kävijäsegmentteittäin, kokonaisvaikutukset vaihtelevat verrattuna segmenttoimattomaan aineistoon. Tämä johtuu käytettävissä olevien vastausten määrän vaihtelusta.

Majoittujien ja päiväkävijöiden paikallistaloudelliset vaikutukset vuonna 2019 Inarin retkeilyalueella.

Menolaji	Päiväkävijät n = 150 Tulovaikutus (€, ilman ALV)	Päiväkävijät n = 150 Työllisyysvaikutus (htv)	Majoittujat n = 510 Tulovaikutus (€, ilman ALV)	Majoittujat n = 510 Työllisyysvaikutus (htv)	Yhteensä n = 660 Tulovaikutus (€, ilman ALV)	Yhteensä n = 660 Työllisyysvaikutus (htv)
Huoltamo-ostokset ¹	9 081	0,1	104 773	1,4	113 853	1,5
Paikallisliikenne ²	9 230	0,1	347 610	4,3	356 841	4,5
Ruoka- ja muut vähittäiskauppaostokset	128 756	1,7	1 059 089	14,1	1 187 845	15,9
Kahvila ja ravintola	187 059	2,4	1 402 538	18,2	1 589 597	20,6
Majoittuminen	235 968	3,1	3 774 634	49,0	4 010 601	52,0
Ohjelmopalvelut ³	29 207	0,3	321 594	3,4	350 801	3,7
Muut menot ⁴	50 416	0,5	1 215 284	12,3	1 265 700	12,8
Välittömät vaikutukset yhteensä	649 717	8	8 225 521	103	8 875 238	111
Välilliset vaikutukset	401 838	1	5 064 994	17	5 466 832	18
Kokonaisvaikutukset⁵	1 051 555	10	13 290 515	119	14 342 070	129

1 Polttoaine- ja muut huoltamo-ostokset

2 Paikallismatkojen kuten bussi- ja taksimatkojen kustannukset

3 Ohjelma- ja virkistyspalvelut, esim. opastetut retket, pääsymaksut tilaisuuksiin ja näyttelyihin

4 Muut menot, esim. kalastus- metsästys- tai kelkkailuluvat, varusteiden ja välineiden vuokrat

5 Tarkasteltaessa vaikutuksia kävijäsegmenteittäin, kokonaisvaikutukset vaihtelevat verrattuna segmenttoimattomaan aineistoon. Tämä johtuu käytettävissä olevien vastausten määrän vaihtelusta.

Yhteenveto kävijöiden vuotuisen rahankäytön vaikutuksista

- Paikallistaloudelliset vaikutukset eivät kuvaa kohteen kokonaisarvoa, vaan ainoastaan kävijöiden rahankäytöstä kohteeseen ja lähialueelle syntyviä välittömiä ja välillisiä vaikutuksia ja niihin liittyviä työpaikkoja / vuosi.
- Kävijöiden rahankäyttö on selvitetty kävijätutkimuksen avulla ja yleistetty koskemaan koko käyntimäärää.
- Kokonaisvaikutusten laskentaa varten puistot on jaettu neljään luokkaan lähialueen asukastiheyden perusteella. Kullekin luokalle on laskettu keskimääräiset välittömien vaikutusten kertautumista kuvaavat kertoimet sekä työllisyysuhdeluvut. Apuna on käytetty Tilastokeskuksen maakunnallisista panos-tuotostaulukoista 21 puistolle johdettuja paikallisia panos-tuotostaulukoita.
- Tuloksista ei voida erottaa kohdealueen osuutta muista lähialueen matkailullisista vetovoimatekijöistä. Kohdealueen minimimerkitystä paikallistaloudellisten vaikutusten tuottajana tarkastellaan alueen tärkeimmäksi matkakohteekseen ilmoittaneiden vastaajien avulla.

Tutkimusalue:	Inarin retkeilyalue
Käyntimäärä:	143 598 (v. 2019)
Kävijätutkimus:	Inarin retkeilyalueen kävijätutkimus 2018–2019
Alueluokitus:	maaseutu
Kokonaistulovaikutus:	14 322 211 €
Kokonaistyöllisyysvaikutus:	129 htv
Tulovaikutukset, kun puisto tärkein kohde:	6 770 843 €
Työllisyysvaikutukset, kun puisto tärkein kohde:	61 htv
Kotimaisten matkailijoiden kulutus keskimäärin:	141 €
Ulkomaisten matkailijoiden kulutus keskimäärin:	132 €
Paikallisten kävijöiden kulutus keskimäärin:	28 €

3.2.8 Käynnin terveys- ja hyvinvointivaikutukset

Kansallispuistoissa koettuja terveys- ja hyvinvointivaikutuksia on tutkittu Metsähallituksen kävijätutkimuksissa vuodesta 2013 lähtien. Inarin retkeilyalueen kävijöitä pyydettiin arvioimaan, missä määrin he olivat kokeneet tämänkertaisen käyntinsä alueella vaikuttaneen yleiseen terveydentilaansa ja sosiaaliseen, psyykkiseen sekä fyysiseen hyvinvointiinsa. Kyselyyn vastanneet arvioivat käynnin vaikutusta viisi portaisen asteikon avulla luvuin 1–5, jossa luku 1 = täysin eri mieltä ja luku 5 = täysin samaa mieltä. Vastausten keskiarvoksi tuli 4,35 ja eniten käynnin koettiin lisäävän psyykkistä hyvinvointia.

Lisäksi kyselyyn vastanneita pyydettiin arvioimaan tämänkertaisen vierailun arvo rahassa vertaamalla sitä ostettaviin hyvinvointipalveluihin, kuten esimerkiksi kuntosalikäyntiin, hierontaan, kylpyläkäyntiin tai ulkomaan matkaan. Tämän kysymyksen vastaukset vaihtelevat todella paljon ja osa vastaajista ei antanut mitään summaa vaan totesi, ettei asiaa voi rahassa mitata. Tässä tutkimuksessa käynti arvioitiin keskimäärin 765 euron arvoiseksi. Käynnin pituudella oli keskeinen vaikutus arvioidun summan suuruuteen.

Kävijöiden kokemat terveys- ja hyvinvointivaikutukset.

Terveys- ja hyvinvointivaikutus	Vastanneita n	Vastanneita %	Arviointi, % täysin eri mieltä	Arviointi, % jonkin verran eri mieltä	Arviointi, % ei samaa eikä eri mieltä	Arviointi, % jonkin verran samaa mieltä	Arviointi, % täysin samaa mieltä	Keskiarvo	Keskihaj.
Sosiaalinen hyvinvointini lisääntyi (esim. työkyvyn edistyminen, ihmissuhteiden lujittuminen, yksin tai yhdessä tekemisestä nauttiminen)	657	97	1	2	16	37	44	4,20	0,87
Psyykinen hyvinvointini lisääntyi (esim. tyytyväisyys elämään, mielialan kohentuminen, palautuminen henkisesti uupumuksesta, uuden oppiminen)	656	97	0	0	7	32	61	4,53	0,65
Fyysinen hyvinvointini lisääntyi (esim. luontoaistimuksista nauttiminen, fyysisen kunnon ylläpito, uusien taitojen omaksuminen, fyysinen hyvä olo)	657	97	0	2	15	31	51	4,31	0,83
Yhteensä	661	98	-	-	-	-	-	4,35	0,80

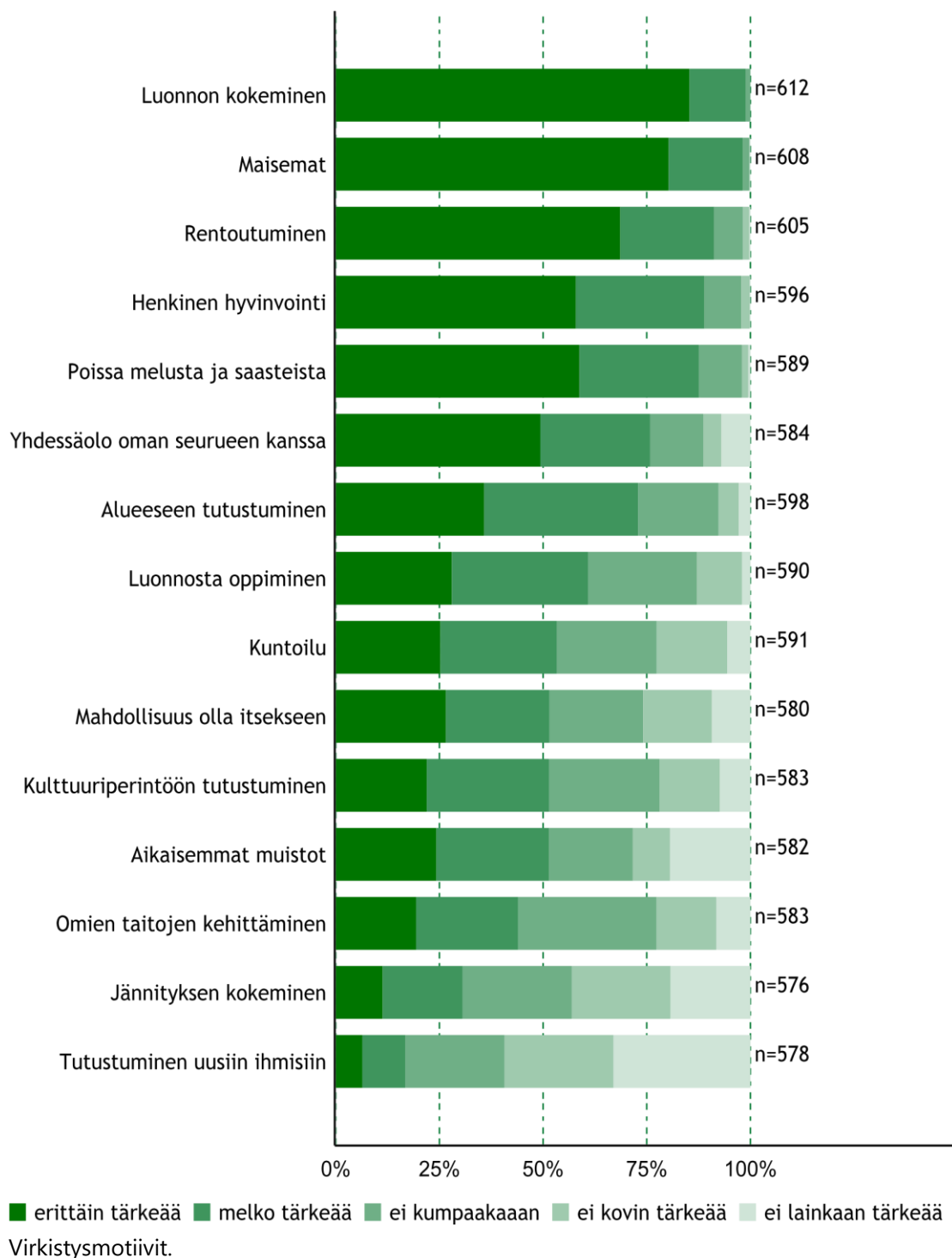
Rahallinen arvio koetuista terveys- ja hyvinvointivaikutuksista.

Vastanneita n	Vastanneita %	Keskiarvo, euroa	Keskihaj.	Prosentti-pisteet Min	Prosentti-pisteet 25 %	Prosentti-pisteet Med	Prosentti-pisteet 75 %	Prosentti-pisteet Max
519	76	765,46	1 302,52	0	100	200	500	10 000

3.3 Kävijätyytyväisyys

3.3.1 Käynnin tarkoitus

Kävijätutkimukseen vastanneet pitivät luonnon kokemista ja maisemia kaikkein tärkeimpinä syinä käynnilleen Inarin retkeilyalueella. Heti niiden jälkeen tulivat henkiset arvot eli rentoutuminen, henkinen hyvinvointi ja poissaolo melusta ja saasteista. Ne olivat erittäin tärkeitä yli puolelle kävijöistä. Vähiten painoarvoa saivat jännityksen kokeminen sekä tutustuminen uusiin ihmisiin.



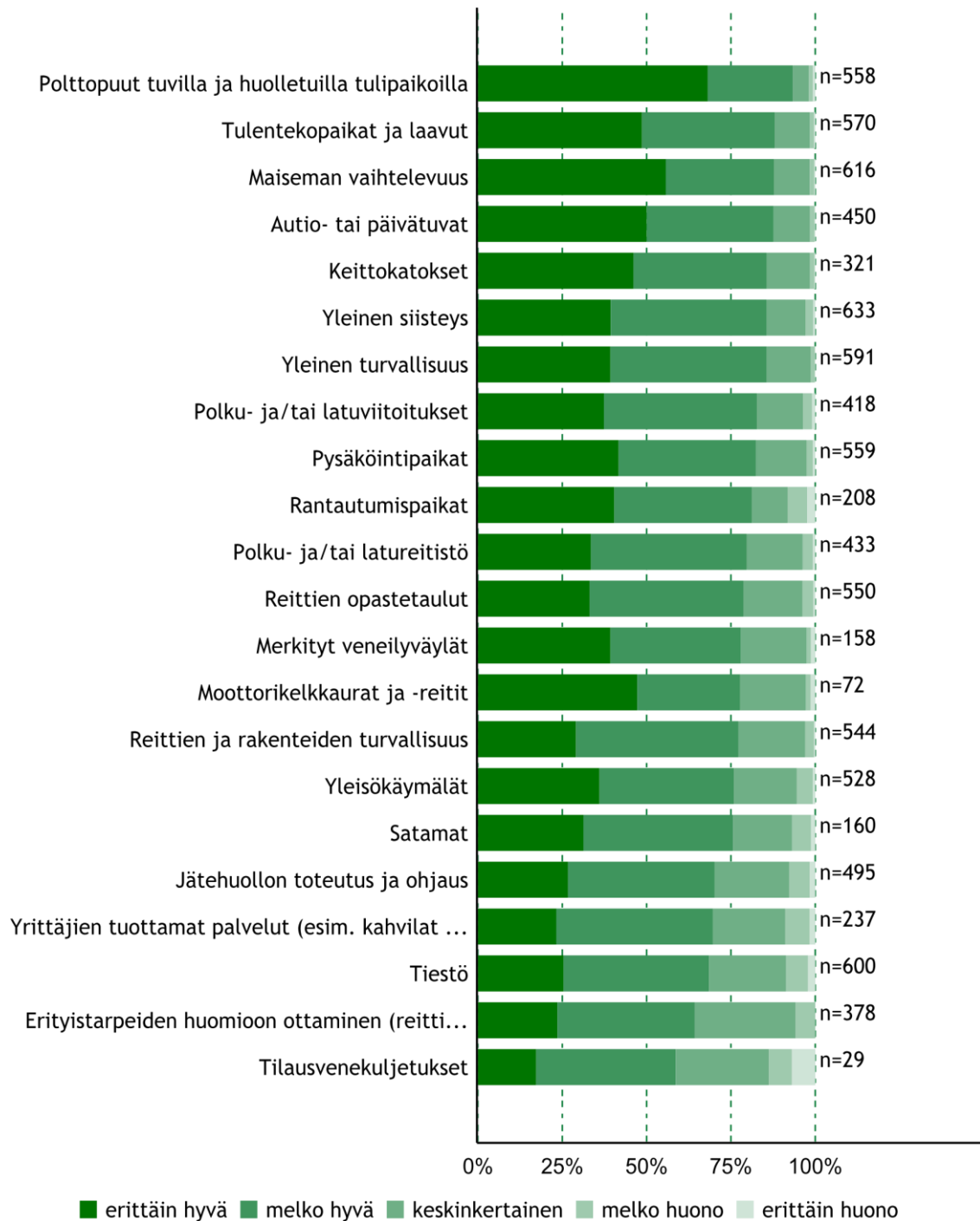
3.3.2 Kävijöiden mielipiteet alueesta, palveluista ja ympäristön laadusta

Tyytyväisimpiä vastaajat olivat polttopuuhuoltoon. Myös tulentekopaikat ja laavut, auto- ja päivätuvat sekä keittokatokset kiilasivat viiden parhaimman palvelun joukkoon. Väliin kolmanneksi ylsi maiseman vaihtelevuus. Tyytymättömmimpiä oltiin tilausvenekuljetuksiin, erityistarpeiden huomioonottamiseen ja tiestöön. Syynä tilausvenekuljetusten sijoitukseen voi olla myös palvelun saatavuus. Tiestön osalta vastauksissa näkyi varmaankin kyselyn aikaan vielä kesken olleen Nellimin tien tietyöt.

Vastaajien tyytyväisyys palveluiden määrään kokonaisuudessaan oli keskiarvoltaan hyvä 4,4 viisiportaisella asteikolla 1–5.

Palveluiden käyttö ja laadun arviointi, n = 672.

Palvelu tai ympäristötekijä	Käyttänyt ja arvioinut n	Käyttänyt ja arvioinut %	Arviointi, % erittäin huono	Arviointi, % melko huono	Arviointi, % keskin-kertainen	Arviointi, % melko hyvä	Arviointi, % erittäin hyvä	Keski-arvo
Pysäköintipaikat	559	83	1	2	15	41	42	4,2
Tiestö	600	89	2	7	23	43	25	3,8
Reittien opastetaulut	550	82	1	3	17	46	33	4,1
Polku- ja/tai latureitistö	433	64	1	3	17	46	33	4,1
Polku- ja/tai latuviitoitukset	418	62	1	3	14	45	37	4,2
Tulentekopaikat ja laavut	570	85	0	1	10	39	49	4,3
Polttopuut tuvilla ja huolletuilla tulipaikoilla	558	83	1	1	5	25	68	4,6
Yleisökäymälät	528	79	1	5	19	40	36	4,1
Jätehuollon toteutus ja ohjaus	495	74	2	6	22	43	27	3,9
Erityistarpeiden huomioon ottaminen (reittien kuljettavuus, turvallisuus, opasteet yms.)	378	56	0	6	30	41	24	3,8
Auto- tai päivätuvat	450	67	0	1	11	38	50	4,4
Keittokatokset	321	48	0	1	13	40	46	4,3
Moottorikelkkaurat ja reitit	72	11	1	1	19	31	47	4,2
Rantautumispaikat	208	31	2	6	11	41	40	4,1
Tilausvenekuljetukset	29	4	7	7	28	41	17	3,6
Merkityt veneilyväylät	158	24	1	1	20	39	39	4,1
Satamat	160	24	1	6	18	44	31	4,0
Yrittäjien tuottamat palvelut (esim. kahvilat ja ohjelmapalvelut)	237	35	2	7	22	46	23	3,8
Reittien ja rakenteiden turvallisuus	544	81	0	3	20	48	29	4,0
Yleinen turvallisuus	591	88	0	1	13	46	39	4,2
Yleinen siisteys	633	94	1	2	12	46	39	4,2
Maiseman vaihtelevuus	616	92	0	1	11	32	56	4,4



Palveluiden käyttö ja laadun arviointi.

Tyytyväisyys palveluiden määrään kokonaisuudessaan.

	Arvioi- nut n	Arvioi- nut %	Arviointi, % erittäin tyytymätön	Arviointi, % melko tyytymätön	Arviointi, % ei kumpi- kaan	Arviointi, % melko tyytyväinen	Arviointi, % erittäin tyytyväinen	Keski- arvo
Tyytyväisyys palveluiden määrään kokonaisuudessaan	667	99	0	1	6	49	45	4,4

3.3.3 Kävijöiden odotusten toteutuminen

Inarin retkeilyalueella käynti vastasi kävijöiden ennakko-odotuksiin erinomaisesti. Parhaiten odotukset täytti luonnonympäristö, joka ylsi keskiarvoon 4,78 viisiportaisella asteikolla 1–5. Palvelut jäi tässä vertailussa heikoimmaksi, mutta ylsi sekin hyvään 4,12 keskiarvoon.

Käynnin ja kävijöiden ennakko-odotusten vastaavuus, n = 670.

Odotukset	Vastaneita, n	Vastaneita, %	Arviointi, % erittäin huonosti	Arviointi, % melko huonosti	Arviointi, % keskin-kertaisesti	Arviointi, % melko hyvin	Arviointi, % erittäin hyvin	Keski-arvo	Keski-haj.
Luonnonympäristö	669	100	0	0	1	18	80	4,78	0,46
Harrastusmahdollisuudet	646	96	0	1	10	35	53	4,39	0,76
Reitit ja rakenteet	654	98	0	1	9	41	49	4,38	0,70
Palvelut	557	83	1	2	19	43	36	4,12	0,81

3.3.4 Vastanneiden käyntiä häirinneet tekijät

Yli puolet kävijöistä ei kokenut minkään tekijän häirinneen heidän käyntiään Inarin retkeilyalueella. Maaston kuluneisuus häiritsi kävijöitä valmiiksi annetuista vaihtoehdoista eniten. Kohdassa "Jokin muu" häiritsevinä tekijöinä mainittiin mm. epäsiisteys ja roskaantuminen sekä joidenkin kävijöiden piittaamattomuus yhteisistä pelisäännöistä.

Käyntiä häirinneet tekijät, n = 658.

Häiriötekijä	Vastaneita, n	Vastaneita, %	Arviointi, % erittäin paljon	Arviointi, % melko paljon	Arviointi, % keskin-kertaisesti	Arviointi, % melko vähän	Arviointi, % ei lainkaan	Keski-arvo	Keski-haj.
Maaston kuluneisuus	656	100	3	4	10	21	63	4,37	1,00
Maaston roskaantuneisuus	654	99	3	5	11	23	58	4,29	1,03
Liiallinen kävijämäärä	650	99	4	4	9	17	67	4,40	1,03
Muiden kävijöiden käyttäytyminen	651	99	4	3	6	16	70	4,45	1,03
Melu	650	99	3	3	5	13	76	4,56	0,96
Jokin muu, mikä?	92	14	29	9	15	2	45	3,24	1,74

Muut käyntiä häirinneet tekijät.

Häiriö muu	Kpl
..	1
Autiotupien käyttö kesämökkinä	1
Ei mikään	1
Etelän luonnonsuojelijat	1
Full up rubbishbin	1
Huono kalansaaalis	1
Joidenkin autiotupien vessat ja roskikset aivan täynnä.	1
Jää polulla	1
Jääsaaren tuvan epäsiisteys ja kunto	1
Kiviojan kierroksen tila	1
Käymälät täynnä	2
Laavun ympäristön pienet roskat	1
Moottorikelkat	1
Muiden kävijöiden roskaaminen	1
Muut kävijät	1
Nellimin tien "parannus"	1
Oma huono ajoitus, kelirikko eikä enää hiihtokelejä. Vaikea kävellä.	1
Paikallisest matkailuyrittäjät tuovat kiinalaisia esim. Jäniskoskelle	1
Palveluiden määrä	1
Puhelimen kuuluvuus	1
Pylväaseen liimattu juliste	1
Remontin melu erähotellilla	1
Sääsket	1
Tien kunto Otsamon juurelle	1
Tuletteko kieltoaikana	1
Tulipaikkojen epäsiisteys ja roskat	1
Tupien käyttäjien piittaamattomuus tavoista	1
Ulkotulipaikkojen lahoaminen	1
Vaarallinen putkivarsikirves. Turvallisuusriski!!	1
Vessa tyhjentämättä	1
Vessa täynnä	1
Vähän kalaa	1
Yksityismökkit Inarijärvellä	1
Yhteensä	34

3.3.5 Kävijättyytyväisyysindeksi

Inarin retkeilyalueen valtakunnallisesti vertailukelpoinen kävijättyytyväisyysindeksi oli 4,26. Arvosana 5 tarkoittaa erittäin hyvää ja arvosana 1 erittäin huonoa. Indeksillä on käytökelpoinen valtakunnallisissa vertailuissa ja kuvaa karkealla tasolla kävijöiden yleistä tyytyväisyyttä heidän kyseiseen käyntiinsä luontokohteessa. Kävijättyytyväisyysindeksi on laskettu seuraavien osatekijöiden keskiarvona: mielipiteet palveluista ja ympäristön laadusta, ennako-odotusten toteutuminen ja käyntiä häirinneet tekijät. Inarin retkeilyalue sai yli neljän keskiarvon kaikista osa-alueista.

Kävijättyytyväisyys osatekijöittäin. Asteikko 1–5, jossa 1 = erittäin huono ja 5 = erittäin hyvä.

Palvelut	Arvosana	Ympäristö	Arvosana	Odotukset	Arvosana	Häiriötekijät	Arvosana
Pysäköintipaikat	4,21	Yleinen turvallisuus	4,23	Luonnonympäristö	4,78	Maaston kuluneisuus	4,37
Tiestö	3,83	Yleinen siisteys	4,21	Harrastusmahdollisuudet	4,39	Maaston roskaantuneisuus	4,29
Reittien opastetaulut	4,07	Maiseman vaihtelevuus	4,42	Reitit ja rakenteet	4,38	Liiallinen kävijämäärä	4,40
Polku- ja/tai latureitistö	4,09			Palvelut	4,12	Muiden kävijöiden käyttäytyminen	4,45
Polku- ja/tai latuviitoitukset	4,16					Melu	4,56
Tulentekopaikat ja laavut	4,35						
Polttopuut tuvilla ja huollatuilla tulipaikoilla	4,59						
Yleisökäymälät	4,06						
Jätehuollon toteutus ja ohjaus	3,87						
Erityistarpeiden huomioon ottaminen (reittien kuljettavuus, turvallisuus, opasteet yms.)	3,82						
Autio- tai päivätuvat	4,36						
Keittokatokset	4,30						
Moottorikelkkaurat ja -reitit	4,21						
Rantautumispaikat	4,11						
Tilausvenekuljetukset	3,55						
Merkityt veneilyväylät	4,13						
Satamat	3,99						
Yrittäjien tuottamat palvelut (esim. kahvilat ja ohjelmapalvelut)	3,82						
Reittien ja rakenteiden turvallisuus	4,03						
Palveluiden määrä	4,37						

	Palvelut	Ympäristö	Odotukset	Häiriötekijät
Aluekohtainen keskiarvo	4,14	4,29	4,43	4,41
Vertailukelpoinen keskiarvo	4,12	4,29	4,52	4,38

Aluekohtainen kävijättyytyväisyysindeksi 4,26
Valtakunnallisesti vertailukelpoinen kävijättyytyväisyysindeksi 4,26

3.4 Vapaamuotoiset ajatukset

Vapaamuotoisessa palautteessa Inarin retkeilyaluetta keuhuttiin hienoksi retkeilykohteeksi. Sen puhdasta ja kaunista luontoa kiiteltiin ja erämaisen tunnelman toivottiin säilyvän. Palveluista kehuja sai erityisesti polttopuuhuolto. Polttopuiden kohdalla kritisoihin jonkin verran muovisia kuljetussäkkejä, mutta muutoin kukaan ei kaivannut paluuta entiseen. Myös autiotuvat sekä muut retkeilyrakenteet saivat kiitosta ja niiden säilymisestä kannettiin huolta monessa kommentissa.

Roskaantumisesta ja autiotupien siisteydestä tuli jonkin verran kommentteja. Näihin palautteisiin liittyi yleensä se, että paikat olivat jääneet epäsiistiksi jonkun toisen kävijän jäljiltä. Joidenkin rakenteiden osalta ehdotettiin peruskorjausta tai uusimista kokonaan. Kaikki vapaamuotoiset palautteet ovat liitteessä 3.

4 Tulosten tarkastelu

4.1 Yhteenveto

Inarin retkeilyalueen kävijätutkimukseen vastanneiden keski-ikä oli 47 vuotta. Suurin kävijäryhmä olivat 55–64-vuotiaat, mutta muuten ikäjakauma oli melko tasainen 25 ikävuodesta ylöspäin. Miehiä vastanneista oli 52 % ja naisia 48 %. Vastanneista 84 % oli suomalaisia ja heistä 17 % oli paikallisia asukkaita. Suurimmalle osalle vastanneista (55 %) Inarin retkeilyalue oli matkan ainoa ja tärkein kohde. Ensimmäistä kertaa alueella vieraili 31 % vastaajista. Suurin osa vastaajista liikkui 2–5 hengen seurueissa ja oman perheen kanssa.

Eniten Inarin retkeilyalueella harrastettiin kävelyä, luonnon tarkkailua ja retkeilyä. Suosituin liikuntamuoto oli patikointi, ja käynnin aikana kuljettiin keskimäärin 8,4 kilometriä.

Kävijätutkimukseen vastanneista 62 % oli päiväkävijöitä ja he viipyivät alueella keskimäärin 3,9 tuntia. Yöpyjät viipyivät alueella keskimäärin 5,4 vuorokautta. Pääasiallisesti Inarin retkeilyalueelle saavuttiin henkilöautolla.

Kyselyyn vastanneet henkilöt ilmoittivat kuluttaneensa Inarin retkeilyalueen lähialueella keskimäärin 197 euroa/käynti. Eniten rahaa käytettiin majoittumiseen. Kävijöiden rahankäytön paikallistaloudelliset kokonaistulovaikutukset olivat vuoden 2019 käyntimäärällä laskettuina noin 14,3 miljoonaa euroa ja työllisyysvaikutukset noin 129 henkilötyövuotta.

Kävijätutkimukseen vastanneet olivat tyytyväisiä käyntiinsä alueella. Inarin retkeilyalueen valtakunnallisesti vertailukelpoinen kävijätyytyväisyysindeksi oli 4,26 (asteikko 1–5). Osa-alueittain tarkasteltuna kävijät olivat tyytyväisimpiä luonnonympäristöön, polttopuuhuoltoon ja luonnon hiljaisuuteen. Heikoimmat arvosanat kävijät antoivat tilausvenepalveluille, erityistarpeiden huomioon ottamiselle ja yrittäjien tuottamille palveluille. Vastaajat eivät kokeneet merkittäviä häiriötekijöitä käynnillään. Käynnin hyvinvointivaikutuksiksi vastaajat arvioivat 4,35 (asteikko 1–5).

4.2 Johtopäätökset

Inarin retkeilyalueella on toteutettu merkittäviä palvelurakennelainvestointeja viimeisen vuosikymmenen aikana. Näkyvimpänä kohteena voidaan pitää Juutuanjoen ympärivuotista kävelyreittiä ja siihen kuuluvaa Jäniskosken riippusiltaa. Myös Inarijärven veneilytukikohtien rakenteita on täydennetty ja parannettu vastaamaan tämän päivän vaatimuksia. Kävijätutkimuksen vastauksista voidaan päätellä, että näille investoinneille on ollut tilausta ja niiden myötä alueen vetovoima on kasvanut merkittävästi. Yhä useammin Inarin retkeilyalue on kävijän varsinaisen ja ainoa matkakohde.

Inarin alueen matkailu, varsinkin talviaikaan, on kasvanut voimakkaasti viime vuosina. Kävijätutkimuksessa tuli ilmi myös ensimmäiset viitteet kävijämäärän kasvun mukanaan tuomista haasteista. Suosituimmilla retkikohteilla oli satunnaisesti syntynyt ruuhkatilanteita, joissa usein isomman matkailijaryhmän koettiin valloittavan esim. koko taukopaikan. Tämä on asia, jota täytyy jatkossa tarkastella perusteellisesti ja mieltä yhteisiä pelisääntöjä myös alueen matkailuyrittäjien kanssa.

4.2 Vertailu aiempiin tutkimuksiin

Inarin retkeilyalueen edellisen kävijätutkimuksen aineisto kerättiin 13.6.2006–29.4.2007 ja siihen saatiin 677 vastausta (Puolakka 2008).

Kävijöiden keski-ikä oli uudessa tutkimuksessa 47 vuotta, kun se aikaisemmassa oli 44 vuotta.

Kävijäkunnan ikääntyminen näkyy myös ikäryhmävertailussa. Aiemmassa tutkimuksessa suurin ikäryhmä olivat 45–54-vuotiaat, nyt 55–64-vuotiaat. Ilahduttavasti nuoremmissa ikäryhmissä prosenttiosuus oli pysynyt aika lailla ennallaan.

Inarin retkeilyalueen kävijämäärä on kasvanut merkittävästi tutkimusten välisenä aikana. Tosin on huomattava, että laskentamenetelmät ovat kehittyneet, mikä vaikuttaa laskennan tarkkuuteen. Vuoden 2008 tutkimuksessa kävijämääräksi arvioitiin n. 200 000 käyntikertaa, mutta mukaan oli laskettu myös Saamelaismuseo ja Ylä-Lapin luontokeskus Siidan n. 120 000 kävijää. Vuoden 2019 kävijälaskennassa alueen kävijämääräksi arvioitiin n. 143 500 käyntikertaa (lisäksi Siida n. 121 000 käyntiä).

Kävijöistä 55 %:lle Inarin retkeilyalue oli matkan ainoa tai tärkein kohde. Tässä on tapahtunut oleellinen muutos edellisen tutkimuksen jälkeen. Silloin vain 42 % ilmoitti alueen ainoaksi kohteeksi. Inarin retkeilyalueen vetovoimaisuuden kasvusta kertoo myös se, että alueella aikaisemmin vierailneiden määrä oli noussut huomattavasti ollen nyt 69 %, kun se aiemmin oli 57 %. Kyselyn aikana suullisissa kommentteissa tuli esiin, että osa kävijöistä kokee monien matkailukeskusten olevan nykyisellään jo liian kaupunkimaisia ja he olivat siksi valinneet kohteeksi rauhallisemman alueen.

Inarin retkeilyalueen kävijätutkimukseen vastanneista 62 % oli päiväkävijöitä ja he viipyivät alueella keskimäärin 3,9 tuntia. Edellisen tutkimuksen aikaan päiväkävijöitä oli vain 32 % kävijöistä. Aiemmin käynnin pituus oli keskimäärin 5 tuntia. Ajan lyhentymiseen vaikuttaa osin uuden lähireitin valmistuminen Juutuan jokivarteen ja sen myötä lyhyiden pistäytymisten lisääntyminen. Matkailijoiden kokonaisviipymä retkeilyalueella ja sen lähialueella on kasvanut vain hiukan ollen nyt keskimäärin 7,5 vuorokautta.

Inarin retkeilyalueen kävijätyytyväisyys oli kasvanut kaikilla osa-alueilla edelliseen tutkimukseen verrattuna. Valtakunnallisesti vertailukelpoinen kävijätyytyväisyysindeksi oli nyt 4,26, kun se vuoden 2008 tutkimuksessa oli 4,16.

Lähteet

- Kajala, L., Almik, A., Dahl, R., Dikšaitė, L., Erkkonen, J., Fredman, P., Jensen, F. Søndergaard, Karoles, K., Sievänen, T., Skov-Petersen, H., Vistad, O. I. & Wallsten, P. 2009: Kävijäseuranta luontoalueilla – Pohjoismaiden ja Baltian maiden kokemuksiin perustuva opas. – Metsähallituksen luonnonsuojelujulkaisuja. Sarja B 116. 144 s.
- Metsähallitus 2020: Inarin retkeilyalue. – Luontoon.fi-verkkopalvelu. <www.luontoon.fi/inari>.
- Metsähallitus luontopalvelut & Metsäntutkimuslaitos 2009: Kansallispuistojen ja retkeilyalueiden kävijöiden rahankäytön paikallistaloudelliset vaikutukset. – Metsähallitus, Vantaa. <julkaisut.metsa.fi/julkaisut/show/1344>. 19 s.
- Puolakka, E. 2004: Inarin retkeilyalueen kävijätutkimus 2000. – Metsähallituksen arkisto, Vantaa.
- Puolakka, E. 2008: Inarin retkeilyalueen kävijätutkimus 2006–2007. – Metsähallituksen luonnonsuojelujulkaisuja. Sarja B 108. 64 s.
- Vatanen, E. & Kajala, L. 2020: Kansallispuistojen, retkeilyalueiden ja muiden luontomatkailullisesti arvokkaiden suojelualueiden paikallistaloudellisten vaikutusten arviointimenetelmän kertoimien päivitys 2019. – Metsähallituksen luonnonsuojelujulkaisuja. Sarja A 232. 31 s.

Liitteet

Liite 1 Vastanneiden asuinkunnat

Asuinkunta	Kpl	%
Inari	111	21
Helsinki	43	8
Rovaniemi	29	5
Oulu	25	5
Tampere	20	4
Jyväskylä	19	4
Espoo	13	2
Lahti	13	2
Sodankylä	8	1
Seinäjoki	8	1
Vantaa	7	1
Kemi	7	1
Kittilä	6	1
Kerava	6	1
Kouvola	6	1
Kempele	6	1
Keuruu	6	1
Kuopio	6	1
Turku	5	1
Mikkeli	5	1
Hämeenlinna	4	1
Teuva	4	1
Hollola	4	1
Siilinjärvi	4	1
Savonlinna	4	1
Joensuu	4	1
Salla	4	1
Viitasaari	3	1
Pori	3	1
Lappeenranta	3	1
Lempäälä	3	1
Karkkila	3	1
Kärsämäki	3	1
Nokia	3	1
Varkaus	3	1

Asuinkunta	Kpl	%
Ylöjärvi	3	1
Tornio	3	1
Imatra	3	1
Pello	3	1
Haukipudas, liittynyt Ouluun 1.1.2013	3	1
Taivalkoski	3	1
Janakkala	3	1
Sotkamo	3	1
Tuusula	3	1
Kokkola	3	1
Mouhijärvi, liittynyt Sastamalaan 1.1.2009	2	0
Järvenpää	2	0
Asikkala	2	0
Nurmo, liittynyt Seinäjokeen 1.1.2009	2	0
Ruokolahti	2	0
Suomussalmi	2	0
Heinola	2	0
Iisalmi	2	0
Ylitornio	2	0
Kontiolahti	2	0
Kuusamo	2	0
Kemijärvi	2	0
Kajaani	2	0
Äänekoski	2	0
Kirkkonummi	2	0
Pudasjärvi	2	0
Salo	2	0
Urpala	2	0
Luumäki	2	0
Sastamala	2	0
Ilveskoski	2	0
Masku	2	0
Hartola	2	0
Orivesi	2	0
Laitila	1	0
Ei määritelty	1	0
Enontekiö	1	0
Tammela	1	0
Pertunmaa	1	0
Porvoo	1	0

Asuinkunta	Kpl	%
Konnevesi	1	0
Pirkkala	1	0
Mäntsälä	1	0
Ilomantsi	1	0
Kerimäki, liittynyt Savonlinnaan 1.1.2013	1	0
Vehmaa	1	0
Hirvensalmi	1	0
Uurainen	1	0
Keminmaa	1	0
Leppävirta	1	0
Tervola	1	0
Ranua	1	0
Nilsia	1	0
Kemiönsaari	1	0
Lapua	1	0
Lieksa	1	0
Mänttä-Vilppula	1	0
Kalajoki	1	0
Haapavesi	1	0
Raaha	1	0
Raisio	1	0
Lammi, liittynyt Hämeenlinnaan 1.1.2009	1	0
Hyvinkää	1	0
Kolari	1	0
Vihti	1	0
Alavieska	1	0
Loimaa	1	0
Säkylä	1	0
Nastola	1	0
Punkaharju, liittynyt Savonlinnaan 1.1.2013	1	0
Rauma	1	0
Jämsä	1	0
Padasjoki	1	0
Kangasala	1	0
Pornainen	1	0
Ristijärvi	1	0
Rusko	1	0
Siikainen	1	0
Ylivieska	1	0
Puumala	1	0

Asuinkunta	Kpl	%
Reisjärvi	1	0
Lieto	1	0
Kaarina	1	0
Lapinlahti	1	0
Simo	1	0
Parkano	1	0
Kauniainen	1	0
Nivala	1	0
Pukkila	1	0
Harjavalta	1	0
Hausjärvi	1	0
Pieksämäki	1	0
Uusikaarlepyy	1	0
Joutsa	1	0
Yhteensä	539	100

Liite 2 Muut matkan kohteet

Muu matkan kohde, kun Inarin retkeilyalue oli yksi matkan suunnitelluista kohteista.

Muita kohteita	Kpl
6–7 kansallispuistoa	1
A couple of thousand km loop	1
Angeli	1
Angeli - Inari, Ivalo - Moitakuru - Raja-Jooseppi	1
Bygones, Norway	1
Erämaa alueet. Lemmenjoen kp.	1
Helsinki, Turku, Uusikaupunki	2
Hiihtoretki Sevetistä Ivaloon	1
Hossa, Nurmes	1
Inari, Angeli, Nellim, Piilola	1
Inari, Ivalo, Hossan kansallispuisto	1
Inari	1
Inarin kirkonkylä	1
Ivalo	1
Ivalo ja Saariselkä	3
Ivalo, Nellimö	1
Ivalojoen Kultala	1
Ivalojoki	3
Juutuan silta, Tuulispää, Sajos	1
Jäämeri	1
Kajaani, Rovaniemi, Pyhätunturi, Saariselkä	1
Karelia, Baltic Sea, South Finland	1
Karigasniemi, Varangin vuono	1
Karjala, muita kansallispuistoja	1
Kevo ja Sotajoki	1
Kevon luonnonpuisto	1
Kiilopää	4
Kiilopää, Ivalojoki	1
Kiilopää, Saariselän alue	2
Kiilopää, UK-puisto	1
Kiilopää, Varanginvuono, Sevettijärvi, Karigasniemi	1
Kilpisjärvi	2
Kilpisjärvi, Pohjois-Norja	1
Kilpisjärvi, Ylläs	1
Kirkenes	1
Kittilä, Rovaniemi	1
Kohteita ympäri Suomen	1

Muita kohteita	Kpl
Kolari - Lemmenjoki - Inari - Urho Kekkosen kansallispuisto - Oulangan kansallispuisto - Tampere - Turku - Helsinki	1
Kotka	2
Kuusamo	1
Kylmäluoma, Ranua	1
Käsivarren luontokohteet, Pohjois-Norja	1
Laanila	1
Lemmenjoen kansallispuisto	1
Lemmenjoki	4
Lemmenjoki National Park	1
Lemmenjoki, Norja	1
Lemmenjoki, Nuorgam, Kilpisjärvi	1
Lemmenjoki, Pyhä-Luosto, Salla	1
Lemmenjoki, Sevettijärvi	1
Matka jatkuu Vätsäriin	1
Muddusjärvi, Lemmenjoki, Saariselkä	1
Muonion kelkkareitit	1
Muotkatunturit	4
Muotkatunturit, Angeli	1
Muotkatunturit, Paistunturit	1
Muotkatunturit, Utsjoki	1
Mökki retkeilyalueen lähialueella, Rovaniemi	1
Nattaset, Tenojoki, Jäämeri	1
Nellimin alue	1
Nellimö	1
Nordkapp	6
Norja	7
Norja, Ruotsi	1
Norjan pohjoisrannikko, UKK, Hammastunturin erämaa-alue	1
North Cape, Alta, Kilpisjärvi, Muonio	1
North Cape, Kilpisjärvi, Muonio	1
Norway	1
Nuorgam	1
Nuorgam to Sevettijärvi trip	1
Näätänojoki	1
Oma mökki	2
Oma mökki ja lähiympäristö	1
Oma mökki ja sen lähiympäristö	1
Oulujärvi, Hossa	2
Paatari	1

Muita kohteita	Kpl
Pielpajärvi	1
Pohjoinen Norja	1
Pohjois-Inari	1
Pohjois-Norja	6
Pohjois-Norja, Jäämeri	1
Pohjois-Norja, Tenojoki	1
Pokka	1
Pyhä/Luosto, Riisitunturi	1
Pyhä-Nattanen, Utsjoki	1
Pyhä-Nattaset, Kiilopää, Saariselän seutu	1
Pyhätunturi	2
Pykeija	1
Pykeija, Jäämeri	1
Pykeija, Kirkkoniemi	1
Rovaniemi, North cape	1
Ruka	2
Ruotsi, Norja	1
Ruotsi, Norja, Saana, Pallas	1
Ruotsi, Tanska	1
Saariselkä	8
Saariselkä, Kiilopää	3
Saariselkä, Savukoski	1
Saariselkä, Siida	1
Saariselkä, Tenojoki	1
Saariselkä, Utsjoki, Pohjois-Norja	1
Saariselän alue	2
Saariselän ladut ja rinteet	1
Salla	1
Salla, Rovaniemi, Syöte	1
Samimuseum	1
Sevettijärvi	2
Sevettijärvi, Lemmenjoki, Ivalojoki	1
Sevettijärvi, Nellim, Utsjoki	1
Snowmobile route to Sevettijärvi	1
Sodankylä–Nuorgam-lenkki	1
Sompion luonnonpuisto	1
Sweden, Norway	1
Teno, Ifjordin rautuvedet	1
Ukkpuisto	1
Ukonsaari, Otsamo	1

Muita kohteita	Kpl
Urho Kekkosen kansallispuisto	1
Urho Kekkosen kansallispuisto, Kiilopää	1
Utsjoki	2
Vaellus Finnmarkissa	1
Vaellus UK-puistossa	1
Valokuvauskohteet ja tunturit Lapissa	1
Vaskoolihiihto	1
Vuotso, Tankavaara	1
Ylläs / Äkäslompolo	1
Yhteensä	174

Matkan pääkohde, kun Inarin retkeilyalue on ennalta suunnitteleman kohde matkan varrella.

Matkan pääkohde tai pääkohteet	Kpl
Inari	2
Inarin alue	1
Ivalo, Karigasniemi, Utsjoki	1
Ivalon lentokenttä	1
Jäämeri	1
Kaamanen	1
Kalastus	1
Kiilopää	1
Lemmenjoki	1
Lemmenjoki, Paadar-järvi	1
Mummola	1
Mökki Inarijärven rannalla	1
Nordkapp	2
Nuorgam	1
Pohjois-Norja, Pohjois-Lappi	1
Pohjois-Norja, Saariselkä	1
Pulmanki and Samenpolku	1
Repojoki/Ivalo	1
Romovaaran hirvenmetsästys	1
Saariselkä	6
Saariselän maastot	1
Vuotso	1
Yhteensä	29

Liite 3 Vapaamuotoinen palaute

Luokka	Laatu	Vapaamuotoinen palaute
Ei määritely	kehittämisehdotus	Veneilijän polttoainehuoltoa voisi parantaa.
Ei määritely	valitus	Nellimiin rakennettava uusi tie tulee vaikuttamaan hyvin tuhoisasti Inarijärven ympäristöön ja luontoon!
Ei määritely	valitus	Meillä oli tarkoitus tänä vuonna käydä talvilomalla moottorikelkkailmassa ja pilkillä, mutta yllätykseksi kukaan ei vuokraa kelkkoja yksityishenkilöille. Pitäisi olla oma kelkka ja ahkio matkassa. Pilkkipaikoista oli myös vaikea saada tietoa.
Ei määritely	kehu	Inari on paras paikka maailmassa, tänne tullaan aina uudelleen. Kesäisin käymme kullankaivuussa LKL:n valtuuksilla.
Ei määritely	kehu	10-vuotiaalle tämän loman kohokohta oli maastoratsastus Muddusjärvellä vuonohevosella.
Ei määritely	kehu	Tämmöistä ei oo ku meillä täällä, hyvin hoiettuja paikkoja. Kiitos!
Ei määritely	kehu	Ihana Inari! Terveiset Nurmosta.
Ei määritely	kehu	Inarissa lomailu on ihan parasta. Viikko täällä vastaa monen viikon rantalomaa. Tekemistä ja rentoa oloa sopivassa suhteessa. Hiljaisuutta ja tuleen tuijottelua. Hiihtoa ja halonhakuuta/veden kantoa. Helmipöllön kukertelun kuuntelua ja kuukkelin pyrstösulkien ihastelua. Pienillä/olemattomilla kustannuksilla huimia elämyksiä!
Ei määritely	kehu	Erämaa-alueita riittää edelleen.
Ei määritely	kehu	Puhdas ja kaunis luonto.
Ei määritely	kehu	Palvelut ovat parantuneet vuosien myötä.
Ei määritely	kehu	Hieno alue, pidetään upeana erämaana!
Ei määritely	kehu	Kiitos Metsähallitukselle!
Ei määritely	ei määritely	Norjassa tehdään ja entisöidään luontopolkuja vuonoihin ja tuntureille Nepaliläisten sherpojen avulla, jotka tekevät polut ja portaavat ympäröivästä luonnosta kivistä perinteisellä tekniikalla. Mikä loistava idea esim. Saanalle tai mille reitille vain, luonnon omalla materiaalilla.
Ei määritely	ei määritely	Inarijärvi on uskomaton paikka. Olen liikkunut Inarilla pelkästään kevätkaudella lähinnä pilkkien ja hiihtäen. Tämänkertainen reissu on pisin, mitä olen Inarilla viettänyt. Kuljen isäni kanssa autiotuvalta toiselle. Jääsaari-Petäjäsaari-Kahkusaari-Kärppätupa-Punainen tupa. Lähtö ja paluu on Veskonniemessä. Tulen palaamaan tämän kevään aikana vielä pariin kertaan Inarille huhti- ja toukokuussa. Noilla reissuilla tulen yöpymään vuokratuvissa.
Ei määritely	ei määritely	Maining a big loop in Northern Scandinavia, skiing/running. Nice with the cabin!
Ei määritely	ei määritely	Tämänkertainen käynti oli pieni päiväretki eli hiihimme Pielpan ladun ympäri. Muuten olemme Kiilopään lähetyksillä tällä matkalla.
Ei määritely	ei määritely	Erittäin hieno kohde ja helposti saavutettavissa. Esteettömyys huomioitu. Toivottavaa olisi, että huollettuja retkikohteita ei ainakaan vähennettäisi, koska retkeilyharrastus näyttää olevan nousussa.
Ei määritely	ei määritely	En kaipaa massaturismia, näin on hyvä. Kulttuuri ja luonto on tärkeimmät vetonaulat.
Ei määritely	ei määritely	Olimme liikkeellä kumiveneellä ja moottorilla. Matkan kustannukset yhteensä n. 1000 euroa (junaliput, bensat ym.)
Ei määritely	ei määritely	We arrived agains Piilola from Norway to Nellim by Ski crossing, but the hotel was closed for the season. So we spend some nights here in Kaikunuora.
Ei määritely	ei määritely	Tarkoitus oli hiihtää lähes 80 km, mutta kelien lämpenemisen takia suunnitelmaa piti muuttaa.

Luokka	Laatu	Vapaamuotoinen palaute
Ei määritelty	ei määritelty	Lapin kevättä, toukokuuta, voisi markkinoida enemmän. Upea luonto, luonnon herääminen, jäiden lähtö, hiljaisuus (ei juurikaan muita). Itse olen nyt ensimmäistä kertaa toukokuussa pohjoisessa ja ihastuin valtavasti!
Ei määritelty	ei määritelty	Saarissa olevia kalamiesten leiripaikkoja voisi vähän käydä siistimässä. Ne ovat kyllä aika kuluneita, mutta hyvillä paikoilla koska niihin pääsee hyvin veneellä rantaan. Vielä kun kalamiehet tajuaisivat viedä pressunsa ja purkinsa pois rannoilta niin muutkin kulkijat viihtyisivät paremmin.
Ei määritelty	ei määritelty	Ort. kirkon rippileiri. Jatkossa ehkä uudelleen. Hyvä yhdistelmä ort. kko., Erähotelli, ateriat kerhotalolla (Nellim). Inarjärven retki hyvä lisä.
Lvk- Retkeily - Polttopuuhuolto	kehittämisehdotus	Polttopuu olisi hyvä olla mäntyä, kuusi räiskyy ja aiheuttaa palovaaran.
Lvk- Retkeily - Polttopuuhuolto	kehittämisehdotus	Nykyinen polttopuuhuolto on ensiarvoisen tärkeä etenkin kylminä ja sateisina kesinä sekä talvisin.
Lvk- Retkeily - Polttopuuhuolto	valitus	Pussitetut polttopuut huono asia - lisää muoviroskaa. Aiemmin liian suuret halot ei hyvä ratkaisu myöskään.
Lvk- Retkeily - Polttopuuhuolto	valitus	Polttopuut loppu.
Lvk- Retkeily - Polttopuuhuolto	valitus	Polttopuut pakattu maatumattomiin muovisiin pakkauksiin.
Lvk- Retkeily - Polttopuuhuolto	valitus	Polttopuiksi riittävät halkomattomat pölkyt!
Lvk- Retkeily - Polttopuuhuolto	valitus	Pielpajärven päivätuvalla ei kirvestä, jotta saisi halkoja pienemmäksi.
Lvk- Retkeily - Polttopuuhuolto	valitus	Vähän inhottaa nuo muovisäkeissä olevat klapit
Lvk- Retkeily - Polttopuuhuolto	valitus	Polttopuut voisivat olla jossain muussa muodossa kuin muovisäkeissä. Muovisäkit, joita ei voi käyttää uudestaan, roskaavat tulipaikkoja ja puuvajoja, eivätkä varsinaisesti kannusta roskattomaan retkeilyyn. Valmiiksi pilkotut ja säkitetyt puut kuluvat nopeammin ja altistuvat lähellä tietä ja kelkkauria olevilla tulipaikoilla puuvarkauksiin.
Lvk- Retkeily - Polttopuuhuolto	kehu	Kiitos hyvästä kirveestä!
Lvk- Retkeily - Polttopuuhuolto	kehu	Kiitos polttopuista!
Lvk- Retkeily - Polttopuuhuolto	kehu	Valmiiksi pienityt polttopuut verkkokassissa todella hyvää palvelua, olimme ällikällä lyötyjä!
Lvk- Retkeily - Polttopuuhuolto	kehu	Puuhuolto Inarjärvellä huippuhyvää.
Lvk- Retkeily - Polttopuuhuolto	kehu	Polttopuutilanne on hyvä.
Lvk- Retkeily - Polttopuuhuolto	kehu	Erytiskitokset autiotupien valmiista haloista!
Lvk- Retkeily - Polttopuuhuolto	kehu	Hienot rakenteet tässä kohteessa (Suovasaari), kuivat puut, suojaisa paikka. Kiitos että näitä ylläpidetään, hyvä ettei kaikkia lopeteta.
Lvk- Retkeily - Polttopuuhuolto	kehu	Polttopuuta on ollut molemmissa kämpissä, mikä positiivista.
Lvk- Retkeily - Polttopuuhuolto	ei määritelty	Polttopuutäydennys juuri tehty, liiteri täynnä kuivia valmiiksi pilkottuja koi-vuklapeja. Lisääntyvä puun kulutus? Sinänsä hieno asia.
Lvk- Retkeily Jätehuolto	muu	Jännä miten paikallisetkin itse roskaa, tölkkejä usein lojuu laavuille jätettynä. Tyhjät halkopussit ei aina löydä oikeaan paikkaan. Onko niille oikea paikka? Kierrätetäänhän ne?
Lvk- Retkeily Jätehuolto	kehittämisehdotus	Trash bins for plastic litter could be senseful at the huts.
Lvk- Retkeily Jätehuolto	kehittämisehdotus	Paremmat ohjeet jätteiden käsittelystä; tiskivedet, kahvi yms.
Lvk- Retkeily Jätehuolto	kehittämisehdotus	Tupakantumpeille omat astiat.

Luokka	Laatu	Vapaamuotoinen palaute
Lvk- Retkeily Jätehuolto	kehittämisehdotus	Satamien "oikeat" vessat voisivat olla auki yleisökäyttöön.
Lvk- Retkeily Jätehuolto	kehittämisehdotus	Roska-astioissa on paljon poltettavaa roskaa, joka häviäisi tuvan lämmityksen yhteydessä.
Lvk- Retkeily Jätehuolto	kehittämisehdotus	Kävijöitä pitää ohjata vielä "kovemmin" omien roskien poisvientiin.
Lvk- Retkeily Jätehuolto	kehittämisehdotus	Autiotuville ja tulistelupaikoille parempi ohjeistus (näkyvä), myös eri kielillä. Harva lukee seinään pienellä kirjoitettua käyttöohjetta. Esim. opaskyltit "Tuhkat" ja "Komposti" näkyvästi.
Lvk- Retkeily Jätehuolto	kehittämisehdotus	Mukana olevat koirat mahtuvat autiotupien vessojen alle ja yleensä ne käyvät siellä. Siihen jos voisi pari lautaa laittaa olisi hyvä. Myös komposti voisi olla aidattu tai lautojen sisällä.
Lvk- Retkeily Jätehuolto	kehittämisehdotus	Paskahuussien istuimet voisi vaihtaa styroksista valmistettuihin. Nyt muovisia.
Lvk- Retkeily Jätehuolto	kehittämisehdotus	Roskattoman retkeilyn korostaminen olisi tärkeää. Vielä näkyvämmiin voisi sitä asiaa rummuttaa!
Lvk- Retkeily Jätehuolto	kehittämisehdotus	Huusseissa voisi olla WC-paperia.
Lvk- Retkeily Jätehuolto	valitus	Autiotupien vessoja voisi tyhjätä tiheämmin (aina täynnä).
Lvk- Retkeily Jätehuolto	valitus	Akselinlaavulla roskis on vähän piilossa eikä siitä ole mitään mainintaa laavussa. En tiedä johtuiko siitä, että edelliset kävijät olivat yrittäneet polttaa kaikki mahdolliset roskansa tulella. Sen takia meni vähän aikaa siistimiseen. Vaikka toisaalta olisivat saattaneet polttaa roskansa (foliot, muovikääreet, Juissipurkit), vaikka roskikset olisi mainittu laavussa.
Lvk- Retkeily Jätehuolto	valitus	Pielpajärven vessa haisi metrin päähän virtsalle ja reunat oli pissassa. Luminen kengänjälki reiän vieressä kertoo ihmisten pissanneen kyykässä. Kuivikelaaria oli käytetty roskiksena.
Lvk- Retkeily Jätehuolto	valitus	Alueen käymälät täysiä.
Lvk- Retkeily Jätehuolto	valitus	Petäjäsaaren autiotuvan vessa täynnä.
Lvk- Retkeily Jätehuolto	valitus	Käymälät täynnä ja purut lopussa.
Lvk- Retkeily Jätehuolto	valitus	Autiotupien siisteys osittain heikko (Kärppätupa), vessat täynnä, roskia ja roskikset tyhjentämättä.
Lvk- Retkeily Jätehuolto	valitus	Vessa tyhjentämättä.
Lvk- Retkeily Jätehuolto	valitus	Ylipursuavat ja haisevat jätekatokset satamissa ovat huono signaali satunnaisille ja vakituksille kävijöille. Inarin kunnan pitää huolehtia nykyistä systemaattisemmin satamien jättepisteistä.
Lvk- Retkeily Jätehuolto	valitus	Autiotupien vessahuolto voisi toimia paremmin. Kärppäsaaren miesten puolen vessa ollut täynnä.
Lvk- Retkeily Jätehuolto	valitus	Joidenkin autiotupien vessat ja roskikset aivan täynnä. Ei ole huollettu riittävän usein.
Lvk- Retkeily Jätehuolto	valitus	Jätehuolto, kierrätys? Roskikset täynnä (auki).
Lvk- Retkeily Jätehuolto	valitus	Roskaton retkeily! Miksi veneilijöille pitää olla roskikset? Eikö ne roskat kulje veneessä pois? Kyllä hiihtovaeltaja ja meloja jaksaa viedä pois eikä tartte roskiksia.
Lvk- Retkeily -Tuvat ja kämpät	muu	Pitäkää huoli autiotuvista, niillä on kiva käydä.
Lvk- Retkeily -Tuvat ja kämpät	kehittämisehdotus	Autiotupien tulee säilyä, niistä ei saa tehdä varaus- tai vuokratupia.
Lvk- Retkeily -Tuvat ja kämpät	kehittämisehdotus	Ei enempää autiotupia/mökkejä.
Lvk- Retkeily -Tuvat ja kämpät	kehittämisehdotus	Jääsaaren autiotupa kaipaa peruskorjauksen.
Lvk- Retkeily -Tuvat ja kämpät	kehittämisehdotus	Autiotupia voisi olla 2-3 lisää, koska kävijöitä on niin paljon.
Lvk- Retkeily -Tuvat ja kämpät	kehittämisehdotus	Oh, in the toilet near open Wilderness huts, wood seats would be far better than cold plastic in winter. But this is a detail. It is, really.

Luokka	Laatu	Vapaamuotoinen palaute
Lvk- Retkeily -Tuvat ja kämpät	kehittämisehdotus	Autiotupien välimatkat ovat aika pitkät, niitä voisi olla muutama enemmän. Muutoin Inarijärven alue ja tuvat ovat upeat, kyllä täällä kelpaa olla.
Lvk- Retkeily -Tuvat ja kämpät	kehittämisehdotus	Olisi kiva, että kämpästä löytyisi aina likasanko, astianpesuvati ja tiskirätti. Helpottaa siivousta!
Lvk- Retkeily -Tuvat ja kämpät	valitus	Autiotuvan patjat epäsiistejä ja huonokuntoisia. Niille olisi parempi paikka kaatopaikalla.
Lvk- Retkeily -Tuvat ja kämpät	valitus	Alan ammattilaisena huolestuttaa tuvista puuttuva pakollinen palovaroitin.
Lvk- Retkeily -Tuvat ja kämpät	valitus	Jääsaaren tuvalta puuttuu biojäteämpäri ja iso kattila (sitä tarvitaan lumen sulatukseen).
Lvk- Retkeily -Tuvat ja kämpät	valitus	Autiotuvan säännöt ovat tässä vuosien aikana osalla kävijöistä päässyt vähän retuperälle, käytetään lomamökkinä niitä!
Lvk- Retkeily -Tuvat ja kämpät	valitus	Kärppäsaaren tulistelutuvan savuhormi pitäisi saada kuntoon.
Lvk- Retkeily -Tuvat ja kämpät	valitus	Jääsaarella kaksi vanhaa miestä piti autiotupaa kesämökkinä.
Lvk- Retkeily -Tuvat ja kämpät	valitus	Isot kattilat (puuttuu ainakin Punaiselta tuvalta ja Jääsaaresta) lumen sulatukseen voi säästää palovammoilta kiehuvien vesien kanssa (vs. trangian pikkukattilat).
Lvk- Retkeily -Tuvat ja kämpät	valitus	Naulakoita seiniin alemmas (esim. Punainen tupa), ettei tartte kiipeillä huterien pölkkyjen päällä ylettäkseen laittamaan varusteita kuivumaan. Voi säästää luita katkeamiselta kun putoaa. Tai sitten tuokaa tikapuut.
Lvk- Retkeily -Tuvat ja kämpät	valitus	Turvallisuudesta paljon puhutaan, mutta se muodostuu pienistä asioista, jotka useinkaan ei ole kiinni rahasta. Esim. Vieraskirja tosi tärkeä etenkin talvella. Jääsaarella se on täytynyt n. 5 kk sitten eikä ole uutta!
Lvk- Retkeily -Tuvat ja kämpät	valitus	Sen verran palautetta pakko antaa, että kahdessa autiotuvassa olen nyt käynyt tämän vuoden puolella. Molemmissa vieraskirja täynnä (Muusan tupa Levillä ja tämä Jääsaaren kämpä). Ei olisi iso satsaus pitää huolta, että on vieraskirja, jossa on sivuja vielä jäljellä.
Lvk- Retkeily -Tuvat ja kämpät	valitus	Metsähallitus, You should ban Travel Agencies who bring their clients into those wilderness huts. Last year I met such spanish agency with 10+ tourists in Kärppäsaari hut. Tourists pay big money for the experience and travel agencies just abuse your wilderness huts (10+ ppl on organized tours overnight) and national heritage for their business purposes! Thats all I wanted to say, kiitos!
Lvk- Retkeily -Tuvat ja kämpät	valitus	Tuvissa on aina muiden käyttäjien jäljiltä lakaisematta, hella pesemättä, mutta ihmisten luonteellehan ei voi mitään. Olemme itse siivonneet sitten muitten jälkiä. Onneksi emme ole vielä tavanneet täysin ruokotonta tupaa.
Lvk- Retkeily -Tuvat ja kämpät	kehu	Tykkäämme käydä välillä kalareissuilla yötä autiotuvilla, niin pääsemme sujuvasti jatkamaan matkaa seuraavana päivänä. Olemme yöpyneet Kärppäsaaren tuvassa 1 yön, Petäjäsaaren tuvassa 3 yötä, Kahkusaaren laiturissa veneessä 1 yön ja Pisterissä 2 yötä. Kiitos näistä paikoista!
Lvk- Retkeily -Tuvat ja kämpät	kehu	Kiitos tarjoamistanne huikeista laituripaikoista ja hyvästä taukotupien ja muiden rakenteiden huollosta. Tänne on aina hieno tulla.
Lvk- Retkeily -Tuvat ja kämpät	kehu	Upea paikka. Fasiliteetit kehittyneet valtavasti. Ovat yleisesti ottaen myös hyvin siistit.
Lvk- Retkeily -Tuvat ja kämpät	kehu	Upea kohde, maisemaa ja historian havinaa palovartijan tuvassa.
Lvk- Retkeily -Tuvat ja kämpät	kehu	Autiotuvat ja keittokatokset hienosti hoidettu.
Lvk- Retkeily -Tuvat ja kämpät	kehu	Autiotuvat ja laavut Inarijärvellä aivan luksusta. Kaasuvehkeet kätevät ruoanlaitossa, isot kiitokset näistä.
Lvk- Retkeily -Tuvat ja kämpät	kehu	Inarin retkeilyalueen autiotuvat ovat hyvässä ja siistissä kunnossa! Kaikkien retkeilijöiden tulisi kunnioittaa sitä!
Lvk- Retkeily -Tuvat ja kämpät	kehu	Muuten kaikki on loistavasti, kaikilla tuvilla vuosien saatossa käyty.

Luokka	Laatu	Vapaamuotoinen palaute
Lvk- Retkeily -Tuvat ja kämpät	kehu	Tuvat ovat hyvässä kunnossa ja myös kovassa käytössä.
Lvk- Retkeily -Tuvat ja kämpät	kehu	Loistavat puitteet. Hyvin tyytyväinen autiotupien tasoon.
Lvk- Retkeily -Tuvat ja kämpät	kehu	Autiotuvat siistejä.
Lvk- Retkeily -Tuvat ja kämpät	kehu	Thank you for providing these huts!
Lvk- Retkeily -Tuvat ja kämpät	kehu	Itse käyn vuoden aikana 4-7 kertaa 3-7 vrk reissua täällä Inarijärvellä, ja pitää kyllä antaa Metsähallitukselle iso kiitos autiotupaverkostosta. Nämä monesti pelastaa reissun avoveneellä liikkuvalla. Pääsee kuivattelemaan kampeet kuten tänäänkin. Ja tulipa tässä keitettyä kalakeittokin ennen matkan jatkamista (joskus tällaisia vahinkoja sattuu). Mutta ei muuta kuin hyvää jatkoa!
Lvk- Retkeily -Tuvat ja kämpät	kehu	Autiotuvat ovat siistissä kunnossa, kiitos siitä!
Lvk- Retkeily -Tuvat ja kämpät	kehu	Kiitos hienoista autiotuvista. Ensi yöpymiseni oli hieno kokemus.
Lvk- Retkeily -Tuvat ja kämpät	kehu	Very nice trip, thanks for taking care of the cabin and shelters. I will probably come back in Finland, maybe in Inari area.
Lvk- Retkeily -Tuvat ja kämpät	kehu	Autiotupien puuhuolto ja siisteys omaa luokkaansa, viisi + 1 tähteä!
Lvk- Retkeily -Reitit	kehittämisehdotus	Täällä kulkee paljon yksinvaeltajia talvella, suuri osa ulkomaalaisia. Jollain lailla merkityt suuntaa antavat kulku-urat (esim. Punaiselta tuvalta Petäjäsaareen ja Kahkusaareen) toisi paljon lisää hiihtomahdollisuuksia, ettei tarvitsisi jokaisen avata uraa umpihankeen, kun tietäisi missä voisi olla kovempi pohja.
Lvk- Retkeily -Reitit	kehittämisehdotus	Pielpan latu pois kelkkauralta!
Lvk- Retkeily -Reitit	kehittämisehdotus	Kiviojan polun opasteet ja sillat takaisin.
Lvk- Retkeily -Reitit	kehittämisehdotus	Reittiopasteissa ja retkikartoissa voisi olla melontareitti-ideoita.
Lvk- Retkeily -Reitit	kehittämisehdotus	More snowshoeing/skiing routes off the snowscooter tracks and to the huts on the lake would be great. Information on state of tracks to huts (e.g. "trail(xy), state (date): (poor) track")
Lvk- Retkeily -Reitit	valitus	I travelled along the route between Riutula and Inari and in places it was too steep and where it met the road it proved difficult to get off the tracks.
Lvk- Retkeily -Reitit	valitus	Miksi Taimenjärvien (Kiviojan reittiä) ei ylläpidetä? Jos se on lopetettu niin siitä olisi ollut hyvä ilmoittaa edes parkkipaikan opastaulussa.
Lvk- Retkeily -Reitit	valitus	Tulimme alun perin tarkoituksena hiihtäminen ja olimme katsoneet luontoon.fi-nettisivuilta hiihtokelit. Sille ei kukaan tietysti voi mitään, mutta "ajankohtaista" osioon olisi voinut päivittää, että ladut ovat sulaneet. Edellinen päivitys oli kuukautta aikaisemmin 20.3.2019. Olisimme voineet varautua erilaisiin ulkoiluaktiviteetteihin, jos olisimme ymmärtäneet, että lunta ei ole. Ainahan voi soittaa ja kysyä, mutta ei se ole matkailijalle se helpoin vaihtoehto.
Lvk- Retkeily -Reitit	valitus	Haapakosken pitkospuut ovat uusimisen tarpeessa.
Lvk- Retkeily -Reitit	kehu	Toivottavasti Metsähallitus saa lisärahaa reittien ylläpitoon. Nämä ovat ne valttikortit, joita suomalaisten turistien lisäksi myös ulkomaalaiset täältä etsivät: selkeitä päiväreittejä, joiden parkkipaikalle pääsee helposti autolla.
Lvk- Retkeily -Reitit	ei määritely	I do not enjoy motorized transport in wilderness/natural areas, but I have accepted it as part of package. The marked route across the lake was very useful by navigation because the visibility was poor. Luckily I did not come across many snowmobiles as the weather, on the day I was travelling across the lake was poor.
Lvk- Retkeily Maasto-opasteet ja viitat	kehittämisehdotus	There could be more info signs to explain foreigner visitors how the things work here, how to respect the facilities and the nature. They need to learn!

Luokka	Laatu	Vapaamuotoinen palaute
Lvk- Retkeily Maasto-opasteet ja viitat	kehittämisehdotus	Opasteiden määrä Inarijärvellä on riittävä.
Lvk- Retkeily Maasto-opasteet ja viitat	kehittämisehdotus	Halfway signpost would be nice.
Lvk- Retkeily Maasto-opasteet ja viitat	valitus	Latureiteilla on puutteellisia tai muuttuvia tauko- tai kahvipaikkojen merkitsemisiä.
Lvk- Retkeily -Muut palvelurakenteet	kehittämisehdotus	Telttapaikkojen teko, veneen tankkaus ja muutamat laiturit kuntoon, niin hyvä on.
Lvk- Retkeily -Muut palvelurakenteet	kehittämisehdotus	Would be nice to have a wooden tower to have the possibility to see the Inari Lake without trees in front of we.
Lvk- Retkeily -Muut palvelurakenteet	kehittämisehdotus	Laituripaikkoja enemmän
Lvk- Retkeily -Muut palvelurakenteet	kehittämisehdotus	Lisää rantautumispaikkoja isommille veneille.
Lvk- Retkeily -Muut palvelurakenteet	kehittämisehdotus	Kanooteille laitureita.
Lvk- Retkeily -Muut palvelurakenteet	kehittämisehdotus	Laituripaikkoja Inarijärvelle lisää.
Lvk- Retkeily -Muut palvelurakenteet	kehittämisehdotus	Veneiden koko kasvanut niin laiturit alkavat jäädä pieniksi. Voisi harkita poijuja niin laitureihin saisi useampia veneitä.
Lvk- Retkeily -Muut palvelurakenteet	kehittämisehdotus	Pientä kivimurskettä nuotiopaikan ympärille ja poluille, tuo lisää liikkumismukavuutta.
Lvk- Retkeily -Muut palvelurakenteet	kehittämisehdotus	Lisää veneenlaskupaikkoja.
Lvk- Retkeily -Muut palvelurakenteet	kehittämisehdotus	Enemmän tulipaikkoja melojia ajatellen.
Lvk- Retkeily -Muut palvelurakenteet	kehittämisehdotus	Toivottavasti tällaisia rakenteita pidetään yllä myös jatkossa.
Lvk- Retkeily -Muut palvelurakenteet	kehittämisehdotus	Enemmän tulipaikkoja Inarijärvelle ilman majoitusrakennuksia.
Lvk- Retkeily -Muut palvelurakenteet	valitus	Kun huussi on kaukana, kuten Jääsaarella, pitää tarpoa 100m umpihan-gessa. Se tuottaa keltaista lunta tuvan nurkille. Polkuja ei ole ja ne tuiskuaa heti umpeen kun on vähän kävijöitä.
Lvk- Retkeily -Muut palvelurakenteet	valitus	Inarin satamasta puuttuu vierasvene-/käyntilaituri.
Lvk- Retkeily -Muut palvelurakenteet	valitus	Veskonien veneiden laskuluiska paljon huonompi kuin ennen!
Lvk- Retkeily -Muut palvelurakenteet	valitus	Pielpajärven P-paikan naisten wc: ei lukitusta.
Lvk- Retkeily -Muut palvelurakenteet	kehu	Jäniskosken silta on upea!
Lvk- Retkeily -Muut palvelurakenteet	kehu	Lisää samanlaisia taukopaikkoja!
Lvk- Retkeily -Muut palvelurakenteet	kehu	Veskonien jäähilehuoneen kännykkäavaus kätevä.
Lvk- Retkeily -Muut palvelurakenteet	kehu	Saarissa hienot puitteet veneilijöille!
Lvk- Retkeily -Muut palvelurakenteet	kehu	I cherish you comfortable toilets, I am physically disabled.
Lvk- Retkeily -Muut palvelurakenteet	kehu	Upeat rakenteet, liikuntarajotteiset huomioitu.
Lvk- Retkeily -Maastoliikenne	kehittämisehdotus	Kelkkareittejä voisi lanata enempi.
Lvk- Retkeily -Maastoliikenne	kehu	Järvillä hyvin viitoitetut kelkkaurat.

Luokka	Laatu	Vapaamuotoinen palaute
Lvk- Retkeily - Maastoliikenne	ei määritely	Moottorikelkkailun rajoittamista tulisi harkita.
Lvk- Retkeily - Maastoliikenne	ei määritely	The amount of snowmobile activity in the Kilpisjärvi-Halti area was a major reason in choosing not to go to that area.
Lvk- Retkeily - Metsästys ja kalastus	kehittämisselhdotus	Mittakalojen saaminen Inarijärvestä on pienentynyt huomattavasti paikallisten verkottamisen vuoksi, olisi hyvä yrittää elvyttää kalakannat rajoittamalla verkkokalastusta. Uistatteleamalla tätä ei ole saatu aikaiseksi...
Lvk- Retkeily - Metsästys ja kalastus	kehittämisselhdotus	Verkkoliput pitäisi olla neonväriset, että ne näkyisivät paremmin hämärässä veneellä liikkeussa.
Lvk- Retkeily -Muu luonnon virkistyskäyttö	muu	Hyvinvointivaikutuksia ei voi mitata rahassa.
Lvk- Retkeily -Muu luonnon virkistyskäyttö	muu	Hyvinvointivaikutuksia ei voi mitata rahassa.
Lvk- Retkeily -Muu luonnon virkistyskäyttö	muu	I hope this services which are great for people living here and for nature lovers visiting the area, will always be available.
Lvk- Retkeily -Muu luonnon virkistyskäyttö	muu	Terveys- ja hyvinvointivaikutukset ovat mittaamattomat.
Lvk- Retkeily -Muu luonnon virkistyskäyttö	muu	Rahassa ei voi arvioida terveys- ja hyvinvointivaikutuksia.
Lvk- Retkeily -Muu luonnon virkistyskäyttö	kehittämisselhdotus	Vieraskirjojen mukaan Inarijärvellä liikkuu paljon melojia. Järven potentiaalia melonnan osalta ei ole täysin hyödynnetty. Tämä ympäristöystävällinen liikkumismuoto sopii hyvin tälle järvelle.
Lvk- Retkeily -Muu luonnon virkistyskäyttö	kehittämisselhdotus	Lähempänä Ivaloa saisi olla useampi paikka päiväretkille, mutta onko se sitten jo kunnan homma?
Lvk- Retkeily -Muu luonnon virkistyskäyttö	kehittämisselhdotus	Muiden kuin kansallispuistoalueiden arvoa pitäisi nostaa, näissä luonto on ihan yhtä hienoa kuin puistoissa.
Lvk- Retkeily -Muu luonnon virkistyskäyttö	kehittämisselhdotus	Kaamasen seudulle olisi hyvä saada myös jotain!
Lvk- Retkeily -Muu luonnon virkistyskäyttö	valitus	Henkilökohtaisesti en pidä siitä, että ohjelmapalveluyritykset tuovat asiakkaitaan esim. tähän Pielpavuonoon. Itsenäisenä retkeilijänä koen, että minulle ei ole tilaa eikä rauhaa. Mieluummin viettäisin aikaa omatoimihiihtäjien kanssa kuin kelkkahaalarituristien.
Lvk- Retkeily -Muu luonnon virkistyskäyttö	valitus	Lisääntyvä turistien määrä näkyy alueen kulumisena. Lisäksi paikalliset matkailuyrittäjät tuovat isoakin ryhmiä mm. Jäniskoskelle. En halua paikallisena viettää vapaa-aikaani kiinalaisten kanssa tulistellen.
Lvk- Retkeily -Muu luonnon virkistyskäyttö	kehu	Kiitos Inari!
Lvk- Retkeily -Muu luonnon virkistyskäyttö	kehu	Beautiful place!
Lvk- Retkeily -Muu luonnon virkistyskäyttö	kehu	Upea paikka tämä Jäniskosken laavu!
Lvk- Retkeily -Muu luonnon virkistyskäyttö	kehu	Koko Inarijärvi maisemineen on nähty, tavoite on täyttynyt. On kyllä kerta kaikkisen upea paikka.
Lvk- Retkeily -Muu luonnon virkistyskäyttö	kehu	Olemme tyytyväisiä.
Lvk- Retkeily -Muu luonnon virkistyskäyttö	kehu	Hieno kohde lähellä taajamaa, helposti saavutettava. Voi tehdä ympyräreittein, pidemmän tai lyhyemmän kävelyn.
Lvk- Retkeily -Muu luonnon virkistyskäyttö	kehu	Parikymmentä vuotta käyty joka kesä Inarijärvellä ja olemme erittäin tyytyväisiä Mh:n ylläpitämiin paikkoihin. Teette todella arvokasta ja merkittävää työtä. Pitäkää jatkossakin tällaiset palvelut tarjolla! Kiitoksia teille ja tsemppiä / voimia jatsoon.
Lvk- Retkeily -Muu luonnon virkistyskäyttö	kehu	Palvelut kehittyneet jatkuvasti paremmiksi. Inarilla käyty 20 vuoden ajan.
Lvk- Retkeily -Muu luonnon virkistyskäyttö	kehu	Kiitos paljon hyvästä Inarin retkeilyalueesta. Täällä oli tosi nautittava loma. Toivottavasti pääsen tänne myös tulevaisuudessa.

Luokka	Laatu	Vapaamuotoinen palaute
Lvk- Retkeily -Muu luonnon virkistyskäyttö	kehu	Hieno alue ja erinomaiset palvelut!
Lvk- Retkeily -Muu luonnon virkistyskäyttö	kehu	Paljon kiitoksia tästä hienosta paikasta, jossa voi rentoutua ja vain olla. Täällä oli ihanaa ja olisipa Australiassakin vastaavia paikkoja; autiotupia, leirintäpaikkoja keskellä ei mitään.
Lvk- Retkeily -Muu luonnon virkistyskäyttö	kehu	Kiitos!
Lvk- Retkeily -Muu luonnon virkistyskäyttö	kehu	Haluan kiittää hienosti hoidetuista opasteista, poluista ja leiriytymispai-koista. Teette tärkeää työtä!
Lvk- Retkeily -Muu luonnon virkistyskäyttö	ei määritelty	Toivon Metsähallituksen ylläpitävän palveluitaan niin täällä kuin muualla!
Lvk- Retkeily -Muu luonnon virkistyskäyttö	ei määritelty	Terveys- ja hyvinvointivaikutus miljoona euroa.
Lvk- Aspa - Luontoon.fi	muu	En ole varma onko hiihtovaellusreiteistä suosituksia luontoon.fi-sivustolla tai melontareiteistä.
Lvk- Aspa -Muu opastusaineisto	kehittämisehdotus	Pielpajärven kirkon sisällä olevat englannin- ja saksankieliset esittelytekstit uusittava.
Lvk-Viestintä ja markkinointi	kehu	Hyvä kävijätutkimus.
Lvk-Viestintä ja markkinointi	kehu	This survey is a very good idea!! Our compliments.
Lvk-Käytön kestävyys	muu	Terveys- ja hyvinvointivaikutuksia ei voi laskea rahassa.
Lvk-Käytön kestävyys	muu	Matkallamme ei ole rahallista arvoa.
Lvk-Käytön kestävyys	muu	Inarijärvellä retkeiltäessä on avautunut kuinka arvokas ja ainutlaatuinen järvi ja sen ympäristö on, samalla myös herkkä ja haavoittuvainen. Tätä aluetta pitää suojella kaikin keinoin, tällaista ei ole missään muualla. Kerran pillattua ei saa takaisin. Järven arvo myös maailman mittakaavassa on sen puhtaassa ja pitkälle luonnontilaisessa ympäristössä.
Lvk-Käytön kestävyys	muu	Luonnon kokemisen pitää olla maksutonta.
Lvk-Käytön kestävyys	kehu	Suurin osa kulkijoista arvostaa paikkoja ja palveluita.
Lvk-Matkailuyritysten toiminta	kehittämisehdotus	Kajakki- ja kanoottivuokraamot voisivat olla paremmin näkyvillä.
Lvk-Matkailuyritysten toiminta	kehittämisehdotus	Lomakylä Inari lopettaa caravan-palvelut vuonna 2019. Toivoisimme lähelle keskustaa vastaavaa toimintaa. Muuten liian monta autoa ajaa ohi.
Lvk-Matkailuyritysten toiminta	kehittämisehdotus	Majoitustoiminnan ja venevuokrauksen parempi yhdistäminen.
Lvk-Matkailuyritysten toiminta	kehittämisehdotus	Isompia veneitä venevuokraukseen.
Lvk-Matkailuyritysten toiminta	valitus	Hieman huolestuttaa paikallisten ohjelmapalveluyrittäjien ryhmät näissä ilmaisissa tuvilla.
Lvk-Matkailuyritysten toiminta	valitus	Ei näkynyt yrityksiä ja palveluita Inarijärvellä. Olisimme voineet rantautua ja kahvistella/illastella.
Lvk-Matkailuyritysten toiminta	ei määritelty	Toivoisin että matkailualan yrittäjät eivät käyttäisi laavujen palveluja eikä massaturismia tuotaisi retkeilyalueelle. Autiotupaverkostoja ei tarvitse markkinoida, retkeilijät löytää ne kyllä itse.
Lvk-Matkailuyritysten toiminta	ei määritelty	Olen asunut Inarissa ja Ivalossa. Tämän seudun luontokohteet ovat tulleet rakkaiksi. Pielpajärven kirkolla on käytävä vuosittain. Toivon, että matkailu ei kuluta ja tuhoa tätä tärkeää kulttuuriperintöä. Nastakengät pilaavat kirkon lattian. Maali on hävinnyt olemattomiin.
H-Alueiden hallinta ja suunnittelu	muu	Terveys- ja hyvinvointivaikutukset ovat mittaamattomia.
H-Alueiden hallinta ja suunnittelu	muu	Hyvinvointivaikutuksia ei voi mitata rahassa.
H-Alueiden hallinta ja suunnittelu	muu	Inarin retkeilyalue on jalokivi, joka pitää säilyttää aina ja ihmisten pitää saada nauttia luonnosta retkeillen.

Luokka	Laatu	Vapaamuotoinen palaute
H-Alueiden hallinta ja suunnittelu	muu	Terveys- ja hyvinvointivaikutuksia ei voi rahassa mitata.
H-Alueiden hallinta ja suunnittelu	kehittämisehdotus	Retkeilyaluetta ei saa kaupallistaa!
H-Alueiden hallinta ja suunnittelu	kehittämisehdotus	Inarjärven virkistyspalveluita ja niiden kehittämistä tulisi tarkastella samanaikaisesti Vätsärin erämaa-alueen kanssa. Asiakkaan näkökulmasta kyseessä on yksi ja sama alue.
H-Alueiden hallinta ja suunnittelu	kehittämisehdotus	Olisi erittäin suotavaa, että palvelutaso autiotupien osalta säilytettäisiin vähintään nykyisellä tasolla eikä niitä yksityistettäisi.
H-Alueiden hallinta ja suunnittelu	kehittämisehdotus	Toivottavasti tällaiset kohteet säilytetään.
H-Alueiden hallinta ja suunnittelu	kehittämisehdotus	Vuokratupia mahtuisi varmaan lisää Inarille.
H-Alueiden hallinta ja suunnittelu	valitus	Inarjärvelle ei saa myöntää enää lisää lupia mökkien rakentamiseen. Rannoilla ja eritoten saarissa on liikaa yksityisten mökkejä.
H-Alueiden hallinta ja suunnittelu	kehu	Hyvä paikka.
Turvallisuuteen liittyvä kehittämisidea	kehittämisehdotus	Satamiin vieraskirjat, joihin järvellä liikkuvat voisivat kirjata reittinsä ja aika- taulunsa.
Turvallisuuteen liittyvä kehittämisidea	kehittämisehdotus	Venereityksen parantaminen, lisää merkkejä kiviin.
Yleinen kehittämisidea Metsähallitukselle	kehittämisehdotus	Tehkää tästä kyselystä lyhempi, liian monta vastauskohtaa.
Yleinen kehittämisidea Metsähallitukselle	kehittämisehdotus	Venesatamat pois kunnalta, kunta ei kykene hallinnoimaan ja jakamaan venepaikkoja tasapuolisesti. Tämä jarruttaa Metsähallituksen eräpalveluiden kehittymistä.
Yleinen kehittämisidea Metsähallitukselle	kehittämisehdotus	Inarjärven kalojen terveydentilasta tulisi antaa avoimemmin tietoa, (loiset!).
Yleinen kehittämisidea Metsähallitukselle	kehittämisehdotus	Taimen- ja lohi-istutuksia voisi lisätä.
Yleinen kehittämisidea Metsähallitukselle	valitus	Lomake huonosti muotoiltu.
Muu	muu	Kalakanta Inarjärvellä heikentynyt viime vuosina.
Muu	muu	Inarin retkeilyalue on erityisen arvokas luontokohteena. Ei sellaisen hyötyä voi arvioida rahassa näin helposti. Vaikutukset ovat pitkäkestoisia. Suojellaan, pidetään huoli, opetetaan nuoria ja aikuisia. Jaetaan kunnioitus luontoa, elävää ja ihmisiä kohtaan. Oikeat arvot ovat elämän perusedellytys.
Muu	muu	Rahassa ei voi mitata terveys- ja hyvinvointivaikutuksia.
Muu	kehittämisehdotus	Teiden varsille lisää yleisiä vessoja.
Muu	kehittämisehdotus	Polttoaineen saatavuus paremmaksi satamissa.
Muu	valitus	Satamapalvelut Metsähallitukselle! Kunta kohtelee veneilijöitä eriarvoisesti, ulkopaikkakuntalaiset eivät saa venepaikkaa. Veneen kuljettaminen kotoa tulee kalliiksi. Inarin kunta ei mielestäni arvosta ulkopaikkakuntalaisten tuomaa rahaa.
Muu	valitus	Törkyiset ja epäsiistit "epäviralliset" tulipaikat.
Muu	valitus	Surullista todeta, että retkeilijöiden käytös muuttunut erikoiseksi. Olutpullot heitetään nuotioon ja koiranjätökset jätetään piha-alueelle. Jääsaareissa nuotio palamassa sammuttamatta ja vartioimatta. Koko maassa metsäpalovaroitusta voimassa!
Muu	valitus	Nellimin vanhan tien päällystys olisi riittänyt eikä tarvitse ruhjoa ja oikoa uutta tietä läpi luonnon. Olisi tullut halvemmaksi eikä tuhonnut luontoa niin paljon. Yhden hotellin tähdenkö vai jatkuuko tie joskus vielä Kessin läpi Norjaan?
Muu	valitus	Metsähallitus voisi lopettaa paikallisten rahastamisen.

Luokka	Laatu	Vapaamuotoinen palaute
Muu	valitus	Joku oli kelkkaväylällä polttanut paljon sekalaista roskaa jään päällä! Siitä huonot pisteet roskaantuneisuudesta.
Muu	valitus	Survey was overly complicated and too many questions.
Muu	kehu	It's nice though that you care about consumers best wishes. Kiitos paljon, meillä oli hauskaa aikaa!
Muu	kehu	Kiitos!
Muu	kehu	Kiitos!
Muu	kehu	A very beautiful place.
Muu	kehu	A good workout.
Muu	kehu	Hyvä reissu!
Muu	kehu	Erytiset kiitokset Metsähallitukselle palveluiden ja rakenteiden ylläpidosta. Polttopuuhuolto toiminut ja rakenteet olleet kunnossa. Lisäkiitos esteettömien kohteiden rakentamisesta.
Muu	kehu	Kiitos.
Muu	kehu	Upea alue.
Muu	kehu	Veden puhtaus.
Muu	ei määritely	Omassa mökissä yöpyessä ja luonnossa oleillessa ei palveluita tule juuri kaivattua eikä käytettyä, kun on usein alueella jo ollut.
Muu	ei määritely	I am an ecosystems services researcher. I am here on vacation with my family. Your survey is very interesting and I would love to see the results of this survey.
Muu	ei määritely	Metsähallitus ylläpitää palveluja korkealla tasolla. Toivotaan, että tätä ymmärretään jatkaa ja antaa riittävästi rahoitusta.
Muu	ei määritely	Toivoisimme, että koiranomistajat pitäisivät koiransa kytkettyinä retkeilyalueella. Varsinkaan lapset eivät ymmärrä, että koira on omistajansa hallinnassa kun se on irti. Kaikki ihmiset eivät ole koiraihmiä.

Liite 4 Kävijätutkimuslomake

Aineiston kerääjä täyttää

numero	paikka	kävijä	haastattelija	posti	nimikirjaimet	pvm	kellonaika



METSÄHALLITUS

Inarin retkeilyalue

Kävijätutkimus 2018–2019

Täyttöohjeet:

Kävijätutkimuksella kerättävää tietoa käytetään hyväksi Inarin retkeilyalueen kehittämisessä. Toivomme Sinun vastaavan tämän lomakkeen jokaiseen kysymykseen huolellisesti ja pyydämme ottamaan huomioon seuraavat ohjeet:

1. Lue kysymykset huolellisesti.
2. Vastaa kysymyksiin henkilökohtaisesti merkitsemällä yksi rasti vastausympyrään (○). Niissä kysymyksissä, joissa on mahdollista valita useampi vaihtoehto, merkitse vastauksesi vastausruutuihin (□). Joissakin kysymyksissä pyydetään kirjoittamaan vastaus. Voit halutessasi jatkaa vastausta muualle.
3. Kysymykset koskevat ainoastaan tämänkertaista käyntiäsi (kartta 1) ja joissain kohdin myös sen lähialueella (kartta 2).
4. Palauta täytetty lomake aineiston kerääjälle tai ohjeissa annettuun paikkaan.
5. Lisätietoja tutkimuksesta saat Ylä-Lapin luontokeskus Siidasta, p. 0206 39 7740 (siida@metsa.fi).

1. Milloin saavuit Inarin retkeilyalueelle (ks. kartta 1)?

päivämäärä _____ ja kellonaika _____

2. Kuinka kauan oleskelit tai aiot oleskella tällä käynnillä...

a. Inarin retkeilyalueella (ks. kartta 1)?

noin _____ vrk **tai** _____ tuntia

b. yhteensä Inarin retkeilyalueella tai sen lähialueella (Inari, Ivalo, Nellim, Partakko alueella, ks. kartta 2)?

Jos asut lähialueella, älä vastaa tähän kysymykseen vaan siirry kysymykseen 3.

noin _____ vrk **tai** _____ tuntia

Jos vastasit edelliseen kysymykseen (2b) enemmän kuin 1 vrk, niin kuinka monta kertaa olet vierailut tai suunnittelet vierailevasi Inarin retkeilyalueella tämän matkasi aikana?

_____ kertaa

3. Jos yövyit tai aiot yöpyä...

(muussa tapauksessa siirry kysymykseen 4)

a. Inarin retkeilyalueella(ks. kartta 1), niin montako yötä vietit tai vietät

- | | |
|--|------------|
| <input type="checkbox"/> autiotuvassa | _____ yötä |
| <input type="checkbox"/> vuokramökissä | _____ yötä |
| <input type="checkbox"/> omassa mökissä | _____ yötä |
| <input type="checkbox"/> asuntoautossa tai -vaunussa | _____ yötä |
| <input type="checkbox"/> omassa majoitteessa (esim. telta) | _____ yötä |
| <input type="checkbox"/> veneessä | _____ yötä |
| <input type="checkbox"/> muualla _____ | _____ yötä |

b. Inarin retkeilyalueen lähialueella (ks. kartta 2), niin montako yötä vietit tai vietät

- | | |
|--|------------|
| <input type="checkbox"/> hotellissa | _____ yötä |
| <input type="checkbox"/> vuokramökissä | _____ yötä |
| <input type="checkbox"/> omassa mökissä | _____ yötä |
| <input type="checkbox"/> asuntoautossa tai -vaunussa | _____ yötä |
| <input type="checkbox"/> omassa majoitteessa (esim. telta) | _____ yötä |
| <input type="checkbox"/> ystävän tai sukulaisen luona | _____ yötä |
| <input type="checkbox"/> muualla _____ | _____ yötä |

4. Missä päin Inarin retkeilyaluetta (ks. kartta 1) vierailit tai suunnittelet vierailevasi tällä käynnillä? (merkitse tarvittaessa useampi kohta)

- Inarijärvi
 Juutuanjoki
 Otsamotunturi
 Pielpajärvi
 Tuulispää
 Karhunpesäkivi
 Nellim
 Partakko
 muualla, missä? _____

5a. Millä kulkuneuvoilla matkustit kotoasi Inarin retkeilyalueelle?

(merkitse kaikki käyttämäsi kulkuneuvot)

- henkilöauto
 matkailuauto/asuntovaunu
 linja-auto
 tilausbussi
 kanootti, kajakki, soutuvene
 muu, mikä? _____
- juna
 lentokone
 moottoripyörä
 moottorivene
 lihasvoimin (kävellen hiihtäen, pyöräillen)

5b. Mitä yllä valitsemistasi kulkuneuvoista käytit viimeksi?

Merkitse numero → _____

6. Minkälainen on seurueesi tällä käynnilläsi Inarin retkeilyalueella?

olen yksin → siirry kysymykseen 8.

seurueen koko yhteensä _____ henkilöä

(vastaaja mukaan luettuna) joista

alle 15-vuotiaita? _____ henkilöä

alle 15-vuotiaiden syntymävuodet (jos kaikki lähes saman ikäisiä, ilmoita yleisin syntymävuosi) _____

liikuntaesteisiä? _____ henkilöä

7. Mistä seurueesi pääosin koostuu tällä käynnilläsi Inarin retkeilyalueella?

(valitse parhaiten kuvaava vaihtoehto)

- oman perheen jäsenistä
 muista sukulaisista
 ystäväistä
 työtovereista
 koululuokasta
 päiväkotiryhmästä
 opiskeluryhmästä
 eläkeläisryhmästä
 ohjelmapalveluyrityksen asiakkaista
 kerhosta, yhdistyksestä tms.
 matkatoimiston tai muun matkanjärjestäjän ryhmä
 jostakin muusta, mistä? _____

8. Kuinka tärkeitä seuraavat asiat ovat tai olivat sinulle tällä käynnilläsi Inarin retkeilyalueella? (vastaa jokaiseen vaihtoehtoon)

(5 = erittäin tärkeää, 4 = melko tärkeää, 3 = ei kumpaakaan, 2 = ei kovin tärkeää, 1 = ei lainkaan tärkeää)

	erittäin tärkeää	5	4	3	2	1	ei lainkaan tärkeää
luonnon kokeminen		<input type="radio"/>	<input type="radio"/>	<input type="radio"/>	<input type="radio"/>	<input type="radio"/>	
maisemat		<input type="radio"/>	<input type="radio"/>	<input type="radio"/>	<input type="radio"/>	<input type="radio"/>	
mahdollisuus olla itsekseen		<input type="radio"/>	<input type="radio"/>	<input type="radio"/>	<input type="radio"/>	<input type="radio"/>	
henkinen hyvinvointi		<input type="radio"/>	<input type="radio"/>	<input type="radio"/>	<input type="radio"/>	<input type="radio"/>	
poissa melusta ja saasteista		<input type="radio"/>	<input type="radio"/>	<input type="radio"/>	<input type="radio"/>	<input type="radio"/>	
rentoutuminen		<input type="radio"/>	<input type="radio"/>	<input type="radio"/>	<input type="radio"/>	<input type="radio"/>	
tutustuminen uusiin ihmisiin		<input type="radio"/>	<input type="radio"/>	<input type="radio"/>	<input type="radio"/>	<input type="radio"/>	
yhdessäolo oman seurueen kanssa		<input type="radio"/>	<input type="radio"/>	<input type="radio"/>	<input type="radio"/>	<input type="radio"/>	
aikaisemmat muistot		<input type="radio"/>	<input type="radio"/>	<input type="radio"/>	<input type="radio"/>	<input type="radio"/>	
alueeseen tutustuminen		<input type="radio"/>	<input type="radio"/>	<input type="radio"/>	<input type="radio"/>	<input type="radio"/>	
luonnosta oppiminen		<input type="radio"/>	<input type="radio"/>	<input type="radio"/>	<input type="radio"/>	<input type="radio"/>	
omien taitojen kehittäminen		<input type="radio"/>	<input type="radio"/>	<input type="radio"/>	<input type="radio"/>	<input type="radio"/>	
kuntoilu		<input type="radio"/>	<input type="radio"/>	<input type="radio"/>	<input type="radio"/>	<input type="radio"/>	
jännityksen kokeminen		<input type="radio"/>	<input type="radio"/>	<input type="radio"/>	<input type="radio"/>	<input type="radio"/>	
alueen kulttuuriperintöön tutustuminen		<input type="radio"/>	<input type="radio"/>	<input type="radio"/>	<input type="radio"/>	<input type="radio"/>	

9a. Mitä pääasiassa teit tai aiot tehdä Inarin retkeilyalueella tällä käynnilläsi?

(merkitse tarvittaessa useampi vaihtoehto)

- 1 kävely
2 sauvakävely
3 lenkkeily
4 retkeily
5 luonnon tarkkailu
7 pyöräily
8 kalastus
9 lintuharrastus
10 marjastus
11 sienestys
- 13 opetukseen liittyvä käynti
15 luontovalokuvaus
17 leirikoulu
18 koiran kanssa ulkoilu
20 telttailu tai muu leiriytyminen maastossa
36 metsästys
60 uinti
63 veneily
64 melonta
65 koskenlasku
- 66 soutu
80 tilausvene tai laivaliikenne
84 maastopyöräily
86 opastettu retki
97 yöpyminen autiotuvassa tai laavussa
98 yöpyminen vuokratuvassa
111 mökkeily
121 geokätköily
999 Muu, mikä? _____

9b. Mikä valitsemasi vaihtoehto oli tai on mielestäsi kaikkein tärkein tällä käynnilläsi? numero → [_____]

10a. Mitä mieltä olet käyttämäsi palveluiden, rakenteiden ja ympäristön laadusta tämänkertaisella käynnilläsi Inarin retkeilyalueella

Vastaa jokaiseen kohtaan ja arvioi tällä käynnillä käyttämäsi palvelun tai rakenteen laatu. Mikäli et ole käyttänyt palvelua tai rakennetta tällä käynnilläsi, rastita vaihtoehto "en ole käyttänyt palvelua".

(5 = erittäin hyvä, 4 = melko hyvä, 3 = keskinäinen, 2 = melko huono, 1 = erittäin huono)

	erittäin hyvä	5	4	3	2	1	erittäin huono	en ole käyttänyt
pysäköintipaikat	<input type="radio"/>	<input type="radio"/>	<input type="radio"/>	<input type="radio"/>	<input type="radio"/>	<input type="radio"/>	<input type="radio"/>	<input type="radio"/>
lähialueen tiestö	<input type="radio"/>	<input type="radio"/>	<input type="radio"/>	<input type="radio"/>	<input type="radio"/>	<input type="radio"/>	<input type="radio"/>	<input type="radio"/>
reittien opastetaulut	<input type="radio"/>	<input type="radio"/>	<input type="radio"/>	<input type="radio"/>	<input type="radio"/>	<input type="radio"/>	<input type="radio"/>	<input type="radio"/>
polku- ja/tai latureitistö	<input type="radio"/>	<input type="radio"/>	<input type="radio"/>	<input type="radio"/>	<input type="radio"/>	<input type="radio"/>	<input type="radio"/>	<input type="radio"/>
polku- ja/tai latuviitoitukset	<input type="radio"/>	<input type="radio"/>	<input type="radio"/>	<input type="radio"/>	<input type="radio"/>	<input type="radio"/>	<input type="radio"/>	<input type="radio"/>
tulentekopaikat ja laavut	<input type="radio"/>	<input type="radio"/>	<input type="radio"/>	<input type="radio"/>	<input type="radio"/>	<input type="radio"/>	<input type="radio"/>	<input type="radio"/>
polttopuut tuvilla ja tulipaikoilla	<input type="radio"/>	<input type="radio"/>	<input type="radio"/>	<input type="radio"/>	<input type="radio"/>	<input type="radio"/>	<input type="radio"/>	<input type="radio"/>
yleisökäymälät	<input type="radio"/>	<input type="radio"/>	<input type="radio"/>	<input type="radio"/>	<input type="radio"/>	<input type="radio"/>	<input type="radio"/>	<input type="radio"/>
jätehuollon toteutus ja ohjeistus	<input type="radio"/>	<input type="radio"/>	<input type="radio"/>	<input type="radio"/>	<input type="radio"/>	<input type="radio"/>	<input type="radio"/>	<input type="radio"/>
erityistarpeiden huomioon ottaminen (reittien kuljettavuus, turvallisuus, opasteet yms.)	<input type="radio"/>	<input type="radio"/>	<input type="radio"/>	<input type="radio"/>	<input type="radio"/>	<input type="radio"/>	<input type="radio"/>	<input type="radio"/>
autio- ja päivätuvat	<input type="radio"/>	<input type="radio"/>	<input type="radio"/>	<input type="radio"/>	<input type="radio"/>	<input type="radio"/>	<input type="radio"/>	<input type="radio"/>
keittokatokset	<input type="radio"/>	<input type="radio"/>	<input type="radio"/>	<input type="radio"/>	<input type="radio"/>	<input type="radio"/>	<input type="radio"/>	<input type="radio"/>
rantautumispaikat	<input type="radio"/>	<input type="radio"/>	<input type="radio"/>	<input type="radio"/>	<input type="radio"/>	<input type="radio"/>	<input type="radio"/>	<input type="radio"/>
tilausvenekuljetukset	<input type="radio"/>	<input type="radio"/>	<input type="radio"/>	<input type="radio"/>	<input type="radio"/>	<input type="radio"/>	<input type="radio"/>	<input type="radio"/>
merkityt veneväylät	<input type="radio"/>	<input type="radio"/>	<input type="radio"/>	<input type="radio"/>	<input type="radio"/>	<input type="radio"/>	<input type="radio"/>	<input type="radio"/>
satamat	<input type="radio"/>	<input type="radio"/>	<input type="radio"/>	<input type="radio"/>	<input type="radio"/>	<input type="radio"/>	<input type="radio"/>	<input type="radio"/>
yrittäjien tuottamat palvelut (esim. kahvilat ja ohjelmalvelut)	<input type="radio"/>	<input type="radio"/>	<input type="radio"/>	<input type="radio"/>	<input type="radio"/>	<input type="radio"/>	<input type="radio"/>	<input type="radio"/>
reittien ja rakenteiden turvallisuus	<input type="radio"/>	<input type="radio"/>	<input type="radio"/>	<input type="radio"/>	<input type="radio"/>	<input type="radio"/>	<input type="radio"/>	<input type="radio"/>
yleinen turvallisuus	<input type="radio"/>	<input type="radio"/>	<input type="radio"/>	<input type="radio"/>	<input type="radio"/>	<input type="radio"/>	<input type="radio"/>	<input type="radio"/>
yleinen siisteys	<input type="radio"/>	<input type="radio"/>	<input type="radio"/>	<input type="radio"/>	<input type="radio"/>	<input type="radio"/>	<input type="radio"/>	<input type="radio"/>
maiseman vaihtelevuus	<input type="radio"/>	<input type="radio"/>	<input type="radio"/>	<input type="radio"/>	<input type="radio"/>	<input type="radio"/>	<input type="radio"/>	<input type="radio"/>
jokin muu, mikä?	<input type="radio"/>	<input type="radio"/>	<input type="radio"/>	<input type="radio"/>	<input type="radio"/>	<input type="radio"/>	<input type="radio"/>	<input type="radio"/>

10b. Kuinka tyytyväinen olet kokonaisuudessaan Inarin retkeilyalueen palveluiden ja rakenteiden määrään?

(5 = erittäin tyytyväinen, 4 = melko tyytyväinen, 3 = ei kumpikaan, 2 = melko tyytymätön, 1 = erittäin tyytymätön)

5 4 3 2 1

erittäin tyytyväinen erittäin tyytymätön

11. Täytyivätkö tähän käyntiin Inarin retkeilyalueeseen liittyvät odotuksesi seuraavien asioiden suhteen?

(5 = erittäin hyvin, 4 = melko hyvin, 3 = keskinäisesti, 2 = melko huonosti, 1 = erittäin huonosti)

	erittäin hyvin	5	4	3	2	1	erittäin huonosti
luonnonympäristö	<input type="radio"/>	<input type="radio"/>	<input type="radio"/>	<input type="radio"/>	<input type="radio"/>	<input type="radio"/>	<input type="radio"/>
harrastusmahdollisuudet	<input type="radio"/>	<input type="radio"/>	<input type="radio"/>	<input type="radio"/>	<input type="radio"/>	<input type="radio"/>	<input type="radio"/>
reitit ja rakenteet	<input type="radio"/>	<input type="radio"/>	<input type="radio"/>	<input type="radio"/>	<input type="radio"/>	<input type="radio"/>	<input type="radio"/>
palvelut	<input type="radio"/>	<input type="radio"/>	<input type="radio"/>	<input type="radio"/>	<input type="radio"/>	<input type="radio"/>	<input type="radio"/>

12. Onko Inarin retkeilyalue tällä matkalla...

- matkasi ainoa tai tärkein kohde?
- yksi matkasi suunnitelluista kohteista?
Muita kohteita ovat:

- ennalta suunnittelemaan kohde matkan varrella?
Matkasi pääkohde/pääkohteet ovat:

13. Rahankäyttö

Oletko käyttänyt / tuletko käyttämään rahaa tähän matkaan liittyviin erilaisiin menoihin Inarin retkeilyalueella tai sen lähialueella? (Inari, Ivalo, Nellim, Partakko)

- kyllä (→ vastaa alla oleviin kysymyksiin)
- en (→ siirry kysymykseen 14)

Ilmoita rastiamalla, arvioitko tässä

- henkilökohtaiset kulusi sekä osuutesi seurueen yhteisistä kuluista **VAI**
- perheen tai seurueen kokonaiskulut.

Kyseessä on matkatoimiston tai muun matkanjärjestäjän järjestämä pakettimatka, jonka hinta on _____ €
→ Ilmoita tämän lisäksi alla muut kulusi Inarin retkeilyalueella ja sen lähialueella.

Ilmoita alla (kohdat A-G), paljonko tähän matkaan liittyviä kuluja sinulla on ollut ja arviolta tulee olemaan Inarin retkeilyalueella ja sen lähialueella. (Kirjaa riville 0 (nolla), jos sinulla ei ole kyseiseen kohtaan kuuluvia kuluja.)

A polttoaine- ja muut huoltamo-ostokset _____ €

B paikallismatkojen kustannukset

(esim. paikalliset bussi- tai taksimatkat) _____ €

C ruoka- sekä muut vähittäiskauppaostokset _____ €

D kahvila- ja ravintolaostokset _____ €

E majoittuminen _____ €

F ohjelma- ja virkistyspalvelut (esim. opastetut retket, pääsymaksut tilaisuuksiin ja näyttelyihin) _____ €

G muut menot (esim. varusteiden ja välineiden vuokrat) _____ €

14. Kuinka usein olet käynyt Inarin retkeilyalueella ennen tätä käyntiä?

(vastaa kaikkiin soveltuviin kohtiin)

tämä on ensimmäinen kerta

viimeisen viiden vuoden aikana _____ kertaa

milloin ensimmäisen kerran? v. _____

milloin viimeksi? v. _____

numero	paikka	kävijä	haastattelija	posti	nimikirjaimet	pvm	kellonaika



METSÄHALLITUS

Inarin retkeilyalue

Kävijätutkimus 2018–2019

Täyttöohjeet:

Kävijätutkimuksella kerättävää tietoa käytetään hyväksi Inarin retkeilyalueen kehittämisessä. Toivomme Sinun vastaavan tämän lomakkeen jokaiseen kysymykseen huolellisesti ja pyydämme ottamaan huomioon seuraavat ohjeet:

1. Lue kysymykset huolellisesti.
2. Vastaa kysymyksiin henkilökohtaisesti merkitsemällä yksi rasti vastausympyrään (○). Niissä kysymyksissä, joissa on mahdollista valita useampi vaihtoehto, merkitse vastauksesi vastausruutuihin (□). Joissakin kysymyksissä pyydetään kirjoittamaan vastaus. Voit halutessasi jatkaa vastausta muualle.
3. Kysymykset koskevat ainoastaan tämänkertaista käyntiäsi (kartta 1) ja joissain kohdin myös sen lähialueella (kartta 2).
4. Palauta täytetty lomake aineiston kerääjälle tai ohjeissa annettuun paikkaan.
5. Lisätietoja tutkimuksesta saat Ylä-Lapin luontokeskus Siidasta, p. 0206 39 7740 (siida@metsa.fi).

1. Milloin saavuit Inarin retkeilyalueelle (ks. kartta 1)?

päivämäärä _____ ja kellonaika _____

2. Kuinka kauan oleskelit tai aiot oleskella tällä käynnillä...

a. Inarin retkeilyalueella (ks. kartta 1)?

noin _____ vrk **tai** _____ tuntia

b. yhteensä Inarin retkeilyalueella tai sen lähialueella (Inari, Ivalo, Nellim, Partakko alueella, ks. kartta 2)?

Jos asut lähialueella, älä vastaa tähän kysymykseen vaan siirry kysymykseen 3.

noin _____ vrk **tai** _____ tuntia

Jos vastasit edelliseen kysymykseen (2b) enemmän kuin 1 vrk, niin kuinka monta kertaa olet vierailut tai suunnittelet vierailevasi Inarin retkeilyalueella tämän matkasi aikana?

_____ kertaa

3. Jos yövyit tai aiot yöpyä...

(muussa tapauksessa siirry kysymykseen 4)

a. Inarin retkeilyalueella(ks. kartta 1), niin montako yötä vietit tai vietät

- | | | |
|--------------------------|-----------------------------------|------------|
| <input type="checkbox"/> | autiotuvassa | _____ yötä |
| <input type="checkbox"/> | vuokramökissä | _____ yötä |
| <input type="checkbox"/> | omassa mökissä | _____ yötä |
| <input type="checkbox"/> | asuntoautossa tai -vaunussa | _____ yötä |
| <input type="checkbox"/> | omassa majoitteessa (esim. telta) | _____ yötä |
| <input type="checkbox"/> | muualla _____ | _____ yötä |

b. Inarin retkeilyalueen lähialueella (ks. kartta 2), niin montako yötä vietit tai vietät

- | | | |
|--------------------------|-----------------------------------|------------|
| <input type="checkbox"/> | hotellissa | _____ yötä |
| <input type="checkbox"/> | vuokramökissä | _____ yötä |
| <input type="checkbox"/> | omassa mökissä | _____ yötä |
| <input type="checkbox"/> | asuntoautossa tai -vaunussa | _____ yötä |
| <input type="checkbox"/> | omassa majoitteessa (esim. telta) | _____ yötä |
| <input type="checkbox"/> | ystävän tai sukulaisen luona | _____ yötä |
| <input type="checkbox"/> | muualla _____ | _____ yötä |

4. Missä päin Inarin retkeilyaluetta (ks. kartta 1) vierailit tai suunnittelet vierailevasi tällä käynnillä? (merkitse tarvittaessa useampi kohta)

- Inarijärvi
 Juutuanjoki
 Otsamotunturi
 Pielpajärvi
 Tuulispää
 Karhunpesäkiivi
 Nellim
 Partakko
 muualla, missä? _____

5a. Millä kulkuneuvoilla matkustit kotoasi Inarin retkeilyalueelle?

(merkitse kaikki käyttämäsi kulkuneuvot)

- 1 henkilöauto
2 matkailuauto/asuntovaunu
3 linja-auto
4 tilausbussi
99 muu, mikä? _____
- 5 juna
6 lentokone
14 moottorikelkka
25 lihasvoimin (kävelen
hihtäen, pyöräillen)

5b. Mitä yllä valitsemistasi kulkuneuvoista käytit viimeksi?

Merkitse numero → _____

6. Minkälainen on seurueesi tällä käynnilläsi Inarin retkeilyalueella?

olen yksin → siirry kysymykseen 8.

seurueen koko yhteensä _____ henkilöä

(vastaaja mukaan luettuna) joista

alle 15-vuotiaita? _____ henkilöä

alle 15-vuotiaiden syntymävuodet (jos kaikki lähes saman ikäisiä, ilmoita yleisin syntymävuosi) _____

liikuntaesteisiä? _____ henkilöä

7. Mistä seurueesi pääosin koostuu tällä käynnilläsi Inarin retkeilyalueella?

(valitse parhaiten kuvaava vaihtoehto)

- oman perheen jäsenistä
 muista sukulaisista
 ystäväistä
 työtovereista
 koululuokasta
 päiväkotiryhmästä
 opiskeluryhmästä
 eläkeläisryhmästä
 ohjelmapalveluyrityksen asiakkaista
 kerhosta, yhdistyksestä tms.
 matkatoimiston tai muun matkanjärjestäjän ryhmä
 jostakin muusta, mistä? _____

8. Kuinka tärkeitä seuraavat asiat ovat tai olivat sinulle tällä käynnilläsi Inarin retkeilyalueella? (vastaa jokaiseen vaihtoehtoon)

(5 = erittäin tärkeää, 4 = melko tärkeää, 3 = ei kumpaakaan, 2 = ei kovin tärkeää, 1 = ei lainkaan tärkeää)

	erittäin tärkeää	5	4	3	2	1	ei lainkaan tärkeää
luonnon kokeminen	<input type="radio"/>	<input type="radio"/>	<input type="radio"/>	<input type="radio"/>	<input type="radio"/>	<input type="radio"/>	
maisemat	<input type="radio"/>	<input type="radio"/>	<input type="radio"/>	<input type="radio"/>	<input type="radio"/>	<input type="radio"/>	
mahdollisuus olla itsekseen	<input type="radio"/>	<input type="radio"/>	<input type="radio"/>	<input type="radio"/>	<input type="radio"/>	<input type="radio"/>	
henkinen hyvinvointi	<input type="radio"/>	<input type="radio"/>	<input type="radio"/>	<input type="radio"/>	<input type="radio"/>	<input type="radio"/>	
poissa melusta ja saasteista	<input type="radio"/>	<input type="radio"/>	<input type="radio"/>	<input type="radio"/>	<input type="radio"/>	<input type="radio"/>	
rentoutuminen	<input type="radio"/>	<input type="radio"/>	<input type="radio"/>	<input type="radio"/>	<input type="radio"/>	<input type="radio"/>	
tutustuminen uusiin ihmisiin	<input type="radio"/>	<input type="radio"/>	<input type="radio"/>	<input type="radio"/>	<input type="radio"/>	<input type="radio"/>	
yhdessäolo oman seurueen kanssa	<input type="radio"/>	<input type="radio"/>	<input type="radio"/>	<input type="radio"/>	<input type="radio"/>	<input type="radio"/>	
aikaisemmat muistot	<input type="radio"/>	<input type="radio"/>	<input type="radio"/>	<input type="radio"/>	<input type="radio"/>	<input type="radio"/>	
alueeseen tutustuminen	<input type="radio"/>	<input type="radio"/>	<input type="radio"/>	<input type="radio"/>	<input type="radio"/>	<input type="radio"/>	
luonnosta oppiminen	<input type="radio"/>	<input type="radio"/>	<input type="radio"/>	<input type="radio"/>	<input type="radio"/>	<input type="radio"/>	
omien taitojen kehittäminen	<input type="radio"/>	<input type="radio"/>	<input type="radio"/>	<input type="radio"/>	<input type="radio"/>	<input type="radio"/>	
kuntoilu	<input type="radio"/>	<input type="radio"/>	<input type="radio"/>	<input type="radio"/>	<input type="radio"/>	<input type="radio"/>	
jännityksen kokeminen	<input type="radio"/>	<input type="radio"/>	<input type="radio"/>	<input type="radio"/>	<input type="radio"/>	<input type="radio"/>	
alueen kulttuuriperintöön tutustuminen	<input type="radio"/>	<input type="radio"/>	<input type="radio"/>	<input type="radio"/>	<input type="radio"/>	<input type="radio"/>	

9a. Mitä pääasiassa teit tai aiot tehdä Inarin retkeilyalueella tällä käynnilläsi?

(merkitse tarvittaessa useampi vaihtoehto)

- 1 kävely
2 sauvakävely
3 lenkkeily
4 retkeily
5 luonnon tarkkailu
7 pyöräily
8 kalastus
9 lintuharrastus
13 opetukseen liittyvä käynti
- 15 luontovalokuvaus
17 leirikoulu
18 koiran kanssa ulkoilu
20 telttailu tai muu leiriytyminen maastossa
21 murtomaahiihto
27 lumikenkäkävely
31 moottorikelkkailu
32 koiravaljakkoajelu
36 metsästys
- 38 pilkkiminen
84 maastopyöräily
86 opastettu retki
97 yöpyminen autiotuvassa tai laavussa
98 yöpyminen vuokratuvassa
111 mökkeily
121 geokätköily
999 Muu, mikä? _____

9b. Mikä valitsemasi vaihtoehto oli tai on mielestäsi kaikkein tärkein tällä käynnilläsi? numero → [_____]

10a. Mitä mieltä olet käyttämäsi palveluiden, rakenteiden ja ympäristön laadusta tämänkertaisella käynnilläsi Inarin retkeilyalueella

Vastaa jokaiseen kohtaan ja arvioi tällä käynnillä käyttämäsi palvelun tai rakenteen laatu. Mikäli et ole käyttänyt palvelua tai rakennetta tällä käynnilläsi, rastita vaihtoehto "en ole käyttänyt palvelua".

(5 = erittäin hyvä, 4 = melko hyvä, 3 = keskinkertainen, 2 = melko huono, 1 = erittäin huono)

	erittäin hyvä	5	4	3	2	1	erittäin huono	en ole käyttänyt
pysäköintipaikat	<input type="radio"/>	<input type="radio"/>	<input type="radio"/>	<input type="radio"/>	<input type="radio"/>	<input type="radio"/>	<input type="radio"/>	<input type="radio"/>
lähialueen tiestö	<input type="radio"/>	<input type="radio"/>	<input type="radio"/>	<input type="radio"/>	<input type="radio"/>	<input type="radio"/>	<input type="radio"/>	<input type="radio"/>
reittien opastetaulut	<input type="radio"/>	<input type="radio"/>	<input type="radio"/>	<input type="radio"/>	<input type="radio"/>	<input type="radio"/>	<input type="radio"/>	<input type="radio"/>
polku- ja/tai latureitistö	<input type="radio"/>	<input type="radio"/>	<input type="radio"/>	<input type="radio"/>	<input type="radio"/>	<input type="radio"/>	<input type="radio"/>	<input type="radio"/>
polku- ja/tai latuviitoitukset	<input type="radio"/>	<input type="radio"/>	<input type="radio"/>	<input type="radio"/>	<input type="radio"/>	<input type="radio"/>	<input type="radio"/>	<input type="radio"/>
tulentekopaikat ja laavut	<input type="radio"/>	<input type="radio"/>	<input type="radio"/>	<input type="radio"/>	<input type="radio"/>	<input type="radio"/>	<input type="radio"/>	<input type="radio"/>
polttopuut tuvilla ja tulipaikoilla	<input type="radio"/>	<input type="radio"/>	<input type="radio"/>	<input type="radio"/>	<input type="radio"/>	<input type="radio"/>	<input type="radio"/>	<input type="radio"/>
yleisökäymälät	<input type="radio"/>	<input type="radio"/>	<input type="radio"/>	<input type="radio"/>	<input type="radio"/>	<input type="radio"/>	<input type="radio"/>	<input type="radio"/>
jätehuollon toteutus ja ohjeistus	<input type="radio"/>	<input type="radio"/>	<input type="radio"/>	<input type="radio"/>	<input type="radio"/>	<input type="radio"/>	<input type="radio"/>	<input type="radio"/>
erityistarpeiden huomioon ottaminen (reittien kuljettavuus, turvallisuus, opasteet yms.)	<input type="radio"/>	<input type="radio"/>	<input type="radio"/>	<input type="radio"/>	<input type="radio"/>	<input type="radio"/>	<input type="radio"/>	<input type="radio"/>
autio- ja päivätuvat	<input type="radio"/>	<input type="radio"/>	<input type="radio"/>	<input type="radio"/>	<input type="radio"/>	<input type="radio"/>	<input type="radio"/>	<input type="radio"/>
keittokatokset	<input type="radio"/>	<input type="radio"/>	<input type="radio"/>	<input type="radio"/>	<input type="radio"/>	<input type="radio"/>	<input type="radio"/>	<input type="radio"/>
moottorikelkkaurat ja -reitit	<input type="radio"/>	<input type="radio"/>	<input type="radio"/>	<input type="radio"/>	<input type="radio"/>	<input type="radio"/>	<input type="radio"/>	<input type="radio"/>
yrittäjien tuottamat palvelut (esim. kahvilat ja ohjelmalvelut)	<input type="radio"/>	<input type="radio"/>	<input type="radio"/>	<input type="radio"/>	<input type="radio"/>	<input type="radio"/>	<input type="radio"/>	<input type="radio"/>
reittien ja rakenteiden turvallisuus	<input type="radio"/>	<input type="radio"/>	<input type="radio"/>	<input type="radio"/>	<input type="radio"/>	<input type="radio"/>	<input type="radio"/>	<input type="radio"/>
yleinen turvallisuus	<input type="radio"/>	<input type="radio"/>	<input type="radio"/>	<input type="radio"/>	<input type="radio"/>	<input type="radio"/>	<input type="radio"/>	<input type="radio"/>
yleinen siisteys	<input type="radio"/>	<input type="radio"/>	<input type="radio"/>	<input type="radio"/>	<input type="radio"/>	<input type="radio"/>	<input type="radio"/>	<input type="radio"/>
maiseman vaihtelevuus	<input type="radio"/>	<input type="radio"/>	<input type="radio"/>	<input type="radio"/>	<input type="radio"/>	<input type="radio"/>	<input type="radio"/>	<input type="radio"/>
jokin muu, mikä?	<input type="radio"/>	<input type="radio"/>	<input type="radio"/>	<input type="radio"/>	<input type="radio"/>	<input type="radio"/>	<input type="radio"/>	<input type="radio"/>

10b. Kuinka tyytyväinen olet kokonaisuudessaan Inarin retkeilyalueen palveluiden ja rakenteiden määrään?

(5= erittäin tyytyväinen, 4=melko tyytyväinen, 3=ei kumpikaan, 2=melko tyytymätön, 1=erittäin tyytymätön)

5 4 3 2 1

erittäin tyytyväinen erittäin tyytymätön

11. Täyttyivätkö tähän käyntiin Inarin retkeilyalueeseen liittyvät odotuksesi seuraavien asioiden suhteen?

(5 = erittäin hyvin, 4 = melko hyvin, 3 = keskinkertaisesti, 2 = melko huonosti, 1 = erittäin huonosti)

	erittäin hyvin	5	4	3	2	1	erittäin huonosti
luonnonympäristö	<input type="radio"/>	<input type="radio"/>	<input type="radio"/>	<input type="radio"/>	<input type="radio"/>	<input type="radio"/>	<input type="radio"/>
harrastusmahdollisuudet	<input type="radio"/>	<input type="radio"/>	<input type="radio"/>	<input type="radio"/>	<input type="radio"/>	<input type="radio"/>	<input type="radio"/>
reitit ja rakenteet	<input type="radio"/>	<input type="radio"/>	<input type="radio"/>	<input type="radio"/>	<input type="radio"/>	<input type="radio"/>	<input type="radio"/>
palvelut	<input type="radio"/>	<input type="radio"/>	<input type="radio"/>	<input type="radio"/>	<input type="radio"/>	<input type="radio"/>	<input type="radio"/>

12. Onko Inarin retkeilyalue tällä matkalla...

- matkasi ainoa tai tärkein kohde?
 yksi matkasi suunnitelluista kohteista?
 Muita kohteita ovat:

- ennalta suunnittelemaan kohde matkan varrella?
 Matkasi pääkohde/pääkohteet ovat:

13. Rahankäyttö

Oletko käyttänyt / tuletko käyttämään rahaa tähän matkaan liittyviin erilaisiin menoihin Inarin retkeilyalueella tai sen lähialueella? (Inari, Ivalo, Nellim, Partakko)

- kyllä (→ vastaa alla oleviin kysymyksiin)
 en (→ siirry kysymykseen 14)

Ilmoita rastiamalla, arvioitko tässä

- henkilökohtaiset kulusi sekä osuutesi seurueen yhteisistä kuluista **VAI**
 perheen tai seurueen kokonaiskulut.

Kyseessä on matkatoimiston tai muun matkanjärjestäjän järjestämä pakettimatka, jonka hinta on _____ €
 → Ilmoita tämän lisäksi alla **muut** kulusi Inarin retkeilyalueella ja sen lähialueella.

Ilmoita alla (kohdat A-G), paljonko tähän matkaan liittyviä kuluja sinulla on ollut ja arviolta tulee olemaan Inarin retkeilyalueella ja sen lähialueella. (Kirjaa riville 0 (nolla), jos sinulla ei ole kyseiseen kohtaan kuuluvia kuluja.)

A polttoaine- ja muut huoltamo-ostokset _____ €

B paikallismatkojen kustannukset (esim. paikalliset bussi- tai taksimatkat) _____ €

C ruoka- sekä muut vähittäiskauppaostokset _____ €

D kahvila- ja ravintolaostokset _____ €

E majoittuminen _____ €

F ohjelma- ja virkistyspalvelut (esim. opastetut retket, pääsymaksut tilaisuuksiin ja näyttelyihin) _____ €

G muut menot (esim. varusteiden ja välineiden vuokrat) _____ €

14. Kuinka usein olet käynyt Inarin retkeilyalueella ennen tätä käyntiä?

(vastaa kaikkiin soveltuviin kohtiin)

tämä on ensimmäinen kerta

viimeisen viiden vuoden aikana _____ kertaa

milloin ensimmäisen kerran? v. _____

milloin viimeksi? v. _____

15. Onko jokin seuraavista asioista häirinnyt Sinua tämänkertaisella käynnilläsi Inarin retkeilyalueella?

(vastaa jokaiseen vaihtoehtoon)

(5 = ei lainkaan, 4 = melko vähän, 3 = keskimääräisesti, 2 = melko paljon, 1 = erittäin paljon)

	ei lain- kaan		erittäin paljon		
	5	4	3	2	1
maaston kuluneisuus	<input type="radio"/>	<input type="radio"/>	<input type="radio"/>	<input type="radio"/>	<input type="radio"/>
maaston roskaantuneisuus	<input type="radio"/>	<input type="radio"/>	<input type="radio"/>	<input type="radio"/>	<input type="radio"/>
liiallinen kävijämäärä	<input type="radio"/>	<input type="radio"/>	<input type="radio"/>	<input type="radio"/>	<input type="radio"/>
muiden kävijöiden käyttäytyminen	<input type="radio"/>	<input type="radio"/>	<input type="radio"/>	<input type="radio"/>	<input type="radio"/>
melu	<input type="radio"/>	<input type="radio"/>	<input type="radio"/>	<input type="radio"/>	<input type="radio"/>
jokin muu, mikä? _____	<input type="radio"/>	<input type="radio"/>	<input type="radio"/>	<input type="radio"/>	<input type="radio"/>

16. Missä määrin koet tämänkertaisen käyntisi Inarin retkeilyalueella vaikuttaneen yleiseen terveydentilaasi ja hyvinvointiasi seuraavilla osa-alueilla?

(Vastaa jokaiseen kohtaan ja valitse se vaihtoehto, joka parhaiten kuvaa tuntemuksiasi. 5 = täysin samaa mieltä, 4 = jokseenkin samaa mieltä, 3 = ei samaa eikä eri mieltä, 2 = jokseenkin eri mieltä, 1 = täysin eri mieltä)

	täysin samaa mieltä		täysin eri mieltä		
	5	4	3	2	1
Sosiaalinen hyvinvointini lisääntyi (esim. työkyvyn edistyminen, ihmissuhteiden lujittuminen, yksin tai yhdessä tekemisestä nauttiminen)	<input type="radio"/>	<input type="radio"/>	<input type="radio"/>	<input type="radio"/>	<input type="radio"/>
Psyykinen hyvinvointini lisääntyi (esim. tyytyväisyys elämään, mielialan kohentuminen, palautuminen henkisestä uupumuksesta, uuden oppiminen)	<input type="radio"/>	<input type="radio"/>	<input type="radio"/>	<input type="radio"/>	<input type="radio"/>
Fyysinen hyvinvointini lisääntyi (esim. luonto-aistimuksista nauttiminen, fyysisen kunnon ylläpito, uusien taitojen omaksuminen, fyysinen hyvä olo)	<input type="radio"/>	<input type="radio"/>	<input type="radio"/>	<input type="radio"/>	<input type="radio"/>

17. Minkä arvoiseksi arvioisit rahassa mitattuna Inarin retkeilyalueella kokemasi terveys- ja hyvinvointivaikutukset?

Voit esimerkiksi verrata rahallista arvoa kaupallisiin hyvinvointipalveluihin ja -tuotteisiin (kuntosalikäynti 5 €, kylpyläkäynti 2,5 tuntia 20 €, hieronta 60 min 50 €, hemmottelupäivä kylpylässä erilaisilla hoidoilla 200 €), erilaisiin kulttuuripalveluihin (elokuviissa käynti 12 €, konsertti 100 €) tai matkoihin (kotimaan matka 500 €, ulkomaanmatka 3000 €).

_____ €

KIITOKSIA VASTAUKSISTASI!

Mikäli haluat esittää muita ajatuksiasi, niin kirjoita niitä tähän.

18. Miten pitkän matkan olet liikkunut tai aiot liikkua omin voimin tällä käynnilläsi Inarin retkeilyalueella?

(voit merkitä useamman vaihtoehdon)

<input type="checkbox"/> patikoiden / kävellen	yht. _____ km
<input type="checkbox"/> pyöräillen	yht. _____ km
<input type="checkbox"/> hiihtäen	yht. _____ km
<input type="checkbox"/> lumikenkäillen	yht. _____ km

19. Pysyvän asuinpaikkasi postinumero ja asuinkuntasi?

[_____] _____

20. Sukupuoli?

mies nainen

21. Syntymävuosi?

[_____]

22. Ammatillinen koulutus? (merkitse korkein taso)

- ammattikoulu
- opistotasoinen tutkinto
- alempi yliopisto- tai korkeakoulututkinto
- ylempi yliopisto- tai korkeakoulututkinto
- ei ammatillista tutkintoa

Uusimmat Metsähallituksen luonnonsuojelujulkaisut

Sarja A

- No 230 Ervola, A., Rautiainen, M., Seppänen, M. & Bisi, J. 2019: Erätalous valtion alueilla – yleis- ja erityisoikeuksien käyttö. 46 s.
- No 231 Arnkil, A., Hoikkala, J. & Sahla, M. (toim.) 2019: Suojelualueet merialuesuunnittelussa – suositus suojelualueiden huomioimiseksi. 42 s.
- No 232 Vatanen, E. & Kajala, L. 2020: Kansallispuistojen, retkeilyalueiden ja muiden luontomatkakohdeiden paikallistaloudellisten vaikutusten arviointisovelluksen kertoimien päivitys 2019. 31 s.

Sarja B

- No 244 Salonen, D. & Veteläinen, T. 2019: Hossan kansallispuiston kävijätutkimus 2017–2018. 73 s.
- No 245 Kamppuri, E.-N. 2019: Koloveden kansallispuiston kävijätutkimus 2018. 62 s.
- No 246 Kuusisto, K. 2019: Evon retkeilyalueen kävijätutkimus 2018. 55 s.
- No 247 Aspholm, P. 2019: Riisitunturin kansallispuiston kävijätutkimus 2018–2019. 47 s.
- No 248 Aspholm, P. 2019: Korouoman kävijätutkimus 2018–2019. 42 s.
- No 249 Helimäki, V. & Koskela, A. 2019: Ärjänsaaren kävijätutkimus 2019. 49 s.
- No 250 Jylänki, T. 2020: Liminganlahden luontokeskuksen asiakastutkimus 2019. 50 s.
- No 251 Naumanen, S. 2020: Kolin kansallispuiston kävijätutkimus 2019. 63 s.
- No 252 Naumanen, S. 2020: Kolin biosfäärialueen yritystutkimus 2018. 61 s.
- No 253 Jylänki, T. 2020: Perämeren kansallispuiston kävijätutkimus 2019. 57 s.
- No 254 Pälvimäki, P. 2020: Saaristomeren kansallispuiston kävijätutkimus 2019. 69 s.
- No 255 Pääkkölä, A. 2020: Petkeljärven kansallispuiston kävijätutkimus 2018. 70 s.
- No 256 Toivonen, I. 2020: Helvetinjärven kansallispuiston kävijätutkimus 2019. 52 s.
- No 257 Toivonen, I. 2020: Seitsemisen kansallispuiston kävijätutkimus 2019. 58 s.
- No 258 Pulkkinen, T. & Kalliomäki, J. 2020: Oulangan kansallispuiston kävijätutkimus 2019–2020. 53 s.

Sarja C

- No 171 Metsähallitus 2020: Mallan luonnonpuiston hoito- ja käyttösuunnitelma. 111 s.
- No 172 Meahciráđđehus 2020: Mallá luonddumeahci dikšun- ja geavahanplána. 114 s.
- No 173 Metsähallitus 2020: Syötteen kansallispuiston hoito- ja käyttösuunnitelma. 123 s.



ISSN-L 1235-8983

ISSN (verkkojulkaisu) 1799-5388

ISBN 978-952-337-013-3 (pdf)