

METSÄHALLITUKSEN LUONNONSUOJELUJULKAISUJA. SARJA B 265

Hiidenportin, Hossan, Oulangan, Riisitunturin ja Syötteen kansallispuistojen kävijätutkimusten vertailu 2021

Manne Martikainen



Kansikuva: Riisin räpäsy -reitti Riisitunturin kansallispuistossa soveltuu koko perheelle päiväretkikohteeksi. Kuva: Heikki Sulander.

Översättning: Lingsoft Language Services.

© Metsähallitus, Vantaa, 2021

ISSN-L 1235-8983

ISSN (verkojulkaisu) 1799-5388

ISBN 978-952-377-032-4 (pdf)

Manne Martikainen

Hiidenportin, Hossan, Oulangan, Riisitunturin ja Syötteen kansallispuistojen kävijätutkimusten vertailu 2021



METSÄHALLITUS
FORSTSTYRELSEN
MEHCIRÁÐÐEHUS

Kuvailulehti

Julkaisija	Metsähallitus	Julkaisu-aika	31.1.2022
Luottamuksellisuus	Julkinen	Diaarinumero	MH 428/2022
Suojeluluetyyppi/Suojeluohjelma	Kansallispuisto, Natura 2000 -alue		
Alueiden nimet	Hiidenportin, Hossan, Oulangan, Riisitunturin ja Syötteen kansallispuisto, Iso-Syötteen retkeilyalue, Syötteen virkistysmetsä		
Natura 2000 -alueen nimi ja koodi	Hiidenportti FI 200625, Hossa FI1200743, Moilasenvaara FI1201013, Oulanka FI1101645, Riisitunturi FI1301101, Syöte FI1103828, Latva–Korte–Kärppävaara FI1105407, Maaselkä FI1103813, Salmitunturi–Rääpysjärvi FI1105405		
Tekijä(t)	Manne Martikainen		
Julkaisun nimi	Hiidenportin, Hossan, Oulangan, Riisitunturin ja Syötteen kansallispuistojen kävijätutkimusten vertailu 2021		

Tiivistelmä

Tässä vertailevassa tutkimuksessa tarkastellaan viiden eri kansallispuiston viimeisimpiä kävijätutkimuksia sekä niiden tuloksia. Tutkimuksen kansallispuistot ovat Hiidenportti, Hossa, Oulanka, Riisitunturi ja Syöte. Alueiden viimeisimmät kävijätutkimukset on tehty vuosina 2017–2021. Keskinäisessä vertailussa on huomioitava muun muassa retkeilyn suosion muutos ja maailmanlaajuinen koronapandemia. Koronapandemian siivittämänä 2020–2021 kotimaanmatkailu on kasvanut ja samaan aikaan kansainvälisten matkailijoiden määrä on vähentynyt huomattavasti.

Vertailun kansallispuistot ovat palvelurakenteiltaan ja käyntimääriltään hyvin erilaisia. Puiston ja lähialueen palveluiden määrä vaikuttaa selvästi tuloksiin. Vuosittaiset käyntimäärät ovat Oulangan kansallispuistossa ylivoimaisesti suurimmat, sillä alueelle tehtiin vuonna 2020 jopa 235 835 käyntiä. Vertailun toiseksi eniten käyntejä tehtiin Syötteelle (114 801), jonka suosio on kasvanut edellisvuosina vauhdilla. Sen sijaan Hiidenportin maisemiin tehtiin samana vuonna 18 457 käyntiä.

Puistoihin saavutaan useimmiten pääkaupunkiseudulta ja puistojen lähialueilta. Useimmiten pääkaupunkiseudulta saavuttiin Hiidenporttiin (17 %), Hossaan (16 %) ja Oulangalle (16 %). Riisitunturin kävijöistä 14 % oli pääkaupunkiseudulta, kun taas Syötteen vastaava osuus oli 11 %. Syötteelle tultiin useimmiten Oulusta (33 %) tai Oulun seudulta. Kansallispuistojen tärkeys matkan kohteena vaihteli huomattavasti. 65 % kävijöistä vastasi Syötteen olevan matkan ainoa tai tärkein kohde. Myös Hossa oli usein matkan pääkohde (58 %), kun taas Riisitunturi oli matkan tärkein tai ainoa kohde vain 15 %:lle vastanneista. Useille kävijöille kansallispuistot ovat yksi matkan suunnittelusta kohteista. Tämä korostuu etenkin Riisitunturin kävijöillä (73 %), mutta myös Hiidenportti (57 %) ja Oulanka (53 %) olivat usein yksi matkan kohteista. Hiidenportin kävijöistä 84 % oli alueella ensimmäistä kertaa, ja 69 % vieraili Hossassa ensikertaa. Oulangalla (54 %) ja Riisitunturilla (57 %) oli lähes yhtä paljon ensikertalaisia. Syötteen kävijöistä vain 32 % oli ensikertalaisia.

Kävijöiden tärkeimmät motiivit saapua kansallispuistoihin olivat samanlaisia. Luonnon kokeminen, maisemat ja rentoutuminen olivat kaikissa vertailun puistoissa kolmen kärjessä. Retkeily nousi käynnin tärkeimmäksi aktiviteetiksi kaikissa puistoissa. Riisitunturilla päiväkävijöiden osuus oli noin 87 % ja Hiidenportissa 79 %. Vähiten päiväkävijöitä oli Hossassa, jossa suurin osa kävijöistä oli yöpyjiä, noin 71 %. Toiseksi eniten yöpyjiä oli Syötteellä, noin 59 %. Oulangalla kävijöiden jakauma oli tasainen (päiväkävijät 55 %, yöpyjät 45 %). Kävijät arvioivat käyntinsä terveys- ja hyvinvointivaikutukset hyvin positiivisesti kaikissa puistoissa. Korkein kävijätyytyväisyysindeksi oli Riisitunturin kansallispuistossa 4,37. Syötteen (4,28) ja Oulangan (4,26) kävijätyytyväisyysindeksit olivat lähes hyvät. Vertailun heikoimmat kävijätyytyväisyysindeksit olivat Hiidenportin (4,22) ja Hossan (4,22) kansallispuistoissa.

Puistojen kokonaistulovaikutukset olivat yhteensä 60 miljoonaa euroa ja kokonaistyöllisyysvaikutukset 478 henkilötyövuotta. Tulo- ja työllisyysvaikutuksia mitattiin myös kohteen tärkeyden mukaan, sillä se antaa paremman kuvan puiston merkityksestä alueen paikallistalouteen. Oulangan tulovaikutukset olivat 9,3 miljoonaa euroa ja työllisyysvaikutukset 72 henkilötyövuotta, kun puistoa pidettiin matkan tärkeimpänä kohteena. Seuraavaksi suurimmat tulovaikutukset olivat Hossalla (4,0 milj. € ja 37 htv) ja Syötteellä (3,7 milj. € ja 29 htv). Tulo- ja työllisyysvaikutukset olivat vertailun pienimmät Hiidenportissa (0,1 milj. € ja 1 htv) ja Riisitunturilla (0,4 milj. € ja 3 htv).

Avainsanat	Kansallispuisto, kävijätutkimus		
Sarjan nimi ja numero	Metsähallituksen luonnonsuojelujulkaisuja. Sarja B 265		
ISSN-L	1235-8983	ISSN (verkkojulkaisu)	1799-5388
ISBN	978-952-377-032-4 (pdf)		
Sivumäärä	41 s.	Kieli	Suomi
Kustantaja	Metsähallitus, Luontopalvelut		

Presentationsblad

Utgivare	Forststyrelsen	Utgivningsdatum	31.1.2022
Sekretessgrad	Offentlig	Diarienummer	MH 428/2022
Typ av skyddsområde/skyddsprogram	nationalpark, Natura 2000-område		
Områdets namn	Hiidenportti nationalpark, Hossa nationalpark, Oulanka nationalpark, Riisitunturi nationalpark, Syöte nationalpark, Iso-Syöte strövområde, Syöte rekreationsskog		
Natura 2000-områdets namn och kod	Hiidenportti FI 200625, Hossa FI1200743, Moilasenvaara FI1201013, Oulanka FI1101645, Riisitunturi FI1301101, Syöte FI1103828, Latva–Korte–Kärppävaara FI1105407, Maaselkä FI1103813, Salmitunturi–Rääpysjärvi FI1105405		
Författare	Manne Martikainen		
Publikation	Jämförelse av besökarundersökningar om Hiidenportti, Hossa, Oulanka, Riisitunturi och Syöte nationalparker 2021		

Sammandrag

Denna undersökning jämför de senaste besökarundersökningarna från fem olika nationalparker och deras resultat. Nationalparkerna som ingår i undersökningen är Hiidenportti, Hossa, Oulanka, Riisitunturi och Syöte. De senaste besökarundersökningarna för områdena gjordes 2017–2021. I den inbördes jämförelsen ska man bland annat beakta den förändring som skett i friluftslivets popularitet och den globala coronapandemin. Under coronapandemin 2020–2021 har den inhemska turismen ökat samtidigt som antalet internationella turister har minskat betydligt.

De nationalparker som ingår i jämförelsen är väldigt olika när det kommer till deras servicestrukturer och besökarantal. Resultaten påverkas tydligt av hur mycket service det finns i parken och i närområdet. Antalet besök årligen är överlagset störst i Oulanka nationalpark, eftersom det år 2020 gjordes hela 235 835 besök i området. Näst flest besök bland parkerna i jämförelsen gjordes i Syöte (114 801), vars popularitet har ökat i snabb takt under tidigare år. I Hiidenportti gjordes däremot 18 457 besök samma år.

Besökarna kommer oftast från huvudstadsregionen och parkens närområden. Besökare från huvudstadsregionen besökte oftast Hiidenportti (17 %), Hossa (16 %) och Oulanka (16 %). Av dem som besökte Riisitunturi var 14 % från huvudstadsregionen, medan motsvarande andel i Syöte var 11 %. Till Syöte kom man oftast från Uleåborg (33 %) eller Uleåborgsregionen. Nationalparkernas betydelsen som resmål varierade avsevärt. 65 % av besökarna svarade att Syöte var det enda eller det viktigaste målet för resan. Även Hossa var ofta huvudmålet för resan (58 %), medan Riisitunturi var det viktigaste eller enda målet för resan för endast 15 % av respondenterna. För många besökare är nationalparkerna ett av de planerade målen för resan. Detta betonas särskilt bland besökare i Riisitunturi (73 %), men även Hiidenportti (57 %) och Oulanka (53 %) var ofta ett av målen för resan. Av Hiidenporttis besökare var 84 % i området för första gången och 69 % besökte Hossa för första gången. Oulanka (54 %) och Riisitunturi (57 %) hade nästan lika många som besökte dem för första gången. Endast 32 % av dem som besökte Syöte gjorde det för första gången.

Besökarnas viktigaste motiv för att komma till nationalparkerna var desamma. Naturupplevelsen, landskapet och avslappning låg i topp tre för alla parker som ingick i jämförelsen. Friluftsliv var den viktigaste aktiviteten under besöket i alla parker. I Riisitunturi var andelen dagsbesökare cirka 87 % och i Hiidenportti 79 %. Minst dagsbesökare hade Hossa, där största delen av besökarna övernattade, cirka 71 %. Näst flest besökare som övernattade fanns i Syöte, cirka 59 %. I Oulanka var fördelningen av besökare jämn (dagsbesökare 55 %, övernattare 45 %). Besökarna bedömer besökets inverkan på hälsan och välbefinnandet mycket positivt i alla parker. Det högsta indexet över besökarnöjdhet var 4,37 i Riisitunturi nationalpark. Indexet över besökarnöjdhet för Syöte (4,28) och Oulanka (4,26) var nästan bra. Jämförelsens sämsta index över besökarnöjdhet hade Hiidenportti (4,22) och Hossa (4,22) nationalparker.

De totala inkomsteffekterna av besöken i parkerna uppgick till sammanlagt 60 miljoner euro och de totala sysselsättningseffekterna till 478 årsverken. Inkomst- och sysselsättningseffekterna mättes också enligt hur viktigt objektet är, eftersom det ger en bättre bild av parkens betydelse för den lokala ekonomin i området. Oulanka hade en inkomsteffekt på 9,3 miljoner euro och en sysselsättningseffekt på 72 årsverken, när parken ansågs vara det viktigaste målet för resan. Hossa hade näst störst inkomsteffekt (4,0 milj. € och 37 år) och Syöte (3,7 milj. € och 29 år). Inkomst- och sysselsättningseffekterna var minst i Hiidenportti (0,1 milj. € och 1 år) och Riisitunturi (0,4 milj. € och 3 år).

Nyckelord	nationalpark, besökarundersökning		
Seriens namn och nummer	Forststyrelsens naturskyddspublikationer. Serie B 265		
ISSN-L	1235-8983	ISSN (online)	1799-5388
ISBN (pdf)	978-952-377-032-4		
Sidantal	41 s.	Språk	Finska
Förlag	Forststyrelsen, Naturtjänster		

Sisällys

1 Johdanto	7
2 Kävijätutkimuksen toteutus	8
2.1 Alueiden kuvaus.....	8
2.2 Aineistot ja menetelmät.....	11
3 Tulokset.....	12
3.1 Kävijärakenne.....	12
3.1.1 Kävijöiden ikärakenne ja asuinkunnat.....	12
3.2 Käynti kansallispuistoissa.....	14
3.2.1 Kohteen tärkeys.....	14
3.2.2 Kävijöiden ulkoilu- ja luontoharrastukset	14
3.2.3 Käynnin kesto, toistuvuus ja kävijävuorokaudet.....	17
3.2.4 Kävijöiden rahankäyttö ja sen paikallistaloudelliset vaikutukset.....	18
3.2.5 Käynnin terveys- ja hyvinvointivaikutukset	20
3.3 Kävijättyytyväisyys	22
3.3.1 Käynnin tarkoitus.....	22
3.3.2 Kävijättyytyväisyysindeksi.....	23
4 Tulosten tarkastelu.....	25
4.1 Yhteenvedo.....	25
Lähteet.....	27
Liitteet.....	29
Liite 1 Kansallispuistojen kartat palveluittain	29
Liite 2 Käyntimäärät kuukausittain 2017–2021.....	34
Liite 3 Virkistysmotiivit.....	37

1 Johdanto

Metsähallitus on tehnyt Suomen kansallispuistoissa, retkeily- ja muilla virkistysalueilla kävijätutkimuksia jo neljänä eri vuosikymmenenä. Ensimmäinen Metsähallituksen julkinen kävijätutkimusopas julkaistiin vuonna 2001 (Erkkonen & Sievänen 2001). Tämä vertaileva raportti on ensimmäinen, joka tarkastelee Land of National Parks -alueen ja Hiidenportin kansallispuiston kävijätutkimuksia ja tuloksia rinnakkain.

Tässä vertailevassa tutkimuksessa tarkastellaan viiden eri kansallispuiston viimeisimpiä kävijätutkimuksia (Aspholm 2019, Jylänki 2021, Martikainen 2021, Pulkkinen & Kalliomäki 2020 ja Salonen & Veteläinen 2019) sekä niiden tuloksia. Tutkimuksessa on mukana viisi puistoa, joista Hiidenportin ja Hossan kansallispuistot sijaitsevat Kainuussa. Oulangan ja Syötteen kansallispuistot sijoittuvat Pohjois-Pohjanmaalle. Syötteen kansallispuiston kävijätutkimukseen sisältyivät myös Iso-Syötteen retkeilyalue ja Syötteen virkistysmetsä, mikä vaikuttaa osin alueen tutkimustuloksiin. Riisitunturin kansallispuisto sijaitsee Posiolla, Etelä-Lapissa.

Land of National Parks -hankkeessa (LoNP) on kehitetty luontomatkailua. Hankkeen hyödynsaajia ovat olleet alueen matkailuyritykset ja -yhdistykset, omatoimiset matkailijat sekä paikallisväestö. Tutkimuksen puistoista LoNP-alueeseen kuuluvat Hossa, Oulanka, Riisitunturi ja Syöte. Eri alueiden kävijätutkimukset on tehty vuosina 2017–2021, joten tuloksien tarkastelussa on huomioitava muun muassa retkeilyn suosion muutos ja maailmanlaajuinen koronapandemia. Poikkeusolot tulivat voimaan koronavirustilanteen vuoksi maaliskuussa 2020 (Valtioneuvosto 2020). Koronapandemian siivittämänä 2020–2021 kotimaanmatkailu on kasvanut ja muun muassa kansallispuistojen kysyntä on noussut uudelle tasolle (Metsähallitus 2021a). Samaa aikaan kansainvälisten matkailijoiden määrä on vähentynyt huomattavasti.

Useissa kansallispuistoissa käyntimäärät ovat kasvaneet edellisinä vuosina räjähdysmäisesti. Vuonna 2020 Suomen kansallispuistojen käyntimäärät nousivat yhteensä lähes neljään miljoonaan käyntiin. Vuoden 2020 käyntimäärät lisääntyivät 734 400 (käyntiä) ja kasvua oli jopa 23 % edelliseen vuoteen (Metsähallitus 2021b). Vastaavanlainen trendi on jatkunut paikoin vuonna 2021, mutta osassa kohteista käyntimäärät ovat laskeneet hieman tai pysyneet ennallaan. Vertailtavien kansallispuistojen käyntimäärät poikkeavat huomattavasti keskenään, mikä tuo tarkasteluun mielenkiintoisen lisän.

Tutkimuksen avulla pyritään selvittämään eri kansallispuistokävijöiden mahdollisia yhtäläisyyksiä ja eroja. Onko kävijäprofiili puistoissa erilainen, mikä puistokäynnillä on tärkeintä ja millaisia harrastuksia kävijöillä on eri kohteissa. Poikkeako kävijöiden tyytyväisyys palveluihin tai luontoympäristöön, ja miten paljon paikallistaloudelliset vaikutukset vaihtelevat kansallispuistoissa sekä niiden lähialueilla. Tutkimukseen pyritään tiivistämään edellisten kävijätutkimusten oleellisin tieto ja hyödyntämään tutkimustuloksia kohdealueilla monipuolisesti. Tulosten toivotaan myös herättävän kehitysajatuksia puistojen välillä. Hyväksi havaittujen käytänteiden vieminen toisille puistoalueille mahdollistaa kaikkien kohteiden kehittymisen tulevaisuudessa.

2 Kävijätutkimuksen toteutus

2.1 Alueiden kuvaus

Alueiden kuvaukset perustuvat Luontoon.fi-verkkopalvelussa oleviin kansallispuistojen esittelyihin (Metsähallitus 2021c, d, e, f ja g).

Tutkimuksen kansallispuistot ovat melko eri ikäisiä, sillä Oulangan kansallispuisto perustettiin jo vuonna 1956 ja nuorin puisto Hossa on perustettu 2017. Myös puistojen pinta-alat vaihtelevat suuresti. Hiidenportin kansallispuisto edustaa vertailun pienintä puistoa, sillä alueen pinta-ala on 45 km². Syötteen kansallispuiston pinta-ala on sen sijaan 302 km² ja Oulangan kansallispuiston 285 km². Oulangan ja Syötteen vuoden 2020 käyntimäärät ovat kaikista suurimmat. Polkuverkostojen laajuus poikkeaa niin ikään puistojen välillä huomattavasti. Laajin polkuverkosto löytyy Oulangalta, alueella on merkittäviä polkuja noin 150 km. Hiidenportin ja Riisitunturin polkuverkosto on huomattavasti suppeampi kuin muiden puistojen.

Kansallispuistojen harrastusmahdollisuudet vaihtelevat merkittävästi, mihin vaikuttavat muun muassa alueiden maasto-olosuhteet ja reitistön monipuolisuus. Vesistö tarjoaa hyvät mahdollisuudet melontaan Oulangan ja Hossan kansallispuistoissa, kun taas Hiidenportissa vesistöä on melko vähän ja pirstaloituneesti. Edellisten vuosien aikana Syötteen ja Hossan alueilla on panostettu maastopyöräilyyn, minkä lisäksi hiihtoon on hyvät mahdollisuudet. Talvikaudella Riisitunturin kansallispuistossa on mahdollisuus pyöräilyyn ja hiihtoon ylläpidetyllä monitoimireitillä. Hiidenportissa reittejä ei ylläpidetä erikseen talvikaudella.

Palveluvarustus ja rakenteiden määrä poikkeavat merkittävästi kansallispuistojen kesken. Esimerkiksi Oulangalla ja Syötteellä on seitsemän autiotupaa ja Hossan kansallispuistossa yhdeksän maksullista vuokrakämpää tai -tupaa. Syötteellä taas on eniten päivätupia, joita on kansallispuiston alueella viisi. Hiidenportissa ei ole lainkaan tupia, ja Riisitunturin kansallispuiston alueella autiotupa on vain yksi. Yhtenä vaikuttavana tekijänä tupien määrään on alueiden historia, koska merkittävä osa tuvista on palvellut alun perin muita kuin retkeilijöitä. Alueiden luontokeskukset vetävät kävijöitä puoleensa. Luontokeskukset löytyvät Hossan, Oulangan ja Syötteen kansallispuistojen välittömästä läheisyydestä. Riisitunturin lähin luontokeskus sijaitsee Oulangalla. Sen sijaan Hiidenportin lähin luontokeskus sijaitsee Kuhmossa. Puistojen kartat palveluineen ovat liitteenä 1.

Koronapandemian aikana 2020–2021 käyntimäärät ovat kasvaneet useissa kohteissa, mikä näkyy myös vertailun puistoissa. Käyntimäärien kasvu on kuitenkin ollut nousujohteinen jo ennen korona-aikaa. Vertailun puistoista prosentuaalisesti eniten kasvua on ollut Riisitunturin ja Syötteen kansallispuistoissa. Tilastojen mukaan Syötteellä oli maaliskuussa 2020 käyntejä jopa 16 511. Samaan aikaan Oulangalla kirjattiin 8 271 ja Riisitunturilla 5 665 käyntiä. Puistojen kuukausikohtaisia käyntimääriä tarkastellaan vain vuodelta 2020. Kuukausikohtaiset käyntimäärät vuosilta 2017–2021 (31.7.2021 saakka) on listattu puistoittain liitteeseen 2.

Kansallispuistoja kuvaavat tärkeimmät tiedot.

	Hiidenportti	Hossa	Oulanka	Riisitunturi	Syöte
Sijaintikunta	Sotkamo	Suomussalmi	Kuusamo	Posio	Pudasjärvi
Perustamisvuosi	1982	2017	1956	1982	2000
Pinta-ala, km ²	45	110	285	77	302
Käyntimäärä (v. 2020)	18 457	112 709	235 835	67 077	114 801
Polkuverkosto, km	30	90	150	40	122
Autiotuvat	0	5	7	1	7
Päivätuvat	0	0	1	0	5
Varaustuvat ja vuokrakämpät/-tuvat	0	9	1	0	1
Kodat ja laavut	5*	14	18	4	8*
Luontokeskus	Ei	Kyllä	Kyllä	Ei	Kyllä

* Osa laavuista on poistumassa käytöstä.

Käyntimäärät vuosilta 2017–2021.

Vuosi	Hiidenportti	Hossa	Oulanka	Riisitunturi	Syöte
2017	12 281	125 538	197 878	33 033	59 155
2018	19 235	102 818	199 548	41 057	68 841
2019	13 903	97 757	189 337	43 734	77 534
2020	18 457	112 709	235 835	67 077	114 801
2021 (31.7. asti)	7 455	65 118	141 862	45 884	75 710
Yhteensä	71 331	503 940	964 460	230 785	396 041

Vuoden 2020 käyntimäärät.

Kuukausi	Hiidenportti	Hossa	Oulanka	Riisitunturi	Syöte
Tammikuu	36	1 549	4 186	2 871	8 010
Helmikuu	180	2 891	5 641	5 526	11 163
Maaliskuu	612	3 421	8 271	5 665	16 511
Huhtikuu	837	1 830	2 808	1 697	7 084
Toukokuu	1 126	2 907	6 695	538	2 260
Kesäkuu	1 966	19 092	33 534	5 760	6 759
Heinäkuu	3 227	32 697	62 344	12 267	13 241
Elokuu	3 761	21 699	33 624	6 974	8 960
Syyskuu	2 318	17 035	42 592	12 247	12 133
Lokakuu	3 080	7 027	22 827	7 860	12 839
Marraskuu	1 109	1 161	6 146	1 711	3 050
Joulukuu	205	1 400	7 167	3 961	12 791
Yhteensä	18 457	112 709	235 835	67 077	114 801
Keskimäärin	1 538	9 392	19 653	5 590	9 567



Kansallispuistojen sijainnit kartalla. Hossan, Oulangan, Riisitunturin ja Syötteen kansallispuistot kuuluvat Land of National Parks -alueeseen. Eteläisin puisto on Hiidenportti. © Metsähallitus 2021.

2.2 Aineistot ja menetelmät

Vertailevan tutkimuksen aineisto koostuu eri vuosilta, mutta tulosten laskennassa käytettiin myös alueiden vuoden 2020 käyntimääriä. Hossan kävijätutkimuksen aineisto kerättiin kahdella eri ajanjaksolla 2.7.–21.9.2017 ja 11.3.–27.4.2018 (Salonen & Veteläinen 2019). Riisitunturin aineistonkeruu toteutettiin 4.7.–26.9.2018 ja 12.2.–11.4.2019 (Aspholm 2019). Oulangan kävijätutkimuksen aineisto kerättiin niin ikään kahdessa osassa 18.6.–25.9.2019 ja 9.2.–13.3.2020 (Pulkkinen & Kalliomäki 2020). Sen sijaan Syötteen aineistonkeruun suunnitelmat muuttuivat maailmalaajuisen koronapandemian vuoksi, mikä vaikutti niin ikään kävijätutkimuksen toteuttamiseen 16.3.2020 alkaen. Lopulta aineistonkeruu suoritettiin 15.2.–16.3.2020 ja 2.6.–20.10.2020, minkä lisäksi tutkimuksessa oli käytössä nettiselaimessa tehtävä Webropol-kysely 20.4.–30.9.2020 (Jylänki 2021). Tuoreimman kävijätutkimuksen aineisto on Hiidenportin kävijätutkimuksesta, minkä aineisto kerättiin 16.6.–28.9.2021 (Martikainen 2021). Hiidenportin aineisto on kerätty vain sulan maan aikaan, koska kansallispuistossa on suhteellisen vähän kävijöitä talvikaudella.

Kaikkien kävijätutkimusten aineistot on kerätty vakioituilla menetelmillä, jotta tutkimukset ovat vertailukelpoisia alueen aiempien kävijätutkimusten ja muiden alueiden kävijätutkimusten kanssa. Yhteneväiset menetelmät mahdollistavat muutosten seurannan kävijätutkimuksesta toiseen myös tulevaisuudessa. Kohteiden käyntimäärät saadaan maastossa olevien kävijälaskureiden avulla. Vertailua ei ole mahdollista tehdä luotettavasti kaikilla kävijätutkimuksen osa-alueilla, koska koronapandemian vaikutus on ollut poikkeuksellisen merkittävä. Esimerkiksi ulkomaalaisten matkailijoiden osuus kävijöistä on ollut vähäinen 2020–2021.

Kaikissa tutkimuksissa keruupäiviltä pidettiin keruupäiväkirjaa, johon kirjattiin sääolot, keruun kesto, kerättyjen lomakkeiden määrä, keruupaikka sekä muuta huomioitavaa. Kyselylomakkeiden tiedot tallennettiin Metsähallituksen asiakasseurantatietojen hallintaan käytettävään ASTA-tietojärjestelmään. Aineiston analysoinnin tilastollisina menetelminä käytettiin suorien jakaumien tarkastelua ja kuvailevia tunnuslukuja (keskiarvo, keskihajonta, moodi, mediaani ja prosenttipisteet).

- Moodi on tyyppiarvo, joka kuvaa aineiston yleisintä arvoa.
- Mediaani ilmaisee muuttujan keskimäisen arvon jakaen havaintoaineiston kahteen yhtä suureen osaan.
- 25 %:n prosenttipiste ilmaisee sen muuttujan arvon, jonka alle sijoittuu neljäsosa havaintoaineistosta, ja 75 %:n prosenttipiste sen muuttujan arvon, jonka alle sijoittuu kolme neljäsosaa havainnoista.

Kävijöiden rahankäytön paikallistaloudellisten vaikutusten laskemiseen käytettiin Metsähallituksen ja Metsäntutkimuslaitoksen vuonna 2009 kehittämää laskentamallia, joka on osa Metsähallituksen ASTA-tietojärjestelmää. Paikallistaloudellisten vaikutusten laskemisessa käytetään ASTAan tallennettuja tietoja kävijöistä ja heidän rahankäytöstään sekä alueen vuotuista käyntimäärää. Laskentaa varten suojelu- ja retkeilyalueet on jaettu neljään luokkaan lähialueen asukastiheyden perusteella. Kullekin luokalle on laskettu keskimääräiset välittömien vaikutusten kertautumista kuvaavat kertoimet sekä työllisyysuhdeluvut. Apuna on käytetty Tilastokeskuksen maakunnallisista panos-tuotostaulukoista johdettuja paikallisia panos-tuotostaulukoita. Paikallistaloudellisten vaikutusten laskennassa käytettävät kertoimet on päivitetty viimeksi vuonna 2019 (Vatanen & Kajala 2019).

3 Tulokset

3.1 Kävijärakenne

3.1.1 Kävijöiden ikärakenne ja asuinkunnat

Vastanneiden ikäjakaumassa oli vain pieniä eroja kansallispuistojen välillä. Oulangan kävijöistä suurin osa (24 %) oli 25–34-vuotiaita. Syötteen (27 %) ja Hiidenportin (26 %) kävijöiden suurin ikäluokka oli 35–44-vuotiaat. Riisitunturilla sen sijaan 35–44-vuotiaat ja 55–64-vuotiaat olivat yhtä usein edustettuina (23 %). Hossan kävijöiden yleisimmät ikäluokat olivat 55–64-vuotiaat (23 %) ja 35–44-vuotiaat (22 %). 45–54-vuotiaita oli kaikissa puistoissa lähes yhtä paljon (19–21 %). Yli 65-vuotiaita kävi useimmiten Hossassa (13 %).

Kansallispuistoihin saavuttiin useimmiten pääkaupunkiseudulta sekä puistojen lähialueilta. Hiidenportin kävijöistä 17 % saapui pääkaupunkiseudulta (Espoo, Helsinki, Kauniainen ja Vantaa). Hossaan (16 %), Oulangalle (16 %) ja Riisitunturille (14 %) saavuttiin pääkaupunkiseudulta lähes yhtä usein. Syötteen kävijöistä 11 % oli pääkaupunkiseudulta. Yksittäisistä kunnista Helsinki ja Oulu korostuivat kävijöiden asuinkuntana. Hiidenportin (10 %) ja Oulangan (9 %) puistoihin saavuttiin useimmiten Helsingistä. Sen sijaan Oulusta saavuttiin useimmiten Syötteelle (33 %), Hossaan (12 %) ja Riisitunturille (8 %). Oulusta saavuttiin myös Oulangalle toiseksi eniten (8 %). Helsingistä matkustettiin useasti niin ikään Syötteelle (8 %), Hossaan (7 %) ja Riisitunturille (7 %). Hiidenportin kävijöistä 4 % saapui Oulusta.

Syötteen kävijöistä merkittävän suuri osa saapui alueelle Oulusta (33 %) tai Oulun seudulta, sillä Kempele (3 %), Haukipudas (2 %) ja Oulunsalo (2 %) olivat vahvasti edustettuina. Haukipudas ja Oulunsalo on liitetty Oulun kaupunkiin vuonna 2013. Syötteen kävijöistä 4 % oli Pudasjärveltä. Riisitunturin kävijöistä 4 % saapui Kuusamosta, ja Oulangan kävijöistä 3 % oli Kuusamosta. Hossan kävijöistä 5 % oli Suomussalmelta ja 4 % Kajaanista. Hiidenportin kävijöistä 7 % oli Kajaanista ja 5 % Sotkamosta. Jyväskylältä saavuttiin puistoihin verrattain usein, koska kunta löytyi seitsemän joukosta jokaisessa kohteessa.

Vastanneiden ikäjakauma.

Ikäluokka	Hiidenportti Kpl	Hiidenportti %	Hossa Kpl	Hossa %	Oulanka Kpl	Oulanka %	Riisitunturi Kpl	Riisitunturi %	Syöte Kpl	Syöte %	Keskiarvo Kpl	Keskiarvo %
0-14	1	0	2	1	0	0	0	0	0	0	1	0
15-24	28	4	21	5	101	11	37	6	37	7	45	7
25-34	118	19	63	16	220	24	90	15	107	20	120	19
35-44	163	26	83	22	188	21	134	23	143	27	142	24
45-54	126	20	76	20	173	19	127	21	110	21	122	20
55-64	118	19	90	23	137	15	136	23	87	17	114	19
65-	69	11	51	13	90	10	71	12	41	8	64	11
Yhteensä	623	100	386	100	909	100	595	100	525	100	608	100

Vastanneiden asuinkunnat. Kävijöiden kymmenen yleisintä asuinkuntaa kansallispuistoittain.

Hiidenportti Asuinkunta	Hiidenportti Kpl	Hiidenportti %	Hossa Asuinkunta	Hossa Kpl	Hossa %	Oulanka Asuinkunta	Oulanka Kpl	Oulanka %	Riisitunturi Asuinkunta	Riisitunturi Kpl	Riisitunturi %	Syöte Asuinkunta	Syöte Kpl	Syöte %
Helsinki	65	10	Oulu	42	12	Helsinki	75	9	Oulu	42	8	Oulu	169	33
Kajaani	44	7	Helsinki	25	7	Oulu	67	8	Helsinki	40	7	Helsinki	42	8
Kuopio	29	5	Espoo	20	6	Espoo	39	5	Espoo	22	4	Pudasjärvi	21	4
Sotkamo	29	5	Suomus- salmi	17	5	Jyväskylä	33	4	Kuopio	22	4	Kempele	14	3
Oulu	25	4	Kuopio	16	4	Tampere	33	4	Kuusamo	21	4	Tampere	13	3
Vantaa	24	4	Kajaani	14	4	Lahti	22	3	Jyväskylä	19	3	Jyväskylä	11	2
Jyväskylä	23	4	Jyväskylä	11	3	Kuusamo	22	3	Tampere	19	3	Vantaa	10	2
Joensuu	21	3	Vantaa	11	3	Turku	21	3	Rovaniemi	18	3	Haukipudas, liittynyt Ouluun 1.1.2013	10	2
Tampere	18	3	Turku	9	2	Rovaniemi	20	3	Vantaa	15	3	Kuopio	9	2
Espoo	16	3	Kuusamo	9	2	Vantaa	17	2	Mikkeli	13	2	Oulunsalo, liittynyt Ouluun 1.1.2013	9	2

3.2 Käynti kansallispuistoissa

3.2.1 Kohteen tärkeys

Käynnin tärkeys vaihtelee huomattavasti kansallispuistojen välillä. 65 % vastasi Syötteen kansallispuiston olevan matkan ainoa tai tärkein kohde, ja 58 % piti Hossan kansallispuistoa matkansa ainoana tai tärkeimpänä kohteena. Sen sijaan Riisitunturin kansallispuisto oli vain 15 %:lle matkan ainoa tai tärkein kohde. Hiidenportti oli 28 %:lle ja Oulanka 40 %:lle matkan ainoa tai tärkein kohde.

Kansallispuistot ovat usein myös yksi matkan suunnitelluista kohteista. Riisitunturi oli 73 %:lle yksi matkan suunnitelluista kohteista, Hiidenportti 57 %:lle ja Oulanka 53 %:lle. Syöte oli useimmiten kävijöiden pääkohde ja näin ollen vain 29 % ilmoitti sen olevan yksi matkan suunnitelluista kohteista. Kansallispuistoissa vierailtiin harvemmin ennalta suunnittelematta. Hiidenportti (15 %) ja Riisitunturi (12 %) olivat useimmiten ennalta suunnittelematon kohde matkan varrella. Vastaavasti Hossaan (3 %) poikettiin suunnittelematta harvakseltaan.

Kansallispuistojen tärkeys matkan kohteena.

Kohteen tärkeys	Hiidenportti n	Hiidenportti %	Hossan n	Hossan %	Oulanka n	Oulanka %	Riisitunturi n	Riisitunturi %	Syöte n	Syöte %
Matkasi ainoa tai tärkein kohde	179	28	226	58	363	40	90	15	342	65
Yksi matkasi suunnitelluista kohteista	361	57	151	39	486	53	440	73	154	29
Ennalta suunnittelematon kohde matkan varrella	91	15	12	3	63	7	70	12	31	6
Yhteensä	631	100	389	100	912	100	600	100	527	100

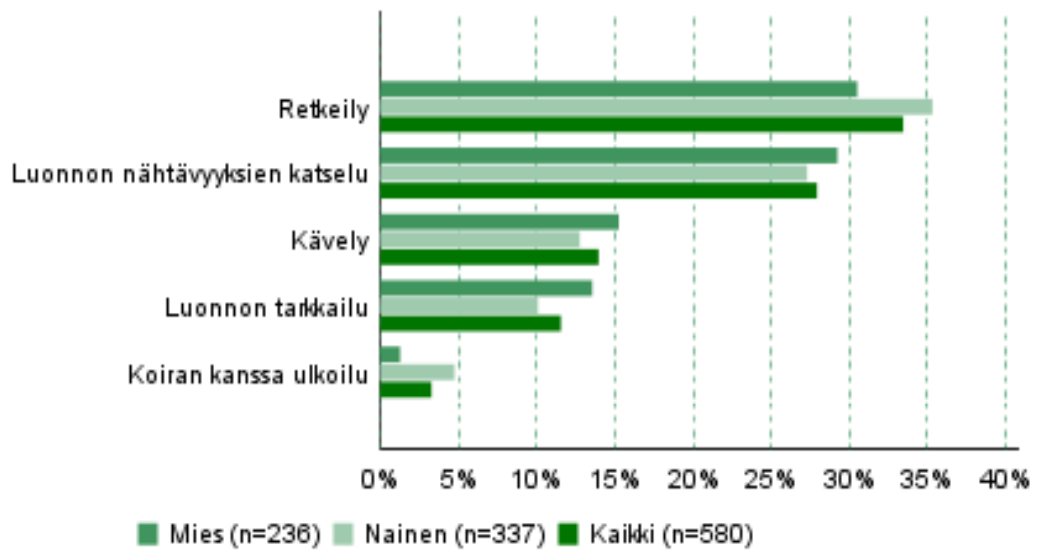
3.2.2 Kävijöiden ulkoilu- ja luontoharrastukset

Kävijöillä oli käyntinsä aikana laajasti erilaisia aktiviteetteja kansallispuistoissa. Hiidenportin (53 %) ja Hossan (44 %) kansallispuistoissa kävijöillä oli useimmiten 4–6 eri harrastusta. Riisitunturin (71 %), Syötteen (67 %) ja Oulangan (46 %) kansallispuistoissa kävijöillä oli useimmiten 1–3 harrastusta. Oulangan kävijöistä 43 % ilmoitti harrastusten lukumääräksi 4–6 ja 9 %:lla oli harrastuksia 7–9. Useimmiten 7–9 eri aktiviteettia oli Hossan (22 %) ja Hiidenportin (13 %) kävijöillä. Lukumäärällisesti vähiten harrastuksia oli Riisitunturin ja Syötteen kävijöillä.

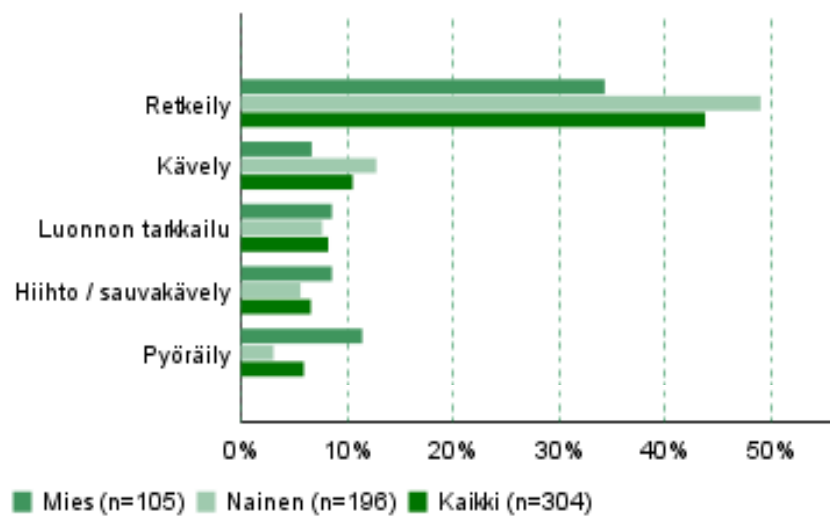
Käynnin tärkeimmäksi aktiviteetiksi nousi kaikissa kävijätutkimuksissa retkeily. Syötteen kävijätutkimuksessa käytettiin termiä päiväretki, mutta se voidaan rinnastaa vastaavalla tavalla retkeilyksi. Luonnon tarkkailu ja/tai luonnonnähtävyyksien katselu nousi kaikissa kohteissa neljän tärkeimmän aktiviteetin joukkoon. Kävely nousi kärkisijoille kaikissa puistoissa lukuun ottamatta Syötettä. Pyöräily koettiin tärkeänä sekä Hossassa että Syötteellä. Lisäksi hiihto/sauvakävely tai murtomaahiihto ladulla mainittiin tärkeäksi Hossassa ja Syötteellä. Vaellusta pidettiin tärkeänä Oulangalla ja Syötteellä.

Aktiveettien lukumäärä käyntiä kohden.

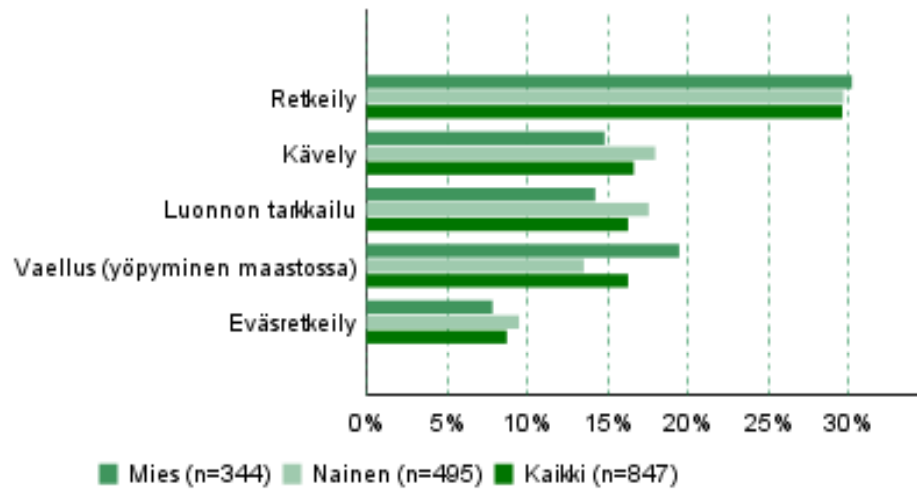
Harrastusten lukumäärä	Hiidenportti Kpl	Hiidenportti %	Hossa Kpl	Hossa %	Oulanka Kpl	Oulanka %	Riisitunturi Kpl	Riisitunturi %	Syöte Kpl	Syöte %
1-3	210	33	123	31	419	46	434	71	358	67
4-6	341	53	174	44	397	43	158	26	162	30
7-9	83	13	86	22	80	9	16	3	13	2
10 tai enemmän	5	1	13	3	19	2	-	-	3	1
Yhteensä	639	100	396	100	915	100	608	100	536	100



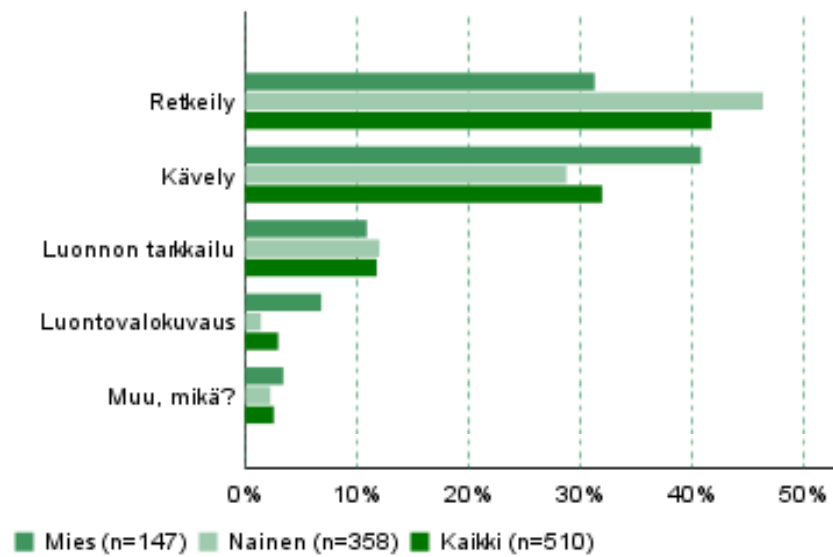
Vastanneiden kaikkein tärkein aktiviteetti Hiidenportin kansallispuistossa.



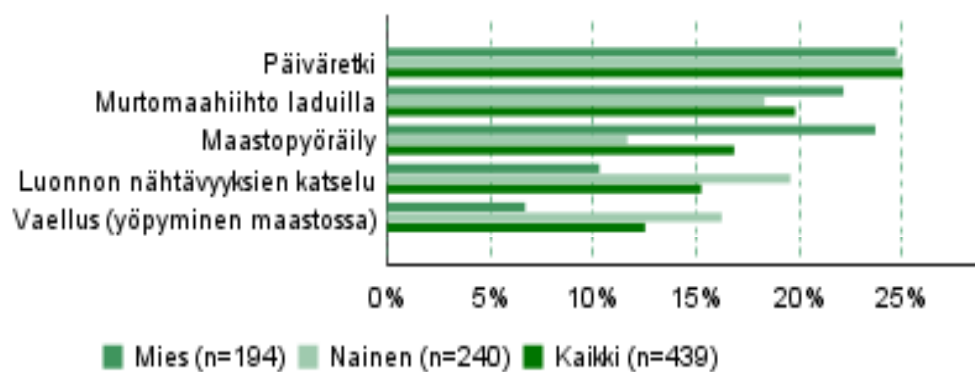
Vastanneiden kaikkein tärkein aktiviteetti Hossan kansallispuistossa.



Vastanneiden kaikkein tärkein aktiviteetti Oulangan kansallispuistossa.



Vastanneiden kaikkein tärkein aktiviteetti Riisitunturin kansallispuistossa.



Vastanneiden kaikkein tärkein aktiviteetti Syöteen kansallispuistossa.

3.2.3 Käynnin kesto, toistuvuus ja kävijävuorokaudet

Käynnin toistuvuus vaihteli suuresti kansallispuistojen välillä. Hiidenportin kävijöistä ensikertalaisia oli peräti 84 %, mutta vertailussa on syytä ottaa huomioon koronapandemian vaikutukset kotimaanmatkailuun. Hossassa ensikertalaisten määrä oli myös varsin korkea (69 %). Ensikertalaisten määrään on vaikuttanut, että kansallispuisto perustettiin vuonna 2017 ja Hossan kävijätutkimus toteutettiin 2017–2018. Oulangalla (54 %) ja Riisitunturilla (57 %) oli lähes yhtä paljon ensikertalaisia. Syötteen kävijöistä vain 32 % oli ensikertaa alueella, joten puisto oli kävijöille huomattavasti tutumpi kuin vertailun muut kansallispuistot.

Kaikissa kävijätutkimuksissa tiedusteltiin, miten pitkään kävijät oleskelivat kansallispuistossa sekä kansallispuistossa ja sen lähialueilla yhteensä. Vastausten perusteella kävijät jaetaan päiväkävijöihin ja yöpyjiin. Riisitunturilla päiväkävijöitä oli noin 87 % ja Hiidenportissa noin 79 %. Vähiten päiväkävijöitä oli Hossassa (29 %), ja näin ollen alueella yöpyvien osuus on vertailun suurin (71 %). Yöpyjiä oli toiseksi eniten Syötteellä, noin 59 %. Oulangalla päiväkävijöiden (55 %) ja yöpyjien (45 %) osuus oli lähes yhtä suuri. Keskiarvon mukaan pisimpään yövyttiin Syötteellä (3,5 vrk) ja Hossassa (3,2 vrk). Hiidenportin ja Riisitunturin yöpyjien viipymä oli 1,3 vuorokautta. Päiväkävijät viihtyivät pisimpään Hossassa (5,3 h) ja Oulangalla (4,4 h). Lyhimmillään viipymä oli Riisitunturilla (3,6 h) ja Hiidenportissa (3,8 h).

Käynnin toistuvuus kansallispuistoissa.

Käynnin toistuvuus	Hiidenportti	Hossa	Oulanka	Riisitunturi	Syöte	Keskiarvo
Ensikertaa alueella	84 %	69 %	54 %	57 %	32 %	59 %
Käynyt aikaisemmin	16 %	31 %	46 %	43 %	68 %	41 %
Yhteensä	100 %	100 %	100 %	100 %	100 %	100 %

Päiväkävijöiden ja yöpyjien osuus, käynnin kesto kansallispuistoissa (yöpyjillä vrk, päiväkävijöillä h) sekä kävijävuorokaudet vuoden 2020 käyntimäärillä laskettuina.

	Hiidenportti	Hossa	Oulanka	Riisitunturi	Syöte
Päiväkävijät, %	78,8 %	29,2 %	55,0 %	87,1 %	41,1 %
Päiväkävijät, kpl	14 543	32 489	129 709	58 426	46 646
Päiväkävijät, viipymä, h	3,8	5,3	4,4	3,6	4,1
Yöpyjät, %	21,2 %	70,8 %	45,0 %	12,9 %	58,9 %
Yöpyjät, kpl	3 913	78 776	106 125	8 653	66 848
Yöpyjät, viipymä, vrk	1,3	3,2	3,1	1,3	3,5
Kokonaisviipymä, kävijävuorokausia	7 395	263 047	358 471	21 448	244 863

3.2.4 Kävijöiden rahankäyttö ja sen paikallistaloudelliset vaikutukset

Metsähallitus laskee ja viestii vuosittain kansallispuistojen sekä retkeilyalueiden paikallistaloudellisista vaikutuksista kohdealueilla. Koronapandemian seurauksena kävijöiden rahankäytössä tapahtui kuitenkin suuria muutoksia, joten paikallistaloudellisia vaikutuksia ei laskettu vuodelle 2020. Paikallistaloudellisten vaikutusten laskentaan tarvitaan kävijälaskureiden avulla saatavien käyntimäärien lisäksi rahankäyttötietoja, jotka hankitaan kävijätutkimuksista. 5–10 vuoden välein toteuttavia kävijätutkimuksia tehtiin vuonna 2020 vain kahdella alueella terveysturvallisuus huomioiden (Metsähallitus 2021h).

Vertailussa olevien kansallispuistojen kaikki kävijätutkimukset ovat suhteellisen tuoreita, mutta koronavuodet 2020–2021 ovat muuttaneet rahankäyttöä poikkeuksellisen paljon (Metsähallitus 2021h). Esimerkiksi ohjelmapalveluita tuottavat yritykset ovat kärsineet merkittävästi ulkomaalaisten kävijöiden puuttuessa. Hotelli- ja ravintola-ala on kärsinyt niin ikään koronapandemian aikana rajoitusten vuoksi. Samaan aikaan mökkimajoituspalvelut ja esimerkiksi luontokohteiden lähistöllä olevat ruokakaupat sekä polttoaineen jakelupisteet ovat saaneet runsaasti uusia asiakkaita (Metsähallitus 2021h). Hiidenportin ja Syötteen kävijätutkimukset on toteutettu koronapandemian aikaan, mikä näkyy myös osin alueiden tutkimustuloksissa. Esimerkiksi kävijäprofiileissa on tapahtunut muutoksia kotimaanmatkailun suosion kasvaessa, minkä vuoksi puistokohtaiset laskelmat voivat antaa osin virheellisen kuvan.

Kävijöiden rahankäytön kokonaistulovaikutukset olivat vuoden 2020 käyntimäärillä yhteensä 60 miljoonaa euroa tutkimuksen puistoissa ja niiden lähialueilla. Kaikkien puistojen kokonaistyöllisyysvaikutukset olivat 478 henkilötyövuotta. Paikallistaloudellisesti kohteista merkittävin on Oulangan kansallispuisto, jonka kokonaistulovaikutukset olivat 33,8 miljoonaa euroa ja työllisyysvaikutukset 262 henkilötyövuotta. Toiseksi suurimmat kokonaistulovaikutuksen luvut olivat Riisitunturilla, 10,8 miljoonaa euroa ja 84 henkilötyövuotta. Hossan (6,9 milj. €) ja Syötteen (6,8 milj. €) kokonaistulovaikutukset olivat lähes suuret. Sen sijaan kokonaistyöllisyysvaikutukset olivat Hossassa (63 htv) hieman suuremmat kuin Syötteellä (53 htv). Hiidenportin paikallistaloudelliset vaikutukset olivat vertailun pienimmät, sillä kokonaistulovaikutukset olivat 1,7 miljoonaa euroa ja työllisyysvaikutukset 16 henkilötyövuotta.

Tulo- ja työllisyysvaikutuksia mitataan myös kohteen tärkeyden mukaan. Kohdealueen tärkeys saadaan selvitettyä kävijätutkimuksissa. Oulangan kävijöiden tulovaikutukset olivat 9,3 miljoonaa euroa ja työllisyysvaikutukset 72 henkilötyövuotta, kun puistoa pidettiin matkan tärkeimpänä kohteena. Toiseksi suurimmat tulovaikutukset olivat Hossalla, kun puisto oli matkan pääkohteena (4,0 milj. € ja 37 htv). Syötteen tulovaikutukset poikkeavat Hossasta vain hieman, sillä vastaavat luvut olivat 3,7 miljoonaa euroa ja 29 henkilötyövuotta. Riisitunturin kokonaistulovaikutukset olivat vertailun toiseksi suurimmat, mutta puiston ollessa matkan tärkein kohde tulovaikutukset olivat vain 0,4 miljoonaa euroa ja kolme henkilötyövuotta. Riisitunturin edellisen kävijätutkimuksen mukaan 88 % kävijöistä vieraili myös Oulangalla, joka on selvästi useamman pääasiallinen kohde. Hiidenportin tulovaikutukset olivat 0,1 miljoonaa euroa ja yhden henkilötyövuoden, kun sitä pidettiin matkan tärkeimpänä kohteena.

Oulangan kansallispuiston vaikutus paikallistalouteen on ylivoimainen, jos puistoja halutaan vertailla keskenään. Puistojen 60 miljoonan euron kokonaistulo vaikutuksista Oulangan osuus on yli 56 %. Kokonaistyöllisyysvaikutuksista (478 htv) Oulangan osuus on lähes 55 %. Vastavuoroisesti Hossan osuus kokonaistulo vaikutuksista on 11,5 % ja kokonaistyöllisyysvaikutukset ovat reilut 13 %. Hiidenportin osuus kattaa puistojen kokonaistulo vaikutuksista noin 3 % ja kokonaistyöllisyysvaikutukset niin ikään noin 3 %.

Tulo vaikutukset olivat 17,5 miljoonaa euroa ja työllisyysvaikutukset 142 henkilötyövuotta, kun puistoja pidettiin matkan tärkeimpänä kohteena. Oulangan 9,3 miljoonan euron osuus on yli 53 % kaikkien puistojen tulo vaikutuksista. Työllisyysvaikutuksista Oulangan osuus (72 htv) on lähes 51 %. Hossan ja Syötteen osuudet ovat keskenään lähes samaa luokkaa. Hossan tulo vaikutusten osuus on noin 23 % ja työllisyysvaikutukset 26 %, kun puisto oli matkan pääkohteena. Syötteen vastaavat osuudet ovat noin 21 % ja 20 %. Hiidenportin (0,5 % ja 0,7 %) ja Riisitunturin (2,2 % ja 2,1 %) osuus tulo- ja työllisyysvaikutuksista on vähäinen, kun puistoa pidetään matkan tärkeimpänä kohteena.

Käsitteitä

- **Käyntimäärä:** Vuotuinen Metsähallituksen tietoihin perustuva käyntien määrä kohteessa.
- **Kokonaistulo vaikutukset:** Kävijöiden rahankäytöstä lähialueelle syntyvät välittömät ja välilliset tulo vaikutukset.
- **Kokonaistyöllisyysvaikutukset:** Kävijöiden rahankäytöstä lähialueelle syntyvät välittömät ja välilliset henkilötyövuodet (htv).
- **Lähialue:** Kohteelle määritelty sijainti- ja lähikunnat käsittävä alue.

Rahankäytön paikallistaloudelliset vaikutukset vuoden 2020 käyntimäärillä laskettuina.

-	Hiidenportti	Hossa	Oulanka	Riisitunturi	Syöte	Yhteensä
Käyntimäärä	18 456	111 265	235 834	67 079	113 494	546 128
Kokonaistulo vaikutus (milj. €)	1,7	6,9	33,8	10,8	6,8	60
Kokonaistyöllisyysvaikutus (htv)	16	63	262	84	53	478
Tulo vaikutus, kun alue matkan ainoa tai tärkein kohde (milj. €)	0,1	4,0	9,3	0,4	3,7	17,5
Työllisyysvaikutus, kun alue matkan ainoa tai tärkein kohde (htv)	1	37	72	3	29	142
Lähialue	Sotkamo, Kajaani, Kuhmo, Nurmes	Suomussalmi, Kuusamo, Taivalkoski	Kuusamo, Salla, Posio	Posio, Kuusamo	Pudasjärvi, Posio, Taivalkoski	-

Yhteenveto kävijöiden vuotuisen rahankäytön vaikutuksista

- Paikallistaloudelliset vaikutukset eivät kuvaa kohteen kokonaisarvoa, vaan ainoastaan kävijöiden rahankäytöstä kohteeseen ja lähialueelle syntyviä välittömiä ja välillisiä vaikutuksia ja niihin liittyviä työpaikkoja/vuosi.
- Kävijöiden rahankäyttö on selvitetty edellisten kävijätutkimuksien avulla ja yleistetty koskemaan koko käyntimäärää.
- Kokonaisvaikutusten laskentaa varten puistot on jaettu neljään luokkaan lähialueen asukastiheyden perusteella. Kullekin luokalle on laskettu keskimääräiset välittömien vaikutusten kertautumista kuvaavat kertoimet sekä työllisyysuudelvut. Apuna on käytetty Tilastokeskuksen maakunnallisista panos-tuotostaulukoista 21 puistolle johdettuja paikallisia panos-tuotostaulukoita.
- Tuloksista ei voida erottaa kohdealueen osuutta muista lähialueen matkailullisista vetovoimatekijöistä. Kohdealueen minimimerkitystä paikallistaloudellisten vaikutusten tuottajana tarkastellaan alueen tärkeimmäksi matkakohteekseen ilmoittaneiden vastaajien avulla.

3.2.5 Käynnin terveys- ja hyvinvointivaikutukset

Kävijät arvioivat käyntinsä terveys- ja hyvinvointivaikutukset hyvin positiivisesti vertailun kaikissa kansallisuistoissa. Vastaajat kokivat, että heidän sosiaalinen, psyykkinen ja fyysinen hyvinvointinsa lisääntyi jokaisella osa-alueella. Hyvinvointia arvioitiin asteikolla 1–5, jossa 1 = täysin eri mieltä ja 5 = täysin samaa mieltä.

Kaikista eniten sosiaalinen hyvinvointi lisääntyi Syötteellä 4,33 ja Riisitunturilla 4,29. Vähiten sosiaalinen hyvinvointi lisääntyi Oulangalla 3,99. Psyykkinen hyvinvointi lisääntyi niin ikään parhaiten Riisitunturilla 4,53 ja Syötteellä 4,51. Psyykkisen hyvinvoinnin koettiin lisääntyneen kaikissa puistoissa hyvin tasaisesti, sillä matalimmatkin keskiarvot olivat erittäin hyviä, Hossa 4,40 ja Hiidenportti 4,42. Fyysinen hyvinvointi lisääntyi parhaiten Riisitunturilla 4,53 ja Syötteellä 4,51. Vähiten fyysinen hyvinvointi lisääntyi Hossassa 4,38 ja Oulangalla 4,38. Kokonaisuudessaan parhaimman keskiarvon saivat Riisitunturi ja Syöte, sillä molempien puistojen keskiarvo oli 4,45. Vertailun heikoimman keskiarvon sai Oulanka 4,27.

Käynnin terveys- ja hyvinvointivaikutuksia vertailtiin myös rahassa mitattuna. Arvioinnissa vertailukohteina toimivat kaupalliset hyvinvointipalvelut ja -tuotteet, kuten kylpyläkäynti, hieronta tai konsertti. Rahallinen arvio koetuista terveys- ja hyvinvointivaikutuksista vaihteli suuresti kaikissa kävijätutkimuksissa nollan ja 10 000 euron välillä. Hossan kävijöiden korkein rahallinen arvio oli 7 200 euroa. Kävijöiden rahallista arviota vertailtiin kaikkien vastausten keskiarvolukuna ja mediaanilukuna. Korkein keskiarvo oli Syötteellä 530,94 euroa ja Hossassa 450,37 euroa. Sen sijaan Hiidenportin kävijät arvioivat käynnin arvoksi keskimäärin 187,60 euroa. Kaikkien puistojen euromääräiseksi keskiarvoksi muodostui 345,19 euroa.

Mediaani kuvaa vastausten keskimmäistä arvoa. Se on keskiarvoa luotettavampi, jos vastaukset keskittyvät jakauman toiseen päähän tai osa vastauksista poikkeaa huomattavasti toisistaan. Mediaaniluvun mukaan kävijät arvioivat käyntinsä olleen arvokkain Hossassa ja Syötteellä. Molempien puistojen mediaaniluku oli 200 euroa. Oulangalla ja Riisitunturilla käynnin mediaaniluku oli 100 euroa. Matalin mediaaniluku oli Hiidenportissa 50 euroa. Kaikkien puistojen euroääräiseksi mediaaniarvoksi muodostui 130 euroa.

Kävijöiden kokemat terveys- ja hyvinvointivaikutukset. Arviointi, ka (asteikko 1–5, jossa 1 = täysin eri mieltä, ... 5 = täysin samaa mieltä).

Terveys- tai hyvinvointivaikutus	Hiidenportti	Hossa	Oulanka	Riisitunturi	Syöte	Keskiarvo	Keskihajonta
Vastanneita	99 %	97 %	98 %	99 %	97 %	98 %	0,01
Sosiaalinen hyvinvointini lisääntyi	4,22	4,20	3,99	4,29	4,33	4,21	0,13
Psyykinen hyvinvointini lisääntyi	4,42	4,40	4,44	4,53	4,51	4,46	0,06
Fyysinen hyvinvointini lisääntyi	4,48	4,38	4,38	4,53	4,51	4,46	0,07
Keskiarvo	4,37	4,33	4,27	4,45	4,45	4,37	0,07

Rahallinen arvio koetuista terveys- ja hyvinvointivaikutuksista.

Rahallinen arvio	Hiidenportti	Hossa	Oulanka	Riisitunturi	Syöte	Keskiarvo	Keskihajonta
Vastanneita	88 %	83 %	86 %	74 %	85 %	83 %	0,05
Keskiarvo, euroa	187,60	450,37	307,19	249,84	530,94	345,19	142,25
Keskihajonta	639,12	806,49	738,01	673,47	1 223,95	816,21	236,75
Mediaani, euroa	50	200	100	100	200	130,00	67,08

3.3 Kävijättyytyväisyys

3.3.1 Käynnin tarkoitus

Kävijöiden tärkeimmät motiivit saapua kansallispuistoihin olivat kaikissa vertailun puistoissa hyvin samanlaisia. Luonnon kokeminen, maisemat ja rentoutuminen olivat kaikissa puistoissa kolmen kärjessä keskiarvon mukaan. Henkinen hyvinvointi sekä poissaolo melusta ja saasteista arvioitiin näiden jälkeen yhdeksi vierailun tärkeimmistä syistä. Yhdessäolo oman seurueen kanssa oli myös melko tärkeää kaikkien kansallispuistojen tutkimuksissa.

Käynnin vähiten tärkeimmät syyt olivat niin ikään samankaltaisia kaikissa puistoissa. Vähiten tärkeimpiä syitä olivat tutustuminen uusiin ihmisiin ja jännityksen kokeminen. Aikaisemmat muistot olivat myös vierailun yksi vähiten tärkeimmistä syistä. Opastettu retki oli Hiidenportin ja Riisitunturin vähiten tärkein käynnin motiivi. Kolmessa muussa kävijätutkimuksessa opastettu retki ei ollut arvioinnin kohteena. Myös yöpyminen alueella oli Riisitunturin kävijöiden yksi vähiten tärkeimmistä syistä. Kyseinen motiivi ei ollut arvioitavana missään muussa kävijätutkimuksessa. Kulttuuriperintöön tutustuminen ei ollut tärkeää Syötteen kävijöille, ja mahdollisuutta olla itsekseen ei pidetty merkittävänä Oulangalla. Omien taitojen kehittäminen oli kaikissa kävijätutkimuksissa kohtalaisen toisarvoinen käynnin motiivi.

Kävijätutkimuksissa osatekijöitä arvioitiin asteikolla 1–5, jossa 1 = ei lainkaan tärkeää ja 5 = erittäin tärkeää. Arviot koskivat vastaajan kyseistä vierailukäyntiä kansallispuistossa. Kokonaisuudessaan virkistysmotiivit esitetään puistoittain liitteessä 3.

Käynnin tärkeimmät virkistysmotiivit. Arviointi (asteikko 1–5, jossa 1 = ei lainkaan tärkeää, ... 5 = erittäin tärkeää).

Käynnin tarkoitus	Hiidenportti	Hossa	Oulanka	Riisitunturi	Syöte	Keskiarvo
Luonnon kokeminen	4,88	4,87	4,82	4,91	4,87	4,87
Maisemat	4,86	4,79	4,80	4,91	4,77	4,83
Rentoutuminen	4,52	4,63	4,45	4,67	4,70	4,59
Henkinen hyvinvointi	4,37	4,45	4,32	4,53	4,59	4,45
Poissa melusta ja saasteista	4,34	4,52	4,40	4,60	4,56	4,48
Keskiarvo	4,52	4,60	4,49	4,68	4,66	4,59

3.3.2 Kävijätyytyväisyysindeksi

Kävijätyytyväisyyttä mitattiin tutkimuksissa osatekijöittäin. Palveluilla tarkoitetaan muun muassa kansallispuiston erilaisia rakenteita, kuten pysäköinti- ja taukopaikkoja, polkureittejä, opasteita sekä muita rakennettuja palvelukokonaisuuksia. Ympäristön arviointi kohdistuu alueen yleiseen siisteyteen ja turvallisuuteen sekä maiseman vaihtelevuuteen. Kävijöiden ennakkoodotuksia tiedusteltiin luonnonympäristön, harrastusmahdollisuuksien, reittien ja rakenteiden osalta. Häiriötekijöissä arvioitiin muun muassa maaston kuluneisuutta ja roskaantuneisuutta sekä tiedusteltiin kävijämäärien häiritsevyydestä. Käytettävällä asteikolla 1–5 arvosana 5 tarkoittaa erittäin hyvää ja 1 erittäin huonoa.

Palveluiden laatuun oltiin kaikista tyytyväisimpiä Riisitunturin (4,15) ja Oulangan (4,14) kansallispuistoissa. Hiidenportin palveluita kohtaan oli eniten tyytymättömyyttä (3,99). Ympäristön laatu arvioitiin niin ikään parhaimmiksi Riisitunturilla (4,54) ja Oulangalla (4,44). Heikoimman keskiarvon sai Syötteen ympäristö (4,36). Kävijöiden ennakkoodotuksetkin täyttyivät parhaiten Riisitunturilla (4,60) ja Oulangalla (4,58). Matalimmat keskiarvot muodostuivat Hossan (4,47) ja Hiidenportin (4,48) kävijätutkimuksissa. Keskiarvojen mukaan kävijöiden odotukset täyttyivät kaikissa puistoissa todella hyvin. Häiriötekijöitä koettiin olevan vähiten Riisitunturin (4,63) ja Hossan (4,56) puistoissa. Eniten häiriötekijöitä nähtiin olevan Oulangalla (4,2). Liiallinen kävijämäärä koettiin useammin häiritsevänä tekijänä Oulangalla kuin vertailun muissa puistoissa. Oulangalla myös maaston kuluneisuus ja roskaisuus saivat matalimmat arvot.

Kaikissa kävijätutkimuksissa mitataan valtakunnallisesti vertailukelpoinen ja aluekohtainen kävijätyytyväisyysindeksi. Tässä tutkimuksessa tarkastellaan vain vertailukelpoista kävijätyytyväisyysindeksiä, koska sitä voidaan arvioida tasapuolisesti puistojen kesken. Korkein vertailukelpoinen kävijätyytyväisyysindeksi oli Riisitunturin kansallispuistossa 4,37. Keskiarvo on valtakunnallisesti huipputasoa. Lähivuosien parhaimmat kävijätyytyväisyysindeksit ovat olleet 4,43 Saaristonmeren ja 4,40 Perämeren kansallispuistojen kävijätutkimuksissa vuosilta 2019 sekä 4,39 Petkeljärven kävijätutkimuksessa vuonna 2018. Syötteen (4,28) ja Oulangan (4,26) kävijätyytyväisyysindeksit olivat lähes hyvät. Vertailun heikoimmat kävijätyytyväisyysindeksit olivat Hiidenportin (4,22) ja Hossan (4,22) kansallispuistoissa.

Metsähallituksen toteuttamien kävijätutkimusten kävijätyytyväisyysindeksin keskiarvo on 4,22, kun otetaan huomioon vuosina 2009–2019 tehdyt tutkimukset. Kansallispuistojen lisäksi kävijätutkimuksia on tehty muun muassa retkeilyalueilla ja muilla luonnonsuojelualueilla.

Lopuksi tarkastellaan kävijöiden mielipiteitä Metsähallituksen verkkosivuista ja sosiaalisen median palveluista. Metsähallituksen internetsivuista arvioitavina olivat luontoon.fi, metsa.fi ja retkikartta.fi. Sosiaalisen median palveluista arvioitavina olivat Facebook, Instagram ja YouTube. Metsähallituksen aluetta koskevat internetsivut arvioitiin korkeimmalla keskiarvolla Hiidenportin (4,23) ja Syötteen (4,14) kävijätutkimuksissa. Näiden alueiden kävijätutkimukset olivat tuoreimpia. Hossan kävijöiden arvio internetsivuista oli matalin, 3,89. Hossan kävijätutkimus oli vertailun puistoista vanhin. Syötteen (3,86), Hiidenportin (3,84) ja Hossan (3,84) kävijätutkimuksissa sosiaalisen median palvelut arvioitiin hyvin samantasoisiksi. Heikoimman arvion sosiaalisen median palveluista antoivat Oulangan kävijät, 3,66. Keskiarvojen mukaan sosiaalisen median palveluissa on kehitettävää internetsivuja enemmän.

Kävijätyytyväisyys osatekijöittäin sekä valtakunnallisesti vertailukelpoinen kävijätyytyväisyysindeksi. Asteikko 1–5, jossa 1 = erittäin tyytymätön, ... 5= erittäin tyytyväinen.

Kävijätyytyväisyys	Hiidenportti	Hossa	Oulanka	Riisitunturi	Syöte	Keskiarvo
Palvelut	3,99	4,01	4,14	4,15	4,11	4,08
Ympäristö	4,41	4,38	4,44	4,54	4,36	4,43
Odotukset	4,48	4,47	4,58	4,60	4,50	4,53
Häiriötekijät	4,50	4,56	4,20	4,63	4,51	4,48
Vertailukelpoinen kävijätyytyväisyysindeksi	4,22	4,22	4,26	4,37	4,28	4,27

Metsähallituksen aluetta koskevien www-sivujen ja sosiaalisen median laadunarviointi. Asteikko 1–5, jossa 1 = erittäin tyytymätön, ... 5= erittäin tyytyväinen.

Palvelu	Hiidenportti	Hossa	Oulanka	Riisitunturi	Syöte	Keskiarvo
Metsähallituksen aluetta koskevat www-sivut (luontoon.fi, metsa.fi ja retkikartta.fi)	4,23	3,89	4,03	4,00	4,14	4,06
Metsähallituksen alueen palvelut sosiaalisessa mediassa (Facebook, Instagram ja YouTube)	3,84	3,84	3,66	3,69	3,86 ¹	3,78

¹ Kävijätutkimuksessa on arvioitu erikseen Syötteen kansallispuiston Facebook-sivut (3,82) ja Luontoon.fi:n Instagram-tili (3,89). Keskiarvo on laskettu näistä kahdesta luvusta.

4 Tulosten tarkastelu

4.1 Yhteenvedo

Vertailun kansallispuistot ovat palvelurakenteineen ja käyntimääriltään keskenään hyvin erilaisia. Puiston ja sen lähialueen palveluiden määrä vaikuttaa huomattavasti tuloksiin. Vuosittaiset käyntimäärät ovat Oulangan kansallispuistossa ylivoimaisesti suurimmat, sillä alueelle tehtiin vuonna 2020 jopa 235 835 käyntiä. Toiseksi eniten käyntejä tehtiin Syötteelle (114 801), jonka suosio on kasvanut edellisvuosina vauhdilla. Hiidenportin maisemiin tehtiin samana vuonna 18 457 käyntiä. Käyntimäärät ovat kasvaneet viime vuosina useilla suojelualueilla.

Kansallispuistojen kävijätutkimukset on tehty eri vuosina 2017–2021. Tutkimustuloksissa on huomioitava maailmanlaajuinen koronapandemia, joka heijastuu ennen kaikkea uusimpiin kävijätutkimuksiin. Hiidenportin (2021) ja Syötteen (2020) kävijätutkimukset on tehty aikana, jolloin esimerkiksi kotimaanmatkailu on kasvattanut suosiotaan ja ulkomaisten matkailijoiden osuus kävijöistä on ollut marginaalinen. Korona-aikana myös kävijäprofiileissa on tapahtunut merkittäviä muutoksia, mikä hankaloittaa tutkimustulosten välisen vertailun luotettavuutta. Tästä huolimatta tuloksia voidaan tarkastella keskenään ja havaita puistoalueiden suurimmat erot sekä kävijöiden yhteneväiset intressit eri puistoissa.

Kävijöiden ikärakenne poikkeaa eri puistoissa vain hieman. 35–44-vuotiaat ovat suurin kävijäryhmä Syötteellä ja Hiidenportissa. Lisäksi Riisitunturilla 35–44-vuotiaat ovat yhtä usein edustettuina kuin 55–64-vuotiaat. Myös Hossassa 55–64-vuotiaat ja 35–44-vuotiaat kuuluvat aktiivisimpiin kävijöihin. Sen sijaan Oulangan kävijöistä suurin osa oli 25–34-vuotiaita. Puistoihin saavutaan useimmiten pääkaupunkiseudulta ja puistojen lähialueilta. Useimmiten pääkaupunkiseudulta saavuttiin Hiidenporttiin (17 %), Hossaan (16 %) ja Oulangalle (16 %). Riisitunturin kävijöistä 14 % oli pääkaupunkiseudulta, kun taas Syötteen vastaava osuus oli 11 %. Syötteelle tultiin useimmiten Oulusta (33 %) tai Oulun seudulta. Yksittäisistä kunnista Oulu esiintyi lähes kaikkien puistojen kohdalla ensimmäisenä tai toisena. Vain Hiidenporttiin saavuttiin Oulusta muita harvemmin, mutta sielläkin Oulu oli viidenneksi yleisin saapumiskunta.

Kansallispuistojen tärkeys matkan kohteena vaihteli huomattavasti. 65 % kävijöistä vastasi Syötteen olevan matkan ainoa tai tärkein kohde. Myös Hossa oli usein matkan pääkohde 58 %, kun taas Riisitunturi oli matkan tärkein tai ainoa kohde vain 15 %:lle vastanneista. Useille kävijöille kansallispuistot ovat yksi matkan suunnitteluista kohteista. Tämä korostuu etenkin Riisitunturilla käynneillä (73 %), mutta myös Hiidenporttia (57 %) ja Oulankaa (53 %) pidettiin useimmiten matkan yhtenä kohteena. Puistoihin saavutaan harvemmin suunnittelematta. Retkeily nousi käynnin tärkeimmäksi aktiviteetiksi vertailun kaikissa puistoissa. Luonnon tarkkailu ja/tai luonnonnähtävyyksien katselu oli kävijöille niin ikään tärkeää jokaisessa kohteessa.

Ensikertalaisten osuus vaihteli puistojen välillä suuresti, mutta tähän voi osin vaikuttaa kävijätutkimuksen ajankohta. Hiidenportin kävijöistä 84 % oli alueella ensimmäistä kertaa, ja 69 % vieraili Hossassa ensikertaa. Oulangalla (54 %) ja Riisitunturilla (57 %) oli lähes yhtä paljon ensikertalaisia. Sen sijaan Syötteen kävijöistä vain 32 % oli ensikertalaisia. Päiväkävijöiden ja alueella yöpyvien osuus vaihtelee huomattavasti. Riisitunturilla päiväkävijöiden osuus oli noin 87 % ja Hiidenportissa 79 %. Vähiten päiväkävijöitä oli Hossassa, sillä suurin osa (noin 71 %) kävijöistä oli yöpyjiä. Toiseksi eniten yöpyjiä oli Syötteellä, noin 59 %. Oulangalla kävijöiden

jakauma oli tasainen (päiväkävijät 55 %, yöpyjät 45 %). Yöpyjät viipyivät pisimpään Syötteellä (ka 3,5 vrk) ja Hossassa (ka 3,2 vrk). Päiväkävijät taas viihtyivät pisimpään Hossassa (ka 5,3 h) ja Oulangalla (ka 4,4 h).

Alueiden paikallistaloudelliset vaikutukset laskettiin vuoden 2020 käyntimäärillä. Tarkastelussa on huomioitava koronavuodet 2020–2021, jotka ovat muuttaneet rahankäyttöä poikkeuksellisen paljon. Tämän myötä esimerkiksi kävijäprofiileissa on tapahtunut muutoksia kotimaanmatkailun suosion kasvaessa, minkä vuoksi puistokohtaiset laskelmat voivat antaa osin virheellisen kuvan. Puistojen kokonaistulovaikutukset olivat yhteensä 60 miljoonaa euroa ja kokonaistyöllisyysvaikutukset 478 henkilötyövuotta. Oulangan kansallispuiston osuus on huomattava, sillä sen kokonaistulovaikutukset olivat 33,8 miljoonaa euroa ja työllisyysvaikutukset 262 henkilötyövuotta. Tähän verrattuna Hiidenportin paikallistaloudelliset vaikutukset olivat vain marginaaliset, sillä sen kokonaistulovaikutukset olivat 1,7 miljoonaa euroa ja työllisyysvaikutukset 16 henkilötyövuotta.

Tulo- ja työllisyysvaikutuksia mitattiin myös kohteen tärkeyden mukaan, mikä antaa paremman kuvan puiston merkityksestä alueen paikallistalouteen. Oulangan tulovaikutukset olivat 9,3 miljoonaa euroa ja työllisyysvaikutukset 72 henkilötyövuotta, kun puistoa pidettiin matkan tärkeimpänä kohteena. Seuraavaksi suurimmat tulovaikutukset olivat Hossalla (4,0 milj. € ja 37 htv) ja Syötteellä (3,7 milj. € ja 29 htv), kun puisto oli matkan pääkohteena. Tulo- ja työllisyysvaikutukset olivat vertailun pienimmät Hiidenportissa (0,1 milj. € ja 1 htv) ja Riisitunturilla (0,4 milj. € ja 3 htv), kun puisto oli matkan tärkein kohde.

Kävijät arvioivat käyntinsä terveys- ja hyvinvointivaikutukset hyvin positiivisesti kaikissa kansallispuistoissa. Vastaaajat kokivat, että heidän sosiaalinen, psyykinen ja fyysinen hyvinvointinsa lisääntyi jokaisella osa-alueella (asteikko 1–5, 1 täysin eri mieltä, 5 täysin samaa mieltä). Kokonaisuudessaan eniten hyvinvointi lisääntyi Riisitunturin (4,45) ja Syötteen (4,45) kävijöillä. Vähi-ten hyvinvoinnin koettiin lisääntyneen Oulangalla (4,27). Käynnin terveys- ja hyvinvointivaikutuksia mitattiin myös rahassa, ja arviot vaihtelivat suuresti kaikissa kävijätutkimuksissa. Käynnin mediaaniarvoksi muodostui 200 euroa Hossassa ja Syötteellä. Oulangan ja Riisitunturin kävijöiden käynnin rahallinen mediaaniarvo oli 100 euroa. Matalin mediaaniluku oli Hiidenportissa 50 euroa.

Kävijöiden tärkeimmät motiivit saapua kansallispuistoihin olivat hyvin samanlaiset eri puistoissa. Luonnon kokeminen, maisemat ja rentoutuminen olivat kaikissa vertailun puistoissa kolmen kärjessä. Kaikissa kävijätutkimuksissa mitattiin valtakunnallisesti vertailukelpoinen kävijätyytyväisyysindeksi (asteikko 1–5, jossa 1 erittäin huono ja 5 erittäin hyvä). Kävijätyytyväisyysindeksiin vaikuttavat häiriötekijät, odotukset, ympäristö ja palvelut. Kaikissa puistoissa palvelut arvioitiin heikoimmilla keskiarvoilla (arviot välillä 3,99–4,15). Sen sijaan kävijöiden ennako-odotukset täyttyivät hyvin, minkä lisäksi häiriötekijöitä koettiin olevan vähäisesti. Ainoastaan Oulangalla koettiin selvästi muita enemmän häiriötekijöitä (4,20). Korkein kävijätyytyväisyysindeksi oli Riisitunturin kansallispuistossa 4,37. Syötteen (4,28) ja Oulangan (4,26) kävijätyytyväisyysindeksit olivat lähes yhtä hyvät. Vertailun heikoimmat kävijätyytyväisyysindeksit olivat Hiidenportin (4,22) ja Hossan (4,22) kansallispuistoissa.

Lähteet

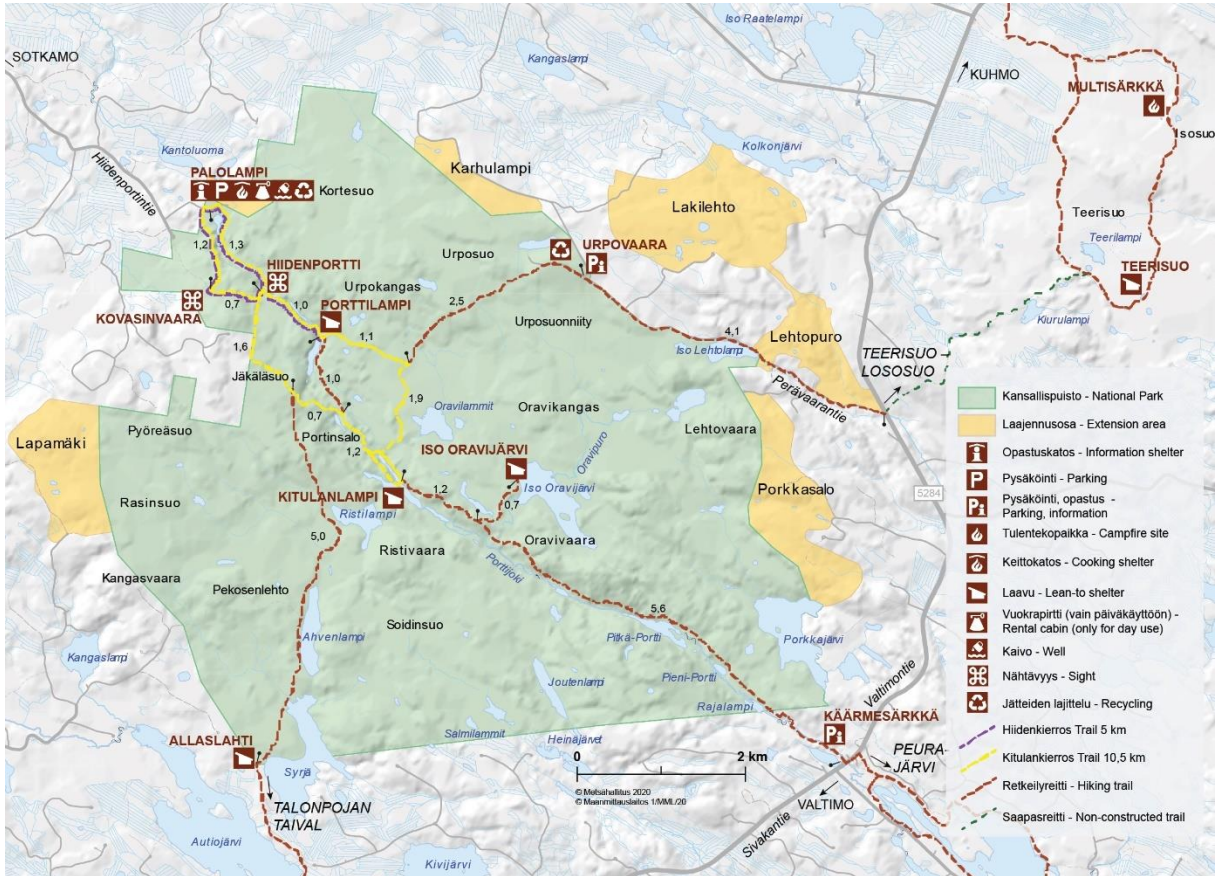
- Aspholm, P. 2019: Riisitunturin kansallispuiston kävijätutkimus 2018–2019. – Metsähallituksen luonnonsuojelujulkaisuja. Sarja B 247. 47 s.
- Erkkonen, J. & Sievänen, T. 2001: Kävijätutkimusopas. – Metsähallituksen luonnonsuojelujulkaisuja. Sarja B 62. 73 s.
- Jylänki T. 2021: Syötteen kävijätutkimus 2020. – Metsähallituksen luonnonsuojelujulkaisuja. Sarja B 261. 79 s.
- Martikainen, M. 2021: Hiidenportin kansallispuiston kävijätutkimus 2021. – Metsähallituksen luonnonsuojelujulkaisuja. Sarja B 263. 69 s.
- Metsähallitus 2021a: Kansallispuistoissa on saavutettu uusi korkeampi peruskäyntimäärätaso – Rahoituksen on vastattava käyntimäärien kasvun aiheuttamia tarpeita. – Metsähallituksen tiedote 3.9.2021, <metsa.fi/tiedotteet/kansallispuistoissa-on-saavutettu-uusi-korkeampi-peruskayntimaarataso-rahoituksen-on-vastattava-kayntimaarien-kasvun-aiheuttamia-tarpeita>, viitattu 8.12.2021.
- Metsähallitus 2021b: Käyntimäärien kehitys – Metsähallituksen kansallispuistojen käyntimäärät 2010–2020. <metsa.fi/vapaa-aika-luonnossa/kayntimaarat/kayntimaarien-kehitys>, viitattu 18.11.2021.
- Metsähallitus 2021c: Hiidenportin kansallispuisto. – Luontoon.fi-verkkopalvelu, Metsähallitus, Vantaa. <luontoon.fi/hiidenportti>, viitattu 29.11.2021.
- Metsähallitus 2021d: Hossan kansallispuisto. – Luontoon.fi-verkkopalvelu, Metsähallitus, Vantaa. <luontoon.fi/hossa>, viitattu 29.11.2021.
- Metsähallitus 2021e: Oulangan kansallispuisto. – Luontoon.fi-verkkopalvelu, Metsähallitus, Vantaa. <luontoon.fi/oulanka>, viitattu 29.11.2021.
- Metsähallitus 2021f: Riisitunturin kansallispuisto. – Luontoon.fi-verkkopalvelu, Metsähallitus, Vantaa. <luontoon.fi/riisitunturi>, viitattu 29.11.2021.
- Metsähallitus 2021g: Syötteen kansallispuisto. – Luontoon.fi-verkkopalvelu, Metsähallitus, Vantaa. <luontoon.fi/syote>, viitattu 29.11.2021.
- Metsähallitus 2021h: Kansallispuistot ja retkeilyalueet tärkeitä paikallistaloudelle – Kävijöiden rahankäytössä suuria muutoksia vuonna 2020 – paikallistaloudellisia vaikutuksia ei lasketa. <metsa.fi/vapaa-aika-luonnossa/hyvinvointia-luonnosta/talouslyotyja-luonnosta-kansallispuistojen-hyotyja-paikallistalouteen>, viitattu 30.11.2021.
- Pulkkinen, T. & Kalliomäki, J. 2020: Oulangan kansallispuiston kävijätutkimus 2019–2020. – Metsähallituksen luonnonsuojelujulkaisuja. Sarja B 258. 53 s.
- Salonen, D. & Veteläinen T. 2019: Hossan kansallispuiston kävijätutkimus 2017–2018. – Metsähallituksen luonnonsuojelujulkaisuja. Sarja B 244. 73 s.

Valtioneuvosto 2020: Hallitus on todennut yhteistoiminnassa tasavallan presidentin kanssa Suomen olevan poikkeusoloissa koronavirustilanteen vuoksi. – Valtioneuvoston tiedote 16.3.2020, <valtioneuvosto.fi/-/10616/hallitus-totesi-suomen-olevan-poikkeusoloissa-koronavirustilanteen-vuoksi>, viitattu 8.12.2021.

Vatanen, E. & Kajala, L. 2020: Kansallispuistojen, retkeilyalueiden ja muiden luontomatkailullisesti arvokkaiden suojelualueiden paikallistaloudellisten vaikutusten arviointimenetelmän kertoimien päivitys 2019. – Metsähallituksen luonnonsuojelujulkaisuja. Sarja A 232. 31 s.

Liitteet

Liite 1 Kansallispuistojen kartat



Hiidenportin kansallispuiston kartta. © Metsähallitus 2020, © Maanmittauslaitos 2020.



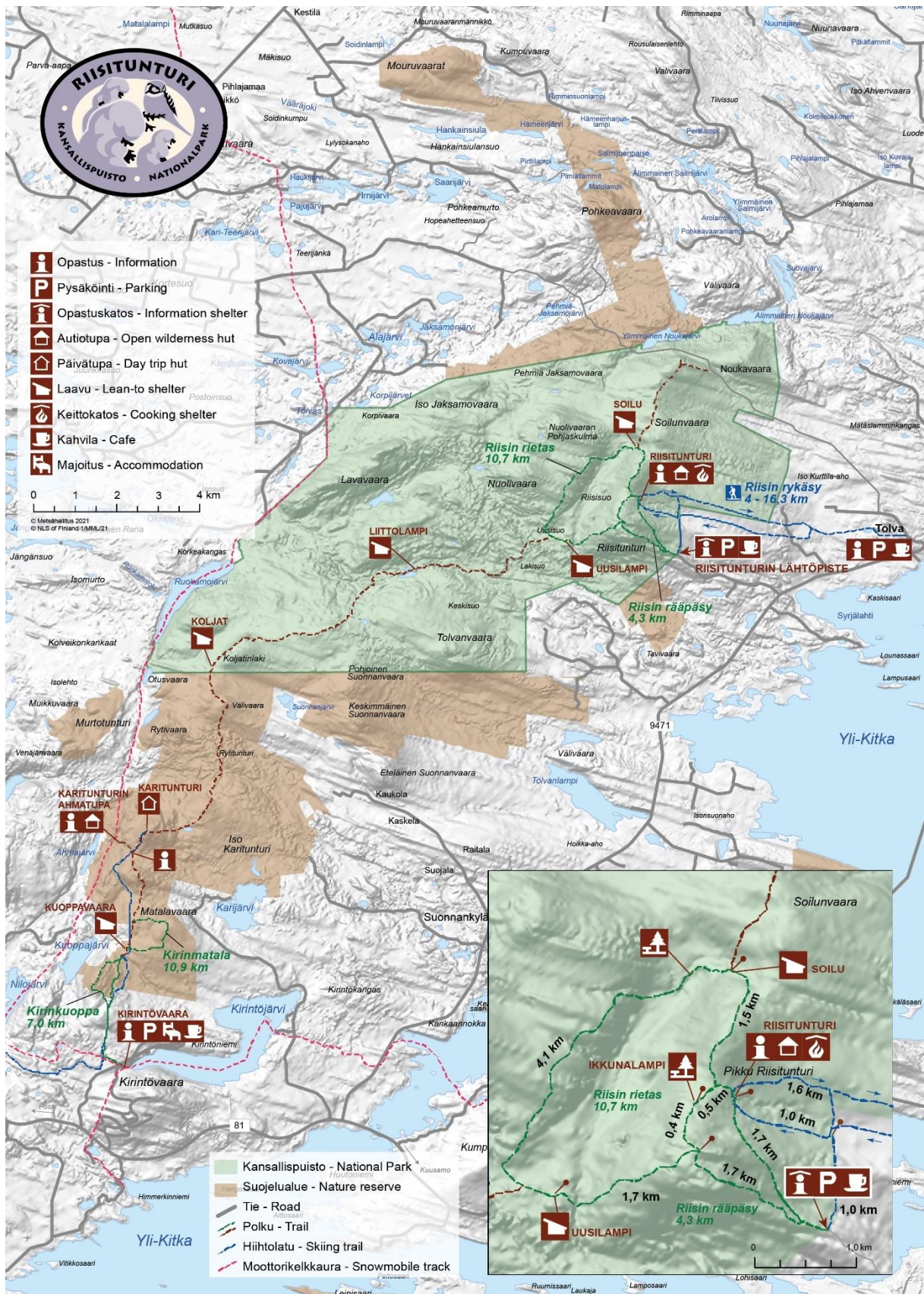
	Kansallispuisto		Luontopolku		Patikointireitit:
	Luontokeskus		Näköalapaikka		Ölöknän ähkäsy / Ölöknän ylitys
	Pysäköintialue		Nähtävyys		Kokalmuksen kierros 14 km
	Pysäköinti, opastetäulu		Riippusilta		Laukkujärven lenkki 10 km
	Tulentekopaikka		Vesillelaskupaikka		Hakokosken hujaus 5 km
	Keittokatos		Kanoottilaituri		Värikallion kaarros 8 km
	Leirintäalue		Esteetön		Huusiuksen huikonen 8 km
	Telttailupaikka		Jätteiden lajittelu		Muu retkeilyreitti
	Laavu		Melontareitti		Pyöräilyreitit:
	Kota		Esteetön reitti		Sininen saavutus 50 km
	Autiotupa		Tie		Jatkon valkea 10 km
	Vuokramökki		Puomi		Kokalmuksen kierros 14 km
					Harjujen huikonen 12,5 km

© Metsähallitus 2021 / © Maanmittauslaitos 2021

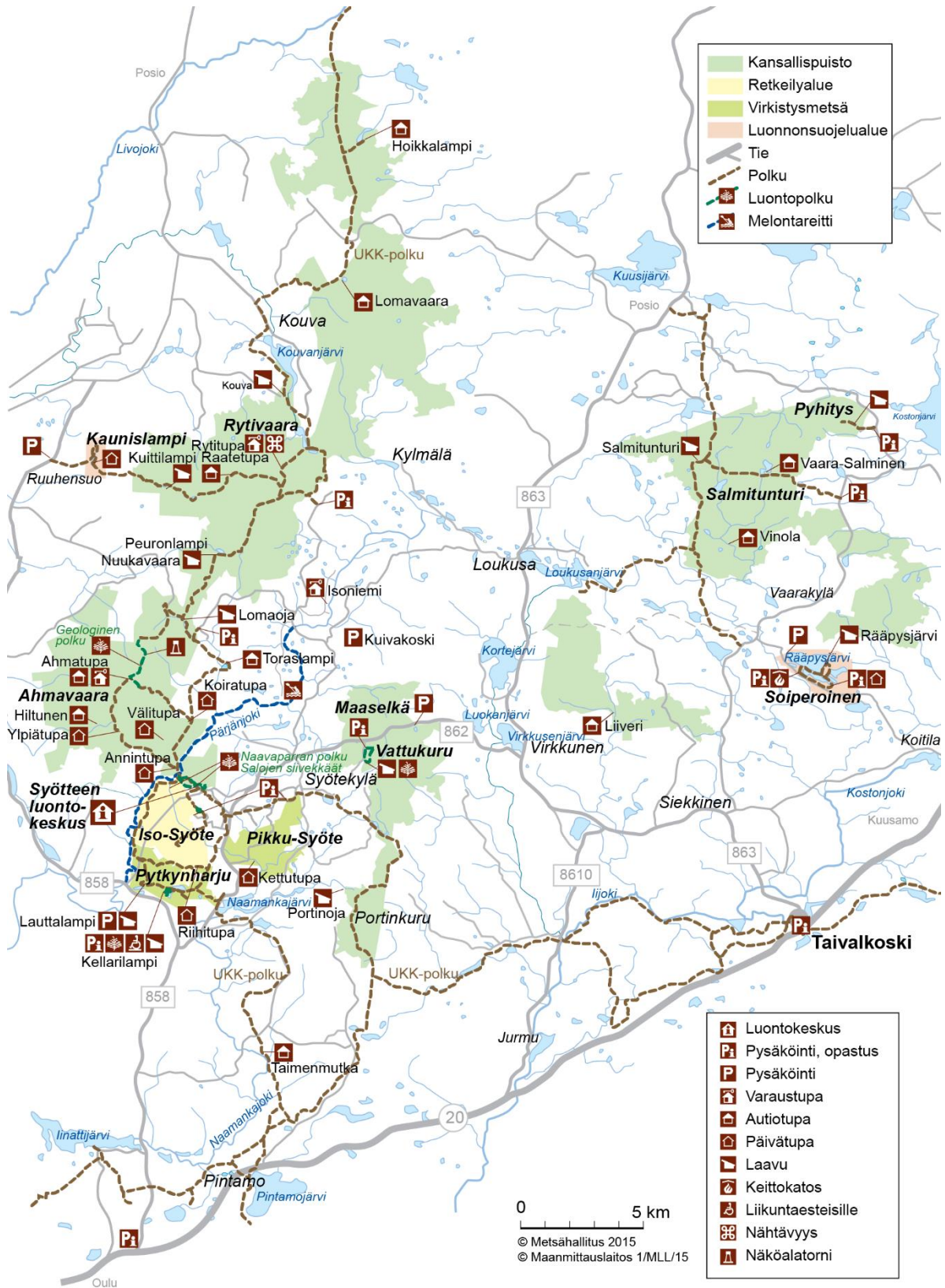
Hossan kansallispuiston kartta. © Metsähallitus 2021, © Maanmittauslaitos 2021.



Oulangan kansallispuiston kartta. © Metsähallitus 2015, © Maanmittauslaitos 2015.



Riisitunturin kansallispuiston kartta. © Metsähallitus 2020, © Maanmittauslaitos 2020.



Syöteen kansallispuiston kartta. © Metsähallitus 2015, © Maanmittauslaitos 2015.

Liite 2 Käyntimäärät kuukausittain 2017–2021

Hiidenportin kansallispuiston käyntimäärät kuukausittain 2017–2021. Käynnit 31.7.2021 saakka.

Kuukausi	2017	2018	2019	2020	2021	Yhteensä
Tammikuu	439	23	18	36	86	602
Helmikuu	18	9	336	180	104	647
Maaliskuu	200	102	899	612	605	2 418
Huhtikuu	260	867	394	837	686	3 044
Toukokuu	638	2 254	1 173	1 126	931	6 122
Kesäkuu	1 858	2 246	2 284	1 966	1 557	9 911
Heinäkuu	2 862	4 851	3 478	3 227	3 486	17 904
Elokuu	1 041	5 328	1 970	3 761	-	12 100
Syyskuu	3 303	1 277	1 749	2 318	-	8 647
Lokakuu	1 421	1 877	801	3 080	-	7 179
Marraskuu	140	279	588	1 109	-	2 116
Joulukuu	101	122	213	205	-	641
Yhteensä	12 281	19 235	13 903	18 457	7 455	71 331
Keskiarvo	1 023	1 603	1 159	1 538	1 065	5 944

Hossan kansallispuiston käyntimäärät kuukausittain 2017–2021. Käynnit 31.7.2021 saakka.

Kuukausi	2017	2018	2019	2020	2021	Yhteensä
Tammikuu	2 752	2 632	1 821	1 549	550	9 304
Helmikuu	3 418	3 470	2 632	2 891	1 222	13 633
Maaliskuu	4 750	4 948	3 929	3 421	4 178	21 226
Huhtikuu	5 132	4 023	3 874	1 830	4 718	19 577
Toukokuu	3 641	5 261	3 538	2 907	4 294	19 641
Kesäkuu	25 020	14 371	14 950	19 092	17 498	90 931
Heinäkuu	34 957	25 337	25 796	32 697	32 658	151 445
Elokuu	19 732	17 045	18 106	21 699	-	76 582
Syyskuu	16 913	16 589	15 221	17 035	-	65 758
Lokakuu	6 274	5 426	4 893	7 027	-	23 620
Marraskuu	918	1 698	1 151	1 161	-	4 928
Joulukuu	2 031	2 018	1 846	1 400	-	7 295
Yhteensä	125 538	102 818	97 757	112 709	65 118	503 940
Keskiarvo	10 462	8 568	8 146	9 392	9 303	41 995

Oulangan kansallispuiston käyntimäärät kuukausittain 2017–2021. Käynnit 31.7.2021 saakka.

Kuukausi	2017	2018	2019	2020	2021	Yhteensä
Tammikuu	2 808	4 752	3 963	4 186	6 190	21 899
Helmikuu	6 151	7 456	6 233	5 641	9 124	34 605
Maaliskuu	8 081	9 879	8 192	8 271	14 866	49 289
Huhtikuu	5 926	6 807	7 733	2 808	12 570	35 844
Toukokuu	10 817	12 589	12 226	6 695	11 809	54 136
Kesäkuu	24 233	23 552	23 696	33 534	31 622	136 637
Heinäkuu	47 786	43 429	41 207	62 344	55 681	250 447
Elokuu	29 287	28 089	26 615	33 624	-	117 615
Syyskuu	36 274	35 273	33 232	42 592	-	147 371
Lokakuu	15 629	18 212	17 407	22 827	-	74 075
Marraskuu	1 840	3 345	2 840	6 146	-	14 171
Joulukuu	9 046	6 165	5 993	7 167	-	28 371
Yhteensä	197 878	199 548	189 337	235 835	141 862	964 460
Keskimäärin	16 490	16 629	15 778	19 653	20 266	80 372

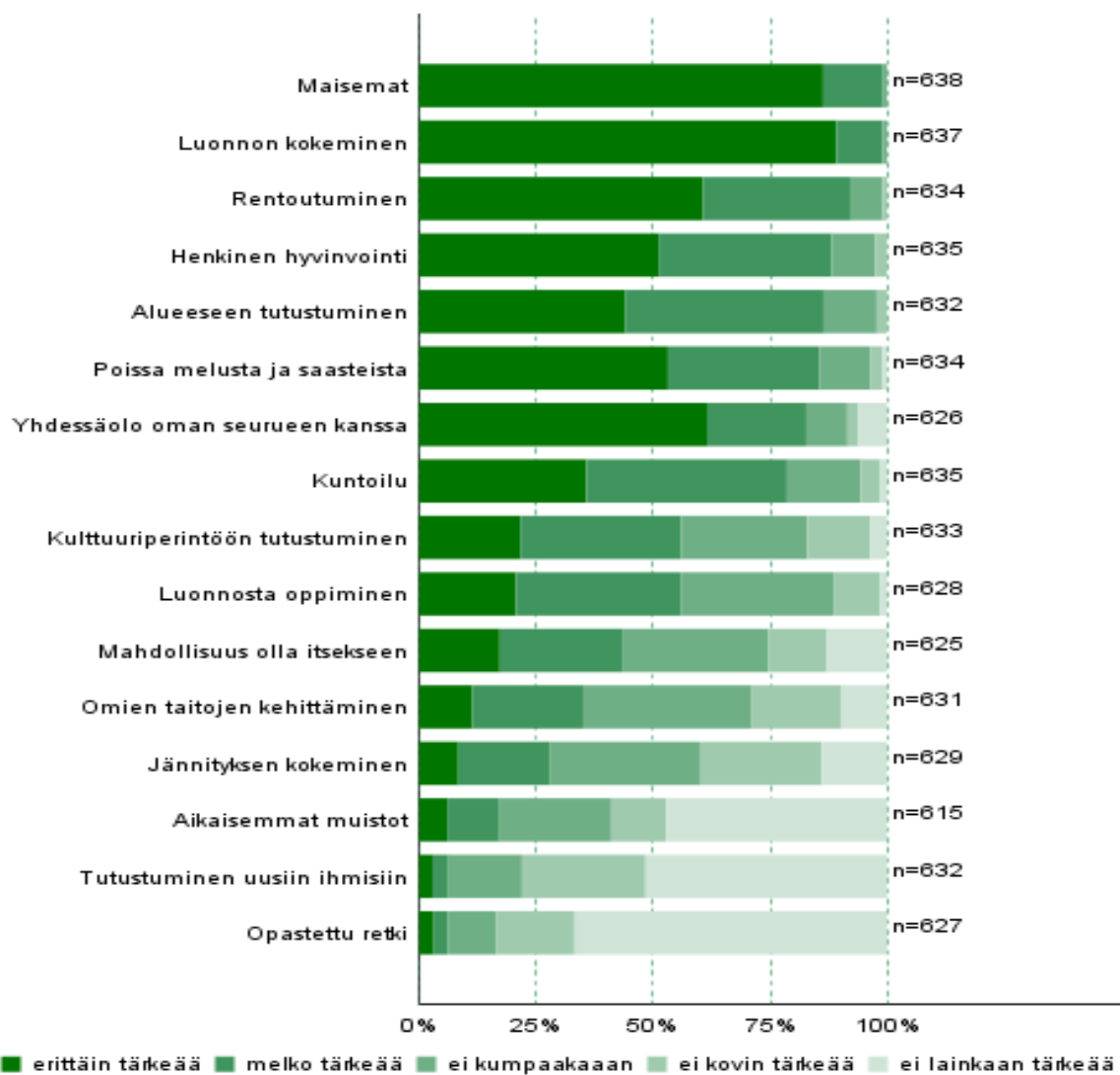
Riisitunturin kansallispuiston käyntimäärät kuukausittain 2017–2021. Käynnit 31.7.2021 saakka.

Kuukausi	2017	2018	2019	2020	2021	Yhteensä
Tammikuu	626	1 576	1 094	2 871	4 161	10 328
Helmikuu	1 689	3 016	3 210	5 526	6 297	19 738
Maaliskuu	2 229	4 977	3 520	5 665	8 737	25 128
Huhtikuu	1 311	2 068	1 624	1 697	3 755	10 455
Toukokuu	579	808	1 560	538	1 093	4 578
Kesäkuu	3 094	3 691	4 384	5 760	7 366	24 295
Heinäkuu	6 228	6 156	7 953	12 267	14 475	47 079
Elokuu	4 461	4 105	5 303	6 974	-	20 843
Syyskuu	7 461	8 043	8 857	12 247	-	36 608
Lokakuu	3 538	3 624	3 912	7 860	-	18 934
Marraskuu	462	692	580	1 711	-	3 445
Joulukuu	1 355	2 301	1 737	3 961	-	9 354
Yhteensä	33 033	41 057	43 734	67 077	45 884	230 785
Keskimäärin	2 753	3 421	3 644	5 590	6 555	19 232

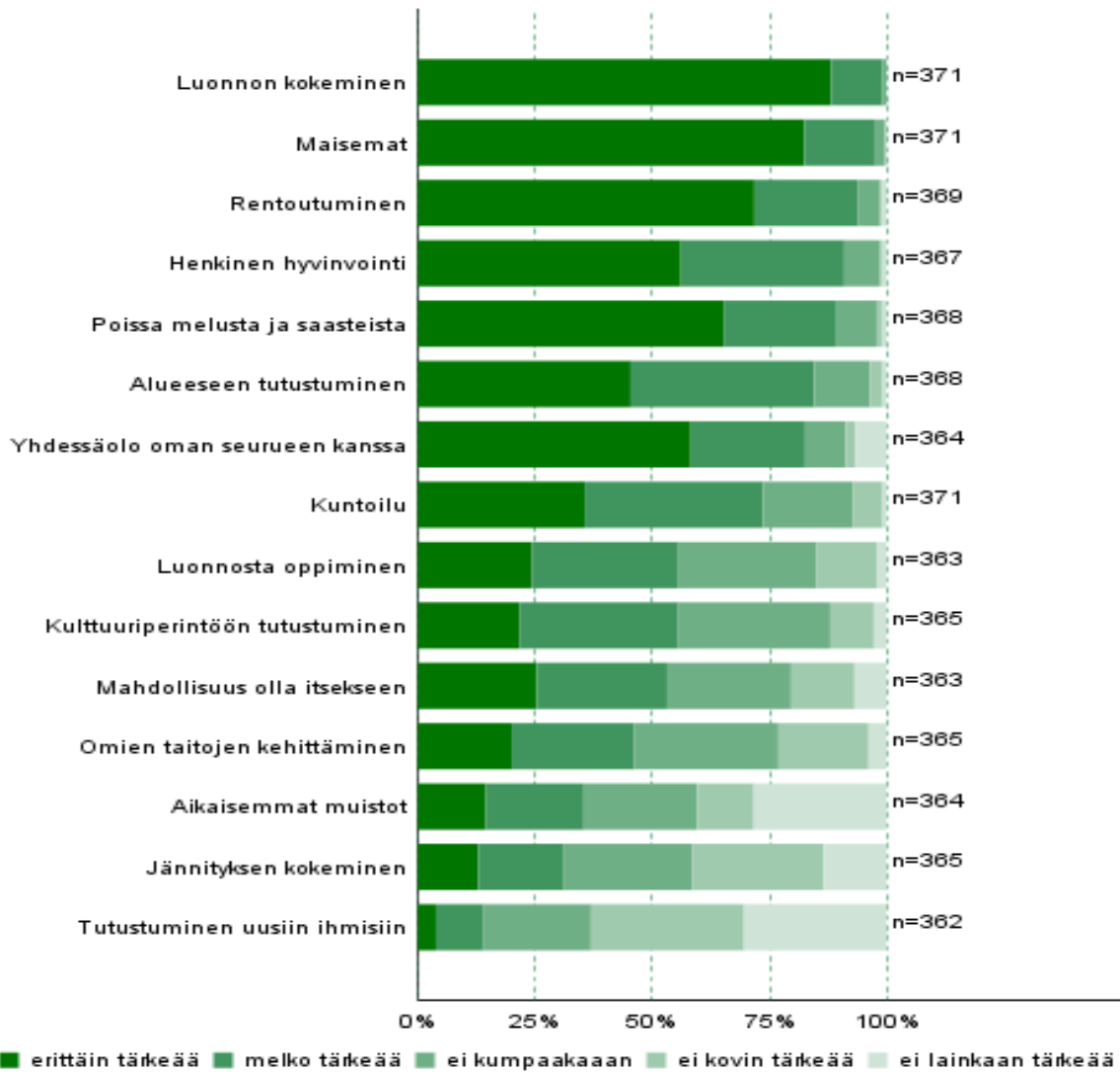
Syötteen kansallispuiston käyntimäärät kuukausittain 2017–2021. Käynnit 31.7.2021 saakka.

Kuukausi	2017	2018	2019	2020	2021	Yhteensä
Tammikuu	2 783	6 038	3 326	8 010	9 884	30 041
Helmikuu	5 084	5 994	7 097	11 163	9 852	39 190
Maaliskuu	9 889	15 211	13 726	16 511	20 939	76 276
Huhtikuu	5 924	6 227	8 668	7 084	15 377	43 280
Toukokuu	1 314	899	1 288	2 260	2 562	8 323
Kesäkuu	2 768	3 496	3 767	6 759	5 828	22 618
Heinäkuu	6 466	5 475	6 461	13 241	11 268	42 911
Elokuu	5 080	5 464	6 157	8 960	-	25 661
Syyskuu	7 330	6 868	8 111	12 133	-	34 442
Lokakuu	6 990	5 152	6 384	12 839	-	31 365
Marraskuu	1 266	1 204	3 875	3 050	-	9 395
Joulukuu	4 261	6 813	8 674	12 791	-	32 539
Yhteensä	59 155	68 841	77 534	114 801	75 710	396 041
Keskimäärin	4 930	5 737	6 461	9 567	10 816	33 003

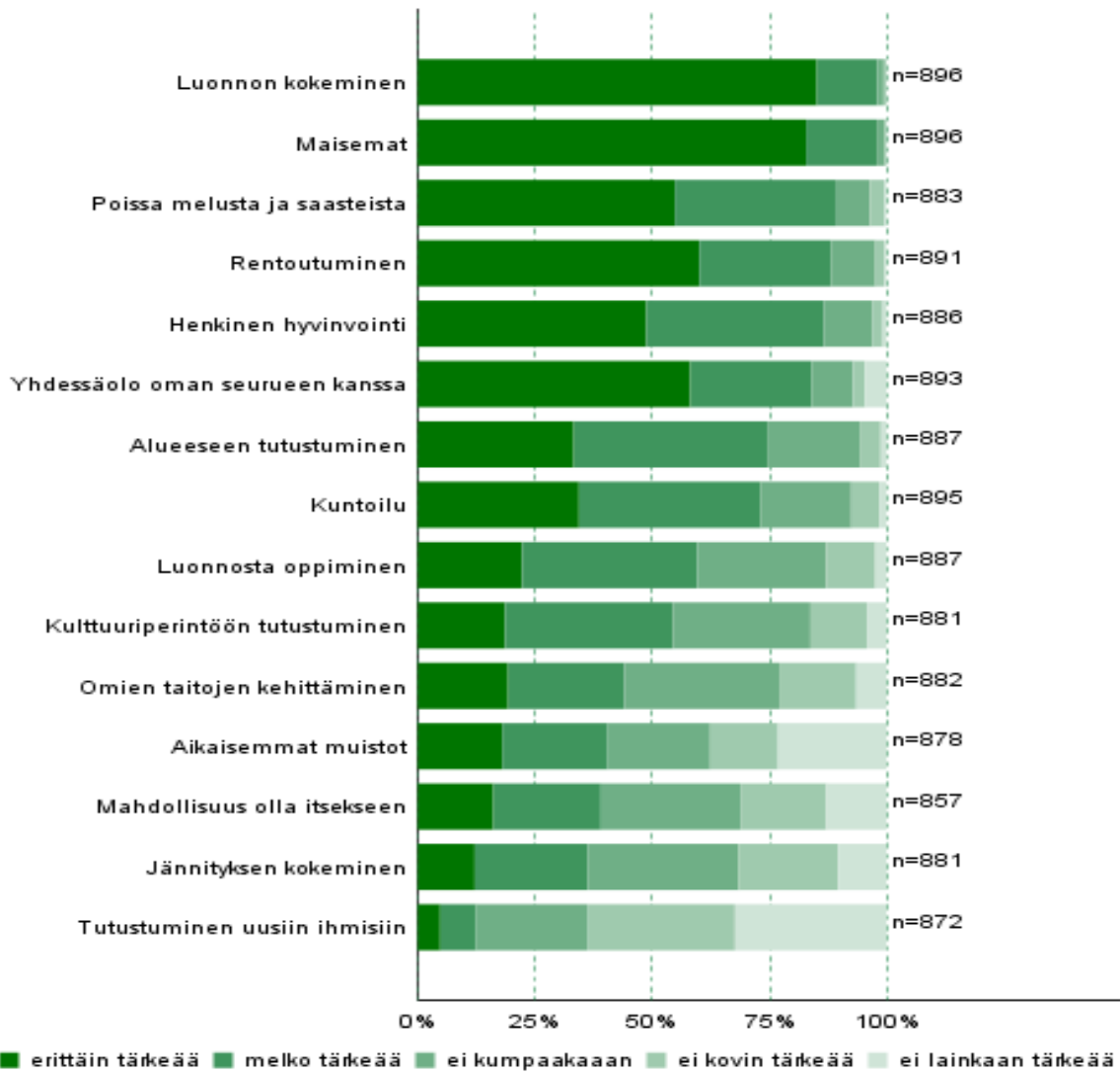
Liite 3 Virkistysmotiivit



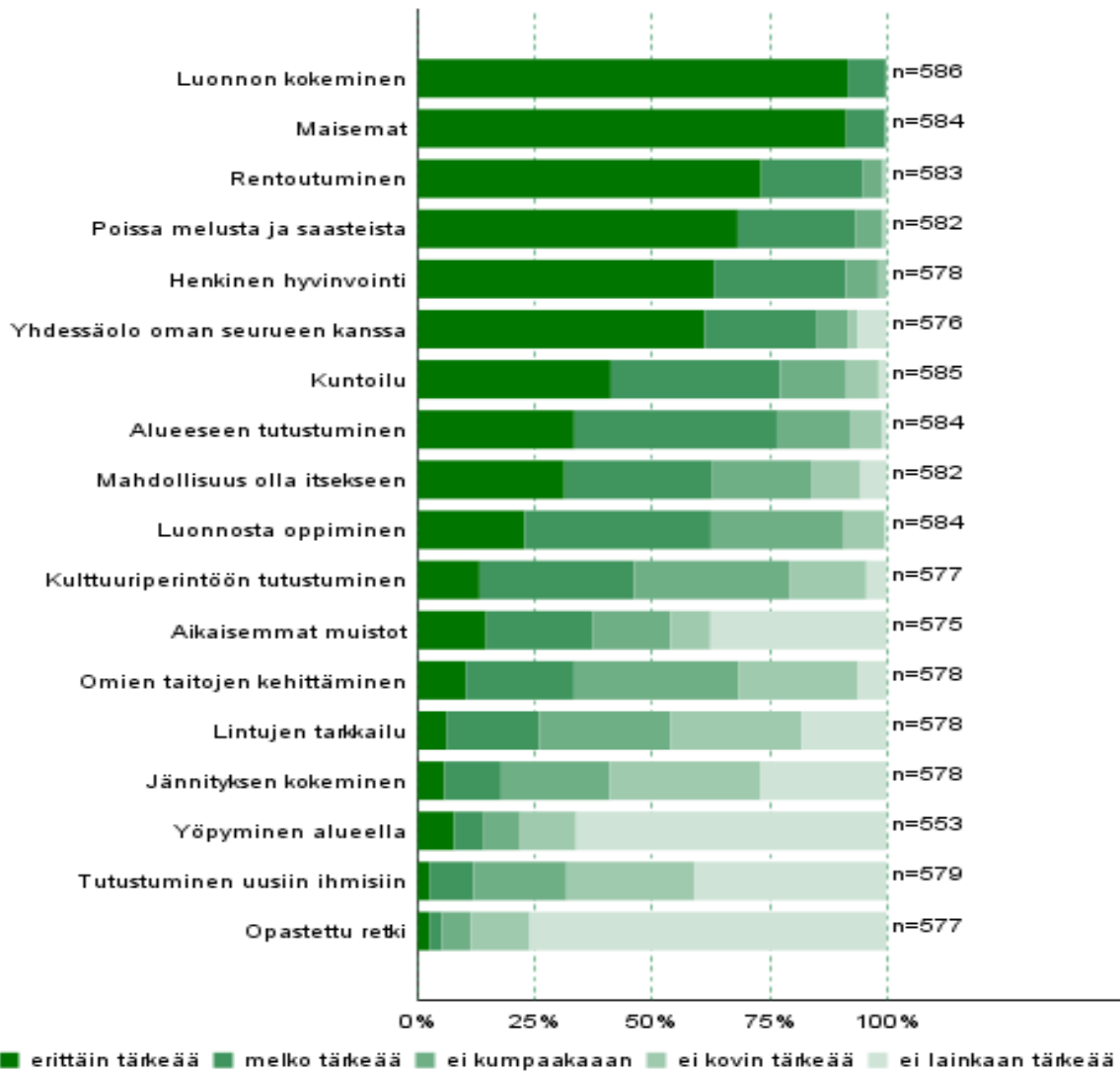
Virkistysmotiivit Hiidenportin kansallispuistossa.



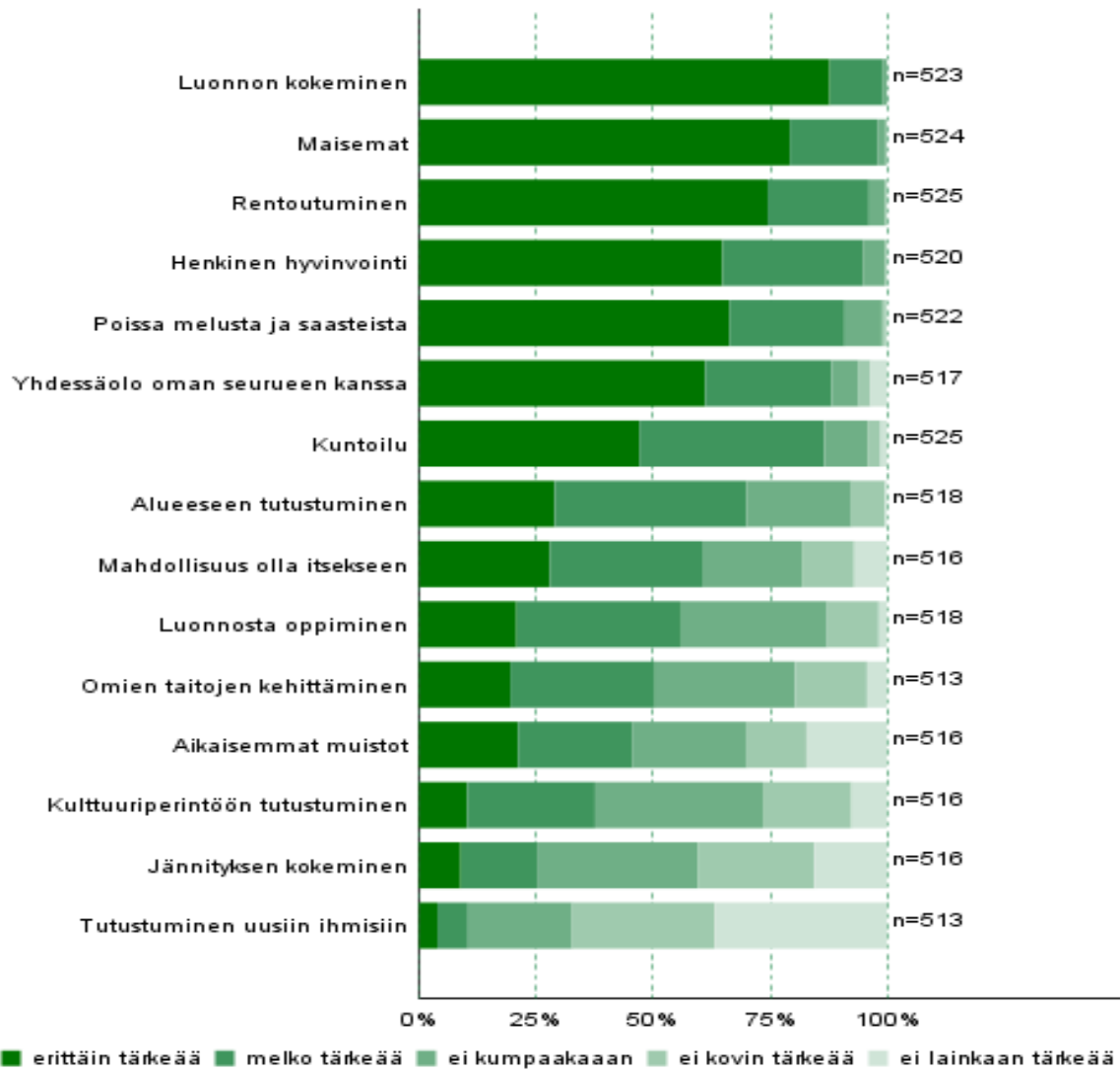
Virkistysmotiivit Hossan kansallispuistossa.



Virkistysmotiivit Oulungan kansallispuistossa.



Virkistysmotiivit Riisitunturin kansallispuistossa.



Virkistysmotiivit Syötteen kansallispuistossa.

Uusimmat Metsähallituksen luonnonsuojelujulkaisut

Sarja A

- No 234 Niemi, M., Rautiainen, M., Kilpeläinen, P. & Turtinen, E. 2021: Metsäpeuran rotupuhtaustyö ja sen kehittäminen 2017–2019. 38 s.
- No 235 Haapasalo, T. 2021: Tavoitteena kestävä virkistyskalastus – Oulanka-, Kitka- ja Kuusinkijoen kalastajakyselyn 2020 tuloksia. 54 s.
- No 236 Konu, H., Neuvonen, M., Mikkola, J., Kajala, L., Tapaninen, M. & Tyrväinen, L. 2021: Suomen kansallispuistojen virkistyskäyttö 2000–2019. 131 s.

Sarja B

- No 253 Jylänki, T. 2020: Perämeren kansallispuiston kävijätutkimus 2019. 57 s.
- No 254 Pälvimäki, P. 2020: Saaristomeren kansallispuiston kävijätutkimus 2019. 69 s.
- No 255 Pääkkölä, A. 2020: Petkeljärven kansallispuiston kävijätutkimus 2018. 70 s.
- No 256 Toivonen, I. 2020: Helvetinjärven kansallispuiston kävijätutkimus 2019. 52 s.
- No 257 Toivonen, I. 2020: Seitsemisen kansallispuiston kävijätutkimus 2019. 58 s.
- No 258 Pulkkinen, T. & Kalliomäki, J. 2020: Oulangan kansallispuiston kävijätutkimus 2019–2020. 53 s.
- No 259 Nivasalo, P. 2021: Inarin retkeilyalueen kävijätutkimus 2018–2019. 71 s.
- No 260 Toivonen, I. 2021: Lauhanvuori–Hämeen kangas UNESCO Global Geoparkin kävijätutkimukset 2020. 89 s.
- No 261 Jylänki, T. 2021: Syötteen kävijätutkimus 2020. 79 s.
- No 262 Mäkyne, A. 2021: Besökarundersökning på världsarvet Kvarkens skärgård 2017. 68 s.
- No 263 Martikainen, M. 2021: Hiidenportin kansallispuiston kävijätutkimus 2021. 69 s.
- No 264 Malinen, M. 2021: Leivonmäen kansallispuiston kävijätutkimus 2021. 78 s.

Sarja C

- No 177 Meahciráđđehus 2021: Giehtaruohhtasa meahcceguovllu ja Ánnjaloanji suodjalanguovllu dikšun- ja geavahanplána. 190 s.
- No 178 Metsähallitus 2021: Vintilänkairan–Koitelaisen–Pomokairan Natura-alueiden hoito- ja käyttösuunnitelma. 73 s.
- No 179 Metsähallitus 2021: Vätsärin erämaa-alueen hoito- ja käyttösuunnitelma. 151 s.



ISSN-L 1235-8983

ISSN (verkkojulkaisu) 1799-5388

ISBN 978-952-377-032-4 (pdf)