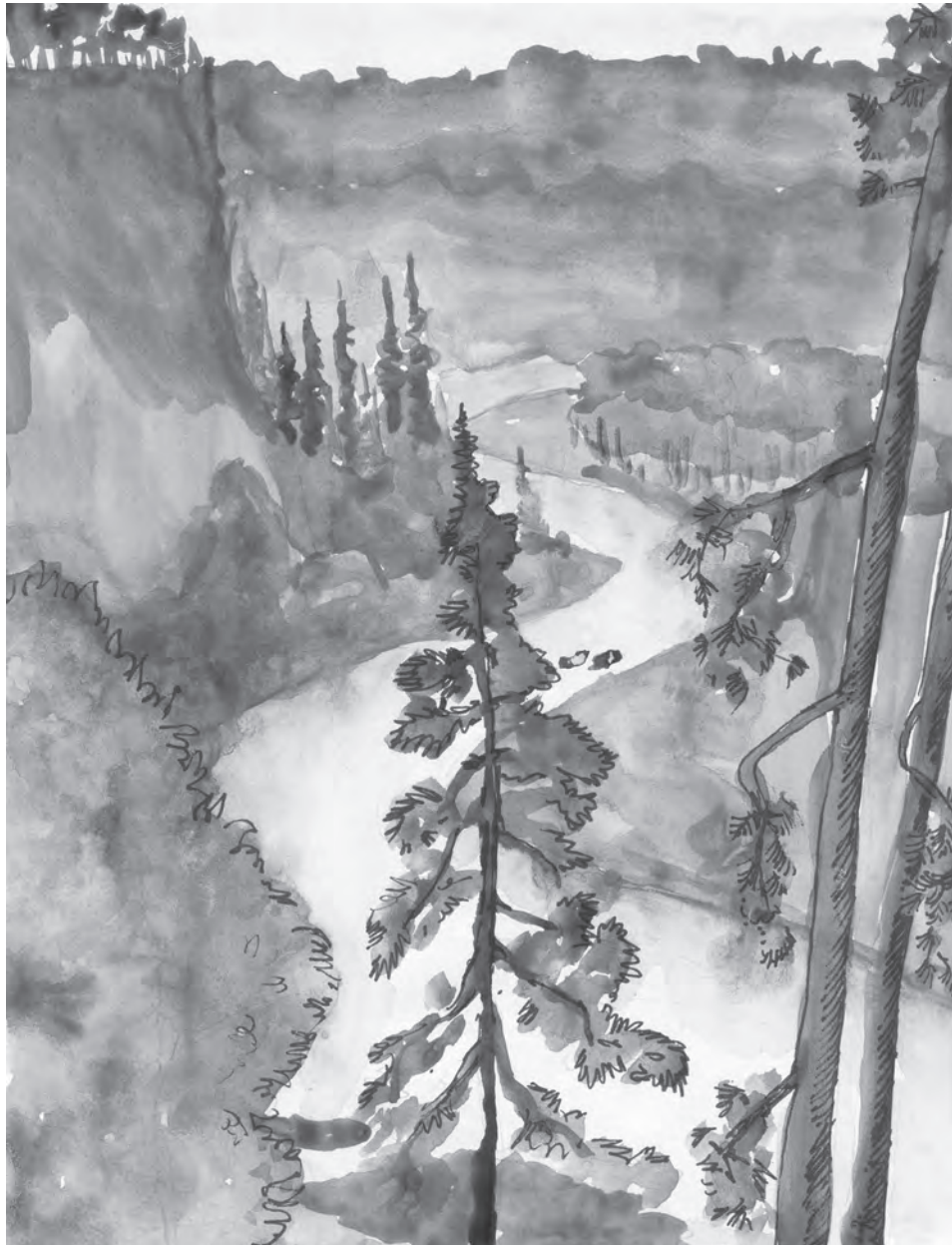


Oulangan kansallispuiston hoito- ja käyttösuunnitelma



ISSN 1235-8983
ISBN 952-446-380-6 (nidottu)
ISBN 952-446-381-4 (www.metsa.fi/julkaisut/pdf/luo/b70.pdf)

Edita Prima Oy
Helsinki 2003

Översättning: Pimma Åhman

Kansikuva: Oulankajoki. Minna Koramo.



© Metsähallitus 2003

KUVAILELEHTI

Julkaisija

Metsähallitus

Julkaisun päivämäärä

29.7.2003

Tekijät (toimielimestä: toimielimen nimi, puheenjohtaja, sihteeri)		Julkaisun laji	
Metsähallitus		Suunnitelma	
		Toimeksiantaja	
		Metsähallitus, Pohjanmaan–Kainuun luontopalvelut	
Julkaisun nimi			
Oulangan kansallispuiston hoito- ja käyttösuunnitelma			
Tiivistelmä			
<p>Kuusamon–Sallan ylänköalueella sijaitseva Oulangan kansallispuisto perustettiin vuonna 1956 annetulla lailla ja sitä laajennettiin vuonna 1982 pohjoisella laajennusosalla ja vuonna 1989 Kitkanniemen alueella. Kansallispuiston pinta-ala on noin 27 700 hehtaaria.</p> <p>Oulangan kansallispuiston keskeiset tehtävät ovat Suomelle erikoislaatuisten jokiluonnon, harvinaisen lajiston ja kasvillisuustyyppien suojelu sekä monipuolisten luonto- ja retkeilyelämysten tarjoaminen kävijöille. Lisäksi tehtävänä on tarjota mahdollisuus tutkimukseen ja opetukseen.</p> <p>Oulangan alue on biotooppijakaumaltaan erittäin monipuolinen. Lajistorikkauden pääasiallisena perustana ovat kalkkipitoinen kallioperä, vaihteleva topografia sekä se, että Oulankajoki sivujokineen on pitkään ollut tärkeä lajiston leviämisreitti. Alueella on 22 EU:n luontodirektiivin luontotyyppiä ja 46 direktiivissä mainittua lajia.</p> <p>Oulangalle tehdään vuosittain noin 160 000 käyntikertaa. Suosituimmat käyntikohteet ovat Juuman alue sekä Oulangan luontokeskus ja Kiutaköngäs. Vuonna 2000 tehdyn kävijätutkimuksen mukaan Oulangan palveluvarustus, harrastusmahdollisuudet ja luonnonympäristö vastaavat erittäin hyvin kävijöiden odotuksia. Oulangalla on retkeilyn lisäksi erityisen iso merkitys matkailun yritystoiminnalle.</p> <p>Tässä suunnitelmassa esitetyillä ratkaisulla pyritään säilyttämään alueen vetovoima suosittuna retkeilykohteena. Tavoitteena ei ole merkittävästi lisätä reitistöä ja palveluvarustusta, vaan painopiste on nykyisten rakenteiden ylläpidossa ja laadun varmistamisessa. Suunnitelman tarkoituksena on sovittaa kestävällä tavalla yhteen luonnonsuojelun ja muiden käyttömuotojen tavoitteet. Puiston ensisijaisin perustamistarkoitus on luonnonsuojelu, joten muita toimintoja toteutetaan suojelutavoitteiden luomassa raamissa.</p>			
Avainsanat			
Oulangan kansallispuisto, hoito- ja käyttösuunnitelmat			
ISBN			
952-446-380-6 (nidottu)			
952-446-381-4 (www.metsa.fi/julkaisut/pdf/luo/b70.pdf)			
Sarjan nimi ja numero		ISSN	
Metsähallituksen luonnonsuojelujulkaisuja. Sarja B 70		1235-8983	
Kokonaissivumäärä	Kieli	Hinta	Luottamuksellisuus
68	suomi	10 euroa	Julkinen
Jakaja		Kustantaja	
Metsähallitus, luonnonsuojelu		Metsähallitus	

PRESENTATIONSBLAD

Utgivare

Forststyrelsen

Utgivningsdatum

29.7.2003

<p>Författare (uppgifter om organet, organets namn, ordförande, sekreterare)</p> <p>Forststyrelsen</p>	<p>Typ av publikation</p> <p>Plan</p>		
<p>Publikation</p> <p>Skötsel- och nyttjandeplan för Oulanka nationalpark</p>	<p>Uppdragsgivare</p> <p>Forststyrelsen, Österbotten–Kajanalands naturtjänster</p> <p>Datum för tillsättandet av organet</p>		
<p>Referat</p> <p>Oulanka nationalpark på höglandsområdet i Kuusamo–Salla inrättades genom lag år 1956. Parken utvidgades med nya områden i de norra delarna år 1982 och med området Kitkaniemi år 1989. Den totala arealen för nationalparken är 27 700 hektar.</p> <p>Den främsta avsikten med Oulanka nationalpark är att skydda för Finland säregen älvnatur, sällsynta arter och vegetationstyper samt att erbjuda besökare mångsidiga natur- och friluftsupplevelser. Dessutom har parken som uppgift att tjäna forskningen och undervisningen.</p> <p>Oulankaområdet uppvisar ett mycket brett spektrum av biotoper. De huvudsakliga orsakerna till den stora artrikedomen på området är den kalkrika berggrunden och den varierande topografin samt det att älven Oulanka-joki jämte bifåror har redan länge fungerat som en viktig utbredningsrutt för olika arter. På området finns det 22 naturtyper som ingår i EU:s habitatdirektiv och 46 arter som tas upp i direktivet.</p> <p>Det årliga antalet besök i Oulanka uppgår till 160 000. De populäraste målen är området Juuma samt Oulanka naturum och forsen Kiutaköngäs. Enligt en besökarundersökning från år 2000 motsvarar serviceutrustningen, friluftsutbudet och naturen i Oulanka nationalpark besökarnas förväntningar mycket väl. Oulanka har stor betydelse förutom för friluftslivet också för turismföretagen.</p> <p>Med de åtgärder som tas upp i denna plan strävar man att bevara områdets dragningskraft som ett populärt utfärdsmål. Målet är inte att i nämnvärd grad utöka nätverket av friluftsleder eller serviceutrustningen, utan man kommer att koncentrera sig på att upprätthålla de nuvarande strukturerna och den höga kvaliteten. Syftet med planen är att sammanjämka naturskyddet och de olika användningssätten på ett hållbart sätt. Det primära syftet med inrättandet av parken är naturskydd varför de övriga verksamheterna förverkligas inom ramen för skyddsmålen.</p>			
<p>Nyckelord</p> <p>Oulanka nationalpark, skötsel- och nyttjandeplaner</p>			
<p>ISBN</p> <p>952-446-380-6 (häftad)</p> <p>952-446-381-4 (www.metsa.fi/julkaisut/pdf/luo/b70.pdf)</p>			
<p>Seriens namn och nummer</p> <p>Metsähallituksen luonnonsuojelujulkaisuja. Sarja B 70</p>	<p>ISSN</p> <p>1235-8983</p>		
<p>Sidoantal</p> <p>68</p>	<p>Språk</p> <p>finska</p>	<p>Pris</p> <p>10 euro</p>	<p>Sekretessgrad</p> <p>Offentlig</p>
<p>Distribution</p> <p>Forststyrelsen, naturskydd</p>		<p>Förlag</p> <p>Forststyrelsen</p>	

SISÄLLYS

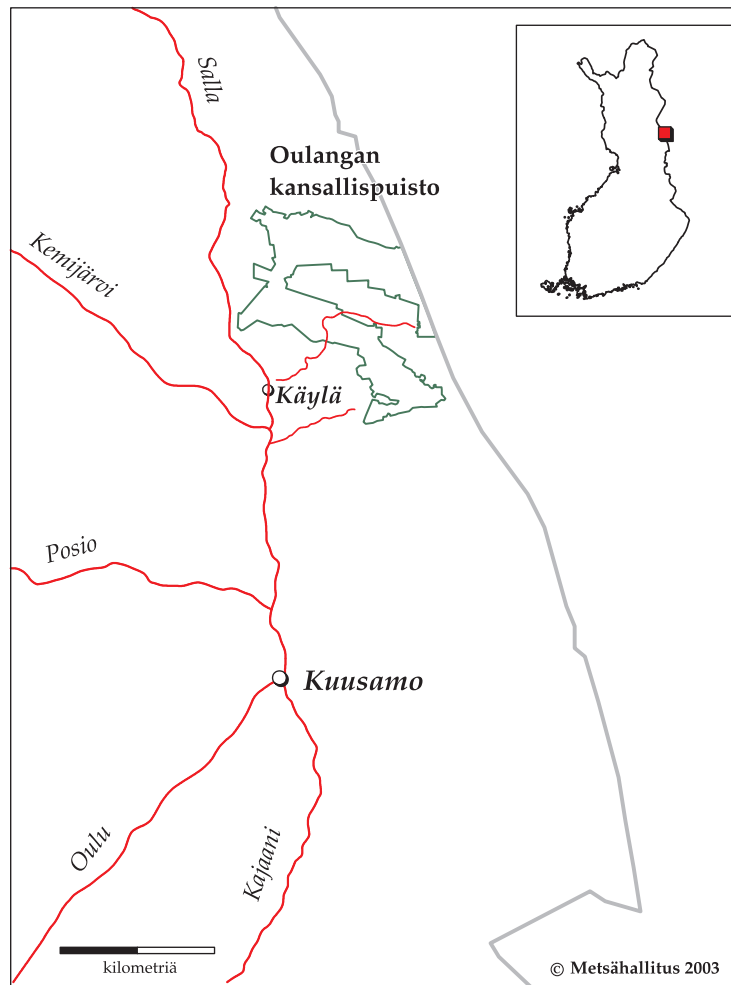
1	JOHDANTO.....	7
2	TEHTÄVÄ SUOJELUALUEVERKOSSA.....	8
3	HOIDON JA KÄYTÖN TAVOITTEET	9
	3.1 Luonnonsuojelun tavoitteet.....	9
	3.2 Muut hoidon ja käytön tavoitteet	10
4	VYÖHYKKEISTÄMINEN.....	11
	4.1 Maankäytön vyöhykkeet	11
	4.2 Liikkumis- ja retkeilyvyöhykkeet.....	12
	4.2.1 Perusosa	12
	4.2.2 Erämaaosa.....	13
	4.2.3 Rajoitusosat.....	13
5	LUONNON JA HISTORIALLISTEN KOHTEIDEN SUOJELU	14
	5.1 Luonnonhoito	14
	5.1.1 Luonnontilainen alue	14
	5.1.2 Luonnontilan palautusalueet.....	14
	5.1.3 Luonnonhoitoalueet	15
	5.2 Historialliset kohteet ja kulttuurimaisema-alueet.....	15
	5.3 Eläimistön suojelu.....	16
	5.4 Kasvillisuuden sekä kasvi- ja sienilajien suojelu.....	17
6	YLEISÖKÄYTTÖ.....	18
	6.1 Opastus ja opetuskäyttö.....	18
	6.1.1 Luontokeskukset.....	18
	6.1.2 Hautajärven luontotupa	20
	6.1.3 Muut opastuspaikat	21
	6.1.4 Opasteet	22
	6.1.5 Luontopolut.....	22
	6.1.6 Opastustoiminta.....	22
	6.1.7 Opetuskäyttö ja opetusalueet.....	23
	6.1.8 Opastusaineisto.....	23
	6.2 Palveluvarustus.....	24
	6.2.1 Tavoitteet	24
	6.2.2 Reittiverkko	25
	6.2.3 Tiet ja pysäköintialueet	26
	6.2.4 Vesireitit.....	26
	6.2.5 Telttailualueet.....	27
	6.2.6 Laavut ja tulentekopaikat	27
	6.2.7 Leirintäalue.....	27
	6.2.8 Sisämajoitus	28
7	LUONNON HYÖDYNTÄMINEN	28
	7.1 Poronhoito.....	28
	7.2 Marjastus ja sienestys	29
	7.3 Metsästys.....	29
	7.4 Kalastus	30

7.5	Matkailun yritystoiminta	31
8	HUOLTO	32
8.1	Polttopuuhuolto	32
8.2	Jätehuolto	32
9	VALVONTA	33
10	TUTKIMUS JA SEURANTA.....	33
11	ULKOPUOLISTEN TOIMINTOJEN VAIKUTUS	34
12	HALLINTO JA HENKILÖKUNTA	34
13	YHTEISTYÖ	35
14	TOIMENPIDESUUNNITELMAT	36
15	SUUNNITELMAN VAIKUTUKSET NATURA 2000 -KOHTEN LUONNONARVOIHIN.....	36
LIITTEET		
Liite 1	Oulangan kansallispuiston yleiskuvaus	39
Liite 2	Aikaisemman runkosuunnitelman toteutuneisuus.....	43
Liite 3	Hoidon ja ylläpidon sekä investointien kustannukset.....	45
Liite 4	Matkailun yritystoiminnan periaatteet	48
Liite 5	Suunnitelman luonnoksesta annettujen lausuntojen yhteenveto..	54
Liite 6	Lausuntojen perusteella tehdyt muutokset hoito- ja käyttösuunnitelmaan	59
Liite 7	Kansallispuiston osa-alueet.....	60
Liite 8	Maankäytön vyöhykkeet.....	61
Liite 9	Liikkumis- ja retkeilyvyöhykkeet	62
Liite 10	Retkeilyn palveluvarustus	63
Liite 11	Pieni karhunkierros.....	64
Liite 12	Luonnon hyödyntäminen.....	65
Liite 13	Paikallisen asutuksen rajausta	66
Liite 14	Vahvistuskirje	67

Liitteet 7-13 ovat omana tiedostonaan (www.metsa.fi/julkaisut/pdf/luo/b70_liitekartat.pdf)

1 JOHDANTO

Oulangan kansallispuisto (kuva 1) sijaitsee Kuusamon–Sallan ylänköalueella. Puiston pinta-ala on 27 720 hehtaaria, ja sen hallinnasta ja hoidosta vastaa Metsähallituksen Pohjanmaan–Kainuun luontopalvelut. Idässä puiston pohjoisosa rajoittuu Venäjään ja siellä 1992 perustettuun Paanajärven kansallispuistoon.



Kuva 1. Oulangan kansallispuiston sijainti.

Kansallispuisto perustettiin vuonna 1956 annetulla lailla (634/56) ja sitä on laajennettu vuonna 1982 (674/81) pohjoisella laajennusalueella sekä vuonna 1989 (115/89) Kitkanniemen alueella. Kitkanniemen vesialueet eivät Pesosjärven valuma-alueen vesistöjä lukuun ottamatta ole Metsähallituksen omistuksessa. Nämä perustamishistorialtaan erilaiset alueet, joihin tekstissä jatkossa viitataan, on esitetty liitteessä 7. Hoito- ja käyttösuunnitelmassa käytetään pohjoisesta laajennusalueesta nimeä aapaosa.

Asetus eräistä valtion omistamille alueille perustetuista kansallispuistoista ja luonnonpuistoista (932/81) edellyttää, että kullekin kansallispuistolle laaditaan hoito- ja käyttösuunnitelma, jonka ympäristöministeriö vahvistaa.

Ympäristöministeriö vahvisti 30.9.1991 Oulangan kansallispuiston aikaisemman runkosuunnitelman, jonka tämä hoito- ja käyttösuunnitelma kumoaa. Hoito- ja käyttösuunnitelman tarkistamisen perusteena ovat lisääntynyt matkailutoiminta, kasvaneet kävijämäärät sekä puiston hoidon ja käytön uudet näkemykset. Aikaisemman, vuoden 1991 runkosuunnitelman, toteutuminen on esitetty liitteessä 2.

Hoito- ja käyttösuunnitelma on enimmäissuunnitelma. Siinä esitetyt toimenpiteet ja rakenteet toteutetaan tarpeen mukaan. Mikäli muuttuvat olosuhteet tai uusin tutkimustieto asettaa esitetyt toimenpiteet kyseenalaisiksi, niitä ei toteuteta.

2 TEHTÄVÄ SUOJELUALUEVERKOSSA

Oulangan kansallispuisto on perustettu vanhan luonnonsuojelulain (71/23) mukaan erityiseksi luonnonsuojelualueeksi. Oulanka täyttää Kansainvälisen luonnonsuojeluliiton (IUCN) kansallispuistoille asettamat vaatimukset ja kuuluu siten tämän Suojelukomission (WCPA) laatimassa luokituksessa kategoriaan II, kansallispuistot. Puisto on ehdolla kehitteillä olevaan Eurooppalaiseen PanParks-verkostoon.

Kansallisella tasolla Oulangan kansallispuiston tärkeimmät tehtävät suojelualueverkossa ovat Suomelle erikoislaatuisten jokiluonnon, harvinaisen lajiston ja kasvillisuustyyppeiden suojelu sekä monipuolisten luonto- ja retkeilyelämysten tarjoaminen ja siten suojelualueiden tunnetuksi tekeminen suurelle yleisölle. Luontonsa puolesta Oulanka kuuluu erityiskansallispuistoihin eli se ei jokiprosessien ja -ympäristön osalta edusta Suomelle tyypillistä vaan erikoislaatuista luonnonympäristöä. Alue on biotooppijakaumaltaan erittäin monipuolinen ja siellä on edustavia EU:n luontodirektiivien luontotyyppisiä. Lajistorikkauden pääasiallisena perustana on kalkkipitoinen kallioperä ja vaihteleva topografia sekä se, että Oulankajoki sivujokineen on pitkään ollut tärkeä lajiston leviämisreitti. Joikiympäristön suojelun lisäksi puiston tehtävänä on säilyttää laajana erämaakonaisuutena aapaosalla sijaitsevia, etenkin eläimistön suojelun kannalta tärkeitä, aapasaita ja boreaalisia metsäalueita. Etenkin lettojen, lehtokorpien ja lehtojen suojelun osalta alueella on maanlaajuista merkitystä. Oulangan kansallispuisto kuuluu kokonaisuudessaan Natura 2000 -verkostoon.

Oulangan kansallispuisto on merkittävä yksittäinen pohjoisboreaalisen vyöhykkeen metsien suojelualue. Suomen ympäristökeskuksen laatiman metsien suojelualueverkon rakenne ja kehittämistarpeet raportin (1996) mukaan alueen metsämaan pinta-ala on 162 km², josta noin 80 % on yli satavuotista metsää.

Oulanka on perinteisesti ollut yksi Suomen suosituimmista retkeilymaastoista. Alkuperäisen kansallispuiston perustamisen ja sen laajentamisen tarkoituksena oli turvata luonnonympäristön koskemattomuus, mutta retkeily ja perinteinen

luonnonkäyttö katsottiin edelleen mahdolliseksi. Oulangalla on Koillismaan matkailullisesti vetovoimaisinta luonnonmaisemaa ja jokiluontoa, joten luontomatkailu- ja retkeilypaineeet ovat suuret. Metsähallituksen suojelualueiden yleisö- ja opetuskäytön yleissuunnitelman mukaan Oulangan kansallispuisto kuuluu yleisökäytöltään intensiivisimpään luokkaan. Määritelmänä tälle ovat luontokeskus, monipuolinen palveluvarustus, opastus- ja opetushenkilöstö, aktiivinen luonto-opetus, monipuolinen esittelyaineisto eri kielillä sekä kansainvälinen kohde.

Yhtenä kansallispuiston tehtävänä on tarjota mahdollisuus tutkimukseen ja opetukseen. Oulangan kansallispuiston luonnon monimuotoisuus ja erikoislaatuisuus sekä Oulun yliopiston tutkimusaseman sijoittuminen puiston alueelle antavat erinomaiset puitteet tutkimukselle ja opetukselle. Intensiivisen yleisökäytön vuoksi puisto soveltuu suoranaisesti luontoon liittyvien tutkimusten lisäksi luontomatkailua ja sen vaikutuksia käsittelevään tutkimukseen.

Suomen ja Venäjän rajan läheisyydessä sijaitsevilla suojelualueilla on merkitystä lajien leviämiselle Venäjän erämaa-alueilta Suomen pirstaleisempaan metsäluontoon. Oulangan ja Paanajärven kansallispuistojen luonnonolot ovat samankaltaiset ja puistojen yhteistyöllä on tärkeä tehtävä alueen lajiston suojelussa. Puistot ovat osa Suomen ja Venäjän rajojen molemmin puolin suunniteltua luonnonsuojelualueiden verkostoa, ns. Vihreää vyöhykettä.

3 HOIDON JA KÄYTÖN TAVOITTEET

Oulangan kansallispuiston hoidon ja käytön tavoitteena on sovittaa kestäväällä tavalla yhteen luonnonsuojelun, retkeilyn, luontovalistuksen, opetuksen, tutkimuksen, perinteisen luonnonkäytön sekä luontomatkailun yritystoiminnan tavoitteet. Puiston ensisijaisin perustamistarkoitus on luonnonsuojelu, joten muita toimintoja toteutetaan suojelutavoitteiden luomassa raamissa.

Puiston hoito ja käyttö toteutetaan Metsähallituksen ympäristö- ja laatu järjestelmän periaatteiden mukaisesti.

3.1 Luonnonsuojelun tavoitteet

Oulangan kansallispuiston päätavoite on luonnonsuojelu ja siten alueen luonnon tyyppillisten ja edustavien piirteiden sekä monimuotoisuuden säilyttäminen.

Keskeisin tavoite on pinnanmuodoiltaan, luonnonmaisemaltaan, kasvistoltaan ja lajistoltaan ainutlaatuisen jokiluonnon suojeleminen. Erityisesti turvataan rotko- ja laaksojen ja rehevien soiden kasviharvinaisuuksien häiriötön säilyminen. Joki-prosessit ja siten jokien kehitys pyritään säilyttämään luontaisina.

Hallituksen esityksen (HE 4/81) mukaan kansallispuiston pohjoisen aapaosan perustamistarkoitus on suojella tärkeitä suo- ja metsäalueita laajana erämaako-

konaisuutena. Tämä erityisesti eläimistön suojelun kannalta merkittävä alue säilytetään mahdollisimman rauhallisena ja luonteeltaan erämaan kaltaisena.

Eläimistö pyritään ylläpitämään luonnontilaisena niissä rajoissa, jotka paikallisen väestön oikeudet poronhoitoon ja metsästykseseen sallivat. Virkistyskalastusta säädellään siten, ettei se vaaranna luonnontilaisia kalakantoja.

Oulangan kansallispuistolla on tärkeä tehtävä perinnemaisemien säilyttäjänä. Jokivarren erikoisuutena ovat ihmistoiminnan myötä syntyneet jokivarsiniityt latoineen. Ihmistoiminnasta puiston alueella ovat muistona myös mm. savottakulttuuriin, uittoon ja poronhoitoon liittyvät rakenteet.

Kansallispuiston välittömässä läheisyydessä tai siihen rajoittuvina on useita pieniä Natura-ohjelmaan kuuluvia alueita. Näitä pyritään liittämään puistoon niiltä osin kuin todetaan tarpeelliseksi suojelutavoitteiden toteutumisen turvaamiseksi. Erityisesti tilanne arvioidaan Sirkkapuron sekä puistoon rajoittuvien valtionmaiden osalta.

3.2 Muut hoidon ja käytön tavoitteet

Porotalouden harjoittaminen on kansallispuistossa sallittu poronhoitolain mukaisesti. Puiston hoidon ja käytön tavoitteena on edesauttaa ekologisesti kestävää porotalouden harjoittamista. Puiston alueella toimivat Alakitkan ja Sallan paliskunnat. Puistohallinnon tavoitteena on toimia paliskuntien kanssa yhteistyössä siten, että poronhoito ei ole ristiriidassa luonnonsuojelun tai alueen muiden käyttömuotojen kanssa.

Oulangan kansallispuisto on Suomen tunnetuimpia ja vierailluimpia retkeilykohteita, mikä edellyttää varsin runsasta palveluvarustusta ja kävijöiden ohjaamista nähtävyyksissä. Hoidon ja käytön tavoitteena ei ole merkittävästi lisätä määräreittejä ja palveluvarustusta, vaan painopiste on nykyisten rakenteiden ylläpidossa ja laadun parantamisessa. Huollon ja kunnossapidon tavoitteena on kehittää käytettäviä menetelmiä mahdollisimman taloudellisiksi ja ympäristöä säästäviksi.

Retkeily on Oulangalla kehittynyt siihen suuntaan, että päiväkävijöiden ja etenkin ryhmien määrä on lisääntynyt voimakkaimmin, mikä huomioidaan opastuksen, reittien ja rakenteiden suunnittelussa. Tulevaisuuden tavoitteena on, että puisto tarjoaa edelleenkin hyvät mahdollisuudet niin päiväretkiin huolletuilla lähialueilla kuin pitempiketoisiin vaelluksiin. Keroharjun reitti pyritään säilyttämään luonteeltaan muita retkeilyalueita rauhallisempaan.

Oulangan kansallispuistossa vierailee vuosittain noin 150 000 kävijää (1999). Reitit ja rakenteet ovat ajoittain ruuhkautuneet, eikä nykyinen palveluvarustus mahdollista juurikaan lisäystä kävijämäärään. Kesällä 1999 aloitettu kulumisen seuranta sekä retkeilijöiltä kerätty palaute antavat viitteitä siitä, että sosiaalisen ja

ympäristön kantokyvyn rajat ovat tulossa vastaan. Metsähallituksen tavoitteena ei ole aktiivisesti pyrkiä kasvattamaan puiston kävijämäärää.

Yhtenä hoidon ja käytön tärkeänä tavoitteena on eri käyttömuotojen välille syntyvien ristiriitojen ehkäiseminen. Matkailun yritystoiminta suunnataan mahdollisuuksien mukaan eri paikkoihin kuin retkeily. Matkailu ja retkeily eivät myöskään saa liiaksi haitata porotalouden harjoittamista ja paikallisten luonnon hyödyntämisen oikeuksia. Kansallispuistosta ei kehitetä massamatkailualueita, vaan pääpainona on yksittäisten ihmisten ja pienten ryhmien luontoelämysten turvaaminen. Matkailun haitalliset vaikutukset pyritään rajaamaan käytön keskittymille nähtävyyksiin. Syrjäosissa on tavoitteena edelleenkin säilyttää rauhallisia, yleisökäytön ulkopuolelle jääviä luonnontilaisia alueita.

Oulangan kansallispuisto toimii yhteistyössä Venäjän puolella olevan Paanajärven kansallispuiston kanssa. Puistohallinnon tavoitteena on jatkaa yhteistyötä ja kehittää puistojen hoitoa ja käyttöä yhteneväisin periaattein. Visiona on yhtenäinen, kansainvälisesti tunnettu ja hyvin hoidettu Oulanka–Paanajärvi-kansallispuistoparin muodostama luonnonsuojelualue.

4 VYÖHYKKEISTÄMINEN

Oulangan kansallispuiston vyöhykkeistämiseen vaikuttaa alueen pitkä retkeilyperinne. Intensiivisin yleisökäyttö on suuntautunut luontaisesti jokilaaksoihin ja niiden läheisyydessä oleville luonnontähtävyyksille. Paikoin yleisökäytön paineet suuntautuvat suojelun kannalta arvokkaille luontokohteille, esimerkiksi Juuman vuomien rajoitusosa on samalla nähtävyytosaa. Näin vyöhykkeistämisen ja retkeilyrajoitusten lisäksi puiston tavoitteiden toteutumisen edellytyksenä on käyttöä ohjaavien palvelurakenteiden ja opastuksen toimivuus. Tämä huomioidaan erityisesti niillä luonnonarvoiltaan merkittävillä kohteilla, jotka sijaitsevat suosituilla retkeilypaikoilla.

4.1 Maankäytön vyöhykkeet

Se osa puistosta, johon sijoitetaan kävijöitä palvelevia rakenteita ja opastusta sekä merkittyjä retkeilyreittejä on **nähtävyytosaa** (liite 8). Puiston muut alueet ovat **syrjäosaa**, jonne kävijöitä ei ohjata ja jonne ei tehdä retkeilyn palvelurakenteita. Syrjäosa pyritään säilyttämään luonteeltaan mahdollisimman erämaisena.

Syrjäosaa on kaikkiaan 21 280 ha eli noin 77 % puiston pinta-alasta. Syrjäosiin voidaan sijoittaa tilapäisiä tutkimustoimintaan liittyviä laitteita ja rakenteita. Samoin syrjäosiin voidaan tarvittaessa sijoittaa paikallisen väestön harjoittamaan kalastukseen liittyviä tulenteko- ja leiriytymispaikkoja. Näiden ylläpidosta ja huollosta sovitaan yhteistyössä kalastuskuntien kanssa, eikä niihin ohjata muuta retkeilyä. Syrjäosiin ei tehdä retkeilyreittejä eikä merkittyjä polkuja. Poikkeuksena on Kitkanniemen talvireitti sekä mahdollisesti ratsastusreitti, jonka käyttö on luvanvaraista.

Oulangan kansallispuiston käytön keskittymäalueet ovat suurelta osin muotoutuneet jo ennen puiston perustamista. Kävijäpaine suuntautuu selkeästi jokilaaksoihin ja merkityille retkeilyreiteille. Näin ne muodostavat luontaisesti nähtävyysoosan (23 % puiston pinta-alasta), jonne retkeilyä pyritään ohjaamaan. Toisaalta maankäyttöön vaikuttaa se, että suurin osa puistosta on kohtalaisen helposti saavutettavissa tiheän ulkopuolisen tieverkon avulla. Aapaosassa on erämaisia, vaikeasti saavutettavia alueita. Intensiivisimmät **käytön keskittymät** ovat Kiutakönkään ympäristö ja Juuman alue. Näillä alueilla hoidon painopisteenä on maaston kulumisen minimoiminen.

Jatkossa voidaan luonto-opetukseen osoittaa puiston sisältä **opetusalue**. Alueen tavoitteena on edesauttaa paikallisten koulujen, leirikoulujen ja muiden vastaavien ryhmien luontoon tutustumista. Opetusalueen tarpeellisuus selvitetään yhteistyössä koulujen, leirikoulujen ja Oulun yliopiston biologisen aseman kanssa ja se perustetaan vain, mikäli sille osoittautuu selkeä tarve.

4.2 Liikkumis- ja retkeilyvyöhykkeet

Kansallispuisto jaetaan retkeilyn säädösten mukaan erilaisiin vyöhykkeisiin (liite 9). Aluejaon ja säädösten perusteena ovat suojelun ja tutkimuksen tavoitteiden toteutumisen turvaaminen, kävijäpaineen alueellinen jakautuminen sekä saavutettavuus ja luonnonpiirteet.

Liikkumis- ja retkeilyssäädöksiltään erilaiset vyöhykkeet ovat: **perusosa, eräma-osa, rajavyöhyke ja rajoitusosat**.

4.2.1 Perusosa

Perusosan muodostaa puiston kantaosa kokonaisuudessaan sekä Kitkanniemen alue, lukuun ottamatta Pesosjärven ja Juuman vuomien rajoitusosia. Perusosan pinta-ala on noin 16 900 ha eli 61 % puistosta. Jokamiehen oikeuksiin perustuva liikkuminen on vapaata, ratsastus on luvanvaraista ja maastopyöräily sallitaan vain siihen osoitetuilla reiteillä. Retkeily pyritään ohjaamaan merkityille reiteille, joiden varrella palveluvarustuskin on. Moottoriajoneuvojen maastokäyttö, moottoriveneen käyttö puiston vesialueella ja ilma-alusten laskeutuminen ilman Metsähallituksen lupaa kielletään jäljempänä mainituin poikkeuksin. Koiravaljakolla liikkuminen sallitaan vain Metsähallituksen luvalla.

Leiriytyminen ja avotulen teko on sallittu vain huolletuilla ja siihen tarkoitukseen merkityillä paikoilla. Kuusamon kunnassa vakituisesti asuva voi kalastuksen yhteydessä vapaasti valita tilapäisen leiriytymispaikan Kitkanniemellä, mikä ei kuitenkaan oikeuta avotulen tekoon muualla kuin siihen osoitetuilla paikoilla. Leiriytymisoikeus koskee myös liitteessä 13 esitetyn rajauksen sisällä asuvia Sallan kuntalaisia. Paikallisten kalastajien leiriytymistä pyritään ohjaamaan ylläpitämällä riittävää määrää huollettuja leiripaikkoja.

4.2.2 Erämaaosa

Kansallispuiston aapaosa muodostaa erämaaosan, lukuun ottamatta Keroharjua, Korvasvaaraa ja rajavyöhykettä. Erämaaosien pinta-ala on noin 7 800 ha eli 28 % puiston kokonaispinta-alasta. Alueella ovat voimassa samat retkeilyä koskevat säädökset kuin perusosassa, mutta leiriytymispaikan saa valita vapaasti. Leiriytyminen ei oikeuta avotulen tekoon. Poikkeuksena on paikallisten asukkaiden oikeus tulenteekoon veden äärellä kalastuksen, metsästyksen ja marjastuksen yhteydessä sekä poronhoitotöihin liittyen. Polttopuuna saa käyttää maasta löytyviä oksia, risuja tai muuta vähäarvoista puuta. Maapuiden ja kelojen käyttö ei ole sallittua.

4.2.3 Rajoitusosat

Kansallispuistossa on kolme rajoitusosaa, joiden yhteispinta-ala on noin 800 ha eli 3 % kansallispuiston pinta-alasta. Rajoitusosat on merkitty maastoon.

Metsähallitus voi nykyisten rajoitusosien lisäksi perustaa pieniä määräaikaista rajoitusosia rauhaa tarvitsevan eläimistön, arvokkaan kasvilajiston tai kasviston, tutkimusnäytealojen tai kulumiselle alttiiden kohteiden suojelemiseksi. Rajoitusosia tehdään vain, mikäli niille on luonnonsuojelullinen peruste. Pysyvien rajoitusosien perustaminen edellyttää tämän hoito- ja käyttösuunnitelman sekä järjestyssäännön muuttamista.

Jäljempänä mainittavat liikkumisrajoitukset eivät koske kansallispuiston valvontaa ja huoltoa, valtakunnan rajan valvontaa, poliisitehtäviä, pelastuspalvelua tai vastaavia viranomaistehtäviä. Rajoitusosissa liikkuminen on sallittu myös poronhoitotöiden ja metsästyksen yhteydessä.

Rajavyöhykkeellä (2 200 ha) ovat voimassa rajavyöhykelain ja -asetuksen mukaiset säädökset. Liikkumisluvan rajavyöhykkeelle myöntää rajavartioviranomaisen.

4.2.3.1 Korvasvaaran rajoitusosa (216 ha)

Korvasvaaran rajoitusosa sijaitsee puiston aapaosan eteläkärjessä ja on perustettu luonnonsuojelutarkoituksessa kulumisherkan maaston ja arvokkaan lajiston säilyttämiseksi. Alueella liikkuminen ilman lupaa on kiellettyä, lukuun ottamatta poronhoitotöiden ja metsästyksen yhteydessä tapahtuvaa liikkumista.

4.2.3.2 Pesosjärven rajoitusosa (410 ha)

Pesosjärven rajoitusosa käsittää Kitkanniemellä Pesosjärven valuma-alueen. Alue on ympäristön yhdenntetyn seurannan kohdealue ja rajoitusosa on muutoinkin merkityksellinen tutkimukselle. Liikkuminen ilman lupaa on kielletty lukuun ot-

tamatta talvireittiä, joka on tarkoitettu hiihtäjille ja paikallisille kalastajille, sekä liikkumista metsästyksen ja poronhoitotöiden yhteydessä.

Pesosjärven rajoitusosan tarpeellisuus selvitetään ja se lakkautetaan, mikäli rajoitusosalle ei ole luonnonsuojelullisia perusteita.

4.2.3.3 Juuman vuomien rajoitusosa (170 ha)

Juuman vuomien rajoitusosa sijaitsee Kitkanniemellä, puiston eteläosassa. Alueen läpi linjataan Juuman päiväreitti, jolla liikkuminen on sallittua. Merkityn reitin ulkopuolella liikkuminen edellyttää Metsähallituksen lupaa. Poikkeuksena ovat poronhoitotyöt ja liikkuminen metsästyksen yhteydessä. Jyrävänniemi on vielä metsästyskauden aikaan puiston suosituimpia retkeilyalueita. Metsähallituksen tavoitteena on turvallisuussyistä saada metsästys ohjattua intensiivisen retkeilyn alueen ulkopuolelle.

5 LUONNON JA HISTORIALLISTEN KOHTEIDEN SUOJELU

5.1 Luonnonhoito

Luonnonhoidon tavoitteena on turvata luonnon säilyminen mahdollisimman alkuperäisenä huolimatta puiston monipuolisesta käytöstä. Hoidon keskeinen periaate on, ettei luonnonprosesseihin vaikuteta ilman luonnonsuojelullisia perusteita.

5.1.1 Luonnontilainen alue

Pääosin kansallispuisto säilytetään luonnontilaisena alueena, jossa luonnon kehitykseen ei vaikuteta lukuun ottamatta metsäpalojen sammuttamista. Se toteutetaan puistoon laaditun palo- ja pelastussuunnitelman mukaisesti. Luonnontilaiselta alueelta ei oteta puuta, mistä poikkeuksena on puuston mahdollinen poistaminen reittien ja palveluvarustuksen rakentamisen yhteydessä. Rakenteisiin käytettävä puutavara sekä polttopuu tuodaan suojelualueen ulkopuolelta tai hankitaan hoitotöiden yhteydessä luonnonhoito- tai luonnontilan palautusalueilta.

5.1.2 Luonnontilan palautusalueet

Luonnontilan palautustoimien eli ennallistamisen tavoitteena on palauttaa ihmis-toiminnan muuttama alue mahdollisimman luonnontilaiseksi. Onnistuneiden toimenpiteiden jälkeen kohde jätetään luonnonvaraiseksi. Luonnontilan palautustoimista tehdään kohdekohtaiset toimenpidesuunnitelmat. Mikäli puistoon liitetään talouskäytössä olleita alueita, luonnontilan palautustarve arvioidaan myös niiden osalta.

Pohjoisessa aapaosassa on lampia ja järviä, joiden vedenpintaa on laskettu maa- ja metsätalousmaan lisäämiseksi. Isoimmat näistä ovat Elijärvi, Haukijärvi, Kiekeröjärvi, Karvastekemäjärvi ja Kaluna-aavanlampi. Vesistöissä tehdään ennallistamistoimia, mikäli ne katsotaan luonnonsuojelun ja puiston tavoitteiden kannalta tarpeellisiksi.

Puiston nähtävyyksissä on eriasteisia maaston kulumisvaurioita. Liiallisen kulumisen estämiseksi voidaan pahoin vaurioituneita alueita tai polkuja sulkea ja linjata reitti kulkemaan eri kohdasta. Periaatteena kuitenkin on, että kulumisvauriot pyritään minimoimaan asianmukaisin rakentein ja opastein. Uusia, luonnontilaisia alueita otetaan retkeilykäyttöön vain luonnonsuojellisin perustein.

Ennallistamistoimista tehdään aina kohdekohtainen erillissuunnitelma, jonka mukaisesti ne toteutetaan.

5.1.3 Luonnonhoitoalueet

Oulangan kansallispuiston aikaisemmassa runkosuunnitelmassa rajattiin luonnonhoitoalue, jossa oli tavoitteena kivennäismaasaarekkeiden kulottaminen metsäekosysteemien luonnontilaisten kehitysvaiheiden aikaansaamiseksi. Tämä alue poistetaan käytöstä ja luonnonhoitotöitä suoritetaan jatkossa pistemäisissä kohteissa, mikäli ne katsotaan tarpeellisiksi.

Kansallispuistoon voidaan perustaa yksittäisiä pieniä luonnonhoitoalueita, joiden metsää poltetaan suunnitelmallisesti. Poltettua puustoa ei poisteta ja kohteet valitaan siten, että ne luontaisestikin ovat olleet paloalueita. Mikäli puistossa tulevaisuudessa tapahtuu luonnonkuloja, vähenee tarve kulotukseen.

Kansallispuistoon voidaan perustaa luonnonhoitokohteita kasvillisuuden kulumisvaurioiden hoitamiseksi. Lisäksi sellaisia niittyjä ja lehtoja, joita ei hoideta kulttuurimaisema-alueina hoitosuunnitelman (1999) mukaisesti, voidaan tarvittaessa hoitaa kasvistosuojelluksista syistä.

5.2 Historialliset kohteet ja kulttuurimaisema-alueet

Oulangan kansallispuistossa on esihistoriallisen ja historiallisen ajan kohteita, joista on hajanaisesti tietoa. Kohteet kartoitetaan ja tarvittaessa niiden hoidosta ja säilyttämisestä tehdään toimenpidesuunnitelma. Historialliset paikat voidaan ryhmitellä seuraavasti:

- esihistorialliset asuinpaikat ja muut muinaisjäännökset
- pyyntikulttuuriin liittyvät rakennelmat
- vanhakantaiseen poronhoitoon liittyvät rakennelmat
- vanhat metsä- ja maatalouden rakennelmat
- vanhat kaivos- ja kaivuurakennelmat
- sodanaikaiset rakennelmat

Esihistoriallisen ja historiallisen ajan kiinteät muinaisjäännökset on rauhoitettu luonnonsuojelualueen säädösten lisäksi muinaismuistolain (295/63) nojalla ja niitä valvoo museovirasto, jonka kanssa yhteistyössä mahdollinen merkitseminen, esittely ja hoito suunnitellaan.

Puiston alueella on muutamia lähihistorian ihmistoiminnan muovaamia maiseimia ja historiallisia rakennuksia ja rakenteita. Ne liittyvät mm. luonnonniittytalouteen, porotalouteen, metsästyksen, kaivostoimintaan, sotiin sekä vuosisadan alun metsätalouteen ja uittoon. Varsinkin kaukoniittytalouteen liittyvien perinnemaisemien säilyttäjänä Oulangan kansallispuistolla on tärkeä tehtävä. Metsähallituksen luonnonsuojelujulkaisuja -sarjassa on vuonna 1999 julkaistu *Oulangan kansallispuiston perinnemaisemakohteiden hoitosuunnitelma* (Sarja B nro 52), jonka mukaisesti niittyjä hoidetaan.

5.3 Eläimistön suojelu

Oulangan kansallispuiston eläimistön annetaan pääsääntöisesti kehittyä luontaisesti. Tarvittaessa voidaan alkuperäisten eläinlajien säilymistä edistää hoitotoimin tai siirtoistutuksin. Tämän tulee kuitenkin perustua tutkimuksiin ja tarkkaan tarveharkintaan.

Eläimistöön vaikuttavat osaltaan kansallispuiston alueen metsästyssäädökset. Aapaosa ja Kitkanniemi ovat vapaan metsästysoikeuden alueita, joissa metsästyks on sallittu metsästyslain asettamissa rajoissa. Puiston kantaosassa on sallittu ainoastaan karhun ja suden metsästyks. Aktiivisia riistanhoitotoimia ei puistossa tehdä. Riistakantoja seurataan yhteistyössä Riista- ja Kalatalouden tutkimuslaitoksen ja riistanhoitoyhdistysten kanssa. Puiston henkilökunta on suorittanut yhdellä linjalla riistakolmiolaskentaa laajennusosalla. Toimintaa jatketaan, mikäli työvoimaresurssit sen mahdollistavat.

Suurille petolinnuille voidaan rakentaa pesäalustoja. Kansallispuistossa on maakotkan reviirejä, joista kahdelle on rakennettu tekopesiä. Metsähallitus vastaa kotkan seurannasta. Jos jonkin alueelle vieraan eläinlajin kanta lisääntyy niin, että siitä aiheutuu kohtuutonta vahinkoa luonnolle tai ympäristölle, voi Metsähallitus myöntää luvan lajin metsästämiseen metsästyslainsäädännön puitteissa. Aikaisempina vuosina on puiston kantaosalle myönnetty lupia minkin pyytämiseen.

Eläinten ruokintaa ei puistossa pääsääntöisesti sallita. Metsähallitus voi kuitenkin myöntää tähän luvan, mikäli se on välttämätöntä tutkimukselle tai eläimistön suojelemiseksi tai se edistää merkittävästi luontovalistusta. Koska kansallispuistossa on tavoitteena erityislajien suojelun ohella mahdollisimman paljon luonnontilaista vastaava eliöyhteisö, tulee eläinten ruokinta sivuvaikutuksineen suhteuttaa näihin molempiin tavoitteisiin. Porojen ruokinta on sallittua poronhoitolain mukaisesti (tarkennus luvussa 7.1).

Oulangan kansallispuistoon kuuluvien vesien kalakannat pyritään pitämään alkuperäisinä. Vieraita kalakantoja ei istuteta. Kalastuksen kannalta merkittävimmässä järvivesissä (Korvasjärvi, Kerojärvi ja Ristilampi) voidaan tehdä kalastuksen aiheuttaman poistuman korvaavia istutuksia. Jokivesien kalaston hoitamiseksi on useiden vuosien ajan nostettu kutemaan nousevia taimenia Kiutakönkään yli. Siirron vaikutus Oulankajoen taimenkantoihin arvioidaan ja toimintaa jatketaan, mikäli se katsotaan tarpeelliseksi. Ylisiirron tavoitteena on korvata kalastuksen aiheuttamaa kututaimenien poistumaa ja kerätä tietoa taimenkannasta. Kalakantojen hoitamiseksi voidaan jokivesiin tehdä alamittaisten kalojen poistuman korvaavia istutuksia.

Kalastus on kiellettyä tutkimus- ja seurantatarkoituksiin varatuissa Pesosjärven valuma-alueen vesissä ja Hiidenlammissa. Metsähallitus voi tarvittaessa osoittaa muitakin puiston lampia tutkimuskäyttöön.

Kalakantojen hoitoon liittyvissä kysymyksissä Metsähallitus tekee yhteistyötä alueen kalastuskuntien ja RKTL:n kanssa. Muut kuin tässä esitetyt kalastonhoitotoimenpiteet puistoon kuuluvissa vesissä edellyttävät erikseen laadittavan kalastonhoitosuunnitelman vahvistamista.

5.4 Kasvillisuuden sekä kasvi- ja sienilajien suojelu

Kansallispuiston keskeisimpiä tehtäviä on säilyttää alueella alkuperäisenä esiintyvät harvinaiset ja uhanalaiset kasvilajit ja kasvillisuustyypit. Tarvittaessa voidaan lajistoa ja kasvillisuutta suojella aktiivisin hoitotoimenpitein. Hoidon painopiste on harvinaisissa kasvillisuustyypeissä sekä uhanalaisissa ja erityisesti suojeltavissa lajeissa (LsA §21 ja §22) ja etenkin niissä lajeissa, joiden Suomen esiintymistä valtaosa on Oulangan kansallispuistossa.

Aktiivisista hoitotoimista voivat erikoistapauksissa tulla kysymykseen kilpailevan tai vieraan lajin ja kasvillisuuden poisto tai harvennus, maaperän siemenvaraston mobilisointi sekä lajien siirto-, palautus- tai täydennysistutus. Näiden toteutus tehdään aina suunnitelmallisesti ja luonnonsuojelulain asettamissa puitteissa. Geneettisen materiaalin sekoittamista vältetään.

Uhanalaisten lajien esiintymien ja kasvillisuuden kartoitusta ja tarkistusta tehdään systemaattisesti ja yhteistyössä tutkimuslaitosten ja alan harrastajien kanssa. Lajistotiedot viedään Metsähallituksen paikkatietojärjestelmään ja toimitetaan ympäristöviranomaisille.

6 YLEISÖKÄYTTÖ

Oulangan kansallispuistolla on perinteinen ja tärkeä tehtävä virkistys- ja retkeilykohteena. Vuotuinen kävijämäärä on kasvanut voimakkaasti koko 1990-luvun, ja rakenteiden käyttöaste on korkea. Puiston tavoitteena on jatkossakin tarjota hyvät mahdollisuudet retkeilyyn, nähtävyyksien katseluun, luonnon tarkkailuun ja luontoelämysten kokemiseen. Tämä vaatii jatkuvaa opastuksen, tiedotuksen ja palveluvarustuksen toimivuuden kehittämistä ja seuranta. Metsähallitus käynnistää systemaattisen kävijöiden seurannan, mikä käsittää toistettavissa olevat kävijäselvityksen ja kävijämäärien laskennan.

6.1 Opastus ja opetuskäyttö

Opastuksen tavoitteena on tiedottaa kansallispuiston järjestyssäännöistä, suojelun perusteista, puiston luonnosta, puistossa ja sen lähiympäristössä olevista nähtävyyksistä ja palveluista sekä ohjata yleisökäyttöä. Lisäksi tietoa välitetään Suomen luonnonsuojelualueista sekä luonnonsuojelusta ja ympäristöasioista yleensä. Näin opastuksen tarkoituksena on kävijöiden käyttäytymisen ohjaamisen lisäksi palvella opetusta ja ympäristökasvatusta ja lisätä siten yleistä luontontuntemusta.

Opastuksella pyritään antamaan tietoa myös lähiseudun matkailupalveluista, paikallisesta kulttuurista ja perinteisestä luonnonkäytöstä. Erityisesti Juuman alueen opastusta kehitetään yhteistyössä matkailuyrittäjien kanssa. Tavoitteena on matkailun yritystoiminnan sekä kansallispuiston hoidon ja käytön tavoitteiden yhteensovittaminen siten, että ne tukevat mahdollisimman hyvin toisiaan.

Opastuksen ja opetuksen keinoja ovat luontokeskukset, luontotupa, opastuspaiikat, puiston ulkopuolella pidettävät tilaisuudet, maasto-opastus, opastus- ja opetusaineisto sekä valistus ja tiedotus. Opastus ja opetus toteutetaan erikseen laaditun luontokasvatussuunnitelman mukaisesti.

Luontokeskuksiin ja luontotuvalle valmistuu yhteinen markkinointi- ja viestintäsuunnitelma, jonka mukaisesti kohteiden toimintaa kehitetään.

6.1.1 Luontokeskukset

Kansallispuiston luonnosta, hoidosta ja yleisökäytöstä tiedottavia luontokeskuksia on kaksi: Oulangan luontokeskus kansallispuistossa sekä luonto- ja matkailukeskus Karhuhuntassu Kuusamossa. Molemmat kuuluvat Metsähallituksen asiakaspalveluketjuun (ASPA) ja ovat siten mukana valtakunnallisessa palvelutarjonnassa ja markkinoinnissa.

6.1.1.1 Oulangan luontokeskus

Vuonna 1988 avattu Oulangan luontokeskus sijaitsee kansallispuistossa, Oulankajoen ja Liikasenvaarantien risteyskohdassa. Vaellusreitti Karhunkierros kulkee luontokeskuksen kautta. Luontokeskuksessa esitellään puiston luontoa, kulttuuria ja historiaa sekä yleispiirteitä Koillismaan ja Perä-Pohjolan luonnosta.

Luontokeskuksen palvelut:

- asiakaspalvelu ja opastus
- pysyvä näyttely
- vaihtuvat näyttelyt
- n. 30 hengen auditorio, jossa multivisio- ja videomahdollisuus. Käytetään myös luentotilana
- luontokirjasto
- multimediaohjelmia
- luonnonsuojeluaiheisten tuotteiden ja kalastuslupien myynti
- kahvila
- lasten puuhanurkkaus
- esite- ja luonto-opetusmateriaalia
- luontokeskuksesta lähtevään postiin leimataan Oulangan erikoisleima postissa

Nykyisenä käytäntönä on, että Oulangan luontokeskus pidetään auki joka päivä helmikuun puolestavälistä lokakuun loppuun. Aukioloajat säilytetään nykyisellään, mikäli resurssit sen sallivat. Vuoden 1999 kävijämäärä oli n. 45 000. Käyntikertojen määrä on selvästi isompi, koska valtaosa kävijöistä tutustuu Kiutakönkääseen ja vieraillee luontokeskuksessa kahdesti, meno- ja tulomatalla putoukselle. Luontokeskuksen suurimmat kävijäryhmät ovat Karhunkierroksen vaeltajat, koululais- ja opiskelijaryhmät sekä päiväkävijät.

Luontokeskuksen kahvilan toiminta vuokrataan ulkopuoliselle yrittäjälle. Kahvilatoiminnan tulee sopia luontokeskuksen yleisilmeeseen sekä tavoitteisiin ja toiminnalta edellytetään Metsähallituksen ympäristö- ja laatujärjestelmän noudattamista. Kahvilaa kehitetään osana koko luontokeskuksen palvelukonseptia.

Luontokeskuksen kehittämiskohteet:

- Metsähallituksen asiakaspalvelu
- vaikuttavuuden lisääminen
- yhteistyö alueen matkailuyritysten kanssa
- asiakastuntemuksen parantaminen
- henkilökunnan luontotuntemuksen lisääminen
- yhteistyö Oulangan biologisen aseman kanssa
- luontoelämysten lisääminen opastuksen sisältöön

Luontokeskukseen pyritään palkkaamaan kesäisin vakituksluonteista kausityövoimaa.

Luontokeskuksen rakentamisvaiheessa toiminnan ja tilojen mitoitusperusteena oli 25 000 vuotuisen kävijän palveleminen. Kävijämäärä on kuitenkin huomattavasti tätä suurempi, joten tila on ajoittain ruuhkautunut. Luontokeskukselle on laadittu v. 1998 muutos- ja laajennustyön hankesuunnitelma, joka pyritään toteuttamaan.

6.1.1.2 Luonto- ja matkailukeskus Karhuntassu

Palvelupiste Karhuntassu ja sen yhteydessä oleva luontoseikkailu, jonka teemana on Koillismaan luonto, avattiin Kuusamoon marraskuussa 1998. Kävijämäärätavoite on satatuhatta henkilöä vuodessa. Karhuntassun toimintaa kehitetään erillisen suunnitelman mukaisesti.

Karhuntassun palvelut ovat:

- Metsähallituksen tuotteista ja palveluista tiedottaminen
- retkeilyneuvonta
- multimedia Suomen kansallispuistoista
- esitteet ja opastusmateriaali
- kalastus-, metsästys- ja kelkkalupien myynti valtion maille
- 40 hengen auditorio, jossa video ja diaesityksiä. Soveltuu myös luentotilaksi
- luontoseikkailu-näyttely
- vaihtuvat näyttelyt

Palvelupisteen tärkeimmät kohderyhmät ovat Kuusamossa liikkuvat matkailijat, Oulangan kansallispuiston retkeilijät, koululaisryhmät, paikalliset asukkaat sekä yritysten ja yhdistysten ryhmät.

Karhuntassun kehittämiskohteet ovat:

- markkinointi yhdessä kunnan matkailuinfon kanssa
- kävijämäärän kasvattaminen
- näyttelyn viimeisteleminen
- auditorion käytön lisääminen

Karhuntassun tiloissa toimii Oulangan kansallispuiston hallinnasta vastaava Metsähallituksen Pohjanmaan–Kainuun luontopalvelujen toimisto.

6.1.2 Hautajärven luontotupa

Hautajärven luontotupa on rakennettu v. 1992 Hautajärven kylään, Sallan kuntaan. Tuvalta on noin kolmen kilometrin matka kansallispuiston rajalle. Luontotuvan tavoitteena on tiedottaa Oulangan luonnosta yleensä ja erityisesti suo- luonnon erityispiirteistä. Hautajärven kylätoimikunnan kanssa yhteistyössä toteutetussa ulkonäyttelyssä esitellään alueen historiaa, niittykulttuuria ja vanhoja metsästystapoja.

Oulangan lisäksi luontotupa antaa kävijöille tietoa Riisitunturin kansallispuistosta. Luontotuvan yhteydessä on huoltohalli maastossa liikkuvien huoltomiesten tukikohdaksi.

Luontotuvan palvelut:

- asiakaspalvelu ja opastus
- sisänäyttely suoluonnosta
- diaesitystila
- vaihtuva näyttely
- luontoaiheiset tietokoneohjelmat ja videot
- puuhanurkkaus lapsille
- esitteet ja opastusmateriaali
- luonnonsuojeluaiheisten tuotteiden ja kalastuslupien myynti
- kahvila
- lähtevään postiin leimataan luontotuvan erikoisleima

Luontotupa on päivittäin avoinna helmikuun puolestavälistä lokakuun loppuun. Vuotuinen kävijämäärä on n. 9 000 (vuonna 1999). Suuri osa vierailijoista on läpikulkumatkalla Kuusamoon tai Sallaan. Ulkomaisten vierailijoiden osuus on varsin suuri: noin viidennes.

Luontotuvan kahvilan toiminta vuokrataan Metsähallituksen ulkopuoliselle yrittäjälle. Kahvila on osa Luontotuvan palvelutarjontaa ja siltä edellytetään Metsähallituksen ympäristö- ja laatujärjestelmän noudattamista.

Luontotuvan kehittämiskohteet ovat:

- vakituissuonteinen kausiopas
- yhteistyö Sallan kunnassa toimivien matkailuyrittäjien kanssa
- liikennejärjestelyjen parantaminen
- ulkomaisten kävijöiden palveluun panostaminen
- viestinnän ja tiedotuksen lisääminen
- luontotuvan tarjoaminen ulkopuolisten sidosryhmien käyttöön ja osallistuminen niiden tilaisuuksiin
- paikalliskulttuurin ja -historian esittelemisen tehostaminen

6.1.3 Muut opastuspaikat

Opastuspaikkojen tavoitteena on, että vierailu tapahtuu puistossa aina ohjatusti. Opastuksen toimivuutta seurataan ja sen painopiste suunnataan sinne, missä on eniten kävijöitä.

Eriasteisia opastuspaikkoja on rakennettu puiston sisääntulokohtiin. Näissä on perusvarustuksena kartta puiston reiteistä ja palvelurakenteista, järjestyssäännöt sekä retkeilyohjeet. Karttojen ja ohjeiden sisältö uudistetaan ja pidetään ajan tasaisena.

Sallantien varrella olevaan Karhunkierroksen lähtöpisteeseen on sijoitettu info-taulu, jossa edellä mainittujen lisäksi tiedotetaan puiston luonnosta sekä tarkemmin jätehuollosta ja retkeily säännöistä.

Juuman opastuspaikkaa kehitetään miehittämättömänä opastuspisteenä, jossa jaetaan tietoa nimenomaan Juuman alueen päiväkävijöiden tarpeisiin. Opastus toteutetaan yhteistyössä Kuusamon kaupungin ja Juuman matkailuyrittäjien kanssa.

Retkeilijät saavat opastusta myös retkeilyreittien merkittävimmässä risteyskohdissa ja kaikilla puiston autiotuvilla, joihin sijoitetaan tupakansiot. Keroharjun reitin molemmissa päissä on puiston kartat ja retkeilyohjeet.

6.1.4 Opasteet

Retkeilyreittien maasto-opasteet uusitaan koko puiston alueella. Työ on aloitettu vuonna 1999, ja opasteissa noudatetaan suojelun ja ulkoilun rakenteiden ohje- ja mallikokoelmaa. Reittien varrelle voidaan sijoittaa muiden opasteiden kanssa yhdenmukaisia alueellisia kohdeopasteita. Opasteiden suunnittelussa kiinnitetään huomiota erityisesti retkeilyreittien risteyskohtiin.

Oulangan kansallispuiston rajalinjat on merkitty maalilla ja rajakilvillä. Merkinät tarkistetaan ja niitä täydennetään tarvittaessa.

6.1.5 Luontopolut

Kansallispuiston vierailijoita palvelee neljä luontopolkua:

- Hiidenlammin luontopolku (n. 5 km). Alkaa Oulangan luontokeskuksesta.
- Rytisuon luontopolku (n. 5 km). Alkaa leirintäalueelta.
- Hautajärven luontopolku (n. 1 km).
- lasten luontopolku (n. 1 km). Alkaa leirintäalueelta.

Hautajärven luontopolku alkaa luontotuvalta eli se ei sijaitse kansallispuiston alueella.

Näiden lisäksi ei rakenneta uusia luontopolkuja, vaan painopiste on nykyisten polkujen laadun parantamisessa. Hiidenlammin luontopolkua kehitetään päiväkävijöiden retkeilyreitteinä.

6.1.6 Opastustoiminta

Metsähallituksen opastustoiminta tapahtuu pääsääntöisesti luontokeskusten ja luontotuvan tiloissa. Oppaat lähtevät ryhmien mukana maastoon vain poikkeustapauksissa. Opastuksessa toimitaan yhteistyössä maastoretkeä järjestävien yhteisöjen ja yritysten kanssa, joille pyritään järjestämään koulutustilaisuuksia ja tuot-

tamaan opastusmateriaalia ja joiden toiminnasta tiedotetaan palvelupisteissä. Koulu- ja leirikoulutilaisuuksiin henkilökunta osallistuu resurssien salliessa.

Metsähallituksen henkilökunta pitää tilauksesta kansallispuisto- ja luonnonsuojeluaiheisia tilaisuuksia, oppitunteja sekä teemailtoja mm. alueen kouluissa.

6.1.7 Opetuskäyttö ja opetusalueet

Kansallispuiston opetuskäyttöä kehitetään yhdessä lähiseudun koulujen ja muiden opetusalan ammattilaisten kanssa. Tavoitteena on luoda puitteita ja toimintamahdollisuuksia luonto-opetukseen. Kansallispuistosta pyritään ylläpitämään ajan tasalla olevaa materiaalia luontokasvatuksen ja -opetuksen tarpeisiin. Luontokeskukset ovat luonto-opetuksessa avainasemassa ja opetuksen pääkohderyhmä ovat nuoret ja lapset. Toimintaa ja sen suunnittelua pyritään ajoittamaan talvikaudelle, jolloin luontokeskuksissa on muutoin hiljaisempaa.

Opetuskäytön kehittämisen perustana on luonto-opetusta järjestävien tahojen odotusten ja tarpeiden arvioiminen. Oulangan kansallispuistoon voidaan perustaa opetuskäyttöä varten opetusalue, mikäli se koetaan tarpeelliseksi. Opetusalueen tarkoituksena on luoda puitteet isompimpien ryhmien luonto-opetukseen ja mahdollistaa siihen liittyviä toimintoja (esim. havaintokoealojen perustaminen ja väliaikaiset maastorastit).

6.1.8 Opastusaineisto

Oulankaa käsittelevät retkeilijöille ilmaiset painotuotteet ovat kansallispuistoa esittelevä taitelehtinen, joka on saatavana neljällä kielellä (suomi, englanti, hollanti ja saksa), sekä Oulangan ja Paanajärven kansallispuistojen yhteinen esite suomeksi ja venäjäksi. Luontopolkuihin tutustuville on jaossa opasvihkoset. Näiden lisäksi opastuksen tavoitteena on tuottaa päiväkävijöille lähialuekarttoja Kiutakönkään ja Juuman ympäristöstä.

Diaohjelmat, multivisiot, videot ja multimediaohjelmat ovat keskeinen osa opastustarjontaa. Luontokeskuksissa on lukuisia puistoa esitteleviä diaohjelmia ja videoita sekä yleisötietokoneet, joissa on mahdollista katsella Suomen kansallispuistojen esittelyä. Internetissä Oulangan kansallispuistolla on omat sivunsa.

Opastuksen tavoitteena on kehittää Internet-sivustoa ja yleensäkin sähköisessä muodossa jaettavaa tietoa. Näin pyritään painotuotteiden määrän vähentämiseen. Tavoitteena on, että Oulangan retkeilijöillä on saatavilla riittävästi tietoa puistosta jo retkeä suunnitellessaan.

Opastusmateriaalin suunnittelussa pyritään yhteistyöhön Kuusamon kaupungin ja Sallan kunnan kanssa, jotta jaettava tieto on yhdenmukaista ja täydentää sisältöään toisiaan.

6.2 Palveluvarustus

Palveluvarustuksen muodostavat retkeilyn, opastuksen, huollon ja valvonnan rakenteet sekä alueen tiestö ja ylläpidettävä reitistö. Tässä osiossa käsitellään retkeilykäyttöä palvelevaa varustusta. Opastuksen, huollon ja valvonnan rakenteet käsitellään tarkemmin toisaalla. Palveluvarustus sijaitsee puiston nähtävyyssosissa liitteen 10 mukaisesti.

Palveluvarustuksen tarkoituksena on helpottaa luontoon tutustumista, retkeilyä, tutkimusta sekä alueen hoitoa, huoltoa ja valvontaa. Sillä pyritään edistämään suojelualueen luonnon tuntemusta ja vähentämään arkojen kohteiden kulumista tai eliöiden häirintää.

6.2.1 *Tavoitteet*

Pääsääntöisesti kansallispuiston palveluvarustus on nykyisellään riittävä. Hoidon painopisteenä on reittien ja rakenteiden ylläpito ja kunnostus. Nykyistä palveluvarustusta tukevia rakenteita voidaan tehdä. Periaatteena on kuitenkin, ettei huollettavien kohteiden määrä nykyisestään merkittävästi kasva. Palveluvarustusta kehitetään kävijöiden seurannan, asiakaspalautteen ja kulumisen seurannan kautta saatujen tulosten mukaisesti.

Oulangan kansallispuiston palveluvarustus järjestetään sekä päiväkävijöiden että telттаilevien ja autiotupia käyttävien retkeilijöiden tarpeita varten. Liikuntarajoitteisten mahdollisuutta tutustua nähtävyyksiin pyritään parantamaan niissä kohteissa, joissa se maaston osalta on mahdollista. Vaellusreittien ja nähtävyysskohteiden lisäksi varustusta kehitettäessä huomioidaan vesireitit. Erilaiset kävijäryhmät pyritään ohjaamaan käyttämään eri rakenteita.

Palveluvarustuksen keskeiset tavoitteet ovat:

- ohjataan retkeily hyvin varustetuille, huolletuille ja opastetuille nähtävyyksille, jotka näin eriytetään selkeästi syrjäosista
- palveluvarustuksen vaatiman huollon menetelmiä kehitetään taloudellisiksi ja ympäristöä säästäviksi Metsähallituksen ympäristö- ja laatujärjestelmän mukaisesti
- kävijämäärät ja rakenteiden käyttöasteet kartoitetaan palveluvarustuksen sijoittelun ja huollon suuntaamisen helpottamiseksi
- säilytetään palveluvarustuksen taso hyvänä. Painopiste on nykyisen varustuksen laadun ylläpidossa, ei rakenteiden lisäämisessä.
- seurataan reittien ja rakenteiden toimivuutta.

6.2.2 Reittiverkko

Oulangan kansallispuisto on perinteinen retkeilyalue, jonka polkuverkosto on osin muotoutunut jo ennen alueiden suojelua. Merkittyyä reittejä puiston alueella on noin 79 km (liite 10). Merkitty polkuverkosto on nykyisellään riittävä, eikä uusia opastettuja ja rakennettuja retkeilyreittejä puistoon linjata. Pahoin kuluneilla tai vaikeakulkuisilla osuuksilla voidaan polkuja sulkea ja linjata kulkemaan uutta reittiä, mikä edellyttää luonnonsuojelullisia perusteita. Samoin voidaan reittien linjauksiin tehdä muutoksia, mikäli huolto sitä edellyttää.

Karhunkierroksen retkeilyreitistöön on esitetty lisäys Juumasta Käylään ja edelleen Käylästä Ronttivaaran kautta Ristikalliolle. Suunnitelman toteutuessa Metsähallitus rakentaa puiston alueelle uuden polun Ronttivaarasta Aventojoen pohjoispuolelle. Sallantien opastuspiste voidaan siirtää uuden reitin varrelle.

Jyrävän niemellä kulkeva Pieni karhunkierros linjataan kulkemaan uutta reittiä liitteen 11 mukaisesti. Retkeily ohjataan uudelle reitille selkeyttämällä merkintää ja opastusta eikä retkeilijöitä enää ohjata Kitkanjoen pohjoispuoliselle polulle uuden linjauksen jälkeen. Tavoitteena on kehittää Pienestä karhunkierroksesta selkeä Juuman päiväreitti.

Jätehuoltoon liittyvien uusien järjestelyjen seurauksena voidaan Karhunkierroksen linjaukseen tehdä muutoksia. Nämä on käsitelty luvussa 8.2.

Oulangan kanjonin näköalapaikoille merkitään ja rakennetaan pistopolut Oulankajoen molemmin puolin.

Biologisen aseman takaa kulkevan tien päästä linjataan polku Kiutakönkään pohjoispuoliselle näköalapaikalle. Polku rakennetaan siten, että se on kuljettavissa pyörätuolilla.

Juuman ja Luontokeskuksen välillä ylläpidetään erämaalatua. Muita huollettuja, retkeilijöille avoimia talvireittejä ei puiston alueelle tehdä.

Puiston pohjoisosaan on merkitty moottorikelkkaura liitteen 12 mukaisesti. Reitti on tarkoitettu puiston länsipuolella asuville Isokuusikon metsänomistajille, jotka voivat käyttää uraa mennessään riittävän lumikerroksen aikaan metsätöihin omille palstoilleen. Moottorikelkkaura säilytetään ja sen merkkausta voidaan tarvittaessa parantaa. Kuusamossa vakinaisesti asuvia kalastajia varten ylläpidetään moottorikelkkauraa Ison Pekanlammen tien päästä Kulmakkojärvelle.

6.2.3 Tiet ja pysäköintialueet

Kansallispuiston läpi kulkee Käylän–Liikasenvaaran yleinen tie, jonka ylläpidosta vastaa Tielaitos. Oulangan luontokeskus sijaitsee tien varrella ja kävijät käyttävät tätä tietä varsin paljon vieraillessaan kansallispuistossa. Liikasenvaarrantie on ajoittain todella huonokuntoinen. Metsähallituksen tavoitteena on tukea tien kunnan parantamiseen tähtääviä toimenpiteitä.

Liikasenvaarrantieltä lähtevät tiet leirintäalueelle ja Kiutakönkään alapuolelle. Biologisen aseman takaa Kiutakönkään alapuolelle menevän tien käyttö sallitaan veneiden ja kanoottien kuljetukseen. Tien päässä ei ole pysäköintialuetta, joten pitempiäaikaista pysäköintiä ei sallita. Poikkeuksena on liikuntarajoitteisten vierailu Kiutakönkään näköalapaikalla, jolloin pysäköiminen sallitaan. Jäkälämütäkantieltä Nurmisaareen vievä metsäautotie on tarpeellinen kanoottien ja veneiden kuljetukseen. Kitkanniemellä on muitakin puiston hoidolle ja käytölle tarpeellisiksi osoittautuneita metsäautoteitä, jotka kulkevat osittain puiston alueella. Näitä ei suljeta.

Uusia teitä ei puistoon rakenneta.

Kansallispuistossa on paikoitusalueet luontokeskuksessa ja leirintäalueella, joiden lisäksi pienempiä pysäköimispaikkoja on Nurmisaaren ja Ison Pekanlammin metsäautoteiden päässä. Uusia paikoitusalueita ei puiston alueelle perusteta. Puiston ulkopuolisia, retkeilyä palvelevia paikoitusalueita on Luontotuvalla, Karhunkierroksen Sallantien lähtöpisteessä, Päähkänänkallion metsäautotien päässä, Savilammen metsäautotien päässä, Juumassa sekä Keroharjun reitin molemmissa päissä.

6.2.4 Vesireitit

Jokireiteillä tapahtuva retkeily on Oulangan kansallispuistossa selvässä kasvussa, joten jokien merkitys retkeilyreiteinä tulee korostumaan. Jokireitistön palveluvarustus on nykyisellään riittävä. Opastuksessa ja karttamateriaalin tuotannossa pyritään huomioimaan jokireiteillä retkeilijät entistä paremmin. Kansallispuiston suositeltavan jokireitistön muodostavat Savinajoki, Savilammen alapuolinen Oulankajoki sekä Kitkanjoki.

Maaston kulumisen minimoimiseksi voidaan puistoon tehdä kanoottien ja kumilauttojen hinaukseen tai nostoon tarkoitettuja rakennelmia.

6.2.5 Telttailualueet

Oulangan kansallispuistossa sisämajoituksen kapasiteetti ei riitä ruuhkaisimpaan aikaan, joten telttailualueiden riittävyyden ja laadun merkitys korostuu.

Perusosassa telttailu on sallittu kaikkien huollettujen autiotupien, laavujen, tulipaikkojen ja kotien ympäristössä. Telttailualueita on kaikkiaan 33 kappaletta ja ne on merkitty maastoon. Erämaa-osaissa telttailu on vapaata.

Taivalkönkään autiotuvan yhteyteen perustetaan uusi telttailualue. Mikäli puistoon perustetaan opetusalue, tehdään sen yhteyteen telttailualue. Muutoin telttailualueet ovat nykyisellään riittävät ja niitä merkitään lisää vain, jos puistoon tehdään uusia rakenteita. Merkittävät telttailualueita voidaan siirtää uuteen paikkaan, mikäli suojelun tavoitteet sitä edellyttävät.

6.2.6 Laavut ja tulentekopaikat

Puiston alueella on 15 laavua, joista seitsemän sijaitsee Karhunkierroksen varrella, yksi Keroharjun reitillä sekä seitsemän Oulanka- ja Kitkanjoen rannalla. Rakennettuja ja huollettuja tulipaikkoja on 37. Valtaosa näistä sijaitsee laavujen ja autiotupien yhteydessä.

Tulentekopaikkojen sijoittelulla sekä retkeilyn ohjeistuksella ja valvonnalla pyritään luvattomien tulipaikkojen estämiseen. Uusia laavuja ja tulipaikkoja lisätään ja poistetaan, mikäli luonnonsuojelulliset perusteet, käyttö tai huolto sitä edellyttävät, kuitenkin niin että kokonaismäärä ei lisäänty nykyisestä. Pienen karhunkierroksen reittimuutoksen toteutuessa Linnakallion laavu poistetaan käytöstä.

Puistossa toimivien ohjelmapalveluyrittäjien käyttöön rakennetaan Oulankajokivarteen kaksi laavua. Tarvittaessa yhdestä Kitkajoen alajuoksun laavusta tehdään vastaavanlainen yritysten käyttöön suunnattu taukopaikka.

6.2.7 Leirintäalue

Kansallispuiston leirintäalue tarjoaa edellytykset telтта-, mökki- ja matkailuvuonumajoittumiseen, minkä lisäksi on mahdollisuus peseytymiseen, saunomiseen ja ruuanlaittoon. Leirintäalueella on kahvila.

Leirintäalueen toiminta on vuokrattu Metsähallituksen ulkopuoliselle yrittäjälle. Nykymuotoisen leirintäalueen käyttöaste ja tarpeellisuus selvitetään. Toiminta voidaan muuttaa varaustupaperiaatteella toimivaksi, mikäli se katsotaan tarpeelliseksi.

6.2.8 Sisämajoitus

Retkeilijöiden käytössä on kahdeksan Metsähallituksen ylläpitämää autiotupaa, joista yksi on Keroharjun reitin ja seitsemän Karhunkierroksen varrella. Keroharjun autiotuvalla on sauna. Kävijämäärän kasvamisen seurauksena osa autiotuvista on ajoittain varsin ruuhkautuneita. Uusia sisämajoitustiloja ei kuitenkaan puistoon rakenneta. Tiedotukseen ja opastukseen kiinnitetään huomiota, jotta retkeilijöillä on puistoon saapuessaan riittävästi tietoa yöpymismahdollisuuksista.

Oulangan kansallispuiston autiotuvat rakennusvuosineen. Kaikki autiotuvat on peruskorjattu vuonna 1992:

Kerojärvi	1960
Savilampi	1960
Ristikallio	1960
Puikkokämppä	1900
Taivalköngäs	1900
Ansakämppä	1969
Jussinkämppä	1975
Siilasmaja	1960

Autiotupien käyttöaste on korkea, joten opastuksessa ja käytön ohjauksessa pyritään siihen, että ne ovat yhden yön majapaikkoja. Tupia ylläpidetään ja tarvittaessa korjataan siten, että ne tarjoavat kohtuullisen mahdollisuuden talviaikaiseen yöpymiseen.

7 LUONNON HYÖDYNTÄMINEN

Luonnon hyödyntämisellä tarkoitetaan toimintaa, joka ei suoranaisesti johdu kansallispuiston suojelutavoitteista. Oulangalla säädösten mukaisesti hyväksytyjä luonnon hyödyntämisen toimintoja ovat poronhoito, kalastus, metsästys, marjastus, sienestys ja matkailun yritystoiminta.

7.1 Poronhoito

Kansallispuistossa harjoitettavaa poronhoitoa ohjaa ja säätelee poronhoitolaki. Puisto kuuluu Kuusamon puoleisella osalla Alakitkan paliskunnan ja Sallan puoleisella osalla Sallan paliskunnan laidunalueeseen. Paliskuntien yhteenlaskettu suurin sallittu poroluku on 7 300 (v. 2000).

Poronhoidon harjoittajilla on useita liikkumiseen ja leirytyymiseen liittyviä erityisoikeuksia. Kansallispuistossa on hoito- ja käyttösuunnitelmassa ja järjestys-säännössä mainittujen liikkumis-, tulenteko- ja leirytyymisrajoitusten estämättä sallittu porojen laiduntaminen ja siihen liittyvä välttämätön poronhoitolain mukainen poronhoitotyö. Valvonnan helpottamiseksi paliskunnat tiedottavat puiston hallinnolle vuosittain poronhoitotöissä liikkuvista henkilöistä.

Poronhoitoon tarvittavan puun ottaminen, leirytyminen, tulenteke sekä moottoriveneellä ja talvella moottorikelkalla liikkuminen on sallittua. Kesäaikana moottorikäyttöisellä ajoneuvolla liikkuminen on sallittua vain Metsähallituksen luvalla. Kämppien, poroaitojen ja muiden isojen rakenteiden tekeminen edellyttää Metsähallituksen lupaa. Tilapäisen siirtoaidan käyttö on sallittua siihen sovitulla paikoilla.

Ilma-alusten käyttö poronhoitotöissä sallitaan. Helikopterin laskeutuminen puistoon on sallittua. Loka-marraskuussa laskeutuminen on vapaata ja muina ajan kohtina edellytetään ilmoitusta Metsähallitukselle.

Poronhoitoon liittyvää moottorikäyttöisillä ajoneuvoilla liikkumista pyritään ohjaamaan pääsääntöisesti retkeilyreittien, yleisten nähtävyyksalueiden ja rajoitusosien ulkopuolelle. Näillä alueilla ei suoriteta porojen ruokintaa. Porojen maastoruokintaan puiston alueella tulee käyttää paikallisesti tuotettua heinää.

Metsähallituksen tavoitteena on säännöllinen yhteydenpito ja näkemysten vaihto paliskuntien kanssa puiston hoidon onnistumiseksi.

7.2 Marjastus ja sienestys

Marjojen ja sienten poimiminen on vapaata muualla kuin puiston rajoitusosissa (luku 4.2.3), joissa noudatetaan niille annettuja liikkumisrajoituksia. Kasvillisuutta vahingoittavia poimintamenetelmiä ei sallita. Kääpien poimiminen on kiellettyä.

7.3 Metsästys

Kuusamon ja Sallan kunnissa vakituisesti asuvilla on voimassa olevien metsästyssäädösten mukainen metsästyoikeus kansallispuistossa oman kuntansa alueella. Metsästyoikeuden laajuus vaihtelee puiston eri osien välillä. Kansallispuiston metsästysalueet on esitetty liitteessä 12.

Suden ja karhun metsästys on kansallispuistossa sallittua paikallisille asukkaille oman asuinkuntansa alueella, ellei metsästyslainsäädännössä toisin mainita. **Puiston kantaosalla** on muu metsästys kokonaan kiellettyä. Poikkeuksen tähän muodostaa jonkin alueelle vieraan lajin liiallinen lisääntyminen, jolloin Metsähallitus voi luonnonsuojelullisin perustein myöntää luvan kannan harventamiseen.

Aapaosassa pienriistan metsästys on sallittua paikallisille asukkaille oman asuinkuntansa alueella. Hirvenmetsästys sallitaan paikallisille asukkaille puiston ulkopuolisiin metsästysalueisiin liittyen. Kuusamon kunnan puolella metsästys sallitaan lääninrajan ja rajavyöhykkeen rajaamalla alueella (1 540 ha) ja Sallan puolella linjan Eläjoki–Karvastekemäoja–lääninraja–rajavyöhyke rajaamalla alueella (2 160 ha). Aapaosan muilla alueilla hirvenmetsästys on kokonaan kiellettyä.

Nykyisen rajavyöhykelupamenettelyn mukaan **rajavyöhykkeellä** ei sallita metsästämistä, mikä koskee myös hirvien ajamista metsästyksen yhteydessä.

Kitkanniemellä pienriistan metsästys on sallittu paikallisille asukkaille. Hirven metsästysoikeus on Kuusamon yhteismetsän osakaskunnalla. Jyrävänniemi on intensiivisen retkeilyn aluetta vielä pienriistan metsästyskauden aikana. Metsähallituksen tavoitteena on yleisen turvallisuuden takaamiseksi saada metsästyskiellettyä Pienen karhunkierroksen läheisyydessä.

Metsästyksen ja jokamiesretkeilyn väliset ristiriitatilanteet pyritään minimoimaan tiedottamisella ja opastuksella.

7.4 Kalastus

Kansallispuistoon kuuluvat vesialueet muodostavat jäljempänä luetelluin poikkeuksin virkistyskalastusalueen. Alueella sallitaan kalastuslain ja lupaehtojen mukainen uistin- ja perhokalastus sekä pilkkiminen järvi- ja lampivesissä. Kitkanniemen vesialueet eivät Pesosjärven valuma-alueen vesistöjä lukuun ottamatta ole Metsähallituksen omistuksessa. Kalastuksen järjestelyissä toimitaan yhteistyössä paikallisten kalastuskuntien kanssa siten, että tavoitteena on yhtenäinen virkistyskalastuslupa koko kansallispuiston alueelle.

Yhtenäisen virkistyskalastusalueen kalastukseen liittyvät säädökset ja rajoitukset määritellään Oulangan–Kitkanjoen yhteislupasopimuksessa, jonka sopijaosapuolet ovat Metsähallitus ja alueen kalastuskunnat.

Kalastuslupien hinnat ja myöntämisperusteet pyritään määrittelemään sellaisiksi, että ne paikalliset asukkaat, joiden perinteisiä kalastusmahdollisuuksia kansallispuiston perustaminen on selvästi kaventanut, saavat kohtuullisella hinnalla luvat koko vuotta koskevana kausilupana. Kansallispuistossa sallitaan luvanvaraisesti verkkokalastus paikallisille asukkaille Korvasjärvässä, Karvastelemäjäjärvässä ja Ristilammessa Kuusamon puolella asuville sekä Kerojärvässä ja Puikkojärvässä Sallan puolella asuville. Muualla puiston vesialueella verkkokalastus on kiellettyä. Verkkokalastuslupia myönnettäessä sovellettava paikallisen asutuksen rajaus on esitetty liitteessä 13. Rajauksen sisällä asuville sallitaan luvanvaraisesti myös mateen koukkukalastus seuraavilla kantaosan jokisuvannoilla: Haaralampi, Pitkälahti, Aventolampi ja Savilampi.

Kalastus on kokonaan kielletty seuraavilla vesialueilla (v. 2000 tilanne):

- Pesosjärven rajoitusosan vesissä (Pesosjärvi, Pitkä Pekanlampi, Uudenniihtynlammit, Pihlajapuron latvalampi sekä valuma-alueen purot)
- Hiidenlammissa, jotka on varattu Oulun yliopiston tutkimuskäyttöön
- Kiutakönkään alueella (määritellään yhteislupasopimuksessa)
- Savinajoen alaosassa (määritellään yhteislupasopimuksessa)

Veneiden säilytys kansallispuiston jokialueella sallitaan luvanvaraisesti seuraavilla paikoilla (liite 12):

- Savilammen pohjoispäässä
- Kiutakönkään alapuolisen suvannon pohjoisrannalla
- Nurmisaarenniemessä
- Likokankaalla

Lupa veneen säilytykseen voidaan myöntää niille paikallisille asukkaille, joilla on kalastusoikeus vesistöön sekä sopimuksen mukaan matkailuyrittäjille. Myös järvi- ja lampivesissä veneiden säilytystä voidaan tarpeen vaatiessa ohjata määräpaikoille. Veneen säilytys puiston alueella vaatii Metsähallituksen luvan ja veneitä tulee säilyttää lukittuna.

Kuusamossa vakinaisesti asuvia kalastajia varten ylläpidetään moottorikelkka-reittiä Ison Pekanlammen tien päästä Kulmakkojärvelle. Muualla Kitkanniemellä on kalastukseen liittyvä moottorikelkan käyttö kielletty.

7.5 Matkailun yritystoiminta

Oulangan kansallispuistossa toimii useita luontomatkailun ohjelmapalveluja tuottavia yrityksiä ja siten alueelle suuntautuvalla matkailulla on välitöntä taloudellista merkitystä. Metsähallitus lisää yhteistyötä yrittäjien kanssa, jotta he voisivat toiminnassaan ottaa huomioon kansallispuiston tavoitteet ja puistossa toimiessaan noudattaa Metsähallituksen ympäristö- ja laatu järjestelmän periaatteita. Yritysten toiminta kansallispuistossa perustuu Metsähallituksen ja yrittäjän välillä solmittaviin käyttöoikeussopimuksiin. Muista kuin yrityskohtaisissa käyttöoikeussopimuksissa mainituista toiminnoista vaaditaan kirjallinen ennakkosuunnitelma, jonka Metsähallitus tarkastaa. Samoin osallistujamääriltään suurien tapahtumien järjestämiseen tarvitaan Metsähallituksen erillinen lupa.

Matkailun yritystoiminnan muotoja Oulangan kansallispuistossa ovat patikointi-, hiihto-, lumikenkä-, melonta-, koskenlasku-, koiravaljakko-, ratsastus-, maastopyöräily- ja kalastusretket sekä Jyrävän ylitys köyden avulla. Kansallispuiston käyttö pyritään suunnittelemaan siten, että kävijämäärien kohoaminen ei vaikuta haitallisesti luontoon tai ihmisten kokemiin luontoelämyksiin. Matkailuyrittäjiltä ja asiakkailta saatu palaute hyödynnetään toiminnan suunnittelussa. Luonteeltaan erilaiset matkailutoiminnat pyritään ohjaamaan eri reiteille ja rakenteille.

Matkailun pelisäännöistä on vuonna 1999 laadittu luontomatkailun toimintamalli Oulangan kansallispuistoon. Suunnitelman tiivistelmä on esitetty tämän hoito- ja käyttösuunnitelman liitteessä 4.

8 HUOLTO

Puiston huollon tehtävänä on palveluvarustuksen ja siihen liittyvien kävijäpalvelujen ylläpito. Huolto suunnitellaan ja toteutetaan Metsähallituksen ympäristö- ja laatu järjestelmän periaatteiden mukaisesti. Tavoitteena on pienentää huollon vaatimaa työmäärää opastamalla kävijöitä, seuraamalla palvelujen käyttöä sekä suuntaamalla huoltoa taloudellisesti.

Mahdollisimman suuri osa huollon vaatimasta liikkumisesta suoritetaan talvella moottorikelkalla. Kesällä huoltoon käytetään veneitä. Huoltotoimet pyritään toteuttamaan sellaisena ajankohtana ja sellaisin menetelmin, että toimenpiteistä aiheutuva häiriö suojelualueelle ja sen kävijöille on mahdollisimman vähäinen.

Kansallispuiston huollon järjestämistä voidaan tarvittaessa täydentää ostopalveluin. Kyseeseen voi tulla esim. joidenkin hajakohteiden huollon hankkiminen puiston lähiseudun yrittäjiltä.

8.1 Polttopuuhuolto

Polttopuuhuoltoon tarvittava puu hankitaan puiston ulkopuolelta ja tuodaan rankoina huollettaviin kohteisiin, jotka varustetaan sahalla ja kirveellä. Polttopuun kulutus on noin 700 p-m³ vuodessa (v. 1999). Huollon tavoitteena on, että polttopuun kulutusta saadaan puistossa vähennettyä. Keinoja tähän ovat mm. kamiinoiden uusiminen, tulipaikkojen uudistus ja retkeilyvalistus.

8.2 Jätehuolto

Kansallispuistossa pyritään vähentämään jätehuollon vaatimaa vuotuista työpäivästä ja kaatopaikoille kuljetettavan jätteen määrää parantamalla jätteiden lajittelua ja antamalla retkeilijöille itselleen enemmän vastuuta jätehuollosta. Retkeilijöille suunnatun valistuksen yleisenä periaatteena on: sen, minkä kuljetat mukansasi puistoon, viet myös sieltä pois. Jätteidenkäsittelyohjeet löytyvät kaikista huollon piirissä olevista kohteista.

Jätehuollon tavoitteena on, että retkeilijät lajittelevat jätteensä: palavat jätteet poltetaan, eloperäinen jäte kompostoidaan ja muut jätteet viedään puiston kierrätyspisteisiin tai pois alueelta. Kierrätyspisteitä on tällä hetkellä luontotuvalla, luontokeskuksessa ja leirintäalueella. Näiden lisäksi puiston läheisyyteen sijoitetaan kolme uutta kierrätyspistettä, joiden kautta Karhunkierros tarvittaessa linjataan.

Kierrätyspisteet ovat:

- Savilammen metsäautotien päässä
- Päähkänänkallion metsäautotien päässä tai Jussinkämpällä
- Alajuumajärven eteläpuolella, Karhunkierroksen varrella

Sijoittelulla pyritään siihen, että useamman päivän vaelluksella olevilla on kierrätyspiste suunnilleen päivämatkan päässä. Lisäksi tavoitteena on, että kierrätyspisteet ja jätehuolto tukevat nimenomaan kansallispuiston retkeilyä.

9 VALVONTA

Valvontaan kansallispuiston alueella osallistuvat luontopalveluiden oman henkilökunnan lisäksi Metsähallituksen erätarkastajat, joilla on poliisivaltuudet. Rajavartiolaitos vastaa rajavyöhykkeen valvonnasta. Rajavartiolaitos suorittaa mahdollisuuksien mukaan valvontaa myös muualla puiston alueella, mistä sovitaan erikseen.

Metsähallituksen henkilökunnan valvontaresurssit suunnataan luonnonsuojelulain ja kansallispuiston järjestyssäännön säädösten valvontaan. Retkeilijöihin kohdistuva valvonta on luonteeltaan opastavaa. Tavoitteena on, että kansallispuiston järjestyssäännöt ovat alueella liikkuvien henkilöiden tiedossa, joten valvonnankin osalta pyritään tehostamaan opastusta ja tiedottamista.

10 TUTKIMUS JA SEURANTA

Metsähallitus tekee tai osallistuu tutkimuksiin, jotka edesauttavat luonnonsuojelun tavoitteiden toteutumista tai hyödyntävät puiston hoitoa.

Puiston toiminnan kannalta tärkeitä tutkimuskohteita ovat:

- luonnontilan seuranta
- käytön aiheuttamat ympäristövaikutukset
- kävijäselvitykset ja -tutkimukset
- uhanalaisten ja harvinaisten lajien perusselvitykset
- kalakantoihin ja kalastoon liittyvät selvitykset
- puiston matkailu- ja retkeilykäyttöön liittyvät sosioekonomiset tutkimukset

Tutkimus jakautuu perustutkimukseen, jonka lähtökohtana on tieteellinen mielenkiinto, ja soveltavaan tutkimukseen, jolla on tärkeä rooli puiston hoidon ja käytön ohjaukselle. Metsähallituksen oma tutkimustoiminta liittyy jälkimmäiseen, perustutkimus on tutkimuslaitosten vastuulla.

Metsähallituksen tavoitteena on aktiivinen yhteistyö tutkimusta tekevien tahojen kanssa. Erityisesti Oulangan biologisen aseman kanssa pyritään kehittämään yhteistyötä siten, että puiston hoitoa ja käyttöä tukevia selvityksiä voidaan suunnitella yhdessä ja hakea niihin tarvittaessa ulkopuolista rahoitusta. Esimerkiksi yleisökäyttöön ja maaston kulumiseen liittyviä aiheita voitaisiin käyttää opinnäytetöiden aiheina, joissa tieteellinen ohjausvastuu olisi yliopiston tutkijoilla. Metsähallitus voi tarvittaessa tarjota apua tutkimuksen käytännön järjestelyissä ja tutkimusta avustavien tehtävien hoitamisessa.

Tutkimustoiminta kansallispuiston alueella on luvanvaraista. Luvat myöntää Metsähallitus.

11 ULKOPUOLISTEN TOIMINTOJEN VAIKUTUS

Metsähallituksen tavoitteena on toimiva yhteistyö puiston lähiseudun maankäyttöön vaikuttavien tahojen kanssa. Luontomatkailun kannalta puistoa ja sen lähi-seutua tuleekin käsitellä kokonaisuutena. Karhunkierros ja jokireitit kulkevat sekä puistossa että sen ulkopuolella. Erityisesti jokien osalta yhteistyön toimivuudella on merkitystä, jotta niiden luonnontilaisuus ja matkailullinen vetovoima saadaan turvattua. Oulangan kansallispuistossa on huomioitava, että suuri osa puiston sisällä olevista vesistöistä ei ole Metsähallituksen hallinnassa.

Puiston sisällä on vielä muutamia yksityistiloja, joiden palstat pyritään hankki-maan valtiolle vapaaehtoisin kaupun ja liittämään ne puistoon. Kansallispuis-toon kohdistuvia rasitteita tämä hoito- ja käyttösuunnitelma ei muuta.

Oulangan kansallispuiston kuuluminen Natura 2000 -verkostoon voi edellyttää tiettyjä rajoituksia suojelualueen lähiseudunkin maankäytölle. Luonnonsuojelu-lain §65 edellyttää arviointimenettelyä, mikäli hanke tai suunnitelma joko yksis-tään tai tarkasteltuna yhdessä muiden hankkeiden ja suunnitelmien kanssa to-dennäköisesti merkittävästi heikentää Natura 2000 -alueen luonnonarvoja. Tar-kastelu tehdään niiden luontotyyppien ja lajien kannalta, joiden vuoksi alue on otettu Natura 2000 -verkostoon. Oulangan kansallispuiston lähiseudulla ei tällai-sia suunnitelmia ole tiedossa.

Kansallispuiston lähiseudulla harjoitettavaan metsätalouteen pyritään vaikutta-maan siten, ettei suojelualueen ja sen lähiympäristön välille tule jyrkkää maise-mallista rajaa. Ympäristöä ja maisemaa säästävät metsien hoitomenetelmät puis-ton lähiympäristössä ovat tärkeitä paitsi luonnonsuojelun myös alueen matkai-lullisen vetovoiman kannalta.

12 HALLINTO JA HENKILÖKUNTA

Oulangan kansallispuiston hoidosta vastaa Metsähallituksen Pohjanmaan–Kainuun luontopalvelut. Puiston hoidon toteuttaa Kuusamon tiimi, jonka toimis-to sijaitsee matkailu- ja luontokeskus Karhuntassun tiloissa Kuusamossa. Muut toimipaikat ovat Oulangan luontokeskus ja Hautajärven luontotupa. Kansallis-puiston hoidon, ylläpidon ja kehittämisen kustannukset on esitetty liitteessä 3. Luontopalvelujen Kuusamon tiimin vakinainen henkilökunta hoito- ja käyttö-suunnitelman laatimisajankohtana (1999–2000) on seuraava:

- Puistonjohtaja
- Puistomestari
- Toimistonhoitaja
- Luontokeskuksen hoitaja
- Asiakasneuvojat (2 kpl)
- Huoltomiehet (2 kpl)
- Suojelubiologi

Vakinaisen henkilökunnan vuotuisesta työstä on Oulangan kansallispuistoon kohdistunut noin 6 htv.

Vakinaisen henkilökunnan lisäksi on kausityövoimaa tarvittu vuosittain noin 13–15 htv. Tilapäinen henkilökunta on työllistetty lähes kokonaisuudessaan työministeriön rahoituksella.

Oulangan kansallispuistossa tilapäisen, työllistämisrahoituksella hankitun, työvoiman osuus hoidon, ylläpidon ja kehittämisen edellyttämästä työmäärästä on ollut todella suuri. Tämä on vaikeuttanut hoidon ja käytön suunnittelua sekä kehittämistä pitkällä tähtäimellä. Mahdollinen työministeriön rahoituksen lakkaaminen edellyttää uusia ratkaisuja puiston hoidon, ylläpidon ja kehittämisen rahoitukseen.

13 YHTEISTYÖ

Oulangan kansallispuisto ja sen lähiseutu on ihmistoiminnaltaan erittäin monipuolinen alue, jossa vaikuttaa useita erilaisia intressitahoja. Näiden tavoitteet ja toiveet voivat olla ristiriidassa keskenään tai puiston tavoitteiden kanssa. Metsähallitus pyrkii oman toimintansa suunnittelussa ja toteuttamisessa yhteistyöhön puistossa ja sen lähiympäristössä toimivien tahojen kanssa, jotta eri käyttäjäryhmien väliset ristiriitatilanteet saadaan minimoitua. Yhteistyön keinoina ovat avoin tiedottaminen, kokoukset, koulutustilaisuudet sekä osallistava ja sitouttava suunnittelu.

Oulangan kansallispuisto on alueen tunnetuin luonnonnähtävyys ja merkittävimpiä matkailun vetovoimatekijöitä. Jotta matkailija kokisi Oulangan kansallispuiston ja sen lähiympäristön toimivaksi ja yhtenäiseksi kokonaisuudeksi, tarvitaan välttämättä maanomistajien, matkailuyrittäjien ja muiden alueen intressitahojen yhteistyötä ja toimintojen koordinoitua. Metsähallituksen tavoitteena on osallistua kuntien, matkailuyrittäjien ja muiden intressitahojen kehittämishankkeisiin. Luontokeskukset pyrkivät verkostoitumaan alueen yritysten kanssa ja siten tarjoamaan apua ja puitteita luontomatkatuotteiden kehittämiseen. Puiston toimintaa tukevia yrityksiä kohdellaan opastus- ja tiedotustoiminnassa tasapuolisesti. Mikäli Oulanka liittyy kansainväliseen Pan Parks -verkostoon, voivat partneristatuksen saavat yrittäjät hyödyntää tätä markkinoinnissaan.

Poronhoidon, metsästyksen ja kalastuksen yhteensovittaminen puiston suojelutavoitteiden ja sen muiden käyttömuotojen kanssa tehdään yhteistyössä paliskuntien sekä paikallisten metsästys- ja kalastusjärjestöjen ja -viranomaisten kanssa. Kalastusjärjestelyjen toimivuuden kannalta on ensiarvoisen tärkeää yhteistyö puiston sisällä vesialueita omistavien kalastuskuntien kanssa. Kalastuskunnat ovat osaltaan kustantaneet kalastajien käyttämiä rakenteita.

Metsähallitukselle on tärkeää ylläpitää hyvin toimivia suhteita retkeily- ja luonnosuojelujärjestöjen kanssa. Näin saadaan tietoa järjestöjen toiveista, ja järjestöjen kautta voidaan tiedottaa puiston retkeilyohjeista, suunnitelmista ja tavoitteis-

ta. Koulujen kanssa tehtävää yhteistyötä tehostetaan. Tavoitteena on edesauttaa koulujen ympäristökasvatusta ja luoda mahdollisuuksia luontoon tutustumiseen.

Oulangan ja Venäjän puolella sijaitsevan Paanajärven kansallispuiston välillä on tehty yhteistyötä Paanajärven puiston perustamisesta (1992) lähtien. Yhteistyön perustana on Suomen ja Venäjän hallitusten välinen sopimus, joka allekirjoitettiin tammikuussa 1992, sekä Karjalan tasavallan hallituksen ja Oulun lääninhallituksen välillä toukokuussa 1992 allekirjoitettu pöytäkirja. Puistot solmivat keväällä 1994 yhteistyösopimuksen, jonka tavoitteena on mm. hakeutuminen UNESCO:n maailmanperintölistalle yhtenä kokonaisuutena. Metsähallituksen tavoitteena on jatkaa aktiivista yhteistyötä puistojen kesken. Yhteistyön keinoina ovat mm. puistovierailut, koulutus, asiantuntijavaihto, sekä kehittämisprojektit.

14 TOIMENPIDESUUNNITELMAT

Kansallispuiston aluetta koskevat valmiit, hoito- ja käyttösuunnitelmaa tukevat suunnitelmat:

- Oulangan kansallispuiston Uudenniitynsuon luonnonhoitoalueen metsät ja niiden palohistoria (1997)
- Oulangan kansallispuiston perinnemaisemakohteiden hoitosuunnitelma (1999)
- Luontomatkailusuunnitelma (1999)
- Palo- ja pelastussuunnitelma (1999)
- Jätehuoltosuunnitelma (1998)
- Uhanalaisten lajien suojelusuunnitelmat
- Markkinointisuunnitelma (2000)
- Luontokasvatussuunnitelma (2000)
- Valvontasuunnitelma (2000)

Yleisenä periaatteena on, että suunnitelmia ajantasaistetaan säännöllisesti.

Uudet suunnitelmat:

- Kävijöiden ja käytön vaikutusten seuranta
- Historiallisten ja esihistoriallisten kohteiden kartoitus ja hoitosuunnitelma

15 SUUNNITELMAN VAIKUTUKSET NATURA 2000 -KOHTEEN LUONNONARVOIHIN

Oulangan kansallispuisto kuuluu lähes kokonaisuudessaan Suomen Natura 2000 -verkostoon. Kansallispuiston lisäksi Oulangan natura-alueeseen (FI1101645) sisältyvät: useita soidensuojeluohjelman kohteita, harjijensuojeluohjelman kohde, puistoon liittyviä valtionmaita sekä puiston sisällä olevat Kuusamon yhteisten vesialueiden osakaskunnan vesialueet. Tässä yhteydessä esitettävät luontotyyppi- ja lajistotiedot perustuvat Natura 2000 -tietokantaan.

Natura-alueella on 22 luontodirektiivin (92/43/ETY) liitteessä I lueteltua luontotyyppiä (tähdellä merkityt priorisoituja):

- aapasuot*	40 %
- boreaaliset luonnonmetsät*	33 %
- puustoiset suot*	3 %
- huurresammallähteet*	2 %
- runsaslajiset kuivat ja tuoreet niityt*	+
- tulvametsät*	+
- fennoskandian metsäluhdat*	+
- boreaaliset lehdot	5 %
- letot	4 %
- kasvipeitteiset kalkkikalliot	3 %
- fennoskandian lähteet ja lähdesuot	2 %
- humuspitoiset järvet ja lammet	2 %
- kasvipeitteiset silikaattikalliot	2 %
- pohjoiset, boreaaliset tulvaniityt	2 %
- vaihettumissuot ja rantasuot	1 %
- fennoskandian luonnontilaiset jokireitit	1 %
- pikkujoet ja purot	+
- kostea suurruohokasvillisuus	+
- kovat niukka-keskiravinteiset vedet	+
- alavat niitetyt niityt	+
- vuoristojen niitetyt niityt	+
- kallioiden pioneerikasvillisuus	+

Luontodirektiivin liitteessä II lueteltuja lajeja alueella esiintyy 22, joista ahma on priorisoitu laji. Lintudirektiivin (79/409/ETY) liitteessä I mainittuja lintulajeja alueella esiintyy 24.

Oulangan kansallispuisto on otettu Natura 2000 -verkostoon SCI-alueena sen sisältämien luontodirektiivin liitteiden I ja II määrittelemien suojeltavien luontotyyppien ja lajien perusteella sekä lintudirektiivin mukaisena arvokkaana SPA-alueena. Oulangan kansallispuisto on toteutettu luonnonsuojelulain nojalla. Puiston perustamislait ja -asetukset ovat esitetty tämän suunnitelman johdannossa. Kansallispuistolla on luonnonsuojelulain nojalla annettu järjestyssääntö vuodelta 1994. Nykyiseen kansallispuistoon kuulumaton Oulankajoen harjijensuojeluohjelman kohde toteutetaan maa-aineslain nojalla.

Oulangan kansallispuistoon kohdistuva käyttöpaine on varsin suuri ja eriasteisia kulumisvaurioita on syntynyt. Valtaosa käytöstä kanavoituu retkeilyreiteille, joilla kulumisen leviäminen pyritään estämään rakenteilla ja pinnoituksella. Tämän suunnitelman tavoitteena ei ole merkittävästi lisätä reittien ja rakenteiden määrää. Retkeilijöiden liikkumista ohjataan luonnon kannalta mahdollisimman kestävästi puiston perustamistavoitteen ja rauhoitusmääräysten mukaisesti. Suunnitelman päätavoite on luonnonsuojelu ja siten kansallispuiston luonnon tyyppillisten ja edustavien piirteiden sekä monimuotoisuuden säilyttäminen.

Natura-alueen luonnonarvoja ei suunnitelmassa esitetyillä toimenpiteillä merkittävästi heikennetä, vaan niillä pyritään turvaamaan alueen lajien ja luontotyyppien säilyminen ja hyvinvointi. Virkistyskäytöllä on kuitenkin selkeästi vaikutusta alueen luonnontilaisuuteen. Retkeilyreitien kulkeminen jokivarsissa aiheuttaa paikoin lehtojen tallea, millä on paikallisesti vaikutusta luontotyyppien boreaaliset lehdot luonnontilaisuuteen. Tulipaikkojen läheisyydessä tapahtuva sytykseen keruu vaikuttaa paikallisesti boreaalisen luonnonmetsän edustavuuteen. Rakennetut retkeilyreitit helpottavat saavutettavuutta, mikä voi aiheuttaa uhanalaisten ja harvinaisten lajien luvaton poimintaa. Suunnitelman toimenpiteet eivät kuitenkaan merkittävästi heikennä mitään niistä luonnonarvoista, joiden vuoksi alue on otettu Natura 2000 -verkostoon.

Luontotyyppien pinta-alat ovat arvioita, eikä niiden alueellisesta sijoittumisesta ole nykyisin tarkkaa tietoa. Kansallispuistoon tullaan tekemään paikkatiedonhallintaan perustuva luontotyyppitason kuviointi. Tavoitteena on kuvioinnin valmistuminen vuoteen 2006 mennessä.

OULANGAN KANSALLISPUISTON YLEISKUVAUS

1 Kansallispuiston perustaminen

Oulankajoen–Juuman alue oli esillä jo ensimmäisessä Suomen kansallispuistoehdotuksessa ja jatkossa muissa merkittävässä suojeluesityksissä. Senaatin asettama suojametsäkomitea esitti vuonna 1910 suojeltavaksi Oulangan–Savinan–Kitkan aluetta luonnonpuistona. Tuolloin ei ollut voimassa luonnonsuojelulakia eikä suojelualueen tarkkaa rajausta vielä esitetty.

Seuraavaksi Oulankajoen ympäristöä ehdotti kansallispuistona suojeltavaksi vuonna 1920 mietintönsä jättänyt valtionmetsäkomitea. Vuonna 1922 käsiteltiin uutta luonnonsuojelulain ehdotusta, joka loi edellytykset kansallispuistojen perustamiselle. Lakiehdotuksesta annetussa mietinnössä lueteltiin joukko kansallispuistona kysymykseen tulevia alueita, joista yksi oli Oulanka.

Tämän jälkeen keskustelu Oulangan kansallispuiston perustamisesta jatkui kolmen vuosikymmenen ajan. Eri tahot tekivät omia esityksiään alueen rajauksista ja suojeluasteesta. Esteinä kansallispuiston toteutumiselle lienevät tuolloin olleet isonjaon keskeneräisyys ja sotavuodet.

Laki uusista kansallis- ja luonnonpuistoista hyväksyttiin ja vahvistettiin lopulta vuonna 1956, ja siinä oli mukana myös Oulangan kansallispuiston kantaosa. Oulangan suuren luonnonsuojeluarvon vuoksi ryhdyttiin heti kansallispuiston perustamisen jälkeen kaavailemaan sen laajentamista. Pohjoinen laajennus toteutettiin vuonna 1982 ja Kitkanniemen alue liitettiin kansallispuistoon 1989. Monen vuosikymmenen julkisen keskustelun ja monivaiheisen valmistelun jälkeen Oulangan kansallispuisto sai nykyisen muotonsa.

2 Muut suojeluohjelmat

Puiston sisällä, siihen liittyen ja sen lähituntumassa on muutamia valtakunnalliseen soidensuojeluohjelmaan kuuluvia soita ja purolaaksoja. Nykyisen kansallispuiston sisällä näitä ovat Kulmakkasuo ja Pesospuron ympäristö. Puistoon rajoittuvat Purkuputaansuo ja Sirkkapuron ympäristö.

Oulankajoen alaosan laakson serpentiinimäiset jokimuodostumat kuuluvat valtakunnalliseen harjijensuojeluohjelmaan, jota toteutetaan maa-aineslailla. Suojelurajaus ulottuu valtakunnanrajaan asti eli kansallispuiston ulkopuolelle.

Kitkanjoen ja Oulankajoen vesistö on kokonaisuudessaan suojeltu vesivoiman rakentamiselta koskiensuojelulla.

3 Luonnonpiirteet

3.1 *Kallioperä ja maaperä*

Kallioperältään Oulangan kansallispuisto kuuluu Taka-Kainuun liuskejaksoon, jonka jäännökset edustavat noin 1800 miljoonaa vuotta vanhan karjalaisen poimuvuoriston juuria. Ne lepäävät itseään noin 1000 miljoonaa vuotta vanhemmalla, Itä-Suomen graniittigneissin muodostamalla alustalla. Viimeksi mainitun rapautumistuotteet kerrostuivat aikoinaan alueelle, ja näistä syntyivät ne kivilajit, jotka nyt muodostavat pääosan näkyvissä olevasta kallioperästä.

Muuttuneista kivilajeista yleisin on kvartsiitti, jonka yhteydessä tavataan runsaasti metadiabaaseja ja erilaisia kalkkikiviä. Puiston pohjoislaidalla on kerroksellisten liuskeiden vyöhyke, jotka ovat syntyneet kalkkikivien päälle kerrostuneesta saviaineksesta. Pohjoisimmassa osassa on laaja ja yhtenäinen Sallan metabasiittialue. Omana erikoisuutenaan on Taivalkönkään sorasta syntynyt konglomeraatti.

Maaperän yleisin kivennäismaalaji on moreeni, joka peittää vaihtelevan paksuisena kerroksena vaarojen rinteitä ja lakiosia. Mannerjäätikön sulamisvesien mukana on jokilaaksoihin kulkeutunut suuria määriä lajittunutta ainesta. Runsaimmin tätä tavataan Oulankajoen laaksossa Taivalkönkäältä alajuoksulle päin. Osa kivennäismaalajeista on nykyisin nuorempien kerrostumien, lähinnä turpeen peitossa. Puiston pohjoisosissa turve on hyvin yleinen.

3.2 *Korkeussuhteet ja pinnanmuodot*

Oulangan kansallispuisto sijaitsee Kuusamon ylängöllä, joka on osa Maanselkää. Puiston pohjoisosan muodostaa varsin loivapiirteinen Sallaan päin kohoava kulumistasanne eli penepilaani. Puiston eteläosa on korkokovaltaan vaihtelevampi, korkein kohta on Kiutavaara (380 m mpy). Jokilaaksot erottuvat selkeästi ympäristöstään. Kun Kuusamon–Sallan ylänköalue on kokonaisuudessaan yli 200 metriä merenpinnan yläpuolella, on esim. Oulankajokilaakson pohja 50–100 metriä tämän tason alapuolella.

Alueen korkokuvan vaihtelevuuden perustana ovat kallioperän epätasaisuudet, jotka ovat syntyneet kallioperäliikuntojen, kivilajien erilaisen kulutuskestävyyden ja sen mukaan vaihdelleen jääkauden aikaisen kulutuksen tuloksena. Puistossa on useita eri suuntaisia murrosvyöhykkeitä eli kallioperän rakoja, joita pitkin maankuoren lohkot ovat liikkuneet toisiinsa nähden.

Oulankajokilaakso muodostaa selvähkön rajan kahden pinnanmuodoiltaan erilaisen alueen välille. Laakson etelä- ja lounaispuolella ovat ominaisia pitkänomaiset, jään kulkusuuntaiset drumliinit. Näiden väliset painanteet ovat yleensä soistuneet ja paikoin on erikokoisia järviältäita. Pohjois- ja koillispuolella alkaa laaja räme- ja neva-alue, jossa korkokuvaa luonnehtivat metsäsaarekkeet ja niitä ympäröivät laajat aapasuot.

Jokilaakson pohjalle kerrostuneet sora-, hiekka- ja hietapatjat ovat osittain kulu- neet ja kulkeutuneet Paanajärveen. Osoituksena näistä vanhemmista vaiheistaan on Oulankajoki jättänyt laakson eri osiin tasomaisia pintoja eli terasseja ja vanho- ja jokiuomia.

3.3 Joet

Oulangan kansallispuisto edustaa maisemiltaan ainutlaatuista jokiluontoa. Sen halki virtaavat syvälle uurtuneissa laaksoissa Vienanmereen laskevat Kitkanjoki ja Oulankajoki sekä viimeksi mainitun sivuhaarat Savinajoki, Aventojoiki ja Maaninkajoki. Jokilaaksoissa ovat Oulangan tunnetuimmat ja vierailuimmat nähtävyydet: Kiutaköngäs, Jyrävä, Taivalköngäs, Rupakivi ja Oulangan kanjoni.

Yläjuoksullaan joet kohisevat jyrkissä ja ahtaissa pahtaseinäisissä rotkoissa ja alajuoksulla Kitkanjoki sekä etenkin Oulankajoki meanderoivat rauhallisesti leveissä sorakerrostumien täyttämässä laaksoissaan heikkatörmien ja avariien rantahietikoiden välissä. Lukuisia pienempiä puroja ja jokia virtaa soiden halki tai syöksyy jokilaaksojen rinteitä alas yhtyen isoihin jokiin.

3.4 Kasvillisuus

Oulangan kansallispuisto sijoittuu kasvillisuudeltaan Kainuun–Kuusamon metsäkasvillisuusvyöhykkeeseen, Kuusamon–Sallan lehtokeskuksen alueelle. Pohjoisboreaaliseen taigaan kuuluvat vanhat havumetsät verhoavat valtaosaa kansallispuistosta. Paksusammaltyyppiset kuusimetsät ja rinnesuot ovat yleisiä etenkin vaarojen loivasti viettävillä rinteillä. Jokilaaksoissa ja kivikkoisilla vaararinteillä on kuivia mäntykankaita tai mäntyvoittoisia sekametsiä. Puiston pohjoisosassa Savinajoen itäpuolella on laaja suoalue, jossa suotyypit vaihtelevat vetisistä rimpinevoista reheviin korpiin.

Oulangan kansallispuiston kasvillisuus ja kasvisto ovat monipuolisia. Sieltä on löydetty noin 500 kasvilajia. Jokilaaksojen ja vuomien erikoisen pienilmaston ja kallioperän kalkkipitoisuuden ansiosta syntyneet rehevät kasvupaikat tarjoavat edulliset olosuhteet monille harvinaisille lajeille. Idästä leviävät lajit ovat kulkeutuneet Oulankajoen kautta länteen. Kosteisiin ja viileisiin kalliorotkoihin jäi jääkauden jälkeen runsaasti pohjoisia lajeja. Lämpimillä ja aurinkoisilla paikoilla ns. 'etelävuorilla' viihtyvät eteläiset lajit. Kulttuurin mukana kulkeutunut lajisto on vähäistä.

3.5 Eläimistö

Oulangan kansallipuiston maaston ja olosuhteiden vaihtelevuus antaa elinmahdollisuudet ympäristövaatimuksiltaan monenlaisille eläinlajeille. Puistossa on pohjoisten ja jopa arktisten lajien eteläisimpiä esiintymispaikkoja. Toisaalta jokilaakso on houkutellut alueelle useita eteläisiä, eurooppalaisen faunatyypin edustajia. Myös idästä päin levinneen siperialaisen faunatyypin edustus on puistossa vahva.

Alueen lajisto on huomattavan runsas, monet lajit ovat tosin harvalukuisia ja siksi vaikeasti havaittavia. Nisäkäslajeja on tavattu noin kolmekymmentä. Ja puistossa pesii noin 100 lintulajia. Eläimistön runsauden vaihtelut ovat suuret. Osaksi tämä aiheutuu puiston sijainnista lajien esiintymisalueen reunalla, jossa varsinkin lintujen runsaus vaihtelee herkästi kevään lämpötilan tai muun ilmastotekijän vaikutuksesta.

AIKAISEMMAN RUNKOSUUNNITELMAN TOTEUTUNEISUUS

Oulangan kansallispuiston aikaisemman runkosuunnitelman valmistelu aloitettiin suunnitteluryhmän toimesta syksyllä 1987. Ensimmäinen ehdotus Metsähallituksen piirikonttorille esitettiin keväällä 1988, ja lopullinen ympäristöministeriön vahvistama runkosuunnitelma valmistui tammikuussa 1991. Suunnitelman valmistelussa on huomioitavaa, että Kitkanniemi liitettiin puistoon v. 1989. Kitkanniemen alueen yleisökäyttö oli runkosuunnitelman laatimisaikaan vielä selkiytymätön.

Hoito ja käyttösuunnitelman yhdessä runkosuunnitelman kanssa muodostavia **erikseen vahvistettavia suunnitelmia** on mainittu seitsemän. Nämä on toteutettu sikäli kuin ne on katsottu tarpeellisiksi. Suunnitelmat ovat:

- Hautajärven ja Juuman opastuspaikkojen suunnitelmat: Hautajärven opastuspaikasta on suunnitelma ja luontotupa on rakennettu.
- kulttuurimaisema-alueiden kunnostuksen ja hoidon suunnitelmat: perinnetuomareiden hoitosuunnitelma valmistunut 1999.
- historiallisten ja esihistoriallisten paikkojen kunnostuksen ja hoidon suunnitelmat: toteutumatta. Kiutakönkään polun varteen kunnostettu sodan aikainen pesäke erillisen suunnitelman mukaisesti.
- laajennusalueen luonnonhoitoalueen suunnitelma: valmistunut 1997.
- luonnontilan palautusalueiden suunnitelmat: ennallistamistoimia ei ole tehty, joten suunnitelmille ei ole ollut tarvetta.
- kulontorjuntasuunnitelma: palo ja pelastussuunnitelma tehty.
- kalastonhoitosuunnitelma: toteutumatta.

Vyöhykkeistäminen ja siihen liittyvät **liikkumis- ja retkeilyssäädökset** on toteutettu runkosuunnitelman mukaisesti.

Luonnon ja historiallisten kohteiden hoito on osittain järjestetty runkosuunnitelmasta poiketen:

- luonnonhoitoalue on jäänyt runkosuunnitelmassa mainitussa laajuudessa toteuttamatta. Syynä tähän ovat uudet näkemykset alueen soveltuvuudesta luonnonhoitoon.
- runkosuunnitelmassa on mahdollistettu puun ottaminen luonnonvaraiselta alueelta palveluvarustuksen rakentamiseen ja kunnostukseen. Tähän ei ole ollut tarvetta.
- kulttuurimaisema-alueiden inventointi on runkosuunnitelmassa mainitussa laajuudessa tekemättä. Valtaosin inventointi on kuitenkin tehty.
- runkosuunnitelmassa mainitut historiallisten ja esihistoriallisten paikkojen inventoinnit ja hoito on toteutumatta. Tämä vaatii yhteistyötä museoviraston kanssa.

Muilta osin hoito on toteutettu runkosuunnitelman periaatteiden mukaisesti.

Eläimistön hoitoon liittyvät toimenpiteet ovat olleet runkosuunnitelman mukaisia.

Opastus on pääsääntöisesti järjestetty runkosuunnitelman periaatteiden mukaisesti. Muutamia poikkeamia ja tarkennuksia on:

- Juuman opastuspaikka on Liite V:n ensimmäisen vaihtoehdon tyylinen eli miehittämätön piste. Opastuspaikkaa ei ole toteutettu täysin runkosuunnitelman laajuudessa, vaan paikalla on infotaulu.
- Juuman vuomien ja Uudenniitynsuon alueelle ei ole rakennettu luontopolkuja.

Palveluvarustus on toteutettu runkosuunnitelmaa laajemmin. Syynä tähän ovat ennakoitua selvästi suuremmat kävijämäärät.

Suunnitelman mukainen palveluvarustus:		Toteutunut:
- autiotuvat	8	8
- valvontatuvat	3	1
- telttailualueet	21	33
- tulipaikat	7	13
- laavut	-	14
- kota	-	1
- merkityt polut (enimmillään)	100 km	83 km

Puiston **huollon** järjestämisessä on noudatettu runkosuunnitelman periaatteita. Käytännön toteutuksessa on tarkennuksia, jotka johtuvat kävijämäärän kasvusta ja Metsähallituksen ympäristö- ja laatujärjestelmän käyttöönotosta. Suunnitelmassa on varaus, että syrjäisten kohteiden polttopuu voidaan ottaa puiston alueelta. Näin ei ole toimittu.

Luonnon hyödyntämisen osalta on toimittu runkosuunnitelman mukaisesti. Matkailun yritystoiminnan toteuttamisen periaatteisiin on tehty tarkennuksia. Perusteena näille on voimakkaasti lisääntynyt luontomatkatkailu.

Runkosuunnitelmassa mainittuja **tutkimustoimintaan** liittyviä periaatteita on noudatettu. Samoin **yhteistyötä** viranomaisten, kuntien, järjestöjen ja paikallisen väestön kanssa on pyritty käytännössä toteuttamaan. Kansallispuiston neuvottelukuntaa ei ole ollut tarpeen perustaa. Kansallispuiston kehittämisessä on noudatettu osallistavan suunnittelun periaatteita.

KANSALLISPUISTON HOIDON JA YLLÄPIDON SEKÄ INVESTOINTIEN KUSTANNUKSET

1 Hoito ja ylläpito, tarvikkeet ja tilapäinen henkilöstö

Hoitokustannukset vuodessa (euroa) 1999

Hallinto		63 800
kiinteistöt, toimistokulut, atk, koulutus ym.	17 700	
kausityövoima (22 kk)	46 100	
suunnittelijat (18 kk), suojelubiologi (4 kk)		
Oulangan luontokeskus		99 100
kiinteistöt	18 200	
toimisto- ja opastuskulut	14 500	
kausityövoima (43 kk)	66 400	
Hautajärven luontotupa		44 700
kiinteistöt	7 200	
toimisto- ja opastuskulut	11 800	
kausityövoima (32 kk)	25 700	
Leirintäalue		15 700
kunnossapito ym. kulut	8 100	
kausityövoima (6 kk)	7 600	
Kansallispuiston käytön ohjaus		210 600
autot, laitteet, palveluvarustus,		
jäte- ja puuhuolto, matkat	71 300	
kausityövoima (101 kk)	139 300	
Yhteensä		433 900

2 Vakinainen henkilöstö

Puistonjohtaja (osa työajasta)
 Puistomestari (osa työajasta)
 Toimistonhoitaja (osa työajasta)
 Luontokeskuksen hoitaja
 Asiakasneuvoja
 Huoltomiehet (24 kk)
 Suojelubiologi (2,5 kk)

Vakinainen henkilöstö yhteensä **160 000**

3 Investoinnit

Investoinnit vuonna 1999	60 000
Investointitarpeet 2000–2002	
Oulangan luontokeskuksen saneeraus	399 500
Kalustovarasto	25 000
Leirintäalueen kunnostus	43 000
Reitit ja palveluvarustus	202 000
Kalusto	112 500
Vuotuinen investointitarve (2000–2002)	260 500

4 Tutkimus- ja selvitystoiminta

Oulangan kansallispuiston tavoitteisiin kuuluu luontoon ja käyttöön liittyvä tutkimus. Osa selvityksistä ja seurannoista tehdään Metsähallituksen omana työnä. Suojelubiologi ohjaa näitä ja osallistuu myös itse maastotöiden tekemiseen. Lisäksi puistoon kohdistuu runsaasti ulkopuolista tutkimusta, jonka avustamiseen Metsähallitus osallistuu resurssien mahdollistamissa puitteissa.

Lähitulevaisuuden tärkeimmät tavoitteet ovat:

- uhanalaisten lajien esiintymätietojen siirtäminen paikkatietojärjestelmään sekä puutteellisesti tunnettujen eliöryhmien kartoitukset
- perinnemaisemien hoitotöiden vaikutusten pitkäjänteinen seuranta (kasvillisuus- ja päiväperhosseurannat)
- uhanalaisten kasvien seuranta
- maakotkan pesinnän seuranta

Selvitystoiminnasta aiheutuva vuotuinen kustannus on noin **59 000** euroa, johon sisältyy osa vakituisen suojelubiologin palkka- ja matkakustannuksista. Lisäksi tarvitaan vuosittain työvoimaa sekä maastotöihin että paikkatiedon hallintaan ja päivittämiseen.

5 Lähivuosien investointitarpeet

Oulangan Luontokeskuksen saneeraus on suurin yksittäinen lähivuosien investointitarve. Kävijämäärä on paljon suurempi kuin alun perin arvioitiin, minkä seurauksena tilat ovat käyneet ahtaiksi. Vuonna 1998 valmistuneen Muutos- ja laajennustyön hankesuunnitelman mukaan saneeraus on ajoitettu vuosille 1999–2000. Luontokeskuksen muutos ja laajennustyön kustannusarvio on 399 500 euroa.

Oulangan varastotilat ovat nykyisin riittämättömät. Kansallispuistossa käytettävälle kalustolle ei ole säilytyspaikkaa, joten sitä joudutaan säilyttämään ulkona, mikä vaikeuttaa kaluston kunnossapitoa. Oulangan varastotilojen kustannusarvio on 25 000 euroa.

Oulangan leirintäalueen kunnostuksen kustannusarvio on 43 000 euroa. Suurimmat yksittäiset kunnostuskohteet ovat vesijohdot, suihkutilat ja sauna.

Retkeilyreittien, opasteiden ja palveluvarustuksen kehittämisessä painopiste on nykyisten reittien ja rakenteiden kunnostuksessa. Eniten investointeja tarvitaan palveluvarustuksen saattamiseen vastaamaan Metsähallituksen ympäristö- ja laatu järjestelmää, mistä suurin yksittäinen menoerä on käymälöiden muuttaminen kompostivessoiksi (n. 70 000 euroa). Muita merkittäviä investointeja ovat opasteiden uusiminen (17 000 euroa), nykyisen palveluvarustuksen kunnostus (84 000 euroa) sekä Harrisuvannon riippusillan rakentaminen (27 000 euroa).

Lähivuosien kalustehankinnoista kiireellisimmät ovat maastoauto Hautajärvelle ja lava-auto Luontokeskukseen. Muita lähivuosien tarpeita ovat kolme moottorikelkkaa, kaksi peräkärä ja veneiden ja perämoottorien uusiminen. Yhteensä nämä investoinnit ovat noin 112 500 euroa.

MATKAILUN YRITYSTOIMINNAN PERIAATTEET

Oulangan kansallispuistoon laadittiin vuonna 1999 luontomatkailusuunnitelma, johon tässä liitteessä esitetyt tiedot perustuvat.

Oulangan kansallispuistossa ja sen lähiseudulla tapahtuvalla luontomatkailulla on tärkeää taloudellista merkitystä alueen majoitus- ja ohjelmapalveluyrityksille. Metsähallituksen luontopalveluilla ei ole omaa matkailuun liittyvää liiketoimintaa, vaan se tarjoaa puitteet ja toimintaedellytykset alan yrittäjille. Kansallispuistossa toimiminen asettaa matkailun yritystoiminnalle tiettyjä velvoitteita ja rajoituksia. Toiminnan on oltava selkeästi suojelualueelle sopivaa, eikä se voi edellyttää merkittävää rakentamista.

Matkailutarkoitukseen ei vuokrata maata kansallispuistosta. Periaatteena on ohjata puiston ulkopuolelle sellaiset toiminnot, jotka eivät liity luontoharrastukseen tai joita voidaan harjoittaa yhtä hyvin suojelualan ulkopuolellakin.

Kansallispuistossa tapahtuvan matkailun yritystoiminnan edellytyksenä on Metsähallituksen ja yrityksen välille solmittava käyttöoikeussopimus, jossa määritellään puitteet toiminnalle. Lisäksi yritystoiminnan tulee sopia Metsähallituksen ympäristö- ja laatu järjestelmän asettamiin vaatimuksiin.

1 Matkailun yritystoiminta Oulangan kansallispuistossa

Oulangan matkailualue on tässä yhteydessä väljästi rajattu alue, joka muodostaa kansallispuistoon tukeutuvan matkailullisen kokonaisuuden. Rukan seutu jätetään majoitustoiminnan osalta käsittelystä, koska siellä toiminta perustuu selkeämmin Rukan talvimatkailuun, ei niinkään puistoon. Tässä esitellyt matkailutoiminnot kuvaavat syksyn 1999 tilannetta.

1.1 Majoituspalvelut

Kansallispuiston läheisyydessä toimii neljä leirintäaluetta ja 15 muuta majoitusyritystä. Yritysten toiminta tukeutuu osittain kansallispuistoon. Yritysten asiakkaat vierailevat puistossa ja osa yrityksistä tarjoaa majoituksen lisäksi puistoon suuntautuvia ohjelmapalveluja.

Lähialueen majoitusyrittäjät huomioidaan tiedottamisessa ja opastuksen suunnittelussa. Tavoitteena on tuottaa yritysten toimintaa tukevaa kartta- ja opasmateriaalia. Näin majoitusyritysten asiakkaille pyritään välittämään tietoa järjestys säännöistä, retkeilyohjeista, luonnonnähtävyyksistä, puiston palveluista ja alueen luonnosta yleensä.

1.2 Ohjelmapalvelut

Oulangan kansallispuiston alueelle tuottaa ohjelmapalveluja 25 yritystä. Toiminnaltaan ja asiakasmääriltään yritykset ovat hyvin erilaisia. Osa tuottaa tiettyä palvelua muiden alihankkijana ja muutamilla on hyvinkin paljon eri toimintoja. Yritysten palvelut ovat yleensä selkeästi määritelty. Usein toiminta perustuu kuitenkin siihen, että ohjelmapalvelupaketti muokataan asiakkaan toiveiden mukaan. Näin toimintojen tarkka alueellinen sijoittuminen on vaikeasti ennakolta määriteltävissä. Käyttöoikeussopimuksissa tämä huomioidaan siten, että niissä määritellään sovitut toiminnat tarkoin sekä kaikki näiden harjoittamiseen hyväksytyt alueet. Näin toiminnan tarkempi alueellinen sijoittuminen saadaan yrittäjien antaman palautteen avulla, mikä liitetään sopimukseen yrittäjien velvollisuudeksi.

Kävijämääriltään merkittävimmät puistossa toteutetut ohjelmapalvelut ovat koskenlasku Kitkanjoella ja melonta Oulankajoella. Opastetut kalastus- ja patikointiretket ovat myös useiden yrittäjien ohjelmassa. Muita yksittäisiä toimintoja ovat maastopyöräily, koiravaljakkoretket, ratsastus ja Jyrävän ylittäminen köydellä.

Koskenlasku

Kitkanjoella koskenlaskua kumiveneellä tekee kymmenen yritystä, ja se on kävijämäärältään merkittävin puistossa toteutettu ohjelmapalvelu. Koskenlaskun toteutustapa vaihtelee paljon asiakasryhmän ja laskettavan jokiosuuden mukaan. Osa retkistä toteutetaan siten, ettei puiston rakenteita käytetä, mutta yleensä retkeen kuuluu tauko jollain matkan varrella olevalla tulipaikalla. Kitkanjoen alajuoksun laavut on rakennettu pääasiassa kalastajien tarpeisiin. Laavujen ja tulipaikkojen käytössä ei ole kalastajien ja yritysasiakkaiden välillä esiintynyt ongelmia, joten pelkästään yrittäjien käyttöön tarkoitettua laavua ei ole tarpeen suunnitella.

Kitkanjoen lisäksi koskenlaskua kumilautalla harjoitetaan jonkin verran Oulanka- ja Savinajoen koskiosuuksilla. Näillä jokiosuuksilla perämööttöörin käyttö on kiellettyä, mikä tekee retkistä varsin vaikeasti toteutettavia. Metsähallituksen tavoitteena on ohjata kumiveneellä tapahtuva koskenlasku Kitkanjoelle ja kanoottiretkely Oulanka- ja Savinajoelle.

Koskenlaskun markkinointi ja imago pohjautuu vahvasti Kitkanjoen koskiin ja koskenlaskuelämykseen ei niinkään kansallispuistoon. Asiakkaat eivät välttämättä aina tiedosta vierailevansa kansallispuistossa.

Melonta

Toinen merkittävä puistossa toteutettava ohjelmapalvelu on melonta Oulankajoella. Ohjattuja kanoottiretkiä toteuttaa 11 yritystä ja kanootteja asiakkailleen vuokraa 13 yritystä. Oulankajoella itsenäisesti retkeilevät melojat ja yritysasiakkaat käyttävät samoja palvelurakenteita ja näiden lisäksi Karhunkierroksen patikoijat ja kalastajat vielä ruuhkauttavat rakenteita, joten ensisijaisesti yrittäjien käyttöön suunnatut laavut ja tulipaikat ovat tarpeen. Näin yritysten ohjelmapalvelujen suunnitteleminen ja käytännön toteuttaminen helpottuu, eikä jokamiesretkeilijöiden ja yritysasiakasryhmien välillä tule niin helposti ongelmatilanteita rakenteiden käytöstä. Metsähallitus tekee Oulankajoelle yritysasiakkaiden käyttöön kaksi laavua, joiden toimivuutta seurataan.

Oulangan kansallispuistossa melontareitti tulee käsittää samalla tavalla vaellusreitiksi kuin Karhunkierroskin. Näin karttojen ja opasmateriaalin tuotannossa huomioidaan myös joella liikkuvat retkeilijät. Joen varrella olevat rakenteet ovat nykyisellään riittävät. Vaarallisten koskiosuuksien sekä kanootin nosto- ja laskupaikkojen merkintää tullaan parantamaan niin kartoissa kuin maastossakin. Myös siihen, mihin melojia ohjataan, kiinnitetään aikaisempaa enemmän huomiota. Kanoottimelontaan soveltuvat jokiosuudet ovat Savinajoki ja Savilammen alapuolinen Oulankajoki. Erityisesti kanoottireitiksi opastetaan Kiutakönkään ja Jäkälämutkan väliä Oulankajoessa.

Patikointi

Oulangan kansallispuistoon tekee opastettuja patikointiretkiä 14 yritystä. Näiden lisäksi on matkailuyrittäjiä, jotka käyttävät asiakkaitaan puistossa ohjatusti. Yleensä retket ovat päiväkäyntejä luonnonnähtävyyksillä. Useilla yrityksillä on kuitenkin valmiudet pitempiketoisiin vaellusretkiin. Erillisenä ohjelmapalveluna useamman päivän kestävä patikointi tuskin tulee puiston alueella suuresti lisääntymään. Yritysten asiakkaat vierailevat luonnonnähtävyyksillä muiden toimintojen ohella ja näin retkeily jalkaisin on osa muuta toimintaa.

Useamman päivän kestävien vaellusretkien toteuttamisen esteenä on yöpymisen järjestäminen. Autiotuvilla yöpymiseen ei retkiä tule perustaa, joten vaihtoehtona on telttamajointi. Yrityksiltä saadussa palautteessa ilmenee, että ohjatuille vaellusretkille olisi kyllä kysyntää ja kiinnostusta.

Koiravaljakkosafarit

Puiston alueella ei juurikaan ole suoritettu koiravaljakkosafareita. Vuonna 1999 on koiravaljakkotoimintaa aloittelemassa kaksi yrittäjää. Nämä tulevat toiminnassaan käyttämään puiston huoltoreittejä, joten moottorikelkan käyttö saadaan minimoitua. Mikäli valjakkoyrittäjiä tulee lisää puiston alueelle, suunnitellaan toiminta aina tapauskohtaisesti. Käytettävät urat ja toiminta suunnitellaan yhteistyössä Metsähallituksen, yrittäjien ja paliskuntien kesken. Koiravaljakolla liikuminen kansallispuistossa edellyttää Metsähallituksen lupaa.

Kalastusmatkailu

Kansallispuiston alueelle tekee ohjattuja kalastusretkiä seitsemän yritystä, minkä lisäksi kalastusta toteutetaan muiden ohjelmalvelujen yhteydessä. Kalastusretkille on tyypillistä, että niiden yhteydessä voidaan käyttää varsin paljon puiston rakenteita. Käyttöpaine suuntautuu valtaosin retkeilyreittien ulkopuolelle, joten yritysasiakkaat eivät merkittävästi ruuhkauta patikoivien käyttämiä rakenteita.

Ratsastus

Kansallispuiston alueella toimii yksi ratsastusyrittäjä, jonka kanssa on sovittu käytettävistä reiteistä. Ratsastustoiminta ohjataan vaellusreittien ulkopuolelle, minkä lisäksi kiinnitetään erityistä huomiota jokitormien ja hevosten lepopaikkojen kulumisen minimoimiseen. Metsähallitus edellyttää, että hevosten ruokintaan käytetään paikallisesti tuotettua heinää, jotta vältetään alueelle vieraiden lajien leviämiseltä. Ratsastuksen ympäristövaikutuksia tullaan seuraamaan ja seurannan tulosten perusteella tehdään lopulliset päätökset toiminnan soveltuvuudesta alueelle.

Ratsain liikkuminen kuuluu jokamiehen oikeuksiin, joten yleensä sitä ei rajoiteta. Oulangan kansallispuistossa toiminnan ohjaaminen määräreiteille on kuitenkin perusteltua, jotta vältetään maaston liialliselta kulumiselta sekä patikoivien ja ratsain liikkuvien kohtaamisilta.

Maastopyöräily

Maastopyöräilyä puiston alueella toteuttaa yksi yrittäjä ja tälläkin toiminta on ollut varsin vähäistä.

Aikaisemmin maastopyöräily on ollut sallittua merkityillä reiteillä. Puiston maasto on varsin vaikeakulkuista ja retkeilyreiteillä liikkuu niin paljon patikoijia, ettei pyöräily sovi alueelle suuressa mittakaavassa. Nykyisellä käytöllä maastopyöräily sallitaan välillä Ansakämpä–Taivalköngäs. Mikäli toiminta entisestään selvästi lisääntyy, tulee asiaa harkita tarkemmin. Kuusamossa ja Sallassa on maastopyöräilyyn selvästi paremmin soveltuvaa maastoa kansallispuiston ulkopuolella.

Kalliokiipeily

Kalliokiipeily on Oulangan kansallispuistossa kiellettyä. Alueella ei ole kalliokiipeilyyn soveltuvia seinämiä. Esteenä ovat uhanalaisten kasvilajien esiintymät kallioseinämillä sekä kallioperän rakenne. Poikkeuksena on Jyrävän ylittäminen köydellä, mihin on annettu lupa yhdelle yrittäjälle.

Muut ohjelmalvelut

Edellä mainittujen ohjelmalvelujen lisäksi Oulangan kansallispuiston alueelle tullaan varmasti esittämään uusia toimintoja. Näiden soveltuvuus harkitaan taupauskohtaisesti ja varaudutaan siihen, että kyseinen toiminta voi kasvaa.

Isojen luontomatkailuun liittyvien tapahtumien järjestämiseen on Kuusamossa suunnitelmia. Nämä voivat ainakin osittain sivuta kansallispuiston aluetta. Vaikka yrityksellä on käyttöoikeussopimus voimassa tietyistä toiminnoista, tulee isojen tapahtumien toteuttaminen puiston alueella suunnitella yhteistyössä Metsähallituksen kanssa.

Uutena toimintana jatkossa tulee luonnonhoitoon liittyvien töiden toteuttaminen yritysten ohjelmapalveluna. Esim. tulvaniittyjen hoito tai kasviseuranta voidaan toteuttaa osana yritysten muuta toimintaa. Perustana tälle on yrittäjän vahva sitoutuminen toimintaan, asiantuntemus sekä tiivis yhteistyö yrittäjän ja Metsähallituksen kesken. Palvelua tuottavan yrityksen tulee toimintatavoiltaan ja yleensä imagoltaan olla selkeästi suojelualueelle soveltuva.

2 Yhteistyö yritysten ja Metsähallituksen välillä

2.1 Käyttöoikeussopimus

Yritystoiminta suojelualueella perustuu Metsähallituksen ja yrittäjän välillä solmittavaan käyttöoikeussopimukseen. Metsähallituksen velvoitteena on järjestää yrittäjille maksutonta koulutusta, jolla heidät perehdytetään suojelutavoitteita tukevaan luontomatkailuun sekä Metsähallituksen ympäristö- ja laatujärjestelmän vaatimukseen. Yrittäjän velvollisuutena on raportoida toiminnastaan, ja puiston palvelujen käytöstä peritään kohtuullinen maksu.

Käyttöoikeussopimuksessa määritellään yrityksen toiminnot sekä näihin hyväksytyt reitit ja alueet. Lisäksi sovitaan molempien osapuolien oikeuksista ja velvoitteista sekä palvelurakenteiden käyttöön liittyvistä korvauksista.

Käyttöoikeussopimus uusiutuu automaattisesti yrityksen raportoidessa toiminnastaan puistossa. Mikäli toiminnassa on tapahtumassa muutoksia tai niitä on suunnitteilla, laaditaan sopimus uudelleen. Sopimusyrittäjien vuosittaisen palautteen kautta saadaan selville yritysasiakkaiden määrä puistossa ja toiminnan alueellinen sijainti. Lisäksi tärkeitä ovat tiedot kävijöiden tarpeista ja odotuksista. Metsähallitus kerää itsekin vastaavanlaista tietoa ja seuraa luontomatkailun ympäristövaikutuksia.

2.2 Tiedotus ja koulutus

Käyttöoikeussopimusten mukaisesti Metsähallituksen järjestää yrittäjille maksutonta koulutusta. Suojelutavoitteiden sekä ympäristö- ja laatujärjestelmän vaatimusten perehdyttämisen lisäksi tilaisuuksissa voidaan antaa alueen luontoon liittyvää koulutusta ja tiedottaa puistoon liittyvistä tavoitteista ja suunnitelmista. Tiedotus- ja koulutustilaisuuksia pyritään järjestämään vuosittain.

2.3 Opastus ja luontovalistus

Luontopalvelujen perustavoitteita on luontovalistuksen ja opastuksen tarjoaminen. Kansallispuistossa ja sen läheisyydessä toimivat matkailuyritykset huomioidaan opastuksessa. Metsähallituksen tavoitteena on tuottaa yritysten käyttöön suunnattua opastusmateriaalia. Avainasemassa on kartuttaa maastossa liikkuvien oppaiden tietoja puiston luonnosta ja suojelutavoitteista.

Luontokeskuksessa ja luontotuvalla tiedotetaan kansallispuiston ja sen lähiseudun majoitus- ja ohjelmapalveluista.

HOITO- JA KÄYTTÖSUUNNITELMAN LUONNOKSESTA ANNETTujen LAUSUNTOJEN YHTEENVETO

Hoito- ja käyttösuunnitelman luonnoksesta lähetettiin 25.4.2000 lausuntopyyntö 28 taholle, joista 20 antoi lausunnon. Lisäksi Oulangan kansallispuistossa toimiville matkailuyrittäjille lähetettiin luonnos kommentoitavaksi. Yrittäjiltä tuli muutamia suullisia lausuntoja suunnitelmasta. Näiden lisäksi tuli kaksi kirjallista lausuntoa pyytämättä. Lausuntoja kerättiin 1.7.2000 asti.

Seuraavat tahot eivät antaneet lausuntoa: Alakitkan paliskunta, Kuusamon riistanhoitoyhdistys, Pohjois-Pohjanmaan ympäristökeskus, Pohjois-Pohjanmaan lintutieteellinen yhdistys, Kuusamon luontokerho, Pohjois-Pohjanmaan luonnonsuojelupiiri, RKTL, Kuusamon yhteismetsä.

Seuraavassa lausuntojen yhteenvedossa viitataan lausuntopyynnön liitteenä olleeseen suunnitelmaluonnokseen.

Hautajärven jakokunta

- Atri Oy:n kaivostoimintaan 1938–39 liittyen esitetään kunnostettavaksi porausputki selostustauluineen.
- kansallispuiston sisällä oleville jakokunnan palstoille esitetään oikeutta kulkea talvisin moottorikelkalla. Samoin esitetään moottorikelkan käyttö-oikeutta verkkoluvilla kalastukseen.
- Kokonpesäjärveä esitetään verkkokalastusvedeksi Sallan puolella asuville.

Hautajärven kalastuskunta

- kalastuskunta esittää Kokonpesäjärveä verkkokalastusvedeksi.
- paikallisten asukkaiden oikeus edullisiin kalastuslupiin on tärkeä.
- moottorikelkkaa tulisi olla oikeus käyttää vapaa-ajan kalastukseen reitillä Viksjärvi–Isokuusikko.
- veneiden säilytyspaikka tulisi säilyttää Perttumakosken laukamossa.

Kainuun rajavartiosto

- suunnitelmassa ei ole Kainuun rajavartioston suorittaman valvonnan kannalta merkittäviä muutoksia nykykäytäntöön verrattuna. Yhteistyö puiston henkilökunnan ja rajavartioaseman kanssa on sujunut hyvin.
- nykyisen rajavyöhykelupamenettelyn mukaan rajavyöhykkeellä metsästämistä ei sallita. Tämä koskee myös hirvien ajamista metsästyksen yhteydessä. Tämä esitetään kirjattavaksi suunnitelmaan kohtaan 7.3.

Kuusamon kaupunki/ympäristölautakunta

- ympäristölautakunta toteaa lausuntonaan, ettei sillä ole huomauttamista hoito- ja käyttösuunnitelman johdosta.

Kuusamon yhteisten vesien kalastuskunta

- hoito- ja käyttösuunnitelman uusiminen on tarkoituksenmukaista ja jopa välttämätöntä alueen käyttöintensiteetin lisääntymisen ja muuttumisen takia.
- uudessa hoito- ja käyttösuunnitelmassa on käytön muuttuminen ja sen aiheuttamat vaatimukset huomioitu pääsääntöisesti hyvin. kalastus on kuitenkin huomioitu huomattavasti vähemmän kuin sen painoarvo kansallispuiston käytössä edellyttäisi.
- muutos- ja lisäyksesitykset:
 - Jyrävän ja Kiutakönkään kalatiet pitää sisällyttää suunnitelmaan
 - Vattumutkan lauttahissi pitää sisällyttää suunnitelmaan.
 - Kiutakönkään pohjoispuolelle johtava tie tulee pitää avoimena myös kalastajille. Tien päässä olevaa pysäköintialuetta pitää laajentaa ja alueelle rakentaa laavu.
 - virallisia tulipaikkoja Harrisuvannon ja Lohisuoran väliselle alueelle joen eteläpuolelle. Myös Vattumutkaan joen eteläpuolelle pitää tehdä tulipaikka.
 - Linnakallion laavu pitää säilyttää. Laavun hoidon järjestämisestä kalastuskunnilla ja paikallisilla urheilukalastusjärjestöillä on tarjottavanaan useampia ratkaisumalleja, joista tulee neuvotella.
 - Jyrävän aleen luonnon kuluminen pitää estää asianmukaisin rakentein ja opastuksin.
 - kalastuksen valvontaan liittyvät liikkumis- ja muut oikeudet pitää turvata.
 - kansallispuiston jokialueilla on luvallista harjoittaa ainoastaan urheilukalastusta. 'virkistyskalastus' termi tulisi korvata 'urheilukalastuksella'.
 - kansallispuiston kalastonhoitosuunnitelma pitää toteuttaa yhteistyössä Venäjän puolen kanssa.
- yhteistyö Metsähallituksen, alueen kalastuskuntien ja Venäjän viranomaisien kesken on kalastusasioissa ensiarvoisen tärkeätä, jotta kalakantojen säilyminen turvataan ja kalastusta voidaan säännellä rajan molemmin puolin.

Käylän seudun maamiesseura

- Maamiesseura toteaa hoito- ja käyttösuunnitelman olevan pääsääntöisesti asiallinen.
- Kitkanniemelle esitetään vapaata tulenteko-oikeutta pienriistan ja hirven metsästäjille.
- puistoon on palkattava työntekijöiksi enemmän paikallista työvoimaa

Lapin rajavartiosto

- Rajavartiosto painottaa rajavartioviranomaisten suorittavan kaikkia niitä laissa rajavartiolaitoksesta säädettyjä tehtäviä kansallispuiston alueella hoito- ja käyttösuunnitelman tai järjestyssäännön niitä rajoittamatta. Tämä tulee huomioida puiston järjestyssääntöä laadittaessa

Lapin liitto

- Lapin liiton virasto pitää suunnitelmaa hyvänä, eikä siihen ole huomautettavaa

Lapin ympäristökeskus

- Oulangan kansallispuiston hoito- ja käyttösuunnitelmaluonnos on selkeä ja siitä saa hyvän kuvan puiston käytöstä ja puiston käytölle ja hoidolle asetetuista tavoitteista.
- seuraaviin seikkoihin Lapin ympäristökeskus toivoo kuitenkin kiinnitettävän huomiota ja esittää harkittavaksi muutamia muutoksia hoito- ja käyttösuunnitelmaan:
 - kohdasta 3 esitetään tarkennettavaksi kirjausta, jossa todetaan tavoitteeksi sovittaa kestäväällä tavalla yhteen luonnonsuojelun ja luontomatkailun yritystoiminnan tavoitteet. Perustelu: yritystoiminnan tavoitteet voivat olla voimakkaastikin ristiriidassa luonnonsuojelun tavoitteiden kanssa.
 - uusien reittien ja telttailualueiden sijaan kuluneilla alueilla tulisi tehdä kunnostustöitä ja rakenteita. Uusia, luonnontilaisia alueita ei tule ottaa ympäristöä muuttavaan käyttöön.
 - opetusalueen perustaminen tai mahdollisuus siihen ei ole perusteltua. On todennäköistä, että hyviä opetusalueita tämäläisyyteen toimintaan löytyy myös puiston ulkopuolelta.
 - kohta 5.3: eläinten ruokkiminen tai lupa ruokkia eläimiä ei ole perusteltua, lukuun ottamatta porojen ruokintaa.
 - kohta 5.3: Lapin ympäristökeskus pitää toivottavana, että kalastuksen aiheuttamaa kututaimenien poistumaa voitaisiin hoitaa kalastusjärjestelyin. Taimenien keinollinen siirtäminen luontaisen esteen yli saattaa muuttaa yläjuoksulla kutevien kalojen geneettistä pohjaa.
 - kohta 5.4: geneettisen alkuperäiskannan säilyttämisen vuoksi Lapin ympäristökeskus ei pidä suotavana hoitotoimena esitettyä lajien siirto-, palautus- tai täydennysistutuksia puiston alueella.
 - kohta 5.4: suunnitelmaan esitetään kirjattavaksi, että valtakunnallisesti uhanalaisista lajeista täytetään uhanalaiskortit ja toimitetaan ne Suomen ympäristökeskukseen.
 - kohta 6.2.6: esitetään tarkennettavaksi, millä ehdoilla tulipaikkoja lisätään/siirrellään.
 - kohta 11: esitetään luettelonomaisesti mainittuna ne luontotyypit, joiden vuoksi alue on otettu Natura 2000 -verkostoon.

Liikasen kalastuskunta

- Oulankajoelle tulisi saada laavut, tulipaikat ja venepaikat Liikasen jakokunnan vesialueen rantaan (Peuraperään ja Aitaniittyyn).
- Karvastekemäjärvi, Ristilampi, Elijärvi, Haukijärvi ja Kiekeröjärvi tulee palauttaa luonnontilaan.
- ahman pyynti tulisi sallia paikallisille asukkaille puiston kantaosassa ja aapaosassa.

- kalastuskunta vaatii kulkuoikeutta puiston sisällä oleville yhteisille ja yksityisille maa- ja vesialueille. Talviliikenteessä kulkuoikeus moottorikelkalla. Reitin käyttöoikeus tulisi sallia kaikille osakaskunnan jäsenille asuinpaikasta riippumatta.
- Oulangan majalta esitetään moottorikelkkareittiä Kulmakkojärvelle.
- Isonkuusikontien päästä alkava Kerojärven reitin lähtöpaikalle menevä tie tulee kunnostaa, parkkipaikkaa laajentaa ja hankkia jäteastia.
- paikalliselle väestölle esitetään samoja oikeuksia kuin ovat poronhoitotöitä tekevillä poromiehillä puiston alueella.
- Kalastuskunta pitää tärkeänä työvoiman hankkimista puiston lähialueilta. Samoin polttopuun hankinta tulisi tehdä puiston lähialueilta. Puun hankinnassa olisi pyrittävä useampivuotisiin toimitussopimuksiin.
- Elijärven alueella olevat yksityiset ja yhteiset vesialueet esitetään vaihdettavaksi kokonaisuudessaan Korvasjärven valtion vesialueeseen.
- verkkokalastus tulee sallia paikallisille kalastuskunnan osakkaille asuinpaikasta riippumatta. Kerojärvelle on sallittava verkkokalastusoikeus Liikasen kalastuskunnan osakkaille.

Metsähallitus/Metsätalous, Villi Pohjola (suullinen lausunto)

- Hoito- ja käyttösuunnitelmaan ei ole huomautettavaa

Oulun yliopisto/Oulangan biologinen asema (suullinen lausunto)

- Hoito- ja käyttösuunnitelmaan ei ole huomautettavaa

Pohjois-Pohjanmaan liitto

- hoito- ja käyttösuunnitelma noudattaa voimassa olevaa seutukaavaa ja toteuttaa valtakunnallisia alueidenkäytön tavoitteita sekä maakuntakaavan laadinnassa omaksuttuja periaatteita.
- suunnitelma tukee suojelualueverkon kehittämistä seudun monipuoliseksi voimavaraksi kestäväällä tavalla
- puiston yhteistyö paikallisten asukkaiden ja lähialueen matkailuyrittäjien kanssa on tärkeää
- tulevaisuuden kannalta liitto pitää erityisen merkittävänä yhteistyötä koulujen ja Paanajärven kansallispuiston kanssa.

Sallan paliskunta

- Sallan paliskunta esittää, että suunnitelman poronhoitoa käsittelevään kohtaan lisätään lause: 'paliskunnilla on mahdollisuus tarvittaessa rakentaa pysyvä porojen esteita kansallispuiston alueella olevalle Sallan ja Alakitkan paliskuntien väliselle rajalle.'
- Muilta osin paliskunta yhtyy hoito- ja käyttösuunnitelmassa poronhoitoa koskeviin ehdotuksiin.

Sallan kunta (suullinen lausunto)

- Sallan kunnalla ei ole hoito- ja käyttösuunnitelmaan huomautettavaa.

Sallan riistanhoitoyhdistys

- paikallisten hirvenmetsästysoikeutta esitetään laajennettavaksi koko Sallan puoleiselle alueelle laajennusosalla.
- muilta osin riistanhoitoyhdistyksellä ei ole huomauttamista suunnitelmaan.

Suomen Latu

- hoito- ja käyttösuunnitelma on tehty huolella ja on monipuolinen, eri intressi- ja käyttäjätahojen tarpeet on otettu huomioon. Tunnustus Metsähallitukselle hyvästä työstä hoito- ja käyttösuunnitelman laadinnassa. Suunnitelmaa toivotaan täydennettävän ja tarkistettavan tarpeen mukaan sekä Metsähallituksen että käyttäjätahojen näkökannat huomioon ottaen.
- retkeilykäytössä on tärkeitä ottaa turvallisuus huomioon ja retkeily on toteutettava luonnonarvot huomioon ottaen sekä käyttäen alueen merkattuja reittejä ja palvelurakenteita.
- Pienen karhunkierroksen reittimuutos on aiheellinen.
- Siilasmajan ulkotulipaikka majan vieressä on kiireellisen kunnostamisen tarpeessa ja toinen tulipaikka majan läheisyydessä tarpeen.
- Suomen latu pitää polkuja Oulangan kanjonille tarpeellisena.
- Kiutakönkään pohjoispuolinen parkkialue on erittäin tarpeellinen. Jäkälämutkaan olisi järjestettävä myös parkkialue veneiden tai kanoottien paluukuljetusta varten varatuille ajoneuvoille.
- puistossa on useita vanhoja uittoon, poronhoitoon ja riistanpyyntiin liittyviä paikkoja, joista retkeilijät saattaisivat olla kiinnostuneita. Niihin olisi hyvä saada infotaulu ja selostus kohteen käytöstä ja historiasta.
- pienriistan metsästysaikana Pieni karhunkierros on erityisen vilkas retkeilykohde, joten reitti olisi syytä saada rauhoitettua metsästykseltä kulkijoiden turvallisuuden takaamiseksi.
- Liikasenvaarantien kunnan parantaminen on tärkeää.

Tielaitos

- Oulangan kansallispuiston suosio kasvaa jatkuvasti. Samalla puiston toiminnot ovat monipuolistuneet. Uusi hoito- ja käyttösuunnitelma pyrkii vastaamaan näihin haasteisiin.
- Juumantie on parannettu vuonna 1994 ja se palvelee puistoon suuntautuvaa liikennettä riittävästi.
- Liikasenvaarantien tie on ajoittain todella huonokuntoinen soratie, kuten hoito- ja käyttösuunnitelmassa on todettu. Toistaiseksi tiepiirillä ei ole ollut mahdollisuuksia tien kunnostamiseen. Yhtenä mahdollisuutena on nähty tien kunnostaminen käyttötarkoituksensa takia ekotienä: ekologisella tavalla, ympäristöön ja maisemaan sovitetusti.
- Liikasenvaarantie sijoittuu osittain puiston alueelle. Tienpitäjän kannalta tästä ei aiheudu ongelmaa, olettaen että tien kunnossapitoa voidaan jatkaa entiseen tapaan ja että tulevassa parantamishankkeessa pysytään nykyisellä tiealueella.

TE-keskus (suullinen lausunto)

- Hoito- ja käyttösuunnitelmaan ei ole huomautettavaa

LAUSUNTOJEN PERUSTEELLA TEHDYT MUUTOKSET HOITO- JA KÄYTTÖSUUNNITELMAAN

Oulangan kansallispuiston hoito- ja käyttösuunnitelmaa pidettiin lausunnoissa pääsääntöisesti hyvänä. Esille tuotiin paljon arvokkaita ehdotuksia, jotka eivät varsinaisesti koske hoito- ja käyttösuunnitelmaa, mutta otetaan huomioon puiston hoidossa ja toimenpidesuunnitelmien laadinnassa. Lausuntojen perusteella korjattiin muutamia luonnoksessa esiintyneitä virheellisiä ilmauksia ja tehtiin tarkennuksia tekstiin lausunnonantajien tekemien ehdotusten mukaisesti. Suunnitelman pääperiaatteita lausunnot eivät muuttaneet.

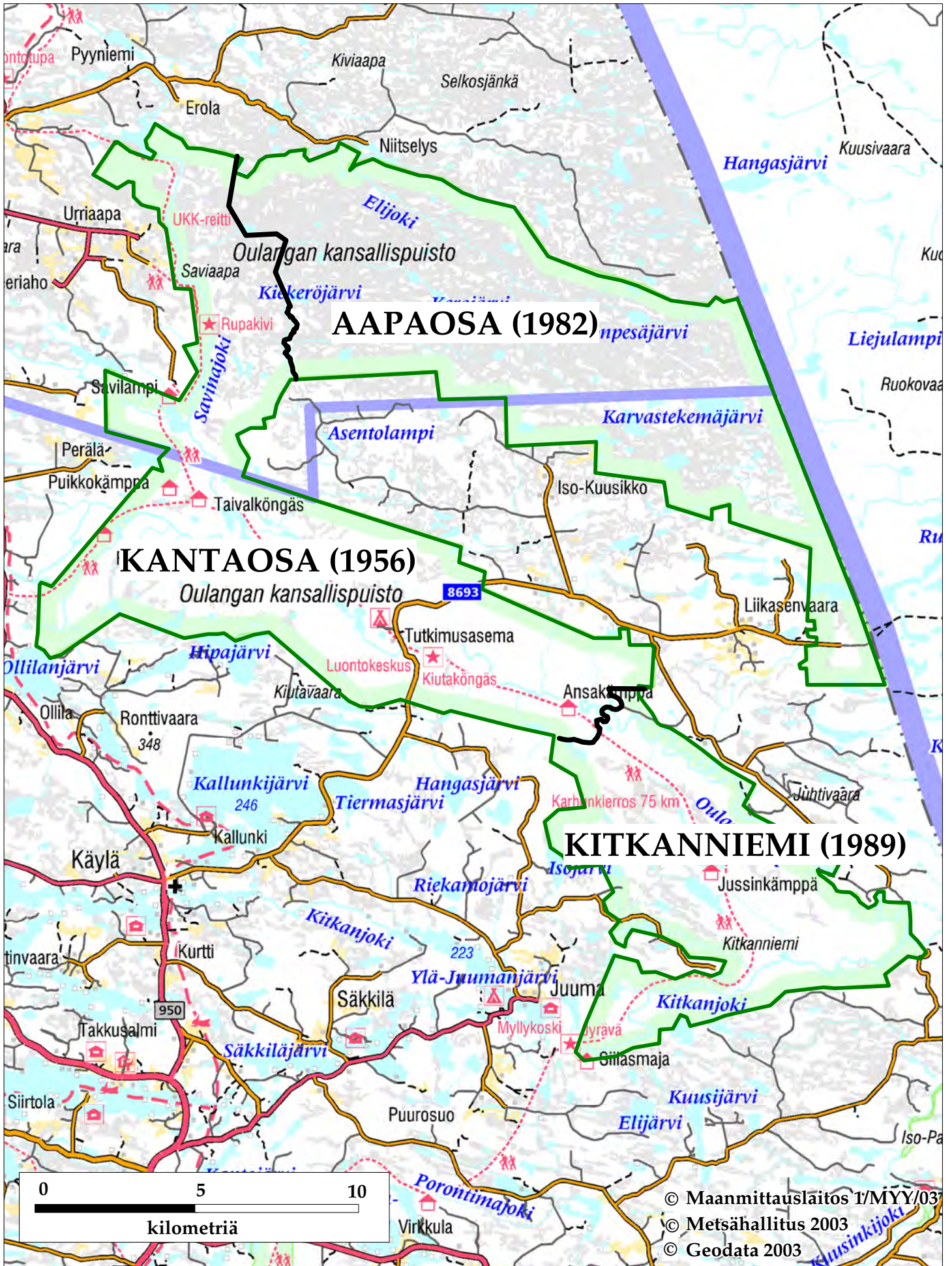
Lausunnoissa korostui paikallisen väestön ja kalastuskuntien toiveet luonnon hyödyntämistä tukevan palveluvarustuksen ja liikkumisvapauksien lisäämisestä. Hoito- ja käyttösuunnitelma on laadittu käytettävissä olevien ylläpitoresurssien mukaiseksi, joten liikkumavaraa huollettavien pisteiden lisäämiseksi ei juurikaan ole. Paikallisilta asukkailta tuli esityksiä moottorikelkan käytön sallimisesta talvikalastukseen. Moottorikelkkailu ei toimintona sovellu kansallispuistoon, joten uusia kelkkareittejä ei katsottu tarpeelliseksi perustaa. Moottorikelkkareittiä kansallispuiston pohjoisosassa oleville yksityispalstoille ei pidetty perusteltuna. Valtio omistaa palstoista n. 60 % (kevät 2000) ja loputkin on asetettu hankittavaksi luonnonsuojelulain nojalla.

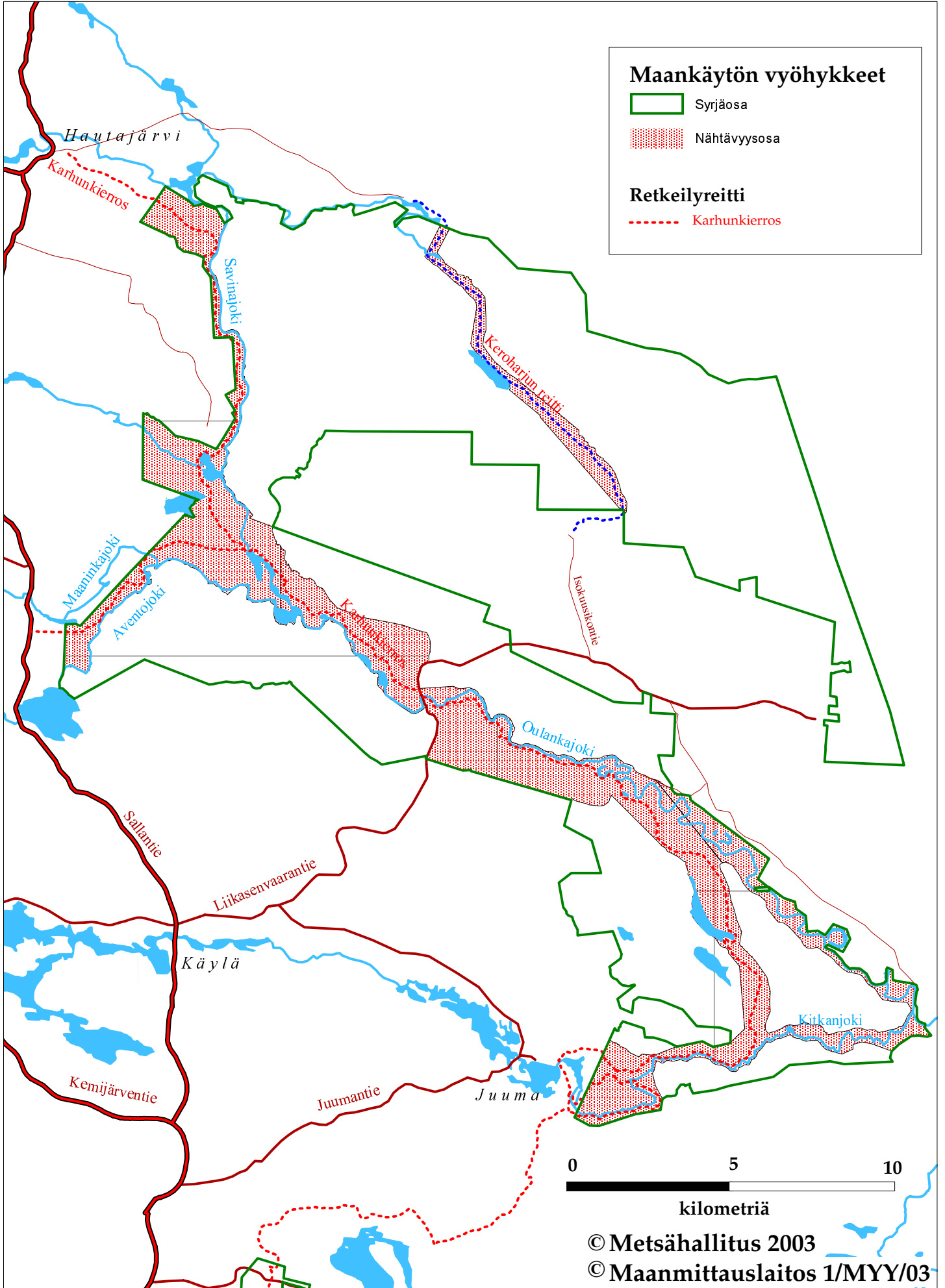
Ympäristöviranomaisten lausunnossa pidettiin luontomatkailun yritystoiminnan ja luonnonsuojelun yhteensovittamista ongelmallisena. Lausunnossa esitettiin tiukennuksia puiston yleisökäytölle. Kansallispuiston alueella on pitkät retkeilyn, luonnon hyödyntämisen ja matkailun yritystoiminnan perinteet. Hoito- ja käyttösuunnitelman tavoitteena on nimenomaan toteuttaa eri käyttömuotoja kestävästi ja siten, ettei luonnonsuojelun tavoitteiden toteutuminen vaarannu. Suunnitelmaan tehtiin tarkennuksia lausunnon perusteella, mutta tavoitteiden linjaaminen pidettiin entisellään.

Kokonpesäjärveä esitettiin verkkovedeksi. Suunnitelmaan ei tätä lisäystä tehty eläimistön suojelullisin perustein. Hirvenmetsästysalueita ei katsottu tarpeelliseksi lisätä nykyisestäään.





Rajavartioston lausuntojen mukaiset muutokset tehtiin hoito- ja käyttösuunnitelmaan.

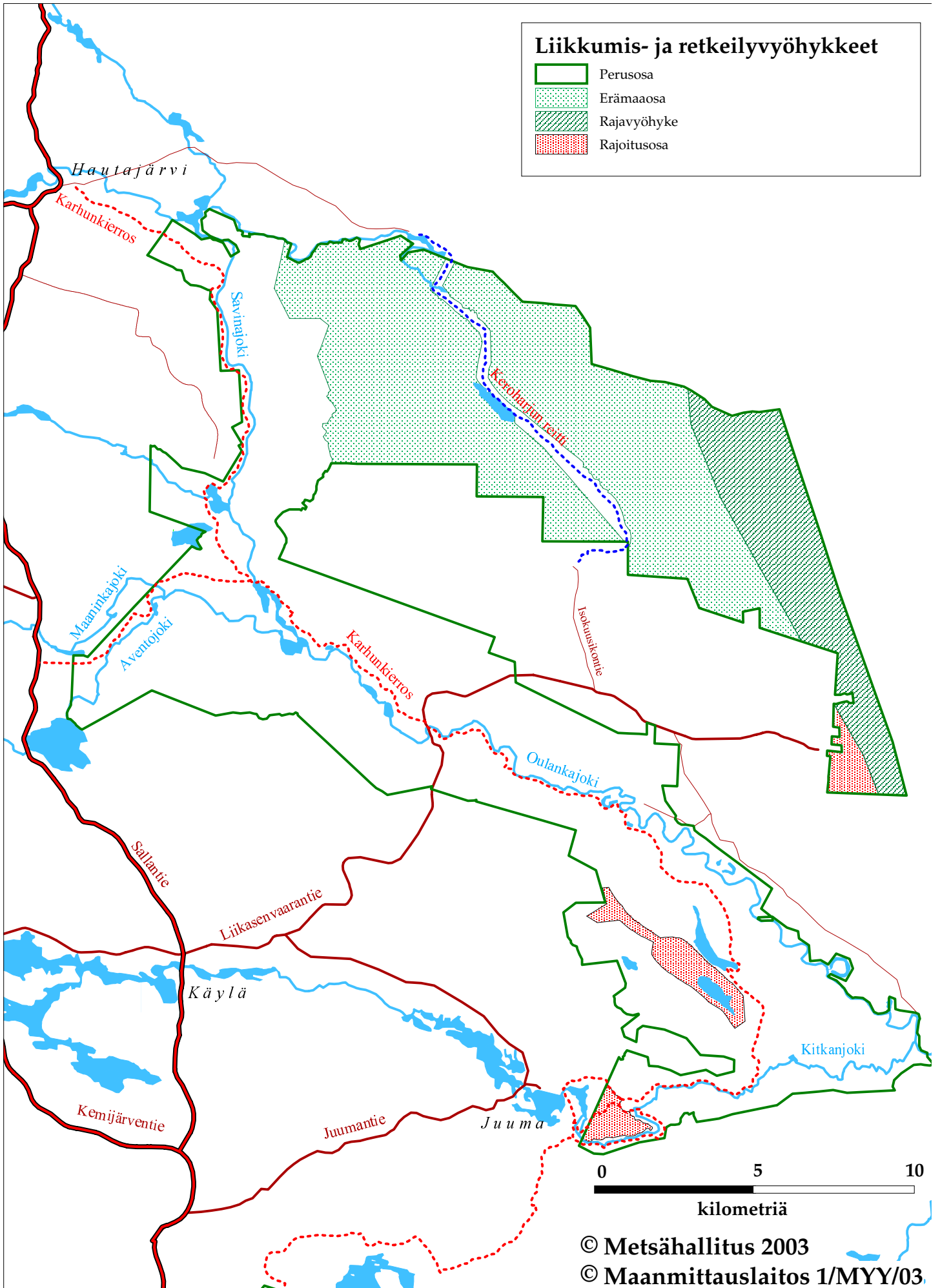
Sæ • a[ã] ˇ ã ç } Á • a[ã] ˇ ^^c

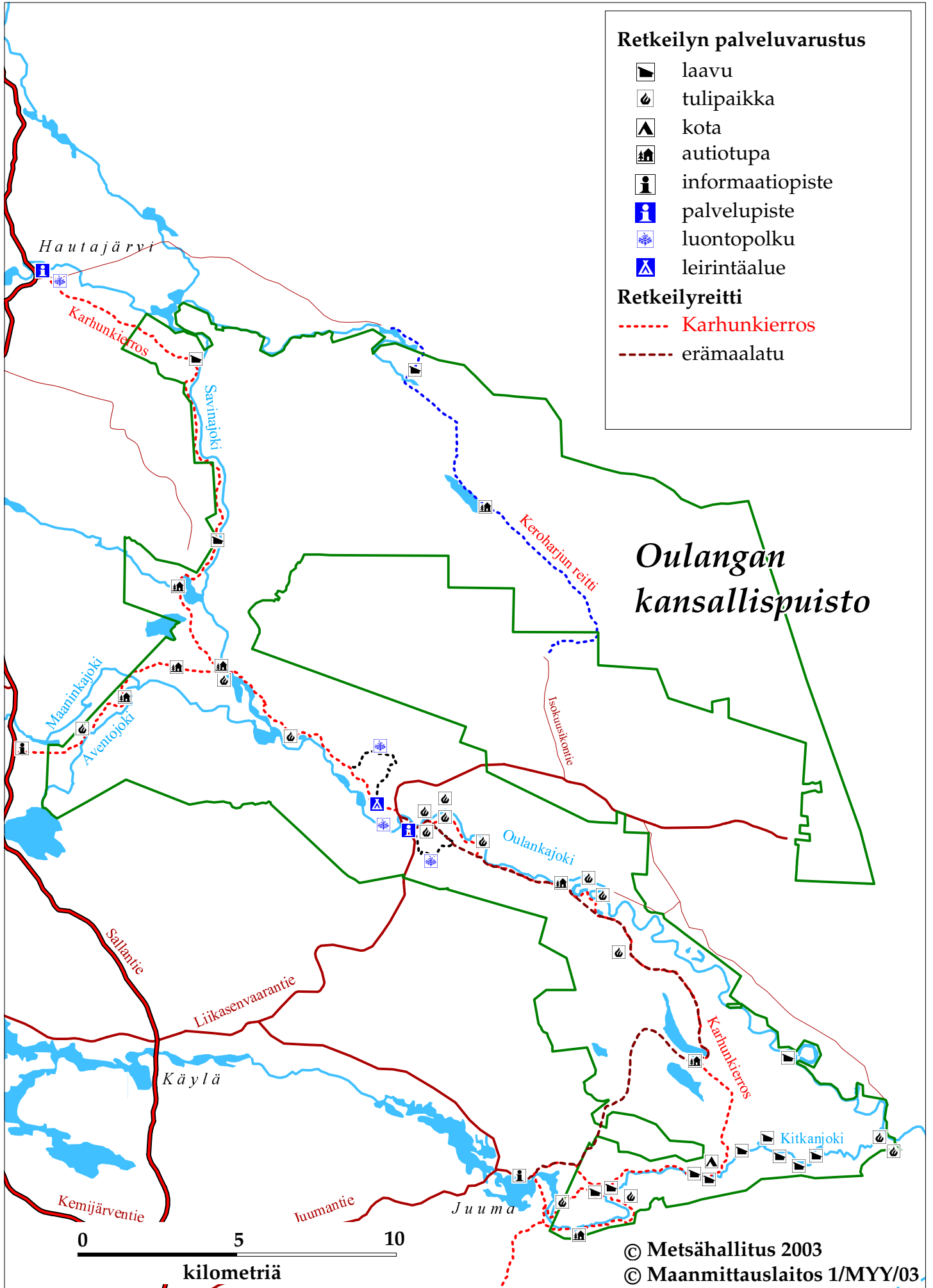




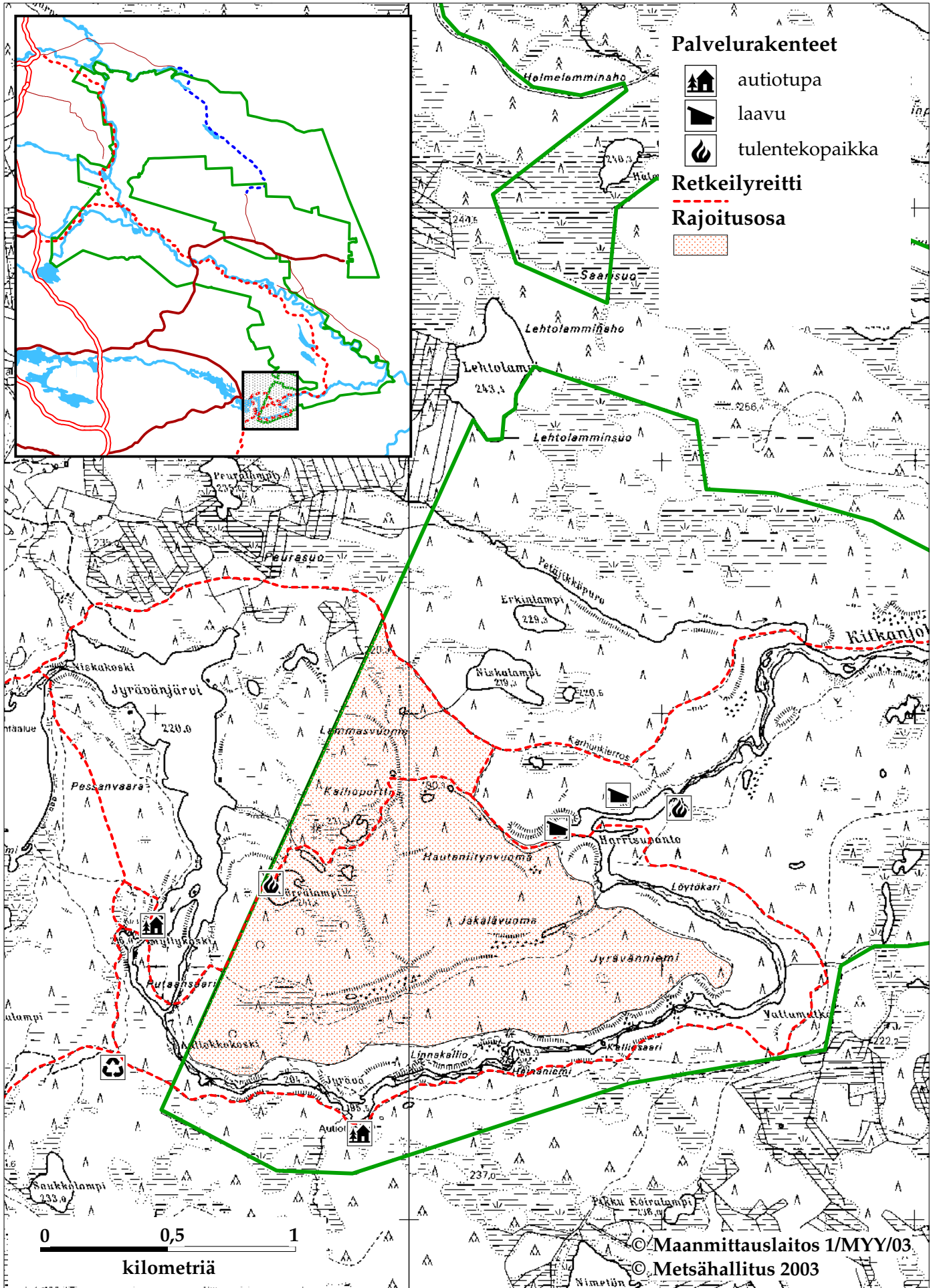
Liikkumis- ja retkeilyvyöhykkeet

-  Perusosa
-  Erämaaosa
-  Rajavyöhyke
-  Rajoitusosa

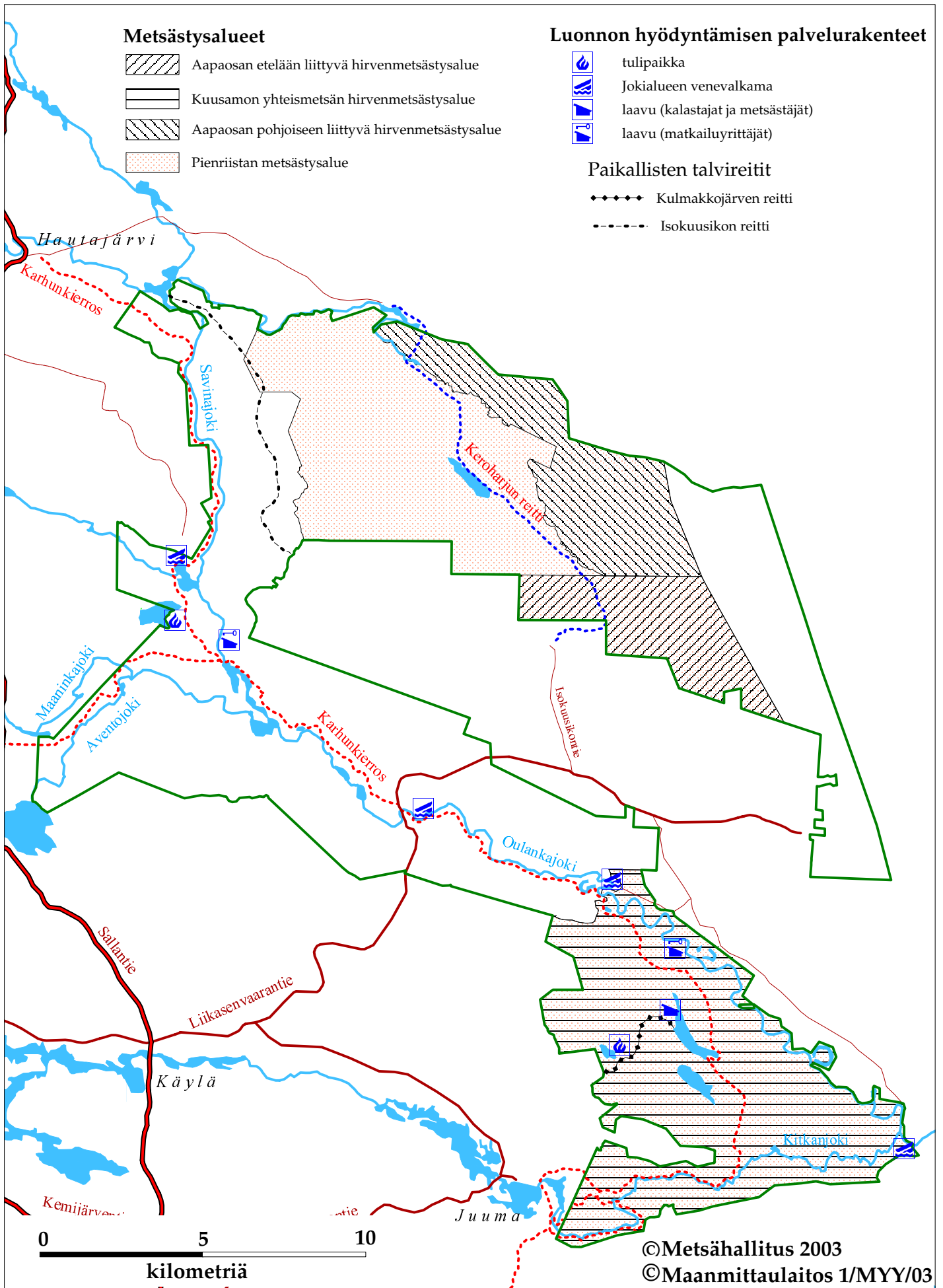




Ua } asæ@ } \ a || [•



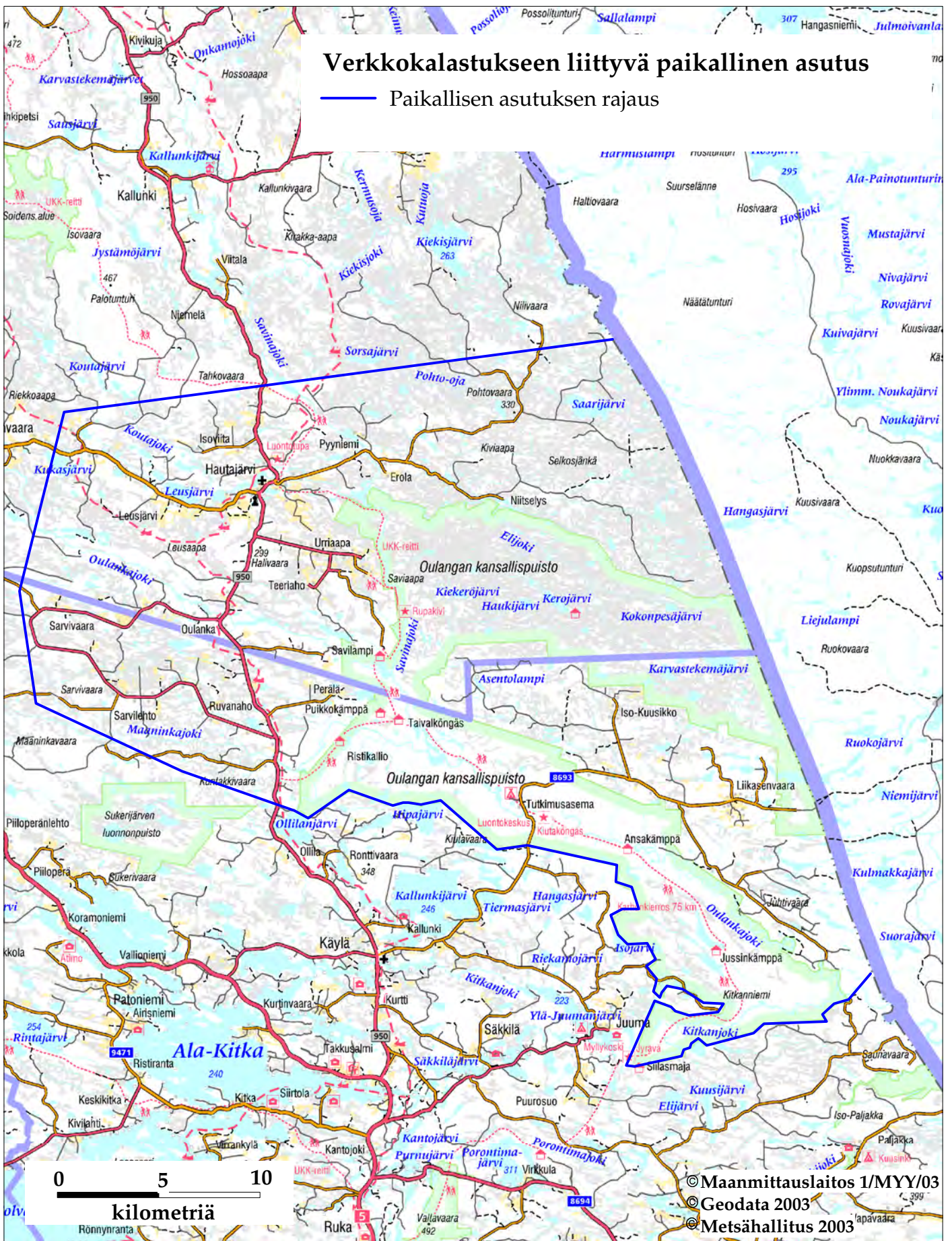
Š [] [] Á @ 4 â ^ } cê { ã ^ }



Uusi asutusalue

Verkkokalastukseen liittyvä paikallinen asutus

— Paikallisen asutuksen rajaus





3.2.2003

YM4/5741/2002

Metsähallitus

METSÄHALLITUS

LS 11. 02. 2003

3443(202/99

Viite
Hänvisning

Kirjeenne 23.5.2002/3443/202/1999

Asia
Ärende

OULANGAN KANSALLISPUISTON HOITO- JA KÄYTTÖSUUNNITELMAN
VAHVISTAMINEN

Metsähallitus on viitekirjeellään lähettänyt ympäristöministeriölle Oulangan kansallispuiston uudistetun hoito- ja käyttösuunnitelman luonnonsuojelulain (1096/1996) 19 §:n mukaista vahvistamista varten. Suunnitelma korvaa 30.9.1991 vahvistetun runkosuunnitelman. Suunnitelma pohjautuu laajaan valmisteluun ja eri intressitahojen kuulemiseen. Hoito- ja käyttösuunnitelmassa esitetään kattavasti Oulangan kansallispuiston luonnon monimuotoisuuden suojelutavoitteet ja –perusteet sekä puiston hoidon ja käytön vaatimat toimenpiteet siten, että luonnonsuojelutavoitteet eivät vaarannu. Vaikka puisto on retkeilyn ja luontomatkailun kannalta yksi Suomen tärkeimmistä, merkittävää palveluvarustuksen laajentamista ei esitetä. Kansallispuistolle on valmistunut viime vuosina myös useita erityissuunnitelmia, jotka tärkeällä tavalla tukevat runkosuunnitelmaluonteista hoito- ja käyttösuunnitelmaa. Tarvittavista uusista erityissuunnitelmista merkittävin on kävijöiden ja käytön vaikutusten suunnitelma.

Oulangan kansallispuisto kuuluu myös Natura 2000 –verkostoehdotukseen. Metsähallitus on laatinut erillisen puiston hoito- ja käyttösuunnitelmaan liitettävän selostuksen alueen Natura-suojelutavoitteista ja suunnitelman vaikutuksista Natura-tavoitteiden kannalta. Kansallispuistossa on 22 luontodirektiivin liitteessä I lueteltua luontotyyppiä ja 19 liitteessä II lueteltua lajia. Alue on siten Naturankin kannalta hyvin merkityksellinen. Selostuksen perusteella voidaan todeta, että hoito- ja käyttösuunnitelmassa esitetyillä toimenpiteillä ei merkittävästi heikennetä Natura-alueen luonnonarvoja, vaan niillä pyritään turvaamaan alueen eliölajien ja luontotyyppien säilyminen ja hyvinvointi.

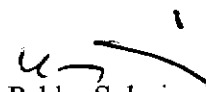
Oulangan kansallispuiston uudistettu hoito- ja käyttösuunnitelma täyttää hyvin tehtävänsä tämän merkittävän luonnonsuojelualan hoitoa ja käyttöä ohjaavana asiakirjana. Erityisen huomion arvoista on myös Oulangan kansallispuistolle myönnetty Pan Parks sertifikaatti 17 syyskuuta 2002, mikä edelleen korostaa puiston asemaa asianmukaisen hoidon ja ympäristövastuullisen luontomatkaillen mallikansallispuistona. Ympäristöministeriö vahvistaa Oulangan kansallispuiston hoito- ja käyttösuunnitelman sellaisena, kuin se on Metsähallituksen viitekirjeen liitteenä olevissa asiakirjoissa.

Luonnonsuojelujohtaja



Ilkka Heikkinen

Luonnonsuojeluvalvoja



Pekka Salminen

Vuonna 2003 ilmestyneet Metsähallituksen luonnonsuojelujulkaisut

Sarja A

- No 141 Kuusisto, Anu (toim.) 2003: Ylläs–Aakenuksen alueen luonto. 213 s. (20 euroa)
- No 142 von Numers, Mikael 2003: Florans förändring under ett drygt halvsekel i Skärgårdshavets nationalparks samarbetsområde. (10 euroa)

Sarja B

- No 68 Kanerva, Tiina 2003: Sipoonkorven Byabäckenlaakson perinnemaisemien ja peltojen hoitosuunnitelma. 53 s. (Julkaistu ainoastaan sähköisessä muodossa www.metsa.fi/julkaisut/pdf/luo/b68.pdf)
- No 69 Kanerva, Tiina 2003: Uddskatanin luonnonsuojelualan niittyjen ja ketojen hoitosuunnitelma. (Julkaistu ainoastaan sähköisessä muodossa www.metsa.fi/julkaisut/pdf/luo/b69.pdf)

ISSN 1235-8983
ISBN 952-446-380-6 (nidottu)
ISBN 952-446-381-4 (www.metsa.fi/julkaisut/pdf/luo/b70.pdf)

Julkaisuja voi tilata osoitteella:

Metsähallitus
Asiakaspalvelut
PL 36, 99801 IVALO
natureinfo@metsa.fi
www.metsa.fi/luo/tuotteet

Puhelintiedustelut: 0205 64 7702

Hinta 10 euroa



200 kpl
Edita Prima Oy
Helsinki 2003