



Teijon retkeilyalueen hoito- ja käyttösuunnitelma



ISSN 1235-8983
ISBN 952-446-392-x (nidottu)
ISBN 952-446-393-8 (pdf)

Edita Prima Oy
Helsinki 2004

Översättning: Pimma Åhman.

Kansikuva: 1600-luvun lopulla rakennettu Hamarinjärven komea harmaakivipato on 50 metriä pitkä. Siinä on vain yksi holvattu aukko keskellä, ja järven vedenpinnan korkeutta ja myös joen vesimäärää säädellään hirsikapuloiden avulla. Tupu Vuorinen.



© Metsähallitus 2004

KUVAILULEHTI

JULKAISIJA	Metsähallitus	JULKAISUAIKA	21.9.2004
TOIMEKSIANTAJA		HYVÄKSYMISPÄIVÄMÄÄRÄ	13.4.2004
LUOTTAMUKSELLISUUS	Julkinen	DIARAENUMERO	569/623/2004
SUOJELUALUETYYPPI/ SUOJELUOHJELMA	Valtion retkeilyalue		
ALUEEN NIMI	Teijon retkeilyalue		
NATURA 2000-ALUEEN NIMI JA KOODI	Teijon ylänkö FI0200086		
ALUEYKSIKKÖ	Etelä-Suomen luontopalvelut		
TEKIJÄ(T)	Metsähallitus		
JULKAISUN NIMI	Teijon retkeilyalueen hoito- ja käyttösuunnitelma		
TIIVISTELMÄ	<p>Teijon retkeilyalue perustettiin vuonna 1991, ja sen laajuus on 2 336 ha. Retkeilyalueen kyljessä on useita luonnonsuojelualueita: Punassuon soidensuojelualue, Hamarinjärven linnustonsuojelualue, Sahajärven puisto, Isoholman pähkinäpensaslehto ja Matildan pähkinäpensaslehto. Tämän hoito- ja käyttösuunnitelman kohteena ovat varsinaisen retkeilyalueen lisäksi em. luonnonsuojelualueet ja muut Metsähallituksen alueet näiden lähellä. Suunnittelualueen pinta-ala on näin yhteensä 3 335 ha. Retkeilyalueen ensimmäinen hoito- ja käyttösuunnitelma valmistui vuonna 1992, mutta sitä ei vahvistettu. Alueen metsien käytön päälinjat on aiemmin vahvistettu Teijon alue-ekologisessa suunnitelmassa.</p> <p>Teijon retkeilyalue muodostaa pääosan Teijon Natura 2000 -alueesta. Sieltä on todettu kaikkiaan 13 eri Natura 2000 -luontotyyppiä. Tämän suunnitelman toteutuminen ei vaikuta haitallisesti alueen luonnonarvoihin, vaan päinvastoin edistää niiden säilymistä.</p> <p>Alueelta tavataan 13 lintulajia, joita tulee suojella EU:n lintudirektiivin mukaisesti. Alueen kasvilajistossa on yksi valtakunnallisesti ja yksi alueellisesti uhanalainen laji.</p> <p>Teijon alueen historiaa tunnetaan 1200-luvulta alkaen. Alueella oli raudanvalmistusta 1600-luvulta 1900-luvun alkuun saakka ja metsiä käytettiin tuolloin rankasti. Retkeilyalueen perustamisen jälkeen alueelle on rakennettu 1990-luvulla 40 km polkuja sekä suuri joukko laavuja, nuotiopaikkoja ym. retkeilyä palvelevaa varustusta. Kirjakkalan vanhan ruukkialueen kunnostamisen myötä on alueelle tullut myös korkeatasoista sisämajoituskapasiteettia. Retkeilyalueen kävijämäärät ovat nousseet 55 000 käyntikertaan v. 2001. Tämän talousvaikutukseksi arvioidaan noin 1,85 miljoonaa euroa vuodessa. Retkeilyalueen järvillä on virkistyskalastusta. Tätä varten on istutettu kalaa Hamarinjärveen ja erityisesti Matildanjärveen, joka on alueen merkittävin virkistyskalastusvesi. Teijon retkeilyalue on tärkeä partiolaisten leirialue. Retkeilyalueen perustamisen jälkeen harvennus- ja päätehakkuita on tehty 438 hehtaaria.</p> <p>Teijon retkeilyalueen arvo on nykyisellään siinä, että se muodostaa laajan, yhtenäisen metsä-, suo- ja järvialueen, jota voidaan hyödyntää retkeilyyn. Alueen hoidon tavoitteena on palvella eteläsuomalaisten tarpeita. Tätä varten reittiverkostoa ja palveluvarustusta kehitetään nykyisestään. Metsiä hoidetaan luonnonsuojelullisesti, jotta ympäristö säilyy viihtyisenä ja sen luonnonsuojelulliset arvot turvataan. Matildanjärven rantaan rakennetaan luontotupa, joka jakaa informaatiota ja palvelee kävijöitä. Metsähallituksen virkistyspalveluja tuottava yksikkö Villi Pohjola kehittää Kirjakkalan palveluja kohderyhmänä yksityis-, yritys- ja matkanjärjestäjäasiakkaat. Ohjelmapalveluja tuotetaan valmismatkoina siten, että Villin Pohjolan sopimusyrittäjät toimivat oppaina ja palvelujen tuottajina. Kirjakkalan majoituskapasiteetti on noin 30 henkeä. Leirikoululaisia sinne voidaan majoittaa noin 50.</p>		
AVAINSANAT	Teijon retkeilyalue, virkistyskäyttö, luontomatkailu, Natura 2000, vyöhykkeet		
MUUT TIEDOT			
SARJAN NIMI JA NUMERO	Metsähallituksen luonnonsuojelujulkaisuja. Sarja B 74		
ISSN	1235-8983	ISBN (NIDOTTU)	952-446-392-x
		ISBN (PDF)	952-446-393-8
SIVUMÄÄRÄ	57	KIELI	suomi
KUSTANTAJA	Metsähallitus	PAINOPAIKKA	Edita Prima Oy
JAKAJA	Metsähallitus, luonnonsuojelu	HINTA	10 euroa

PRESENTATIONSBLAD

UTGIVARE	Forststyrelsen	UTGIVNINGSDATUM	21.9.2004
UPPDRAAGSGIVARE		DATUM FÖR GODKÄNNANDE	13.4.2004
SEKRETESSGRAD	Offentlig	DIARIENUMMER	569/623/2004
TYP AV SKYDDSSOMRÅDE/ SKYDDSPROGRAM	Statens strövområde		
OMRÅDETS NAMN	Tykö strövområde		
NATURA 2000-OMRÅDETS NAMN OCH KOD	Tykö högländ FI0200086		
REGIONAL ENHET	Södra Finlands naturtjänster		
FÖRFATTARE	Forststyrelsen		
PUBLIKATION	Skötsel- och nyttjandeplan för Tykö strövområde		
SAMMANDRAG	<p>Tykö strövområde grundades år 1991 och har en areal av 2 336 ha. Intill strövområdet ligger flera naturskyddsområden: Punassuo myrskyddsområde, Hamarinjärvi fågelskyddsområde, Sahajärvi park och Isoholma hassellund och Matilda hassellund. Denna skötsel- och nyttjandeplan berör förutom strövområdet också ovan nämnda naturskyddsområden samt övriga Forststyrelsens områden i närheten. De områden som planen omfattar en sammanlagd areal av 3 335 ha. Den första skötsel- och nyttjandeplanen blev färdig år 1992, men den är inte bestyrkt. Riktlinjerna för användningen av skogarna på området har tidigare fastställts i den ekologiska landskapsplanen för Tykö.</p> <p>Tykö strövområde bildar huvudparten av Natura 2000 -området i Tykö. Man har påträffat sammanlagt 13 olika Natura 2000-naturtyper på området. Förverkligandet av denna plan kommer inte att inverka menligt på områdets naturvärden, utan kommer tvärtom att främja bevarandet av dem.</p> <p>På området har påträffats 13 fågelarter som bör skyddas i enlighet med EU:s fågeldirektiv. Bland växterna finns en nationellt och en regionalt hotad art.</p> <p>Tyköområdets historia är känd sedan 1200-talet. På området tillverkades järn från 1600-talet till början av 1900-talet, och skogarna exploaterades då kraftigt. Efter inrättandet av strövområdet har man på 1990-talet byggt 40 km stigar och många skärmskydd och eldplatser och annan utrustning som tjänar friluftslivet. I och med istandsättningen av den gamla bruksmiljön i Kirjakkala har man fått högklassiga logitjänster till området. Antalet besökare på strövområdet har ökat och var år 2001 så stort som 55 000. De ekonomiska verkningarna av detta beräknas till 1,85 miljoner euro per år. Vid sjöarna på strövområdet idkas rekreativfiske. För detta ändamål har man inplanterat fisk i sjön Hamarinjärvi och i synnerhet i Matildanjärvi, som är det viktigaste rekreativfiskevattnet på området. Tykö strövområde är också viktigt som scouternas lägerområde. Sedan inrättandet av strövområdet har man gjort gallringar och slutavverkningar på 438 hektar.</p> <p>Tykö strövområdes betydelse ligger i dag i det att det bildar ett enhetligt skogs-, myr-, och sjöområde som kan tjäna friluftslivet. Målet för skötseln är att området ska tjäna människorna i södra Finland. Skogarna sköts naturenligen, för att miljön ska hållas trivsamt och dess naturskyddsvärden bevaras. Vid Matildajärvis strand byggs en naturstuga, som fungerar som infopunkt och betjänar besökare. Vilda Norden, dvs. den enhet inom Forststyrelsen som producerar och säljer friluftstjänster, kommer att utveckla utbudet av tjänster i Kirjakkala, med privata kunder, företagskunder och researrangörer som målgrupp. Programtjänster produceras i form av färdiga paketresor, så att Vilda Nordens samarbetsföretagare fungerar som guider och producerar tjänster. Logikapaciteten i Kirjakkala är ca 30 personer. När det gäller lägerskolor kan man inkvartera en grupp på ca 50 deltagare.</p>		
NYCKELORD	Tykö strövområde, rekreativbruk, naturturism, Natura 2000, zoner		
ÖVRIGA UPPGIFTER			
SERIENS NAMN OCH NUMMER	Metsähallituksen luonnonuojelujulkaisuja. Sarja B 74		
ISSN	1235-8983	ISBN (HÄFTAD)	952-446-392-x
		ISBN (PDF)	952-446-393-8
SIDANTAL	57	SPRÅK	finska
FÖRLAG	Forststyrelsen	TRYCKERI	Edita Prima Oy
DISTRIBUTION	Forststyrelsen, naturskydd	PRIS	10 euro

SISÄLLYS

1	JOHDANTO.....	7
2	LUONTO JA KÄYTTÖ.....	8
2.1	Yleiskuvaus.....	8
2.2	Luontotyypit.....	10
2.3	Lajisto.....	10
2.3.1	Eläimistö	10
2.3.2	Kasvisto ja kasvillisuus	11
2.4	Teijon alueen historiaa	12
2.5	Maankäyttö.....	13
2.6	Tähänastisten suunnitelmien toteutuminen	14
2.6.1	Rakenteet ja reitit	14
2.6.2	Rakennukset	14
2.6.3	Opastus, neuvonta ja asiakasmäärät.....	15
2.6.4	Metsänhoito ja -käsittelyt	16
2.7	Maa- ja vesialueiden muutokset	16
2.7.1	Ostetut alueet	16
2.7.2	Kirjakkalan maaperän puhdistus	17
2.7.3	Matildanjärven pato	18
2.8	Tutkimukset, selvitykset ja suunnitelmat.....	18
2.9	Yhteenvedo alueen arvoista	19
3	HOIDON JA KÄYTÖN TAVOITTEET	19
4	MAANKÄYTÖN VYÖHYKKEET	20
5	LUONNONSUOJELU JA -HOITO	21
5.1	Punassuon soidensuojelualue	21
5.2	Hamarijärven luonnonsuojelualue.....	21
5.3	Sahajärven luonnonpuisto	22
5.4	Kulttuuriarvojen suojelu.....	22
6	LUONNON KÄYTTÖ	22
6.1	Virkistyskäyttö	22
6.1.1	Retkeily ja muut jokamiehenoikeudet	23
6.1.2	Palvelupiste	24
6.1.3	Opastuspaikat	24
6.1.4	Tiet ja pysäköintialueet	24
6.1.5	Reitit.....	25
6.1.6	Kalastus	26
6.1.7	Metsästys	28
6.1.8	Leiritoiminta.....	29
6.1.9	Luontomatkailu- ja majoituspalvelut.....	30
6.1.10	Ratsastus-, koiravaljakko- ja moottorikelkkareitit	31
6.2	Huolto ja valvonta	31
6.2.1	Polttopuu- ja jätehuolto	32
6.2.2	Pelastuspalvelut ja valvonta.....	33

6.3	Metsänhoidon tavoitteet	33
6.3.1	Teijon alue-ekologinen suunnitelma.....	34
6.3.2	Nykymetsien kuvaus ja metsätalouden merkitys.....	35
7	OPASTUS	37
7.1	Viestinnän, asiakaspalvelun ja opastuksen yleisjärjestelyt.....	37
7.2	Luontotalo.....	37
7.3	Painotuotteet.....	37
7.4	Verkkosivut.....	38
7.5	Tiedotus ja yhteistoiminta	39
8	OPETUS.....	40
9	TUTKIMUS	40
10	SUUNNITELMAN TOTEUTUMISEN ARVIOINTI JA PÄIVITYS.....	40
10.1	Suunnitelman vahvistaminen ja sen toteutumisen arviointi.....	40
11	ALUEEN HALLINTA JA HOITO.....	40
11.1	Henkilöstö.....	41
11.2	Rahoitus.....	41
11.3	Valvonta	41
12	SUUNNITELMAN VAIKUTUSTEN ARVIOINTI	42
	LÄHTEET	43
	LIITTEET	
Liite 1	Arvokkaat metsäkuviot	45
Liite 2	Teijon hoito- ja käyttösuunnitelmasta saadut palautteet.....	47
Liite 3	Ulkoilumerkit.....	51
Liite 4	Maankäyttö.....	52
Liite 5	Ikäluokat	53
Liite 6	Maisema-, kulttuuri- ja riistakohteet	54
Liite 7	Arvokkaat luontokohteet	55
Liite 8	Natura 2000 -toteutuskeinot	56
Liite 9	Natura-luontotyypit.....	57

1 JOHDANTO

Ulkoilulaki (13.7.1973 / 606, 16 §) määrittelee retkeilyalueen seuraavalla tavalla:

”Valtion maalle, jolla ulkoilun kannalta on huomattava yleinen merkitys, voidaan perustaa retkeilyalue. Tällaisella alueella on metsätalouden harjoittaminen, metsästys ja kalastus samoin kuin maa- ja vesialueen muukin käyttö järjestettävä niin, että ulkoilutoiminnan tarpeet tulevat riittävästi otetuiksi huomioon. Poronhoitoalueella on erityistä huomiota kiinnitettävä siihen, ettei porotalouden harjoittamista oleellisesti vaikeuteta.”

Retkeilyalueen perustamisesta ja sen käytön perusteista päättää valtioneuvosto. Tämän hoito- ja käyttösuunnitelman vahvistaa Metsähallitus, joka antaa myös järjestyssäännön. Järjestyssääntö sisältää alueen käyttäjiä koskevia määräyksiä.

Retkeilyalueen tulee tarjota helposti saavutettavia, luonnonmukaisia ympäristöjä monipuoliseen virkistäytymiseen sekä mahdollisuuksia uusien asioiden oppimiseen luonnosta ja luonnonvarojen käytöstä. Edelleen alue voi toimia paikallisena luontomatkailemisen tukipilarina. Retkeilyalueen toimet tukevat eri muodoissaan matkailua sekä alueella että sen ympäristössä. Samalla alueet tuottavat puuta, marjoja, sieniä, kaloja, riistaa ja muita luonnontuotteita sekä virkistyskäyttöön että muihin yhteiskunnan tarpeisiin.

Vuoden 2001 alkuun mennessä on Suomessa perustettu seitsemän valtion retkeilyaluetta:

- Hossan retkeilyalue Suomussalmen kunnassa
- Kylmäluoman retkeilyalue Taivalkosken kunnassa
- Iso-Syötteen retkeilyalue Pudasjärven kunnassa
- Ruunaan retkeilyalue Lieksan kaupungissa
- Oulunjärven retkeilyalue Vaalan kunnassa
- Teijon retkeilyalue Perniön kunnassa
- Evon retkeilyalue Lammin kunnassa

Teijon retkeilyalue sijaitsee Varsinais-Suomen kaakkoisosassa, Perniön kunnan Mathildedalin, Teijon ja Kirjakkalan kylien alueella. Alue on päiväkäyntimatkan päässä Etelä-Suomen suurista kaupungeista: Turusta on matkaa noin 80 km ja Helsingistä noin 140 km. Salo on lähellä, sieltä on matkaa noin 20 km. Alueen vaikutuspiirissä asuu noin 2 miljoonaa ihmistä.

Teijon retkeilyalue muodostuu Teijon kartanon vanhoista maista. Retkeilyalueen pinta-ala on noin 2 336 hehtaaria. Retkeilyalueeseen liittyy myös joukko Metsähallituksen äskettäin hankkimia uusia alueita sekä Punassuon soidensuojelualue (297 ha), Hamarijärven linnustonsuojelualue (112 ha), Sahajärven luonnonsuojelualue (ns. luonnonpuisto) (23,5 ha) sekä kaksi rauhoitettua pähkinäpensaslehtoa: Teijonselän Isoholmassa sijaitseva luonnonsuojelualue (alle 1 ha) ja Matildan kylässä sijaitseva luonnonsuojelualue (n. 2 ha), joten koko tässä hoito- ja käyttösuunnitelmassa kohteena olevan suunnittelun alueen pinta-ala on noin 3 335 ha. Tähän lukuun sisältyvät myös Metsähallituksen vesialueet. Merialueella tämän

suunnitelman tavoitteita pyritään noudattamaan niiden vesialueiden hoidossa, joissa Metsähallituksella on osuuksia. Tällä suunnitelmalla ei kuitenkaan muuteta edellä mainittujen suojelualueiden jo vahvistettuja hoito- ja käyttösuunnitelmia eikä niiden suojelusäädöksiä. Tämän hoito- ja käyttösuunnitelman ovat laatineet Niklas Björkqvist, Heikki Hallila, Jouko Högmander, Arto Kinnunen ja Jere Rauhala Metsähallituksesta.

Retkeilyalueen rajanaapurina on Meri-Teijo-konsernin perustalle syntynyt laaja vapaa-ajan alue, jonka merkittävät toimijat ovat suunnitelman laatimisen aikaan Meri-Teijo Center, Meri-Teijo Golf, Meri-Teijo Ski. Päivämatkan päässä ovat myös Saaristomeren, Tammisaaren saariston, Kurjenrahkan, Liesjärven ja Torronsuon kansallispuistot.

2 LUONTO JA KÄYTTÖ

2.1 Yleiskuvaus

Teijo on vaihtelevaa mäkimaastoa, jonka järvet – Matildanjärvi, Puolakkajärvi, Sahajärvi ja Hamarinjärvi – ovat 32–39 metriä merenpinnan yläpuolella, vaikka merenranta on vain noin kilometrin päässä. Järvet ovat muodostuneet nykyiselleen patoamisen seurauksena, esimerkiksi Hamarijärveä on nostettu noin neljä metriä. Järvien pinta-ala on noin 270 hehtaaria. Järviältäiden vesivoimaa käytettiin ruukkien voimanlähteenä. Silokalliot kohoavat korkeimmillaan 80 metriin, ja lakialueilta avautuu kauniita järvimaisemia. Kallioperän kivilaji on paria pienenalaista poikkeusta lukuun ottamatta porfyyristä mikroliinigraniittia, minkä vuoksi maaperä on melko karua.

Maaperälle antaa leimansa kolmas Salpausselkä, joka ulottuu Jurmon ja Kemiön kautta Perniöön ja jatkuu edelleen Kiikalaan ja Lounais-Hämeeseen. Maisemallisesti ja kasvillisuudeltaan arvokkaita harjuja alueella ei ole. Itä- ja eteläosien metsät ovat tyypillisiä karujen hiekkakankaiden männiköitä. Lehtoja alueella on vähän. Salpausselän vaikutus näkyy myös lähteiden runsautena. Retkeilyalueella on kaksi suurehkoa lähdeä, joissa kummassakin kasvaa uhanalaista kasvilajistoa. Jääkauden jäljet näkyvät myös kalliorinteiden ja -lakien muinaisrantakivi-koissa, joista komein on eteläosan Jeturkasti.

Metsät ovat kehittymässä hyväksi ulkoilumetsiksi, sillä alueella on runsaasti metsiä, jotka järetyvät komeiksi puustoiksi lähitulevaisuudessa. Vanhojen metsien osuus on lähellä talousmetsien keskiarvoa. Ne ovat pääosin männiköitä. Vanhoja aarnimaisia metsiä alueella ei ole lainkaan; kallionlakien harvat männiköt ja muutamat soistuneet korpimaiset metsät ovat luonnontilaisimpia. Alueella on runsaasti nuoria metsiä.

Retkeilyalueella on myös soistumia, joiden koko vaihtelee muutaman neliömetrin rämepainanteesta lähes sadan hehtaarin suoalueeseen Puolakka- ja Matildajärvien välissä. Suot ovat pääasiassa karuhkoja rämeitä ja nevoja, mutta alueella on myös

pari rehevämpää korpea ja yksi runsasravintoinen lähdeletto. Merkittävimmät suot alueelta löytyvät Punassuon ja Hamarijärven luonnonsuojelualueilta.

Taulukko 1. Natura 2000 -luontotyytit suunnittelualueella. UL = Ulkoilulaki, LSL = Luonnonsuojelulaki

Luontotyyppi	Ha	% Natura 2000-alueen pinta-alasta **	% Natura 2000-alueen pinta-alasta ***	% Teijon retkeily-alueen pinta-alasta	Toteutus-tapa ko. luontotyyppillä	Metsänhoito
Humuspitoiset lammet ja järvet	274	10 %	7,9	7,1	UL, LSL	Ei metsänhoidollisia toimenpiteitä
Vuorten alapuoliset tasankojoet		<1 %				Ei metsänhoidollisia toimenpiteitä
*Keidassuot	593	24 %	17,2	6,0	UL, LSL	Ei metsänhoidollisia toimenpiteitä
Vaihtumissuot ja rantasuot	8	<1 %	0,2	0,3	UL, LSL	Ei metsänhoidollisia toimenpiteitä
Fennoskandian lähteet ja lähdesuot	16	<1 %	0,5	0,7	UL, LSL	Ei metsänhoidollisia toimenpiteitä
Letot	0,5	<1 %	0,0	0,0	UL	Ei metsänhoidollisia toimenpiteitä
Kasvipeitteiset silikaattikalliot	88	2 %	2,5	3,8	UL	Ei metsänhoidollisia toimenpiteitä
*Borealiset luonnonmetsät	23	<1 %	0,7	1,0	UL	Ei metsänhoidollisia toimenpiteitä
Jalopuumetsät		<1 %				Ei metsänhoidollisia toimenpiteitä
Borealiset lehdot	17	<1 %	0,5	0,7	UL	Vain lehtojen hoitotoimenpiteitä
Harjumuodostumien metsäiset luontotyypit	93	<1 %	2,7	3,1	UL	Harjumuodostumien metsät uudistetaan luontaisesti. Maan muokkauksessa käytetään kohteelle sopivaa mahdollisimman kevyttä muokkausmenetelmää. Taimikonhoidot ja kasvatushakuut toteutetaan metsänhoito-ohjeita noudattaen.
*Fennoskandian metsäluhdet	4	<1 %	0,1	0,1	UL	Ei metsänhoidollisia toimenpiteitä
*Puustoiset suot	158	6 %	4,6	6,8	UL, LSL	Ei metsänhoidollisia toimenpiteitä
Yhteensä	1 275		36,9	29,7		

* Priorisoitu luontotyyppi

** Natura-tietolomakkeen antama osuus. Lähde: <http://www.vyh.fi/luosuo/n2000>

*** Tämän suunnitelman mukainen, tarkennettu osuus

2.2 Luontotyypit

Teijon retkeilyalue kuuluu valtioneuvoston vahvistamaan Natura 2000 -verkoostoon, jossa se muodostaa pääosan Teijon ylänkö -nimisestä Natura 2000 -alueesta (FI0200086). Koko Natura 2000 -alueen pinta-ala on 3 457 hehtaaria (liite 8). Taulukossa 1 on lueteltu ne 13 Natura 2000 -luontotyyppiä, joita suunnittelualueelta on löydetty, sekä arvioitu metsänhoitotoimien vaikutusta ko. luontotyyppiin. Liitteessä 9 on esitetty luontotyyppien sijainti.

2.3 Lajisto

2.3.1 Eläimistö

Alueen helposti havaittaviin eläimiin kuuluvat mm. rusakko, metsäjänis, supikoira, hirvi, valkohäntäpeura ja uutena lajina myös metsäkauris, joka lisääntyy nopeasti koko Lounais-Suomen alueella. Kanalintuja – metsoa, teettä ja pyytä – alueella esiintyy eteläsuomalaisittain tavanomaisesti. Hamarinjärven luonnonsuojelualueella ja Teijon merialueella esiintyy tyypillisesti heinäisorsia, telkkiä, lokkeja sekä meri- ja kanadanhanhia. Hanhet levähtävät sekaparvina syksyisin ruokailumatkoillaan Hamarinjärven luonnonsuojelualueella usean sadan, jopa tuhannen linnun parvina. Vaikeammin havaittavia lajeja, joilla lienee pysyvä kanta alueella, ovat mm. ilves, näätä, villisika ja liito-orava. Vesistöissä elää elinkykyinen saukkokanta. Merikotkapari on esiintynyt vakituisesti alueen järvillä, mutta pesintää ei ole vielä todettu. Alueella esiintyy myös useita pöllölajeja, mutta niitä ei keskimääräinen asiakas juurikaan havaitse.

Alueen järvissä elää luontaisesti tavanomaisia eteläsuomalaisia kalalajeja mm. haukea, ahventa, särkeä ja madetta. Aiemmin kaikissa järvissä on ollut erittäin vahva jokirapukanta. Vuosien saatossa rapurutto ja vesien happamoituminen ovat vähentäneet tai peräti hävittäneet ravut Matildanjärvestä ja Hamarinjärvestä. Sahajärvessä on säästynyt paikallinen rapukanta. Sahajärven rapukannasta on kotiutettu uusi rapukanta Matildanjärveen. Jokirapu ei selviä tulevaisuudessa ilman hoitotoimia edes Teijon alueella. Sekä Matildanjärvi että Puolakkajärvi kalkittiin 1990-luvun puolivälissä ravun lisääntymisen turvaamiseksi. Tällä hetkellä Matildanjärvessä on kasvussa oleva vahvaho rapukanta ja Sahajärvessä alkuperäinen kanta. Hamarinjärvessä rapuja esiintyy lähinnä satunnaisesti.

Hamarinjärven historiassa ankeriasta on esiintynyt joskus runsaastikin. Hamarinjärven ankeriaskantaa kohennettiin 1990-luvun lopulla 6 000 istukkaalla.

Punassuon soidensuojelualueelta Sahajärveen laskevassa Lohiojassa esiintyy alueella harvinaista luontaista purotaimena. Silloin tällöin taimenet ajautuvat Sahajärveen ja saattavat kasvaa kilonkin painoisiksi.

Suunnittelualueella on tavattu taulukossa 2 esitetyt, EU:n lintudirektiivin liitteen I mukaiset lintulajit. Näitä lajeja tulee suojella mm. perustamalla niitä varten suojelualueita.

Taulukko 2. EU:n lintudirektiivin liitteen I lintulajit, jotka on tavattu suunnittelualueella (lähde: <http://www.vyh.fi/luosuo/n2000>).

Laji	
Harmaapäätikka	<i>Picus canus</i>
Helmipöllö	<i>Aegolius funereus</i>
Huuhkaja	<i>Bubo bubo</i>
Kalatiira	<i>Sterna hirundo</i>
Kangaskiuru	<i>Lullula arborea</i>
Kehräjä	<i>Caprimulgus europaeus</i>
Kuikka	<i>Gavia arctica</i>
Kurki	<i>Grus grus</i>
Liro	<i>Tringa glareola</i>
Mehiläishaukka	<i>Pernis apivorus</i>
Metso	<i>Tetrao urogallus</i>
Palokärki	<i>Dryocopus martius</i>
Pyy	<i>Bonasa bonasia</i>

2.3.2 Kasvisto ja kasvillisuus

Alueelle ovat tyypillisiä nopeasti vaihtelevat maaperän rehevyystasot. Runsaslajisimpia kohteita ovat lehdot. Lehtoja alueella on joitakin, mm. Preiviikin lehto ja Väliojan lehto. Lehtojen kasveista ehkä selvimmin havaittavia ovat metsälehmus, tammi ja erityisesti pähkinäpensas. Pähkinäpensas on levinnyt myös lehtojen ulkopuolelle esiintyen pienikasvuisena melko karuillakin alueilla. Muita mielenkiintoisia alueita ovat mm. Kylmäkorpi istutettuine, kookkaine saarnineen ja tervaleppineen sekä Lähdesuo, jonka lähteen laskupurossa kasvaa silmälläpidettävää tatarvitaa.

Kangasmaiden kasvillisuus on tyypillistä kuivien ja kuivahkojen kankaiden kasvillisuutta. Maisemallisesti niiden kasvillisuus on tärkeä, koska kuivilla ja kuivahkoilla alueilla näkyväisyys on erittäin hyvä ja alueet ovat valoisia. Niillä kasvaa pääpuulajina mänty. Aluskasvillisuus muodostuu usein sammalista ja jäkälästä, puolukasta ja vähänkin rehevämällä kankailla mustikoista, maitikoista ja eri lehtipuista sekä pensaista.

Suunnittelualueelta ei tunneta paljon uhanalaisia kasvilajeja. Kylmäsuolla kasvaa lähdesaraa (*Carex paniculata*, uhanalainen, luokka vaarantunut) ja lettovillaa (*Eriophorum latifolium*, alueellisesti uhanalainen laji) monien vaatelioiden lettokasvien, kuten suokortteen (*Equisetum palustre*), suokelton (*Crepis paludosa*) ja lännenhernesaran (*Carex demissa*), ohella. Matildajärven ja Kylmäsuon välissä esiintyy kuusenkannoissa ja kaatuneella kuusella lakkakääpää (*Ganoderma lucidum*). Lähdesuolla kasvaa hyvin runsaana tatarvitaa (*Potamogeton polygonifolius*, silmälläpidettävä). Matildedalin luonnonsuojelualueella kasvaa pähkinäpensaslehdossa sinijuurta. Tarkempia tietoja näiden lajien esiintymisestä on liitteessä 1.

2.4 Teijon alueen historiaa

Teijosta puhuttaessa tarkoitetaan yleensä Teijon, Mathildedalin ja Kirjakkalan ruukinkylien muodostamaa kokonaisuutta. Sijaintinsa ja luonnonolosuhteittensa ansiosta Teijo on valikoitunut jo varhain tavoitelluksi asuinpaikaksi. Teijon asutuksesta on merkkejä jo esihistorialliselta ajalta. Mutaisista Teijon pohjoispuolelta on löydetty kivikautinen, kampakeraamisen kulttuurin asuinpaikka ja kivikautisen saviastian kappaleita. Löytyneet pii- ja kvartsi-iskokset kertovat varhaisista kauppayhteyksistä, sillä pii on ollut aina tuontitavaraa.

Kylämuotoinen asutus muodostui Teijolle 1200-luvun lopulla, jolloin elinkeinona oli pienimuotoinen maatalous ja metsästys. Ensimmäiset kirjalliset tiedot ovat vuodelta 1378, jolloin Anders Lang myi Tyioki-nimisen tilansa Turun piispa Westphalille. Kalmarin unionin aikana 1397–1523 maatamme hallittiin Tanskasta ja koko Perniön pitäjä oli Suomen huomattavimpien sukujen tavoiteltu kotipitäjä.

Isossa reduktiossa, maaomaisuuden palautuessa valtiolle, menetti läänitysaatelisto asemansa ja syntyi uusi virka-aatelisto. Maaherra Lauritsa Creutzin omistuksessa pääosa Teijosta välttyi reduktiolta. Teollinen toiminta alkoi 1600-luvulla, jolloin Mathildedalissa poltettiin pikeä. Saman vuosisadan lopulla L. Creutz sai vuorikollegiolta luvan aloittaa alueella raudanvalmistus. Tämä johti nopeasti ruukkiyhdyntien kehittämiseen alueelle.

Ison vihan ja pikkuvihan koettelemusten jälkeen uusi omistaja Johan Jacob Kijk, Suomen ensimmäinen vuorineuvos, nosti Teijon uuteen kukoistukseen. Hänen aikanaan tehdastilayhtymän maaomaisuus oli laajimmillaan (40 manttaalia eli noin 20 000 ha). J. J. Kijk rakensi myös Teijon tiilisen rokokoo-kartanon 1770. Bremerien aikana 1794–1860 Teijon tuotteiden laatu sai tunnustusta kautta valtakunnan. Tänä aikana teollista toimintaa laajennettiin läheiseen Hummeldalin kylään ja tehdas sai uuden nimen Mathildedal. Robert Bremer rakennutti myös Teijon pagodi-tyylisen ruukinkirkon 1830.

1600-luvulla perustetut ruukit käyttivät runsaasti puuhiiltä. Tästä huolimatta metsien kunto säilyi hyvänä, sillä ruukin omistajat kiinnittivät erityistä huomiota metsien säilymiseen. Tällaisia omistajia olivat erityisesti J. J. Kijk ja Joseph Bremer.

Teijon teollisuus ei enää 1800-luvun lopulla menestynyt. Yhtiö siirtyi ruotsalaisomistukseen ja tuotannossa keskityttiin entistä enemmän maataloustyökaluihin. Puhallus Teijon masuunissa lopetettiin 1908. Muutosvaiheessa syntyi kokonaisuus, joka käsitti 3 600 ha maata, useita konepajoja ja valimoita, joissa valmistettiin puimakoneita, auroja ja muita maatalouden työvälineitä. Sahalaitos toimi edelleenkin tehdaslaitoksen yhteydessä. Yhtiön omistukseen tuli 1916 myös Mathildedal. Nappitehtaan osakekanta hankittiin 1923.

Sota katkaisi Teijon nousuun lähteneen teollisuuden kehittymisen ja lisäksi yhtiö joutui sodan jälkeen luovuttamaan 1 000 ha maata asutukseen. Siirtoväen ja rintamamiesten asutustoiminta vilkastutti kuitenkin maanviljelyskoneiden kauppaa niin, että vuosina 1945–1950 työväen määrä nousi 800 henkeen.

Merenkulkuneuvos Antti Wihurin johdolla alkoi 1957 ripeä tuotannon elvyttäminen. Tuotantosuurta painottui kuljetusvälineisiin. Toimitiloihin ja konekantaan investoitiin voimakkaasti. Toiminta joutui 1970-luvulla vaikeuksiin, jotka johtivat Teijo-kokonaisuuden pilkkoutumiseen vuonna 1982. Nyt valtion retkeilyalue ja Meri-Teijon vapaa-ajan alue sekä teollisuus jatkavat vuosisatoja kestänyttä toimintaa Teijon alueella.

1980- ja 1990-lukujen taitteessa Teijon alueen käytöstä tehtiin kaksi ehdotusta. Yksi vaihtoehto oli yhteismetsä. Toinen ehdotus oli ulkoilulain mukainen retkeilyalue. Alue oli tuolloin vielä maatilahallituksen hallinnassa. Keskustelujen lopputuloksena alueesta päätettiin perustaa valtion retkeilyalue ja alueesta annettiin valtionneuvoston päätös (47/91). Tämän jälkeen alue siirrettiin Metsähallituksen hallintaan ja alueelle laadittiin ensimmäinen hoito- ja käyttösuunnitelma vuonna 1992. Suunnitelmaa ei kuitenkaan toimitettu vahvistettavaksi. Toiminnan alkuvuosina Teijon retkeilyalueelle rakennettiin ulkoilu- ja retkeilyrakenteita sekä perustettiin Matildanjärven virkistyskalastusalue.

2.5 Maankäyttö

Retkeilyalue on Varsinais-Suomen seutukaavassa varattu retkeily- ja ulkoilualueeksi. Seutukaavassa on myös merkitty Teijon kautta kulkevaksi maakunnallinen retkeilyreitti Varsinais-Suomesta Uudellemaalle.

Rantakaava, joka on vahvistettu 20.6.1984, kattaa retkeilyalueen kaikki valtion omistamat ranta-alueet. Matildanjärven, Puolakkajärven, Sahajärven, Likojärven ja Hamarinjärven ranta-alueet on rantakaavassa merkitty Meri-Teijon tausta-alueeksi. Rantakaava on laadittu samassa yhteydessä kuin Meri-Teijon omistamien merenranta-alueiden ranta-alueiden ranta- ja rakennuskaavat. Järvien ranta-alueet on vahvistettu retkeily- ja ulkoilualueiksi sekä osin suojelu- ja maatalousalueiksi.

Puolakkajärven rannalle kaava sallii rakentaa metsätalouden käyttöön liittyviä kokoontumis- ja saunarakennuksia yhteiseltä kerrosalaltaan enintään 300 m². Kirjakkalan historiallinen teollisuusmiljöö on rantakaavassa suojelualueena.

Liitteissä 3 ja 4 on esitetty suunnittelualan maankäyttö.

2.6 Tähänastisten suunnitelmien toteutuminen

2.6.1 Rakenteet ja reitit

Taulukko 3. Teijon retkeilyalueelle ensimmäisellä suunnitelmajaksolla rakennetut rakenteet. Sulut tarkoittavat, että leirikohde rakennetaan, mikäli sille on tarvetta.

	Kappaletta	Pituus	Mahdollinen tarve	Keskeneräisenä
Polut (kilometriä)		40	5–15	5
Laavut	6			1
Nuotiopaikat	6			1
Katokset	3			
Puuliiterit	14			2
Kuivakäymälät	7		1–2	2
Pukukopit / uimaranta	2			
Jätteenlajittelupiste	2		1	1
Varasto	1		1	
Opastaulut	11		1–3	
Pysäköintipaikat	8		1–2	
Asuntovaunupaikat	1			
Leirikohteet	3		(1)	1
Vuokraveneet	30			4
Laiturit	2		1–2	

2.6.2 Rakennukset

Retkeilyalueella on Metsähallituksen hallinnassa rakennuksia Kirjakkalassa, Matildanjärven rannassa ja Teijolla (taulukko 4). Metsähallituksen rakennuttamia ovat Mathildedalissa sijaitsevat kalamajat.

Pääosa rakennuskannasta sijaitsee Kirjakkalan Ruukkialueella, jota on kunnostettu vuodesta 1998 alkaen. Hanke on Euroopan Aluekehitysrahaston, Työministeriön ja Perniön kunnan tukema. Koko alueen majoituskapasiteetti on Kirjakkalan alueen valmistuttua noin 60 henkilöä.

Taulukko 4. Teijon retkeilyalueen rakennukset ja niiden käyttötarkoitukset.

	Majoitus	Majoitus- kapasiteetti	Suojeltu	Opastus	Purettava	Uudis- rakennus	Kesken / Korjattava
Kalamaja 1	x	12					
Kalamaja 2	x	12					
Teijon sähkövoimalaitos			x	x			
Matildanjärven luontotupa*				x		x	
Matildanjärven sauna*						x	
Kirjakkala							
Ylätalo	x	16	x				
Patotalo	x	16	x				
Insinöörintalo	x	10	x				
Vanha pää-rakennus	x	20	x				
Mökki			x		x		
Makasiini			x	x			x
Liiteri, varasto							x
Sauna						x	

* = valmistuvat vuonna 2004.

2.6.3 Opastus, neuvonta ja asiakasmäärät

Retkeilyalueen opastus ja neuvonta on perustunut hyvin pitkälle luontokeskuksen (ent. opastuskeskuksen), Matildanjärven kioskin ja opastaulujen varaan. Kun Metsähallituksen verkkosivut kehittyivät, siirtyi painopiste luonnollisesti Internet-pohjaiseksi. Verkkosivujen kautta asiakas pystyy tällä hetkellä muun muassa varaamaan majoituspaikkoja, selvittämään palvelut, alueelle pääsyn ja ottamaan yhteyttä asiakaspalveluun.

Opastuksen ja neuvonnan tueksi on tuotettu myös painotuotteita. Alueesta on oma ulkoilukartta sekä alue-esite suomeksi, ruotsiksi, englanniksi ja saksaksi. Lisäksi on venäjänkielinen esiteteksti.

Taulukko 5. Teijon retkeilyalueen kävijämäärät (käyntikerrat) vuosina 1992–2000.

	1992–1998 / vuosi	1999	2000	2001
Opastuskeskus	15 000 ²	10 000 ²	8 000 ²	8 000 ²
Kalastajat	1992 = 100 ¹	150 ¹	160 ¹	170 ¹
Käyntikerrat kaikkiaan	30 000 ²	30 000 ²	30 000 ²	55 000 ³

¹ = suhdeluku

² = luvut arvioita

³ = käyntikerrat on laskettu kävijälaskureiden avulla.

Asiakkaat tulevat pääasiassa Helsingin seudulta, Länsi-Uudeltamaalta sekä Lounais-Suomesta. Vuonna 1996 kävijät käyttivät jokaisella käynnillään rahaa keskimäärin noin 200 mk. 55 000 henkilön vuotuisella kävijämäärällä koko retkeilyalueen talousvaikutus on noin 11 miljoonaa markkaa (1 850 000 euroa) (Ovaskainen ym. 1999). Teijon retkeilyalueen kävijämäärät on esitetty taulukossa 5.

2.6.4 Metsänhoito ja -käsittelyt

Retkeilyalueen metsänhoidolliset toimenpiteet keskittyivät ensimmäisellä suunnitelmajaksolla hoitamattomien taimikoiden harvennuksiin (taulukko 6). Taimikoiden harvennuksia tehtiin keskimäärin 9 hehtaaria vuodessa.

Ensimmäisen suunnittelujakson hakkuut keskittyivät nuorten metsien harvennuksiin. Ensiharvennuksia tehtiin keskimäärin 40 hehtaaria vuodessa. Kasvatushakkuita ja uudistamishakkuita tehtiin suunnittelukaudella vähemmän kuin todellinen toimenpidetarve olisi vaatinut. Uudistushakkuita ei ole vielä, pientä siemenpuuhakkuuta lukuun ottamatta, tehty ollenkaan.

Taulukko 6. Teijon retkeilyalueella tehdyt hakkuut vuosina 1992–2000, hehtaaria.

Vuosi	Ensiharvennus	Kasvatushakkuu	Avohakkuu	Siemenpuuhakkuu
1992	14	0	0	0
1993	60	0	0	0
1994	40	2	0	0
1995	110	3	0	0
1996	30	23	0	0
1997	50	20	0	0
1998	40	27	0	13
1999	10	0	0	0
2000	5	0	0	0
Yhteensä	345	75	0	13

2.7 Maa- ja vesialueiden muutokset

2.7.1 Ostetut alueet

Metsähallitus on hankkinut retkeilyalueen välittömästä läheisyydestä sekä maattä vesialueita. Alueita on ostettu Meri-Teijo-konsernilta, Meri-Teijo Oy:n konkurssipesältä sekä yksi metsätila. Alueen pinta-ala on kasvanut yhteensä noin 300 hehtaaria.

Hankintojen yhteydessä ovat vastaavasti kasvaneet osuudet yhteisiin vesialueisiin. Metsähallitus on Teijon kalastuskunnan (nyk. osakaskunnan) suurin yksittäinen osakas.

2.7.2 Kirjakkalan maaperän puhdistus

Kirjakkalan ruukkialueen kunnostuksen yhteydessä selvisi, että Kirjakkalan maaperässä on raskasmetalleja sekä öljyjä (taulukko 7). Maaperän saasteet löytyivät osin vahingossa. Alueella sijainneen vanhan navetan purkamissuunnittelun yhteydessä havaittiin rakennuksen sisäseinissä epäilyttäviä jälkiä ja rakennuksesta löytyi erilaisia kemikaalipakkauksia. Havaintojen jälkeen päädyttiin pyytämään Golder Associates Oy:ta tarkastamaan jälkien alkuperä, koska vanhan navetan rauniot ja purkujäte oli tarkoitus viedä kaatopaikalle. Kenttäkokeissa ja -tutkimuksissa selvisi analyysien jälkeen hyvin nopeasti, että syntyvä jäte ei ole kaatopaikkakelpoista. Tämän jälkeen saatiin vihjeitä paikalla kenties olevista muistakin jätteistä eikä asiaa voitu näin ollen jättää tutkimatta. Golder Associates Oy tutki alueen perinpohjaisesti. Tulosten jälkeen saastuneen maaperän puhdistamisesta esitettiin Lounais-Suomen ympäristökeskukselle suunnitelma vuonna 2000.

Suunnitelma hyväksyttiin ja puhdistus toteutettiin syksyllä 2000. Puhdistuksessa maamassat vaihdettiin Kirjakkalan vanhan pajan alueelta ja entisen Ruukin navetan alta ja sen reunoilta. Saastuneet ja lievästi likaantuneet massat kuljetettiin jätteenkäsittelylaitosiin Saloon, Turkuun ja Lohjalle. Loppusijoituksen ratkaisi kuorman laatu sen mukaan, mitä raskasmetalleja tai minkälaisia öljyjä kuorma sisälsi.

Sittemmin ympäristökeskus on hyväksynyt myös vedenlaadun tarkkailusuunnitelman Kirjakkalasta. Seurantaan jouduttiin, koska maaperästä löytyi ennakoitua suurempia määriä öljyjä, joita ei olosuhteiden vuoksi voitu kohtuullisissa rajoissa poistaa maaperästä. Puhdistustyö ajoitettiin syksyyn sellaiseen aikaan, jolloin maaperä ei olisi vettynyt eikä olisi toisaalta liian kuivaa pölyämisen estämiseksi. Työ alkoi hyvissä olosuhteissa, mutta kaivannon ollessa auki alkoivat kovat saasteet, joiden seurauksena kaivanto jouduttiin peittämään sen täytyessä vedellä. Seurantajakso alkoi keväällä 2001.

Taulukko 7. Kirjakkalan maksimiraskasmetallipitoisuudet ennen puhdistusta ja puhdistustavoite.

	Max. Pitoisuus mg / kg	Puhdistustavoite mg/ kg
Arseeni	31	10
Kromi	329	100
Kupari	235	100
Kadmium	1,3	0,5
Nikkeli	70,2	60
Molybdeeni	32	5
Vanadiini	90,7	50
Lyijy	60,4	60
Sinkki	110	150

2.7.3 Matildanjärven pato

Länsi-Suomen vesioikeuden päätöksen mukaisesti Matildanjärveen rakennettiin uusi pato. Vanha pato oli ns. säännöstelypato, jota piti säätää käsin. Matildanjärven veden korkeudesta oli 1990-luvun alussa erimielisyyttä ja Metsähallitus haki vesioikeudelta päätöstä järven säännöstelyn järjestämiseksi. Sittemmin pato siirtyi Metsähallituksen omistukseen ja myös säännöstelyvelvollisuus siirtyi Metsähallitukselle.

Padosta teetettiin suunnitelma Suunnittelukeskus Oy:llä. Suunnitelmassa päätettiin uuden pohjapadon rakentamiseen vanhan padon etupuolelle. Uusi pato pitää järven vesioikeuden määräämällä korkeuden tasolla 39,60. Korkeuden vaihteluväli on +/- 10 cm. Nykyistä patoa ei tarvitse säätää ollenkaan, vaan patoaukko on V-muotoinen ja sadannan tai valuman vähetessä heikkenee myös pohjapadon virtaama, mikä estää alapuolisen ojan kuivumisen. Vanha pato jätettiin paikoilleen, vain sen säätökoppia kunnostettiin. Pato valmistui tammikuussa 2001, ja sen mahdollisesta ylläpidosta ja hoidosta vastaa Metsähallitus maanomistajana.

2.8 Tutkimukset, selvitykset ja suunnitelmat

Teijon retkeilyalueelta on tuotettu seuraavat tutkimukset ja selvitykset:

- Teijon retkeilyalueen luontoselvitys (kasvillisuus) / Anne Raunio 1991
- Sysimiilujen poltto Teijon alueella / Jarmo Reiman 1993
- Teijon kävijätutkimus / Metsäntutkimuslaitos, Joensuun yliopisto, Metsähallitus 1996 (Ovaskainen ym. 1999)
- Kirjakkalan historiaan liittyviä selvityksiä / Metsähallitus 1992
- Teijon alue-ekologinen suunnitelma 2000 (Björkqvist ym. 2001)
- Länsi-Suomen luonnonvarasuunnitelma 1996 (Heinonen ym. 1997)

Lisäksi vuosien mittaan on tehty erilaisia kokeellisia selvityksiä, joista ei kuitenkaan ole kirjallista tuotetta. Tällainen on muun muassa kotimaisen ravun (*Astacus astacus*) koepyyntit ja kotiutusistutukset. Samaan sarjaan kuuluu myös keväällä 2000 aloitettu kävijälaskenta. Laskennassa selvitetään maastoon sijoitetuilla laskureilla kävijämäärät tavoitteena tarkempi käyttö- ja kulutustiedon hallinta.

Suunnitelmista tärkein on Teijon alue-ekologinen suunnitelma (Heinonen ym. 1997), jossa määritellään hyvinkin tarkasti metsien käyttöä tulevaisuudessa.

2.9 Yhteenveto alueen arvoista

Suunnittelualueen luonnon- ja kulttuuriarvot sekä sen merkitys virkistyskäytölle on tiivistettävissä seuraavasti:

1. Teijon alue on laaja metsä-, järvi- ja suoalue. Tammivyöhykkeellä ei ole muita näin laajoja, monipuolisia ja yhtenäisiä Natura 2000 -verkoston alueita. Vaikka yleisilme on karu, löytyy alueelta arvokkaita soita, lettoja, lähteitä, moreeneja ja lehtoja, joilla esiintyy useita uhanalaisia kasvi- ja eläinlajeja.
2. metsät ja suot edustavat tasaisesti eri kehitysluokkia. Metsän kehitystä voidaan ohjata harkituilla toimenpiteillä ulkoilua ja virkistystä suosivaan suuntaan.
3. vaihteleva maasto, monipuolinen järviluonto ja yhteys merelle ovat tehneet Teijosta suosituksen retkeilyalueen Salon seudulla. Keski-ikäistä perua oleva ruukkimiljöö antaa sekä virkistyskäytölle että luonnon monimuotoisuudelle lisäarvoa.
4. Teijon retkeilyalueen arvo monipuolisena luonnon keitaana tulee nousemaan tulevaisuudessa.

3 HOIDON JA KÄYTÖN TAVOITTEET

Teijon retkeilyalueen kehittämisessä otetaan huomioon ulkoilulaki 606/73, laki Teijon alueen käyttämisestä 666/90 (liite 4) ja valtioneuvoston päätös 47/91 (liite 5) sekä ensimmäinen hoito- ja käyttösuunnitelma vuodelta 1992. Aiemmin laadittu hoito- ja käyttösuunnitelman tavoitteet ovat pääosin edelleen voimassa. Ne voidaan tiivistää seuraavasti:

Teijon retkeilyaluetta, siihen liittyviä suojelualueita ja Metsähallituksen ostamia uusia alueita hoidetaan seuraavin periaattein:

1. Alue palvelee etupäässä Etelä-Suomessa asuvien ihmisten retkeilyä, ulkoilua ja luonnon virkistyskäyttöä. Aluetta kehitetään asiakkaiden tarpeisiin soveltuvaksi.
2. Reittiverkosto suunnitellaan ja rakennetaan siten, että se kulkee kiinnostavien kohteiden kautta ottaen huomioon myös luonnonsuojelulliset seikat. Reittien varsille rakennetaan retkeilyn palveluvarustusta, kuten tulenteleopaikkoja, laavuja, käymälöitä ja jätehuoltopisteitä. Osa poluista tehdään kulkukelpoisiksi pyörätuolilla liikkuville. Nykyiset tiet pidetään valikoiden kunnossa ja suuri osa teistä muutetaan kävely-, pyöräily- ja ratsastuspoluiksi. Luonnonhavainnointia varten tehdään lintutorneja ja opastustauluja.

3. Alueen viittä luonnonsuojelualuetta kehitetään erillisten suunnitelmien mukaisesti. Lehdoista poistetaan kuusta.
4. Metsiä hoidetaan luonnonmukaisesti lähtökohtana retkeilijän kannalta viihtyisän ympäristön aikaansaaminen ja samalla pyrkien mahdollisimman suureen luonnon monimuotoisuuteen, puuston elinvoimaisuuteen ja maisemallisiin arvoihin. Aarniosat jätetään pääsääntöisesti luonnontilaan. Soita ei ojiteta. Metsissä tehdään rajoitetusti ennallistamistoimia, lisätään lahopuuta ja käytetään kuloa apuna metsänhoidossa.
5. Retkeilyalueen ja sen metsien tarkoituksenmukaisen hoidon ja käytön kannalta tarpeellinen rakentaminen, maa-ainesten ottaminen ja teiden rakentaminen on mahdollista. Metsien käsittely ja muut toimenpiteet on toteutettava alueen erityispiirteet säilyttäen pienialaisina ja maisemaan sopeuttaen. Toiminnan tavoitteena retkeilyalueella on ulkoiluympäristön parantaminen.
6. Matildajärven läheisyyteen rakennetaan luontotupa, jossa on saatavissa tietoa alueen luonnosta ja palveluista. Sieltä voi myös lunastaa kalastusym. lupia sekä vuokrata oppaan palveluja.
7. Virkistyskalastusmahdollisuuksia ylläpidetään ensisijaisesti merialueella ja Matildanjärvellä mutta myös muilla alueen järvillä. Kirjakkalan aluetta kehitetään luontomatkailun tukikohtana. Luontomatkailua harjoitetaan koko alueella sen mahdollisuuksien mukaan.

Hoito- ja käyttösuunnitelman lisäksi retkeilyalueen hoitoa ohjataan Metsähallituksen Länsi-Suomen luonnonvarasuunnitelmassa (Heinonen ym. 1997) ja Teijon alue-ekologisessa suunnitelmassa (Björkqvist ym. 2001). Viimeksi mainitussa on esitetty yksityiskohtaisia alueen hoitotoimia. Tämä suunnitelma ei aiheuta muutoksia näihin tai aiemmin vahvistettuihin Hamarinjärven ja Punassuon luonnonsuojelualueiden hoito- ja käyttösuunnitelmiin.

4 MAANKÄYTÖN VYÖHYKKEET

Suunnittelualue jaetaan maankäytön vyöhykkeisiin. Nämä ohjaavat alueen hoitoa ja kävijöiden palvelua tulevaisuudessa. Vyöhykejaolla pyritään seuraaviin tavoitteisiin:

- ympäristön kulumisen ja lajiston häiriintymisen minimointi
- palvelurakentamisen ohjaus
- kävijäryhmien välisten ristiriitojen ehkäiseminen
- kävijöiden ja alueen käyttäjien informointi palveluista ja rajoituksista

Pääosa tästä suunnittelualueesta on virkistyskäytön vyöhykettä. Hamarinjärven ja Punassuon luonnonsuojelualueet ovat syrjävyöhykettä, joita hoidetaan niitä varten jo aikaisemmin laadittujen hoito- ja käyttösuunnitelmien pohjalta. Saha-

järven, Matildan ja Isoholman rauhoitetut lehdot ovat kulttuurivyöhykettä, sillä niitä hoidetaan aktiivisesti, jotta niiden kulttuuriperäinen luonto säilyttäisi arvonsa.

5 LUONNONSUOJELU JA -HOITO

Teijon retkeilyalueen läheisyydessä sijaitsevat luonnonsuojelualueet – Punassuon soidensuojelualue, Hamarijärven luonnonsuojelualue ja Sahajärven luonnontuoto – muodostavat tärkeän osan suunnittelualan kokonaisuudesta.

Viimeisten maakauppojen myötä alueeseen liittyy välittömästi myös Matildan pähkinäpensaslehto ja Teijonselän Isoholman luonnonsuojelualue. Alueiden hoidossa noudatetaan niiden perustamissännösten mukaisia päätöksiä. Mikäli niissä esiintyy tarvetta konkreettisiin toimiin, asiasta sovitaan Lounais-Suomen ympäristökeskuksen kanssa.

5.1 Punassuon soidensuojelualue

Punassuon soidensuojelualue on perustettu 1.11.1985 voimaan tulleella asetuksella (801/85). Soidensuojelualue rajautuu suoraan retkeilyalueen kaakkoiskulmaan ollen käytännössä osa alueelle muodostuvaa retkeilykokonaisuutta. Soidensuojelualan pinta-ala on noin 270 ha. Alueelle on tehty oma hoito- ja käyttösuunnitelma vuonna 1992 (Metsähallitus 1994).

Punassuo on yksi maamme edustavimpia ja laajimpia Saaristo-Suomen keidassoita. Erityisesti suon keski- ja eteläosat ovat Saaristo-Suomen keidassuoluontoa parhaimmillaan. Suon reunassa on kapea laide, mutta suon keskiosaa luonnehtivat verkkomaiset kermat ja lyhytkortiset nevalaikut. Suolla on myös jokunen allikko. Suota elävöittää sen läpi kulkeva Lohioja, joka saa alkunsa itäreunan lähteestä. Lähteen ympärillä on rehevähköjä korpia. Suolla on kolme maisemallisesti tärkeää metsäsaarekettä. Punassuo on luonnonsuojelun, retkeilyn ja opetuksen kannalta erittäin tärkeä kohde.

5.2 Hamarijärven luonnonsuojelualue

Hamarijärvestä suurin osa kuuluu valtioneuvoston 3.6.1982 hyväksymään valtakunnalliseen lintuvesiensuojeluohjelmaan. Järven suorannat kuuluvat valtioneuvoston 17.4.1979 hyväksymään soidensuojelun perusohjelmaan. Hamarijärvestä perustetaan luonnonsuojelualue. Metsähallitus on laatinut alueelle oman hoito- ja käyttösuunnitelman (Metsähallitus 1988).

Hamarijärveä on nostettu 1680-luvun alussa noin neljällä metrillä. Järven vesi on ruskeaa ja humuspitoista. Linnustossa on erämainen ja pohjoinen leima, mm. kahlaajia on runsaasti. Järvellä pesii kuikka ja rantasoilla useita pareja kurkia. Suot ovat suoyhdistymätyypiltään joko Saaristo-Suomen keidassuokomplekseja tai nuoria järvenrantasoita. Suot ovat tärkeitä linnustolle ja antavat leimansa mai-

semalle. Rantanevat ovat pääosin erilaisia saranevoja, mutta myös karuja kaner-varahkarämeitä esiintyy lähellä järvenrantoja. Järvellä ollut useiden aarien laajuinen liikkuva turvelautta on ankkuroitu, koska se ajautui patoaukkoihin.

5.3 Sahajärven luonnonpuisto

Sahajärven ns. ”luonnonpuisto” on perustettu luonnonsuojelulain mukaisesti yksityismaiden suojelualueeksi maanomistajan hakemuksesta lääninhallituksen päätöksellä 355/3.4.1964. Alueen pinta-ala on 23,5 ha, ja alueella on kielletty kaikenlainen luontoa muuttava toiminta puistometsänhoitoa lukuun ottamatta. Luonnonpuisto kuuluu nykyisin retkeilyalueeseen, mutta siellä ovat voimassa edelleen samat määräykset kuin sen perustamishetkelläkin.

Alue on korkokuvaltaan vaihteleva. Alueelle on istutettu suuri määrä ulkomaisia puulajeja, pensaita ja koristekasveja. Puiston mielenkiintoisin osa on Sahajärvestä laskeva purolaakso. Alueella on myös uimaranta. Alueen ilme on muuttunut aiemmasta hyvin hoidetusta puistomaisemasta nykyiseen hieman umpeenkasvaneeseen ja hoitamattomaan näkymään. Alueella on suoritettu 1980-luvun alussa hoitohakkuu. Aluetta hoidetaan jatkossa puistomaisesti, jolloin sen merkitys retkeilyalueeseen liittyvänä nähtävyydenpaikkana säilyy ja paranee. Alueen läpi kulkeva luontopolku liittyisi luontevasti retkeilyalueen polkuverkostoon.

5.4 Kulttuuriarvojen suojelu

Kirjakkalan ruukkialue on arvokkain kulttuurikohde suunnittelualueella. Sen rakennuksia on korjattu 1990-luvun lopulta alkaen ja viimeiset korjaukset valmistuivat vuonna 2002. Pihapiirin kunnostus jatkuu vielä. Rakennusten korjaus perustuu tarkkaan suunnitteluun ja kulttuuriarvojen huomioon ottamiseen. Rakennuksia käytetään majoitukseen ja matkailuun eri muodoissaan.

Myös järvien padot niihin liittyvine rakenteineen ovat osa Teijon kulttuuriperintöä.

6 LUONNON KÄYTTÖ

6.1 Virkistyskäyttö

Virkistyskäyttöön kuuluvat muut paitsi metsätaloustoimet ja varsinaiset luonnonsuojelutoimet. Virkistyskäytön kohderyhmät voidaan jakaa esimerkiksi taulukon 8 mukaisella tavalla (Ovaskainen ym. 1999) tai taulukon 9 mukaisella kävijöiden käsityksiä kuvaavalla tavalla. Jakaumasta nähdään mm. polkujen merkityksen tärkeys alueella. Lähes puolet kävijöistä (ulkoilijat, retkeilijät ja lenkkeilijät) käyttää polkuja jossain käyntinsä vaiheessa.

Taulukko 8. Teijon retkeilyalueen kävijäkunnan jakautuminen tärkeimmän harrastuksen mukaan.

Harrastus	Osuus, %
Ulkoilu	19,3
Kalastus	17,5
Retkeily	17,5
Kävely, lenkkeily	11,2
Telttailu	7,2
Luonnon tarkkailu	6,0
Opetukseen liittyvä	5,2
Luontokeskuksen näyttely	4,0
Muu harrastus	4,0
Marjastus, sienestys, metsästys, lintuharrastus, pyöräily	0,3 – 0,9

Taulukko 9. Kävijöiden käsitykset alueen tärkeimmästä tehtävästä (Ovaskainen ym. 1999)

Mielipide	% vastaajista
Ulkoilu- ja virkistysmahdollisuuksien tarjoaminen	69,4
Retkeily- ja erävaellusympäristö	48,1
Luonnon monimuotoisuuden säilyttäminen	31,9
Alkuperäisen luonnon suojeleminen	29,3
Kalastus- ja metsästysmahdollisuuksien tarjoaminen	28,3
Luonnonmaiseman säilyttäminen	22,1
Kulttuuri- ja luonnonarvojen säilyttäminen jälkipolville	17,7
Matkailun edistäminen	6,9
Opetus ja tutkimus	4,9
Muut	1,5

6.1.1 Retkeily ja muut jokamiehen oikeudet

Teijon retkeilyalueella ovat voimassa jokamiehen oikeudet. Ilman eri rajoitusta alueella saa liikkua vapaasti lihasvoimin. Samoin saa marjastaa, sienestää ja leirytyä lyhyeksi ajaksi lähestulkoon minne tahansa. Poikkeukset liikkumisesta tarkennetaan myöhemmin laadittavassa järjestyssäännössä.

Jokamiehen oikeuksiin voidaan rinnastaa yleiskalastusoikeudella kalastaminen. Alueella voi onkia ja pilkkiä ilman kalastuslupaa Sahajärvessä, Hamarinjärvessä ja Puolakkajärvessä. Myös läänikohtaisella viehekalastusluvalla voi kalastaa ko-vesissä. Erillinen kalastuslupa tarvitaan Matildanjärvelle.

Myös tulen tekeminen muualle kuin nuotiopaikoille ja pitkäaikainen leirytyminen on luvanvaraista.

Vaikka liikkuminen onkin periaatteessa hyvin vapaata, suositellaan kävijöitä silti pysymään reiteillä, jotta vältettäisiin turhaa maaston kulumista.

6.1.2 Palvelupiste

Teijon luontokeskus (ent. opastuskeskus) päätettiin siirtää Matildanjärven tuntumaan. Luontokeskus toimi alkuperäisellä paikallaan toiminnan alusta asti. Keskuksen merkitys koko alueen tunnettavuuden sekä toiminnan käynnistymiselle oli erittäin suuri. Kuitenkin toiminnan kehittyessä ja vilkastuessa keskus jäi pääkulkusuunnista sivuun. Opastus- ja asiakaspalvelutoiminnot on asiakaslähtöisyyden ja saavutettavuuden vuoksi sijoitettava mahdollisimman lähelle itse retkeilijöitä.

Matildanjärvelle valmistuu vuonna 2004 uudisrakennus, pinta-alaltaan noin 120 neliometriä oleva hirsirakennus. Samassa yhteydessä muutetaan myös toimintatapaa. Matildanjärven palvelupiste muuttuu luontotaloksi. Sen tehtävänä on asiakaspalvelu ja -neuvonta. Sieltä opastetaan retkeilyalueen reiteille ja kerrotaan muista harrastusmahdollisuuksista alueella. Luontotalolta saa myös tietoa ajankohtaisista tapahtumista. Lisäksi luontotalo toimii leiritoiminnan hermokeskukseksi. Ensisijainen tavoite on vastata alueinformaatiosta ja sen sisällöstä. Lisäksi luontotalo toimii yhteistyössä eri matkailuyritysten ja -organisaatioiden kanssa.

6.1.3 Opastuspaikat

Alueella on nykyiseen käyttöön nähden riittävästi opastuspaikkoja. Opastuspaikat sijaitsevat pääsääntöisesti pysäköintipaikkojen yhteydessä. Opastuspaikoilla sijaitsevilla opastauluilla kerrotaan koko alueen toiminnasta, annetaan ohjeita alueen käytöstä ja ympäristöä säästävää retkeilyä. Opastauluja käytetään myös ilmoitustaulujen tavoin ajankohtaisten asioiden viestintään. Retkeilijä saa opastuspaikalta perustiedot reitistä ja mahdollisuuksista. Perustietojen ja kartan kanssa retkeilijä pystyy kulkemaan omatoimisesti luontoa säästämällä kaikkialla retkeilyalueella.

Mikäli retkeilijämäärät merkittävästi kasvavat, voidaan opastuspaikkoja rakentaa tilanteen mukaan lisää. Vaihtoehtoisesti tehdään kokonaan uudet opastuspaikat ja lisätään paikkojen informaatioarvoa ja opastustilaa. Tällainen uusi opastuspaikka voi olla esimerkiksi Ruotsissa yleisesti käytössä oleva neljä- tai kahdeksanosainen opastuskatos. Uudet opastuspaikat pyritään sijoittamaan vanhoille paikoille tai käytön kasvaessa selvästi uusille painopistealueille. Kohteissa pyritään kuitenkin mahdollisimman vähäiseen maarakentamiseen.

6.1.4 Tiet ja pysäköintialueet

Virkistyskäytön tarpeisiin ei rakenneta uusia teitä. Nykyiset tiet riittävät turvaamaan tarpeellisen asiakas-, huolto- ja metsänhoitoliikenteen. Alueen läpi menevät tiet – metsäautotiet – pidetään jatkossakin suljettuina puomien avulla. Monet läpikulkutiet ovat samalla osa retkeilyreittiä. Puomien tarkoitus on turvata retkeilijöille mahdollisimman häiriötön retkeilyhetki. Retkeilyalueen sisällä sallitaan tarpeellinen huoltoliikenne – myös leirijärjestäjille, kaikenlainen alueen suunnit-

teluun ja hoitoon liittyvä liikenne, hirvieläinten metsästyksen liittyvä liikenne sekä erillisestä sopimuksesta matkailuyrittäjien tarpeelliseksi katsottu liikenne.

Pysäköintialueet sijaitsevat vallitsevien painopisteiden suunnissa. Autopaikkoja on toistaiseksi riittävästi. Pienemmillä pysäköintipaikoilla on tilaa käytännössä aina. Hetkellisiä ylikuormitustilanteita on pääasiassa Matildanjärven pysäköintialueella. Kävijämäärien kasvaessa joudutaan autopaikkojen määrää nostamaan. Tämä tehdään ensisijaisesti nykyisten pysäköintialueiden laajennuksilla. Ahtaimmat pysäköintitilat ovat tulevaisuudessa todennäköisesti Kirjakkalan suunnalla. Retkeilyalueen toimintaa on myös Teijon selällä Isoholman saarella. Isoholmaan menevien retkeilijöiden pysäköinti järjestetään yhteistyössä muiden kiinteistön omistajien kanssa.

6.1.5 Reitit

Alueella oli vuoden 2003 lopussa yhteensä noin 45 kilometriä reittejä. Reitistö muodostuu useasta eri pituisesta polusta. Koska alueen perusluonteeksi on hyvin pitkälle muodostunut päiväkäyttö, on retkeilijän edun mukaista, että alueella on mahdollisimman erilaisia ja eri pituisia polkuja. Lyhyiden rengaspolkujen avulla on mahdollisuus tutustua retkeilyyn pelkäämättä liian suurta ponnistusta. Samalla on varmasti tarpeeksi valinnanvaraa ja vaihtelevuutta.

Uusien reittien tarve keskittyy Meri-Teijo Oy:n konkurssipesältä ostetuille alueille Mathildedalissa, Kirjakkalan ympäristöön ja yhdysmahdollisuuksiin alueen ulkopuolelle. Mathildedalissa on tarvetta lähinnä mökkialueelta lähteviin yhdyspolkuihin valmiille reitistölle. Kirjakkalan ruukkialueen kunnostuksen myötä paine Kirjakkalassa on kasvanut ja kasvaa edelleen. Kirjakkalassa on tällä hetkellä vain yksi noin kolmen kilometrin mittainen polku. Paljon kysytty Hamarinjärven kierto on myös mahdollinen uusi polku, mikä liittyy osaltaan Kirjakkalan suunnan kehittämiseen. Sahajärven luonnonpuiston läpi kulkevat reitit tai reitti merkitään, jotta alueen läpikulku tapahtuu hallitusti.

Reittien varsilla olevat taukopaikat ovat merkittävä osa reittiä. Rakenteiden määrät ja laatu on esitetty taulukoissa 3 ja 4. Isoholman reitin valmistuttua Matildan kylän tuntumassa tarvitaan uusia rakenteita. Lisärakentamisen tarve laavujen, nuotiopaikkojen, kuivakäymälöiden ja vastaavien osalta on lähinnä hienosäätöä. Suurin lisärakentamisen tarve näyttäisi liittyvän vesillä liikkumiseen. Matildanjärvi on ainoa järvi, jossa on laitureita. Vesiliikkuminen on ollut kokoajan suosiossa. Liikkumisen kasvaessa joudutaan lisäämään vuokraveneitä. Veneiden säilyttäminen ja veneiden säilyminen sekä niiden käyttäminen onnistuu kokemusten mukaan paremmin laitureista kuin maalta. Samat laiturit voivat toimia myös uimalaitureina. Laituria tarvittaisiin nimenomaan Hamarinjärvellä Kirjakkalan ruukkialueen vaikutuksesta.

Onnistuneen retken takaavat hyvin merkityt ja viitoitetut reitit. Nykyiset reitit pidetään avoimina ja hyvin merkittyinä. Vuosittaista merkintää aiheuttaa nuorten metsien ja kallioalueiden suuri osuus reiteistä. Merkit häviävät nuorista puis-

ta erittäin nopeasti ja kallioalueiden talvimerkintä on edelleen osin puutteellista. Kummelit, joilla kallioalueet on merkitty, ovat liian matalia ja jäävät lyhyinä lumisina aikoina kokonaan lumipeitteen alle. Tällöin syntyy turhia reitiltä harhautumisia. Viitoituksen kuntoa tarkkaillaan, parannetaan ja lisätään tarpeen mukaan. Reitit tarkastetaan vähintään joka kevät ennen varsinaisen sesongin alkua.

Osa reitistä nimetään alueen pitkän kulttuurihistorian mukaan. Nimetyistä osista rakennetaan ns. Ruukkireitti, jonka varteen merkitään ja kohdeopasteilla osoitetaan muinaismuistoja ja niihin verrattavia kohteita. Koko retkeilyaluetta kuvaa sen suuri kulttuurihistoriallisten piirteiden määrä ja kaikki sen tunnusomaiset piirteet heijastuvat ruukkien syntyyn ja toimintaan.

Reittien käyttöä seurataan vuodesta 2000 alkaen kävijälaskennan avulla. Reiteille on tällä hetkellä sijoitettuna yhteensä neljä laskuria, joista yksi on liikennelaskuri. Teijolle on asennettu myös vielä kehitysvaiheessa olevia laskureita. Laskennan jälkeen pystytään ilmoittamaan paljon tarkempia lukuja kävijämääristä kuin mihiin tällä hetkellä kyetään. Luvut julkaistaan jatkossa vuosittain sekä yhteistyökumppaneille että suurelle yleisölle.

6.1.6 Kalastus

Kalastus retkeilyalueella on normaaliin tapaan luvanvaraista. Vapaasti retkeilyalueella voi kalastaa ns. yleiskalastusoikeuden nojalla pilkkien ja onkien Puolakajärvässä, Sahajärvässä ja Hamarinjärvässä sekä Metsähallituksen vesialueella Likojärvässä. Matildanjärvi on Villin Pohjolan virkistyskalastusvesi ja siellä kaikki viehekalastus on luvanvaraista, myös onkiminen ja pilkkiminen. Kaloja on istutettu Matildanjärveen ja Hamarinjärveen (taulukot 10 ja 11).

Taulukko 10. Kalaistutukset Matildan- ja Hamarinjärviin vuosina 1992–2001.

	Matildanjärvi	Hamarinjärvi
Kirjolohi	x	
Järvitaimen	x	
Puronierä	x	
Siika	x	
Ahven*	x	
Rapu	x	
Ankerias		x (6 000 kpl / 1999)
Karppi		x (500 kpl / 1999)

* MMM:n eläinlääkintä- ja elintarvikeosaston luvalla siirretty merestä.

Taulukko 11. Matildanjärven istutukset 1992–2000, kg.

Matildanjärvi	1993	1994	1995	1996	1997	1998	1999	2000	Yht.
Kirjolohi	5 600	3 000	2 900	3 725	4 065	3 806	3 500	3 500	30 096
Järvitaimen		120	150						270
Puronieriä	650	300	300						1 250
Siika				150					150
Ahven	740								740
Rapu, kpl	291	1 801	2 374	2 950	858				8 274

Matildanjärven virkistyskalastusalue jatkaa toimintaansa jo perinteeksi muodostunein tavoin. Alueen kalastajamäärät ovat jatkaneet kasvuaan koko kymmenvuotisjakson ajan. Kalastoon tehdään mahdollisuuksien mukaan muutoksia. Kalanistutusluvut ja kalastuskiellot myöntää Varsinais-Suomen TE-keskuksen kalatalousosasto, jolle myös raportoidaan vuosittain istutusten määrä ja laatu sekä kalastajamäärät.

Muihinkin järviin voidaan tehdä tarvittavia istutuksia Varsinais-Suomen TE-keskuksen luvalla. Kalaston monipuolisuus on merkittävä osa matkailutoimintaa koko seudulle.

Kotimaisen ravun kotiutushanketta jatketaan Matildanjärvässä. Kokemusten mukaan näyttää siltä, että rapu on istutettavissa takaisin ainakin joihinkin järviin, joista se on jo ehtinyt hävitä joko rapuruton tai vesien happamoitumisen johdosta. Kotiuttaminen edellyttää kuitenkin pitkäjänteisyyttä ja vesien laadun selvittämistä sekä mahdollisesti alkukalkituksia – ehkä myös jatkossa ylläpitokalkituksia. Teijon retkeilyalueella on kalkittu sekä Matildanjärvi että Puolakkajärvi. Puolakkajärvi kalkittiin, koska vedet virtaavat siitä suoraan Matildanjärveen. Kotimaisen ravun istutuksilla on myös muita kuin pelkkä pyynnillinen tehtävä. Rapu on kuulunut Matildanjärven lajistoon. Ravun palauttaminen estää lahdekkeiden umpeenkasvua ja kaislikoitumista. Lisäksi kotimaista rapua uhkaavat jatkuvasti sen elinympäristöjen väheneminen, rapurutto, vesien happamoituminen ja täpläravun leviäminen.

Retkeilyalueella ei ole omaa merialuetta. Teijon edustan merialue on jakokuntien hallinnassa. Teijon osakaskunnan vesialueesta on Metsähallituksen hallinnassa valtaosa. Kirjakkalan kalastuskunnan vesialueesta osuus on vähäinen. Retkeilyalueella ei ole merenrantaa etelässä olevaa pientä venevalkamapaikkaa lukuun ottamatta. Mathildedalin kylän rannassa on vierasvenesatama. Teijon taajamassa on kunnan omistamaa maata sekä laiturialue. Nämä satamat voivat toimia tuki-kohtina mereltä tulijoille ja merelle lähtijöille. Teijon ja Kirjakkalan kalastuskuntien vesialueista muodostettiin yhteinen lupa-alue, joka toimi muutaman vuoden. Kalastuslain uudistuksen myötä lupamyynti laski niin paljon, että yhtymä lopetettiin keväällä 2001.

Merialueen kalastuksesta päättävät yhteisäluelain mukaan osakkaat. 1.1.2001 voimaan tulleen lain muutoksen mukaan osakkailla on oikeus myydä, vuokrata ja luovuttaa osuuksiaan vastikkeetta tai vastikkeellisesti. Retkeilyalueen eli Metsähallituksen osuuksia käytetään olosuhteiden ja tilanteen mukaan.

6.1.7 Metsästys

Retkeilyalue on ollut riistanhoidon ja metsästyksen piirissä. Teijon kartano on aikoinaan harrastanut laajamittaista riistanhoitoa vesilintujen pesimä- ja ruokintalaitteista eri eläinten tarhauksiin. Kanadanhanhi on alunalkujaan kotiutettu Teijolle. Hirviä ja valkohäntäpeuroja alueella on kohtuullisen runsaasti. Tulevaisuudessa myös metsäkauris lisääntyy selvästi. Metsäkauriskannat ovat kasvaneet koko ajan, ja niiden kotiutuminen alueen eläimistöön on väistämätöntä. Alueella on säännöllisesti havaittu myös villisikoja.

Hirvieläintenmetsästyksessä koko aluetta käytetään ajoalueena pois lukien suoje-
luosat, jossa se on säädöspohjaisesti kielletty. Hirvieläinten metsästys voidaan järjestää joko yhteistyössä paikallisten metsästysseurojen kanssa, vuokraamalla metsästyoikeus kokonaan pois tai Metsähallituksen toimesta. Hirvieläinten metsästyoikeus voidaan jakaa useammankin seuran tai seurueen kesken. Suunnitelman kirjoitushetkellä alueen hirvieläintenmetsästyoikeus on vuokrattu kahdelle rekisteröidylle metsästysseuralle. Hirvieläinten metsästyoikeuden haltija on velvollinen järjestämään passipaikat siten, että turvallisuustekijät otetaan erityisesti huomioon. Passipaikkoina käytetään torneja ja muita korkeita maasto-kohtia.

Pienriistanmetsästyksessä noudatetaan pääosin asetuksessa säädettyjä metsästyksaikoja, ellei niitä esim. muiden käyttömuotojen vuoksi ole tarpeen lyhentää. Laavujen ja tulentekopaikkojen lähistöllä ei saa ampua sataa metriä lähempänä ko. rakenteita. Ulkoilureiteillä ei myöskään saa ampua. Pienriistanmetsästyksen ja riistanhoidon järjestämisestä on tehty erillinen sopimus paikallisen metsästysseuran kanssa. Pienriistanmetsästys voidaan järjestää joko metsästyslupiin perustuvana tai vuokraamalla oikeus yhdelle tai useammalle rekisteröidylle metsästysseuralle.

Mikäli alueelle myydään pienriistan metsästyslupia, myynnin järjestää Metsähallitus. Pitkäaikaisia erillisiä kausilupia ei myydä. Lyhytaikaisia lupia voidaan myydä myös muille alueen käyttäjille, mikäli riistakannat sen sallivat. Ensi sijalla ovat vailla muita metsästysmahdollisuuksia olevat paikkakuntalaiset. Metsähallitus on vuokrannut Teijon kalastuskunnalta (nyk. osakaskunta) metsästyoikeuden koko kalastuskunnan alueelle. Merialueelle myydään kaikille avoimesti kulloinkin voimassa olevan kiintiön puitteissa vesilinnunmetsästyslupia. Tällä menettelyllä varmistetaan myös metsästäjien mahdollisuus harrastukseensa Teijolla, koska suunnitelman kirjoitushetkellä maa-alueen riistakannat eivät mahdollista avointa lupamyyntiä.

Riistanhoidosta huolehtii ensisijassa metsästyoikeuden haltija. Eläimille tehdään riistapeltoja ja metsiin sijoitetaan nuolukiviä. Liikenneturvallisuus on huomioitava siten, ettei hirvieläinten siirtyminen suoja- ja ruokailupaikkojen välillä edellytä teiden ylittämisiä.

6.1.8 Leiritoiminta

Retkeilyalueelle perustettiin jo 1990-luvun alussa Onnelannummelle Kirjakka-
laan ns. leirialue (taulukot 12 ja 13). Alue on tarkoitettu erityisesti partioleirien ja
vastaavien tapahtumien järjestyspaikaksi. Toistaiseksi suurin järjestetty leiri on
ollut Jeturkasti-leiri vuonna 1994. Tuolloin leirillä oli noin 3 000 partiolaista. Je-
turkasti toi mukanaan sellaisen maineen ja paineen, että retkeilyalueelle perustet-
tiin myöhemmin kaksi vara-aluetta, toinen Matildanjärven tuntumaan ja toisena
vara-alueena on käytetty erittäin pienillä leireillä Sahajärvessä sijaitsevaa
Kalasuntin saarta.

Uusista alueista Isoholmaa Teijon selältä voidaan käyttää myös leiritoimintaan.
Koekäyttö alkaa 2001 kesällä.

Taulukko 12. Leirit Teijon retkeilyalueella 1994–2001.

	1994/95	1996	1997	1998	1999	2000	2001	Yht.
Leirejä, kpl	9	14	26	18	26	23	20	136
Partiolaisia, kpl	3 232	622	2 237	682	1 981	988	790	10 523

Taulukko 13. Teijon leirialueiden varustus.

	Keittokatos	Puuliiteri	Kuiva- käymälä	Vesijohto /kaivo	Jätteen- lajittelupiste	Sähkö
Onnelannummi	2	1	1	1	1	Ei
Kalasuntti		1	1	Ei	Ei	Ei
Matildanjärvi			1	1	1	100 m
Isoholma		1	1	1*	Ei	Ei

* = ei otettu vielä käyttöön

Toiminnan tavoitteena on luonnontuntemuksen ja -kunnioituksen kasvattami-
nen. Edelleen tavoitteena on madaltaa leirinjärjestämisen kynnystä valmistelluil-
la olosuhteilla. Leirejä ei voida järjestää kuin rakennetuilla alueilla kulumisen ja
roskaantumisen vuoksi. Leirien järjestämiseen annetaan mahdollisuuksien mu-
kaan suunnitteluapua. Suurten leirien järjestelyihin retkeilyalue osallistuu aina.

Leirialue on aina varattava etukäteen. Varauksen yhteydessä sovitaan alueeseen
kohdistuvat oikeudet ja myös jokamieskulkijan oikeudet. Leirialueiden käyttö ja
varaus ei poista muilta vapaata liikkumista alueilla.

6.1.9 Luontomatkailu- ja majoituspalvelut

Villin Pohjolan toiminta on keskittynyt toistaiseksi Matildanjärven kalastusalueella tarjottaviin palveluihin. Kalastuksen ohella siellä on vuokrattavia asuntovaunupaikkoja sekä veneitä ja kaksi kappaletta kalamajoja. Vuodesta 1993 lähtien toiminnan liikevaihto on kasvanut vuosittain ja alueen tulot ovat lähes kaksinkertaistuneet vuoteen 2000 mennessä. Luontomatkailussa Villin Pohjolan toiminta on ollut Teijossa vähäistä keskittyen joidenkin rapu- ja metsästysmatkojen sekä opastettujen retkien toteuttamiseen. Kirjakkalan ruukkialueen rakennusten valmistuminen antaa uudet lähtökohdat luontomatkailun ja majoitustoiminnan kehittämislle.

Villin Pohjolan Matildanjärven palveluja ylläpidetään ja niitä täydennetään ja kehitetään tarpeen mukaan. Alue kytkeytyy polkuverkoston kautta koko retkeilyalueeseen, ja käyttäjäkuntana ovat sekä alueella kalastavat että koko retkeilyalueella retkeilevät asiakkaat. Palveluja parannetaan, kun Matildanjärvelle valmistuu sauna vuonna 2004.

Kirjakkalassa voidaan palvella asiakkaita ympäri vuoden, koska alueen rakennukset ja ympäristö antavat siihen hyvät edellytykset. Kirjakkalan rakennukset palvelevat yksityis-, yritys- ja matkanjärjestäjäasiakkaita. Jako tehdään sekä majoituskohteittain että ajallisesti. Esimerkiksi kesäaikana ja juhlapyhinä rakennukset ovat pääsääntöisesti yksityisasiakkaiden käytössä. Huhtikuun alkupuolelta toukokuun loppupuolelle sekä syksyllä painottuu yritysasiakkaiden käyttö. Insinöörintalo varataan yritysten käyttöä, lähinnä kokouskäyttöä varten, ja jos majoitustilaa tarvitaan lisää, käytetään tilanteen mukaan Patotaloa ja Päärakennusta. Käytännön kokemusten perusteella tehdään alkuvuosina tarkistuksia rakennusten käyttöratkaisuihin optimaalisen liikevaihdon aikaansaamiseksi. Tavoitteena on palvella eri asiakaskuntia joustavasti mutta siten, että eri asiakasryhmät eivät ole häiriöksi toisilleen.

Ohjelmapalvelut toteutetaan useimmiten valmismatkoina siten, että Villin Pohjolan sopimusyrittäjät toimivat oppaina ja palvelujen tuottajina. Oma henkilökunta osallistuu erikseen nimettyihin ja erityistä osaamista, kokemusta ja ammattitaitoa vaativien luontomatkojen järjestämiseen. Yrittäjäyhteistyö perustuu sopimusyrittäjiin, alihankkijoihin ja muihin yrittäjiin. Yhteistyökumppanit haetaan lähialueilta ja luodaan yhteistyöverkosto, jossa painotetaan pitkäaikaista yhteistyötä ja paikallista asiantuntemusta ja osaamista. Heti, kun Kirjakkalan rakennukset ovat valmiina, tarvitaan ruokailu-, siivous- ja ohjelmapalveluyrittäjiä. Teijolla tehdään yhteistyötä myös muiden yrittäjien kanssa, jolloin mm. golfin, laskettelun, rinne-autoilun ja ratsastuksen kytkeminen Villin Pohjolan palveluihin olisi mahdollista.

Kirjakkalan ruukkialue yhdistetään retkeilyalueen polkuverkostoon. Kirjakkalan lähialueelle on saatava myös rengasreitti tuli- ja laavupaikkoineen. Osa aktiviteettikohteista sijaitsee siten, että asiakkaiden kulku on järjestettävä autoilla, mutta vaihtoehtona on oltava jalankulkumahdollisuus polkua pitkin meno- tai paluumatkalla.

Yritysten kokous- ja koulutusmatkat ovat Kirjakkalan yrityskohderyhmän runko-tuotteita, joiden kilpailuvalttina ovat yksilölliset majoitus- ja kokoustilat luonnon keskellä. Kokous- ja koulutuspaketit voivat kestää muutamasta tunnista useaan päivään sisällöstä riippuen.

Villin Pohjolan yksityisasiakkaiden majoituskohteina toimivat Kirjakkalan rakennukset, Patotalo, Päätalot sekä Yksinäinen talo em. periaatteiden mukaisesti. Kaikkiaan tasokasta majoitustilaa Kirjakkalaan saadaan noin 30 henkilölle. Leirikoululaisia voidaan majoittaa noin 50.

6.1.10 Ratsastus-, koiravaljakko- ja moottorikelkkareitit

Alueelle tehdään erilliset suunnitelmat ratsastus- ja koiravaljakkoreiteille, jos niille esiintyy tarvetta. Hevosilla ja koiravaljakolla liikkumista rajoitetaan tarpeen vaatiessa myöhemmin tehtävässä järjestyssäännössä, koska patikointiin tarkoitettut polut ja käytössä olevat tiet eivät kestä hevosten kavioiden kulutusta. Liiketoimintamielessä harjoitettava koiravaljakko- ja ratsastustoiminta edellyttää aina sopimusta Metsähallituksen kanssa. Toimet on mahdollista sijoittaa samallekin reitille käyttämällä samaa ajosuuntaa tai rytmittämällä käyttöoikeus. Tarkoitukseen voidaan tehdä yksi reitti Puolakkajärven ja Sahajärven väliselle alueelle.

Moottorikelkkailu, mönkijöillä liikkuminen ja muilla moottorikäyttöisillä ajoneuvoilla liikkuminen on kielletty retkeilyalueella vähälumisen talven, suurilta osin niin kovaa kulutusta kestävämmän maaperän, suuren kävijämäärän sekä edellä mainittuihin harrastuksiin pienen pinta-alan vuoksi.

Moottoriajoneuvoilla liikkuminen voidaan sallia alueen hoito-, huolto-, suunnittelu- ja hirvieläinten metsästystarkoituksissa myös muille kuin henkilökunnalle.

6.2 Huolto ja valvonta

Metsähallitus vastaa tuottamiensa palveluiden laadusta, käyttökelpoisuudesta ja turvallisuudesta. Retkeilyalueelle järjestetään tarvittava kiinteistöjen ja reittien sekä niiden rakenteiden hoito ja huolto joko omana työnä, ostopalveluina tai molempina. Huoltotapa valitaan vallitsevien olosuhteiden ja käytön mukaan siten, että se on laadultaan ja hinnaltaan mahdollisimman edullinen. Metsähallituksessa on käytössä ympäristöjärjestelmä, jonka periaatteiden mukaan työt tehdään.

Huollon ja valvonnan avulla varmistetaan sekä retkeilyalueen rakenteellinen kunto että valvonta. Mikäli reittien tai rakenteiden kunto jostain syystä pääsee käyttökelvottomaan kuntoon, voidaan rakenne tai palvelu sulkea määräajaksi tai pysyvästi. Alueen kulumista ja käyttöä seurataan paitsi silmämääräisesti myös käyttöön otetuilla kävijälaskureilla. Huolto, ylläpito ja valvonta voidaan näin kohdistaa juuri oikeaan paikkaan ja hetkeen.

Nykyisen käytön tarvitsema huolto-, ylläpito- ja valvontatyö muodostuu 6–8 kuukauden mittaisesta huoltomietyösuhteesta sekä varsinaisten sesonkien ulko-

puolisten aikojen ostettavista palveluista. Käytön mukaan tehdään jatkuvaa arviointia huoltoresurssin määrästä ja muodosta.

6.2.1 Polttopuu- ja jätehuolto

Polttopuu- ja jätehuolto ovat suuria kustannustekijöitä vuositasolla. Lisäksi niillä on välitön ja välillinen vaikutus ympäristöasioihin ja ympäristöä säästävään retkeilyyn.

Polttopuuhuollossa pyritään mahdollisimman lyhyisiin kuljetusmatkoihin ja retkeilijöiden omatoimisuuden mahdollisimman suureen osuuteen. Polttopuut hankitaan omista metsistä, kun alueella on hakkuita. Polttopuuna käytetään ensisijaisesti myyntipuuksi kelpaamatonta tai arvoltaan vähäistä puuta puulajista riippumatta, mikäli sitä ei ole tarpeen jättää metsään lahopuun tuotannon eli luonnon monimuotoisuuden lisäämisen vuoksi. Muussa tapauksessa puut hankitaan yksityisiltä myyjiltä lähialueelta. Polttopuut viedään nuotio- ja laavupaikoille pääasiassa halkona tai noin yhden metrin mittaisina pölkkyyinä. Asiakas pilkkoo itse tarvitsemansa määrän polttopuita paikalla olevilla sahoilla ja kirveillä. Menetelmän on havaittu paitsi säästävän kustannuksia myös miellyttävän asiakkaita, koska harva enää nykyisin saa tehdä edes polttopuita. Polttopuun kulutus on vaihdellut vuosittain 200 m³:n molemmin puolin. Polttopuiden kulutukseen vaikuttavat hämmästyttävän vähän pitkätkin metsäpalovaroitukset, joiden aikana avotulen tekeminen on kokonaan kielletty.

Jätehuollon piirteitä ohjaa merkittävästi Metsähallituksessa käytössä oleva ympäristöjärjestelmä. Jätteet lajitellaan mahdollisuuksien mukaan tai niistä huolehtiminen annetaan retkeilijän itsensä tehtäväksi. Alueella on tällä hetkellä kaksi lajittelupistettä, toinen Kirjakkalassa ja toinen Matildanjärvellä (taulukko 14).

Alueelta ei kerätä yleisöltä kertyviä ongelmajätteitä. Toiminnan harjoittamisessa syntyvät ongelmajätteet toimitetaan asianmukaisesti keräyspaikkoihin.

Taulukko 14. Jätteenlajittelu kohteittain Teijon retkeilyalueella vuonna 2004.

	Sekajäte	Metalli	Lasi	Pahvi	Paperi	Komposti	Ei järjestettyä jätehuoltoa *
Kirjakkala	x	x	x	x	x	x	
Matildanjärvi	x	x	x	x	x	x	
Laavut							x
Nuotiopaikat							x
Isokolma/Teijon selkä							x
Majoitustilat	x	x	x	x	x	x	

* Toimintaa ohjataan asennekasvatuksella vastuullisempaan suuntaan. Kohteiden järjestetyn jätehuollon puuttumisesta ilmoitetaan etukäteen. *"Minkä jaksat kantaa metsään, jaksat kantaa myös pois sieltä."*

6.2.2 Pelastuspalvelut ja valvonta

Retkeilyalue osallistuu mahdollisiin pelastustoimiin resurssiensa puitteissa. Ennakoivaa työtä on tehty mm. Teijon vapaapalokunnan ja Perniön palokunnan kanssa tutustuttamalla heidät kiinteistöihin. Ennakoiva palontorjunta on alueella erittäin tärkeää. Maasto on monin paikoin varsin karua ja nopeasti kuivuvaa ja näin ollen myös paloherkkää. Ensimmäisellä kymmenvuotiskaudella on sattunut muutama maastopalon alku ja lisäksi on palanut yksi laavu Puolakkajärven Teerisaaresta sekä nuotiokatos Teijon satamasta. Alueita annetaan myös pelastus- ja etsintäharjoituksiin, joita on järjestetty muutaman kerran.

Järjestyksen ja laillisuuden valvonnassa tehdään tarvittaessa yhteistyötä Salon kihlakunnan poliisin kanssa sekä Metsähallituksen erävalvonnan kanssa. Viranomaisia avustetaan kaikilla mahdollisilla tavoilla. Yhteistyö paikallisen poliisin kanssa eri tapahtumien yhteydessä on toiminut erinomaisesti.

6.3 Metsänhoidon tavoitteet

Retkeilyalueen metsissä korostuu metsien monikäyttö eli metsien tuottamien aineellisten ja aineettomien hyödykkeiden päällekkäinen käyttö. Metsätalous on osa metsien monikäyttöä, ja sen tehtävä on hoitaa ja käyttää metsävaroja ja samalla ottaa riittävästi huomioon muut käyttömuodot aiheuttamatta niille kohutonta haittaa. Toimenpiteillä tähdätään vaihtelevan ja moni-ilmeisen maisemakuvan sekä useita puulajeja käsittävien metsien luomiseen.

Metsiä uudistetaan nuorien ikäluokkien lisäämiseksi retkeilyalueella. Metsät uudistetaan luontaisesti silloin, kun siihen on olemassa edellytykset. Lähitulevaisuudessa metsätaloudelliset toimenpiteet kohdistetaan metsäsuunnittelun keräämän tiedon mukaisesti kiireellistä hoitoa ja hakkuuta vaativiin kohteisiin.

Retkeilyalueella on soiden ojittaminen kielletty. Kunnostusojituksia voidaan tehdä, jos ojan tukkeutumisesta johtuva vedenpinnan nousu uhkaa tappaa puuston. Osa karuimmista ojitetuista soista pyritään palauttamaan alkuperäiseen tilaansa. Kitu- ja joutomaat, kalliometsät ja ojittamattomat suot jätetään metsätalouden ulkopuolelle.

Metsien hoidossa on tavoitteena pienimuotoinen, luonnonkehityksen mukainen metsänhoito. Metsänhoidolliset toimenpiteet keskittyvät hoitamattomien taimikoiden ja nuorten metsien harvennuksiin sekä kasvatushakkuisiin. Näissä suositetaan lehtipuustoa ja ohjataan metsien kehittymistä useita puulajeja käsittäviksi sekametsiksi. Kasvatushakkuilla luodaan edellytykset puuston järeytymiselle ja myöhemmissä hakkuissa otetaan huomioon myös tulevaisuudessa tapahtuva metsän luontainen uudistaminen. Hakkuutoiminnan aiheuttama välitön haitta minimoidaan ajoittamalla toiminta pääasiallisesti talveen. Hakkuutähteitä kerätään tarvittaessa pois polkujen ja ulkoiluteiden varresta.

Uudistamisessa käytetään myös luontaisen ja viljelyn yhdistelmiä. Luonnonkuloja jäljitellään jättämällä kulotettaville alueille pystyyn puita ja puuryhmiä. Tällaisia alueita voidaan myös jättää kehittymään kulotuksen jälkeen täysin luonnonmukaisesti erityiskohteina.

Uudistusalat suunnitellaan siten, ettei synny yhtenäisiä, yksitoikkoisia maisemia, vaan alat sijoitetaan luontaisia metsäkuviota ja rajoja myötäillen. Uudistusaloista pyritään saamaan alle kolmen hehtaarin kokoisia. Suurempaa uudistusalan kokoa voidaan joutua käyttämään esim. kulotusaloja tehtäessä tai luontaista metsikkökuviota tavoiteltaessa. Siemenpuuasentoon hakatut männiköt voidaan tarvittaessa kylvää uudistamisen varmistamiseksi. Siemenpuita jätetään 80–100 kpl/ha ja niiden valinnassa ja sijoittelussa huomioidaan keskeisesti maisemalliset tekijät: puiden muoto ja puuryhmien jättäminen tärkeille maisemapaikoille. Siemenpuut poistetaan, kun syntynyt taimikko on kehityskelpoinen ja vähintään kahden metrin pituinen. Maanmuokkaus tehdään tarkoitukseen soveltuvalla, mahdollisimman kevyellä menetelmällä, ottaen huomioon kasvupaikan pieni-piirteinen vaihtelu. Tällöin maanmuokkaus myös parantaa ulkoilukäyttöä nopeuttamalla uudistusvaihetta ja lisäämällä lehtipuun osuutta. Uudistusaloille jätetään maisemallisista ja luonnonsuojelullisista syistä aina säästöpuustoa keskimäärin 10–25 m³/ha.

Lahopuissa pesivien ja niitä käyttävien eläinten elinmahdollisuuksia parannetaan säästämällä kaikki mahdollinen lahoppuaines. Tarvittaessa voidaan eläviä puita kaulata lahoppuun muodostumisen nopeuttamiseksi. Yksittäisiä tuulenkaatoja ei kerätä.

Tärkeimmistä alueella tehtävistä toimenpiteistä tiedotetaan alueen käyttäjille etukäteen. Metsänhoidollisia toimenpiteitä ja niiden perusteita esitellään alueen käyttäjille ulkoilureittien varsilla opastustaulujen avulla.

Aarniosissa ei tehdä metsänhoidollisia toimenpiteitä, vaan ne säilytetään mahdollisimman luonnontilaisina. Niissä säilytetään elinedellytykset mm. lahoppuustoa tarvitseville eläimille, sienille ja kasveille. Aarniosissa voidaan kuitenkin tehdä alueen luonnonhoidon ja esittelyn kannalta tarpeellisia hoitotoimia, joista laaditaan erityissuunnitelmat.

6.3.1 Teijon alue-ekologinen suunnitelma

Teijon alue-ekologisen suunnitelman (Björkqvist ym. 2001) ekologisena tavoitteena on turvata pitkällä aikavälillä alueen luontaisten eliölaajien säilyminen elinvoimaisina populaatioina ja edesauttaa niiden leviämismahdollisuuksia. Tavoitteena on myös arvokkaiden luontokohteiden säilyminen ja uusien syntymisen turvaaminen. Samalla kaikessa toiminnassa varmistetaan metsä- ja luonnonsuojelulain mukaisten luontokohteiden säilyminen.

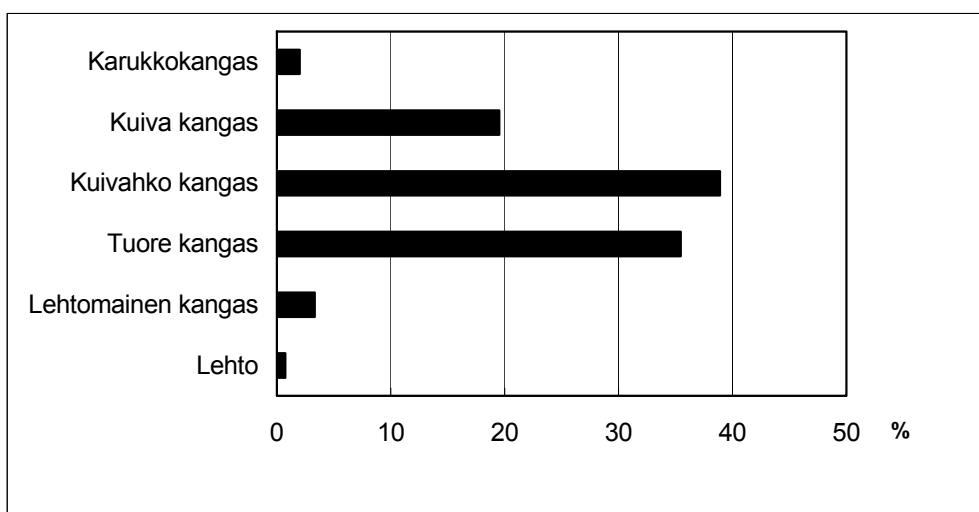
Uhanalaisten lajien elinympäristöistä erityistä suojelua vaativien lajien ja valtakunnallisesti uhanalaisten lajien esiintymiä sisältävät metsiköt jäävät käsittelyn ulkopuolelle tai niissä voidaan tehdä lajin elinympäristöä kohentavia hoitotoimenpiteitä. Alueellisesti uhanalaisten lajien esiintymien käsittely tehdään niin, että esiintymä ei vaarannu.

Arvokkaat luontokohteet jätetään käsittelyn ulkopuolelle. Toimenpiteitä arvokkailla luontokohteilla voidaan tehdä ainoastaan kohteen ominaispiirteiden kehittämiseksi. Liitteessä 7 on esitetty arvokkaat luontokohteet.

6.3.2 Nykymetsien kuvaus ja metsätalouden merkitys

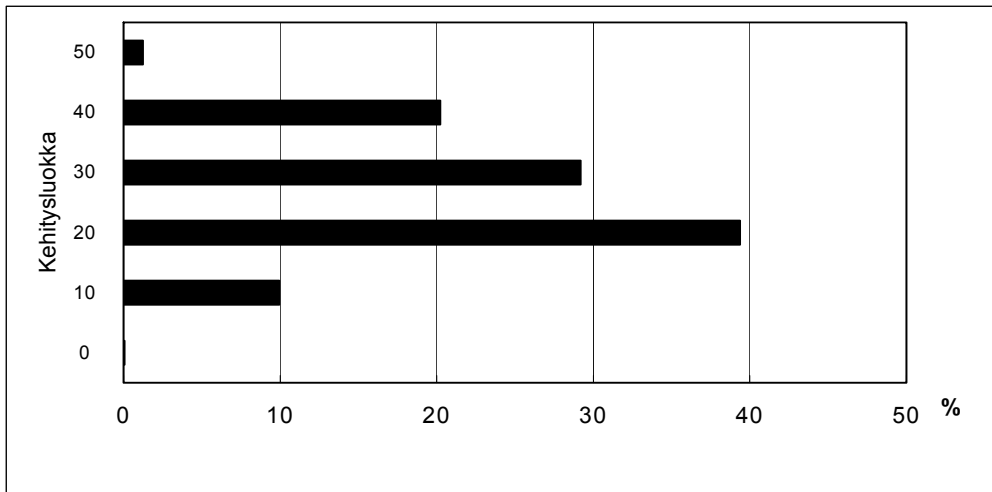
Teijon retkeilyalueella on kasvullista metsämaata yhteensä 1 870 hehtaaria. Talouskäytössä olevissa metsissä on puustoa keskimäärin 159 m³/ha.

Retkeilyalueen karuus ilmenee retkeilyalueen metsämaan jakautumisesta kasvillisuusluokkiin (kuva 1). Tuoreita tai sitä rehevämpiä kasvupaikkoja on 40 % metsämaan pinta-alasta. Kuivahkoja ja kuivia kasvupaikkoja on 58 % metsämaan pinta-alasta. Kalliikoita tai louhikoita on 2 % metsämaan pinta-alasta.



Kuva 1. Kasvillisuusluokkien osuudet Teijon retkeilyalueen metsämaalla.

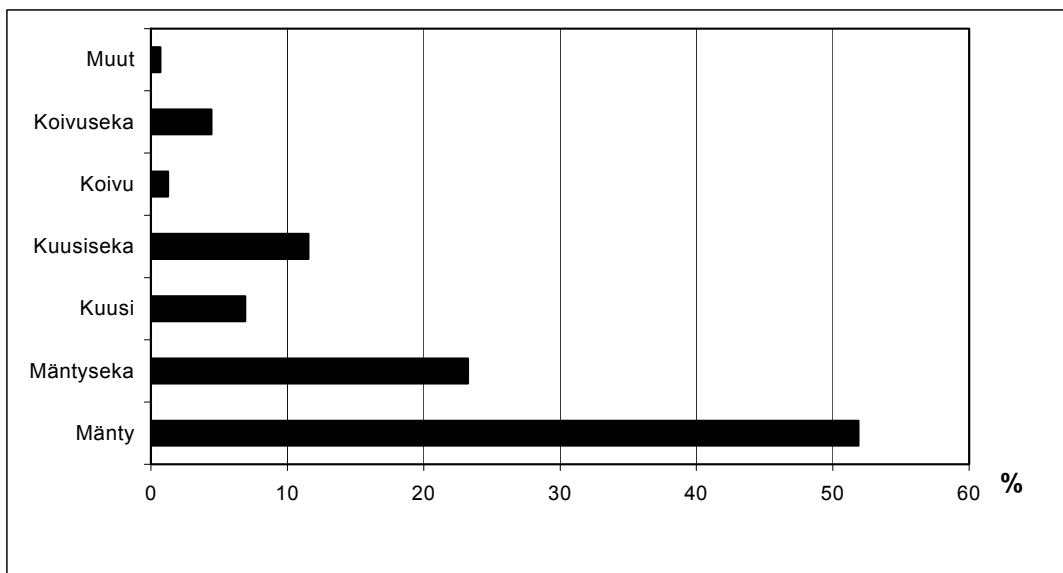
Teijon retkeilyalueen kehitysluokkajakauma (kuva 2) on hyvin lähellä ns. "normaalimetsän" kehitysluokkajakaumaa. Retkeilyalueella on taimikoita 10 % metsämaan pinta-alasta. Taimikoita on normaalia vähemmän, mikä on seurausta siitä, että alueella ei ole uudistettu metsiä viime vuosina. Nuoria kasvatusmetsiä on 39 %, varttuneita kasvatusmetsiä 29 % sekä uudistuskypsiä metsiä 20 % metsämaan pinta-alasta. Uudistuskypsi metsien määrä on huomattavan suuri.



Kuva 2. Kehitysluokkien osuudet Teijon retkeilyalueen metsämaalla.

Retkeilyalueen ikäluokkajakauma metsämaalla on havainnollistettu liitteessä 5. Yli satavuotiaita metsiä on 8 % metsämaan pinta-alasta. Varttuneita, 40–100-vuotiaita, metsiä on 45 % metsämaan pinta-alasta. Nuoria alle neljäkymmentävuotiaita metsiä on 47 % metsämaan pinta-alasta.

Mäntymetsiä on retkeilyalueen metsämaan pinta-alasta 75 % (kuva 3). Kuusimetsiä on 18 % ja koivumetsiä 6 %. Kasvupaikkajakauman perusteella kuusi- ja lehtipuuvaltaisten metsien kasvupaikkoja on retkeilyalueen metsämaasta 40 %. Tällä hetkellä kuusi- ja lehtipuuvaltaisia metsiä on 24 %.



Kuva 3. Puulajioaltaisuus Teijon retkeilyalueen metsämaalla.

Viime vuosina retkeilyalueelta on hakattu lähinnä kuitupuuta. Hakkuiden vuotuinen määrä on mitoitettu metsien inventoinnissa saatujen puuston määrä- ja kasvutietojen perusteella. Retkeilyalueen metsien kasvu on suurempi kuin hakkuumäärä.

7 OPASTUS

7.1 Viestinnän, asiakaspalvelun ja opastuksen yleisjärjestelyt

Teijon retkeilyalueen viestinnässä ja asiakaspalvelussa noudatetaan Metsähallituksessa käytössä olevia periaatteita. Tavoitteena on opastaa kävijät alueelle ja tutustuttaa heidät retkeilyalueen mahdollisuuksiin, kertoa alueen historiasta sekä kehittää heidän retkeilytaitojaan ja lisätä luonnontuntemusta ja -harrastusta. Samalla kerrotaan myös koko Metsähallituksen toiminnasta.

Opastuksen tavoitteisiin pääsemiseksi tarvitaan monipuolista opastusmateriaalia sekä henkilöstöä opastuksen tehtäviin. Opastus ja neuvonta hoidetaan yhteistyössä paikallisten yhteistyöyrittäjien kanssa. Jokainen retkeilyalueella työskentelevä osallistuu opastukseen ja tiedotukseen.

Alueelle on järjestetty viitoitus yleisiltä teiltä tärkeimmistä suunnista Salon-Tammisaaren kantatieltä sekä Perniön–Kemiön paikallistieltä.

7.2 Luontotalo

Matildajärven luontotalo valmistuu vuonna 2004. Luontotaloon tulee Teijon retkeilyalueen asiakaspalvelu, retkeilyaiheinen näyttely, myytäviä tuotteita, venevuokrausta, kalastuslupien myyntiä sekä kioskipalvelut. Luontotalossa kerrotaan myös koko Metsähallituksen toiminnasta sekä muista vastaavista alueista Suomessa. Teijon retkeilyalue on vain yksi osa retkeilyyn sopivasta tarjonnasta Suomessa. Teijon retkeilyalueen ja sen luontotalon tärkeä tehtävä on välittää tietoa myös koko toimialasta sekä Metsähallituksessa että sen ulkopuolella.

7.3 Painotuotteet

Retkeilyalueelta on tuotettu toistaiseksi suomen- ja englanninkieliset esitteet. Esiteteksti on käännetty myös ruotsiksi, saksaksi ja venäjäksi. Alueelta julkaistiin syksyllä 2000 uusi ulkoilukartta, joka korvasi toiminnan alkuvaiheessa julkaistun ensimmäisen kartan.

Lisäksi on tuotettu Polkuvaihtoehtoja-lehtinen, jossa on esimerkkien avulla kuvattu erilaisia reittimahdollisuuksia alueella.

Alue on osallistunut erilaisiin alueellisiin yhteisesitteisiin, joita on vuosien mitaan tehty useammanlaisia ja monen tahon kanssa. Yhteistuotantoon osallistutaan edelleenkin, jos sen katsotaan tuovan riittävästi lisäarvoa viestinnälle. Yhteistuotannon kustannuksella ei kuitenkaan murreta Metsähallituksen ja sen eri organisaatioiden viestintä- ja markkinointistrategioita ja yhteistuotannon on tuettava Metsähallituksen viestintää sen eri muodoissa.

Painotuotetuotannossa keskitytään perusmateriaalin tuottamiseen esitteen, ulkoilukartan ja opastauluaineistojen muodossa. Edellä mainittujen tuotteiden tuotantoa jatketaan ja painoksia uusitaan kulutuksen ja kysynnän mukaan.

7.4 Verkkosivut

Metsähallituksen verkkosivut muodostavat jo nyt merkittävän osan myös Teijon retkeilyalueen viestinnästä ja asiakaspalvelusta. Verkkopalvelun määrä ja taso ovat nousseet erittäin nopeasti. Retkeilyalueen aloittaessa toimintaansa, käytössä ei ollut www-palvelua ollenkaan. Nyt sivuilta voi:

- lukea kaiken esitetiedon
- hankkia tiedot alueen palveluista ja palvelun tarjoajista
- etsiä karttoja digitaalisessa muodossa
- selvittää julkisen liikenteen alueelle
- saada kalastusalueen kalastusajat ja -säännöt
- tutkia ja varata majoitustilaa Villin Pohjolan sivuilta
- saada palvelupisteen aukioloajat
- lähettää sähköpostia retkeilyalueelle
- ja luonnollisesti saada kaikki vastaavat tiedot myös muista Metsähallituksen hallinnassa olevista retkeilyalueista ja kansallispuistoista
- jättää palautetta sekä suoraan retkeilyalueelle että Metsähallitukselle

Retkeilyalueen viestintä liittyy ja tukeutuu koko Metsähallituksen toimintatapoihin.

Sivustoille lisätään mahdollisuuksien mukaan:

- leirialueiden perus- ja ominaisuustiedot
- leirialueiden ennakkovaraaminen
- veneiden varausjärjestelmät
- tarkemmat reittiselosteet
- veneiden varausmahdollisuus
- ”retkeilykonsultti”, joka sisältäisi konkreettisia neuvoja ja vinkkejä esimerkiksi ympäristöä säästävästä retkeilystä
- alueen käyttöraportti kerran vuodessa, joka voisi sisältää mm. kävijämäärät, merkittävät tapahtumat, toiminnan muutokset sekä uudet palvelut ja tuotteet. Näiden avulla kävijät pystyvät tekemään omia johtopäätöksiä mm. käyntiensä ajoituksesta.

Vaikka verkkosivujenkin ylläpito maksaa, voidaan samalla säästää esimerkiksi painotuotteiden tuotannossa. Myös painotuotteiden (tulosteiden) tarve ja tekeminen jäisi asiakkaan itsensä päätettäväksi. Verkkopalveluilla ei voida kuitenkaan kokonaan korvata henkilökohtaista tai puhelimesta saatavaa palvelua.

7.5 Tiedotus ja yhteistoiminta

Aktiivinen tiedottaminen tuottaa huomattavan hyödyn parantuneena asiakkaiden tietotason nousuna. Retkeilyalueella on tehty pieniltäkin tuntuvista asioista lehdistötiedotteita (taulukko 15).

Taulukko 15. Lehti uutiset Teijon retkeilyalueelta vuosina 1992–2000.

	Perniön- seudun Lehti	Salon Seu- dun Sa- nomat	Turun Sanomat	Helsingin Sanomat	Radio	TV	Muut	Yht.
1992	4	9	3	3			4	23
1993	10	10	1				8	29
1994	11	23		1			8	43
1995	9	15	3		3		1	31
1996	3	6	2	1	2		3	17
1997	6	5	5		3		4	23
1998	10	13	6		3	2	2	36
1999	7	6	4		2	2	1	22
2000	5	5	4	2	2	2	3	23
2001	5	17	2	2	3	5	3	37
Yht.	70	109	30	9	18	11	37	284

Retkeilyaluetta koskevat asiat kiinnostavat yleisöä erittäin paljon. Aktiivista tiedotusta jatketaan ja pidetään näin sekä yhteistyötahot että asiakkaat ajan tasalla. Avoin tiedottaminen on tehokkain tapa vastata palautteeseen.

Yhteistyö eri sidosryhmien, yrittäjien ja asiakkaiden kanssa on toiminnan yksi kulmakivi. Retkeilyalue osallistuu alueellisiin kehittämishankkeisiin tilanteen mukaan. Alueen yhteistyökumppaneihin kuuluu huomattavan suuri joukko tahoja Teijon kyläyhdistyksestä ja paikallisista metsästysseuroista, matkailuyrityksistä ja palveluyrityksistä aina alueviranomaisiin. Retkeilyalueen toiminta on siinä määrin monipuolista ja -tahoista ja tapahtuu monella toimialalla, että yhteistyökumppaneiden määrä on suuri.

8 OPETUS

Teijon retkeilyaluetta käytetään leirikoulukohteena. Kirjakkalan päärakennuksen kunnostuksen valmistuttua mahdollisuudet leirikoulutoimintaan paranevat. Aluetta on käytetty mm. Varsinais-Suomen maaseutuoppilaitoksen Paimion metsäopetuksen harjoittelu- ja opetuskohteena. Aluetta voidaan käyttää myös jatkossa vastaaviin tarkoituksiin.

9 TUTKIMUS

Alueella on käynnissä Metsähallituksen kävijälaskentaan liittyviä tutkimuksia.

10 SUUNNITELMAN TOTEUTUMISEN ARVIOINTI JA PÄIVITYS

10.1 Suunnitelman vahvistaminen ja sen toteutumisen arviointi

Tästä suunnitelmasta on pyydetty lausunto tärkeimmiltä yhteistoimintatahoilta. Lausunnoissa esille tuodut näkökohdat on pyritty ottamaan huomioon suunnitelman laadinnassa. Lausunnot, suunnitelman laatijoiden kommentit lausunnoista sekä niiden aiheuttamat toimenpiteet ovat liitteessä 2.

Teijon retkeilyalueen hoito- ja käyttösuunnitelma hyväksyttiin Metsähallituksen johtoryhmässä 13.4.2004. Suunnitelman toteutumisesta tulee tehdä arviointi 5 vuoden päästä sen vahvistamisesta. Toteutumista arvioidaan sekä asetettujen tavoitteiden että esitettyjen toimenpiteiden toteutumisen avulla. Tavoitteiden toteutumista on mahdollista arvioida, mikäli tavoitteet on kyetty määrittämään riittävän konkreettiseksi ja seurantajärjestelmä tuottaa tarvittavat tiedot.

Suunnitelmajakso on kymmenen vuotta. Suunnitelma päivitetään viimeistään vuonna 2010. Mikäli olosuhteissa tai toimintaympäristössä tapahtuu merkittäviä muutoksia, voidaan suunnitelmaa tarkastella osin tai kokonaan aiemminkin. Suunnitelman päivitysvaiheissa kuullaan yhteistyökumppaneita.

11 ALUEEN HALLINTA JA HOITO

Metsähallituksen Etelä-Suomen luontopalvelut vastaa alueen hoidosta ja palveluista. Metsähallituksen metsätalouden Länsi-Suomen alue vastaa metsien hoidosta ja alueen metsätaloustaloudesta. Villi Pohjola käyttää Kirjakkalan aluetta luontomatka- ja palveluittensa eräänä merkittävänä kohdealueena sekä muutoinkin markkinoi ja myy palveluja alueella.

11.1 Henkilöstö

Retkeilyalueen suunnittelu, asiakaspalvelu sekä ylläpitotyöt toteutetaan Metsähallituksen henkilökunnan ja ostopalveluiden avulla (taulukko 16). Retkeilyalueen huolto toteutetaan paikallisten yrittäjien ja suunnittelukauden alussa palkatun huoltohenkilökunnan kanssa.

Suunnittelu ja työnjohto toteutetaan Metsähallituksen työjärjestyksen mukaan. Vuoden 2002 työjärjestyksen mukaisesti metsätalouden henkilöstö vastaa puunhankinnasta ja myynnistä sekä metsänhoitotöistä. Ulkoilu- ja retkeilytuotannosta sekä luonnonsuojelualueista vastaa luontopalvelut.

Taulukko 16. Tehdyt työpanokset Teijon retkeilyalueen hoidossa vuonna 2001.

	Toimihenkilöt	Työntekijät	Yrittäjät
Suunnittelu	1		
Asiakaspalvelu	1	1	0,5
Tuotanto		0,5	1,5
Yhteensä	2	1,5	2

11.2 Rahoitus

Metsähallituksen rakenteen ja tehtävien mukaan eri toimintoja rahoitetaan useammasta rahoituslähteestä. Ulkoilu- ja retkeilytehtäviin Metsähallitus saa varoja maa- ja metsätalousministeriöltä, luonnonsuojelutehtäviin varoja ohjataan ympäristöministeriön kautta. Metsätalouden ja Villin Pohjolan yksiköt toimivat omarahoitteisesti.

Vuonna 2001 retkeilyalueella käytettiin kaikkiaan noin 135 000 euroa alueen retkeilypalveluiden tuotantoon. Alue on rakenteelliselta iältään kymmenen vuotta vanha ja korvausinvestointien määrä on kasvava. Rahoitustarpeeseen vaikuttaa suoraan myös kävijämäärien kehitys. Kävijämäärien kasvaessa nykyistä vauhtia kasvaa myös rahoitustarve noin 200 000 euroon vuodessa tai muutamassa vuodessa.

11.3 Valvonta

Metsähallituksen henkilökunta valvoo aluetta. Paikalliset metsästysseurat osallistuvat myös valvontaan.

12 SUUNNITELMAN VAIKUTUSTEN ARVIOINTI

Tämä suunnitelma tähtää Teijon retkeilyalueen hoidon kehittämiseen siten, että alue pystyy ottamaan vastaan huomattavia kävijämääriä. Retkeilyn kanavoinnilla ja rakenteilla vähennetään luontoon kohdistuvaa räsitusta. Havaittuun luonnon kulumiseen puututaan ohjaamalla kävijöitä toisille reiteille ja kunnostamalla reittiä tai palvelupistettä siten, että luonto toipuu syntyneistä vaurioista.

Teijon retkeilyalue on osa Teijon ylänkö -nimistä Natura 2000 -aluetta (FI0200086). Luonnonsuojelulain mukaan tällaisen alueen suunnittelussa tulee ottaa huomioon alueen luonnonarvot. Lain 65§:n mukaan *”jos hanke tai suunnitelma joko yksistään tarkasteltuna tai yhdessä muiden hankkeiden ja suunnitelmien kanssa todennäköisesti merkityksellisesti heikentää valtioneuvoston Natura 2000 -verkostoon ehdottaman tai verkostoon sisällytetyn alueen luonnonarvoja, hankkeen toteuttajan tai suunnitelman laatijan on ... asianmukaisella tavalla arvioitava nämä vaikutukset.”*

Tämä suunnitelma on laadittu siten, että alueen luonnonarvot säilytetään. Tähän päästään hoitotoimenpitein ja virkistyskäytön ohjaustoimin. Tässä suunnitelmassa ei määritellä metsänkäsittelytoimia alueella, vaan ainoastaan referoidaan Teijon alue-ekologisen suunnitelman (Björkqvist ym. 2001) linjauksia. Taulukossa 1 on esitetty metsänkäsittelytoimien vaikutusta alueen Natura 2000 -luontotyyppisiin. Metsänhoidollisia toimenpiteitä tullaan suorittamaan kolmestatoista luontotyyppistä vain kahdella: jalopuumetsissä ja harjumetsissä. Edellisessä tapauksessa on kyse jalopuumetsien hoidosta siten, että jalopuiden ja harvinaisten kasvien elinolosuhteet paranevat ja umpeenkasvu estyy. Harjumetsissä käytetään luontaista uudistamista eivätkä alueen luonnonarvot siitä kärsi.

Muilla Natura 2000 -luontotyypeillä (humuspitoisilla lammilla ja järvillä, vuorten alapuolisilla tasankojoilla) ei luonnon kehitykseen puututa.

Kaiken kaikkiaan tämä hoito- ja käyttösuunnitelma vaikuttaa myönteisesti luonnon kehitykseen ja parantaa alueen luonnon kestävyyttä kävijöiden aiheuttamien ympäristövaikutusten suhteen.

LÄHTEET

- Björkqvist, N., Heinänen, T., Lindgren, L., Rauhala, J., Rimpiläinen, H., Taponen, J. & Virolainen, E. 2001: Teijon alue-egologinen suunnitelma. – Metsähallitus, Vantaa. 81 s. + 8 liitekarttaa.
- Heinonen, P., Hallila, H., Koivurinne, J., Oikarinen, A., Saarikoski, P., Salmi, O., Soinne, H., & Tanninen, T. 1997: Länsi-Suomen alueen luonnonvarasuunnitelma. – Metsähallituksen metsätalouden julkaisuja 12. 111 s. + kartta.
- Kangas, K., Ovaskainen, V. & Pajuoja, H. 1998: Virkistyspalveluiden merkitys aluetaloudelle: Teijon retkeilyalueen tulo- ja työllisyysvaikutukset. – Metsätieteen aikakauskirja – Folia Forestalia 4/1998: 505–512.
- Metsähallitus 1988: Hamarijärven luonnonsuojelun hoito- ja käyttösuunnitelma. – Metsähallitus, luonnonsuojelun arkisto, Vantaa.
- 1992: Teijon retkeilyalueen hoito- ja käyttösuunnitelma. Teijon suunnitteluryhmän ehdotus 16.3.1992. – Metsähallituksen arkisto, Vantaa. 33 s.
- 1994: Punassuon soidensuojelun hoito- ja käyttösuunnitelma. – Metsähallituksen luonnonsuojelujulkaisuja. Sarja B 8. 7 s.
- Ovaskainen, V., Horne, P., & Sievänen, T. 1999: Evon ja Teijo retkeilyalueiden kävijät ja kävijätyytyväisyys kesäkaudella 1996. – Metsäntutkimuslaitoksen tiedoantoja 726. 78 s. + 10 liit.
- Raunio, A., 1992: Teijon retkeilyalueen luontoselvitys. – Metsähallitus, luonnonsuojelun arkisto, Vantaa. 50 s.
- Reiman, J. 1993: Sysimiilujen poltto Teijon alueella. – Tutkielma Tuomarniemen metsäoppilaitoksessa.

ARVOKKAAT METSÄKUVIOT

Osasto 681

Kuviot 141 ja 144: Kylmäkorpi. Istutettuja jalopuita, saarnimetsikkö, nuoria tammia ja vaahteroita. Keskijäreitä haapoja ja tervaleppiä. Lisäksi istutettuja vieraita puulajeja (douglaskuusi, kontortamänty). Kenttäkerroksessa runsaasti lehtokortetta ja valkovuokkoa. **Liito-oravan esiintymisalue.**

Toimenpiteet: Avainbiotooppi ja arvokas luontokohde. Uhanalaisen lajin esiintymisalue. Samalla ennallistamiskohde. Jaloja lehtipuita suositaan. Vieraat puulajit ja männyt poistetaan kokonaan. Osa kuusista kaulataan reikäperkausperiaatteella niin, että metsikön latvuseros pysyy kutakuinkin suljettuna.

Kuviot 469.1 ja 161: Kylmässuon eteläisen vedenottamon pohjoispuolella oleva lähdealue. Arvokas lähdeletto. Lähdeletolla kasvaa valtakunnallisesti **uhanalainen (VU) lähdesara** (*Carex paniculata*). Lähdesaran seurassa kasvaa vaateliaita lettokasveja kuten suokorte (*Equisetum palustre*) ja suokeltto (*Crepis paludosa*).

Toimenpiteet: Avainbiotooppi ja uhanalaisen lajin kasvupaikka. Ei toimenpiteitä.

Kuvio 471.1: Lähdeletto n. 140 m Kylmässuon eteläisen vedenottamon pumppuhuoneesta itäkoilliseen. Tämä letto on keskellä tavanomaista rämettä, mutta ilmeisesti lähdevaikutteinen. Letolla kasvaa **alueellisesti uhanalainen lettovilla** (*Eriophorum latifolium*) sekä monta muuta vaateliasta lettokasvia kuten, hina (*Danthonia decumbens*), suokorte ja lännenhernesara (*Carex demissa*).

Toimenpiteet: Avainbiotooppi ja alueellisesti uhanalaisen lajin kasvupaikka. Ei toimenpiteitä. Ei toimenpiteitä myöskään läheisellä rämeellä (eli koko Metsähallituksen hallinnassa olevalla suoalueella).

Osasto 691

Kuvio 123: Ojitettu kuusikorpi Matildanjärven ja Kylmässuon välissä. Osa kuusista järeitä. Kuollutta puustoa esiintyy. Lakkakääpää (*Ganoderma lucidum*) esiintyy kuusenkannossa ja kaatuneella kuusella. Lakkakääpä on vanhojen metsien tunnuslaji.

Toimenpiteet: Kuusikorpi on ojitettunakin luonnon monimuotoisuuden suojelun kannalta arvokkaan käävän esiintymisalue ja avainbiotooppi. Korpi ennallistetaan täyttämällä ojat.

Kuvio 130: Ojitettu kuusikorpi Matildanjärven ja Kylmässuon välissä. Osa kuusista järeitä. Kuollutta puustoa esiintyy. Lakkakääpää (*Ganoderma lucidum*) esiintyy kuusenkannossa ja kaatuneella kuusella. Lakkakääpä on vanhojen metsien tunnuslaji.

Toimenpiteet: Kuusikorpi on ojitettunakin luonnon monimuotoisuuden suojelun kannalta arvokkaan käävän esiintymisalue ja avainbiotooppi. Korpi ennallistetaan täyttämällä ojat.

Kuvio 136: Lähdesuo. Suo on pääosin rämettä. Lähteen silmässä ja lähdepurossa kasvaa satoja ellei tuhansia tatarvita-yksilöitä (*Potamogeton polygonifolius*). Kymmeniä metrejä pitkä ja metrin pari leveä kasvusto oli hyväkuntoinen sekä touko-että syyskuussa 1998. **Tatarvita on valtakunnallisesti silmälläpidettävä (NT).** Lähteisissä kohdissa kasvaa niukasti näsiä ja valkovuokkoa sekä paikoin ruskosammalta (*Drepanocladus* sp.). Avainbiotooppi ja uhanalaisen lajin esiintymä.

Toimenpiteet: Ei toimenpiteitä.

Kuviot 599 ja 600: Matildedalin luonnonsuojelualue. Pähkinäpensaslehto, jossa kasvaa mm. sinijuurta. Lehto on kuusettumassa, mikä näkyy vaateliaan lehtokasvillisuuden taantumisena.

Toimenpiteet: Hoidetaan lehtona poistamalla alueelta varjostavia kuusia.

TEIJON HOITO- JA KÄYTTÖSUUNNITELMASTA SAADUT PALAUTTEET

Teijon hoito- ja käyttösuunnitelmasta pyydettiin palautteita keväällä 2002 seuraavilta tahoilta: Perniön kunta, Varsinais-Suomen partiopiiri ry., Lounais-Suomen ympäristökeskus, Varsinais-Suomen liitto, Salon kaupunki ja Salon Seudun Kehittämiskeskus.

Asiakkaille ja paikallisille asukkaille järjestettiin yleisötilaisuus Teijolla 29.4.2002. Tähän tilaisuuteen saapui noin 30 asiasta kiinnostunutta henkilöä alueelta ja lähiympäristöstä. Yleisöpalaute oli ensisijaisesti käytännön toimintaan liittyvää. Kysymyksiin voitiin antaa vastaus heti kysyjää tyydyttävällä tavalla. Tilaisuudessa kysyttiin esimerkiksi: "Kuinka paljon Metsähallituksella on rakennusoikeuksia Matildanjärven alueella?", "Milloin Kirjakalassa saadaan pihatyöt kuntoon?", "Valvooko retkeilyalueen asioita ympäristöministeriö?". Tällaisiin kysymyksiin voitiin vastata tilaisuudessa heti.

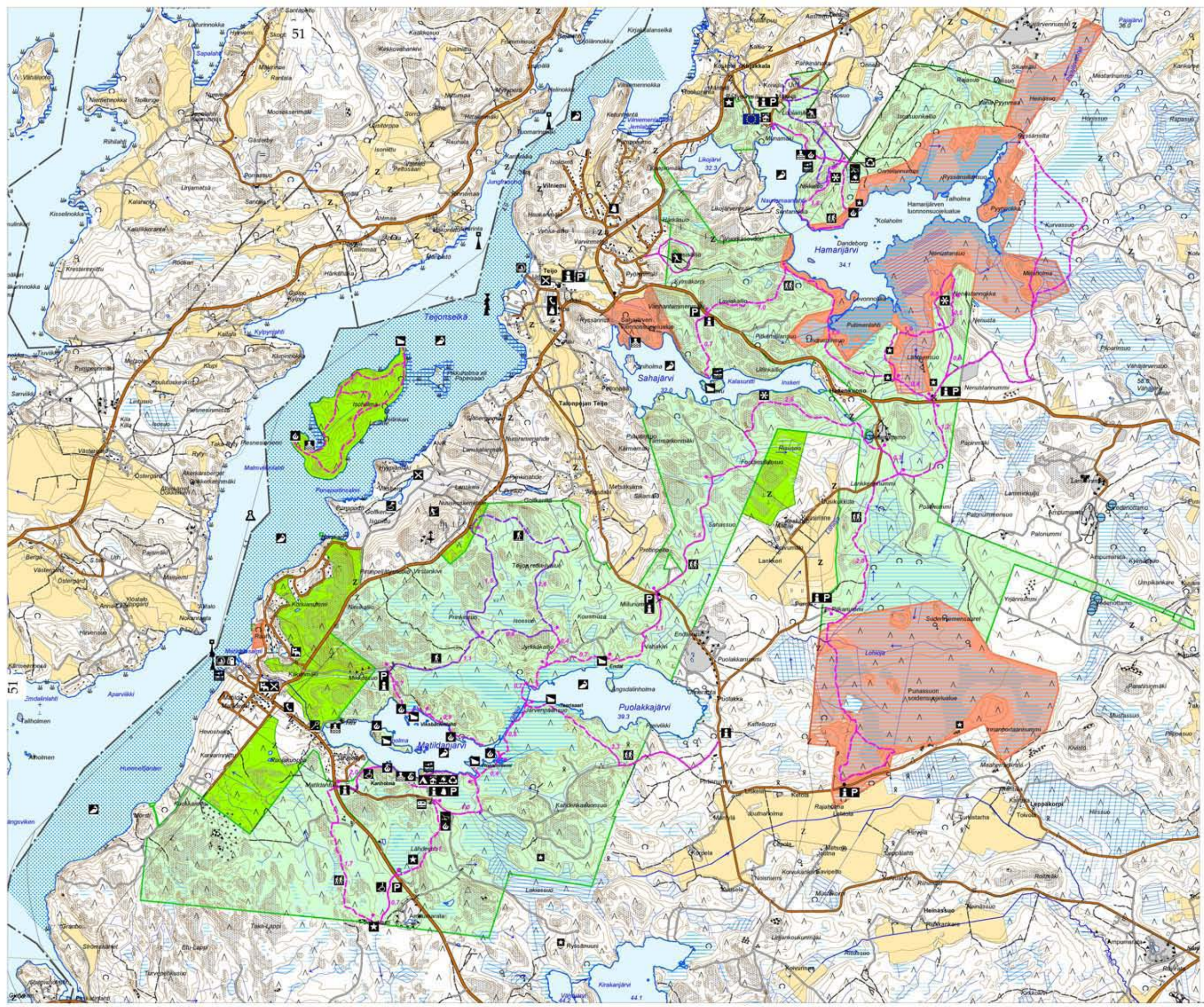
Yhteisöpalautteet

Suunnitelman kohta, Lausuja ja ehdotus	Metsähallituksen kommentti	Toimenpide, vaikutus suunnitelmaan
2. Luonto ja käyttö		
<p>Lounais-Suomen ympäristökeskus: "Kartta, jossa luontodirektiivin luontotyyppien sijainti osoitetaan, palvelisi myös luontotyyppien seurantavelvoitetta. Tällainen kartta olisi ilmeisesti laadittavissa, koska käyttö- ja hoito-suunnitelmassa on nyt laskettu eri luontotyyppien prosenttiosuudet kohteen pinta-alasta."</p> <p>"Koska kyseessä on suosittu retkeily- ja virkistysalue – 55 000 käyntikertaa vuonna 2001 – tulisi myös virkistyskäytön vaikutuksia arvioida Naturen suojeluperusteilla."</p> <p>Perniön kunta: "Lautakunta ilmaisee huolensa lukua 13 koskevaan alueen hallinta- ja hoitostrategiaan, koska luvussa ei lainkaan käsitellä retkeilyalueen ylläpitoon tarvittavia tulevaisuuden resursseja. Lautakunta edellyttää, että Metsähallitus paneutuu suunnittelujakson henkilöstö- ja rahoitustarpeeseen ja esittää tarvittavat kävijämääriin perustuvat nykyistä suuremmat lisäresurssit Teijon retkeilyalueelle."</p>	<p>Kartta on laadittavissa.</p> <p>Alueen käyttö on erittäin selvästi painottunut Matildanjärven suunnalle. Alueelle mahtuu jopa lisää kävijöitä sen vaarantamatta koko alueen luontoarvoja.</p> <p>Asia on Metsähallituksen tiedossa. Alueen rahoitus tulee MMM:n budjetista, jonka puitteissa ei tähän mennessä ole kyetty Teijon alueen rahoitusta nostamaan. Rahoitustarvetta voidaan tarkentaa. Henkilöresurssit jakautuvat Metsähallituksen organisaation puitteissa eri tulostiminnoille ja eri henkilöille. Määrässä ei ole tapahtunut pienennyksiä.</p>	<p>Kartta laaditaan tämän suunnitelman liitteeksi.</p> <p>Ei toimenpiteitä.</p> <p>Tarkennetaan suunnitelmassa olevaa resurssitarvetta.</p>

<p>"Ympäristöä valvovana viranomaisena lautakunta suosittelee yhteistyön lisäämistä suunnittelukaudella ja edellyttää Metsähallituksen käynnistävän jo suunnitteluvaiheessa neuvotellut kunnan rakennus-, palo- ja ympäristö- sekä ympäristöterveysviranomaisten kanssa."</p>	<p>Yhteistyön lisääminen on kaikkien osapuolten kannalta positiivinen asia, mutta se on kuitenkin käytännön toimi. Eri hankkeiden toteuttamisessa noudatetaan aina normaaleja suunnittelu- ja yhteydenpitojärjestelmiä.</p>	<p>Ei toimenpiteitä.</p>
<p>Salon Seudun Kehittämiskeskus: "Olemme tutustuneet Teijon retkeilyalueen hoito- ja käyttösuunnitelmaehdotukseen. Suunnitelmaehdotus on mielestämme asianmukainen ja toteuttamiskelpoinen."</p>	<p>Suunnitelman tavoitteena on ollut mahdollisimman monipuolinen alue ja sen tulevaisuus.</p>	<p>Ei toimenpiteitä.</p>
<p>3. Hoidon ja käytön tavoitteet Lounais-Suomen ympäristökeskus: "Hoito- ja käyttösuunnitelmassa tulisi asettaa luontotyypeittäin tavoitteita alueen käytölle sekä ohjata ennallistamistarvetta."</p>	<p>Tavoitteet on asetettu prosesseittain. Ennallistamissuunnittelu tehdään erillisenä työnä.</p>	<p>Ei toimenpiteitä.</p>
<p>"... kunnostusojituksista tulee luopua alueella kokonaan."</p>	<p>Puuntuotannollisista lähtökohdista tehtävät kunnostusojitukset on lopetettu. Tuhojen tai vahinkojen estämiseksi tehtävät kunnostusojitukset on sallittu.</p>	<p>Ei toimenpiteitä.</p>
<p>6. Luonnonkäyttö</p>		
<p>Varsinais-Suomen partiopiiri: "Uusista reittisuunnitelmista haluavat partiolaiset korostaa Hamarinjärven mahdollistavan reitin rakentamista. Hamarinjärvi on monille partiolaisille mieluisa retkikohde, mutta pidemmän retken tekeminen alueella on vaikeaa."</p>	<p>Reittisuunnittelu on huomioitu uudessa suunnitelmassa. Toteutumisaikatauluun vaikuttavat mm. yhteistyö paikallisten maanomistajien ja Salon kaupungin kanssa.</p>	<p>Ei toimenpiteitä.</p>
<p>"... retkeilijöiden kannalta olisi ensiarvoisen tärkeää, että nämä vene- ja uimalaiturit tulisivat selvästi erilleen nuotio- ja yöpymispaikoista."</p>	<p>Suunnitelman tarkoituksena on ollut varmistaa myös eri asiakasryhmien vaatimukset. Asiaa on huomioitu tässä suunnitelmassa.</p>	<p>Ei toimenpiteitä.</p>
<p>"Polttopuiden pilkkominen retkeilijöiden toimesta katsotaan kaikkia osapuolia hyödyttäväksi tavaksi. Jätehuoltoa helpottamaan ja luonnon roskaamista ehkäisemään toivottaisiin riittävästi ohje- ja muistutuskylttejä rakennelmien ja roskakorien yhteyteen siitä, että tuomansa jätteet voi myös viedä itse pois alueelta eikä niitä ole välttämätöntä jättää alueen roskakoreihin."</p>	<p>Polttopuut ovat ainakin osittain jatkossakin "pitkää tavaraa", koska aiemmin saadun palautteen mukaan on mukava tehdä itse polttopuita. Jätehuollossa on pyritty juuri partiopiirin kuvaamaan tavoitteeseen jo muutaman vuoden ajan.</p>	<p>Ei toimenpiteitä.</p>

<p>"Partiolaiset toivovat, että edelleen kiinnitetään huomiota suunnitelmassa jo olevaan kohtaan polkujen pyörätuolilla kulkukelpoisuuteen. Olisi tärkeää, että tällaiset polut kulkisivat myös "keskellä luontoa", eivätkä ainoastaan siellä, mihin on aiemmin rakennettu autotietä."</p>	<p>Retkeilyalueelle on jo edellisen suunnitelmakauden aikana rakennettu ko. väyliä. Niitä ylläpidetään ja parannetaan mahdollisuuksien ja tarpeen mukaan.</p>	<p>Ei toimenpiteitä.</p>
<p>Salon kaupunki: "Ehdotuksessa hoito- ja käyttösuunnitelmaksi esitetään monipuolisesti retkeilyalueelle sijoitettavaa toimintaa ja hoitoa. Alueen kävijämäärä on viime vuosina ollut noin 30 000 henkilöä/vuosi. Tämän ei voida katsoa aiheuttavan Salo-Teijo-tieosuudelle merkittäviä paineita. Kävijämäärä saattaa sen sijaan jossain määrin hyödyttää Salossa toimivia liikeyrityksiä (majoitus, päivittäistavarat, urheilutarvikkeet). Lisäksi retkeilyalueen läheisyys saattaa tuoda lisätarvetta myös Salon ja Teijon väliselle vesibussiliikenteelle. Retkeilyalueen pieni etäisyys Salosta hyödyttää salolaisia ja parhaimmillaan pitkällä tähtäimellä lisää luonnontuntemusta ja -kunnioitusta asukkaissa."</p>	<p>Suunnitelmassa on pyritty monipuolisuuteen ja eri asiakasryhmien tarpeiden huomioimiseen.</p>	<p>Ei toimenpiteitä.</p>
<p>Varsinais-Suomen liitto: "Retkeilyreitistön käyttöaste on saavuttanut tason, mikä voidaan ylläpitää vain jos reitistön rakenteet pystytään huoltamaan riittävän korkeatasoisina. Suunnitelman tilasto-osasta käy selville, että opastuskeskuksen ja luontonäytelyn kävijämäärät ovat alun 1 500 kävijästä vakiintuneet tasolle 8 000 kävijää. Mikäli tavoitteena on keskuksen kävijämäärien oleellinen nostaminen, edellyttää se keskuksen vetovoimaisien osuuksien kehittämistä lähinnä luontonäytelyn osalta."</p>	<p>Reitit ja varsinkin osa niiden rakenteista ovat todellakin kovan käyttöpaineen alaisia. Tason säilyttäminen edellyttää korvausinvestointeja. Matildanjärven luontotuvan näyttelystä on tehty suunnitelma. Suunnitelmassa on huomioitu erilaiset ja eritasoiset retkeilijät.</p>	<p>Ei toimenpiteitä.</p>
<p>7. Opastus</p>		
<p>Varsinais-Suomen partiopiiri: "... Jos retkeilemään tullaan tästä suunnasta esim. Hamarinjärvelle on Matildanjärven luontokeskus väärässä suunnassa. Tilannetta pitää helpottaa pystyttämällä riittävästi uudelle luontokeskukselle johtavia näkyviä opasteita Teijon keskustan suunnasta tuleville."</p>	<p>Opasteet asennetaan erillisen suunnittelun ja tilanteen vaatimalla tavalla, kun luontotupa on valmistunut.</p>	<p>Ei toimenpiteitä.</p>

11. Alueen hallinta ja hoito		
Lounais-Suomen ympäristökeskus: "Myös nykyinen retkeilyvarustus (esim. pitkospuut) ja viitoitus on nykyisin eräin paikoin niin heikossa kunnossa, että käsitys kohteesta Etelä-Suomen hienoimpana retkeilyalueena voi vaarantua."	Asia on Metsähallituksen tiedossa. Alueen rahoitus tulee MMM:n budjetista, jonka puitteissa ei tähän mennessä ole kyetty nostamaan Teijon alueen rahoitusta.	Ei toimenpiteitä.



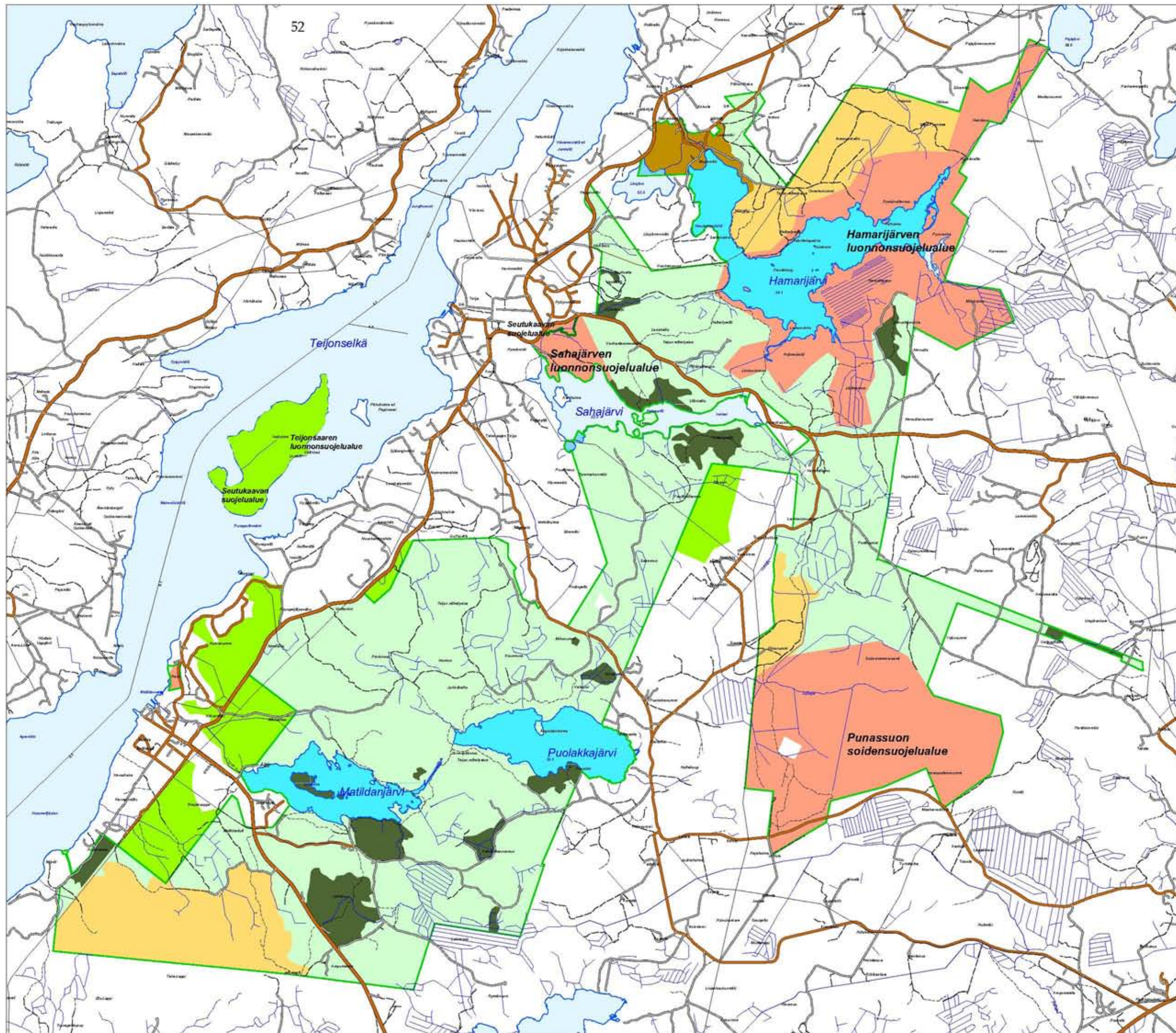
- Asetuksen mukainen Teijon retkeilyalue
- Retkeilyalueeseen liittyvät Metsähallituksen maat
- Luonnonsuojelualue
- Metsästysalue
- Retkeilyreitti
- Liikuntaesteisille
- Retkilatu, kilpalatu, hiihtohissi
- Kuntorata (valaistu)
- Luontokeskus, opastustaulu
- Pysäköinti, matkailuvaunut, puomi
- Kalastusalue
- Vuokravene, vierassatama (laskupaikka)
- Kaunis näköala
- Luonnontävyys, miilu
- Laavu, tulentekopaikka
- Keittokatos, juomavesi
- Jätteen lajittelupiste
- Telttailualue, uimapaikka
- Leiripaikka
- Kauppa, kiosk, puhelin
- Ruokailu, majoitus
- Tennis, golf

0 km 1 km
1:35 000

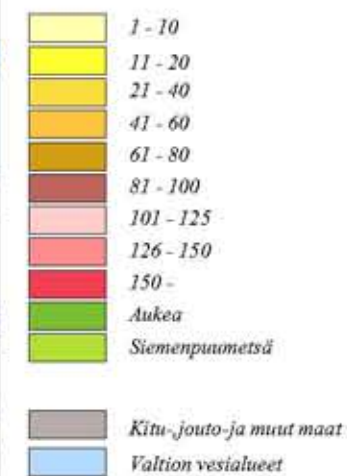
Maankäyttö

- Retkeilyalue
- Retkeilyalueeseen liittyvät
Metsähallituksen maat
- Luonnonsuojelualue
- Aarniosa
- Erityisalueet
- Erityiskohteet

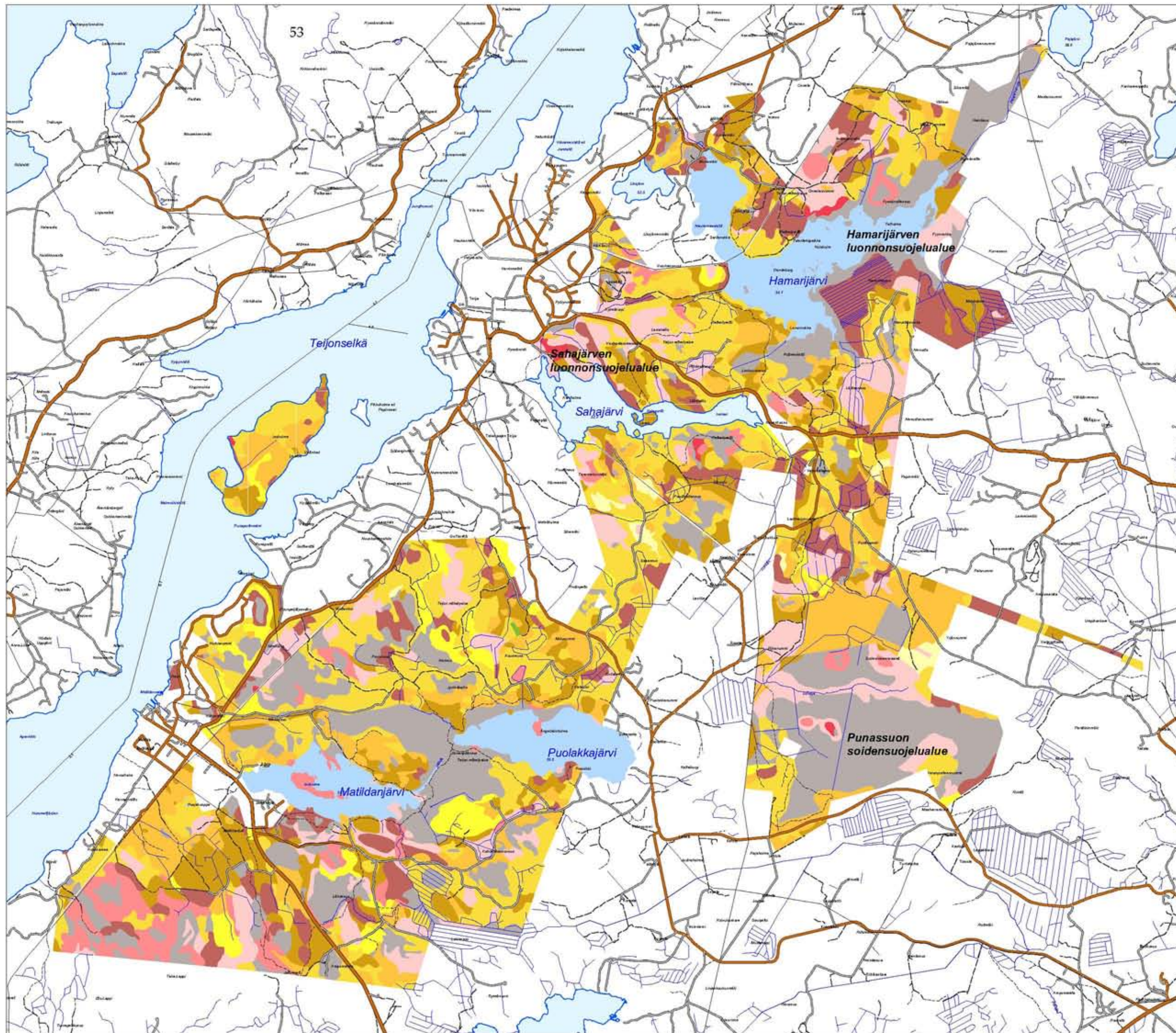
Mittakaava 1:35 000



Ikäluokat



Mittakaava 1:35 000



Maisema-, kulttuuri- ja riistakohteet

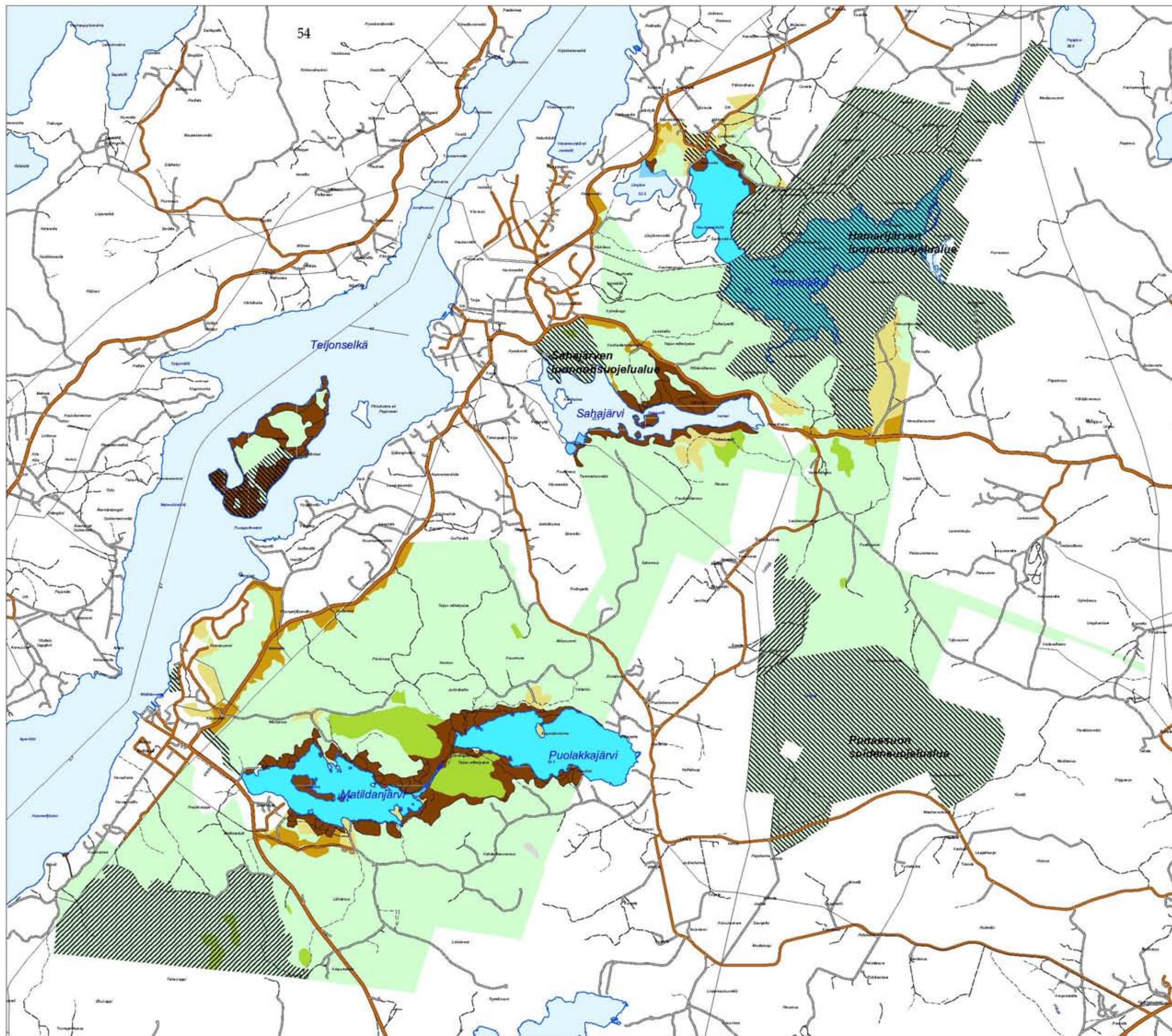
- Riistakohde
- Rantametsä
- Tienvarsimetsä
- Muu maisema-alue
- Valtion maat

Suojelualueet

- Lakisäätiset suojelualueet ja suojeluohjelma-alueet
- Retkeilyalueen aarniosat

Karttakäsitteistä syistä erityiskohteet voivat tulla todellista laajempina.

Mittakaava 1:35 000



Arvokkaat luontokohteet

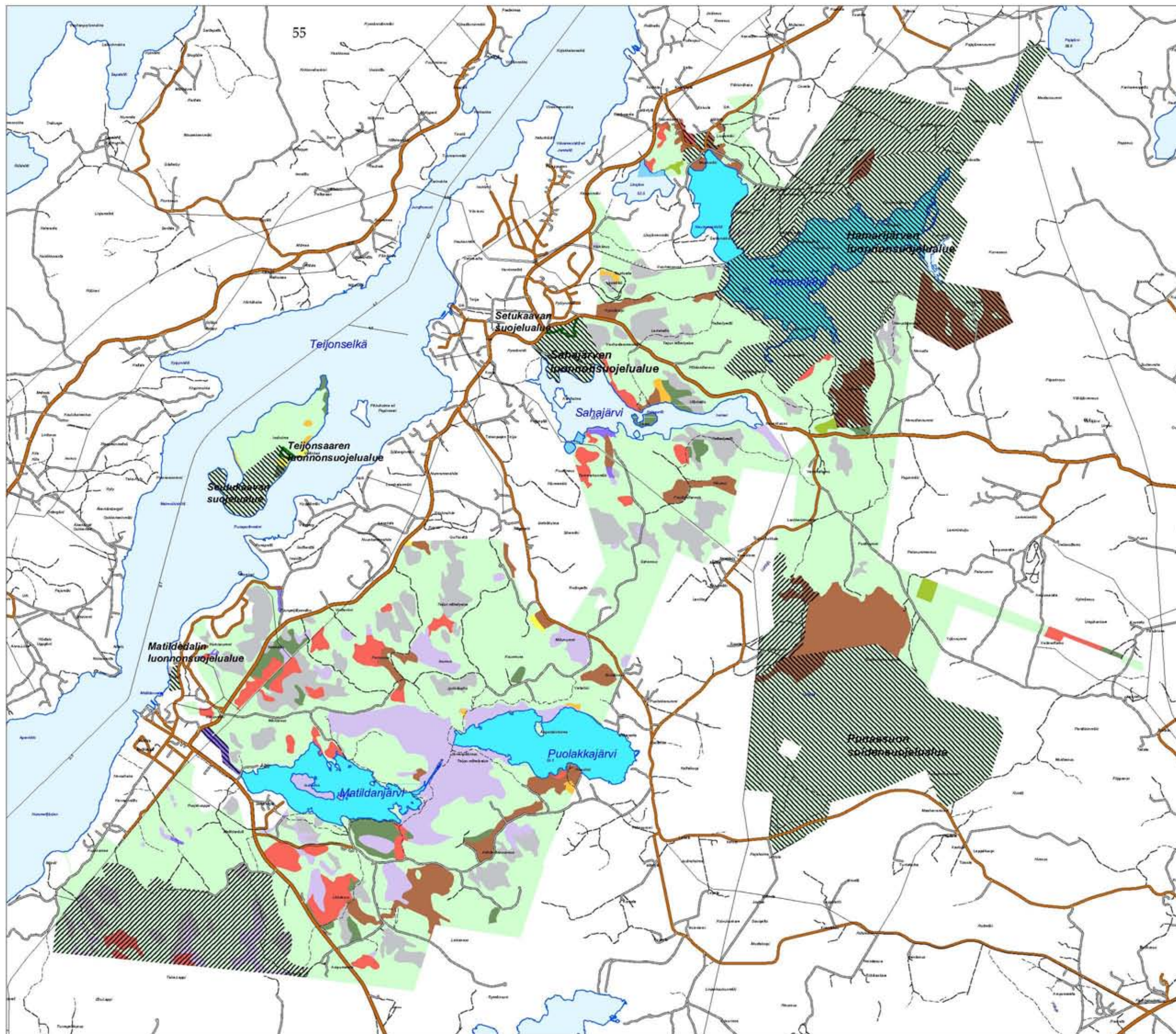
- Lakisääteinen luontokohte
- Ennallistettava kohde
- Lehto
- Rehevä suo
- Vanha metsä
- Nuori luonnontmsä tai kulotusala
- Pienvesi, vesialue
- Pienvesi, ympäröivä alue
- Jyrkänne, kallio tms.
- Muu luontokohte
- Valtion maat

Suojelualueet

- Lakisääteiset suojelualueet ja suojeluohjelma-alueet
- Retkeilyalueen aarniosat

Karttateknisesti syistä erityiskohteet voivat näyttää todellista laajempina.

Mittakaava 1:35 000

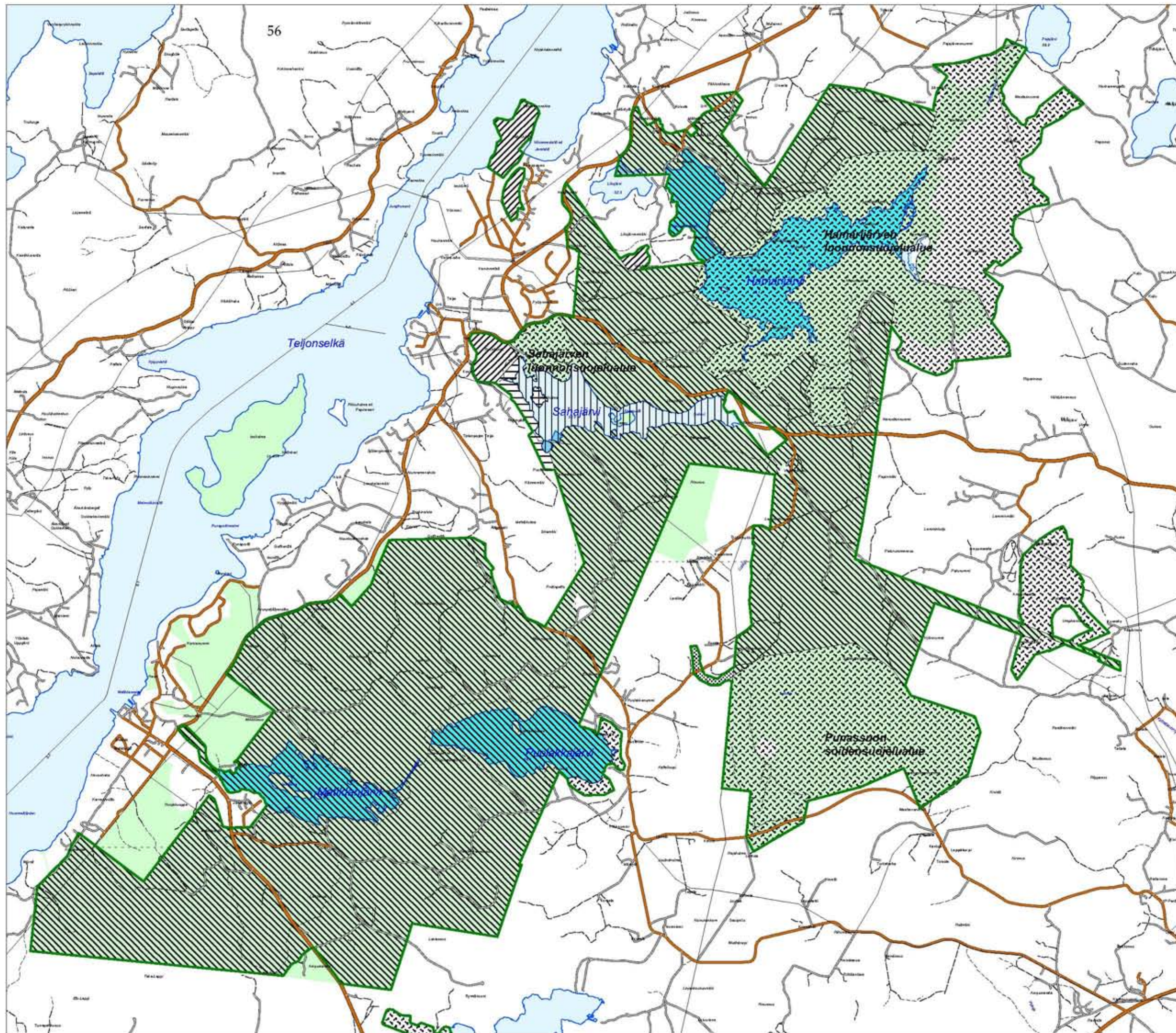


Natura 2000 -toteutuskeinot

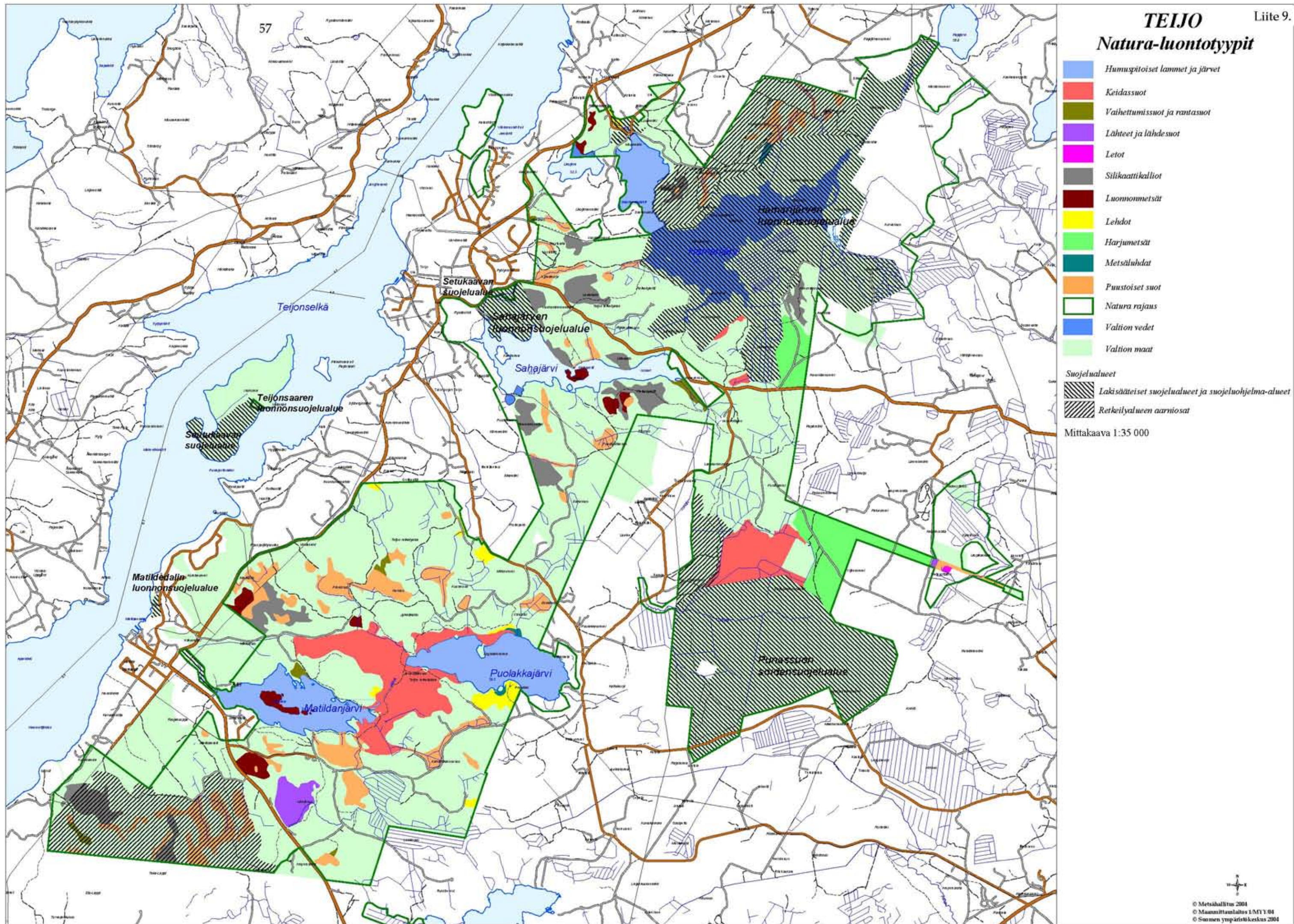
-  Luonnonsuojelulaki
-  Vesilaki
-  Rakennuslaki / kaava
-  Maa-aineslaki
-  Vesilaki ja metsälaki
-  Ulkoilulaki
-  Natura rajaus
-  Valtion maat

Natura 2000 toteutuskeinokartan lähtöaineisto epätarkka

Mittakaava 1:35 000



Natura-luontotyypit



ISSN 1235-8983
ISBN 952-446-392-x (nidottu)
ISBN 952-446-393-8 (pdf)

Julkaisuja voi tilata osoitteella:

Metsähallitus
Asiakaspalvelut
PL 36, 99801 IVALO
natureinfo@metsa.fi
www.metsa.fi

Puhelintiedustelut: 0205 64 7702

Hinta 10 euroa



250 kpl
Edita Prima Oy
Helsinki 2004