

Luontokeskus Petolan asiakastutkimus 2006



Juha R. Pääkkönen
juha.r.paakkonen@metsa.fi

Översättning: Pimma Åhman

Kansikuva: Petolan aulaa vartioi Hannu Kyllösen luonnollisen kokoinen karhuveistos.
Kuva: Juha R. Pääkkönen



© Metsähallitus 2008

ISSN 1235-8983
ISBN 978-952-446-645-5 (pdf)

Juha R. Pääkkönen

**Luontokeskus Petolan
asiakastutkimus
2006**



METSÄHALLITUS

KUVAILULEHTI

JULKAISIJA	Metsähallitus	JULKAISUAIKA	15.5.2008
TOIMEKSIANTAJA	Metsähallitus	HYVÄKSYMISPÄIVÄMÄÄRÄ	
LUOTTAMUKSELLISUUS	Julkinen	DIAARINUMERO	2262/52/2008
SUOJELUALUETYYPPI/ SUOJELUOHJELMA			
ALUEEN NIMI			
NATURA 2000-ALUEEN NIMI JA KOODI			
ALUEYKSIKKÖ	Pohjanmaan luontopalvelut		
TEKIJÄ(T)	Juha R. Pääkkönen		
JULKAISUN NIMI	Luontokeskus Petolan asiakastutkimus 2006		
TIIVISTELMÄ	<p>Luontokeskus Petola Kuhmossa on yksi Metsähallituksen luontopalvelujen asiakaspalvelupisteistä. Luontokeskuksen pääteemana ovat Suomen suurpedot. Normaalin luontokeskustoiminnan lisäksi Petolalla on oma roolinsa myös valtakunnallisessa suurpetoviestinnässä.</p> <p>Entinen Kainuun luontokeskus muuttui sekä teemaltaan että sisällöltään täysin uudistuneeksi Luontokeskus Petolaksi vuonna 2005. Kesäkaudella 2006 toteutettu asiakastutkimus on ensimmäinen laaja mielipidekartoitus Petolan palveluista.</p> <p>Asiakastutkimuksen aineisto kerättiin yhtenäisellä menetelmällä Metsähallituksen standardoidulla lomakkeella, joten tutkimuksen tulokset ovat vertailukelpoisia muiden vastaavien Metsähallituksen luontokeskuksissa tehtyjen tutkimusten kanssa. Yhtenäiset menetelmät mahdollistavat muutosten seurannan myös Petolan myöhempiä asiakastutkimuksia tehtäessä.</p> <p>Tutkimusaineistoa kerättiin huhtikuusta lokakuuhun kolmena päivänä viikossa. Satunnaisuutta aineiston otantaan lisättiin arpomalla tutkimusaineiston keruupäivät. Satunnaisotannalla vähennettiin subjektiivisten tekijöiden vaikutusmahdollisuutta.</p> <p>Tulosten perusteella tyypillinen asiakas on kävelystä ja luonnontarkkailusta kiinnostunut opistotason tutkinnon suorittanut keski-ikäinen henkilö. Luontokeskuksessa hän hakee tietoa Suomen suurpedoista ja tutustuu näyttelyyn. Valtaosa kävijöistä tulee omalla autolla 2–5 henkilön seurueissa, jotka useimmiten koostuvat oman perheen jäsenistä. Luontokeskus on yksi matkan suunnitelluista kohteista, mutta lähes yhtä usein ennalta suunnittelematon kohde.</p> <p>Luontokeskuksen palveluista eniten kiitosta saivat henkilökohtainen asiakasneuvonta, näyttelyt sekä tiedon saanti kävijöille tärkeistä asioista. Saadut palautteet antoivat arvokasta tietoa luontokeskuksen muun toiminnan kehittämiseksi. Kuhmon vilkkain matkailukuukausi on heinäkuu, mikä näkyy myös Petolan käynneissä. Suuri osa kävijöistä tutustuu Kuhmossa ollessaan myös muihin alueen kohteisiin. Yhteistyö alueen matkailuyrittäjien ja muiden toimijoiden kanssa onkin erittäin tärkeällä sijalla Petolan toiminnassa.</p>		
AVAINSANAT	asiakastutkimus, luontokeskus Petola		
MUUT TIEDOT			
SARJAN NIMI JA NUMERO	Metsähallituksen luonnonsuojelujulkaisuja. Sarja B 97		
ISSN	1235-8983	ISBN (PDF)	978-952-446-645-5
SIVUMÄÄRÄ	40 s.	KIELI	suomi
KUSTANTAJA	Metsähallitus	PAINOPAIKKA	
JAKAJA	Metsähallitus, luontopalvelut	HINTA	

PRESENTATIONSBLAD

UTGIVARE	Forststyrelsen	UTGIVNINGSDATUM	15.5.2008
UPPDRAGSGIVARE	Forststyrelsen	DATUM FÖR GODKÄNNANDE	
SEKRETESSGRAD	Offentlig	DIARIENUMMER	2262/52/2008
TYP AV SKYDDSONOMRÅDE/ SKYDDSPROGRAM			
OMRÅDETS NAMN			
NATURA 2000-OMRÅDETS NAMN OCH KOD			
REGIONENHET	Österbottens naturtjänster		
FÖRFATTARE	Juha R. Pääkkönen		
PUBLIKATION	Kundundersökning vid Petola naturum 2006		
SAMMANDRAG	<p>Petola naturum i Kuhmo är ett av Forststyrelsens naturtjänsters kundtjänstställen. Huvudtemat för naturumet är de stora rovdjuren i Finland. Petola fungerar inte bara som ett vanligt naturum utan spelar också en viktig roll i den riksomfattande informationsförmedlingen om de stora rovdjuren.</p> <p>Kajanalands naturum, som naturumet tidigare hette, omvandlades till Petola naturum år 2005 och förnyades helt både till temat och innehållet. Denna kundundersökning gjordes under sommarhalvåret 2006 och är den första omfattande opinionsundersökningen om Petolas tjänster.</p> <p>Data till kundundersökningen insamlades med Forststyrelsens standardiserade metoder och formulär, så att resultaten är jämförbara med övriga besökarundersökningar som Forststyrelsen naturtjänster utfört. Standardmetoderna möjliggör vid kommande kundundersökningar en uppföljning av förändringarna vid Petola.</p> <p>Materialet insamlades tre dagar i veckan mellan början av april och slutet av oktober. Slumpmässigheten utökades genom att man lottade ut vilka dagar materialet samlas. Det slumpmässiga urvalet minskar risken för att subjektiva faktorer inverkar på undersökningen.</p> <p>Resultaten visar att en typisk kund är en medelåldersperson, som är intresserad av att promenera och observera naturen och har en examen på institutnivå. Kunden önskar att få information om de stora rovdjuren i Finland och att bekanta sig med utställningen. Majoriteten av kunderna kommer med egen bil i ett sällskap på 2–5 personer, som oftast består av medlemmar av den egna familjen. Naturumet är för en del ett planerat rese-mål men nästan lika ofta ett oplanerat rese-mål.</p> <p>Av naturumets tjänster uppskattades mest personlig kundtjänst, utställningarna och tillgången till informationen om viktiga frågor för kunderna. Responsen gav värdefull information om hur vi kan utveckla den övriga verksamheten vid naturumet. Juli är den livligaste turistmånaden i Kuhmo, vilket också framgår av Petolas kundantal. En stor del av besökarna bekantar sig också med övriga rese-mål i Kuhmo. Samarbetet med områdets turistföretagare och övriga aktörer inom turismen har en viktig ställning i Petolas verksamhet.</p>		
NYCKELORD	kundundersökning, Petola naturum		
ÖVRIGA UPPGIFTER			
SERIENS NAMN OCH NUM- MER	Metsähallituksen luonnonsojelujulkaisuja. Sarja B 97		
ISSN	1235-8983	ISBN (PDF)	978-952-446-645-5
SIDANTAL	40 s.	SPRÅK	finska
FÖRLAG	Forststyrelsen	TRYCKERI	
DISTRIBUTION	Forststyrelsen, naturtjänster	PRIS	

Sisällys

1 JOHDANTO.....	7
2 ASIAKASTUTKIMUKSEN TOTEUTUS	9
3 TULOKSET	11
3.1.1 Perustiedot	11
3.1.2 Seuruetiedot	12
3.2 Käynti luontokeskuksessa	14
3.2.1 Kohteen tärkeys	14
3.2.2 Asiakkaiden ulkoilu- ja luontoharrastukset	14
3.2.3 Käyntien alueellinen jakautuminen	17
3.2.4 Käynnin kesto ja toistuvuus.....	17
3.2.5 Saapuminen luontokeskukseen.....	18
3.2.6 Tietolähde	21
3.3.1 Asiakkaiden mielipiteet kohteesta ja sen palveluista.....	22
3.3.2 Onnistuminen.....	23
3.3.3 Asiakastyytyväisyysindeksi.....	23
3.4 Valinnaiset ja aluekohtaiset kysymykset.....	25
3.5 Vapaamuotoiset ajatukset.....	26
4 TULOSTEN TARKASTELU JA YHTEENVETO	27
LIITTEET	
Liite 1 Otantakehikko	29
Liite 2 Aineiston keruuaikataulu ja sen toteutuminen	30
Liite 3 Vastaajien ilmoittamat matkan pääkohteet ja muut kohteet	32
Liite 4 Vapaamuotoinen palaute aihepiireittäin.....	33
Liite 5 Suomenkielinen kyselylomake	34
Liite 6 Vastanneiden kotipaikka	39

1 Johdanto

Luontokeskus Petolassa toteutettiin asiakastutkimus huhti-lokakuussa 2006. Kävijöiltä kysyttiin kirjallisesti mielipidettä luontokeskuksesta ja sen palveluista. Saadut palautteet antavat arvokasta tietoa luontokeskuksen toiminnan kehittämiseen.

Tutkimus oli ensimmäinen laaja ja kattava mielipidekartoitus Luontokeskus Petolan palveluista. Asiakastutkimus tehtiin jo aiemminkin, vuonna 2001, mutta silloin keskuksen nimi oli Kainuun luontokeskus. Kesällä 2005 avattu Luontokeskus Petola on täysin uusi sekä teemaltaan että sisällöltään. Nykyisellään luontokeskuksella on oma rooli myös valtakunnallisessa suurpetoviestinnässä.

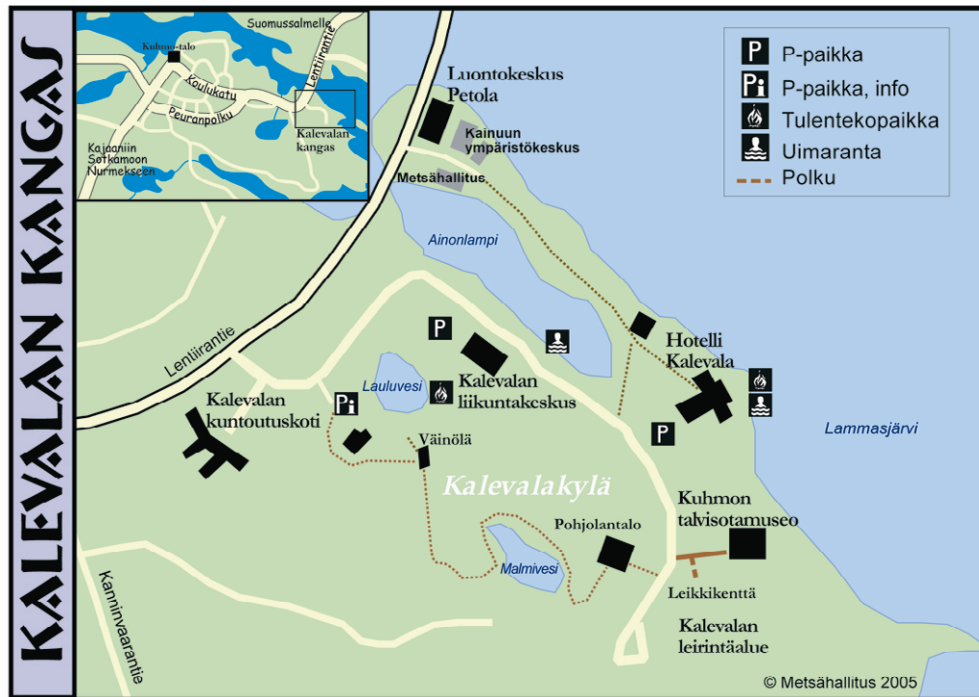
Luontokeskus Petola sijaitsee noin 10 000 asukkaan Kuhmossa, kolmen kilometrin päässä sen keskustaajamasta. Moniin muihin luontokeskuksiin verrattuna Petolan sijainti ei ole paras mahdollinen, sillä Petola ei ole valtaväylien varrella eikä sillä ole läheisyydessään nimekästä ja vetovoimaista kohdetta, kuten on esimerkiksi Oulangan luontokeskuksella. Kuhmosta on naapurikuntiinkin pitkät matkat (kuva 1). Näin ollen vuoden 2006 noin 18 000 kävijän käyntimäärää voi pitää hyvänä saavutuksena.



Kuva 1. Luontokeskus Petolan sijainti Itä-Kainuussa. © Metsähallitus 2008, © Genimap Oy, Lupa L 5293.

Kuhmon matkailussa Luontokeskus Petolan rooli on huomattava. Erityisen merkittävää on se, että Petola sijaitsee Kuhmon Kalevalan kankaalla (kuva 2), alueella, jossa ovat monet Kuhmon matkailukohteista ja jonka kehittymisnäköymät ovat nimenomaan matkailun kannalta hyvät. Merkitystä on silläkin, että luontokeskus sijaitsee suhteellisen lähellä keskustaa. Yhteistyö matkailuyrittäjien ja muiden toimijoiden kanssa onkin erittäin tärkeällä sijalla Petolan toiminnassa. Suuri osa luontokeskuksen kävijöistä tutustuu Kuhmossa ollessaan myös muihin Kuhmon matkailukohteisiin, ja siksi näitä kohteita on otettu tarkasteluun Luontokeskus Petolan asiakastutkimuksessa.

Luontokeskus Petola opastaa retkeilijöitä monille Metsähallituksen luonnonsuojelu- ja virkistys-alueille. Näistä tärkeimpiä ovat Ystävyyspuistoon kuuluvat Elimyssalon, Lentuan ja Iso-Palosen–Maariansärkkien luonnonsuojelualueet. Myös mm. Teeri–Lososuo soidensuojelualue, Jämäsvaaran ja Jauhovaaran virkistysmetsät sekä virkistyskalastusalueet Syväjärvi ja Sininen ajatus ovat suosittuja käyntikohteita. Petolasta saa tarkat ohjeet ja opastuksen yli kahteenkymmeneen Kuhmon luontokohteeseen.



Kuva 2. Luontokeskus Petolan sijainti Kuhmon Kalevalan kankaalla. © Metsähallitus 2008, © Maanmittauslaitos 1/MML/08.

2 Asiakastutkimuksen toteutus

2.1 Luontokeskuksen kuvaus

Entinen Kainuun luontokeskus muuttui sekä teemaltaan että sisällöltään täysin uudistuneeksi Luontokeskus Petolaksi vuonna 2005. Petolan palvelut on mitoitettu siten, että yhdellä kerralla voidaan esitellä luontokeskusta noin 60 hengen ryhmille. Toisaalta luontokeskuksen tilojen jakautuminen aulatilaan, näyttelytilaan, auditorioon sekä tietoteekkiin mahdollistaa useidenkin ryhmien samanaikaisen palvelun.

Suurpedot kiinnostavat laajalti kaiken ikäisiä kävijöitä. Luontokeskus Petolan olennaisimpia tehtäviä onkin puolueettoman, monipuolisen suurpetotiedon jakaminen. Petola tarjoaa näin työkalun valtakunnalliseen suurpetoviestintään.

Luontokeskuksen keskeisiä tehtäviä ovat luonto-opastus, jota tehdään laajalti mm. koulujen ja yhteistyökumppanien kanssa. Myös retkeilyneuvonta on tärkeässä asemassa. Kuhmossa ja Kainuussa kohteita on runsaasti, eikä niistä ole muualla yhtä kattavasti tietoa saatavilla. Petola on vakiinnuttanut paikkansa Metsähallituksen kalastus-, metsästys- ja uralupien myyntipisteenä.

Luontokeskus on avoinna koko vuoden. Kesäkuusta elokuun loppuun Petola palvelee asiakkaita joka päivä, sillä kesä ja erityisesti Kuhmon kamarimusiikkifestivaalien aika on Kuhmon matkailun vilkkainta aikaa. Syyskuun alusta aina seuraavan vuoden toukokuun loppuun Petola on avoinna maanantaista perjantaihin. Sopimuksen mukaan luontokeskusta esitellään ryhmille myös normaalien aukioloaikojen ulkopuolella. Erilaisten ryhmien käynnit painottuvat touko- ja syyskuulle, kun taas kesä on erityisesti perheiden ja yksittäisten kävijöiden aikaa.

Taulukossa 1 on Luontokeskus Petolaa kuvaavia tietoja. Lisätietoa luontokeskuksesta löytyy mm. Luontoon.fi-verkkopalvelusta (www.luontoon.fi).

Taulukko 1. Luontokeskus Petolaa kuvaavat tärkeimmät tiedot.

Luontokeskus Petola	
Valmistumisajankohta	27.6.2005
Sijainti	Noin 3 km Kuhmon keskustasta
Käyntimäärä	18 000 (v. 2006)
Palvelut	<ul style="list-style-type: none">• Asiakasneuvonta ja opastus• Metsähallituksen tuotteiden ja palveluiden esittely ja myynti• Käsityömyymälä• Auditorio ja kokoustilat• Pysyvä näyttely sekä vaihtuvia näyttelyitä• Tietoa suurpedoista, maankotkasta ja metsäpeurasta• Luontoluokka, jossa mahdollisuus luonto-opetukseen
Erityistä	Muutos Kainuun luontokeskuksesta Luontokeskus Petolaksi 2004–2005

2.2 Aineisto ja menetelmät

Luontokeskuksessa toteutetun asiakastutkimuksen aineisto kerättiin käyttäen Metsähallituksen vakiomenetelmiä ja asiakastutkimuksille vakioitua, luontotalolle muokattua paperilomaketta (liite 5). Näin tutkimuksen tulokset ovat vertailukelpoisia Metsähallituksen muiden vastaavien asiakastutkimusten kanssa. Yhtenäiset menetelmät mahdollistavat muutosten seurannan myös Petolassa myöhempiä asiakastutkimuksia tehtäessä.

Aineiston keräys aloitettiin huhtikuussa 2006. Asiakastutkimuksen kokonaistavoitteeksi asetettiin 700 täytettyä lomaketta ja 102 keruupäivää (liite 1). Keräysajankohdan aikana lomakkeita saatiin täytettyinä 257 kpl, eli 37 % (näistä englanninkielisiä lomakkeita 18 kpl) asetetusta tavoitteesta. Tutkimuksen aikana pidettiin keruupäiväkirjaa, johon merkittiin palautetut lomakkeet sekä kieltäytymiset ja kieltäytymisen syy. Asiakastutkimukseen kieltäytyi vastaamasta 69 henkilöä. Yleisin kieltäytymisen syy oli kiire. Vähäiseen vastanneiden määrään vaikuttaa osittain aineiston keruuaikojen sattuminen hiljaiseen ajankohtaan keväällä ja syksyllä.

Keruupäiviä oli kolme viikossa sekä hiljaisena aikana (3.4.–31.5. ja 1.9.–27.10.) että sesonkiaikana (1.6.–31.8.). Kullekin viikolle arvottiin varsinaiset keruupäivät (viikonpäivä ja kellonaika). Tällä tavalla pyrittiin lisäämään satunnaisuutta otantaan sekä vähentämään subjektiivisten tekijöiden vaikutusmahdollisuutta. Keruupäivän pituudeksi päätettiin 3 ja 4 tuntia siten, että hiljaisena aikana aamupäivä tarkoittaa klo 9–13 ja iltapäivä klo 13–16, sesonkiaikana taas aamupäivä tarkoittaa samoin klo 9–13, mutta iltapäivä klo 13–17 (liite 2). Englanninkieliset lomakkeet olivat tutkimuksessa mukana samoina keruupäivinä suomenkielisten lomakkeiden kanssa.

Otokseen poimittiin kaikki keruupisteen ohittaneet 15 vuotta täyttäneet henkilöt saapumisjärjestyksessä. Jokaiselle lomakkeen täyttäneelle annettiin arpalipuke, jonka täyttämällä vastaaja osallistui viiden esinepalkinnon arvontaan.

Saadut vastaukset syötettiin ASTA-tietojärjestelmään, jonka valmiita raportteja hyödyntäen tämä raportti on pitkälti tehty.

Aineiston analysoinnin tilastollisina menetelminä käytettiin suorien jakaumien tarkastelua ja kuvailevia tunnuslukuja (keskiarvo, keskihajonta, moodi, mediaani ja prosenttipisteet):

- Moodi on tyyppiarvo, joka kuvaa aineiston yleisintä arvoa.
- Mediaani ilmaisee muuttujan keskimmäisen arvon jakaen havaintoaineiston kahteen yhtä suureen osaan.
- 25 %:n prosenttipiste ilmaisee sen muuttujan arvon, jonka alle sijoittuu neljäsosa havaintoaineistosta ja 75 %:n prosenttipiste puolestaan sen muuttujan arvon, jonka alle sijoittuu kolme neljäsosaa havainnoista.

3 Tulokset

3.1 Asiakasrakenne

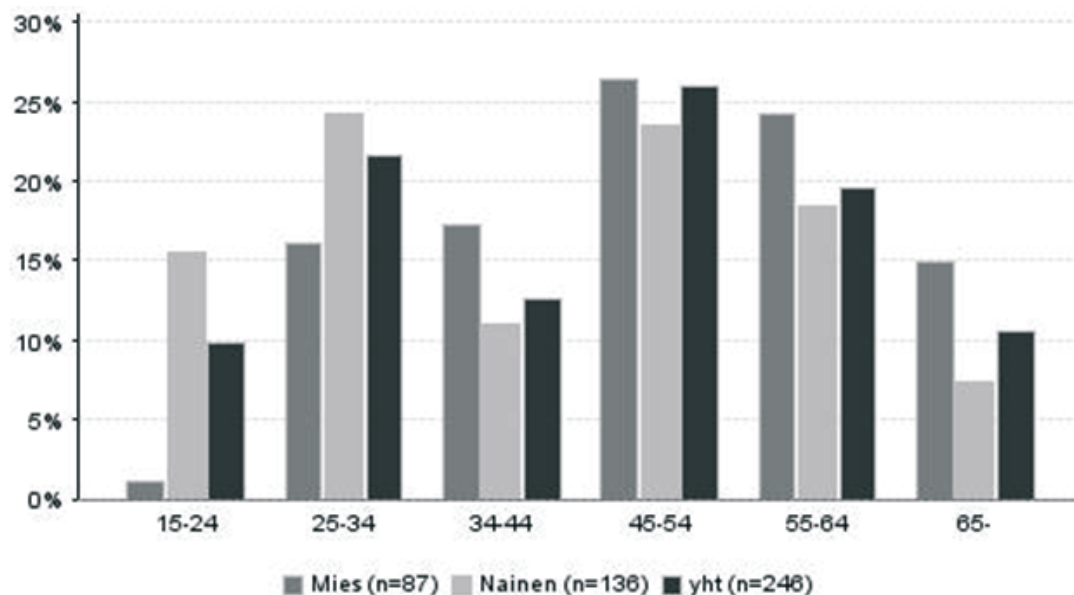
3.1.1 Perustiedot

Kyselyyn vastanneista miehiä oli 39 % ja naisia 61 %. Miesten keski-ikä (49 vuotta) oli noin seitsemän vuotta naisten keski-ikää korkeampi (taulukko 2). Miesten ikäjakauma painottui erityisesti ikäluokkiin 45–54 ja 55–64, joissa oli yhteensä noin puolet vastanneista. Naisten ikäjakauma oli puolestaan kaksihuippuinen ja painottui miehiä voimakkaammin nuoriin ikäluokkiin (kuva 3).

Yleisin koulutus pohja oli opistotasoinen tutkinto (36 %) ja toiseksi yleisin ammattikoulututkinto (21 %). Ylempi yliopisto- tai korkeakoulututkinto oli 19 %:lla ja alempi yliopisto- tai korkeakoulututkinto 15 %:lla tutkimukseen vastanneista. Ilman ammatillista tutkintoa oli 10 % vastanneista (taulukko 3).

Taulukko 2. Luontokeskus Petolassa vuonna 2006 vastanneiden minimi-, maksimi- ja keski-ikä sukupuolen mukaan. Vastanneiden lukumäärä (n) oli 257.

Ikä	Mies	Nainen	Kaikki
Keski-ikä	49,24	42,02	44,84
län keskihajonta	14,17	15,68	15,48
Minimi-ikä	18	15	15
Maksimi-ikä	87	80	87
Moodi	58	53	58
Mediaani	49	43	46



Kuva 3. Vastanneiden ikäjakauma sukupuolen mukaan.

Taulukko 3. Vastanneiden ammatillinen koulutus.

Ammatillinen koulutus	kpl	%
Ammattikoulu	47	21
Opistotasoinen tutkinto	81	36
Alempi yliopisto- tai korkeakoulututkinto	33	15
Ylempi yliopisto- tai korkeakoulututkinto	43	19
Ei ammatillista tutkintoa	23	10
Yhteensä	227	100

Vastanneita oli eniten Kuhmosta (22 %), seuraavaksi eniten Kajaanista, Helsingistä ja Lahdesta (liite 6). Tutkimukseen vastanneita oli yhteensä 63 eri paikkakunnalta. Ulkomaalaisten vastaajien osuus oli seitsemän prosenttia. He olivat pääasiassa Euroopan maista (taulukko 4).

Taulukko 4. Vastanneiden kotimaa.

Kotimaa	kpl	%
Suomi	241	94
Ranskan tasavalta	3	1
Saksa	3	1
Ei tiedossa	2	1
Yhdistynyt kuningaskunta	2	1
Yhdysvallat	2	1
Kiina	1	0
Italia	1	0
Venäjä	1	0
Yhteensä	256	100

3.1.2 Seuruetiedot

Valtaosa kävijöistä (74 %) tuli 2–5 hengen seurueessa. Vastanneista 18 % ilmoitti tullessa yli kuuden hengen seurueessa ja 8 % oli saapunut yksin (taulukko 5). Alle 15-vuotiaita oli 55. Liikuntaesteisiä oli seurueissa kolme (taulukko 6). Seurueista 60 % koostui oman perheen jäsenistä, 17 % ystäväistä, 9 % koululuokasta sekä 6 % muista sukulaisista (taulukko 7).

Koululaisryhmät ovat merkittävä kävijäryhmä Luontokeskus Petolassa. Suurin osa koululaisryhmistä koostuu alle 15-vuotiaista. Nämä ryhmät jäivät tämän asiakastutkimuksen ulkopuolelle, koska vastauslomakkeita annettiin vain yli 15-vuotiaille.

Taulukko 5. Luontokeskus Petolassa vuonna 2006 vastanneiden seuruetiedot.

Seurueen koko	kpl	%
Yksin	20	8
2–5 hengen seurue	184	74
6 tai useamman hengen seurue	46	18
Yhteensä	250	100

Taulukko 6. Usean hengen seurueita kuvaavia tunnuslukuja Luontokeskus Petolassa vuonna 2006.

Muuttuja	n	Keski-arvo	Keski-haj.	Prosenttipisteet				
				Min	25%	Med	75%	Max
Seurueen koko yhteensä	230	4,6	5,04	2	2	3	4	43
Alle 15-vuotiaita	55	1,9	1,31	1	1	2	2	6
Liikuntaesteisiä	3	2,3	3,21	0	0	1	6	6
Alle 15-vuotiaiden syntymävuodet	73	1997,7	3,84	1991	1995	1997	2000	2006

Taulukko 7. Seurueen koostumus Luontokeskus Petolassa vuonna 2006.

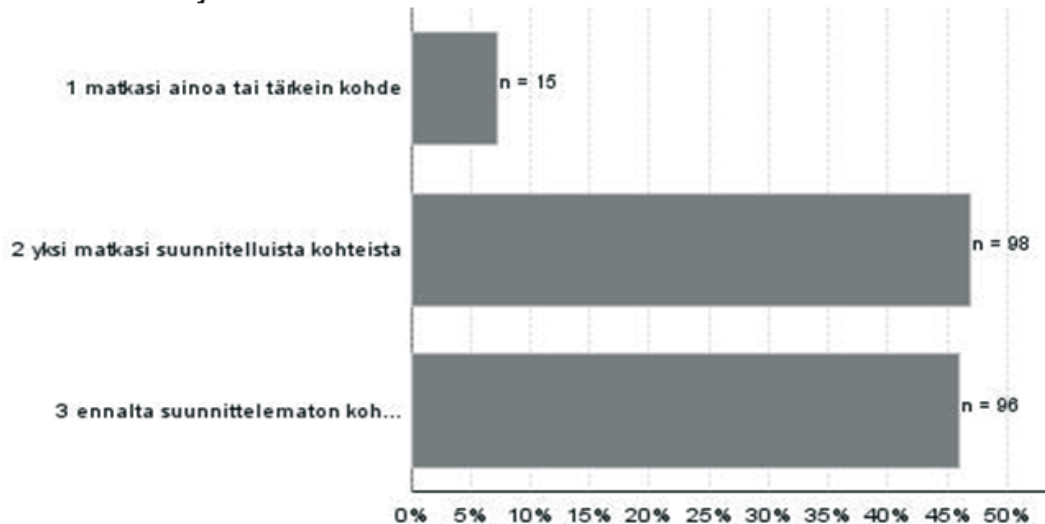
Seurueen koostumus	kpl	%
Oman perheen jäsenistä	139	60
Muista sukulaisista	13	6
Ystävistä	39	17
Työtovereista	8	3
Koululuokasta	19	8
Opiskeluryhmästä	7	3
Eläkeläisryhmästä	1	0
Ohjelmanpalveluyrityksen asiakkaista	2	1
Jostakin muusta, mistä?	2	1
Yhteensä	230	100

3.2 Käynti luontokeskuksessa

3.2.1 Kohteen tärkeys

Vastaajista lähes puolet ilmoitti Luontokeskus Petolan olevan yksi matkan suunnitelluista kohteista. Lähes saman verran kävijöistä ilmoitti luontokeskuksen olevan ennalta suunnitteleman kohde matkan varrella. Matkan ainoa tai tärkein kohde Luontokeskus Petola oli seitsemälle prosentille vastanneista (kuva 4).

Kohteen tärkeys

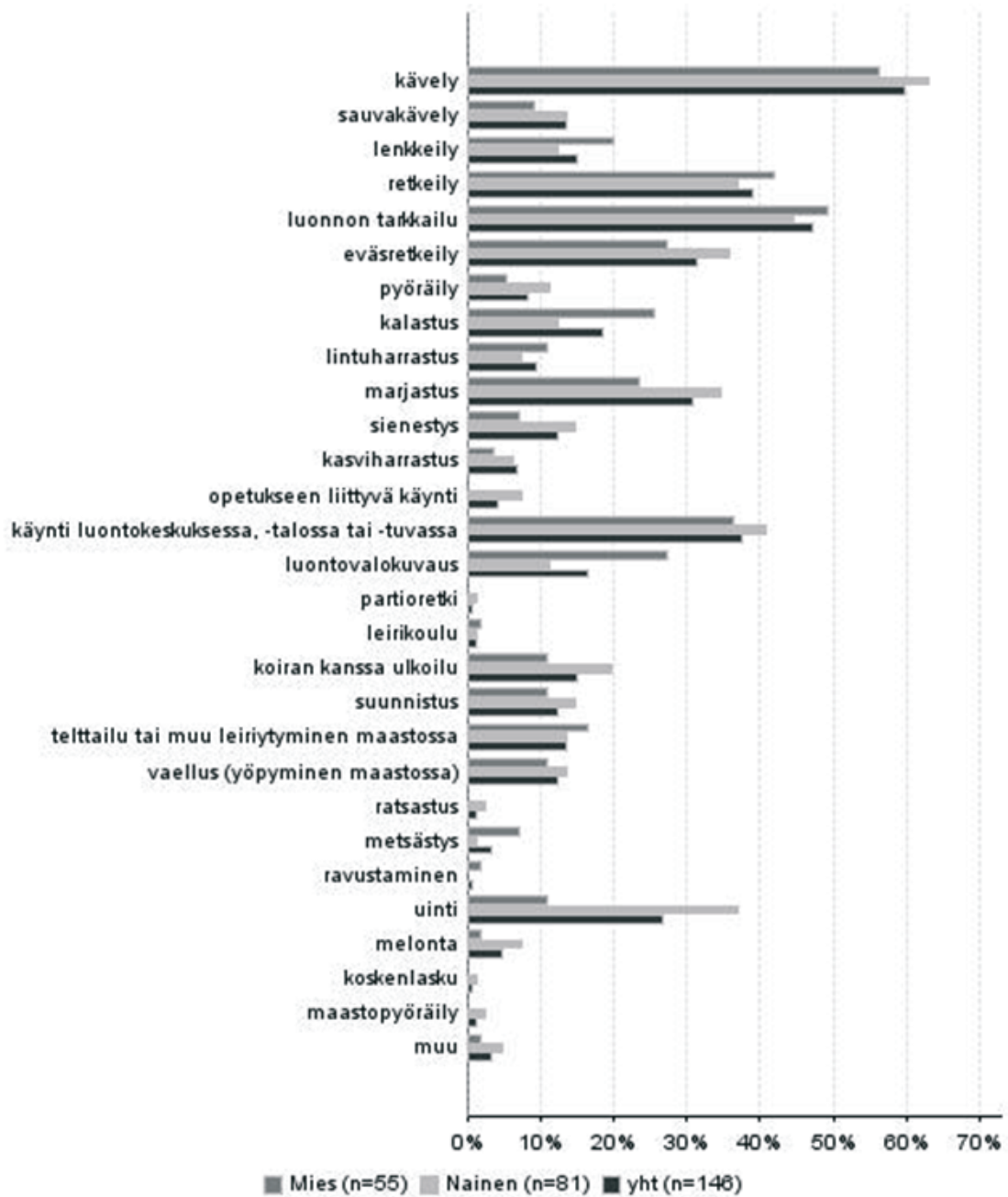


Kuva 4. Luontokeskus Petolan tärkeys matkan kohteena.

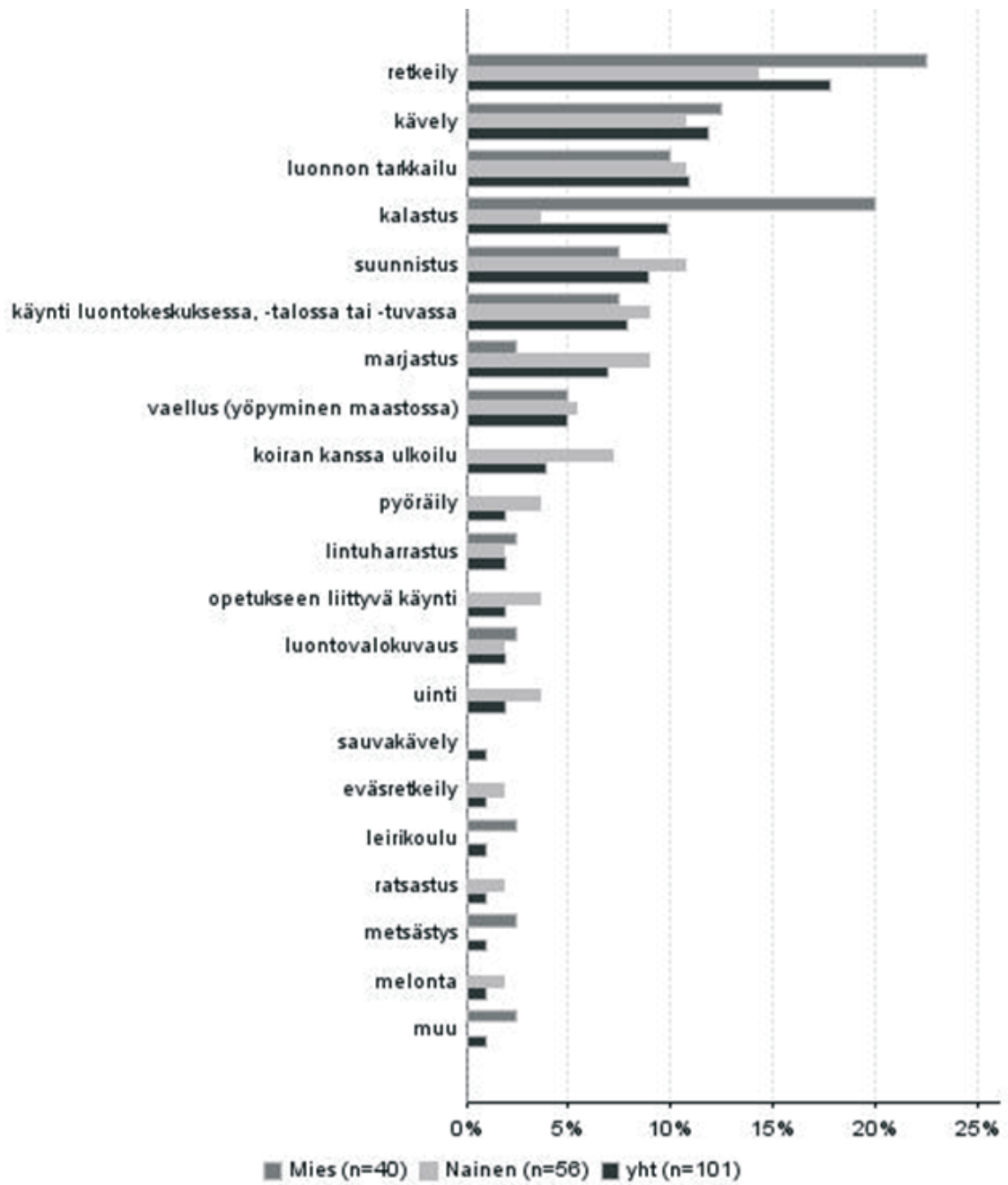
Matkan pääkohteita kysyttäessä vastauksien kirjo oli yllättävä. Monet ilmoittivat pääkohteekseen Itä-Suomen tai luontomatkailun, mutta vastauksissa vilahtelivat myös mm. mökkeily, kamarimusiikki, rastiviikko, työmatka ja vierailu tuttavien luona. Muita kohteita olivat monet Kuhmon sekä lähikuntien nähtävyydet ja matkakohteet. Muut matkan kohteet käyvät tarkemmin ilmi liitteestä 3.

3.2.2 Asiakkaiden ulkoilu- ja luontoharrastukset

Asiakkailta kysyttiin, olivatko he tehneet tai aikoivatko tehdä luontokeskuskäyntiinsä liittyvän matkan yhteydessä jotain luontoon liittyvää. Miespuolisten vastaajien suosituin harrastus oli kävely. Sitten tulivat luonnon tarkkailu ja retkeily. Myös naisten vastauksissa kävely ja luonnon tarkkailu olivat suosittuja. Kaikki tulokset yhteen laskien pääasiallisiksi harrastuksiksi osoittautuivat kävely (60 %), luonnon tarkkailu (47 %), retkeily (39 %) sekä käynti luontokeskuksessa, -talossa tai -tuvassa (38 %) (kuva 5). Matkalla ehdittiin yleensä harrastaa useita asioita, sillä lähes puolet vastanneista miehistä ilmoitti matkan harrastusten lukumääräksi 4–6 ja reilu kolmasosa vastaavasti 1–3. Vastanneista naisista 41 % oli harrastanut tällä käynnillään 4–6 aktiviteettia ja 36 % puolestaan 1–3 aktiviteettia (taulukko 8). Kun pyydettiin nimeämään yksi ja samalla tärkein harrastus, nousi retkeily ykköseksi. Miehistä 22 % ja naisista 18 % nimesi sen tärkeimmäksi harrastukseen tällä käynnillä (kuva 6).



Kuva 5. Vastanneiden harrastukset lähistön muissa luontokohteissa tämänkertaisen Petolassa käynnin yhteydessä.



Kuva 6. Vastanneiden tärkeimmät harrastukset muissa lähistön luontokohteissa tämänkertaisen luontokeskuksessa käynnin yhteydessä.

Taulukko 8. Harrastusten lukumäärä muissa lähistön luontokohteissa tämänkertaisen luontokeskuksessa käynnin yhteydessä.

Harrastusten lukumäärä	Miehet		Naiset		Kaikki	
	kpl	%	kpl	%	kpl	%
1–3 aktiviteettia	21	38	29	36	54	37
4–6 aktiviteettia	25	45	33	41	62	42
7–9 aktiviteettia tai enemmän	8	15	13	16	23	16
10 aktiviteettia tai enemmän	1	2	6	7	7	5
Yhteensä	55	100	81	100	146	100

3.2.3 Käyntien alueellinen jakautuminen

Kysyttäessä, millä lähiseudun kohteilla vastaaja oli käynyt tai aikoi käydä vierailunsa yhteydessä lähes puolet vastanneista (43 %) ilmoitti käyneensä tai aikovansa käydä Kalevala-kylässä. Toiseksi suosituimmaksi käyntikohteeksi ilmoitettiin Kuhmo-talo (29 %). Hotelli Kalevalan osuus alueilla käyneistä oli 26 %. Kuhmon talvisotamuseossa vieraili neljännes vastaajista (taulukko 9).

Taulukko 9. Vastanneiden vierailut lähistön kohteilla tällä käynnillään Petolassa. Käynnillä oli mahdollista vieraila useammassa paikassa.

Käyntikohte	kpl	%
Kalevalakylä	86	43
Muulla, missä?	61	30
Kuhmo-talo	58	29
Hotelli Kalevala	53	26
Kuhmon Talvisotamuseo	51	25
Juminkeko	25	12
Lentuan luontotupa	24	12
Kalevalan leirintäalue	21	10
Vastanneita yhteensä	201	

3.2.4 Käynnin kesto ja toistuvuus

Keskimäärin asiakkaat viettävät Petolassa noin yhden tunnin (taulukko 10). Vastanneista miehistä kolme neljästä ilmoitti olevansa ensikertaa Luontokeskus Petolassa, kun taas neljäsosa oli käynyt luontokeskuksessa aikaisemmin. Naisilla käyntikertojen suhde oli lähes sama, 77 % oli ensikertaa alueella ja aikaisemmin käyneiden määrä oli 23 % (taulukko 11). Aikaisempien käyntikertojen määrää kuvaa taulukko 12.

Taulukko 10. Vastanneiden käynnin kesto Luontokeskus Petolassa vuonna 2006, minuutteja.

Oleskeluaika kohteessa	n	Keski-arvo	Keski-haj.	Prosenttipisteet				
				Min	25%	Med	75%	Max
	257	59,7	33,64	0	30	60	60	190

Taulukko 11. Vastanneiden käynnin toistuvuus Luontokeskus Petolassa sukupuolen mukaan.

Käynnin toistuvuus	Miehet		Naiset		Kaikki	
	kpl	%	kpl	%	kpl	%
Ensikertaa alueella	66	75	103	77	183	75
Käynyt aikaisemmin	22	25	31	23	60	25
Yhteensä	88		134		243	

Taulukko 12. Vastanneiden aikaisempien käyntikertojen määrä Luontokeskus Petolassa.

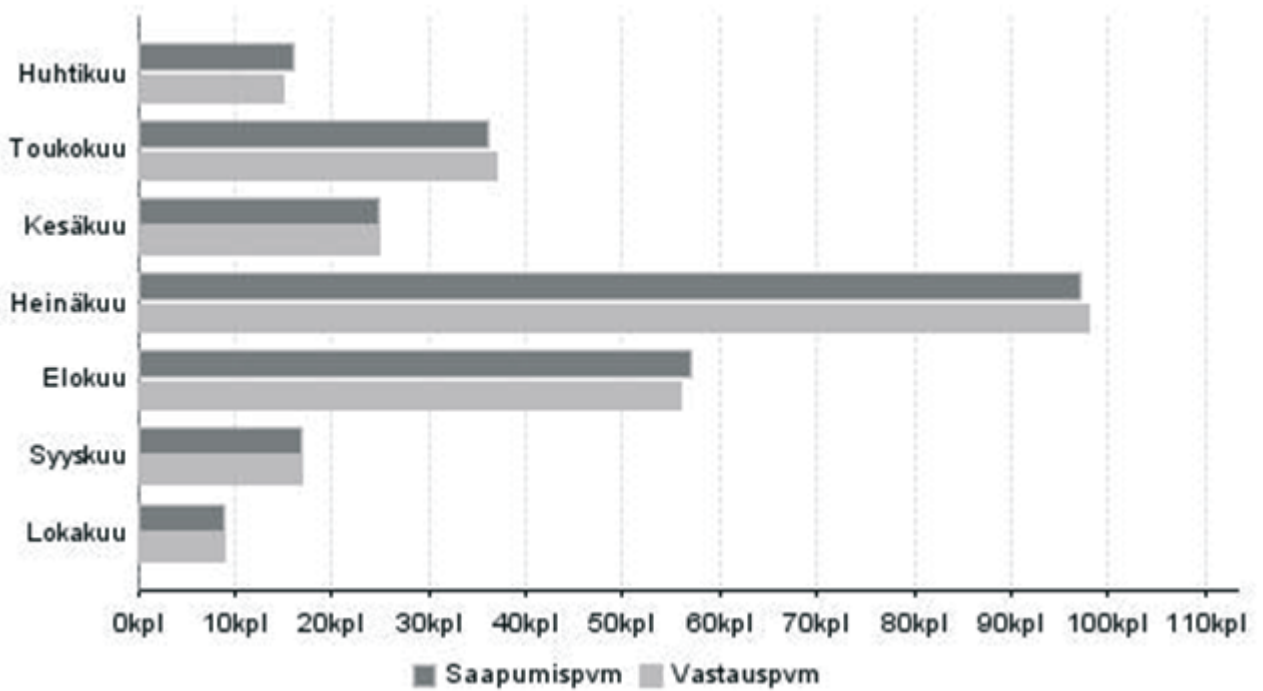
Aikaisemmat käyntikerrat	n	Keski-arvo	Keski-haj.	Prosenttipisteet				
				Min	25%	Med	75%	Max
Käynnit yhteensä	0							
Käynnit viimeisen 2 vuoden aikana	60	2,6	5,11	1	1	2	2	40
Käynnit viimeisen 12 kk aikana	0							

3.2.5 Saapuminen luontokeskukseen

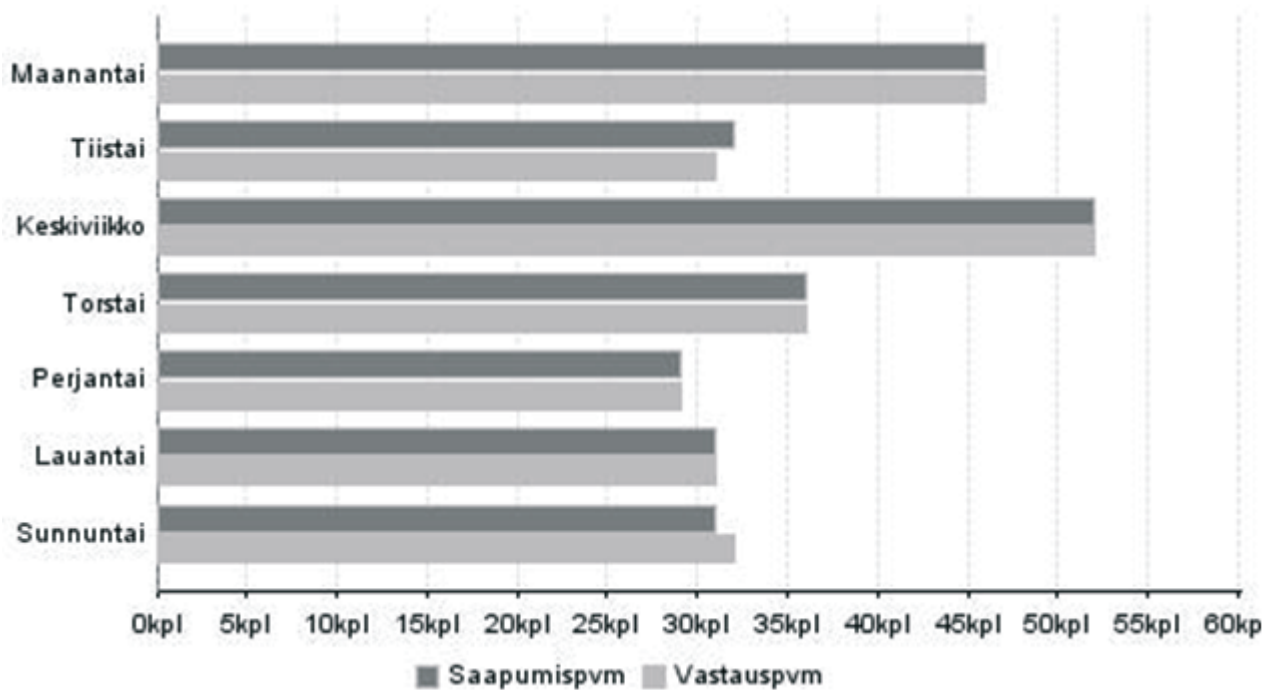
Heinäkuu oli selvästi vilkkain kuukausi. Seuraavaksi vilkkain oli elokuu ja toukokuu oli kolmanneksi suosituin kuukausi. Huhtikuu ja syyskuu eivät poikenneet suuresti toisistaan vastaajaluvuilla mitaten. Lokakuussa oli vastaajia vähiten, silloin kävijöitä oli vain kymmenesosa heinäkuun määrästä (kuva 7).

Kävijämäärät olivat melko tasaisia eri viikonpäivinä. Yleisimmäksi saapumispäiväksi ilmoitettiin keskiviikko, (20 %) ja toiseksi yleisin oli maanantai (18 %). Torstain osuus oli 14 %. Lauantaina ja sunnuntaina Petolassa vieraili 12 % asiakkaista. Näin alhainen luku voi johtua siitä, että tutkimuksen aikana Petola oli lauantait ja sunnuntait suljettuna kolmena kuukautena (kuva 8). Suurin osa kävijöistä käy luontokeskuksessa puolilta päivin, klo 10:00–14:00. Vastaajista noin neljäsosa oli ilmoittanut saapuneensa 14:00–15:59 (kuva 9). Aamun ja illan tunnit olivat hiljaisia.

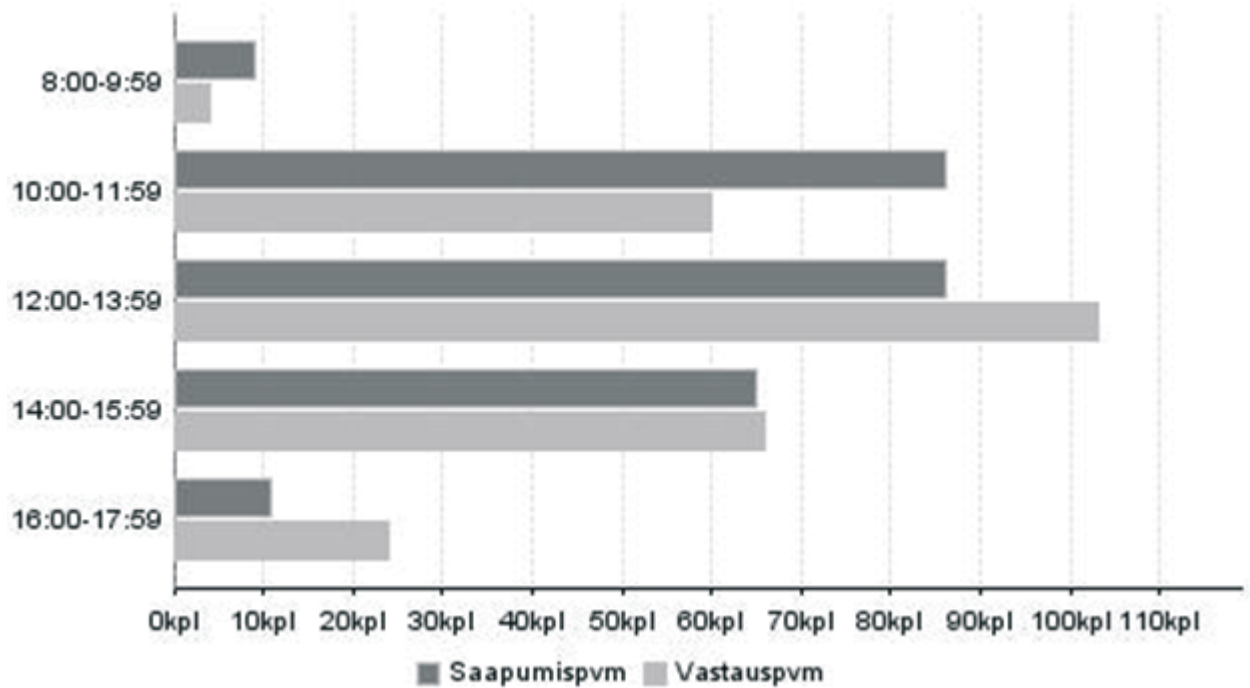
Luontokeskus Petolaan saavuttiin yleisimmin henkilöautolla (90 %). Linja-autolla saapuneeksi ilmoittautui vastaajista vain neljä prosenttia. Henkilöauto ja asuntovaunu tai -auto oli ajoneuvona kolmella prosentilla. Vastaajista 5 % oli saapunut luontokeskukseen jalan, 3 % polkupyörällä (taulukko 13). Vastauksista kuvastuu luontokeskuksen syrjäinen sijainti. Lähes poikkeuksetta kävijät tulevat keskukseen autolla.



Kuva 7. Saapuminen Luontokeskus Petolaan ja vastaaminen kuukausittain vuonna 2006 (n=257).



Kuva 8. Saapuminen luontokeskus Petolaan ja vastaaminen viikonpäivittäin vuonna 2006 (n=257).



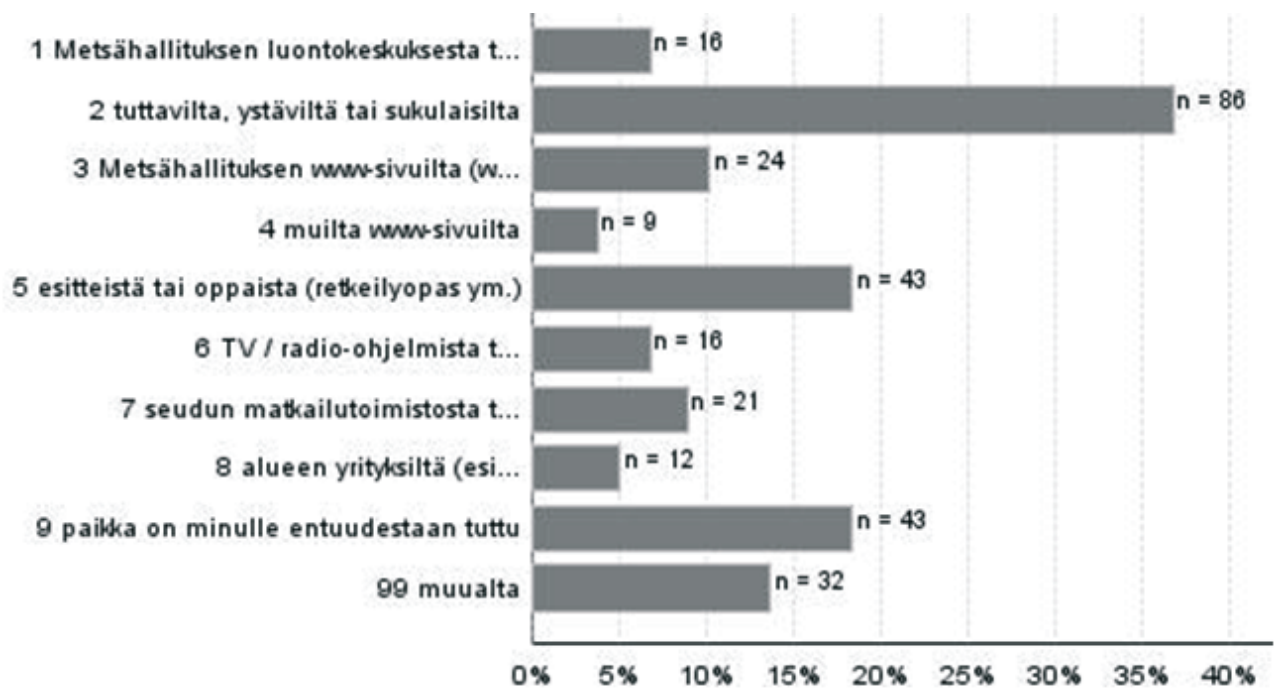
Kuva 9. Saapuminen Luontokeskus Petolaan ja vastaaminen vuorokaudenajan mukaan vuonna 2006 (n=257).

Taulukko 13. Kulkuneuvot, joita vastanneet käyttivät matkallaan luontokeskus Petolaan. Matkaa on voitu tehdä useammalla kulkuneuvolla.

Kulkuneuvo	kpl	%
Henkilöauto	226	90
Henkilöauto ja asuntovaunu tai matkailuauto	8	3
Linja-auto	11	4
Lentokone	2	1
Polkupyörä	7	3
Jalan	13	5
Jokin muu	2	1
Vastanneita yhteensä	252	

3.2.6 Tietolähde

Kysyttäessä, mistä kävijät saivat tietoa Luontokeskus Petolasta, tärkeimmäksi tietolähteeksi osoitettiin tuttavat, ystävät tai sukulaiset (37 %). Paikka oli entuudestaan tuttu 18 prosentille vastanneista. Tietoa alueesta oli saatu myös esitteistä tai oppaista (18 %). Metsähallituksen verkkosivuilta tiedon sai joka kymmenes vastanneista ja seudun matkailutoimistosta tai matkailuneuvonnasta yhdeksän prosenttia. Metsähallituksen luontokeskuksista tai asiakaspalvelupisteistä tietoa oli saanut seitsemän prosenttia vastanneista. Yhtä monelle olivat tietoa antaneet TV- ja radio-ohjelmat tai lehtiartikkelit (kuva 10).

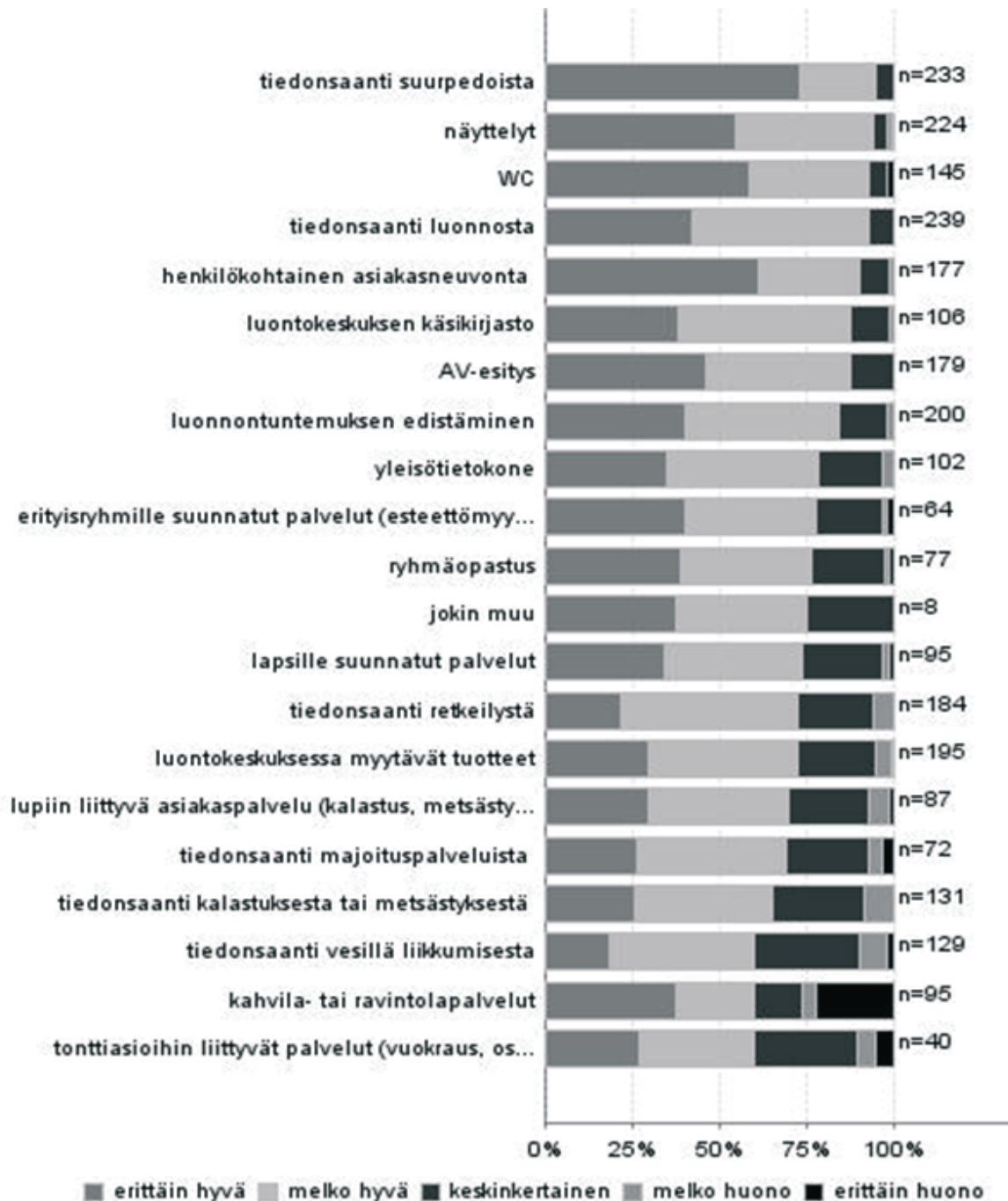


Kuva 10. Vastanneiden ennakkotietojen lähteet Luontokeskus Petolasta vuonna 2006. Vastatessa oli mahdollista valita useampi vaihtoehto (n=234).

3.3 Asiakastyytyväisyys

3.3.1 Asiakkaiden mielipiteet kohteesta ja sen palveluista

Luontokeskus Petolan palveluista sai erittäin hyvän arvosanan tiedonsaanti suurpedoista, kuten myös henkilökohtainen asiakasneuvonta sekä näyttelyt ja WC-tilat (kuva 11). Melko hyvän arvion saivat tiedonsaanti luonnosta, luontokeskuksen käsikirjasto, luontotuntemuksen edistäminen, erityisryhmille suunnatut palvelut, AV-esitys, ryhmäopastus ja lapsille suunnatut palvelut. Myytävät tuotteet ja erityisesti kahvilapalvelut saivat heikompia arvosanoja. Kahvilapalveluita oli tarjolla tutkimusaikana ainoastaan heinäkuussa, mikä näkyy myös vastauksista.



Kuva 11. Asiakkaiden mielipiteet Luontokeskus Petolan palveluiden laadusta (n=254).

3.3.2 Onnistuminen

Kysyttäessä, kuinka hyvin onnistuimme palvelujen tarjonnassa, erittäin hyvän arvosanan saivat sisätilojen toimivuus ja siisteys, perille löytäminen, tiedonsaanti tärkeistä asioista sekä ulkoalueiden toimivuus ja siisteys (kuva 12). Melko hyvän arvosanan sai tiedon saanti palveluista etukäteen sekä myyntituotteiden sopivuus tarpeisiin.



Kuva 12. Luontokeskus Petolan onnistuminen palvelun osa-alueilla (n=252).

3.3.3 Asiakastyytyväisyysindeksi

Petolan valtakunnallisesti vertailukelpoinen asiakastyytyväisyysindeksi on 4,30. Asiakastyytyväisyysindeksiin on laskettu vastanneiden arviot luontokeskuksen onnistumisesta tiettyjen palveluiden tuottamisessa sekä tarjolla olleiden palveluiden laadusta. Arvosana 5 tarkoittaa erittäin hyvää ja arvosana 1 erittäin huonoa. Molemmista osa-alueista Petola sai arvosanaksi yli 4. Asiakkaat ovat olleet tyytyväisiä saamiinsa palveluihin (taulukko 14).

Asiakastyytyväisyysindeksin perusteella voi päätellä, että Petolan ydintehtävä, suurpetotiedon levittäminen, on onnistunut asiakkaiden mielestä hyvin. Samoin näyttely kokonaisuutena sekä paikan siisteys ja toimivuus sisällä ja ulkona saavat hyvät arvosanat. Kehittämiskohteina voi nähdä etukäteistiedottamisen sekä myyntituotteiden ja kahvilatoiminnan kehittämisen.

Taulukko 14. Asiakastyytyväisyyteen liittyvien osatekijöiden keskiarvot ja asiakastyytyväisyysindeksi (1 = erittäin huono, ... 5 = erittäin hyvä) Luontokeskus Petolassa vuonna 2006.

Onnistuminen		Palvelut	
Tiedon saanti palveluista etukäteen	3,92	Tiedonsaanti luonnosta	4,35
Perille löytäminen (esim. opasteet)	4,60	Tiedonsaanti retkeilystä	3,89
Ulkoalueiden toimivuus ja siisteys	4,46	Tiedonsaanti kalastuksesta tai metsästyksestä	3,83
Sisätilojen toimivuus ja siisteys	4,78	Tiedonsaanti vesillä liikkumisesta	3,68
Tiedon saanti minulle tärkeistä asioista	4,55	Luontokeskuksessa myytävät tuotteet	3,97
Myyntituotteiden sopivuus tarpeisiini	3,89	Lupiin liittyvä asiakaspalvelu (kalastus, metsästyks, moottorikelkkailu, puunosto tms.)	3,92
Ennako-odotuksieni täyttyminen	4,39	Henkilökohtainen asiakasneuvonta	4,51
Elämysten tarjoaminen	4,39	Ryhmäopastus	4,12
		Luonnontuntemuksen edistäminen	4,24
		Yleisötietokone	4,11
		Näyttelyt	4,47
		AV-esitys	4,34
		Lapsille suunnatut palvelut	4,04
		Erytisryhmille suunnatut palvelut (esteettömyys, inva-WC:t yms.)	4,14
		WC	4,49
		Tiedonsaanti majoituspalveluista	3,86
		Tonttiasioihin liittyvät palvelut (vuokraus, osto yms.)	3,72
		Kahvila- tai ravintolapalvelut	3,49
		Luontokeskuksen käsikirjasto	4,25
		Tiedonsaanti suurpedoista	4,69
Aluekohtainen keskiarvo	4,37		4,18
Vertailukelpoinen keskiarvo	4,37		4,19
Aluekohtainen asiakastyytyväisyysindeksi		4,26	
Valtakunnallisesti vertailukelpoinen asiakastyytyväisyysindeksi		4,30	

3.4 Valinnaiset ja aluekohtaiset kysymykset

ASTA-tietojärjestelmään vakioituista valinnaisista kysymyksistä tähän tutkimukseen valittiin kolme. Ne olivat kysymyslomakkeen kysymykset 7 ("Mitä aluetta tai alueita koskevaa tietoa hait tällä käynnilläsi Luontokeskus Petolassa: Kuhmossa, muualla Suomessa?"), 10 ("Ostitko tai ostaisitko seuraavia tuotteita Luontokeskus Petolassa tällä käynnilläsi?") ja 15 ("Mitä jäi päällimmäisenä mieleesi a: näyttelystä, b: vierailusta?").

Kysyttäessä, mitä aluetta tai alueita koskevaa tietoa hait tai haet tällä käynnilläsi Luontokeskus Petolassa, päällimmäiseksi asiaksi nousi suurpetotietous yleensä. Jonkin verran kysyttiin myös tietoa alueen luonnosta, retkeilyreiteistä ja kalastuksesta. Muutama vastaaja kertoi hakeneensa tietoa koko Kainuusta tai lähimmistä kansallispuistoista.

Vastaajista joka viides ostaisi erittäin todennäköisesti retkeily- ja ulkoilukarttoja. Lähes yhtä moni kävijä (16 %) ostaisi luontoaiheisia leluja ja pelejä. Kiinnostusta on myös retkeily- ja luontoharrastusaiheisiin opaskirjoihin sekä kansallispuistojen tunnuksilla varustettujen tuotteiden ostamiseen. Sen sijaan erittäin epätodennäköisesti kävijä päätyisi ostamaan luonto-opetukseen liittyviä tehtäväpaketteja, tutkimusjulkaisuja ja selvityksiä sekä luonto ja retkeilyaiheisia cd/dvd:tä tai videoita (kuva 13).

Kysymyksen 15 vastauksissa päällimmäisinä nousivat esille myönteiset kokemukset hyvin toteutetusta suurpetoaiheisesta näyttelystä, sen yksityiskohdista ja teknisistä ratkaisuista.



Kuva 13. Vastanneiden halukkuus ostaa mainittuja tuotteita tällä käynnillään Luontokeskus Petolassa (n=235).

3.5 Vapaamuotoiset ajatukset

Vapaamuotoista palautetta antoi 21 lomakkeen täyttäneitä (8 %). Palautteissa esitettiin toiveita ja kommentoitiin Luontokeskus Petolan palveluja yleisesti. Palautteiden joukossa on niin risuja kuin ruusuja. Pääsääntöisesti Petolan sisällöllistä antia ja henkilökohtaista asiakaspalvelua kiitellään, joskin vaihtuvuutta ja uusiutumista toivottiin joissakin vastauksissa. Useammassa palautteessa harmiteltiin kahvion kiinni olemista ja toivottiin, että Petolan oma henkilökunta voisi pitää kahviota pienimuotoisesti avoinna. Asiakastutkimuksen toteutusvuonna 2006 Petolan kahvio oli avoinna ainoastaan heinäkuussa. Muulle ajalle ei yrityksistä huolimatta saatu ulkopuolista kahvilayrittäjää. Monen palautteen mukaan myös piha-alueen parkkipaikat kaipaisivat selvennystä.

Kaikki vapaamuotoiset ajatukset on listattu liitteeseen 4.

4 Tulosten tarkastelu ja yhteenveto

Asiakastutkimuksen mukaan Luontokeskus Petolan tyypillinen asiakas on kävelystä ja luonnon-tarkkailusta kiinnostunut opistotason tutkinnon suorittanut keski-ikäinen henkilö. Valtaosa kävijöistä tulee omalla autolla 2–5 henkilön seurueissa, jotka useimmiten koostuvat oman perheen jäsenistä. Luontokeskus on yksi matkan suunnitelluista kohteista, mutta lähes yhtä usein ennalta suunnittelematon kohde. Suurin osa kävijöistä oli ensimmäistä kertaa Petolassa, mikä on varsin ymmärrettävää, koska Petola avattiin vasta edellisenä vuonna. Huomattava kävijäryhmä ovat koululaiset, jotka kuitenkin alle 15-vuotiaana jäivät tämän asiakastutkimuksen ulkopuolelle.

Eniten Petolassa on kävijöitä heinäkuussa, joka on koko Kuhmon matkailun vilkkainta sesonkia. Suuri osa Petolan kävijöistä tutustuu Kuhmossa ollessaan myös muihin kohteisiin, joista suosituimmiksi osoittautuivat Kalevala-kylä, Kuhmo-talo ja Kuhmon Talvisotamuseo.

Luontokeskus Petolan kävijä hakee tietoa Suomen suurpedoista ja tutustuu näyttelyyn. Tyytyväisimpiä asiakkaat ovat olleet henkilökohtaiseen asiakasneuvontaan ja näyttelyihin. Asiakaspalvelu korostuu opastuksissa sekä retkeily- ja luontotiedon saamisessa ja kalastukseen liittyvissä asioissa. Asiakkaat ovat myös kokeneet saaneensa kiitettävästi tietoa heille tärkeistä asioista ja ovat olleet tyytyväisiä sisätilojen toimivuuteen.

Eniten tietoa Petolasta on saatu ns. puskaradion välityksellä eli tuttavilta, ystäviltä tai sukulaisilta. Monille paikka on myös entuudestaan tuttu. Muutoin tietoa on saatu mm. esitteistä ja oppaista sekä Metsähallituksen verkkosivuilta.

Otantakehikko

Paikka	Kohderyhmä	Havaintoja (tavoite)	Keruupäiviä
Luontokeskus Petola	Kaikki kävijät	700	102
Yhteensä		700	102

Aineiston keruu-aikataulu ja sen toteutuminen

Aikataulu 2006

Merkkien selitykset:

Hiljainen aika: ap = aamupäivä (klo 9-13), ip = iltapäivä (klo 13-16)

Sesonki: ap = aamupäivä (klo 9-13), ip = iltapäivä (klo 13-17)

Huhtikuu 2006

<i>päivä</i>	Ma 3.4.	Ti 4.4.	To 6.4.	Ti 11.4.	Ke 12.4.	To 13.4.	Ma 17.4.
<i>Paikka</i>	LK	LK	LK	LK	LK	LK	LK
<i>Kello</i>	ap	ip	ip	ap	ip	ip	ip
<i>Tavoite</i>	8	8	8	8	8	8	8
<i>Kpl</i>	1	0	2	4	1	0	0
<i>lomakkeet yhteensä, kpl</i>							8

Huhti-Toukokuu 2006

<i>Päivä</i>	Ti 18.4.	Pe 21.4.	Ma 24.4.	Ke 26.4.	To 27.4.	Ti 2.5.	Ke 3.5.
<i>Paikka</i>	LK	LK	LK	LK	LK	LK	LK
<i>Kello</i>	ip	ap	ip	ip	ap	ip	ip
<i>Tavoite</i>	8	8	8	8	8	8	8
<i>Kpl</i>	2	3	2	0	0	0	1
<i>lomakkeet yhteensä, kpl</i>							8

Toukokuu 2006

<i>Päivä</i>	To 4.5.	Ti 9.5.	Ke 10.5.	Pe 12.5.	Ti 16.5.	Ke 17.5.	Pe 19.5.
<i>Paikka</i>	LK	LK	LK	LK	LK	LK	LK
<i>Kello</i>	ap	ap	ap	ip	ip	ip	ip
<i>Tavoite</i>	8	8	8	8	8	8	8
<i>Kpl</i>	2	1	6	1	1	0	3
<i>lomakkeet yhteensä, kpl</i>							13

Touko-Kesäkuu 2006

<i>päivä</i>	Ma 22.5.	To 25.5.	Pe 26.5.	Ma 29.5.	Ke 31.5.	Su 4.6.	Ti 6.6.
<i>Paikka</i>	LK	LK	LK	LK	LK	LK	LK
<i>Kello</i>	ip	ip	ap	ap	ip	ip	ap
<i>Tavoite</i>	8	8	8	8	8	8	8
<i>Kpl</i>	6	1	3	11	0	0	1
<i>Lomakkeet yhteensä, kpl</i>							22

Kesäkuu 2006

<i>Päivä</i>	Ke 7.6.	La 10.6.	Ti 13.6.	Ke 14.6.	To 15.6.	Ma 19.6.	Ke 21.6.
<i>Paikka</i>	LK	LK	LK	LK	LK	LK	LK
<i>Kello</i>	ap	ip	ap	ip	ip	ip	ip
<i>Tavoite</i>	8	8	8	8	8	8	8
<i>Kpl</i>	0	9	0	4	0	3	0
<i>Lomakkeet yhteensä, kpl</i>							16

Kesä-Heinäkuu 2006

<i>päivä</i>	La 24.6.	Ke 28.6.	To 29.6.	La 1.7.	Ti 4.7.	Ke 5.7.	To 6.7.
<i>Paikka</i>	LK	LK	LK	LK	LK	LK	LK
<i>Kello</i>	ap	ap	ip	ip	ip	ap	ap
<i>Tavoite</i>	8	8	8	8	8	8	8
<i>Kpl</i>	6	2	5	9	1	20	8
<i>lomakkeet yhteensä, kpl</i>							51

Heinäkuu 2006

Päivä	To 13.7.	Pe 14.7.	Su 16.7.	Ma 17.7.	Ke 19.7.	To 20.7.	Ke 26.7.
Paikka	LK	LK	LK	LK	LK	LK	LK
Kello	ip	ap	ip	ip	ip	ap	ap
Tavoite	8	8	8	8	8	8	8
Kpl	5	10	10	11	14	5	11
<i>lomakkeet yhteensä, kpl</i>							65

Heinä-Elokuu 2006

päivä	La 29.7.	Su 30.7.	Ti 1.8.	To 3.8.	Su 6.8.	Ti 8.8.	La 12.8.
Paikka	LK	LK	LK	LK	LK	LK	LK
Kello	ip	ap	ip	ap	ip	ip	ip
Tavoite	8	8	8	8	8	8	8
Kpl	5	3	6	4	3	5	5
<i>lomakkeet yhteensä, kpl</i>							31

Elokuu 2006

päivä	Su 13.8.	To 17.8.	Pe 18.8.	La 19.8.	Ma 21.8.	Ke 23.8.	Su 27.8.
Paikka	LK	LK	LK	LK	LK	LK	LK
Kello	ip	ip	ip	ap	ap	ip	ip
Tavoite	8	8	8	8	8	8	8
Kpl	5	3	4	2	4	1	12
<i>lomakkeet yhteensä, kpl</i>							31

Elo-Syyskuu 2006

päivä	Ma 28.8.	Ti 29.8.	Ke 30.8.	Ma 4.9.	Ti 5.9.	Ke 6.9.	Ti 12.9.
Paikka	LK	LK	LK	LK	LK	LK	LK
Kello	ap	ap	ap	ap	ap	ip	ap
Tavoite	8	8	8	8	8	8	8
Kpl	0	3	0	5	0	0	5
<i>lomakkeet yhteensä, kpl</i>							13

Syys-Lokakuu 2006

päivä	To 14.9.	Pe 15.9.	Ti 26.9.	Ke 27.9.	Pe 29.9.	Ti 3.10.	Ke 4.10.
Paikka	LK	LK	LK	LK	LK	LK	LK
Kello	ip	ip	ip	ip	ap	ip	ap
Tavoite	8	8	8	8	8	8	8
Kpl	0	3	3	0	0	1	0
<i>lomakkeet yhteensä, kpl</i>							7

Lokakuu 2006

päivä	To 5.10.	Ma 9.10.	Ke 11.10.	To 12.10.	Ma 16.10.	To 19.10.	Pe 20.10.
Paikka	LK	LK	LK	LK	LK	LK	LK
Kello	ap	ip	ip	ap	ap	ip	ip
Tavoite	8	8	8	8	8	8	8
Kpl	0	0	2	0	4	0	0
<i>lomakkeet yhteensä, kpl</i>							6

Lokakuu 2006

päivä	Ti 24.10.	To 26.10.	Pe 27.10.				
Paikka	LK	LK	LK				
Kello	ap	ap	ip				
Tavoite	8	8	8				
Kpl	0	3	0				
<i>lomakkeet yhteensä, kpl</i>							3

Vastaajien ilmoittamat matkan pääkohteet ja muut kohteet

Matkan pääkohde tai pääkohteet	kpl
Itä-Suomi	20
luontomatkailu (kalastus, käynti kansallispuistossa yms.)	11
mökkeily	5
kamarimusiikki	4
rastiviikko	4
vierailu sukulaisella/tuttavalla	3
työmatka	2
matka Lappiin	2
muu syy	2
Yhteensä	53

Muita kohteita	kpl
Kuhmon kamarimusiikki	8
Kalevalakylä	5
Hiidenportti	2
Ruunaa, Petkeljärvi	1
Kainuun rastiviikko	5
Hotelli Kalevala	5
Kuhmo	5
Juminkeko	1
Kainuun luonto	1
Talvisotamuseo	6
kalakohteet, mökkeily	1
Kuusamon suurpeto asema	8
Katinkulta	1
Lentiiran kirkko	1
Lentuan luontotupa + Lentua	6
luonto/ympäristö	5
Kuhmo-talo	1
Lappi, Koillismaa	3
Yhteensä	65

Vapaamuotoinen palaute aihepiireittäin

Luokka	Laatu	Vapaamuotoinen palaute
Lvk- Aspa -Näyttelyt	valitus	Petolan aika tuntuu pysähtyneen. Ei mitään uutta vuoden kuluessa "vaihtuva näyttely" ei liiemmin vaihdu.
Lvk- Aspa -Näyttelyt	kehu	taidenäyttelyt ja puuveistokset grafiikka hienoja. Kiitos, käynti on elämys! Viemme sanaa eteenpäin ja suosittelemme ystäville.
Lvk- Aspa -Näyttelyt	kehu	Suosittelen käyntiä ystäville, jotka tulevat kuuntelemaan kamarimusiikkia.
Lvk- Aspa -Näyttelyt	kehu	Mielenkiintoinen talo, jossa paljon nähtävää ja tietoa suurpedoista, siisti paikka, hyvällä paikalla.
Lvk-Viestintä ja markkinointi	valitus	Suurpeto-www sivut ovat kuolleet.
Muu	muu	En olisi tiennyt ko. paikasta, ellei serkkuni olisi eilen kertonut ja kehottanut käymään.
Muu	kehittämisehdotus	Suurentaa Petolaa
Muu	kehittämisehdotus	tuoteselostustietoa puuesineistä (öljy? käyttö/hoidto-ohjeet)
Muu	kehittämisehdotus	kahvilaa voisi mainostaa Kuhmon keskustassa, niin tänne voisi tulla piipahtamaan päiväkahville porukalla ja samalla tutustua petoeläinten liikkeisiin ja kuviin.
Muu	kehittämisehdotus	kesäaikana parhaana turistikautena pitäisi olla pidempään auki kuin klo. 17:00.
Muu	kehittämisehdotus	lkävää kun kahvio ei auki. Eikö luontokeskuksen henkilökunta voi hoitaa pienimuotoisesti.
Muu	kehittämisehdotus	Kahvilan pitäjän puute olisi voitu korvata nykyisen henkilökunnan avustuksella.
Muu	valitus	Arvontalomakkeet siivottiin pois jo 10 min ennen sulkemista. Kesäisin paikan olisi hyvä olla auki pidempään esim klo. 19. Aukioloajat olisi hyvä olla jo tienvarsikyltissä.
Muu	valitus	Asiakasparkkipaikka ei heti osunut silmiin.
Muu	valitus	Talossa tuntuu olevan todella kuiva ilma, nenä kuivuu, voi olla että tuntuu vain minusta siltä. Parkkialue voisi olla selvempi ja tilavampi varsinkin kun liikkuu pikkuisen isommalla autolla.
Muu	valitus	Olisin toivonut että esitteitä ja muita materiaalia olisi saanut mukaan.
Muu	valitus	Kahvila olisi mukava saada toimimaan.
Muu	kehu	Ihan hyvä fiilis jäi paikasta
Muu	kehu	Vapaapääsy on positiivista! Tänne voi tulla useammankin kerran vuodessa!
Muu	kehu	Asiakaspalvelu oli erittäin ystävällistä. Kiitos!
Muu	kehu	Paikka oli hyvä jos mukana ollut 7- vuotias sanoo, että pitäisi tuoda perheen muut lapsetkin tänne.

Suomenkielinen kyselylomake

Luontokeskus Petola

Asiakastutkimus 2006

Täyttöohjeet:

Asiakastutkimuksella kerättävää tietoa käytetään hyväksi Metsähallituksen asiakaspalvelun kehittämisessä. Toivomme Sinun vastaavan tämän lomakkeen jokaiseen kysymykseen ja pyydämme ottamaan huomioon seuraavat ohjeet:

1. Lue kysymykset huolellisesti.
2. Vastaa kysymyksiin **henkilökohtaisesti** merkitsemällä yksi rasti vastausympyrään (○). Niissä kysymyksissä, joissa on mahdollista valita useampi vaihtoehto, merkitse vastauksesi vastausruutuihin (□). Joissakin kysymyksissä pyydetään kirjoittamaan vastaus siihen varattuun kohtaan.
3. Kysymykset koskevat pääosin **tämänpäiväistä käyntiäsi** Luontokeskus Petolassa
4. Palauta täytetty lomake aineiston kerääjälle tai sille osoitettuun paikkaan.
5. Lisätietoja antaa luontokeskuksen henkilökunta
6. Jokainen asiakastutkimukseen osallistunut saa Luontokeskus Petolan kirjanmerkin. Kaikkien vastanneiden kesken arvotaan viisi kirja- tai esine-palkintoa. Arvontaan voi osallistua täyttämällä erillisen arvontalipukkeen. Voittajiin otamme yhteyttä henkilökohtaisesti.

KIITOKSET ETUKÄTEEN!

Aineiston kerääjä täyttää:

numero	kävijä	haastattelija	posti	nimikirjaimet	pvm	kellonaika

Luontokeskus Petola

Asiakastutkimus 2006

1. Milloin saavuit luontokeskukseen?

päivämäärä _____ ja kellonaika _____

2. Kuinka kauan oleskelit tai aiot oleskella luontokeskuksessa tänään?

noin _____ tuntia ja _____ minuuttia

3. Missä päin muualla vierailit tai suunnittelet vierailevasi tällä käynnillä? (merkitse tarvittaessa useampi kohta)

- 1 Kalevala-kylä
2 Hotelli Kalevala
3 Kuhmon Talvisotamuseo
4 Kalevalan leirintäalue
5 Juminkeko
6 Kuhmo-talo
7 Lentuan luontotupa
99 Muualla, missä? _____

4a. Millä kulkuneuvoilla matkustit kotoasi luontokeskukseen? (merkitse kaikki käyttämäsi kulkuneuvot)

- 1 henkilöauto
2 henkilöauto ja asuntovaunu tai matkailuauto
3 bussi
16 kävelen
8 polkupyörä
5 juna
6 lentokone
99 muu, mikä? _____

4b. Mitä yllä valitsemistasi kulkuneuvoista käytit viimeksi? Merkitse numero -> _____

5. Minkälainen on matkaseurueesi?

olen yksin → siirry kysymykseen 7.

seurueen koko yhteensä _____ henkilöä
(vastaaja mukaan luettuna)

joista

alle 15 -vuotiaita? _____ henkilöä

alle 15-vuotiaiden syntymä- _____

vuodet (jos kaikki lähes saman _____)

ikäisiä, ilmoita yleisin syntymävuosi) _____

liikuntaesteisiä? _____ henkilöä

6. Mistä matkaseurueesi pääosin koostuu tällä käynnilläsi Luontokeskus Petolassa?

(valitse parhaiten kuvaava vaihtoehto)

- 1 oman perheen jäsenistä
2 muista sukulaisista
3 ystävistä
4 työtovereista
5 koululuokasta
6 päiväkotiryhmästä
7 opiskeluryhmästä
8 eläkeläisryhmästä
9 ohjelmapalveluyrityksen asiakkaista
10 kerhosta, yhdistyksestä tms.
99 jostakin muusta, mistä? _____

7. Mitä aluetta tai alueita koskevaa tietoa hait tai haet tällä käynnilläsi Luontokeskus Petolassa?

Kuhmossa

Muualla Suomessa

8. Kuinka hyvin mielestäsi onnistuimme seuraavissa asioissa? (vastaa jokaiselle riville)

(5 = erittäin hyvin, 4 = melko hyvin, 3 = keskinkertaisesti, 2 = melko huonosti, 1 = erittäin huonosti)

	5	4	3	2	1	
tiedonsaanti palveluista etukäteen	hyvin	<input type="radio"/>	<input type="radio"/>	<input type="radio"/>	<input type="radio"/>	huonosti
perille löytäminen (esim. opasteet)	hyvin	<input type="radio"/>	<input type="radio"/>	<input type="radio"/>	<input type="radio"/>	huonosti
ulkoalueiden toimivuus ja siisteys	hyvin	<input type="radio"/>	<input type="radio"/>	<input type="radio"/>	<input type="radio"/>	huonosti
sisätilojen toimivuus ja siisteys	hyvin	<input type="radio"/>	<input type="radio"/>	<input type="radio"/>	<input type="radio"/>	huonosti
tiedon saanti minulle tärkeistä asioista	hyvin	<input type="radio"/>	<input type="radio"/>	<input type="radio"/>	<input type="radio"/>	huonosti
myyntituotteiden sopivuus tarpeisiini	hyvin	<input type="radio"/>	<input type="radio"/>	<input type="radio"/>	<input type="radio"/>	huonosti
ennakko-odotuksieni täyttyminen	hyvin	<input type="radio"/>	<input type="radio"/>	<input type="radio"/>	<input type="radio"/>	huonosti
elämysten tarjoaminen	hyvin	<input type="radio"/>	<input type="radio"/>	<input type="radio"/>	<input type="radio"/>	huonosti

9. Mitä mieltä olet käyttämiesi palveluiden tai tuotteiden laadusta tällä käynnilläsi Luontokeskus Petolassa? Vastaa jokaiseen kohtaan ja arvioi tällä käynnillä käyttämäsi palvelun tai tuotteen laatu. Mikäli et ole käyttänyt palvelua tai tuotetta tällä käynnilläsi, jätä laadun arviointikohta tyhjäksi ja rasti vaihtoehto "en ole käyttänyt palvelua".

Laadun arviointi asteikolla 5 = erittäin hyvä, 4 = melko hyvä, 3 = keskinkertainen, 2 = melko huono, 1 = erittäin huono

		käyttämäni palvelun tai tuotteen laatu					erittäin huono	en ole käyttänyt
		erittäin hyvä	5	4	3	2		
1	tiedonsaanti luonnosta		<input type="radio"/>	<input type="radio"/>	<input type="radio"/>	<input type="radio"/>	<input type="radio"/>	<input type="radio"/>
2	tiedonsaanti retkeilystä		<input type="radio"/>	<input type="radio"/>	<input type="radio"/>	<input type="radio"/>	<input type="radio"/>	<input type="radio"/>
3	tiedonsaanti kalastuksesta tai metsästyksestä		<input type="radio"/>	<input type="radio"/>	<input type="radio"/>	<input type="radio"/>	<input type="radio"/>	<input type="radio"/>
2	tiedonsaanti suurpedoista		<input type="radio"/>	<input type="radio"/>	<input type="radio"/>	<input type="radio"/>	<input type="radio"/>	<input type="radio"/>
5	tiedonsaanti vesillä liikkumisesta		<input type="radio"/>	<input type="radio"/>	<input type="radio"/>	<input type="radio"/>	<input type="radio"/>	<input type="radio"/>
6	luontokeskuksessa myytävät tuotteet		<input type="radio"/>	<input type="radio"/>	<input type="radio"/>	<input type="radio"/>	<input type="radio"/>	<input type="radio"/>
7	lupiin liittyvä asiakaspalvelu (kalastus, metsästys, moottorikelkkailu, puunosto tms.)		<input type="radio"/>	<input type="radio"/>	<input type="radio"/>	<input type="radio"/>	<input type="radio"/>	<input type="radio"/>
8	henkilökohtainen asiakasneuvonta		<input type="radio"/>	<input type="radio"/>	<input type="radio"/>	<input type="radio"/>	<input type="radio"/>	<input type="radio"/>
9	ryhmäopastus		<input type="radio"/>	<input type="radio"/>	<input type="radio"/>	<input type="radio"/>	<input type="radio"/>	<input type="radio"/>
1	luonnontuntemuksen edistäminen		<input type="radio"/>	<input type="radio"/>	<input type="radio"/>	<input type="radio"/>	<input type="radio"/>	<input type="radio"/>
1	yleisötietokone		<input type="radio"/>	<input type="radio"/>	<input type="radio"/>	<input type="radio"/>	<input type="radio"/>	<input type="radio"/>
1	luontokeskuksen näyttelyt		<input type="radio"/>	<input type="radio"/>	<input type="radio"/>	<input type="radio"/>	<input type="radio"/>	<input type="radio"/>
1	AV-esitys		<input type="radio"/>	<input type="radio"/>	<input type="radio"/>	<input type="radio"/>	<input type="radio"/>	<input type="radio"/>
1	lapsille suunnatut palvelut		<input type="radio"/>	<input type="radio"/>	<input type="radio"/>	<input type="radio"/>	<input type="radio"/>	<input type="radio"/>
1	erityisryhmille suunnatut palvelut (esteettömyys, inva-WC:t yms.)		<input type="radio"/>	<input type="radio"/>	<input type="radio"/>	<input type="radio"/>	<input type="radio"/>	<input type="radio"/>
1	WC		<input type="radio"/>	<input type="radio"/>	<input type="radio"/>	<input type="radio"/>	<input type="radio"/>	<input type="radio"/>
1	tiedonsaanti majoituspalveluista		<input type="radio"/>	<input type="radio"/>	<input type="radio"/>	<input type="radio"/>	<input type="radio"/>	<input type="radio"/>
1	tonttiasioihin liittyvät palvelut (vuokraus, osto yms.)		<input type="radio"/>	<input type="radio"/>	<input type="radio"/>	<input type="radio"/>	<input type="radio"/>	<input type="radio"/>
1	kahvilapalvelut		<input type="radio"/>	<input type="radio"/>	<input type="radio"/>	<input type="radio"/>	<input type="radio"/>	<input type="radio"/>
2	luontokeskuksen käsikirjasto		<input type="radio"/>	<input type="radio"/>	<input type="radio"/>	<input type="radio"/>	<input type="radio"/>	<input type="radio"/>
9	jokin muuta, mikä? _____		<input type="radio"/>	<input type="radio"/>	<input type="radio"/>	<input type="radio"/>	<input type="radio"/>	<input type="radio"/>

10. Ostitko tai ostaisitko seuraavia tuotteita Luontokeskus Petolassa tällä käynnilläsi?

(vain osa kuuluu nykyiseen tuotevalikoimaamme) Ole ystävällinen ja vastaa jokaiseen kohtaan

(5 = erittäin todennäköisesti, 4 = melko todennäköisesti, 3 = ehkä, 2 = melko epätodennäköisesti, 1 = erittäin epätodennäköisesti)

		5	4	3	2	1	
1	retkeily- ja ulkoilukartat	todennäköisesti	<input type="radio"/>	<input type="radio"/>	<input type="radio"/>	<input type="radio"/>	epätodennäköisesti
2	retkeily- ja luontoharrastusaiheiset opaskirjat	todennäköisesti	<input type="radio"/>	<input type="radio"/>	<input type="radio"/>	<input type="radio"/>	epätodennäköisesti
3	tutkimusjulkaisut, selvitykset	todennäköisesti	<input type="radio"/>	<input type="radio"/>	<input type="radio"/>	<input type="radio"/>	epätodennäköisesti
4	luontokuvateokset, kirjat	todennäköisesti	<input type="radio"/>	<input type="radio"/>	<input type="radio"/>	<input type="radio"/>	epätodennäköisesti
5	luonto- ja retkeilyaiheiset CD-romit, DVD:t / videot	todennäköisesti	<input type="radio"/>	<input type="radio"/>	<input type="radio"/>	<input type="radio"/>	epätodennäköisesti
6	kansallispuisto vm. luontojulkisteet	todennäköisesti	<input type="radio"/>	<input type="radio"/>	<input type="radio"/>	<input type="radio"/>	epätodennäköisesti
7	kansallispuistojen ja retkeilyalueiden tunnuksilla varustetut tuotteet (T-paidat, lippikset, pinssit, tarrat)	todennäköisesti	<input type="radio"/>	<input type="radio"/>	<input type="radio"/>	<input type="radio"/>	epätodennäköisesti
8	suurpeto- tai Petola-aiheiset tuotteet.	todennäköisesti	<input type="radio"/>	<input type="radio"/>	<input type="radio"/>	<input type="radio"/>	epätodennäköisesti
9	luontoaiheiset (pehmo)lelut, pelit ym.	todennäköisesti	<input type="radio"/>	<input type="radio"/>	<input type="radio"/>	<input type="radio"/>	epätodennäköisesti
10	luonto-opetukseen liittyvät tehtäväpaketit (ohjaajille)	todennäköisesti	<input type="radio"/>	<input type="radio"/>	<input type="radio"/>	<input type="radio"/>	epätodennäköisesti
99	jokin muu, mikä/mitkä _____	todennäköisesti	<input type="radio"/>	<input type="radio"/>	<input type="radio"/>	<input type="radio"/>	epätodennäköisesti

11. Kävitkö tai aiotko käydä muissa lähistön luontokohteissa?

1 kyllä 2 ei → siirry seuraavaan kysymykseen
(merkitse tarvittaessa useampi vaihtoehto)

Jos vastasit kyllä, niin mitä teit tai aiot tehdä?

- | | | |
|--|---|---|
| 1 <input type="checkbox"/> kävely | 11 <input type="checkbox"/> sienestys | 43 <input type="checkbox"/> ravustus |
| 2 <input type="checkbox"/> sauvakävely | 12 <input type="checkbox"/> kasviharrastus | 60 <input type="checkbox"/> uinti |
| 3 <input type="checkbox"/> lenkkeily | 13 <input type="checkbox"/> opetukseen liittyvä käynti | 84 <input type="checkbox"/> maastopyöräily |
| 4 <input type="checkbox"/> retkeily | 14 <input type="checkbox"/> käynti luontokeskuksessa | 65 <input type="checkbox"/> koskenlasku |
| 5 <input type="checkbox"/> luonnon tarkkailu | 15 <input type="checkbox"/> luontokuvaus | 34 <input type="checkbox"/> vaellus (yöpyminen maastossa) |
| 6 <input type="checkbox"/> eväsretki | 16 <input type="checkbox"/> partioetki | 35 <input type="checkbox"/> maastoratsastus |
| 7 <input type="checkbox"/> pyöräily | 17 <input type="checkbox"/> leirikoulu | 36 <input type="checkbox"/> metsästys |
| 8 <input type="checkbox"/> kalastus | 18 <input type="checkbox"/> koiran kanssa ulkoilu | 64 <input type="checkbox"/> melonta |
| 9 <input type="checkbox"/> lintuharrastus | 19 <input type="checkbox"/> suunnistus | 999 <input type="checkbox"/> muu, mikä? _____ |
| 10 <input type="checkbox"/> marjastus | 20 <input type="checkbox"/> telttailu tai muu leiriytyminen | |

Mikä valitsemasi vaihtoehto oli tai on mielestäsi kaikkein tärkein tällä käynnilläsi?

merkitse tärkeimmän vaihtoehdon numero → [_____]

12. Kuinka usein olet käynyt Luontokeskus Petolassa ennen tätä käyntiä?

tämä on ensimmäinen kerta
viimeisen vuoden aikana _____ kertaa

13. Onko Luontokeskus Petola tällä matkalla...

- 1 matkasi ainoa tai tärkein kohde?
2 yksi matkasi suunnitelluista kohteista?
Muita kohteita ovat: _____
3 ennalta suunnittelematon kohde matkan varrella?
Matkasi pääkohde/kohteet ovat: _____

14. Mistä sait tietoa Luontokeskus Petolassa? (voit merkitä useamman vaihtoehdon)

- 1 toisesta luontokeskuksesta tai asiakaspalvelupisteestä
2 tuttavilta, ystävilta tai sukulaisilta
3 Metsähallituksen www-sivuilta (www.metsa.fi tai www.luontoon.fi)
4 muilta www-sivuilta
5 esitteistä tai oppaista (retkeilyopas, ym)
6 TV / radio-ohjelmista tai lehtiartikkeleista
7 seudun matkailutoimistosta tai matkailuinfosta
8 alueen yrityksiltä (ohjelmapalvelut, majoitus)
9 paikka on minulle entuudestaan tuttu
99 muualta, mistä _____

15a Mitä luontokeskuksessa vierailusta jäi päällimmäisenä mieleesi?

15b Mitä luontokeskuksen näyttelystä jäi päällimmäisenä mieleesi?

16. Pysyvän asuinpaikkasi postinumero ja asuinkuntasi?

[_____] _____

17. Sukupuoli? 1 mies 2 nainen**18. Syntymävuosi? [_____]****19. Ammatillinen koulutus? (merkitse korkein taso)**

- 1 ammattikoulu
2 opistotasoinen tutkinto
3 alempi yliopisto- tai korkeakoulututkinto
4 ylempi yliopisto- tai korkeakoulututkinto
5 ei ammatillista tutkintoa

KIITOKSIA VASTAUKSISTASI!

Mikäli haluat esittää muita ajatuksiasi, niin kirjoita niitä tähän.

Vastanneiden kotipaikka

Asuinkunta	kpl	%
Kuhmo	45	22
Kajaani	14	7
Helsinki	12	6
Lahti	9	4
Jyväskylä	8	4
Oulu	8	4
Tuusula	7	3
Paltamo	6	3
Espoo	6	3
Vantaa	5	2
Sotkamo	5	2
Tampere	5	2
Turku	5	2
Suomussalmi	4	2
Nurmes	4	2
Hollola	3	1
Joensuu	3	1
Seinäjoki	3	1
Punkaharju	2	1
Porvoo	2	1
Kuopio	2	1
Hämeenlinna	2	1
Karkkila	2	1
Eno	2	1
Hattula	2	1
Nurmijärvi	2	1
Mäntsälä	2	1
Mikkeli	2	1
Lappeenranta	2	1
Keuruu	2	1
Kokkola	1	0
Kolari	1	0
Kontiolahti	1	0
Korpilahti	1	0
Kotka	1	0
Lapua	1	0

LIITE 6. 2(2)

Asuinkunta	kpl	%
Lempäälä	1	0
Lieksa	1	0
Liminka	1	0
Lohja	1	0
Muhos	1	0
Kuhmoinen	1	0
Nokia	1	0
Forssa	1	0
Hyvinkää	1	0
Kempele	1	0
Kerava	1	0
Kalajoki	1	0
Kangasala	1	0
Iitti	1	0
Ilomantsi	1	0
Varkaus	1	0
Ylöjärvi	1	0
Salo	1	0
Siilinjärvi	1	0
Sodankylä	1	0
Sysmä	1	0
Petäjävesi	1	0
Pirkkala	1	0
Polvijärvi	1	0
Oulunsalo	1	0
Parainen	1	0
Padasjoki	1	0
Yhteensä	209	100

Uusimmat Metsähallituksen luonnonsuojelujulkaisut

Sarja A

- No 170 Heinonen, M. (ed.) 2007: State of the Parks in Finland. Finnish protected areas and their management from 2000 to 2005. 313 s.
- No 171 Leppänen, T., Osmonen, O., Kyykkä, T., Sulkava, P., Rajasärkkä, A., Karhu, H. & Honkola, J. 2007: Inarijärven linnut. 69 s.
- No 172 Salminen, J. 2007: Paahdeympäristöjen hyönteisseuranta. 181 s. (verkkojulkaisu)
- No 173 Kunttu P. & Halme P. 2007: Keski-Suomen valtion maiden käävät. 97 s.
- No 174 Heikkilä, P., Hokkanen, M., Kotiaho, J. & Päivinen, J. 2008: Lahopuun määrän kehitys ennallistamisen jälkeen Koloveden ja Liesjärven kansallispuistoissa vuosina 2006–2007. 33 s. (verkkojulkaisu)
- No 175 Hovi, M., Kytö, H. & Rautio, S.-K. (eds) 2008: Fire and Forest – The International Forest Fire Symposium in Kajaani 13.–14.11.2007. 70 s.
- No 176 Wallenius, T. 2008: Menneet metsäpalot Kalevalan kankailla. 46 s.
- No 177 Sarvanne, H., Tanskanen, A. & Yrjölä, R. 2008: Linnansaaren kansallispuiston linnustaselvitys vuonna 2005. 47 s. (verkkojulkaisu)

Sarja B

- No 86 Pulkkinen, S. & Valta, V. 2008: Linnansaaren kansallispuiston kävijätutkimus 2006. 56 s. (verkkojulkaisu)
- No 87 Heikkilä, A. 2008: Patvinsuon kansallispuiston kävijätutkimus 2007. 59 s. (verkkojulkaisu)
- No 88 Keskitalo, M. 2008: Ruunaan luontotalon kävijätutkimus 2006. 52 s. (verkkojulkaisu)
- No 89 Metsähallitus 2008: Suojelualueiden hoidon ja käytön periaatteet. 78 s. (verkkojulkaisu)
- No 90 Metsähallitus 2008: Metsähallituksen julkisten hallintotehtävien tilinpäätös ja toimintakertomus 2007. 54 s.
- No 91 Hankala, A. 2008: Hämeenkaan alueen kävijätutkimus 2006–2007. 62 s. (verkkojulkaisu)
- No 92 Hankala, A. & Tunturi, K. 2008: Hämeenkaan alueen yritystutkimus 2006. 61 s. (verkkojulkaisu)
- No 93 Mikkola, M. & Kuosmanen, R. 2008: Pyhä-Häkin kansallispuiston kävijätutkimus 2007. 46 s. (verkkojulkaisu)
- No 94 Tunturi, K. 2008: Helvetinjärven kansallispuiston kävijätutkimus 2006. 60 s. (verkkojulkaisu)
- No 95 Tunturi, K. 2008: Seitsemisen kansallispuiston kävijätutkimus 2006–2007. 69 s. (verkkojulkaisu)
- No 96 Tunturi, K. 2008: Seitsemisen ja Helvetinjärven kansallispuistojen yritystutkimus 2006. 71 s. (verkkojulkaisu)

ISSN 1235-8983
ISBN 978-952-446-645-5 (pdf)

Julkaisu on luettavissa osoitteessa:
www.metsa.fi/julkaisut