

Värriön luonnonpuiston, Tuntsan erämaan ja Peurahaaran hoito- ja käyttösuunnitelma 2010–2025



Käännös: Cajsa Rudbacka-Lax

Kansikuva: Värriö Kynsivaaralta etelään. Kuva Arto Saikkonen



© Metsähallitus 2012

ISSN-L 1796-2943
ISSN 1796-2943 (verkkajulkaisu)
ISBN 978-952-446-927-2 (verkkajulkaisu)

Värriön luonnonpuiston, Tuntsan erämaan ja Peurahaaran hoito- ja käyttösuunnitelma 2010–2025



METSÄHALLITUS

KUVAILEHTI

JULKAISIJA	Metsähallitus	JULKAISUAIKA	2012
TOIMEKSIANTAJA	Metsähallitus	HYVÄKSYMISPÄIVÄMÄÄRÄ	21.12.2010
LUOTTAMUKSELLISUUS	julkinen	DIAARINUMERO	1777/623/2009
SUOJELUALUETYYPPI/ SUOJELUOHJELMA	Natura 2000, luonnonpuisto, erämaa		
ALUEEN NIMI	Värriön luonnonpuisto, Tuntsan erämaa-alue ja Peurahaaran Natura-alue		
NATURA 2000 -ALUEEN NIMI JA KOODI	Värriö FI 1301401 Tuntsa FI 1301402 Peurahaara FI 1301411		
ALUEYKSIKKÖ	Lapin luontopalvelut		
TEKIJÄ(T)	Metsähallitus		
JULKAISUN NIMI	Värriön luonnonpuiston, Tuntsan erämaan ja Peurahaaran hoito- ja käyttösuunnitelma 2010–2025		
TIIVISTELMÄ	<p>Suunnittelualue koostuu kolmesta kohteesta: Värriön luonnonpuisto, Tuntsan erämaa ja Peurahaaran Natura-alue. Ne sijaitsevat Sallan ja Savukosken kuntien alueilla. Alueiden yhteispinta-ala on 33 835 ha.</p> <p>Värriön luonnonpuisto on perustettu tieteellisiin tarkoituksiin sekä palvelemaan luonnon-suojelua, tutkimusta ja opetusta. Luonnonpuiston pohjoinen osa kuuluu rajavyöhykkeeseen. Tuntsan erämaa on perustettu erämaaluonteen säilyttämiseksi, saamelaiskulttuurin ja luontaiselinkeinojen turvaamiseksi sekä luonnon monipuolisen käytön ja sen edellytysten kehittämiseksi. Peurahaaran alue on liitetty Natura 2000 -verkkoon uhanalaisten laji-esiintymiensä vuoksi.</p> <p>Alueiden keskeisiä arvoja ovat luontoarvot (lajit ja luontotyytit), kulttuuriarvot (erämaisuus) sekä virkistys- ja elinkeinoarvot (retkeily, metsästys, poronhoito). Alueisiin ei kohdistu sellaisia merkittäviä uhkia, joihin suunnittelulla voidaan vaikuttaa.</p> <p>Keskeiset suunnittelupäämäärät ovat luontomatkailun mahdollisuuksien parantaminen (UKK-reitin käyntimäärän lisäys) ja suojelun kohdentaminen (lajitietouden parantaminen).</p> <p>Alueen visio: Erämainen, rauhallinen ja arvokas tutkimusta tukeva luonnonsuojelualue, kestävän poronhoidon ja erämatkailun alue.</p> <p>Keskeisiä toimenpiteitä ovat laji-inventoinnit, suurten petolintujen reviiiseurannat ja suurpetojen populaatioiden seuranta. Palveluvarustus ylläpidetään, ja aluetta markkinoidaan yhteistyössä muiden toimijoiden kanssa. Riistakantojen verotussuunnittelu tehdään osana suurempaa aluetta riistakantainventointeihin perustuen.</p> <p>Porotalouden ja paikallisen virkistyskäytön mahdollisuudet turvataan.</p>		
AVAINSANAT	erämaa-alue, luonnonpuisto, Natura, osallistava suunnittelu, ekologinen, taloudellinen ja sosiaalinen kestävyys, luontomatkailu, virkistyskäyttö, luontoarvojen turvaaminen		
MUUT TIEDOT	Suunnitelman ovat kirjoittaneet Esa Härkönen, Pertti Itkonen, Päivi Paalamo, Pirjo Rautiainen, Timo Reinvuori ja Jyrki Satta (projektiryhmä).		
SARJAN NIMI JA NUMERO	Metsähallituksen luonnonsuojelujulkaisuja. Sarja C 116		
ISSN-L ISSN (VERKKOJULKAISU)	1796-2943 1796-2943	ISBN (VERKKOJULKAISU)	978-952-446-927-2
SIVUMÄÄRÄ	78 s.	KIELI	suomi
KUSTANTAJA	Metsähallitus	PAINOPAIKKA	
JAKAJA	Metsähallitus, luontopalvelut	HINTA	

PRESENTATIONSBLAD

UTGIVARE	Forststyrelsen	UTGIVNINGSDATUM	2012
UPPDRAGSGIVARE	Forststyrelsen	DATUM FÖR GODKÄNNANDE	21.12.2010
SEKRETESSGRAD	Offentlig	DIARIENUMMER	1777/623/2009
TYP AV SKYDDSSOMRÅDE/ SKYDDSPROGRAM	Natura 2000, naturreservat, ödemarksområde		
OMRÅDETS NAMN	Värriö naturreservat, Tuntsa ödemarksområde och Peurahaara Natura-område		
NATURA 2000-OMRÅDETS NAMN OCH KOD	Värriö FI 1301401 Tuntsa FI 1301402 Peurahaara FI 1301411		
REGIONENHET	Lapplands naturtjänster		
FÖRFATTARE	Forststyrelsen		
PUBLIKATION	Skötsel- och användningsplan för Värriö naturreservat, Tuntsa ödemarksområde och Peurahaara 2010–2025		
SAMMANDRAG	<p>Planeringsområdet består av tre objekt: Värriö naturreservat, Tuntsa ödemarksområde och Peurahaara Natura-område. De ligger på Salla och Savukoski kommuners område. Områdenas sammanlagda areal är 33 835 ha.</p> <p>Värriö naturreservat är inrättat för vetenskapliga ändamål samt för att betjäna naturskyddet, forskningen och undervisningen. Naturreservatets norra del ingår i gränzonen. Tuntsa ödemarksområde har inrättats för att bevara ödemarksnaturen, trygga samekulturen och naturnäringarna samt utveckla en mångsidig användning av naturen och förutsättningar för detta. Peurahaara-området har anslutits till nätverket Natura 2000 på grund av de hotade arter som förekommer där.</p> <p>Områdenas viktigaste värden är naturvärdena (arter och naturtyper), kulturvärdena (ödemarkskaraktär) samt rekreations- och näringsvärdena (friluftsliv, jakt, renskötsel). Inga sådana betydande hot riktar sig mot områdena som skulle kunna påverkas genom planeringen.</p> <p>De viktigaste målen för planeringen är att förbättra möjligheterna till naturturism (fler besökare på UKK-leden) och inrikta skyddet (bättre artkännedom).</p> <p>Visionen för området: Ett ödemarksliknande, lugnt och värdefullt naturskyddsområde som stödjer forskningen, ett område för hållbar renskötsel och ödemarksturism.</p> <p>Viktiga åtgärder är artinventeringar, uppföljning av de stora rovfåglarnas revir och uppföljning av populationerna av stora rovdjur. Serviceutrustningen underhålls och området marknadsförs i samarbete med andra aktörer. Beskattningsplanerna för viltstammarna görs upp som en del av ett större område utgående från inventeringar av viltstammarna.</p> <p>Möjligheterna till renskötsel och lokal rekreation tryggas.</p>		
NYCKELORD	ödemarksområden, naturreservat, Natura, delaktig planering, ekologisk, ekonomisk och social hållbarhet, naturturism, rekreationsanvändning, trygghet av naturvärden		
ÖVRIGA UPPGIFTER	Planen har skrivits av Esa Härkönen, Pertti Itkonen, Päivi Paalamo, Pirjo Rautiainen, Timo Reinvoio och Jyrki Satta (projektgrupp).		
SERIENS NAMN OCH NUMMER	Metsähallituksen luonnonsovelujulkaisu. Sarja C 116		
ISSN-L ISSN (ONLINE)	1796-2943 1796-2943	ISBN (ONLINE)	978-952-446-927-2
SIDANTAL	78 s.	SPRÅK	finska
FÖRLAG	Forststyrelsen	TRYCKERI	
DISTRIBUTION	Forststyrelsen, naturtjänster	PRIS	

SISÄLLYS

NYKYTILAN KUVAUS.....	11
1 Suunnittelualueen kuvaus ja suunnittelutilanne	11
2 Perustamistarkoitus.....	15
3 Osallistaminen.....	16
4 Vesistöt ja merialueet.....	17
5 Geologia.....	18
6A Natura 2000 -luontotyytit.....	19
6B Kansalliset uhanalaiset luontotyytit (LUTU).....	23
7 Lajisto.....	24
8 Kulttuuriperintö.....	25
9A Luonnon virkistyskäyttö: retkeily ja luontomatkailu.....	27
9B Luonnon virkistyskäyttö: opastusviestintä.....	30
10 Erätalous: nykytila.....	31
11 Tutkimus.....	33
12 Muu luonnonvarojen käyttö, rasitteet, käyttöoikeudet ja sopimukset.....	34
KESKEISET ARVOT JA UHAT.....	36
13 Keskeiset suojelu- ja käyttöarvot.....	36
14 Uhka-analyysi.....	37
TAVOITTEENASETELU.....	38
15 Uhkatekijöiden torjuminen.....	38
16 Kehittämismahdollisuudet.....	39
17 Visio.....	40
18A Vyöhykejako: retkeily- ja luontomatkailuvyöhyke.....	41
18B Vyöhykejako: syrjävyöhyke.....	42
18C Vyöhykejako: rajoitus- ja luonnonarvovyöhykkeet.....	43
TOTEUTUS.....	45
19 Luonnonsuojelun ja -hoidon toimenpiteet.....	45
20 Kulttuuriperinnön suojelun toimenpiteet.....	46
21A Luonnon virkistyskäyttö: retkeilyn ja luontomatkailun toimenpiteet.....	47
21B Luonnon virkistyskäyttö: palveluvarustus.....	48
22 Erätalouden toimenpiteet.....	49
23 Muut luonnonvarojen ja alueiden käytön toimenpiteet.....	50
24 Hallinto.....	52
25 Rakennuskanta.....	54
26 Resurssit.....	55
YMPÄRISTÖVAIKUTUSTEN ARVIOINTI.....	56
27 Ympäristövaikutusten arviointi.....	56
SEURANTA.....	57
28 A Suunnitelman toteutuksen seuranta.....	57
28 B Suunnitelman vaikuttavuuden seuranta.....	58
LÄHTEET.....	59
Lähteet.....	59
LIITTEET.....	61
Liite 1. Ote Itä-Lapin maakuntakaavasta.....	62
Liite 2. Natura 2000 -alueittaiset luontotyytit.....	63
Liite 3. Suunnittelualueella esiintyvät uhanalaiset ja direktiivilajit.....	69
Liite 4. Lausunntokooste.....	76
Liite 5. Ympäristöministeriön vahvistuskirje.....	77

YHTEENVETO

Suunnittelualueen nimi, sijainti ja pinta-ala

Suunnittelualue koostuu kolmesta Natura 2000 -alueesta: Värriön luonnonpuisto, Tuntsan erämaa ja Peurahaara. Alueet sijaitsevat Sallan ja Savukosken kuntien alueilla. Niiden yhteispinta-ala on 33 835 ha.

Suojelualuetyyppi/suojeluohjelma ja alueen nimi: Värriö: luonnonpuisto, Natura 2000; Tuntsa: erämaa-alue, Natura 2000; Peurahaara: Natura 2000.

Natura 2000 -alueen nimi ja koodi: Värriö FI 1301401, Tuntsa FI 1301402, Peurahaara FI 1301411.

Suunnitelman laatija: Metsähallitus

Alueyksikkö: Lapin luontopalvelut

Diaarino: 1777/623/2009

Hyväksymispäivämäärä: 21.12.2010

Julkaisuajankohta: 2012

Asiasanat: hoito- ja käyttösuunnitelma, Värriö, Tuntsa, Peurahaara

I Nykytilan kuvaus

Värriön luonnonpuisto on perustettu tieteellisiin tarkoituksiin sekä palvelemaan luonnonsuojelua, tutkimusta ja opetusta. Luonnonpuiston pohjoinen osa kuuluu rajavyöhykkeeseen. Tuntsan erämaa on perustettu erämaaluonteen säilyttämiseksi, saamelaiskulttuurin ja luontaiselinkeinojen turvaamiseksi sekä luonnon monipuolisen käytön ja sen edellytysten kehittämiseksi. Peurahaaran alue on liitetty Natura 2000 -verkkoon alueen uhanalaisten lajiesiintymien vuoksi. Suunnittelualueen kävijämäärä on vähäinen.

Pääosa suunnittelualueesta on perustettu erämaaksi ja luonnonpuistoksi.

II Keskeiset arvot ja uhat

Luontoarvo (lajit ja luontotyytit), kulttuuriarvot (erämaisuus), virkistys- ja elinkeinoarvot (retkeily, metsästys, poronhoito). Ei sellaisia merkittäviä uhkia, joihin suunnittelulla voidaan vaikuttaa.

III Tavoitteenasettelu

Suunnitelman päämäärät

Luontomatkailemisen mahdollisuuksien parantaminen (UKK-reitin käyntimäärän lisäys), suojelun kohdentaminen (lajitietouden parantaminen).

Suunnittelualueen visio

Erämainen, rauhallinen ja arvokas tutkimusta tukeva luonnonsuojelualue, kestävän poronhoidon ja erämatkailemisen alue.

Vyöhykejaon keskeiset ratkaisut

Rajoitusvyöhykettä: Värriön luonnonpuisto. Retkeily- ja luontomatkailemisyöhykettä: UKK-reitti ja sen varressa olevat rakenteet. Syrjävyöhykettä: Muu alue.

IV Toteutus ja toimenpiteet

Laji-inventoinnit, suurten petolintujen reviiriseurannat, suurpetojen populaatioiden seuranta. Palveluvarustuksen ylläpito. Alueen markkinointi yhteistyössä muiden toimijoiden kanssa. Riistakantojen verotussuunnittelu osana suurempaa aluetta riistakantainventointeihin perustuen.

V Ympäristövaikutusten arviointi

Suunniteltujen toimien ympäristövaikutus erittäin vähäinen tai positiivinen. Ei tarvetta luonnonsuojelulain (1096/1996) 65. §:n mukaiseen Natura-arviointiin.

VI Suunnitelman seuranta

Kävijämäärän seuranta. Lajistoseurannat.

Vahvistaminen

Ympäristöministeriö on vahvistanut suunnitelman 21.12.2010 (Liite 5).

Lisätietoa suunnittelusta

I NYKYTILAN KUVAUS	10. Erätalous: nykytila	18C. Vyöhykejako: rajoitus- ja luonnonarvovyöhykkeet	V YMPÄRISTÖVAIKUTUSTEN ARVIOINTI
1. Suunnittelualaueen kuvaus ja suunnittelutilanne	11. Tutkimus	IV TOTEUTUS	27. Ympäristövaikutusten arviointi
2. Perustamistarkoitukset	12. Muu luonnonvarojen käyttö, rasitteet, käyttöoikeudet ja sopimukset	19. Luonnonuojelun ja -hoidon toimenpiteet	VI SEURANTA
3. Osallistaminen	II KESKEISET ARVOT JA UHAT	20. Kulttuuriperinnön suojelun toimenpiteet	28A ja B. Suunnitelman toteutuksen ja vaikuttavuuden seuranta
4. Vesistöt ja merialueet	13. Keskeiset suojelu- ja käyttöarvot	21A. Luonnon virkistyskäyttö: retkeily ja luontomatkailun toimenpiteet	VII LÄHTEET
5. Geologia	14. Uhka-analyysi	21B. Luonnon virkistyskäyttö: palveluvarustus	29. Lähteet
6A. Natura 2000 -luontotyyppit	III TAVOITTEENASETELU	22. Erätalouden toimenpiteet	VIII LIITTEET
6B. Kansalliset uhanalaiset luontotyytit (LUTU)	15. Uhkatekijöiden torjuminen	23. Muut luonnonvarojen ja alueiden käytön toimenpiteet	Liite 1. Ote Itä-Lapin maakunta-kaavasta
7. Lajisto	16. Kehittämismahdollisuudet	24. Hallinto	Liite 2. Natura 2000 -alueittaiset luontotyytit
8. Kulttuuriperintö	17. Visio	25. Rakennuskanta	Liite 3. Suunnittelualaueella esiintyvät uhanalaiset ja direktiivilajit
9A. Luonnon virkistyskäyttö: retkeily ja luontomatkailu	18A. Vyöhykejako: retkeily- ja luontomatkailuvyöhyke	26. Resurssit	Liite 4. Lausuntokooste
9B. Luonnon virkistyskäyttö: opastusviestintä	18B. Vyöhykejako: syrjävyöhyke		Liite 5. Ympäristöministeriön vahvistuskirje

NYKYTILAN KUVAUS

1 Suunnittelalueen kuvaus ja suunnittelutilanne

Vastuuprosessi	Alueiden hallinta	Kartta	<input checked="" type="checkbox"/>	Kuvat 1 ja 2
Selite	Lomakkeella luodaan yleiskuva suunnittelualueesta, maankäytön nykytilanteesta, kaavoituksesta ja muusta maankäytön suunnittelusta, saamelaisien kotiseutuasioista ja suunnittelutilanteesta. Lomake muodostaa perustan muiden jäljempänä seuraavien aiheiden käsittelylle.			
Suunnittelalueen nimi	Tuntsa-Värrö-Peurahaara		Pinta-ala (ha)	33 769
			Josta vesialuetta (ha)	73
Maakunta	Lappi	Kunta	Salla, Savukoski	

Suunnittelualueeseen sisältyvät Natura 2000 -alueet				
Nimi	Koodi	Alueen kokonaispinta-ala (ha)	Tyyppi ¹	Toteutustapa
Tuntsan erämaa	FI 1301402	21 241	SCI	Erämaalaki; ErMaL (62/1991)
Värrön luonnonpuisto	FI 1301401	12 548	SCI, SPA	Luonnonsuojelulaki, LsL (1096/1996)
Peurahaara	FI 1301411	46	SCI	Luonnonsuojelulaki

Suunnittelalueen maankäyttö				
Valtionmaiden suojelualueet	Päämaankäyttöluokka	Suojelualue-tyyppi	Perustamisajankohta	Pinta-ala (ha)
Tuntsan erämaa	302	Erämaa-alue	01.02.1991	21 245
Värrön luonnonpuisto	201	Luonnonpuisto	01.01.1982	12 479
Yksityiset suojelualueet (YSA)			Kpl	Pinta-ala (ha)
Yksityiset suojelualueet yksityismailla			0	
Valtion yksityiset suojelualueet			0	
Yksityiset suojelualueet, jotka sijoittuvat sekä yksityis- että valtionmaille				
Tyyppi	Päämaankäyttöluokka		Kpl	Pinta-ala (ha)
Peurahaaran Natura-alue	211		1	46
				Lisätietoja
				15.06.2006

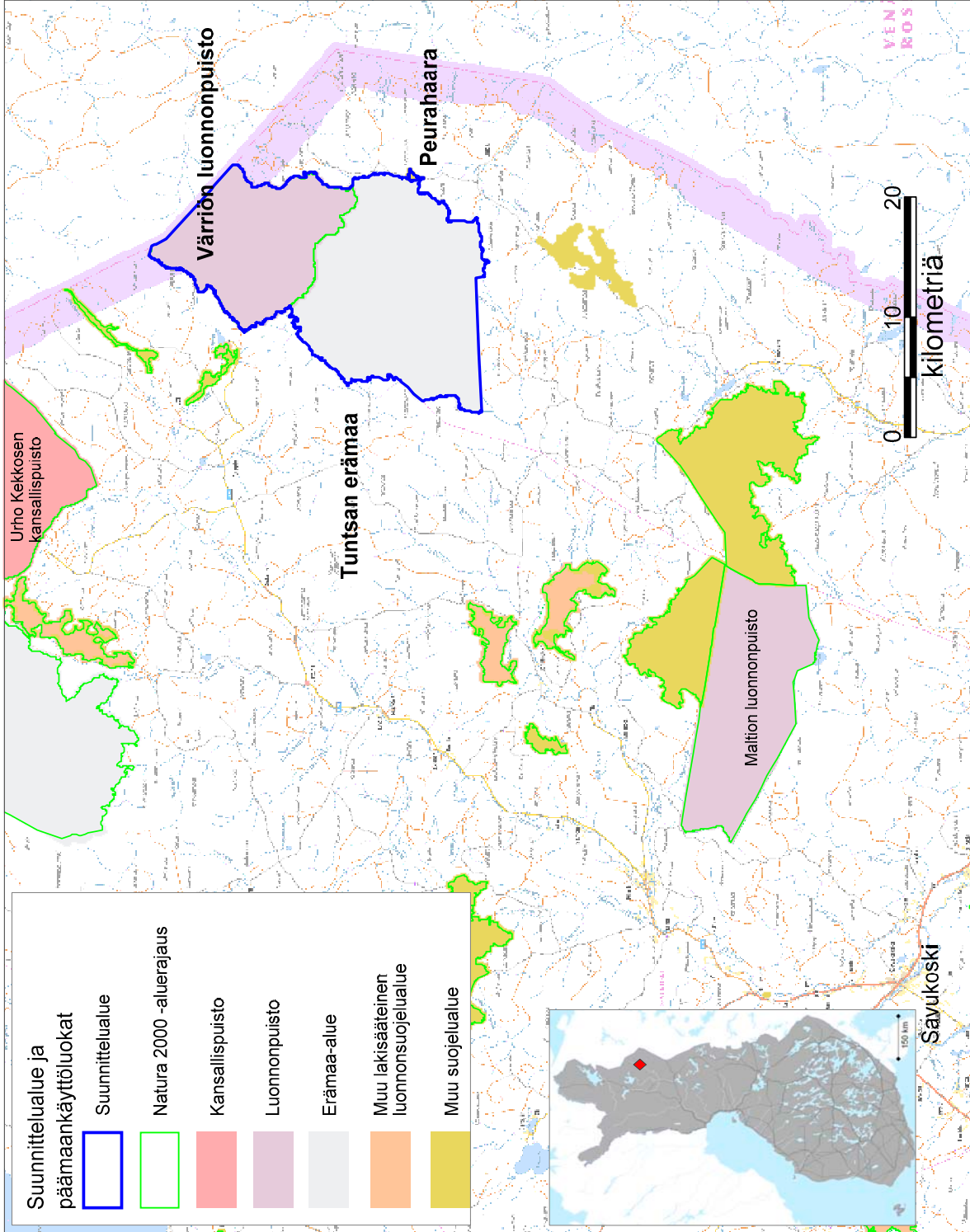
¹ SPA = Special Protection Area = lintudirektiivin (79/409/ETY) nojalla muodostettavat erityiset suojelualueet; SCI = Sites of Community Importance = luontodirektiivin (92/43/ETY) nojalla nimettävät, yhteisön tärkeinä pitämät alueet, joista muodostetaan SAC = Special Area of Conservation = luontodirektiivin nojalla muodostettava erityisten suojelutoimien alue.

Muut suunnittelualaaseen kuuluvat kohteet	Nimi, tyyppi	Päämaankäyttöluokka	Kpl	Pinta-ala (ha)	Lisätietoja
				0	

Kansainväliset sitoumukset ja suojeluohjelmat					
Alue	Tyyppi	Lisätietoja			
Tuntsan erämaa	SCI	Fennoskandian vihreä vyöhyke			
Värrion luonnonpuisto	SCI, SPA	Fennoskandian vihreä vyöhyke			
Peurahaaran Natura-alue	SCI	Fennoskandian vihreä vyöhyke			
Saamelaisien kotiseutualueet					
Suunnittelualue sijaitsee saamelaisien kotiseutualueella					
<input type="checkbox"/> Osittain <input type="checkbox"/> Kokonaan					

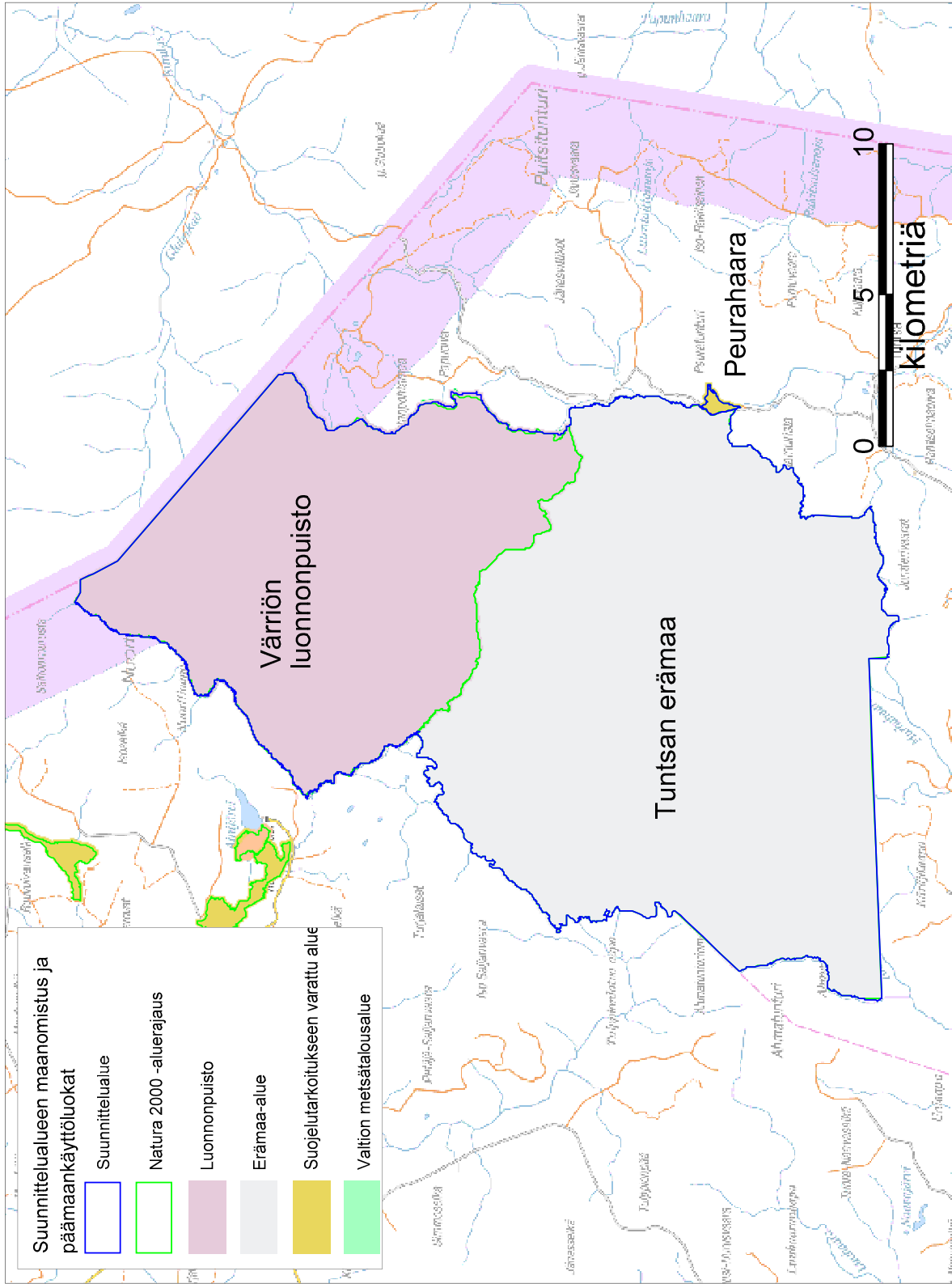
Kaavoitus ja muu maankäytön suunnittelu					
Kaava tai suunnitelma	Hyväksymisvuosi	Kattavuus	Suunnittelualueita koskevat kirjaukset suunnitelmassa		
Itä-Lapin maakuntakaava	2004	Kattaa koko suunnittelualueen	Värrion luonnonpuisto ja Peurahaaran Natura-alue: SL = luonnonsuojelualue. Merkinnällä osoitetaan luonnon-suojelulain (1096/1996) nojalla suojeltaviksi tarkoitettuja alueita. Tuntsan erämaa: Se = erämaa-alue. Merkinnällä osoitetaan erämaatalain (62/1991) nojalla perustettuja erämaa-alueita, jotka on perustettu erämaaluonteeseen säilyttämiseksi, saamelaiskulttuurin ja luontaiselinkeinojen turvaamiseksi sekä luonnon monipuolisen käytön ja sen edellytysten kehittämiseksi.		
Lapin Natura 2000 -verkoston yleissuunnitelma	2005	Kattaa koko suunnittelualueen	Tuntsan erämaa: HKS 2006–2009. Värrion luonnonpuisto: TPS (toimenpidesuunnitelma) 2010–2015. Peurahaaran Natura-alue: TPS 2006–2010.		
Metsähallituksen suunnitelma	Hyväksymisvuosi	Kattavuus	Suunnittelualueita koskevat kirjaukset suunnitelmassa		
Itä-Lapin luonnonvara-suunnitelma 2006–2015	2006	Kattaa koko suunnittelualueen	Alueen käytön ohjaus tehdään ensisijaisesti hoito- ja käyttösuunnitelmiin sekä suojelualueiden hoidon ja käytön periaatteisiin perustuen.		
Kytkeytyneisyystarkastelu					
Alueet muodostavat keskeisen osan Fennoskandian vihreässä vyöhykkeessä eli etelä-pohjoissuuntaisessa suojelualueiden verkostossa sekä tärkeän yhteyden itä-länsisuuntaisessa boreaalisten eli taigametsien verkostossa. Metsähallitus on sitoutunut siirtämään suunnittelualueen rajojen ulkopuolella olevia metsäalueita taloudellisen toiminnan ulkopuolelle (tilanne marraskuussa 2009).					
Edellisen hoito- ja käyttösuunnitelman toteutuminen					
Ei aiempaa suunnitelmaa					
Suunnittelualueen yleiskuvaus					
Suunnittelualue koostuu kolmesta erillisellä päätöksellä suojellusta Natura 2000 -ohjelmaan kuuluvasta alueesta (Värrion luonnonpuisto, Tuntsan erämaa, Peurahaaran Natura-alue). Värrion luonnonpuiston pohjoisosa kuuluu rajavyöhykkeeseen.					

- Suunnittelualue ja päämaankäyttöluokat**
- Suunnittelualue
 - Natura 2000 -aluerajaus
 - Kansallispuisto
 - Luonnonpuisto
 - Erämaa-alue
 - Muu lakisääteinen luonnonsuojelualue
 - Muu suojelualue



Kuva 1. Suunnittelualueeseen kuuluvat Sallan ja Savukosken kuntien alueilla olevat Natura 2000 -ohjelmaan liitetyt Värrön luonnonpuisto, Tuntsan erämaa-alue ja Peurahaaran Natura-alue. Suunnittelualueita lähin kansallispuisto on Urho Kekkosen kansallispuisto.

© Metsähallitus 2009, © Suomen ympäristökeskus 2009, © Karttakeskus Oy, Lupa L5293, © Maanmittauslaitos 1/MML/09



Kuva 2. Suunnittelulueen maanomistusolot ja päämaankäyttöluokat. Suunnittelulue koostuu kolmesta Natura-alueesta: Värriön luonnonpuisto, Tuntisan erämaa ja Peurahaara.

Suunnittelulue rajoittuu valtakunnan rajaan Värriön luonnonpuiston pohjoisosassa. Valtion metsätalousmaat rajautuvat suunnittelulueeseen Tuntisan erämaan etelärajaan lukuun ottamatta.

© Metsähallitus 2009, © Suomen ympäristökeskus 2009,
© Karttokeskus Oy, Lupa L5293,
© Maanmittauslaitos 1/MML/09

2 Perustamistarkoitus

Vastuuprosessi	Alueiden hallinta	
Selite	Lomakkeella esitetään suunnitteluvuorokauden kuuluvien suojelualueiden ja -ohjelmakohteiden perustamistarkoitus sekä tiettyjen suunnitteluvuorokauden koskevien kansainvälisten sopimusten tavoitteet. Perustamissääöksessä tai suojeluohjelmassa määritelty suojelualueen perustamistarkoitus on pohjana suunnitteluvuorokauden keskeisten arvojen määrittelylle. Perustamistarkoitus vaikuttaa osaltaan myös suunnitteluvuorokauden vision määrittelyyn sekä kehittämistavoitteiden asettamiseen (ks. pääluku III). Suojeluohjelmakohteilla, joita ei vielä ole perustettu luonnonsuojelualueiksi, suojelun tarkoitus on määritellä a.o. suojeluohjelmassa. Suojelualueisiin kohdistuvia tavoitteita sisältyy mm. kosteikkojen suojelua koskevaan Ramsarin sopimukseen.	
Suunnitteluvuorokauden tai sen osan nimi	Perustamissäädos, suojeluohjelma tai -sopimus	Alueen suojelutarkoitus
Tuotannon erämaa	Erämaalaki (62/1991)	Alueiden erämaaluonteeseen säilyttämiseksi, saamelaiskulttuurin ja luontaiselinkeinojen turvaamiseksi sekä luonnon monipuolisen käytön ja sen edellytysten kehittämiseksi
Värrin luonnonsuojelualue	Laki eräiden valtion omistamien alueiden muodostamisesta kansallissuojelualueiksi ja luonnonsuojelualueiksi (674/1981), rauhoitusmääräykset (932/1981)	Tieteellisiin tarkoituksiin; palvelee luonnonsuojelua, tutkimusta ja opetusta
Peurahaaran Natura-alue	Valtioneuvoston päätös Euroopan yhteisön Natura 2000 -verkoston Suomen ehdotuksen täydentämisestä 8.5.2002	Luontodirektiivissä (92/43/ETY) mainittujen luontotyyppeiden ja lajien elinympäristöjen sekä lintudirektiivissä (79/409/ETY) mainittujen lajien suotuisan suojelutason turvaaminen. Alue on tärkeä laaksoarhon esiintymisalue.
Yhteenveto		
Pääosa suunnitteluvuorokauden perustettu erämaaksi ja luonnonsuojelualueeksi. Perustamissääöksissä ja Värrin luonnonsuojelun järjestysääännössä ei ole muutostarpeita.		

3 Osallistaminen

Vastuuprosessi	Alueiden hallinta		
Selite	Kansalaisten ja sidosryhmien kuuleminen suunnittelussa on Metsähallituksen ja ympäristöhallinnon toimintatapa. Osallistamisen tavoitteena on saada luonnonsuojeluun liittyville tavoitteille ja toiminnalle yleinen hyväksyntä, vähentää ristiriitoja Metsähallituksen ja eturyhmien välillä sekä eri eturyhmien kesken, saada mahdollisimman paljon tietoa, taitoa ja näkemyksiä pohjaksi ratkaisuille, saada yhteistyötahot sitoutumaan suunnitelman tavoitteisiin ja keskeisiin ratkaisuihin sekä luoda pysyvä yhteistyö alueen eri toimijoiden kesken.		
Kohdennettu osallistaminen	Osallistetut tahot	Nimetty edustaja	
	Hallinto ja viranomaistahot		
	Järjestöt ja ryhmät		
	Sallan riistanhoitoyhdistys		
	Pohjois-Sallan paliskunta		
	Savukosken riistanhoitoyhdistys		
	Yritykset		
Lisätietoja			
Yksityisten maanomistajien osallistaminen (Yksityiset suojelualueet ja muut yksityisalueet)			
Avoimet osallistamistilaisuudet	Paikka	Pvm	Osallistajat (lkm)
Ei			
Osallistajat yhteensä			
Pyydetty lausunnot (kpl)	17	Saadut lausunnot (kpl)	5
Lisätietoja	Lausuntoyhteenveto on suunnitelman liitteessä 4.		
Projektipääliikkö neuvotteli seuraavien tahojen edustajien kanssa henkilökohtaisesti: Sallan kunta, Savukosken kunta, Kemin-Sompion paliskunta, Pohjois-Sallan paliskunta. Puhelinneuvottelu Helsingin yliopiston edustajan kanssa.			
Osallistamisen vaikutus suunnitelmaan			
Osallistamisen myötä vahvistui näkemys, jonka mukaan suunnittelualue halutaan säilyttää nykyisessä tilassaan myös tulevaisuudessa.			

4 Vesistöt ja merialueet

Vastuuprosessi	Luonnonsuojelu	Kartta	<input type="checkbox"/>
Selite	Lomakkeella kuvataan suunnittelualueen vedenlaatua ja lintuvesiluonnetta makean veden ja merialueiden osalta. Laatu luokka kuvaa pintavesien ekologista tilaa ja lintuvesipisteet (ESA-pisteytys) kohteen lintuvesiarvoa.		
Yleiskuvaus	Alueen vesistöt kuuluvat Tuulomajoen ja Koutajoen latvavesistöalueisiin ja Kemijoen vesistöalueisiin. Osin myös kansainvälistä vesienhoitoaluetta (Tenon–Näätämäjoen–Paatsjoen vesienhoitoalue). Ei suojelualuerekisteriin valittuja vesiä.		
Järvet, virtavedet ja pohjavesialueet			
Järvet	Suojeluperuste (rekisterissä)	Vesipuiterektiivitus	Vertailuvesistön tunnus
Ylä-Nuortti	Ei suojelurekisterissä	Ei luokiteltua tietoa	Laatu luokka
Kuivahaara	Ei suojelurekisterissä	Ei luokiteltua tietoa	
Kuntsajoki	Ei suojelurekisterissä	Ei luokiteltua tietoa	
Hirvasjoki	Ei suojelurekisterissä	Ei luokiteltua tietoa	
Tuntsajoki	Ei suojelurekisterissä	Ei luokiteltua tietoa	
Värrijoki	Ei suojelurekisterissä	Ei luokiteltua tietoa	
Pohjavesialueet			
Pohjavesien muodostumisalueet Värrön luonnonpuiston länsiosassa ja Tuntsan erämaan pohjoisosassa Kuivahaaran varressa, pinta-ala on yhteensä noin 150 ha.			
Lisätietoja			
Merialueet			
Nimi	Helcom-luokka ²	BSPA-luokka ³	Suojeluperuste (rekisterissä)
			Vesipuiterektiivitus
			Laatu luokka
Lisätietoja			

² Helcom-luokka = Itämeren vesialueiden laatu luokitus, jonka kriteeristö on kehitteillä ja täsmennyty vuoden 2010 aikana.

³ BSPA = Baltic Sea Protection Area (Helcomin ylläpitämä Itämeren suojelalueiden tietokanta). Kehitteillä olevan kriteeristön mukainen luokitus.

5 Geologia			
Vastuuprosessi	Luonnonsuojelu	Kartta	<input type="checkbox"/>
Selite	Lomakkeella esitetään suunnittelualan keskeiset geologiset piirteet: kallioperään, maaperään ja geomorfologiaan liittyvät tiedot.		
Kallioperä	Alue kuuluu Tuntisan paragneissivyöhykkeeseen ja Ahmatunturin granitoidikompleksiin. Kallioperästä suurin osa muodostuu tonaliittisista, granodioriittisista ja graniittisista gneisseistä sekä migmatiiteista. Pohjoisesta työntyy Värriön luonnonpuiston halki kapea mafisten metavulkaanittien alue.		
Maaperä	Suunnitelma-alueen maaperä on suurimmaksi osaksi moreenia. Laajimmat suoalueet sijoittuvat Tuntisan erämaa-alueita halkovien jokien varsille. Harjuja sekä muita sora- ja hiekka-alueita on Kuivahaaranharjuilla erämaa-alueen ja luonnonpuiston rajalla, Tuntisajoen ja sen sivuhaarojen lähialueilla sekä aivan Venäjän rajalla luonnonpuiston koillisosassa. Alueen tunturien rinteet ovat louhikkoisia, ja avokallioita on pieninä alueina siellä täällä.		
Geomorfologia	Alueen maastonmuodot ovat erittäin vaihtelevat, ja siellä on huomattavia korkeuseroja. Alue on matalimmillaan erämaa-alueen eteläosissa noin 270 m merenpinnan yläpuolella ja korkeimmillaan Sauvoiva-tunturilla luonnonpuiston kaakkoisosassa. Tunturien ja vaarojen väleissä on muutamia syviä kuruja.		
Lisätietoja			
Yhteenveto			
Maastonmuodoiltaan hyvin vaihtelevan suunnitelma-alueen kallioperä lähinnä gneisseistä ja migmatiiteista. Maaperä on suurimmaksi osaksi moreenia; harjuja sekä muita sora- ja hiekka-alueita on niukasti muutamilla alueilla. Tuntureiden rinteet ovat usein hyvin hyvin louhikkoisia, ja avokallioita on pienialaisesti siellä täällä.			

6A Natura 2000 -luontotyytit

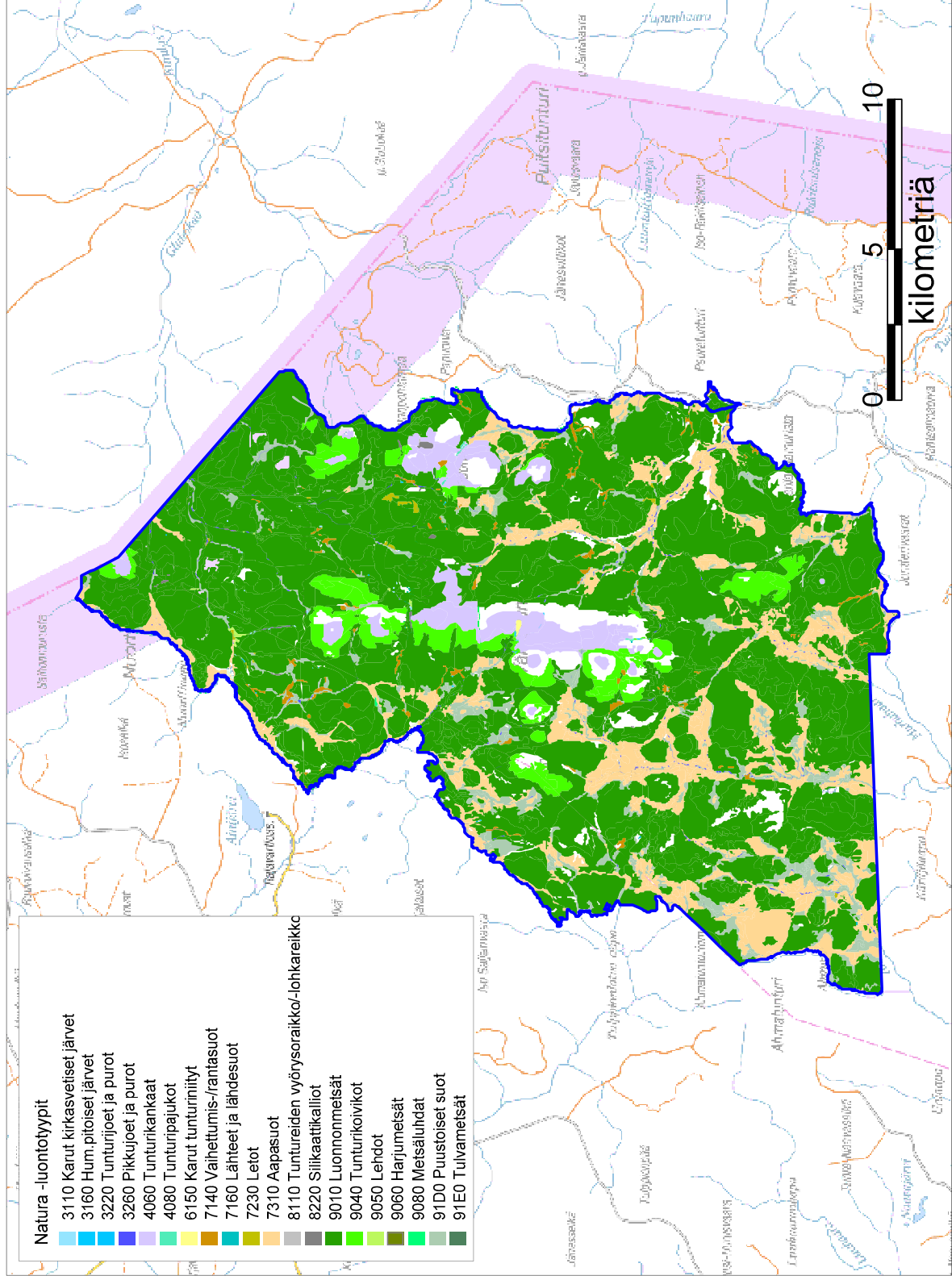
Vastuuprosessi	Luonnonsuojelu		Kartta	<input checked="" type="checkbox"/> <input checked="" type="checkbox"/>		Luontotyytit (kuva 3) Luontotyyppien edustavuus (kuva 4)					
Selite	Lomakkeella kuvataan koko suunnittelualueen Natura 2000 -luontotyytit, niiden pinta-alat ja edustavuudet. Edustavuus -käsitteellä tarkoitetaan tässä yhteenvetoa Natura-tietolomakkeiden edustavuus ja luonnontilaisuus -tiedoista. Edustavuus imentää, miten "tyypillisenä" luontotyyppi alueella on, ja siihen vaikuttavat mm. luontotyyppien rakenne, toiminta ja ennallistamismahdollisuudet. Lomakkeella tarkastellaan myös suunnittelualueen asemaa suojelualueverkostossa ja kytkeyneisyyttä muihin verkoston kohteisiin.										
Luontotyytit											
Luontotyyppien edustavuus luokittain (ha), luontotyytit I ja II ⁴											
Koodi	Luontotyyppi	Pinta-ala, luontotyyppi I (ha)	Pinta-ala, luontotyyppi II (ha)	Erinomainen		Hyvä		Merkittävä		Ei merkittävä	
				LT I	LT II	LT I	LT II	LT I	LT II	LT I	LT II
3110	Karut kirkasvetiset järvet	6		2		1			3		
3160	Humuspitoiset lammet ja järvet	4		2		1					
3220	Tunturijoet ja puot	1		1							
3260	Pikkujoet ja puot	59		58		1					
4060	Tunturikankaat	1 219		500		515			205		
4080	Tunturipajukot	7		4		3					
6150	Karut tunturiniityt	7		7							
7140	Vaihettumis- ja rantasuot	258		125		113			20		
7160	Lähteet ja lähdesuot	1,5	2,4	0,8	0,4	0,7	2				
7230	Letot	27	10	22	2	5	6		2		
7310	Aapasuot*	5 599		4 328		1 165			106		
8110	Tuntureiden vyörysoaikot ja -lohkareikot	1		1							
8220	Siikaattikalliot	25		25							
9010	Luonnonmetsät*	23 020	16	17 461	16	4 302			1 250		8
9040	Tunturikoivikot	1 547		578		551			419		
9050	Lehdot	14		11		3					
9060	Harjumetsät	16		16							

⁴ Luontotyyppi II esiintyy päällekkäisenä luontotyyppin I kanssa.

* = ensisijaisen tärkeänä pidetty Natura 2000 -luontotyyppi

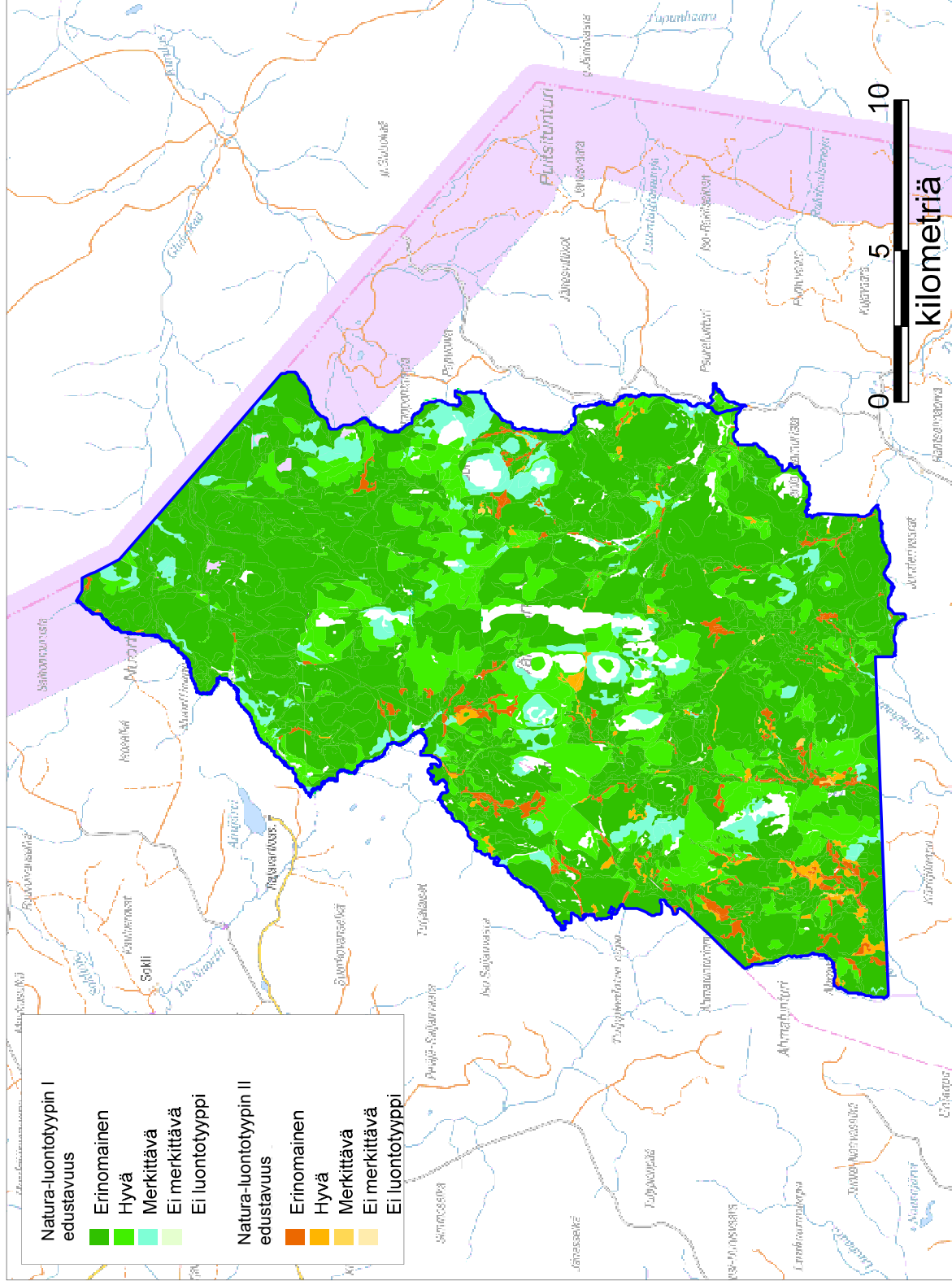
Koodi	Luontotyyppi	Pinta-ala, luontotyyppi I (ha)	Pinta-ala, luontotyyppi II (ha)	Erinomainen		Hyvä		Merkittävä		Ei merkittävä	
				LT I	LT II	LT I	LT II	LT I	LT II	LT I	LT II
9080	Metsäluhdat*		2								
91D0	Puustoiset suot*	527	1 305	406	874	103	404	18	28		
91E0	Tuivametsät*	1				1					
Luontotyyppien pinta-ala yhteensä (ha)		32 339		23 548		6 763		2 020		8	
Luontotyyppien osuus suunnittelualueesta (%)		96		70		20		6		0	
Lisätietoja											
Muu kuin Natura-luontotyyppi		Tiedot: MHGIS. Maastoinventointi (8 476 ha, 25 %) v. 2006–2007, ilmakuvatuikinta (25 292 ha, 75 %) v. 2006–2007. Natura-tyyppisiin kuulumattomat alueet ovat pääosin tuntureiden rakkakivikoita.									
Ei inventoitu											
Kaikki kuviot yhteensä											
Verkostotarkastelu											
Alueet muodostavat keskeisen osan Fennoskandian vihreässä vyöhykkeessä eli etelä-pohjoissuuntaisessa suojelualueiden verkostossa sekä tärkeän yhteyden itä-länsisuuntaisessa boreaalisten eli taigametsien verkostossa.											
Yhteenveto											

Natura -luontotyyppit	
3110	Karut kirkasvetiset järvet
3160	Hum.pitoiset järvet
3220	Tunturijoet ja puurot
3260	Pikkujoeit ja puurot
4060	Tunturikankaat
4080	Tunturipajukot
6150	Karut tunturiiniityt
7140	Vaihtumis-/rantasuot
7160	Lähteet ja lähdesuot
7230	Letot
7310	Aapasuot
8110	Tuntureiden vyörysoiraikko-/lohkareikko
8220	Siiikaattikalliot
9010	Luonnonmetsät
9040	Tunturikoivot
9050	Lehdot
9060	Harjumetsät
9080	Metsäluhdat
91D0	Puustoiset suot
91E0	Tulvametsät



Kuva 3. Suunnittelualueen luontotyytit. Suunnittelualueella tavataan 20 luontotyyppiä. Ne kattavat 96 % suunnittelualueen pinta-alasta. Vallitsevia luontotyyppijä ovat luonnonmetsät ja aapasuot.

© Metsähallitus 2009, © Suomen ympäristökeskus 2009, © Kartta-keskus Oy, Lupa L5293, © Maanmittauslaitos 1/MIML/09



Kuva 4. Suunnitteluluueen luontotyyppien edustavuus. Luontotyyppien pinta-alasta yhteensä 90 % kuuluu luokkiin erinomainen tai hyvä.

© Metsähallitus 2009, © Suomen ympäristökeskus 2009, © Kartta-keskus Oy, Lupa L5293, © Maanmittauslaitos 1/MML/09

6B Kansalliset uhanalaiset luontotyypit (LUTU)

Vastuuprosessi	Luonnonsuojelu		Kartta	<input type="checkbox"/>	
Selite	Lomakkeelle kirjataan Suomen luontotyyppien uhanalaisuusarvioinnin mukaiset luontotyypit, niiden pinta-alat ja prosenttiosuudet. Luokitus perustuu vuosina 2005–2007 toteutettuun tutkimukseen, jonka menetelmät ja tulokset on kuvattu julkaisuissa SY 765 Suomen luontotyyppien uhanalaisuuden arviointi. Menetelmä ja luontotyyppien luokittelu, sekä SY8/2008 Suomen luontotyyppien uhanalaisuus.				
Koodi	Luontotyyppi	Uhanalaisuusluokka ⁵	Pinta-ala (ha) tai arvio alasta	Osuus alueesta	Kuvaus ja sijainti
Uhanalaiset luontotyypit yhteensä					
Verkostotarkastelu					
Yhteenveto					
LUTU-luontotyyppiä ei ole määritely alueelta riittävän yksityiskohtaisesti.					

⁵ RE = Hävinnyt: Luontotyyppiin kaikki esiintymät ovat hävinneet alueelta.

CR = Äärimmäisen uhanalainen: Luontotyyppiin esiintymiin tai sen keskeisimpiin laadullisiin piirteisiin kohdistuu äärimmäisen suuri välitön uhka hävitä tarkastelualueelta.

EN = Erittäin uhanalainen: Luontotyyppiin esiintymiin tai sen keskeisimpiin laadullisiin piirteisiin kohdistuu erittäin suuri uhka lähitulevaisuudessa hävitä tarkastelualueelta.

VU = Vaarantunut: Luontotyyppiin esiintymiin tai sen keskeisimpiin laadullisiin piirteisiin kohdistuu suuri uhka keskipitkällä aikavälillä hävitä tarkastelualueelta.

NT = Silmälläpidettävä: Luontotyyppiin esiintymät ovat taantuneet, mutta se ei täytä vaarantuneen kriteereitä tai se on niin harvinainen, että jo satunnaistekijöiden voidaan ajatella uhkaavan sen säilymistä.

LC = Luontotyyppi ei kuulu edellä esitettyihin luokkiin eikä sen esiintymiin ja niiden keskeisimpiin laadullisiin piirteisiin kohdistu keskipitkällä aikavälillä merkittävää uhkaa hävitä tarkastelualueelta.

DD = Puutteellisesti tunnettu: Luontotyyppiä koskevat tiedot eivät riitä kriteerien mukaisen arvion tekemiseen.

7 Lajisto										
Vastuuprosessi	Luonnonsuojelu			Kartta	<input type="checkbox"/>					
Selite	Lomakkeen tarkoituksena on antaa kuva suunnittelualueen keskeisistä lajistoarvoista sekä tuoda esiin lajiston piirteitä, jotka on huomioitava alueen hoidon ja käytön suunnittelussa. Sama laji voi sisältyä useampaan luokitukseen: esimerkiksi useat uhanalaiset lajit ovat myös direktiivilajeja. Kaikissa lajiryhmissä yksikkönä on ryhmään kuuluvien, alueella esiintyvien lajien kpl-määrä. Natura-aluekohtaiset tarkemmat tiedot lajeista esitetään liitteessä 3.									
Luokitus		Linnut	Muut selkärangaiset	Selkärangattomat	Putkilokasvit	Itiökasvit	Sienet			
Erityisesti suojeltavat lajit		2			3		3			3
Muut uhanalaiset lajit		4	2		4		8			
Silmäläpidettävät lajit		14	3			1	7			
Alueellisesti uhanalaiset lajit					6	5				
Lajit, joiden suojelemiseksi osoitetaan Natura-alueita (luontodirektiivin 92/43/ETY liite II, lintudirektiivin 79/409/ETY liite I)		21	1		4					
Lajit, jotka edellyttävät tiukkaa suojelua ja joiden lisääntymis- ja levähdyspaikkojen hävittäminen ja heikentäminen on kielletty (luontodirektiivin liite IV)			4		4					
Vierasperäiset tai haitallisesti runsastuneet lajit			1							
Lajistotietoa										
Lintu- ja nisäkästiedot ovat alle viisi vuotta vanhoja. Tuntsa-Väriö-alue on tärkeä monille vanhojen metsien lintulajeille sekä alue, jossa eräitä Suomessa muutoin harvinaisia itäisiä lintulajeja tavataan runsaampana. Kaikelta metsästykseltä rauhoitetun Väriön luonnonpuiston merkitys on tärkeä suurpetojen suojelulle. Direktiivin putkilokasveista tiedot varsin tuoreet. Selkärangattomia ei ole tutkittu ollenkaan. Muidenkin lajiryhmien tiedot satunnaisia havaintoja. Kääpien yleiskartoitusta tehty Väriön puolella syksyllä 2009, tulokset eivät vielä valmiit.										

8 Kulttuuriperintö			
Vastuuprosessi	Luonnonsuojelu	Kartta	<input type="checkbox"/>
Selfite	Kulttuuriperinnön nykytilakuvaus käsittää suunnittelualueen maisema-arvojen sekä rakennusperinnön ja arkeologisten kohteiden kuvauksen. Kuvauksen tavoitteena on tunnistaa suunnittelualueen keskeiset kulttuuriperintöarvot.		
Maisema		Kpl	Luokitus
		0	Maailmanperintökohde
		0	Kansallinen kaupunkipuisto
		0	Valtakunnallisesti arvokas maisema-alue
		0	Valtakunnallisesti merkittävä rakennettu kulttuuriympäristö
		0	Maakunnallisesti merkittävä maisema
		0	Luonnonsuojelulain (1096/1996) mukainen maisema-alue
		0	Muu merkittävä maisema
Lisätietoja			
Alueella ei ole valtakunnallisesti, maakunnallisesti tai paikallisesti arvokkaiksi todettuja maisema-alueita.			
Rakennusperintö		Kpl	Luokitus
Nimi		0	Valtakunnallisesti arvokas rakennus tai rakennusryhmä
		0	Maakunnallisesti merkittävä rakennus tai rakennusryhmä
		0	Muu merkittävä rakennus tai rakennusryhmä
Lisätietoja			
Suunnitelma-alueella on Värriön tutkimusaseman rakennusten lisäksi vain Härkänturinin auto- ja vuokratupa ja sauna sekä Murhahaaran autiotupa. Härkänturinin tupa on rakennettu vuonna 1991 ja Murhahaaran tupa 1953. Kumpikaan rakennuksista ei ole suojeltu. Näiden lisäksi alueella on muutamia pitkälle lahonneita eräkämppejen jäännöksiä.			

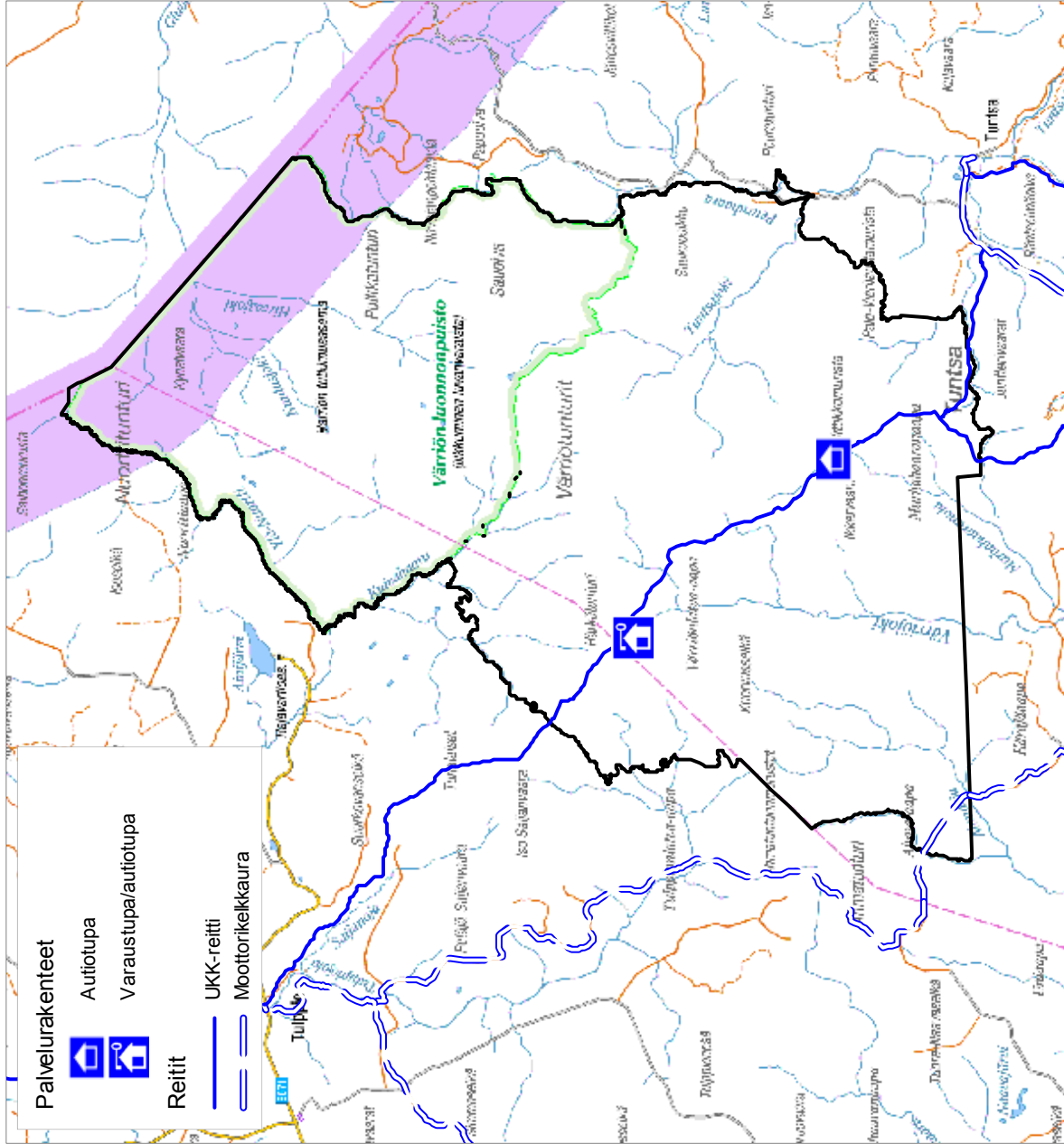
Arkeologiset kohteet	Asuinpaikat	Hautapaikat	Puolustus- varustukset	Kulttipaikat	Valmistuspaikat ja työpaikat	Taide ja muisto- merkit	Liikennekohteet	Vedenalaiset kohteet	Kivi- ja maa- rakenteet	Ei määritelty	Yhteensä kpl
Muinaisjäännöskisterissä oleva kohde	0	0	0	0	0	0	0	0	0	0	0
Muu arkeologinen kohde	0	0	0	0	0	0	0	0	0	0	0
Lisätietoja											
<p>Alueella tehdyssä kulttuuriperinnön inventoinnissa⁴ ei löydetty lainkaan muinaismuistolain (295/1963) mukaisia kiinteitä muinaisjäännöksiä. Inventoinnissa ei tietenkään pystytty kartoittamaan kattavasti koko laajaa suunnitelma-aluetta, joten on mahdollista että alueella on löytämättömiä muinaisjäännöskohteita. Tuntisan erämaa-alue ja Värrin luonnonpuisto lienevät kuitenkin olleet lähinnä eränkyläaluetta, ja pysyvä asutus on esihistoriallisellakin ajalla todennäköisesti sijainnut alueen ulkopuolella, suurempien vesistöjen rannoilla.</p>											
Muu kulttuuriperintö											
<p>Muutamasta paikasta löytyi vanhojen poroittojen ja eräkämprien pitkälle maatumaita jäännöksiä. Alueen merkityksestä erästelylle kertovat kaksi alueelta löydettyä vanhaa puista karhunloukun jäännöstä.</p>											
Kävijätutkimus											
Yhteenveto											
<p>Alueelta ei tunneta lainkaan esihistoriallisia muinaisjäännöksiä ja historiallisen ajan kulttuuriperintökohteitakin vain hyvin niukasti. Alue on aina ollut erämaata ja kaukana kulkureiteistä. Näkyvimmat merkit ihmisen toiminnasta alueesta on jättänyt porotalous. Vanhojen poroittojen jäännöksiä on siellä täällä. Alueen merkityksestä eränkylänissä kertovat muutamat vanhat karhunloukut ja lahonneiden kämppien pohjat.</p>											

9A Luonnon virkistyskäyttö: retkeily ja luontomatkailu

Vastuuprosessi	Luonnon virkistyskäyttö	Kartta	<input checked="" type="checkbox"/> <input type="checkbox"/>	Palveluvarustus (kuva 5) Kävijävierit
Selite	Nykyisestä luonnon virkistyskäytöstä kuvataan retkeilyn ja luontomatkailun toimintaympäristöä, suunnitteluluheen vetovoimaa ja merkitystä virkistyskäyttökohteena sekä nykyistä kysyntää, tarjontaa ja matkailun yhteistyötä. Kysyntätietoja ovat mm. tiedot käyntimääristä ja asiakastyytyvyydestä. Tarjonnalla tarkoitetaan retkeilyreittien, rakenteiden ja rakennelmien määrää, kapasiteettia ja kuntoa. Tavoitteena on analysoida palvelujen ja palvelukehityksen toimivuutta asiakaslähtöisesti.			
Toimintaympäristön kuvaus				
<p>Suunnitteluluheesta ainoastaan Tuntsan erämaalla on merkitystä luonnon virkistyskäytön kohteena. Sitä ei syrjäisen sijainnin ja pienen koon takia voida pitää erillisenä itsenäisenä matkailukohteena. Se liittyy laajempaan Savukoski–Tuntsa-erämatkailuluheeseen, jolle on tyypillistä laajalle alueelle hajaantuva, perinteiseen eränkäyntiin perustuva ja intensiivisyydeltään alhainen retkeily. Matkailuluheelle saavutaan yleensä omalla autolla metsäautoteverkkoa pitkin. Tuntsan erämaahan suuntautuvaan retkeen liittyy yleensä liikkuminen muuallakin erämatkailualueella. Julkisia liikenneyhteyksiä alueelle ei ole.</p> <p>Tuntsan erämaan läheisyydessä on muutamia majoitus- ja ravitsemusyrityksiä, mutta enemmät matkailun palvelut sijaitsevat Savukoskella ja Sallatunturissa, lähes 100 km:n etäisyydellä. Lähin pysyvä asutus on kymmenien kilometrien päässä. Paikallista virkistyskäyttöä alueella on vähän – lähinnä metsästystä.</p>				
Vetovoima ja merkitys				
<p>Koko laajempi Tuntsan alue tunnetaan erämaisuudestaan ja syrjäisestä sijainnistaan sekä Suomen viimeisestä suuresta metsäpalosta vuonna 1960. Tuntsan erämaa houkuttelee erämatkailijoita – lähinnä patkojia ja metsästäjiä. Koko Savukoski–Tuntsan erämatkailualueelle on arvioitu tehtävän yhteensä noin 10 000 käyntiä vuodessa; viipymän pituus on useita vuoro-kausia. Tuntsan erämaahan on arvioitu tehtävän noin 1 500 käyntiä vuodessa. Viipymä lienee 1–2 vrk. Kävijälaskentaa tai -tutkimusta ei ole tehty.</p> <p>Erämaan läpi menee merkitty UKK-reitti Tuntsaajolta Tulppiin. Sen varrella on kaksi autiotupaa. UKK-reitti on Suomen halki kulkeva 1970-luvulla perustettu retkeilyreitti. Sen merkitys on muuten vähäinen, mutta Naruska–Tuntsa–Tulppio-väli on erinomaista retkeilymaastoa. Sen suosio on ollut hitaassa mutta vakaassa kasvussa 2000-luvulla.</p>				
Suunnitteluluheen kysyntä				
Kävijälaskenta	Kävijätutkimus			
	Suunnitteluluheen käyntimäärä	Vuosi 2009	1 500	Kävijätutkimuksen kohdealueet
Käyntimäärän kehitys kohteilla				
Tuntsan erämaa				
Vuosi	Käyntikerrat	Muutos	Tyytyväisyys palveluihin	Tyytyväisyys ympäristöön
2009	500			
2008				
Alueen kävijöiden jakautuminen eri tyyppisiin			Käviytyväisyysindeksi (asteikolla 1 = erittäin tyytyväinen)	
Paikalliset kävijät (%)			Osuus kävijöistä (%)	
Päiväkävijät			Viipymä (h)	

2007				Kotimaiset matkailijat (%)		Yöpyjät		Osuus kävijöistä (%)	Viihymä (vrk)
				Ulkomaiset matkailijat (%)		Kävijävuorokaudet ⁶			
Lisätietoja									
Retkeilypalvelujen tarjonta									
Rakennukset	L km	Kapasiteetti (hlö)	Kunto			Ylläpito		Muulla kuin valtion alueella	Lisätietoja
			Hyvä	Kesk.	Huono	MH	Muu		
Autiotupa	2	16	2			x			
Varaustupa	(1)	4	(1)			x			
Luontokeskus									
Rakennelmat	L km	Kapasiteetti	Kunto			Ylläpito		Muulla kuin valtion alueella	
			Hyvä	Kesk.	Huono	MH	Muu		
Laavu		-							
Kota		6							
Reiitit	Km	Esteetön (km)	Päälyste (km)			Ylläpito (km)		Muulla kuin valtion alueella	
			Hyvä	Kesk.	Huono	MH	Muu		
Kesäreitti	20					x			
Talvireitti									
Matkailun yhteistyö									
Vuosi	2009	Yhteistyöyritysten lukumäärä	Yhteistyöyritysten suunnittelualueella palvelemien asiakkaiden lukumäärä					Yhteistyöyritysten tyytyväisyys palveluihin (asteikko 1 = erittäin tyytymätön – 5 = erittäin tyytyväinen)	
Lisätietoja									
Härkänturin tupa on yhdistetty auto/varaustupa.									

⁶ Kävijävuorokaudet = kävijöiden kokonaisviihymä alueella = päiväkävijöiden osuus x kokonaiskäyntimäärä x päiväkävijöiden viiheyden alueella (h) / 24 + yöpyjien osuus x kokonaiskäyntimäärä x yöpyjien viiheyden alueella (vrk).



Kuva 5. Suunnittelualueen palvelurakenteet. Tuntisan erämaan halki johtaa viitoitettu UKK-reitti. Reitin varrella on sekä autiotupa että yhdistetty varaustupa/autiotupa.

© Metsähallitus 2009, © Suomen ympäristökeskus 2009,
© Karttakeskus Oy, Lupa L5293, © Maanmittauslaitos
1/MML/09

9B Luonnon virkistyskäyttö: opastusviestintä

Vastuuprosessi	Luonnon virkistyskäyttö		Ei karttaa	
Selite	Lomakkeella kuvataan suunnittelualuetta koskevan opastusviestinnän keskeiset tunnusluvut sekä Metsähallituksen ja yhteistyökumppaneiden opastusviestinnän keinot. Opastusviestintää tehdään asiakaspalvelupisteissä, luontoon.fi -sivuilla ja maastossa. Keinoja ovat mm. henkilöopastus, sähköinen ja painetun opastusmateriaalin tuottaminen ja maasto-opasteet.			
Metsähallituksen opastusviestintä suunnittelualueella				
Luontoon.fi käynnit				
Vuosi	Asiakaspalvelupisteissä	luontoon.fi -sivuilla	Asiakastytyväisyys asiakaspalvelupisteissä	
			Vuosi	Asiakastytyväisyys (asteikolla 1 = erittäin tyytymätön – 5 = erittäin tyytyväinen)
			Asiakkaita opastetuissa ryhmissä asiakaspalvelupisteissä	Asiakkaita opastetuissa ryhmissä maastossa
			Vuosi	Henkilöä
			Perustiedon tarjonta	Henkilöä
			Herättelevä opastus	Perustiedon tarjonta
			Syvennävä opastus	Herättelevä opastus
				Syvennävä opastus
Lisätietoja				
Opastusviestinnän keinot suunnittelualueella, Metsähallituksen ylläpitämät				
Asiakaspalvelupisteet			Lkm	Kuvaus
Opastuspisteet				
luontoon.fi -sivut			2	Tuntisan erämaan ja UKK-reitin sivustot
Maasto-opasteet			3	UKK-reitin opasteet
Luontopolut				
Esitteet ja muu painomateriaali				
Sähköiset opastustuotteet				
Yhteistyötahojen opastusviestinnän kuvaus			1	Sallan kunnan matkailusivuilla Tuntsa on yhtenä kohteena.
Yhteenveto (Luonnon virkistyskäytön nykytila: Retkeily, luontomatkailu ja opastusviestintä)				
Tuntsan erämaa on osa Savukoski–Tuntsa-erämatkailualuetta, ja sen kysyntä perustuu erämaiseen luontoon, patikointiin ja metsästyksen. Syrjäinen sijainti ja matkailun palveluiden niukkuus rajoittavat kysyntää, mutta ovat myös osa alueen vetovoimaa. Tuntsan erämaan virkistyskäyttö perustuu valtaosin UKK-reittiin. Sen kapasiteetti on nykyistä käyttöä selvästi suurempi. Värriön luonnonpuistoa ei ole avattu matkailukäyttöön.				

10 Erätalous: nykytila

Vastuuprosessi	Erä	Kartta	<input type="checkbox"/> <input type="checkbox"/>	Metsästyskieltoalueet Lupa- ja sopimusmetsästysalueet
Selite	Lomakkeessa esitetään erätalouden nykykäytännöt ja sopimus- sekä lupatilanne. Metsästyksen osalta kenttään on kirjattu nykyinen tilanne ja sopimusten voimassaoloaika. Lomakkeen tarkoituksena on antaa riittävät tiedot siihen, että alueen käyttöarvoa näiden toimintojen osalta voidaan arvioida.			
Metsästys				
<input checked="" type="checkbox"/>	ML 8 § aluetta (kunnan asukkailla oikeus metsästyksen valtionmailla)			
<input type="checkbox"/>	Yleistä vesialuetta (metsästysoikeus ML 7 § mukaisesti)			
<input checked="" type="checkbox"/>	Metsästys kielletty	Metsästys on kielletty Värriön luonnonpuistossa.		
<input checked="" type="checkbox"/>	Lupametsästysaluetta	Alue on osa laajempia lupametsästysalueita – lukuun ottamatta Värriön luonnonpuistoa. Lupametsästysalueiden kartat löytyvät retkikartta.fi -palvelusta.		
<input type="checkbox"/>	Sopimusmetsästysaluetta	Seurat (kpl)	Pinta-ala (ha)	Sopimuskauden pituus
<input type="checkbox"/>	Vain hirvenajo			Rajoitukset, lisätietoja
Alueen merkitys metsästyskohteena				
Arvio metsästyspaineesta alueella				
	<input type="checkbox"/> Suuri	<input type="checkbox"/> Keskinkertainen	<input checked="" type="checkbox"/> Pieni	Tarkennus
Riistakannat	Kanalintukannat vuonna 2006 (keskinkertainen kanalintuvuosi) olivat: Sallan rhy 16,1 lintua/km ² (sis. 19 kolmiota) ja Savukosken rhy 13,1 lintua/km ² . Karhukannan koko 2,1–4,0 yksilöä/1 000 km ² (RKTL v. 2007). Hirvitiheys alueella 0,45 hirveä/1 000 ha (Sallan rhy:n hirvikannan verotussuunnitelma v. 2007).			
Lisätietoja	Suunnittelualue sijaitsee Sallan ja Savukosken kuntien alueilla. Riistahallinnollisesti alue kuuluu Lapin riistanhoitopiirin Sallan ja Savukosken riistanhoitoyhdistyksiin. Metsästyslain (615/1993) mukaan tapahtuva metsästys ei uhkaa suojeluarvoja. Laittoman metsästyksen määrää ei tunneta.			
Kalastus				
<input type="checkbox"/>	Yleistä vesialuetta (kalastusoikeus KL 6 § mukaisesti)			
<input type="checkbox"/>	Yleiskalastusoikeuteen perustuva pilkkiminen ja onkiminen sekä viehekalastus läänikohtaisella luvalla on sallittu (KL 8 § mukaisesti)			
<input checked="" type="checkbox"/>	Pilkkiminen, onkiminen ja viehekalastus läänikohtaisella luvalla on sallittu osittain			
	Kalastus on kielletty Värriön luonnonpuistossa. Muissa vesissä pilkkiminen ja onkiminen sekä viehekalastus läänikohtaisella luvalla on sallittu.			

<input checked="" type="checkbox"/>	Lupakalastusvedet	Alueen vedet ovat viehekalastusvesiä – lukuun ottamatta Yli-Nuorttia ja Kuivahaaraa, jotka kuuluvat Nuorttiin virkistyskalastusalueeseen. Alueella ei ole pyydyslupavesiä.		
Alueen merkitys kalastuskohteena		Tärkeimmät kalastuskohteet ovat Yli-Nuortti, Kaitahaara ja Tuuntsajoki.		
Arvio alueen kalastuspaineesta		<input type="checkbox"/> Suuri	<input type="checkbox"/> Keskinertainen	<input checked="" type="checkbox"/> Pieni
		Tarkennus		
Saaliskalat	Taimen, harjus; Kemijokeen laskevissa vesissä myös puronierä			
Kutupaikat	Ei kartoitettu			
Vaelluskalareitit				
Ammattikalastus				
Istutukset (kalat, ravut)	Alueelle ei suoriteta kala- eikä rapuistutuksia.			
Lisätietoja	Alue kuuluu Yli-Kemin kalastusalueeseen.			
Yksityiset suojelualueet				
Erätalouden yhteenveto				
Alueen erämaisuus korostaa metsästyksellistä arvoa karhun- ja pienriistametsästyksen osalta. Kalataloudellinen arvo on merkittävin Nuorttiin laskevissa vesissä.				

11 Tutkimus

Vastuuprosessi	Luonnonsuojelu ja alueiden hallinta		
Selite	Lomakkeella kuvataan suunnittelualueen nykyinen tutkimuskäyttö sekä mahdolliset tutkimuskoealat ja muut vastaavat, jotka tulee huomioida suunnittelussa. Tutkimus sisältää myös esimerkiksi pitkäaikaiset ympäristön tilan seurannat. Mikäli alueella ei ole tutkimuskäyttöä, se todetaan lomakkeella.		
Alueella aikaisemmin tehty tutkimus			
Värrön luonnonpuistossa sijaitsee Helsingin yliopiston tutkimusasema. Tutkimusaseman tutkimuskohteita ovat mm. ilmanlaadun seuraaminen ja pitkäaikaiset jälkihavaintosarjat.			
<input checked="" type="checkbox"/>	Alue on aktiivisessa tutkimuskäytössä	<input type="checkbox"/>	Alueella ei ole säännöllistä tutkimuskäyttöä
<input type="checkbox"/>	Alue kuuluu ennallistamisen seurantaverkoston	<input type="checkbox"/>	Alue kuuluu luonnonhoidon seurantaverkoston
Nykyinen tutkimuskäyttö ilmanlaadun tutkimus. Jälkihavaintosarjat. Fenologinen seuranta. Useiden lintu- ja nisäkäslajien elintapojen seuranta ja havainnointi.			
Koealat SMEAR-asema. Lumen syvyyden mittausverkosto.			
Tutkimustahot Helsingin yliopisto. Oulun yliopisto.			
Tutkimusluvut Metsähallitus myöntää suunnittelualueelle tutkimuslupia.			
Merkitys tutkimuskohteena			
<input checked="" type="checkbox"/>	Merkittävä	<input type="checkbox"/>	Kohtalaisen merkittävä
		<input type="checkbox"/>	Ei merkittävä

12 Muu luonnonvarojen käyttö, rasitteet, käyttöoikeudet ja sopimukset

Vastuuprosessi	Alueiden hallinta	Kartta	<input type="checkbox"/> <input type="checkbox"/>	Luonnonvarojen käyttö Rasitteet, käyttöoikeudet, sopimukset
Selite	Lomakkeella kuvataan suunnittelualueen luonnonvarojen käyttö (pl. riista- ja kalakannat) sekä alueen kiinteistöihin (lähinnä valtionmaalla) kohdistuvat rasitteet, käyttöoikeudet ja sopimukset. Lomakkeen tarkoituksena on antaa kuva suunnittelualueelle kohdistuvista luonnonvarojen käyttöön, rasitteisiin, käyttöoikeuksiin ja sopimuksiin liittyvistä maankäytön paineista.			
Marjastus ja sienestys				
<input type="checkbox"/>	Sallittu koko alueella		<input type="checkbox"/>	Kielletty koko alueella
<input checked="" type="checkbox"/>	Sallittu osittain	Värrön luonnonpuisto: vain paikallisille asukkaille. Muut osa-alueet: sallittu kaikille.		
Poronhoito				
<input checked="" type="checkbox"/>	Suunnittelualue sijoittuu poronhoitoalueelle		<input type="checkbox"/>	Ei sijoitu poronhoitoalueelle
Paliskunta	Suunnittelualueesta kuuluu paliskuntaan (%)	Paliskunnan suurin sallittu poromäärä		Poromääräarvio suunnittelualueella
Kemin-Sompio		12 000		Talvilaidunten kunto kohtalainen
Pohjois-Salla		4 800		kohtalainen
Toiminnan kuvaus				
Rakenteet	Porokämpät	2	Erotusaitaukset	2
Kaivoskivennäiset, maa-ainekset, polttopuut, pohjavesi	Muut rakenteet: Korvuselkä ja Peurahaara			
Kaivosvaltaukset	Lkm		Kaivoskivennäiset	
Kaivospiirit	Lkm		Kaivoskivennäiset	
Maa-ainesten otto	Suunnittelualueella ei oteta maa-aineksia.			
Polttopuun otto	Värrö: ei polttopuun ottoa. Muu suunnittelualue: poronhoitotehtävissä sallittu. Metsähallitus voi myydä porotalouden tarpeeseen polttopuuta suunnittelualueelta. Tulenteko on sallittu käyttäen paikalta löytyviä risuja, kuivia oksia ja pieniä juurakoita.			
Pohjaveden otto	Alueella ei oteta pohjavettä.			
Lisätietoja	Suunnittelualueella ei ole valtauksia eikä kaivospiirejä.			
Metsätalous				
Suunnittelualueella ei harjoiteta metsätaloutta.				

Rasitteet, käyttöoikeudet ja sopimukset			
Vuokra- ja käyttöoikeussopimukset	Kpl	6	Lisätietoja
Alueen suojeleluun tai käyttöön vaikuttavat rasitteet			
Lisätietoja			
Yksityiset suojelualueet			
Yhteenveto			
Porotalouden rakenteita, Varrion tutkimusaseman vaatimia rakenteita			

KESKEISET ARVOT JA UHAT

13 Keskeiset suojele- ja käyttöarvot

Vastuuprosessi	Alueiden hallinta; prosessien yhteistyö arvojen määrittelyssä on tärkeää.		
Selite	Lomakkeella kuvataan suunnittelualaueen keskeiset luonto-, kulttuuriperintö- ja käyttöarvot. Suunnittelualaueen keskeisten arvojen määrittely tehdään nykytilan kuvauksen pohjalta ottaen huomioon alueen perustamistarkeitus sekä luonnonsuojelulain (1096/1996) ja muiden aluetta koskevien säädösten yleiset tavoitteet. Arvojen määrittely on hoito- ja käyttösuunnitelman tärkeimpiä kohtia, sillä suunnitelman päämäärät ja tavoitteet kohdistuvat suunnittelualaueen keskeisten arvojen säilyttämiseen ja parantamiseen.		
No	Arvoluokka	Arvotyyppi	Kuvaus
1	Luontoarvot	Luontodirektiivin (92/43/ETY) luontotyyppit	Laajat luonnontilaiset boreaaliset luonnonmetsät
2	Luontoarvot	Luonto- ja lintudirektiivin (79/409/ETY) eläin- ja kasvilajit	Laaksoarho, lapinhilpi
3	Kulttuuriarvot	Erämaisuus	Erämaaluonteen säilyttäminen (Erämaalaki 62/1991)
4	Tutkimus- ja seurantamerkitys	Tutkimusmerkitys	Värrin luonnonpuisto on perustettu mm. tieteellisiin tarkoituksiin. Helsingin yliopiston Värrin tutkimusasema on luonnonpuiston keskellä.
5	Virkistys- ja elinkeinoarvot	Luonnon virkistyskäyttö	Suunnittelualaueen retkeilyrakteet
6	Virkistys- ja elinkeinoarvot	Metsästys ja kalastus	Suunnittelualaue on arvokas metsästysalue. Kalastus suunnittelualaueen läheisyydessä
7	Virkistys- ja elinkeinoarvot	Poronhoito ja muut luontaiselinkeinot	Merkittävä kahden paliskunnan porolaidunnsalue

14 Uhka-analyysi

Vastuuprosessi	Alueiden hallinta; prosessien yhteistyö on tärkeää.									
Selite	Uhka-analyysi kohdistuu suunnittelualueen keskeisiin suojele- ja käyttöarvoihin sekä maankäyttömuotoihin, joilla voi olla vaikutusta ko. arvoihin. Tavoitteena on tunnistaa ne käyttömuodot ja toiminnot, joilla voi olla merkittäviä kielteisiä vaikutuksia suojeleu kohteena oleviin arvoihin. Analyysissä huomioidaan paitsi suunnittelu-alueen sisäiset paineet ja kehityssuunnat, myös mahdolliset alueen ulkopuolelta tulevat paineet.									
Keskeinen suojele- tai käyttöarvo	Uhkatekijä	Uhkan kohdentuminen					Merkittävyys		Uhkan syy ja kuvaus	Mahdollisuudet vaikuttaa suunnittelussa
		Aiempi maankäyttö	Nykyinen maankäyttö	Tuleva maankäyttö	Suunnittelualaie	Ulkopuolinen alue	Merkittävä	Erittäin merkittävä		
Tutkimusarvo	Soklin kaivos	<input type="checkbox"/>	<input type="checkbox"/>	<input type="checkbox"/>	<input checked="" type="checkbox"/>	<input checked="" type="checkbox"/>	<input type="checkbox"/>	<input checked="" type="checkbox"/>	Mahdollisen Soklin kaivoksen toiminnan aloittamisen vaikutukset suunnittelualueen arvoihin: vaikutukset arvioidaan tarvittaessa tilanteen muuttuessa.	Ei
Lisätietoja										

TAVOITTEENASETTELU

15 Uhkatekijöiden torjuminen

Vastuuprosessi	Alueiden hallinta; prosessien yhteistyö tavoitteenasettelussa on tärkeää.		
Selite	Lomakkeella määritellään päämäärät, tavoitteet ja toimenpiteet alueen kohdistuvien uhkatekijöiden torjumiseksi. Lomake muodostaa perustan suunnitelman toteutusosassa tarkennettaville toimenpiteille. Suojelu- ja käyttöarvot sekä uhkatekijät poimitaan aiemmista lomakkeista. Päämäärä on selkeä kuvaus suojelu- tai käyttöarvon toivotusta kehityksestä pitkällä aikavälillä, ja sitä tarkennetaan edelleen tavoitteen kuvauksessa. Päämäärät kuvaavat alueen hoidosta ja käytöstä vastaavien tahotilaa suhteessa suunnittelun alueen arvoihin. Tavoite on toivottu muutos suunnittelun tilassa lyhyellä aikavälillä. Tavoitteilla tarkennetaan suunnitelman yleisluontoisempia päämääriä. Toimenpiteillä tähdätään tavoitteiden toteutumiseen, ja sitä kautta edelleen pitkällä aikavälillä päämäärien saavuttamiseen.		
Suojelu- tai käyttöarvo			
Uhkatekijän kuvaus	Ei torjuttavia uhkia		
Päämäärä	Tavoite	Toimenpide	Toteutuslomake

16 Kehittämismahdollisuudet

Vastuuprosessi	Alueiden hallinta; prosessien yhteistyö tavoitteenasettelussa on tärkeää.		
Selite	Kehittämistavoitteet linjaavat suunnittelualaueen kehitystä lähtien esimerkiksi suojelualueen perustamistarkoituksesta tai Metsähallituksen tavoitteista suojelualue- tai kansallispuistoverkon kehittämiseksi. Muita lähtökohdita kehittämistavoitteille voivat olla mm. Metsähallituksen strategia, Suojelualueiden hoidon ja käytön periaatteet, toimintaympäristö – kuten matkailun yritysyritys – sekä sidosryhmien esittämät tai osallistamistilaisuuksissa esiin nousevat näkemykset.		
Päämäärä	Tavoite	Toimenpide	Toteutuslomake
Luontomatkailun mahdollisuuksien parempi hyödyntäminen	UKK-reitin tunnettuuden ja käytymäärän huomattava lisäys	Markkinointi, opastus	21A
Päämäärä	Tavoite	Toimenpide	Toteutuslomake
Suojelun tehokas kohdentaminen	Lajitiedouden parantaminen	(Erityisesti) suojeltavan lajin esiintymien kartoitus/tarkistus	19

17 Visio	
Vastuuprosessi	Alueiden hallinta; prosessien yhteistyö vision määrittelyssä on tärkeää.
Selite	Suunnittelun visio eli tavoitteita tulevaisuudessa on Metsähallituksen, sidosryhmien ja alueen käyttäjien yhteinen näkemys suunnittelun tavoitusta kehityksestä. Visio suuntautuu tulevaisuuteen, noin 30 vuoden aikajänteelle. Visio on aktiivinen tahtotila, jota kohti pyritään suunnitelman päämäärien, tavoitteiden ja toimenpiteiden kautta. Visio tulee olla optimistinen, mutta myös realistinen: sen muodostamisessa on huomioitava mm. alueen keskeiset arvot ja erityispiirteet, perustamistarkoituksen asettamat raamit, sidosryhmien toiveet ja palautteet sekä resurssitilanne.
Visio	Erämainen, rauhallinen ja arvokas tutkimusta tukeva luonnonsuojelualue, kestävä poronhoidon ja erämatkailun alue
Visio selitys	Käsite Tuntsa tunnetaan erämaisena, syrjäisenä ja erämatkailulle sopivana kohdealueena Suomessa.

18A Vyöhykejako: retkeily- ja luontomatkailuvyöhyke

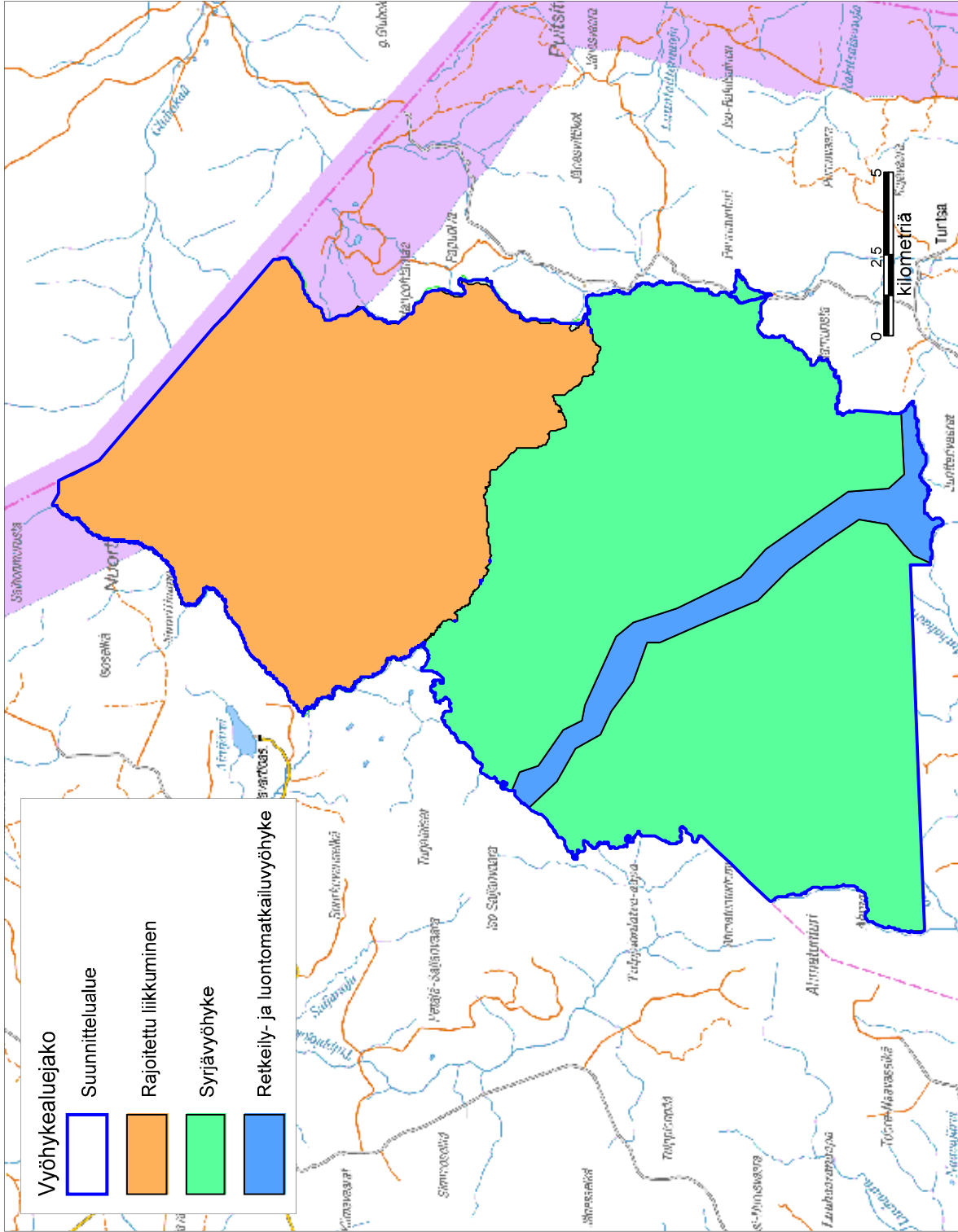
Vastuuprosessi	Alueiden hallinta	Kartta	<input checked="" type="checkbox"/>	Kuva 6	
Selite	Suunnittelualaueen yleisökäyttöpaineita ohjataan suunnitelmallisesti ja tavoitteellisesti retkeily- ja luontomatkailuvyöhykkeelle. Korkean kävijätiheyden lähtökohta asettaa erityisiä vaatimuksia vyöhykkeen sisällä mm. aktiivisella opastuksella ja palvelurakenteilla tehtävälle käytön ohjaukselle, jonka tehtävänä on varmistaa käytön kestävyys ja kävijöiden turvallisuus.				
Retkeily- ja luontomatkailuvyöhyke	Yleismääräys: Vyöhyke on retkeily- ja luontomatkailukäytön kannalta vetovoimainen alue, jonne ohjataan kävijöitä aktiivisesti opastuksella ja palvelurakenteilla. Vyöhykkeelle voidaan sijoittaa uusia palvelurakenteita ja retkeilyreittejä.				
Nimi	Tarkoitus ja käyntimääräennuste	Ohje	Pinta-ala		
Tuntisan reitti-vyöhyke	Alueen retkeilijät liikkuvat Tuntsan erämaassa ensisijaisesti UKK-reittiä pitkin.	UKK-reitti ja sen varressa olevat rakenteet pidetään vähintään nykyisessä kunnossa.	1 700		
Yksityiset suojelualueet ja muut yksityisomistuksessa olevat alueet		Pinta-ala yhteensä ha, osuus suunnittelualueesta (%)	1 700 (5 %)		
Ei ole					

18B Vyöhykejako: syrjävyöhyke

Vastuuprosessi	Alueiden hallinta	Kartta	<input checked="" type="checkbox"/>	Kuva 6
Selite	Syrjävyöhyke on alhaisen kävijätiheyden ja pinta-alaan nähden pienen käyntimäärän aluetta, missä käytön ohjaus suunnitellaan toteuttamaan tätä tavoitetta. Sinne soveltuvat erityisesti sellaiset käyttömuodot, joille alhainen kävijätiheys on erityinen arvo ja jopa edellytys. Vyöhykkeen käytön ohjauksessa huomioidaan erityisesti paikallisen väestön tarpeet alueen käyttöön.			
Syrjävyöhyke	Yleismääräys: Syrjävyöhyke on alue, jonne ei ohjata kävijöitä aktiivisesti eikä rakenneta uutta palveluvarustusta. Aluetta voidaan käyttää erikseen määriteltyjen luontaiselinten tarpeisiin ja alueen erämaaluonteeseen soveltuviin matkailupalveluihin – kuten opastettuihin retkiin. Muilla kuin luonnonsuojelualueilla vyöhykkeelle voi sijoittaa myös luonnonvarojen hyödyntämiseen tähtäviä toimintoja. Syrjävyöhykkeellä liikkuminen on sallittu jokamiehenoikeuksien mukaisesti			
Nimi	Tarkoitus	Ohje	Pinta-ala	
Tuntsa, Peurahaara	Vyöhykkeen luonne säilytetään erämaisena.	Ei uusia retkeilyrakteita	19 500	
Yksityiset suojelualueet ja muut yksityisomistuksessa olevat alueet		Pinta-ala yhteensä ha, osuus suunnittelualueesta (%)	19 500 (58 %)	

18C Vyöhykejako: rajoitus- ja luonnonarvovyöhykkeet

Vastuuprosessi	Alueiden hallinta	Kartta	<input checked="" type="checkbox"/>	Kuva 6
Selite	Rajoitusvyöhykkeellä liikkuminen on kielletty. Rajoituksella turvataan alueen luontoarvoja. Rajoitukset voivat olla myös määräaikaisia. Perustettujen suojelualueiden ulkopuolisille maa- ja vesialueille ei voida hoito- ja käyttösuunnitelmassa määrittellä liikkumisrajoituksia. Näille alueille on kuitenkin joskus tarpeen määrittellä suosituksia liikkumisen tai mainhinnon rajoittamiseksi, jotta alueen erityiset luontoarvot pystyttäisiin turvaamaan.			
Rajoitusvyöhykkeet	Rajoitusvyöhyke, yleismääräys: Vyöhyke säilyttää alueen luonnonsojelijalliset arvot liikkumis- tai muilla kävijöitä koskevilla rajoituksilla. Rajoitusvyöhykkeet toteutetaan luonnonsojelijalakiin (1096/1996) perustuvalla järjestyssäännöllä, alueen perustamissääädöksellä tai yksityisten suojelualueiden rauhoituspäätöksellä. Luonnonsojelijalakiin annettu rajoitus perustuu siihen, että eläimistön tai kasvillisuuden säilyminen sitä vaatii (luonnonsojelijalaki 18 ja 24 §:t). Rajoitusvyöhykkeitä ovat myös puolustusvoimien liikkumiskieltovyöhyke ja rajavyöhyke.			
Tarkoitus	Luonnonarvovyöhyke, yleismääräys: Vyöhyke koskee perustettujen suojelualueiden ulkopuolisia maa- ja vesialueita, joilla on erityisiä luontoarvoja ja joiden turvaamiseksi liikkumista tai mainhinnon suositellaan väitettävän tiettyinä aikoina. Tarvittaessa ELY-keskus voi maastoliikennelain (1710/1995) 1. §:ssä tarkoitettujen haittojen ehkäisemiseksi kieltää tai rajoittaa moottorikäyttöisen ajoneuvon käyttöä tietyllä maa-alueella tai jääpeitteisellä vesialueella.			
Rajoitusvyöhyke	Värrin luonnonpuisto			
Nimi	Rajoitusaika	Pinta-ala	Peruste	Olotila
Värrin luonnonpuisto		12 500	Järjestyssäännön mukaan: "Luonnonpuiston alueella liikkuminen on kaikkina vuodenaikoina kielletty. Tämä rajoitus ei kuitenkaan koske paikallisia asukkaita, kun he liikkuvat luonnonpuistoissa oman kuntansa alueella 4. kohdan mukaisesti marjastuksen ja sienestyksen yhteydessä, eikä Sallan pohjoisen ja Kemini-Sompion paliskuntien poronhoitotehtävissä toimivia. Tämä rajoitus ei myöskään koske Värrin biologisen aseman henkilökuntaa ja sen valvonnassa työskenteleviä opiskelijoita ja tutkijoita. Rajavyöhykkeeseen kuuluvalla luonnonpuiston alueella on lisäksi noudatettava rajavyöhykelain (403/1947) ja rajavyöhykeasetuksen (404/1947) säännöksiä."	Jatkuva
Pinta-ala yhteensä ha		12 500	Osuus suunnittelualueesta (%)	37
Luonnonarvovyöhyke				
Pinta-ala yhteensä ha		0	Osuus suunnittelualueesta (%)	0
Yksityiset suojelualueet ja muut yksityisomistuksessa olevat alueet				



Vyöhykealuejako

	Suunnittelualue
	Rajoitettu liikkuminen
	Syrjävyöhyke
	Retkeily- ja luontomatkailuvyöhyke

Kuva 6. Suunnittelualueen vyöhyke-aluejako. Väriön luonnonpuistossa on yleinen liikkumisrajoitus (poikkeukset: katso lomake 18 C).

Retkeily- ja luontomatkailuvyöhyke sijaitsee UKK-reitin varrella. Muu osa suunnittelualueesta on syrjävyöhykettä.

© Metsähallitus 2009, © Suomen ympäristökeskus 2009, © Karttakeskus Oy, Lupa L5293, © Maanmittauslaitos 1/MML/09

TOTEUTUS

19 Luonnonsuojelun ja -hoidon toimenpiteet

Vastuuprosessi	Luonnonsuojelu	Kartta	<input checked="" type="checkbox"/>	Luonnonsuojelun toimenpiteet		
Selite	Lomakkeella täsmennetään tavoitteenasattelun yhteydessä mainittuja toimenpiteitä siten, että toimenpiteiden laji, suuruusluokka ja sijainti tulee määritettyä riittäväällä tarkkuudella. Toimenpiteiden teknisen toteutuksen kuvaus ja tarkempi ohjeistus tapahtuvat toimenpidesuunnitelmissa. Luonnonsuojelun toimenpiteet kohdistuvat luontotyyppeihin ja lajeihin, esimerkiksi ennallistamisen tai perinnebiotooppien hoidon muodossa.					
Toimenpide	Kiireellisyysaste ⁷	Pinta-ala (ha) tai muu yksikkö	Toimenpidesuunnitelma	Aikaisemmin toteutettu tai jatkuvassa hoidossa oleva (ha)	Yksityiset suojelalueet	Kuvaus
(Erityisesti) suojeltavan lajin esiintymien kartoitus/tarkistus		Koko alue		Koko alue	<input type="checkbox"/>	
Lisätietoja						

⁷ asteikko: suuri = toteutetaan 5 vuoden kuluessa, pieni = toteutetaan myöhemmin suunnitelmakaudella.

20 Kulttuuriperinnön suojelun toimenpiteet

Vastuuprosessi	Luonnonsuojelu		Kartta	<input checked="" type="checkbox"/>	Kulttuuriperinnön suojelun toimenpiteet					
Selite	Lomakkeella täsmennetään tavoitteenasettelun yhteydessä nimettyjä toimenpiteitä siten, että toimenpiteiden laji, suuruusluokka ja sijainti tulee määritettyä riittäväällä tarkkuudella. Toimenpiteiden teknisen toteutuksen kuvaus ja tarkempi ohjeistus tapahtuvat toimenpidesuunnitelmissa. Kulttuuriperinnön suojelun toimenpiteitä ovat rakennusperintöön, maisemaan ja arkeologisiin kohteisiin liittyvät kunnostus- ja hoitotoimet.									
Kulttuuriperintöinventointi	<input type="checkbox"/>	Ei tehdä	<input checked="" type="checkbox"/>	Tehty	<input type="checkbox"/>	Päivitetään	<input type="checkbox"/>	Täydennetään	Vuosi	2008
Rakennusperintö										
Toimenpidelaji	Kiireellisyysaste ⁸		Kunnostettava tai hoidettava kohde		Kuvaus		Kpl		Toimenpidesuunnitelma	
Maisematarkastelu										
Yksityiset suojelualueet										
-										
Lisätietoja										
Alueella ei ole kulttuurihistoriallisesti arvokkaita kunnostettavia rakennuksia.										
Arkeologiset kohteet										
Toimenpidelaji	Kiireellisyysaste ⁹		Kunnostettava tai hoidettava kohde		Kuvaus		Kpl		Toimenpidesuunnitelma	
Maisematarkastelu										
Yksityiset suojelualueet										
Lisätietoja										
Alueelta ei tunneta muinaismuistolain (295/1963) mukaisia muinaisjäänköksiä eikä muitakaan hoidettavia arkeologisia kohteita.										
Muut toimenpiteet										

⁸ asteikko: suuri = toteutetaan 5 vuoden kuluessa, pieni = toteutetaan myöhemmin suunnitelmakaudella.

⁹ asteikko: suuri = toteutetaan 5 vuoden kuluessa, pieni = toteutetaan myöhemmin suunnitelmakaudella.

21A Luonnon virkistyskäyttö: retkeilyn ja luontomatkailun toimenpiteet

Vastuuprosessi	Luonnon virkistyskäyttö				
Selite	Lomakkeella täsmennetään luonnon virkistyskäyttöä – lähinnä retkeilyä ja luontomatkailua – koskevia tavoitteenasettelun yhteydessä nimettyjä toimenpiteitä. Toimenpiteiden laji, suuruusluokka ja sijainti määritellään riittäväällä tarkkuudella. Toimenpiteiden teknisen toteutuksen kuvaus ja tarkempi ohjeistus tapahtuvat toimenpidesuunnitelmissa.				
Nykyinen käyntimäärä	Vuosi	Kysynnän kuvaus (nykytila)			
500	2008	Pääosin omatoimisia patkojia, jotka liikkuvat merkittyä UKK-reittiä ja yöyvät auto/varaustuvissa tai maastossa keskimäärin yhden yön. Lisäksi jonkin verran paikallisia ja matkailumetsästäjiä.			
Käyntimääräennuste	Vuosi	Kysynnän kuvaus (tavoite)			
1 000	2015	UKK-reittiä kulkevien patkojien määrä on lisääntynyt. Jonkin verran myös talviretkelijöitä			
Luontomatkailusuunnitelma	Vuosi	Vuosi	Vuosi	Vuosi	Lisätietoja
Ei tehdä <input checked="" type="checkbox"/>	Tehty	Tehdään	Päivitetään		
Opastusviestintäsuunnitelma	Vuosi	Vuosi	Vuosi	Vuosi	Luontomatkailusuunnitelma laaditaan myöhemmin koko Savukoski–Tuntsa-erämatkailu-alueelle, mikäli se katsotaan tarpeelliseksi.
Ei tehdä <input checked="" type="checkbox"/>	Tehty	Tehdään	Päivitetään		
Toimenpide	Kuvaus				
Tuotekehittäely	Tuntsan erämaata kehitetään osana UKK-reittiä välillä Naruska–Tuntsa–Tulppio.				
Opastusaineiston laatiminen/ylläpito					
luontoon.fi -sivujen laatiminen ja ylläpito	Tuntsan erämaan luontoon.fi -sivuja ylläpidetään ja ne linkitetään muiden toimijoiden sivuihin.				
Markkinointi	Alueen markkinointia kehitetään yhteistyössä Savukosken ja Sallan kuntien sekä alueella toimivien yritysten kanssa.				
Yhteenvedo					
Tuntsan erämaan virkistyskäyttöä ei kehitetä itsenäisenä kohteena, vaan osana Savukoski–Tuntsa-erämatkailualueita ja UKK-reittiä välillä Naruska–Tuntsa–Tulppio. Tuntsan imagoa käytetään hyväksi alueen markkinoinnissa. Värriön luonnonpuistoa ei avata virkistyskäytölle. Soklin kaivoksen mahdollinen avaaminen saattaa lisätä odotettua enemmän alueen virkistyskäyttöä.					

21B Luonnon virkistyskäyttö: palveluvarustus

Vastuuprosessi	Luonnon virkistyskäyttö		Kartta	<input type="checkbox"/>	Palveluvarustus (kuva 5, s. 29)
Selite	Palveluvarustuslomakkeessa käsitellään rakennuksia (esim. auto- ja varaustuvat), rakennelmia (esim. laavut, kodat) sekä reittejä. Lomakkeen tarkoituksena on täsmentää tavoitteenasettelun yhteydessä mainittuja toimenpiteitä siten, että toimenpiteiden laji, suuruusluokka ja sijainti tulevat määritettyä riittäväällä tarkkuudella.				
Toimenpide	Kuvaus	Kiireellisyysaste ¹⁰	Toimenpidesuunnitelma		
Palveluvarustuksen rakentaminen	Uutta palveluvarustusta ei rakenneta.				
Palveluvarustuksen ylläpito	Nykyinen palveluvarustus pidetään kunnossa.	Suuri	Ei tarvita		
Palveluvarustuksen purkaminen					
Yksityiset suojelualueet ja muut yksityisalueet					
Lisätietoja					
Yhteenveto					

¹⁰ asteikko: suuri = toteutetaan 5 vuoden kuluessa, pieni = toteutetaan myöhemmin suunnitelmakaudella.

22 Erätalouden toimenpiteet

Vastuuprosessi	Erä	Kartta	<input type="checkbox"/> <input type="checkbox"/>	Metsästys Kalastus
Selite	Lomakkeella määritellään erätalouteen liittyvät toimenpiteet, ohjeet ja määräykset. Lomakkeen tarkoituksena on täsmentää tavoitteenasetteluun yhteydessä mainittuja toimenpiteitä siten, että toimenpiteiden laji, suuruusluokka ja sijainti tulevat määritettyä riittäväällä tarkkuudella.			
Metsästys ja riistanhoito				
Kohdealue	Toimenpide			
ML 8 §:n alue ¹¹	Käytön ohjaaminen			
Yleiset vesialueet	Ei aktiivisia toimenpiteitä			
Lupametsästys- alueet ja vuokrasopimusalueet	Lupien myöntäminen			
Hirvenajouluet				
Muut metsästyskäytön ulkopuolelle jäävät alueet	Käytön ohjaaminen			
Riistanhoito	Ei aktiivisia toimenpiteitä			
Yksityiset suojelualueet	Värrion luonnonpuisto			
Riistakantojen kestävän hyödyntämisen suunnittelu ja seuranta	Riistanhoitotoihin myönnetään talviaikaisia maastoliikennelupia.			
Lisätietoja	Riistakantojen kestävä verotus hoidetaan osana laajempien lupametsästysalueiden riistaeläinkantojen verotussuunnittelua. Suunnittelussa käytetään apuna RSSJ:tä ja RKTL:n tuottamaa tietoa. Huolehditaan riittävistä riistakantainventoinneista.			
Kalastus				
Kohdealue	Toimenpide			
Yleiset vesialueet	Alueella ei ole yleisvesiä.			
Pilkkiminen, onkiminen, viehekalastus	Ei aktiivisia toimenpiteitä			
Lupakalastusvedet	Käytön rajoittaminen			
Rajoiutus- ja kieltoalueet	Ei aktiivisia toimenpiteitä			
Kalakantojen hoito	Ei aktiivisia toimenpiteitä			
Yksityiset suojelualueet	Kalasto luonnontuotannon varassa			
Ammattikalastus	Ei aktiivisia toimenpiteitä			
Kalakantojen kestävän hyödyntämisen suunnittelu ja seuranta	Käytetään apuna KSSJ:n antamaa informaatiota.			
Lisätietoja				

¹¹ kunnan asukkailla oikeus metsästyksen valtionmailla

23 Muut luonnonvarojen ja alueiden käytön toimenpiteet

Vastuuprosessi	Alueiden hallinta	
Selite	Lomakkeella määritellään ne suunnittelun alueiden käyttömuodot, jotka eivät ole tulleet esille aikaisemmin. Näitä ovat marjastus, sienestys, poronhoito, liikenteen ja liikkumisen järjestelyt, urheilutapahtumat, partio- ja muu leiritoiminta, kaivostuominta sekä maa-ainesten, polttopuun ja pohjaveden otto.	
Marjastus ja sienestys		
<input checked="" type="checkbox"/> Sallittu	<input checked="" type="checkbox"/> Rajoitettu (Peruste: luonnonsuojelulakiin 1096/1996 perustuva liikkumisrajoitus)	
	Rajoite: Värriön luonnonpuistossa sallittu vain Sallan ja Savukosken kunnan asukkaille oman kuntansa alueella	
Poronhoito		
Toimenpiteet ja käytännöt	Poronhoitolaki (648/1990) ohjaa poronhoitoa. Erämaalaki (62/1991) ei sisällä poronhoitoa yksityiskohtaisesti ohjaavia säädöksiä. Metsähallitus jatkaa yhteistyötä paliskuntien kanssa.	
Suosituks	Poronhoitolain mukainen sallittu kesäaikainen maastoliikenne suosittelaa tapahtuvaksi olemassa olevilla urilla.	
Lisätietoja		
Maastoliikenne		
Toimenpide	Kuvaus	Yksityiset suojelualueet
Lupien myöntäminen	Värriön luonnonpuistoon lupa myönnetään ainoastaan luonnonpuiston alueelle kaatuneen riistaeläimen hakemiseen.	<input type="checkbox"/>
Lupien myöntäminen	Suunnittelualueelle kaatuneen riistaeläimen hakemiseen myönnetään lupa.	<input type="checkbox"/>
Lupien myöntäminen	Värriön luonnonpuiston aluetta lukuun ottamatta suunnittelualueelle myönnetään riistanhoitotöihin talviaikaisia lupia.	<input type="checkbox"/>
Muu liikenne		
Toimenpide	Kuvaus	Yksityiset suojelualueet
Ei aktiivisia toimenpiteitä	Suunnittelun lounaiskulman kautta kulkeva moottorikelkkaura jätetään paikalleen. Uusia moottorikelkkareitejä ei rakenneta.	<input type="checkbox"/>
Liikkuminen		
Toimenpide	Toiminto	Yksityiset suojelualueet
Käytön ohjaaminen	Koiravaljakko	<input type="checkbox"/>
Käytön ohjaaminen	Maastopyöräily	<input type="checkbox"/>
Käytön ohjaaminen	Ratsastus	<input type="checkbox"/>
Käytön ohjaaminen	Porovaljakko	<input type="checkbox"/>
	Kiipeily	<input type="checkbox"/>

Urheilutapahtumat ja järjestetty urheiluseura- tai vastaava toiminta		
Toimenpide	Kuvaus	Yksityiset suojelalueet
Käytön ohjaaminen	Urheilutapahtumat (suunnistus): Tapahtumien järjestäminen on sallittu Metsähallituksen luvalla. Ei Värriön luonnonpuistoon	<input type="checkbox"/>
Pario- ja muu leiritoiminta		
Toimenpide	Kuvaus	Yksityiset suojelalueet
	Leiritoiminta on sallittu Metsähallituksen luvalla. Ei Värriön luonnonpuistoon	<input type="checkbox"/>
Maa-ainesten otto		
Toimenpide	Kuvaus	Yksityiset suojelalueet
Lupien myöntäminen Käytön ohjaaminen	Suunnittelualueella ei oteta maa-aineksia.	<input checked="" type="checkbox"/>
Metsätalous		
Toimenpide	Kuvaus	Yksityiset suojelalueet
Käytön ohjaaminen	Suunnittelualueella ei harjoiteta metsätaloutta.	<input checked="" type="checkbox"/>
Polttopuun otto		
Toimenpide	Kuvaus	Yksityiset suojelalueet
Lupien myöntäminen Käytön ohjaaminen	Suunnittelualueelta ei myydä polttopuuta muuhun kuin porotalouden tarpeeseen eikä myönnetä maapuun ottolupia. Poronhoitajat eivät tarvitse poronhoitoissa liikkeessaan poltto- ja taavupuunottolupaa (Poronhoitolaki 848/1990). Metsähallitus voi lisäksi myydä porotalouden tarpeeseen polttopuuta suunnittelualueelta. Autiotuvalle tuodaan puut erämaa-alueen ulkopuolelta.	<input type="checkbox"/>
Pohjaveden otto		
Toimenpide	Kuvaus	Yksityiset suojelalueet
Lupien myöntäminen	Suunnittelualueelta ei oteta pohjavesiä.	<input type="checkbox"/>
Muu toiminta		
Toimenpide	Kuvaus	Yksityiset suojelalueet
Lupien myöntäminen	Kaivoslain (503/1965) mukaista kaivospiiriä ei saa määrätä erämaa-alueelle, ellei valtioneuvosto ole antanut siihen lupaa (Erämaalaki 62/1991). Värriön luonnonpuiston järjestyssäännön mukaan luonnonpuistossa ei saa ottaa maa-aineksia tai kaivoskivennäisiä eikä vahingoittaa maa- tai kallioperää.	<input type="checkbox"/>
Lupien myöntäminen	Suunnittelualueelle voidaan myöntää geologisia tutkimuslupia.	
Edunvalvonta	Suunnittelualueen ulkopuolella tapahtuva aktiivinen kaivos toiminta edellyttää tehokasta edunvalvontaa.	
Lisätietoja		

24 Hallinto			
Vastuuprosessi	Alueiden hallinta	Kartta	Laajennusalueet
Selite	Lomakkeella määritellään suunnittelualaueen hallintaan liittyvät linjaukset, ohjeet ja määräykset. Suojelualueen hallintaan ja hallintoon olennaisesti liittyviä asioita ovat kannanotto suojelualueen mahdolliseen lajentamiseen, järjestyssääntö, turvallisuus, valvonta ja pelastustoiminta sekä yhteistyö muiden toimijoiden kanssa.	<input type="checkbox"/>	
Suunnittelualueesta vastaavat tahot			
Suunnittelualueen hallinnosta vastaa Metsähallituksen Lapin luontopalvelut.			
Suojelualueiden perustamistoimet ja hallinta			
Toimenpide	Kuvaus		
Rasitteet, käyttöoikeudet ja sopimukset			
Toimenpide	Kuvaus		
Vuokra- ja käyttöoikeus-sopimusten laatiminen	Vuokra- ja käyttöoikeussopimuksia ylläpidetään Metsähallituksen vuokranhallintajärjestelmässä. Värriön luonnonpuiston käyttöä ohjaa järjestyssääntö. Järjestyssääntöön ei ole muutospaineita. Ei muutospaineita vuokra- ja käyttöoikeussopimuksiin. Erämaa-alueelle ei myönnetä uusia käyttöoikeus-sopimuksia kuin ainoastaan tarvittaessa porotalouden tarpeisiin. Voimassa olevia porotalouden käyttöoikeussopimuksia voidaan jatkaa.		
Turvallisuus ja valvonta			
Toimenpide	Kuvaus		
Valvonta	Metsähallitus valvoo luonnonsuojelualueiden käyttöä viranomaisena ja alueiden haltijana. Metsähallituksen valvontatoiminnan koordinoimista ja organisoimista alueilla vastaavat erätarkastajat. Erätarkastajien toimivaltuudet perustuvat lakiin Metsähallituksen erävalvonnasta (1157/2005). Erävalvonta kuuluu myös poliisin ja rajavartiolaiton virkatehtäviin. Valvonnalla on tärkeä ennaltaehkäisevä vaikutus rikosten ja luvottoman toiminnan ehkäisyyn. Erätarkastaja vastaa valvonnan koordinoimista ja organisoimista yhteistyössä Metsähallituksen henkilöstön ja valvontaviranomaisten kanssa. Rajavalvonnasta vastaa Rajavartiolaitos.		
Valmiudet	<input type="checkbox"/> Öljyonnettomuussuunnitelma <input checked="" type="checkbox"/> Metsäpalontorjuntasuunnitelma <input type="checkbox"/> Rakennusten pelastussuunnitelma	Toimitaan Metsähallituksen palontorjuntasuunnitelman mukaisesti.	
Palvelurakenteiden turvallisuus	<input checked="" type="checkbox"/> Rakennusten palotarkastus <input checked="" type="checkbox"/> Kohteiden nimi- ja koordinaattimerkinnot <input checked="" type="checkbox"/> Pelastusyhteistyö	Noudatetaan pelastusviranomaisen antamia ohjeita. Ylläpidetään auto- ja varaustupien kämppäkirjoissa. Pelastusviranomaisen kanssa yhteistyössä	

Yhteistyö	
Alueellinen ja paikallinen yhteistyö	Metsähallitus neuvottelee paliskuntien kanssa tarpeen mukaan. Erävalvonnassa yhteistyö Lapin rajavartioston, poliisin ja tullin kanssa on tiivistä. Metsähallitus neuvottelee useiden eri tahojen kanssa lupameisästyksen järjestelyistä vuosittain järjestettävissä kokouksissa.
Kansainvälinen yhteistyö	
Paikallinen yhteistyö	Lapin rajavartiolaitos, poliisi, tulli, Sallan kunta, Savukosken kunta, Pohjois-Sallan paliskunta, Kemin-Sompion paliskunta, Sallan riistanhoitoyhdistys, Savukosken riistanhoitoyhdistys
Alueen hallintaan liittyvät vakiintuneet yhteistyömuodot	<input type="checkbox"/> Neuvottelukunta <input type="checkbox"/> Yhteistyöryhmä <input type="checkbox"/> Muu, mikä?
Lisätietoja	

25 Rakennuskanta

Vastuuprosessi	Alueiden hallinta	Kartta	<input type="checkbox"/>	Rakennuskanta
Selite	Suunnittelualueella voi olla rakennuksia ja rakennelmia, jotka eivät liity alueen suojeluarvoihin (kulttuuriperintöön) eivätkä virkistyskäyttöön. Tällaisia ovat mm. suojelualuehankintoihin liittyneet vanhat asuin- ja lomarakennukset. Lomakkeelle kirjataan tällaiset rakennukset ja rakennelmat sekä niihin liittyvät toimenpiteet.			
Toimenpide	Kohde	Omistaja	Kpl	Toimenpiteen kuvaus
Ei täydennettävää				
Erytysmääräykset				
Yksityiset suojelualueet				
Lisätietoja				
Värrön luonnonpuistossa Värrön tutkimusasemalla sijaitsee useita tutkimuskäytön tarpeisiin rakennettuja rakennuksia sekä linkkimasto.				

26 Resurssit

Vastuuprosessi	Alueiden hallinta				
Selite	Lomakkeella määritellään toiminnan suunnittelun pohjaksi hoito- ja käyttösuunnitelman toteutuksen kerta- ja jatkuvaluonteiset kustannukset. Lisäksi määritellään muut alueen hoitoon ja hallintoon liittyvät kustannukset, mikä tukee hoito- ja käyttösuunnitelman kytkemistä vuotuisen toiminnan suunnitteluun. Hoito- ja käyttösuunnitelman toteutuksen kustannuksista vastaa lähinnä Meisähallitus. Mikäli suunnitelmaan kirjataan muita tahoja – kuten ELY-keskusta tai kuntaa – koskevia sitoumuksia, myös niiden kustannukset esitetään lomakkeella.				
Vuosi, jonka kustannustasoon arviot perustuvat				2010	
Kohde		Jatkuvaluonteiset kulut €/vuosi	Kertaluonteiset menot €	Lisätietoja	
Rakennukset		500	1 000		
Rakennelmat		500	1 000		
Reitit		1 000	1 000		
Opastuspalvelut ja opastusviestintä					
Kävijälaskenta, kävijä-, yritys- ym. tutkimukset					
Virikistyskäyttö yhteensä		2 000	3 000		
Ennallistaminen					
Lajistonhoito		2 000		Suurten petolintujen vuotuinen seuranta	
Muu luonnonhoito					
Luonnonsuojelun seurannat					
Luonnonsuojelu yhteensä		2 000			
Rakennusperintö					
Arkeologiset kohteet					
Muu kulttuuriperinnön hoito					
Kulttuuriperintö yhteensä					
Hallinto- ja muut kulut		500			
Kaikki yhteensä		4 500		Kaikki kustannukset yht. suunnitelmakaudella (15 vuotta) €	70 500

YMPÄRISTÖVAIKUTUSTEN ARVIOINTI

27 Ympäristövaikutusten arviointi

Vastuuprosessi	Alueiden hallinta; muiden prosessien osallistuminen on tärkeää.			
Selite	Hoito- ja käyttösuunnitelmassa arvioidaan suunniteltujen toimenpiteiden ekologisia, sosiokulttuurisia ja taloudellisia vaikutuksia eli suunnitelmasta aiheutuviin muutosten oletettuihin seurauksiin. Ekologiset vaikutukset kohdistuvat lähinnä maisemaan, maaperään, vesiin, ilmaan, ilmaston, kasvillisuuteen, eläimistöön tai luonnon monimuotoisuuteen. Sosiokulttuuriset vaikutukset kohdistuvat ihmisten terveyteen, elinoloihin, viihtyvyyteen, yhdyskuntarakenteeseen, henkiseen tai aineelliseen kulttuuriperintöön. Taloudelliset vaikutukset kohdistuvat esim. luonnonvarojen hyödyntämiseen, työllisyyteen tai taloudelliseen tilanteeseen suunnittelualaueella ja sen lähiympäristössä. Hoito- ja käyttösuunnitelmien taloudellisia vaikutuksia tarkastellaan lähinnä paikallistalouden tasolla. Arvioinnilla varmistetaan, että suunnitelman ratkaisut ovat sellaisia, ettei niiden toteuttaminen aiheuta haittaa suunnittelualaueen ympäristölle. Toisaalta vaikutusten arviointi on keino tarkistaa suunnitelman linjausten oikeellisuutta: saadaanko asetettujen tavoitteiden avulla aikaan sellaisia hyötyjä, jotka edesauttavat suunnittelualaueella koskevien päämäärien saavuttamista.			
Tavoite	Toimenpide	Vaikutuksen tyyppi		Vaikutuksen kuvaus
		Ekologinen	Sosio-kulttuurinen	Taloudellinen
UKK-reitin tunnettuuden ja käyntimäärän huomattava lisäys	Markkinointi, opastus	<input type="checkbox"/>	<input checked="" type="checkbox"/>	<input checked="" type="checkbox"/>
Lajitiedouden parantaminen	(Erittäin) suojeltavan lajin esiintymien kartoitus/tarkistus	<input checked="" type="checkbox"/>	<input type="checkbox"/>	<input type="checkbox"/>
Natura-vaikutusten arvioinnin tarveharkinta	Alueelle ei suunnitella mitään luonnonkäyttöä muuttavia toimenpiteitä, jotka edellyttävät arviointia.			
Ympäristövaikutusten arvioinnin yhteenvedo	Suunniteltujen toimien ympäristövaikutus on erittäin vähäinen tai positiivinen. Ei tarvetta luonnonsuojelulain (1096/1996) 65. §:n mukaiseen Natura-arviointiin.			

SEURANTA

28 A Suunnitelman toteutuksen seuranta

Vastuuprosessi	Alueiden hallinta	
Selite	Suunnitelman toteutumista seurataan suunnitelman väliarvioinneissa noin 5–6 vuoden välein sekä hoito- ja käyttösuunnitelman päivityksen yhteydessä (suunnitelma-kausi on noin 15 vuotta). Toteutuksen seuranta kohdistuu suunnitelmassa määritettyihin toimenpidelajeihin. Lomakkeella esitetään seurattavat toimenpidelajit ja käytettävät mittarit.	
Toteutuslomake	Toimenpidelaji	Toteutusmittari
19	(Erityisesti) suojeltavan lajin esiintymien kartoitus/tarkistus	Suoritetun lajistokartoituksen / suurten petolintujen reviiriseurantojen / suurpetojen populaatioiden seurantojen toteutuminen (kyllä/ei)

28 B Suunnitelman vaikuttavuuden seuranta

Vastuuprosessi	Alueiden hallinta				
Johdanto	Suunnitelman vaikuttavuutta seurataan suunnitelman väliarvioinneissa noin 5–6 vuoden välein sekä hoito- ja käyttösuunnitelman päivityksen yhteydessä (suunnitelma-kausi on noin 15 vuotta). Vaikuttavuus tarkoittaa sitä, missä määrin asetetut tavoitteet saavutetaan. Vaikuttavuus on siis toiminnalla aikaansaatu tavoitteiden suuntainen muutos. Vaikuttavuus voi olla myös suotuisan tilan säilymistä, mikäli se on suunnitelman tavoite.				
Toteutuslomake	Tavoite	Vaikuttavuusmittari	Mittarin kuvaus	Lähtötaso	Tavoitetaso
21A	UKK-reitin tunnettuuden ja käytintimäärän huomattava lisäys	Kävijämäärä	Kävijämäärä	Lähtöarvo 500	Mittausvuosi 2008 1 000
Lisätietoja					

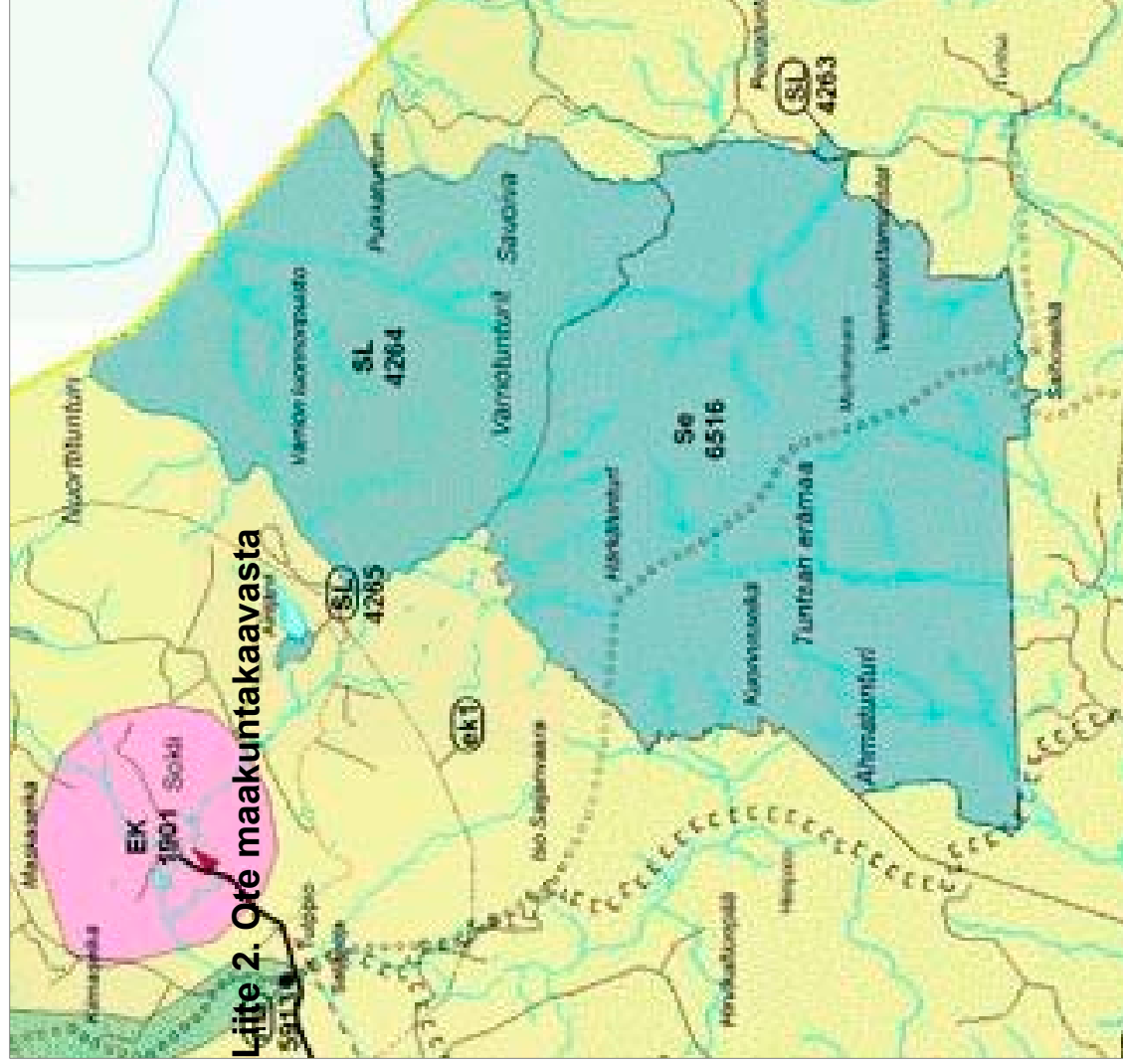
LÄHTEET

Lähteet				
Viittaus	Tekijä(t)	Julkaisun nimi	Julkaisutiedot	Julkaisuvuosi
1	Hiltunen, V., Paalamo, P., Rautiainen, M. & Vaara, I.	Ylä-Lapin luonnonvarasuunnitelma. Kausi 2006–2015	Metsähallituksen metsätalouden julkaisuja 58. 107 s.	2006
2	Johansson, P. & Kujansuu, R. (toim.)	Pohjois-Suomen maaperä. Maaperäkarttojen 1:400 000 selitys.	Geologian tutkimuskeskus, Espoo. 236 s.	2005
3	Juopperi, H.	Arkeinen kallioperä Itä-Lapissa. Tutkimusseloste K/21.42/94/9.	Geologian tutkimuskeskus. 17 s. + karttaliite	1994
4	Karjalainen, T.	Kulttuuriperintökohteiden inventointi 2008. Tuentsan erämaa-alue ja Värriön luonnonpuisto. Savukoski ja Salla	Metsähallitus	2008
5	Lapin liitto	Itä-Lapin maakuntakaava	Ympäristöministeriö vahvistanut 26.10.2004	2004
6	Lehmuspelto, P.	Sodankylän ja Talkkunapään kartta-alueiden geokemia. Geokemiallisten karttojen selitykset. Lehdet 37 ja 47	Geologian tutkimuskeskus. 24 s.	1994
7	Useita tekijöitä	Yksittäisten peto- ja lintulaskentojen tulokset eri vuosilta	Metsähallitus	1998–2009
8	Useita tekijöitä	Yksittäisten lajikartoitusten tulokset eri vuosilta	Metsähallitus	1998–2009

LIITTEET

- Liite 1. Ote Itä-Lapin maakuntakaavasta
- Liite 2. Natura 2000 -alueittaiset luontotyypit
- Liite 3. Suunnittelualueella esiintyvät uhanalaiset ja direktiivilajit
- Liite 4. Lausuntokooste
- Liite 5. Ympäristöministeriön vahvistuskirje

Liite 1. Ote Itä-Lapin maakuntakaavasta



Liite 2. Ote maakuntakaavasta

Väriön luonnonpuisto ja Peurahaaran Natura-alue: SL = luonnonsuojelualue. Merkinnällä osoitetaan luonnonsuojelulain (1096/1996) nojalla suojeltaviksi tarkoitettuja alueita.

Tuuntsan erämaa: Se = erämaa-alue. Merkinnällä osoitetaan erämaailain (62/1991) nojalla perustettuja erämaa-alueita, jotka on perustettu erämaaluonteeseen säilyttämiseksi, saamelaiskulttuurin ja luontaiselinkeinojen turvaamiseksi sekä luonnon monipuolisen käytön ja sen edellytysten kehittämiseksi.

Suunnittelualuetta ympäröivä alue on maa- ja metsätalousvaltaista aluetta (M).

Liite 2. Natura 2000 -alueittaiset luontotyytit

Natura 2000 -luontotyytit													
Vastuuprosessi	Luonnonsuojelu												
Selite	Lomakkeella kuvataan suunnittelualueeseen sisältyvän Natura-alueen tai muun merkittävän alueen Natura 2000 -luontotyytit; niiden pinta-alat ja edustavuudet alueittain. Edustavuus -käsitteellä tarkoitetaan tässä yhteenvetoa Natura-tietokantalomakkeiden edustavuus- ja luonnontilaisuustiedoista. Edustavuus ilmentää, miten "tyypillisenä" luontotyyppi alueella on, ja siihen vaikuttavat mm. luontotyyppien rakenne, toiminta ja ennallistamismahdollisuudet. Lomakkeella tarkastellaan myös suunnittelualueen asemaa suojelualueverkostossa ja kytkeytyneisyyttä verkoston muihin kohteisiin.												
Alue	Värrö												
Luontotyyppi													
Koodi	Luontotyyppi	Pinta-ala, luontotyyppi I (ha)	Pinta-ala, luontotyyppi II (ha)	Erinomainen				Hyvä		Merkittävä		Ei merkittävä	
				LT I	LT II	LT I	LT II	LT I	LT II	LT I	LT II	LT I	LT II
3110	Karut kirkasvetiset järvet	6		2		1				3			
3160	Humuspitoiset lammet ja järvet	4		2		1							
3260	Pikkujoet ja puot	13		12		1							
4060	Tunturikankaat	724		246		345				133			
4080	Tunturipajukot	5		4		1							
7140	Vaihettumis- ja rantasuot	123		64		42				17			
7160	Lähteet ja lähdesuot	0,5	0,05	0,4	0,03	0,1	0,02						
7230	Letot	26	2	22	2	4							
7310	Aapasuot*	835		572		188				75			
8110	Tuntureiden vyörysoarikot ja -lohkareikot	1		1									
8220	Siilikaattikalliot	25		25									
9010	Luonnonmetsät*	9 275	7	7 440	7	1 211				622		2	
9040	Tunturikoivikot	788		224		385				179			

¹² Luontotyyppi II esiintyy päällekkäisenä luontotyyppi I kanssa.

* = ensisijaisen tärkeänä pidetty Natura 2000 -luontotyyppi

Koodi	Luontotyyppi	Pinta-ala, luontotyyppi I (ha)	Pinta-ala, luontotyyppi II (ha)	Erinomainen		Hyvä		Merkittävä		Ei merkittävä	
				LT I	LT II	LT I	LT II	LT I	LT II	LT I	LT II
9050	Lehdot	13		11		2					
9060	Harjumetsät	7		7							
9080	Metsäluhdat*		2		2						
91D0	Puustoiset suot*	272	174	226	143	36	26	10	5		
91E0	Tuivametsät*	1				1					
Luontotyyppien pinta-ala yhteensä (ha)		12 120		8 860		2 218		1 040		2	
Luontotyyppien osuus Natura-alueesta (%)		97		71		18		8		0	
		Lisätietoja									
Muu kuin Natura-luontotyyppi		Pinta-ala (ha)									
Ei inventoitu		359 (3 %)									
		0									
Kaikki kuviot yhteensä		12 478									
		Tiedot: Maastoinventointi (4 095 ha, 33 %) v. 2006, ilmakuvauslaskinta (8 383 ha, 67 %) v. 2006 ja 2007. Natura-tietolomakkeen tiivistelmä (www.ymparisto.fi) 3210 Fennoskandian luonnontilaiset jokireiitit 1 % 3260 Vuorten alapuoliset tasankojoet, joissa <i>Ranunculus fluitans</i> - ja <i>Callitriche-Batrachium</i> -kasvillisuutta 1 % 4060 Alpiiniset ja boreaaliset tunturikankaat 5 % 4080 Subarktiset <i>Salix</i> -pensaikot 5 % 7310* Aapasuot 2 % 9010* Boreaaliset luonnonmetsät 30 % 9040 Tunturikoivikot 10 % 91D0* Puustoiset suot 3 %									
Yhteenveto											

Natura 2000 -luontotyytit

Vastuuprosessi		Luonnonsuojelu									
Selite		Lomakkeella kuvataan suunnittelualaueeseen sisältyvän Natura-alueen tai muun merkittävän alueen Natura 2000 -luontotyytit, niiden pinta-alat ja edustavuudet alueittain. Edustavuus -käsitteellä tarkoitetaan tässä yhteenvetoa Natura-tietokantalomakkeiden edustavuus- ja luonnontilaisuustiedoista. Edustavuus ilmentää, miten "tyypillisenä" luontotyyppi alueella on, ja siihen vaikuttavat mm. luontotyyppien rakenne, toiminta ja ennallistamismahdollisuudet. Lomakkeella tarkastellaan myös suunnittelualaueen asemaa suojelualueverkostossa ja kytkeytyneisyyttä verkoston muihin kohteisiin.									
Alue		Tuntisan erämaa									
		Luontotyyppi									
Koodi	Luontotyyppi	Pinta-ala, luontotyyppi I (ha)	Pinta-ala, luontotyyppi II (ha)	Erinomainen	Hyvä		Merkittävä		Ei merkittävä		
					LT I	LT II	LT I	LT II	LT I	LT II	
3110	Karut kirkasvetiset järvet	0,2		0,1		0,1					
3160	Humuspitoiset lammet ja järvet	0,2				0,1		0,1			
3220	Tunturijoeet ja puot	1		1							
3260	Pikkujoeet ja puot	45		45							
4060	Tunturikankaat	495		254		170		72			
4080	Tunturipajukot	2		0,5		1,6					
6450	Karut tunturiiniityt	7		7							
7140	Vaihettumissuot ja rantasuot	128		55		71		3			
7160	Lähteet ja lähdesuot	1	2,4	0,3	0,4	0,6	2			0,01	
7230	Letot	0,1	2		2					0,1	
7310	Aapasuot*	4 763	8	3 756		977	6	31	2		
9010	Luonnonmetsät*	13 713	8	10 009	8	3 070		628		6	
9040	Tunturikoivikot	760		354		166		240			
9050	Lehdot	1				1					

¹³ Luontotyyppi II esiintyy päällekkäisenä luontotyyppi I kanssa.

* = ensisijaisen tärkeänä pidetty Natura 2000 -luontotyyppi

Koodi	Luontotyyppi	Pinta-ala, luontotyyppi I (ha)	Pinta-ala, luontotyyppi II (ha)	Erinomainen		Hyvä		Merkittävä		Ei merkittävä	
				LT I	LT II	LT I	LT II	LT I	LT II	LT I	LT II
9060	Harjumetsät	8		8							
91D0	Puustoiset suot*	254	1 132	180	731	67	378	7	23		
	Luontotyyppien pinta-ala yhteensä (ha)	20 180		14 669		4 524		980		6	
	Luontotyyppien osuus Natura-alueesta (%)	95		69		21		5		0	
			Lisätietoja								
	Muu kuin Natura-luontotyyppi	1 065 (5 %)									
	Ei inventoitu	0									
	Kaikki kuviot yhteensä	21 244									
	Yhteenveto										

Tiedot: MHGIS. Maastoinventointi (4 336 ha, 20 %) v. 2006, ilmakuvatulokinta (16 908 ha, 80 %) v. 2006 ja 2007. Natura-tietolomakkeen tiivistelmä (www.ymparisto.fi)
 3260 Vuorten alapuoliset tasankojoet, joissa *Ranunculus fluitans*- ja *Callitriche-Batrachium*-kasvillisuutta 1 %
 4060 Alpiiniset ja boreaaliset tunturikankaat 17 %
 4080 Subarktiset *Salix*-pensaikot 1 %
 7160 Fennoskandian lähteet ja lähdesuot <1 %
 7310* Aapasuot 10 %
 9010* Boreaaliset luonnonmetsät 60 %
 9040 Tunturikoivikot 5 %
 91D0* Puustoiset suot 6 %

Natura 2000 -luontotyytit

Vastuuprosessi		Luonnonsuojelu									
Selite		Lomakkeella kuvataan suunnittelualaueeseen sisältyvän Natura-alueen tai muun merkittävän alueen Natura 2000 -luontotyytit, niiden pinta-alat ja edustavuudet alueittain. Edustavuus -käsitteellä tarkoitetaan tässä yhteenvetoa Natura-tietokantalomakkeiden edustavuus- ja luonnontilaisuustiedoista. Edustavuus ilmentää, miten ”tyypillisenä” luontotyyppi alueella on, ja siihen vaikuttavat mm. luontotyyppin rakenne, toiminta ja ennallistamismahdollisuudet. Lomakkeella tarkastellaan myös suunnittelualaueen asemaa suojelualueverkostossa ja kytkeytyneisyyttä verkoston muihin kohteisiin.									
Alue		Peurahaara									
		Luontotyyppi					Luontotyyppien edustavuus luokittain (ha), luontotyytit I ja II ¹⁴				
Koodi	Luontotyyppi	Pinta-ala, luontotyyppi I (ha)	Pinta-ala, luontotyyppi II (ha)	Erinomainen	Hyvä		Merkittävä		Ei merkittävä		
					LT I	LT II	LT I	LT II	LT I	LT II	
3260	Pikkujoet ja puot	0,5		0,5							
7140	Vaihettumis- ja rantasuot	6,0		6							
7160	Lähteet ja lähdesuot	0,01						0,01			
7230	Letot	0,6				0,6					
9010	Luonnonmetsät*	31,5		11,1		20,4					
91D0	Puustoiset suot*	1,1		1,1							
Luontotyyppien pinta-ala yhteensä (ha)											
Luontotyyppien osuus Natura-alueesta (%)		95		69		21		5		0	
		Pinta-ala (ha)		Lisätietoja							
Muu kuin Natura-luontotyyppi		5 (11 %)									
Ei inventoitu		0									

¹⁴ Luontotyyppi II esiintyy päällekkäisenä luontotyyppi I kanssa.

* = ensisijaisen tärkeänä pidetty Natura 2000 -luontotyyppi

Kaikki kuviot yhteensä	45	Tiedot: MHGIS, Maastoinventointi (45 ha, 100 %) v. 2007. Natura-tietolomakkeen tiivistelmä (www.ymparisto.fi) 3260 Vuorten alapuoliset tasankojoet, joissa <i>Ranunculion fluitansis</i> - ja <i>Callitricho-Batrachium</i> -kasvillisuutta 1 % 6430 Kosteaa suurruohokasvillisuus <1 % 6450 Pohjoiset, boreaaliset tulvaniityt <1 % 9010* Boreaaliset luonnonmetsät 74 % 91D0* Puustoiset suot <1 % 91E0* <i>Alnus glutinosa</i> ja <i>Fraxinus excelsior</i> -tulvametsät <1 %
Yhteenveto		

Liite 3. Suunnittelualueella esiintyvät uhanalaiset ja direktiivilajit

Luettelossa lajiryhmä: L = linnut, M = muut selkärangattomat, P = putkiokasvit, I = itiökasvit, Si = sienet. Uhanalaisuus: E = erityisesti suojeltava, U = muu uhanalaisiksi arvioitu, NT = silmäläpöidettävä, RT = alueellisesti uhanalainen. Direktiivi: Lu II = luontodirektiivin (92/43/ETY) liitteen II laji, Lu IV = luontodirektiivin liitteen IV laji, Li I = lintudirektiivin (79/409/ETY) liitteen I laji, Li muutt. = lintudirektiivin laji, muuttolintu. Määrä ja yksikkö -kenttään merkitään esimerkiksi yksiö- tai pesimäparien määrä alueella. Lisätietoja-kentässä voidaan esittää tarvittaessa tietoja esim. havaintopaikoista tai -ajankohdasta. Mikäli lähdeä ei ole erikseen mainittu, lähteenä on Natura-tietolomake.

Lajiluettelo									
Vastuuprosessi		Luonnonsuojelu							
Selite		Lomakkeella esitetään luettelo suunnittelualueella esiintyvistä uhanalaisiksi luokitelluista lajeista sekä luonto- ja lintudirektiivin lajeista. Kullekin suunnittelualueeseen kuuluvalla Natura-alueella sekä muille merkittävälle alueelle (esim. Metsähallituksen suojelumaisät, jotka eivät kuulu Natura-verkoston) täytetään oma lomakkeensa.							
Alue		Värriö							
Laji-ryhmä	Suomenkielinen nimi	Tieteellinen nimi	Uhanalaisuus	Direktiivi	Määrä ja yksikkö	Lisätietoja, lähde			
I	kalkkikynsisammal	<i>Dicranum brevifolium</i> (Lindb.) Lindb.	RT	-	+				
I	kalliopussisammal (sis. puropussisammal)	<i>Marsipella emarginata</i> (Ehrh.) Dumort (incl. <i>Marsipella aquatica</i> (Lindenb.) Schiffn.)	RT	-	+				
I	kultasuikerosammal	<i>Brachythecium turgidum</i> (Hartm.) Kindb.	RT	-	+				
I	pohjankoukerosammal	<i>Pseudolescea radicata</i> (Mitt.) Macoun & Kindb.	RT	-	+				
I	purolehväsammal	<i>Mnium lycopodioides</i> Schwägr.	RT	-	+				
I	sopulinsuikerosammal	<i>Sciuro-hypnum latifolium</i> (Kindb.) Ignatov & Huttunen	NT	-	+				
Si	erakkokääpä	<i>Antrodia infirma</i> Renvall & Niemelä	U	-	+				
Si	hentoahprakääpä	<i>Postia lateritia</i> Renvall	U	-	+				
Si	kairakääpä	<i>Antrodia primaeva</i> Renvall & Niemelä	U	-	+				
Si	kalkkikääpä	<i>Amyloporia crassa</i> (P. Karst.) Bondartsev & Singer	E	-	+				
Si	korpiludekääpä	<i>Skeletocutis odora</i> (Sacc.) Ginns	NT	-	+				
Si	liekokääpä	<i>Gloeophyllum protractum</i> (Fr.) Imazeki	NT	-	+				

Si	liiläkääpä	<i>Skeletocutis lilacina</i> A. David & Jean Keller	U	-	+	
Si	lutikkakääpä	<i>Skeletocutis jelicii</i> Tortic & A. David	E	-	+	
Si	poimukääpä	<i>Antrodia pulvinascens</i> (Pilát) Niemelä	U	-	+	
Si	riekonkääpä	<i>Antrodia albobrunnea</i> (Romell) Ryvarden	NT	-	+	
Si	rustikka	<i>Protomerulius caryae</i> (Schwein.) Ryvarden	U	-	+	
Si	salokääpä	<i>Dichomitus squalens</i> (P. Karst.) D.A. Reid	NT	-	+	
Si	silokääpä	<i>Gelatoporia pannocincta</i> (Romell) Niemelä	NT	-	+	
Si	sitruunakääpä	<i>Antrodiella citrinella</i> Niemelä & Ryvarden	U	-	+	
Si	sopulinkääpä	<i>Piloporia sajanensis</i> (Parmasto) Niemelä	E	-	+	
Si	välkyludekääpä	<i>Skeletocutis stellae</i> (Pilát) Jean Keller	U	-	+	
P	ahomansikka	<i>Fragaria vesca</i>	RT	-	Kymmeniä versoja	
P	kalkkihaurasioikko	<i>Cystopteris fragilis</i> ssp. <i>dickieana</i>	RT	-	+	
P	kivikkoalvejuuri	<i>Dryopteris filix-mas</i>	RT	-	+	
P	koikansiipi	<i>Matteuccia struthiopteris</i>	RT	-	+	
P	laaksoarho	<i>Moehringia lateriflora</i>	U	Lu II, IV	35 fert. versoa	
P	lapinleinikki	<i>Ranunculus lapponicus</i> L.	-	Lu II, IV	14 km-ruutua	
P	lapinmätä (serpentiiniyyppi)	<i>Minuartia biflora</i> (serpentiiniyyppi)	E	-	+	
P	leitorikko	<i>Saxifraga hirculus</i>	U	Lu II, IV	13 fert.	2 m ² , 30 steriiliä
P	mätäsnikko	<i>Saxifraga cespitosa</i> L.	RT	-	10 yksilöä	pari m ²
P	purorikko	<i>Saxifraga rivularis</i>	RT	-	+	kymmeniä aarin alalla
P	serpentiiniikkutervakko	<i>Lychnis alpina</i> var. <i>serpentinicola</i>	E	-	+	2 km-ruudussa, 5 havaintopaikkaa, ehkä 15 a, ehkä 200 kukkivaa
P	tunturihärkki (Keski-Lapin serpentiinirodut)	<i>Cerastium alpinum</i> (Keski-Lapin serpentiinirodut)	E	-	+	3 havaintopaikkaa

Lajiluettelo

Vastuuprosessi		Luonnonsuojelu						
Selite		Lomakkeella esitetään luettelo suunnittelualueella esiintyvistä uhanalaisiksi luokitelluista lajeista sekä luonto- ja lintudirektiivin lajeista. Kullekin suunnittelualueeseen kuuluvalla Natura-alueella sekä muille merkittävälle alueelle (esim. Metsähallituksen suojelumetsät, jotka eivät kuulu Natura-verkoston) täytetään oma lomakkeensa.						
Alue		Värrö						
Lajiryhmä	Suomenkielinen nimi	Tieteellinen nimi	Uhanalaisuus	Direktiivi	Määrä paria	Lisätietoja, lähde		
L	tuulihaukka	<i>Falco tinnunculus</i>	NT	-	1-2			
L	ampuhaukka	<i>Falco columbarius</i>	VU	Li I	5-7			
L	teeri	<i>Tetrao tetrix</i>	NT	Li I	13-18			
L	metso	<i>Tetrao urogallus</i>	NT	Li I	96-191			
L	kurki	<i>Grus grus</i>	-	Li I	1-5			
L	keräkurmitsa	<i>Charadrius morinellus</i>	NT	Li I	65-110			
L	kapustarinta	<i>Pluvialis apricaria</i>	-	Li I	141-197			
L	suokukko	<i>Philomachus pugnax</i>	NT	Li I	1-5			
L	liro	<i>Tringa glareola</i>	-	Li I	105-157			
L	käki	<i>Cuculus canorus</i>	NT	-	58-82			
L	hiiripöllö	<i>Surnia ulula</i>	-	Li I	7-12			
L	suopöllö	<i>Asio flammeus</i>	-	Li I	1-5			
L	käenpiika	<i>Jynx torquilla</i>	VU	-	4-6			
L	palokärki	<i>Dryocopus martius</i>	-	Li I	2			
L	pohjantikka	<i>Picoides tridactylus</i>	NT	Li I	13-21			
L	sinirinta	<i>Luscinia svecica</i>	-	Li I	143-241			
L	pensastasku	<i>Saxicola rubetra</i>	NT	-	60-90			
L	kitatasku	<i>Oenanthe oenanthe</i>	NT	-	263-421			

Lintutiedot perustuvat tehtyihin linjalaskentoihin, Värrön biologiselta asemalta saatuihin tietoihin, Birdlifen Tiira-järjestelmän tietoihin sekä Metsähallituksen henkilökunnan havaintoihin.

	idänuunilintu	<i>Phylloscopus trochiloides</i>	-	-	-	1-2
L	lapinuunilintu	<i>Phylloscopus borealis</i>	-		Li I	3-5
L	lapintiaainen	<i>Parus cinctus</i>	NT		Li I	147-235
L	isolepinkäinen	<i>Lanius excubitor</i>	NT		Li I	5-8
L	kuukkeli	<i>Perisoreus infaustus</i>	NT		Li I	140-238
L	isokäpylintu	<i>Loxia pytyopsittacus</i>	-		Li I	11-16
L	koskikara	<i>Cinclus cinclus</i>	NT		Li I	1-5
M	susi	<i>Canis lupus</i>	EN		Lu II, IV	
M	ahma	<i>Gulo gulo</i>	EN		Lu II	
M	ilves	<i>Lynx lynx</i>	NT		Lu II, IV	
M	karhu	<i>Ursus arctos</i>	NT		Lu II, IV	
M	saukko	<i>Lutra lutra</i>	NT		Lu II, IV	
Metsähallituksen ja Värriön biologisen aseman henkilöökunnan havainnot						

Lajiluettelo

Vastuuprosessi	Luonnonsuojelu						
Selite	Lomakkeella esitetään luettelo suunnittelualueella esiintyvistä uhanalaisiksi luokitelluista lajeista sekä luonto- ja lintudirektiivin lajeista. Kullekin suunnittelualueeseen kuuluvalla Natura-alueella sekä muille merkittävälle alueelle (esim. Metsähallituksen suojelumetsät, jotka eivät kuulu Natura-verkoston) täytetään oma lomakkeensa.						
Alue	Tuntsa						
Lajiryhmä	Suomenkielinen nimi	Tieteellinen nimi	Uhanalaisuus	Direktiivi	Määrä ja yksikkö	Lisätietoja, lähde	
Si	ruostekääpä	<i>Phellinus ferrugineofuscus</i> (P. Karst.) Bourdot	NT	-	+		
Si	rusokantokääpä	<i>Fomitopsis rosea</i> (Alb. & Schwein.: Fr.) P. Karst.	NT	-	+		
P	laaksoarho	<i>Moehringia lateriflora</i>	U	Lu II, IV	+	4 km-ruudussa	
P	lapinhilpi	<i>Arctagrostis latifolia</i>	U	Lu II, IV		6 havaintopaikkaa	
P	lapinleinikki	<i>Ranunculus lapponicus</i> L.	-	Lu II, IV	+	1 km-ruutu	
P	lettosara	<i>Carex heleonastes</i>	U	-	+	2 paikkaa	

Lajiluettelo

Vastuuprosessi		Luonnonsuojelu					
Selite		Lomakkeella esitetään luettelo suunnittelualueella esiintyvistä uhanalaisiksi luokitelluista lajeista sekä luonto- ja lintudirektiivin lajeista. Kullekin suunnittelualueeseen kuuluvalle Natura-alueelle sekä muille merkittävälle alueelle (esim. Metsähallituksen suojelumetsät, jotka eivät kuulu Natura-verkoston) täytetään oma lomakkeensa.					
Alue		Tuntsa					
Lajiryhmä	Suomenkielinen nimi	Tieteellinen nimi	Uhanalaisuus	Direktiivi	Määrä paria	Lisätietoja, lähde	
L	metso	<i>Tetrao urogallus</i>	NT	Li I	38–76		
L	kapustarinta	<i>Pluvialis apricaria</i>	-	Li I	45–63		
L	punakuiri	<i>Limosa lapponica</i>	NT	Li I	8–12		
L	liro	<i>Tringa glareola</i>	-	Li I	251–337		
L	käki	<i>Cuculus canorus</i>	NT	Li I	94–32		
L	hiiripöllö	<i>Surnia ulula</i>	-	Li I	19–30		
L	patokärki	<i>Dryocopus martius</i>	-	Li I	5–7		
L	pohjantikka	<i>Picoides tridactylus</i>	NT	Li I	32–52		
L	sirinna	<i>Luscinia svecica</i>	-	Li I	232–342		
L	pensasastasku	<i>Saxicola rubetra</i>	NT	-	22–33		
L	kivitasku	<i>Oenathe oenathe</i>	NT	Li I	103–164		
L	lapintäinen	<i>Parus cinctus</i>	NT	Li I	363–581		
L	kuukkeli	<i>Perisoreus infaustus</i>	NT	Li I	292–497		
L	koskikara	<i>Cinclus cinclus</i>	NT	Li I	1–5		
M	susi	<i>Canis lupus</i>	EN	Lu II, IV			
M	ahma	<i>Gulo gulo</i>	EN	Lu Ii			
M	ilves	<i>Lynx lynx</i>	NT	Lu II, IV			
M	karhu	<i>Ursus arctos</i>	NT	Lu II, IV			
M	saukko	<i>Lutra lutra</i>	NT	Lu II, IV			
<p>Lintutiedot perustuvat tehtyihin linjalaskentoihin, Värriön biologiselta asemalta saatuihin tietoihin, Birdlifen Tiira-järjestelmän tietoihin sekä Metsähallituksen henkilö-kunnan havaintoihin.</p>							
<p>Metsähallituksen ja Värriön biologisen aseman henkilö-kunnan havainnot</p>							

Lajiluettelo

Vastuuprosessi	Luonnonsuojelu					
Selife	Lomakkeella esitetään luettelo suunnittelualueella esiintyvistä uhanalaisiksi luokitelluista lajeista sekä luonto- ja lintudirektiivin lajeista. Kullekin suunnittelualueeseen kuuluvalle Natura-alueelle sekä muille merkittävälle alueelle (esim. Metsähallituksen suojelumetsät, jotka eivät kuulu Natura-verkoston) täytetään oma lomakkeensa.					
Alue	Peurahaara					
Lajiryhmä	Suomenkielinen nimi	Tieteellinen nimi	Uhanalaisuus	Direktiivi	Määrä ja yksikkö	Lisätietoja, lähde
P	laaksoarho	<i>Moehringia lateriflora</i>	U	Lu II, IV	+	9 havaintopaikkaa

Liite 4. Lausuntokooste

HKS:N KOHTA, LAUSUJA JA EHDOTUS	METSÄHALLITUKSEN KOMMENTTI	AIHEUTUNUT TOIMENPIDE HOITO- JA KÄYTTÖSUUNNITELMASSA
YLEISTÄ		
Paliskuntain yhdistys		
Paliskuntain yhdistys korostaa neuvotteluvollisuutta tulevaisuudessa.	Suunnitelma ei muuta aiempia toimiviksi todettuja yhteistyökäytäntöjä.	Ei toimenpiteitä.
Lapin liitto		
Soklin kaivoksen mahdollinen merkittävä uhka: mihin perustuu.	Puhelinkeskustelu Helsingin yliopiston edustajan kanssa.	Suunnitelmaan lisätty kohta 3 (Osallistaminen): Puhelinkeskustelu Helsingin yliopiston edustajan kanssa. Uhka-analyysin (kohta 14) tekstiä täydennetty.
Suunnitelmaa tulisi täydentää kuvaamalla sen suhdetta maakuntakaavaan sekä valtakunnallisten alueidenkäytön toteuttamiseen.	Maakuntakaava on esitelty kohdassa 1 sivulla 12. Lisäksi esitetään maakuntakaavakartta liitteenä (Liite 1).	Ei toimenpiteitä.
Geologian tutkimuskeskus		
Esitys geologisten karttojen lisäämisestä suunnitelmaan.	Suunnittelualueen syrjäisen sijainnin ja vähäisen käyttöpaineen vuoksi suunnitelmaan sisällytetään vain välttämättömimmät kartat.	Ei toimenpiteitä.
Lapin riistanhoitoyhdistys		
Esitys riekkotutkimuksen käynnistämiseksi Värriön luonnonpuistossa.	Hoido- ja käyttösuunnitelma ei ota kantaa Värriön tutkimushankkeisiin.	Ei toimenpiteitä.
Sallan kunta		
Toive yhden päivän mittaisten rengasreittien muodostamiseksi.	Suunnittelualueen aikana todettu UKK-reitin palvelevan alueen tarpeita.	Ei toimenpiteitä.
NYKYTILAN KUVAUS		
UHKA-ANALYYSI		
TAVOITTEENASETTELU		
TOTEUTUS		
YMPÄRISTÖVAIKUTUSTEN ARVIOINTI		
SEURANTA		



Ympäristöministeriön vahvistuskirje

Päiväys
Datum

Dnro
Dnr

LIITE 5. 1(2)

21.12.2010

YM3/5741/2010

Metsähallitus
PL 94
01301 VANTAA

METSÄHALLITUS

05. 01. 2011

MH 1777/623/2009

Viite
Hänvisning

Metsähallituksen kirje Dnro 1777/623/2009/ 31.12.2009

Asia
Ärende

Tuntsa-Värriö-Peurahaara hoito- ja käyttösuunnitelman vahvistaminen

Metsähallitus on viitekohdassa mainitulla saatekirjeellään lähettänyt ympäristöministeriölle Tuntsa-Värriö-Peurahaaran hoito- ja käyttösuunnitelman vahvistamista varten. Suunnittelualueeseen kuuluvat Värriön luonnonpuisto ja Tuntsan erämaa-alue sekä Peurahaaran Natura-alue. Luonnonsuojelulain (1096/1996) 19 §:n mukaan luonnonpuistoille voidaan laatia hoito- ja käyttösuunnitelma, jonka ympäristöministeriö vahvistaa. Erämaa-alueen hoito- ja käyttösuunnitelma laaditaan ja vahvistetaan erämaalain (62/1991) 7 §:n nojalla. Metsähallituksen laatima suunnitelma koostuu kolmesta erillisestä Natura 2000 -alueesta: Värriön luonnonpuisto (FI1301401), Tuntsan erämaa-alue (FI1301402) ja Peurahaaran Natura-alue (FI1301411). Alueet muodostavat varsin merkittävän erämaisen ja luonnoltaan arvokkaan kokonaisuuden Sallan ja Savukosken kunnissa.

Ottaen huomioon, että Tuntsan erämaa-alue ei sijaitse saamelaiden kotiseutualueella ja että alueeseen kohdistuu vähän käyttöpainetta, ympäristöministeriö ei ole erikseen pyytänyt lausuntoja erämaa-alueen hoito- ja suunnitelmasta. Suunnittelualuetta koskevasta hoito ja käyttösuunnitelmasta on luonnosvaiheessa pyydetty tarpeelliset lausunnot, joiden perusteella se on viimeistelty ministeriöön vahvistettavaksi tulleeseen muotoon. Ympäristöministeriöllä on ollut mahdollisuus tutustua suunnitelmasta Metsähallitukselle annettuihin lausuntoihin.

Suunnittelualan hoito- ja käyttösuunnitelman laadinnassa on sovellettu Metsähallituksen kehittämää lomakepohjaista suunnittelujärjestelmää. Valmistelussa on lähdetty siitä, että suunnitelma mahdollisimman hyvin turvaa Värriön luonnonpuiston ja Tuntsan erämaa-alueen erämaisen luonteen ja luonnontilan säilymisen. Erämaa-alue on kokonaisuudessaan syrjävyöhykettä lukuun ottamatta alueen läpi kulkevaa UKK-retkeilyreittiä, jonka varrella on kaksi autiotupaa. Nykyisen palveluvarustus pidetään kunnossa, mutta uutta palveluvarustusta ei rakenneta. Värriön luonnonpuistossa toimii Helsingin yliopiston tutkimusasema. Luonnonpuistossa liikkuminen on kaikkina vuodenaikoina kielletty. Rajoituksesta on säädetty poikkeuksia paikallisten asukkaiden (marjastus ja sienestys), paliskuntien porohoito-tehtävien sekä biologisen asemalla työskentelevien osalta.

Värriön luonnonpuiston ja Tuntsan erämaa-alueen muodostaman kokonaisuuden hoidolle ja käytölle asetetut tavoitteet ovat sopusoinnussa luonnonpuiston ja erämaa-alueen hoidon ja käytön sekä suojelutavoitteiden kanssa. Suunnitelma on tietopohjaltaan kattava ja havainnollinen. Maankäytön vyöhykejako sekä luonnon suojelulle ja hoidolle asetetut tavoitteet edistävät ao. Natura 2000 -alueiden suojelun perustana olevien tavoitteiden saavuttamista.

Värriön luonnonpuiston ja Tuntsan erämaa-alueen valtion maat kuuluvat Suomen Natura 2000 -verkostoon. Luonnonsuojelulain (1096/1996) 65 ja 66 §:ssä säädetyt oikeusvaikutukset ovat alueella voimassa. Metsähallitus on liittänyt hoito- ja käyttösuunnitelmaan ympäristövaikutusten arvioinnin sekä arvion suunnitelman vaikutuksista alueiden Natura alueiden luonnonarvoille. Ministeriö katsoo, että suunnitelmassa esitetyt arviot perustuvat riittävään tietoon, alueiden luonnontila on hyvä ja ne säilytetään luonnontilassa. Lisäksi erämaa-alueen virkistyskäyttö ohjataan merkitylle reitille. Tämän perusteella ympäristöministeriö katsoo, että hoito- ja käyttösuunnitelma sisältää perusteet ja kriteerit ns. Natura-arvioinnin tarveharkinnalle. Niiden mukaan voidaan arvioida, että suunnitelmalla ei aiheuteta sellaisia vaikutuksia, jotka merkittävästi heikentäisivät Värriön luonnonpuiston ja Tuntsan erämaa-alueen Natura 2000 -alueiden luonnonarvoja eikä luonnonsuojelulain 65 §:n mukaista erillistä arviointia tarvitse tehdä. Suunnitelman voidaan arvioida edistävän luonnonarvojen säilymistä ja se osaltaan toteuttaa Natura 2000 -verkoston suojelutavoitteiden saavuttamista sekä hoidon ja käytön toimeenpanoa.

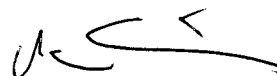
Ympäristöministeriö vahvistaa omalta osaltaan Värriön luonnonpuistoa ja Tuntsan erämaa-alueet koskevan hoito- ja käyttösuunnitelman Metsähallituksen em. saatekirjeen liitteenä esitetyn suunnitelman mukaisena.

Neuvotteleva virkamies



Ilkka Heikkinen

Luonnonsuojeluvalvoja



Pekka Salminen

TIEDOKSI

Lapin ELY-keskus
Lapin liitto
Sallan ja Savukosken kunta
Lapin luonnonsuojelupiiri

Uusimmat Metsähallituksen luonnonsuojelujulkaisut

Sarja A

- No 191 Yliniva, M. & Keskinen, E. 2010: Perämeren kansallispuiston vesimakrofytyt. Peruskartoitus ja näytteenottomenetelmien vertailu. 66 s.
- No 192 Juutinen, R. ym. 2010: Lähteikköjen ennallistamistarve. Kasviyhteisöjen ja ympäristön rakenteen tarkastelu. 59 s.
- No 193 Juutinen, R. (toim.) 2010: Lähteikköjen ennallistamistarve. Hyönteislajiston tarkastelu ja koko hankkeen yhteenveto. 133 s.

Sarja B

- No 150 Mäkelä, M.-H. 2011: Leivonmäen kansallispuiston kävijätutkimus 2011. 62 s.
- No 151 Sarajärvi, K. 2011: Syötteen kävijätutkimus 2010. 55 s.
- No 152 Sarajärvi, K. & Virkkunen, V. 2011: Syötteen yritystutkimus 2010. 47 s.
- No 153 Korhonen, M. 2011: Evon retkeilyalueen kävijätutkimus 2010. 46 s.
- No 154 Mäenpää, O. 2011: Torronsuon kansallispuiston kävijätutkimus 2010. 47 s.
- No 155 Tikkanen, R. 2011: Liesjärven kansallispuiston kävijätutkimus 2010. 51 s.
- No 156 Tahvanainen, V., Tikkamäki, T. & Lindholm, T. 2011: Kolin kansallispuiston kävijätutkimus 2009. 44 s.
- No 157 Similä, M. & Junninen, K. (toim.) 2011: Metsien ennallistamisen ja luonnonhoidon opas. 192 s.
- No 158 Ahtiainen, T. 2011: Ruunaan retkeilyalueen kävijätutkimus 2009. 60 s.
- No 159 Moilanen, E. & Luhta, P.-L. 2011: Ijoen kunnostettujen jokien kalataloudellinen seuranta 2005–2010. 110 s.
- No 160 Rantatalo, K. & Ylläsjärvi, J. 2011: Pallas–Yllästunturin kansallispuiston kävijätutkimus 2010. 110 s.

Sarja C

- No 102 Metsähallitus 2011: Pohjoislahden–Tiilitehtaanmäen hoito- ja käyttösuunnitelma 2010–2023. 58 s.
- No 103 Metsähallitus 2011: Skötsel- och användningsplan för Norrfjärden–Tegelbruksbacken 2010–2023. 58 s.
- No 104 Metsäntutkimuslaitos & Metsähallitus 2011: Elämänmäen vanhojen metsien suojelualueen hoito- ja käyttösuunnitelma. 38 s.
- No 105 Pulkkinen, P., Partanen, T., Kiiskinen, A. & Laakkonen, M. 2011: Pallas–Yllästunturin kansallispuiston kalavesien hoito- ja käyttösuunnitelma. 2. korj. p. 39 s.

- No 106 Metsähallitus 2011: Muotkeduoddara meahcceguovllu dikšun- ja geavahanplána. 186 s.
- No 107 Metsähallitus 2011: Báišduoddara meahcceguovlu ja dasa guoskevaš jekkiidsuodjalan-
guovlluid dikšun- ja geavahanplána. 158 s.
- No 108 Metsähallitus 2011: Gálddoaivvi meahcceguovllu ja Sámmotjeakki–Vadjotjeakki jekkiid-
suodjalanguovlu dikšun- ja geavahanplána. 171 s.
- No 109 Meriruoho, A. 2011: Merenkurkun saariston maailmanperintöalueen luontomatkailu-
suunnitelma 2011. 54 s.
- No 110 Meriruoho, A. 2011: Naturturismplan för världsarvet Kvarkens skärgård 2011. 54 s.
- No 111 Meriruoho, A. 2011: Sustainable Tourism Development Strategy for Kvarken Archipelago
World Heritage Site 2011. 54 s.
- No 112 Alatossava, S. 2011: Sustainable Tourism Development Strategy for Oulanka National Park
2011. 49 s.
- No 113 Alaranta, A., Laakkonen, M., Partanen, T., Sarajärvi, K., Hupli, H., Ryyppö, P. & Korhonen,
P. 2011: Metsähallituksen raputalouden toimintaohjelma 2011–2016. 32 s.
- No 114 Metsähallitus 2012: Darvvatvári meahcceguovllu dikšun- ja geavahanplána. 154 s.
- No 115 Metsähallitus 2012: Tsarmitunturin erämaa-alueen hoito- ja käyttösuunnitelma 2010–2025.
99 s.

ISSN-L 1796-2943
ISSN 1796-2943 (verkkojulkaisu)
ISBN 978-952-446-927-2 (verkkojulkaisu)

www.metsa.fi/hks