

# Nurmesjärven hoito- ja käyttösuunnitelma 2013–2028





# Nurmesjärven hoito- ja käyttösuunnitelma 2013–2028



METSÄHALLITUS

Käännös: Pimma Åhman.

Kansikuva: Jouni Kosonen



ISO 14001

© Metsähallitus, Vantaa 2016

ISSN-L 1796-2943

ISSN (verkkajulkaisu) 1796-2943

ISBN 978-952-295-132-8 (pdf)

# KUVAILULEHTI

JULKAISIJA	Metsähallitus	JULKAISUAIKA	27.6.2016
TOIMEKSIANTAJA	Metsähallitus	HYVÄKSYMISPÄIVÄMÄÄRÄ	20.12.2013
LUOTTAMUKSELLISUUS	julkinen	DIAARINUMERO	MH 4724/2013
SUOJELUALUETYYPPI/ SUOJELUOHJELMA	lintuvesiensuojeluohjelma, Natura 2000 -alue		
ALUEEN NIMI	Nurmesjärvi		
NATURA 2000 -ALUEEN NIMI JA KOODI	Nurmesjärvi FI1101802		
ALUEYKSIKKÖ	Pohjanmaan luontopalvelut		
TEKIJÄ(T)	Metsähallitus		
JULKAISUN NIMI	Nurmesjärven hoito- ja käyttösuunnitelma 2013–2028		
TIIVISTELMÄ	<p>Nurmesjärvi sijaitsee Pohjois-Pohjamaalla noin 20 kilometriä Kärsämäeltä etelään, Kärsämäen ja Pyhäjärven kuntien alueella. Hoito- ja käyttösuunnitelma tehtiin Nurmesjärven lintuvesi-alueelle, jonka kokonaispinta-ala on 311 hehtaaria. Alueesta 309 hehtaaria on lintuvesiensuojeluohjelmassa, ja siitä 259 hehtaaria on Natura 2000 -aluetta (FI1101802). Lisäksi suunnittelualueeseen sisältyy kahden hehtaarin yksityinen Kankaanpään suojelualue (YSA200970). Nurmesjärvestä on tarkoitus perustaa luonnonsuojelulain mukainen luonnonsuojelualue.</p> <p>Suurin osa suunnittelualueesta on vesialuetta. Keväisin järvellä levähtävät sadat muuttavat kahlaajat ja vesilinnut. Matala ja humuspitoinen järvi tarjoaa suojaa runsaslukuiselle ja monilajiselle pesimälinnustolle. Rannoilta voi löytää sara- ja ruoholuhtia, luhtaniittyjä ja pensaikkoja, joissa viihtyvät erilaiset varpuslinnut. Vesikasvilajistoltaan niukka Nurmesjärvi on suurelta osin pinnanmyötäisen kasvillisuuden vallassa ja arvokasta lintuvettä uhkaa umpeenkasvu.</p> <p>Järven kunnostamiseksi Metsähallituksen Pohjanmaan luontopalvelut on toteuttanut yhteistyössä Kärsämäen kunnan kanssa ”Nurmesjärven lintuvesialueen kunnostus ja luonnonsuojelun ja virkistyskäytön yhdistäminen” -hankkeen, jota on rahoittanut Euroopan aluekehitysrahasto. Hanke toteutettiin ajalla 1.10.2010–30.6.2014. Nurmesjärven hoito- ja käyttösuunnitelma on tehty osana tätä hanketta. Hankkeessa ruopattiin järveä lisäten sen avovesialaa ja parannettiin alueen retkeilyrakenteita rakentamalla laavu ja lintutorni sekä veneenlasku- ja uimapaikka.</p> <p>Liikkuminen alueella on jokamiehen oikeudella sallittua, mutta kävijät pyritään opastusviestinnällisin keinoin ohjaamaan lintutornille, jolloin suurin osa Nurmesjärvestä on rauhallista lintujen pesintä- ja levähdysaluetta. Alueen lintutorni ja laavu tarjoavat hyvät puitteet retkeilyyn ja lintujen tarkkailuun niin harrastajille kuin alueen asukkaille.</p> <p>Linnuston monimuotoisuuden turvaamiseksi alue vaatii säännöllisinä hoitotoimenpiteinä niittoa ja laidunnusta. Tämän hoito- ja käyttösuunnitelman lisäksi Pohjois-Pohjanmaan elinkeino-, liikenne- ja ympäristökeskus tekee alueelle yksityiskohtaisemman niittosuunnitelman.</p> <p>Suunnitelman päivitystarve kartoitetaan viimeistään vuonna 2028.</p>		
AVAINSANAT	lintuvedet, hoito- ja käyttösuunnitelmat, luonnonhoito		
MUUT TIEDOT	Suunnitelman ovat kirjoittaneet: Heidi Kontiokari, Raija Kärenlampi, Saara Airaksinen, Reijo Hirvonen, Marko Sievänen ja Päivi Tervonen.		
SARJAN NIMI JA NUMERO	Metsähallituksen luonnonsuojelujulkaisuja. Sarja C 140		
ISSN-L ISSN (VERKKOJULKAISU)	1796-2943 1796-2943	ISBN (PDF)	978-952-295-132-8
SIVUMÄÄRÄ	75 s.	KIELI	suomi
KUSTANTAJA	Metsähallitus	PAINOPAIKKA	
JAKAJA	Metsähallitus, luontopalvelut	HINTA	

# PRESENTATIONSBLAD

UTGIVARE	Forststyrelsen	UTGIVNINGSDATUM	27.6.2016
UPPDRAGSGIVARE	Forststyrelsen	DATUM FÖR GODKÄNNANDE	20.12.2013
SEKRETESSGRAD	Offentlig	DIARIENUMMER	MH 4724/2013
TYP AV SKYDDSOMRÅDE/ SKYDDSPROGRAM	Skyddsprogrammet fågelrika insjöar och havsvikar, Natura 2000-område		
OMRÅDETS NAMN	Nurmesjärvi		
NATURA 2000-OMRÅDETS NAMN OCH KOD	Nurmesjärvi FI1101802		
REGIONENHET	Österbottens naturtjänster		
FÖRFATTARE	Forststyrelsen		
PUBLIKATION	Skötsel- och användningsplan för Nurmesjärvi 2013–2028		
SAMMANDRAG	<p>Nurmesjärvi ligger ca 20 kilometer söder om Kärsämäki, inom kommunerna Kärsämäki och Pyhäjärvi i Norra Österbotten. Skötsel- och användningsplanen utarbetades för fågelvatten vid sjön Nurmesjärvi. Detta fågelområde har en sammanlagd areal på 311 hektar. Av hela området ingår 309 hektar i skyddsprogrammet fågelrika insjöar och havsvikar, och 259 hektar av dessa utgör ett Natura 2000-område (FI1101802). I planeringsområdet ingår därtill ett privat naturskyddsområde på två hektar som kallas Kankaanpää naturskyddsområde (YSA200970). Man har för avsikt att inrätta ett naturskyddsområde enligt naturvårdslagen vid Nurmesjärvi.</p> <p>Största delen av planeringsområdet består av vattenområden. Om vårarna rastar hundratal flyttande vadare och sjöfåglar vid sjön. Den grunda humusrika sjön erbjuder ett utmärkt skydd för den talrika och artrika häckande fågelfaunan. Vid sjöns strand påträffas bl.a. starrmadkärr och örtrika madkärr samt buskage med olika slags tättingar. Nurmesjärvi har en sparsam undervattensvegetation men dess yta täcks till största delen av vegetation flytande på ytan, och detta värdefulla fågelvatten hotas av igenväxning.</p> <p>Forststyrelsens Österbottens naturtjänster har i samarbete med Kärsämäki kommun verkställt ett projekt för att iståndsätta sjön (Iståndsättning av Nurmesjärvi fågelområde och sammanjämkning av naturskydd och rekreation). Projektet har finansierats av Europeiska regionala kulturfonden. Projektet genomfördes under perioden 1.10.2010–30.6.2014. Utarbetandet av skötsel- och användningsplanen för Nurmesjärvi skedde inom ramen för detta projekt. Under projektet muddrades sjön för att utöka arealen för öppet vatten och förbättrades områdets servicestrukturer bl.a. genom bygge av ett skärmskydd och ett fågeltorn samt anläggande av en båstramp och en badplats.</p> <p>Det är tillåtet att röra sig i området med stöd av allemansrätten, men man försöker ändå genom skyltning och information styra besökare till fågeltornet. På det här sättet bevaras största delen av Nurmesjärvi som ett lugnt häcknings- och rastområde för fåglar. Tack vare fågeltornet och skärmskyddet kan såväl naturintresserade som lokalbor göra utflykter och skåda fåglar i området.</p> <p>För att man ska kunna trygga den mångsidiga fågelfaunans fortbestånd i området krävs regelbundna skötselåtgärder, såsom slätter och bete. Närings-, trafik- och miljöcentralen i Norra Österbotten kommer att göra upp en mer detaljerad slätterplan för området.</p> <p>Senast år 2028 utreds behovet av en uppdatering av skötsel- och användningsplanen.</p>		
NYCKELORD	fågelvatten, skötsel- och användningsplan, naturvård		
ÖVRIGA UPPGIFTER	Planen har utarbetats av: Heidi Kontiokari, Raija Kärenlampi, Saara Airaksinen, Reijo Hirvonen, Marko Sievänen och Päivi Tervonen.		
SERIENS NAMN OCH NUMMER	Forststyrelsens naturskyddspublikationer. Serie C 140		
ISSN-L	1796-2943	ISBN (PDF)	978-952-295-132-8
ISSN (ONLINE)	1796-2943		
SIDANTAL	75 s.	SPRAK	finska
FÖRLAG	Forststyrelsen	TRYCKERI	
DISTRIBUTION	Forststyrelsen, naturtjänster	PRIS	

# SISÄLLYS

NYKYTILAN KUVAUS.....	11
1 Suunnittelualueen kuvaus ja suunnittelutilanne .....	11
2 Perustamistarkoitus.....	17
3 Osallistaminen.....	18
4 Vesistöt.....	20
5 Geologia.....	22
6A Natura 2000 -luontotyytit.....	23
6B Kansalliset uhanalaiset luontotyytit (LUTU).....	26
7 Lajisto.....	27
8 Kulttuuriperintö .....	28
9A Luonnon virkistyskäyttö: retkeily ja luontomatkailu.....	30
9B Luonnon virkistyskäyttö: opastusviestintä .....	32
10 Erätalous: nykytila .....	34
11 Tutkimus.....	36
12 Muu luonnonvarojen käyttö, rasiitteet, käyttöoikeudet ja sopimukset.....	37
KESKEISET ARVOT JA UHAT .....	39
13 Keskeiset suojele- ja käyttöarvot.....	39
14 Uhka-analyysi.....	40
TAVOITTEEN ASETTELU .....	42
15 Uhkatekijöiden torjuminen.....	42
16 Kehittämismahdollisuudet .....	44
17 Visio.....	45
18A Vyöhykejako: Retkeily- ja luontomatkailuvyöhyke .....	46
18B Vyöhykejako: Syrjävyöhyke.....	47
18C Vyöhykejako: Rajoitus- ja luonnonarvovyöhykkeet .....	48
TOTEUTUS .....	50
19 Luonnonsuojelun ja -hoidon toimenpiteet .....	50
20 Kulttuuriperinnön suojelun toimenpiteet.....	52
21A Luonnon virkistyskäyttö: retkeilyn ja luontomatkailun toimenpiteet.....	53
21B Luonnon virkistyskäyttö: palveluvarustus .....	54
22 Erätalouden toimenpiteet .....	56
23 Muun luonnonvarojen ja alueiden käytön toimenpiteet.....	58
24 Hallinto .....	60
25 Rakennuskanta .....	62
26 Resurssit .....	63
YMPÄRISTÖVAIKUTUSTEN ARVIOINTI.....	64
27 Ympäristövaikutusten arviointi .....	64
SEURANTA .....	66
28A Suunnitelman toteutuksen seuranta .....	66
28B Suunnitelman vaikuttavuuden seuranta .....	67
LÄHTEET.....	68
LIITTEET .....	69
Liite 1 Yksityisten suojelealueiden rauhoitusmääräysten yhteenveto.....	70
Liite 2 Ote maakuntakaavakartasta.....	71
Liite 3 Suunnittelualueella esiintyvät uhanalaiset ja direktiivilajit .....	72
Liite 4 Lausuntokooste .....	74
Liite 5 Vahvistuskirje.....	75

## YHTEENVETO

### Suunnittelualueen nimi, sijainti ja pinta-ala

Nurmesjärvi, Kärsämäki ja Pyhäjärvi, 311 ha

### I Nykytilan kuvaus

Nurmesjärven lintuvesialue sijaitsee Kärsämäen ja Pyhäjärven kunnissa. Suunnittelualueen pinta-ala on 311 ha, josta 259 ha kuuluu Natura 2000 -verkostoon. Loput alueesta on valtiolle suojelutarkoituksiin hankittuja maita ja yksi yksityinen suojelualue. Valtiolle hankituista alueista perustetaan asetuksella luonnonsuojelualue.

Suunnittelualue on valtakunnallisesti merkittävä lintuvesialue ja alueellisesti tärkeä virkistyskohde. Lähiseudun asukkaat, lintuharrastajat ja paikalliset koululaiset retkeilevät alueella.

Suunnittelualueesta suurin osa on vesialuetta, jota peittää kasvillisuus. Avovesipinta-alaa on vain vähän. Alueella on tehty luonnonhoitona mm. ruoppausta ja raivausta "Nurmesjärven lintuvesialueen kunnostus ja luonnonsuojelun ja virkistyskäytön yhdistäminen" -hankkeen toimenpiteinä. Hanketta on rahoittanut Euroopan aluekehitysrahasto ja se toteutettiin ajalla 1.10.2010–30.6.2014. Nurmesjärven palveluvarustusta parannettiin myös rakentamalla alueelle uusi lintutorni, laavu ja pysäköintialue sekä veneenlasku- ja uimapaikka.

Alueella on vuosittain alle 500 kävijää. Parempien retkeilyrakenteiden ja opastusviestinnän kehittämisen myötä alueen kävijämäärän uskotaan tulevaisuudessa kasvavan.

### II Keskeiset arvot ja uhat

Nurmesjärvelle on suunnitelmassa asetettu seuraavat arvot, jotka eivät ole tärkeysjärjestyksessä:

- 1) Linnusto:** Nurmesjärvi on valtakunnallisesti merkittävä lintuvesikohde ja alueella esiintyy uhanalaisia lajeja.
- 2) Seuranta:** Järven linnustoa on seurattu säännöllisesti vuodesta 1968, joten alueen merkitys seurantakohteena on huomattavan tärkeä.
- 3) Virkistyskäyttö:** Alue on lintuharrastajien ja paikallisten asukkaiden suosima käyntikohde.
- 4) Ympäristökasvatus:** Lintutorni alueen luonnosta ja lajeista kertovine opastauluineen soveltuu koulujen luonto-opetuskohteeksi. Luonto-opasteilla vaikutetaan kävijöiden asenteisiin mm. opastamalla roskattomaan retkeilyyn.

Merkittävin uhka Nurmesjärven säilymiselle arvokkaana lintuvetenä on järven umpeenkasvu. Matala järvi rehevöityy muun muassa ympäröiviltä alueilta laskevien humuspitoisten vesien vaikutuksesta. Luhtakasvillisuus, kuten kortteet ja sarat, valtaavat järven avovesialaa ja heikentävät lintujen elinympäristöä. Linnusto köyhtyy sekä lajistollisesti että määrällisesti. Alueen arvo lintuvetenä ja virkistyskohteena vähenee.

### III Tavoitteen asettelu

#### Suunnitelman päämäärät

Suunnitelman päämäärät ja tavoitteet ovat:

- Nurmesjärvi säilyy arvokkaana lintuvetenä, jota hoidetaan niitolla ja laidunnuksella. Linnustolle pesimätuhoja aiheuttavat pienpedot pidetään kurissa metsästyksellä.
- Uhanalaisten lajien säilyminen turvataan luonnonhoidollisen toimin.
- Alueen virkistyskäyttömahdollisuudet turvataan pitämällä alueen retkeilyrakenteet ja tiestö kunnossa. Alueelle opastetaan tieltä E75, mikä lisää alueen tunnettuutta.
- Alueen suojeluarvot tunnetaan ja siellä retkeillään kestävän luontomatkailemisen mukaisesti. Alueesta viestitään niin verkossa kuin maasto-opastein.
- Linnuston seurantaa jatketaan, koska vuonna 1968 aloitettu alueen linnuston säännöllinen seuranta antaa arvokasta tietoa niin muuttavista kuin pesivistäkin linnuista.

#### Suunnittelualueen visio

Nurmesjärvi on arvokas ja valtakunnallisesti tunnettu lintuvesialue.



#### **Vyöhykejaon keskeiset ratkaisut**

Retkeily- ja luontomatkailuvyöhyke on suunnittelun alueen pinta-alasta alle 1 %. Virkistyskäyttö ohjataan lintutornin alueelle. Suunnittelun alueen muut osat kuuluvat syrjävyöhykkeeseen, jossa pääosassa on jokamiehenoikeuteen perustuva luonnonkäyttö. Alueella ei ole liikkumisrajoituksia.

#### **IV Toteutus ja toimenpiteet**

Luonnonsuojelun toimenpiteinä aluetta laidunnetaan ja niitetään suunnitelmien mukaisesti. Ruoppauksen tarve arvioidaan suunnittelukauden jälkeen. Linnuston seurantaa jatketaan.

Luonnon virkistyskäytön retkeilyyn ja palveluvarustukseen kohdentuvat toimenpiteet ovat lähinnä nykyisen palveluvarustuksen ylläpitoa. Lintutornille vievän tien kunnostamistarve tulee arvioida suunnitelmakaudella. Suunnittelun alueeseen rajoittuvan P-alueen ja laavun läheisyyteen rakennetaan käymälä jo vuoden 2014 aikana. Maastopasteiden lisäksi alueelle tehdään verkkosivut Luontoon.fi-sivustoille.

Metsästyskäytännöt säilytetään toistaiseksi nykyisellään. Aktiivisia riistahoitotoimia ei alueella tehdä. Suunnittelun alueen vesialueilla on mahdollista kalastaa yleiskalastusoikeuksilla (onkiminen, pilkkiminen ja viehekalastus läänikohtaisella vieheluvalla).

#### **V Ympäristövaikutusten arviointi**

Suunnitelman ekologiset vaikutukset ovat positiivisia. Suunnittelun alueen luonnontilaisuus lisääntyy, luontotyyppien ja lajien elinolosuhteet säilyvät ja jopa paranevat. Sosiokulttuuriset vaikutukset ovat positiivisia: mahdollisuudet ulkoiluun ja retkeilyyn paranevat. Taloudelliset vaikutukset ovat vaikeita arvioida, mutta todennäköisesti vaikutus on positiivinen, sillä kävijämäärää pyritään nostamaan ja luontomatkailun edellytyksiä ja alueen vetovoimaa parantamaan.

#### **VI Suunnitelman seuranta**

Hoito- ja käyttösuunnitelman toteutuksen ja vaikuttavuuden seuranta tehdään joidenkin mittarien osalta vuosittain. Laajemmin seuranta käydään läpi 5, 10 ja 15 vuoden kuluttua tämän suunnitelman valmistumisesta. Samassa yhteydessä tarkastellaan suunnitelman päivittämistarve. Suunnitelmassa kuvattujen toimenpiteiden seurannan kohteita ovat mm. luonnonhoitotoimenpiteiden toteutunut pinta-ala, lintulajisto ja niiden pesintä, polttopuun kuluksen määrä ja käyntimäärät alueella ja verkkosivustolla.

#### **Lisätietoa suunnittelusta**

Hoito- ja käyttösuunnitelma on kohdealueen maankäytön pitkän aikavälin strateginen suunnitelma ja linjaus. Sen avulla toteutetaan laeissa säädettyjen perustamistavoitteiden lisäksi alueiden hoidolle ja käytölle asetettuja tavoitteita. Suunnitelman avulla sovitetaan yhteen luonnonsuojelun, virkistyskäytön ja alueen muun käytön tavoitteet. Suunnitelmakausi on noin 15 vuotta.

Hoito- ja käyttösuunnittelu on Metsähallituksen ja ympäristöhallinnon periaatteiden mukaista osallistavaa suunnittelua. Osallistumistilaisuuksia ja palautemahdollisuuksia järjestetään koko suunnitteluprosessin ajan. Tavoitteena on saada mahdollisimman paljon tietoa, taitoa ja näkemyksiä pohjaksi hoidon ja käytön ratkaisuille. Keskustelun avulla pyritään saamaan tavoitteille ja toiminnalle yleinen hyväksyntä sekä luomaan pysyvä yhteistyö ja vuorovaikutus eri toimijoiden kesken.

I NYKYTILAN KUVAUS	11. Tutkimus	IV TOTEUTUS	VI SEURANTA
1. Suunnittelualueen kuvaus ja suunnittelutilanne	12. Muu luonnonvarojen käyttö, rasitteet, käyttöoikeudet ja sopimukset	19. Luonnonsuojelun ja hoidon toimenpiteet	28A ja B. Suunnitelman vaikuttavuuden ja toteutuksen seuranta
2. Perustamistarkoitus	<b>II KESKEISET ARVOT JA UHAT</b>	20. Kulttuuriperinnön suojelun toimenpiteet	<b>VII LÄHTEET</b>
3. Osallistaminen	13. Keskeiset suojelu- ja käyttöarvot	21A. Luonnon virkistyskäyttö: retkeilyn ja luontomatkailun toimenpiteet	29. Lähteet
4. Vesistöt ja merialueet	14. Uhka-analyysi	21B. Luonnon virkistyskäyttö: palveluvarustus	<b>VIII LIITTEET</b>
5. Geologia	<b>III TAVOITTEEN ASETTELU</b>	22. Erätalouden toimenpiteet	Liite 1. Yksityisten suojelualueiden rauhoitusmääräysten yhteenveto
6A. Natura 2000 -luontotyytit	15. Uhkatekijöiden torjuminen	23. Muu luonnonvarojen ja alueiden käyttö: toimenpiteet	Liite 2. Ote maakuntakaavakartasta
6B. Uhanalaisuusarvioinnin mukaiset luontotyytit (LUTU)	16. Kehittämismahdollisuudet	24. Hallinto	Liite 3. Suunnittelualueella esiintyvät uhanalaiset ja direktiivilajit
7. Lajisto	17. Visio	25. Rakennuskanta	Liite 4. Lausuntokooste
8. Kulttuuriperintö	18A. Retkeily- ja luontomatkailuvyöhyke	26. Resurssit	Liite 5. Vahvistuskirje
9A. Luonnon virkistyskäyttö: retkeily ja luontomatkailu	18B. Syrjävyöhyke	<b>V YMPÄRISTÖVAIKUTUSTEN ARVIOINTI</b>	
9B. Luonnon virkistyskäyttö: opastusviestintä	18C. Rajoitus- ja luonnonarvovyöhyke	27. Ympäristövaikutusten arviointi	
10. Erätalous			

## NYKYTILAN KUVAUS

### 1 Suunnittelualueen kuvaus ja suunnittelutilanne

Vastuuprosessi	Alueiden hallinta	Kartta	<input checked="" type="checkbox"/>	kuva 1
Selite	Lomakkeella luodaan yleiskuva suunnittelualueesta, maankäytön nykytilanteesta, kaavoituksesta ja muusta maankäytön suunnittelusta, saamelais-ten kotiseutuasioista ja suunnittelutilanteesta. Lomake muodostaa perustan muiden jäljempänä seuraavien aiheiden käsittelylle.			
Suunnittelualueen nimi	Nurmesjärvi	Pinta-ala (ha)	311	
		Josta vesialuetta (ha)	46	
Maakunta	Pohjois-Pohjanmaa	Kunta	Kärsämäki ja Pyhäjärvi	

#### Suunnittelualueeseen sisältyvät Natura 2000 -alueet

Nimi	Koodi	Alueen kokonais-pinta-ala (ha)	Tyyppi <sup>1</sup>	Toteutustapa	Suunnitelman kattavuus
Nurmesjärvi	FI1101802	259	SPA	Luonnonsuojelulaki ja vesilaki	Koko Natura-alue sisältyy suunnitelmaan. Yksityisomistuksessa olevan alueen osalta suunnitelma ei ole maanomistajaa sitova.

#### Suunnittelualueen maankäyttö

Perustetut suojelualueet	Valtionmaiden suojelualueet	Päämaan-käyttöluokka	Suojelu-alueen tyyppi	Perusta-mis-ajankohta	Pinta-ala (ha)	Järjestyssääntö annettu (pvm)
	Yksityiset suojelualueet (YSA)			Kpl	Pinta-ala (ha)	YSA-kohteen rauhoitusmääräykset on esitetty hoito- ja käyttösuunnitelman liitteessä 3.
	Yksityiset suojelualueet yksityismailla			1	2	
	Valtion yksityiset suojelualueet			-	-	
Suojeluun varatut val-tion alueet	Tyyppi	Päämaan-käyttöluokka	Kpl		Pinta-ala (ha)	Lisätietoja
	Luonnonsuojeluohjelmien alue	211	1		309	

<sup>1</sup> SPA = Special Protection Area = lintudirektiivin nojalla muodostettavat erityiset suojelualueet; SCI = Sites of Community Importance = luontodirektiivin nojalla nimettävät, yhteisön tärkeinä pitämät alueet, joista muodostetaan SAC = Special Area of Conservation = luontodirektiivin nojalla muodostettava erityisten suojelutoimien alue.

Muut suunnittelualueeseen kuuluvat kohteet	Nimi, tyyppi	Päämaankäyttöluokka	Kpl	Pinta-ala (ha)	Lisätietoja
					Suunnittelualueeseen ei kuulu muita kohteita

Kansainväliset sitoumukset ja suojeleohjelmat		
Alue	Tyyppi	Lisätietoja
Nurmesjärvi		Nurmesjärven alueella ei ole merkittäviä kansainvälisiä yhteyksiä eikä alueella ole Natura 2000 -ohjelmaa lukuun ottamatta kansainvälisiä suojelekohteita.
Saamelaisten kotiseutualueet		
Suunnittelualue sijaitsee saamelaisten kotiseutualueella		Lisätietoja
<input type="checkbox"/> Osittain	<input type="checkbox"/> Kokonaan	Suunnittelualue ei sijaitse saamelaisten kotiseutualueella

Kaavoitus ja muu maankäytön suunnittelu			
Kaava tai suunnitelma	Hyväksymisvuosi	Kattavuus	Suunnittelualuetta koskevat kirjaukset suunnitelmassa
Pohjois-Pohjanmaan maakuntakaava <sup>1)</sup>	2006	Koko suunnittelualue	Voimassa olevassa maakuntakaavassa Nurmesjärvi ympäristöineen on rajattu kehittämisperiaatemerkinällä "Luonnon monikäyttöalue". Nurmesjärvi on maakuntakaavassa osoitettu "Natura 2000 -verkostoon kuuluvaksi tai ehdotetuksi alueeksi" sekä aluevaraus- ja kohdemerkinnöistä "Luonnonsuojelualueeksi" (SL), jolla osoitetaan luonnonsuojelulain nojalla suojeltuja tai suojeltaviksi tarkoitettuja alueita. Alueen ja sen ympäristön maankäyttö tulee suunnitella ja toteuttaa siten, ettei vaaranneta alueen suojelun tarkoitusta, vaan pyritään edistämään alueen luonnon monimuotoisuuden sekä alueiden välisten ekologisten yhteyksien säilymistä. Rakennuslupahakemuksesta tulee pyytää MRL 133 §:n mukainen ympäristökeskuksen lausunto.  Pohjois-Pohjanmaan maakuntakaavan uudistaminen on aloitettu syksyllä 2010.
Arvokkaiden luontokohteiden hoidon ja käytön priorisointi Pohjois-Pohjanmaalla <sup>2)</sup>	2001	Koko suunnittelualue	Suunnitelmassa Nurmesjärvi on sisällytetty lintuvesien kunnostus- ja hoitokoh-teisiin (kiireellisyysluokka 1 = välitön kunnostustarve). Alueelle on esitetty toimenpiteiksi kesäaikaisen vedenpinnan nostoa, vesikasvillisuuden niittoa/ poistoa, karjan rantalaidunnuksen aloittamista tai jatkamista sekä maisemanhoidollisia toimenpiteitä.  Yleisökäytön osalta Nurmesjärvi on sisällytetty nykyisen tasoisena ylläpidettäviin kehittämiskohteisiin (kehittämisluokka 3 = kevyt palveluvarustus, vain muutamia seuraavista: autiotupa, taukopaikka, lintutorni, nuotiopaikka, polku, esitelytaulut). Suunnitelmassa Nurmesjärven soveltuvuus yleisökäyttöön on luokiteltu luokkaan C (kulkua ohjataan rakenteilla ja rajoituksilla).

<p>Nurmesjärven lintuvesialueen kunnostus sekä luonnonsuojelun ja virkistyskäytön yhdistäminen. Opinnäytetyö.<sup>3)</sup></p>	<p>2003</p>	<p>Koko suunnittelualue</p>	<p>Opinnäytetyössä Nurmesjärven lintuvesialueen kunnostukselle on asetettu pääta-voitteiksi 1) nykyisten avovesialueiden säilyttäminen ja jopa niiden lisääminen, 2) vesitilavuuden ja vesipinta-alan lisääminen, 3) ruovikoitumisen ja pensaikon levittäytymisen pysäyttäminen, rantojen avomaaluonteen säilyttäminen, 4) vesi-maiseman avaaminen ja 5) virkistyskäyttömahdollisuuksien parantaminen.</p> <p>Vesialueella tehtävistä ruoppauksista on opinnäytetyössä yleispiirteinen suunnitelma, jossa on esitetty ruopattavat alueet. Ranta-alueiden kunnostamisessa mahdollisia toimenpiteitä ovat raivaaminen, niittäminen ja laidunnus. Raivattavat alueet on esitetty opinnäytetyössä.</p> <p>Nurmesjärven lintutornin paikalle rakennetaan uusi lintutorni ja pitkospuupolku. Lintutornin läheisyyteen tarvitaan myös nuotiopaikka, laavu, käymälä, jätehuolto, pysäköintialue ja Nurmesjärven luontoa esitteleviä opastetauluja. Viitoitus lintutornille tulisi uusia ja Liejuperän tie kunnostaa. Rakenteet on esitetty opinnäytetyössä.</p> <p>Opinnäytetyötä on käytetty Nurmesjärven kunnostuksen jatkosuunnittelun pohjana.</p>
<p>Nurmesjärven lintuvesialueen kunnostus, Kärsämäki. Kunnostussuunnitelma.<sup>4)</sup></p>	<p>2007</p>	<p>Koko suunnittelualue</p>	<p>Kunnostussuunnitelman mukaan Nurmesjärven rannoilta raivataan puustoa kolmelta alueelta yhteensä noin 2,4 ha järvinäkymien avaamiseksi ja maiseman parantamiseksi.</p> <p>Järveä ruopataan enintään 6,5 ha:n alueelta. Tavoitteena on lisätä veden syvyyttä niin, että lopullinen syvyys ruoppausalueilla olisi noin 1,50 m. Ruoppausten myötä muodostuu avovesialueita sekä suoja-alueita linnustolle. Ruoppaukset tehdään talvella jään päältä.</p> <p>Ruoppausalueilta kaivettavat massat läjitetään ranta-alueelle saarekkeiksi. Läjitys-alueen puustottumisen ja umpeenkasvun ehkäisemiseksi Metsähallitus tekee erillisen hoito- ja käyttösuunnitelman.</p> <p>Suunnitelmassa järven koillisrannalle on sijoitettu uimaranta ja venevalkama. Veneranta kunnostetaan myös Nurmesniemen itäpuolelle. Venerannat sorastetaan ja niihin rakennetaan kiinnityspaikat noin 10 veneelle. Lintutorni uusitaan ja sen ympäristöön tehdään paikallista luontoa esittelevä luontopolku, Taulujen kuvat ja tekstit tuottaa paikallinen luonnonsuojeluyhdistys. Laavu ja nuotiopaikka rakennetaan pysäköintialueelta lintutornille menevän pitkospuupolun varrelle. Laavun lähelle sijoitetaan kompostoiva käymälä ja pysäköintialueelle rakennetaan jätehuoltopiste.</p>

Metsähallituksen suunnitelma	Hyväksymisvuosi	Kattavuus	Suunnittelualueetta koskevat kirjaukset suunnitelmassa
Pohjanmaan luonnonvarasuunnitelma. Kausi 2007–2016 <sup>5)</sup> ja Pohjanmaan luonnonvarasuunnitelman välitarkastus. Kausi 2011–2016 <sup>6)</sup>	2007 ja 2011	Metsähallituksen hallinnoima alue	<p>Luonnonvarasuunnitelmassa (2007) Nurmesjärvi on todettu välittömästi kunnostusta tarvitseväksi lintuvesikohteeksi. Suunnitelmassa on linjattu, että alueille, joille Natura 2000 -alueiden hoidon ja käytön yleissuunnitelmassa on todettu suunnittelun tarve, laaditaan hoito- ja käyttösuunnitelmat.</p> <p>Luonnonvarasuunnitelman välitarkastuksessa (2011) on kirjattu, että kaikille Natura-alueille tehdään arviointi, jossa selvitetään alueen keskeisten suojele- ja käyttöarvojen nykytila sekä arvoihin kohdistuvat uhat. Yleisellä tasolla on todettu, että lintuvesien hoitoa on tarpeen lisätä nykyisestä.</p>
Nurmesjärven lintuvesialueen kunnostus sekä luonnonsuojelun ja virkistyskäytön yhdistäminen. EAKR-projektisuunnitelma. <sup>7)</sup>	2010	Koko suunnittelualue	<p>Projektin tavoitteena on Nurmesjärven umpeenkasvun hidastaminen, jolloin luonnon monimuotoisuus lisääntyy, linnuston elinolosuhteet paranevat ja linnusto runsastuu. Ruoppauksilla säilytetään olemassa olevaa vesialuetta ja estetään sen umpeenkasvua. Jatkossa umpeenkasvua voidaan estää niittämällä. Luontomatka- ja virkistyskäytön edellytyksiä parannetaan uusimalla palveluvarustusta.</p> <p>Projektissa Nurmesjärven pohjasedimenttiä ruopataan yhteensä noin 6,5 ha. Järven rannoilta raivataan puustoa noin 2,4 ha järvinäkymien avaamiseksi ja maiseman parantamiseksi. Kohteelle laaditaan hoito- ja käyttösuunnitelma. Alueelle rakennetaan lintutorni, kaksi venerantaa, luontopolku, laavu ja nuotiopaikka, pysäköintialue sekä uimaranta. Maasto-opasteet suunnitellaan yhdessä paikallisten toimijoiden kanssa.</p> <p>Hankkeessa lisätään Nurmesjärven virkistyskäyttö- ja luontomatkailemahdollisuuksien tunnettuutta niin paikallisten asukkaiden kuin matkailupalveluyritysten keskuudessa. Kohteen kansallisen tunnettavuuden lisäämiseksi kohteesta laaditaan esittelysivut Metsähallituksen Luontoon.fi sivustolle (ei sisälly hankkeen toimenpiteisiin).</p> <p>Hanketta hallinnoi Metsähallitus. Yhteistyötahoina ovat Kärsämäen kunta, Pohjois-Pohjanmaan ELY-keskus sekä Nurmesjärven kylätoimikunta. Projekti on osittain Euroopan aluekehitysrahaston rahoittama.</p>
<b>Kytkeytyneisyystarkastelu</b>			
<p>Nurmesjärvi on Kärsämäen ja Pyhäjärven kuntien asukkaiden lähivirkistyskohde sekä erityisesti lintuharrastajien retkikohde. Lintuvesialueena Nurmesjärvi on pienialainen ja sijaitsee kaukana muista lintuvesikohteista. Alue kuuluu Metsähallituksen Pohjanmaan luontopalvelujen aluejaossa Oulun puistoalueeseen. Järven ympäristö on lähinnä metsätalouskäytössä, osittain myös maatalouskäytössä. Järvi on tärkeä linnuston levähdysalue ja alueen pesimälinnusto on monilajinen ja runsaslukuinen. Elinympäristön suoje-luarvoksi (ESA) Nurmesjärvi on saanut 132<sup>2)</sup>. Nurmesjärven kunnostamisella pyritään mahdollistamaan vaatelaidien kosteikkolintulajien säilyminen Pohjois-Pohjanmaan sisä-vesillä.</p>			

**Edellisen hoito- ja käyttösuunnitelman toteutuminen**

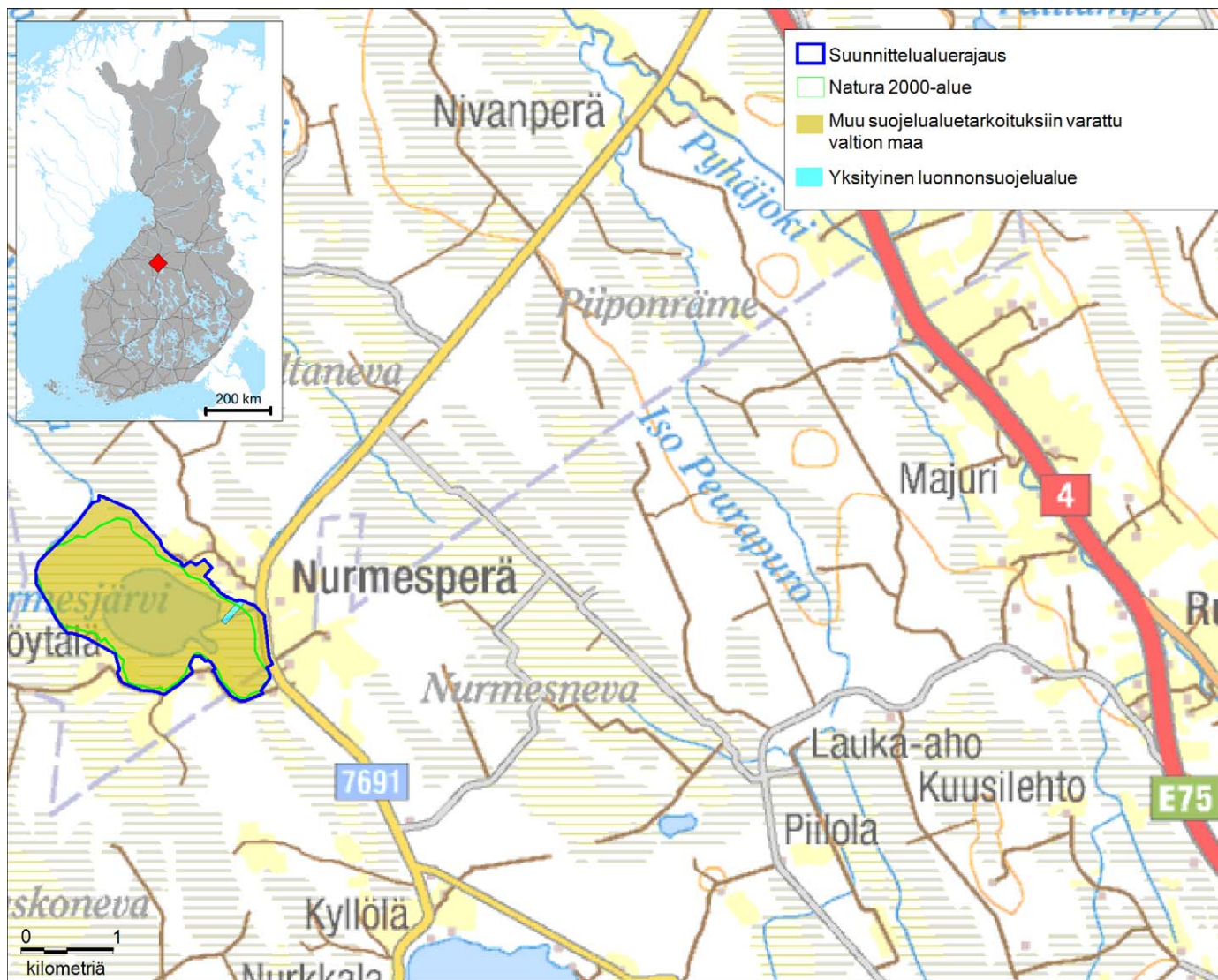
Alueella ei ole aiempaa hoito- ja käyttösuunnitelmaa.

**Suunnittelualueen yleiskuvaus**

Nurmesjärvi sijaitsee Pohjois-Pohjanmaalla noin 20 kilometriä Kärsämäen kuntakeskuksesta etelään. Suurin osa alueesta kuuluu Kärsämäen kuntaan, mutta järven kaakkoisosa sijaitsee Pyhäjärven kunnassa. Nurmesjärvi on Kalajoen sivuhaaran latvajärvi, joka saa vetensä ympäröiviltä ojitetuilta rämeiltä. Järveä on yritetty kuivattaa 1800-luvulla ja vielä 1900-luvun alussa, mutta 1950-luvulla tehty kuivatussuunnitelma jätettiin toteuttamatta. Kuivatusyritykset ovat kuitenkin vaikuttaneet järven nykytilaan. Vedenpinnan laskujen ja järven mataloitumisen seurauksena laajat alueet ovat soistuneet ja avovesialaa on enää alle kuudesosa pinta-alasta. Järvi on kasvamassa umpeen, joten alueen linnusto on alkanut taantua ja virkistyskäyttömahdollisuudet ovat heikentyneet.

Järvi on matala, mutapohjainen ja humuspitoinen, joten näkösyvyys on alle 0,5 metriä. Vähintäänkin keskiravinteisen järven vesikasvilajisto on niukka. Nurmesjärveä kiertää leveä järvikortevyöhyke. Järven reunoilla on sara- ja ruoholuhtia, luhtaniittyjä ja pensaikkoja, ja rantoja kiertää pääosin koivu- ja sekametsä. Nurmesjärvi on Pohjois-Pohjanmaan edustavimpia lintujärviä. Se kuuluu valtakunnalliseen lintuvesien suojeluohjelmaan ja Natura 2000 -verkostoon. Alueella pesii monilajinen ja runsas linnusto. Nurmesjärven linnuston kehitystä on seurattu vuodesta 1968. Seurantavuosien aikana Nurmesjärveltä on havaittu lähes 90 eri lintulajia, joista yli 60 lajia on pesinyt alueella. Nykyisin järvellä pesii yli 40 lajia. Keväisin järvi on tärkeä levähdysalue muuttomatkalla oleville kahlaajille, sorsille, joutsenille ja hanhille.

Nurmesjärven kunnostus ja palveluvarustuksen uusiminen on toteutettu osana hanketta ”Nurmesjärven lintuvesialueen kunnostus sekä luonnonsuojelun ja virkistyskäytön yhdistäminen”. Hankkeen kesto oli 1.10.2010–30.9.2013.



**Kuva 1. Suunnittelualan sijainti, Natura-alue ja yksityinen suojelualue.**  
 © Metsähallitus 2016, © Suomen ympäristökeskus 2016, © Karttakeskus Oy, Lupa L5293, © Maanmittauslaitos 1/MML/16.



## 2 Perustamistarkoitus

Vastuuprosessi	Alueiden hallinta	
Selite	Lomakkeella esitetään suunnittelualueeseen kuuluvien suojelualueiden ja -ohjelmakohteiden perustamistarkoitus sekä tiettyjen suunnittelualueita koskevien kansainvälisten sopimusten tavoitteet. Perustamissäädöksessä tai suojeluohjelmassa määritelty suojelualueen perustamistarkoitus on pohjana suunnittelualueen keskeisten arvojen määrittelylle. Perustamistarkoitus vaikuttaa osaltaan myös suunnittelualueen vision määrittelyyn sekä kehittämistavoitteiden asettamiseen (ks. pääluku II). Suojeluohjelmakohteilla, joita ei vielä ole perustettu luonnonsuojelualueiksi, suojelun tarkoitus on määritelty ao. suojeluohjelmassa. Suojelualueisiin kohdistuvia tavoitteita sisältyy mm. kosteikkojen suojelua koskevaan Ramsarin sopimukseen.	
Suunnittelualueen tai sen osan nimi	Perustamissäädös, suojeluohjelma tai -sopimus	Alueen suojelutarkoitus
Nurmesjärvi	Natura 2000	Tarkoituksena on luontodirektiivissä mainittujen luontotyyppien ja lajien sekä lintudirektiivissä mainittujen lajien suotuisan suojelutason turvaaminen.
Nurmesjärvi	Lintuvesien suojeluohjelma	Tavoitteena on lintujen elinympäristöinä tärkeiden kosteikkojen suojelu ja säilyttäminen mahdollisimman luonnontilaisina.
Kankaanpään luonnonsuojelualue (YSA200970)	Rauhoituspäätös	Rauhoituspäätöksellä toteutetaan valtakunnallista lintuvesien suojeluohjelmaa sekä Natura 2000 -ohjelmaa.
Yhteenveto		
Suunnittelualueen keskeisin suojelutavoite on lintudirektiivissä mainittujen lajien ja elinympäristöjen suojelu. Alue on pääasiassa valtion maata, jolle ei ole vielä annettu perustamissäädöstä. Alueella sijaitsevan yksityisen suojelualueen vuonna 2004 tehdyllä rauhoituspäätöksellä toteutetaan valtakunnallista lintuvesien suojeluohjelmaa sekä Natura 2000 -ohjelmaa.		

### 3 Osallistaminen

Vastuuprosessi	Alueiden hallinta	
Selite	Kansalaisten ja sidosryhmien kuuleminen suunnittelussa on Metsähallituksen ja ympäristöhallinnon toimintatapa. Osallistamisen tavoitteena on: saada luonnonsuojeluun liittyville tavoitteille ja toiminnalle yleinen hyväksyntä, vähentää ristiriitoja Metsähallituksen ja eturyhmien välillä sekä eri eturyhmien kesken, saada mahdollisimman paljon tietoa, taitoa ja näkemyksiä ratkaisuille pohjaksi, saada yhteistyötahot sitoutumaan suunnitelman tavoitteisiin ja keskeisiin ratkaisuihin sekä luoda pysyvä yhteistyö alueen eri toimijoiden kesken.	
Kohdennettu osallistaminen	Osallistetut tahot	Nimetty edustaja
	Hallinto ja viranomaistahot	
Projektiryhmä	Pohjois-Pohjanmaan elinkeino-, liikenne- ja ympäristökeskus	Jorma Pessa
Yleisötilaisuus ja kahdenkeskinen neuvottelu	Kärsämäen kunta	Martti Pietikäinen
	Järjestöt ja ryhmät	
Yleisötilaisuus I ja II	Nurmesjärven kylä	Markku Nurmesniemi, Aulis Kankaanpää
Yleisötilaisuus I ja II	Nurmesjärven metsästysseura ry.	Aulis Kankaanpää
Yleisötilaisuus I ja II	Pohjois-Suomenselän luonnonsuojeluyhdistys	Markku Nurmimäki, Pentti Pesonen
Yleisötilaisuus I	Sydänmaan kyläosuuskunta	Esko Vähätiitto
Yleisötilaisuus I	Sydänmaan kyläseura	Elina Vähätiitto
Yleisötilaisuus I ja II	Venetpalon kylätoimikunta	Jorma Ohenoja, Eila Ahlholm
Yleisötilaisuus II	Parkkiman kyläyhdistys ry.	Kati Kyllönen
Yleisötilaisuus I	Pyhäjärven rhy	Jouko Tikka
	Yritykset	
Yleisötilaisuus II	Erä-Piia, Piia Hyvönen	
Lisätietoja		
Metsähallituksen Pohjanmaan luontopalveluista projektiryhmään ovat kuuluneet Heidi Kontiokari (hankkeen vetäjä), Raija Kärenlampi (Heidi Kontiokarin sijainen 15.7.2013 alkaen), Marko Sievänen (luonnonsuojelu), Saara Airaksinen (luonnon virkistyskäyttö) ja Reijo Hirvonen (erätalous). Projektiryhmä on kokoontunut suunnittelun aikana 4 kertaa. Suunnittelua on ohjannut Metsähallituksen Pohjanmaan luontopalvelujen johtoryhmä.		
Yksityisten maanomistajien osallistaminen (Yksityiset suojelualueet ja muut yksityisalueet)		
Suunnittelusta on lähetetty tiedotteet paikallisiin lehtiin (Selänne, Pyhäjokiseutu, Maaselkä ja Pyhäjärven sanomat). Suunnittelualueen yksityisille maanomistajille on tiedotettu kirjeitse suunnittelun aloittamisesta ja kutsuttu heidät tilaisuuteen. Yleisötilaisuuksista on julkaistu kutsu Selänne-lehdessä.		

Avoimet osallistamistilaisuudet		Paikka	Pvm	Osallistujat (lkm)
Yleisötilaisuus I, suunnittelun aloitus		Venetpalon koulu, Kärsämäki	22.08.2011	19
Yleisötilaisuus II, suunnitelmaluonnoksen esittely		Venetpalon koulu, Kärsämäki	12.9.2013	18
Osallistujat yhteensä				37
Pyydetyt lausunnot (kpl)	20	Saadut lausunnot (kpl)	2	Lausuntoyhteenveto on suunnitelman liitteessä 5.
Lisätietoja				
<p>Hoito- ja käyttösuunnitelma esiteltiin yleisötilaisuudessa 12.9.2013 ja siitä pyydettiin lausuntoja kaikilta paikalta olleilta. Suunnitelma oli nähtävillä Metsa.fi:ssä 13.9.–26.10. Lisäksi suunnitelma postitettiin paperiversiona pyynnöstä kolmelle yksityishenkilölle. Sähköpostilla lausunnot pyydettiin ELY-keskukselta ja Pohjois-Pohjanmaan lintutieteelliseltä yhdistykseltä, koska he eivät olleet yleisötilaisuudessa paikalla.</p>				
Osallistamisen vaikutus suunnitelmaan				
<p>Ensimmäisessä yleisötilaisuudessa saadun palautteen perusteella järven pohjoisrannalla sijaitseva metsitetty pelto raivataan hakamaiseksi ja sitä pyritään hoitamaan laiduntamalla. Suunnitelmaluonnoksen esittelytilaisuuden jälkeen suunnitelmaan kirjattiin laidunnusala myös järven etelärannalle.</p>				

## 4 Vesistöt ja merialueet

Vastuuprosessi	Luonnonsuojelu	Kartta	<input checked="" type="checkbox"/>	kuva 2	
Selite	Lomakkeella kuvataan suunnittelualueen veden laatua ja lintuvesiluonnetta makean veden ja merialueiden osalta. Laatuluokka kuvaa pintavesien ekologista tilaa ja lintuvesipisteet (ESA-pisteytys) kohteen lintuvesiarvoa. Lomakkeeseen liittyy kartta, joka kuvaa alueen vesistöjä ja vesistöaluejakoa				
Yleiskuvaus	Nurmesjärvi on rehevä ja humuspitoisena hyvin tummavetinen järvi. Vuonna 2003 otettujen vesinäytteiden mukaan vesi on pH-arvoltaan hapanta (pH 5,5–5,9). Talvisin järvi jäätyy lähes pohjaa myöten. Järveä on kuivatettu 1800-luvulla ja viimeisen kerran 1900-luvun alussa.				
<b>Järvet, virtavedet ja pohjavesialueet</b>					
Järvet	Suojeluperuste (rekisterissä)	Vesipuidedirektiivitunnus	Vertailuvesistön tunnus	Lintuvesipisteet (ESA)	Laatuluokka
Nurmesjärvi				132	Ei vahvistettua luokitusta
Virtavedet					
Nurmesoja					Ei vahvistettua luokitusta
Pohjavesialueet					
Nurmesjärvi ei sijaitse tärkeällä pohjavesialueella.					
Lisätietoja					
Veneily Nurmesjärvellä on hyvin vähäistä, koska avovesialaa on vain vähän. Nurmesjärvellä ei ole myöskään merkitystä kalavetenä.					



**Kuva 2.** Nurmesjärvi on rehevä järvi, joka ilman hoitotoimenpiteitä on kasvamassa umpeen.

© Metsähallitus 2016.

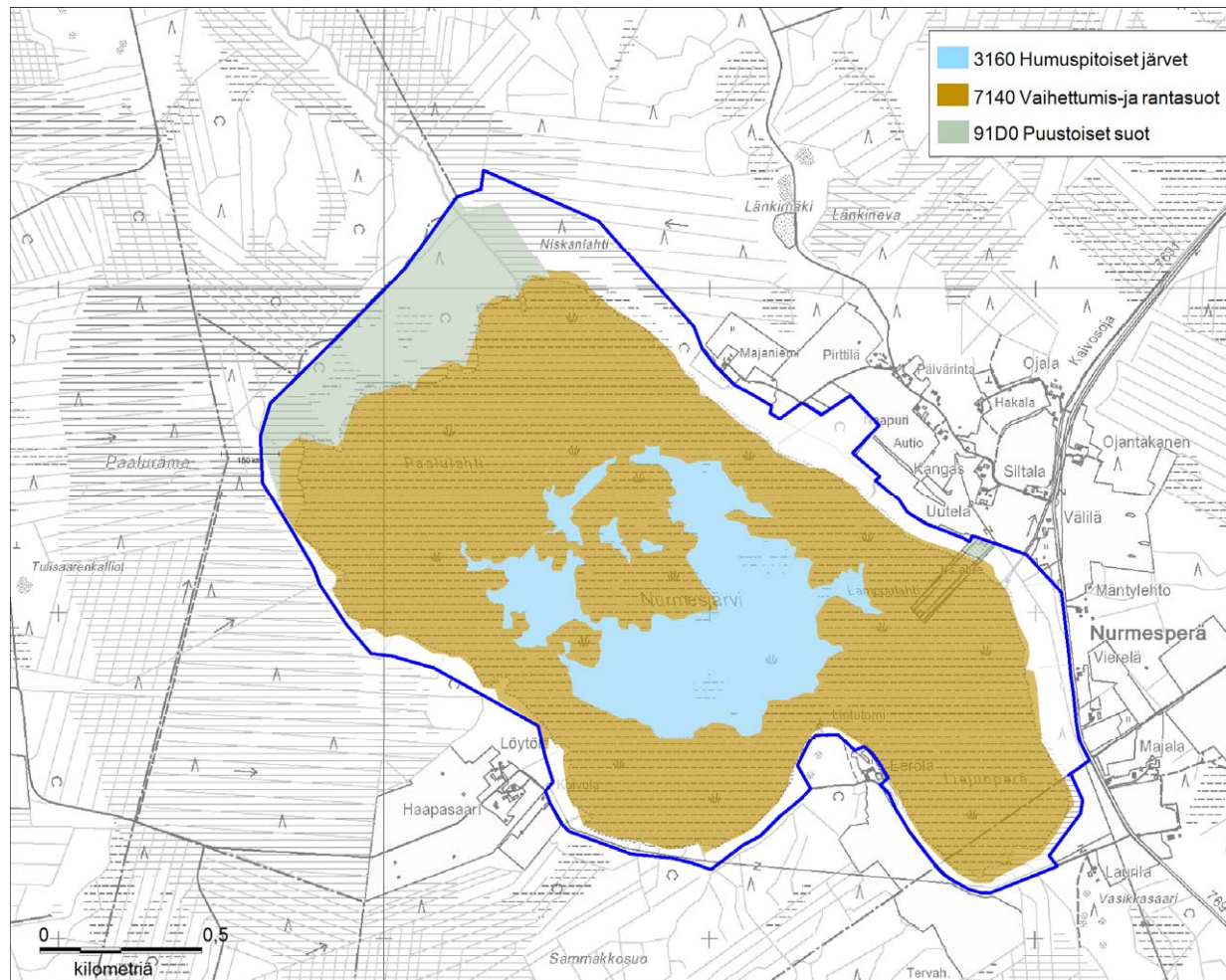
## 5 Geologia

Vastuuprosessi	Luonnonsuojelu	Kartta	<input type="checkbox"/>	
Selite	Lomakkeella esitetään suunnittelualan keskeiset geologiset piirteet: kallioperään, maaperään ja geomorfologiaan liittyvät tiedot.			
Kallioperä	Nurmesjärven suunnittelualan kallioperä koostuu lähinnä noin 1,8 mrd vuotta vanhasta porfyirisesta graniitista, mutta lähialueelta löytyy myös granodioriittia, kiilleliusketta ja migmatiittia. Suunnittelualueella ei ole merkittäviä kalliopaljastumia.			
Maaperä	Suunnittelualan maaperä on silttiä ja hiekkaa. Järven pohjalle on kertynyt liejukerros, jonka paksuus on 0,8–2,4 metriä. Rannoilla on paksuudeltaan vaihteleva turvekerros.			
Geomorfologia	Suunnittelualue sijaitsee noin 150 metriä merenpinnan yläpuolella. Alue on topografialtaan tasaista turvekerrosten peittämää järviällä, jonka pohjassa esiintyy savikerroksia. Järven ympärillä on paikoin havaittavissa noin metrin korkuinen rantavalli ajalta ennen järven kuivatusta.			
Lisätietoja				
Yhteenveto				

## 6A Natura 2000 -luontotyypit

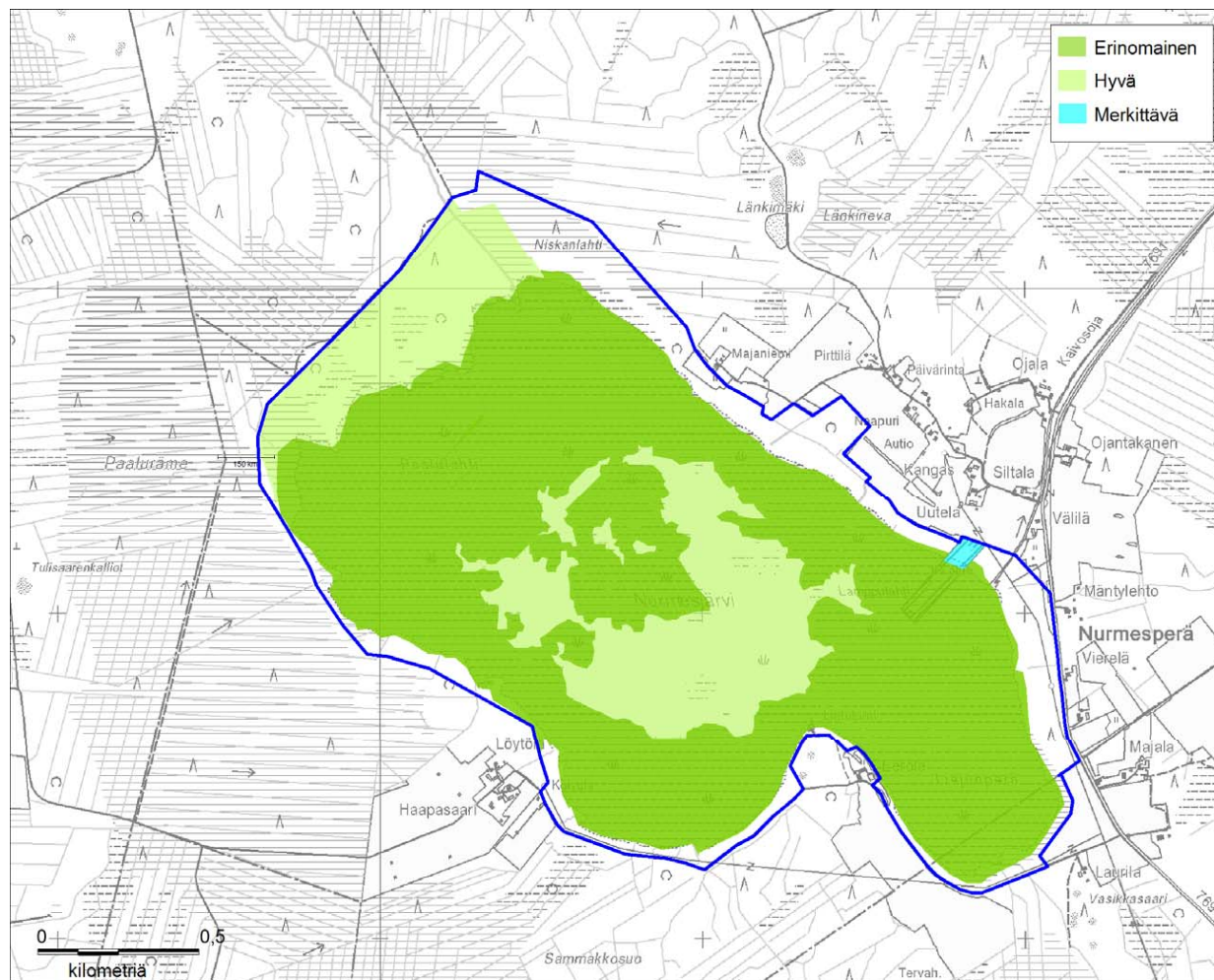
Vastuuprosessi	Luonnonsuojelu			Kartta	<input checked="" type="checkbox"/>	<input checked="" type="checkbox"/>	Luontotyypit (kuva 3) Luontotyyppien edustavuus (kuva 4)				
Selite	Lomakkeella kuvataan koko suunnittelualueen Natura 2000 -luontotyypit, niiden pinta-alat ja edustavuudet. Edustavuus-käsitteellä tarkoitetaan tässä yhteen- vetoa Natura-tietolomakkeiden edustavuus ja luonnontilaisuus -tiedoista. Edustavuus ilmentää, miten ”tyypillisenä” luontotyyppi alueella on, ja siihen vaikutta- vat mm. luontotyypin rakenne, toiminta ja ennallistamismahdollisuudet. Lomakkeella tarkastellaan myös suunnittelualueen asemaa suojelualueverkostossa ja kytkeytyneisyyttä muihin verkoston kohteisiin.										
Luontotyypit				Luontotyyppien edustavuus luokittain (ha), luontotyypit I ja II <sup>2</sup>							
Koodi	Luontotyyppi * = ensisijaisen tärkeänä pidetty Natura 2000 -luontotyyppi	Pinta-ala, luontotyyppi I (ha)	Pinta-ala, luontotyyppi II (ha)	Erinomainen		Hyvä		Merkittävä		Ei merkittävä	
				LT I	LT II	LT I	LT II	LT I	LT II	LT I	LT II
3160	Humuspitoiset järvet ja lammet	45,32				45,32					
7140	Vaihtumissuot ja rantasuot	197,27		197,03				0,24			
91D0	Puustoiset suot*	26,09				25,67		0,42			
Luontotyyppien pinta-ala yhteensä (ha)		268,68									
Luontotyyppien osuus suunnittelualueesta (%)		86,4									
		Pinta-ala (ha)	Lisätietoja								
Muu kuin Natura-luontotyyppi		43,01	Vesialueiden osalta inventointitiedot ovat puutteellisia. Tässä suunnitelmassa esitetyt tiedot Natura 2000 -luontotyypeistä poikkeavat hieman Natura 2000 -tietokantalomakkeen luontotyyppitiedoista. Luontotyypeistä vaihtumissuot ja rantasuot (7140) sekä puustoiset suot (91D0) sisältyvät alkupe- räiseen tietokantalomakkeeseen.								
Ei inventoitu											
Kaikki kuviot yhteensä		311									
Verkostotarkastelu											
Lähimmät Natura 2000 -verkoston kohteet sijaitsevat alle 20 km:n päässä Nurmesjärvestä, pohjoisessa vanhojen metsien suojeluohjelmaan kuuluva Latvakangas ja etelässä Tervaneva–Sivakkaneva–Pitkäkangas, jonka alueet kuuluvat sekä soiden että harjujen suojeluohjelmiin.											
Yhteenveto											
Alueelta löytyy kolme Natura 2000 -luontotyyppiä, joista yksi on ns. priorisoitu luontotyyppi. Vaihtumis- ja rantasuot on alueen laaja-alaisin luontotyyppi. Osa suunnittelualueen ranta-alueesta on vielä kartoittamatta.											

<sup>2</sup> Luontotyyppi II esiintyy päällekkäisenä luontotyypin I kanssa.



**Kuva 3.** Natura 2000 -luontotyypit.  
 © Metsähallitus 2016, © Suomen ympäristökeskus 2016, © Karttakeskus Oy, Lupa L5293, © Maanmittauslaitos 1/MML/16.





**Kuva 4.** Natura 2000 -luontotyyppien edustavuus.  
 © Metsähallitus 2016, © Suomen ympäristökeskus 2016, © Karttokeskus Oy, Lupa L5293, © Maanmittauslaitos 1/MML/16.

## 6B Kansalliset uhanalaiset luontotyypit (LUTU)

Vastuuprosessi	Luonnonsuojelu			Kartta	<input type="checkbox"/>	
Selite	Lomakkeelle kirjataan Suomen luontotyyppien uhanalaisuusarvioinnin mukaiset luontotyypit, niiden pinta-alat ja prosenttiosuudet. Luokitus perustuu vuosina 2005–2007 toteutettuun tutkimukseen, jonka menetelmät ja tulokset on kuvattu julkaisuissa SY 765 – Suomen luontotyyppien uhanalaisuuden arviointi – menetelmä ja luontotyyppien luokittelu, sekä SY8/2008 – Suomen luontotyyppien uhanalaisuus.					
Koodi	Luontotyyppi	Uhanalaisuusluokka <sup>3</sup>	Pinta-ala (ha) tai arvio alasta	Osuus alueesta	Kuvaus ja sijainti	
Uhanalaiset luontotyypit yhteensä						
Verkostotarkastelu						
Yhteenveto						
Suunnittelualueella ei ole uhanalaisia luontotyyppisiä.						

<sup>3</sup> RE = Hävinnyt = Luontotyyppin kaikki esiintymät ovat hävinneet alueelta

CR = Äärimmäisen uhanalainen = Luontotyyppin esiintymiin tai sen keskeisimpiin laadullisiin piirteisiin kohdistuu äärimmäisen suuri välitön uhka hävitä tarkastelualueelta.

EN= Erittäin uhanalainen = Luontotyyppin esiintymiin tai sen keskeisimpiin laadullisiin piirteisiin kohdistuu erittäin suuri uhka lähitulevaisuudessa hävitä tarkastelualueelta.

VU = Vaarantunut = Luontotyyppin esiintymiin tai sen keskeisimpiin laadullisiin piirteisiin kohdistuu suuri uhka keskipitkällä aikavälillä hävitä tarkastelualueelta.

NT = Silmällä pidettävä = Luontotyyppin esiintymät ovat taantuneet, mutta se ei täytä vaarantuneen kriteereitä tai se on niin harvinainen, että jo satunnaistekijöiden voidaan ajatella uhkaavan sen säilymistä.

LC = Luontotyyppi ei kuulu edellä esitettyihin luokkiin eikä sen esiintymiin ja niiden keskeisimpiin laadullisiin piirteisiin kohdistu keskipitkällä aikavälillä merkittävää uhkaa hävitä tarkastelualueelta.

DD = Puutteellisesti tunnettu = Luontotyyppiä koskevat tiedot eivät riitä kriteerien mukaisen arvion tekemiseen.

## 7 Lajisto

Vastuuprosessi	Luonnonsuojelu		Kartta			
Selite	Lomakkeen tarkoituksena on antaa kuva suunnittelualueen keskeisistä lajistoarvoista sekä tuoda esiin lajiston piirteitä, jotka on huomioitava alueen hoidon ja käytön suunnittelussa. Sama laji voi sisältyä useampaan luokitukseen: esimerkiksi useat uhanalaiset lajit ovat myös direktiivilajeja. Kaikissa lajiryhmissä yksikkönä on ryhmään kuuluvien, alueella esiintyvien lajien kpl-määrä. Natura-aluekohtaiset tarkemmat tiedot lajeista esitetään liitteessä 3.					
Luokitus	Linnut	Muut selkärangattomat	Selkärangattomat	Putkilokasvit	Itiökasvit	Sienet
Erityisesti suojeltavat lajit						
Muut uhanalaiset lajit	6					
Silmälläpidettävät lajit	7	1				
Alueellisesti uhanalaiset lajit	2					
Lajit, joiden suojelemiseksi osoitetaan Natura-alueita (luontodirektiivin liite II, lintudirektiivin liite I)	19					
Lajit, jotka edellyttävät tiukkaa suojelua, ja joiden lisääntymis- ja levähdyspaikkojen hävittäminen ja heikentäminen on kielletty (luontodirektiivin liite IV)						
Vierasperäiset tai haitallisesti runsastuneet lajit						
Lajistotietoa	Linnuston seuranta alueella on tehty jo noin 45 vuoden ajan. Alueelle on tehty luontotyyppikartoitus ja kasvillisuus on kartoitettu vuonna 1989 .					

## 8 Kulttuuriperintö

Vastuuprosessi	Luonnonsuojelu	Kartta	<input type="checkbox"/>	
Selite	Kulttuuriperinnön nykytilakuvaus käsittää suunnittelualueen maisema-arvojen sekä rakennusperinnön ja arkeologisten kohteiden kuvauksen. Kuvauksen tavoitteena on tunnistaa suunnittelualueen keskeiset kulttuuriperintöarvot.			
<b>Maisema</b>				
Nimi	Kpl	Luokitus		
		Maailmanperintökohde		
		Kansallinen kaupunkipuisto		
		Valtakunnallisesti arvokas maisema-alue		
		Valtakunnallisesti merkittävä rakennettu kulttuuriympäristö		
		Maakunnallisesti merkittävä maisema		
		Luonnonsuojelulain mukainen maisema-alue		
		Muu merkittävä maisema		
<b>Lisätietoja</b>				
Nurmesjärven alueella ja siihen rajautuvalla lähialueella ei ole valtakunnallisesti eikä maakunnallisesti arvokkaita maisemakohteita.				
<b>Rakennusperintö</b>				
Nimi	Kpl	Luokitus		
		Valtakunnallisesti arvokas rakennus tai rakennusryhmä		
		Maakunnallisesti merkittävä rakennus tai rakennusryhmä		
		Muu merkittävä rakennus tai rakennusryhmä		
<b>Lisätietoja</b>				
Suunnittelualueella ei ole rakennusperintöjä eikä tunnettuja muinaisjäänneksiä tai muita kulttuuriperintökohteita.				

Arkeologiset kohteet											
Luokitus	Asuinpaikat	Hautapaikat	Puolustus- varustukset	Kulttipaikat	Valmistuspaikat ja työpaikat	Taide ja muisto- merkit	Liikennekohteet	Vedenalaiset kohteet	Kivi- ja maarakennus- teet	Ei määritelty	Yhteensä kpl
Muinaisjäännösrekisterissä oleva kohde											
Muu arkeologinen kohde											
Lisätietoja											
Suunnittelualueella ei ole tunnettuja arkeologia kohteita.											
Muu kulttuuriperintö											
Kävijätutkimus											
Alueella ei ole tehty kävijätutkimusta.											
Yhteenveto											
Suunnittelualueella ei ole arvokkaita maisema-, rakennusperintö- tai arkeologisia kohteita.											

## 9A Luonnon virkistyskäyttö: retkeily ja luontomatkailu

Vastuuprosessi	Luonnon virkistyskäyttö	Kartta	<input checked="" type="checkbox"/> <input type="checkbox"/>	Palveluvarustus (kuva 7) Kävijävirrat
Selite	Nykyisestä luonnon virkistyskäytöstä kuvataan retkeilyn ja luontomatkailun toimintaympäristöä, suunnittelualueen vetovoimaa ja merkitystä virkistyskäyttökohteena sekä nykyistä kysyntää, tarjontaa ja matkailun yhteistyötä. Kysyntätietoja ovat mm. tiedot käyntimääristä ja asiakastytyväisyydestä. Tarjonnalla tarkoitetaan retkeilyreittien, rakenteiden ja rakennelmien määrää, kapasiteettia ja kuntoa. Tavoitteena on analysoida palvelujen ja palveluketjujen toimivuutta asiakaslähtöisesti.			
Toimintaympäristön kuvaus				
<p>Nurmesjärvi on lähiseudun asukkaiden ja koululaisten linturetkikohde. Alueelle ei ole opasteita, joten alue on lähinnä vain paikallisten ja harrastajien tiedossa. Alueen virkistysarvo on heikentynyt järven umpeenkasvun seurauksena.</p> <p>Järven etelärannalle rakennettiin paikallisen luonnonsuojeluyhdistyksen toimesta lintutorni vuonna 1987. Vanha torni korvattiin uudella vuonna 2012. Samalla parannettiin alueen polkuja ja pysäköintialuetta sekä ruopattiin kaksi venevalkamaa ja uimapaikka. Kunnostushankkeella pyrittiin lisäämään avovesialaa ja parantamaan alueen virkistyskäyttömahdollisuuksia.</p>				
Vetovoima ja merkitys				
Nurmesjärven keskeisin vetovoimatekijä on alueen linnusto.				

Suunnittelualueen kysyntä										
Kävijälaskenta					Kävijätutkimus					
Suunnittelualueen käyntimäärä	Vuosi		<500 (arvio)	Kävijätutkimuksen kohdealueet:	Vuosi	Kävijätyytyväisyysindeksi (asteikolla 1 = erittäin tyytymätön ... 5 = erittäin tyytyväinen)				
	2012									
Käyntimäärän kehitys kohteilta:				Alueella ei ole tehty kävijätutkimuksia.						
Kävijätyytyväisyyden jakautuminen osatekijöihin (asteikolla 1 = erittäin tyytymätön ... 5 = erittäin tyytyväinen)										
Vuosi	Käyntikerrat	Muutos	Tyytyväisyys palveluihin		Tyytyväisyys ympäristöön		Odotusten täyttyminen		Häiriötekijöiden kokeminen	
Lisätietoja										
Nurmesjärven kävijämäärät perustuvat arvioon. Kävijätutkimusta ei tehdä.										

Retkeilypalvelujen tarjonta									
Rakennukset	Lkm	Kapasi- teetti (hlö)	Kunto			Ylläpito		Muulla kuin valtion alueella	Lisätietoja
			Hyvä	Kesk.	Huono	Mh	Muu		
									Alueella ei ole rakennuksia
Rakennelmat	Lkm	Kapasi- teetti	Kunto			Ylläpito		Muulla kuin valtion alueella	
			Hyvä	Kesk.	Huono	Mh	Muu		
Lintutorni	1		X			X			Uusi lintutorni on rakennettu vuonna 2012.
Kohdeopasteet	4		X			X			Sisältö valmistuu vuonna 2013.
Reiitit	Km	Esteetön (km)	Päällyste (km)	Ylläpito (km)		Muulla kuin valtion alueella			
				Mh	Muu				
Lintutornin luontopolku	0,37		0,35 (murske) 0,02 (pitkos)	X					
Huoltoreitti uimapaikalle	0,20		0,20 (murske)	X					

Matkailun yhteistyö						
Vuosi	-	Yhteistyöyritysten lukumäärä		Yhteistyöyritysten suunnittelualueella palvelemien asiakkaiden lukumäärä		Yhteistyöyritysten tyytyväisyys palveluihin (asteikolla 1 = erittäin tyytymätön ... 5 = erittäin tyytyväinen)
Lisätietoja						
Suunnittelualueeseen rajoittuu valtion maa, joka ei ole mukana suunnittelualueen ja tulevan suojelualueen rajauksessa. Valtion maalla sijaitsee vuonna 2012 rakennettu hyväkuntoinen laavu sekä P-alue, joten nämä palvelurakenteet ovat tärkeitä alueen virkistyskäytön kannalta. Rakenteet on merkitty palveluvarustuskarttaan. Laavun yhteyteen tullaan rakentamaan käymälä ja tulipaikka vuoden 2014 aikana.						

## 9B Luonnon virkistyskäyttö: opastusviestintä

Vastuuprosessi	Luonnon virkistyskäyttö				Ei karttaa					
Selite	Lomakkeella kuvataan suunnittelualuetta koskevan opastusviestinnän keskeiset tunnusluvut sekä Metsähallituksen ja yhteistyökumppaneiden opastusviestinnän keinot. Opastusviestintää tehdään asiakaspalvelupisteissä, Luontoon.fi-sivuilla ja maastossa. Keinoja ovat mm. henkilöopastus, sähköisen ja painetun opastusmateriaalin tuottaminen ja maasto-opasteet.									
Metsähallituksen opastusviestintä suunnittelualueella										
Käyntimäärät			Asiakastyytyväisyys asiakaspalvelupisteissä							
Vuosi	Asiakaspalvelupisteissä	Luontoon.fi-sivuilla	Asiakaspalvelupisteet			Vuosi	Asiakastyytyväisyys (asteikolla 1=erittäin tyytymätön - 5=erittäin tyytyväinen)			
			Asiakkaita opastetuissa ryhmissä asiakaspalvelupisteissä			Asiakkaita opastetuissa ryhmissä maastossa				
			Vuosi		Henkilöä	Koululaisten osuus (%)	Vuosi		Henkilöä	Koululaisten osuus (%)
			Perustiedon tarjonta			Perustiedon tarjonta				
			Herättelevä opastus			Herättelevä opastus				
			Syventävä opastus			Syventävä opastus				
Lisätietoja										
Nurmesjärven kävijämäärät perustuvat vain arvoihin. Luontoon.fi-käynnit saadaan vuosittain sen jälkeen kun alueen sivut on tehty.										
Opastusviestinnän keinot suunnittelualueella, Metsähallituksen ylläpitämät		Lkm	Kuvaus							
Asiakaspalvelupisteet			Alueella ei ole Metsähallituksen asiakaspalvelupistettä.							
Opastuspisteet			Opastuspistettä ei ole.							
Luontoon.fi-sivut			Alueesta tehdään Luontoon.fi-sivut seuraavan viiden vuoden aikana							
Maasto-opasteet		4	P-alueelle ja lintutornille menevän polun varteen laaditaan opasteet vuoden 2013 aikana.							
Luontopolut		1	P-alueelta lintutornille menevän reitin varteen laaditaan alueen luonnosta kertovat opasteet.							
Esitteet ja muu painomateriaali			Nurmesjärvestä ei ole painettua materiaalia.							
Sähköiset opastustuotteet			Opastustuotteita ei ole							



#### Yhteistyötahojen opastusviestinnän kuvaus

Kärsämäen kunta sisällyttää Nurmesjärven tieopastussuunnitelmaan ja kohde opastetaan valtatieltä E75.

#### Yhteenveto (Luonnon virkistyskäytön nykytila: Retkeily, luontomatkailu ja opastusviestintä)

Nurmesjärvi on alueen asukkaiden ja lintuharrastajien tuntema kohde. Kävijämäärät ovat vuosittain pieniä muun muassa kohteen puutteellisen tieopastuksen vuoksi. Uusittu lintutorni, uusi laavu tulipaikkoineen ja maasto-opasteet mahdollistavat alueen käytön myös luontomatkailu- ja opetuskohteena. Luontoon.fi-sivustojen julkaisun jälkeen Nurmesjärven vetovoimaisuus lintuvesikohteena kasvaa paikallisesti ja valtakunnallisesti.

## 10 Erätalous: nykytila

Vastuuprosessi	Erä	Kartta	<input type="checkbox"/>	Metsästyskieltoalueet
			<input type="checkbox"/>	Lupa- ja sopimusmetsästysalueet
Selite	Lomakkeessa esitetään erätalouden nykykäytännöt ja sopimus- sekä lupatilanne. Metsästyksen osalta kenttään on kirjattu nykyinen tilanne ja sopimusten voimassaoloaika. Lomakkeen tarkoituksena on antaa riittävät tiedot siihen, että alueen käyttöarvoa näiden toimintojen osalta voidaan arvioida.			
<b>Metsästys</b>				
<input type="checkbox"/>	ML 8 §:n aluetta (kunnan asukkailla oikeus metsästykseen valtion mailla)			
<input type="checkbox"/>	Yleistä vesialuetta (metsästysoikeus ML 7 §:n mukaisesti)			
<input type="checkbox"/>	Metsästys kielletty			
<input type="checkbox"/>	Lupametsästysaluetta			
<input checked="" type="checkbox"/>	Sopimusmetsästysaluetta	Seurat (kpl)	Pinta-ala (ha)	Sopimuskauden pituus
		1	309	Toistaiseksi
				Rajoitukset, lisätietoja
				Nurmesjärven Metsästysseura ry:llä on metsästysvuokrasopimus hirven ja pienriistan metsästykseseen. Sopimus on alkanut vuonna 2007 ja on voimassa toistaiseksi.
<input type="checkbox"/>	Vain hirvenajo			
Alueen merkitys metsästyskohteena		Hirvien, jänisten ja pienpetojen pyynti on alueella vähäistä.		
Arvio metsästyspaineesta alueella		<input type="checkbox"/>	Suuri	<input type="checkbox"/>
			Keskinkertainen	<input checked="" type="checkbox"/>
			Pieni	Tarkennus
Riistakannat	Valtion maalla ja yksityisellä suojelualueella pyydettäviä lajeja ovat hirvi, jänis ja pienpedot.			
Lisätietoja	Metsästysseura vastaa vuokraamallaan alueella pienpetojen seurannasta ja pyynnistä. Pienpetojen pyynti edistää järven linnuston suojelua ja alueen säilymistä arvokkaana lintuvesialueena.			
<b>Kalastus</b>				
<input type="checkbox"/>	Yleistä vesialuetta (kalastusoikeus KL 6 § mukaisesti)			
<input checked="" type="checkbox"/>	Yleiskalastusoikeuteen perustuva pilkkiminen ja onkiminen sekä viehekalastus läänikohtaisella luvalla on sallittu (KL 8 §:n mukaisesti)			
<input type="checkbox"/>	Pilkkiminen, onkiminen ja viehekalastus läänikohtaisella luvalla on sallittu osittain			
<input type="checkbox"/>	Lupakalastusvedet			

Alueen merkitys kalastuskohteena	Pieni								
Arvio alueen kalastuspaineesta	<input type="checkbox"/>	Suuri	<input type="checkbox"/>	Keskinkertainen	<input checked="" type="checkbox"/>	Pieni	Tarkennus	Nurmesjärvellä ei ole merkitystä kalavetenä sen mataluuden ja happamuuden vuoksi. Erityisesti talvisin järvi on lähes hapeton.	
Saaliskalat	Ympäri vuotisesti järvessä elää ruutana, muut kalat nousevat järveen vasta keväällä.								
Kutupaikat	Ei tietoja.								
Vaelluskalareitit	Kalat nousevat Nurmesjärveen Nurmesojaa pitkin Kuusaanjärvestä.								
Ammattikalastus	-								
Istutukset (kalat, ravut)	Metsähallitus ei istuta suunnittelualueelle kalaa eikä rapua.								
Lisätietoja	Onkiminen ja pilkkiminen on alueella sallittua. Viehekalastaa voi joko läänikohtaisella luvalla tai Metsähallituksen valtakunnallisella vieheluvalla. Metsähallitus ei myönnä pyydyslupia järvelle. Alue voidaan myöhemmin liittää Keski-Pohjan pyydyslupa-alueeseen, jolloin alueen asukkailla on mahdollisuus hakea lupaa katiskalle. Verkkokalastus on pyydyslupa-alueeseen liittäminen jälkeenkin kielletty.								
Yksityiset suojelalueet									
Kalastus on sallittu kalastuslain (286/1982) mukaisesti.									
Erätalouden yhteenveto									
Vesilinnustus on ollut alueella kielletty jo yli viisi vuotta. Suunnittelualue on vuokrattu Nurmesjärven metsästysseuralle toistaiseksi ja alueella on sallittu vain pienpetojen ja hirven pyynti. Onkiminen, pilkkiminen ja läänikohtaisella vieheluvalla kalastus on sallittu. Pyydyslupia ei toistaiseksi alueelle myydä, mutta Nurmesjärvi voidaan myöhemmin liittää Keski-Pohjan pyydyslupa-alueeseen.									

## 11 Tutkimus

Vastuuprosessi	Luonnonsuojelu ja alueiden hallinta		
Selite	Lomakkeella kuvataan suunnittelualueen nykyinen tutkimuskäyttö ja mahdolliset tutkimuskoealat ja muut vastaavat, jotka tulee huomioida suunnittelussa. Tutkimus sisältää myös esimerkiksi pitkäaikaiset ympäristön tilan seurannat. Mikäli alueella ei ole tutkimuskäyttöä, se todetaan lomakkeella.		
Alueella aikaisemmin tehty tutkimus			
<p>Pesimälinnuston seuranta on tehty suunnittelualueella vuosina 1968, 1978, 1981–1985, 1992, 1999, 2003 ja 2011. Pohjois-Pohjanmaan ELY-keskus ja sen edeltäjävirastot ovat vastanneet seurannasta vuodesta 1992 alkaen. Sitä ennen seuranta on tehty yksityishenkilöiden toimesta.</p> <p>Veden laadun seuranta on tehty ELY-keskuksen ja sen edeltäjävirastojen toimesta ainakin vuosina 2003–2007. Kasvillisuuskartointi on tehty vuonna 1989 osana järven kunnostuksen suunnittelua (Oulun vesi- ja ympäristöpiiri). Natura 2000 - luontotyyppi inventointi on tehty Metsähallituksen toimesta.</p>			
<input type="checkbox"/>	Alue on aktiivisessa tutkimuskäytössä	<input checked="" type="checkbox"/>	Alueella ei ole säännöllistä tutkimuskäyttöä
<input type="checkbox"/>	Alue kuuluu ennallistamisen seurantaverkoston	<input type="checkbox"/>	Alue kuuluu luonnonhoidon seurantaverkoston
Nykyinen tutkimuskäyttö	Suunnittelualueen pesimälinnuston seuranta on tarkoitus jatkaa viiden vuoden välein osana ELY-keskuksessa tehtävää lintuvesiseurantaa. Pitkän aikasarjan ansiosta Nurmesjärven pesimälinnuston seurannalla on huomattava merkitys.		
Koealat			
Tutkimustahot	Pohjois-Pohjanmaan ELY-keskus		
Tutkimusluvut			
Merkitys tutkimuskohteena			
<input checked="" type="checkbox"/>	Merkittävä	<input type="checkbox"/>	Kohtalaisen merkittävä
		<input type="checkbox"/>	Ei merkittävä

## 12 Muu luonnonvarojen käyttö, rasitteet, käyttöoikeudet ja sopimukset

Vastuuprosessi	Alueiden hallinta	Kartta	<input type="checkbox"/> <input type="checkbox"/>	Luonnonvarojen käyttö Rasitteet, käyttöoikeudet, sopimukset
Selite	Lomakkeella kuvataan suunnittelualueen luonnonvarojen käyttö (pl. riista- ja kalakannat) sekä alueen kiinteistöihin (lähinnä valtion maalla) kohdistuvat rasitteet, käyttöoikeudet ja sopimukset. Lomakkeen tarkoituksena on antaa kuva suunnittelualueelle kohdistuvista, luonnonvarojen käyttöön, rasitteisiin, käyttöoikeuksiin ja sopimuksiin liittyvistä maankäytön paineista.			
<b>Marjastus ja sienestys</b>				
<input checked="" type="checkbox"/>	Sallittu koko alueella	<input type="checkbox"/>	Kielletty koko alueella	
<input type="checkbox"/>	Sallittu osittain			
<b>Poronhoito</b>				
<input type="checkbox"/>	Suunnittelualue sijoittuu poronhoitoalueelle	<input checked="" type="checkbox"/>	Ei sijoitu poronhoitoalueelle	
Paliskunta	Suunnittelualueesta kuuluu paliskuntaan (%)	Paliskunnan suurin sallittu poromäärä	Poromääräarvio suunnittelualueella	Talvilaidunten kunto
Toiminnan kuvaus				
Rakenteet	Porokämpät	Erotusaitaukset	Muut rakenteet	
<b>Kaivoskivennäiset, maa-ainekset, polttopuut, pohjavesi</b>				
Kaivosvaltauksien määrä	Lkm	Kaivoskivennäisten määrä		
Kaivospiirien määrä	Lkm	Kaivoskivennäisten määrä		
Maa-ainesten otto	kielletty			
Polttopuun otto	kielletty			
Pohjaveden otto	Alueelta ei oteta pohjavettä.			
Lisätietoja				
<b>Metsätalous</b>				
Yksityisellä suojelualueella metsänhakuu on sallittu rantaluhdan ja tilan pohjoisrajan välisellä alueella metsälain säädösten mukaisesti. Suojeluun varatuilla valtionmailla ei harjoiteta metsätaloutta.				

Rasitteet, käyttöoikeudet ja sopimukset			
Vuokra- ja käyttöoikeus-sopimukset	Kpl		Lisätietoja
Alueen suojeluun tai käyttöön vaikuttavat rasitteet			Alueella ei ole tiedossa voimassa olevia rasitteita, jotka olisivat ristiriidassa alueen muun käytön kanssa. Lintujen törmäysten estämiseksi Nurmesjärven itäosan ylittävän sähkölinjan siirtoa tai vähintään merkitsemistä on tarkasteltava suunnittelukaudella. Sähkölinja (Vierelän muuntajasta Eerolaan) ei näy kartoissa. Linjasta ei ole voimassa olevia sopimuksia Metsähallituksen kanssa eikä se näy rasitteena suunnittelualueen kiinteistöillä.
Lisätietoja			Veneily on sallittu alueella, mutta sitä voidaan tarvittaessa rajoittaa.
Yksityiset suojelualueet			
Yksityistä suojelualuetta koskevat rauhoitusmääräykset sisältyvät suojelualan perustamispäätökseen. Rauhoitusmääräykset on esitetty liitteessä 1.			
Yhteenveto			
Alueella ei ole sellaisia rasitteita, jotka vaikuttaisivat Nurmesjärven lintuvesialueen hoitoon ja käyttöön. Valtion maa- ja vesialueella käyttöä ohjaavat Metsähallituksen Suojelualan hoidon ja käytön periaatteet. Nurmesjärveä ei vielä ole virallisesti perustettu luonnonsuojelualueeksi.			

## KESKEISET ARVOT JA UHAT

### 13 Keskeiset suojelu- ja käyttöarvot

Vastuuprosessi	Alueiden hallinta; prosessien yhteistyö arvojen määrittelyssä on tärkeää		
Selite	Lomakkeella kuvataan suunnittelualueen keskeiset luonto-, kulttuuriperintö- ja käyttöarvot. Suunnittelualueen keskeisten arvojen määrittely tehdään nykytilan kuvauksen pohjalta ottaen huomioon alueen perustamistarkoitus sekä luonnonsuojelulain ja muiden aluetta koskevien säädösten yleiset tavoitteet. Arvojen määrittely on hoito- ja käyttösuunnitelman tärkeimpiä kohtia, sillä suunnitelman päämäärät ja tavoitteet kohdistuvat suunnittelualueen keskeisten arvojen säilyttämiseen ja parantamiseen.		
Nro	Arvoluokka	Arvotyyppi	Kuvaus
1	Luontoarvot	Luonto- ja lintudirektiivin eläin- ja kasvilajit	<b>Linnusto:</b> Nurmesjärvi on valtakunnallisesti merkittävä lintuvesikohde. Alueella on monipuolinen ja runsaslukuinen pesimälinnusto. Keväisin järvi on merkittävä levähdysalue muuttaville linnuille. Alueella esiintyy uhanalaisia lintulajeja.
2	Tutkimus- ja seuranta-merkitys	Merkitys seurantakohteena	<b>Seuranta:</b> Järven linnustoa on seurattu säännöllisesti vuodesta 1968 alkaen.
3	Virkistys- ja elinkeinokäyttö	Luonnon- ja kulttuurikohteiden virkistyskäyttö	<b>Virkistyskäyttö:</b> Alue on lintuharrastajien ja paikallisten asukkaiden suosima käyntikohte.
4	Luonnonarvostus ja -tuntemus	Luonto-opastus Ympäristökasvatus	<b>Ympäristökasvatus:</b> Alueen lintutorni opastauluineen on paikallisten koululaisten retkikohte. Kävijöitä opastetaan roskattomaan retkeilyyn.
5			
6			
7			

## 14 Uhka-analyysi

Vastuuprosessi	Alueiden hallinta; prosessien yhteistyö on tärkeää									
Selite	Uhka-analyysi kohdistuu suunnittelualueen keskeisiin suojelu- ja käyttöarvoihin sekä maankäyttömuotoihin, joilla voi olla vaikutusta ko. arvoihin. Tavoitteena on tunnistaa ne käyttömuodot ja toiminnot, joilla voi olla merkittäviä kielteisiä vaikutuksia suojelun kohteena oleviin arvoihin. Analyysissä huomioidaan paitsi suunnittelualueen sisäiset paineet ja kehityssuunnat, myös mahdolliset alueen ulkopuolelta tulevat paineet.									
		Uhkan kohdentuminen					Merkittävyys			
Keskeinen suojelu- tai käyttöarvo	Uhkatekijä	Aiempi maankäyttö	Nykyinen maankäyttö	Tuleva maankäyttö	Suunnittelualue	Ulkopuolinen alue	Merkittävä	Erittäin merkittävä	Uhkan syy ja kuvaus	Mahdollisuudet vaikuttaa suunnittelussa
Linnusto Virkistyskäyttö Seuranta	Vesiolojen muuttaminen	<input checked="" type="checkbox"/>	<input checked="" type="checkbox"/>	<input checked="" type="checkbox"/>	<input checked="" type="checkbox"/>	<input checked="" type="checkbox"/>	<input checked="" type="checkbox"/>	<input type="checkbox"/>	Useat järven kuivatusyritykset ovat nopeuttaneet järven umpeenkasvua. Nykyiset ojitukset voivat lisätä järven humuspitoisuutta → rehevöityminen	Kyllä osin
Linnusto Virkistyskäyttö Seuranta	Umpeenkasvu	<input checked="" type="checkbox"/>	<input checked="" type="checkbox"/>	<input checked="" type="checkbox"/>	<input checked="" type="checkbox"/>	<input type="checkbox"/>	<input type="checkbox"/>	<input checked="" type="checkbox"/>	Umpeenkasvu vähentää linnustoa sekä lajistollisesti että määrällisesti. Alueen vetovoimaisuus linturetkikohteena vähenee.	Kyllä
Linnusto Virkistyskäyttö Seuranta	Rehevöityminen	<input checked="" type="checkbox"/>	<input checked="" type="checkbox"/>	<input checked="" type="checkbox"/>	<input checked="" type="checkbox"/>	<input checked="" type="checkbox"/>	<input type="checkbox"/>	<input checked="" type="checkbox"/>	Ympäröivällä maankäytöllä voi olla vaikutusta järven rehevöitymiseen.	Kyllä
Linnusto	Metsästys	<input checked="" type="checkbox"/>	<input type="checkbox"/>	<input type="checkbox"/>	<input checked="" type="checkbox"/>	<input checked="" type="checkbox"/>	<input type="checkbox"/>	<input type="checkbox"/>	Aiemmin vesilintujen metsästys on uhannut alueen linnustoa, mutta vuodesta 2007 lintujen metsästys alueella on ollut kielletty. Ympäröivän alueen metsästys ja salametsästys voivat olla uhka alueen linnustolle.	Kyllä
Linnusto Seuranta	Vieraslajit	<input type="checkbox"/>	<input type="checkbox"/>	<input checked="" type="checkbox"/>	<input checked="" type="checkbox"/>	<input checked="" type="checkbox"/>	<input type="checkbox"/>	<input type="checkbox"/>	Vierasperäisten pienpetojen (minkki, supikoira) kantojen runsastuminen voi uhata linnustoa. Metsästyksellä kannat pidetään kurissa.	Kyllä osin
Linnusto	Ilmastonmuutos	<input type="checkbox"/>	<input type="checkbox"/>	<input type="checkbox"/>	<input checked="" type="checkbox"/>	<input checked="" type="checkbox"/>	<input type="checkbox"/>	<input type="checkbox"/>	Alueelliseen lajistoon ja luontotyyppeihin kohdistuvan uhan arvioiminen on vaikeaa.	Ei



Linnusto Virkistyskäyttö	Metsätalous	<input checked="" type="checkbox"/>	<input checked="" type="checkbox"/>	<input checked="" type="checkbox"/>	<input checked="" type="checkbox"/>	<input checked="" type="checkbox"/>	<input type="checkbox"/>	<input type="checkbox"/>	Alueella ei harjoiteta metsätaloutta, vain luonnonhoidollinen raivaus suunnitellusti on sallittua.	Kyllä osin
Linnusto Virkistyskäyttö	Maanviljely	<input checked="" type="checkbox"/>	<input checked="" type="checkbox"/>	<input checked="" type="checkbox"/>	<input type="checkbox"/>	<input checked="" type="checkbox"/>	<input type="checkbox"/>	<input type="checkbox"/>	Natura-alueeseen rajoittuvien palstojen suojelualueen puoleiselle rajalle suositellaan jätettäväksi vähintään 20 metrin suojavyöhyke.	Kyllä osin
Seuranta	Eläinlajin ottaminen tai siirtäminen	<input checked="" type="checkbox"/>	<input checked="" type="checkbox"/>	<input checked="" type="checkbox"/>	<input checked="" type="checkbox"/>	<input checked="" type="checkbox"/>	<input type="checkbox"/>	<input type="checkbox"/>	Pesinnän epäonnistuminen ulkoisen tuhon vuoksi (niitto pesintäaikaan, ilkivalta, pesärosvot) voisi aiheuttaa tietyille lajille merkittävää tappiota.	Kyllä osin
Linnusto Virkistyskäyttö Seuranta	Retkeily- ja matkailutoiminta	<input type="checkbox"/>	<input type="checkbox"/>	<input checked="" type="checkbox"/>	<input checked="" type="checkbox"/>	<input type="checkbox"/>	<input type="checkbox"/>	<input type="checkbox"/>	Opastuksen ja palvelurakenteiden parantaminen lisää alueen matkailukäyttöä, mikä voi aiheuttaa pesintäaikaista häiriötä linnustolle.	Kyllä osin
Linnusto Virkistyskäyttö	Ympäristön roskaaminen	<input type="checkbox"/>	<input checked="" type="checkbox"/>	<input checked="" type="checkbox"/>	<input checked="" type="checkbox"/>	<input type="checkbox"/>	<input type="checkbox"/>	<input type="checkbox"/>	Roskaaminen ja laitton kaatopaikka voi aiheuttaa vaaraa eläimille sekä vähentää alueen virkistyskäyttöarvoa.	Kyllä osin
Virkistyskäyttö Linnusto	Maastoliikenne	<input type="checkbox"/>	<input type="checkbox"/>	<input type="checkbox"/>	<input checked="" type="checkbox"/>	<input type="checkbox"/>	<input type="checkbox"/>	<input type="checkbox"/>	Pesintäaikaan voi aiheuttaa tuhoa paikallisesti.	Kyllä osin
Linnusto	Energian siirto: sähkö, vesi	<input type="checkbox"/>	<input checked="" type="checkbox"/>	<input checked="" type="checkbox"/>	<input checked="" type="checkbox"/>	<input type="checkbox"/>	<input type="checkbox"/>	<input type="checkbox"/>	Alueen läpi kulkee sähkölinja, johon linnut voivat törmätä.	Kyllä osin
Koko suunnittelualue	Yhteistyön toimivuus	<input type="checkbox"/>	<input type="checkbox"/>	<input checked="" type="checkbox"/>	<input checked="" type="checkbox"/>	<input checked="" type="checkbox"/>	<input checked="" type="checkbox"/>	<input type="checkbox"/>	Alueen toimijoiden toiveet, tarpeet ja toimintatavat ovat ristiriidassa keskenään.	Kyllä osin

## TAVOITTEEN ASETTELU

### 15 Uhkatekijöiden torjuminen

Vastuuprosessi	Alueiden hallinta; prosessien yhteistyö tavoitteenasettelussa on tärkeää		
Selite	Lomakkeella määritellään päämäärät, tavoitteet ja toimenpiteet alueen keskeisiin arvoihin kohdistuvien uhkatekijöiden torjumiseksi. Lomake muodostaa perustan suunnitelman toteutusosassa tarkennettaville toimenpiteille. Suojelu- ja käyttöarvot sekä uhkatekijät poimitaan aiemmista lomakkeista. Päämäärä on selkeä kuvaus suojelu- tai käyttöarvon toivotusta kehityksestä pitkällä aikavälillä, ja sitä tarkennetaan edelleen tavoitteen kuvauksessa. Päämäärät kuvaavat alueen hoidosta ja käytöstä vastaavien tahtotilaa suhteessa suunnittelualueen arvoihin. Tavoite on toivottu muutos suunnittelualueen tilassa lyhyellä aikavälillä. Tavoitteilla tarkennetaan suunnitelman yleisluontoisempia päämääriä. Toimenpiteillä tähdätään tavoitteiden toteutumiseen, ja sitä kautta edelleen pitkällä aikavälillä päämäärien saavuttamiseen.		
Suojelu- tai käyttöarvo	<b>Linnusto:</b> pesimäalue ja muuttajien levähdyspaikka, alueella esiintyy useita uhanalaisia lintulajeja		
Uhkatekijän kuvaus	Ympäristön alueen maankäyttö ja järven aiemmat kuivatusyritykset ovat nopeuttaneet umpeenkasvua. Avovesialan pieneneminen vähentää pesimälinnuston määrää ja monimuotoisuutta. Uhanalaiset lajit häviävät. Muuttavat linnut etsivät paremman kosteikon levähdysalueekseen. Nurmesjärven arvo alueellisena ja valtakunnallisena lintuvesialueena vähenee.		
Päämäärä	Tavoite	Toimenpide	Toteutuslomake
1 Alue säilyy arvokkaana lintuvesialueena.	<p>1.1 Alueesta perustetaan lakisääteinen suojelualue.</p> <p>1.2 Linnusto säilyy lajistollisesti sekä määrällisesti; alueella tavataan jopa uusia pesiviä sekä vieraita lajeja.</p> <p>1.3 Ihmisten arvostus alueen luontoa kohtaan kasvaa.</p> <p>1.4 Lintujen muotonaikainen levähdys ja pesintä alueella turvataan ohjaamalla kävijät vain lintutornin alueelle.</p>	<p>1.1.1 Suojelualuekiinteistön muodostaminen</p> <p>1.2.1 Luonnonhoito (niitto, raivaus, laidunnus)</p> <p>1.2.2 Haitallisen lajin poisto</p> <p>1.3.1 Maasto-opastusaineiston ja verkkosivujen laatiminen ja ylläpito, viestintä</p> <p>1.4.1 Vyöhykkeistäminen</p>	19, 21A, 24, 26
2 Uhanalaisten lajien säilyminen turvataan	<p>2.1 Lajien elinympäristöt säilyvät avoimina. Avovesialaa ja maisemaa hoidetaan säännöllisesti niitolla ja laidunnuksella.</p> <p>2.2 Kosteikko on rauhallinen pesintä- ja muotonaikainen levähdysalue. Pesivien lajien määrä kasvaa ja alue houkuttelee myös satunnaisia muuttajia.</p>	<p>2.1.1 Luonnonhoito</p> <p>2.1.2 Haitallisen lajin poisto</p> <p>2.2.1 Vyöhykkeistäminen</p>	19, 26

Suojelu- tai käyttöarvo	<b>Virkistyskäyttö:</b> Nurmesjärvi on lintuharrastajien ja alueen asukkaiden suosima retkikohde			
Uhkatekijän kuvaus	Nurmesjärven umpeenkasvu vähentää alueen virkistyskäyttöarvoa. Kävijöiden välinpitämättömät asenteet voivat uhata niin alueen viihtyisyyttä kuin suojeluarvoja.			
Päämäärä	Tavoite	Toimenpide	Toteutuslomake	
3 Virkistyskäyttömahdollisuudet turvataan	3.1 Alueella on turvallista retkeillä – rakenteet ovat laadukkaita ja kunnossa. 3.2 Järvialueen lintulajisto on monimuotoinen. Maisema ja vesialue säilyvät avoimena niitolla ja laidunnuksella.	3.1.1 Palveluvarustuksen ylläpito 3.2.1 Luonnonhoito	19, 21B, 26	
4 Alueen suojeluarvot tunnetaan ja tunnustetaan ja alueella noudatetaan roskattoman retkeilyn periaatteita	4.1 Alueesta ja sen lajistosta viestitään maasto-opastein ja verkossa.	4.1.1 Maasto-opastusaineiston laatiminen ja ylläpito 4.1.2 Opastusaineiston laatiminen ja ylläpito	21A, 26	
Suojelu- tai käyttöarvo	<b>Seuranta:</b> Alueen linnustoa on seurattu säännöllisesti vuodesta 1968.			
Uhkatekijän kuvaus	Linnustoseuranta päättyy lintuvesialueen umpeenkasvun myötä. Tietty uhanalaiset lajit häviävät alueelta. Seuranta päättyy resurssien puutteessa. Arvokas tieto jää hyödyntämättä.			
Päämäärä	Tavoite	Toimenpidelaji	Toteutuslomake	
5 Säännöllistä linnustoseurantaa jatketaan alueella	5.1 Vuodesta 1968 jatkunut linnuston seuranta ei keskeydy.	5.1.1 Lajien esiintymien kartoitus/tarkistus	19	
Suojelu- tai käyttöarvo				
Uhkatekijän kuvaus				
Päämäärä	Tavoite	Toimenpidelaji	Toteutuslomake	

## 16 Kehittämismahdollisuudet

Vastuuprosessi	Alueiden hallinta; prosessien yhteistyö tavoitteenasettelussa on tärkeää		
Selite	Kehittämistavoitteet linjaavat suunnittelun kehitystä lähtien esimerkiksi suojelualueen perustamistarkoituksesta tai Metsähallituksen tavoitteista suojelualue- tai kansallispuistoverkon kehittämiseksi. Muita lähtökohtia kehittämistavoitteille voivat olla mm. Metsähallituksen strategia, Suojelualueiden hoidon ja käytön periaatteet, toimintaympäristö, kuten matkailun yritys yhteistyö, sekä sidosryhmien esittämät tai osallistamistilaisuuksissa esiin nousevat näkemykset.		
Päämäärä	Tavoite	Toimenpidelaji	Toteutuslomake
Linnustollisen arvon lisääminen	Avovesialuetta lisätään kasvillisuutta poistamalla.	Laidunnus, niitto	19
Päämäärä	Tavoite	Toimenpidelaji	Toteutuslomake
Virkistyskäytön lisääminen	Kävijämäärä kaksinkertaistuu seuraavan viiden vuoden aikana	Maisemanhoidollinen raivaus ja laidunnus, palvelurakenteiden ylläpito	19,21B

## 17 Visio

Vastuuprosessi	Alueiden hallinta; prosessien yhteistyö vision määrittelyssä on tärkeää
Selite	Suunnittelualueen visio, eli tavoitetila tulevaisuudessa, on Metsähallituksen, sidosryhmien ja alueen käyttäjien yhteinen näkemys suunnittelualueen toivosta kehityksestä. Visio suuntautuu tulevaisuuteen, noin 30 vuoden aikajänteelle. Visio on aktiivinen tahtotila, jota kohti pyritään suunnitelman päämäärien, tavoitteiden ja toimenpiteiden kautta. Vision tulee olla optimistinen, mutta myös realistinen: sen muodostamisessa on huomioitava mm. alueen keskeiset arvot ja erityispiirteet, perustamistarkoituksen asettamat raamit, sidosryhmien toiveet ja palautteet sekä resurssitilanne.
Visio	Nurmesjärvi on linnustollisesti arvokas ja maakunnallisesti tunnettu suojelualue.
Vision selitys	Visiossa on kuvattu Nurmesjärven tavoiteltavaa kehitystä. Alueen keskeisin tehtävä on luonnonsuojelu ja siitä perustetaan lakisääteinen suojelualue. Aluetta hoidetaan yhteistyössä muiden toimijoiden kanssa. Nurmesjärvi palvelee retkeilykohteena sekä tarjoaa mahdollisuuksia opetukseen, tutkimukseen ja ympäristökasvatukseen.

## 18A Vyöhykejako: Retkeily- ja luontomatkailuvyöhyke

Vastuuprosessi	Alueiden hallinta	Kartta	<input checked="" type="checkbox"/>	Kuva 5: Vyöhykejako
Selite	Suunnittelualueen yleisökäyttöpaineita ohjataan suunnitelmallisesti ja tavoitteellisesti retkeily- ja luontomatkailuvyöhykkeelle. Korkean kävijätiheyden lähtökohta asettaa erityisiä vaatimuksia vyöhykkeen sisällä mm. aktiivisella opastuksella ja palvelurakenteilla tehtävälle käytön ohjaukselle, jonka tehtävänä on varmistaa käytön kestävyys ja kävijöiden turvallisuus.			
Retkeily- ja luontomatkailuvyöhyke	Yleismääräys: Vyöhyke on retkeily- ja luontomatkailukäytön kannalta vetoimainen alue, jonne ohjataan kävijöitä aktiivisesti opastuksella ja palvelurakenteilla. Vyöhykkeelle voidaan sijoittaa uusia palvelurakenteita ja retkeilyreittejä.			
Nimi	Tarkoitus ja käyntimääräennuste	Ohje	Pinta-ala (ha)	
Lintutornin alue	Lintujen tarkkailu, retkeily, veneily	Lintutorni tarjoaa mahdollisuuden tarkkailla lintuja ja kosteikkoaluetta. Lintutorni taukopaikkoineen on helposti saavutettavissa ja sopii perheiden retkeilykohteeksi. Rannalta on mahdollisuus soutaa järven avovesialueelle.	1,6	
	Käyntimäärät eivät ole tiedossa			
Veneranta & uimapaikka	Veneily, uinti	Venevalkamasta pääsee järven avovesialueelle. Rannassa voi myös uida.	0,4	
	Käyntimäärät eivät ole tiedossa			
		Pinta-ala yhteensä ha, osuus suunnittelualueesta (%)	< 1 %	
Yksityiset suojelualueet ja muut yksityisomistuksessa olevat alueet				
YSA-alueella saa retkeillä rauhoitusmääräysten mukaisesti.				

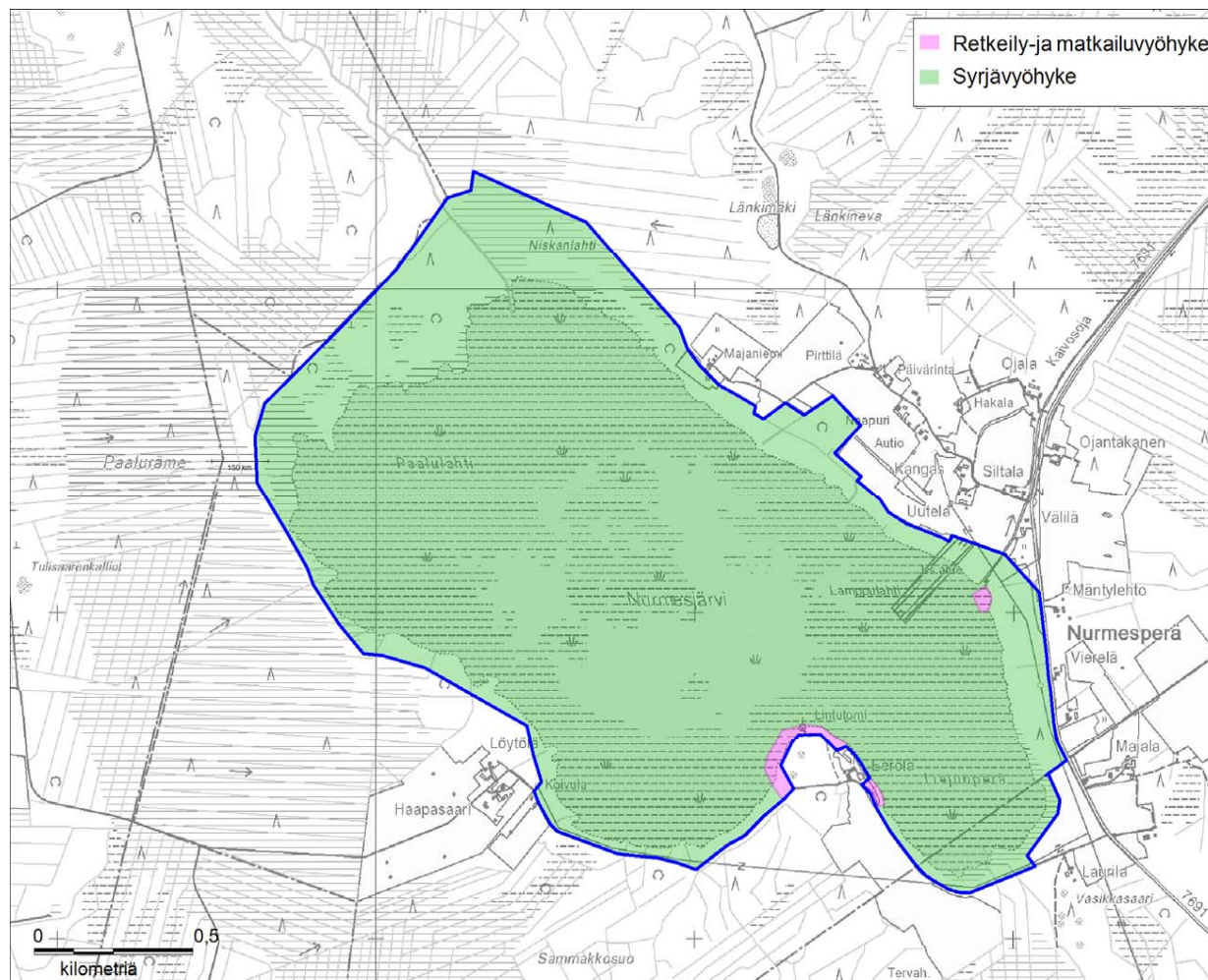
## 18B Vyöhykejako: Syrjävyöhyke

Vastuuprosessi	Alueiden hallinta	Kartta	<input checked="" type="checkbox"/>	Kuva 5: Vyöhykejako
Selite	Syrjävyöhyke on alhaisen kävijätiheyden ja pinta-alaan nähden pienen käyntimäärän aluetta, missä käytön ohjaus suunnitellaan toteuttamaan tätä tavoitetta. Sinne soveltuvat erityisesti sellaiset käyttömuodot, joille alhainen kävijätiheys on erityinen arvo ja jopa edellytys. Vyöhykkeen käytön ohjauksessa huomioidaan erityisesti paikallisen väestön tarpeet alueen käyttöön.			
Syrjävyöhyke	Yleismääräys: Syrjävyöhyke on alue, jonne ei ohjata kävijöitä aktiivisesti eikä rakenneta uutta palveluvarustusta. Aluetta voidaan käyttää erikseen määriteltyjen luontaiselinkeinojen tarpeisiin ja alueen erämaaluonteeseen soveltuviin matkailupalveluihin, kuten opastettuihin retkiin. Muilla kuin luonnonsuojelualueilla vyöhykkeelle voi sijoittua myös luonnonvarojen hyödyntämiseen tähtääviä toimintoja. Syrjävyöhykkeellä liikkuminen on sallittua jokamiehenoikeuksien mukaisesti			
Nimi	Tarkoitus	Ohje		Pinta-ala (ha)
Nurmesjärvi	Luonnonsuojelu	Pääosa suunnittelualueesta on syrjävyöhykettä. Vyöhykkeellä liikkuminen ja luonnonvarojen hyödyntäminen on sallittu jokamiehenoikeuksien mukaisesti.		309
Pinta-ala yhteensä ha, osuus suunnittelualueesta (%)				99,4 %
Yksityiset suojelualueet ja muut yksityisomistuksessa olevat alueet				
Yksityinen Kankaanpään suojelualue sijaitsee syrjävyöhykkeellä.				

## 18C Vyöhykejako: Rajoitus- ja luonnonarvovyöhykkeet

Vastuuprosessi	Alueiden hallinta	Kartta	<input type="checkbox"/>	
Selite	Rajoitusvyöhykkeellä liikkuminen on kiellettyä. Rajoituksella turvataan alueen luontoarvoja. Rajoitukset voivat olla myös määräaikaista. Perustettujen suojelualueiden ulkopuolisille maa- ja vesialueille ei voida hoito- ja käyttösuunnitelmassa määrittellä liikkumisrajoituksia. Näille alueille on kuitenkin joskus tarpeen määrittellä suosituksia liikkumisen tai maihinnousun rajoittamiseksi, jotta alueen erityiset luontoarvot pystyttäisiin turvaamaan.			
Rajoitusvyöhykkeet	Rajoitusvyöhyke, yleismääräys: Vyöhyke säilyttää alueen luonnonsuojelulliset arvot liikkumis- tai muilla kävijöitä koskevilla rajoituksilla. Rajoitusvyöhykkeet toteutetaan luonnonsuojelulakiin (1096/1996) perustuvalla järjestyssäännöllä, alueen perustamissääöksellä tai yksityisten suojelualueiden rauhoituspäätöksellä. Luonnonsuojeluyistä annettu rajoitus perustuu siihen, että eläimistön tai kasvillisuuden säilyminen sitä vaatii (luonnonsuojelulaki 18 ja 24 §:t). Rajoitusvyöhykkeitä ovat myös Puolustusvoimien liikkumiskiellovyöhyke ja rajavyöhyke.			
	Luonnonarvovyöhyke, yleismääräys: ”Vyöhyke koskee perustettujen suojelualueiden ulkopuolisia maa- ja vesialueita, joilla on erityisiä luontoarvoja ja joiden turvaamiseksi liikkumista tai maihinnousua suositellaan vältettävänä tiettyinä aikoina. Tarvittaessa ELY-keskus voi Maastoliikennelain 1 §:ssä tarkoitettujen haittojen ehkäisemiseksi kieltää tai rajoittaa moottorikäyttöisen ajoneuvon käyttöä tietyllä maa-alueella tai jääpeitteisellä vesialueella.”			
Tarkoitus				
Rajoitusvyöhyke				
Nimi	Rajoitusaika	Pinta-ala	Peruste	Olotila
Pinta-ala yhteensä			Osuus suunnittelualueesta (%)	
Luonnonarvovyöhyke				
Pinta-ala yhteensä			Osuus suunnittelualueesta (%)	
Yksityiset suojelualueet ja muut yksityisomistuksessa olevat alueet				
Kankaanpään luonnonsuojelualueella moottorikelkkailu on sallittu 1.11.–31.3. välisenä aikana. Muulloin liikkuminen moottoriajoneuvoilla on kielletty, muutoin kuin luonnonhoidon vaatimissa tehtävissä.				



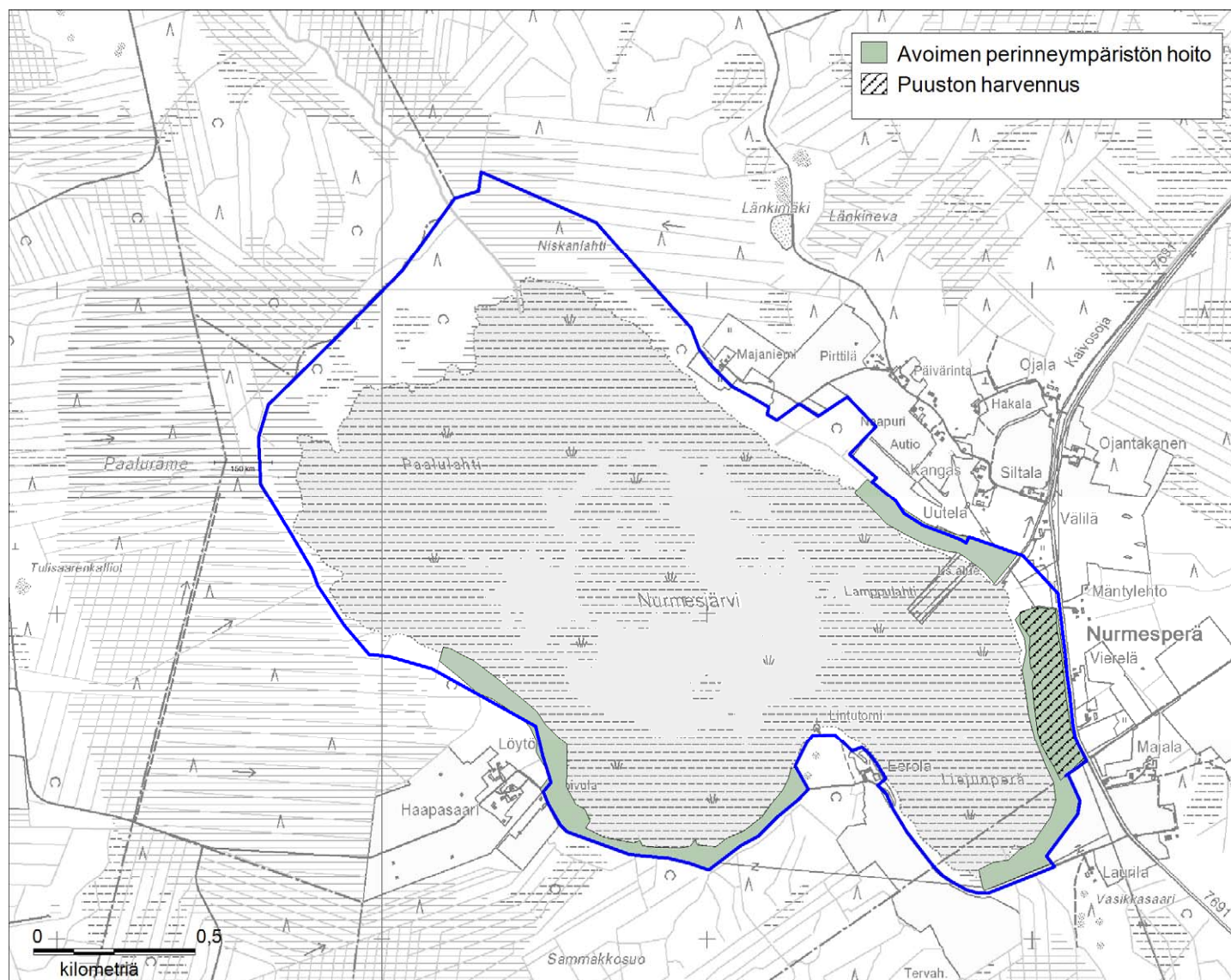


**Kuva 5.** Vyöhykejako.  
 © Metsähallitus 2016, © Suomen ympäristökeskus 2016, © Karttakeskus Oy, Lupa L5293, © Maanmittauslaitos 1/MML/16.

## TOTEUTUS

19 Luonnonsuojelun ja -hoidon toimenpiteet						
Vastuuprosessi	Luonnonsuojelu				Kartta	<input checked="" type="checkbox"/> Kuva 6: Luonnonsuojelun toimenpiteet
Selite	Lomakkeella täsmennetään tavoitteenasettelun yhteydessä mainittuja toimenpiteitä siten, että toimenpiteiden laji, suuruusluokka ja sijainti tulevat määritettyä riittävällä tarkkuudella. Toimenpiteiden teknisen toteutuksen kuvaus ja tarkempi ohjeistus tapahtuu toimenpidesuunnitelmissa. Luonnonsuojelun toimenpiteet kohdistuvat luontotyyppeihin ja lajeihin, esimerkiksi ennallistamisen tai perinnebiotooppien hoidon muodossa.					
Toimenpide	Kiireellisyysaste <sup>4</sup>	Pinta-ala (ha) tai muu yksikkö	Toimenpidesuunnitelma	Aikaisemmin toteutettu tai jatkuvassa hoidossa oleva (ha)	Yksityiset suojealueet	Kuvaus
Luonnonhoito (niitto, raivaus, ruoppaus, laidunnus)	suuri	16,3	Laaditaan		<input type="checkbox"/>	Pohjois-Pohjanmaan ELY-keskus tekee tarkemman niittosuunnitelman
Maisemanhoito	suuri			2,0	<input type="checkbox"/>	Harvennetaan puustoa hakamaiseksi, jolloin peittävyys noin 20 % – ylläpidetään maiseman avoimuus raivauksin.
Laidunnus	suuri				<input type="checkbox"/>	Maisemanraivausalueiden ja läjituskentän avoimena pysymisen edellyttää laidunnusta alueella.
Linnuston seuranta	pieni				<input type="checkbox"/>	Ely-keskus tekee aiemman suunnitelmansa mukaisesti, mikäli seurantavastuu ei siirry valtakunnallisten linjausten myötä Metsähallituksen vastuulle
					<input type="checkbox"/>	
Lisätietoja						
Ruoppaukset ja niitot ajoitetaan aina lintujen pesimäkauden ulkopuolelle.						

<sup>4</sup> asteikko: suuri = toteutetaan 5 vuoden kuluessa, pieni = toteutetaan myöhemmin suunnitelmakaudella.



**Kuva 6.** Luonnonsuojelun toimenpiteet. Avointa perinneympäristöä hoidetaan laidunnuksella.

© Metsähallitus 2016, © Suomen ympäristökeskus 2016, © Kartta-keskus Oy, Lupa L5293, © Maanmittauslaitos 1/MML/16.

## 20 Kulttuuriperinnön suojelun toimenpiteet

Vastuuprosessi	Luonnonsuojelu	Kartta	<input type="checkbox"/>	Kulttuuriperinnön suojelun toimenpiteet						
Selite	Lomakkeella täsmennetään tavoitteenasettelun yhteydessä nimettyjä toimenpiteitä siten, että toimenpiteiden laji, suuruusluokka ja sijainti tulevat määritettyä riittävällä tarkkuudella. Toimenpiteiden teknisen toteutuksen kuvaus ja tarkempi ohjeistus tapahtuu toimenpidesuunnitelmissa. Kulttuuriperinnön suojelun toimenpiteitä ovat rakennusperintöön, maisemaan ja arkeologisiin kohteisiin liittyvät kunnostus- ja hoitotoimet.									
Kulttuuriperintöinventointi	<input checked="" type="checkbox"/>	Ei tehdä	<input type="checkbox"/>	Tehty	<input type="checkbox"/>	Päivitetään	<input type="checkbox"/>	Täydennetään	Vuosi	
<b>Rakennusperintö</b>										
Toimenpidelaji	Kiireellisyysaste <sup>5</sup>	Kunnostettava tai hoidettava kohde		Kuvaus			Kpl	Toimenpidesuunnitelma		
Maisematarkastelu										
Yksityiset suojelualueet										
<b>Arkeologiset kohteet</b>										
Toimenpidelaji	Kiireellisyysaste <sup>6</sup>	Hoidettava kohde		Kuvaus			Kpl	Toimenpidesuunnitelma		
Maisematarkastelu										
Yksityiset suojelualueet										
Lisätietoja										
Muut toimenpiteet										

<sup>5</sup> asteikko: suuri = toteutetaan 5 vuoden kuluessa, pieni = toteutetaan myöhemmin suunnitelmakaudella.

<sup>6</sup> asteikko: suuri = toteutetaan 5 vuoden kuluessa, pieni = toteutetaan myöhemmin suunnitelmakaudella.

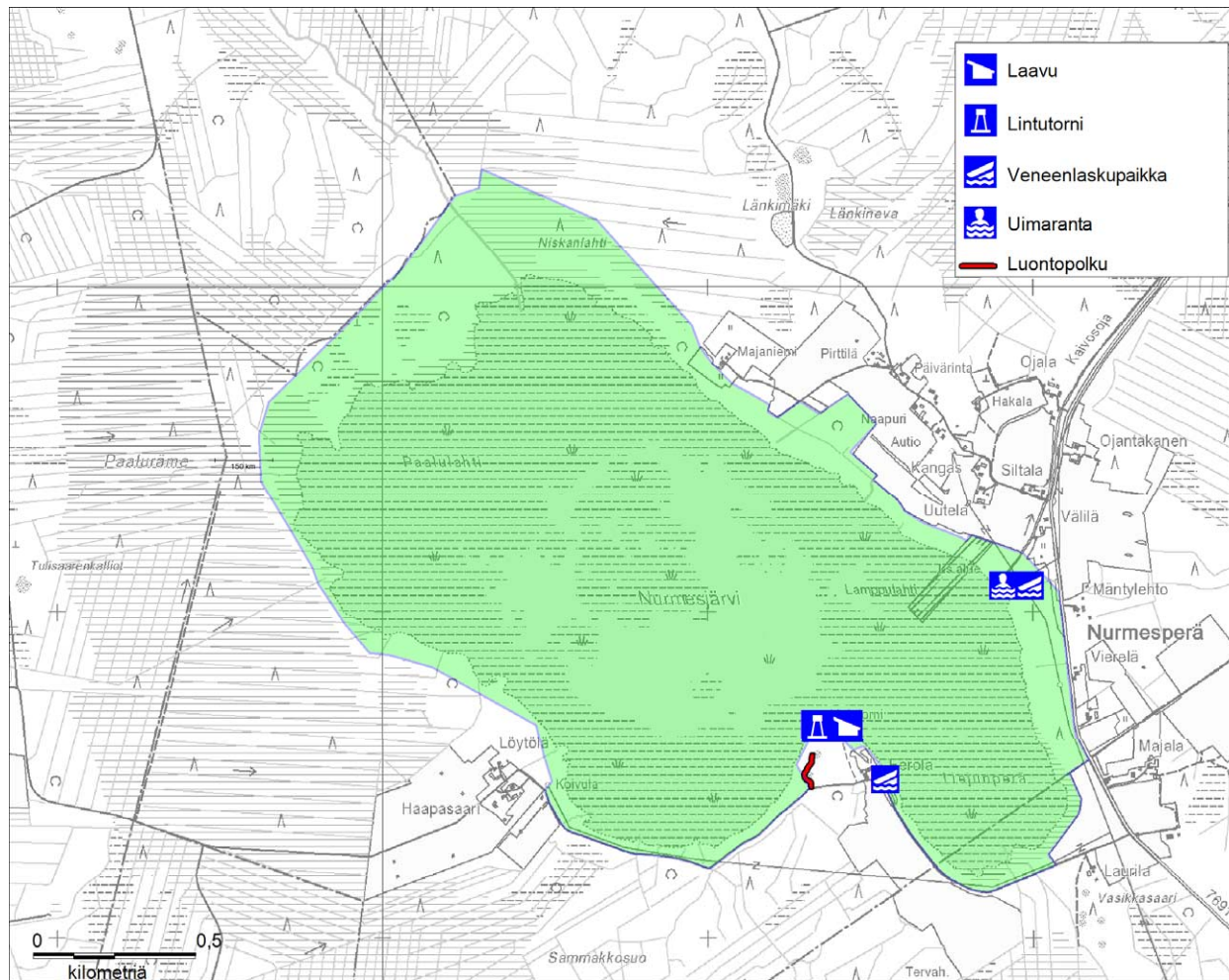
## 21A Luonnon virkistyskäyttö: retkeilyn ja luontomatkailun toimenpiteet

Vastuuprosessi	Luonnon virkistyskäyttö						
Selite	Lomakkeella täsmennetään luonnon virkistyskäyttöä, lähinnä retkeilyä ja luontomatkailua, koskevia tavoitteenasettelun yhteydessä nimettyjä toimenpiteitä. Toimenpiteiden laji, suuruusluokka ja sijainti määritellään riittävällä tarkkuudella. Toimenpiteiden teknisen toteutuksen kuvaus ja tarkempi ohjeistus tapahtuu toimenpidesuunnitelmissa.						
Nykyinen käyntimäärä	Vuosi	Kysynnän kuvaus (nykytila)					
Ei tiedossa, arvio < 500 kävijää / vuosi	2013	Nurmesjärvellä vieraillee paikallisten asukkaiden lisäksi lintuharrastajia.					
Käyntimääräennuste	Vuosi	Kysynnän kuvaus (tavoite)					
1 000	2020	Palveluvarustuksen kehittämisen myötä alueen koulut ja asukkaat käyvät alueella retkeilemässä useammin kuin ennen. Alue opastetaan tieltä E75 ja tieltä nro 27, joten myös satunnaisten kävijöiden määrä kasvaa.					
Luontomatkailusuunnitelma	Vuosi		Vuosi		Vuosi	Lisätietoja	
Ei tehdä	<input checked="" type="checkbox"/>	Tehty		Tehdään		Päivitetään	
Opastusviestintäsuunnitelma	Vuosi		Vuosi		Vuosi	Lisätietoja	
Ei tehdä	<input checked="" type="checkbox"/>	Tehty		Tehdään		Päivitetään	
Toimenpide	Kuvaus						
Opastusaineiston laatiminen	Nurmesjärvelle laaditaan ja ylläpidetään alueen luonnosta kertovia maasto-opasteita. Nurmesjärvi lisätään Luontoon.fi-sivustolle ja sivujen aineisto päivitetään säännöllisesti.						
Sidosryhmätyö	Paikallisille asukkaille ja muille sidosryhmille viestitään alueen suojeluarvoista ja luonnonhoidon toimenpiteistä maasto-opasteissa ja verkkosivuilla.						
Yhteenveto							

## 21B Luonnon virkistyskäyttö: palveluvarustus

Vastuuprosessi	Luonnon virkistyskäyttö	Kartta	<input checked="" type="checkbox"/>	Palveluvarustus (kuva 7)
Selite	Palveluvarustus-lomakkeessa käsitellään rakennuksia (esim. autio- ja varaustuvat), rakennelmia (esim. laavut, kodat) sekä reittejä. Lomakkeen tarkoituksena on täsmentää tavoitteenasettelun yhteydessä mainittuja toimenpiteitä siten, että toimenpiteiden laji, suuruusluokka ja sijainti tulevat määritettyä riittävällä tarkkuudella.			
Toimenpide	Kuvaus	Kiireellisyys-aste <sup>7</sup>	Toimenpide-suunnitelma	
Palveluvarustuksen rakentaminen	Laavun yhteyteen rakennetaan käymälä. Tulentekopaikka parannetaan nykyisiä Metsähallituksen laatukriteerejä vastaavaksi.	suuri	ei	
Palveluvarustuksen ylläpito	Nykyiset rakenteet pidetään kunnossa ja puu- ja jätehuolto ylläpidetään suunnittelukauden ajan	pieni	ei	
Yksityiset suojelualueet ja muut yksityisalueet				
Kankaanpään luonnonsuojelualan rauhoitusmääräysten mukaisesti alueella sallitaan vain suojelutavoitteen mukainen ja ympäristökeskuksen hyväksymä yleishyödyllinen rakentaminen.				
Lisätietoja				
Tässä esitetyistä toimenpiteistä vastaa Metsähallitus, ellei muuta vastuutahoa ole nimetty.				
Yhteenveto				
Alueen lintutorni on uusittu hankerahalla, samoin suunnittelualan rajalla sijaitseva laavu ja P-alue on rakennettu hankkeessa. Palveluvarustuksen määrä pidetään nykytasolla. Alueen käyttöastetta seurataan ja rakenteiden säilyttämisestä ja ylläpidosta päätetään suunnitelmakaudella.				

<sup>7</sup> asteikko: suuri = toteutetaan 5 vuoden kuluessa, pieni = toteutetaan myöhemmin suunnitelmakaudella.



**Kuva 7.** Nykyinen ja suunniteltu palveluvarustus.

© Metsähallitus 2016, © Suomen ympäristökeskus 2016, © Karttakeskus Oy, Lupa L5293, © Maanmittauslaitos 1/MML/16.

## 22 Erätalouden toimenpiteet

Vastuuprosessi	Erä	Kartta	<input type="checkbox"/> <input type="checkbox"/>	Metsästys Kalastus
Selite	Lomakkeella määritellään erätalouteen liittyvät toimenpiteet, ohjeet ja määräykset. Lomakkeen tarkoituksena on täsmentää tavoitteenasettelun yhteydessä mainittuja toimenpiteitä siten, että toimenpiteiden laji, suuruusluokka ja sijainti tulevat määritettyä riittäväällä tarkkuudella.			
<b>Metsästys ja riistanhoito</b>				
Kohdealue	Toimenpide	Kuvaus		
ML 8 §:n alue <sup>8</sup>	Ei aktiivisia toimenpiteitä			
Yleiset vesialueet	Ei aktiivisia toimenpiteitä			
Lupametsästys- alueet ja vuokra- sopimusalueet	Ei aktiivisia toimenpiteitä			
Hirvenajoalueet	Ei aktiivisia toimenpiteitä			
Muut metsästys- käytön ulkopuolel- le jäävät alueet	Ei aktiivisia toimenpiteitä			
Riistanhoito	Ei muutoksia	Pienpetopyynnistä vastaa paikallinen metsästysseura vuokrasopimuksen mukaisesti.		
Yksityiset suojelu- alueet	Ei muutoksia	Kankaanpään suojelualueen rauhoitusmääräyksen mukaisesti jäniksen ja hirven metsästys sekä pienpetojen pyynti on sallittua.		
Riistakantojen kestävän hyödyn- tämisen suunnitte- lu ja seuranta	Valtionmailla riistakantoja seurataan Metsähallituksen voimassa olevan ohjeistuksen mukaisesti.			
Lisätietoja	Hirven, jäniksen ja pienpetojen pyyntiä lukuun ottamatta metsästys on kielletty suunnittelualueella.			

<sup>8</sup> kunnan asukkailla oikeus metsästyksen valtion mailla



<b>Kalastus</b>		
Kohdealue	Toimenpide	Kuvaus
Yleiset vesialueet		
Pilkkiminen, onkiminen, viehekalastus	Ei muutoksia	Alueella saa pilkkiä, onkia ja kalastaa läänikohtaisella vieheluvalla.
Lupakalastusvedet		Alueen liittämistä Keski-Pohjan pyydyslupa-alueeseen tarkastellaan siinä tapauksessa, että pyydyslupiin on alueellista painetta.
Rajoitus- ja kiello-alueet		
Kalakantojen hoito		
Yksityiset suojelu-alueet		
Ammattikalastus	-	
Kalakantojen kestävä hyödyntämisen suunnitelu ja seuranta		
Lisätietoja	Nurmesjärvellä ei ole merkitystä kalastusalueena.	

## 23 Muun luonnonvarojen ja alueiden käytön toimenpiteet

Vastuuprosessi	Alueiden hallinta		
Selite	Lomakkeella määritellään ne suunnittelualueen luonnonvarojen ja alueiden käyttömuodot, jotka eivät ole tulleet esille aikaisemmillä lomakkeilla. Näitä ovat marjastus, sienestys, poronhoito, liikenteen ja liikkumisen järjestelyt, urheilutapahtumat, partio- ja muu leiritoiminta, kaivostoiminta sekä maa-ainesten, polttopuun ja pohjaveden otto.		
<b>Marjastus ja sienestys</b>			
<input checked="" type="checkbox"/>	Sallittu	<input type="checkbox"/>	Rajoitettu (Peruste: Luonnonsuojelulakiin perustuva liikkumisrajoitus)
Lisätietoja	Marjastus ja sienestys on sallittua jokamiehen oikeuksien mukaisesti.		
<b>Poronhoito</b>			
Toimenpiteet ja käytännöt	Suunnittelualue ei sijaitse poronhoitoalueella.		
<b>Maastoliikenne</b>			
Toimenpide	Kuvaus		Yksityiset suojelualueet
Käytön ohjaaminen	Vesialueella kelkkailu on sallittu maastoliikennelain (1710/1995) mukaisesti. Kesäaikaista maastoliikennettä suunnittelualueella ei sallita, lukuun ottamatta välttämätöntä huoltoajoa esim. rakenteiden korjaamisen yhteydessä.		<input type="checkbox"/>
<b>Muu liikenne</b>			
Toimenpide	Kuvaus		Yksityiset suojelualueet
Suojelualueiden hoidon ja käytön periaatteiden mukainen toiminta	Alueen teillä on moottoriajoneuvolla liikkuminen sallittu, ellei sitä ole liikennemerkein tai puomein kielletty.		<input type="checkbox"/>
Haapasaarentien kunnostus	Lintutornille vievä Haapasaarentie vaatii kunnostustoimenpiteitä suunnitelmakaudella mm. murske ja lanaus.		<input type="checkbox"/>
<b>Liikkuminen</b>			
Toimenpide	Toiminto	Kuvaus	Yksityiset suojelualueet
Suojelualueiden hoidon ja käytön periaatteiden mukainen toiminta	Maastopyöräily	Maastopyöräily on suunnittelualueella sallittu alueen teitä ja pitkoksia pitkin ja muut kävijät huomioiden.	<input type="checkbox"/>
Suojelualueiden hoidon ja käytön periaatteiden mukainen toiminta	Ratsastus	Ratsastus on sallittu jokamiehen oikeuksin.	<input type="checkbox"/>
Suojelualueiden hoidon ja käytön periaatteiden mukainen toiminta	Koiravaljakko	Koiravaljakolla liikkuminen on sallittu jokamiehen oikeuksin.	<input type="checkbox"/>
	Kiipeily	Kiipeilykohteita ei ole.	<input type="checkbox"/>

<b>Urheilutapahtumat ja järjestetty urheiluseura- tai vastaava toiminta</b>		
Toimenpide	Kuvaus	Yksityiset suojelualueet
Käytön ohjaaminen	Joukkotapahtumienjärjestäminen valtionmailla edellyttää Metsähallituksen suostumusta tai lupaa. Lupaehdoissa asetetaan tarvittaessa määräyksiä ja rajoituksia alueen käytölle. Yksityisellä suojelualueella joukkotapahtumat on kielletty.	<input checked="" type="checkbox"/>
<b>Partio- ja muu leiritoiminta</b>		
Toimenpide	Kuvaus	Yksityiset suojelualueet
Käytön ohjaaminen	Leiritoiminnan järjestäminen valtionmailla edellyttää Metsähallituksen suostumusta tai lupaa. Lupaehdoissa asetetaan tarvittaessa määräyksiä ja rajoituksia alueen käytölle.	<input type="checkbox"/>
<b>Maa-ainesten otto</b>		
Toimenpide	Kuvaus	Yksityiset suojelualueet
	Natura-alueilla maa-ainesten ottaminen on kielletty maa-aineslaissa (555/1981) ja yksityisen suojelualan rauhoitusmääräyksissä.	<input checked="" type="checkbox"/>
<b>Metsätalous</b>		
Toimenpide	Kuvaus	Yksityiset suojelualueet
	Suunnittelualueella ei harjoiteta metsätaloutta.	<input type="checkbox"/>
<b>Polttopuun otto</b>		
Toimenpide	Kuvaus	Yksityiset suojelualueet
	Yksityisellä suojelualueella polttopuun ottoa säädelään rauhoitusmääräyksin. Valtionmaille ei myönnetä lupaa polttopuun ottamiseen. Tulenteko on sallittu vain huolletulla tulentekopaikalla.	<input checked="" type="checkbox"/>
<b>Pohjaveden otto</b>		
Toimenpide	Kuvaus	Yksityiset suojelualueet
	Suunnittelualueelta ei oteta pohjavettä.	<input type="checkbox"/>
<b>Lisätietoja</b>		
Suojelualan perustamisen jälkeen alueella ovat voimassa suojelualan rauhoitusmääräykset. Ohjatusta tai yritystoimintapohjaisesta toiminnasta alueella on sovittava erikseen Metsähallituksen kanssa. Järven ylittävän sähkölinjan linjaus tarkastellaan suunnitelmakaudella; lintukuolemien ehkäisemiseksi sähkölinja tulisi siirtää tai varustaa huomiopalloilla.		

## 24 Hallinto

Vastuuprosessi	Alueiden hallinta	Kartta	<input type="checkbox"/>	Laajennusalueet
Selite	Lomakkeella määritellään suunnittelualueen hallintaan liittyvät linjaukset, ohjeet ja määräykset. Suojelualueen hallintaan ja hallintoon olennaisesti liittyviä asioita ovat kannanotto suojelualueen mahdolliseen laajentamiseen, järjestyssääntö, turvallisuus, valvonta ja pelastustoiminta sekä yhteistyö muiden toimijoiden kanssa.			
Suunnittelualueesta vastaavat tahot				
Metsähallitus vastaa valtion maa- ja vesialueesta sekä reiteistä ja rakenteista. Yksityisestä suojelualueesta vastaa maanomistaja. Metsähallitus ja yksityismaanomistaja voivat tehdä sopimuksen yksityisen suojelualueen luonnonhoidon ja ennallistamistoimien suunnittelusta ja toteutuksesta.				
Suojelualueiden perustamistoimet ja hallinta				
Toimenpide	Kuvaus			
Suojelualueen perustaminen	Valtionmaalle perustetaan luonnonsuojelulain (1096/1996) mukainen luonnonsuojelualue.			
Suojelualue kiinteistön muodostaminen	Tehdään kiinteistötoimitus Nurmesjärven suojelualueen muodostamiseksi.			
Rajojen merkintä	Suojelualue merkitään maastoon ja karttoihin.			
Vuokrasopimusten ylläpito	Metsähallitus vuokraa alueitaan metsästysseuralle muut käyttäjät ja luontoarvot huomioiden. Lakisääteisen suojelualueen perustamisen yhteydessä metsästysjärjestelyt tarkastellaan uudelleen.			
Rasitteet, käyttöoikeudet ja sopimukset				
Toimenpide	Kuvaus			
Käyttöoikeussopimusten laatiminen	Käyttöoikeuksia voidaan myöntää ja sopimuksia tehdä Metsähallituksen voimassa olevan ohjeistuksen mukaisesti.			
Turvallisuus ja valvonta				
Toimenpide	Kuvaus			
Ei aktiivisia toimenpiteitä	Metsähallituksen hallinnoimille alueille ja palveluvarustukselle noudatetaan sääntöjen ja lain vaatimia turvallisuus- ja valvontanäkökohtia.			
Valmiudet	<input type="checkbox"/>	Öljyonnettomuussuunnitelma		
	<input type="checkbox"/>	Metsäpalontorjuntasuunnitelma	Suunnittelualue on suurimmaksi osaksi vesialuetta, joten metsäpalontorjuntasuunnitelmaa ei tarvita.	
Palvelurakenteiden turvallisuus	<input type="checkbox"/>	Rakennusten pelastussuunnitelma	Alueella ei ole rakennuksia	
	<input type="checkbox"/>	Rakennusten palotarkastus	Alueella ei ole rakennuksia	
	<input type="checkbox"/>	Kohteiden nimi- ja koordinaattimerkinnot	Ei merkitä	
	<input type="checkbox"/>	Pelastusyhteistyö		

Yhteistyö						
Alueellinen ja paikallinen yhteistyö	Metsähallitus hoitaa suunnittelualuetta yhteistyössä paikallisten asukkaiden ja toimijoiden kanssa.					
Kansainvälinen yhteistyö	Suunnittelualueella ei ole kansainvälistä yhteistyötä.					
Alueen hallintaan ja hoitoon liittyvät yhteistyötahot	Nurmesjärven alueen luonnonsuojelua valvova viranomainen on Pohjois-Pohjanmaan elinkeino-, liikenne- ja ympäristökeskus					
Alueen hallintaan liittyvät vakiintuneet yhteistyömuodot	<input type="checkbox"/>	Neuvottelukunta	<input type="checkbox"/>	Yhteistyöryhmä	<input type="checkbox"/>	Muu, mikä?
Lisätietoja						

## 25 Rakennuskanta

Vastuuprosessi	Alueiden hallinta	Kartta	<input type="checkbox"/>	Rakennuskanta
Selite	Suunnittelualueella voi olla rakennuksia ja rakennelmia, jotka eivät liity alueen suojeluarvoihin (kulttuuriperintöön) eivätkä virkistyskäyttöön. Tällaisia ovat mm. suojelualuehankintoihin liittyneet, vanhat asuin- ja lomarakennukset. Lomakkeelle kirjataan tällaiset rakennukset ja rakennelmat ja niihin liittyvät toimenpiteet.			
Toimenpide	Kohde	Omistaja	Kpl	Toimenpiteen kuvaus
Eritysmääräykset				
Yksityiset suojelualueet				
Lisätietoja				
Suunnittelualueella ei ole rakennuksia.				

## 26 Resurssit

Vastuuprosessi	Alueiden hallinta		
Selite	Lomakkeella määritellään toiminnan suunnittelun pohjaksi hoito- ja käyttösuunnitelman toteutuksen kerta- ja jatkuvaluonteiset kustannukset. Lisäksi määritellään muut alueen hoitoon ja hallintoon liittyvät kustannukset, mikä tukee hoito- ja käyttösuunnitelman kytkemistä vuotuisen toiminnan suunnitteluun. Hoito- ja käyttösuunnitelman toteutuksen kustannuksista vastaa lähinnä Metsähallitus. Mikäli suunnitelmaan kirjataan muita tahoja, kuten ELY-keskusta tai kuntaa koskevia sitoumuksia, myös niiden kustannukset esitetään lomakkeella.		
Vuosi, jonka kustannustasoon arviot perustuvat			
Kohde	Jatkuvaluonteiset kulut €/vuosi	Kertaluonteiset menot €	Lisätietoja
Rakennukset		3 000,00	Käymälän rakentaminen
Rakennelmat	700,00	1 000,00	Tulentekopaikan polttopuu- ja jätehuolto (jatkuva), tulentekopaikan parantaminen (kertaluonteinen)
Reitit	500,00	15 000,00	Lintutornille vievän Haapasaaren tien yksiköinti on tekemättä ja tiemaksuja ei ole peritty. Tie vaatii kunnostusta (murskepinnoite, kertaluonteinen toimenpide / lanaus, auraus ja vaurioiden korjaus, jatkuva toimenpide). Tien hoitovastuu on tiekunnalla.
Opastuspalvelut ja opastusviestintä		500	Opastaulujen painatus
Kävijälaskenta, kävijä-, yritys- ym. tutkimukset			Kävijämääriä ei seurata, vaan määrät perustuvat arvioihin.
<b>Virkistyskäyttö yhteensä</b>	<b>1 200</b>	<b>19 500</b>	
Ennallistaminen			
Lajistonhoito			
Muu luonnonhoito			Alueella hoidetaan lajien elinympäristöjä niittämällä/ laiduntamalla. Hoito pyritään toteuttamaan ympäristökorvaussopimuksella.
Luonnonsuojelun seurannat		7 500	Ely-keskus tekee alueella linnustonseurantaa (n. 5 vuoden välein), ellei tehtävä siirry valtakunnallisten linjausten ja työnjaon myötä Metsähallituksen vastuulle.
<b>Luonnonsuojelu yhteensä</b>			
<b>Kulttuuriperintö yhteensä</b>		<b>0</b>	
<b>Hallinto- ja muut kulut</b>		<b>2 000,00</b>	Summa koostuu suojelualueen rajojen merkinnästä, kiinteistönmuodostuksesta ja säädösvalmistelusta
<b>Kaikki yhteensä</b>	<b>1 200</b>	<b>29 000</b>	<b>Kaikki kustannukset yhteensä suunnitelmakaudella (15 vuotta) €</b>
			<b>47 000</b>

## YMPÄRISTÖVAIKUTUSTEN ARVIOINTI

27 Ympäristövaikutusten arviointi						
Vastuuprosessi	Alueiden hallinta; muiden prosessien osallistuminen on tärkeää					
Selite	Hoito- ja käyttösuunnitelmassa arvioidaan suunniteltujen toimenpiteiden ekologisia, sosiokulttuurisia ja taloudellisia vaikutuksia eli suunnitelmasta aiheutuvien muutosten oletettuja seurauksia. Ekologiset vaikutukset kohdistuvat lähinnä maisemaan, maaperään, vesiin, ilmaan, ilmastoon, kasvillisuuteen, eläimistöön tai luonnon monimuotoisuuteen. Sosiokulttuuriset vaikutukset kohdistuvat ihmisten terveyteen, elinoloihin, viihtyvyyteen, yhdyskuntarakenteeseen, henkiseen tai aineelliseen kulttuuriperintöön. Taloudelliset vaikutukset kohdistuvat esim. luonnonvarojen hyödyntämiseen, työllisyyteen tai taloudelliseen tilanteeseen suunnittelualueella ja sen lähiympäristössä. Hoito- ja käyttösuunnitelmien taloudellisia vaikutuksia tarkastellaan lähinnä paikallistalouden tasolla. Arvioinnilla varmistetaan, että suunnitelman ratkaisut ovat sellaisia, ettei niiden toteuttaminen aiheuta haittaa suunnittelualueen ympäristölle. Toisaalta vaikutusten arviointi on keino tarkistaa suunnitelman linjausten oikeellisuutta: saadaanko asetettujen tavoitteiden avulla aikaan sellaisia hyötyjä, jotka edesauttavat suunnittelu- aluetta koskevien päämäärien saavuttamista.					
Tavoite	Toimenpide	Vaikutuksen tyyppi			Vaikutuksen kuvaus	Riskit, haitat ja niiden vähentäminen
		Ekologinen	Sosiokulttuuri- rinen	Taloudellinen		
Suojelualueen perustaminen	Suojelualuekiinteistön muodostaminen	<input checked="" type="checkbox"/>	<input type="checkbox"/>	<input type="checkbox"/>	Suojelualueen rauhoitusmääräykset astuvat voimaan. Suojelualue merkitään maastoon.	Resurssipula viivästyttää suojelualueen perustamista ja rajojen merkitsemistä. Suojelualueen määräyksien ja rajojen ollessa epäselvät tahallisia ja tahattomia väärinkäytöksiä voi esiintyä (esim. metsästys, maastoliikenne, maankäyttö).
Luonto-arvojen suojeleminen ja hoito	Luonnonhoito	<input checked="" type="checkbox"/>	<input type="checkbox"/>	<input type="checkbox"/>	Avovesialaa pidetään yllä säännöllisesti niittämällä. Maisemaa pidetään avoimena laidunnuksella.	Niittoa ei suoriteta lintujen pesimäaikaan. Laidunnuksessa arvioidaan luonnon kestävyys ja mitoitetaan eläinmäärä sen mukaan. Luonnonhoito vaatii usean toimijan yhteistyötä
	Haitallisen lajin poisto	<input checked="" type="checkbox"/>	<input type="checkbox"/>	<input type="checkbox"/>	Pienpedot pidetään kurissa metsästämisellä.	Pienpetojen määrää ei seurata ja ne ehtivät aiheuttaa tuhoja pesimäaikaan esim. tietyille uhanalaisille lajille.
Alueen luonnon arvostus kasvaa	Maasto-opastusaineiston ja verkkosivujen laatiminen ja ylläpito, viestintä	<input checked="" type="checkbox"/>	<input checked="" type="checkbox"/>	<input type="checkbox"/>	Nurmesjärvi viitoitetaan tieltä E75. Maasto-opasteilla kerrotaan alueen suojeluarvoista ja opastetaan roskatomaan retkeilyyn. Luontoon.fi-sivujen kautta viestitään laajemmille ryhmille.	Tieviitoitus tuo alueelle myös satunnaisia kävijöitä, jotka eivät kunnioita alueen suojeluarvoja. Resurssipula viivästyttää opasteiden sisällön laatimista.



Käytön ohjaus	Vyöhykkeistäminen	<input checked="" type="checkbox"/>	<input type="checkbox"/>	<input type="checkbox"/>	Alueen tarkoitus on luonnonsuojelu, joten suurin osa alueesta on syrjävyöhykettä, jonne ei ohjata kävijöitä vaan annetaan linnuille pesimärauha.	Ei riskejä.
Virkistyskäytön arvojen hoito	Palveluvarustuksen ylläpito	<input type="checkbox"/>	<input checked="" type="checkbox"/>	<input type="checkbox"/>	Palveluvarustusta on parannettu hankkeessa 2010–2013, joten rakenteet ovat hyvässä kunnossa. Niitä korjataan tarpeen mukaan. Polttopuu- ja jätehuoltoa ylläpidetään vuosittain. Lintutornille vievän tien kunnostustarve arvioidaan.	Hajakohdeiden ylläpidosta luovutaan ja rakenteet rapistuvat. Tällöin luvattoman tulenteon, polttopuun oton ja roskaamisen riski kasvaa.
Luontoarvojen hoito	Luonnonhoito	<input checked="" type="checkbox"/>	<input checked="" type="checkbox"/>	<input type="checkbox"/>	Luonnonhoidon toimenpiteillä turvataan alueen linnuston elinympäristöt ja maiseman avoimuus	Alueen vetovoima ja viihtyvyys kärsivät, jos aluetta ei hoideta.
Toimijoiden yhteistyö alueen hyväksi	Seuranta	<input checked="" type="checkbox"/>	<input checked="" type="checkbox"/>	<input type="checkbox"/>	Metsästäjät pitävät pienpedot kurissa. Alueen hoidosta tehdään laidunvuokrasopimus. ELY-keskus niittää alueella. Kyläläiset ja lintuharrastajat valvovat käydessään alueen käyttöä ja tiedottavat Metsähallitusta mahdollisista ikivaltatapauksista. Harrastajat ja asiantuntijat tekevät yhteistyötä linnuston seurannassa. Koulut käyttävät aluetta opetuskohteenaan.	Eri ryhmien väliset ristiriidat, resurssipula vaikuttaa sekä alueen hoidon että linnuston seurannan jatkuvuuteen.
Natura-vaikutusten arvioinnin tarveharkinta	Suunnitelma ei edellytä Natura-vaikutusten arviointia.					
Ympäristövaikutusten arvioinnin yhteenveto	Alueen luonnonhoidon turvaamiseksi toimijoiden yhteistyö on tärkeää.					

## SEURANTA

28A Suunnitelman toteutuksen seuranta				
Vastuuprosessi	Alueiden hallinta			
Selite	Suunnitelman toteutumista seurataan suunnitelman väliarvioinneissa noin 5–6 vuoden välein sekä hoito- ja käyttösuunnitelman päivityksen yhteydessä (suunnitelmakausi on noin 15 vuotta). Toteutuksen seuranta kohdistuu suunnitelmassa määritettyihin toimenpiteisiin (ks. lomakkeet 19–25). Tällä lomakkeella esitetään seurattavat toimenpiteet ja käytettävät mittarit.			
Tavoite	Toteutuslomake	Toimenpide	Tulosmittari	Tavoiteaikataulu toteutukselle
Alueelle saadaan ajantasainen säädös ja suojelualue perustetaan		Säädöksen laatiminen Suojelualuekiinteistön muodostaminen Rajan merkitseminen	Säädösvalmistelu- ja kiinteistön muodostustilanne Merkittyjen rajojen määrä (km)	Suunnitelma- kausi
Alue säilyy linnustollisesti arvokkaana lintuvetenä		Niitto ja laidunnus Luonnonhoidon onnistumisen seuranta Lajiston seuranta	Toteutunut laidunnusala (ha/v) Toteutunut niittoala Lintulaskennat Nata-arviointi	5 vuoden kuluessa
Alueen käyttäjät tietävät alueen suojellisuuden arvon		Viestintä Opastusaineiston laatiminen ja ylläpito Ympäristökasvatus	Ilkivallan ja roskaantumisen aste alueella	Jatkuva toimen- pide
Alue on ainakin maakunnallisesti tunnettu käyntikohde		Viestintä Luontoon.fi-sivustoilla	Alue on kuvattu Luontoon.fi:ssä Luontoon.fi- sivustolla käyntien määrä	5 vuoden kuluessa
Nurmesjärvi on alueen asukkaiden ja lintuharrastajien suosima käyntikohde		Palveluvarustuksen ylläpito	Polttopuun kulutus	Jatkuva toimen- pide

## 28B Suunnitelman vaikuttavuuden seuranta

Vastuuprosessi	Alueiden hallinta			
Selite	Suunnitelman vaikuttavuutta seurataan suunnitelman väliarvioinneissa noin 5–6 vuoden välein sekä hoito- ja käyttösuunnitelman päivityksen yhteydessä (suunnitelmakausi on noin 15 vuotta). Vaikuttavuus tarkoittaa sitä, missä määrin asetetut päämäärät ja tavoitteet saavutetaan. Vaikuttavuus on siis toiminnalla aikaansaatu tavoitteiden suuntainen muutos. Vaikuttavuus voi olla myös suotuisan tilan säilymistä, mikäli se on suunnitelman tavoite.			
Päämäärä	Vaikuttavuusmittari	Mittarin kuvaus	Nykytila	Tavoitetila
Alueelle saadaan ajantasainen säädös ja suoje-alue perustetaan	Säädösvalmistelutilanne Kiinteistönmuodostustilanne	Onko alueelle annettu perustamissäädös ja onko alueesta muodostettu (esi)suojelukiinteistö	ei ole olemassa	Säädös annettu ja suojealue-kiinteistö muodostettu
Alue säilyy arvokkaana lintuvetenä	Lajiston määrä Avovesialueen määrä Maiseman avoimuus	Arvioidaan asiantuntija-arviona	Tiedossa	Avovesiala ei pienene Maisema pysyy laidunnuksella avoimena Pesimälinnuston lajimäärä säilyy / kasvaa
Alue on maakunnallisesti tunnettu käyntikohde	Luontoon.fi-verkkosivut Käynnit alueella	Luontoon.fi-sivustoilla käyntien määrä Vieraskirjan nimien määrä	Verkkosivuja ei ole Nimiä vieraskirjassa noin 150/vuosi	Verkkosivut julkaistaan, käynnit verkkosivuilla Dokumentoitujen käyntien määrä kasvaa

## LÄHTEET

Viittaus	Tekijä(t)	Julkaisun nimi	Julkaisutiedot	Julkaisuvuosi
1	Geologian tutkimuskeskus	Kallioperäkarta ja selitteet 1:250 000	<a href="http://geomaps2.gtk.fi/activemap/">http://geomaps2.gtk.fi/activemap/</a>	2012
2	Kontiokari, H., Lehtonen, H., Louhisalmi, K., Kaukonen, M., Turunen, T., Siira, J., Taskila, J. & Moilanen, E.	Pohjanmaan luonnonvarasuunnitelman välitarkastus. Kausi 2011–2016.	Metsähallitus. Metsähallituksen metsätalouden julkaisuja 66. 74 s.	2011
3	Lehto, A.	Nurmesjärven lintuvesialueen kunnostus sekä luonnonsuojelun ja virkistyskäytön yhdistäminen. Opinnäytetyö.	Oulun seudun ammattikorkeakoulu. 48 s.	2003
4	Lehto, A. & Harjula, H.	Nurmesjärven lintuvesialueen kunnostus, Kärsämäki. Kunnostussuunnitelma.	Pohjois-Pohjanmaan ympäristökeskus. 10 s.	2007
5	Louhisalmi, K., Kaukonen, M., Lehtonen, H., Parikka, M., Karjalainen, J., Siira, J., Kemppainen, M., Keränen, M. ja Virnes, P.	Pohjanmaan luonnonvarasuunnitelma. Kausi 2007–2016.	Metsähallitus. Metsähallituksen metsätalouden julkaisuja 59. 116 s.	2007
6	Metsähallitus, Pohjanmaan luontopalvelut	Nurmesjärven lintuvesialueen kunnostus sekä luonnonsuojelun ja virkistyskäytön yhdistäminen. EAKR-projektisuunnitelma.		2010
7	Metsähallitus	Suojelualueiden hoidon ja käytön periaatteet. Metsähallituksen luonnonsuojelujulkaisuja. Sarja B 127.	93 s.	2010
8	Pessa, J.	Kärsämäen Nurmesjärven arvo lintuvetenä on lisääntynyt.	Aureola 19:104-112.	1994
9	Pohjois-Pohjanmaan elinkeino-, liikenne- ja ympäristökeskus	Nurmesjärven pesimälinnuston seurantatiedot vuodelta 2011		2011
10	Pohjois-Pohjanmaan liitto	Pohjois-Pohjanmaan maakuntakaava. Kaavaselostus.	Pohjois-Pohjanmaan liitto. Julkaisu A:38. 129 s. + liitteet.	2007
11	Pohjois-Pohjanmaan liitto, Pohjois-Pohjanmaan ympäristökeskus ja Metsähallitus, Pohjanmaan–Kainuun luontopalvelut	Arvokkaiden luontokohteiden hoidon ja käytön priorisointi Pohjois-Pohjanmaalla.	Pohjois-Pohjanmaan liitto. Julkaisu A:29. 105 s.	2001
12	Snicker, E.	Kärsämäen Nurmesjärven linnusto	Ornis Botnica 2/85:38-45	1985
13	Vainio, M.	Kärsämäen Nurmesjärven kasvillisuuskartoitus	Ympäristöinstituutti. 10 s + 2 liitettä	1989
14	Virta, H.	Tuntematon lintuharrastajan aarre – Nurmesjärvi.	Aureola 10:83-87	1985

## LIITTEET

Liite 1. Yksityisen suojelualan rauhoitusmääräysten yhteenveto

Liite 2. Ote maakuntakaavakartasta.

Liite 3. Suunnittelualueella esiintyvät uhanalaiset ja direktiivilajit

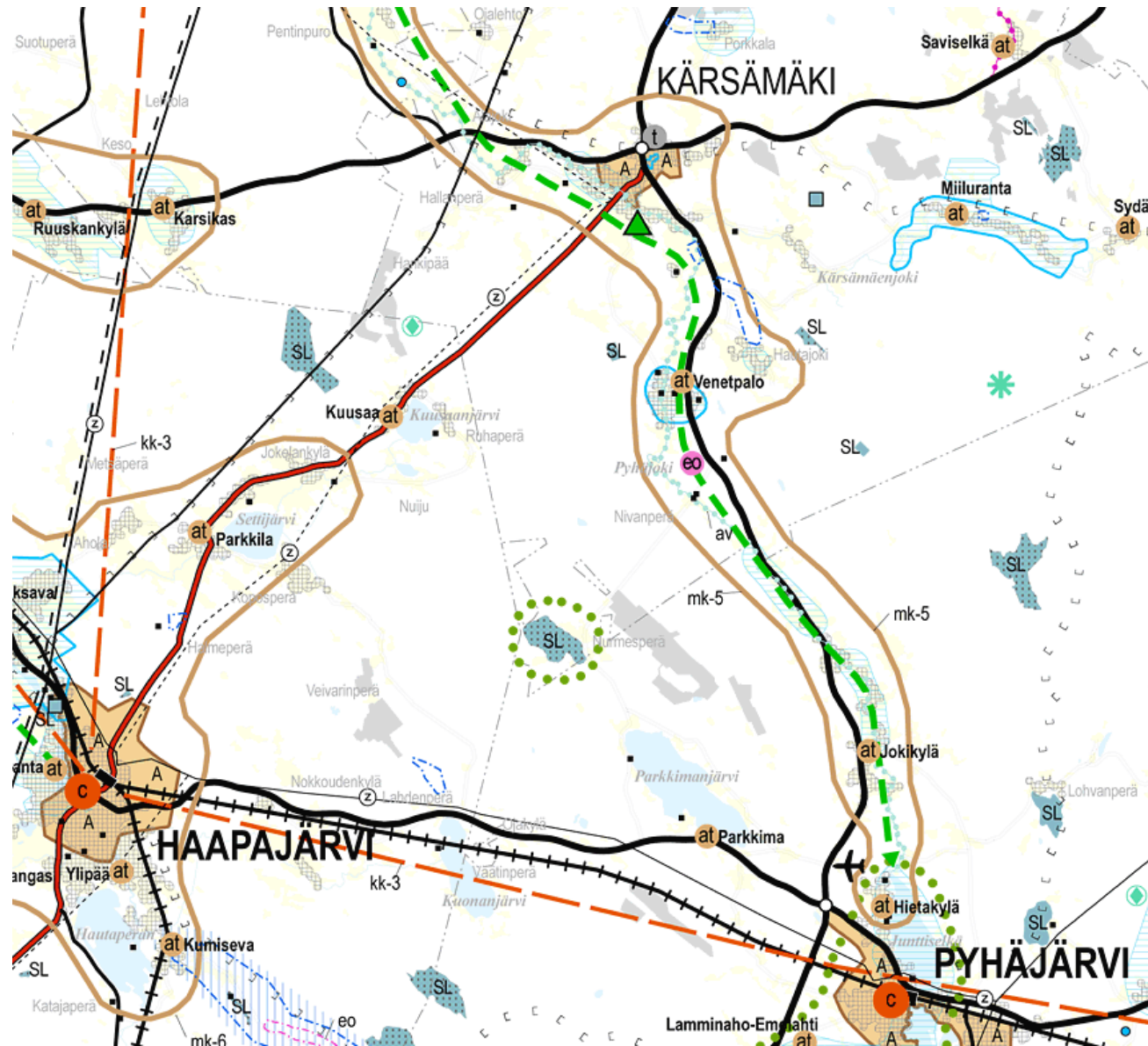
Liite 4. Lausuntokooste

Liite 5. Vahvistuskirje

## Liite 1. Yksityisten suojelualueiden rauhoitusmääräysten yhteenveto

Yksityiset suojelualueet, hoidon ja käytön suunnittelussa huomioitavat kielletyt tai rajoitetut toiminnot ja käyttömuodot																						
Tunnus	Nimi	Pinta-ala (ha)	Liikkumisrajoitusaika	Liikkumisrajoitusala (ha)	Metsätalous ja ojitus	Maa-ainesten otto	Rakennusten, teiden rak.	Ennallistaminen ja l-hoito	Ratsastus	Maastopyöräily	Koiravaljakkoajelu	Koirien irtipito	Suun. ja muu kilpailu ja harj.	Maastotapahtumat, järj. leirit	Leirytyminen	Metsästys	Hirven ajo	Kalastus	Polttopuun otto	Palvelurak. rakentaminen	Muu, mikä	Lisätieto
YSA200970	Kankaanpää	2			<input checked="" type="checkbox"/>	<input checked="" type="checkbox"/>	<input checked="" type="checkbox"/>	<input type="checkbox"/>	<input type="checkbox"/>	<input type="checkbox"/>	<input type="checkbox"/>	<input type="checkbox"/>	<input checked="" type="checkbox"/>	<input checked="" type="checkbox"/>	<input type="checkbox"/>	<input type="checkbox"/>	<input type="checkbox"/>	<input type="checkbox"/>	<input type="checkbox"/>	<input type="checkbox"/>	<input type="checkbox"/>	
					<input type="checkbox"/>	<input type="checkbox"/>	<input type="checkbox"/>	<input type="checkbox"/>	<input type="checkbox"/>	<input type="checkbox"/>	<input type="checkbox"/>	<input type="checkbox"/>	<input type="checkbox"/>	<input type="checkbox"/>	<input type="checkbox"/>	<input type="checkbox"/>	<input type="checkbox"/>	<input type="checkbox"/>	<input type="checkbox"/>	<input type="checkbox"/>	<input type="checkbox"/>	
					<input type="checkbox"/>	<input type="checkbox"/>	<input type="checkbox"/>	<input type="checkbox"/>	<input type="checkbox"/>	<input type="checkbox"/>	<input type="checkbox"/>	<input type="checkbox"/>	<input type="checkbox"/>	<input type="checkbox"/>	<input type="checkbox"/>	<input type="checkbox"/>	<input type="checkbox"/>	<input type="checkbox"/>	<input type="checkbox"/>	<input type="checkbox"/>	<input type="checkbox"/>	
					<input type="checkbox"/>	<input type="checkbox"/>	<input type="checkbox"/>	<input type="checkbox"/>	<input type="checkbox"/>	<input type="checkbox"/>	<input type="checkbox"/>	<input type="checkbox"/>	<input type="checkbox"/>	<input type="checkbox"/>	<input type="checkbox"/>	<input type="checkbox"/>	<input type="checkbox"/>	<input type="checkbox"/>	<input type="checkbox"/>	<input type="checkbox"/>	<input type="checkbox"/>	
					<input type="checkbox"/>	<input type="checkbox"/>	<input type="checkbox"/>	<input type="checkbox"/>	<input type="checkbox"/>	<input type="checkbox"/>	<input type="checkbox"/>	<input type="checkbox"/>	<input type="checkbox"/>	<input type="checkbox"/>	<input type="checkbox"/>	<input type="checkbox"/>	<input type="checkbox"/>	<input type="checkbox"/>	<input type="checkbox"/>	<input type="checkbox"/>	<input type="checkbox"/>	
					<input type="checkbox"/>	<input type="checkbox"/>	<input type="checkbox"/>	<input type="checkbox"/>	<input type="checkbox"/>	<input type="checkbox"/>	<input type="checkbox"/>	<input type="checkbox"/>	<input type="checkbox"/>	<input type="checkbox"/>	<input type="checkbox"/>	<input type="checkbox"/>	<input type="checkbox"/>	<input type="checkbox"/>	<input type="checkbox"/>	<input type="checkbox"/>	<input type="checkbox"/>	
					<input type="checkbox"/>	<input type="checkbox"/>	<input type="checkbox"/>	<input type="checkbox"/>	<input type="checkbox"/>	<input type="checkbox"/>	<input type="checkbox"/>	<input type="checkbox"/>	<input type="checkbox"/>	<input type="checkbox"/>	<input type="checkbox"/>	<input type="checkbox"/>	<input type="checkbox"/>	<input type="checkbox"/>	<input type="checkbox"/>	<input type="checkbox"/>	<input type="checkbox"/>	
Pinta-ala yhteensä (ha)		2	Rajoi- tusala (ha)																			
Lisätietoja																						

## Liite 2. Ote maakuntakaavakartasta



### Liite 3. Suunnittelualueella esiintyvät uhanalaiset ja direktiivilajit

**Suunnittelualueen lajistotiedot.** Luettelossa lajiryhmä: L = Linnut, M = Muut selkärangaiset, S = Selkärangattomat, P = Putkilokasvit, I = Itiökasvit, Si = Sienet. Uhanalaisuus: e = Eryisesti suojeltava, u = Muu uhanalaiseksi arvioitu, CR = äärimmäisen uhanalainen, EN = erittäin uhanalainen, VU = vaarantunut, NT = Silmälläpidettävä, RT = Alueellisesti uhanalainen, RE = Hävinnyt, LC = elinvoimainen. Direktiivi: Lu II = Luontodirektiivin liitteen II laji, Lu IV = Luontodirektiivin liitteen IV laji, Li I = Lintudirektiivin liitteen I laji, Li muutt. = Lintudirektiivin laji, muuttolintu. Määrä ja yksikkö -kenttään merkitään esimerkiksi yksilö- tai pesimäparien määrä alueella. Lisätietoja-kentässä voidaan esittää tarvittaessa tietoja esim. havaintopaikoista tai -ajankohdasta.

Mikäli lähettä ei ole erikseen mainittu, lähteenä on Natura-tietolomake.

Lajiluettelo						
Vastuuprosessi		Luonnonsuojelu				
Selite		Lomakkeella esitetään luettelo suunnittelualueella esiintyvistä uhanalaisiksi luokitelluista lajeista sekä luonto- ja lintudirektiivien lajeista. Kullekin suunnittelualueeseen kuuluvalle Natura-alueelle sekä muille merkittävälle alueille (esim. Metsähallituksen suojelumetsät, jotka eivät kuulu Natura-verkoston) täytetään oma lomakkeensa.				
Alue		Nurmesjärven Natura-alue				
Lajiryhmä	Suomenkielinen nimi	Tieteellinen nimi	Uhanalaisuus	Direktiivi	Määrä ja yksikkö	Lisätietoja, lähde
M	Metsäpeura	<i>Rangifer tarandus fennicus</i>	NT	Lu II		
L	Ampuhaukka	<i>Falco columbarius</i>	LC	Li I	1 i	
L	Harmaasorsa	<i>Anas strepera</i>	LC	Li muutt.	1 p	
L	Heinätaavi	<i>Anas querquedula</i>	VU	Li muutt.	1 p	
L	Härkälintu	<i>Podiceps grisegena</i>	LC	Li muutt.	1 p	
L	Jouhisorsa	<i>Anas acuta</i>	VU	Li muutt.	14 p	
L	Jänkäkurppa	<i>Lymnocyptes minimus</i>	LC	Li muutt.	1i	
L	Kalatiira	<i>Sterna hirundo</i>	LC	Li I	1p	
L	Kapustarinta	<i>Pluvialis apricaria</i>	LC	Li I	5 i	
L	Keltävästäräkki	<i>Motacilla flava</i>	VU,RT, u	Li muutt.	8 p	
L	Kurki	<i>Grus grus</i>	LC	Li I	6 p	
L	Lapasorsa	<i>Anas clypeata</i>	LC	Li muutt.	5 p	
L	Lapintiira	<i>Sterna paradisaea</i>	LC	Li I	1 p	
L	Laulujoutsen	<i>Cygnus cygnus</i>	LC	Li I	5 p	
L	Liro	<i>Tringa glareola</i>	RT	Li I	4 p	
L	Luhtahuitti	<i>Porzana porzana</i>	NT	Li I	1 p	



L	Mustakurkku-uikku	<i>Podiceps auritus</i>	VU, u	Li I	1 p	
L	Mustalintu	<i>Melanitta nigra</i>	LC	Li muutt.	1 p	
L	Mustaviklo	<i>Tringa erythropus</i>	LC	Li muutt.	11 i	
L	Naurulokki	<i>Larus ridibundus</i>	NT	Li muutt.	75 p	
L	Nuolihaukka	<i>Falco subbuteo</i>	LC	Li muutt.	1p	
L	Pikkulokki	<i>Larus minutus</i>	LC	Li I	17 p	
L	Pohjansirkku	<i>Emperiza rustica</i>	VU, u	Li muutt.	3 p	
L	Punasotka	<i>Aythya ferina</i>	VU	Li muutt.	1 p	
L	Ruskosuohaukka	<i>Circus aeroginosus</i>	LC	Li I	1 p	
L	Sinisuohaukka	<i>Circus cyaneus</i>	VU, u	Li I	1 p	
L	Suokukko	<i>Philomachus pugnax</i>	EN, u	Li I	3 p	
L	Suopöllö	<i>Asio flammeus</i>	LC	Li I	1 p	
L	Uhanalainen laji		NT	Li I	1 i	JulkL 621/1999 24 § 1mom. kohdan 14 mukaan salassa pidettävää aineistoa
L	Teeri	<i>Tetrao tetrix tetrix</i>	NT	Li I	1 p	
L	Tukkasotka	<i>Aythya fuligula</i>	VU	Li muutt.	24 p	
L	Tuulihaukka	<i>Falco tinnunculus</i>	LC	Li muutt.	1 i	
L	Uivelo	<i>Mergus albellus</i>	LC	Li I	2 p	
L	Vesipääsky	<i>Phalarobus lobatus</i>	VU, u	Li I	1 p	
L	Uhanalainen laji		CR	Li I	1 i	JulkL 621/1999 24 § 1mom. kohdan 14 mukaan salassa pidettävää aineistoa
L	Niittykirvinen	<i>Anthus pratensis</i>	NT		14 p	
L	Punavarpunen	<i>Carpodacus erythrinus</i>	NT		8 p	
L	Rantasipi	<i>Actitis hypoleuca</i>	NT		2 p	

## Liite 4. Lausuntokooste

HOITO- JA KÄYTTÖSUUNNITELMAN KOHTA, LAUSUJA JA EHDOTUS	METSÄHALLITUKSEN KOMMENTTI	AIHEUTUNUT TOIMENPIDE HOITO- JA KÄYTTÖSUUNNITELMASSA
<b>YLEISTÄ</b>		
<b>Kärsämäen kunta/Tekninen lautakunta</b> Nurmesjärven hoito- ja käyttösuunnitelma hyväksyttiin yksimielisesti.		Ei aiheuta muutoksia suunnitelmaan.
<b>Pohjois-Pohjanmaan elinkeino-, liikenne- ja ympäristökeskus</b> Hoito- ja käyttösuunnitelma on laadittu perusteellisesti ja asianmukaisesti. Alueen keskeisiä arvoja on tarkasteltu laaja-alaisesti ja asiantuntevasti.		Ei aiheuta muutoksia suunnitelmaan.
<b>NYKYTILAN KUVAUS</b>		
<b>Pohjois-Pohjanmaan ELY-keskus, Lomake 7 Lajisto</b> Nurmesjärven kasvillisuus on kartoitettu vuonna 1989 (Vainio, Maarit. 1989: Kärsämäen Nurmesjärven kasvillisuuskartoitus. Ympäristöinstituutti. 10 s + 2 liitettä) Tehty kartoitus mainitaan vain lomakkeella 11.		Lisätään kasvillisuuskartoitus lomakkeelle 7 Lajisto.
<b>Pohjois-Pohjanmaan ELY-keskus, Lomake 11 Tutkimus</b> Merkitys tutkimuskohteena on suunnitelmassa arvioitu kohtalaisen merkittäväksi. ELY-keskus katsoo, että pitkän, lintukantojen kehitystä koskevan aikasarjan ansiosta kohdetta tulee pitää pesimälinnuston osalta merkittävänä tutkimus- ja seuranta-kohteena.		Muutetaan kohta Merkitys tutkimuskohteena kohtalaisen merkittävästä merkittäväksi.
<b>UHKA-ANALYYSI</b>		
Ei lausuntoja.		Ei aiheuta muutoksia suunnitelmaan.
<b>TAVOITTEENASETTELU</b>		
<b>Pohjois-Pohjanmaan ELY-keskus</b> Tavoitteenasettelu on tehty loogisesti ja realistisesti.		Ei aiheuta muutoksia suunnitelmaan.
<b>TOTEUTUS</b>		
<b>Pohjois-Pohjanmaan ELY-keskus</b> Alueen hoidon ja käytön edellyttämät toimenpiteet ovat asetettujen tavoitteiden mukaisia.  ”Luonnonsuojelun seurannat ”- kohtaa tulisi tarkentaa: ELY-keskus tekee alueella linnustonseurainta, ellei tehtävä siirry valtakunnallisten linjausten ja työnjaon myötä Metsähallituksen vastuulle.		Lisätään tarkennus linnustoseurannoista ko.kohtaan.
<b>YMPÄRISTÖVAIKUTUSTEN ARVIOINTI</b>		
Ei lausuntoja.		Ei aiheuta muutoksia suunnitelmaan.
<b>SEURANTA</b>		
Ei lausuntoja.		Ei aiheuta muutoksia suunnitelmaan.



Pohjanmaan luontopalvelut

20.12.2013  
4724/2013

kirjeenne 20.12.2013

**NURMESJÄRVEN HOITO- JA KÄYTTÖSUUNNITTELMAN HYVÄKSYMINEN**

Pohjanmaan luontopalvelut on viitekirjeellään lähettänyt Metsähallituksen hyväksyttäväksi Nurmesjärven hoito- ja käyttösuunnitelman. Suunnittelualueen pinta-ala on noin 311 hehtaaria.

Metsähallitus hyväksyy suunnitelman esitetyssä muodossaan toteutettavaksi omien alueittensa osalta.

Luontopalvelujohtaja

Rauno Väisänen

Erikoissuunnittelija

Timo Halme

**TIEDOKSI:** Pohjanmaan luontopalvelut  
Pohjois-Pohjanmaan ELY -keskus

# Uusimmat Metsähallituksen luonnonsuojelujulkaisut

## Sarja A

- No 222 Rusanen, P., Mikkola-Roos, M. & Sammalkorpi, I. 2016: Espoon Laajalahden linnusto 1984–2012. 163 s.
- No 223 Auttila, M., Heikkilä, P., Koskela, J., Kunnasranta, M., Marttinen, I., Niemi, M., Tiilikainen, R. & Sipilä, T. 2016: Uudet menetelmät tehostavat saimaannorpan suojelua ja kannanseurantaa muuttuvassa ilmastossa. 20 s.
- No 224 Snickars, M., Arnkil, A., Ekebom, J., Kurvinen, L., Nieminen, A., Norkko, A., Riihimäki, A., Taponen, T., Valanko, S., Viitasalo, M. & Westerbom, M. 2016: Assessment of the status of the zoobenthos in the coastal waters of western Uusimaa, SW Finland – a tool for management. 53 s.

## Sarja B

- No 220 Torppa, K. 2016: Syötteen luontokeskuksen asiakastutkimus 2013–2014. 62 s.
- No 221 Veteläinen, T. 2016: Syötteen kansallispuiston kävijätutkimus 2015. 74 s.
- No 222 Keränen, I. & Mikkola, M. 2016: Etelä-Konneveden kansallispuiston kävijätutkimus 2015–2016. 65 s.

## Sarja C

- No 129 Konttinen, T. 2014: Lauhanvuoren–Hämeenkaan alueen luontomatkailusuunnitelma. 89 s.
- No 130 Metsähallitus 2014: Oulangan hoito- ja käyttösuunnitelma 2012–2026. 164 s.
- No 131 Metsähallitus 2014: Valtavaaran–Pyhävaaran ja Särkipäran–Löyhkösen–Antinvaaran hoito- ja käyttösuunnitelma 2012–2022. 121 s.
- No 132 Metsähallitus 2015: Hailuodon Natura 2000 -alueiden hoito- ja käyttösuunnitelma 2013–2027. 148 s.
- No 133 Metsähallitus 2015: Evon retkeilyalueen hoito- ja käyttösuunnitelma. 120 s.
- No 134 Jalkanen, T. & Mussaari, M. 2016: Selkämeren kansallispuiston luonnonhoidon yleissuunnitelma. 81 s.
- No 135 Uusiniitty-Kivimäki, M. (toim.) 2016: Selkämeren helmet – Selkämeren kehittämisen käsikirja 2015–2025. 142 s.
- No 136 Metsähallitus 2016: Etelä-Konneveden kansallispuiston hoito- ja käyttösuunnitelma. 122 s.
- No 137 Metsähallitus 2016: Lauhanvuoren kansallispuiston hoito- ja käyttösuunnitelma. 114 s.
- No 138 Metsähallitus 2016: Joutenveden–Pyyveden Natura 2000 -alueen hoito- ja käyttösuunnitelma. 102 s.
- No 139 Metsähallitus 2016: Puulan ja Kyyveden Natura-aluekokonaisuuden hoito- ja käyttösuunnitelma. 131 s.

ISSN-L 1796-2943  
ISSN (verkkójulkaisu) 1796-2943  
ISBN 978-952-295-132-8 (pdf)

[julkaisut.metsa.fi](http://julkaisut.metsa.fi)