

Puljun erämaan Natura 2000 -alueen hoito- ja käyttösuunnitelma



Översättning: Pimma Åhman
Jorgaleaddji: Jouni Vest

Kansikuva: Pekka Sulkava



© Metsähallitus, Vantaa, 2018

ISSN-L 1796-2943
ISSN (verkkajulkaisu) 1796-2943
ISBN 978-952-295-213-4 (pdf)

Puljun erämaan Natura 2000 -alueen hoito- ja käyttösuunnitelma

KUVAILEHTI

JULKAISIJA	Metsähallitus	JULKAISUAIKA	5.1.2018
TOIMEKSIANTAJA	Metsähallitus	HYVÄKSYMISPÄIVÄMÄÄRÄ	2.9.2016
LUOTTAMUKSELLISUUS	julkinen	DIAARINUMERO	MH 5059/2013/06.02.03
SUOJELUALUETYYPPI/ SUOJELUOHJELMA	erämaa-alue, soidensuojelualue, Natura 2000 -alue		
ALUEEN NIMI	Pujun erämaa-alue		
NATURA 2000 -ALUEEN NIMI JA KOODI	Pulju FI 1300601		
ALUEYKSIKKÖ	Lapin Luontopalvelut		
TEKIJÄ(T)	Metsähallitus		
JULKAISUN NIMI	Pujun erämaan Natura 2000 -alueen hoito- ja käyttösuunnitelma		
TIIVISTELMÄ	<p>Suunnittelun kohteena olevaan Pujun erämaan Natura 2000 -alueeseen kuuluvat Pujun erämaa-alue ja Raakevuoman–Vuossijängän soidensuojelualue. Alueen kokonaispinta-ala on 56 351 hehtaaria.</p> <p>Suunnittelualueesta 70 % kuuluu Kittilän kuntaan ja 30 % Enontekiön kuntaan. Enontekiö on saamelaiden kotiseutualuetta.</p> <p>Alueella paimentavat porojaan Näkkälän, Kyrön ja Kuivasalmen paliskunnat.</p> <p>Suunnitelman koostamisen tueksi kutsuttiin sidosryhmien edustajat yhteistyöryhmään. Tässä suunnitelmassa sovellettiin Akwé: Kon -periaatteita siten, että saamelaiskäräjät nimesi tavanomaisen yhden sijasta kolme edustajaa yhteistyöryhmään.</p> <p>Pujun erämaa-alue on suurten soiden sekä lukuisten vaarojen ja tuntureiden erämaa. Tunturit ovat melko matalia ja laakeita. Korkeimmalle kohoaa eteläosan Puljutunturi (471,5 m mpy). Alue on merkittävä boreaalisen tunturiluonnon (tunturikankaat, tunturikoivikot) sekä toisaalta Käsivarren suuntaan pohjoisimpien luonnonmetsien ja aapasoiden suojelualue.</p> <p>Suunnittelualueen arvoja ovat suojeluarvot (luontotyytit, kasvi- ja eläinlajit), erämaisuus, saamelaiskulttuuri, poronhoito ja virkistyskäyttö. Alueen arvoja ei uhkaa mikään sellainen käyttömuoto, johon suunnitelmalla voidaan vaikuttaa.</p> <p>Koko suunnittelualue on syrjävyöhykettä – eli alueelle ei ohjata aktiivisesti kävijöitä eikä rakenneta uutta palveluvarustusta. Suunnittelualueella on vain muutamia retkeilyä tukevia rakenteita (autiotupia, kammi, laavu). Nämä pidetään käyttökelpoisessa kunnossa. Kapperapalon kämpästä luopumista harkitaan.</p>		
AVAINSANAT	osallistava suunnittelu, ekologinen, taloudellinen ja sosiaalinen kestävyys, luontoarvojen turvaaminen		
MUUT TIEDOT	Suunnitelman ovat kirjoittaneet Esa Härkönen, Pasi Kamula, Tuomo Ollila, Pirjo Rautiainen, Pekka Sulkava ja Saara Tynys.		
SARJAN NIMI JA NUMERO	Metsähallituksen luonnonsuojelujulkaisuja. Sarja C xxx		
ISSN-L	1796-2943	ISBN (PDF)	978-952-295-213-4
ISSN (VERKKOJULKAISU)	1796-2943		
SIVUMÄÄRÄ	83 s.	KIELI	suomi
KUSTANTAJA	Metsähallitus	PAINOPAIKKA	
JAKAJA	Metsähallitus, Luontopalvelut	HINTA	

GOVVIDANSIIDU

ALMMUSTUHTTI	Meahciráđđehus	ALMMUSTUHTTINÁIGI	5.1.2018
DOAIMANADDI	Meahciráđđehus	DOHKKEHANBEAIVEMEARRI	2.9.2016
LUHTOLAŠVUOHTA	almmoláš	DIÁRANUMMIR	MH 5059/2013/06.02.03
SUODJALANGUOVLOTIIPA/ SUODJALANPROGRÁMMA	meahcceguovlu, jekkiidsuodjalanguovlu, Natura 2000 -guovlu		
GUOVLLU NAMMA	Bulju meahcceguovllu		
NATURA 2000 -GUOVLLU NAMMA JA KODA	Bulju FI 1300601		
G UOVLOOVTTADAT	Lappi Luonddubálvalusat		
DAHKKI(T)	Meahciráđđehus		
PRENTOSA NAMMA	Bulju meahcceguovllu Natura 2000 -guovllu dikšun- ja geavahanplána		
ČOAHKKÁIGEASSU	<p>Suodjalanvuloš Bulju meahcceguovllu Natura 2000 -guvlui gullet Bulju meahcceguovlu ja Raakevuoma–Vuossijänkä jekkiidsuodjalanguovlu. Guovllu ollesviidodat lea 56 351 hektára.</p> <p>Plánenguovllus 70 % gullá Gihttela gildii ja 30 % Eanodaga gildii. Eanodat gullá sámiiid ruovttuguvlui.</p> <p>Guovllus dollet bohccuideaset Neakkela, Kyrö ja Goikečoalmmi bálgosat.</p> <p>Plána čohkkema doarjjan bovdejuvvojedje čanasjoavkkuid ovddasteaddjit ovttasbargojovkui. Dán plánas heivehuvvojedje Akwé: Kon -prinsihpat nu, ahte sámédiggi nammadii čanasjovkui golbma ovddasteaddji, iige dušše ovttá dego dábálaččat.</p> <p>Bulju meahcceguovllus leat viiddis jeakkit sihke várit ja duoddarat. Duoddarat leat viehka vuollegaččat ja duolbadat. Alimus duottarčohkka lea Buljuduottar (471,5 m mdb) guovllu lulá-geahčen. Guovlu lea mearkkašahti boreála duottarluonddu (duottarguolbanat, lagešvuovddit) ja nuppe dáfus Giehtaruohtasa guvlui davimus luondduvuvddiid ja áhpejekkiid suodjalanguovlu.</p> <p>Plánenguovllu árvvuide gullet suodjalanárvvut (luondotiipat, šaddo- ja eallišlájat), meahccáivuohhta, sámekultuvra, boazodoallu ja lustageavaheapmi. Guovllu árvvuide ii leat čuohcimin dakkár geavaheapmi, masa dáinna plánain sáhtá váikkuhit.</p> <p>Oppa plánenguovlu gullá boaittoealeavádahkii – dahjege guvlui eai stivrejuvvo aktiivvalaččat galledeaddjit eaige ráhkaduvvo ođđa bálvalanrusttegat. Plánenguovllus eai leat olus vándardanráhkadusat (ávdinstobut, gámme, lávvu). Dat dollojuvvojit oruhahttin. Gahperašbuolláma gámpás livččii jurdda luohpat.</p>		
ČOAVDDASÁNIT	oassálasti plánen, ekologalaš, ekonomalaš ja sosiálalaš bistevasvuohhta, luondduárvvuid dorvvasteapmi		
EARÁ DIEĐUT	Plána leat čállán Esa Härkönen, Pasi Kamula, Tuomo Ollila, Pirjo Rautiainen, Pekka Sulkava ja Saara Tynys.		
RÁIDDU NAMMA JA NUMMIR	Metsähallituksen luonnonsuojelujulkaisuja. Sarja C xxx		
ISSN-L	1796-2943	ISBN (PDF)	978-952-295-213-4
ISSN (NEAHTAS)	1796-2943		
SIIDOMEARRI	83 s.	GIELLA	suomagiella
GOASTTIDEADDJI	Meahciráđđehus	PRENTENBÁIKI	
JUOHKKI	Meahciráđđehus, Luonddubálvalusat	HADDI	

PRESENTATIONSBLAD

UTGIVARE	Forststyrelsen	UTGIVNINGSDATUM	5.1.2018
UPPDRAGSGIVARE	Forststyrelsen	DATUM FÖR GODKÄNNANDE	2.9.2016
SEKRETESSGRAD	offentlig	DIARIENUMMER	MH 5059/2013/06.02.03
TYP AV SKYDDSSOMRÅDE/ SKYDDSPROGRAM	ödemarksområde, myrskyddsområde, Natura 2000-område		
OMRÅDETS NAMN	Pulju ödemark		
NATURA 2000-OMRÅDETS NAMN OCH KOD	Pulju ödemark FI 1300601		
REGIONENHET	Lapplands Naturtjänster		
FÖRFATTARE	Forststyrelsen		
PUBLIKATION	Skötsel- och användningsplan för Natura 2000-området i Pulju ödemark		
SAMMANDRAG	<p>Det Natura 2000-område i Pulju ödemark som skötsel- och användningsplanen berör omfattar Pulju ödemarksområde och Raakevuoma–Vuossijänkä myrskyddsområde. Den totala arealen för området är 56 351 hektar.</p> <p>Av planeringsområdet hör 70 % till Kittilä kommun och 30 % till Enontekis kommun. Enontekis ingår i samernas hembygdsområde.</p> <p>Näkkälä, Kyrö och Kuivasalmis renbeteslags renar betar i området.</p> <p>Till stöd för uppgörandet av planen grundades en samarbetsgrupp, till vilken kallades representanter för olika intressentgrupper. Vid planeringen följde man Akwé: Kon -anvisningarna så att sametinget utsåg tre representanter till samarbetsgruppen i stället för det sedvanliga, en representant.</p> <p>Pulju ödemarksområde präglas av vidsträckta myrar samt åtskilliga skogsklädda höjder och fjäll. Fjällen är rätt så låga och flacka. Det högsta fjället är Puljutunturi (471,5 m ö.h.) som ligger i södra delen av området. Området utgör ett viktigt skyddsområde för den boreala fjällnaturen (fjällhedrar, fjällbjörkskogar) liksom också för våra nordligaste naturskogar och aapamyror, i riktning mot Lapska armen.</p> <p>Planeringsområdets centrala värden är skyddsvärdena (naturtyper, växt- och djurarter), områdets ödemarkskaraktär, samekulturen, renskötseln och rekreationsbruket. Områdets värden hotas inte av någon sådan användning som man kunde inverka på med hjälp av planen.</p> <p>Hela planeringsområdet består av grundzon – dvs. besökare styrs inte dit aktivt och där byggs inte ny serviceutrustning. I planeringsområdet finns endast få friluftsanordningar (ödestuga, torvkåta, skärmskydd). Dessa underhålls av Forststyrelsen. Man överväger att avstå från Kapperapalo ödestuga.</p>		
NYCKELORD	deltagande planering, ekologisk, ekonomisk och social hållbarhet, tryggande av naturvärden		
ÖVRIGA UPPGIFTER	Planen har utarbetats av Esa Härkönen, Pasi Kamula, Tuomo Ollila, Pirjo Rautiainen, Pekka Sulkava och Saara Tynys.		
SERIENS NAMN OCH NUMMER	Metsähallituksen luonnonsuojelujulkaisuja. Sarja C xxx		
ISSN-L	1796-2943	ISBN (PDF)	978-952-295-213-4
ISSN (ONLINE)	1796-2943		
SIDANTAL	83 s.	SPRÅK	finska
FÖRLAG	Forststyrelsen	TRYCKERI	
DISTRIBUTION	Forststyrelsen, Naturtjänster	PRIS	

SISÄLLYS

NYKYTILAN KUVAUS.....	9
1 Suunnittelualueen kuvaus ja suunnittelutilanne.....	9
2 Perustamistarkoitus.....	14
3 Eloton luonto: vesistöt ja geologia.....	15
4A Natura 2000 -luontotyytit.....	17
5 Lajisto.....	21
6 Kulttuuriperintö.....	22
7A Luonnon virkistyskäyttö: retkeily ja luontomatkailu.....	24
7B Luonnon virkistyskäyttö: opastusviestintä.....	27
8 Erätalous: nykytila.....	28
9 Tutkimus.....	31
10 Muu luonnonvarojen käyttö, rasitteet, käyttöoikeudet ja sopimukset.....	32
10 b Poronhoito.....	34
KESKEISET ARVOT JA UHAT.....	37
11 Keskeiset suojele- ja käyttöarvot sekä uhkat.....	37
TAVOITTEEN ASETTELU.....	40
12 Uhkatekijöiden torjuminen, vaikutusten arviointi ja seuranta.....	40
13A Vyöhykejako: Retkeily- ja luontomatkailuvyöhyke.....	43
13B Vyöhykejako: Syrjävyöhyke.....	44
13C Vyöhykejako: Rajoitus- ja luonnonarvovyöhykkeet.....	45
TOTEUTUS.....	46
14 Luonnon- ja kulttuuriperinnönsuojelun.....	46
15 Luonnon virkistyskäyttö: retkeilyn ja luontomatkailun toimenpiteet.....	48
16 Erätalouden toimenpiteet.....	49
17 Muun luonnonvarojen ja alueiden käytön toimenpiteet.....	51
17b Poronhoidon toimenpiteet.....	54
18 Hallinto.....	55
19 Resurssit.....	58
20 Osallistaminen.....	59
LÄHTEET.....	61
LIITTEET	
Liite 1 Ote maakuntakaavakartasta.....	63
Liite 2 Suunnittelualueen lajiluettelo.....	64
Liite 3 Kommentit ja lausuntoyhteenveto.....	66
Liite 4 Yksityisen suojelualueen rauhoitusmääräykset.....	76
Liite 5 Saamelaiskulttuuriin liittyviä määritelmiä.....	77
Liite 6 Valtakunnalliset alueidenkäyttötavoitteet.....	78
Liite 7 Ympäristöministeriön vahvistuskirje.....	80

YHTEENVETO

Suunnittelualan pinta-ala on 69 206 hehtaaria. Suunnittelualueeseen sisältyy yksi yksityinen suojelualue, muu osa alueesta on Metsähallituksen hallinnassa. Alue sijoittuu Enontekiön (30 % pinta-alasta) ja Kittilän (70 %) kuntien alueelle. Paliskunnittain alue jakautuu Näkkälän (29 %), Kyrön (58 %) ja Kuivasalmen paliskuntiin. Enontekiön kunnan alue on saamelaiden kotiseutualuetta.

Suunnittelualan koostuu Puljun erämaa-alueesta, Raakevuoman–Vuossijängän soidensuojelualueesta ja Natura-ohjelman alueista.

Suunnitelman koostamisen tueksi kutsuttiin sidosryhmien edustajat yhteistyöryhmään. Suunnitelmassa ns. Akwé: Kon -periaatteita toteutetaan siten, että Saamelaiskäräjät on nimennyt normaalin yhden edustajan sijasta kolme edustajaa yhteistyöryhmään.

Suunnittelualan arvoja ovat suojeluarvot (luontotyypit, kasvi- ja eläinlajit), erämaisuus, saamelaiskulttuuri, poronhoito ja virkistyskäyttö. Alueen arvoja ei uhkaa mikään sellainen käyttömuoto, johon suunnitelmalla voidaan vaikuttaa.

Suunnittelualan luontotyypeistä suurimpia pinta-alaltaan ovat luonnonmetsät, aapasuot, tunturikankaat ja tunturikoivikot.

Koko suunnittelualan on syrjävyöhykettä, eli alueelle ei ohjata aktiivisesti kävijöitä eikä uutta palveluvarustusta rakenneta. Suunnittelualan alueella on vain muutamia retkeilyä tukevia rakenteita (autiotupia, kammi, laavu). Nämä pidetään käyttökelpoisessa kunnossa. Kapperapalon kämpästä luopumista harkitaan.

NYKYTILAN KUVAUS

1 Suunnittelalueen kuvaus ja suunnittelutilanne			
Vastuuprosessi	Alueiden hallinta		<input type="checkbox"/>
Selite	Lomakkeella luodaan yleiskuva suunnittelualueesta, maankäytön nykytilanteesta, kaavoituksesta ja muusta maankäytön suunnittelusta, saamelaisten kotiseutuasioista ja suunnittelutilanteesta. Lomake muodostaa perustan muiden jäljempänä seuraavien aiheiden käsittelylle.		
Suunnittelalueen nimi	Puljun erämaan Natura-alue	Pinta-ala (ha)	69 206
		Josta vesialuetta (ha)	1 600
Maakunta	Lappi	Kunta	Enontekiö, Kittilä

Suunnittelalueeseen sisältyvät Natura 2000 -alueet					
Nimi	Koodi	Alueen kokonais-pinta-ala (ha)	Tyyppi ¹	Toteutustapa	Suunnitelman kattavuus
Puljun erämaa	FI1300601	56351	SCI, SPA	Erämaalaki, luonnonsuojelulaki	Koko Natura-alue sisältyy suunnittelalueeseen

Suunnittelalueen maankäyttö							
Perustetut suojelualueet	Valtionmaiden suojelualueet	Päämaan-käyttö-luokka	Suojelu-alueyyppi	Perusta-mis-ajan-kohta	Pinta-ala (ha)	Järjestyssääntö annettu (pvm)	
	Puljun erämaa	302	Erämaa-alue	1.2.1991	61 363		
	Raakevuoman–Vuossijängän soidensuojelualue	205	Soidensuojelu-alue	1.12.1988	6 775		
	Yksityiset suojelualueet (YSA)			Kpl	Pinta-ala (ha)		Yhteenveto YSA-kohteiden rauhoitusmääräyksistä on esitetty hoito- ja käyttösuunnitelman liitteessä 4.
	Yksityiset suojelualueet yksityismailla			1	184		
	Valtion yksityiset suojelualueet			0	0		
	Muut perustetut alueet			0	0		

¹ SPA = Special Protection Area = lintudirektiivin nojalla muodostettavat erityiset suojelualueet; SCI = Sites of Community Importance = luontodirektiivin nojalla nimettävät, yhteisön tärkeinä pitämät alueet, joista muodostetaan SAC = Special Area of Conservation = luontodirektiivin nojalla muodostettava erityisten suojelutoimien alue.

Suojeluun varatut valtion alueet	Tyyppi	maankäyttöluokka	Kpl	Pinta-ala (ha)	Lisätietoja
	Puljun erämaa (Nat)	211	61	884	Puljun erämaan reuna: Erämaa-alueen rajauksen ylittävät Natura-alueet.
	-	-	-	-	-
Muut suunnittelualueeseen kuuluvat kohteet	Nimi, tyyppi	Päämaankäyttöluokka	Kpl	Pinta-ala (ha)	Lisätietoja
	-	-	-	-	-
	-	-	-	-	-

Kansainväliset sitoumukset ja suojeluohjelmat	
	Tyyppi Lisätietoja
IBA	IBA-alueen nimi: Lemmenjoki–Hammastunturi–Pulju
Saamelaisten kotiseutualueet	
Suunnittelualue sijaitsee saamelaisten kotiseutualueella	
<input checked="" type="checkbox"/> Osittain	<input type="checkbox"/> Kokonaan)
Suunnittelualueen pinta-alasta 30 % kuuluu Enontekiön kuntaan ja saamelaisten kotiseutualueeseen. Kittilän kuntaan kuuluva alue ei kuulu saamelaisten kotiseutualueeseen.	
Saamelaiset ovat Suomessa alkuperäiskansa, jolla on oma kulttuuri, kieli ja elämänmuoto. Perustuslain (PeL) 17 §:n 3 momentin mukaan saamelaisilla alkuperäiskansana on oikeus ylläpitää ja kehittää omaa kieltään ja kulttuuriaan. Kysymys on saamelaisten perusoikeudesta omaan kieleensä ja kulttuuriinsa. Perustuslain 17 §:n 3 momentin tarkoitamana saamelaiskulttuurina pidetään vakiintuneesti mm. poronhoitoa, kalastusta, metsästystä (HE 309/1993 vp ja PeVL 32/2010 vp).	
Saamelaisten perustuslaillista kulttuurista ja kielellistä itsehallintoa toteuttaa saamelaiskäräjät (974/1995). Saamelaiskäräjät hoitaa saamelaisten kieltä ja kulttuuria sekä saamelaisten asemaa alkuperäiskansana koskevia asioita. Saamelaiskäräjät edustaa saamelaisia kansallisessa ja kansainvälisessä yhteistyössä. Kansainvälinen ja kansallinen lainsäädäntö tuo velvoitteita, jotka tulee huomioida HKS:n laadinnassa ja sen vaikutusten arvioinnissa.	
Biodiversiteettisopimus (SopS 78/1992) velvoittaa valtioita turvaamaan saamelaisten luonnon monimuotoisuuteen liittyvän perinteisen tiedon, käytänteiden ja innovaatioiden säilymisen sekä turvamaan perinteisen luonnonkäytön (artiklat 8j ja 10c). Sopimuksen artiklan 8(j) toimeenpanemiseksi biodiversiteettisopimuksen 5. osapuolikokous on hyväksynyt vapaaehtoiset Akwé: Kon -ohjeet. Akwé: Kon -ohjeiden tarkoitus on turvata luonnon monimuotoisuuden säilyminen sekä alkuperäiskansakulttuurien luontosuhteen ja perinteisen tiedon säilyminen. Suomessa Akwé: Kon -ohjeet on tarkoitettu sovellettavaksi saamelaisten kotiseutualueella toteuttavien sellaisten hankkeiden ja suunnitelmien kulttuuri-, ympäristö- ja sosiaalisten vaikutusten arvioinneissa, jotka voivat vaikuttaa saamelaiskulttuuriin, -elinkeinoin ja kulttuuriperintöön. Ohjeet edellyttävät, että suunnitelmien ja hankkeiden laatimisen tulisi perustua alkuperäiskansojen tarpeisiin ja näkemyksiin. Alkuperäiskansojen tulisi osallistua hankkeen kaikkiin vaiheisiin suunnittelusta täytäntöönpanoon ja seurantaan.	
Tässä suunnitelmassa Akwe: Kon -periaatteita toteutetaan siten, että saamelaiskäräjät on nimennyt normaalin yhden sijasta kolme edustajaa yhteistyöryhmään. Suunnitelmassa otetaan huomioon ns. Akwe: Kon -ryhmän työn tulokset aiemmin tehdyn Hammastunturin hoito- ja käyttösuunnittelun tukena.	
Metsähallitus testasi Akwé: Kon -ohjeita Hammastunturin hks:n uusimisessa ensimmäisenä Suomessa ja koko maailmassa. Tavoitteena on arvioida menetelmän soveltuvuutta Metsähallituksen suunnittelujärjestelmiin ja luoda pysyvä malli ohjeen soveltamisesta maankäytön suunnittelussa.	

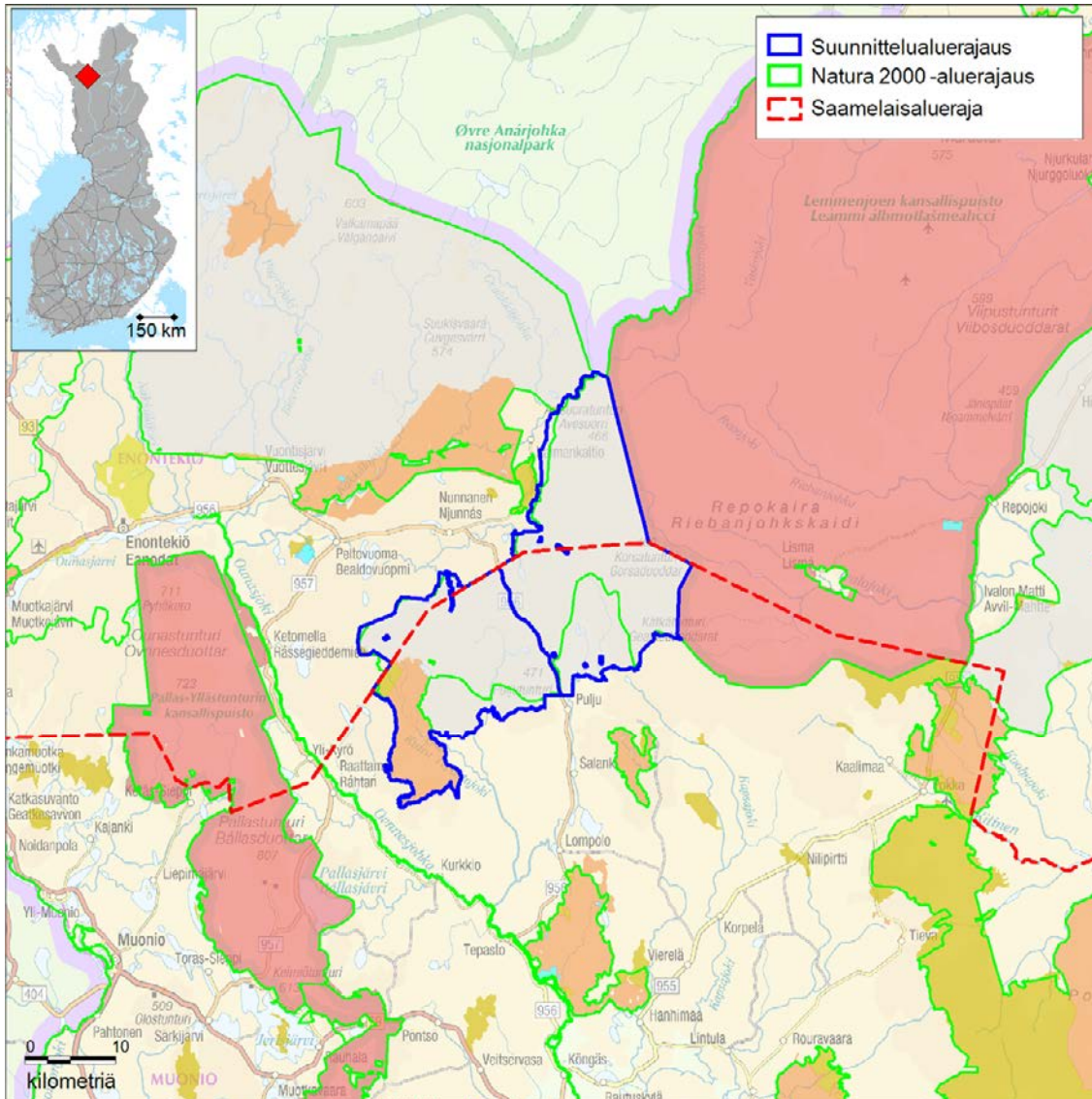
Kansalais- ja poliittisia oikeuksia koskeva yleissopimus (SopS 7-8/1976) velvoittaa turvaamaan saamelaisten oikeuden nauttia omasta kulttuuristaan (artikla 27)². Euroopan Neuvoston vähemmistöpuitesopimuksen (SopS 2/1998) artikla 5:ssä sopimuspuolet sitoutuvat edistämään olosuhteita, jotka ovat tarpeellisia, jotta kansallisiin vähemmistöihin kuuluvat henkilöt voivat ylläpitää ja kehittää kulttuuriaan sekä säilyttää identiteettinsä oleelliset perustekijät nimittäin heidän uskontonsa, kielensä, perinnäistapansa ja kulttuuriperintönsä. Euroopan neuvoston maisemayleissopimuksen (SopS 14/2006) artikla 5 velvoittaa tunnistamaan maisemat olennaiseksi osaksi ihmisten ympäristöä, yhteisen kulttuuri- ja luonnonperinnön monimuotoisuuden ilmentymäksi ja identiteettinsä perustaksi sekä laatimaan ja toteuttamaan mainittujen erityistoimenpiteiden avulla maisemansuojeluun, -hoitoon ja -suunnitteluun tähtäävää maisemapolitiikkaa.

YK:n alkuperäiskansajulistuksen 32 artikla velvoittaa, että alkuperäiskansoilla on oikeus määrätä ja kehittää ensisijaisia tavoitteita ja strategioita maidensa tai alueidensa ja muiden luonnonvarojensa kehittämistä tai käyttöä varten. Julistuksen 32 artiklan mukaan alkuperäiskansoilla on oikeus määrätä ja kehittää ensisijaisia tavoitteita ja strategioita maidensa tai alueidensa ja muiden luonnonvarojensa kehittämistä tai käyttöä varten.

Kaavoitus ja muu maankäytön suunnittelu			
Kaava tai suunnitelma	Hyväksymisvuosi	Kattavuus	Suunnittelualuetta koskevat kirjaukset suunnitelmassa
Tunturi-Lapin maakuntakaava	16.5.2012	Enontekiö, Kittilä, Kolari, Muonio	Puljun erämaa-alue, kaavamerkintä Se: Erämaa-alue. Raakevuoman–Vuossijängän soidensuojelualue, kaavamerkintä SL: Luonnonsuojelualue/kohde. Muut kaavamerkinnot: Saamelaisten kotiseutualueen raja (sa), Sirkka–Hetta-seututie (st) ja sen rinnalla moottorikelkkailureitti, paliskuntien välinen esteaita, rakennussuojelukohde (Korsatupa), arvokas harjualue tai muu geologinen muodostuma (Puljutunturin valtakunnallisesti arvokas moreeni-muodostuma), kehittämismerkintä tie / moottorikelkkailuliikenteen kehittämiseksi selvittävä yhteys välille Nunnanen–Lisma. Suojelualueiksi ja erämaa-alueiksi osoitetuilla alueilla on voimassa maankäyttö- ja rakennuslain 33 §:n mukainen ehdollinen rakentamisrajoitus.
Metsähallituksen suunnitelma	Hyväksymisvuosi	Kattavuus	Suunnittelualuetta koskevat kirjaukset suunnitelmassa
Ylä-Lapin luonnonvarasuunnitelma	hyväksymisvaiheessa	Koko alue	Alueen käyttöä ja hoitoa ohjataan hoito- ja käyttösuunnitelmaan ja suojelualueiden hoidon ja käytön periaatteisiin perustuen.
Kytkeytyneisyystarkastelu			
Puljun erämaa rajoittuu luoteisosastaan Pöyrisjärven erämaahan ja Hietatievojen suojelumetsään, itäpuolella Lemmenjoen kansallispuistoon. Lisäksi suunnittelualueen länsipuolella on Pallas–Yllästunturin kansallispuiston pohjoisosaa. Suuri osa alueen vesistä laskee Ounasjokeen, joka kuuluu Natura 2000 -verkostoon (FI 1301318).			

Edellisen hoito- ja käyttösuunnitelman toteutuminen		Lisätietoja
<input type="checkbox"/> Osittain)	<input type="checkbox"/> Kokonaan	Ei aikaisempaa suunnitelmaa.
Suunnittelualueen yleiskuvaus		
Suunnittelualueen kokonaispinta-ala on 69 022 hehtaaria. 70 % Tästä kuuluu Kittilän kuntaan ja 30 % Enontekiön kuntaan kuuluen samalla saamelaisten kotiseutualueeseen. Maakuntakaavan ohjaus ei vaarannu suunnitelmassa, koska suunnitelma ei sisällä mitään toimenpiteitä. Puljun erämaan Natura-alueen hoito- ja käyttösuunnitelman suhde valtakunnallisiin alueidenkäyttötavoitteisiin on kuvattu liitteessä 6.		

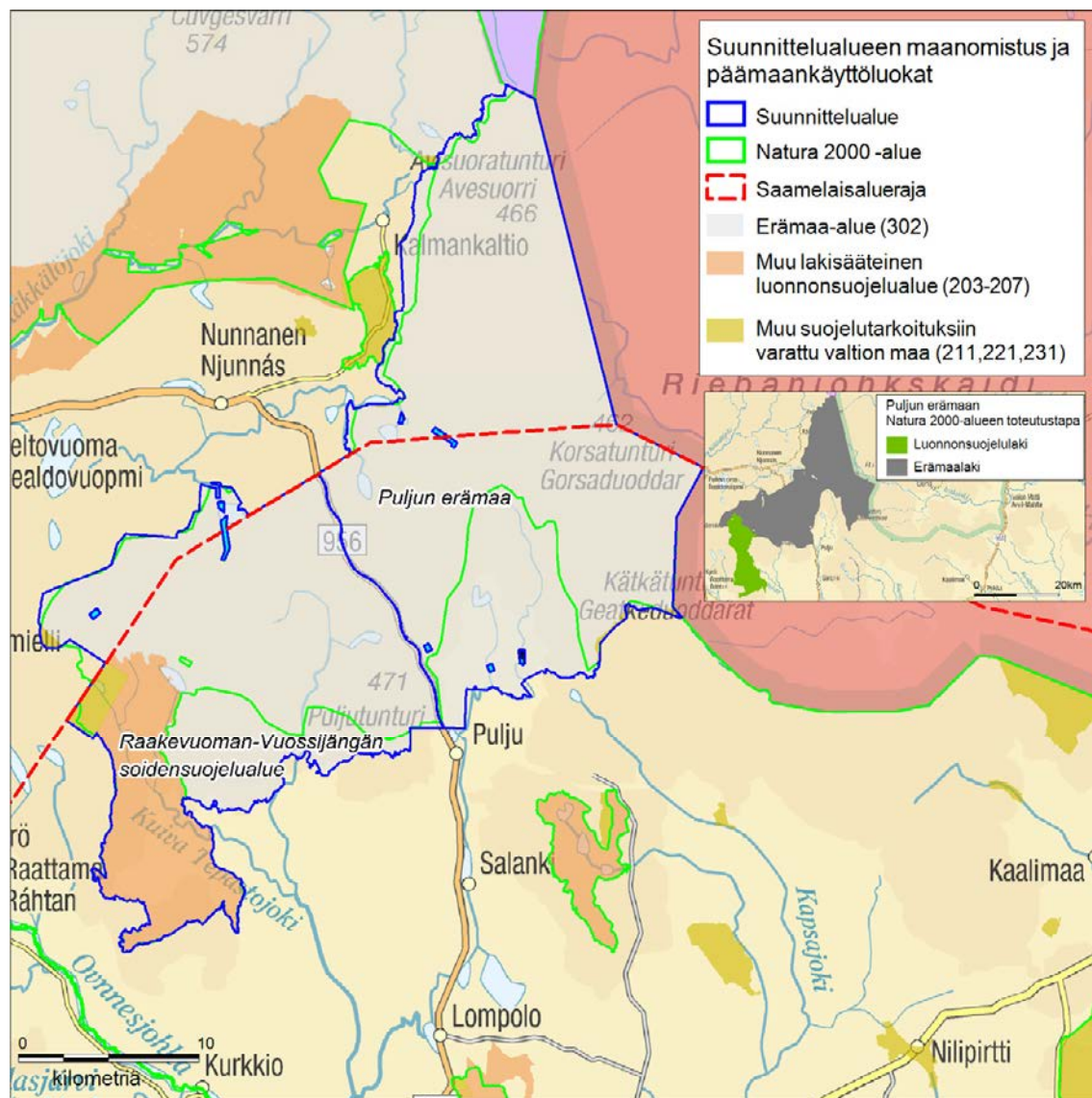
² Kp sopimus 27 artikla: "Niissä valtioissa joissa on kansallisia vähemmistöjä, tällaisiin vähemmistöihin kuuluvilta henkilöiltä ei saa kieltää oikeutta yhdessä muiden ryhmänsä jäsenten kanssa nauttia omasta kulttuuristaan, tunnustaa ja harjoittaa omaa uskontoaan tai käyttää omaa kieltään."



Kuva 1. Suunnittelualueen sijainti ja päämaankäyttöluokat

Suunnittelualue sijaitsee Kittilän (70 % pinta-alasta) ja Enontekiön (30 %) kuntien alueella. Saamelaisen kotiseutualan raja suunnittelualueella on myös kunta-raja.

© Metsähallitus 2018, © Suomen ympäristökeskus 2018, © Karttakeskus Oy, Lupa L5293, Maanmittauslaitos 1/MML/18.



Kuva 2. Suunnittelalueen päämaankäyttöluokat sekä yksityiset alueet

Suurin osa suunnittelualueesta on erämaa-alueita. Muu osa suunnittelualueesta on soidensuojelualueita ja Natura-alueen täydennysalueita.

Erämaa-alueen osalta Natura-alueen toteutustapa on erämaalaki, muilta osin luonnonsuojelulaki.

© Metsähallitus 2018, © Suomen ympäristökeskus 2018, © Karttakeskus Oy, Lupa L5293, Maanmittauslaitos 1/MML/18.

2 Perustamistarkoitus

Vastuuprosessi	Alueiden hallinta	
Selite	Lomakkeella esitetään suunnittelualueeseen kuuluvien suojelualueiden ja -ohjelmakohteiden perustamistarkoitus sekä tiettyjen suunnittelualuetta koskevien kansainvälisten sopimusten tavoitteet. Perustamissäädöksessä tai suojeluohjelmassa määritelty suojelualueen perustamistarkoitus on pohjana suunnittelualueen keskeisten arvojen määrittelylle. Perustamistarkoitus vaikuttaa osaltaan myös suunnittelualueen vision määrittelyyn sekä kehittämistavoitteiden asettamiseen (ks. pääluke II). Suojeluohjelmakohteilla, joita ei vielä ole perustettu luonnonsuojelualueiksi, suojelun tarkoitus on määritelty ao. suojeluohjelmassa. Suojelualueisiin kohdistuvia tavoitteita sisältyy mm. kosteikkojen suojelua koskevaan Ramsarin sopimukseen.	
Suunnittelualueen tai sen osan nimi	Perustamissäädös, suojeluohjelma tai -sopimus	Alueen suojelutarkoitus
Puljun erämaa-alue	Erämaalaki 17.1.1991/62	Erämaa-alueita perustetaan alueiden erämaaluonteen säilyttämiseksi, saamelaiskulttuurin ja luontaiselinten turvaamiseksi sekä luonnon monipuolisen käytön ja sen edellytysten kehittämiseksi.
Raakevuoman–Vuossijängän soidensuojelu-alue	Laki eräiden valtion omistamien alueiden muodostamisesta soidensuojelu-alueiksi 30.9.1988/851	Luonnonkauniin tai muuten luontonsa puolesta huomattavan paikan säilyttäminen sellaisenaan tai eläin- tai kasvilajin rauhoittaminen.
Natura-alue	Euroopan unionin luontodirektiivi 92/43/ETY, Euroopan unionin lintudirektiivi 79/409/ETY, Valtioneuvoston päätökset Euroopan yhteisön Natura 2000 -verkoston Suomen ehdotuksesta 20.8.1998, 8.5.2002 ja 2.6.2005.	Luontodirektiivissä mainittujen luontotyyppien ja lajien elinympäristöjen sekä lintudirektiivissä mainittujen lajien suotuisan suojelutason turvaaminen.
Yhteenveto		
Suunnittelualue koostuu kolmesta eri tavoin suojeluun varatusta alueesta: erämaalain mukaan perustetusta Puljun erämaa-alueesta, soidensuojelulain mukaan perustetusta Raakevuoman–Vuossijängän soidensuojelualueesta ja Natura-alueista.		

3 Eloton luonto: vesistöt ja geologia

Vastuuprosessi	Luonnonsuojelu	Kartta	<input type="checkbox"/>	(kuva x)	
Selite	Lomakkeella kuvataan suunnittelualueen veden laatua ja lintuvesiluonnetta makean veden ja merialueiden osalta. Laatuluokka kuvaa pintavesien ekologista tilaa ja lintuvesipisteet (ESA-pisteytys) kohteen lintuvesiarvoa. Lomakkeeseen liittyy kartta, joka kuvaa alueen vesistöjä ja vesistöaluejakoa				
Vesistöt					
Kuvaus alueen vesistöistä (järvet, syvyys, joet, valuma-alueet)					
<p>Suunnittelualueen vesistöt kuuluvat kahteen valuma-alueeseen. Puljun erämaan itäisin osa kuuluu Paatsjoen vesistöalueeseen, muu osa suunnittelualueesta kuuluu Kemijoen vesistöalueeseen. Alueen vesimuodostumista ei ole ollut käytettävissä tietoja, jotta niiden tila olisi voitu luokitella yksilöllisesti vesienhoitoalueiden toimenpideohjelmissa ja vesienhoitosuunnitelmissa. Vesien- ja merenhoitolain tavoite, vesimuodostumien vähintään hyvä tai erinomainen tila, koskee kuitenkin kaikkia pintavesiä. Nykyiset vesienhoitosuunnitelmat ovat voimassa vuoteen 2015. Suunnittelukauden 2015–2021 vesienhoitosuunnitelmien päivitys ajoittuu vuosille 2013–2014.</p> <p>Paatsjoen vesistöalueeseen kuuluvat lvalojoen latvajoet ja järvet (Avisuorajoki, Korsajärvi, Housuselänjärvi).</p> <p>Kemijoen vesistöalueeseen laskevista Ounasjoen latvavesistä suunnittelualueen halki laskevista joista suurimpia ovat Käkäläjoki, Vietkajoki, Narkioja, Iso-Siettelöjoki ja Kuiva-Tepastojoki.</p> <p>Suunnittelualueella on kooltaan yli yhden hehtaarin järviä, lampia ja jokia yhteensä 180 kappaletta. Suurin järvi on Iso-Kuolajärvi (105 ha).</p>					
Kuvaus alueen pohjavesistä					
Suunnittelualueella tai sen välittömässä läheisyydessä sijaitsee viisitoista pohjavesialuetta, jotka kuuluvat luokkaan III (Muu pohjavesialue). Laajin pohjavesialue on useasta erillisestä pohjavesialueesta koostuva rypäs Puljun kylästä Narkijärven ja Vietkajärven kautta Kouhtajärvelle ja Armolompoloon. Suunnittelualueen pohjavesiin ei kohdistu käytötapaineita tai uhkia.					
Kuvaus alueen meristä (tyypit, syvyys jne)					
-					
Vesialueiden ja pohjaveden nykyinen käyttö (väylät, kalankasvatus, pohjaveden otto jne.)					
Alueelta ei oteta pohjavettä.					
Pinta-alat ja osuus alueesta			Pintavesien tila (% pinta-alasta)		Muuta
Nimi	ha	%	Erin.om/hyvä	-	<input type="checkbox"/> VPD:n mukainen suojelualuekisterikohde
Järvet p-ala	1 600	2,3	Tyydyttävä	-	<input type="checkbox"/> Koskiensuojelukohde
Merialueet p-ala	-	-	Vält./huono	-	<input type="checkbox"/> Osittain tai kokonaan säännöstelty vesistö
Pohjavesialueet p-ala	1 741	2,5	Ei määritelty	-	<input type="checkbox"/> Voimakkaasti muutettu vesistö
Geologia					

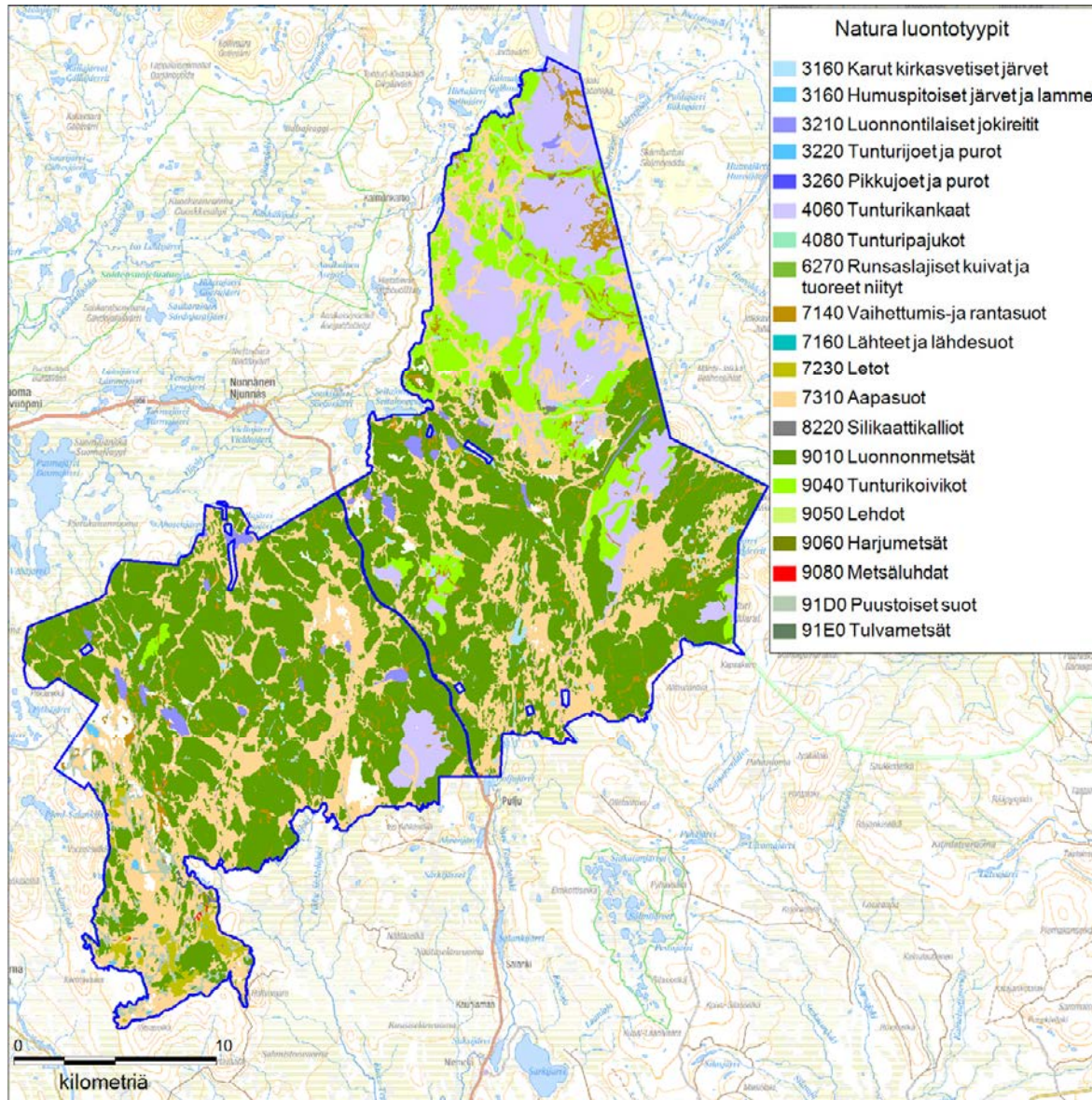
Kuvaus alueen geologiasta (kallioperä)	
<p>Puljun erämaa-alueen länsiosa kuuluu varhaisproterotsoosiin granitoidikomplekseihin, ja siinä Hetan graniitiksi kutsuttuun alueeseen (noin 1800 miljoonaa vuotta sitten). Kallioperä muodostuu lähinnä graniitista ja granodioriitista. Itäosa kuuluu Keski-Lapin vihreäkivivyöhykkeeseen (2500-1890 mvs), ja siellä tarkemmin Puljun vihreäkivivyöhykkeeseen. Kallioperä koostuu ultramafisista kivistä ja sulfisista metasedimenteistä. Kallioperästä on havaittu merkkejä muun muassa nikkelistä ja kromista.</p>	
Kuvaus alueen geologiasta (maaperä ja geomorfologia)	
<p>Puljun erämaa-alue on suurien soiden ja lukuisten vaarojen ja tuntureiden erämaa. Tunturit ovat melko matalia ja laakeita. Korkeimmalle kohoaa eteläosan Puljutunturi (471,5 m mpy). Yli 400-metrisiä ovat myös alueen pohjois- ja länsiosassa sijaitsevat Kätkä-, Korsa-, Kieri-, Avisuora- ja Peltotunturit. Alavimmilla mailla pensaikkoiset jängät saartavat järviä.</p> <p>Kallioperä on näkyvissä vain muutamilla korkeammilla alueilla, muuten sitä peittää joko turve tai kvartaarikauden kerrostumat. Erämaa-alueella on pari harujuksoa. Puljun eteläpuolelta Vietkajärvelle kulkee pohjois-eteläsuuntainen harujukso, joka kääntyy Vietkajärveltä luoteeseen Armolompoloon. Enontekiön puolella Nunnasesta etelään sijaitsee vaatimattomampi Peräharjut.</p> <p>Suunnitelma-alueella ei ole valtakunnallisesti arvokkaiksi luokiteltuja tuuli- tai rantakerrostumia (Mäkinen ym. 2011). Puljutunturin pohjoispuolella Valajärven ja Allijärven ympäristössä on valtakunnallisesti arvokkaaksi luokiteltu moreenimuodostuma, Puljutunturin kumpumoreenialue (Mäkinen ym. 2007). Puljutunturin kumpumoreenit ovat oma tyyppinsä kumpumoreeniluokittelussa, ja ne on nimetty Pulju-moreeneiksi. Ne koostuvat suuntautumattomista mutkittelevista selänneistä ja kumpareista, joissa hevosenkenkämuodot ovat yleisiä.</p>	
Muuta	
<input checked="" type="checkbox"/>	Valtakunnallisesti arvokas moreenialue Puljutunturin kumpumoreenialue (MOR-Y13-163)
<input type="checkbox"/>	Valtakunnallisesti arvokas kalkkikallioalue

4A Natura 2000 -luontotyypit											
Vastuuprosessi		Luonnonsuojelu				Kartta	<input type="checkbox"/> Luontotyypit (kuva x) <input type="checkbox"/> Luontotyyppien edustavuus (kuva y)				
Sisältö		Lomakkeella kuvataan koko suunnittelualueen Natura 2000 -luontotyypit, niiden pinta-alat ja edustavuudet. Edustavuus -käsitteellä tarkoitetaan tässä yhteenvedossa Natura-tietolomakkeiden edustavuus ja luonnontilaisuus -tiedoista. Edustavuus ilmentää, miten ”tyypillisenä” luontotyyppi alueella on, ja siihen vaikuttavat mm. luontotyypin rakenne, toiminta ja ennallistamismahdollisuudet. Lomakkeella tarkastellaan myös suunnittelualueen asemaa suoje-lualueverkostossa ja kytkeytyneisyyttä muihin verkoston kohteisiin. Natura-aluekohtaiset luontotyyppitiedot esitetään tarvittaessa liitteessä.									
Luontotyypit				Luontotyyppien edustavuus luokittain (ha), luontotyypit I ja II ³							
Koodi	Luontotyyppi * = ensisijaisen tärkeänä pidetty Natura 2000 -luontotyyppi	Pinta-ala, luontotyyppi I (ha)	Pinta-ala, luontotyyppi II (ha)	Erinomainen		Hyvä		Merkittävä		Ei merkittävä	
				LT I	LT II	LT I	LT II	LT I	LT II	LT I	LT II
3110	Karut kirkasvetiset järvet	1 426		1426		0		0			
3160	Humuspitoiset lammet ja järvet	83		83		0		0			
3210	Fennoskandian luonnontilaiset jokireitit		878		878						
3220	Tunturijoet ja purot	17		17		0		0			
3260	Pikkujoet ja purot	105		105		0		0			
4060	Tunturikankaat	7 915		7 913		2		0			
4080	Tunturipajukot	28		28		0		0			
6270	Runsaslajiset kuivat ja tuoreet niityt*	1		0		0		1			
7140	Vaihettumissuot ja rantasuot	1 790		1 633		157		0			
7160	Lähteet ja lähdesuot		0,05		0,05						
7230	Letot	3	580	3	380	0	200	0			
7310	Aapasuot*	19 499		19 062		409		28			
8220	Silikaattikalliot	49		49		0		0			
9010	Luonnonmetsät*	30 594		27 220		3 229		145			
9040	Tunturikoivikot	5 734		5 734		0		0			
9050	Lehdot	26		25		1		0			
9080	Metsäluhdat*		10		10						
91D0	Puustoiset suot*	151	712	117	305	31	366	2	41		
91E0	Tulvametsät*	24		8		7		9			

³ Luontotyyppi II esiintyy päällekkäisenä luontotyypin I kanssa.

4A Natura 2000 -luontotyypit												
Vastuuprosessi		Luonnonsuojelu				Kartta	<input type="checkbox"/>	Luontotyypit (kuva x)				
							<input type="checkbox"/>	Luontotyyppien edustavuus (kuva y)				
Luontotyypit				Luontotyyppien edustavuus luokittain (ha), luontotyypit I ja II ⁴								
Koodi	Luontotyyppi * = ensisijaisen tärkeänä pidetty Natura 2000 -luontotyyppi	Pinta-ala, luontotyyppi I (ha)	Pinta-ala, luontotyyppi II (ha)	Erinomainen		Hyvä		Merkittävä		Ei merkittävä		
				LT I	LT II	LT I	LT II	LT I	LT II	LT I	LT II	
Luontotyyppien pinta-ala yhteensä (ha)		67 446	2 180	63 425	1 572	3 836	566	185	41			
Luontotyyppien osuus suunnittelualueesta (%)												
		Pinta-ala (ha)	Lisätietoja									
Muu kuin Natura-luontotyyppi		1 311 (2 %)	Tiedot MHGIS 12.9.2014. Luontotyyppi-inventointi tehty pääosin vuosina 1996–1999. Maastoinventointia 20 %, talviaikaista maastoinventointia 10 % ja ilmakuvatulkintaa 70 %.									
Ei inventoitu												
Kaikki kuviot yhteensä		69 022										
Verkostotarkastelu												
Merkittävä boreaalisen tunturiluonnon (tunturikankaat, tunturikoivikot) sekä toisaalta Käsivarren suuntaan pohjoisimpien luonnonmetsien ja aapasoiden suojelualue.												
Yhteenveto												

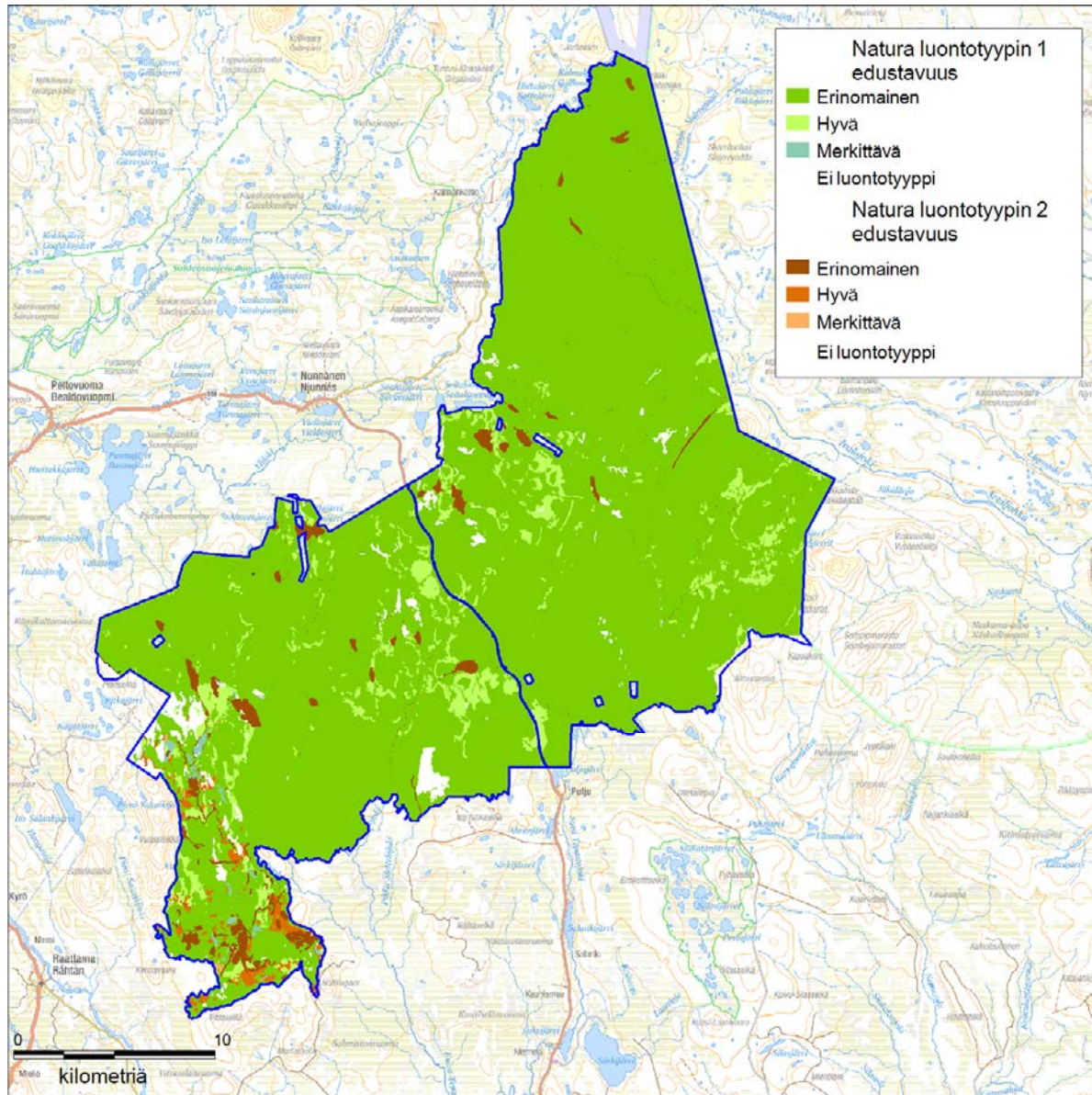
⁴ Luontotyyppi II esiintyy päällekkäisenä luontotyypin I kanssa.



Kuva 3. Suunnittelualan luontotyypit

Luontotyypeistä vallitsevimpia ovat luonnonmetsät, aapasuot, tunturikankaat ja tunturikoivikot.

© Metsähallitus 2018, © Suomen ympäristökeskus 2018, © Karttakeskus Oy, Lupa L5293, Maanmittauslaitos 1/MML/18.



Kuva 4. Suunnittelualan luontotyyppien edustavuus

Suunnittelualan luontotyypit ovat edustavuudeltaan erinomaisia tai hyviä.

© Metsähallitus 2018, © Suomen ympäristökeskus 2018, © Karttokeskus Oy, Lupa L5293, Maanmittauslaitos 1/MML/18.

5 Lajisto

Vastuuprosessi	Luonnonsuojelu			Kartta		
Selite	Lomakkeen tarkoituksena on antaa kuva suunnittelualueen keskeisistä lajistoarvoista sekä tuoda esiin lajiston piirteitä, jotka on huomioitava alueen hoidon ja käytön suunnittelussa. Sama laji voi sisältyä useampaan luokitukseen: esimerkiksi useat uhanalaiset lajit ovat myös direktiivilajeja. Kaikissa lajiryhmissä yksikkönä on ryhmään kuuluvien, alueella esiintyvien lajien kpl-määrä. Natura-aluekohtaiset tarkemmat tiedot lajeista esitetään liitteessä 2.					
Luokitus	Linnut	Muut selkärangattomat	Selkärangattomat	Putkilokasvit	Itiökasvit	Sienet
Erityisesti suojeltavat lajit	3	1				
Muut uhanalaiset lajit	7	2	3	1		
Silmälläpidettävät lajit	4	2	2		2	6
Alueellisesti uhanalaiset lajit				2		
Lajit, joiden suojelemiseksi osoitetaan Natura-alueita (luontodirektiivin liite II, lintudirektiivin liite I)	33	3	1	2		
Lajit, jotka edellyttävät tiukkaa suojelua, ja joiden lisääntymis- ja levähdyspaikkojen hävittäminen ja heikentäminen on kielletty (luontodirektiivin liite IV)		5		2		
Vierasperäiset tai haitallisesti runsastuneet lajit		2				
Lajistotietoa						
<p>Uhanalaisuus Rassin ym. 2010 (viite 5/1) mukaan, paitsi nisäkkäiden osalta (viite 5/2) sekä lintujen osalta (viite 5/3) ja erityisesti suojeltavat/uhanalaiset voimassa olevan ls-asetuksen mukaan, Tiedot selkärangattomista, putkilokasveista, itiökasveista ja sienistä Herta-järjestelmästä 09/2014.</p> <p>Tiedot alueen lajistosta ovat hyvin puutteellisia ja perustuvat lintujen linjalaskentoja ja Metsähallituksen vastuulajien seurantoja lukuun ottamatta satunnaisiin havaintoihin. Eläinvieraslajeja Puljun erämaa-alueella ovat minkki vähälukuisena ja supikoira satunnaisesti. Näitä poistetaan normaalin metsästyksen avulla. Selkärangattomista on hyvin vähän tietoja. Myös tiedot kasvilajistosta ovat puutteellisia, etenkin sammalista ja jäkälistä.</p>						

6 Kulttuuriperintö

Vastuuprosessi	Luonnonsuojelu	Kartta	<input type="checkbox"/>	
Selite	Kulttuuriperinnön nykytilakuvaus käsittää suunnittelualueen maisema-arvojen sekä rakennusperinnön ja arkeologisten kohteiden kuvauksen. Kuvauksen tavoitteena on tunnistaa suunnittelualueen keskeiset kulttuuriperintöarvot.			
Alueen kuvaus, maisema				
Puljun erämaa-alue sijaitsee lähes kokonaan Peräpohjolan-Lapin maisemamaakunnassa ja siellä Aapa-Lapin seudulla. Erämaa-alueen pohjoisosasta pieni viipale ulottuu Metsä-Lapin tunturiseutuun. Aapa-Lapin seutua luonnehtivat laajat suo- ja metsäkairat. Siellä täällä on yksittäisiä tuntureita. Alueella ei ole kansallismaisemia tai valtakunnallisesti, maakunnallisesti tai paikallisesti arvokkaiksi luokiteltuja maisemia.				
Alueen kuvaus, rakennusperintö ja arkeologia				
<p>Puljun erämaa-alueella ei ole tehty muinaisjäännostojen inventointia, joten tiedot alueen muinaisjäännostojen perustuvat vain alueella käyneiden arkeologien muutamien havaintoihin. Tällä hetkellä alueelta tunnetaan 12 pyyntikuoppakohdetta sekä yksi kivikautinen tai varhaismetallikautinen asuinpaikka, jossa on myös pyyntikuoppia. Yksittäisten kuoppien tarkkaa määrää ei tiedetä. Edellä mainitun kivi/varhaismetallikautisen asuinpaikan lisäksi Solottamanjärvellä ja Narkijärvellä on merkkejä historiallisen ajan asutuksesta. Solottamanjärveltä on löydetty yksi kodansija ja Narkijärveltä 2–4 tupasijaa. Erämaa-alueella on varmasti vielä paljon löytymättömiä muinaisjäännostokohteita.</p> <p>Suunnitelma-alueella ei myöskään ole tehty rakennusinventointia, joten alueen mahdollisia rakennusperintökohteita ei tunneta Korsatupaa lukuun ottamatta. Korsatuvan autiotupa on suojeltu asetuksella (Asetus valtion omistamien rakennusten suojelusta 14.6.1985/480). Korsatupa on Metsähallituksen hallintaan vuonna 1967 siirtynyt entinen ns. nimismiehetupa, jollaisia nimismiehen oli Lapissa rakennettava ja ylläpidettävä hänelle myönnetyllä määrärahalta. Lapissa matkaavat virkamiehet ja muutkin alueella liikkuvat käyttivät päivämatkan päässä toisistaan sijaitsevia erilaisia autiotupia yöpymiseen. Nimismiehen tuvat lakkautettiin 1960-luvulla.</p> <p>Suojelemattomia, mutta huomionarvoisia muita rakennuskohteita alueella ovat Kultakuru ja Puljutunturin palovartijanmaja. Kultakurun pihapiirissä on asuinrakennus, sauna ja aitta. Rakennuksia ei ole suojeltu, ja päärakennukseen on tehty korjaustoimenpiteitä vuosien aikana. Vuosina 1952–1966 Eino ja Rauna Ruotsala asuivat perheineen talvet Kultakurussa, jossa hoitivat poroja. Heidän kesäpaikka oli Pierkkujärvessä. Ennen Näkkälän ja Sallivaaran paliskuntien välisen aidan rakentamista Kultakuru oli keskeinen paikka, jossa Sallivaarankin poromiehet asuivat usein.</p> <p>Tie Puljusta Lisman kylään kulki Kultakurun kautta. Sinne kuljettiin talvisin poroilla mm. poroerotuksiin Sallivaaran aidalle. Kultamaille pyrkivät kullankaivajat nousivat ennen Ounasjokea, Syvä Tepastojokea ja Vietkajokea vedenjakajalle. Sieltä tavaroita kuljetettiin Vietkavaaran itärinteitä Korsalompoloon, johon oli rakennettu kruununtupa. Korsalompolosta jatkettiin Korsajärvelle.</p> <p>Lapin ympäristökeskuksen Lapin kulttuuriympäristöt tutuksi -hankkeen inventointiaineistossa Puljun erämaa-alueelta on mainittu vain Kapperapalon 1950-luvulla rakennettu autiotupa, Korsatupa, Kultakuru ja Noukunaisen poroaita (Lapin ympäristökeskus 2007). Korsatupaa lukuun ottamatta kohteita ei ole suojeltu.</p>				

Kohteet					
Maisema					
Luokka	Kpl	Nimi			
Lisätietoja					
Rakennusperintö					
Luokka	kpl	Nimi			
Valtakunnallisesti arvokas rakennus	1	Korsatupa			
Lisätietoja					
Arkeologiset kohteet		Muut arkeologiset kohteet		Muu kulttuuriperintö	
Tyyppi (muinaismuistorekisterikohde)	Kpl	Tyyppi (muut kohteet)	Kpl	Luokka	Kpl
Asuinpaikat	3				
Pyyntikuoppakohteet	12				
Muinaisjäännösrühmät	1				
Paikalliskulttuuri					
<p>Alueelta ei tunneta varmoja saamelaisperäisiä kulttuuriperintökohteita muutamaa erotusaitaa ja niiden jäännöstä lukuun ottamatta. Saamelaiskulttuuriin ei kuulu laajojen rakenteiden rakentaminen, minkä vuoksi muinaisia saamelaisia kulttuuriperintökohteita on vähän. Esihistoriallisista muinaisjäännöksistä ei muutamaa harvaa poikkeusta lukuun ottamatta voida sanoa, minkä ihmisryhmän jälkiä ne ovat.</p> <p>Alueen saamelainen kulttuurimaisema muodostuu perinteisestä luonnonkäytöstä, paikannimistä, maaston muodoista ja maisemaan liitettävistä tarinoista, pyhistä paikoista ja historiasta. Saamelainen kulttuurimaisema muodostuu ennen kaikkea maisemaan liitetyistä arvoista, tapaoikeudesta ja perinteisestä tiedosta.</p>					
Lisätietoja					
<p>Puljun laajalta erämaa-alueelta tunnetaan vain 16 muinaisjäännöskohdetta, joista suurin osa on pyyntikuoppakohteita. Alueella ei kuitenkaan ole tehty kulttuuriperintökohteiden inventointia, ja erämaassa on varmasti satoja ihmisen historiasta kertovia toistaiseksi löytymättömiä rakenteita. Myös alueen rakennusperintöä tunnetaan huonosti.</p> <p>Muu kuin porotaloutteen liittyvä maankäyttö on vähäistä, retkeilijöitä on vain vähän ja maastoliikenne on vähäistä, joten alueen muinaisjäännöskohteisiin ei kohdistu erityisiä uhkia.</p>					

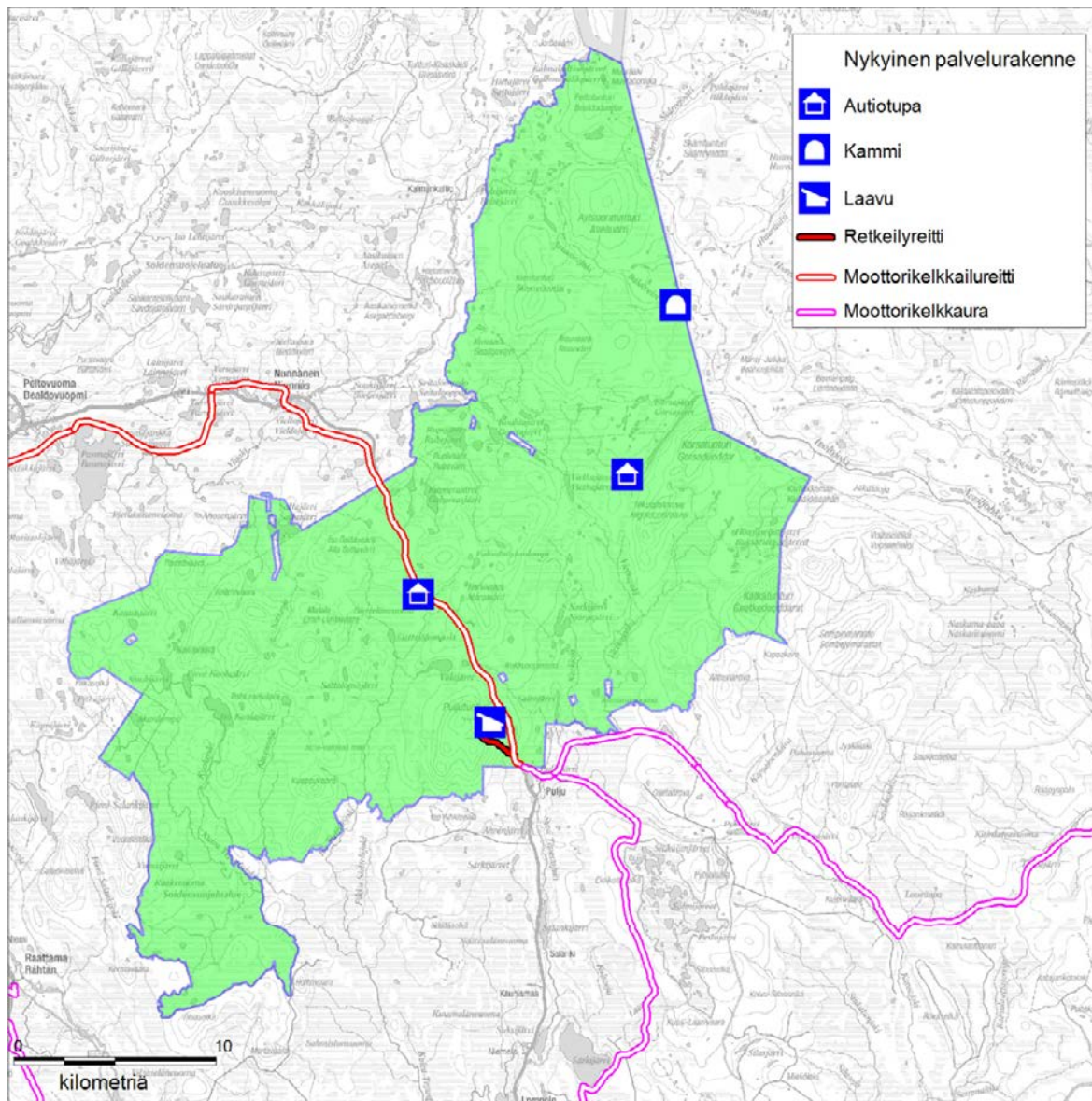
7A Luonnon virkistyskäyttö: retkeily ja luontomatkailu

Vastuuprosessi	Luonnon virkistyskäyttö	Kartta	<input checked="" type="checkbox"/>	Palveluvarustus
			<input type="checkbox"/>	Kävijävirrat
Selite	Nykyisestä luonnon virkistyskäytöstä kuvataan retkeilyn ja luontomatkailun toimintaympäristöä, suunnittelun vetovoimaa ja merkitystä virkistyskäyttökohteena sekä nykyistä kysyntää, tarjontaa ja matkailun yhteistyötä. Kysyntätietoja ovat mm. tiedot käyntimääristä ja asiakastytyvyydestä. Tarjonnalla tarkoitetaan retkeilyreittien, rakenteiden ja rakennelmien määrää, kapasiteettia ja kuntoa. Tavoitteena on analysoida palvelujen ja palveluketjujen toimivuutta asiakaslähtöisesti.			
Toimintaympäristön kuvaus				
Puljun erämaa sijaitsee Enontekiön ja Kittilän kuntien rajalla Nunnasen ja Puljun kylien välissä. Alueen poikki kulkee kyliä yhdistävä yleinen tie (nro 956). Alueen reunoille tulee myös jokunen metsäautotie. Alueella on kolme autiotupaa. Korsatupa ja Avisuoran kammi ovat huollon piirissä ja kohtuullisen kuntoisia. Kapperapalon autiotuvan kunto on huono. Puljutunturissa on Puljun kyläyhdistyksen ylläpitämä ja huoltama retkeilypolku sekä tulipaikka. Alueen läpi kulkee kelkkaura etelä-pohjoissuunnassa tien vartta. Kelkkauraa huoltavat Enontekiön ja Kittilän kunnat. Ura on melko vähällä käytöllä. Puljun erämaa-alueella on suuri merkitys paikallisille eränkävinti- ja marjastusalueena. Puljun alueelle myydään metsästyslupia. Kultakurussa sijaitseva rakennuskokonaisuus on vuokrattu yksityishenkilölle.				
Vetovoima ja merkitys				
Puljun erämaa-alueella liikkuu omatoimiretkelijöitä, metsästäjiä, kalastajia ja marjastajia.				

Kävijälaskentakohteet		Kävijätutkimus			Viipymä		
Tunnus	Nimi	Kävijätutkimuksen nimi	-	Vuosi	-	Viipymä yöpyjät vrk	-
-	-	Kävijätyytyväisyys indeksi				Kävijä vrk	
Kävijälaskennan kattavuus suun.alueesta %	-	Tyytyväisyys palveluihin				Polttopuun käyttö ja jäte	
		Tyytyväisyys ympäristöön					
Kävijälaskentatiedot		Odotusten täytyminen			Vuosi	2012	
Vuosi	Käyntimäärä	Häiriötekijöiden kokeminen			Sekajäte	0,5 m ³	
2011	3 000 (arvio)	Paikalliset kävijät %			Vuosi	2012	
		Kotimaiset matkailijat (%)			Polttopuu	9,0 pm ³	
Paikallistoloudelliset vaikutukset		Ulkomaalaiset matkailijat (%)					
Vuosi (uusin)							
Työllisyysvaikutus		Päiväkävijät (%)					
Tulovaikutus milj. e		Yöpyjät alueella (%)					
Lisätietoja		Viipymä päiväkävijät h					
Lisätietoja							

Retkeilypalvelujen tarjonta									
Rakennukset	Lkm	Kapasi- teetti (hlö)	Kunto			Ylläpito		Muulla kuin valtion alueella	Lisätietoja
			Hyvä	Kesk.	Huono	Mh	Muu		
Avisuorajoki kammi	1	4	x			x			Autiotupa
Kultakurun kämppä	1			x			x		Rakennuskokonaisuus on vuokrattu yksityishenkilölle
Korsatupa	1	7	x			x			Autiotupa
Kapperopalo	1	4			x	x			Rakennus erittäin huonokuntoinen
Rakennelmat	Lkm	Kapasi- teetti	Kunto			Ylläpito		Muulla kuin valtion alueella	
			Hyvä	Kesk.	Huono	Mh	Muu		
Avisuorajoen käymälä	1	1		x		x			
Korsatuvan sauna	1	4	x			x			
Korsatuvan liiteri	1		x			x			
Korsatuvan käymälä	1	1	x			x			
Kapperopalon liiteri	1		x			x			
Kapperopalon käymälä	1	1	x			x			
Puljutunturi laavu	1	5	x				x		Puljun kyläyhdistyksen huoltama ja ylläpitämä
Reitit	Km	Esteetön (km)	Päällyste (km)			Ylläpito (km)		Muulla kuin valtion alueella	
						Mh	Muu		
Puljutunturi retkeilyreitti	4						x		Puljun kyläyhdistyksen huoltama ja ylläpitämä

Matkailun yhteistyön kuvaus						
Alue ei ole matkailuyrittäjien käytössä, eikä sinne ole solmittu yhteistyösopimuksia.						
Vuosi	2011	Yhteistyöyritysten lukumäärä	0	Yhteistyöyritysten suunnittelualueella palvelimien asiakkaiden lukumäärä	0	Yhteistyöyritysten tyytyväisyys palveluihin (asteikolla 1 = erittäin tyytymätön ... 5 = erittäin tyytyväinen)
Lisätietoja						



Kuva 5. Suunnittelualueen palveluvarustus

Suunnittelualueella on kaksi autiotupaa, kammi ja laavu. Alueen halkaisee tien vieressä sijaitseva moottorikelkkaura.

Metsähallitus 2018, © Suomen ympäristökeskus 2018, © Karttakeskus Oy, Lupa L5293, Maanmittauslaitos 1/MML/18.

7B Luonnon virkistyskäyttö: opastusviestintä

Vastuuprosessi	Luonnon virkistyskäyttö				Ei karttaa			
Selite	Lomakkeella kuvataan suunnittelualuetta koskevan opastusviestinnän keskeiset tunnusluvut sekä Metsähallituksen ja yhteistyökumppaneiden opastusviestinnän keinot. Opastusviestintää tehdään asiakaspalvelupisteissä, Luontoon.fi -sivuilla ja maastossa. Keinoja ovat mm. henkilöopastus, sähköisen ja painetun opastusmateriaalin tuottaminen ja maasto-opasteet.							
Metsähallituksen opastusviestintä suunnittelualueella								
käynnit			Asiakastytyväisyys asiakaspalvelupisteissä					
Vuosi	Asiakaspalvelupisteissä		Asiakaspalvelupisteet			Vuosi	Asiakastytyväisyys (asteikolla 1=erittäin tyytymätön - 5=erittäin tyytyväinen)	
-	-		-			-	-	
vuosi	Luontoon.fi-sivuilla käynnit		Asiakkaita opastetuissa ryhmissä asiakaspalvelupisteissä			Asiakkaita opastetuissa ryhmissä maastossa		
-	-			-			-	
Lisätietoja								
-								
Opastusviestinnän keinot suunnittelualueella		Ajantasainen lkm	Uusittava 5 –vuotta lkm	Uusittava heti	Yhteensä			
Asiakaspalvelupisteet		-	-					
Opastuspisteet		-	-					
Luontoon.fi-sivut		9	-					
Maasto-opasteet		-	-					
Luontopolut		-	-					
Esitteet ja muu painomateriaali		-	-					
Sähköiset opastustuotteet		-	-					
Luontomatkailusuunnitelma		<input type="checkbox"/>	<input type="checkbox"/>	<input type="checkbox"/>				
Opastusviestintäsuunnitelma		<input type="checkbox"/>	<input type="checkbox"/>	<input type="checkbox"/>				
Lisätietoja		Asiakaspalvelu hoidetaan jatkossakin Tunturi-Lapin luontokeskuksesta.						

8 Erätalous: nykytila

Vastuuprosessi	Erä	Kartta	<input type="checkbox"/>	Metsästyskieltoalueet			
			<input type="checkbox"/>	Lupa- ja sopimusmetsästysalueet			
Selite	Lomakkeessa esitetään erätalouden nykykäytännöt ja sopimus- sekä lupatilanne. Metsästyksen osalta kenttään on kirjattu nykyinen tilanne ja sopimusten voimassaoloaika. Lomakkeen tarkoituksena on antaa riittävät tiedot siihen, että alueen käyttöarvoa näiden toimintojen osalta voidaan arvioida.						
Metsästys							
Kuvaus alueen metsästykskäytöstä	<p>Metsästys on osa paikallista elämäntapaa ja kulttuuria. Suunnittelualueen pohjoisosassa kuuluu Enontekiön kuntaan, jossa myös riekon ansapyynti on sallittua. Riekkojen ansapyyntillä on pitkä historia ja nykyäänkin sillä voi olla merkitystä paikallisille myös taloudellisesti. Kuntalaisten harjoittama pienriistan metsästys on kiintiömätöntä, mutta saaliista saadaan tietoa vuosittaisista saalistilastoista.</p> <p>Suunnittelualueen pohjoisosassa pienriistan metsästys on lähinnä riekon metsästystä. Erittäin merkittäviä riekon metsästysalueita on mm. Avisuoratunturin ja -joen alueet ja pohjoisempana Peltotunturin alueet. Pohjoisosassa riekon lisäksi tärkeitä riistalajeja ovat hirvi sekä pienpedoista kettu ja näätä. Nunnasen ja Peltovuoman seudun mäntymetsissä metsätetään myös teertä. Teeritiheydet ovat alueella kuitenkin alhaiset, eikä niihin kohdistu merkittävää metsästyspainetta RKTL:n saalistilastojen perusteella. Pohjoisosassa Puljun erämaa-alueesta kuuluu pienriistolupa-alueeseen Nunnanen 1616. Lupametsästys on pääasiassa riekon metsästystä (riekkolupa), ja vuosittain asetettavat kiintiöpäättöksen mukaiset lupamäärät on käytetty tehokkaasti.</p> <p>Metson, teeren ja pyyn merkitys pienriistan metsästyksessä kasvaa siirryttäessä Puljun erämaa-alueen eteläosiin. Eteläosa Puljun erämaan alueesta kuuluu pienriistan metsästysalueeseen 2611 Pokka–Pulju. Tärkeimpiä riistalajeja ovat metsäkanalintujen lisäksi hirvi, karhu, jänis ja pienpedoista kettu ja näätä.</p> <p>Enontekiön riekkosaalis voi olla hyvinä riekkovuosina lähes 50 % Ylä-Lapin kokonaissaaliista. Hyvinä riekkovuosina ansapyyntin osuus kokonaissaaliista on noin 50 %. Riekon kannanarvioiden keskitiheyden perusteella lasketusta teoreettisesta riekkokannasta saaliin osuus vaihtelee alhaisen kannan noin 5 %:sta huippuvuosien 15 %:iin.</p>						
Arvio alueen riistakanasta	<p>Alueella on vakaa riistakanta luontaisin kannanvaihteluiin. Metsäkanalinnuilla, etenkin riekolla, kannanvaihtelut ovat suuria. Enontekiöllä riekotiheys on ollut vuosina 1990–2011 keskimäärin 7,5 riekkoa/km² ja vuosittainen vaihteluväli on ollut 1,2–21,8 riekkoa/km². Vuonna 2011 Enontekiön riekotiheys oli 5,1 riekkoa/km² ja metsotiheys 1,9 metsoa/km² (RKTL:n kannanarviot). Metsotiheys on ollut vuosina 1990–2011 0–4,6 metsoa/km², keskitiheys oli 2000-luvulla 2,0 metsoa/km². Kittilän riekotiheys vuonna 2011 oli 3,7 riekkoa/km², metsotiheys 4,6 metsoa/km², teeritiheys 1,6 teertä/km² ja pyytiheys 3,1 pyytä/km².</p> <p>Hirvikannan tavoite Enontekiön rhy:n alueella on 0,5 hirveä/1000 ha, Kittilän rhy:n alueella 2,5 hirveä/1000 ha. ja Muonion rhy:n alueella 1,7 hirveä/1000 ha.</p>						
Arvio metsästyspaineesta alueella	<input type="checkbox"/>	Suuri	<input checked="" type="checkbox"/>	Keskinkertainen	<input type="checkbox"/>	Pieni	Tarkennus
ML 8 § aluetta (kunnan asukkailla oikeus metsästykseseen valtion mailla)		Kuvaus	Kaikki valtion maat				
Yleistä vesialuetta (metsästysoikeus ML 7 § mukaisesti)		Kuvaus					

Metsästys maanomistajan luvalla (MH:n hallinnoimat alueet)	Lisätietoja
MH:n pienriistan lupametsästysaluetta	1616 Nunnanen, 2611 Pokka-Pulju
MH:n hirvieläinten lupametsästysaluetta	Suunnittelualueen pohjoisosa (Enontekiö) kuuluu kokonaisuudessaan hirvenmetsästysalueeseen 8300 Enontekiö. Suunnittelualueen eteläosa kuuluu kokonaisuudessaan hirvenmetsästysalueeseen 8200 Pulju
MH:n pienriistan sopimusmetsästysaluetta	-
Metsästyskäytön ulkopuolella tai rajoitetussa käytössä	Lisätietoja
MH:n hallinnoima metsästyskäytön ulkopuolella oleva alue	-
MH:n hallinnoiman alueen paikalliset/ajalliset rajoitukset	-
YSA-alueiden metsästyskieltoalueet	-
Metsästys maanomistajan luvalla yksityismailla ja YSA-alueille	-

Kalastus									
Vesistön tila kalaston kannalta	Vesistöt suunnittelualueella ovat pääosin luonnontilaisia ja vesistöjen tila hyvä. Luontaiset taimen- ja harjuskannat.								
Kalavesien toteutuneet hoitotoimet	-								
Kuvaus alueen kalastuskäytöstä ja sen merkityksestä	Kotitarvekalastusta harjoitetaan laajasti ja sillä on tärkeä merkitys paikallisväestölle. Virkistyskalastuksen merkitys on tärkeä sekä paikallisväestölle että ulkopaikkakuntalaisille. Suunnittelualueella kalastusoikeus on vuokrattuna kahdessa pienessä lammessa (Nimettömät lammet).								
Arvio kalastuspaineesta alueella	<input type="checkbox"/>	Suuri	<input type="checkbox"/>	Keskin-kertainen	<input checked="" type="checkbox"/>	Pieni	Tarkennus		
Alueella on ammattikalastusta	<input type="checkbox"/>	Kalastusopastustoimintaa			<input type="checkbox"/>				
Yleiset vesialueet (kalastuslaki)									
		Kielletty <input type="checkbox"/>		Kuvaus					
		Sallittu osittain <input checked="" type="checkbox"/>		Lisätieto		Yleiskalastusoikeudet voimassa koko suunnittelualueella. Pilkkiminen ja onkiminen on sallittu kaikkialla jokamiehen oikeudella ja viehekalastus MMM:n viehekalastusluvalla.			
Kalastus maanomistajan luvalla (MH:n hallinnoimat alueet)									
MH:n lupakalastusalueita					Lisätietoja				
MH:n vuokra-alueita					Suunnittelualueen pohjoisosa (Enontekiön kunta) virkistyskalastusalue; Enontekiön erämaa.				
MH:n vuokra-alueita					-				
Kalastuskäytön ulkopuolella tai rajoitetussa käytössä									
MH:n hallinnoima kalastuskäytön ulkopuolella oleva alue					Lisätietoja				
MH:n hallinnoima kalastuskäytön ulkopuolella oleva alue					-				
YSA-alueiden kalastuskieltoalueet					-				
Kalastusrajoitukset					-				
Paikalliset erityisoikeudet									
					Kuntalaisilla on oikeus saada kalastuslupa alueen vesiin korvauksetta (Enontekiö). Vesiin kohdistuu myös erityisperusteisia kalastusoikeuksia. Oikeuksien kohdistuminen (järvet, joet ym.) on vahvistettu kiinteistöjärjestyksissä, oikeuksien sisältöä (pyydysmäärät) ei nykyisten säädösten perusteella voida ratkaista.				
Kalasto	Taimen, siika, harjus, hauki, ahven, made, rautu			Istutukset					

9 Tutkimus

Vastuuprosessi	Luonnonsuojelu ja alueiden hallinta		
Selite	Lomakkeella kuvataan suunnittelualueen nykyinen tutkimuskäyttö ja mahdolliset tutkimuskoealat ja muut vastaavat, jotka tulee huomioida suunnittelussa. Tutkimus sisältää myös esimerkiksi pitkäaikaiset ympäristön tilan seurannat. Mikäli alueella ei ole tutkimuskäyttöä, se todetaan lomakkeella.		
Alueella tehty tutkimus			
Suunnittelualueella ei ole aktiivista kenttätutkimustoimintaa. Riista- ja kalatalouden tutkimuslaitos on tehnyt viime vuosikymmeninä useita tutkimuksia porolaidunten kunnosta sekä kesä- että talvilaitumilla. Myös Metsäntutkimuslaitos on tutkinut pitkään porolaidunten kuntoa.			
Nykyinen tutkimuskäyttö ja sen merkitys			
-			
Tutkimustahot			
-			
<input type="checkbox"/>	Alue kuuluu luonnonhoidon seurantaverkoston	<input type="checkbox"/>	Alueella on koealoja
<input type="checkbox"/>	Alue kuuluu ennallistamisen seurantaverkoston	Lisätietoja	

10 Muu luonnonvarojen käyttö, rasitteet, käyttöoikeudet ja sopimukset

Vastuuprosessi	Alueiden hallinta	Kartta	<input type="checkbox"/>	<input type="checkbox"/>	Luonnonvarojen käyttö Rasitteet, käyttöoikeudet, sopimukset		
Selite	Lomakkeella kuvataan suunnittelualueen luonnonvarojen käyttö (pl. riista- ja kalakannat) sekä alueen kiinteistöihin (lähinnä valtion maalla) kohdistuvat rasitteet, käyttöoikeudet ja sopimukset. Lomakkeen tarkoituksena on antaa kuva suunnittelualueelle kohdistuvista, luonnonvarojen käyttöön, rasitteisiin, käyttöoikeuksiin ja sopimuksiin liittyvistä maankäytön paineista.						
Marjastus ja sienestys							
<input checked="" type="checkbox"/>	Sallittu koko alueella			<input type="checkbox"/>	Kielletty koko alueella		
<input type="checkbox"/>	Sallittu osittain	lisätieto					
Luontaiselinkeinot (muut, sis. metsästys/kalastus/marjastus elinkeinona)							
	Kuvaus						
	Luontaiselinkeinot, erityisesti metsästys, kalastus ja keräily ovat merkittävä osa paikallista elämäntapaa ja kulttuuria. Pääasiassa luontaiselinkeinoja harjoitetaan kotitalouksien omaan tarpeeseen. Vaikka valtaosalle luontaiselinkeinot eivät ole enää pääasiallinen toimeentulon lähde, on erityisesti kalastuksella ja hillastuksella taloudellista merkitystä.						
Kaivostoiminta ja valtaukset kuvaus							
Suunnittelualueella ei ole kaivospiirejä, kaivosvaltauksia eikä alueelle ole haettu malminetsintälupia. Syyskuussa 2012 on jätetty varausilmoitushakemus, joka ulottuu Puljun kylän koillispuolella noin 3 000 hehtaarin osalta suunnittelualueelle (Erämaa-alue, osittain Natura).							
Suunnittelualueen eteläpuolella sen välittömässä läheisyydessä on laaja varausilmoitus-alue, samoin läheisyydessä on valtaushakemuksia.							
2016: Puljun kylän eteläpuolella noin 12 km:n päässä erämaa-alueen rajasta on valtausalue (rauta, vanadiini, titaani, kulta, muut platinametallit, harvinaiset maametallit (lantanidit), platina). Kittilän kultakaivos sijaitsee lähimmillään noin 13 km:n päässä erämaa-alueesta.							
Kaivosvaltaukset	Lkm	0	Kaivoskivennäiset	-	Osuus alueesta %	-	
Malminetsintäluvat	Lkm	0	Kaivoskivennäiset	-	Osuus alueesta %	-	
Kaivospiirit	Lkm	0	Kaivoskivennäiset	-	Osuus alueesta %	-	
Maa-ainesten otto	-	-	-	-	-	-	
Polttopuun otto	-	-	-	-	-	-	
Pohjaveden otto	-	-	-	-	-	-	
Metsätalous							
MH:n alueet	-	Mt-käytössä (ha)	-	Raj. käytössä ha	-	Kuvaus	-
Yksityiset maat	-	Mt-käytössä (ha)	-	Raj. käytössä ha	-	Kuvaus	-

Rasitteet, käyttöoikeudet ja sopimukset				
Vuokra- ja käyttöoikeus-sopimukset	Kpl	11	Kuvaus	Poroaita- ja poroaluesopimukset sopimusnumerot 26209, 28261, 27774, 5482, 17602. Sähköjohtosopimus 2809. Kalastusalueopimukset 13754, 13760. Maa-alueen käyttöoikeussopimukset 18121, 28062. Kultakurun kämpän vuokrasopimus 31.12.2014 asti.
Alueen suojeluun tai käyttöön vaikuttavat rasitteet	-			

10 b Poronhoito

Vastuuprosessi	Alueiden hallinta	Kartta	<input checked="" type="checkbox"/> <input type="checkbox"/>	Paliskunnat, porotalouden rakenteet
Selite	Lomakkeella kuvataan suunnittelualueen poronhoidon tilanne			
Poronhoidon nykytilan kuvaus				
<p>Suunnittelualueella käyttää kolme paliskuntaa: Kuivasalmi, Kyrö ja Näkkälä. Kuivasalmen paliskunnalle Pulju erämaa on tärkeä talvilaidunalue. Paliskunnan poroista 1 500–2 000 laiduntaa alueella talvella. Paliskunta ruokkii poroja lisäravinnolla vakiintuneilla paikoilla. Kyrön paliskunnalle Puljun erämaa on erittäin tärkeä talvilaidunalue. Poroja ruokitaan tällä alueella vain poikkeusolosuhteissa. Kyrön paliskunnan pinta-alasta noin neljännes sijaitsee suunnittelualueella. Näkkälän paliskunta kuuluu saamelaidunalueeseen. Puljun erämaa on tärkeä talvilaidunalue. Paliskunnan jakaminen kahteen osaan on vireillä suunnitelman tekemisen aikana.</p> <p>Poronhoitajat eivät tarvitse poronhoitotöissä liikkessaan poltto- ja laavupuunottolupaa. Maastoliikennelain mukaan poronhoitotöissä on sallittua liikkua moottorikäyttöisillä ajoneuvoilla.</p> <p>Poronhoitolaki asettaa paliskuntien poronhoidolle yhtenäiset perustat ja pyrkii turvaamaan poronhoidon harjoittamisen edellytykset mutta jättää myös toiminnallista vapautta paliskunnan hallinnolle. Poronhoito onkin hyvin erilaista eri paliskunnissa ja tavat voivat vaihdella paliskunnan sisälläkin sen eri osissa. Poronhoito on pohjoisessa ainoa perinteinen luontaiselinkeino, joka on edelleen taloudellisesti kannattavaa.</p> <p>Poronhoito perustuu laidunkiertojärjestelmään, joka noudattelee porojen biologiaa ja poronhoitajien perinteisiä tapoja. Poroilla on perinteiset kevättalven, kesän, syksyn ja talven laidunalueet sekä lisääntymisaikaiset (vasoma ja rykimä) alueet. Poronhoito perustuu luonnonlaitumiin ja poron luontaiseen laidunkiertoon. Porolaitumet, porojen laidunkierro, poronhoidon rakenteet sekä porojen kulku- ja kuljetusreitit muodostavat poronhoidon toiminnallisen kokonaisuuden. Poroja kuljetetaan laidunalueilta toisille tai erotusaitoihin perinteisesti vuosisatojen aikana muodostuneita reittejä pitkin (vesistöt, harjut, selänteet). Paliskuntien sisällä on yleensä muutamia kyläkuntia, tokkakuntia, siitoja tai työporukoita (nimitykset vaihtelevat paliskuntien välillä ja poronhoitoalueen eri osissa kunkin kulttuuriperimän mukaisesti), jotka hoitavat poronhoitotyöt (porojen paimentamisen, kokoamisen yms. työt) tietyssä osassa paliskuntaa. Näiden "työporukoiden" väliset rajat eivät ole staattisia vaan voivat vaihdella vuosittaisten luonnonolojen laiduntilanteiden mukaan paliskunnan rajojen sisällä.</p> <p>Poronhoito on kulttuurinen elinkeino, jossa erittäin keskeistä on elämäntavan, identiteetin ja kulttuurin siirtäminen sukupolvelta toiselle. Poronhoitokulttuuriin kasvatetaan syntymästä lähtien. Poronhoito tuottaa materiaalia perinteisille käsityöille ja ylläpitää poronhoitoon liittyvää kieltä, perinteistä tietoa ja perinteitä. Poronhoidon kieli on keskeinen osa poronhoitokulttuuria ja poronhoitajien ammattitaitoa. Kielen ja ammattitaidon säilyminen edellyttää aktiivista ja elinvoimaista poronhoidon harjoittamista.</p>				

Saamelainen poronhoito

Vaikka poronhoitolain kautta on pyritty yhdenmukaistamaan poronhoitoa, saamelainen poronhoito on säilynyt ainutlaatuisena ja erityisenä. Poronhoito on ainoa saamelaisten perinteinen elinkeino, joka on kannattava. Saamelaisporonhoito on sukukeskeistä. Poronhoidon vuotuistapahtumat, vasanmerkitykset ja poroerotukset kokoavat suvut perinteisille kesä- ja talvialueilleen edelleen ja ovat tärkeitä poronhoitotaidon siirtämisessä sukupolvelta toiselle. Saamelaisporonhoitoa harjoitetaan siidoissa, jotka ovat muutaman poroperheen muodostamia sukulaisuuteen perustuvia paimennusyksiköitä. Suomen kielessä siitoja voidaan kutsua myös tokkakunniksi. Siitä ohjaa poronhoidon harjoittamista omalla nautinta-alueellaan. Paliskunnan alueella paimentaa monia siitoja. Siitojen nautinta-alueiden rajat eivät ole staattisia, vaan niitä voidaan muuttaa laidunolosuhteiden mukaan ja siidat voivat myös yhdistyä.

Saamelainen poronhoito perustuu laidunkiertojärjestelmään, joka pohjautuu porojen biologiaan ja poronhoitajien kulttuurisiin tapoihin. Perinteisesti poroja laidunnetaan eri kesä- ja talvialueilla, lisäksi keväällä on oma laidunalue vasomista varten ja syksyllä porojen rykimisalue. Poronhoito perustuu luonnonlaitumiin ja laidunten kantokyvyn turvaamiseen. Poronhoitoa harjoitetaan suhteessa toisiin siitoihin eli pyritään paimentamaan poroja siten, että eri siitojen porot eivät mastaa eli sekoitu toisiinsa. Nykyajan saamelaisten talvi-ajan poronhoito on suurelta osin poroelon paimentamista siten, että eloa ajetaan ympäri ja tarkistetaan poroelon ja laidunten kunto ja palautetaan yksinäiset porot takaisin eloon. Poroelon annetaan kaivaa rauhassa ja kun kaivuualue on kiekeröitynyt, niin eloa siirretään puhtaaseen lumeen eli laiduntamattomalle laidunalueelle. Poronhoidossa eri alueiden riittävyys on välttämättömyys. Siirtyminen eri laidunalueille noudattaa perinteisiä jutama- eli paimennusreittejä. Liikkumisessa käytetään hyväksi luonnollisia ja helppokulkuisia kulkuväyliä, kuten vesistöjä, kankaita ja harjuja.

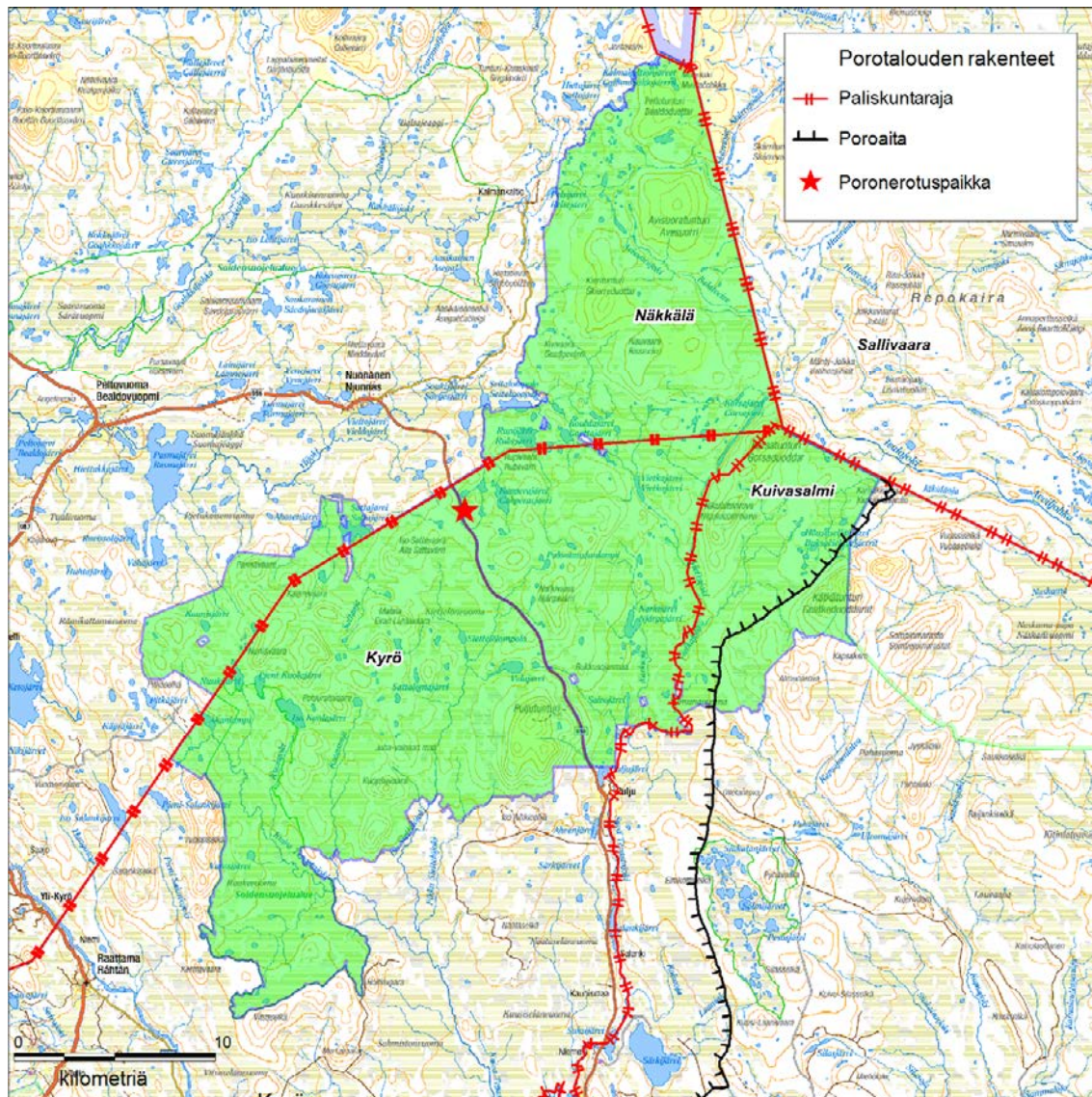
Saamen kieli, saamenkielinen terminologia ja kielen sisältämä perinteinen tieto ovat oleellinen osa saamelaisporonhoitoa ja poronhoitajien ammattitaitoa. Saamelaisporonhoito on selkeästi kulttuurinen elinkeino, jossa erityisen tärkeää on kulttuurin ja elämäntavan siirtäminen sukupolvelta toiselle, toisin sanoen kulttuuriin kasvetaan. Poronhoito tuottaa raaka-aineita saamen käsityölle ja ylläpitää saamen kieltä, perinteistä tietoa ja perinteitä.

Saamelainen korvamerkkijärjestelmä ilmentää saamelaista sosiaalista järjestelmää, korvamerkit seuraavat edellisten sukupolvien korvamerkkejä joko suoraan tai pienin muutoksin. Korvamerkkien perusteella voidaan identifoida tietty poro tiettyyn sukuun ja alueeseen kuuluvaksi.

Poronhoitotöiden yhteydessä voi hyödyntää luontoa kestävästi saamelaiskulttuurin mukaisesti eli kalastaa, keräillä ja metsästää.

Saamelaiskulttuuriin liittyviä määritelmiä on kuvattu liitteessä 5.

Paliskunta	Suunnittelualueesta kuuluu paliskuntaan (%)	Paliskunnan pinta-alasta suunnittelualueella (%)	Paliskunnan suurin sallittu poromäärä	Talvilaidunten kunto		
Näkkälä	29	5,8	8 300	Kohtalainen		
Kyrö	58	23,4	3 500	Kohtalainen		
Kuivasalmi	13	2,5	6 000	Kohtalainen		
Rakenteet	Porokämpät	2	Erotusaitaukset	1	Muut rakenteet	Poroerotuspaikka



Kuva 6. Suunnittelualueen poronhoidon rakenteet
 Metsähallitus 2018, © Suomen ympäristökeskus 2018,
 © Karttakeskus Oy, Lupa L5293, Maanmittauslaitos
 1/MML/18.

KESKEISET ARVOT JA UHAT

11 Keskeiset suojelu- ja käyttöarvot sekä uhkat									
Vastuuprosessi		Alueiden hallinta; prosessien yhteistyö arvojen määrittelyssä on tärkeää							
Selite		Lomakkeella kuvataan suunnittelualan keskeiset luonto-, kulttuuriperintö- ja käyttöarvot. Suunnittelualan keskeisten arvojen määrittely tehdään nykytilan kuvauksen pohjalta ottaen huomioon alueen perustamistarkoitus sekä luonnonsuojelulain ja muiden aluetta koskevien säädösten yleiset tavoitteet. Arvojen määrittely on hoito- ja käyttösuunnitelman tärkeimpiä kohtia, sillä suunnitelman päämäärät ja tavoitteet kohdistuvat suunnittelualan keskeisten arvojen säilyttämiseen ja parantamiseen.							
Nro	Arvoluokka- ja tyyppi	Arvon kuvaus	Uhkakuvaus	Uhkaluokka	Merkitävyys	Uhkan kesto	Kohdistuminen	Laajuus	Mahd. vaikuttaa

1.1	LUONTOARVOT Luontodirektiivin luontotyytit	<p>Erämaa-alueen laaja-alaisimmat ja merkittävimmät luontotyytit ovat luonnonmetsät (9010, 44 % erämaa-alueesta) ja aapasuot (7130, 28 % erämaa-alueesta), jotka kumpikin ovat EU:n erityisen tärkeinä pitämiä luontotyyppinä.</p> <p>Tunturialueella vallitsevat luontotyytit ovat tunturikankaat (4060) ja tunturikoivikot (9040). Tunturiluontotyyppien osuus erämaa-alueesta on noin 20 %.</p>	<p>Laiduntaminen: Porojen laidunnus muokkaa ja muuttaa kasvillisuuden koostumusta, rakennetta ja runsautta. Laidunnus vaikuttaa myös mm. humuskerroksen paksuuteen (viitteet 4/1-2). Porojen jatkuva voimakas kesäaikainen laidunnus ja tallaus samoilla alueilla vähentävät erityisesti maajäkälkien määrää. Samalla voimakas kesälaidunnus voi heikentää tunturikoivun uudistumista ja muuttaa niiden rakennetta. Kesälaidunnus vaikuttaa kasvien runsauteen ja muuttaa lajiston runsaussuhteita eri kasvillisuuskerroksissa (viite 4/3).</p> <p>Toisaalta kohtuullinen laidunnus voi lisätä lajiston monimuotoisuutta ravinteisilla luontotyypeillä, kuten runsaslajisilla tunturiniityillä (viite 4/4-5). Laidunnuksen on todettu stimuloivan ravinteiden kiertoa ja lisäävän lajistossa mm. ruohojen ja heinien määrää (viitteet 4/6-7). Poro laidunnuksellaan hillitsee pajukoitumista ja estää myös varvikoitumista (viite 4/8-9).</p> <p>Poronhoidon tehostumisen seurauksena jäkälälaidunten kunnan on arvioitu heikenneen koko 1900-luvun, mutta erityisesti 1970-luvun jälkeen kulumisen on ollut nopeaa. Luken (aiemmin Rktl) tekemien inventointien mukaan poronjäkälkien biomassat ovat useissa Pohjois-Lapin paliskunnissa vähentyneet verrattuna 1990-luvun tilanteeseen. Osalla Puljun erämaa-alueesta jäkälkien biomassat kuivilla ja karuilla kankailla vuosina 2005–2008 vaihtelivat välillä 300–500 kg/ha ja muutamissa paikoissa välillä 500–1000 kg/ha. Hyväkuntoisilla jäkälämailla jäkäläbiomassa on yli 1000 kg/ha.</p> <p>Pysyvä voimakas laidunnuspaine voi heikentää luontotyyppien tilaa, etenkin herkästi kuluvilla tunturikankailla ja karuilla jäkäläisillä tyypeillä.</p>	Laidunnus	Merkittävä	Jatkuva	Suunnitelualue ja ulkopuolinen alue	Suunnitelualueen jäkälämaat	Ei mahdollisuutta vaikuttaa suunnitelmalla.
1.2	Luonto- ja lintudirektiivin eläin- ja kasvilajit	Alueen lajisto on tyyppistä pohjoisten metsien ja soiden lajistoa. Alue kuuluu ahman keskeiseen levinneisyysalueeseen. Soilla on monipuolinen kahlaajalajisto. Luontodirektiivin kasvilajien tunnettuja esiintymiä on vähän: kaksi soilla esiintyvää lajia, lapinleinikki ja lettorikko. Alueelta tunnetaan vain yksi luontodirektiivin selkärangaton laji, pohjanharmoyökkönen.	Alueen lajisto tunnetaan puutteellisesti. Ei tiedossa merkittäviä uhkia.						

1.3	Erämaisuus	Erämaisuus korostuu jalan kulkiessa kaukana maanteistä.	Ei välitöntä uhkaa.						
2.1	KULTTUURIARVOT: Paikalliskulttuuri (saamelais- ja eränkäyntikulttuuri)	30 % suunnittelualueesta kuuluu saamelaisten kotiseutualueeseen.	Ei uhkia.						
3.1	VIRKISTYS- JA ELINKEINOKÄYTTÖ: Luonnon ja kulttuuri-kohteiden virkistyskäyttö	Suunnittelualue palvelee ainutlaatuisena virkistysalueena.	Ei uhkia.						
3.2	Erätalous (metsästys ja kalastus)	Suunnittelualue on merkittävä eränkäyntialue.	Ei uhkia.						
3.3	Poronhoito	Suunnittelualue palvelee porotaloutta merkittävänä talvilaidunalueena.	Ei uhkia.						
Yhteenveto									
Suunnittelualueelle ei kohdistu sellaisia uhkia, joihin suunnitelaman avulla voidaan vaikuttaa. Malminetsintä ja kaivostoiminta Pohjois-Lapissa ovat sellaisia ulkoisia tekijöitä, jotka pahimmillaan uhkaavat kaikkia edellä mainittuja arvoja.									

TAVOITTEEN ASETTELU

12 Uhkatekijöiden torjuminen, vaikutusten arviointi ja seuranta									
Vastuuprosessi	Alueiden hallinta; prosessien yhteistyö tavoitteenasettelussa on tärkeää								
Selite	Lomakkeella määritellään päämäärät, tavoitteet ja toimenpiteet alueen keskeisiin arvoihin kohdistuvien uhkatekijöiden torjumiseksi. Lomake muodostaa perustan suunnitelman toteutusosassa tarkennettaville toimenpiteille. Päämäärä on selkeä kuvaus suojelu- tai käyttöarvon toivotusta kehityksestä pitkällä aikavälillä, ja sitä tarkennetaan edelleen tavoitteen kuvauksessa. Päämäärät kuvaavat alueen hoidosta ja käytöstä vastaavien tahtotilaa suhteessa suunnittelualueen arvoihin. Tavoite on toivottu muutos suunnittelualueen tilassa lyhyellä aikavälillä. Tavoitteilla tarkennetaan suunnitelman yleisluontoisempia päämääriä. Toimenpiteillä tähdätään tavoitteiden toteutumiseen, ja sitä kautta edelleen pitkällä aikavälillä päämäärien saavuttamiseen.								
Päämäärät (enintään 10 kpl) Päämäärä 1	Tavoite	Toimenpide	Ekologinen vaik.	Sosiaalinen vaik.	Taloudellinen v.	Riskien torjunta	Toteutuksen	Vaikutavuuden seu.	
Luontodirektiivin luontotyyppien tila säilyy tai paranee Uhanalaiset luontotyypit säilyvät	Luontotyyppien esiintymisestä ja pinta-aloista on riittävät tiedot.	Inventointi: Lähteikköjen, ravinteisten luontotyyppien ja kivi-tunturikoivikkojen täydennysinventointi	X						
	Luontotyypit ovat lajistoltaan, rakenteeltaan ja toiminnaltaan mahdollisimman luonnontilaisia. Jäkäläköt elpyvät ja tunturikoivikoiden ja -kaiden sekä luonnonmetsien edustavuus paranee.	Edunvalvonta: Tuotetaan tarpeen mukaan tietoa luontoarvojen heikkenemisestä luontodirektiivin luontotyyppien näkökulmasta. Luontodirektiivin ja uhanalaisten luontotyyppien suojelemiseksi laaditaan tarvittaessa yhteiset periaatteet ao. paliskuntien ja Metsähallituksen kanssa niistä alueista, joissa poroja ei tulisi ruokkia. Metsähallitus on laatinut paliskuntien käyttöön paikkatietoaineiston, johon huomioitettavat luontotyyppiesiintymät on merkattu.	X						
Luontodirektiivin lajien esiintymät säilyvät Uhanalaiset lajit säilyvät	Lajiesiintymistä on riittävät tiedot.	Inventointi: Luontodirektiivin putkilokasvien ja sammalten perusinventointi, pohjanharmoyökkösen seuranta ja inventointi.	X						
	Lajien elinympäristöt säilyvät luonnontilaisina.	Edunvalvonta: Luontodirektiivin ja uhanalaisten luontotyyppien ja lajien suojelemiseksi laaditaan tarvittaessa yhteiset periaatteet ao. paliskuntien ja Metsähallituksen kanssa niistä alueista, joissa poroja ei tulisi ruokkia. Metsähallitus on laatinut paliskuntien käyttöön paikkatietoaineiston, johon huomioitettavat lajiesiintymät on merkattu.	X						

Kehittämismahdollisuudet (enintään 6 kpl)		Tavoite	Toimenpide	Ekologinen	Sosiaalinen	Taloudellinen	Riskien tor-	Toteutuksen	Vaikuttavuuden seu.
Kehittämismahdollisuus 1									
Ei kehittämismahdollisuuksia.									
Päämäärä / kehittämismahdollisuus	Toimenpide	Vaikutusten arviointi	Ekologinen vaik.	Sosiaalinen vaik.	Taloudellinen v.	Riskien torjunta			
Luontodirektiivin luontotyyppien tila säilyy tai paranee.	Edunvalvonta	Alueen luontotyytit säilyvät hyvässä kunnossa. Lisääntynyt tieto luontotyyppien tilasta edistää luonnonarvojen säilymistä. Riskinä resurssien puute hankkia riittävät tiedot.	x			Yhteistyötä edistetään paliskuntien kanssa, mm. käydään kartoilta läpi kohteet, joilla lisäruokinta ei tulisi tehdä.			
Uhanalaiset luontotyytit säilyvät	Inventointi	Inventoinneilla saadaan tietoa luontotyyppien esiintymisestä ja tilasta.	x			Hankitaan riittävät tiedot. Resurssien turvaaminen			
Luontodirektiivin lajien esiintymät säilyvät	Edunvalvonta	Lajiston monimuotoisuus säilyy ja elinympäristöt hyvässä kunnossa.	x			Yhteistyötä edistetään paliskuntien kanssa, mm. käydään kartoilta läpi kohteet, joilla lisäruokinta ei tulisi tehdä.			
Uhanalaiset lajit säilyvät	Inventointi	Lisäämällä tietoa lajesiintymistä ja niiden tilasta voidaan varmistaa, että ne huomioidaan alueen käyttöä suunniteltaessa. Riskinä resurssien puute hankkia riittävät tiedot.	x			Hankitaan riittävät tiedot. Resurssien turvaaminen			

Toimenpiteiden toteutumisen seuranta									
Päämäärä / kehittämismahdollisuus	Toimenpide	Mittari	Nykytaso (teksiti)	Nykytaso (num)	Tavoitetaso	Yksikkö	Vaihteluväli min	max	Tavoitevuosi
Luontodirektiivin luontotyyppien tila säilyy tai paranee Uhanalaiset luontotyypit säilyvät	Inventointi	Luontodirektiivin (liitteen I) luontotyyppien edustavuus.			Edustavuus erinomainen	lkm/ha	Erinomainen = luokka 1	Ei merkittävä = luokka 4	2029
Luontodirektiivin lajien esiintymät säilyvät Uhanalaiset lajit säilyvät	Inventointi	Luontodirektiivin lajien esiintymien lukumäärä				lkm			2029

Vaikuttavuuden seuranta										
Päämäärä / kehittämismahdollisuus	Vaikuttavuusmittari			Nykytaso 1	Nykytaso 1	Tavoitetaso	Yksikkö	Vaihteluväli min	max	Tavoitevuosi
Ei päämääriä.	Suunnitelma tarkistetaan noin viiden vuoden välein osallistaen tarpeelliset tahot, mm. saamelaiskäräjät / mahdollinen Akwé: Kon -ryhmä, paliskunnat ja kunnat.									2018

Ympäristövaikutusten arvioinnin yhteenveto		Suunnitelman toteuttamisella ei ole heikentäviä vaikutuksia Natura 2000 -alueen valintaperusteena oleviin luonnonarvoihin, eikä luonnonsuojelulain 65 §:n mukaista erillistä arviointia tarvitse tehdä.							
---	--	---	--	--	--	--	--	--	--

13A Vyöhykejako: Retkeily- ja luontomatkailuvyöhyke

Vastuuprosessi	Alueiden hallinta	Kartta	<input type="checkbox"/>	
Selite	Suunnittelualueen yleisökäyttöpaineita ohjataan suunnitelmallisesti ja tavoitteellisesti retkeily- ja luontomatkailuvyöhykkeelle. Korkean kävijätiheyden lähtökohta asettaa erityisiä vaatimuksia vyöhykkeen sisällä mm. aktiivisella opastuksella ja palvelurakenteilla tehtävälle käytön ohjaukselle, jonka tehtävänä on varmistaa käytön kestävyys ja kävijöiden turvallisuus.			
Retkeily- ja luontomatkailuvyöhyke	Yleismääräys: Vyöhyke on retkeily- ja luontomatkailukäytön kannalta vetovoimainen alue, jonne ohjataan kävijöitä aktiivisesti opastuksella ja palvelurakenteilla. Vyöhykkeelle voidaan sijoittaa uusia palvelurakenteita ja retkeilyreittejä.			
Nimi	Vyöhykkeen tavoite	Ohje		Pinta-ala
Ei vyöhykettä				
	Kävijämääräennuste			
		Pinta-ala yhteensä ha, osuus suunnittelualueesta (%)		
Yksityiset suojelualueet ja muut yksityisomistuksessa olevat alueet				
-				

13B Vyöhykejako: Syrjävyöhyke

Vastuuprosessi	Alueiden hallinta	Kartta	<input type="checkbox"/>	
Selite	Syrjävyöhyke on alhaisen kävijätiheyden ja pinta-alaan nähden pienen käyntimäärän aluetta, missä käytön ohjaus suunnitellaan toteuttamaan tätä tavoitetta. Sinne soveltuvat erityisesti sellaiset käyttömuodot, joille alhainen kävijätiheys on erityinen arvo ja jopa edellytys. Vyöhykkeen käytön ohjauksessa huomioidaan erityisesti paikallisen väestön tarpeet alueen käyttöön.			
Syrjävyöhyke	Yleismääräys: Syrjävyöhyke on alue, jonne ei ohjata kävijöitä aktiivisesti eikä rakenneta uutta palveluvarustusta. Aluetta voidaan käyttää erikseen määriteltujen luontaiselinkeinojen tarpeisiin ja alueen erämaaluonteeseen soveltuviin matkailupalveluihin, kuten opastettuihin retkiin. Muilla kuin luonnonsuojelualueilla vyöhykkeelle voi sijoittua myös luonnonvarojen hyödyntämiseen tähtääviä toimintoja. Syrjävyöhykkeellä liikkuminen on sallittua jokamiehenoikeuksien mukaisesti			
Nimi	Vyöhykkeen tavoite	Ohje		Pinta-ala (ha)
Puljun erämaan Natura-alue	Alue säilyy syrjäisenä suojelun, eränkävynnin, saamelaiskulttuurin, porohoidon ja virkistyskäytön alueena.	Alueelle ei rakenneta uutta palveluvarustusta. Olemassa olevat rakenteet ylläpidetään.		69 022
		Pinta-ala yhteensä ha, osuus suunnittelualueesta (%)		69 022 100 %
Yksityiset suojelualueet ja muut yksityisomistuksessa olevat alueet				
-				

13C Vyöhykejako: Rajoitus- ja luonnonarvovyöhykkeet

Vastuuprosessi	Alueiden hallinta	Kartta	<input type="checkbox"/>	Kuva x
Selite	Rajoitusvyöhykkeellä liikkuminen on kiellettyä. Rajoituksella turvataan alueen luontoarvoja. Rajoitukset voivat olla myös määräaikaisia. Perustettujen suojelualueiden ulkopuolisille maa- ja vesialueille ei voida hoito- ja käyttösuunnitelmassa määritellä liikkumisrajoituksia. Näille alueille on kuitenkin joskus tarpeen määritellä suosituksia liikkumisen tai mairinnousun rajoittamiseksi, jotta alueen erityiset luontoarvot pystyttäisiin turvaamaan.			
Rajoitusvyöhykkeet	Rajoitusvyöhyke, yleismääräys: "Vyöhyke säilyttää alueen luonnonsuojelulliset arvot liikkumis- tai muilla kävijöitä koskevilla rajoituksilla. Rajoitusvyöhykkeet toteutetaan luonnonsuojelulakiin (1096/1996) perustuvalla järjestyssäännöllä, alueen perustamissäädöksellä tai yksityisten suojelualueiden rauhoituspäätöksellä. Luonnonsuojeluyhdistyksen annettu rajoitus perustuu siihen, että eläimistön tai kasvillisuuden säilyminen sitä vaatii (Luonnonsuojelulaki 18 ja 24 §:t). Rajoitusvyöhykkeitä ovat myös Puolustusvoimien liikkumiskieltovyöhyke ja rajavyöhyke."			
	Luonnonarvovyöhyke, yleismääräys: "Vyöhyke koskee perustettujen suojelualueiden ulkopuolisia maa- ja vesialueet, joilla on erityisiä luontoarvoja ja joiden turvaamiseksi liikkumista tai mairinnousua suositellaan vältettävän tiettyinä aikoina. Tarvittaessa ELY-keskus voi Maastoliikennelain 1 §:ssä tarkoitettujen haittojen ehkäisemiseksi kieltää tai rajoittaa moottorikäyttöisen ajoneuvon käyttöä tietyllä maa-alueella tai jääpeitteisellä vesialueella."			
Rajoitusvyöhyke				
Nimi	Rajoitusaika alkaa	Rajoitus päättyy	Pinta-ala	Peruste
Ei vyöhykettä				
Pinta-ala yhteensä				Osuus suunnittelualueesta (%)
Luonnonarvovyöhyke				
Pinta-ala yhteensä				Osuus suunnittelualueesta (%)
Yksityiset suojelualueet ja muut yksityisomistuksessa olevat alueet				

TOTEUTUS

14 Luonnon- ja kulttuuriperinnönsuojelun						
Vastuuprosessi	Luonnonsuojelu			Kartta	<input type="checkbox"/>	Luonnonsuojelun toimenpiteet
Selite	Lomakkeella täsmennetään tavoitteenasettelun yhteydessä mainittuja toimenpiteitä siten, että toimenpiteiden laji, suuruusluokka ja sijainti tulevat määritettyä riittäväällä tarkkuudella. Toimenpiteiden teknisen toteutuksen kuvaus ja tarkempi ohjeistus tapahtuu toimenpidesuunnitelmissa. Luonnonsuojelun toimenpiteet kohdistuvat luontotyypeihin ja lajeihin, esimerkiksi ennallistamisen tai perinnebiotooppien hoidon muodossa.					
Luonnonsuojelu						
Toimenpide	Kiireellisyysaste ⁵	Pinta-ala (ha) tai muu yksikkö	Yksikkö		Kuvaus	
Laji- ja luontotyyppi-inventoinnit	kiire	es. lkm tai ha			Luontodirektiivin lajien ja luontotyyppien perus- ja täydennysinventointi. Koko alue.	
Yksityiset maat ja YSA-alueet						
-						

⁵ asteikko: suuri = toteutetaan 5 vuoden kuluessa, pieni = toteutetaan myöhemmin suunnitelmakaudella.

Kulttuuriperinnön suojelu					
Rakennusperintö	Kiireellisyysaste ⁶	Pinta-ala (ha) tai muu yksikkö	Yksikkö		Kuvaus
Korsatupa	pieni	1	rakennus		Korsatupa kunnostetaan resurssien puitteissa erillisen toimenpidesuunnitelman mukaan.
Arkeologiset kohteet	Kiireellisyysaste ⁷	Pinta-ala (ha) tai muu yksikkö	Yksikkö		Kuvaus
-					
Saamelaiskulttuurikohteet	Kiireellisyysaste ⁸	Pinta-ala (ha) tai muu yksikkö	Yksikkö		Kuvaus
-					
Yksityiset maat ja YSA-alueet					
-					

⁶ asteikko: suuri = toteutetaan 5 vuoden kuluessa, pieni = toteutetaan myöhemmin suunnitelmakaudella.

⁷ asteikko: suuri = toteutetaan 5 vuoden kuluessa, pieni = toteutetaan myöhemmin suunnitelmakaudella.

⁸ asteikko: suuri = toteutetaan 5 vuoden kuluessa, pieni = toteutetaan myöhemmin suunnitelmakaudella.

15 Luonnon virkistyskäyttö: retkeilyn ja luontomatkailun toimenpiteet

Vastuuprosessi	Luonnon virkistyskäyttö		
Selite	Lomakkeella täsmennetään luonnon virkistyskäyttöä, lähinnä retkeilyä ja luontomatkailua, koskevia tavoitteenasettelun yhteydessä nimettyjä toimenpiteitä. Toimenpiteiden laji, suuruusluokka ja sijainti määritellään riittävällä tarkkuudella. Toimenpiteiden teknisen toteutuksen kuvaus ja tarkempi ohjeistus tapahtuu toimenpidesuunnitelmissa.		
Käyntimääräennuste	3 000	vuosi	2015
Kysynnän kuvaus (tavoitetilassa) ja muutos nykytilaan			
Ei muutosta nykyisessä käytössä			
Rakennus, rakennelma, reitti			
Toimenpide	Kuvaus	kiireellisyys	Kustannus
Korsatupa	Peruskorjaus	ei kiireellinen	15 000 euroa
Kapperopalo	Harkitaan nykyinen käyttö, tarvittaessa luovutaan	kiireellinen	
Viestinnän ja opastuksen toimenpiteet			
Toimenpide	Kuvaus	kiireellisyys	Kustannus
-			
Yksityismaat ja YSA-alueet			
-			

16 Erätalouden toimenpiteet

Vastuuprosessi	Erä	Kartta	<input type="checkbox"/>	Metsästys
			<input type="checkbox"/>	Kalastus
Selite	Lomakkeella määritellään erätalouteen liittyvät toimenpiteet, ohjeet ja määräykset. Lomakkeen tarkoituksena on täsmentää tavoitteenasettelun yhteydessä mainittuja toimenpiteitä siten, että toimenpiteiden laji, suuruusluokka ja sijainti tulevat määritettyä riittävällä tarkkuudella.			
Metsästys ja riistanhoito				
Kuvaus alueen metsästyskäytön muutoksesta	Nykyiset käytännöt eri käyttömuotojen yhteensovittamiseen ovat riittävät ja laajalla erämaisella alueella ei metsästyksen järjestämiseen tarvita muutosta.			
Riistakantojen kestävän hyödyntämisen suunnittelu	Riistakantojen kestävän hyödyntämisen suunnittelun perusteena on riittävä tieto alueen riistakannoista, niiden vaihteluista ja metsästyskäyttämismisestä.			
Riistanhoitotyöt ja rakenteet sekä valvonta	Riistanhoitorakenteet alueella liittyvät lähinnä hirvenmetsästyksen (tornit, lavat), jotka eivät heikennä alueen suojele- tai käyttöarvoja. Muu riistanhoitotyö on pääosin pienpetojen metsästystä.			
Metsästys metsästyslain 8§ perusteella valtion alueilla				
	Muutos	Syy	Ala	Kuvaus
ML 8 § aluetta (kunnan asukkailla oikeus metsästyksen valtion mailla)	-			
Yleistä vesialuetta	-			
Muutos metsästyksen maanomistajan luvalla (Metsähallituksen maat)				
MH:n pienriistan lupametsästysalue	-			
MH:n hirvieläinten lupametsästysalue	-			
MH:n pienriistan sopimusmetsästysalue	-			
MH:n hirvieläinten sopimusmetsästysalue	-			
Muutos metsästyskäytön ulkopuolella ja rajoitetussa käytössä olevilla alueilla				
MH:n metsästyskäytön ulkop. oleva alue	-			
MH:n paikalliset / ajalliset rajoitukset	-			
YSA-alueiden metsästyskiellot	-			

Erätalouden toimenpiteet				
Toimenpide	Kuvaus	Pinta-ala (ha) tai muu yksikkö	Yksikkö	Kiireellisyys
-	-			
Muut alueet (YSA ja yksityisalueet), mahdolliset suositukset:				
Kalastus				
Kalaveden ja kalakantojen hoito	Kalavesien hoito perustuu pääosin kalastuksen säätelyyn. Istutuksia on tehty muutamiin järviin, joihin on kohdistunut muita järviä suurempi kalastuspaine. (iso Kuolajärvi ja pieni Kuolajärvi).			
Alueen kalastuskäytön muutos	-			
Muutos kalastukseen KL perusteella yleisillä vesialueilla ja muutokset yleiseen kalastusoikeuteen (pilkkiminen, onkiminen...)				
	Muutos	Syy	Ala	Kuvaus
Yleisen vesialueen muutos KL:n alue	-			
Yleinen kalastusoikeus	-			
Muutos kalastukseen maanomistajan luvalla (Metsähallituksen maat)				
MH:n lupakalastusalue	-			
MH:n vuokra-alue	-			
MH:n kalastuskäytön ulkop. oleva alue	-			
Kalastusrajoitukset	-			
Muutostarve YSA-alueiden kalastuskäytössä	-			
Paikalliset erityisoikeudet	-			
Erätalouden toimenpiteet				
Toimenpide	Kuvaus	Pinta-ala (ha) tai muu yksikkö	Yksikkö	Kiireellisyys
-	-			
Muut alueet (YSA ja yksityisalueet), mahdolliset suositukset		-		

17 Muun luonnonvarojen ja alueiden käytön toimenpiteet

Vastuuprosessi	Alueiden hallinta	
Selite	Lomakkeella määritellään ne suunnittelualan luonnonvarojen ja alueiden käyttömuodot, jotka eivät ole tulleet esille aikaisemmillä lomakkeilla. Näitä ovat marjastus, sienestys, poronhoito, liikenteen ja liikkumisen järjestelyt, urheilutapahtumat, partio- ja muu leiritoiminta, kaivostoiminta sekä maa-ainesten, polttopuun ja pohjaveden otto.	
Marjastus ja sienestys		
<input checked="" type="checkbox"/>	Sallittu	<input type="checkbox"/> Rajoitettu
Perustelu		
Luontaiselinkeinot (sis. metsästys/kalastus/marjastus elinkeinona)		
Kuvaus		
Ei muutoksia nykyiseen käyttöön.		
Maastoliikenne ja muu liikenne	Ohjaus	Kuvaus
Maastoliikenne lumipeitteiseen aikaan	Käytön ohjaus	<p>Enontekiön ja Kittilän kuntalaisille myönnetään lumipeitteiselle ajalle maastoliikennelupia koko asuinkunnan alueelle (ei kansallispuistoihin) useammaksi vuodeksi kerrallaan. Metsähallitus voi myöntää voimassa olevien lupien myöntämisperiaatteiden ja -ohjeiden mukaisesti perusteltuun tarpeeseen lupia ulkokuntalaisille.</p> <p>Puljun erämaan halki (Pulju–Nunnanen) kulkee maantie. Maantien viereen on muodostettu moottorikelkkaurat. Metsähallitus ei aktiivisesti lähde muuttamaan olemassa olevaa moottorikelkkauraa maastoliikennelain mukaiseksi moottorikelkkailureitiksi. Mikäli erämaiden moottorikelkkauria muutetaan myöhemmin yleisesti moottorikelkkareitiksi, voidaan Puljun erämaan alueella oleva moottorikelkkaura myös muuttaa reitiksi. Muutos edellyttää ympäristöministeriön myönteistä kantaa sekä paikallista osallistamista.</p> <p>Alueelle ei perusteta uusia merkittäviä moottorikelkkailu-uria tai -reittejä. Olemassa olevat moottorikelkkailu-urat pidetään kunnossa ja merkittyinä.</p> <p>Opastetuille moottorikelkkasafareille merkittyjen virallisten moottorikelkkaurien ja -reittien ulkopuolelle voidaan myöntää olemassa olevien lupien myöntämisperiaatteiden ja -ohjeiden mukaisesti. Moottorikelkkasafaritoiminta ohjataan pääasiassa merkityille moottorikelkkaurille. Urien ulkopuoliseen matkailutoimintaan pyydetään paliskunnan suostumus.</p>
Maastoliikenne sulan maan aikaan	Käytön ohjaus	Kesäaikainen maastoliikenne tulee pitää minimissään. Perusteltuun tarpeeseen voidaan myöntää yksittäisiä kesäaikaisia maastoliikennelupia voimassa olevien lupien myöntämisperiaatteiden ja -ohjeiden mukaisesti. Poronhoitotöissä on sallittua liikkua moottorikäyttöisillä ajoneuvoilla (Maastoliikennelaki 1710/1995).
Muu liikenne	Käytön rajoittaminen	Moottorikelkkaurille ei ohjata muuta matkailun yritystoimintaa.
Muu liikenne	Ei aktiivisia toimenpiteitä	Vesilain (587/2011) mukaan, jollei laissa toisin säädetä, jokaisella on oikeus tarpeetonta vahinkoa, haittaa tai häiriötä aiheuttamatta kulkea vesistöissä ja sen jäällä.

Liikkuminen			
Toiminto	Ohjaus		Peruste
Maastopyöräily	Ei aktiivisia toimenpiteitä		Sallittu
Ratsastus	Ei aktiivisia toimenpiteitä		Sallittu
Koiravaljakko	Käytön rajoittaminen		Koiravaljakkoyrittäjien yritystoiminta ohjataan moottorikelkkaurille tai muille paliskuntien kanssa erikseen sovituille alueille. Metsähallitus pyrkii ohjaamaan kaikkea koiravaljakkotoimintaa siten, että siitä on mahdollisimman vähän haittaa porotaloudelle ja muulle maankäytölle.
Porovaljakko	Ei aktiivisia toimenpiteitä		Sallittu
Kiipeily	Käytön ohjaaminen		Ohjataan yhteistyösopimuksilla merkityille paikoille.
Urheilutapahtumat ja järjestetty seuratoiminta sekä partio tai muu vastaava toiminta			
Toiminto	Ohjaus		Peruste
Suunnistuskilpailu	Käytön ohjaaminen		Joukkotapahtumien järjestäminen on sallittua Metsähallituksen luvalla/suostumuksella alueen paliskuntaa kuullen.
Partioleiri	Käytön ohjaaminen		Leiritoiminta on sallittua Metsähallituksen luvalla/suostumuksella alueen paliskuntaa kuullen.
Maa-ainesten otto ja muu käyttö/otto			
Toiminto	Ohjaus		Peruste
Maa-ainesten otto	Käytön rajoittaminen		Maa-aineksia ei oteta.
Malminetsintä	Käytön rajoittaminen, käytön ohjaaminen		Lakisääteisillä luonnonsuojelualueilla, suojeluohjelma-alueilla, erämaa-alueilla ja muilla Natura-alueilla sekä saamelaiden kotiseutualueella Metsähallitus ei myönnä maanomistaja-suostumuksia malminetsintään.
Polttopuun otto	Lupien myöntäminen, käytön ohjaaminen		Poronhoitajat eivät tarvitse poronhoitotöissä liikkueensa poltto- ja laavupuunottolupaa (Poronhoitolaki 848/1990). Metsähallitus voi lisäksi myydä porotalouden tarpeeseen vähäisiä määriä polttopuuta suunnittelualueelta.
Pohjaveden otto	Käytön rajoittaminen		Pohjavettä ei oteta.
Muu käyttö	Edunvalvonta		Suunnittelualueen läheisyydessä tapahtuvan muun toiminnan, kuten kaavoituksen ja kaivostoiminnan kielteisten vaikutusten minimoiminen alueen Natura-arvoille edellyttää tehokasta edunvalvontaa.
Metsätalous			
Tavoitteet (metsätalous)	Suunnittelualueella ei harjoiteta metsätaloustoimintaa.		
Toimenpiteet (menetelmät ja rajoitukset)	-		
Metsätaloukseen muutos	Mt -käytössä	Rajoitetussa mt- käytössä	Kuvaus
-	-	-	-

Toimenpiteet Natura It-kuvioilla	Kuvaus
-	-
Suosituksia yksityismaiden metsäsuunnitteluun	
-	

17b Poronhoidon toimenpiteet	
Vastuuprosessi	Alueiden hallinta
Selite	Lomakkeella määritellään ne suunnittelualan luonnonvarojen ja alueiden käyttömuodot, jotka eivät ole tulleet esille aikaisemmillä lomakkeilla. Näitä ovat marjastus, sienestys, poronhoito, liikenteen ja liikkumisen järjestelyt, urheilutapahtumat, partio- ja muu leiritoiminta, kaivostoiminta sekä maa-ainesten, polttopuun ja pohjaveden otto.
Poronhoito	
Toimenpiteet ja käytännöt	<p>Poronhoitolaki (848/1990) ohjaa poronhoitoa. Erämaalaki ei sisällä poronhoitoa yksityiskohtaisesti ohjaavia säädöksiä. Metsähallitus jatkaa yhteistyötä paliskuntien kanssa, kuulee paliskuntia ja pyytää niiltä lausuntoja maankäyttöön liittyvissä asioissa. Porojen maastoruokinnasta ei ole säännöksiä poronhoitolaissa, joten sen suhteen toimitaan luonnonsuojelulain (1096/1996), jätehuoltolain (1072/1993) roskaamiskiellon ja Natura-säännösten mukaan.</p> <p>Porojen ruokkiminen valtion hallinnassa olevien vesialueilla ja niiden välittömässä läheisyydessä on kielletty. Kuivaa heinää voidaan kuitenkin käyttää apuna jääpeitteisillä vesialueilla ja niiden välittömässä läheisyydessä porojen kokoamiseksi erotuksiin ja porojen siirtämistä varten. Porojen kokoamiseen käytetyt heinät on siivottava välittömästi toiminnan jälkeen, jos heinää jää merkittävästi vesistöjen päälle.</p> <p>Poronhoitajat eivät tarvitse poronhoitotöissä liikkueensa poltto- ja laavupuunottolupaa (Poronhoitolaki 848/1990).</p> <p>Luontodirektiivin ja uhanalaisten luontotyyppien ja lajien suojelemiseksi laaditaan tarvittaessa yhteiset periaatteet ao. paliskuntien ja Metsähallituksen kanssa niistä alueista, joissa poroja ei tulisi ruokkia.</p>
Suosituks	Poronhoitolain mukainen sallittu kesäaikainen maastoliikenne suositellaan tapahtuvaksi olemassa olevilla urilla.
Saamelaisporonhoidon tavoitteet	<p>Tavoitteena on saamelaiskulttuurin ja poronhoidon elinvoimaisuuden säilyminen. Poronhoidon laidunkiertojärjestelmä turvaa laidunten kantokyvyn. Maastoliikenteen, koiravaljakkotoiminnan sekä muun maankäytön ohjaaminen, sääntely ja valvonta on tärkeää, että ei vaikeuteta laidunkiertojärjestelmää.</p> <p>Suosittellaan paliskuntakohtaisten porotaloussuunnitelmien laatimista kestävyysperiaatteiden mukaisesti. Annetaan tarpeellista perustietoa luontotyypeistä ja lajeista suunnittelua varten.</p> <p>Kevättalveen ajoittuvaa moottorikelkkailua suositellaan rajoittamaan urien ulkopuolella vasonta-aikaan. Tavoitteena on lisätä opastusviestintää ja valvontaa sekä asennekasvatusta.</p> <p>Yleisenä tavoitteena on, että koiravaljakkotoiminta ohjataan erämaa-alueen ulkopuolelle. Katso Lomake 17 kohta Koiravaljakko.</p> <p>Poronhoitotöiden yhteydessä voi hyödyntää luontoa kestävästi saamelaiskulttuurin mukaisesti eli kalastaa, keräillä ja metsästää.</p>

18 Hallinto

Vastuuprosessi	Alueiden hallinta	Kartta	<input type="checkbox"/>	Laajennusalueet
Selite	Lomakkeella määritellään suunnittelualueen hallintaan liittyvät linjaukset, ohjeet ja määräykset. Suojelualueen hallintaan ja hallintoon olennaisesti liittyviä asioita ovat kannanotto suojelualueen mahdolliseen laajentamiseen, järjestyssääntö, turvallisuus, valvonta ja pelastustoiminta sekä yhteistyö muiden toimijoiden kanssa.			
Suunnittelualueesta vastaavat tahot				
Kirjaa vastuutaho tähän	Metsähallitus, Lapin luontopalvelut			
Suojelualueiden perustamistoimet ja hallinta				
Toimenpide	Kuvaus			
Käytön ohjaus	Käyttöä ohjataan erämaalailla, soidensuojelulailla ja Natura-säännösten mukaan.			
Rasitteet, käyttöoikeudet ja sopimukset				
Toimenpide	Kuvaus			
Vuokra- ja käyttöoikeussopimusten laatiminen	<ol style="list-style-type: none">1.) Metsähallitus jatkaa voimassa olevia käyttöoikeus- ja vuokrasopimuksia edellyttäen, että niiden käyttötarkoitus ei muutu erämaalain vastaiseksi.2.) Metsähallitus voi luovuttaa porotalouden ja luontaiselinkeinojen rahoituslain (45/2000) mukaisia erityisen etuuden käyttöoikeuksia tukikohdan sijoittamista varten. Hakijan tulee täyttää rahoituslain kriteerit. Hakijan on oltava kuntalainen.3.) Kalastuksen tai metsästyksen (muut kuin luontaiselinkeinojen harjoittajat) perusteella uusia tukikohtapaikkoja ei myönnetä.4.) Poronhoidon tarpeisiin voidaan tehdä käyttöoikeus- ja vuokrasopimuksia.5.) Kultakurun kämpän vuokrasopimusta jatketaan vain nykyisen vuokralaisen kanssa. Vuokrasopimuksen päättymisen jälkeen kämpän käytöstä päätetään Erämaalain tavoitteiden mukaisesti.6.) Vanhoille käyttöoikeussopimuksettomille rakennuksille voidaan tehdä omistajan hakemuksesta käyttöoikeussopimus, mikäli rakennus on rakennettu ennen erämaalain voimaantuloa 1991, rakennus on asumiskelpoinen, rakennuksen omistaja on kuntalainen ja omistaja käyttää rakennusta metsästyksen, kalastuksen tai keräilyn tukikohtana. Rakennukselle on lisäksi hankittava kunnan myöntämä rakennus- tai toimenpidelupa.			

Turvallisuus ja valvonta			
Toimenpide	Kuvaus		
Valvonta	<p>Metsähallitus valvoo luonnonsuojelualueiden käyttöä viranomaisena ja alueiden haltijana. Metsähallituksen valvontatoiminnan koordinoinnista ja organisoinnista alueilla vastaavat erätarkastajat. Erätarkastajien toimivaltuudet perustuvat lakiin Metsähallituksen erävalvonnasta (1157/2005). Erävalvonta kuuluu myös poliisin ja rajavartioston virkatehtäviin.</p> <p>Valvonnalla on tärkeä ennaltaehkäisevä vaikutus rikosten ja luvattoman toiminnan ehkäisyyn. Metsähallituksen valvonnan tärkeät pääpainoalueet ovat suunnittelualueella sekä laillisuuden että luvallisuuden valvonnassa seuraavat:</p> <ol style="list-style-type: none"> 1) metsästyksen, kalastuksen, erämaalain, luonnonsuojelulain ja maastoliikennelain valvonta 2) suurpetoihin kohdistuvien laittomuuksien valvonta 3) käyttöoikeus- ja vuokrasopimusten noudattaminen 4) jäte- ja ympäristösuojelulakien säädöksiä valvonta 5) jokamiehenoikeuksien valvonta 6) luonnossa liikkuvien opastaminen kestävään ja ympäristötietoiseen luonnonkäyttöön 7) uhanalaisten eläinlajien pesinnän tarkastus ja seuranta (mahdollisten häiriötekijöiden valvonta) <p>Erätarkastaja vastaa valvonnan koordinoinnista ja organisoinnista yhteistyössä Metsähallituksen henkilöstön ja valvontaviranomaisten kanssa.</p>		
Valmiudet	<input type="checkbox"/>	Öljyonnettomuussuunnitelma	Ei ole.
	<input checked="" type="checkbox"/>	Metsäpalontorjuntasuunnitelma	Toimitaan Metsähallituksen palontorjuntasuunnitelman mukaan.
Palvelurakenteiden turvallisuus	<input checked="" type="checkbox"/>	Rakennusten pelastussuunnitelma	Korsatuvalle on tehty pelastussuunnitelma.
	<input checked="" type="checkbox"/>	Rakennusten palotarkastus	Noudatetaan pelastusviranomaisten antamia ohjeita.
	<input checked="" type="checkbox"/>	Kohteiden nimi- ja koordinaattimerkinnot	Löytyvät Metsähallituksen paikkatietojärjestelmästä (Reiska).
	<input checked="" type="checkbox"/>	Pelastusyhteistyö	Pelastusviranomaisen kanssa.
Yhteistyö			
Toimenpide	Kuvaus		
Alueellinen ja paikallinen yhteistyö	<p>Keskeisimpien sidosryhmien mm. saamelaiskäräjien ja paliskuntien kanssa suunnittelualueen asioita käsitellään tarpeen mukaan. Saamelaiskäräjälain 9 §:n neuvottelut</p> <p>Poronhoitolain 53 §:n neuvottelu.</p> <p>Järjestetään vuosittain saamelaisten kotiseutualueen paliskuntien ja Metsähallituksen yhteistoimintapäivä, johon osallistuvat paliskuntien poroisännät ja Metsähallituksen edustajat.</p> <p>Osallistutaan vuosittain Saamelaiskäräjien, ympäristöministeriön, Kolttien kyläkokouksen, Lapin Ely-keskuksen ja Metsähallituksen yhteistaapaamiseen.</p> <p>Erävalvonnassa yhteistyö Lapin rajavartioston, poliisin ja tullin kanssa on tiivistä.</p> <p>Metsähallitus neuvottelee useiden eri tahojen kanssa lupametsästyksen järjestelyistä vuosittain järjestettävissä kokouksissa.</p>		
Kansainvälinen yhteistyö	-		
Paikallinen yhteistyö	<p>Paliskunnat, Saamelaiskäräjät, Lapin elinkeino-, liikenne- ja ympäristökeskus, kunnat, Enontekiön yhteistyöryhmä, Lapin rajavartiosto. Yhteistyön tavoitteena on lisätä vuorovaikutusta eri käyttäjäryhmien kesken ristiriitojen välttämiseksi ja estämiseksi.</p>		

Muu rakennuskanta (ei retkeily / virkistyskäytössä oleva)				
Toimenpide	Kohde (nimi)	Omistaja	Kpl	Toimenpiteen kuvaus
YSA-alueet ja muu yksityisessä omistuksessa oleva alue				
-				

19 Resurssit

Vastuuprosessi	Alueiden hallinta		
Selite	Lomakkeella määritellään toiminnan suunnittelun pohjaksi hoito- ja käyttösuunnitelman toteutuksen kerta- ja jatkuvaluonteiset kustannukset. Lisäksi määritellään muut alueen hoitoon ja hallintoon liittyvät kustannukset, mikä tukee hoito- ja käyttösuunnitelman kytkemistä vuotuisen toiminnan suunnitteluun. Hoito- ja käyttösuunnitelman toteutuksen kustannuksista vastaa lähinnä Metsähallitus. Mikäli suunnitelmaan kirjataan muita tahoja, kuten ELY-keskusta tai kuntaa koskevia sitoumuksia, myös niiden kustannukset esitetään lomakkeella.		
Vuosi, jonka kustannustasoon arviot perustuvat	2012		
	Jatkuvaluonteiset kulut €/vuosi	Kertaluonteiset menot €	Lisätietoja
Rakennukset	5000	15000	Korsatuvan peruskorjauskustannus
Rakennelmat			
Reitit			
Opastuspalvelut ja opastusviestintä	500		
Kävijälaskenta, kävijä-, yritys- ym. tutkimukset			
Virkistyskäyttö yhteensä	5500	15000	
Ennallistaminen			
Lajistonhoito			
Muu luonnonhoito			
Luonnonsuojelun seurannat	5000		Laji-inventoinnit: luontodirektiivin putkilokasvit ja sammalet, pohjanharmoyökkösen seuranta ja tilan selvitys: Luontotyyppi-inventoinnit: mm. lähteiköt ja ravinteiset tyytit
Luonnonsuojelu yhteensä	5000		
Rakennusperintö			
Arkeologiset kohteet			
Muu kulttuuriperinnön hoito			
Kulttuuriperintö yhteensä			
Hallinto- ja muut kulut			
Kaikki yhteensä	10500	15000	Kaikki kustannukset yhteensä suunnitelmakaudella (15 vuotta) € 172500

20 Osallistaminen

Vastuuprosessi	Alueiden hallinta		
Selite	Kansalaisten ja sidosryhmien kuuleminen suunnittelussa on Metsähallituksen ja ympäristöhallinnon toimintatapa. Osallistamisen tavoitteena on: saada luonnonsuojeluun liittyville tavoitteille ja toiminnalle yleinen hyväksyntä, vähentää ristiriitoja Metsähallituksen ja eturyhmien välillä sekä eri eturyhmien kesken, saada mahdollisimman paljon tietoa, taitoa ja näkemyksiä ratkaisuille pohjaksi, saada yhteistyötahot sitoutumaan suunnitelman tavoitteisiin ja keskeisiin ratkaisuihin sekä luoda pysyvä yhteistyö alueen eri toimijoiden kesken.		
Kohdennettu osallistaminen	Osallistetut tahot	Nimetty edustaja	Tapa
	Hallinto ja viranomaistahot		
Yhteistyöryhmään kutsutut (suluissa osallistuminen)	Enontekiön kunta (1. kokous) Enontekiön kalastusalue Enontekiön riistanhoitoyhdistys (1. kokous) Enontekiön Saamelaisyhdistys Johti Sápmelaččat Kittilän kunta Kittilän riistanhoitoyhdistys (1. kokous) Kuivasalmen paliskunta (1. kokous) Kyrön kyläyhdistys Kyrön paliskunta (1. kokous) Lapin ELY-keskus Lapin luonnonsuojelupiiri Luontaiselinkeinojen liitto (1. kokous) Nunnasen kyläyhdistys (1. kokous) Näkkälän paliskunta (1. kokous) Ounasjoen kalastusalue Peltovuoman kylätoimikunta Peltovuoman ja Suontajärven lapinkylät (2. kokous) Puljun-Lompolon erämaakylät Raattama seura Saamelaiskäräjä, kolme nimettyä edustajaa (1. ja 2. kokous) Ylikyrön kylätoimikunta		
Saamelaiskäräjälain 9 §:n mukainen neuvottelu	Saamelaiskäräjien edustajana Akwé: Kon ryhmä		
	Järjestöt ja ryhmät		
-	-		
	Yritykset		
-	-		

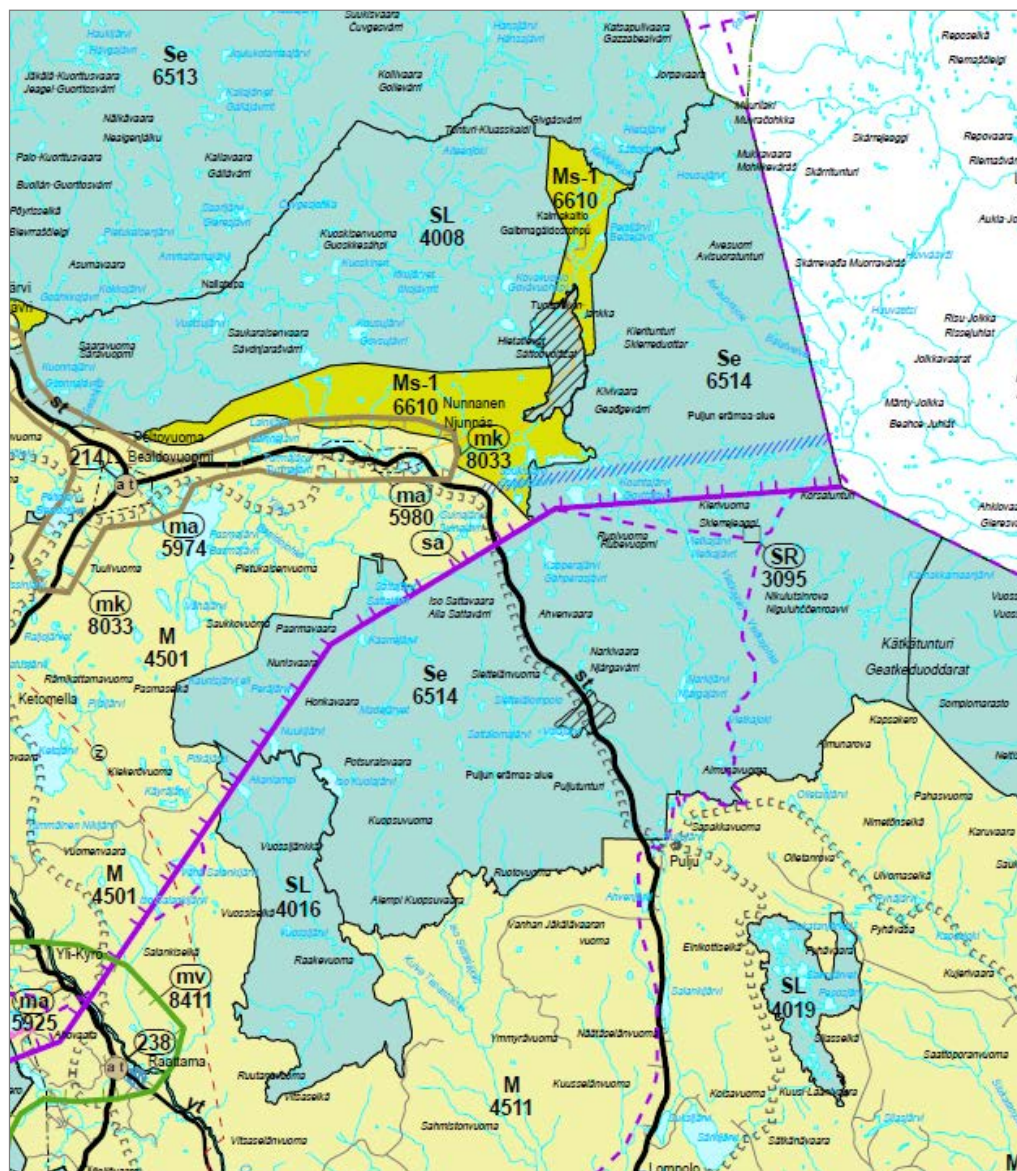
Yksityisten maanomistajien osallistaminen (Yksityiset suojelalueet ja muut yksityisalueet)			
-			
Avoimet osallistamistilaisuudet		Paikka	Pvm
-			
Osallistajat (lkm)			
-			
Yhteenveto osallistamisen vaikutuksesta suunnitelmaan			
Yhteisen näkemyksen saavuttaminen alueen käytön ohjaamisen ohjeiksi.			
Lausunnot ja palaute			
Pyydetty lausunnot (kpl)	20	Saadut lausunnot (kpl)	9
Lausuntoyhteenveto on suunnitelman liitteessä 3.			
Lausuntokooste			

LÄHTEET

Viittaus (lomake numero)	Tekijä(t)	Julkaisun nimi	Julkaisutiedot	Julkaisuvuosi
		Biologista monimuotoisuutta koskevan yleissopimuksen alkuperäiskansojen perinnetietoa käsittelevän artikla 8j:n kansallisen asiantuntijatyöryhmän loppuraportti	http://www.ymparisto.fi/lumonet/8j	2011
	Biologista monimuotoisuutta koskevan yleissopimuksen sihteeristö	Akwé: Kon –ohjeet	Ympäristöhallinnon ohjeita 1/2011	2011
3	Lehtinen Martti, Nurmi Pekka & Rämö Tapani (toim.)	3000 vuosimiljoonaa. Suomen kallioperä.	Suomen Geologinen Seura Jyväskylä 1998	1998
3	Manner Raimo & Tervo Tapani.	Lapin geologiaa – hiekkarannoista tuntureiksi, tulivuorista tasangoiksi, mannerjäätiköstä maaperäksi.	Lapin maakuntaliitto ry – Lapin lääninhallitus. Rovaniemi 1988.	1988
3	Mäkinen Kalevi, Palmu Jukka-Pekka, Teeriaho Jari, Rönty Kalevi, Rauhaniemi Tom & Jarva Jaana.	Valtakunnallisesti arvokkaat moreenimuodostumat.	Suomen Ympäristö 14/2007. Ympäristöministeriö. Helsinki 2007.	2007
3	Mäkinen Kalevi, Teeriaho Jari, Rönty Hannu, Rauhaniemi Tom ja Sahala Lauri.	Valtakunnallisesti arvokkaat tuuli- ja rantakerrostumat.	Suomen Ympäristö 32/2011. Ympäristöministeriö. Helsinki 2011.	2011
3	Papunen Heikki.	Geology and ultramafic rocks of the paleoproterozoic Pulju greenstone belt, Western Lapland. Intergrated technologies for mineral exxploration pilot project fot nickel ore deposits. 1998 Brite-Euram BE-1117 GeoNickel. Task 1.2 Mineralogy and modeling of Ni sulfide deposits on Komatiitic/picritic extrusives.	Technical Report 6.5. Turku University. Department of Geology 1998.	1998
4/1	Kumpula Jouko & Virtanen Risto	Porojen laidunnus ja luontotyyppien tila tunturialueella.	Julkaisematon selvitys. Luontotyyppien uhanalaisuusarviointi-hanke. Riista ja kalatalouden tutkimuslaitos ja Oulun yliopisto. 28.5.2007.	2007
4/2	Kumpula Jouko, Tanskanen Ari, Colparet Alfred, Anttonen Marja, Törmänen Heikki, Siitari Jukka ja Siitari Sari	Poronhoitoalueen pohjoisosan talvilaitumet vuosina 2005-2008. Laidunten tilan muutokset 1990-luvun puolivälin jälkeen.	Riista- ja kalatalous – tutkimuksia 3/2009	2009
4/3	Kumpula J., Stark S. and Øystein H.	Seasonal grazing effects by semi-domesticated reindeer on sub-arctic mountain birch forests	Polar Biology 34:441–453	2011
4/4	Raunio Anne, Schulman Anna & Kontula Tytti (toim.)	Suomen luontotyyppien uhanalaisuus – Osa 1. Tulokset ja arvioinnin perusteet.	Suomen ympäristö 8/2008	2008
4/5	Raunio Anne, Schulman Anna & Kontula Tytti (toim.)	Suomen luontotyyppien uhanalaisuus – Osa 2. Luontotyyppien kuvaukset.	Suomen ympäristö 8/2008	2008
4/6	Virtanen, R.J.	Effects of grazing on above-ground biomass on a mountain snowbed, NW Finland.	Oikos, 90: 295-300.	2000

4/7	Oksanen, L. & Olofsson, J.	Poron kesälaidunnuksen vaikutus harvinaisiin tunturikasveihin: kasviekologian perspektiivi Mallan porottomuuden jatkumiseen. Teoksessa Jokinen, M. (toim.), Poronhoidon ja suojelun vaikutukset Mallan luonnonpuistossa, 139-156.	Metsäntutkimuslaitoksen tiedonantoja 941. Kolarin tutkimusasema. 332 s.	2005
4/8	Olofsson, J., Kittilä, H., Rautiainen, P. Stark, S., and Oksanen, L.	Impact of summer grazing by reindeer on vegetation structure, productivity and nutrient cycling in the North Fennoscandian tundra.	Ecography, 24: 13–24. http://users.utu.fi/lauoks/summergrazing.htm	2001
4/9	Pajunen, Anu	Willow-characterised shrub vegetation in tundra and its relation to abiotic, biotic and anthropogenic factors.	Acta Univ. Oul. A 546, University of Oulu. 65pp.	2010
5/1	Rassi Pertti, Hyvärinen Esko, Juslén Aino & Mannerkoski Ilpo (toim.)	Suomen lajien uhanalaisuus – Punainen kirja 2010	Ympäristöministeriö & Suomen ympäristökeskus, Helsinki	2010
5/2	Liukko U-M, Henttonen H., Hanski I.K., Kauhala K., Kojola I., Kyheröinen E-M ja Pitkänen J.	Suomen nisäkkäiden uhanalaisuus 2015.	Ympäristöministeriö 2016. Erillisjulkaisu, 34 s.	2016
5/3	Tiainen J., Mikkola-Roos M., Below A., Jukarainen A., Lehikoinen A., Lehtiniemi T., Pessa J., Rajasärkkä A., Rintala J., Sirkiä P. ja Valkama J.	Suomen lintujen uhanalaisuus 2015.	Ympäristöministeriö. Erillisjulkaisu, 49 s.	2016
6	Lapin ympäristökeskus	Lapin kulttuuriympäristöt tutuksi –hankkeen aineisto.		2007
6	Museovirasto	Muinaisjäännösrekisteri.	http://kulttuuriymparisto.nba.fi/netsovelus/rekisteriportaali/portti/default.aspx	
6	Vauramo, Anu 1995	Kämpiltä kelokyliin. Metsähallituksen suojellut rakennukset.	Metsähallituksen luonnonsuojelujulkaisu, Sarja A No 44, Vantaa 1995.	1995
6	Ympäristöministeriö, Ympäristönsuojeluosasto	Maisemanhoito. Maisema-alueyöryhmän mietintö I	Mietintö 66/1992. Helsinki 1993	1993
6	Ympäristöministeriö, Ympäristönsuojeluosasto	Arvokkaat maisema-alueet. Maisema-alueyöryhmän mietintö II	Mietintö 66/1992. Helsinki 1993.	1993
9	Kumpula Jouko, Colpaert Alfred, Kumpula Timo, Nieminen Mauri	Poronhoitoalueen pohjoisosan porolaidunten inventointi	Rktl, Porotutkimusasema, Kaamanen. Oulun yliopisto, maantieteen laitos, Oulu. Tutkimusraportti.	1996
9	Kumpula Jouko, Colpaert Alfred, Nieminen Mauri	Suomen poronhoitoalueen kesälaidunvarat	Kala- ja Riistaraportteja nro 152	1999
9	Kumpula Jouko, Colpaert Alfred, Anttonen Marja, Nieminen Mauri	Poronhoitoalueen pohjoisimman osan (13 paliskuntaa) talvilaidunten uusintainventointi vuosina 1999-2003.	Kala- ja Riistaraportteja nro 303	2004
9	Mattila Eero	Porojen talvilaidunten kunto Ylä-Lapin paliskunnissa vuonna 2004	Metlan työraportteja	2006

Liite 1. Ote maakuntakaavakartasta



Liite 2. Suunnittelualueen lajiluettelo

Laji-ryhmä	Lajinimi	Tieteellinen nimi	Uhanalaisuus	Direktiivi	Määrä: Minimi	Määrä: Maksimi	Yksikkö
P	ristilimaska	<i>Lemna trisulca</i>	LC/RT		3		havaintopaikka
P	kalvasärviä	<i>Myriophyllum sibiricum</i>	LC/RT		2		havaintopaikka
P	lapinleinikki	<i>Ranunculus lapponicus</i>	LC	Lu II,IV	3		havaintopaikka
P	lettorikko	<i>Saxifraga hirculus</i>	VU, U	Lu II,IV	1		havaintopaikka
I	kallionäivesammal	<i>Mylia taylorii</i>	NT		1		havaintopaikka
I	pohjanhuurresammal	<i>Palustriella decipiens</i>	NT		1		havaintopaikka
I	pursukääpä	<i>Amylocystis lapponica</i>	NT		1		havaintopaikka
I	riekonkääpä	<i>Antrodia albobrunnea</i>	NT		1		havaintopaikka
I	sirppikääpä	<i>Cinereomyces lenis</i>	NT		1		havaintopaikka
I	aihkinahka	<i>Crustoderma corneum</i>	NT		1		havaintopaikka
I	louhennahka	<i>Laurilia sulcata</i>	NT		1		havaintopaikka
I	hento(hapra)kääpä	<i>Postia lateritia</i>	NT		1		havaintopaikka
M	ahma	<i>Gulo gulo</i>	EN	Lu IIp	1	3	i
M	naali	<i>Vulpes lagopus</i>	CR, U, E	Lu IIp,IV	1	5	i
M	saukko	<i>Lutra lutra</i>	LC	Lu II,IV	1	5	i
M	ilves	<i>Lynx lynx</i>	NT	Lu IV (II)	1	3	i
M	karhu	<i>Ursus arctos</i>	NT	Lu IV (II)			
M	susi	<i>Canis lupus</i>	EN	Lu IV, Lu V			
L	ampuhaukka	<i>Falco columbarius</i>	LC	Li Is			
L	helmipöllö	<i>Aegolius funereus</i>	NT	Li Is			
L	hiiripöllö	<i>Surnia ulula</i>	LC	Li Is			
L	jouhisorsa	<i>Anas acuta</i>	EN, U	Li Ms			
L	jänkäkurppa	<i>Lymnocyptes minimus</i>	LC	Li Ms	20	40	p
L	jänkäsirriäinen	<i>Limicola falcinellus</i>	LC	Li Ms	100	150	p
L	kalatiira	<i>Sterna hirundo</i>	LC	Li Is			
L	kapustarinta	<i>Pluvialis apricaria</i>	LC	Li Is	400	600	p

Laji-ryhmä	Lajinimi	Tieteellinen nimi	Uhanalaisuus	Direktiivi	Määrä: Minimi	Määrä: Maksimi	Yksikkö
L	koskikara	<i>Cinclus cinclus</i>	VU, U	Li Ms			
L	kuikka	<i>Gavia arctica</i>	LC	Li Is			
L	kurki	<i>Grus grus</i>	LC	Li Is	10	20	p
L	lapasotka	<i>Aythya marila</i>	EN, U, E	Li Ms			
L	lapinsirri	<i>Calidris temminckii</i>	EN, U	Li Ms			
L	lapintiira	<i>Sterna paradisaea</i>	LC	Li Is			
L	lapinuunilintu	<i>Phylloscopus borealis</i>	VU	Li Ms			
L	laulujoutsen	<i>Cygnus cygnus</i>	LC	Li Is			
L	liro	<i>Tringa glareola</i>	NT	Li Is	1 000	2 000	p
L	metso	<i>Tetrao urogallus</i>	LC	Li Is	150	300	p
L	metsähanhi	<i>Anser fabalis</i>	VU	Li Ms			
L	mustalintu	<i>Melanitta nigra</i>	LC	Li Ms			
L	mustaviklo	<i>Tringa erythropus</i>	NT	Li Ms	100	150	p
L	palokärki	<i>Dryocopus martius</i>	LC	Li Is			
L	piikkasiipi	<i>Melanitta fusca</i>	VU	Li Ms			
L	pohjantikka	<i>Picoides tridactylus</i>	LC	Li Is			
L	sinirinta	<i>Luscinia svecica</i>	LC	Li Is	30	50	p
L	sinisuohaukka	<i>Circus cyaneus</i>	VU, U	Li Is			
L	suokukko	<i>Philomachus pugnax</i>	CR, U	Li Is	30	50	p
L	suopöllö	<i>Asio flammeus</i>	LC	Li Is			
L	uivelo	<i>Mergus albellus</i>	LC	Li Is			
L	varpuspöllö	<i>Glaucidium passerinum</i>	NT	Li Is			
L	vesipääsky	<i>Phalaropus lobatus</i>	VU, U	Li Is	40	60	
S	tundrahiidekäs	<i>Agrypnia sahlbergi</i>	NT		1		aikuinen
S		<i>Chaetocladus binotatus</i>	VU		4	15	koiras(aikuinen)
S		<i>Thienemannia paasivirtai</i>	NT		1		aikuinen
S		<i>Trichotanypus mariae</i>	VU				
S	pohjanharmoyökkönen	<i>Xestia borealis</i>	VU	Lu II	2		aikuinen

Liite 3. Kommentit ja lausuntoyhteenvedo

Lausunto ja lausuja	Suunnitelman osa/lomake	Metsähallituksen vastine	Aiheutunut toimenpide
Enontekiön kunta			
.. vaatii, että termi <i>saamelainen poronhoito</i> poistetaan kokonaisuudessaan hoidon- ja käytön suunnitelmasta. Suomen laki ei eritele poronhoitoa etnisyyden mukaan. Edelleen on huomattava, että niin suomalaiset kuin saamelaisetkin poronhoitajat harjoittavat elinkeinojaan samoista oikeudellista lähtökohdista ja täsmälleen samoin menetelmin.	Lomake 10 b Poronhoito	Suunnitelmassa käsitellään poronhoitoa yleisesti ja lisäksi erikseen saamelaisnäkökulmasta. Saamelainen poronhoito -määritelmä on kirjattu saamelaisalueen suunnitelmiin Akwé: Kon -ryhmän työn tuloksena. Metsähallitukselle on määritetty tehtävä saamelaiskulttuurin säilyttämisessä: Laki Metsähallituksesta, Erämaalaki, Laki saamelaiskäräjistä, Saamen kielilaki.	Ei muutosta suunnitelmaan.
...vaatii, että HKS:n sivulla 26 oleva maininta "Näkkälän paliskunta on saamelaispaliskunta" poistetaan. Poronhoitajia ei voida eritellä etnisyyden perusteella.	Lomake 10 b Poronhoito		Lause muutettu muotoon: Näkkälän paliskunta kuuluu saamelaisten kotiseutualueeseen.
...vaatii myös poistettavaksi sivulta 45 maininnan, että koiravaljakkotoiminta ohjataan erämaa-alueen ulkopuolelle. Valjakkoyrittäjien on kyettävä harjoittamaan elinkeinoaan myös erämaa-alueella. Viitaten edelliseen kunta toteaa, että Metsähallituksella tulisi olla valmius tehdä maankäytösopimuksia erämaa-alueilla niin poronhoidon, luontaiselinkeinojen kuin kestävän kehityksen luontomatkaileijien kanssa	Lomakeet 17 Muun luonnonvarojen ja alueiden käytön toimenpiteet 17 b Poronhoito 18 Hallinto	Koiravaljakkotoimintaa ja maankäytösopimuksia ohjataan voimassaolevien laintulkintojen mukaan. Yleisenä tavoitteena on koiravaljakkotoiminnan ohjaaminen erämaa-alueen ulkopuolelle. Suunnitelmassa on kuitenkin mahdollistettu koiravaljakkotoiminta olemassa olevilla moottorikelkailu-urilla.	Tekstiä on tarkennettu.

Lausunto ja lausuja	Suunnitelman osa/lomake	Metsähallituksen vastine	Aiheutunut toimenpide
Enontekiön kunta			
...lause: ” Poronhoitotöiden yhteydessä voi hyödyntää luontoa kestävästi saamelaiskulttuurin mukaisesti eli kalastaa, keräillä ja metsästää. ” tulee muuttaa muotoon: ” Poronhoitotöiden yhteydessä voi hyödyntää luontoa kestävästi paikalliskulttuurin mukaisesti eli kalastaa, keräillä ja metsästää.”	Lomake 17 b Poronhoito	Lause on kappaleessa ”Saamelainen poronhoito” kuvaamassa saamelaisporonhoidon tavoitteita. Metsähallitukselle on määritetty tehtävä saamelaiskulttuurin säilyttämisessä: Laki Metsähallituksesta, Erämaalaki, Laki saamelaiskäräjistä, Saamen kielilaki	Ei muutosta suunnitelmaan.
...alueellisiin ja paikallisiin yhteistyötahoihin tulee liittää neuvottelut kunnan kanssa. Edelleen kunta esittää, että Metsähallitus kutsuu yhteistoimintapäivään edustuksen myös lapinkyläyhdistyksistä sekä metsä-, kalastaja- ja tunturisaamelaiset ry:stä, jotka edustavat organisaatioina ns. statuksettomia saamelaisia.	Lomake 18 Hallinto	Kunnat on mainittu keskeisinä paikallisina yhteistyötahoina. Paliskuntien ja Metsähallituksen yhteistoimintapäivä on nimensä mukaisesti tarkoitettu paliskunnille. Kunta on edustettuna Metsähallituksen ja kuntakohtaisten yhteistyöryhmien tilaisuuksissa.	Ei muutosta suunnitelmaan.
Liitteessä 4 on käsitelty saamelaiskulttuurin määrittelyjä. Enontekiön kunta pitää tärkeänä, että hoidon ja käytön suunnitelmaan lisätään erillinen liite, jossa on määritelty paikalliskulttuuri samoista lähtökohdista ja jossa todetaan, että saamelaisten ollessa alkuperäiskansaa eivät he historiallisten tosiseikkojen valossa kuitenkaan yksin ole alueen <i>alkuperäisväestöä</i> .	Liite 5.	Hoito- ja käyttösuunnitelma perustuu voimassa olevaan lainsäädäntöön ja saamelaiskäräjälain 3 §:n saamelaismäärittelymään.	Ei muutosta suunnitelmaan.
Kunnanhallitus on ilahtunut siitä, että lapinkyläyhdistykset on otettu paikallisina yhteisöinä mukaan hoidon ja käytön suunnitelman laatimiseen siten, kuin kansainvälisen biodiversiteettisopimuksen artikla 8j edellyttää. On kuitenkin huomioitava, että itse Akwé: Kon -menettelyn tulisi turvata myös muiden paikallisten yhteisöjen perinteisen tiedon säilyminen alkuperäiskansa saamelaisten lisäksi. Yllä esitetyn perusteella ilmenee, että ohjeistusta käytetään puhtaasti saamelaisnäkökulmasta.	Lomake 20 Osallistaminen	Suunnitelman yhteistyöryhmään kutsuttiin laajasti paikallisia tahoja. Osallistumisaktiivisuus oli alhainen.	Ei muutosta suunnitelmaan.

Lausunto ja lausuja	Suunnitelman osa/lomake	Metsähallituksen vastine	Aiheutunut toimenpide
Enontekiön kunta			
Kunnanhallituksen näkemyksen mukaan Puljun erämaan Natura-alueen hoidon- ja käytön suunnitelman laadinnassa ei ole perustetta antaa yhteistyöryhmään kolminkertaista ylliedustusta saamelaiskäräjille, sillä vain 30 %:a Puljun erämaan Natura-alueesta sijaitsee saamelaisalueella. Ylipäätään kaikkien yhteistyöryhmien tulisi kunnanhallituksen näkemyksen mukaan olla tasapainoisia ja henkilöluvuiltaan tasavahvoja kaikkien osallistujatahojen suhteen.	Lomake 20 Osallistaminen	Akwé: Kon -menettelyä sovellettiin siten, että erillisen Akwé: Kon -ryhmän sijasta Saamelaiskäräjät nimesi yhteistyöryhmään kolme edustajaa. Yhteistyöryhmän toiminta oli neuvottelevaa ja sovittelevaa, äänestyksiä ei tarvittu.	Ei muutosta suunnitelmaan.
Kyrön paliskunta			
Kapperapalon autiotupa tulee purkaa, koska se on erittäin huonossa kunnossa ja jopa vaarallinen mahdollisille käyttäjille. Sivulle 47 alueellinen ja paikallinen yhteistyö on lisättävä Kyrön paliskunta. Alueesta 58 % sijaitsee Kyrön paliskunnan alueella.	Lomake15 Luonnon virkistyskäyttö: retkeilyn ja luontomatkailun toimenpiteet	Suunnitelman mukaan kämpän käyttö harkitaan ja siitä voidaan tarvittaessa luopua.	Ei muutosta suunnitelmaan.
Lapin Ely-keskus			
Enontekiön yhteismetsän luonnonsuojelualue (YSA206838), joka kuuluu Puljun erämaan Natura 2000 -alueeseen...tulisi sisällyttää suunnitelma-alueeseen	Lomake 1 Suunnittelualan kuvaus ja suunnittelutilanne	Yksityinen suojelualue puuttuu Metsähallituksen karttatuotannon käyttämästä aineistosta, joten tätä puutetta ei huomattu. Yksityisen suojelualueen käyttöä ohjaavat erilliset rauhoitusmääräykset (liitetty suunnitelmaan).	Yksityinen suojelualue sisällytetty suunnitelman teksteihin ja liitteeseen, mutta ei kartoille.
Kohdassa 1 (Suunnittelualan kuvaus ja suunnittelutilanne) esitetään suunnittelualan liittyminen muihin suojelualueisiin. Tässä yhteydessä on mainittu mm. alueen länsipuolella sijaitseva Pallas-Yllästunturin kansallispuisto. ELY-keskus esittää lisättäväksi, että suuri osa alueen vesistä laskee Ounasjokeen, joka kuuluu Natura 2000 -verkoostoon (FI 130 1318).	Lomake 1 Suunnittelualan kuvaus ja suunnittelutilanne		Suunnitelman tekstiä on täydennetty.

Lausunto ja lausuja	Suunnitelman osa/lomake	Metsähallituksen vastine	Aiheutunut toimenpide
<p>Lapin Ely-keskus</p> <p>...tekstiä olisi syytä tarkentaa, esimerkiksi näin:</p> <p>Suunnittelualan vesistöjä kuuluu sekä Paatsjoen että Kemijoen päävaluma-alueisiin. Kemijoen puoleiset vesistöt kuuluvat Kemijoen vesienhoitoalueeseen ja Paatsjoen puoleiset Tenon-Näätä-möjoen-Paatsjoen vesienhoitoalueeseen. Alueen vesimuodostumista ei ole ollut käytettävissä tietoja, jotta niiden tila olisi voitu luokitella yksilöllisesti vesienhoitoalueiden toimenpideohjelmissa ja vesienhoitosuunnitelmissa. Vesien- ja merenhoitolain tavoite, vesimuodostumien vähintään hyvä tai erinomainen tila, koskee kuitenkin kaikkia pintavesiä. Nykyiset vesienhoitosuunnitelmat ovat voimassa vuoteen 2015. Suunnittelukauden 2015-21 vesienhoitosuunnitelmien päivitys ajoittuu vuosille 2013-14.</p>	<p>Lomake 3 Eloton luonto: vesistöt ja geologia</p>		<p>Suunnitelman tekstiä on täydennetty.</p>
<p>Kohdan 5 (Lajisto) taulukosta käy ilmi, että alueella on yksi vierasperäinen tai haitallisesti runsastunut laji. Lisätiedoissa voisi tuoda lyhyesti esille, mikä laji on ja mitä uhkaa siitä mahdollisesti on.</p>	<p>Lomake 5 Lajisto</p>	<p>Lajiluettelo on esitetty liitteessä 2. Uhkataarkastelu on lomakkeessa 11 Keskeiset suojele- ja käyttöarvot sekä uhkat.</p>	<p>Ei muutosta suunnitelmaan.</p>
<p>Kohdassa 7A (Luonnon virkistyskäyttö ja luontomatkailu) on tietoja kävijälaskennasta, mutta lomakkeesta ei selviä, mitä aluetta laskenta koskee</p>	<p>Lomake 7A Luonnon virkistyskäyttö ja luontomatkailu</p>	<p>Käyntimääräluku on arvio.</p>	<p>Suunnitelman tekstiä on täydennetty.</p>
<p>Lomakemuodon luettavuutta voisi lisätä, jos yhteenveto voisi olla hiukan laajempi. Siinä voisi kuvata esimerkiksi vyöhykejaon: koko alue kuuluu vyöhykejaon mukaan syrjävyöhykkeeseen, eikä alueelle esitetä retkeily- ja luontomatkailuvyöhykkeitä tai rajoitus- ja luonnonarvovyöhykkeitä. Arvoihin liittyen voisi todeta, että alueelle ei esitetä mitään tavoitteita/toimenpiteitä, koska sellaisia uhkia, joihin hoito- ja käyttösuunnitelmalla voidaan vaikuttaa, ei ole.</p>	<p>Yhteenveto</p>		<p>Suunnitelman tekstiä on täydennetty.</p>

Lausunto ja lausuja	Suunnitelman osa/lomake	Metsähallituksen vastine	Aiheutunut toimenpide
Lapin luonnonsuojelupiiri			
Geologiset tutkimusluvut ja kaivostoiminta Lomakkeeseen voisi vielä lisätä varaukset-kohdan, jotta nekin tulisi tilastoitua	Lomake 10 Muu luonnonvarojen käyttö, rasiitteet, käyttöoikeudet ja sopimukset	Varaukset-kohta lomakkeessa: otetaan kehittämisesä harkittavaksi.	Ei muutosta suunnitelmaan.
Kuten suunnitelmassakin on mainittu, alueen maastoinventointien perusteella tiedettävä lajisto on puutteellista. Lapin luonnonsuojelupiiri pitää tärkeänä, että maastoinventointeja täydennetään ja esittää, että myös muut puutteet korjataan seuraavien vuosien aikana ja niihin varataan tarvittavat resurssit. Alueelle tulisi suorittaa lähteikkölajien ja lettolajiston systemaattinen kartoitus. Lisäksi luonto- ja lintudirektiivin eläin- ja kasvilajien, joista tärkeimpänä uivelo, saukko ja majavien rakenteiden jäänteiden systemaattinen kartoitus kaikilla alueilla on tarpeen.	Lomake 5 Lajisto	Lajitietous on puutteellinen, koska inventointeja kohdistetaan voimakkaamman käyttöpaineen alueelle. Metsähallitus inventoi resurssien puitteissa.	Ei muutosta suunnitelmaan.
Metsähanhen metsästystä Natura-alueella ei tule sallia, koska laji on taantunut voimakkaasti. Uusimmassa uhanalaisuusraportissa 1.12.2010 metsähanhi jätettiin puutteellisena arvioimatta ja metsästysten salliminen lisääntymis- ja kerääntymis-alueilla ei ole lintudirektiivin mukaista toimintaa, koska sillä heikennetään suojelun tasoa. Myös karhun metsästykseen tulisi suhtautua varauksella Natura-alueilla.	Lomake16 Erätalouden toimenpiteet	Metsästystä ohjaa maa- ja metsätalousministeriö (mm. metsästysajat).	Ei muutosta suunnitelmaan.

Lausunto ja lausuja	Suunnitelman osa/lomake	Metsähallituksen vastine	Aiheutunut toimenpide
Lapin luonnonsuojelupiiri			
Lapin luonnonsuojelupiiri haluaa kiinnittää huomiota purojen ja lähteiden luonnontilaisuuteen ja kuntoon. Niitä tulisi seurata ja tarvittaessa ryhtyä toimenpiteisiin niiden kunnostamiseksi, jotta lohensukuisten kalojen kanta pysyisi tasaisena. Purojen kunnostaminen parantaa veden laatua, mahdollistaa purojen muodostumista hyväksi kalavesiksi, monipuolistaa puron eliöstöä, vähentää uoman eroosiota, hidastaa puron umpeenkasvua ja parantaa maisemaa. Tällä olisi vaikutusta myös virkistyskäyttöön. Kaloista on suunnitelmassa mainittava myös lohi (<i>Salmo salar</i>), joka kuuluu luontaisen eliölajina alueen sukupuuttoon kuolleena eläimenä ja jonka palauttaminen alueille on mahdollista.	Lomake 16 Erätalouden toimenpiteet	Alueen vedet säilytetään pääosin luonnontilaisina.	Ei muutosta suunnitelmaan.
Suunnitelmassa on todettava, etteivät alueen vedet ole hyvässä ekologisessa tilassa ja sen saavuttaminen vesipuidirektiivin mukaisesti edellyttää vaelluskalojen esteetöntä pääsyä niin Paatsjoen kuin Kemijoen vesistöissäkin vuoteen 2015 mennessä.	Lomake 3 Eloton luonto: vesistöt ja geologia	Pintavesien tilaa ei pystytä arvioimaan. Suunnitelmassa tarkastellaan vain suunnittelualueen vesiä.	Ei muutosta suunnitelmaan.
...Suunnitelmaan on kirjattava toimenpide euroopanmajavan palauttamisesta Natura-alueille ja toteutukseen on varattava rahoitus... Majavien määrä alueella on kirjattava ensimmäiseksi tavoitteeksi 5 kpl /1000 ha kevään tilanteessa laskettuna. Suunnitelmaan on myös kirjattava, että euroopanmajavien metsästys Natura-alueilla on kielletty. Näiltä osin suunnitelmaa on muutettava... Majavan palauttaminen hyödyttää myös jokihelmisimpukkaa (<i>Margaritifera margaritifera</i>) ja taimenta (<i>Salmo trutta</i>). Tämäkin on suunnitelmaan kirjattava ja jokihelmisimpukka on alueen luontaisen eliöstöön kirjattava...	Lomake 14 Luonnon- ja kulttuuriperinnön suojelun	Esitys euroopanmajavan palauttamisesta on laajempaa kuin suunnittelualueen asia.	Ei muutosta suunnitelmaan.

Lausunto ja lausuja	Suunnitelman osa/lomake	Metsähallituksen vastine	Aiheutunut toimenpide
<p>Lapin luonnonsuojelupiiri</p> <p>... esimerkiksi puissa pesivien ja metsistä riippuvaisten lajien suojelemiseksi on suojeltava puita ja metsiä myös Natura-alueiden ulkopuolella. Suojelun perusteena olevien lintujen pesimäpaikat on kartoitettava ja suojeltava sekä toteutettava pesimäpaikkojen ennallistaminen ja aikaansaaminen lintudirektiivin mukaisesti. Uivelon suojelu-alueilla ja niiden ympäristössä on saatava aikaan palokärjen koloja 6 kpl metsähehtaarille sekä seurattava yleisinä indikaattorilajeina kanahaukan ja palokärjen revierejä ja sitä kautta uivelon, pöllöjen, tervapääskyjen, haukkojen ja lepakoiden sekä muiden kolopesijöiden menestystä lintudirektiivin mukaisesti. Tältä osin suunnitelmaa on muutettava, jotta se täyttäisi luontodirektiivin ja lintudirektiivin yhteensovittamisen velvoitteet.</p>	<p>Lomake 14 Luonnon- ja kulttuuriperinnön suojelun</p>	<p>Suunnitelma tarkastelee Natura-aluetta laajennettuna ei-Natura-alueeseen kuuluvalla lakisääteisellä erämaa-alueella. Metsähallitus toteuttaa laji-inventointeja resurssien puitteissa.</p>	<p>Ei muutosta suunnitelmaan.</p>
<p>Suunnitelmasta ei käy ilmi, kuinka alueen luonnonhistoria on otettu huomioon alueiden suojelussa. Aiemmin esittämämme lajien lisäksi alueen historiaan kuuluvina ja myös jo sukupuuttoon hävinneitä lajeja majavan, lohjan ja jokihelmisimpukan lisäksi ovat alueiden lajistoon erittäin olennaisena kulttuurisidonnaisena lajina kuulunut metsäpeura (<i>Rangifer tarandus fennicus</i>) sekä kiljuhanhi (<i>Anser erythropus</i>) (muuttavana) ja naali (<i>Vulpes lagopus</i>). Nämä lajit on myös mainittava alueen hoito- ja käyttösuunnitelmassa, jotta ihmisen vaikutuksista alueiden historiaan saadaan oikea kuva ja mahdolliset toimet lajien palauttamiseksi niiden luontaisille elinalueilleen onnistuvat. Myös susi (<i>Canis lupus</i>) käyttää aluetta elinalueenaan, vaikka viimeisimmästä Lapissa syntyneestä suden pentueesta on kulunutkin jo 50 vuotta. Susi on kadonnut yhtäaikaan moottorikelkan yleistymisen kanssa ja tämä moottorikelkan aiheuttama haitta alueen luonnolle on todettava suunnitelmassa. Suunnitelmassa on myös todettava suden kuuluvan alueen lajistoon ja sen häiritsemisen olevan kiellettyä ja, mikäli kaatolupia alueelle aiotaan hakea, on ennen lupaharkintaa suoritettava LSL § 65 mukainen arviointi. Alueella elää myös ahma (<i>Gulo gulo</i>) ja ahman suojeleminen on kirjattava suunnitelmaan.</p>	<p>Lomake 14 Luonnon- ja kulttuuriperinnön suojelun</p>	<p>Suunnitelma tarkastelee suunnittelualueen olemassa olevia lajeja monesti vaurioiden tiedon varassa.</p> <p>Metsästystä ohjaa maa- ja metsätalousministeriö.</p>	<p>Ei muutosta suunnitelmaan.</p>

Lausunto ja lausuja	Suunnitelman osa/lomake	Metsähallituksen vastine	Aiheutunut toimenpide
Museovirasto			
Korsatupa... Ei ole kuitenkaan tarkoituksenmukaista luokitella yksittäistä rakennusta valtakunnallisesti merkittäväksi etenäkään, koska Korsatupa ei kuulu Valtioneuvoston 22.12.2009 hyväksymään Museoviraston inventointiin valtakunnallisesti merkittävistä rakennetuista ympäristöistä.	Lomake 6 Kulttuuriperintö	Metsähallitus noudattaa hoito- ja käyttösuunnitelman laatimisohjetta.	Ei muutosta lomakkeeseen.
Paliskuntain yhdistys			
Taulukon kohta 10 b poronhoito. Sivulla 27 on kuvattu "saamelainen poronhoito". Poronhoito on kuitenkin laajemminkin osa alueen paikalliskulttuuria ja ainoa kannattava luontaiselinkeino. Tämän vuoksi ehdotamme seuraavaa lisäystä suunnitelman poronhoidon nykytilan kuvaukseen....	Lomake 10 b Poronhoito		Esitetty teksti on lisätty sellaisenaan lomakkeeseen 10 b.
Moottorikelkkailua ja -safareita tulisi voida rajoittaa ajallisesti niin, etteivät ne häiritse porojen vasomista vasomalueilla, mikäli urat/reitit sijaitsevat näillä alueilla.	Lomake 17 Muun luonnonvarojen ja alueiden käytön toimenpiteet	Urien ulkopuolisista moottorikelkkasafareista neuvotellaan paliskunnan kanssa.	Ei muutosta suunnitelmaan.
Kohdassa "Saamelaisporonhoidon tavoitteet" luetellaan asioita, jotka kaikki ovat yleispäteviä poronhoidolle. Kaikenlaisen poronhoitokulttuurin ja poronhoidon elinvoimaisuuden säilyminen ylipäätään on asia, jota tulee edistää erämaa-alueiden hoito- ja käyttösuunnitelmilla (erämaalaki). Esimerkiksi kaikkien paliskuntien porotaloussuunnitelmia tullaan lähivuosina päivittämään nykypäivään ja kestävien periaatteiden mukaisiksi ja Metsähallituksen luontopalveluiden kanssa on käyty alustavia keskusteluja, jotta suunnitelmia varten saataisiin perustietoa suojeltavista lajeista ja luontotyypeistä. Asiaa ei ole perusteltua rajata koskemaan vain saamelaisten kotiseutualueen paliskuntia.	Lomake 17b Poronhoidon toimenpiteet	Suunnittelualueesta 30 % kuuluu saamelaisten kotiseutualueeseen. Saamelainen poronhoito -määritelmä on Akwé: Kon -ryhmän työn tulos. Metsähallitukselle on määritetty tehtävä saamelaiskulttuurin säilyttämisessä: Laki Metsähallituksesta, Erämaalaki, Laki saamelaiskäräjistä, Saamen kieli-laki	Ei muutosta suunnitelmaan.
Suunnitelman sivulla 47 (18 Hallinto) kuvataan alueellista ja paikallista yhteistyötä. Siellä nimitetään Poronhoitolain 53§ mukaisia neuvotteluita "kuulemiseksi". Laki kuitenkin puhuu yksiselitteisesti neuvotteluista: "Suunnitellessaan valtion maita koskevia, poronhoidon harjoittamiseen olennaisesti vaikuttavia toimenpiteitä valtion viranomaisten <i>on neuvoteltava</i> asianomaisen paliskunnan edustajien kanssa." Kohta tulee korjata.	Lomake 18 Hallinto		Sana kuuleminen on muutettu sanaksi neuvottelu.

Lausunto ja lausuja	Suunnitelman osa/lomake	Metsähallituksen vastine	Aiheutunut toimenpide
Museovirasto			
Samassa taulukossa s. 47 kerrotaan, että ”Järjestetään vuosittain saamelaisten kotiseutualueen paliskuntien ja Metsähallituksen yhteistoimintapäivä ---”. Kohta on virheellinen ja tulee muuttaa, sillä myös Kyrön ja Kuivasalmen paliskunnat on kutsuttu ja osallistuvat vuosittain oman alueensa metsätalouden (Länsi-Lappi) yhteistoimintapäivään. Sanat ”saamelaisten kotiseutualueen” voi siis poistaa.	Lomake 18 Hallinto	Saamelaisten kotiseutualueella järjestetään erikseen saamelaisten kotiseutualueen paliskunnille yhteistoimintapäivä.	Ei muutosta suunnitelmaan.
Lapin liitto			
Hks:ssa käsitellään hyvin suppeasti Tunturi-Lapin maakuntakaavaa tai hoito- ja käyttösuunnitelman suhdetta maakuntakaavassa suunniteltuun maankäyttöön. Ainakin kaavamerkinnot niihin liittyvine määräyksineen olisi hyvä tuoda esille... Hks tulisi täydentää kuvaamalla sen suhdetta maakuntakaavaan sekä valtakunnallisten alueidenkäytön tavoitteisiin.	Lomake 1 Suunnittelualueen kuvaus ja suunnittelutilanne		Suunnitelmaa on täydennetty.
Saamelaiskäräjät			
Saamelaiskäräjät esittää lisättäväksi luonnokseen (s. 2) alkuun kirjausta siitä, että saamelaiset ovat Suomessa alkuperäiskansa, jolla on oma kulttuuri, kieli ja elämänmuoto. Perustuslain (PeL) 17 §:n 3 momentin mukaan saamelaisilla alkuperäiskansana on oikeus ylläpitää ja kehittää omaa kieltään ja kulttuuriaan. Kysymys on saamelaisten perusoikeudesta omaan kieleensä ja kulttuuriinsa. Perustuslain 17 §:n 3 momentin tarkoitamana saamelaiskulttuurina pidetään vakiintuneesti mm. poronhoitoa, kalastusta, metsästystä (HE 309/1993 vp ja PeVL 32/2010 vp).	Lomake 1 Suunnittelualueen kuvaus ja suunnittelutilanne		Esitetty kirjaus on lisätty sellaisenaan.
Saamelaiskäräjät katsoo, että Näkkälän paliskunnan kanta tulee ottaa asianmukaisesti huomioon HKS:ää hyväksyttäessä ja vahvistettaessa.		Paliskunta on ollut kutsuttuna yhteistyöryhmään. Paliskunnan esittämät asiat on huomioitu suunnitelmassa.	Ei muutosta.
Saamelaiskäräjät pitää tärkeänä sitä, että HKS:n valmistelun yhteydessä on toteutettu Akwé: Kon -menettely. Saamelaiskäräjät pitää ehdottoman tärkeänä sitä, että saamelaiskäräjien edustajien / Akwé: Kon -työryhmän esittämät asiat sisällytetään HKS:ään.		Akwé: Kon -työryhmän esittämät asiat on sisällytetty suunnitelmaan.	Ei muutosta.

Lausunto ja lausuja	Suunnitelman osa/lomake	Metsähallituksen vastine	Aiheutunut toimenpide
Saamelaiskäräjät			
<p>Jos hoito- ja käyttösuunnitelman jatkotyössä Metsähallitus päättäisi esittää saamelaisten oikeuksien heikentämistä siitä, mitä saamelaiskäräjien edustajat / Akwé: Kon -työryhmä ovat edellyttäneet suunnitelmalta, asiassa on järjestettävä vielä saamelaiskäräjälain 9 §:n mukaiset neuvottelut.</p>		<p>Saamelaiskäräjien kanssa sovitun mukaisesti saamelaiskäräjälain 9 §:n mukainen neuvottelu pidettiin Akwé: Kon -ryhmän kanssa.</p> <p>Metsähallituksen toimintaperiaatteiden mukaan merkittävät muutokset neuvotellaan saamelaiskäräjien kanssa.</p>	<p>Ei muutosta.</p>
<p>Suunnitelmassa tulisi vielä ottaa paremmin huomioon vaatimus siitä, että saamelaisten tulisi osallistua hankkeen kaikkiin vaiheisiin suunnittelusta täytäntöönpanoon ja seurantaan (Akwé: Kon -ohjeet, ks. jäljempänä luku 3).</p>	<p>Lomake 12 Uhkatekijöiden torjuminen, vaikutusten arviointi ja seuranta</p>		<p>Tarkennettu lomakkeeseen Vaikutavuuden seuranta.</p>

Liite 4. Yksityisen suojelualueen rauhoitusmääräykset

(YSA208838, Enontekiön kunta, 184 ha)

I Yleiset rajoitukset Koko alueella on kielletty:

- Metsänhakkuut kotitarvehakkuut mukaan lukien.
- Ojien kaivaminen, vesien perkaaminen ja patoaminen, sekä kaikenlainen muu maa- ja kallioperän vahingoittaminen, muuttaminen ja maa-ainesten ottaminen.
- Rakennusten, laitteiden, teiden ja polkujen rakentaminen.
- Kaikenlainen muu toiminta joka saattaa muuttaa alueen maisemakuvaa tai vaikuttaa epäedullisesti kasvillisuuden ja eläimistön säilymiseen.

II Sallitut toimenpiteet

- Jokamiehenoikeuksien käyttäminen.
- Laillinen metsästys ja kalastus mukaan lukien pienpetojen pyynti.
- Hirven kaato-oikeuden haltija saa käyttää maanomistajan luvalla moottorikelkkaa ja maastomönkijää saaliin noutamiseen.
- Lapin ELY-keskuksen ja maanomistajan hyväksymän suunnitelman mukaiset suojelutavoitetta tukevat muut luonnonhoitotoimenpiteet.

III Poikkeuslupa

Edellä olevista määräyksistä saadaan poiketa Lapin ELY-keskuksen ja maanomistajan hyväksymän hoito- ja käyttösuunnitelman mukaan mikäli se on luonnonsuojelualueen hoidon ja käytön tai tutkimuksen kannalta perusteltua.

Liite 5. Saamelaiskulttuuriin liittyviä määritelmiä

SAAMELAISKULTTUURI: Suomen perustuslaki takaa saamelaisille oikeuden ylläpitää ja kehittää omaa kulttuuriaan ja kieltään. Saamelaiskulttuuriin luetaan kuuluvaksi saamen kieli, perinteiset saamelaiselinkeinot, joihin luetaan poronhoito, kalastus, metsästys, keräily ja saamen käsityö sekä henkinen ja aineellinen kulttuuri, johon luetaan taide, kertomusperinne, kirjallisuus, joiku, perinteinen tieto ja myytit.

PERINTEINEN TIETO: Ympäristöministeriön asettaman kansallinen artikla 8(j)-työryhmä on määrittänyt saamelaisten luonnon monimuotoisuuteen liittyvän perinteisen tiedon seuraavasti: Saamelainen luonnon monimuotoisuuteen liittyvä perinteinen tieto ilmenee saamelaisessa luonnonkäytössä ja perinteisten saamelaiselinkeinojen harjoittamisessa eli poronhoidossa, kalastuksessa, metsästyksessä, keräilyssä ja käsityössä sekä luontosuhteessa. Tieto välittyy saamen kielen luontoon, maastoon, säähän, poronhoitoon, käsitöihin, pyyntiin ja kalastukseen liittyvässä terminologiassa sekä saamenkielisissä paikannimissä. Perinteistä tietoa siirretään tietoisien opettamisen, vanhemmilta sukupolvilta saadun mallin, joikujen ja suullisen kertomaperinteen kautta sekä poronhoito-, kalastus-, keräily käsityö- ja metsästyskäytänteissä.

TAPAOIKEUS: Ympäristöministeriön asettama artikla 8(j)-työryhmä on määrittänyt tapaoikeuden seuraavasti: Saamelainen luonnon monimuotoisuuteen liittyvä tapaoikeus ohjaa perinteistä maankäyttöä, yhteisön sisäisiä suhteita liittyen maankäyttöön, luo periaatteet nautinta-alueille ja ohjaa luonnonresurssien hyödyntämistä kestäväällä tavalla saamelaisen oikeuskäsityksen mukaisesti.

Artikla 8(j)-työryhmän määrittämä saamelaisten tavanomainen luonnonkäyttö:

Saamelaisten perinteinen luonnonkäyttö perustuu saamelaiseen arvomaailmaan, sosiaaliseen järjestelmään ja tapaoikeuteen. Luonnonkäyttö on erilaista eri saamelaiselinkeinoissa. Luonnonkäyttö riippuu myös maantieteellisistä ja luonnon olosuhteista. Saamelainen poronhoito perustuu laidunkiertojärjestelmään, joka pohjautuu porojen biologiaan, perinteiseen tietoon ja poronhoitajien kulttuurisiin tapoihin.

Saamenpuku on saamelaiskulttuurin näkyvämpiä ulkoisia tunnusmerkkejä. Saamenpuvun malli ja kuviointi kertovat henkilön kotiseudun. Joiku on perinteistä saamelaista musiikkia. Yleisimmin joiku kertoo tietystä henkilöstä. Joiussa voidaan kertoa myös esim. porosta tai poronhoidosta tai ilmentää pelkkää tunnetilaa. Joiussa varsinaisia sanoja on yleensä vähän ja täytesanoja paljon. Usein joiussa vilahtaa eri paikannimiä; mainitaan esim. yksittäisiä tuntureita tai jokia. Sillä tavalla joiut ankkuroituvat tietyille alueille sekä kertovat saamelaisten vahvasta luontosuhteesta.

Liite 6 Valtakunnalliset alueidenkäyttötavoitteet

Valtakunnallisten alueidenkäyttötavoitteet jakautuvat yleistavoitteisiin, jotka ovat periaatteellisia linjauksia ja erityistavoitteisiin, jotka sisältävät alueiden käytön suunnittelua koskevia velvoitteita. Metsähallituksen luontopalvelujen, valtion viranomaisena, tulee toiminnassaan etsiä tapoja toteuttaa valtakunnallisia alueidenkäyttötavoitteita.

Valtakunnalliset alueidenkäyttötavoitteet			
	Yleistavoitteet	Erityistavoitteet	Toteutuminen suunnitelmassa
Kulttuuri- ja luonnonperintö, virkistyskäyttö ja luonnonvarat	<i>Alueidenkäytöllä edistetään elollisen ja elottoman luonnon kannalta arvokkaiden ja herkkien alueiden monimuotoisuuden säilymistä.</i>		Hoito- ja käyttösuunnitelmalla turvataan uhanalaisten eläin- ja kasvilajien esiintyminen Puljun erämaan Natura 2000 -alueella.
	<i>Alueidenkäytöllä edistetään luonnon virkistyskäyttöä sekä luonnon ja kulttuurimatkailua parantamalla moninaiskäytön edellytyksiä. Suojelualueverkoston ja arvokkaiden maisema-alueiden ekologisesti kestävää hyödyntämistä edistetään virkistyskäytössä, matkailun tukialueena sekä niiden lähialueiden matkailun kehittämisessä suojelutavoitteita vaarantamatta.”</i>		Erämaalain tavoitteena on alueen erämaaluonteen säilyttäminen, saamelaiskulttuurin ja luontaiselinkeinojen turvaaminen sekä luonnon monipuolisen käytön ja sen edellytysten kehittäminen. Hoito- ja käyttösuunnitelmalla pyritään näiden lain asettamien, hieman ristiriitaistenkin, tavoitteiden yhteensovittamiseen. Suunnittelualueen käyttöpaine on kaiken kaikkiaan pieni, joten alueen suojeluarvot ja luontaiselinkeinojen edellytykset turvataan.
	<i>Alueidenkäytöllä edistetään vesien hyvän tilan saavuttamista ja ylläpitämistä.</i>		Suunnitelman vesistöt ovat pääasiassa luonnontilaisia. Uhkia, jotka vaikuttavat vesiluontotyyppien luonnontilaisuuteen, ei ole.
		<i>”Alueidenkäytössä varmistetaan, että valtakunnallisesti merkittävät kulttuuriympäristöjen ja luonnonperinnön arvot säilyvät. Viranomaisten laatimat valtakunnalliset inventoinnit otetaan huomioon alueiden käytön suunnittelun lähtökohtana.”</i>	Suunnitelmassa on todettu Korsatupan suojelustatus ja sen velvoitteet. Hoito- ja käyttösuunnitelman kulttuuriperinnön nykytilan kuvauksessa on huomioitu kaikki valtakunnallisissa ja maakunnallisissa kulttuuriperintöinventoineissa luetteloidut kohteet, jotka sijaitsevat suunnittelualueella.
	<i>Alueidenkäytöllä edistetään Lapin tunturi-alueiden säilymistä luonto- ja kulttuuri-</i>		Koko suunnittelualue on määritetty syrjävyöhykkeeksi, jonne ei ohjata aktiivisesti kävijöitä

Luonto- ja kulttuuriympäristöinä erityiset aluekokonaisuudet	<i>arvojen kannalta erityisen merkittävänä aluekokonaisuuksina. Samalla varmistetaan, että asumisen ja elinkeinotoiminnan harjoittamisen edellytykset säilyvät. Alueiden erityispiirteet tunnistetaan ja alueiden käyttö sovitetaan mahdollisimman tasapainoisesti yhteen poikkeuksellisten luonnonolojen, luonnon kestokyvyn ja kulttuuriarvojen turvaamiseksi.</i>		eikä rakenneta uutta palveluvarustusta. Olemassa olevat vähäiset rakenteet pidetään kunnossa. Vain huonokuntoisen Kapperapalon kämpän jatko harkitaan erikseen.
	<i>Saamelaisten kotiseutualueen alueiden käytössä otetaan huomioon saamelaisille alkuperäiskansana kuuluva oikeus ylläpitää ja kehittää omaa kulttuuriaan saamelaisten perinteisten elinkeinojen kehittämisedellytysten turvaamiseksi. Poronhoitoalueella turvataan poronhoidon alueidenkäytölliset edellytykset.</i>		Metsähallituksesta annetun lain 4 § edellyttää, että Metsähallituksen hallinnassa olevien luonnonvarojen hoito, käyttö ja suojele sovitetaan yhteen saamelaisten kotiseutualueella siten, että saamelaiskulttuurin harjoittamisen edellytykset turvataan, sekä siten, että poronhoitoalassa säädetyt velvoitteet täytetään. Suunnitelman saamelaiskulttuurille aiheuttamia vaikutuksia on koko suunnitteluprosessin ajan käsitelty yhteistyöryhmässä, johon saamelaiskäräjät nimesi kolme edustajaa varmistamaan Akwé: Kon -periaatteiden noudattamisen suunnitelmassa.



02.09.2016

YM7/5741/2013

Metsähallitus
 PL 94
 01301 Vantaa

Viite Metsähallituksen kirje 21.1.2013 (515/623/2010)
 Hänvisning

Asia Puljun erämaan Natura-alueen hoito- ja käyttösuunnitelman vahvistaminen
 Ärende

Metsähallitus on viitekohdassa mainitulla saatekirjeellään lähettänyt ympäristöministeriölle Puljun erämaan Natura-alueen hoito- ja käyttösuunnitelman vahvistettavaksi erämaalain (62/1991) 7 §:n nojalla.

Ympäristöministeriö on erämaalakia koskevan hallituksen esityksen perustelut huomioon ottaen pyytänyt Puljun erämaan Natura-alueen hoito- ja käyttösuunnitelmasta eri ministeriöiden ja keskusvirastojen, Lapin liiton ja ELY-keskuksen, alueen kuntien sekä Paliskuntain yhdistyksen ja Saamelaiskäräjien lausunnot. Ympäristöministeriö on 3.8.2016 järjestänyt Saamelaiskäräjien kanssa saamelaiskäräjälain mukaisen neuvottelun, joissa on käsitelty Puljun erämaan Natura-alueen hoito- ja käyttösuunnitelmaa ja sen vahvistamista.

Suunnittelualue käsittää koko Puljun erämaan Natura-alueen (FI1300601), johon kuuluu Puljun erämaa-alueen (61 363 ha) lisäksi Raakevuoma-Vuossijängän soidensuojelualue (6 775 ha), Enontekiön yhteismetsän luonnonsuojelualue (YSA206838, 184 ha) sekä Natura-alueeseen sisältyvää Puljun erämaa-alueen ulkopuolista reuna-aluetta (884 ha). Suunnittelualan kokonaisala on noin 69 022 hehtaaria Kittilän (70 %) ja Enontekiön (30 %) kuntien alueilla. Suunnittelualue jakautuu Näkkälän (29%), Kyrön (58%) ja Kuivasalmen (13 %) paliskuntiin. Enontekiön kunnan alue on saamelaisten kotiseutualuetta.

Suunnittelun keskeiset tavoitteet ja perusteet

Hoito- ja käyttösuunnitelmassa tehdään keskeiset hoidon ja käytön linjaukset ja sovitaan yleiset toimintaperiaatteet. Suunnitelmassa ei pääsääntöisesti päätetä yksityiskohtaisista käytännön toimenpiteistä, kuten rakennelmien tarkasta sijainnista, yksittäisistä käyttöoikeussopimuksista tai luvista. Nämä edellyttävät yleensä tapauskohtaista harkintaa ja yksityiskohtaisempaa suunnittelua sekä päätöksentekoa. Hoito- ja käyttösuunnitelma ei myöskään perusta mitään oikeuksia, vaan ohjaa alueen käyttöä. Erämaa-alueen osalta lähtökohtana on ekologisesti, sosiaalisesti ja taloudellisesti kestävä tilan säilyttäminen tai parantaminen alueella niiltä osin kuin erämaalaki antaa siihen mahdollisuuksia. Koko suunnittelualan osalta tavoitteena on luontodirektiivin mukaisesti alueen luontotyyppien ja eliölaajien suotuisan suojelutason turvaaminen.

Metsähallitus on osallistanut Puljun erämaan Natura-alueen hoito- ja käyttösuunnitelmaa laatiessaan paikallisia ja alueellisia intressiryhmiä sekä alueen käyttäjiä. Paikallisen väestön, poronhoitajien ja luontaistalouden harjoittajien oikeuksia ja heidän toimintojensa periaatteita on tarkasteltu laajasti. Saamelaiden oikeudellinen erityisasema sisältyy mm perustuslakiin, kansalais- ja poliittisia oikeuksia koskevaan yleissopimukseen, Euroopan Neuvoston vähemmistö-puitesopimukseen, biodiversiteettisopimuksen artikloihin 8(j) ja 10(c) sekä YK:n alkuperäiskansojen oikeuksien julistukseen. Saamelaiden kotiseutualueen hoito- ja käyttösuunnitelmissa tuetaan saamelaiden mahdollisuuksia ylläpitää ja kehittää kulttuuriaan sekä säilyttää identiteettinsä oleelliset perustekijät. Saamelaiden perinnetieto ja perinteiset käytännöt edistävät osaltaan luonnon monimuotoisuuden säilyttämistä ja kestäväää käyttöä.

Puljun erämaan hoito- ja käyttösuunnitelman laadinnassa on toteutettu biodiversiteettisopimuksen 8(j) –artiklan mukaisia, alkuperäiskansojen alueilla sovellettavia Akwé: Kon – periaatteita siten, että saamelaiskäräjät nimesi yhden sijasta kolme edustajaa yhteistyöryhmään. Samanaikaisesti toimineessa Hammastunturin erämaan hoito- ja käyttösuunnitelmahankkeessa perustetun Akwé: Kon –ryhmän työn tulokset on otettu soveltuvin osin huomioon. Ympäristöministeriö pitää Hammastunturin erämaa-alueen suunnittelussa kehitettyä Akwé: Kon –toimintamallia hyvänä ja onnistuneena kokeiluna saamelaiden kotiseutualueella.

Saadun palautteen perusteella suunnitelmaa on muokattu siten, että se mahdollisimman hyvin turvaisi Puljun erämaan Natura-alueen erämaisen luonteen säilymisen sekä saamelaiskulttuurin ja luontaiselinkeinojen harjoittamisen edellytykset. Niille kilpailevia maankäyttömuotoja on rajoitettu. Ympäristöministeriöllä on ollut mahdollisuus tutustua suunnitelmasta annettuihin lausuntoihin ja niistä tehtyyn yhteenvetoon.

Puljun erämaan hoidon ja käytön tavoitteena on, että alue säilyy syrjäisenä suojelun, eränkävinnin, saamelaiskulttuurin, poronhoidon ja virkistyskäytön alueena. Koko Puljun erämaa-alue kuuluu syrjävyöhykkeeseen, jonka kävijätiheys on alhainen (ennuste 3000 kävijää/v 2015) ja kävijämäärät alueen kokoon nähden vähäiset. Alueella on suuri merkitys paikalliselle eränkävinti- ja marjastusalueena, joten käytön ohjauksessa otetaan huomioon etenkin paikallisen väestön tarpeet.

Syrjävyöhykkeelle ei ohjata aktiivisesti kävijöitä eikä rakenneta uutta palveluvarustusta tai perusteta uusia moottorikelkkailureittejä. Suunnittelualueella on vain muutamia retkeilyä tukevia rakenteita (autiotupia, kammi ja laavu). Olemassa olevat rakenteet ja moottorikelkkailu-urat pidetään käyttökunnossa ja merkittyinä. Korsatupa pyritään peruskorjaamaan, mutta Kapperapalon kämpästä luopumista harkitaan. Tavoitteena on, että koiravaljakkotoiminta ohjataan erämaa-alueen ulkopuolelle. Metsähallitus jatkaa voimassa olevia käyttöoikeus- ja vuokrasopimuksia edellyttäen, että niiden käyttötarkoitus ei muutu erämaalain vastaiseksi.

Liikkuminen Puljun erämaan Natura-alueella on sallittu jokamiehenoikeuksien mukaisesti. Kuntalaisille myönnetään lumipeitteiselle ajalle maastoliikennelupia useaksi vuodeksi kerrallaan. Metsähallitus voi myöntää maastoliikennelupia lumipeitteiselle ajalle myös ulkopakkakuntalaisille tai merkittyjen reittien ulkopuolelle olemassa olevien lupien myöntämisperusteiden ja –ohjeiden mukaisesti. Kesäaikainen maastoliikenne alueella on minimoitu, ja yksittäisiä lupia voidaan myöntää vain perusteltuun tarpeeseen.

Poronhoitotöissä liikkuminen moottorikäyttöisillä ajoneuvoilla on sallittua (maastoliikennelaki 1710/1995). Poronhoitolaki (848/1990) ohjaa poronhoitoa alueella. Poronhoitajat eivät tarvitse poronhoitotöissä liikkueensa poltto- ja laavupuun ottolupaa. Metsähallitus hoitaa alueita yhteistyössä paliskuntien kanssa, kuulee heitä ja pyytää lausuntoja maankäyttöön liit-

tyvissä asioissa. Poroehdön tarpeisiin voidaan tehdä käyttöoikeus- ja vuokrasopimuksia. Metsähallitus voi luovuttaa porotalouden ja luontaiselinkeinojen rahoituslain (45/2000) mukaisia erityisen etuuden käyttöoikeuksia tukikohdan sijoittamista varten.

Suunnittelu osana Natura 2000 –verkoston toteuttamista

Puljun erämaan Natura –alueen hoidon ja käytön toteuttamiskeinoina ovat erämaalaki ja luonnonsuojelulaki. Erämaalaisissa (62/1991), laissa eräiden valtion omistamien alueiden muodostamisesta soidensuojelualueiksi (851/1988) sekä luontodirektiivissä (92/409/ETY) on määritelty alueen käyttöä ohjaavat tavoitteet. Suunnitelman tavoitteena on ylläpitää nykyiset luonnonarvot ja toteuttaa siten osaltaan Natura 2000 –verkoston suojelutavoitteiden saavuttamista sekä hoidon ja käytön toimeenpanoa. Ministeriö katsoo, että suunnitelma turvaa toteutuessaan alueen luonnonarvot.

Suunnittelualueen keskeisiksi suojeltaviksi luontoarvoiksi suunnitelmassa on nostettu erämaisuus, luontodirektiivin liitteen I luontotyyppit luonnonmetsät, aapasuot, tunturikankaat ja tunturikoivikot sekä luonto- ja lintudirektiivin liitteiden lajistosta tyypillinen pohjoisten metsien ja soiden lajisto, ahma sekä soiden monipuolinen kahlaajalajisto. Keskeisinä käyttöarvoina esitetään paikallinen eränkäyntikulttuuri ja saamelaiskulttuuri etenkin saamelaisten kotiseutualueella sekä alueen ainutlaatuisuus virkistysalueena.

Ainoaksi keskeisiin suojelu- ja käyttöarvoihin kohdistuvaksi uhkaksi on tunnistettu tunturi-luontotyyppien jäkäläkerroksen, muun kasvillisuuden ja maaperän muuttuminen sekä koi-vun uudistumisen heikentyminen porojen pitkäaikaisen laidunnuksen, ja erityisesti kesäaikaisen laidunnuksen johdosta. Jäkälälaidunten kunnon todetaan heikentyneen nopeasti etenkin 1970-luvun jälkeen. Laidunnus näkyy voimakkaana kulumisena alueen tunturikan-kailla, etenkin poroaitojen läheisyydessä. Mikäli Puljun erämaa-alueella annetaan poroille lisäruokintaa, tulee uhanalaisten ja luontodirektiivin luontotyyppien sekä lajien suojelemi-seksi laatia ao. paliskuntien ja Metsähallituksen kesken yhteiset periaatteet niistä alueista, joissa poroja ei tulisi lisäruokkia.

Ministeriö katsoo, että hoito- ja käyttösuunnitelman toteuttamisella ei ole heikentäviä vaikutuksia Natura 2000 –alueen valintaperusteena oleviin luonnonarvoihin, eikä luonnonsuojelu-lain 65 §:n mukaista erillistä arviointia tarvitse tehdä.

Vahvistaminen ja jatkotoimet

Erämaalaki tähtää Lapin alkuperäisimmän ja tyypillisimmän jäljellä olevan erämaaluonnon säilyttämiseen mahdollisimman muuttumattomana. Tavoitteena on myös turvata luontais-elinkeinojen ja saamelaiskulttuurin harjoittamisen luontaiset edellytykset sekä kehittää luonnon monipuolista käyttöä ja sen edellytyksiä, kuten alueiden retkeily- ja virkistyskäyt-tömahdollisuuksia. Puljun erämaan Natura-alueen hoito- ja käyttösuunnitelma antaa hyvän perustan erämaa-alueen ja muiden suunnitelma-alueeseen kuuluvien alueiden hoidon ja käy-tön järjestämiselle. Suunnitelma edistää ympäristöhaittojen ennalta ehkäisemistä sekä sel-kiinnyttää ja ohjaa alueen käyttöä, millä on myönteistä vaikutusta myös Natura-alueen luonnonarvoille

Ympäristöministeriö on tarkastellut suunnitelmaa harkintavaltansa mukaisesti siinä laajuus-dessa kuin se lainsäädännön nojalla on mahdollista. Hoito- ja käyttösuunnitelman nojalla ei voida määrätä lisävelvoitteita eikä toisaalta myöskään nykyisten oikeuksien ja etujen rajoit-tuksia kunnan asukkaille ja muille alueen käyttäjille, jos niistä ei ole säädetty perustamis-säädöksissä tai niillä ei ole sopimuksellista perustaa. Alueeseen kohdistuvien lupien myön-

täminen ja muiden viranomaispäätösten tekeminen tapahtuu eri lakeihin sisältyvien lupajärjestelmien puitteissa, suunnitelmassa osoitettujen periaatteiden mukaisesti.

Ympäristöministeriö painottaa Puljun erämaan Natura-alueen hoidon ja käytön toimeenpanossa valvonnan ja vaikutusten arvioinnin sekä niiden pohjalta tehtävien toimenpiteiden merkitystä saamelaiskulttuurin ja luontaiselinkeinojen harjoittamisen edellytysten turvaamisessa. Ympäristöministeriö edellyttää, että Metsähallitus noudattaa jatkossa täysimääräisesti Akwé: Kon –ohjeita ja toimintamallia Puljun erämaa-alueeseen kuuluvalla saamelaisten kotiseutualueella hoito- ja käyttösuunnitelman toimeenpanossa ja välitarkistuksissa.

Ympäristöministeriö katsoo, että hoito- ja käyttösuunnitelma täyttää tehtävänsä erämaa-alueen hoitoa ja käyttöä ohjaavana asiakirjana. Suunnitelman vahvistaminen on erämaalain tavoitteiden mukaista ja edistää lain toimeenpanoa. Suunnitelman toimeenpano edistää myös suunnittelualueeseen sisältyvien luonto- ja lintudirektiivien suojelutavoitteiden saavuttamista. Ympäristöministeriö vahvistaa Puljun erämaan Natura-alueen hoito- ja käyttösuunnitelman sen erämaalain mukaista Puljun erämaa-aluetta koskevin osin erämaalain (62/1991) 7 §:n nojalla ja Raakevuoma-Vuossijängän soidensuojelualuetta koskevat osat soidensuojeluasetuksen (852/1988) 4 §:n nojalla. Suunnitelma vahvistetaan sellaisena kuin se ilmenee 2.9. 2016 päivitetystä versiosta Metsähallituksen internet-sivulla <http://www.metsa.fi/fi/web/guest/puljusuunnittelu>

Koska Puljun erämaa-alueen kävijäpaineet ja käytön toimenpiteet ovat vähäisiä, ei suunnitelman päivittämiseen kannata ryhtyä kuin tarpeen vaatiessa. Sen sijaan luontoarvojen tilan seurantaan ja parantamiseen kriittisissä kohteissa on syytä panostaa jatkossa. Suunnitelman välitarkistuksessa (noin 5 vuoden kuluttua vahvistamisesta) on syytä päivittää myös alueen uhkatarkastelua ja koota lisätietoa mm ilmastonmuutoksen vaikutuksista Puljun keskeisiin arvoihin sekä mahdollisuuksista muutokseen sopeutumiseen.

Yksikön päällikkö,
ympäristöneuvos


Mikko Kuusinen

Ympäristöneuvos


Aulikki Alanen

TIEDOKSI

Lapin ELY-keskus
Lapin liitto
Inarin kunta
Enontekiön kunta
Luonnonsuojeluliiton Lapin piiri
Paliskuntain yhdistys
Saamelaiskäräjät

LIITTEENÄ

Valitusosoitus

Uusimmat Metsähallituksen luonnonsuojelujulkaisut

Sarja A

- No 226 Vösa, R., Högmander, J., Nordström, M., Kosonen, E., Laine, J., von Numers, M. & Rönkä, M. 2017: Saaristolinnuston historia, kannankehitys ja nykytila Turun saaristossa. 310 s.
- No 227 Kurvinen, L. & Westerbom, M. 2017: Allien syyslevähdysalueiden vedenalaiset inventoinnit Porkkalassa. 45 s.

Sarja B

- No 234 Mäkyinen, A. 2017: Merenkurkun saariston maailmanperintöalueen kävijätutkimus 2017. 63 s.
- No 235 Veteläinen, T. 2017: Rokuan kansallispuiston ja luonnonsuojelualueiden kävijätutkimus 2017. 70 s.

Sarja C

- No 148 Metsähallitus 2017: Päijänteen kansallispuiston ja Natura 2000 -alueen hoito- ja käyttösuunnitelma. 107 s.
- No 149 Meahciráđđehus 2017: Geavu luonddumeahcci ja Natura 2000 -guovllu dikšun- ja geavahanplána. 180 s.
- No 150 Metsähallitus 2017: Pihlajaveden Natura 2000 -alueen hoito- ja käyttösuunnitelma 2011–2020. 82 s.
- No 151 Metsähallitus 2017: Mustarinnantunturin ja Kiekkikairan hoito- ja käyttösuunnitelma 2014–2029. 86 s.
- No 152 Metsähallitus 2017: Haapakeitaan alueen hoito- ja käyttösuunnitelma. 94 s.
- No 153 Kyöstilä, M., Sulkava, P., Ylläsjärvi, I. & Ylläsjärvi, J. 2017: Pallas–Yllästunturin kansallispuiston reitistösuunnitelma. 73 s.
- No 154 Metsähallitus 2017: Oulujärven retkeilyalueen hoito- ja käyttösuunnitelma. 100 s.
- No 155 Metsähallitus 2017: Oriveden–Pyhäselän Natura 2000 -alueen hoito- ja käyttösuunnitelma. 103 s.
- No 156 Metsähallitus 2017: Kauhanevan–Pohjankankaan Natura 2000 -alueen hoito- ja käyttösuunnitelma. 114 s.
- No 157 Metsähallitus 2017: Pyhä–Luoston kansallispuiston hoito- ja käyttösuunnitelma. 86 s.
- No 158 Metsähallitus 2017: Syötteen luontomatkailusuunnitelma. 100 s.
- No 159 Metsähallitus 2017: Punkaharjun ja Puruveden suojelualue- ja tutkimusmetsäkokonaisuuden hoito- ja käyttösuunnitelma 2011–2020. 89 s.
- No 160 Metsähallitus 2017: Ärjä 2024 – Ärjänsaaren kehittämisohjelma 2018–2024. 48 s.
- No 161 Metsähallitus 2017: Kylmäluoman retkeilyalueen hoito- ja käyttösuunnitelma 2017–2032. 89 s.

ISSN-L 1796-2943
ISSN (verkkojulkaisu) 1796-2943
ISBN 978-952-295-213-4 (pdf)

julkaisut.metsa.fi