

HOITO JA KÄYTTÖ

3 Hoidon ja käytön tavoitteet

Luonnonsuojelualueen hoidon ja käytön yleiset tavoitteet juontuvat luonnonsuojelulaista (1096/1996) ja luonnonsuojeluasetuksesta (160/1997). Natura-alueiden hoitoa ja käyttöä säätelee luontodirektiivi (Euroopan neuvoston direktiivi 92/43/ETY). Petkeljärven kansallispuiston käytön yleiset tavoitteet ja rajoitteet ovat kansallispuiston perustamislaisissa (634/1956) ja sitä täydentävässä asetuksessa (932/1981). Luonnonsuojelulain 1 § julistaa lain tavoitteena olevan:

- 1) luonnon monimuotoisuuden ylläpitäminen
- 2) luonnonkauneuden ja maisema-arvojen vaaliminen
- 3) luonnonvarojen ja luonnonympäristön kestävän käytön tukeminen
- 4) luonnontuntemuksen ja yleisen luonnonharrastuksen lisääminen
- 5) luonnontutkimuksen edistäminen.

Luontodirektiivin yleistavoite on saavuttaa ja säilyttää tiettyjen lajien ja luontotyyppien suojelun taso suotuisana. Luontodirektiivi edellyttää lisäksi, että suojelutoimenpiteissä otetaan huomioon taloudelliset, sosiaaliset ja sivistykselliset vaatimukset sekä alueelliset ja paikalliset erityispiirteet.

Petkeljärvi–Putkelanharjun ja Puohtiinsuon alue on edustava kappale pohjoiskarjalaista harju-, suo- ja järviluontoa, jonka luontoarvojen vaaliminen luonnonsuojelulain ja luontodirektiivin hengessä on alueen käytön tärkein tavoite. Tavoitteeksi asetetaan koko suunnittelualueen muodostaminen yhdeksi luonnonsuojelulain (1096/1996) tarkoittamaksi luonnonsuojelualueeksi, eli tässä tapauksessa kansallispuistoksi. Kansallispuiston ulkopuolinen suunnittelualue ja kansallispuisto muodostavat yhdessä ehjän ja toisiaan täydentävän laajan kokonaisuuden, joka koostuu harju-, vesi- ja suoluonnon muodostamasta mosaiikista.

Petkeljärvi–Putkelanharjun harjujakso on kokonaisuudessaan merkittävä virkistysalue. Petkeljärven kansallispuisto, jossa on kävijämääräänsä nähden erittäin monipuolinen palveluvarustus leirintäalueineen, sekä Taitajan taipaleen retkeilyreitti ovat varsinaisia matkailukohteita ja erityisiä nähtävyyksiä. Osalla alueesta metsästys sekä kotitarvekalastus ovat merkittäviä virkistyskäytön muotoja. Mahdollisimman laaja virkistyskäyttö alueella on suotavaa ja toivottavaa, kunhan se ei uhkaa luonnonsuojelullisia tavoitteita.

4 Alueiden käytön vyöhykkeet

Suunniteltava alue jaetaan maankäytön vyöhykkeisiin kunkin alueen pääasiallisen käyttömuodon mukaan syrjä-, virkistys- ja kulttuurivyöhykkeeksi. Vyöhykejako on strateginen linjaus, jolla ohjataan alueen käyttöä pitkälle tulevaisuuteen. Tavoitteena on varmistaa keskeisten suojeluarvojen säilyminen tulevaisuudessa. Alueiden käytön vyöhykejako on kuvassa 12. Metsähallituksen hallintaan vastaisuudessa mahdollisesti päätyvät alueet liitetään Möhköntien alueella virkistysvyöhykkeeseen ja muualla syrjävyöhykkeeseen. Yksityisille suojelualueille (104 ha) ei ohjata kävijöitä, joten ne ovat tavallaan ”yksityistä syrjävyöhykettä”.

Syrjävyöhyke 1 975 ha

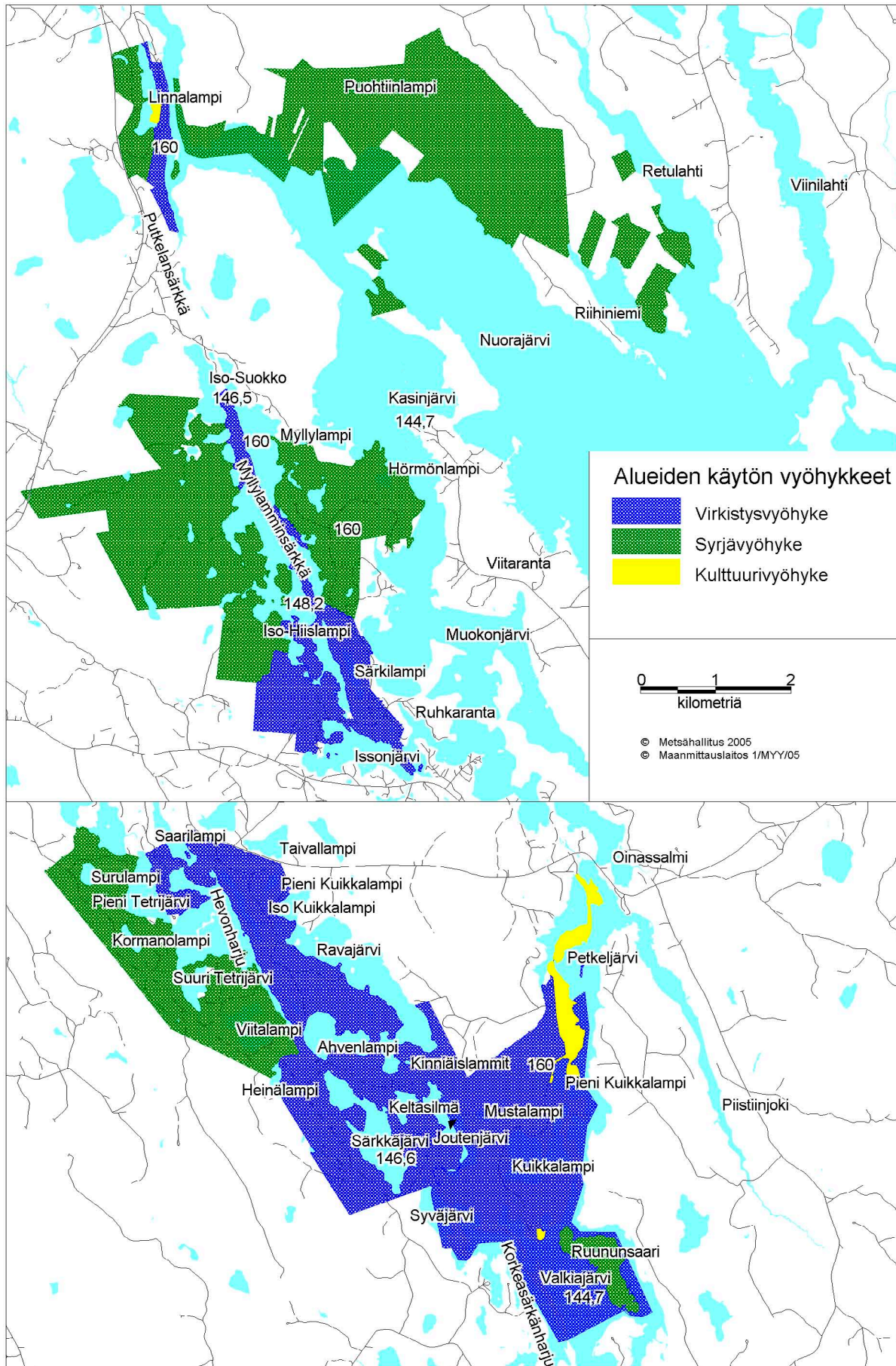
Syrjävyöhyke on alue, joka on tarkoitus säilyttää mahdollisimman luonnontilaisena. Alueelle ei pääsääntöisesti ohjata retkeilijöitä, eikä sinne rakenneta uutta palveluvarustusta. Syrjävyöhykkeelle voidaan rakentaa uusia lyhyitä siirtymä- ja liityntäreittejä, mutta valtaosin alue pyritään pitämään täysin koskemattomana. Tiestön ja venepaikkojen määrä minimoidaan. Pääsääntöisesti alueelle ei anneta lupaa järjestää urheilu- ja yleisötapahtumia. Alueella voidaan ennalistaa ja tehdä luonnonhoitotöitä. Syrjävyöhykkeeksi osoitetaan koko Puohtiinsuon alue, Tetrijärvien länsipuoliset alueet ja Kuuksenvaaran pohjoispuoliset laajat avosuot sekä Ruununsaari ja osia Linnalammen maastosta. Syrjävyöhykkeen läpi kulkevaa Pogostan hiihdon latu-uraa ja moottorikelkkauraa ei ole tarpeen siirtää alueelta, koska niiden käyttö ajoittuu lumiajalle ja häiriö on paikallista.

Virkistysvyöhyke 1 452 ha

Kävijöitä ohjataan virkistysvyöhykkeelle opastuksella ja palvelurakenteilla. Virkistysvyöhyke on ensisijainen paikka osoitettavaksi maanomistajan luvan vaativien urheilu- ja yleisötapahtumien pitopaikaksi. Petkeljärven kansallispuiston pääosat, Ravajärven ja Tetrijärvien välinen kangas, Särkkjärven maasto, Myllylammin- ja Putkelansärkkä sekä Ruhkarannan leirintäalueen itäpuolinen Särkijärven maasto soveltuvat sijainniltaan ja luonnonpiirteiltään virkistyskäyttöön, eikä virkistyskäytön lisääntyminen näillä alueilla ole tämänhetkisen tiedon mukaan uhaksi alueen suojeluarvoille.

Kulttuurivyöhyke 58 ha

Kulttuurivyöhykkeen tavoitteena on kulttuuriarvojen säilyttäminen. Alue soveltuu urheilu- ja yleisötilaisuuksien pitopaikaksi yhtä hyvin kuin varsinainen virkistysvyöhyke. Siellä voidaan tehdä luonnonhoitoa sekä maiseman- ja kulttuuriympäristön hoitoa, mutta kulttuurivyöhykkeellä ei ennallisteta. Kulttuurivyöhykkeeksi rajataan osa Putkelansärkämästä, osa Petraniemeä sekä osa Petkeljärvenharjua. Petraniemessä on entisöity korsu ja taisteluasema. Petkeljärvenharjun maastossa on Puistonvartijan maja Kuikkalammen rannalla ja runsaasti sodanaikaisia rakenteita sekä kaksi kivikautista asuinpaikkaa. Putkelansärkän Linnalammen maastossa on arveltu olleen muinaislinna.



Kuva 12. Petkeljärvi–Putkelanharjun ja Puohtinsuon alueiden käytön vyöhykkeet.

5 Luonnon suojele ja hoito

5.1 Nykytila

5.1.1 Luonnontila

Suunnittelualue on luonnontilaisuudeltaan ja käyttöhistorialtaan kaksijakoinen. Petkeljärven kansallispuisto on kokonaisuutena erittäin luonnontilainen. Kansallispuiston alueen metsät ovat valtaosin luonnontilaisen kaltaisia, suot ojittamattomia ja soiden puusto luonnontilaista. Vesistöihin ei kohdistu puiston alueelta ylimääräistä kuormitusta ja alueen lampivedet ovat täysin luonnontilaisia.

Petkeljärven kansallispuiston ulkopuolinen suunnittelualue on ollut pitkään tehokkaan metsänhoidon ja metsänparannustoiminnan kohteena. Ojitusten vaikutuksesta osaan alueen pienvesistä on huuhtoutunut kiintoainesta ja huuhtoutuminen jatkuu niistä ojista, jotka ovat syöpyneet. Alueen pienvesiin tulee kuormitusta myös alueen ulkopuolisista ojitusalueista. Alueella on kuitenkin huomattavan laajoja ojittamattomia ojituskelvottomia suoalueita, joiden luonnontila on hyvä.

Petkeljärven kansallispuiston aluetta ei sen pienuudesta johtuen koeta erämaisena alueena. Kuukensvaaran pohjoispuoliset suot ja Puohtiinsuo sen sijaan ovat laajoja ja syrjäisiä alueita, joilla ei ole juurikaan tiestöä eikä kulkijoita, ja joita voisi Ilomantsin keskustan läheisyydestä huolimatta luonnehtia erämaisiksi alueiksi.

5.1.2 Tavanomaiset metsät

Kivennäismaiden metsät ovat kansallispuiston alueella luonnontilaisen kaltaisia ja sen ulkopuolella talousmetsämäisiä. Lähes kaikki puiston ulkopuoliset metsät, pois luettuna Hörmönsaaret, Ristisaari ja eräät sirpalemaiset vesistöjen reunusmetsät, ovat hoidettuja metsiä. Kyseiset metsät on joko harvennettu tai hakattu ja uudistettu kertaalleen 1950-luvun jälkeen. Valtaosa alueen kasvatusmetsistä tai taimikoista on uudistettu kylvämällä, harvemmin istuttamalla, männylle. Alueella on suhteellisen paljon siemenpuuasentoon hakattuja luontaisen uudistamisen aloja. Kasvatusmetsät ja taimikot ovat hoitamattomia ja siksi tiheitä. Taimikkoihin, jotka ovat olleet metsänhoidon ulkopuolella 1990-luvun lopusta asti, on syntynyt aina jonkin verran – ja paikoin todella paljon – luontaista lehtipuustoa. Nuorista kasvatusmetsistä, joissa taimikonhoito on suoritettu ajallaan, on kehittynyt lähes pelkästään mäntyä kasvavia tasaikäisiä äärimmäisen tiheitä metsikkökuvioita, joissa puusto riukuuntuu ja luontainen poistuma harventaa metsikköä. Uudistuskypsät metsät, varttuneet kasvatusmetsät ja osa nuorista kasvatusmetsistä on harvennettu kerran; niiden puusto on tasaikäistä ja mäntyvaltaista.

5.1.3 Harjumetsät

Erikoistuneen harjukasvillisuuden suurin tuho suunnittelualueella lienee ollut hakkuiden jälkeinen heinittyminen ja kulojen vähentyminen. Myös tiheiksi kasvaneet taimikot ja kasvatusmetsät, joiden latvukset estävät valon pääsyn kenttäkerrokseen, ovat este paahde-elinympäristöjen sekä rehevämpien harjumetsätyyppien olemassaololle. Tiheäpuustoisilla, topografialtaan potentiaalisilla rinteillä ei ole hyviä edellytyksiä paahde-elinympäristöjen vaateliaalle lajistolle. Myllylammin-särkällä on 1990-luvulla ollut kulo, jossa paloi noin 0,8 ha harjun itärinnettä. Metsäpalon jälkeiset olosuhteet tarjoavat suotuisat edellytykset harjulajistolle.

5.1.4 Suot

Alueen soista valtaosa, kansallispuiston alueella kaikki, on ojittamattomia. Tosin on mainittava, että huomattava osa ojittamattomista soista on ojituskelvotonta. Ojituskelpoisista soista valtaosa on ojitettu. Eri suksessiovaiheista ojitettua suota suunnittelualueella on noin 153 ha. Kuuksenvaaran kylän pohjoispuoliset suuret suoyhdistymät ja Puohtiinsuon eteläosa ovat suunnittelualueen puoleisilta osiltaan lähes ojittamattomia. Soiden reuna-alueita ja suunnittelualueen ulkopuolisia osia on kuitenkin ojitettu (kuva 7). Yksityismaiden ojien kuivatusvaikutus tosin on vähäisessä määrin havaittavissa myös suojelualueen puolella (Tahvanainen 2004). Kuuksenvaaran eteläpuoliset suot Rätylän alueella ovat oleellisesti pienipiirteisempiä kuin kylän pohjoispuoliset suot. Ne ovat pieniä keidas- tai aapasuoyhdistymiä tai laajempien, puiston ulkopuolella jatkuvien suoyhdistymien liepeitä tai kankaiden soistumisen kautta muodostuneita puustoisia ohutturpeisia korpi- ja rämesoita. Kyseiset suot on ojitettu kattavasti.

5.1.5 Vesistöt

Suunnittelualueen vesistöjen pinta-ala on vähäinen verrattuna osakaskuntien vesialueisiin. Pääsääntöisesti suunnittelualueeseen kuuluvien pienvesien tila on luonnontilaisen kaltainen eikä niihin kohdistu ylimääräistä kuormitusta, kuten metsäojitusten vaikutuksesta lisääntynyttä humuspitoisuutta tai happamoitumista. Osa vesistöistä on luontaisestikin happamia ja humuspitoisia. Suunnittelualueen reittivesien osana oleviin vesistöihin kohdistuu hajakuormitusta laajalta alueelta. Myös osakaskuntien vesialueisiin kohdistuu ja on kohdistunut ylimääräistä kuormitusta suunnittelualueen ojitusalueilta tapahtuvana huuhtoumana.

5.1.6 Lajisto

Alkuperäisen eliölajiston lisäksi Petkeljärvi–Putkelanharjulla esiintyy myös tulokaslajeja. Kaikkiin Suomen luonnossa arvellaan esiintyvän noin 600 tulokaslajia, joista 500 on kasveja. Tulokaslajien haitallisuus alkuperäiselle luonnolle on tulkinnanvarainen asia, eikä useita tulokaslajeja yleisesti pidetä haitallisina. Suunnittelualue on luontomme tulokaslajeista kanadanmajavan ja minkin pesimis- ja elinympäristöä, ja alueella esiintyy myös supikoiria. Edellä luetellut kolme tulokaslajia ovat lähinnä haitallisia alueen alkuperäisen luonnon kannalta. Supikoira ja minkki ovat tunnetusti haitallisia pesärosvoja, jotka harventavat myös Natura-alueen rauhoitettujen ja rauhoittamattomien eläinlajien, kuten maassa pesivien lintujen, kantoja. Suomesta paikallisesti hävinnyttä euroopanmajavaa alueella ei esiinny, mutta kanadanmajava on täyttänyt majaville soveltuvat elinympäristöt. Kandanmajava, kuten euroopanmajavakin, muuttaa elinympäristöään ja lisää sen biodiversiteettia kaatamalla lehtipuita ravinnokseen ja patoamalla pienvesiä. Toisaalta niukkalehtipuustoisella alueella, kuten luontaisestikin karulla suunnittelualueella, majavat ovat

haitaksi metsäelinympäristöjen monimuotoisuudelle kaatamalla vähäiä rantahaavikoita ja -koivikkoja ravinnokseen.

Suunnittelualueen kasvatusmetsät on uudistettu kotimaista alkuperää oleville puulajeille. Tulokaspuulajeja alueella ei ole havaittu. Yleisesti haitallisina pidettäviä tulokasputkilokasveja – kuten jättipalsami (*Impatiens glandulifera*) tai lupiini (*Lupinus polyphyllus*) – ei myöskään ole havaittu, mutta niiden mahdollista esiintymistä ei ole aktiivisesti selvitetty. Puskaneilikka (*Dianthus superbus*) on tunnetuin alueella esiintyvä ”paikallinen tulokaslaji”, jota tosin esiintyy luontaisesti muualla Suomessa. Puskaneilikka on todennäköisesti levinnyt Ilomantsiin Neuvostoliiton armeijan kuormastojen mukana.

5.2 Tavoitteet

Suunnittelualueen hoidon ja käytön tavoitteena on turvata alueen luonnonarvojen säilyminen sekä parantaa alueen luonnontilaisuutta ja luonnon monimuotoisuutta. Luonnonsuojelulliset tavoitteet ovat alueen käytön tärkeimmät tavoitteet:

- Alkuperäisen lajiston, erityisesti uhanalaisten lajien ja luontotyyppien säilyminen turvataan. Alue on EU:n luontodirektiivin (SCI) perusteella suojeltu, jolloin siellä on huolehdittava erityisesti luontodirektiivin liitteen II lajeista.
- Alueella mahdollisesti aiemmin esiintyneiden, mutta myöhemmin kadonneiden lajien ja luontotyyppien esiintymisen edellytyksiä parannetaan.
- Metsien ja soiden luonnontilaa kohennetaan. Erityistä huomiota kiinnitetään EU:n lainsäädännön priorisoimiin luontotyyppisiin, joiden edustavuutta parannetaan ja määrää lisätään.
- Vesistöjen tilaa pyritään parantamaan pitkällä aikavälillä vaikuttamalla niiden valuma-alueiden suunnittelualueen puoleisilta osilta tulevaan kuormitukseen.
- Maaperän haitallinen kuluminen estetään.

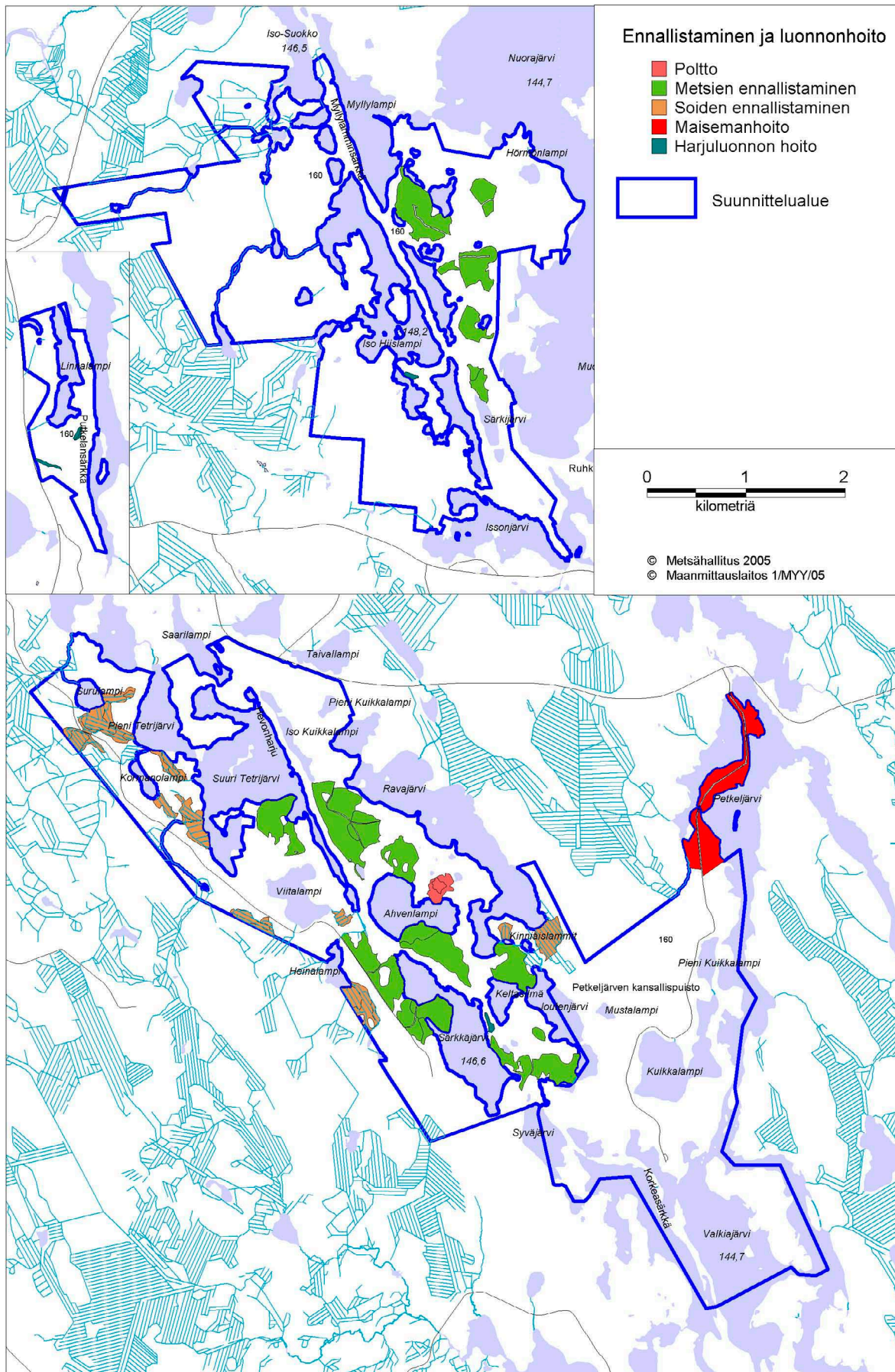
5.3 Toimenpiteet

5.3.1 Luonnontilan säilyttäminen

Alueiden säilyttäminen sellaisinaan kuin ne ovat, luonnon kiertokulkuun mitenkään puuttumatta, on ainoa oikea suojelutapa alueella, joka on luonnontilainen tai sen kaltainen. Petkeljärven kansallispuiston alue sekä Kuuksenvaaran pohjoispuoliset suot ja Puohtiinsuo edustavat alkuperäistä luontoa.

5.3.2 Suot ja vesistöt

Alueella on ojitettuja soita noin 153 ha, joista ennallistamissuunnitelma on laadittu ja hyväksytty 61 ha:lle (asianumero 3369/42/2004). Kaikki soiden ennallistamiskohteet sijaitsevat Kuuksenvaaran eteläpuolisella Rätylän alueella Tetrijärvien maastossa (kuva 13). Ennallistamissuunnitelmassa ei käsitelty Puohtiinsuota. Voidaan todeta, ettei Puohtiinsuolla ole muuta ennallistamistarvetta kuin Puohtiinlammesta Nuorajärveen laskevan laskuojan tukkiminen. Puohtiinsuon suojelun piirissä olevien alueiden ojat ovat teholtaan vähäisiä ja osaa niistä ei ole peruskartoissa.



Kuva 13. Petkeljärvi–Putkelanharjun ja Puohtiinsuon ennallistamissuunnitelman (vuodelta 2004) mukaisesti ennallistettavat metsät ja suot sekä harjuluonnon luonnonhoitokohteet ja maisemanhoitoalue.

Tetrijärven soiden ennallistamisen tavoitteena on palauttaa soiden luontainen vesitalous, jolloin myös alueen pienvesien valuma-alueiden hydrologinen kokonaisuus palautuu luonnontilaisemmaksi. Vesistöjen läheisyydessä olevia soita ennallistamalla myös suunnittelualueen ulkopuolelta aiheutuvaa vesistöjen kuormittumista voidaan vähentää. Soita ennallistettaessa käytetään kaikkia metsätalouden vesiensuojelutoimenpiteitä soveltuvin osin. Lyhyellä aikavälillä soiden ennallistaminen aiheuttaa liukoisen fosforin ja kiintoaineksen huuhtoutumisen lisääntymistä, mutta keskipitkällä aikavälillä huuhtoutuminen palaa samalle tasolle kuin luonnontilaisella suolla.

Ennallistamissuunnitelma on laadittu vanhoja ilmakuvia ja ojitetun suoluonnon tuntemusta hyödyntäen. Ennallistamisen yhteydessä toteutetaan maisemanhoidollinen hakkuu, jolla palautetaan suobiotooppi puustoltaan alkuperäisemmän kaltaiseksi. Puuston hakkuilla on merkitystä myös hydrologialle, sillä kasvukauden aikana puusto haihduttaa runsaasti.

Röppölammen maastossa Iso-Suokon lounaispuolella on ojitettuja soita ja pienvesiä, joiden virtaussuuntia on muutettu. Alue on sellaisenaankin arvokas pienvesikokonaisuus (Lehtelä ym. 2002, Ohtonen & Kotanen 2003). Ojat jätetään toistaiseksi ennallistumaan itsestään eikä vesistöjärjestelyihin puututa, sillä pienvesien tila on vakiintunut. Ojituksen vaikutus suoluontoon on ollut melko vähäinen ja oletettavasti pienempi kuin vesistöjen pinnanlaskun vaikutus. Iso-Suokosta Myllylampeen kaivetun laskuojan tukkiminen yksityismaan puolella on edellytys suon ja vesistöjen ennallistamiselle. Jos myöhemmässä vaiheessa katsotaan tarpeelliseksi palauttaa vesistöt luonnontilaan, on perusteltua ennallistaa myös ojitusalueet.

5.3.3 Kivennäismaiden metsät

Tavanomaiset metsät

Kelottamalla varttunutta puustoa ja hakkaamalla kasvatusmetsiin aukkoja on luotu suunnittelualueen talousmetsiin luonnonmetsämäisiä piirteitä ja nopeutettu niiden muuttumista luonnontilaisemmiksi (Ennallistaminen suojelualueilla 2003). Kivennäismaiden metsien ennallistamista tehtiin talvella 2005 kaikkiaan noin 140 ha:n alueella mukaan lukien 21.6.2005 poltettu suo-saareke (asianumero 3369/42/2004). Kuuksenvaaran pohjoispuolisille kankaille on suunniteltu edellisten lisäksi 60 ha metsien ennallistamista (kuva 13).

Harjumetsät

Tavanomaisista kangasmetsistä poikkeavat kasvuolosuhteet ovat edellytys erityisen harjumetsätyypin kasvillisuuden menestymiselle (Airaksinen & Karttunen 2001). Harjunrinteiden paahde-elinympäristöt eli kuivat lehtolaikut ja paisterinteet ovat niitä harvoja elinympäristöjä, joissa voidaan tarvita luonnonhoitotoimenpiteitä elinympäristöjen turvaamiseksi (Natura-harjualueiden - - 2004). Kuivien lehtojen ja karumpien kasvupaikkojen metsäkasvillisuustyyppien harjuvarianttien hoidossa voidaan soveltaa samankaltaisia menetelmiä. Alueella on sopivia kulutuskohteita, joita voitaisiin kulottaa esimerkiksi yksi kymmenessä vuodessa.

Harjuluonnon hoitoa ei ole käsitelty alueelle laaditussa ennallistamissuunnitelmassa (asianumero 3369/42/2004). Tässä hoito- ja käyttösuunnitelmassa siihen osoitetaan viisi kuivaa lehtoa tai sen piirteitä omaavaa metsikkökuviota, joiden yhteispinta-ala on 2,8 ha (kuva 13). Kyseisillä kuvioilla, jotka ovat tiheää nuorta tai varttunutta mäntyvaltaista kasvatusmetsää, harvennetaan puustoa Natura-harjualueiden arvokkaat elinympäristöt -hankkeen (2004) loppuraportin ohjeiden mukaisesti. Kaadettava puusto ja tarvittaessa myös hakkuutähde kuljetetaan pois hoidettavalta kuvioilta. Tavoitteena on lisätä kenttäkerrokseen tulevan valon määrää ja paljastaa kivennäismaata. Keinoina tähän ovat valikoiva puustonharvennus ja maanpinnan erikoiskäsittely sekä kulottaminen (Hakalisto 2006).

Harjuluonnon hoito-ohjeita soveltaen voidaan hoitaa myös maisema-alueeksi osoitettua Petkeljärvenharjua. Samat toimenpiteet edesauttavat sekä kulttuuriarvojen suojelua että harjuluonnon hoitoa. Oinassalmen–Petkeljärven taistelupaikan lähiseudut on maakuntakaavassa merkitty maakunnallisesti merkittäväksi maisema-alueeksi. Petkeljärven harjun laella kulkee tie kansallispuistoon, mutta tiheä puusto estää järvimaiseman avautumisen Petkeljärvelle ja Oinaslammelle. Harjun puusto on tiheää kasvatusmännikköä, jonka keskipituus on noin 15 m. Alueen kokonaispinta-ala on 30 ha. Tienvierustan ja johdinlinjan vierestä puustoa harvennetaan paikoin tienvarsilta noin 8 m:n etäisyydellä tiestä tai johdinlinjasta. Lisäksi harvennetaan yhteensä kuusi kappaletta noin 0,4–0,7 ha:n kokoisia maisemasektoreita järvimaiseman avaamiseksi (kuva 13). Maisemanhoito tehdään Natura-harjualueiden arvokkaat elinympäristöt -hankkeen (2004) loppuraportin ohjeiden mukaisesti mukaillen siinä esitettyjä harjuluonnon hoito-ohjeita.

5.3.4 Lajisto

Linnustolaskentojen tulosten mukaan ja lahopuutietojen pohjalta vaikuttaa siltä, että sopivien pesimäpaikkojen puute rajoittaa kolopesijöiden esiintymistä kansallispuiston ulkopuolella. Kolopesijöiden elinolosuhteiden parantamiseksi alueelle esitetään ripustettaviksi pikkulinnunpönttöjä keskitetysti nykyisten tulipaikkojen maastoihin. Vesilinnunpönttöjä esitetään tuotaviksi alueelle nykyisten tulipaikkojen läheisyyteen, jotta niiden huolto hoituu muun toiminnan yhteydessä. Koikeiluluontoisesti Röppölammen ja Torokkalammen maastoon voitaisiin rakentaa kaakkurin pesimälautta. Tällä hetkellä alueella ei tiedetä pesivän kaakkureita.

Soiden ennallistaminen todennäköisesti edesauttaa kanalintujen ja kahlaajien pesimistä sekä poikueiden menestymistä.

5.4 Seuranta

Metsähallitus seuraa aktiivisen luonnonsuojelun tuloksellisuutta. Ennallistamisen ja luonnonhoidon onnistumista seurataan valtakunnallisen ohjeen mukaisesti. Ennallistettavilla soilla seurataan veden virtauksien muutoksia, ja korjaaviin toimenpiteisiin ryhdytään tarvittaessa. Ahvenlammen suosaarekkeella, joka poltettiin 21.6.2005, on tehty hyönteisseuranta vuosina 2004 ja 2005. Hyönteisseuranta tehdään viimeisen kerran vuonna 2006.

6 Kulttuuriarvojen suojelu

6.1 Nykytila

Muinaisjäänteet ja viljelyskulttuuri

Petkeljärvi–Putkelanharjun suunnittelualueelta on tiedossa muutamia esihistoriallisen ajan muinajäänteitä. Petkeljärvenharjun itärinteellä on kaksi kivikautista asuinpaikkaa, ja Putkelansärkällä Linnalammen maastossa on rautakautisen ja/tai keskiaikaisen muinaislinnan oletettu sijaintipaikka. Alueella on jonkin verran kaskikulttuurista muistuttavia jäänteitä, ns. kaskenpykällyspuita, jotka ovat peräisin 1800-luvulta. Alueen luhtasoita ja suursaraisia nevoja on 1800-luvulla käytetty heinäntekoon. Aiemman runkosuunnitelman mukaan niitä on hoidettu perinnetähtoisena ja tarvittaessa raivattu alueelle nousevaa puustoa parin vuoden välein.

Sodanaikaiset rakenteet

Alueella on toisen maailmansodan aikaisia taisteluhautoja parinkymmenen kilometrin matkalla noin 7 km. Ajan saatossa kaikki korsut ovat romahtaneet ja taisteluhaudat ovat tukirakenteiden maatumisen myötä altistuneet eroosiolle. Juoksuhaudat ovat paikoin vesakoituneet, mikä edesauttaa niiden lopullista tuhoutumista. Petkeljärven kansallispuiston leirintäalueella Petraniemessä on painekyllästettyä pyöreää puuta materiaalina käyttäen entisöity majoituskorsu ja pieni pätkä juoksuhautaa.

Puistonvartijan maja

Petkeljärven kansallispuistossa Pienen Kuikkalammen rannalla on Puistonvartijan maja -niminen rakennus rantasaunoineen. Rakennus on kunnostettu alkuperäisten 1960-luvun rakennuspiirrosten hengessä vuonna 2004.

6.2 Tavoitteet

Kulttuuriarvojen suojelun tavoitteita ovat:

- toisen maailmansodan aikaiset taisteluhaudat pyritään säilyttämään maastossa selvästi erottuvina nähtävyyksinä
- kivikautisten asuinpaikkojen ja Linnalammin mäkilinnan tilaa ei heikennetä
- Puistonvartijan majaa ja sen pihapiiriä hoidetaan rakennusajankohdan tyylin mukaisesti.

6.3 Toimenpiteet

Ennallistamis- ja maisemanhoitotöissä sekä palvelurakenteiden rakentamisessa ja ylläpidossa otetaan huomioon muinaisjäänteet ja toisen maailmansodan aikaiset rakenteet. Ne rajataan kokonaan työkohteiden ulkopuolelle tai käsitellään Museoviraston ohjeiden mukaisesti. Tästä hoito- ja käytösuunnitelmasta pyydetään Museoviraston lausunto. Museoviraston kanssa ollaan myös myöhemmin yhteistoiminnassa, ja tarvittaessa siltä voidaan pyytää asiantuntija-apua tai kommentteja toimenpidevaiheessa.

Muinaisjäänteet ja viljelyskulttuuri

Alueen kivikautisten asuinpaikkojen, joiden määrittäminen perustuu etupäässä irtainten muinaisjäänteiden löytymiseen, sekä Linnalammin mäkilinnan tai kaskenpykäläpuiden hoitamiseksi ei ole tehtävissä mitään. Tavoitteena on olla heikentämättä niiden tilaa edelleen ja lisätä yleisön tietoisuutta niiden olemassaolosta. Kaskenpykäläpuun kaatuessa siitä voidaan sahata kolmen metrin pituinen pölli ja pystyttää se takaisin alkuperäiselle sijalleen. Suoheinän tekoon käytetyt rantaluhat jätetään ilman aktiivista hoitoa. Rekisteröityjen muinaisjäänteiden lisäksi otetaan huomioon, että alueella todennäköisesti on havaitsemattomia muinaisjäänteitä.

Sodanaikaiset rakenteet

Petranien kunnostetun, tai paremminkin uudelleen rakennetun, majoituskorsun ja juokshautojen kuntoa seurataan ja niitä kunnostetaan tarpeen mukaan. Kävijätutkimuksen asiakastieto puoltaa korsun säilyttämistä nähtävyytenä. Petkeljärvenharjun sekä leirintäalueen maastossa hoidetaan muutamia edustavimpia sota-aikaisten rakenteiden jäänteitä Museoviraston ohjeiden mukaisesti raivaamalla puustoa kahden metrin säteellä rakenteista osana maisemanhoidollista työtä.

Puistonvartijan maja

Puistonvartijan majaa ylläpidetään sen rakennusajankohdan tyylin mukaisesti.

7 Luonnon käyttö

7.1 Retkeily

7.1.1 Nykytila

Palveluvarustus

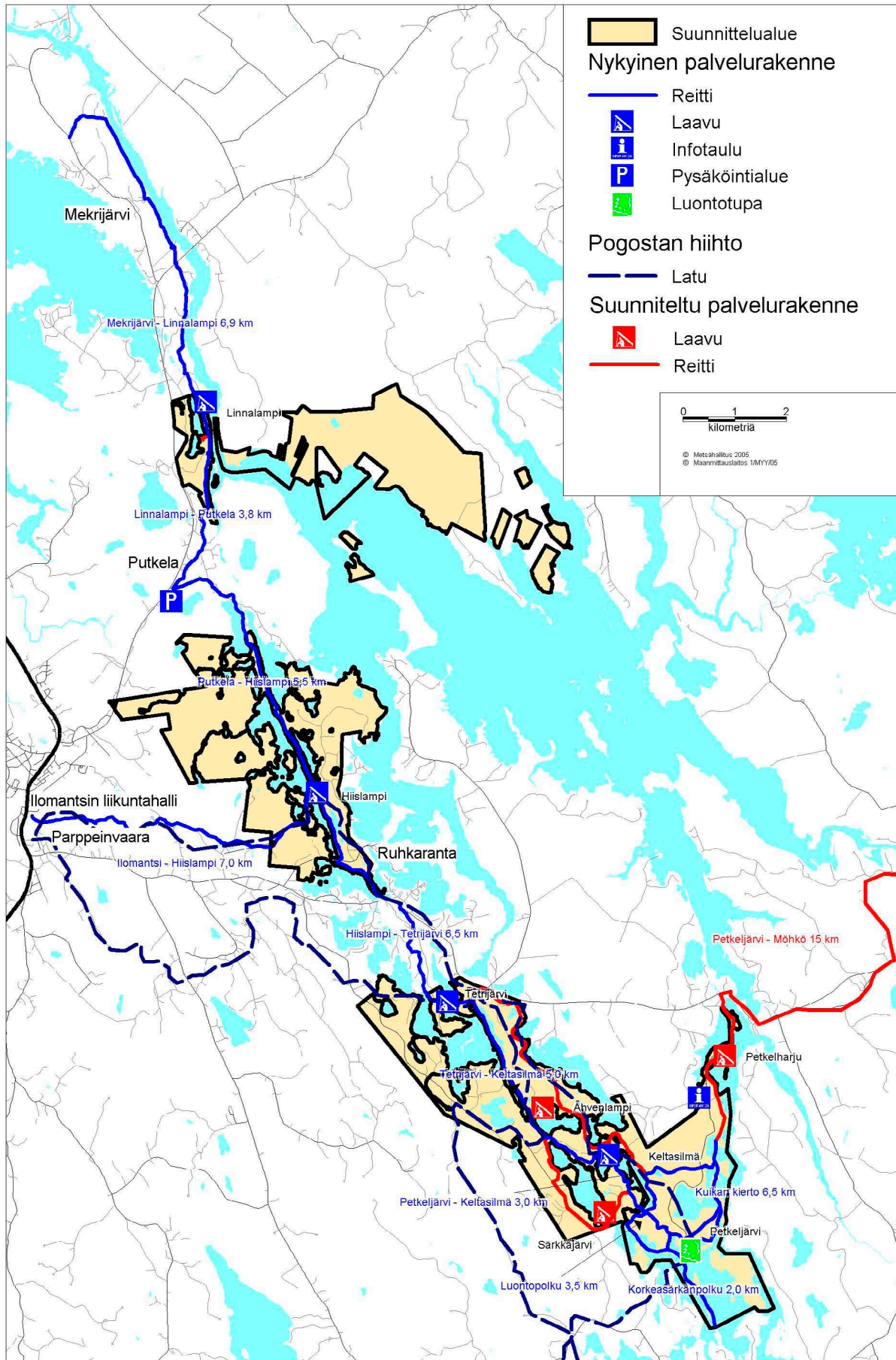
Petkeljärven kansallispuiston Petraniemi ja Putkelanharju ovat merkittäviä retkeilykohteita (kuva 14). Tällä hetkellä kansallispuiston vuosittaiseksi käyntikertojen määräksi arvioidaan noin 17 000. Puohtiinsuolla on vähäistä merkitystä retkeilykohteena. Siellä liikutaan lähinnä erityisen syyn, kuten erä- tai kasviharrastuksen ja opetuksen, merkeissä. Metsähallitus vastaa taulukossa 8 esitettyjen rakenteiden ja reittien ylläpidosta.

Taulukko 8. Metsähallituksen ylläpitämät rakenteet ja reitit Petkeljärvi–Putkelanharjun ja Puohtiinsuon alueella.

Rakenne tai reitti	Rakennusvuosi	Kunnostus/peruskorjausvuosi
Puistonvartijan maja	1960	2004
Puistonvartijan majan ulkorakennus	1960	2004
Puistonvartijan majan sauna	1960	2004
Petkeljärven rantaosauna	2004	
Petkeljärven rantaosan talousrakennus	2005	
Petraniemen majoitusrakennus	1987	2004
Petraniemen ravintolarakennus	1993	2004, 2005
Petraniemen leirikeittiö	1993	
Petraniemen tulistelutupa	2005	
Petraniemen grillikatos	1960?	
Petraniemen vierasvenelaituri	2005	
Joutenjärven sauna	<1950	
Joutenjärven maja	<1950	
Joutenjärven vaja	<1950	
Keltasilmän laavu	?	2006
Tetrijärven laavu	?	2006
Hiislammen laavu	?	2006
Linnalammen laavu	?	2006
Harjupolku / luontopolku 3,5 km	?	2005
Kuikan kierto / retkeilyreitti 6,5 km	?	
Taitajan taival / retkeilyreitti 30 km	?	

Osa reiteistä ja kaikki laavut ovat Ilomantsin kunnan rakentamia, mutta niiden ylläpito on siirtynyt Metsähallitukselle. Näiden osalta tarkka rakennusvuosi ei ole tiedossa.

Metsähallituksen ylläpitämien reittien lisäksi Hiislammen laavulta on kunnan ylläpitämä yhteyspolku Ilomantsin liikuntahallille. Pogostan hiihto, johon osallistuu noin 3 000 hiihtäjää, järjestetään vuosittain maaliskuussa suunnittelualueella (kuva 14). Hiislammen maastossa on myös kunnan ylläpitämä hiihtolatu, joka kulkee suunnittelualueella pääosin samalla latu-uralla kuin Pogostan hiihto.



Kuva 14. Petkeljärvi–Putkelanharjun alueen nykyiset ja suunnitellut palvelurakenteet.

Petraniemen leirintäalue ja luontotupa sekä Puistonvartijan maja. Petkeljärven leirintäalueella on huomattava rakennuskanta, jonka lisäksi Pienen Kuikkalammen rannalla on Puistonvartijan maja. Suunnitteluvaiheessa leirintäalueen rakenteet ja lämmitysjärjestelmät on mitoitettu kesäkäyttöä varten. Majoitustila käsittää 11 huonetta ja 48 vuodepaikkaa. Huoneissa on jääkaapit ja sähkölämmitys, opastustuvassa takka sekä tv- ja multivisiolaitteisto. Luontotuvassa voidaan pitää näyttelyitä tai sitä voidaan käyttää kokoustilana. Kahvila-ravintolassa on nelisenkymmentä asiakaspaikkaa sekä sauna ja suihkutilat. Puistonvartijan maja on tarkoitettu näyttely- ja majoituskäyttöön. Majoitustilat siinä on noin kymmenelle hengelle, ja tupa soveltuu noin 10–15 henkilön kokouspaikaksi. Pienen Kuikkalammen rannalla on sauna. Puistonvartijan majan näyttely on avoinna rajoitetusti ja tilat ovat vuokrattavissa leirintäalueyrittäjän kautta. Rakennuskannan kunnostus ja peruskorjaus on toteutettu TE-keskuksen työllisyysrahoituksella vuosina 2004 ja 2005.

Kävijätutkimukset

Petkeljärven kansallispuistosta on tehty kaksi metsätalousinsinöörin opinnäytetyötä: Laakkonen (2000) ja Jormanainen (2005). Jormanaisen (2005) opinnäytteessä 185 asiakasta täytti kyselylomakkeen. Kysely toteutettiin 44 keruupäivänä touko-, kesä-, heinä- ja elokuussa, joista kuutena tietoa kerättiin Kuikan kierron ja Taitajan taipaleen varrella ja 38 päivänä Petraniemen leirintäalueelta.

Kävijärakenne ja viipyminen alueella. Vuoden 2005 kävijätutkimuksen tulosten mukaan kansallispuiston kävijöistä yli puolet on 45–65-vuotiaita. Kävijöistä 33 % on kotoisin Turku–Tampere–pääkaupunkiseutu-alueelta. Joensuulaiset ovat suurin yksittäinen kävijäryhmä 27 %:n osuudella, ja kävijöistä noin 22 % on ilomantsilaisia. Haastatelluista 70 % oli päiväkävijöitä ja loput yöpyivät alueella. Päiväkävijöiden keskimäärin alueella viettämä aika oli vain noin 3 tuntia ja alueella yöpyjilläkin noin 1,5 vuorokautta.

Kävijöiden aktiviteetit ja Petkeljärven vetovoimatekijät. Luonto ja sen kokeminen eri tavoin ovat itsestään selvästi tärkein syy tulla kansallispuistoon. Myös luonnosta oppimista pidetään melko tärkeänä tekijänä, mutta mahdollisuutta yksin olemiseen, jännittäviin elämyksiin tai uusiin ihmisiin tutustumiseen ei pidetty juurikaan tärkeänä motiivina kansallispuistoon tulemiselle (Jormanainen 2005). Kansallispuistossa käymisen motiivit eivät siis ole oleellisesti muuttuneet vuodesta 1965, jolloin aluemetsänhoitaja Vilho Kärki totesi asiasta seuraavasti: ”Luonnontilainen metsä ja -maisema näyttävät yhä jatkuvassa määrin kiinnostavan ihmistä kiihkeän elämän rytmin vastapainoksi.”

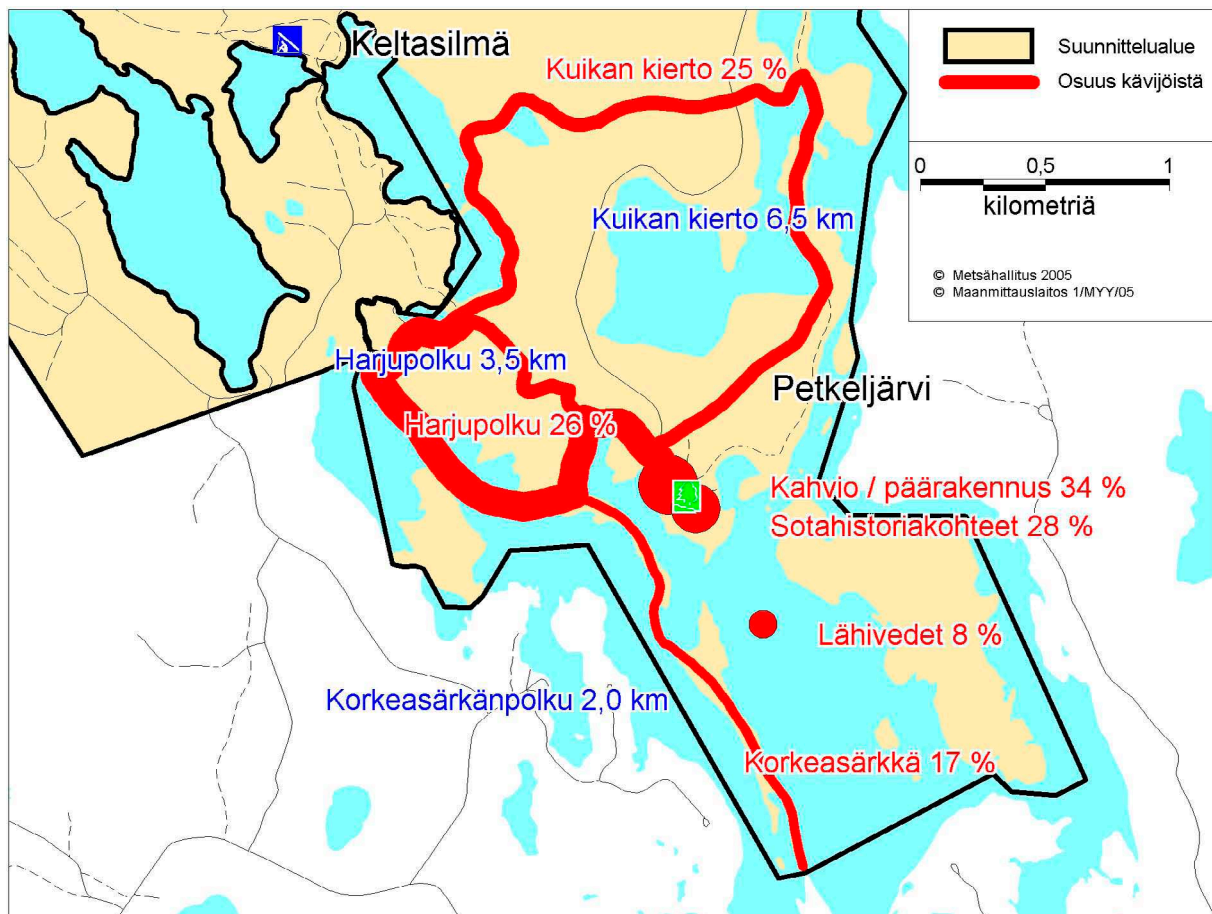
Aktiviteeteista yleinen luonnossa liikkuminen, luonnon tarkkailu ja retkeily ovat ylivoimaisesti suosituimpia (taulukko 9). Eriytyinen luontoharrastus, kuten kasvitiede tai lintujen seuranta, eivät prosentuaalisesti ole kovinkaan suosittuja kävijöiden keskuudessa. Kyselyssä Petkeljärven luontotuvan näyttely sai osakseen yllättävän vähän huomiota. Ilmeisesti kyselyyn vastanneet eivät mieltäneet multivisioesitystä osaksi näyttelyä.

Taulukko 9. Petkeljärven kansallispuiston kävijätutkimukseen vastanneiden mielenkiinnon kohteena olevat aktiviteetit.

Aktiviteetti	%	Aktiviteetti	%
Luonnon tarkkailu	38	Lintuharrastus	5
Kävely	34	Pyöräily	5
Retkeily	24	Kasviharrastus	5
Eväsretki	19	Telttailu	5
Luontokuvaus	15	Kalastus	4
Muu	11	Melonta/soutelu	4
Näyttelyyn tutustuminen	9	Suunnistus	4
Lenkkeily	8	Opetukseen liittyvä käynti	3
Marjastus	6	Sienestys	3
Sauvakävely	6	Partioleiri tai muu leirytyminen	3

Alueellisesti kävijät jakaantuvat varsin tasaisesti pienehkölle kansallispuiston alueelle (kuva 15). Polkureitit lähtevät kaikki samasta pisteestä Petraniemen leirintäalueelta ja kulkevat alkumatkan samaa uraa pitkin. Siitä, kuinka moni retkeilijä käy Keltasilmän tai Tetrijärven laavuilla, ei ole tarkkaa tietoa, mutta kyselyn mukaan ”jossakin muualla” – siis mahdollisesti myös kyseisillä laavuilla – käyneitä on alle 10 % kävijöistä.

Kävijät ovat melko tyytyväisiä käyntiinsä Petkeljärven kansallispuistossa. Viisiportaisella asteikolla mitattuna kävijätyytyväisyys asettuu luokkien 4 ja 5 välimaastoon. Kysyttäessä palvelurakenteiden riittävyyttä kaikkiin muihin palvelurakenteisiin ja palveluihin paitsi tulipaikkojen määrään ja luontotuvan näyttelyyn ollaan keskimäärin tyytyväisiä.



Kuva 15. Petkeljärven kansallispuiston kävijöiden vierailukohteet kävijätutkimuksen mukaan.

7.1.2 Tavoitteet

Tavoitteena on lisätä vuosittainen käyntikertojen määrä nykyisestä 17 000 käyntikerrasta noin 25 000 käyntikertaan. Kävijämäärä pyritään jakamaan entistä tasaisemmin koko Petkeljärvi-Putkelanharjun alueelle. Kävijöitä ei ohjata Puohtiinsuolle ja yksityismaille. Kaiken toiminnan on noudatettava Metsähallituksen kestävä luontomatkailun periaatteita:

- 1) luontoarvot säilyvät ja toiminta edistää luonnon suojelua
- 2) ympäristöä kuormitetaan mahdollisimman vähän
- 3) arvostetaan paikallista kulttuuria ja perinteitä
- 4) asiakkaiden arvostus ja tietämys luonnosta ja kulttuurista lisääntyvät
- 5) asiakkaiden mahdollisuudet luonnossa virkistymiseen paranevat
- 6) asiakkaiden henkinen ja fyysinen hyvinvointi vahvistuvat
- 7) vaikutetaan myönteisesti paikalliseen talouteen ja työllisyyteen
- 8) viestintä ja markkinointi on laadukasta ja vastuullista
- 9) toimintaa suunnitellaan ja toteutetaan yhteistyössä.

Suunnittelualueen palvelutarjontaa pyritään kasvattamaan asiakaspalautteen pohjalta, jotta alue olisi entistä houkuttelevampi retkeilykohde. Retkeilyn kehittämisen tavoitteena on lisätä retkeilymahdollisuuksia ja tarjota keskivertoretkeilijälle houkutteleva mahdollisuus useammankin päivän kestäväälle, leirintäalueelta käsin tapahtuvalle vapaa-ajanvietolle.

7.1.3 Toimenpiteet

Asiakkaiden ja yhteistyökumppaneiden taholta sekä kävijätutkimuksissa on tullut esille lukuisia parannusehdotuksia (Laakkonen 2000, Jormanainen 2005). Monesti esitettyjä asioita ovat yhteyspolun linjaaminen Möhköön ja sieltä alkavaan Susitaipaleeseen, nuotiopaikan rakentaminen Kuiran kierron yhteyteen ja vesillä liikkuvia palvelevan nuotiopaikan rakentaminen. Alueen polkuverkostoa kehitetään linjaamalla uusia rengasreittejä, sillä rengasreitit ovat keskivertoretkeilijän kannalta houkuttelevampia retkeilykohteita kuin yksisuuntaiset reitit.

Kuluneimpia polkuosuuksia voidaan tarvittaessa pitkostaa, porrastaa ja vahvistaa kivituhkalla. Rakenteiden kuntoa seurataan ja niitä kunnostetaan tarpeen vaatiessa. Uusia laavuja esitetään rakennettavaksi kolme ja uusia retkeilyreittejä yhteensä 12 km (kuva 14).

Särkkjärven kierto ja Särkkjärven laavu

Särkkjärvi on erittäin kaunis ja kirkasvetinen hiekkarantainen järvi, jonka vedenlaatu on erinomainen. Polku kiertää järven, ja laavu sijaitsee järven kaakkoiskulmassa lähellä tietä ja venepaikkaa. Uuden polun pituus on kokonaisuudessaan 3,5 km.

Petkeljärvenharjun polku ja Petkelharjun laavu

Petkeljärvenharjun maastossa on runsaasti sodanaikaisia rakenteita sekä kaksi kivikautista asuinpaikkaa. Harjulta on kaunis näköala Petkeljärvelle. Harjun itärinteeseen linjattava uusi polku kulki Puistonvartijan majan maastosta Möhköntielle asti, josta Möhkön kyläyhdistys ja matkailuyrittäjät ovat lupautuneet jatkamaan polkua Möhköön asti. Uuden polun pituus on noin 3,3 km. Petkeljärvenharjun itärinteeseen Petkelsaaren tasalle, lähelle kivikautista asuinpaikkaa, esitetään

rakennettavaksi laavu, jonka nimi voisi olla esim. Petkelharju. Laavu palvelee myös melojia ja pienveneilijöitä, sillä rantautuminen paikalle on helppoa.

Tetrijärvi–Joutenjärvi-rengasreitti

Taitajan taival -retkeilyreitti kulkee Keltasilmän laavulta Tetrijärven laavulle. Paluureitti kansallispuistoon esitetään tehtäväksi Möhköntien ja Viitarannantien risteyksen läheltä kohti Ravajärven länsirannan sota-aikaisia rakenteita, sieltä edelleen Ahvenlammen poltettuun suosaarekkeeseen, josta paluu Kuikan kierrolle. Reittilinjaus olisi osin yhteneväinen Pogostan hiihdon latu-uran kanssa. Ahvenlammen rannalle esitetään rakennettavaksi laavu. Uuden reitin pituus on yhteensä 5 km, josta 400 m on pitkostettava.

Linnalammin mäkilinna

Linnalammin mäkilinnan laelle linjataan ja viitoitetaan polku Taitajan taipaleelta. Mäen laelle pystytetään luontopolkutaulu, jossa kerrotaan paikkaan liittyvästä historiasta. Uuden polun pituus on noin 200 m.

7.1.4 Seuranta

Metsähallitus seuraa kestävän luontomatkailemisen periaatteiden toteutumista suunnittelualueella. Seuranta toteutetaan voimassaolevan ohjeistuksen mukaisesti tarkoitusta varten kehitettyä mittaristoa käyttäen. Keskeisimpiä seurannan kohteita ovat maaston kuluminen, taukopaikkojen ruuhkautuminen, käyntimäärät sekä asiakkaiden kokema laatu.

Maaston kuluminen leirintäalueella

Petraniemen leirintäalueella on käynnissä seuranta, jossa selvitetään pitkään telttapaikkana vuosina 1960–1978 olleen alueen kasvillisuuden toipumista. Seuranta on toteutettu toistamalla kasvillisuusinventointi vuosina 1979, 1981, 1984 ja 1997 (kuva 16). Kontrollialana on näytealoja edelleen leirintäaluekäytössä olevalta alueelta. Seuranta-alue on aidattu, ja sen reunalla on liikkumiskiellosta ja seurannasta kertova kyltti. Tätä seurantaa jatketaan.

Polkujen kuluminen

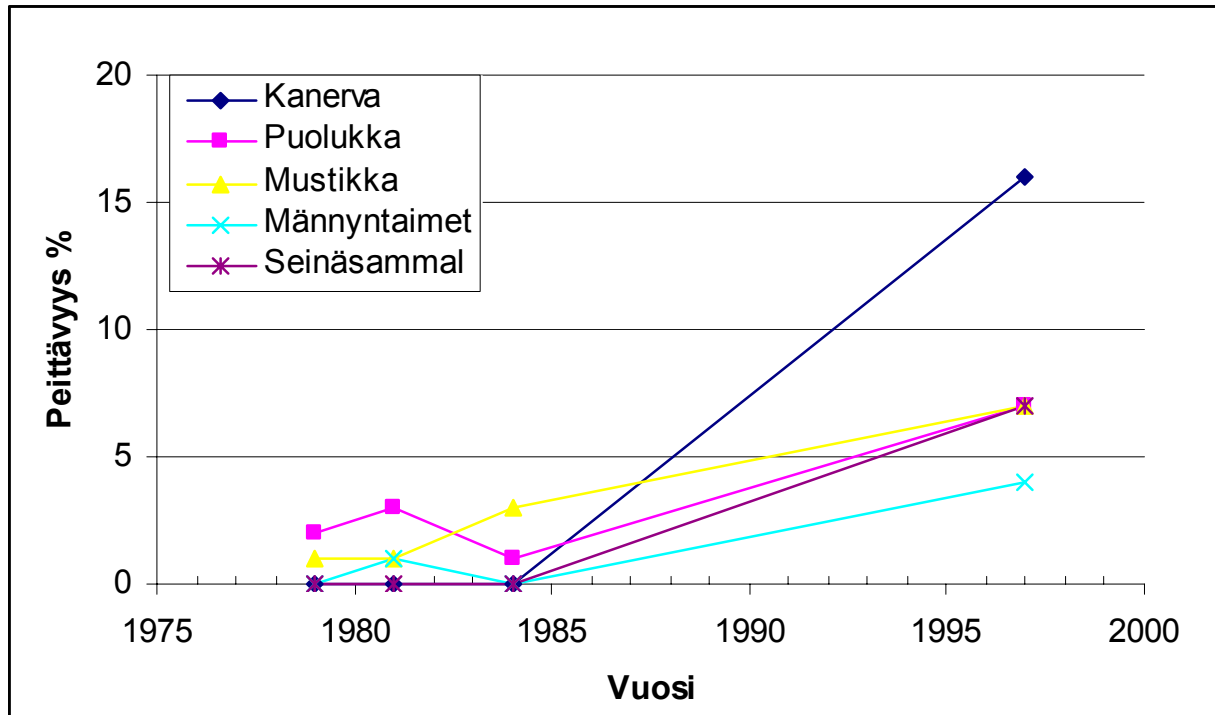
Maaston kulumista seurataan ensisijaisesti huoltotöiden yhteydessä. Tarvittaessa kovimman käytön kohteena olevia polkuosuuksia seurataan systemaattisesti vuosittain toistettavalla mittauksella.

Taukopaikkojen ruuhkautuminen

Taukopaikkojen käyttöastetta seurataan kävijälaskureilla ja puunkulutusta sekä muuta huollontarvetta seuraamalla.

Asiakkaiden kokema laatu

Asiakkaiden kokema laatua seurataan suoran asiakaspalautteen sekä kävijätutkimusten avulla. Seuraava kävijätutkimus on perusteltua tehdä vuonna 2010.



Kuva 16. Petranieressä toteutetun kasvillisuusseurannan tulokset osoittavat kenttäkerroksen kasvillisuuden peittävyuden lisääntyvän ajan funktiona leirintäaluekäytön loputtua vuonna 1979.

7.2 Marjastus ja sienestys

Suunnittelualueella ei ole marjastusta ja sienestystä koskevia rajoituksia. Marjastusta ja sienestystä koskevia rajoituksia ei perusteta.

7.3 Kalastus

Kansallispuiston järjestyssäännön mukaan Kuikkalammissa, Mustalammessa ja Savulammessa kalastaminen on kokonaan kielletty (liite 1). Kalastuskieltoja ei ole tarpeen poistaa eikä perustaa uusia. Muihin valtion vesialueisiin myydään kalastuslupia normaalin käytännön mukaisesti. Metsähallitus ei istuta kalaa alueelle.

Alueen muut kuin Metsähallituksen vesialueet kuuluvat Koitajoen kalastusalueen pyydys- ja viehelupien piiriin. Koitajoen kalastusalueen kanssa on tehty kalastusvuokrasopimus (no 23080), jolla Metsähallituksen Nuorajärvessä olevat vesialueet (101,47 ha) on vuokrattu Koitajoen kalastusalueelle. Muista suunnittelualueen vesistä on samalla sopimuksella tehty yhteislupa-alue, jolla sekä Metsähallituksen että kalastusalueen kalastusluvut ovat voimassa.

Särkkjärvi on osakaskunnan virkistyskalastus- tai hoitovesi, jota hoidetaan jalokalaistutuksin. Särkkjärvessä kalastamiseen tarvitaan aina erityinen osakaskunnan myöntämä lupa. TE-keskuksen päätös (2969/5710/05) on voimassa 31.12.2010 asti.

7.4 Metsästys

Voimassa olevan järjestyssäännön mukaan (liite 1) metsästys ei ole sallittua kansallispuistossa. Asetuksen 932/1981 mukaan hirvieläinten ajaminen metsästyksen yhteydessä voidaan sallia järjestyssäännön määräämällä tavalla ja alueilla. Petkeljärven kansallispuiston järjestyssäännössä hirvenajoa ei ole erikseen mainittu eikä aluetta ole vuokrattu metsästyskäyttöön. Kansallispuiston ulkopuoliset suunnittelualueen osat ovat Metsähallituksen normaalin metsästysalueiden vuokrauskäytännön piirissä. Kyseiset alueet on vuokrattu hirvieläinten ja pienriistan metsästystä varten toistaiseksi voimassa olevilla vuokrasopimuksilla Kuuksenvaaran Erä ry:lle (sop. no 17258) ja Ilomantsin Erämiehet ry:lle (sop. no 13126). Seurojen vuokraamien alueiden välinen raja kulkee Ison Hiislammen etelärannan tasalla.

Vastaisuudessakin Metsähallitus voi vuokrata maita metsästyksen vallitsevan lainsäädännön puitteissa, eikä tällä suunnitelmalla ole mahdollista ohittaa lakia. Jos kansallispuiston ulkopuoliset osat liitetään Petkeljärven kansallispuistoon, on lähtökohdaksi otettava, että sovelletaan asetuksen 932/1981 sekä ympäristöministeriön raportin 10/2006 henkeä ja sallitaan hirvieläinten ajo metsästyksen yhteydessä koko alueella.

Luonnonsuojelulain (1096/1996) 15 §:n kohta 2 antaa kuitenkin mahdollisuuden vähentää kasvi- tai eläinlajin yksilöiden lukumäärää, jos laji on tullut liian runsaslukaiseksi tai käynyt muutoin vahingolliseksi. Tämä pykälä mahdollistaa jonkinlaisen eläinkantojen sääntelyn, mutta ei normaalin metsästyskäytännön puitteissa. Jos alueella esiintyvien kanadanmajavan, supikoiran ja minkin tms. muun lajin todetaan aiheuttavan pientä suurempaa haittaa alkuperäisluonnolle, Metsähallitus voi omasta aloitteestaan käynnistää niiden kantojen pienentämisen. Tällaisessa tapauksessa voidaan, ja on toivottavaa sekä välttämätöntä, toimia yhteistyössä paikallisten metsästyssseurojen ja riistanhoitoyhdistyksen kanssa.

7.5 Maa-ainesten otto

Suunnittelualueella kaikki maa-aineksen ottaminen on kielletty.

7.6 Puuston käyttö

Suunnittelualueella ei harjoiteta metsätaloutta. Alueella voidaan toteuttaa ennallistamiseen ja luonnonhoitoon liittyviä hakkuita mahdollisten toimenpidesuunnitelmien sekä tämän hoito- ja käyttösuunnitelman linjausten mukaisesti. Soiden ennallistamisessa saatava puutavara myydään, ja tuloilla katetaan toimenpiteen aiheuttamia työ- ja konekustannuksia. Maisemanhoidollisista syistä polkujen raivaamisessa ja muussa rakenteiden tekemisessä sekä johdinlinjojen ja tiestön ylläpidossa hakattava puusto pyritään käyttämään paikan päällä tai kuljettamaan alueelta pois. Puuston poiskuljettamisen tai paikan päällä käyttämisen tarve ja mielekkyys harkitaan tapauskohtaisesti.

7.7 Matkailun yritystoiminta

Suunnittelualue kuuluu Metsähallituksen luontomatkailun painopistealueisiin. Se on osa Raja-Karjalan kokonaisuutta, johon kuuluvat myös Patvinsuon kansallispuisto ja Ruunaan retkeilyalue. Matkailun yritystoiminnan on oltava Metsähallituksen kestävä luontomatkailun periaatteiden mukaista (ks. luku 7.1.2).

Yritystoiminta suunnittelualueella vaatii Metsähallituksen luvan. Suunnittelualue tarjotaan mahdollisimman laajan matkailuyrittäjäjoukon käyttöön. Yhteistyön yrittäjien kanssa on oltava luontevaa, ja yrittäjiltä kerätään palautetta. Kansallispuiston leirintäalue, sen rakennukset, laitteet ja kalusto, vuokrataan yrittäjän käyttöön. Leirintäalueyrittäjä vastaa kokonaisvaltaisesti majoitus-, luontomatkailu- ja ravitsemuspalveluiden tarjoamisesta asiakkaille. Myös luonto-opastus kuuluu leirintäalueyrittäjän toimenkuvaan.

Luontomatkailun ekologisia, sosiaalisia ja taloudellisia vaikutuksia seurataan Metsähallituksen voimassa olevien ohjeiden ja käytäntöjen mukaisesti tarkoitusta varten kehitettyä mittaristoa käyttäen.

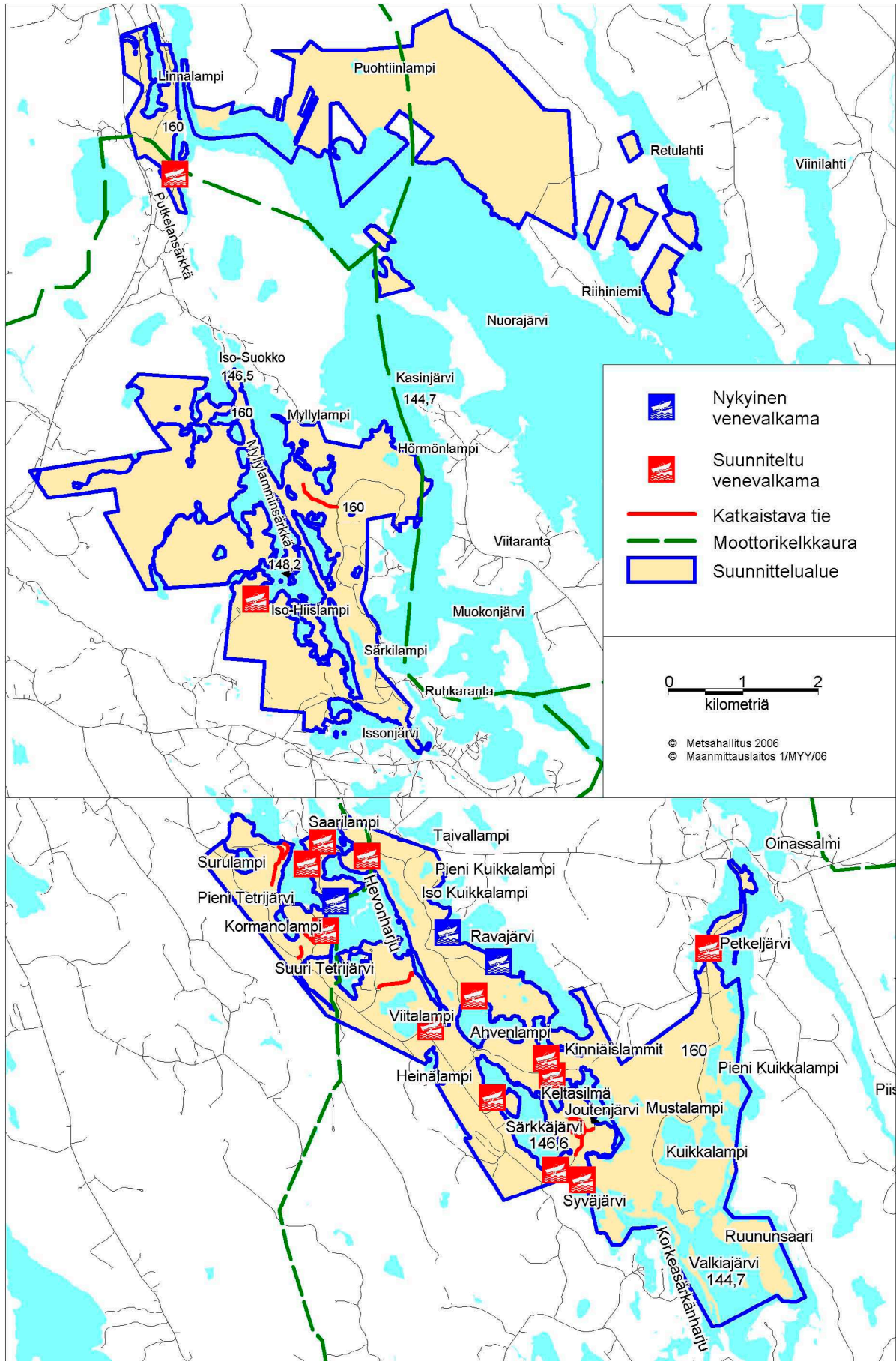
7.8 Liikenne ja alueella liikkuminen

Liikkuminen moottorikäyttöisillä vesikulkuneuvoilla

Kansallispuistossa moottorikäyttöisillä vesikulkuneuvoilla liikkuminen on kielletty muualla paitsi Petkeljärvellä ja Valkiajärvellä. Leirintäalueen rantaan on merkitty veneväylä Nuorajärven suunnasta. Muilla Metsähallituksen vesialueilla, jotka ovat lähinnä pieniä lampivesiä, moottoriveneilyä ei ole kielletty. Moottoriveneilykielto on perusteltua laajentaa koskemaan näitä pienvesiä, mikäli alueet perustetaan luonnonsuojelulaille kansallispuistoksi.

Liikkuminen moottorikäyttöisillä kulkuneuvoilla

Moottorikäyttöisten kulkuneuvojen käyttöä sääntelee maastoliikennelaki (1710/1995), jonka mukaan tiestön ulkopuolella tapahtuvaan moottoriajoneuvolla ajoon ja pysäköintiin tarvitaan maanomistajan lupa. Luvantarve ei koske poliisin ja rajavartiolaitoksen toimintaa. Tavoitteena on pitää maastoliikenne mahdollisimman vähäisenä sekä rajoittaa se vain luonnonsuojelulain (1096/1996) ja maastoliikennelain tarkoittamiin käyttötarkoituksiin, kuten viranomaiskäyttöön ja Metsähallituksen alueen hoidon kannalta välttämättömään työkäyttöön. Pääsääntöisesti maastoliikennelupia ei myönnetä luonnonsuojelualueelle tai luonnonsuojelukäyttöön varatulle alueelle ilman erityistä syytä. Perustellusta syystä sellainen voidaan kuitenkin myöntää yksityiselle taholle esimerkiksi Pogostan hiihdon kaltaisen tapahtuman tai toiminnan järjestämiseksi (kuva 14). Moottorikelkkailu on sallittua jääpeitteisillä vesialueilla, eli myös kansallispuiston vesialueilla, koska sitä ei ole erikseen kielletty. Moottorikelkkailukielto on perusteltua asettaa samoille vesialueille kuin aiemmin esitetty moottoriveneilykielto, kun suunnittelualue perustetaan luonnonsuojelulaille luonnonsuojelualueeksi. Reitistöyhdistyksen moottorikelkkareittiä koskevat omat sääntönsä (kuva 17).



Kuva 17. Petkeljärvi-Putkelanharjun ja Puohtiinsuon tarpeeton tiestö, venepaikat ja moottorikelkkaurat.

Ilma-aluksilla laskeutuminen

Ilma-aluksilla suunnittelualueelle laskeutuminen vaatii Metsähallituksen luvan. Poikkeuksena edelliseen ovat viranomaiskäyttö ja hätätilanteet.

Luontovalokuvauksen piilokojut ja haaskanpito

Alueelle ei anneta lupaa rakentaa pysyviä kuvauskojuja tai muita rakenteita luontokuvausta varten. Haaskanpitoa luonnonkuvaustarkoitusta varten ei sallita. Haaskanpidosta tulokaslajien metsästyksessä voidaan tarvittaessa sopia erikseen.

Liikkuminen jalan ja polkupyörällä

Kansallispuiston järjestyssäännössä ei ole jalan tapahtuvaa liikkumista koskevia liikkumisrajoituksia (liite 1). Muulle alueelle, jota ei ole perustettu luonnonsuojelualueeksi, sellaisia ei voida edes asettaa. Jalan tapahtuvaan liikkumiseen voidaan rinnastaa myös ratsastaminen sekä polkupyöräily. Polkupyöräilyä tai ratsastamista, jotka molemmat ovat jokamiehenoikeuksia, ei toistaiseksi rajoiteta, koska niiden aiheuttama maaston kuluminen on ollut vähäistä.

Alueen läpi kulkee Pogostan hiihdon latureitti ja kunnan ylläpitämä latu Hiislammen maastossa (kuva 14). Muutostarvetta niiden linjaukseen ei ole. Pogostan hiihto on järjestetty vuodesta 1976 alkaen samoissa maastoissa. Osallistujamäärä on 2000-luvulla vakiintunut 3 000 hiihtäjän suuruusluokkaan. Luvan myöntämistä muiden joukkotapahtumien ja urheilukisojen, kuten suunnistus- ja seikkailu-urheilukisojen, järjestämiseksi suunnittelualueella harkitaan tapauskohtaisesti.

Liikkuminen soutaen tai meloen

Soutamista, melomista tai muuta vastaavaa moottorittomalla veneellä liikkumista ei alueella ole rajoitettu eikä tulla rajoittamaan. Möhköstä Nuorajärven kautta Koitajoelle ja Petkeljärven leirintäalueelle kulkee maakuntakaavassa huomioitu ohjeellinen melontareitti. Erityisesti Petkeljärvi ja Valkiajärvi sekä suojelualueen ulkopuolinen Haapojärvi ovat suositeltavia, suojaisia ja turvallisia melontakohteita.

Leiriytyminen

Petkeljärven kansallispuistossa leiriytyminen (sisältäen myös asuntovaunut) on sallittua vain leirintäalueella; muilla alueilla jokamiehenoikeudet ovat voimassa rajoittamattomina. Kansallispuistoa mahdollisesti laajennettaessa leiriytyminen sallitaan vain leirintäalueella, tulipaikoilla ja venepaikoilla. Asuntovaunujen pito kielletään muualla kuin niille erikseen osoitetuilla paikoilla. Mikäli kysyntää asuntovaunujen pitämiseksi muualla kuin leirintäalueella esiintyy, voidaan myöhemmin harkinnan mukaan kunnostaa soveliaita paikkoja esimerkiksi Ahvenlammen tai Viitalammen maastoon.

7.8.1 Tiestö, pysäköintialueet ja venepaikat

Alueelle saapuminen

Kävijät pyritään ohjaamaan alueelle ensisijaisesti Petkeljärven kansallispuiston luontotuvan ja leirintäalueen kautta. Leirintäalueelle pääsee koko matkan kestopäällystettyä tietä pitkin. Ilo-mantsi–Möhkö-tieltä haarautuva Petkeljärventie on hyväkuntoinen, ja Metsähallitus vastaa sen kunnossapidosta. Petkeljärven leirintäalueella on hyvät paikoitusalueet linja- ja henkilöautoille sekä luonto- ja kohdeopasteita (liite 9). Petkeljärven kansallispuistoon on tienviitat Joensuu–Ilo-mantsi-tieltä (tie no 74) ja Möhköntieltä (tie no 5004).

Putkelan kylässä on yksityismaalla kaksi Taitajan taipaleen kävijöille osoitettua parkkipaikkaa, joiden kapasiteetti yhteensä riittää noin kymmenelle henkilöautolle. Linja-autoja ei mahdu kunnolla pysäköimään tälle alueelle. Mekrijärvelle, reitin ääripisteen maastoon, pystyy pysäköimään autoja Sissolan tai Mekrijärven tutkimusaseman pysäköintipaikoille. Suunnittelun välittömässä läheisyydessä on Ruhkarannan leirintäalue, jossa on hyvä palvelukapasiteetti sekä pysäköintialue.

Huoltotiet

Suunnittelun alueella on paljon tiestöä. Koko tieverkon ylläpitäminen ei ole alueen virkistyskäytön kannalta välttämätöntä, mutta sillä on merkitystä alueen huoltamisessa. Huollon kannalta alueen tiestöstä ovat tarpeellisia Rätylän aluetie koko pituudeltaan, Sotainvalidien majalle ja Ahvenlammelle menevien teiden alkuosat sekä Hörmönkankaan ja Putkelansärkän tiet. Kyseiset tiet ovat välttämättömiä myös alueen yksityismaiden kannalta. Tiet pidetään ajokelpoisina, mutta suuriin kunnostusinvestointeihin niiden ylläpitämiseksi ei ryhdytä.

Tarpeeton tiestö

Metsätalouskäytön väistyttyä perusteita tieverkon ylläpitämiseen nykyisessä laajuudessaan ei ole. Suunnittelun alueeseen rajautuvien kiinteistöjen, jotka ovat lähinnä kesämökkitalon ja metsätalouden maata, tarvitseman tiestön lisäksi suunnittelun alueella on paljon tarpeettomaksi käynnyttä tiestöä. Metsähallituksen tiestö, johon muilla kiinteistöillä ei ole rasituksen kautta perustettua käyttöoikeutta tai teille ei ole muuta yleistä käyttötarvetta, tullaan katkaisemaan luonnonsuojelullisin perustein, kustannusten karsimiseksi ja liikennevahinkojen välttämiseksi (kuva 17). Ajan myötä tiet metsittyvät itsestään. Aktiiviseen tiestön metsittämiseen ei ole erityistä syytä ryhtyä, ja osaa tiestöstä voidaan käyttää ja hoitaa polkuina. Tiet katkaistaan 25 m:n etäisyydeltä risteyksestä, jotta niitä voidaan tarvittaessa käyttää kääntöpaikkoina. Heinälammien maastossa Rätyläntiestä erkanevia tie Särkkjärven pohjoispään kautta Keltasilmän laavun ja Hämäläisen mökin suuntaan. Tie on loppupätkältään lähinnä ajouraa. Tämä tie voidaan tarvittaessa katkaista lukottomalla puomilla Rätyläntien varresta tarpeettoman liikenteen vähentämiseksi.

Venepaikat

Suunnittelualueeseen rajautuu paljon osakaskuntien vesialueita. Ilomantsin kunnan kaakkoisosan rantaosayleiskaavassa vuodelta 1996 on osoitettu ranta-alueita yleisiksi venevalkamiksi (liite 2). Rantaosayleiskaavaa ei kuitenkaan ole toteutettu niiltä osin. Kiinteistörekisteriin on viety vain muutamia suunnittelualan kiinteistöihin kohdistuvia venepaikkaan oikeuttavia rasiitteita. Rasiitteet on tehty Suuren Tetrijärven Lapinsaaren sekä Ravajärven Korpi- ja Mäntysaaren kesämökkien hyväksi (kiinteistönumerot 146:413:22:(1–5). Muokonjärven rannalla on yksi venevalkama (kiinteistönumero 146:413:23:11).

Suunnittelualueella on käytännöllisesti katsoen kaikkien järvien ja lampien rannalla muutamasta muutamaan kymmeneen kappaletta veneitä. Veneiden pitäminen toisen maalla vaatii maanomistajan luvan. Veneiden lyhyt- ja pitkäkestoinen säilyttäminen on tarkoituksenmukaista keskittää mahdollisimman suppealle alueelle. Metsähallitus voi vallitsevan käytännön mukaan myöntää luvan säilyttää veneitä kuvassa 17 osoitetuissa paikoissa. Venepaikat merkitään maastoon.

Moottorikelkkaura

Suunnittelualan läpi kulkee moottorikelkkaura Suuren Tetrijärven maastossa, Puohtiinsuolla ja Putkelassa (kuva 17). Uraa ei ole tarpeen siirtää. Puohtiinsuolla ura kulkee lähimmillään 0,5 km:n etäisyydellä arvokkaimmista lettosoista. Tarpeetonta maastoliikennettä tulee välttää lettosoiden läheisyydessä, mutta nykyistä uralinjausta ei sielläkään ole tarpeen muuttaa.

8 Luonto-opastus

8.1 Nykytila

Luonto-opasteet

Alueella on yksi luontopolkuklenkki, joka on uusittu vuonna 2005. Luontopolku nimettiin teeman-
sa mukaisesti Harjupoluksi vuonna 2005. Petkeljärven luontotuvassa on kiinteä ja vuosittain vaihtuva näyttely sekä multivisioesitys Petkeljärven kansallispuistosta vuodelta 2003. Luontopolusta on teetetty englanninkielinen käännösvihkonen, joka on saatavissa leirintäalueelta. Puistonvartijan majaan on rakennettu puiston historiasta kertova näyttely Jouni Kumpulaisen (2005) harjoitus-
työtä ja muita lähteitä hyödyntäen. Petkeljärven leirintäalueen yrittäjän toimenkuvaan on keskeisenä osana kuulunut myös luonto-opastuksen järjestäminen.

Kohdeopasteet

Petkeljärven kansallispuiston rajalla on yksi ja leirintäalueella kaksi isoa kohdeopastetta, jotka on uusittu vuonna 2005.

Putkelan kylässä yksityismaalla ja Linnalammen maastossa harjun laella on kaksi isoa opastaulua, jotka Pohjois-Karjalan ympäristökeskus on pystyttänyt. Taulut ovat rakenteeltaan toimivia ja hyväkuntoisia, mutta sisältö kaipaa päivittämistä.

Alueen retkeilyreittien tienhaaroissa on melko hyväkuntoiset viitat, ja polkureitit on merkitty maastoon maalilla. Opasteviitat ja maalilla merkityt polut ovat suunnittelualueella toimivia ja kunnoltaan kohtalaisia. Mekrijärvellä merkit ovat näkyvissä hieman huonommin tuoreiden hakuiden jäljiltä, mutta harjun päällä kulkeva polkulinja on sellaisenaan helposti löydettävissä.

Esitteet, kartat ja internet

Petkeljärven kansallispuiston esite vuodelta 2005 on sisällöltään ajantasainen, mutta ei kata kuin kansallispuiston alueen ja pienen osan sen pohjoispuolisia alueita. Esite on ilmainen. Metsähallituksen retkeilykohteita esittelevällä Luontoon.fi-sivustolla on esittely Petkeljärven kansallispuistosta. Internet-sivustojen tiedot ovat samansisältöisiä kuin Petkeljärven kansallispuiston esitteessä.

Alueelta ei ole saatavilla yksityiskohtaista karttaa. Paras saatavilla oleva kartta, peruskarttalehtien lisäksi, on Ilomantsin matkailukartta, jonka mittakaava on 1:100 000. Life-hankkeen resurssein on laadittu koko Petkeljärvi–Putkelanharjun alueen kattava teemaesite, jonka kartta kattaa koko suunnittelualueen sekä Möhkön ja Nehvonniemen alueen. Teemaesitteen suomenkielinen painos on 5 000 kpl ja englanninkielisen 2 000 kpl.

8.2 Tavoitteet

Luonto-opastuksen tavoitteena on herättää kävijöiden mielenkiinto luontoa ja luonnonsuojelua kohtaan sekä lisätä heidän arvostustaan ja tietämystään luonnosta ja kulttuurista. Luonto-opastuksen on tavoitettava sekä suomalaiset että ulkomaalaiset kävijät.

Alueella on oltava tarpeeksi kohdeopasteita, jotta kävijät saavat riittävästi tietoa alueesta patikoimaan lähtiessään. Koko suunnittelualueesta on internetissä ja vapaasti jaettavissa paperiesitteissä alueella retkeilyn kannalta riittävät tiedot.

8.3 Toimenpiteet

Luonto-opasteet

Kesällä 2005 uusittu luontopolku on rajattu aiempaa suppeammalle 3,5 km pitkälle lenkille. Uuden luontopolun, nimeltään Harjupolku, teemana on korostetusti harjuluonto. Taulujen tekstit ovat vain suomeksi ja käännösvihkonen englanniksi. Resurssien salliessa tuotetaan lisää englannin- ja saksankielistä materiaalia. Englannin ja saksan käännöksillä tavoitetaan huomattava osa ulkomaalaisista kävijöistä, jotka useimmiten ovat Keski-Euroopasta.

Putkelan ja Linnalammen taulujen käytöstä päätetään yhteistyössä Pohjois-Karjalan ympäristökeskuksen kanssa.

Luontotuvan näyttely modifioidaan. Teemana pidetään edelleen harjujen synty (geomorfologia) ja ekologia.

Kohdeopasteet

Alueen laavuille tuodaan kartat, joista ilmenee sijainti ja etäisyydet seuraaville laavuille tai muille kohteille. Polkujen risteyskartat uusitaan tarvittaessa.

Esitteet, kartat ja internet

Alueesta on Life-hankkeen resurssein Petkeljärvi–Putkelanharjun alueen kattava teemaesite, jossa on laadultaan kohtalainen Mekrijärven–Ilomantsin keskustan –Möhkön–Nehvonniemen seuduille rajautuva kartta. Resurssien salliessa tästä asiakkaille maksuttomasta teemaesitteestä voidaan ottaa lisäpainoksia.

Päivitetään Petkeljärven kansallispuiston esite ja www-sivut kattamaan koko suunnittelualue.

9 Opetus

9.1 Nykytila

Suunnittelualuetta käytetään satunnaisesti Joensuun yliopiston kenttäkurssien opetuksessa. Käyttö painottuu Putkelan Linnalammen maastoon. Opetusaineiston hankinta on kurssin vetäjän vastuulla, eikä korkeakouluopiskelijoille sopivaa materiaalia juurikaan ole tarjolla. Suunnittelualueella, etenkin kansallispuistossa, käy alkeisopetusryhmiä luokkaretkellä. Opetusaineisto on opettajan vastuulla. Uusittu luontopolku ja luontotuvan näyttely tukevat jossakin määrin oppivelvollisten opinto-ohjelmia.

9.2 Tavoitteet ja toimenpiteet

Tavoitteena on herättää peruskoulun oppilaiden mielenkiinto luontoa kohtaan sekä tarjota opetus- ja kenttätutkimuskohteita luonnontieteellistä koulutusta varten. Yhteistyössä Joensuun yliopiston kanssa voitaisiin toteuttaa ongelmanratkaisukeskeinen teemakurssi, jossa alueelle laaditaan yksityiskohtainen harjukasvilajiston hoitosuunnitelma. Opiskelijat voisivat laatia kasvillisuusselvityksen ja siihen pohjautuvan toimenpidesuunnitelman, joka toteutettaisiin METSO-ohjelman resurssein, ja olla läsnä myös työn toteutusvaiheessa.

Leirintäalue soveltuu palvelukapasiteetiltaan erinomaisesti leirikoulujen ja luokkaretkien pitopaikaksi, ja sitä voidaan markkinoida yhteistyössä leirintäalueyrittäjän kanssa. Luonto-opastuksen ja kohdeopasteiden parantaminen helpottaa alueen käyttöä alkeisopetuksessa.

Alueella tehtyjen kasvillisuus-, linnusto- ja kovakuoriaisselvitysten aineistoja tarjotaan opetuskäyttöön Joensuun yliopistolle kenttäkurssien järjestämisestä vastaaville henkilöille. Vastapalvelukseksi pyydetään Metsähallituksen käyttöön tietoa alueella tehdyistä lajihavainnoista tai luonnontieteellisen tutkimuksen ja harjoitustöiden tuloksista. Harjualueetta, erityisesti potentiaalisia paahdeympäristöjä, tarjotaan opetuskohteeksi Joensuun yliopistolle erityisesti luonnontieteellisen koulutuksen kenttäkurssien harjoitustöihin.

10 Tutkimus ja selvitykset

10.1 Nykytila

Metsähallitus vastaa alueen perusselvityksistä, jotka käsittävät koko alueen kattavan luontotyyppi-tiedon keruun ja joitakin lajistosiselvityksiä. Ennallistamiskohteilla tehdään aina toteutusseurantaa, mutta se ei ole varsinaista tutkimus- eikä selvitystoimintaa (ks. luku 5.4).

Alueelta on tehty seuraavia selvityksiä:

- Petkeljärven linnustosiselvitys 1982 (Juha Miettinen)
- Petkeljärven linnustosiselvitys 1984 (Ari Rajasärkkä, Markku Vickholm, Erkki Virolainen)
- Petkeljärven linnustosiselvitys 1998 (Kimmo Koskela)
- Petkeljärven kansallispuiston kävijätutkimus 2000 (Eeva Laakkonen)
- Petkeljärvi–Putkelanharjun linnustosiselvitys 2004 (Ari Parviainen)
- suursukeltajakartoitus 2004 (Kari Lahtinen, Mika Pirinen)
- harjuperhosiselvitys 2004 (Kari Lahtinen)
- Puohtiinsuon kasvillisuuskartoitus 2004 (Teemu Tahvanainen)
- Petkeljärven kansallispuiston historiaselvitys 2005 (Jouni Kumpulainen)
- kovakuoriaisselvitys 2005 (Ilpo Rutanen)
- Petkeljärven kansallispuiston kävijätutkimus, tekeillä ja valmistunee vuonna 2006 (Jani Jormanainen).

Petkeljärvi–Putkelanharju on osa vuonna 1992 perustettua Pohjois-Karjalan biosfäärialuetta, YK:n kasvatus-, tiede- ja kulttuurijärjestö UNESCO:n alainen Ihminen ja biosfääri (Man and Biosphere, MAB) -ohjelman kansainvälinen tutkimus- ja yhteistyöhanke. Sen puitteissa on toteutettu maailmanlaajuinen biosfäärialueiden verkosto. Biosfäärialueilla tehdään monitieteisiä tutkimuksia ja seurantoja.

Petkeljärvi (järvi) on mukana YYS (ympäristön yhdennetty seuranta) -hankkeessa, jossa tavoitteena on kerätä pitkällä aikavälillä aikasarja-aineistoja mm. vesistöjen tilan kehityksestä. Pohjois-Karjalan ympäristökeskuksen vetämä Pohjois-Karjalan vesistöjen tilan parantaminen -hanke tulee julkaisemaan raportteja, joissa käsitellään Petkeljärven vedenlaatua, vesikasvillisuutta ja kalastoa sekä pohjaeläimistöä (Kukkonen 2007).

10.2 Tavoitteet ja toimenpiteet

Metsähallitus tarjoaa toimintaedellytykset tutkimushankkeille sekä opinnäytetöille ja saa vasta-
vuoroisesti käyttöönsä aluetta koskevat tutkimustulokset. Metsähallitus ei tee tieteellistä tutkimus-
ta, mutta voi osallistua tutkimushankkeisiin. Selvitykset tuotetaan omin resurssein. Tutkimus-
toiminta ei saa olla uhaksi alueen luontoarvoille. Erityisen mielenkiinnon kohteena ovat tutkimuk-
set, jotka tuottavat tietoa uhanalaisesta lajistosta sekä harvinaisista luontotyypeistä ja niiden elin-
olosuhteiden hoidosta tai jotka tukevat alueen matkailukäytön tai hoidon seurantaa.

Metsähallitus pitää yhteyttä Joensuun yliopistoon, muihin tieteellistä tutkimusta tekeviin yli-
opistoihin ja tutkimuslaitoksiin sekä ammattikorkeakouluihin.

Tämän hetken ajankohtaisia tutkimustarpeita ovat:

- kävijätutkimuksen toisto 3–5 vuoden sisällä
- harjukasvillisuuden esiintymistä ja hoitomenetelmistä tietoa tuottava tutkimus.

11 Toimenpidesuunnitelmat

Alueelle on laadittu metsien ja soiden ennallistamissuunnitelma (asianumero 3369/42/2004). Tä-
män suunnitelman linjauksien toteuttamiseen ei välttämättä tarvita erityisiä toimenpide-
suunnitelmia, vaan toteutukseen riittää toimenpidekohtainen työmaaohje. Laajemmat toimenpiteet
vaativat erillisen suunnitelman. Työmaaohje ja muut asiakirjat arkistoidaan asianhallintaan.

HALLINTO JA TOTEUTUKSEN YMPÄRISTÖVAIKUTUKSET

12 Hallinnan ja hoidon järjestäminen

12.1 Hallinnan ja hoidon vastuut

Petkeljärvi–Putkelanharjun alueen valtionmaiden hoidosta ja käytöstä vastaa Metsähallituksen Etelä-Suomen luontopalvelut. Metsähallitus ei vastaa Natura-alueen yksityismaista, ellei asiasta erikseen sovita. Yksityisten suojelualueiden osalta vastuussa on Pohjois-Karjalan ympäristökeskus.

Alueen hoitoa ohjaavat lisäksi seuraavat oikeusnormit, joiden kanssa tämä suunnitelma on sopu-soinnussa:

- luonnonsuojelulaki 1096/1996 ja luonnonsuojeluasetus 160/1997
- luontodirektiivi (Euroopan neuvoston direktiivi 92/43/ETY)
- laki eräiden uusien luonnonsuojelualueiden perustamisesta valtionmaille 634/1956
- Petkeljärven kansallispuiston järjestyssääntö 3.2.1978
- asetus eräistä valtion omistamille maille perustetuista kansallispuistoista ja luonnonpuistoista 932/1981
- maankäyttö- ja rakennuslaki 132/1999.

Tutkimustoimintaan ja maastoliikenteeseen liittyvät luvat valtionmaille myöntää Metsähallituksen Etelä-Suomen luontopalvelut. Yksityisten suojelualueiden hoitoon ja käyttöön sekä tutkimustoimintaan liittyvät luvat myöntää Pohjois-Karjalan ympäristökeskus.

12.2 Vuokra- ja käyttöoikeussopimukset sekä rasitteet

Leirintäalue

Petkeljärven kansallispuiston leirintäalueen on vuokrannut Tmi Ettone.

Joutenjärven mökki

Joutenjärven rannalla oleva Hämmäläisen mökki rantasaunoineen on vuokrattu partiolippukunta Pogostan Pojat ry:lle vuoden 2008 loppuun asti. Vuokrasopimusta jatketaan mahdollisesti lyhyt siirtymäkausi, jonka jälkeen mökki myydään tarjousten perusteella purettavaksi tai siirretään muualle, ellei sen käytöstä toisin päätetä.

Metsästysoikeus

Metsästysvuokrasopimukset Kuuksenvaaran Erä ry:n (sop. no 17258) ja Ilomantsin Erämiehet ry:n (sop. no 13126) kanssa on tehty toistaiseksi voimassaoleviksi. Sopimuksia voi olla tarpeen muuttaa vallitsevan lainsäädännön ja käytännön mukaisiksi, jos kansallispuistoa laajennetaan (Ympäristöministeriö 2006).

Kalastus

Koitaon kalastusalueen kanssa on tehty kalastusvuokrasopimus (no 23080), jolla Metsähallituksen Nuorajärvessä olevat vesialueet (101,47 ha) on vuokrattu Koitaon kalastusalueelle. Muista suunnittelun alueen vesistä on samalla sopimuksella tehty yhteislupa-alue, jolla sekä Metsähallituksen että kalastusalueen kalastusluvut ovat voimassa.

Rasitteet

Petkeljärven kansallispuiston alue on kokonaan valtion omistuksessa, eikä siihen kohdistu rasitteita. Kansallispuiston ulkopuolisiin osiin kohdistuu useita tierasitteita vieraiden kiinteistöjen hyväksi. Kiinteistörekisterissä on myös muutamia rasitteita, jotka oikeuttavat venevalkaman pitoon ja autojen pysäköintiin. Hoito- ja käyttösuunnittelussa näiden oikeuksien olemassaolo tiedostetaan. Vaikka koko suunnittelun alueesta perustettaisiin suojelualue, siihen kohdistuvat rasitteet ja erityiset oikeudet jäävät voimaan, ellei niitä erikseen lunasteta valtiolle (Luonnonsuojelulaki 1096/1996, 71 §). Nykyisiä rasitteita ei ole tarpeen muuttaa tai lunastaa.

12.3 Järjestyssääntö

Petkeljärven kansallispuiston järjestyssääntö vuodelta 1978 on toimiva (liite 1). Järjestyssääntöön uusimiseen ei ole pakottavaa tarvetta, ellei kansallispuistoa laajenneta kattamaan koko tämän hoito- ja käyttösuunnitelman suunnittelun aluetta.

Kansallispuiston mahdollisen laajentumisen myötä myös järjestyssääntö on uusittava tämän hoito- ja käyttösuunnitelman esitysten mukaisesti. Keskeisiä muutoksia olisivat tällöin hirvenajon salliminen metsästyksen yhteydessä (kohta 6) ja retkikeittimen käyttörajoituksen poistaminen (kohta 4) sekä muut tämän hoito- ja käyttösuunnitelman luvussa 7 esitetyt linjaukset.

12.4 Suojelun toteuttaminen

Luonnonsuojelun toteuttamisen paras vaihtoehto on kansallispuiston laajentaminen. Petkeljärven kansallispuiston laajentaminen kattamaan koko suunnittelun alueen saisi kansallispuiston pinta-alan täyttämään luonnonsuojelulain 11 §:n edellyttämän kansallispuiston 1 000 ha:n vähimmäiskoon. Nykyinen tilanne, jossa osa alueista ei ole luonnonsuojelulain tarkoittamia luonnonsuojelualueita, on väistämättä tilapäinen.

Kiinteistöjen yhdistäminen

Kansallispuistoa mahdollisesti laajennettaessa kaikki suunnittelun alueen kiinteistöt yhdistetään Petkeljärven kansallispuiston luonnonsuojelukiinteistöön (Luonnonsuojelulaki 1096/1996). Muutamassa kiinteistössä on suoritettava lohkominen ennen yhdistämistä kansallispuistoon. Suojelualueeseen kohdistuvat rasitteet ja erityiset oikeudet jäävät voimaan, ellei niitä erikseen lunasteta valtiolle (Luonnonsuojelulaki 71 §). Ellei kansallispuistoa laajenneta kattamaan koko suunnittelun aluetta, vaan osasta tai koko kansallispuiston ulkopuolisesta suunnittelun alueesta perustetaan jokin muu suojelualue, on kansallispuiston ulkopuoliset kiinteistöt yhdistettävä ja lohkettava yhdeksi kiinteistöksi rajauksen mukaisesti. Mahdolliset uudet luonnonsuojelutarkoituksiin hankittavat kiinteistöt tulee yhdistää edellä mainittuihin kiinteistöihin.

Luonnonsuojelun ulkorajojen merkitseminen

Kun luonnonsuojelun alueet on erotettu omiksi kiinteistöiksi, niiden rajat merkitään maastoon voimassaolevan merkintäohjeen mukaisesti. Vanhentuneet suojelun aluemerkinnät saatetaan ajan tasalle, kun kiinteistötoimitukset on tehty.

13 Turvallisuus ja pelastustoiminta

Kaikki toiminta alueella on Metsähallituksen ympäristö- ja laatu järjestelmän velvoitteiden mukaisia. Leirintäalueelle on tehty pelastussuunnitelma ja sitä ylläpidetään. Palvelurakenteiden, kuten pitköspuiden ja siltojen sekä erityisesti Petranien entisöidyn korsun, kuntoa seurataan ja korjaaviin toimenpiteisiin ryhdytään tarvittaessa.

14 Palvelurakenteiden huolto

Jätehuolto

Jätehuollossa noudatetaan Metsähallituksen ympäristö- ja laatu järjestelmän määräyksiä. Jätteen määrän syntyminen pyritään minimoimaan. Ainoa varsinainen jätteenkeruu- ja lajittelupiste on Petranien leirintäalueella. Maaston taukopaikoilla sovelletaan roskattoman retkeilyn periaatteita. Kaikki maastossa syntyvä jätte kompostoidaan taukopaikkojen käymälöissä, poltetaan tulipaikoilla tai kuljetetaan jätteenlajittelupisteeseen.

Polttopuuhuolto

Tulipaikkojen polttopuuna käytetään paikalle alueen ulkopuolelta tuotua puuta luvussa 7.6 esitetyin poikkeuksin. Polttopuuhuolto alueen laavuille tehdään pääasiassa talvella.

Rakenteiden kunnossapito

Rakenteiden kuntoa tarkkaillaan, ja havaitut puutteet ja viat korjataan.

15 Valvonta

Metsähallitus vastaa alueen valvonnasta. Erävalvojien lisäksi kaikki muutkin Metsähallituksen työntekijät suorittavat valvontaa.

Petkeljärven kansallispuiston alueella valvontaan liittyviä ongelmia ei juuri ole, eikä niitä ole odotettavissa. Muilla osilla suunnittelun alueella luvaton veneenpito ja avotulentekoa esiintyy jossakin määrin. Metsästyksen liittyvistä luvallisuusrikkomuksista alueella ei tietävästi ole ongelmia.

16 Yhteistyö

Alueen virkistyskäytön kannalta tärkeimmät yhteistyötahot ovat Iiomantsin kunta, leirintäalueyrittäjä, alueen muut matkailu- ja palveluyrittäjät sekä Pohjois-Karjalan liitto. Tutkimus- ja selvitystyössä Joensuun yliopisto ja Pohjois-Karjalan ympäristökeskus sekä Suomen ympäristökeskus ovat tärkeimmät yhteistyökumppanit. Alueiden käytön luvallisuus- ja laillisuusvalvonnassa poliisi ja rajavartiolaitos sekä riistanhoitoyhdistys ovat tärkeimmät yhteistyötahot.

17 Resurssit ja aikataulu

Ympäristöministeriö rahoittaa suojelualueiden ylläpidon kustannuksia. Metsien ja soiden ennallistamisen ja luonnonhoidon rahoitus tulee METSO-toimintaohjelman kautta. Metsien ennallistamisen suunnitteluun, luontopolun uusimiseen ja teemaesitteen tekemiseen saadaan ja on saatu rahoitus EU:n Life luonto Karjalan suot ja ikimetsät, helmiä luonnonhistorian ketjussa -hankkeesta. Pohjois-Karjalan ympäristökeskus on vastuussa tästä Life-hankkeesta, jossa Metsähallituksen Metsätalous Itä-Suomi ja silloinen Itä-Suomen luontopalvelut ovat kumppanin asemassa. Petkeljärven leirintäalueen kunnostamiseen on saatu rahoitusta TE-keskuksen kautta.

Suunnitelmassa esitettävät toimenpiteet, jotka eivät ole osana edellä mainittuja hankkeita tai ohjelmia, ovat luvussa 7.1.3 esitettyjä uusia retkeilypolkuja sekä niiden palvelurakenteita. Retkeilyn palvelurakenteet – kolme taukopaikkaa, joissa laavut ja käymälät, yksi silta, 0,4 km pitkosta ja 13,5 km uusia retkeilypolkuja – maksavat noin 30 000 € sisältäen kaikki henkilöstökulut sekä materiaalit. Luontotuvan näyttelyn uusimisen kustannusarvio on 30 000 €.

Toimenpiteiden aikataulu:

- uusien polkujen ja laavujen rakentaminen 2006–2008
- leirintäalueen kunnostaminen 2004–2006
- Petkeljärvi–Putkelanharju teemaesite 2006
- ennallistaminen ja luonnonhoito 2005–2017
- tarpeettoman tiestön katkaiseminen 2007
- luontotuvan näyttelyn uusiminen 2007–2010.

18 Suunnitelman vaikutusten arviointi

18.1 Ympäristövaikutusten arviointi sekä paine- ja uhkatarkastelu

Ympäristövaikutukset käsittävät suunnitelman toteuttamisen ekologiset, sosiaaliset ja taloudelliset vaikutukset. Hoito- ja käyttösuunnitelmat eivät kuitenkaan sisällä sellaisia hankkeita, joista olisi laadittava YVA-lain (Laki ympäristövaikutusten arviointimenettelystä 468/1994) mukainen arviointi. Laki edellyttää kuitenkin ympäristövaikutusten selvittämistä ja arviointia riittävässä määrin sellaisten suunnitelmien valmistelussa, joiden toteuttamisella saattaa olla merkittäviä ympäristövaikutuksia. Hoito- ja käyttösuunnitelmat ovat keskipitkän aikavälin suunnitelmia, joten myös niiden katsotaan olevan tällaisia suunnitelmia (Ympäristöministeriö 1998).

Suunnittelualue ja sen Natura-alueet ovat kokonaisuutena monipuolisen ja intensiteetiltään vaihtelevan ihmistoiminnan kohteena, jolla väistämättä on vaikutusta alueeseen. Yhteenvedo hoito- ja käyttösuunnitelman suunnittelualueeseen kohdistuvista paine- ja uhkatekijöistä on liitteessä 10.

18.2 Sosiaaliset ja taloudelliset vaikutukset

18.2.1 Retkeily

Petkeljärvi–Putkelanharjun alue tarjoaa helposti saavutettavan kohteen viettää vapaa-aikaa luonnossa. Alueella on merkittäviä eripituisia polkureittejä ja luontopolku. Alueen helppokulkuinen kangasmaasto, vaikeakulkuiset laajat suot sekä järvet ja niiden rakentamattomat rannat tarjoavat myös omatoimisille retkeilijöille haasteellisia vaihtoehtoja. Luonnossa vietetty aika lisää henkistä ja fyysistä hyvinvointia, joka on sellaisenaan arvokas asia. Retkeilyreittien tarjoaminen mahdollistaa luontokokemusten hankkimisen myös sellaiselle kaupunkilaisväestönosalle, jolla ei ole muita mahdollisuuksia tutustua luontoon ja maaseutuun. Tämä lisää positiivista suhtautumista maaseutuun. Pääsääntöisesti retkeilyn sosiaaliset vaikutukset ovat myönteisiä. Retkeilyn lisääntyminen kylläkin voi viedä alueilta luonnonrauhaa, mikä voidaan perustellusti kokea negatiivisesti. Toisaalta palvelurakenteet ovat yhtäläisesti paikkakuntalaisten käytössä, jolloin ne koettaneen positiivisesti.

Retkeilyn taloudelliset vaikutukset ovat myönteisiä, sillä retkeily lisää palveluiden kysyntää seutukunnalla. Investoiminen retkeilyreittien kehittämiseen ja uusiin retkeilyreitteihin on osin ylläpitoinvestointi, jolla tuetaan olemassa olevien reittien ja rakenteiden hyödyntämistä. Retkeilyreittien kehittämisen sekä alueesta tiedottamisen ja markkinoinnin uskotaan lisäävän käyntimääriä ja sitä myöten lähiseudun palveluiden kysyntää. Vetovoimainen Petkeljärven kansallispuisto vaikuttaa positiivisesti myös Ruhkarannan leirintäalueen ja Möhkön alueen palveluiden kysyntään.

18.2.2 Luonnonsuojelun toteuttaminen

Varsinaisen suunnittelualueen päätyminen luonnonsuojelulain (1096/1996) tarkoittamaksi luonnonsuojelualueeksi takaa monien retkeilymuotojen, marjastuksen ja kalastuksen edellytykset alueella, eikä niiltä osin aiheuta muutoksia. Metsästyksen on Ilomantsissa erittäin suosittu harrastus. Kaikenlaisen metsästyksen, erityisesti hirvenmetsästyksen, kieltäminen koko suunnittelualueella aiheuttaisi välittömiä negatiivisia sosiaalisia vaikutuksia. Seurat, jotka ovat vuokranneet maita käyttöönsä, ovat hankkineet metsästysoikeuksia tosin myös muille alueille, joten metsästyksen

täyskieltokaan ei lopettaisi seurojen toimintaa. Paikalliset metsästysseurat suhtautuvat kielteisesti kaikkiin metsästysrajoituksiin ja erityisesti hirvenmetsästyksen rajoittamiseen. Sallittaessa hirvenajo negatiiviset vaikutukset ovat oleellisesti vähäisempiä, kuin jos metsästyksiä kielletään kokonaan. Kun hirvenajo sallitaan, ei seurojen käytössä oleva maapinta-ala eikä myöskään osuus alueellisista kaatoluvista muutu, ja hirvenmetsästyksiä voidaan jatkaa hieman eri tavoin järjesteltynä kuin aiemmin. Metsästyksen kieltäminen kokonaan ei lopettaisi seurojen toimintaa, mutta vähentäisi niiden käytössä olevien alueiden määrää ja hankaloittaisi muiden alueiden käyttöä, koska suunnittelualue halkaisee seurojen vuokraamia maita.

Tarpeettoman metsäautotiestön poistaminen käytöstä aiheuttaa myönteisiä ja kielteisiä sosiaalisia vaikutuksia. Osa alueella liikkujista kokee sen positiivisena, luonnonrauhaa lisäävänä tekijänä ja osa pitää sitä alueen käytön hankaloittamisena.

Ennallistaminen ja luonnonsuojelu ylipäättään merkitsevät sekä negatiivisia että positiivisia sosiaalisia vaikutuksia. Metsien ja soiden ennallistaminen lisää työmahdollisuuksia koneyrityksille. Metsähallituksen metsureiden käyttö ennallistamistyöissä lisää koneyrityksien hakkuumääriä talousmetsissä eli lisää aidosti seutukunnan työvoimantarvetta. Vaikka mitkään ennallistamistyöt eivät varsinaisesti ole liiketaloudellisesti kannattavia, ne kuitenkin lisäävät bruttokansantuotetta ja toimivat Suomen, ja Life-hankkeen myötä myös Euroopan, mittakaavassa tulonsiirtoina muuttotappiosta ja työpaikkojen vähenemisestä kärsivälle seutukunnalle.

18.3 Ekologiset vaikutukset ja vaikutukset Natura 2000 -kohteen luonnonarvoihin

Koska Petkeljärvi–Putkelanharjun ja Puohtiinsuon alueet kuuluvat Natura 2000 -verkostoon, on tehtävä tarveharkinta siitä, onko hoidon ja käytön ratkaisujen vuoksi tehtävä luonnonsuojelulain (1096/1996, 65 §) mukainen selvitys siitä, heikentääkö suunnitelma yksistään tai yhdessä muiden hankkeiden kanssa tarkasteltuna todennäköisesti merkittävästi valtioneuvoston Natura 2000 -verkostoon sisällyttämän alueen luonnonarvoja.

Lyhyellä aikavälillä soiden ennallistaminen saattaa aiheuttaa vähäisiä haitallisia vaikutuksia alueen vesistöihin, mutta pitkällä aikavälillä se vähentää alueen vesistöjen kuormittumista. Metsien ennallistaminen ja harjumetsien luonnonhoito lisäävät alueen Natura 2000 -luontotyyppien edustavuutta, eikä toimenpiteistä ole merkittäviä haitallisia ekologisia vaikutuksia edes lyhyellä aikavälillä. Metsurien moottorisahojen teräketjuöljyistä ja konekaluston käytöstä aiheutuu vähäistä kuormitusta alueen luonnolle. Ennallistamis- ja luonnonhoitotyöt tehdään talvella tai loppukesällä, jolloin niistä ei aiheudu haittaa pesimälinnustolle. Poikkeuksena on kulutus, joka tehdään sääolosuhteiltaan soveltuvana ajankohtana. Edellä mainituista toimenpiteistä voi aiheutua joillekin lajiryhmille hetkellistä haittaa. Ekologiset hyödyt ovat kuitenkin sekä lyhyellä että pitkällä aikavälillä huomattavan suuria niin koko suunnittelualueen mittakaavassa kuin paikallisestikin. Metsien, soiden ja vesien luonnontila kohenee ennallistettaessa kokonaisvaltaisesti, ja tämän suunnitelman mukaiset toimet parantavat ja lisäävät niitä luonnonarvoja, joiden vuoksi alue on suojeltu.

Taulukossa 10 on yhteenveto suunnitelman oletetuista vaikutuksista alueen Natura 2000 -luontotyypeihin ja luontodirektiivin liitteen II lajistoon. Direktiivien liitteiden tarkoittamien lajien lisäksi alueella havaitut uhanalaiset koppakuoriaiset hyötyvät selvästi metsien ennallistamisesta. Samoin uhanalaiset linnut, kuten pikkutikka, käenpiika ja tiltalti, hyötyvät metsien ennallistamisesta lyhyellä ja/tai pitkällä aikavälillä.

Taulukko 10. Suunnitelman toteutuksen vaikutukset koko Petkeljärvi–Putkelanharjun ja Puohtiinsuon Natura-alueen luonnonarvoihin. * = EU:n priorisoimia luontotyyppisiä. **Pe = Petkeljärvi–Putkelanharju. Pu = Puohtiinsuo.

Natura 2000 -luontotyyppi	Ei merkittävää vaikutusta**	Ennallistaminen ja luonnonhoito**	Virkistyskäyttö**	Mahdollisen vaikutuksen kuvaus
3110 Karut kirkasvetiset järvet	Pu	Pe		Humuksen ja liukoisen fosforin määrän lyhytaikainen lisääntyminen. Kokonaiskuormituksen väheneminen pitkällä aikavälillä.
3160 Humuspitoiset järvet ja lammet	Pu	Pe		Humuksen ja liukoisen fosforin määrän lyhytaikainen lisääntyminen. Kokonaiskuormituksen väheneminen pitkällä aikavälillä.
3260 Pikkujoet ja purot		Pe		Humuksen ja liukoisen fosforin määrän lyhytaikainen lisääntyminen. Kokonaiskuormituksen väheneminen pitkällä aikavälillä.
7110 Keidassuot*	Pu	Pe	Pe	Ennallistaminen parantaa luonnontilaa. Virkistyskäyttö voi kuluttaa.
7140 Vaihettumis- ja piensuot	Pu	Pe	Pe	Ennallistaminen parantaa luonnontilaa. Virkistyskäyttö voi kuluttaa.
7310 Aapasuot*	Pu	Pe	Pe	Ennallistaminen parantaa luonnontilaa. Virkistyskäyttö voi kuluttaa.
7320 Letot	Pu			
9010 Luonnonmetsät*		Pe	Pe	Ennallistaminen lisää niiden määrää pitkällä aikavälillä.
9060 Harjumetsät		Pe		Luonnonhoito elvyttää kasvillisuutta ja lisää luontotyypin edustavuutta.
91D0 Puustoiset suot*	Pu	Pe	Pe	Ennallistaminen parantaa luonnontilaa. Virkistyskäyttö voi kuluttaa.
Luontodirektiivin liitteen II lajit ja lintudirektiivin liitteen I lajit				
ahma, ilves, karhu, susi	Pu Pe			
jättisukeltaja	Pe			
halmipöllö, kalatiira, sinisuo- haukka, suopöllö, viirupöllö, kalasääski, kuikka	Pu Pe			
kurki, liro, kapustarinta	Pu	Pe	Pe	Soiden ennallistaminen parantaa pesimis- ja poikas- ympäristöjä.
metso, teeri, pohjantikka, pyy, palokärki	Pu	Pe	Pe	Metsien ja/tai soiden ennallistaminen parantaa poikas- elinympäristöjä ja/tai ravinnonsaantia.

Uudet retkeilyrakenteet saattavat lisätä metsien ja soiden luontotyyppien kulumista vähäisessä määrin sekä häiritä pesivää lajistoa (lähinnä lintuja). Vaikutus oletetaan erittäin pieneksi uusien reittien ja rakenteiden vähäisen määrän ja harkitun sijoittelun vuoksi. Uudet reitit sijoitetaan osin olemassa olevien polkujen ja tieurien yhteyteen. Uudet reitit oletettavasti vähentävät kulumista ja lajiston pesimäaikaista häirintää muilla alueilla.

Edellä esitetyn perusteella voidaan arvioida, että Petkeljärvi–Putkelanharjun ja Puohtiinsuon alueen hoidon ja käytön puitteissa alueella toteutettavat ennallistamis- ja luonnonhoitotyöt sekä palvelurakenteiden rakentaminen ja alueen virkistyskäyttö eivät merkittävästi heikennä Natura 2000 -alueen luonnonarvoja. Tämän perusteella hanke ei vaadi luonnonsuojelulain 65 §:n mukaista hankkeiden ja suunnitelmien vaikutusten arviointia.

Lähteet

- Airaksinen, O. & Karttunen, K. 2001: Natura 2000 -luontotyyppiopas. – 2. korj. p. Ympäristöopas 46. Suomen ympäristökeskus. 194 s.
- Björn, I. & Vikkula, A. 1991: Suur-Ilomantsin historia. – 809 s.
- Donner, J. 1995: The quaternary history of Scandinavia. – World and regional geology 7. New York, Cambridge U.P.
- Ekholm, M. 1993: Suomen vesistöalueet. – Vesi- ja ympäristöhallinnon julkaisuja. Sarja A 126. Helsinki.
- Ennallistaminen suojelualueilla 2003: Ennallistamistyöryhmän mietintö. – Suomen ympäristö 618. 220 s.
- Eronen, M. & Vesajoki, H. 1988: Deglaciation pattern indicated by the ice-margin formations in Northern Karelia, eastern Finland. – Boreas 17: 317–327.
- Euroopan neuvoston direktiivi 92/43/ETY. – Luontodirektiivi.
- Hakalisto, S. 2006: Henkilökohtainen tiedonanto 26.6.2006.
- Hyvärinen, H. 1971: Ilomantsi Ice Lake: A contribution to the Late Weichselian history of eastern Finland. – *Commnetationes Physico-Mathematicae*. Vol 41, s. 171–178.
- Jormanainen, J. 2005: Petkeljärven kansallispuiston kävijätutkimus. – Julkaisematon käsikirjoitus. 56 s.
- Koivisto, M. (toim.) 2004: Jääkaudet. – WSOY. 233 s.
- Kukkonen, M. 2007: Henkilökohtainen tiedonanto.
- Kumpulainen, J. 2005a: Petkeljärven kansallispuiston historiaselvitys. – Metsähallitukselle tehty korkeakouluharjoittelu. Julkaisematon moniste.
- 2005b: Henkilökohtainen tiedonanto.
- Laakkonen, E. 2000: Petkeljärven kansallispuiston kävijätutkimus. – Opinnäytetyö. Hämeen AMK, Evo. 30 s.
- Lahtinen, K. 2004: Esiselvitys Petkeljärven harjuperhoslajistosta. – Julkaisematon raportti. 8 s.
- Laki eräiden uusien luonnonsuojelualueiden perustamisesta valtionmaille 634/1956. – Petkeljärven kansallispuiston perustamislaki.
- Laki ympäristövaikutusten arviointimenettelystä (YVA-laki) 468/1994.
- Lavikainen, S. 1973: Kallioperäkartta 1:100 000. Lehti 4244 Ilomantsi. – Geologian tutkimuslaitos, Espoo.

- Lavikainen, S. 1975: Kallioperäkartta 1:100 000. Lehti 4243 Oskajärvi. – Geologian tutkimuslaitos, Espoo.
- Lehtelä, M., Luotonen, M. & Kotanen, J. 2002: Pohjois-Karjalan luonnonsuojelullisesti ja kalataloudellisesti arvokkaat pienvedet. – Käsikirjoitus. Pohjois-Karjalan ympäristökeskus.
- Luonnonsuojelulaki 1096/1996.
- Lyytikäinen, A. 1982: Pohjois-Karjalan harjumaiseman kehitys sekä nykyisen tilan ja maankäytön yleispiirteet. – Valtakunnallinen harjututkimus. Raportti 22.
- & Kontturi, O. 1980: Pohjois-Karjalan harjuluonto. – Valtakunnallinen harjututkimus. Raportti 13. 112 s.
- Maankäyttö- ja rakennuslaki 132/1999.
- Mononen, P., Antikainen, T. & Kiiski, J. 1989: Koitajoen vesistöalueen tila ja siihen vaikuttavat tekijät v. 1977–1987. – Vesi- ja ympäristöhallituksen monistesarja no 244. 77 s.
- Natura-harjualueiden arvokkaat elinympäristöt -hanke 2004: Loppuraportti 2000–2003. – Metsäkeskus Pohjois-Karjala. 40 s.
- Niinioja, R., Mononen, P. & Rämö, A. 1996: Pohjois-Karjalan vesistöjen tila 1990-luvun alussa. Alueelliset ympäristöjulkaisut 17. 53 s.
- Ohtonen, A. & Kotanen, J. 2003: Pohjois-Karjalan suostrategia. – Alueelliset ympäristöjulkaisut 287. 315 s.
- Oravainen, R. 1999: Kokemäenjoen vesistönsuojeluyhdistys ry. – Opasvihkonen. 25 s.
- Pogostan Sanomat 1.6.2006: Pontuksen kanavan synty.
- Pohjois-Karjalan vedet ja ympäristö 1990-luvulla. Vesien ja ympäristön käytön, hoidon ja suoje-
lun kehittämissuunnitelma 1993. – Vesi ja ympäristöhallinnon julkaisuja. Sarja A 152. 71 s.
- Rantojensuojeluohjelman alueet 1991. – Selvitys 97/1991. Ympäristöministeriö.
- Rajasärkkä, A. 2003: Linjalaskenta. – Eripainos opetusmonisteesta, Rytkönen, S. ym. 2003: Maa-
eläimistön tuntemus ja ekologia. Biol. lait. moniste 3/2003.
- 2004: Henkilökohtainen tiedonanto.
- Ratia, A. 1996: Lohkareesta emäkallioon, jäätiköstä maaperäksi. – Tammi, Jyväskylä.
- Siitonen, J. 1998: Lahopuun merkitys metsäluonnon monimuotoisuudelle -kirjallisuuskatsaus. –
Teoksessa Annala, E. (toim.): Monimuotoinen metsä. Metsäluonnon monimuotoisuuden
tutkimusohjelman väliraportti. Metsäntutkimuslaitoksen tiedoksiantoja 705: 131–161.
- Suomi, T. 1993: Ilomantsissa tutkitut suot ja niiden soveltuvuus turvetuotantoon. –Turve-
tutkimusraportti 261. Geologian tutkimuskeskus.
- Särkkä, J. 1996: Järvet ja ympäristö. – Gaudeamus Kirja, Tampere. 157 s.

- Tahvanainen, T. 2004: Puohtiinsuon kasvillisuuskartoitus. – Julkaisematon raportti.
- Tolonen 1967: *Annales Botanica Fennici* 4/1967.
- Ulvi, T. & Lakso, E. (toim.) 2005: Järvien kunnostus. – Ympäristöopas 114. 336 s.
- Vesajoki, H. 1985: Ilomantsin alueen kehitys geotieteellisen tutkimuksen valossa. – s. 106–119. Teoksessa Aho, J.: *Runon ja tieteen Mekrijärvi*. Joensuun yliopisto. 170 s.
- Väänänen, P. 1998: Petkeljärven kansallispuiston historiaa. – Julkaisematon moniste.
- Ympäristöministeriö 1998: Ohjeet suunnitelmien ja ohjeiden ympäristövaikutusten arvioinnista. – Edita, Helsinki. 37 s.
- 2006: Metsästys eteläisen Suomen kansallispuistoissa. – Työryhmän raportti. Ympäristöministeriön raportteja 10/2006. Ympäristöministeriö.

Jouni Kumpulaisen tekemässä Petkeljärven historiaselvityksessä (diaarinumero 1637/41/2005) käytetyt lähteet

Arkistolähteet:

Joensuun maakunta-arkisto

Metsähallinto, Ilomantsin hoitoalue:

- metsänvartijoiden ja metsäteknikkojen nimikirja
- vuosiselostukset 1909–1925
- kiinteistöluettelot
- vuosiselostukset 1926–1945
- vuosiselostukset 1946–1957
- katselmuspöytäkirjat
- työohjelmat
- saapuneet asiakirjat
- tie- ja rakennuspiirustukset suunnitelmiseen
- vuosiselostukset 1958–1970
- lähetettyjen kirjeiden toisteet
- toiminnan tarkastelu 1990–94
- kirjeistö
- metsäpaloilmoitukset

Metsähallinnon Itä-Suomen piirikuntakonttori, II arkisto

Maanmittauspiiri:

- maarekisteri- ja erikoisluettelojäljennökset

Joensuun maanmittauskonttorin arkisto:

- Ilomantsi, Nuorajärven isojakotoimitusasiakirjat
- Ilomantsi, Melaselän isojakotoimitusasiakirjat ja kartat
- toimitusasiakirjat Petkeljärven kansallispuiston rajankäyntitoimituksesta

Kansallisarkisto:

- senaatin talousosaston pöytäkirjat vuosilta 1853, 1857, 1860, 1864, 1872 ja 1887 (löytyvät mikrofilmattuina Joensuun maakunta-arkistosta)

Sota-arkisto:

- Er.P11:n sotapäiväkirjat ja tiedustelupäiväkirjat
- JR41:n sotapäiväkirjat, saapuneet kirjeet, määräykset, muita sekalaisia asiakirjoja
- Ilomantsin linnoitustyöt / Ryhmä Talvela
- Rak. P. 4:n sotapäiväkirjat
- 3./PPP7:n sotapäiväkirjat
- Osasto A:n sotapäiväkirja

Kirjallisuus:

Björn, I. 1991: Suur-Ilomantsin historia. – Pieksämäki.

Kukkonen, E.W. 1955: Tolvajärven ja Ilomantsin taistelut vv. 1939–40. – Helsinki.

Sotatieteen laitoksen Sotahistorian toimisto (toim.) 1978: Talvisodan historia osa 3. Sotatoimet Laatokan ja Kannaksen välillä. – Porvoo.

Lehdet:

Pogostan Sanomat 1969–1989.

Karjalainen 1.12.1959 ja 12.2.1961.

Suomen asetuskokoelma ja valtiopäiväasiakirjat vuodelta 1956.