

Viklinrimmen Natura 2000 -alueen hoito- ja käyttösuunnitelma



Viklinrimmen Natura 2000 -alueen hoito- ja käyttösuunnitelma



METSÄHALLITUS

Tämän raportin julkaisuun on saatu tukea Euroopan unionin Life luonto -rahastosta.

Översättning: Cajsa Rudbacka-Lax
Kansikuva: Matti Pihlatie



© Metsähallitus 2008

ISSN 1796-2943
ISBN 978-952-446-588-5 (pdf)

KUVAILULEHTI

JULKAISIJA	Metsähallitus	JULKAISUAIKA	2008
TOIMEKSIANTAJA	Metsähallitus	HYVÄKSYMISPÄIVÄMÄÄRÄ	15.11.2007
LUOTTAMUKSELLISUUS	Julkinen	DIAARINUMERO	4046/623/2006
SUOJELUALUETYYPPI/ SUOJELUOHJELMA	Natura 2000 -alue, joka sisältää perustetun soidensuojelualan, soidensuojeluohjelma-alueita sekä yksityisiä suojelualueita		
ALUEEN NIMI	Viklinrimpi		
NATURA 2000 -ALUEEN NIMI JA KOODI	Viklinrimpi FI 0700050 (SCI, SPA)		
ALUEYKSIKKÖ	Etelä-Suomen luontopalvelut		
TEKIJÄ(T)	Metsähallitus		
JULKAISUN NIMI	Viklinrimmen Natura 2000 -alueen hoito- ja käyttösuunnitelma		
TIIVISTELMÄ	<p>Viklinrimmen Natura-alue (1 458,8 ha) sijaitsee Pohjois-Karjalassa Polvijärven kunnassa. Alueelle ovat leimallisia suot ja harjumetsät, ja se on merkittävä linnuston muutonaikainen levähdysalue laajojen peltoaukeiden keskellä Höytiäinen-nimisen järven pohjoiskärjen maastossa.</p> <p>Valtionmaita Natura-alueella ja sen välittömässä läheisyydessä on yhteensä 1 307 ha. Valtionmaat ovat kahtena erillisenä palana. Yksityisiä suojelualueita on 85 ha. Osasta aluetta on perustettu lailla 676/1981 Viklinsuon–Rapalahdensuon soidensuojelualue, jonka laajuus on 970 ha.</p> <p>Kaksi kolmasosaa alueesta on suota, ja valtaosa niistä on karuja rämeitä ja nevarämeitä. Aapasoilla on laajoja suursaraisia nevoja ja rämeitä. Kangasmetsät ovat pääsääntöisesti kuivahkoja männikköjä, mutta alueen läpi virtaavan Rauanjoen maastossa on reheviä kuusikkoja ja lehtipuuvaltaisia nuoria metsiä. Joesta irtikuroutuneet juoluat elävöittävät entisestään moni-ilmeistä ja erämaista jokivartta.</p> <p>Viklinrimpi on polvijärveläisten lähivirkistysalue, jossa on yksi Metsähallituksen ylläpitämä laavu. Alueen suot ovat jossakin määrin tunnettuja linnuston seurantapaikkoja. Rauanjoki soveltuu retkimelontaan kevät- ja syyskesällä.</p> <p>Tässä hoito- ja käyttösuunnitelmassa esitetään kaikista alueen valtionmaista perustettavan yksi luonnonsuojelukiinteistö. Alueen retkeilyä pyritään kehittämään kokonaisuutena yhdessä ympäröivien yksityismaiden kanssa. Suunnitelmassa mahdollistetaan retkeilyreittien linjaaminen osalle Viklinrimmen aluetta.</p>		
AVAINSANAT	Viklinrimpi, Tiaissärkkä, Rauanjoki, keidas- ja aapasuot		
MUUT TIEDOT	Hoito- ja käyttösuunnitelman ovat kirjoittaneet Juha Laiho ja Mika Pirinen.		
SARJAN NIMI JA NUMERO	Metsähallituksen luonnonsuojelujulkaisuja. Sarja C 35		
ISSN	1796-2943	ISBN (PDF)	978-952-446-588-5
SIVUMÄÄRÄ	49 s.	KIELI	suomi
KUSTANTAJA	Metsähallitus	PAINOPAIKKA	
JAKAJA	Metsähallitus, luontopalvelut	HINTA	

PRESENTATIONSBLAD

UTGIVARE	Forststyrelsen	UTGIVNINGSDATUM	2008
UPPDRAGSGIVARE	Forststyrelsen	DATUM FÖR GODKÄNNANDE	15.11.2007
SEKRETESSGRAD	Offentlig	DIARIENUMMER	4046/623/2006
TYP AV SKYDDSOMRÅDE /SKYDDSPROGRAM	Natura 2000 -område som omfattar ett inrättat myrskyddsområde, områden enligt myrskyddsprogrammet samt privata skyddsområden		
OMRÅDETS NAMN	Viklinrimpi		
NATURA 2000 -OMRÅDETS NAMN OCH KOD	Viklinrimpi FI 0700050 (SCI, SPA)		
REGIONENHET	Södra Finlands naturtjänster		
FÖRFATTARE	Forststyrelsen		
PUBLIKATION	Skötsel- och användningsplan för Viklinrimpi Natura 2000 -område		
SAMMANDRAG	<p>Viklinrimpi Natura-område (1 458,8 ha) är beläget i Polvijärvi kommun i Norra Karelen. Myrarna och åsskogarna är utmärkande för området och det är ett viktigt rastområde för fåglarna under flyttningen eftersom det ligger mitt bland öppna åkrar i terrängen kring norra ändan av sjön Höytiäinen.</p> <p>I Natura-området och i dess omedelbara närhet finns sammanlagt 1 307 ha statlig mark. Statens marker består av två separata delar. De privata skyddsområdena omfattar 85 ha. En del av området utgör Viklinsuo–Rapalahdensuo myrskyddsområde som inrättats genom lag 676/1981 och omfattar 970 ha.</p> <p>Av området utgör två tredjedelar myrar och största delen av dem är karga tallkärr och fattigkärrstallkärr. På aapamyra finns vidsträckt högstarrbevuxna fattigkärr och tallkärr. Moskogarna är i regel rätt torra talldungar, men i terrängen kring Rauanjoki som rinner genom området finns frodiga garndungar och lövträdsdominerade unga skogar. Korvsjöar som snörts av från ån ger ytterligare liv åt den skiftande och ödemarksbetonade ådalen.</p> <p>Viklinrimpi är Polvijärvibornas närrekreationsområde, där det finns ett skärmskydd som underhålls av Forststyrelsen. Myrarna i området är i någon mån kända fågelobservationsställen. Rauanjoki lämpar sig för kanotfärder på för- och sensommaren.</p> <p>I denna skötsel- och användningsplan föreslås att en naturskyddsfastighet bildas av statens samtliga marker i området. Strävan är att utveckla friluftslivet i området som en helhet tillsammans med omgivande privata marker. Planen erbjuder möjlighet att dra friluftsleder i en del av Viklinrimpi-området.</p>		
NYCKELORD	Viklinrimpi, Tiaissärkkä, Rauanjoki, högmossar och aapamyrar		
ANDRA UPPGIFTER	Skötsel- och användningsplanen har skrivits av Juha Laiho och Mika Pirinen.		
SERIENS NAMN OCH NUMMER	Metsähallituksen luonnonuojelujulkaisuja. Sarja C 35		
ISSN	1796-2943	ISBN (PDF)	978-952-446-588-5
SIDANTAL	49 s.	SPRÅK	finska
FÖRLAG	Forststyrelsen	TRYCKERI	
DISTRIBUTION	Forststyrelsen, naturtjänster	PRIS	

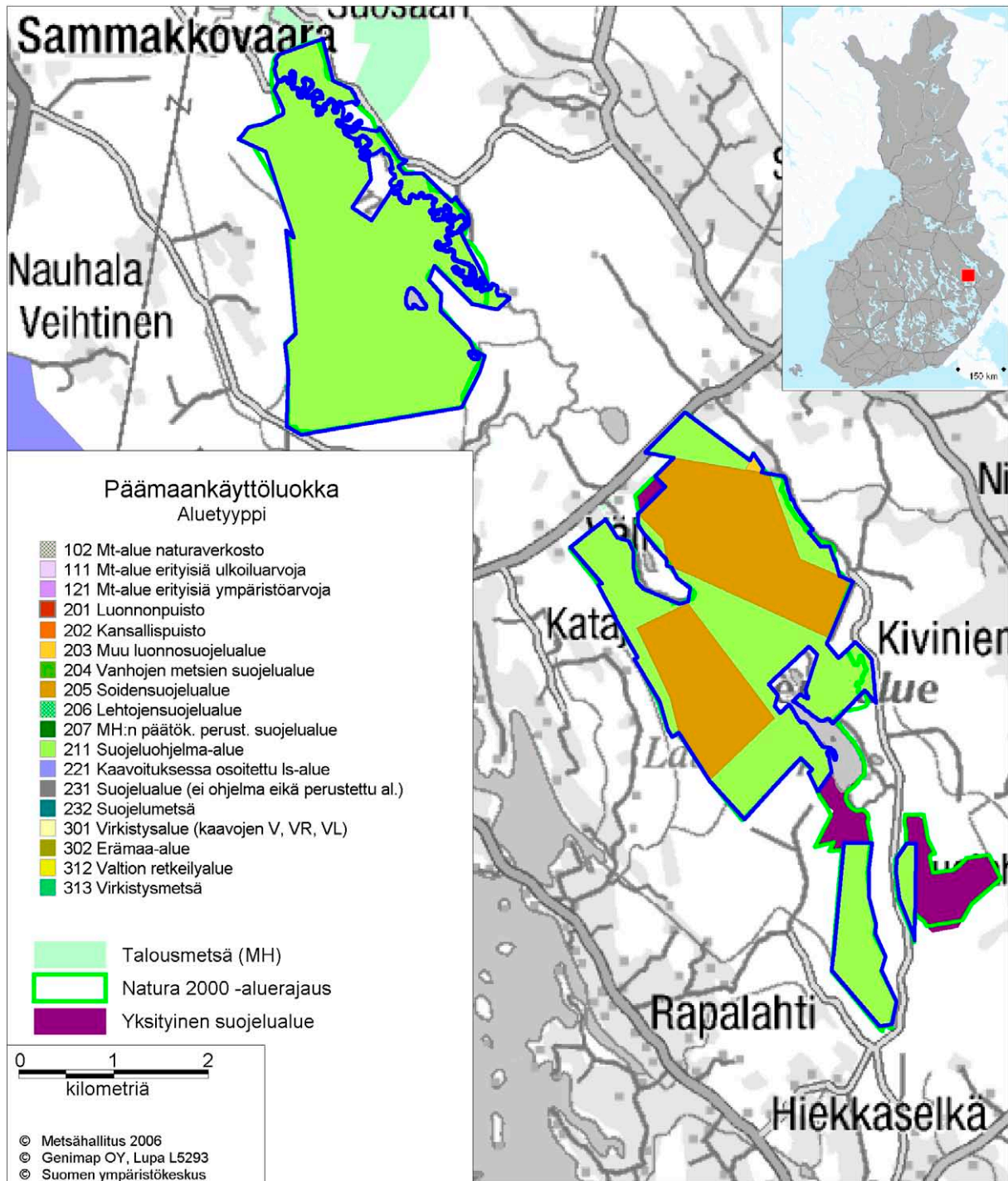
Sisällys

1 Johdanto	7
ALUEEN LUONTO JA TÄHÄNASTINEN KÄYTTÖ	10
2 Luonto ja historia	10
2.1 Yleiskuvaus.....	10
2.1.1 Kivennäismaat.....	10
2.1.2 Suot ja suokasvillisuus.....	11
2.1.3 Yksityismaat.....	15
2.2 Geologia ja geomorfologia.....	16
2.3 Vesistöt.....	20
2.4 Natura 2000 -luontotyypit.....	23
2.5 Lajisto.....	25
2.6 Historia.....	27
2.7 Nykyinen käyttö.....	27
2.8 Yhteenvedo.....	27
HOITO JA KÄYTTÖ	28
3 Hoidon ja käytön tavoitteet	28
4 Alueiden käytön vyöhykkeet	28
5 Luonnon suojelu ja hoito	30
5.1 Nykytila.....	30
5.2 Tavoitteet, toimenpiteet ja seuranta.....	30
6 Kulttuuriarvojen suojelu	30
7 Luonnon käyttö	31
7.1 Retkeily ja alueella liikkuminen.....	31
7.1.1 Retkeilyn kehittäminen.....	33
7.2 Marjastus ja sienestys.....	33
7.3 Kalastus.....	33
7.4 Metsästys.....	33
7.5 Maa-ainesten otto.....	34
7.6 Puuston käyttö.....	34
7.7 Matkailun yritystoiminta.....	34
7.8 Liikenne ja alueelle saapuminen.....	34
8 Luonto-opastus	35
9 Opetus	35
10 Tutkimus ja selvitykset	36
11 Toimenpidesuunnitelmat	36
HALLINTO JA TOTEUTUKSEN YMPÄRISTÖVAIKUTUKSET	37

12 Hallinnan ja hoidon järjestäminen	37
12.1 Hallinnan ja hoidon vastuut	37
12.2 Vuokra- ja käyttöoikeussopimukset.....	37
12.3 Järjestyssääntö ja luonnonsuojelun toteuttaminen	38
13 Turvallisuus ja pelastustoiminta.....	38
14 palvelurakenteiden huolto	38
15 Valvonta	38
16 Yhteistyö.....	39
17 Resurssit ja aikataulu.....	39
18 Suunnitelman vaikutusten arviointi	40
18.1 Ympäristövaikutusten arviointi	40
18.2 Sosiaaliset ja taloudelliset vaikutukset.....	40
18.3 Ekologiset vaikutukset ja vaikutukset Natura 2000 -kohteen luonnonarvoihin.....	40
Lähteet.....	41
Liitteet	43
Liite 1 Viklinrimmen suojeleuohjelma- ja suojeleualuerajaukset.....	43
Liite 2 Viklinrimmen linnusto	44
Liite 3 Yhteenveto hoito- ja käyttösuunnitelmaa koskeneista lausunnoista	46
Liite 4 Ympäristöministeriön vahvistuskirje	48

1 Johdanto

Tämä hoito- ja käyttösuunnitelma on laadittu ohjaamaan Metsähallituksen toimintaa Polvijärven kunnassa sijaitsevan Viklinrimmen Natura-alueella (FI 0700050, SCI, SPA). Natura-alueen kokonaispinta-ala on 1 458,8 ha. Alue sijaitsee 10 km:n etäisyydellä Polvijärven taajamasta. Joensuusta matkaa alueelle on hieman yli 50 km ja Kolilta runsaat 30 km. (kuva 1)



Kuva 1. Viklinrimmen suunnittelualueen sijainti ja päämaankäyttöluokat sekä yksityiset suojelualueet.

Suunnittelualue

Metsähallituksen hallinnoimista alueista käytetään tässä suunnitelmassa nimitystä suunnittelualue ja Natura-alueen yksityismaista nimitystä yksityismaat. Varsinainen suunnittelualue, eli alueen valtionmaat, koostuu kolmesta osasta: Viklinrimmen–Rapalahdensuon–Tiaissuon soidensuojeluohjelma-alue (969,64 ha), Viklinsuon–Rapalahdensuon soidensuojelualue (334,96 ha) ja Viklinrimmen luonnonsuojelualue (1,9 ha). Valtionmaiden kokonaispinta-ala on 1 307 ha.

Yksityiset suojelualueet ja yksityismaat

Natura-alueella on viisi yksityistä suojelualueita, joista yksi on Viklinsuolla (YSA 076905, 5,1 ha), ja loput neljä Lavalamminsuon, Sivinsuon ja Nuottisuon ympäristössä: YSA 072866 (5,3 ha), YSA 076879 (38,7 ha), YSA 076878 (19,4 ha) ja YSA 076901 (16 ha). Yhteensä yksityisiä suojelualueita on 84,5 ha. Suojeluohjelmiin kuuluvia yksityismaita, joiden suojelua ei ole toteutettu, on yhteensä 80,9 ha, joista osakaskunnan lampivesiä on 27,9 ha ja Rauanjokea noin 20,3 ha. Liitteessä 1 on kuva suojeluohjelma- ja suojelualueerajauksista. Kaikkia soidensuojeluohjelmiin kuuluvia alueita ei ole otettu mukaan Natura 2000 -ohjelmaan.

Tällä suunnitelmalla ei ole oikeusvaikutuksia yksityismaihin. Jos yksityismaihin kohdistettaisiin toimenpiteitä, niistä olisi aina erikseen sovittava maanomistajan kanssa. Tässä suunnitelmassa ei esitetä yksityismaihin kohdistuvia toimenpiteitä.

Suojeluohjelmat, maankäyttö, kaavoitus ja aiemmat suunnitelmat

Viklinrimmen Natura-alueen maat kuuluvat Natura 2000 -ohjelman lisäksi soidensuojeluohjelmaan. Osasta aluetta on perustettu Viklinsuon–Rapalahdensuon soidensuojelualue lailla 676/1981 (Laki eräiden valtion omistamien alueiden muodostamisesta soidensuojelualueiksi 2.10.1981/676). Viklinsuo–Rapalahdensuo oli mukana soidensuojelun ensimmäisessä osassa (Maa- ja metsätalousministeriö 1977). Valtionmaalla on myös toinen perustettu suojelualue (YSA 076872), joka on perustettu Pohjois-Karjalan ympäristökeskuksen päätöksellä (1022L/1998) 30.11.1998. Yksityisistä suojelualueista on Pohjois-Karjalan ympäristökeskuksen tekemät perustamispäätökset, joissa määritetään yksityiskohtaisesti niiden käytön rajoitukset. Kaikki suunnittelualueen valtionmaat ovat Metsähallituksen julkisten hallintotehtävien taseessa, eikä niillä harjoiteta metsätaloutta.

Pohjois-Karjalan maakuntakaavassa (maakuntavaltuuston 22.11.2005 hyväksymä maakuntakaava) koko Viklinrimmen Natura 2000 -alue on merkitty luonnonsuojelulaille toteutettavaksi tai toteutetuksi luonnonsuojelualueeksi. Merkittävää on, että suunnittelualueen ja Naturan ulkopuolinen Lavalamminsärkän alue on osoitettu maakunnallisesti tai seudullisesti merkittäväksi luontoalueeksi, jolla on voimassa maanrakennuslain 33 §:n mukainen rakentamisrajoitus.

Alueelle ei ole aiemmin laadittu hoito- ja käyttösuunnitelmaa.

Suunnitelman toteuttaminen

Hoito- ja käyttösuunnitelma on laadittu EU:n Life luonto -rahoituksen varoin osana Pohjois-Karjalan ympäristökeskuksen hanketta ”Karjalan suot ja ikimetsät, helmiä luonnonhistorian ketjussa”. Kappaleen 2.2 Geologia ja geomorfologia kirjoittaja on Mika Pirinen. Muun tekstin on kirjoittanut Juha Laiho. Suunnittelu aloitettiin avoimessa yleisötilaisuudessa Polvijärvellä 19.12.2006 ja päätettiin yleisötilaisuudessa 18.1.2007. Suunnitelmasta pyydettiin 21.5.2007 kaksikymmentä lausuntoa, jotka vastineineen on koottu liitteeseen 3.

Suunnitelman hyväksyminen

Metsähallituksen hallinnassa olevien perustettujen luonnonsuojelualueiden osalta suunnitelma vahvistetaan ympäristöministeriössä, muilta osin Metsähallituksessa. Yksityisten omistamien yksityisten suojelualueiden osalta suunnitelman hyväksyy ympäristökeskus.

ALUEEN LUONTO JA TÄHÄNASTINEN KÄYTTÖ

2 Luonto ja historia

2.1 Yleiskuvaus

Viklinrimmen Natura 2000 -alueelle ovat tyypillisiä keidas- ja aapasuot, harjumaaston mäntykankaat sekä hiekkamaastossa mutkitteleva Rauanjoki rehevine rantametsineen. Natura-alueesta suurin osa on joutomaan suota, etenkin rämettä (taulukko 1).

Taulukko 1. Viklinrimmen alueen pää- ja suoryhmät valtionmailla (MH) ja yksityisillä suojelualueilla (YSA).

Pääryhmä	Pinta-ala ha								Yhteensä	
	Kangas		Korpi		Räme		Neva		MH	YSA
	MH	YSA	MH	YSA	MH	YSA	MH	YSA		
Metsämaa	227	0	6	0	62	0	0	0	295	0
Kitumaa	0	1	5	1	88	34	0	0	93	36
Joutomaa	0	0	0	0	579	42	328	6	909	49
Tiet ja linjat									4	0
Vesi									6	0
Yhteensä	227		11		729		328		1 307	85

Alue on etelä- ja keskiboreaalisen metsäkasvillisuusvyöhykkeen vaihtumisvyöhykkeellä. Suurin osa on eteläboreaalaisella vyöhykkeellä, mutta Tiaissuon pohjoisosat kuuluvat keskiboreaaliseen vyöhykkeeseen.

2.1.1 Kivennäismaat

Valtaosa alueen kivennäismaista on harjumaaston kuivia tai kuivahkoja kankaita. Kivennäismaita on yhteensä 227 ha, josta on

- kanervatyyppejä 79 ha
- puolukkatyyppejä 100 ha
- mustikkatyyppejä 48 ha.

Mustikkatyypin kankaat sijoittuvat lähes poikkeuksetta Rauanjokivarteen. Jokivarren rantapenkat ovat reheviä ja siellä on lehtolaikkuja. Rantapenkoilla on paikoin myös pienialaisia rantaniittyjä. Alueella kasvaa melko yleisesti ruusua (*Rosa majalis* ja/tai *Rosa acicularis*) ja koiranheisiä (*Viburnum opulus*).

Kivennäismaiden metsät ovat melko nuoria. Kehitysluokaltaan on

- taimikkoja 13 %
- nuoria kasvatusmetsiä 27 %
- varttuneita kasvatusmetsiä 43 %
- uudistuskypsiä metsiä 17 %.

Lahopuuta kivennäismaiden metsissä on vain vähän. Metsähallituksen luonnonsuojelualueilla tekemässä kuvioittaisessa arvioinnissa lahopuun määrä mitataan, jos se vaikuttaa olevan yli 5 m³/ha. Kuvioiden yhteispinta-ala, joilta lahopuuta on ollut mitattavaksi asti, on 7,6 ha. Nämä kuviot sijaitsevat Rauanjokivarressa ja niissä on yhteensä noin 40 m³ lahopuuta.

2.1.2 Suot ja suokasvillisuus

Suot ovat Viklinrimmen mielenkiintoisin ja luonnonsuojelullisesti arvokkain osa. Alueella on edustavia viettokeidassoita ja eteläisiä aapasoita, ja se on merkittävä karujen aapasoiden, sisä-Suomen keidassoiden ja välimuotosoiden esiintymisalue. Soiden kuvaukset perustuvat Hanna Kondelinin tekemään maastoinventointiin (2002) ja Viklinrimmen ennallistamissuunnitelmaan (2004, asianumero 3370/42/2004).

Tiaissuo ja sen ennallistaminen

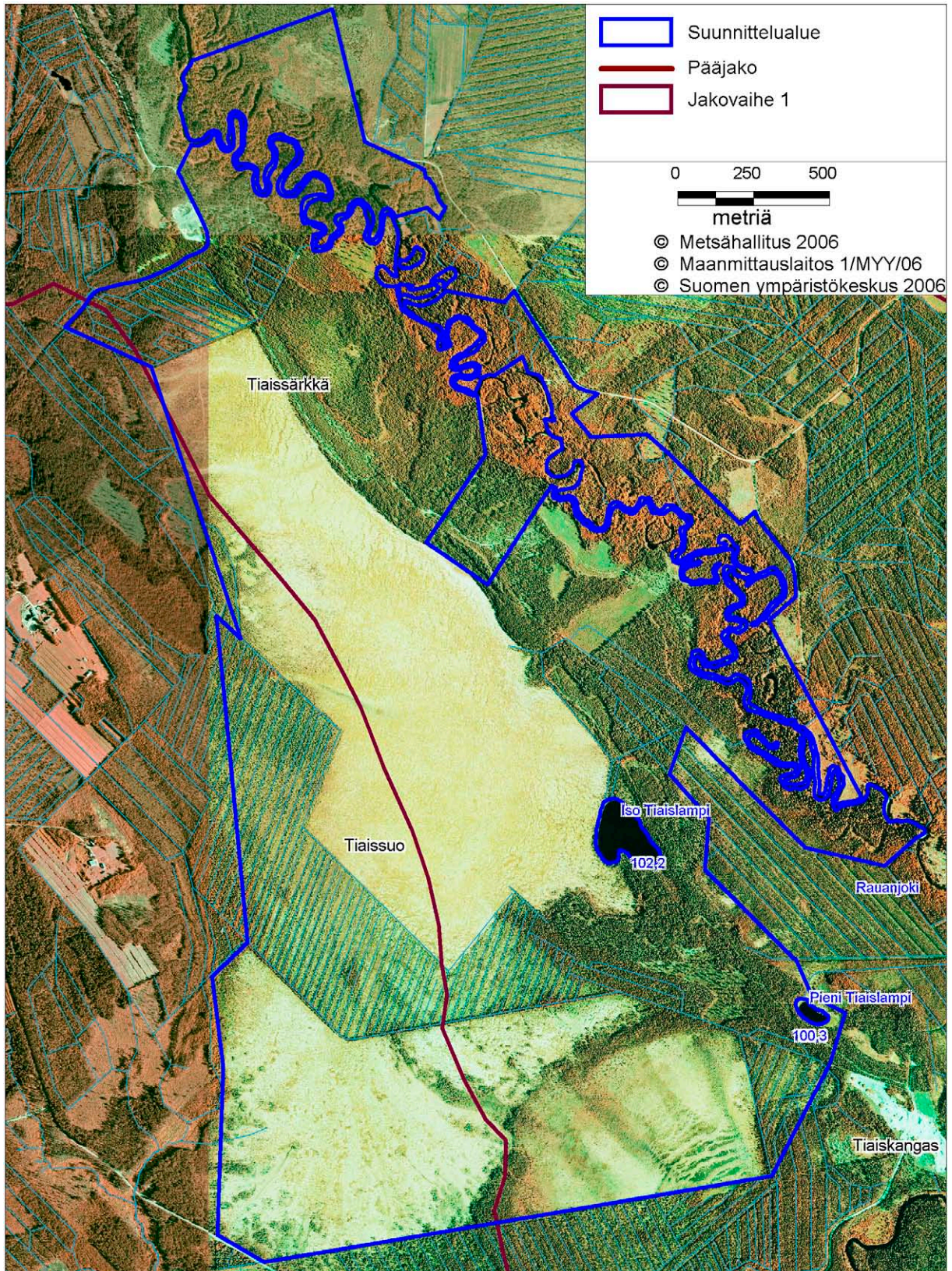
Tiaissuon pohjoisosa on eksentrisen keidassuo, jonka vallitsevin kasvillisuustyyppi on keidasräme. Tiaissuon eteläisin osa on keidassuota, jolla on epäselvempi kermirakenne kuin pohjoisosassa. Keidassoiden reunoilla on paikoin saranevaa ja saranevarämettä, mutta ei juurikaan niitä rehevämpiä suotyyppisiä. Tiaissuon kaakkoisreuna on aapasuota, jonka jännerakenne on yhdensuuntainen. Suo viettää voimakkaasti kaakkoon Rauanjokea kohden. Tiaissuon keskellä on jakovaiheen 1 vesistöalueen raja, ts. vedenjakaja (kuva 2). Valuma-alueen rajan tarkkuus on likimääräinen.

Tiaissuo on ennallistettu vuosina 2004–2006. Tiaissuon keskiosat ja pohjoisosa on ojitettu ilmeisesti 1960-luvun lopulla. Suurin osa ojitetusta alasta on ollut nykyisen tietämyksen mukaan selvästi metsäojituskelvotonta. Alueen reunat ovat olleet ojituskelpoisia. Ojitusalueet on lannoitettu ainakin kerran. Ojat on todennäköisesti aurattu, pois lukien suurimman ojaston kaakkosuuntainen laskuoja, joka on kaivettu kaivinkone- tai kaivurikalustolla kapean kangassärkän lävitse. Lähes kaikki Tiaissuon ja Tiaissärkän valtionmaiden ojat on tukittu vuonna 2006. Suurin osa ojituksen jälkeen syntyneestä puustosta hakattiin vuosina 2005 ja 2006. Hakkuuta varten tehtiin yli kilometrin mittainen talvitie ojitusalueen poikki. Aivan Tiaissuon pohjoisosassa on ollut vuosikymmeniä sitten talvitie, jonka ura erottuu yhä maastossa; myös vuoden 2006 talvitie tulee erottumaan maastossa vielä vuosikymmeniä. Isosta Tiaislammesta laskeva oja tukittiin. Lammesta kaivettu laskuoja oli laskenut hieman lammen vedenpinnan korkeutta.

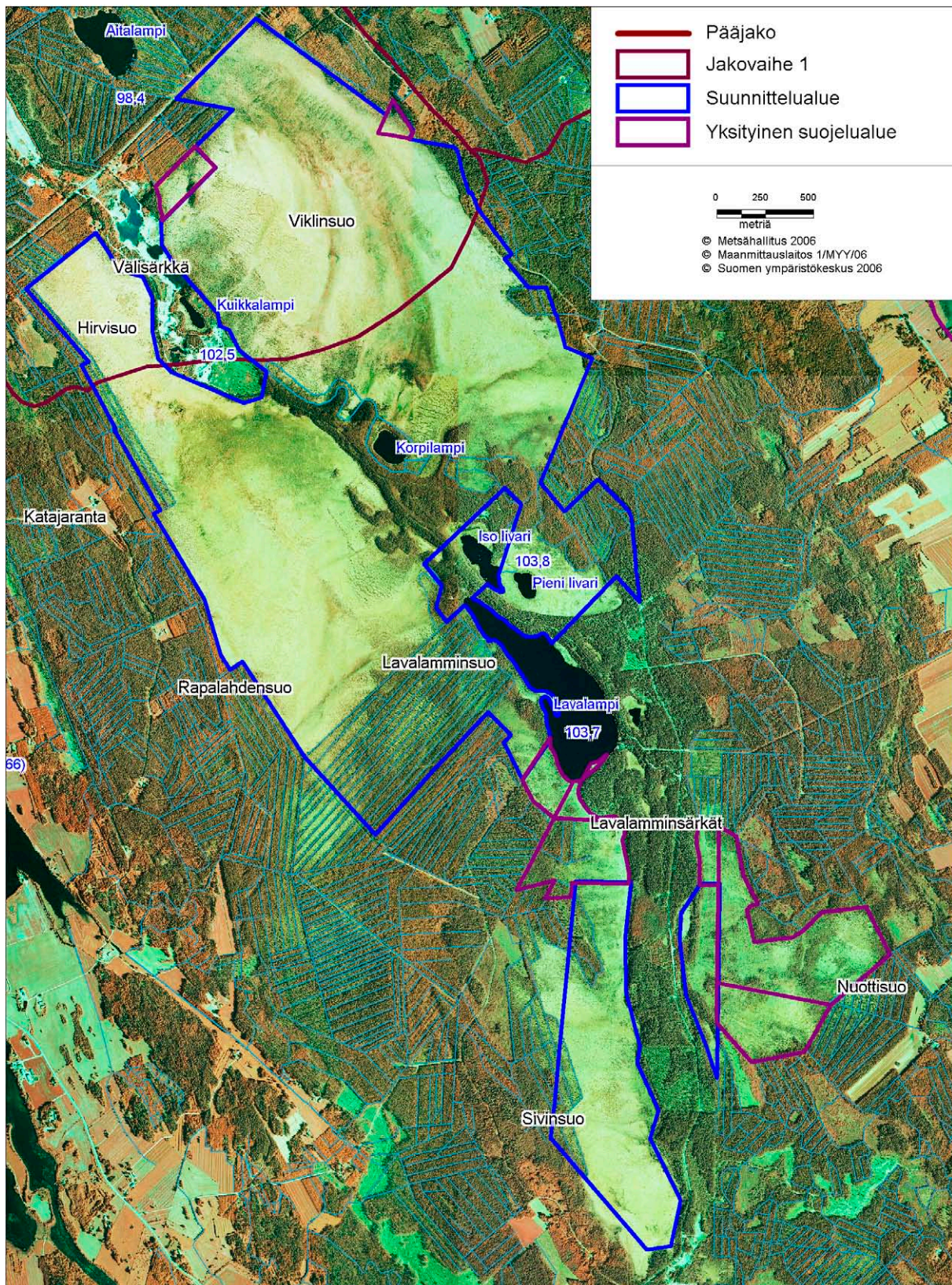
Tiaissuo on kahden särkän välissä. Laajojen ojastojen vedet kertyvät harvoin suuriin laskuojiin, jotka purkautuvat idässä Rauanjokeen ja lännessä Pohjoispää-nimiseen lampeen laskevaan ojaan.

Viklinsuo

Viklinsuo on pääosin aapasuo, jolla ei ole selvää jännerakennetta. Suon luonnontila on hyvä. Vesistöaluejaon jakovaiheen 1 raja, ts. vedenjakaja, kulkee Korpilammen ja Kuikkalammen välisellä tasolla lounais-koillinen -suunnassa (kuva 3). Viklinsuon luodekolikka on pieni eksentrisen keidassuo.



Kuva 2. Ilmakuva Tiaissuolta on otettu ennen ennallistamista. Jakovaiheen vesistöalueen raja keskellä kuvaa on tarkkuudeltaan likimääräinen.



Kuva 3. Vikinsuon ja Rapalahdensuon välisen Vällisärkän pohjoispäässä erottuu soranottoalue.

Hirvisuo

Hirvisuo on keidasrämeen vallitsemaa vetistä keidassuota, jonka kermirakenne on epäselvä. Suon reunoja on ojitettu, mutta keskusta on luonnontilainen.

Rapalahdensuo ja Lavalamminsuo sekä niiden ennallistaminen

Rapalahdensuon ja Lavalamminsuon suojellut osat ovat keidassuota, jonka kermirakenne on epäselvä. Vallitsevin suotyyppi on keidasräme.

Rapalahdensuolla on ojitettu oletettavasti 1960-luvun lopulla. Myös tämä ojitusalue on ollut suureksi osaksi ojituskelvotonta rahka- ja keidasrämettä. Vain ojitusalueen kaakkoisreunassa 3–4 sarkaa on ollut ojituskelpoista. Muualla Rapalahdensuolla ojituksesta on eniten kärsinyt märkäpintojen kasvillisuus, josta on vain rippeitä jäljellä. Vuonna 2004 seinäsammalvaltaisia pintoja oli jonkin verran, mutta suurimmalla osalla aluetta vallitsevat rahkasammalet. Rapalahdensuolta hakattiin ojituksen jälkeen syntynyttä puustoa vuonna 2005 noin kilometrin mittaiselle talvitielelle. Ojat tukittiin syksyllä 2005.

Iivarien suot ja niiden ennallistaminen

Iivari-lampien maaston suot ovat osa pienehköä keidassuota. Pienen Iivarin itäpuolella oleva ojitusalue on paikoin rehevää ja jopa lettoista. Ojitusalueen reuna on ollut karua rämettä. Kasvillisuus on muuttunut perusteellisesti, mutta paikoin on entisten rimprien paikalla säilynyt mm. valkopiirtoheinää, ja rehevimmillä kohdilla muutamia mättäitä heterahkasammalta. Iivarien ojitusalueen ojat tukittiin 2006, mutta puustoa ei hakattu.

Sivinsuo ja Nuottisuo

Sivinsuo ja Nuottisuo ovat keidassoita, joilla ei ole selkeää kermirakennetta. Nuottisuoissa on minerotrofisia, jopa lettoisia juotteja, jotka saavat ravinteensa harjasta kumpuavasta pohjavedestä.

Viklinsuon reunojen ennallistaminen ja Korpilampi

Korpilammen maastoon on kaivettu noin 8 km ojaa vuonna 1982. Sitten maat hankittiin valtiolle luonnonsuojelutarkoituksiin. Ojituksen yhteydessä Korpilammen vedenpinta aleni noin 0,5 m. Pohjois-Karjalan vesi- ja ympäristöpiiri laati ojitusalueelle vuonna 1990 luonnontilanpalautussuunnitelman, joka toteutettiin samana vuonna (Lievonen 1990, Markkola 1991). Ojat tukittiin miestyönä rakentamalla ojamaisia patoja noin sadan metrin välein noin kahdeksan oja-kilometrin matkalla. Alueen palautumista on seurattu toistamalla seuranta koelaloilta (Lehtelä 1994).

Viklinsuon ja Hirvisuon läpi kulkevan vedenjakajan eteläpuolinen alue on merkittävää pohjavesialuetta. Polvijärven kunnan vedenottamo sijaitsee Lavalammen eteläpuolella, ja kuvassa 3 näkyy vesijohtoputken linja, joka kulkee mm. läpi Lavalamminsuon ja Sivinsuon.

Suunnittelualueella (MH) ja yksityisillä suojelualueilla (YSA) esiintyvät suotyyppit on koottu taulukkoon 2.

Taulukko 2. Viklinrimmen suunnittelualueella (MH) ja yksityisillä suojelualueilla (YSA) esiintyvät suotyypit.

Suotyyppi	Pinta-ala ha	
	MH	YSA
<i>Korvet erittelemättä</i>	0,636	
Puolukkakangaskorpi	2,52	
Mustikkakangaskorpi	0,15	0,9
Puolukkakorpi	2,92	
Saranevakorpi	4,42	
Mesotrofinen lähteikkö		0,15
Pajuluhta	1,15	
Sara- ja ruoholuhta	1,47	
<i>Rämeet erittelemättä</i>	18,86	7,61
Kangasräme	15,87	0,31
Korpiräme		3,39
Ombr. tupasvillaräme	13,43	
Min. tupasvillaräme	0,49	
Ombr. isovarpuräme	42,43	5,36
Min. isovarpuräme	51,35	12,35
Rahkaräme	74,28	28,77
Saranevaräme	63,24	5,00
Ruohoinen saranevaräme	1,8	2,52
Lyhytkorsinevaräme	41,43	0,89
Ruohoinen lyhytkorsinevaräme	3,36	
Kalvakkanevaräme		1,38
Rimpinevaräme	0,14	
Keidasräme	372,79	7,46
Luhtaneva	0,32	
Ombr. lyhytkorsineva	140,7	
Min. lyhytkorsineva	0,95	4,21
Kalvakkaneva	13,96	1,38
Saraneva	62,22	0,89
Kuljuneva	52,51	
Rimpineva	60,39	1,14
Varputurvekangas	0,34	
Puolukkaturvekangas II	0,48	
<i>Suotyyppi ei ole tiedossa</i>	25,8	
Yhteensä	1 070	84

Karut suotyypit ovat alueelle leimallisimpia. Yksin keidasrämeiden pinta-ala on yli kolmannes soiden yhteispinta-alasta.

2.1.3 Yksityismaat

Yksityiset suojelualueet

Alueella on viisi yksityistä suojelualuetta. Kuudes yksityinen suojelualue on siirtynyt Metsähallitukselle, joten se käsitellään osana suunnittelualuetta. Yksityisten suojelualueiden rajaukset ovat nähtävissä liitteessä 1. Yksityiset suojelualueet muodostavat kolme yhtenäistä kokonaisuutta:

- **Sivinsuo.** Sivinsuon yksityiset suojelualueet (YSA 072866, YSA 076879, YSA 076878) ovat yhteensä 24 ha. Ne ovat keidassuota, jolla ei ole selvää kermirakennetta. Paikoin esiintyy minerotrofisia, oletettavasti kumpuavasta pohjavedestä ravinteensa saavia laikkuja. Alueet rajautuvat valtionmailiin ja yksityismaiden ojitusalueisiin. Alueen luonnontila on kohtalainen.

- **Nuottisuo.** Nuottisuon yksityiset suojelualueet (YSA 076878, YSA 076879, YSA 076901) ovat yhteensä 55,4 ha. Ne ovat keidassuota, jolla ei ole selvää kermirakennetta. Suo viettää voimakkaasti itään. Paikoin on myös reheviä, harjusta kumpuavasta pohjavedestä ravinteensa saavia juotteja. Alueet rajautuvat valtionmailhin ja yksityismaiden ojitusalueisiin.
- **Viklinsuo.** Viklinsuon luodekulmassa on 5 ha:n kokoinen yksityinen suojelualue (YSA 76905). Tämän alueen luonnontila on hyvä, vaikka se rajoittuu ojaan. Alue on keidassuota, joka rajautuu Viklinsuon soidensuojelualueeseen.

Osakaskuntien ja yksityisten vesialueet

Suurin osa alueen vesistä on osakaskunnan hallinnassa. Osakaskunnat omistavat kokonaan tai osittain Rauanjoen, Ison ja Pienen Tiaislammen sekä Lavalammen. Iso Iivari on osin osakaskunnan ja yksityisen maanomistajan hallussa.

Muut yksityismaat

Keskellä Tiaissärkkää on kaksi yksityistä kiinteistöä ja Välisärkällä yksi. Maanomistajien niin tahtoessa Tiaissärkän kiinteistöjä voidaan harkita hankittaviksi valtiolle vapaaehtoisin kaupun tai maanvaihdoin. Välisärkän kiinteistöä, jolla on muutamia loma-asuntoja, ei ole mielekästä hankkia valtiolle. Maanomistajan niin tahtoessa yksityisen suojelualan perustaminen voisi olla parempi vaihtoehto.

2.2 Geologia ja geomorfologia

Viklinrimmen alueen kallioperä

Viklinrimmen alue sijaitsee karjalaisella liuskekivivyöhykkeellä. Alueen kivilajit syntyivät noin 2 500–1 900 miljoonaa vuotta sitten kerrostamalla arkeisen kallioperän päälle. Svekokarelidisen vuorenoimituksen yhteydessä nämä kivet joutuivat syvälle maankuoreen ja kivettyivät liuskeiksi. Viklinrimmen alueen kallioperän kivilajit ovat pääosin sedimenttisyntyisiä liuskeita, kuten kiillegneissia ja fylliittiä. Alueella ei ole nähtävissä kalliopaljastumia, sillä aluetta peittävät paksut harju- ja turvekerrostumat (Suomen - - 1971).

Geomorfologia ja korkokuva

Viklinrimmen Natura-alueen läpi kulkee luode-kaakkosuuntainen harjujakso, joka saa alkunsa Jaamankankaan reunamuodostuma-alueelta Puntarikoskelta. Harjujakso syntyi jäätikön sulamisvesien kuljettamasta ja kasaamasta sorasta ja hiekasta koko Pohjois-Karjalan peittäneen mannerjäälohkon railoon noin 11 300–11 000 vuotta sitten (Koivisto 2004). Puntarikoskelta harju jatkuu Kunnasniemen ja Koronniemen kautta Viklin alueelle, missä se kohoaa Hiekkaselän–Sivinkankaan alueella ja saa harjumaisen muotonsa Lavalammen itäpuolisella Lavalammingsärkällä. Tällä alueella harju kohoaa noin 20 m ympäröiviä suo- ja vesialueita korkeammalle. Lavalammilta harju jatkuu edelleen luode-kaakkosuuntaisena Välisärkän kautta Tiaislammin alueelle ja edelleen Valkealammen harjuna. Harjujakso jatkuu Juuan kunnan puolella Rauanjärven Pitkäniemen kautta Ylemmäisenharjulle ja Surmasärkälle. Harjujakson kokonaispituus on noin 80 km. Valta-kunnallisessa harjuluokituksessa Välisärkän ja Lavalammingsärkän välinen alue luokiteltiin neliportaisessa luokituksessa arvoluokkaan III, eli alueellisesti arvokkaaksi, ja sen eteläpuolinen

Lavalamminsärkkä–Sivinkangas arvoluokkaan IV eli paikallisesti arvokkaaksi harjualueeksi (Lyytikäinen & Kontturi 1980). Tiaiskangasta ja Tiaissärkkää ei edes arvoluokitettu.

Mannerjään vetäytyttyä alueelta oli Viklin alueen korkokuva huomattavasti nykyistä vaihtelevampi. Harjupainanteisiin ja notkelmiin vuosituhsien aikana kerrostuneet suot tasoittavat alueen korkokuvaa, minkä seurauksena Viklinrimmen Natura-alueen korkokuva on melko tasainen. Alueen suot ovat noin 100–103 m merenpinnan yläpuolella. Korkeimmillaan suoalueiden reunustamat harjut kohoavat Lavalamminsärkällä noin 120 m merenpinnan yläpuolelle.

Viklinrimmen soiden kehitys ja rakenne

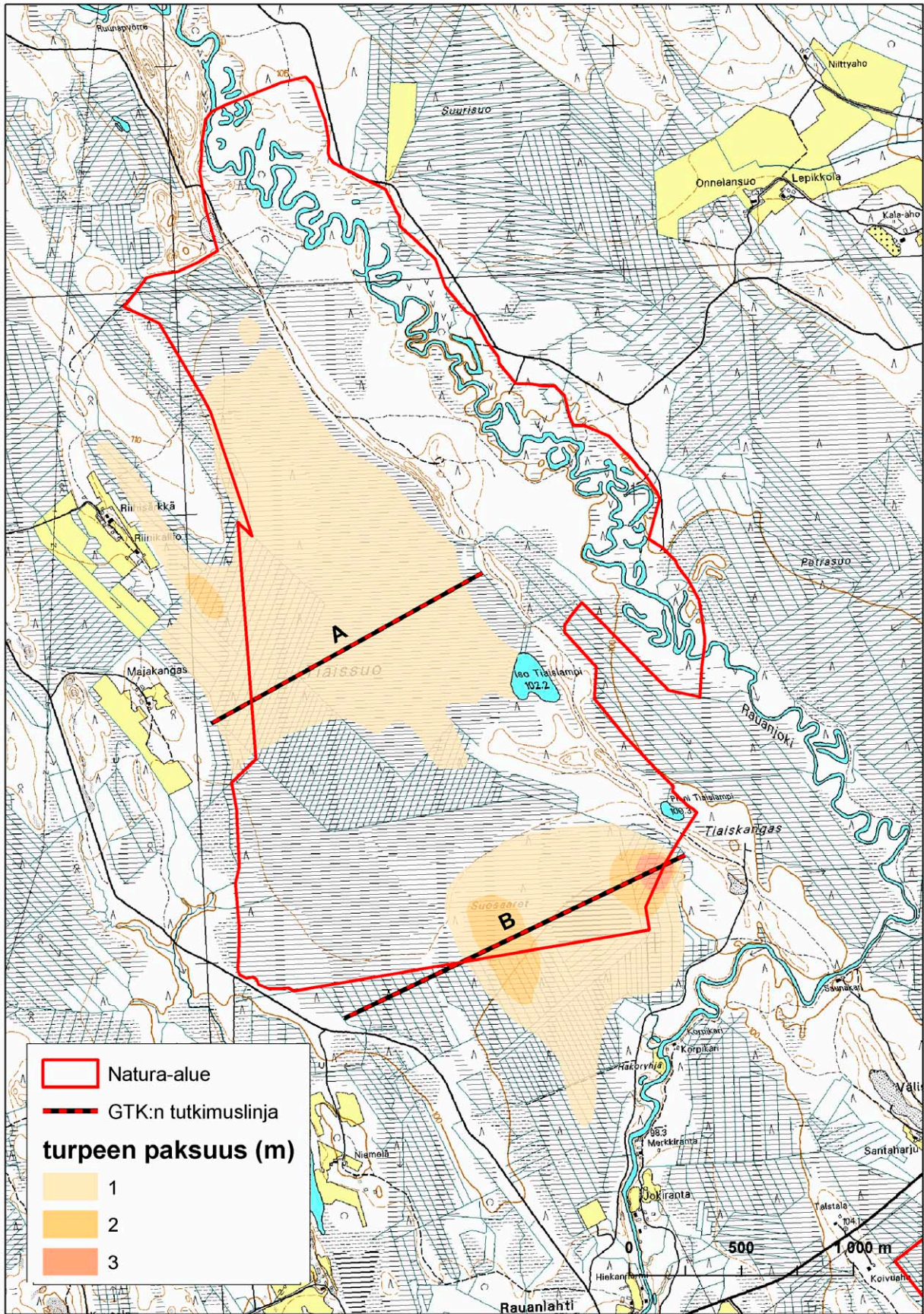
Viklinrimmen suot muodostuvat neljästä erillisestä suoalueesta: Tiaissuosta, Viklinsuosta, Hirvisuon–Rapahdensuon–Lavalamminsuon–Siprinsuon muodostamasta suoalueesta ja Nuottisuosta.

Alueen soiden kehitys on ollut voimakkaasti sidoksissa alueen vesistöjen, etupäässä Höytiäisen, kehitykseen ja vedenkorkeuden vaihteluun. Jääkauden lopulla Höytiäinen oli osa Itämeren varhaisvaihetta eli Yoldiamerta. Yoldiameren pinta oli Viklin alueella noin 124 m nykyisen merenpinnan yläpuolella eli noin 37 m nykyistä Höytiäisen pintaa korkeammalla. Yoldiameren korkeus-taso on määritetty Viklin lähellä sijaitsevan Veihtivaaran rinteeltä löytyvän rantamuodostuman perusteella (esim. Vesajoki 1980). Yoldiavaiheen aikana koko Viklinrimmen Natura-alue harjui-
neen oli veden peitossa. Yoldiavaiheen päätyttyä, noin 10 000 vuotta sitten, vedenpinta laski melko nopeasti noin 25 m ja Viklin alueen korkeimmat harjuselänteet paljastuivat veden alta. Höytiäinen muodostui erilliseksi järveksi noin 9 500 vuotta sitten. Tuolloin vedenpinta oli noin 13 m nykyistä pintaa korkeammalla, eli järven pohjoisosassa noin 100 m mpy. Ranta sijaitsi tuolloin Tiaissuon eteläosassa ja nykyisen Hirvisuon–Rapalahdensuon alueella (Vesajoki 1980). Nykyiset Natura-alueen eteläisimmät ja läntisimmät suot olivat tuolloin kokonaan veden peitossa matalina vesikasvillisuuden peittäminä lahtina tai rantaluhtina. Maankohoamisen ja sitä seuranneen regressio- eli rannan siirtymisen seurauksena vedenpinta laski alueella noin 3–6 m. Vesiraja perääntyi seuraavien tuhansien vuosien aikana Viklinrimmen alueella keskimäärin 100–200 m ja paljastu-
neet alueet alkoivat soistua.

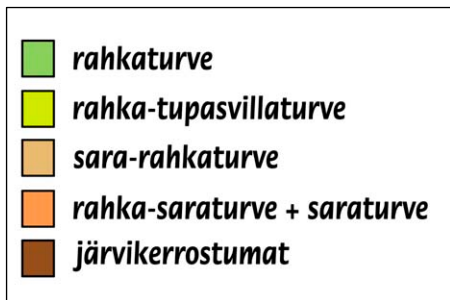
Alueen suot saivat kehittyä ilman suurempia häiriöitä aina 1850-luvun loppupuolelle asti. Vuonna 1859 tapahtuneen Höytiäisen kuivatushankkeen seurauksena vesi riistäytyi kuivattajien hallusta, ja järven vedenpinta laski kaikkiaan 9,5 m. Järvenlaskun seurauksena rantaviiva perääntyi Viklinrimmen alueella keskimäärin 300 m. Järven vedenpinnan laskun vaikutuksia Viklinrimmen soiden kehitykseen ei ole tutkittu, mutta todennäköisesti vedenpinnan lasku aiheutti pohjavedenpinnan tason laskua ja vaikutti näin myös soiden hydrologiaan (Vesajoki 2006).

Viklinrimmen soiden rakennetta ovat tutkineet Geologian tutkimuskeskus (Leino 1979) sekä Heikki Vesajoki väitöskirjassaan (Vesajoki 1980). GTK:n mittausten mukaan paksuimmat turvekerrostumat löytyvät Tiaissuon osalta Tiaiskankaan eteläpuolelta (kuva 4), jossa turvekerroksen paksuus on hieman yli kolme metriä. Muualla Tiaissuon alueella turvekerroksen paksuus vaihtelee metristä kahteen metriin. Kuvan 4 tutkimuslinjalla B tavattiin syvemmistä kerroksista järvi-kerrostumia, mikä todistaa vesistön ulottuneen tälle alueelle.

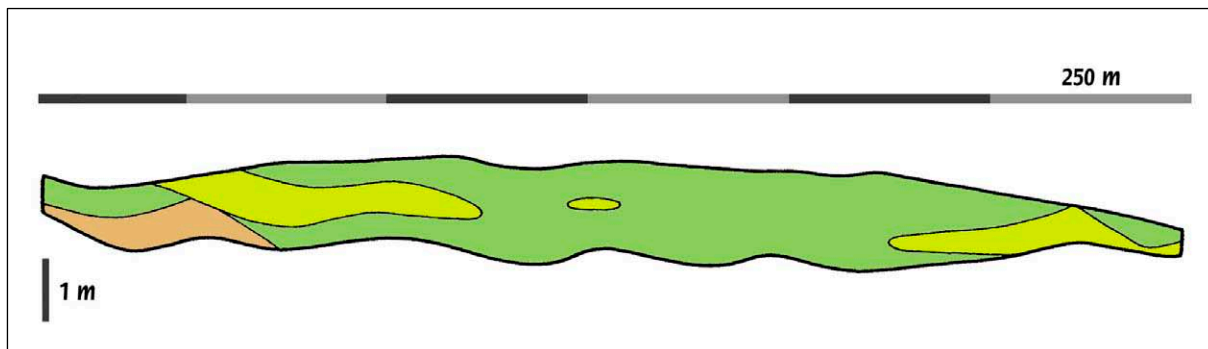
Tätä teoriaa tukee myös se, että tutkimuslinjan B alueella turve koostuu pääasiassa rahkasaraturpeesta ja sara-rahkaturpeesta. Tutkimuslinjalla A turvekerros on ohuempaa ja turve on etupäässä rahkaturvetta (kuvat 5 ja 6).



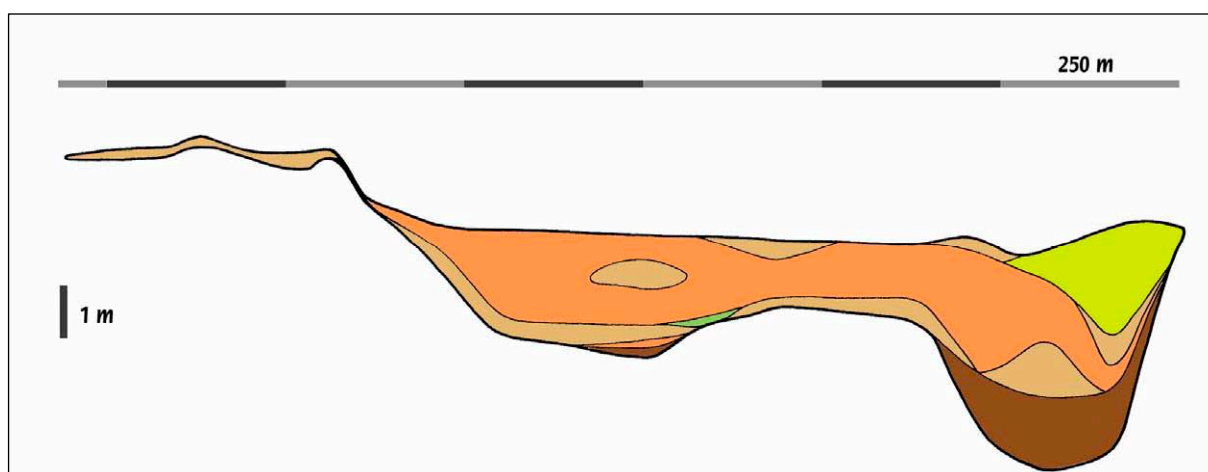
Kuva 4. Tiaissuon turvekerroksen paksuus ja GTK:n tutkimuslinjat. Kuva Tupu Vuorinen julkaisun Leino 1979 mukaan.



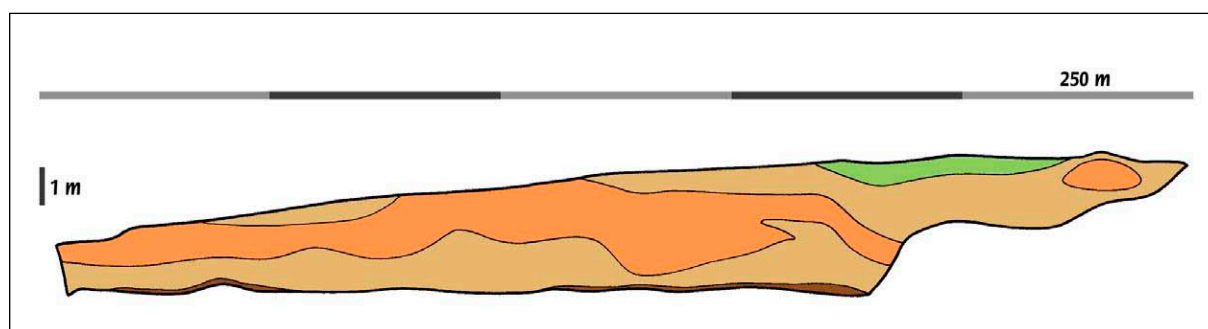
Värien selitykset kuviin 5–7.



Kuva 5. Turvekerroksen paksuus ja turvelajit Tiaissuolla, linja A.



Kuva 6. Turvekerroksen paksuus ja turvelajit Tiaissuolla, linja B.



Kuva 7. Turvekerroksen paksuus ja turvelajit Viklinsuolla.

Viklinsuolla turvekerroksen paksuus on noin kaksi metriä, mutta alueen keskiosassa on melko laaja yli kolmen metrin paksuinen alue (kuva 8). Myös Viklinsuon turvenäytteistä on löydetty todisteita järvikerrostumista. Viklinsuon turve on sara-rahkaturvetta tai rahka-saraturvetta (kuva 7). Hirvisuo–Lavalamminsuo–Rapalahdensuon alue on ohutturpeista, turvekerroksen paksuuden ollessa keskimäärin noin kaksi metriä. Sipsinsuon pohjoisosassa, aivan Lavalammen eteläpuolella on alue, jossa turvetta on yli neljä metriä. Nämä ovatkin Viklinrimmen alueen paksuimmat turvekerrostumat. Turvelajia ei kyseiseltä alueelta ole määritetty, mutta oletettavasti alueella on muinoin sijainnut sittemmin umpeen kasvanut lampi tai muu vesistö.

2.3 Vesistöt

Korpilampi ja Pieni Iivari

Korpilampi ja Pieni Iivari ovat Metsähallituksen maakiinteistöstä erottamattomia vesialueita. Molemmat ovat pieniä laskupurottomia suolampia, eikä valtiolla ole muuta vesiomaisuutta alueella.

Rauanjoki

Rauanjoki (607-407-876-1) virtaa Tiaissärkän itäpuolella. Suunnittelualueen lähistöllä se virtaa hiekkakankaan lävitse ja meanderoi voimakkaasti. Pohjois-Karjalan ympäristökeskuksella on havaintoasema, josta mitataan Rauanjoen virtaamaa ja vedenkorkeutta. Vuosittain vedenvirtaama vaihtelee alajuoksulla sijaitsevassa mittauspisteessä tyypillisesti välillä 2–20 m³/s. Vedenkorkeuden vaihteluväli on vuoden sisällä noin 50 cm (Ympäristöhallinnon www-sivut 2007).

Iso ja Pieni Tiaislampi

Tiaislammet (607-407-0-0) ovat humuspitoisia laskupurottomia suolampia. Isosta Tiaislammesta oli kaivettu laskuoja Tiaissärkän lävitse, mutta se tukittiin vuonna 2006. Pienestä Tiaislammesta kaivettua ojaa ei ole tukittu.

Lavalampi

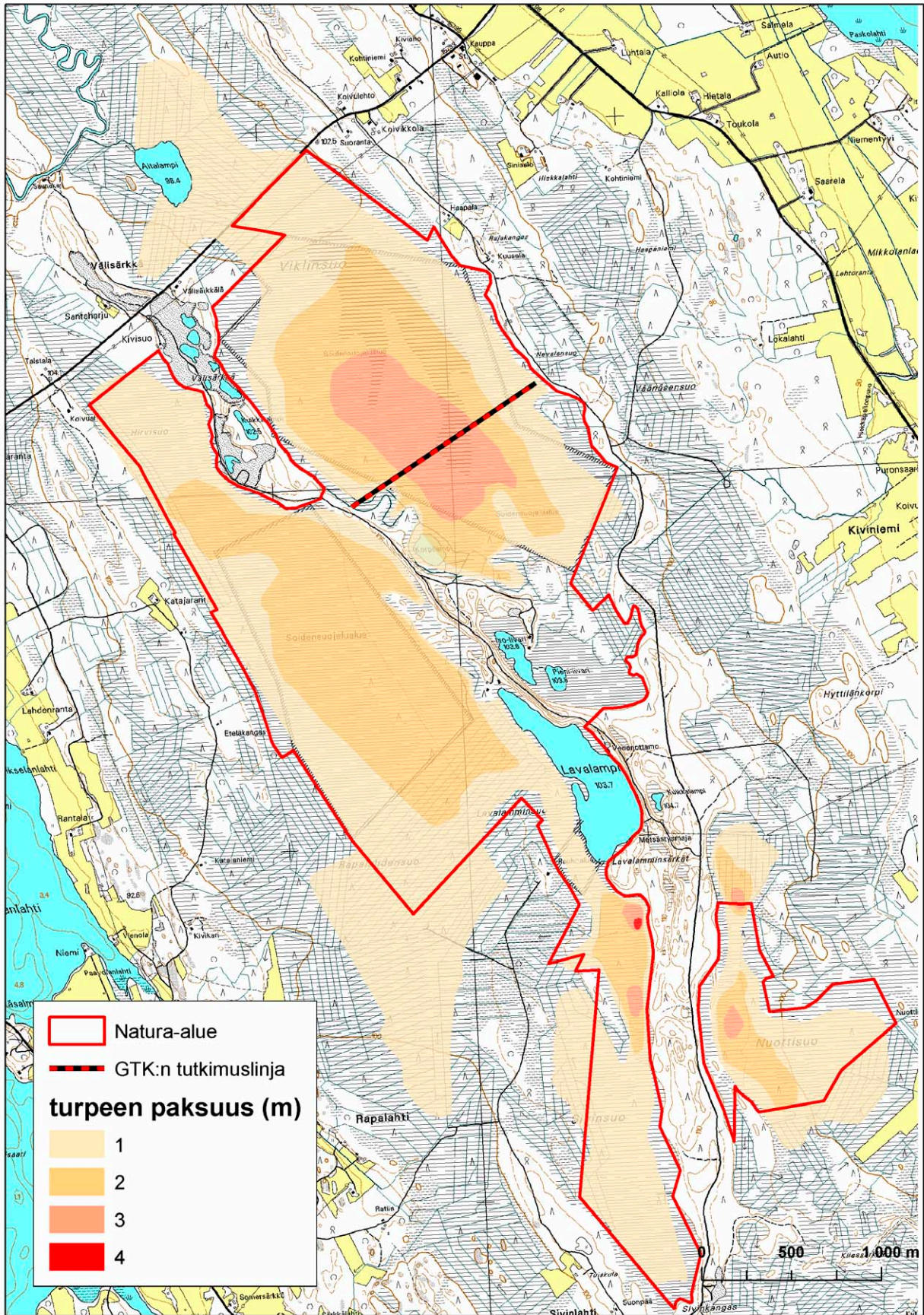
Lavalampi (607-402-876-1) on melko kirkasvetinen laskupuroton lampi, josta ennen Rapalahdensuon ennallistamista oli ojien kautta yhteys Höytiäiseen. Yhteys katkesi, kun ojat vuonna 2006 tukittiin.

Iso Iivari

Iso Iivari on pääosin yksityinen maakiinteistöstä erottamaton vesialue, jonka eteläkärki on osakaskunnan hallitsemaa vesikiinteistöä (607-402-876-1).

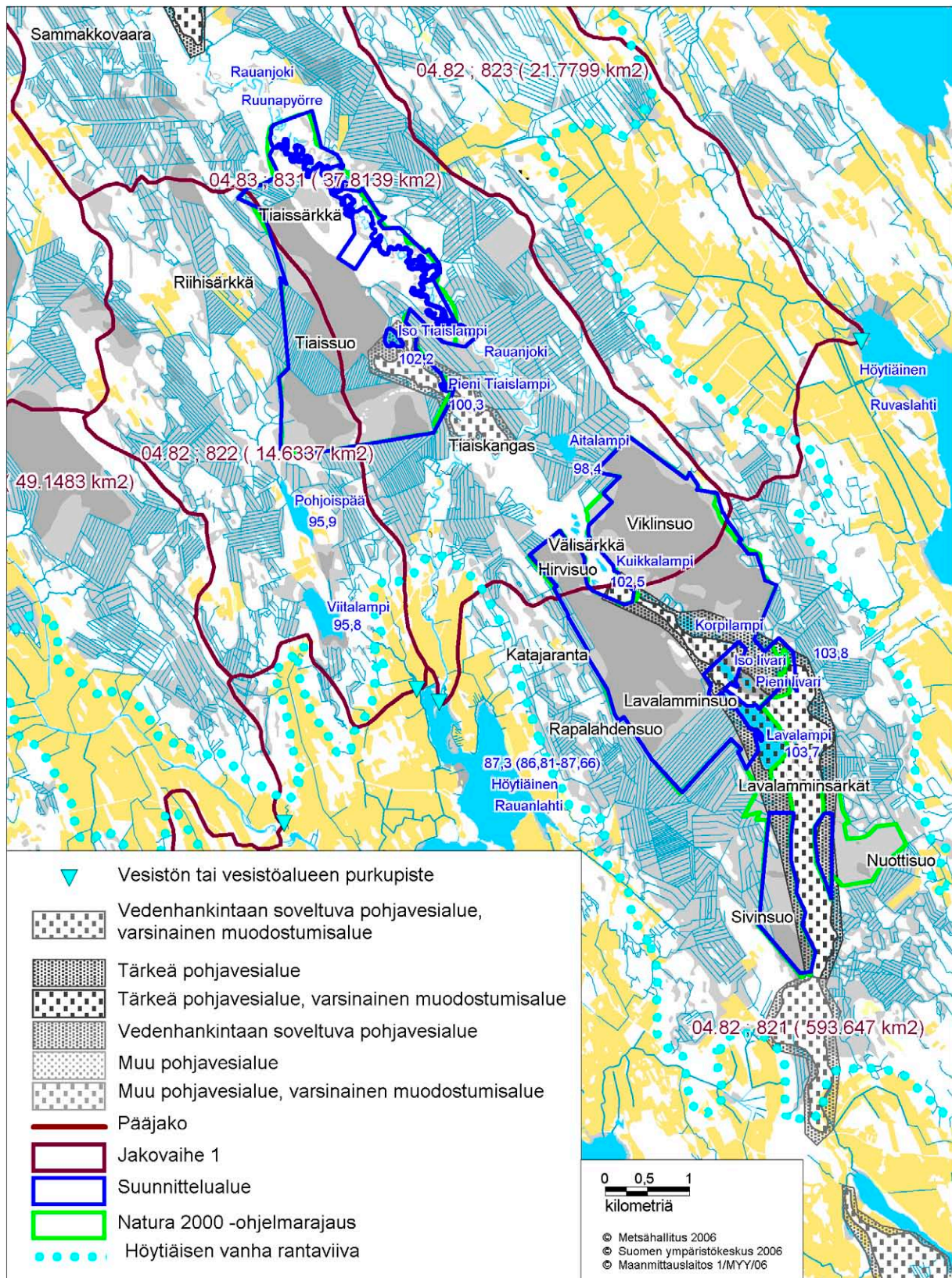
Vesistöalueet

Vesistöaluejako käsittää valuma-alueita ja alueita. Alue ei ole itsenäinen valuma-alue, vaan siihen laskee useampia valuma-alueita tai alueita. Suunnittelualue kuuluu Vuoksen päävesistöalueeseen (no 4/68 501 km²), josta Suomen puolella on 52 697 km². Tarkemmin jaoteltuna se kuuluu Höytiäisen valuma-alueeseen (no 4.8/1 491,23 km²). Tiaissuon itäosat ja Viklinsuon pohjoiskärki ovat Rauanjoen valuma-alueen (no 4.83/223,87 km²), Rauanjoen alaosan aluetta (no 4.831/37,81 km²). (kuva 9)



Kuva 8. Viklinsuon, Rapalahdensuon–Sivinsuon ja Nuottisuo turvekerroksen paksuus ja GTK:n tutkimuslinja. Kuva Tupu Vuorinen julkaisun Leino 1979 mukaan.

Muut alueet ovat Höytiäisen aluetta (no 4.82/696,09 km²). Tiaissuon länsiosat kuuluvat Viitapuron valuma-alueeseen (no 4.821/14,63 km²). Viklinsuon eteläosa sekä Hirvisuo, Rapalahdensuo ja Lavalamminsuo kuuluvat Höytiäisen lähialueeseen (no 4.821/593,65 km²).



Kuva 9. Viklinrimmen alueen pohjavesialueet ja vesistöaluejako. Karttasanan Lavalampi kohdalla sijaitsee Polvijärven kunnan vedenottamo. Höytiäisen vanha rantaviiva on digitoitu kartalle likimääräisellä tarkkuudella.

Höytiäisen pinnanlasku

Suunnittelualueella ei ole vanhoja Höytiäisen vesijätöalueita. Järvenlaskulla on kuitenkin epäsuoria vaikutuksia myös suunnittelualueeseen. Vuonna 1859, viiden vuoden työn tuloksena, Höytiäisen pintaa saatiin laskettua 7,5 m. Seuraavana vuonna pintaa laskettiin vielä 2 m lisää. Järven kuivattamiseen liittyy dramaattisia vaiheita, sillä pinnanlasku tapahtui suunniteltua lyhyemmässä ajassa. Järvenpohjaa paljastui kaikkiaan noin 15 700 ha, josta 6 500 ha raivattiin pelloksi. Höytiäisen vanha rantaviiva on piirretty likimääräisesti kuvassa 9. Höytiäisen pinnan 9,5 m:n laskulla on ollut suuri vaikutus alueen vesistöihin. Se on antanut erinomaiset olosuhteet peltoviljelylle entisellä järvenpohjalla sekä helpottanut soiden kuivattamista maa- ja metsätalouden tarpeisiin.

Pohjavesialueet

Tiaskankaalla sekä Välisärkän–Lavalammisärkän maastossa on pohjavesialueita. Polvijärven kunnalla on vedenottamo Lavalammisärkän maastossa. Kiinteistörekisteriin on viety rasitteena vedenottamon suoja-alue. Polvijärven keskustaan ja Kinahmoon vievät vesiputket kulkevat valtionmaiden lävitse.

2.4 Natura 2000 -luontotyypit

Viklinrimmen Natura-alueesta suurin osa edustaa jotakin Natura-luontotyyppiä. Natura-luontotyyppien edustavuutta kuvataan neliportaisella luokituksella erinomainen, hyvä, merkittävä, ei merkittävä. Yhteenvedo suunnittelualueen Natura-luontotyypeistä on taulukossa 3 ja kuvassa 10.

Keidassuot sekä aapasuot

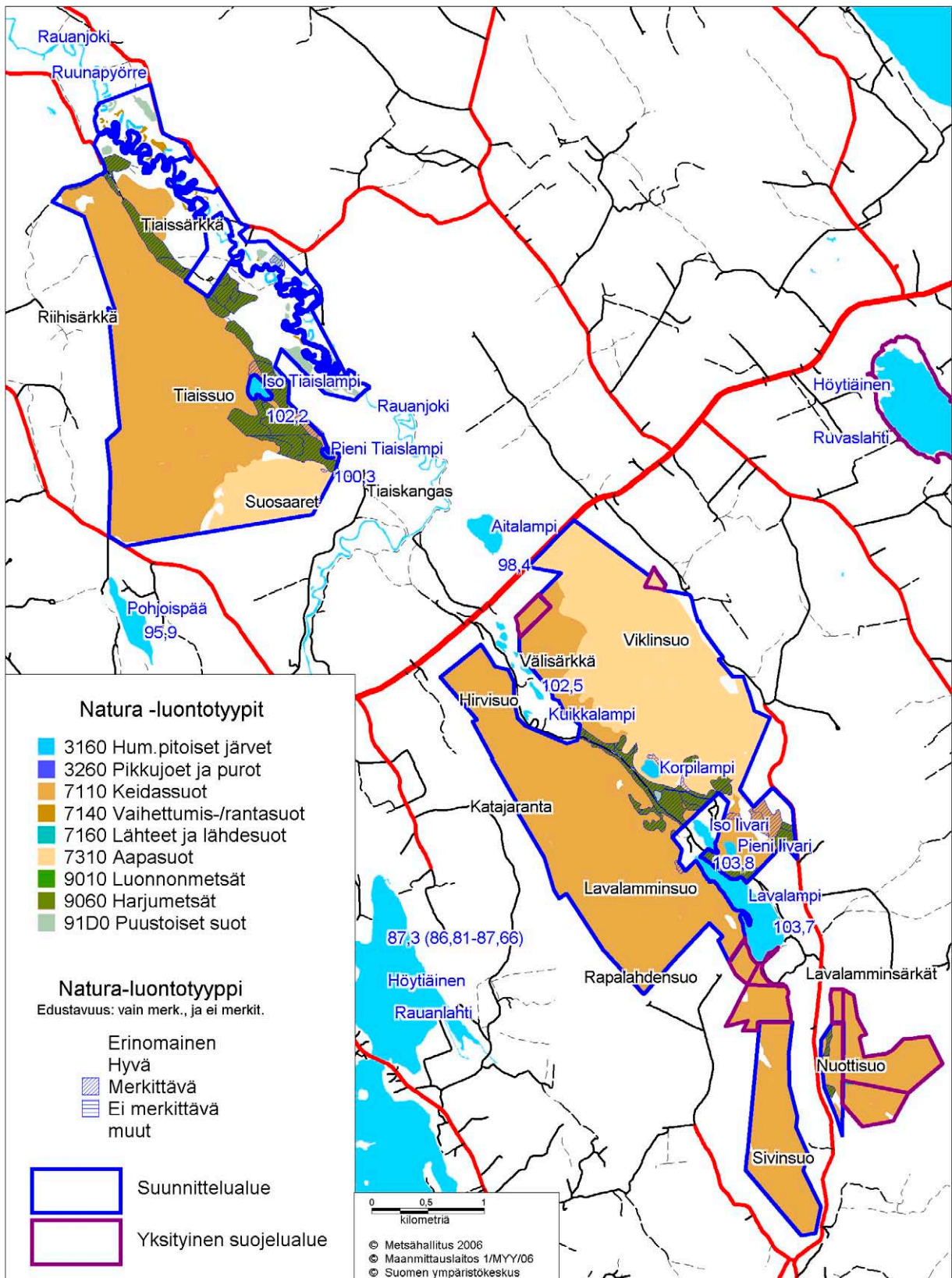
Keidassuot kattavat yli puolet alueen pinta-alasta, ja niiden edustavuus on useimmiten erinomainen. Aapasuot on alueen pinta-alasta noin viidennes. Myös aapasuotien edustavuus on useimmiten erinomainen.

Harjumetsät

Harjumetsien edustavuus on merkittävä. Suunnittelualueen harjumetsät eivät ole lajistollisesti erityisen arvokkaita. Myös alueen geomorfologia on tavanomaista, mutta alueellisesti arvokasta (Lyytikäinen & Kontturi 1980).

Taulukko 3. Viklinrimmen alueen Natura-luontotyyppien pinta-alat. * = EU:n priorisoimia luontotyyppiä. # = Ei osana kompleksiluontotyyppiä.

Koodi	Natura-luontotyyppi	Pinta-ala ha	
		MH	YSA
3160	Humuspitoiset järvet	5,7	
3260	Pikkujoet ja purot	<0,1	
7110	Keidassuot*	741,4	83,3
7140	Vaiheittomien- ja rantasuot	2,4	
7160	Lähteet ja lähdesuot	0,1	0,15
7310	Aapasuot*	296,4	
9010	Luonnonmetsät*	0,7	
9060	Harjumetsät #	92,2	
91D0	Puustoiset suot* #	11,4	
	Natura-luontotyypit yhteensä	1 150,3	83,5
	Kokonaispinta-ala yhteensä	1 307	84



Kuva 10. Viklinrimmen alueen Natura-luontotyytit ja niiden edustavuus.

Luonnonmetsät

Luonnonmetsät ovat erittäin pienialaisia. Ainoat kaksi luonnonmetsäkuviota sijaitsevat kuvan 10 kartassa karttasanan Tiaissärkkä pohjoispuolella. Syy kyseisten kahden joenuomien ympäröimän saarekkeen hyvälle luonnontilalle lienee niiden sijainnissa. Kyseiset maapalat ovat kuuluneet kiinteistöihin, joiden maat, em. saarekkeita lukuun ottamatta, sijaitsevat joen toisella puolella. Rauanjokivarressa on jonkin verran varttunutta metsää, joka oletettavasti melko lyhyellä aikavälillä palautuu lähelle luonnontilaa.

Vaihtumis- ja rantasuot, puustoiset suot sekä lähteet ja lähdesuot

Nämä luontotyytit ovat pääosin Rauanjokivarren umpeen kasvavia juoluajärviä ja niiden reunoja. Juoluoiden kasvillisuus on monipuolista. Ne ovat tyypillisesti suursaraisia tai ruoho- ja heinä-korpimaisia. Lähteiset paikat ovat lähinnä lähdesoita. Varsinaisia avolähteitä ei alueella ole tiedossa. Monet juoluajärvet ovat lähinnä lampia tai allikoita. Joihinkin niistä riittää lähdevettä ympäri vuoden, mutta osassa vedenpinta laskee kuivina kesinä lähes olemattomiin. Puustoiset suot, jotka eivät ole osana suoyhdistymää, keskittyvät myös Rauanjokivarteen. Keidas- ja aapasoiden osana on paljon varsinaisia rämeitä, jotka kuitenkin on luettu osaksi varsinaisia aapa- tai keidassuo-luontotyyppiä.

Humuspitoiset järvet ja lammet sekä pikkujoet ja purot

Molempia luontotyyppiä on suunnittelualueella vähän. Alueen lampivedet ovat joko laskupurottomia suolampia tai Rauanjoesta irtikuroutuneita juoluajärviä. Rauanjoki itsessään on osakaskunnan vettä.

2.5 Lajisto

Lajiston uhanalaisuus

Suomessa käytetyssä uhanalaisuusluokituksessa (IUCN) määritetään lajiston uhanalaisuus yhdeksänportaisella asteikolla. Asteikossa kaikki eliölajit riippumatta kannan elinvoimaisuudesta saavat jonkin luokan. Kaksi ensimmäistä luokkaa, jotka kuvaavat lajin häviämistä luonnosta tai totaalista häviämistä, ovat hävinneet (RE) ja luonnosta hävinneet (EW). Tosiasiallista uhanalaisuutta kuvaavat seuraavat kolme luokkaa, äärimmäisen uhanalaiset (CR), erittäin uhanalaiset (EN) ja vaarantuneet (VU). Neljä jälkimmäistä luokkaa ovat silmälläpidettävät (NT), elinvoimaiset (LC), puutteellisesti tunnetut (DD) ja arvioimatta jätetyt (NE).

EU-lainsäädännön luonto- ja lintudirektiivit ovat yhteisön keskeiset luonnonsuojelusäädökset. Direktiivien lajiliitteissä on osoitettu yhteisön tärkeänä pitämä lajisto. Monet direktiivilajit ovat kotimaisessa luokituksessa luokassa LC eli elinvoimaiset. Luontodirektiivin liitteen II ja lintudirektiivin liitteen I lajien esiintymisen turvaamiseksi edellytetään kuitenkin erityisten suojelualueiden perustamista. Natura 2000 -alueet ovat em. erityisiä suojelualueita. Näistä syistä on perusteltua käyttää sekä kansallista että EU-lainsäädännön luokitusta rinnakkain.

Viklinrimellä tehtiin maalinnustoinventointi linjalaskentamenetelmällä vuosina 2004 (Roni Väisänen) ja 1995 (Kimmo Koskela). Maalinnuston laskennan lisäksi vuosina 2004–2006 seurattiin myös muuтонаikaista linnustoa vesilinnut mukaan lukien (Väisänen 2006). Liitteessä 2 on vuosina 2004, 2005, 2006 ja 1995 havaittu linnusto. Myös vuoden 2004 linjalaskennan tulokset ovat liit-

teessä 2. Vuonna 2004 laskennallinen pääsarkatiheys oli 114,3 paria neliökilometrillä. Pesivän linnuston määrä on Suomessa tyypillisesti 100–200 paria/km². Linjalaskennan lajilista on liitteessä 2. Linjalaskennoissa ei tavattu monia varsin tavallisia lajeja, joita alueella esiintyy.

Tavanomaisen lajiston lisäksi alueelta on tiedossa joitakin hieman harvinaisempia lintuja. Kaakkuri pesii alueella säännöllisesti eräässä lammessa. Riekon esiintymät ovat paikallisesti merkittäviä. Alueella on vuonna 2004 tavattu Pohjois-Karjalassa harvalukuinen kangaskiuru (*Lullula arborea*), mutta pesinnästä alueella ei ole varmaa tietoa (Väisänen 2004).

Viklinsuot ovat muutonaikainen levähdyspaikka kurjille, joutsenille ja metsähanhille. Alueella on muuttoaikana tavattu jopa pikkutylli (*Charadrius dubius*). Rauanjokivarresta on yksi havainto kahdesta kuukkelista (*Perisoreus infaustus*) vuodelta 2006. Kaikkiaan voitaneen sanoa, että Viklinrimmen alueella on nähtävissä hyvinkin yli 100 lintulajia.

Alueen uhanalaiset ja silmälläpidettävät lintulajit ja/tai lintudirektiivin liitteen I lajit on esitetty taulukossa 4.

Taulukko 4. Viklinrimmen uhanalaiset, silmälläpidettävät ja lintudirektiivin liitteen I lintulajit. Uhanalaisuusluokitukset: VU = vaarantunut, NT = silmälläpidettävä. * = Varmistettu havainto tiedossa vuosilta 2004–2006.

Laji	Tieteellinen nimi	Uhanalaisuus	Direktiivilaji
Ampuhaukka*	<i>Falco columbarius</i>	VU	x
Helmipöllö	<i>Aegolius funereus</i>		x
Isolepinkäinen*	<i>Lanius excubitor</i>	NT	
Kaakkuri*	<i>Gavia stellata</i>	NT	x
Kalasaäski* (sääksi)	<i>Pandion haliaetus</i>	NT	x
Kalatiira*	<i>Sterna hirundo</i>		x
Kapustarinta*	<i>Pluvialis apricaria</i>		x
Kurki*	<i>Grus grus</i>		x
Kuukkeli	<i>Perisoreus infaustus</i>	NT	
Käki*	<i>Cuculus canorus</i>	NT	
Laulujoutsen*	<i>Cygnus cygnus</i>		x
Liro*	<i>Tringa glareola</i>		x
Metso*	<i>Tetrao urogallus</i>		x
Naurulokki*	<i>Larus ridibundus</i>	VU	
Pensastasku*	<i>Saxicola rubetra</i>	NT	
Pyö*	<i>Bonasa bonasia</i>		x
Selkälokki*	<i>Larus fuscus</i>	VU	
Sinisuoahaukka	<i>Circus cyaneus</i>		x
Suokukko*	<i>Philomachus pugnax</i>		x
Suopöllö	<i>Asio flammeus</i>		x
Teeri*	<i>Tetrao tetrix</i>	NT	x
Tuulihaukka*	<i>Falco tinnunculus</i>	NT	

Alueella, kuten käytännöllisesti katsoen koko Pohjois-Karjalassa, tavataan suurpetoja. Alueen merkitystä niiden elinympäristönä on vaikeaa arvioida em. lajien laajasta elinpiiristä johtuen. Luontodirektiivin liitteiden II ja IV lajit alueella on koottu taulukkoon 5.

Taulukko 5. Viklinrimmen luontodirektiivin liitteiden II ja IV lajit. Uhanalaisuusluokitukset: EN = erittäin uhanalainen, NT = silmälläpidettävä, LC = elinvoimainen. Direktiivilaji: II = luontodirektiivin liitteen II laji, IV = luontodirektiivin liitteen IV laji.

Laji	Tieteellinen nimi	Uhanalaisuus	Direktiivilaji
Susi	<i>Canis lupus</i>	EN	II ja IV
Ilves	<i>Lynx lynx</i>	NT	II ja IV
Karhu	<i>Ursus arctos</i>	LC	II ja IV
Saukko	<i>Lutra lutra</i>	NT	II ja IV
Kirjojokikorento	<i>Ophiogomphus cecilia</i>		II

Saukkoa on tavattu Rauanjoessa. Majavia ei pesi Natura-alueella. Rauanjoki on suunnittelu-alueella kokonaan ja muutenkin pääosin osakaskunnan vettä. Joessa on jonkin verran purotaimenta, mutta ainakin haukea, ahventa, särkeä ja salakkaa. Suunnittelualueen kohdalla joki on hiekkapohjainen ja lähes kosketon, joten otollisimmat tammukkaelinympäristöt lienevät ylempänä Outokumpu–Koli-tien pohjoispuolella.

2.6 Historia

Alueella ei tiedetä olevan kiinteitä tai irtaimia muinaisjäänteitä. Lähiseudulla, kuten Martonvaarassa ja Vehtisuon maastossa, havaintoja on melko runsaasti. Tiaisankaalla on todennäköisesti 1900-luvun tai 1800-luvun lopun hiilimiilu. Rauanjokivarressa tiedetään olleen tukki-kämpä, mutta nykyään vain sen pihapiiri on erotettavissa maastosta.

Viklinsuon koilliskulmassa on tienvarressa todennäköisesti 1900-luvun alussa tai 1800-luvun lopussa rakennettu torppa piharakennuksineen. Rakennusten kunto on erittäin huono. Katot ovat romahtaneet jo kauan sitten. Rakennusten kunto ei mahdollista niiden säilyttämistä, joten rakennukset tulee polttaa tai purkaa.

2.7 Nykyinen käyttö

Viklinrimmen aluetta käytetään metsästykseseen, marjastukseen ja retkeilyyn sekä jossakin määrin linnuston seurantaan ja kalastukseen sekä retkimelontaan. Natura-alueen sisällä on kaksi vuokra-mökkiä yksityismaalla, ja sen läheisyydessä on kaksi metsästyssseuran majaa.

2.8 Yhteenveto

Viklinrimmen Natura-alueen tärkein käyttötapa on **luonnonsuojelu**. Alue sijaitsee laajojen peltoaukeiden ja pitkään tehokkaasti hoidettujen yksityismetsien keskellä. Laajat suoalueet ovat **linnustolle tärkeä** muutonaikainen levähdysalue. Alueen retkeilykäyttö on melko vähäistä. Alue tunnetaan lintuharrastajien ja vähäisessä määrin omatoimiretkelijöiden keskuudessa. Rauanjoki on paikallisesti merkittävä **melontareitti**.

HOITO JA KÄYTTÖ

3 Hoidon ja käytön tavoitteet

Keskeisin tavoite Viklinrimmen alueen käytölle on alkuperäisen suoluonnon suojeleminen. Tämän tarkoituksen vaarantumatta aluetta voitaisiin käyttää nykyistä enemmän retkeilykohteena.

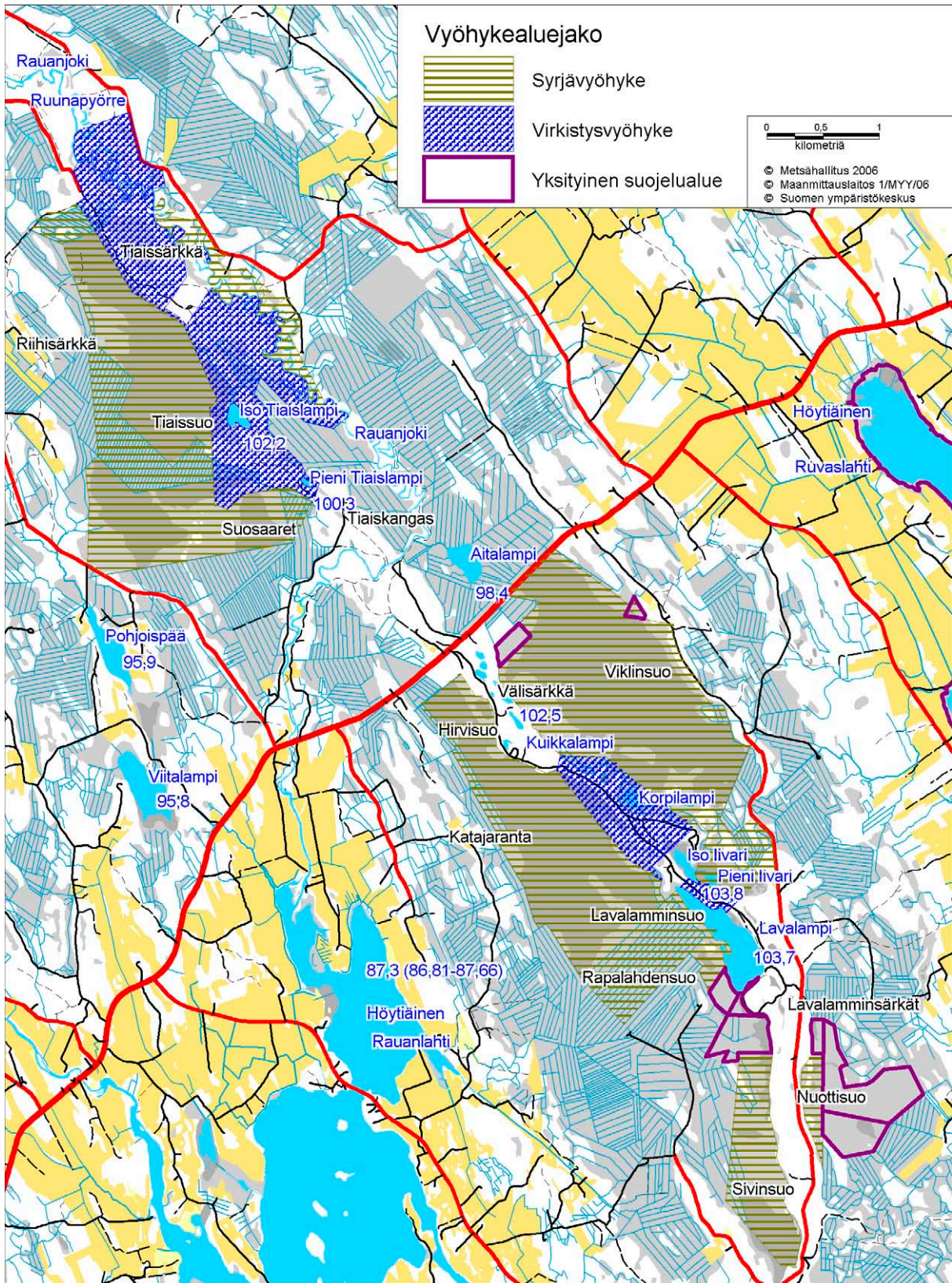
4 Alueiden käytön vyöhykkeet

Metsähallituksen suunnittelujärjestelmässä suunniteltava alue voidaan jakaa maankäytön vyöhykkeisiin kunkin alueen pääasiallisen käyttömuodon mukaan syrjä-, virkistys-, kulttuuri ja rajoitusvyöhykkeeksi. Vyöhykejako on strateginen linjaus, jolla ohjataan alueen käyttöä pitkälle tulevaisuuteen. Tavoitteena on varmistaa keskeisten suojelevarvojen säilyminen tulevaisuudessa.

Viklinrimmen alueen valtionmaat kokonaisuudessaan ovat 1 307 ha. Siitä 284 ha varataan virkistysvyöhykkeeksi ja 1 023 ha syrjävyöhykkeeksi (kuva 11).

- **Syrjävyöhyke** (1 023 ha) on alue, joka on tarkoitettu säilyttämään mahdollisimman luonnontilaisena. Alueelle ei pääsääntöisesti ohjata retkeilyreitit, eikä sinne rakenneta uutta palveluvarustusta. Syrjävyöhykkeelle voidaan rakentaa uusia lyhyitä siirtymä- ja liityntäreittejä, mutta pääsääntöisesti alue pyritään pitämään täysin koskemattomana.
- **Virkistysvyöhyke** (284 ha) on alue, joka osoitetaan virkistyskäytön tarpeisiin. Mahdolliset uudet reitit ja rakenteet pyritään sijoittamaan sinne.

Kulttuurivyöhykettä ei ole tarpeen perustaa, koska alueella ei ole merkittäviä kulttuurikohteita. Rajoitusvyöhykettä ei ole tarpeen perustaa tässä vaiheessa. Avosoilla ja eräissä lammessa tiedetään pesivän linnustoa, joka voi häiriintyä pesimäaikana. Pesimäaikainen häirintä on kuitenkin vähäistä, eikä sen oleteta lisääntyvän nykyisestä, koska alueelle ei ohjata lisää kävijöitä.



Kuva 11. Viklinrimmen valtionmaiden vyöhykealuejako sekä yksityiset suojelualueet.

5 Luonnon suojeleminen ja hoito

5.1 Nykytila

Suot

Alueen soiden luonnontila on luonnostaan hyvä, tai ne ovat ennallistamisen vaikutuksesta palautumassa luonnontilaisiksi. Alueen reunoilla on vähäisiä määriä ojitusaluita, joita ei ole ennallistettu. Niiden merkitys on vähäinen verrattuna yksityismaiden ojitusten vaikutukseen alueella.

Metsät

Alueen metsien luonnontila on huono. Rauanjokivarressa on runsaasti sekapuustoisia ja lehtipuuvaltaisia taimikkoja sekä hoitamattomia nuoria ja varttuneita kasvatusmetsiä, joiden palautumiskyky luonnontilaiseksi metsäksi on hyvä. Varttuneissa metsissä lahoppua on erittäin vähän, mutta metsät ovat tiheitä ja tilanne korjaantuu ajan myötä.

Vesistöt

Suunnittelualueen vesistöjen luonnontila on hyvä, samoin yksityismaiden lampi- ja järvivesien. Rauanjokeen oletettavasti kohdistuu merkittävää kiintoaines- ja ravinnekuormitusta sen yläjuoksun ojitusalueilta, mutta ei suunnittelualueelta.

Lajisto

Alueen kasvilajisto on tietyvästi vain suomalaista alkuperäisluontoa. Vierasperäistä lajistoa saattaa esiintyä Viklinsuon itäreunalla olevan talonraunion maastossa, mutta sen leviäminen ei uhkaa alkuperäisluontoa. Esimerkiksi kontortamäntyä ei alueella ole. Tulokasnisäkkäistä minkki ja supikoira, jotka ovat haitallisia etenkin linnustolle, esiintyvät alueella.

5.2 Tavoitteet, toimenpiteet ja seuranta

Alueen suoluonnon palautumista seurataan. Metsien ennallistamiseen ei ryhdytä. Minkin ja supikoiran pyyntiä alueella pyritään edistämään.

6 Kulttuuriarvojen suojeleminen

Alueen tiedossa oleva kulttuurikohde, hiilimiilu, ei tarvitse erityisiä aktiivisia toimenpiteitä. Sen ympärille nousevaa puustoa voidaan raivata tai siirtää pois sen läheisyydestä seuraavien 5–10 vuoden aikana.

7 Luonnon käyttö

7.1 Retkeily ja alueella liikkuminen

Viklinrimmen käyttö retkeilykohteena on vähäistä. Metsähallituksella on Tiaissärkällä laavu. Rauanjoki on paikallisesti merkittävä melontakohde. Suositeltava melontareitti on Polvijärvi–Koli-tieltä (tie no 504) Höytiäiselle. Tällöin melontamatkaa kertyy noin 15 km. Rauanjoki on keskijuoksultaan voimakkaasti mutkittleva erämaajoki, joka virtaamansa puolesta sopii harrastusta aloittelevallekin melontareitiksi. Rauanjokeen kaatuvia puita on tietävästi raivattu pois melontaa silmälläpitäen. Tiaissärkän laavu on Rauanjokivarressa helposti melojien saavutettavissa (kuva 12). Välisärkän–Lavalammingsärkän alue on jossakin määrin retkeilijöiden, lähinnä luontoharrastajien, suosiossa, koska Hirvisuo on linnuston muutonaikainen levähdysalue.

Tiaissärkän laavun lisäksi alueella ei ole muuta palveluvarustusta. Laavu on Polvijärven kunnan rakentama, ja sen huolto on kiinteistön omistuksen myötä siirtynyt Metsähallitukselle.

Liikkuminen jalan ja polkupyörällä

Jokamiehenoikeuteen perustuvaa jalan tai polkupyörällä liikkumista ei rajoiteta alueella toistaiseksi mitenkään. Vastaisuudessa voidaan harkita liikkumiskieltoa lintujen pesimäajaksi Pienen Iivarilammen maastoon.

Leiriytyminen ja avotulenteko

Leiriytyminen on sallittua normaalin jokamiehenoikeuden puitteissa. Avotulenteko on sallittua vain Tiaissärkän tulipaikalla.

Liikkuminen moottorikäyttöisillä kulkuneuvoilla

Moottorikäyttöisten kulkuneuvojen käyttöä sääntelee maastoliikennelaki (1710/1995), jonka mukaan tiestön ulkopuolella tapahtuvaan moottoriajoneuvolla ajoon ja pysäköintiin tarvitaan maanomistajan lupa. Tavoitteena on pitää maastoliikenne mahdollisimman vähäisenä ja rajoittaa maastoliikenne vain luonnonsuojelulain (1096/1996) ja maastoliikennelain tarkoitamiin erityistilanteisiin ja käyttötarkoituksiin. Viklinrimmelle ei myönnetä maastoliikennelupia kuin erityisestä syystä. Tällainen syy voi olla esimerkiksi hiihtoladun pohjustaminen.

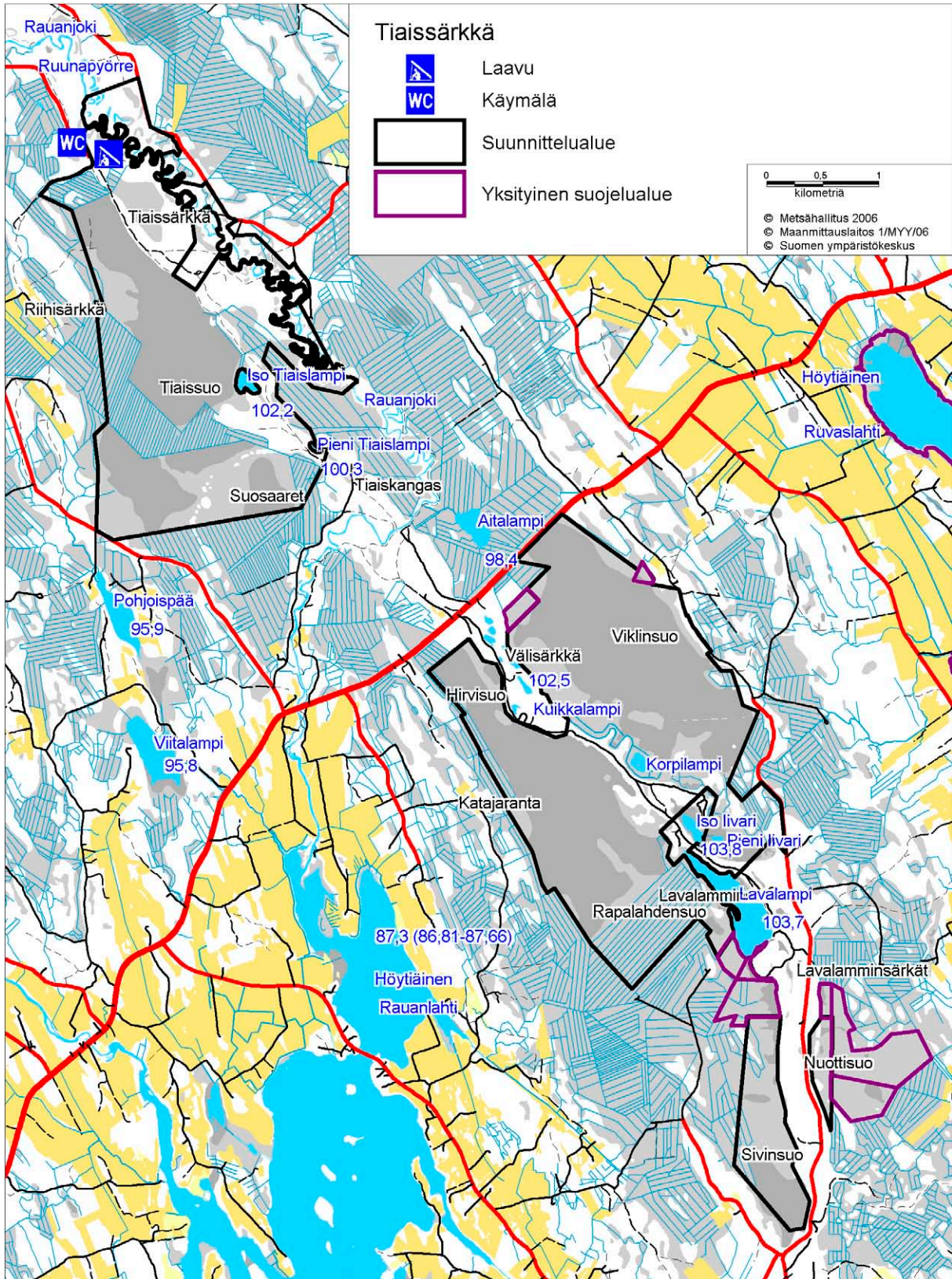
Valtionmaiden läpi kulkevien Polvijärven kunnan vesijohtojen kunnostamisessa saattaa olla tarpeen tehdä maansiirtotöitä suojelualueella. Alueella on tehtävä joka tapauksessa välttämättömät huoltotyöt, mutta töiden aloittamisesta on oltava yhteydessä Metsähallitukseen.

Liikkuminen moottorikäyttöisillä vesikulkuneuvoilla

Käytännössä moottoriveneilyyn ei ole tarvetta valtion vesillä, sillä ne ovat alle 2 ha:n lampivesiä. Moottoriveneily näin pienillä vesillä ei ole mielekäästä eikä toivottavaakaan. Moottoriveneilyä ei kuitenkaan erikseen kielletä, koska sitä ei oleteta alueella tapahtuvan. Vastaisuudessa, jos alueelle laaditaan järjestyssääntö, kieltä voidaan asettaa.

Ilma-aluksilla laskeutuminen

Ilma-aluksilla laskeutuminen vaatii aina Metsähallituksen kirjallisen luvan. Poikkeuksen muodostavat hätätapaukset.



Kuva 12. Viklinrimmellä on vain yksi laavu, Tiassärkällä Rauanjokivarressa.

7.1.1 Retkeilyn kehittäminen

Metsähallitus huoltaa Tiaissärkän laavua. Lisää laavuja tai rakenteita ei nykytilanteessa tehdä, mutta vanhaa kunnostetaan tarpeen mukaan. Valtionmaille ei sen repaleisen muodon vuoksi saa tehtyä hyvää rengasreittiä, ja sen vuoksi Metsähallitus ei lähde yksin kehittämään retkeilyä alueella. Toki Tiaiskankaalle voitaisiin vähäisin kustannuksin tehdä noin 7 km:n mittainen rengasreitti, mutta yksittäisen polun rajaaminen ei sinänsä tuo erityisen suurta lisä-arvoa alueelle, joka on sellaisenaankin helppokulkuinen.

Kyläyhdistysten taholta on tuotu esille tarve kehittää alueen retkeilykäyttöä. Osa alueesta on Metsähallituksen luokituksessa osoitettu virkistysvyöhykkeeksi, ja retkeilyreittien kehittämiseen niillä alueilla ei ole estettä. Polvijärven suunnalla ei ole pitkää Herajärvenkierroksen kaltaista vaellusreittiä. Siinä tapauksessa, että Polvijärvelle aiotaan tehdä sellaista, esitetään sen kulkevan osan matkaa tässä suunnitelmassa osoitettua virkistysvyöhykettä pitkin. Hoito- ja käyttösuunnittelun yleisötilaisuuksissa on tuotu esille erilaisia reittivaihtoehtoja. Tavoitteena voisi olla 25–30 km pitkä rengasreitti, joka kulkisi reittiä Kinahmon Hiekkaselkä (osin Höytiäisen muinaisrantaan pitkin) – Lavalampi–Välisärkkä–Tiaiskangas – Tiaissärkän laavu ja palaisi rengasreittinä takaisin ainakin osan matkasta. Rauanjoki on ylittävä linjauksesta riippuen yhdestä tai kahdesta paikasta. Rengasreittiin voisi olla yhdysreitti Ruvaslahdelta ja Martonvaarasta.

Metsähallitus ei ota kantaa retkeilyreittein linjauksiin hallinnoimiensa alueiden ulkopuolella, mutta reittikokonaisuudesta sovittaessa Metsähallitus voi vastata reitin linjaamisesta ja ylläpidosta hallinnoimillaan mailla. Mahdollisen retkeilyreitistön kehittämisen myötä tulee samanaikaisesti ajankohtaiseksi yhden uuden taukopaikan tekeminen Välisärkän maastoon. Sovelias paikka laavulle olisi esimerkiksi avosuohon pistävä niemeke tai Lavalammen ranta. Luonnonsuojelullisista syistä Iivarilampien välittömään läheisyyteen ei pidä rakentaa mitään reittiä tai rakennetta.

7.2 Marjastus ja sienestys

Marjastus ja sienestys ovat alueella sallittuja normaalin jokamiehenoikeuden puitteissa nyt ja vastaaisuudessa.

7.3 Kalastus

Kalastus valtion vesialueilla on sallittua normaalin lupakäytännön mukaisesti. Tavoitteena ei ole rajoittaa kalastusta eikä muutakaan liikkumista alueella. Rauanjoki on suunnittelualueella kokonaan ja muutenkin pääosin osakaskunnan vettä. Joessa on jonkin verran purotaimenta, mutta ainakin haukea, ahventa, särkeä ja salakkaa. Suunnittelualueen kohdalla joki on hiekkapohjainen ja lähes kosketon, joten otollisimmat tammukkaelinympäristöt lienevät joen yläjuoksulla.

7.4 Metsästys

Tässä suunnitelmassa ei oteta kantaa metsästykseseen. Viklinrimmen kaikki valtionmaat on vuokratu paikallisille metsästysseuroille. Metsähallitus voi myöntää lupia metsästykseseen luonnonsuojelu- ja luonnonsuojeluohjelma-alueilla vallitsevan lainsäädännön sen salliessa (Ympäristöministeriö 2006).

7.5 Maa-ainesten otto

Kaikki maa-ainesten ottaminen on suunnittelualueella kiellettyä.

7.6 Puuston käyttö

Suunnittelualueella ei harjoiteta metsätaloutta. Kaikki alueen tulipaikalla käytettävä puutavara tuodaan muualta. Luonnonhoidon ja ennallistamisen yhteydessä hakattava puutavara kuljetetaan pois alueelta tai käytetään paikan päällä.

7.7 Matkailun yritystoiminta

Matkailun yritystoiminnan on oltava Metsähallituksen kestävän luontomatkailun periaatteiden mukaista. Yritystoiminta suunnittelualueella vaatii Metsähallituksen luvan, ja kaikessa toiminnassa on korostetusti otettava huomioon alueen luontoarvot. Opastetut kanoottisafarit Rauanjoella ja poikkeaminen Tiaissärkän laavulle voivat hyvinkin tulla kyseeseen suunnittelualueella. Alueen käyttäminen matkailun yritystoimintaan on erittäin toivottavaa, ja sitä pyritään tarjoamaan mahdollisimman laajan matkailuyrittäjäjoukon käyttöön.

Viklinrimpi on alueena varsin pieni ja se soveltuu rajallisesti luontomatkailuyrittäjien käyttöön. Luontomatkailun ekologisia, sosiaalisia ja taloudellisia vaikutuksia seurataan Metsähallituksen voimassaolevien ohjeiden ja käytäntöjen mukaisesti tarkoitusta varten kehitettyä mittaristoa käyttäen.

7.8 Liikenne ja alueelle saapuminen

Kävijät pyritään ohjaamaan alueelle ensisijaisesti Tiaissärkän kautta, jonne vievään Tiaissärkän yksityistiehen Metsähallitus on osakas. Noin 4,4 km:n pituisen Tiaissärkän yksityistien päässä aivan valtionmaiden rajalla on UPM:n soranottoalue, josta vie heikkokuntoinen tieura 300 m:n päässä olevalle laavulle. Auton saa pysäköityä laavulle vievän tieuran pientareelle.

Tiaissärkälle on Polvijärven keskustasta 20 km, Joensuusta 65 km ja Kolilta 35 km. Oletuksena on, että polvijärveläiset ovat Tiaissärkän suurin käyttäjäryhmä. Jos alueelle linjataan edellä kuvattun kaltainen pitkä rengasreitti, Tiaissärkän maastoon pitää kunnostaa asianmukainen pysäköinti-alue.

8 Luonto-opastus

Viklinrimellä ei ennen vuotta 2007 ollut käytännöllisesti katsoen lainkaan luonto-opastusta tai kohdeopasteita. Vuonna 2007 tuotettiin Life-hankkeen resurssein opasteita Rauanjoen pysäköinti-alueelle, Tiaissärkälle, Välisärkälle ja Kinahmoon.

Rauanjoen opaste

Outokumpu–Koli-tien (tie no 504) Rauanjokivarressa olevalle pysäköintipaikalle tehtiin opastaulu, jossa kerrotaan alueesta ja annetaan ajo-ohje Tiaissärkän laavulle. Lisäksi maastoon on vietävä uusi viitta ja polkukartta.

Tiaissärkän opastaulu

Tiaissärkälle tehtiin vuonna 2007 infotaulu, jossa on alueen kartta sekä tietoa alueen luonnosta ja Tiaissuon ennallistamisesta.

Välisärkän opastaulu

Välisärkkä on hyvä kohde linnuston tarkkailuun. Sinne tehtiin ennallistamisesta ja alueen linnustosta kertova opastaulu. Lisäksi Kinahmon koulun ja kyläyhdistyksen tarpeisiin tehtiin yksi opastaulu, joka on sisällöltään vastaava.

Alueelle mahdollisesti tehtävä retkeilyreitti vaatii omat opasteensa ja mahdollisesti em. opasteiden päivittämistä. Retkeilyreitien sivutessa ennallistamisalueita on sen varten tuotava infotauluja, joissa kerrotaan ennallistamisen tavoitteista.

9 Opetus

Joensuun yliopisto on käyttänyt Viklinrimpeä opetuskohteena, mutta ei aivan viime aikoina. Alue soveltuu hyvin suoluontoon tutustumiseen, sillä esimerkiksi Välisärkältä käsin voi nopeasti käydä tutustumassa sekä keidas- että aapasuohon. Tiaissärkkä ja Välisärkkä soveltuvat myös perusopetuksen retkikohteeksi sekä linnuston että suoluonnon osalta. Polvijärveltä ainakin Kinahmon koulu retkeilee säännöllisesti alueella.

10 Tutkimus ja selvitykset

Viklinrimmen alueella on tehty seuraavia tutkimuksia ja selvityksiä:

- Isokääntä, O. 1994: Kustinsuon ja Viklinsuon luonnontilan palautuksen seuranta vuonna 1992. – Julkaisematon käsikirjoitus. Pohjois-Karjalan vesi- ja ympäristöpiiri.
- Lehtelä, M. 1993: Viklinsuon luonnontilan palautuksen seuranta vuonna 1993. – Julkaisematon käsikirjoitus. Pohjois-Karjalan vesi- ja ympäristöpiiri.
- Lehtelä, M. 1994: Viklinsuon luonnontilan palautuksen seuranta vuonna 1994. – Julkaisematon käsikirjoitus. Pohjois-Karjalan vesi- ja ympäristöpiiri.
- Leino, J. 1979: Polvijärven kunnan soiden turvevarat ja niiden teollinen käyttökelpoisuus. – Summary: The peat resources of Polvijärvi commune and their industrial usability. Geologinen tutkimuslaitos, tutkimusraportti n:o 38. Espoo. 101 s. + 5 liitettä.
- Väisänen, R. 2004: Polvijärven Viklinrimmen FI 0700050 (SCI, SPA) Natura 2000 -alueen linnusto. – Pohjois-Karjalan ympäristökeskus. 27 s.
- Väisänen, R. 2006: Lintujen kevät- ja syysmuuton seuranta Viklinrimmen Natura 2000 -alueella FI 0700050 (SCI, SPA) vuosina 2004–2006. – Pohjois-Karjalan ympäristökeskus. 22 s.
- Kasvien ja päiväperhosten esiintyminen luonnontilaisilla ja ojitetuilla soilla. 2006. – Metsähallituksen luonnonsuojelujulkaisuja. Sarja A 157.

11 Toimenpidesuunnitelmat

Viklinrimmelle on tehty seuraavia toimenpidesuunnitelmia:

- Viklinrimmen ennallistamissuunnitelma 2004 (asianumero 3370/42/2004)
- Lievonen, V. 1990: Viklinsuon luonnontilan palauttamissuunnitelma. – Julkaisematon suunnitelma. Pohjois-Karjalan vesi- ja ympäristöpiiri
- Markkola, J. 1991: Kesälahden Kustinsuon ja Polvijärven Viklinsuon luonnontilan palautuksen seurantaohjelma. – Pohjois-Karjalan vesi- ja ympäristöpiirin monisteita nro 9.

Vastaisuudessa voi olla tarpeen tehdä pienimuotoinen retkeilyreitistön kehittämissuunnitelma osana laajempaa suunnitelmaa.

HALLINTO JA TOTEUTUKSEN YMPÄRISTÖVAIKUTUKSET

12 Hallinnan ja hoidon järjestäminen

12.1 Hallinnan ja hoidon vastuut

Alueen hoidon ja käytön kannalta keskeisimmät oikeusnormit ovat:

- luonnonsuojelulaki 1096/1996 ja luonnonsuojeluasetus 160/1997
- luontodirektiivi (Euroopan neuvoston direktiivi 92/43/ETY)
- lintudirektiivi (Euroopan neuvoston direktiivi 79/409/ETY)
- laki eräiden valtion omistamien alueiden muodostamisesta soidensuojelualueiksi 676/1981.

Yksityisten suojelualueiden käyttöä ohjaavat tämän lisäksi myös rauhoituspäätöksen rauhoitusmääräykset. Valtionmaille tutkimustoimintaan ja maastoliikenteeseen tai muuhun alueen käyttöön liittyvät luvat myöntää Metsähallitus. Yksityisten suojelualueiden osalta tarvittavat luvat rauhoitusmääräyksistä poikkeamiseen voidaan myöntää alueellisesta ympäristökeskuksesta.

12.2 Vuokra- ja käyttöoikeussopimukset

Rasitteet

Suunnittelualueelle kohdistuu lukuisia tieoikeuksia vieraiden kiinteistöjen hyväksi. Tieoikeuksia ei tässä suunnitelmassa eritellä kiinteistökohtaisesti, sillä tarvittaessa ne ovat aina tarkistettavissa ja tarkistettava kiinteistörekisteristä. Mainittakoon kuitenkin, että kolmella tiekunnalla – Lavalammen yksityistie, Rauanjoen metsätie ja Tiaissärkän yksityistie – on rasitteen kautta tieoikeus eräisiin osiin valtionmaita. Myös joillakin yksittäisillä kiinteistöillä (607-407-5-42, 607-407-16-28, 607-412-151-6, 607-402-37-2) on tieoikeuksia valtionmaille. Lisäksi Natura-alueella on joitakin kiinteistöjä, joilla ei ole kiinteistörekisteriin vietyä tieoikeutta valtionmailhin, mutta niiden käytön kannalta kulku valtionmaidan läpi on välttämätöntä. Lavalammen alueella on rasitteena vedenottamon suoja-alue.

Oikeudet

Valtionmailla on tieoikeus seuraaviin kiinteistöihin: 607-407-9-18, 607-402-40-2, 607-402-37-2, 607-402-43-7, 607-402-43-15, 607-402-32-4, 607-402-29-8, 607-402-28-5, 607-402-28-3. Lisäksi on oikeus eräisiin yhteisiin maa- ja vesialueisiin. Metsähallituksen käyttötarpeita ajatellen useimmat tieoikeudet ovat merkityksettömiä. Metsähallitus on osakkaana Lavalammen yksityistiessä ja Tiaissärkän yksityistiessä. Tiaissärkän yksityistie on Metsähallitukselle ainoa todella tarpeellinen tieosakkuus.

12.3 Järjestyssäntö ja luonnonsuojelun toteuttaminen

Vastaisuudessa kaikista suojeluun osoitetuista valtionmaista pyritään perustamaan luonnonsuojelualueita, jotka perustetaan omiksi luonnonsuojelualuekiinteistöikseen. Viklinrimmen alueesta on tarkoituksenmukaista muodostaa yksi rekisteriyksikkö yhdistämällä kaikki valtionmaat Viklinsuon–Rapalahdensuon luonnonsuojelualueeksi. Tällä hetkellä ei ole tarvetta järjestyssäntöön laatimiseen Viklinsuon–Rapalahdensuon soidensuojelualueelle. Vastaisuudessa, jos luonnonsuojelualuetta laajennetaan, järjestyssäntö on ajankohtainen luvussa 7 esitetyin linjauksin ja vallitsevien käytäntöjen mukaisesti kirjoitettuna.

13 Turvallisuus ja pelastustoiminta

Kaiken toiminnan alueella on oltava Metsähallituksen ympäristö- ja laatujärjestelmän määräysten mukaista. Palvelurakenteiden kuntoa seurataan ja korjaaviin toimenpiteisiin ryhdytään tarvittaessa.

Viklinrimmen alueella ei ole tiedossa erityisiä riskitekijöitä, jotka pitäisi ottaa huomioon alueella toimittaessa.

14 Palvelurakenteiden huolto

Jätehuolto

Jätehuollossa noudatetaan Metsähallituksen ympäristö- ja laatujärjestelmän määräyksiä. Jätteen määrän syntyminen pyritään minimoimaan.

Polttopuuhuolto

Tulipaikkojen polttopuuna käytetään paikalle alueen ulkopuolelta tuotua puuta luvussa 7.6 esitetyin poikkeuksin. Polttopuuhuoltoa Tiaissärkän laavulle voidaan tehdä ympäri vuoden.

Rakenteiden kunnossapito

Rakenteiden kuntoa tarkkaillaan, ja havaitut puutteet ja viat korjataan.

15 Valvonta

Metsähallitus vastaa alueen valvonnasta. Erävalvojien lisäksi kaikki Metsähallituksen työntekijät ovat työajallaan oman toimensa ohessa valvojia.

16 Yhteistyö

Retkeilypalvelut

Alueen retkeilyn kehittämiseksi pyritään yhteistyöhön Polvijärven kunnan ja kyläyhdistysten kanssa. Viklinrimpi sijaitsee kaukana Metsähallituksen tämän hetken painopistealueista. Vastaisuudessa Kolin siirtyminen Metsähallitukselle muuttanee tätä asetelmaa. Tiaissärkän laavun huoltamisessa ja alueen käytön kehittämisessä yhteistyön tehostaminen paikallisten toimijoiden kanssa on toivottavaa. Tälläkin hetkellä huoltotyöt alueella on pääosin ulkoistettu.

Tutkimus

Joensuun yliopisto ja Pohjois-Karjalan ympäristökeskus sekä Suomen ympäristökeskus ovat tärkeimmät yhteistyötahot. Kaikki yhteistyö organisaatioiden ja myös luontoa harrastavien yksityishenkilöiden kanssa on tervetullutta.

17 Resurssit ja aikataulu

Tässä suunnitelmassa esitellyt infotaulut on jo rakennettu, eivätkä ne aiheuta enää kustannuksia.

Viklinsuon koillisreunan rakennukset voidaan purkaa muun toiminnan ohessa tai antaa purettaviksi ulkopuoliselle asiasta erikseen sovittaessa.

Retkeilyn kehittäminen alueella ja pitkän vaellusrengasreitin tekeminen Välisärkän–Tiaiskankaan–Rauanjoen ja Tiaissärkän kautta olisi erittäin suotavaa, mutta Metsähallitus ei lähde tekemään sellaista yksityismaille. Metsähallitus voi yhteistyössä muiden toimijoiden kanssa linjata reitin osia hallinnoimalleen alueelle osaksi suurempaa retkeilyreittiä. Mahdollisen retkeilyreitin tekemisen valtionmaille kustantaa Metsähallitus. Siitä aiheutuvaa kokonaiskustannusta on tässä vaiheessa vaikea arvioida. Ensi vaiheessa, jos kyseessä on pelkkä reitin linjaaminen, kustannukset eivät ole suuria.

18 Suunnitelman vaikutusten arviointi

18.1 Ympäristövaikutusten arviointi

Ympäristövaikutukset käsittävät suunnitelman toteuttamisen ekologiset, sosiaaliset ja taloudelliset vaikutukset. Hoito- ja käyttösuunnitelmat eivät kuitenkaan sisällä sellaisia hankkeita, joista olisi laadittava YVA-lain (Laki ympäristövaikutusten arviointimenettelystä 468/1994) mukainen arviointi. Laki edellyttää kuitenkin ympäristövaikutusten selvittämistä ja arviointia riittävässä määrin sellaisten suunnitelmien valmistelussa, joiden toteuttamisella saattaa olla merkittäviä ympäristövaikutuksia. Hoito- ja käyttösuunnitelmat ovat keskipitkän aikavälin suunnitelmia, joten myös niiden katsotaan olevan tällaisia suunnitelmia. (Ympäristöministeriö 1998)

18.2 Sosiaaliset ja taloudelliset vaikutukset

Viklinrimmen alue on paikka viettää vapaa-aikaa luonnossa. Alueen helppokulkuiset kivennäis- maasärkät tarjoavat hienon retkeilymaaston omatoimisille ja maastokelpoisille retkeilijöille. Luonnossa vietetty aika lisää henkistä ja fyysistä hyvinvointia, joka on sellaisenaan arvokas asia.

Tässä suunnitelmassa ei esitetä suoraan retkeilyreittien lisäämistä alueelle. Sen sijaan tuodaan esille paikallisten asukkaiden ajatus laajemman rengasreitin tekemistä Kinahmoon, Ruvaslahdelle ja Martonvaaraan, jonka yhtenä osana Viklinrimmen valtionmaat voisivat Metsähallituksen puolesta olla. Vetovoimainen retkeilyreitti, mikäli sellainen alueelle tehdään, toimisi paikallisten virkistyskohteena ja todennäköisesti lisäisi myös Polvijärvellä käyvien matkailijoiden määrää.

Varsinaisen suunnittelualueen päätyminen luonnonsuojelualueeksi takaa monien retkeilymuotojen, marjastuksen ja kalastuksen edellytykset alueella. Kaikenlaisen metsästyksen, erityisesti hirvenmetsästyksen, kieltäminen koko suunnittelualueella aiheuttaisi välittömiä negatiivisia sosiaalisia vaikutuksia.

18.3 Ekologiset vaikutukset ja vaikutukset Natura 2000 -kohteen luonnonarvoihin

Viklinrimmen alue kuuluu Natura 2000 -verkostoon, minkä vuoksi on tehtävä tarveharkinta siitä, onko hoidon ja käytön ratkaisujen vuoksi tehtävä luonnonsuojelulain (1096/1996, 65 §) mukainen selvitys siitä, heikentääkö suunnitelma yksistään tai yhdessä muiden hankkeiden kanssa tarkasteltuna todennäköisesti merkittävästi valtioneuvoston Natura 2000 -verkostoon sisällyttämän alueen luonnonarvoja.

Tässä suunnitelmassa esitetään vain vähäisiä parannuksia alueen rakenteisiin sekä joitakin opasteita.

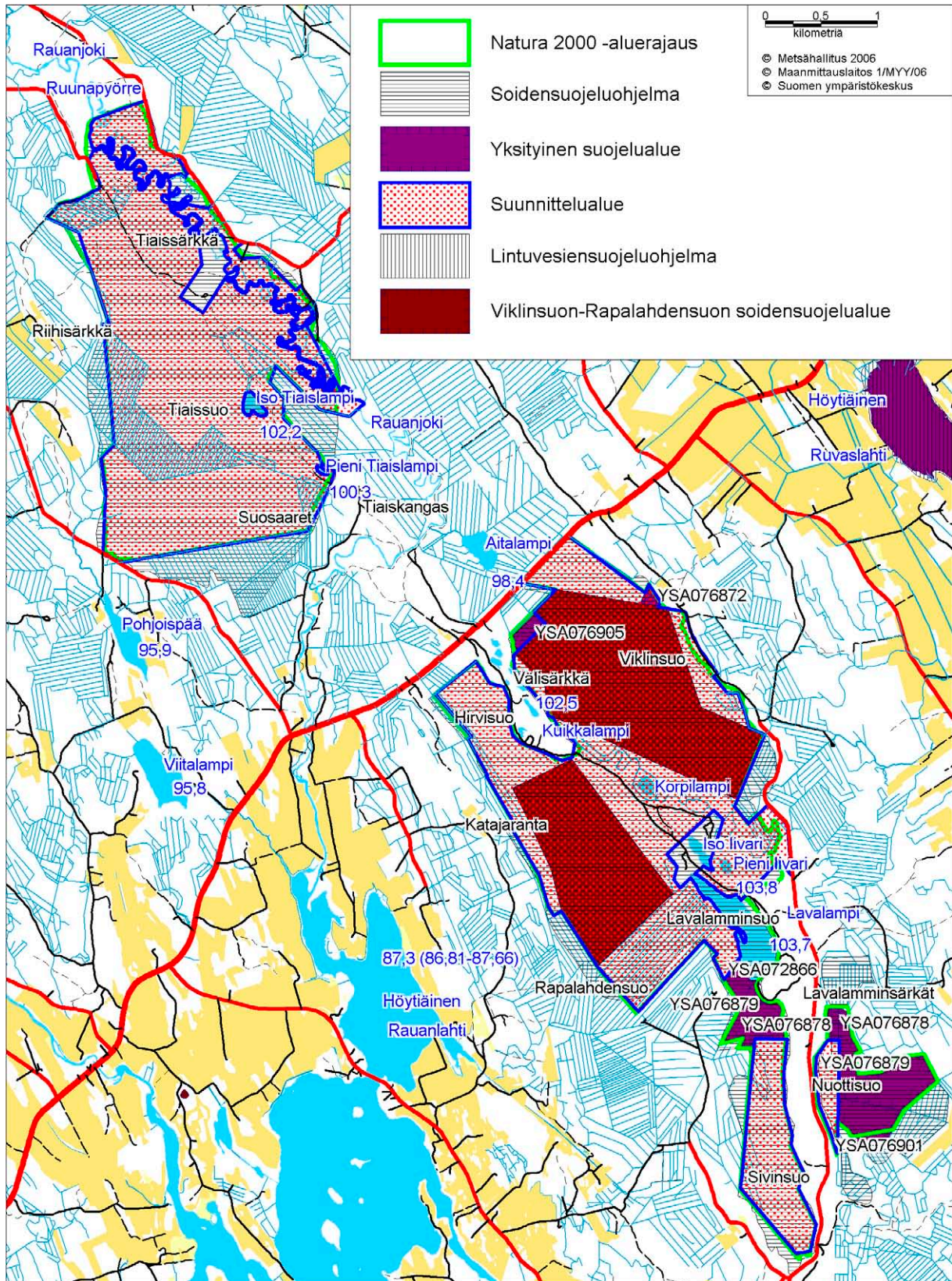
Edellä esitetyn perusteella voidaan arvioida, että Viklinrimmen alueen hoidon ja käytön palvelurakenteiden rakentaminen ja alueen virkistyskäyttö eivät merkittävästi heikennä Natura 2000 -alueen luonnonarvoja. Tämän perusteella hanke ei vaadi luonnonsuojelulain 1096/1996 65 §:n mukaista hankkeiden ja suunnitelmien vaikutusten arviointia.

Lähteet

- Euroopan neuvoston direktiivi 79/409/ETY. – Lintudirektiivi. Luonnonvaraisten lintujen suojelusta annettu direktiivi.
- Euroopan neuvoston direktiivi 92/43/ETY. – Luontodirektiivi. Luontotyyppien sekä luonnonvaraisen eläimistön ja kasviston suojelusta annettu direktiivi.
- Koivisto, M. (toim.) 2004: Jääkaudet.
- Laki eräiden valtion omistamien alueiden muodostamisesta soidensuojelualueiksi 676/1981.
- Laki ympäristövaikutusten arviointimenettelystä 468/1994. – YVA-laki.
- Lehtelä, M. 1994: Viklinsuon luonnontilan palautuksen seuranta vuonna 1994. – Julkaisematon käsikirjoitus. Pohjois-Karjalan vesi- ja ympäristöpiiri.
- Leino, J. 1979: Polvijärven kunnan soiden turvevarat ja niiden teollinen käyttökelpoisuus. – Summary: The peat resources of Polvijärvi commune and their industrial usability. Geologinen tutkimuslaitos, tutkimusraportti n:o 38. Espoo. 101 s. + 5 liitettä.
- Lievonen, V. 1990: Viklinsuon luonnontilan palauttamissuunnitelma. – Julkaisematon suunnitelma. Pohjois-Karjalan vesi- ja ympäristöpiiri.
- Luonnonsuojelulaki 1096/1996.
- Lyytikäinen, A. & Kontturi, O. 1980: Pohjois-Karjalan harjuluonto. – Valtakunnallinen harjutkimus, raportti 13. 112 s.
- Maa- ja metsätalousministeriö 1977: Soidensuojelun perusohjelma. – Maa- ja metsätalousministeriön soidensuojelutyöryhmä. Komiteamietintö 1977:48.
- Maankäyttö- ja rakennuslaki 132/1999 .
- Maastoliikennelaki 1710/1995.
- Markkola, J. 1991: Kesälahden Kustinsuon ja Polvijärven Viklinsuon luonnontilan palautuksen seurantaohjelma. – Pohjois-Karjalan vesi- ja ympäristöpiirin monisteita nro 9.
- Suomen geologinen kartta 1971: Kallioperäkartta. – Lehti 4224, Kontiolahti. 1:100 000.
- Vesajoki, H. 1980: Isolation of lake Höytiäinen in eastern Finland. – Publ. Univ. Joensuu Ser B II (12): 1–26.
- 1983: Höytiäisen vesijättömaa. – Terra 95:4. s. 207–220.
- 2006: Suullinen tiedonanto 3.11.2006.
- Väisänen, R. 2004: Polvijärven Viklinrimmen FI 0700050 (SCI, SPA) Natura 2000 -alueen linnusto. – Pohjois-Karjalan ympäristökeskus. 27 s.

- 2006: Lintujen kevät- ja syysmuuton seuranta Viklinrimmen Natura 2000 -alueella FI 0700050 (SCI, SPA) vuosina 2004–2006. – Pohjois-Karjalan ympäristökeskus. 22 s.
- Ympäristöhallinnon www-sivut 2007. – <http://www2.ymparisto.fi/i2/04/q0404813y/wqfi.html>. Tulostettu 31.1.2007.
- Ympäristöministeriö 1998: Ohjeet suunnitelmien ja ohjeiden ympäristövaikutusten arvioinnista. – Edita, Helsinki. 37 s.
- 2006: Metsästys eteläisen Suomen kansallispuistoissa. – Ympäristöministeriön raportteja 10/2006. Ympäristöministeriön asettaman työryhmän raportti.

Viklinrimmen suojeleuohjelma- ja suojeleualue-rajaukset



Viklinrimmen linnusto

Listassa ovat kaikki vuosien 2004–2006 ja 1995 inventoinneissa havaitut lajit. Lajeja on yhteensä 92 ja 2 epävarmaa havaintoa. Lisäksi alueella tavataan oletettavasti muutamia melko yleisiä lajeja, joita ei ole listaan pääty-
nyt. Tällaisia ovat eräät pöllölajit. Parhaan käsityksen alueen linnustosta ja muuтонаikaisista lajeista saa yhdistä-
mällä tämän listan tiedot tekstin kappaleen 2.5 linnustotietoihin.

Laji	Tieteellinen nimi	Laji	Tieteellinen nimi
Ampuhaukka	<i>Falco columbarius</i>	Naurulokki	<i>Larus ridibundus</i>
Haapana	<i>Anas penelope</i>	Niittykirvinen	<i>Anthus pratensis</i>
Haarapääsky	<i>Hirundo rustica</i>	Nuolihaukka	<i>Falco subbuteo</i>
Harmaahaikara	<i>Ardea cinerea</i>	Närhi	<i>Garrulus glandarius</i>
Harmaalokki	<i>Larus argentatus</i>	Pajulintu	<i>Phylloscopus trochilus</i>
Harmaasieppo	<i>Phylloscopus trochilus</i>	Pajusirkku	<i>Emberiza schoeniclus</i>
Hernekerttu	<i>Sylvia curruca</i>	Palokärki	<i>Dryocopus martius</i>
Hiirihaukka	<i>Buteo buteo</i>	Peippo	<i>Fringilla coelebs</i>
Hippiäinen	<i>Regulus regulus</i>	Pensaskerttu	<i>Sylvia communis</i>
Hömötiainen	<i>Parus montanus</i>	Pensastasku	<i>Saxicola rubetra</i>
Isokuovi	<i>Numenius arquata</i>	Pikkukuovi	<i>Numenius phaeopus</i>
Isokäpylintu	<i>Loxia pytyopsittacus</i>	Pikkukäpylintu	<i>Loxia curvirostra</i>
Isolepinkäinen	<i>Lanius excubitor</i>	Pikkulokki	<i>Larus minutus</i>
Jouhisorsa	<i>Anas acuta</i>	Pikkutylli	<i>Charadrius dubius</i>
Jänkäkurppa	<i>Lymnocyptes minimus</i>	Pohjan-/pikkusirkku	<i>Emberiza rustica / E. pusilla</i>
Järripeippo	<i>Fringilla montifringilla</i>	Pohjansirkku	<i>Emberiza rustica</i>
Kaakkuri	<i>Gavia stellata</i>	Pulmunen	<i>Plectrophenax nivalis</i>
Kalalokki	<i>Larus canus</i>	Punakylkirastas	<i>Turdus iliacus</i>
Kalasääski (sääksi)	<i>Pandion haliaetus</i>	Punarinta	<i>Erythacus rubecula</i>
Kalatiira	<i>Sterna hirundo</i>	Punavarpunen	<i>Carpodacus erythrinus</i>
Kanahaukka	<i>Accipiter gentilis</i>	Puukiiپیjä	<i>Certhia familiaris</i>
Kangaskiuru	<i>Lullula arborea</i>	Pyö	<i>Bonasa bonasia</i>
Kapustarinta	<i>Pluvialis apricaria</i>	Rautiainen	<i>Prunella modularis</i>
Keltasirkku	<i>Emberiza citrinella</i>	Riekko	<i>Lagopus lagopus</i>
Keltavästäräkki	<i>Motacilla flava</i>	Räkättirastas	<i>Turdus pilaris</i>
Kirjosieppo	<i>Ficedula hypoleuca</i>	Räystäspääsky	<i>Delichon urbica</i>
Kiuru	<i>Alauda arvensis</i>	Selkälokki	<i>Larus fuscus</i>
Korppi	<i>Corax corax</i>	Sepelkyyhky	<i>Columba palumbus</i>
Kuikka	<i>Gavia arctica</i>	Sinisorsa	<i>Anas platyrhynchos</i>
Kulorastas	<i>Turdus viscivorus</i>	Sirittäjä	<i>Phylloscopus sibilatrix</i>
Kuovi	<i>Numenius arquata</i>	Suohaukkalaji	<i>Circus sp.</i>
Kurki	<i>Grus grus</i>	Suokukko	<i>Philomachus pugnax</i>
Kuukkeli	<i>Perisoreus infaustus</i>	Taivaanvuohi	<i>Gallinago gallinago</i>
Käki	<i>Cuculus canorus</i>	Talitiainen	<i>Parus major</i>
Käpytikka	<i>Dendrocopus major</i>	Tavi	<i>Anas crecca</i>
Lapinsirri	<i>Calidris temminckii</i>	Teeri	<i>Tetrao tetrix</i>
Laulujoutsen	<i>Cygnus cygnus</i>	Tilhi	<i>Bombycilla garrulus</i>
Laulurastas	<i>Turdus philomelos</i>	Tuulihaukka	<i>Falco tinnunculus</i>
Lehtokerttu	<i>Sylvia borin</i>	Törmäpääsky	<i>Riparia riparia</i>
Lehtokurppa	<i>Scolopax rusticola</i>	Töyhtöhyppä	<i>Vanellus vanellus</i>
Leppälintu	<i>Phoenicurus phoenicurus</i>	Töyhtötiainen	<i>Parus cristatus</i>
Liro	<i>Tringa glareola</i>	Valkoviklo	<i>Tringa nebularia</i>
Metsähanhi	<i>Anser fabalis</i>	Varis	<i>Corvus corone cornix</i>
Metsäkirvinen	<i>Anthus trivialis</i>	Varpushaukka	<i>Accipiter nisus</i>
Metsäviklo	<i>Tringa ochropus</i>	Vihervarpunen	<i>Carduelis spinus</i>
Mustaviklo	<i>Tringa erythropus</i>	Västäräkki	<i>Motacilla alba</i>

LIITE 2. 2(2)

Viklinrimmen Natura 2000 -alueelta kesän 2004 linjalaskennassa tavatut lintulajit (Roni Väisänen). Direktiivilajit ovat EU:n lintudirektiivin liitteen I erityisesti suojeltavia lajeja. Lajit, joiden uhanalaisuusluokka on VU (vulnerable) kuuluvat vaarantuneisiin lajeihin ja lajit, joiden uhanalaisuusluokka on NT (Near Threatened), silmälläpidettäviin lajeihin. Laskentalinjan yhteispituus on 16,2 km.

Laji	Tieteellinen nimi	Tiheys paria/km ²	Osuus kokonais-tiheydestä	Uhanalaisuusluokka	Direktiivilaji
Ampuhaukka	<i>Falco columbarius</i>	0,3	0,2 %	VU	x
Haarapääsky	<i>Hirundo rustica</i>	0,1	0,1 %		
Harmaasieppo	<i>Phylloscopus trochilus</i>	1,1	0,9 %		
Hernekerttu	<i>Sylvia curruca</i>	0,7	0,6 %		
Hömötiainen	<i>Parus montanus</i>	3,9	3,4 %		
Isokuovi	<i>Numenius arquata</i>	0,3	0,3 %		
Isokäpylintu	<i>Loxia pytyopsittacus</i>	1,9	1,7 %		
Jänkäkurppa	<i>Lymnocyptes minimus</i>	0,1	0,1 %		
Järripeippo	<i>Fringilla montifringilla</i>	0,4	0,3 %		
Kalasaäski (sääksi)	<i>Pandion haliaetus</i>	0,1	0,1 %	NT	x
Kapustarinta	<i>Pluvialis apricaria</i>	0,5	0,4 %		x
Keltavästäräkki	<i>Motacilla flava</i>	1,9	1,6 %		
Kirjosieppo	<i>Ficedula hypoleuca</i>	1,2	1,0 %		
Korppi	<i>Corax corax</i>	0,2	0,1 %		
Kulorastas	<i>Turdus viscivorus</i>	0,3	0,2 %		
Kurki	<i>Grus grus</i>	0,2	0,1 %		x
Käki	<i>Cuculus canorus</i>	1,0	0,9 %	NT	
Käpylintulaji	<i>Loxia sp</i>	2,3	2,0 %		
Käpytikka	<i>Dendrocopus major</i>	0,5	0,4 %		
Laulurastas	<i>Turdus philomelos</i>	2,4	2,1 %		
Lehtokerttu	<i>Sylvia borin</i>	1,4	1,2 %		
Lehtokurppa	<i>Scolopax rusticola</i>	1,6	1,4 %		
Leppälintu	<i>Phoenicurus phoenicurus</i>	2,8	2,4 %		
Liro	<i>Tringa glareola</i>	0,9	0,8 %		x
Metsäkirvinen	<i>Anthus trivialis</i>	12,2	10,7 %		
Metsäviklo	<i>Tringa ochropus</i>	0,5	0,4 %		
Niittykirvinen	<i>Anthus pratensis</i>	4,0	3,5 %		
Närhi	<i>Garrulus glandarius</i>	0,4	0,3 %		
Pajulintu	<i>Phylloscopus trochilus</i>	11,0	9,6 %		
Peippo	<i>Fringilla coelebs</i>	27,3	23,9 %		
Pensastasku	<i>Saxicola rubetra</i>	0,3	0,2 %	NT	
Pikkukuovi	<i>Numenius phaeopus</i>	0,4	0,3 %		
Pikkukäpylintu	<i>Loxia curvirostra</i>	2,1	1,8 %		
Pohjansirkku	<i>Emberiza rustica</i>	3,3	2,9 %		
Punakylkirastas	<i>Turdus iliacus</i>	2,3	2,0 %		
Punarinta	<i>Erithacus rubecula</i>	1,7	1,5 %		
Punatulkku	<i>Pyrrhula pyrrhula</i>	0,7	0,6 %		
Punavarpunen	<i>Carpodacus erythrinus</i>	0,2	0,2 %		
Riekko	<i>Lagopus lagopus</i>	1,3	1,2 %		
Räkättirastas	<i>Turdus pilaris</i>	1,8	1,5 %		
Räystäspääsky	<i>Delichon urbica</i>	0,2	0,2 %		
Sepelkyyhky	<i>Columba palumbus</i>	0,6	0,5 %		
Sirittäjä	<i>Phylloscopus sibilatrix</i>	0,3	0,2 %		
Talitiainen	<i>Parus major</i>	3,9	3,4 %		
Teeri	<i>Tetrao tetrix</i>	1,1	0,9 %	NT	x
Töyhtöhyppä	<i>Vanellus vanellus</i>	0,2	0,2 %		
Töyhtötiainen	<i>Parus cristatus</i>	1,4	1,2 %		
Valkoviklo	<i>Tringa nebularia</i>	0,9	0,7 %		
Varis	<i>Corvus corone cornix</i>	0,4	0,3 %		
Vihervarpunen	<i>Carduelis spinus</i>	9,5	8,3 %		
Västäräkki	<i>Motacilla alba</i>	0,8	0,7 %		
Yhteensä		114,3	100,0 %		

Yhteenveto hoito- ja käyttösuunnitelmaa koskeneista lausunnoista

Suunnitelmasta esitettiin 21.5.2007 yhteensä 24 lausuntopyyntöä seuraaville tahoille:

- Pohjois-Karjalan ympäristökeskus
- Pohjois-Karjalan maakuntaliitto
- Kinahmon Erämiehet
- Ruvaslahden metsästysseura
- Erä-Eemelit
- Polvijärven kunta
- Ruvaslahden kyläyhdistys
- Kinahmon kyläyhdistys
- Outokummun luonnonystävät
- Viisitoista yksityishenkilöä, jotka omistavat Natura-alueen yksityisiä suojelualueita

Lausuntoja saatiin kuusi.

LAUSUJA, KOHTA HKS:SSA, LAUSUNTO JA EHDOTUS	METSÄHALLITUKSEN VASTINE JA AIHEUTUNUT TOIMENPIDE
<p>Ruvaslahden metsästysseura, Kinahmon Erämiehet, Erä-Eemelit</p> <p>7.4 Kyseisen kolmen metsästysseuran yhteenlaskettu jäsenmäärä on noin 350. Seurat ovat vuokranneet aluetta pienriistan sekä hirvieläinten metsästykseseen. Seurat ohjaavat jäsentensä metsästystä kiintiöillä ja toteavat jäseniensä olevan merkittävä alueen käyttäjäryhmä. Käytännössä kaikki metsästyslain mukainen metsästys, suurpedot mukaan luettuna, on alueella mahdollista. Lausunnossa tuodaan esille huoli metsästysalueiden pirstaloitumisesta sekä majavakannan säätelystä, jos metsästys loppuu Viklinrimmellä osittain tai kokonaan. Seurat toivovat nykyisen metsästyskäytännön jatkuvan.</p>	<p>- Metsähallitus ei pyri rajoittamaan metsästystä enempää, kuin se on lainsäädännön tai ilmeisten luonnonsuojelullisten syiden vuoksi välttämätöntä. + Ei toimenpiteitä.</p>
<p>Aija Holopainen</p> <p>12 Lausunnossa tuodaan esille huoli siitä, että hoito- ja käyttösuunnitelma (hks) muuttaisi yksityisten luonnonsuojelualueiden rauhoituspäätöksiä ja käyttöoikeuksia.</p>	<p>- Tällä suunnitelmalla ei ole vaikutusta yksityisten luonnonsuojelualueiden käyttöoikeuksiin eikä rauhoituspäätöksiin. + Ei toimenpiteitä.</p>
<p>Pohjois-Karjalan maakuntaliitto</p> <p>Pohjois-Karjalan maakuntaliitto toteaa suunnitelman tukevan Pohjois-Karjalan maakuntakaavan (maakuntavaltuuston hyväksymä 22.11.2005) tavoitteita.</p>	<p>- Metsähallitus pyrkii ja on velvollinen toimimaan maakuntakaavan tavoitteiden saavuttamiseksi. + Ei toimenpiteitä.</p>

LAUSUJA, KOHTA HKS:SSA, LAUSUNTO JA EHDOTUS	METSÄHALLITUKSEN VASTINE JA AIHEUTUNUT TOIMENPIDE
Outokummun luonnonystävät ry	
<p>7.1 Merkitty retkeilyreitti ohjaisi maaston kulumisen mahdollisimman haitattomiin paikkoihin ja se parantaisi kaakkurin pesimärauhaa. Välisärkän maastoon olisi saatava luvallinen tuli-paikka.</p>	<p>- Suunnitelman ja annetun lausunnon tavoitteet ovat näiltä osin yhtenevät. + Ei toimenpiteitä.</p>
<p>8 Jos alueelle tehtäisiin reitti, joka sivuaa ennallistamis-kohteita, olisi hyvä saada paikalle infotaulu.</p>	<p>- Ehdotus on hyvä. + Ehdotus infotaulusta on lisätty suunnitelmaan.</p>
<p>7.8 Maastoliikenne olisi saatava kuriin.</p>	<p>- Maastoliikennettä tiedetään alueella olevan, ja osa siitä saattaa olla luvatonta. Vuonna 2006 pystytetyissä infotauluissa on todettu, ettei maastoliikenne kuulu jokamiehenoikeuksiin. Metsähallituksen erätarkastajat ja muu henkilöstö puuttuvat rikkeisiin niitä havaitessaan. + Ei toimenpiteitä.</p>
<p>7.4, 12.3 Lintujen muuonaikaisen levähtämisen turvaamiseksi olisi muodostettava luonnonsuojelukiinteistö mahdollisimman pian. Tällöin voitaisiin kriittisimmät lintujen levähdysalueet rauhoittaa metsästykseltä.</p>	<p>- Alueella tapahtuva metsästys saattaa häiritä linnuston syysmuuttoa. Alue tullaan muodostamaan luonnonsuojelukiinteistöksi vastaisuudessa, jolloin rauhoitusalueen perustamista voidaan miettiä yhteistoiminnassa paikallisten tahojen kanssa. + Ei toimenpiteitä.</p>
Polvijärven kunta	
<p>Kunnanhallitus toteaa lausuntonaan, että sillä ei ole huomautettavaa suunnitelmaan. Lisäksi kunnanhallitus toteaa Polvijärven kunnan järjestävän neuvottelutilaisuuden suunnitelman toteuttamiseksi.</p>	<p>- Metsähallitus pitää arvossa yhteistyötä Polvijärven kunnan kanssa. + Ei toimenpiteitä.</p>
Pohjois-Karjalan ympäristökeskus	
<p>Viklinrimmen alueen kehittämiseen tulisi kiinnittää tulevaisuudessa huomiota. Paikalliset tahot (Polvijärven kunta ja kyläyhdistykset) ovat toivoneet eri tahojen yhteistyötä virkistyspalveluiden kehittämiseksi. Ympäristökeskus yhtyy suunnitelman arvioon, jonka mukaan hks:n mukaiset palvelurakenteiden rakentaminen ja alueen virkistyskäyttö eivät merkittävästi heikennä Natura 2000 -alueiden luonnonarvoja.</p>	<p>- Metsähallitus on valmis yhteistyöhön paikallisten tahojen kanssa. + Ei toimenpiteitä.</p>



Ympäristöministeriön vahvistuskirje

15.11.2007

YM10/5741/2007

Metsähallitus
PL 94
01301 Vantaa

METSÄHALLITUS

22. 11. 2007

4046/623/2006

Viite Metsähallituksen kirje nro 4046/623/2006/21.9.2007
Hänvisning

Asia Viklinrimmen Natura-alueen hoito- ja käyttösuunnitelman vahvistaminen
Ärende

Metsähallitus on viitekohdassa mainitulla saatekirjeellään lähettänyt ympäristöministeriölle Viklinrimmen Natura-alueen (FI 0700050) hoito- ja käyttösuunnitelman vahvistamista varten. Natura-alueeseen sisältyvälle Viklinrimmen-Rapalahdensuon 970 hehtaarin laajuiselle soidensuojelualueelle (laki 676/81) voidaan säädösten mukaan laatia tarvittaessa hoito- ja käyttösuunnitelma, jonka ympäristöministeriö vahvistaa. Natura-alueella on lisäksi valtion omistamaa suojeluohjelma-aluetta sekä yksityisiä luonnonsuojelualueita 85 hehtaaria. Hoito- ja käyttösuunnitelmasta on luonnosvaiheessa pyydetty tarpeelliset lausunnot, joiden perusteella se on viimeistelty ministeriöön vahvistettavaksi tulleeseen muotoon. Ympäristöministeriöllä on ollut mahdollisuus tutustua suunnitelmasta annettuihin lausuntoihin.

Metsähallituksen laatima Viklinrimmen Natura 2000 -alue koostuu pääosin arvokkaista suoalueista Polvijärven kunnassa. Natura-alueen suojelualuekokonaisuuden hoidolle ja käytölle asetetut tavoitteet ovat sopusoinnussa myös Viklinrimmen-Rapalahdensuon soidensuojelualueen perustamistarkoituksen sekä muiden suojelualuekokonaisuuteen kuuluvien suojelukohteiden suojelutavoitteiden kanssa. Suunnitelma on tietopohjaltaan kattava ja havainnollinen. Maankäytön vyöhykejako sekä luonnon suojelulle ja hoidolle asetetut tavoitteet edistävät toteutuessaan koko Viklinrimmen Natura 2000 -alueen suojelun perustana olevien tavoitteiden saavuttamista.

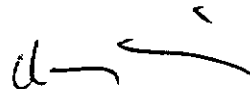
Hoito- ja käyttösuunnitelmassa on arvioitu, että suunnitelman toteuttamisella ei ole merkittäviä luonnonarvoja heikentäviä vaikutuksia eikä luonnonsuojelulain 65 §:n mukaista erillistä arviointia tarvitse tehdä. Ministeriö katsoo, että suunnitelmassa esitetyt arviot perustuvat riittävään tietoon, alueiden luonnontila on hyvä ja ne säilytetään luonnontilassa.

Metsähallituksen laatima ehdotus Viklinrimmen Natura 2000 –alueen hoito- ja käyttösuunnitelmaksi täyttää tehtävänsä soidensuojelualueen ja muiden suojelualueiden hoitoa ja käyttöä ohjaavana asiakirjana. Ympäristöministeriö vahvistaa omalta osaltaan hoito- ja käyttösuunnitelmakokonaisuuteen sisältyvän Viklinrimmen-Rapalahdensuon soidensuojelualueen suunnitelman Metsähallituksen em. saatekirjeen liitteenä esitetyn mukaisena.



Luonnonsuojelujohtaja

Ilkka Heikkinen



Luonnonsuojeluvalvoja

Pekka Salminen

TIEDOKSI

Pohjois-Karjalan ympäristökeskus
Pohjois-Karjalan liitto
Polvijärven kunta
Joensuun yliopisto
Pohjois-Karjalan luonnonsuojelupiiri

Vuodesta 2006 alkaen ilmestyneet Metsähallituksen C-sarjan julkaisut

- No 1 Metsähallitus 2006: Kurjenrahkan kansallispuiston hoito- ja käyttösuunnitelma. 68 s.
- No 2 Metsähallitus 2006: Syötteen kansallispuiston hoito- ja käyttösuunnitelma. 61 s.
- No 3 Metsähallitus 2006: Parikkalan Siikalahden hoito- ja käyttösuunnitelma. 169 s.
- No 4 Metsähallitus 2006: Koitajoen Natura-alueen hoito- ja käyttösuunnitelma. 77 s.
- No 5 Metsähallitus 2006: Mietoistenlahden hoito- ja käyttösuunnitelma. 92 s.
- No 6 Metsähallitus 2006: Levanevan hoito- ja käyttösuunnitelma. 66 s. (verkkojulkaisu)
- No 7 Metsähallitus 2006: Joutsenaavan–Kaita-aavan hoito- ja käyttösuunnitelma. 48 s. (verkkojulkaisu)
- No 8 Metsähallitus 2006: Luiron soiden hoito- ja käyttösuunnitelma. 54 s. (verkkojulkaisu)
- No 9 Metsähallitus 2006: Näätävuoman–Sotkavuoman hoito- ja käyttösuunnitelma. 48 s. (verkkojulkaisu)
- No 10 Metsähallitus 2006: Teuravuoman–Kivijärvenuoman hoito- ja käyttösuunnitelma. 50 s. (verkkojulkaisu)
- No 11 Metsähallitus 2006: Viiankiaavan hoito- ja käyttösuunnitelma. 51 s. (verkkojulkaisu)
- No 12 Metsähallitus 2006: Hossan retkeilyalueen hoito- ja käyttösuunnitelma. 58 s.
- No 13 Metsähallitus 2006: Omenajärven Natura 2000 -alueen hoito- ja käyttösuunnitelma. 64 s. (verkkojulkaisu)
- No 14 Metsähallitus 2006: Koskeljärven Natura 2000 -alueen hoito- ja käyttösuunnitelma. 79 s.
- No 15 Metsähallitus 2006: Haukisuon–Härkäsuon–Kukkonevan Natura 2000 -alueen hoito- ja käyttösuunnitelma. 63 s. (verkkojulkaisu)
- No 16 Metsähallitus 2007: Olvassuon Natura 2000 -alueen hoito- ja käyttösuunnitelma. 71 s.
- No 17 Metsähallitus 2007: Litokairan Natura 2000 -alueen hoito- ja käyttösuunnitelma. 81 s.
- No 18 Metsähallitus 2007: Iso Tilansuo–Housusuon Natura 2000 -alueen hoito- ja käyttösuunnitelma. 41 s.
- No 19 Metsähallitus 2006: Nuuksion kansallispuiston hoito- ja käyttösuunnitelma. 123 s.
- No 20 Metsähallitus 2007: Salamajärven suojelualuekokonaisuuden hoito- ja käyttösuunnitelma 2006–2015. 131 s.
- No 21 Metsähallitus 2007: Älänteen Natura 2000 -alueen hoito- ja käyttösuunnitelma. 60 s. (verkkojulkaisu)
- No 22 Metsähallitus 2007: Venenevan–Pelson Natura 2000 -alueen hoito- ja käyttösuunnitelma. 50 s. (verkkojulkaisu)
- No 23 Metsähallitus 2007: Kermajärven rantojensuojeluohjelma-alueen hoito- ja käyttösuunnitelma. 35 s. (verkkojulkaisu)

- No 24 Metsähallitus 2007: Siikavaaran hoito- ja käyttösuunnitelma. 50 s. (verkkojulkaisu)
- No 25 Metsähallitus 2007: Jämäsvaaran virkistysmetsän hoito- ja käyttösuunnitelma. 47 s. (verkkojulkaisu)
- No 26 Metsähallitus 2007: Oukkulanlahden Natura 2000 -alueen hoito- ja käyttösuunnitelma. 71 s. (verkkojulkaisu)
- No 27 Metsähallitus 2007: Otajärven Natura 2000 -alueen hoito- ja käyttösuunnitelma. 84 s.
- No 28 Metsähallitus 2007: Kansanneva–Kurkineva–Muurainsuon, Kinkerisaarennevan ja Itämäki–Eteläjoen hoito- ja käyttösuunnitelma 2006–2015. 45 s. (verkkojulkaisu)
- No 29 Metsähallitus 2007: Medvastön–Stormossenin alueen hoito- ja käyttösuunnitelma. 81 s.
- No 30 Metsähallitus 2007: Pyhä–Luoston kansallispuiston hoito- ja käyttösuunnitelma. 129 s.
- No 31 Metsähallitus 2007: Petkeljärvi–Putkelanharjun ja Puohtiinsuon Natura 2000 -alueiden hoito- ja käyttösuunnitelma. 101 s.
- No 32 Metsähallitus 2007: Hiidenportin kansallispuiston hoito- ja käyttösuunnitelma. 61 s.
- No 33 Hokkanen, M. & Kanerva, T. 2007: Saltfjärdenin luonnonhoidon ja rakenteiden toimenpidesuunnitelma. 33 s. (verkkojulkaisu)
- No 34 Metsähallitus 2007: Ekojärven Natura 2000 -alueen hoito- ja käyttösuunnitelma. 68 s. (verkkojulkaisu)

ISSN 1796-2943
ISBN 978-952-446-588-5 (pdf)

www.metsa.fi/hks