

# Saarijärven aarnialueen hoito- ja käyttösuunnitelma





---

# Saarijärven aarnialueen hoito- ja käyttösuunnitelma



Översättning: Cajsa Rudbacka-Lax  
Kansikuva: Oili Räihälä



© Metsähallitus 2010

ISSN 1796-2943  
ISBN 978-952-446-791-9 (pdf)

# KUVAILULEHTI

JULKAISIJA	Metsähallitus	JULKAISUAIKA	2010
TOIMEKSIANTAJA	Metsähallitus	HYVÄKSYMISPÄIVÄMÄÄRÄ	22.12.2008
LUOTTAMUKSELLISUUS	Julkinen	DIAARINUMERO	1126/623/2007
SUOJELUALUETYYPPI/ SUOJELUOHJELMA	vanhojen metsien suojeluohjelma, Natura 2000, maakuntakaavan SL-varaus		
ALUEEN NIMI	Saarijärven aarnialue		
NATURA 2000 -ALUEEN NIMI JA KOODI	Saarijärven aarnialue FI 1200059		
ALUEYKSIKKÖ	Pohjanmaan luontopalvelut		
TEKIJÄ(T)	Metsähallitus		
JULKAISUN NIMI	Saarijärven aarnialueen hoito- ja käyttösuunnitelma		
TIIVISTELMÄ	<p>Saarijärven aarnialue sijaitsee Kainuussa, Hyrynsalmen ja Suomussalmen kuntien rajalla noin 14 km Hyrynsalmen kuntakeskuksen pohjoispuolella ja noin 17 km Suomussalmen lounaispuolella. Suunnittelualan pinta-ala on 1 366 ha, ja se kuuluu Natura 2000 -ohjelmaan (FI 1200059) sekä vanhojen metsien suojeluohjelmaan. Tämä on ensimmäinen Saarijärven aarnialueelle laadittu hoito- ja käyttösuunnitelma.</p> <p>Alueella on vahva kulttuurihistoriallinen tausta, sillä Saarijärven saari sijaitseva Jääkärisaaren piilopirtti liittyy jääkäri liikkeen syntyyn Suomessa. Jääkäri liikkeen perustajiin Kainuussa kuulunut Hallan Ukko, J. Heikkinen, on pitänyt aarnialueen lounaisrajalla Löytöjoen rannassa täpättitehdasta 1900-luvun alkupuolella.</p> <p>Suunnittelualueella on arvoa luonnonsuojelulle Natura-luontotyyppien sekä eläimistön ja vanhojen metsien lajiston suojelun kannalta. Tärkeimmät luontoarvot liittyvät luonnontilaisiin soihin, metsiin ja vesistöihin. Pääosa metsistä on ollut metsätalouden ulkopuolella jo 1950-luvulta lähtien, jolloin aarnialue perustettiin. Suot ja metsät ovat karuja.</p> <p>Luonnonsuojelullisten ja kulttuurihistoriallisten arvojen lisäksi alueella on merkitystä virkistyskäytön ja luontomatkailun kannalta, koska Jääkäripirtti ja alueeseen liittyvä täpättitehdas ovat merkittäviä käyntikohteita. Aluetta voidaan pitää paikallisesti ja maakunnallisesti luontomatkailun ja virkistyskäytön kehittämiskohteena.</p> <p>Suunnitelma perustuu luonnonsuojelulakiin ja -asetukseen, EU:n luonto- ja lintudirektiivin määräyksiin, Metsähallituksen luonnonsuojelualueiden hoidon ja käytön periaatteisiin, perusselvityksiin alueen luonnosta ja käytöstä, Metsähallituksen suunnitteluohjeeseen, sidosryhmien antamiin tietoihin ja näkemyksiin sekä paikallisten asukkaiden mielipiteisiin. Osallistamisen tuloksia on hyödynnetty mm. alueen käytön linjauksissa.</p> <p>Suunnittelualan hoidon ja käytön yleisenä tavoitteena on sovittaa yhteen luonnon- ja kulttuuri-perinnön suojelu sekä muut käyttömuodot ekologisesti, sosiaalisesti ja taloudellisesti kestäväällä tavalla. Alueen pääasiallinen käyttömuoto on luonnon- ja kulttuuri-perinnön suojelu. Saarijärven aarnialuetta kehitetään matkailun, virkistyskäytön ja opetuskäytön käyntikohteena siten, etteivät suunnittelualan suojeluarvot vaarannu. Suojeluarvot turvataan mm. oikeilla vyöhykerajauksilla, rakenteilla ja opastuksella.</p>		
AVAINSANAT	Hallan Ukko, Jääkärisaari, piilopirtti, luonnonsuojelu, täpättitehdas, osallistava suunnittelu		
MUUT TIEDOT	Suunnitelman ovat kirjoittaneet Jouni Aarnio, Pentti Hamunen, Ulla Heikkilä, Kerttu Härkönen, Ilkka Immonen, Kari Sarajarvi ja Heikki Väyrynen.		
SARJAN NIMI JA NUMERO	Metsähallituksen luonnonsuojelujulkaisuja. Sarja C 74		
ISSN	1796-2943	ISBN (PDF)	978-952-446-791-9
SIVUMÄÄRÄ	45 s.	KIELI	suomi
KUSTANTAJA	Metsähallitus	PAINOPAikka	
JAKAJA	Metsähallitus, luontopalvelut	HINTA	

# PRESENTATIONSBLAD

UTGIVARE	Forststyrelsen	UTGIVNINGSDATUM	2010
UPPDRAGSGIVARE	Forststyrelsen	DATUM FÖR GODKÄNNANDE	22.12.2008
SEKRETESSGRAD	Offentlig	DIARIENUMMER	1126/623/2007
TYP AV SKYDDSSOMRÅDE/SKYDDSPROGRAM	skyddsprogrammet för gammal skog, Natura 2000, SL-reservering i landskapsplanen		
OMRÅDETS NAMN	Saarijärvi urskogsområde		
NATURA 2000 -OMRÅDETS NAMN OCH KOD	Saarijärvi urskogsområde FI 1200059		
REGIONENHET	Österbottens naturtjänster		
FÖRFATTARE	Forststyrelsen		
PUBLIKATION	Skötsel- och användningsplan för Saarijärvi urskogsområde		
SAMMANDRAG	<p>Saarijärvi urskogsområde ligger i Kajanaland på gränsen mellan kommunerna Hyrynsalmi och Suomussalmi, ungefär 14 km norrut från Hyrynsalmi kommuncentrum och ungefär 17 km mot sydväst från Suomussalmi. Planeringsområdets areal är 1 366 ha och det hör till programmet Natura 2000 (FI 1200059) och skyddsprogrammet för gammal skog. Denna skötsel- och användningsplan är den första som gjorts upp för Saarijärvi urskogsområde.</p> <p>Området har en stark kulturhistorisk bakgrund, eftersom pörtet som utgjorde gömställe på ön Jääkärisaari i Saarijärvi har ett starkt samband med jägarrörelsens uppkomst i Finland. ”Hallan Ukko”, J. Heikkinen, som var en av jägarrörelsens grundare i Kajanaland, har haft en terpentinfabrik på urskogsområdets sydvästra gräns på stranden av Löytöjoki i början av seklet.</p> <p>Planeringsområdet är värdefullt för naturskyddet med tanke på Natura-naturtyperna samt skyddet av faunan och arter som lever i gammal skog. Myrar, skogar och vattendrag i naturtillstånd tillhör de viktigaste naturvärdena. Största delen av skogarna har hållits utanför skogsbruket ända sedan 1950-talet då detta område gjordes till ett urskogsområde. Myrarna och skogarna är näringsfattiga.</p> <p>Förutom att området är värdefullt med avseende på naturskyddet och kulturhistorian är området även betydelsefullt för rekreationen och naturturismen, eftersom Jägarpörtet och terpentinfabriken med anknytning till området är viktiga besöksobjekt. Området kan lokalt och landskapsmässigt anses som ett utvecklingsobjekt för naturturism och rekreation.</p> <p>Planen grundar sig på naturvårdslagen och -förordningen, bestämmelser i EU:s habitat- och fågeldirektiv, Forststyrelsens principer för skötseln och användningen av naturskyddsområden, grundutredningar angående områdets natur och användning, Forststyrelsens planeringsanvisningar, information och åsikter från intressegrupper samt lokalbefolkningens åsikter. Man har utnyttjat resultat från deltagandet bl.a. i riktlinjerna för områdets användning.</p> <p>Det allmänna syftet med vården och användningen av planeringsområdet är att samordna skyddet av naturen och kulturarvet samt övriga användningsformer på ett ekologiskt, socialt och ekonomiskt hållbart sätt. Den huvudsakliga användningsformen är skydd av natur- och kulturarvet. Saarijärvi urskogsområde utvecklas som besöksobjekt för naturturism, rekreation och undervisningsändamål på ett sätt som inte riskerar planeringsområdets skyddsvärden. Skyddsvärdena tryggas bl.a. via ändamålsenliga zombegränsningar, konstruktioner och guidning.</p>		
NYCKELORD	Hallan Ukko, Jääkärisaari, gömställe, naturskydd, terpentinfabrik, deltagande planering		
ANDRA UPPGIFTER	Skötsel- och användningsplanen har skrivits av Jouni Aarnio, Pentti Hamunen, Ulla Heikkilä, Kerttu Härkönen, Ilkka Immonen, Kari Sarajärvi och Heikki Väyrynen.		
SERIENS NAMN OCH NUMMER	Metsähallituksen luonnonuojelujulkaisuja. Sarja C 74		
ISSN	1796-2943	ISBN (PDF)	978-952-446-791-9
SIDANTAL	45 s.	SPRÅK	finska
FÖRLAG	Forststyrelsen	TRYCKERI	
DISTRIBUTION	Forststyrelsen, naturtjänster	PRIS	

# Sisällys

<b>1 Johdanto</b> .....	<b>7</b>
<b>ALUEEN LUONTO JA TÄHÄNASTINEN KÄYTTÖ</b> .....	<b>10</b>
<b>2 Luonto, historia ja nykyinen käyttö</b> .....	<b>10</b>
2.1 Yleiskuvaus.....	10
2.2 Geologia ja geomorfologia.....	11
2.3 Vesistöt .....	12
2.4 Natura 2000 -luontotyypit.....	13
2.5 Lajisto .....	16
2.6 Historia.....	17
2.7 Nykyinen käyttö.....	19
2.8 Maankäyttöanalyysi .....	21
2.9 Yhteenveto tärkeimmistä arvoista suojelun ja käytön kannalta .....	22
<b>HOITO JA KÄYTTÖ</b> .....	<b>23</b>
<b>3 Hoidon ja käytön tavoitteet</b> .....	<b>23</b>
<b>4 Vyöhykealuejako</b> .....	<b>24</b>
<b>5 Luonto- ja kulttuuriarvot</b> .....	<b>26</b>
5.1 Luonnonsuojelu ja -hoito .....	26
5.1.1 Nykytila.....	26
5.1.2 Tavoitteet .....	26
5.1.3 Toimenpiteet .....	26
5.1.4 Seuranta.....	27
5.2 Kulttuuriperinnön suojelu ja hoito .....	27
5.2.1 Nykytila.....	27
5.2.2 Tavoitteet .....	27
5.2.3 Toimenpiteet .....	27
5.2.4 Seuranta.....	28
<b>6 Luonnon virkistyskäyttö ja luontomatkailu</b> .....	<b>29</b>
6.1 Retkeily.....	29
6.1.1 Nykytila.....	29
6.1.2 Tavoitteet .....	29
6.1.3 Toimenpiteet .....	29
6.1.4 Seuranta.....	30
6.2 Opastusviestintä ja muu luonnon virkistyskäyttö .....	31
6.3 Matkailun yritystoiminta.....	31
6.4 Palvelurakenteiden huolto.....	31
<b>7 Tutkimus</b> .....	<b>31</b>

<b>8 Muu käyttö.....</b>	<b>32</b>
8.1 Marjastus ja sienestys .....	32
8.2 Kalastus.....	32
8.3 Metsästys.....	32
8.4 Poronhoito.....	33
8.5 Malminetsintä ja kaivostoiminta.....	33
8.6 Maa-ainesten otto.....	33
8.7 Puuston käyttö.....	33
8.8 Maastoliikenne ja muu liikkuminen.....	33
<b>9 Toimenpidesuunnitelmat .....</b>	<b>34</b>
<b>10 Suunnittelualan ulkopuolinen maankäyttö.....</b>	<b>34</b>
<b>HALLINTO JA TOTEUTUKSEN YMPÄRISTÖVAIKUTUKSET .....</b>	<b>35</b>
<b>12 Käytön ohjaus, sopimukset, järjestyssääntö ja laajentaminen .....</b>	<b>35</b>
<b>12 Turvallisuus ja pelastustoiminta.....</b>	<b>35</b>
<b>13 Valvonta .....</b>	<b>35</b>
<b>14 Yhteistyö.....</b>	<b>36</b>
<b>15 Resurssit ja aikataulu.....</b>	<b>36</b>
<b>16 Suunnitelman vaikutusten arviointi .....</b>	<b>37</b>
16.1 Ekologiset vaikutukset .....	37
16.2 Taloudelliset vaikutukset.....	37
16.3 Sosiaaliset vaikutukset .....	37
16.4 Seuranta.....	38
<b>Lähteet.....</b>	<b>39</b>
<b>Liitteet .....</b>	<b>41</b>
Liite 1 Kuva Kainuun maakuntakaavasta.....	41
Liite 2 Maankäyttöanalyysin selitteet .....	42
Liite 3 Yhteenvedo yleisötilaisuuksien kommentteista.....	43
Liite 4 Lausuntoyhteenvedo .....	44
Liite 5 Metsähallituksen vahvistuskirje.....	45







### *Suunnittelun organisointi ja toteutus*

Hoito- ja käyttösuunnitelman laati Metsähallituksen Pohjanmaan luontopalvelut. Suunnitelman laatimista varten perustettiin projektiryhmä, jonka projektipäällikkönä oli suunnittelija Pentti Hamunen ja muina jäseninä erikoissuunnittelija Ulla Heikkilä, puistonjohtaja Kerttu Härkönen ja eräsuunnittelija Juho Kempainen. Eräsuunnittelija Heikki Väyrynen nimettiin myöhemmin Juho Kempaisen tilalle ja suojelubiologi Ilkka Immonen Ulla Heikkilän tilalle. Ryhmä kokoontui suunnitteluprosessin aikana kaksi kertaa. Kokouksiin osallistui myös muita asiantuntijoita tarpeen mukaan. Kokouksista laadittiin pöytäkirjat, jotka tallennettiin Metsähallituksen asianhallintajärjestelmään. Suunnittelun yhteydenpito projektiryhmässä hoidettiin pääasiassa sähköpostitse ja puhelimitse.

### *Osallistaminen*

Suunnitelman laatimisessa noudatettiin osallistavan suunnittelun periaatteita. Suunnitteluprosessin aikana järjestettiin kaksi avointa yleisötilaisuutta: ensimmäinen Hyrynsalmella Metsähallituksen tiloissa toukokuussa 2007 ja toinen joulukuussa 2008. Ensimmäisessä tilaisuudessa kartoitettiin paikallisen väestön mielipiteitä alueen hoidon ja käytön järjestämisestä. Jälkimmäisessä tilaisuudessa esiteltiin hoito- ja käyttösuunnitelman käsikirjoitusta. (Liite 3) Tilaisuuksien muistiot tallennettiin Metsähallituksen asianhallintajärjestelmään.

### *Perusselvitykset ja aikaisemmat suunnitelmat*

Alueella aloitettiin Natura-luontotyyppikartoitus vuonna 2003, ja valmiiksi se tehtiin vuonna 2007. Kulttuuriperintöinventointi tehtiin alueella vuonna 2007. Inventointiraportti on tallennettu Metsähallituksen asiahallintajärjestelmään (Forsberg 2007; asianhallinta 4019/41/2007).

### *Suunnitelman hyväksymis- ja vahvistamistiedot*

Saarijärven aarnialueen hoito- ja käyttösuunnitelma on tehty Metsähallituksessa 11.1.2007 vahvistetun hoito- ja käyttösuunnittelun ohjeen (Metsähallitus 2007a) mukaisesti.

Suunnitelmasta saatujen lausuntojen yhteenveto on liitteessä 4. Hoito- ja käyttösuunnitelman hyväksyy Metsähallitus (Liite 5).

# ALUEEN LUONTO JA TÄHÄNASTINEN KÄYTTÖ

## 2 Luonto, historia ja nykyinen käyttö

### 2.1 Yleiskuvaus

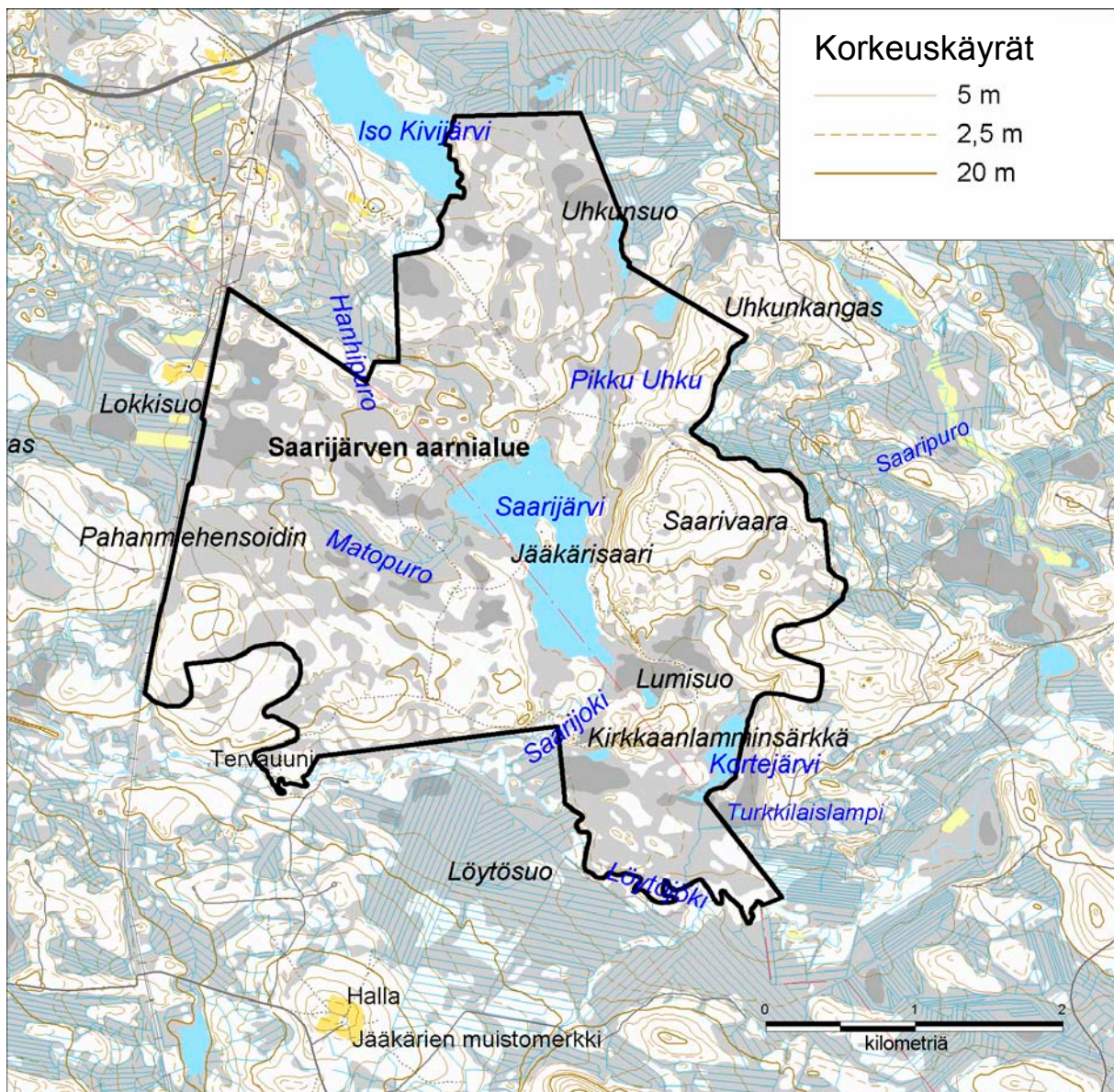
Saarijärven aarnialue on erämainen kohde Suomussalmen ja Hyrynsalmen rajalla. Siellä ei ole ilmeisesti ollut kiinteää asutusta, mutta Saarijärven alueella on paljon ihmisen jättämiä jälkiä vuosisatojen ajalta.

Suunnittelualue kuuluu keskiboreaaliseen metsäkasvillisuusvyöhykkeeseen ja Kainuun aapasoiden suokasvillisuusvyöhykkeeseen. Tärkeimmät luontoarvot liittyvät luonnontilaisiin soihin, metsiin ja vesistöihin. Pääosa metsistä on ollut metsätalouden ulkopuolella jo 1950-luvulta lähtien, jolloin aarnialue perustettiin. Alueen suot ja metsät ovat karuja.

Saarijärven aarnialue kuuluu vanhojen metsien suojeluohjelmaan (27.6.1996, AMO 110188) sekä Natura 2000 -verkostoon (FI 1200059). Suojelu toteutetaan luonnonsuojelulain (1096/1996) ja vesilain (264/1961) nojalla. Alueen pinta-ala on 1 366 ha ja se on kokonaan valtionmaata (kuva 2).

## 2.2 Geologia ja geomorfologia

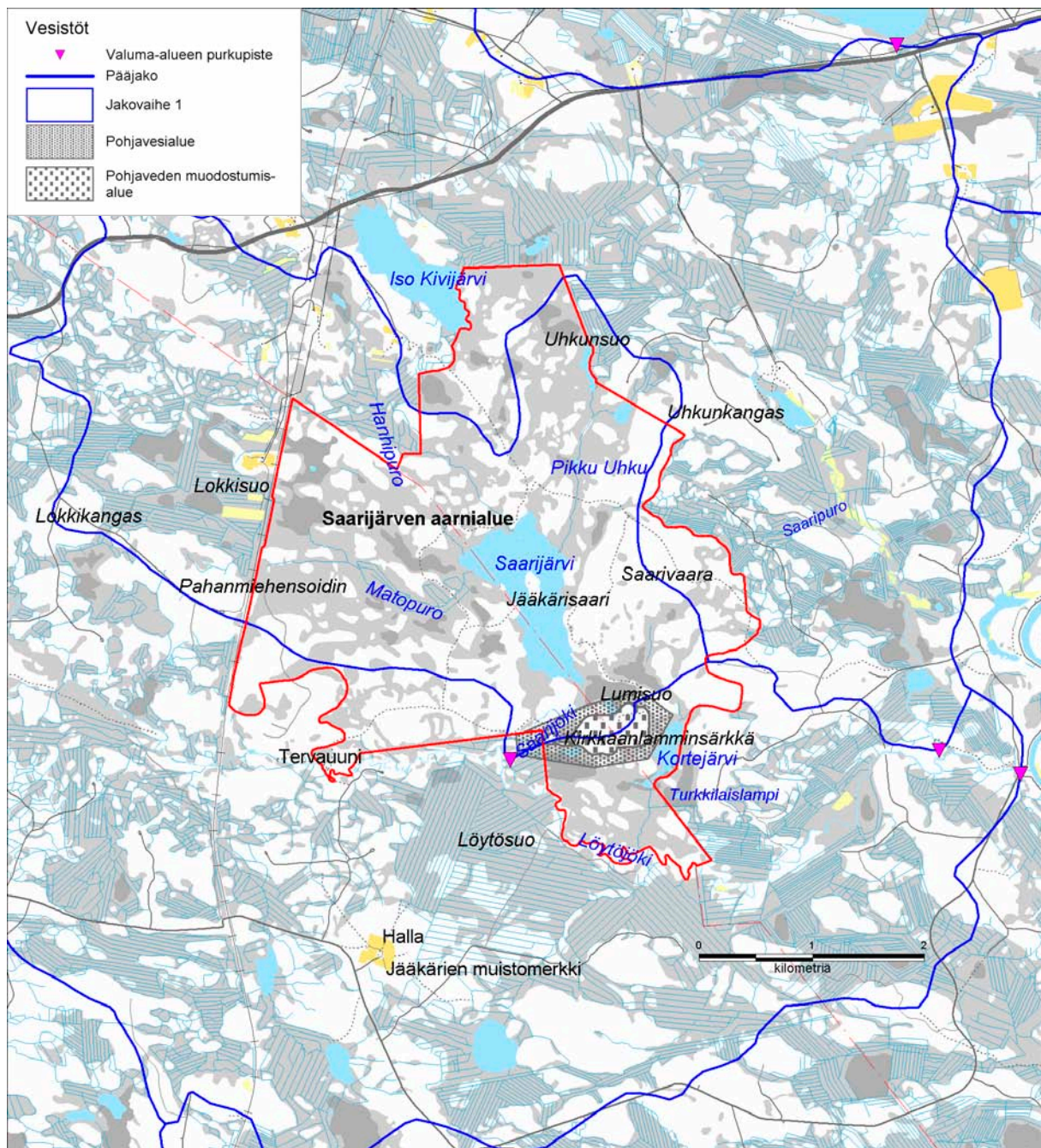
Saarijärven aarnialue sijaitsee Kainuun vaarajakson itäpuolella Itä-Suomen arkeisella alueella, jonka kallioperän pääkivilaji on graniittigneissi (Lehtinen ym. 1998). Maaperä koostuu lähinnä moreeneista ja turvekerrostumista. Suunnittelualue on yleisilmeeltään rikkonaista karujen soiden ja metsäsaarekkeiden mosaiikkia. Maat viettävät alueen keskellä sijaitsevaan Saarijärveen. Korkein kohta löytyy Saarivaaran laelta, jonka korkeus on 218 mmpy. Alin kohta on alueen kaakkoskulmassa Löytöjoen varressa, jonka korkeus on 162 m. Suhteelliset korkeuserot ovat vähäisiä; suurimmillaan korkeuseroa kertyy noin 50 m Saarijärven ja viereisen Saarivaaran välillä (kuva 3). Suunnittelualueen eteläpään ylittää harjumuodostuma Kirkkaanlamminsärkän kohdalta. Viereisen Lahnasärkän eteläreunassa on pienialainen kallioperän ruhje.



**Kuva 3.** Saarijärven aarnialueen korkeussuhteet ja pinnanmuodot. © Metsähallitus 2008, © Suomen ympäristökeskus 2008, © 1/MML/08.

## 2.3 Vesistöt

Saarijärven aarnialueen vedet kuuluvat Oulujoen vesistöalueeseen. Suunnittelualueen vedet valuvat suurelta osin Saarijärveen, josta ne purkautuvat Löytöjoen ja Lahnaojen kautta Emäjokeen. Vesialueita on yhteensä noin 80 ha. Alueen keskiosaa hallitsee Saarijärvi (70,9 ha), joka on luokiteltu luonnonsuojelullisesti arvokkaaksi pienvedeksi (Rajamäki & Saastamoinen 1994). Alueella on muutamia pienialaisia suolampia (Kortejärvi 7,24 ha, Pitkä-Uhku 2,56 ha, Pyöreä-Uhku eli Niittylampi 2,37 ha, Kirkaslampi 0,99 ha ja Lumilampi 0,97 ha), joista Kirkaslampi on lähdevetinen allas harjumuodostuman kupeessa. Saarijärvestä laskee Saarijoki Löytöjokeen. Saarijärveen laskee muutamia puroja: Hanhipuro luoteesta, pieni puro Uhkulammista ja Matopuro lännestä. Kortejärvestä laskee puro Löytöjokeen. (kuva 4)



**Kuva 4.** Valuma-aluejako, purkupisteet, pohjavesialueet, vesistöt, virtaavat vedet, ojat ja suot Saarijärven aarnialueella. © Metsähallitus 2008, © Suomen ympäristökeskus 2008, © 1/MML/08.

## 2.4 Natura 2000 -luontotyypit

Luontotyyppikartoitukset tehtiin maastoinventointeina vuosien 2003 ja 2007 välisenä aikana. Luontotyyppikartoitusten yhteydessä tehtiin linjamittauksina lahopuuarviointi metsä- ja kitumaan kuvioilta. Natura 2000 -luontotyypit on esitelty Natura 2000 -luontotyyppioppaassa (Airaksinen & Karttunen 2001).

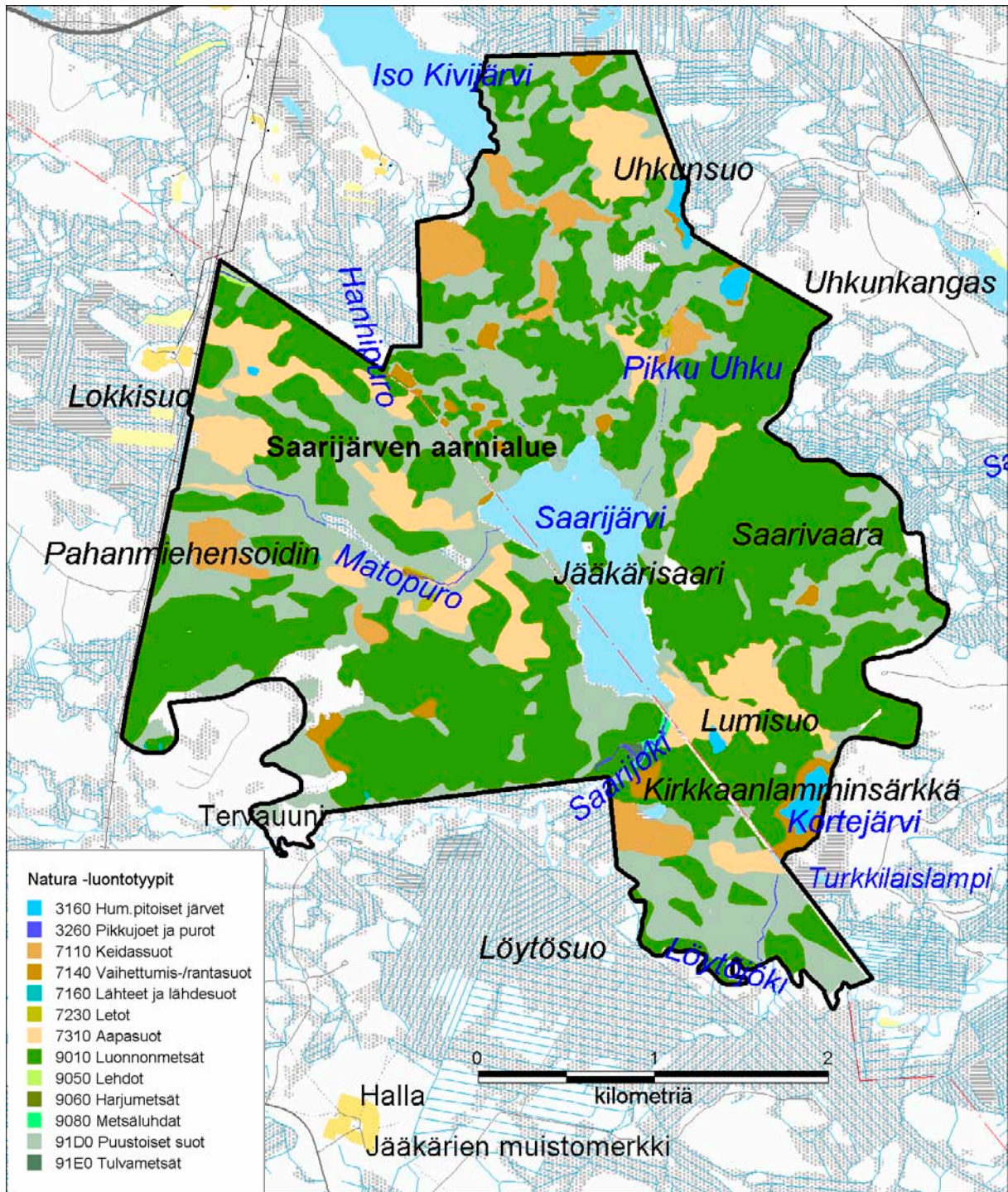
Alueen Natura 2000 -luontotyypeistä laaja-alaisimpia ovat luonnonmetsät, aapasuot ja puustoiset suot. Myös humuspitoisia lampia, pikkujokia ja puroja sekä keidassoita ja vaihettumis- ja ranta-soita esiintyy yleisesti. Paikoin löytyy lähteitä ja lähdesoita, lettoja ja lehtoja. Harjumetsiä tava-taan alueen eteläosassa Kirkkaanlammensärkillä. Metsäluhtia, tulvametsiä ja tulvaniittyjä esiintyy Saari- ja Löytöjoen varressa. Kunkin luontotyypin pinta-ala (ha) ja osuus (%) kokonaispinta-alasta on esitetty taulukossa 1. Luontotyypit voivat olla osittain päällekkäisiä: Saarijärven Natura-alueella aapasoihin ja keidassoihin sisältyy puustoisia soita, lettoja ja lähteitä; harjumetsiin sisäl-tyy luonnonmetsiä. Yhteensä päällekkäisiä luontotyyppiä on 141 ha:n alalla.

Luontotyyppien sijoittuminen alueella on esitetty kuvassa 5 ja niiden edustavuus kuvassa 6.

Taulukossa 1 näkyy luontotyyppien jakaantuminen edustavuusluokkiin. Yleisimmistä luonto-tyypeistä edustavimpia ovat luonnonmetsät ja puustoiset suot, joista valtaosa on arvioitu luokkiin hyvä ja erinomainen. Suoyhdistymät – aapa- ja keidassuot – ovat pääosin edustavuudeltaan mer-kittäviä. Vesistöluontotyyppien edustavuudet vaihtelevat erinomaisesta merkittävään.

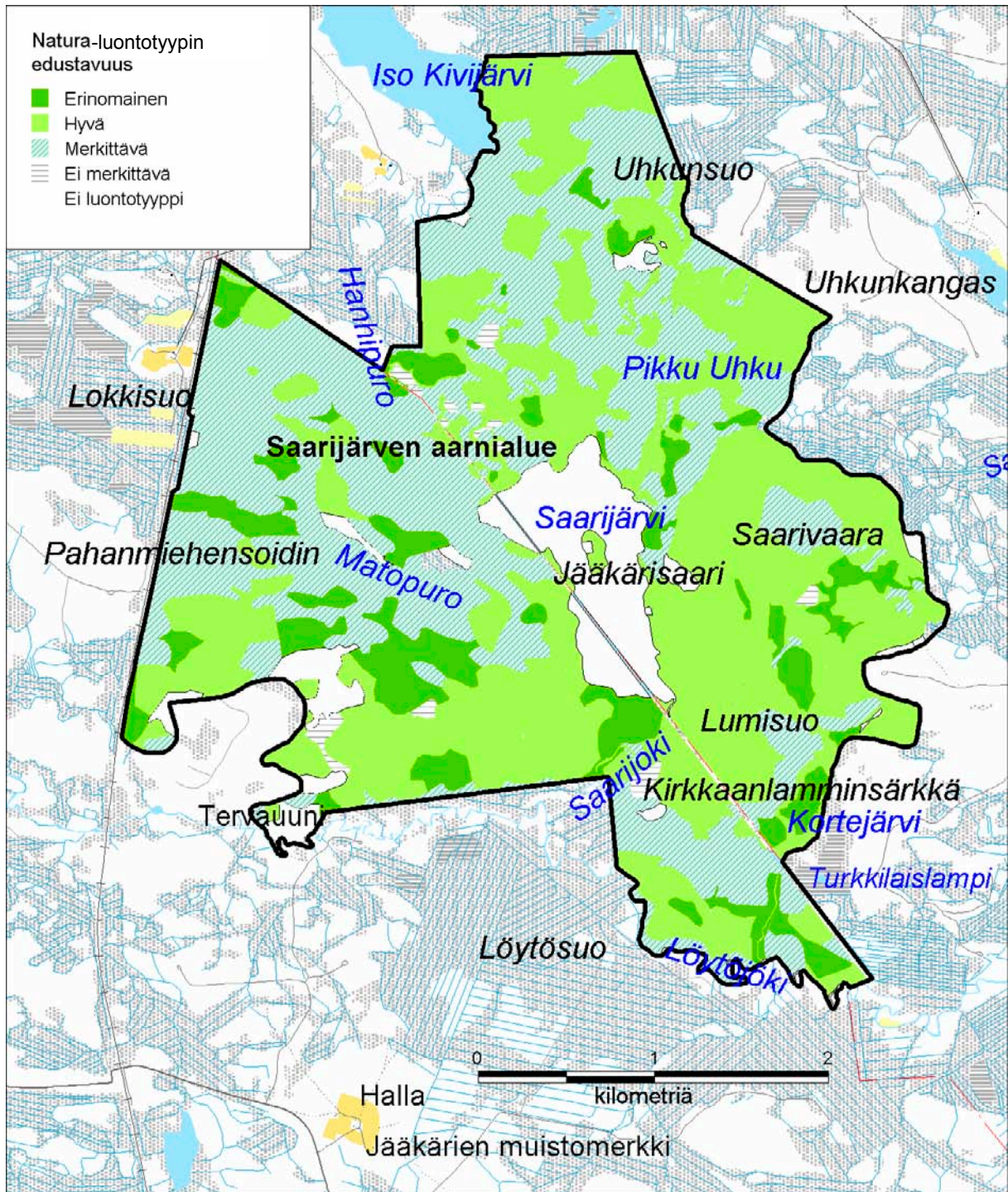
**Taulukko 1.** Natura 2000 -luontotyypit Saarijärven aarnialueella. Edustavuusluokat: 10 = erinomainen, 20–23 = hyvä, 30–33 = merkittävä, 40–43 = ei-merkittävä. \* = priorisoitu luontotyyppi. Osuus = osuus alueen pinta-alasta %.

Koodi	Luontotyyppi	Pinta- ala ha	Osuus	Luontotyypin edustavuus ha			
				10	20–23	30–33	40–43
3160	Humuspit. järvet ja lammet	11	0,8	5,1	6,2		
3260	Pikkujoet ja purot	2,8	0,2		1,5	1,3	
6450	Tulvaniityt	0,2	0,0				0,2
7110	Keidassuot*	89	6,6			89	
7140	Vaihettumis- ja rantasuot	22	1,6		6,2	4,1	11,7
7160	Lähteet ja lähdesuot	0,3	0,0			0,3	
7230	Letot	1,4	0,1			1,4	
7310	Aapasuot*	229	16,9		30	199	
9010	Luonnonmetsät*	665	49,0	102	405	156	
9050	Lehdot	0,7	0,0		0,7		
9060	Harjumetsät	29	2,1			29	
9080	Metsäluhdat*	1,1	0,1		1,1		
91D0	Puustoiset suot*	367	27,1	50	212	93	13
91E0	Tulvametsät*	0,7	0,1			0,7	



**Kuva 5.** Saarijärven aarnialueen Natura-luontotyytit. © Metsähallitus 2008, © Suomen ympäristökeskus 2008, © 1/MML/08.





**Kuva 6.** Saarijärven aarnialueen Natura-luontotyyppien edustavuus. © Metsähallitus 2008, © Suomen ympäristökeskus 2008, © 1/MML/08.

## 2.5 Lajisto

Saarijärven aarnialueella ei ole tehty varsinaisia lajistoinventointeja. Lajistotietoa on kertynyt Pohjois-Suomen vanhojen metsien inventoinnin ja luontotyyppikartoituksen yhteydessä tehdyistä lajihavainnoista. Lajitiedot on koottu ympäristöhallinnon Hertta eliölajit -tietojärjestelmästä (tilanne 30.10.2007), Metsähallituksen SutiGis-paikkatietojärjestelmästä ja ympäristöhallinnon Natura-tietokannasta. Taulukossa 2 on lueteltu tiedossa olevat uhanalaiset sekä silmälläpidettävät kasvi- ja sienilajit.

**Taulukko 2.** Saarijärven Natura 2000 -alueen uhanalaiset ja silmälläpidettävät sieni- ja kasvilajit. Valtakunnalliset uhanalaisluokat (Rassi ym. 2001): VU = vaarantunut, NT = silmälläpidettävä.

Tieteellinen nimi	Laji	Uhanalaisuus
<i>Diplomitoporus crustulinus</i>	lokokääpä	NT
<i>Phellinus ferrugineofuscus</i>	ruostekääpä	NT
<i>Amylocystis lapponica</i>	pursukääpä	VU
<i>Phlebia centrifuga</i>	pohjanrypykkä	VU
<i>Dactylorhiza incarnata</i> ssp. <i>incarnata</i>	suopunakämmekä	NT

Saarijärven aarnialueella esiintyy 15 lintudirektiivin (79/409/ETY) liitteessä I mainittua lajia. Silmälläpidettäviä (NT) lajeja on kahdeksan. Taulukossa 3 on lueteltu Saarijärven aarnialueelta tavatut valtakunnallisesti ja alueellisesti uhanalaiset, silmälläpidettävät ja lintudirektiivin liitteen I linnut. Saarijärven aarnialue kuuluu alueellisen uhanalaisuuden arvioinnissa vyöhykkeeseen 3b (keskiboreaalinen, Pohjois-Karjala–Kainuu).

**Taulukko 3.** Saarijärven aarnialueen Natura 2000 -alueen uhanalaiset, silmälläpidettävät ja lintudirektiivin liitteen I lajit. Valtakunnalliset uhanalaisluokat (Rassi ym. 2001): NT = silmälläpidettävä, LC = elinvoimainen. RT = alueellisesti uhanalainen. D = lintudirektiivin liitteen I laji (x).

Tieteellinen nimi	Laji	Uhanalaisuus	D
<i>Aegolius funereus</i>	helmipöllö	LC	x
<i>Bonasia bonasia</i>	pyy	LC	x
<i>Circus cyaneus</i>	sinisuohaukka	NT	x
<i>Cygnus cygnus</i>	laulujoutsen	LC	x
<i>Dryocopus martius</i>	palokärki	LC	x
<i>Gavia arctica</i>	kuikka	LC	x
<i>Grus grus</i>	kurki	LC	x
<i>Lanius excubitor</i>	isolepinkäinen	NT, RT	
<i>Parus cinctus</i>	lapintäinen	NT, RT	
<i>Perisoreus infaustus</i>	kuukkeli	NT	x
<i>Philomachus pugnax</i>	suokukko	NT, RT	x
<i>Picoides tridactylus</i>	pohjantikka	NT, RT	x
<i>Pluvialis apricaria</i>	kapustarinta	LC	x
<i>Strix nebulosa</i>	lapinpöllö	LC	x
<i>Tetrao tetrix tetrix</i>	teeri	NT	x
<i>Tetrao urogallus</i>	metso	NT, RT	x
<i>Tringa glareola</i>	liro	NT, RT	x

## 2.6 Historia

### *Perustamishistoria*

Kotiseutuneuvos Kalle Juntusen mukaan alueen suojeleminen sai alkunsa 1930-luvulla, kun paikallinen metsänhoitaja Julius Viro, aktiivinen suojeluskuntamies, halusi rauhoittaa Jääkärisaaren jääkäripirtin ympäristön (Forsberg 2007). Hän ilmeisesti ajatteli, ettei piilopirttinä tunnettu rakennus voinut sijaita keskellä hoidettua talousmetsää, ja niinpä alueen hakkuut päättyivät 1930-luvun alkupuolella. Vuonna 1948 alueesta tehtiin työnjohtaja K.J. Mikkosen päätöksellä rauhoitettu aarnialue.

Metsähallitus perusti Saarijärven alueelle kaksi aarnialuetta 25.2.1955. Hyrynsalmen puoleisen alueen nimenä oli Matosuo, ja sen pinta-ala oli 383 ha (Erikoismetsäkortti, Metsähallitus). Suomussalmella oli Saarijärven aarnialue Kiannan hoitoalueella. Sen pinta-ala oli 705 ha. (Metsähallitus 1983)

Saarijärven aarnialue kuuluu vanhojen metsien suojeleohjelmaan sekä Natura 2000 -verkostoon, eikä siitä ole vielä perustettu lakisäätöistä luonnonsuojelualuetta eikä muodostettu omia suojelukiinteistöjä.

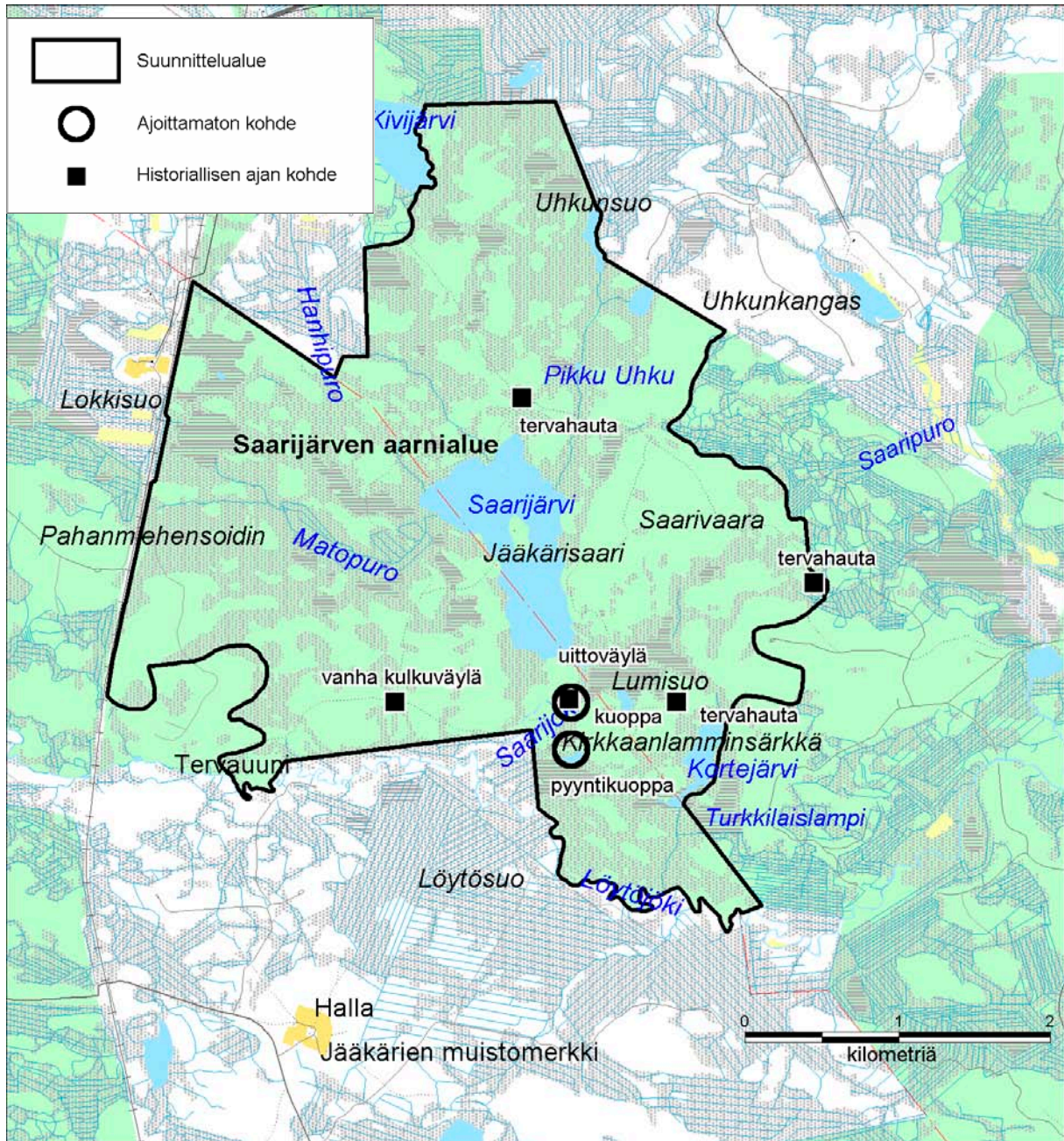
### *Kulttuuriperintö*

Suunnittelualueella ei sijaitse Museoviraston ylläpitämän muinaisjäännösrekisterin kohteita, valtakunnallisesti merkittäviä kulttuurihistoriallisia ympäristöjä tai valtakunnallisesti arvokkaita maisema-alueita. Sitä vastoin siellä on valtakunnallisesti ja maakunnallisesti arvokas rakennusperintökohde, Hallan Jääkäripirtti sekä siihen liittyvä savusauna ja saunakota. Pirtti ja sauna on asetuksella (480/1985) suojeltu, ja saunakota Metsähallituksen ja Museoviraston sopimuksella varjeltu (Vauramo 1995). Jääkäripirtti on mainittu myös Suomussalmen kulttuuriympäristöohjelmassa (Heikkinen & Pouke 2000).

Hallan Ukko J. A. Heikkinen rakennutti jääkäreille piilopirtin Hyrynsalmelle Saarijärven saareen, jota myöhemmin alettiin kutsua Jääkärisaareksi. Pirtin rakentaminen aloitettiin keväällä 1914, ja se valmistui sopivaan aikaan jääkäri liikkeen käyttöön. Hallan Ukko Juho Heikkinen (1863–1938) oli tunnettu maanviljelijä ja kansanedustaja, joka omisti maa-alueet. Hallan pirtti oli yksi niistä etappi- ja piilopaikoista, joita Suomen itsenäistämistä suunnitelleet jääkärit käyttivät pyrkiessään venäläisiltä viranomaisilta salaa sotilaskoulutukseen Ruotsin kautta Saksaan. (Kokko 1939, Turpeinen 1988)

Hallan pirtti on kelohirsirakenteinen, maalaamaton rakennus, joka sisältää tuvan ja alun perin maalattialla varustetun sivuhuoneen, johon on myöhemmin tehty lautalattia. Kelopuut otettiin saaresta. Kirvesmiehenä toimi Lauri Turpeinen ja muurarina Kalle Kemppainen. Uunin kivet ovat peräisin Löytöjoen koskesta. Tuvan katossa on luodinreikiä muistona jääkäri K.M. Walleniuksen ampumista laukauksista, joilla 30.12.1916 juhlittiin matkaan lähtöä. Savusauna on valmistunut vuonna 1926, ja se on säilyttänyt perinteisen asunsa. Saunakota sijaitsee rannassa savusaunan vieressä.

Saarijärven aarnialueen muinaisjäännökset inventoitiin vuonna 2007 (kuva 7). Aarnialueen eteläosan metsiä on hyödynnetty tervanpolttoon. Alueita on aikoinaan myös kaskettu laajalti. Monin paikoin pitkin kankaita on edelleen nähtävissä lahoavia korkeita hiiltyneitä kantoja ja lovettuja puita. Vanhalle kaskiaholle syntynyt 30-vuotias pihkaa räkivä männikkö soveltui hyvin tervametsäksi. Tervanpoltosta näillä kulmilla kertoo myös aarnialueen eteläpuolella sijaitseva Hyrynsalmen vanhin tätä nykyä tiedossa oleva tervamerkkipetäjä, jonka kylkeen on kaiverrettu muun muassa vuosiluku 1820. (Forsberg 2007)



**Kuva 7.** Saarijärven aarnialueen arkeologiset kohteet Forsbergin (2007) mukaan. © Metsähallitus 2008, © 1/MML/08.

Tervanpolton viimeisiä vaiheita Saarijärvellä oli Hallan Ukon Löytöjoen rannassa pitämä terva- ja tärpättitehdas, joka sijaitsee hieman suunnittelualueen ulkopuolella. Ukon elinkeinotoiminta oli monipuolista ja innovatiivista, sillä hänen toimestaan syntyi myös Suomen eteläisin poropalis-kunta, Halla, 1800–1900-luvun vaihteessa. Tervaa ja tärpättiä Ukko ryhtyi valmistamaan teollises-ti 1800-luvun lopulla insinööri Løfhjelmin patentoiman menetelmän mukaisesti. Tärpättitehtailla oli kuitenkin taipumuksena palaa. Tällaisen onnettomuuden jälkeen terva- ja tärpättitehdas siirret-tiin Löytöjoen rantaan 1900-luvun alussa, missä se oli toiminnassa aina toiseen maailmansotaan saakka. Kotiseutuneuvos Kalle Juntusen mukaan venäläiset pommittivat tehdasta talvisodan alku-päivinä luulleen toiminnassa olleita, valaistuja uuneja taloiksi. (Forsberg 2007)

Metsänkäyttö Saarijärven aarnialueella jatkui kaskeamisen ja tervanpolton tyrehtyttyä hakkuiden muodossa. Merkkinä tukinteosta ja siihen liittyvistä toimista on Saarijärven eteläpäästä alkavan Saarijoen varrelta löytynyt jälkiä uittopatorakennelmista. Uittoyhdistö oli ostanut jossain vaiheessa ennen 1930-lukua puita Metsähallituksen omistamasta metsästä. Näitä puita on kuuleman mukaan vielä pystyssä Matosuon eteläpuolisella alueella. Puita, joiden kylkeen on merkitty uittoyhdistön leima, etsiskeltiin inventoinnissa, mutta niitä ei kyetty paikallistamaan. (Forsberg 2007)

Saarijärven aarnialueelta löytyi seitsemän arkeologista kohdetta, joista kaksi on ajoittamattomia kuoppajäännöksiä. Toinen näistä on pyyntikuoppa. Historiallisen ajan kohteet sisältävät kolme tervahautaa, uittopadon jäänteet sekä vanhan kulkureitin, Hallan rahtitien. Alueella on liikuttu viimeisten vuosisatojen kuluessa paljon, ja Hallan rahtitien pohja erottuukin aarnialueella paikoit-tellen selvästi. Kotiseutuneuvos Juntusen mukaan rahtitie jatkui Löytöjoen ja soiden yli Hallan taloon Saarijärven aarnialueen eteläpuolelle. Edelleen Juntusen mukaan tie oli osa Uhtualta Kajaaniin vieneestä keskeisimmästä rahtitiestä. Ilmeisesti Hallan rahtitie toimi talvitienä, sillä Hallan talo sijaitsi Vienasta ja Kiannalta kulkevan talvitien varrella. Tämä Hallan rahtitie saattaa olla osa ns. Vienan reittiä, joka johti Vienan karjalaiskyltiin. Asian todentaminen vaatisi lisä-tutkimuksia. (Forsberg 2007)

## 2.7 Nykyinen käyttö

### *Kulkuyhteydet*

Saarijärven aarnialue on luonteeltaan syrjäinen, vaikka Hyrynsalmen ja Suomussalmen taajamiin ei ole matkaa kuin vajaa parikymmentä kilometriä. Alueen rajalle on tieyhteys Hyrynsalmen suunnalta, ja maantienvarsioasteet Hyrynsalmen taajamasta sekä Suomussalmi–Puolanka-maan-tieltä no 892. Julkista liikennettä alueelle ei ole.

### *Retkeily, marjastus, sienestys ja luontomatkailu*

Aluetta käytetään tavanomaiseen kainuulaiseen tapaan marjastukseen, sienestykseen, kalastukseen ja metsästyksen. Kävijöitä on vuosittain noin 3 000. Alueella on hyvät retkeilypalvelut: 13,6 km osin pitkostettuja reittejä, päivätupa ja kolme tulentekopaikkaa (kuva 9, s. 30). Alueen retkeily-reitistön valmistuttua vuonna 2005 Metsähallitus solmi Hyrynsalmen kunnan kanssa sopimuksen siitä, että kunta järjestää Jääkäripirtille tilauksesta opastettuja retkiä. Retket tilataan kunnalta, joka kouluttaa vuosittain tätä tarkoitusta varten oppaat.

Yrittäjävetoinen luontomatkailu ei ole vielä löytänyt aluetta. Vuonna 2005 aarnialueelle laadittiin tarinapolku **Historiallinen matka itsenäisen Suomen juurille**. Tarinapolku laadittiin osana Kainuun naisyrittäjyys Leader+ -hanketta **Korpikansan perinteet elämään**. Retkeilypolun lähtöpisteisiin ja Tärpättitehtaalta Saarijärven rantaan kulkevan retkeilypolun varteen sijoitettiin 15 opastaulua, jotka kertovat sanoin ja kuvin jääkäriajoista, hetkistä piilopirtissä sekä Hallan ja Hallan Ukon merkityksestä Suomen itsenäistymisessä.

### *Moottorikelkkailu*

Alueella ei ole moottorikelkkareittejä tai -uria. Moottorikelkkailu on alueella pääsääntöisesti kielletty – lukuun ottamatta maastoliikennelain (1710/1995) 4. §:ssä mainittuja poikkeuksia. Alueen kautta kulkee Ukkohallasta Suomussalmelle retkihihtolatu, jota Suomussalmen kunta pitää kunnossa moottorikelkalla ja latukoneella.

### *Metsästys*

Saarijärven aarnialue kuuluu Metsähallituksen normaalin metsästyskäytännön piiriin. Paikallisilla asukkailla (= kunnassa vakituisesti asuvilla) on metsästyslain (615/1993) 8. §:n mukainen vapaa metsästysoikeus, joka on voimassa myös kyseisellä alueella kattaen kaikki riistaeläimet. Suunnittelualueesta osa kuuluu Suomussalmen kuntaan ja osa Hyrynsalmen kuntaan, ja vapaa metsästysoikeus on voimassa vain kunkin metsästäjän oman kunnan puoleisella osalla.

Suunnittelualue jakautuu lisäksi pienriistan osalta Hyrynsalmi–Ristijärvi (no 5611) ja Länsi-Suomussalmi (no 5605) -lupametsästysalueeseen sekä hirvenmetsästyksessä Halla (no 2) ja Emäjoki 8 (no 18) -alueeseen. Myös suurpetojen (karhu, susi ja ilves) metsästys on sallittu pyyntilupien nojalla.

Pienriistan metsästyspaine on Hyrynsalmen ja Suomussalmen alueella varsin kova (RKTL:n metsästystutkimus 2003), mutta siitä huolimatta riistakannat ovat kohtuullisen hyvällä tasolla. Tutkimuksen mukaan paikallisten metsästys on noin 70–90 % koko metsästyspaineesta kanalintusaaliilla mitattuna. Hyrynsalmi ja Länsi-Suomussalmi ovat myös suosittuja lupametsästäjien kohteina, ja maksimilupamäärä em. alueilla vuonna 2007 oli 110 kpl (Hyrynsalmi) ja 135 kpl (Länsi-Suomussalmi) kanalintulupaa yhtäaikaaisesti voimassa. Lupametsästäjää kohti tulee Hyrynsalmella noin 700 ha ja Länsi-Suomussalmella noin 740 ha. Metsästyslupien vuosittaiset kiintiöt määritetään riistatalouden suunnittelu- ja seurantajärjestelmää (RSSJ) apuna käyttäen. Järjestelmässä otetaan huomioon riistakannat, metsästyksen tehokkuus ja paikallisten metsästyspaine. Saarijärven aarnialue soveltuu hyvin pystykorvametsästykseseen. Riistalajeista yleisimpiä ovat vanhojen metsien lajit – kuten metso ja pyy. Teeri- ja riekkokannat ovat heikommat.

Hirvenmetsästyksessä Hyrynsalmen puoleinen osa kuuluu Halla no 2 -hirvialueeseen (pinta-ala 9 284 ha) ja Suomussalmen puoleinen osa Emäjoki no 18 -hirvialueeseen (pinta-ala 3 579 ha). Metsähallituksen hirvenmetsästyksen alueluvat myönnetään vuosittain tapahtuvan aluelupamenettelyn kautta. Vuodesta 2008 lähtien aluelupaa on haettava tammikuun loppuun mennessä, ja Metsähallitus käsittelee hakemukset sekä postittaa päätökset hakijoille maaliskuun puolivälissä. Alueluvan nojalla hirviseura/seurue hakee pyyntilupia riistanhoitopiiriltä. Saarijärven aarnialueella ei ole ilmennyt mainittavia hirvien aiheuttamia metsävahinkoja.

Suunnittelualueella ei ole tehty riistanhoitotoita.

## Kalastus

Suunnittelualan vesissä onkiminen, pilkkiminen ja läänikohtaisella vieheluvalla kalastaminen on sallittu kalastuslain (286/1982) mukaisesti. Metsähallituksen vieheluvilla on myös sallittu kalastus vieheillä. Saarijärvi kuuluu Hyrynsalmen ja Suomussalmen pyydyslupa-alueeseen, joissa kalastus on sallittu seisovilla pyydyksillä.

Alueen vesissä esiintyy luontaisesti mm. ahventa, haukea ja särkikaloja. Kalaistutuksia ei ole tehty.

## 2.8 Maankäyttöanalyysi

Maankäyttöanalyysissä (taulukko 4) on arvioitu eri tekijöitä, jotka voivat vaikuttaa heikentävästi alueen tilaan. Alueeseen on kohdistunut aiemmin metsätaloustoimia. Metsätalouden vaikutukset luontoon pienevät tulevaisuudessa. Metsästyspaine voi kasvaa tulevaisuudessa. Retkeilyn oletetaan säilyvän nykytasolla. Nykyiset palvelurakenteet mahdollistaisivat suuremman kävijämäärän. Jääkäripirtti ei tällä hetkellä ole historiallisesti oikeassa asussaan, ja sen kunnostamiseksi 1900-luvun alun mukaiseksi on tehty suunnitelma.

**Taulukko 4.** Saarijärven aarnialueen maankäyttöanalyysi. Analyysin selitteet ovat liitteessä 2.

Vaikuttava tekijä	Paine					Kehityssuunta				
	Suunta	Laajuus	Vaikutus	Pysyvyys	Aste	Todennäk.	Laajuus	Vaikutus	Pysyvyys	Aste
Aiempi metsätalous	1	2	1	3	6	3	2	1	2	4
Kalastus	1	1	1	2	2	2	1	1	2	2
Metsästys	2	4	2	3	24	2	4	2	3	24
Maastoliikenne	2	2	1	2	4	2	2	1	2	4
Retkeily	2	1	1	2	2	2	1	1	2	2
Kulttuurikohteen hoitamattomuus	3	1	2	2	4	3	1	1	2	2

Maankäyttöanalyysin perusteella voidaan päätellä, että suunnittelualueella ei tällä hetkellä esiinny tekijöitä, jotka merkittävästi heikentäisivät alueen tilaa. Suurin vaikutus näyttää olevan metsästyksellä, ja senkin vaikutus on vähäinen. Edellä mainittujen tekijöiden vaikutukset suunnittelualan suojeluarvoihin eivät ole merkittäviä, koska ne eivät kohdistu suojelun perustana oleviin lajeihin ja luontotyyppihin tai ole muutoin ristiriidassa alueen hoidon ja käytön tavoitteiden kanssa. Jatkossa näiden tekijöiden vaikutusten voidaan arvioida pysyvän ennallaan tai edelleen vähenevän mm. metsä- ja suoluonnon luontaisen kehityksen, mahdollisten ennallistamistoimien sekä mahdollisten uusien retkeilyrakenteiden ja kulttuurikohteen kunnostamisen ansiosta.

## 2.9 Yhteenveto tärkeimmistä arvoista suojelun ja käytön kannalta

Saarijärven aarnialue on erämainen kohde Suomussalmen ja Hyrynsalmen rajalla Kainuun vaarakson itäpuolella. Tärkeimmät luontoarvot liittyvät alueen luonnontilaisiin soihin, aarniometsiin ja vesistöihin. Pääosa metsistä on ollut metsätalouden ulkopuolella jo 1950-luvulta lähtien, jolloin aarnialue perustettiin.

Alueella on vahva kulttuurihistoriallinen tausta. Saarijärven Jääkärisaareissa oleva Hallan Jääkäripirtti liittyy jääkäri liikkeen syntyyn ja Suomen itsenäistymisen vaiheisiin. Rakennus on valtakunnallisesti merkittävä. Alueella ei ole tietävästi ollut kiinteää asutusta, mutta ihmisen jättämiä jälkiä on vuosisatojen ajalta. Nämä liittyvät eränkävintään, kaskeamiseen, tervanpolttoon ja varhaiseen metsätalouteen. Alueelta löytyy myös ikiaikaisten kulkureittien linjoja.

Luonnonsuojelullisten ja kulttuurihistoriallisten arvojen lisäksi alueella on merkitystä virkistyskäytön ja luontomatkailun kannalta, koska Jääkäripirtti ja alueeseen liittyvä tärpättitehdas ovat merkittäviä käyntikohteita. Aluetta voidaan pitää paikallisesti ja maakunnallisesti luontomatkailun ja virkistyskäytön kehittämiskohteena.



# HOITO JA KÄYTTÖ

## 3 Hoidon ja käytön tavoitteet

Suunnittelualueen hoidon ja käytön yleisenä tavoitteena on sovittaa yhteen luonnon- ja kulttuuriperinnön suojelu, ympäristökasvatus ja -opetus, tutkimustoiminta, virkistys- ja luontomatkailutoiminta sekä muut käyttömuodot ekologisesti, sosiaalisesti ja taloudellisesti kestäväällä tavalla.

Saarijärven aarnialue kuuluu vanhojen metsien suojeluohjelmaan, joka on varattu suojeluun vanhan metsäluonnon luonnontilaisena säilymistä varten. Alueesta perustetaan tulevaisuudessa lakisääteinen luonnonsuojelualue, joten ohjelma-alueella ei saa tehdä suojelutarkoitusta vaarantavia toimenpiteitä.

Suunnittelualue kuuluu myös Suomen Natura 2000 -verkostoon. Suojelun toteuttamistapa on luonnonsuojelulaki (1096/1996). Natura-verkostoon kuulumisen vaatii alueen luontotyyppien ja luonnonvaraisten eliölajien suotuisan suojelutason säilyttämistä luonnonsuojelulain 5. §:n mukaisesti. Tämä tarkoittaa alueen nykyisten luontoarvojen turvaamista.

Alueen pääasiallinen käyttömuoto on luonnon- ja kulttuuriperinnön suojelu. Saarijärven aarnialuetta kehitetään matkailun, virkistyskäytön ja opetuskäytön käyntikohteena siten, etteivät suunnittelualueen suojeluarvot vaarannu.

- **Luonnon monimuotoisuuden säilyttäminen.** Alueella on yksi ojitusalue, joka tullaan ennallistamaan. Muuten luontotyytit saavat kehittyä luonnonmukaisesti. Uhanalaiset ja harvinaiset eliölajit sekä luontodirektiivin liitteessä II mainittu lajisto ja sen suojelu ovat keskeinen tekijä alueella tapahtuvaa toimintaa suunniteltaessa.
- **Erämaisyyden säilyttäminen.** Metsähallituksen omassa alueiden yleisökäytön luokituksessa Saarijärven aarnialue kuuluu Ukkohalla–Paljakka–Siikavaaran matkailun aluekokonaisuuteen. Saarijärven aarnialue ei ole luontomatkailun painopistealue eikä ensisijainen kehittämiskohde alueella (tavoitetilan luokka 4). Saarijärven aarnialue pyritään säilyttämään erämaisena. Kävijöitä ohjataan selville käyntikohteille, joita ovat Jääkäripirtti ja tärpättitehdas, ja käyttämään rakennettuja polkuja. Muualla liikkuminen tapahtuu jokamiehenoikeudella. Tähän liittyen paikallisten ihmisten alueen perinteisiä käyttömuotoja – kuten poronhoitoa, metsästystä, kalastusta ja marjastusta – ei tulla rajoittamaan.
- **Kulttuuriperintö.** Alueen kulttuuriperintöä vaalitaan. Erityinen huomio kiinnitetään siihen, että Hallan Jääkäripirtin rakennukset ja ympäristö ovat valtakunnallisesti arvokkaan kohteen edellyttämällä tasolla.
- **Lähivirkistys ja luontomatkailu.** Alueen käyttöä pyritään lisäämään tulevaisuudessa. Erämaisuus ja kulttuuriperintö ovat vetovoimatekijöitä, joiden varaan voi rakentaa myös luontomatkailutuotteita (esimerkiksi opastetut retket). Retkeilyrakenteilla ja opastuksella tuetaan nykyisenkaltaista käyttöä sekä pyritään ehkäisemään luvattomien tulipaikkojen rakentamista, luvatonta polttopuun ottoa ja roskaantumista.

## 4 Vyöhykealuejako

Suunnittelualueen maankäytön perustana on sen jakaminen syrjä-, virkistys- ja kulttuurivyöhykkeeseen (kuva 8). Taulukosta 5 näkyy alueen jakautuminen eri vyöhykkeisiin ja niiden suhteelliset osuudet. Vyöhykejako perustuu kunkin vyöhykkeen pääasialliseen käyttömuotoon. Jaolla pyritään ohjaamaan alueen käyttöä suunnitelmakauden aikana. Vyöhykejaolla voidaan ohjata kävijöitä ja säädellä palvelurakentamista, vähentää maaston kulumista ja eläinten häiriintymistä, säilyttää alueen luonnonarvot ja tehostaa suojelua sekä järjestää alueiden huolto ja hoito tehokkaasti ja edullisesti. Vyöhykejaosta riippumatta luonnonsuojelulliset tavoitteet ovat ensisijaisia muihin käyttömuotoihin nähden; siten vyöhykkeillä voidaan tehdä myös luonnonhoito- ja ennallistamistoimia.

### *Syrjävyöhyke*

Syrjävyöhyke kattaa suurimman osan suunnittelualueesta. Vyöhykkeellä on tällä hetkellä yhteysretkeilypolut Kivijärvenahoon Laajan kylän suuntaan sekä Suomussalmen suuntaan. Lisäksi talvella Hallan hiihdon latu käy Jääkärisaassa.

Syrjävyöhyke pidetään mahdollisimman luonnontilaisena ja erämaisena, eikä sinne rakenneta uutta palveluvarustusta kuin poikkeustapauksissa (esimerkiksi siirtymä- tai liityntäreittien muodossa). Aluetta voidaan käyttää erämaaluonteeseen soveltuvien matkailupalveluiden – kuten opastettujen retkien – kohteena.

### *Virkistysvyöhyke*

Virkistysvyöhykkeeseen kuuluu täpättitehtaan kautta Saarijärven rantaan tuleva retkeilypolun ympäristö rakenteineen. Toinen virkistysvyöhyke on Kirkkaanlamminsärkän taukopaikan ympärillä. Virkistysvyöhykkeelle ohjataan kävijöitä opastuksella ja palvelurakenteilla. Myös uuden palveluvarustuksen rakentaminen on mahdollista, mutta se edellyttää toimenpidesuunnitelmaa.

### *Kulttuurivyöhyke*

Kulttuurivyöhykkeeseen kuuluu Jääkärisaari, jossa sijaitsee Jääkäripirtti.

**Taulukko 5.** Saarijärven suunnittelualueen alueiden käytön vyöhykkeiden pinta-alat ja prosentuaaliset osuudet.

<b>Vyöhyke</b>	<b>Pinta-ala ha</b>	<b>%</b>
Syrjävyöhyke	1 291	94,6
Virkistysvyöhyke	71	5,2
Kulttuurivyöhyke	3	0,2



# 5 Luonto- ja kulttuuriarvot

## 5.1 Luonnonsuojelu ja -hoito

### 5.1.1 Nykytila

Suunnittelualan kivennäismaan metsäalasta 445 ha on tuoreen kankaan (VMT) ja 214 ha kivi-  
vähkön kankaan (EVT) tyyppiä; muita kivennäismaan metsätyyppejä on yhteensä vain muutaman  
hehtaarin alalla. Metsämaan korpiä esiintyy 85 ha:n alalla ja metsämaan rämeitä 126 ha:n alalla.  
Suunnittelualan metsistä 96 % täyttää luonnonmetsän kriteerit; luontotyypin ulkopuolelle jää  
yhteensä 33 ha metsää. Lahopuumittausten perusteella lahopuuta esiintyy metsämailla keski-  
määrin 24 m<sup>3</sup>/ha ja kitumailla 8 m<sup>3</sup>/ha. Metsien luonnontilaan ja ikärakenteeseen on vaikuttanut  
lähinnä kaskeaminen 1800-luvulla; paikoin on nähtävissä harsintahakkuiden jälkiä. Soistumatto-  
mat kankaat ovat tyyppillisesti vielä vanhenevia ja kuusettuvia, alle 200-vuotiaita metsiä. Soistu-  
neilla kankailla ja korvissa esiintyy yleisesti vanhoja ns. **kliimaks-metsiä**, jotka ovat saaneet kas-  
vaa pitkään ilman häiriöitä. Alueella liikkussa on silmiinpistävä vanhojen aihkimäntyjen runsa-  
us; aihkeja ja keloja esiintyy runsaasti myös kasvuoloiltaan metsämaaksi luokiteltavilla korpi- ja  
kangasrämeillä. Tärpättitehtaan tienoilla esiintyy ikäluokaltaan varttuneita, lehtipuurunsaita seka-  
metsiä.

Suunnittelualan suot ovat valtaosin luonnontilaisia, yleisilmeeltään karuja ja rikkonaisia. Lokki-  
suon kaakkoisosassa esiintyy lettonevoja ja keskiravinteisia nevoja. Lokkisuon luonnontilaa hei-  
kentävät laajat ojitukset suunnittelualan ulkopuolella. Matopuron varressa on noin 20 ha:n laa-  
juinen ojitusalue. Puronvarressa esiintyy turvekangaskoivikkoa ja alempana luhtanevaa sekä  
ruoho- ja heinäkorpea. Ulompana puronvarresta tavataan rämemuuttumia. Luhtanevan reunoilla  
esiintyy pienialaisesti tihkupintaista lettokorpea sekä ruoho- ja heinäkorpea. Turvekankaan koh-  
dalla, noin 500 m:n matkalla, alkuperäinen puronuoma on kuivillaan ja vedet kulkevat hyvin  
vetävässä valtaojassa.

Suunnittelalueella on valtakunnallisesti uhanalaisia lajeja sekä ja lintudirektiivin lajeja. Tällä  
hetkellä ei ole tiedossa lajistoja, jotka vaatisivat aktiivisia hoitotoimenpiteitä. Alueen lajiston  
tuntemus on puutteellista erityisesti luonnonmetsän eliöstön osalta.

### 5.1.2 Tavoitteet

Tavoitteena on lajiston ja luontotyyppien säilyttäminen, luontotyyppien edustavuuden kehitty-  
minen sekä alueen säilyminen luonnontilaisena. Metsillä ei ole ennallistamistarvetta. Vesitalouden  
palauttaminen Matopuron varren ojitusalueella kohentaisi aapasoiden ja puustoisten soiden  
luonnontilaisuutta.

### 5.1.3 Toimenpiteet

Matopuron varren ojitusalue ennallistetaan erikseen laadittavan ennallistamissuunnitelman mukai-  
sesti.

#### 5.1.4 Seuranta

Ennallistamisen seuranta tehdään Metsähallituksen seurantaohjeiden (Päivinen & Aapala 2007) mukaisesti. Uhanalaisten lajien esiintymätiedot on tallennettu ympäristöhallinnon Hertta eliölajit-tietojärjestelmään. Uhanalaistiedot pidetään ajan tasalla ja uusia lajistoinventointeja voidaan tehdä.

## 5.2 Kulttuuriperinnön suojelu ja hoito

### 5.2.1 Nykytila

Suunnittelualueella toteutettiin kulttuuriperinnön inventointi vuonna 2007 (Forsberg 2007). Hallan Jääkäripirttiä ja sen rakennuksia lukuun ottamatta hoidon piirissä ei ole kulttuuriperintökohteita. Hieman suunnittelualueen ulkopuolella sijaitseva Löytöjoen terva- ja tärpättitehdas on myös hoidon piirissä. Sen kautta kulkee retkeilyreitti aarnialueelle ja Jääkäripirtille.

### 5.2.2 Tavoitteet

Tavoitteena pidetään sitä, että kulttuurihistoriallisesti merkittävät sekä muinaismuistolain (295/1963) mukaiset kohteet ovat tiedossa ja asianmukaisessa hoidossa. Suojelun tavoitteena on myös tarjota luonto-opastukselle ja -opetukselle sekä matkailuelinkeinolle kiinnostavia ja monipuolisia kulttuuriperintökohteita.

Hallan Ukon elämänvaiheisiin liittyvät Jääkäripirtti sekä terva- ja tärpättitehdas ovat sekä kansallisesti että maakunnallisesti arvokasta kulttuuriperintöä. Kertomusta jääkäreistä, samoin kuin Hallan Ukon muuta elämäntyötä, tuodaan esiin ja säilytetään osana Saarijärven aarnialueen historiaa. Hallan Jääkäripirtille on todettu tarve tehdä kunnostus, jolla pirtti saatetaan lähemmäksi jääkäri-aikojen eli 1900-luvun alun asua.

### 5.2.3 Toimenpiteet

Vuonna 2007 toteutetun inventoinnin (Forsberg 2007) johdosta suunnittelualueen kulttuurihistoriallisesti merkittävät sekä muinaismuistolain (295/1963) mukaiset kohteet ovat tiedossa.

Hallan Jääkäripirtin rakenteelliset korjaustarpeet on todettu Museoviraston ja Kainuun Museon asiantuntijoiden muistiossa vuodelta 2006. Jääkäripirtti on tarkoitus saattaa sisustukseltaan historialliseen asuunsa. Museaalinen kunnostus on lähinnä em. ajankohtaan kuulumattoman tarpeiston poistoa sekä jääkäriajan esiintuomista senaikaisilla esineillä ja kalusteilla. Jääkäripirtin toiseen huoneeseen valmistetaan pieni näyttely jääkäri liikkeen historiasta Kainuussa. Samassa yhteydessä selvitetään ympäristöhoidon tarve pirtin välittömässä läheisyydessä ja tarvittaessa suoritetaan toimet. Työ tehdään Metsähallituksen, Museoviraston, Kainuun Museon ja Hyrynsalmen kunnan yhteistyönä.

Kiinteistä muinaisjäänöksistä hoidetaan kaksi tervahautaa, jotka sijaitsevat opastetun polkureitin varrella. Toinen hauta sijaitsee Saarijärven kierroksella järven pohjoispuolella ja toinen Varisjärvi-Saarijärvi-polkuosuudella. Hoidosta laaditaan toimenpidesuunnitelma.

Kiinteät muinaisjäännökset on rauhoitettu muinaismuistolaiilla (295/1963) ilman, että niistä tehdään erillistä viranomaispäätöstä. Kiinteän muinaisjäännöksen kaivaminen, peittäminen, muuttaminen tai poistaminen on kielletty ilman muinaismuistolain nojalla annettua lupaa. Kiinteitä muinaisjäännöksiä valvoo Museovirasto, jonka kanssa yhteistyössä muinaisjäännösten hoito suunnitellaan. Yhteistyötä tehdään myös Kainuun Museon kanssa. Hoitotoimenpiteet toteutetaan kiinteiden muinaisjäännösten hoito-oppaan (Metsähallitus 2002) ohjeiden mukaisesti.

#### 5.2.4 Seuranta

Hallan Jääkäripirtin kuntoa seurataan säännöllisin väliajoin yhteistyössä Museoviraston ja Kainuun Museon kanssa. Muinaisjäännösten hoidon seuranta toteutetaan kiinteiden muinaisjäännösten hoito-oppaan (Metsähallitus 2002) ohjeiden mukaisesti.

# 6 Luonnon virkistyskäyttö ja luontomatkailu

## 6.1 Retkeily

### 6.1.1 Nykytila

Retkeilyä varten on rakennettu hyvä palveluvarustus. Kävijöille on kaksi pysäköintipaikkaa opastustauluineen alueen etelä- ja pohjoislaidalla. Alueen päänähtävyys on Hallan Jääkäripirtti Saarijärven saarella. Toinen historiallinen nähtävyys on alueen etelälaidan tärpättitehdas. Alueen retkeilyreitit, joita on 13,6 km, on osittain pitkostettu. Aarnialueella on päivätupa ja kaksi tulentelekkopaiikkaa Saarijärven rannalla, lukittu venekatos Saarijärven rannalla (avaimen saa Hyrynsalmen kunnantalolta) sekä laavu Kirkaslammin rannalla (kuva 9). Reitit ja muut rakenteet ovat hyvässä kunnossa.

Alueella käy arviolta 3 000 henkilöä vuodessa. Suurin osa käytöstä on paikkakuntalaisten perinteiseen luonnon käyttöön liittyvää alueella liikkumista (metsästys, marjastus). Alueelle on järjestetty Metsähallituksen ja Hyrynsalmen kunnan tekemän sopimuksen nojalla opastettuja retkiä. Oppaina ovat toimineet Hyrynsalmen kunnan kouluttamat oppaat. Retket tilataan Hyrynsalmen kunnasta. Retkien kysyntä on ollut vähäistä, mutta kuitenkin jatkuvaa. Suomussalmen kunnan kevättalvella järjestämä retkihihtotapahtuma, Hallan Hiihto, kulkee aarnialueen eteläosan halki. Hiihtoreitti poikkeaa Jääkäripirtillä sääolosuhteiden niin salliessa. Osallistujia on ollut vuosittain parisataa.

### 6.1.2 Tavoitteet

Saarijärven aarnialueen luontoon ja kulttuurihistoriaan tutustujia pyritään ohjaamaan alueelle lisää. Alue pidetään kiinnostavana retkeily- ja oppimiskohteena, joka voi palvella nykykävijöitä suurempaakin kävijämäärää. Käyntimäärää pyritään nostamaan mm. aktiivisen yrittäjyhteistyön kautta. Alueen tunnettuutta ja profiilia nostetaan sen vetovoimatekijöihin – aarnimetsiin ja kulttuurikohteisiin – nojautuen. Rakenteet pidetään hyvässä kunnossa ja huolletaan.

### 6.1.3 Toimenpiteet

Maantieopastus alueelle pidetään ajan tasalla, ja palveluvarustus pidetään kunnossa ja huolletaan. Huollossa ja ylläpidossa noudatetaan Metsähallituksen roskattoman retkeilyn periaatteita. Kulttuuriperintökohteet ovat museoalan ammattilaisten seurannassa, ja hoitotarpeisiin vastataan resurssien puitteissa. Alueen markkinointia hoidetaan yrittäjyhteistyön kautta.

Jääkäripirtille tehdään museaalinen kunnostus. Kunnostuksen jälkeen opastettujen retkien markkinointi voidaan aloittaa uudelleen ja tehokkaammin. Hyrynsalmen kunnalle esitetään opastettujen retkien järjestämistä koskevan sopimuksen jatkamista.

Palvelurakenteiden osalta rakennetaan Saarijärvestä laskevan Saarijoen yli silta, joka mahdollistaisi hiihtoreitin ylläpidon myös lumi- ja pakkastilanteeltaan keskimääräistä huonompina talvina. Sillan rakentamisesta tehdään erillinen toimenpidesuunnitelma.





## **6.2 Opastusviestintä ja muu luonnon virkistyskäyttö**

Lähikuntien koulut käyttävät Saarijärven aarnialuetta jonkin verran opetuksessaan. Metsähallituksen luontopalvelut tekee koulujen kanssa yhteistyötä opetusikäytön vakiinnuttamiseksi ja mahdolliseksi laajentamiseksi. Myös Kainuun Museon ammattiapu opetusikäytön sisällön ja järjestelyjen suhteen on tärkeää.

Saarijärven aarnialueen esittely viedään vuoden 2008 aikana Metsähallituksen retkeilysivuille internetissä eli luontoon.fi-sivuille.

## **6.3 Matkailun yritystoiminta**

Alueelle ei toistaiseksi ole kohdistunut matkailun yritystoimintaa, mutta sitä pyritään ohjaamaan kohteelle yhteistyösopimusten kautta. Saarijärven aarnialue kuuluu Ukkohalla–Paljakka–Siika-vaara-aluekokonaisuuteen, jossa Metsähallituksen luontopalvelujen yhteistyö luontomatkaile-yrittäjien kanssa ottaa ensi askeleitaan.

## **6.4 Palvelurakenteiden huolto**

Aarnialueen huolto on ulkoistettu (vuonna 2008 APM-huolto Oy). Huollossa noudatetaan Metsähallituksen ympäristöjärjestelmän periaatteita.

# **7 Tutkimus**

Suunnittelualueella on tehty luontotyyppeihin, lajistoon, kulttuuriperintöön ja alueen käyttöön liittyviä perusselvityksiä. Ulkopuolisten tahojen toteuttamaa tutkimustoimintaa ei ole ollut. Tiedossa ei ole aluetta koskevia tutkimussuunnitelmia eikä akuutteja tarpeita tutkimukselle.

Ulkopuolisten tahojen toteuttama tutkimus on luvanvaraista, eikä siitä saa olla haittaa lajeille, elinympäristöille, suojelun alueen hoidolle tai muulle käytölle.

# 8 Muu käyttö

## 8.1 Marjastus ja sienestys

Saarijärven aarnialueella marjastus ja sienestys jatkuvat jokamiehenoikeudella. Marjojen poiminta on perinteisesti ollut paikallisille ihmisille lisäansiomuoto.

## 8.2 Kalastus

Suunnittelukaudella alueen vesissä onkiminen ja pilkkiminen on sallittu kalastuslain (286/1982) mukaisesti sekä viehekalastus läänikohtaisella vieheluvalla ja Metsähallituksen luvalla. Saarijärven alueella on sallittu kalastus seisovilla pyydyksillä, mihin voidaan asettaa määrällisiä kiintiöitä ja ajallisia rauhoituksia. Kalastusvuokrasopimuksia alueen vesiin ei tehdä.

Alueella noudatetaan suojelun periaatteiden ja käytön periaatteiden (Metsähallitus 2007b) **Kalastus**-kohdan kalastuksen periaatteita. Kalaston tilan tarkempia selvityksiä tehdään koe-kalastuksin.

## 8.3 Metsästys

Saarijärven aarnialue on lähiseutujensa asukkaille hyvin merkittävä metsästysalue. Hyrynsalmen ja Suomussalmen kunnissa asuvilla on oikeus metsästä Saarijärven aarnialueella oman kuntansa alueella metsästyslain (615/1993) 8. §:n mukaisesti. Saarijärven aarnialue kuuluu myös lupa-metsästysalueisiin, ja muiden kuin edellä mainittujen kuntien asukkaiden on mahdollista metsästä alueella Metsähallituksen luvalla.

Saarijärven alueen metsästyskäytäntö voi jatkua entiseen malliin, koska se ei sulje pois alueen muita käyttömuotoja eikä vaaranna alueen eliölajeja. Paikallinen metsästyspaine tulee pienene-mään tulevaisuudessa, koska väestöennusteiden mukaan väestö ikääntyy ja muuttotappio jatkuu. Lupametsästyksen paine ei tule myöskään kasvamaan merkittävästi, koska Hyrynsalmi ja Suomussalmi eivät ole kaikkein kysytyimpiä metsästysalueita. Koska alue kuuluu poronhoito-alueeseen, myös suurpetojen metsästys voi jatkua samoilla periaatteilla kuin ympäröivillä valtion-mailla.

Mikäli metsästyspaine kasvaa kohtuuttoman suureksi, lupametsästyksen voidaan puuttua rajoit-tamalla myytävien metsästyslupien määrää ja tarkentamalla myytävien lupien alueellista kiintiöin-tiä. Metsästäystä koskeissa asioissa toimitaan tiiviissä yhteistyössä riistanhoitoyhdistysten ja riistanhoitopiirin kanssa.

Alueen käyttö metsästyskoirakokeiden järjestämiseen on sallittu Metsähallituksen luvalla. Metsäs-tyksessä käytettäviä rakennelmia – esim. ampumalavoja – ei saa rakentaa tai tuoda suunnittelu-alueelle, eikä siellä tehdä riistaeläinten ruokintaa. Alueella ei tehdä aktiivista riistanhoitoa.

## 8.4 Poronhoito

Poronhoito on sallittu Saarijärven aarnialueella poronhoitolain (848/1990) mukaisesti. Alue kuuluu Hallan paliskuntaan. Poronhoitotöissä toimivalla henkilöllä on paliskunnan poroisännän luvalla oikeus käyttää moottorikäyttöistä ajoneuvoa Saarijärven aarnialueella (Maastoliikennelaki 1710/1995). Poronhoitotoimista ei kuitenkaan saa aiheutua kohtuutonta haittaa Saarijärven aarnialueen luontoarvoille. Poronhoitotöistä ja niiden järjestämisestä (mm. porojen talviruokintapaikat, siirtoaidat ja kesäaikainen maastoliikenne) neuvotellaan Metsähallituksen ja paliskunnan kesken ennen niiden käyttöönottoa.

## 8.5 Malminetsintä ja kaivostoiminta

Alueelle ei ole kohdistunut malminetsintää. Jos tulevaisuudessa ilmenee paineita malminetsintään ja geologisiin tutkimuksiin, ne vaativat Metsähallituksen luvan. Kaivostoiminta ei sovi alueelle. Malminetsinnässä ja kaivostoiminnassa noudatetaan suojelualueiden hoidon ja käytön periaatteita (Metsähallitus 2007b).

## 8.6 Maa-ainesten otto

Saarijärven aarnialueeseen ei maa-ainesten oton osalta kohdistu uhkia tai käyttöpaineita.

## 8.7 Puuston käyttö

Suunnittelualueen puusto säilytetään luonnontilaisena ja koskemattomana – lukuun ottamatta mahdollisia ennallistamis- ja luonnonhoidon alueita. Niiltä kertyvä puutavara voidaan myydä. Muuten suunnittelualueilta ei poisteta puustoa. Maapuut ja tuulenkaadot jätetään lahoppuiksi, eikä lupia esim. polttopuun ottoon myönnetä.

## 8.8 Maastoliikenne ja muu liikkuminen

Liikenteen ja liikkumisen osalta tavoitteena on aiheuttaa mahdollisimman vähän haittaa ja häiriötä alueen eliölajistolle ja muille luontoarvoille. Suunnittelualueella moottorikelkkailu ja muu maastoliikenne on pääsääntöisesti kielletty – lukuun ottamatta maastoliikennelain (1710/1995) 4. §:ssä mainittuja poikkeuksia. Suunnittelualueella ei ole moottorikelkkareittejä tai -uria, eikä sinne myöskään rakenneta niitä.

Metsähallituksen henkilökunnalla on suunnittelualueen rakentamis-, huolto-, kunnostus- ja valvontatöissä oikeus liikkua alueella moottorikelkalla tai muulla moottorikäyttöisellä ajoneuvolla.

Metsähallitus voi myöntää luvan tutkimuksen yhteydessä tapahtuvaan moottoriajoneuvon käyttöön. Matkailuyrittäjien ja mahdollisten tapahtumien huoltoliikenne sovitaan tapauskohtaisesti. Retkihiihtolatu voi kulkea alueen kautta, mikäli siitä ei aiheudu jatkossakaan haittaa suojelulle. Muita maastoliikennelupia voidaan myöntää Metsähallituksen maastoliikennelupaperiaatteiden mukaisesti.

Jokamiehenoikeudella tapahtuvaa liikkumista ei ole tarpeen rajoittaa suunnittelualueella.

## 9 Toimenpidesuunnitelmat

- Jääkäripirtin korjauksesta, joka toteutetaan vuonna 2008, on tehty Metsähallituksen sisäinen tarveselvitys (Metsähallituksen asianhallintajärjestelmä 3911/43/2007). Kunnostuksesta on laadittu toimenpidesuunnitelma.
- Muinaisjäännösten hoidosta laaditaan toimenpidesuunnitelma. Hoitokohteiksi otetaan kaksi tervahautaa, jotka sijaitsevat opastetun polkureitin varrella.
- Saarijoen sillan rakentamisesta tehdään suunnitelma.
- Matopuron varren ojitetulle suoalueelle tehdään ennallistamissuunnitelma.

## 10 Suunnittelualan ulkopuolinen maankäyttö

Alueen itä- ja länsipuoliset maat ovat Metsähallituksen hallinnassa olevia normaaleja talousmetsiä. Pohjois- ja eteläosiltaan alue rajoittuu yksityismaihin. Lounaispuolella alueen välittömässä läheisyydessä olevan tärpättitehtaan lähiympäristön metsien käsittely on suunniteltava ja tehtävä huolella, jotta alueen virkistys- ja maisema-arvot säilyisivät hyvinä.

# HALLINTO JA TOTEUTUKSEN YMPÄRISTÖVAIKUTUKSET

## 11 Käytön ohjaus, sopimukset, järjestyssääntö ja laajentaminen

Suunnittelualan käytön ohjauksesta, hallinnasta, valvonnasta sekä retkeilyreittien ja rakenteiden rakentamisesta ja huollosta vastaa Metsähallituksen luontopalvelut.

Alueella ei ole voimassa olevia vuokra- eikä käyttöoikeussopimuksia. Uusien käyttöoikeus- ja vuokrasopimusten solmimisessa noudatetaan suojelun alueiden hoidon ja käytön periaatteita (Metsähallitus 2007b). Metsästys- ja kalastusoikeuksia ei vuokrata suojelun alueelta. Luonnon- suojelun aluetta hyödyntävien matkailuyrittäjien kanssa tehdään käyttöoikeus- tai yhteistyö- sopimukset, joissa sovitaan kestävän luontomatkailun periaatteita noudattaen toiminnan ehdot.

Alueelle ei ole tarvetta laatia järjestyssääntöä.

Alueen suojelun toteuttaminen on vielä kesken: Perustamisasetusta ei ole vielä annettu eikä suojelun aluekiinteistöä muodostettu. Alueella on tällä hetkellä kolme kiinteistöä: Kiannan valtion- maa 10:1, Hyrynsalmen valtionmaa 10:1 ja Lisä-Halla 9:13.

## 12 Turvallisuus ja pelastustoiminta

Turvallisuudenhallinnan sekä palo- ja pelastustoiminnan osalta suunnittelun alueella noudatetaan normaalia valtionmailla noudatettavaa käytäntöä.

Metsähallitus vastaa valtionmaalla olevan palveluvarustuksen kunnosta ja siitä, että se täyttää sille asetetut turvallisuusvaatimukset. Reittien viitoitus on pidettävä selkeänä, ja opastuspisteissä tulee olla ohjeita myös turvallisuuden varalta.

Työturvallisuuden osalta noudatetaan voimassa olevia työsuojeluohjeita.

## 13 Valvonta

Metsähallitus valvoo suunnittelun alueen käyttöä viranomaisena ja alueen haltijana. Maanhaltijan lupaa edellyttäviä toimia ja rauhoitusmääräysten noudattamista valvotaan Metsähallituksessa normaalisti noudatettavan tavan mukaisesti. Käyttäjää ohjataan ja opastetaan polkujen lähtö- pisteissä olevilla opastustauluilla. Valvontaa suorittaa erätarkastajien lisäksi Metsähallituksen muu henkilöstö huolto- ja muiden töiden ohella. Erityistä huomiota kiinnitetään roskaantumiseen, luvattomaan tulenteeseen sekä luvattomaan moottorikelkkailuun.

# 14 Yhteistyö

Suunnittelualuetta pyritään hoitamaan ja kehittämään yhteistyössä eri intressiryhmien kanssa siten, että mahdolliset ristiriitatilanteet minimoituvat. Yhteistyön keinoja ovat avoin tiedottaminen, kokoukset ja koulutustilaisuudet, yhteishankkeet sekä osallistavat ja sitouttavat suunnittelu- menetelmät.

Metsähallituksen tärkeimpiä yhteistyötahoja ovat muut maanomistajat, alueen kunnat, koulut, paikallinen väestö, tiedotusvälineet, matkailuyrittäjät ja -yhdistykset, alueellinen ympäristökeskus, Kainuun maakunta -kuntayhtymä, Kainuun Museo, Museovirasto, paikalliset kalastus- ja metsästystahot, riistanhoitopiiri sekä retkeily- ja luonnonsuojelujärjestöt.

Erityisesti pyritään kehittämään yhteistyötä kestävän luontomatkailun osalta paikallisten yrittäjien kanssa.

# 15 Resurssit ja aikataulu

Suunnittelukauden investoinnit valtiomaiden osalta on koottu taulukkoon 6. Käyttökustannusten lisätarve on esitetty taulukossa 7.

**Taulukko 6.** Investoinnit Saarijärven aarnialueen hoito- ja käyttösuunnitelman toteutuksessa valtionmaalla. I kausi = ensimmäinen 5-vuotisjakso, II kausi = toinen 5-vuotisjakso.

Kohde	Suunnittelu		Toteutus		Euroa
	I kausi	II kausi	I kausi	II kausi	
Jääkäripirtti			16 000		16 000
Soiden ennallistamissuunnitelmat		4 000		8 000	12 000
Saarijoen silta			3 000		3 000
Yhteensä					31 000

**Taulukko 7.** Vuotuisten jatkuvaluonteisten käyttökustannusten lisätarve Saarijärven aarnialueen hoito- ja käyttösuunnitelman toteutuksessa valtionmaalla.

Kohde	Yksikkö	Kustannus €/yksikkö	Käyttöikä v	Poisto/v/ yksikkö €	Yht. €/v
Saarijoen silta	1	3 000	15	200	200
Yhteensä					200

# 16 Suunnitelman vaikutusten arviointi

## 16.1 Ekologiset vaikutukset

Hoidon keskeisenä tavoitteena on luontoarvojen säilyminen. Alue on nykyisellään varsin luonnontilainen, ja saa pääosin kehittyä edelleen luontaisesti. Virkistyskäytöllä ei ole mainittavia ekologisia vaikutuksia.

Ennallistamista tehdään ojitetuilla soilla Matopuron varressa. Ennallistamisen tavoitteena on suon luontaisen vesitalouden saattaminen ennalleen ja soiden palautuminen mahdollisimman lähelle luonnontilaa. Ennallistamisella pyritään parantamaan ojituksen seurauksena heikentyneiden Natura 2000 -luontotyyppien (puustoiset suot, aapasuot, pikkujoet ja purot) edustavuutta ja luonnontilaa sekä alkuperäisen lajiston kasvuolosuhteita. Soiden ennallistamista varten tehdään erillinen toimenpidesuunnitelma. Ennallistaminen voi aiheuttaa väliaikaista vesistökuormitusta, mutta pidemmällä aikavälillä suon vesitalouden palautuminen parantaa alapuolisen vesistön tilaa. Ennallistamisessa käytettävän kaivinkoneen kuljettaminen ojitusalueelle jättää maastoon pitkäksi aikaa erottuvan uran; suunnittelualueen lounaisosaan raivattua talvitieuraa hyödyntämällä voidaan vähentää kuljetuksen aiheuttamia jälkiä.

Suunnittelukauden aikana tehdään kävelijöille ja hiihtäjille tarkoitettu Saarijoen ylittävä silta. Rakentamisesta tehdään tarkka toimenpidesuunnitelma, jonka yhteydessä arvioidaan tarkemmin sillan vaikutukset luontoarvoihin. Todennäköisesti vaikutukset ovat hyvin vähäiset. Kaikessa rakentamisessa noudatetaan Metsähallituksen ympäristöjärjestelmän ohjeita.

Suunnitelman toteuttamisella ei ole merkittäviä luonnonarvoja heikentäviä vaikutuksia. Luonnonsuojelulain (1096/1996) 65. §:n mukaista erillistä arviointia ei tarvita.

## 16.2 Taloudelliset vaikutukset

Suunnittelualuetta kehitetään rakenteiden osalta palvelemaan paremmin luontomatkailua ja virkistyskäyttöä. Jääkäripirtti kunnostetaan arvoiseensa asuun. Opastus pidetään ajan tasalla. Esi-tetyt toimenpiteet lisäävät omalta osaltaan alueen kiinnostavuutta matkailukohteena, ja kävijämäärät todennäköisesti kasvavat hieman. Näin ollen alueen kehittäminen voi tuoda jonkin verran lisää taloudellista hyötyä lähiympäristölle.

## 16.3 Sosiaaliset vaikutukset

Luontomatkailun edistäminen, opastuksen ajan tasalla pitäminen ja suunnitelman mukainen retkeilyn palveluvarustuksen kehittäminen sekä kulttuuriperinnön hoitaminen parantavat alueen virkistys- ja luontomatkailukäyttömahdollisuuksia sekä tarjoavat kävijöille mahdollisuuden henkisen ja fyysisen hyvinvoinnin lisäämiseen.

Suunnitelmalla ei ole vaikutuksia alueen jokamiehenoikeudella tapahtuvaan käyttöön verrattuna aikaisempaan käytäntöön. Siten ulkoilu, retkeily, marjastus ja sienestys ovat jatkossakin mahdollisia kaikille käyttäjille. Samoin metsästystä, kalastusta ja poronhoitoa voidaan harjoittaa kuten aiemminkin.

Hoito- ja käyttösuunnitelma on laadittu osallistavan suunnittelun periaatteiden mukaisesti, mikä edesauttaa yhteisten tavoitteiden toteutumista ja vähentää ristiriitoja eri intressiryhmien välillä. Yhteistyö paikallisten asukkaiden ja elinkeinonharjoittajien sekä sidosryhmien – kuten kuntien, ympäristöviranomaisten ja järjestöjen – kanssa luo hyvän pohjan suunnitelman hyväksymiselle.

## **16.4 Seuranta**

Nykyisillä kävijämäärillä ja käytön paineella ei aiheudu alueelle eikä sen eliölajeihin tai luontotyypeihin uhkia. Samaa päätelmää tukee myös maankäyttöanalyysi. Tästä johtuen suunnittelualueelle ei oteta käyttöön Metsähallituksen alueiden seurantaan varten kehitettyä LAC (Limits of Acceptable Change = hyväksyttävän muutoksen rajat) -lähestymistapaan perustuvaa luontomatkailun ympäristövaikutusten arviointimenetelmää tällä suunnittelukaudella.

Luontomatkailun ja virkistyskäytön vaikutuksia seurataan Metsähallituksen normaalia seuranta-järjestelmää käyttäen (kävijämäärien seuranta, roskaantuminen, asiakas- ja ympäristöpalautteen seuranta, Metsähallituksen ja matkailuyrittäjien välisten sopimusten lukumäärän seuranta). Luonnonarvojen seurannan menetelmät on esitetty luvussa 5.1. Mikäli normaalissa seurannassa huomataan jotain merkittävää muutosta käyttöpaineeseen sekä alueen eliölajeihin ja luontotyypeihin kohdistuviin uhkiin, siihen reagoidaan tarkemmalla seurannalla (LAC-menetelmä) ja toimenpiteillä.



# Lähteet

- Airaksinen, O. & Karttunen, K. 2001: Natura 2000 -luontotyyppiopas. – 2. korj. p. Ympäristöopas 46. Suomen ympäristökeskus, Helsinki. 194 s.
- Euroopan unionin lintudirektiivi 79/409/ETY. – Euroopan yhteisöjen neuvoston direktiivi luonnonvaraisten lintujen suojelusta.
- Euroopan unionin luontodirektiivi 92/43/ETY. – Euroopan yhteisöjen neuvoston direktiivi luontotyyppien sekä luonnonvaraisen eläimistön ja kasviston suojelusta. Annettu 21.5.1992.
- Forsberg, O. 2007: Kalevalapuistojen pohjoisosien sekä Säynäjängsuon, Saarijärven aarnialueen, Vorlokin ja Hepoköngkään arkeologinen inventointi 2007. – Metsähallitus, luontopalvelut. 289 s.
- Heikkinen, L. & Pouke, M. 2000: Kotiseutumme kasvot. Suomussalmen kulttuuriympäristö-ohjelma. – Alueelliset ympäristöjulkaisut 197. Kainuun ympäristökeskus, Kajaani. 147 s.
- Kainuun ympäristökeskus & Metsähallitus 2006: Kainuun Natura 2000 -verkoston hoidon ja käytön yleissuunnitelma. – Kainuun ympäristökeskus & Metsähallitus, Pohjanmaan luontopalvelut.
- Kalastuslaki 286/1982.
- Kokko, A. 1939: Hallan Ukko. Piirteitä maanviljelijä J.A. Heikkisen elämästä ja elämäntyöstä. – Porvoo.
- Lehtinen, M., Nurmi, P. & Rämö, T. (toim.) 1998: Suomen kallioperä: 3000 vuosimiljoonaa. – Suomen geologinen seura. 375 s.
- Luonnonsuojelulaki 1096/1996.
- Maastoliikennelaki 1710/1995.
- Metsähallitus: Erikoismetsäkortit.
- 1983: Kiannan hoitoalueen metsätaloussuunnitelma v. 1979–82. – 211 s.
- 2002: Kiinteiden muinaisjäännösten hoito-opas. – Metsähallituksen luonnonsuojelujulkaisuja. Sarja B 64. 40 s.
- 2007a: Hoito- ja käyttösuunnittelun ohje. – Versio 2.0. Metsähallitus, luontopalvelut. 11.1.2007.
- 2007b: Suojelualueiden hoidon ja käytön periaatteet. – Metsähallituksen asianhallinta 2545/623/2007. Metsähallitus, luontopalvelut. 24.9.2007. 67 s.
- Metsästyslaki 615/1993.
- Muinaismuistolaki 295/1963.

Poronhoitolaki 848/1990.

Päivinen, J. & Aapala, K. (toim.) 2007: Metsien ja soiden ennallistamisen seurantaohje. – Metsähallituksen luonnonsuojelujulkaisuja. Sarja B 83. 98 s.

Rajamäki, R. & Saastamoinen, J. 1994: Kainuun luonnonsuojelullisesti arvokkaat pienvedet. – Vesi- ja ympäristöhallituksen monistesarja. Nro 531.

Rakennusasetus 480/1985.

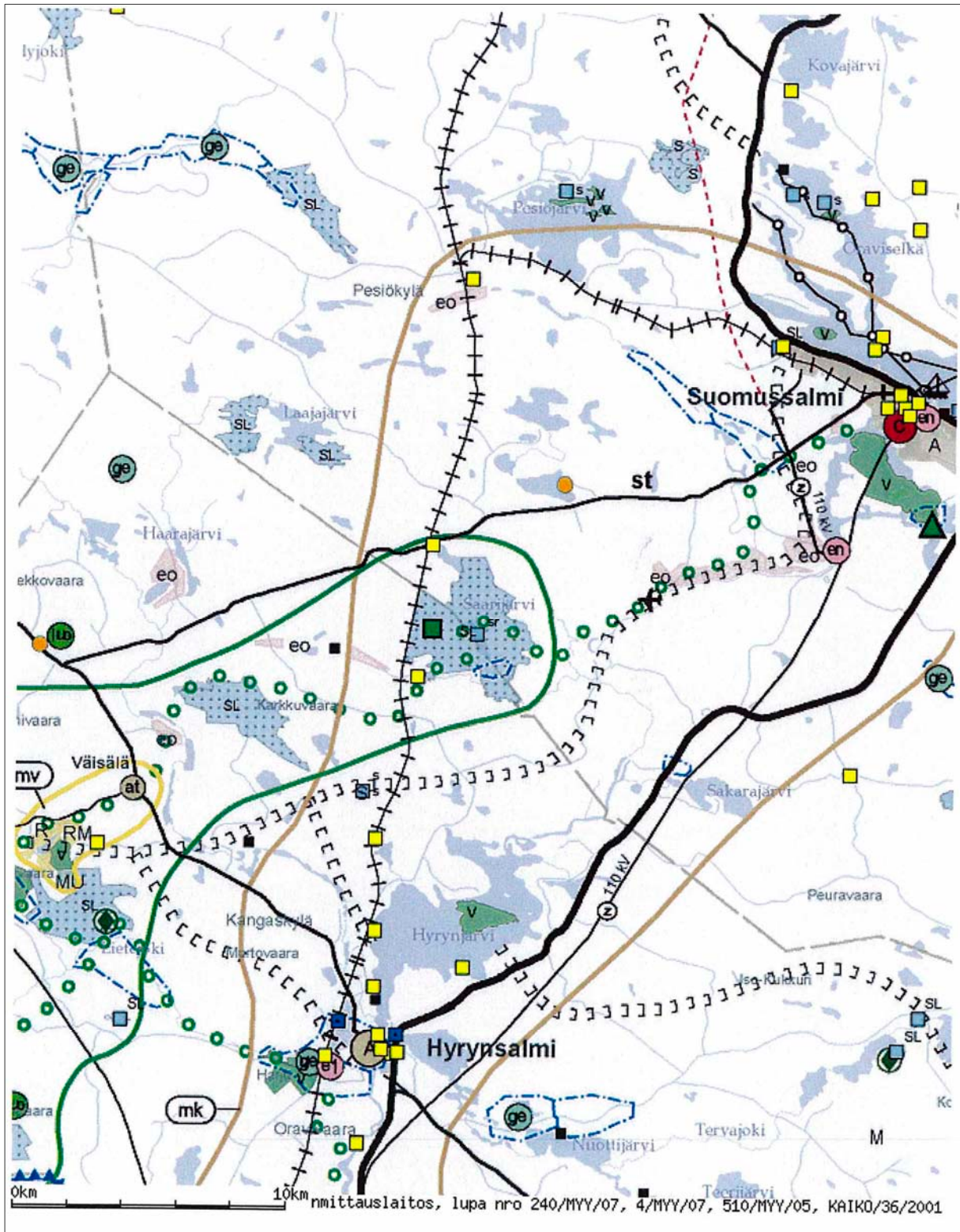
Rassi, P. Alanen, A., Kanerva, T. & Mannerkoski, I. (toim.) 2001: Suomen lajien uhanalaisuus 2000. – Uhanalaisten lajien II seurantatyöryhmän raportti. Ympäristöministeriö & Suomen ympäristökeskus. 432 s.

Turpeinen, O. 1988: Väestö ja talous 1720-luvulta 1980-luvulle. Hyrynsalmen historia. – Jyväskylä.

Vauramo, A. 1995: Kämpiltä kelokyltiin. Metsähallituksen suojellut rakennukset. – Metsähallituksen luonnonsuojelujulkaisuja. Sarja A 44. 97 s.

Vesilaki 264/1961.

Kuva Kainuun maakuntakaavasta



## Maankäyttöanalyysin selitteet

### **PAINNE**

**Paineen suunta:** kuvaa vaikuttavan tekijän viimeaikaista muutosta alueella. Tarkastelu painottuu nykytilaan ja – 5 vuotta ajassa taaksepäin. Joidenkin tekijöiden kohdalla on tarkasteltava pidempää ajanjaksoa taaksepäin.

0 = ei painetta

1 = vähentynyt

2 = ennallaan

3 = lisääntynyt

**Paineen laajuus:** kuvaa vaikuttavan tekijän laajuutta alueella. Laajuus määritellään asiantuntija-arvioina, mikäli asiasta ei ole käytettävissä esimerkiksi paikkatietoaineistoihin perustuvaa analyysiä.

0 = ei havaittava

1 = paikallinen (alle 5 %)

2 = laikuittainen (5–15 %)

3 = laaja-alainen (15–50 %)

4 = joka puolella (yli 50 %)

**Paineen vaikutus:** kuvaa tekijän arvioitua vaikutusta alueen luontoarvoihin ja lajeihin. Paineen vaikutus määritellään asiantuntija-arviona.

0 = ei havaittava

1 = vähäinen

2 = haitallinen

3 = voimakas

4 = erittäin voimakas

**Paineen pysyvyys:** kuvaa tekijän vaikutuksen pysyvyyttä, eli miten kauan tekijä **on vaikuttanut** alueella.

0 = ei vaikutusta

1 = lyhytaikainen (alle 5 v)

2 = keskipitkä (5–20 v)

3 = pitkäaikainen (20–100 v)

4 = pysyvä (yli 100 v)

**Aste:** KIHTI-järjestelmä laskee automaattisesti.

### **KEHITYSSUUNTA**

**Todennäköisyys:** kuvaa vaikuttavan tekijän lähitulevaisuuden kehityssuuntaa alueella. Tarkastelu painottuu + 5 vuotta nykyhetkestä eteenpäin. Joidenkin tekijöiden kohdalla on tarkasteltava pidempää ajanjaksoa.

0 = epätodennäköinen

1 = pieni

2 = melko todennäköinen

3 = suuri

**Laajuus, vaikutus ja pysyvyys:** samat määrittelyt tulevaisuuteen kuin **Paine**-osiossa.

## Yhteenvedo yleisötilaisuuksien kommenteista

TILAISUUS JA EHDOTUS	METSÄHALLITUKSEN KOMMENTTI
<b>HYRYNSALMEN YLEISÖTILAISUUS 23.5.2007</b>	
<b>Luontomatkailu</b> Alueiden monipuolinen käyttö matkailuun tulisi olla mahdollista.	Toimitaan luonnonsuojelun ehdoilla.
<b>Kulttuuriperintö</b> Saarijärven piilopirtti laitettava arvoiseensa kuntoon/asuun.	-
<b>Metsästys</b> Mahdollinen metsästysmatkailu tulisi olla mahdollista alueilla.	On mahdollista.
Metsästyskäytäntö tulee säilyttää alueilla nykyisellään.	-
<b>HYRYNSALMEN YLEISÖTILAISUUS 11.12.2008</b>	
<b>Yleistä</b> Hyvä suunnitelma.	-
<b>Virkistyskäyttö</b> Mistä saa Saarijärven veneen ja piilopirtin avaimet?	Hyrynsalmen kunnasta. Opas oltava mukana.
<b>Metsästys ja kalastus</b> Metsästyksen ja kalastuksen säilyminen alueella hyvä asia.	-
Onko loukkupyynti sallittua?	Kyllä.
Saako Saarijärvellä järjestää pilkkikilpailuja?	Kyllä.
<b>Kulttuuriperintö</b> Kortejärven itäpuolella ollut mm. jääkärien käyttämä niittysauna.	Tallennetaan tietojärjestelmään.

## Lausuntoyhteenveto

Saarijärven aarnialueen hoito- ja käyttösuunnitelmasta pyydettiin lausunnot kolmeltatoista eri sidosryhmältä: Hyrynsalmen kunta\*, Suomussalmen kunta\*, Kainuun luonnonsuojelupiiri, Hallan paliskunta, Suomussalmen riistanhoitoyhdistys, Hyrynsalmen–Ristijärven riistanhoitoyhdistys, Kainuun riistanhoitopiiri, Kainuun maakunta -kuntayhtymä\*, Kainuun ympäristökeskus\*, Väisälä–Kytömäki-kyläyhdistys, Kainuun Museo\*, Kalle Juntunen ja Saaga Safarit. \* = Lausunto saatu.

HKS:N KOHTA, LAUSUJA JA EHDOTUS	METSÄHALLITUKSEN KOMMENTTI SEKÄ AIHEUTUNUT TOIMENPIDE HKS:SSA
<p><b>1 JOHDANTO</b>  <b>Kainuun maakunta -kuntayhtymä</b>            Kainuun 3. seutukaava on voimassa, kunnes se korvataan vahvistetulla maakuntakaavalla (vahvistettavana YM:ssä).</p>	<p>-OK. Täsmennetään tekstiä sivulla 8.            +Teksti muutettu: Ympäristöministeriössä vahvistettavana olevassa maakuntakaavassa – –.</p>
<p><b>Kainuun ympäristökeskus</b>            Suunnitelma koskee myös alueeseen myöhemmin mahdollisesti liitettäviä alueita (s. 8). Onko kyseessä yleisluontoinen varaus vai onko tiedossa mahdollisia aluelaajennuksia?</p>	<p>-Yleisluontoinen varaus.            +Ei muutoksia.</p>
<p><b>2.5 LAJISTO</b>  <b>Kainuun ympäristökeskus</b>            Taulukon 2 otsikkoon lisätään ”Uhanalaiset ja silmälläpidettävät sieni- ja kasvilajit”, koska silmälläpidettäviä lajeja ei lueta uhanalaisiksi.</p>	<p>-Tarkennetaan taulukoiden otsikoita.            +Lisätty taulukoiden 2 ja 3 otsikoihin:            – – uhanalaiset ja silmälläpidettävät – –</p>
<p><b>2.6 KULTTUURIPERINTÖ</b>  <b>Kainuun museo</b>            Kainuun Museo pyytää lähettämään heille vuonna 2007 tehdyn inventointiraportin. Kainuun Museo esittää, että hks:n kuvassa 7 esiteltäisiin tarkemmin, mikä kukin kohde on: tervahauta, pyyntikuoppa jne.</p>	<p>-Lähetetään museolle inventointiraportti.            Laitetaan selitteet karttaan.            +Lisätty kuvaan 7 kohteiden nimet.</p>
<p><b>8.7 PUUSTON KÄYTTÖ</b>  <b>Suomussalmen kunta</b>            Kirjattu mahdollisen luonnonhoidon alue. Tätä tulisi tarkastella huomattavasti paremmin kuin pelkkänä virkkeen osana.</p>	<p>-Terminä lienee eri tarkoitus, mitä lausunnossa tarkoitetaan. Suunniteltu vain yksi ennallistaminen, mikä mainittu asianmukaisesti.            +Ei muutoksia.</p>
<p><b>10 SUUNNITTELUALUEEN ULKOPUOLINEN MAANKÄYTTÖ</b>  <b>Suomussalmen kunta</b>            Terva- ja tärpättitehtaan alue tulisi sisällyttää osaksi suunnittelualuetta. Tehdyt käsittelyt tehdään alueen lähellä → tulisi selventää käsitteitä <i>lähiympäristö</i> ja <i>virkestys- ja maisema-arvojen säilyminen</i>.</p>	<p>-Suunnittelualan rajausta lienee tehty alkuvaiheessa. Tärpättitehtaan alue ei kuulu suojeluohjelmakohteeseen eikä Naturaan. On metsätalouden hallinnoitava aluetta; noudatetaan metsätalouden ympäristöoppaan ohjeita.            +Ei muutoksia.</p>
<p><b>15 RESURSSIT JA AIKATAULU</b>  <b>Kainuun ympäristökeskus</b>            Mitä tarkoittavat taulukossa 6 mainitut I ja II kausi?</p>	<p>-I kausi tarkoittaa ensimmäistä 5-vuotiskautta ja II kausi toista 5-vuotiskautta.            +Lisätty tekstiin selite, mitä kaudet tarkoittavat.</p>



## Metsähallituksen vahvistuskirje

Pohjanmaan luontopalvelut

LIITE 5. 1(1)

22.12.2008

1126/623/2007

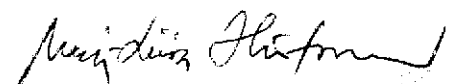
kirjeenne 22.12.2008

### SAARIJÄRVEN AARNIALUEEN HOITO- JA KÄYTTÖSUUNNITELMAN HYVÄKSYMINEN


Pohjanmaan luontopalvelut on viitekirjeellään lähettänyt Metsähallituksen hyväksyttäväksi Saarijärven aarnialueen Natura 2000 -alueen (FI1200059) hoito- ja käyttösuunnitelman. Suunnittelualan pinta-ala on noin 1366 hehtaaria.

Metsähallitus hyväksyy suunnitelman esitetyssä muodossaan toteutettavaksi omien alueittensa osalta.

Luontopalvelujohtajan sijaisena apulaisjohtaja

  
Marja-Liisa Hintsanen

Erikoissuunnittelija

  
Timo Halme

TIEDOKSI: Kainuun ympäristökeskus  
Pohjanmaan luontopalvelut

# Vuodesta 2006 alkaen ilmestyneet Metsähallituksen C-sarjan julkaisut

- No 1 Metsähallitus 2006: Kurjenrahkan kansallispuiston hoito- ja käyttösuunnitelma. 68 s.
- No 2 Metsähallitus 2006: Syötteen kansallispuiston hoito- ja käyttösuunnitelma. 61 s.
- No 3 Metsähallitus 2006: Parikkalan Siikalahden hoito- ja käyttösuunnitelma. 169 s.
- No 4 Metsähallitus 2006: Koitajoen Natura-alueen hoito- ja käyttösuunnitelma. 77 s.
- No 5 Metsähallitus 2006: Mietoistenlahden hoito- ja käyttösuunnitelma. 92 s.
- No 6 Metsähallitus 2006: Levanevan hoito- ja käyttösuunnitelma. 66 s.
- No 7 Metsähallitus 2006: Joutsenaavan–Kaita-aavan hoito- ja käyttösuunnitelma. 48 s.
- No 8 Metsähallitus 2006: Luiron soiden hoito- ja käyttösuunnitelma. 54 s.
- No 9 Metsähallitus 2006: Näätävuoman–Sotkavuoman hoito- ja käyttösuunnitelma. 48 s.
- No 10 Metsähallitus 2006: Teuravuoman–Kivijärvenvuoman hoito- ja käyttösuunnitelma. 50 s.
- No 11 Metsähallitus 2006: Viiankiaavan hoito- ja käyttösuunnitelma. 51 s.
- No 12 Metsähallitus 2006: Hossan retkeilyalueen hoito- ja käyttösuunnitelma. 58 s.
- No 13 Metsähallitus 2006: Omenajärven Natura 2000 -alueen hoito- ja käyttösuunnitelma. 64 s.
- No 14 Metsähallitus 2006: Koskeljärven Natura 2000 -alueen hoito- ja käyttösuunnitelma. 79 s.
- No 15 Metsähallitus 2006: Haukisuon–Härkäsuon–Kukkonevan Natura 2000 -alueen hoito- ja käyttösuunnitelma. 63 s.
- No 16 Metsähallitus 2007: Olvassuon Natura 2000 -alueen hoito- ja käyttösuunnitelma. 71 s.
- No 17 Metsähallitus 2007: Litokairan Natura 2000 -alueen hoito- ja käyttösuunnitelma. 81 s.
- No 18 Metsähallitus 2007: Iso Tilansuo–Housusuon Natura 2000 -alueen hoito- ja käyttösuunnitelma. 41 s.
- No 19 Metsähallitus 2006: Nuuksion kansallispuiston hoito- ja käyttösuunnitelma. 123 s.
- No 20 Metsähallitus 2007: Salamajärven suojelualuekokonaisuuden hoito- ja käyttösuunnitelma 2006–2015. 131 s.
- No 21 Metsähallitus 2007: Älänteen Natura 2000 -alueen hoito- ja käyttösuunnitelma. 60 s.
- No 22 Metsähallitus 2007: Venenevan–Pelson Natura 2000 -alueen hoito- ja käyttösuunnitelma. 50 s.
- No 23 Metsähallitus 2007: Kermajärven rantojensuojeluohjelma-alueen hoito- ja käyttösuunnitelma. 35 s.
- No 24 Metsähallitus 2007: Siikavaaran hoito- ja käyttösuunnitelma. 50 s.
- No 25 Metsähallitus 2007: Jämäsvaaran virkistysmetsän hoito- ja käyttösuunnitelma. 47 s.



- No 26 Metsähallitus 2007: Oukkulanlahden Natura 2000 -alueen hoito- ja käyttösuunnitelma. 71 s.
- No 27 Metsähallitus 2007: Otajärven Natura 2000 -alueen hoito- ja käyttösuunnitelma. 84 s.
- No 28 Metsähallitus 2007: Kansanneva–Kurkineva–Muurainsuon, Kinkerisaarennevan ja Itämäki–Eteläjoen hoito- ja käyttösuunnitelma 2006–2015. 45 s.
- No 29 Metsähallitus 2007: Medvastön–Stormossenin alueen hoito- ja käyttösuunnitelma. 81 s.
- No 30 Metsähallitus 2007: Pyhä–Luoston kansallispuiston hoito- ja käyttösuunnitelma. 129 s.
- No 31 Metsähallitus 2007: Petkeljärvi–Putkelanharjun ja Puohtiinsuon Natura 2000 -alueiden hoito- ja käyttösuunnitelma. 101 s.
- No 32 Metsähallitus 2007: Hiidenportin kansallispuiston hoito- ja käyttösuunnitelma. 61 s.
- No 33 Hokkanen, M. & Kanerva, T. 2007: Saltfjärdenin luonnonhoidon ja rakenteiden toimenpidesuunnitelma. 33 s.
- No 34 Pirkanmaan ympäristökeskus & Metsähallitus 2007: Ekojärven Natura 2000 -alueen hoito- ja käyttösuunnitelma. 68 s.
- No 35 Metsähallitus 2008: Viklinrimmen Natura 2000 -alueen hoito- ja käyttösuunnitelma. 49 s.
- No 36 Metsähallitus 2008: Pallas–Yllästunturin kansallispuiston hoito- ja käyttösuunnitelma. 198 s.
- No 37 Metsähallitus 2008: Rokuan kansallispuiston ja valtion omistamien Natura-alueiden hoito- ja käyttösuunnitelma. 60 s.
- No 38 Metsähallitus 2008: Ystävyyden puiston hoito- ja käyttösuunnitelma. 148 s.
- No 39 Metsähallitus 2008: Käsivarren erämaa-alueen hoito- ja käyttösuunnitelma. 134 s.
- No 40 Metsähallitus 2008: Giehtaruohtasa meahcceguovllu dikšun- ja geavahanplána. 134 s.
- No 41 Metsähallitus 2008: Vätsärin erämaan hoito- ja käyttösuunnitelma. 143 s.
- No 42 Metsähallitus 2008: Váhčira meahcceguovllu dikšun- ja geavahanplána. 146 s.
- No 43 Metsähallitus 2008: Kuusisuo–Hattusuon, Soininsuo–Kapustasuon ja Ohtosensuon Natura 2000 -alueiden hoito- ja käyttösuunnitelma 2007–2016. 57 s.
- No 44 Metsähallitus 2008: Hepokönkään hoito- ja käyttösuunnitelma. 40 s.
- No 45 Metsähallitus 2008: Hämeenkaan monikäyttö- ja harjoitusalueen sekä Natura 2000 -alueen hoito- ja käyttösuunnitelma. 130 s.
- No 46 Jansson, H. & Raatikainen, K. 2008: Vallisaaren ja Kuninkaansaaren alueen hoito-suunnitelma. 119 s.
- No 47 Rouvala, A. & Peltonen, T. 2008: Seitsemisen ja Helvetinjärven alueen luontomatkailusuunnitelma. 71 s.
- No 48 Metsähallitus 2009: Lemmenjoen kansallispuiston hoito- ja käyttösuunnitelma. 208 s.
- No 49 Metsähallitus 2009: Leammi álbmotmeahci dikšun- ja geavahanplána. 209 s.
- No 50 Metsähallitus 2009: Riisitunturin kansallispuiston hoito- ja käyttösuunnitelma 2008–2017. 87 s.

- No 51 Metsähallitus 2009: Seitsemisen suojelualuekokonaisuuden hoito- ja käyttösuunnitelma. 161 s.
- No 52 Metsähallitus 2009: Liesjärven kansallispuiston hoito- ja käyttösuunnitelma. 84 s.
- No 53 Metsähallitus 2009: Torronsuon kansallispuiston hoito- ja käyttösuunnitelma. 75 s.
- No 54 Metsähallitus 2009: Isojärven kansallispuiston hoito- ja käyttösuunnitelma. 121 s.
- No 55 Metsähallitus 2009: Leivonmäen kansallispuiston hoito- ja käyttösuunnitelma. 114 s.
- No 56 Metsähallitus 2009: Puurijärvi–Isosuon kansallispuiston hoito- ja käyttösuunnitelma. 77 s.
- No 57 Perämeren kansallispuiston, Perämeren saarten ja Röytän Natura 2000 -alueiden hoito- ja käyttösuunnitelma. 84 s.
- No 58 Metsähallitus 2009: Merenkurkun saariston maailmanperintöalueen hallinto- ja kehitys-suunnitelma. 77 s.
- No 59 Forststyrelsen 2009: Förvaltnings- och utvecklingsplan för världsarvet Kvarkens skärgård. 77 s.
- No 61 Metsähallitus 2009: Hyyppään ja Alasuon Natura 2000 -alueiden hoito- ja käyttösuunnitelma. 51 s.
- No 62 Metsähallitus 2009: Vaarunvuorten Natura 2000 -alueen hoito- ja käyttösuunnitelma. 86 s.
- No 63 Metsähallitus 2009: Vattajanniemen Natura 2000 -alueen hoito- ja käyttösuunnitelma. 101 s.
- No 64 Laukkanen, M. 2009: Saimaan suojelualueiden luontomatkailusuunnitelma. 65 s.
- No 65 Sarlin, A. 2009: Strategi för naturturismen i Skärgårdshavet. 64 s.
- No 66 Sarlin, A. 2009: Strategy for nature tourism in the Archipelago Sea. 64 s.
- No 67 Sarlin, A. 2009: Saaristomeren luontomatkailusuunnitelma. 65 s.
- No 68 Metsähallitus 2010: Korouoman–Jäniskairan Natura 2000 -alueen hoito- ja käyttösuunnitelma 2008–2017. 89 s.
- No 69 Metsähallitus 2009: Ystävyyden puiston hoito- ja käyttösuunnitelma. 142 s. Painettu versio.
- No 70 Metsähallitus 2010: Talaskankaan luonnonsuojelun hoito- ja käyttösuunnitelma. 70 s.
- No 71 Metsähallitus 2010: Martimoaapa–Lumiaapa–Penikat Natura 2000 -alueen hoito- ja käyttösuunnitelma. 54 s.
- No 72 Metsähallitus 2010: Auttikönkään Natura 2000 -alueen hoito- ja käyttösuunnitelma. 45 s.
- No 73 Metsähallitus 2010: Paljakan luonnonpuiston, Latvavaaran ja Pirunkirkon hoito- ja käyttösuunnitelma. 56 s.

ISSN 1796-2943  
ISBN 978-952-446-791-9 (pdf)

Julkaisu on luettavissa osoitteessa:

[www.metsa.fi/hks](http://www.metsa.fi/hks)