

Kolin–Ruunaan alueen luontomatkailusuunnitelma



Översättning: Pimma Åhman.

Kansikuva: Koskenlaskijoita Ruunaan retkeilyalueella. Heikki Räsänen



© Metsähallitus 2010

ISSN 1796-2943
ISBN 978-952-446-811-4 (pdf)

Kolin–Ruunaan alueen luontomatkailusuunnitelma



Pohjois-Karjalan
MAAKUNTALIITTO

 **METSÄHALLITUS**

KUVAILULEHTI

JULKAISIJA	Metsähallitus	JULKAISUAIKA	marraskuu 2010
TOIMEKSIANTAJA	Metsähallitus	HYVÄKSYMISPÄIVÄMÄÄRÄ	6.9.2010
LUOTTAMUKSELLISUUS	Julkinen	DIAARINUMERO	4478/530/2010
SUOJELUALUETYYPPI/ SUOJELUOHJELMA	kansallispuisto, retkeilyalue, luonnonsuojelualue, Natura 2000 -alue		
ALUEEN NIMI	Kolin kansallispuisto, Ruunaan retkeilyalue, Ruunaan luonnonsuojelualue, Patvinsuon kansallispuisto		
NATURA 2000 -ALUEEN NIMI JA KOODI	Kolin kansallispuisto FI0700010, Ruunaa FI0700045, Patvinsuo FI0700047, Jongunjoki FI0700058, Reposuo–Kalliolahdensuo FI0700028		
ALUEYKSIKKÖ	Etelä-Suomen luontopalvelut		
TEKIJÄ(T)	Mari Laukkanen		
JULKAISUN NIMI	Kolin–Ruunaan alueen luontomatkailusuunnitelma		
TIIVISTELMÄ	<p>Yli 200 000 käyntiä kertovat Kolin kansallispuiston ja Ruunaan retkeilyalueen asemasta Pohjois-Karjalan matkailun vetovoimatekijöinä. Kolin–Ruunaan alueelle tehdyssä suunnitelmassa on linjattu suojelu- ja retkeilyalueiden luontomatkailun suuntaviivat ja etsitty tapoja edistää alueille suuntautuvaa kestävästä luontomatkailusta. Kolin–Ruunaan luontomatkailusuunnitelman on koostanut Metsähallituksen luontopalvelut yhteistyössä alueen matkailutoimijoiden kanssa.</p> <p>Kolin–Ruunaan alueen suojelu- ja retkeilyalueiden osalta on määritelty neljä päämäärää: suojelu- ja retkeilyalueiden tunnettuuden lisääminen niin, että ne toimivat yhä vahvemmin Pohjois-Karjalan matkailun vetovoimatekijöinä, alueiden kävijöiden viipymän pidentäminen ja sitä kautta paikallistaloudellisten vaikutusten kasvu, yhtenäinen viestintä alueista sekä alueiden luontoarvojen säilyttäminen.</p> <p>Luontomatkailun haasteiksi suunnitelmaa koostettaessa nousivat mm. kävijöiden lyhyt viipymä Kolin alueella, alueiden saavutettavuus, toiminnan ympärivuotisuus etenkin Ruunalla sekä viestintän kehittäminen yritysten kesken ja ulospäin.</p> <p>Kehittämistarpeisiin tartutaan alueiden toiminnassa ja viestinnässä: alueiden näkyvyyttä parannetaan matkailun markkinoinnissa, Koli–Ruunaa-yhteyttä nostetaan esille erityisesti viestinnässä ja suojelualueita tuodaan esille aktiivisina käyntikohteina tapahtumia edistämällä. Tiedonvaihtoa yritysten kanssa lisätään tapaamisten ja koulutusten avulla. Käynnissä olevaa reitistöjen parantamista jatketaan.</p> <p>Luontomatkailu on jo nyt alueella merkittävä tulonlähde. Tavoitteena on kasvattaa Kolin ja Patvinsuon kansallispuistojen sekä Ruunaan retkeilyalueen kävijöiden rahankäytön kokonaistulovaikutusta 16 miljoonaan euroon vuoteen 2018 mennessä.</p> <p>Osana suunnitelmaa Kolin ja Ruunaan alueille on laadittu kestävästä luontomatkailun mittarit, joilla arvioidaan luontomatkailun ja virkistyskäytön vaikutuksia alueilla. Alueilla seurataan käyntimäärien lisäksi mm. kävijöiden ennakko-odotusten toteutumista, maaston kuluneisuutta ja roskaisuutta sekä luontoon ja kulttuuriperintöön tutustumisen tärkeyttä kävijöiden motiiveissa.</p> <p>Luontomatkailusuunnitelma on osa laajempien hoito- ja käyttösuunnitelmien valmistelua Ruunaan retkeily- ja suojelualueille sekä Kolin kansallispuistoon. Suunnitelmassa on hyödynnetty alueilta tehtyjä kävijä- ja yritystutkimuksia. Suunnitelmaa laadittaessa pidettiin matkailutoimijoille kaksi keskustelutilaisuutta. Metsähallitus on saanut luontomatkailusuunnitelman koostamiseen hanke- rahoitusta Pohjois-Karjalan maakuntaliitolta.</p>		
AVAINSANAT	Kolin kansallispuisto, Ruunaan retkeilyalue, Ruunaan luonnonsuojelualue, Patvinsuon kansallispuisto, luontomatkailu		
MUUT TIEDOT	Luontomatkailusuunnitelman koostamiseen saatiin hankerahoitusta Pohjois-Karjalan maakuntaliitolta.		
SARJAN NIMI JA NUMERO	Metsähallituksen luonnonsuojelujulkaisuja. Sarja C 87		
ISSN	1796-2943	ISBN (PDF)	978-952-446-811-4
SIVUMÄÄRÄ	39 s.	KIELI	suomi
KUSTANTAJA	Metsähallitus	PAINOPAIKKA	
JAKAJA	Metsähallitus, luontopalvelut	HINTA	

PRESENTATIONSBLAD

UTGIVARE	Forststyrelsen	UTGIVNINGSDATUM	november 2010
UPPDRAGSGIVARE	Forststyrelsen	DATUM FÖR GODKÄNNANDE	6.9.2010
SEKRETESSGRAD	Offentlig	DIARIENUMMER	4478/530/2010
TYP AV SKYDDSDOMRÅDE/SKYDDSPROGRAM	nationalpark, strövområde, naturskyddsområde, Natura 2000-område		
OMRÅDETS NAMN	Koli nationalpark, Ruunaa strövområde, Ruunaa naturskyddsområde, Patvinsuo nationalpark		
NATURA 2000 -OMRÅDETS NAMN OCH KOD	Koli nationalpark FI0700010, Ruunaa FI0700045, Patvinsuo FI0700047, Jongunjoki FI0700058, Reposuo–Kalliolahdensuo FI0700028		
REGIONAL ENHET	Södra Finlands naturtjänster		
FÖRFATTARE	Mari Laukkanen		
PUBLIKATION	Naturturismplan för Koli-Ruunaa-området		
SAMMANDRAG	<p>Över 200 000 besök berättar om Koli nationalparks och Ruunaa strövområdes stora betydelse som attraktionsfaktor för turismen i norra Karelen. I den naturturismplan som gjorts upp för Koli-Ruunaa-området har man dragit riktlinjerna för naturturismen på skydds- och strövområdena och framlagt sätt att främja hållbar naturturism på områdena. Naturturismplanen för Koli-Ruunaa-området har utarbetats av Forststyrelsen naturtjänster och aktörer inom turismen på området.</p> <p>Man har fastställt fyra mål för skydds- och strövområdena på Koli-Ruunaa-området: att öka skydds- och strövområdenas välkändhet så att de ska bli allt starkare attraktionsfaktorer för turismen i norra Karelen, att förlänga den tid besökarna tillbringar på områdena och sålunda öka effekterna på den lokala ekonomin, att skapa enhetlig informationsförmedling om områdena samt att bevara områdenas naturvärden.</p> <p>Vissa frågor visade sig vara speciellt utmanande vid utarbetandet av naturturismplanen t.ex. det att besökarna vistas så kort tid på Koliområdet, att områdena kan vara svåra att nå, att verksamheten borde pågå året om i synnerhet i Ruunaa och att kommunikationen mellan företag och utåt borde utvecklas.</p> <p>Man kommer att möta utvecklingsbehoven i områdenas verksamhet och kommunikation på följande sätt: hur områdena syns i marknadsföringen förbättras, sambandet mellan Koli och Ruunaa lyfts fram speciellt i kommunikationen och skyddsområdena presenteras som aktiva besöksmål genom att man främjar olika evenemang. Informationsbytet mellan företagen utökas med hjälp av möten och utbildning, och man fortsätter att förbättra nätverket av leder.</p> <p>Naturturismen är redan i dag en betydande inkomstkälla på området. Målet är att den totala inkomsteffekten av besökarna i Koli och Patvinsuo nationalparker och Ruunaa strövområde ska fås att stiga till 16 miljoner euro före år 2018.</p> <p>Inom ramen för planen har man utarbetat mätare för hållbar naturturism för Koli-Ruunaa-området. Med dessa kan man bedöma naturturismens och rekreationsbrukets inverkan på områdena. Man undersöker inte endast besökarantalet utan också bl.a. hur besökarnas förväntningar har uppfyllts, i vilken mån det förekommer slitage och nedskräpning i terrängen samt hur viktigt det är för besökarna att de kan bekanta sig med naturen och kulturarvet.</p> <p>Naturturismplanen ingår som en del i beredningen av mer omfattande skötsel- och användningsplaner för Ruunaa ströv- och skyddsområden samt Koli nationalpark. I denna plan har man utnyttjat de besökar- och företagsundersökningar som gjorts på områdena. Vid utarbetningen av planen anordnades två diskussionstillfällen för aktörerna inom turismen. Forststyrelsen fick projektfinansiering från Norra Karelen landskapsförbund för utarbetandet av naturturismplanen.</p>		
NYCKELORD	Koli nationalpark, Ruunaa strövområde, Ruunaa naturskyddsområde, Patvinsuo nationalpark, naturturism		
ÖVRIGA UPPGIFTER	För utarbetandet av naturturismplanen fick Forststyrelsen projektfinansiering från Norra Karelen landskapsförbund.		
SERIENS NAMN OCH NUMMER	Metsähallituksen luonnonuojelujulkaisuja. Sarja C 87		
ISSN	1796-2943	ISBN (PDF)	978-952-446-811-4
SIDANTAL	39 s.	SPRÅK	finska
FÖRLAG	Forststyrelsen	TRYCKERI	
DISTRIBUTION	Forststyrelsen, naturtjänster	PRIS	

Sisällys

1 JOHDANTO.....	7
2 ALUERAJAUS JA SUUNNITELMAN TARKOITUS	8
3 TOIMINTAYMPÄRISTÖ.....	10
4 LUONTOMATKAILU KOLIN–RUUNAAN ALUEELLA	11
4.1 Luontomatkailun vetovoimatekijät.....	11
4.1.1 Kolin kansallispuisto	11
4.1.2 Ruunaan retkeily- ja luonnonsuojelualue	12
4.1.3 Muut Pohjois-Karjalan luontomatkailukohteet.....	13
4.2 Luontomatkailijat suojelualueilla	14
4.3 Matkailun yritystoiminta suojelualueilla ja alueiden paikallistaloudellinen vaikutus....	15
4.4 Luontomatkailun haasteet.....	18
5 LUONTOMATKAILUN TAVOITETILA.....	19
5.1 Tavoitetila luontomatkailulle Pohjois-Karjalassa.....	19
5.2 Tavoitetila luontomatkailulle Kolin–Ruunaan alueella	20
6 LUONTOMATKAILUN YMPÄRISTÖVAIKUTUSTEN ARVIOINTI JA SEURANTA.....	21
6.1 Ekologinen kestävyys.....	22
6.2 Sosiaalinen kestävyys	24
6.3 Taloudellinen kestävyys	27
7 KEHITTÄMISSUUNNITELMA.....	28
8 SEURANTA.....	34
LÄHTEET	35
LIITTEET	37

1 Johdanto

Luonto on yksi suomalaisen matkailun vahvoista vetovoimatekijöistä. Puhdas luonto ja ”Euroopan viimeinen erämaa” viehättävät sekä suomalaisia että ulkomaalaisia. Suomen 35 kansallispuistoa täydennettynä muilla luonnonsuojelu- ja retkeilyalueilla ovat merkittävä osa luontomatkailun tarjontaa ja toimivat usein alueellisina luontomatkailun kärkikohteina.

Vuonna 2009 kansallispuistojen ja valtion retkeilyalueiden kävijöiden rahankäytön kokonaistulovaikutukset olivat 104 miljoonaa euroa ja työllisyysvaikutukset 1 330 henkilötyövuotta. Kokonaistulovaikutukset tarkoittavat kävijöiden rahankäytöstä lähialueelle syntyviä vuosittaisia välitömiä ja välillisiä tulovaikutuksia. Suosituimmissa kansallispuistoissa kävijöiden rahankäyttö voi tuoda lähialueelle jopa 20 euroa jokaista valtion puiston palveluihin sijoittamaa euroa kohti. Esimerkiksi Oulangan kansallispuistossa kansallispuiston virkistyskäytön palveluihin sijoitetut 700 000 euroa poikivat puistossa käyneiltä 14,7 miljoonaa euron kokonaistulovaikutukset lähialueelle (Metsähallitus 2010a).

Luontomatkailu on osa luonnon virkistyskäyttöä. Tämän suunnitelman yhteydessä luontomatkailu ymmärretään samassa merkityksessä kuin Valtioneuvoston (2003) vahvistamassa luonnon virkistyskäytön ja luontomatkailun kehittämissuunnitelmassa (VILMAT): ”Luontomatkailulla tarkoitetaan kaikkea luontoon tukeutuvaa matkailua. Hieman suppeammin määriteltynä luontomatkailua on sellainen matkailu, jonka yhteydessä virkistäydytään luonnossa. Luontomatkailu yhdistää luonnon virkistyskäytön ja matkailun. Luontomatkailussa luonto on merkittävä vetovoimatekijä tai toimintaympäristö. Luonnon virkistyskäytössä on luontomatkailua lähes kaikki se, mikä ei ole päivittäistä lähivirkistystä. Siten mm. matkailuun liittyvä loma-asuminen ja sen yhteydessä tapahtuva virkistyskäyttö katsotaan luontomatkailuksi.”

Luonnonsuojelualueille suuntautuvan virkistyskäytön edellytyksenä on, että se ei ole ristiriidassa alueen suojelutavoitteiden kanssa. Suojelualueiden kestäväan käyttöön pyritään noudattamalla niille laadittuja kestäväan luontomatkailun periaatteita (Metsähallitus 2004). Vaikka periaatteet koskevat Metsähallituksen luontopalveluiden hallinnassa ja hoidossa olevia suojelualueita, voidaan niitä soveltuvain osin käyttää myös valtion retkeilyalueiden hoidossa. (Metsähallitus 2010c)

Suojelualueiden hallinnoijana Metsähallituksen luontopalvelut pyrkii toimintaohjelmansa mukaisesti alueiden suojeluarvot huomioon ottaen edistämään paikallis- ja kansantaloutta ja olemaan myös matkailun aktiivinen julkinen toimija. Luontopalveluiden tarjoamia palveluja ovat alueilla liikkumista tukevat ja ohjaavat rakenteet sekä alueiden luonnon ja kulttuuriperinnön ymmärtämiseen ja suojeluun tähtäävä opastusviestintä (Metsähallitus 2010c).

Itä-Suomen luonnonvarasuunnitelmassa (Maukonen ym. 2008) asetettiin tavoitteeksi, että virkistys- ja luontomatkailukäytön edellytyksiä kehitetään luontomatkailun kannalta tärkeillä alueilla, joihin Kolin ja Ruunaan alue kuuluu. Näille alueille laaditaan luontomatkailusuunnitelmat, joihin sisältyy kestävyuden seurantarjestelmä.

Kolin ja Ruunaan hoito- ja käyttösuunnitelmien valmistelu oli käynnissä, kun luontomatkailusuunnitelmaa laadittiin. Alueiden käytön päätökset tehdään hoito- ja käyttösuunnitelmissa, ja luontomatkailusuunnitelma toimii näitä täydentävänä suunnitelmana alueiden virkistyskäytön ja luontomatkailun kehittämisessä. Suunnitelmaa koostettaessa on ollut käytössä Kolin kansallispuiston (Tahvanainen 2010), Ruunaan retkeilyalueen (Ahtiainen 2010) ja Patvinsuon kansallispuiston (Heikkilä 2008) kävijätutkimukset, Kolin kansallispuiston yritystutkimus (Laukkanen 2010) ja Raja-Karjalan alueen yritystutkimus (Räsänen 2008).

Luontomatkailusuunnitelmaa valmisteltaessa järjestettiin kaksi matkailutoimijoille ja muille matkailun kehittämisestä kiinnostuneille tarkoitettua keskustelutilaisuutta Kollilla 18.1.2010 (32 osal-

listujaa) ja Lieksassa 15.3.2010 (29 osallistujaa). Lisäksi suunnitelmaan saattoi antaa kommentteja hoito- ja käyttösuunnitelmiin liittyvissä tilaisuuksissa ja vapaamuotoisesti muutenkin.

Luontomatkailusuunnitelman on hyväksynyt Metsähallituksen luontopalveluiden aluejohtaja 6.9.2010. Suunnitelma päivitetään viimeistään Kolin ja Ruunaan hoito- ja käyttösuunnitelmien päivittämisen yhteydessä. Luontomatkailusuunnitelman kestävyuden mittareita seurataan suojelualueiden tilan seurannan yhteydessä. Seurannasta vastaa Metsähallituksen luontopalvelut. Suunnitelmaa voidaan päivittää myös aikaisemmin, jos esimerkiksi toimintaympäristö tai tarpeet olennaisesti muuttuvat.

Monet Pohjois-Karjalan suojelu- ja retkeilyalueet kuuluvat Ilomantsin kunnan ja Lieksan kaupungin alueet käsittävään Pohjois-Karjalan biosfäärialueeseen. Biosfäärialuetoiminnalla edistetään kestävää kehitystä. Lähtökohtana on paikallisen väestön hyvinvoinnin turvaaminen luonnon monimuotoisuutta vaarantamatta. Kestävän luontomatkailun edistäminen tukee näin myös biosfäärialueen tavoitteita. Pohjois-Karjalan biosfäärialue on mukana kehittämässä Fennoskandian vihreää vyöhykettä, joka on tutkimus- ja luonnonsuojeluyhteistyön kehittämisen väline Suomen, Norjan ja Venäjän välillä. Vihreällä vyöhykkeellä tarkoitetaan Suomenlahdelta Barentsin merelle ulottuvaa suojelualueiden verkostoa rajan molemmin puolin ja siihen liittyviä hankkeita.

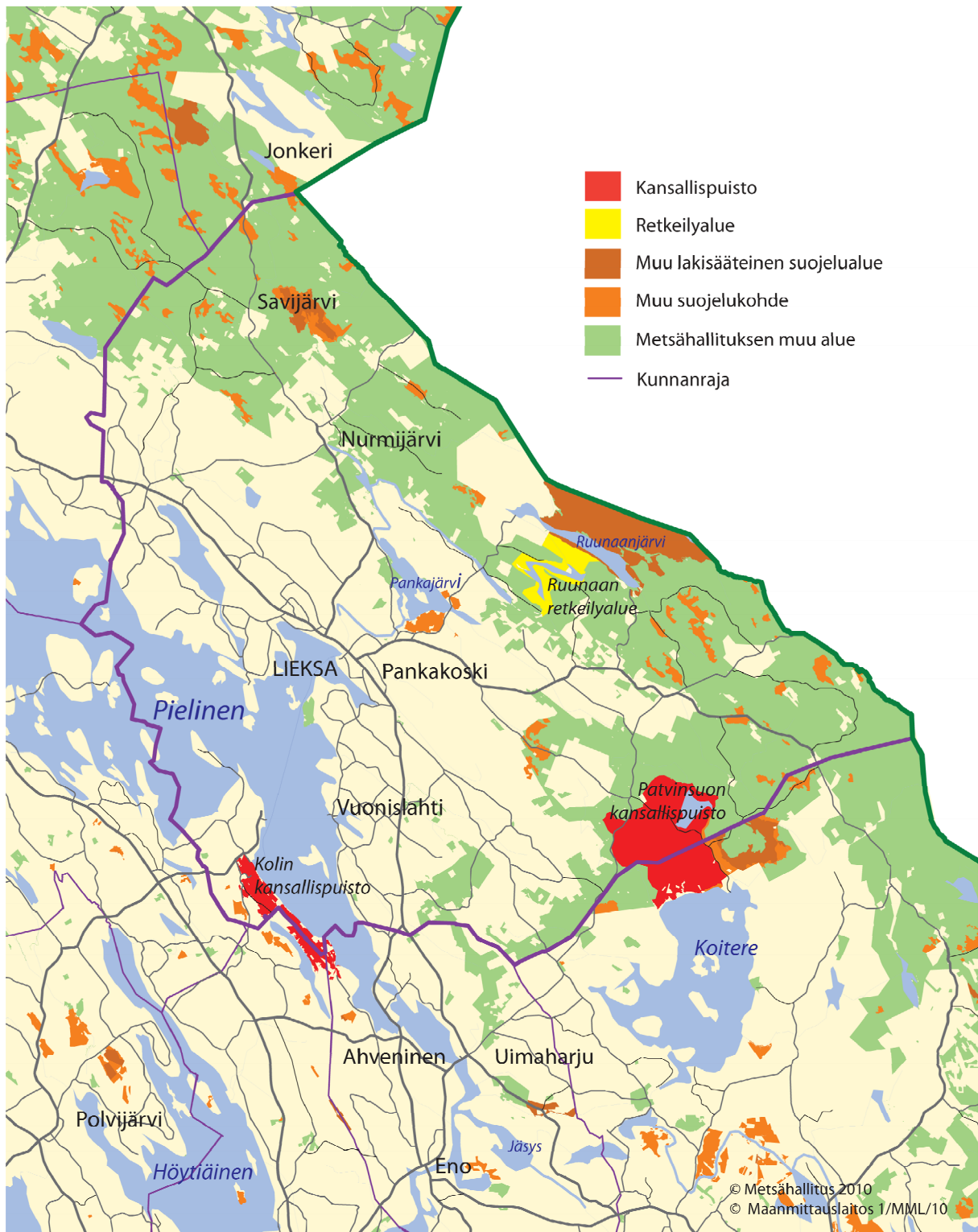
Luontomatkailusuunnitteluun ja siihen liittyvään Kolin kansallispuiston yritystutkimukseen on saatu rahoitusta Pohjois-Karjalan maakuntaliitolta.

2 Aluerajaus ja suunnitelman tarkoitus

Kolin–Ruunaan alueen luontomatkailusuunnitelman tarkoituksena on edistää suojelualueille suuntautuvaa kestävä luontomatkailua. Suunnitelmassa kartoitetaan alueen kehittämistarpeet, etsitään yhteistyömahdollisuuksia matkailusektorin kanssa ja määritellään toimenpideohjelma alueen kehittämiseksi. Suunnitelmassa myös määritellään reunaehdot luonnonsuojelualueille suuntautuvalla luontomatkailulla sekä kestävä luontomatkailun mittarit, joilla voidaan arvioida alueiden luontomatkailun ja virkistyskäytön kestävyttä. Lisäksi suunnitelmalla selvennetään Metsähallituksen luontopalvelujen roolia paikallisessa matkailukentässä. Suunnitelma-alue kattaa Lieksan kaupungin alueen ja lisäksi koko Kolin kansallispuiston ja Patvinsuon kansallispuiston (kuva 1).

Kolin–Ruunaan alueella nähdään mahdollisuuksia käyntimäärien huomattavaan kasvuun. Suojelualueverkostoon kuuluvien alueiden käyttöä voidaan huolellisesti suunnittelella lisätä nykyisestä ilman, että alueiden luontoarvot vaarantuvat (Maukonen ym. 2008).

Ruunaan retkeilyalueen käyntimäärät ovat kääntyneet uuteen nousuun. Alueen takavuosien huipukävijämäärät eivät ole suoraan vertailtavissa nykytilanteeseen, koska kävijälaskenta on vuosien myötä tarkentunut. Ruunaa on kesämatkailukohde, jonka talvikäyttö on ollut vähäistä. Kolin kansallispuisto siirtyi Metsähallituksen hallintaan vuoden 2008 alusta. Kolin kansallispuiston käyntimäärät ovat tarkentuneet vuonna 2009 alkaneen tarkemman kävijälaskennan myötä, joten Kolin kansallispuiston käyntimäärien viimeaikaista kehitystä on vaikeampi arvioida. Kolin ongelmana on käyntien kohdistuminen pienelle alueelle ja kävijöiden lyhyt viipymä sekä kohteessa että matkailualueella. Osa Kolin ja Ruunaan virkistyskäytön ja luontomatkailun mahdollisuuksista on hyödyntämättä, joten potentiaalia alueiden matkailulliselle kehittämiselle on.



Kuva 1. Kolin–Ruunaan alueen luontomatkailusuunnitelma kattaa Lieksan kaupungin lisäksi Kolin ja Patvinsuon kansallispuistot kokonaan.

3 Toimintaympäristö

Suomalaisen matkailuelinkeinon perusta on kotimaisessa kysynnässä. Suomalaiset tekevät vuosittain kotimaassa yli 27 miljoonaa vapaa-ajan matkaa, joista alle viidenneksessä yövytään maksullisessa majoituksessa ja loput ovat matkoja mökille ja sukulaisiin. Kuitenkin matkailun kehittymisen perustaa, kasvua ja lisäarvoa haetaan ulkomailta ja ulkomaisen kysynnän kehitykseen voidaan vaikuttaa lähinnä vapaa-ajan matkailutarjonnalla (Harju-Autti 2009).

Viime vuosien hyvin positiivinen kansainvälisen matkailun kehitys pysähtyi taantumun seurauksena. Matkailun kysyntä kääntyi laskuun 2008 ja konkreettiset vaikutukset alkoivat näkyä vuonna 2009. Matkailukysynnän arvioidaan kuitenkin pitkällä tähtäimellä yhä kasvavan mutta myös monimuotoistuvan, yksilöityvän ja muuttuvan aktiviteetti- tai teemapainotteisemmaksi (Harju-Autti 2009). Ohjelmapalvelusektorilla luontoaktiviteettien kysynnän oletetaan yhä kasvavan, trendeinä mm. kannustetuotteet, seikkailuaktiviteetit, kalastusmatkailu ja hyvinvointiin liittyvät tuotteet (Liuksila 2009).

Matkailun edistämiskeskus odottaa teemapohjaisen matkailun kasvavan. Päätuoteemoina ovat talvi ja joulukuukaudet, kesäaktiviteetit, suomalainen hyvinvointi sekä kulttuurimatkailu. Kullekin teemalle ollaan luomassa valtakunnallisia tuotekehitysohjelmia. Kesämatkailuun liittyvä Outdoors Finland -kesäaktiviteettien kehittämisohjelma keskittyy pienten ohjelmapalveluyritysten tarjonnan entistä parempaan hyödyntämiseen verkostoitumisen kautta. Ohjelman teemat ovat: vaellus, pyöräily, sauvakävely, melonta, kalastus, hevosmatkailu ja wildlife. Outdoors Finland -teemoja kehittävä alueellinen hanke on meneillään myös Pohjois-Karjalassa.

Matkamessujen kävijöille vuonna 2009 tehdyssä tutkimuksessa kiinnostus lähteä luonto- ja/tai liikuntapainotteiselle vapaa-ajan matkalle oli suuri. Luontomatkaa valittaessa tärkeimpinä vetoimatekijöinä pidettiin järviä ja vesialueita, mäkiä ja vuoria sekä koskematon luonto. Matkailijoita kiinnosti eniten liikuntaan ja aktiviteetteihin liittyvällä lomalla mahdollisuus uida luonnonvesissä, vaellusmahdollisuudet sekä mahdollisuus lintujen ja eläinten katseluun. Itä-Suomesta mielikuvissa nousivat esiin etenkin luonto ja järvet (Konu & Pesonen 2010).

Kun matkailun alueellista kysyntää arvioidaan majoitustilastojen kautta, Pohjois-Karjala ei yllä valtakunnan kärkikastiin. Majoitusvuorokausia kertyi vuonna 2009 maakunnassa noin 416 000, mikä oli noin 14 000 yöpymistä vähemmän kuin edellisellä vuonna (Matkailun edistämiskeskus 2010). Itä-Suomessa viime vuosina tapahtunut kasvu on perustunut Venäjältä tulevaan kysyntään (Harju-Autti 2009). Maakunnassa on edellytyksiä sekä kesä- että talviajan matkailuun. Majoitusvuorokausista yli puolet kertyy toukokuun ja lokakuun välisenä aikana (ks. taulukko 1). Kuukausista vilkkain Pohjois-Karjalassa on kesällä heinäkuu, talvella taas maaliskuu. Tosin Pielisen alueella talven 2008–2009 vilkkaimmat kuukaudet olivat tammi- ja helmikuu, joissa kummassakin oli noin 10 000 yöpymisvuorokautta (Matkailun edistämiskeskus 2010).

Maakunnan keskeisin yhteismarkkinointi- ja myyntiorganisaatio on Karelia Expert matkailupalvelu Oy. Markkinointi- ja myyntityön lisäksi yhtiö osallistuu matkailun kehittämistyöhön erilaisten hankkeiden, asiantuntijaroolin ja strategiatyön kautta. Yhtiö hoitaa osassa alueen kuntia matkailuneuvonnan.

Kolin alueella toimii aktiivinen alueellinen matkailuyhdistys, Kolin matkailuyhdistys ry, joka hoitaa osin mm. alueen matkailun markkinointia, tapahtumien järjestämistä ja alueellista matkailuinfoa sekä ylläpitää Kolia ja sen palveluja esitteleviä verkkosivuja. Matkailuyhdistyksessä on noin 65 jäsentä viiden kunnan alueelta. Itäisimmät jäsenet ovat Ruunaalla, pohjoisimmat Nurmeksessa ja eteläisimmät Joensuussa ja Kontiolahdella. Carelian Eastpoint ry puolestaan kokoaa yhteen Ruunaan ja Lieksan alueen yrittäjiä. Yritysjäseniä yhdistyksessä on noin 20. Yhdistys pyrkii

edistämään rajaseutualueen matkailun yleisiä edellytyksiä ja alueen tunnettuutta sekä kehittämään matkailureitistöjä sekä koiravaljakkoharrastusta.

Taulukko 1. Majoitusvuorokaudet Pohjois-Karjalassa 2009 (Matkailun edistämiskeskus 2010). 2000-luvun puolivälissä Pohjois-Karjalassa oli reilut 600 matkailuyritystä, joissa oli noin 8 500 ympärivuotista vuodepaikkaa. Matkailuyritysten yhteenlaskettu työllisyysvaikutus oli reilut 1 800 henkilötyövuotta (Pohjois-Karjalan maakuntaliitto 2007).

Majoitusvuorokaudet Pohjois-Karjalassa 2009	
Koko vuosi (2009)	416 000
Toukokuu-Lokakuu	265 500
Vuoden vilkkain kuukausi heinäkuu	86 500
Talven vilkkain kuukausi maaliskuu	31 500

4 Luontomatkailu Kolin–Ruunaan alueella

4.1 Luontomatkailun vetovoimatekijät

Koli kansallispuistoinen on Pohjois-Karjalan matkailun kärkikohteita. Koli muodostaa yhdessä Ruunaan retkeily- ja suojelualueiden sekä muiden lähialueiden suojelualueiden kanssa merkittävän luontomatkailukohteen. Alueet muodostavat luonnonoloiltaan monipuolisen verkoston, joka mahdollistaa monenlaiset luontoon perustuvat aktiviteetit. On arvioitu, että lähes kolmannes maakunnan kesäajan luontomatkailijoista saapuu alueelle tutustuakseen valtion ylläpitämiin suojelu- ja virkistysalueisiin (Koskinen 2009). Vuosittain Metsähallituksen hallinnoimille suojelualueille tehdään Pohjois-Karjalassa noin 275 500 käyntiä. Näistä valtaosa kohdistuu nyt suunnittelun kohteena olevalle Kolin–Ruunaan alueelle, joka on myös määritelty Metsähallituksessa yhdeksi matkailun painopistealueista.

4.1.1 Kolin kansallispuisto

Koli on jo vuosikymmeniä ollut merkittävä matkailukohde. Kulttuuriperintö on vahvasti läsnä Kolilla, jonka maisemat ovat innostaneet niin kuvataiteilijoita kuin säveltäjiäkin 1800-luvun lopulta saakka. Kansallispuisto alueelle perustettiin vasta vuonna 1991. Kolin kansallispuiston luontoarvot ovat moninaiset: vaaraluonto, lehdot, kaskikulttuuri ja perinnemaisemat antavat alueelle oman leimansa.

Kolin suosituin nähtävyys on korkein huippu Ukko-Koli ja sen päältä avautuva maisema; melkein kaikki kansallispuiston kesäajan kävijät käyvätkin huipulla. Perinnemaisemiin ja -kulttuurin voi kansallispuistossa tutustua monessa kohteessa. Puiston pohjoisosassa Vaaran, Ollilan ja Mattilan tilat muodostavat perinnepihojen kokonaisuuden, ja eteläosassa mm. Lakkalan ja Seppälän pihapiirit ovat tutustumisen arvoisia kohteita. Kolilta löytyy Ukko-Kolin lisäksi myös monia muita näköalapaikkoja ja reittien varrella pääsee tutustumaan muutenkin Kolin moninaiseen vaaraluontoon. Lohkareluola pirunkirkko, Tarhapuron putous ja Ryläys louhikkoineen ovat kiinnostavia kohteita.

Koli sijaitsee noin 70 kilometriä pohjoiseen Joensuusta 6-tien läheisyydessä. Alue on helposti saavutettavissa henkilöautolla, mutta julkisen liikenteen yhteydet ovat huonot, lukuun ottamatta Kolin ja Joensuun väliä liikennöivää taksipalvelua. Talviaikaan Koli yhdistyy Pielisen jäätien ja Vuonislahden kautta Lieksan keskustaan. Kesäaikaan Kolilta on autolauttayhteys Pielisen yli Lieksaan.

Kansallispuiston polku- ja latuverkosto on laajuudeltaan noin 70 kilometriä. Puiston polkureitistöön yhdistyy pohjoisen suunnasta tuleva UKK-vaellusreitti. Osin puiston alueella sijaitsee Vuoden retkikohteeksikin valittu Herajärven kierros, noin 40 km pitkä reitti, jonka jatkeena etelässä on Joensuuhun johtava Kolinpolku. Herajärven kierros valittiin vuoden retkikohteeksi vuonna 2007. Herajärven kierroksen laajentamiseksi on parhaillaan käynnissä hanke. Kansallispuiston alueella olevat ladut ovat osa laajempaa Kolin latuverkostoa. Puiston alueella sijaitsee myös laskettelurinteitä. Kansallispuistossa tai sitä sivuten järjestetään vuosittain erilaisia tapahtumia kulttuuritapahtumista retkeilyyn ja urheiluun asti.

4.1.2 Ruunaan retkeily- ja luonnonsuojelualue

Vuonna 1987 perustettu Ruunaan retkeilyalue on tunnettu koskistaan ja profiloitunut erityisesti koskenlaskuun, melontaan ja kalastukseen. Ruunaan retkeilyalue valittiin vuoden retkikohteeksi 2009. Käyntikohteista alueella on suosituin Neitikosken alue, jossa kosken äärelle pääsee myös esteettömästi. Neitikoskella kävijöitä palvelee yrittäjän ylläpitämä retkeilykeskus. Alueelle suunnatavat voivat myös vieraila matkan varrella Naarajoella sijaitsevalla Ruunaan luontotalolla.

Lieksanjoki on erinomainen koski- ja retkimelontakohde. Ruunaan alueen kosket kuuluvat luokkiin II–III. Väliltä löytyy myös joki- ja järvisuoksia, jotka mahdollistavat erilaisten reittien suunnittelun. Neitikoskelta ja etenkin stopparissa näkee usein koskimeloojia, ja Neitikoskella järjestetäänkin vuosittain erilaisia melontatapahtumia. Koskeen pääsee ottamaan tuntumaa myös ohjattujen koskenlaskuretkien kautta. Useat yrittäjät tarjoavat erilaisia koskenlaskupaketteja niin kumilautalla kuin koskiveneellä. Ruunaan kosket ovat Etelä-Suomen tärkein virkistyskalastuskohde, johon myydään vuosittain n. 6 000 lupaa, joista koostuu n. 12 000 kalastusvuorokautta.

Retkeilyalueet ovat erityisesti virkistyskäyttöön tarkoitettuja alueita ja antavat suojelualueita monipuolisemmat mahdollisuudet alueen matkailulliseen hyödyntämiseen. Retkeilyalueilla harjoitetaan suojelualueista poiketen myös metsätaloutta, mutta siinä huomioidaan luonnon virkistyskäytön tarpeet. Ruunaalla metsien käsittely tehdään lähivuosina lähinnä tutkimuksen tarpeisiin. Metsien häiriödynamikkaa tutkivassa hankkeessa kokeillaan erilaisia metsänkäsittelyn menetelmiä.

Retkeilyalueen itäpuolelle ja pääosin rajavyöhykkeelle sijoittuva Ruunaan luonnonsuojelualue tarjoaa kävijälle erämaisen kokemuksen. Kokemusta vahvistaa se, että suurin osa suojelualueesta on kävijöiden saavutettavissa vain vesitse. Myös alueen erämainen lajisto lisää sen vetovoimaa. Ruunaan alueelta löytyy vanhoja metsiä, aapa- ja keidassoita sekä moninaista järvi- ja jokiluontoa. Luonnonsuojelualueella on viime vuosina tehty ennallistamistoimia, joilla nopeutetaan metsän muotoutumista luonnontilaisen kaltaiseksi. Kulttuuriperinnön osalta itärajan läheisen alueen uitto- ja rajankäynnin perinne sekä asutushistoria ovat keskeistä paikalliskulttuuria. Yksi Ruunaan vetovoimatekijöistä on Venäjän rajan läheisyys, jonka hyödyntäminen luontomatkoissa onkin yksi tulevaisuuden mahdollisuuksista.

Ruunaan retkeilyalue ja luonnonsuojelualue sijaitsevat Joensuu–Lieksa–Nurmes-tien itäpuolella, noin 30 km Lieksasta itään. Alueelle ei ole julkista liikennettä. Arkipäivisin Ruunaalle kuitenkin pääsee ”Kimpakyyti”-kuljetuspalvelun avulla. Ruunaan tuloreitin varteen sijoittuu Ruunaan luontotalo. Kesäkaudella auki olevaan asiakaspalvelupisteeseen tehdään vuosittain noin 7 000 käyntiä. Kävijät voivat tutustua Ruunaan alueeseen näyttelyyn tai av-esityksien välityksellä.

Polkuja on Ruunalla yhteensä noin 50 km. Alueen reitistö liittyy Karhunpolun kautta laajempaan Karjalan kierrokseen. Ruunalla on yksi luontopolku, Närelenki, Neitikosken läheisyydessä sekä useampia rengasreittejä, joiden pituudet vaihtelevat kolmesta kolmeenkymmeneen kilometriin. Ruunaa tarjoaa talvella mahdollisuuksia myös hiihtoon. Siikakosken–Murrookosken alueella laturia on noin 30 kilometriä. Ruunaan matkailu järjestää alueella myös laturetken kevättalvella. Ruunaan alueella on kaksi moottorikelkkauraa. Toinen urista on Metsähallituksen huoltama, toista ylläpitää Pohjois-Karjalan virkistysreitistöyhdistys ry ja se on osa maakunnallista moottorikelkkauraa. Myös koiravaljakkotoiminta on aktivoitunut Ruunaalla ja muuallakin Pohjois-Karjalassa viime vuosina.

Esteettömyys on huomioitu maastorakenteissa Ruunaalla Neitikosken alueella, jossa pääsee Neitikosken partaalle asti. Myös luontotalolta, retkeilykeskuksesta sekä muilta yrittäjiltä löytyy palveluja liikuntaesteisille. Alueen aktiviteeteista myös koskenlaskuun on mahdollista osallistua. Läheinen Reposuon alue täydentää esteetöntä palvelutarjontaa.

4.1.3 Muut Pohjois-Karjalan luontomatkailukohteet

Kolin lisäksi suunnittelualueeseen kuuluu toinenkin kansallispuisto. Suoluonnosta, linnustosta ja Suomunjärvestä tunnetulle Patvinsuolle tehdään vuosittain noin 12 000 käyntiä. Patvinsuo on pinta-alaltaan maakunnan kansallispuistoista suurin ja tarjoaa mahdollisuuksia vähän pidemmillekin patikkalengeille. Lisäksi alueen polkuverkosto yhdistyy Karjalan kierroksen reitistöön. Matkailun yritystoiminta on alueen ympärillä paljon vähäisempää kuin Kolilla ja Ruunaalla.

Pohjois-Karjalan suoluontoon pääsee tutustumaan helposti Ruunaan läheisyydessä Reposuon soidensuojeluohjelma-alueella. Lieksan ja Ruunaan välille sijoittuvalla alueella on luontotorni ja katselulava sekä rengasreitti tulentelepaikkoineen.

Pohjois-Karjalasta löytyy useita eri toimijoiden ylläpitämiä vaellusreittejä. Reittien pituudet vaihtelevat muutaman kilometrin pituisista rengasreiteistä useiden päivien vaellukset mahdollistaviin pitkiin reitteihin. Osa maakunnan reiteistä kuuluu Karjalan kierroksen reitistöön.

Kolin–Ruunaan alueella luontoon yhdistyy luontevasti myös kulttuuri. Vaikka Koli on tunnettu karelianismista ja kansallisromantiikasta, korkeakulttuurin ohella Koliin yhdistyy vahva paikallinen kulttuuriperintö sekä matkailun historia ja nykypäivä. Pielinen on myös osa alueen kulttuuriperintöä ja yhdistää Kolin Vuonislahteen, jossa Paateri ja rakenteilla oleva taiteilijatalo Hupeli vahvistavat alueen nykyistä kulttuurileimaa. Lieksan ja Pielisen museon kautta kulttuurijatkumo tavoittaa Ruunaan, jossa uitto ja rajankäynnin perinne sekä asutushistoria ovat vielä toistaiseksi vähän hyödynnetty vahvuus. Ruunaalla Historiasta virtaa Lieksanjoen luontomatkailuun -hanke pyrki osaltaan nostamaan esille alueen kulttuuriperintöä.

Kolin ja Ruunaan välissä sijaitsee matkailullisesti varsin vähän hyödynnetty Pielinen. Viimeisimpänä teemaan tarttui Outdoors Finland kehittämisohjelma, jonka puitteissa tehtiin Veneily- ja kalastusmatkailun kehittämissuunnitelmat vuodesta 2010 eteenpäin. Meloen Järvi-Suomessa -hanke (2004–2008) pyrki osaltaan nostamaan esiin Pielisen vesireitkimahdollisuuksia. Hankkeeseen kuuluivat myös Jongunjoki ja Lieksanjoki, jotka ovat etenkin melonnan näkökulmasta mielenkiintoisia kohteita.

Pohjois-Karjalaan on muodostunut muutamia eläinten katseluun ja kuvaamiseen toimintansa perustavia wildlife-matkailuyrityksiä. Wildlife-matkailu on nostettu yhdeksi teemaksi valtakunnallisessa Outdoors Finland (OF) -kehittämisohjelmassa. Alueellisessa OF Pohjois-Karjala -hankkeessa wildlife-teemaa ei ole otettu kehittämiskohteisiin.

Kolmas maakunnan kansallispuistoista, harjujen ja vesien halkoma Petkeljärvi, yltää vuosittain noin 19 000 käyntiin. Alue on varsin pieni ja toimii pääosin päiväretkikohteena, eikä kuulu suunnittelualueeseen.

4.2 Luontomatkailijat suojelualueilla

Kävijätietoa kansallispuistoista ja retkeilyalueilta kerätään jatkuvasti kävijälaskennalla ja noin viiden vuoden välein tehtävillä kävijätutkimuksilla. Kolin–Ruunaan alueella kävijäprofiili vaihtelee hieman alueittain. Kävijöiden virkistysmotiivit ovat kuitenkin hyvin samankaltaiset kaikilla kolmella tarkastellulla alueella. Maisemat, luonnon kokeminen ja rentoutuminen ovat tärkeimpiä syitä tulla alueille. Alueen kävijätutkimukset (Heikkilä 2008, Ahtiainen 2010, Tahvanainen 2010) on tehty kesäaikaan, joten esimerkiksi Kolin kansallispuiston talvikäyttö ei näy tutkimuksessa. Perustiedot kävijöistä alueittain ovat taulukossa 2.

Luonnossa liikkumiseen liittyvät aktiviteetit ovat osin samankaltaisia kaikilla alueilla. Kävijöiden suosituimpien aktiviteettien joukossa ovat kaikilla alueilla kävely, retkeily, luonnosta nauttiminen ja luonnon tarkkailu. Patvinsuolla nousee muita alueita enemmän esiin lintuharrastus (20 %:lla kävijöistä). Myös uinti, kasviharrastus, marjastus ja sienestys ovat siellä selvästi suosituimpia kuin muualla. Valokuvaus kiinnostaa kaikilla alueilla: Patvinsuolla ja Ruunaalla viidennes ilmoittaa sen aktiviteetikseen ja Kolilla jopa joka kolmas. Kolilla kulttuuriperintöön tutustuminen nousee muita suosituimmaksi, vaikka Kolillakin vain alle joka viides on nimennyt sen aktiviteetikseen. Ruunaalla kolmannes kävijöistä laskee kävijätutkimuksen mukaan koskia, viidennes kalastaa ja melonnan on ilmoittanut aktiviteetikseen alle joka kymmenes. Tosin Ruunaan kävijätutkimuksessa melojat ja kalastajat olivat todennäköisesti aliedustettuina. Ruunaan erilaiset aktiviteetit näkyvät myös seurueen koostumuksessa: seuruekoko oli suurempi ja seurue koostui muita alueita useammin useammin työ- tai opiskeluporukasta.

Koli on kohteista selvimmän kohde, jolla useimmat kävijät viiptyvät lyhyen aikaa. Kansallispuiston kesäkävijöiden mukaan Koli oli matkan tärkein kohde vain reilulle 40 %:lle kävijöistä. Ruunaalle suunnanneista Ruunaata matkansa pääkohteena piti 57 % kävijöistä ja Patvinsuolla päästiin 62 %:iin. Kolin päiväkävijöissä on huomattavaa myös muita lyhempi viipymä.

Taulukko 2. Tietoja Kolin kansallispuiston, Ruunaan retkeily- ja suojelualan sekä Patvinsuon kansallispuiston kävijöistä. Lähteet: Heikkilä 2008, Ahtiainen 2010, Tahvanainen 2010.

	Kolin kansallispuisto	Ruunaan retkeilyalue (ja suojelualue)	Patvinsuon kansallispuisto
Käyntimäärä (v. 2009)	127 600	89 000	12 000
Päiväkävijöitä/yöpyjiä alueella	68 % / 32 %	50 %/50 %	65 %/ 35 %
Käynnin kesto alueella (päiväkävijät/yöpyjät)	3,1 h /2,9 vrk	4,7 h/3 vrk	4,9 h/ 2,3 vrk
suomalaisia/ulkomaalaisia	89/11	94/6	87 / 13
Omasta maakunnasta (kaikista kävijöistä)	19 %	27 %	42 %
Ensikertalaisia	47 %	56 %	43 %
Kävijöiden rahankäytön kokonaistulovaikutus 2009	5 254 000 €	4 463 000€	604 000 €
Kävijöiden rahankäytön kokonaistyöllisyysvaikutus	70 htv	59 htv	8 htv

Ikäluokkajakauma on Kolilla kohteista tasaisin, myös nuorimmat ikäluokat ovat paremmin edustettuina. Kaikissa kohteissa kävijöiden keski-ikä on reilut neljäkymmentä (42–46) vuotta. Tässä on tosin huomioitava, että kävijätutkimuksiin ei oteta mukaan alle 15-vuotiaita.

Ruunaa on Kolia vahvemmin oman maakunnan ja paikallisten virkistyskohde. Etenkin Ruunaalle uudelleen tulevissa korostuu lähialueen asukkaiden osuus, kun aluetta verrataan Koliin. Patvinsuolta tavataan selvästi eniten oman maakunnan väkeä, tosin Patvinsuo on myös kohteista kansainvälisin. Ulkomaalaisia on vähiten Ruunaalla, kansallispuistot saattavatkin olla luontokohdetta etsivälle ulkomaalaiselle helpommin löydettävissä. Sama on havaittavissa esimerkiksi Saimaalla tehdyissä kävijätutkimuksissa (Pulkinen & Valta 2008, Halme 2008).

Kävijätutkimuksissa ei tiedustella suoraan käyntiä muilla maakunnan suojelualueilla. Niiltä kävijöiltä, joille kävijätutkimusalue ei ole kyseisen matkan ainoa kohde, kysytään kuitenkin muita matkan käyntikohteita ja tässä tulevat esille myös käynnit muilla suojelualueilla. Kolin kansallispuistossa muita käyntikohteita nimenneiden joukossa Ruunaan ilmoitti saman matkan käyntikohteeseen 5 % ja Patvinsuon 1%. Ruunaan kävijöistä puolestaan 15 % ilmoitti käyvänsä Kolilla (mukaan on laskettu myös maininnat Herajärven kierroksesta) ja 4 % Patvinsuolla (myös Suomujärven maininnat laskettu). Patvinsuolla niistä kävijöistä, jotka ilmoittivat matkaan sisältyneen useita kohteita, 10 % ilmoitti Kolin käyntikohteeseen ja 7 % Ruunaan. Lisäksi kaikilla alueilla mainittiin muina käyntikohteina yleisemmällä tasolla kansallispuistot tai retkeilyalueet. Näin laskettuna tulokset voivat yliarvioida alueiden yhteisiä kävijöitä, joten todellinen määrä lienee hieman pienempi.

4.3 Matkailun yritystoiminta suojelualueilla ja alueiden paikallistaloudellinen vaikutus

Metsähallituksen luontopalvelut luo edellytyksiä suojelualueiden kestäväälle matkailukäytölle tarjoamalla puitteet, ohjeistusta ja toimintaedellytyksiä sopivilla alueilla matkailuyrityksille (Metsähallitus 2010c). Suojelualueille suuntautuvalla luontomatkailulla voi olla paikallisesti suuri taloudellinen merkitys. Luontomatkailun kokonaisuudessaan on arvioitu muodostavan liikevaihdollisesti noin 15 % maakunnan matkailuelinkeinon noin 115–120 miljoonan euron kokonaistulosta (Koskinen 2009). Tunnetuilla suojelu- ja retkeilyalueilla on merkitystä myös koko seudun imagolle. Metsähallituksen hallinnoimia alueita täydentävät Pohjois-Karjalassa kuntien, yhdistysten ja muiden toimijoiden ylläpitämät alueet ja reitistöt.

Suunnittelualueen merkittävimmiltä luontomatkailukohteilta (Koli, Ruunaa, Patvinsuo) on arvioitu kävijöiden rahankäytön kokonaistulo- ja työllisyysvaikutukset. Ne olivat vuonna 2009 10,3 miljoonaa euroa ja 137 henkilötyövuotta (Metsähallitus 2010a). Kansallispuiston tai retkeilyalueen matkansa tärkeimmäksi kohteeksi ilmoittaneilla samat luvut olivat 4,6 miljoonaa euroa ja 62 htv. Alueiden merkitystä paikallistaloudelle voidaan arvioida myös sen suhteen, mikä osa tulosta tulee niiltä, joille puisto tai retkeilyalue on matkan tärkein kohde. Näiden osalta voidaan suojelualueiden arvioida vaikuttaneen matkakohteen valintaan oleellisesti: Kolilla 38 %, Ruunalla 55 % ja Patvinsuolla 32 % kokonaistulosta syntyi kohdetta matkansa tärkeimpänä pitäviltä.

Osana Metsähallituksen suojelu- ja retkeilyalueiden virkistyskäytön paikallistaloudellisten vaikutusten arviointia kartoitetaan myös kävijöiden käynnillään kuluttamaa rahamäärää. Kolin kansallispuistossa kaikkien kävijöiden keskimääräinen rahankäyttö oli 45 €/käynti (Tahvanainen 2010). Päiväkävijät käyttivät rahaa keskimäärin 25 euroa ja heidän kulutuksestaan muodostui 19 % kaikista kävijöiden rahankäytöstä johtuvista paikallistaloudellisista vaikutuksista, vaikka käyntimäärältään he muodostavat selvästi suuremman osan (päiväkävijöitä kaikista 68 %). Majoittuminen, ruoka- ja muut vähittäiskauppaostokset sekä huoltamo-ostokset olivat menolajeista suurimpia. Ohjelmapalveluihin kulutettiin keskimäärin vain 1,26 €.

Ruunaan retkeilyalueen kävijät kuluttivat keskimäärin 51 €/käynti (Ahtiainen 2010). Päiväkävijät käyttivät käyntiinsä vain 18 euroa ja heidän kulutuksestaan muodostui vain 10 % kaikista paikallistaloudellisista vaikutuksista. Kolin tavoin eniten kului majoittumiseen ja vähittäiskauppaostoksiin, mutta kolmanneksi nousivat kahvila- ja ravintolapalvelut. Ruunaalla ohjelmanpalveluihin kulutettiin hieman enemmän (3,79 €) ja myös muut kulut (sisältäen mm. kalastusluvat ja välinevuokrat) olivat Ruunalla Kolia suuremmat. Patvinsuon kansallispuiston kävijätutkimuksessa ei ollut vielä käytössä samankaltaista lomaketta, joten vastaavia tietoja ei vielä alueelta ole.

Sekä Kolilla että Ruunaalla kotimaisten matkailijoiden kulutus on suurempaa kuin ulkomaalaisten (Koli 55 €/20 €, Ruunaa 54 €/40 €). Ulkomaalaisten ja paikallisten kävijöiden kulutus on Ruunaalla huomattavasti suurempi kuin Kolilla. Paikallinen kävijä kuluttaa Ruunaalla 36 euroa ja Kolilla vain 17 euroa (Tahvanainen 2010, Ahtiainen 2010). Patvinsuolta ei ole vielä saatavilla tietoja eri kävijäryhmittäin.

Jokamiehenoikeuksien ja alueen järjestyssääntöjen mukainen yritystoiminta on suojelualueilla mahdollista ilman lupaa tai sopimusta. Alueella voi liikkua vapaasti, kuitenkin liikkumisrajoitukset ja mahdolliset muut järjestyssäännöissä annetut säännökset huomioiden. Poikkeuksena on huollettujen taukopaikkojen (tulentekopaikkojen ja käymälöiden) käyttö, joka ei kuulu jokamiehenoikeuksiin. Näiden kohteiden hyödyntäminen yrityksen toiminnassa edellyttää lupaa tai sopimusta ja on maksullista (Metsähallitus 2007). Metsähallitus pyrkii tekemään suojelualueita toiminnassaan käyttävien ja suojelualueen kävijöitä palvelevien yritysten kanssa käyttöoikeussopimuksen lisäksi yhteistyösopimuksen. Siinä yritykset sitoutuvat kestävän luontomatkailun periaatteisiin ja antamaan vuosittaisen raportoinnin toiminnastaan. Metsähallitus sitoutuu puolestaan palvelujensa laadun varmistamiseen ja viestimään yrityksen palveluista opastusviestinnässään mm. Luontoon.fi-sivuilla. Taulukossa 3 on esitetty tiivistetysti käyttöoikeus- ja yhteistyösopimusten edellytykset ja hyödyt.

Kolin kansallispuistossa yhteistyötoimijoita on 25, tosin kaikki eivät harjoita matkailuun liittyvää yritystoimintaa, vaan mukana on myös paikallisia yhdistyksiä sekä matkailusektorin ulkopuolisia yrityksiä. Ruunaalla yhteistyöyrityksiä on 14. Yksittäisistä palveluista suosituin on koskenlasku, joka löytyy kuuden yrityksen valikoimasta. Tarjolla on myös muita ohjelmanpalveluita mm. koira-valjakkoretkiä. Patvinsuolla yhteistyöyrityksiä on vain neljä ja kansallispuistossa on tarjolla erilaisia ohjelmanpalveluita. Yrittäjien tuottamia palveluita oli käyttänyt Kolilla 40 % kansallispuiston kävijöistä, Ruunaalla 64 % retkeilyalueen ja Patvinsuolla 19 % kansallispuiston kävijöistä.

Taulukko 3. Käyttöoikeussopimuksen edellytykset ja sopimukseen liittyvät hyödyt näkyvät harmaalla pohjalla. Yhteistyösopimukseen liittyvät edellisten lisäksi valkoisella pohjalla olevat edellytykset ja edut.

Yritys saa	Metsähallitukselta edellytetään	Metsähallitus saa	Yritykseltä edellytetään
<ul style="list-style-type: none"> – sopimuksen: vähintään 1 vuosi tai kausi, enintään 3 vuotta kerrallaan (vuoden 2008 alusta). – oikeuden harjoittaa yritystoimintaa alueella ja käyttää sovittuja palvelurakenteita tai rakennuksia – kirjalliset perustiedot suojelualueesta, luontomatkailun kestävydestä ja ympäristöjärjestelmästä 	<ul style="list-style-type: none"> – sopimuksen laatimista – kirjallisen perusaineiston toimittamista yritykselle alueesta, luontomatkailun kestävydestä ja ympäristöjärjestelmästä (ISO 14001) 	<ul style="list-style-type: none"> – tiedot yrityksestä ja yritystoiminnan luonteesta – maksun sopimuksesta ja rakenteiden käytöstä – varmuuden siitä, että yritykset noudattavat suojelualueiden sääntöjä 	<ul style="list-style-type: none"> – käyttöoikeussopimusta – vähintään toiminimeä – maksua sopimuksesta ja rakenteiden käytöstä – raportointia – Metsähallituksen ympäristöjärjestelmän noudattamista (ISO 14001)
<ul style="list-style-type: none"> – perehdytystä: suojelualue, luontomatkailun kestävyys, ympäristöjärjestelmä – kaikkien alueella toimivien yhteistyöryhtäjänsä kanssa yhteisen palaverin kaksi kertaa vuodessa (kevät/syyskuu) – kirjallisena käyntimäärät ja kävijätutkimuksen tulokset alueelta, jota sopimus koskee – markkinointitietua: mahdollisuuden linkkiin tai yhteystietoihin verkkosivuille (www.luontoon.fi, www.utinaturen.fi, www.outdoors.fi) – esitemateriaalinsa esille luontokeskuksissa, -taloissa ja -tuvissa tilan sallimissa rajoissa – mahdollisuuden osallistua alueen kehittämiseen esim. yhteistyöpalaverissa 	<ul style="list-style-type: none"> – yritysten perehdyttämistä (suojelualue, luontomatkailun kestävyys, ympäristöjärjestelmä) – vuosittaisten yhteistyöpalaverien järjestämistä – alueen vakiomuotoisten kävijätutkimusraporttien ja vuosittaisten käyntimäärien jakamista yrityksille – linkin tekemistä tai yhteystietojen laittamista verkkosivuille (www.luontoon.fi, www.utinaturen.fi, www.outdoors.fi) – tilan sallimissa rajoissa yrittäjän esiteaineiston laittamista esille asiakaspalvelupisteisiin – tiedon jakamista ja yrittäjien osallistamista alueen kehittämiseen – osallistumista yrityksen turvallisuusriskien kartoitukseen 	<ul style="list-style-type: none"> – tiedon yrityksen asiakkaiden määrästä ja asiakaskunnan profiilista – palautetta yrityksiltä raportoinnissa ja yhteistyöpalaverissa – säännöllisesti palautetta yrityksiltä – varmuuden siitä, että yritykset toimivat ympäristövastuullisemmin – varmuuden siitä, että yrityksen asiakkaat toimivat ympäristövastuullisemmin 	<ul style="list-style-type: none"> – yhteistyösopimusta – raportointia, suoraa palautetta ja asiakaspalautetta – osallistumista Metsähallituksen järjestämään perehdytykseen – osallistumista Metsähallituksen järjestämiin vuosittaisiin yhteistyöpalaverihin – yrityksen ajantasaisten yhteystietojen ja www-osoitteen toimittamista Metsähallitukselle – kestävä luontomatkailun periaatteiden toteutumisen edistämistä – turvallisuussuunnitelman laatimista

4.4 Luontomatkailun haasteet

Alueen luontomatkailun nykytilaa ja haasteita käsiteltiin luontomatkailusuunnitelman keskustelutilaisuuksissa. Taulukossa 4 on esitetty 15.3.2010 pidetyssä tilaisuudessa kerätyt näkemykset.

Pohjois-Karjalan luontomatkailun kehittämistarpeita on käsitelty alueellisten matkailusuunnitelmien lisäksi mm. Luontomatkailun mallimaakunta -raportissa (Vuorjoki 2008). Niin maakunnallisella kuin paikallisellakin tasolla tärkeinä kehittämisen kohteina on nähty markkinointi ja tuotteiden rakentaminen, samoin kuin verkostoituminen. Reitistöjen kuntoon saattaminen ja niiden markkinointi on myös yksi vahvasti esille noussut näkökohta.

Koli kokonaisuudessaan on tunnustettu Pohjois-Karjalan matkailun kärkikohteeksi, ja alue näkyikin laajasti maakunnan matkailun markkinoinnissa, ei yleensä kuitenkaan kansallispuistona. Kesäkaudella Kolin haasteena ovat lyhyet käynnit, joten kansallispuiston käyntien paikallistaloudelliset vaikutukset ovat käyntimäärään suhteutettuna Ruunaata vähäisemmät.

Kolin kansallispuiston kesäaikaiset käynnit keskittyvät voimakkaasti Ukko-Kolille ja sen lähetyville. Käyntien jakautumisessa tältä osin ei ollut merkittävää eroa ensikertalaisten ja puistossa aiemmin vierailleiden välillä. Ruunaalla käyntien alueellinen jakautuminen on tasaisempaa, vaikka Neitikoski onkin siellä selvästi suosituin kohde. Ruunaalla suurimpana haasteena on nykyisen kesäpainotteisen profiiliin muuttaminen ympärivuotiseksi.

Taulukko 4. Luontomatkailun nykytila ja haasteet luontomatkailutoimijoiden silmin.

Koli	Kolin ja Ruunaan yhteiset asiat	Ruunaa
<p>Nyt: kesällä etenkin käyntikohde, talvella viipymä pidempi, tunnettuus kansallismaisemana, Kolin talveen on investoitu, kesään ei niinkään.</p> <p>Haasteita: luontoelämys on tyypistynyt Ukko-Koliin, viipymä lyhyt, eri palvelutasot oltava – eri käyttäjäryhmiä palveleva majoituskapasiteetti puuttuu, talviaikainen käyttö, julkisella liikenteellä pääsy alueelle – kestävyys, kannattavuuden kynnyksen tavoitettava, Kolin satamaan tankkauspiste</p> <p>Vahvuuksia: kohtuullisen ”helposti lähestyttävä”, matkailusektori varsin järjestäytynyt, kulttuuriarvot, oma arvopohja olemassa, luonnosta hyvinvointia teemat, retkeily, Kolin viipymän kasvatusta lisää Ruunaan käyttöä</p>	<ul style="list-style-type: none"> – Pielisen ympäri liikenne – ympärivuotinen järven yli liikenne – lautta ja Kuhmon yhteys tarjoavat väylän – yhteistiedotus tarpeen + näkyvä muiden kohteiden tarjoaminen – luonto- ja kulttuurimatkailun yhdistäminen → paketoituidut tuotteet – kulttuurikohteiden kartoitus – kilpailu kiristyy → profiloituminen Suomen sisällä ja Pohjois-Karjalassa → erottuminen, kärkituotteiden valinta – maalta järvelle, Pielisen huomioiminen, veneilytuote puuttuu nykyisellään – aktiviteettitarjontaa kehitettävä molemmin puolin – sama markkinointi ja myynti, asiakas katsoo kauempaa – rahan oikein kohdistaminen markkinoinnissa – yhteismitallisuus tuotteistamisessa – investointien puute – kriittisen massan saavuttamisen – yrittäjä tai yrittäjien organisaatio tuotteistaa – kartoitukset, rakenteet ym. Metsähallitus voi tukea edellytyksiä ja luoda puitteita – tuotteistamisen koordinoiminen Karelia Expert – tuotteistaminen pysyvillä toimijoilla – ei hankkeilla 	<p>Nyt: Luontoaktiiviteettikohde – selkeämpi profiili, sulan maan ajan kohde, ulkomaalaisille tuntematon</p> <p>Haasteita: kauden pidentäminen, retkeilyn tuotteistaminen, uusien käyttäjäryhmien löytäminen, yhteinen näkyvyys, kaavoitus huomioitava myös alueen läheisyydessä, myös yksityismaat, Neitikosken tien kunnostus – saavutettavuus, kalastusmatkailupalvelut puuttuvat</p> <p>Vahvuuksia: monipuoliset ohjelmalvelut – tehtävää tosin on näissäkin, oma arvopohja, luonnosta hyvinvointia -teemat, saavottakulttuurin hyödyntäminen olisi mahdollista</p>

5 Luontomatkailun tavoitetila

5.1 Tavoitetila luontomatkailulle Pohjois-Karjalassa

Osa matkailulle alueellisissa ja maakunnallisissa strategioissa asetetuista tavoitteista liittyy luontomatkailuun. Pohjois-Karjalan matkailustrategiassa (Pohjois-Karjalan maakuntaliitto 2007) Koli-brandi on nostettu maakunnan ainutlaatuisen luonto- ja kulttuuriperustan ohella osaksi matkailun visiota. Koli on mainittu strategiassa tärkeimpänä matkailukeskuksena. Kolin alueelle laaditussa matkailun yleissuunnitelmassa (Suunnittelukeskus 2007a) Kolin alue nähdään erityisesti luontomatkailukohteena, jossa kansallispuisto ja kansallismaisema toimivat vetovoimatekijöinä. Myös Lieksan kaupunki (2010) on halunnut profiloitua Kolin kautta uudessa strategiassaan, Lieksa Kolin kaupunki. Kolin matkailun kehittäminen on nostettu esiin myös Pielisen Karjalan elinkeinostrategiassa (2010), jonka tavoitteissa on luontomatkailukeskuksen rakentamisen aloittaminen lähivuosina. Myös Kolin ja Ruunaan välinen lauttayhteys on nostettu tavoiteltaviin infrastruktuurihankkeisiin. Käynnissä on Kolin keskusta-alueen osayleiskaavan valmistelu, jolla on vaikutusta alueen matkailun kehittämiseen. Ruunalle laaditussa matkailun kehittämissuunnitelmassa (Suunnittelukeskus 2007b) puolestaan tavoitteina nousevat esiin ympärivuotisuus, yksilöllisyys ja erämaisuus.

Luontomatkailu näkyy maakunnan matkailustrategian kehittämiskohteissa (Pohjois-Karjalan maakuntaliitto 2007). Investointien ja matkailukeskittymien kehittämisen ohella esiin on nostettu matkailuyhteistyön rakenteiden kunnostaminen (mm. reitistöjen kehittäminen), teematuotteiden löytäminen (mm. luontomatkailu), osaamisen ja ammattimaisuuden parantaminen ja kasvun etsiminen kansainvälisyydestä (Pohjois-Karjalan maakuntaliitto 2007)).

Kolin alueella tärkeänä on nähty kestävän kehityksen huomioiminen, omaleimaisuuden ja monipuolisuuden korostuminen, luonto alueen vetovoimatekijänä sekä investointien lisääminen Loma-Kolin ja Kolin kylän alueille (Suunnittelukeskus 2007a). Ruunaan kehittämiskonsepteja ovat alueellinen yhteistyö (organisoituminen matkailutoimijoiden kesken, myynnin ja markkinoinnin keskittäminen, tuotteistaminen) ja palveluverkoston täydentäminen (investoinnit ja yritystoiminnan lisääminen ja kehittäminen) (Suunnittelukeskus 2007b). Koli–Ruunaa-yhteistyö on nähty tarpeelliseksi sekä Kolin että Ruunaan matkailusuunnitelmissa.

Tässä suunnitelmassa ei ole erikseen määritelty tavoitetilaa matkailualueelle, vaan tavoitetila muodostuu edellä mainittujen maakunnallisten ja alueellisten strategioiden pohjalta.

5.2 Tavoitetila luontomatkailulle Kolin–Ruunaan alueella

Kolin–Ruunaan alueen suojelu- ja retkeilyalueiden luontomatkailulle on määritelty neljä päämäärää, joita on tarkennettu alla olevin tavoittein.

- Suojelu- ja retkeilyalueet ovat tunnettuja Pohjois-Karjalan matkailun vetovoimatekijöitä
 - Kansallispuistot ja retkeilyalue näkyvät osana maakunnallista ja alueellista markkinointia ja ovat tunnustettuja matkailun vetovoimatekijöitä.
 - Koli ja Ruunaa profiloituvat aktiivisen tekemisen kohteiksi, joissa voi kokea aitoja luontoelämyksiä.
 - Metsähallitus tiedottaa alueista aktiivisesti sekä paikallisesti että valtakunnallisesti.
- Suojelu- ja retkeilyalueiden kävijöiden viipymä Kolin–Ruunaan alueella pitenee niin, että käyntien paikallistaloudelliset vaikutukset kasvavat
 - Metsähallituksen tarjoamat palvelut (rakenteet, reitit) palvelevat myös yritystoimintaa
 - Uusien yrittäjien ja yritysideoiden löytäminen
 - Palveluiden monipuolistaminen
 - Alueista tiedotettaessa myös matkailun yhteistyökumppaneiden palvelut tulevat esille
 - Yhteistyön ja tiedonkulun parantaminen matkailusektorin kanssa
 - Ympärivuotisuus on huomioitu alueiden palvelurakenteissa ja toiminnoissa
 - Yksittäisten alueiden liittäminen osaksi suurempaa aluekokonaisuutta, etenkin Koli–Ruunaa-yhteyden ja yhteistyön edistäminen.
- Viestintä suojelu- ja retkeilyalueista on yhtenäistä niin, että Metsähallitus ja matkailualan yhteistyökumppanit viestivät samoin tavoittein ja viestein
 - Yrittäjille ja muille alueen toimijoille tarjotaan aktiivisesti tietoa alueista
 - Metsähallitus tekee yhteistyötä alueiden markkinointiviestinnän suunnittelussa
 - Metsähallituksen viestintäkanavien kehittäminen ja esille tuonti.
- Suojelu- ja retkeilyalueille suuntautuva luontomatkailu on kestävä ja toiminnot tapahtuvat luontoarvoja vaarantamatta
 - Kestävyyden arvioinnin kehittäminen ja seuranta
 - Yritykset tietävät, miten alueilla toimitaan kestävästi, mitkä toiminnot ovat sallittuja ja mitä luonto- ja kulttuuriarvoja alueisiin liittyy
 - Luontomatkailun kestävyys näkyy myös alueen kävijöille.

Yksittäisten alueiden visiot tulevat hoito- ja käyttösuunnitelmista. Luvussa 8 Kehittämissuunnitelma ovat tavoitteisiin liittyvät toimenpiteet, joista osa on aluekohtaisia.

6 Luontomatkailun ympäristövaikutusten arviointi ja seuranta

Metsähallitus otti käyttöön vuonna 2004 suojelualueille laatimansa kestävä luontomatkailun periaatteet. Niissä on otettu huomioon ekologinen, sosiaalinen, kulttuurinen ja taloudellinen kestävyys. Periaatteita edistetään Metsähallituksen omassa toiminnassa sekä yhteistoiminnassa matkailuyrittäjien kanssa. Periaatteet koskevat myös kävijöitä ja sidosryhmiä. Luonnonsuojelu- ja retkeilyalueilla toimivien yritysten toivotaan sitoutuvan näihin kestävä luontomatkailun periaatteisiin.

Kestävä luontomatkailua harjoitetaan Metsähallituksen hallinnassa olevilla suojelualueilla siten, että...

1. Luontoarvot säilyvät ja toiminta edistää luonnon suojelua
2. Ympäristöä kuormitetaan mahdollisimman vähän
3. Arvostetaan paikallista kulttuuria ja perinteitä
4. Asiakkaiden arvostus ja tietämys luonnosta ja kulttuurista lisääntyvät
5. Asiakkaiden mahdollisuudet luonnossa virkistymiseen paranevat
6. Asiakkaiden henkinen ja fyysinen hyvinvointi vahvistuvat
7. Vaikutetaan myönteisesti paikalliseen talouteen ja työllisyyteen
8. Viestintä ja markkinointi ovat laadukasta ja vastuullista
9. Toimintaa suunnitellaan ja toteutetaan yhteistyössä

Luontomatkailun ympäristövaikutuksia arvioidaan Metsähallituksen suojelualueilla ”hyväksyttävän muutoksen rajat” (LAC Limits of the Acceptable Change) -menetelmällä (Stankey ym. 1985). Hyväksyttävän muutoksen rajat on yksi mahdollinen tapa seurata alueen tilaan liittyviä muutoksia ja löytää oikeat toimenpiteet muutoksen hallitsemiseksi. Jokaiseen periaatteeseen liittyy sitä konkreettisia tavoitteita. Jokaiseen tavoitteeseen liittyy sitä kuvaava mittari (tai useampia), jolle mitataan nykyarvo ja määritellään tavoitearvo. Jos tavoitearvoa ei ole saavutettu, etsitään sopivia keinoja toivotun tilan saavuttamiseksi tai säilyttämiseksi. Kestävä luontomatkailun mittariryössä pyritään mahdollisuuksien mukaan hyödyntämään alueilta, kävijöiltä ja sidosryhmistä jo muutoinkin kerättävää tietoa. Mittaristo on osa suojelualueiden tilan seurantajärjestelmää.

Tässä luontomatkailusuunnitelmassa mittarit on määritelty virkistyskäytöltään merkittävimmille alueille, Kolille ja Ruunaalle, joissa myös käyttöpainne ja sitä kautta mahdolliset ympäristövaikutukset ovat suurimmat. Mittaristo ja siihen liittyvät toimenpiteet koskevat luontomatkailun lisäksi muuta luonnon virkistyskäyttöä. Muille alueille mittaristoa voidaan laatia hoito- ja käyttösuunnitelmia valmisteltaessa.

Samoja mittareita käytetään soveltuvin osin myös alueiden hoidon- ja käytön suunnittelussa sekä suojelualueiden tilan seurannassa. Mittaristo ja siihen liittyvät toimenpiteet koskevat luontomatkailun lisäksi muuta luonnon virkistyskäyttöä.

Laajemmassa luonnonvarasuunnittelussa (Maukonen ym. 2008) asetettiin neljä mittaria virkistys- ja matkailukäytön tavoitteille. Näistä suojelu- ja virkistysalueiden käyntimäärä kuuluu myös luontomatkailusuunnitelman mittaristoon. Palveluvarustuksen määrän kehityksen sijaan seurataan palveluvarustuksen kuntoa, tosin määrän kehitys näkyy mittarissa välillisesti. Metsien ikäluokkajakaumaa ja metson soidinpaikkojen lukumäärää ei luontomatkailusuunnitelman kautta seurata.

Alueen luontomatkailuyrittäjistä suuri osa on Metsähallituksen yhteistyöyrityksiä ja siis jo sitoutuneita kestävä luontomatkailun periaatteisiin. Kolin ja Raja-Karjalan yritystutkimuksissa

(Laukkanen 2010, Räsänen 2008) yrittäjät pitivät kestävän luontomatkailun periaatteita hyväksyttävänä ja valtaosa näki niiden soveltuvan melko hyvin tai erittäin hyvin omaan toimintaansa. Periaatteiden toteuttamiskelpoisuus ja selkeys arvioitiin hieman heikommiksi. Luontomatkailusuunnitelman mittarityökalun käyttö helpottanee periaatteiden konkretisoinnissa. Yritykset arvioivat onnistuneensa itse parhaiten periaatteiden toteuttamisessa. Metsähallituksenkin arvioitiin pärjänneen kohtuullisesti, kun taas yritysverkostot ja yrityksen muut sidosryhmät olivat pärjänneet yrittäjien mielestä periaatteiden toteuttamisessa hieman heikommin (Laukkanen 2010, Räsänen 2008).

Kolin kansallispuistolle myönnettiin vuonna 2007 Euroopan kansallispuistoliiton kestävän matkailun mallialue -sertifikaatti, European Charter for Sustainable Tourism in Protected Areas. Kestävän matkailun mittarit palvelevat myös sertifikaatin tavoitteiden toteutumista. Samoin ne tukevat Pohjois-Karjalan biosfäärialuetoimintaa, jolla pyritään edistämään kestävää kehitystä.

Tarkemmat alueittaiset mittarit ja arvot liitteessä 1.

6.1 Ekologinen kestävyys

Kestävän kehityksen perusehtona on biologisen monimuotoisuuden ja ekosysteemien toimivuuden säilyttäminen sekä ihmisen taloudellisen ja aineellisen toiminnan sopeuttaminen pitkällä aikavälillä luonnon kestokykyyhin (Ympäristöministeriö 2010). Suojelualueiden hoidossa ja käytössä tämä tarkoittaa ympäristön monimuotoisuuden, kantokyvyn ja palautumismekanismien huomioimista.

Matkailun ja muun virkistyskäytön vaikutuksia alueilla pyritään vähentämään toimintojen suunnittelulla, palvelurakenteilla ja niiden kohdentamisella sekä opastusviestinnällä. Lajien suojelemiseksi voidaan asettaa myös liikkumisrajoituksia.

Ekologinen kestävyys ilmenee kahdessa ensimmäisessä Metsähallituksen suojelualueiden kestävän luontomatkailun periaatteessa.

Periaate 1. ”Luontoarvot säilyvät ja toiminta edistää luonnon suojelua”

Tavoitteena on, etteivät suojelualueille suuntautuva matkailu ja virkistyskäyttö vaaranna uhanalaisten ja harvinaisten lajien esiintymiä ja että luontomatkailu edistää tai ei ainakaan huononna maisema-arvoja. Uhanalaisten ja harvinaisten lajien kantoja ja esiintymiä alueilla seurataan erilaisilla inventoinneilla. Virkistyskäytön ja luontomatkailun aiheuttamien vaikutusten erottaminen muiden tekijöiden aiheuttamista vaikutuksista on joittenkin lajien kohdalla kuitenkin vaikeaa. Eri alueilta on mittaristoon valittu uhanalaisia tai muuten sopivia lajeja.

Mittari 1A:

Sopivat lajit mittareiksi määritellään alueiden hoito- ja käyttösuunnitelmien valmistelun yhteydessä Ruunaalla 2010 ja Kolilla 2011.

Mittari 1B. Virkistyspalveluiden vaikutusalue

Virkistyspalveluiden vaikutusalue Kolin kansallispuistossa ja Ruunaan alueella. Otetaan käyttöön, kun mittari kehitetään valtakunnallisesti.

Periaate 2. ”Ympäristöä kuormitetaan mahdollisimman vähän”

Tavoitteena on pitää maaston kuluneisuus virkistyskäyttökohteissa hyväksyttävissä rajoissa ja käyttää merkittyjä reittejä ja huollettuja rakenteita silloin kun niitä on. Pyritään myös siihen, että ympäristöä säästävä retkeily on yleisesti käytössä ja polttopuun käyttö nuotiopaikoilla on säästäväistä.

Mittari 2A: Kävijöiden kokemus maaston kuluneisuudesta Kolilla ja Ruunaalla

Kävijätutkimuksessa kysytään, onko maaston kuluneisuus häirinnyt kävijää tällä käynnillä alueella (kysymys 15a, viisiportainen asteikko 5 = ei lainkaan, 1 = erittäin paljon). Tavoitteena on, että keskiarvo on kaikilla alueilla yli 4,5. Nykytilassa Ruunaalla arvo on saavutettu (4,51) ja Kolilla ollaan hieman sen alle (4,44). Toimenpiteisiin ryhdytään, jos arvo laskee alle neljän.

Mittari 2B: Kävijöiden kokemus roskaisuudesta Kolilla ja Ruunaalla

Kävijätutkimuksessa kysytään, onko maaston roskaisuus häirinnyt kävijää tällä käynnillä alueella (kysymys 15b, viisiportainen asteikko 5 = ei lainkaan, 1 = erittäin paljon). Tavoitteena on, että keskiarvo on kaikilla alueilla yli 4,5. Nykytilassa Ruunaalla ollaan hieman alle tavoitearvon. Toimenpiteisiin ryhdytään, jos arvo laskee alle neljän. Pääasiallinen vaikuttamistapa on kävijöiden valistus sekä jätehuoltojärjestelyjen uudistukset.

Mittari 2C. Polttopuun kokonaismenekki Kolilla ja Ruunaalla

Polttopuun kulutus pyritään pitämään nykytasollaan, vaikka kävijöiden määrä nousee. Polttopuun säästäväinen käyttö tulipaikoilla vähentää tarvittavan polttopuun määrää ja sitä kautta huoltoajon tarvetta. Jos polttopuun kulutus lisääntyy Ruunaalla yli 10 % nykytasosta, harkitaan tarvittavia toimenpiteitä. Mahdollisia toimenpiteitä ovat valistus ja uusien teknisten ratkaisujen etsiminen. Kolilla menekkiin on jätetty kasvun varaa, koska tavoitteena on ohjata alueen kävijöitä käyttämään puistoa laajemmin ml. nuotiopaikkoja.

6.2 Sosiaalinen kestävyys

Sosiaalisesti kestävässä matkailussa pyritään huomioimaan paikallisyhteisön ja matkailuelinkeinon tarpeet vaarantamatta luonnonympäristöä. Pyritään sosiaaliseen tasa-arvoon, paikallisten asukkaiden elinolojen kohentamiseen ja paikallisen kulttuurin säilyttämiseen. Sosiaalisen kestävyuden tavoitteeseen kuuluu myös se, että matkailijoiden alueelta hakemat elämykset toteutuvat (Hemmi 2005). Sosiaalisessa ja kulttuurisessa kestävyudessa on keskeistä taata hyvinvoinnin edellytysten säilyminen sukupolvelta toiselle (Ympäristöministeriö 2010). Sosiaaliseen kestävyyteen liittyvät Metsähallituksen suojelualueiden kestävä luontomatkaileminen viisi periaatetta.

Periaate 3. Arvostetaan paikallista kulttuuria ja perinteitä

Tavoitteena on, että Metsähallituksen ja yhteistyöyrittäjien toiminta on paikallisesti hyväksyttävää ja kävijät ovat kiinnostuneita alueen kulttuuriperinnöstä. Kuvaavan mittarin löytäminen tähän periaatteeseen on haasteellista. Toistaiseksi on valittu vasta yksi mittari kuvaamaan kävijöiden kiinnostusta alueen kulttuuriperintöön.

Mittari 3A. Kulttuuriperintöön tutustumisen tärkeys Kolilla ja Ruunaalla

Kävijätutkimuksessa kävijöiltä tiedustellaan virkistysmotiivia, joista yksi on kulttuuriperintöön tutustuminen. Nykyisellään kulttuuriperintöön tutustuminen ei ole virkistysmotiivien joukossa kärkikastissa. Tavoitteena on nostaa arvoa molemmilla alueilla (Koli nykyisin 3,4 > 4 ja Ruuna nykyisin 3,1 > 3,5) (asteikolla 5 = erittäin tärkeää, 4 = melko tärkeää, 3 = ei kumpaakaan, 2 = ei kovin tärkeää, 1 = ei lainkaan tärkeää).

Periaate 4. Asiakkaiden arvostus ja tietämys luonnosta ja kulttuurista lisääntyvät

Mittari 4A. Käyntimäärät asiakaspalvelupisteissä

Käyntien määrää alueen asiakaspalvelupisteissä (Luontokeskus Ukko, Ruunaan luontotalo) seurataan jatkuvasti kuukausitasolla. Käyntimäärässä tavoitellaan suunnittelukaudella 10 %:n kasvua (tarkemmat luvut ovat liitteen 1 taulukossa).

Mittari 4B. Luontoon.fi-sivujen käyntimäärät

Käyntien määrää alueiden Luontoon.fi-sivuilla seurataan. Tavoitteena on, että käyntimäärä alueitten pääsivuilla kasvaa alueiden käyntimäärän kanssa samassa suhteessa (mittari 5A).

Mittari 4C. Luonnon kokemisen tärkeys kävijöille

Kävijätutkimuksessa kävijöiltä tiedustellaan virkistysmotiivia, joista yksi on luonnon kokeminen. Nykyisellään luonnon kokeminen on tarjottujen virkistysmotiivien joukossa Kollilla ja Ruunaalla toisena maisemien jälkeen (ka 4,6 Asteikolla 5 = erittäin tärkeää, 4 = melko tärkeää, 3 = ei kumpaakaan, 2 = ei kovin tärkeää, 1 = ei lainkaan tärkeää). Tavoitteena on nykytason säilyttäminen.

Käyntimäärätavoitteiden saavuttamiseksi pyritään herättämään ihmisten kiinnostus alueiden luontoa ja kulttuuria kohtaan muun muassa uusien näyttelyiden ja tapahtumien avulla. Kiinnostusta luonnon kokemiseen voi lisätä opastusviestinnän ja alueiden palvelujen kehittämisen kautta.

Periaate 5. Asiakkaiden mahdollisuudet luonnossa virkistymiseen paranevat

Tavoitteena on, että ylläpidetään laadukasta ja viihtyisää virkistysympäristöä ja että asiakkaat osaavat ottaa huomioon muut luonnossa liikkujat.

Mittari 5A. Suojelualueiden käyntimäärät

Alueiden käyntimääriä seurataan jatkuvasti, ja käyntimäärät ovat yksi alueisiin kohdistuvan kysynnän mittari. Ruunaan käyntimäärä oli vuonna 2009 89 000 käyntiä ja käyntimäärässä oli hienoista kasvua verrattuna edellisiin vuosiin. Kolon käyntimäärälaskenta tarkentui v. 2009 aikana ja vuosittaiseksi käyntimääräksi saatiin tällöin 127 500 käyntiä. Ruunaan käyntimäärätavoite vuodelle 2018 on 100 000 käyntiä ja Kolille 150 000 käyntiä.

Mittari 5B. Häiriön aiheutuminen muiden kävijöiden käytöksestä

Kävijätutkimuksessa kysytään, onko muiden kävijöiden käytös häirinnyt kävijää tällä käynnillä alueella. Nykyarvot ovat Kolilla 4,5 ja Ruunaalla 4,65 (asteikko 5 = ei lainkaan, 1 = erittäin paljon). Tavoitteena on, että keskiarvo on kaikilla alueilla yli 4,5. Mahdollisia toimenpiteitä ovat kävijöiden valistus ja erilaisten toimintojen sijoittelu.

Mittari 5C. Häiriön aiheutuminen liiallisesta kävijämäärästä

Kävijätutkimuksessa kysytään, onko liiallinen kävijämäärä häirinnyt kävijää tällä käynnillä alueella (asteikko 5 = ei lainkaan, 1 = erittäin paljon). Tavoitteena on, että keskiarvo on kaikilla alueilla yli 4,5 (nykyarvot Kolilla 4,38 ja Ruunaalla 4,49). Kolon tapauksessa kävijämäärä ei edes vilkkaimman sesongin aikaan heinäkuussa noussut häiritseväksi. Raja toimenpiteisiin ryhtymiselle on arvo 4.

Mittari 5D. Kävijätyytyväisyysindeksi

Kävijätyytyväisyyttä laskettaessa huomioidaan summamuuttujina kävijöiden mielipiteet palveluista ja ympäristön laadusta, ennakko-odotusten toteutuminen ja käyntiä häirinneet tekijät. Indeksit lasketaan samoin kaikilla suojelualueilla ja ne antavat valtakunnallisesti vertailtavaa tietoa. Tavoitteena on vähintään neljän keskiarvo (arviointi asteikolla 1–5, jossa 1 = erittäin huono ja 5 = erittäin hyvä). Indeksien alittaessa tavoitearvon on katsottava, mistä osa-alueesta tämä johtuu ja ryhdyttävä vaadittaviin toimenpiteisiin. Nykyarvot ovat Kolilla 4,15 ja Ruunaalla 4,24. Kolilla nykyistä arviota heikentävät erityisesti palvelut (mm. telttailupaikat, jätehuollon toteutus ja ohjaus, käymälät). Myös Ruunaalla kävijätyytyväisyys toteutui huonoiten palveluiden kohdalla, tosin osa-alueen keskiarvo ylitti kuitenkin neljän. Tiestö ja telttailupaikat olivat kriittisimpiä kohteita Ruunaalla.

Periaate 6. Asiakkaiden henkinen ja fyysinen hyvinvointi vahvistuvat

Tavoitteena on, että kävijät tuntevat rentoutuvansa ja virkistäytyvänsä luonnossa ja saavat henkilökohtaisia luontokokemuksia ja elämyksiä. Tavoitteena on myös taata turvalliset palvelurakenteet.

Mittari 6A: Palvelurakenteiden kunto

Metsähallituksen rakenteiden tiedot ovat REISKA-järjestelmässä, josta löytyvät myös rakenteiden kuntoarviot. Tavoitteena on, että rakenteista hyväkuntoisia on yli 60 % ja huonokuntoisia alle 5 %. Tavoitteet toteutuvat muuten paitsi, että Ruunaan huonokuntoisten rakenteiden osuus ylittää tavoitearvon.

Mittari 6B: Luonnon virkistyskäytön terveysvaikutukset

Mittari on kehitteillä osana laajempaa suojelualueiden tilan seurantaa. Mittarin valmistuessa se otetaan käyttöön myös tässä luontomatkailevuunnitelmassa.

Mittari 6C. Asiakkaiden määrä järjestetyissä liikuntatapahtumissa

Kävijöiden määrä alueella järjestetyissä liikuntatapahtumissa kertoo osaltaan alueiden virkistysmahdollisuuksista. Tavoitetta voidaan edistää mahdollistamalla erilaiset alueella järjestettävät liikuntatapahtumat ja osallistamalla mahdollisuuksien mukaan niiden järjestämiseen. Alueen liikuntatapahtumia ovat: Koli – maisemahiihto, vaarojen maraton, Ahman hiihto, Kolin retkiviikko, Ruunaa – Koskihiihto. Tapahtumien asiakasmäärissä tavoitellaan 20 %:n kasvua.

Periaate 8. Viestintä ja markkinointi ovat laadukasta ja vastuullista

Mittari 8A: Seurataan kävijöiden ennako-odotusten toteutumista

Kävijätutkimuksessa tiedustellaan, miten hyvin alueen harrastusmahdollisuudet ja palvelut vastasivat kävijöiden ennako-odotuksia (kysymys 11, kohdat 1–3). Tavoitteena on, että keskiarvo odotusten täyttymisestä on yli 4 (asteikko 1–5, 5 = erittäin hyvin, 4 = melko hyvin, 3 = keskinkertaisesti, 2 = melko huonosti, 1 = erittäin huonosti). Tavoite toteutuu nykyisillä arvoilla (Koli 4,12 ja Ruunaa 4,35) Odotusten toteutuminen kertoo osaltaan siitä, miten hyvin viestinnässä on kyetty tuomaan esiin alueiden tarjoamat mahdollisuudet. Tavoitearvon saavuttamiseksi markkinoinnin ja viestinnän laatua ja alueisiin liittyvän ohjeistuksen selkeyttä ja esilläoloa on parannettava sekä Metsähallituksen että muiden toimijoiden taholta.

Periaate 9. Toimintaa suunnitellaan ja toteutetaan yhteistyössä

Mittari 9A: Yhteistyöyritysten arvio Metsähallituksen luontopalvelujen toiminnasta

Sopimusyrittäjiltä vuosittain kerättävässä yrityspalautteessa yritykset arvioivat Metsähallituksen luontopalvelujen tarjoamat palvelut ja toiminnan onnistumisen viisiportaisella asteikolla. Tavoitteena on vähintään neljän keskiarvo. Tavoitetta ei olla vielä saavutettu (Koli 3,88 ja Ruunaa 3,71)

6.3 Taloudellinen kestävyys

Taloudellinen kestävyys on sisällöltään ja laadultaan tasapainoista kasvua, joka ei perustu pitkällä aikavälillä velkaantumiseen tai varantojen hävittämiseen (Ympäristöministeriö 2010). Alueelle tulevat tulot parantavat paikallisen väestön elinmahdollisuuksia ja näin taloudellinen kestävyys on läheisesti sidoksissa sosiaaliseen kestävyYTEEN.

Periaate 7. Vaikutetaan myönteisesti paikalliseen talouteen ja työllisyyteen

Mittari 7A: Matkailuyhteistyön määrä ja vaikuttavuus

Sopimusten määrä kertoo siitä, että alueen yhteyteen on syntynyt aktiivisia yrityksiä. Tavoitteena alueelle on yhteistyösopimus yli 50 yrityksen kanssa vuonna 2020. Vuonna 2009 yhteistyöyrityksiä oli 25.

Mittari 7B: Kävijöiden paikallistalouteen jättämä rahamäärä

Mittarina toimivat kävijöiden rahankäytöstä alueelle syntyvät välittömät ja välilliset vaikutukset Kolin–Ruunaan alueella / vuosi sekä tulovaikutukset, kun suojelu/retkeilyalue on määritelty matkan tärkeimmäksi kohteeksi/vuosi.

Vasta vuonna 2008 ja sen jälkeen toteutetut kävijätutkimukset tuottavat luotettavaa ja vertailukelpoista tietoa kävijöiden paikallistalouteen jättämästä rahamäärästä. Kolilta ja Ruunaalta on käytössä vuoden 2009 kävijätutkimukset, joiden perusteella vuoden 2009 paikallistaloudelliset vaikutukset olivat Kolilla 5,25 milj. €, Ruunaalla 4,46 milj. € ja Patvinsuolla 0,6 milj.€. Tavoitteena on, että aluekokonaisuuden (Koli, Ruunaa, Patvinsuo) kokonaistulovaikutukset ovat suunnittelukauden lopulla 16 milj. €.

Taloudellista kestävyyttä voidaan edistää lisäämällä alueiden tunnettuutta ja tiivistämällä yhteistyötä yrittäjien kanssa sekä tuomalla paremmin esille alueella ja niiden ympärillä tarjottuja palveluita.

7 Kehittämissuunnitelma

Kolin–Ruunaan alueen suojelu- ja retkeilyalueiden luontomatkailulle on määritelty luvussa 5 neljä päämäärää. Päämäärät, niitä tarkentavat tavoitteet sekä näiden toteuttamiseen tähtäävät toimenpiteet ovat taulukossa 4.

Taulukko 4. Toimenpidesuunnitelma. Tavoitetila-luvussa esitellyt päämäärät/tavoitteet ja niihin liittyvät toimenpiteet.

Päämäärä: Suojelu- ja retkeilyalueet ovat tunnettuja Pohjois-Karjalan matkailun vetovoimatekijöitä			
Tavoite	Miten edistetään?	Toimenpide	Vastuulliset osapuolet / mahdolliset kustannukset
Kansallispuistot ja retkeilyalue näkyvät osana maakunnallista ja alueellista markkinointia ja ovat tunnustettu- ja matkailun vetovoimatekijöitä.	Luomalla yhteinen ”tahtotila”: alueita ja tunnuksia saa käyttää alueellisessa matkailun markkinoinnissa.	Yhteistyö alueellisessa markkinoinnissa (Karelia Expert, matkailuyhdistykset), alueiden markkinoinnin kehittäminen verkottumisen kautta Materiaalin luovuttaminen tähän (valokuvat jne)	Metsähallitukselta henkilöstön työpanos, materiaalihankinnat (alueet / valtakunnallinen)
	Alueiden tunnusten käyttöoikeuden ”luovutus” yrityksille	Yhteistyökumppaneille tarjotaan mahdollisuus alueiden tunnusten käyttöön omassa viestinnässään, alueeseen liittyvien palvelutuotteiden markkinoinnissa sekä myyntituotteissa. Tunnuksen käyttöön tulee olla MHn lupa.	Metsähallitus/sääntöjen luominen
	Osallistuminen yhteisiin paikallisiin markkinointimateriaaleihin sekä messuihin yhteistyössä muiden toimijoiden kanssa.	Kolin kesämatkailukartta, Kolin palvelukartta, Kolin latukartta, Ruunaan karttaesite yms.	Metsähallitukselta henkilöstön työpanosta, materiaaleja ja n. 2000 €/v (ilmoitus-, mainos- ja markkinointikulut alueilla)
	Osallistuminen aktiivisesti merkittävimpien matkailuyhdistysten toimintaan ja edistetään laajempien verkostojen syntymistä	Matkailuyhdistyksen jäsenyys ja toiminta työryhmissä	Metsähallitus/ henkilöstön työpanos
	Osallistuminen Metsähallituksen valtakunnalliseen yleiseen ”markkinointiin”		Metsähallitus/ henkilöstön työpanos
	Sosiaalisen median hyödyntäminen alueiden tunnettuuden lisäämisessä	Facebook: alueet sivuina, keskustelupalstat yms.	Metsähallitus / henkilöstön työpanos

Tavoite	Miten edistetään?	Toimenpide	Vastuulliset osapuolet / mahdolliset kustannukset
Koli ja Ruunaa profiloituvat aktiivisen tekemisen kohteiksi, joissa voi kokea aitoja luontoelämyksiä	Aktiivisen tekemisen leimaa edistävät alueisiin liittyvät tapahtumat. Metsähallituksen rooli vaihtelee: mahdollistetaan alueilla järjestettävät tapahtumat sekä osallistutaan yhteisten tapahtumien järjestämiseen sekä omien järjestämiseen	– Luontoon.fi-sivuston uusi ilme: paremmat nostot tapahtumiin, lisää mahdollisuuksia yhteistyökumppaneiden näkyvyydelle – Kolilta pyritään nostamaan esiin mm. liikunta, Ruunaalla mm. melontaa lisää – Kulttuurin ja kulttuuritapahtumien roolin nosto yhteistyössä alueen kulttuuritoimijoiden kanssa (omat tapahtumat, näyttely-yhteistyön kehittäminen)	– Metsähallitus / henkilöstön työpanos, yhteistyökumppanit
	Luontokeskus Ukko ja muut asiakaspalvelupisteet tarjoavat monipuolisesti luontoon ja kulttuuriin liittyviä tapahtumia sekä mahdollisuuden tapahtumien järjestämiseen	– Auditorion/tilojen käytön hinta yrityksille/paikallisille – Luontokeskuksen teemoihin soveltuvat paikallisten toimijoiden järjestämät maksuttomat yleisötilaisuudet ilman tilavuokraa. – Luontokeskuksen omat tapahtumat	Metsähallitus ja yhteistyökumppanit
Metsähallitus tiedottaa alueista aktiivisesti sekä paikallisesti että valtakunnallisesti	Mm. tiedotteiden avulla kerrotaan alueiden kuulumisista (pääasiassa maakuntamediat, mutta suuremmat jutut myös valtakunnallisesti)	Tiedotteet. Tavoitteena nykytason säilyttäminen.	Metsähallitus / henkilöstön työpanos (yhteistyö yrittäjien kanssa)
	Haetaan näkyvyyttä valtakunnallisessa mediassa sekä erilaisilla harrastefoorumeilla (segmenttien haku)	Lehtijuttujen ja jutuntekomahdollisuuksien tarjoaminen	Jutuntekomahdollisuuksien tarjoaminen ja tässä yhteistyö yritysten ja matkailuyhdistyksien kautta / kanssa / Metsähallituksen viestinnän hyödyntäminen
Päämäärä: Suojelu- ja retkeilyalueiden kävijöiden viipymä Kolin–Ruunaan alueella pitenee ja käyntien paikallistaloudelliset vaikutukset kasvavat			
Tavoite	Miten edistetään?	Toimenpide	Vastuulliset osapuolet/ mahdollinen kustannus
MHn tarjoamat palvelut (raken- teet, reitit) palvelevat myös yri- tystoimintaa	Toimintoja suunniteltaessa huomioidaan jokamies- retkeilijöiden lisäksi yri- tysten tarpeet	Tarpeet Kolin yritys kentältä – mm. katettu nuotiopaikka, reittien opas- teiden kehittäminen	Metsähallitus/Hanke
		Tarpeet Ruunaan yritys kentältä: tiestön kuntoon laitto, nuotiopaikko- jen varustuksen lisääminen (laavut), uusi reitti luonnonsuojelualueelle (hoito- ja käyttösuunnitelmassa lin- jattava)	Metsähallitus/Hanke

Tavoite	Miten edistetään?	Toimenpide	Vastuulliset osapuolet/ mahdollinen kustannus
		Reitistöluokitus käyttöön myös Kollilla Ruunaan kokemuksia hyödyntäen	Metsähallitus
		Kohteisiin mm. luontopolkuihin liittyvä sisällön tuotanto, jota voidaan hyödyntää yritysten toiminnassa (teemat mm. kulttuurihistoria Koli ja Ruunaa, Ruunaa wildlife, Patvinsuo ja Reposuo suoluonto)	Metsähallitus, yritykset, muut toimijat
		Kolin vuokratupien käytön tehostaminen – palvelevuuden lisääminen	Metsähallitus
		Ruunaan Villin Pohjolan palvelut säilyvät, mm. Neitijärven tuvat ja Kattilakoski	Villi Pohjola
	”Koli on muutakin kuin kukkula” – Eri teemojen (mm. luonto ja kulttuuri) ja käyntikohteiden esille nostaminen.	Sisääntulojen opasteiden kuntoon laitto	Metsähallitus, Kestävä Koli -hanke, yritykset
		Yläpihan opasteiden uusiminen (yhteistyössä muiden toimijoiden kanssa), tuodaan esille kaikkien toimintaa	2010–2013 Metsähallitus, muut toimijat
		Kaskan kierroksen parantaminen – kulkuyhteyden vahvistuminen kylältä puistoon	Metsähallitus 2009–2012 Hanke EAKR Kestävä Koli (hankkeen budjetti yht. 149 000 €)
		Nähtävyyksipaikkojen opasteiden parantaminen	Metsähallitus, Kestävä Koli -hanke
	Ruunaa – aktiviteetti- ja kulttuurikohde	Kulttuuri- ja aktiviteettiteemojen esille nosto opastusviestinnässä, markkinoinnissa ja tapahtumissa.	Metsähallitus, muut toimijat
		Neitikosken retkeilykeskuksen ylläpito	Villi Pohjola
Uusien yrittäjien ja yritysideoiden löytäminen	Investointien saaminen suojelualueiden läheisyyteen	Edistetään alueelle sopivia hankkeita.	Verkostoituminen. Toimijoina yritykset sekä Lieksan kaupunki, Pikes
Palveluiden monipuolistaminen	Palvelukonseptien kehittäminen	Yhteistyössä yritysten kanssa palveluiden kehittäminen	Yritykset Metsähallitukselta puitteiden tarjoaminen suojelualueilla, markkinointiyhteistyö
		Uusien toimintamallien kehittäminen asiakaspalvelupisteiden toiminnalle	Metsähallitus
	Mahdollisten uusien toimintamuotojen huomiointi suojelualueiden käytön suunnittelussa	Aktiivinen osallistaminen hoito- ja käyttösuunnitelmien prosesseihin (Ruunaa 2010, Koli 2010–2011)	Metsähallitus, yritykset

Tavoite	Miten edistetään?	Toimenpide	Vastuulliset osapuolet/ mahdollinen kustannus
Alueista tiedotettaessa myös matkailun yhteistyökumppaneiden palvelujen esille tuonti	Metsähallituksen viestintäkanavat palvelevat myös tätä tarkoitusta	Ukon ja luontotupien retkeilyinfon kehittäminen	Näyttelyn uudistamisen yhteydessä Metsähallitus, yritykset
		Yhteistyöyrityksillä ja sponsoreilla on mahdollisuus näkyvyyteen Luontoon.fi-verkkosivuilla	Metsähallitus
Yhteistyön ja tiedonkulun parantaminen matkailusektorin suuntaan	Verkostoituminen ja osallistuminen alueen kehittämiseen ja hankkeisiin		Metsähallitus
	Aktiivinen tiedottaminen alueista myös yritysten suuntaan	ks. tarkemmin päämäärä 3	
Ympärivuotisuus on huomioitu palvelurakenteissa ja toiminnoissa	Talvikäytön reitistöt	Koli: merkittyjen lumikenkäreittien laajentaminen ja lumikenkäilyn edistäminen. – Kävelyreittien ylläpito (tamppaus) – Ladut pääosin nykyisellään, latuyhteys sataman ja rinnetuvan välille – latujen hoidon varmistaminen latupoolin kautta – Koiravaljakkoreitistöt (Koililla eivät sovellu maastollisesti kansallispuistoon)	Metsähallitus, latupooli
		Ruunaan talvireitistön kehittäminen: latu-uran ja kelkkauran parannus koiravaljakkoreitistöjen huomioimisen suunnittelussa	Metsähallitus ja yritykset
	Talvinähtävyydet, saavutettavuus ja esille tuonti	Viestinnän kehittäminen (Luontoon.fi, asiakaspalvelupisteet)	Metsähallitus
	Asiakaspalvelupisteet ovat vetovoimaisia käyntikohteita	Ukon näyttelyn uudistaminen Uudet av-esitykset Patvinsuon Suomen luontotuvan näyttelyn uusiminen Ruunaan näyttely säilyy entisellään, kuvaesityksien valikoiman monipuolistaminen hyödyntämällä MHn käytössä olevia esityksiä Luontoon.fi (huomioi koli.fi). Asiakaspalvelupisteiden tarjonnan nostaminen paremmin esille	Metsähallitus/450 000 €/hanke Metsähallitus /Ukon näyttelyn uusimisen yhteydessä, lähivuosina Metsähallitus/ 80 000 €/hanke Metsähallitus/yhteydet muihin alueisiin materiaalien kautta Metsähallitus, verkkosivujen linkittyneisyys muiden toimijoiden kanssa yhteistyössä

Tavoite	Miten edistetään?	Toimenpide	Vastuulliset osapuolet/ mahdollinen kustannus
Yksittäisten alueiden liittäminen osaksi suurempaa aluekokonaisuutta, etenkin Koli–Ruunaa-yhteyden ja yhteistyön edistäminen	Aluekokonaisuutta tukeva viestintä ja asiakaspalvelu	Koli–Ruunaa-aluekokonaisuuden huomioiminen Luontoon.fi:ssä omana sivunaan	Metsähallitus
		Nostot Luontoon.fi:ssä viereisten alueiden sivuille	Metsähallitus
		Asiakaspalvelupisteiden materiaalin ja asiakaspalvelun kehittäminen (Luontokeskus Ukon retkeilyinfo, Ruunaan luontotalo, aluekokonaisuuden huomioiminen alueiden sisääntulojen maasto-opasteissa)	Metsähallitus, yhteistyöyritykset
	Alueiden reitistöjen yhdistyminen osaksi maakunnan muita reitistöjä	Aktiivinen osallistuminen maakunnan reitistöjen kehittämiseen, tiedonvaihto, linkittyminen viestinnässä (verkkosivut)	Metsähallitus / henkilökunnan työpanos
	Herajärven kierros	– Laajennus (Hanke) – Kansallispuistossa olevan osan ylläpito ja päivittäminen, rakenteiden uusiminen perusylläpidon yhteydessä –Viestintä	2010. Koli ry, Kontiolahden kunta Laajennus/hanke EAKR
	Yhteyksien / saavutettavuuden tukeminen	Joukkoliikenteen turvaaminen	Julkinen sektori, kunnat, yritykset Metsähallituksen roolina asian esilläpito
		Koli–Vuonisahti-lauttayhteys	ELY-keskus, kunnat, yritykset Metsähallituksen roolina asian esillä pito
		Jäätien käytön edistäminen	Metsähallituksen osalta tiedotus, opastusviestintä
	Pielisen käytön edistäminen	Retkisatamat ja niiden varustus Pielisellä palvelevat tarkoitusta. Myös yöpymiskäyttö (linjattava hoito- ja käyttösuunnitelmassa)	Metsähallitus
		Kolin sataman ja sen ympäristön kehittäminen	OF Pohjois-Karjala-hankkeen mukaisesti (vene- ja kalastusmatkailun kehittämissuunnitelma) Lieksan kaupunki, (Metsähallitus mukana alueisiin liittyen mm. opastusviestintä)
	Pyöräilymahdollisuuksien edistäminen	Pyöräilymahdollisuuksien lisääminen Kolin kansallispuistossa. Linjattava hoito- ja käyttösuunnitelmassa.	Metsähallitus, sidosryhmät

Päämäärä: viestinnän kehittäminen niin, että matkailualan yhteistyökumppanit viestivät alueista samoin tavoittein ja viestein

Tavoite	Miten edistetään?	Toimenpide	Vastuulliset osapuolet/ mahdollinen kustannus
Matkailun yhteistyökumppaneilla on tietoa viestintänsä tueksi	Yrittäjille ja muille alueen toimijoille tarjotaan aktiivisesti tietoa alueista	Vuosittaiset sopimusyrittäjäpalaverit (kiertävästi Vaara-Karjalassa jäätien aikaan)	Metsähallitus/ henkilöstön työpanos
		Opastusviestintäsuunnitelman valmistuttua ”keskustelun-avaus” yritysten kanssa siitä, mitä viestejä halutaan nostaa esiin.	Metsähallitus/ henkilöstön työpanos
		Sähköpostitiedotteet alueiden ajankohtaisista asioista. Sosiaalisen median hyödyntäminen.	Metsähallitus/ henkilöstön työpanos
		Ajankohtaiset koulutus-/teemapäivät selvitysten yms. valmistuessa (toimii myös sisällöntuotannon tukena)	Metsähallitus, Teemapäivät ”omana työnä”, kustannus? Sisällöntuotanto, kulttuuri- puolella mahdollisia kumppaneita mm. P.K. museo
		Kausityöntekijäinfon järjestäminen	Metsähallitus, yritykset
	osallistuminen alueiden markkinointiviestinnän suunnitteluun	Aktiivinen rooli Koli ry:ssä Ruunaa yhteistyö hakee muutoan – kaivataan toimijoiden yhteenliittymää	Metsähallitus
Metsähallituksen viestintäkanavien kehittäminen ja esille tuonti	Luontoon.fi esille tuonti yritysytöksissä – mm. linkitykset muiden toimijoiden sivuilta	Metsähallitus, yhteistyökumppanit	

Päämäärä: Luonnonsuojelualueille suuntautuva luontomatkailu on kestävä

Tavoite	Miten edistetään?	Toimenpide	Vastuulliset osapuolet
Kestävyyden arvioinnin kehittäminen ja seuranta	Kestävän luontomatkailun periaatteita konkretisoivien mittareiden kehittäminen alueelle Täydentää hoito- ja käyttösuunnitelmien mittaripalettia	Mittareiden seuraaminen vuosittain ja mahdollisiin ongelmiin reagoiminen	Metsähallitus
Yritykset tietävät, miten alueilla toimitaan kestävästi, mitkä toiminnot ovat sallittuja ja mitä luonto- ja kulttuuriarvoja alueisiin liittyy	Yrityksille tarjotaan tietoa mm. koulutustilaisuuksissa ja muun yhteydenpidon kautta	Sopimusyrittäjäpalaverit, teemalliset koulutukset,	Metsähallitus
Luontomatkailun kestävyys näkyy myös alueen kävijöille	Asia tuodaan esille alueiden opastusviestinnässä	Luontoon.fi:hin tietoa mittariston valmistumisen jälkeen, sidosryhmille tiedottaminen	Metsähallitus, yhteistyöyritykset

Metsähallituksen luontopalveluiden tuottamiin virkistyspalveluihin suunnittelualueella käytetään ympäristöministeriön rahoitusta julkisiin hallintotehtäviin, maa- ja metsätalousministeriön rahoitusta retkeilyalueelle, työ- ja elinkeinoministeriön rahoitusta työllistämistoimenpiteisiin sekä omaraahoitteisen liiketoiminnan tuloja. Rahoitusta edellä mainituista lähteistä saadaan vuosittain noin 510 000 euroa, josta 210 000 euroa alueiden ja luontokeskusten ylläpitoon ja 130 000 € asiakaspalvelun ja muun luontokeskusten toiminnan järjestämiseen. Näiden lisäksi alueiden kehittämiseen käytetään muuta hankerahoitusta. Työllisyysperusteiset investointihankkeet, alueiden kehittämisrahoitus ja erilaiset rakennerahastohankkeet ovat perusrahoitusta olennaisesti täydentäviä instrumentteja. Viime vuosina hankerahoitusta on ollut käytettävissä noin 230 000 € vuosittain (mukana omarahoitusosuus). Alueiden ylläpidon haasteena tulevina vuosina on nykyisen rahoitustason säilyttäminen.

8 Seuranta

Kestävän luontomatkailun toteutumista seurataan valitulla mittaristolla osana suojelualueiden tilan seurantaa. Seurannasta vastaa Metsähallituksen luontopalvelut. Luontomatkailusuunnitelma päivitetään viimeistään Kolin ja Ruunaan alueellisia hoito- ja käyttösuunnitelmia päivitettäessä. Päivitys voidaan tehdä aikaisemmin, jos toimintaympäristö tai tarpeet olennaisesti muuttuvat. Suunnitelman tavoitteiden toteutumista arvioidaan vuosittain.

Lähteet

- Ahtiainen, T. 2010: Ruunaan retkeilyalueen kävijätutkimus 2009. – Käsikirjoitus, Metsähallitus, luontopalvelut, Lieksa.
- Halme, T. 2008: Pihlajaveden Natura 2000 -alueen kävijätutkimus 2007. – Metsähallituksen luonnonsuojelujulkaisuja. Sarja B 102. 55 s.
- Harju-Autti, A. 2009: Matkailun yleinen osa. – Työ- ja elinkeinoministeriö. Toimialaraportti 9/2009. 70 s.
- Heikkilä, A. 2008: Patvinsuon kansallispuiston kävijätutkimus 2007. – Metsähallituksen luonnonsuojelujulkaisua. Sarja B 87. <<http://julkaisut.metsa.fi/julkaisut/pdf/luo/b87.pdf>>. 59 s.
- Hemmi, J. 2005: Matkailu, ympäristö ja luonto: osa 1. – Ympäristöministeriö, Helsinki. 470 s.
- Konu, H. & Pesonen, J. 2009: Asiakastutkimus Matka 2009 -messuilla. Matkamessukävijöiden mielikuvat Kolista ja Itä-Suomesta, ja Kolilla käyneiden matkailijoiden profiilin eroavuudet ei Kolilla käyneiden profiilista. – Joensuun yliopisto, Matkailualan opetus- ja tutkimuslaitos. <<http://mot.joensuu.fi/media/julkaisut/koliraportti.pdf>>. 38 s.
- Koskinen, K. 2009: Luonnosta elinvoimaa. Ulkoilureitteihin tukeutuvan luonnon virkistyskäytön ominaispiirteet ja luontomatkailun aluetaloudelliset vaikutukset Pohjois-Karjalassa. – Alue- ja kuntatutkimuskeskus Spatia, Joensuun yliopisto. Raportteja 3/2009. <http://www.joensuu.fi/spatia/julkaisut/rap2009_3.pdf>. 50 s.
- Laukkanen, M. 2010: Kolin kansallispuiston yritystutkimus 2009–2010. – Metsähallituksen luonnonsuojelujulkaisuja. Sarja B 147. 67 s.
- Lieksan kaupunki 2010: Lieksan kaupunki. Strategia 2015. – Lieksan kaupunki, Lieksa. <<http://www.lieksa.fi/dman/Document.phx?documentId=am14510141554792&cmd=download>>. 6 s.
- Liuksila, T. 2009: Matkailun ohjelmopalvelut. – Työ- ja elinkeinoministeriö. Toimialaraportti 8/2009. 53 s.
- Matkailun edistämiskeskus 2010: Majoitusliikkeiden yöpymisvuorokaudet alueittain ja kunnittain. – Matkailun edistämiskeskus, Helsinki. <[http://www.mek.fi/w5/mekfi/index.nsf/\(Pages\)/Alueittain_ ja_kunnittain](http://www.mek.fi/w5/mekfi/index.nsf/(Pages)/Alueittain_ ja_kunnittain)>, viitattu 20.5.2010.
- Maukonen, E., Nykänen, S., Laitinen, J., Manninen, S., Huttunen, J., Kammonen, A., Leskinen, J., Salmi, J. S., Jämsä, J. (toim.) 2008: Itä-Suomen luonnonvarasuunnitelma. Kausi 2008–2017. – Metsähallituksen metsätalouden julkaisuja 61. 145 s.
- Metsähallitus 2004: Kestävän luontomatkailun periaatteet suojelualueilla. – Metsähallitus, Vantaa. <<http://www.metsa.fi/sivustot/metsa.fi/luonnonsuojelu/suojelualueidenhoitojakaytto/virkistyskayttojaluontomatkailu/Kestavanluontomatk/Sivut/Kestavanluontomatkailunperiaatteetluonnonsuojelualueilla.aspx>>, 1.2.2010.
- Metsähallitus 2007: Matkailuyhteistyön ohje – Metsähallituksen arkisto, Vantaa, asianumero 1024/530/2007.

- Metsähallitus 2010a: Kansallispuistot ja retkeilyalueet tärkeitä paikallistaloudelle. – Metsähallitus, Vantaa. <<http://www.metsa.fi/sivustot/metsa/fi/Eraasiatjaretkeily/Virkistyskaytonsuunnittelu/suojelualueidenmerkityspaikallistaloudelle/Sivut/Kansallispuistoihinsijoitetutrahatapalautuvatmonikertaisina.aspx>>.
- Metsähallitus 2010b: Metsähallituksen luontopalveluiden vuosikertomus 2009. – Metsähallitus, Vantaa. <<http://julkaisut.metsa.fi/julkaisut/pdf/luo/vk2009fin.pdf>>. 16 s.
- Metsähallitus 2010c: Suojelualueiden hoidon ja käytön periaatteet. – Metsähallituksen luonnonsuojelujulkaisuja. Sarja B 127. <<http://julkaisut.metsa.fi/julkaisut/pdf/luo/b127.pdf>>. 93 s.
- Pielisen Karjalan elinkeinostrategia 2010–2013. – Pielisen Karjalan kehittämiskeskus PIKES, Nurmes. <http://www.pikes.fi/fi/document.cfm?doc=show&doc_id=262>. 4 s.
- Pohjois-Karjalan maakuntaliitto 2007: Pohjois-Karjalan matkailustrategia 2007–2013. – Pohjois-Karjalan maakuntaliitto. Julkaisu 108. <<http://www.lieksa.fi/dman/Document.phx?documentId=cj32007103941530&cmd=download>>. 37 s.
- Pulkinen, S. & Valta, V. 2008: Linnansaaren kansallispuiston kävijätutkimus 2006. – Metsähallituksen luonnonsuojelujulkaisuja. Sarja B 86. 56 s.
- Räsänen, H. 2008: Raja-Karjalan alueen yritystutkimus 2007. – Metsähallituksen luonnonsuojelujulkaisuja. Sarja B 98. <<http://julkaisut.metsa.fi/julkaisut/pdf/luo/b98.pdf>>. 72 s.
- Stankey, G. H., Cole, D. N., Lucas, R. C., Petersen, M. E. & Frissell, S. S. 1985. The limits of acceptable change (LAC) system for wilderness planning. – USDA Forest Service General Technical Report, INT-176. Intermountain Forest and Experiment Station, Ogden, Utah.
- Suunnittelukeskus 2007a: Kolin master plan. Ainutlaatuinen Koli. – Lieksan kaupunki, Lieksa. <http://koli.fi/Koli_raportti_lop.pdf>. 66 s.
- Suunnittelukeskus 2007b: Ruunaan alueen matkailun mini master plan. – Suunnittelukeskus, Helsinki.
- Tahvanainen, V. 2010: Kolin kansallispuiston kävijätutkimus 2009. – Käsikirjoitus, Metsähallitus, luontopalvelut, Lieksa.
- Taloustutkimus 2008: Pohjois-Karjalan maakunnan tunnettuus ja imago 2008. – <<http://www.pohjois-karjala.fi/dman/Document.phx?documentId=kx10108093121834&cmd=download>>.
- Valtioneuvosto 2003: Valtioneuvoston periaatepäätös toimintaohjelmasta luonnon virkistyskäytön ja luontomatkailemisen kehittämiseksi 13.2.2003. – <<http://www.ymparisto.fi/download.asp?contentid=2296>>.
- Vuorjoki, K. 2008: Luontomatkailemisen mallimaakunta. – Esiselvitystyö, Pohjois-Karjalan maakuntaliitto. 28 s.
- Ympäristöministeriö 2010: Mitä on kestävä kehitys -verkkosivu. – Ympäristöministeriö, Helsinki. <<http://www.ymparisto.fi/default.asp?contentid=316643&lan=FI>>, viitattu 20.6.2010

Liite 1. Kestävän luontomatkailun mittarit Kolin–Ruunaan alueella

YLEINEN PERIAATE ja tarkentavia tavoitteita	MITTARI	MITTAUSTAPA	LÄHTÖTASO (vuosi)	TAVOITE-ARVO VUONNA 2018	RAJA-ARVO	ALUEIDEN HOIDON JA KÄY- TÖNOHJAUKSEN KEINOT
<p>1. Luontoarvot säilyvät ja toiminta edistää luonnonsuojelua: matkailu ja virkistyskäyttö eivät vaaranna uhanalaisten ja harvinaisten lajien esiintymistä, luontomatkailu edistää tai ei ainakaan huononna maisema-arvoja.</p>	<p>1A. Sopivat lajit mittareiksi määrätel- lään alueiden hoito- ja käyttösuunni- telmien valmistelun yhteydessä Ruu- naalla 2010 ja Kollilla 2011.</p>					
<p>2. Ympäristöä kuormitetaan mahdollisimman vähän: maaston kuluneisuus on hyväksyttävissä rajoissa, käytetään merkit- tyjä reittejä ja huollettuja rakenteita silloin, kun niitä on, ympäristöä säästävä retkeily on yleisesti käytössä, polttopuun käyttö on säästävää.</p>	<p>1B. Virkistyspalveluiden vaikutusalue Kolin kansallispuistossa ja Ruunaan alueella. Otetaan käyttöön, kun mit- tari kehitetään valtakunnallisesti.</p> <p>2A. Kävijöiden kokemus kuluneisuuu- desta Kolin kansallispuistossa</p>	Kävijätutkimus	4,44 (2009)	≥ 4,5	4	Toimintojen sijoittelu, palvelura- kenteet, kävijöiden ohjaus ja valistus
	<p>Kävijöiden kokemus kuluneisuudesta Ruunaan retkeilyalueella</p>	Kävijätutkimus	4,51 (2009)	≥ 4,5	4	Toimintojen sijoittelu, palvelura- kenteet, kävijöiden ohjaus ja valistus
	<p>2B. Kävijöiden kokemus roskaisu- udesta Kolin kansallispuistossa</p>	Kävijätutkimus	4,52 (2009)	≥ 4,5	4	Kävijöiden valistus
	<p>Kävijöiden kokemus roskaisuudesta Ruunaan retkeilyalueella</p>	Kävijätutkimus	4,47 (2009)	≥ 4,5	4	Kävijöiden valistus
	<p>2C. Polttopuun kokonaismenekki (pinokuutiometriä)/käyntimäärä Kollilla</p>	Puistoalueen oma seuranta/Reiska	35 m ³	polttopuun kokonais- kulutus kasvaa käyn- tien kohdistuessa myös yhä enemmän tulipal- koille. Puuta käytetään säästeilläästi.	150	Tekniset ratkaisut, valistus
	<p>Polttopuun kokonaismenekki (pino- kuutiometriä)/käyntimäärä Ruunaalla</p>	Puistoalueen oma seuranta/Reiska	265 m ³ (250 m ³ retkeilyalue ja 15 m ³ ls-alue)	lisääntyy yli 10 %	ks. ed.	
<p>3. Arvostetaan paikallista kulttuuria ja perintettä: Metsähallituksen toiminta on paikallisesti hyväksyttävää, yhteistyöyrittä- jien toiminta on paikallisesti hyväksyttävää, kävijät ovat kiinnostuneita alueen kulttuuri- perinnöstä.</p>	<p>Kulttuuriperintöön tutustumisen tär- keys Kollilla</p>	Kävijätutkimus (kysymys virkis- tystermiiveista)	3,4 (2009)			Kulttuuriperinnön esille tuonti opastusviestinnässä ja tapahtu- min
	<p>Kulttuuriperintöön tutustumisen tär- keys Ruunaalla</p>	Kävijätutkimus (kysymys virkis- tystermiiveista)	3,1 (2009)			Kulttuuriperinnön esille tuonti opastusviestinnässä ja tapahtu- min

YLEINEN PERIAATE ja tarkentavia tavoitteita	MITTARI	MITTAUSTAPA	LÄHTÖTASO (vuosi)	TAVOITE-ARVO VUONNA 2018	RAJA- ARVO	ALUEIDEN HOIDON JA KÄY- TÖNOHJAUKSEN KEINOT
4. Asiakkaiden arvostus ja tietämys luonnosta ja kulttuurista lisääntyvät: asiakkaat tuntevat paikallisen kulttuurin erityispiirteet, asiakkaat ovat kiinnostuneita luonnosta ja kyselevät sekä hankkivat lisätietoa, luonto on matkan tärkeä motiivi.	4A: Luontokeskus Ukon käyntimäärä	Kävijälaskenta	46 000	10 %:n kasvu	Vähennemisen nykyisestä	Markkinointi ja näkyvyyden lisääminen, yhteistyö
	Ruunaan luontotalon käyntimäärä	Kävijälaskenta	7 600	10 %:n kasvu	Vähennemisen nykyisestä	Markkinointi ja näkyvyyden lisääminen, yhteistyö
	Luontoon.fi-sivujen käyntimäärä Kolilla (etusivu)		24 000	18 %:n kasvu	Vähennemisen nykyisestä	Markkinointi ja näkyvyyden lisääminen, yhteistyö
	Luontoon.fi-sivujen käyntimäärä Ruunaalla (retkeilyalue etusivu)		14 500	12 %:n kasvu	Vähennemisen nykyisestä	Markkinointi ja näkyvyyden lisääminen, yhteistyö
	Luonnon kokemisen tärkeys kävijöille Kolilla	Kävijätutkimus (kysymys virkistymotiiveista)	4,6 (2009)	≥ 4,5	4	Tuodaan alueen arvoja esille opastusviestinnällä.
	Luonnon kokemisen tärkeys kävijöille Ruunaalla	Kävijätutkimus (kysymys virkistymotiiveista)	4,6 (2009)	≥ 4,5	4	Tuodaan alueen arvoja esille opastusviestinnällä.
5. Asiakkaiden mahdollisuudet luonnossa virkistytymiseen paranevat: ylläpidetään laadukasta ja viihtyisää virkistysympäristöä, otetaan huomioon muut asiakkaat.	5A. Kolin kansallispuiston käyntimäärä	Kävijälaskenta	127 500 (2009)	150 000	Käyntimäärän lasku	Markkinointi ja näkyvyyden lisääminen, yhteistyö yritysten kanssa mm. linkkien luominen
	Ruunaan retkeilyalueen käyntimäärä	Kävijälaskenta	89 000 (2009)	100 000	Käyntimäärän lasku	Markkinointi ja näkyvyyden lisääminen, yhteistyö yritysten kanssa mm. linkkien luominen
	5.B. Muiden kävijöiden käytös häirinyt Kolilla	Kävijätutkimus	4,50 (2009)	≥ 4,5	4	
	Muiden kävijöiden käytös häirinyt Ruunaalla	Kävijätutkimus	4,65 (2009)	≥ 4,5	4	
	5C. Liiallinen kävijämäärä häirinyt Kolilla	Kävijätutkimus	4,38 (2009)	≥ 4,5	4	
	Liiallinen kävijämäärä häirinyt Ruunaalla	Kävijätutkimus	4,49 (2009)	≥ 4,5	4	
	5D. Kolin kansallispuiston kävijätyytyväisyysindeksi	Kävijätutkimus	4,15 (2009)	≥ 4	4	Palveluiden kehittäminen ja laadun parantaminen, kävijöiden ohjeistaminen (kävijöiden aiheuttamat häiriöt, roskaisuus), ennakkoviestinnän parantaminen
	Ruunaan retkeilyalueen kävijätyytyväisyysindeksi	Kävijätutkimus	4,24 (2009)	≥ 4	4	ks. ed.

YLEINEN PERIAATE ja tarkentavia tavoitteita	MITTARI	MITTAUSTAPA	LÄHTÖTASO (vuosi)	TAVOITE-ARVO VUONNA 2018	RAJA- ARVO	ALUEIDEN HOIDON JA KÄY- TÖNOHJAUKSEN KEINOT
6. Asiakkaiden henkinen ja fyysinen hyvinvointi vahvistuvat: kävijät tuntevat rentoutuvansa ja virkistyvänsä luonnossa, kävijät saavat henkilökohtaisia luontokokemuksia ja elämyksiä, palvelurakenteiden turvallisuus taataan.	6A. Palvelurakenteiden kunto Koiilla	Reiska	Rakennelmat: hyväkuntoisia 339 (72 %), keskinkert. 122 (25 %), huonoja 12 (3 %)	hyväkuntoisia yli 60 % ja huonokuntoisia alle 5 %		Rakenteiden kunnostus
	Palvelurakenteiden kunto Ruunaalla	Reiska	Rakennelmat hyväkunt. 269 (60 %), keskin- kert. 132 (30%), huonoja 44 (10 %)	hyväkuntoisia yli 60 % ja huonokuntoisia alle 5 %		Rakenteiden kunnostus
	6B. Luonnon virkistyskäytön terveys- vaikutukset	Mittari on kehitteillä osana laajempaa suojelualueiden tilan seuranta. Mittarin valmistuessa se otetaan käyttöön				
	6C. Kävijöitä järjestetyissä liikuntapahtumissa (Koli – maisemahiito, vaarojen maraton, Ahman hiito, Retkiviikko, Ruunaa - koskihiito)		2011 vuoden asiakasmäärät	20 %		Tapahtumien mahdollistaminen ja niiden järjestelyihin osallistuminen yhteistyössä muiden tahojen kanssa
7. Vaikutetaan myönteisesti paikalliseen talouteen ja työllisyyteen: luontomatkaile edistää paikallistaloutta	7A. Matkailuyhteistyön määrä ja vaikuttavuus	Seuranta, yhteistyösojopimusten määrä	25	50	nykyarvo	Laadukas yhteistyö
	7B. Aluekokonaisuuden (Koli, Ruunaa, Patvinsuo) kävijöiden rahankäytön paikallistaloudelliset vaikutukset	Kävijätutkimus ja -laskenta	10,3 milj. €	16 milj. €	nykyarvo	Yritystoiminnan edistäminen kestävästi, alueiden ja yritysten palveluiden esille tuonti, ennakkoarvioinnin parantaminen, palveluiden kehittäminen ja laadun parantaminen, yhteistyö matkailutoimijoiden kanssa
8. Viestintä ja markkinointi on laadukasta ja vastuullista: kerrotaan avoimesti ja kattavasti mitä eri suojelualueilla saa ja on soveliaista tehdä.	8A. Miten hyvin alueen harrastusmahdollisuudet sekä reitit ja rakenteet vastaavat kävijöiden ennakko-odotuksia Koiilla ja Ruunaalla	Kävijätutkimus: keskiarvo odotuksista (kysymys 11, keskiarvo koodeista 2–3) kävijätutkimusraportissa	Koli ka 4, 12, Ruunaa ka 4,35	≥ 4	4	ennakkoviestinnän parantaminen, palveluiden kehittäminen ja laadun parantaminen, yhteistyö matkailutoimijoiden kanssa
9. Toimintaa suunnitellaan ja toteutetaan yhteistyössä: Metsähallituksen ja matkailuyritysten yhteistyö on luontevaa ja vuorovaikutteista, asiakaspalautte kerätään ja se käsitellään, sidosryhmäyhteistyö on hyvää ja säännöllistä.	9A. Yhteistyöyritysten tyytyväisyys luontopalvelujen toimintaan (asteikko 1–5)	Yrityspalautte ja -tutkimus (tulevaisuudessa tasona Vaara-Karjala, yksi keskiarvo)	Koli 3,88, Ruunaa 3,71	≥ 4		Vuoropuhelun lisääminen, yrityksille suunnattujen palveluiden kehittäminen ja laadun parantaminen, yhteistyö matkailutoimijoiden kanssa

Uusimmat Metsähallituksen luonnon- suojelujulkaisut

Sarja A

- No 191 Marika Yliniva ja Essi Keskinen 2010: Perämeren kansallispuiston vesimakrofytit – peruskartoitus ja näytteenottomenetelmien vertailu. 66 s.
- No 192 Juutinen, R. ym. 2010: Lähteikköjen ennallistamistarve – kasviyhteisöjen ja ympäristön rakenteen tarkastelu. 59 s.
- No 193 Juutinen, R. (toim.) 2010: Lähteikköjen ennallistamistarve – hyönteislajiston tarkastelu ja koko hankkeen yhteenveto. 133 s.

Sarja B

- No 142 Sarlin, A., Nygrund, S. & Meriruoho, A. 2010: Företagsundersökning i världsarvet Kvarkens skärgård 2009. 46 s.
- No 143 Sarlin, A., Nygrund, S. & Meriruoho, A. 2010: Merenkurkun saariston maailmanperintöalueen yritystutkimus 2009. 48 s.
- No 144 Hyttinen, R. & Kortelainen, T. 2010: Pyhätunturin luontokeskuksen asiakastutkimus 2008. 48 s.
- No 145 Airaksinen, S. & Kuusiniva, M. 2010: Syötteen luontokeskuksen asiakastutkimus 2008–2009. 39 s.
- No 146 von Boehm, A. 2010: Nuuksion kansallispuiston kävijätutkimus 2009–2010. 60 s.
- No 147 Laukkanen, M. 2010: Kolin kansallispuiston yritystutkimus 2009–2010. 67 s.

Sarja C

- No 75 Metsähallitus 2010: Vorlokin Natura 2000 -alueen hoito- ja käyttösuunnitelma. 48 s.
- No 79 Metsähallitus 2010: Aatsinki-Onkamon, Peuratunturin ja Suksenpaistama-Miehinkävaaran Natura 2000 -alueiden hoito- ja käyttösuunnitelma. 61 s.
- No 80 Metsähallitus 2010: Kolvananuuro ja lähialueet Natura 2000 -alueen hoito- ja käyttösuunnitelma. 77 s.
- No 82 Metsähallitus 2010: Metsäkylän Natura 2000 -alueen hoito- ja käyttösuunnitelma 2009–2018. 41 s.
- No 85 Kyöstillä, M., Erkkonen, J., Sulkava, P. & Lohiniva, S. 2010: Pallas–Yllästunturin kansallispuiston luontomatkailusuunnitelma. 82 s.
- No 86 Pulkkinen, P., Partanen, T., Kiiskinen, A. & Laakkonen, M. 2010: Pallas–Yllästunturin kansallispuiston kalavesien hoito- ja käyttösuunnitelma. 40 s.
- No 87 Laukkanen, M. 2010: Kolin–Ruunaan alueen luontomatkailusuunnitelma. 39 s.

ISSN 1796-2943
ISBN 978-952-446-811-4 (pdf)

www.metsa.fi/julkaisut