

Sisältöalue

Aulangon luonnonsuojelualan
järjestyssääntö

**Säännökset, joihin toimivalta
perustuu**

Luonnonsuojelulaki 7111923: 3§,
muut L 672/91: 16d §

Kohderyhmät

Aulangon luonnonsuojelualan
kävijät ja käyttäjät

Voimassaoloaika

1.1.1997 - toistaiseksi

AULANGON LUONNONSUOJELUALUEEN JÄRJESTYSSÄÄNTÖ

Metsäntutkimuslaitos on luonnonsuojelulain 7111923 3 §:n sekä luonnonsuojelulain muutoksen (67211991) 16d §:n nojalla antanut päätöksellään 18.11.1996 Aulangon luonnonsuojelualan järjestyssäännön.

Hameenlinnan kaupungissa sijaitseva Aulangon luonnonsuojelualue on perustettu 1.1.1992 asetuksella 1437/1991, jolla säädetään alueen rauhoituksesta, hallinnasta ja hoidosta. Järjestyssääntöön on otettu luonnonsuojelulaista 71/1923 sekä em. asetuksesta johtuvat määräykset. Lisäksi järjestyssäännössä on määräyksiä, jotka Metsäntutkimuslaitos on luonnonsuojelualan hallinnasta vastaavana viranomaisena maanomistajan ominaisuudessa oikeutettu ja velvollinen antamaan. Järjestyssääntö koskee myös alueita, jotka myöhemmin liitetään Aulangon luonnonsuojelualueeseen. Luonnonsuojelualan rajat on merkitty maastoon järjestyssäännön liitteessä esitetyin rajamerkein.

Aulangon luonnonsuojelualue on perustettu englantilaistyyppisen kartanopuiston, siihen kuuluvien metsien, Aulangon linnavuoren ja yleisesti tunnetun maisemanähtävyyden suojelemiseksi. Suojelualue tarjoaa mahdollisuuksia tutkimukseen, opetukseen, ulkoiluun ja luonnonharrastukseen. Alueeseen kuuluva puistometsä on ollut luonnonsuojelualueeksi rauhoitettuna vuodesta 1930 lähtien.

1. Yleiset säännökset

Luonnonsuojelualueella ei saa harjoittaa luontoa, maisemaa tai muuta ympäristöä muuttavaa ja häiritsevää toimintaa. Kiellettyä on siten mm.

- luonnon roskaaminen ja saastuttaminen
- maa- ja kallioperän vahingoittaminen, kivien ja maa-ainesten ottaminen ja siirtely
- kasvillisuuden vahingoittaminen, kukkien keräily sekä muu elävien ja kuolleiden kasvien, kasvinosien, syötäväksi kelpaamattomien sienten tms. ottaminen
- metsästys ja kalastus sekä muu eläinten tappaminen, pyydystäminen ja hätyyttäminen, pesien häirintä ja hävittäminen sekä kuolleen eläimen jäänteiden, jätösarvien tms. ottaminen kohdassa 4 mainituin poikkeuksin
- leiriytyminen ja avotulen teko
- luonnonsuojelualueella olevien koelajojen, rakennusten, muinaismuistojen, opasteiden tai muiden rakennelmien turmeleminen
- muita kävijöitä häiritsevä toiminta sekä, koirien, kissojen ja muiden koti-eläinten päästäminen vapaaksi luonnonsuojelualueelle
- sellainen liikkumistapa, kulkuväline tai toiminta, joka vaarantaa alueen luonnonsuojelutavoitteen toteutumisen

2. Liikkumisoikeudet

Luonnonsuojelualueella saa liikkua vapaasti jalkaisin ja hiihtäen. Pyöräily on sallittu vain päällystetyllä rengastiella sekä järjestyssäännön liitekartassa osoitetuilla sorapäällysteisillä teillä ja poluilla. Ratsastus on sallittu vain siihen erikseen osoitetuilla reiteillä.

Moottoriajoneuvolla liikkuminen on sallittu ainoastaan päällystetyllä rengastiellä. Ajalla 1.5-31.8. on moottoriajoneuvoliikenne kielletty klo 23.00-6.00 välisenä aikana. Vaikeasti liikuntavammaisen henkilön moottoriajoneuvoilla liikkuminen on maastoliikennelain (171011995) mukaisesti sallittu. Ilma-alusten laskeutuminen on kielletty. Rantautuminen on sallittu liitekartassa osoitetulla paikalla.

Metsäntutkimuslaitos voi päätöksellään perustaa luonnonsuojelualueelle tilapäisiä rajoitusosia suojelu-, tutkimus- tai muita tarkoituksia varten. Tilapäiset rajoitusosat ja niillä voimassa olevat määräykset merkitään maastoon.

3. Marjastus ja sienestys

Luonnonsuojelualueella saa poimia ruokasieniä ja -marjoja (mustikoita, puolukoita, vadelmia ja metsämansikoita).

4. Metsäntutkimuslaitoksen luvalla sallitut toimet

Metsäntutkimuslaitos voi myöntää luvan tieteellisessä tai opetuksellisessa tarkoituksessa tapahtuvaan tutkimus- ja koetoimintaan, näyttöiden ottoon sekä muihin luonnonsuojelun alueen asetuksen (1437/1991) 5 §:n mukaisiin toimiin, sikäli kun se ei vaaranna luonnonsuojelun alueen perustamistarkoitusta. Matkailuun liittyvä ja muu yritystoiminta, urheilukilpailuiden, yleisötapahtumien ja vastaavien tilaisuuksien järjestäminen on niinkään sallittu vain Metsäntutkimuslaitoksen luvalla.

Luonnonsuojelun alueelle kaatuneen, luvallisesti muualla metsästetyn riistaeläimen noutaminen on sallittu sen metsästäjälle, kuitenkin niin, että suojelun alueen muita rauhoitusmääräyksiä noudatetaan. Metsästyksen yhteydessä haavoittunutta eläintä voidaan jäljittää vain Metsäntutkimuslaitoksen luvalla ja ohjeiden mukaan.

Urheilukilpailuiden ja muiden yleisötapahtumien järjestämiseen anotaan lupa alueen vastaavalta valvojalta. Lupaa muihin edellä mainittuihin tai muuhun järjestyssäännössä poikkeavaan toimintaan haetaan kirjallisesti Metsäntutkimuslaitoksen aluemetsänhoitajalta.

5. Maita määräyksiä

Luonnonsuojelun alueen rauhoitusmääräykset eivät rajoita asianomaisia viranomaisia näiden suorittaessa luonnonsuojelun alueen valvontaa, hoitotoimia tai muita virkatehtävien hoitoon liittyviä toimia alueella. Rauhoitusmääräykset eivät estä luonnonsuojelun alueesta annetun asetuksen 1437/1991 4 §:n mukaisia viranomaisten, laitosten tms. toimenpiteitä.

Luonnonsuojelun alueen valvojan tehtävänä on huolehtia siitä, että alueella noudatetaan siitä annettuja säännöksiä. Valvoja voi antaa luonnonsuojelun tarkoituksessa tähän järjestyssääntöön perustuvia määräyksiä, joita kävijäin on noudatettava.

Luonnonsuojelua valvovalla viranomaisella ja luonnonsuojelun alueen valvojalla on oikeus ottaa haltuunsa metsästys-, keräily- tai muut välineet, joita on käytetty tai aiotaan käyttää vastoin luonnonsuojelun alueella noudatettavia säännöksiä tai määräyksiä. Haltuunotto-oikeus koskee myös luonnonsuojelun alueelta luvattomasti pyydettyjä eläimiä ja sieltä otettuja kasveja sekä kaikkea muuta sellaista, mitä luonnonsuojelun alueelta on kielletty ottamasta tai siellä käyttämästä.




Aulangon luonnonsuojelun alueesta annetun asetuksen (1437/1991) ja tämän järjestyssäännön sisältämät säännökset, joiden nojalla eräät toimet luonnonsuojelun alueella sallitaan, eivät perusta kenellekään laajempaa oikeutta kuin mitä asianomaiselle muuten kuuluu.

Rikkomukset luonnonsuojelualan järjestyssääntöä tai luonnonsuojelulaissa tarkoitettua rauhoitusmääräystä vastaan rangaistaan luonnonsuojelulain (711/1923) nojalla, jollei teosta ole muualla laissa säädetty ankarampaa rangaistusta.

LIITE: Aulangon luonnonsuojelualan kartta
-reitit, joilla moottoriajoneuvolla ajo / pyöräily sallittu
- rantautumispaikka
- luonnonsuojelualan rajamerkit maastossa

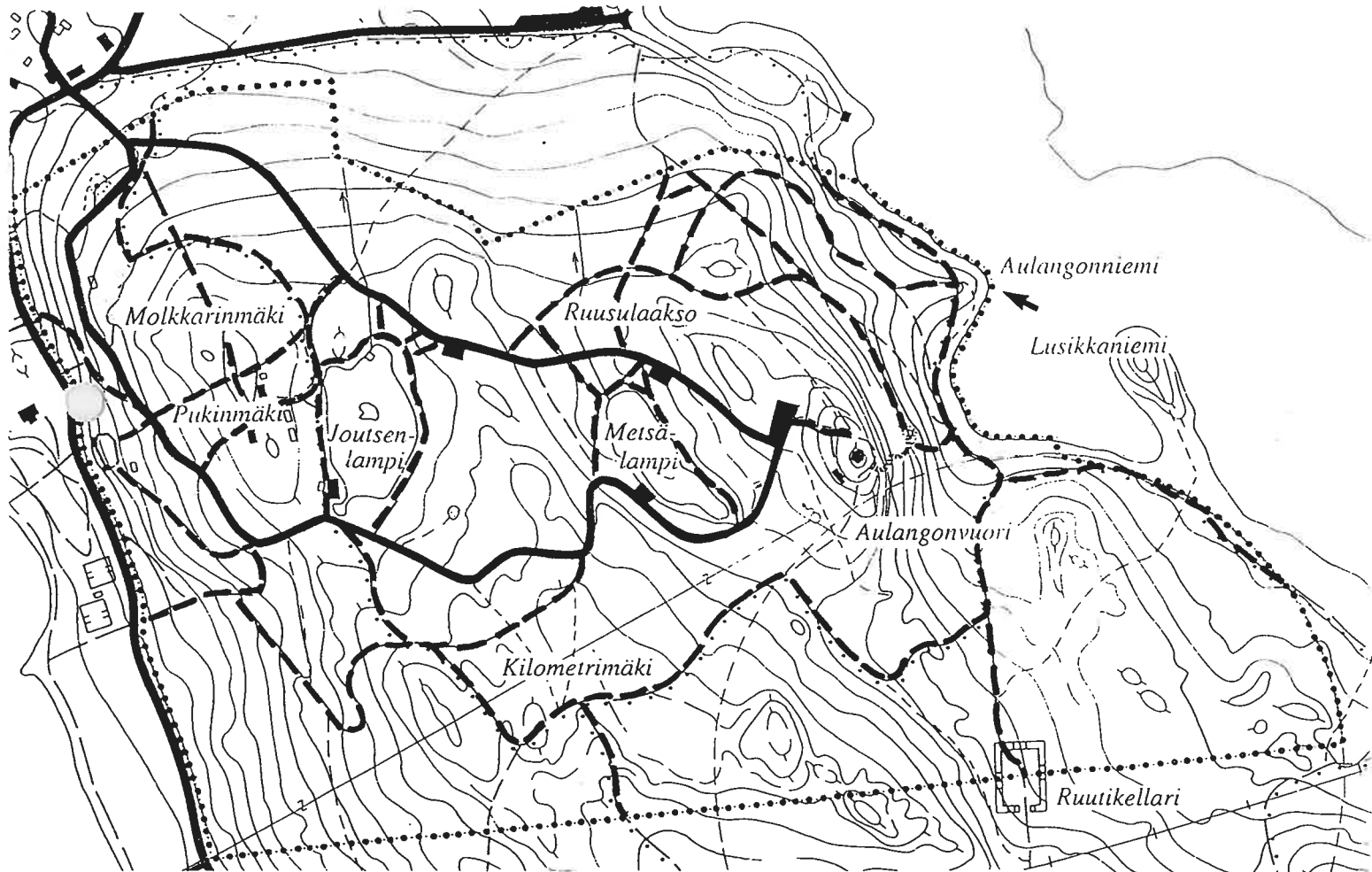


AULANGON LUONNONSUOJELUALUE Järjestyssääntö

-  rengastie
– moottoriajoneuvolla ajo ja
pyöräily sallittu
-  muu tie tai polku
– pyöräily sallittu
-  rantautumispaikka



luonnonsuojelualan
rajamerkit maastossa



0 500m