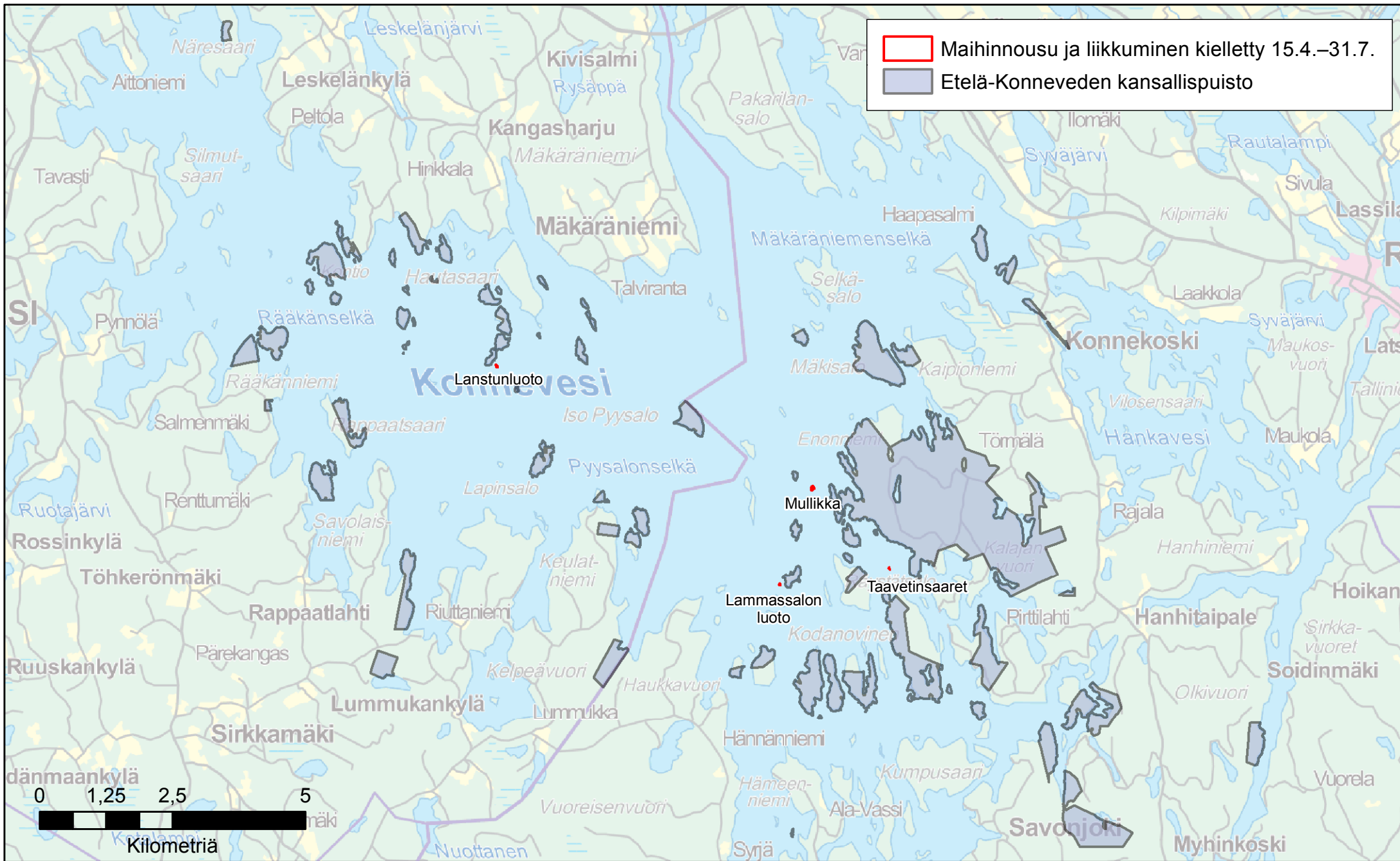


Etelä-Konneveden kansallispuiston järjestyssääntö

MH 869/2018/06.02.03

Pinta-ala (ha)	1 573	josta vesialuetta (ha)	
Maakunta	Kunta		
11- Pohjois-Savon maakunta	686- Rautalampi		
13- Keski-Suomen maakunta	275- Konnevesi		
Perustamissäädökset:			
Säädöksen nimi		Säädöksen numero	
Laki Etelä-Konneveden kansallispuistosta		661/2014	
Alueen suojelun perusteet			
Rautalammin reittiin kuuluvan Konneveden ranta- ja saaristoluonnon eliöstön, kallioperän ja vesistömaiseman suojeleminen ja hoitaminen sekä yleinen virkistys- ja retkeilykäyttö ja ympäristötutkimus.			
Yleistä			
Metsähallitus on luonnonsuojelulain (1096/1996) 20 § nojalla antanut tämän Konneveden ja Rautalammin kunnissa sijaitsevan Etelä-Konneveden kansallispuiston käyttäjiä koskevan järjestyssäännön. Kansallispuisto on perustettu 8.8.2014 annetulla lailla Etelä-Konneveden kansallispuistosta (661/2014).			
Tämä järjestyssääntö sisältää ne määräykset ja ohjeet, jotka alueella kulkijoiden tulee tietää ja tuntea. Järjestyssääntöön on otettu eri laeista johtuvia määräyksiä, jotka koskevat alueen käyttäjiä. Järjestyssäännössä on myös määräyksiä, jotka Metsähallitus on kansallispuiston hallinnosta vastaavana viranomaisena ja maanhaltijan ominaisuudessa oikeutettu ja velvollinen antamaan.			
Järjestyssäännön määräykset noudattavat periaatteita, jotka on esitetty ympäristöministeriön luonnonsuojelulain 19 §:n nojalla 24.9.2015 (YM2/5741/2015) vahvistamassa Etelä-Konneveden kansallispuiston hoito- ja käyttösuunnitelmassa.			
Etelä-Konneveden kansallispuiston muodostavat perustamislain 661/2014 liitekarttaan merkityn rajauksen sisällä olevat valtion omistamat maa-alueet. Tämä järjestyssääntö koskee myös alueita, jotka on myöhemmin liitetty tai liitetään Etelä-Konneveden kansallispuistoon.			
Luonnonsuojelusäädökset			
Luonnonsuojelulaki (1096/1996) ja laki Etelä-Konneveden kansallispuistosta (661/2014).			
Muu lainsäädäntö			
Yllämainittujen lisäksi järjestyssääntöön on otettu alueen käyttäjiä koskevia määräyksiä seuraavista säädöksistä: järjestyslaki (612/2003), jätelaki (646/2011), kalastuslaki (379/2015), kokoontumislaki (530/1999), metsästyslaki (615/1993), muinaismuistolaki (295/1963) ja pelastuslaki (379/2011).			
Säädöspohjaiset yleiset kiellot			
Etelä-Konneveden kansallispuistossa on kielletty:			
<ol style="list-style-type: none">1) maa-ainesten tai kaivoskivennäisten ottaminen taikka maa- ja kallioperän vahingoittaminen (luonnonsuojelulaki 13 §);2) luonnonvaraisten selkärankaisten eläinten tappaminen, pyydystäminen ja häytyttäminen sekä niiden pesien hävittäminen, samoin selkärangattomien eläinten pyydystäminen ja kerääminen (luonnonsuojelulaki 13 §);3) sienien, puiden, pensaiden ja muiden kasvien tai niiden osien ottaminen tai vahingoittaminen (luonnonsuojelulaki 13 §);4) roskaaminen (jätelaki 72 §);5) muita ihmisiä häiritsevän toiminnan harjoittaminen (järjestyslaki 3 §);6) kiinteiden muinaisjäännösten tai raunioiden vahingoittaminen (muinaismuistolaki 1 §);7) koirien tai muiden kotieläinten pitäminen irrallaan lukuun ottamatta metsästyksen yhteydessä käytettäviä koiria (metsästyslaki 53 §) sekä8) ryhtyminen muihinkaan toimiin, jotka saattavat muuttaa alueen luonnontilaa tai vaikuttaa epäedullisesti alueen luonnonoloihin, maisemaan taikka eliölajien säilymiseen (luonnonsuojelulaki 13 §).			
Edellä mainittujen lisäksi ovat voimassa muista säädöksistä ja kulloinkin voimassa olevista viranomaismääräyksistä johtuvat kiellot.			

Muut kiellot ja määräykset		
Järjestyssäännöllä annettavat määräykset		
Toimintamuoto	Kuvaus	Säädökset
Liikkuminen	Liikkuminen jokamiehenoikeuksien mukaisesti on sallittu seuraavin rajoituksin: <ul style="list-style-type: none"> Linnuston pesimärauhan turvaamiseksi mairinnousu Mullikkaan, Lanstunluodolle, Lammassalon luodolle ja Taavetinsaariin on kielletty 15.4. ja 31.7. välisenä aikana. Rajoitusalueet on esitetty järjestyssäännön liitekartassa. 	Luonnonsuojelulaki 18 §
Pyöräily	Pyöräily on sallittu vain teillä ja selvästi havaittavilla poluilla.	Luonnonsuojelulaki 18 §
Ratsastus	Ratsastus on sallittu vain teillä ja entisillä metsäautoteillä sekä ratsastukseen erikseen osoitetuilla reiteillä. Rakennetuilla retkeilypoluilla ratsastus on kielletty.	Luonnonsuojelulaki 18 §
Leirytyminen	Tilapäinen leirytyminen on sallittu pois lukien liitekartaan merkityt rajoitusalueet rajoitusaikoina.	Luonnonsuojelulaki 18 §
Muut luonnonsuojelusäädöksiin perustuvat määräykset		
Toimintamuoto	Kuvaus	Säädökset
Marjastus ja sienestys	Marjojen ja hyötysienien poimiminen on sallittu.	Luonnonsuojelulaki 14 §
Metsästys	Metsähallitus voi myöntää luvan hirvenajoon metsästyksen yhteydessä. Metsähallitus voi myöntää luvan alueelle kaatuneen riistaeläimen haltuunottamiseen.	Luonnonsuojelulaki 15 §
Muu toiminta	Metsähallitus voi myöntää luvan tieteellisessä tarkoituksessa tai opetusta varten tapahtuvaan eläinten pyydystämiseen tai tappamiseen, sienien ja kasvien tai niiden osien, eläinten pesien ja kivennäisnäytteiden keräämiseen.	Luonnonsuojelulaki 15 §
Muu toiminta	Metsähallitus voi myöntää luvan vieraslajilaisissa (1709/2015) tarkoitettujen vieraslajien ja haitallisten vieraslajien sekä, jos laji on tullut liian runsaslukuiseksi tai käynyt muutoin vahingolliseksi, muidenkin kasvi- ja eläinlajin yksilöiden lukumäärän vähentämiseen.	Luonnonsuojelulaki 15 §
Muu toiminta	Metsähallitus voi myöntää luvan geologisten tutkimusten tekemiseen tai malmien etsimiseen.	Luonnonsuojelulaki 15 §
Ilma-aluksella laskeutuminen	Metsähallitus voi myöntää luvan ilma-aluksella laskeutumiseen.	Luonnonsuojelulaki 15 §
Muut määräykset		
Toimintamuoto	Kuvaus	Säädökset
Tulenteko	Avotulenteko on sallittu vain tähän tarkoitukseen osoitetuilla paikoilla ja käyttäen ainoastaan tarkoitukseen varattua, paikalle tuotua puuta. Retkikeittimen käyttö on sallittu muuallakin. Metsäpalovaroituksen aikana avotulenteko on kokonaan kielletty.	Pelastuslaki 6 §
Järjestetyt tapahtumat	Metsähallitus voi myöntää suostumuksen yleisötapahtumien tai maastokilpailujen järjestämiseen ja muuhun niihin verrattavaan toimintaan.	Kokoontumislaki 13 §
Matkailuun liittyvä yritystoiminta	Matkailuun liittyvää toimintaa voidaan harjoittaa kansallispuistossa ilman erillistä sopimusta tai suostumusta, mikäli toiminta perustuu kansallispuistossa sallittuihin jokamiehenoikeuksiin kuten patikointiin, veneilyyn tai hiihtoon, eikä siinä käytetä Metsähallituksen huollettuja taukopaikkoja.	
Viranomaistoiminta	Valvontatehtävissä toimiva voi antaa luonnonsuojelutarkoituksessa tähän järjestyssääntöön perustuvia määräyksiä, joita kansallispuistossa kävijän on noudatettava. Kansallispuiston valvojalla on luonnonsuojelulain mukaan oikeus ottaa haltuunsa metsästys-, keräily- tai muut välineet, joita on käytetty tai aiotaan käyttää vastoin kansallispuistossa noudatettavia säännöksiä tai määräyksiä. Sama haltuunotto-oikeus koskee kansallispuistosta luvattomasti pyydettyjä eläimiä, luvattomasti otettuja kasveja sekä kaikkea muuta sellaista, mitä kansallispuistosta on kielletty ottamasta tai siellä käyttämästä. Liikkumista, tulentekoa ja maastokulkuneuvojen käyttöä koskevat rajoitukset eivät koske kansallispuiston valvonta- ja hoitotehtävissä liikkuvia, eivätkä poliisi-, pelastus- ja palontorjuntatehtävissä tai vastaavissa viranomaistehtävissä liikkuvia.	Luonnonsuojelulaki 14 §, 60 §.



Etelä-Konneveden kansallispuisto

Konnevesi, Rautalampi