

**METSÄHALLITUKSEN PÄÄTÖS**  
**Isojärven kansallispuiston järjestyssäännöstä****Annettu Vantaalla 28.6.2010****Isojärven kansallispuiston järjestyssääntö**

Metsähallitus on luonnonsuojelulain (1096/1996) 20 §:n nojalla antanut tämän Kuhmoisten kunnassa sijaitsevan Isojärven kansallispuiston käyttäjiä koskevan järjestyssäännön. Kansallispuisto on perustettu lailla eräiden valtion omistamien alueiden muodostamisesta kansallispuistoiksi ja luonnonpuistoiksi (674/1981) ja sen rauhoituksesta on säädetty asetuksella eräistä valtion omistamille alueille perustetuista kansallispuistoista ja luonnonpuistoista (932/1981, jäljempänä perustamisasetus) sekä luonnonsuojelulailla (1096/1996).

Järjestyssääntö sisältää ne määräykset ja ohjeet, jotka alueella kävijöiden tulee tietää ja tuntea. Järjestyssääntöön on otettu edellä mainituista laista ja asetuksesta sekä luonnonsuojelulaista (1096/1996), muinaismuistolasta (295/1963), metsästyslaista (615/1993), kalastuslaista (286/1982), maastoliikennelaista (1710/1995), pelastuslaista (468/2003), kokoontumislaista (530/1999), järjestyslaista (612/2003) ja jätelaista (1072/1993) johtuvia määräyksiä, jotka koskevat alueen käyttäjiä. Lisäksi järjestyssäännössä on määräyksiä, jotka Metsähallitus on kansallispuiston hallinnosta vastaavana viranomaisena ja maanhaltijan ominaisuudessa oikeutettu ja velvollinen antamaan.

Järjestyssäännön määräykset noudattavat periaatteita, jotka on esitetty ympäristöministeriön 27.1.2009 vahvistamassa Isojärven kansallispuiston hoito- ja käyttösuunnitelmassa.

Isojärven kansallispuiston muodostavat perustamislaissa (674/1981) mainitun rajauksen sisällä olevat valtion omistamat maa- ja vesialueet ja muut alueet siten kuin liitteen 1 kartta osoittaa. Mikäli kansallispuistoon liitetään muita alueita, koskee tämä järjestyssääntö myös niitä.

**Isojärven kansallispuiston perustamistarkoitus**

Isojärven kansallispuisto on perustettu Päijänteen länsipuolisille seuduille ominaisen metsäisen vuorimaan suojelemiseksi sekä rantojen luonnontilaisuuden säilyttämiseksi.

**1. Kielletyt toimet**

(perustamisasetus 1 §, jätelaki 19 §, muinaismuistolaki 1 §, metsästyslaki 53 §, järjestyslaki 3 §, luonnonsuojelulaki 18 §)

Kansallispuistossa on kielletty:

- 1) Eläinten tappaminen, pyydystäminen ja hätyyttäminen sekä niiden pesien ottaminen ja vahingoittaminen,
- 2) kasvien ja elävien ja kuolleiden kasvinosien ottaminen ja vahingoittaminen,
- 3) maa-ainesten ottaminen,
- 4) roskaaminen,

- 5) kiinteiden muinaisjäännösten kaivaminen, peittäminen, muuttaminen, vahingoittaminen, poistaminen ja muu niihin kajoaminen,
- 6) koirien ja muiden kotieläinten pitäminen irrallaan,
- 7) muita ihmisiä häiritsevä toiminta,
- 8) muut toimenpiteet, jotka saattavat muuttaa alueen luonnontilaa tai vaikuttaa epäedullisesti sen kasvillisuuden tai eläimistön säilymiseen.

## 2. Sallitut toimet

(Perustamisasetus 2 §, luonnonsuojelulaki 18 §, kalastuslaki 5 §, pelastuslaki 468/2003 24 §)

Kansallispuistossa on sallittu:

- 1) Liikkuminen jokamiehenoikeuksien mukaisesti seuraavin rajoituksin:
  - rantautuminen ja liikkuminen on kielletty liitekartassa osoitetulla rajoitusosalla Isojärven Kaatselän seuraavissa saarissa: Kannussaaret, Selkäsaari, Peukalosaari, Honkasaari, Kaijansaari, Jänissaari, Majasaari, Pukkisaari, Passarisaari ja Kuolemansaari sekä niiden lähiluodoilla vuosittain ajalla 1.5.-31.7.,
  - liikkuminen on kielletty liitekarttaan merkityillä Latokuusikon ja Lortikanvuorten rajoitusosilla merkittyjen polkujen ulkopuolella lumettomana aikana,
  - ratsastus on sallittu vain puistoalueen teillä (liitekartta),
  - pyöräily on sallittu vain Heretystä Lortikan kautta Kalalahteen kulkevalla retkeilypolulla sekä puistoalueen teillä (liitekartta),
- 2) marjojen ja hyötysienien poimiminen,
- 3) kalastus kalastuslain mukaisesti,
- 4) tilapäinen leiriytyminen sitä varten osoitetuilla telttailualueilla, sekä laavuissa ja tulentekopaikkojen välittömässä läheisyydessä,
- 5) avotulen teko sitä varten osoitetuilla nuotiopaikoilla, laavuilla ja keittokatosten tulisijoissa käyttäen ainoastaan tarkoitukseen varattua, paikalle tuotua puuta. Retkikeittimen käyttö on sallittua muuallakin. Metsäpalovaroituksen aikana avotulen teko on kokonaan kielletty.

## 3. Metsähallituksen luvalla tai suostumuksella sallitut toimet

(perustamisasetus 2 §, luonnonsuojelulaki 15 §, kokoontumislaki 13§)

Kansallispuiston alueella on Metsähallituksen luvalla tai suostumuksella sallittu:

- 1) Tieteellisessä tai opetuksellisessa tarkoituksessa tapahtuva eläinten tappaminen ja pyydystäminen sekä eläinten pesien, kasvien, elävien ja kuolleiden kasvinosien ja kivennäisnäytteiden vähäinen ottaminen,
- 2) alueelle kaatuneen riistaeläimen haltuunotto,
- 3) hirvenajo metsästyksen yhteydessä,
- 4) veneiden säilyttäminen siihen varatuilla paikoilla,
- 5) matkailun yritystoiminta, yleisötapahtumien tai maastokilpailujen järjestäminen ja muu niihin verrattava toiminta. Matkailuun liittyvää toimintaa voidaan kansallispuistossa harjoittaa kuitenkin ilman erillistä sopimusta tai lupaa, mikäli toiminta perustuu kansallispuistossa sallittuihin jokamiehenoikeuksiin kuten patikointiin tai hiihtoon, eikä siinä käytetä Metsähallituksen huollettuja taukopaikkoja.

#### **4. Muut säännökset**

(Luonnonsuojelulaki 14 § ja 60 §:t, perustamislaki 8 §, perustamisasetus 7 §)

Luonnonsuojelua valvovalla viranomaisella ja kansallispuiston valvojalla on oikeus ottaa haltuunsa metsästys-, keräily- tai muut välineet, joita on käytetty tai ilmeisesti aiotaan käyttää vastoin kansallispuistossa noudatettavia säännöksiä tai määräyksiä. Sama haltuunotto-oikeus koskee myös kansallispuiston alueelta luvattomasti pyydystettyjä eläimiä, luvattomasti otettuja kasveja sekä kaikkea muuta sellaista, mitä kansallispuistosta on kielletty ottamasta tai siellä käyttämästä.

Liikkumista, tulentekoa ja leiriytymistä koskevat rajoitukset eivät koske kansallispuiston valvonta- ja hoitotehtävissä liikkuvia eivätkä myöskään poliisi-, pelastuspalvelu- ja palontorjuntatehtävissä tai vastaavissa viranomaistehtävissä liikkuvia, eivätkä eläinsuojelun edellyttämiä välttämättömiä toimenpiteitä.

Säännökset, joiden mukaan eräät toimenpiteet kansallispuiston alueella sallitaan, eivät perusta kenellekään laajempaa oikeutta kuin mitä asianomaiselle muutoin kuuluu.

Tämä järjestyssääntö kumoaa Metsähallituksen 22.5.1987 antaman Isojärven kansallispuiston järjestyssäännön.

#### **Muutoksenhaku**

Tähän päätökseen saa hakea muutosta valittamalla Hämeenlinnan hallinto-oikeuteen 30 päivän kuluessa päätöksen tiedoksisaannista. Tarkemmat ohjeet muutoksenhausta ovat päätöksen liitteenä 2 olevassa valitusosoituksessa.

#### **Tiedoksianto**

Tämä päätös saatetaan tiedoksi yleistiedoksiantona. Päätös pidetään nähtävänä 11.8.2010 saakka Metsähallituksen keskusyksikössä, Vernissakatu 4, 01300 Vantaa, sekä Metsähallituksen internet-sivuilla osoitteessa [www.metsa.fi/Eräasiat](http://www.metsa.fi/Eräasiat) ja retkeily/Luvat ja päätökset/Uusimmat järjestyssäännöt. Asiakirjan nähtäväksi asettamisesta ilmoitetaan Virallisessa lehdessä 5.7.2010 sekä sanomalehdissä Keskisuomalainen, Aamulehti ja Kuhmoisten Sanomat.

Luontopalvelujohtaja

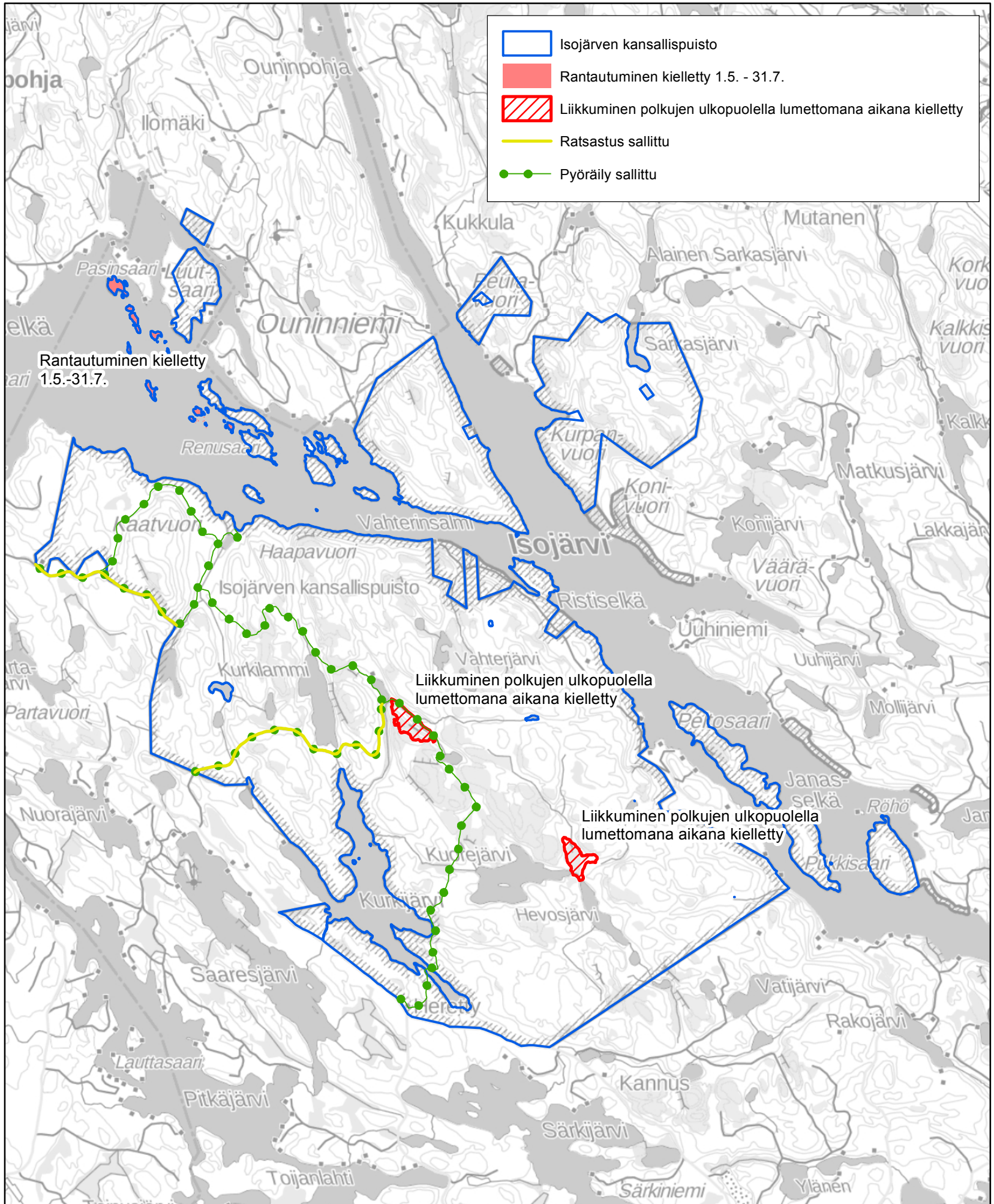
Rauno Väisänen

Ylitarkastaja

Esko Korsulainen

#### **Liitteet**

Kartta  
Valitusosoitus



# Isojärven kansallispuisto

Kuhmoinen

