

METSÄHALLITUKSEN PÄÄTÖS**Liesjärven kansallispuiston
järjestyssäännöstä****Annettu Vantaalla 28.6.2010****Liesjärven kansallispuiston järjestyssääntö**

Metsähallitus on luonnonsuojelulain 1096/96 18 ja 20 §:n nojalla antanut tämän Tammelan kunnassa sekä Someron ja Karkkilan kaupungeissa sijaitsevan Liesjärven kansallispuiston käyttäjiä koskevan järjestyssäännön. Kansallispuisto on perustettu lailla (634/1956) ja laajennettu lailla (674/1981), ja sen rauhoituksesta, hallinnasta ja hoidosta on säädetty asetuksella eräistä valtion omistamille alueille perustetuista kansallispuistoista ja luonnonpuistoista (932/1981, jäljempänä perustamisasetus).

Järjestyssääntöön on otettu edellä mainitusta laista (674/1981) ja asetuksesta sekä luonnonsuojelulaista (1096/96), metsästyslaista (615/93), kalastuslaista (286/82), maastoliikennelaista (1710/1995), laissa kulutustavaroiden ja kuluttajapalvelusten turvallisuudesta (75/2004), pelastuslaista (468/2003), kokoontumislaista (530/1999), järjestyslaista (612/2003), muinaismuistolaista (295/1963) ja jätelaista (1072/1993) johtuvia määräyksiä, jotka koskevat alueen käyttäjiä. Lisäksi järjestyssäännössä on määräyksiä, jotka Metsähallitus on kansallispuiston hallinnosta vastaavana viranomaisena maanomistajan ominaisuudessa oikeutettu ja velvollinen antamaan. Tällä päätöksellä kumotaan Metsähallituksen 17.9.1985 antama Liesjärven kansallispuiston järjestyssääntö.

Järjestyssäännön määräykset noudattavat periaatteita, jotka on esitetty ympäristöministeriön 22.1.2009 vahvistamassa Liesjärven kansallispuiston hoito- ja käyttösuunnitelmassa.

Kansallispuiston alueen muodostavat perustamislain määrittelemän kartan osoittaman rajauksen sisällä olevat valtion omistamat maa- ja vesialueet sekä siihen myöhemmin liitetyt alueet. Tämä järjestyssääntö koskee myös mahdollisia muita alueita, jotka liitetään kansallispuistoon tämän järjestyssäännön vahvistamisen jälkeen.

Liesjärven kansallispuisto on yleiseksi nähtävyydeksi tarkoitettu luonnonsuojelualue, jonka tehtävänä on säilyttää alkuperäistä suomalaista metsäluontoa ja järvimaisemaa. Suojelun tarkoituksena on myös Kortenien vanhan metsänvartijatilan ja sen kulttuurimaiseman säilyttäminen. Kansallispuisto tarjoaa mahdollisuuksia opetukseen, retkeilyyn ja tutkimukseen.

1. Kielletyt toimet

(luonnonsuojelulaki 13 § ja 18 §, perustamisasetus 1 §, maastoliikennelaki 4 §, metsästyslaki 53 §, jätelaki 19 §, järjestyslaki 3 §, muinaismuistolaki 1 §)

Kansallispuiston alueella on kielletty:

- 1) maa-ainesten ottaminen;
- 2) eläinten tappaminen, pyydystäminen ja hätyyttäminen sekä eläinten pesien, kasvien ja elävien ja kuolleiden kasvinosien ottaminen ja vahingoittaminen;
- 3) luonnon roskaaminen, muita ihmisiä häiritsevä toiminta, rakennelmien, muinaismuistojen tai raunioiden vahingoittaminen;
- 4) koirien ja muiden kotieläinten pitäminen irrallaan;
- 5) kalliokiipeily ja laskeutuminen;
- 6) muut toimenpiteet, jotka saattavat muuttaa alueen luonnontilaa tai vaikuttaa epäedullisesti sen kasvillisuuden tai eläimistön säilymiseen

2. Sallitut toimet

(luonnonsuojelulaki 18 §, pelastuslaki 24 §, perustamisasetus 2 §, laki kulutustavaroiden ja kuluttajapalvelusten turvallisuudesta 3 §)

Kansallispuiston alueella on sallittua:

- 1) liikkuminen jokamiehen oikeuksien mukaisesti seuraavin rajoituksin:
 - a. liikkuminen on linnuston pesimärauhan turvaamiseksi kielletty 15.4.-15.7. välisenä aikana kansallispuiston rajoitusosissa (liitekartta),
 - b. polkupyöräily on sallittu vain sitä varten osoitetuilla teillä ja reiteillä (liitekartta),
 - c. ratsastus on sallittu vain sitä varten osoitetuilla teillä ja reiteillä (liitekartta);
- 2) moottorikäyttöisellä kulkuneuvolla ajo vain liikenteelle avoinna olevilla teillä ja autojen paikoitus liikennemerkein osoitetuilla paikoitusalueilla;
- 3) tilapäinen leiriytyminen vain sitä varten osoitetuilla telttailualueilla sekä varauslaavujen ja varuskämppien pihalla laavun tai kämpän varanneille;
- 4) avotulen teko vain sitä varten osoitetuilla paikoilla. Retkikeittimen käyttö on sallittua muuallakin. Avotulen tekoon saa käyttää ainoastaan tarkoitukseen varattua, paikalle tuotua puuta. Avotulen teko on kokonaan kielletty metsäpalovaroituksen aikana;
- 5) marjojen ja sienien poimiminen;
- 6) onkiminen ja pilkkiminen;
- 7) viehekalastus kalastuslain mukaisesti.

3. Metsähallituksen luvalla sallitut toimet

(perustamisasetus 2 §, kokoontumislaki 13 §, luonnonsuojelulaki 15 §)

Kansallispuiston alueella on Metsähallituksen luvalla sallittua:

- 1) tieteellisessä tai opetuksellisessa tarkoituksessa tapahtuva eläinten tappaminen ja pyydystäminen sekä eläinten pesien, kasvien, elävien ja kuolleiden kasvinosien ja kivennäisnäytteiden vähäinen ottaminen;
- 2) metsäpuiden käpyjen ja siementen kerääminen sekä metsänjalostukseen tarvittavien kasvinosien vähäinen ottaminen;
- 3) matkailun yritystoiminta, yleisötapahtumien tai maastokilpailujen järjestäminen ja muu niihin verrattava toiminta. Matkailuun liittyvää toimintaa voidaan kansallispuistossa harjoittaa kuitenkin ilman erillistä sopimusta tai lupaa, mikäli toiminta perustuu kansallispuistossa sallittuihin jokamiehenoikeuksiin kuten patikointiin tai hiihtoon, eikä siinä käytetä Metsähallituksen huollettuja taukopaikkoja;

- 4) hirven ajaminen metsästyksen yhteydessä;
- 5) alueelle kaatuneen riistaeläimen haltuun otto;
- 6) veneiden säilyttäminen siihen varatuilla paikoilla.

4. Muut säännökset

Luonnonsuojelua valvovalla viranomaisella ja kansallispuiston valvojalla on oikeus ottaa haltuunsa metsästys-, keräily- tai muut välineet, joita on käytetty tai ilmeisesti aiotaan käyttää vastoin kansallispuistossa noudatettavia säännöksiä tai määräyksiä. Sama haltuunotto-oikeus koskee myös kansallispuiston alueelta luvattomasti pyydettyjä eläimiä, luvattomasti otettuja kasveja sekä kaikkea muuta sellaista, mitä kansallispuistosta on kielletty ottamasta tai siellä käyttämästä (LsL 60 §).

Liikkumista, tulentekoa, leiriytymistä ja maastokulkuneuvojen käyttöä koskevat rajoitukset eivät koske kansallispuiston valvonta- ja hoitotehtävissä liikkuvia eivätkä myöskään poliisi-, pelastuspalvelu- ja palontorjuntatehtävissä tai vastaavissa viranomaistehtävissä liikkuvia eivätkä eläinsuojelun edellyttämiä välttämättömiä toimenpiteitä (LsL 14 §).

Kansallispuistoa koskevan asetuksen ja tämän järjestyssäännön sisältämät säännökset, joiden mukaan eräät toimenpiteet Liesjärven kansallispuistossa sallitaan, eivät perusta laajempaa oikeutta kuin mitä asianomaiselle muutoin kuuluu (perustamisasetus 7 §).

5. Muutoksenhaku

Päätökseen saa hakea muutosta valittamalla Hämeenlinnan hallinto-oikeuteen 30 päivän kuluessa päätöksen tiedoksisaannista. Tarkemmat ohjeet muutoksenhausta on päätöksen liitteenä olevassa valitusosoituksessa.

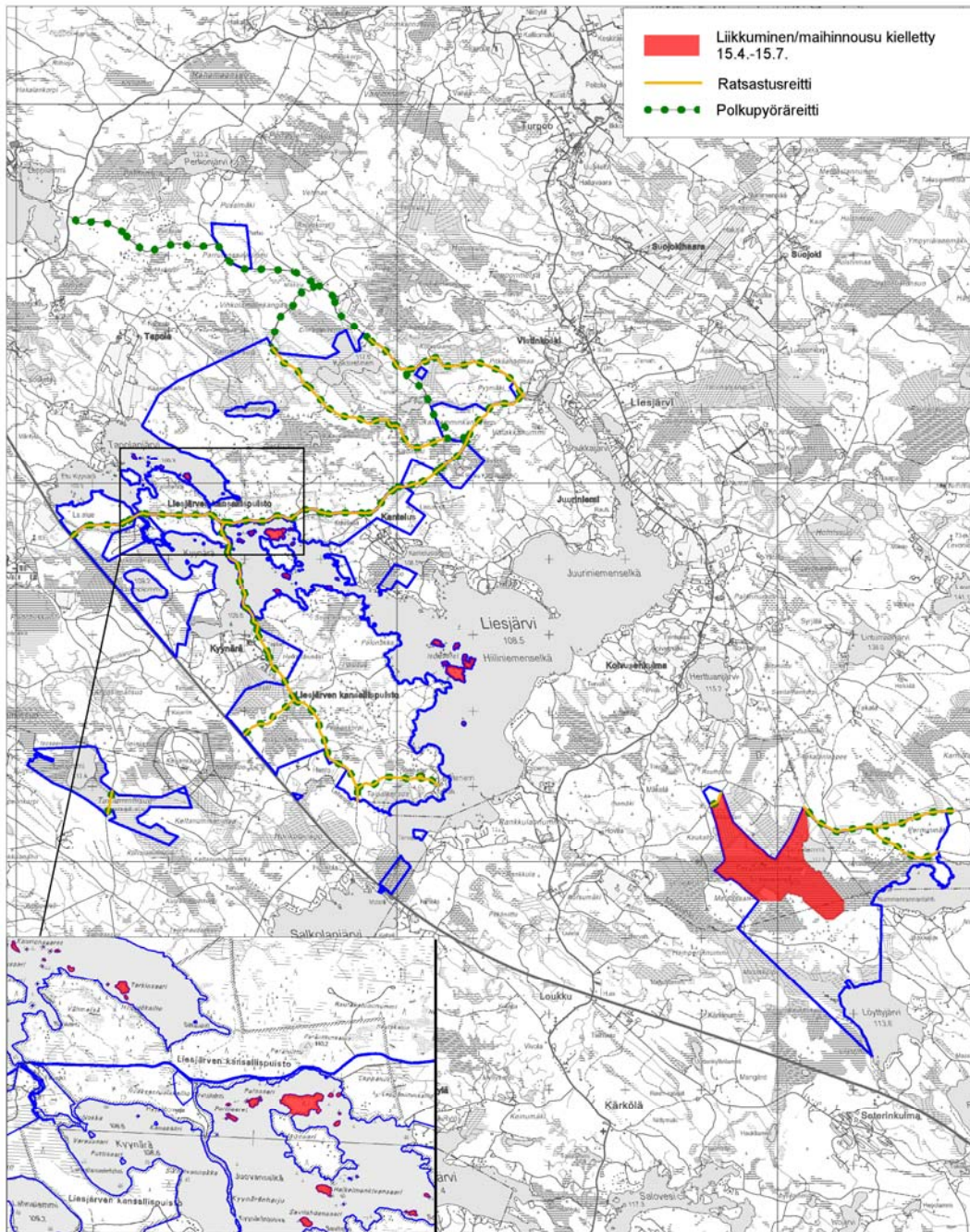
6. Tiedoksianto

Tämä päätös saatetaan tiedoksi yleistiedoksiantona. Päätös pidetään nähtävänä 11.8.2010 saakka Metsähallituksen Hämeen luontokeskuksessa, Härkätie 818, 31380 Letku, sekä Metsähallituksen internet-sivuilla osoitteessa [www.metsa.fi/Eräasiat ja retkeily /Luvat ja päätökset/Uusimmat järjestyssäännöt](http://www.metsa.fi/Eräasiat_ja_retkeily/Luvat_ja_päätökset/Uusimmat_järjestyssäännöt). Asiakirjan nähtäväksi asettamisesta ilmoitetaan Virallisessa lehdessä 5.7.2010 sekä sanomalehti Forssan Lehdessä.

Luontopalvelujohtaja Rauno Väisänen

Ylitarkastaja Esko Korsulainen

Liitteenä: Kartta
 Valitusosoitus



Liesjärven kansallispuisto
 © Maanmittauslaitos 1/MML/10, © Metsähallitus 2010

1 km