

Linnansaaren kansallispuiston järjestyssääntö

MH 120/2018/06.02.03

Pinta-ala (ha)	9 708	josta vesialuetta (ha)	6 021
----------------	-------	------------------------	-------

Maakunta	Kunta
11- Pohjois-Savon maakunta	915- Varkaus
10- Etelä-Savon maakunta	740- Savonlinna
10- Etelä-Savon maakunta	681- Rantasalmi

Perustamissäädökset:

Säädöksen nimi	Säädöksen numero
Laki eräiden uusien luonnonsuojelualueiden perustamisesta valtionmaille	634/1956
Laki eräiden valtion omistamien alueiden muodostamisesta kansallispuistoiksi ja luonnonpuistoiksi	674/1981
Asetus eräistä valtion omistamille alueille perustetuista kansallispuistoista ja luonnonpuistoista	932/1981

Alueen suojelun perusteet

Linnansaaren kansallispuisto on yleiseksi nähtävyydeksi varattu luonnonsuojelualue, jonka tehtävänä on säilyttää alkuperäistä Suur-Saimaan järviluontoa sekä entisaikaisten maankäyttömuotojen luomia luontotyyppejä ja kulttuurimaisemaa.

Yleistä

Metsähallitus on luonnonsuojelulain (1096/1996) 20 §:n nojalla antanut tämän Rantasalmen kunnassa sekä Savonlinnan ja Varkauden kaupungeissa sijaitsevaa Linnansaaren kansallispuistoa koskevan järjestyssäännön. Linnansaaren kansallispuisto on perustettu 21.12.1956 annetulla lailla (634/1956) ja puistoa on laajennettu 14.10.1981 annetulla lailla (674/1981). Sen rauhoituksesta, hallinnasta ja hoidosta on säädetty asetuksella eräistä valtion omistamille alueille perustetuista kansallispuistoista ja luonnonpuistoista (932/1981, jäljempänä perustamisasetus).

Järjestyssääntö sisältää ne määräykset ja ohjeet, jotka alueella kävijöiden tulee tietää ja tuntea. Järjestyssääntöön on otettu eri laeista johtuvia määräyksiä. Lisäksi järjestyssäännössä on määräyksiä, jotka Metsähallitus on kansallispuiston hallinnosta vastaavana viranomaisena ja maanhaltijan ominaisuudessa oikeutettu ja velvollinen antamaan. Järjestyssäännön määräykset noudattavat periaatteita, jotka on esitetty ympäristöministeriön 17.2.2010 vahvistamassa Linnansaaren kansallispuiston hoito- ja käyttösuunnitelmassa.

Tällä päätöksellä kumotaan Metsähallituksen 21.10.2010 antama Linnansaaren kansallispuiston järjestyssääntö.

Linnansaaren kansallispuiston muodostavat kansallispuiston laajentamisesta annetun lain (674/1981) liitekarttaan merkityn rajauksen sisällä olevat valtion omistamat maa- ja vesialueet. Järjestyssääntö koskee myös alueita, jotka on myöhemmin liitetty tai liitetään Linnansaaren kansallispuistoon.

Luonnonsuojelusäädökset

Luonnonsuojelulaki (1096/1996), laki eräiden valtion omistamien alueiden muodostamisesta kansallispuistoiksi ja luonnonpuistoiksi (674/1981) sekä asetus (932/1981) eräistä valtion omistamille alueille perustetuista kansallispuistoista ja luonnonpuistoista (jäljempänä perustamisasetus).

Muu lainsäädäntö

Yllämainittujen lisäksi järjestyssääntöön on otettu alueen käyttäjiä koskevia määräyksiä seuraavista säädöksistä: järjestyslaki (612/2003), jätelaki (646/2011), kalastuslaki (379/2015), kokoontumislaki (530/1999), metsästyslaki (615/1993), muinaismuistolaki (295/1963) ja pelastuslaki (379/2011).

Säädöspohjaiset yleiset kiellot

Linnansaaren kansallispuistossa on kielletty:

- 1) maa-ainesten ottaminen (perustamisasetus 1 §);
- 2) eläinten tappaminen, pyydystäminen ja hätyyttäminen sekä eläinten pesien, kasvien ja elävien ja kuolleiden kasvosien ottaminen ja vahingoittaminen (perustamisasetus 1 §);
- 3) roskaaminen ja muita ihmisiä häiritsevä toiminta (jätelaki 72 §, järjestyslaki 3 §);
- 4) rakennelmien, muinaismuistojen tai raunioiden vahingoittaminen (muinaismuistolaki 1 §);
- 5) koirien ja muiden kotieläinten pitäminen irrallaan (metsästyslaki 53 §);
- 7) muut toimenpiteet, jotka saattavat muuttaa alueen luonnontilaa tai vaikuttaa epäedullisesti sen kasvillisuuden tai eläimistön säilymiseen (perustamisasetus 1 §).

Edellä mainittujen lisäksi ovat voimassa muista säädöksistä ja kulloinkin voimassa olevista viranomaismääräyksistä johtuvat kiellot.

Muut kiellot ja määräykset		
Järjestyssäännöllä annettavat määräykset		
Toimintamuoto	Kuvaus	Säädökset
Liikkuminen	<p>Liikkuminen omin voimin ja vesikulkuneuvoilla on sallittu seuraavin rajoituksin:</p> <ul style="list-style-type: none"> Saimaannorpan häiriöttömän pesinnän turvaamiseksi maihinnousu ja liikkuminen on kielletty osalla kansallispuiston saarista 1.1.-30.4. Surmaluotojen saariryhmän ympärillä liikkumisrajoitus ulottuu myös jääalueelle 50 metrin etäisyydelle saarten rannasta. Saimaannorpan ja rantalinnuston häiriöttömän pesinnän turvaamiseksi maihinnousu ja liikkuminen on kielletty osalla kansallispuiston saarista 1.1.-15.7. <p>Rajoitusosat ja niillä voimassa olevat rajoitukset on esitetty järjestyssäännön liitekartassa. Rajoitukset eivät kuitenkaan koske ammattikalastusta tai rajoitusalueiden sisään jääville yksityisille kiinteistöille kulkemista.</p>	Luonnonsuojelulaki 18 §
Maastoliikenne talvikaudella	Liikkuminen moottorikäyttöisillä kulkuneuvoilla jääpeitteisenä aikana 1.1. – 30.4. on kielletty karttaliitteeseen merkityillä kansallispuistoon kuuluvilla vesialueilla. Rajoitukset eivät kuitenkaan koske ammattikalastusta tai rajoitusalueiden sisään jääville yksityisille kiinteistöille kulkemista.	Luonnonsuojelulaki 18 §
Leiriytyminen	Leiriytyminen kansallispuistossa on kielletty 1.1.-30.4. Tilapäinen leiriytyminen on sallittu 1.5.-31.12. vain Metsähallituksen tähän tarkoitukseen osoittamissa paikoissa. Metsähallitus voi myöntää luvan tilapäiseen leiriytymiseen Linnansaareissa 1.1. ja 30.4 välisenä aikana.	Luonnonsuojelulaki 18 §
Kalastus	Kalastaminen kalastuslain (379/2015) 7 § säädettyjen yleiskalastusoikeuksien mukaisesti on sallittu. Kalastus Linnansaarenlammessa on kuitenkin kielletty. Metsähallitus voi myöntää luvan muutoinkin kuin kalastuslain 7 § :ssä tarkoitetulla tavalla kalastamiseen.	Perustamisasetus 2 §, kalastuslaki 7 §
Metsästys	Metsähallitus voi myöntää luvan hirven ajamiseen metsästyksen yhteydessä. Metsähallitus voi myöntää luvan kansallispuistoon kaatuneen riistaeläimen haltuun ottamiseen.	Perustamisasetus 2 §, luonnonsuojelulaki 15 §
Muut luonnonsuojelusäädöksiin perustuvat määräykset		
Toimintamuoto	Kuvaus	Säädökset
Marjastus ja sienestys	Marjojen ja sienien poiminta on sallittu, elleivät liikkumisrajoitukset sitä estä.	Perustamisasetus 2 §
Muu toiminta	Metsähallitus voi myöntää luvan tieteellisessä tai opetuksellisessa tarkoituksessa tapahtuvaan eläinten tappamiseen ja pyydystämiseen sekä eläinten pesien, kasvien, elävien ja kuolleiden kasvosien ja kivennäisnäytteiden vähäiseen ottamiseen.	Perustamisasetus 2 §
Muu toiminta	Metsähallitus voi myöntää luvan metsäpuiden käpyjen ja siementen keräämiseen sekä metsänjalostukseen tarvittavien kasvosien vähäiseen ottamiseen.	Perustamisasetus 2 §
Muut määräykset		
Toimintamuoto	Kuvaus	Säädökset
Tulenteko	Avotulen tekeminen on sallittu vain tähän tarkoitukseen osoitetuissa paikoissa käyttäen ainoastaan tarkoitukseen varattua, paikalle tuotua puuta. Retkikeittimen käyttö on sallittu muuallakin. Avotulenteko on kokonaan kielletty metsäpalovaroituksen aikana.	Pelastuslaki 6 §
Ratsastus	Metsähallitus voi myöntää luvan ratsastukseen.	Luonnonsuojelulaki 18 §
Koiravaljakkotoiminta	Metsähallitus voi myöntää luvan koiravaljakolla liikkumiseen.	Luonnonsuojelulaki 18 §
Matkailuun liittyvä yritystoiminta	Metsähallitus voi myöntää suostumuksen matkailun yritystoiminnan harjoittamiseen, yleisötapahtumien tai maastokilpailujen järjestämiseen tai muun edellä mainittuihin verrattavan toiminnan järjestämiseen. Matkailuun liittyvää toimintaa voidaan kansallispuistossa harjoittaa kuitenkin ilman erillistä sopimusta, mikäli toiminta perustuu kansallispuistossa sallittuihin jokamiehenoikeuksiin kuten patikointiin tai melontaan, eikä siinä käytetä Metsähallituksen huollettuja taukopaikkoja.	Kokoontumislaki 13 §

Viranomaistoiminta	<p>Valvontatehtävissä toimiva voi antaa luonnonsuojelutarkoituksessa tähän järjestyssääntöön perustuvia määräyksiä, joita kansallispuistossa kävijän on noudatettava. Kansallispuiston valvojalla on luonnonsuojelulain (1096/1996, 60 §) mukaan oikeus ottaa haltuunsa metsästys-, kalastus-, keräily- tai muut välineet, joita on käytetty tai aiotaan käyttää vastoin kansallispuistossa noudatettavia säännöksiä tai määräyksiä. Sama haltuunotto-oikeus koskee kansallispuistosta luvattomasti pyydettyjä eläimiä, luvattomasti otettuja kasveja sekä kaikkea muuta sellaista, mitä kansallispuistosta on kielletty ottamasta tai siellä käyttämästä.</p> <p>Liikkumista, tulentekoa ja maastokulkuneuvojen käyttöä koskevat rajoitukset eivät koske kansallispuiston valvonta- ja hoitotehtävissä liikkuvia eivätkä poliisi-, pelastus- ja palontorjuntatehtävissä tai vastaavissa viranomaistehtävissä liikkuvia.</p>	Luonnonsuojelulaki 14 §, 60 §, perustamisasetus 2 §
--------------------	--	---

Voimaantulo

Tämä päätös tulee voimaan mahdollisesta muutoksenhausta huolimatta. Muutoksenhakuviranomainen voi kieltää päätöksen toimeenpanon (hallintolainkäyttölaki 586/1996).

Muutoksenhaku

Tähän päätökseen tyytymätön saa hakea siihen valittamalla muutosta Itä-Suomen hallinto-oikeudelta siten kuin hallintolainkäyttölaissa (586/1996) säädetään. Valitusosoitus on liitteenä.

Päätöksen tiedoksianto





Tämä päätös saatetaan tiedoksi yleistiedoksiantona. Päätös pidetään nähtävänä 23.2.2018 asti Metsähallituksen ohjausyksikössä, Ratatie 11, 01300 VANTAA ja Metsähallituksen Saimaan luontokeskuksessa Riihisaarella, Riihisaari 57130 Savonlinna sekä Metsähallituksen internet-sivuilla osoitteessa [www.metsa.fi/Luonnossa liikkuminen/oikeudet ja säännöt](http://www.metsa.fi/Luonnossa_liikkuminen/oikeudet_ja_saannot). Asiakirjan nähtäväksi asettamisesta ilmoitetaan virallisessa lehdessä 17.1.2018 sekä sanomalehdissä Itä-Savo ja Savon Sanomat.

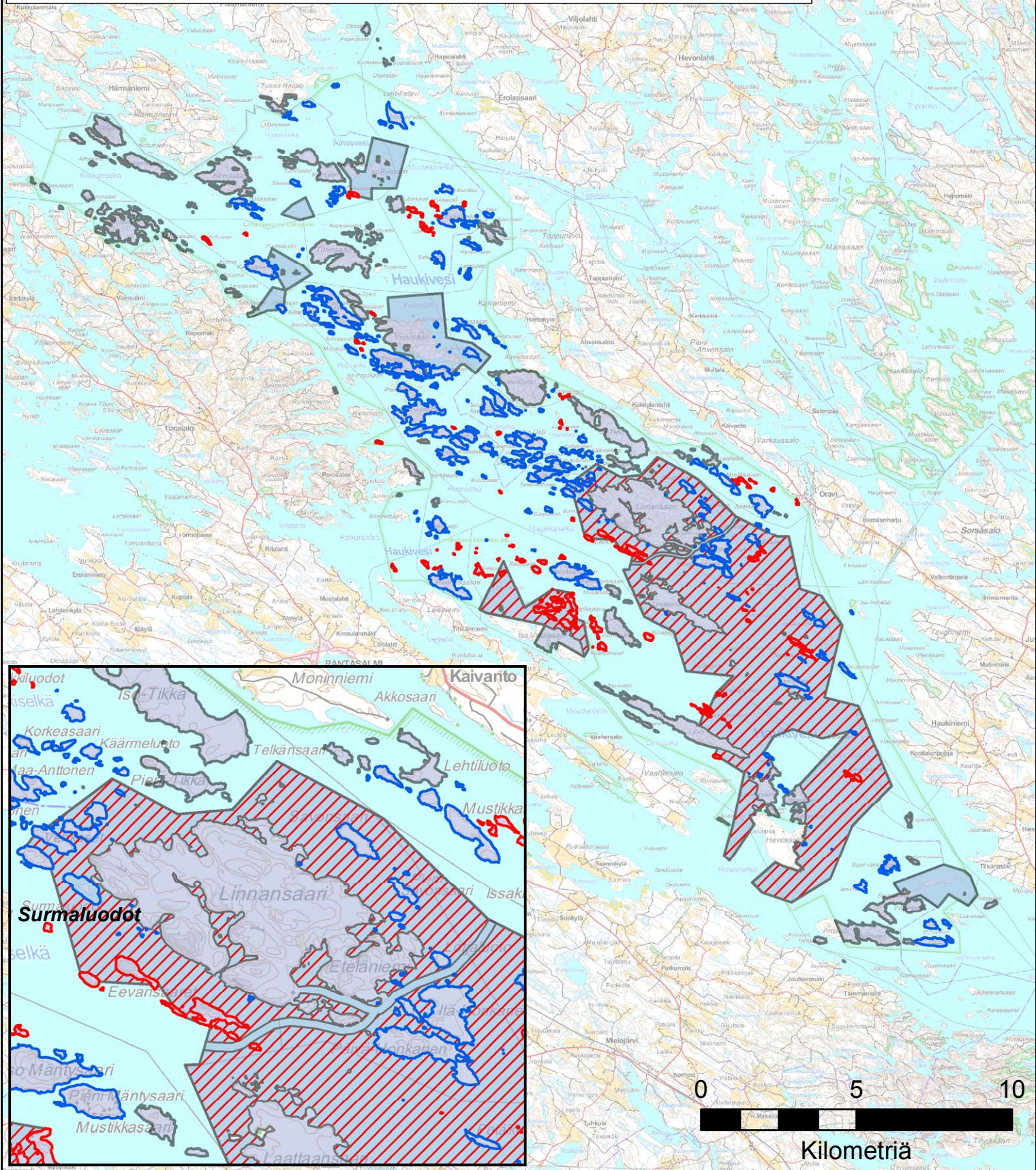
Vantaalla, Metsähallituksessa 10.1.2018

Luontopalvelujohtaja Timo Tanninen

Ylitarkastaja Esko Korsulainen

Liitteenä: 1) Kartta Linnansaaren kansallispuistosta
2) Valitusosoitus

-  Linnansaaren kansallispuisto
-  Liikkuminen kielletty 1.1. - 15.7.
-  Liikkuminen kielletty 1.1. - 30.4.
-  Liikkuminen kielletty moottorikäyttöisillä kulkuneuvoilla jääpeitteisenä aikana 1.1. - 30.4.



Linnansaaren kansallispuisto
 Varkaus, Savonlinna, Rantasalmi