

METSÄHALLITUKSEN PÄÄTÖS
Olvassuon luonnonpuiston
järjestysäännöstä

**Päätöksen voimassaoloaika: 5.10.2007 –
toistaiseksi**

Annettu Vantaalla 5.10.2007

Olvassuon luonnonpuiston järjestysääntö

Metsähallitus on luonnonsuojelulain 1096/96 18 ja 20 §:n nojalla antanut seuraavan järjestysäännön, joka koskee Pudasjärven kaupungissa ja Utajärven kunnassa sijaitsevaa Olvassuon luonnonpuistoa.

Olvassuon luonnonpuisto on perustettu lailla (674/1981), ja sen rauhoituksesta, hallinnosta ja hoidosta on säädetty asetuksella (932/1981). Järjestysääntöön on otettu edellä mainituista laista ja asetuksesta sekä luonnonsuojelulaista 1096/1996, poronhoitolaista 848/1990, maastoliikennelaista 1710/1995 ja pelastuslaista 468/2003 johtuvat määräykset. Lisäksi järjestysäännössä on määräyksiä, jotka Metsähallitus on luonnonpuiston hallinnosta vastaavana viranomaisena maanomistajan ominaisuudessa oikeutettu ja velvollinen antamaan.

Järjestysäännön määräykset noudattavat periaatteita, jotka on esitetty ympäristöministeriön 19.5.2006 vahvistamassa Olvassuon Natura 2000-alueen hoito- ja käyttösuunnitelmassa.

Järjestysääntö koskee Olvassuon luonnonpuistoon kuuluvia alueita, joita ovat liitekarttaan merkityn rajauksen sisällä olevat valtion omistamat maa- ja vesialueet (liite 1). Järjestysääntö koskee myös alueita, jotka on liitetty tai myöhemmin liitetään luonnonpuistoon kuuluviksi sen perustamisen jälkeen.

Olvassuon luonnonpuisto on perustettu turvaamaan Pohjois-Pohjanmaan suoerämaiden lajiston säilymistä. Alue on myös erittäin merkittävä tieteellisen tutkimustoiminnan kannalta.

1. Yleiset säännökset

1.1 Liikkumisoikeudet

Luonnonpuiston alueella liikkuminen on kaikkina vuodenaikoina kielletty. Paikallisilla asukkailla on poikkeuksellisesti oikeus liikkua jalkaisin luonnonpuistossa silloin, kun he ovat poimimassa marjoja tai sieniä. Liikkuminen on sallittu myös Pudasjärven paliskunnan määräämissä poronhoitotehtävissä toimiville poromiehille.

Luonnonpuiston alueella on merkitty luontopolku, jolla kulkeminen jalkaisin on sallittua kaikille (liite 2). Poikkeaminen merkityltä polulta on kielletty.

Luonnonpuiston koillisosan läpi kulkee Sosi-Viitaperä runkotie, jota pitkin liikkuminen on sallittua kaikille.

Ratsastaminen, polkupyörällä ajaminen, moottoriajoneuvojen käyttö sekä ilma-alusten laskeutuminen luonnonpuistoon on kielletty lukuunottamatta edellä mainittua runkotietä koskevaa liikkumisoikeutta sekä järjestyssäännön kohdissa 2.2, 3.1 ja 3.2 mainittuja poikkeuksia.

1.2 Yleiset kiellot

Luonnonpuistossa on kielletty seuraavat toimenpiteet jäljempänä mainituin poikkeuksin:

- puiden, pensaiden tai muiden kasvien ja niiden osien ottaminen tai vahingoittaminen
- luonnonvaraisten selkärankaisten eläinten tappaminen, pyydystäminen ja hätyytäminen tai niiden pesien vahingoittaminen sekä selkärangattomien eläinten pyydystäminen tai kerääminen
- maa-aineksen ottaminen tai muulla tavoin maa- tai kallioperän vahingoittaminen
- luonnon roskaaminen, sekä rakennelmien, muinaismuistojen tai raunioiden vahingoittaminen
- koirien, kissojen tai muiden eläinten päästäminen irralleen
- muut toimet, jotka saattavat vaikuttaa epäedullisesti alueen luonnonoloihin, maisemaan tai eläin- ja kasvilajien säilymiseen

1.3 Tulenteko ja leiriytyminen

Nuotion tai siihen verrattavan avotulen teko on kielletty lukuunottamatta kohdissa 2.2 ja 3.1 mainittuja poikkeuksia. Tulenteko ei kuitenkaan näissäkään tapauksissa ole sallittua metsäpalovaroituksen aikana. Edellä mainituissa poikkeustapauksissa saa tulenteeseen käyttää säästeliäästi vain maasta löytyviä oksia, risuja tai muuta vähäarvoista puuta.

Leiriytyminen on kielletty lukuunottamatta kohdissa 2.2 ja 3.1 mainittuja poikkeuksia.

2. Paikallisia asukkaita ja peruselinkeinoja koskevat erityissäännökset

2.1 Marjastus ja sienestys

Paikalliset asukkaat saavat luonnonpuistossa poimia marjoja ja sieniä. Paikallisilla asukkailla tarkoitetaan Pudasjärven kaupungissa ja Utajärven kunnassa vakituisesti asuvia henkilöitä. Paikalliset asukkaat saavat marjastaa ja sienestää omaan kotikaupunkiinsa tai –kuntaansa kuuluvissa osissa luonnonpuistoa.

2.2 Poronhoito

Luonnonpuistossa on sallittu poronhoito ja siihen liittyvä leiriytyminen, tulenteke ja moottorikäyttöisillä ajoneuvoilla liikkuminen. Poronhoitoon liittyvien kämppien, poroaitojen ja muiden rakenteiden tekemiseen sekä muun kuin tulentekeon tarvittavan puun ottamiseen tarvitaan Metsähallituksen lupa.

3. Muut säännökset

3.1 Viranomaistoiminta

Luonnonpuiston rauhoitusmääräykset eivät estä puiston asetuksen (932/1981) 5 §:n mukaisia viranomaisten, laitosten tms. toimenpiteitä. Liikkumista, leiriytymistä, tulentekeä, moottoriajoneuvojen käyttöä sekä ilma-alusten laskeutumista koskevat rajoitukset eivät koske poliisi-, pelastuspalvelu- ja palontorjuntatehtävissä tai vastaavissa viranomaistehtävissä liikkuvia eivätkä myöskään luonnonpuiston valvonta- ja hoitotehtävissä liikkuvia.

3.2 Luvanvarainen toiminta

Metsähallitus voi myöntää luvan luonnonpuistoon seuraaviin tarkoituksiin:

- tieteellisessä- tai opetustarkoituksessa tapahtuvaan eläinten tappamiseen tai pyydystämiseen, kasvien tai niiden osien keräämiseen ja kivennäisnäytteiden vähäiseen ottamiseen, sekä muuhun niihin verrattavaan asetuksen (932/1981) 5 §:ssä mainittuun toimintaan
- avuttomassa tilassa olevan eläimen auttamiseen ja lopettamiseen sekä alueelle kaatuneen riistaeläimen haltuunottoon
- harkinnan mukaan maastoliikenteeseen luonnonpuiston asetuksen (932/1981) 5 §:ssä mainittuun toimintaan liittyen

Lisäksi sallittuja ovat asetuksen 5 §:ssä mainitut toimenpiteet, jotka tapahtuvat ympäristöministeriön luvalla.

3.3 Muut määräykset

Tämän järjestyssäännön sisältämät säännökset, joiden nojalla eräät toimenpiteet luonnonpuistossa sallitaan, eivät perusta kenellekään laajempaa oikeutta kuin mitä asianomaisella muutoin on.

Luonnonsuojelua valvovalla viranomaisella ja luonnonpuiston valvojalla on oikeus ottaa haltuunsa metsästys-, kalastus- ja keräilyvälineet tai muut välineet, joita on käytetty tai aiotaan käyttää vastoin luonnonpuistossa noudatettavia säännöksiä ja määräyksiä. Sama haltuunotto-oikeus koskee myös luvattomasti pyydettyjä eläimiä, luvattomasti otettuja kasveja sekä kaikkea muuta sellaista, mitä luonnonpuistosta on kielletty ottamasta tai siellä käyttämästä.

Tämä järjestyssääntö kumoaa Metsähallituksen 16.2.1994 antaman Olvassuon luonnonpuiston järjestyssäännön.

Muutoksenhaku

Päätökseen saa hakea muutosta valittamalla Oulun hallinto-oikeuteen 30 päivän kuluessa päätöksen tiedoksisaannista. Tarkemmat ohjeet muutoksenhausta on päätöksen liitteenä olevassa valitusosoituksessa.

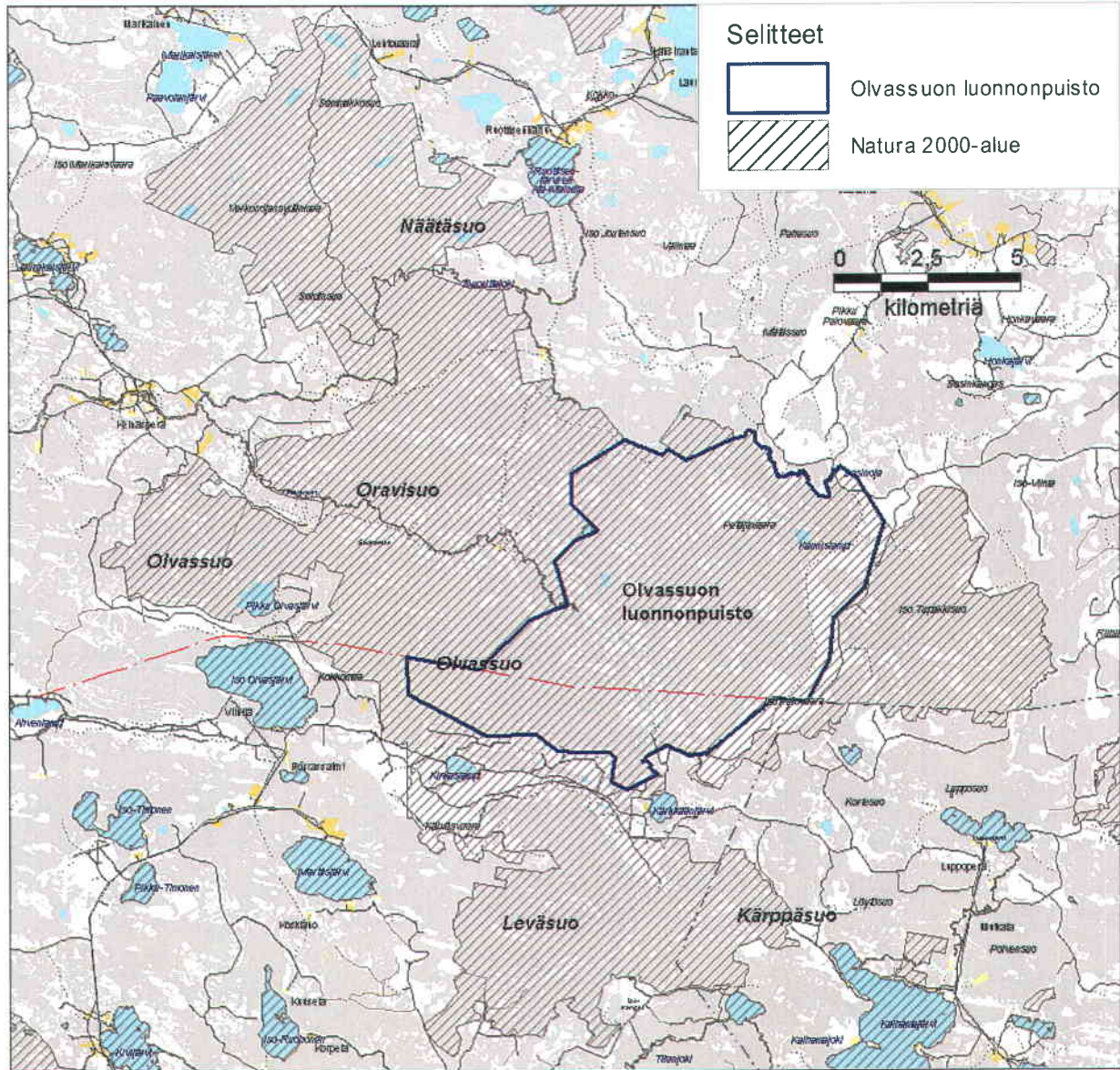
Päätöksen tiedoksianto

Tämä päätös saatetaan tiedoksi yleistiedoksiantona. Päätös pidetään nähtävänä 19.11.2007 saakka Metsähallituksen keskusyksikössä, Vernissakatu 4, 01300 Vantaa, Metsähallituksen Pudasjärven toimipaikassa, Toritie 2, 93100 Pudasjärvi ja Syötteen luontokeskuksessa, Erätie 1, 93280 Syöte, sekä Metsähallituksen internet-sivuilla osoitteessa [www.metsa.fi/Retkeily&erämatkailu/Luvat ja päätökset/Uusimmat järjestyssäännöt](http://www.metsa.fi/Retkeily&erämatkailu/Luvat_ja_paatokset/Uusimmat_jarjestyssaannot). Asiakirjan nähtäväksi asettamisesta ilmoitetaan virallisessa lehdessä 12.10.2007 sekä seuraavissa sanomalehdissä: Iijokiseutu, Tervareitti.

Luontopalvelujohtaja Rauno Väisänen

Ylitarkastaja Esko Korsulainen

LIITE 1



© Metsähallitus 2007, © Maanmittauslaitos 1/MYY/07, © Suomen ympäristökeskus 2007.

LIITE 2



© Metsähallitus 2007, © Maanmittauslaitos 1/MYY/07.