



Pyhä-Luoston kansallispuiston MATKAILUYRITTÄJÄN OPAS





Pyhä-Luoston luonto- ja kulttuurikeskuksen näyttely ja toimintamalli

A31144

Toimitus: Maarit Kyöstilä

Taitto: Mari Kotajärvi

Kuvat: Joel Erkkonen, Joonas Huutola, Pia Jaakola,
Reino Kalliola, Mari Kotajärvi, Kimmo Kuure, Juha Paso,
Mika Siitonen, Tapani Vartiainen

Kannen kuvat: Sulo Norberg, Juha Paso

ISBN 978-952-295-030-7 (painettu julkaisu)

ISBN 978-952-295-031-4 (pdf)

1. painos 200 kpl

Painopaikka: Painotalo Seiska, Iisalmi

© Metsähallitus 2013



METSÄHALLITUS
FORSTSTYRELSEN

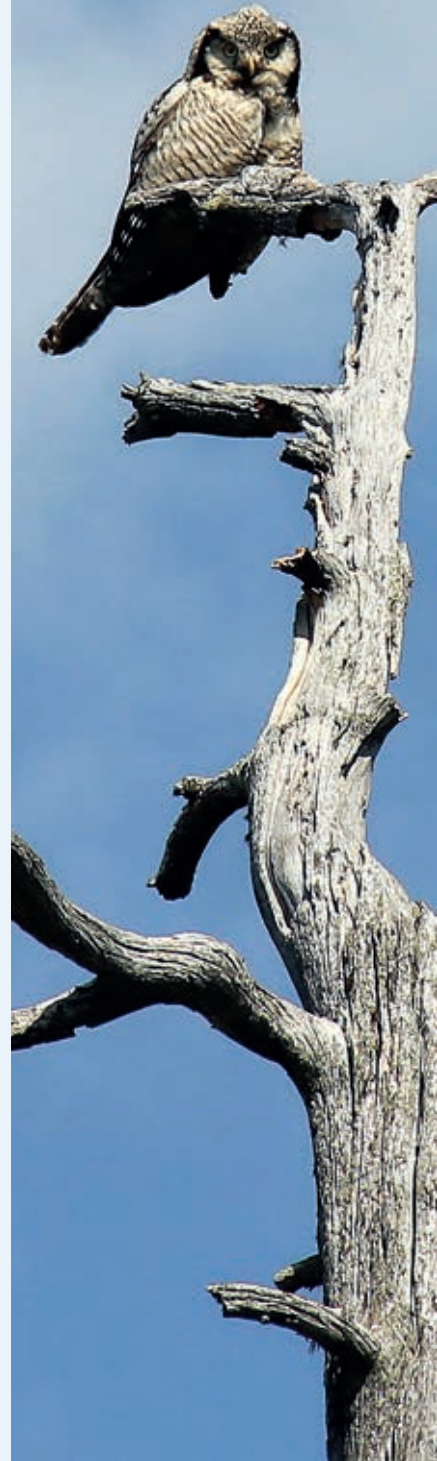


Euroopan unioni
Euroopan aluekehitysrahasto

Vipuvoimaa
EU:lta
2007–2013

Sisältö

1 Tervetuloa Pyhä-Luoston kansallispuistoon.....	4
2 Luonto- ja kulttuurikeskus Naava	6
3 Polkuja keroilla ja aavoilla	8
4 Maaemon sydän	14
5 Vanha ja arvokas	17
6 Lapin ja lannan raja	18
7 Matkailun 1900-luku	19
8 Onnistuuko suojelu?	20
9 Kuukkeli ja kumppanit	21
10 Lähiseudun luontokohteita	23
11 Palvelurakenteet yritystoiminnassa	25
12 Eri harrastuslajit yritystoiminnassa	27
13 Kalastus kansallispuistossa	28
14 Käytön ohjausta	29
15 Porotalous	30
16 Maastoliikenne ja liikkuminen	31
17 Mitä on kestävä kehitys?	32
18 Kestävää luontomatkailua suojelualueilla	33
19 Matkailun kestävyden arviointi	35
20 Kävijäseurannan menetelmät	36
21 Kestävää luontomatkailua edistetään yhteistyöllä	37
22 Yhteistyösopimukset ja luvat	38
23 Kansallispuiston tunnuksen ja nimen käyttö	39
24 Ympäristö ja laatu Metsähallituksessa	40
25 Roskaton retkeily	41
26 Kansallispuiston henkilökunta palveluksessasi	42
27 Pyhä-Luoston kansallispuiston järjestyssääntö	43
28 Suomen luonnonsuojelualueet	47
29 Tietoa Internetissä	49
30 Metsähallituksen organisaatio	50
31 Yhteystiedot ja linkkivinkit	51
32 Metsähallituksen asiakaspalvelupisteet	52
33 Valtion maat ja vedet	53
Kirjallisuutta	54
Liitteet: kansallispuiston vyöhykejakokartta, metsästysrajoituskartta	55



Tervetuloa Pyhä-Luoston kansallispuistoon

Pyhä-Luoston kansallispuistosta löytyvät Suomen eteläisimmät suurtunturit. Metsien ja soiden keskellä kohoava tunturijono on 35 kilometriä pitkä, ja se erottuu maamerkinä kauas. Tunturihuippuja on 12 kappaletta. Tuntureista korkein on Noitatunturi, joka kurkottaa 539 metriä merenpinnan yläpuolelle. Ukko-Luosto ulottuu 514 metrin korkeuteen. Kerojen väliset kurut antavat selänteelle erikoisen profiilin, ja Pyhätunturin Isokuru on alueen tunnetuin nähtävyys. Pyhä-Luoston alue on ollut tunnettu jo kauan erikoisen geologian, ikaikaisten metsien ja vanhan metsäsaamelaisen kulttuurin ansiosta.

Ensimmäisiä ehdotuksia kansallispuiston perustamiseksi Pyhä-Luoston alueelle tehtiin vuonna 1910. Pyhätunturin kansallispuisto perustettiin vuonna 1938 yhtenä Suomen ensimmäisistä kansallispuistoista. Kooltaan se oli silloin 30 neliökilometriä. Luostontunturin vanhat metsät jätettiin Metsähallituksen

päätöksellä kirveen koskemattomiksi. Vuonna 2005 ne liitettiin Pyhätunturin vanhan kansallispuiston jatkoksi. Uuden Pyhä-Luoston kansallispuiston pinta-ala tuli nykyinen 143 neliökilometriä.

Pyhä-Luoston tunturien rinteet ja kurut ovat kivikkaisia ja elinympäristöinä karuja. Tunturialuetta reunustavat laajat suot, joista osa on ravinteikkaita lettoja. Ikimetsien paksusammalkuusikoissa hallitsevat kapealatvaiset siperiankuuset, ja tunturien rinteillä vanhat männiköt tummine luppojäkäläneen.

Tervetuloa luonto- ja kulttuurimatkalle Pyhä-Luoston kansallispuistoon!

Isokuru ja Tunturiaavan suo lintuperspektiivistä.
kuva: Tapani Vartiainen





Sodankylä

Yli-Luosto

Keski-Luosto

Kitinen

Ahvenlampi

Luoston portti

Ukko-Luosto

Pikku-Luosto

Lampivaara

Pyhälampi

Latvavaara

Kapusta

Huttutunturi

Huttujärvi

Kivijärvi

Pelkosenniemi

Pyhäjärvi

Soutaja

Kultakero eli Ykkönen

Naava

Peurakero

Laakakero

Noitatunturi eli Kolmonen

Ukonhattu eli Kakkonen

Kemijärvi

Rovaniemi

Kemijärvi



karttapiirros: Mari Kotajärvi

Pyhä-Luoston luonto- ja kulttuurikeskus Naava

Naava on Pyhä-Luoston kansallispuiston luonnon ja kulttuurin keskus, ylistys puiston ikaikaisille geologisille muodostumille ja luonnon muo-vaamille kulttuureille. Naava on tapahtumien keskipiste ja portti kansallispuistoon.

Aisteja kutkuttellen

Violettina hehkuva ametisti ja muinaisten meren-aaltojen kuvioima hiekkakivi ovat erikoisuuksia, joita Naavan näyttely esittelee. Kaksitoista metriä pitkä aikajana aukaisee alueen geologian ja historian. Lierionmuotoisen elämystilan seinille piirtyvät alueen näyttävimmät maisemat ja luontokohteet eri vuoden-aikoina.

Naava sijaitsee Pyhätunturin matkailualueella aivan hiihtokeskuksen vieressä, osoitteessa Luontotie 1, 98530 Pyhätunturi.

Tiedon ytimessä

Ajankohtaisin tieto Pyhä-Luoston kansallispuiston luonnosta ja reiteistä, kansallispuiston vuokratupien varaukset ja Naavan tilavuokrat sekä näyttelyopas-tukset. Naavasta löytyvät tiedot Metsähallituksen luonto- ja eräpalveluista.



Talvista draamaa Naavan näyttelyssä.
kuva: Juha Paso

NAAVA



Naavan kuukkelimaskotit.
piirros: Mari Kotajärvi

Pyhä-Luoston matkailuneuvonta

Naavassa on Kemijärven kaupungin (www.kemijarvi.fi) ja Pelkosenniemen kunnan (www.pelkosenniemi.fi) matkailuneuvonta. Puhelin, 040 767 1144 ja sähköposti, visit@pyha-luosto.fi

Naava Shop

- 🍌 Ulkoilu- ja reittikartat Pyhä-Luoston kansallispuistoon sekä muille Pohjois-Suomen suojelualueille ja retkeilyreiteille.
- 🍌 Pyhä-Luoston kansallispuiston sekä Naavan logo- ja kuukkelimaskotti -tuotteet. Luontokirjat ja -oppaat, postikortit sekä paikalliset käsitöt ja muut tuotteet.
- 🍌 Kalastus-, metsästys- ja moottorikelkkailuluvat valtion maille sekä lähialueen yksityisvesialueiden kalastusluvista Pyhäjärven, Ylikylän ja Pelkosenniemen osakaskuntien virkistyskalastusluvut sekä Kitisen yhtenäislupa.

Viihtymiseen

Naava on hengähdyspaikka, jossa voi lueskella luontokirjallisuutta, puuhata lasten kanssa tai surffaila netissä.

Pysyvä näyttely

Naavan elämyksellinen näyttely kertoo Pyhä-Luoston tunturialueen synnyinhistorian ja esittelee alueen geologiaa, luontoa ja kulttuurihistoriaa aisteja

herätellen. Ammattioppaat auttavat näyttelyn teemoihin sukeltamisessa. Varaa maksullinen opastus etukäteen. Naavasta löytyy oivalluselämyksiä myös koululais- ja lapsiryhmille.

Café Loimu

Kahvila-ravintola Café Loimu tarjoaa, ah niin ihanaa ruokaa, leipää ja leivonnaisia Lapin luonnon puhtaista ja hyvää tekevästä raaka-aineista.

Auditorio Naavasali sekä kokoushuoneet Luppo ja Kuukkeli

Naavasali (194 paikkaa) sopii akustiikaltaan erinomaisesti musiikkiesityksiin, ja sitä vuokrataan kokouskäyttöön. Samoissa merkeissä palvelevat Kokoushuone Luppo (12 paikkaa) sekä kokous- ja koulutusluokka Kuukkeli (20 paikkaa).

Joka soppeen esteettä

Naava on tukevasti maanpinnalla ja samassa tasossa, joten kaikkialle pääsee esteettä. Rakennuksessa on inva-wc:t.

Naavan löydät Metsähallituksen verkkopalvelusta osoitteella www.luontoon.fi/naava.



Café Loimussa tuoksuu tuore leipä.
kuva: Mari Kotajärvi



Näyttelyssä voi tehdä löytöretkiä
mm. kansallispuiston suoluontoon.
kuva: Juha Paso



Sodankylä

Keski-Luosto

Kitinen

Ukko-Luosto

Pyhälatva-aapa

Latvavaara

Pyhäjoki

Pelkosenniemi

Kivijärvi

Pyhäjärvi

Soutajanlampi

Rovaniemi

Kemijärvi

Vuostimojärvi

Polkuja keroilla ja aavoilla

--- Tunturiaavan luontopolku, 5,5 km

Luontokeskus Naavan vierestä alkava luontopolku vie Tunturiaavalle, jonka lintutornista avautuu aapasuon luonto lintuineen. Isokurun kodalla ja Tiaislaavulla voi tulistella ja levähtää.

Kurpat kopsuttaa

Vetisten soiden ja allikoiden asujia ovat joutsen, metsähanhi, mustaviklo, suokukko ja pikkukuovi. Täältä löytyvät myös uhanalainen jänkäsirriäinen sekä yötai-vaan kavionkopsuttaja, jänkäkurppa. Hämärän saalis-tajia ovat sinisuohaukka ja suopöllö. Soidenkulkijan seurana ovat liro, keltävästäräkki ja niittykirvinen.

Tunturiaavan pitkoksilla.
kuva: Kimmo Kuure



Sinipyrrstö.
piirros: Juha Paso

--- Luoston vaellusluontopolku, 14,5 km

Luoston pysäköintialueelta lähtevän vaellusluontopolun kiertämiseen kannattaa käyttää koko kesäinen päivä. Polku kiikkuu ylös Ukko-Luoston päälle. Matkan varrella on kaksi tulentekopaikkaa.

Kelon koloissa

Luoston kelojen koristama metsä on ainutlaatuinen. Naavapartaisessa kuusikossa elää taigametsien harvinaisuuksia käävistä lintuihin. Yksi näistä linnuista on sinipyrrstö. Lahopuiden koloissa pesivät tikat ja tiaiset.

Lahopuussa

Pieneliöt elävät huomaamatonta elämää kaatuneissa rungoissa. Ne uurastavat jopa 150 vuotta, ennen kuin puu muuttuu mullaksi.

Aukealla aavalla

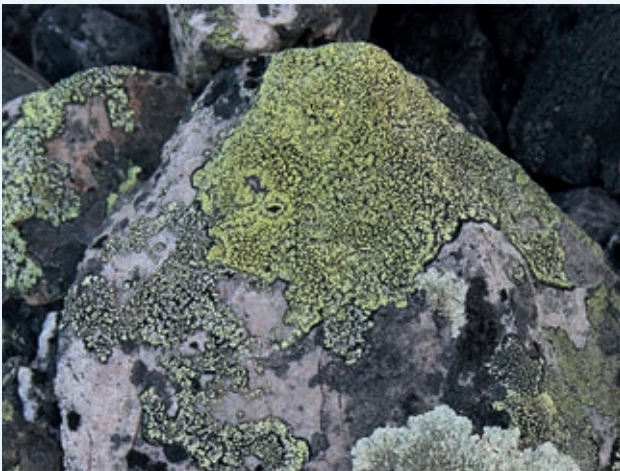
Luoston vaellusluontopolku kulkee Pyhälätva-aavan poikki. Aapasuo on Pohjois-Suomessa tavallinen suotyppi. Suo viettää kohti keskustaa keräten vettä ja ravinteita ympäröiviltä alueilta. Pyhälätva-aavalta löytyy lukuisia niittymäisiä nevoja, jokunen rehevä letto, kitumäntyjä kasvavia rämeitä ja kuusikkoisia korpia.

--- Noitatunturin valloitus, 12 km

Ylhäältä tunturissa, 540 metrin korkeudella, mieli lepää aapasoita ja tuntureita silmäillessä. Matka huipulle ja takaisin vie noin 5 tuntia. Reitti kulkee Pyhän tunturikeskuksesta luontopolkua Isonkurun ohi, erkane Oravalammen laavulle ja nousee Noitatunturin huipulle. Noitatunturilta polku vie Annikinlammelle, Karhunjuomalammen päivätuvalle ja Isokurua pitkin takaisin. Huikaisevimpiä nähtävyyksiä ovat itse Noitatunturi, Pyhänkasteenputous ja karun kaunis Isokuru. Suositeltava kiertosuunta on myötäpäivään. Isokurun kota, Oravalammenlaavu ja Karhunjuomalammen päivätupa suovat levähdystauon matkalaiselle.

Keltakarttajäkälä

Tunturiluonnon yhtä aikaa huomaamattomin ja näkyvin eliö lienee keltakarttajäkälä, joka kirjoo tunturin kivet kellanharmaan vihertäviksi. Se antaa sävyn koko tunturisilhuetille. Jos kivet käännetään, kuten paikoin laskettelurinteissä, muuttuu tunturinkuve kalpean rusehtavaksi.



Keltakarttajäkälää kiven pinnassa.
kuva: Juha Paso

--- Karhunjuomalammen reitti, 8 km

Isokurun kautta kulkeva reitti antaa upean kuvan geologiasta. Kurun karuus hiljentää kulkijan ja Kultakerolta avautuu vaikuttava näkymä Pyhäjärvelle päin. Reitti lähtee Pyhä-Luoston luontokeskus Naavasta ja se on kierrettävissä molempiin suuntiin. Isokurun kota ja Karhunjuomalammen päivätupa palvelevat retkeläisiä.



Pyhänkasteen putous
ruskan aikaan.
kuva: Juha Paso

--- Rykimäkurun reitti, 12 km

Reitti Rykimäkuruun lähtee Pyhä-Luoston maantien varresta, n. 14 km Pyhältä Luoston suuntaan. Rykimäkeron pysäköintialueelta lähtevä rengasreitti kulkee Lampivaaran, Pyhälammen ja Rykimäkurun kautta. Rykimäkuru on seudun jylhin kuru, joka on syntynyt maankuoren repeämään. Rykimäkeron kota, Rykimäkurun laavu, Pyhälammen päivätupa sekä Lampivaaran laavu ja kahvila palvelevat retkeilijöitä. Rykimäkerossa on talousvesikaivo, josta saa juomavettä. Rykimäkeron kodalle pääsee pysäköintialueelta pyörätuolilla ja lastenrattaiden kanssa (0,7 km yhteensä suuntaan). Nähtävyyksiä ovat Rykimäkeron niliaitta ja hirsiaitta, Lampivaaran Ametistikaivos ja Rykimäkuru.



Rykimäkeron kota.
kuva: Juha Paso

--- Ukko-Luoston retkeilyreitti, 17 km

Rengasreitille pääsee Luoston portilta, mutta lähtöpaikkana voi käyttää myös Luostonloman pysäköintialuetta. Reitti kulkee Luostonloman kurun kautta Torvisen majalle, siitä Ukko-Luoston rinnettä Lampivaaraan ja Pyhätunturin näkymien ihailun jälkeen palaa Luoston portille. Tikkalaavu, Torvisen latukahvila, Ukko-Laavu ja Ukko-Kota sekä Lampivaaran laavu ja kahvila palvelevat retkeilijöitä. Erikoisimpia nähtävyyksiä ovat Lampivaaran Ametistikaivos ja Ukko-Luoston vanhat metsät.

Vanhan metsän siimeksessä voi nähdä hyvällä onnella puukiipijän, taviokuurnan tai kirjosiipikäpylinnun.

--- Ukko-Luoston huippu, 3–6 km

Portaat nousevat Ukko-Luoston laelle, jolta avautuu näkymä kohti Siurunaapaa. Ukko-Luoston huipulta voi jatkaa 6 km lenkille pohjoiseen Torvisen majan suuntaan ja palata Luoston vaellusluontopolkua pitkin Luoston portille. Reitti kulkee osittain Luoston vaellusluontopolkua ja Pyhä-Luosto -reittiä pitkin. Tikkalaavu palvelee retkeilijöitä. Hienoin nähtävyyks on itse Ukko-Luoston huippu.

Karuilla keroilla

Lumi muovaa tunturien kasvillisuutta. Tuulille alttiit kohdat ovat lumettomia, ja suojaisiin kohtiin kasautuu lunta niin paljon, että paksuimmat kinokset ehtivät hädin tuskin sulaa kesän aikana. Vähälumisilla paikoilla menestyvät vain kuivuutta ja kylmyyttä sietävät kasvit, kuten pohjanvariksenmarja, tunturivihvilä ja sielikkö. Lumenviipymäpaikkojen kasvien, kuten mustikan ja monen sammalen on tultava toimeen kasvukauden lyhyden kanssa.

Aitoja tunturikasveja Pyhä-Luostolla tavataan kymmenkunta lajia, erikoisuutena tunturihiirenporras, jonka eteläisin kasvupaikka Suomessa on tietävästi juuri Luostolla.

Sielikkö.
piirros: Juha Paso



Tunturihiirenporrasta.
kuva: Juha Paso





Sisäänkäynti ametistikaivokseen.
kuva: Pia Jaakola

Pyhä-Luoston retkeilyreitti, n. 35 km

Reitti yhdistää tunturit sekä kesällä että talvella. Polku kulkee pitkin puronvarsia, keroja ja kuruja. Lähtöpisteinä toimivat Luoston portti tai Pyhä-Luoston luontokeskus Naava. Pyhä-Luoston retkeilyreitti on luokiteltu vaikeaksi, mutta se sopii silti hyvin myös vaeltajille, jotka vasta tunnustelevat tietään luonnon helmaan.

Huttuloman autiotupa, Huttujärven vuokratupa, Karhunjuomalammen, Kapustan ja Pyhälammen päivätuvat ja Oravalammen, Porontahtoman, ja Lampivaaran laavut sekä kahvila tarjoavat levähdyspaikan vaeltajille. Hienoimmat nähtävyydet, Noita-tunturi, Lampivaaran Ametistikaivos, Ukko-Luoston huippu, Isokuru ja Pyhäkasteen putous tekevät lähtemättömän vaikutuksen.

Poropolku, 7 km

Reitin lähtö- ja päätepisteenä toimii Pyhän tunturikeskus. Alkumatka kulkee Tunturiaavan luontopolkua pitkin kunnes Poropolku erkanee hieman ennen Tiaislaavaa kaakkoon Porolaavun suuntaan. Matkalta löytyvät vanhan tukkikämpän rauniot ja Pyhä-Kallion paliskunnan poroerotusaita pian kämpänraunioiden jälkeen.

Tiaislaavu ja Porolaavu palvelevat retkeilijöitä.

Tulistelua Tiaislaavulla lumikenkäilyn lomassa.
kuva: Tapani Vartiainen



Useimmilta kansallispuiston taukopaikoilta löytyy myös kuivakäymälä. Kuva Tiaislaavulta.
kuva: Juha Paso





Luosto–Yliluosto -retkeilyreitti, 8–12 km (yhteen suuntaan)

Reitille pääsee Luoston tai Luostonloman pysäköinti-alueelta. Polku kuljettaa vaeltajan tunturiselännettä pitkin ensin Keski-Luostolle ja edelleen Yli-Luostolle. Maisemat ovat upeat: tunturi on paikoitellen todella kapea ja jyrkkärinteinen. Reitti jatkuu 4-tielle asti, matkaa on Yli-Luostolta tien varteen 5 km. Takaisin voi kulkea samaa reittiä tai paluukyydin voi sopia noutamaan Perhe-Luoston laskettelurinteiden alta. Reitti on vaikea, koska siinä on rakkakivikkoa koko matkalla. Tikkalaavu ja Yli-Luoston autiotupa tarjoavat levähdyspaikan.

Esteettömästi maastoon

Tunturimaasto on haastavaa ja Pyhä-Luoston kansallispuistossa on toistaiseksi vain yksi liikuntaesteisille soveltuva reitti. Rykimäkerolle johtava hiekoitettu polku on 600 m pitkä, ja se on kuljettavissa pyörätuolilla avustajan kanssa. Luiron soilla on Sokanaavan luontopolku, joka soveltuu hyvin liikuntaesteisille.

Isokurun pohjan kävelysillalla kulku on vaivatonta.
kuva: Juha Paso



Yli-Luoston retkeilyreitillä.
kuva: Juha Paso

Maaemon sydän

Aallonmerkkikivi.
piirros: Juha Paso

Pyhä-Luoston tunturit ovat kuin kuva maaemon sydäimestä. Kansallispuiston ydin koostuu 2000 miljoonaa vuotta vanhoista metamorfisista, eli muuntuneista kivilajeista kuten konglomeraateista, kvartsiiteista, fylliiteistä, kiilleliuskeista ja kiillegneisseistä.

Konglomeraatti

Tuntureiden perustuksen muodostaa kivilaji, jonka nimi kuulostaa korpin jutustelulta; kon-kon-kon-glo-glo...

Konglomeraatti sekä näyttää että on ihan oikeasti kivettynyttä soraa. Siinä on usein kymmenien metrien paksuisia mukulakerroksia ja niiden välissä metrien paksuisia kvartsihiekasta kivettyneitä kvartsiittikerroksia.

Valtaosa mukuloista on pyöreitä kuin soraharjuissa konsanaan, ja niitä on monia eri kivilajeja. Vihreät kvartsiitit havaitsee helposti harmaasta perusmassasta. Kirkkaanpunaiset hienorakeiset pikkumukulat ovat jaspista. Luostolla on mukuloina myös karkearakeista punaista graniittia.

Konglomeraattia.
kuva: Tapani Vartiainen



Konglomeraattia on näkyvissä Isokurussa sekä loh-kareina että kallioseinämässä. Pyhätunturin etelärin-teellä konglomeraattia on satojen metrien paksuudelta, mutta kerros ohenee Luostoa kohti mentäessä.

Kvartsiitti

Tunturiselänteiden ylärinteet ja laet ovat kvartsiittia, entisiä vesien kerrostamia ja sittemmin kivettyneitä hiekkasedimenttien kerrokset erottuvat raitoina. Kvartsiitista muodostuneet kerrospinkat ovat Pyhätunturille ominaisia. Yleensä kerrospinkat ovat alle metrin paksuisia, ja niissä vuorottelevat vaakasuorat ja vinot kerrostumat. Niiden pinoilla on näkyvissä pyykkilautaa muistuttavia aallonmerkkejä.

Tarkkasilmäinen voi huomata kalliopinnoilla erikoisia ”kivikukkia”. Ne ovat dendriittejä eli rauta- ja mangaanisaostumien muodostamia jälkiä, jotka ovat kiteytyneet kallion raoissa virranneista liuoksista.

Kvartsiitin joukossa esiintyy usein kvartsia joko lasinkirkkaana, valkeana tai eri metallien värjäämänä. Ametisti on kvartsin violetti värimuunnos, joka saa värinsä raudasta, mangaanista ja titaanista.



Dendriitti kiven pinnassa.
kuva: Tapani Vartiainen

Ametistia louhitaan Lampivaarassa, ja kaivos on suosittu vierailukohde.

Fylliitti, kiilleliuske ja kiillegneissi

Kaikki kolme ovat eriasteisia metamorfooseja läpikäyneitä savikiviä, jotka ovat muuttuneet liuskeisiksi. Arkipäivässä näitä kiviä tapaa mm. terien teroittamiseen käytetyissä kovasimissa tai piha- ja rakennuslaatoissa.

Sula sydän

Syväkivet ovat syntyneet kivilusula eli magmasta maapallon kuumassa sydämessä. Näistä vaaleita ovat graniitit, tummahipiäisiä puolestaan gabrot.

Vulkaniitit ovat syntyneet kun kuuman sydämen magma on syöksynyt tulivuorenpurkauksessa maankuoren pinnalle ja kovettunut paikoilleen laavaksi tai tuprunnut ensin taivaalle tuhkana ja kivettyntynyt vasta laskeuduttuaan alas maan pinnalle.

Poskien silottelua

Jääkaudet ovat ikiaikaisen maankamaran lähimenneisyyttä, ja jäätiköt ovat vain hieman silotelleet tunturivanhusten poskia. Mannerjäätikön sulaessa noin 10 400 vuotta sitten tunturien taakse patoutuneet sulamisvedet ryöpsähtivät tunturijonon poikki niin suurella voimalla, että ne puhdistivat kerojen väliset kurut irtonaisesta kiviaineksesta.

Mahtavin kuruista on Pyhätunturin 200 m syvä Isokuru. Jään sulaessa syntyivät jään ja veden rajaan myös lieveuomat, jotka erottuvat Lampivaaran kaakoisrinteellä ja Pyhätunturin pohjoispuolella edelleen hyvin.

Kvartsiittipinkkojen rivistö.
kuva: Tapani Vartiainen



Jalokiviä

Pyhä-Luoston kansallispuisto kuuluu Keski-Lapin vihreäkivivyöhykkeeseen, joka on viime vuosina ollut aktiivisen malminetsinnän kohteena. Valtausvarauksista kuitenkin vain pieni osa johtaa valtauksiin. Kaivostoiminnan aloittaminen kansallispuistossa vaatisi muutoksia sen perustamislakiin.

Kansallispuiston sisällä on Lampivaaran kaivospiiri, joka on perustettu vuonna 1992. Ametistin ja muiden korukivien hyödyntäminen sekä tähän liittyvä pienimuotoinen matkailutoiminta on sallittu Luoston Natura 2000 -alueen (FI 1301713) ulkopuolella. Lampivaarassa louhitaan ametistia, kvartsin violetinväristä muunnosta. Sitä käytetään koruihin ja matkamuuistoihin. Kaivoksessa vierailu on osa ametistin ympärille tehtyä matkailutuotetta.



Ametisti.
kuva: Mika Siitonen

Isokuru.

kuva: Tapani Vartiainen



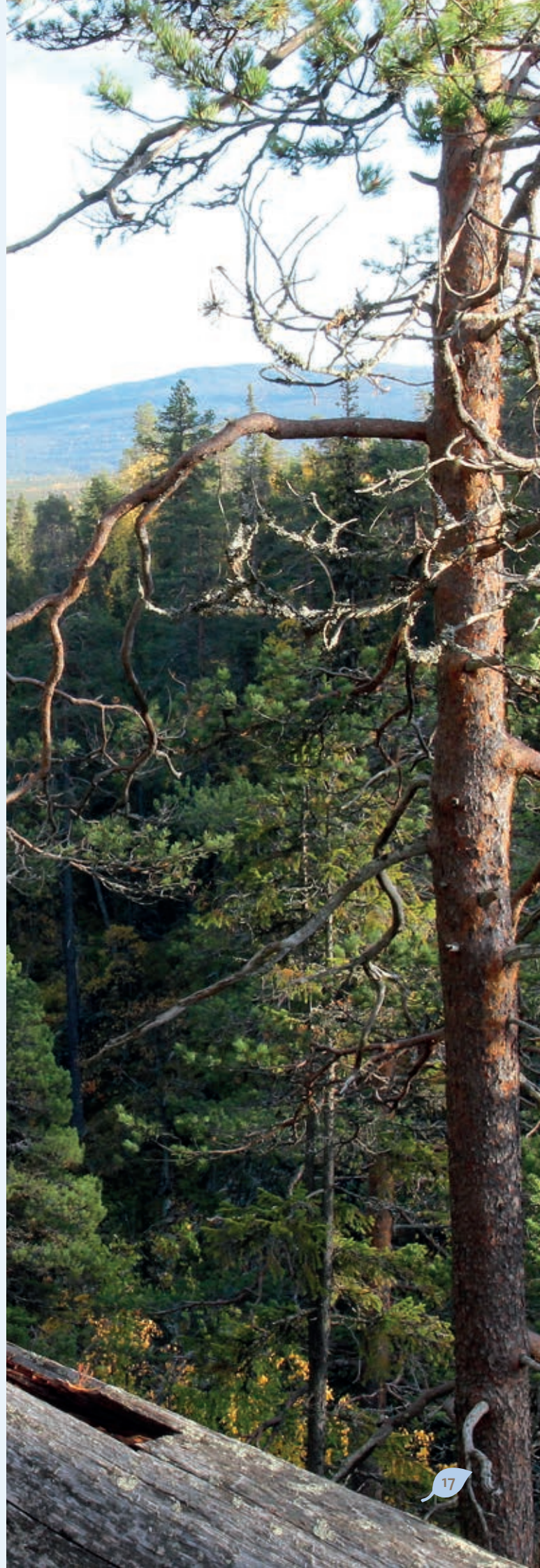


Vanha ja arvokas

Pyhä-Luoston kansallispuistosta on kivikkoista tunturipaljakkaa 9 %, metsiä 57 %, soita 34 % ja vesiä 0,5 %.

Pyhä-Luoston tekee arvokkaaksi

- 🍂 7000 hehtaaria suojeltua boreaalista metsää.
- 🍂 4000 hehtaaria luonnontilaisia aapasaita. Tärkeimmät Siurunaapa, Pyhälatva-aapa ja Tunturiaapa.
- 🍂 Kurujen puronvarsilehdot, jotka ovat tärkeitä uhanalaisille kasveille.
- 🍂 Tunturiketju geologisena muodostumana ja luonnonnähtävyytenä.
- 🍂 Lahopuun suuri määrä, joka elättää sienet ja kovakuoriaiset. Alueella 81 eri kääpäälajia, joista 11 on uhanalaista.
- 🍂 Vanhojen metsien ja aapasoiden runsas lintulajisto. Alueella on tavattu 128 lintulajia, joista moni on uhanalainen.
- 🍂 Hienojen retkeilymaastojen ja luonnonnähtävyyksien kokoelma. Matkailu työllistää ja tuottaa! Liikunta luonnossa tuo terveyttä ja mielenvirkeyttä.
- 🍂 Kansallispuiston suojaamien porojen laidunmaiden pysyvyys.
- 🍂 Pyhätunturi Kemin-Lapin metsäsaamelaisten pyhänä paikkana ja rajamerkinä. Alueen paikannimistön juuret ovat peräisin noilta ajoilta.



Lapin ja lannan raja

Pyhä-Luoston kirjoitettu historia alkaa 1500-luvulta, jolloin alue kuului Ruotsin valtakuntaan, Kemin-Lapin lapinmaahan ja Sodankylän lapinkylään.

Kemin-Lappia asuttivat metsäsaamelaiset. Heillä oli tunturi-, koltta- ja inarinsaamelaisten lailla oma kielensä ja kulttuurinsa. Elämä perustui peurojen ja turkisriistan pyyntiin ja kalastukseen. Asuinpaikkaa vaihdettiin pyynnin mukaan pitkin vuotta. Talvi vietettiin talvikylässä, josta käsin pyydettiin alkutalvesta majavia ja keväällä viljejä metsäpeuroja. Talvikylässä pidettiin markkinat sekä hoidettiin verot, kotakäräjät ja muut viralliset toimitukset.



Kesä vietettiin perheitten omilla kesäpaikoilla kalastaen. Syksyllä lähdettiin taas peuranpyyntiin. Laajamittaista poronhoitoa ei ollut. Poroja kyllä pidettiin, mutta niitä käytettiin veto- ja kantojuhtina, maidon lypsämiseen sekä houkutuseläiminä peuranpyynnissä.

Pyhätunturi on ollut Sodankylän lapinkylän tärkeä seitapaikka, jossa on käyty osoittamassa kiitollisuutta hyvästä pyyntionnosta tai lähettämässä hiljainen pyyntö tulevien haasteiden tueksi. Kansallispuiston alueella ei ole ollut metsäsaamelaisuuden aikana pysyvää asutusta eikä alueelta ole löydetty muinaisjäänneksiä tai esineitä. Metsäsaamelaisuuden aika näkyi kuitenkin paikannimistössä ja perimätiedossa.

piirroksiset: Juha Paso



Paavali Pelkonen ja muut uudisasukkaat

Täyssinän rauhassa 1595 Kemin-Lapista tuli virallisesti osa Ruotsin valtakuntaa. Suomalaisen uudisasukkaiden asettuminen alueelle edellytti 1600-luvulle saakka lapinkylän lupaa. Ruotsin kruunun tärkein edustaja alueella oli kirkko. Pyhä-Luoston alue kuului Kemijärven seurakuntaan, jonne rakennettiin kirkko vuonna 1648. Ensimmäiset papit, mm. Gabriel Tuderus, käännyttivät voimallisesti asukkaita ”pakanallisesta” uskostaan.

Suomalaisen uudisasutuksen paine Kemin-Lappiin kasvoi 1600-luvulla ja aiheutti jatkuvaa käräjöintiä saamelaisten puolustaessa oikeuksiaan. Pelkoseniemi sai ensimmäisen uudisasukkaansa Paavali Pelkosen 1660-luvulla.

Vuonna 1672 Kemin-Lapin raja vahvistettiin kulkemaan Pyhätunturin kautta. Ruotsin kuningas Kustaa III antoi 1673 Kalmarin plakaatin, joka avasi Lapin suomalaiselle uudisasutukselle. Tämän jälkeen suomalainen asutus lisääntyi nopeasti. Suomalaiset toivat mukanaan vaatimattoman maatalouden, mutta oppivat itse myös metsäsaamelaisen pyyntikulttuurin.

Kasvava väestö ja tehokkaammat pyyntivälineet saivat metsäpeuran ja majavan kannat vähenemään nopeasti 1700-luvulla, ja ne hävitettiin Suomesta sukupuuttoon 1800-luvun puolivälissä. Poronhoito laajeni metsä-peuroilta vapautuneille laiturille, ja siitä tuli tärkeä osa taloutta.

Alkuperäinen metsäsaamelaisväestö aloitti maanviljelyksen ja sulautui uudisasukkaisiin. Kieli ja nimet muuttuivat 1700-luvulla suomalaisiksi. 1800-luvun loppuun mennessä koko metsäsaamelainen kieli ja kulttuuri olivat kadonneet.

Matkailun 1900-luku

Lapin matkailun juuret ovat 1800-luvun lopun kansallisromantiikassa. Pyhätunturin komeasta profiilista tuli jo 1900-luvun alussa yksi Lapin symboleista.

Ennen maantien rakentamista matkailijat majoittuivat Pyhäjärven kylän taloihin ja hiihtivät sieltä tunturiin. Kesäisin pääsi venekyydillä tunturin puolelle ja sieltä jalkaisin tunturiin.

Kemijärven kunta rakennutti 1927 Isonkurun suuhun Tunturimajan kulkijoita varten. Kemijärvi–Pelkosenniemi-tie valmistui 1935, mikä vauhditti matkailua. Ensimmäinen kaupallinen majoituspaikka Tunturilla eli Mallanderin maja rakennettiin Pyhäjärven rannalle 1936. Se on edelleen käytössä.

Sotien jälkeen kiinnostus Pyhän maisemiin jatkui. Kemijärven Matkailuyhdistys rakennutti palaneen Tunturimajan tilalle Ylämajan 1951 ja matkailumaja Keropirtin vuonna 1954. Matkailukeskuksen rakentaminen itse Pyhätunturiin alkoi 1960-luvulla, jolloin rakennettiin hissit, hotelli Kultakero ja Astelin retkeilykeskus. Pyhätunturi oli Suomen ensimmäisiä laskettelukeskuksia.

Luosto oli pitkään syrjässä kulkuväylistä. Lähin kylä,



Kemijärven kunnan rakennuttama autiomaja.
kuva: Reino Kalliola

Vaiskojärvi (nykyään Torvinen) oli noin 10 km:n päässä tunturista. Kylän kautta kulkeva tie Rovaniemeltä Sodankylään valmistui vuonna 1912. Luosto löydettiin matkailukohteeksi vasta sotien jälkeen, jolloin sinne hiihrettiin Torvisesta. Metsähallitus rakennutti Yli-Luostolle autiotuvan vuonna 1949 palvelemaan matkailijoita ja Torvisen maamiesseura Luostonlomaan 1957 majan, joka on edelleen käytössä latukahvilana.

Luoston matkailukäyttöä lähdettiin kuitenkin tietoisesti kehittämään 1960-luvun lopulla Metsähallituksen ja Sodankylän kunnan yhteistyönä. Näiden suunnitelmien pohjalta rakennettiin laskettelurinteet ja hotelli sekä kaavoitettiin valtion maita mökkiteiksi. Kaavassa määrättiin kelo ainoaksi sallituksi julkisivumateriaaliksi. Näin syntyi tyyllisesti ainutlaatuisen yhtenäisen Luoston kelokylä.

1960-luvulle asti maisemiin tutustuttiin hiihtämällä tai patikoimalla omatoimisesti tuntureilla. Suomen Latu merkitsi vaellusreitit Pyhätunturilta Luostolle vuonna 1957.







Hiihtäjiä tykkylumen peittämällä palovartijan majalla.
kuva: Tapani Vartiainen

Onnistuuko suojelu?

Kansallispuisto on lajistoltaan lähes luonnontilainen. Useimmille eliölajeille puisto on selviytymisen kannalta riittävän laaja. Eläimistä helpoimmin häiriintyviä ovat nisäkkäät ja linnut. Petolinnut ja karhu ovat kyenneet pääosin säilyttämään reviirinsä kasvaneesta retkeilykäytöstä huolimatta. Suosituimmista retkeilykohteissa, kuten Isokurussa ja Rykimäkurussa, ovat kalliojyrkänteillä pesineet petolinnut kuitenkin muuttaneet muualle.

Erityissuojelussa

Kaikkien kansallispuistossa vakituisesti esiintyvien alkuperäisten lajien populaatiot pyritään säilyttämään elinvoimaisina. Erityissuojelussa ovat:

-  **karhu** *Ursus arctos*
-  **huuhkaja** *Bubo bubo*
-  **laaksoarho** *Moehringia lateriflora*
-  **lettorikko** *Saxifraga hirculus*

Putkilokasvilajiston kannalta arvokkaimpia elinympäristöjä ovat rehevät kurut ja puronotkot. Tärkeimpiä näistä ovat Pyhätunturin Karhunotko, Pyhäjoki, Rykimäkuru ja Luostonoja. Näissä esiintyy mm. lapinleinikkiä, mustakonnanmarjaa, mustaherukkaa ja ahomansikkaa. Kasvupaikkoina tärkeitä ovat myös lettosuot, joita on varsinkin Siurunjokivarressa.



Lettorikkoa puron varressa.
kuva: Tapani Vartiainen

Kansallispuiston suojelemissa uhanalaisia lajeja ovat mm. röyhysara, lettosara, lapinkämmekä, kaitakämmekä, laaksoarho ja lettorikko.

Tuhatheltasta peikonnaikkaan

Sammalet

Sammallajistoltaan kansallispuisto on monipuolinen, sammalia on tavattu yhteensä 228 lajia. Niistä viisi on valtakunnallisesti uhanalaista ja kahdeksan silmälläpidettävää lajia. Tärkeitä elinympäristöjä ovat Pyhätunturin kurujen jyrkänteet ja puustosten luomat kosteikot. Uhanalaisten sammalten nimet kuvaavat hyvin niiden ominaisuuksia, kuten purolaaka-, kiiltosirppi-, lepikkolaaka-, kantopaanu- ja kalliopunossammalella.



Mustakonnanmarja.
piirros:
Juha Paso

Jäkälät

Pyhä-Luoston alueelta on tavattu yhteensä 183 jäkälälajia, joista varjojäkälä on valtakunnallisesti uhanalainen ja hongantorvi-, kalliokeuhko-, karsta-, lupporus- sekä härmähuhmarjäkälä silmälläpidettäviä.

Kääväkkäät

Kansallispuiston kääväksilajistoa on kartoitettu ainoastaan Luoston vanhojen metsien osalta. Alueelta on tavattu yhteensä 81 kääpä-lajia. Muita puilla kasvavia sieniä, kuten orvakoita, nahakoita ja vuotikoita, on tavattu yhteensä 31 lajia. Kääväkkäistä valtakunnallisesti uhanalaisia on 13 lajia ja silmälläpidettäviä 18. Uhanalaisia lajeja ovat mm. liilakääpä, kalkkikääpä, sitruunakääpä ja punakarakääpä.

Uhanalaisten kääpä-lajien suuri määrä kertoo metsien luonnontilaisuudesta. Alueen parhaita kääpä-metsiä ovat Ukko-Luoston männiköt valuvesijuotteineen sekä Pyhäjokivarren ja Rykimäkurun kuusikot. Kääpä-lajiston perusteella kansallispuiston metsät ovat erittäin arvokkaita koko Pohjois-Euroopan mittakaavassa.

Kuukkeli ja kumppanit

Vanhan metsän lintuja

Kuukkeli (*Perisoreus infaustus*)

Kuukkeli on Pyhä-Luoston kansallispuiston tunnuslintu, joka elää paikkalintuna havu- ja sekametsissä sekä tunturikoivikoissa. Kuukkelit ovat yksiavioisia. Risupesänsä pariskunta vuoraa jäkälillä, höyhenillä ja poronkarvalla. Naaras munii huhti-toukokuussa 3–4 vihertävää, pilkullista munaa. Poikaset ovat vanhempiensa seurassa lähes vuoden, ja ehtivät näin oppia kaikki selviytymisen taidot. Kuukkeli on utelias, ja se seuraa kulkijaa puusta toiseen lennellen.



Hiiripöllön poikanen.
kuva: Tapani Vartiainen

Hiiripöllö (*Surnia ulula*)

Hiiripöllö on pohjoisen Suomen ja Lapin valoisien metsien lintu, jonka havaitsee yleensä kuusen latvasa istumassa. Lähempää nähtynä erottuvat sen teräväkatseiset keltaiset silmät ja mustareunaiset kasvot sekä pitkä pyrstö. Kiikarilla voi tutkailla sen tiukkaa ilmettä ja verrata sitä helmipöllön hämmästyneeseen ilmeeseen. Hiiripöllö pesii onton puun kolossa, jonne se munii maaliskuussa peräti 4–11 munaa. Hiiripöllöperheessä vain naaras hautoo. Onnekas kulkija voi päästä seuraamaan pöllönpoikien ruuankerjuuritualeja päänpörytyksineen ja erikoisine sähinoineen, koska hiiripöllö on aktiivinen myös

päiväsaikaan. Hiiripöllö on paikkalintu, joka ravintotilanteen heikentyessä vaeltaa etelämmäs. Hyvinä hiirivuosina sen pehmeän pulisevaa huutoa voi kuunnella kevättalven hämärissä.

Pohjantikka (*Picoides tridactylus*)

Pohjantikan tieteellinen nimi tarkoittaa kolmivarpaista tikkaa. Varpaista kaksi osoittaa eteenpäin ja yksi taaksepäin. Muilla tikoilla on neljä varvasta. Jos ei pääse laskemaan tikan varpaiden lukua, niin pohjantikan tunnistaa harmahtavan mustavalkoisesta olemuksesta, josta punainen väri puuttuu kokonaan. Nuorella linnulla ja koiraalla on vihertävän keltainen päälaki.

Pohjantikan voi tavata vanhoissa metsissä koko Suomessa, pohjoisessa sen mieliympäristö on vanha mäntymetsä, jonka lahoon honkaan se kovertaa pesäkolonsa. Pohjantikka munii toukokuussa, ja poikaset kuoriutuvat molempien vanhempien haudonnan tuloksena jo 11 vrk kuluttua.

Pohjantikka on paikkalintu, ja se elättää perheensä etsimällä lahoppuun kuoren alta kaarnakuoriaisten toukkia. Pohjantikan asuinsijan tunnistaa nokanjälkiriveistä puun kaarnassa. Kuolleiden kuusien kaarnan se kuorii monesti pois kokonaan.

Kuukkeli, kulkijan onnenlintu.
kuva: Juha Paso



Kansallispuiston nisäkkäitä

Majavat ja metsäpeurat hävitetty

Pyhä-Luoston alkuperäisestä nisäkäslajistosta puuttuvat majava ja metsäpeura, jotka hävitettiin metsästämisellä todennäköisesti jo 1700-luvulla. Alueen paikannimistössä on runsaasti metsäpeuraan ja sen pyyntiin viittaavia nimiä, kuten Rykimäselkä ja Moitamäselkä. Metsäpeuran paikan on täyttänyt poro, joka on alkujaan peuran toinen alalaji, tunturipeura.

Suurpedot

Suurista petonisäkkäistä karhu on kansallispuiston vakituinen asukas, ja ainakin yksi karhu talvehtii puiston alueella vuosittain. Susi (*Canis lupus*), ahma (*Gulo gulo*) ja ilves (*Lynx lynx*) ovat satunnaisia kävijöitä. Ilveksen esiintymistä rajoittavat ravintotilanne ja sääolot. Huonon jäniskannan ja ankarien talvien aikana ilves ei selviä alueella, vaikka runsaspuustoiset metsät olisivat sille sovelias elinympäristö.

Saukko (*Lutra lutra*)

Saukko on vesistöjen laiteilla elävä nääteläin. Saukko saalistaa ainoastaan vedessä ja sen pääravintoa ovat kalat, talvella myös sammakot. Saukko kasvaa 50–100 cm mittaiseksi ja 3–15-kiloiseksi. Saukkouros on huomattavasti naarasta suurempi. Saukonpoikaset syntyvät kesä-elokuussa. Poikueessa niitä on 1–3.



Tunturisopuli ja metsäsopuli.
piirros: Mari Kotajärvi

Saukon sileäkarvainen kiiltävä turkki on ollut niin haluttu, että saukko on Suomessa metsästetty lähes sukupuuttoon jo kahdesti. Rauhoittaminen pe- lasti kannan onneksi ajoissa, ja nyt saukkoja tavataan lähes koko Suomessa.

Metsäsopuli

(*Myopus schisticolor*)

Metsäsopuli on tunturisolun ohella ainoa nisäkä, joka pystyy hyödyntämään sammalta ravintonaan. Sammalista sopulit syövät vain vihreät kärjet.

Metsäsopulin tunnistaa parhaiten siniharmaasta turkista, jossa on takaselässä ruosteenruskea laikku. Metsäsopuli on huomaamaton metsän elävä. Metsäsopulitkin voivat lähteä vaeltamaan, mutta niiden vaellukset ovat aina pienimuotoisempia kuin tunturisoluleiden.

Tunturisolupuli (*Lemmus lemmus*)

Tunturisolupuli on pohjoisen Fennoskandian ainoa endeeminen eli kotoperäinen nisäkäslaji, jota ei tavata muualla. Tunturisolupuli elää normaalivuosina vain pohjoisimman Lapin tuntureilla ja Kuolan niemimaalla. Suomessa tunturisolupulin tapaa varmimmin ylimmiltä tunturipaljakoilta. Tunturisoluleiden esiintymisraja kulkee noin linjan Pallastunturi–Saariselkä pohjoispuolella. Vain kannan ollessa runsaimmillaan, noin 30 vuoden välein, on mahdollista nähdä tunturisoluleita etelämpänä.



Saukko.
piirros: Juha Paso

Lähiseudun luontokohteita

Pyhä-Luoston kansallispuiston lähialueilla on myös muita kiinnostavia luontoretkikohteita.

Luiron suot

Pelkosenniellä ja Savukoskella sijaitsevat Luiron suot ovat kokoelma luonnontilaisia aapasoita, Suomen laajimpia lettosoita ja pohjoisessa harvinaisia keidassoita. Luiron suot kuuluvat Natura 2000 -alueverkostoon, ja ne on luokiteltu kansainvälisesti merkittäväksi kosteikko- ja lintualueeksi. Sokanaavan ja Kairanaavan lintutornit ovat parhailla tarkkailupaikoilla.

Arvosjoen, Kairanaavan, Kilpiaavan ja Sokanaavan lintutornit ovat parhailla tarkkailupaikoilla, ja nuo kohteet ovat niin lintujen kuin lintuharrastajien suosiossa.

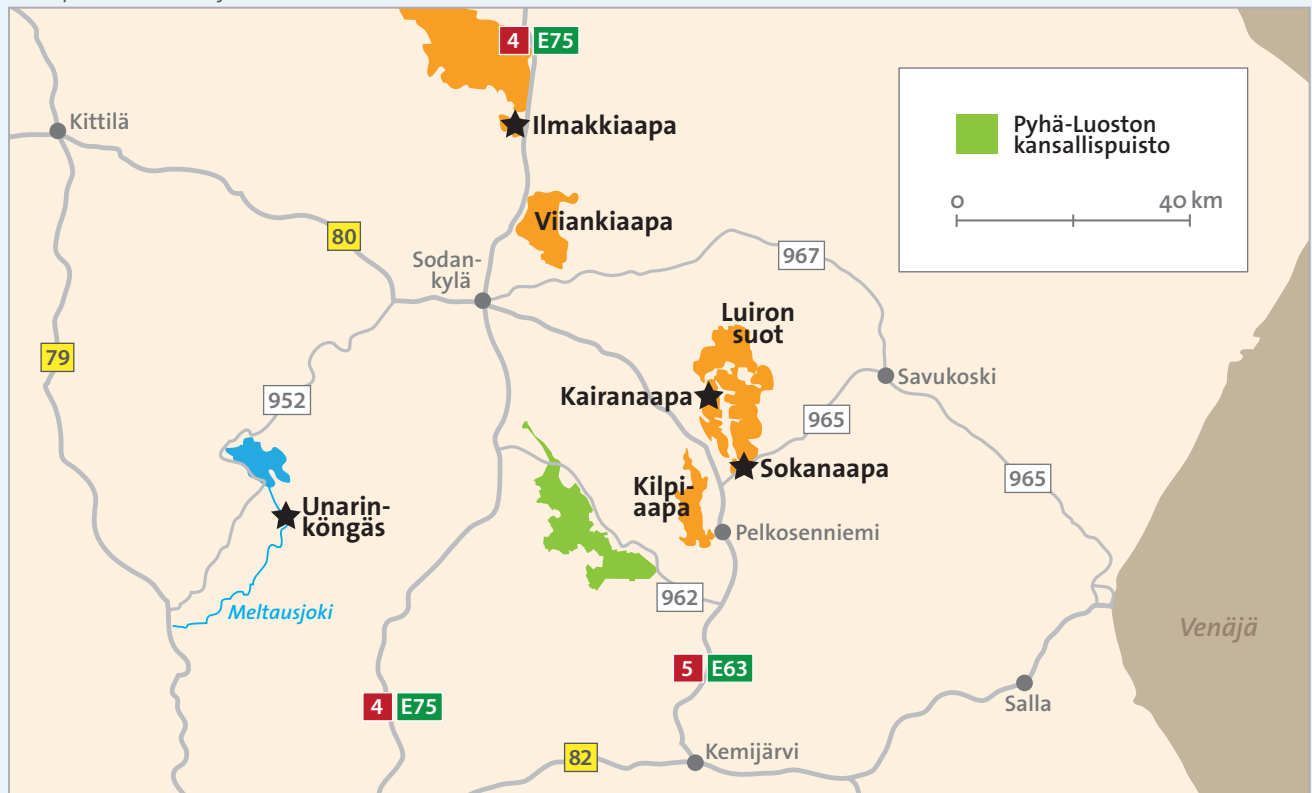


Sokanaavan luontopolku soveltuu myös liikuntaesteisille.
kuva: Juha Paso

Viiankiaavan soidensuojelualue

Viiankiaapa on Sodankylän edustavimpia aapasoita. Laajojen rimpinevojen jänteet saattavat jatkua katkeamattomina jopa kilometrejä. Viiankiaapa kuuluu Natura 2000 -verkostoon. Suojelualan tärkeimpiä luontotyyppejä ovat aapa- ja keidassuot, letot, huurre-sammallähteet, puustoiset suot ja luonnonmetsät. Kersilön ja Siurunmaan luontopolkujen varrella on kota tai laavu tulisteluun ja eväiden syöntiin.

karttapiirros: Mari Kotajärvi



Ilmakkiaavan soidensuojelualue

Sodankylässä sijaitseva Ilmakkiaapa on pohjoissuomalaista aapasuomaisemaa parhaimmillaan. Lintuharrastajalle aapa on unelmapaikka, jonne kevät tuo tulvat sekä eloisan suolinnuston. Pitkostatettu polku ja lintutorni vievät kulkijan lintujen elämänpiirin keskelle.

Unarinkönkään virkistysmetsä

Unarinkönkäällä Meltausjoki virtaa syvällä kallio-
pahtojen välissä. Sieltä vesi purkautuu mahtavana
könkäänä kohti alavirtaa. Köngästä voi ihailta joen
ylittävältä riippusillalta. Meltausjoki laavuineen ja
tulentelekoipaikkoineen on erityisesti kalastajien suosi-
maa aluetta. Unarinkönkään alue on Metsähallituk-
sen perustama virkistysmetsä.

Suopöllö.
piirros: Juha Paso



Näkymä Ilmakkiaavalle.
kuva: Pia Jaakola



Palvelurakenteet yritystoiminnassa



Luontokeskus Naava.
kuva: Mika Siitonen

Luontokeskus Naava

Pyhä-Luoston kansallispuiston uusi luonto- ja kulttuurikeskus Naava tutustuttaa kulkijan alueen luontoon ja kulttuuriin sekä retkeilymahdollisuuksiin. Naavassa järjestetään myös kaikenlaisia tapahtumia. Naava sijaitsee Pyhätunturin matkailualueella aivan hiihtokeskuksen vieressä. Sieltä löytyvät tiedot Pyhä-Luoston kansallispuistosta ja uusi elämyksellisen perusnäyttely. Reiteille pääsee helposti suoraan Naavan pihalta niin kesällä kuin talvella.

Naava Shopista löytyvät niin alueen kartat ja luontoaiheinen kirjallisuus kuin retkeilyvälineet ja matkamuistot. Sieltä löytyvät myös Metsähallituksen kalastus-, metsästys- ja kelkkailuluvat sekä muut palvelut. Luontokeskus on avainasemassa luontomatkailevien yritysten koulutuksessa ja perehdyttämisessä kansallispuiston asioihin ja arvoihin. Naavasta löytyvät myös luontoretkeilyä järjestävien yrittäjien yhteystiedot.

Kansallispuiston palvelurakenteet ja retkeilyreitit

Autiotuvat

Autiotupien käyttö yritysasiakkaiden yöpymiseen ei ole suositeltavaa, koska ne on tarkoitettu kaikille

avoimiksi tuviksi. Yritystoiminta kuormittaisi kovassa käytössä olevia tupia liikaa eikä yrittäjän asiakkaille pystytä takaamaan laadukkaita ja rauhallisia elämyksiä. Pääsääntöisesti asiakkaat kannattaa ohjata yöpymään kansallispuiston ulkopuolella yksityisissä yrityksissä, jolloin tuetaan paikallistaloutta. Autiotuvilla voi yrittäjän ryhmä kuitenkin luonnollisesti pysähtyä levähtämään. Käytöstä peritään sopimukseen mukainen maksu.

🍂 Autiotuvat: Yli-Luosto, Huttuloma

Päivätuvat

Päivätupia on mahdollista käyttää retkien pysähdyspaikkoina. Yrittäjillä ei kuitenkaan ole tuvan käyttöön etuoikeutta, vaikka käytöstä peritään sopimukseen mukainen maksu.

🍂 Päivätuvat: Pyhälampi, Kapusta, Karhunjuomalampi



Pyhälammen päivätupa.
kuva: Joonas Huutola

Laavut, kodat ja tulipaikat

Kansallispuistossa olevat laavut ja kodat soveltuvat yritystoiminnan käyttöön sillä varauksella, että yrittäjillä ei ole niiden käyttöön etuoikeutta muihin kävijöihin nähden. Käytöstä peritään sopimuksen mukainen maksu. Yrittäjän on otettava huomioon, että sesonkikautena hän ei suosituimmilla reiteillä ja tulipaikoilla välttämättä pysty takaamaan rauhaa asiakkailleen, koska paikalla on paljon muitakin käyttäjiä.

- 🍷 **Kodat:** Rykimäkero, Isokuru
- 🍷 **Laavut:** Ukkolaavu, Pyhänlatva, Lampivaara, Pyhä-lampi, Rykimäkuru, Porontahtoma, Porolaavu, Orava-lampi, Tiaislaavu, Isokuru, Karhunjuomalampi

Lintutorni

Tunturiaavan lintutorni soveltuu loistavasti yritysretkien käyntikohteeksi. Tornin käytöstä ei peritä erillistä maksua, jollei käyntiin liity tulipaikan ja polttopuiden käyttöä.

Vuokratuvat

Kansallispuiston vuokratupia on mahdollista käyttää yritystoiminnassa. Yrittäjillä ei ole etuoikeutta tupien varauksiin, joten sekä varaukset että peruutukset on hoidettava hyvissä ajoin. Vuokratupia on mahdollista käyttää 1–3 vrk kerrallaan.

- 🍷 **Vuokratuvat:** Huttujärvi, Yrjölä sekä Kuukkeli 1 ja 2.

Retkeilyreitit ja polut

Retkeilyreitit ja luontopolut ovat vapaasti kaikkien käytettävissä. Kesäreittejä on kansallispuiston alueella 150 km. Luontopolkujen aiheet on mietitty niin, että niihin tutustuttuaan asiakkaalla on varsin kattava kuva kansallispuiston luonnosta, kulttuurista ja suojeluarvoista.

Latukahvilat

Metsähallituksen omistama latukahvila Lampivaarassa on vuokrattu yrittäjälle. Kansallispuiston yhteistyöyrittäjät toimivat Metsähallituksen ympäristö- ja laatuajattelun sekä kestävän luontomatkailun

periaatteiden mukaisesti. Yrittäjät valitaan tarjouskilpailun perusteella. Kansallispuistossa ja sen läheisyydessä on myös yksityisiä latukahviloita, kuten Torvisen maja ja Huttujärven latukahvila.

Hiihtoladut

Pyhä-Luoston ympäristössä on yhteensä n. 150 km huollettuja latuja, joista suuri osa kulkee kansallispuiston alueella. Luoston puolella ladut hoidetaan pääosin latukoneella. Latujen kunnosta ja huollosta vastaa Pyhä-Luosto Vesi Oy. Pyhätunturin puolella voi hiihtää kiireettömästi myös luonnonlauduilla, joita ylläpitävät satunnaisesti moottorikelkalla kansallispuiston henkilökunta huoltoajon yhteydessä tai yrittäjät sopimuksen mukaisesti.

Aktiviteetit kansallispuistossa

Metsähallituksen luonnonsuojelun alueiden käytön periaatteena on, että alueelle soveltuvat ensisijaisesti lihasvoimaan perustuvat aktiviteetit, kuten patikointi, hiihto ja lumikenkäily sekä osittain pyöräily.

Moottorikelkkailureitit

Kansallispuiston alueella moottorikelkkailu on pääsääntöisesti kiellettyä. Pyhä-Luoston kansallispuiston länsipuolite ja Keski-Luoston halki kulkee moottorikelkkailureitti ”Arctic Trail”. Luoston kautta kulkeva reitti on käytössä vain 1.1.–30.4. eli paksun lumen aikana. Myös Huttujärven kohdalta kansallispuiston poikki kulkee moottorikelkkaura. Yrityskäyttöön tarkoitetuille palvelupisteille huolto voidaan tehdä moottorikelkalla. Nämä reitit määritellään yrittäjän sopimuksessa.



Lampivaaran kahvio.
kuva: Kimmo Kuure

Eri harrastuslajit yritystoiminnassa

Koiravaljakot

Koiravaljakolla ajo on kansallispuistossa sallittu vain kansallispuiston yhteistyöyrittäjille erillisen sopimuksen mukaan. Koiravaljakkotoimintaa varten yrittäjille voidaan osoittaa reittejä kansallispuiston virkistysvyöhykkeelle Pyhäjoen ja Huttuloman väliselle alueelle. Harrastajavaljakoille ei reittejä ole.

Poroajelu

Poroajelua varten voidaan matkailuyrittäjälle osoittaa reittejä puiston virkistysvyöhykkeelle Pyhäjoen ja Huttuloman väliselle alueelle.

Ratsastus

Sopimusyrittäjien kanssa voidaan sopia tiettyjen kovapohjaisten vanhojen tiepohjien käytöstä ratsastusretkien järjestämiseen kansallispuiston virkistysvyöhykkeellä Pyhäjoen ja Huttuloman välisellä alueella. Hevosten kanssa liikuttaessa suojelullisia ongelmia ovat polkujen ja pysähdyspaikkojen kuluminen sekä lannan mukana kulkeutuvat vieraslajit.

Pyöräily

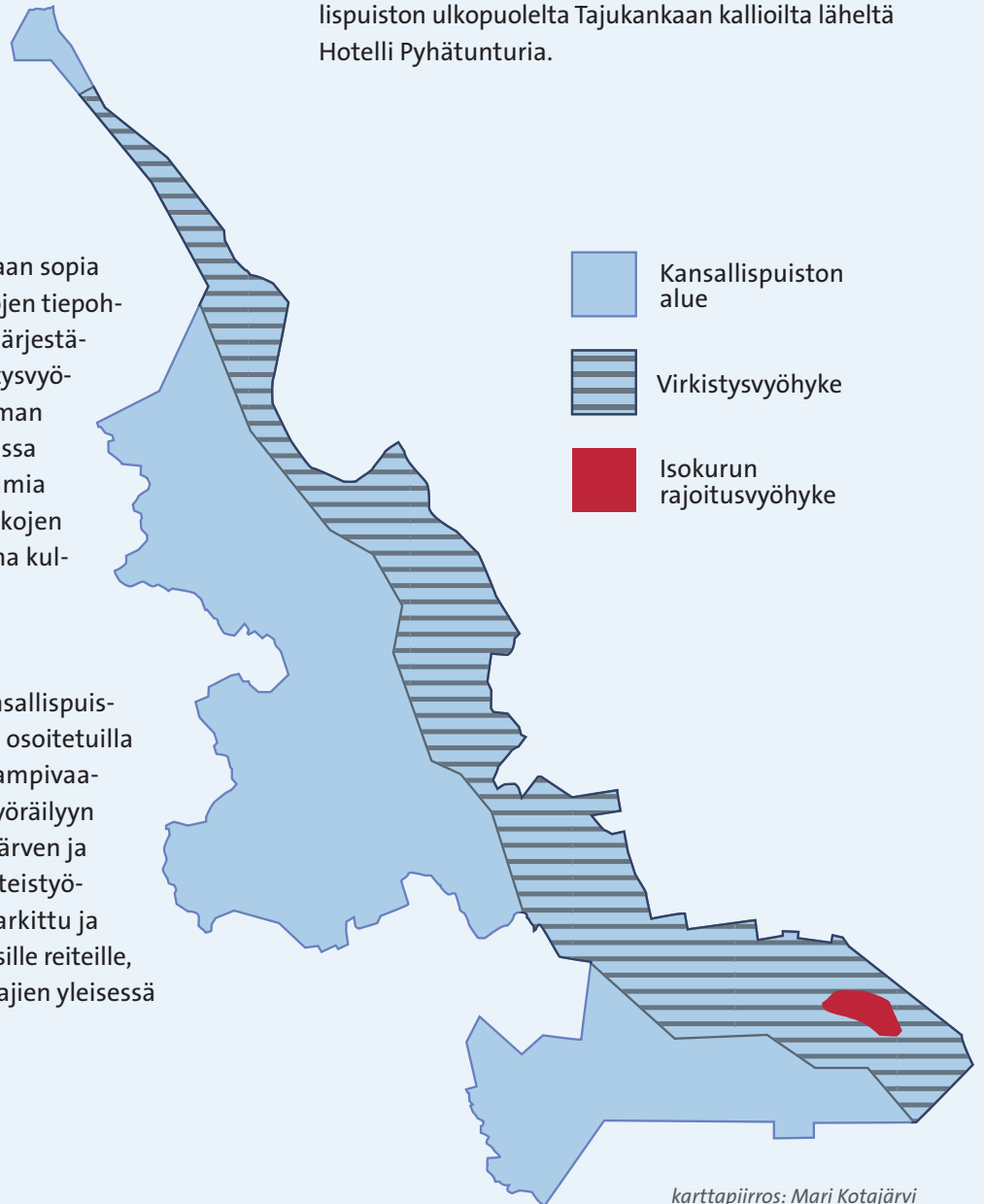
Maasto- ja retkipyöräily on kansallispuiston alueella sallittu vain siihen osoitetuilla reiteillä sekä Huttujärven ja Lampivaaran teillä. Koko perheen retkipyöräilyyn soveltuvia reittejä ovat Huttujärven ja Lampivaaran tiet. Yrittäjien yhteistyösopimukseen voidaan kirjata harkittu ja vastuullinen käyttö myös sellaisille reiteille, jotka eivät ole jokamiesharrastajien yleisessä käytössä.

Leijahiito ja varjoliito

Leijahiito varjon ja suksien tai lumilaudan kanssa sekä varjoliito ovat kansallispuistossa vielä melko harvinaisia liikuntamuotoja. Kansallispuiston alueesta vain harvat maastot ovat riittävän avoimia ja helposti saavutettavissa liitoharrastuksiin. Avomille maille ja korkealle tunturiin on kavuttava omin voimin, siirtymistä ei voi helpottaa moottorikelkalla.

Jää- ja kalliokiipeily

Pyhä-Luoston kansallispuiston parhaat jää- ja kalliokiipeilykohteet ovat Isokurun rajoitusvyöhykkeellä. Siellä liikkuminen on kuitenkin kielletty merkittyjen reittien ulkopuolella ympäri vuoden kivi- ja lumivyöryvaaran sekä arvokkaan lajiston kulumisen ja häiriintymisen takia. Kiipeilymahdollisuuksia löytyy kansallispuiston ulkopuolelta Tajukankaan kallioilta läheltä Hotelli Pyhätunturia.



Kalastus kansallispuistossa

Onkiminen ja pilkkiminen

Luonnonsuojelulain mukaisesti pilkkiminen ja onkiminen on sallittu luonnonsuojelualueilla ja siten myös kansallispuistoissa. Onkiminen ja pilkkiminen ovat kuitenkin aina kiellettyjä lohi- ja siikapitoisten vesien koski- ja virtapaikoissa.

Pyhä-Luoston kansallispuistossa on aika vähän kalavesiä. Pyhäjoella, Siurunjoella ja Pyhänlatvalammella käy vuosittain kalastajia jonkin verran. Saaliskaloina ovat purotaimen eli tammukka sekä hauki ja ahven. Ihan kansallispuiston vieressä sijaitsee Huttujärvi, josta saa etenkin ahvenia.



piirros: Juha Paso

Viehekalastus

Metsähallituksen valtakunnallisella vieheluvalla on viehekalastus sallittu valtion mailla sekä järvissä että virtaavissa vesissä. Lupa sopii paljon liikkuvalle kalastajalle, joka haluaa Lappiin lohia ja siikoja pyytämään. Metsähallituksen viehekalastusluvalla kalastettaessa vapoja ja vieheitä saa olla käytössä useampi. Enontekiön, Inarin ja Utsjoen kunnissa tämä valtakunnallinen viehelupa ei ole käy, vaan siellä on lunastettava Metsähallituksen alueellinen viehekalastuslupa.

Maa- ja metsätalousministeriön läänikohtaisella viehekalastusluvalla saa kalastaa yhdellä vavalla, kelalla ja vieheellä sekä valtion että yksityisillä mailla sijaitsevilla seisovissa vesissä lukuun ottamatta virkistyskalastusalueita sekä erilaisia kieltoalueita.

Onkimista ja pilkkimistä lukuun ottamatta on kaikkien

18–64-vuotiaiden maksettava kalastusluvan lisäksi myös valtion kalastuksenhoitomaksu, josta kertyvät varat käytetään Suomen kalakantojen hoitoon. Kalastuslupia voi ostaa Luontokeskus Naavasta. Sieltä voit hankkia kalastusluvat kaikkiin lähialueiden vesiin, joita ovat mm. Kitisjoki, Pyhäjärvi, Pyhäjoki, Kemijoki ja Javarusjoki.

Kalastuksenhoitomaksun voi maksaa tilille tai verkkopalvelussa. Kaikki perustiedot kalastuksesta ja säädöksistä Suomessa löytyvät verkkopalveluista www.mmm.fi ja www.eräluvut.fi.

Ahvenlampi

Luostolla sijaitseva Ahvenlampi on virkistyskalastusvesi, jossa kalastamiseen tarvitaan Metsähallituksen virkistyskalastuslupa. Saaliskaloina ovat ahven, kirjolohi, siika ja taimen. Lupia myyvät paikalliset maajoittajat ja kauppaliikkeet sekä luontokeskus Naava. Virkistyskalastusluvan lisäksi kalastajan on maksettava valtakunnallinen kalastuksenhoitomaksu. Ahvenlammelle vuorokausiluvan tai 3 tunnin kalastusluvan voi ostaa myös matkapuhelimella. Tarvittavat ohjeet ja puhelinnumerot löytyvät lammen rannalla olevan laavun opasteesta.

Tuikki.fi

Tuikki.fi on Metsähallituksen kalastajille tarjoama ilmainen verkkopalvelu. Rekisteröitymällä saat käyttöösi kalastuspäiväkirjan, johon voit tallentaa kalastustasi koskevia tietoja kartalle. Päiväkirjamerkintäsi voivat koskea kalastusta niin Metsähallituksen kuin yksityisvesillä. Voit jakaa tietoa kalareissuista kalakaverillesi tuikki.fi:ssä, facebookissa ja twitterissä tai pitää kalapaikkasi ja kuvasi salaisina ja vain omana tietonasi päiväkirjassasi.

Tuikki.fi kalastuspäiväkirja toimii samalla saalispa-lautekanavana kalaveden omistajille ja hoitajille. Metsähallitus hyödyntää vesiään koskevia lajikohtaisia kokonaissaalistietoja kalaveden käytön ja hoidon suunnittelussa. Mitä enemmän vesien saaliista tiedetään, sitä paremmin vesiä voidaan hoitaa. Saalispa-lautteet auttavat esimerkiksi istutusten suunnittelussa. Kireitä siimoja!

Kaikki tieto

Kalastus- ja metsästysasioiden kaikki tieto löytyy verkosta osoitteesta www.eräluvut.fi ja palvelunumerosta 020 69 2424.

Käytön ohjausta

Pyhä-Luoston kansallispuisto on jaettu vyöhykkeisiin, joilla pyritään ohjaamaan puistoon kohdistuva käyttö niin, että siitä aiheutuu mahdollisimman vähän haittaa luonnolle ja luonnossa liikkujille.

Syrjävyöhyke

Syrjävyöhyke säilytetään mahdollisimman luonnontilaisena. Sinne ei rakenneta uutta palveluvarustusta eikä ohjata aktiivisesti retkeilijöitä. Alueella liikkuminen on kuitenkin sallittua, ja sitä voidaan käyttää luontaiselinkeinojen tarpeisiin ja alueen erämaaluonteeseen soveltuviin matkailupalveluihin, kuten opastettuihin retkiin.

Pyhätunturin syrjävyöhyke Tunturiaavalta Siurunjokeen. Siurunaavan syrjävyöhykkeen reuna seuraa tunturijonoa kiertäviä latu- ja retkeilyreittejä. Yli-Luoston syrjävyöhykkeeseen kuuluvat tunturijonon pohjoispää ja sitä kiertävä rehevä puronvarsi.

Pyhä-Luoston virkistysvyöhyke

Virkistysvyöhykkeelle sijoittuu pääosa alueen retkeilykäytöstä sekä sitä palvelevista reiteistä ja rakenteista. Ohjelmalvelut ja järjestetyt tapahtumat ohjataan tälle vyöhykkeelle.

Kulttuurivyöhyke

Kulttuurivyöhykkeen muodostavat kaksi pienialaista kohdetta: kansallispuiston kaakkoiskulmassa sijaitseva, vuonna 1954 rakennettu matkailumaja Keropirtti pihapiireineen (3 ha), ja Lampivaaran ametistikaivos (17 ha).

Rajoitusvyöhyke

Rajoitusvyöhykkeillä säilytetään alueen luonnonsuojelliset arvot ja varmistetaan retkeilijöiden turvallisuus.

Pyhätunturin Isokuru ja Lampiokuru sisältyvät Isokurun rajoitusvyöhykkeeseen, jolla liikkuminen on ympäri vuoden sallittu ainoastaan kurun pohjaa pitkin kulkevalla merkityllä reitillä.

Isokurun pohjalla.
kuva: Juha Paso



Porotalous

Porojen laiduntaminen kansallispuistossa on sallittua. Kansallispuiston alue kuuluu Pyhä-Kallion paliskuntaan. Puistolla on suuri merkitys paliskunnan porotaloudelle, ja porot laiduntavat siellä ympäri vuoden. Siurunaapa ja muut aapasuot ovat tärkeitä kesälaitumia. Alueen vanhat metsät ovat kevättalvella tärkeitä luppolaitumia. Maalis–huhtikuussa hangen pinta kovettuu ja se kantaa poroja, jolloin ne ylettyvät syömään puiden oksilla kasvavia luppojäkeliä.

Kansallispuiston etelärajalla Sieniselän reunassa on erotuspaikka, Palovaaran aita. Sitä käytetään syksyn ja alkutalven erotuksissa. Erotuspaikka on myös matkailunähtävyys, ja sinne rakennettiin vuonna 2004 Porolaavu taukopaikaksi. Puiston reunalla Hutukankaan pohjoispäässä on toinen erotuspaikka. Tätä Hutun aitaa käytetään sekä alkukesän vasanmerkityksessä että syksyn erotuksissa. Talvisin puiston läpi ajetaan moottorikelkalla heinäjotos, jossa tarjotaan lisäruokaa poroille ja ohjataan niitä luppolaitumille. Poronhoitajilla on maastoliikennelain



Luppoa kuusen oksistossa.
kuva: Juha Paso

mukainen oikeus liikkua alueella maastoajoneuvoilla poronhoitotöissä.

Porotaloudella on tärkeä merkitys myös alueen matkailun kannalta. Porot ovat oleellinen osa alueen maisemaa ja kiinnostavat varsinkin ulkomaisia turisteja. Poromatkailuyrittäjät tarjoavat poroajelua ja muita poroon liittyviä matkailutuotteita. Lisäksi moni poronomistaja saa sivutuloja matkailusta. Matkailukeskukset on suuri merkitys myös poronlihan paikallisena markkina-alueena.



Poroja.
kuva: Tapani Vartiainen

Maastoliikenne ja liikkuminen

Tiaislaavulla.
kuva: Juha Paso



Liikkuminen kansallispuistossa

Kansallispuistossa suositaan lihasvoimaan perustuvia aktiviteetteja. Moottoriajoneuvoilla liikkuminen on puiston alueella pääsääntöisesti kiellettyä. Maanomistajien ja matkailuyrittäjien huoltoliikenne sekä saaliin noutaminen hirvenpyynnissä on kuitenkin mahdollista. Myös poronhoitoon liittyvä maastoliikenne on sallittua. Paliskunnan kanssa poronhoidon maastoliikennettä ohjataan siten, että se ei uhkaa luonnonsuojelullisia tavoitteita eikä häiritse muuta käyttöä.

Moottorikelkkailu ja muu maastoliikenne

Kansallispuiston läpi kulkee kaksi moottorikelkkauraa Luostonlomassa ja Huttulomassa. Lisäksi Luostonlomasta Perhe-Luostolle kulkee moottorikelkkailureitti pitkin Keski-Luoston lakea. Näitä yleisiä kelkkauria on yhteensä 18 km.

Maastoliikennelain mukaisesti joillakin erityisryhmillä on oikeus liikkua maastoajoneuvoilla kansallispuiston alueella. Tärkein näistä ryhmistä on poronhoitotöissä liikkuvat poromiehet. Puiston alueella ruokitaan vaikeina talvina poroja, jolloin rehut kuljetetaan moottorikelkalla. Myös kansallispuiston oma henkilökunta liikkuu alueella maastoajoneuvoilla valvonta-, huolto- ja suunnittelutehtävissä.

Autoilu

Kansallispuiston kautta kulkee Huttujärvelle tie, joka on suljettu puomilla yleiseltä liikenteeltä. Huttujärven

rantakiinteistöjen omistajilla ja muilla luvan saaneilla on oikeus autoilla tiellä. Lampivaaran ametistikaivokselle vie tie. Lampivaaran kahvion tiellä huoltoajo ja asiakkaiden kuljettaminen ovat sallittuja. Talvella tietä ei aukaista, vaan asiakaskuljetus ja huolto hoidetaan latukoneen vetämällä katetulla reellä ja moottorikelkalla.

Huttutunturin rinteessä ja Mustalammen alueella on kansallispuistoon liitetyillä entisillä talousmetsä-alueilla muutamia hakkuita varten tehtyjä varsiteitä, jotka ovat autolla ajettavia. Ne kuitenkin pyritään sulkemaan pysyvästi ajoneuvoliikenteeltä.

Metsähallitus valvoo ja seuraa liikkumista alueella sekä määräysten noudattamista osana alueen hallintaa ja hoitoa.

Anna palautetta

Kävijöiltä kerätään palautetta Metsähallituksen palautejärjestelmän avulla. Palautteen antaminen onnistuu helpoiten Metsähallituksen www.luontoon.fi ja www.metsa.fi -verkkopalveluissa, joissa jokaisen sivun alareunan palkissa on linkki palautelomakkeeseen. Palaute voi koskea niin suojelualueiden kuin valtion metsätalousalueiden asioita tai muita Metsähallituksen asioita. Kirjoita meille huomiosi, ehdotuksesi ja vaikka kiitoksesi yhteisten asioiden hoidosta!

Mitä on kestävä kehitys?

Kestävä kehitys on osa maailmanlaajuista ohjattua yhteiskunnallista muutosta, jonka päämääränä on turvata nykyisille ja tuleville sukupolville mahdollisuudet hyvään elämään. Yhdistyneiden kansakuntien Brundtlandin komissiossa vuonna 1987 kestävä kehitys määriteltiin kehitykseksi, joka tyydyttää nykyhetken tarpeet viemättä tulevilta sukupolvilta mahdollisuutta tyydyttää omat tarpeensa.

Suomen kestävä kehityksen strategian lähtökohtana on yhdistää luonnon kestävä käyttö, hoito ja suojelu sekä kansalaisten hyvinvoinnin ja yhteiskunnan eheyden turvaaminen siten, että tuloksena on osaava ja vahvuutensa hyödyntävä kestävä kehityksen Suomi (Suomen kestävä kehityksen toimikunnan asettama strategiaryhmä 2006).

Kestävässä kehityksessä voidaan erottaa kolme ulottuvuutta, jotka ovat ekologinen, taloudellinen ja sosiokulttuurinen ulottuvuus. Kestävä kehitys on siis yhteistyötä taloudellisen, sosiaalisen ja ympäristön hyvinvoinnin edistämiseksi.

Ekologinen

Ekologisella kestävyydellä tarkoitetaan luonnon monimuotoisuuden säilyttämistä ja ihmisen taloudellisen ja aineellisen toiminnan sopeuttamista maapallon luonnonvaroihin ja luonnon sietokykyyn.

Sosiokulttuurinen

Sosiokulttuurisella kestävyydellä tarkoitetaan ihmisoikeuksien kunnioittamista ja tasa-arvoisuutta. Tavoitteena on hyvinvoinnin lisääminen kansallisesti ja maailmanlaajuisesti.

Taloudellinen

Taloudellisesti kestävällä tavalla toimittaessa tavat ja palvelut voidaan tarjota nykyistä vähemmän ympäristöä rasittaen sekä luonnonvaroja ja energiaa säästämällä. Taloutta pyritään kehittämään niin, että kasvu ei johda varantojen häviämiseen.



Vaivero.
piirros:
Juha Paso

Kestävä kehitys ja matkailu

Matkailulla on merkittäviä positiivisia vaikutuksia paikalliseen talouteen ja työllisyyteen, minkä vuoksi matkailuelinkeinon toimintaedellytykset pyritään turvaamaan myös tuleville sukupolville. Kestävä matkailun periaatteiden mukaisesti ympäristöresursseja pyritään hyödyntämään luontoa ja paikallisyhteisöjen ainutlaatuisuutta kunnioittaen.

Ekologiselta kannalta kestävä matkailun tavoitteena on, että kohdealueen ympäristöarvoja, ekologisten systeemien toimintaa tai alueen alkuperäislajien esiintymistä ei vaaranneta. Kestävyuden arvioimiseksi mm. retkeilymaaston kulumista, ilmansaasteita, energiatehokkuutta ja matkailun vaikutuksia uhanalaisiin lajeihin seurataan matkailualueilla säännöllisesti.

Ukko-Luoston huipulla.
kuva: Kimmo Kuure

Kestävää luontomatkailua suojelualueilla



Kuukkeli.
kuva: Juha Paso

Kansallispuistoilla ja muilla luonnonsuojelualueilla on suuri merkitys matkailun vetovoimatekijöinä. Luonnonsuojelualueiden taloudellinen hyödyntäminen matkailussa on mahdollista, mikäli se ei vaaranna luonnonsuojelutavoitteiden saavuttamista eikä muuta alueen luonnontilaa.

Metsähallitus otti vuonna 2004 käyttöön kestävän luontomatkailun periaatteet, joita pyritään noudattamaan kaikessa omassa toiminnassa sekä yhteistoiminnassa matkailuyrittäjien kanssa.

Kestävää luontomatkailua harjoitetaan Metsähallituksen hallinnoimilla suojelu-, erämaa- ja suojeluohjelma-alueilla seuraavasti:

1. Luontoarvot säilyvät ja toiminta edistää luonnon suojelua

- Luonto on tärkeä matkan syy.
- Kävijöille kerrotaan luonnosta ja sen suojelusta.
- Matkailu ei häiritse luontoa, kaikki alueet eivät sovellu matkailukäyttöön.
- Ryhmät ovat pieniä, kuljetaan reiteillä aina kun mahdollista.
- Matkailua kanavoidaan palveluvarustuksen sijainnilla ja ohjeilla.
- Rakennetaan ympäristöön sopeutuvasti, luonnonkauniit alueet säilytetään rakentamattomina.
- Luonnon kulumista ja muita ympäristövaikutuksia seurataan, tarvittaessa niihin puututaan.

2. Ympäristöä kuormitetaan mahdollisimman vähän

- Toimitaan luonnon ehdoilla, vältetään kaikkea ympäristön kuormitusta.
- Tavoitteena on ympäristöä säästävä ja roskaton retkeily.
- Polttopuuta käytetään säästeliäästi.
- Päästöt veteen ja ilmaan minimoidaan ja suositetaan uusiutuvia energialähteitä.
- Metsähallitus ja yrittäjät antavat hyvän esimerkin ympäristönsuojelusta.

3. Arvostetaan paikallista kulttuuria ja perinteitä

- Tutustutaan avoimin mielin paikalliseen kulttuuriin.
- Paikallinen kulttuuri otetaan mahdollisuuden mukaan huomioon tiedon ja elämismahdollisuuksien tarjonnassa.
- Käytetään paikalliset olot hyvin tuntevia oppaita.



4. Asiakkaiden arvostus ja tietämys luonnosta ja kulttuurista lisääntyvät

- Hankitaan tietoa etukäteen.
- Tieto löytyy helposti ja on tarjolla kiinnostavassa muodossa.
- Annetaan mahdollisuus osallistua alueen hoitoon.
- Oppaat ovat hyvin koulutettuja.



Opastauluja Pyhänlatvan alueella.
kuva: Mika Siitonen

5. Asiakkaiden mahdollisuudet luonnossa virkistymiseen paranevat

- Otetaan huomioon kaikki luonnossa liikkujat.
- Palvelut mitoitetaan kysynnän ja kohteen mukaan.
- Tarjotaan luonnonrauhaa ja opastettuja luontoretkeä.
- Matkailutuotteita kehitetään yhdessä yrittäjien kanssa.

6. Asiakkaiden henkinen ja fyysinen hyvinvointi vahvistuvat

- Suositaan lihasvoimin liikkumista.
- Huolehditaan asianmukaisesta retkeilyvarustuksesta.
- Tarjolla on helppoja ja vaativia retkikohteita.
- Tarjotaan mahdollisuus luontoelämyksiin.
- Rakenteet, reitit ja ohjelmopalvelut ovat turvallisia

7. Vaikutetaan myönteisesti paikalliseen talouteen ja työllisyyteen

- Käytetään mahdollisuuksien mukaan paikallisten yrittäjien tuotteita ja palveluja.
- Työllistetään mahdollisuuksien mukaan paikkakuntalaisia, mutta huomataan, että myös muualta tulleet ihmiset ja ideat voivat olla voimavara kotiseudun kehittämisessä.

8. Viestintä ja markkinointi on laadukasta ja vastuullista

- Asiatiedot ovat luotettavia.
- Tiedotus on avointa ja vuorovaikutteista.
- Markkinointi ei ole ristiriidassa luonnonsuojelun kanssa.

9. Toimintaa suunnitellaan ja toteutetaan yhteistyössä

- Asiakkaiden mielipiteet ovat tärkeitä.
- Järjestetään koulutusta yhdessä yrittäjien kanssa.
- Annetaan kaikille kiinnostuneille mahdollisuus osallistua suunnitteluun.
- Yhteistyössä asetetaan etusijalle ne, jotka sitoutuvat näihin kestävän luontomatkaailun periaatteisiin.

piirros: Mari Kotajärvi



Matkailun kestävyysarviointi

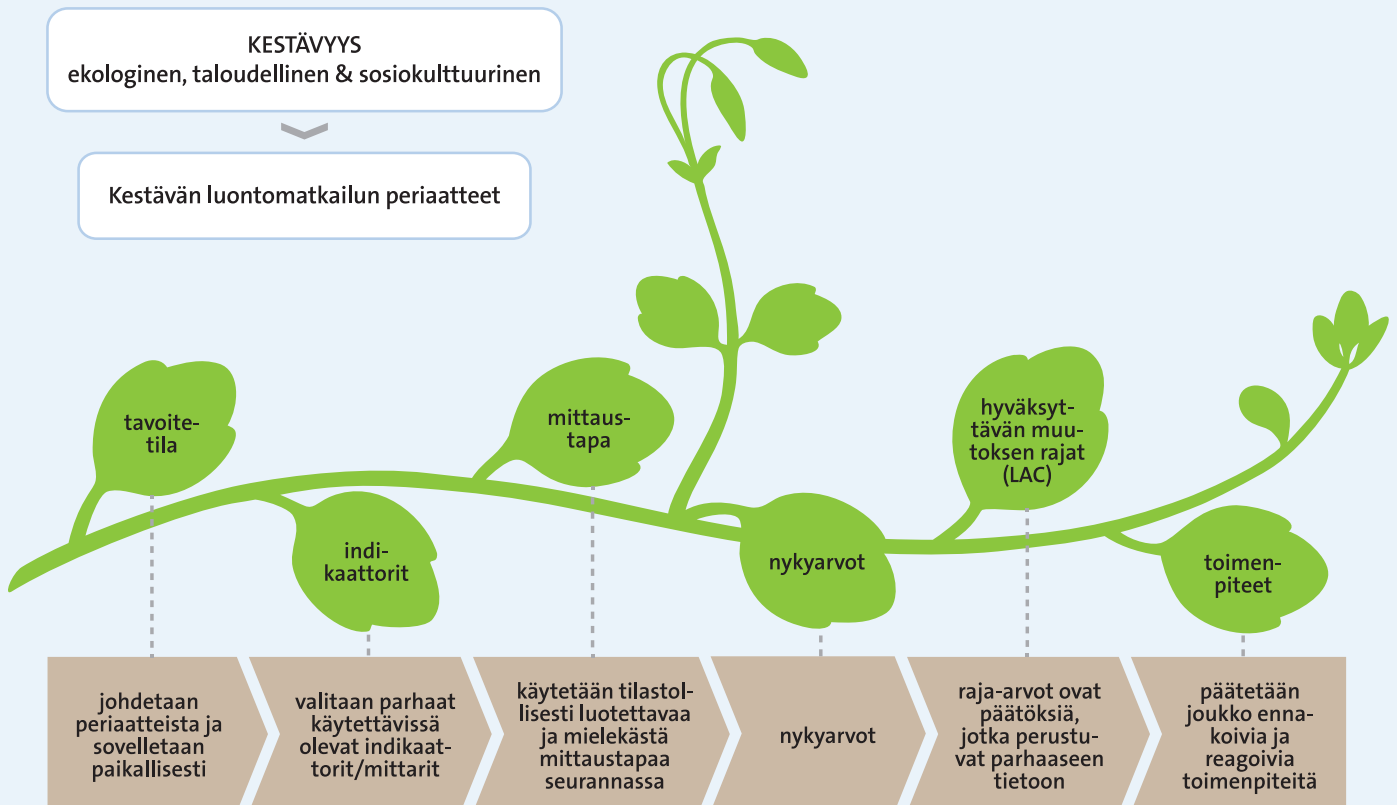
Matkailun kestävyttä ja ympäristövaikutuksia voidaan arvioida erilaisten mittausmenetelmien avulla. Metsähallituksessa kestävyttä arvioidaan hyväksyttävissä olevien muutosten rajojen määrittelyyn, ns. LAC -menetelmän avulla (Limits of Acceptable Change = hyväksyttävän muutoksen rajat). Matkailun kehittämistyössä LAC -menetelmää voidaan käyttää matkailualueiden tilan seurannan ja kehittämissuunnitelmien laadinnan tukena.

Kestävän luontomatkailun periaatteiden pohjalta kullekin luontomatkailualueelle on määritelty tavoitetilat, joiden mukaisesti toimintaa alueilla pyritään kehittämään. Menetelmässä kestävyysarvioinnin eri osatekijöille etsitään hyväksyttävissä olevien

muutosten raja-arvot eli vaihteluväli, jolla toiminnasta aiheutuvien ympäristömuutosten tulisi pysytellä.

Matkailusta aiheutuvia ympäristövaikutuksia mitataan sopivien mittareiden avulla. Nykyisen tilanteen mittausten perusteella voidaan tarvittaessa jo etukäteen ryhtyä ennaltaehkäiseviin korjaaviin toimenpiteisiin, mikäli sovitut raja-arvot uhkaavat ylittyä tai alittua. Mittareilla mitataan mm. ympäristön kulumista, alueiden käyntimääriä ja matkailun vaikutuksia paikallistalouteen ja kulttuuriin.

LAC-MENETELMÄN SOVELTAMINEN



piirros: Mari Kotajärvi

Kävijäseurannan menetelmät

Kävijätutkimukset

Metsähallitus tekee kävijätutkimuksia suosituilla suojelu- ja retkeilyalueilla. Tähän mennessä tietoja on kerätty lähes kaikista kansallispuistoista, ja tutkimukset on tarkoitus toistaa noin viiden vuoden välein. Tutkimuksissa tuotetaan vertailukelpoista tietoa kävijärakenteesta, harrastuksista, alueen käytöstä, kävijätyytyväisyydestä, käynnin kestosta sekä käyntiin liittyvästä rahankäytöstä.

Kävijätutkimuksista saa tietoa käytännön suunnitteluun ja alueiden hoitoon. Tulokset otetaan huomioon mm. palveluiden sijoittelussa, mitoituksessa ja ylläpidossa. Tietoa kävijöistä ja heidän toiveistaan tarvitaan erityisesti silloin, kun palvelurakenteisiin tehdään muutoksia. Kävijöiden mielipiteet vaikuttavat myös luonnon hoitoon. Pyhä-Luoston kansallispuiston viimeisin kävijätutkimus tehtiin vuosina 2009–2010. Kävijätutkimusraportteihin voi tutustua netissä osoitteessa <http://julkaisut.metsa.fi>.



Karhunjuomalammen reitillä.
kuva: Joel Erkkonen

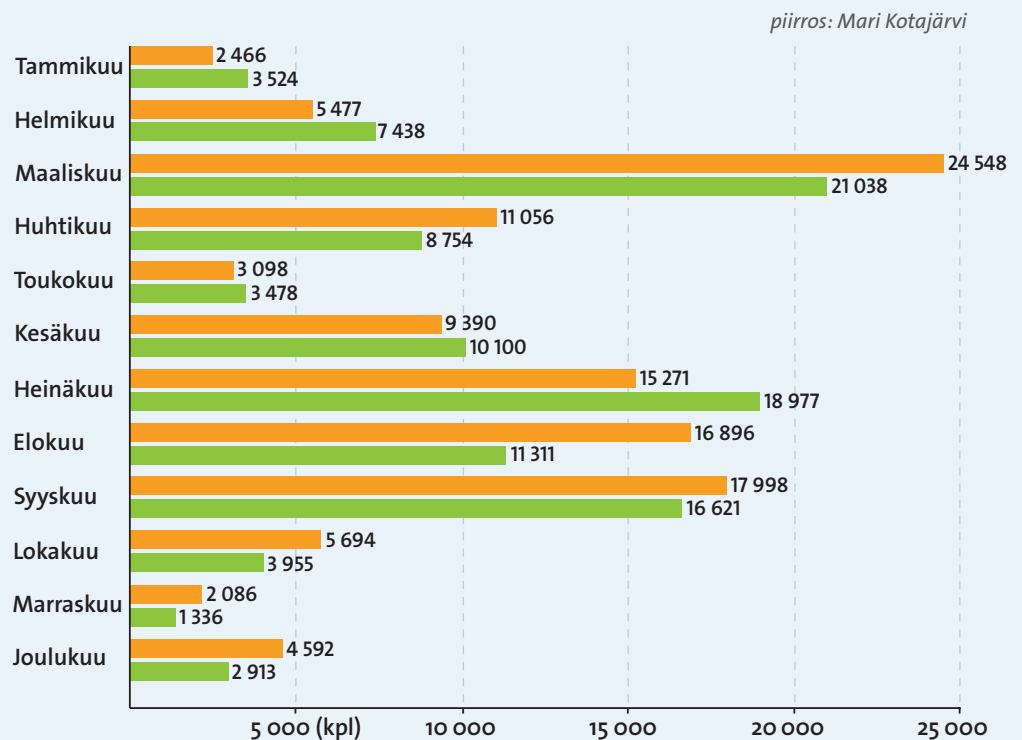
Kävijälaskenta

Suojelualueiden käyntimäärät lasketaan pääasiassa laskureilla, ja arviot käyntimääristä perustuvat aina parhaimpaan käytettävissä olevaan tietoon. Vuonna 2012 Pyhä-Luoston kansallispuiston käyntimäärä oli noin 109 500 ja Luontokeskus Naavan käyntimäärä oli peräti noin 63 500, vaikka se avattiin yleisölle vasta kesäkuussa 2012.

Kaikkiin kävijälaskennan raportteihin voi tutustua netissä osoitteessa <http://www.metsa.fi/sivustot/metsa/fi/Eraasiatjaretkeily/Asiakastieto/Kayntimaarat/Sivut/Kayntimaariasuojelujaretkeilyalueilla-sekaasiakaspalvelupisteissa.aspx>.

Pyhä-Luoston kansallispuiston käyntimäärät vuosina

2011 ■
2012 ■



Kestävää luontomatkailua edistetään yhteistyöllä

Kestävää luontomatkailua edistetään tekemällä yhteistyötä eri matkailualan toimijoiden kesken. Metsähallitus solmii retkeily- ja luonnonsuojelualueilla toimivien yrittäjien kanssa kirjallisia käyttöoikeus- ja yhteistyösopimuksia, joilla yritykset sitoutuvat noudattamaan toiminnassaan kestävän luontomatkailun periaatteita. Yhteistyösopimuksilla halutaan varmistaa, että sen osapuolet toimivat samaan suuntaan, kohti kestävää matkailua, alueiden tunnettuutta ja hyvää palvelua asiakkaille.



kuva: Kimmo Kuure

Yhteistyösopimuksen solmimisesta koitua hyöty on molemminpuolista. Yritykselle sopimukset tuovat mukanaan paitsi käyttöoikeuksia Metsähallituksen hallinnoimille alueille ja oikeuden käyttää niillä sijaitsevia palveluvarustuksia yritystoiminnassaan myös markkinointihyötyjä ja vaikutusmahdollisuuksien lisääntymistä.

Yhteistyö lisää yrityksen näkyvyyttä mm. Metsähallituksen luontokeskuksissa ja suosituilla www.luontoon.fi -sivustolla. Yhteistyöyritykset saavat käyttöönsä alueen tunnuksen, kävijätutkimusten tuloksia, kävijämäärätietoja sekä tietoa alueen luonnosta, luontomatkailun kestävydestä ja suojelualueilla toimimisesta. Tietoja yritys voi hyödyntää toiminnassaan ja luontomatkailutuotteiden tuotekehityksessä.

Metsähallitus pyrkii siihen, että kaikki matkailun kaupallinen ja järjestetty toiminta luonnonsuojelu-

alueilla perustuisi yhteistyösopimuksiin. Tavoitteena on, että alueen haltijalla olisi tiedossaan kaikki luonnonsuojelualueilla tapahtuva kaupallinen toiminta, jolloin sen vaikutuksia, sekä positiivisia että negatiivisia, voitaisiin paremmin arvioida.

Luontomatkailualueiden pitkäjänteisen kehittämisen kannalta on tärkeää kyetä arvioimaan alueen vuosittaisten käyntikertojen määrä ja asiakaskunnan profiili mahdollisimman hyvin. Yhteistyöyrityksiltä saatavalla palautteella ja kerättävällä asiakastiedolla onkin suuri merkitys toiminnan ja yhteistyön kehittämisessä.

Lisää tietoa luonnonsuojelualueista osoitteissa www.metsa.fi, www.luontoon.fi ja www.ymparisto.fi.



piirros: Juha Paso

Lisätietoa:

Jokimäki, Jukka & Kisanlahti-Jokimäki Marja-Liisa (toim.) (2007). *Matkailualueiden kestävyden indikaattorit*. Arktisen keskuksen tiedotteita 52, Lapin yliopisto, s. 80.

Luonnon virkistyskäytön ja luontomatkailun kehittämisyöryhmä (2002). *Ohjelma luonnon virkistyskäytön ja luontomatkailun kehittämiseksi*. Suomen ympäristö 535, Alueiden käyttö, s. 48.

Metsähallitus (2007). *Suojelualueiden hoidon ja käytön periaatteet*. Luonnonsuojelujulkaisuja B 89.

Metsähallitus (2004). *Kestävän luontomatkailun periaatteet suojelualueilla*. Löytyy osoitteesta: <http://www.metsa.fi/sivustot/metsa/fi/luonnonsuojelu/suojelualueidenhoitojakaytto/virkistuskayttojaluontomatkailu/Kestavanluontomatk>

Suomen kestävän kehityksen toimikunnan asettama strategiaryhmä (2006). *Kohti kestäviä valintoja: Kansallisesti ja globaalisti kestävä Suomi*. Kansallinen kestävän kehityksen strategia. Valtioneuvoston kanslian julkaisusarja 5/2006. Valtioneuvoston kanslia, Edita, Helsinki.

UNEP & WTO (2005). *Making Tourism More Sustainable: A Guide for Policy Makers*. Saatavana osoitteessa: <http://www.unep.org/publications>

Yhteistyösopimukset ja luvat

Sopimustyytit ja maksut vuonna 2013

Käytössä on kahdentyyppisiä yhteistyösopimuksia:

- 🍂 **Yhteistyösopimus yrityksille, jotka eivät käytä toiminnassaan suojelualueen tuli- ja taukopaikkoja. Tällainen sopimus on maksuton.**
- 🍂 **Yhteistyösopimus yrityksille, jotka käyttävät toiminnassaan suojelualueen tuli- ja taukopaikkoja. Tällainen sopimus on maksullinen.**

Mikäli yrityksen, ammatinharjoittajan tai muun liiketoimintaa harjoittavan yhteisön maksulliseen tuotteeseen sisältyy huolletun taukopaikan tai vastaavan rakenteen käyttö, edellyttää se aina käyttöoikeuden sisältävää sopimusta luontopalvelujen kanssa.

Käyttöoikeuden sisältävä yhteistyösopimus ja erilliset korvaukset määräytyvät seuraavasti: sopimuksen perusmaksu koko sopimuskaudelta on 60 euroa (+ ALV). Lisäksi Metsähallituksen huoltaman taukopaikan käyttö (esim. tulentekopaikka tai laavu) on maksullista yhteistyöyritykselle. Käyttökorvaus on 1,22 euroa/henkilö/käyttökerta (+ ALV).

Tuli- ja taukopaikkojen sekä tupien käytöstä maksullisten opastettujen retkien kohteena laskutetaan käyttökorvaus. On kuitenkin huomattava, että taukopaikat ovat samanaikaisesti myös omatoimisten retkeilijöiden maksuttomassa käytössä.

Sopimusten laadinta

Kansallispuistojen ja muiden suojelualueiden matkailuun liittyvät yhteistyösopimukset valmistellaan yhdessä yritysten kanssa. Sopimusaika on vähintään 1 vuosi tai kausi, yleensä 3 vuotta.

Metsähallituksen puolelta alueen puistonjohtaja allekirjoittaa sopimukset. Sopimusmallit on laadittu suomeksi, ruotsiksi ja englanniksi. Lisätietoja saa luontokeskuksista tai suoraan alueen puistonjohtajalta.

Miten, mistä?

Luvat ja sopimukset Pyhä-Luoston kansallispuiston alueelle:

- Luontokeskus Naava, puh. 0205 64 7302, sähköposti pyhaluosto@metsa.fi
- Puistonjohtaja Hely Juntunen, puh. 0400 219 287, sähköposti helyjuntunen@metsa.fi

Lisätietoa

Yhteys- ja lisätiedot löytyvät verkkopalveluista www.luontoon.fi ja www.metsa.fi.



Varaustupa Kuukkeli.
kuva: Joonas Huutola

Kansallispuiston tunnuksen ja nimen käyttö

Kansallispuistojen tunnukset ovat Metsähallituksen rekisteröityjä tavaramerkkejä. Metsähallituksella on siten yksinoikeus tunnusten käyttöön. Muilla tahoilla tulee olla tunnuksen käyttöön aina lupa.

Metsähallituksen luontopalvelut haluaa tarjota yhteistyökumppaneilleen mahdollisuuden kansallispuiston tunnuksen käyttöön omassa viestinnässään. Pääperiaate on, että tunnuksen käyttöoikeus annetaan vain yhteistyösopimusyhteykselle tai muulle laajemmalle yhteisölle, kuten matkailuyhdistykselle. Muille tahoille lupa tunnuksen käyttöön myönnetään aina kertaluonteisena tai määräaikaisena. Maksullisesta tai maksuttomasta käytöstä sovitaan kirjallisesti.

Yhteistyösopimuksen perusteella tunnusta voidaan käyttää markkinoinnissa ja viestinnässä, mutta lupa on tuote- tai palvelukohtainen eli tuotetta saa käyttää vain niiden tuotteiden ja palveluiden yhteydessä, jotka liittyvät yhteistyöhön. Tunnuksen käyttö ei saa olla harhaanjohtavaa, vaan sen tulee liittyä kansallispuistoon. Tunnuksen käyttöoikeuden luovutus korvauksetta voi olla luontopalvelujen panos yhteismarkkinointiin.

Kansallispuiston tunnusta voidaan käyttää yleisissä viestintämateriaaleissa ilman korvausta, kun tunnusta käytetään kertomaan kansallispuistosta tai se sidotaan puiston luontoa esittelevään sisältöön. Tunnuksen käytöllä viestitään kumppanuudesta Metsähallituksen ja kansallispuiston kanssa. Tavoitteena on Pyhä-Luoston kansallispuiston, matkailukeskusten ja yhteistyöyhteyksien vetovoimaisuuden ja tunnettuuden lisääminen sekä kestävän luontomatkailun tukeminen.



Kansallispuisto-opas

Kansallispuisto-oppaan koulutuksen suorittaneilla henkilöillä on oikeus käyttää kansallispuiston tunnusta yhdistettynä oppaan tunnukseen.

Pyhä-Luoston kansallispuiston sopimusyrittäjät sekä kansallispuisto-oppaat voivat käyttää kansallispuiston tunnusta toimiessaan puiston alueella ja markkinoidessaan kestävään luontomatkailuun sopivia tuotteita kuten lumikenkäilyretkiä tai opastettuja vaelluksia. Käyttö voi olla esimerkiksi kansallispuiston tunnuksen ja yrityksen nimen yhdistelmä, joka voi sisältää tekstin ”kansallispuiston yhteistyöyhteyksien”. Kansallispuiston tunnusta voidaan käyttää sopimuksen mukaan myös sähköisessä ja muussa markkinointimateriaalissa. Metsähallitus toimittaa tunnusten tarkat määrittelyt.

Tunnuksen käyttö on yrityksille maksullista aina, kun on kyse tunnuksen käytöstä myyntituotteessa, kuten matkamuikeissa. Tuotteiden tulee sopia laadultaan ja viestiltään kansallispuiston tavoitteisiin. Tunnuksen käyttömaksu on royalty-pohjainen ja perustuu myyntituotteen hintaan sekä valmistusmäärään. Tunnuksen yhteyteen voidaan liittää teksti, että osa tuotosta käytetään Pyhä-Luoston kansallispuiston hyväksi.



Vanamo.
piirros: Mari Kotajärvi

Ympäristö ja laatu Metsä- hallituksessa

Metsähallitus käyttää ISO 14 001 -standardiin perustuvaa ympäristö- ja laatu järjestelmää, jonka avulla toiminnan ympäristövaikutuksia kartoitetaan ja hallitaan. Metsähallituksen tulosalueiden yhteiset ympäristöpäämäärät vahvistetaan vuosittain. Jatkuvan parantamisen periaatteen mukaisesti ympäristöjärjestelmän toimivuutta seurataan säännöllisesti ulkoisilla ja sisäisillä auditoinneilla sekä palautejärjestelmällä. Ympäristöpäämääriä ovat esimerkiksi luonnon monimuotoisuuden säilyttäminen, sosiokulttuurisen kestävyuden edistäminen tai ekosysteemipalvelujen toimivuus.

Metsähallitus konserni tuottaa luonnonvarojen käyttöön, hoitoon ja suojeluun perustuvia monipuolisia palveluja ja hyödykkeitä. Liiketoiminnan alueita ovat metsien hoito ja puunhankinta, metsäpuiden taimien ja siementen tuottaminen, maa-ainekauppa sekä maakauppapalvelut ja maanvuokraus. Luontopalvelujen hoitamia julkisia hallintotehtäviä ovat mm. suojelualueiden hoito sekä muut luonnonsuojelutehtävät ja luonnon virkistyskäytön edistäminen sekä metsästys-, kalastus- ja maastoliikenneasiat.

Ympäristönäkökohdat ja -riskit arvioidaan vuosittain. Ympäristövaikutusten hallitsemiseksi ja ympäristöhoidon jatkuvaksi parantamiseksi määrittelimme ympäristöpäämäärät, -tavoitteet, -ohjeet ja seurantamenetelmät. Ympäristö- ja laatu järjestelmä on samalla käytännön toimijoiden ja työntekijöiden toimintajärjestelmä, josta löytyvät ohjeet ja linjaukset kaikkeen käytännön työhön. Järjestelmä on työntekijöiden jokapäiväisessä käytössä.

Metsähallitus tiedottaa vuosittain toimintansa taloudellisista, ekologisista ja yhteiskunnallisista tuloksista, ympäristövaikutuksista ja ympäristön suojelun tason muutoksista. Paikallisilla asukkailla ja sidosryhmillä on aina mahdollisuus osallistua luonnonvarojen käytön suunnitteluun.



Roskaton retkeily

Roskaton retkeily ehkäisee jätteiden syntymistä.

Suojelualueilla roskaton retkeily toteutuu parhaiten niin, että Metsähallitus ja retkeilijät yhdessä panostavat jätteiden määrän ja niiden aiheuttamien ympäristövaikutusten pienentämiseen.

Haluamme vähentää luonnon roskaantumista ja jätteiden maastokuljetusten aiheuttamia haittoja sekä lisätä lajittelumahdollisuuksia ja kompostointia. Samalla annamme retkeilijöille mahdollisuuden toimia ympäristön hyväksi.



Pyhänlatvan laavun nuotiopaikalla.
kuva: Kimmo Kuure

Taukopaikoilta on vähennetty sekajäteastioita ja jätevalistusta on vastaavasti lisätty. Retkeilijöiden vastuulla on tuoda itse jätteensä maastosta lajiteltavaksi alueellisiin lajittelupisteisiin annettujen ohjeiden mukaisesti.

Toimi näin:

Pakkaa ruokasi kestäviin ja pestäviin rasioihin ja pusseihin. Näin vähennät retkellä syntyvää jätettä.

Ruoantähteet ja muut biojätteet voi jättää taukopaikan kompostikäymälään. Muistathan, että vain biojätteet kompostoituvat: muita jätteitä ei saa laittaa kompostoitavan jätteen joukkoon.

Polta puhdas paperi tai pahvi tulenteleopaikalla tai kämpän kamiinassa.

Tuo muut jätteet pois maastosta reittien lähtöpaikoilla oleviin ekopisteisiin, joissa voi lajitella erityyppiset jätteet kuten metalli-, lasi- ja sekajätteet. Lisätietoa kierrätyksestä ja jätehuollosta saat Pyhä-Luoston luontokeskus Naavasta.

Siivoa omat jälkesi ja huolehdi yleisestä siisteydestä.

Miksi vaivautua?

Perinteinen retkeilykohteiden jätehuolto aiheuttaa sekä välillisiä että välittömiä ympäristövaikutuksia. Välillisiä vaikutuksia syntyy ennen kaikkea silloin, kun jätteitä joudutaan kuljettamaan pois maastosta konevoimalla. Jätteiden kuljetus aiheuttaa melua, päästöjä ja maaperän kulumista.

Välittömät eli retkeilijöiden aiheuttamat vaikutukset ovat alueiden roskaantuminen ja biojätteiden joutuminen sekajätteiden sekaan, jonka seurauksena kaatopaikoilla syntyy kasvihuoneilmiötä vahvistavaa metaanikaasua.

Siisti ja hyvin hoidettu ympäristö tuo hyvän mielen kaikille!



piirros:
Juha Paso

Kansallispuiston henkilökunta palveluksessasi

Kenttähenkilökunta hoitaa, huoltaa ja opastaa Pyhä-Luoston kansallispuiston kenttähenkilökuntaan kuuluu suunnittelijoita, puistomestareita ja luontovalvoja. Kenttähenkilökunnan työnkuva on monipuolinen luonnonhoidosta retkikohteiden rakenteiden suunnitteluun, rakentamiseen, ylläpitoon ja asiakaspalveluun.

Kenttähenkilökunta huolehtii omalta osaltaan kansallispuiston valvonnasta ja tarkkailee sekä opastaa kulkijoita vaikka järjestyssäännön noudattamisessa. He ottavat myös mielellään vastaan asiakaspalautetta. Puiston kenttähenkilökunta sekä erätarkastajat ja muut viranomaiset saattavat liikkua puistossa työtehtävissään moottoriajoneuvoilla.

Asiakasneuvojilta apua joka lähtöön

Kansallispuiston luontokeskuksissa asiakasta palvelevat asiakasneuvojat ja luontokeskuksen hoitaja. Työnkuvaan kuuluu neuvontatiskillä opastaminen, puhelimitse ja sähköpostin kautta käytävä neuvonta

Naavan neuvontapisteellä.
kuva: Mari Kotajärvi



sekä näyttely- ja luonto-opastuksen tehtävät. Luontokeskuksista myydään majoituksia varaus- ja vuokratupiin sekä kalastus- ja metsästyslupia.

Kansallispuiston henkilökuntaan kuuluu myös puistonjohtaja sekä suunnittelijoita ja erikoissuunnittelijoita, joiden tehtävänä on mm. suunnitella ja toteuttaa puiston hoito- ja käyttösuunnitelman tavoitteita.



Luonnon käyttöä valvotaan

Erävalvonnalla pyritään suojelemaan eläimistöä, turvaamaan luonnossa liikkumista ja estämään erilaisia rikkomuksia. Erätarkastajien tehtäviin mm. kuuluu valvoa, että lakeja ja järjestyssääntöjä noudatetaan. He tarkastavat myös, että mm. kalastajien, metsästäjien ja moottorikelkkailijoiden luvat ovat kunnossa.

Erätarkastajan tunnistaa virkapuvusta ja -merkistä ja yleensä myös moottorikelkan tai mönkijän tunnuksista. Monilla erävalvonnan ammattilaisilla on sekä metsäalan että poliisin koulutus. Erätarkastajat toimivat lakisääteisillä poliisivaltuuksilla (laki Metsähallituksen erävalvonnasta 1157/2005).

Erävalvonnassa toimivat erätarkastajat ja valvojat tekevät yhteistyötä eri viranomaisten kuten poliisin, rajavartiolaitoksen ja tullin kanssa. Myös sidosryhmäyhteistyö mm. riistanhoitoyhdistysten ja kalastusalueiden kanssa on tiivistä

Ensimmäiset eräpartijan virat perustettiin syrjäseuduille, joille poliisin voimat eivät riittäneet. Tämän päivän erävalvonnan ammattilaiset panostavat rikkomuksien ennalta ehkäisyyn. He käyvät kertomassa hyvistä erätavoista niin kouluissa kuin yhdistyksissäkin.

Pyhä-Luoston kansallispuistossa toimiva erätarkastaja on Heikki Säkkinen, puh. 040 833 1656, Hallituskatu 10, 98100 Kemijärvi.

Pyhä-Luoston kansallispuiston järjestyssääntö

Pyhä-Luoston kansallispuiston järjestyssääntö Metsähallitus on luonnonsuojelulain (LSL, 1096/1996) 18 ja 20 §:n nojalla antanut seuraavan Kemijärven, Pelkosenniemen ja Sodankylän kunnissa sijaitsevaa Pyhä-Luoston kansallispuistoa koskevan järjestyssäännön.

Järjestyssääntöön on otettu Suomen perustuslain (731/1999), luonnonsuojelulaista ja -asetuksesta (160/1997), sekä laista Pyhä-Luoston kansallispuistosta (76/2005), maastoliikennelaista (1710/1995), maastoliikenneasetuksesta (10/1996), metsästyslaista (615/1993), kalastuslaista (286/1982), pelastuslaista (468/2003), poronhoitolaista (84/1990), kaivoslaista (503/1965) ja kokoontumislaista (530/1999) johtuvat määräykset. Lisäksi järjestyssäännössä on määräyksiä, jotka Metsähallitus on kansallispuiston hallinnosta vastaavana viranomaisena maanomistajan ominaisuudessa oikeutettu ja velvollinen antamaan.

Järjestyssäännön määräykset noudattavat periaatteita, jotka on esitetty ympäristöministeriön luonnonsuojelulain 19 §:n nojalla laaditussa Pyhä-Luoston kansallispuiston hoito- ja käyttösuunnitelmassa.

Järjestyssääntö koskee kansallispuistoon kuuluvia alueita, joita ovat liitekarttaan 1 merkityn rajauksen sisällä olevat valtion omistamat maa- ja vesialueet. Lisäksi järjestyssääntö koskee alueita jotka on hankittu tai hankitaan valtion omistukseen liitettäväksi kansallispuistoon sen perustamisen jälkeen (karttaliite 1).

1. Kansallispuiston perustaminen ja sen tarkoitus (laki Pyhä-Luoston kansallispuistosta 1 §)

Puisto on perustettu 4.2.2005 Pyhä-Luoston kansallispuistosta annetulla lailla, joka on tullut voimaan 1.3.2005.

Kansallispuisto on perustettu Keski-Lapin edustavim-

man tunturijakson sekä tähän liittyvien, luonnontilaisina ja erämaisina säilyneiden metsä- ja suoalueiden ja niillä esiintyvien eliölaajien suojelemiseksi sekä retkeilyä, tutkimusta ja opetusta varten.



Annikinlampi Kuorinkikurussa.
kuva: Juha Pasa

2. Yleiset säännökset

2.1. Yleiset kiellot (LSL 13 §, metsästyslaki 8 luku)

Kansallispuistossa on kielletty seuraavat luontoa muuttavat toimenpiteet jäljempänä mainituin poikkeuksin:

- puiden, pensaiden tai muiden kasvien ja niiden osien ottaminen tai vahingoittaminen
- luonnonvaraisten selkärankaisten eläinten pyydystäminen, tappaminen tai hätyyttäminen tai niiden pesien hävittäminen sekä selkärangattomien eläinten pyydystäminen tai kerääminen
- toimet, jotka vaikuttavat epäedullisesti alueen luonnonoloihin, maisemaan taikka eliölaajien säilymiseen
- maa- tai kallioperän vahingoittaminen ja maa-aineisten tai kaivoskivennäisten ottaminen
- rakennusten, rakennelmien ja teiden rakentaminen
- ojitaminen
- koirien pitäminen irrallaan

- alueen luontoa muuttava tai rakennelmia, rakennuksia tai niiden raunioita vahingoittava taikka puiston toisia käyttäjiä häiritsevä toiminta on samoin kiellettyä.

2.2. Kansallispuiston vyöhykejako (LSL 18 §)

Kansallispuisto on jaettu vyöhykkeisiin, joita koskevat erilaiset liikkumis-, leirytyms- ja tulentekomääräykset (karttaliite 1). Vyöhykkeet ovat:

- Pyhä-Luoston virkistysvyöhyke, 5 436 ha
- Keropirtin kulttuurivyöhyke, 3 ha
- Yli-Luoston syrjävyöhyke, 138 ha
- Siurunaavan syrjävyöhyke, 6 326 ha
- Pyhätunturin syrjävyöhyke, 2 324 ha
- Isokurun rajoitusvyöhyke, 114 ha

2.3. Liikkumisoikeudet (LSL 18 §, maastoliikennelaki 4 §)

Kansallispuistossa saa liikkua omin voimin kaikkialla. Isokurun rajoitusvyöhykkeellä liikkuminen merkittyjen reittien ulkopuolella on sallittu ainoastaan Metsähallituksen luvalla kasvillisuuden ja maaperän kulumisen estämiseksi ja kävijöiden turvallisuuden varmistamiseksi. Rajoitusvyöhyke on merkitty maastoon kyltein.

Polkupyörällä ajaminen on sallittu ainoastaan tarkoitusta varten maastoon merkityillä reiteillä ja Huttujärven ja Lampivaaran teillä. Ratsastukseen suositellaan käytettäväksi vain metsätien pohjia ja latu-uria lumettomana aikana.

Moottorikäyttöisten ajoneuvojen käyttö on kielletty lukuun ottamatta kohdissa 3 ja 4 mainittuja poikkeuksia.

2.4. Leirytyminen, tulenteko ja autiotupien käyttö (pelastuslaki 24 §, LSL 18 §)

Pyhä-Luoston kansallispuistossa lyhytkestoinen leirytyminen (korkeintaan 3 vrk) on sallittua rajoitusvyöhykettä lukuun ottamatta. Leirytyksen kuitenkin suositellaan tapahtuvan taukopaikkojen läheisyydessä.

Pyhä-Luoston virkistysvyöhykkeellä ja rajoitusvyöhykkeellä tulenteko on sallittu vain rakennetuilla taukopaikoilla. Syrjävyöhykkeellä avotulenteko on sallittu käyttäen paikalta löytyviä kuivia oksia, risuja ja pieniä juurakoita.



Huttuloman autiotupa.
kuva: Tapani Vartiainen

Avotulen teko on kokonaan kielletty metsäpalovarotustilan aikana.

Kansallispuiston päivätuvat on tarkoitettu ensisijaisesti päiväkäyttöön ja autiotuvat tilapäistä leirytystä varten. Metsähallitus voi tämän lisäksi antaa tarkempia ohjeita tupien käytöstä.

2.5 Marjastus ja sienestys (LSL 14 § ja 18 §)

Marjojen ja hyötysienien poimiminen on sallittua, elleivät liikkumisrajoitukset sitä estä.

2.6 Metsästys ja kalastus (laki Pyhä-Luoston kansallispuistosta 4 §, kalastuslaki 5 §, 8 § 1 mom.)

Metsästys on kansallispuistossa kielletty muilta kuin paikallisilta (kts. jäljempänä kohta 3.2.)

Kalastus on sallittu kalastuslain mukaisesti onkimalalla, pilkkimällä, läänikohtaisella viehekortilla tai Metsähallituksen myöntämällä kalastusluvalla.

3. Paikallisia asukkaita koskevat erityissäännökset

Paikallisella asukkaalla tarkoitetaan Kemijärven, Pelkosenniemen ja Sodankylän kunnissa henkikirjoitettuja ja vakinaisesti asuvia henkilöitä heidän liikkueensa oman asuinkuntansa alueella kansallispuistossa.

3.2. Metsästys (*metsästyslaki 9 §, laki Pyhä-Luoston kansallispuistosta 4 §*)

Kemijärven, Pelkosenniemen ja Sodankylän kunnissa vakituisesti asuvalla on oikeus metsästä metsästyslain mukaisesti kansallispuistossa karttaliitteen 2 mukaisilla metsästysalueilla oman kuntansa alueilla. Metsästyskoirien käyttö on metsästyksen yhteydessä sallittu. Metsähallitus voi myöntää luvan hirven ja karhun lihojen hakuun moottoriajoneuvolla maastosta.

Metso.
piirros: Juha Paso



4. Muut säännökset

4.1. Viranomaistoiminta (*LSL 14 §*)

Liikkumista, moottorikulkuneuvojen ja ilma-alusten käyttöä sekä leirytymistä ja tulentekoa koskevat rajoitukset eivät koske suojelusäänösten sallimia viranomaistoimia. Viranomaistoimia hoitavien henkilöiden on tarvittaessa voitava osoittaa toimivansa edellä mainituissa tehtävissä.

4.2. Poronhoito (*poronhoitolaki 3 §, LSL 14 §, maastoliikennelaki 4 §, maastoliikenneasetus 13 §*)

Porojen laiduntaminen ja siihen liittyvä poronhoitotyö on kansallispuistossa sallittu poronhoitolain

mukaisesti. Moottoriajoneuvojen käyttö poronhoitotöissä on sallittu maastoliikennelain ja -asetuksen mukaisesti.

Porokoirien käyttö poronhoitotöissä on sallittua. Poronhoitoa varten saadaan ottaa korvauksetta poltto- ja kotapuiksi tarvittavia puita. Poronhoitoa varten tarvittavaa muuta puuta Metsähallitus voi myydä käypään hintaan.

4.3. Maastoliikenne (*maastoliikennelaki 4 §, maastoliikenneasetus 13 §*)

Moottorikelkalla ajo on sallittu maastoon merkityillä virallisilla moottorikelkkailureiteillä sekä Metsähallituksen luvalla moottorikelkkauralla.

Moottoriajoneuvojen käyttö poronhoitotöissä on sallittu maastoliikennelain mukaisesti. Poronhoitotöissä moottoriajoneuvolla liikkuvien on vaadittaessa osoitettava, että he ovat kansallispuiston alueella poronhoitotehtävissä.

Metsähallitus voi myöntää luvan hirven ja karhun lihojen hakuun moottoriajoneuvolla maastosta. Lisäksi Metsähallitus voi harkinnan mukaan myöntää luvan maastoliikenteeseen kansallispuiston toimintaan soveltuvaan tarkoitukseen.

4.4. Kaivostoiminta (*laki Pyhä-Luoston kansallispuistosta 5 §, luonnonsuojelulaki 15 §, kaivoslaki 1 §, 3 §*)

Lampivaaran kaivospiirin alueella tapahtuva ammetistin ja muiden korukivien louhinta ja siihen liittyvä liikkuminen on kansallispuiston perustamislain mukaisesti sallittu.

Metsähallitus voi myöntää luvan kaivoslain mukaiseen malmien etsintään tai geologiseen tutkimustyöhön.

4.5. Luvanvarainen toiminta

Metsähallitus voi myöntää luvan kansallispuistoon seuraaviin tarkoituksiin:

- rajoitusosassa liikkumiseen (LSL 18 §)
- ilma-aluksella laskeutumiseen (LSL 15 §)
- tieteellisessä tai opetuksellisessa tarkoituksessa tapahtuvaan eläinten tappamiseen ja pyydystämiseen sekä kasvien, näiden osien samoin kuin kivennäisnäytteiden vähäiseen ottamiseen, geologiseen

tutkimukseen ja malminetsintään (LSL 15 §). Lupaa on haettava kirjallisesti Metsähallitukselta.

- muuhun kalastukseen kuin onkimiseen tai pilkkimiseen (LSL 15 §)
- ottaa haltuun alueelle kaatunut riistaeläin (LSL 15 §)
- poronhoitoon liittyvien rakennelmien rakentamiseen (LSL 15 §)
- yleisötapahtuman järjestämiseen (kokoontumislaki 13 §)
- harkinnan mukaan maastoliikenteeseen kansallispuiston toimintaan soveltuvaan tarkoitukseen (maastoliikennelaki 4 §)

Alueellinen ympäristökeskus voi myöntää kansallispuistoon lupia luonnonsuojelulain 48 § mukaisesti.

4.6. Matkailuun liittyvä yritystoiminta (LSL 18 §)

Matkailuun liittyvää toimintaa voidaan kansallispuistossa harjoittaa ilman erillistä sopimusta tai lupaa, mikäli toiminta perustuu kansallispuistossa sallittuihin jokamiehen oikeuksiin kuten patikointiin tai hiihtoon, eikä siinä käytetä Metsähallituksen huollettuja taukopaikkoja.

Kansallispuiston huollettujen taukopaikkojen, kuten tupien ja tulipaikkojen käytöstä Metsähallituksella on oikeus päättää erikseen. Taukopaikkojen käyttö matkailun yritystoiminnassa edellyttää Metsähallituksen lupaa tai sopimusta.

Yleisötapahtuman järjestämiseen kansallispuistossa on hankittava Metsähallituksen suostumus (kokoontumislaki 13 §).

Metsähallitus voi myöntää yrittäjille maastoliikenneluvan huoltoajoon. Lampivaaran ametistikaivoksen liiketoiminnan harjoittajalla on oikeus käyttää huoltotietä toimintaansa kuuluvaan liikkumiseen (laki Pyhä-Luoston kansallispuistosta 5 §).

Ratsastusta sekä koiravaljakko- ja porojelua varten voidaan osoittaa tarvittaessa matkailuyrittäjien käyttöön reittejä puiston virkistyskäyttövyöhykkeelle Pyhäjoen ja Huttuloman väliselle alueelle.

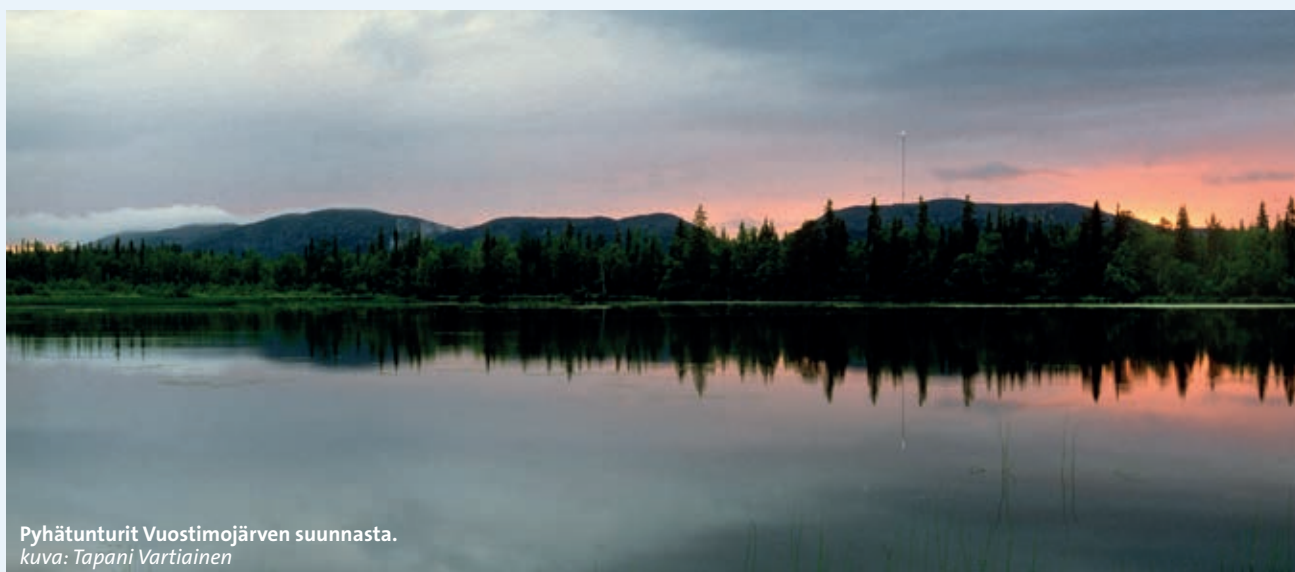
4.7. Muut määräykset

Tämän järjestyssäännön sisältämät säännökset, joiden nojalla eräät toimenpiteet kansallispuistossa sallitaan, eivät perusta kenellekään laajempaa oikeutta kuin mitä asianomaisella muuten on.

Luonnonsuojelua valvovalla viranomaisella ja luonnonsuojelualueen vartijalla on oikeus ottaa haltuunsa metsästys-, kalastus- tai muut välineet, joita on käytetty tai aiotaan käyttää vastoin kansallispuistossa noudatettavia säännöksiä tai määräyksiä. Sama haltuunotto-oikeus koskee myös puistoaluetta luvattomasti pyydettyjä eläimiä ja luvattomasti otettuja kasveja sekä kaikkea muuta sellaista, mitä puistosta on kielletty ottamasta tai siellä käyttämästä (LSL 60 §).

Liitteet

- Pyhä-Luoston kansallispuiston vyöhykejako (karttaliite 1)
- Pyhä-Luoston kansallispuiston metsästysrauhotusalueet (karttaliite 2)

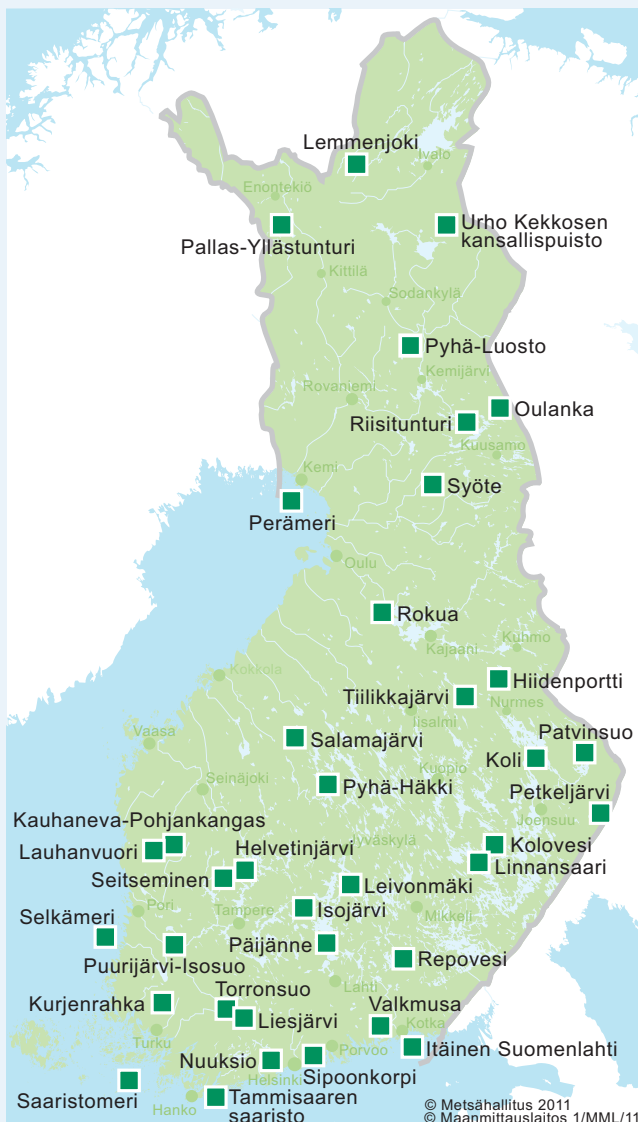


Pyhätunturit Vuostimojärven suunnasta.
kuva: Tapani Vartiainen

Suomen luonnonsuojelu-alueet

Suomen arvokkaan luonnon suojelemiseksi on perustettu monenlaisia suojelu- ja erämaa-alueita. Luontoa ei suojella yksin luonnon monimuotoisuuden säilyttämiseksi vaan myös ihmisen hyvinvoinnin ja elinmahdollisuuksien turvaamiseksi. Monilla luonnonsuojelualueilla säilytetään lisäksi kansallisia maisema-arvoja ja vaalitaan kulttuuriperintöä. Valtion suojelualueita hoitaa Metsähallitus.

Suomen kansallispuistot 2011



Vanhaa metsää Pyhä-Luoston kansallispuistossa.
kuva: Juha Paso

Kansallispuistot

Kansallispuistot ovat suuria ja luonnoltaan monipuolisia alueita. Ne ovat luonnontähtävyksiä ja myös kansallisesti ja kansainvälisesti arvokkainta osaa luonnostamme. Kansallispuistoissa kulkija voi kokea luonnonrauhaa upeissa maisemissa. Niissä on helppoja ja vaativia merkittyjä reittejä. Suurimmissa puistoissa voi yöpyä ja vaeltaa. Vuonna 2013 Suomessa on yhteensä 37 kansallispuistoa.

Luonnonpuistot

Suomessa on yhdeksäntoista luonnonpuistoa. Ne palvelevat ensisijaisesti luonnonsuojelua ja tutkimusta sekä suojelun sallimissa rajoissa myös opetusta. Luonnonpuistot säilytetään luonnontilaisina vertailualoina tutkimusta varten, jotta luonnon omaa muutosta voitaisiin seurata. Ilmaston muutoksen edetessä niiden merkitys korostuu. Luonnonpuistot ovat pääosin yleisöltä suljettuja. Niiden suojelumääräykset ovat tiukemmat kuin kansallispuistojen.

Soidensuojelualueet

Suolunnon säilyttämiseksi perustettiin 1980-luvulla 171 soidensuojelualuetta. Useimmat niistä edustavat aapa- ja keidassoita. Suojelukohteisiin sisältyy myös parhaita lintusoitamme. Soidensuojelualueilla saa yleensä liikkua jokamiehenoikeuksin. Joillakin alueilla on lintujen pesimärauhan turvaamiseksi rajoitettu liikkumista, marjastusta ja sienestystä sekä metsästystä ja kalastusta.

Lehtojensuojelualueet

Lehtojen suojelun tavoitteena on säilyttää edustavat näytteet lehdoista ja suojella ja hoitaa alueita siten, että niiden biologisesti arvokkaimmat piirteet säilyvät. Lehtojensuojelualueilla voi liikkua jokamiehenoikeuksin, mutta leiriytyminen ja tulentekeo on rauhoitusmääräyksissä kielletty. Arvokkaita lehtoja on suojeltu myös muilla luonnonsuojelualueilla.

Erämaa-alueet

Suomen 12 erämaa-alueita on perustettu 1991 erämaalaille alueiden erämaisyyden säilyttämiseksi, luontaiselinkeinojen sekä saamelaisalueella myös saamelaiskulttuurin turvaamiseksi sekä luonnon monipuolisen käytön kehittämiseksi. Kukin erämaa-alue on pinta-alaltaan vähintään 15 000 hehtaaria, pääosin tietöntä aluetta. Erämaa-alueilla pysyvien teiden rakentaminen ja kaivostoiminta on sallittu vain valtioneuvoston luvalla, ja metsät säilytetään luonnontilassa. Erämaa-alueet sopivat hyvin vaativakoon eräretkeilyyn.

Muut suojelualueet

Luonnonsuojelualueiden perustamisen tavoitteena on, että ne edustavat kaikkia Suomessa tavattavia luontotyyppieitä. Samalla ylläpidetään niiden tyyppilistä eläin- ja kasvilajistoa ja turvataan uhanalaisia lajeja. Edellä mainittujen suojelu- ja erämaa-alueiden lisäksi on perustettu mm. lintuvesien, harjujen, rantojen ja vanhojen metsien suojelualueita.

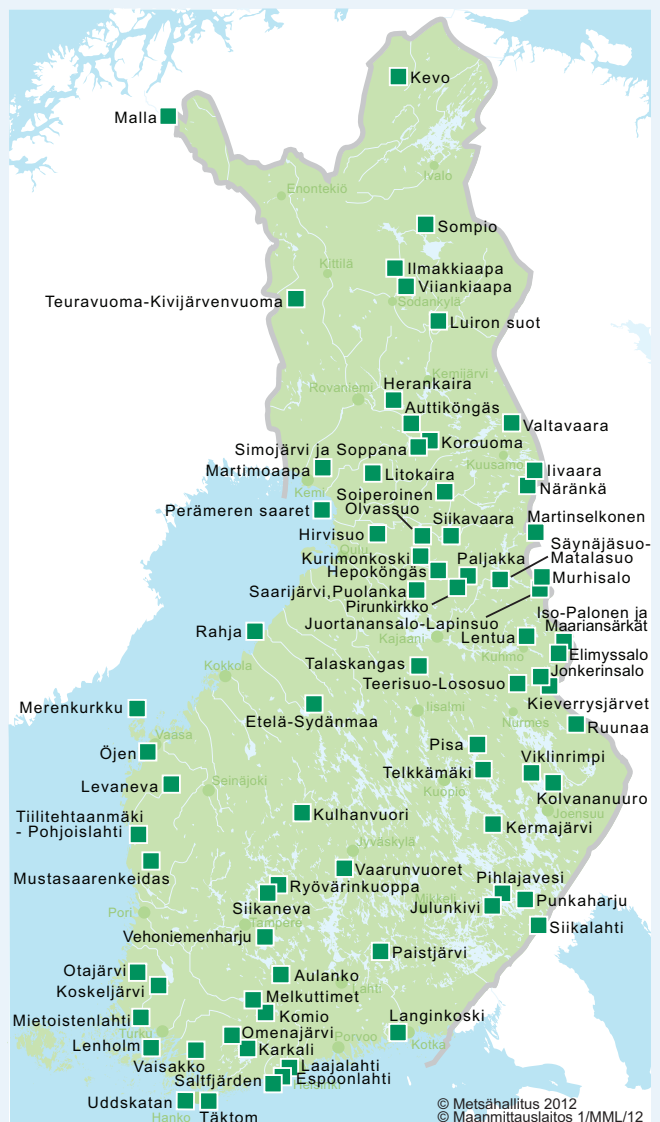


Luiron suoalue kuuluu Natura 2000 -verkostoon.
kuva: Juha Paso

Natura 2000-alueet

Natura 2000 -alueiden verkostolla suojellaan koko Euroopan unionissa tärkeitä luontotyyppieitä ja lajeja. Tavoitteena on luonnon monimuotoisuuden säilyttäminen. Suomen Natura-alueet ovat pääasiassa nykyisiä luonnonsuojelulain mukaisia luonnonsuojelualueita ja suojeluohjelmakohteita tai erämaa-alueita.

Muita luonnonsuojelualueita 2012



Tietoa Internetissä

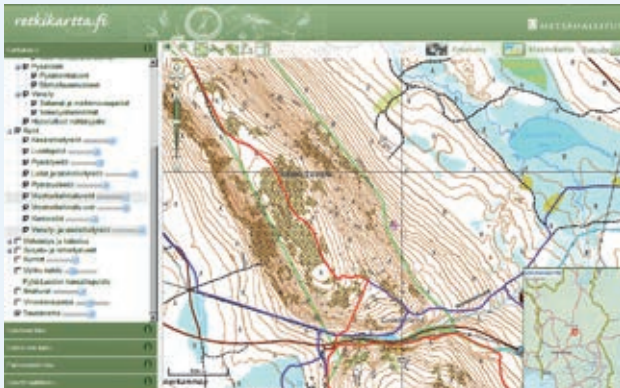
Luontoon.fi – luontoretken alkupiste

Harrastatpa vaativaa vaeltamista laajoissa erämaissa tai luontopolkuun tutustumista lasten kanssa, sopivan retkikohteen löytäminen ja oikea varustautuminen on aina haasteellista. Luontoon.fi on verkkopalvelu, joka antaa ajantasaiset tiedot retkikohteista ja niiden palveluista.

Verkkopalvelusta löytyvät mm. Suomen kansallispuistojen, valtion retkeilyalueiden ja useiden luonnonsuojelualueiden sekä muiden retkikohteiden kuvaukset. Retkeilyn ABC-osiosta löytyy kattava tietopaketti retkien suunnitteluun, retkeilyyn ja varusteisiin liittyen.

Retkikartta.fi – retkikohteiden tarkat kartat

Karttapalvelu Retkikartta.fi tuo helpotusta retkeilijöiden, kalastajien ja metsästäjien elämään. Metsähallituksen tuottamasta karttapalvelusta löytää niin retkikohteiden kuin kalastus- ja metsästysalueidenkin tarkkoja karttoja eri mittakaavoissa. Karttatulosten avulla pystyy suunnistamaan maastossa.



Näkymä Retkikartta.fi:stä.

Retkikartta.fi on oivallinen työkalu luontoretkien suunnitteluun. Karttapalvelusta voi etsiä mm. kansallispuistoja, valtion retkeilyalueita ja Lapin erämaa-alueita sekä niiden tupia, laavuja, tulentekopaikkoja ja muita retkeilyä helpottavia palvelurakenteita. Myös reitit on merkitty karttaan.

Yhteisö.luontoon.fi

Metsähallituksen yhteisö.luontoon.fi -palvelu tarjoaa

mahdollisuuden jakaa omia retkikuvia ja kirjoittaa omien luontoretkien vinkkejä ja kokemuksia jaettaviksi kaikille muille luontoretkeilijöille.

Voit rekisteröitymättä katsella yhteisöpalvelussa olevia kuvia sekä lukea vieraskirjamerkintöjä ja blogikirjoituksia. Voit myös osallistua kilpailuihin. Omien kuvien lisääminen ja vieraskirjamerkintöjen kirjoittaminen yhteisöpalveluun vaatii kuitenkin rekisteröitymisen ja kirjautumisen sisään palveluun. Voit kirjautua yhteisö.luontoon.fi -palveluun myös Facebook-tunnuksillasi.

Kansallispuistot Facebookissa

Suomen kansallispuistoilla on myös omat Facebook-sivunsa, joita seuraamalla pysyt ajan hermolla.

Eräluvut.fi

Uudelle Eräluvut.fi -sivustolle on koottu kaikki tieto kalastuksesta, metsästyksestä ja maastoliikenteestä Metsähallituksen mailla. Siellä voi ostaa verkkokaupasta luvan ja tutustua alueisiin.

Metsähallituksen erälupien myynnistä kertyneillä tuloilla parannetaan riistan elinympäristöjä ja kalavesien kuntoa. Tavoitteena on hoitaa kalastus-, metsästys- ja maastoliikenneasioita kestävästi, jotta yhteisten alueidemme luonnon hyvinvointi säilyy ja paranee. Metsähallituksen tehtävänä on järjestää metsästys- ja kalastusmahdollisuuksia niillekin, joilla niitä ei muuten olisi.

Metsa.fi – Metsähallituksen verkkopalvelu

Metsa.fi -sivusto esittelee Metsähallituksen luonnonsuojelun palveluja ja tehtäviä. Sivuilta löytyy tietoa sekä Metsähallituksesta organisaationa että sen metsätalouteen, luonnonsuojeluun, luonnon virkistyskäyttöön, eräasioihin ja retkeilyyn liittyvistä toiminnoista.

Julkaisut.metsa.fi

Metsähallituksen julkaisut on koottu julkaisut.metsa.fi -sivustolle. Sieltä löytyvät kaikki Metsähallituksen tutkimusjulkaisut, oppaat, suunnitelmat, alue-esitteet, kartat ja uutiskirjeet.

Kauppa.luontoon.fi.

Opaskirjoja ja karttoja Metsähallituksen hoitamiin luontoretkeilykohteisiin voi ostaa Luontoon.fi -verkkokaupasta. Kauppa.luontoon.fi -sivustolta voi tilata myös retkeilyhenkisiä asusteita ja varusteita.

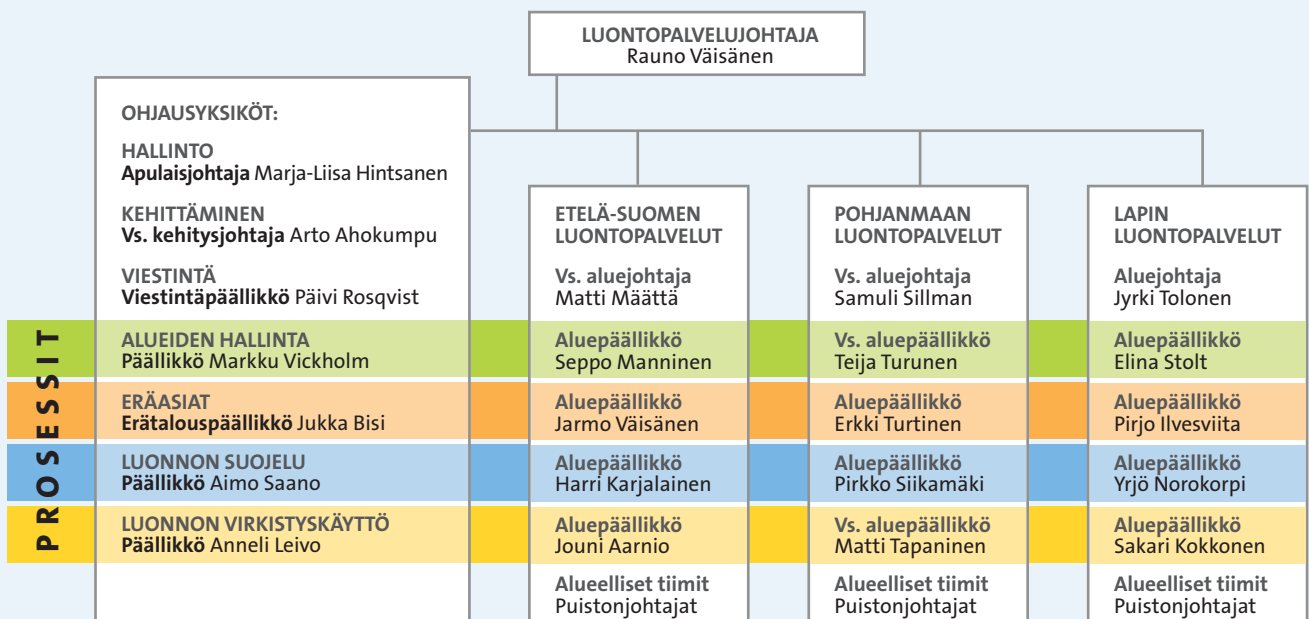
Metsähallituksen organisaatio

Metsähallituksen organisaatio 2012

Metsähallitus-konserni PÄÄJOHTAJA		
Metsähallituksen yhteiset konserniyksiköt ja Palvelukeskus		
METSÄTALOUS	LIIKETOIMINTAPORTFOLIO	LUONTOPALVELUT
<p>Metsätalous Puun myynti ja markkinointi metsäteollisuudelle ja valtion talousmetsien hoito.</p>	<p>Laatunmaa Lomatontteihin ja metsätiloihin liittyvä kiinteistötoiminta, Metsähallituksen omistamien rakennusten myynti ja aktiivinen hankekehitys tuulivoimaliiketoiminnassa.</p> <p>Morenia Oy Maa-aineksen jalostus ja myynti.</p> <p>Fin Forelia Oy Taimituontanto ja -kauppa.</p> <p>Siemen Forelia Oy Siementuontanto ja -kauppa.</p> <p>Metsähallitus Holding Oy Metsähallituksen läheisiin toimialoihin liittyvät sijoitukset.</p>	<p>Luontopalvelut Kansallispuistojen ja muiden luonnonsuojelu-, erämaa- ja retkeilyalueiden hoito, lajien ja luontotyyppien suojelu, retkeily-, metsästys- ja kalastuspalvelujen tuottaminen.</p>

Metsähallitus on valtion liikelaitos (Y-tunnus 0116726-7), jonka tehtävät on jaettu liiketoimintaan ja pääasiassa budjettivaroin hoidettaviin julkisiin hallintotehtäviin. Eri toiminnot on eriytetty omiksi tulosalueikseen.

Luontopalvelujen organisaatio 2013



Yhteystiedot ja linkkivinkit

Yhteystiedot

METSÄHALLITUS, LAPIN LUONTOPALVELUT

Ounasjoentie 6
PL 8016
96101 Rovaniemi
Puh. 0205 64 7670
Sähköposti: etunimi.sukunimi@metsa.fi

Laskutusosoite

Metsähallitus
LP Lappi, Ostolaskut
PL 1314
96101 Rovaniemi
Viitteeksi yhteyshenkilön nimi

PYHÄ-LUOSTON KANSALLISPUISTO

Puistonjohtaja

Hely Juntunen
PL 8016
96101 Rovaniemi
Puh. 0400 219 287
Sähköposti: hely.juntunen@metsa.fi

Luonto- ja kulttuurikeskus Naava

Luontotie 1
98530 Pyhätunturi (Pelkosenniemi)
Puh. 0205 64 7302
Sähköposti: pyhaluosto@metsa.fi

Lisää mielenkiintoista ja hyödyllistä tietoa verkossa

Retkeily ja matkailu

- *Esteetön retkeily* www.suomikaikille.fi, www.invalidiliito.fi
- *Suomen latu* www.suomenlatu.fi
- *Vaeltajien keskustelufoorumi* www.vaellusnet.com



Järripeippo.
piirros: Juha Paso

Ympäristöhallinto

- *Elinkeino-, liikenne- ja ympäristökeskus* www.ely-keskus.fi
- *Maa- ja metsätalousministeriö (MMM)* www.mmm.fi
- *Ympäristöministeriö (YM)* www.ymparisto.fi

Luonto

- *Luonnontieteellinen keskusmuseo* www.fmnh.helsinki.fi
- *Metsätutkimuslaitos* www.metla.fi
- *Suomen luonnonsuojeluliitto* www.sll.fi
- *Luontoliitto* www.luontoliitto.fi
- *WWF* www.wwf.fi
- *Geologian tutkimuskeskus (GTK)* www.gtk.fi
- *Ilmatieteen laitos* www.ilmatieteenlaitos.fi

Linnut

- *BirdLife Suomi* www.birdlife.fi
- *Lintukuva* www.lintukuva.fi

Metsästys ja kalastus

- *Metsästäjien keskusjärjestö* www.riista.fi
- *Riista- ja kalatalouden tutkimuslaitos (RKTL)* www.rktl.fi
- *Suomen vapaa-ajankalastajien keskusjärjestö* www.vapaa-ajankalastaja.fi

Poronhoito

- *Poronet* www.paliskunnat.fi

Luonto-opetus

- *Metsän oppimispolku* www.oppimispolku.fi
- *Suomen ympäristökasvatuksen seura* www.ymparistokasvatus.fi
- *Opetushallituksen opettajan verkkopalvelu* www.edu.fi
- *Ylen Oppimisen verkkopalvelu* oppiminen.yle.fi/luontojaymparisto

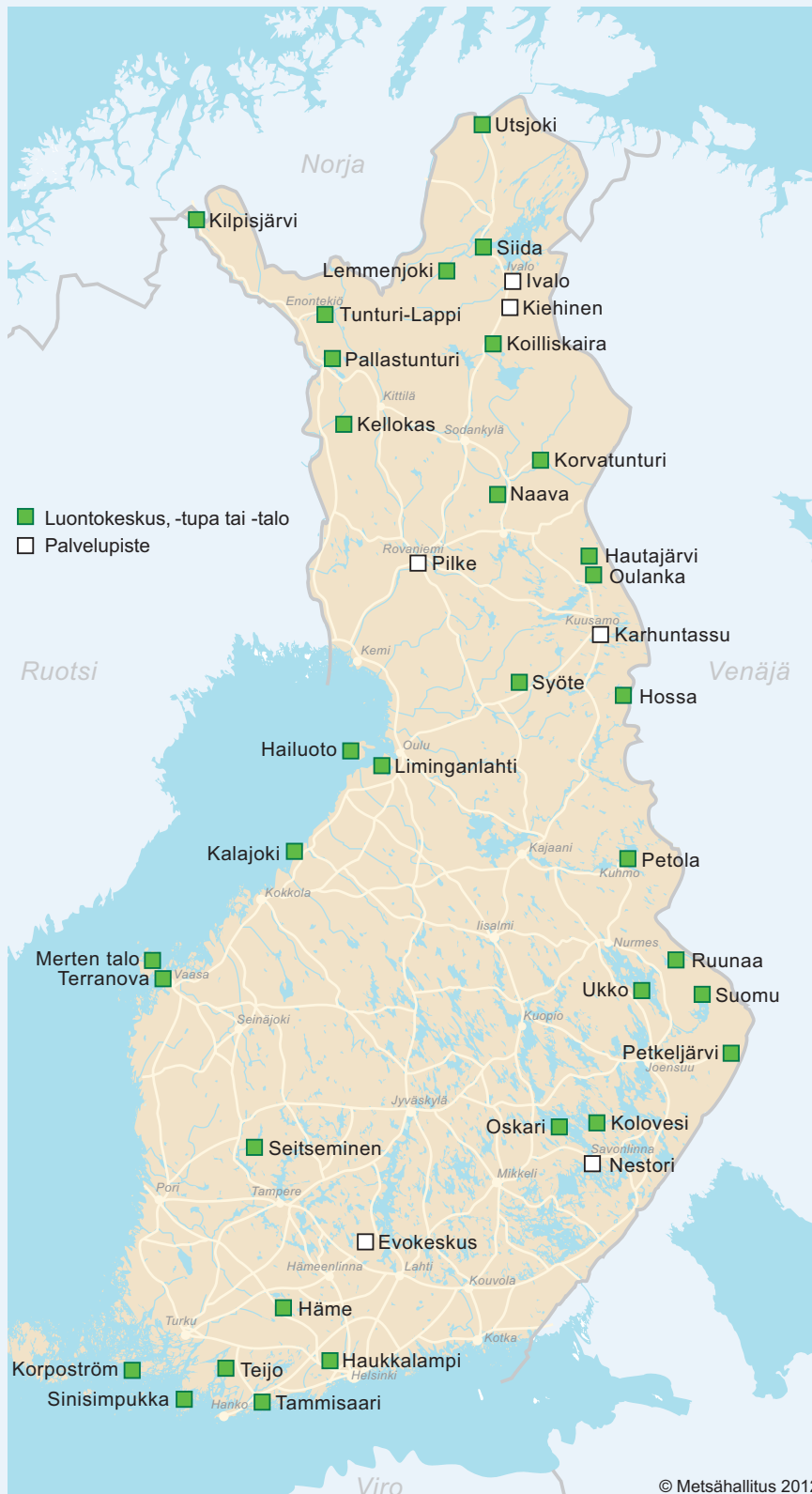
Kulttuuri

- *Arktikum, Arktinen keskus ja Lapin maakuntamuseo* www.arktikum.fi
- *Saamelaiskäräjät* www.samediggi.fi
- *Siida – saamelaismuseum ja Ylä-Lapin luontokeskus* www.siida.fi



piirros: Juha Paso

Metsähallituksen asiakaspalvelupisteet

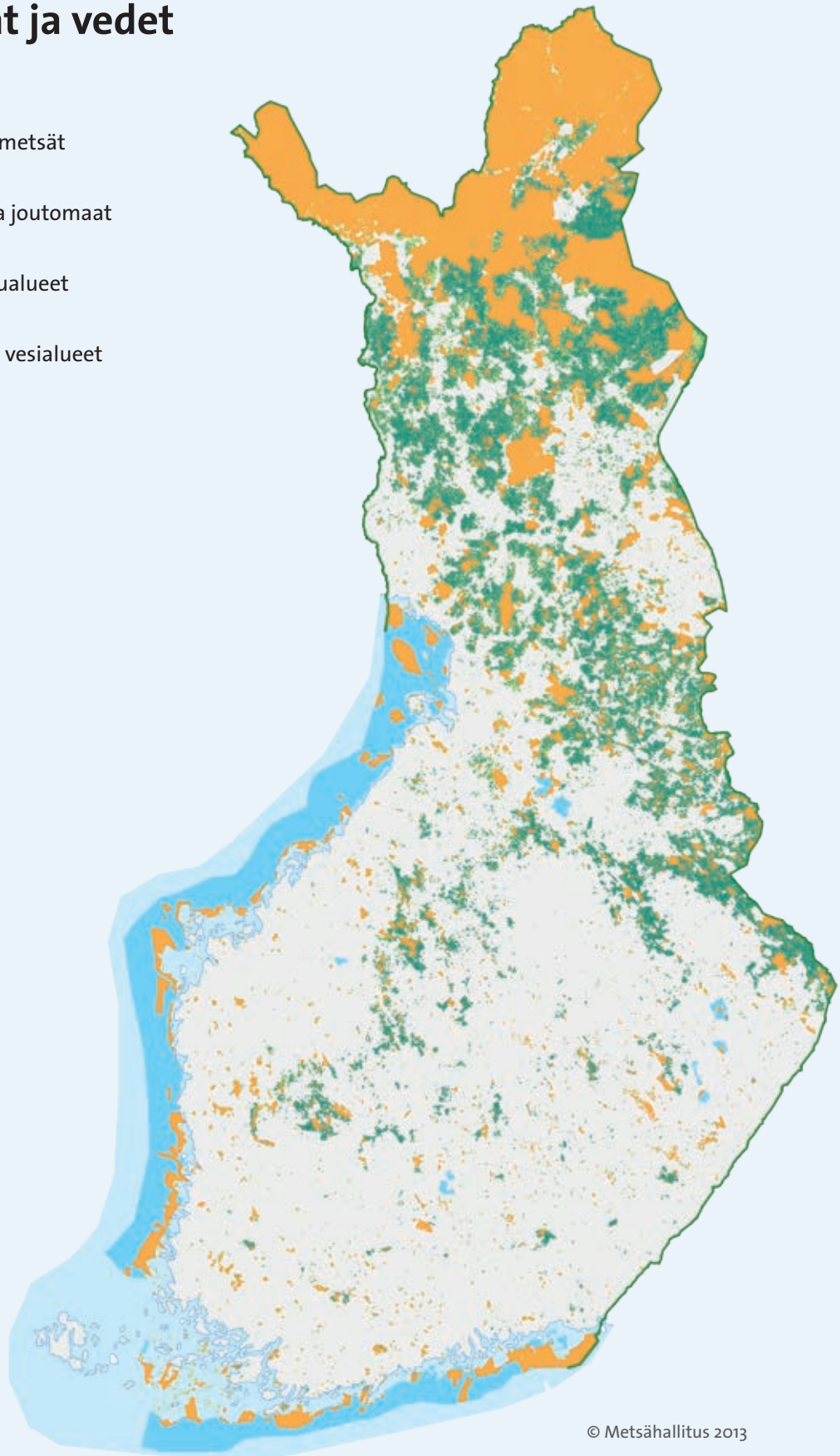


Metsähallituksella on Suomen suojelu- ja retkeilyalueilla luontokeskuksia, -taloja ja -tupia sekä palvelupisteitä yhteensä yli 40. Niiden henkilökunnalta saat tietoa suojelualueista ja retkikohteista. Luontopolulle ja retkeilyreitille kannattaa suunnistaa näiden kautta aina, kun se suinkin on mahdollista. Luontokeskuksissa ja paikoin maastossakin on ryhmille tarjolla opastuspalveluita.

Luontokeskuksista voi myös ostaa retkikohteisiin ja luontoon liittyviä julkaisuja ja tuotteita. Kunkin asiakaspalvelupisteen yhteystiedot ja aukioloajat löydät kätevimmin sen omilta sivuilta luontoon.fi -verkkopalvelusta.

Valtion maat ja vedet

-  Talousmetsät
-  Kitu- ja joutomaat
-  Suojelualueet
-  Yleiset vesialueet



© Metsähallitus 2013



Kirjallisuutta

Aarnio, J. 2001. Syötteen alueen luontomatkailusuunnitelma. Metsähallituksen luonnonsuojelujulkaisuja, sarja B 61.

Borg, P. 1998. Kestävyyden kriteerit matkailulinkeihin palveluksessa. Julkaisussa: Saarinen, J. & Järviluoma, J. (toim.). Kestävyys luonnon virkistys- ja matkailukäytössä. Metsäntutkimuslaitoksen tiedonantoja 671. Rovaniemi.

Erkkonen, J., Kajala, L. & Perttula, M. 2004. Luontomatkailun ympäristövaikutusten arviointi. Metsähallitus.

Eskelinen, A. & Kangas, K. 2002. Pyhä-Luoston alueen sammat. Julkaisematon raportti.

Euroopan komissio. 2000. Natura 2000-alueiden suojelu ja käyttö: Luontodirektiivin 92/43/ETY 6 artiklan säännökset.

Halonen, P. & Jääskeläinen, K. 2002. Luosto–Pyhätunturi-alueen jäkälät. Yhteenveto tuloksista. Julkaisematon raportti. Metsähallitus, Perä-Pohjolan luontopalvelut.

Haapaporras, O. 2002. Luoston matkailun syntyhistoria. Käsikirjoitus.

Hautajärvi, H. 1991. Lapin tunturialueiden matkailu- ja lomarakennukset: Matkailun alkuajoista nykypäivään. Diplomityö. Oulun yliopisto, TKK.

Hemmi, J. 1995. Ympäristö- ja luontomatkailu. Vapaa-ajan konsultit. Virolahti.

Johansson, P., Räisänen, J., Räisänen, J., Hirvasniemi, H., Molkoselkä, P., Silén, P. & Valkama, J. 2007. Pyhä-Luosto: Geologinen retkeilykartta 1:50 000. GTK. Rovaniemi.

Johansson, P., Ojala, A., Räisänen, J. & Räisänen, J. 2007. Pyhä-Luosto: geologinen retkeilykartta ja opaskirja. GTK. Rovaniemi.

Jokimäki, J. & Kisanlahti-Jokimäki, M-L. 2002. Suunnitelun Pyhä-Luoston Natura-alueen linnusto. Julkaisematon raportti.

Junttila, J., Pasanen, J. & Teppo, J. 1972. Tukkikämppejä ja Ruukinpiirtejä Lapin savotoilta ajalta 1880–1930. Oulun yliopiston arkkitehtiosaston rakennustaiteen historian laitokselle vv. 1970–72 Lapin Metsämuseoyhdistys ry:lle suoritettu erikoistyö.

Kajala L., Almk A., Dahl R., Dikšaitė L., Erkkonen J., Fredman P., Søndergaard Jensen F., Karoles K., Sievänen T., Skov-Petersen H., Vistad Odd I. & Wallsten P. 2009. Kävijäseuranta luontoalueilla - Pohjoismaiden ja Baltian maiden kokemuksiin perustuva opas. Metsähallituksen luonnonsuojelujulkaisuja, sarja B 116. Vantaa.

Kajala, L., Erkkonen, J. & Perttula, M. 2004. Measures for Developing Sustainability of Nature Tourism in Protected Areas. Julkaisussa: Sievänen, T., Erkkonen, J., Jokimäki, J., Saarinen, J., Tuulentie, S. & Virtanen, E. (toim.). 2004. Policies, Methods and Tools for Visitor Management: Proceedings of the Second International Conference on Monitoring and Management of Visitor Flows in Recreational and Protected Areas, June 16–20, 2004, Rovaniemi, Finland. Metlan työraportteja 2.

Kehusmaa, A. & Onnela, S. 1995. Suur-Sodankylän historia. Jyväskylä.

Kokko, M., Kurkela, A., Pihkala, A. & Tallavaara, K. 2009. Komiat kylät pohjoisen maisemassa: Kairalan ja Luiron maisemanhoitoalueen hoito- ja käyttösuunnitelma. Suomen ympäristö 9/2009. Lapin Ympäristökeskus.

Lapin Liitto. 2003. Lappi – Elämänvoimaa: Lapin matkailustrategia 2003–2006. Sarja 10 A.

Lohiniva, S. 1995. Eko- ja luontomatkailun diskurssi ”kestävän matkailun” käytäntönä. Teoksessa: Järviluoma, J., Saarinen, J. & Vasama, A. (toim.). ”Jos metsään haluat mennä...” Näkökulmia luonnon virkistys- ja matkailukäyttöön. Metsäntutkimuslaitoksen tiedonantoja 571.

Metsähallitus. 2002. Luonnonsuojelualueiden hoidon periaatteet. Metsähallituksen luonnonsuojelualueiden tavoitteet, tehtävät ja hoidon yleislinjat. Metsähallituksen luonnonsuojelujulkaisuja, sarja B 63. Vantaa.

Metsähallitus. 2007. Pyhä-Luoston kansallispuiston hoito- ja käyttösuunnitelma. Metsähallituksen luonnonsuojelujulkaisuja, sarja C 30. Jyväskylä.

Niemi, T. 2004. Lapin ja lannan rajalla: Kulttuurimatka Pelkosenniemen ja Itä-Lappiin. Jyväskylä.

Niemelä, T. & Yu-Cheng Dai 1999. Luoston käävät. Metsähallituksen luonnonsuojelujulkaisuja, sarja A 105. Vantaa.

Nuutinen, A. A. 1933. Lapin lumoissa. Porvoo.

Paulaharju, S. 1939. Sompio: Luiron korpien vanhaa elämää. Porvoo.

Poutvaara, M. 1951. Komea Koillis-Suomi. Porvoo.

Pröbstl, U. 2004. Visitor Monitoring as a prerequisite of assessments in Natura 2000 sites. Julkaisussa: Sievänen, T., Erkkonen, J., Jokimäki, J., Saarinen, J., Tuulentie, S. & Virtanen, E. (toim.). 2004. Policies, Methods and Tools for Visitor Management: Proceedings of the Second International Conference on Monitoring and Management of Visitor Flows in Recreational and Protected Areas, June 16–20, 2004, Rovaniemi, Finland. Metlan työraportteja 2.

Pyhä-Luoston matkailuyhdistys ry. Pyhä-Luosto strategia 2008.

Ryglova, K. & Turcinkova J. 2004. Image as an Important Factor of Destination Management. Julkaisussa: Sievänen, T., Erkkonen, J., Jokimäki, J., Saarinen, J., Tuulentie, S. & Virtanen, E. (toim.). 2004. Policies, Methods and Tools for Visitor Management: Proceedings of the Second International Conference on Monitoring and Management of Visitor Flows in Recreational and Protected Areas, June 16–20, 2004, Rovaniemi, Finland. Metlan työraportteja 2.

Saarinen, S. & Vaara, M. 2002: Mökki kansallispuiston laidalla: Loma-asukkaiden näkemyksiä Pyhätunturin kansallispuiston käytöstä ja kehittämistä. Metsäntutkimuslaitoksen tiedonantoja 845.

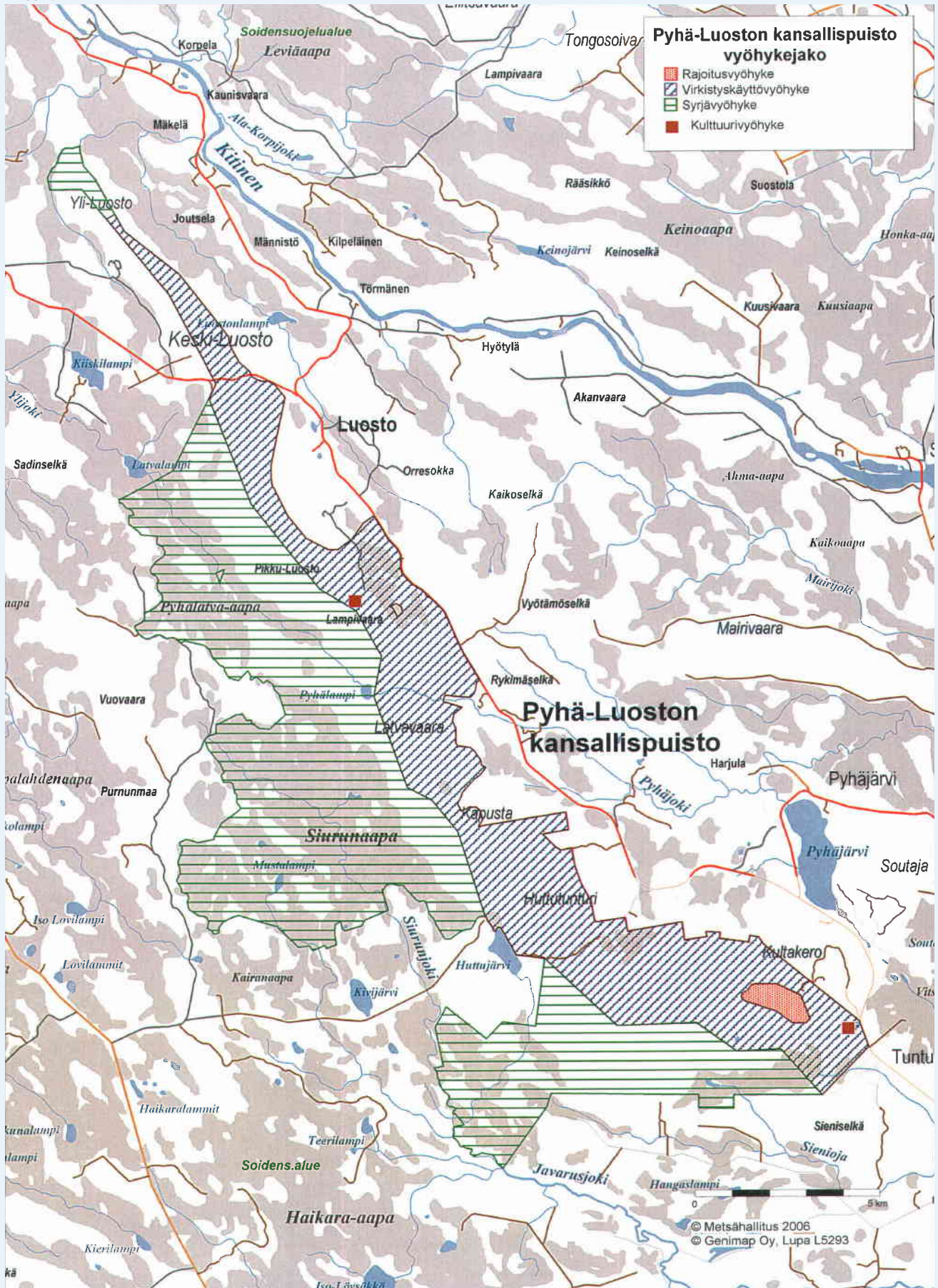
Salmela, S. (toim.). 1999. Luonto tieteen ja taiteen innoittajana. Metsäntutkimuslaitoksen tiedonantoja 735. Rovaniemi.

Sulkava, P. 2000. Luoston kävijätutkimus. Julkaisematon raportti. Metsähallitus, Perä-Pohjolan luontopalvelut.

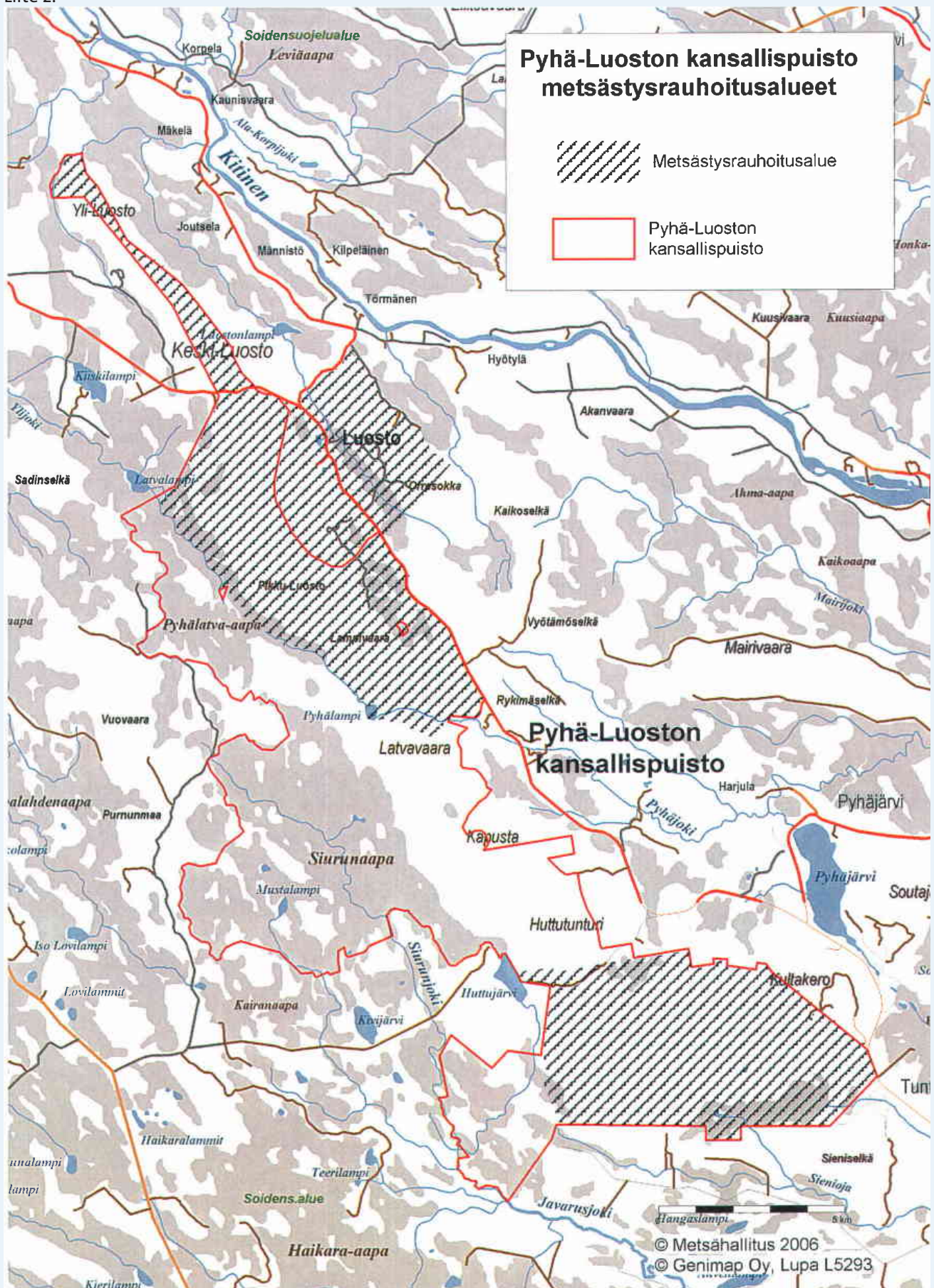
Tuovinen, I. 2003. Pyhä-Luoston alueen yritystutkimus. Julkaisematon raportti. Metsähallitus, Perä-Pohjolan luontopalvelut.

Ympäristöministeriö. 2002. Ohjelma luonnon virkistyskäytön ja luontomatkailun kehittämiseksi. Helsinki.

Liite 1.



Vyöhykkeiden tarkemmat rajaustiedot Metsähallituksen Pyhä-Luoston luontokeskus Naavasta.



Rauhoitusalueiden tarkemmat rajaustiedot Metsähallituksen Pyhä-Luoston luontokeskus Naavasta.

