

# Metsähallituksen selvitys Teijon kansallispuiston perustamisedellytyksistä



Kansikuva: Pitkospolku Järvenpäänsuolla. Kuva: Metsähallitus / Sanna-Mari Rivasto.



© Metsähallitus, Vantaa 2013

# Sisällys

1 Johdanto.....	4
2 Tiivistelmä .....	5
3 Taustaa.....	7
4 Alueen nykyinen käyttö ja kehittämistavoitteet .....	9
5 Selvitysalueen luontoarvot ja rooli kansallispuistoverkossa .....	13
6 Kansallispuiston rajaus ja rajautuminen.....	16
7 Kansallispuiston perustamisen vaikutukset nykyiseen käyttöön.....	18
8 Palvelut ja niiden lisätarve .....	21
9 Kansallispuiston perustamis- ja ylläpitokustannukset .....	22
10 Kansallispuiston aluetaloudelliset vaikutukset.....	24
11 Kansallispuiston perustamisen sosiaaliset vaikutukset ja integroituminen paikallisyhteisöihin .....	26
12 Kansallispuiston mahdollinen perustamisaikataulu .....	27
13 Kansallispuiston perustamisen keskeiset edellytykset.....	28
14 Lausuntoyhteenveto .....	29
<b>Liitteet</b>	
Liite 1 Kooste Teijon kansallispuiston perustamisedellytysten selvitysluonnoksesta saaduista lausunnoista .....	31

# 1 Johdanto

Ympäristöministeri Ville Niinistö pyysi kesäkuussa 2012 lähettämään esityksiä uusista kansallispuistoista ministeriöön. Esityksiä tuli eri puolilta Suomea kaikkiaan 19, joista neljä valittiin jatkoselvitykseen: Salon Teijo, Pudasjärven, Utajärven ja Puolangan Olvassuo, Konneveden ja Rautalammin Etelä-Konnevesi sekä Enontekiön Lapin käsivarren suurtunturit. Ympäristöministeriö tilasi Metsähallituksen luontopalveluilta selvitykset näiden alueiden soveltuvuudesta kansallispuistoiksi. Selvitysten perusteella ministeri Niinistö ja hallitus ratkaisevat, ryhdytäänkö uusista kansallispuistoista valmistelemaan lakiesityksiä. Kansallispuistolain säätää viimekädessä eduskunta.

Tämä selvitys koskee Salon Teijossa sijaitsevaa retkeilyaluetta ja siihen liittyviä muita Metsähallituksen omistamia alueita. Selvityksen koosti työryhmä, johon kuuluivat Metsähallituksen luontopalvelujen edustajien lisäksi myös metsä-

talouden ja Laatumaaan tulosalueiden edustajat. Luontopalveluista työryhmään kuuluivat ryhmän vetäjänä toiminut Mikael Nordström (alueiden hallinta -prosessi) sekä Anne Muuri ja Hanna Ylitalo (virkistyskäyttö), Mikko Malin ja Madeleine Nyman (erätalous) sekä Johanna Ruusunen (luonnonsuojelu). Laatumaaan edustajana toimi Markku Palén ja metsätalouden edustajana Antti Maukonen. Työhön on osallistunut myös muita Metsähallituksen asiantuntijoita. Selvitystä tehtäessä kuultiin laajasti myös paikallisia tahoja, niin hallinnon kuin yksittäisten käyttäjienkin tasolla. Osallistamisessa esiin nousseet alueen käyttötavoitteet ja mielipiteet nostettiin esiin ja koetettiin ratkaista selvityksessä. Selvityksen edetessä järjestettiin lisäksi yleisötilaisuus, jossa alueen käyttäjät ja kansallispuistoselvityksestä kiinnostuneet saivat osallistua keskusteluun alueen käytöstä.



Matildanjärvi jäiden lähdön aikaan. Kuva: Metsähallitus / Leif Lindgren.

## 2 Tiivistelmä

Metsähallitus on selvittänyt ympäristöministeriön toimeksiannosta Teijon kansallispuiston perustamisedellytyksiä. Luonnonsuojelualueiden ja kansallispuistojen perustamiseen liittyvä lainsäädäntö on määritelty luonnonsuojelulain 10, 11 ja 12 §:ssä. Selvityksessä on lisäksi tarkasteltu mahdollisen kansallispuiston roolia kansallispuistoverkossa sekä sen perustamisen kustannuksia, vaikutuksia alueen käyttöön ja kehittämistarpeita.

Selvitysalue sijaitsee Varsinais-Suomen maakunnassa Salossa, noin 10 kilometriä kaupungin keskustasta lounaaseen. Metsähallituksen alueet sijaitsevat Kirjakkalan, Teijon ja Matildan kylien itäpuolella kattaen vuonna 1991 perustetun Teijon retkeilyalueen ja siihen liittyvän Teijon ylänkö-nimisen Natura 2000 -alueen, Punassuon soidensuojelun alueen, Hamarijärven luonnonsuojelun alueen, Matildedalin luonnonsuojelun alueen (ns. Teijon luonnonpuisto) sekä Natura-verkoston kuulumattomia Metsähallituksen hallinnassa olevia alueita, joista merkittävin on Isoholman saari. Kansallispuistoselvityksen rajaukseen sisältyy ainoastaan Metsähallituksen hallinnoimia alueita. Selvitysalueen pinta-ala on 3 473 ha, josta 3 367 ha esitetään rajattavaksi mahdolliseen kansallispuistoon.

Aloitteen kansallispuiston perustamiseksi on tehnyt teijolainen arkkitehti Hannu Paunila, ja se on saanut laajaa paikallista, alueellista ja myös valtakunnallista tukea. Mm. Salon kaupungin hallitus asettui varhaisessa vaiheessa tukemaan hanketta, ja Varsinais-Suomen liitto on määritellyt Teijon kansallispuiston perustamisen yhdeksi edunvalvonnan painopistealueeksi vuonna 2013.

Alueen vetovoima perustuu metsä-, suo-, järvi-, kallio- ja merimaisemien vuorotteluun, johon ruukkimiljööt ja -historia tuovat oman lisänsä. Teijon retkeilyalueen käyntimäärät ovat olleet selvästi kasvavia lähes koko yli 20-vuotisen historian ajan. Tällä hetkellä vuotuisia käyntejä on reilut 70 000, joista noin 20 000 rekisteröidään vuonna 2004 avatussa Teijon luontotalossa. Alueen retkeilyreitistö ja palvelurakenteet rakennettiin retkeilyalueen perustamisaikana melko valmiiksi. Alueella on noin 50 km erilaisia reittejä ja luontopolkuja. Retkeilyalue tarjoaa Meri-Teijon

matkailualueen luontoaktiviteettien rungon, johon myös alueen yrittäjät pystyvät tukeutumaan toiminnassaan.

Kansallispuiston perustamisella ei arvioida juurikaan olevan rajoittavia vaikutuksia alueen nykyiseen virkistyskäyttöön. Metsästyskäyttöihin tulisi kuitenkin huomattavia muutoksia, sillä luonnonsuojelulaki mahdollistaa ainoastaan hirven ajon sekä vieraslajien ja muiden haitallisten tai vaaraa aiheuttavien lajien poistamisen poikkeusluvalla. Metsästyksen rajoittaminen merkitsisi kahdelle paikalliselle metsästykselle huomattavia vaikeuksia ja käytännössä lopettaisi hirvenmetsästyksen laajalta alueelta. Yleisen kalastusoikeuteen kansallispuistolla ei olisi vaikutuksia, mutta kirjolohien istuttaminen Matildanjärven lupakalastusalueella ei olisi mahdollista, jos alue liitetään kansallispuistoon. Tällä olisi suuria vaikutuksia alueen kävijöihin ja myös paikallistaloudelle, koska kalastus on yksi alueen suosituimmista aktiviteeteista. Matildanjärvi on tämän selvityksen perusteella myös mahdollista jättää kansallispuistorajauksen ulkopuolelle.

Kansallispuiston perustaminen edellyttäisi resursseja kiinteistönmuodostamiseen, palvelurakenteiden kehittämiseen sekä metsien ja soiden ennallistamistoimenpiteisiin. Kertaluontoiset ja investointimenot ovat arviolta 412 000 € ja vuotuiset ylläpitokulut 201 000 € (tällä hetkellä 185 500 €). Arviolta puolet kertaluontoisista menoista tulisi toteutettavaksi, jos kansallispuistoa ei perusteta. Kansallispuiston perustaminen laskisi tuloja noin 200 000 € puunmyyntitulojen (kantoraha) loppumisen myötä.

Saadun palautteen pohjalta voidaan arvioida, että kansallispuistolla on paikallinen ja alueellinen tuki ja se nähdään positiivisena asiana alueen kehityksen kannalta. Erityisen tärkeänä se nähdään luontomatkailulle ja paikalliselle matkailuyritystoiminnalle sekä luonnonsuojelulle, erityisesti metsien suojelulle.

Kansallispuiston kehittämisen ja ylläpidon kannalta Salon kaupungin ja Varsinais-Suomen liiton sitoutuminen sekä yhteistyö paikallisten tahojen kanssa olisi tärkeää. Erityisesti Meri-Teijon alueen luontomatkailun osalta yhteistyö matkailuyrittäjien kanssa on tärkeää, koska kan-

sallispuisto muodostaa yhdessä alueen muiden palveluiden kanssa monipuolisen ja houkuttelevan kokonaisuuden.

Metsähallituksen näkemyksen mukaan Teijon selvitysalue täyttää luonnonsuojelulain 10 §:n ja 11 §:n kansallispuiston perustamisedellytykset.

- Alueen luontoarvot ovat merkittävät sisältäen erityisesti kalliomäkiä ja lakikallioita, harju-muodostelmia, lähteitä, erilaisia ja edustavia suotyyppejä, lehtoja sekä luonnonmetsiä.
  - Alue täydentäisi kansallispuistoverkoston ol- len hemiboreaalisena vyöhykkeenä ainoa man- nerpuisto.
  - Alueella on monipuolisesti kulttuuriperin- töä, mm. Kirjakkalan historiallisesti arvokas ruukkimiljöö sekä muinaismuistoja ja kult- tuuriperintökohteita, mm. hiilimiiluja, miilu- majojen jäännöksiä, kivikautinen asuinpaikka ja rakkakuoppia.
- Teijo muodostaa suositun ja tärkeän virkis- tuskäyttöalueen, jossa on monipuoliset ret- keilymahdollisuudet ympäri vuoden. Yhdessä Meri-Teijon alueen muiden aktiviteettien ja palveluiden kanssa alue muodostaa houkut- televan kokonaisuuden.
  - Lajistoon kuuluu useita uhanalaisia sekä EU:n luonto- ja lintudirektiiveihin sisältyviä lajeja.

# 3 Taustaa

## 3.1 Kansallispuistot luonnonsuojelulainsäädännössä

Kansallispuistot ovat keskeinen osa suomalais-ta luonnonsuojelua ja suojelualueverkkoa. Ne säilyttävät ja ylläpitävät luonnon monimuotoisuutta. Kansallispuistot ovat tyypillistä suomalaista luontoa, mutta ne ovat myös kansallisesti ja kansainvälisesti arvokkainta osaa luonnostamme. Kansallispuistot ovat myös kävijöille avoimia nähtävyyksiä.

Ensimmäinen kansallispuisto, Yellowstone, perustettiin 1872 Yhdysvalloissa ”yleiseksi luonnonnähtävyydeksi, ihmisten hyödyksi ja iloksi”. Adolf Erik Nordenskiöldiä (1832–1901) pidetään yleisesti suomalaisen kansallispuistoaatteen isänä. Vuonna 1880 Nordenskiöld esitti valtakunnanpuistoja, joihin säilötään ihmisen koskemattomaa isänmaata. Lainsäädännön valmistelussa suojelualueet huomioitiin ensi kertaa vuonna 1910, jolloin suojametsäkomitean mietinnössä ehdotettiin puistojen perustamista Pallastunturille ja Kemijärven Pyhätunturille. Suomen ensimmäiset kansallispuistot Pallas–Ounastunturi, Pyhätunturi, Heinäsaari (Petsamossa) ja Stora Träskö (Porkkalan) perustettiin vuonna 1938. Heinäsaari jäi sodan jälkeen rajan taakse ja Stora Träskö lakkautettiin Porkkalan luovutuksen jälkeen.

Kansainvälinen luonnonsuojeluliitto (IUCN) määrittelee kansallispuiston seuraavasti:

”Luokkaan II kuuluvat suojelualueet ovat suuria luonnontilaisia tai lähes luonnontilaisia alueita, jotka on perustettu laajamittaisten ekologisten prosessien sekä alueelle tunnusomaisten lajien ja ekosysteemien suojelemiseksi. Ne muodostavat samalla pohjan ympäristön ja perinteisen kulttuurin kannalta kestävän tutkimuksen ja opetuksen sekä henkisen hyvinvoinnin, virkistyskäytön, retkeilyn ja matkailun mahdollisuuksille.”

Suomessa kansallispuisto perustetaan säätämällä sitä koskeva laki. Suojelualueiden yleiset perustamisedellytykset ovat luonnonsuojelulain (1096/1996) 10. §:ssä. Niitä ovat mm. että alueella elää tai on uhanalainen, harvinainen tai harvinaistuva eliölaji, eliöyhteisö tai ekosysteemi; alueella on erikoinen tai harvinainen luonnon-

muodostuma; alue on muutoin niin edustava, tyypillinen tai arvokas, että sen suojelu voidaan katsoa luonnon monimuotoisuuden tai kauneuden säilyttämisen kannalta tarpeelliseksi.

Kansallispuistojen perustamiselle on yleisten edellytysten lisäksi kaksi erityistä edellytystä (LsL 11 §). Kansallispuiston vähimmäispinta-ala on 1 000 ha. Lisäksi alueella on oltava merkitystä yleisenä luonnonnähtävyytenä tai muutoin luonnontuntemuksen lisäämisen tai yleisen luonnontuntemuksen lisäämisen tai yleisen luonnontuntemuksen kannalta. Kansallispuisto voidaan perustaa vain valtion maalle.

Ensimmäisiä kansallispuistoja suunniteltaessa ja perustettaessa 1800-luvun lopulta 1950-luvulle puistoissa haluttiin säästää erityisiä maisemakokonaisuuksia. Niitä pidettiin kansallisen identiteetin kannalta merkittävänä. Toisessa vaiheessa, 1960-luvulta 1980-luvulle, kansallispuistoilla haluttiin säilyttää maamme tyypillisiä piirteitä sekä ekologiaa ja maisemallisia kokonaisuuksia. Kolmannessa vaiheessa 1990-luvulta lähtien kansallispuistot on nähty arvokkaiksi myös matkailun näkökulmasta.

Suomessa on tällä hetkellä 37 kansallispuistoa, ja niihin tehtiin vuonna 2012 yli kaksi miljoonaa käyntiä. Se on kaksi ja puoli kertaa enemmän kuin vuonna 2001.

## 3.2 Selvitysalueen rajaus

Salon Teijon selvitysalueen Metsähallituksen hallinnassa olevat alueet sijaitsevat noin kymmenen kilometriä Salon keskustasta etelälounaaseen Varsinais-Suomen maakunnassa (kuva 1). Metsähallituksen maa- ja vesialueita on Teijossa yhteensä 3 474 ha (taulukko 1).

Metsähallituksen alueet sijaitsevat Kirjakkalan, Teijon ja Matildan kylien itäpuolella kattaen Teijon retkeilyalueen ja siihen liittyvän Teijon ylänkö-nimisen Natura 2000 -alueen, Punassuon soidensuojelun alueen, Hamarijärven luonnonsuojelun alueen, Matildedalin luonnonsuojelun alueen (ns. Teijon luonnontuoni) sekä Natura-verkoston kuulumattomia Metsähallituksen hallinnassa olevia alueita, joista merkittävin on Isoholman saari. Kansallispuistorajaukseen sisältyy ainoastaan Metsähallituksen hallinnoimia alueita.



Kuva 1. Teijon retkeilyalue ja muut Metsähallituksen alueet sijaitsevat Salon keskustasta noin 10 kilometriä lounaaseen. Karttaan on merkitty myös tekstissä myöhemmin mainittu Vaisakon luonnonsuojelualue.

Taulukko 1. Salon Teijon Metsähallituksen hallinnassa olevat alueet ja niiden pinta-alat sekä kuuluminen Natura-verkostoon.

Päämaankäyttö	Pinta-ala (ha)	Natura
Teijon retkeilyalue (valtioneuvoston päätös 47/1991)	2 304	x
Hamarijärven luonnonsuojelualue (asetus 1357/1992)	424	x
Punassuon soidensuojelualue (asetus 801/1985)	297	x
Suojeluun varatut alueet	169,4	x
Sahajärven luonnonsuojelualue	25	x
Metsätalouden Natura-alue	2,3	x
Teijonsaaren luonnonsuojelualue	0,8	
Isoholman virkistysmetsä	38	
Isoholman suojelumetsä	23	
Matildanjärven luonnonsuojelualue	1,2	
<b>Yhteensä</b>	<b>3 285</b>	
<b>Muut</b>		
Tullimetsä-tila	52	
Mattila-tila	33	
Östergård–Västergård-tila	9	
Retkeilyalueen ulkopuolella	94	
<b>Yhteensä</b>	<b>188</b>	
<b>Kaikki yhteensä</b>	<b>3 473</b>	<b>3 222</b>



# 4 Alueen nykyinen käyttö ja kehittämistavoitteet

## Kaavoitus ja suunnittelutilanne

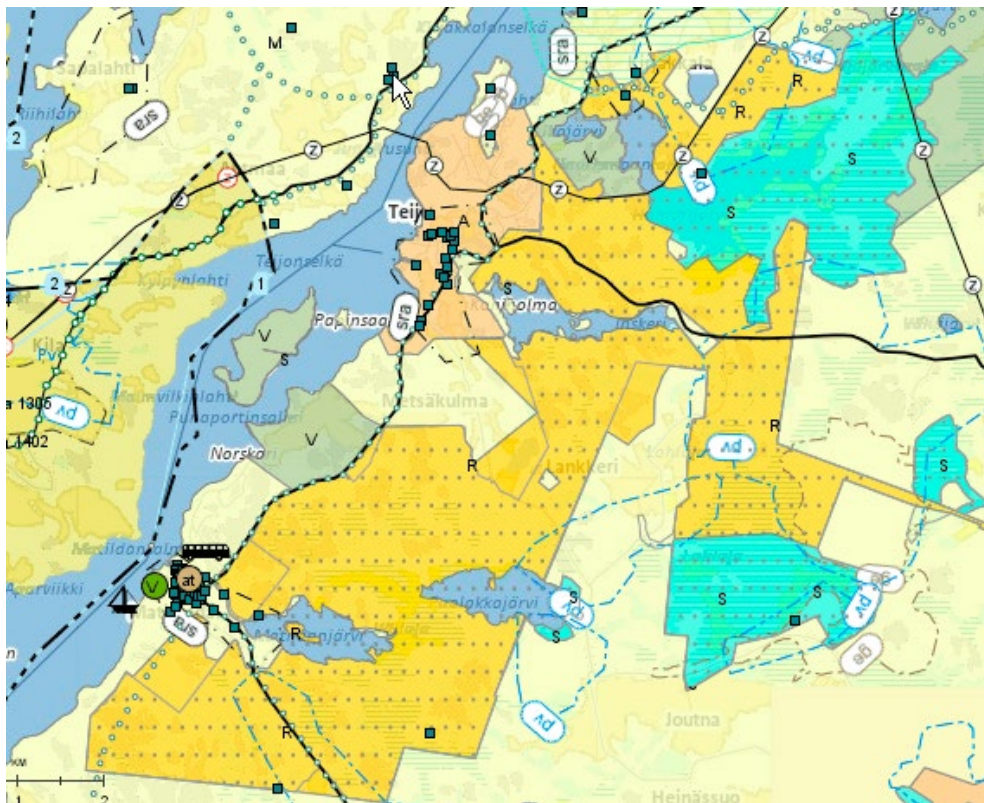
Salon seudun maakuntakaava on vahvistettu vuonna 2008. Metsähallituksen alueet ovat retkeily- ja matkailutoimintojen aluetta (R), virkistysaluetta (V), suojelukohde ja -aluetta (S) sekä Natura 2000 -aluetta (kuva 2). Varsinais-Suomen tuulivoimavaihemaakuntakaavassa (vahvistettava) on osoitettu selvitysalueen eteläpuolelle tuulivoimaille soveltuva alue. Teijon luonto- ja retkeily- sekä maisemanäkökohdat on huomioitu kaavassa mm. rajaamalla tuulivoima-alue noin 500 metrin päähän retkeilyalueesta.

Oikeusvaikutukseton osayleiskaava on vuodelta 1996, jossa alueet on merkitty retkeily- ja ulkoilualueeksi, virkistysalueeksi, luonnonsuojelualueeksi sekä Kirjakkalan ruukkialueen osalta rakennuslainsäädännön nojalla suojeltavaksi kohteeksi, matkailupalveluiden alueeksi sekä julkisten palvelujen ja hallinnon alueeksi. Asemakaavassa (vahvistettu vuonna 1984) Matildanjärven, Hamarijärven ja Sahajärven ympäristöt on pääosin

määritetty retkeily- ja ulkoilualueeksi. Rantakaavassa (vahvistettu vuonna 1993) Mathildedalin virkistyskalastuskeskus on merkinnällä retkeily- ja ulkoilualue. Ns. Tullimetsässä on Metsähallituksen 52 ha:n suuruinen alue jonka kaavoitusprosessi on kesken.

Matildanjärven eteläpuolella on 2 000 kerrosneliometriä rakennusoikeutta, josta osa (noin 200 m<sup>2</sup>) on käytetty luontotaloon ja kahteen kalamajaan. Puolakkajärven pohjoisrannalla on VR-3-alue, joka mahdollistaa kokoontumis- ja saunarakennuksia enintään 100 kerrosneliometriä.

Teijon retkeilyalueen ja Natura 2000 -alueen hoito- ja käyttösuunnitelma on hyväksytty vuonna 2011. Tämän lisäksi Metsähallitus on laatinut mm. alue-ekologisen suunnitelman (2001) sekä luonnonhoito- ja ennallistamissuunnitelmia. Salon seudun kehittämiskeskus teetti vuonna 2006 Meri-Teijon alueelle kehittämissuunnitelman (Master Plan).



Kuva 2. Ote vahvistetusta maakuntakaavasta. Lähde: [www.lounaispaikka.fi](http://www.lounaispaikka.fi).

## Virkistyskäyttö

Teijon retkeilyalue ja siihen liittyvät muut Metsähallituksen alueet tunnetaan ennen kaikkea virkistys- ja retkeilyalueena. Retkeilyalue on perustettu ulkoilulain (606/1973) nojalla vuonna 1991. Sen vetovoima perustuu metsä-, suo-, järvi-, kallio- ja merimaisemien vuorotteluun, johon ruukkimiljööt ja -historia tuovat oman lisänsä. Teijo on saavutettavissa reilun tunnin ajolla mm. Turun ja Helsingin kaupunkialueilta. Teijon retkeilyalueen käyntimäärät ovat olleet selvästi kasvavia lähes koko yli 20-vuotisen historian ajan. Tällä hetkellä vuotuisia käynnejä on reilut 70 000, joista noin 20 000 rekisteröidään vuonna 2004 avatussa Teijon luontotalossa. Alueen retkeilyreitistö ja palvelurakenteet rakennettiin retkeilyalueen perustamisvaiheessa melko valmiiksi. Alueella on noin 50 km erilaisia reittejä ja luontopolkuja. Retkeilyalue tarjoaa Meri-Teijon matkailualueen luontoaktiviteettien rungon, johon myös alueen yrittäjät pystyvät tukeutumaan toiminnassaan.

Lähialueen monien aktiviteettien (retkeily, suunnistus, laskettelu, golf, ratsastus, veneily) ja historiallisten ruukkimiljöiden (Kirjakkala, Teijo, Mathildedal) ansiosta Meri-Teijon alue on kehityskelpoinen matkailualue, joka on nostettu Varsinais-Suomen matkailustrategiassa yhdeksi kehitettäväksi kohteeksi. Vuonna 2006 valmistui alueen toimijoiden välisenä yhteistyönä

Meri-Teijon Master Plan, alueen matkailun kehittämissuunnitelma, joka sisältää vision, toimenpide-ehdotuksia ja investointisuunnitelmia 65 miljoonan euron edestä. Alueen matkailuyhteistyötä on pikkuhiljaa kehitetty mm. perustamalla Meri-Teijon matkailuyhdistys, jonka toiminnassa myös Metsähallituksen luontopalvelut on ollut aktiivisesti mukana. Luontopalveluilla on tällä hetkellä kahden yrittäjän kanssa voimassa olevat luontomatkailemisen yhteistyösopimukset.

Alueen virkistyskäyttö on monipuolista ja sisältää retkeilyn ja ulkoilun lisäksi kalastusta, metsästystä, suunnistusta, pyöräilyä, melontaa ja lumisina talvina hiihtoa. Myös marjastus ja sienestys ovat alueella suosittuja, ja aikaisemmin alueella oli myös ratsastustoimintaa. Luontotalon yhteydessä on asuntovaunualue jonka kapasiteetti on 20 paikkaa. Teijon retkeilyalueen sesonki on pitkä, huhtikuulta lokakuun loppuun, huippusesonkia on kesä-syyskuu. Alueella riittää kävijöitä kuitenkin läpi vuoden kaikkina kuukausina (taulukko 2).

Retkeilyalueella on tehty kävijätutkimus viimeksi vuonna 2008. Kävijöistä 25 % tuli pääkaupunkiseudulta, 20 % lähialueelta ja vain 5 % ulkomailta. Suosituin kuukausi oli heinäkuu. Yöpyjien osuus kävijöistä oli eteläsuomalaisittain suuri: 31 % yöpyi ja viipyi alueella keskimäärin 2,5 vuorokautta. Vastaajien keski-ikä oli 44,5 vuotta.

**Taulukko 2.** Teijon retkeilyaluekokonaisuuden kävijämäärät kuukausittain vuosina 2008 ja 2010–2012.

Kuukausi	2008	2009	2010	2011	2012
Tammikuu	3 365		2 818	1 904	1 915
Helmikuu	3 040		2 545	2 066	1 735
Maaliskuu	3 361		2 814	2 871	2 266
Huhtikuu	6 515		3 409	3 999	3 471
Toukokuu	9 868		5 809	8 657	6 798
Kesäkuu	9 364		8 469	12 070	7 606
Heinäkuu	13 614		17 083	11 473	10 679
Elokuu	8 629		9 514	7 766	10 555
Syyskuu	7 660		8 057	8 038	10 606
Lokakuu	6 829		7 089	6 611	9 461
Marraskuu	2 047		2 394	3 162	3 992
Joulukuu	729		2 143	3 267	2 243
<b>Yhteensä</b>	<b>75 021</b>		<b>72 144</b>	<b>71 884</b>	<b>71 327</b>
<b>Keskimäärin</b>	<b>6 251,75</b>		<b>6 012,00</b>	<b>5 990,33</b>	<b>5 943,92</b>

## Metsästys

Lähes koko selvitysalue on tällä hetkellä metsästyskäytössä. Metsästys on kielletty Hamarijärven luonnonsuojelualueella ja Matildan luonnonsuojelualueella (Sahajärven ja Matildan lehdot). Metsästyksen ja riistanhoidon kannalta tärkeimmät lajit ovat hirvi, valkohäntäpeura ja metsäkauris. Myös pienpetoja (lähinnä supikoira, kettu) pyydetään aktiivisesti, kun taas vesilintujen metsästystä on rajoitettu. Suunnittelualan merkitys metsästykselle voidaan arvioida suureksi. Metsähallituksen hallinnoimille alueille on solmittu metsästysvuokrasopimuksia viiden metsästysseuran kanssa.

Kahdelle metsästysseuralle Metsähallituksen alueet muodostavat seurojen metsästysmaista valtaosan. Ilman metsästysoikeutta näillä mailla kyseisten seurojen toiminta olisi vaakalaudalla tai ainakin se johtaisi merkittäviin muutoksiin metsästyskäytännöissä metsästysmahdollisuuksien vähentymisen takia. Molemmilla seuroilla on yhteensä reilut 40 jäsentä. Isoholman saarella toimiva metsästysseura on kiinnittänyt metsästysoikeuden vuoteen 2033 saakka eikä kansallispuiston perustaminen näyttäisi muuttavan sitä. Kaksi selvitysalueen itäosissa toimivaa seuraa käyttävät Metsähallituksen alueita pääasiassa hirvieläinten ajamiseen ja suurimmat osat heidän metsästysalueistaan sijaitsevat selvitysalueen itäpuolella. Kolmen seuran osalta kansallispuiston perustaminen ei siis näyttäisi olevan juurikaan vaikutuksia metsästystapoihin, mutta kahden seuran kohdalla muutokset olisivat merkittävät.

Metsähallituksen mailla sijaitsee riistan ruokintapaikkoja, metsästystorneja, neljä riistapeltä sekä metsästyskämpää.

## Kalastus

Virkistyskalastusmahdollisuudet houkuttelevat alueelle runsaasti vapaa-ajankalastajia. Matildanjärven lupakalastusveden lisäksi suosittuja kohteita ovat myös alueen muut järvet. Kalastuksen tärkeys heijastuu myös tuoreimman kävijätutkimuksen (2008) tuloksissa: retkeilyalueella suosituimpia harrastuksia olivat kävely (71 % vastanneista), luonnosta nauttiminen (49 %), luonnon tarkkailu (44 %), eväretkeily (36 %), retkeily (34 %), käynti luontotalolla (29 %) ja kalastus (24 %, miehistä 35 %). Kysyttäessä käynnin tär-

keintä harrastusta, vastanneista 28 % ilmoitti tärkeimmäksi luonnosta nauttimisen. Kalastusta piti kaikkein tärkeimpänä 16 % vastanneista. Miesten kohdalla kalastus oli kaikkein tärkein harrastus (25 %). Matildanjärven virkistyskalastus on tärkeä virkistysmuoto alueella ja yksi tärkeimmistä syistä miksi kävijät alueelle tulevat. Näin ollen sillä lienee myös huomattavat aluetaloudelliset vaikutukset, joskin niiden arvioiminen on hankalaa. Metsähallituksen lupatulot ovat noin 20 000 euroa vuodessa ja lupia myydään noin 1 000–1 500. Lupamyynti kattaa istutustoiminnasta syntyneet kulut. Matildanjärveen istutetaan pyyntikokoista kirjolohta. Laji on saavuttanut suosionsa mm. saaliinvarmuuden ja hintansa ansiosta verrattuna useaan muuhun kalalajiin. Istutustoimintaa on ollut vuodesta 1992 alkaen ja kirjolohen lisäksi on istutettu myös järvitaimenta (vuosina 1994–1995), puronierää (1993–1995), siikaa (1997), ahventa (1993) ja rapua (1993–1997).

## Metsätalous

Metsähallituksen hallinnoimilla alueilla harjoitetaan metsätaloutta talouskäytössä olevilla alueilla. Metsätaloutta ohjaavat lainsäädäntö, metsäsertifiointi, voimassa oleva hoito- ja käyttösuunnitelma, alue-ekologinen suunnitelma sekä Metsähallituksen omat ohjeet, joista tärkeimpinä metsänhoito-ohjeet ja ympäristöopas.

Länsi-Suomen luonnonvarasuunnitelmassa alueelle on määritelty kolme suojelumetsää (Matildantullin, Piikanummen ja Onnelannummen aarniosat) sekä retkeilyalueeseen liittyvä Isoholman virkistysmetsä. Alueelle on laadittu vuonna 2001 alue-ekologinen suunnitelma, jossa on määritelty arvokkaat luontokohteet, tiedossa olevat uhanalaisten lajien esiintymät, ekologiset yhteydet, monimuotoisuuden lisäämisalueet, riistan elinympäristöt, maisemallisesti tärkeät kohteet ja kulttuurikohteet. Natura 2000 -luontotyyppit määriteltiin hoito- ja käyttösuunnitelman laatimisen yhteydessä, ja luontotyyppiä olevien kuvioiden biotooppitiedot tallennettiin paikkatietojärjestelmään. Loppuvuodesta 2009 tehtiin Etelä-Suomen metsien monimuotoisuuden toimintaohjelman 2008–2016 mukaisesti luontointiventointien täydennys METSO:n luonnontieteellisten valintaperusteiden pohjalta.

Metsäsuunnittelussa päivitetään metsävara- ja luontotiedot sekä tehdään toimenpide-ehdotuk-

set. Metsätalouden eri työlajeille, kuten hakkuille ja metsänhoitotöille, laaditaan toimenpidesuunnitelmat.

Suunnittelualueella on metsätalouskäytössä olevaa monikäyttömetsää 1 103 ha, josta metsämaata on 1 063 ha ja teitä, linjoja sekä rakennettua maata 40 ha. Metsätalouden hallinnassa olevan monikäyttömetsän metsämaan kehitysluokkajakauma on taulukossa 3.

Toiminnan piirissä oleva noin tuhannen hehtaariin alue on metsätaloudelle merkittävän kokoinen etelärannikon kasvuisilla metsämailla. Kehitysluokkajakauma on varsin tasapainoinen mahdollistaen tulevaisuudessa runsaat harven-

nushakkuut sekä myös maltillisen uudistamisen. Metsätalouskäytössä olevan alueen seuraavan kymmenvuotiskauden hakkuusuunnite on 6 800 m<sup>3</sup> vuodessa ja sitä vastaavat vuosittaiset kantorahatulot 200 000 € (yksityismetsien Etelä-Suomen touko-heinäkuun 2013 kantohintatasolla).

Eri suunnitelmien ja inventointien pohjalta tehtyjen päätösten perusteella retkeilyalueella ei harjoiteta metsätaloutta 960 hehtaarilla. Toiminnan ulkopuolisten kohteiden lisäksi talouskäyttöä rajoittavat alue-ekologisen suunnittelun tavoitteet, retkeily- ja muu virkistyskäyttö sekä Natura 2000 -verkoston tavoitteet.

**Taulukko 3.** Metsätalousalueiden kehitysluokkajakauma (ha).

Kehitysluokka	Toiminnan piirissä	Toiminnan ulkopuolella	Yhteensä
Taimikko	86	13	99
Nuori kasvatusmetsä	517	87	604
Varttunut kasvatusmetsä	338	133	471
Uudistuskypsä metsä	122	367	489
<b>Yhteensä</b>	<b>1 063</b>	<b>600</b>	<b>1 663</b>



Metsätalouskäytön piirissä olevia metsiä on noin 1 000 hehtaaria. Kuva: Metsähallitus / Sanna-Mari Rivasto.

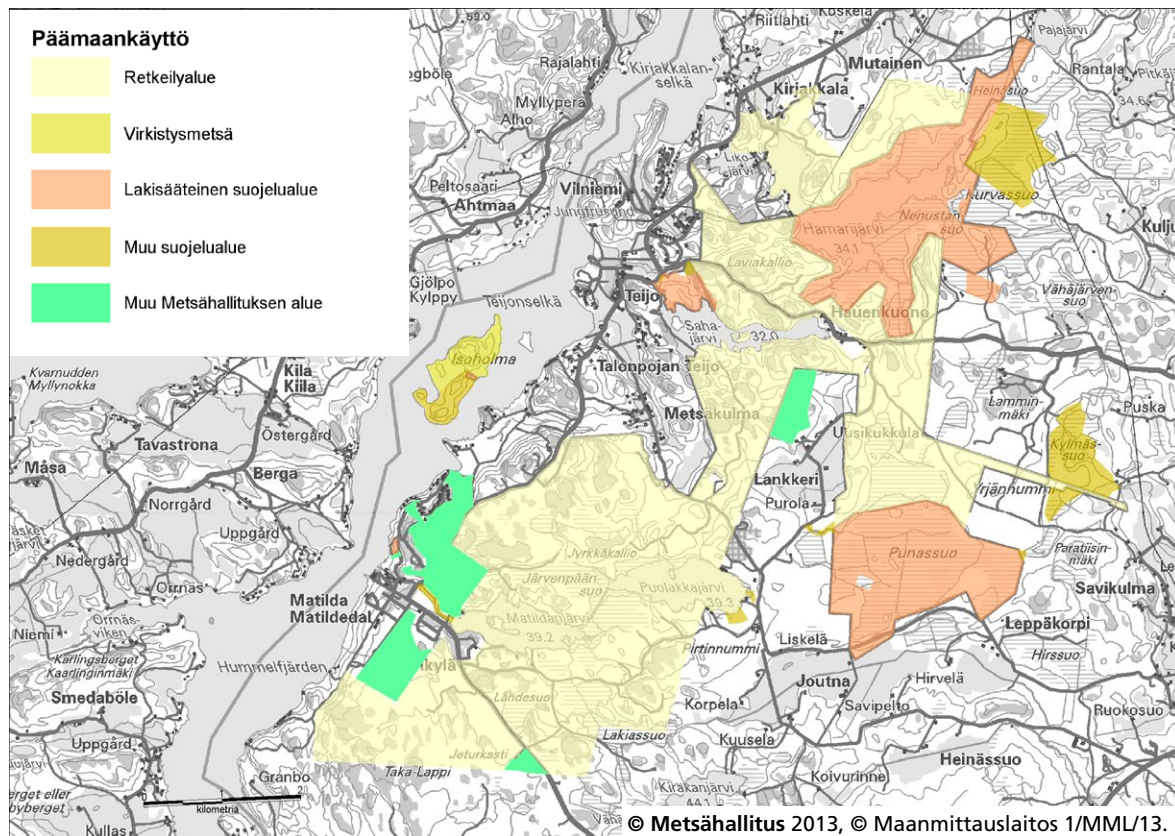
# 5 Selvitysalueen luontoarvot ja rooli kansallispuistoverkossa

Teijon selvitysalue (kuva 3) sijaitsee hemiboreaalisella kasvillisuusvyöhykkeellä ja Varsinais-Suomen eliömaakunnassa. Samalla kasvillisuusvyöhykkeellä sijaitsevat Saaristomeren ja Tammissaaren saariston kansallispuistot sekä Selkämeren kansallispuiston eteläisin osa. Lisäksi Nuuksion ja Sipoonkorven kansallispuistot sijaitsevat hemi- ja eteläboreaalisen vyöhykkeen rajalla. Teijon alueen erityispiirre on järvien huomattava korkeusero merenpinnasta lähellä merenrantaa. Alueen luonto on monipuolista sisältäen kalliomänniköitä, erityyppisiä soita, pienen määrän lehtoja sekä niukkaravinteisia järviä. Myös arvokas kulttuuriperintö ja läheisyys Teijon, Matildan ja Kirjakkalan kyliin tuo oman lisänsä alueen erityispiirteisiin. Teijon alue muistuttaa jossain määrin Nuuksion kansallispuiston mäntyvaltaisia kalliometsiä, ja sieltä löytyy samankaltaisuuksia

myös Kurjenrahkan kansallispuistoon, joskin Teijon soiden pinta-alat ovat pienemmät.

Selvitysalue muodostaa monipuolisen kokonaisuuden, ja hemiboreaalisen kasvillisuusvyöhykkeen ainoana mannerpuistona sen voidaan katsoa täydentävän nykyistä kansallispuistoverkosta.

Teijon Metsähallituksen alueisiin kuuluu kallioalueita, järviä ja pienvesiä, erityyppisiä soita, korpipainanteita sekä erilaisia metsätyyppejä ja lopuun metsistä karuihin kankaisiin. Alue on ylänköä, jonka järvet ovat yli 30 metriä merenpinnan yläpuolella. Karut silokalliot kohoavat korkeimmillaan 80 metriin ja lakialueilta avautuu järville kauniita näköaloja. Alueella on myös paljon soistumia, joiden koko vaihtelee kallionlakien pienistä rämeypainanteista lähes sadan hehtaarin suoalueeseen Puolakka- ja Matildanjärvien välissä.



**Kuva 3.** Teijon kansallispuistoseelvityksen selvitysalue ja Metsähallituksen alueiden sijainti sekä tämän hetkiset päämaankäyttöluokat. © Metsähallitus 2013, © Maanmittauslaitos 1/MML/13.

Suot ovat pääasiassa karuhkoja rämeitä ja nevoja, mutta alueella on myös pari rehevempää korpea ja runsasravinteinen lähdeletto. Alueen metsät eivät ole kovin monimuotoisia eivätkä edustavia alueella tehtyjen hakkuiden jäljiltä. Kallionlakien harvat männiköt ja muutamat soistuneet, korpi-maiset metsät ovat luonnontilaisimpia. Lehtoalueita esiintyy jonkin verran, edustavimpana näistä Sahajärven lehto, joka kuuluu Matildan luonnonsuojelualueeseen. Alueella sijaitsevat järvet ovat niukkaravinteisia ja ruskeavetisiä. Alueen järvet ovat enimmäkseen padottuja.

Teijon alue sisältyy Natura 2000 -verkostoon SCI-alueena (EU:n luontodirektiivin mukainen alue) Teijon ylänkö -nimisenä Natura 2000 -alueena. Metsähallituksen inventoinneissa alueelta on löytynyt 14 Euroopan unionin luontodirektiivin tarkoittamaa Natura 2000 -luontotyyppiä (taulukko 4). Näistä merkittävimmät ovat keidassuot ja puustoiset suot. Näitä täydentävät

mm. humuspitoiset järvet ja lammet, silikaattikalliot, luonnonmetsät sekä harjumetsät.

Osia alueesta sisältävät soidensuojeluohjelmaan (Punassuo, Hamarijärvi) ja lintuvesien-suojeluohjelmaan (Hamarijärvi). Pääosa alueesta kuuluu lisäksi Suomen tärkeät lintualueet (FINIBA) -verkostoon. Alueen itäosat kuuluvat pohjavesialueisiin ja pohjoisosat sisältyvät valtakunnallisesti arvokkaisiin kallioalueisiin.

Suunnittelualueelta tunnetaan 24 uhanalaista ja 25 silmälläpidettävää eliölajia. Näiden lisäksi esiintyy 3 luontodirektiivin II ja/tai IV tarkoittamaa lajia sekä 18 lintudirektiivin liitteen I lintulajia. Lintudirektiivin tarkoittamia säännöllisesti esiintyviä muuttolintulajeja on viisi. Uhanalaisessa lajistossa on erityisen paljon sammalia ja jäkäliä (taulukko 5). Uhanalaisia lajeja esiintyy erityisesti Punassuolla, Hamarijärvellä ja sen reunasoilla, Sahajärven lehdossa, Kylmäsuolla sekä Lähdesuolla.

**Taulukko 4.** Selvitysalueen Natura 2000 -luontotyyppien pinta-ala. Luontotyyppi II esiintyy päällekkäisenä luontotyyppi I kanssa. \* = ensisijaisen tärkeänä pidetty Natura 2000 -luontotyyppi.

Koodi	Luontotyyppi	Pinta-ala, luontotyyppi I (ha)	Pinta-ala, luontotyyppi II (ha)
3150	Luontaisesti runsasravinteiset järvet	0,02	
3160	Humuspitoiset järvet ja lammet	276	
3260	Pikkujoet ja purot	0,23	
6430	Kosteet suurruohoniityt	0,6	
7110	Keidassuot*	596	
7140	Vaihettumissuot ja rantasuot	26	
7160	Lähteet ja lähdesuot	17	
7230	Letot	1	
8220	Silikaattikalliot	84	
9010	Luonnonmetsät*	43	
9050	Lehdot	45	
9060	Harjumetsät	72,1	
9080	Metsäluhdat*	2,8	
91D0	Puustoiset suot*	192,5	179
<b>Yhteensä</b>		<b>1 356,25</b>	<b>179</b>

**Taulukko 5.** Selvitysalueen uhanalaisten, silmälläpidettävien ja direktiivilajien (EU:n lintudirektiivin liite I + säännölliset muuttolinnut sekä luontodirektiivin liitteet II ja IV) lukumäärä.

Eliöryhmä	Uhanalaiset lajit	Silmälläpidettävät lajit	Direktiivilajit
Linnut	8	12	18 + 5
Nisäkkäät	4	2	3
Selkärangattomat	2	1	
Putkilokasvit	3	2	
Itiökasvit	7	8	
<b>Yhteensä</b>	<b>24</b>	<b>25</b>	<b>21 + 5</b>

Selvitysalueen luontoarvoja voidaan luonnehtia seuraavasti:

1. Alueen luonnonsuojelullisen perustan muodostavat perustetut suojelualueet ja suojeleluun varatut alueet, joiden pinta-ala on noin 920 ha. Tämän lisäksi metsätalouskäytössä olevalta alueelta on metsien käsittelyn ulkopuolelle jätetty noin 960 ha.
2. Alueella on Salon seudulle leimallisia ainutlaatuisia kalliomäkiä ja lakikallioita. Lavia-kallio Teijon kylän itäpuolella kuuluu valtakunnallisesti arvokkaaseen kallioalueeseen (KAO 020359).
3. Harjumuodostelmat ja niihin liittyvät läheteiköt ja lähdepurot. Kolmas Salpausselkä kulkee alueen läpi ja on luonut edellytykset mm. Punassuon synnylle. Harju jatkuu lounaaseen ja muodostaa geologisesti linkin Saaristomeren kansallispuistoon, mm. Jurmon saari Paraisten Korppoossa on osa Salpausselkää.
4. Alue sisältää erilaisia ja edustavia suotyyppejä (keidassuot, lähdesuot sekä vaihtettumis- ja rantasuot).
5. Alueen maisemat ovat monipuoliset ja paikoin maakunnan mittakaavassa lähes erämaiset.

6. Alueen lehdot, joista tärkeimpänä Sahajärven alue, sisältävät hemiborealiselle vyöhykkeelle tyypillisiä ja edustavia lajeja.
7. Lajistoon kuuluu useita uhanalaisia sekä EU:n luonto- ja lintudirektiiveihin sisältyviä lajeja.

Selvitysalueella on ennallistettu soita (184 ha) ja metsiä (221 ha) sekä hoidettu lehtoja (7 ha). Alue kuuluu palojatkumoalueeseen.

Alueella on monipuolisesti myös kulttuuriperintöä. Kirjakkalan historiallisesti arvokkaan ruukkimiljöön rakennukset on suojeltu asetuksella. Kirjakkala on kunnostettu vuosituhannen vaihteessa ja on nykyisin matkailukäytössä. Metsähallituksen inventoinneissa alueelta on löytynyt runsaasti muinaismuistoja ja kulttuuriperintökohteita, mm. hiilimiiluja, miilumajojen jäännöksiä, kivikautinen asuinpaikka ja rakkakuoppia. Alueelta löytyy myös erilaisia patorakenteita ja patoja. Sahajärven alueelta on todettavissa teollisuushistoriallisia jäänteitä, puutarhapenkeireitä, kiviportaita ja -penkkejä sekä luultavasti 1700-luvulta olevia rakennuspaikkoja ja rakennuksien osia.



Kulotus kuuluu alueen luonnonhoidon toimenpiteisiin. Kuva: Metsähallitus / Leif Lindgren.

# 6 Kansallispuiston rajausta ja rajautuminen

Kansallispuiston ehdotettu rajausta esitetään kuvassa 4. Tavoitteena on mahdollisimman eheä ja yhtenäinen rajausta, joka kattaa alueen keskeiset luontoarvot. Rajauksen sisäpuolelle jää suurin osa Teijon alueella sijaitsevista Metsähallituksen alueista, mm. retkeilyalue lähes kokonaisuudessaan sekä luonnonsuojelualueet, seuraavien poikkeuksin:

1. Tullimetsän alue (52 ha) Matildankylän tuntumassa. Alueella on meneillään kaavoitusprosessi.
2. Natura 2000 -alueen ulkopuolelle jäävä yhteysranta Matildankylän eteläpuolella. Alue kuuluu retkeilyalueeseen (n. 0,3 ha)
3. Teijontien länsipuolella olevat alueet Matildankylän tuntumassa Korkianummella (54 ha). Alue sijaitsee lähellä asutusta ja siihen voidaan tulevaisuudessa kehittää asutusta tai palvelutoimintoja. Alueen luontoarvot ovat vaatimattomat, mutta geologisesti alue sisältää hienoja kallioalueita.
4. Kaavoituksen tai muun suunnittelun kautta tulee varmistaa Metsähallituksen alueiden yhteys mereen. Yhteys Isoholman saareen olisi tässä mahdollinen ja lisäksi merellisyyttä virkistyskäytössä. Kohta 4 ja osa kohteesta 3 soveltuisivat myös osaksi kansallispuistoa, mm. sijaintinsa puolesta.
5. Sahajärven pohjoispuolelle jäävä 1,8 ha:n suuruinen pelto, joka on viljelyskäytössä.
6. Kirjakkalan urheilukentän eteläpuolella oleva alue (0,4 ha) sekä Hamarijärven lasakupuro (0,2 ha) jätetään rajauksen ulkopuolelle.

Muita huomioita:

7. Metsähallituksen alueen sisällä oleva vedenottamo (n. 0,1 ha) esitetään jätettäväksi rajauksen sisäpuolelle. Sen asema tulee huomioida osana kansallispuistoa.
8. Alueen läpi kulkevien teiden välttämätön huolto ja ylläpito ovat mahdollisia myös kansallispuistossa. Jatkovalmistelussa on kuitenkin huomioitava mm. mahdolliset tarpeet kevyen liikenteen väylille ja muille yhteiskunnallisille tarpeille. Nämä on tarvittaessa kirjattava kansallispuiston perustamisasiakirjoihin. Koskee erityisesti alueen läpi

kulkevia teitä Skoilantie/Tullintie, Teijontie, Talonpojan Teijontie, Sauruntie ja Merikulmantie.

9. Matildanjärven vesialueen osalta vaihtoehtoja esitellään tarkemmin luvussa 7.

Kansallispuiston rajausta kattaa alueen arvokaimmat ja edustavimmat luontonähtävyydet; kalliolaet, jyrkänteet, suot, lehdot, alueen järvet ja kulttuuriperintö ml. Kirjakkalan arvokas ruukkimiljöö sekä maisemat. Kansallispuistorajauksen yhteispinta-ala on noin 3 367 ha. Rajauksen ulkopuolelle jätettävät alueet ovat tulleet ilmi mm. Salon kaupungin kanssa käydyissä keskusteluissa ja lausunnoissa.

## Lähialueella olevat muut Metsähallituksen alueet

Vaisakon luonnonsuojelualue sijaitsee noin 10 km:n päässä Teijon pohjoispuolella ja Halikonlahden länsipuolella. Vaisakko on arvokas lehtojensuojeluohjelmaan kuuluva lehtoalue, johon kuuluu myös mm. ranta-alueita. Vaisakossa on luontopolku ja se on varsin suosittu retkeilykohde etenkin keväällä. Vaisakko toisaalta sijaitsee melko erillään Teijon alueesta eikä alueiden välille muodostu luonnollista yhteyttä, jonka johdosta eheys kärsii.

## Kehittämismahdollisuuksia

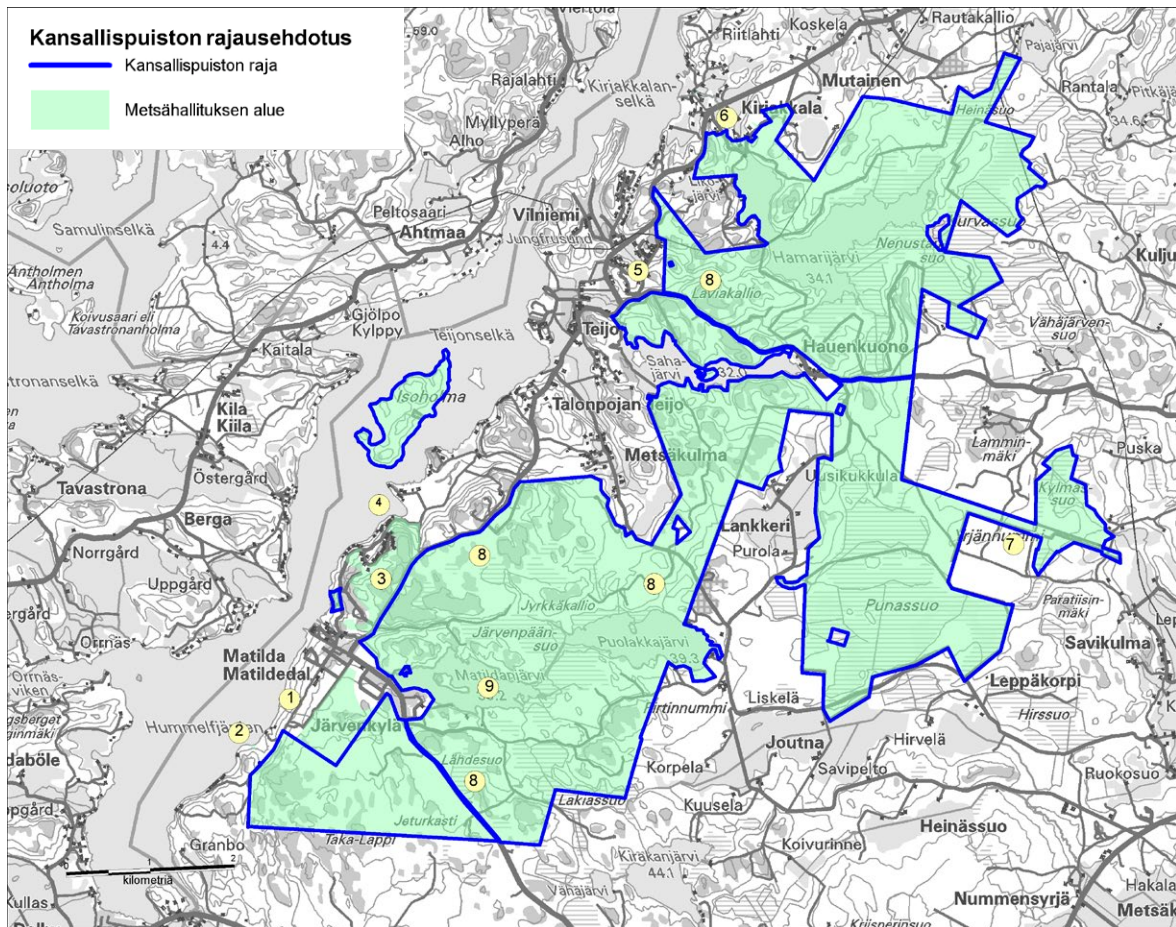
Salon kaupunki on mahdollisesti myymässä Metsähallituksen maihin rajoittuvia alueita METSO-ohjelman puitteissa. Nämä alueet tulisi liittää osaksi mahdollista kansallispuistoa. Kaupungin omistamat alueet Vartalsansaareissa ja Vuohensaareissa voisivat myös toimia maantieteellisinä askelkivinä kansallispuiston ja Salon keskustan välillä, jolloin myös Vaisakon luonnonsuojelualue olisi luontevaa liittää kansallispuistoon. Kansallispuistoa olisi mahdollista tulevaisuudessa laajentaa myös muiden vapaaehtoisten maakauppojen kautta.

Teijon ylängön Natura 2000 -alueella tai siihen rajautuen sijaitsee lisäksi kuusi yksityisten omistuksissa olevaa luonnonsuojelualueita, joiden yhteispinta-ala on noin 40 ha. Ne tukevat



kansallispuiston tavoitteita mm. säilyttämällä luonto- ja maisemakokonaisuutta. Natura 2000-ohjelma on vielä pieneltä osin toteuttamatta,

joten suojelualueiden pinta-ala tulee tulevaisuudessa vielä kasvamaan.



Kuva 4. Teijon kansallispuiston rajausehdotus (ks. tarkemmin teksti s. 16).

Rajauksen ulkopuolelle jäävät:

1 = Tullimetsän alue (kaavoituskohde).

2 = Natura 2000 -alueen ulkopuolelle jäävä yhteysranta Matildankylän eteläpuolella

3 = Teijontien länsipuolella oleva alue Korkianummella. Matildan luonnonsuojelualue ja siihen liittyvät alueet ovat kuitenkin kansallispuiston rajauksen sisäpuolella.

4 = Pirunpeljätysnotkon ranta: yhteys ja mahdollinen laiturit Isoholmaan kulkua varten tulee varmistaa kaavoituksen yhteydessä.

5 = Sahajärven lehdon vieressä oleva viljelykäytössä oleva pelto

6 = Kirjakkalan urheilukentän eteläpuolella oleva alue sekä Hamarijärven laskupuro.

Muita huomioita:

7 = Metsähallituksen alueella sijaitseva vedenottamon asema tulee huomioida.

8 = Alueen läpi kulkevat tiet ja teiden varsien mahdolliset yhteiskunnalliset palvelut on huomioitava jatkovalmistelussa.

9 = Matildanjärven vesialueen osalta ks. tarkemmin luku 7. Järvi voidaan myös rajata mahdollisen kansallispuiston ulkopuolelle.

# 7 Kansallispuiston perustamisen vaikutukset nykyiseen käyttöön

## Kaavoitus ja suunnittelu

Kansallispuiston perustaminen ei ole vallitsevien kaavojen vastainen. Mikäli kansallispuisto perustetaan, alue tulee merkitä päivitettäviin ja uusiin kaavoihin suojelualueeksi tai kansallispuistoksi. Ympäröivien alueiden kaavoituksessa kansallispuiston asema tulee huomioida. Alueen muuttaminen kansallispuistoksi edellyttää myös hoito- ja käyttösuunnitelman laatimista, sillä voimassa oleva hoito- ja käyttösuunnitelma on laadittu alueen nykyistä käyttömuotoa varten.

## Virkistyskäyttö

Virkistyskäyttö voi jatkua kutakuinkin nykyisellä tavalla myös kansallispuistossa. Kansallispuistot toimivat paitsi luonnonsuojelualueina myös retkeilyä ja luontomatkailua varten. Kansallispuistoissa voi olla monipuolisesti erilaisia harrastusmuotoja. Perinteisen ulkoilun ja retkeilyn lisäksi esimerkiksi suunnistusta, pyöräilyä, ratsastusta, geokätköilyä, valokuvausta ja hiihtoa. Tarpeen vaatiessa käyttömuotoja voidaan ohjata tarkemmin kansallispuiston hoito- ja käyttösuunnitelmassa sekä järjestyssäännöllä. Alueelle voidaan esim. tarkemmin ohjata polkupyöräilyyn tai ratsastukseen soveltuvia reittejä. Geokätköjen sijainnit tulee ilmoittaa Metsähallitukselle ja suunnistusrastit tulee sopia tarkemman suunnittelun yhteydessä. Myös hiihtolatujen ylläpito on mahdollista kansallispuistossa. Marjastus ja sienestys kuuluvat kansallispuistojen suosituimpiin aktiviteetteihin. Erityisen arvokkaille luontokohteille, kuten tärkeille lintujen pesimäalueille, voidaan asettaa liikkumisrajoituksia. Voimassa olevassa hoito- ja käyttösuunnitelmassa tällaisia alueita ei Teijolle kuitenkaan ole ehdotettu. Retkeilyalueella sijaitseva asuntovaunalueen nykyinen toiminta voi jatkua, mutta sitä ei tule laajentaa.

Alueen palvelurakenteet ovat hyvällä tasolla, ja ne on suureksi osaksi perusparanneltu vuosina 2011–2013. Hyvä taso pitää ylläpitää myös kansallispuistossa ja lisärakentamiselle saattaa ol-

la tarvetta. Opastusviestinnän ja virkistyskäytön kannalta keskeistä on myös Teijon alueen profiili kansallispuistoverkostossa, eli mitkä ovat ne luonto- ja muut arvot, joilla Teijon kansallispuistoa tehdään kävijöille tutuksi ja miten tämä eroaa retkeilyalueen profiilista. Luontopalvelujen kansallispuistojen asiakasviestinnässä halutaan nostaa eri puistojen erityispiirteitä esiin. Teijon kansallispuisto voisi edustaa Suomen luontoa pienoiskoossa ja sen palveluita kehittää erityisesti lapsille sopiviksi. Moni asia ja palvelu jo nykyisellään tukee tätä tavoitetta. Näin saataisi houkutelua lapsiperheitä kauempaakin ja kasvatettua myös tulevia kansallispuistojen ystäviä.

Metsätalouden loppuminen merkitsee hakuiden ja muiden metsätyön jälkien häviämistä, mutta myös taimikoiden ja nuorien metsien jäämistä hoidotta. Virkistyskäytössä arvostetaan hoidettuja väljiä, vaihtelevia ja helppokulkuisia metsiä, mutta metsänhoidon välittömät jäljet, metsämaiseman muutos, hakkuutähteet ja koneiden jäljet koetaan usein häiritsevinä. Metsätalouden loppuminen merkitsee puuston vähittäistä tihenemistä erityisesti taimikoissa ja nuorissa metsissä, joissa puuston kehitys on nopeaa. Taimikoita ja nuoria metsiä on viidennes suunnittelualan pinta-alasta.

## Kalastus

Metsähallituksen omistamilla vesialueilla Puolakajärvellä, Hamarijärvellä ja osittain Likojärvellä onkiminen ja pilkkiminen sekä kalastaminen läänikohtaisella vieheluvalla jatkuisivat nykyisellään ja olisivat kansallispuistossa sallittuja.

Matildanjärven virkistyskalastuskysymys on kansallispuistoa ajatellen haasteellinen. Vieraslajien, kuten kirjolohen, istuttaminen kansallispuistoon ei ole mahdollista. Toisaalta Matildanjärvellä tapahtuva virkistyskalastus on yksi alueen tärkeimmistä vetovoimatekijöistä ja sen aluetaloudelliset vaikutukset voidaan arvioida merkittäväksi.

Matildanjärven virkistyskalastuksen osalta on olemassa seuraavat vaihtoehdot:

**1. Matildanjärvi rajataan kansallispuiston rajauksen sisäpuolelle.** Selvitetään mahdollisuuksia kirjolohen korvaamiseksi jollain kotimaisella kalalajilla, esim. taimenella. Kirjolohi on taimeneen verrattuna halvempi, mikä vaikuttaa lupien hinnoitteluun. Kirjolohi oppii huomattavasti paremmin syömään luonnonravintoa kuin taimen ja lajin saalisvarmuus on myös parempi. Kokemukset Salamajärven kansallispuistosta osoittavat, että kirjolohen korvaaminen toisella lajilla ei ole ongelmatonta. Koirajärvillä siirtyminen kirjolohen istuttamisesta (järvi) taimeneen on aiheuttanut kalastajamäärien vähenemisen virkistyskalastuskohteella. Onkikokoisen taimenen hinta on noin 2–3 kertaa kalliimpi kuin vastaavan kokoisen kirjolohen. Siirtyminen taimeneen vähentää siis istutettavien kalojen määrän vähintään puoleen. Tämä puolestaan vähentää saaliskalojen määrää olennaisesti virkistyskalastuskohteessa.

Matildanjärvi laskee Saaristomereen, joten istutetut kalat saattavat vaeltaa vähäisessä määrin mereen. Onkikokoisen taimenen istutuskantoina käytetään eteläisessä Suomessa Rautalammin reitin sekä Vuoksen vesistöalueen järvitaimenkantoja. Nämä kannat ovat geneettisesti hyvin kaukana merialueen meritaimenkannoista. Ekologisesti katsottuna ei ole järkevää istuttaa alueelle vierasta taimenkantaa, joka saattaa sekoittaa paikallisten taimenkantojen perimää. Taimenen istuttamiselle pitäisi myös hakea Varsinais-Suomen ELY-keskukselta kalastuslain 121 §:n mukainen kotiutuslupa. Tämän luvan saannista ei olisi varmuutta. Kirjolohen istutus on muiden kalalajien ja -kantojen kannalta kaikista vähiten haitallinen laji. Kalastajat myös arvostavat kirjo-lohta hyvän maun vuoksi enemmän kuin taimenta. Istutettavat kirjolohet ovat kaikki täysnaarasparvesta tuotettuja. Tämän vuoksi kaikki kalat ovat naaraita ja eivät edes teoriassa pysty lisääntymään luonnossa.

Tämä vaihtoehto edellyttää pitkää siirtymäaikaa, esim. 10 vuotta, jona aikana kirjolohen ja muiden mahdollisten istutettavien lajien (esim. taimen) ekologia ja aluetaloudellisia vaikutuksia selvitetään. Matildanjärven rajaaminen kansallispuistoon tuo lisäarvoa mm. alueen eheyden ja maisemakokonaisuuden kannalta.

- 2. Matildanjärven vesialueen rajaaminen kansallispuiston ulkopuolelle.** Ratkaisu olisi tietyssä mielessä keinotekoinen mutta ei tekisi kansallispuistoon reikää, koska järvi sijaitsee alueen reunalla. Tällä järjestelyllä toiminta voitaisiin säilyttää nykyisen kaltaisena. Matildanjärvellä esiintyy Natura 2000 -luontotyyppiä Humuspitoiset järvet ja lammet (koodi 3160), jota esiintyy myös Puolakka- ja Hamarijärvillä. Matildanjärvi on padottu, eikä se ole vaelluskalojen saavutettavissa tällä hetkellä. Kirjolohen vaikutuksia Matildanjärven luontaisiin kalakan-toihin ja luontoarvoihin ei ole selvitetty. Niiden voidaan kuitenkin arvioida olevan vähäisiä, koska istutuksiin käytetään vain naaraita ja kantaa pystytään helposti hoitamaan. Kirjolohen negatiivisiin vaikutuksiin saattaa lukeutua mm. kilpailu luontaisten kalalajien kanssa ja niiden mädin predaatio.
- 3. Toiminnan siirtäminen johonkin toiseen järveen alueella.** Tämä vaihtoehto ei ole toteuttamiskelpoinen, sillä Metsähallitus omistaa lähialueelta vain sellaisia järviä, jotka kuuluvat kansallispuistoselvityksen piiriin.
- 4. Istutustoiminnan ja siten virkistyskalastustoiminnan lopettaminen.** Tällä saattaisi olla vaikutuksia kävijämääriin, viipymään sekä paikallisille majoitus- ja muille matkailuyrityksille.

Kansallispuiston mahdollisessa jatkovalmistelussa tulisi keskittyä vaihtoehtoihin 1 ja 2.

## Metsästys

Kansallispuiston perustaminen tarkoittaisi merkittäviä muutoksia metsästysjärjestelyille alueella. Tämän selvitystyön perustana ovat luonnonsuojelulain (1096/1996) säännökset ja tässä tapauksessa erityisesti sen pykälät 13–15. Metsästys olisi kansallispuistossa pääsääntöisesti kiellettyä seuraavin luvanvaraisin poikkeuksin:

1. Hirven ajo
2. Vierasperäisten tai liian runsaslukuisten tai vahingollisten lajien yksilöiden vähentäminen. Kyseeseen tulevat lähinnä vierasperäiset lajit minkki, supikoira ja valkohäntäpeura
3. Sellaisten pyyntiluvanvaraisten riistaeläinlajien yksilöiden poistaminen, jotka suojelualueen ulkopuolella aiheuttavat ilmeisen uhan ihmisen turvallisuudelle tai omaisuudelle aiheutuvasta merkittävästä taloudellisesta vahingosta
4. Ottaa haltuun alueelle kaatunut riistaeläin.

Kohdan 3 puitteissa voidaan myöntää poikkeuslupia myös hirven metsästyksen, mikäli kohdan ehdot täyttyvät.

Kiinteiden metsästystornien ylläpitämistä ja riistan ruokinta ei olisi kansallispuistossa mahdollista. Metsästyseurojen nuotio- ja muita tukikohtia voidaan käyttää myös kansallispuistossa. Metsästyksen osalta mahdollisessa kansallispuistossa on olemassa seuraavat vaihtoehdot:

1. Metsästys alueella loppuu, lukuun ottamatta hirvenajoa ja luonnonsuojelulain 15 §:n mukaisia poikkeuksia (esim. supikoira, minkki, valkohäntäpeura)
2. Metsästyseurat neuvottelevat naapuriseurojen kanssa passipaikkojen siirtämisestä kansallispuiston ulkopuolelle. Tällöin varmistetaan hirvieläinten metsästys alueella myös jatkossa.
3. Kansallispuiston reunoille (eteläreuna sekä pohjoisosa) jätetään 100 metrin vyöhyke, jota ei liitetä kansallispuistoon. Näillä alueilla myös hirvien ampuminen olisi mahdollista.

Kaikki yllä mainitut vaihtoehdot tarkoittavat merkittävää sopeuttamista metsästyksen osalta. Tätä helpottaisi, mikäli metsästyksen osalta olisi mahdollista noudattaa siirtymäaikaa. Hirvieläinten metsästys alueella nähdään tärkeänä laajemman kannanhoidon, liikenneturvallisuuden sekä metsätuhojen ennaltaehkäisyn kannalta. Kiinnostus minkin ja supikoiran pyyntiä kohtaan saattaa vähentyä, jos metsästystä rajoitetaan merkittävästi.

## Metsätalous

Kansallispuiston perustaminen merkitsisi metsätaloustalouden loppumista alueella. Samalla päättyy taimikoiden ja nuorien metsien hoito sekä muu metsätalouden tuottama maisemanhoidollinen metsien käsittely. Retkeilyalueella on tällä hetkellä metsänkäsittelyn piirissä 603 ha taimikoita ja nuoria kasvatusmetsiä.

## Muu käyttö

Suunnittelualueesta suurin osa on Metsähallituksen hallinnassa, ja siihen ei kohdistu merkittäviä rasitteita. Luonnon virkistyskäyttöön perustuvien käyttömuotojen ja metsätalouden lisäksi alueella ei ole merkittävää muuta luonnonvarojen käyttöä. Kansallispuistossa on mahdollista hoitaa ja ylläpitää nykyisiä voimajohtoja, kaapeleita, teitä, rakennuksia ja muita yhteiskunnan palveluita ylläpitäviä toimintoja, mutta uusien rakentaminen ei ole mahdollista.

## 8 Palvelut ja niiden lisätarve

Teijon retkeilyalueella ja Metsähallituksen muilla alueilla on tällä hetkellä monipuoliset retkeily-, opastus- ja muut palvelut. Alueelta löytyy noin 45 km eripituisia reittejä ja luontopolkuja sekä noin 5 km:n mittainen hiihtolatu. Taukopaikkoja on 15, joissa tyypillisesti on ainakin nuotiopaikka, telttailumahdollisuus ja usein myös laavu sekä kuivakäymälä. Palveluvalikoimasta löytyy myös pysäköintialueita (10), keittokatoksia (3), vesipiste (1), uimapaikkoja (2) sekä polku, joka soveltuu liikuntaesteisille (2,3 km).

Teijon luontokeskuksessa vierailee noin 20 000 kävijää vuodessa. Luontokeskus on avoinna huhtikuusta lokakuun loppuun sekä koulujen hiihtolomien aikana. Luontokeskuksessa on pysyvä näyttely, jonka teema on retkeily, sekä opastusta, myyntituotteita ja kalastuslupien myyntiä. Kalastuslupia voi ostaa myös internetistä ja puhelimitse. Ryhmille on tarjolla erikseen räätälöityjä ohjelmapaketteja. Luontokeskuksesta voi vuokrata myös soutuveneitä, kanootteja ja polkupyöriä.

Vuosina 2011–2013 alueella on ollut Varsinais-Suomen ELY-keskuksen rahoittama työllisyys- ja työvoimahanke (TTO). Hankkeen rahoituksella on peruskorjattu ja uusittu alueen palveluvarustusta.

Varattaviin kohteisiin kuuluvat Teijon kalamajat (2), Vicksbäckinlahden varauskota, Onnelannummen varattava leirialue (ryhmille) sekä asuntovaunualue Matildassa (20 paikkaa). Hamarinjärvellä Kirjakkalassa on neljä korkeatasoista rakennusta yöpymiskäytössä sekä kokoustiloja ja kahvila. Kirjakkalan palveluista vastaa yrittäjä.

### Palveluiden lisätarve

Palvelurakenteiden nykytilanne on hyvä, ja käynnissä oleva TTO-hanke takaa sen, että niiden hyvä taso säilyy seuraavaan peruskorjausvaiheeseen. Reittien kunnan ja kestävätoiminnan parantamiseksi tarvitaan vielä lisärahoitusta. Kävijämäärien lisääntyessä tulisi kävijöitä pyrkiä ohjaamaan enemmän myös alueen pohjoisosiin. Houkuttelevuutta voisi lisätä yhdysreitti, joka yhdistäisi Kirjakkalan alueen eteläosiin. Tämä olisi mahdollista perustamalla Hamarijärven itäpuolitse uusi reitti, joka yhdistyisi Nenustaan. Myös pääsyä Sahajärvessä sijaitsevan Kalasuntin yli riippusiltaa tai kapulalossia käyttäen on ehdotettu. Punassuon pitkospolun perusparannus tulee ajankohtaiseksi etenkin, jos alueen kävijämäärät kasvavat. Myös talviaikaiseen käyttöön liittyy odotuksia ja toiveita, mm. hiihtolajien ja retkiluistelun osalta. Isoholman saari tulisi kytkeä tiiviimmin kansallispuistoon ja sinne pääsyä tulisi helpottaa. Helpoiten tämä onnistuisi rakentamalla laiturin vuokraveneille Pirunpeljätysnotkon rannalle. Kohde ehdotetaan rajattavan kansallispuiston ulkopuolelle ja se on merkitty kuvaan 4 numerolla 4.

Teijon luontotalon rooli ja asema selvitetään jatkossa osana koko alueen opastusjärjestelyjä.

Palveluiden lisätarve ja virkistyskäyttökysymykset tulee ratkaista tarkemmin kansallispuiston hoito- ja käyttösuunnitelmassa.

Metsähallitus ylläpitää tällä hetkellä lähes 36 km omia teitä ja on osakkaana yhteensä 26 km:n tieverkostossa. Reilut 50 km edellä mainituista on metsätalouden tarpeisiin, ja niiden tulevaa käyttöä ja tarvetta on tässä vaiheessa vaikea arvioida. Tiemaksut kilometriä kohden tulevat kuitenkin laskemaan, koska metsätalouskäytön hinnoittelu on muuta käyttöä kalliimpaa. Lisäksi osa Metsähallituksen omista teistä saattaa olla kansallispuistossa tarpeettomia ja siten esimerkiksi ennallistettavissa. Metsätalouskäytön loppuminen merkitsee tienpitokustannusten siirtymistä luontopalvelujen maksettaviksi. Kansallispuiston kävijämäärä kasvanee, jolloin julkinen rahoitustarve kasvaa käytön lisääntymisen myötä ja myös metsätalouskäytön loppumisen takia.

# 9 Kansallispuiston perustamis- ja ylläpitokustannukset

Taulukoissa 6 ja 7 on arvioitu kansallispuiston perustamisen taloudellisia vaikutuksia sekä lisä-resurssitarpeita kymmenen vuoden investointiaikana kahden eri toteutusvaihtoehdon mukaisesti (V0 = kansallispuistoa ei perusteta, V1 = kansallispuisto perustetaan). Kansallispuiston perustamisvaiheen ja ylläpidon kustannukset on pyritty arvioimaan melko tarkasti, mutta ne tarkentuvat tarkemman suunnittelun kautta. Perustamisvaiheen kustannuksia ovat mm. kiinteistötoimitukset ja rajojen merkitseminen, hoidon ja käytön suunnittelu, palvelurakenteet sekä luonnonhoito. Jatkuviin kuluihin lukeutuvat

henkilöstö- ja huoltokustannukset, tiemaksut jne. Arviolta puolet kertaluontoisista menoista tulisi toteutettavaksi myös siinä tapauksessa, että kansallispuistoa ei perusteta.

Vuosina 2011–2013 Teijossa on ollut työllisyys- ja työvoimavaroin tuettu hanke, jonka budjetti on 154 000 € (tukiosuus 60 %). Metsätaloukskäytössä olevien kiinteistöjen laskennallinen käypä arvo on noin 4,9 milj. euroa. Retkeilyalueen palvelut rahoitetaan maa- ja metsätalousministeriön toimialaan kuuluvista rahoista. Jos kansallispuisto perustetaan, vastaava määräraha on siirrettävä ympäristöministeriön toimialalle.

**Taulukko 6.** Teijon kansallispuiston perustamisen kustannusvaikutukset vuositasolla vuoden 2013 hintatasolla. VE 0 = kansallispuistoa ei perusteta (nykytilanne jatkuu), VE 1 = kansallispuisto perustetaan. \* = virkistyskäytöstä johtuvia tiemaksuja. Tiemaksut on nykytilanteessa yksiköity pääasiassa metsätalouksperusteisina ja niiden vuosittainen vaihtelu on huomattavaa eikä niitä sen takia ole tässä esitelty. \*\* = mikäli Matildanjärven virkistyskalastus loppuu on summa 0 €. \*\*\* = metsänhoito-, hallinto- ym. kulut metsätalouden kantorahatuloista on arvioitu olevan noin 10 %.

Menot (€/vuosi)	V0 (ei toteuteta)	V1 (kansallispuisto toteutetaan)
Asiakaspalvelun kustannukset	36 000	43 000
Retkeilypalveluiden ylläpito ja huolto (sis. kalaistutukset)	67 000	73 000
Kiinteät kulut	82 000	82 000
Tiekustannukset	500*	3 000
<b>Yhteensä</b>	<b>185 500</b>	<b>201 000</b>
<b>Tulot (€/vuosi)</b>		
Myyntitulot (luontokeskus)	11 000	13 000
Vuokratulot (kämpät, veneet, asuntovaunupaikat, Kirjakkala)	56 000	56 000
Kalastuslupien myynti	20 000	20 000**
Metsästysvuokrasopimukset	2500	0
Puun myynti (kantohinta)***	200 000	0
<b>Yhteensä</b>	<b>289500</b>	<b>89 000</b>

**Taulukko 7.** Teijon kansallispuiston perustamisen kertaluontoiset kustannukset. Arviolta puolet kertaluontoisista menoista tulisi toteutettavaksi jos kansallispuistoa ei perusteta. \* = luonnonsuojelun toimenpiteet sis. palojatkumo, soiden ennallistaminen ja lehtojen hoitoa. Mikäli kansallispuistoa ei perusteta, kustannukset ovat 55 000 €. Luonnonhoidon mahdollisia tuloja (puun myynti) ei ole tässä arvioitu.

<b>Kertaluontoiset perustamiskustannukset</b>	<b>Euroa</b>
Hoidon- ja käytön suunnittelu (5 htkk, matkat, kokoukset, ilmoitukset jne, ensimmäisenä vuotena)	20 000
Luonnonsuojelun ja hoidon toimenpiteet*	110 000
Erätalouden toimenpiteet	2 000
Kiinteistötoimitus ja rajojen merkitseminen	110 000
<b>Retkeily, luontomatkailu ja viestintä</b>	
Luontokeskuksen muutostyöt ja opastusviestintä	60 000
Kävijätutkimus	10 000
Palvelurakenteiden rakentaminen ja uusiminen	100 000
<b>Kaikki yhteensä</b>	<b>412 000</b>

# 10 Kansallispuiston aluetaloudelliset vaikutukset

Metsähallituksen ja Metsäntutkimuslaitoksen tutkimuksen (www.metsa.fi/suojelualueetjapaikallistalous) mukaan valtion kansallispuistoihin ja retkeilyalueisiin sijoittamat eurot palautuvat yhteiskunnalle moninkertaisesti takaisin paikallisena yritystoimintana ja työpaikkoina. Suosituimmista kansallispuistoissa kävijöiden rahankäyttö voi tuoda lähialueelle jopa 20 euroa jokaista puiston palvelurakenteisiin sijoitettua euroa kohti. Taulukossa 8 on vertailtu lähimpien kansallispuistojen ja Teijon retkeilyalueen aluetaloudellisia vaikutuksia vuonna 2012. Taloudellisiin vaikutuksiin vaikuttavat mm. kävijöiden viipymä alueella.

Kävijöiden viipymä alueella vaikuttaa merkittävästi paikallistalouden hyötyihin. Teijon retkeilyalueen ja lähialueen kansallispuistojen viipymää vertaillaan taulukossa 9. Nuuksion kansallispuisto on tyypillinen päiväretkikohde, kun taas saaris-

topuistot ovat alueita, joissa oleskellaan pidempään. Teijon retkeilyalueen sijainti ja lähialueen palvelut vaikuttavat siihen, että viipymä alueella on suhteellisen pitkä verrattuna esim. Nuuksion tai Kurjenrahkan kansallispuistoihin.

Kansallispuistojen ja retkeilyalueiden aluetaloudelliset vaikutukset riippuvat mm. alueen käyntimääristä, kävijöiden rahankäytöstä ja kävijöiden viipymästä alueella. Talousvaikutukset riippuvat myös siitä millaisia yritysten tuottamia palveluita alueen ympäristössä on tarjolla. Teijon ympäristössä on jo ennestään runsaasti matkailua palvelevaa tarjontaa ja kävijöiden viipymä on suhteellisen pitkäkestoinen. Tarkastelua siitä, miten retkeilyalueen muuttaminen kansallispuistoksi merkitsee, ei ole tehty, koska tällaisesta tapauksesta ei ole aikaisempaa kokemusta. Varovasti arvioiden voidaan kuitenkin olettaa,

**Taulukko 8.** Vertailu Teijon retkeilyalueen ja lähimpien kansallispuistojen kävijöiden ja matkailijoiden aluetaloudellisista vaikutuksista. \* = kokonaistulovaikutus = kävijät ja matkailijat, joille alue on tärkein kohde, + kävijät ja matkailijat, joiden tärkein kohde on jokin muu kuin retkeilyalue.

Alue	Kokonaistulovaikutus (milj. €)*	Kokonaistyöllisyysvaikutus (htv)	Käyntimäärä	Retkeilyalue/kansallispuisto matkan tärkein kohde: tulovaik. (milj. €)	Retkeilyalue/kansallispuisto matkan tärkein kohde: työll. vaik.
Teijon retkeilyalue	3,7	45	71 300	1,6	20
Nuuksion kansallispuisto	1,4	11	183 400	0,9	6
Kurjenrahkan kansallispuisto	0,2	2	30 700	0,2	2
Saaristomeren kansallispuisto	3,9	46	57 400	2,1	25
Tammisaaren saariston kansallispuisto	2,5	31	41 500	0,4	4

**Taulukko 9.** Teijon retkeilyalueen kävijöiden viipymä verrattuna lähialueen kansallispuistoihin.

Alue	Päiväkävijät		Yöpyjät	
	Osuus (%)	Viipymä (h)	Osuus (%)	Viipymä (vrk)
Teijon retkeilyalue	69	3,7	31	2,5
Nuuksion kansallispuisto	80	3,3	20	1,8
Kurjenrahkan kansallispuisto	95	4	5	1,6
Saaristomeren kansallispuisto	16	4,4	84	4,3
Tammisaaren saariston kansallispuisto	27	3,8	72	3,2



että virkistyskäytön aluetaloudelliset vaikutukset kansallispuiston myötä tulevat kasvamaan jonkin verran:

- Kansallispuisto koetaan vetovoimaisena tekijänä ja laadun takeena verrattuna retkeilyalueeseen. Tämä saattaa lisätä uusien kävijöiden määrää alueella.
- Kansallispuisto on kansainvälisesti tunnettu brändi, mikä voi vaikuttaa myös ulkomaisten kävijöiden lukumäärään.
- Retkeilyalueella on toisaalta paljon kävijöitä, jotka ovat tottuneet liikkumaan alueella. Näiden kävijöiden lukumäärään tai viipymään kansallispuiston perustamisella ei välttämättä ole vaikutuksia.

Matildanjärven virkistyskalastuksen aluetaloudelliset vaikutukset lienevät huomattavat. 16 % kävijöistä, jotka olivat ilmoittaneet retkeilyalueen matkansa tärkeimmäksi kohteeksi, kertoivat kalastamisen olleen matkan tärkein aktiviteetti. Virkistyskalastuksen aluetaloudelliset vaikutukset ovat laskettavissa sadoissa tuhansissa euroissa. Esim. kun 16 %:lle kävijöistä kalastus on tärkein syy tulla alueelle, näiden tulematta jääminen pienentäisi aluetaloudellisia vaikutuksia ainakin 256 000 € (kun se lasketaan niistä, joille Teijon retkeilyalue on matkan tärkein kohde).

Hakkuutulojen kantohinta-arvolla lasketut menetykset ovat noin 200 000 € vuodessa seuraavan kymmenen vuoden aikana (yhteensä noin 2 milj. €). Laskelmassa on käytetty toukoheinäkuun 2013 yksityismetsien Etelä-Suomen kantohintoja.

Metsätalouden töiden loppuminen ja puun-toimitusten päättyminen merkitsisi Metsähallituksen metsätaloudessa 2–3 henkilötyövuoden vähentymistä toimihenkilöissä, metsureissa ja urakoitsijoissa. Koko metsäsektorilla sisältäen metsä- ja energiateollisuuden työvoimatarpeen vaikutus olisi kahdeksan henkilötyövuoden suuruusluokkaa.

# 11 Kansallispuiston perustamisen sosiaaliset vaikutukset ja integroituminen paikallisyhteisöihin

Aloitteen Teijon kansallispuiston perustamiseksi teki teijolainen arkkitehti Hannu Paunila. Aloitetta vietiin eteenpäin Salon kaupungin Perniöntien ja Turuntien aluetoimikuntien toimesta. Myös Salon kaupunginhallitus tuki lausunnoissaan kansallispuiston perustamista ja Varsinais-Suomen liitto asetti kansallispuiston toteuttamisen yhdeksi edunvalvonnan painopisteekseen.

Kansallispuiston perustaminen tarkoittaa lähes poikkeuksetta muutoksia kyseisen alueen siihen astiseen suojeluun ja käyttöön. Kansallispuiston perustamisen uhkakuvina voidaan nähdä esim. tiukat suojelumääräykset, rajoitukset matkailutoiminnalle tai alueen perinteisiin käyttömuotoihin. Kansallispuisto nähdään toisaalta myös usein mahdollisuutena nostaa alueen vetovoimaisuutta, kehittää luontomatkailun yritystoimintaa sekä parantaa suojelutilannetta.

Teijon retkeilyalueen toiminta ja vaikutukset paikallisyhteisöön ovat vakiintuneet alueen perustamisen jälkeen vuonna 1991. Alueen suosio retkeily- ja ulkoilukohteena on ollut suuri koko sen olemassa olon ajan, eikä kansallispuiston perustaminen siten aiheuta äkillistä muutosta tilanteeseen. Kansallispuistoselvityksen yhteydessä Metsähallitus on käynyt keskusteluita paikallisten ja alueellisten tahojen kanssa. Näitä ovat olleet mm. metsästysseurat, riistanhoitoyhdistys, kyläyhdistys, matkailuyritysyhdistys, luonnonsuojeluyhdistykset sekä viranomaistahoista Varsinais-Suomen ELY-keskus, Varsinais-Suomen liitto, Varsinais-Suomen riistaneuvosto ja Salon kaupunki. Tämän lisäksi on tullut useita henkilökohtaisia yhteydenottoja. Selvitystyön aikana pidettiin 20.5.2013 myös yleisötilaisuus, johon osallistui noin 45 henkilöä. Metsähallituksen yhteisöluontoon.fi-sivuilla oli 20.–24.5. verkkokeskustelu aiheesta, ja siihen tuli 23 viestiä. Tapaamiset ja yhteydenotot ovat olleet suureksi hyödyksi tätä selvitystä laadittaessa.

Käytyjen keskustelujen pohjalta voidaan arvioida, että kansallispuistolla on paikallinen ja alueellinen tuki ja se nähdään positiivisena asiana alueen kehitykselle. Erityisen tärkeänä se nähdään luontomatkailulle ja paikalliselle matkailuyritystoiminnalle sekä luonnonsuojelun, erityisesti metsien suojelun, kannalta.

Metsästyksen kannalta kansallispuisto nähdään kritiikin kohteena, joskin itse kansallispuistoaloitetta ei vastusteta vaan metsästyksen rajoittamista siinä. Kahdelle metsästysseuralle Metsähallituksen alueet muodostavat pääosan metsästysalueista, jolloin kansallispuisto tarkoittaisi huomattavia muutoksia alueen metsästyskäyttöön. Metsästyksen osalta selvitys ei anna yhtä ratkaisumallia, mutta luvussa 7 esitellään eri vaihtoehtoja metsästyksen järjestämiseksi alueella.

Jos kansallispuistoa ei perusteta, metsästyskäytännöt todennäköisesti jatkuisivat nykyisen kaltaisina, eli alueet olisivat paikallisten metsästysseurojen vuokrattavissa. Ainoastaan nykyisillä ja perustettavilla luonnonsuojelualueilla metsästystä rajoitettaisiin.

Jotta alueen kävijöiden kannalta keskeinen Matildanjärven virkistyskalastus voisi jatkua myös tulevaisuudessa, järven vesialueen rajaaminen kansallispuiston ulkopuolelle on mahdollista.

# 12 Kansallispuiston mahdollinen perustamisaikataulu

Hallituksen esityksen valmistelut kansallispuiston perustamiseksi voidaan aloittaa heti vuoden 2014 alussa. Metsähallituksen osalta alue on valmis vastaanottamaan kävijöitä myös kansallispuistona. Puiston perustaminen riippuu sekä ympäristöministeriön valmistelun että eduskuntakäsittelyn aikataulusta. Kansallispuisto perustetaan erityislailla, joten siihen liittyy ympäristöministeriön valmistelutyötä sekä eduskuntakäsittelyä.

Vuosi 2014: ympäristöministeriö valmistelee lakiluonnosta, eduskunta- ja valiokuntakäsittely. Ympäristö- sekä maa- ja metsätalousministeriö neuvottelevat alueiden siirtämisestä julkishallinnon alle (ns. tasesiirto). Ympäristöministeriö varaa kansallispuistolle riittävät resurssit.

Vuosi 2015: kansallispuistolaki hyväksytään ja puiston laki voi astua voimaan esim. kesällä 2015.

# 13 Kansallispuiston perustamisen keskeiset edellytykset

Metsähallituksen mukaan Teijon selvitysalue täyttää luonnonsuojelulain 10§:n ja 11§:n kansallispuiston perustamisedellytykset.

## Luontoarvot

Alueella on monipuolinen luonto ja merkittävät luontoarvot erityisesti kallioiden, soiden ja lehtojen osalta. Aluetta täydentävät järvimaisemat sekä Isoholman saari ja sen merellisyys sekä monipuolinen kulttuuriperintö. Alue täydentäisi kansallispuistoverkosta ja olisi hemiboreaalisien vyöhykkeen ainoa mannerpuisto. Alueen metsät ovat suurimmaksi osaksi metsätalouskäytössä olevia tai hiljattain olleita, joten niiden luontoarvot ovat vaatimattomampia kuin luonnonsuojelualueilla. Pitkällä tähtäimellä myös metsätalousalueiden luontoarvot kuitenkin kasvavat ja lisäävät alueen luontoarvoja. Alueen pinta-ala (3 367 ha) täyttää kansallispuiston vähimmäispinta-alavaatimuksen (1 000 ha).

## Yleinen nähtävyys

Virkistyskäytön kannalta alue on maakunnallisesti tärkeä ja sen palvelut ovat monipuoliset. Kansallispuisto lisäisi alueen tunnettuutta ja tietoisuutta alueesta ja saattaisi siten houkuttaa lisää kävijöitä alueelle, jolloin myös aluetaloudelliset vaikutukset kasvaisivat entisestään. Toisaalta menetetään hakkuutuloja ja metsätalouden työtilaisuuksia.

## Luontoharrastus

Alueella on mahdollisuuksia monipuolisiin ja ympärivuotisiin luontoharrastuksiin. Alueen palvelurakenteet on rakennettu retkeilyalueen perustamisen jälkeen ja välittömiä suuria investointikustannuksia ei tarvita. Mahdollisesti kasvavat käyntimäärät edellyttäisivät kuitenkin muutamia täydennyksiä palveluvarustukseen käyttöpaineen jakamiseksi. Kansallispuistostatus myös asettaa odotuksia riittävälle rahoitukselle, jotta rakenteet pystytään pitämään käytön mukaisesti kunnossa. Hallinnollisesti statuksen muuttuminen kansallispuistoksi tarkoittaisi rahoituksen vastuun siirtymistä maa- ja metsätalousministeriöltä ympäristöministeriölle.

## Yhteistyö

Kansallispuiston kehittämisen ja ylläpidon kannalta Salon kaupungin ja maakuntaliiton sitoutuminen sekä yhteistyö paikallisten tahojen kanssa olisi tärkeää. Erityisesti Meri-Teijon alueen luontomatkailemisen osalta yhteistyö matkailuyrittäjien kanssa on tärkeää, koska kansallispuisto muodostaa yhdessä alueen muiden palveluiden kanssa monipuolisen ja houkuttelevan kokonaisuuden.

# 14 Lausuntoyhteenveto

Kansallispuiston perustamisedellytykselvityksestä pyydettiin lausuntoja 12.9.–25.10.2013. Lausuntopyyntö lähetettiin 31 taholle, ja selvitystä saivat kommentoida myös kaikki muut tahot sekä yksityishenkilöt, jotka olivat asiasta kiinnostuneita. Selvityksen luonnos oli julkisesti nähtävillä Metsähallituksen verkkosivuilla ja asiasta lähetettiin myös lehdistötiedote.

Lausuntoja saapui yhteensä 27 kappaletta 32 taholta: Salon kaupunki, Varsinais-Suomen liitto, maa- ja metsätalousministeriö, Varsinais-Suomen elinkeino-, liikenne- ja ympäristökeskus, Museovirasto, Varsinais-Suomen maakuntamuseo, Salon seudun luonnonsuojeluyhdistys ry ja Varsinais-Suomen luonnonsuojelupiiri ry, Salon luonnonmetsäsäätiö, Luonto-Liitto ja Suomen luonnonsuojeluliitto, WWF Suomi, Virtavesien hoitoyhdistys ry, Suomen riistakeskus, Perniön-seudun riistanhoitoyhdistys, Teijon metsästäjät ry, Kirjakkalan-Mutaisten hirvenmetsästäjät ry, Keski-Perniön metsästysyhdistys ry, Kirjakkalan alku ry, Suomen Latu, Perniö-Särkisalo yrittäjät, Teijon alueen kyläyhdistys ry, Teijon venekerho ry, Perniön kirkonkyläyhdistys ry ja Särkisalo-Finby-pitäjäyhdistys SärFin ry, Salon kauppamariosasto sekä kuusi yksityishenkilöä.

Teijon kansallispuiston perustamisedellytysten selvitys sai laajasti kannatusta ja sitä pidettiin selvänä ja riittävän perusteellisena. Kansallispuiston perustaminen sai laajaa kannatusta, joskin metsästystahojen osalta nähtiin esitettyä sallivampi linja edellytykseksi kansallispuiston laajalle hyväksynnälle myös metsästäjäpiireissä. Suomen latu esitti, että kansallispuistoa ei perustettaisi vaan retkeilyaluetta kehitettäisiin ja sen markkinointiin ja palvelurakenteisiin tulisi panostaa entistä enemmän. Kansallispuiston perustaminen nähtiin positiivisena asiana luonnonsuojelulle erityisesti metsien suojelulle ja virkistyskäytölle sekä matkailuelinkeinolle ja Salon seudun veto-voimaisuudelle. Kansallispuisto ei olisi ristiriidassa maakuntakaavan tai muiden maakunnallisten tavoitteiden kanssa.

## Virkistyskäyttö

Lausunnoissa nostettiin esille monipuolisten virkistyskäyttömahdollisuuksien tarpeiden turvaaminen myös jatkossa. Mm. Varsinais-Suomen liitto edellytti kansallispuiston säännösten yhteensovittamista perinteisten käyttömuotojen (mm. virkistys, retkeily, kalastus ja metsästys) mahdollistamiseksi kansallispuiston perustamisen jälkeenkin, ja Maa- ja metsätalousministeriö kannatti kansallispuiston perustamista edellyttäen, että retkeilyalueen monipuolista virkistyskäyttöä voidaan jatkaa mahdollisimman pitkälle nykyisessä muodossaan.

## Matildanjärvi

Vaihtoehtoista Matildanjärven rajaamisesta kansallispuistoon tai sen ulkopuolelle saivat molemmat kannatusta. Varsinais-Suomen ELY-keskus otti lausunnoissaan esille, että kirjolohi-istutusten korvaaminen Suomessa yleisesti käytettävillä taimenen istutuskannoilla vaarantaisi alueen luonnontilaisen taimenkannan geneettisen alkuperän, joten luvan saaminen näiden kalakantojen istutukseen tulisi olemaan hyvin epätodennäköistä. Matildanjärven ei voi suositella istutettavaksi taimenia lainkaan. Näin ollen kalataloudellisesta näkökulmasta ja matkailuyritysten kannalta katsoen varteenotettavin vaihtoehto olisi Matildanjärven vesialueen poisrajaaminen kansallispuistosta.

## Metsästys

Metsästyksen kannalta suurin huoli liittyy hirvenmetsästyksen vaikeutumiseen selvityksessä esitetyn takia. Hirvenmetsästyksen jatkuminen nähdään tärkeänä mm. liikenneturvallisuuden sekä metsä- ja peltovahinkojen ennalta ehkäisyn kannalta. Metsästys on myös yksi alueen tärkeistä ja perinteisistä käyttömuodoista, jolla on suuri paikallinen merkitys. Pelkkää hirvenajoa ei nähdä riittäväksi alueen laajuuden takia. Ratkaisumahdollisuuksiksi ehdotetaan metsästyksen sallimista osissa alueen reuna-alueita marras-joulukuussa, kun kävijämäärät muuten ovat alhaiset. Toinen vaihtoehto olisi hirvenmetsästyksen mahdollistaminen luonnonsuojelulain 15 §:n mukaisena

luvanvaraisella poikkeusmenettelyllä. Useassa lausunnossa pidettiin kuitenkin tärkeänä, että metsästyskäytäntö mahdollisessa kansallispuistossa olisi samanlainen kuin muissakin Etelä-Suomen sisämaan kansallispuistoissa.

## **Aluerajaus**

Ehdotettua aluerajausta pidettiin pääasiassa perusteltuna ja hyvänä. Joissakin lausunnoissa nostettiin esille rajauksen ulkopuolelle jätetyt kaksi laajempaa kokonaisuutta Matildan kylän tuntumassa, Tullimetsä ja Korkianummi, arvokkaina maisema- ja luontokohteina ja niiden sisällyttämistä kansallispuistoon perusteltuna. Kyseiset alueet on selvityksessä kuitenkin jätetty rajauksen ulkopuolelle, mm. koska ne sijaitsevat lähellä asutusta ja ovat Matildan kylän kehittämisen kannalta mahdollisesti tärkeitä. Myös Salon kaupunki on prosessin aikana esittänyt alueiden rajaamista kansallispuiston ulkopuolelle.

Lausunnot aiheuttivat vain pieniä muutoksia selvitykseen, mutta niillä on huomattava merkitys asian jatkovalmistelussa. Lausuntojen kooste on selvityksen liitteenä. Lausunnot toimitetaan kokonaisuudessaan ympäristöministeriölle.

## Kooste Teijon kansallispuiston perustamisedellytysten selvitysluonnoksesta saaduista lausunnoista

### Salon kaupunki

- Teijon alue täyttää edellytykset kansallispuiston perustamiseksi ja sillä on positiivinen vaikutus Salon alueen vetovoimaisuudelle
- Metsästyksen liittyviin sopimuksiin tulee panostaa mahdollisen jatkotyöskentelyn aikana, ja Matildanjärven osalta tulee tehdä selvitys siitä, voisiko jokin luonnonvarainen kalalaji toimia istutuskalana järvessä kirjolohen sijasta, jolloin järvi voitaisiin sisällyttää kansallispuistoon.

### Varsinais-Suomen liitto

- Varsinais-Suomen liitto tukee Teijon kansallispuiston perustamista ja pitää tehtyä selvitystä riittävänä. Samalla liitto haluaa kuitenkin nostaa esille – jo maakuntakaavaratkaisujen perusteena olevien linjausten mukaisesti – tarpeen turvata suojelualueiden monipuoliset virkistyskäyttömahdollisuudet myös tuleville sukupolville. Alueilla on suuri merkitys lähiluonnon kokemisessa ja henkilökohtaisen luontosuhteen rakentamisessa.
- Varsinais-Suomen liitto edellyttää perustettavan kansallispuiston säännösten yhteensovittamista niiden perinteisten käyttömuotojen (mm. virkistys, retkeily, kalastus ja metsästyks) mahdollistamiseksi kansallispuiston perustamisen jälkeenkin. Eri alueiden virkistyskäyttöön kohdistuvien rajoitusten, mahdolliset metsästyksrajoitukset mukaan lukien, tulee perustua alueen luontoarvojen turvaamiseen.

### Maa- ja metsätalousministeriö

- MMM kannattaa kansallispuiston perustamista edellyttäen, että retkeilyalueen monipuolista virkistyskäyttöä voidaan jatkaa mahdollisimman pitkälle nykyisessä muodossaan. Myönteinen kanta perustuu siihen, että alueen toimijat ovat itse ilmaisseet kiinnostuksensa alueen kehittämiseen kansallispuistona.
- vahinkoa liikenteessä aiheuttavan hirvikannan säätely nykyisillä metsästyksellä on luonnon-suojelualain 15 §:n perusteella täysin mahdollista eikä MMM näe, että hirvenmetsästyks vaaranna kansallispuiston perustamistarkoitusta.
- kansallispuiston perustaminen tarkoittaisi 200 000 €:n vuotuisia menetyksiä (kantoraha). Nämä tulee ottaa huomioon Metsähallituksen liiketoiminnalle valtion budjetista maksettavana korvauksena.
- metsätaloudessa olevien kiinteistöjen laskennallinen arvo on 4,9 milj. euroa. Tämän lisäksi liiketaloudelle tulee korvata myös muut luontopalveluiden taseeseen siirrettävät alueet.

### Varsinais-Suomen ELY-keskus

- metsästyksen osalta käytännön tulee olla samanlainen kuin muissakin Etelä-Suomen sisämaan kansallispuistoissa. Tämän perusteella kansallispuiston alueella tulisi olla metsästyks kielletty ja poikkeuslupaa voidaan anoa hirven ajoon, vieraslajien poistoon, kaatuneiden riistaeläinten poistoon sekä uhan aiheuttavien riistalajien poistoon
- Matildanjärven kirjolohi-istutusten korvaaminen Suomessa yleisesti käytettävillä taimenen istutuskannoilla vaarantaisi alueen luonnontilaisen taimenkannan geneettisen alkuperän, joten luvan saaminen näiden kalakantojen istutukseen tulee olemaan hyvin epätodennäköistä. Matildanjärveen ei voi suositella istutettavaksi taimenia lainkaan
- kalataloudellisista syistä ja matkailuyritysten kannalta katsoen varteenotettavin vaihtoehto olisi Matildanjärven vesialueen poisrajaaminen kansallispuistosta

- ELY-keskus on käynyt neuvotteluja Salon kaupungin kanssa selvitysalueeseen rajoittuvista alueista, joissa on mm. metson soidinpaikkoja. Alustavia neuvotteluja on käyty myös yksityisen maanomistajan kanssa.
- teiden huomioiminen on asiallista ja jatkovalmistelussa on oltava yhteydessä ELY-keskuksen L-vastuualueeseen maanteiden hoitoon ja ylläpitoon liittyvissä kysymyksissä. Erityisesti viitataan maantielain pykäliin 44 §, 45 § ja 36 §.
- alueen luonnonhoitoa ym. tulee tarkastella tarkemmin, kun alueen hoito- ja käyttösuunnitelma päivitetään
- ELY-keskus pitää selvitystä hyvänä ja selkeänä ja kannattaa kansallispuiston perustamista ottaen huomioon edellä esitetty.

### Museovirasto

- Museovirasto pitää erittäin myönteisenä sitä, että Metsähallitus on inventoinut alueen osana Kansallista metsäohjelmaa 2015. Vaikka inventointi on siitä tehdyn raportin laatijan mukaan kattanut vain noin 10 % koko alueesta, antaa se hyvän kuvan alueen muinaisjäännösten erityispiirteistä ja yleisyydestä. Mikäli muinaisjäännöksiä tullaan esittelemään osana kansallispuiston arvokohteita, on inventoinnin perusteella myös mahdollista tehdä mm. yleisölle esiteltävien kohteiden valinta ja arvioida niiden kulutuskestävyyttä. Kun alueelle myöhemmässä vaiheessa ryhdytään tekemään hoito- ja käyttösuunnitelmaa, on kuitenkin hyvä huomioida se, että inventointi on käsittänyt ainoastaan metsäalueet. Myös asutukseen liittyvät kulttuuriperintökohteet tulisi tässä vaiheessa kartoittaa. Metsähallituksen tehtävä kansallisen kulttuuriperinnön hoidossa tulee jatkossa muutoinkin korostumaan, mikäli kaavailut valtion omistamien kiinteistöjen siirrosta Museovirastolta Metsähallitukselle toteutuvat. Tämän johdosta myös kansallispuistoihin ja suojelualueille tehtävissä hoito- ja käyttösuunnitelmissa on entistä tärkeämpää huomioida myös niissä sijaitseva kulttuuriperintö.
- Kansallispuiston perustamista Museovirasto pitää sinänsä alueen suojelun ja säilymisedellytysten kannalta hyvänä hankkeena. Tiukasti luontoympäristöön kuuluvien kulttuuriperintökohteiden arvo ja ymmärrettävyys korostuu, kun niiden sijaintiympäristö säilyy mahdollisimman autenttisena. Kansallispuisto takaa parhaan mahdollisuuden metsäisen kulttuurimaiseman ja siihen liittyvien kulttuuristen arvojen säilymiselle.

### Varsinais-Suomen maakuntamuseo

- Maakuntamuseo yhtyy Metsähallituksen näkemykseen alueen monipuolisesta kulttuuriperinnöstä, jonka vaaliminen voisi olla luonteva osa kansallispuiston toimintaa.

### Salon seudun luonnonsuojeluyhdistys ry ja Varsinais-Suomen luonnonsuojelupiiri ry

- yhdistykset kannattavat kansallispuiston perustamista. Se parantaisi myös metsien suojelua koko lounaisrannikon alueella. Nykyisistä talousmetsistä tulee ajan myötä arvokkaita vanhoja metsiä.
- Matildanjärven osalta yhdistykset puoltavat ratkaisua, jossa järvi rajataan puiston ulkopuolelle, joskin tulevaisuudessa tulisi selvittää paremmin alueen luonteeseen sopivia kalalajeja
- metsästys: yhdistykset pitävät vieraslajien, erityisesti minkin ja supikoiran, pyyntiä kuten myös hirven ajoa kannatettavana.



## Salon luonnonmetsäsäätiö

- nuorissa ja talouskäytössä olleissa metsissä voisi tehdä paljon ennallistamistoimia
- kansallispuistoon tulee rajata riittävästi sellaisia alueita, joihin ihmisiä ei ohjata
- kansallispuiston yhdistäminen Vaisakon luonnonsuojelualueeseen voitaisiin tehdä siten, että välissä olevista Salon kaupungin omistamista saarista ja niemennokista toteutetaan suojelualueita
- selvityksessä korostetaan järviluontoa, vaikka alueen järvistä vain osa kuuluu rajauksen sisäpuolelle.
- metsästys tulee sallia vain kansallispuiston hoidon niin vaatiessa.
- kirjolohen istuttaminen Matildanjärveen on kyseenalaista. Taimenkannan turvaaminen on kii-reellinen haaste.
- kansallispuiston perustaminen olisi erittäin perusteltua ja parantaisi eteläisen Suomen metsä- ja suoalueiden suojelua.

## Luonto-Liitto ja Suomen luonnonsuojeluliitto

- lausunnonantajat kannattavat Teijon kansallispuiston perustamista
- Matildan kylän tuntumassa olevat alueet (Matildantulli ja Korkianummi) tulisi sisällyttää rajaukseen. Alueilla on maisema- ja luontoarvoja, joista yhdistykset ovat liittäneet mukaan erillisen raportin.

## WWF Suomi

- kansallispuiston perustaminen olisi merkittävä parannus metsäluonnon suojelun kannalta, ja alueen talousmetsissä ja taimikoissa olisi tarpeen tehdä ennallistamistoimia
- WWF esittää myös Matildantullin ja Korkianummen alueiden lisäämistä rajaukseen, koska niissä on huomattavia luontoarvoja (kalliomänniköt, pähkinäpensaslehto, puro, vaihteleva topografia sekä kulttuurihistoriaa)
- kansallispuistoon on jätettävä riittävästi alueita, jonne ei ohjata kävijöitä. Esim. Hamarijärven itäpuolelle ei tule perustaa retkeilyreittiä.
- luonnonsuojelulain uudistuksessa on linjattu metsästyksestä luonnonsuojelualueilla ja kansallispuistoissa. Tätä tulisi noudattaa myös Teijon kansallispuistossa.

## Virtavesien hoitoyhdistys ry

- Teijon alue täydentäisi suojelualue- ja kansallispuistoverkostoamme. Erityisen tärkeitä ovat harjumuodostelmat ja niihin liittyvät lähteiköt, lähdesuot ja lähdepurot.
- alueen lähteiden ja purojen osalta on ennallistamistarpeita, ja niissä esiintyy merkittävää lajistoa, mm. luonnonvaraisia geneettisesti alkuperäisiä taimenkantoja
- Matildanjärven ongelmallinen kysymys ei estä puiston perustamista, sillä tarvittaessa järven vesialueet voidaan rajata myös toistaiseksi puiston ulkopuolelle. Mikäli toiminta myöhemmin lopetetaan tai sitä muutetaan, voidaan vesialue sen myötä liittää jälkikäteen osaksi puistoaluetta.
- Taustaselvityksen mukaan voidaan arvioida, että kansallispuistolla on paikallinen ja alueellinen tuki ja se nähdään alueen kehityksen kannalta positiivisena asiana. Erityisen tärkeänä se nähdään luontomatkailun ja paikallisen matkailuyritystoiminnan kannalta sekä luonnonsuojelun, erityisesti metsien suojelun, kannalta. Tämä vahvistaa sitä kuvaa, että kansallispuiston perustamiselle ei ole selkeitä esteitä esteitä myöskään paikallisväestön osalta.

## Suomen Riistakeskus

- Kansallispuistoalue on varsin laaja käsittäen useita tuhansia hehtaareita. Alue ei kuitenkaan ole niin suuri, että alueelle muodostuisi erillistä ekologista kokonaisuutta varsinkaan isompien eläinten osalta. Alue on riistatalouden näkökulmasta kiinteässä vuorovaikutuksessa ympäröivän alueen kanssa.
- Mikäli kansallispuisto toteutetaan, metsästys tulisi sallia alueella ainakin hirvieläinten ja pienpetojen osalta. Metsästys tulisi kansallispuistossa sallia erityislaililla, joka sallisi laajempaa metsästystä kuin mitä luonnonsuojelulaki lähtökohtaisesti sallii.
- Mikäli päädytään ratkaisuun, että tietyt alueet jätetään pysyvästi kansallispuiston ulkopuolelle metsästyksen mahdollistamisen takia, alueet tulee suunnitella yhdessä paikallisten metsästyseurojen kanssa. Tämän ratkaisumallin riskinä on, että tarpeet muuttuvat sen mukaan kun aluekin muuttuu.
- Mikäli riistatalouden näkökulmia ei voida ottaa huomioon selvitystä laajemmalla tavalla, on nykyinen retkeilyalueen malli paras mahdollinen ratkaisu turvaamaan alueen luontoarvoja ja monipuolisia virkistyskäyttömahdollisuuksia.

## Perniönseudun riistanhoitoyhdistys

- selvitysalue sijaitsee tiheän hirvikannan alueella, ja hirvien metsästäminen on välttämätön toimenpide liikenne-, metsä- ja peltovahinkojen välttämiseksi myös alueen ulkopuolella
- hirvenmetsästyksen riistataloudellinen arvo otettava huomioon
- hirvenmetsästys tulisi turvata alueen paikallisille seuroille, ja se voitaisiin toteuttaa jättämällä puiston reunoille noin 300 metrin vyöhykkeet, jossa hirvenmetsästys olisi mahdollista. Turvallisuussyistä metsästysajaksi voitaisiin rajata marras- ja joulukuu.

## Teijon metsästäjät ry

- yhdistys katsoo, että alueella tulee myös jatkossa olla mahdollisuus hirvenmetsästyksen jättämällä puiston reunoille alueita, joissa ampuminen olisi mahdollista (lausunnon liitekartan mukaan).
- pelkkä hirvenajo ei riitä, koska alue on laaja. Jos hirvenmetsästys loppuu, sillä voi olla vaikutuksia liikenneturvallisuudelle ja ns. häirikköhirvien lisääntymisenä.

## Kirjakkalan-Mutaisten Hirvenmetsästäjät ry

- Nyt vireillä oleva kansallispuistohanke on poistamassa hirvikannan säätelymahdollisuuden alueellaan. Salo–Teijo-tie sekä Teijo–Perniö kk -tie ovat erittäin vilkkaasti liikennöityjä. Paikallisen väestön lisäksi teitä käyttävät golfin, laskettelurinteen sekä mahdollisen kansallispuiston kävijät.
- On edesvastuutonta suunnitella kansallispuistoa ja sen mukanaan tuomaa suurta kävijämäärää huomioimatta sitä riskiä, joka otetaan, kun kielletään metsästys n. 3 500 ha:n alueella kokonaisuudessaan. Hirvi-/peurakolarien todennäköisyys moninkertaistuu.
- yhdistys esittää, että nykyisen metsästysvuokrasopimuksen alue on kokonaisuudessaan hirven ja peuran ajoaluetta, metsästys on mahdollista kansallispuistossa kahdella karttaliitteeseen merkityllä alueella (alueet ovat pinta-alaltaan pienet ja vaikuttavat erittäin vähän kansallispuiston muuhun käyttöön) sekä metsästysoikeus tulee sallia vain paikalliselle seuralle.

## Keski-Perniön metsästysyhdistys ry

- metsästyksen kannalta paras ratkaisu, joka selvityksessä on sivuutettu, olisi hirvenmetsästyksen salliminen poikkeusluvalla. Se voisi olla ajallisesti rajattu esim. marras-joulukuulle, jolloin kävijämäärät ovat pienimmillään.

## Kirjakkalan Alku ry

- yhdistys on lumisina talvina ajanut hiihtoladun Hamarijärvelle sekä ylläpitää kilplatupohjaa, joka lähes kokonaisuudessaan on Metsähallituksen maalla. Latujen ylläpito myös kansallispuistossa on urheiluseuralle tärkeää.

## Suomen Latu ry

- Suomen Latu ei kannata retkeilyalueen muuttamista kansallispuistoksi. Etelä-Suomessa on suuri tarve retkeilyalueiden tyyppisille luontoalueille, joille voidaan ohjata tavallisen retkeilyn lisäksi kulluttavampaa virkistyskäyttöä, kuten leirejä, kilpailuja tai muita tapahtumia. Tällaisten tapahtumien järjestäminen kansallispuistoissa on järjestyssääntöjen nojalla useimmiten mahdotonta.
- Teijon selvitysalueeseen kuuluu myös erilaisia luonnonsuojelualueita. Näin ollen Teijon pysyminen retkeilyalueena ei uhkaa alueen luontoarvoja
- Suomen Ladun näkemyksen mukaan retkeilyalueiden vetovoima on kiinni myös alueen ominaispiirteistä, luonnon vetovoimatekijöistä, markkinoinnista ja näiden muodostamasta mielikuvasta. Mielikuvaan voidaan vaikuttaa viestinnällä ja tiedottamisella. Retkeilyalueiden tunnettuutta ja vetovoimatekijöitä tulisikin tiedotuksessa ja viestinnässä painottaa.
- Suomen Ladun näkemys on, että retkeilyalueet tulisi kokonaisuudessaan siirtää Metsähallituksen taseessa metsätalouden puolelta luontopalveluiden taseeseen. Luontopalveluiden tietotaito ulkoilua tukevista rakenteista, palveluista ja metsäluonnonhoidosta on huipputasoa. Siksi retkeilyalueet, jotka on perustettu nimenomaan virkistyskäyttöä varten, kuuluisivat luontopalveluiden vastuulle ja taseeseen.
- Retkeilyalueisiin kohdistuvista metsätaloustoimenpiteistä ja niiden vaikutuksista retkeilykokeemukseen esiintyy toisinaan erimielisyyttä ja metsätalouden järjestämisessä retkeilyalueilla onkin kehittämisen varaa.
- Suomen Ladun näkemyksen mukaan Suomeen tulisi perustaa kansallispuistojen sijaan useampia retkeilyalueita, joiden markkinointiin ja palvelurakenteeseen tulisi panostaa aikaisempaa enemmän.

## Perniö-Särkisalo yrittäjät

- Teijon alueen muuttuminen kansallispuistostatuksen alle mahdollistaa Salon alueen matkailu- ja majoitusyrittäjyyden kehittymisen suotuisaan suuntaan. Arvioiden mukaan uudet yrittäjät, olemassa olevien yrittäjien elinmahdollisuudet ja työpaikat lisääntyisivät Salon alueella.
- Salon Yrittäjät ry, Halikon Yrittäjät ry, Kuusjoen-Muurilan-Perttelin Yrittäjät ry ja Kiikalan-Suomusjärven-Kiskon Yrittäjät ry. puoltaa lausuntoa.

## Teijon alueen kyläyhdistys ry., Teijon venekerho ry., Perniön kirkonkyläyhdistys ry ja Särkisalo-Finby-pitäjäyhdistys SärFin ry

- Matildanjärvi tulisi rajata kansallispuiston rajauksen sisäpuolelle ja vahvistaa sen luontaista kalakantaa. Tämä mahdollistaisi virkistyskalastuksen, mutta tarvitsisi toteutuakseen siirtymäajan. Huomattavaa myös on, että alueella on useita muita järviä, joissa virkistyskalastus on mahdollista. Puolakkajärvellä, Hamarijärvellä, Sahajärvellä ja osittain Likojärvellä onkiminen ja pilkkiminen sekä kalastaminen läänikohtaisella vieheluvalla jatkuisivat nykyisellään. Merialueella virkistyskalastus on myös mahdollista ja jo nyt suosittua.
- kansallispuiston perustaminen olisi tärkeää koko Salolle sekä taloudellisesti että henkisesti.

## Salon kauppakamariosasto

- kauppakamariosaston näkemyksen mukaan kansallispuiston perustaminen kasvattaisi Teijon alueen vetovoimaa ja lisäisi sen kiinnostavuutta käyntikohteena ja se voisi vaikuttaa myönteisesti koko Salon talousalueen vetovoimaisuuteen.

## Yksityishenkilöitä (6)

- Jos aktiivinen retkeilyalue halutaan muuttaa passiiviseksi kansallispuistoksi (suojelualueeksi), on sillä melko määrävä vaikutus koko Mathildedalin, Teijon ja Kirjakkalan alueiden kehitykselle.
- Matildanjärvi tulisi jättää kansallispuiston ulkopuolelle, jos halutaan säilyttää nykyiset kävijämäärät sekä paikallistaloudelliset vaikutukset. Kalastuksen tuotteistaminen on mahdollista, jos Matildanjärvi jätetään puiston ulkopuolelle.
- partiolaisten leiritoimintaa ei saa vaarantaa
- Kansallispuistoon liitettävät, metsänhoidollisia toimia tarvitsevat alueet, tulisi voida hoitaa jatkossakin, jotta luonnonsuojelulla määriteltyjen erityisalueiden erikoispiirteet säilyvät (mm. Mathildedalin ls-alue ja Sahajärven lehto).
- Mathildedalin kylän laajentumiselle ja erilaisille aktiviteeteille tulee varata riittävästi tilaa myös tulevaisuudessa. Koska uusien teitten rakentaminen kansallispuistossa ei ole mahdollista, tulisi puistorajauksessa huomioida ainakin olevan Skoilantien laajennus ja Strömman–Mathildedal-tieyhityksen varaus. Nykyisen Teijontien jatke ja Järvenkylän kaava-alueen kiertomahdollisuus olisi myös hyvä keskustella ennen kiveenhakattujen rajausten tekemistä.
- Skoilantien länsipuoli tulisi jättää kansallispuistoalueen ulkopuolelle. Skoilantien länsipuoli muodostaa Mathildedalin kylän laajenemisen reservialueen ja mahdollistaa kylän liikenteen jatkototeutukselle kokonaisvaltaisia vaihtoehtoja esim. Järvenkylän kaava-alueen läpiajoliikenne. Alueen läpi ja alueeseen rajoittuvat tiet, kuten Merikulmantie, Teijontie, Skoilantie ja Sauruntie, tulisi voida rajata etenkin ns. pääteiden osalta jo liikenneturvallisuuden takia kansallispuiston ulkopuolelle esim. 30–50 m tien keskilinjasta, jolloin teitten reuna-alueet voitaisiin hoitaa metsätaloudellisin perustein ja tienvarsien pusikoituminen voitaisiin välttää. Samalla mahdollistettaisiin esim. Teijon ja Mathildedalin välille, ainakin teoriassa, kevyen liikenteen rakentamismahdollisuus. Näin varmistettaisiin liikenneturvallisuus ja mahdolliset pienimuotoiset teitten oikaisu- ja korjaustoimet.
- Koko alueen kehitykselle on suuri merkitys sillä, miten kansallispuiston rajausta toteutuu! Toivon, että eteläisen Salon toimintamahdollisuuksia voitaisiin jatkossakin kehittää yhdessä tulevan kansallispuiston kanssa.
- Vaisakon luonnonsuojelun alueen voisi liittää osaksi kansallispuistoa ottamalla mukaan Salon kaupungin omistamia saaria ja muita alueita Teijon ja Vaisakon välillä sekä Lehmijärven pohjoispuolella oleva Salon kaupungin omistama suojelun alue.
- kun alueen lähiympäristössä ei sijaitse mitään merkittävää ilmansaaste- tms. ympäristökuormitusta aiheuttavaa toimintaa, voisi Teijon kansallispuisto tarjota ekologiselle tutkimukselle arvokkaita mahdollisuuksia.
- myös alueen padotut järvet olisivat mielenkiintoinen tutkimusaihe. Järvien patojen kunnon tarkkailusta ja kunnostamisesta sekä vedenlaadun seuraamisesta tulisi tehdä arviot jo ennen kansallispuiston perustamista
- Teijon kansallispuistohanke on kannatettava.

- metsätalouden puuston arvion laskentamenetelmänä on ollut hakkuumahto, mikä tarkoittaa sitä, että ensimmäisellä 10-vuotiskaudella toteutettaisiin kaikki ohjeiden ja säädösten sallimat hakkuut. Hakkuumahtoluku on käytännöllisesti katsoen aina suurempi kuin alueen todelliset hakkuut tulisivat olemaan.
- Koska kansallispuisto perustetaan pysyväksi, saamatta jäävät hakkuutulot ja metsätyöpaikat tulee laskea pitemmällä aikavälillä. Ensimmäisen 10-vuotiskauden hakkuu- ja työpaikkaluvut saattavat poiketa hyvinkin paljon pitkän aikavälin keskimääräisistä luvuista. Hakkuumahtomenetelmällä saadut hakkuuluvut tulisi korvata arviolla pitkän aikavälin hakkuumahdollisuuksista (ja niiden menetyksestä). Luku saadaan kasvupaikoittaisten keskimääräisten kasvulukujen avulla. Uusien lukujen myötä myös arviot kantoraha- ja työpaikkamenetyksistä tarkentuisivat.
- Teijon alueella maiseman eri tasot (rakenne-, vesi-, ääni- ja kulttuurihistoria) ovat kaikki arvokkaita ja puoltavat kansallispuiston perustamista
- Teijon alueella olisi erinomaiset mahdollisuudet tehdä monenlaista sekä metsänhoidon että luonnon ennallistamisen tutkimusta, kuten metsänpohjan kulutuksen estoa ja korjausta sekä peitteisyyttä säilyttävien menetelmien soveltuvuutta Suomen etelä- ja lounaisosien metsänhoitoon. Rannikko-seutujen kallioisten ja lehtomaisten maiden olosuhteet poikkeavat merkittävästi yllämainituista tutkimuskohteista sisämaassa.
- Ehdotan Matildanjärven ja sen etelärannan palvelualueen erottamista kansallispuistosta.
- kyseisiä alueita voisi kehittää kansallispuiston ulkopuolisina alueina, jotka tukisivat kansallispuistoaluetta.
- tulisi tähdätä suomalaisen eränkävynnin ja muunkin luonnosta nauttimisen ilon yhteisen järjestämisen sopuun.
- Teijon ylänkö on ollut erästysaluetta jo heti jääkauden jälkeen ja kuuluu alueen historiaan ja maankäyttöön
- hirvenmetsästystornit ovat turvallisuustekijä, ei ongelma
- raudan käyttö kansallispuiston rakenteissa on erityisen suositeltavaa kulttuurisyyistä juuri Teijossa, joka on rautaruukkialuetta.

Metsähallituksen selvitys,  
asianro MH 3949/2013/06.02.03