



Vattajanniemen Natura 2000-alueen arkeologinen inventointi 2006

Ville Laurila, Metsähallitus/Oulun yliopisto
Jari Okkonen, arkeologi, Oulun yliopisto





METSÄHALLITUS

Vattajanniemen Natura 2000-alueen arkeologinen inventointi 2006

Ville Laurila, Metsähallitus/Oulun yliopisto
Jari Okkonen, arkeologi, Oulun yliopisto

KUVAILULEHTI

JULKAISIJA	JULKAISUAIKA		
TOIMEKSIANTAJA	Metsähallitus	HYVÄKSYMISPÄIVÄMÄÄRÄ	3.1.2007
LUOTTAMUKSELLISUUS	Julkinen	DIAARINUMERO	4086/41/2006
SUOJELUALUETYYPPI/ SUOJELUOHJELMA	Natura 2000, rantojensuojeluohjelma, harjijensuojeluohjelma		
ALUEEN NIMI	Vattajanniemi		
NATURA 2000-ALUEEN NIMI JA KOODI	Vattajanniemi FI1000017		
ALUEYKSIKKÖ	Pohjanmaan luontopalvelut		
TEKIJÄ(T)	Ville Laurila, Jari Okkonen		
JULKAISUN NIMI	Vattajanniemen Natura 2000 -alueen arkeologinen inventointi 2006		
TIIVISTELMÄ	<p>Inventointialueelta löytyi viisi historiallisen ajan kohdetta, jotka käsittävät kolmen kalamajan jäänteet, karjamajan jäänteet ja venevalkaman jäänteet. Esihistoriallisen ajan kohteita alueella ei esiinny, koska alue on jääkauden jälkeisen maankohoamisen takia varsin nuorta.</p> <p>Aluetta on käytetty kalastuksen tukikohtana ja karjan laidunalueena hyvinkin intensiivisesti. Lisäksi heinämaiksi soveliaita soita ja puronvarsia on niitetty karjan talvirehun saamiseksi. Vattajanniemi on Puolustusvoimien harjoitusalue, minkä vuoksi alueelta on 1950-luvulla siirretty pois tai purettu useita kymmeniä vanhaan elinkeinohistoriaan liittyviä rakennuksia. Tämän vuoksi alueelta löytyy perin vähän muinaisjäänneksiä.</p> <p>Puolustusvoimien toiminta ja siitä syntyneet jäljet on jätetty inventoinnin ulkopuolelle. Samoin pois on jätetty Vattajan pohjoiskärjen uimaranta sekä muut selkeästi modernit rakennelmat ja yksityisten omistamat rakennukset. Viimeksi mainitusta on laadittu vuonna 2004 rakennusinventointi (Laitinen 2004).</p>		
AVAINSANAT	Historiallinen aika, kalastusperinne, karjanhoito		
MUUT TIEDOT			
SARJAN NIMI JA NUMERO			
ISSN	ISBN (NIDOTTU) ISBN (PDF)		
SIVUMÄÄRÄ	30 s.	KIELI	Suomi
KUSTANTAJA	PAINOPAIKKA		
JAKAJA	Metsähallitus, luontopalvelut	HINTA	

SISÄLLYS

1 JOHDANTO	4
2 KOHTEET	6
1. LOHTAJA, LAHDENKROOPPI E	6
2. LOHTAJA, LAHDENKROOPPI N.....	10
3. LOHTAJA, KALSONNOKKA.....	13
4. LOHTAJA, PITKÄPAUHA E.....	16
5. LOHTAJA, PITKÄPAUHA W	19
3 TULOSTEN TARKASTELU JA JOHTOPÄÄTÖKSET	22
3.1 Alue nousee merestä	22
3.2 Alueen asutuksesta.....	23
3.3 Kalastus jättänyt jälkiä maisemaan	23
3.4 Vanhakantainen karjanhoito	24
4 LÄHTEET.....	27
Liite 1: Luettelo kohteista.....	29
Liite 2: Luettelo valokuvista	30

1 JOHDANTO

Inventointialueen kuvaus. Lohtajan kunnan länsiosassa sijaitseva Vattajanniemi on alueellisesti ja valtakunnallisesti merkittävä dyynialue. Suomen Puolustusvoimat otti Vattajanniemen harjoitusalueeksi 1950-luvulla, ja Puolustusvoimien toiminta alueella jatkuu edelleen. Metsähallituksen hallintaan alue siirtyi 2000-luvun alussa. Alueen pinta-ala on noin 1600 ha. Suuri osa alueesta on avointa hietikkoa lopun ollessa kuivaa kangasmetsää. Koko inventointialue on suojeltua Natura 2000-alueita (kuva 1). Vattajanniemi on valtion omistuksessa, poikkeuksen muodostavat ainoastaan alueella sijaitsevat yksityisten mökit ja muutamat pienialaiset rantakaistaleet.

Inventointiprosessi. Inventoinnin ensimmäisessä vaiheessa käytiin läpi Vattajanniemen historiaa koskevat teokset, kirjoitukset ja Metsähallituksen vanhat suunnitelmat sekä Museoviraston inventointiaineisto. Lisäksi haastateltiin paikallisia Vattajanniemen historian tuntijoita sekä alueen hoidosta vastaavaa Metsähallituksen henkilökuntaa sekä Puolustusvoimien henkilökuntaa. Inventoinnin tausta-aineistoksi seulottiin myös aluetta koskevaa vanhaa kartta-aineistoa Maanmittauslaitoksen arkistossa Jyväskylässä, Kansallisarkistossa sekä Helsingin Yliopiston kirjastossa. Inventoinnin toinen vaihe muodostui kenttätöistä, jotka toteutettiin 1.5.–31.7.2006 välisenä aikana. Kenttätöiden aikana tarkistettiin maastossa tausta-aineiston selvitysvaiheessa ilmi tulleet kohteet. Inventointiprosessin kolmas vaihe käsitti raportin laatimisen sekä löydettyjen kohteiden siirtämisen Metsähallituksen tietojärjestelmiin.

Puolustusvoimien toiminta ja siitä syntyneet jäljet on jätetty inventoinnin ulkopuolelle. Samoin pois on jätetty Vattajan pohjoiskärjen uimaranta sekä muut selkeästi modernit rakennelmat ja yksityisten omistamat rakennukset. Viimeksi mainitusta on laadittu vuonna 2004 rakennusinventointi (Laitinen 2004).

Aiemmin tunnetut kiinteät muinaisjäännökset. Vattajanniemen alueelta ei tunneta kiinteitä muinaisjäännöksiä. Alue on matalaa hiekkadyynien muodostamaan kangasmaastoa, jonka korkeus merenpinnasta on suurelta osin alle viisi metriä. Vain korkeimmat hiekkadyynien huiput yltävät kymmeneen metriin. Pohjanlahden rannikon nopeasta maankohoamisesta johtuen alue on varsin nuorta, joten sieltä ei tavata esihistoriallisia kiinteitä muinaisjäännöksiä. Alueen luoteispuoleiselta Ohtakaran saarelta on rekisteröity jatulintarha. Saari on kuitenkin huomattavasti korkeammalla merenpinnasta kuin Vattajanniemi.

Kohdekuvaukset. Kohdekuvaukset sisältävät Museoviraston edellyttämät tiedot kiinteistä muinaisjäännöksistä. Maanomistus- ja suojelutietoja ei ole erikseen merkitty, koska kohteet sijaitsevat valtion maalla Natura-alueella. Kohdetietoihin muinaisjäännöstyyppin ja tarkenteen perään on sulkuihin merkitty toinen tyyppitys

ja tarkenteet, jotka perustuvat Museoviraston Marianna Niukkasen (2006) käsikirjoitukseen "Historiallisen ajan kiinteät muinaisjäännökset – ohje määrittelyyn ja suojeluun".



Kuva 1. Vattajanniemen Natura 2000-alue (© Metsähallitus 2006, © Maanmittauslaitos 1/MYY/06).

2 KOHTEET

1. LOHTAJA, LAHDENKROOPPI E

PERUSTIEDOT

MJ-tyyppi:	työpaikat (elinkeinohistorialliset muinaisjäännökset)
Tyyppin tarkenne:	karjamajat (-)
Ajoitus:	historiallinen
Rauhoitusluokka:	2
Lukumäärä:	1 (2)
Peruskartta:	2413 04 a
Koordinaatit:	x= 7108 632, y= 3324 111, z=2
Koordinaattiselite:	keskipiste
Maastomerkintä:	ei merkintää
Pinta-ala:	< 100 m ²
Etäisyystieto:	Lohtajalta 5 km länteen

INVENTOINTI 2006

Aika:	14.6.2006
Karttaotteet:	Maastokartta 1:10 000 (SutiGis -järjestelmä)
Valokuvat:	Lohtaja, Lahdenkrooppi E (14.6.2006) 050, 054, 056, Metsähallitus

LYHYT KOHDEKuvaus

Karjamajan jäänteet Vattajanniemen keskiosassa.

TUTKIMUSKERTOMUS

Sijainti ja maasto

Kohde sijaitsee kosteikkoon viettävässä rinteessä Lahdenkroopin itäpuolella noin 170 m Lahdenkrooppiin ja Vatunkiin johtavien teiden risteyksestä luoteeseen. Kohteen kasvillisuustyyppi on kuivahko kangas ja maalaji hiekkaa. Alueen puustona on 100-vuotias männikkö. Karjamajan pohjan ympärillä on 8 m x 15 m kokoinen ruohokasvillisuutta kasvava alue. Muu ympäröivä alue on tiheää kanervikkoa.

Kohteen kuvaus

Karjamajan jäännös on neliömäinen kohouma, jonka lounaisnurkassa on 1 m x 1 m laaja kumpare. Kumpareen sisään tehdyssä koekairauksessa havaittiin tiilenmurskaa sekä hiiltä. Neliönmuotoisen rakennuksen sivujen pituudet ovat olleet 3,5 m. Kohteesta oli havaittavissa myös hieman nurkkakiveystä tai kivijalkaa. Kohteen päälle on aseteltu kolme hirttä. Jäänteen koillisnurkkaan on kasattu pieni kivikasa mm. tiilistä. Kasassa on pärekyltti, jossa on teksti "E. Seikkul".

Kyseessä on läheisiin niittyihin ja laidualueisiin liittyvä asuinrakennus. Vieressä on sijainnut myös karjasuoja tai kesänavetta (Kyösti Karhulan haastattelu 14.6.2006; Liisa Ijäksen haastattelu 25.7.2006), josta ei kuitenkaan havaittu merkkejä. Perimätiedon mukaan karjamaja on ollut olemassa jo 1800- ja 1900-lukujen vaihteessa (Kyösti Karhulan haastattelu 14.6.2006). Lahdenkroopin niittyalue on yltänyt viereiselle kosteikkoalueelle saakka (Lohtajan pitäjänkartta 1846; Liisa Ijäksen haastattelu 25.7.2006).

Luokitusehdotus

Luokka 2. Rauhoitusasteen tarkempi määrittely edellyttää lisätutkimuksia.

1. LOHTAJA, LAHDENKROOPPI E

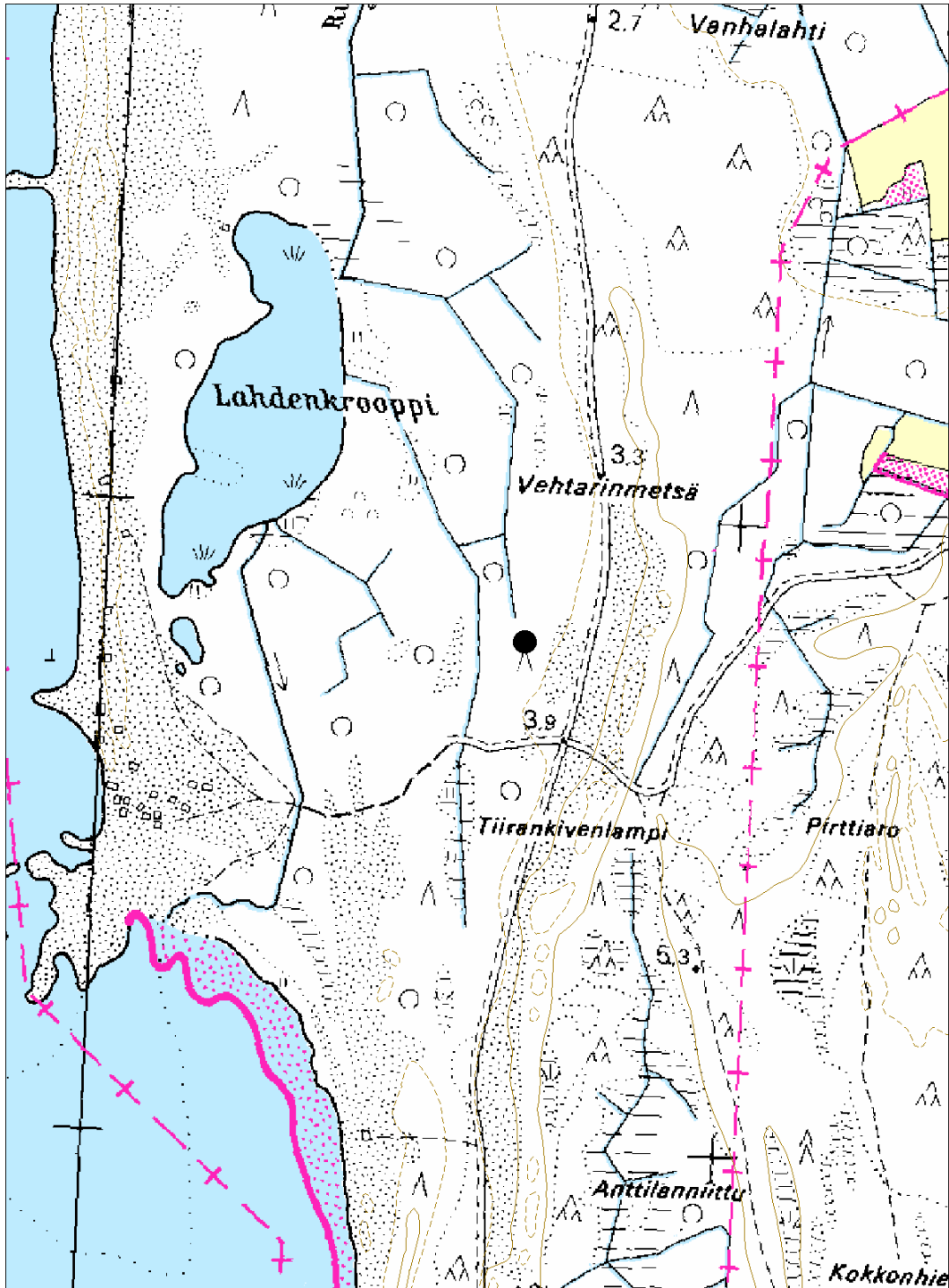
Ote maastokartasta 2413 04 a

Mittakaava 1:10 000

x= 7108 632, y= 3324 111, z=2

© Metsähallitus 2006

© Maanmittauslaitos 1/MYY/06





Kuva 2. Lahdenkrooppi E, karjamajan pohja (© Metsähallitus 2006).



Kuva 3. Lahdenkrooppi E, karjamajan pohja (© Metsähallitus 2006).

2. LOHTAJA, LAHDENKROOPPI N

PERUSTIEDOT

MJ-tyyppi:	työpaikat (elinkeinohistorialliset muinaisjäännökset)
Tyyppin tarkenne:	kalastusyhteisöt (-)
Ajoitus:	historiallinen
Rauhoitusluokka:	3
Lukumäärä:	1
Peruskartta:	2413 04 a
Koordinaatit:	x= 7109 285, y= 3323 642, z=1
Koordinaattiselite:	keskipiste
Maastomerkintä:	ei merkintää
Pinta-ala:	< 20 m ²
Etäisyystieto:	Lohtajalta 5 km länteen

INVENTOINTI 2006

Aika:	14.6.2006
Karttaotteet:	Maastokartta 1:10 000 (SutiGis -järjestelmä)
Valokuvat:	Lohtaja, Lahdenkrooppi N (14.6.2006) 034, 036, 037, Metsähallitus

LYHYT KOHDEKuvaus

Kalamajan jäänteet sisältävä kohde Vattajanniemen keskiosassa.

TUTKIMUSKERTOMUS

Sijainti ja maasto

Kohde sijaitsee Lahdenkroopin luoteisrannalla, järven ja meren välissä. Kohteen kasvillisuustyyppejä on tuore kangas ja maalaji hiekkaa. Alueella kasvaa noin 50-vuotiasta lehtipuuta, enimmäkseen koivua.

Kohteen kuvaus

Rakennuksen pituus on ollut 3 m ja leveys 2,5 m. Kaakkoiskulmassa on noin 1 m x 1 m valetun lieden perusta. Myös lahonneita hirsiiä on nähtävissä. Kyseessä on eräs Lahdenkroopin kalamajoista, jonka kaltaisia alueella on vielä useita pystyssä. Rakennus on merkitty peruskarttaan raunioksi.

Luokitusehdotus

Luokka 3. Ei täytä kiinteän muinaisjäänteiden tunnusmerkkejä.

2. LOHTAJA, LAHDENKROOPPI N

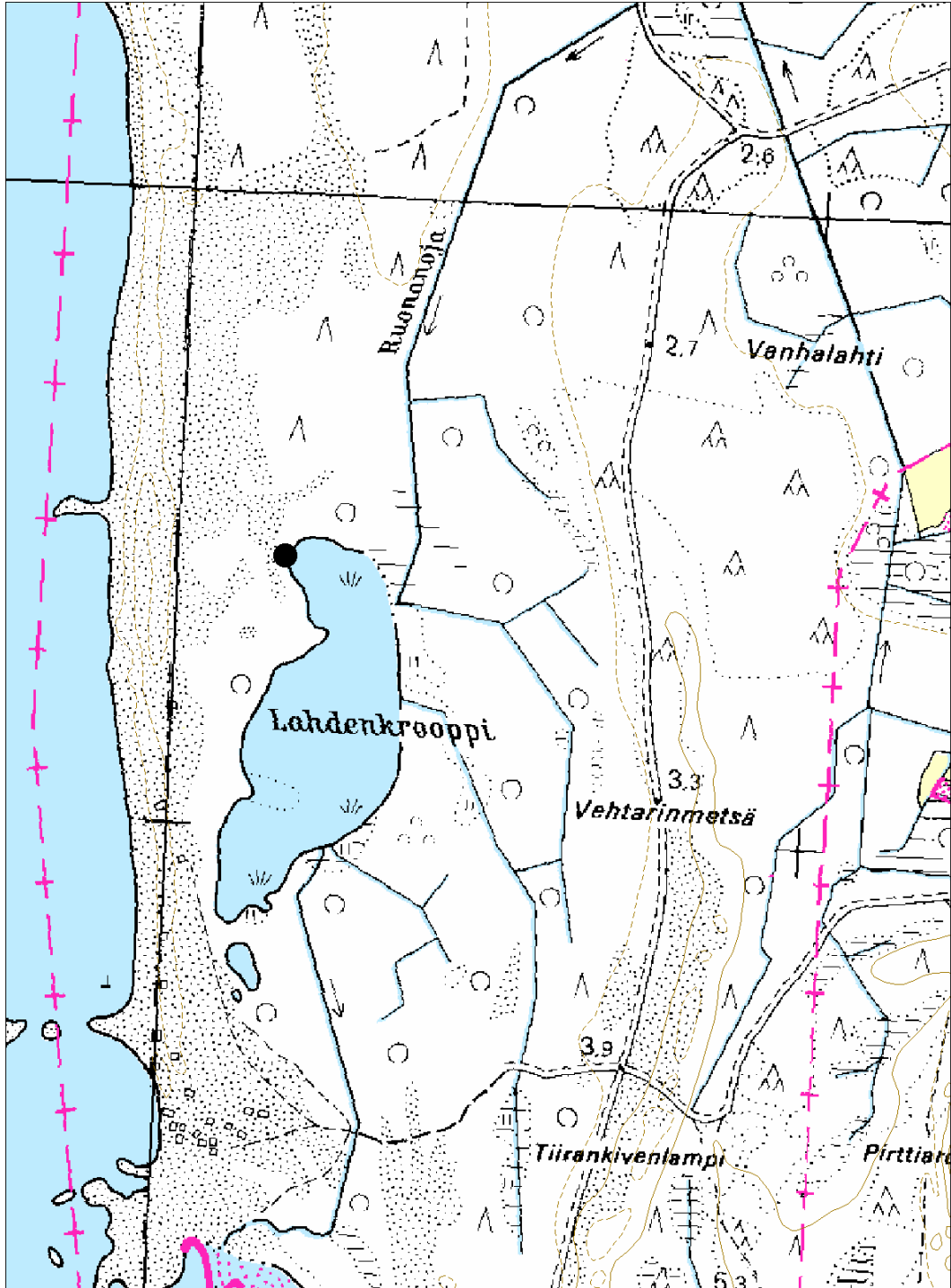
Ote maastokartasta 2413 04 a

Mittakaava 1:10 000

x= 7109 285, y= 3323 642, z=1

© Metsähallitus 2006

© Maanmittauslaitos 1/MYY/06





Kuva 4. Lahdenkrooppi N, kalamajan pohja (© Metsähallitus 2006).



Kuva 5. Lahdenkrooppi N, kalamajan pohja (© Metsähallitus 2006).

3. LOHTAJA, KALSONNOKKA

PERUSTIEDOT

MJ-tyyppi:	työpaikat (elinkeinohistorialliset muinaisjäännökset)
Tyyppin tarkenne:	kalastusyhteisöt (-)
Ajoitus:	historiallinen
Rauhoitusluokka:	3
Lukumäärä:	1
Peruskartta:	2413 04 b
Koordinaatit:	x= 7114 018, y= 3224 571, z= 1
Koordinaattiselite:	keskipiste
Maastomerkintä:	ei merkintää
Pinta-ala:	< 20 m ²
Etäisyystieto:	Lohtajalta 8 km luoteeseen

INVENTOINTI 2006

Aika:	15.6.2006
Karttaotteet:	Maastokartta 1:10 000 (SutiGis -järjestelmä)
Valokuvat:	Lohtaja, Kalsonnokka (15.6.2006) 074, 076, 079, Metsä- hallitus

LYHYT KOHDEKUVVAUS

Kalamajan jäänteitä Vattajanniemen pohjoisosassa.

TUTKIMUSKERTOMUS

Sijainti ja maasto

Kohde sijaitsee Kalsonnokka -nimisessä niemenkärjessä Vattajanniemen luoteiskärjessä. Maapohja on hiekkaa. Aivan niemen kärjessä kasvaa muutamia mäntyjä ja lehtipuita, muuten alue on puutonta rantahietikkoa.

Kohteen kuvaus

Kohde sisältää tiilenmurskaa ja epäselvää kivrakennetta pienellä kumpareella sekä metallitapin kivessä. Kalsonnokassa on vielä 1950-luvulla sijainnut vanha kalamaja ulkorakennuksineen. Sittemmin Puolustusvoimat pakkolunasti paikan (Vattajan pakkolunastusasiakirjat). Kustaa Vilkunan valokuvassa vuodelta 1936 Kalsonnokassa näkyy kalamaja ja ulkorakennus (kuva 12). Alueella on paljon merkkejä Puolustusvoimien toiminnasta. Kohteen ympärillä on runsaasti maastoajoneuvojen jälkiä ja nuotiopaikkoja. Niemenkärjessä sijaitsee lisäksi valvontatorni. Peruskarttaan kalamaja on merkitty raunioksi, kuitenkin muutamia kymmeniä metrejä tiilenmurskan löytöpaikasta luoteeseen.

Luokitusehdotus

Luokka 3. Kohde on tuhoutunut.

3. LOHTAJA, KALSONNOKKA

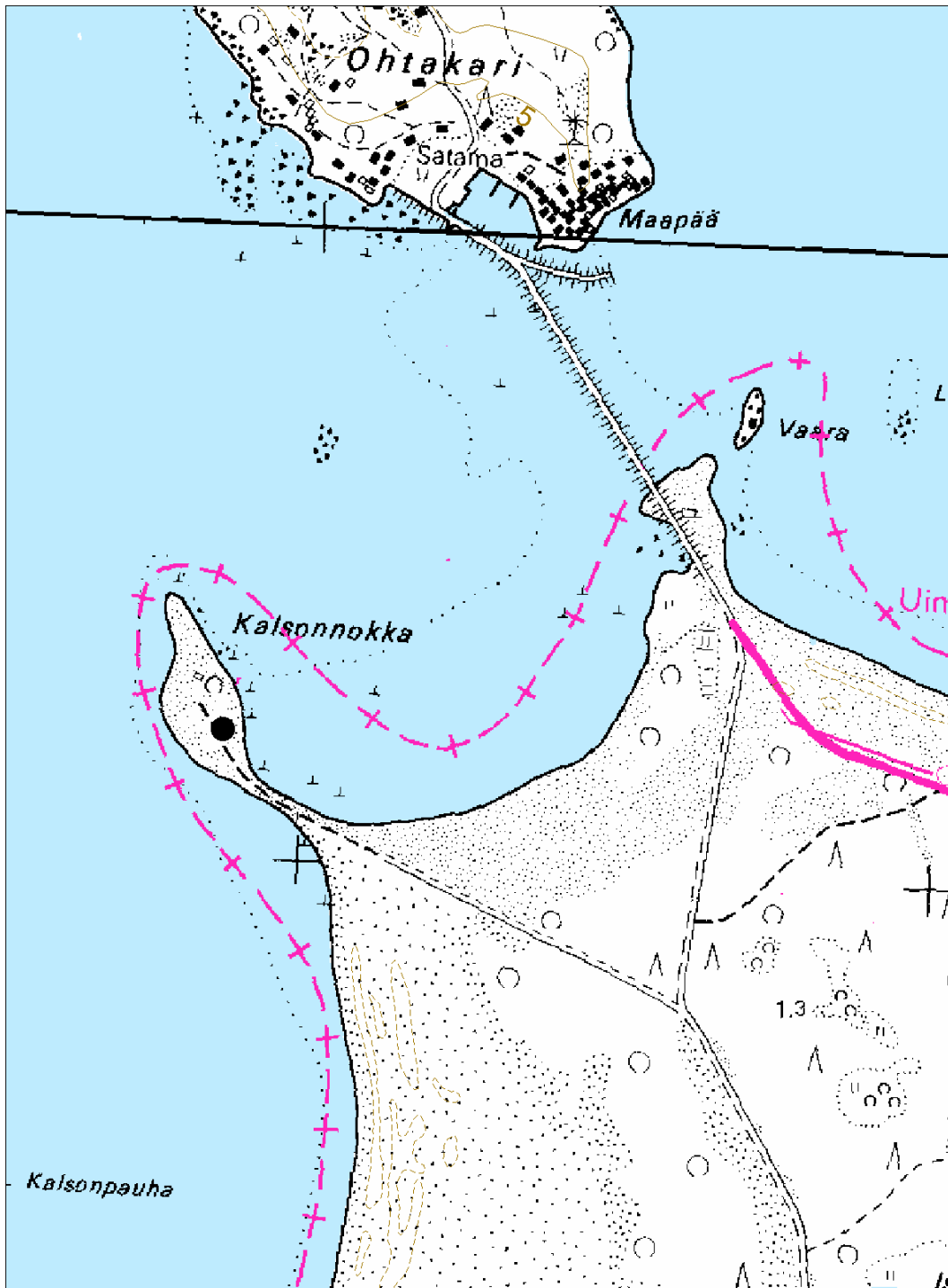
Ote maastokartasta 2413 04 b

Mittakaava 1:10 000

x= 7114 018, y= 3224 571, z= 1

© Metsähallitus 2006

© Maanmittauslaitos 1/MYY/06





Kuva 6. *Kalsonnokka, kalamajan paikka (© Metsähallitus 2006).*



Kuva 7. *Kalsonnokka, kalamajan paikka (© Metsähallitus 2006).*

4. LOHTAJA, PITKÄPAUHA E

PERUSTIEDOT

MJ-tyyppi:	kulkuväylät (liikenteeseen ja tiedonkulkuun liittyvät muinaisjäännökset)
Tyyppin tarkenne:	valkamat (satamat ja lastauspaikat, ankkuripaikat)
Ajoitus:	historiallinen
Rauhoitusluokka:	2
Lukumäärä:	3
Peruskartta:	2413 04 b
Koordinaatit:	x= 7113 831, y= 3326 600, z= 2,5
Koordinaattiselite:	keskipiste
Maastomerkintä:	ei merkintää
Pinta-ala:	< 200 m ²
Etäisyystieto:	Lohtajalta 7 km luoteeseen

INVENTOINTI 2006

Aika:	12.7.2006
Karttaotteet:	Maastokartta 1:10 000 (SutiGis -järjestelmä)
Valokuvat:	Lohtaja, Pitkäpauha E (13.7.2006) 001–003, Metsähallitus; Lohtaja, Pitkäpauha E (25.7.2006) 011, Pitkäpauha E ilmakekuva, Metsähallitus

LYHYT KOHDEKuvaus

Kolme venevalkamaa Vattajan pohjoisosassa.

TUTKIMUSKERTOMUS

Sijainti ja maasto

Valkamat sijaitsevat Pitkänpauhan niemenkärjen rantakivikossa. Ympärillä kasvaa muutamia lehtipuita, lähinnä leppiä ja pihlajia.

Kohteen kuvaus

Kolme venevalkamaa sisältävä kohde Pitkänpauhan kaakkoiskärjessä. Valkamat ulottuvat kauas nykyisestä rannasta, lähes niemen korkeimmalle kohdalle saakka. Eteläisimmän valkaman puolivälissä on vanha betonista ja metallista tehty veneenkiinnitystanko. Niemenkärjessä sijaitsee kaksi kesämökkiä ja suurempi huvila ulkorakennuksineen. Pitkäpauha on ollut pieni saari jo ainakin 1690-luvulla. Perunkirjoissa vanhin merkintä kalamajasta Pitkässäpauhassa on vuodelta 1885 (Tuomi-Nikula 1982). Valkamat liittynevät Pitkänpauhan vanhempaan, jo hävinneeseen rakennuskantaan.

Luokitusehdotus

Luokka 2. Rauhoitusasteen tarkempi määrittely edellyttää lisätutkimuksia.

4. LOHTAJA, PITKÄPAUHA E

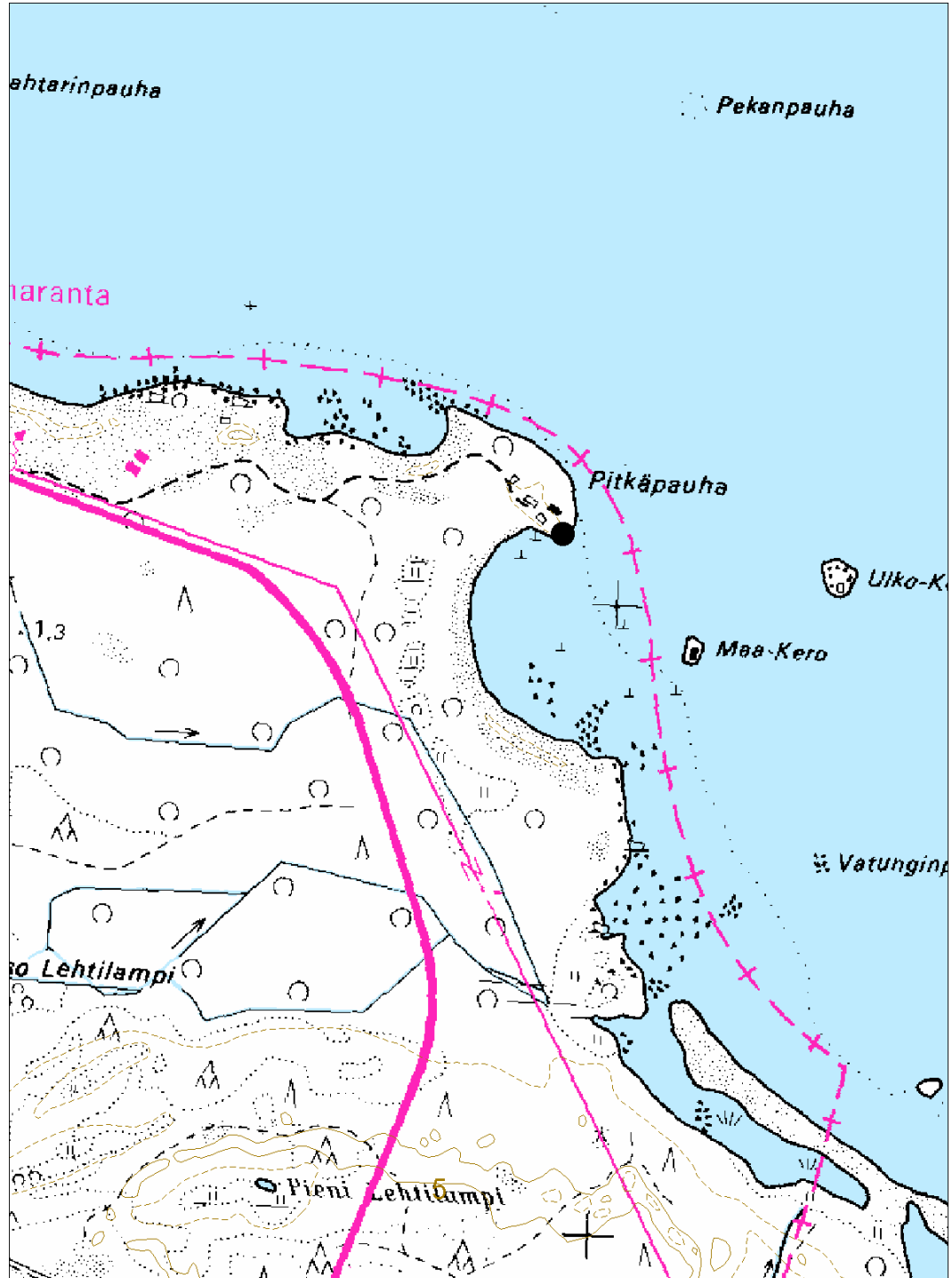
Ote maastokartasta 2413 04 b

Mittakaava 1:10 000

x= 7113 831, y= 3326 600, z= 2,5

© Metsähallitus 2006

© Maanmittauslaitos 1/MYY/06





Kuva 8. Pitkämpauha E, venevalkama (© Metsähallitus 2006).



Kuva 9. Pitkämpauha E, venevalkama (© Metsähallitus 2006).

5. LOHTAJA, PITKÄPAUHA W

PERUSTIEDOT

MJ-tyyppi:	työpaikat (elinkeinohistorialliset muinaisjäännökset)
Tyyppin tarkenne:	kalastusyhteisöt (-)
Ajoitus:	historiallinen
Rauhoitusluokka:	3
Lukumäärä:	1
Peruskartta:	2413 04 b
Koordinaatit:	x= 7113 996, y= 3326 044, z= 2,5
Koordinaattiselite:	keskipiste
Maastomerkintä:	ei merkintää
Pinta-ala:	< 20 m ²
Etäisyystieto:	Lohtajalta 7 km luoteeseen

INVENTOINTI 2006

Aika:	25.7.2006
Karttaotteet:	Maastokartta 1:10 000 (SutiGis -järjestelmä)
Valokuvat:	Lohtaja, Pitkäpauha W (25.7.2006) 020, 025, Metsähalitus

LYHYT KOHDEKUVAUS

Kalamajan jäänteet Vattajanniemen pohjoisosassa.

TUTKIMUSKERTOMUS

Sijainti ja maasto

Kohde sijaitsee Pitkänpauhan länsipäässä. Maapohja on hiekkaa, rannempana rantakivikko. Ympärillä kasvaa jonkin verran lehtipuita, lähinnä leppiä ja pihlajia.

Kohteen kuvaus

Kohde sisältää betonisia nurkkakiviä, kivirakennelmaa sekä maatuneen hirren. Nurkkakivet toimivat nykyään uimarannan nuotiopaikkojen reunakivinä. Paikalla on sijainnut kalamaja ulkorakennuksineen vielä 1950-luvulla, jolloin Puolustusvoimat lunasti alueen rakennuksineen (Vattajan pakkolunastusasiakirjat). Perunkirjoissa vanhin merkintä kalamajasta Pitkässäpauhassa on vuodelta 1885 (Tuomi-Nikula 1982). Peruskarttaan kalamaja on merkitty raunioksi.

Luokitusehdotus

Luokka 3. Kohde on tuhoutunut.

5. LOHTAJA, PITKÄPAUHA W

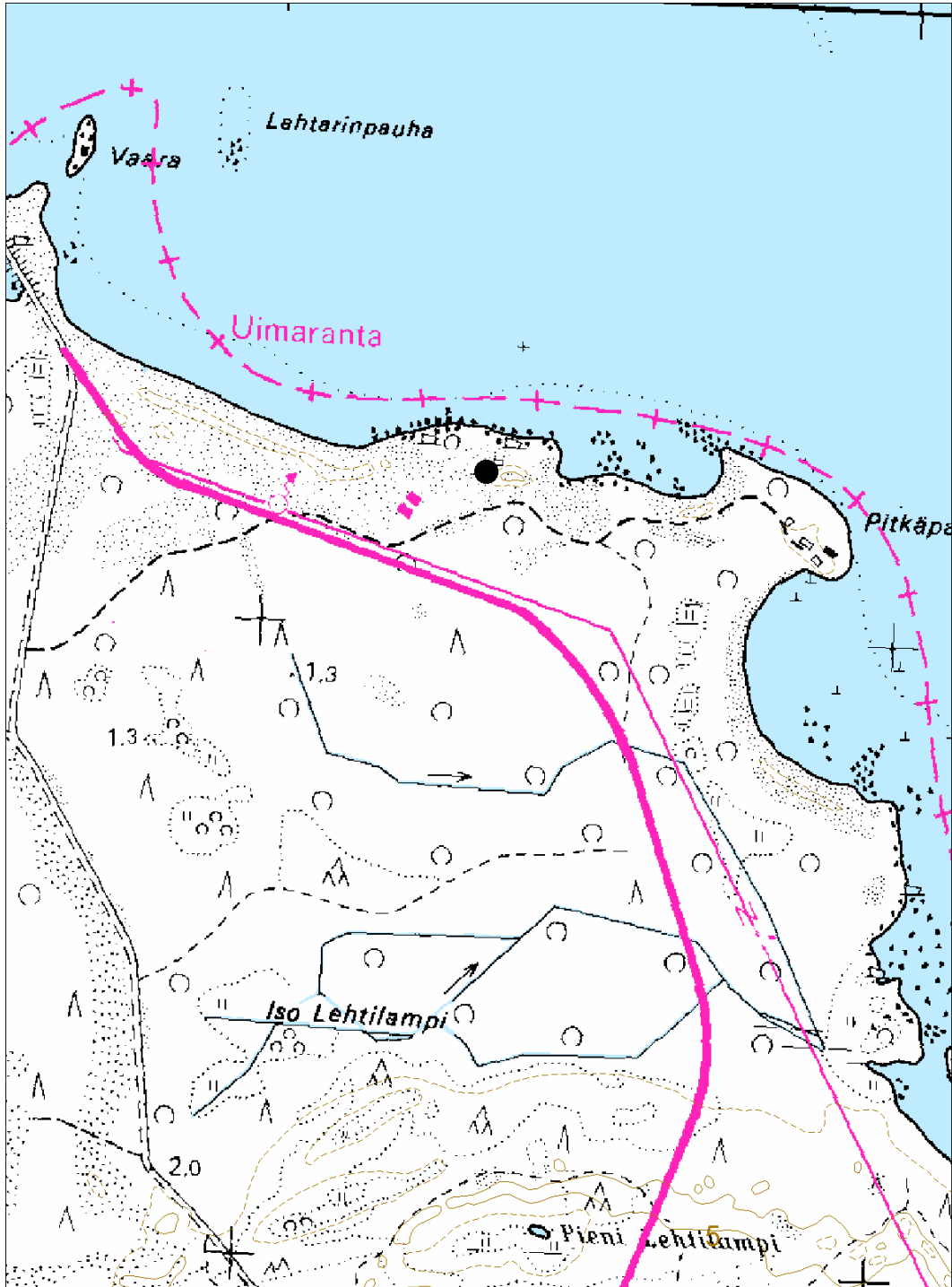
Ote maastokartasta 2413 04 b

Mittakaava 1:10 000

x= 7113 996, y= 3326 044, z= 2,5

© Metsähallitus 2006

© Maanmittauslaitos 1/MYY/06





Kuva 9. Pitkämpauha W, kalamajan paikka (© Metsähallitus 2006).



Kuva 10. Pitkämpauha W, kalamajan paikka (© Metsähallitus 2006).

3 TULOsten TARKASTELU JA JOHTOPÄÄTÖKSET

3.1 Alue nousee merestä

Vattajanniemen hietikko sijoittuu pääosin alle viiden metrin korkeudelle merenpinnasta. Ainoastaan reunaosilla ja korkeimpien dyynien huipulla maanpinta on 10 m mpy. Lohtajan alueen maannousemisen referenssikäyrän mukaan Vattajan merenpinta oli viiden metrin tasolla noin 600 vuotta sitten ja 2,5 metrin tasolla noin 350 vuotta sitten (Okkonen 1998). Kartta-aineisto tukee edellistä näkemystä, sillä esimerkiksi Pohjanlahden rannikon yleiskartassa vuodelta 1690 Vattajanniemen Natura-alueesta on merenpinnan yläpuolella ainoastaan pieni osa (kuva 11).



Kuva 11. Lohtaja ja Vattajanniemi vuonna 1690 (Hakala 2005). Pohjoinen alhaalla. Saaret Vattajan oikealla puolella ovat Ohetsakari (=Ohtakari) ja Pitckapauhå (=Pitkäpauha). Vattajanniemen kärjessä Wettange (=Vatunginjärvi).

Vanhojen rantaviivojen hahmottamista vaikeuttavat Vattajanniemelle tyypilliset hiekkadyynit, jotka tuulen voimasta muuttavat muotoaan ja sijaintiaan.

3.2 Alueen asutuksesta

Lohtajalla on ollut asutusta jo keskiajalla, ja 1500-luvulta on tietoja Vattajanniemen luoteiskulmassa sijaitsevan Ohtakarin käytöstä, jolloin saarta on käytetty kalastuksen tukikohtana (Luho & Luukko 1957). Itse Vattajanniemen rannan alueella kiinteää asutusta ei ole ollut, vaan asutus on keskittynyt muutamien kilometrien päässä sijaitseviin Karhin ja Lohtajan kyliin. Pääosin näistä kylistä käsin Vattajanniemeä on hyödynnetty eri tarkoituksiin sitä mukaan, kun alue on vapautunut veden vallasta.

3.3 Kalastus jättänyt jälkiä maisemaan

Kalastus Lohtajan rannikolla on ollut enimmäkseen silakan verkkokalastusta, mutta myös siialla on ollut tärkeä asema. Muita kalalajeja on pyydetty vähemmän. Kalamajat ja kalastusyhteiskunnat syntyivät kareille, joilta oli lyhyempi matka pauhoille kalastamaan. Vattajan rannikolle kalamajat on rakennettu myöhemmin kuin Ohtakarin saarelle. Ensimmäinen varma tieto Vattajalla sijaitsevas- ta kalamajasta on vuodelta 1861 (Tuomi-Nikula 1982). Yleensä kalamajoja on siirrelty useaan otteeseen, ja niitä on myöhemmin käytetty eri tarkoituksiin.



Kuva 12, *Kalsonnokka vuonna 1936 Kustaa Vilkunän kuvaamana (Ohtakarin kalastus-
museon kokoelmat). Verkkotarhat näkyvät rakennusten oikealla puolella.*

Vattajanniemellä kalamajoja on sijainnut ainakin Pitkässäpauhassa, Kalsonnossa ja Lahdenkroopissa (Topografikartat 1:20 000 1952 ja 1972; Tuomi-Nikula 1982; Vattajan pakkolunastusasiakirjat). Kolmen kalamajan puretut jäänteet paikannettiin inventointialueelta. Näiden yhteydessä ei havaittu verkkotarhojen jäänteitä (kuva 12), vaikka verkkojen kuivaamiseen käytetyt tarhat olivat yleisiä 1800-luvulta saakka (Tuomi-Nikula 1982; Kohtamäki 1938).

Pitkässäpauhassa ja Lahdenkroopissa sijaitsee yhä lukuisia enimmäkseen kalastusperinteeseen ja vapaa-ajan viettoon liittyviä rakennuksia, joista eräät ovat kohतालaisen vanhojakin. Ne ovat yksityisten omaisuutta eivätkä kuulu Metsähallituksen inventoinnin piiriin. Rakennukset on inventoitu alueella aikaisemmin tehdyssä rakennusinventoinnissa (Laitinen 2004).

3.4 Vanhakantainen karjanhoito

Ennen 1900-luvun alkua karjanhoito tukeutui luonnonniittyihin. Niityt olivat arvokasta omaisuutta. Niiden tuotto määritteli, kuinka suurta karjamäärää talokkaan oli mahdollista ylläpitää. Karjanlanta oli perinteisen maatalouden aikakaudella peltomaan lannoite, joten karjamäärästä riippui osaltaan myös peltojen laajuus ja satoisuus. Karjan talvirehu koottiin luonnonniityiltä, koska peltoala tarvittiin leipäviljan tuotantoon. Luonnonniityt sijaitsivat enimmäkseen ranta-alueilla, soilla ja korpinotkoissa.

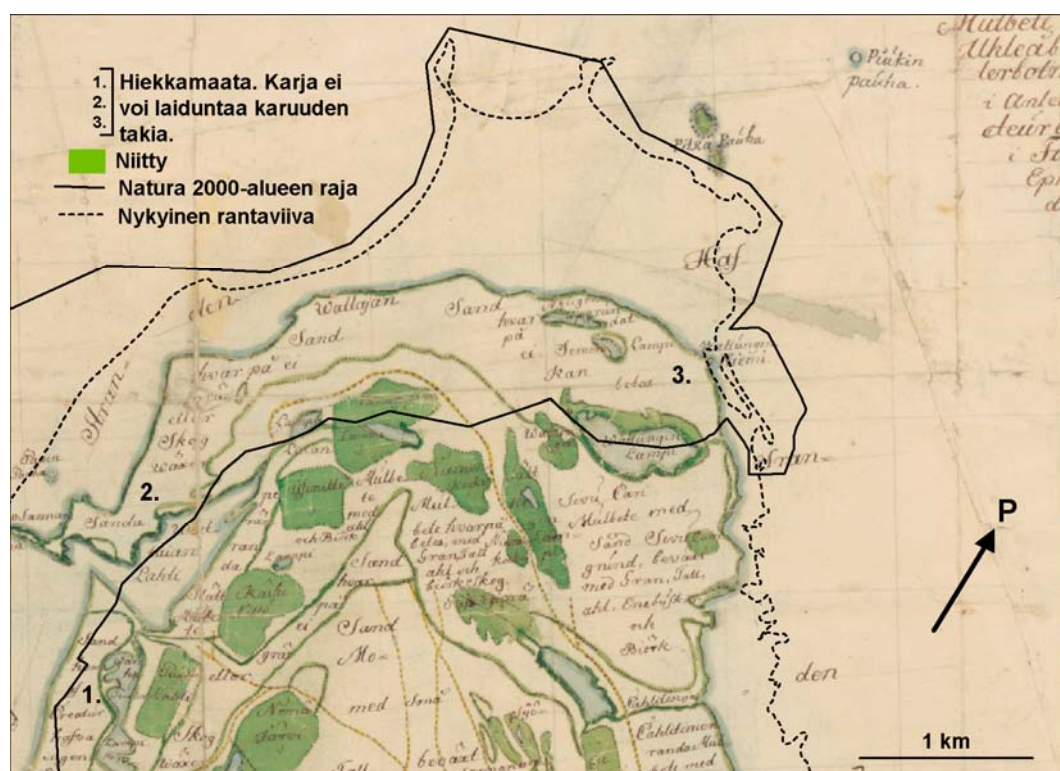
Vattajanniemen aluetta on myös käytetty yleisesti laidunmaana. Lehmät, hevoset ja lampaat vietiin alueelle laiduntamaan vapaasti (Kyösti Karhulan, Juha Orjalan ja Liisa Ijäksen haastattelut 14.6.2006, 15.6.2006, ja 25.7.2006). Esimerkiksi Lahdenkroopin, Hakunnin ja Vattajan pohjoiskärjen heinämaat olivat perimätiedon mukaan paljon käytettyjä laitumia. Parhaat niitypalstat aidattiin, jotta karja ei olisi päässyt syömään talvirehuksi tarkoitettua heinäsattoa ennen aikojaan. Heinänteon jälkeen portit avattiin, ja karja pääsi laiduntamaan myös niittyalueita (Luukko 1938; Koskinen 1938; Luho & Luukko 1957).

Vielä 1760-luvulla suurin osa Vattajanniemen Natura-alueesta oli vedenpinnan alapuolella tai avointa karua rantahietikkaa, joka ei kelvannut laidunnukseen tai niityksi (kuva 13). Niittyalueet sijaitsivat pääosin inventointialueen ulkopuolella lukuun ottamatta Vatunginjärven ja Lehtilampien ympärillä sekä nykyisen Kylmäperän alueella olevia niitymaita.

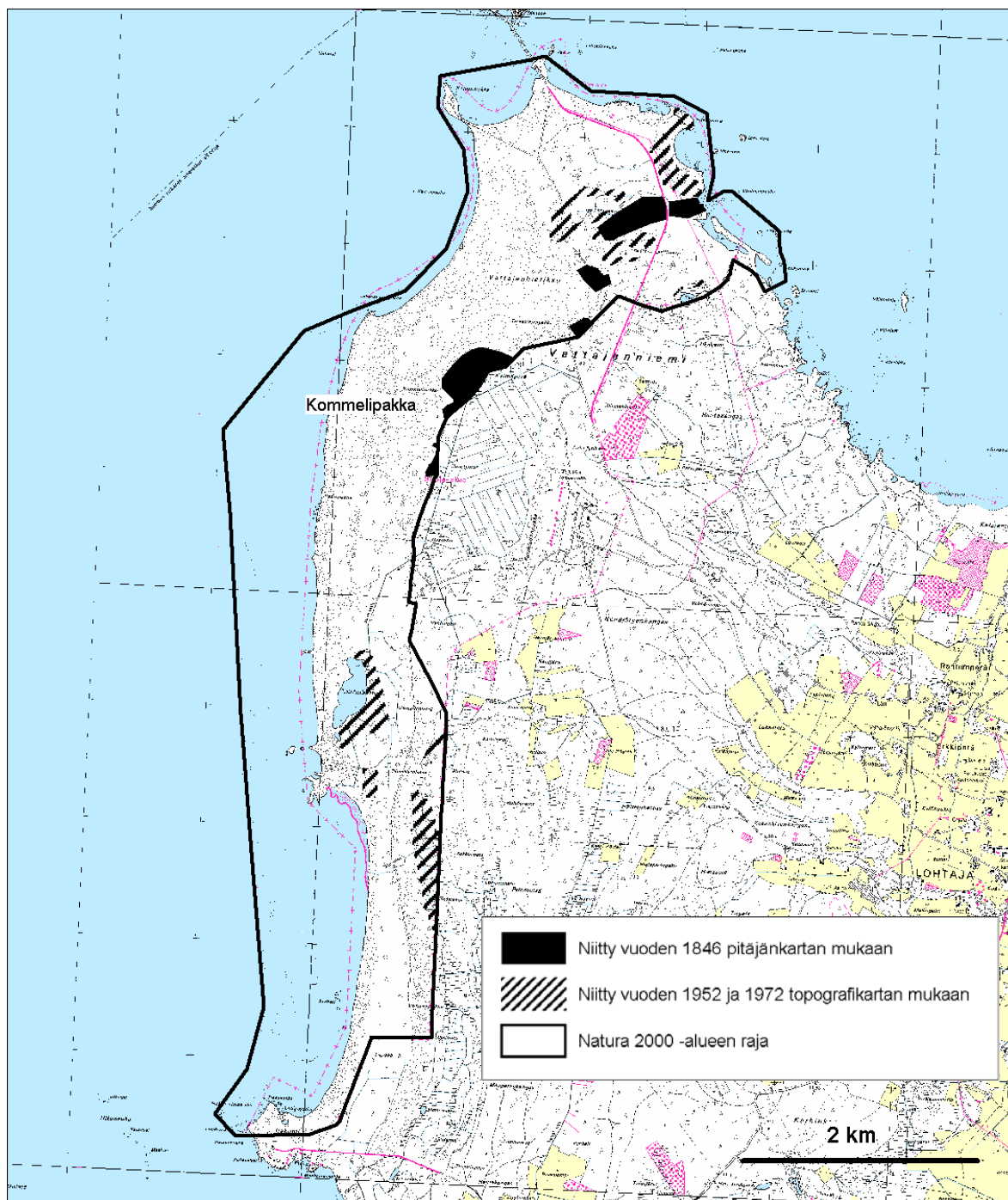
Uusien niittyjen ja laitumien syntyminen seurasi rantaviivan etenemistä kohti länttä. Uusia alueita otettiin karjatalouden käyttöön sitä mukaan, kun ne paljastuivat veden alta ja kasvillisuus sai jalansijan (kuva 14). Toisaalta itään päin etenevät dyynit myös valtasivat niittyaluetta tehden ne käyttökelvottomiksi. Esi-

merkiksi 1900-luvun alkupuolella tiedetään niittyladon jääneen inventointialueella liikkuvan dyynin peittämäksi (Mattila 1938).

Karjanhoitoon ja kalastukseen liittyvän rikkaan kulttuuriperinnön perusteella voisi otaksua, että inventointialueelta löytyisi runsaasti jäänteitä aikaisemmasta käytöstä. Jäänteiden vähyys johtuu siitä, että Puolustusvoimien pakkolunastuksen yhteydessä 1950-luvulla suuri määrä rakennuksia purettiin tai siirrettiin muualle (mm. Liisa Ijäksen haastattelu 25.7.2006). Arkistolähteiden mukaan Vattajanniemen Natura-alueella tai sen välittömässä tuntumassa sijaisi ennen pakkolunastusta yli 60 niittylatoa ja useita muita rakennuksia, kuten huviloita. Purkamisen tai siirron jälkeen rakennusten jäänteet häviävät nopeasti näkymättömiin.



Kuva 13. Vattajanniemen pohjoisosan niityt ja laitumet 1760-luvulla. (Tiluskartta vuodelta 1765, Jonas Cajanus, Transport Charta öfwer Lochtea byns åkrar. KA E2 b 3/1-31)



Kuva 14. Niittyalueet 1800- ja 1900-luvuilla. (Pitäjänkartta 1:20 000, 2413 04 ja 05 Lohtaja 1846; Topografikartta 1:20 000, 2324 03 ja 2413 01 Poroluoto 1972; Topografikartta 1:20 000, 2413 04 ja 2413 05 Lohtaja 1952). (© Metsähallitus 2006, © Maanmittauslaitos 1/MYY/06).

4 LÄHTEET

Haastattelut, kartat ja muut lähteet

Kyösti Karhulan (s. 1949) haastattelu 14.6.2006; muistiinpanot Ville Laurila.

Juha Orjalan (s. 1957) haastattelu 15.6.2006; muistiinpanot Ville Laurila.

Liisa Ijäksen (s. 1931) ja Raimo Ijäksen (s. 1930) haastattelut 25.7.2006; muistiinpanot Ville Laurila.

Vattajan pakkolunastusasiakirjat. Kokoelma asiakirjoja pääosin 1940- ja 1950 - luvuilta. Lohtajan kunnanarkisto.

9 -osainen kartta pakkolunastuksesta puolustustarkoituksiin, 1954. (Pohjakartta: 56-osainen kartta Lohtajan kylän kaikista tiluksista 1938–1950). Lohtajan kunnanarkisto.

Topografikartta (1:20 000), 2324 03 ja 2413 01 Poroluoto. – Maanmittaushallituksen karttapaino, Helsinki 1972.

Topografikartta (1:20 000), 2413 04 ja 2413 05 Lohtaja. – Maanmittaushallituksen kivipaino, Helsinki 1952.

Pitäjänskartta vuodelta 1846 (1:20 000), karttalehdet 2413 04 ja 05 Lohtaja. Kansallisarkisto.

Tiluskartta vuodelta 1765. Jonas Cajanus: Transport Charta öfwer Lochteå byns åkrar. Kansallisarkisto (KA) E2 b 3/1-31.

Kirjallisuus

Hakala, P. 2005: Käräjälüoto. – Vaasa. 123 s.

Kohtamäki, I. 1938: Lohtajan seudun kalastuksesta. Kyrönmaa 4. Vanhaa Lohtajaa: Etelä-Pohjalaisen osakunnan 30-vuotisjulkaisu. – Etelä-Pohjalainen osakunta, Helsinki. 28 s.

Koskinen, S. 1938: Vanhaa karjanhoitoa. Kyrönmaa 4. Vanhaa Lohtajaa: Etelä-Pohjalaisen osakunnan 30-vuotisjulkaisu. – Etelä-Pohjalainen osakunta, Helsinki. 24 s.

Laitinen, J. 2004: Lohtajan ampuma- ja harjoitusalueen maankäyttösuunnitelman rakennusinventointi.

Luho, V. ja Luukko, A. 1957: Suur-Lohtajan historia I. Esihistoriallisesta ajasta Suomen sotaan. – Suur-Lohtajan historiatoimikunta, Kokkola. 712 s.

Luukko, A. 1938: Lohtajan vanhoista kansanomaisista yhteiskuntamuodoista. Kyrönmaa 4. Vanhaa Lohtajaa: Etelä-Pohjalaisen osakunnan 30-vuotisjulkaisu. – Etelä-Pohjalainen osakunta, Helsinki. 41s.

Mattila, J. 1938: Lohtajan lentohietikko. Kyrönmaa 4. Vanhaa Lohtajaa: Etelä-Pohjalaisen osakunnan 30-vuotisjulkaisu. – Etelä-Pohjalainen osakunta, Helsinki. 19 s.

Niukkanen, M. 2006: Historiallisen ajan kiinteät muinaisjäänneökset – ohje määrittelyyn ja suojeluun. – Käsikirjoitus, Museovirasto, Helsinki. 50 s.

Okkonen, J. 1998: Muinaiset kivirakennelmat Keski- ja Pohjois-Pohjanmaalla. – Licensiaatintutkielma, Oulu.

Tuomi-Nikula, O. 1982: Keskipohjalaisen kalastajan vuosi. Keski-Pohjanmaan suomenkielisen rannikon ammattimaisen kalastuksen ja hylkeenpyynnin muuttuminen 1800- ja 1900-luvulla. – Helsinki. 392 s.

Liite 1: Luettelo kohteista

kohteen nro	kunta	kohteen nimi	peruskartta	x-koordinaatti	y-koordinaatti	z-koordinaatti	muinaisjäännöstyyppi	ajoitus
1	Lohtaja	Lahdenkrooppi E	2413 04 a	7 108 632	3 324 111	2,0	työpaikat	historiallinen
2	Lohtaja	Lahdenkrooppi N	2413 04 a	7 109 285	3 323 642	1,0	työpaikat	historiallinen
3	Lohtaja	Kalsonnokka	2413 04 b	7 114 018	3 224 571	1,0	työpaikat	historiallinen
4	Lohtaja	Pitkäpauha E	2413 04 b	7 113 831	3 326 600	2,5	kulkuväylät	historiallinen
5	Lohtaja	Pitkäpauha W	2413 04 b	7 113 996	3 326 044	2,5	työpaikat	historiallinen

Liite 2: Luettelo valokuvista

kohteen nro	kunta	Kohde	valokuvan nimi	valokuvan selitys
1	Lohtaja	Lahdenkrooppi E	Lohtaja, Lahdenkrooppi E (14.6.2006) 050	karjamajan pohja
			Lohtaja, Lahdenkrooppi E (14.6.2006) 054	karjamajan pohja
			Lohtaja, Lahdenkrooppi E (14.6.2006) 056	karjamajan pohja, hirsiiä
2	Lohtaja	Lahdenkrooppi N	Lohtaja, Lahdenkrooppi N (14.6.2006) 034	kalamajan pohja
			Lohtaja, Lahdenkrooppi N (14.6.2006) 036	kalamajan pohja
			Lohtaja, Lahdenkrooppi N (14.6.2006) 037	kalamajan pohja
3	Lohtaja	Kalsonnokka	Lohtaja, Kalsonnokka (15.6.2006) 074	metallitappi kivessä
			Lohtaja, Kalsonnokka (15.6.2006) 076	kivirakennetta
			Lohtaja, Kalsonnokka (15.6.2006) 079	tiilimurskaa
4	Lohtaja	Pitkäpauha E	Lohtaja, Pitkäpauha E (13.7.2006) 001	venealkama
			Lohtaja, Pitkäpauha E (13.7.2006) 002	venealkama
			Lohtaja, Pitkäpauha E (13.7.2006) 003	venealkama
			Pitkäpauha E (25.7.2006) 011	veneenkiinnitystanko
			Pitkäpauha E ilmakuva, Metsähallitus	ilmakuva alueesta
5	Lohtaja	Pitkäpauha W	Lohtaja, Pitkäpauha W (25.7.2006) 020	betonisia nurkkakiviä
			Lohtaja, Pitkäpauha W (25.7.2006) 025	kivirakennetta
	Lohtaja		Lahdenkrooppi 1 (10.5.2006)	kalamaja
	Lohtaja		Lahdenkrooppi 2 (10.5.2006)	kalamajan jäänteet
	Lohtaja		Lahdenkrooppi 3 (14.6.2006)	kalamaja